



TURUN  
YLIOPISTO

MATKAILUSELVITYS - POHJANLAHDEN RANTATIE

| Sari Rosu 2010 |

Kulttuurituotannon ja maisemantutkimuksen julkaisuja 19

Turun yliopisto – University of Turku

Selkämeren rannikon matkailutiehanke

Teksti ja taitto Sari Rosu



ISBN 978-951-29-4280-0

ISSN 1799-0564

Pori 2010



## SISÄLLYSLUETTELO

TIIVISTELMÄ.....	4
JOHDANTO.....	6
Pohjanlahden Rantatie .....	6
Keskeisten käsitteiden määrittely.....	8
Tutkimusmenetelmät ja aineisto .....	11
Vastaajien taustatiedot .....	12
MATKAILUTIET – KAPPALE KAUNEINTA SUOMEA .....	14
Aiemmat tutkimukset ja selvitykset .....	15
Matkailuteiden tunnettuus ja käyttöaste .....	18
Tuu tuu tupakkirulla – muistoja ja kokemuksia matkailuteiltä.....	20
ALUEEN MATKAILU TILASTOINA .....	25
POHJANLAHDEN RANTATIEN MATKAILU .....	30
Rantatien tunnettuus, saavutettavuus ja käyttöaste .....	30
Rannikkoa, majakoita ja tapahtumia .....	34
Rantatie matkailijoiden kokemana .....	35
Mielikuvat vetovoimatekijöinä .....	38
Matka menneisyyteen – paikallinen kulttuuri voimavarana .....	39
PÄÄTELMÄT .....	41
KEHITYSSUUNNITELMAT .....	44
LÄHTEET .....	47
LIITE 1. Muita hankkeita	
LIITE 2. Internet-kyselyn kysymykset pdf	

## TIIVISTELMÄ

Selkämeren rannikon matkailutiehankkeen tarkoituksena on länsirannikkoa myötäilevän keskiaikaisperäisen Pohjanlahden Rantatien määrittely valtakunnalliseksi matkailutiekseksi. Pohjanlahden Rantatie mutkittellee Pohjanlahden rannikolla, Turusta Tornioon. Selkämeren rannikon matkailutiehankkeen matkailuselvitys toteutettiin ajalla 1.10.-31.12.2009.

Matkailuselvityksen tarkoituksena oli selvittää Pohjanlahden Rantatielle sijoittuvaa matkailua sekä tarkastella matkailijoiden kiinnostusta, kokemuksia, toiveita ja odotuksia Pohjanlahden rantatiestä matkailutienä. Vastaavanlaista selvitystä ei ole matkailuteiden osalta tehty eikä matkailijoiden kokemuksia matkailuteistä ei ole aiemmin selvitetty näin laajasti. Matkailuselvitys oli osa Tiehallinnolle keväällä 2009 jätettyä matkailutiehakemusta.

Selvityksen tuloksia voidaan myöhemmin käyttää apuna tien markkinoinnissa ja yhteisiä toimintamalleja rakennettaessa eri toimijoiden kesken. Selkämeren rannikon matkailutiehankkeen aikana on tien osalta aiemmin kartoitettu osittain Satakunnan alueen palvelurakennetta ja matkailupalveluja.

Matkailuselvityksessä on kaksi osaa: matkailutilastojen tarkastelu ja kyselytulosten analysointi. Selvityksen aineisto koostuu alueen matkailutilastoista, aiemmista Pohjanlahden Rantatietä koskevista selvityksistä, matkailuorganisaatioiden- ja yrittäjien tiedoista sekä matkailijoille tehdystä Internet-kyselystä ja sen tuottamasta aineistosta.

Matkailutilastojen pohjalta tarkastellaan reitin eri osien matkailukäyttöastetta sekä tärkeimpiä matkailijaryhmiä. Matkailuselvityksessä myös selvitetään, mitkä mahdolliset ryhmät voivat hyödyntää matkailureittiä ja minkälaisia odotuksia näillä on reittiä ja sen palvelutarjontaa kohtaan.

Matkailijoiden tavoittamiseksi selvityksessä käytettiin Internet-kyselyä. Rantatiematkailu-kysely toteutettiin marraskuun 2009 aikana. Kyselyyn saatiin vastauksia 544, kaikkiaan 155 paikkakunnalta aina ulkomaita myöten. Eniten vastauksia saatiin Satakunnasta, pääkaupunkiseudulta, Tampereelta, Turusta ja Oulusta.

Rantatiematkailu-kyselyssä kartoitettiin matkailijoiden Pohjanlahden Rantatiehen liittyviä kokemuksia, mielikuvia, odotuksia ja toiveita sekä

aiempia kokemuksia muista matkailuteistä. Kysely toteutettiin valtakunnallisena Internet- kyselynä. Suurin osa kyselyyn vastaajista oli työssäkäyviä 50-59-vuotiaita miehiä. Naisista enemmistö oli työssäkäyviä 30-39-vuotiaita. Naisten ja miesten välisiä eroja ei vastauksissa juuri ilmennyt. Eroja tarkasteltiin ristiintaulukoinnin avulla.

Kokemukset matkailuteistä olivat sekä myönteisiä että kielteisiä. Matkailijoiden kriittinen ja kielteinen suhtautuminen kohdistui erityisesti sellaisiin matkailuteihin, jotka ovat hankkeiden päättymisen jälkeen jääneet hoitamatta.

Matkailijat ovat kiinnostuneita matkailuteistä ja kokevat niiden tarjonnan tärkeäksi. Matkailijat pitivät Pohjanlahden Rantatietä kiinnostavana matkailukohteena, joskin suurin osa vastaajista ei pitänyt matkailutietä itsessään matkailukohteena, vaan sen varrella olevia kulttuuri- ja luontokohteita sekä toimivaa palvelurakennetta. Valtaosa vastaajista koki, että Valtatie kahdeksalta on hyvät mahdollisuudet poiketa ja pysähtyä Pohjanlahden rantatielle.

Pohjanlahden Rantatien vetovoimatekijöinä matkailijat pitävät merta, saaristoa, rannikkoa, majakoita, kauniita maisemia, alueelle ominaisia nähtävyyksiä, puutalokaupunkeja, kaksikielisyyttä ja paikallista, omaleimaista kulttuuria. Vastauksissa korostuu matkailijoiden kaipuu omaehtoiseen, ihmisläheiseen ja kiireettömään matkailuun. Kaipuu ihmisläheiseen matkailuun tuli esille erityisesti avoimissa vastauksissa.

Lisääntynyt ympäristötietoisuus, kestävä kehitys ja ilmastonmuutos ovat lisänneet matkailijoiden ympäristövastuullisuutta ja muuttaneet suhteutumista ympäristöä kohtaan. Yhä useammin kestävä kehitys ja ilmastonmuutos vaikuttavat myös matkailijoiden valintoihin. Matkailussa on jo havaittavissa suuntaus, jossa matkailijoiden kiinnostus kohdistuu lähialueisiin <sup>1</sup>. Erityisesti lyhytloimilla, esimerkiksi muutaman päivän kestäväillä viikonloppumatkoilla, valitaan tietoisesti lähialueella sijaitsevia kohteita. <sup>2</sup>

Omaehtoinen yksilömatkailu on lisääntymässä, mutta samanaikaisesti myös yhteisöllisyys ja kiinnostus paikallisyhteisöihin ovat lisääntyneet matkailijoiden keskuudessa. Kiinnostus ihmisläheiseen matkailuun näkyy Suomessa jo muun muassa lisääntyneenä kiinnostuksena maaseutumatkailua kohtaan. Matkakohteessa halutaan viettää aikaa, rentoutua, tutustua ympäristöön ja sen asukkaisiin. Matkailijat haluavat aitoja ja kehittäviä elämyksiä.

## JOHDANTO

### Pohjanlahden Rantatie

Pohjanlahden Rantatie sijaitsee Suomen länsirannikolla. Pohjanlahden Rantatie on keskiaikaisperäinen, vanha maantie. Rantatie kulkee läpi monimuotoisen rannikkokulttuurin. Se on läpileikkaus suomalaisesta kaupunkihistoriasta yhdistäen monenlaisia kieli- ja kulttuurialueita.

Pohjanlahden Rantatie mutkittelee nykyisen Valtatie 8:n rinnalla. Pohjanlahden Rantatien lisäksi tiestä käytetään useita nimityksiä, kuten Pohjanmaan Rantatie, Postitie, Vanha Vaasantie ja Vanha Valtatie 8:n. Tässä selvityksessä tiestä käytetään nimitystä Pohjanlahden Rantatie.

Pohjanlahden Rantatien käyttö väheni huomattavasti nykyisen Valtatie 8:n valmistuttua 1800-luvun alussa. Pohjanlahden Rantatietä on käytetty muun muassa postitienä: talonpojat kuljettivat postia viestiketjussa kylältä toiselle. Liikennöinti Pohjanlahden Rantatiellä vähentyi huomattavasti 1800-luvun alussa uuden Valtatie 8:n valmistuttua. Uusi tie oli aikaisempaa suurempi, nopeampi ja parempikuntoisempi. Mutkaiset, maaseutukylien läpi kulkevat tiet, säilyivät uuden tien myötä hyväkuntoisina. Lisäksi rannan siirtyminen on mahdollistanut vanhojen kulttuuriympäristöjen säilymisen.<sup>3</sup>

Pohjanlahden Rantatie on kulkenut Turusta Satakuntaan Rauman Unajan ja Eurajoen kautta Irjanteelle. Yksi linjaus on mutkitellut Nakkilan Leistilän kautta Ulvilaan ja toinen Irjanteelta Luvian ja Porin kautta Ulvilaan. Ulvilasta tie on jatkunut Sunniemen ja Noormarkun kautta Ahlasiin, josta se on jatkunut Merikarvialle ja sieltä aina Korsholmaan ja sieltä aina Ruotsiin saakka.<sup>4</sup> Ruotsin puolella tie jatkuu Blå Vägen nimisenä matkailutienä. Reitti kulkee viiden maakunnan lävitse. Ohessa on esitetty tien linjaus Satakunnan osalta.



Kartta 1. Pohjanlahden Rantatien linjaus Satakunnassa. Muokattu Satakuntaliiton aineistosta. Lähde: Satakuntaliitto.

Pohjanlahden Rantatiestä on tehty kirja *Pohjanlahden Rantatie, ratsupolusta rannikon matkailutieksi*. Kirjassa käsitellään tien historiaa, kulttuuriympäristöjä ja tien tulevaisuutta matkailutienä. Pohjanlahden rantatiestä on valmisteilla kaksi pro gradu -työtä. Työt käsittelevät tietä matkailukohteenä. Heidi Vanhatalon opinnäytteen aineisto koostuu Satakunnan matkaesitteistä, joita hän tarkastelee matkailuntutkimuksen näkökulmasta sisällönanalyysin avulla. Tutkielman tavoitteena on myös tarkastella Internet-aineiston ja painettujen esitteiden eroavaisuuksia. Katri Leppäniemen pro gradu tutkielman aiheena on sen sijaan tutkia Pohjanlahden Rantatietä elämysmatkailun näkökulmasta. Tutkielmassa Leppäniemi tarkastelee tietä matkailijan näkökulmasta ja pohtii tien vetovoimatekijöitä.<sup>5</sup>

## Keskeisten käsitteiden määrittely

Keskeisiä käsitteitä selvityksessä ovat matkailu, matkailija ja matkailutie. Osakäsitteitä ovat lähimatkailu, kestävä matkailu ja matkailun vetovoimatekijät. Matkailuun liittyvien käsitteiden sisältö on riippuvainen asiayhteydestä, ja siksi avainkäsitteet ja alakäsitteet tulee määritellä selvityksen lähtökohdista käsin. Osakäsitteet määritellään seuraavissa luvuissa asiayhteyksissään.

Matkailu on maailman nopeimmin kasvava elinkeino ja teollisuudenala. Kansainvälistyminen, teknisen infrastruktuurin kehittyminen ja lisääntynyt vapaa-aika ovat osaltaan vaikuttaneet matkailun kehitykseen.<sup>6</sup>

Matkailu on Suomen neljänneksi suurin toimiala. Suomessa yli kaksi kolmasosaa matkailusta koostuu kotimaan matkailijoista. Työmatkailu vaikuttaa kotimaisen matkailun kysyntään enemmän kuin vapaa-ajan matkailu. Matkailun edistämiskeskuksen tutkimien ulkomaalaisten matkailijoiden mielestä Suomen tärkein vetovoimatekijä on luonto. Muita vahvuuksia ovat turvallisuus, puhtaus, rauhallisuus, tila, erilaiset ohjelmapalvelut, aktiviteetit ja innovaatiot.

Matkailuteollisuuden keskeisiä kulutushyödykkeitä ovat kokemus ja elämys.<sup>7</sup> Matkailu perustuu ihmisten haluun kokea uutta ja tavanomaisesta poikkeavaa. Matkailu on jatkuvasti muuttuva, kansainvälinen ilmiö, joka on sidoksissa aikaan, paikkaan, alueeseen, ympäristöön sekä talouteen maailmanlaajuisesti.<sup>8</sup> Matkailusta on yhä vahvemmin tullut elämäntapa, keskeinen osa ihmisten arkea ja identiteettiä<sup>9</sup>. Matkailusta on muotoutunut yleisesti hyväksytty, kulttuurinen tapa toimia.

Matkailu on lähtö- ja kohdealueiden välistä vuorovaikutusta, joka toteutuu matkailijoiden ja heitä palvelevien yritysten ja organisaatioiden vuorovaikutuksen kautta<sup>10</sup>. Kotitalouksien ostovoima on matkailualan keskeisimpiä kysyntäkehitykseen vaikuttavia tekijöitä.

Matkailu voidaan jakaa työ- ja vapaa-ajan matkailuun. Vapaa-ajan matkailun motiivit liittyvät yleensä virkistykseen ja rentoutumiseen, hyvinvointiin ja harrastuksiin. Työmatkailu sen sijaan on työstä johtuvaa matkailua. Työmatkailu on saanut nykyisin rinnalleen myös vapaa-ajanmatkailun piirteitä, virkistykseen, rentoutumisen tai erilaisten



aktiviteettien kautta.<sup>11</sup> Matkailuselvityksessä keskeinen sija on vapaa-ajanmatkailulla.

Selvityksessä kulttuuri- ja luontomatkailu nähdään yhtenä ja toisiaan täydentävinä tekijöinä. Kulttuurimatkailulla tarkoitetaan alueellisten ja paikallisten kulttuurin voimavarojen arvostamista siten, että matkailutuotteita ja -palveluja tuotetaan paikallisille ja alueen ulkopuolisille ihmisille liiketoiminnallisin perustein. Luontomatkailussa osallistumisella ja osallisuudella on luontokokemuksien synnyssä keskeinen merkitys. Luontomatkailun on arvioitu muodostavan suurimman osan kotimaanmatkailusta.

Kulttuurimatkailun voimavaroja ovat kaikki ihmisen aikaansaama ja muokkaama; historia, kulttuurimaisemat, rakennettu ympäristö, arkeologiset kohteet, museot, esittävä taide, visuaalinen taide, tapahtumat, käsityö, kieli, perinteet, tavat, arvot, aatteet, elämäntyyli, uskonto sekä saavutukset tieteessä, taiteessa, teknologiassa ja elinkeinoissa.

Kestävä matkailu auttaa säilyttämään kohdealueen kulttuuriperinnettä, suojelee arvokkaita luontoalueita sekä luo työpaikkoja ja taloudellista hyvinvointia paikalliselle väestölle. Kestävä matkailu korostaa ennakoivaa ja ympäristövastuullista ajattelutapaa. Se ottaa huomioon niin matkailijan kuin kohteenkin tarpeet kunnioittaen paikallisväestöä, paikallistaloutta ja kulttuuriympäristöä.

Matkailijat eivät ole yhtenäinen, vaan heterogeeninen joukko, joka tekee matkailijoiden luokitukselta haasteellista. Matkailijat voivat kuulua samanaikaisesti moneen eri luokkaan. Voidaan puhua työ- ja virkistysmatkailijasta, kansainvälisestä ja kotimaanmatkailijasta, sekä eri matkailijatyypeistä matkustusmotiveista riippuen.<sup>12</sup>

Matkailijat jakaantuvat toisistaan erottuviin tyypeihin, joiden motivaatiot vaikuttavat ratkaisevasti alue- ja kohdevalintoihin. Matkailijoita voidaan luokitella maantieteellisesti, demografisesti tai sosio-ekonomisten ja harrasteiden perusteella. Demografisia mittareita ovat muun muassa ikä, sukupuoli, kieli ja siviilisääty. Sosioekonomiset mittarit kuvaavat yhteiskunnallista ja taloudellista asemaa.

Vetovoimatekijät voidaan karkeasti jakaa luonnon- ja kulttuurisiin vetoivoimatekijöihin. Maisema on yksi matkailun keskeisimmistä vetovoimatekijöistä. Maiseman kokeminen on riippuvainen subjektista, maiseman kokijasta. Matkailijan katsetta ohjaavat ja maisemaa määrittävät matkailijan ennakkokäsitykset ja mielikuvat. Maisemat ja

niiden arvottaminen sekä niihin liitetyt käsitykset ovat ohjanneet matkailun reittien ja matkailukohteiden kehittymistä. Maisemilla on merkitystä myös matkailuteiden vetovoimaan.

## Tutkimusmenetelmät ja aineisto

Tutkimusmenetelmäksi valittiin tilastojen tarkastelun ohella Internet-kysely. Internet on viime vuosina noussut matkailualan tärkeimmäksi tiedotus- ja markkinointikanavaksi. Internet-kysely soveltuu käytettäväksi silloin, kun edustavan otoksen saaminen on mahdollista. Internet-kyselyssä vastaukset tallentuivat tietokantaan, joka mahdollisti aineiston käsittelyn tilasto-ohjelmistolla.

Matkailuselvityksen tärkein aineisto koostuu Internet-kyselyn vastauksista. Erityisesti kyselyn avoimet vastaukset ovat selvityksen kannalta keskeisiä. Kyselyn toteuttamisessa käytettiin Internet-pohjaista Webropol -tutkimus- ja tiedonkeruu ohjelmaa. Webropol-ohjelman käyttöönotto oli nopeaa ja vaivatonta. Internet kyselyyn päädyttiin, koska se oli nopea tapa kerätä laaja aineisto. Toisaalta Internet rajasi otantaa, sillä osalla suomalaisista ei ole mahdollisuutta käyttää Internet yhteyttä. Kyselyyn vastaamista ei kontrolloitu, joten vastaaja on halutessaan pystynyt vastaamaan kyselyyn useaan otteeseen. Tämä oli kuitenkin epätodennäköistä kyselyn huomattavan pituuden takia.

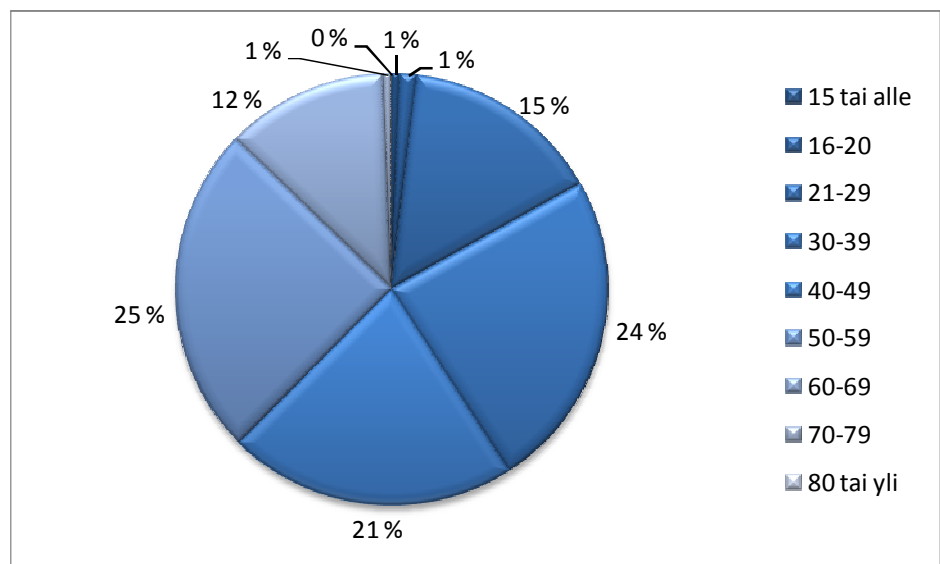
Kyselyn tavoitteena oli mahdollisimman laaja otos ympäri Suomea. Kyselyä levitettiin laajalle hankkeen yhteistyöverkostoja pitkin. Sitä jaettiin vuoden 2009 marraskuun alussa SUOMA ry:lle<sup>13</sup>, Suomen matkailuorganisaatioiden yhdistykselle, jonka tarkoituksena on toimia Suomen matkailuorganisaatioiden yhteiselimenä ja edunvalvontajärjestönä.

Kysely tavoitti matkailijoita onnistuneesti, ja vastauksia tuli kaikkiaan 544, yhteensä 155 paikkakunnalta. Kysely herätti laajaa, valtakunnallista mielenkiintoa. Yhteydenottoja kyselyn vuoksi tuli paikallismedioista ja valtakunnallisistakin organisaatioista. Kysely oli esillä muun muassa Satakunnan Kansassa 7.10 ja 11.10.2009, Porin Yliopistokeskuksen Internet-sivuilla 29.10.2009, Turun yliopiston verkkolehdessä 2.11.2009, Yle Satakunnan Radiossa 4.11.2009, SF Caravanin www-sivuilla 18.11.2009. Kyselyä jaettiin muun muassa seuraavilla keskustelupalstoilla Internetissä: Suomi24.fi, Karavaanarit.fi, Camping.fi, Plaza.fi, Geocache.fi, Moottoripyörä.org, Mondo.fi, Matkalehti.fi, Rantapallo.fi, Relaa.com.

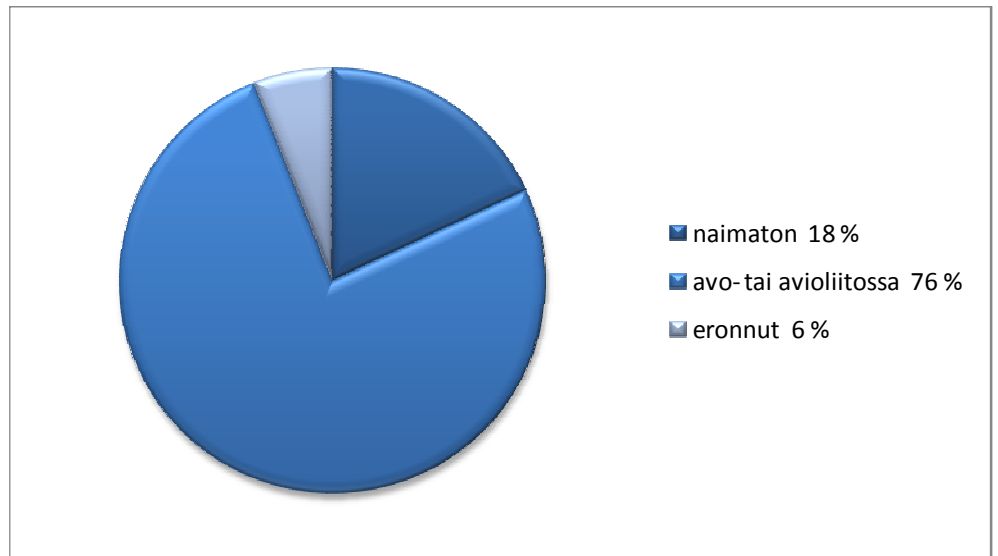
## Vastaajien taustatiedot

Vastaajia (544 kpl) oli eniten Satakunnasta ja pääkaupunkiseudulta. Porista vastaajia oli kaikkiaan 87. Seuraavaksi eniten vastaajia oli Helsingistä, 45 henkilöä. Turusta vastaajia oli 31 ja Tampereelta 21. Myös Espoosta ja Vantaalta vastaajia oli lähes 20 henkilöä. Oulusta ja Raumalta vastaajia oli noin kymmenen. Vaasasta, Raahesta ja Jyväskylältä vastaajia oli molemmista kahdeksan. Yksittäisiä vastauksia tuli ympäri Suomea.

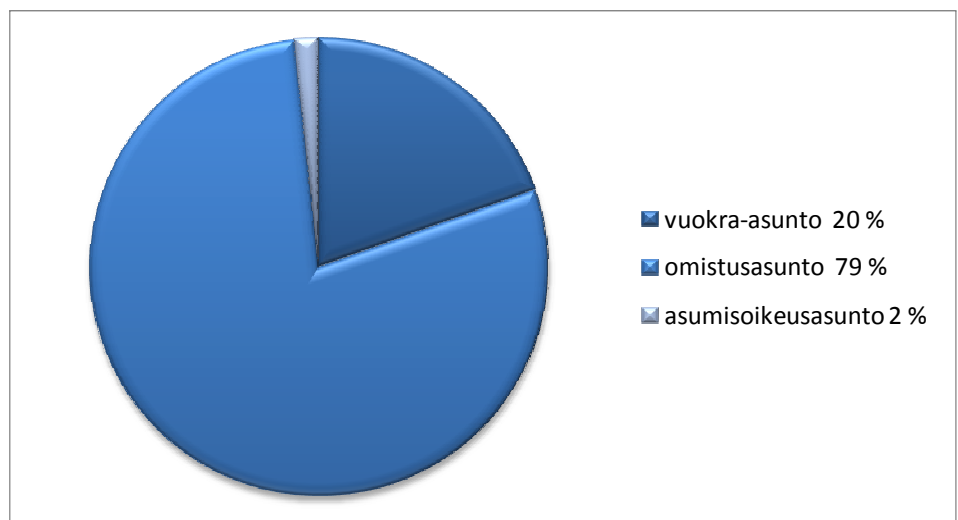
Kyselyn vastauksissa naisten ja miesten väliset erot olivat pieniä. Naisia vastasi kaikkiaan 52 % ja miehiä 48 %. Naiset ja miehet vastasivat kyselyyn tasaisesti kaikista ikäryhmistä. Vastaajia oli eniten 50-59-vuotiaiden joukossa, kaikkiaan 25 %. Vastaajista 24 % oli 30-39-vuotiaita. Nuoret vastasivat kyselyyn vähiten. Suurin osa vastaajista oli avo- tai avioliitossa. Vastaajista enemmistö 76 % oli työssäkäyviä ja 13 % opiskelijoita. Eläkeläisiä oli 7 %, työttömiä 3 % ja koululaisia alle yhden prosenttiyksikön verran. Enemmistö vastaajista asui omistusasunnossa. Vastaajien taustatiedot on taulukoitu alla.



Taulukko 1. Vastaajien ikä.



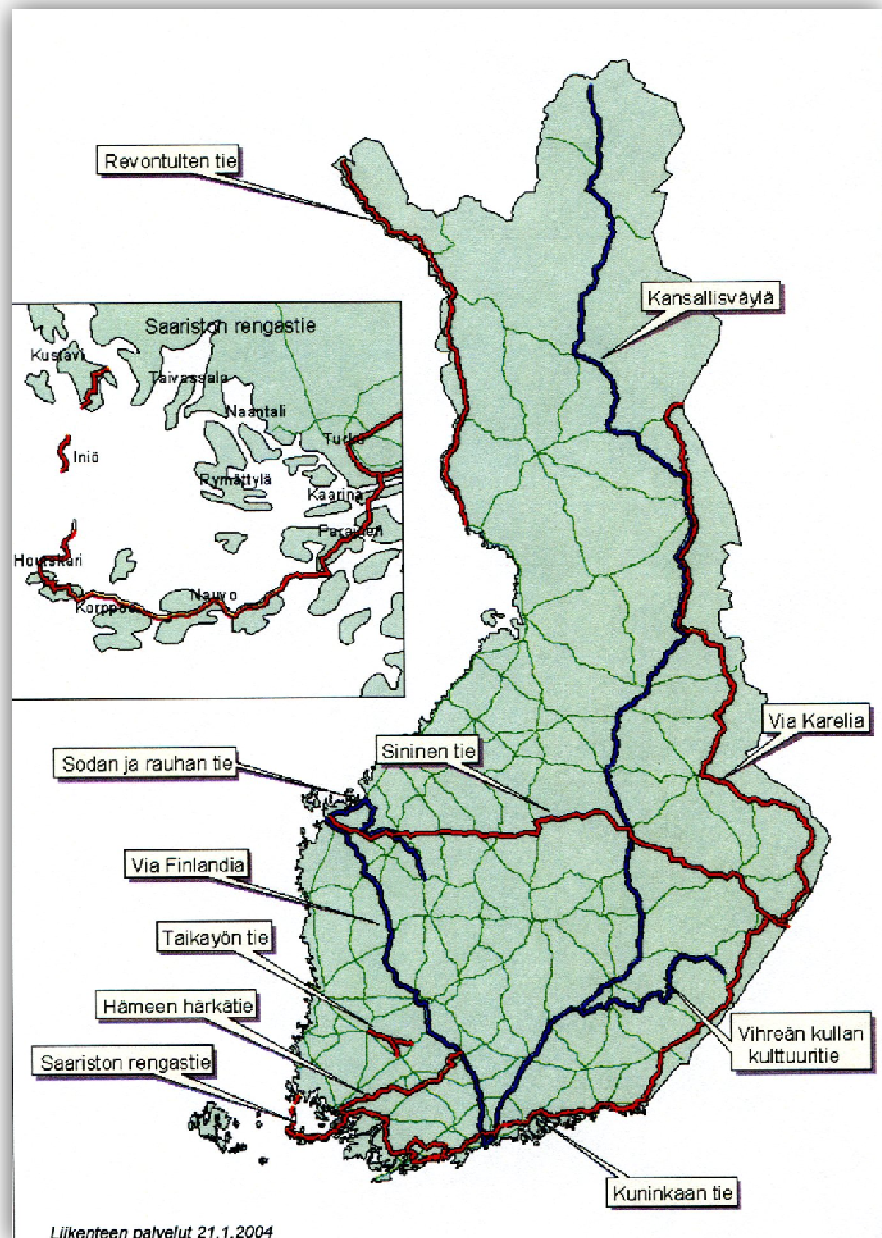
Taulukko 2. Vastaajien siviilisäätö.



Taulukko 3. Vastaajien asumismuoto.

## MATKAILUTIET – KAPPALE KAUNEINTA SUOMEA

Suomessa on matkailuteitä noin 3000 kilometriä. Tiet sijaitsevat eri puolilla Suomea. Virallisia Tiehallinnon hyväksymiä matkailuteitä on yhdeksän: Kuninkaantie, Hämeen Härkätie, Saariston Rengastie, Via Karelia, Vihreän Kullan Kulttuuritie, Revontulten tie, Sininen tie, Taikayöntie ja uusimpana Tervan tie. Länsirannikolla ei toistaiseksi ole virallista matkailutietä.



Kartta 2. Suomen matkailutiet. Tervan Tie puuttuu kartalta. Lähde: Tiehallinnon Internet-sivut [http://alk.tiehallinto.fi/julkaisut/pdf/1000080-v-04matkateiden\\_mperiaat.pdf](http://alk.tiehallinto.fi/julkaisut/pdf/1000080-v-04matkateiden_mperiaat.pdf). Luettu 10.11.2009.

Tiehallinnon määritelmän mukaan matkailutiellä tarkoitetaan sellaista tietä, jolla on poikkeuksellisen paljon merkittäviä kohteita, ja sen lisäksi sillä on erityinen asema alueen matkailuelinkeinon kannalta. Tämän lisäksi matkailutiellä tulee olla alueen matkailuelinkeinon kannalta merkittäviä kohteita ja matkailun toimintaedellytyksiä sekä alueen kilpailukykyä tukeva merkitys. Matkailutien tulee myös olla sivutie, joka ei kulje valtateillä. Matkailutien hyväksymisestä päättää Tiehallinto.<sup>14</sup> Matkailuteiden ohella on myös olemassa muita vastaavia matkailuteitä, joilla ei ole Tiehallinnon myöntämää virallista matkailutienimitystä.

Matkailutien yksi tärkeimmistä tehtävistä on ohjata ja opastaa matkailijaa liikkumaan tiellä. Matkailutien viitoituksen tulee palvella matkailijoita ja tarjota informaatiota matkailukohteista. Matkailutiet ovat tarjoavat vaihtoehtoja tavanomaiselle liikkumiselle.

## Aiemmat tutkimukset ja selvitykset

Suomessa matkailuteistä on aiemmin tehty joitakin tutkimuksia ja selvityksiä. Selvityksiä on tehty lähinnä Tiehallinnon ja matkailutiehankeiden käyttötarpeisiin. Matkailuteistä on tehty myös muutamia pro gradu-töitä. Matkailuteistä on olemassa myös erilaisia selvityksiä, joissa tarkastellaan matkailuteitä matkailuyrittäjien näkökulmasta.

Tutkimuksia tai selvityksiä, jotka käsittelevät matkailuteitä matkailijoiden näkökulmasta, ei ole Suomessa juuri tehty. On tärkeää, että matkailijoiden kiinnostusta, toiveita ja odotuksia matkailuteitä kohtaan selvitetään jo tien kehittämissä vaiheissa. Näin pystytään paremmin tiedostamaan matkailijoiden odotukset ja myös vastaamaan näihin odotuksiin.

Vuonna 1992 Tielaitos teetti yhdessä Matkailun edistämiskeskuksen kanssa selvityksen Suomen matkailutiet, Tielaitoksen tutkimuksia 1/1992. Selvityksessä analysoitiin Suomen matkailuteiden vetovoimaa ja tehtiin ehdotuksia matkailuteiden parantamiseksi. Tutkimus toteutettiin postikyselynä. Selvityksen pohjalta tehtiin myös ehdotuksia matkailuteiden kehittämiseksi. Selvityksessä esitettiin kolmen valtakunnallisen ja kahdeksan muun matkailutien nimeämistä. Selvitystä on myöhemmin käytetty apuna matkailutie -hakemusten käsittelyssä. Vuonna 2004 Tiehallinto julkaisi selvityksen Matkailuteiden

määrittely. Selvityksessä käsitellään matkailuteiltä vaadittavia ominaisuuksia.

Matkailuteitä on tutkittu myös tiekohtaisesti. Eniten tutkimuksia on tehty Revontulentiestä ja Hämeen Härkätiestä. Kiertomatkailua on kartoitettu muun muassa Ellare OY:n toimesta.

Viimeisin tutkimus kotimaan matkailuteistä on Jaana Alaviippolan ja Heidi Eskolan tekemä *Revontulentiellä empirinen tutkimus matkailutien tunnettuudesta ja kävijöiden kokemuksista* tekemä pro gradu -tutkielma vuodelta 2008. Siinä käsitellään revontulentien tunnettuutta, matkailijoiden mielikuvia ja kokemuksia tiestä. Tutkielma toteutettiin kyselynä Kilpisjärven matkailijoille pilkkikisan yhteydessä. Tutkimustulosten mukaan Revontulentie on melko tuntematon matkakohde sekä paikallisten että ulkopaikkakuntalaisten keskuudessa. Revontulentien tärkeimpinä ominaisuuksina matkailijat pitivät tien kiinnostavuutta, luonnollisuutta, tärkeyttä, rauhallisuutta sekä turvallisuutta.

Revontulentiestä on myös julkaistu vuonna 2007 Tiehallinnon teettämä ja Anna Meriruohon, Outi Rantalan ja Soile Veijolan toimittama laaja tutkimus *Revontulentiellä Tornioista Kilpisjärvelle, matkailututkimuksen näkökulmia matkailutien kehittämiseen*. Tutkimuksessa tarkastellaan monitieteisen matkailututkimuksen keinoin Revontulentien kehittämismahdollisuuksia matkailutienä. Tutkimus toteutettiin kyselynä ja haastatteluin Matkamessuilla talven 2007 aikana. Tutkimustulosten mukaan Revontulentie on suomalaisen matkailijoiden keskuudessa melko tuntematon. Luonto ja sen merkitys nousi vastauksissa yhdeksi tärkeimmistä vetovoimatekijöistä. Historia sen sijaan ei tulosten mukaan lisännyt tien vetovoimaisuutta. Talviaikaan tietä käytettiin siirtymiseen paikasta toiseen ja läpikulkureittinä muihin kohteisiin. Matkailijat kokivat liikkeellä olon matkan ensisijaiseksi tarkoitukseksi. Sen sijaan tiehen liittyvät odotukset kohdistuivat paljolti tien kuntoon. Tulosten mukaan matkailijoiden kokemukset olivat sopusoinnussa mielikuvien ja odotusten kanssa. Keskeisinä elementteinä ja alueen identiteetin kannalta matkailijat pitivät lappilaisuutta, jokia ja rajaa. Tutkimustulosten pohjalta pääteltiin, että Revontulentien asemaa ja merkitystä tulisi aktiivisesti korostaa kansallisen kulttuurin näyttämönä ja voimavarana.

Maija Remes on vuonna 2007 tarkastellut matkailuteitä pro gradu -tutkielmassa *Vetovoimaiset matkailutiet alueiden elinvoimaisuuden*



*ylläpitäjänä – Esimerkkitapauksena Saariston Rengastie.* Tutkielmassa käsitellään kiertomatkailua sekä automatkailun että matkailutiedon näkökulmasta. Tutkimuksessa tarkasteltiin matkailuteiden yleiskuvaa, Saariston Rengastien nykytilaa ja tulevaisuuden kehitysmahdollisuuksia. Tutkielman primaariaineisto on kerätty haastattelemalla Saariston Rengastien vaikutusalueella matkailualanorganisaatioissa työskenteleviä. Tutkielmassa tultiin siihen tulokseen, että Suomen virallisista matkailuteista tulisi tehdä yhtenäisempiä. Tutkielmassa havaittiin myös, että matkailutiekriteeriä tulisi tarkentaa ja matkailuteitä tuoda paremmin esille.

Vuonna 2007 valmistuneessa Riina-Mari Lundmanin pro gradu - tutkielmassa käsiteltiin Saariston Rengastietä matkailusta aiheutuvien tulo- ja työllisyysvaikutuksia Varsinais-Suomen saaristokunnissa tilastojen ja aikaisempien selvitysten perusteella. Tutkimustulosten perusteella Saariston Rengastiellä on ollut myönteisiä vaikutuksia sekä aluetalouteen että erityisesti matkailuyritysten toimintaan, joten Saariston Rengastietä voidaan pitää saariston aluekehitystä tukevana hankekokonaisuutena.

Myös Pohjanlahden Rantatien varren kunnissa on jonkin verran selvitetty matkailua. Eurajoen matkailusta Leena Vasarainen on tehnyt päättötyön aiheesta *Kulttuuri- ja historiamatkailukohteiden markkinoinnin kehittäminen* vuonna 2005 Rauman Liiketalouden, talouden ja hallinnon koulutusohjelmassa. Tutkimus toteutettiin Eurajoen kunnassa, pääosin kysely tutkimuksena. Kyselyyn toteutettiin näyttelyn yhteydessä ja siihen osallistui 97. Kyselyn tulosten perusteella Eurajoen matkailumarkkinointi oli tavoittanut parhaiten keski-ikäiset ja siitä vanhemmat naiset. Tutkimustulosten perusteella markkinointia tulisi lisätä erityisesti nuorten ikäryhmille.

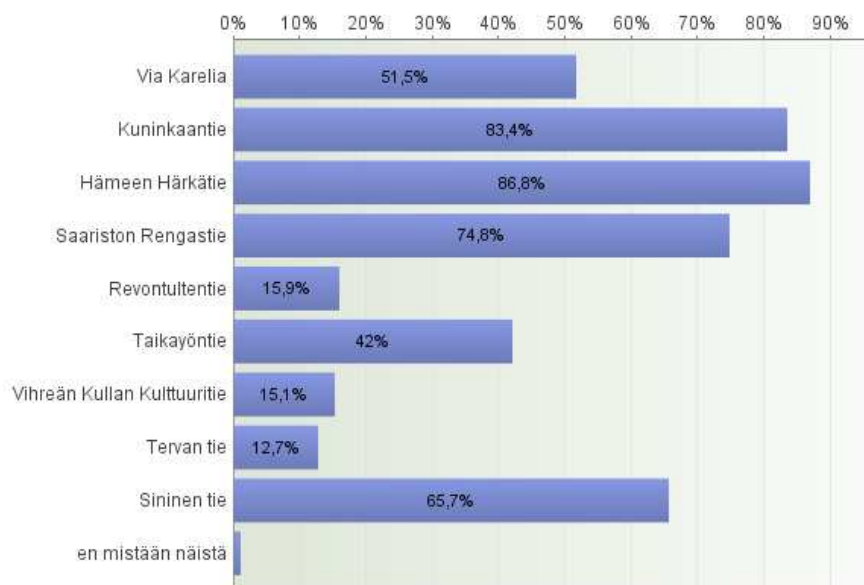
Ilona Hankonen on tutkinut Merikarvian luontomatkailua vuonna 2009 Luonto ja paikalliskulttuuri matkailun voimavaroina Merikarvialla – toiveet, haasteet, mahdollisuudet ja visiot matkailun toimijoiden silmin. Tutkimuksessa Hankonen käsittelee Merikarvian kalastusmatkailua. Tutkimusta varten haastateltiin Merikarvian luontomatkailuyrittäjiä ja luontoaktiiveja.

Matkailun edistämiskeskus on tehnyt kartoituksia etenkin Suomen kesämatkailusta. Tutkimuksissa on ensisijaisesti keskitytty matkailuteiden määrittämiseen ja niiden tutkimiseen matkailuyrittäjien näkökulmasta. Matkailijoiden näkökulmasta matkailuteitä on tutkittu huomattavasti suppeammin.

## Matkailuteiden tunnettavuus ja käyttöaste

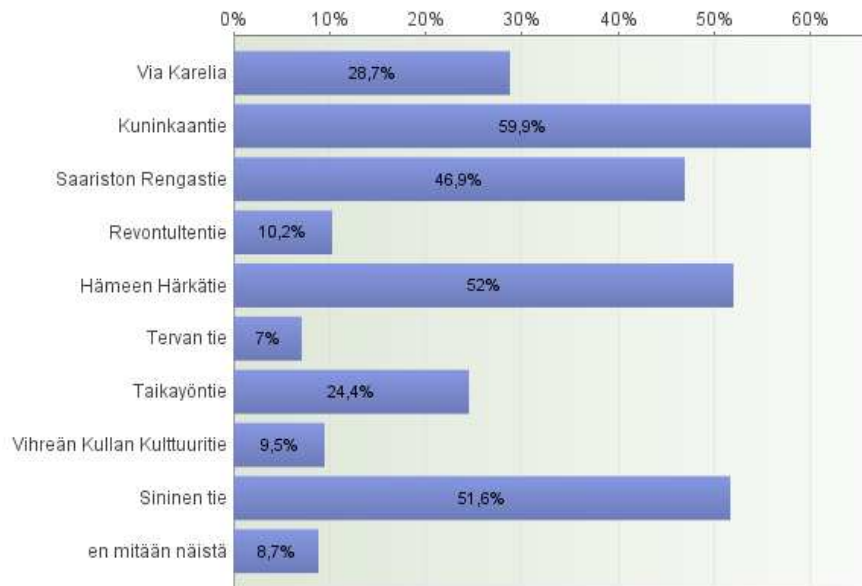
Tätä selvitystä varten tehdyssä kyselyssä matkailutiet kiinnostivat 38 % kyselyyn vastanneista. Erittäin kiinnostuneita oli 15 %. Vain 5 % ei ollut kiinnostunut matkailuteistä. Matkailijat vastasivat kysymyksiin asteikolla 5-1, jossa 5 oli erittäin hyvä tai erittäin kiinnostava ja 1 erittäin huono tai ei ollenkaan kiinnostava.

Suomen matkailuteistä tunnetuin oli Hämeen Härkätie. Hämeen Härkätiestä oli kuullut puhuttavan 87 % vastaajista. Seuraavaksi tunnetuimpia teitä olivat Kuninkaantie 83 %, Saariston Rengastie 75 %, Sininen tie 66 % ja Via Karelia 52 %.



Taulukko 4. Tunnetuimmat matkailutiet Suomessa.

Matkailijat olivat kulkeneet eniten Kuninkaantietä pitkin. Vastaajista 60 % kertoi liikkuneensa Kuninkaantietä pitkin. Hämeen Härkätie ja Sininen tie olivat toiseksi käytetyimmät matkailutiet: Hämeen Härkätietä oli kulkenut 52 % ja Sinistä Tietä 52 % vastaajista. Saariston Rengastiellä oli matkailtu 47 % vastaajista, ja Via Kareliaa pitkin oli kulkenut 29 % vastaajista.



*Taulukko 5. Käytetyimmät matkailutiet Suomessa.*

Muita matkailuteitä oli käytetty huomattavasti vähemmän. Tervan Tie oli vähiten kuljettu matkailutie. Tervan Tien pieni 7 % osuus selittyy sillä, että tie on matkailutienä uusi. Kaikkiaan 9 % matkailijoista ei ollut käyttänyt mitään näistä matkailuteistä.

## Tuu tuu tupakkirulla – muistoja ja kokemuksia matkailuteiltä

Vastaajat jakaantuivat matkailijoihin, joilla ei ollut aiempaa kokemusta matkailuteistä tai he eivät olleet tiedostaneet kulkevasa matkailuteillä, ja matkailijoihin, jotka olivat kulkeneet matkailuteillä ja heillä oli niistä myönteisiä kokemuksia.

Matkailutie-konseptia ja matkailuteiden olemassaoloa pidettiin yleisesti hyvänä, mutta teiden toteutuksen koettiin epäonnistuneen. Syyksi mainittiin teiden hankepohjaisuus: Hankkeiden loputtua matkailuteiden kehittäminen on jäänyt hoitamatta taustaorganisaation puuttuessa. Havainnot matkailuteistä rajoittuivat matkailutiekyltteihin. Muutoin matkailutiet ovat piilossa matkailijoilta. Saariston Rengastie koettiin matkailukohteeksi muita matkailuteitä voimakkaammin. Saariston Rengastie mainittiin useita kertoja miellyttävänä matkailukohteena. Syiksi mainittiin matkailupalvelujen toimivuus, saaristo sinänsä ja reitin toimivuus käytännössä, muun muassa sen vuoksi, että reitin voi kiertää.

Kielteisten kokemusten taustalla oli usein tietämättömyys. Matkailijat eivät olleet tiedostaneet kulkevasa matkailuteillä, tai he eivät hakeutuneet sellaiselle tietoisesti. Matkailuteitä käytettiin vain kulkureitteinä, eikä niitä koettu matkailukohteiksi. Matkailuteiden tarkoitus jäi epäselväksi matkailijoille. Usein matkailuteiden huonon tunnettuuden syyksi havaittiin tien heikko markkinointi. Markkinointi koettiin epäonnistuneeksi, tai sitä ei ollut ollenkaan. Seuraavassa matkailijoiden kielteisiä kokemuksia Suomen matkailuteistä:

Kielteiset muistot ja kokemukset

*Ai onko ne niitä? Luulin niiden vain olevan maan halki meneviä autoreittejä, joita nyt kutsutaan jollain nimellä.*

*Aika epäselviä nimenomaan matkailuteinä; ei välttämättä anna mitään erityistä kokemusta.*

*Aika huomaamattomia.*

*Ainoa muistikuva matkailutiestä on tien varrella oleva kyltti, joka kertoo kyseisen tien kuuluvan johonkin matkailutiehen.*

*Aika vähän mitään, minkä takia viitsisi pysähtyä.*

*Aika vähän tien nimi näkyy tai niistä on informaatiota matkailijalle, matalaa profiilia.*

*Ei mitään muuta kuin mainoskyltti tien varressa.*

*Ei oikeastaan mitään kokemuksia tai muistoja. Olen saattanut [ajaa] matkailuteitä ja niiden osia, mutta en tiedä niitä käyttäneeni.*

*... Teennäisiä nimikkeitä Kuninkaantie näistä hienoin.*

*Eivät ole kovin houkuttelevia. Eivät näy juuri missään, eivätkä ole hyvin markkinoituja. Ts. niiden olemassaolosta ei tiedä vaikka ajaisi niitä pitkin.*

*... kertakäyttöisiä...*

Myönteisissä vastauksissa matkailijoiden muistot ja kokemukset matkailuteistä liittyivät vahvasti maisemiin, saaristoon, tapahtumiin ja erityisesti ihmisiin matkalla ja reitin varrella. Myönteisissä vastauksissa matkailutiet tarjosivat palveluja, pysähtymispaikkoja, kiinnostavia kohteita sekä nähtävää ja koettavaa.

Myönteiset vastaukset olivat usein mieleen jääneitä muistoja tien varrelta. Matkailuteistä tai niiden varrella sijaitsevista kohteista oli tullut matkailijoille merkityksellisiä paikkoja. Muistot liittyivät vahvasti lapsuuteen, nuoruuteen, opiskeluaikoihin, armeijaan ja lomamatkoihin. Matkailijoilla oli muun muassa seuraavanlaisia myönteisiä kokemuksia matkailuteistä:

Myönteiset muistot ja kokemukset

*Matkailutiet ovat paljon mielenkiintoisemmat kuin ns. suorat pikatiet, näkee kauniin suomen ja mielenkiintoisia kyliä ja pienempiä kaupunkeja.*

*Matkustaminen hitaampaa, mutta maisemat kauniimpia.*

*Mukava ajella lomalla pikkuteitä, joissa selvästi välillä huokuu menneisyyden tunnelmat.*

*Mukavasti elävöittävät ja houkuttavat tutustumaan erilaisiin paikkoihin.*

*Mukavia muistoja. Lounais-Suomen saaristo on upea.*

*Mutkikkaita ajella, kuin kärrypolkuja. Historian havinahan niissä huokuu!*

*Enimmäkseen ajeltu niitä pitkin Monissa hienoja maisemia.*

*Erittäin hyviä. Kaunista ja vaihtelevaa maisemaa. Todella miellyttävä ajaa. Yleensä ollut ihan hyvässä kunnossakin.*

*Hienoja maisemia, osittain kivoja, vanhoja tienpätkiä.*

*Hyviä kokemuksia, tiet on hyvin merkitty ja varrella on kiinnostavaa nähtävää!*

*Kesäisen aurinkoisia muistoja, luontoa, kulttuuria ja arkkitehtuuria; jatkuvuutta myös Suomen rajojen yli*

*Jos on aikaa haluan ehdottomasti ajaa pienempiä teitä pitkin kuin ajaa päätietä. Rauhallinen tunnelma, kauniita pikkupaikkoja ja vanhoja rakennuksia.*

*Paljon nähtävää, joskin osa huonosti hoidettuja.*

*... historia tulee mukavasti esiin nykypäivän maisemissa ...*

*Mielestäni ne luovat mielikuvia vehreästä menneisyydestä ja hoidetusta nykypäivän maisemasta.*

*Mukavasti elävöittävät ja houkuttavat tutustumaan erilaisiin paikkoihin.*

*... suomalaisen pitäisi kokea, kuinka valtavan kaunis saaristomme on! Positiiviseen muistoon vaikutti varmasti myös hyvä sää, ystävällinen palvelu pysähdys- ja yöpymispaikoilla... sekä kihlautuminen viimeisellä lauttayhteydellä...*



*Kuva 1. Kylmäpihlajan majakka elokuussa 2008. Majakka on myös hääparien suosiossa ja erittäin suosittu vihkipaikka. Sari Rosu2008*

Esimerkkinä Hämeen Härkätie

*Hämeen Härkätie ei ole kummoinen reitti, mutta Saariston Rengastie on maisemineen mukava.*

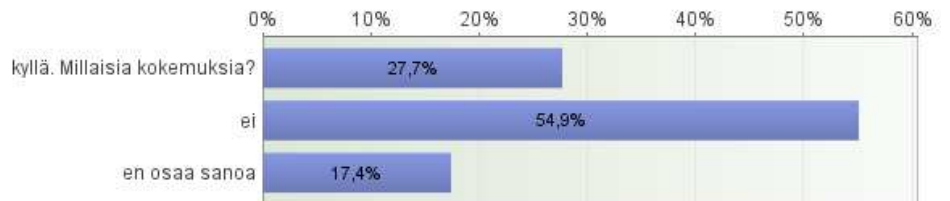
*Hämeen Härkätie on todella upea moottoripyörällä ajettavaksi*

*Hämeen Härkätiestä lauloi äiti tuutulaulua pienenä*

*Härkätie viitoitettu hyvin. Kulkee vanhojen kyläraitien ja kuntakeskusten kautta. Idyllisiä maalaismaisemia. Saariston Rengastietä olemme kulkeneet paljon Turusta Korppooseen kyläreissuilla. Tien käyttökelpoisuus ja palvelut parantuneet vuosien varrella.*

## Kokemuksia kansainvälisiltä matkailuteiltä

Kansainvälisistä matkailuteista kokemuksia oli 28 % vastaajista. Kokemukset olivat varsin myönteisiä. Yleisesti ulkomaan matkailuteitä pidettiin kotimaan matkailuteitä parempina laatu- ja palvelutasoltaan. Myös kansainvälisten matkailuteiden teemat ja kohteiden monipuolisuus miellyttivät matkailijoita.



Taulukko 6. Kansainvälisten matkailuteiden tunnettuus.

Matkailijoilla oli kokemuksia Saksan, Norjan, Alppien, Yhdysvaltojen, Australian, Ruotsin ja Skotlannin matkailuteista. Erityisesti Euroopan ja Yhdysvaltojen matkailutiet olivat matkailijoiden suosiossa. Euroopasta ensisijaisesti Keski-Eurooppa sekä Ruotsi ja Norja saivat kiitosta toimivista matkailuteista:

*Keski-Euroopassa on matkailuteitä paljon erilaisilla teemoilla, esim. linnat, viinireitit, taistelupaikat jne.*

*Teiden varsilla on paljon nähtävää, toisin kuin Suomessa*

*Ranskan viinitiet; hyvin informoituja teemallisia kokonaisuuksia.*

*Romantische Strassella hienoja maisemia ja kyliä*

*Täällä Ranskassa niitä on paljon ... Tiet ovat hyvin erityyppisiä, esim. maisemateistä kulttuuriin ...*

*Ainakin Saksassa sijaitsevat reitit ovat upeita ja selkeitä erilaisilta teemoiltaan...*

*Alppiteillä palvelut pelaavat erinomaisesti*

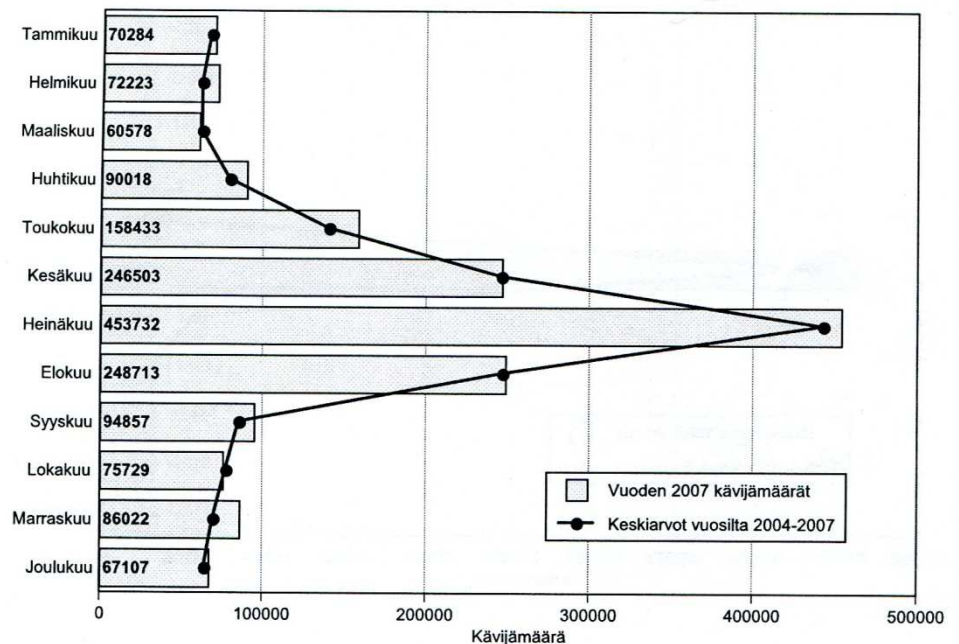
*... Kokemukset ovat aivan mahtavia. Tiet ovat kapeita, kuten Norjassa yleensäkin, mutta kuitenkin kohtuukunnossa. Maisemat ovat aivan fantastisia ...*



## ALUEEN MATKAILU TILASTOINA

Matkailun edistämiskeskus on julkaissut vuodesta 1985 lähtien suomalaisten matkailukohteiden kävijämäärätietoja. Lisäksi Tilastokeskus tilastoi majoituspaikkojen yöpymisvuorokausia. Alla esitettävissä taulukoissa tulee ottaa huomioon, että niiden kävijämäärien asteikot poikkeavat toisistaan.

Reitin varren matkailu keskittyy kesäkuukausiin. Varsinais-Suomessa matkailu on muita reitin varren alueita vilkkaampaa. Heinäkuu on Varsinais-Suomessa vahvin matkailusesonki, mutta myös kesä- ja elokuu ovat suosittuja. Heinäkuussa matkailijoita vieraili maakunnassa 453 732 vuoden 2007 tilaston mukaan. Talviaikaan Varsinais-Suomen matkailu on hiljaista, ja kävijämäärät pysyttelevät alle 100 000.



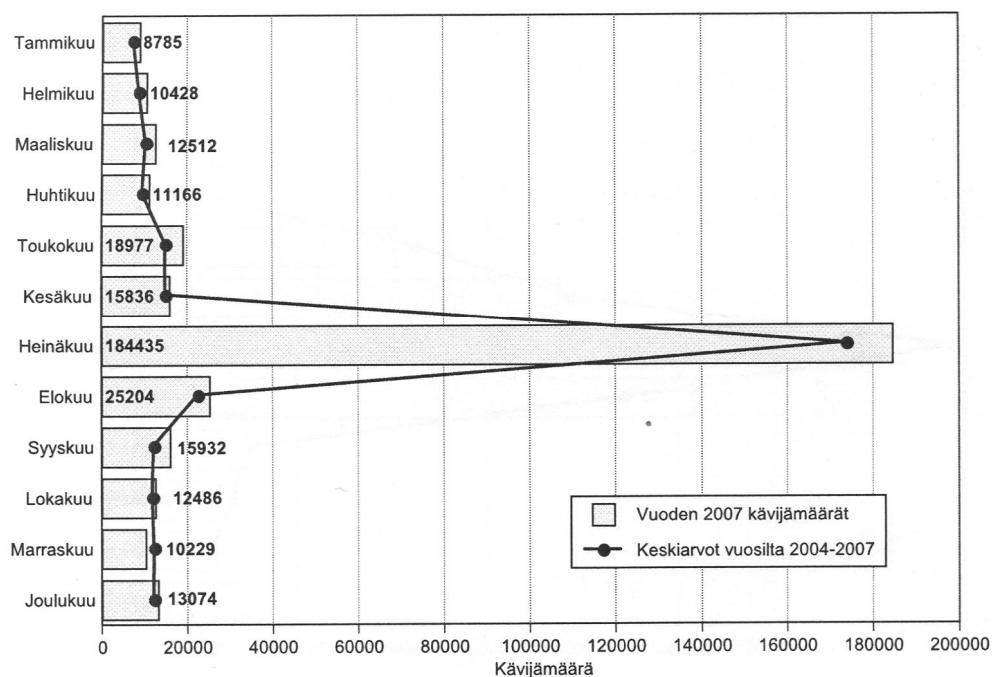
Taulukko 7. Varsinais-Suomen kävijämäärät kuukausittain vuonna 2007 sekä keskiarvot vuosilta 2004-2007.<sup>15</sup>

Satakunnassa matkailijoiden yöpymiset kasvoivat vuosina 2005-2008 keskimäärin 7 prosenttiyksikköä vuosittain. Vuoden 2009 tammi-kesäkuussa yöpymisissä on ollut laskua edelliseen vuoteen verrattuna noin 12 prosenttiyksikköä. Ulkomaalaisten matkailijoiden yöpymiset Satakunnassa vähenivät talvikaudesta 2007-2008 talvikauteen 2008-2009 viitisen prosenttiyksikköä. Samoin ajanjaksoina kotimaisten

matkailijoiden määrät vähenivät yli 12 prosenttiyksikköä. Vuoden 2009 alkupuoliskolla ulkomaalaisten matkailijoiden määrä väheni lähes 10 prosenttiyksikköä, kotimaisten noin 12 prosenttiyksikköä.<sup>16</sup>

Satakunnan matkailusesonki on heinäkuussa. Matkailun edistämiskeskuksen tilastojen mukaan Satakunnassa vierailee heinäkuussa noin 150 000 matkailijaa. Maakunnan suurin vetovoimatekijä on noin viikonmittainen Pori Jazz festivaali, joka pidetään vuosittain heinäkuussa. Pori Jazz festivaali on Suomen toistaiseksi suurin musiikkitapahtuma kävijämäärältään, mikäli Helsingin Juhlaviikkoja ei lueta samaan kategoriaan. Ainoastaan Savonlinnan Oopperajuhlat kilpailevat Pori Jazzin kanssa kävijämäärätilastoissa. Pori Jazz festivaali näkyy piikkinä maakunnan matkailupalveluiden käytössä.

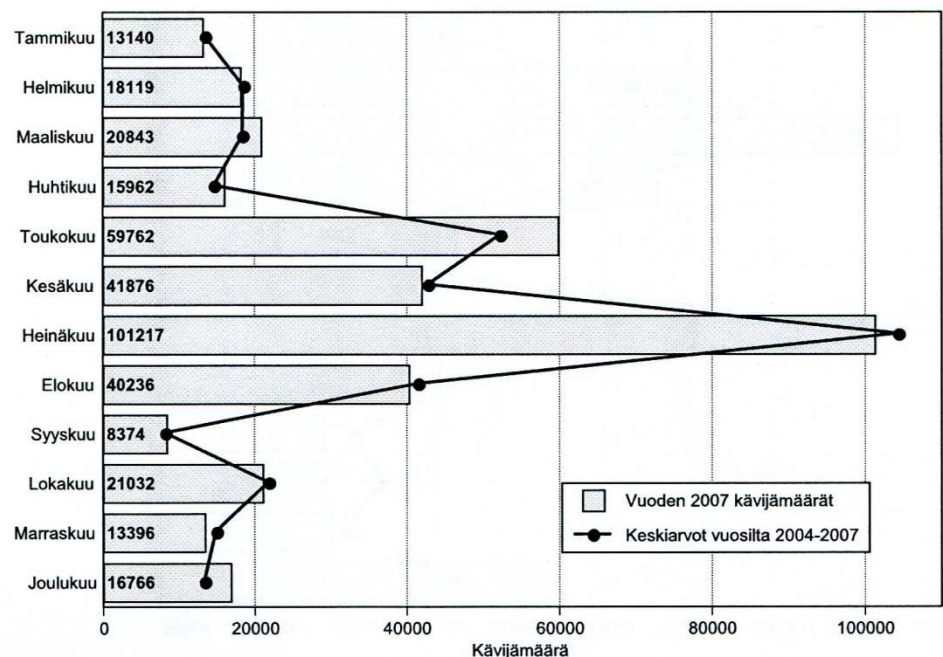
Rauman seudun matkailu on myös vahvasti sidoksissa kesäaikaan, mutta erona Poriin on se, että Rauman yksi keskeisimmistä vetovoimatekijöistä on meri. Raumalla meri on tuotteistettu matkailijoiden tarpeisiin. Rauman matkailuun vaikuttaa myös Vanha Rauma, joka on Unescon maailmanperintökohde. Pori ja Rauma ovat Satakunnan matkailukeskittymiä.



Taulukko 8. Satakunnan kävijämäärät kuukausittain vuonna 2007 sekä keskiarvot vuosilta 2004-2007.<sup>17</sup>

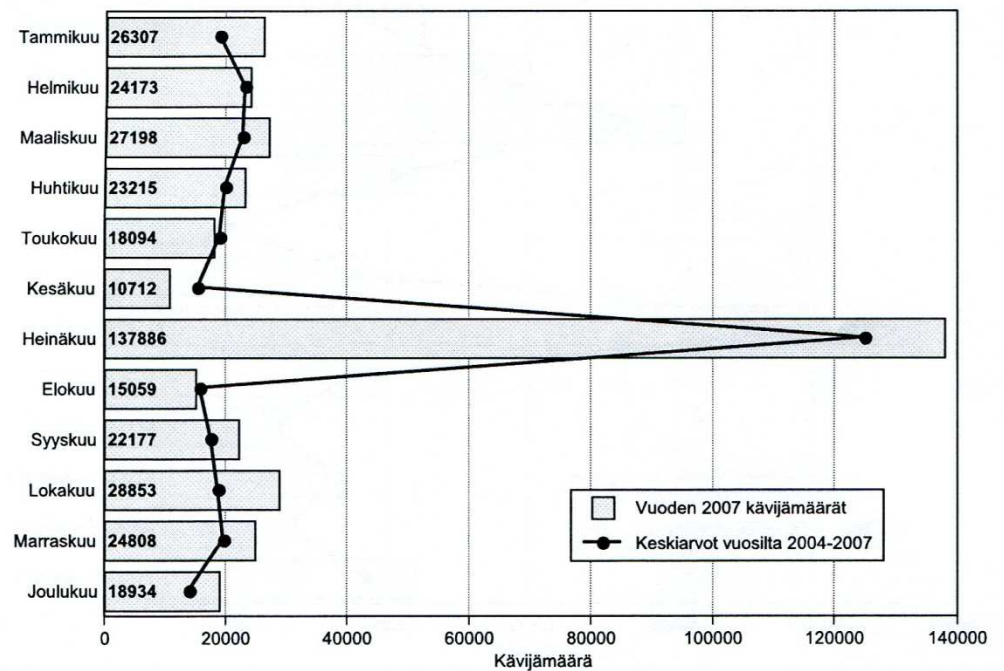
Rauman seudulla yöpymiset kasvoivat vuodesta 2005 vuoteen 2007 keskimäärin 13 prosenttiyksikköä vuodessa. Vuonna 2008 matkailijamäärät laskivat noin 7 prosenttiyksikköä. Keskimääräinen kasvu yöpymisissä vuosina 2005-2008 oli noin 6 prosenttiyksikköä. Tammi-kesäkuussa 2009 yöpymisissä on ollut laskua edelliseen vuoteen verrattuna noin 11 prosenttiyksikköä. Pohjois-Satakunnassa yöpymiset kasvoivat vuodesta 2005 vuoteen 2006 peräti 35 prosenttiyksikköä. Keskimääräinen kasvu vuodesta 2005 vuoteen 2008 on ollut noin kahdeksan prosenttiyksikköä, mikä on suurempi kuin maakunnassa keskimäärin. Tammi-kesäkuussa 2009 yöpymisissä on ollut laskua edelliseen vuoteen verrattuna noin 9 prosenttiyksikköä.<sup>18</sup>

Pohjanmaalla matkailusesonki alkaa jo toukokuussa ja jatkuu elokuun loppuun. Pohjanmaan matkailu on ollut kasvujohteista. Pohjanmaan matkailijamäärät kasvoivat vuodesta 2005 vuoteen 2008 keskimäärin 4 prosenttiyksikköä vuodessa. Tammi-kesäkuussa 2009 yöpymisissä on ollut laskua edelliseen vuoteen verrattuna noin 9 prosenttiyksikköä. Ulkomaalaisten osuus on ollut Pohjanmaalla melko pientä. Ulkomaalaisten matkailijoiden yöpymiset Pohjanmaalla vähenivät talvikaudesta 2007-2008 talvikauteen 2008-2009 7 prosenttiyksikköä. Samaan aikaan kotimaisten matkailijoiden määrä väheni 13 prosenttiyksikköä.



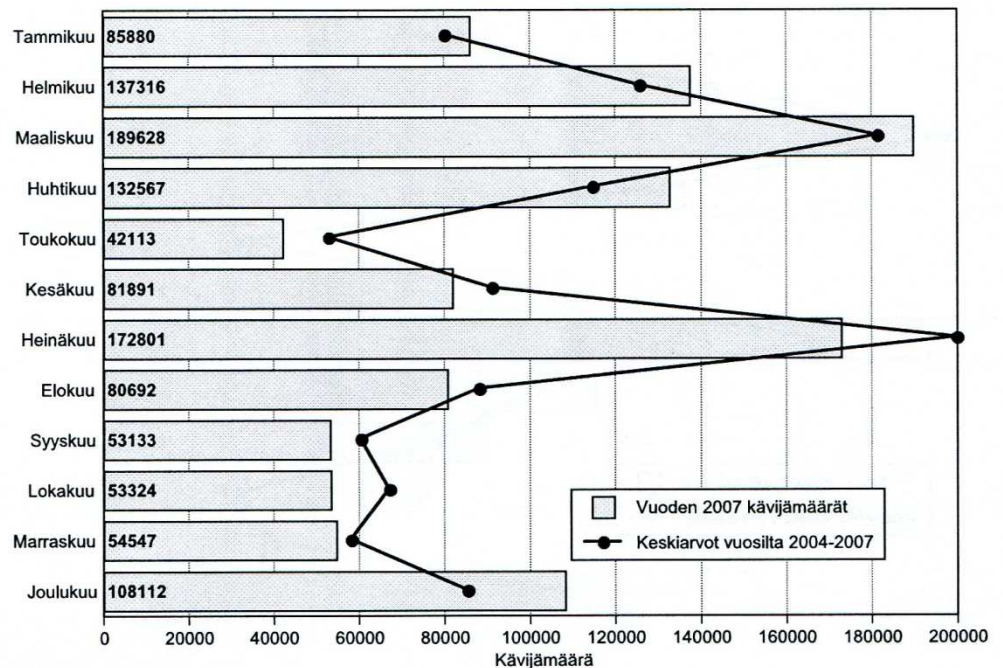
Taulukko 9. Pohjanmaan kävijämäärät kuukausittain vuonna 2007 sekä keskiarvot vuosilta 2004-2007.<sup>19</sup>

Keski-Pohjanmaan matkailijamäärien kehitys muistuttaa pitkälti Satakunnan matkailua. Keski-Pohjanmaan matkailijamäärät ovat laskeneet vuodesta 2005 vuoteen 2008 lähes seitsemän prosenttiyksikköä, vuosittain yli kaksi prosenttiyksikköä. Satakuntaan ja Pohjanmaahan verrattuna Keski-Pohjanmaan yöpymisissä on ollut tammi-kesäkuussa 2009 kasvua edelliseen vuoteen verrattuna noin prosenttiyksikön verran.



Taulukko 10. Keski-Pohjanmaan kävijämäärät kuukausittain vuonna 2007 sekä keskiarvot vuosilta 2004-2007.<sup>20</sup>

Pohjois-Pohjanmaan matkailu on poikkeava edellisiin maakuntiin verrattuna. Sille on tyypillistä ympärivuotinen matkailu. Erityisesti helmi-, maaliskuu- ja huhtikuussa matkailu on voimakasta. Tämä selittyy sillä, että tilastollisesti Pohjois-Pohjanmaan matkailuun lasketaan sellaiset hiihto- ja laskettelukeskukset kuten Ruka ja Iso-Syöte. Pohjois-Pohjanmaan talvimatkailua selittäviä tekijöitä ovat muun muassa talvilomakohteet, kuten hiihto- ja laskettelukeskukset Ruka ja Iso-Syöte. Kaukana idässä sijaitsevilla talvilomakohteilla ei kuitenkaan ole kovin suurta merkitystä Pohjanlahden rannikon matkailuun.



Taulukko 11. Pohjois-Pohjanmaan kävijämäärät kuukausittain vuonna 2007 sekä keskiarvot vuosilta 2004-2007<sup>21</sup>

Pohjois-Pohjanmaan matkailulla ei liene suurta vaikutusta Pohjanlahden Rantatien matkailuun, sillä talvimatkailukohteet sijaitsevat kaukana Pohjanlahden Rantatiestä.

Yleinen ongelma kotimaan matkailussa on matkailun kausiluonteisuus. Keskeistä onkin pohtia, miten reitin matkailusesonkia saataisiin pidennettyä. Ongelmia ovat haja-asutusalueiden saavutettavuus ja huono tunnettuus valtakunnallisesti. Matkailutiet osaltaan lisäävät syrjäseutujen tuntemusta ja kiinnostusta näitä alueita kohtaan.

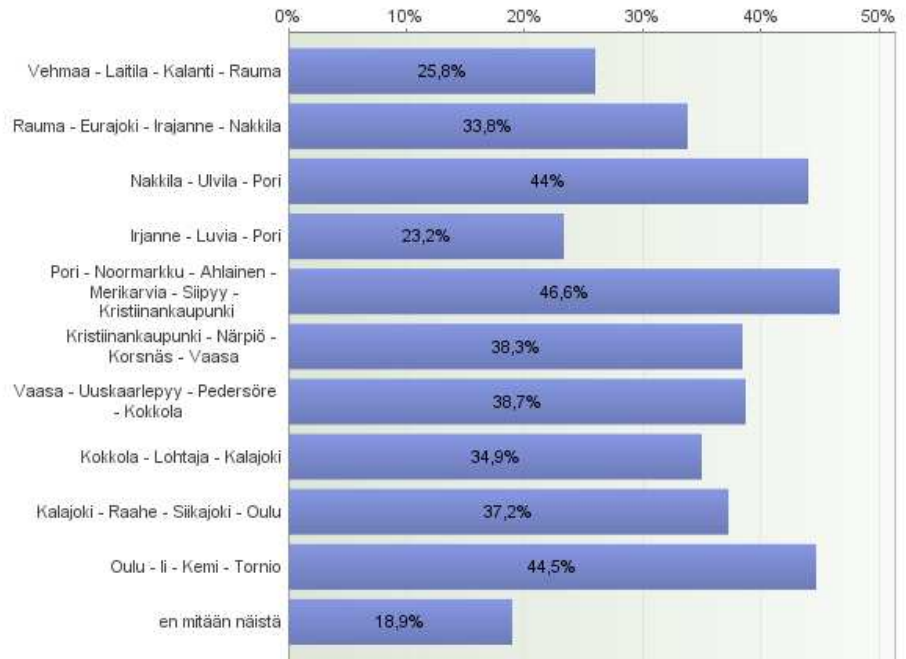
## POHJANLAHDEN RANTATIEN MATKAILU

Matkailuselvityksen tärkein aineisto koostuu Internet-kyselyn vastauksista. Kyselyn vastausprosentti oli 84 %. Vastauksia saatiin yhteensä 544, kaikkiaan 155 eri paikkakunnalta aina ulkomaita myöten. Kyselyn avulla saatiin tietoa muun muassa Pohjanlahden Rantatien tunnettuudesta, käytöstä, tiehen liittyvistä mielikuvista sekä matkailijoiden odotuksista ja toiveista tietä kohtaan. Oli mielenkiintoista huomata, että lukuisilla vastaajilla oli omakohtaisia kokemuksia ja muistoja Pohjanlahden Rantatiestä.

### Rantatien tunnettuus, saavutettavuus ja käyttöaste

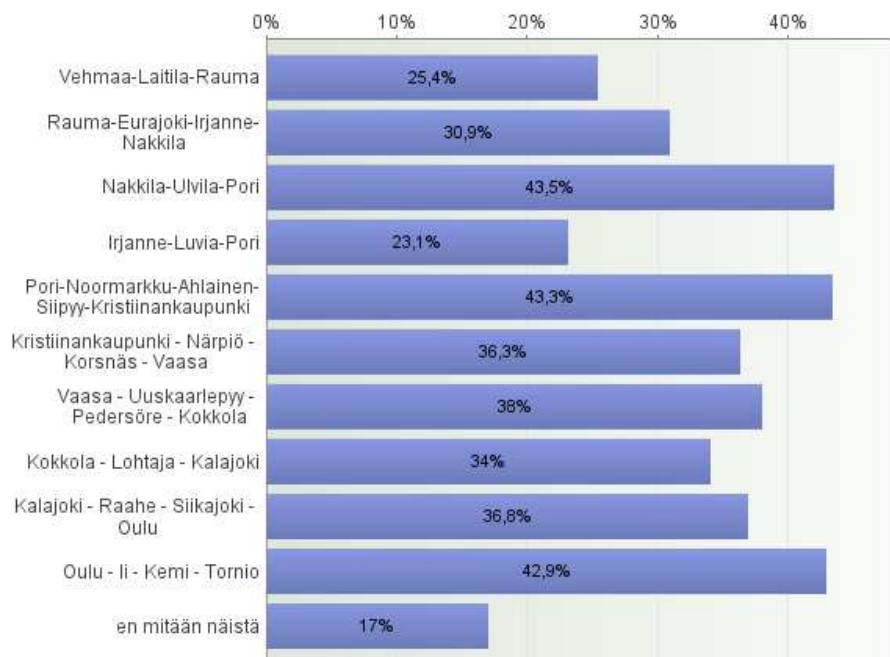
Kyselyn mukaan Pohjanlahden Rantatiestä matkailukohteena oli kiinnostuneita 31 % vastaajista. Erittäin paljon kiinnostuneita oli 14 %, mutta 8 % vastaajista ei ollut lainkaan kiinnostunut tiestä matkailukohteena.

Pohjanlahden Rantatien eri tieosuuksien tunnettuudessa ei ollut suuria eroja. Vastaajien keskuudessa tunnetuin tieosuus Rantatien varrella oli Pori - Noormarkku - Ahlainen - Merkikarvia - Siipyy – Kristiinankaupunki. Sen tunnisti 47 % vastaajista. Seuraavaksi tunnetuin tieosuus (46 %) oli Oulu - Ii - Kemi - Tornio. Kolmanneksi tunnetuin tieosuus oli Nakkila - Ulvila - Pori. Siitä oli kuullut puhuttavan 44 % vastaajista. Myös Kristiinankaupungin ja Kokkolan välisistä tieosuuksista matkailijat olivat tietoisia. Tuntemattomin tieosuus Rantatiellä oli Irjanne - Luvia - Pori. Vastaajista 19 % ei ollut tietoisia kyseisestä tieosuudesta.



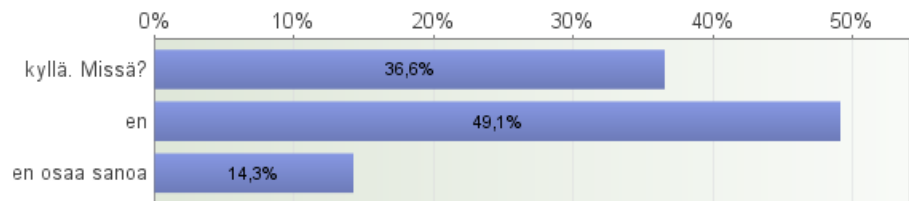
Taulukko 12. Rantatien tieosuuksien tunnettuus.

Käytetyin tieosuus oli vilkasliikenteinen Nakkila-Ulvila-Pori. Kaikkiaan 44 % vastaajista oli käyttänyt kyseistä tieosuutta. Prosentuaalisesti tarkasteltuna seuraavat tieosuudet olivat miltei tasavertaisia matkailijoiden käytön suhteen: Pori-Kristiinankaupunki, Oulu-Tornio, Vaasa-Kokkola, Kalajoki-Oulu, Kristiinankaupunki-Vaasa. Vähiten käytetty tieosuus oli Irhanne-Luvia-Pori.



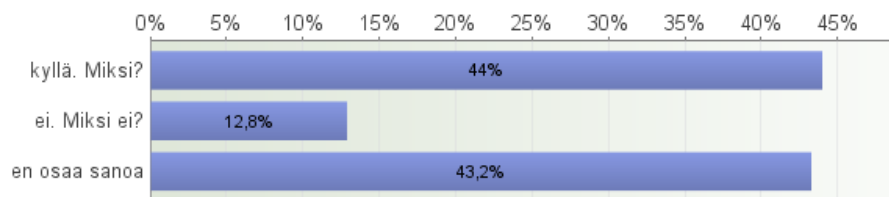
Taulukko 13. Rantatien tieosuuksien käyttöaste vastaajien keskuudessa.

Suurimmalla osalle matkailijoista Pohjanlahden Rantatie oli melko tuntematon, vastaajista 49 % ei ollut aiemmin kuullut puhuttavan Pohjanlahden rantatiestä. Rantatiestä oli kuullut aiemmin puhuttavan 37 %. Loput 14 % eivät osanneet sanoa, olivatko he kuulleet tiestä aiemmin.



Taulukko 14. Rantatien tunnettuus.

Vastaajista hieman yli 70 % oli joskus kulkenut rantatiellä. Heistä noin 44 % piti rantatietä helposti saavutettavana. Saavutettavuudella tarkoitettiin lähinnä fyysistä saavutettavuutta. Saavutettavuuteen vaikuttavat muun muassa sijainti, infrastruktuuri, liikennetyhteydet ja markkinointi. Saavutettavuutta pidettiin pääsääntöisesti hyvänä, koska Rantatie kulkee pääteiden välittömässä läheisyydessä, ja lukuisten liittymien johdosta tielle on helppo poiketa. Kiinnostavaa on, että rannikon vetovoima lisäsi tien saavutettavuutta.



Taulukko 15. Rantatien saavutettavuus.

Mikäli vastaaja piti tietä vaikeasti saavutettavana, pyydettiin vastaajaa kertomaan, miksi näin oli. Tien huono tunnettuus oli usein synnä huonoon saavutettavuuteen. Vastauksissa korostui tien kaukainen sijainti omasta kotiseudusta. Heikkoutena mainittiin myös tien rakentumista pienistä, erillisistä osuuksista. Osa pelkäsi eksyvänsä tielle.

Vastaajia pyydettiin myös kertomaan, missä he olivat kuulleet puhuttavan Pohjanlahden Rantatiestä. Tietoa oli saatu lehdistä,



radiosta, Internetistä, työpaikoilta, kouluista, seminaareista ja Porin yliopistokeskuksesta. Myös Selkämeren rannikon matkailutiehankkeen julkaisema kirja *Pohjanlahden Rantatie* oli ollut tiedonlähteenä.

Länsirannikkoa myötäilevän Valtatie 8:n edunvalvojaksi on perustettu Kasitie ry -yhdistys. Vastaajista 88 % ei ollut kuullut puhuttavan Kasitie ry:stä<sup>22</sup>. Vain 7 % mainitsi joskus lukeneensa yhdistyksestä sanomalehdissä, tai kuulleensa siitä Satakuntaliitossa ja työpaikalla. Selkämeren rannikon matkailutiehankkeesta oli kuullut puhuttavan 20 %, ja vastaavasti hankkeesta ei ollut kuullut puhuttavan 73 % vastaajista. Selkämeren rannikon matkailutiehankkeesta oli kuultu puhuttavan lehdissä ja televisiossa, messuilla, seminaareissa, työpaikoilla ja Porin yliopistokeskuksessa.

Osa kertoi kuulleensa tiestä isovanhemmiltaan tai asuvansa tien varrella. Jotkut olivat kuulleet puhuttavan tiestä kylien baareissa tai opaskursseilla. Kokonaisuudessaan tie osoittautui melko tunnetuksi, joskin tie yhdistettiin usein virheellisesti Valtatie kahdeksaan. Eräällä vastaajalla tiehen liittyi henkilökohtaisia muistoja:

*Äitini ja isäni häämatka lokakuu 1947 -muisto; omakohtaiset muistot lapsuudesta asti.*

Rantatien sijaintia pidettiin hyvänä, sillä peräti 33 % koki sijainnin olevan erittäin hyvä. Tien kuntoa ja palveluita pidettiin kohtalaisina. Sitä vastoin majoitus mahdollisuuksia pidettiin yleisesti huonona. 36 % ei osannut arvioida tien ja palvelujen laatua. Nähtävyyksiä pidettiin hyvinä tai erittäin hyvinä.

Yleisin käytetty kulkuneuvo Rantatiellä liikkumisessa oli henkilöauto. Peräti 74 % mainitsi kulkevansa tiellä henkilöautolla. Myös matkailuautolla ja moottoripyörällä liikkuminen oli suosittua. Pieni osa vastaajista liikkui linja-autolla.

Henkilöauto oli myös suosituin kulkuneuvo kysyttäessä mieluisinta kulkuneuvoa tiellä liikkumiseen. Pyörä oli toiseksi suosituin 40 %. Linja-auto, matkailu-auto, moottoripyörä ja vene saivat myös kannatusta. Osa vastaajista mainitsi myös hevosen, kanootin ja skootterin mahdollisena kulkuneuvona.

Tien käyttö oli jakaantunut vuodenaikojen mukaan tasaisesti. Suurin osa, 93 % vastaajista, oli liikkunut tiellä kesällä. Myös syksy ja kevät olivat suosittuja vuodenaikoja. Kaikki vuodenaajat saavuttivat yli 50 % käyttösuuden.

Matkailijoista 48 % ilmoitti vierailevansa tiellä, mikäli tie saa virallisen matkailutien arvon. Osa vastaajista ilmoitti asuvansa tien varrella, joten matkailutienimityksen sinänsä ei koettu lisäävän kiinnostusta tietä kohtaan tai tuovan tielle lisäarvoa. Yleisimpänä vierailun syyinä nimettiin kiinnostus ja uteliaisuus tietä ja reittiä kohtaan. Kotiseututietouden lisääminen mainittiin osasyynä mahdolliseen Pohjanlahden Rantatiellä vierailuun. Matkailijat halusivat myös olla mukana kehittämässä Rantatietä menestykselliseksi matkailukohteeksi.

### Rannikkoa, majakoita ja tapahtumia

Alueen matkailukohteista matkailijoita kiinnostivat eniten Vanha Rauma 84 %, Hailuoto 58 %, Kalajoki 57 %, Uusikaupunki 53 %, Tornio-Haaparanta 51 % ja Kristiinankaupunki 50 %. Myös majakat kiinnostivat matkailijoita, sillä 42 % oli vierailut tai haluaisi vierailla Kylmäpihlajan majakalla. Isokarin majakkaan halusi tutustua 33 % ja Sälgrundin majakkaan 23 %. Vähiten matkailijoita kiinnosti Kyrönjokilaakso 17 %.

Kaikkiaan 9 % mainitsi jonkin muun kuin kyselyssä valittavana olleen kohteen. Tällaisia olivat Ahlaisten kulttuurimaisema ja Ahlaisten saaristo, vanhat kalastusyhdyskunnat Vaasan eteläpuolella, Koivuniemen Herra Merikarvialla, Yyteri, rannikon muut majakat sekä suunnitteilla oleva Selkämeren kansallispuisto.

Tapahtumista matkailijat nimesivät ylivoimaisesti kiinnostavimmaksi viikon mittaisen Pori Jazz -festivaalin. Kaikkiaan 78 % piti Pori Jazzia kiinnostavimpana. Rauman pitsiviikot houkutteli 40 % matkailijoista. Kiinnostusta herätti myös SuomiAreena-keskustelutilaisuus, joka järjestetään Pori Jazzin yhteydessä. Lisäksi Rauma Blues, Pori Folk sekä Lainsuojattomat teatterifestivaali herättivät mielenkiintoa.

Vastaajat saivat mainita myös muita kiinnostavia tapahtumia, joita ei ollut mainittu vastausvaihtoehdoissa. Tällaisia olivat muun muassa paikkakuntien kesäteatterit, luontotapahtumat, markkinat, Kokkolan Venetsialaiset, Korsholman musiikkijuhlat, Raahen rantajazzit, Tornion poikkinainti ja Wanhan Ajan Joulu Limingassa. Matkailijoita kiinnostivat tunnettujen tapahtumien kuten Pori Jazz festivaalin lisäksi myös pienet, erilaiset, paikkakunnille ominaiset tapahtumat.

## Rantatie matkailijoiden kokemana

Entä millaisia mielikuvia, odotuksia ja kokemuksia matkailijoilla oli Pohjanlahden rantatiestä? Matkailijoiden kokemukset Pohjanlahden rantatiestä jakautuivat pitkälti lapsuus- ja nuoruusmuistoihin, loma- ja työmatkoihin, alueen kielieroihin ja kulttuuriin sekä tien kuntoon. Muistoissa yhdistyi monasti paluu menneisyyteen, aikaisemmin koettuihin asioihin. Seuraavaan on kirjattu matkailijoiden avoimia vastauksia Pohjanlahden Rantatiestä:

Lapsuus- ja nuoruusmuistot

*Olen syntynyt tien varrella ja minulla liittyy siihen nostalgisia muistoja.*

*...sukumme asuu sen varrella ... ajamme mieluummin rantatietä kuin kasitietä...*

*Hyviä, lapsuuteen liittyviä kesämuistoja.*

*... paljon muistoja lapsuudesta lähtien. Olen kuullut postitien historiasta useita tarinoita ja kotikylässämme on mm. asuintalona yksi entisistä kievareista.*

*Muistan ensimmäiset matkani Turkuun kotiseudultani Kankaanpäästä. Tulimme rantatietä, kiviset kilometritolpat ovat jääneet mieleen. Myöhemmin, kun asuin jo Turussa kuljimme toiseen suuntaan mummolaan, ja usein poikkesimme ns. hevosbaarissa, Ihodessa, kahvila.*

*Vanhaa rantatietä ajettiin lapsena Ouluun tai Turkuun ... se oli hitaampi ja mutkikkaampi kuin suora uusi tie...*

*Mukavia muistoja. Etsittiin poikien kanssa hyviä surffauspaikkoja kolmena kesänä 1987-1990.*

*80-luvulla, kun viimeksi kuljin, hyväkuntoinen, rentouttava, maaseutumainen, märehäviä lehmä, voikukkia, ei kiirettä...*

Lomamatkailu

*Ahlaisista Merikarvialle kauniita maisemia ja mutkaisia teitä*

*Sopii rauhalliseen siirtymiseen paikasta toiseen...*

*Mielenkiintoinen ja hidas reitti*

*Loistava pyöräilyreitti, paljon mielenkiintoisia kyliä, paljon mielenkiintoisia kulttuurikohteita.*

*Matkanteko oli mielekkäämpää kuin valtatiellä 8 kulkeminen, joskin hitaampaa ... alueen historia näkyi tien varrella. Maisemat muuttuivat ja läheinen meri tuntui, vaikkei näkyntykään. Kokemukset yksinomaan myönteiset.*

*On ... mukava poiketa valtatieltä ja etsiä vanhan rantatien reittejä ... vanhojen kylien läpi.*

*... osuus Merikarvialta Poriin on kaunis. Palvelut ovat kuitenkin harvassa...*

*Merellä läheisyys on parasta.*

*...kaupunkeja, joissa puutalokokonaisuuksia. Pohjalaista ja satakuntalaista rakennusperinnettä... Meren läheisyys on parasta.*

*Moottoripyöräilijänä pidän Mäntyluoto-Ahlainen-Merikarvia-Siipyy-Härkmeri-Kristiinankaupunki-Pjelax, varsin mainiona ajelureittinä.*

*... kesäisin on mukava ajella kun ei ole kiire...*

*Porista pohjoiseen kulkeva tieosuus. Se on minusta vetovoimaisin.*

*Parempi vaihtoehto valtatielle*

*...paljon pieniä idyllisiä kyliä ja kaupunkeja.*

*Viime kesän Suomen kiertueelta hyvät muistot. Erityisesti Vanha Rauma teki vaikutuksen.*

*Kokemuksia useammalta vuosikymmeneltä... Pori-Noormarkku-Ahlainen-Merikarvia mukava pyöräilyreitti*

... viime vuosina olen etsinyt geokätköjä, joista muutamissa mainitaan Postitie.

### Työmatkat

*Useinkin olen ajanut... työn puolesta taksinkuljettajana. Rauhallinen tie*

*Tuskaisen pitkä ja kiemurteleva työmatka bussilla. Muuten pidän pienemmistä teistä, joiden varrella on enemmän katsottavaa ja ne tuntuvat turvallisemmilta.*

### Tienkunto

*Ikävän liukkaita alkutalvesta ja kevästä...*

*...vaarallisempi tien kapeuden ja mutkaisuuden takia.*

*...viitoitus on huono*

*Tiet suhteellisen hyväkuntoisia...*

### Kielierot

*...ruotsinkielinen väestö osassa tietä antaa erilaisen tunnelman...*

*Vaihtelevia, mielenkiintoisia kielieroja. Tunne, että lähempänä elämää kuin Vt-kasilla.*

## Mielikuvat vetovoimatekijöinä

Rantatien herättämiä mielikuvia kysyttiin adjektiivien avulla. Kyselyssä oli tarjolla vaihtoehtoja, jotka matkailija luokitteli edelleen asteikolla 5-1. Yleisimmät tietä kuvaavat adjektiivit olivat rauhallinen, merellinen, hiljainen, puhdas, elämyksellinen, kiehtova, kiemurteleva ja tuntematon. Vastaavasti tietä ei mielletty tylsäksi, kylmäksi tai tarpeettomaksi.

Matkailijoita pyydettiin kuvailemaan Rantatietä kolmella sanalla. Rantatietä kuvailtiin pääasiassa adjektiivein. Vastauksia analysoitiin Beta -raportoinnin avulla, josta nähdään vastauksissa useimmiten esiintyneet sanat.

Yleisin rantatietä kuvaava sana oli kaunis. Muita vastauksissa ilmenneitä sanoja olivat historiallinen, mutkainen, tylsä, kiinnostava, meri, merellinen, idyllinen ja rauhallinen. Maisema tai kauniit maisemat, kesä, majakat, tarpeellinen, kaksikielinen, kehittämiskelpoinen, kiireetön, hidas ja tuntematon mainittiin myös useita kertoja. Seuraavassa muutamia esimerkkejä vastauksista:

*Maisema, matkailu, mahdollisuus*

*Tie kuin tie*

*Tuntematon, kiinnostava, kaukana*

*Idyllinen, mutkainen, hiljainen*

*Ajaton, ruuhkaton, aliarvostettu*

*Hyvä vaihtoehto nelostielle*

*Maisema, kesä, aika*

*Ihmisläheinen, kaunis, nähtävyys*

*Ihmisläheinen, lähestyttävä, kokemusrikas*

*Meri, kaunis, kulttuuri*

## Matka menneisyyteen – paikallinen kulttuuri voimavarana

Vastaajia kiinnosti eniten tutustuminen Pohjanlahden Rantatien nähtävyyksiin. Matkailijat halusivat tutustua majakoihin, käydä markkinoilla ja museoissa, rentoutua, tutustua paikallisiin ihmisiin, meloa ja kalastaa. Toiveissa korostui halu kokea aitoja ja kehittäviä kulttuurielämyksiä ja tutustua paikalliseen kulttuuriin monipuolisesti. Teemaopastukset, perheen kanssa yhdessä oleminen, kesästä ja kiireettömyydestä nauttiminen kiehtoivat matkailijoita:

*Aitoja ihmisiä ja paikallista historiaa elävästi*

*Merellistä tunnelmaa*



Kuva 2. Euran perinnepäivät Mikael Lähteenmäki 2008.

Tien keskeisimpinä vetovoimatekijöinä matkailijat pitivät luonnollisuutta, tapahtumia, merta, maisemia ja paikallista kulttuuriperinnettä. Tien pituus ja sijainti rannikolla koettiin myönteisenä asiana. Vetovoimatekijöinä mainittiin myös suomenruotsalainen kulttuuri, murteet, pienet kylät ja alueen vanhat elinkeinot, kuten kalastus. Vastaajien mukaan tie itsessään ei ole

vetovoimatekijä, mutta matkustaminen tiellä koettiin elämyksenä. Hyvät pysähdyspaikat koettiin tärkeiksi.

Naisia kiinnosti eniten majakkamatkailu ja tapahtumissa käynti. Seuraavaksi eniten naiset halusivat käydä markkinoilla, kuulla tien historiasta, rentoutua ja pyöräillä, retkeillä ja käydä museoissa. Miehiä kiinnostivat eniten tien varren nähtävyydet ja majakkamatkailu. Lisäksi miehet halusivat rentoutua, kuulla tien historiasta, käydä museoissa, tapahtumissa ja markkinoilla. Mielenkiintoista on, että miehiä kiinnosti naisia enemmän tutustua paikallisiin asukkaisiin tien varrella.

Kysely herätti matkailijoissa kiinnostuksen omaa kulttuuriperintöä kohtaan: osalle Rantatie näyttäytyi uutena ja kiehtovana, vaikka tie itsessään onkin vanha. Tien vetovoiman koettiin olevan pitkälti riippuvainen tien tuotteistamisesta, imagosta ja markkinoinnista. Tie nähtiin länsirannikon yhteen kokoavana tekijänä ja tulevaisuudessa mahdollisesti alueen matkailun selkärankana. Matkailutien ei kuitenkaan haluttu muuttavan olemassa olevaa, vaan hyödyntävän jo olemassa olevaa infrastruktuuria.



*Kuva 3. Kylmäpihlajan majakkasaari kesällä 2008. Sari Rosu 2008.*



## PÄÄTELMÄT

Matkailuselvityksen tarkoituksena oli selvittää Pohjanlahden Rantatien toimintamahdollisuuksia matkailutienä kotimaan matkailijoiden näkökulmasta. Selvityksen aineisto koostui alueen matkailutilastoista ja Internet-kyselyn aineistosta. Kyselyllä selvitettiin matkailijoiden kiinnostusta, odotuksia ja toiveita matkailutiestä.

Kyselystä saatu palaute oli pääsääntöisesti myönteistä ja kannustavaa. Selkämeren rannikon matkailutiehankkeen saama kriittinen palaute koski matkailutien tarkoituksenmukaisuutta. Mitä hankkeelta todella halutaan? Miksi matkailutietä luodaan? Tuleeko matkailutiehanke olemaan maakuntien etujen mukaista? Entä, jos epäonnistutaan?

Kyselyn perusteella matkailijat ovat kiinnostuneita matkailuteistä ja pitävät niitä tärkeinä. Pelkkä matkailutie ei kuitenkaan riitä herättämään matkailijoiden mielenkiintoa. Tiellä tulee olla nähtävää ja koettavaa – aitoja elämyksiä, joissa kulttuurin ja luonnon kokeminen yhdistyy. Ympäristö kokonaisuutena, rakennettu-, kulttuuri-, ja luonnonympäristö, nähtiin meren lisäksi Pohjanlahden Rantatien tärkeimpänä vetovoimatekijänä.

Matkailijoiden myönteiset kokemukset liittyivät yleensä muistoihin, joita oli koettu tien varrella lapsuudessa tai aikuisena lomamatkalla. Kielteisissä vastauksissa korostui kritiikki matkailuteitä kohtaan yleensä. Kritiikki kohdistui sellaisiin matkailutiehankkeisiin, joiden kehittäminen oli jäänyt hankkeiden päätyttyä hoitamatta. Myös matkailuteiden markkinointia toivottiin yhtenäistettävän ja tehostettavan.

Matkailutien teknisen toteutuksen kannalta matkailijat pitivät keskeisinä tien varren opasteita, selkeitä karttoja sekä suomen- ja ruotsinkielisiä esitteitä, jotka sisältävät tietoa tiestä. Vastaajien mukaan tiellä on oltava selkeä profiili ja pääteema, johon on mahdollista yhdistää alateemoja tieosuuksista riippuen. Tiellä tulee olla hyvä näkyvyys niin Internetissä kuin tien varrellakin. Esitteistä tulee saada päivitetty ja tarvittava tieto matkailutiestä – Mikä on Pohjanlahden Rantatie? Mitä reitti tarjoaa? Miksi sinne kannattaa matkustaa?

Tiellä tulee olla vahva imago ja selkeä konsepti. Tuotteistaminen ei kuitenkaan saa viedä pohjaa varsinaiselta tuotteelta, matkailutieltä. Matkailijoiden mielestä tuotteistamisen tulee perustua jo olemassa olevan kulttuurin ja luontokohteiden hyödyntämiseen kestävän kehityksen mukaisesti.

Matkailijoiden mielikuvat, toiveet ja odotukset Pohjanlahden Rantatiestä olivat pitkälti samankaltaisia. Miesten ja naisten väliset erot vastauksissa olivat pieniä. Kiinnostuksen kohteet olivat pääasiassa samankaltaisia. Vastaajien odotukset ja toiveet kohdistuivat pääasiassa Pohjanlahden Rantatien matkailupalveluihin. Miten hyvin jo olemassa olevat palvelut pystytään liittämään osaksi mahdollista matkailutietä?

Matkailijat toivoivat reitiltä toimivia peruspalveluja, kuten ruoka- ja majoituspalveluita. Perinneruuat kiinnostivat matkailijoita erittäin paljon. Myös pysähdyspaikat, levähdyspaikat ja leirintäalueet koettiin tärkeiksi. Matkailijoiden mukaan Pohjanlahden Rantatie houkuttelee pysähtymään ja poikkeamaan valtateiltä. Osa vastaajista kuitenkin yhdisti Rantatien virheellisesti Valtatie 8:n, jota ei koettu houkuttelevaksi.

Pohjanlahden Rantatien matkailu on voimakkaasti sidoksissa vuodenaikoihin. Tilastojen perusteella reitin matkailusesonki rajoittuu heinä-elokuulle. Pohjanlahden Rantatien vetovoima perustuu meren läheisyyteen, maisemiin ja rauhallisuuteen. Rantatien vetovoimatekijöinä matkailijat pitävät merta, saaristoa, rannikkoa, majakoita, kauniita maisemia, alueelle ominaisia nähtävyyksiä, puutalokaupunkeja, kaksikielisyyttä ja paikallista, omaleimaista kulttuuria.

Rantatien vahvuudeksi koettiin mereen liittyvä kulttuuriperintö. Erityistä kiinnostusta herättivät rannikolla sijaitsevat majakat. Myös suomenruotsalainen kulttuuri, rauhallisuus nähtiin reitin vetovoimatekijöinä. Luonto- ja kulttuurimatkailun yhdistäminen koettiin Rantatien kehittämisessä tärkeänä.

Kyselyn tulokset tukevat matkailun yleistä kehitystä, jossa erityisesti lyhytloilla ja muutaman päivän kestäville viikonloppumatkoilla, matkailijat valitsevat matkakohteekseen lähiseudulla sijaitsevia kohteita. Matkailijoiden lisääntynyt ympäristötietoisuus, ympäristövastuullisuus, kestävä kehitys, ilmastonmuutos vaikuttavat matkailijoiden suhtautumiseen ympäristöä kohtaan. Matkailuun kohdistuvat odotukset ja muutokset näkyvät kaikissa matkailijaryhmissä.

Omaehtoinen yksilömatkailu on lisääntymässä, mutta samanaikaisesti myös yhteisöllisyys ja kiinnostus paikallisyhteisöihin ovat lisääntymässä matkailijoiden keskuudessa. Tarve ihmisläheiseen matkailuun korostuu kyselyn vastauksissa: Matkailijat haluavat olla vuorovaikutuksessa

paikallisten kanssa. Matkailulta odotetaan *aitoja* ja *kehittäviä* elämyksiä. Matkakohteessa halutaan viettää aikaa, rentoutua, tutustua ympäristöön ja asukkaisiin.

Vastauksissa korostuu matkailijoiden kaipuu omaehtoiseen, ihmisläheiseen ja kiireettömään matkailuun. Kaipuu ihmisläheiseen ja kiireettömään matkailuun tuli esille erityisesti avoimissa vastauksissa. Matkailijat kaipaavat Pohjanlahden Rantatieltä aitoja ja kehittäviä elämyksiä, merellistä kulttuuriperintöä, yhdessäoloa, rentoutumista ja rauhaa, luonnon ja ihmisen välistä vuorovaikutusta ja olemassa olevan kulttuurin kokemista.

Parhaimmillaan Pohjanlahden Rantatie voi edistää monipuolisesti syrjäseutujen elinvoimaisuutta. Selkämeren kansallispuiston myötä kiinnostus aluetta kohtaan lisääntyy. Matkailutienä Pohjanlahden Rantatie tukee kansallispuiston toimintaedellytyksiä. Pohjanlahden Rantatie yhdistää maakuntia ja tukee alueen matkailua. Matkailun keinoin voidaan säilyttää länsirannikon katoavaa kulttuuriperinnettä ja samalla luoda uusia mahdollisuuksia matkailuelinkeinolle.

## KEHITYSSUUNNITELMAT

Suomessa matkailuteiden kehittäminen ja ylläpito ovat osoittautuneet haasteellisiksi. Matkailuteiden kehittämiseksi on tärkeää luoda valtakunnallinen matkailutieverkosto, jotta teiden tuotteistaminen ja markkinointi voidaan yhdistää. Nykyiset projektit ovat toimineet yksittäisinä hankkeina. Matkailuteilla tulisi olla yhteinen, valtakunnallinen Internet-sivusto, josta löytyisivät matkailuteiden päivitettyt tiedot.

Pohjanlahden Rantatien reitti on pitkä, ja sen kokonaisuuden luominen on haastavaa. Pohjanlahden Rantatiellä on hyvät mahdollisuudet onnistua matkailutienä, koska eri toimijoiden ja käyttäjäryhmien kanssa on tehty yhteistyötä hankkeen alusta lähtien. Jatkossa on panostettava yhä vahvemmin esimerkiksi yhteishankkeisiin Selkämeren kansallispuiston kanssa. Sosiaalisen median merkitys matkailukonseptin luomisessa ja matkailijoiden tavoittamisessa tulee kasvamaan lähitulevaisuudessa.

Pohjanlahden Rantatien tuotteistaminen ja markkinointi edellyttää selkeitä pääteemoja. Rantatiellä tulee olla yhtenäinen konsepti: Mikä tie on, mitä tie tarjoaa, ja tärkeimpänä, miksi tiellä tulisi vierailta? Matkailutien tulee vastata näihin kysymyksiin matkailijalähtöisesti. Pohjanlahden Rantatielle tulee olla yhtenäinen teema, johon sisältyy tarina, joka herättää matkailijoiden mielenkiinnon, ja johon voidaan liittää eri paikkakunnille ominaisia erityispiirteitä.

Pohjanlahden Rantatie on lyhytlomien ja lähimatkojen lomakohte, jossa luonto- ja kulttuurimatkailu yhdistyvät. Elävää kulttuuriperintöä voidaan esittää esimerkiksi ihmisistä, tapahtumista ja paikoista kertovien tarinoiden, teemaopastusten ja toiminnan kautta. Reitin alateemat voivat vaihdella suomenruotsalaisista perinneruuista taruolentoihin, merimiehistä kalastajiin ja käsityöläisistä majakanvartioihin.

Pohjanlahden Rantatien keskeisiä kohderyhmiä ovat lapsiperheet, eläkeläiset ja omatoimimatkailijat. Rantatie kiinnostaa erityisesti autoilijoita, motoristeja, ja karavaanareita. Myös pyöräily, melominen ja ratsastaminen koettiin mielekkäinä vaihtoehtoina. Lisäksi erilaiset harrastajaryhmät, kuten geokätköilijät, jotka eivät muutoin kulje

matkailuteillä, olivat kiinnostuneita Pohjanlahden Rantatiestä. Geokätköily voisi toimia myös opetuskäytössä, ainakin historian, maantiedon ja biologian oppiaineissa.

Matkailuteiden roolia myös opetuksen apuvälineenä tulisi hyödyntää, esimerkiksi erilaisilla kenttäkursseilla ja leirikouluissa. Lapsille tulisi olla tarjota seikkailuretkiä ja aikuisille esimerkiksi hyvinvointiin keskittyneitä, muokattavissa olevia matkailupaketteja. Suomenruotsalaista kulttuuria ja kaksikielisyyttä pitää hyödyntää tehokkaasti osana matkailutietä. Luonto, meri, merellinen kulttuuriperintö ja majakkamatkailu tulevat varmasti olemaan yksi Pohjanlahden Rantatien keskeisimpiä vetovoimatekijöitä Selkämeren kansallispuiston ohella.

---

<sup>1</sup> A World Travel Trends Report 2007, 29.

<sup>2</sup> Petrisalo 2009, 189.

- 
- <sup>3</sup> Häyrynen 2009, 8-10.
- <sup>4</sup> Lähteenmäki 2009, 15.
- <sup>5</sup> Kulttuurituotannon ja maisemantutkimuksen koulutusohjelma
- <sup>6</sup> Petrisalo 2001, 20-21.
- <sup>7</sup> Petrisalo 2001, 20-22.
- <sup>8</sup> Vuoristo 2003, 13.
- <sup>9</sup> Petrisalo 2009, 179.
- <sup>10</sup> Vuoristo 2003, 10.
- <sup>11</sup> Hemmi 2005, 10.
- <sup>12</sup> Vuoristo 2002, 25.
- <sup>13</sup> SUOMA ry toimii myös yhteistyössä Suomen matkailuhallinnon kanssa muun muassa antaen lausuntoja valtion matkailuhallinolle ja muille viranomaisille.
- <sup>14</sup> Tiehallinto 2004, 17.
- <sup>15</sup> Varsinais-Suomen kävijämäärät kuukausittain 2007 sekä keskiarvot vuosilta 2004-2007. MEK matkailun edistämiskeskus/ Taloustutkimus Oy 2008.
- <sup>16</sup> Tilastokeskus 2009.
- <sup>17</sup> Satakunnan kävijämäärät kuukausittain vuonna 2007 sekä keskiarvot vuosilta 2004-2007, MEK matkailun edistämiskeskus/ Taloustutkimus Oy 2008.
- <sup>18</sup> Tilastokeskus 2008.
- <sup>19</sup> Pohjanmaan kävijämäärät kuukausittain vuonna 2007 sekä keskiarvot vuosilta 2004-2007, MEK matkailun edistämiskeskus/ Taloustutkimus Oy 2008.
- <sup>20</sup> Keski-Pohjanmaan kävijämäärät kuukausittain vuonna 2007 sekä keskiarvot vuosilta 2004-2007, MEK matkailun edistämiskeskus/ Taloustutkimus Oy 2008.
- <sup>21</sup> Pohjois-Pohjanmaan kävijämäärät kuukausittain vuonna 2007 sekä keskiarvot vuosilta 2004-2007, MEK matkailun edistämiskeskus/ Taloustutkimus Oy 2008.

---

## LÄHTEET

### TAULUKOT JA TILASTOT

MEK Matkailun edistämiskeskus/ Taloustutkimus Oy 2008; Helsinki. *Matkailijakohteiden kävijämäärät 2007*. MEK E:57 2008.

Tilastokeskus 2009. *Kokonaisyöpymiset Porin majoitusliikkeissä 2006-2009*. Porin Seudun Matkailu Oy MAISA 2009.

Tilastokeskus 2008. *Kokonaisyöpymiset Rauman majoitusliikkeissä 2005-2008*. Rauman Seudun Matkailu, Rauman kaupunki. 2008.

Internet-kysely. Marraskuu 2009. Kyselyn tekijä Sari Rosu. Selkämeren rannikon matkailutiehanke, Kulttuurituotannon ja maisemantutkimuksen koulutusohjelma, Turun yliopisto.

### KIRJALLISUUS

Hankonen, Ilona: *Luonto ja paikalliskulttuuri matkailun voimavaroina Merikarvialla – toiveet, haasteet, mahdollisuudet ja visiot matkailun toimijoiden silmin*. Pori 2009.

Hemmi, Jorma: *Matkailu, ympäristö, luonto. Osa 2*. Gummerus. Jyväskylä 2005.

Häyrynen, Maunu: Rantatietä pohjoiseen. *Pohjanlahden Rantatie, ratsupolusta rannikon matkailutieksi*. Toim. Häyrynen, Maunu & Lähteenmäki, Mikael. Vaasa 2009.

Lähteenmäki, Mikael: Pohjanlahden rantatie. *Pohjanlahden Rantatie, ratsupolusta rannikon matkailutieksi*. Toim. Häyrynen, Maunu & Lähteenmäki, Mikael. Vaasa 2009.

Meriruoho, Anna & Rantala, Outi & Veijola, Soile toim.: *Revontultentiellä Tornioista Kilpisjärvelle. Matkailututkimuksen näkökulmia matkailutien kehittämiseen*. Tiehallinnon selvityksiä 29/2007. Rovaniemi 2007.

---

Petrisalo, Katriina: Lähimatkailu kulttuurituotantona. Alueellisuuden uudelleenarviointia matkailussa. *Kulttuurituotanto*. Kehykset, käytäntö ja prosessit. Toim. Grahn, Maarit & Häyrynen, Maunu. Tietolipas 230 SKS. Helsinki 2009.

Petrisalo, Katriina: *Menneisyys matkakohteena. Kulttuuriantropologinen ja historiatieteellinen tutkimus perinnekulttuurin hyödyntämisestä matkailuteollisuudessa*. SKS. Helsinki 2001.

Tiehallinto: *Matkailuteiden määrittely*. Periaatteet. Helsinki 2004.

*A World Travel Trends Report 2007*. Message from the Pisa forum 2007. IPK International. Saksa 2007.

Vuoristo, Kai-Veikko: *Matkailun maailma. Kansainvälisen matkailun maantiede*. WSOY. Helsinki 2003.

Vuoristo, Kai-Veikko: *Matkailun muodot*. WSOY. Porvoo 2002.



---

## LIITE 1. Muita hankkeita

Selkämeren rannikon matkailutiehankkeen kanssa yhtäaikaaisesti käynnissä olevia hankkeita on Länsi-Suomessa useita. Selkämeren rannikon matkailutiehanketta sivuavien hankkeiden aineistoja voidaan mahdollisesti myöhemmin hyödyntää tuotteistettaessa Selkämeren rannikon matkailutietä matkailijoille. Seuraavassa esitellään joitakin matkailutiehen liittyviä hankkeita.

Tällaisia hankkeita ovat muun muassa Historiapäivä -hanke 2008-2010. Historiapäivä hanke toteutetaan Eurajoella vuosina 2008-2010. Hankkeen projektipäällikkönä toimii Elina Mustalampi ja toteuttajana Wuojokiseura ry. Hankkeen tavoitteena on lisätä lasten ja nuorten perinnetietoutta perinnepakettien muodossa. Lisäksi tarkoituksena on lisätä kulttuuriperintökohteiden verkostoitumista ja perinnematkailun edistämistä Eurajoella. Hankkeen kohteet ovat Vuojoenkartano, Raunelan kalastajatila sekä Välimaan perinnetorppa. Hanke on jo tähän mennessä tuottanut materiaaleja lapsille ja nuorille. Tuotettuja materiaaleja ovat muun muassa esite, tehtäväkirjat ja paperinuket. Tuotetut materiaalit ovat esillä Eurajoen kunnan Internet sivuilla osoitteessa [www.eurajoki.fi](http://www.eurajoki.fi), osiossa matkailija ja historiapäivä-hanke. Tavoitteena on saada kierrokset osaksi Eurajoen koulujen opetussuunnitelmaa, kehittää yhteistyötä lähikuntien kanssa ja osallistua matkailualan tapahtumiin, joissa esitellään hanketta. Hanke jatkuu vuoden 2010 loppuun.

Luvialla on käynnissä useita kulttuuri- ja matkailuhankkeita, jotka liittyvät vahvasti purjelaiva Kaljaasi Ihanan rakentamiseen. Purjelaivayhdistys Ihanalla on käynnissä seuraavat hankkeet: Purjelaivan rakentaminen kulttuurikohteena 1.7.2008-30.6.2011, Purjelaiva matkailukohteena ja Selkämeriyhteistyö 1.5.2008-30.4.2011 sekä Meriperinteestä kertovan materiaalin kerääminen ja esillepano 1.11.2008-31.12.2010.

Ajan jäljet hankkeessa Rauman historia on koottu yhteen ja historia on tuotteistettu muun muassa matkailun tarpeisiin. Hankkeen tavoitteina on ollut tehdä alueen historiaa tunnetummaksi ja kehittää matkailutuotteita. Kahden maailmanperintökohteen lisäksi alueella on kymmeniä historiakohteita, joista suurin osa soveltuu erinomaisesti myös matkailukohteiksi. Maailmanperintökohteiden ohella, kuten

---

Vanha Rauma ja Sammallahdenmäki, historiaa on työstetty matkailun käyttöön muun muassa Eurassa esimerkiksi Elävän esihistorian Eura, EU/EAKR, Eurajoella Vuojoen kartanossa, EU/EAKR, Kiukaisissa Rivimyllyssä, Museovirasto ja EU/ALMA sekä Raumalla muun muassa Vanhan Rauman vetovoimahankkeessa ja Merimuseossa EU/EAKR. Kohteiden verkottumisella, tuotteiden kehittämistyöllä ja yhteisellä markkinoinnilla, Rauman seutua on mahdollista kehittää erittäin vetovoimaiseksi historiamatkailualueeksi.

Luontotalo Arkin käynnistämä hanke Selkämeri – dokumenttielokuvana on tarkoitus toteuttaa vuosina 2009-2011. Lento yli Selkämeren - dokumenttielokuva toteutetaan yhteistyössä Luontotalo Arkin kanssa. Satakunnan Museon Luontotalo Arkki on solminut sopimuksen Katharsis Films Oy:n kanssa Selkämeren ainutlaatuista luontoa esittelevän dokumenttielokuvan "Lento yli Selkämeren" toteuttamisesta. Elokuva on osa Selkämeren teemavuotta, tarkemmin ja yksi teemavuoden päähankkeista. Elokuvan käsikirjoittaa ja ohjaa Jouni Hiltunen ja se esitetään aikanaan TV1:n Avara luonto-ohjelmapaikalla. Elokuvan arvioitu valmistumisajankohta on tammikuussa 2011.

Luontotalo Arkki on saanut hankkeeseen Satakuntaliiton myöntämää maakunnan kehittämisrahaa. Satakunnan Museon lisäksi hankkeen muita rahoittajia ovat Suomen Kulttuurirahaston Satakunnan rahasto ja Etelä-Pohjanmaan rahasto. Lisäksi elokuvatuotantoa rahoittavat YLE TV1 Yhteistuotannot sekä Raili ja Ossi Tuuliaisien säätiö. Elokuvan kokonaistuotantobudjetti on 126 000 euroa. Lento yli Selkämeren – dokumenttielokuva voidaan esittää monissa eri yhteyksissä, muun muassa koululaisten ja matkailijoiden Selkämeri tietouden lisäämiseksi. Elokuva voi valmistuessaan myös toimia yhtenä Selkämeren rannikon tunnettuuden lisääjänä. Elokuva tulee olemaan ensimmäisiä Selkämeren tuotteistamisessa päätökseen saatettuja toimenpiteitä.

Muista Selkämereen ja Kokemäenjokeen liittyviä hankkeita ovat muun muassa Kokemäenjoki LIFE 2006-2011, Kokemäenjoki käyttötieto -hanke 2009-2011. Kokemäenjoki-LIFE on Kokemäenjoen varressa sijaitsevien arvokkaiden luontokohteiden kunnostus- ja hoitohanke. Hanke keskittyy viiden Natura 2000 -verkostoon kuuluvan alueen kunnostamiseen, hoitoon ja suojelun suunnitteluun. Tarkoituksena on edistää alueiden luontoarvojen säilymistä ja parantaa niiden virkistyskäyttömahdollisuuksia. Kokemäenjoki LIFE 2006-2011 hankkeen tarkoituksena on parantaa alueiden virkistysmahdollisuuksia.

---

Hankkeeseen kuuluvat Satakunnassa sijaitsevat Puurijärvi-Isosuon alue, Vanhakoski, Pirilänkoski, Preiviikinlahden alue ja Kokemäenjoen suisto. Puurijärvi, Kokemäenjoen suisto ja Preiviikinlahti ovat Suomen maineikkaimpia ja tärkeimpiä linnustonsuojelualueita. Pirilänkosken ja Vanhakosken lehtomaiset alueet kuuluvat valtakunnalliseen lehtojensuojeluohjelmaan. Luontoarvojen lisäksi kaikki alueet ovat erittäin tärkeitä virkistyskäyttökohteita. Hankkeen koordinaattorina toimii Tapio Aalto. Alueen palvelurakenteiden kunnostaminen kuuluu Lounais-Suomen ympäristökeskuksen johtamaan ja EU:n LIFE Luonto – rahaston tukemaan Kokemäenjoki-LIFE –hankkeeseen. Hanke keskittyy viiden Natura 2000 –verkostoon kuuluvan kohteen kunnostamiseen, hoitoon ja käytön suunnitteluun Satakunnassa. Hankkeella edistetään luontoarvojen säilymistä ja parannetaan alueiden virkistyskäyttömahdollisuuksia. Luontoarvojen turvaaminen parantaa alueen ihmisten elinympäristöä ja viihtyvyyttä.

Kokemäenjoki LIFE -hankkeen kokonaiskustannukset ovat noin 3,4 miljoonaa euroa, ja hankkeessa on mukana ympäristökeskuksen lisäksi monia muita kansallisia toimijoita ja rahoittajia. Metsähallitus, Harjavallan kaupunki ja Nakkilan kaupunki ovat niin ikään mukana hankkeessa. Metsähallitus toimii ns. hankekumppanina toteuttaen hanketöitä, ja sen osuus koko hankkeessa on n. 173 000 euroa. Nakkilan kunta ja Harjavallan kaupunki ovat hankkeen osarahoittajia, niin että Nakkilan kunnan osuus on 8 000 euroa ja Harjavallan kaupungin osuus on 6 000 euroa. LIFE Luonto -rahasto tukee hankkeita, joiden tavoitteena on hoitaa ja suojella Euroopalle erityisiä eläin- ja kasvilajeja sekä elinympäristöjä. Rahasto tukee Euroopan unionin lintu- ja luontodirektiivien toteuttamista sekä Natura 2000 –alueiden kehittämistä. Näiden tavoitteena on luonnon monimuotoisuuden säilyttäminen.

Kokemäenjoen käyttötieto -hanke 2009-2011, joka toteutetaan 2009-2010 välisenä aikana. Hankkeen tavoitteena on kerätä ja tuottaa aineistoa Kokemäenjoesta ja sen historiasta. Hankkeen toteuttaja on Nakkilan kunta ja hankepäällikkönä toimii Ilkka Jussila. Hankkeessa luodaan paikkatietojärjestelmän keinoin kartta- ja tietopalvelu, joka antaa tietoa joesta ja joen käytön historiasta. Tiedot integroidaan Lounaispaikan uuteen interaktiiviseen karttapalveluun. Projektissa teemoina ovat mm. ympäristö, historia, matkailu ja luonnonsuojelu. Hankkeesta on suunnitteilla ja valmisteilla Internet-sivut, joissa Kokemäenjoki tuodaan esille monesta näkökulmasta. Internet sivuilla

---

tulee olemaan tietoa joen luonnosta sekä sen historiasta ja vaiheista. Kokemäenjoki on perinteinen kulttuurin ja luonnon kohtaamisväylä. Sen historian selvittäminen kulttuurin ja luonnon osalta tuo uutta ja hyödynnettävää tietoa myös matkailutien tarpeisiin.

---

## LIITE 2. Internet-kyselyn kysymykset

1. Vastaajan ikä
2. Sukupuoli
3. Kotipaikkakunta
4. Siviilisääty
5. Oletteko
6. Asumismuoto
7. Mistä seuraavista Suomen virallisista matkailuteistä olette aiemmin kuullut puhuttavan?
8. Mitä seuraavista matkailuteistä olette käyttänyt?
9. Millaisia kokemuksia tai muistoja teillä on Suomen virallisista matkailuteistä tai muista matkailuteistä?
10. Onko teillä kokemuksia kansainvälisistä matkailuteistä?
11. Mitkä seuraavista tieosuuksista tiedätte?
12. Mitä seuraavista tieosuuksista olette käyttänyt?
13. Oletteko aiemmin kuulleet puhuttavan historiallisesta Pohjanlahden Rantatiestä, josta käytetään myös nimitystä Pohjanmaan Rantatie, Postitie, Vanha Vaasantie tai Vanha Valtatie 8?
14. Millaisia kokemuksia tai muistoja teillä on rantatiestä?
15. Kuvailkaa rantatietä kolmella sanalla
16. Kasitie ry - Riksåttan rf tehtävänä on valtatie 8:n edunvalvonnan ohella mm. tienvarren kuntien matkailun kehittäminen ja paikalliskulttuurin arvostuksen lisääminen. Oletteko kuulleet Kasitie ry:stä?
17. Oletteko kuulleet puhuttavan Selkämeren rannikon matkailutiehankkeesta?
18. Onko rantatie mielestänne helposti saavutettavissa?
19. Missä seuraavista kohteista olette vierailut tai haluaisitte vierailla
20. Missä seuraavista tapahtumista olette vierailut tai haluaisitte vierailla
21. Oletteko kulkenut rantatiellä?
22. Miten usein kuljette tiellä? Valitkaa sopivin vaihtoehto
23. Mikä on tyypillisin tapanne liikkua rantatiellä? Jos ette ole kulkeneet tiellä jättäkää kohta tyhjäksi
24. Mitä seuraavista kulkuneuvoista voisitte käyttää liikkuessanne tiellä:
25. Minä vuodenaikoina olette kulkenut rantatiellä? Jos ette ole kulkeneet tiellä jättäkää kohta tyhjäksi
26. Missä määrin matkailutiet kiinnostavat teitä asteikolla 5-1

- 
27. Kuinka kiinnostunut olette rantatiestä matkailukohteena asteikolla 5-1
  28. Miten arvioisitte seuraavia asioita tien osalta asteikolla 5-1
  29. Millaisia mielikuvia matkailutiekse suunniteltu rantatie teissä herättää asteikolla 5-1
  30. Vierailletteko rantatiellä, mikäli tie saa virallisen matkailutiestatuksen?
  31. Mitä seuraavista haluaisitte tehdä rantatiellä tai sen varrella?
  32. Mitkä ovat mielestänne tien keskeisimmät vetovoimatekijät ja nähtävyydet?
  33. Minkälaisia palveluja toivoisitte matkailutiellä olevan?
  34. Mitä haluaisitte rantatiellä kokea?
  35. Mitä odotuksia ja toiveita teillä on rantatiestä matkailutienä?
  36. Seuraavaan voitte kirjoittaa ideoita, ajatuksia ja terveisiä matkailutiehankkeelle. Kiitos!