

EURAN LUISTARIN

LIEDET

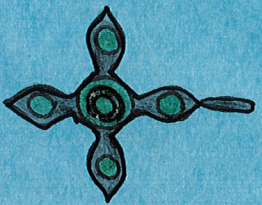
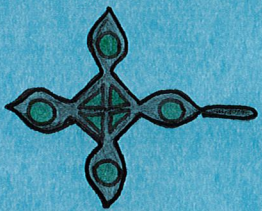
Arkeologian proseminaari
Esittelysuunnitelma
Turun yliopisto
Jani Suominen
14.10.1992



VIIKINKIAJASTA...

Viikinkiajaksi kutsutaan Suomessa ajanjaksoa 800-luvulta 1000-luvun alkuaan. Haimionmältä on löydetty runsaasti tähän aikaan ajoittuvia esineitä. Ne ovat pääasiassa koruja, aseita ja hyvin vähän. Ajalle tyypillisiä ovat erityisesti hevosenkengänmuotoiset soljet, joita on voitu käyttää mm. viitan kiinnittimänä. Esitteen kannessa oleva kullikas solki on todennäköisesti paikallista valmistusta. Suomessa tälle korulle tunnetaan vain yksi vastine, joka on löydetty Euran Luistarin kalmistosta. Samantapaisia somitelmia soljissa tunnetaan kuitenkin Pohjois-Euroopasta.

Keski-Ruotsin vaikutus on ollut selvää Suomessa viikinkiajalla ja tämä näkyy myös Haimionmään löydöissä. Pohjanlahden takaa on tänne tullut mm. kaksi arabialaista rahaa. Varsinaista rahataloutta Suomessa ei kuitenkaan ollut viikinkiajalla eikä pitkään sen jälkeenkään. Kauppa perustui tavaroiden vaihtoon, joskus maksuna käytettiin hopeaa tai pillkottuja koruja, ja siksi kauppiaan varustukseen kuului kevytrakenteinen vaaka punnukseineen. Eräiseen Haimionmältä havaittuun löytökökonaisuuteen kuului rahan ohella punnus - liekö tähän haudattu lietolainen kauppias?



Polttokeittämistä, kalmistojen maantasaista ja hajanaista kiveä, joissa ei ole säännöllisiä rakenteita. Ruumisroviolta on vainajan polttamisen jälkeä kerätty luita ja roviolla olleita vainajalle kuuluneita esineitä ja siroteltu suoraan maanpinnalle kiveyksen lomaan. Esineistöä on kuumuuden aiheuttamien vaurioiden lisäksi tarkoituksellisesti pilkottu ja väännelty. Tällä on ehkä ollut maagista tai symbolista merkitystä. Tätä kalmistotyyppejä tavataan Suomesta aina ajanlaskunne alusta 1000-luvulle saakka.

Yleensä polttokenttäkalmistoihin haudattiin useita vainajia ajan kuluessa. Erillisiä hautauksia on kuitenkin lähes mahdotonta erottaa toisistaan. Eivät kaikki yhteisön jäsenet saaneet tällaista hautausta osakseen. Esimerkiksi lasten hautoja havaitaan yleensä vähemmän kuin aikuisten. Mitä arvostetumpi henkilö oli yhteisössään, sitä vauraanman hautauksen hän sai.

Haimionmään kalmistossa on suoritettu arkeologisia kaivauksia 1950-luvulla. Vanhimmat löydetty esineet ovat 700-luvun alusta, joita ovat esimerkiksi: päistään kapeat ja keskikohdastaan hieman pullaan muotoiset soljet. Lisäksi on löydetty koristeltujen saaviastioiden palasia.

Euran Luistarin myöhäisrautakautisen ruumishautakalmiston alueelta on löydetty jälkiä myös varhaisemmasta toiminnasta. Alueella on sijainnut myöhäispronssikautinen tai varhaisrautakautinen asuinpaikka, kooltaan n. 2000 - 3000 m², joka on ruumishautauksia tehtäessä tuhoutunut lähes täydellisesti. Asuinpaikan lisäksi alueelta on löytynyt samaan aikakauteen kuuluvia röykkiöitä ja liesiä.

Vuonna 1979 kaivettu hautaröykkiö on hiiliajoitettu 2510 ± 120 BP eli suunnilleen vuosiin 650 - 400 eKr. Röykkiöstä löytyi lähinnä pronssikautista keramiikkaa ja lisäksi runsaasti rautakuonaa. Aineistoa on siis sekä pronssi- että rautakaudelta. Keramiikka jakaantuu lähinnä Lausitz-vaikutteiseen sileäpintaiseen keramiikkaan ja vanhaa traditiota edustavaan naarmupintaiseen keramiikkaan. Naarmupintaiset ja kuoppakoristeiset astianpalat, jotka ovat peräisin suoraseinäisistä astioista voivat mahdollisesti olla jo vanhemmalta pronssikaudelta. Keskusröykkiön alta löytynyt rautainen keihäänkärki sekä rautakuona todistavat, että Suomessa on ollut raudanvalmistusta jo ennen ajanlaskumme alkua. Toisessakin röykkiössä oli vastaavanlaista keramiikkaa ja rautakuonaa, muissa taasen ajanlaskun alun keramiikkaa. Rautakuonaröykkiössä oli paksua, kuoppakoristeista keramiikkaa, joka kuuluu mahdollisesti Morbyn ryhmään. Edellä mainittujen kaltaisia keramiikanpaloja on myös hajalöytöinä asuinpaikan alueelta.

SUURET LIEDET

Suuria, halkaisijaltaan vähintään kaksimetrisiä ja noin metrin syvyisiä liesiä löytyi yhteensä kuusi kappaletta. Liedet olivat täynnä mustaa nokimaata ja palaneita kiviä.

1. Ruudussa 117/ 49, koko 300 x 300 cm, syvyys 45 - 55 cm paitsi 150 x 100 cm suuruisella alueella 95 cm
Löydöt: palaneita savenpaloja ja rautakuonan pala
2. Ruudussa 121/ 41, koko 280 x 240 cm, syvyys 70 - 100 cm, osa liedestä tuhoutunut
Löydöt: pronssisormus (voi olla haudoista)
3. Ruudussa 126/ 26, koko 330 x 310 cm, syvyys 95 - 105 cm
Löydöt: muutama astianpala ja palaneita luunsiruja. Lieden pohjoispuolella tumman maan läikkiä, joissa runsaasti haurasta keramiikkaa
4. Ruudussa 125/ 39, koko 310 x 280 cm, syvyys 90 - 105 cm
Löydöt: rautakuonaa ja saviastianpaloja, joissa kevyttä naarmutusta, yhdessä palassa mahdollinen painanne. Lisäksi hauraampaa keramiikkaa, muutamissa paloissa havaittavissa myös kevyttä naarmutusta
5. Ruudussa 102/ 130, koko 220 x 200 cm, syvyys 50 - 60 cm
Löydöt: koristeetonta keramiikkaa, yhdessä palassa mahdollinen painanne
6. Ruudussa 118/ 22, koko 280 x 250 cm, syvyys 80 cm
Löydöt: pala rautakuonaa, palanut luunsiru, neljä palaa naarmupintaista keramiikkaa, voidaan ajoittaa pronssi- ja rautakauden taitteeseen n. 500 eKr

Upplannista on vastaavankokoisista, pronssikaudelle ajoittuvista tulisijoista löytynyt valinmuotin kappaleita ja savenpaloja. Nämä tulisijat on tulkittu pronssivalajan työpaikoiksi ja savea lienee käytetty kuopan reunojen tiivisteenä. Suomessa myös kivikautisilta Kiukaisten kulttuurin löytöpaikoilta on löytynyt suuria liesiä. Niiden on tulkittu löytyneiden paalunjälkien perusteella kuuluneen asumuksiin. Luistarin liesien funktio lienee kuitenkin toisenlainen (ei paalunjälkiä eikä valinmuottien kappaleita). Katso esitteet.

PIENET LIEDET

1. Ruudussa 137/ 72, koko 90 x 85 cm, syvyys 20 cm

2. Ruudussa 137/ 67, koko ainakin 150 x 60 cm, syvyys 40 cm

3. Ruudussa 124/ 58, koko 140 x 70 cm, syvyys 45 - 50 cm

4. Ruudussa 121/ 27.50, pahasti tuhoutunut, löytönä keramiikan pala *Tuhoutunut*
jossa naarmutusta

Lisäksi ruuduissa 129/ 58, 129/59, 121/ 45 ja 119/ 65 oli matalia nokiläikkiä. Viimeksimainittu oli tuskin esihistoriallinen. Nokikuopasta 121/45 löytyi saviastian pala ja kappale rautakuonaa.

Liesistä otettuja hiilinäytteitä ei ole toistaiseksi analysoitu.

Luistarin muinaispuistoa suunnitellessa tulee ottaa huomioon myös kalmiston varhaisvaiheet ja niihin liittyen liedet. Yksi suuri liesi rekonstruoidaisiin originaalipaikalleen ja sen viereen pienempi liesi. Suurista liesistä voisi rekonstruoida lieden ruudussa 118/ 22 ja pienistä lieden ruudussa 137/ 72. Kumpikin liesi saisi myös oman opastetaulunsa.

Tekstit opastetauluihin:

1.Liesi ennen kaivamista kun pintamaa oli poistettu

2.Profiilikuva liedestä, vasemmassa laidassa olevan harvemman kiveyksen kohdalla on viemärioja rikkonut osan liedestä. Lieden sisusta oli täynnä mustaa nokimaata ja runsaasta tulenpidosta johtuen hauraksi palaneita kiviä.

3.Liedestä löytyi neljä palaa ns. naarmupintaista keramiikkaa, joka ajoittaa lieden pronssi- ja rautakauden taitteeseen noin vuoteen 500 eKr. Lisäksi siitä löytyi rautakuonan pala ja palanut luunsiru. Liedestä otettujen hiilinäytteiden perusteella saatiin ajoitukseksi xxxx eKr.

4.Tätä liettä on luultavasti käytetty ruoan kypsentämiseen kuumennettujen kivien avulla. Maan alla lämpö säilyy tasaisena huomattavan pitkään. Lähinnä kyseeseen voi tulla nauriiden tai liharuokien hauduttaminen. Tämän lieden lisäksi on ainoastaan Rauman mealaiskunnan Vermuntilan liedestä löytynyt ajoittavaa keramiikkaa joka viittaa esiroomalaiseen kauteen (500 eKr-50 jKr).

A.Valokuva ennen kaivausta.

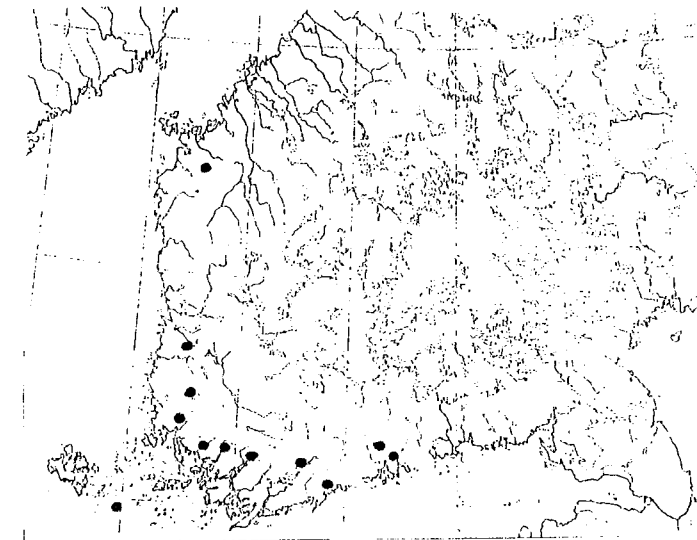
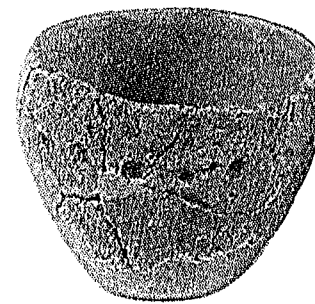
B.Lieden profiilikuva.

C.Tämä liesi on tulkittu keittoliedeksi. Kahden suuren kiven väliin on myös voinut ripustaa vartaan. Liesi on ajoitettu xxxx eKr.

muinaispuiston esitteeseen seuraavat tiedot:

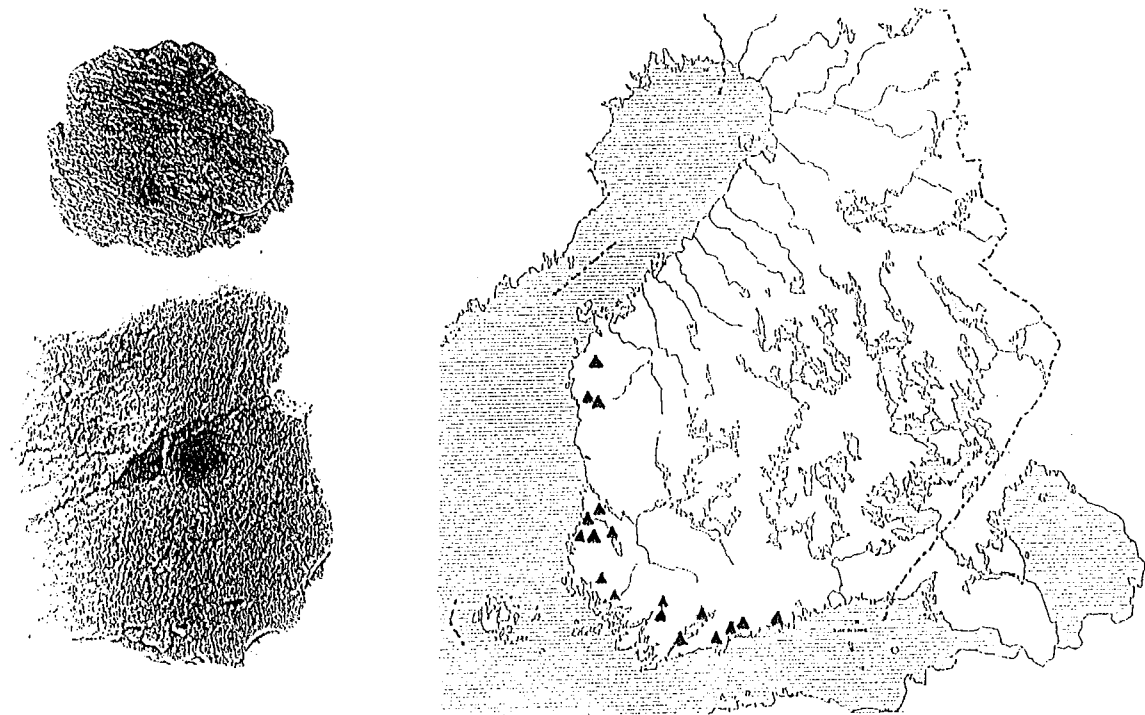
LÄNSIRANNIKON KERAMIikka

Noin vuonna 1000 eKr katsotaan syntyneen paimionkeramiikaksi nimitetty keramiikkatyö. Tyyli pohjautuu vanhaan, kivilaudelta olevaan astianvalmistustraditioon. Paimionkeramiikan astiat ovat pieniä, tasapohjaisia ja paksuseinäisiä. Niiden pinta on karkea ja koristeena vain yksinkertainen kuopparivi astian yläosassa. Paimionkeramiikka edustaa keraamista rappiota, astioiden valmistamiseen ei enää kiinnitetty erityistä huomiota.



Paimionkeraaminen astia ja levintäkartta

Paimion keramiikka muuntui pronssi- ja rautakauden taitteessa n. 500 eKr Morbyn keramiikaksi. Astiat olivat edelleen karkeita, tasapohjaisia ja naarmutettuja, suuosa oli profiloitu. Vanhemmassa vaiheessa oli koristeena kuopparivejä horisontaalisina viivoina, nuoremassa vaiheessa dominoivat erilaiset kuviryhmät, tavallisimpina ns. kissantassupainantot.

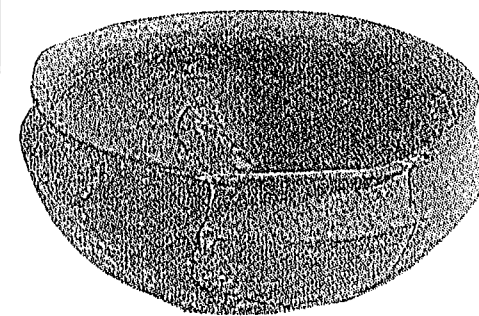


Horbykeramiikan paloja ja tyyppin levintäkartta

Horbykeramiikan perinnettä jatkaa ajanlaskunne alusta naarmupintainen keramiikka, jossa ei esiinny muuta koristelua.

Astioiden naarmupintaisuus oli pronssikaudella yleistä myös Baltian maissa, vähäisessä määrin piirre esiintyy myös Keski-Ruotsissa.

Muutamalta pronssikautiselta länsirannikon asuinpaikalta tunnetaan myös paloja, jotka ovat peräisin huolellisesti valmistetuista ja pinnalta kiillotetuista astioista. Nämä ns. maljatyypin astiat jäljittelevät keski-eurooppalaisen Lausitzin kulttuurin pronssiastioita. Suomeen ne ovat levinneet Skandinaviasta pronssikauden jälkipuoliskolla.



Maljatyypin astia

RANNIKON VÄESTÖ n. 500 eKr

Forbyn keramiikkaa käyttänyt väestö oli merenlahtirinteiden maanviljelijöitä, jotka kaskeamisen lisäksi harjoittivat myös karjanhoitoa, kalastusta ja metsästystä. He pitivät myös vilkkaita yhteyksiä Keski-Ruotsiin, Viroon ja sisämaahan, ja juuri heidän on katsottu levittäneen uuden metallin, raudan, tuntemusta Suomeen. Rautakauden alkaessa noin vuonna 500 eKr huononi ilmasto merkittävästi yhden sukupolven aikana, mänty ja kuusi valtasivat alaa, suot levisivät ja jalopuumetsät (tammi, jalava, lehmus ja pähkinäpensas) väistyivät, osin ehkä voimakkaan kaskeamisen seurauksena. Piti tehdä lämpimämpiä vaatteita ja paremmin lämpöä pitäviä rakennuksia. Euran Luistari on löytöpaikka, jossa kulttuurin muuntuminen rautakautiseksi näkyy aineistossa.

LIEDET JA RUOAN VALMISTAMINEN

Skandinaviasta omaksuttiin myös uusi ruoanlaittotapa, hauduttaminen. Ruokaa kypsennettiin kuumien kivien avulla suurissa maakuopissa. Samaa menetelmää käytetään vieläkin esim. lampaanpaistin valmistamisessa. Kansanperinteessä ruoan kypsentäminen kuopissa liittyy lähinnä nauriiseen ja myöhemmin perunaan. Nauriin hauduttamisessa ei keramiikkaa tarvita, joten sen löytyminen liesistä on lähinnä poikkeusilmiö. Naarmupintaista, liedet ajoittavaa keramiikkaa on löytynyt liesistä ainoastaan Rauman maalaiskunnan Vermuntilasta ja Euran Luistarista.

valokuva

Liesi, johon on kolmiolla merkitty
löytyneet keramiikanpalat

valokuva

Keramiikanpalojen perusteella
rekonstruoitu astia

Näitä suuria liesiä on Luistarista löydetty ⁷kuusi kappaletta. Niiden läpimitta on ollut 2-3 metriä ja syvyys noin metri. Kaivettaessa ne ovat olleet täynnä mustaa nokimaata ja palaneita kiviä. Paitsi savenpaloja niistä löytyi myös muutamia palaneita luunsiruja ja raudan pelkistämässä syntynyttä rautakuonaa. Pienempiä liesiä käytettiin lähinnä keittoliesinä.

KIRJALLISUUTTA

- Ambrosiani, B., 1959: Keramikboplatsen på Hambrinken vid Darsgårde, Tor V, Uppsala
- Edgren, T., 1969: Reflexioner kring tvenne epineolitiska lerkärl, Finskt Museum 1969, Helsinki
- Lehtosalo-Hilander, P-L., 1978: Merkillisiä kiviesineitä Euran Luistarista, Suomen Museo 1977, Espoo
- Lehtosalo-Hilander, P-L., 1986: Luistarin röykkiöhauta, kivi-, pronssi-, rauta-
kautinen mysteeri, Iskos 6, Vammala
- Meinander, C.F., 1954: Die Kiukaiskultur, Suomen Muinaismuisto-
yhdistyksen Aikakauskirja 53, Helsinki
- Meinander, C.F., 1954: Die Bronzezeit in Finnland, Suomen Muinais-
muistoyhdistyksen aikakauskirja 54, Helsinki
- Meinander, C.F., 1969: Dämits. En essä om förromersk järnålder, Finskt Museum 1969, Helsinki
- Salo, U., 1983: Palaneet kivet eli Suomen vanhimman haudan
partaalla, Suomalais-ugrilaisen seuran toimituksia,
Helsinki
- Salo, U., 1984: Pronssikausi ja rautakauden alku, Suomen
Historia I, Espoo
- Schönbäck, B., 1959: Bronsåldersbygd i Mälaramrådet, Tor V, Uppsala

Muinaispuiston yhteyteen voitaisiin suunnitella myös ruoanvalmistuspaikka, jossa tarjottaisiin esihistoriallisilla menetelmillä tehtyjä ruokia. Tätä tarkoitusta varten rakennettaisiin suuri maakuoppaliesi ja pieni keittoliesi. Suuressa liedessä kypsennettäisiin esim. nauriita ja rosvopaistia. Juomaksi voitaisiin valmistaa esimerkiksi olutta siten, että kuumilla kivillä lämmitetään mäsästä olutsaaveissa. Myös muita muinaisruokia valmistettaisiin nykyisen tietämyksen ja mahdollisuuksien mukaan. Tämä ruoanvalmistuspaikka voisi olla toiminnassa esimerkiksi viikonloppuisin kesällä tai sitä varten voisi markkinoida teemaviikon, jolloin suuri yleisö voisi tutustua vanhoihin ruoanvalmistusmenetelmiin ja niiden tuloksiin.

OPASTETAULUT

120 cm

valokuva liedestä
ennen kaivamista

1.

valokuva
keramiikanpaloista

3.

valokuva lieden
profiilista

2.

4.

70 cm

valokuva
ennen
kaivausta

A.

piirros
lieden
profiilista

B.

C.

Lehtosalo-Hilander
1989-1992

Luistararin yleiskartta
suuret liedet merkitty punaisella
(myös pahasti tuhoutunut ruudussa 121/ 27.50)

10m

