

## **Miksi muuttaa maaseudulle 2020-luvulla?**

Varsinais-Suomen maaseudun vetovoimatekijät ja muuttajien muuttomotiivit 2020-luvun alkupuolella.

Ville Haka

Maantiede (Maantieteen opettajan linja)

Pro gradu -tutkielma

Laajuus: 20 op

Ohjaaja:

Sanna Mäki

24.5.2023

Turku

Pro gradu -tutkielma

**Pääaine:** Maantiede

**Tekijä:** Ville Haka

**Otsikko:** Miksi muuttaa maaseudulle 2020-luvulla? Varsinais-Suomen maaseudun vetovoimatekijät ja muuttajien muuttomotiivit 2020-luvun alkupuolella.

**Ohjaaja:** Sanna Mäki

**Sivumäärä:** 39 sivua + liitteet 6 sivua

**Päivämäärä:** 24.5.2023

---

Suomessa ja kansainvälisesti on pitkään vallinnut kaupungistumisen trendi eli väestön muuttoliike maaseudulta kaupunkiin. Suomessa noin 70 % ihmisistä asuu kaupunkimaisilla alueilla 2020-luvun alkupuolella. Kaupunkimaisiksi alueiksi Suomen pinta-alasta luokitellaan vain noin 5 %. Ihmisille on ominaista vaihtaa asuinpaikkaa eli muuttaa. Tämä muuttoliike voi kohdistua kotimaahan tai vieraaseen maahan. Globaalisti vallinnut koronapandemia ja kiihtyvä globalisaatio ovat vaikuttaneet 2020-luvun alkupuolella Suomessa muuttoliikkeisiin, ja ne ovatkin luoneet aivan uusia mahdollisuuksia muuttajille. Suomessa muuttoliikkeissä on havaittu kasvua etenkin kaupunkien läheisellä maaseudulla 2020-luvun alkupuolella. Muuttopäätöksen takana vaikuttavat henkilökohtaiset syyt ja mieltymykset liittyen omaan asuinympäristöönsä. Muuttomotiivien lisäksi muuttopäätökseen vaikuttavat alueelliset vetovoimatekijät. Vetovoimatekijät ovat alueisiin liittyviä tekijöitä, jotka saavat ihmiset valitsemaan asuinpaikan omien motiiviansa mukaan.

Tässä tutkimuksessa haastateltiin kymmenen 2020-luvun alkupuolella Varsinais-Suomen maaseudulle muuttanutta henkilöä. Haastattelut olivat luonteeltaan syvähaastatteluita. Niiden avulla henkilöiden muuttomotiiveja ja uuden asuinpaikan vetovoimatekijöitä pyrittiin selvittämään monipuolisesti ja syvällisesti. Haastatteluihin osallistuneet henkilöt ovat taustoiltaan hyvin heterogeeninen ryhmä niin iän, perhetilanteen, kotikunnan kuin asuinpaikan alueluokituksenkin mukaan. Tutkimuksen tavoitteena oli saada selville 2020-luvun alkupuolella maaseudulle muuttaneiden henkilöiden muuttomotiivit ja Varsinais-Suomen maaseudun alueelliset vetovoimatekijät. Tutkimuksen aineistoa käsiteltiin aineistolähtöisellä sisällönanalyysillä, jotta aikasidonnaiset muuttomotiivit ja vetovoimatekijät erottuisivat.

Tutkimuksen mukaan Varsinais-Suomen maaseudulle muuttaneiden henkilöiden muuttomotiiveissa 2020-luvun alkupuolella korostuvat omaan hyvinvointiin ja elämäntilanteeseen liittyvät tekijät. Maaseudulle muuttaneet ihmiset arvostavat rauhallisuutta, luontoa ja maaseudun tarjoamia mahdollisuuksia. Osalla aiempi kontakti, edullisuus ja vastapainon hakeminen hektiselle arjelle, toimivat muuttomotiiveina. Myös koronapandemian ja etätöiden vaikutus muuttomotiiveina nousi esille. Varsinais-Suomen maaseudun vetovoimatekijöissä korostuvat 2020-luvun alkupuolella etenkin pehmeät vetovoimatekijät. Esimerkiksi maaseudun hyvä palvelurakenne, luonto ja muu ympäristö sekä rauhallisuus korostuvat tuloksissa. Lisäksi sopiva etäisyys Turkuun tai muuhun keskukseen koettiin vetovoimatekijänä. Myös yhteisöllisyys, tilan tunne ja harraste- sekä virkistysmahdollisuudet korostuvat vetovoimatekijöinä.

Varsinais-Suomen maaseutu koetaan vetovoimaisena ja houkuttelevana alueena. Lisäksi maakuntakeskus Turun vetovoima riittää myös kaupungin lähialueille. Kun tiedetään alueiden vahvuudet ja se, miksi ihmiset niille muuttavat, voidaan näitä näkökulmia myös tutkia lisää sekä hyödyntää tietoa alueiden markkinoinnissa ja niiden vetovoimain lisäämisessä.

---

**Avainsanat:** maaseutu, vetovoimatekijät, muuttomotiivit, muuttoliikkeet, Varsinais-Suomi

Master's thesis

**Subject:** Geography

**Author:** Ville Haka

**Title:** Why move to the countryside in the 2020s? Rural pull factors and migration patterns of migrants in Southwest Finland in the early 2020s.

**Supervisor:** Sanna Mäki

**Number of pages:** 39 pages + 6 pages of references

**Date:** 24.5.2023

---

The trend of urbanisation, i.e. migration of people from rural areas to cities, has been long ongoing both Finland and globally. In the early 2020s around 70 % of people in Finland live in urban areas. Only about 5 % of Finland's surface is classified as urban areas. It is characteristic of people to change their place of residence, i.e. to move. Migration can be directed to the home country or a foreign country. The global COVID-19 pandemic and accelerating globalization have affected migration movements in Finland in the early 2020s, creating completely new opportunities for migrants. An increase in migration has been observed in Finland in the early 2020s, particularly in rural areas close to cities. Personal reasons and preferences related to one's living environment influence the decision to move. In addition to motivations for moving, the decision to move is influenced by regional pull factors. Pull factors are regional-specific factors that affect people's choice of their place of residence according to their motives.

In this study ten people who moved to rural areas in Southwest Finland in early 2020s were interviewed. Main focus in the interviews were on people's motives for moving and the pull factors of rural areas. The people who participated in the interviews are a very heterogeneous group in terms of age, family situation, home country and the regional classification of the place where they live. The aim of the study was to find out the motivations of people who moved to the countryside in the 2020s and the regional pull factors of countryside of Southwest Finland.

According to the study, factors related to one's own wellbeing and life situation are emphasized in the motivations of people who moved to rural areas at Southwest Finland in the early 2020s. People who have moved to the countryside value peace, nature and the opportunities that the countryside offers. Previous contact, affordability and the search to counterbalance the hectic life were motivations for some people to move. The impact of the Covid19-pandemic and remote working as motivations also came up in the results. The soft attractiveness factors are especially emphasized when observing rural Southwest Finland's pull factors in the early 2020s. For example the good services, nature, other environments and tranquility are emerged as the main factors in the results. Convenient distance to Turku or other regional center was also an important pull factor. The sense of community and space as well as the opportunities for hobbies and recreation are also highlighted pull factors.

The countryside of Southwest Finland is perceived as an attractive and appealing area. The appeal of the Regional center Turku is substantial enough to also benefit the surrounding areas of the city. When the strengths of the regions are known and the reasons why people move to these areas, these can be researched further and the information can be used in marketing the regions and increasing their attractiveness.

---

**Key words:** countryside, pull factors, motivations for migration, migration movements, Southwest Finland

# Sisällysluettelo

<b>1</b>	<b>Johdanto</b>	<b>5</b>
<b>2</b>	<b>Teoreettinen viitekehys</b>	<b>7</b>
2.1	Suomen kaupunki-maaseutuluokitus	7
2.2	Muuttoliikkeet Suomessa ja Varsinais-Suomessa	9
2.3	Muuttoliikkeiden syyt	12
2.4	Maaseudun alueelliset vetovoimatekijät	14
<b>3</b>	<b>Aineisto ja menetelmät</b>	<b>17</b>
3.1	Syvähaastattelu	17
3.2	Aineistolähtöinen sisällönanalyysi	22
<b>4</b>	<b>Tulokset</b>	<b>26</b>
4.1	Muuttajien motiivit	26
4.2	Varsinais-Suomen maaseudun vetovoimatekijät 2020-luvun alkupuolella	27
<b>5</b>	<b>Keskustelu</b>	<b>31</b>
	<b>Johtopäätökset</b>	<b>38</b>
	<b>Kiitokset</b>	<b>39</b>
	<b>Lähteet</b>	<b>40</b>
	<b>Liitteet</b>	<b>44</b>
	Liite 1. Esimerkkihaastattelu ja sen litteraatio	44
	Liite 2. Haastattelun rakenne	49
	Liite 3. Suostumuslomake	50

# 1 Johdanto

Ympäri maailman ja myös Suomessa on pitkään vallinnut trendi muuttoliikkeissä maaseudulta kaupunkeihin. Tätä trendiä kutsutaan kaupungistumiseksi ja Suomessa kaupungistumistas-aste oli vuonna 2020 yli 70 % (Kaupunki-maaseutuluokitus päivitetty... 2020). Tämä tarkoittaa, että yli 70 % suomalaisista asui kaupungeissa. Pitkään jatkuneeseen kaupungistumiseen on havaittu tapahtuneen muutos 2020-luvun alkupuolen aikana (Lehtonen & Ketovaara, 2021: 48). Ihmiset muuttivat 2020-luvun alkupuolella kaupunkeja ympäröivälle maaseudulle aiempia vuosia enemmän. Erityisesti Varsinais-Suomen alueella on vuodesta 2019 alkaen havaittu, että poismuutto maaseutumaisista kunnista on vähentynyt ja osissa kunnissa on tapahtunut väestön määrässä positiivista kehitystä (Väestö ja muuttoliike 2023). Maakunnan väkiluku on kasvanut aiempien vuosikymmenten kuluessa ja 2020-luvun alkupuolella väkiluku on hieman alle puoli miljoonaa asukasta (Väestö ja muuttoliike 2023). Maakunta koostuu 27:stä kunnasta ja niistä 12 käyttää kaupungin määritelmää.

Muuttajien muuttopäätökseen vaikuttavat useat eri tekijät. Muuttomotiivit ja vetovoimatekijät vaihtelevat eri aikakausina ja niitä voidaan tarkistella yksilötasolla (Söderling 2014). Muuttomotiivit ovat syitä miksi ihmiset haluavat muuttaa. Ne ovat usein henkilökohtaisia ja liittyvät yksilön tarpeisiin ja elämäntilanteeseen. Alueelliset vetovoimatekijät liittyvät eri alueisiin ja niiden ominaisuuksiin. Suomessa alueet jaetaan seitsemään eri luokkaan kaupunki-maaseutuluokituksen mukaan. Näistä luokista neljä on maaseutumaisia luokkia ja Varsinais-Suomen pinta-alasta suhteellisesti enemmän kuuluu maaseutumaisiin alueisiin kuin kaupunkimaisiin alueisiin (Kaupunki-maaseutu-luokitus 2020). Varsinais-Suomen maaseutu on hyvin vaihtelevaa. Etelässä ja lännessä se koostuu saaristomaisista sekä merellisistä kunnista ja pohjoisempana, kauempana rannikosta metsäisistä ja maanviljelyvaltaisista alueista.

Tässä tutkimuksessa muuttomotiiveja ja alueellisia vetovoimatekijöitä selvitetään kymmenen syvähaastattelun avulla. Haastatteluihin osallistuneet henkilöt asuvat kuuden eri maaseutumaisen kunnan alueella Varsinais-Suomessa. Tutkimuksessa Varsinais-Suomen maaseudun vetovoimatekijöihin pyritään luomaan empiirinen ja laadullinen katsaus 2020-luvun alun näkökulmasta kymmenen syvähaastattelun avulla. Tutkimuksen näkökulma on hyvin aikasidonnainen ja sen avulla pyritään saamaan ilmi 2020-luvun alkupuolen ihmisten muuttomotiiveja sekä maaseudun alueellisia vetovoimatekijöitä Varsinais-Suomessa. Digitaalinen kehitys on ollut

2000-luvun aikana nopeaa ja se on tarjonnut myös muuttajille uusia mahdollisuuksia tiedonhakuun ja etätyöskentelyyn. Lisäksi koronapandemia vaikutti globaalisti 2020-luvun alkupuolella ja sen vaikutukset ihmisten muuttohalukkuuteen ja asumisjärjestelyihin ovat osittain vielä epäselviä. Maassamuuttoa on tutkittu Suomessa runsaasti, mutta tämä tutkimus keskittyy nimenomaan rajatusti Varsinais-Suomeen. Lisäksi tutkimuksessa halutaan selvittää, onko 2020-luvun alkupuolelle ominaisia piirteitä ja mitkä tekijät muodostavat maaseudun vetovoiman 2020-luvun alkupuolella.

Tutkimus toteutettiin syvähaastatteluiden avulla ja aineisto koostuu 2020-luvun alkupuolen aikana muuttaneista henkilöistä, ja tutkimukseen osallistuneet henkilöt muodostavat heterogeenisen joukon. Monipuolinen tutkimusaineisto takaa runsaan näkökulman aiheeseen, ja syvähaastattelut avaavat aihetta tutkimukseen osallistuneiden näkökulmasta laajasti. Tutkimuksen aineisto käytiin läpi aineistolähtöisellä sisällönanalyysillä, jotta tuloksiin ei vaikuttaisi aiemman tutkimuskirjallisuuden rajaukset muuttomotiiveista ja vetovoimatekijöistä.

Tässä tutkimuksessa keskitytään harvaan asuttuun maaseutuun, maaseudun paikalliskeskukseen, kaupunkien läheiseen maaseutuun ja ydinmaaseutuun. Tavoitteena on luoda laadullinen ja monipuolinen katsaus 2020-luvun alun Varsinais-Suomen maaseudun vetovoimatekijöihin ja muuttajien muuttomotiiveihin.

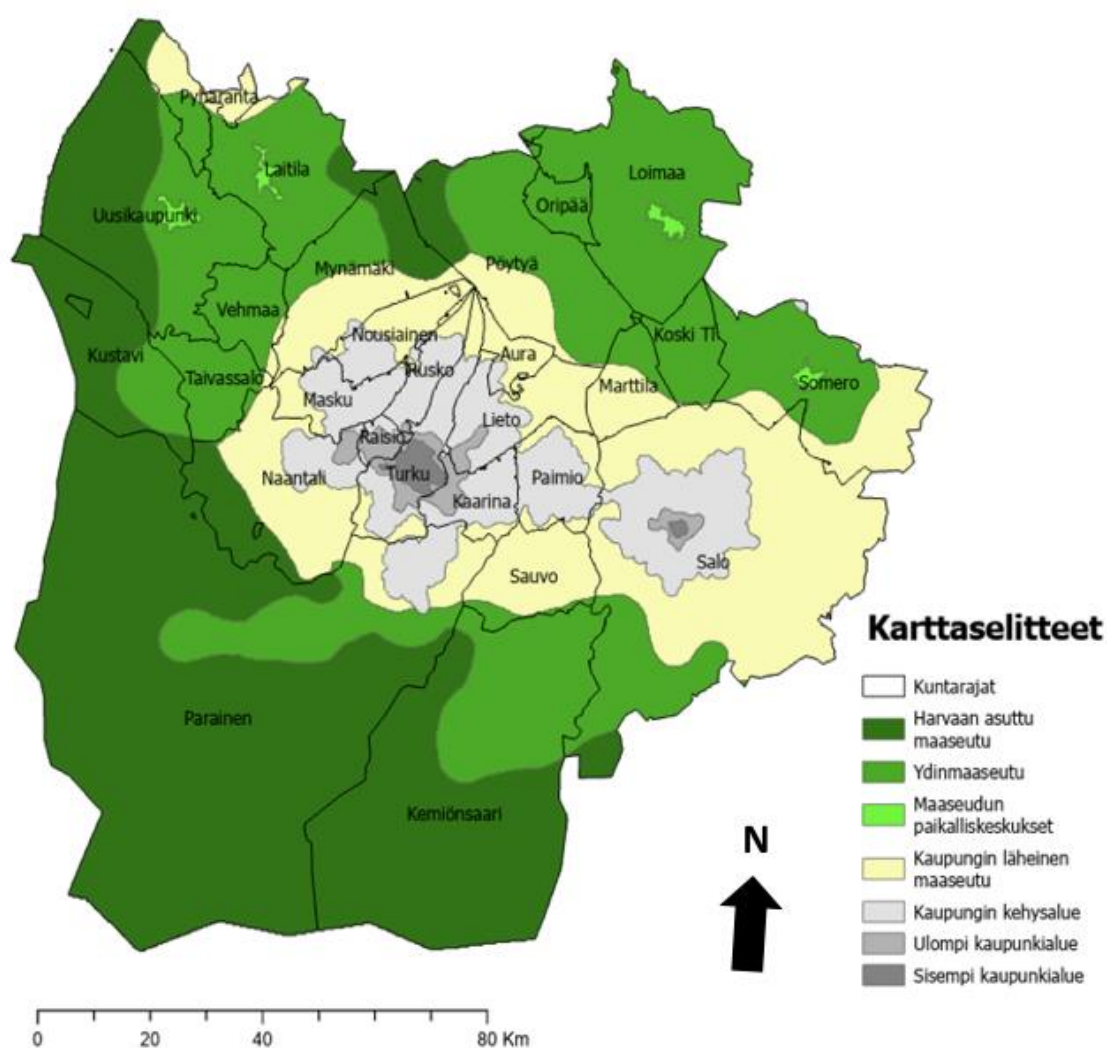
Tutkimuskysymykset ovat seuraavat:

- Minkälaisia syitä ihmisillä oli muuttaa maaseudulle 2020-luvun alkupuolella?
- Minkälaiset maaseudun vetovoimatekijät vaikuttivat muuttajien muuttopäätökseen 2020-luvun alkupuolella?

## 2 Teoreettinen viitekehys

### 2.1 Suomen kaupunki-maaseutuluokitus

Suomen ympäristökeskus julkaisi vuonna 2020 päivitetyn version kaupunki-maaseutuluokituksesta (Kaupunki-maaseutu-luokitus 2020). Luokitus jakaa Suomen maantieteellisesti seitsemään eri luokkaan, sisemmästä kaupunkialueesta harvaan asuttuun maaseutuun. Luokittelu ei perustu kunta- tai kaupunkirajoihin, vaan siihen, minkälaista maankäyttöä Suomen eri alueille on. Varsinais-Suomen alueluokitus osoittaa, että valtaosa Varsinais-Suomen pinta-alasta kuuluu maaseutumaiseen alueeseen (kuva 1).



Kuva 1. Kaupunki-maaseutuluokitus Varsinais-Suomen alueella. Harmaalla kaupunkimaiset alueet ja vihreällä maaseutumaisiksi alueiksi luokitellut alueet. Kaupunkimaiset alueet sijoittuvat Turkuun ja kaupunkimaihin sekä Paimioon ja Saloon. Muu alue Varsinais-Suomesta lasketaan maaseutumaisiin alueisiin.

Kaupunkimaista maankäyttöä on etenkin Turun alueella ja Turkuja ympäröivissä kunnissa kuten Kaarinassa, Liedossa, Naantalissa, Paimiossa, Paraisilla, Raisiossa ja Ruskolla. Lisäksi Salossa on alueita, jotka kuuluvat kaupunkimaisiin alueluokkiin. Maaseutumaisiin alueisiin lukeutuvat lähes kaikki muut kunnat Varsinais-Suomessa, esimerkiksi Marttila, Pöytyä ja Uusikaupunki. Kaupunki-maaseutuluokitus ei rajaudu kuntarajan mukaan, vaan maankäytön, joten samassa kunnassa voi olla maaseutumaisia ja kaupunkimaisia alueita. Tässä tutkimuksessa luokitus perustuu asukkaan asuinpaikkaan eikä kotikuntaan.

Kaupunki-maaseutuluokitus soveltuu erityisesti seututasoon tai suuremman maantieteellisen alueen havainnointiin ja tutkimiseen, sillä se ei huomioi hallinnollisia rajoja, vaan keskittyy siihen, millaista maankäyttöä eri alueilla on. Tämä uusi luokitus poistaa tiettyjä ongelmia alueiden vertailusta. Aiemmassa kaupunkiseutujen ja maaseudun vertailussa ongelmana ovat olleet kasvavat alueet ja muuttuvat kuntien sekä kaupunkien rajat (Kaupunki-maaseutu-luokitus 2020). Nyt jako perustuu 250 m x 250 m rasteriaineistoon (Kaupunki-maaseutu-luokitus (YKR) 2022), joka mahdollistaa alueiden vertailun ilman kuntasidonnaista tarkastelua. Näin ollen alueiden tarkastelu ja vertailu ovat tarkempia ja ne vastaavat alueiden todellista tilannetta. Kaupunki-maaseutuluokitus perustuu seuraaviin aineistoihin, joiden mukaan luokittelu on muodostettu: väestötiedot (2018), työvoimatiedot (2017), työpaikkatiedot (2017), työmatkatiedot (2017), rakennustiedot (2018), CORINE (2018), Digiroad (2018), Taajamat (2018) sekä YKR-kaupunkiseudut (2018) (Helminen et al. 2020).

Kaupunki-maaseutuluokituksen mukaan Suomen kaupungistumisaste on kohonnut 72 prosenttiyksikköön, eli suomalaisista maaseudulla asuu noin 28 % (Kaupunki-maaseutuluokitus 2020). Silti Suomen pinta-alasta 95 % luokitellaan maaseudeksi. Aiempi tarkastelu on tehty vuonna 2010, jolloin Suomen väestöstä 70 % asui kaupungeissa (Kaupunki-maaseutuluokitus 2020). Kaupungistumisaste on siis kasvanut kuluneen kymmenen vuoden aikana. Vaikka Suomen väestöstä alle kolmannes asuu maaseudulla, Suomen pinta-alasta 95 % kuuluu maaseutumaisen luokituksen alle. Verrattuna vuoteen 2010, määrällisesti eniten väestöltään kasvaneet alueet ovat kaupunkien läheinen maaseutu ja kaupunkien kehysalueet (Kaupunki-maaseutuluokitus päivitetty... 2020). Suomen Ympäristökeskus määrittelee maaseutualueet seuraavasti: maaseudun paikalliskeskukset eli *“Suurempien kaupunkialueiden ulkopuolella sijaitsevat taajamakeskukset, pikkukaupungit ja isot kirkonkylät.”*, kaupungin läheinen maaseutu eli *“Maaseutumainen alue, joka on toiminnallisesti ja fyysisesti lähellä kaupunkialueita.”*, ydin-



maaseutu eli *“Intensiivistä maankäyttöä ja/tai paikallistasolla elinkeinorakenteeltaan monipuolista suhteellisen tiiviisti asuttua maaseutua.”* ja harvaan asuttu maaseutu eli *“Harvaan asuttua aluetta, jossa toiminnoiltaan monipuolisia keskittymiä ei ole tai ne ovat pieniä ja sijaitsevat etäällä toisistaan. Alueen maa-alueesta suurin osa on metsää.”* Maaseutumaisiksi alueiksi voidaan karkeasti luokitella taajamien ulkopuoliset haja-asutusalueet.

## **2.2 Muuttoliikkeet Suomessa ja Varsinais-Suomessa**

Muuttoliikkeellä eli migraatiolla tarkoitetaan väestön määrässä tapahtuneita ihmisten liikkumiseen liittyviä ilmiöitä. Muuttoliikkeitä määriteltäessä on ymmärrettävä, että muuttajilla on liikehdinnälle olemassa jokin tietty suunta ja reitti, jota pitkin ihmisten liikehdintä tapahtuu alueelta toiselle (Mangalam 1968). Muuttoliike voidaan jakaa vapaaehtoiseen liikkumiseen ja pakon edessä muuttamiseen eli pakolaisuuteen. Vapaaehtoinen muuttoliike pitää sisällään maassamuuton eli maan rajojen sisällä tapahtuvan muuttoliikkeen ja siirtolaisuuden, joka ylittää maiden rajat (Söderling 2014). Ihmisten muuttoliikettä voidaan tutkia monella tapaa ja monesta näkökulmasta. Tässä tutkimuksessa käsitellään maan sisäisiä vapaaehtoista muuttoliikettä eli maassamuuttoa, joka kohdistuu Varsinais-Suomen maaseudulle.

Suomen väestöstä 1800-luvulla valtaosa asui maaseudulla. Liikkumisen mahdollisuudet sekä teknologinen kehitys oli vielä tuohon aikaan hyvin hidasta, joten muuttoliike oli myös vähäisempää. Väestön muuttoliike lisääntyi Suomessa 1800-luvun loppupuolella ja tähän syypäänä oli etenkin kehittynyt rautatieverkosto (Martikainen & Pitkänen 2020: 11-12). Suomessa kaupungistuminen alkoi vasta 1940-luvulla, mikä on eurooppalaisittain hyvin myöhäinen ajankohta (Heikkilä 2003). Suomessa kaupungistuminen kuitenkin tapahtui suhteellisen nopeasti tämän jälkeen ja kaupungistumisen trendi on jatkunut 2020-luvulle asti. Kaupungistuminen on yhteydessä alueen taloudellisen kehityksen kanssa ja seurausta pitkän aikavälin elinkeinorakenteen muutoksesta. Suomessa kaupungistuminen alkoi hidastua ja 1970-luvulla kaupunkien nettomuutto oli tappiollista, kun taas maaseutukuntien asukasmäärä kasvoi. Tätä vaihetta voidaan kuvata vastakaupungistumiseksi. Vastakaupungistumisella tarkoitetaan 1970-luvulta alkaen tapahtunutta maaseutualueiden elpymistä ja uudelleen kasvamista kaupungistumisprosessin jälkeen (Christensen et al. 2020). Tämä tasaisena jatkunut kaupunkien nettomuuttotappio ja niitä ympäröivien maaseutukuntien nettomuuttovoitto jatkui aina 1990-luvulle asti, minkä jälkeen väestön keskittyminen kaupunkiin jatkui taas nopeana (Heikkilä 2003).

Muuttoliikkeisiin ja vastakaupungistumiseen vaikuttivat etenkin hintojen kallistuminen ja globaali öljykriisi 1970-luvun aikana (Martikainen & Pitkänen 2020: 13). Muuttoliikkeet ovat siis alttiita myös globaaleille eli kansainvälisille muutoksille ja kriiseille.

Suomessa ja muissa kehittyneissä talouksissa väestönkehitys on ollut maaseudulla negatiivista etenkin 2000-luvulla. Muuttoliike 2010-luvun Suomessa on ollut alueellisesti keskittävää, valikoivaa ja alueita polarisoivaa (Aro 2020). Muuttoliike on kohdistunut eteläisen Suomen kasvukeskuksiin, kun taas muualla Suomessa väestö on vähentynyt ja vanhentunut. Etenkin kaupungit ja korkeakoulujen läheisyydessä olevat alueet ovat hyötynet tästä alueellisesta muuttovoitosta. Vuonna 2016 ilmestyneessä tutkimuksessa selvitettiin suomalaisten nuorien unelmia liittyen maaseudulla asumiseen (Kuhmonen et al. 2016). Tutkimuksessa nostettiin esiin erityisesti maaseutukeskukset ja kaupunkien läheinen maaseutu nuorien unelmien asuinalueina. Kaupunkien läheisellä maaseudulla korostui tilan tuntu, luonnon läheisyys sekä lyhyet matkat harrastuksiin ja työpaikoille. Maaseutokeskuksissa korostuivat yhteisöllisyyden, turvallisuuden ja yhteiskunnallisen osallistumisen mahdollisuudet.

Suomen sisäisessä muuttoliikkeessä eli maassamuutossa 2000-luvulla eniten väestöään ovat menettäneet alle 10 000 asukkaan kunnat. Muuttoliikkeistä eniten hyötynet alueet ovat suurimmat keskukset ja niitä ympäröivät kehyskunnat (Kytö & Kral-Leszczynska 2013). Tämä on seurausta yhteiskunnan rakenteellisista muutoksista kuten esimerkiksi työmarkkinoiden keskittymisestä ja alueellisesta polarisoitumisesta. Samassa tutkimuksessa Suomen on ennustettu jakautuvat muuttoliikkeiden mukaan kolmeen alueeseen. Näistä kolmesta alueesta kaupungit ja niitä ympäröivät kehysalueet hyötövät, kun taas maakuntien reuna-alueet jäävät tappiolle. Varsinais-Suomen kontekstissa vuonna 2021 tapahtunut muuttoliike on keskittynyt Turkuun ja Turkuja ympäröiviin kaupunkimaisiin kehyskuntiin, kuten Kaarinaan ja Lietoon. Sen lisäksi Varsinais-Suomessa Uusikaupunki on kasvavien kuntien joukossa. Eniten väestöään Varsinais-Suomessa ovat menettäneet Salo, Loimaa, Somero ja Mynämäki, jotka ovat maaseutualueita (Suomen kansalaisten nettomaahanmuutto... 2021).

Vuonna 2020 kuntien välillä oli ennätysmäärä muuttoliikettä, sillä vuonna 2020 Suomen kuntien välillä tapahtui lähes 300 000 muuttoa (Suomen kansalaisten nettomaahanmuutto... 2021). Tilastokeskuksen aineiston mukaan myös kaupunkialueilla asuvien muuttoalttius on kohonnut vuonna 2020 aiempaan verrattuna. Suomen muuttoliikkeistä 65 % oli kaupunkialueiden välistä muuttoliikettä vuonna 2020. Eniten muuttoliikettä tapahtui ikäryhmässä 20–24-

vuotiaat, jotka edustivat 24,5 % kaikista 2010–2018 välillä muuttaneista henkilöistä. Tämän lisäksi runsainta muuttoliike oli alle 35-vuotiaiden ihmisten joukossa, jotka edustivat yhteensä 73,6 % kaikesta Suomessa tapahtuvasta muuttoliikkeestä (Aro et al. 2020). Liikehdintää maaseudun ja kaupunkien välillä voidaan Suomessa myös selittää kausiluonteisen asumisen avulla (Adamiak 2017). Ihmisten niin sanotut kakkosasunnot ovat yleistyneet ja siitä johtuen ihmiset matkaavat usein maaseudulle kausiluonteisesti toiseen asuinpaikkaansa. Tätä ei huomioida kuitenkaan muuttoliikkeissä, mikäli henkilöt eivät tee muuttoilmoitusta.

Maaseudulle kohdistuva muuttoliike on alkuperältään heterogeenistä. Noin 60 % muuttajista on kaupunkilaisia, kun taas loput 40 % on lähtöisin maaseudulta ja muista taajamista (Horne et al. 2011). Vuoden 2020 nettomuuttoa tarkastellessa voidaan huomata, että ydinmaaseudun, kaupunkien läheisen maaseudun ja harvaan asutun maaseudun nettomuuton trendi on ollut kasvavaa ja kaupungeissa laskevaa (Lehtonen & Kotavaara, 2021: 45). Tämä tarkoittaa sitä, että maaseutumaisille alueille on muuttanut aiempaa enemmän ihmisiä ja väestön määrän lasku on hidastunut, pysähtynyt tai väestön määrä on jopa hieman kasvanut. Erityisesti kaupunkien läheinen maaseutu on hyötynyt nettomuutosta 2020-luvulla (Lehtonen & Ketovaara, 2021: 47). Varsinais-Suomessa väestön määrä on kasvanut etenkin kaupungeissa ja kaupunkistumisaste on noussut koko 2020-luvun. Sen lisäksi maaseutumaisten alueiden väestömäärä on alkanut kasvaa etenkin vuoden 2019 jälkeen (Lehtonen & Ketovaara, 2021: 48).

Varsinais-Suomessa väestömäärä on 2020-luvulla kasvanut ja vuoden 2023 alussa väestön määrä on noin 485 000 henkilöä (Väestö ja muuttoliike 2023). Kuntatasolla suurinta kehitystä väestömäärässä on tapahtunut Turussa ja Kaarinassa, jotka kuuluvat hyvin kaupunkimaisiin kuntiin. Pääasiassa kaupunkimaisissa kunnissa väestön määrä on hieman kasvanut ja maaseutumaisissa kunnissa pysynyt vakaana tai hieman laskenut 2000-luvulla. Poikkeuksena tästä on Salo, missä väestön määrä on laskenut 2000-luvun aikana. Tähän tutkimukseen osallistuneiden henkilöiden kotikunnista positiivista nettomuuttoa on tapahtunut Liedossa ja Naantalissa. Pöytyällä, Marttilassa, Paraisilla ja Uudessakaupungissa väestö on vähentynyt hieman tai pysynyt lähes vakaana 2000-luvun aikana (Väestö ja muuttoliike 2023).

## 2.3 Muuttoliikkeiden syyt

Muuttoliike voidaan määritellä niin, että se on ihmisten pidempiaikaista siirtymistä ja asettumista paikasta toiseen (Martikainen & Pitkänen 2020: 9). Muuttoliikkeitä voidaan tutkia yksilötasolla, jolloin tarkastellaan ihmisen tarpeita ja inhimillistä käyttäytymisprosessia liittyen muuttamiseen (Söderling 2014). Osa näistä yksilön motiiveista voi olla vetäviä ja osa työntäviä tekijöitä liittyen muuttamisprosessiin. Ne myös vaikuttavat yksilöiden muuttopäätökseen. Motivaatio on ihmisen käyttäytymistä ohjaava voima, joka sitouttaa toimijan osaksi toimintaa (Tohidi & Jabbari 2012). Motivaatio ohjaa myös ihmisen käyttäytymistä liittyen muuttopäätökseen. Ihmisten tarpeita ja motivaatiota suhteessa muuttamiseen voidaan tarkastella aineellisten, henkisten ja sosiaalisten tekijöiden näkökulmasta (Allardt 1993). Ihmisten tarpeet ovat sidoksissa ihmisten elinkaareen, joten eri-ikäisillä henkilöillä on erilaisia tarpeita. Nämä tarpeet vaikuttavat myös ihmisten muuttomotiiveihin ja ne vaihtuvat elämäntilanteen mukaan (Söderling 2014). Muuttajien taustasyöt ovat harvoin yksiselitteisiä, mutta yleisimpiä muuttamisen syitä ovat työn ja toimeentulon turvaaminen tai kohentaminen (Martikainen & Pitkänen 2020: 10).

Muuttamisen syyt ovat usein monen tekijän yhteisvaikutusta ja yksittäisten ihmisten syyt muuttaa vaihtelevat. Usein muuttajan sosiaalisella asemalla, iällä, tulotasolla, koulutuksella tai työtilanteella on vaikutusta. Aiemmissa tutkimuksissa on havaittu työn olevan tärkein syy ihmisten muuttamisen motiivina, lisäksi asumiseen ja perhesyihin liittyvät tekijät ovat tärkeitä syitä muuttopäätöksen takana. Muita tutkimuksissa havaittuja motiiveja ovat opiskelu, terveys, palvelut ja vaihtelu (Korkiasaari & Söderling 2007). On myös huomattu, että mitä korkeammin henkilö on kouluttautunut, sitä todennäköisemmin hän on altis muuttamaan (Aro et al. 2020). Korkeakoulutettujen työllistymismahdollisuudet ovat vahvasti keskittyneet suurille kaupunkiseuduille, mikä näkyy myös korkeakoulutettujen ja inhimillisen pääoman keskittymisenä näille seuduille. Korkeakoulutettujen muuttohalukkuuteen voi 2020-luvulla vaikuttaa lisääntyneet etätyömahdollisuudet.

Martikainen ja Pitkänen (2020: 10) ovat tutkimuksessaan tuoneet esiin, että juuri nuoret aikuiset ovat kaikkein muuttoalttein ryhmä, niin Suomessa kuin myös kansainvälisesti. Bensonin ja O'Reillyn (2009) mukaan 2000-luvulla ihmisten muuttomotiiveissa on huomattu elintasoon ja sen parantamiseen liittyviä piirteitä. Ihmiset siis muuttavat, jotta saisivat parannettua omaa elintasoaan asuinpaikan avulla. Aiemmissa tutkimuksissa (Ek et al. 2008) on kuitenkin saatu

selville, että maaseudulla asuvat ovat tyytymättömämpiä elämäänsä, mikä voi toisaalta toimia työntävänä tekijänä pois maaseudulta. Samassa tutkimuksessa ilmeni se, että maaseudulla ihmisten terveys ja taloudellinen asema olivat heikompia kuin kaupungissa. Lisäksi työttömyys, koulutusmahdollisuuksien rajallisuus ja sosiaalisen tuen puute oli maaseudulla yleisempää. Nämä tekijät voidaan kokea myös elämänlaatua alentavina tekijöinä.

Aiemmissa tutkimuksissa on havaittu, että ihmisen muuttoetäisyyteen liittyy erilaisia muuttamiseen liittyviä motiiveja. Lähelle tapahtuvassa muuttoliikkeessä motiivit liittyvät asumismuotoon ja asumiseen liittyviin tekijöihin, kun taas kauemmas muutettaessa korostuu etenkin työpaikkojen ja koulutuksen merkitys (Niedomysl 2011). Samassa tutkimuksessa huomattiin, että noin neljäsosalla muuttopäätökseen vaikuttivat sosiaaliset suhteet. Useimmiten sosiaaliset suhteet vaikuttivat naisten muuttopäätökseen enemmän kuin miesten ja miehillä työpaikka vaikutti enemmän muuttopäätökseen kuin naisilla. Bijker et al. (2012) listaa tutkimuksessaan yleisimmiksi muuttomotiiveiksi maaseudulle sen idyllisen ympäristön, kiireettömämmän elämäntavan, rauhallisuuden, tilan tunteen ja luonnon. Samassa tutkimuksessa esiin nostettiin fyysisen ympäristön ominaisuudet, henkilökohtaiset syyt ja kaupunkia alhaisempi hintataso.

Christiansenin et al. (2020) mukaan erityisesti kaupungeista maaseudulle muuttavien ihmisten uuden asuinpaikan etsimiseen liittyvästä tiedonhausta tiedetään kovin vähän. Internetin käyttö tiedonhaussa on kuitenkin korostunut ja se voikin olla yksi tekijä, joka lisää ihmisten halukkuutta muuttaa maaseudulle. Internetin ja sen hakukoneiden avulla löydetään runsaasti tietoa ”uhohdetuista” paikoista ja sen avulla ihmiset voivatkin löytää itselleen sopivan asuinpaikan ja yhteisön. Muuttopäätöksen käynnistävinä tekijöinä koetaan usein huoli asuinympäristöstä sekä muutosta seuraavat positiiviset vaikutukset yksilön terveyteen. Näiden lisäksi muuttopäätöstä tukevat ihmisten henkiseen kasvuun ja kehitykseen liittyvät asiat sekä työllisyyteen ja työpaikan saamiseen liittyvät tekijät (Nakagawa 2018). Muuttajat pohtivat muuttopäätöstä tehdessään erilaisia muuttoon ja asuinpaikkaan liittyviä asioita riippuen siitä, missä vaiheessa muuttopäätös on.

## 2.4 Maaseudun alueelliset vetovoimatekijät

Alueiden väliseen muuttoliikkeeseen liittyvät keskeisesti alueiden vetovoimatekijät (Urbanski 2022). Alueellista vetovoimaa voidaan tarkastella muuttajien tai potentiaalisten muuttajien näkökulmasta. Tällöin on kyse tekijöistä, jotka houkuttelevat eli vetävät muuttajia tietyllä alueella puoleensa eli alueelliset tekijät, jotka lisäävät alueen vetovoimaa (Aro 2013). Aluetutkija Timo Aron mukaan alueelliset vetovoimatekijät voidaan jakaa kuuteen luokkaan, jotka liittyvät kaupungin vetovoimaan eri näkökulmista. Näitä luokkia ovat kovat ja pehmeät vetovoimatekijät, sijaintiin, maineeseen ja identiteettiin liittyvät tekijät sekä mahdolliset villit kortit. Suomessa etenkin sijaintiin vaikuttavat tekijät korostuvat, sillä suurin osa tapahtuvasta muuttoliikkeestä keskittyy hyvien liikenneyhteyksien päähän ja kaupunkialueiden läheisyyteen. Kansainvälisesti Marre ja Rupasingha (2020) ovat tutkimuksessaan myös havainneet sen, että esimerkiksi paremmat ja laadukkaammat koulut vetävät muuttajia kaupunkien ulkopuolelle maaseudulle.

Kuluttajatutkimuskeskuksen vuonna 2006 julkaisemassa raportissa (Kytö et al. 2006) on selvitetty maaseutuun liittyviä uhkia ja mahdollisuuksia. Maaseudun vahvuudet liittyivät etenkin luonnonläheisyyteen, harrastusmahdollisuuksiin ja maaseudun rauhaan. Lisäksi maaseudun mahdollisuuksiksi mainitaan ekologinen elämäntapa. Myös matkailu ja etätyöskentely nostettiin vuonna 2006 maaseudun mahdollisuuksiksi. Kuluttajatutkimuskeskuksen raportissa mainitaan lisäksi, että maaseudulle muuttavat korostavat pääsyä luonnon rauhaan esimerkiksi metsien, peltojen ja vesistöjen lähelle. Myös oma rauha ja tila sekä elämyksiä antava ympäristö nostettiin tutkimuksessa esiin.

Kydön ja Kral-Leszczynskan (2013) mukaan kuntien vetovoimatekijät vaihtelivat sen mukaan, minkälaisesta kunnasta oli kysymys. Heidän tutkimuksessaan maaseutumaisien kuntien vetovoimaisuutta lisää rakennettujen pientalojen määrä ja tiivis rakennuskanta. Maaseutukunnat olivat heidän mukaansa etenkin yli nelihenkisten lapsiperheiden suosiossa. Kytö ja Kral-Leszczynka (2013) korostavat myös kaavoitus- ja asuntopolitiikan merkitystä siinä, minkälaista muuttovirtaa kuntien välillä on. Maaseudun rooli rauhallisempana työ- ja elinympäristönä korostui etenkin silloin, kun ihmiset etsivät rauhallista ympäristöä ja mahdollisuutta etätyöhön. Esimerkiksi luovan työn tekijöille, jotka kaipaavat tilaa ja hiljaisuutta maaseutu voisi tarjota hyvän elinympäristön (Hienonen 2011).

Muuttajien muuttopäätöksiin vaikuttavat heidän arvonsa ja tarpeet, jotka liittyvät fyysiseen ja sosiaaliseen ympäristöön (Heikkilä 1996). Maaseudun vetovoimaisuuteen vaikuttavat ihmisten kokemukset ja näkemykset maaseudusta sekä maaseudun elinympäristöstä. Hienosen (2011) selvityksessä kaupunkilaisten, maaseudun asukkaiden ja turistien näkökulmista selvitettiin maaseudun hyviä puolia. Selvityksen tuloksena kaikkien kolmen ihmisryhmän mielestä maaseudun hyvinä puolina nousivat esiin tilan tuntu, tasapainoinen elämä, turvallisuus ja luonnon tarjoamat elämykset ja harrastusmahdollisuudet. Selvityksessä esiin tulivat myös maaseudun puhtaus, mahdollisuus lähiluonnon hyötykäyttöön, yhteisöllisyyteen ja paikallisuuteen liittyvät asiat sekä vapaus ja rauha elinympäristössä.

Hjort ja Malmberg (2008) mukaan ihmisille tärkeää ovat työpaikkojen läheisyys ja mahdollisuus päästä töihin vaivattomasti asuinpaikastaan. Tämä voikin olla yksi syy kaupunkien läheisen maaseudun vetovoimaisuuteen, sillä työpaikat sijaitsevat usein kaupungeissa. Myös etätyöskentelyn mukanaan tuomat mahdollisuudet voivat lisätä maaseudun vetovoimaisuutta (Lehtonen ja Kotavaara 2020: 54). Hjortin ja Malmbergin (2008) tutkimuksessa havaittiin myös, että työtä tärkeämpää on asuinpaikan viihtyisyys ja ympäröivät olosuhteet. Kaupunkilaisten haastatteluissa (Hienonen 2011) esiin nousivat tietyt seikat, joiden avulla maaseutua voitaisiin kehittää ja lisätä alueiden vetovoimaisuutta. Näitä tekijöitä ovat palveluiden runsastuminen, infrastruktuurin kehittäminen, julkisen liikenteen kehittäminen, yhteisöllisyys, tietoliikenne ja ympäristöstä huolehtiminen. Näillä keinoilla maaseudun ympäristöä ja olosuhteita voitaisiin kehittää vetovoimaisemmaksi. Tutkimuksessa myös korostettiin, että sosiaaliset ja taloudelliset syyt vaikuttavat siihen, miten ihmisten muuttomotiivit ja vetovoimatekijät eroavat toisistaan.

Vuonna 2006 julkaistun maaseudun vetovoimaisuutta tutkineen raportin (Kytö et al. 2006: 21) mukaan maaseudun vahvuudet ja mahdollisuudet kuvattiin kehän muodossa. Kehiä on kolme: kaupunkien läheinen maaseutu, ydinmaaseutu ja harvaan asuttu maaseutu. Harvaan asutun maaseudun ja ydinmaaseudun vahvuuksina kuvataan luontoympäristöä ja sosiaalista ympäristöä, taajamien peruspalveluita ja harrastemahdollisuuksia. Saman alueen mahdollisuuksia ovat hiljaisuus, kiireettömyys, internetin mukanaan tuomat mahdollisuudet, kesäasutus, omaleimaisuus ja matkailuun sekä työmaailmaan liittyvät mahdollisuudet. Samassa raportissa tarkasteltiin myös kaupunkien läheistä maaseutua ja siellä alueellisia vahvuuksia ovat hyvät liikenneyhteydet, rauhallisuus ja kaupunkien läheisyys. Mahdollisuuksina taas koettiin pienyrittäjyys, maalaismaisema, sosiaalinen ympäristö ja taajamien palvelurakenne.

Vuoden 2020 Maaseutubarometrissä (Pyysinen & Vihinen 2020) 61 % vastaajista sanoo maaseutuun liittyvän mielikuvan hyvästä elämästä. Tämän lisäksi vastaajat liittävät maaseutuun luonnon ja aitouden tunteen. Ihmisten muuttosyiden taustalla vaikuttavia tekijöitä ovat asuminen, elinympäristöön ja elämäntilanteeseen liittyvät syyt. Niiden lisäksi työpaikka ja koulutus ovat motiiveja muuttajien muuttopäätöksen takana (Aro 2020). Kaupunkien tiiviys ja kalliit hinnat ovat tekijöitä, jotka saavat ihmisiä muuttamaan edullisemman elintason maaseudulle. Luonnon ja rauhallisuuden lisäksi maaseudun vetovoimaa lisäävät suuret tonttikoot, mahdollisuus yksilölliseen ja väljään asumiseen sekä lapsiystävällisyys (Heiskanen & Kahila 2006).



### 3 Aineisto ja menetelmät

#### 3.1 Syvähaastattelu

Tässä tutkimuksessa aineistonkeruumenetelmänä käytettiin puolistrukturoitua syvähaastattelua. Haastattelu soveltui tähän tutkimukseen aineistonkeruumenetelmäksi, koska tutkimuksen aineistoksi halutaan saada empiiristä ja laadullista aineistoa, joka pohjautuu ihmisten ajatukseen ja kokemuksiin (Tuomi & Sarajärvi 2018). Tutkimuksessa käytettiin puolistrukturoitua haastattelun mallia, jossa haastateltaville esitettiin avoimia kysymyksiä ilman vastausvaihtoehtoja (Näpärä 2017). Puolistrukturoitu haastattelu on muodoltaan vapaampi kuin strukturoitu haastattelu, mutta jokaiselle haastateltavalle esitettiin kysymykset saman raamin mukaisesti. Puolistrukturoitu haastattelun malli tarkoittaa siis valmista ja joustavaa haastattelun pohjaa, jota hyödynnettiin jokaisen haastateltavan kanssa. Haastateltaville esitettiin kuitenkin hieman erilaisia jatkokysymyksiä ja haastattelun runko hieman vaihteli riippuen haastateltavasta ja hänen aiemmista vastauksistaan.

Haastattelu on tutkimuksen menetelmänä joustava, ja haastateltavalta on tavoitteena saada mahdollisimman paljon tietoa halutusta aiheesta (Tuomi & Sarajärvi 2018). Haastattelu perustuu tiettyihin arkipäiväisessäkin keskustelussa ilmeneviin olettamuksiin vuorovaikutustilanteista. Erona arkipäiväiseen keskusteluun on se, että haastattelussa osapuolilla on roolit ja keskustelulla on tavoite (Hyvärinen et al. 2017: 46). Haastattelijalla on tarkoitus ylläpitää keskustelua, antaa tilaa haastateltavalle ja esittää jatkokysymyksiä. Haastateltava vastaa kysymyksiin haastattelijan kysymysten pohjalta. Keskustelun tavoitteena on, että haastattelijalla saadaan vastauksia haluamiinsa kysymyksiin ja että keskustelu pysyy asiassa ja on johdonmukaista. Haastattelun joustavuus mahdollistaa sen, että haastattelijalla voi tarkentaa kysymyksiä ja vastauksia haastattelun edetessä ja tarvittaessa palata kysymyksissä aiemmin esitettyihin kysymyksiin.

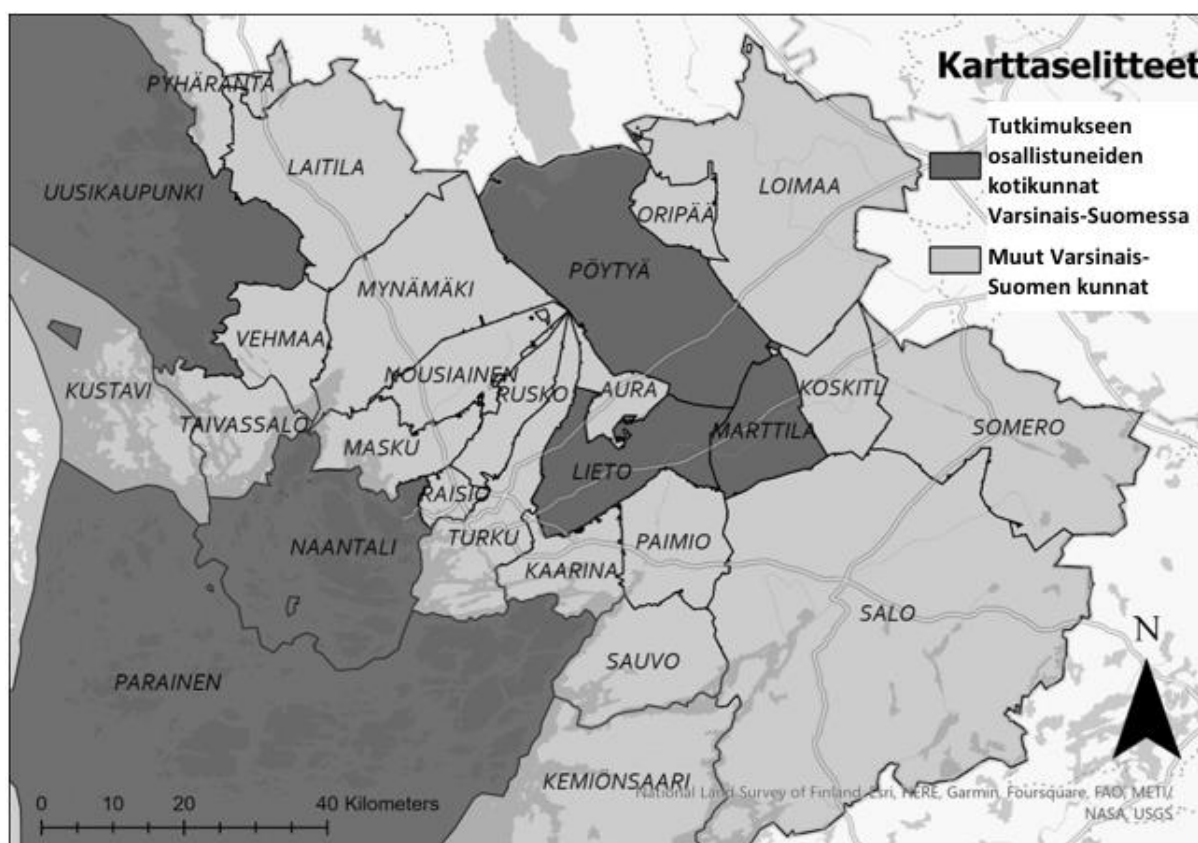
Syvähaastattelu on avoimen haastattelun muoto, jossa vastaajalta pyritään saamaan mahdollisimman laaja ja pohdiskeleva vastaus haastattelun kysymyksiin ilman vastausvaihtoehtoja. Siinä korostuvat etenkin vastaajan luomat merkitykset omille kokemuksilleen (Näpärä 2017). Syvähaastattelun luonteen ansiosta tutkimuksen aineistoksi riittää kymmenen haastattelun otos. Tässä tutkimuksessa haastateltaviksi valittiin 2020-luvun alkupuolella Varsinais-Suomessa maaseudulle muuttaneita henkilöitä, jotka siis edustavat tutkimuksen kohderyhmää. Haastattelussa on runko, jonka pohjalta haastattelu tehdään, mutta sen on mahdollista joustaa

ja polveilla, jotta haastateltavat voivat kertoa laajemmin ja perusteellisemmin kokemuksiaan. Haastateltavat saavat tietää haastattelun aiheen ennen haastattelua ja näin ollen pystyvät valmistautumaan haastatteluun ennalta (Tuomi & Sarajärvi 2018).

Haastattelut tehtiin rauhallisessa ympäristössä ja etähaastatteluissa huolehdittiin, ettei taustalla on häiriötekijöitä. Haastattelutilanne rauhoitettiin ja haastattelun ajaksi mahdolliset häiriötekijät pyrittiin sulkemaan tilanteen ulkopuolelle. Nauhoitettu aineisto litteroitiin eli puhuttu aineisto kirjoitettiin tekstimuotoon (Ruusuvuori 2010). Tämän tutkimuksen keskiössä ovat haastatteluissa esiin tulevat asiasisällöt, jolloin litterointi voi olla vähemmän tarkka. Yksityiskohtaista litterointia ei tässä tutkimuksessa siis tehty, joten esimerkiksi tauot, katkokset, korjaukset, puhetapa ja puheen sävy voidaan jättää haastattelun tekstimuotoisen aineiston ulkopuolelle. Aineiston litterointi lisää tutkimuksen avoimuutta ja lisää tutkimuksen validiteettia (Nikander 2010). Tutkimus on litteroinnin ansiosta mahdollista analysoida uudestaan ja lukija voi tehdä aineistosta havaintoja (liite 1). Tutkimuksen teossa huomioitiin haastateltavien kertomuksista johtuva haavoittuva asema ja tutkimuksen vastausten henkilökohtainen luonne. Haastattelun alussa haastateltaville kerrottiin tutkimuksen tavoitteista, haastattelun etenemisestä ja siitä, mitä puhutulle aineistolle tapahtuu haastattelutilanteen jälkeen. Haastateltavat sitoutuivat tutkimukseen ja allekirjoittivat (liite 2) suostumuslomakkeen ennen haastattelun aloittamista. Aineisto myös anonymisoitiin litteroinnin yhteydessä niin, ettei haastateltavien henkilöllisyys tule selville aineistosta. Haastatteluun osallistumisesta ei voi näin ollen koitua harmia haastateltaville, eikä siinä muodostu henkilökisteriä tutkimuksen tekijälle (Ruusuvuori & Nikander 2017: 438).

Tutkimuksen eettisissä periaatteissa korostuvat tutkittavan itsemääräämisoikeus, vahingoittamisen välttäminen sekä yksityisyys ja tietosuojat (Hyvärinen et al. 2017: 414). Tätä tutkimusta tehdessä itsemääräämisoikeus tulee esiin siinä, että jokainen tutkimukseen osallistunut osallistui vapaaehtoisesti ja informoituna tutkimuksen kulusta. Jokaisella osallistuneella oli mahdollisuus perääntyä tutkimukseen osallistumisesta. Yksityisyyden suojaa korostettiin kertomalla aineiston anonymisoinnista sekä siitä, ettei henkilötietoja tulla jakamaan tai julkaisemaan. Lisäksi haastateltavien tietosuojasta pidetään huolta ja henkilötiedot pysyvät vain tutkijan tiedossa. Vahingoittamisen välttäminen toteutuu tutkimuksessa siten, että jokainen haastattelu pidettiin itsenäisenä ja arvokkaana kohtaamisena tutkittavan ja tutkijan välillä sekä informoiden tutkimuksen kulusta.

Tutkimuksen aineistoksi muodostettiin kymmenen syvähaastattelun litteroitu kokonaisuus. Haastattelut suoritettiin helmikuun ja maaliskuun aikana vuonna 2023. Syvähaastatteluisa haastateltiin ihmisiä, jotka ovat muuttaneet maaseuduksi, Ympäristöhallinnon kaupunki-maaseutu-luokituksen mukaan, määritellylle alueelle 2020-luvun alkupuolen aikana. Tavoitteena oli saada mahdollisimman autenttinen ja paikkansapitävä vastaus haastateltavilta, joten haastattelut pyrittiin toteuttamaan niin, että haastateltavat olivat omassa kotiympäristössään maaseudulla. Osa haastatteluista toteutettiin etäyhteyden välityksellä, Zoom- ja Teams-etäyhteyksipalveluiden avulla. Osa haastatteluista järjestettiin paikan päällä haastattelijan ja haastateltavan välisenä fyysisenä haastattelutilanteena. Osa haastateltavista halusi mieluummin osallistua etähaastatteluun. Syitä olivat esimerkiksi etäisyyksien lyhentäminen ja aikataulujen yhteensovittaminen etäyhteydet avulla. Lisäksi etäyhteyden hyödyntäminen haastatteluista tehdessä vähentää hiilidioksidipäästöjä autoliikenteen sijasta. Haastatteluun osallistuneiden kotikunnat ja sijainnit Varsinais-Suomessa ovat Marttila, Naantali, Lieto, Parainen, Pöytyä ja Uusikaupunki (kuva 2).



Kuva 2. Varsinais-Suomen kunnat sekä tutkimukseen osallistuneiden henkilöiden asuinkunnat.

Tutkimuksessa syvähaastattelu jaettiin rakenteellisesti kolmeen osaa (liite 3). Ensimmäisessä osassa kysymykset keskittyivät taustatekijöihin, kuten henkilöiden ikään, perhetilanteeseen, koulutukseen, muuttoajankohtaan ja kotikuntaan. Näiden taustatekijöiden lisäksi vastauksia syvennettiin jatkokysymyksien avulla ja pyrittiin saamaan jo tässä kohtaa syvyyttä vastauksiin ja haastateltavien motiiveihin sekä alueellisiin vetovoimatekijöihin. Toisessa osassa esitettiin kaksi kysymystä, jotka sijoittuvat temaattisesti enemmän ajankohtaan ja ajatuksiin ennen muuttoa. Kysymykset keskittyivät ennako-oletuksiin liittyen maaseutuun sekä niihin tekijöihin, jotka saivat valitsemaan juuri kyseisen kotikunnan ja kotipaikan. Kysymysten tarkoituksena oli syventyä ajatuksiin ennen muuttopäätöstä ja saada vastauksia etenkin paikan vetovoimaan liittyen. Kolmannessa osassa keskityttiin nykytilanteeseen eli aikaan muuton jälkeen. Kysymyksenasettelulla pyrittiin saamaan vastauksia haastateltavien käsitykseen kotikunnasta sekä sen vahvuuksiin. Kysymykset liittyivät kotipaikan kuvailuun, vahvuuksiin ja tekijöihin, jotka tekevät kotipaikasta hyvän. Lopuksi haastateltavalle jätettiin vapaa sana.

Muuttomotiiveja haastatteluissa pyrittiin tuomaan ilmi seuraavanlaisten kysymysten avulla:

- ”Vaikuttiko perhetilanne muuttopäätökseen?”
- ”Minkälaisia kokemuksia sinulla oli kotikunnastasi ennen muuttopäätöstä?”
- ”Mikä on sinun työllisyystilanteesi ja onko nykyisessä kunnassasi hyvät työmahdollisuudet tai pystytkö työskentelemään kotikunnastasi?”
- ”Minkälaiset ennako-oletukset sinulla oli maaseutua kohtaan ja vaikuttivatko ne muuttopäätökseen?”

Paikan vetovoimaan liittyviä kysymyksiä olivat muun muassa seuraavat kysymykset:

- ”Mikä on parasta kotikunnassasi?”
- ”Mitkä ovat kotikuntasi vahvuudet?”
- ”Mikä on parasta maaseudulla?”
- ”Miten koet maaseudun asuinpaikkana?”

Tutkimuksessa haastateltavat on nimetty koodinimillä H1-H10 suoritettujen haastatteluiden järjestysluvun mukaan (taulukko 1). Haastateltavien iät kategorisoitiin luokkiin < 35, 36-50 ja 51 <. Haastateltavista viisi oli alle 35-vuotiaita henkilöitä, kolme 36-50 -vuotiasta henkilöä ja kaksi yli 51-vuotiasta henkilöä. Tutkimuksessa huomioitiin hyvin monipuolisesti eri-ikäiset

muuttajat, sillä muuttajien ikähaarukka oli 25 vuodesta 59 vuoteen. Tutkimukseen osallistujista kahdeksan oli naisia ja kaksi miehiä. Valtaosa muuttaneista muutti kaupunkimaiseksi luokitellulta alueelta maaseutumaiselle alueelle ja kaksi haastatteluun osallistunutta oli muuttanut maaseudun sisällä harvemmin asutulle maaseudulle. Tutkimukseen osallistuneista seitsemän oli muuttanut ydinmaaseuduksi luokiteltavalle alueelle ja kolme kaupunkiseutujen läheiselle maaseudulle. Haastatelluista henkilöistä neljä asui maaseudulla yksin, kolme asui kumppanin kanssa, joko avo- tai avioliitossa ja kolmella oli lapsi tai lapsia.

Taulukko 1. Tutkimuksessa haastateltujen henkilöiden keskeiset taustatiedot.

Haastateltavan koodinimi	Ikä v.	Sukupuoli	Nykyinen asuinkunta	Nykyisen asuinpaikan alueluokitus	Entisen asuinpaikan alueluokitus	Perhetilanne	Haastattelun ajankohta
H1	36-50	N	Uusikaupunki	ydinmaaseutu	sisempi kaupunkialue	avopari ja lapsia	22.2.2023
H2	<35	M	Uusikaupunki	ydinmaaseutu	maaseudun paikalliskeskus	avopari ja lapsia	22.2.2023
H3	<35	N	Parainen	ydinmaaseutu	sisempi kaupunkialue	yksin asuva	27.2.2023
H4	<35	N	Parainen	ydinmaaseutu	sisempi kaupunkialue	yksin asuva	28.2.2023
H5	51<	N	Uusikaupunki	ydinmaaseutu	maaseudun paikalliskeskus	aviopari ilman lapsia	2.3.2023
H6	51<	N	Marttila	ydinmaaseutu	ulompi kaupunkialue	aviopari ilman lapsia	3.3.2023
H7	36-50	N	Lieto	kaupungin läheinen maaseutu	kaupungin kehysalue	aviopari ja lapsia	6.3.2023
H8	<35	N	Pöytyä	kaupungin läheinen maaseutu	sisempi kaupunkialue	avopari ilman lapsia	7.3.2023
H9	36-50	N	Marttila	ydinmaaseutu	sisempi kaupunkialue	yksin asuva	7.3.2023
H10	<35	M	Naantali	kaupungin läheinen maaseutu	sisempi kaupunkialue	yksin asuva	16.3.2023

Tutkimuksen aineistoa kerätessä on huomioitu eettiset tutkimusohjeet ja osallistujilta kerättiin kirjalliset suostumukset tutkimukseen osallistumisesta. Haastateltavilta kerätyissä suostumuslomakkeissa on kerrottu, että aineisto on vain kyseistä tutkimusta varten ja näin ollen henkilökohtaisetkin vastaukset jäävät tutkijan ja tutkittavan välisiksi. Hyvien käytänteiden ja haastattelututkimuksen aineiston ja eettisen hallinnan takia haastateltavilta on tärkeä kerätä suostumus sekä informoida tutkittavia tutkimuksen kulusta (Hyvärinen et al. 2017: 413). Tämän tutkimuksen tavoitteet eivät vaadi tutkimuksen aineiston olemista vapaasti saatavilla, joten aineisto säilyy tutkijalla säilössä.

### 3.2 Aineistolähtöinen sisällönanalyysi

Sisällönanalyysi on kvalitatiivisessa tutkimuksessa käytettävä aineistojen analysointitapa, sen johdosta sisällönanalyysi soveltuu hyvin litteroidun haastatteluaineiston analysointiin. Sisällönanalyysin tarkoituksena on selvittää tekstiaineistossa esiintyviä merkityksiä ja luoda yleistävä katsaus aineiston sisältöön (Tuomi & Sarajärvi 2018). Sisällönanalyysi on menetelmänä systemaattinen ja se pyrkii systemaattisuuden johdosta mahdollisimman objektiiviseen tulkitintaan. Etenkin laadullinen tutkimus sisältää aina subjektiivisia elementtejä, mutta systemaattista sisällönanalyysiä käyttämällä niitä pyritään hallitsemaan. Jokainen tutkimus sisältää kuitenkin subjektiivisia elementtejä.

Tässä tutkimuksessa hyödynnettiin aineistolähtöistä sisällönanalyysiä, jossa aineisto ohjasi analyysin tekoa (Tuomi & Sarajärvi 2018). Aineistolähtöisessä sisällönanalyysissä tutkijan haasteena oli olla avoin aineistolle ja hallita teorian tiedon vaikuttaminen aineistosta esiin nousseisiin asioihin. Aineistolähtöistä sisällönanalyysiä tehdessä taustakirjallisuus ei vaikuttanut sisällön luokitteluun tai sen etenemiseen. Miles ja Huberman (1994) kuvaavat aineistolähtöisen sisällönanalyysin kolmivaiheiseksi prosessiksi. Nämä kolme vaihetta ovat kronologisessa järjestyksessä seuraavat 1) aineiston redusointi eli pelkistäminen, 2) aineiston klusterointi eli ryhmittely ja 3) abstrahointi eli teoreettisten käsitteiden luominen. Ensimmäisessä vaiheessa aineistosta karsitaan tutkimuksen kannalta epäolennainen aines pois pelkistämällä eli etsimällä aineistosta tutkimuksen kannalta kiinnostava sisältö. Tämän jälkeen pelkistetty aineisto kerätään yhteen ja sitä aletaan ryhmittelemään eli sieltä etsittiin samankaltaisuuksia ja muodostettiin aineiston pohjalta alaluokkia. Näistä alaluokista voitiin muodostaa myös yläluokkia. Lopulta luokiteltu aineisto abstrahoidaan eli käsitteellistettiin ja syntyneistä käsitteistä luotiin johtopäätöksiä (Tuomi & Sarajärvi 2018).

Tässä tutkimuksessa litteroitua haastatteluaineistoa luettiin ja aineistoon tutustuttiin systemaattisesti. Tutkimuksen kannalta oli tärkeää, että tutkija tuntee aineistonsa hyvin ja haastatteluiden ja litteroinnin aikana tutkijalle on jo muodostunut käsitys aineistosta. Aineistolähtöisen sisällönanalyysin aluksi haastatteluaineisto luettiin läpi ja etsittiin siitä ilmaisuja, jotka liittyivät maaseudun vetovoimatekijöihin ja muuttajien muuttomotiiveihin. Tässä vaiheessa luotiin siis kaksi luokkaa. Tutkimuksessa käytettiin apuna NVivo 12-ohjelmaa, jolla tekstin lukeminen ja luokittelu onnistuu systemaattisesti. Aineistoa läpikäydessä toteutettiin siis aineis-

tolähtöinen sisällönanalyysi kahdessa vaiheessa fokusoiden tutkimuskysymyksiä. Muuttomotiivien luokkaan tuli yhteensä 128 ilmaisua ja vetovoimatekijöiden luokkaan tuli yhteensä 289 ilmaisua aineiston perusteella.

Muuttomotiiveista kerätty 128 maininnan aineisto käytiin läpi toisen kerran. Toisella lukukerralla aineistosta etsittiin yhdistäviä tekijät ja luotiin 12 alaluokkaa, jotka edustivat muuttajien muuttomotiiveja. Syntyneet alaluokat olivat oma hyvinvointi tai sisäinen motiivi, rauhallisuus, elämäntilanne, mahdollisuudet, luonto, työmahdollisuudet ja etätyöt, hidas oleminen ja vastapaino arjelle, aiempi kontakti kuntaan, edullisuus, sattuma, koronapandemia ja sopiva etäisyys (taulukko 2). Luokat edustavat monipuolisesti aineistosta esiin nousseita muuttomotiiveja ja sen takia niitä ei ole mielekästä pelkistää tästä enempää. Lopuksi tulokset luokiteltiin yleisyyden mukaan eli sen mukaan, kuinka monessa haastattelussa ne ilmenivät ja kuinka tärkeitä muuttomotiiveja ne olivat. Mainintojen yleisyyden mukaan syntyi neljä luokkaa: yleisimmät muuttomotiivit, yleiset muuttomotiivit, vähemmän yleiset muuttomotiivit ja vähiten yleiset muuttomotiivit.

Taulukko 2. Muuttomotiivien luokat ja ilmeneminen haastatteluissa.

Muuttomotiivit - alaluokat	Kuinka monessa haastattelussa esiintyy	Mainintojen kokonaismäärä
oma hyvinvointi tai sisäinen motiivi	9	20
rauhallisuus	9	19
elämäntilanne	7	17
mahdollisuudet	6	16
luonto	6	11
työmahdollisuudet ja etätyöt	5	10
hidas oleminen ja vastapaino arjelle	5	7
aiempi kontakti kuntaan	4	8
edullisuus	4	7
koronapandemia	3	4
sattuma	2	3
sopiva etäisyys	2	2

Aineistosta muuttomotiivit tulkittiin ja tulkintaan liittyy aina tutkijan subjektiivisia valintoja. Tutkimusta tehtäessä pyrittiin mahdollisimman tarkkaan objektiivisuuteen. Jokainen valinta tehtiin konteksti eli asiayhteys huomioiden ja tältä pohjalta muodostettiin luokittelu ja alaluokat (taulukko 3).

Taulukko 3. Esimerkkejä muuttomotiivien tulkinnoista.

Sitaatti haastattelusta	Tulkinta muuttomotiivista
<p>Haastattelija: <i>”Seuraavaksi mennään muuttomotiiveihin ja vetovoimatekijöihin. Tässä tulee muutama kysymys, jotka kohdistuvat aikaan ennen muuttoa. Minkälaisia ennakkoletuksia sulla oli maaseudulle muutto kohtaan?”</i></p> <p>H3: <i>”Se että huomattavasti hiljaisempaa rauhallisempaa ja se, että harrastustoiminnoissa ja eri tapahtumia ei hirveesti ole, mikä on myös yksi tekijä miksi halus tänne tulla – rauhallisuus ja semmonen, täällä on hidasta olemista. Mutta sitä myös hetkittäin kaipaa, että olis myös enemmän toimintaa.”</i></p>	rauhallisuus
<p>Haastattelija: <i>”Oliko jotain spesifejä tekijöitä, jotka saivat valitsemaan juuri tämän paikan?”</i></p> <p>H5: <i>”No se, että se on ollut mun miehen huvilla vapaa-ajan asuntona. Niin se oli painava syy, miksi juuri tämä paikka valikoitui, kun saimme hommattua tämän itsellemme.”</i></p>	aiempi kontakti kotikuntaan
<p>Haastattelija: <i>”Eli teillä on perhettä? Oliko perhe vaikuttava tekijä muutolle?”</i></p> <p>H1: <i>”Kyllä esikoisen takia. Lasta on parempi kasvattaa maaseudulla kun keskustassa.”</i></p>	elämäntilanne
<p>H8: <i>”...Myös se miksi itse mietti sitä maalle muuttoa, niin ei meillä olisi ollut varaa ostaa omakotitaloa Turusta. Se että saan asua omakotitalossa, mulla on omaa rauhaa ja tonttia täällä, niin se on se ykkösjuttu...”</i></p>	edullisuus

Haastatteluaineisto käytiin läpi toisen kerran ja toisella lukukerralla etsittiin alueelliseen vetovoimaan liittyviä tekijöitä (taulukko 4). Vetovoimatekijöitä aineistosta nousi esiin yhteensä 289 kappaletta. Nämä vetovoimatekijät käytiin läpi useamman kerran, luettiin ja muodostettiin yhdeksän alaluokkaa. Tämän lisäksi alaluokkien sisältö käytiin läpi ja muodostettiin vielä muutama alaluokka täydentämään ja selventämään luokkien sisältöä. Syntyneet alaluokat



ovat, yleisimmästä vetovoimatekijästä vähiten yleiseen: maaseudun palvelurakenne, luonto ja ympäristö, rauhallisuus, Turun tai muun keskuksen läheisyys, yhteisöllisyys ja ihmiset, tilan tuntu, harraste- ja virkistysmahdollisuudet, työmahdollisuudet ja alaluokka muut. Näiden lisäksi luonto ja ympäristö jaettiin luontoon ja rakennettuun ympäristöön. Myös kategorian ”muut” sisältä nousi esiin edullisuus, vuoden rytmi, vapaus, turvallisuus ja julkinen liikenne. Lisäksi useita yksittäisiä muita mainintoja kuten esimerkiksi ruotsinkielisyys.

Taulukko 4. Esimerkkejä vetovoimatekijöiden tulkinnasta.

Sitaatti haastattelusta	Tulkinta vetovoimatekijöistä
<p>Haastattelija: <i>”Mistä syystä itse suosittelisit Nauvoa tai Seiliä asuinpaikkana?”</i></p> <p>H4: <i>”On pikkupaikan viehäytys, mut myös se, että moni yllättyi siitä, että täällä asuu ihmisiä. Täällä homma toimii – tää on hirveen viehättävä asuinympäristö. Tuolla kirkonkylällä on kaikki peruspalvelut, mutta tietysti myös kaupungin läheisyys. Yhteydet pelittää. Tosta löytyy kaikki, mitä tarvitsee. Ja jos tarvitsee lähteä johonkin kauemmas niin Turku, Kaarina, Parainen on lähellä. Rauhallisuus ja meri.”</i></p>	<p>luonto, rakennettu ympäristö, maaseudun palvelurakenne ja sopiva etäisyys Turkuun tai keskukseen</p>
<p>Haastattelija: <i>”Eli onko teillä yhteisöllisyyttä?”</i></p> <p>H5: <i>”Joo kyllä.”</i></p> <p>Haastattelija: <i>”Minkälaisia tapahtumia tai toimintaa ne sitten järjestää?”</i></p>	<p>yhteisöllisyys ja ihmiset</p>
<p>Haastattelija: <i>”Mikä on parasta kotikunnassasi?”</i></p> <p>H9: <i>”Voi kauhistus sentään, mikä täällä nyt olisi parasta? .... Usein tulee pyörityä vaan kotinurkissa lähinnä.... Mut kyl mä sanoisin kotikunnasta niin kun kaikki tollanen - täällä järjestetään yllättävän paljon kaikenlaista tapahtumaa ollakseen pieni kunta. Ja ulkoilupaidat täällä on mahtavat – löytyy uimapaikkoja ja löytyy luontoretkeilykohteita, et jos sellasia arvostaa. Itselle ne ainakin on tosi tärkeitä. Sellaset itselle tulee mieleen.”</i></p> <p>Haastattelija: <i>”Mitkä ovat sitten Marttilan vahvuudet?”</i></p> <p>H9: <i>”Mä sanoisin et on itsenäinen ja oman käsitykseni mukaan vakavarainen.”</i></p>	<p>yhteisöllisyys ja ihmiset, luonto ja ympäristö, virike- ja harrastemahdollisuudet ja muut (itsenäisyys ja vakavaraisuus)</p>

## 4 Tulokset

### 4.1 Muuttajien motiivit

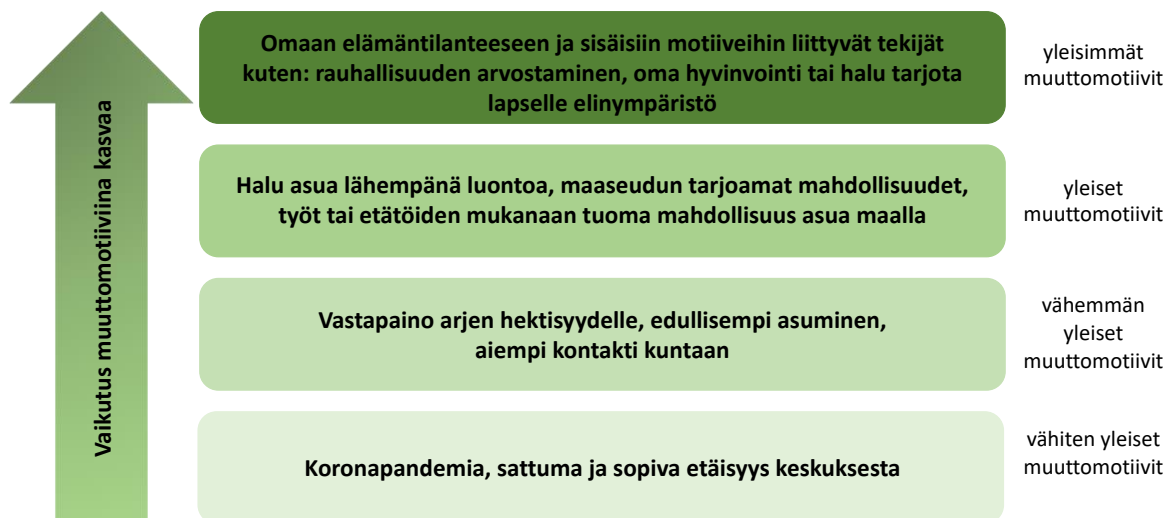
Ihmisten motiivit muuttaa maaseudulle olivat hyvin moninaisia (taulukko 5). Osa motiiveista, kuten hyvinvointiin ja elinympäristön rauhallisuuteen liittyvät tekijät, olivat yhteisiä kaikille tutkimukseen osallistuneille. Omaan elämäntilanteeseen, maaseudun mukanaan tuomiin mahdollisuuksiin ja luontoon liittyvät tekijät olivat myös yleisiä muuttomotiiveja. Näiden lisäksi oli runsaasti yksilöllisiä tekijöitä ja motiiveja, jotka ilmenivät vain osassa haastatteluista.

Taulukko 5. Muuttajien muuttomotiivit, niiden ilmeneminen haastatteluissa ja selitys alaluokalle.

<b>Muuttomotiivit – alaluokat:</b>	<b>Kuinka monessa haastattelussa ilmeni / (kokonaismääri-</b>	<b>Kuvaus:</b>
	<b>lussa ilmeni / (kokonaismääri-</b>	
	<b>nintamäärä)</b>	
oma hyvinvointi tai sisäinen motiivi	9 / (20)	-halu asua maalla, ”oma tupa, oma lupa”, oma tila
rauhallisuus	9 / (19)	-luonnon rauha, vähän ihmistoimintaa
elämäntilanne	7 / (17)	-lapsi, ikä, kumppani
mahdollisuudet	6 / (16)	-kesäkahvila, hevosityttäminen, työ- ja harrastusmahdollisuudet, rakentaminen ja nikkarointi
luonto	6 / (11)	-halu asua lähellä luontoa, puhdas luonto
työmahdollisuudet ja etätyöt	5 / (10)	-alueella töitä, mahdollisuus tehdä etätöitä
hidas oleminen ja vastapaino arjelle	5 / (7)	-vastapaino hektisyydelle
aiempi kontakti kuntaan	4 / (8)	-aiempi asuminen kunnassa, vapaa-ajan asuminen, sukulaisuus
edullisuus	4 / (7)	-tontit ja kiinteistöt edullisempia, ”rahalle vastinetta”
koronapandemia	3 / (4)	-kaupunkien kokeminen ahdistaviksi pandemian aikana, korona vauhditti muuttoa
sattuma	2 / (3)	-sopiva asunto tai tontti
sopiva etäisyys	2 / (2)	-sopiva etäisyys keskukseen, mutta oma rauha

Yleisimmät tekijät muuttomotiiveina ovat omaan elämäntilanteeseen liittyvät tekijät sekä sisäiset motiivit (kuva 3). Nämä tekijät korostuivat lähes kaikilla tutkimukseen osallistuneilla. Seuraavaksi yleisimpiä syitä muuttomotiiveina olivat halu asua lähempänä luontoa, maaseudun tarjoamat mahdollisuudet ja työmahdollisuudet tai etätyön mukanaan tuoma mahdollisuus

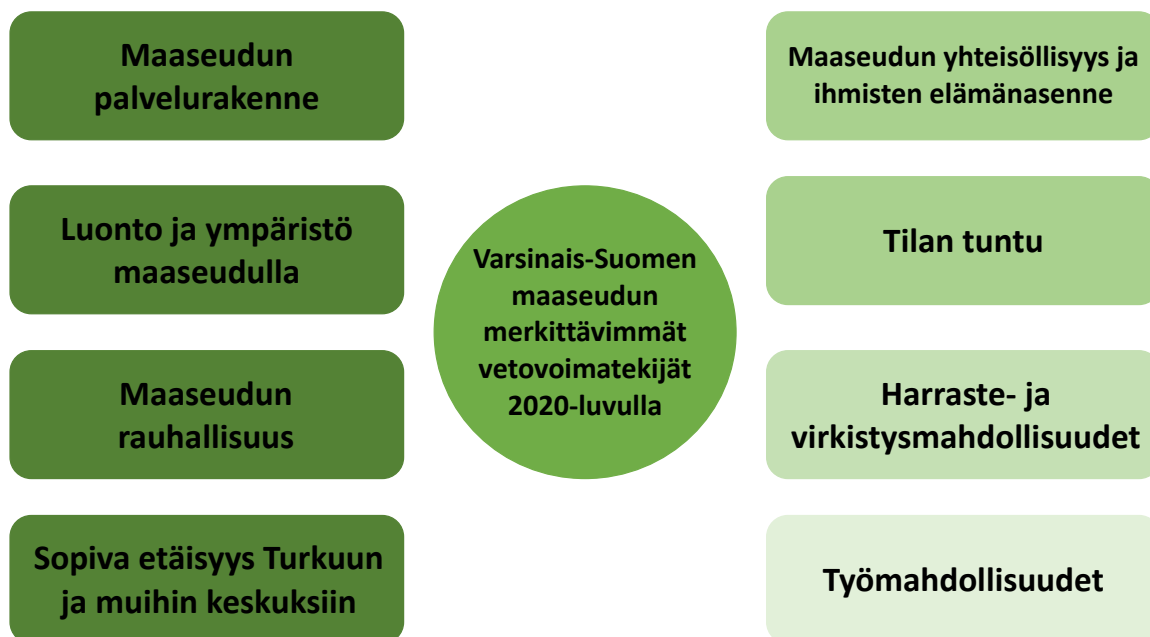
asua maaseudulla. Vähemmän yleisiä tekijöitä ovat maaseudun tarjoama vastapaino arjen hektisyydelle, edullinen asuminen ja aiempi kontakti kuntaan. Vähiten mainintoja muuttomotiiveina oli liittyen koronapandemiaan, sattumaan ja keskuksen sopivaan etäisyyteen. Vaikka osa tuloksista ilmeni laskennallisesti vähemmän aineistossa, ei se tarkoita, etteivät ne olisi olleet yksilötasolla merkittäviä.



Kuva 3. 2020-luvulla Varsinais-Suomen maaseudulle muuttaneiden henkilöiden muuttomotiivit ja muuttomotiivien yleisyys muuttajan muuttopäätökseen. Yleisimmät muuttopäätökset ovat tummimmalla pohjalla ja vähiten yleiset tekijät vaaleimmalla pohjalla.

## 4.2 Varsinais-Suomen maaseudun vetovoimatekijät 2020-luvun alkupuolella

Tutkimuksessa Varsinais-Suomen maaseudun vetovoimatekijät liittyvät yhtäältä maaseutumaiseen elinympäristöön ja sen tarjoamaan elämäntapaan sekä palvelu-, työ- ja harrastemahdollisuuksiin, mutta toisaalta myös sopivaan etäisyyteen suurempiin keskuksiin (kuva 4). Ympäristöön liittyvissä vetovoimatekijöissä etenkin rauhallisuus ja luonto korostuivat. Lisäksi alaluokassa ”muut” esiintyy muita yksittäisinä mainintoina esiin nousseita vetovoimatekijöitä.



Kuva 4. Maaseudun vetovoimatekijät 2020-luvulla: Tummemmalla pohjalla esiintyvä vetovoimatekijät esiintyivät useammin tutkimuksen tuloksissa. Vaalealla pohjalla esiintyvät tekijät mainittiin harvemmin tuloksissa.

Maaseudun vetovoimatekijöissä eniten mainintoja aineistossa oli maaseudun palvelurakenteeseen liittyen. Maininnat liittyivät lapsiperheiden hyviin palveluihin kuten esimerkiksi kouluihin, päiväkoteihin ja personoituihin koulukyüteihin. Lisäksi peruspalvelut kuten kaupat, apteekit, posti ja pankki esiintyivät useassa haastattelussa. Elämiseen liittyvä infrastruktuuri koettiin vetovoimaa lisäävänä tekijänä. Saaristossa lautat ja tietoverkkoyhteydet sekä muualla tieinfrastruktuuri koettiin kotipaikalla tärkeäksi ja hyväksi. Lisäksi palvelurakennetta rikastaa suoraostojen mahdollisuudet ja ilmaiset parkkipaikat. Luonto ja ympäristö koetaan vetovoimaa lisäävänä tekijänä maaseudulla. Jokainen haastateltava toi ilmi luonnonläheisyyden merkityksen vetovoimaa lisäävänä tekijänä. Lisäksi ympäristöön liittyvät tekijät kuten maaseudun kulttuuriympäristö tai riittävät ja viehättävät rakennukset kotimiljöössä koettiin vetovoimaa lisäävinä tekijöinä. Myös suuren mittakaavan liikenneinfrastruktuurin ja tehtaiden puuttuminen koettiin maaseudun vetovoimaisuutta lisääväksi tekijäksi. Rauhallisuuden merkitys muuttomotiivina nousi esiin kaikissa haastatteluissa ja se koettiin myös maaseudun vetovoimatekijänä. Niin fyysisten puitteiden kuten liikenteen ja ihmisten vähäisyys, kuin myös psyykkinen rauhallisuus korostuivat vastauksissa. Aineiston kaikissa haastatteluissa nousi esiin myös sopiva etäisyys Turkuun tai muuhun keskuksen. Se koettiin tärkeänä erityisesti palveluiden

kannalta. Sopivana etäisyytenä Turkuun pidettiin kahdestakymmenestä minuutista noin tuntiin kestävä ajomatkaa.

Lähes jokaisessa aineiston haastattelussa mainittiin yhteisöllisyyteen, tilan tuntuun ja virikemahdollisuuksiin liittyvät tekijät alueen vetovoimaa lisäävinä tekijöinä. Yhteisöllisyys ilmenee maaseudulla paikallistason toimintana, yhdistyksinä ja tapahtumina. Esimerkiksi paikallistason toiminnasta ja tärkeistä tapahtumista mainittiin Nauvon bingo sekä Pyhämaan Luodoilla tuulee -tapahtuma. Lisäksi maaseudulla asuvaa väestöä kuvailtiin lämminhenkiseksi ja heidän suhtautumisensa uusia muuttajia kohtaan koettiin suopeaksi. Tilan tuntu ilmeni vastauksissa erityisesti siinä, että tonttikoot ovat isoja, naapurit eivät ole aivan vieressä eikä ihmisiä tai liikennettä ole niin paljon kuin kaupungeissa. Myös hyvä työllisyystilanne, joillakin aloilla sekä alueen yrittäjämysteisyys lisäävät alueen vetovoimaa. Esimerkiksi kunnan tarjoamat konsulttipalvelut yrittäjille tai tukisetelit, koettiin pienessä kunnassa eduksi.

Yleisimpien tekijöiden lisäksi aineistossa esiintyi muutamia yksittäisiä tekijöitä, jotka lisäävät maaseudun vetovoimaisuutta (taulukko 6). Asuntojen ja tonttien edullisuus sekä Varsinais-Suomen alueen vetovoimaisuus koettiin erittäin tärkeinä tekijöinä asuinpaikkaa valittaessa. Esimerkiksi eräässä vastauksessa nousi esiin ajatus siitä, että talolla on jälleenmyyntiarvoa Varsinais-Suomen alueella, kun taas Itä- tai Pohjois-Suomessa sitä ei olisi samalla tapaa. Maaseutu koettiin turvalliseksi ja elinvoimaiseksi alueeksi. Toimiva julkinen liikenne koettiin myös etuna. Lisäksi itsenäisyys koettiin vetovoimaa lisäävänä tekijänä. Alueellisena tekijänä ruotsin kieli on vetovoimatekijä etenkin ruotsia äidinkielenä puhuvan väestön joukossa. Vuodenaikojen vaihtuminen ja rytmi koettiin myös maaseudulla positiivisena tekijänä. Kesät ovat hektisiä ja talvet ovat aika rauhoittua. Koettiin myös, että pienessä kunnassa yksittäisen henkilön on helpompi erottua, mikäli niin itse haluaa.

Taulukko 6. Maaseudun vetovoimatekijät, niiden ilmeneminen aineistossa ja vetovoimatekijän tarkempi selitys.

<b>Vetovoimatekijä:</b>	<b>Kuinka monessa haastattelussa ilmeni / (mainintojen kokonaismäärä)</b>	<b>Kuvaus:</b>
Maaseudun palvelurakenne	10 / (49)	-lapsiperheiden palvelut -hyvät peruspalvelut lähellä -infrastrukturi (tiet, nettikuuluvuus) -suoraostot tuottajilta -ilmaiset parkkipaikat
Luonto ja ympäristö	10 / (45)	-luonto: saaristo, meri, metsä, eläimet, pellot ja puhdas ilma -luonto on lähellä -ympäristö: kulttuuriympäristö, ei tehtaita tai suuria liikennemassoja, paikallinen asuinkokonaisuus
Rauhallisuus	10 / (33)	-fyysinen hiljaisuus -psykkinen rauhallisuuden tunne
Turun tai keskuksen läheisyys	10 / (30)	-sopiva etäisyys Turkuun 20 min < 1 h -paikalliskeskuksen läheisyys
Yhteisöllisyys ja ihmiset	9 / (40)	-yhteisöllinen toiminta -paikallistason toiminta ja illanvietot esim. Nauvon bingo -mukaansa ottavat ihmiset
Tilan tuntu	9 / (22)	-paljon tilaa ja vähän ihmisiä -suuret tonttikoot
Harraste- ja virkistysmahdollisuudet	7 / (25)	-veneily -lemmikit -luontoharrastukset -ulkoilupaidat
Työmahdollisuudet	4 / (6)	-työpaikat -yrittäjämönteisyys
Muut	yksittäisiä mainintoja / (41)	-edullinen asuinmahdollisuus -julkinen liikenne -turvallisuus -ruotsin kieli -hyvät tulevaisuuden näkymät -itsenäisyys -elinvoimaisuus -vuoden rytmi: hektinen kesä ja rauhallinen talvi -pienessä kunnassa tulee paremmin nähyksi

## 5 Keskustelu

Maaseudun vetovoimaa ja ihmisten muuttomotiiveja on tutkittu laajasti Suomessa sekä muualla maailmassa. Muuttoliikkeiden suunnat ovat vaihdelleet eri aikakausina ja muualla maailmalla sekä Suomessa on koettu kaupungistumisen trendiä jo pitkään (Heikkilä 2003). Sen lisäksi vastakaupungistuminen on hidastanut kaupungistumista aika ajoin. Globaalin koronapandemian jälkeen on 2020-luvun alkupuolella havaittu pientä maaseudun vetovoimaisuuden lisääntymistä (Lehtonen & Ketovaara, 2021: 48). Maaseudun väestön negatiivinen nettomuutto on hidastunut ja osassa kunnissa väestön määrä on jopa lisääntynyt. Varsinais-Suomen kontekstissa väestön määrä on maakunnassa kasvanut vuosi vuodelta. Pääasiassa maakunnan väestönkasvu on tapahtunut Turun ja sitä ympäröivien naapurikuntien kuten Kaarinan ja Liedon ansiosta (Väestö ja muuttoliike 2023). Maaseutumaiset kunnat ovat kokeneet väestön tasaisen vähenemisen, mutta 2020-luvulla väestö on hieman jopa kasvanut joissakin Varsinais-Suomen maaseutumaisissa kunnissa.

Kaupunki-maaseutuluokituksen mukaisesti Varsinais-Suomen alueet on jaettu seitsemään luokkaan, joista prosentuaalisesti maaseutumaisiin alueisiin kuuluu valtaosa (Kaupunki-maaseutu-luokitus 2020). Tässä tutkimuksessa keskityttiin muuttajiin, jotka ovat muuttaneet 2020-luvun alun aikana maaseutumaisille alueille. Kaikki muuttajat muuttivat kaupunki-maaseutu-luokituksen mukaisilla alueilla maaseutumaisille alueille. Osa muuttajista asui jo maaseudulla ja osa kaupungeissa. Merkittävimmät vetovoimatekijät Varsinais-Suomen maaseudulla ovat maaseudun palvelurakenne, luonto ja ympäristö, rauhallisuus sekä Turun kaupungin tai jonkin muun keskuksen läheisyys. Lähes yhtä merkittäviä vetovoimatekijöitä ovat yhteisöllisyys ja ihmiset, tilan tuntu, harraste- ja virkistysmahdollisuudet. Lisäksi työmahdollisuudet ja yksittäiset muut tekijät nousivat esiin vähemmän merkittävinä vetovoimatekijöinä.

Aiemmasta tutkimuksesta esiin nousevat monet 2020-luvun alkupuolellakin esiintyvät tekijät. Kuluttajatutkimuksen mukaan (Kytö et al. 2006) luonto, harrastusmahdollisuudet ja rauhallisuus listattiin maaseudun mahdollisuuksiksi. Samat tekijät nousivat esiin merkittävinä vetovoimatekijöinä myös tämän tutkimuksen perusteella. Timo Aro (2016) toi esiin ajatuksen myös sijainnin merkityksestä vetovoimaisuuteen. Hänen mukaansa muuttoliike keskittyy hyvien liikenneyhteyksien päähän ja kaupunkien läheisyyteen. Tämä korostui myös tutkimuksen aineistossa, sillä Turun läheisyyttä pidettiin merkittävänä tekijänä alueen vetovoiman kan-

nalta. Tutkimuskirjallisuudessa ilmenee myös tilan tuntu maaseudulla sekä työpaikkojen läheisyys alueella (Hjort & Malmberg 2008) ja pienyrittäjyyden mahdollisuudet (Kytö et al. 2006:21). Tämänkin tutkimuksen tuloksissa tilan tuntu ja maaseudun mukanaan tuomat mahdollisuudet esiintyivät. Maaseudun vetovoimatekijät 2020-luvun alkupuolella ovat suuressa mittakaavassa melko samanlaisia kuin aiemmassa tutkimuskirjallisuudessa. Tulokset tekevät kuitenkin mielenkiintoisiksi etenkin yksityiskohdat luokkien sisällä ja luokan ”muut” sisältö, jossa on kaiken kaikkiaan 41 erilaista tekijää. Tämän tutkimuksen yksi keskeinen tavoite olikin saada laadullista syvyyttä maaseudun vetovoimatekijöihin. Aineisto ei keskittynyt yhden kunnan alueelle, joten tuloksiin muodostui hyvin moninainen joukko erilaisia vetovoimaa lisääviä tekijöitä kuudesta eri kunnasta.

Varsinais-Suomen maaseudun vetovoimatekijöitä tulkittaessa hieman tarkemmin, voidaan todeta, että hyvin moninainen joukko eri tekijöitä luokkien sisällä luo paikan vetovoiman. Esimerkiksi peruspalveluiden kohdalla hyvät palvelut lapsiperheille ja esimerkiksi personoidut koulukyydit lisäävät vetovoimaa. Niiden lisäksi pienyrittäjyys ja suoramyynänti sekä hyvä infrastruktuuri lisäävät vetovoimaa. Rauhallisuus muodostuu fyysisestä ja psyykkisestä rauhasta ja niihin liittyy keskeisesti luonto ja ympäristö, jotka muovaavat elinympäristöä. Maaseudun kulttuuriympäristö ja teollisuuden sekä vilkkaan liikenteen puuttuminen koettiin eduksi. Sen lisäksi puhdas ilma ja mahdollisuus tarkkailla luontoa paremmin kuin kaupungissa korostui. Turun asema Varsinais-Suomen keskuksena vaikuttaa läpi maakunnan ja jokaisessa haastattelussa tämä tuli ilmi. Sopiva etäisyys maakuntakeskukseen on kahdestakymmenestä minuutista noin tuntiin. Varsinais-Suomen kunnat ovat jakautuneet Turun ympärille ja liikenneväylät Turusta lähtevät useampaan suuntaan. Lisäksi useat erikoispalvelut keskittyvät Turun alueelle.

Maaseudun yhteisöllisyys ja ihmiset maaseudulla luokiteltiin tässä tutkimuksessa vetovoimaa lisääviksi tekijöiksi, sillä haastatellut kokivat sen niin. Maaseutumaisilla alueilla yhdistystoiminta ja paikalliset kokoavat tapahtumat koetaan tärkeinä yhdistävinä tekijöinä. Lisäksi tuoreet muuttajat kokivat pääasiassa, että heidät otetaan hyvin mukaan yhteisöön. Tilan tuntua maaseudulla loivat suuret tonttikoot, ihmisten vähyys ja etäisyys naapureihin. Harrastustoiminnan ja virkistymisen mahdollisuudet riippuivat paljon asuinpaikasta, mutta etenkin luonnossa tapahtuva virkistäytyminen ja harrastaminen korostuivat. Varsinais-Suomen alueella vaihtelua ympäristössä on runsaasti. Yhtäältä meriluonto on lähellä ja toisaalta metsät ja pellot



valtaavat maisemaa. Muutamassa haastattelussa paikallistasoinen yrittäjämysteisyys korostui ja se lisäsi haastateltavien mielestä vetovoimaisuutta, etenkin kun kyseessä olivat pienyritykset.

Alaluokassa ”muut” on 41 erilaista tekijää, joita mainittiin aineistossa. Näiden 41 tekijän luokka pitää sisällään runsaasti näkökulmia maaseudun vetovoimaisuuteen. Aiemmassa tutkimuskirjallisuudessa esiintyvät asumisen edullisuus ja julkinen liikenne maaseudulla. Edullisuus koettiin mahdollisuutena toteuttaa itseään kyseisessä elämänvaiheessa. Julkinen liikenne ja esimerkiksi lauttaliikenne saaristossa koettiin tärkeänä maaseudun saavutettavuuden kannalta. Maaseutu koettiin myös turvallisena asuinpaikkana ja kunnan itsenäisyys, elinvoimaisuus sekä hyvät tulevaisuudennäkymät koettiin vetovoimaa lisäävinä tekijöinä. Esimerkiksi Turun läheinen maaseutu koettiin järkevämpänä paikkana sijoittaa asuntoon kuin esimerkiksi maaseutu asunto Itä- tai Pohjois-Suomesta. Myös vuoden rytmi ja sen vaihtelu koettiin tärkeäksi tekijäksi maaseudulla. Kesä koettiin hektiseksi ja tapahtumarikkaaksi ja talvi pimeäksi ja rauhalliseksi. Tämä koettiin ehdottomana etuna palautumisen kannalta. Pienessä kunnassa koettiin myös, että yksilö tulee paremmin nähdyksi esimerkiksi harrastusten tai töiden ansiosta ja näin ollen se voi hyödyttää asukasta. Vastauksissa esiin nousi myös kielikysymys, joka osoittaa erilaisten ihmisten henkilökohtaiset tarpeet asioida äidinkielellään ja erilaisten alueiden ja kuntien tarjoamat resurssit siihen.

Timo Aro (2016) jakoi alueelliset vetovoimatekijät kuuteen luokkaan. Ne tarkistelivat alueellista vetovoimaa hyvin monipuolisesti eri perspektiiveistä. Hän määritteli luokiksi kovat ja pehmeät vetovoimatekijät, sijainnin, maineen ja identiteettiä sekä mahdolliset villit kortit. Varsinais-Suomen maaseudun vetovoimatekijöistä voidaan tämän tutkimuksen tiimoilta todeta, että erityisesti pehmeät arvot kuten rauhallisuus, luonto, yhteisöllisyys, harrastemahdollisuudet ja palvelut korostuvat tutkimuksen tuloksissa. Lisäksi sijainti ja liikenneyhteydet koettiin Varsinais-Suomessa tärkeinä. Paikan maine ei vastauksissa juurikaan näkynyt. Koviksi tekijöiksi voisi laskea esimerkiksi infrastruktuurin, mikä koettiin myös tärkeänä vetovoimatekijänä maaseudulla. Villit kortit ovatkin vapaammin sovellettavissa ja etenkin luokassa ”muut” korostuivat tämän määritelmän kuten hyvät tulevaisuudennäkymät ja se, että pienessä kunnassa voi tulla paremmin nähdyksi.

Lehtonen ja Kotavaara (2020: 54) ovat tutkimuksessaan huomanneet, että digitalisaatio ja sen mukanaan tuoman etä- ja joustotyön yleistymisen parantaa ihmisten mahdollisuutta valita

asuinpaikka. Tämänkin tutkimuksen tuloksissa kyseinen trendi näkyi pienenä tekijänä ihmisten muuttomotiiveissa sekä vetovoimatekijöinä. Lehtosen ja Kotavaaran (2020) tutkimuksessa on myös havaittu, että pehmeät vetovoimatekijät kuten asuinympäristön viihtyisyys ja luonnon tuottama hyvinvointi toimivat vetovoimatekijöinä maaseutumaisille kunnille. Tässä tutkimuksessa pehmeät vetovoimatekijät korostuivat ja etenkin asuinpaikan rauhaan, sen tarjoamiin mahdollisuuksiin ja viihtyisyyteen liittyvät tekijät korostuivat maaseudun vetovoimatekijöinä. Tämän vaikutusta aluekehitykseen ja ihmisten muuttohalukkuuteen on vaikea ennustaa.

Aiempien tutkimusten mukaan maaseudun viihtyisyyttä ja vetovoimaa eniten lisäävät tekijät ovat asumisen, työllisyyden, asuinympäristön, palvelutarjonnan ja liikkumisen mahdollisuudet (Kytö et al. 2006: 21). Tutkimuksen mukaan Varsinais-Suomen maaseudulla merkittävinä vetovoimatekijöinä korostuivat asuinympäristöön liittyvät tekijät sekä palvelurakenteeseen liittyvät seikat. Lisäksi työllisyyteen, liikkumiseen ja asumiseen liittyvät tekijät tulivat ilmi monessa haastattelussa. Kydön, Tuorilan ja Leskisen (2006: 21) tutkimuksessa todetaan, että maaseudulla asumisen ja elämisen laadun kohentamisen vastapainona saattavat olla pidentyneet matkat niin töihin kuin myös harrastuksiin. Lisäksi talven ankaruus sekä elämänpiirin ja mahdollisuuksien suppeus voivat heikentää elämänlaatua. Varsinais-Suomessa alueen vetovoimaa selkeästi lisäsivät mahdollisuudet kehittää itseään ja harrastaa erilaisia aktiviteetteja. Vuoden kierto liittyvät tekijät taas mainittiin positiivisena asiana ja pieniin ympyröihin vastauksena yhteisöllisyys korostui ja sopiva etäisyys muihin keskuksiin kuten Turkuun.

Kydön, Tuorilan ja Leskisen (2006) julkaisemassa raportissa listatut maaseudun vahvuudet ja mahdollisuudet ilmenivät myös 2020-luvun alkupuolen maaseudun vetovoimaa lisäävinä tekijöinä. Erityisesti palvelurakenne, ympäristö ja rauhallisuus olivat merkittäviä tekijöitä maaseudun ympäristössä. Myös internet, harrastemahdollisuudet, yrittäjyys sekä sopiva etäisyys keskuksiin, tässä tapauksessa etenkin Turkuun ja sen palveluihin ovat mahdollisuuksia alueelle ja sen asukkaille. Internet on mahdollistanut etätyöskentelyn, tiedonhaun ja harrastamisen maaseudulta käsin. Pienyrittäjyys nousi tutkimuksen haastatteluissa esiin ja se listattiinkin tutkimuksen maaseudun mahdollisuuksiin. Myös mahdollisuus matkailun kehittämiseen ja erityisesti runsaat harrastemahdollisuudet nousivat esiin 2020-luvun alun vetovoimatekijöinä. Lisäksi hiljaisuus ja oma rauha, ympäristön ohella korostui muuttajien mielestä vetovoimaa lisäävinä tekijöinä.

Ihmisten motiivit muuttua ja alueelliset vetovoimatekijät sivuavat toisiaan ja sille on luonnollinen syynsä. Ihmiset valitsevat motiivinsa pohjalta asuinpaikan ja asuinpaikan vetovoimatekijät saavat ihmisen valitsemaan alueen. Merkittävimmiksi muuttomotiiveiksi tässä tutkimuksessa listattiin omaan elämäntilanteeseen ja sisäisiin motiiveihin liittyvät tekijät. Näitä tekijöitä olivat esimerkiksi oman hyvinvoinnin tukeminen asuinpaikan kautta tai halu tarjota lapselle hyvä elinympäristö. Saman on aiemmissa tutkimuksissa huomannut myös Söderling (2014). Bensonin ja O'Reillyn (2009) tekemä huomio siitä, että 2000-luvulla ihmiset muuttavat erityisesti elintasoon ja sen parantamiseen liittyvistä syistä näkyy myös tämän tutkimuksen tuloksissa. Merkittävissä ja vähemmän merkittävissä tekijöissä korostuvat laadulliset syyt kuten halu asua lähempänä luontoa, mahdollisuudet maaseudulla ja vastapaino arjen hektisyydelle sekä ajatusmalli siitä, että samalla rahalla saa enemmän, kun asuu maaseudulla. Näitä tekijöitä voidaan luonnehtia elintasoja kohentaviksi tekijöiksi ja näin ollen 2000-luvulla korostunut trendi tulee esiin myös 2020-luvulla.

Vähiten merkittäviä tekijöitä ihmisten muuttomotiivin takana tutkimuksen mukaan olivat koronapandemia, sattuma ja sopiva etäisyys keskukseen. Koronapandemia koettiin etenkin muuttopäätöstä nopeuttaneena tai kiihdyttäneenä tekijänä muutamassa tapauksessa. Sattumalla tarkoitetaan sitä, kun muuttaja on ollut avoimin mielin ja sopiva asuinkohde sopivalta paikalta on löytynyt. Sopiva etäisyys keskukseen tuli ilmi myös hyvin harvassa tapauksessa. Silti etäisyys Turkuun koettiin tärkeänä vetovoimatekijänä. Varsinais-Suomen kontekstissa syy ei näy kovin yleisenä muuttomotiivina, sillä maakunnan alueella Turkuun ja pienempiin keskuksiin on suhteellisen lyhyt matka kaikkialla.

Söderlingin (2014) huomion mukaan ihmisten tarpeet ja näin ollen muuttomotiivit vaihtelevat elinkaaren aikana. Tähän tutkimukseen osallistui kymmenen erilaista ihmistä, joiden eri elämäntilanteet vaihtelivat ja näin ollen vastauksissa tuli eri ikäisten ja eri elämänvaiheissa olevien henkilöiden näkökulmat esiin. Perinteisimmät syyt muuttua ovat Korkiasaaren ja Söderlingin mukaan (1994) työpaikka ja perhesyyt. Molemmat tekijät esiintyivät aineistossa, ja ne koettiin merkittävinä muuttomotiiveina. Näiden tekijöiden lisäksi samassa tutkimuksessa saatiin selville, että opiskeluun, terveyteen, palveluihin ja vaihteluun liittyvät tekijät ovat merkittäviä muuttomotiiveja. Tässä tutkimuksessa yhteyttä terveyteen voidaan havaita välillisesti, ihmisten halulla hakea vastapainoa hektisyydelle ja halulla asua rauhallisella alueella.

Bijker et al. (2012) havaitsivat tutkimuksessaan yleisimmiksi syiksi muuttua maaseudulle idyllisen ympäristön, kiireettömän elämäntavan, rauhallisuuden, tilan tunteen ja luonnon.

Tässä tutkimuksessa Bijkerin et al. (2012) tutkimuksen havainnot tulivat esiin melko selkeinä muuttomotiiveina sekä vetovoimatekijöinä. Erityisesti rauhallisuus, luonnon läheisyys ja kii-reettämyys hektisen arjen vastapainona korostuivat tuloksissa. Tilan tunne ja idyllinen ympä-ristö nousivat esiin maaseudun vetovoimatekijöinä. Nakagawa (2018) oli havainnut tutkimuk-sissaan muuttamisen positiiviset vaikutukset hyvinvointiin ja henkiseen kasvuun sekä kehi-tykseen. Myös muutokset ympäristöissä havaittiin muuttopäätöstä lujittavana tekijänä. Tässä tutkimuksessa positiiviset vaikutukset hyvinvointiin korostuivat ihmisten muuttomotiiveissa. Oma hyvinvointi, rauhallisuus ja vastapaino hektisyydelle koettiin 2020-luvun alkupuolen muuttajien keskuudessa merkittäviksi.

Useat tekijät niin muuttomotiiveissa kuin myös vetovoimatekijöissä ovat samoja, mitä aiem-missa tutkimuksissa on käynyt ilmi. Tässä tutkimuksessa tavoitteena oli saada laaja ja moni-puolinen vastaus nykyajan tilanteeseen, ja tutkimuksen tulokset myös laajensivat ja monipuolistivat aiempaa tutkimuskirjallisuutta. Useat muuttomotiivit ja vetovoimatekijät myös yhdis-tyvät Varsinais-Suomen maaseudussa. Esimerkiksi rauhallisuus ja luonto sekä ”omanlaiseen elämään” liittyvät persoonalliset tekijät ja niiden kokeminen maaseudun vetovoimatekijöinä toistuvat niin vetovoimatekijöissä kuin myös muuttomotiiveissa. Tutkimuksen tuloksissa maaseudun vetovoimaisuuden näkökulmasta löytyi runsaasti uusia kulmia ja uutta pohditta-vaa sekä lisää tutkimuskysymyksiä. Muuttomotiivien näkökulmasta uuden näkökulman toi 2020-luvun alkupuolella vallinneen koronapandemian vaikutus muuttopäätökseen. Sen lisäksi muiden syiden joukosta nousi esiin maaseudun mahdollisuudet, jotka monipuolistavat käsi-tystä niistä 2020-luvulla kaupungistumisen trendin ja 2020-luvulla havaittavan lievän vasta-kaupungistumisen ohella.

Tutkimuksen pohjalta saadaan useita näkökulmia 2020-luvun alun vallitsevaan tilanteeseen Varsinais-Suomen maaseudulla ja sen lisäksi yleisesti maaseudulla Suomessa. Yksi näkö-kulma on se, että pitkään väestön vähenemisestä kärsinyt maaseutu voisi tarjota ja markki-noida omia vahvuuksiaan ja vetovoimatekijöitään. Lisäksi vetovoimatekijät pitäisi saada yhty-mään ihmisten muuttomotiivien kanssa. Etenkin Timo Aron (2016) esiin nostamat pehmeät alueelliset vetovoimatekijät korostuivat tässä tutkimuksessa ja ne voivatkin toimia hektisessä 2020-luvun yhteiskunnassa merkittävinä tekijöinä, kun muuttajat pohtivat määränpäättään. Elämä maaseudulla voi toimia myös merkittävänä tekijänä 2020-luvun megatrendien kuten globalisaation, digitalisaation, kaupungistumisen, ilmastonmuutoksen ja väestönkasvun rat-

kaisuina. Vähenevän väestön maaseutu voikin tarjota tilan siirtolaisille ja ympäristöpakolaisille ja kaupunkien väestöpainetta voidaan helpottaa edullisemman asumisen maaseudulla. Lisäksi digitalisaatio laajentaa työmahdollisuuksia ja yhteydet lyhenevät. Näitä tekijöitä myös maaseudun kunnat ja alueet voivat hyödyntää lisätäkseen vetovoimaisuuttaan.

Maaseudulla asuvien ihmisten tai sinne muuttaneiden ihmisten muuttoprosessia tai pitkäaikashavaintoihin perustuvaa tutkimusta olisi syytä lisätä. Ihmisten muuttohalukkuuden lisäksi myös halu muuttaa vaihtelee (Söderling 2014). Pitkäaikaisten seurantojen ja jo pidempään tutkittavilla alueilla asuneiden ihmisten haastatteluilla tai muilla laadullisilla tutkimuksilla voidaan saada selville henkilötasolla tapahtuvaa muutosta muuttohalukkuudessa ja siinä, miten he kokevat asuinpaikkansa vetovoiman ja minkälaisia muutoksia arvoissa ja asioissa ihmisten henkilökohtaisessa elämässä tapahtuu. Miten esimerkiksi nuorena kaupungissa asunut henkilö kokee asumisen siellä ja mahdollisesti myöhemmin maaseudulla tai päinvastoin. Lisäksi digitalisaation mahdollisuuksien vaikutusta pitäisi tutkia enemmän ja etenkin, miten etätöiden mahdollistuminen ja hektinen kaupunkiympäristö vaikuttavat ihmisten haluun asua eri alueilla.

Maaseudun vetovoimaa sekä ihmisten muuttomotiiveita on Suomessa tutkittu runsaasti. Suomi on maa, jossa kaupungistuminen on tapahtunut suhteellisen lyhyessä ajassa ja muutokset ovat olleet suuria etenkin maaseutumaisissa kunnissa. Ihmiset muuttavat eli vaihtavat kotipaikkaansa aina aika ajoin ja 2020-luvulla muuttoliikennettä on tapahtunut maaseutumaisille alueille enemmän kuin aiemmin 2000-luvulla. Varsinais-Suomi on maakuntana elinvoimainen ja sen väkimäärä on kasvanut 1900- ja 2000-luvun kuluessa. Väestö on jakautunut maakuntakeskukseen, Turkuun, sekä sitä ympäröiviin kuntiin. Varsinais-Suomen kunnilla on kuitenkin potentiaalia hyötyä Turun vetovoimasta ja hyvistä kulkuyhteyksistä alueella. Maakuntakeskus onkin saavutettavissa alle tunnissa lähes kaikkialta Varsinais-Suomesta. Maakuntakeskuksen läheisyys nousi tutkimuksessa tärkeäksi ja sitä kannattaa ympäröivien kuntien hyödyntää myös markkinoinnissa. Muuttoliikettä on aina tapahtunut ja sitä tulee jatkossakin tapahtumaan. Inhimilliset syyt muuttojen takana ovat kiinnostava tutkimuskohde ja alueelliset vetovimatekijät on tärkeä tuntea ja kääntää alueelliseksi voimavaraksi.

## Johtopäätökset

Tämä tutkimus käsittelee 2020-luvun ihmisten motiiveja muuttaa maaseudulle sekä Varsinais-Suomen maaseudun alueellisia vetovoimatekijöitä. Tutkimuksessa 2020-luvun alkupuolen yleisimpiä motiiveja Varsinais-Suomen maaseudulle muuttoon olivat omaan elämäntilanteeseen ja yksilölliseen sisäiseen hyvinvointiin liittyvät motiivit. Lisäksi pehmeät tekijät ja arvot kuten luonto, harrastemahdollisuudet ja mahdollisuus elää omannäköistä elämää korostuivat vastauksissa. Merkittävimmit maaseudun vetovoimatekijöiksi tutkimuksessa havaittiin maaseudun palvelurakenne, luonto ja ympäristö, rauhallisuus ja sopivaksi koettu etäisyys Turkuun ja muihin kaupunkeihin. Varsinais-Suomen maaseudulla muuttajien muuttomotiivit ja alueelliset vetovoimatekijät kohtaavat.

Varsinais-Suomen alueella muuttaneiden henkilöiden näkökulmasta 2000-luvun tapahtumat kuten kiihtyvä ilmastomuutos, globalisaatio ja digitalisaatio sekä 2020-luvun alkupuolella vallinnut koronapandemian eivät tuntuneet vaikuttavan kovinkaan suuresti muuttopäätöksiin. Digitalisaation ja sen seurauksena kehittyneiden etätyömahdollisuuksien lisääntyminen vaikutti hieman ihmisten muuttopäätöksiin. Sen lisäksi koronapandemia vaikutti muutamassa tutkimukseen osallistuneessa niin sanottuna työntävänä tekijänä eli antoi lisävarmuutta muuttopäätökselle. Perinteisemmät muuttomotiivit ja maaseutuun liitetyt vetovoimatekijät näyttävät tässä tutkimuksessa pitävän pintansa.

Maaseutumaiset alueet ovat kokeneet Suomessa haasteita kaupungistumisen ja siitä seuranneen vähenevän väestön takia. Maaseudun vetovoimaisuutta on tärkeä selvittää aika ajoin Suomen kaltaisessa maassa, jossa valtaosa maan pinta-alasta kuuluu maaseutumaisiin alueisiin. Ajankohtaista ja tutkittua tietoa tarvitaan, jotta alueellinen vetovoima pystytään hyödyntämään Suomessa ja sen eri alueilla. Mikäli Suomi halutaan pitää laajasti asuttuna, on alueiden hyvät puolet ja ominaisuudet tutkittava ja niitä hyödynnettävä alueiden elinvoiman takaamiseksi.

## Kiitokset

Haluan kiittää opinnäytetyöni ohjaajaa Sanna Mäkeä tuesta ja avusta graduprosessin ja muiden opintojen aikana. Tämän lisäksi haluan kiittää tutkimukseen osallistuneita henkilöitä, joita sain haastatella ja joiden kokemuksia hyödynnän graduni aineistona. Haluan myös kiittää Know Your Hoodsia yhteistyöstä ja tuesta graduprosessin aikana.

## Lähteet

- Allardt, E. (1993) Having, Loving, Being: An Alternative to the Swedish Model of Welfare Research. *The Quality of Life. Oxford Scholarship Online* 88-94.  
<<https://doi.org/10.1093/0198287976.003.0008>>
- Aro, T. (2013) *Kuuden suuren kaupunkiseudun demografinen kilpailukyky 2000-luvulla*. 11.4.2022. <<https://www.slideshare.net/TimoAro/kuuden-kaupunkiseudun-kilpailukyky>>
- Aro, T. (2016) *Kaupunkien kovat ja pehmeät vetovoimatekijät*. Kaupunkisuunnitteluseminaari X, Oulu, 12.10.2016. <<https://www.ouka.fi/documents/64220/16476345/Timo+Aro-Kaupunkien+kovat+ja+pehmeät+vetovoimatekijät.pdf/209e2320-6aaf-454c-af33-eb4f512a7825>>
- Aro, T. (2020) 2010-luvun muuttoliike on ollut alueellisesti keskittävää, valikoivaa ja polarisoivaa. Teoksessa Sorsa, T. (toim.) *Kestävän väestönkehityksen Suomi*. Väestöliiton väestöpoliittinen raportti 169-186. <<https://www.vaestoliitto.fi/verkojulkaisut/kestavan-vaestonkehityksen-suomi/>>
- Aro, T., Aro, R. & Mäkelä, I. (2020) Väestöselvitys 2040. SITRA.
- Benson, M. & O'Reilly, K. (2009) Migration and the search for a better way of life: a critical exploration of lifestyle migration. *The sociological review* 57:4.  
<<https://doi.org/10.1111/j.1467-954X.2009.01864.x>>
- Bijker, R. A., Haartsen, T & Strijker, D. (2012) Migration to less-popular rural areas in the Netherlands: Exploring the motivations. *Journal of Rural Studies* 28 (4) 490-498.  
<<http://dx.doi.org/10.1016/j.jrurstud.2012.07.003>>
- Christensen, L. K., Hoyer, K. M. & Svendsen, G. L. H. (2020) Capital configurations and trade-offs: How do families with children, wishing to move to a rural area, search for their new location in order to achieve desired forms of capital? *Journal of Rural Studies* 77. <<http://dx.doi.org/10.1016/j.jrurstud.2020.04.025>>
- Ek, E., Koironen, M., Raatikainen, V. P., Jarvelin, M. R. & Taanila, A. (2008) Psychosocial factors as mediators between migration and subjective well-being among young Finnish adults. *Social Science & Medicine* 66 (7) 1545-56.  
<<https://doi.org/10.1016/j.socscimed.2007.12.018>>



- Heikkilä, E. (2003) Differential urbanisation in Finland. *Royal Dutch Geographical Society KNAG* 94 (1). <<https://doi.org/10.1111/1467-9663.00236>>
- Heikkilä, E. (1996) New patterns of spatial distribution of the population in Kainuu, Finland. *Finnish Yearbook of Population Research* 33 184–192. <<https://doi.org/10.23979/fypr.44904>>
- Heiskanen, U.-M. & Kahila, P. (2006) Kaupungin läheisen maaseutuasumisen kehittäminen : esimerkkinä Seinäjoen ja Peräseinäjoen kuntaliitos. Helsingin yliopisto, Ruralia-instituutti. Julkaisuja 9.
- Helminen, V., Nurmio, K. & Vesanen, S. (2020) Kaupunki-maaseutu-alueuokitus 2018. Paikkatietopohjaisen alueuokituksen päivitys. Suomen ympäristökeskuksen raportteja 21/2020.
- Hienonen, K. (2011) Maaseutu tulevaisuuden merkitysyhteiskunnassa. Sitran selvityksiä 52. Helsinki. 26-27.
- Hjort, S. & Malmberg, G. (2008) The attraction of the rural: Characteristics of rural migrants in Sweden. *Scottish Geographical Journal* 122 55-75. <<http://dx.doi.org/10.1080/00369220618737254>>
- Horne, P., Holm, P., Rämö, A-K. & Haltia, V. (2011) Kaupunkilaisten suhde maaseutuun. Pellervon taloustutkimus raportteja 231.
- Hyvärinen, M., Nikander & P., Ruusuvuori, J. (2017) *Tutkimushaastattelun käsikirja*. Kustannusosakeyhtiö Vastapaino, Tampere.
- Kaupunki-maaseutuluokitus päivitetty: Suomen kaupungistumisaste noussut yli 72 prosenttiin. (2020) Suomen ympäristökeskus tiedote. 13.4.2022. <[https://www.syke.fi/fi-FI/Avoin\\_tieto/Kaupunkimaaseutuluokitus\\_paivitetty\\_Suom](https://www.syke.fi/fi-FI/Avoin_tieto/Kaupunkimaaseutuluokitus_paivitetty_Suom)>
- Kaupunki-maaseutu-luokitus. Suomen ympäristökeskus, SYKE. (2020) 15.3.2022. <<https://www.ymparisto.fi/kaupunkimaaseutuluokitus>>
- Kaupunki-maaseutu-luokitus (YKR). (2021) Avoin data. 13.4.2022. <<https://www.avoin-data.fi/data/fi/dataset/kaupunki-maaseutu-luokitus-ykr>>
- Korkiasaari, J. & Söderling, I. (2007) *Suomen väestö*. Gaudeamus, Helsinki.

- Kytö, H. & Kral-Leszczynka, M. (2013) *Muuttoliikkeen voittajat ja häviäjät – Tutkimus alueiden välisistä muuttovirroista*. Vammalan Kirjapaino Oy, Sastamala.
- Kytö, H., Tuorila, H., & Leskinen, J. (2006) Maaseudun vetovoimaisuus ja kuluttajien yksilölliset elämäntavat. Tutkimuskokonaisuuden loppuraportti, Kuluttajatutkimuskeskus. <[https://helda.helsinki.fi/bitstream/handle/10138/152260/Maaseudun\\_vetovoimaisuus\\_ja\\_kuluttajien\\_yksilolliset\\_elamantavat.pdf?sequence=1](https://helda.helsinki.fi/bitstream/handle/10138/152260/Maaseudun_vetovoimaisuus_ja_kuluttajien_yksilolliset_elamantavat.pdf?sequence=1)>
- Kuhmonen, T., Kuhmonen, I. & Luoto, L. (2016) How do rural areas profile in the futures dreams by the Finnish youth? *Journal of Rural Studies* 44 89-100. <<http://dx.doi.org/10.1016/j.jrurstud.2016.01.010>>
- Lehtonen, O. & Kotavaara, O. (2021) Havaintoja ihmisten liikkuvuudesta ja nettomuuttoliikkeestä koronapandemian aikana. Maaseutututkimus. *Finnish Journal of Rural Studies* vol. 29 nro 1.
- Nakagawa, Y. (2018) Psychological and Behavioral Predictors of Rural In-migration. *Rural society* 83 (1). <<https://onlinelibrary.wiley.com/doi/10.1111/ruso.12158>>
- Mangalam, J. J. (1968) *Human migration. A Guide to Migration Literature in England 1955-1962*. University of Kentucky Press.
- Marre, A. W. & Rupasingha, A. (2020) School quality and rural in-migration: Can better rural schools attract new residents? *Regional Science* 60 1. <<https://doi.org/10.1111/jors.12437>>
- Martikainen, T. & Pitkänen, P. (2020) *Muuttoliikkeiden vuosisata*. Painosalama Oy, Turku.
- Miles, M. B. & Huberman, A. M. (1994) *An Expanded Sourcebook: Qualitative Data Analysis*. Sage Publications, London.
- Niedomysl, T. (2011) How Migration Motives Change over Migration Distance: Evidence on Variation across Socio-economic and Demographic Groups. Institute of Future Studies. *Regional Studies* 45.6 843-855. <<https://doi.org/10.1080/00343401003614266>>
- Näpäri, L. (2017) Haastattelun lajityypit. 29.3.2022. <<https://spoken.fi/2180/>>

- Pyysinen, J. & Vihinen, H. (2020) Maaseutubarometri 2020. Tutkimusraportti osa 1. Maa- ja metsätalousministeriö, Helsinki. <<https://www.maaseutupolitiikka.fi/uutiset/maaseutun-hyvan-elaman-paikka-61-prosentille-suomalaisista>>
- Ruusuvuori, J., Nikander, P. & Hyvärinen, M. (2010) *Haastattelun analyysi*. Vastapaino Tampere.
- Suomen kansalaisten nettomaahanmuutto kääntyi voitolliseksi vuonna 2020. (2020) Tilastokeskus. 5.4.2022. <[https://www.stat.fi/til/muutl/2020/02/muutl\\_2020\\_02\\_2021-12-20\\_tie\\_001\\_fi.html](https://www.stat.fi/til/muutl/2020/02/muutl_2020_02_2021-12-20_tie_001_fi.html)>
- Söderling, I. (2014) Muuttoliike väestöllisenä ilmiönä. Miksi ihmiset muuttavat? Helsingin yliopisto. <<https://blogs.helsinki.fi/avoinvastotiede/files/2014/12/soderling.pdf>>
- Tohidi, H. & Jabbari, M. M. (2012) The effects of motivation in education. *Procedia – Social and Behavioral Sciences* 31 820-824. <<https://doi.org/10.1016/j.sbspro.2011.12.148>>
- Tuomi, J. & Sarajärvi, A. (2018) *Laadullinen tutkimus ja sisällönanalyysi*. Kustannusosakeyhtiö Tammi.
- Väestö ja muuttoliike. (2023) Lounaistieto. Väestökehitys. 3.4.2023. <<https://www.lounaistieto.fi/tilastot/vaesto/>>
- Urbanski, M. (2022) Comparing Push and Pull Factors Affecting Migration. *Economies* 10 (1). <<https://doi.org/10.3390/economies10010021>>

## Liitteet

### Liite 1. Esimerkkihaastattelu ja sen litteraatio

Haastattelu 6

3.3.2023

Haastattelija: Aloitellaan taustakysymyksillä. Mikä on sinun nimesi? Tieto ei ole julkinen.

H6: H6

Haastattelija: Minkä ikäinen olet?

H6: Juuri täytin 53.

Haastattelija: Vaikuttiko ikä muuttopäätökseen?

H6: Ei, vaan oma ukkokulta.

Haastattelija: Okei, siis sun kumppani halusi muuttaa maalle?

H6: Ei vaan kumppani asui täällä. Niin mä muutin pääkaupunkiseudulta.

Haastattelija: Jees. Mikäs on kotikunta tällä hetkellä?

H6: Marttila.

Haastattelija: Marttila, jees. Oliko aiempaa kokemusta Marttilasta?

H6: Ainoastaan olin käynyt joskus työasioissa täällä, mutta silloin en edes tuntenut tätä ukkokultaani. Olen käynyt, kun kierrän Suomen kirjastoja työkseni. En tiennyt tästä paikasta sen enempää.

Haastattelija: Selvä. Eli te asutte siellä yhdessä? Onko lapsia tai muita perheenjäseniä?

H6: Kyllä, olemme uusiopariskunta. Molemmilla aikuisia lapsia. Miehen nuorin poika asustaa yläkerrassa.

Haastattelija: Selvä. Vaikuttiko tämä tilanne jotenkin – halusitte muuttaa yhteen?

H6: Ei se vaikuttanut siihen, lapset oli lentänyt pesästä. Mutta sitten tulee näitä, että joku muuttaa takaisin jossain vaiheessa. Eniten vaikutti se, että minä asuin siellä Espoossa ja hän täällä. Minä sitten kaiken vapaa-ajan melkein vietin täällä. Ei se niin halpaa ole pääkaupunkiseudulla asua.

Haastattelija: Ei ole juu.

H6: Kyllä mä sitä tein viisi vuotta. Kuljettiin tätä väliä. Hän kävi välillä Espoossa ja minä suurimmaksi osaksi olin täällä. Ja sitten kun työnantaja sen (etätyön) juuri ennen korona, siis korona ei vielä alkanut, kun muuttoa tehtiin. 2020 alettiin, puhua siitä, kun muuttokuormaa olin joulukuussa tehnyt. Lopullinen muutto saatiin tehtyä tammikuussa 2020. Silloin sovittiin, että työpaikka pysyy, että käy pari kertaa viikossa konttorilla. Mutta sitten tulikin korona niin ei tarvinnut mennä. Nyt mä taas opettelen, että käyn kahdesti viikossa Helsingissä.

Haastattelija: Eli käyt töissä Helsingissä? Ja vaikuttaako tämä, että sä pystyt etänä tekemään niin..?

H6: Kyllä joo.

Haastattelija: Jos ei olisi etämahdollisuutta niin asuisitko edelleen pääkaupunkiseudulla?

H6: No silloin varmaan pitäisi asua. Tai sitten mä olisin sanonut itseni irti ja toivonut, että joku muu poimisi tällasen kultakimpaleen töihin.

Haastattelija: Eli toi työnteko on sieltä käsin ihan helppoa ja onnistuu hyvin?

H6: On juu, selkeesti huomaa, kun mäkin olen tämmönen, että teen myynnin kanssa hommia. Meilläkin on esihenkilö joka tekee myynnissä hommia, mut ei tiedä tuon taivaallista mun tehtävistä, niin kyllähän mä paremmin keskityn täällä, kun nykyajan avokonttoreissa. Mä teen paljon tarjouksia ja olen asiakkaiden kanssa yhteyksissä, niin on helpompi tehdä täältä.

Haastattelija: Eli siellä on parempi työympäristö sulle?

H6: Kyllä.

Haastattelija: Sitten käydään läpi muutama kysymys, jotka liittyy aikaan ennen sitä muuttopäätöstä. Minkälaisia ennakko-oletuksia sinulla oli maaseudulla asumista kohtaan?

H6: No ei mulla oikein sellasia ennakko-oletuksia ollut. Mun pohja on siis, se että olen pohjoisessa syntynyt, en oo koskaan asunut näin maalla kuin nyt asun. Olen Rovaniemeltä lähtöisin ja lukion jälkeen heti muuttanut ja asunut 30 vuotta Espoossa. Ja kyl mä nyt tiedän, millaista maaseutu on, mut enhän mä koskaan oo asunut näin maalla. Mä en asu edes Marttilan keskustassa, vaan mä asun ihan pöpelikössä. Et ehkä ainoa ennakkojuttu oli, että mä toivoin, että olis katuvalot. Mut mä oon niin hirveen maalainen ite, mä en Espoossakaan asunut sillä tavalla, et mulla ikkunan alla menee ihmiset, mikä on siellä aika tyypillistä. Niin kun se ei Espoossakaan toteutunut niin sitä mä toivon myös maaseudulla. Sit se torppa on sillä tavalla, että ei tosta ikkunan alta mene kukaan missään vaiheessa.

Haastattelija: Eli se on ehdottomasti sellainen etu siellä?

H6: Kyllä kyllä.

Haastattelija: Mitkä spesifit asiat sai sitten muuttamaan juuri Marttilaan? Jos nyt unohdetaan se parisuhde niin sen lisäksi onko jotain tekijöitä, mitkä saivat muuttamaan sinne?

H6: No toisaalta tä on todella hyvällä paikalla. Täältä on lyhyt matka Saloon, Turkuun ja onhan tässä muitakin kaupunkeja, mutta ne on ne, missä mä yleensä käyn. Sen sanon myös, että on lyhyt matka myös Helsinkiin. Et jos mulla on Kalasatamassa konttori tällä hetkellä, asuin Etelä-Leppävaarassa Turun motarin varressa niin, jos mä siinä ruuhka-aikaan ajelin, niin. Äkkiä menee 45-50 minuuttia. Nyt kun on liukuva työaika, mähän olen melkeen ensimmäisenä töissä. Helsinkiläiset herää vasta, kun mä olen jo töissä. Se menee maksimissaan se kaksi tuntia. Se on puolitoista tuntia tai maksimissaan tunti 50 min riippuen kelistä. Mä yritän välttää ruuhkia. Se on sitten, istunko ruuhkissa ja manailen siellä vai ajelen tyhjää baanaa. Ja matka on kuitenkin pidempi, mutta ei toi ole tuo ongelma, kun se motari on suoraa baanaa. Se on jollain tapaa etu. Ja iän myötä se elämäntahti on alkanut rauhoittumaan, et tykkään olla sit rauhassa ja sit kun työ on aina ollut sosiaalinen niin kyl täällä saa sitten rauhoitettua.

Haastattelija: Eli onko se sitten vastapainoa työlle?

H6: Joo kyllä.

Haastattelija: Miten sä kuvailisit sitä rauhaa siellä?

H6: No kaikki sellanen turha hälinä, ja yks mikä on hirveen hyvä juttu on – kaupungis asu, lähit hirveellä kiireellä töistä, meet siihen lähi ostoskeskukseen, mis oli kuntosali – sä kerkesit sinne jumpalle just – sen jälkeen sä kuljailit. Kaupassa käynti on onneksi vähentynyt, kaikenmaailman heräteostokset. Toki sä voit netinkin kautta nykyään ostella, mutta sellanen turha kiertäminen kaupoissa. Se on kiva lähteä isolle kirkolle joskus ostoksille, kun se että sä aina kuljet. Säästyy aikaa järkevämpään.

Haastattelija: Mitä se järkevempi sitten on?

H6: Yksi järkevyyys on tässä (näytti koiraansa), Sulo – sen kanssa mennään aina sitten tonne lenkille. Sitten käydään kesällä marjassa ja sitten käydään sienessä. Sulo juoksee peurojen perässä talvet. Se on se järkevyyys.

Haastattelija: Eli luontoon liittyvät asiat ja siellä harrastaminen ja rentoutuminen siellä?

H6: Kyllä.

Haastattelija: Seuraavissa kysymyksissä lähestytään samaa asiaa eri näkökulmissa, eli jossain kohdissa voi tuntua toistolta. Eli aloitetaan siitä, miten kuvailisit kotipaikkaasi tai kotikuntaasi?

H6: Rauhallinen, mutta tosi elinvoimainen. Täällä on kaikkea toimintaa. Ei tarvitse jäädä sormi suussa lepäämään, ettei olisi mitään tekemistä. Se kaikki riippuu itsestään. Elinvoimainen kunta.

Haastattelija: Mikä tekee siitä elinvoimaisen? Minkälaista toimintaa siellä on?

H6: Täällä on erilaisia jumppia, toimiva kuntosali, sitten meillä on uusi kirjasto, sitten on nuorisoseura, jossa on innokas vetäjä – vetää tanhuja ja näytelmiä. Aktiivinen porukka, joka jaksaa tehdä täällä asioita.

Haastattelija: Onko siellä sitten yhteisöllisyys läsnä?

H6: No kyllä sekin voi sanoa näin, kyllä.

Haastattelija: Joo eli rauhallinen ja elinvoimainen. Mikäs on sitten parasta maaseudulla?

H6: Ilma täällä on tietenkin puhdasta – ihana lähteä aamulla aamukävelyille Sulon kanssa. Ja sit rauha, saat olla rauhassa.

Haastattelija: Tuleeko se siitä, ettei ole muuta liikennettä ja muita ihmisiä? Vai mistä se muodostuu?

H6: Kyllä se liikenne enemmän. Ihmisiä täällä nähdään, vaikka mekään ei asuta Marttilan keskustassa. Meillä on tossa tollanen hevostila niin niitä heppoja tossa kulkee aina ohi ja niitä naisia, jotka niitä heppoja ulkoiluttaa niin ne aina moikkaa ja niistä on tullut tuttuja. Kyllä täällä saa olla ihan rauhassa, jos haluaa. Turhanpäivänen hällä on jäänyt pois, niin se on ihan kiva.

Haastattelija: Jos miettii vielä tarkemmin, niin onko siinä kotikunnassa vielä jotain, mikä tekee siitä parhaan? Äsken mietittiin maaseutua, mutta nyt kotikuntaa.

H6: Täällä on hieno uimapaikka, Palainen, Marttilassa voi kanssa hiihtää, Koskella (naapuri kunta) voi käydä hiihtämässä. Kauppoja meillä on vain yksi. Salesta haetaan, jos jotain tarvitsee, mutta yleensä se on Helsinki tai Turku. Jos käyn Helsingissä niin välillä Salossa tai edelleen Sellossa isot ostokset tekemässä.

Haastattelija: Mitkä ovat Marttilan vahvuuksia?

H6: Mitäköhän mä nyt... siinä on paljon tullut kaikenlaista jo sanottua. Samoja mä sanoisin, mitä on jo sanottu. Täällä saa rauhaa ja on puhdas luonto. Metsää riittää ja ne joilla on tontit...niillä pitää olla hirveen isot tontit. Sitä en ole ikinä ymmärtänyt – kukin taplaa tyylillään.

Haastattelija: Mitä sä pidät itse tärkeänä siinä kotikunnassasi?

H6: Joo palvelut on riittävät, mitä itse kokee tarvitsevansa. Sitten nä ihmiset, ne on ottanut hirveen hyvin mut vastaan. Mul ei oo aikasemmin ollut kokemusta, ja joskus saatoin miettiä miten nä ihmiset ottaa mut vastaan, mut hyvin ovat ottaneet.

Haastattelija: Juuri harrastusten kautta?

H6: Juu.

Haastattelija: Sanoit, että palvelut riittää, niin onko siellä sen kaupan lisäksi mitä palveluita?

H6: Meillä on apteekki, Lähitapiola ja nyt Op-pankki lähti pois täältä... se on sellanen, jota osa jäi kaipaamaan. Nyt on Someron säästöpankki, mut itse en kuulu siihenkään niin mulle on ihan riittävästi. Täällä on terveysasema, pitopalvelu, nuorisoseura ja sit Sale. Tiedän, että suurin osa käy muualla töissä ja ostaa jostain isoista hypermarketeista ne viikottaiset ostokset. Toi Sale riittää siihen, että sieltä käydään hakemassa, jos jotain puuttuu. Suurin osa liikkuu muuallakin, kuin omassa kunnassa.

Haastattelija: Eli työn perässä pendelöinti on yleistä Marttilassa?

H6: Kyl mä uskon näin. Kuka käy Loimaalla ja kuka käy Turussa. On meitä muutamia muitakin, kun käy Helsingin suunnalla.

Haastattelija: Miten sä itse koet maaseudun asuinpaikkana.

H6: Rauhallinen, kyllä se on rauhallinen paikka.

Haastattelija: Onko jokin tekijä, mikä on haastavaa siellä?

H6: No jos mä olisin yhtään nuorempi ja haluaisin enemmän juosta tuolla illanvietoissa niin kalliiksi tulisi, jos pitäisi taksilla tulla Turusta tai Salosta. Joskus täytyy värvätä mies, jos mä johonkin lähden. Mutta kun enää ei jaksaa. Kun työviikon jaksaa niin on kiva olla viikonloppu kotona. En koe sitä, sillä tavalla haastavaksi. Riittävästi olen päässyt käymään, mihin tarvetta on ollut. Se mun pitää sanoa ehdottomaksi eduksi pienelle paikkakunnalle, kun mä olen siellä Espoossa asunut, jos jonnekin lähden ulkomaille niin Helsingin lentokentältä pääsee melkein

minne vaan. Mut toi Turun lentokenttä on pieni ja kompakti onhan se luksusta – sä ajat sinne ja jätät auton lentokentän pihalle ja sit käyt Roomassa mutkan ja sitten sä tuut taas autolle ja tuut kotiin. Sä et kierrä tuolla monessa terminaalissa johonkin toiseen paikkaan hakemaan – ai mihin mä jätinkään sen auton. Se on selkeä etu.

Haastattelija: Lennot ovat riittäviä?

H6: Ei sieltä kovin moneen paikkaan pääse, mutta heti ensimmäinen lento kun Roomaan lähti, niin sanoin, että sinne varataan sitten liput. Ja käytiin, siellä oli silloin Yle kuvaamassa, kun ensimmäinen lento lähti ja Finavia järjesti kakkukahvit. Kyllä seuraava reissu kun lähtee niin aika aikaseen pitää lähteä, että keretään Helsinkiin. Barcelonaan tai Espanjaan ei pääse. Mutta onhan toi ehdoton etu, että on pieni paikka. Ite tykkään, että on helppo mennä eikä tartte hakea, missä on lähtöportti ja minne mun pitää mennä. On se helpompaa.

Haastattelija: Joo sitä se varmasti on. Mitkä ovat viisi merkittävintä tekijää miksi asut Marttilassa?

H6: Ukkokulta, rauha, puhdas luonto....vielä kaks... ihmiset täällä ja kyl täytyy sanoa, että nä harrastemahdollisuudet, kun itse on tykännyt käydä ohjatuissa jumpissa niin täältä pääsee reippaasti Auraan ja jos mä tuun Helsingistä niin pysähdyn Saloon, Hanhivaaraan, jos vaan jaksan, kun mä herään neljältä ja lähden viideltä ajamaan, sit mä käyn Helsingissä 8 tunnin työpäivän niin, jos mä vaan kerkiän ja jaksan siihen mun jumppaan Hanhivaaraan, niin ihan hyvät mahdollisuudet niihin jumppiin mitä mä käytän.

Haastattelija: Mistä syistä sä suosittelisit Marttilaa asuinpaikkana?

H6: Sen mä olen huomannut, että tänne on tullut tän kolmen vuoden aikana lapsiperheitä. Tä on varmaan lapsiperheille tosi hyvä paikka. Et just jos vanhemmat ei itse ole työllistyneet Marttilaan niin ne voi käydä, vaikka Turussa töissä – Kymppitie menee tosta suoraan Turkuun. Sitten Salos käy jotkun, ja kuka käy missäkin. Lapsiperheille tä on tosi lintukoto. Kun itse on kasvattanut lapsensa Espoossa. Onneksi hänestä tuli järkipäinen ihminen.

Haastattelija: Mikä tekee siitä lintukodon lapsiperheille?

H6: Ehkä se on se luonto ja tä on niin pieni loppujen lopuksi.

Haastattelija: Joo. Tuleeko jotain muut mieleen, miksi suosittelisit?

H6: No se Palainen on hyvä. No ei siinä tuli kaikki sanottua.

Haastattelija: Me ollaan haastattelun lopussa. Jos sinulle jäi jokin syy, miksi sä oot muuttanut tai joku mikä Marttilassa vetää puoleensa, niin sä voit vielä sanoa ja pohtia.

H6: Kyllä mä nyt kaiken oon mielestäni sanonut. Se ensimmäinen syy oli se ukkokulta kenen perässä mä oon tänne tullut. No kai täällä on aika edullista asuakin. On ainakin mun, pääsee täällä ainakin halvemmalla, kun Espoossa. Mutta enhän mä näistä muista lähikunnista tiedä.

Haastattelija: Onko se verotus vai ylipäättään rahaa ei mene?

H6: Verotus täällä on kyllä kalliimpi ja ruoka kun se haetaan isoista kaupoista niin sen saa ihan yhtä halvalla, kun pääkaupunkiseudulta. Asuminen yleensä ja ehkä siinäkin tulee säästöä, ettet sä vietä aikaa siellä ostoskeskuksissa etkä tee heräteostoksia, asioita joilla sä et tee mitään. On tullut oikeesti aikaa miettiä, mitä mä oikeesti tartten ja ylimääräinen hörhääminen tuol kaupoissa on jäänyt pois. Se on luksusta, kun sä lähdet ostoksille tuonne. Se on sellanen tapahtuma. Et kyl se tulee ihan jo siitä sitä rahansäästöä.

Haastattelija: Mites sitten kun pitää aina liikkua? Säkin Helsinkiin asti ajat? Ei ne kulut kompensoidu siinä?

H6: No, tietysti mä lasken sitä, että ajelen turhan takia tuonne konttorille, kun pomo sanoo niin. Vaikka paljon paremmin rauhottuisin täällä kotona. Mutta eihän toi bensa ole halpaa, mut mä saan tietenkin verottajalta, kun täältä ei niin vaan junalla tai bussilla lähdetä Helsinkiin. Ja monesti mä teen niitä ostoksia, kun mä käyn siellä Helsingissä. Joskus naisihminen on sellanen, että pitää pitää ostospäivä ja sit lähdetään Turkuun tai Helsinkiin. Että kyllä tämä maalla asuminen on vähän voiton puolella.

Haastattelija: Selvä, tuleeko vielä jotain mieleen?

H6: Ei, kyllä mä olen kaiken sanonut.

Haastattelija: Kiitos, mä poikkasen tän tallenteen nyt sitten.



## Liite 2. Haastattelun rakenne

### Haastattelun rakenne

#### Taustakysymykset:

Nimi (ei julkinen tieto)

Ikä → Jatkokysymys ikään liittyen: Vaikuttiko ikä muuttopäätökseen?

Kotikunta → Missä kunnassa asuu tällä hetkellä?

Perhetilanne → Onko perhetilanteessa, jotain mikä vaikutti muuttopäätökseen?

Koulutustausta → Työmahdollisuudet/työtilanne tällä hetkellä kotikunnassa?

Milloin ja mistä muuttanut nykyiseen asuinpaikkaan? → Oliko paikasta aiempaa koke-  
musta? Aiempaa henkilökohtaista suhdetta kuntaan?

#### Muuttomotiiveihin ja vetovoimatekijöihin liittyvät kysymykset

#### Aika ennen muuttopäätöstä:

Minkälaiset ennako-oletukset sinulla oli maaseudulle muuttoa kohtaan?

Mitkä spesifit asiat kotikunnassa saivat muuttamaan juuri siihen kuntaan?

#### Nykyisin/muuttopäätöksen jälkeen:

Miten kuvailisit kotipaikkaasi/kotikuntaasi?

Mikä on parasta kotikunnassasi?

Mitkä ovat kotikuntasi vahvuudet?

Mitä pidät tärkeänä kotikunnassasi? Toteutuvatko ne siellä?

Mikä on parasta maaseudulla?

Miten koet maaseudun asuinpaikkana?

Onko jokin tekijä, mikä on haastavaa maaseudulla?

Viisi merkittävintä tekijää miksi asut maaseudulla?

Mistä syistä suosittelisit/et suosittelisi asuinpaikkaasi?

Koitko, että jotain mitä haluat kertoa, jäi vielä sanomatta?

### Liite 3. Suostumuslomake

Suostumus tutkimukseen osallistumisesta

Tämä tutkimus liittyy Ville Hakan Pro Gradu –tutkielmaan ja se käsittelee maaseudun vetovoimaan liittyviä tekijöitä sekä ihmisten motiiveja muuttaa maaseudulle.

Olen tietoinen, että tutkimukseen osallistuminen on vapaaehtoista, se ei aiheuta minulle kustannuksia, henkilöllisyyteni jää vain tutkijan tietoon ja haastatteluaineistoa käytetään vain kyseiseen tutkimukseen. Tutkimuksesta on mahdollisuus kieltäytyä, missä tahansa vaiheessa. Lisäksi voin tarkistaa tutkimusta varten antamani tiedot koska tahansa.

Haastattelun aineisto tullaan kirjoittamaan auki ja se sisällytetään tutkimuksen liitteisiin. Haastattelussa ilmenneitä asioita hyödyntää tutkimuksessa ja siitä raportoitessa. Mitään haastattelussa ilmennyttä ei yhdistetä haastatelluihin henkilöihin eikä haastateltavien nimiä tulla julkaisemaan. Haastateltavien tiedot poistetaan tutkimuksen teon jälkeen, mutta anonymisoidut ja litteroidut vastaukset löytyvät tutkimuksen liitteistä.

Suostun siihen, että minua haastatellaan tutkimusta varten ja haastattelu voidaan nauhoittaa sekä antamani tietoja voidaan käyttää tutkimuksen aineistona.

Päiväys:

Tutkittavan allekirjoitus ja nimenselvennys: