



**TURUN  
YLIOPISTO**  
UNIVERSITY  
OF TURKU

2023



Sosiaalitieteiden laitoksen  
julkaisuja 6

# **RUOKAKORIKYSELYN AINEISTORAPORTTI**

Kyselyaineiston keruuprosessin,  
edustavuuden ja muuttujien esittely

Anna Grahm  
Anna Kuusela  
Outi Sarpila  
Lauri Mäkinen

**Sosiaalitieteiden laitoksen julkaisuja /**  
**Publications of the Department of Social Research –sarjan julkaisuja 6**

ISBN 978-951-29-9389-5 (Verkko)  
ISSN 2737-0909

# Kuviot ja taulukot

<b>KUVIO 1.</b> Lomakkeiden seuranta	11
<b>KUVIO 2.</b> Aineiston edustavuus suhteessa väestöön iän ja sukupuolen mukaan	19
<b>KUVIO 3.</b> Vastaajien koulutusaste suhteessa väestöön sukupuolen mukaan	20
<b>TAULUKKO 1.</b> Otos ja lopullisen näytteen muodostaminen	13
<b>TAULUKKO 2.</b> Muuttujien katoanalyysi	14

## Abstrakti

Tässä aineistonkeruureportissa esitellään keväällä 2021 kerätyn Ruokakorikyselyyn perustuvaa määrällistä aineistoa. Kysely on toteutettu osana Turun yliopiston ja Terveiden ja hyvinvoinnin laitoksen INVEST-tutkimuslippulaivan sekä Turun yliopiston sosiaalitieteiden laitoksen yhteistä viitebudjettihanketta. Kyselyn rahoittivat Turun yliopiston INVEST-tutkimuslippulaivan sosiologian yksikkö ja Terveiden ja hyvinvoinnin laitoksen INVEST-tutkimuslippulaivan sosiaalipolitiikan yksikkö yhdessä. Kyselyn tavoitteena oli selvittää suomalaisten näkemyksiä niin sanotun ihmisarvoisen elämän mahdollistavan ruokakorin sisällöstä sekä ruoan valmistuksesta ja hankinnasta. Kyselyn perusjoukon muodostavat 18–74-vuotiaat, Manner-Suomessa asuvat suomalaiset, joiden äidinkieli on väestökisterissä suomi. Kyselyn toteutusta varten Digi- ja väestötietovirasto poimi 10 000:n perusjoukkoon lukeutuvan henkilön otoksen, jota lähestyttiin kyselyä koskevalla postikirjeellä keväällä 2021. Vastaajat vastasivat kyselyyn internetissä, ja lopullinen vastausprosentti oli 25. Kyselyn kysymyksenasettelussa keskityttiin ruoan sosiaalisiin normeihin eli siihen, mitä vastaajat ajattelevat siitä, minkälaiseen ruokaan jokaisella suomalaisella pitäisi olla mahdollisuus. Tämän lisäksi kyselyaineisto sisältää jonkin verran tietoa vastaajien omista ruoankulutustottumuksista. Vastaajien taustoja koskien aineisto sisältää sisällään seuraavat tiedot: syntymävuosi, sukupuoli, asuinpaikka, koulutus, pääasiallinen toiminta, ammatti, kotitaloustyyppi, asumismuoto, tulot sekä subjektiivinen toimeentulo.

Tämä aineistonkeruureportti on tarkoitettu ensisijaisesti niille tutkijoille, jotka haluavat analysoida kyselyaineistoa osana omia tutkimushankkeitaan. Raportissa kuvataan kyselyn keruuprosessi, esitellään aineiston edustavuus sekä annetaan suosituksia aineiston jatkokäyttäjille.

# Sisällys

<b>1.</b>	<b>Johdanto</b>	<b>6</b>
<b>2.</b>	<b>Kyselyprosessi</b>	<b>8</b>
	2.1 Verkkokyselyt tiedonkeruun menetelmänä	8
	2.2 Aineistonkeruun prosessi	9
<b>3.</b>	<b>Aineiston katoanalyysi ja edustavuus</b>	<b>13</b>
	3.1 Katoanalyysi	13
	3.2 Edustavuus	18
<b>4.</b>	<b>Lopuksi</b>	<b>21</b>
	Kirjallisuus	23
	Liitteet	25
	Liite 1. Muuttujaluettelo	25
	Liite 2. Kyselylomake	42
	Liite 3. Kyselyn vastaajille lähetetty kutsukirje	61

# 1. Johdanto

Väestötason kyselytutkimuksilla voidaan saada yleistettävää tietoa suomalaisten näkemyksistä ja kokemuksista. Kyselytutkimukset kärsivät kuitenkin usein vastaaja- tai kysymyskohtaisesta kadosta, jolla tarkoitetaan lopullisesta aineistosta puuttuvia kokonaisia havaintoyksikköjä tai jostain havaintoyksiköstä puuttuvia tietoja (Tilastokeskus 2020). Tämä kato voi pahimmillaan vaikuttaa kyselyn edustavuuteen (kts. esim. Cornesse ja Bosnjak 2018) mikäli näkemyksiltään ja kokemuksiltaan saman tyyppiset vastaajat jättävät vastaavatta kyselyyn tai tiettyyn kysymykseen. Tällöin kyselystä tai tietystä kysymyksestä ei voi saada väestöä edustavaa, yleistettävää tietoa. Vastauskato ei kuitenkaan automaattisesti tarkoita, että kysely tai kysymys ei edustaisi kohdejoukkoa, mikäli kyselyyn tai kysymyksiin vastanneiden joukosta puuttuu näkemyksiltään ja kokemuksiltaan erityyppisiä vastaajia samassa suhteessa kuin väestössä (Dillman ym. 2014). Myös jakaumaltaan vinoutunutta vastaajajoukkoa voidaan korjata painomuuttujien avulla siten, että kyselyyn tai kysymykseen systemaattisesti vastaamatta jättäneiden vastaajien kanssa näkemyksiltään ja kokemuksiltaan saman tyyppiset vastaajat saavat tilastanalyysissä korkeamman painoarvon kuin muut vastaajat.

Mutta miten voimme tietää ovatko jotkin vastaajat ja vastaamatta jättäneet näkemyksiltään ja kokemuksiltaan saman tyyppisiä? Aikaisemmissa tutkimuksissa (esim. Plewes ja Tourangeau 2013) on todettu, että ihmisten mielipiteet, arvot, asenteet ja kokemukset voivat vaihdella erilaisen sosioekonomisten seikkojen, kuten iän, sukupuolen ja koulutuksen mukaan. Aikaisemmissa suomalaisissa kyselytutkimuksissa on huomattu myös, kuinka ikä, sukupuoli ja koulutus vaikuttavat ihmisten vastausaktiivisuuteen. Nuoret eivät vastaa kyselyihin yhtä innokkaasti kuin vanhemmat ikäluokat (Järvisilta ym. 2018; Saari ym. 2019; Sivonen ym. 2019). Myös miehet jättävät naisia todennäköisemmin vastaamatta kyselyihin (Järvisilta ym. 2018; Saari ym. 2019; Sivonen ym. 2019). Matalasti koulutetut jättävät vastaamatta kyselytutkimuksiin korkeasti koulutettuja useammin (Saari ym. 2019; Sivonen ym. 2019).

Tässä aineistoraportissa esittelemme Turun yliopiston ja Terveyden ja hy-

vinvoinnin laitoksen INVEST-tutkimuslippulaivan sekä Turun yliopiston sosiaalitieteiden laitoksen viitebudjettihankkeen keväällä 2021 keräämää Ruokakorikyselyä (Bakkum ym. 2022). Kyselyssä selvitettiin suomalaisten näkemyksiä ihmisarvoisen elämän mahdollistaman ruokakorin sisällöstä sekä ruoan valmistukseen ja hankintaan liittyvistä asioista. Kysely toteutettiin verkkokyselynä, mutta otokseen valikoituneita lähestyttiin aluksi postikirjeellä. Postikirjeessä oli linkki osallistua kyselyyn verkossa puhelimella, tietokoneella tai tabletilla. Kyselyn lopullinen vastausprosentti oli 25.

Raportissa pohditaan aluksi verkkokyselyitä tiedonkeruun menetelmänä. Tämän jälkeen kuvataan Ruokakorikyselyn laadinta-, keruu- ja säilytysprosessi. Kyselyaineistolle tehdään myös katoanalyysi kysely- ja kysymyskohtaisesti. Kyselyaineiston edustavuutta analysoidaan kohdejoukkoon iän, sukupuolen ja koulutuksen mukaan. Raportin liitteenä ovat kyselylomake, kutsukirje ja aineiston muuttujaluettelo aineiston tulevia käyttäjiä varten.

## 2. Kyselyprosessi

### 2.1 Verkkokyselyt tiedonkeruun menetelmänä

Kyselytutkimuksia voidaan toteuttaa paperisina, verkossa, puhelimitse tai kasvokkain. Eri tavoin toteutetuilla kyselytutkimuksilla on jokaisella omat vahvuutensa ja heikkoutensa. Ruokakorikysely päätettiin kerätä verkkokyselynä, joten tässä luvussa esittelemme perusteet, miksi tähän ratkaisuun päädyttiin ja käymme läpi verkkokyselyitä tiedonkeruun menetelmänä.

Ensinnäkin verkkokyselyt ovat muihin kyselymuotoihin verrattuna kustannustehokkain työkalu. Verkkokyselyillä pystytään tavoittamaan laajoja joukkoja nopeasti ja informaatio voidaan kerätä ilman haastattelija- (vrt. puhelin- ja käyntikyselyt) ja postituskuluja (vrt. paperikyselyt) (Evans ja Mathur 2018). Suomalaisien sähköpostiosoitteet eivät ole kuitenkaan samalla lailla saavutettavissa kuin osoitetiedot. Siksi suomalaisissa verkkokyselyaineistojen keruussa on hyödynnetty osoitetietoja siten, että kutsu verkkokyselyyn osallistumiselle on lähetetty postitse (Fan ja Yan 2010). Vaikka tämä nostaa verkkokyselyn kuluja, se mahdollistaa otokseen valituneiden henkilöiden tavoittamisen.

Toiseksi verkkokyselyillä voidaan saavuttaa erilaista tietoa kuin muilla kyselymenetelmillä. Verkkokyselylomakkeet ovat helposti muunneltavissa ja niissä voidaan hyödyntää erilaisia vastausvaihtoehtoja ja interaktiivisia työkaluja (Evans ja Mathur 2018). Verkkokyselyitä voidaan räätälöidä erilaisten vastaajien tarpeisiin esimerkiksi erilaisilla ehtolauseilla, siten että esimerkiksi vain työssä olevat vastaavat omaan työhönsä liittyviin kysymyksiin ja muille omaan työhön liittyviä kysymyksiä ei edes esitetä. Verkko- ja postikyselyt ovat myös puhelimitse ja kasvokkain järjestettyjä kyselyitä parempia sensitiivisen tiedon keräämiseen, sillä niihin vastataan yksin ilman haastattelijaa. Verkko- ja postikyselyissä vastaajat voivat vastata kysymyksiin ilman sosiaalista painetta. Esimerkiksi väittämämuotoisiin kysymyksiin vastaamisessa on huomattu, että ihmisillä on taipumus olla herkemmin samaa mieltä väittämän kanssa, kun haastattelija esittää



väittämät verrattuna kyselytilanteisiin, joissa vastaaja itse lukee väittämät. (Dillman ym. 2014.)

Usein hyödynnetään posti- ja verkkokyselyt yhdistävää yhdistelmätiedonkeruuta. Tätä käytetään muun muassa silloin, kun pyritään mahdollisimman hyvään väestöedustavuuteen (ks. Koivula, Räsänen, ja Sarpila 2019), sillä yhdistelmätiedonkeruu on usein yhteydessä korkeampaan edustavuuteen (Cornesse ja Bosnjak 2018). On huomattu, että pelkän verkkovastausvaihtoehdon tarjoaminen kyselyissä aiheuttaa samankaltaiset väestöryhmittäiset erot, kuin mitä on internetin käytön yleisyydessä ja aktiivisuudessa. Toisin sanoen nuoremmat ikäryhmät ovat aktiivisempia vastaamaan verkkokyselyihin. (Saari ym. 2019.) Kuitenkin nykypäivänä lähes kaikilla suomalaisilla on pääsy internetiin ja jokin internetin käyttöön soveltuva laite, kuten älypuhelin, tietokone tai tablettitietokone (Suomen virallinen tilasto (SVT) 2021b). Tästäkin syystä verkkokyselyn käyttäminen tiedonkeruun menetelmänä on suomalaisessa kontekstissa perusteltua, mutta aineiston edustettavuuteen on kiinnitettävä aineistoa käyttäessä huomiota.

Kyselyssä käytetyt visuaaliset elementit, korona-aika sekä kustannussyyt vaikuttivat siihen, että ruokakyselytutkimuksessa päädyttiin tarjoamaan vastaajille pelkästään verkkovastausvaihtoehtoa. Kyselyyn vastanneiden edustavuutta on arvioitu luvussa ”Edustavuus”.

## 2.2 Aineistonkeruun prosessi

Kysely on toteutettu osana Turun yliopiston ja Terveiden ja hyvinvoinnin laitoksen INVEST-tutkimuslippulaivan sekä Turun yliopiston sosiaalitie-  
teiden laitoksen yhteistä viitebudjettihanketta. Kyselyn rahoittivat Turun yliopiston INVEST-tutkimuslippulaivan sosiologian yksikkö ja Terveiden ja hyvinvoinnin laitoksen INVEST-tutkimuslippulaivan sosiaalipolitiikan yksikkö yhdessä. Kyselyn laadintaan ja toteutukseen osallistuivat Boris Bakkum, Justus Jokela, Janne Salminen, Lauri Mäkinen ja Outi Sarpila, kaikki Turun yliopistosta.

Hankeen tavoitteena oli tuottaa uudet, ajantasaiset viitebudjettilaskelmat sekä kehittää viitebudjettimenetelmää Suomessa. Hankkeessa haettiin vastauksia seuraaviin kysymyksiin: mitä kulutushyödykkeitä niin sanottuun ihmisarvoiseen elämään lukeutuu 2020-luvun Suomessa ja kuinka paljon ihmisarvoinen elämä maksaa Suomessa vuonna 2022. Viitebudjetit ovat viitteellisiä esimerkkilaskelmia, jotka hinnoiteltuna kertovat, kuinka paljon rahaa tarvitaan ihmisarvoiseen elämään erilaisissa esimerkkikotitalouksissa. Viitebudjetit koostuvat niistä tavaroista ja

palveluista, joiden on katsottu olevan välttämättömiä yhteiskunnallisen osallistumisen kannalta. Kokonaisuutena viitebudjetit pyrkivät kuvastamaan niitä taloudellisia minimiresursseja, joita tarvitaan ihmisarvoisen elämän saavuttamiseen. (Grahn ym. 2023.)

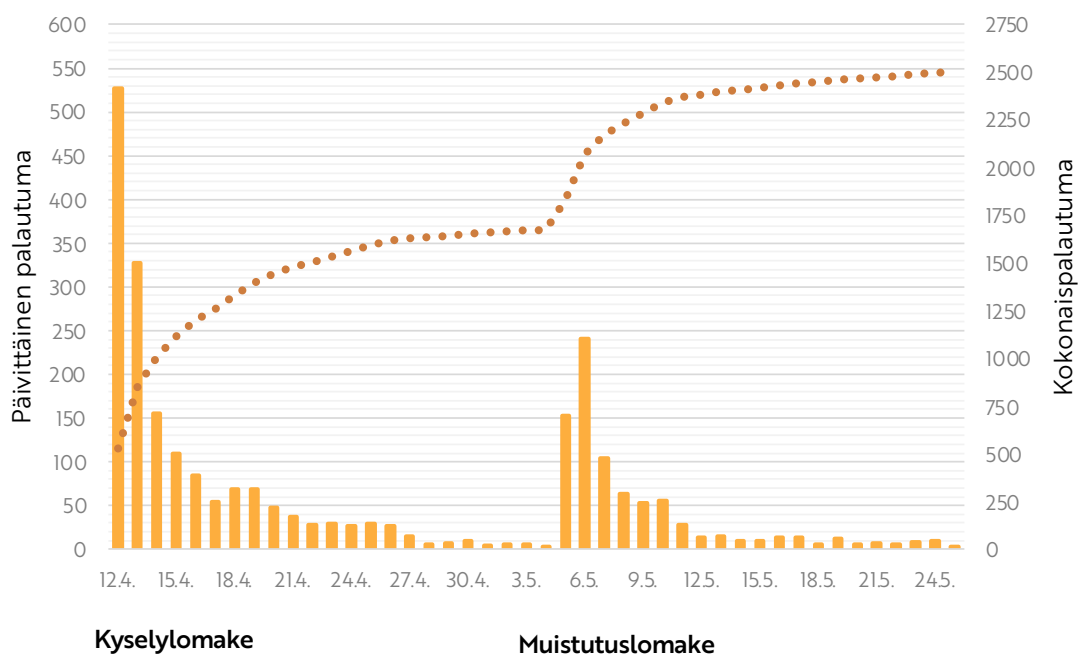
Viitebudjettimenetelmään kuuluu olennaisena osana kansalaisten näkemysten kuuleminen koskien sitä, millaisia tavaroita ja palveluita ihmisarvoisen elämän viitebudjetteihin tulisi sisällyttää. Jotta kansalaisten näkemyksiä oli mahdollista kuulla mahdollisimman kattavasti, tutkimusryhmä päätyi keräämään tietoa kansalaisten näkemyksistä verkkokyselyllä. Kyselyn toteuttaminen koettiin tutkimusryhmän sisällä tärkeäksi myös siitä syystä, että ruoan kulutuksen normatiivisesta puolesta on vähän aikaisempaa tutkimustietoa saatavilla. Toisin sanoen aikaisempi tutkimus on keskittynyt pitkälti siihen, mitä ja miten yksilöt kuluttavat kuin siihen, minkälaiseen ruoan kulutukseen jokaisella pitäisi olla mahdollisuus. Ruokakorikysely oli ensimmäinen hankkeessa toteutettu kysely kaikkiaan kolmen eri teemaisen kyselyaineistonkeruun sarjassa. Kaikki viitebudjetihankkeen yhteydessä kerätyt kyselyaineistot on toteutettu itsenäisenä tiedonkeruunaan ja omilla väestötannoillaan, joten ne on myös päädytty tallentamaan erillisinä aineistoina. Lisäksi kaikista kyselyistä on laadittu omat tiedonkeruuraporttinsa.

Ruokakorikyselyn toteutus ajoittuu kevääseen 2021. Kyseessä on poikakileikkausaineisto. Kyselyä varten Digi- ja väestötietovirasto poimi 10 000:n Manner-Suomessa asuvan suomenkielisen 18–74-vuotiaan henkilön satunnaisotoksen. Mukana poiminnassa olivat vain sellaiset henkilöt, joilla on väestötietojärjestelmään kirjattu vakinainen osoite. Lisäksi poiminnan ulkopuolelle jäivät henkilöt, jotka lain mukaan on jätettävä tietojen luovutuksen ulkopuolelle. Näin ollen poiminnassa ei ole mukana henkilöitä, joilla on väestötietojärjestelmään merkitty turvakielto tai suoramarkkinointikielto. Otoksen poiminnan jälkeen tutkimusryhmä jakoi alkuperäisen otoksen satunnaisesti kahteen osaan, sillä lopullisesta kyselylomakkeesta oli muodostettu kaksi eri versiota (ks. tarkemmin Liite 2: Kyselylomake). Tähän ratkaisuun päädyttiin siitä syystä, että tutkimusryhmä halusi tiedustella eri keittiötarvikkeiden tarpeellisuutta mahdollisimman laajalti. Jotta kysely ei muodostunut kohtuuttoman pitkäksi vastata yksittäiselle vastaajalle, päädyttiin ratkaisuun, jossa puolet vastaajista arvioi tietyn keittiötarvikekokonaisuuden ja toinen puolet toisen hyödykekokonaisuuden. Itse kysely ja tiedonkeruu toteutettiin Webropol-kyselytyökalulla.

Kyselylomakkeen laadinnan ja otoksen puolittamisen jälkeen vastaajien osoitteisto toimitettiin tietoturvallisesti painotalolle, joka lähestyi otokseen valikoituneita postikirjeellä, jossa kerrottiin meneillään olevasta

viitebudjettitutkimuksesta. Kutsukirjeessä kerrottiin myös kyselyn tietosuojasta. Varsinaiseen tietosuojailmoitukseen vastaajat pääsivät tutustumaan kyselyn etusivulle liitetyn linkin kautta. Kutsukirjeessä mainittiin myös vastaajien kesken arvottavista kymmenestä 100 euron lahjakortista S- tai K-ryhmän liikkeisiin (voittajan oman valinnan mukaan). Kutsukirje löytyy raportin liitteistä (liite 3).

Noin kolmen viikon jälkeen ensimmäisen kutsukirjeen lähettämisestä lähetettiin muistutuskirje niille vastaajille, jotka eivät olleet vielä vastanneet kyselyyn. Kuviossa 1 on havainnollistettu kyselyn vastausten määrät ajallisesti huhtikuun ja toukokuun aikana. Voidaan huomata, että valtaosa vastauksista tuli parin ensimmäisen viikon aikana. Toukokuussa lähetetty muistutuskirje tuotti vielä jonkin verran vastauksia seuraavina viikkoina.



**KUVIO 1.** Lomakkeiden seuranta

Lopullista aineistoa on muokattu sen kerääjien puolesta, jotta vastaajien anonymiteetti olisi paremmin suojassa. Vastaajien taustatietoja tarkastelevista muuttujista vastaajan puoluekantaa tarkasteleva kategorinen muuttuja ja kyseisen muuttujan muu-vastausvaihtoehtoa mittaava avoin muuttuja on poistettu. Tähän päätökseen päädyttiin, sillä poliittinen kanta on erityisen sensitiivinen tieto ja pienten puolueiden kannattaminen voi olla mahdollisesti identifioiva tieto. Muutama taustatietoja tarkasteleva muuttuja uudelleen koodattiin identifiointivaaran vähentämiseksi. Numeerinen postinumeromuuttuja koodattiin kahdeksi uudeksi kategoriseksi muuttujaksi kunta- ja maakuntatasolla. Avoimia vastauksia sisältänyt ammattimuuttuja koodattiin ISCO-luokituksen mukaisesti ammattiryhmiksi (International Standard Classification of Occupations). Alkuperäiset postinumeroa ja ammattia mittaavat muuttujat poistettiin aineistosta. Kutsukirjeen mukana tulleen henkilökohtaisen vastaajatunnuksen sisältänyt ID-muuttuja koodattiin uusiksi uusilla ID-numeroilla. Edellä mainituista anonymiteetin suojaamiseen liittyvistä toimenpiteistä huolimatta aineiston jatkokäyttäjän on aina huomioitava itse, ettei hän raportoi tutkimustuloksiaan siten, että vastaajat voisivat olla tunnistettavissa.

## 3. Aineiston katoanalyysi ja edustavuus

### 3.1 Katoanalyysi

Vastausprosentilla ja vastausten kadolla on huomattava merkitys kyselytutkimuksen tulosten yleistettävyyden kannalta. Kadon määrittelyssä vähennetään lopullisesta otoksesta kyselyyn vastanneiden määrä, mistä on vähennetty tavoittamatta jääneet, eli ne, joiden kutsukirje on palautettu tutkimusryhmälle Postin toimesta. Taulukossa 1 ilmenee kyselyn otos ja lopullisen näytteen muodostaminen. Kyselylomakkeita palautui yhteensä 16 kappaletta. Lopullisen otoksen ollessa 9984 vastausprosentiksi muodostui 25. Kyselyn lopullista vastausosuutta voidaan pitää kohtuullisena, kun otetaan huomioon, että kysely toteutettiin pelkkänä verkkokyselynä eikä esimerkiksi posti- ja verkkokyselyn yhdistelmänä (Koivula ym. 2016). Aineiston edustavuutta tarkastellaan seuraavassa alaluvussa ("Edustavuus").

**TAULUKKO 1.** Otos ja lopullisen näytteen muodostaminen

	Kpl
Alkuperäinen otos	10 000
Tavoittamattomat	16
Lopullinen otos	9984
Vastaamatta jääneet	7484 (75%)
Lopullinen vastausmäärä	2500 (25%)

Taulukossa 2 on eritelty muuttujakohtainen katoanalyysi, josta ilmenee muuttujakohtaisten tapausmäärien lisäksi katoprocentit. Kuten taulukosta voi nähdä, on muuttujakohtainen kato pääsääntöisesti pientä. Työsuhteen laatua mitanneen muuttujan kohdalla huomattava kato (48 %)

johtuu siitä, että kysymys kysyttiin vain niiltä vastaajilta, jotka vastasivat edeltävään kysymykseen olevansa päätoimisesti töissä tai lomautettu. Muista muuttujista vain kotitalouden tulojen kohdalla muuttujakohtainen katoprosentti nousee yli kymmeneen prosenttiin (13,7 %). Tätä voidaan selittää sillä, että tulot ovat sensitiivinen tieto, jonka osa vastaajista tyypillisesti jättää kertomatta kyselytutkimuksissa (esim. Sarpila ym. 2016). Kotitalouden yhteiset tulot voivat olla tämän lisäksi vastaajien mielestä vaikeasti arvioitavissa.

## TAULUKKO 2. Muuttujien katoanalyysi

Muuttuja (muuttujan lyhenne)	Puuttuvat (n)	Katoprosentti
Sukupuoli (sukup)	25	1
Syntymävuosi (svuosi)	68	2,72
Postinumero (postinumero)	38	1,52
Oma koulutus (koulutus)	12	0,48
Päätoimi (ptoimi)	25	1
Työsuhde (ptoimi_tyosuhde)*	1.200*	48*
Oma ammatti (ammatti)	212	8,48
Kotitalouden aikuisten lkm (aikuiset)	130	5,2
Kotitalouden lasten lkm, 0-6-vuotiaat (lapsia_0_6)	130	5,2
Kotitalouden lasten lkm, 7-17-vuotiaat (lapsia_7_17)	130	5,2
Kotitalouden lasten lkm, 18+-vuotiaat (lapsia_18)	130	5,2
Asumismuoto (asumismuoto)	21	0,84
Henkilökohtaiset tulot (tulot)	185	7,4
Kotitalouden tulot (kotit_tulot)	343	13,72
Koettu toimeentulo (toimeentulo)	30	1,2
<b>Väittämämuuttujat</b>		
Hyvänmakuinen ruoka (funktio_maku)	3	0,12
Herkuttelu (funktio_herkuttelu)	9	0,36
Vakaumus (funktio_vakaumus)	5	0,2
Ruokakulttuuri (funktio_kulttuuri)	4	0,16
Kutsua vieraita syömään (funktio_vieraat_ruoka)	7	0,28
Kutsua vieraita kahville (funktio_vieraat_kahvi)	17	0,68
Ravintola (funktio_ravintola_lapsena)	11	0,44
Muu kuin halvin tuote kaupassa (funktio_muu_kuin_halvin)	10	0,4
Ruokalista mahdollistaa ihmisarvoisen elämän edellytykset (ruokalista)	17	0,68
Punaista lihaa vähemmän (pun_lihaa_vah)	9	0,36

Valkoista lihaa vähemmän (valk_lihaa_vah)	10	0,4
Maitoa tulisi vähentää (maito_vah)	30	1,2
Muita maitotuotteita vähemmän (maito_vah)	16	0,64
Tärkkelyspitoisia vihanneksia vähemmän (tarkkelys_vah)	16	0,64
Palkokasveja enemmän (palko_lis)	16	0,64
Kasviproteiinivalmisteita enemmän (kasviprot_lis)	14	0,56
Kasvimaitoja enemmän (kasvimaito_lis)	14	0,56
Kasvisruokapäiviä viikossa (kasvispaivat)	29	1,16
Vegaanipäiviä viikossa (vegaanipaivat)	29	1,16
Ympäristösyyt (ymparistosyyt)	3	0,12
Kotimaisen ruoan suosiminen (kotimaisuus)	2	0,08
Ruoan alkuperä ostoksilla (alkupera)	10	0,4
Uusien ympäristöystävällisten ruokien kokeilu (uudet)	5	0,2
Ruokavalion kielteisten ympäristövaikutusten kokeilu (ymparistovaikutus)	8	0,32
Kasvipainotteen ruokavalion suosiminen (kasvipainotteinen)	14	0,56
Punaisen lihan säännöllinen syöminen (pun_liha)	10	0,4
Valkoisen lihan säännöllinen syöminen (valk_liha)	14	0,56
Kalan säännöllinen syöminen (kala)	4	0,16
Luomutuotteiden suosiminen (luomu)	8	0,32
Ruoan valmistuskerrat viikossa (valmistus)	28	1,12
Vaihtoehto itse valmistetulle ruoalle (valmistus_vaihtoehto)	7	0,28
Ravintolaruokaa lounaaksi (ravintola_lounas)	19	0,76
Ravintolaruokaa päivälliseksi (ravintola_paivallinen)	19	0,76
Kutsua läheisiä kahville (laheiset_kahvittelu)	15	0,6
Kutsua läheisiä syömään (laheiset_syomaan)	20	0,8
Valmistaa juhla-ateria (juhla_ateria)	18	0,72
Ruoan kanssa alkoholiannos (alkoholi)	14	0,56
Oma kotitaloustyyppi (kotitalous)	13	0,52
Lähin ruokakauppa (lahikauppa)	14	0,56
Pääasiallinen ruokakauppa (paaasiallinen_kauppa)	5	0,2
Kaupassa asiointi (kaupassa_asiointi)	3	0,12
Lähikaupan etäisyys (etaisyys_lahikauppa)	12	0,48
Pääasiallisen ruokakaupan etäisyys (etaisyys_paaasiallinen_kauppa)	67	2,68
Lähin K-Citymarket (etaisyys_kcity)	97	3,88
Lähin Prisma (etaisyys_prisma)	86	3,44

Keittiötarvikemuuttujat		
mukit	6	0,47
lasit	0	0
kahvikupit	5	0,39
leipälautaset	6	0,47
lautaset	0	0
syvat_lautaset	1	0,08
teelusikat	2	0,16
ruokalusikat	0	0
haarukat	1	0,08
veitset	3	0,23
kannu	6	0,47
rasiat	1	0,08
termosmuki	11	0,86
kauhat	1	0,08
lasta	1	0,08
vispila	4	0,31
juuresharja	9	0,7
kaulin	8	0,63
juustohoyla	2	0,16
purkinavaaja	2	0,16
pullonavaaja	5	0,39
raastinrauta	6	0,47
kulhot	4	0,31
mitta_astiat	1	0,08
leikkuulaudat	2	0,16
keittioveitset	2	0,16
kuorintaveitsi	3	0,23
sakset	2	0,16
kattilat	3	0,23
kasari	13	10,2
pannu	2	0,16
paistovuoka	2	0,16
pannunalunen	4	0,31
kakkuvuoka	7	0,55
siivilas	5	0,39
patalappu	3	0,23
pyyhe	6	0,47
marjapoimuri	14	1,1
tiskiratti	1	0,08
lautasliinat	1	0,08
talouspaperi	1	0,08



leivinpaperi	1	0,08
suodatinpaperi	1	0,08
pakastepussit	1	0,08
tuorekelmu	1	0,08
folio	1	0,08
roskapussit	1	0,08
biopussit	1	0,08
astianpesuaine	1	0,08
puhdistusaine	1	0,08
hankaussieni	1	0,08
roskakorit	1	0,08
tiskiharja	1	0,08
poyta	8	0,65
tuolit	8	0,65
ruokakaappi	8	0,65
hylly	8	0,65
poytaliina	8	0,65
uuni	1	0,08
jaakaappi	1	0,08
pakastin	1	0,08
astianpesukone	1	0,08
mikro	1	0,08
sahkovatkain	1	0,08
sauvasekoitin	1	0,08
kahvinkeitin	1	0,08
leivnpaahdin	1	0,08
vedenkeitin	1	0,08

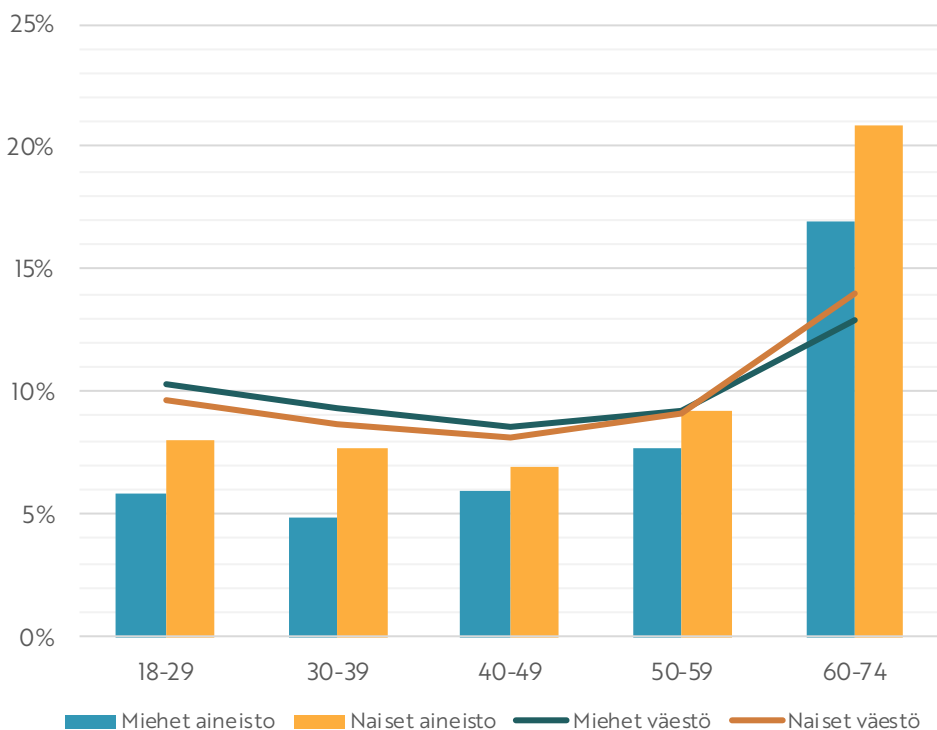
\*Kysytty vain vastaajilta, jotka ovat vastanneet edeltävään kysymykseen pääasiallisesta toimesta "työssä" tai "lomautettu".

## 3.2 Edustavuus

Ruokakoriaineiston edustavuutta on tarkasteltu iän ja sukupuolen, sekä iän, sukupuolen ja koulutuksen suhteen. Vertailukohtana käytettiin uusimpia saatavilla olevia väestötietoja, jotka on saatavilla Tilastokeskuksen vuoden 2021 PxWeb-tietokannasta (Suomen virallinen tilasto (SVT) 2021a). Väestötietojen keräämisessä on huomioitu kyselytutkimuksen otoksen kohdejoukko, 18–74-vuotiaat Manner-Suomessa asuvat suomea väestörekisterin mukaan äidinkielenään puhuvat.

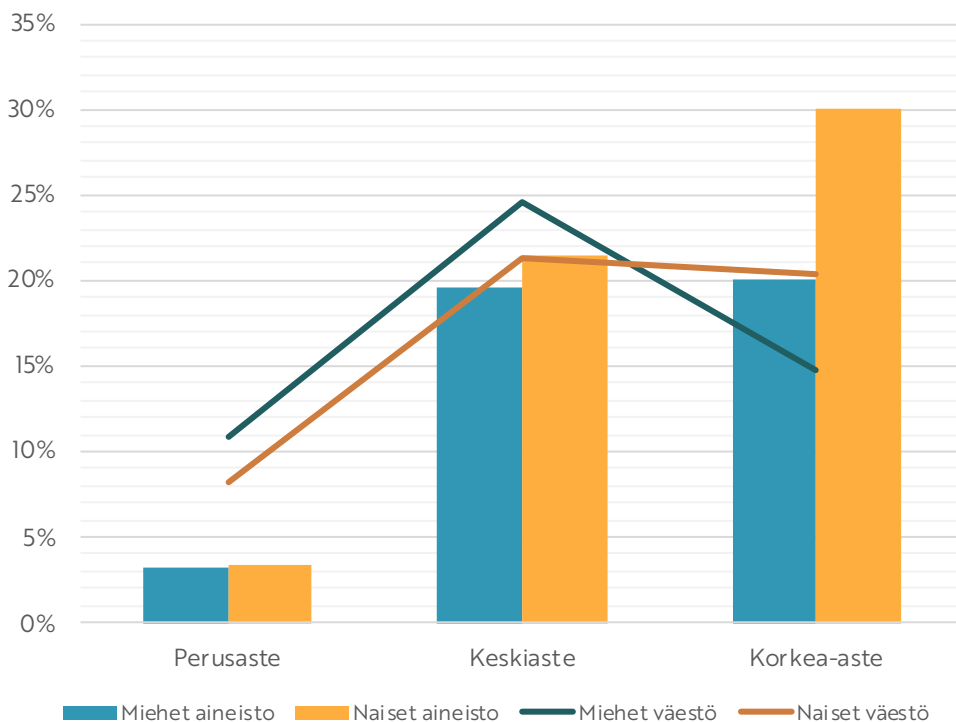
Kuviossa 2 ja 3 on tarkasteltu ruokakorikyselyyn vastaajien edustavuutta suhteessa väestön ikä-, sukupuoli ja koulutusjakaumatieluihin. Kuvioiden perusteella havaitaan, että miehet ovat aineistossa naisia voimakkaammin aliedustettuina väestöön verrattuna. Nuoret ovat vanhempia enemmän aliedustettuina, vanhemman ikäluokan ollessa yliedustettuina väestöön verrattuna. Koulutuksen suhteen erityisesti matalasti koulutetut ovat suhteessa väestöön aliedustettuina aineistossa, korkeasti koulutettujen ollessa yliedustettuina.

Kuvio 2 osoittaa, että aineisto on väestöön verrattuna jonkin verran vinoutunut niin iän kuin sukupuolen mukaan. 18–26-vuotiaat naiset ovat lievästi aliedustettuina (n. 2 prosenttiyksikköä), samanikäisten miesten aliedustavuuden ollessa hieman suurempi (n. 4 prosenttiyksikköä). 30–39- ja 40–49-vuotiaiden naisten kohdalla aineisto edustaa väestöä suhteellisen hyvin (aliedustavuus alle 1 prosenttiyksikön). Aineistossa 30–39-vuotiaat miehet sen sijaan ovat aliedustettuina noin 5 prosenttiyksikköä väestöön verrattuna, 40–49-vuotiaiden miesten aliedustavuuden ollessa enää noin 2 prosenttiyksikköä. 50–59-vuotiaita naisia ja miehiä aineisto edustaa hyvin (aliedustavuus alle 1 prosenttiyksikön). 60–74-vuotiaat naiset ovat aineistossa runsaasti yliedustettuina (n. 7 prosenttiyksikköä). Myös samanikäiset miehet ovat aineistossa yliedustettuina väestöön verrattuna (n. 4 prosenttiyksikköä). Myös aikaisemmissa kyselytutkimuksissa on huomattu, että kyselytutkimuksiin vastaajat ovat keskimäärin enemmän vanhemmista ikäluokista (Saari ym. 2019).



**KUVIO 2.** Aineiston edustavuus suhteessa väestöön iän ja sukupuolen mukaan

Kuviossa 3 tarkastellaan aineiston edustavuutta suhteessa väestön sukupuoli- ja koulutustietoihin. Koulutusaste on jaoteltu karkeasti kolmeen luokkaan: perusaste, keskiaste sekä korkea-aste. Kuvioista voidaan havaita, että perusasteen suorittaneet naiset (n. 5 prosenttiyksikköä) ja miehet (n. 13 prosenttiyksikköä) ovat aliedustettuina. Keskiasteen suorittaneet naiset ovat aineistossa hyvin edustettuina, mutta keskiasteen suorittaneiden miesten kohdalla on hieman yliedustavuutta (n. 5 prosenttiyksikköä) väestöön verrattuna. Korkeasti koulutetut naiset ovat vahvasti yliedustettuina aineistossa (n. 15 prosenttiyksikköä) ja myös korkeasti koulutetut miehet ovat yliedustettuja suhteessa väestöön (n. 5 prosenttiyksikköä).



**KUVIO 3.** Vastaajien koulutusaste suhteessa väestöön sukupuolen mukaan.

Edustavuustarkastelun pohjalta luotiin aineistolle painomuuttujat. Näiden avulla on mahdollista kontrolloida vastauskadosta aiheutuvaa aineiston vinoutta. Kertoimien laskennassa on huomioitu 18–74-vuotiaan suomea äidinkielenään puhuvan mannersuomalaisen väestön ikä-, sukupuoli- ja koulutusjakauma. 'Paino'-muuttujassa on mukana sukupuoli ja ikä vuoden tarkkuudella, 'paino2'-muuttujassa sukupuoli, ikä (vuoden tarkkuudella) ja koulutus. Niiden kohdalla, jotka ovat vastanneet sukupuolekseen "muu" tai "en halua sanoa", painoarvoksi on määritetty 1 kaikissa tiedoissa, joita painotuksessa käytetään.

## 4. Lopuksi

Ruokakyselyaineistolla on mahdollista analysoida suomalaisten näkemyksiä ihmisarvoisen ruokakorin sisällöstä sekä siitä, minkälaiset kodin hyödykkeet katsotaan yleisesti tarpeellisiksi 2020-luvun Suomessa. Tämän lisäksi kyselyaineisto sisältää tietoa vastaajien omista ruoankulutustottumuksista. Kysely mahdollistaa asenneväittämien tarkastelun vastaajilta kerättyjä sosiodemografisia taustatekijöitä vasten. Vaikka ruokakoriaineisto on kerätty ensisijaisesti palvelemaan Turun yliopiston Viitebudjettihankkeen tarpeita, tarjoaa kyselyaineisto lukuisia mahdollisuuksia erilaisten kulutukseen ja elämäntapoihin kytkeytyvien tutkimuskysymysten tarkasteluun.

Kysely kuitenkin poikkeaa lähestymistavaltaan aiemmin kerätyistä ruoan kulutusta koskevista kyselyaineistoista. Siinä missä aikaisemmissa kyselytutkimuksissa on ollut tapana keskittyä vastaajaan omiin asenteisiin ja kulutustottumuksiin, on Ruokakorikyselyssä tavoiteltu pääosin kulutuksen normatiivista tasoa. Toisin sanoen kysymyksissä valtaosa kyselyn kysymyksistä ei käsitellyt vastaajien omia tottumuksia tai henkilökohtaisia tarpeita. Sen sijaan kyselyllä pyrittiin selvittämään, minkälaisiin asioihin jokaisella suomalaisella tai jokaisella tietynlaisella suomalaisella kotitaloudella (esim. lapsiperheellä) tulisi olla ihmisarvoisen elämän edellyttämä mahdollisuus. Normatiivisen tason tavoittaminen voi kuitenkin olla haastavaa, sillä vastaajien omat mieltymykset, tarpeet ja elämäntilanteet voivat vaikuttaa vastaamiseen. Tämä on syytä ottaa huomioon aineistoon perustuvia analyyseja tehtäessä ja tulosten tulkinnessa.

Tässä raportissa esitellyt kato- ja edustavuusanalyysit lisäksi osoittavat, että Ruokakorikyselyaineisto kärsii vastauskadosta ja hienoisesta edustavuusvinoumasta. Aineistossa ovat monille kyselyaineistoille tyypilliseen tapaan (mm. Järvisilta ym. 2018; Saari ym. 2019; Sivonen ym. 2019) yliedustettuina naiset suhteessa miehiin, ikääntyneemmät suhteessa nuorempiin vastaajiin sekä korkeasti koulutetut suhteessa matalammin koulutettuihin väestöryhmiin. Lopulliseen aineistoon onkin laskettu ja lisätty painomuuttujat, joita käyttämällä on mahdollista painottaa vastaa-

jamääriä kohdepopulaation sukupuoli-, ikä ja koulutusjakaumaa vastaaviksi. Painomuuttujaa on suositeltavaa käyttää aineistoa analysoitaessa. Lisäksi aineistoa hyödyntävien tutkijoiden on huomioitava, että vaikka ruokakysely perustuukin satunnaisotantaan väestökisteristä, lopullinen tiedonkeruu toteutettiin vain verkkokyselynä eikä yhdistelmä tiedonkeruuna. Vastaajille ei siis tarjottu muuta vastaustapaa kuin vastata kyselyyn internet-lomakkeella. Vaikka valtaosa suomalaisista käyttää internetiä, on selvää, etteivät kaikki välttämättä halua vastata laajaan kyselyyn verkkolomakkeen kautta. Näin ollen aineiston jatko hyödyntäjien on syytä pohtia tiedonkeruutavan vaikutusta omien tutkimuskysymystensä kohdalla ja sitä, miten tiedonkeruu tapa mahdollisesti vaikuttaa aineiston pohjalta tehtäviin johtopäätöksiin.

# Kirjallisuus

- Cornesse, C. ja Bosnjak, M. 2018.** Is there an association between survey characteristics and representativeness? A meta-analysis, *Survey Research Methods*, 12(1), 1–13.
- Dillman, D. A., Smyth, J. D. ja Christian, L. M. 2014.** *Internet, Phone, Mail, and Mixed-Mode Surveys: The Tailored Design Method*. 4th ed. New Jersey: Wiley.
- Evans, J.R. ja Mathur, A. 2018.** The value of online surveys: a look back and a look ahead, *Internet Res.*, 28, 854–887.
- Fan, Weimiao, ja Zheng Yan. 2010.** Factors Affecting Response Rates of the Web Survey: A Systematic Review, *Computers in Human Behavior*, 26(2), 132–39.
- Grahn, A., Kuusela, A., Mäkinen, L., Sarpila O. ja Mukkila, S. 2023.** Mitä ihmisarvoinen elämä maksaa Suomessa? Viitebudjettimenetelmään perustuvat laskelmat vuonna 2022. Raportti 1/2023. THL: Helsinki.
- Järvisilta, K., Niemelä, M., Aaltonen, K., Merikoski, M., Hämeen-Anttila, K. ja Enlund, H. 2018.** Lääkebarometri 2015. Kyselytutkimuksen aineistonkeruu ja tutkimusseloste. Julkaisusarja 8/2018. Helsinki: Finmea.
- Koivula, A., Räsänen, P. ja Sarpila, O. 2016.** Internet- ja paperilomakkeiden täyttäjät. Vastaustavan muutoksen ja merkityksen arviointia hyvinvointitutkimuksessa, *Yhteiskuntapolitiikka*, 81(2), 174–185.
- Koivula, A., Räsänen, P., Sarpila, O. 2019.** Examining Social Desirability Bias in Online and Offline Surveys. Teoksessa: Kurosu, M. (eds) *Human-Computer Interaction. Perspectives on Design. HCII 2019. Lecture Notes in Computer Science*, vol 11566. Springer: Cham.
- Plewes, T. J. ja Tourangeau, R. 2013.** *Nonresponse in Social Science Surveys*. A Research Agenda. Washington: National Academies Press.
- Saari, H., Koivula, A., Sivonen, J. ja Räsänen, P. 2019.** Working papers in economic sociology: Suomi 2019 – kulutus ja elämäntapa: Tutkimusseloste ja koodikirja. Turun yliopisto: Sosiaalitieteiden laitos.
- Sarpila, O., Sandell, R., Koivula, A. ja Kukkonen, I. 2016.** Working papers in economic sociology: Arkielämä ja ulkonäkö -kyselyn tutkimusseloste. Turun yliopisto: Sosiaalitieteiden laitos.
- Sivonen, J., Kuusela, A., Koivula, A., Saarinen, A. ja Keipi, T. 2019.** Working papers in economic sociology: Research report on Finland in the digital age round 2 panel -survey. Turun yliopisto: Sosiaalitieteiden laitos.

**Suomen virallinen tilasto (SVT). 2021a.** "Tilastokeskuksen tilastotietokanta".  
<https://statfin.stat.fi/PXWeb/pxweb/fi/StatFin/>.

**Suomen virallinen tilasto (SVT). 2021b.** "Väestön tieto- ja viestintätekniikan käyttö [verkkajulkaisu]". <http://www.stat.fi/til/sutivi/index.html> (1. heinäkuuta 2021).

**Tilastokeskus. 2020.** Käsitteet: Kato [verkkajulkaisu]. Helsinki: Tilastokeskus [viitattu: 9.2.2023]. Saantitapa: [Kato | Käsitteet | Tilastokeskus \(stat.fi\)](#)



# Liitteet

## Liite 1. Muuttujaluettelo

Muuttujan nimi	Muuttujan luokat	Muuttujan selite
answertime		Vastaamiseen käytetty aika
ID		Vastaajatunniste, uudelleen koodattu
funktio_maku	1=täysin samaa mieltä, 2=osittain samaa mieltä, 3=ei samaa eikä eri mieltä, 4=osittain eri mieltä, 5=täysin eri mieltä	Osana ihmisarvoista elämää, jokaisella tulisi olla mahdollisuus Suomessa 2020-luvulla: Syödä hyvän makuista ruokaa
funktio_herkuttelufunktio_vakaumus	1=täysin samaa mieltä, 2=osittain samaa mieltä, 3=ei samaa eikä eri mieltä, 4=osittain eri mieltä, 5=täysin eri mieltä	Osana ihmisarvoista elämää, jokaisella tulisi olla mahdollisuus Suomessa 2020-luvulla: Herkutella silloin tällöin (karkit, leivonnaiset, sipsit yms.)
funktio_kulttuuri	1=täysin samaa mieltä, 2=osittain samaa mieltä, 3=ei samaa eikä eri mieltä, 4=osittain eri mieltä, 5=täysin eri mieltä	Osana ihmisarvoista elämää, jokaisella tulisi olla mahdollisuus Suomessa 2020-luvulla: Syödä oman vakaumuksensa mukaisesti
funktio_vieraat_ruoka	1=täysin samaa mieltä, 2=osittain samaa mieltä, 3=ei samaa eikä eri mieltä, 4=osittain eri mieltä, 5=täysin eri mieltä	Osana ihmisarvoista elämää, jokaisella tulisi olla mahdollisuus Suomessa 2020-luvulla: Syödä oman ruokakulttuurinsa mukaisesti
funktio_vieraat_kahvi	1=täysin samaa mieltä, 2=osittain samaa mieltä, 3=ei samaa eikä eri mieltä, 4=osittain eri mieltä, 5=täysin eri mieltä	Osana ihmisarvoista elämää, jokaisella tulisi olla mahdollisuus Suomessa 2020-luvulla: Kutsua vieraita syömään
funktio_ravintola_lapsena	1=täysin samaa mieltä, 2=osittain samaa mieltä, 3=ei samaa eikä eri mieltä, 4=osittain eri mieltä, 5=täysin eri mieltä	Osana ihmisarvoista elämää, jokaisella tulisi olla mahdollisuus Suomessa 2020-luvulla: Kutsua vieraita kahvittelemaan

<b>funktio_muu_kuin_halvin</b>	1=täysin samaa mieltä, 2=osittain samaa mieltä, 3=ei samaa eikä eri mieltä, 4=osittain eri mieltä, 5=täysin eri mieltä	Osana ihmisarvoista elämää, jokaisella tulisi olla mahdollisuus Suomessa 2020-luvulla: Valita ruoka-kaupassa jokin muu kuin tietyn tuoteryhmän halvin tuote
<b>ruokalista</b>	1=täysin samaa mieltä, 2=osittain samaa mieltä, 3=ei samaa eikä eri mieltä, 4=osittain eri mieltä, 5=täysin eri mieltä	Ota kantaa seuraavaan väittämään. Esitetyn ruokalistan mukaan syöminen täyttää ihmisarvoisen elämän edellytykset Suomessa 2020-luvulla
<b>ruokalista_puuttuu</b>		Puuttuuko ruokalistalta jotakin, mitä ihmisarvoiseen elämään mielestäsi tarvitaan?
<b>ruokalista_tarpeetonta</b>		Onko ruokalistalla jotakin, joka on ihmisarvoisen elämän kannalta mielestäsi tarpeetonta?
<b>pun_lihaa_vah</b>	1=täysin samaa mieltä, 2=osittain samaa mieltä, 3=ei samaa eikä eri mieltä, 4=osittain eri mieltä, 5=täysin eri mieltä	Ota kantaa väittämiin: Punaista lihaa (esim. nauta, sika) tulisi vähentää
<b>valk_lihaa_vah</b>	1=täysin samaa mieltä, 2=osittain samaa mieltä, 3=ei samaa eikä eri mieltä, 4=osittain eri mieltä, 5=täysin eri mieltä	Ota kantaa väittämiin: Valkoista lihaa (esim. broileri) tulisi vähentää
<b>maito_vah</b>	1=täysin samaa mieltä, 2=osittain samaa mieltä, 3=ei samaa eikä eri mieltä, 4=osittain eri mieltä, 5=täysin eri mieltä	Ota kantaa väittämiin: Maitoa tulisi vähentää
<b>maitotuotteet_vah</b>	1=täysin samaa mieltä, 2=osittain samaa mieltä, 3=ei samaa eikä eri mieltä, 4=osittain eri mieltä, 5=täysin eri mieltä	Ota kantaa väittämiin: Muita maitotuotteita (esim. juusto, jogurtti) tulisi vähentää
<b>tarkkelys_vah</b>	1=täysin samaa mieltä, 2=osittain samaa mieltä, 3=ei samaa eikä eri mieltä, 4=osittain eri mieltä, 5=täysin eri mieltä	Ota kantaa väittämiin: Tarkkelyspitoisia vihanneksia (erityisesti perunaa) tulisi vähentää
<b>palko_lis</b>	1=täysin samaa mieltä, 2=osittain samaa mieltä, 3=ei samaa eikä eri mieltä, 4=osittain eri mieltä, 5=täysin eri mieltä	Ota kantaa väittämiin: Palkokasveja (esim. pavut, herneet) tulisi lisätä

<b>palko_lis</b>	1=täysin samaa mieltä, 2=osittain samaa mieltä, 3=ei samaa eikä eri mieltä, 4=osittain eri mieltä, 5=täysin eri mieltä	Ota kantaa väittämiin: Palkokasveja (esim. pavut, herneet) tulisi lisätä
<b>kasviprot_lis</b>	1=täysin samaa mieltä, 2=osittain samaa mieltä, 3=ei samaa eikä eri mieltä, 4=osittain eri mieltä, 5=täysin eri mieltä	Ota kantaa väittämiin: Kasviproteiiniivalmisteita (esim. soija, nyhtökaura, härkis) tulisi lisätä
<b>kasvimaito_lis</b>	1=täysin samaa mieltä, 2=osittain samaa mieltä, 3=ei samaa eikä eri mieltä, 4=osittain eri mieltä, 5=täysin eri mieltä	Ota kantaa väittämiin: Kasvimaitoja (esim. kauramaito, soijamaito) tulisi lisätä
<b>ruokalista_muu</b>		Onko jotain muuta, mitä haluaisit kommentoida edellä esitetystä ruokalistasta? Myös muutenkin kuin kestävyuden näkökulmasta
<b>kasvispaivat</b>	0-7 (päivää viikossa)	Kuinka monena päivänä viikossa mielestäsi olisi kohtuullista: Syödä ruokaa, jossa ei ole lihaa (pois lukien kala)
<b>vegaanipaivat</b>	0-7 (päivää viikossa)	Kuinka monena päivänä viikossa mielestäsi olisi kohtuullista: Syödä ruokaa, jossa ei ole lainkaan eläinperäisiä tuotteita (esim. lihaa, maitotuotteita, kananmunaa, kalaa ja muita mereneläviä)
<b>ymparistosyyt</b>	1=täysin samaa mieltä, 2=osittain samaa mieltä, 3=ei samaa eikä eri mieltä, 4=osittain eri mieltä, 5=täysin eri mieltä	Ota kantaa seuraavaan väittämään: Ihmisten tulisi 2020-luvun Suomessa olla ympäristösyistä valmiita syömään nyt esitettyä ruokalistaa kasvispainotteisempaa ruokaa
<b>ymparistosyyt_perustelu</b>		Voit tässä perustella valintasi äskeiseen kysymykseen
<b>kotimaisuus</b>	1=täysin samaa mieltä, 2=osittain samaa mieltä, 3=ei samaa eikä eri mieltä, 4=osittain eri mieltä, 5=täysin eri mieltä	Osana ihmisarvoista elämää, jokaisella tulisi olla mahdollisuus Suomessa 2020-luvulla: Suosia kotimaista ruokaa

<b>alkuperä</b>	1=täysin samaa mieltä, 2=osittain samaa mieltä, 3=ei samaa eikä eri mieltä, 4=osittain eri mieltä, 5=täysin eri mieltä	Osana ihmisarvoista elämää, jokaisella tulisi olla mahdollisuus Suomessa 2020-luvulla: Ottaa ruoan alkuperä huomioon ruokaostoksilla
<b>uudet</b>	1=täysin samaa mieltä, 2=osittain samaa mieltä, 3=ei samaa eikä eri mieltä, 4=osittain eri mieltä, 5=täysin eri mieltä	Osana ihmisarvoista elämää, jokaisella tulisi olla mahdollisuus Suomessa 2020-luvulla: Kokeilla uusia ympäristöystävällisiä ruokia
<b>ympäristövaikutus</b>	1=täysin samaa mieltä, 2=osittain samaa mieltä, 3=ei samaa eikä eri mieltä, 4=osittain eri mieltä, 5=täysin eri mieltä	Osana ihmisarvoista elämää, jokaisella tulisi olla mahdollisuus Suomessa 2020-luvulla: Pyrkiä minimoimaan ruokavalionsa kielteiset ympäristövaikutukset
<b>kasvipainotteinen</b>	1=täysin samaa mieltä, 2=osittain samaa mieltä, 3=ei samaa eikä eri mieltä, 4=osittain eri mieltä, 5=täysin eri mieltä	Osana ihmisarvoista elämää, jokaisella tulisi olla mahdollisuus Suomessa 2020-luvulla: Suosia kasvipainotteista ruokavaliota
<b>pun_liha</b>	1=täysin samaa mieltä, 2=osittain samaa mieltä, 3=ei samaa eikä eri mieltä, 4=osittain eri mieltä, 5=täysin eri mieltä	Osana ihmisarvoista elämää, jokaisella tulisi olla mahdollisuus Suomessa 2020-luvulla: Syödä säännöllisesti punaista lihaa (esim. nauta, sika, lammas)
<b>valk_liha</b>	1=täysin samaa mieltä, 2=osittain samaa mieltä, 3=ei samaa eikä eri mieltä, 4=osittain eri mieltä, 5=täysin eri mieltä	Osana ihmisarvoista elämää, jokaisella tulisi olla mahdollisuus Suomessa 2020-luvulla: Syödä säännöllisesti valkoista lihaa (esim. siipikarja)
<b>kala</b>	1=täysin samaa mieltä, 2=osittain samaa mieltä, 3=ei samaa eikä eri mieltä, 4=osittain eri mieltä, 5=täysin eri mieltä	Osana ihmisarvoista elämää, jokaisella tulisi olla mahdollisuus Suomessa 2020-luvulla: Syödä säännöllisesti kalaa
<b>luomu</b>	1=täysin samaa mieltä, 2=osittain samaa mieltä, 3=ei samaa eikä eri mieltä, 4=osittain eri mieltä, 5=täysin eri mieltä	Osana ihmisarvoista elämää, jokaisella tulisi olla mahdollisuus Suomessa 2020-luvulla: Suosia luomutuotteita
<b>valmistus</b>	0-7 (päivää viikossa)	Päivällistä valmistetaan esimerkkiruokalistassa siten, että se riittää myös seuraavan päivän lounaaksi. Kuinka monta kertaa viikossa kotitalouden voidaan mielestäsi olettaa valmistavan päivällistä?

<b>valmistus_vaihtoehto</b>	1=ravintolaruoka, 2=valmis ruoka kaupan palvelutiskiltä, 3=pakatut valmisateriat, 4=puolivalmisteet, 5=väli-palamainen ruoka, 6=muu	Entä mikä olisi mielestäsi ensisijainen, terveellinen vaihtoehto itse valmistetulle päivälliselle tai lounaalle?
<b>valmistus_vaihtoehto_muu</b>		Entä mikä olisi mielestäsi ensisijainen, terveellinen vaihtoehto itse valmistetulle päivälliselle tai lounaalle? Vaihtoehto muu, mikä.
<b>ravintola_lounas</b>	1=ei koskaan,2=1-2 krt vuodessa, 3=3-4 krt vuodessa, 4=kerran kahdessa kuussa, 5=1-2 krt kuussa, 6=kerran viikossa, 7=useita kertoja viikossa	Osana ihmisarvoista elämää, jokaisella tulisi olla mahdollisuus Suomessa 2020-luvulla: Syödä ravintolaruokaa lounaaksi (pl. opiskelijaruokat)
<b>ravintola_paivallinen</b>	1=ei koskaan,2=1-2 krt vuodessa, 3=3-4 krt vuodessa, 4=kerran kahdessa kuussa, 5=1-2 krt kuussa, 6=kerran viikossa, 7=useita kertoja viikossa	Osana ihmisarvoista elämää, jokaisella tulisi olla mahdollisuus Suomessa 2020-luvulla: Syödä ravintolaruokaa päivälliseksi viikossa
<b>laaiset_kahvittelu</b>	1=ei koskaan,2=1-2 krt vuodessa, 3=3-4 krt vuodessa, 4=kerran kahdessa kuussa, 5=1-2 krt kuussa, 6=kerran viikossa, 7=useita kertoja viikossa	Osana ihmisarvoista elämää, jokaisella tulisi olla mahdollisuus Suomessa 2020-luvulla: Kutsua läheisiä kahville
<b>laaiset_syoman</b>	1=ei koskaan,2=1-2 krt vuodessa, 3=3-4 krt vuodessa, 4=kerran kahdessa kuussa, 5=1-2 krt kuussa, 6=kerran viikossa, 7=useita kertoja viikossa	Osana ihmisarvoista elämää, jokaisella tulisi olla mahdollisuus Suomessa 2020-luvulla: Kutsua läheisiä syömään
<b>juhla_ateria</b>	1=ei koskaan,2=1-2 krt vuodessa, 3=3-4 krt vuodessa, 4=kerran kahdessa kuussa, 5=1-2 krt kuussa, 6=kerran viikossa, 7=useita kertoja viikossa	Osana ihmisarvoista elämää, jokaisella tulisi olla mahdollisuus Suomessa 2020-luvulla: Valmistaa itse juhla-ateria
<b>alkoholi</b>	1=ei koskaan,2=1-2 krt vuodessa, 3=3-4 krt vuodessa, 4=kerran kahdessa kuussa, 5=1-2 krt kuussa, 6=kerran viikossa, 7=useita kertoja viikossa	Osana ihmisarvoista elämää, jokaisella tulisi olla mahdollisuus Suomessa 2020-luvulla: Juoda ruoan kanssa alkoholiannos (esim. yksi olut tai lasillinen viiniä)
<b>kotitalous</b>	1=yhden hengen talous, 2=kahden aikuisen talous, 3=yksinhuoltajatalous, 4= kahden huoltajan lapsiperhe, 5= muu kotitalous	Mikä seuraavista parhaiten kuvaa kotitaloustyyppiäsi?

<b>mukit</b>	1=välttämätön, 2=ei välttämätön, mutta toivottava, 3=tarpeeton (ihmisarvoisen elämän kannalta)	Kuinka välttämättömänä pidät seuraavia keittiötarvikkeita omaa kotitaloustyyppiäsi vastaaville kotitalouksille: Mukeja
<b>lasit</b>	1=välttämätön, 2=ei välttämätön, mutta toivottava, 3=tarpeeton (ihmisarvoisen elämän kannalta)	Kuinka välttämättömänä pidät seuraavia keittiötarvikkeita omaa kotitaloustyyppiäsi vastaaville kotitalouksille: Juomalaseja
<b>kahvikupit</b>	1=välttämätön, 2=ei välttämätön, mutta toivottava, 3=tarpeeton (ihmisarvoisen elämän kannalta)	Kuinka välttämättömänä pidät seuraavia keittiötarvikkeita omaa kotitaloustyyppiäsi vastaaville kotitalouksille: Kahvikuppeja ja aluslautasia
<b>leipalautaset</b>	1=välttämätön, 2=ei välttämätön, mutta toivottava, 3=tarpeeton (ihmisarvoisen elämän kannalta)	Kuinka välttämättömänä pidät seuraavia keittiötarvikkeita omaa kotitaloustyyppiäsi vastaaville kotitalouksille: Leipälautasia/jälkiruokalautasia
<b>lautaset</b>	1=välttämätön, 2=ei välttämätön, mutta toivottava, 3=tarpeeton (ihmisarvoisen elämän kannalta)	Kuinka välttämättömänä pidät seuraavia keittiötarvikkeita omaa kotitaloustyyppiäsi vastaaville kotitalouksille: Matalia lautasia
<b>syvat_lautaset</b>	1=välttämätön, 2=ei välttämätön, mutta toivottava, 3=tarpeeton (ihmisarvoisen elämän kannalta)	Kuinka välttämättömänä pidät seuraavia keittiötarvikkeita omaa kotitaloustyyppiäsi vastaaville kotitalouksille: Syviä lautasia
<b>teelusikat</b>	1=välttämätön, 2=ei välttämätön, mutta toivottava, 3=tarpeeton (ihmisarvoisen elämän kannalta)	Kuinka välttämättömänä pidät seuraavia keittiötarvikkeita omaa kotitaloustyyppiäsi vastaaville kotitalouksille: Teelusikoita
<b>ruokalusikat</b>	1=välttämätön, 2=ei välttämätön, mutta toivottava, 3=tarpeeton (ihmisarvoisen elämän kannalta)	Kuinka välttämättömänä pidät seuraavia keittiötarvikkeita omaa kotitaloustyyppiäsi vastaaville kotitalouksille: Ruokalusikoita
<b>haarukat</b>	1=välttämätön, 2=ei välttämätön, mutta toivottava, 3=tarpeeton (ihmisarvoisen elämän kannalta)	Kuinka välttämättömänä pidät seuraavia keittiötarvikkeita omaa kotitaloustyyppiäsi vastaaville kotitalouksille: Haarukoita

<b>veitset</b>	1=välttämätön, 2=ei välttämätön, mutta toivottava, 3=tarpeeton (ihmisarvoisen elämän kannalta)	Kuinka välttämättömänä pidät seuraavia keittiötarvikkeita omaa kotitaloustyyppiäsi vastaaville kotitalouksille: Veitsiä
<b>kannu</b>	1=välttämätön, 2=ei välttämätön, mutta toivottava, 3=tarpeeton (ihmisarvoisen elämän kannalta)	Kuinka välttämättömänä pidät seuraavia keittiötarvikkeita omaa kotitaloustyyppiäsi vastaaville kotitalouksille: Kannu Kuinka välttämättömänä pidät seuraavia keittiötarvikkeita omaa kotitaloustyyppiäsi vastaaville kotitalouksille: Kauhoja
<b>rasiat</b>	1=välttämätön, 2=ei välttämätön, mutta toivottava, 3=tarpeeton (ihmisarvoisen elämän kannalta)	Kuinka välttämättömänä pidät seuraavia keittiötarvikkeita omaa kotitaloustyyppiäsi vastaaville kotitalouksille: Rasioita ruoan säilyttämiseksi ja kuljettamiseksi
<b>termosmuki</b>	1=välttämätön, 2=ei välttämätön, mutta toivottava, 3=tarpeeton (ihmisarvoisen elämän kannalta)	Kuinka välttämättömänä pidät seuraavia keittiötarvikkeita omaa kotitaloustyyppiäsi vastaaville kotitalouksille: Termosmuki
<b>ruokailu_puuttuuko</b>		Puuttuuko ruokailuun liittyvien tarvikkeiden listalta jotain, mitä sille olisi mielestäsi syytä lisätä?
<b>kauhat</b>	1=välttämätön, 2=ei välttämätön, mutta toivottava, 3=tarpeeton (ihmisarvoisen elämän kannalta)	Kuinka välttämättömänä pidät seuraavia keittiötarvikkeita omaa kotitaloustyyppiäsi vastaaville kotitalouksille: Kauhoja
<b>lasta</b>	1=välttämätön, 2=ei välttämätön, mutta toivottava, 3=tarpeeton (ihmisarvoisen elämän kannalta)	Kuinka välttämättömänä pidät seuraavia keittiötarvikkeita omaa kotitaloustyyppiäsi vastaaville kotitalouksille: Lasta
<b>vispila</b>	1=välttämätön, 2=ei välttämätön, mutta toivottava, 3=tarpeeton (ihmisarvoisen elämän kannalta)	Kuinka välttämättömänä pidät seuraavia keittiötarvikkeita omaa kotitaloustyyppiäsi vastaaville kotitalouksille: Vispilä
<b>juuresharja</b>	1=välttämätön, 2=ei välttämätön, mutta toivottava, 3=tarpeeton (ihmisarvoisen elämän kannalta)	Kuinka välttämättömänä pidät seuraavia keittiötarvikkeita omaa kotitaloustyyppiäsi vastaaville kotitalouksille: Juuresharja

<b>kaulin</b>	1=välttämätön, 2=ei välttämätön, mutta toivottava, 3=tarpeeton (ihmisarvoisen elämän kannalta)	Kuinka välttämättömänä pidät seuraavia keittiötarvikkeita omaa kotitaloustyyppiäsi vastaaville kotitalouksille: Kaulin
<b>juustohöylä</b>	1=välttämätön, 2=ei välttämätön, mutta toivottava, 3=tarpeeton (ihmisarvoisen elämän kannalta)	Kuinka välttämättömänä pidät seuraavia keittiötarvikkeita omaa kotitaloustyyppiäsi vastaaville kotitalouksille: Juustohöylä
<b>purkinavaaja</b>	1=välttämätön, 2=ei välttämätön, mutta toivottava, 3=tarpeeton (ihmisarvoisen elämän kannalta)	Kuinka välttämättömänä pidät seuraavia keittiötarvikkeita omaa kotitaloustyyppiäsi vastaaville kotitalouksille: Purkinavaaja
<b>pullonavaaja</b>	1=välttämätön, 2=ei välttämätön, mutta toivottava, 3=tarpeeton (ihmisarvoisen elämän kannalta)	Kuinka välttämättömänä pidät seuraavia keittiötarvikkeita omaa kotitaloustyyppiäsi vastaaville kotitalouksille: Pullonavaaja
<b>raastinrauta</b>	1=välttämätön, 2=ei välttämätön, mutta toivottava, 3=tarpeeton (ihmisarvoisen elämän kannalta)	Kuinka välttämättömänä pidät seuraavia keittiötarvikkeita omaa kotitaloustyyppiäsi vastaaville kotitalouksille: Raastinrauta
<b>kulhot</b>	1=välttämätön, 2=ei välttämätön, mutta toivottava, 3=tarpeeton (ihmisarvoisen elämän kannalta)	Kuinka välttämättömänä pidät seuraavia keittiötarvikkeita omaa kotitaloustyyppiäsi vastaaville kotitalouksille: Kulhoja
<b>mitta_astiat</b>	1=välttämätön, 2=ei välttämätön, mutta toivottava, 3=tarpeeton (ihmisarvoisen elämän kannalta)	Kuinka välttämättömänä pidät seuraavia keittiötarvikkeita omaa kotitaloustyyppiäsi vastaaville kotitalouksille: Mitta-astiat
<b>leikkuulaudat</b>	1=välttämätön, 2=ei välttämätön, mutta toivottava, 3=tarpeeton (ihmisarvoisen elämän kannalta)	Kuinka välttämättömänä pidät seuraavia keittiötarvikkeita omaa kotitaloustyyppiäsi vastaaville kotitalouksille: Leikkuulautoja
<b>keittiöveitset</b>	1=välttämätön, 2=ei välttämätön, mutta toivottava, 3=tarpeeton (ihmisarvoisen elämän kannalta)	Kuinka välttämättömänä pidät seuraavia keittiötarvikkeita omaa kotitaloustyyppiäsi vastaaville kotitalouksille: Keittiöveitsiä



<b>kuorintaveitsi</b>	1=välttämätön, 2=ei välttämätön, mutta toivottava, 3=tarpeeton (ihmisarvoisen elämän kannalta)	Kuinka välttämättömänä pidät seuraavia keittiötarvikkeita omaa kotitaloustyyppiäsi vastaaville kotitalouksille: Kuorintaveitsi
<b>sakset</b>	1=välttämätön, 2=ei välttämätön, mutta toivottava, 3=tarpeeton (ihmisarvoisen elämän kannalta)	Kuinka välttämättömänä pidät seuraavia keittiötarvikkeita omaa kotitaloustyyppiäsi vastaaville kotitalouksille: Sakset
<b>kattilat</b>	1=välttämätön, 2=ei välttämätön, mutta toivottava, 3=tarpeeton (ihmisarvoisen elämän kannalta)	Kuinka välttämättömänä pidät seuraavia keittiötarvikkeita omaa kotitaloustyyppiäsi vastaaville kotitalouksille: Kattiloita
<b>kasari</b>	1=välttämätön, 2=ei välttämätön, mutta toivottava, 3=tarpeeton (ihmisarvoisen elämän kannalta)	Kuinka välttämättömänä pidät seuraavia keittiötarvikkeita omaa kotitaloustyyppiäsi vastaaville kotitalouksille: Kasari
<b>pannu</b>	1=välttämätön, 2=ei välttämätön, mutta toivottava, 3=tarpeeton (ihmisarvoisen elämän kannalta)	Kuinka välttämättömänä pidät seuraavia keittiötarvikkeita omaa kotitaloustyyppiäsi vastaaville kotitalouksille: Paistinpannu
<b>paistovuoka</b>	1=välttämätön, 2=ei välttämätön, mutta toivottava, 3=tarpeeton (ihmisarvoisen elämän kannalta)	Kuinka välttämättömänä pidät seuraavia keittiötarvikkeita omaa kotitaloustyyppiäsi vastaaville kotitalouksille: Paistovuoka
<b>pannunalunen</b>	1=välttämätön, 2=ei välttämätön, mutta toivottava, 3=tarpeeton (ihmisarvoisen elämän kannalta)	Kuinka välttämättömänä pidät seuraavia keittiötarvikkeita omaa kotitaloustyyppiäsi vastaaville kotitalouksille: Pannunalunen
<b>kakkuvuoka</b>	1=välttämätön, 2=ei välttämätön, mutta toivottava, 3=tarpeeton (ihmisarvoisen elämän kannalta)	Kuinka välttämättömänä pidät seuraavia keittiötarvikkeita omaa kotitaloustyyppiäsi vastaaville kotitalouksille: Kakkuvuoka
<b>siivilä</b>	1=välttämätön, 2=ei välttämätön, mutta toivottava, 3=tarpeeton (ihmisarvoisen elämän kannalta)	Kuinka välttämättömänä pidät seuraavia keittiötarvikkeita omaa kotitaloustyyppiäsi vastaaville kotitalouksille: Läävikkö/siivilä

patalappu	1=välttämätön, 2=ei välttämätön, mutta toivottava, 3=tarpeeton (ihmisarvoisen elämän kannalta)	
pyyhe	1=välttämätön, 2=ei välttämätön, mutta toivottava, 3=tarpeeton (ihmisarvoisen elämän kannalta)	Kuinka välttämättömänä pidät seuraavia keittiötarvikkeita omaa kotitaloustyyppiäsi vastaaville kotitalouksille: Keittiöpyyhe
marjapöimuri	1=välttämätön, 2=ei välttämätön, mutta toivottava, 3=tarpeeton (ihmisarvoisen elämän kannalta)	Kuinka välttämättömänä pidät seuraavia keittiötarvikkeita omaa kotitaloustyyppiäsi vastaaville kotitalouksille: Marjapöimuri
ruuanlaitto_puuttuuko		Puuttuuko ruoanlaiton ja työvälineiden listalta jotain, mitä sille olisi mielestäsi syytä lisätä?
lahikauppa	1=Lidl, 2=Alepa/Sale, 3=S-market, 4=Prisma, 5=K-Market, 6=K-Supermarket, 7=K-Citymarket, 8=Muu	Mikä seuraavista on vakinaista asuinpaikkaasi lähinnä sijaitseva ruokakauppa?
paaasiallinen_kauppa	1=Lidl, 2=Alepa/Sale, 3=S-market, 4=Prisma, 5=K-Market, 6=K-Supermarket, 7=K-Citymarket, 8=Muu	Mikä seuraavista on ruokakauppa, josta kotitaloutesi tekee pääosan ruokaostoksistaan?
kaupassa_asiointi	1=Kaupassa käydään pyörällä tai kävellen, 2=Kaupassa käydään julkisilla liikennevälineillä, 3=Kaupassa käydään omalla autolla, 4=Ruokaostokset tilataan kotiin, 5= Muu, mikä?	Mikä seuraavista vaihtoehtoista kuvaa parhaiten kotitaloutesi asiointia siinä kaupassa, jossa teette pääosan ruokaostoksistanne?
kaupassa_asiointi_muu_mika		Mikä seuraavista vaihtoehtoista kuvaa parhaiten kotitaloutesi asiointia siinä kaupassa, jossa teette pääosan ruokaostoksistanne: Muu, mikä?
etaisyys_lahikauppa	1=alle 500m, 2=500m-1km, 3=1-2km, 4=2-5km, 5=yli 5km	Kuinka kaukana vakinaisesta asuinpaikastasi sijaitsee: Asuinpaikkasi lähin ruokakauppa

<b>etaisyys_paaasiallinen_kauppa</b>	1=alle 500m, 2=500m-1km, 3=1-2km, 4=2-5km, 5=yli 5km	Kuinka kaukana vakinaisesta asuinpaikastasi sijaitsee: Ruokakauppa, jossa kotitaloutesi asioi pääsääntöisesti
<b>etaisyys_kcity</b>	1=alle 500m, 2=500m-1km, 3=1-2km, 4=2-5km, 5=yli 5km	Kuinka kaukana vakinaisesta asuinpaikastasi sijaitsee: Asuinpaikkaasi lähin K-Citymarket
<b>etaisyys_prisma</b>	1=alle 500m, 2=500m-1km, 3=1-2km, 4=2-5km, 5=yli 5km	Kuinka kaukana vakinaisesta asuinpaikastasi sijaitsee: Asuinpaikkaasi lähin Prisma
<b>svuosi</b>	1947-2003	Mikä on syntymävuotesi?
<b>sukup</b>	1=nainen, 2=mies, 3=muu, 4=en halua sanoa	Mikä on sukupuolesi?
<b>Kunta</b>		Vastaajan vakinaisen asuinpaikan postinumeron perusteella koodattu vastaajan asuinkunta
<b>Maakuunta</b>		Vastaajan vakinaisen asuinpaikan postinumeron perusteella koodattu vastaajan maakunta
<b>koulutus</b>	1=peruskoulu, kansakoulu tai keskikoulu, 2=ammattilinen koulutus, 3=opistotason ammatillinen tutkinto, 4=ylioppilastutkinto, 5=ammattikorkeakoulututkinto, 6=yliopistotutkinto, 7=lisensiaatin tai tohtorin tutkinto, 8=ei koulutusta, 9=en halua sanoa, 10=en osaa sanoa	Mikä on korkein suorittamasi koulutusaste tai tutkinto?

ptoimi	1=töissä, 2=työtön, 3=lo- mautettu, 4=opiskelija, 5=eläkkeellä, 6=muu, mikä	Mitä teet pääasiassa arki- sin?
ptoimi_muu		Mitä teet pääasiassa arkisin: Muu, mikä?
ptoimi_tyosuhde	1=vakinainen, kokoaikainen, 2=vakinainen, osa-aikainen, 3=määräaikainen, kokoai- kainen, 4=määräaikainen, osa-aikainen, 5=olen yrittä- jä, 6=muu, mikä	Onko työsuhteesi?
ptoimi_tyosuhde_muu		Onko työsuhteesi: Muu, mikä?
ISCO	XXXX=tuntematon, 9999=tuntemattoman alan yrittäjä	Vastaajan nykyisen tai viimeisimmän ammatin mukaan muodostettu ISCO-luokitukseen perus- tuva muuttuja
aikuisia		Kuinka monta henkilöä kotitalouteesi kuuluu itsesi mukaan lukien: Aikuisia (pois lukien kotona asuvat yli 18-vuotiaat lapset)
lapsia_0_6		Kuinka monta henkilöä kotitalouteesi kuuluu itsesi mukaan lukien: 0-6-vuoti- aita lapsia
lapsia_7_17		Kuinka monta henkilöä kotitalouteesi kuuluu itsesi mukaan lukien: 7-17-vuoti- aita lapsia
lapsia_18		Kuinka monta henkilöä kotitalouteesi kuuluu itsesi mukaan lukien: Kotona asuvia 18-vuotiaita tai van- hempia lapsia

<b>asumismuoto</b>	1=vuokra-asunto, 2=omistusasunto (velkaa), 3=omistusasunto (ei velkaa), 4=osaomistusasunto, 5=asumisoikeusasunto, 6=muu, mikä	Mikä on asumismuotosi?
<b>asumismuoto_muu</b>		Mikä on asumismuotosi: muu, mikä?
<b>tulot</b>		Minkä suuruiset henkilökohtaiset nettotulosi ovat suunnilleen kuukaudessa?
<b>kotit_tulot</b>		Entä kotitaloutesi kaikkien jäsenten yhteenlasketut nettotulot kuukaudessa?
<b>toimeentulo</b>	1=helppoa, 2=melko helppoa, 3=vain pieniä vaikeuksia, 4=jonkin verran vaikeuksia, 5=todella vaikeaa	Kuinka vaikeaa/helppoa kotitaloutesi toimeentulo nykyisillä kuukausituloilla on?
<b>palaute</b>		Palaute kyselystä
<b>tiskiratti</b>	1=välttämätön, 2=ei välttämätön, mutta toivottava, 3=tarpeeton (ihmisarvoisen elämän kannalta)	Kuinka välttämättömänä pidät seuraavia keittiötarvikkeita omaa kotitaloustyyppiäsi vastaaville kotitalouksille: Tiskirätti
<b>lautasliinat</b>	1=välttämätön, 2=ei välttämätön, mutta toivottava, 3=tarpeeton (ihmisarvoisen elämän kannalta)	Kuinka välttämättömänä pidät seuraavia keittiötarvikkeita omaa kotitaloustyyppiäsi vastaaville kotitalouksille: Lautasliinat
<b>talouspaperi</b>	1=välttämätön, 2=ei välttämätön, mutta toivottava, 3=tarpeeton (ihmisarvoisen elämän kannalta)	Kuinka välttämättömänä pidät seuraavia keittiötarvikkeita omaa kotitaloustyyppiäsi vastaaville kotitalouksille: Talouspaperi

<b>leivinpaperi</b>	1=välttämätön, 2=ei välttämätön, mutta toivottava, 3=tarpeeton (ihmisarvoisen elämän kannalta)	Kuinka välttämättömänä pidät seuraavia keittiötarvikkeita omaa kotitaloustyyppiäsi vastaaville kotitalouksille: Leivinpaperi
<b>suodatinpaperi</b>	1=välttämätön, 2=ei välttämätön, mutta toivottava, 3=tarpeeton (ihmisarvoisen elämän kannalta)	Kuinka välttämättömänä pidät seuraavia keittiötarvikkeita omaa kotitaloustyyppiäsi vastaaville kotitalouksille: Suodatinpaperi
<b>pakastepussit</b>	1=välttämätön, 2=ei välttämätön, mutta toivottava, 3=tarpeeton (ihmisarvoisen elämän kannalta)	Kuinka välttämättömänä pidät seuraavia keittiötarvikkeita omaa kotitaloustyyppiäsi vastaaville kotitalouksille: Pakastepussit
<b>tuorekelmu</b>	1=välttämätön, 2=ei välttämätön, mutta toivottava, 3=tarpeeton (ihmisarvoisen elämän kannalta)	Kuinka välttämättömänä pidät seuraavia keittiötarvikkeita omaa kotitaloustyyppiäsi vastaaville kotitalouksille: Tuorekelmu
<b>folio</b>	1=välttämätön, 2=ei välttämätön, mutta toivottava, 3=tarpeeton (ihmisarvoisen elämän kannalta)	Kuinka välttämättömänä pidät seuraavia keittiötarvikkeita omaa kotitaloustyyppiäsi vastaaville kotitalouksille: Talousfolio
<b>roskapussit</b>	1=välttämätön, 2=ei välttämätön, mutta toivottava, 3=tarpeeton (ihmisarvoisen elämän kannalta)	Kuinka välttämättömänä pidät seuraavia keittiötarvikkeita omaa kotitaloustyyppiäsi vastaaville kotitalouksille: Roskapussit
<b>biopussit</b>	1=välttämätön, 2=ei välttämätön, mutta toivottava, 3=tarpeeton (ihmisarvoisen elämän kannalta)	Kuinka välttämättömänä pidät seuraavia keittiötarvikkeita omaa kotitaloustyyppiäsi vastaaville kotitalouksille: Biojätepussit
<b>astianpesuaine</b>	1=välttämätön, 2=ei välttämätön, mutta toivottava, 3=tarpeeton (ihmisarvoisen elämän kannalta)	Kuinka välttämättömänä pidät seuraavia keittiötarvikkeita omaa kotitaloustyyppiäsi vastaaville kotitalouksille: Astianpesuaine
<b>yleispuhdistusaine</b>	1=välttämätön, 2=ei välttämätön, mutta toivottava, 3=tarpeeton (ihmisarvoisen elämän kannalta)	Kuinka välttämättömänä pidät seuraavia keittiötarvikkeita omaa kotitaloustyyppiäsi vastaaville kotitalouksille: Yleispuhdistusaine

<b>hankaussieni</b>	1=välttämätön, 2=ei välttämätön, mutta toivottava, 3=tarpeeton (ihmisarvoisen elämän kannalta)	Kuinka välttämättömänä pidät seuraavia keittiötarvikkeita omaa kotitaloustyyppiäsi vastaaville kotitalouksille: Hankaussieni
<b>roskakorit</b>	1=välttämätön, 2=ei välttämätön, mutta toivottava, 3=tarpeeton (ihmisarvoisen elämän kannalta)	Kuinka välttämättömänä pidät seuraavia keittiötarvikkeita omaa kotitaloustyyppiäsi vastaaville kotitalouksille: Roskakoreja
<b>tiskiharja</b>	1=välttämätön, 2=ei välttämätön, mutta toivottava, 3=tarpeeton (ihmisarvoisen elämän kannalta)	Kuinka välttämättömänä pidät seuraavia keittiötarvikkeita omaa kotitaloustyyppiäsi vastaaville kotitalouksille: Tiskiharja
<b>kertakaytto_puuttuuko</b>		Puuttuuko kertakäyttöisten keittiötarvikkeiden ja puhtaanapidon listalta tarvikkeita, joita sille olisi mielestäsi syytä lisätä?
<b>poyta</b>	1=välttämätön, 2=ei välttämätön, mutta toivottava, 3=tarpeeton (ihmisarvoisen elämän kannalta)	Kuinka välttämättömänä pidät seuraavia keittiötarvikkeita omaa kotitaloustyyppiäsi vastaaville kotitalouksille: Ruokailupöytä
<b>tuolit</b>	1=välttämätön, 2=ei välttämätön, mutta toivottava, 3=tarpeeton (ihmisarvoisen elämän kannalta)	Kuinka välttämättömänä pidät seuraavia keittiötarvikkeita omaa kotitaloustyyppiäsi vastaaville kotitalouksille: Tuoleja
<b>ruokakaappi</b>	1=välttämätön, 2=ei välttämätön, mutta toivottava, 3=tarpeeton (ihmisarvoisen elämän kannalta)	Kuinka välttämättömänä pidät seuraavia keittiötarvikkeita omaa kotitaloustyyppiäsi vastaaville kotitalouksille: Ruokakaappi
<b>hylly</b>	1=välttämätön, 2=ei välttämätön, mutta toivottava, 3=tarpeeton (ihmisarvoisen elämän kannalta)	Kuinka välttämättömänä pidät seuraavia keittiötarvikkeita omaa kotitaloustyyppiäsi vastaaville kotitalouksille: Erillinen hylly ruokien tai astioiden säilytykseen

<b>poytaliina</b>	1=välttämätön, 2=ei välttämätön, mutta toivottava, 3=tarpeeton (ihmisarvoisen elämän kannalta)	Kuinka välttämättömänä pidät seuraavia keittiötarvikkeita omaa kotitaloustyyppiäsi vastaaville kotitalouksille: Pöytäliina
<b>uuni</b>	1=välttämätön, 2=ei välttämätön, mutta toivottava, 3=tarpeeton (ihmisarvoisen elämän kannalta)	Kuinka välttämättömänä pidät seuraavia keittiötarvikkeita omaa kotitaloustyyppiäsi vastaaville kotitalouksille: Liesitaso ja uuni
<b>jaakaappi</b>	1=välttämätön, 2=ei välttämätön, mutta toivottava, 3=tarpeeton (ihmisarvoisen elämän kannalta)	Kuinka välttämättömänä pidät seuraavia keittiötarvikkeita omaa kotitaloustyyppiäsi vastaaville kotitalouksille: Jääkaappi
<b>pakastin</b>	1=välttämätön, 2=ei välttämätön, mutta toivottava, 3=tarpeeton (ihmisarvoisen elämän kannalta)	Kuinka välttämättömänä pidät seuraavia keittiötarvikkeita omaa kotitaloustyyppiäsi vastaaville kotitalouksille: Pakastin
<b>astianpesukone</b>	1=välttämätön, 2=ei välttämätön, mutta toivottava, 3=tarpeeton (ihmisarvoisen elämän kannalta)	Kuinka välttämättömänä pidät seuraavia keittiötarvikkeita omaa kotitaloustyyppiäsi vastaaville kotitalouksille: Astianpesukone
<b>mikro</b>	1=välttämätön, 2=ei välttämätön, mutta toivottava, 3=tarpeeton (ihmisarvoisen elämän kannalta)	Kuinka välttämättömänä pidät seuraavia keittiötarvikkeita omaa kotitaloustyyppiäsi vastaaville kotitalouksille: Mikroaaltouuni
<b>sähkövatkain</b>	1=välttämätön, 2=ei välttämätön, mutta toivottava, 3=tarpeeton (ihmisarvoisen elämän kannalta)	Kuinka välttämättömänä pidät seuraavia keittiötarvikkeita omaa kotitaloustyyppiäsi vastaaville kotitalouksille: Sähkövatkain
<b>sauvasekoitin</b>	1=välttämätön, 2=ei välttämätön, mutta toivottava, 3=tarpeeton (ihmisarvoisen elämän kannalta)	Kuinka välttämättömänä pidät seuraavia keittiötarvikkeita omaa kotitaloustyyppiäsi vastaaville kotitalouksille: Sauvasekoitin



kahvinkeitin	1=välttämätön, 2=ei välttämätön, mutta toivottava, 3=tarpeeton (ihmisarvoisen elämän kannalta)	Kuinka välttämättömänä pidät seuraavia keittiötarvikkeita omaa kotitaloustyyppiäsi vastaaville kotitalouksille: Kahvinkeitin
leivänpaahdin	1=välttämätön, 2=ei välttämätön, mutta toivottava, 3=tarpeeton (ihmisarvoisen elämän kannalta)	Kuinka välttämättömänä pidät seuraavia keittiötarvikkeita omaa kotitaloustyyppiäsi vastaaville kotitalouksille: Leivänpaahdin
vedenkeitin	1=välttämätön, 2=ei välttämätön, mutta toivottava, 3=tarpeeton (ihmisarvoisen elämän kannalta)	Kuinka välttämättömänä pidät seuraavia keittiötarvikkeita omaa kotitaloustyyppiäsi vastaaville kotitalouksille: Vedenkeitin
huonekalu_elek_puuttuuko		Puuttuuko keittiön huonekalujen ja säilytyksen tai keittiön elektroniikan listalta tarvikkeita, joita niille olisi mielestäsi syytä lisätä?
ika		Vastaajan ikä syntymävuoden perusteella laskettuna
paino		Aineiston ikä- ja sukupuoli-jakaumaa korjaava painomuuttuja
paino2		Aineiston ikä-, sukupuoli- ja koulutusjakaumaa korjaava painomuuttuja

### Turun yliopiston Ruokakoritutkimus

Pakolliset kysymykset merkitty tähdellä (\*)

## Tervetuloa vastaamaan!

Tämä kysely on osa laajempaa Turun yliopiston tutkimushanketta, jossa selvitetään, mitä ihmisarvoinen elämä maksaa Suomessa 2020-luvulla. Tässä kyselyssä keskitymme ruokaan. Kyselyllä selvitämme 18–74-vuotiaiden suomalaisten näkemyksiä ihmisarvoisen elämän mahdollistavan ruokakorin sisällöstä sekä ruoan valmistuksesta ja hankinnasta.

Olemme kiinnostuneita kuulemaan juuri sinun näkemyksiäsi siitä, millaiseen ravintoon jokaisella suomalaisella pitäisi tulotasosta riippumatta olla mahdollisuus.

Terveellinen ja ravitseva ruoka on yksi ihmisarvoisen elämän perusedellytys. Tässä kyselyssä ihmisarvoisella elämällä tarkoitetaan mahdollisuutta osallistua riittävästi yhteiskunnan toimintaan esimerkiksi lapsen, puolison, vanhemman, työntekijän, yrittäjän, opiskelijan ja kansalaisen roolissa.

HUOM: Tutkimuksessa tutkitaan ihmisarvoisen elämän edellytyksiä ns. normaaliaikana, pyri siis kysymyksiin vastatessasi jättämään tämänhetkinen pandemiatilanne huomiotta.

Kyselyyn vastaaminen kestää noin 20–30 minuuttia. Vastaaminen on vapaaehtoista. Voit halutessasi keskeyttää kyselyyn vastaamisen missä vaiheessa tahansa ilman erillisiä perusteluja. Jokainen vastaus on tutkimuksen luotettavuuden kannalta kuitenkin tärkeä.

Tutkimus toteutetaan nimettömänä kyselynä. Yksittäistä vastaajaa ei voi tunnistaa tutkimusaineistosta. Tutkimushankkeemme päätyttyä aineisto arkistoidaan Tietoarkistoon myöhempää tutkimuskäyttöä varten. Tutustu kyselyn tietosuojaan tarkemmin täällä: [Kyselyjen vastaajille](#). Tarvittaessa voit olla yhteydessä meihin lisätietojen saamiseksi: viitebudjetit@utu.fi / projektitutkija Justus Jokela +358 50 570 8230 (arkisin klo 10–15).

1. Olen ymmärtänyt saamani tiedot ja haluan osallistua tutkimukseen. \*

Kyllä

Ei

## 2. Aloita kysely syöttämällä kutsukirjeen oikeasta reunasta löytyvä tunnistenumero: \*

## Ihmisarvoinen elämä ja ruoan eri tehtävät

Terveysten ylläpitämisen lisäksi ruoalla voidaan ajatella olevan monia muitakin tehtäviä. Ensiksi pyydämme sinua arvioimaan, missä määrin seuraavien tavoitteiden toteutuminen on mielestäsi välttämätöntä ihmisarvoisen elämän kannalta.

Ota kantaa seuraaviin väittämiin:

## 3. Osana ihmisarvoista elämää, jokaisella tulisi olla mahdollisuus Suomessa 2020-luvulla:

	Täysin samaa mieltä	Osittain samaa mieltä	Ei samaa eikä eri mieltä	Osittain eri mieltä	Täysin eri mieltä
Syödä hyvänmakuista ruokaa	<input type="radio"/>	<input type="radio"/>	<input type="radio"/>	<input type="radio"/>	<input type="radio"/>
Herkutella silloin tällöin (karkit, leivonnaiset, sipsit yms.)	<input type="radio"/>	<input type="radio"/>	<input type="radio"/>	<input type="radio"/>	<input type="radio"/>
Syödä oman vakaumuksensa mukaisesti	<input type="radio"/>	<input type="radio"/>	<input type="radio"/>	<input type="radio"/>	<input type="radio"/>
Syödä oman ruokakulttuurinsa mukaisesti	<input type="radio"/>	<input type="radio"/>	<input type="radio"/>	<input type="radio"/>	<input type="radio"/>
Kutsua vieraita syömään	<input type="radio"/>	<input type="radio"/>	<input type="radio"/>	<input type="radio"/>	<input type="radio"/>
Kutsua vieraita kahvittelemaan	<input type="radio"/>	<input type="radio"/>	<input type="radio"/>	<input type="radio"/>	<input type="radio"/>
Oppia lapsena ravintolassa käymiseen liittyviä tapoja	<input type="radio"/>	<input type="radio"/>	<input type="radio"/>	<input type="radio"/>	<input type="radio"/>
Valita ruokakaupassa jokin muu kuin tietyn tuoteryhmän halvin tuote	<input type="radio"/>	<input type="radio"/>	<input type="radio"/>	<input type="radio"/>	<input type="radio"/>



## Ihmisarvoinen elämä ja esimerkkiruokalista

Kyselyä varten olemme laatineet voimassa oleviin ravitsemussuosituksiin perustuvan ruokalistan. Pyydämme sinua tutustumaan ruokalistaan ja vastaamaan sitä koskeviin kysymyksiin.

Ruokalista on yksi esimerkki siitä, miten ravitsemussuositusten mukainen terveellinen viikon ruokalista voidaan koostaa. Terveellisen ruoan lähtökohdana on, että se ylläpitää terveyttä ja ehkäisee sairauksia.

Ruokalista on esitetty alla kuvitettuna ja sen jälkeen tekstimuodossa. Esimerkkilistan oletuksina ovat seuraavat:

- 1) Ruoka valmistetaan itse
- 2) Erityisruokavalioita ei ole otettu huomioon
- 3) Ruokalistalla esiintyvien juomien lisäksi henkilö juo vettä
- 4) Päivällistä valmistetaan sellainen määrä, että samaa ruokaa syödään myös seuraavan päivän lounaalla
- 5) Makeita ja suolaisia herkuja sekä alkoholia tarkastellaan tutkimushankkeen muissa vaiheissa
- 6) Annosten koot riippuvat henkilön iästä, sukupuolesta ja aktiivisuudesta

	Aamupala	Lounas	Välipala	Päivällinen	Iltapala
Maanantai	 Kaurapuuro	 Kasvissosekeitto	 Juustosämpylä	 Kalakeitto	 Ruisleipä juustolla
Tiistai	 Kaurapuuro	 Kalakeitto	 Juustosämpylä	 Makaronilaatikko	 Jogurttia
Keskiviikko	 Jogurtti ja leipä	 Makaronilaatikko	 Jogurtti ja myslä	 Broilerinkoipi ja riisiä	 Ruisleipä juustolla
Torstai	 Kaurapuuro	 Broilerinkoipi ja riisiä	 Juustosämpylä	 Soija-kasviskastike	 Jogurttia
Perjantai	 Jogurtti ja leipä	 Soija-kasviskastike	 Jogurtti ja myslä	 Broileritorillat	 Ruisleipä juustolla
Lauantai	 Kaurapuuro	 Broileritorillat	 Juustosämpylä	 Sieni-juurespata	 Jogurttia
Sunnuntai	 Kaurapuuro	 Sieni-juurespata	 Jogurtti ja myslä	 Kasvissosekeitto	 Ruisleipä juustolla

4. Ota kantaa seuraavaan väittämään. Esitetyn ruokalistan mukaan syöminen täyttää ihmisarvoisen elämän edellytykset Suomessa 2020-luvulla.

Pyydämme sinua vastaamaan kysymykseen nimenomaan siitä näkökulmasta, millaiseen ruokaan jokaisella tulisi olla mahdollisuus Suomessa 2020-luvulla ja jättämään huomiotta omat makumieltymyksesi.

- Täysin samaa mieltä
- Osittain samaa mieltä
- Ei samaa eikä eri mieltä
- Osittain eri mieltä
- Täysin eri mieltä

5. Puuttuuko ruokalistalta jotakin, mitä ihmisarvoiseen elämään mielestäsi tarvitaan?

Pyydämme sinua vastaamaan kysymykseen nimenomaan siitä näkökulmasta, millaiseen ruokaan jokaisella tulisi olla mahdollisuus Suomessa 2020-luvulla ja jättämään huomiotta omat makumieltymyksesi.

---

---

---

---

---

6. Onko ruokalistalla jotakin, joka on ihmisarvoisen elämän kannalta mielestäsi tarpeetonta?

Pyydämme sinua vastaamaan kysymykseen nimenomaan siitä näkökulmasta, millaiseen ruokaan jokaisella tulisi olla mahdollisuus Suomessa 2020-luvulla ja jättämään huomiotta omat makumieltymyksesi.

---

---

---

---

---

Yksilöihin kohdistuvien terveysvaikutusten lisäksi ruokaa voidaan tarkastella myös laajemmin, ympäristön ja kestävän kehityksen näkökulmasta.

Mikäli esitettyä ruokalistaa muokattaisiin ympäristön kannalta kestävämpää suuntaan, mitä mieltä olet seuraavien muutosten tekemisestä siihen?

Pyydämme sinua vastaamaan kysymykseen nimenomaan siitä näkökulmasta, millaiseen ruokaan jokaisella tulisi olla mahdollisuus Suomessa 2020-luvulla ja jättämään huomiotta omat makumieltymyksesi.

7. Ota kantaa väittämiin:

	Täysin samaa mieltä	Osittain samaa mieltä	En samaa enkä eri mieltä	Osittain eri mieltä	Täysin eri mieltä
Punaista lihaa (esim. nauta, sika) tulisi vähentää	<input type="radio"/>	<input type="radio"/>	<input type="radio"/>	<input type="radio"/>	<input type="radio"/>
Valkoista lihaa (esim. broileri) tulisi vähentää	<input type="radio"/>	<input type="radio"/>	<input type="radio"/>	<input type="radio"/>	<input type="radio"/>
Maitoa tulisi vähentää	<input type="radio"/>	<input type="radio"/>	<input type="radio"/>	<input type="radio"/>	<input type="radio"/>
Muita maitotuotteita (esim. juusto, jogurtti) tulisi vähentää	<input type="radio"/>	<input type="radio"/>	<input type="radio"/>	<input type="radio"/>	<input type="radio"/>
Tärkkelyspitoisia vihanneksia (erityisesti perunaa) tulisi vähentää	<input type="radio"/>	<input type="radio"/>	<input type="radio"/>	<input type="radio"/>	<input type="radio"/>
Palkokasveja (esim. pavut, herneet) tulisi lisätä	<input type="radio"/>	<input type="radio"/>	<input type="radio"/>	<input type="radio"/>	<input type="radio"/>
Kasviproteiinivalmisteita (esim. soija, nyhtökaura, härkis) tulisi lisätä	<input type="radio"/>	<input type="radio"/>	<input type="radio"/>	<input type="radio"/>	<input type="radio"/>
Kasvimaitoja (esim. kauramaito, soijamaito) tulisi lisätä	<input type="radio"/>	<input type="radio"/>	<input type="radio"/>	<input type="radio"/>	<input type="radio"/>

8. Onko jotain muuta, mitä haluaisit kommentoida edellä esitetystä ruokalistasta?

Voit kommentoida ruokalistaa tähän muutenkin, kuin kestävyuden näkökulmasta.

---

---

---

---

---

Pyydämme sinua vastaamaan kysymykseen nimenomaan siitä näkökulmasta, millaiseen ruokaan jokaisella tulisi olla mahdollisuus Suomessa 2020-luvulla ja jättämään huomiotta omat makumieltymyksesi.

9. Kuinka monena päivänä viikossa mielestäsi olisi kohtuullista:

	0	1	2	3	4	5	6	7
Syödä ruokaa, jossa ei ole lihaa (pois lukien kala)	<input type="radio"/>	<input type="radio"/>	<input type="radio"/>	<input type="radio"/>	<input type="radio"/>	<input type="radio"/>	<input type="radio"/>	<input type="radio"/>
Syödä ruokaa, jossa ei ole lainkaan eläinperäisiä tuotteita (esim. lihaa, maitotuotteita, kananmunaa, kalaa ja muita mereneläviä)	<input type="radio"/>	<input type="radio"/>	<input type="radio"/>	<input type="radio"/>	<input type="radio"/>	<input type="radio"/>	<input type="radio"/>	<input type="radio"/>

10. Ota kantaa seuraavaan väittämään: Ihmisten tulisi 2020-luvun Suomessa olla ympäristösyistä valmiita syömään nyt esitettyä ruokalistaa kasvispainotteisempaa ruokaa.

- Täysin samaa mieltä
- Osittain samaa mieltä
- Ei sama eikä eri mieltä
- Osittain eri mieltä
- Täysin eri mieltä

11. Voit tässä perustella valintasi äskeiseen kysymykseen

---

---

---

---

---

Ota kantaa seuraaviin väittämiin.

Pyydämme sinua vastaamaan kysymykseen nimenomaan siitä näkökulmasta, millaiseen ruokaan jokaisella tulisi olla mahdollisuus Suomessa 2020-luvulla ja jättämään huomiotta omat makumieltymyksesi.

12. Osana ihmisarvoista elämää, jokaisella tulisi olla mahdollisuus Suomessa 2020-luvulla:

	Täysin samaa mieltä	Osittain samaa mieltä	Ei samaa eikä eri mieltä	Osittain eri mieltä	Täysin eri mieltä
Suosia kotimaista ruokaa	<input type="radio"/>	<input type="radio"/>	<input type="radio"/>	<input type="radio"/>	<input type="radio"/>
Ottaa ruoan alkuperä huomioon ruokaostoksilla	<input type="radio"/>	<input type="radio"/>	<input type="radio"/>	<input type="radio"/>	<input type="radio"/>
Kokeilla uusia ympäristöystävällisiä ruokia	<input type="radio"/>	<input type="radio"/>	<input type="radio"/>	<input type="radio"/>	<input type="radio"/>
Pyrkiä minimoimaan ruokavaliionsa kielteiset ympäristövaikutukset	<input type="radio"/>	<input type="radio"/>	<input type="radio"/>	<input type="radio"/>	<input type="radio"/>
Suosia kasvispainotteista ruokavaliota	<input type="radio"/>	<input type="radio"/>	<input type="radio"/>	<input type="radio"/>	<input type="radio"/>
Syödä säännöllisesti punaista lihaa (esim. nauta, sika, lammas)	<input type="radio"/>	<input type="radio"/>	<input type="radio"/>	<input type="radio"/>	<input type="radio"/>
Syödä säännöllisesti valkoista lihaa (esim. siipikarja)	<input type="radio"/>	<input type="radio"/>	<input type="radio"/>	<input type="radio"/>	<input type="radio"/>
Syödä säännöllisesti kalaa	<input type="radio"/>	<input type="radio"/>	<input type="radio"/>	<input type="radio"/>	<input type="radio"/>
Suosia luomutuotteita	<input type="radio"/>	<input type="radio"/>	<input type="radio"/>	<input type="radio"/>	<input type="radio"/>

Seuraavaksi kysymme näkemyksiäsi muun muassa ruoan valmistuksesta, tarjoamisesta muille ja ravintolassa käymisestä.

Pyydämme sinua vastaamaan kysymykseen nimenomaan siitä näkökulmasta, mihin jokaisella tulisi olla mahdollisuus Suomessa 2020-luvulla ja jättämään huomiotta omat makumieltymyksesi.

13. Päivällistä valmistetaan esimerkkiruokalistassa siten, että se riittää myös seuraavan päivän lounaaksi. Kuinka monta kertaa viikossa kotitalouden voidaan mielestäsi olettaa valmistavan päivällistä?

	0	1	2	3	4	5	6	7
Valmistuskertaa viikossa	<input type="radio"/>	<input type="radio"/>	<input type="radio"/>	<input type="radio"/>	<input type="radio"/>	<input type="radio"/>	<input type="radio"/>	<input type="radio"/>



14. Entä mikä olisi mielestäsi ensisijainen, terveellinen vaihtoehto itse valmistetulle päivälliselle tai lounaalle?

- Ravintolaruoka
  - Valmis ruoka kaupan palvelutiskiltä
  - Pakatut valmisateriat
  - Puolivalmisteet (esim. erilaiset pyörykät, kalapuikot, pakastetut uunikasvikset)
  - Välipalomainen ruoka (esim. leipä, hedelmät)
  - Muu, mikä?
- 

Ota kantaa seuraaviin väittämiin:

15. Osana ihmisarvoista elämää, jokaisella tulisi olla mahdollisuus Suomessa 2020-luvulla:

	Ei koskaan	1-2 kertaa vuodessa	3-4 kertaa vuodessa	Kerran kahdessa kuussa	1-2 kertaa kuussa	Kerran viikossa	Useita kertoja viikossa
Syödä ravintolaruokaa lounaaksi (pl. opiskelijaruokat)	<input type="radio"/>	<input type="radio"/>	<input type="radio"/>	<input type="radio"/>	<input type="radio"/>	<input type="radio"/>	<input type="radio"/>
Syödä ravintolaruokaa päivälliseksi	<input type="radio"/>	<input type="radio"/>	<input type="radio"/>	<input type="radio"/>	<input type="radio"/>	<input type="radio"/>	<input type="radio"/>
Kutsua läheisiä kahville	<input type="radio"/>	<input type="radio"/>	<input type="radio"/>	<input type="radio"/>	<input type="radio"/>	<input type="radio"/>	<input type="radio"/>
Kutsua läheisiä syömään	<input type="radio"/>	<input type="radio"/>	<input type="radio"/>	<input type="radio"/>	<input type="radio"/>	<input type="radio"/>	<input type="radio"/>
Valmistaa itse juhla-ateria	<input type="radio"/>	<input type="radio"/>	<input type="radio"/>	<input type="radio"/>	<input type="radio"/>	<input type="radio"/>	<input type="radio"/>
Juoda ruoan kanssa alkoholiannos (esim. yksi olut tai lasillinen viiniä)	<input type="radio"/>	<input type="radio"/>	<input type="radio"/>	<input type="radio"/>	<input type="radio"/>	<input type="radio"/>	<input type="radio"/>

*[Seuraavat keittiötarvikkeita koskevat kysymykset (kysymyskohdat 17-21) jaettiin vastaajien kesken siten, että osa vastasi kertakäyttöisiä tarvikkeita, siivoustarvikkeita, huonekaluja ja säilytystä sekä keittiön elektroniikkaa koskeviin väittämiin ja osa vastasi ruokailuun, ruoanlaittoon ja ruokailuvälineitä koskeviin väittämiin.]*

## Keittiötarvikkeet

Seuraavaksi esitämme sinulle listan keittiötarvikkeista, joiden välttämättömyyttä pyydämme sinua arvioimaan omaa kotitaloustyyppiäsi vastaaville kotitalouksille ihmisarvoisen elämän näkökulmasta.

Tässä kyselyssä ihmisarvoisella elämällä tarkoitetaan mahdollisuutta osallistua riittävästi yhteiskunnan toimintaan esimerkiksi lapsen, puolison, vanhemman, työntekijän, yrittäjän, opiskelijan ja kansalaisen roolissa.

Keittiötarvikkeet on jaettu erilaisiin kategorioihin, joista kullekin vastaajalle esitetään vain osa. Kategorioita ovat kertakäyttöiset keittiötarvikkeet ja puhtaanapito, ruokailuun liittyvät keittiötarvikkeet, ruoanlaitto ja työvälineet, keittiön elektroniikka, sekä keittiön huonekalut ja säilytys.

Vauvojen tarpeita tarkastellaan tutkimushankkeen muissa vaiheissa eikä niitä tarvitse ottaa huomioon tässä kyselyssä.

### 16. Mikä seuraavista parhaiten kuvaa kotitaloustyyppiäsi?

Kotitalouden muodostavat kaikki ne henkilöt, jotka asuvat ja ruokailevat yhdessä tai jotka muuten käyttävät yhdessä tulojaan.

- Yhden hengen talous
- Kahden aikuisen talous
- Yksinhuoltajatalous
- Kahden huoltajan lapsiperhe
- Muut kotitaloudet

## Keittiötarvikkeet: kertakäyttöiset tarvikkeet ja puhtaanapito

17. Kuinka välttämättömänä pidät seuraavia keittiötarvikkeita omaa kotitaloustyyppiäsi vastaaville kotitalouksille?

	Välttämätön ihmisarvoisen elämän kannalta	Ei välttämätön, mutta toivottava	Tarpeeton
Tiskirätti	<input type="radio"/>	<input type="radio"/>	<input type="radio"/>
Lautasliinat	<input type="radio"/>	<input type="radio"/>	<input type="radio"/>
Taluspaperi	<input type="radio"/>	<input type="radio"/>	<input type="radio"/>
Leivinpaperi	<input type="radio"/>	<input type="radio"/>	<input type="radio"/>
Suodatinpaperi (kahville)	<input type="radio"/>	<input type="radio"/>	<input type="radio"/>
Pakastepussit	<input type="radio"/>	<input type="radio"/>	<input type="radio"/>
Tuorekelmu	<input type="radio"/>	<input type="radio"/>	<input type="radio"/>
Talousfolio	<input type="radio"/>	<input type="radio"/>	<input type="radio"/>
Roskapussit	<input type="radio"/>	<input type="radio"/>	<input type="radio"/>
Biojätepussit	<input type="radio"/>	<input type="radio"/>	<input type="radio"/>
Astianpesuaine	<input type="radio"/>	<input type="radio"/>	<input type="radio"/>
Yleispuhdistusaine	<input type="radio"/>	<input type="radio"/>	<input type="radio"/>
Hankaussieni	<input type="radio"/>	<input type="radio"/>	<input type="radio"/>
Roskakoreja	<input type="radio"/>	<input type="radio"/>	<input type="radio"/>
Tiskiharja	<input type="radio"/>	<input type="radio"/>	<input type="radio"/>

18. Puuttuuko kertakäyttöisten keittiötavaroiden ja puhtaanapidon listalta tarvikkeita, joita sille olisi mielestäsi syytä lisätä?

---

---

---

---

---

## Keittiötarvikkeet: huonekalut ja säilytys

19. Kuinka välttämättömänä pidät seuraavia keittiötarvikkeita omaa kotitaloustyyppiäsi vastaaville kotitalouksille?

	Välttämätön ihmisarvoisen elämän kannalta	Ei välttämätön, mutta toivottava	Tarpeeton
Ruokailupöytä	<input type="radio"/>	<input type="radio"/>	<input type="radio"/>
Tuoleja	<input type="radio"/>	<input type="radio"/>	<input type="radio"/>
Ruokakaappi	<input type="radio"/>	<input type="radio"/>	<input type="radio"/>
Erillinen hylly (ruokien tai astioiden säilytykseen)	<input type="radio"/>	<input type="radio"/>	<input type="radio"/>
Pöytäliina	<input type="radio"/>	<input type="radio"/>	<input type="radio"/>

## Keittiötarvikkeet:elektroniikka

20. Kuinka välttämättömänä pidät seuraavia keittiötarvikkeita omaa kotitaloustyyppiäsi vastaaville kotitalouksille?

	Välttämätön ihmisarvoisen elämän kannalta	Ei välttämätön, mutta toivottava	Tarpeeton
Liesitaso ja uuni	<input type="radio"/>	<input type="radio"/>	<input type="radio"/>
Jääkaappi	<input type="radio"/>	<input type="radio"/>	<input type="radio"/>
Pakastin	<input type="radio"/>	<input type="radio"/>	<input type="radio"/>
Astianpesukone	<input type="radio"/>	<input type="radio"/>	<input type="radio"/>
Mikroaaltouuni	<input type="radio"/>	<input type="radio"/>	<input type="radio"/>
Sähkövatkain	<input type="radio"/>	<input type="radio"/>	<input type="radio"/>
Sauvasekoitin	<input type="radio"/>	<input type="radio"/>	<input type="radio"/>
Kahvinkeitin	<input type="radio"/>	<input type="radio"/>	<input type="radio"/>
Leivänpaahdin	<input type="radio"/>	<input type="radio"/>	<input type="radio"/>
Vedenkeitin	<input type="radio"/>	<input type="radio"/>	<input type="radio"/>

21. Puuttuuko keittiön huonekalujen ja säilytyksen tai keittiön elektroniikan listoilta tarvikkeita, joita niille olisi mielestäsi syytä lisätä?

---

---

---

---

---

### Keittiötarvikkeet: ruokailu

17.

	Välttämätön ihmisarvoisen elämän kannalta	Ei välttämätön, mutta	
		toivottava	Tarpeeton
Mukeja	<input type="radio"/>	<input type="radio"/>	<input type="radio"/>
Juomalaseja	<input type="radio"/>	<input type="radio"/>	<input type="radio"/>
Kahvikuppeja ja aluslautasia	<input type="radio"/>	<input type="radio"/>	<input type="radio"/>
Leipälautasia/jälkiruokalautasia	<input type="radio"/>	<input type="radio"/>	<input type="radio"/>
Matalia lautasia	<input type="radio"/>	<input type="radio"/>	<input type="radio"/>
Syviä lautasia	<input type="radio"/>	<input type="radio"/>	<input type="radio"/>
Teelusikoita	<input type="radio"/>	<input type="radio"/>	<input type="radio"/>
Ruokalusikoita	<input type="radio"/>	<input type="radio"/>	<input type="radio"/>
Haarukoita	<input type="radio"/>	<input type="radio"/>	<input type="radio"/>
Veitsiä	<input type="radio"/>	<input type="radio"/>	<input type="radio"/>
Kannu	<input type="radio"/>	<input type="radio"/>	<input type="radio"/>
Rasioita ruoan säilyttämiseksi ja kuljettamiseksi	<input type="radio"/>	<input type="radio"/>	<input type="radio"/>
Termosmuki	<input type="radio"/>	<input type="radio"/>	<input type="radio"/>

18. Puuttuuko ruokailuun liittyvien tarvikkeiden listalta jotain, mitä sille olisi mielestäsi syytä lisätä?

---

---

---

---

---

## Keittiötarvikkeet: ruoanlaitto ja työvälineet (pois lukien elektroniikka)

19. Kuinka välttämättömänä pidät seuraavia keittiötarvikkeita omaa kotitaloustyyppiäsi vastaaville kotitalouksille?

	Välttämätön ihmisarvoisen elämän kannalta	Ei välttämätön, mutta toivottava	Tarpeeton
Kauhoja	<input type="radio"/>	<input type="radio"/>	<input type="radio"/>
Lasta	<input type="radio"/>	<input type="radio"/>	<input type="radio"/>
Vispilä	<input type="radio"/>	<input type="radio"/>	<input type="radio"/>
Juuresharja	<input type="radio"/>	<input type="radio"/>	<input type="radio"/>
Kaulin	<input type="radio"/>	<input type="radio"/>	<input type="radio"/>
Juustohöylä	<input type="radio"/>	<input type="radio"/>	<input type="radio"/>
Purkinavaaja	<input type="radio"/>	<input type="radio"/>	<input type="radio"/>
Pullonavaaja	<input type="radio"/>	<input type="radio"/>	<input type="radio"/>
Raastinrauta	<input type="radio"/>	<input type="radio"/>	<input type="radio"/>
Kulhoja	<input type="radio"/>	<input type="radio"/>	<input type="radio"/>
Mitta-astiat	<input type="radio"/>	<input type="radio"/>	<input type="radio"/>
Leikkuulautoja	<input type="radio"/>	<input type="radio"/>	<input type="radio"/>
Keittiöveitsiä	<input type="radio"/>	<input type="radio"/>	<input type="radio"/>
Kuorintaveitsi	<input type="radio"/>	<input type="radio"/>	<input type="radio"/>
Sakset	<input type="radio"/>	<input type="radio"/>	<input type="radio"/>
Kattiloita	<input type="radio"/>	<input type="radio"/>	<input type="radio"/>
Kasari	<input type="radio"/>	<input type="radio"/>	<input type="radio"/>
Paistinpannu	<input type="radio"/>	<input type="radio"/>	<input type="radio"/>
Paistovuoka	<input type="radio"/>	<input type="radio"/>	<input type="radio"/>
Pannunalunen	<input type="radio"/>	<input type="radio"/>	<input type="radio"/>
Kakkuvuoka	<input type="radio"/>	<input type="radio"/>	<input type="radio"/>
Lävikkö/siivilä	<input type="radio"/>	<input type="radio"/>	<input type="radio"/>
Patalappu	<input type="radio"/>	<input type="radio"/>	<input type="radio"/>
Keittiöpyyhe	<input type="radio"/>	<input type="radio"/>	<input type="radio"/>
Marjapöimuri	<input type="radio"/>	<input type="radio"/>	<input type="radio"/>

20. Puuttuuko ruoanlaiton ja työvälineiden listalta jotain, mitä sille olisi mielestäsi syytä lisätä?

---

---

---

---

---

## Vastaajan omia taustoja koskevat kysymykset: ruokahankinnat

Lopuksi esitämme sinulle vielä muutamia omaa kulutuskäyttäytymistäsi ja taustojasi koskevia kysymyksiä.

22. Mikä seuraavista on vakinaista asuinpaikkaasi lähinnä sijaitseva ruokakauppa?

- Lidl
- Alepa/Sale
- S-market
- Prisma
- K-Market
- K-Supermarket
- K-Citymarket
- Muu

23.

Mikä seuraavista on ruokakauppa, josta kotitaloutesi tekee pääosan ruokaostoksistaan?

- Lidl
- Alepa/Sale
- S-market
- Prisma
- K-Market
- K-Supermarket
- K-Citymarket
- Muu



24. Mikä seuraavista vaihtoehtoista kuvaa parhaiten kotitaloutesi asiointia siinä kaupassa, jossa teette pääosan ruokaostoksistanne?

- Kaupassa käydään pyörällä tai kävellen
  - Kaupassa käydään julkisilla liikennevälineillä
  - Kaupassa käydään omalla autolla
  - Ruokaostokset tilataan kotiin
  - Muu, mikä?
- 

25. Kuinka kaukana vakinaisesta asuinpaikastasi sijaitsee:

	Alle 500m	500m-1km	Yli 1km alle 2km	Yli 2km alle 5km	Yli 5km
Asuinpaikkaasi lähin ruokakauppa	<input type="radio"/>	<input type="radio"/>	<input type="radio"/>	<input type="radio"/>	<input type="radio"/>
Ruokakauppa, jossa kotitaloutesi asioi pääsääntöisesti	<input type="radio"/>	<input type="radio"/>	<input type="radio"/>	<input type="radio"/>	<input type="radio"/>
Asuinpaikkaasi lähin K-Citymarket	<input type="radio"/>	<input type="radio"/>	<input type="radio"/>	<input type="radio"/>	<input type="radio"/>
Asuinpaikkaasi lähin Prisma	<input type="radio"/>	<input type="radio"/>	<input type="radio"/>	<input type="radio"/>	<input type="radio"/>

## Vastaajan omia taustoja koskevat kysymykset

26. Mikä on syntymävuotesi?

27. Mikä on sukupuolesi?

- Nainen
- Mies
- Muu
- En halua sanoa

28. Mikä on vakinaisen asuinpaikkasi postinumero?

Postinumero

---

29. Mikä on korkein suorittamasi koulutusaste tai tutkinto?

- Peruskoulu, kansakoulu tai keskikoulu
- Ammatillinen koulutus (ammattikoulu, -opisto, -instituutti, -kurssi)
- Opistotason ammatillinen tutkinto
- Ylioppilastutkinto
- Ammattikorkeakoulututkinto tai vastaava
- Yliopistotutkinto
- Licensiaatin tai tohtorin tutkinto
- Ei koulutusta
- En halua sanoa
- En osaa sanoa

30. Mitä teet pääasiassa arkisin?

- Toisää
  - Työtön
  - Lomautettu
  - Opiskelija
  - Eläkkeellä
  - Muu, mikä?
- 

31. Onko työsuhteesi?

- Vakinainen, kokoaikainen
  - Vakinainen, osa-aikainen
  - Määräaikainen, kokoaikainen
  - Määräaikainen, osa-aikainen
  - Olen yrittäjä
  - Muu, mikä?
-

32. Mikä on nykyinen tai viimeisin ammattisi?

Ilmoita pääasiallisen työsi ammattinimike mahdollisimman tarkasti, esimerkiksi elektroniikka-asentaja (mieluummin kuin asentaja). Ilmoita ammattinimike, ei tutkintonimikettä.

---

---

---

---

---

33. Kuinka monta henkilöä kotitalouteesi kuuluu itsesi mukaan lukien?

Kotitalouden muodostavat kaikki ne henkilöt, jotka asuvat ja ruokailevat yhdessä tai jotka muuten käyttävät yhdessä tulojaan.

Aikuisia (pois lukien kotona asuvat yli 18-vuotiaat lapset) \_\_\_\_\_

0–6-vuotiaita lapsia \_\_\_\_\_

7–17-vuotiaita lapsia \_\_\_\_\_

Kotona asuvien 18-vuotiaiden tai vanhempien lasten määrä \_\_\_\_\_

34. Mikä on asumismuotosi?

- Vuokra-asunto
- Omistusasunto (velkaa)
- Omistusasunto (ei velkaa)
- Osaomistusasunto
- Asumisoikeusasunto
- Muu, mikä?

\_\_\_\_\_

35. Minkä suuruiset henkilökohtaiset nettotulosi ovat suunnilleen kuukaudessa?

Nettotulot = käteen jäävät tulot (eli palkat, eläkkeet ja sosiaalietuudet) verotuksen jälkeen ja ennen laskujen maksamista.

Jos tuloissasi on vaihtelua, pyydämme sinua arvioimaan keskimääräiset kuukausitulosi.

\_\_\_\_\_

10 merkkiä jäljellä

36. Entä kotitaloutesi kaikkien jäsenten yhteenlasketut nettotulot kuukaudessa?

Jos kotitalouden tuloissa on vaihtelua, pyydämme arvioimaan kotitalouden keskimääräiset kuukausitulot.

\_\_\_\_\_ /  
10 merkkiä jäljellä

37. Kuinka vaikeaa/helppoa kotitaloutesi toimeentulo nykyisillä kuukausituloilla on?

- Helppoa
- Melko helppoa
- Vain pieniä vaikeuksia
- Jonkin verran vaikeuksia
- Todella vaikeaa

132. Jos eduskuntavaalit järjestettäisiin nyt, mitä puoluetta äänestäisit?

- Suomen Sosialidemokraattinen Puolue
  - Kansallinen Kokoomus
  - Perussuomalaiset
  - Suomen Keskusta
  - Vihreä liitto
  - Vasemmistoliitto
  - Suomen ruotsalainen kansanpuolue
  - Suomen Kristillisdemokraatit
  - Liike Nyt
  - Muu, mikä
- \_\_\_\_\_
- En osaa sanoa
  - En äänestäisi
  - En halua sanoa

Kiitos vastauksistasi, otamme mielellämme vastaan kyselyä koskevaa palautetta!

## Liite 3. Kyselyn vastaajille lähetetty kutsukirje



**TURUN  
YLIOPISTO**

**TURUN YLIOPISTON  
RUOKAKORITUTKIMUS  
2021**

**Hyvä vastaanottaja, olet tullut valituksi tutkimukseen! ↔**

**Mitä tutkimme?**  
Tämä kysely on osa laajempaa Turun yliopiston tutkimushanketta, jossa selvitetään, mitä ihmisarvoinen elämä maksaa Suomessa 2020-luvulla. Tässä kyselyssä keskitymme ruokaan. Kyselyllä selvitämme 18–74-vuotiaiden suomalais-ten näkemyksiä ihmisarvoisen elämän mahdollistavan ruokakorin sisällöstä sekä ruoan valmistuksesta ja hankinnasta. Kyselyn tuloksia voidaan hyödyntää muun muassa poliittisen päätöksenteon tukena ja tutkimuksessa.

**Näkemyksesi ovat ensiarvoisen tärkeitä!**  
Olemme kiinnostuneita kuulemaan juuri sinun näkemyksiäsi siitä, millaiseen ravintoon jokaisella suomalaisella pitäisi tulasotosta riippumatta olla mahdollisuus. Olet tullut valituksi mukaan tilastollisiin perusteisiin.  
Osallistumisesi on tärkeää, koska olet alueesi ja ikäryhmäsi edustaja tutkimuksessa. Antamasi tieto on korvaamatonta ja parantaa tulosten luotettavuutta. Samalla olet mukana arvonnassa, jossa palkintona on 10 kappaletta 100 euron lahjakortteja S-ryhmän ja K-kaupan liikkeisiin.

**Miten toimit?**  
Kyselyyn vastataan internetissä. Vastata voit niin tavallisella tietokoneella, tabletilla kuin älypuhelimella. Aikaa lomakkeen täyttämiseen kuluu noin 20 minuuttia.  
Pyydämme sinua vastaamaan kahden viikon kuluessa tämän kirjeen vastaanottamisesta.

**Osoitelähde:**  
Väestötietojärjestelmä  
Digi- ja väestötietovirasto PL 123  
00531 HELSINKI

**Vastaa kyselyyn osoitteessa**  
*(kirjoita osoite selaimen osoitekenttään ja paina enter)*

**ty.fi/ruoka1**

Henkilökohtainen vastaustunnuksesi:

**Vastaamme mielellämme kysymyksiin!**  
Sähköposti: [viitebudjetit@utu.fi](mailto:viitebudjetit@utu.fi)  
Puhelin: +358 50 570 8230/projektitutkija Justus Jokela. Vastaamme puhelimeen arkisin klo 12-14 välisenä aikana. Jos soitat muina aikoina, soittamme sinulle myöhemmin takaisin. ↔

**Vastauksesi ovat luottamuksellisia ↔**  
Tutkimuksessa noudatetaan EU:n yleisen tietosuojasetuksen (EU 2016/679) ja Suomen Tietosuojalain (1050/2018) vaatimuksia sekä tämän lisäksi tutkimuseettisiä periaatteita ja hyvää tieteellistä käytäntöä. Lisätietoja tutkimushankkeesta mme sekä kyselyn tietosuojasta löydät verkkosivuiltamme: [sites.utu.fi/viitebudjetit/fi/kyselyjen-vastaajille/](https://sites.utu.fi/viitebudjetit/fi/kyselyjen-vastaajille/)

Yhteistyöstä kiittäen



**Jani Erola**  
Professori  
erikoistutkija sr.  
INVEST tutkimuslippulaiva  
tutkimuslippulaiva  
Turun yliopisto  
yliopisto



**Outi Sarpila**  
Dosentti,  
INVEST  
Turun



**TURUN  
YLIOPISTO**



**INVEST**  
#NewWelfareState

\*Puolille vastaajista lähetettiin muuten identtinen kutsukirje, mutta kyselyn osoite oli ty.fi/ruoka1 sijaan ty.fi/ruoka2.