

**Kansjerfin kartanon historiallisen puutarhan
inventointi ja Kansjerfin kartanon puutarha osana
suomalaista puutarhahistoriaa**

Hilkka Aarela
Pro gradu -tutkielma
Digitaalisen kulttuurin, maiseman ja kulttuuriperinnön tutkinto-ohjelma
Maisemantutkimus
Historian, kulttuurin ja taiteiden tutkimuksen laitos
Humanistinen tiedekunta
Turun yliopisto
Lokakuu 2023

Turun yliopiston laatujärjestelmän mukaisesti tämän julkaisun alkuperäisyys on tarkastettu
Turnitin OriginalityCheck -järjestelmällä.

Pro gradu -tutkielma

**Digitaalisen kulttuurin, maiseman ja kulttuuriperinnön tutkinto-ohjelma,
maisemantutkimus**

Hilkka Aarela

**Kansjerfin kulttuuritilan historiallisen puutarhan inventointi ja Kansjerfin kartanon
puutarha osana suomalaista puutarhahistoriaa
48. s., liitteet 48. s.**

Tiivistelmä

Tämän soveltavan pro gradu -tutkielman tarkoituksena on tarkastella Kansjerfin kartanon puutarhaa osana suomalaista puutarhahistoriaa. Tutkielman soveltavana osuutena on Raija Hautamäen historiallisten puutarhojen inventointioppaan Portti puutarhaan (2000) ohjeiden mukaisesti laadittu Bromarvissa sijaitsevan Kansjerfin kartanon historiallisen puutarhan yleisinventointi. Inventointi on Kansjerfin Kulttuuritilalle laadittu tilaustyö.

Tutkielmani teoreettisessa osuudessa nivon Kansjerfin kartanon historiallista puutarhaa osaksi suomalaista puutarhahistoriaa tarkastelemalla sitä suomalaisen kartanopuutarhahistorian, puutarhataiteen ja puutarhojen hoivakäytön näkökulmista. Tarkoituksena on selvittää, miten Kansjerfin kartanon puutarha asettuu suomalaisen puutarhahistorian ja -taiteen osaksi ja miksi puutarhan hoivakäyttö nousee sen historiasta erityisesti esiin.

Kirjallisena aineistona olen käyttänyt suomalaisia kartanolaitoksia ja puutarhoja käsittelevää kirjallisuutta, kuten Eino Jutikkalan ja Gabriel Nikanderin vuoden 1939 teosta Suomen kartanot ja suurtilat I, Luotonen et al. Suomen puutarhoja – Trädgårdar i Finland -teosta vuodelta 1949, Eeva Ruoffin Vanhoja suomalaisia puutarhoja vuodelta 2001 ja Maunu Häyrysen (toim.) teosta Hortus Fennicus – Suomen puutarhataide vuodelta 2001. Puutarhojen hoivakäyttöä käsittelevässä aluvuossa pääasiallisena kirjallisuutena on ollut Kalle Achtén ja Pekka Niskasénin vuoden 1973 teos Lapinlahden sairaala vuonna 1873.

Niin teoreettisessa osuudessa kuin soveltavana osuutena olevassa inventoinnissa on hyödynnetty myös Kansjerfin kartanon vielä toistaiseksi järjestämättömästä arkistosta löytyneitä arkistomateriaaleja.

Tutkielma tuo esiin Kansjerfin kartanon puutarhan merkityksen suomalaisen puutarhahistorian valossa asettaen sen ajalleen tyypilliseksi, mutta myös edistykselliseksi kartanopuutarhaksi, joka kertoo entisten omistajiensa ansiokkaasta kasvitieteen harrastamisesta ja puutarhataiteen tyyliisyyden seuraamisesta. Tutkielma nostaa esiin myös Kansjerfin kartanon puutarhan historiallisen erityispiirteen sen toimiessa mielenterveyspotilaiden hoivakäytössä 1900-luvulla, kun tilalla sijaitti Bromarvin ja Tenholan ensimmäisen kunnanlääkärin tohtori Emil Sandellin vastaanotto ja parantola vuosina 1904–1914.

Avainsanat: historiallinen puutarha, inventointi, puutarhahistoria, puutarhataide.

Sisällysluettelo

1	Johdanto	4
1.1	Tutkimuskysymys	6
1.2	Tutkimusaineisto ja menetelmät	6
2	Historiallisen puutarhan inventointi	12
2.1	Käsitteiden määrittely	12
2.2	Inventointitapa	15
2.3	Kansjerfin kartanon puutarhan inventointiprosessi	19
3	Kansjerfin puutarha osana suomalaista puutarhahistoriaa	23
3.1	Kansjerfin kartanopuutarha	24
3.2	Kansjerf puutarhataiteen näkökulmasta	27
3.3	Parantolatoiminta Kansjerfissa	34
3.3.1	Emil ja Eva Sandell	34
3.3.2	Puutarhojen hoivakäytön historiaa	35
4	Johtopäätökset	41
	Lähteet	47
	Kansjerfin kartanon historiallisen puutarhan inventointi	49

1 Johdanto

Tämä pro gradu -tutkielma on kaksiosainen soveltava tutkimus, joka koostuu soveltavana osana olevasta Kansjerfin kartanon historiallisen puutarhan inventoinnista ja teoriaosiosta, joka syventyy inventoinnin kohteena olleeseen Kansjerfin kartanon puutarhan historiaan. Erityisesti tutkimuskohteena on tilan puutarhan nivoutuminen osaksi suomalaista puutarhahistoriaa, sen puutarhataiteelliset erityispiirteet sekä historia hoivakäytössä 1900-luvulla Kansjerfin kartanon toimiessa mielisairaiden hoitoon keskittyneenä parantolana. Näin ollen graduartikkeli Kansjerfin historiasta ja soveltavana osuutena oleva inventointi ovat kaksi erillistä, mutta rinnakkaista näkökulmaa Kansjerfiin.

Tiedot suomen historiallisista puutarhoista ovat hajanaisia, mikä liittyy suomalaisen puutarhataiteen heikkoon arvostukseen.¹ Kansainvälisesti lisääntyvä puutarhahistorian tutkimus ja puutarharestaurointi on kuitenkin sysännyt eteenpäin mielenkiintoa myös suomalaista puutarhataidetta kohtaan 1980- ja 1990-luvuilta alkaen, kun erilaisista puutarhakohteista on alettu laatia enenevässä määrin opinnäytteitä, inventointeja ja muita selvityksiä ja esityksiä.² Näiden tutkimusten kohteena olevien puutarhojen ikä vaihtelee keskiajalta tähän päivään ja yhteiskunnallinen kirjo suurlapupuutarhoihin³, joskin Kansjerfin kartanon kokoisista yksityisistä kartanopuutarhakohteista löytyvä kirjallinen tieto on hyvin suppeaa ja osittain myöskin vanhentunutta. Minkäänlaista ajan tasalla olevaa digitaalista tietokantaa suomalaisista historiallisista puutarhoista ei ole olemassa, verrattuna esimerkiksi Museoviraston ylläpitämään muinaisjäännösrekisteriin.⁴

Tämä tutkielma lähtee siitä ajatuksesta, ettei puutarhataidetta ja mitään erityistä ”suomalaista” puutarhataiteen linjaa ole tarpeen nostaa esiin eikä sen merkitystä perustella.⁵ Pohjoinen sijainti, kasvuolosuhteiden karuus, vuodenaikojen vaikutus ja 1800-luvulle asti vaikuttanut yleinen voimavarojen niukkuus on edellyttänyt suomalaisilta puutarhoilta esteettisen ja hyötyfunktion yhdistämistä keskenään.⁶ Tämä ei kuitenkaan tarkoita sitä, että puutarhamme

¹ Hortus Fennicus 2001, 10.

² Hortus Fennicus 2001, 10.

³ Hortus Fennicus 2001, 10.

⁴ Walden 2021, 43.

⁵ Hortus Fennicus 2001, 12.

⁶ Hortus Fennicus 2001, 12.

olisivat vähemmän arvokkaita, vaan pikemminkin erilaiset historialliset kerrokset ja käyttötarkoitukset lisäävät niiden kiehtovuutta.

Kansjerfin kartanon historiallisen puutarhan vaiheissa mielenkiintoisin ajanjakso liittyy kartanon historiaan sen toimiessa vuosina 1904–1914 Bromarvin ja Tenholan ensimmäisen kunnanlääkärin tohtori Emil Sandellin vastaanottona ja mielisairaanhoitoon keskittyneenä parantolana. Tohtori Sandellin parantolassa potilaiden kuntoutuksen menetelmänä heitä osallistettiin puutarhatöihin ja suuri osa Kansjerfin suuresta puutarhasta onkin rakennettu nimenomaan tohtori Sandellin aikana. Tämän hoitomuodon käyttö on samaan aikaan yleistynyt myös muissa suomalaisissa mielisairaaloissa, joiden johtotähtenä on toiminut Helsingissä sijaitseva Lapinlahden sairaala, jota pidettiin sen valmistumisvuonna 1841 edistyskellisenä laitoksena sen tähdätessä viihtyisään ympäristöön, työnteon kautta tervehtymiseen ja potilaiden hoitamiseen eristämisen sijasta.⁷ Kansjerfin parantola ja tohtori Sandell on ollut ensimmäisten joukossa mukana kehittämässä mielisairaanhoidon menetelmiä Suomessa muualla maailmalla tapahtuvan samansuuntaisen kehityksen mukaiseksi. Tämä tekee Kansjerfin historiallisesta puutarhasta myös mielenkiintoisen yksityisen sairaalamiljöön, minkä näkökulman valossa sitä ja vastaavanlaisia kohteita olisi mielenkiintoista tutkia enemmänkin.

Lähtökohtana tässä tutkielmassa oli tuottaa Kansjerfin kartanolle, nykyiselle Kansjerfin Kulttuuritalalle, heidän tilaamansa yleistason inventointi kartanon historiallisesta puutarhasta. Tämän työn soveltavana osana oleva inventointi on toteutettu lyhyellä aikajänteellä, eikä se vastaa tavoitteeltaan laajempaa kohdeinventointia, eikä siitä syystä vielä itsessään palvele esimerkiksi Kansjerfin kartanon puutarhassa sijaitsevan maisemapuiston restaurointia.⁸ Yleistason inventointi luo kuitenkin hyvän pohjan tarkemman ja vaativamman kohdeinventoinnin tekijälle, jolta vaaditaan taustalleen alan erikoisosaamista ja pätevyyttä.⁹ Portti puutarhaan -oppaan käyttö inventoinnin perusteoksena varmistaa myös sen, että laadittu inventointi on linjassa muiden vastaavien Suomessa toteutettujen historiallisten puutarhojen inventointien kanssa.

⁷ Achté & Niskanen 1973, 30 & Kenen kaupunki? 2021, 57.

⁸ Hautamäki 2000, 10.

⁹ Hautamäki 2000, 10.

Teoreettisena osana olevan graduartikkelin tavoitteena on nostaa esiin Kansjerfin kartanon historiallisen puutarhaan liittyviä näkökohtia ja asettaa se osaksi suomalaista puutarhahistoriaa ja puutarhataidetta, huomioiden myös sen merkityksen yksityisenä sairaalamiljöönä. Artikkelin pyrkii tuomaan esiin sen, kuinka paljon erityispiirteitä jo yksittäiseen kartanopuutarhaan voi liittyä ja miksi niitä tulisi juuri siitä syystä tutkia vielä lisää, arvostaa, ja myös suojella. Teoreettinen osa täydentää soveltavana osana olevaa inventointia tuoden mukaan myös sellaisia näkökulmia, joille ei inventointilomakkeella ollut sijaa.

1.1 Tutkimuskysymys

Tämän graduartikkelin tutkimuskysymyksenä on, miten Kansjerfin kartanon puutarha asettuu osaksi suomalaista puutarhahistoriaa ja puutarhataidetta? Alakysymyksenä ovat, millaista puutarhan hoivakäytön historia on ollut ja miksi se on tullut osaksi Kansjerfin kartanon puutarhan historiaa.

1.2 Tutkimusaineisto ja menetelmät

Tutkimusaineisto koostuu soveltavan osuuden ja teoreettisen osuuden aineistoista, jotka myös osittain limittyvät keskenään. Soveltava osuus on Museoviraston vuonna 2000 julkaiseman maisema-arkkitehti Ranja Hautamäen kirjoittaman Portti puutarhaan -inventointioppaan mukaan laadittu yleisinventointi Kansjerfin kartanon puutarhasta. Apuna on käytetty myös muita saman oppaan mukaan laadittuja inventointeja. Erityisesti Christina Waldenin Turun yliopistoon vuonna 2021 tekemän pro gradu -tutkielman soveltavana osuutena oleva Itä-Hämeen opiston historiallisen puutarhan yleisinventointi on toiminut pohjana työn soveltavalle osuudelle. Lisäksi soveltavassa osuudessa on hyödynnetty Marja Sahlbergin toimittamaa, Museoviraston vuonna 2010 julkaisemaa Talon tarinat – rakennushistorian selvitysohjeita. Menetelmäoppaina läpi tutkielma-artikkelin ja soveltavan osuuden ovat toimineet Pekka Elon toimittama Kulttuuriympäristö – tutki ja opi vuodelta 2000 sekä Pekka Ahtiaisen, Jukka Tervosen ja Kari Teräksen toimittama Kaikella on paikkansa – uuden paikallishistorian suuntaviivoja vuodelta 2010.

Ranja Hautamäen Portti puutarhaan -inventointioppas on ainoa Suomessa julkaistu käsikirja, johon on koottu ohjeita historiallisten puutarhojen inventointien käytännön suunnitteluun ja tarkempiin inventointeihin. Tästä syystä sen soveltaminen tähän työhön oli selkeä valinta.

Opas on syntynyt historiallisten puutarhojen valtakunnallisen kartoituksen yhteydessä ikään kuin inventointien perusteokseksi, joka pyrkii yhdenmukaistamaan inventointikäytäntöä ja siten myös varmistamaan tuotettavan tiedon laatua ja vertailukelpoisuutta.¹⁰ Kirjan asemasta ja päivitystarpeesta inventointioppaana on esitetty mielipiteitä, muun muassa Christina Walden kirjoittaa pro gradu -tutkielmassaan löytävänsä oppaasta heikkouksia, jotka koskevat inventointiprosessin ohjeita.¹¹ Tässä on kuitenkin otettava huomioon Waldenin inventointiprosessin olleen huomattavasti kattavampi ja kunnianhimoisempi, kuin mikä tässä tapauksessa oli tavoite Kansjerfin puutarhan osalta, vaikka molemmissa inventoinneissa on kyseessä yleistason inventointi. Näin ollen koen Portti puutarhaan -oppaan tarjonneen aivan riittävän pohjan inventoinnin tekemiselle. Apuna on käytetty lisäksi Seija Linnanmäen kirjoitusta rakennustutkimuksesta kirjassa Kulttuuriympäristö – tutki ja opi, jossa hän ottaa kantaa inventointeihin, niiden toteutustapoihin ja tavoitteisiin.¹² Mainittavaa kuitenkin on, että myös Linnanmäki on käyttänyt apunaan omia ohjeitaan laatiessaan Hautamäen Portti puutarhaan -opasta.

Kansjerfin kartanosta, sen historiasta tai puutarhasta ei ole tehty aikaisempia tutkimuksia, inventointeja tai selvityksiä. Näin ollen puutarhan inventoinnissa oli lähdettävä liikkeelle varmimmasta tiedonlähteestä, eli maastosta käsin. Tärkeiden tietolähteiden roolia puutarhan inventointiprosessissa toimittivat puutarhahistorian, puutarhataiteen ja kartanohistorian kirjallisuus, jotka toimivat niin ikään myös teoreettisen osuuden aineistoina. Paljon tärkeää tietoa löytyi myös tilan omasta, vielä toistaiseksi järjestämättömästä arkistosta sekä nykyisiltä omistajilta. Tilan arkistosta löytynyt, omistajasuvun edustajan Rabbe Sandellin laatima epävirallinen maatilakronikka tarjosi mielenkiintoisia näkökulmia tilan ja puutarhan historiaan, vaikka kaikkia siinä esitettyjä tietoja ei ole pystytty muista kirjallisista lähteistä varmistamaan. Näin ollen osa tiedoista on, siinä määrin missä niitä on tässä tutkielmassa käytetty, käsitettävä perustuvan muistitietoon. Arkiston hyödyllisintä antia inventoinnin kannalta olivat lukuisat omistajasuvussa säilyneet valokuvat tilasta ja sen puutarhasta, joita on hyödynnetty laajalti työn soveltavassa osuudessa. Apuja tilan historian selvittämiseen on haettu myös Bromarvin pitäjänhistorian ja seurakuntahistorian kautta sekä perehtymällä Raaseporin alueen kartta-arkistoihin ja arvokkaisiin maisema-alueisiin.¹³

¹⁰ Hautamäki 2000, 6.

¹¹ Walden 2021.

¹² Kulttuuriympäristö – tutki ja opi 2000, 34–58.

¹³ Arvokkaat maisema-alueet. Maisema-aluetyöryhmän mietintö II 1993, 11–12.

Jukka Sarjala kirjoittaa Kulttuuriympäristö – tutki ja opi -kirjassa siitä, miten jokainen yksilö on aikaansa sidonnainen. ”Kukaan ei elä yksin, irrallaan menneisyydestä. Nykyhetken ja tulevaisuuden hallitsemiseksi yksilö tarvitsee tietämystä siitä, miten tähän on tultu, miten länsimaisen ajattelun historia on muotoutunut.”¹⁴ Tämä ajatus toimi jonkinlaisena johtoajatuksena myös tämän tutkielman kokonaisuutta ajatellen, jossa yhdistetään useampia näkökulmia samaan kohteeseen. Nämä eri näkökulmat täydentävät toisiaan ja tarkoitus on esitellä Kansjerfin monia puolia, joskin kaikissa osa-alueissa riittäisi edelleen lisää käsiteltävää ja tutkittavaa. Olen soveltanut työskentelyyni laajalti Pekka Elon kirjassa esittelemiä tutkivan oppimisen tapoja.¹⁵

Elo kirjoittaa myös seuraavasti: ”Kulttuuriperintömme on koko ajan läsnä ympärillämme. Tutut ja arkisetkin paikat voivat sisältää viiteitä eri aikakausilta, tarinoita ja mielikuvitusta kiehtovia kehitysvaiheita.”¹⁶ Tämä ajatus on ollut kantavana teemana tämän graduartikkelin teossa. Kansjerfin kartano ja sen historia kohteena on erittäin laaja, monipuolinen ja mielenkiintoinen, mutta yllättäen sen historiaa ei kuitenkaan ole tarkemmin tutkittu saatikka kirjoitettu. Tämä on ollut tutkielmaa tehdessä itselleni hetkittäin hämmentävääkin, sillä kohteena Kansjerf ei suinkaan varmasti ole ainut vastaava kohde Suomessa. Kuinka paljon vastaavia kohteita mahtaa löytyäkään, läheltämme, aivan tietämättä? Erityisesti kiinnostaisi tutkia, kuinka paljon samassa tilassa olevia, hoitamattomia puutarhoja eri kartanoiden mailta löytyy.

Hetkittäin kohteen laajat mahdollisuudet ovat tuntuneet jopa painostavilta. Kaikella on paikkansa – uuden paikallishistorian suuntaviivoja -teoksessa vuodelta 2010 kirjoitetaan paikallishistorian metodijulkaisujen pitävän sisällään liian vahvaa paineistusta yhdelle henkilölle. Päiviö Tommila kirjoittaa kirjassa, että laajojen kokonaistutkimuksien sijaan ”yksittäinen tutkija voisi keskittyä paikallisesti, ajallisesti ja aiheen puolesta tarkoin rajattuun kohteeseen.”¹⁷ Tämän rajauksen tekeminen on ollut tutkielmani kannalta yksi suurimmista haasteista. Olen pohdiskellut paljon kirjassa esitettyjä ajatuksia aiheen rajaamisesta, problematisoinnista ja näkökulman asettamisesta, josta käsin kohteen historiaa tarkastellaan.¹⁸ Lopulta päädyin siihen, että jotta kohdetta voidaan ylipäättään tarkastella, täytyy puutarhasta olla olemassa jonkinlainen yleisinventointi työn liitteeksi. Tämän työn soveltavana osuutena

¹⁴ Kulttuuriympäristö – tutki ja opi 2000, 3.

¹⁵ Kulttuuriympäristö – tutki ja opi 2000, 19.

¹⁶ Kulttuuriympäristö – tutki ja opi 2000, 9.

¹⁷ Ahtiainen & Tervonen & Teräs 2010, 12.

¹⁸ Ahtiainen & Tervonen & Teräs 2010, 12.

olevan yleisinventoinnin laatiminen oli myös Kansjerfin Kulttuuritalan omistajien toive, joten se on tehty heille tilauksesta.

Tilan historian kannalta minua on kiinnostanut erityisesti tutkia sitä, miten kyseinen historiallinen puutarha asettuu osaksi suomalaista puutarhahistoriaa ja puutarhataidetta ja minkälaisia erityispiirteitä siitä nousee esiin. Puutarhan hoivakäyttö 1900-luvulla on Kansjerfin kohdalla hyvin kiinnostava ajanjakso ja aihepiiri. Olen halunnut käsitellä tutkielmassani useita eri asioita, ja haastavinta onkin ehkä ollut pitäytyä punaisessa langassa niin, ettei tutkielma hajoaisi pelkiksi sirpaletiedoiksi. Kuten Pekka Ahtiainen ja Jukka Tervonen kirjoittavat *Kaikella on paikkansa* -menetelmäoppaassa, paikallishistorian laatiminen on raskas ja vaativa työ.¹⁹ Näin se on myös silloin, kuin kyseessä on yksittäinen paikallinen tila tai sen puutarha. Myöskään paikallistuntemuksesta ei tässä tapauksessa ollut apua kohteen ollessa itselleni vieras, mutta onneksi tilan omistajataho jakoi auliisti omaa tietämystään eteenpäin eikä ylipäättään asettanut tiukkoja raameja kohdetta käsittelevälle tutkielmille.

Kansjerfin puutarhan historiaa käsittelevän teoreettisen osuuden pohjana on niin ikään käytetty laajalti puutarhoja ja kartanolaitoksia käsittelevää kirjallisuutta, mutta myös mielisairaanhoidon kehitykseen keskittyvää kirjallisuutta, josta mainittakoon erityisesti Kalle Achtén ja Pekka Niskasén Lapinlahden sairaalaa ja sen puistoaluetta käsittelevä teos vuodelta 1973. Myös Tor Högnäsin kirjoittamasta Bromarvin pitäjänhistoriasta vuodelta 1991 *Bromarf – vårt bästa arv löytyi* yllättäen tietoa alueella laajalti käytössä olleista ”luonnollisista lääkkeistä” ja niiden käyttötavoista.²⁰ Kansjerfin parantola-ajanjaksoon olisin halunnut keskittyä tutkielmassani enemmänkin, mutta aikarajan (ja tutkielman tarvittavan sivumäärän) tullessa täyteen, päädyin jättämään tämän aiemmin omana kappaleenaan tutkielmaan suunnittelemani parantola-ajanjakson vain yhdeksi alakappaleeksi puutarhan historiaa käsittelevään osuuteen.

Kansjerfin kartanon parantolatoiminta liittyy vahvasti Tohtori Emil Sandelliin (1865–1914), joka laajensi toimintaa varten Kansjerfin päärakennusta vuonna 1902 ja avasi siellä Bromarvin ja Tenholan ensimmäisen kunnallislääkärin vastaanoton vuonna 1904. Tohtori Sandell osallisti mielenterveyspotilaita puutarhatöihin ja teki tiivistä yhteistyötä muun muassa

¹⁹ Ahtiainen & Tervonen & Teräs 2010, 28.

²⁰ Högnäs 1991, 145–155.

Lapinlahden sairaalan kanssa, josta potilaita lähetettiin Kansjerfiin kuntoutukseen.²¹ Tohtori Sandellin parantolan toimintaa ja hänen ja hänen vaimonsa, Eva Sandellin, vaikutusta Bromarvin alueella on selvitetty perehtymällä heidän henkilöhistoriaansa tilan omien arkistomateriaalien ja julkisten sanomalehtimateriaalien kautta.

Yksi tutkielman ulkopuolelle rajautunut aineisto, minkä olisin alun perin halunnut ottaa siihen mukaan, on tilan omista arkistoista löytynyt kirjeenvaihto, joka pitää sisällään niin Lapinlahden sairaalan ylilääkärin Christian Sibeliuksen (Jean Sibeliuksen veli), kuin Tohtori Sandellin potilaiden omaisten kirjoittamia kirjeitä tohtorille. Kirjeaineiston ulosrajautumiseen tästä graduartikkelista vaikutti erityisesti kirjeaineiston työläys, mikä johtuu niiden vanhanaikaisista kirjoitustyyleistä, sekä osittain myös niiden ruotsinkielisyydestä. Suurimpana vaikuttajana oli kuitenkin jälleen kerran aikataulu, minkä puitteissa jo sähköiseen muotoon siirtämäni kirjemateriaalin läpikäynti olisi aiheuttanut väistämättä suuren viivästyksen tämän graduartikkelin valmistumiseen. Näin ollen päädyin jättämään kirjeaineiston tästä artikkelista kokonaisuudessaan pois.

Kansjerfin kartanon arkisto on vielä täysin järjestämätön, mistä syystä tähän graduartikkeliin ja soveltavana osana olevaan inventointiin päätyneen arkistomateriaalin läpikäynti on ollut työlästä ja aikaa vievää. Myös kertaalleen läpi katsottujen materiaalien pariin palaaminen on ollut arkistovierailuilla haasteellista, sillä niiden uudelleen paikantaminen on edellyttänyt perusteellista uudelleenetsintää. Kansjerfista löytyisikin vielä erinomainen järjestelykohde osaksi esimerkiksi historian tai arkistoalan opiskelijan pro gradu -tutkielmaa. Mahdollisesti myös tämän työn ulkopuolelle rajattu aineisto, kuten tilikirjat, voisivat pitää sisällään paljonkin mielenkiintoista tietoa tilan historiasta, sen sijaan puutarhaa käsittelevästä tutkielmasta ne rajautuivat melko nopealla päätöksellä heti alkuun pois.

Emil Sandellin ja hänen vaimonsa Evan lisäksi kartanon historiasta on noussut esille myös muita kiinnostavia henkilöitä, kuten heidän tyttärensä Gunhild Sandell, joka esiintyy kokonaisen kappaleen verran Bromarfista kirjoitetussa paikallishistoriikissa alueen paikallisasiantuntijan roolissa.²² Minna Perähuhta kirjoittaa Kulttuuriympäristö – tutki ja opi -kirjassa siitä, miten tieto muuttaa ympäristökokemuksiamme. Hän käyttää termejä ikiasukas ja kulkija. Ikiasukkaalla hän tarkoittaa jonkun paikkakunnan asukasta, jonka perhe ja suku on asunut samalla paikkakunnalla ja useiden sukupolvien ajan. Kulkijat, jotka voisi toisaalta

²¹ Kansjerfin kulttuuritilan verkkosivut, kulttuuritila.fi.

²² Högnäs 1991, 129–132.

mieltää myös tulokkaiksi, haluavat saada sellaista tietoa, joka on ikiasukaille jo tuttua ja siksi saattanut muuttua jo merkityksettömäksi. Asiantuntijat puolestaan katsovat ympäristöään kuin kulkijat ja tulokkaat ja juurtuvat vähitellen ikiasukkaiksi.²³ Epävirallisen maatilakronikan tilasta koostanut Rabbe Sandell harmittelee tekstissään, että suuri osa suvun, ja samalla tilan historiaa on jo ehtinyt kuolla menneiden sukupolvien myötä.²⁴ Perähuhtaa mukaillen voisi sanoa, että suvun osalta ikiasukkaat saattavat olla menneet, mutta asiantuntijuutta apuna käyttäen jotakin tilaa koskevaa historiaa voisi vielä olla kirjoitettavissa. Myös kartanon omistajasuvun tutkimisessa riittäisi paljon työnsarkaa, jotta vielä olemassa oleva tieto saataisiin kirjallisessa muodossa talteen. Suvun henkilöhistorian tutkimisen kautta paljastuisi varmasti vielä paljon lisää tilaa ja puutarhaakin koskevaa lisätietoa. Tämän artikkelin kannalta olen kuitenkin pyrkinyt pitäytymään puutarhaa koskevissa teemoissa ja siitä syystä sivuan luvussa 3.3. Emil ja Eva Sandellin henkilöhistoriaa vain hyvin pintapuolisesti ja lyhyesti. Ulkopuolelle tästä tutkielmasta rajautui myös vuotta 1790 edeltänyt aika, sillä ensimmäiset puutarhaan liittyvät merkinnät tilan historiassa ajoittuvat tähän vuoteen.

Käsillä oleva tutkielma nivoo Kansjerfin puutarhaa osaksi suomalaista puutarhahistoriaa, nojaa vahvasti alan kirjallisuuteen ja sen tarkoituksena on ikään kuin täydentää soveltavana osuutena olevaa inventointia. Inventointi on rajattu tiiviiseen, yleisinventoinnin vähimmäisvaatimukset täyttävään muotoon, jotta se olisi ensinnäkin muodoltaan yhteneväinen muiden Portti puutarhaan -oppaan mukaisesti toteutettujen yleisinventointien kanssa, ja siksi, että sitä olisi myös jälkikäteen helppo täydentää ja muokata. Koska inventoinnin tekemisessä on nojattu vahvasti oppaaseen ja kirjallisten lähteiden apuun, on tosiasia, että laajempi ja kattavampi kenttähavaintojen tekeminen ja muun muassa erillinen tuotettu kasvillisuus selvitys toisivat tärkeää lisätietoa inventoinnin osaksi. Tarkemman ja vaativamman kohdeinventoinnin tekeminen puutarhasta vaatisi kuitenkin taustalleen erikoisosaamista ja ammatillista pätevyyttä.²⁵ Niin ikään tarkempi tilan ja omistajasuvun historia jääköön tulevaisuudessa muiden kirjoitettavaksi, mutta toivon, että tämä artikkeli voisi toimia eräänlaisena alkusysäyksenä tuleville, yksityiskohtaisemmille tutkielmille myös siltä osalta.

²³ Kulttuuriympäristö – tutki ja opi 2000, 161.

²⁴ Sandell, Rabbe. Maatilakronikka 2013.

²⁵ Hautamäki 2000, 10.

2 Historiallisen puutarhan inventointi

Tämä kappale käsittelee työn soveltavana osana olevaa Kansjerfin kartanon historiallisen puutarhan inventointia. Tarkoituksena on avata tarkemmin toteutetun inventoinnin lähtökohtia ja käytettyjä käsitteitä. Avaan myös tarkemmin inventoinnin toteutustapaa, roolitusta ja inventointiprosessia kokonaisuutena.

2.1 Käsitteiden määrittely

Inventointi

Kansjerfin Kulttuuritalan historiallisen puutarhan inventointi on laadittu maisema-arkkitehti Ranja Hautamäen kirjoittaman ja Museoviraston vuonna 2000 julkaiseman Portti puutarhaan – historiallisten puutarhojen inventointioppaan ohjeiden mukaisesti. Kyseessä on yleisinventointitasoinen inventointi, joka on systemaattinen, lyhyellä aikavälillä suoritettu yleispiirteinen selvitys, jonka tarkoituksena on kerätä yhdenmukaista perustietoa tutkittavana olevasta kohteesta.²⁶

Yleisinventointi lähtee liikkeelle kohteen vähimmäistietojen keräämisestä, johon kuuluvat muun muassa paikkatiedot, arvioitu ikä, pääkehitysvaiheet, merkittävimmät piirteet sekä tämänhetkinen kunto. Tiedot koostetaan historiallisen lähdeaineiston ja kenttähavaintojen avulla. Historiallinen tarkastelu kohdistuu lähinnä kirjallisuuteen ja helposti saatavaan dokumenttiaineistoon. Yleisinventointi poikkeaa vaativammasta kohdeinventoinnista, joka vaatii ammatillista pätevyyttä ja erikoisosaamista ja palvelee tieteellistä tutkimusta sekä vaativampaa suunnittelua, kuten esimerkiksi restaurointia.²⁷

Inventointi eroaa varsinaisesta tutkimuksesta siinä, että se rajallisen aikataulun vuoksi keskittyy pääasiassa yleisesti tunnettujen lähteiden tarkasteluun, eikä kaikessa pyri käyttämään ensi käden lähteitä.²⁸ Tämä nousee esiin myös Kansjerfin kartanon historiallisen puutarhan inventoinnissa, jossa ensi käden lähteitä on ollut haasteellista löytää. Inventoinnin toteutuksen aikataulu on ollut hyvin tiivis ja siitä syystä haasteellinenkin.

Kansjerfin kartanon puutarhan kohdalla päätavoitteena on ymmärtääkseni lopulta kuitenkin jonkinlaisen restaurointisuunnitelman laatiminen erityisesti maisemapuiston osalta, jonka

²⁶ Hautamäki 2000, 9.

²⁷ Hautamäki 2000, 10.

²⁸ Hautamäki 2000, 14.

pohjaksi tuottamamme yleistason inventointi ei kuitenkaan ole vielä tarpeeksi laaja. Umpeen kasvaneesta maisemapuiston alueesta ja sen historiallisesta kerroksellisuudesta tulisi ottaa vielä tarkemmin selvää. Ensimmäinen askel tämän toteuttamiseksi on ehdottomasti tarkempi kasvillisuus selvitys, jonka toteutus on tämän graduartikkelin tekohetkellä Helsingin yliopiston kasvitieteilijöiden kautta selvityksessä. Myös puutarha-arkeologinen tutkimus alueella voisi paljastaa lisää mielenkiintoisia yksityiskohtia sen historiasta.

Puutarhojen valtakunnallinen kartoitus

Puutarhojen valtakunnallinen kartoitus Suomessa on lähtenyt liikkeelle tarkoituksesta kerätä perustietoa yksittäisistä puutarhakohteista ja saattaa esiin merkittävimmät ja kiireellistä suojelua vaativat kohteet. Tämä auttaa muodostamaan yleiskuvan Suomalaisen puutarhaperinnön laajuudesta, rakenteesta ja nykytilasta.²⁹ Tämä on ollut vuonna 2000 julkaistun Portti puutarhaan -oppaan lähtökohtana, joka toimi myös tämän gradutyön soveltavan osan, eli puutarhainventoinnin opasteoksena.

Historiallinen puutarha

Historiallinen puutarha määritellään Ranja Hautamäen Portti puutarhaan -inventointioppaassa seuraavasti: ”Kansainvälisen historiallisten puistojen ja puutarhojen suojelua koskevan Firenzen julistuksen mukaisesti historiallisella puutarhalla tarkoitetaan rakennus- ja puutarhakulttuurin luomusta, jolla on yleistä historiallista ja taiteellista merkitystä. Historiallisia puutarhoja ovat tietoisien suunnittelun tai muokkauksen tuloksena syntyneet kokonaisuudet, joiden perustaminen ei ole tapahtunut välittömässä lähimenneisyydessä. Historiallisen ja taiteellisen merkityksen lisäksi historiallisen puutarhan arvo voi perustua ainutlaatuihin kasvilajistoon, maisemaan tai puutarhan merkittäviin käyttötapoihin. Historiallisia puutarhoja voivat yhtä hyvin olla pienet puutarhat kuin laajat puistot; yhtä hyvin pitkänä ajanjaksona vaihteittain rakentuneet kohteet kuin yhtenäisen suunnitelman pohjalta toteutuneet sommitelmat. Tunnustettujen puutarhataiteen monumenttien lisäksi historiallisia puutarhoja voivat olla myös vaatimattomammat kansanpuutarhat.”³⁰ Näiden lisäksi oppaassa mainitaan, että myös muunlainen historiallinen arvo tai mielenkiintoinen tieto voi tehdä puutarhakohteesta historiallisen; tällaisia ovat esimerkiksi tietyn kohdetyypin tai tyyliuunnan pääedustajat tai vaikka historiallisten tapahtumien näyttämöt.³¹

²⁹ Hautamäki 2000, 6.

³⁰ Hautamäki 2000, 6

³¹ Hautamäki 2000, 9.

Muotopuutarha

Puutarhatyyli, joka juontaa juurensa 1700-luvulle. Voidaan puhua myös ”ranskalaisesta puutarhasta”; lähtee ajatuksesta, että viljelypinta-alan tuhlaaminen suurellisin koristepuutarhoihin on turhaa, sen sijaan päärakennuksen läheisyyteen ja sen akselin suuntaisesti kannattaa sijoittaa hyötypuutarha.³² Tyyliä korostaa elementtien sijoittelussa symmetriaa, järjestystä ja harkintaa vastakohtana vapaasti kasvavalle luonnolle, joka kuvastaa spontaania epäjärjestystä. Tämän näkökannan välitti Ruotsiin arkkitehti Carl Hårleman ja ajatus välittyi häneltä Carl Wijnbladhille, jonka julkaisemien kartanoiden mallipiirustusten välityksellä se levisi koko valtakuntaan Suomi mukaan lukien.³³

Kansjerfin puutarhassa on hyvin klassinen, ylihistoriallinen linjaus: ranskalaisen muotopuutarhan ja englantilaisen maisemapuiston vastakohtapari. Joskin huomattavaa on, että Kansjerfin puutarha asettuu vasta 1900-luvun puutarhataiteen kontekstiin, jolloin puhutaan muotopuutarhan kohdalla usein arkkitehtonisesta tyylistä.³⁴ Englantilaisessa puutarhassa esiintyi muotopuutarhan elementtejä koko 1800-luvun ajan ja 1860-luvulla syntyi arkkitehtoninen tyyli tai muototyyli, jonka periaatteet omaksuttiin sittemmin saksalaiseen ja sen välityksellä suomalaiseen puutarhataiteeseen.³⁵ Tätä tyyliä Suomeen toivat ensimmäisenä Saksan Köstrizissä opiskelleet, maamme ensimmäiset puutarha-arkkitehdit Paul Olsson ja Bengt Schalin.³⁶

Maisemapuisto

Puutarhatyyli, joka korostaa ajatusta puutarhan toteuttamisesta luontoa kaunistamalla pikemminkin kuin rakentamalla se alusta loppuun.³⁷ Voidaan puhua myös ”englantilaisesta maisemapuutarhasta” tai vain ”englantilaisesta puutarhasta”. Kansjerfin kartanon maisemapuutarhan ohella Bromarvissa tunnetaan myös toinen, 1800-luvun alkuvuosina alkunsa saanut Rilaxholmin (Riilahden) kartanon maisemapuutarha. Riilahdessa tosin esikuvat ovat olleet ennen muuta saksalaisessa maisemapuutarhassa, jossa korostuu

³² Hortus Fennicus 2001, 14.

³³ Hortus Fennicus 2001, 14.

³⁴ Hortus Fennicus 2001, 27.

³⁵ Hortus Fennicus 2001, 256.

³⁶ Hortus Fennicus 2001, 27.

³⁷ Hortus Fennicus 2001, 21.

parterrien³⁸ asemesta symmetriset käytäväsommitelmat³⁹, mikä ei päde Kansjerfin maisemapuutarhaan, joka on tyyliään englantilainen.

1900-luvulla 'vapaan tyylin' edustama 'Wild Garden' -suuntaus ja 'Formal Garden' eli säännöllinen ja mittausopillinen arkkitehtoninen muotopuutarhatyyli esiintyivät usein rinnakkain⁴⁰, kuten myös Kansjerfissa. 1900-luvulla suomalaisista suunnittelijoista erityisesti Paul Olsson yhdisteli töissään rinnakkain näitä kahta tyyliä.⁴¹

Arvottaminen

Puutarhan arvottamisella tarkoitetaan sen merkittävyyden arviointia tietyin kriteerein, joka tapahtuu inventoinnin jälkeen inventoijan ja asiantuntevan taustaryhmän yhteistyönä.

Arvottamisessa noudatetaan yleisiä rakennetun kulttuuriympäristön arvottamisperusteita.⁴²

Arvioitavia kriteerejä ovat muun muassa kohteen historiallinen, puutarhataiteellinen, puutarhanhoidollinen eli hortikulttuurinen arvo, maisemallinen arvo sekä käyttöarvo.⁴³

Tätä työtä ei ole Kansjerfin kartanon puutarhan inventoinnin yhteydessä tehty aikataulu- ja resurssisyistä, mutta se voisi olla paikallaan viimeistään siinä vaiheessa, kun puutarhan restaurointia aletaan toden teolla suunnittelemaan. Joitakin alustavia arvioita puutarhan arvottamisesta olemme kuitenkin inventoinnin yhteydessä esittäneet sen osalta, mikä voisi oman näkemyksemme mukaan olla hortikulttuurisesti tai puutataiteellisesti merkittävää.

2.2 Inventointitapa

Kuten jo ylempänä on osittain avattu, Kansjerfin kartanon historiallisen puutarhan inventointi on toteutettu suurelta osin kirjalliseen pohjaan nojaten. Kirjallisuudessa tilaa on kuitenkin käsitelty melko vähän. Suurin apu inventoinnin toteutuksessa löytyi Eino Jutikkalan ja Gabriel Nikanderin vuonna 1939 julkaistusta teoksesta Suomen kartanot ja suurtilat I. Tämän lisäksi itse puutarha on esitelty Suomen Puutarhoja – Trädgårdar i Finland -teoksessa vuodelta 1949 (Luotonen et al.). Myös Tor Högnäsin kirjoittamassa pitäjähistoriikista Bromarf – vårt bästa arv vuodelta 1991 löytyi mielenkiintoista lisätietoa tilasta, sen toiminnasta ja asukkaista

³⁸ Parterrilla tarkoitetaan ranskalaistyylistä matalaa istutuskenttää; "par terre" merkitsee sananmukaisesti "maan myötäinen". Ruoff 2001, 52.

³⁹ Hortus Fennicus 2001, 22.

⁴⁰ Hortus Fennicus 2001, 258.

⁴¹ Hortus Fennicus 2001, 258.

⁴² Hautamäki 2000, 26.

⁴³ Hautamäki 2000, 26.

vuosien varrelta, mutta valitettavasti nämä tiedot keskittyivät enemmän maanviljelykseen kuin puutarhaan.

Tämän lisäksi inventoinnissa on hyödynnetty laajalti tilan omasta, vielä toistaiseksi järjestämättömästä arkistoista löytyneitä materiaaleja, kuten valokuvia tilasta ja puutarhasta. Itse puutarhaa koskevia suunnitelmia emme ole kuitenkaan pystyneet hyödyntämään, sillä niitä ei ole löytynyt ja on mahdollista, ettei niitä ole edes olemassa. Arkiston hyödyllisintä materiaalia on valokuvien ohella ollut epävirallinen maatilakronikka, jonka laatija Rabbe Sandell on koostanut suvun muistitietoihin perustuen vuonna 2013. Useat kronikassa mainitut tiedot ovat toimineet ikään kuin johtolankoina, joita olemme pystyneet muista kirjallisista lähteistä varmistamaan. Paljon maatilakronikassa mainittuja asioita olemme sulkeneet myös inventoinnin ulkopuolelle siitä syystä, ettemme ole saaneet niille muualta haettua vahvistusta. Tietojen tarkistaminen ennen niiden esittämistä faktoina muissa yhteyksissä on ollut myös maatilakronikan laatijan toive, jota olemme pyrkineet noudattamaan.

Paljon arkistomateriaalia jäi myös hyödyntämättä. Tiukka aikataulu yhdistettynä järjestämättömään arkistoon oli jo alun alkaen inventoinnin haasteena. Muita vaikuttavia seikkoja olivat itse arkistomateriaaliin liittyvät seikat, kuten vieraskielisyys (ruotsin kieli), sekä historialliset käsialat ja kirjaintyyppit. Paljon arkistomateriaalia saimme myös käännettyä, mutta valitettavasti iso osa siitä jäi myös ulkopuolelle edellä mainituista syistä.

Inventointioppaista Hautamäen Portti puutarhaan oli selkeä valinta, sillä muita varsinaisesti puutarhainventointeja koskevia oppaita ei Suomen kielellä ole julkaistu. Kuten jo johdantokappaleessa on mainittu, opas oli tämän tasoisen yleisinventoinnin pohjaksi mielestäni tarpeeksi kattava, joskin olen jossain määrin samaa mieltä Christina Waldenin kanssa, että vuonna 2000 julkaistu opas on monelta osin jo ehtinyt vanhentua. Oppaan oletusarvona on inventointiraportin paperisäilytys, mistä syystä esimerkiksi inventoinnissa käytetyt kuvat tulisi säilyvyyden kannalta esittää mustavalkoisina.⁴⁴ Muun muassa tätä, ja joitakin muitakin yksittäisiä oppaassa esitettyjä käytännön ohjeita me emme inventoinnissa noudattaneet. Mielestämme ottamamme värilliset valokuvat kertovat tilan ja puutarhan nykytilasta enemmän. Esimerkiksi puutarhan kuusiaidan tämänhetkinen kunto ei mitenkään kävisi ilmi mustavalkokuvasta, jossa elinvoimaista, vihreää kuusenoksaa ei pystyisi erottamaan kuolleista, jo harmaaksi muuttuneista oksista. Mitä inventointilomakkeen

⁴⁴ Walden 2021, 29.

paperisäilytykseen tulee, niin sähköisesti tallennetun värikuvia sisältävän inventointitiedoston saa aina kuitenkin halutessaan tulostettua myös mustavalkoisena.

Toinen inventoinnin kannalta hyödyllinen opas on ollut Marja Sahlbergin toimittama, Museoviraston vuonna 2010 julkaisema Talon tarinat – rakennushistorian selvitysopas. Vaikka rakennusten inventointi ja puutarhojen inventointi poikkeavat paljolti toisistaan, on niistä löydettävissä myös yhdistäviä piirteitä. Rakennusten inventointi vaatii tietoa, kokemusta ja muun muassa rakennusanatomian lukutaitoa, mikä on oppaassa mainittu heti alkuun.⁴⁵ Puutarhainventoinnissa, ainakin yleistasoisessa sellaisessa, laaja kiinnostus aihepiiriin riittää, eikä aikaisempi kokemus ja erikoisosaaminen ole aivan välttämätöntä.⁴⁶ Toki tietyt puutarhataiteen perusteet on hyvä olla hallussa, sillä se helpottaa asioiden hahmottamista ja nimeämistä.⁴⁷

Pekka Elo kirjoittaa Kulttuuriympäristö – tutki ja opi -teoksessa tutkivasta oppimisesta ja siitä miten ”parempaan oppimiseen johtaa omakohtaisesti mielekkääksi koettu pohdiskelu”. Näin ollen hyvä oppiminen edellyttää riittävää kosketuspintaa pohdittavien asioiden ja oppilaan oman kokemusmaailman välille.⁴⁸ Itselleni tämän inventoinnin ja graduartikkelin teko on ollut nimenomaisesti oppimisprosessi, sillä asetin itselleni aivan uudenlaisen haasteen aiheita valitessa. Olen toki opiskellut maisemantutkimusta jo useita vuosia, mutta lähtökohtaisesti pohjakoulutukseni kulttuurituottaja (AMK) papereilla ei tämän graduaiheen kannalta ollut merkitystä – joskin, tietyt tuottajalle tyypilliset työskentelytavat auttoivat inventoinnin tuottamisessa, jossa on sitouduttava aikatauluun ja projektin läpiviemiseen. Myös kiinnostuksestani historiallisiin puutarhoihin, puutarhataiteeseen ja puutarhanhoitoon on varmasti ollut hyötyä, sillä olen kokenut aiheen alusta loppuun aidosti kiinnostavaksi.

Talon tarinat -oppaassa kuvataan, kuinka ”tiedonkeruu rakennuksen historiasta tekee talon ja sen tarinat näkyviksi. Historian rikkaus ja merkitys aukeavat aivan uudella tavalla. Rakennushistoriaselvitykset toimivat avaimina hyvään restaurointiin.”⁴⁹ Tämä sama ajatus on hyvin käsitettävissä myös puutarhainventointeja koskevaksi, sillä ne kertovat ja tuovat puutarhojen tarinoita näkyviksi. Myös monet Talon tarinat -oppaassa esitellyt sisällöt ja tavoitteet, ikään kuin inventointien lähtökohdat, pätevät myös niin ikään

⁴⁵ Museovirasto 2010, 7.

⁴⁶ Hautamäki 2000, 10.

⁴⁷ Hautamäki 2000, 10.

⁴⁸ Kulttuuriympäristö – tutki ja opi, 2000, 19.

⁴⁹ Museovirasto 2010, 7.

puutarhainventointien toteutuksessa. Yhtä lailla kuin rakennusten, myös puutarhojen kohdalla inventoinnin lähtökohtana voi olla tutkia ja selvittää sen suojelutarvetta ja -tavoitteita, restaurointia ja korjaustöiden suunnittelua, taikka käyttötarkoituksen tai muutostöiden suunnittelua. Tähän tarvitaan tietoa puutarhan historiasta ja muutosvaiheista, nykytilasta, puutarha-arkkitehtuurista ja käytetyistä tekniikoista, käyttöhistoriasta ja kunnosta.⁵⁰ Myös yhteinen lähdeaineisto yhdistää rakennus- ja puutarhainventointeja ja usein ne voivat myös liittyä toisiinsa, esimerkiksi Kansjerfista voisi toteuttaa kokonaisen kulttuuriympäristöselvityksen, joka tutkisi laajemmin sekä tilaa, sen rakennuksia, että myös puutarhaa yhdessä kokonaisuutena.

Seija Linnanmäki kirjoittaa Kulttuuriympäristö – tutki ja opi -teoksessa rakennustutkimuksesta, jossa monet näkökulmat ovat niin ikään laajennettavissa koskemaan myös puutarhainventointeja. Linnanmäki kirjoittaa, miten rakennettu ympäristö on olennainen osa jokapäiväistä elinpiiriämme ja kansallista kulttuuriamme niin maaseudulla kuin kaupungissa.⁵¹ Lisäksi hän kirjoittaa, miten rakennusten inventointi opettaa näkemään ja havainnoimaan ympäristöä sekä tiedostamaan itselle merkityksellisiä paikkoja.⁵² Jälleen kerran oppiminen ja tiedostaminen korostuvat, sillä kuten Linnanmäki toteaa, ympäristönsä havainnointiin kykenevä voi vaikuttaa ympäristönsä laatuun ja muutokseen⁵³, mistä lopulta tässä kaikessa on kyse.

Kartano ja sen puutarha eivät ole toisistaan erillisiä asioita, mistä syystä myös Kansjerfin puutarhan inventoinnissa on koko kartanopihan rakennukset nimettynä. Tämän enempää emme kuitenkaan tutkineet tilan rakennuksia, sillä inventointimme kohteena oli nimenomaan puutarha. Talon tarinat -oppaassa kerrotaan kenttätöiden vaiheista ja siinä tarkasteltavista asioista, jotka vaikuttivat osaltaan myös omaan tapaamme suorittaa inventointia. Pyrimme pohtimaan puutarhan suhdetta ympäristöönsä, jotta kaikki tärkeät lähestymissuunnat ja näkökulmat tulisivat katetuksi.⁵⁴ Tätä näkökulmaa oma graduartikkelini vielä osaltaan täydentää puutarhahistoriaa koskevan kappaleen kautta.

Kulttuuriympäristö – tutki ja opi -teoksessa vuodelta 2000 kirjoitetaan, että ”ihmisen erottaa eläimestä hänen erityinen suhteensa aikaan. Se ilmenee muun muassa tietoisena

⁵⁰ Museovirasto 2010, 19.

⁵¹ Kulttuuriympäristö – tutki ja opi, 2000, 34.

⁵² Kulttuuriympäristö – tutki ja opi, 2000, 34.

⁵³ Kulttuuriympäristö – tutki ja opi, 2000, 34.

⁵⁴ Museovirasto 2010, 40.

pyrkimyksenä säilyttää yhteys menneisyyteen – ympäristön säilyttäminen ja edelleen kehittäminen vaatii aktiivisuutta ja vaivannäköä – säilyttämisessäkään ei ole kyse vain asioiden silleen jättämisestä”.⁵⁵ Tätä näkökulmaa tuli pohdittua usein myös Kansjerfissa, jossa aikoinaan niin upeaa tarinaa omistajasuvusta ja heidän puutarhataiteellisista pyrkimyksistään kertonut maisemapuisto on päästetty täysin ränsistymään. Toisin sanoen, asioiden silleen jättäminen ei tosiaan ole säilyttämistä. Kuten Christina Walden toteaa pro gradu -tutkielmassaan, puutarhat ovat osa nopeasti katoavaa kulttuurimaisemaa – ihmisen ja luonnon pitkäaikaisesta vuorovaikutuksesta syntyneiden puutarhojen herkästi katoavat fragmentit vaativat erityisiä toimenpiteitä, jotta ne eivät katoa.⁵⁶

Positiivista on, että kaikesta päätellen Kansjerfin nykyiset omistajat tuntuvat todella ajattelevan sitä, mitä maisemapuistolle tulisi tehdä, ja olisiko se kenties jopa restauroitavissa lähelle entistä loistoaan. Tämän tuottamamme inventoinnin uskon olevan ensimmäinen askel tämän prosessin käynnistymisessä, mikä on lisännyt työn tekemisen mielekkyyttä sen merkityksellisyyden tunnun takia.

2.3 Kansjerfin kartanon puutarhan inventointiprosessi

Kansjerfin kartanon puutarhan inventointiprosessi lähti liikkeelle tilan nykyisten omistajien tahtotilasta ottaa puutarhasta ja sen historiasta selvää. Kuten jo aikaisemmin mainittu, heillä on myös ollut ainakin alustavia ajatuksia maisemapuiston restauroinnin suhteen. Kartanon päärakennukselta avautuva muotopuutarhan puoli on restauroitu vuonna 2021 puutarha-alan ammattilaista apuna käyttäen.

Tilan omistajat olivat loppuvuodesta 2022 yhteydessä Turun yliopiston maisemantutkimuksen oppiaineeseen, minkä jälkeen maisemantutkimuksen professori Maunu Häyrynen etsi kohteesta kiinnostuneita opiskelijoita graduartikkelien tekijöiksi. Tämän kautta mukaan löytyi kaksi opiskelijaa itseni mukaan lukien, ja alun perin ajatuksena oli tuottaa tilan puutarhasta ja arkistomateriaaleista kaksi täysin toisistaan irrallaan olevaa graduartikkelia. Jonkinlaisesta inventoinnista oli puhetta jo aluksi, mutta jätimme aiheet ja työnjaon vielä avoimeksi aina ensimmäiseen tilalla vierailuun saakka. Alkuun oli myös epäselvää, minkälainen tilalla sijaitseva järjestämätön arkisto on ja mitä kaikkea tulisimme sieltä vierailun yhteydessä löytämään.

⁵⁵ Kulttuuriympäristö - tutki ja opi 2000, 12.

⁵⁶ Walden 2021, 42.

Ensimmäisen kohdevierailun jälkeen meille kuitenkin selkeni, että jonkinlainen inventointi puutarhasta olisi joka tapauksessa tuleva osaksi molempien opiskelijoiden graduartikkelia. Päädyimme työstämään tämän inventointiosuuden toisen opiskelijan kanssa yhteistyössä, sillä mielestämme kahden toisistaan eriävän inventoinnin tuottaminen samasta kohteesta ei olisi ollut järkevää. Tämä oli ajallisesti ja muiden resurssien puolesta järkevä ratkaisu, sillä kuten jo aikaisemmin mainittu, järjestämättömän arkiston perkaaminen oli ajoittain melko työlästä. Lisäksi mahdollisia tulevia, tarkempia kohdeinventointeja ja tulevaa kasvillisuus selvitystäkin ajatellen oli selkeämpää, että tuotimme vain yhden, yhteneväisen dokumentin kahden toisistaan poikkeavan inventoinnin tekemisen sijasta.

Kansjerfin kartanon puutarhan inventoinnin toteutus jakautui käytännössä Kulttuuriympäristö – tutki ja opi -kirjan Seija Linnanmäen rakennustutkimusta käsittelevän kappaleen ohjeiden mukaisesti kahteen osaan: kenttätyöhön, jossa tiedon lähteenä on puutarha itse, sekä tiedon keruuseen, jossa lähdeaineistona meillä olivat tilaa ja paikallishistoriaa käsittelevä kirjallisuus, kartanon oma arkisto sekä julkiset arkistot, sanomalehtimateriaalit, maanmittauslaitos ja muut karttapalvelut, kuten paikkatietoikkuna.⁵⁷

Ennen ensimmäistä vierailua tilalla tutustuimme tilaan ja sen puutarhaan jo jonkin verran professori Maunu Häyrysen kanssa pidetyn ohjauspalaverin ja internetistä ja kirjallisuudesta löytyvien tietojen kautta, mutta tarkemmat graduaiheiden rajaukset teimme vasta sen jälkeen, kun olimme päässeet tutustumaan puutarhaan ja tilan arkistoon paikan päälle. Oman graduaiheeni esittelyn pidin kuitenkin jo ennen ensimmäistä vierailua helmikuun alussa 2023, ja jo silloin olin pohtinut, että jonkinlainen perustietojen kerääminen puutarhasta inventointimenetelmällä työn soveltavaksi osaksi olisi varmasti tarpeellista. Ajatus yhdessä opiskelutoverin kanssa toteutetusta inventoinnista syntyi kuitenkin vasta myöhemmin. Alusta asti olen pitänyt mukana ajatusta puutarhan kietomisestä osaksi puutarhahistoriaa ja parantola-ajanjakson esiin nostamista. Parantolatoiminnan käsittely jäi lopulta omassa graduartikkelissani kuitenkin vain pintaraapaisuksi siitä, mitä olin alun perin suunnitellut.

Vierailimme tilalla ensimmäisen kerran 14. helmikuuta 2023, jolloin kiersimme tilaa ja sen puutarhaa yhdessä tilan nykyisen isännän ja omistajan Oscar Gräsbeckin kanssa. Oscar kertoi meille tilan historiasta ja puutarhasta, nykyisestä toiminnasta Kulttuuritilana sekä johdatti

⁵⁷ Kulttuuriympäristö – tutki ja opi 2000, 36.

meidät arkistomateriaalien pariin ja luovutti luettavaksemme Rabbe Sandellin kirjoittaman maatilakronikan.

Jo ensimmäisen vierailun aikana saimme käytyä läpi paljon arkistojen materiaaleja, mutta tarkemman graduaiheen rajauksen puuttuminen vielä tässä kohden jossain määrin hankaloitti työtä. Ensimmäisellä vierailulla mukanaamme olivat professori Maunu Häyrynen, Helsingin yliopiston kasvitieteen professori Leena Linden, sekä itseni lisäksi toinen maisemantutkimuksen maisteriopiskelija, hortonomi Heli Karjula. Professorien mukanaolo ensimmäisellä vierailulla auttoi meitä pääsemään alkuun arkiston kanssa, sillä heillä oli harjaantuneempaa kokemusta arkistojen tutkimisesta, ja siinä missä opiskelutoverini kanssa jäimme helposti tutkimaan kaikkea arkistosta löytyvää, ohjasivat professorit meitä oikeaan suuntaan ja puutarhaan liittyvään materiaaliin keskittymiseen.

Loput vierailut toteutimme Helin kanssa kahdestaan, ja vierailimme tilalla vielä kahdesti, maaliskuussa 2023 ja kertaalleen vielä huhtikuun lopussa 2023. Toisella kerralla keskityimme vielä pääasiallisesti arkistomateriaalin tutkimiseen. Kolmannella ja viimeisellä vierailukerralla keskityimme erityisesti valokuvien ottamiseen ja inventoinnin osana oleviin ennen ja jälkeen - kuvapareihin.

Maaliskuun vierailun yhteydessä meille muodostui myös selkeämpi kuva siitä, että samasta kohteesta ei olisi järkevää koostaa kahta täysin erillistä työtä, vaan päädyimme siihen, että toteuttaisimme meidän molempien graduihin tulevan soveltavan osuuden, eli puutarhainventoinnin, yhdessä. Se, miten laajaksi inventointi lopulta paisui, yllätti kuitenkin lopulta meidät molemmat. Olimme alun perin puhuneet noin kahdestakymmenestä sivusta, mutta lopulta tuotoksellemme tuli mittaa peräti viisikymmentä sivua. Näin jälkikäteen ajateltuna sivumäärä on kuitenkin järkevä näin, sillä inventointi on edelleen tiedoiltaan melko suppea, mutta se täyttää kuitenkin informaatiotasoltaan yleisinventoinnin vähimmäisvaatimukset.

Oman roolini inventoinnin toteutuksessa koen muodostuneen jonkinasteiseksi koordinaattoriksi, missä tuottaja-ammattitaustani on tullut esiin. Vaikka työnjaosta tai -roolituksesta ei koskaan tässä yhteydessä sen tarkemmin puhuttu, otin hyvin nopeasti hoidettavakseni yhteydenpidon tilan omistajien kanssa sekä tilavierailuiden suunnittelut. Sovin etukäteen vierailujen ajankohdista ja sisällöistä, sekä suunnittelin, mitä vierailujen aikana olisi hyvä saada tehdyksi. Esimerkiksi viimeistä vierailua varten olin laatinut etukäteen listan, mistä kaikkialta valokuvia olisi hyvä ottaa, jotta saisimme parhaiten otettua kuvapareja

arkistosta löytyneille vanhoille kuville. Toki tätä listaa täydensimme paikan päällä vielä yhdessä Helin kanssa.

Myös inventointidokumentin tekstirunko on hyvin pitkälti omaa tuotostani, joskin Helin työpanosta ei ole syytä vähätellä, sillä hän on tuonut tekstiin mukaan paljon merkityksellistä sisältöä, erityisesti puutarhan kuntoa koskevassa kappaleessa, jossa hänen hortonomin ammattitaitonsa pääsee esiin. Koska vastasin itse suurilta osin kirjallisiin lähteisiin perehtymisestä, on suuri osa tilan historiaa koskevaa tekstiä peräisin omasta kynästäni. Tosin yhtäkään tekstiosuutta en voi omiin nimiini täysin lunastaa, eikä voi Helikään, sillä olemme koko kirjoitusprosessin ajan editoineet dokumenttia yhdessä. Mainitsemani koordinaattorirooli korostui kuitenkin vielä työn loppuvaiheessa, jossa vastasin suurelta osin inventointidokumentin viimeisistä korjauksista, asetteluista, lähdeviitteistä ja niin edelleen.

Yksi osa-alue, mihin itse en ole käytännössä osallistunut ollenkaan on karttojen haku ja pihapiirroksen toteutus, jotka Heli on toteuttanut kokonaisuudessaan itse, joskin tietenkin sen perusteella, mitä olimme yhdessä keskustelleet. Kokonaisuudessaan inventoinnista on vaikeaa erotella, kumpi on vastannut mistäkin osa-alueesta, sillä pääasiallisesti olemme tehneet työtä kokonaisuuden eteen yhdessä. Tästä syystä graduartikkeleidemme yhteisenä soveltavana osuutena olevasta inventoinnista onkin sovittu tulevaksi vain yksi, yhteinen arvosana meille molemmille.

3 Kansjerfin puutarha osana suomalaista puutarhahistoriaa

Kansjerfin tilalla on pitkä historia, jota on melko niukasti avattu tämän graduartikkelin liitteenä olevassa puutarhainventoinnissa. Inventoinnissa keskityimme yleisinventoinnin vaatimusten mukaisesti historiallisiin perustietoihin, mutta jotta Kansjerfia ja sen puutarhaa voisi tarkastella tässä yhteydessä hieman laajemmin, on täydennettävä Kansjerfin aikajanaa vielä hieman. Kuten inventoinnissa on mainittu, Kansjerf esiintyy ensimmäistä kertaa kartoissa ja kirkonkirjoissa kalastajakylänä 1400-luvulla.⁵⁸ Nykyinen omistajasuku on hallinnoinut tilaa vuodesta 1811 lähtien, ja vuodesta 1914 eteenpäin omistajana ovat olleet Emil Sandellin perilliset.⁵⁹ Tätä varhaisemmat omistajatiedot kertovat, että vuonna 1597 Kansjerfin tila on lahjoitettu Ruotsin vallan aikana käskynhaltija Arvid Eriksson Stålarmille⁶⁰, joka on omistanut aikoinaan myös Riilahden kartanon Bromarvin pitäjässä.⁶¹ Noin seitsemänkymmentä vuotta myöhemmin, vuonna 1666, Kansjerfin tila on lahjoitettu maaherra Ernst Creutzille, mutta peruutettu jo vuonna 1674, minkä jälkeen tilasta on muotoutunut Ruotsin kruunun alainen rustholli.⁶² Siihen on liitetty 1690 -luvulla nimeltään tuntematon tila ja vuonna 1863 puolet Söderstrandin perintötilasta nimeltään Västergård, joka jo 1810-luvulta alkaen oli ollut kartanon alaisena lampuotitilana.⁶³

Varsinaisen suurtila-ajan Kansjerfissa voidaan katsoa alkaneen 1800-luvun alussa. Luutnantti Bergius on omistanut tilan vuosina 1784–1811, jolloin puutarhaan on istutettu omenatarha.⁶⁴ Tämän omenatarhan istutusajankohta on varhaisin puutarhaa koskeva tieto, mikä on tämän graduartikkelin ja inventoinnin laatimisen yhteydessä noussut esiin. Tämän jälkeen tila on kuulunut muistitietojen mukaan perheettömälle kauppamiehelle, joka on rakennuttanut tilalle vuonna 1809 sen nykyisen kaksikerroksisen päärakennuksen. Muihin rakennuksiin ja niiden rakentamisajankohtiin en tässä yhteydessä enempää syvenny, sillä ne on jo inventoinnissa esitelty, mutta omistajuutta on historian valossa kuitenkin vielä hieman avattava. Luutnantti Bergiuksen jälkeen kirjallisissa lähteissä esiintyvä seuraava tilan omistaja, Isak Sandell, on nimittäin ollut ensimmäinen nykyisen omistajasuvun edustaja, joka osti tilan aiemmin mainitulta kauppamieheltä vuonna 1811. Tosin huomiolle pantavaa on, että Eino Jutikkalan ja

⁵⁸ Kansjerfin kulttuuritilan verkkosivut, kulttuuritila.fi.

⁵⁹ Jutikkala & Nikander 1939, 56.

⁶⁰ Jutikkala & Nikander 1939, 56.

⁶¹ Jutikkala & Nikander 1939, 53.

⁶² Jutikkala & Nikander 1939, 56.

⁶³ Jutikkala & Nikander 1939, 56.

⁶⁴ Kansjerfin kulttuuritilan verkkosivut, kulttuuritila.fi.

Gabriel Nikanderin teoksessa Suomen kartanot ja suurtilat I ei esiinny tietoa siitä, että tila olisi luutnantti Bergiuksen jälkeen kuulunut kyseiselle kauppamiehelle, vaan kirja kertoo Bergiuksen omistaneen tilan vuoteen 1811 asti jolloin se siirtyi Isak Sandellin omistukseen.⁶⁵ Tilan nykyinen omistaja Oscar Gräsbeck polveutuu suoraan Isakista kahdeksannessa sukupolvessa.⁶⁶ Tilan historia saman omistajasuvun hallinnassa on siis merkittävän pitkä jatkuen edelleen tänä päivänä.

Jotta voisimme vastata kysymykseen siitä, miten Kansjerfin kartanon puutarha asettuu osaksi suomalaista puutarhahistoriaa, meidän on tarkasteltava Kansjerfin puutarhaa sen historiallisessa kontekstissa kartanopuutarhana. Tämän ohella sitä on tarkasteltava aikansa puutarhataiteen näkökulmasta. Lopuksi haluan vielä nostaa esiin Kansjerfin puutarhan historiallisen erityispiirteen, eli puutarhan hoivakäytön 1900-luvulla sen toimiessa tohtori Emil Sandellin johtamana parantolana.

3.1 Kansjerfin kartanopuutarha

Eino Jutikkalan ja Gabriel Nikanderin vuoden 1939 teoksessa Suomen kartanot ja suurtilat I on kirjassa esiteltyjen kohteiden joukkoon pyritty valitsemaan sellaiset tilat ja kartanot, jotka täyttävät historiallisen kartanon määritelmän. Historiallisiksi kartanoiksi on teoksessa katsottu kaikki rälssisäterit ja ratsuvelvolliset säterit, suuruutensa, rakennuksiensa tai muiden seikkojen vuoksi huomattavat virkatalot ja muunkin luontoiset isohkot tilat, jotta on saatu katettua kaikki suurtilat, joihin kuuluu viljeltyä maata lähes 100 hehtaaria tai sitä enemmän.⁶⁷ Kansjerfin tila on valikoitunut mukaan ilmeisistä syistä, sillä sen viljely pinta-ala on kirjan tekohetkellä ollut peräti 627 hehtaaria.⁶⁸ Tämän lisäksi Kansjerfin kartano on 1900-luvulla ollut merkittävä kohde myös siksi, että siellä on sijainnut Bromarvin ja Tenholan ensimmäisen kunnallislääkärin Emil Sandellin vastaanotto ja parantola. Myös puutarhaa kukkatarhoineen ja leikattuine kuusialtoineen on kutsuttu kirjassa todelliseksi nähtävyydeksi.⁶⁹ Kansjerfin kartano kuuluu siis kiistatta maamme historiallisten kartanoiden joukkoon. Alueellisesti tarkasteltuna Bromarvissa tunnetaan Kansjerfin ohella myös toinen historiallinen suurkanono, Rilaxholmin eli Riilahden kartano. Näiden kahden kartanon lisäksi

⁶⁵ Jutikkala & Nikander 1939, 56.

⁶⁶ Jutikkala & Nikander 1939, 56.

⁶⁷ Jutikkala & Nikander 1939, 5.

⁶⁸ Jutikkala & Nikander 1939, 57.

⁶⁹ Jutikkala & Nikander 1939, 58.

Bromarvin kartanoista on Suomen kartanot ja suurtilat I-teoksessa esiteltynä vielä Rekubyn, Östanbergin, Könickin, Sandön, Kivitokin ja Kägran kartanot.

Hortus Fennicus – Suomen puutarhataide -teos vuodelta 2000 kertoo, että jonkinlaista puutarhaviljelyä meillä on esiintynyt keskiajalta lähtien, ja käytännössä koko ajan siihen on tavalla tai toisella liittynyt myös esteettisiä näkökohtia.”⁷⁰ Kuten Eeva Ruoff muistuttaa teoksessaan Vanhoja suomalaisia puutarhoja, on vanhimpia lähteitä tutkittaessa muistettava, että ruotsinkielinen sana ’trädgård’ tarkoittaa yksinomaan ’puu-tarhaa’ eli hedelmätarhaa ja tavallisesta kasvitarhasta on käytetty nimeä ’kalgård’ eli kaalitarha – joskin kaali on tähän aikaan merkinnyt mitä tahansa syötäviä lehtikasveja, ei nimenomaan kaalia, jota tuskin on edes viljelty kovin runsaasti tähän aikaan.⁷¹

Tiedossa on, että joissain suomalaisissa kartanoissa puutarhanviljely on aloitettu 1500-luvulla, puolestaan kylmä 1600-luku oli erityisen epäsuotuisaa puutarhanhoidon leviämislle.⁷²

Keskiajalta maallisia puutarhoja tunnetaan vain Turun ja Viipurin linnoista.⁷³ Puutarhanhoito on levinnyt kartanoihin etenkin ison vihan (1700–1721) jälkeen, ja vain vähän Suomen kartanoiden puutarhakulttuurista on säilynyt 1700-luvun sota-ajan alkupuolen läpi.⁷⁴

Kansjerfin osalta tiedämme, että puutarhataiteellisia pyrkimyksiä on tullut mukaan tilalle viimeistään 1790-luvulla, kun tilan silloinen omistaja luutnantti Bergius istutti omenatarhan puutarhaan.⁷⁵

Kansjerf ei kuitenkaan oletettavasti ole kulkenut puutarhakulttuurin kärjessä vielä 1700-luvun loppupuoliskollakaan, sillä sen ajan puutarhakulttuurin tienraivaajia olivat erityisesti ruukinkartanot, joiden asema perustui valtiovallan tukemaan raudanvalmistukseen.⁷⁶

Valitettavasti Kansjerfista, kuin sen enempää sen puutarhastakaan, ole juurikaan säilynyt tietoja ennen vuotta 1811, jolloin se siirtyi nykyiselle omistajasuvulle Isak Sandellin ostettua tilan. Tällöin puutarhassa on ollut jo omenatarha, mutta sen enempää tietoa yksityiskohdista ei ole säilynyt, pelkästään sirpaleista muistitietoa.

⁷⁰ Hortus Fennicus 2001, 10.

⁷¹ Ruoff 2001, 17.

⁷² Hortus Fennicus, 12.

⁷³ Hortus Fennicus, 12.

⁷⁴ Hortus Fennicus, 12.

⁷⁵ Kansjerfin kulttuuritilan verkkosivut, kulttuuritila.fi.

⁷⁶ Hortus Fennicus 2001, 13.

Bromarvin pitäjässä sijaitsevassa Riilahden kartanossa ensimmäinen kartta, josta rakennusten sijoitus käy ilmi, on piirretty vuonna 1800, mutta Eino Jutikkala ja Gabriel Nikander esittävät Suomen kartanot ja suurtilat I -teoksessaan, että olosuhteet ovat luultavasti olleet samanlaiset jo puoli vuosisataa aikaisemminkin.⁷⁷ Kartassa näkyy neliönmuotoinen pihamaa, jonka koillispuolella sijaitsee symmetrinen, kuuteen neliöön jaettu puutarha, joka on pihamaan levyinen mutta sitä jonkin verran pidempi.⁷⁸ Tässä näkyy ankan symmetrinen pihasuunnitelma, jonka barokin tyylivaatimukset toivat myös Suomeen.⁷⁹

Kuten Christina Walden kirjoittaa pro gradu -tutkielmassaan suomalaisia kartanoita käsittelevässä luvussa, kartanomaisemassa korostuu vallan symboliikka. Kartanomaisemaan kuuluvat maat, metsät, vedet ja kuluyhteydet ovat toimineet kunkin aikakauden mukaisina omaisuuden ja vallan symboleina.⁸⁰ Hyvin hoidetut puutarhat ovat osa kartanoiden maisemallista symboliikkaa, esimerkiksi Kansjerfissakin esiintyy kartanoväen ”alamaisista” erottava pitkä tilalle johtava puukujannetie, joka on ollut ajalleen tyypillinen vallan symboli siinä missä hyvin hoidettu puutarhakin.⁸¹

Puutarhan arvostus on vaihdellut Suomessa siinä missä muuallakin maailmassa, kuten Maunu Häyrynen kirjoittaa kirjassa Hortus Fennicus – Suomen puutarhataide. Puutarhaa on arvostettu aika ajoin, ja yleensä parempina aikoina yhteiskunnallisten eliittien tai nousevien ryhmien piirissä.⁸² 1800-luvun lopun eliittiin ovat kiistämättä kuuluneet myös Emil ja Eva Sandell, jotka yhdessä sukulaismiehen ja agronomi Amatus Sandellin kanssa toteuttivat Kansjerfiin sen suuren puutarhan 1900-luvun alussa. Työn olivat tosin aloittaneet jo heidän edeltäjänsä, Edla Sandell (s. Uppman) ja Gustav Adolf Brendenberg 1880-luvulla. Erityisesti maisemapuistoon ja muotopuutarhan hedelmätarhaan on kiinnitetty suurta huomiota, mistä kertoo myös lukuisat valokuvat, postikortit ja maalaukset kartanon arkistossa. Myös kansainvälisiä virtauksia on selkeästi seurattu ja oletettavasti esimerkiksi läheisen Rilaxholmin kartanon kanssa on tehty yhteistyötä muun muassa hedelmäpuiden maahantuonnin osalta.

⁷⁷ Jutikkala & Nikander 1939, 54.

⁷⁸ Jutikkala & Nikander 1939, 54.

⁷⁹ Jutikkala & Nikander 1939, 54.

⁸⁰ Walden 2021, 94.

⁸¹ Hortus Fennicus 2001, 13.

⁸² Hortus Fennicus 2001, 10.

Kansjerfin puutarhan ovat suunnitelleet tilan omistajat itse, ja sukuun kuuluvaa agronomia lukuun ottamatta ulkopuolisia puutarhasuunnittelijoita on tuskin käytetty. Tähän viittaa myös puutarhapiirustusten uupuminen arkistosta. Ulkopuolisten ammattisuunnittelijoiden käyttö kartanopuutarhoissa yleistyi vasta 1900-luvun Suomessa keskiluokan vaurastumisen myötä.⁸³ Tämän ajan ensimmäiset puutarha-arkkitehtimme, Paul Olsson ja Bengt Schalin, kunnostautuivat molemmat myös ahkerina puutarhakirjoittajina.⁸⁴

3.2 Kansjerf puutarhataiteen näkökulmasta

Puutarhaneuvos Olavi Collari kuvaa puutarhakulttuuria Suomen puutarhoja – Trädgårdar i Finland teoksessa vuodelta 1949 seuraavasti: ”Voimme sanoa, että se (puutarhakulttuuri) sisältää kaiken sen suuren luonnon rakkauden ja ihailun, mitä ihminen voi tuntea: halun siirtää luontoa kodin ympäristöön siinä määrin kuin mahdollista – mutta vielä suuremmassa mielessä kodin siirtämistä ja kytkemistä ihmisen omin käsin kaunistamaan luontoon. Siihen pyrkii ennen kaikkea puutarhanviljelys kaikissa muodoissaan, ja siksi voimmekin tynesti sanoa, että puutarhakulttuuri on kansan todellisen sivistystason varma mittapuu”.⁸⁵

Kuten jo aikaisemmassa luvussa on mainittu, on puutarhan rooli ollut kartanoissa usein eräänlainen statussymboli, sivistystason mittapuu, joksi Collari sitä kutsuu. Kartanolaitoksissa valtakunnallisten virtausten seuraaminen on ollut merkki sivistyksestä myös puutarhataiteen osalta, ja sitä kautta on voitu nostaa aatelittomankin suvun omistuksessa oleva kartanopuutarha ikään kuin aateliskartanon tasolle.⁸⁶

Maunu Häyrynen kirjoittaa teoksessaan Hortus Fennicus – Suomen puutarhataide kattavasti puutarhataiteen merkityksestä: ”Puutarhataidetta on kuvattu joka aistiin kohdistuvaksi, luonnollisten kiertokulkujen ja kasvuprosessien mukaan eläväksi taidemuodoksi, joka perustuu luonnon ja kulttuurin vuorovaikutukseen. Puutarhat voivat olla mikrokosmisia ihanneympäristöjä, jotka ilmaisevat kulloisiakin käsityksiä luonnosta, oikeasta yhteiskuntajärjestyksestä ja hyvästä elämästä.”⁸⁷

⁸³ Walden 2021, 97.

⁸⁴ Hortus Fennicus 2001, 28.

⁸⁵ Luotonen et al. 1949, 6.

⁸⁶ Hortus Fennicus 2001, 13.

⁸⁷ Hortus Fennicus 2001, 10.

Kuten jo aikaisemmin mainittu, puutarhataiteen arvostus on Suomessa ollut vaihtelevaa. Tätä Maunu Häyrynen tarkastelee lähemmin teoksessa *Hortus Fennicus*. Tietyissä historian vaiheissa kuvataide ja arkkitehtuuri ovat olleet puutarhataiteen kanssa tasavertaisia, välillä alisteisia, välillä ei ollenkaan”.⁸⁸ Suomessa puutarhataiteen arvostusta on Häyrysen mukaan saattanut häiritä myös luonnon keskeinen merkitys suomalaisen identiteetin osana, jolloin puutarha manipuloituna luontona on saatettu kokea ”pilattuna”.⁸⁹ Suomalaiset puutarhat on myös saatettu kokea muuhun maailmaan verrattuna perifeerisiksi ja arvottomiksi.⁹⁰ Kolmanneksi tekijäksi Häyrynen mainitsee tiedon puutteen, joka on estänyt lukemasta puutarhaympäristöjen merkityksiä ja ylläpitämästä niitä.⁹¹

Tämä arvostuksen puute on Häyrysen mukaan heijastunut tähän päivään asti. Tästä kertoo hänen mukaansa kattavan valtakunnallisen puutarhakartoituksen puute sekä se, ettei uusimmistakaan taidehistorian yleisesityksistä löydy tietoja puutarha- tai maisema-arkkitehtuurikohteista tai niiden suunnittelijoista.⁹² Myös kansainvälisesti ja verrattuna muihin Pohjoismaihin (poikkeuksena Häyrynen mainitsee Islannin) on omien puutarhatraditioiden tutkimus alkanut jo 1900-luvun alkupuolella ja heijastunut myös historiallisten puutarhojen suojeluun ja hoitoon, mitä Suomessa ei ole tapahtunut.”⁹³

Puutarhat ovat kuitenkin olleet esteettisin perustein muokattuja ympäristöjä yhtä kauan kuin ne ovat olleet ravinnon ja lääkkeiden tuottajia.⁹⁴ Kuten jo aiemmin mainittu, emme voi sanoa Kansjerfin puutarhataiteellisista pyrkimyksistä juurikaan mitään ennen vuotta 1790, jolloin omenatarha on istutettu. Tilan suuren puutarhan suunnittelijat ja suunnitelmien ja toteutuksen aikahaarukka on kuitenkin tiedossa. Rabbe Sandell kertoo koostamassaan epävirallisessa maatilakronikassa, että puutarhaa määrittelevä pohjapiirros ja sitä määrittävät kivimuurit on lisätty puutarhaan nimenomaisesti hänen isoisänsä, tohtori Emil Sandellin aikana⁹⁵, joka hallinnoi tilaa vuodesta 1904 aina kuolemaansa saakka vuoteen 1914.⁹⁶ Rabbe Sandellin

⁸⁸ *Hortus Fennicus* 2001, 10.

⁸⁹ *Hortus Fennicus* 2001, 10.

⁹⁰ *Hortus Fennicus* 2001, 10.

⁹¹ *Hortus Fennicus* 2001, 10.

⁹² *Hortus Fennicus* 2001, 10.

⁹³ *Hortus Fennicus* 2001, 10.

⁹⁴ *Hortus Fennicus* 2001, 10.

⁹⁵ Sandell, Rabbe. *Maatilakronikka* 2013.

⁹⁶ Jutikkala & Nikander 1939, 56.

maatilakronikassa mainitsemaa puutarhan pohjapiirrosta ei kartanon arkistosta ole löytynyt, mutta useita oletettavasti tohtori Sandellin itsensä laatimia istutussuunnitelmia on, joita on tämän työn liitteenä olevassa inventoinnissakin esitelty.

Kuten jo tämän graduartikkelin alussa käsitteiden määrittelyn yhteydessä on mainittu, on Kansjerfin puutarhan kahtiajako muotopuutarhaan ja maisemapuistoon klassinen vastakohtapari. Seuraavissa kappaleissa tarkastellaan vielä hieman tarkemmin näiden kahden eri tyyliuunnan leviämistä Suomeen ja sitä myötä myös Kansjerfiin.

Kuten jo aiemmin todettu, ovat ranskalainen muotopuutarha ja englantilainen maisemapuutarha historiallisina ilmiöinä sidoksissa 1700-lukuun.⁹⁷ Puutarhojen ja puutarhataiteen yleistyminen tällä vuosisadalla liittyi laajempaan elämäntavan muutokseen, kun valistusaika lisäsi luonnon arvostusta myös esteettisesti ja toisaalta myös terveystietoisuus lisääntyi.⁹⁸ Muotopuutarhoissa alkoi korostumaan kolmijako kukkatarhaan, keittiökasvi- tai yrttitarhaan ja hedelmätarhaan⁹⁹.

Camilla Rosengren kirjoittaa kirjassa Hortus Fennicus puutarhatyylien muutoksesta Keski-Euroopassa, jossa on usein uusien muodin mukaisten puutarhasommitelmien alta hävitetty vanhat, jo muodista poistuneet elementit.¹⁰⁰ Suomalaisissa puutarhoissa muutokset ovat Rosengrenin mukaan olleet yleensä hitaampia, ja uusien muotivirtauksien mukaisia alueita on rakennettu vanhojen viereen.¹⁰¹

Muotopuutarhoja ilmestyi Suomessa kartanoiden pihamaille vasta 1700- ja 1800-lukujen taitteessa¹⁰², ja Kansjerfissa oletettavasti aikaisimmat muotopuutarhaihannetta jäljittelevät suunnitelmat on tehty 1880-luvulla Edla Sandellin ja Gustav Adolf Brendenbergin toimeista, jotka aloittivat Kansjerfin puutarhan muokkaamisen ennen Emil Sandellin ja Eva Sandellin aikaa.¹⁰³ Tietoa siitä, onko joitakin muotopuutarhan elementtejä ollut olemassa puutarhassa jo ennen näitä kahta sukupolvea ei valitettavasti ole säilynyt. Kuten puutarhainventoinnissa on

⁹⁷ Hortus Fennicus 2001, 14.

⁹⁸ Hortus Fennicus 2001, 14-15.

⁹⁹ Hortus Fennicus 2001, 15.

¹⁰⁰ Hortus Fennicus 2001, 44.

¹⁰¹ Hortus Fennicus 2001, 44.

¹⁰² Hortus Fennicus 2001, 15.

¹⁰³ Kansjerfin Kulttuuritilan verkkosivut, Kulttuuritila.fi.

esitetty, maatilakronikassa oleva muistitieto kertoo, että nimenomaisesti Emil Sandell olisi istuttanut puutarhaan sen näyttävän kuusiainan vuonna 1883 ollessaan vain 18-vuotias.¹⁰⁴

Bromarvin toisessa suurkartanossa Riilahdessa puutarhaa on uusittu 1800-luvun alussa uuden päärakennuksen rakentamisen yhteydessä, jolloin sen eteen on rakennettu kasvillisuuden peittämä parterri, jota kehystivät ranskalaisen puutarhataiteen mukaiset lehtikujat.¹⁰⁵

Barokkiajan leikattujen pensasaitojen asemesta siinä on näkynyt ruohokenttä ja soikionmukainen käytävä, joka on Eino Jutikkalan ja Gabriel Nikanderin mukaan kertonut englantilaisen maisemapuutarhan vaikutuksesta, joka on tullut Suomessa tunnetuksi 1790-luvulla.¹⁰⁶

Hortus Fennicus -teoksessa kerrotaan, että ruotsalaisen maisemapuutarhan luoja Fredrik Magnus Piper yhdisti keskenään englantilaisen ferme ornéen, jossa maisemapuutarha rakennettiin toimivan maatalan ympärille, sekä tämän ajan tunnettujen suomalaisten puutarhasuunnittelijoiden Carl Hårlemanin ja Carl Wijnblahdin suosiman ranskalaisen ”hybridipuutarhan”, jossa puolestaan perinteinen muotopuutarha säilyi maisemapuutarhan rinnakkaiselementtinä.¹⁰⁷ Kansjerfissakin hyötypuutarha dominoi päärakennukselta avautuvaa maisemaa ja toisaalta maisemapuiston karut luonnonelementit on luultavasti tietoisesti pyritty piilottamaan kuusiainan taakse.

Kansjerf on kuitenkin irroitettava Hårlemanin ja Wijnblahdin ajasta, sillä Kansjerfin puutarha sijoittuu vasta myöhäisempään ajanjaksoon, 1900-luvulle, jolloin arkkitehtoniseksi kutsutun muotopuutarhan rinnalla on esiintynyt maisemapuutarhoja. Tuula-Maria merivuori kirjoittaa Hortus Fennicus -teoksessa muotopuutarhan tulosta Suomeen Englannissa 1860-luvulla alkunsa saaneen Arts and Crafts -liikkeen seurauksena.¹⁰⁸ Liike kohdistui aluksi kuvataiteeseen, arkkitehtuuriin ja taideteollisuuteen, myöhemmin myös puutarhataiteeseen pyrkimyksenään päästä eri taiteenlajien eriytyneisyydestä ja koota ne ”kokonaistaiteeksi”.¹⁰⁹ Sen osana syntyi puutarhoihin uusi arkkitehtoninen tyyli tai muototyyli, jonka periaatteet

¹⁰⁴ Tämä tieto on esitetty Rabbe Sandellin maatilakronikassa vuodelta 2013, mutta tietoa ei ole pystytty muista kirjallisista lähteistä vahvistamaan.

¹⁰⁵ Jutikkala & Nikander 1939, 55.

¹⁰⁶ Jutikkala & Nikander 1939, 55.

¹⁰⁷ Hortus Fennicus 2001, 17.

¹⁰⁸ Hortus Fennicus 2001, 256.

¹⁰⁹ Hortus Fennicus 2001, 256.

omaksuttiin sittemmin saksalaiseen ja sen välityksellä suomalaiseen puutarhataiteeseen.¹¹⁰ Muotopuutarhan rinnalla vaikutti naturalistinen, kasvillisuuden luonnonmukaisuutta korostava Wild Garden -suuntaus, joka yhdessä formaalin muotopuutarhasuunnan kanssa muodosti Arts and Crafts -puutarhan synteessin.¹¹¹

Arkkitehtonisen puutarhan tai muotopuutarhan arkkitehtuuri oli symmetristä, suoralinjaista ja akseleihin orientoituvaa.¹¹² Puutarhoille oli ominaista yksinkertainen, selkeä teiden, akseleiden, kukkasarkojen ja muiden vastaavien elementtien linjaus, jossa kasvillisuus oli tärkeä tilojen muodostaja.¹¹³ Puista ja pensaista luodut viherseinämät, puurivistöt ja pensasaidat olivat tärkeitä tilan luoja ja rajaajia, joille luonteenomaista oli muotoon leikatut ja muotoon kasvatetut puut ja pensaat, sekä pyramidimuodot.¹¹⁴ Hedelmäpuut sijoitettiin kasvitarhan reunoille tai erilliseksi hedelmätarhaksi, joiden suojana ja erottajina olivat usein leikatut kuusiaidat tai tuuheat pensasaidat.¹¹⁵ Näitä vaikutteita voimme selkeästi nähdä Kansjerfin kartanon puutarhassa. Muotopuutarhaa käytettiin ensisijaisesti kartanoiden ja suurten maatilojen sekä maaseutuhuviloiden puutarhoissa niin Suomessa kuin muuallakin.¹¹⁶ Lisäksi viimeistään Emil Sandellin aikana 1900-luvulla on puutarhaan toteutettu ajan muotopuutarhahanteiden mukaisesti kivisten tukimuurien avulla terassoiteja.¹¹⁷

Porraskiveltä puiden siimekseen -teoksessa kerrotaan, että maisemapuutarhoista muodostui 1700-luvulla ensin englantilaisen ja myöhemmin eurooppalaisen sekä venäläisen yläluokan ajatuskarttoja.¹¹⁸ Maisemamaalausten kaltaisesti sommiteltuihin puistoihin kerättiin merkkejä eurooppalaisesta sivistyksestä – tempelinraunioita, patsaita ja niin edelleen.¹¹⁹

Maisemapuutarhat rakennettiin oman maailmankatsomuksen kuviksi ja niissä liikkuvat ihmisten lisäksi ajatukset ja ideat, filosofia, runous ja taide, tunteet ja tunnelmat kaukaisesta maailmasta ja menneisyydestä, sovitettuna suomalaiseen maalaismaisemaan.¹²⁰

¹¹⁰ Hortus Fennicus 2001, 256.

¹¹¹ Hortus Fennicus 2001, 256.

¹¹² Hortus Fennicus 2001, 260.

¹¹³ Hortus Fennicus 2001, 260.

¹¹⁴ Hortus Fennicus 2001, 260.

¹¹⁵ Hortus Fennicus 2001, 261.

¹¹⁶ Hortus Fennicus 2001, 261.

¹¹⁷ Sandell, Rabbe. Maatilakronikka 2013.

¹¹⁸ Donner & Standerskjöld 2015, 37.

¹¹⁹ Donner & Standerskjöld 2015, 37.

¹²⁰ Donner & Standerskjöld 2015, 37.

Hortus Fennicus -teoksessa kerrotaan maisemapuiston levinneen Suomeen pääasiallisesti kolmea reittiä Kustaa III:n poliittisen lähipiirin puutarhataiteellisista harrastuksista, ruukinpuutarhoista ja Turun Akatemian vaikutuspiiristä.¹²¹ Kustaviaanisiin puutarhoihin lukeutui niin ikään myös toinen Bromarvin suurista kartanoista, Rilaxholmin eli Riilahden kartanon puutarha.¹²² Aminoffien suvun omistuksessa olevan kartanon puutarha on saanut alkunsa 1800-luvun alkuvuosina, ja sitä varten on tilattu Ruotsista satoja tammen, saarnen ja ruotsinpihlajan taimia, Suomessa kun ei ollut minkäänlaista suuren mittakaavan taimiviljelyä.¹²³ On mahdollista, että Bromarvin kartanot ovat jo tässä vaiheessa tehneet yhteistyötä taimitilausten osalta, vaikka Kansjerfin puutarhan suuremmat suunnitelmat ovat saaneet alkunsa vasta vuosikymmeniä myöhemmin, on tilalla puusto kuitenkin jo osittain paljon varsinaista puutarhaa iäkkäämpää.

Yksi varhainen esimerkki maisemapuutarhasta on Fagervikin puutarha, joka perustettiin Ruukinjärven rantaan 1790-luvulla.¹²⁴ Puutarha oli tyyllisesti merkittävä käännekohta, sillä siihen sovellettiin ensimmäistä kertaa Suomen maaperällä englantilaisperäistä ajatusta puutarhan toteuttamisesta luontoa kaunistamalla pikemminkin kuin rakentamalla se alusta loppuun.¹²⁵ Ympäristöön sulautumisen johtoajatuksena on paikan hengen, genius loci, tavoittaminen suunnittelussa tai luonnonmaiseman muokkaaminen pienin elein puutarhamaiseksi kokonaisuudeksi.¹²⁶ Kansjerfin kartanon puutarha on kuitenkin Fagervikia huomattavasti nuorempi ja edustaa nimenomaisesti 1900-luvun maisemapuutarhatyyliä.

1900-luvulla vapaaksi miellettyä englantilaista puutarhaa myös kritisoitiin. Hortus Fennicus -teos kertoo, että maisematyylin vastustajat vieroksuivat ajatusta ”oudon metsäisen luonnon tuomisesta aivan ikkunoiden alle ja ovien eteen, rajaten ihmisen asunnoksi ainoastaan seinien sisäpuolisen alan”.¹²⁷ Myös Bengt Schalin esitti vuonna 1915 näkemyksensä siitä, että ”puutarhataiteen tulee olla puhdistettua menneiden vuosisatojen erehdyksistä” ja että ”aikamme vaatii kaunotaiteiden mestaritöiltä totuutta, tarkoituksenmukaisuutta ja komposition pelkistynyttä selkeyttä.”¹²⁸ Kansjerfin puutarhassa maisemapuisto sijaitsee

¹²¹ Hortus Fennicus 2001, 20.

¹²² Hortus Fennicus 2001, 20.

¹²³ Hortus Fennicus 2001, 22.

¹²⁴ Hortus Fennicus 2001, 21.

¹²⁵ Hortus Fennicus 2001, 21.

¹²⁶ Donner & Standerskjöld 2015, 59.

¹²⁷ Hortus Fennicus 2001, 258.

¹²⁸ Hortus Fennicus 2001, 258.

etäällä asuinrakennuksista, mutta olisi mielenkiintoista tietää, olisiko tohtori Sandell lähtenyt muokkaamaan sitä mikäli hän ei olisi menehtynyt ennen aikaisesti jo vuonna 1914.¹²⁹ Toisaalta 'yhdistetyllä tyylillä' oli myös kannattajansa ja toinen 1900-luvun merkittävistä puutarha-arkkitehdeista, Paul Olsson, noudatti toimintansa alkuvuosikymmeninä nimenomaisesti arkkitehtonisen tyylin ja vapaamman käsittelytavan yhdistelmää, joka näkyy esimerkiksi hänen Charpentier-suvun kartanoon Hahkialaan tekemässään puutarhasuunnitelmassa vuodelta 1914, jossa kukkulalla olevan päärakennuksen lähiympäristö oli arkkitehtonisen tyylin mukainen ja muu osa luonnonmukaista.¹³⁰ Tohtori Sandell olisi Kansjerfin puutarhaan valikoituneista tyyli-suunnista päätellen ollut enemmän Olssonin kuin Schalinin edustaman tyyli-suunnan kannalla.

Jotkin Kansjerfin puutarhan maisemapuiston yksittäiset elementit kertovat siitä, että sen suunnittelemisessa ei luultavasti ole käytetty ulkopuolisia suunnittelijoita. Yksi tällainen elementti on aikanaan tohtori Emil Sandellin lempikasveja esitellyt kivitornirakennelma, joka on esitelty inventoinnissa sivulla 19. Tämän tyyppinen oman henkilön nosto ja ihannointi olisi puutarha-alan ammattilaisten toimesta voitu katsoa amatöörimäiseksi, vaikka kyseessä Sandellin tapauksessa olikin paikallinen merkkihenkilö.¹³¹

1800-luvulla useat kartanot, myös Kansjerf, ovat alkaneet muotoutua uudenaikaisiksi suurtiloiksi.¹³² Tällöin alkoi porvarishuvilan ja huvilapuutarhan nousukausi ja kotimainen puutarhurien ammattikunta.¹³³ 1800-luvun loppuun ajoittuvat myös mielisairaaloiden yhteyteen sijoitetut puutarhat, kuten Nokian Pitkäniemen ja Kuopion Niuvanniemen mielisairaala-alueiden puutarhat sekä Helsingin Lapinlahden sairaalan puutarha. Tästä pääsemmekin vielä yhteen Kansjerfin puutarhan historiaan liittyvään erityispiirteeseen, eli puutarhan hoivakäyttöön 1900-luvulla tohtori Emil Sandellin aikana.

¹²⁹ Jutikkala & Nikander 1939, 56.

¹³⁰ Hortus Fennicus 2001, 258.

¹³¹ Hortus Fennicus 2001, 20.

¹³² Hortus Fennicus 2001, 23.

¹³³ Hortus Fennicus 2001, 23, 26.

3.3 Parantolaitoiminta Kansjerfissa

Lääketieteen tohtori Emil Sandell otti Kansjerfin tilan ohjiinsa vaimonsa Evan kanssa vuonna 1904, ja johti sitä ennen aikaiseen kuolemaansa asti vuoteen 1914.¹³⁴ Lyhyestä elämästään huolimatta tohtorin jättämä jälki Kansjerfiin on ollut merkittävä, sillä juuri hänen aikanaan on puutarha saanut sen loistokkaimman muotonsa Kansjerfin historiassa. Tilalla hoidettiin aikanaan yli 300 potilasta, joista viimeiset poistuivat Kansjerfista vasta 1930-luvun alussa, vuosia tohtori Sandellin kuoleman jälkeen.¹³⁵ Tohtori Emil Sandell ja tohtorinna Eva Sandell ovat myös olleet merkittäviä hahmoja paikallisesti Bromarvissa. Eva Sandell hoiti tilaa aina kuolemaansa saakka vuoteen 1949.¹³⁶

3.3.1 Emil ja Eva Sandell

”Muistamme kiitollisina, kuinka hänen nimensä liittyy lähes kaikkiin edistyspyrkimyksiin hänen kotikunnassaan tuona aikana -- tapasimme hänet kokouksissa ja kuntakokouksissa – kuka välitti epätavalliseen monipuoliseen kehitykseen kuin lääkäri, joka äärimmäisen kiireisestä aikataulustaan huolimatta onnistui olemaan paikalla”.¹³⁷ Näin kirjoittaa nimettömänä esiintyvä kirjoittaja Emil Sandellin muistokirjoituksessa Åbo Underrättelser-lehdessä vuonna 1914. Tohtori Sandell ei ollut vain Bromarvin ja Tenholan ensimmäinen kunnanlääkäri, vaan myös merkittävä henkilö kunnallispolitiikassa ja paikallisesti Bromarvin alueen kehittäjänä.

Emil Sandell opiskeli Turussa, jossa hän sai vuonna 1899 lääketieteen tohtorin tutkinnon.¹³⁸ Myöhemmin vuosina 1903-1904, juuri ennen vastaanoton avaamista Kansjerfiin hän suoritti ulkomaan opintojakson keskittyen opinnoissaan muun muassa mielenterveyspotilaiden hoitoon.¹³⁹ Bromarvissa hän yhdessä vaimonsa kanssa oli mukana perustamassa paikallista nuorisoseuraa, sekä ajamassa kotikuntansa koulutus- ja kulttuurikysymyksiä.¹⁴⁰ Emil Sandellista tuli alueensa ruotsalaisten pyrkimysten johtaja ja myös Bromarvin ensimmäinen kunnanvaltuuston puheenjohtaja.¹⁴¹ Hän oli mukana myös maaseudun postinjakelun

¹³⁴ Jutikkala & Nikander 1939, 56.

¹³⁵ Kulttuuritilan verkkosivut, kulttuuritila.fi

¹³⁶ Kulttuuritilan verkkosivut, kulttuuritila.fi

¹³⁷ Åbo Underrättelser 1914, 6.

¹³⁸ Åbo Underrättelser 1914, 6.

¹³⁹ Åbo Underrättelser 1914, 6.

¹⁴⁰ Åbo Underrättelser 1914, 6.

¹⁴¹ Åbo Underrättelser 1914, 6.

kehittämisessä. Ensimmäinen postin jakeluauto maaseudulla kulki Tammisaaren ja Bromarvin välillä ja sitä varten rakennettiin Kansjerfin tilalle autotalli vuonna 1911.¹⁴² Eva Sandell on miehensä kuoleman jälkeen paitsi johtanut tilaa, myös kunnostautunut ainakin marttatoiminnan aktiivina, mikä korostuu hänen 70-vuotispäivänsä kunniaksi julkaistussa kirjoituksessa Hangö-lehdessä vuonna 1934.¹⁴³

Henkilöhahmoina tohtori Sandellissa ja hänen vaimossaan (ja heidän jälkeläisissään) riittäisi paljon mielenkiintoista tutkittavaa, mutta tämän graduartikkelin kannalta erityisen mielenkiintoista on kuitenkin Kansjerfin parantola-aika ja tohtori Sandellin potilailleen antama toimintaterapia puutarhatöiden parissa. Kuten jo aiemmin on todettu, on muun muassa muotopuutarhan terassoinnit, kuin myös maisemapuisto kivimuureineen ja kukkaistutuksineen rakennettu Kansjerfiin nimenomaisesti Emil Sandellin aikana – ja maisemapuistosta löytyy hänen lempikasvejaan esitellyt kivirakennelma. Näissä töissä hän on käyttänyt apunaan hoitamiaan potilaita, joista suuri osa asui Kansjerfissa pitkiä aikoja. Tohtorin muistokirjoituksissa Åbo Underrättelser ja Hangö-Bladet -lehdissä myös luontorakkaus korostuu. Hangö-Bladetissa kerrotaan, että Kansjerfin hedelmätarha oli laajalti tunnettu ja Sandell itse taitava ja asiantunteva kasvitieteilijä.¹⁴⁴

3.3.2 Puutarhojen hoivakäytön historiaa

Kalle Achté ja Pekka Niskanen ovat tutkineet psykiatristen sairaaloiden arkkitehtuuria hoitoideologian valossa teoksessaan Lapinlahden sairaala vuonna 1873, joka on julkaistu vuonna 1973. Teoksesta käy ilmi, että mielisairaaloiden arkkitehtuurin mallina on alun perin ollut vankilalaitos, jolle tyypillistä on ollut pitkät käytävät ja niihin avautuvat pienet kopit tai kammiot.¹⁴⁵ Kirja kertoo, että työskentelymahdollisuuksia ei ole laitoksissa juuri ollut, lukuun ottamatta talous- ja ulkotöitä rauhallisille potilaille.¹⁴⁶ Psykiatristen sairaaloiden arkkitehtuuri on ennen kaikkea ollut yhteydessä hoitotapaan, ja niin sanottu pakkokeinoista vapaa hoitotapa on yleistynyt mielisairaanhoidossa vasta vuoden 1879 jälkeen, kun se on ollut kyseisen vuoden Saksan psykiatrien vuosikokouksen perusteellisen keskustelun aiheena

¹⁴² Åbo Underrättelser 1914, 6, lisäksi tilan nykyinen omistaja Oscar Gräsbeck on vahvistanut tiedon autotallista ja sen rakentamisajankohdasta.

¹⁴³ Hangö, No. 19, 1934.

¹⁴⁴ Hangö-Bladet No 41, 1914.

¹⁴⁵ Achté & Niskanen 1973, 25.

¹⁴⁶ Achté & Niskanen 1973, 25.

Heidelbergissä.¹⁴⁷ Suomessa Lapinlahden sairaala on seurannut tätä kehitystä noin neljännesvuosisadan viiveellä.¹⁴⁸

Psykiatristen sairaaloiden arkkitehtoniset muutokset vaikuttivat rauhoittavasti ja sosialisoivasti sellaisiin potilaisiin, jotka olivat koppihoidossa olleet väkivaltaisista tai epäsiisteistä.¹⁴⁹ Näin ollen vankilatunnelman katoaminen vaikutti mielialaa kohottavasti sekä potilaisiin että henkilökuntaan, kun hoitotyö helpottui potilaiden viihtyvyyden kautta. Potilaat myös tunnustivat paremmin oman sairautensa ja suhtautuivat myönteisemmin sairaalan järjestykseen ympäristön muutoksen myötä.¹⁵⁰ Kuitenkin vasta 1960-luvulla psykiatrisessa hoidossa alettiin kiinnittää huomiota ja luoda tiloja työ- ja toimintaterapialle.¹⁵¹

1830-luvulla mielisairaalakysymyksessä päästiin jälleen eteenpäin, kun lääkintöylihallituksen ylijohtaja, lääkäri Carl Daniel Von Haartman lähetettiin vuonna 1834 tutustumaan keisarinna Maria Fedeorovnan aloitteesta perustettuun ”kaikkien kärsivien sairaalaan”, joka sijaitsi Pietarin liepeillä.¹⁵² Tässä laitoksessa toimintaperiaatteena oli, että pakkokeinoja tulisi viimeiseen asti välttää, ja potilaille tuli turvata sellaiset olosuhteet, jotka mahdollisimman pitkälle vastasivat elämää laitoksen ulkopuolella.¹⁵³ Heihin tuli luottaa ja heitä tuli kohdella kunnioittavasti ja tasavertaisesti, ympäristön ollessa mahdollisimman kodinomainen puitteiltaan rauhallisessa ympäristössä, mutta kuitenkin riittävän lähellä kaupunkia, jotta lääkärinhoito olisi turvattu.¹⁵⁴

Von Haartmanin matka johti lopulta siihen, että hän ehdotti yhdessä arkkitehti Carl Ludvig Engelin kanssa uuden mielisairaalan perustamispaikaksi Lapinlahden nientä Helsingin läheisyydessä.¹⁵⁵ Lapinlahden sairaala on Suomen ensimmäinen mielisairaalakäyttöön suunniteltu sairaala. Sitä voitiin pitää sen valmistumisvuonna 1841 edistyksellisenä laitoksena, jonka suunnittelussa oli tähdätty potilaille viihtyisään ympäristöön, jossa tervehtyä työnteon ja erilaisen virkistykseen parissa.¹⁵⁶ Kenen kaupunki? – Helsingin

¹⁴⁷ Achté & Niskanen 1973, 25.

¹⁴⁸ Achté & Niskanen 1973, 25.

¹⁴⁹ Achté & Niskanen 1973, 25.

¹⁵⁰ Achté & Niskanen 1973, 25.

¹⁵¹ Achté & Niskanen 1973, 26.

¹⁵² Achté & Niskanen 1973, 27.

¹⁵³ Achté & Niskanen 1973, 27.

¹⁵⁴ Achté & Niskanen 1973, 27.

¹⁵⁵ Achté & Niskanen 1973, 27.

¹⁵⁶ Achté & Niskanen 1973, 30.

kaupunkisuunnittelu ja kulttuuriympäristö törmäyskurssilla -kirjassa kerrotaan sairaalan olleen edistysellinen sen hoitaessa potilaita eristämisen sijasta ja että ulkotöillä oli tärkeä rooli potilaiden hoidossa.¹⁵⁷

Lapinlahdessa erityisesti miespotilaita osallistettiin puutarhan raivaustöissä.¹⁵⁸ Koska Lapinlahden seutu oli kallioista mäntyjen ja katajien peittämää aluetta, tehtiin työt pitkähkön ajan kuluessa ja vuosia kului jo pelkästään ympäristön raivaamiseen.¹⁵⁹ Tässäkin yhteydessä on mainittu, että koristekasvien taimien saaminen oli Suomessa tuohon aikaan vaikeaa. Näin ollen Lapinlahden ensimmäinen ylilääkäri Leonard Fahlander (virassa 1841–1866) anoi ja sai houruinhoidon johtokunnalta vuonna 1842 luvan rakentaa alueelle hyötypuutarhan, johon hänellä ja hänen jälkeensä tulevilla ylilääkärintaviran haltijoilla oli täysi käyttöoikeus.¹⁶⁰

Fahlanderin seuraaja Lapinlahden ylilääkäri virassa oli Anders Thiodolf Saelan (virassa 1868–1904), joka painotti puutarhan ja puutarhatyön terapeuttista merkitystä potilaille.¹⁶¹ Saelan myös piti kirjaa puiston ja puutarhan kasvien lajimäärästä, joka oli vuonna 1892 jo lähes 300 eri lajia.¹⁶² Häntä seurasi ylilääkäri Christian Sibelius (Jean Sibeliuksen veli), joka astui virkaansa samana vuonna kuin tohtori Emil Sandell otti Kansjerfin hoteisiinsa vuonna 1904 (Sibeliuksen varsinainen nimittäminen vakinaisesti tapahtui tosin vasta vuonna 1909).¹⁶³ Tohtori Sandell oli läheisesti yhteydessä Sibeliukseen, joka lähetti potilaita Lapinlahdesta Kansjerfiin kuntoutukseen.¹⁶⁴ Sibelius toteutti sairaalassa useita muutostöitä, joihin lukeutui muun muassa potilashuoneiden ”sellimäisten” ikkunoiden suurentaminen tavallisen kokoisiksi.¹⁶⁵

Myös Sibelius lisäsi entisestään potilaiden työskentelymahdollisuuksia puutarhassa. Vuonna 1906 Lapinlahteen perustettiin uusi 1,5 hehtaarin kokoinen puutarha, jota hoitamaan palkattiin myös puutarhuri ja puutarhurin apulainen.¹⁶⁶ Toisin kuin aikaisempi puutarha, tämä uusi puutarha ei ollut ylilääkäriin, vaan sairaalan omistuksessa ja sen lisäksi että puutarhasta oli

¹⁵⁷ Kenen kaupunki? 2021, 57.

¹⁵⁸ Achte & Niskanen 1973, 59.

¹⁵⁹ Achte & Niskanen 1973, 59.

¹⁶⁰ Achte & Niskanen 1973, 60.

¹⁶¹ Achte & Niskanen 1973, 65.

¹⁶² Achte & Niskanen 1973, 65.

¹⁶³ Achte & Niskanen 1973, 82.

¹⁶⁴ Kulttuuritilan verkkosivut, kulttuuritila.fi.

¹⁶⁵ Achte & Niskanen 1973, 85.

¹⁶⁶ Achte & Niskanen 1973, 86.

paljon hyötyä laitoksen ruoanpidolle, saatiin sieltä myös runsaasti kukkia potilashuoneisiin, mikä lisäsi suuresti niiden viihtyvyyttä.¹⁶⁷

Kun nämä mielisairaanhoidon historialliset näkökulmat ottaa huomioon, on todettava, että Emil Sandellin parantola Kansjerfissa on ollut monessa mielessä aikaansa edellä. Menemättä sen suuremmin Kansjerfin rakennusten arkkitehtuuriin, joista ainakin päärakennusta on ennen parantolatoiminnan käynnistymistä vuonna 1902 laajennettu¹⁶⁸, on selvää, että Kansjerfissa olleilla potilailla on ollut erittäin kelvolliset elinolosuhteet.

Kuten voimme Lapinlahden historiasta, sekä muiden maiden esimerkeistä lukea, ei potilaiden osallistaminen puutarhatyöhön ole ollut niinkään poikkeuksellista Emil Sandellin aikana, sillä juuri näihin aikoihin on samantapaista ajattelua alkanut laajemmin levitä muuallakin. Sandell on kulkenut tässä kehityksessä Suomen osalta edistyksen kärjessä, mistä kertoo myös yhteydenpito ja yhteistyö ylilääkäri Sibeliuksen kanssa. Kansjerfissa on puutarhanhoidolla ollut oletettavasti tärkeä merkitys myös potilaiden muonituksessa, vaikka puutarha on muilta osin ollut isäntäperheen omistuksessa. Ainakaan mitään viittauksia valtion antamasta avusta parantolapuutarhalle ei ole Kansjerfin arkistosta tähän päivään mennessä löytynyt. Olisi mielenkiintoista edelleen tutkia, kuinka paljon vastaavanlaisia parantoloita on Suomessa tähän aikaan ollut, mutta valitettavasti tämän graduartikkelin yhteydessä ei siihen paneutuminen ole ollut aikataulun puitteissa mahdollista.

Kansjerfin puutarhassa on myös viljelty lääkeyrttejä, mikä sekään ei sinällään ole harvinaista. Jo 1600-luvun kartanopihoilla silloisia harvoja koristekasveja käytettiin myös lääkeyrteinä, joten niitä on hyvin voitu viljellä ryytimaissa muiden hyötykasvien tavoin¹⁶⁹. Luostareissa lääkeviljelys on aloitettu jo vuosisatoja aiemmin ja eräs varhaisimmista lääkeopillisista käsikirjoista, Naantalın luostarin kirja, on kirjoitettu 1400-luvun loppupuolella.¹⁷⁰ Uuden ajan alussa lääkitysoppaat ovat edustaneet ainoita kotimaisia kirjoja, jotka ovat välittäneet ihmisille jotakin tietoa puutarhakasveista.¹⁷¹ Näin ollen lääkekasvien merkitys on ollut jo alusta asti suomalaisen puutarhakehityksen mukana ja on selvää, että lääkekasveja on myös Kansjerfissa viljelty, varsinkin kun tiedämme Bromarvin alueesta kirjoitetun historian perusteella

¹⁶⁷ Achte & Niskanen 1973, 86.

¹⁶⁸ Kulttuuritilan verkkosivut, kulttuuritila.fi.

¹⁶⁹ Hortus Fennicus 2001, 12.

¹⁷⁰ Ruoff 2001, 12.

¹⁷¹ Ruoff 2001, 33.

lääkekasvien viljelyn olleen seudulla yleistä.¹⁷² Mielenkiintoista on, mitä erikseen tuotettu kasvillisuus selvitys pystyisi vielä Kansjerfin puutarhan kasveista paljastamaan lääkekasvien osalta ja voisiko jotakin kenties harvinaisempaakin sieltä vielä löytyä.

Yksi mielenkiintoisista näkökulmista puutarhaan on myös 1800-luvun koulupuutarhat, joista Seija Linnanmäki ja Maija-Leena Pernu kirjoittavat kirjassa Kulttuuriympäristö – tutki ja opi. He tähdentävät kirjassa, että varsinkin maaseudulla on ollut käytössä koulupuutarha käytännöllistä puutarhanhoitoa varten ja kasviopin havainnollistamiseen. Opettajakokelaat ovat tutustuneet jo seminaariaikoinaan yrttitarhoihin ja hyötypuutarhoihin, ja oppikoulujen oppilailta on edellytetty luonnonkasvien tuntemusta.¹⁷³ Koulupuutarhaa on aikoinaan myös vastustettu siitä syystä, että lasten koulutunteja käytettiin puutarhanhoitoon, josta sadon sai opettaja.¹⁷⁴ Tämä ei tietenkään ollut vanhempien mieleen. Kunnat eivät myöskään halunneet uhrata varojaan koulupuutarhoihin.¹⁷⁵ Vuonna 1918 astui kuitenkin voimaan kasvitarhahoidon opetussuunnitelma, joka määräsi koulupuutarhan toteutuksesta ja samasta vuodesta alkaen kasvitarhan perustamis- ja työkalukustannuksiin alettiin maksaa 50 prosenttia kustannuksista valtionapuna.¹⁷⁶

Koulupuutarhat menevät jo hieman ohi käsillä olevasta aiheesta, mutta arkistomateriaalit osoittavat, että myös Kansjerfissa on järjestetty Emil Sandellin aikana kursseja, jotka ovat keskittyneet nimenomaisesti puutarhaan ja sen kasveihin. För Landtmannahem: Tidskrift för Finlands Svenska Landtmann -lehdessä kirjoitetaan 1.9.1908 ilmestyneessä numerossa Kansjerfissa järjestetystä kaksipäiväisestä 18 oppilaan kurssista, jossa opettajarouva E. Granlund on opettanut ”tarkoituksenmukaista valmistautumista talven tarpeisiin” näyttäen opiskelijoille, miten eri vihanneksista ja juureksista valmistetaan hilloja, mehuja, säilykkeitä ja niin edelleen.¹⁷⁷ Tämäkin kertoo, että Kansjerfin puutarha on ollut laajalti tunnettu, kun sitä on osattu myös koulutustarkoituksissa hyödyntää. Olisi mielenkiintoista tietää, onko tohtori Sandell myös pitänyt esimerkiksi lääkekasveista kursseja tilan puutarhassa.

¹⁷² Högnäs 1991.

¹⁷³ Kulttuuriympäristö – tutki ja opi 2000, 46.

¹⁷⁴ Kulttuuriympäristö – tutki ja opi 2000, 102.

¹⁷⁵ Kulttuuriympäristö – tutki ja opi 2000, 102.

¹⁷⁶ Kulttuuriympäristö – tutki ja opi 2000, 104.

¹⁷⁷ För Landtmannahem: Tidskrift för Finlands Svenska Landtmann 1908.

Kirsi Saarikangas, Gretel Hemgård ja Julia Donner kirjoittavat *Kenen kaupunki? – Helsingin kaupunkisuunnittelu ja kulttuuriympäristö törmäyskurssilla* -kirjassa vuodelta 2021 Lapinlahden sairaalaympäristön olevan uhattuna kaupungin halutessa yksityistää sen. Kirjoittajat korostavat, että Lapinlahden ympäristö on ainutlaatuinen nimenomaan kokonaisuutena, joka pitää sisällään paitsi rakennukset, myös parin sadan vuoden aikana kasvaneen harvinaislaatuisten puuston maisemapuutarhoineen ja viljelypalstoineen.¹⁷⁸ Helsingin kaupunki on tunnustanut Lapinlahden maisemapuiston arvon suojeltuaan sen asemakaavalla, mutta myöhemmin ollut valmis uhraamaan sen koko kiinteistön myynnin yhteydessä.¹⁷⁹ Samaan aikaan kirjoittajien mukaan kaupunkien viheralueiden merkitys kaupunkien identiteetintekijänä on kasvanut.¹⁸⁰

Mielenkiintoista olisi tutkia myös sitä, miten maaseudulla sijaitsevat puutarhakohteet voisi suojella. Kansjerfin osalta tämä voi olla jo liian myöhäistä puiston ollessa jo suurilta osin menettänyt entisen muotonsa ja sitä kautta ehkä arvonsakin, mutta mikäli se restauroitaisiin, voitaisiinko se suojella samaan tapaan kuin vanhat rakennukset? Toinen kysymys on, kuinka paljon meiltä vielä löytyy vastaavia puistoja ja kuinka kauan, mikäli suojelutoimiin ei ryhdytä. Kansjerfin puutarha on paitsi vanha kartanopuutarha, myös mielenkiintoinen sairaalamiljöö parantolatoimintahistoriansa kautta.

Jotta Kansjerfin parantolasta, sen puutarhasta ja hoivatoiminnan muodoista voisi päästä johonkin varmaan johtopäätökseen, tulisi niitä tutkia vielä lisää. Tämän graduartikkelin tarjoaman pintaraapaisun jäljeltä avoimeksi jää, kuinka erityislaatuinen tohtori Sandellin parantola on omana aikanaan ollut. Mitä puutarhanhoitoon tulee, on potilaiden osallistaminen puutarhatöihin hoivatarkoituksessa kuitenkin ollut tuon ajan mielisairaanhoidossa edistyksellistä, mutta myös linjassa muualla Suomessa ja maailmalla tapahtuneen kehityksen kanssa.

¹⁷⁸ *Kenen kaupunki? 2021*, 57.

¹⁷⁹ *Kenen kaupunki? 2021*, 61.

¹⁸⁰ *Kenen kaupunki? 2021*, 61.

4 Johtopäätökset

Kansjerfin kartano on yksi maamme historiallisista kartanoista, jolla on pitkä ja monivaiheinen historia, johon tämä sen historialliseen puutarhaan keskittyvä graduartikkeli ja soveltavana osana oleva puutarhan yleisinventointi tarjoavat vain pintaraapaisun. Kuten Rabbe Sandell kirjoittaa tilan historiasta kertovassa epävirallisessa maatilakronikassa, suuri osa suvun, ja samalla tilan historiaa on jo ehtinyt kuolla menneiden sukupolvien myötä.¹⁸¹ Koska olen tässä graduartikkelissa rajannut aiheen koskemaan nimenomaisesti puutarhaa, on paljon olemassa olevaa aineistoa esimerkiksi tilan omista arkistoista rajautunut tämän työn ulkopuolelle. Kartanon järjestämätön arkisto voisi vielä paljastaa uusia asioita tilan ja puutarhankin historiasta. Tilalla harjoitettua maanviljelystä voisi tutkia vielä tarkemmin, omistajasuvun henkilöhistorioissa riittäisi tutkittavaa, samaten esimerkiksi tilalle aikoinaan kuuluneissa torpissa, joita ei ole tässä graduartikkelissa sivuttu ollenkaan. Paljon kirjoitettavissa olevaa historiaa on siis vielä kirjoittamatta. Laajemmin ajateltuna Kansjerfista voisi toteuttaa kokonaisen kulttuuriympäristöselvityksen.

Toisaalta Kansjerfin kartanosta ja sen puutarhasta kertovia ensi käden lähteitä on ollut haasteellista löytää. Joissain kohdissa olen väistämättä joutunut nojaamaan vahvasti muistitietoon perustuviin lähteisiin, kuten tilan omistajien koostamaan tilan historiaan, joka on esitelty tilan verkkosivuilla, sekä Rabbe Sandellin koostamaan maatilakronikkaan. Tämä yksittäinen esimerkki kertoo laajemmin siitä, ettei Suomen historiallisia kartanoita ja niiden puutarhoja ole vielä tutkittu tarpeeksi. Kuten Christina Walden ehdottaa pro gradu -tutkielmansa lopussa, olisi hienoa, että suomalaisille historiallisille puutarhoille saataisiin jollain aikamääräellä koostettua digitaalinen tietokanta, samaan tapaan kuin esimerkiksi Museoviraston ylläpitämä muinaisjäännösrekisteri.¹⁸² Tämäntapaisesta tietokannan olemassaolosta olisi varmasti ollut hyötyä myös tätä työtä tehdessä. Lisäksi uutta tutkimustietoa historiallisista puutarhoista tarvitaan tukemaan niiden suojelua ja hoitoa niiden ollessa kasvavien muutospainoiden kohteena.¹⁸³

¹⁸¹ Sandell, Rabbe. Maatilakronikka 2013.

¹⁸² Walden 2021, 43.

¹⁸³ Hortus Fennicus 2001, 28.

Kansjerfin historialliseen puutarhaan liittyy edelleen paljon avoimeksi jääviä kysymyksiä. Varhaisimmat puutarhan syntyyn liittyvät tiedot kertovat, että luutnantti Bergius on istuttanut tilalle omenatarhan tilalle 1790-luvulla¹⁸⁴, mutta avoimeksi jää, mitä puutarhassa on tapahtunut Bergiuksen jälkeen ennen 1880-lukua. 1880-luvulta tiedämme, että silloiset tilan omistajat Edla Sandell ja Gustav Adolf Brendenberg ovat aloittaneet puutarhan suunnittelun ja toteutuksen¹⁸⁵, jota tohtori Emil Sandell ja hänen vaimonsa Eva ovat jatkaneet 1900-luvun alussa.¹⁸⁶ Tarkkaa rajausta siitä, miten työ näiden sukupolvien välillä on jakautunut voimme vain arvailla, mutta oletettavaa on, että ensin on keskitytty muotopuutarhaan, josta on myöhemmin siirrytty maisemapuiston puolelle. 1900-luvun alusta tiedämme, että tohtori Emil Sandell on ollut etevä kasvitieteilijä, joka on myös seurannut aikansa puutarhataiteen ihanteita ja soveltanut niitä Kansjerfin puutarhaan, jossa mielenterveyspotilaita on osallistettu mukaan puutarhatöihin. Voimme melko varmasti sanoa, että suurin osa maisemapuiston puolesta on syntynyt nimenomaan 1900-luvulla, mistä kertoo myös maisemapuiston yksittäiset elementit, kuten tohtori Sandellin lempikasveja aikoinaan esitellyt kivirakennelma.

Tämä graduartikkeli jättää avoimeksi sen, mitä puutarhassa on tapahtunut Emil ja Eva Sandellia seuraavien sukupolvien aikana. Emil ja Eva Sandellin lapset ovat huolehtineet tilasta ja sen puutarhasta, erityisesti sisarukset Gunhild Sandell ja Sylvi Hoffrén ovat panostaneet tilaan ja sen puutarhaan.¹⁸⁷ He ovat myös perustaneet tilalle siellä tänäkin päivänä sijaitsevan tilamuseon.¹⁸⁸ Muilta osin säilynyt tieto koskee lähinnä tilalla tapahtunutta viljelyä, jossa esimerkiksi sokerijuurikkaiden tuotannolla on ollut merkittävä rooli.¹⁸⁹

Suomalaisen puutarhataiteen kontekstissa Kansjerfin puutarha asettuu ajalleen tyypilliseksi kartanopuutarhaksi, jossa esiintyy klassinen kahtiajako, 1900-luvun maisematyyli ja arkkitehtoninen muotopuutarha. Puutarha on ollut kukoistuskautenaan paikallisesti tunnettu ja myös valtakunnallisesti sen arvo on tunnustettu kartanopuutarhoista kertovassa kirjallisuudessa. Puutarhaa hedelmä- ja kukkatarhoineen on kutsuttu todelliseksi nähtävyydeksi¹⁹⁰, josta vielä tänäkin päivänä on nähtävillä muassa yksi pohjoismaiden

¹⁸⁴ Kansjerfin Kulttuuritilan verkkosivut, Kulttuuritila.fi

¹⁸⁵ Kansjerfin Kulttuuritilan verkkosivut, Kulttuuritila.fi

¹⁸⁶ Sandell, Rabbe. Maatilakronikka 2013.

¹⁸⁷ Kansjerfin Kulttuuritilan verkkosivut, Kulttuuritila.fi

¹⁸⁸ Sandell, Rabbe. Maatilakronikka 2013.

¹⁸⁹ Sandell, Rabbe. Maatilakronikka 2013.

¹⁹⁰ Jutikkala & Nikander 1939, 58.

vanhimmissa ja parhaiten säilyneistä kuusiaidoista.¹⁹¹ Avoimeksi jää, milloin aikoinaan niin suurenmoisen maisemapuutarhan alueen metsittyminen on alkanut, mutta tämä on oletettavasti tapahtunut vasta Emil ja Eva Sandellin lasten kuoleman jälkeisenä aikana 1900-luvun loppupuolella, kun tilan puutarha on jäänyt vähemmälle huomiolle ehkä osittain myös tilan vakituisten asukkaiden puutteesta johtuen.¹⁹² Biologinen muutos, kasvu sekä kuihtuminen on voimakas ja itsevaltainen tekijä, joka usein muuttaa puutarhat tunnistamattomiksi vuosien kuluessa.¹⁹³ Camilla Rosengren kirjoittaa kirjassa Hortus Fennicus umpeen kasvamisen, polkujen häviämisen ja puutarharakennusten rappeutumisen olevan maisemapuutarhan yleinen kohtalo.¹⁹⁴

Porraskiveltä puiden siimekseen – suomalaisen puutarhataiteen ja arkkitehtuurin dialogeja - teoksessa vuodelta 2015 kirjoitetaan, että ”maisema-arkkitehtuuri on parhaimmillaan muuttuvuuden taidetta. -- Puutarha suunnitellaan, se perustetaan ja se kasvaa ja kypsyy, vanhenee kadotakseen tai uudistuakseen jälleen. Kestävä puutarha lienee paradoksi, sillä puutarhat ovat ympäristöjä, joiden olennainen ominaisuus on jatkuva muutos. Pysyvyys puutarhassa merkitsee hallittua muutosta.”¹⁹⁵ Kirja kertoo myös, että ”eri aikojen ajatukset suunnittelusta ja vaihteleva tahto ylläpitää herkkiä ympäristöjä ovat vaikuttaneet siihen, miten puutarhojen on annettu muuttua – tai kadota kokonaan. Puutarhat häviävät, kun niitä ei vaalita, mutta uusi käyttö voi herättää miljöön eloon.”¹⁹⁶ Tämä ajatus olisi omaksuttavissa myös Kansjerfissa, kun siellä suunnitellaan puutarhan ja erityisesti sen maisemapuiston tulevaisuutta. Vanhan rinnalle tai sen tilalle voisi syntyä jotakin uutta.

Taneli Eskola kirjoittaa Hortus Fennicus -teoksessa historiallisen maiseman monikerroksellisesta luonteesta. Hänen mukaansa asiantunteva havainnoitsija voi olemassa olevista merkeistä ikään kuin lukea vanhaa, monta kertaa käytettyä pergamenttia, tulkiten kerros kerrokselta sen kulunutta pintaa siten, että olemassa olevat, eri aikoja edustavat vihjeet yhdistyvät käsitettäväksi kokonaisuudeksi – maisemaa, sen maankamaraa ja kasvillisuutta tulkitaan ikään kuin salakirjoituksena.¹⁹⁷ Eskolan mukaan olisi ”väärin sanoa, että menneisyyden tarunhoitoiset puutarhat olisivat nyttemmin kadonneet; pikemminkin ne vain

¹⁹¹ Kansjerfin Kulttuuritilan verkkosivut, kulttuuritila.fi.

¹⁹² Kansjerfin Kulttuuritilan verkkosivut, kulttuuritila.fi.

¹⁹³ Hortus Fennicus 2001, 270.

¹⁹⁴ Hortus Fennicus 2001, 44.

¹⁹⁵ Donner & Standertskjöld 2015, 15.

¹⁹⁶ Donner & Standertskjöld 2015, 15.

¹⁹⁷ Hortus Fennicus 2001, 272.

nukkuvat ”ruususen unta”. Tämä tarkoittaa sitä, että tietyssä valossa ja tietyinä vuodenaikana tietty maisemankohta näyttäytyy sellaisena, että historiallinen puutarha saattaa hetkellisesti avautua nykyhetkelle. Maisema on monikerroksinen, ja puutarha asettuu laajemman maiseman sisälle. Jokin tietty valohetki tai kasvien kasvuun liittyvä kehitysvaihe voi avata tuon säilykepurkin kannen päästäen historiallisen puutarhan kukoistamaan”.¹⁹⁸ Tätä ajatusta voimme soveltaa myös Kansjerfin puutarhaan, jossa tarkempi kasvillisuus selvitys ja puutarha- arkeologiset tutkimukset odottavat vielä tekijäänsä.

Puutarhojen eri vaiheista tarvittaisiin lisää tietoa, jotta voitaisiin tehdä järkeviä päätöksiä niiden suojelusta, restaurointitoimenpiteistä ja hoidosta.¹⁹⁹ Olisi mielenkiintoista tutkia, kuinka paljon Kansjerfin kartanon historiallista puutarhaa muistuttavia yksityisiä kohteita maastamme löytyy, mikä niiden yleinen kuntotaso on sekä edelleen sitä, miten niiden säilymistä voitaisiin suojella. Christina Walden kirjoittaa pro gradu -tutkielmassaan siitä, miten historiallisten puutarhojen suojelu perustuu pääosin vapaaehtoisuuteen ja vain harvalla puutarhalla on varsinainen oikeusvaikutteinen suojelustatus.²⁰⁰ Suojelustatus edellyttää kulttuuriympäristöselvitystä kohteesta, missä pohjana toimii usein Portti puutarhaan -oppaan mukaan laadittu puutarhainventointi.²⁰¹

Kansjerfin kartano on merkittävä kohde myös siksi, että siellä on sijainnut Bromarvin ja Tenholan ensimmäisen kunnanlääkärin tohtori Emil Sandellin vastaanotto ja parantola. Puutarhan hoivakäyttö on siis tullut osaksi Kansjerfin historiaa nimenomaan Emil Sandellin henkilökohtaisesta vaikutuksesta. Hoivakäyttöön liittyvä historia tekee Kansjerfin puutarhasta muista kartanopuutarhoista poikkeavan ja erityisen kohteen, sillä se voidaan mieltää myös historialliseksi yksityiseksi sairaalamiljöökseksi. Emil Sandellin parantola on ollut edelläkävijäasemassa puutarhojen hoivakäytön suhteen, joka yleistyi Suomessa erityisesti Lapinlahden sairaalan ylilääkäreiden vaikutuksesta 1800-luvun loppupuolelta eteenpäin.²⁰² Tämä tutkielma jättää avoimeksi sen, kuinka paljon vastaavanlaisia parantoloita on Suomessa ollut samanaikaisesti tohtori Sandellin parantolan kanssa, mikä tarjoaisi mielenkiintoisen tutkimusnäkökulman.

¹⁹⁸ Hortus Fennicus 2001, 272.

¹⁹⁹ Hortus Fennicus 2001, 44.

²⁰⁰ Walden 2021, 18.

²⁰¹ Walden 2021, 18.

²⁰² Achte & Niskanen 1973, 65.

Suomessa mielisairanhoidon kehitys ja puutarhan hoivakäyttö on seurannut muualta maailmalta tulleita vaikutteita, jossa merkittävä rooli on ollut Carl Daniel Von Haartmanin matkalla Pietariin, jossa hän tutustui Maria Fedeorovnan perustamaan edistykselliseen sairaalalaitokseen, jonka pohjalta Lapinlahden sairaala suunniteltiin.²⁰³ Ei liene sattumaa, että Lapinlahden sairaalan lisäksi pääkaupungistamme löytyvät tänä päivänä juuri Haartmanin ja Marian nimeä kantavat sairaalat. Mielisairanhoidossa suuri käännekohta on ollut 1800-luvulta eteenpäin leviämään lähtenyt niin sanotuista pakkokeinoista vapaa hoitomuoto, missä on keskitetty potilaiden hoitoon eristämisen sijasta.²⁰⁴ Tästä puutarhojen hoivakäyttö on ollut yksi toimivaksi todettu esimerkki, mikä on vaikuttanut myös siihen, minkälaisia sairaalamiljöitä puutarhoineen meillä tänäkin päivänä tunnetaan. Kansjerfin kartanon puutarhan arvoa nostattaa mielestäni sen historia nimenomaan puutarhojen hoivakäytön näkökulmasta.

Graduartikkelissani olen pyrkinyt nostamaan esiin suomalaisen puutarhahistorian ja -taiteen vaihteita niin, etten lähtisi kirjoittamaan lukemaani historiaa uudelleen. Kaiken keskiössä on Kansjerf, ja olen pyrkinyt nostamaan esiin sellaisia historian kohtia ja tyyllisuuntia, mitkä ovat nähtävissä nimenomaan Kansjerfissa. Puutarhan hoivakäyttöä käsittelevässä alaluvussa olen pyrkinyt tiivistämään lukemaani mielisairanhoidon historiaa puutarhojen hoivakäytön näkökulmasta nostaten sieltä esiin tärkeimmät tapahtumat ja henkilöahmot, jotka ovat vaikuttaneet mielisairanhoidon kehitykseen nimenomaan Suomessa. Graduartikkeli täydentää näin soveltavana osuutena olevaa inventointia nostaten Kansjerfista ja sen historiallisesta puutarhasta esiin sellaisia näkökulmia, joille ei inventoinnissa ollut sijaa.

Tutkielman soveltavana osuutena oleva Kansjerfin kartanon historiallisen puutarhan inventointi tarjoaa hyvät lähtökohdat tarkemman kohdeinventoinnin tekijälle. Inventointi on laadittu yhteneväiseksi muiden Portti puutarhaan -oppaan mukaan toteutettujen inventointien kanssa, ja se on rakenteeltaan ja sisällöltään samankaltainen kuin muut vastaavat Suomessa toteutetut historiallisten puutarhojen inventoinnit. Tästä syystä se tarjoaa myös hyvän vertailuaineiston esimerkiksi vanhojen kartanopuutarhojen tutkijoille ja muihin aiheeseen liittyviin tutkimustarkoituksiin.

²⁰³ Achte & Niskanen 1973, 27.

²⁰⁴ Kenen kaupunki? 2021, 57.

Tuottamamme yleistason inventointi ei vielä itsessään palvele esimerkiksi Kansjerfin puutarhassa sijaitsevan maisemapuiston restaurointia, mutta toivon, että se voisi kuitenkin toimia jonkinasteisena alkusysäyksenä tämän työn käynnistymiselle. Kansjerfin kartanon maisemapuisto on aikanaan kertonut hienoa tarinaa tilan omistajasuvusta, erityisesti tohtori Sandellista ja hänen kasvitieteen harrastuksestaan. Olisi mahtavaa, mikäli erikseen toteutettavan kasvillisuus selvityksen myötä saataisiin lisää tietoa puistossa aikoinaan olleista kasveista ja niitä pystyttäisiin pelastamaan tai palauttamaan puiston alueelle. Puiston ympäristö on tosin muuttunut aikojen saatossa niin paljon esimerkiksi puuston kasvun myötä, että voi hyvin olla, että samat kasvit eivät alueella enää selviytyisi ilman puuston merkittävää karsimista. Puistosta on tallessa lukuisia valokuvia kartanon arkistossa, joista olisi varmasti suuri apu sen entisöintitöissä, mikäli siihen päätettäisiin ryhtyä.

Pekka Elo kirjoittaa kirjassa *Kulttuuriympäristö – tutki ja opi* siitä, miten tutkiva oppiminen on tieteellisen tutkimuksen kaltaisten menetelmien soveltamista opiskeluun, ja miten tiedonhankinta johtaa tutkimuksen polkua ongelmasta hypoteesien ja argumenttien kautta raporttiin.²⁰⁵ Tämän työn tekeminen on ollut itselleni ennen kaikkea ainutlaatuinen, tutkiva oppimisprosessi, jossa olen päässyt hahmottamaan selkeämmin omia vahvuuksiani ja omaksuttuja oppimisen tapoja oman opintopolkuni loppusuoralla.

Toivon lopputuloksen herättävän mielenkiintoa ja arvostusta historiallisia puutarhojamme kohtaan.

²⁰⁵ *Kulttuuriympäristö – tutki ja opi* 2000, 16.

Lähteet

Achté, Kalle & Niskanen, Pekka: *Lapinlahden sairaala vuonna 1873*, Helsingin yliopistollisen keskussairaalan psykiatrian klinikan julkaisusarja, 1973.

Ahtiainen, Pekka & Tervonen, Jukka & Teräs, Kari: *Kaikella on paikkansa - uuden paikallishistorian suuntaviivoja*. Vastapaino, 2010.

Arvokkaat maisema-alueet, Maisema-aluetyöryhmän mietintö II, Ympäristöministeriö, 1992.

Donner, Julia & Standertskjöld, Elina: *Porraskiveltä puiden siimekseen – suomalaisen puutarhataiteen ja arkkitehtuurin dialogeja*. Arkkitehtuurimuseo 2015.

Elo, Pekka (toim.): *Kulttuuriympäristö: tutki ja opi*. Museovirasto, opetushallitus, Gummerus, Jyväskylä 2000.

För Landtmannahem: Tidskrift för Finlands Svenska Landtmann, 1.9.1908. Katsottu 9. lokakuuta 2023 osoitteesta digi.kansalliskirjasto.fi.

Hangö, No. 19, 13.2.1934. Katsottu 9. lokakuuta 2023 osoitteesta digi.kansalliskirjasto.fi.

Hautajärvi, Harri & Heikkonen, Juhana & Kummala, Petteri & Tuomi, Timo (toim.): *Kenen kaupunki? - Helsingin kaupunkisuunnittelu ja kulttuuriympäristö törmäyskurssilla*. Docomomo Suomi Finland ry & ICOMOSin Suomen osasto ry & Rakennustaiteen Seura ry & Rakennusperintö-SAFA, Helsinki 2021.

Hautamäki, Ranja: *Portti puutarhaan: Historiallisten puutarhojen inventointiopas*. Museoviraston rakennushistorian osaston julkaisuja 21, Edita Oy, Helsinki 2000.

Häyrynen, Maunu: *Hortus Fennicus – Suomen puutarhataide*, Viherympäristö & Puutarhataiteen seura, 2001.

Högnäs, Tor: *Bromarf - vårt bästa arv*, Wätlax byråds förlag, Bromarf 1991.

Jutikkala, Eino & Nikander, Gabriel: *Suomen kartanot ja suurtilat I*. Kivi, Helsinki 1939.

Kansjerfin Kulttuuritilan verkkosivut. Katsottu 7. huhtikuuta 2023 osoitteesta kulttuuritila.fi/kansjerfin-historia.

Luotonen, Alvar & Rautavaara, Toivo & Ritvala, T. K. & Sommerschild, Erik: *Suomen puutarhoja – Trädgårdar i Finland*. Kivi, Helsinki 1949.

Ruoff, Eeva: *Vanhoja suomalaisia puutarhoja*. Otava, 2001.

Sahlberg, Maria (toim.): *Talon tarinat – Rakennushistorian selvitysopas*, Museoviraston rakennushistorian osaston ohjeita ja oppaita 4, 2010.

Sandell, Rabbe. Kansjerfin kartanon epävirallinen maatilakronikka 2013.

Walden, Christina. *Itä-Hämeen opiston historiallisen puutarhan inventointi*. Pro gradu - tutkielma, Turun yliopisto 2021.

Åbo Underrättelser, 10.4.1914. Katsottu 9. lokakuuta 2023 osoitteesta digi.kansalliskirjasto.fi.

Kansjerfin kartanon historiallisen puutarhan inventointi



Hilkka Aarela & Heli Karjula
Pro gradu -tutkielman liite (soveltava osuus)
Digitaalisen kulttuurin, maiseman ja kulttuuriperinnön tutkinto-ohjelma
Maisemantutkimus
Historian, kulttuurin ja taiteiden tutkimuksen laitos
Humanistinen tiedekunta
Turun yliopisto
Lokakuu 2023

**Digitaalisen kulttuurin, maiseman ja kulttuuriperinnön tutkinto-ohjelma,
maisemantutkimus
Hilkka Aarela & Heli Karjula
Kansjerfin kartanon historiallisen puutarhan inventointi
Sivumäärä: 47. s., liitteet 1. s.**

HISTORIALLISTEN PUUTARHOJEN VALTAKUNNALLINEN KARTOITUS - INVENTOINTILOMAKE

Tämä inventointi on toteutettu maisema-arkkitehti Ranja Hautamäen koostaman, Museoviraston, Puutarhataiteen seuran ja Suomen ICOMOS:in maisematyöryhmän yhteistyössä syntyneen vuonna 2000 julkaistun Portti puutarhaan -oppaan mukaisesti. Inventoinnin tarkoituksena on koota yhteen perustietoa kohteesta tutkimuksen, suunnittelun ja tarkempien inventointien tueksi. Kansjerfin tilasta tai puutarhasta ei ole olemassa aikaisempia puutarha- tai kulttuuriympäristöselvityksiä. Kyseessä on tavoitteeltaan yleisinventointitasoinen selvitys, joka ei itsessään vielä palvele vaativampaa suunnittelua, kuten esimerkiksi puutarhan restaurointia. Inventointi tarjoaa hyvää pohjatietoa yksityiskohtaisemman kohdeinventoinnin ja suunnitelmien tueksi.

Inventointi on toteutettu kahden maisemantutkimuksen maisteriopiskelijan yhteistyönä keväällä 2023 osaksi kahta erillistä Turun yliopiston maisemantutkimuksen oppiaineen pro gradu -tutkielmaa. Tutkielmien arvioinnin helpottamiseksi inventointilomakkeelle on merkitty eri kohtiin teksti- ja kuvaosuuksien perään HA/HK riippuen siitä, kumpi inventoinnin tekijöistä on tuottanut minkäkin sisällön lomakkeelle, vai onko kyseessä yhdessä tuotettu osuus. Suurin osa inventoinnista on tehty yhteisesti, mistä syystä inventoinnista on sovittu tulevan vain yksi, yhteinen arvosana molemmille opiskelijoille. Inventoinnin tekijöistä Hilkka Aarela (HA) on vastannut suurelta osin kirjallisiin lähteisiin perehtymisestä sekä tekstirungon laatimisesta, jota taas Heli Karjula (HK) on omalta osaltaan muokannut tarpeen mukaan, tarkistanut ja täydentänyt, erityisesti puutarhan ja kasvuston kuntoa koskevista kappaleista hortonomin ammattitaitonsa takia. Karjula on vastannut karttojen hausta ja muokkaamisesta. Kuvamateriaali on muilta osin tuotettu ja valikoitu yhdessä.

Avainsanat: inventointi, maisemantutkimus, puutarhainventointi.

Sisällysluettelo

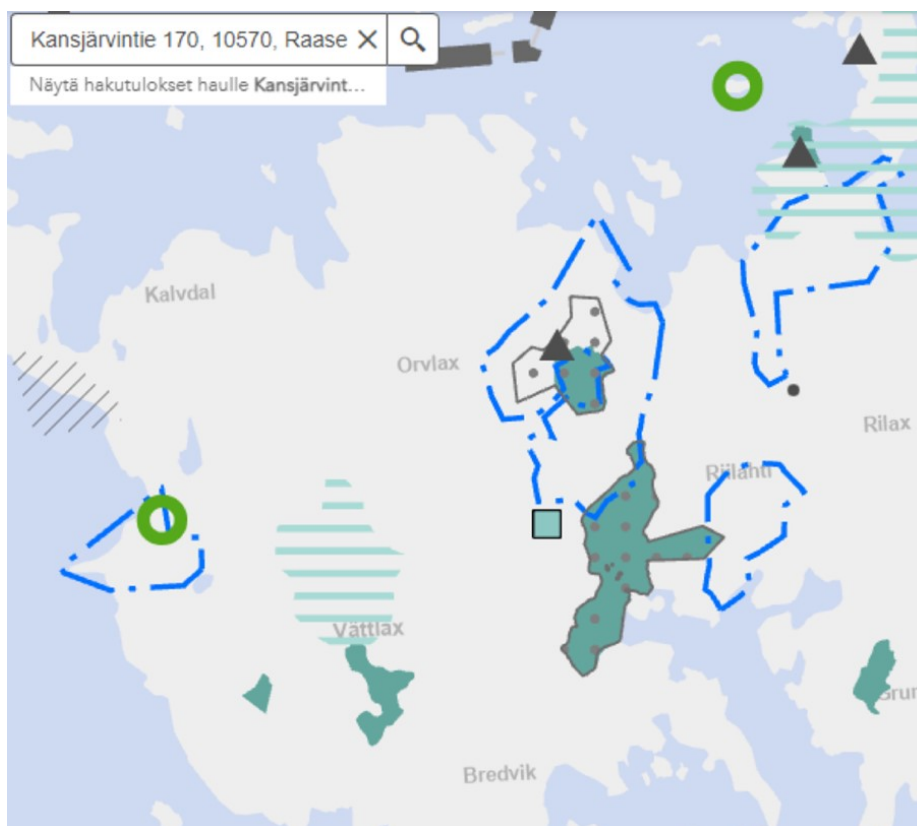
1	Kohteen perustiedot	4
1.1	Kaavoitustilanne	5
1.2	Keskeiset historialliset vaiheet	6
2	Kohteen sijainti ympäristössä	10
3	Puutarhan keskeiset piirteet ja elementit	11
3.1	Muotopuutarha	11
3.2	Maisemapuisto	16
3.3	Vanha mylly	19
4	Kohteen yleisvaikutelma, kunto ja mahdolliset häiriötekijät	21
4.1	Kasvillisuus	22
4.2	Kohteen merkittävyys	22
5	Kartat	24
5.1	Peruskartta ja alueen rajaus	24
5.2	Kansjerfin tilan rakennukset	26
5.3	Alueen kehityskaari kartoilla	27
5.4	Suunnitelmat	31
6	Valokuvia	34
6.1	Ennen ja jälkeen -kuvaparit	34
6.2	Vanhoja valokuvia	37
6.3	Kuvia vuodelta 2023	42
	Lähteet	47
	Liitteet	48
	Liite 1. Havainnekuva puutarhan uudistuksesta 2020	48

1 Kohteen perustiedot

Inventoinnin aihe Kansjerfin kartanon puutarha	Inventoinnin tilaaja ja ajankohta Maisemantutkimus, kevät 2023
Inventoinnin suorittaja ja yhteystiedot Hilkka Aarela heaare@utu.fi Heli Karjula hepkar@utu.fi	Inventoinnin säilytyspaikka Kansjerfin Kulttuuritila
Kohteen nimi Kansjerfin Kulttuuritila	Kohdetyyppi Muotopuutarha ja maisemapuisto
Kunta Raasepori	Kylä, kaupunginosa Bromarv
Osoite Kansjärvintie 170A, 10570 Bromarv	Peruskarttanumero ja koordinaatit N=6654042.928, E=277312.880 (ETRS-TM35FIN) Kiinteistötunnus 710-538-1-25
Suojelutilanne Ei suojeltu	Suunnittelutilanne Ei tiedossa olevia suunnitelmia.
Käyttö Yksityinen, vakituksessa käytössä vuoden ympäri. Maatilamajoitus ja residenssi, asiakkaiden virkistyskäyttö kausiluontoisesti. Tapahtumatoimintaa kausiluontoisesti.	
Omistaja ja yhteystiedot Oscar Gräsbeck & Folke Gräsbeck, Kansjerfin Kulttuuritila. info@kulttuuritila.fi , 044 987 0251.	

1.1 Kaavoitustilanne

Kohde sijaitsee haja-asutusalueella, ei kaava-alueella.¹ Voimassa olevia kaavoja ovat osayleiskaava Bromarvin kirkonkylässä ja useampia ranta-asemakaavoja lähialueilla, mutta nämä eivät koske kohdetta.² Alueella on voimassa kuvassa 1. esitetty voimassa olevien maakuntakaavojen epävirallinen yhdistelmä 13.3.2023.



Kuva 1. Voimassa olevien maakuntakaavojen epävirallinen yhdistelmä. Kuva: Uudenmaanliitto, haettu 2023.

- Kansjärvintie 170, Bromarv (kohde)
- ▲ Arvokas geologinen muodostuma
- Kulttuuriympäristön tai maiseman vaalimisen kannalta tärkeä alue
- Vedenhankinnan kannalta arvokas pintavesialue
- Kulttuuriympäristön tai maiseman vaalimisen kannalta tärkeä alue
- Suojelualue
- Natura 2000 alue
- Virkistyskäytön kohdealue

(HK)

¹ <https://www.uudenmaanliitto.fi/> (haettu 9.5.2023)

² Raaseporin kunnan kaavoitus (soitettu 27.6.2023)

1.2 Keskeiset historialliset vaiheet

Kohteen perustamisajankohta	Suunnittelijat / rakennuttajat
Muotopuutarha 1880-luvulla Maisemapuisto 1800-luvun loppupuolella	Muotopuutarha: Edla Sandell (s. Uppman), Adolf Brendenberg Maisemapuisto: Emil Sandell, Eva Sandell, Amatus Sandell ³

Kansjerfin kartanosta ja tilan historiasta on kirjallisissa lähteissä saatavilla melko niukasti tietoa. Kirjallisuudessa tilaa on käsitelty Eino Jutikkalan ja Gabriel Nikanderin vuoden 1939 teoksessa Suomen kartanot ja suurtilat I. Puutarha puolestaan on esiteltyä Suomen puutarhoja - Trädgårdar i Finland -teoksessa vuodelta 1949 (Luotonen et al.).

Tilasta on kerrottu myös Tor Högnäsin kirjoittamassa pitäjähistoriikissa Bromarf - vårt bästa arv vuodelta 1991. Tilasta löytyy tämän lisäksi muistitietoon perustuvaa kirjallista historiaa, jota nykyiset omistajat ovat koonneet yhteen muun muassa tilan verkkosivuille perustuen pitkälti tilasta kirjoitettuun maatilakronikkaan vuodelta 2013. Maatilakronikan on laatinut Rabbe Sandell, joka vietti aktiivisesti aikaa tilalla 1950-luvulta 1970-luvulle. Kaikkia maatilakronikassa ja nykyisten omistajien ylläpitämällä verkkosivuilla esitettyjä tietoja ei ole pystytty kirjallisten lähteiden pohjalta varmistamaan, joten ne tulee, siinä määrin mitä niitä on tässä inventoinnissa käytetty, käsittää perustuvan muistitietoon.

Käytössämme on ollut Kansjerfin tilan arkisto, joka on vielä toistaiseksi järjestämätön. Arkistomateriaalia on säilynyt laajasti, erityisesti valokuvien, kirjeenvaihdon ja muun muassa tilikirjojen osalta, mutta minkäänlaisia puutarhasuunnitelmia ei ole säilynyt, eikä niitä mahdollisesti ole edes olemassa. Järjestämättömän arkiston perkaaminen on ollut työlästä lyhyellä aikajänteellä ja voi olla, että arkistoa tarkemmin järjestettäessä jotakin puutarhaan liittyvää lisätietoa vielä löytyy.

Kansjerf on mainittu ensimmäistä kertaa kartoissa ja kirkonkirjoissa kalastajakylänä 1400-luvulla. Nykyinen omistajasuku on hallinnoinut tilaa vuodesta 1811 lähtien, ja vuodesta 1914 eteenpäin omistajana ovat olleet Emil Sandellin perilliset.⁴

³ Luotonen et al, 1949, 74.

⁴ Jutikkala & Nikander 1939, 56.

Tilan nykyisen isännän Oscar Gräsbeckin mukaan tilan nimi saattaa tulla sanasta Kansanjärvi⁵, ja tähän on myös maatilakronikassa viitattu. Maatilakronikka kertoo, että Kansjerf on myös kirjoitettu Kansjerv tai Kansjär -ja myös Kansjärvi.⁶

Kartanon nykyinen päärakennus rakennettiin vuonna 1809, mutta sitä on myöhemmin korjattu. Tilanhoitajan asunto, jossa aikaisemmin oli renkitupa ja aitta, on kartanopihan vanhin rakennus. Se ja pihapiirissä oleva vanha paja lienevät peräisin 1700-luvulta. Harmaakivinavetta on vuodelta 1867–68 ja kuonatiilinen viljamakasiini vuodelta 1888.⁷ Kuonatiilestä rakennettu viljamakasiini toimii tänä päivänä tilamuseona. Tilan rakennusten paikat selviävät kartasta sivulla 27, kuvasta numero 25.

Puutarhan suunnitteli 1800-luvun lopulla kunnanlääkäri Emil Sandell ja hänen vaimonsa Eva Sandell. Apuna puutarhan suunnittelussa toimi sukulaismies ja agronomi Amatius Sandell.⁸ Tätä ennen puutarhaa oli kuitenkin jo alettu rakentaa heidän edeltäjiensä, Edla Sandellin ja Adolf Brendenbergin toimesta. Tarkkoja tietoja puutarhan eri vaiheista ei ole kirjallisena olemassa, mutta oletettavaa on, että ensin on keskitytty kartanon ympäristön muotopuutarhaan hedelmä- ja hyötykasveineen, ja josta on siirrytty hieman myöhemmin maisemapuiston puolelle, jossa etupäässä on kasvatettu koristekasvillisuutta.

Suomen puutarhoja – Trädgårdar i Finland -kirjassa vuodelta 1949 kerrotaan puutarhan olleen alun perin kooltaan vain 0,5 hehtaaria. Tämän jälkeen sitä on kuitenkin vähitellen laajennettu ja vuonna 1949 se on ollut jo 3,13 hehtaarin kokoinen. Laajennuksia on edelleen jatkettu ja koon on arvioitu olleen vuonna 1950 jo 4,5 hehtaaria. Tilan kokonaispinta-ala on vuonna 1939 ollut 627 hehtaaria, mistä peltoa on ollut 82 hehtaaria.⁹ Tänä päivänä tilan pinta-ala on 450 hehtaaria, joista 87 hehtaaria on peltoalaa.¹⁰

Kuvasta 2. ja Kartat-luvussa kuva 30. (vuodelta 1950) käy ilmi, kuinka laajat puutarhaviljelmät talon ympäristössä ovat aikoinaan olleet. Kuvista näkee, kuinka järjestelmällisissä riveissä puut ja pensaat muotopuutarhassa ovat olleet vielä 1950-luvulla.

⁵ Puutarhakierros Oscar Gräsbeckin kanssa, nauhoitustalenne 25.4.2023.

⁶ Sandell, Rabbe. Maatilakronikka 2013.

⁷ Jutikkala & Nikander 1939, 57.

⁸ Luotonen et al, 1949, 74.

⁹ Jutikkala & Nikander 1939, 57.

¹⁰ Tilan omistaja Oscar Gräsbeck on vahvistanut tämän tiedon, joka perustuu viimeaikaisiin kiinteistökauppoihin.

Puutarhassa on ollut useita kasvihuoneita, joissa on viljelty muun muassa tomaatteja. Tänä päivänä puutarhassa ei enää ole tuotantoon tarkoitettuja isoja kasvihuoneita. Vuonna 2020 puutarhaan on teetetty puutarhasuunnitelma ja sen yhteydessä on rakennettu uusi pieni, kotitarveviljelyyn sopiva kasvihuone pihan keskeiselle paikalle.



Kuva 2. Kansjerfin tila puutarhaviljelmiseen. Tämä kuva myös kansilehdellä. Kuva: Kansjerfin kartanon arkistot.

Puutarhan tärkein viljelykohde ovat olleet hedelmäpuut, joita on vuonna 1949 ollut puutarhassa peräti 600 kappaletta. Suomen kartanot ja suurtilat (1939) kirjan mukaan hedelmätarhassa on parhaimmillaan kasvanut jopa 800 runkoa.¹¹ Myös marjapensaita on ollut runsaasti ja ne ovat pitäneet sisällään muun muassa 35 erilaista karviaismarjalajiketta.

¹¹ Jutikkala & Nikander 1939, 58.

Lisäksi tilalla on kasvatettu muun muassa vadelmia, mansikoita, parsaa sekä muita vihanneksia.¹² Tilan omistajien mukaan yksi omenapuu on säilynyt hedelmätarhassa jo 1790-luvulta ja se antaa edelleen kauniita, tummanpunaisia omenia.¹³

Tilalla on ollut sokerijuurikkaiden viljelyä ja koetilatoimintaa 1900-luvun puolivälin jälkeen aina vuoteen 1970 asti.¹⁴



Kuva 3. Kansjerfin kasvihuoneissa on viljelty muun muassa tomaatteja. Kuva: Kansjerfin kartanon arkistot.

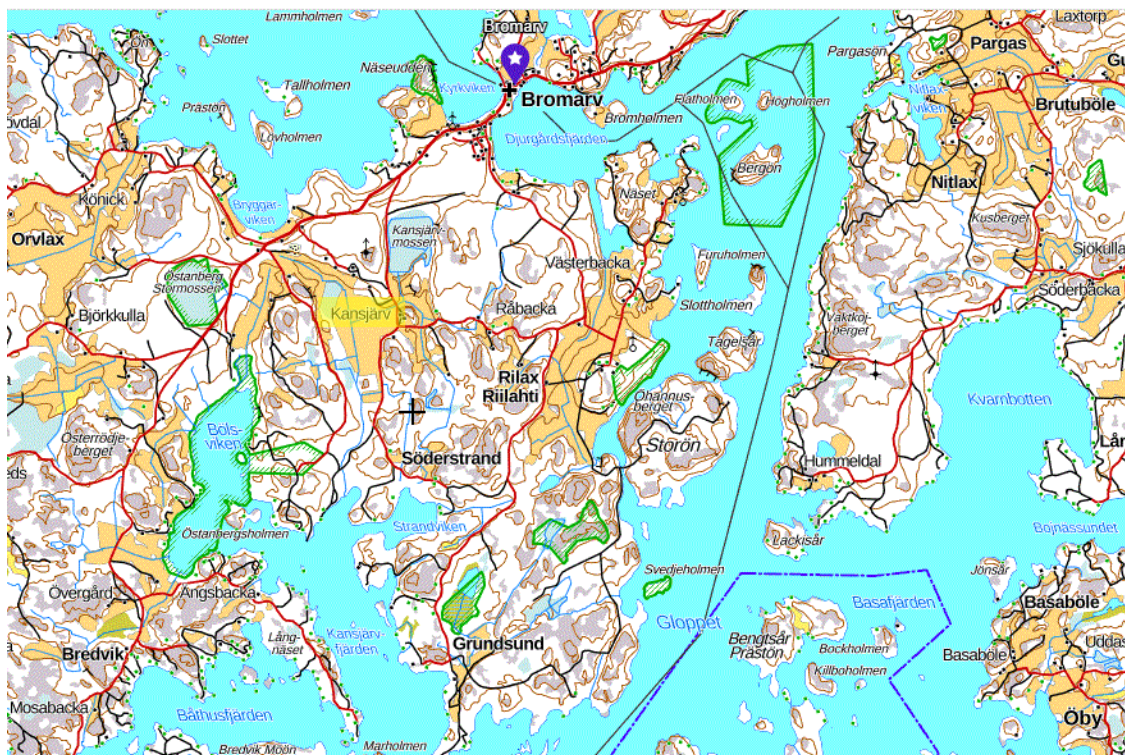
(HA/HK)

¹² Luotonen et al, 1949, 74.

¹³ Perustuu tilan omistajan kanssa käytyyn keskusteluun, lisäksi tähän on viitattu Kulttuuritilan verkkosivuilla, Kulttuuritila.fi.

¹⁴ Kulttuuritilan verkkosivut, Kulttuuritila.fi.

2 Kohteen sijainti ympäristössä



Kuva 4. Kansjerfin kartanon sijainti kartalla. Kuva: Maanmittauslaitos.

Kansjerfin kartano sijaitsee Bromarvin niemimaan keskustassa. Suurin osa nykyisistä pelloista on ollut sisälahtea ja suuri peltoaukeama kartanon länsipuolella on ollut järvi vielä 1800-luvulla.¹⁵ Kartano on yksi alueen suurimmista Rilaxin kartanon ohella.¹⁶

Maisemapuisto kohoaa louhosvuoren rinteille. Louhosvuoren muoto käy ilmi Lidar-kuvasta (kuva 22., sivulla 25). Kuvassa 2. louhosvuori on kuvan vasemmassa laidassa, aukea paikka puiden ympäröimänä, kuusiaidan pohjoispuolella, päärakennuksesta viistosti ylös, vasemmalle. Kuvassa 5. sivulla 12 alueita on rajattu kuvaan. Muistitietoon perustuen on arvailtu, että nykyisen muotopuutarhan alue, pitkän kuusiaidan etelälänsipuolella oleva aurinkoinen rinne, on ollut tilan varhaisimpia viljelypaikkoja.¹⁷

¹⁵ Kulttuuritilan verkkosivut, Kulttuuritila.fi.

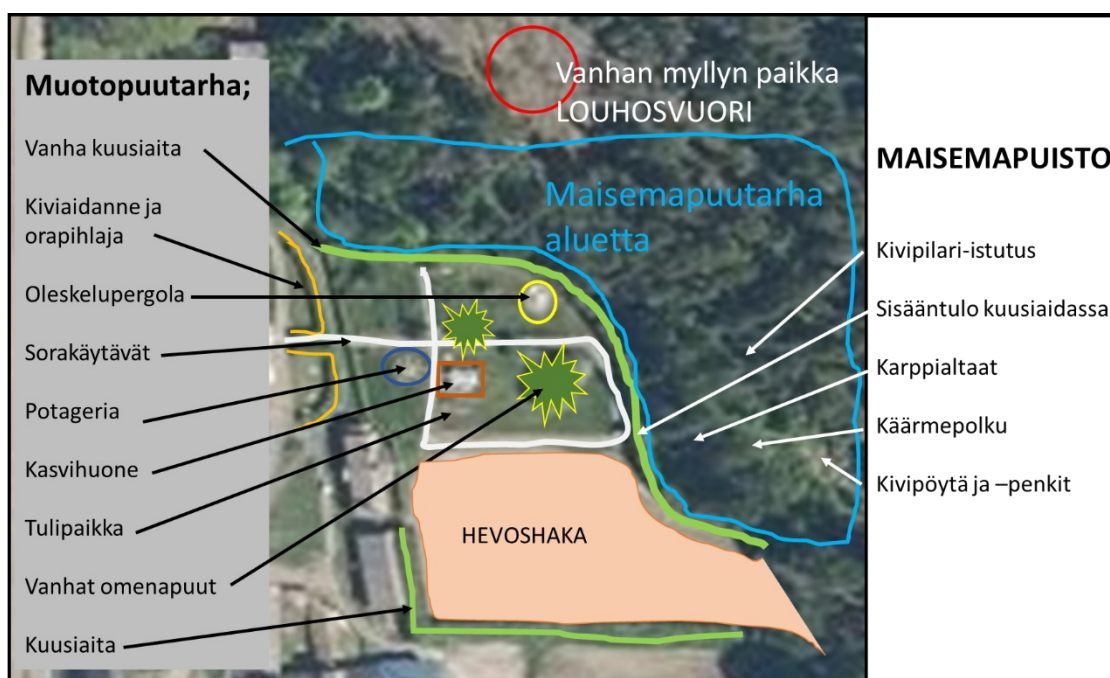
¹⁶ Högnäs 1991, 130.

¹⁷ Sandell, Rabbe. Maatilakronikka 2013.

3 Puutarhan keskeiset piirteet ja elementit

Seuraavissa kappaleissa käydään läpi muotopuutarhan ja maisemapuiston rakenteita ennen ja nyt. Aluksi kuva 5., jossa ilmakuvan päälle sijoitettuina sekä muotopuutarhan että maisemapuiston keskeisimmät elementit ja rakennelmat, joita käsitellään tarkemmin kappaleissa 3.1 muotopuutarha ja 3.2 maisemapuisto ja 3.3. vanha mylly.

Alueella ei ole suoritettu mittauksia, minkä takia maisemapuiston elementtien paikat ovat suuntaa antavat, sillä ylisuureksi kasvanut puusto ja aluskasvillisuus eivät enää paljasta puiston muotoja ja rakennelmia ilmakuvissa. Luvussa 5. jossa esitellään karttoja, on Maanmittauslaitoksen nettisivuilta saatu Lidar-kuva kohteesta, mutta sekään ei ole riittävän tarkka selkeyttämään kasvillisuuden peittämiä maaston muotoja. Ilmakuvasta käy kuitenkin selkeästi ilmi muotopuutarhan nykyisten elementtien sijoitus, nämä on hahmottamisen parantamiseksi rajattu kuvaan.



Kuva 5. Muotopuutarhan ja maisemapuiston elementit sijoitettuna kartalle. Kartta: Maanmittauslaitos. Piirroksen asemoinnit: Heli Karjula.

3.1 Muotopuutarha

Muotopuutarha aukeaa suoraan kartanon pääoven edestä, etupihalta, joka on esitetty kuvissa 6. ja 7., vanhojen matalien kivimuurien takaa, kuusiaidan ja orapihlaja-aidan kauniisti rajaamana. Näkymää hallitsevat vanhat hedelmäpuut kuten kuvasta 7. voi nähdä.

Hedelmäpuita, uusia ja vanhoja, on nykyisin vain muutama, mikä on melko vähän verrattuna entiseen. Uusia hedelmäpuita on istutettu melko tyhjiin muotopuutarhaan lisää viime vuosina.



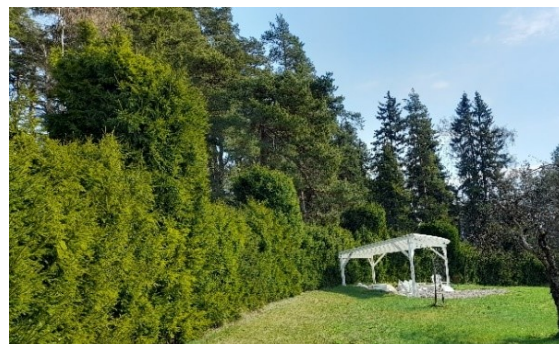
Kuva 6. Kartanopihan päärakennuksen edessä oleva kivien reunustama oleskelualue. Kuva: Heli Karjula 2023.

Ennen aluetta ovat hallinneet kapeat hiekkakäytävät, istutukset, hedelmäpuut ja -pensaat, nyt maisemaa hallitsee laaja yhtenäinen nurmikenttä, jota halkoo vain yksi pääkäytävä ja muutama pienempi polku. Pääkäytävää reunustavat sen molemmin puolin perennapenkki- ja kirvit.



Kuva 7. Muotopuutarhaa halkova pääkäytävä vanhoine omenapuineen, pergola vasemmalla, nykyinen kasvihuone ja sen edessä potageria oikealla. Käytävää reunustavat perennat ja uudet hedelmäpuut. Kuva: Heli Karjula 2023.

Puutarhan näyttävin elementti on maisemapuiston ja muotopuutarhan välissä kulkeva, yli 120 metrin kuusiaita, jonka muistitietojen mukaan on istuttanut Emil Sandell vuonna 1883 ollessaan vain 18-vuotias.¹⁸ Tilan nykyisten omistajien mukaan kuusiaita on tiettävästi yksi pohjoismaiden pisimmistä ja parhaiten säilyneistä. Kuusiaita topiaareineen rajaa muotopuutarhan ja kartanon pihapiirin vanhasta maisemapuistosta. Kuusiaidan sisäänkäynnillä muotopuutarhan puolelta maisemapuistoon on aikaisemmin ollut myös kiviset portaat, jotka ovat lähes kokonaan hävinneet, vain muutama kivi kertoo menneestä pilkistäen maan sisältä. Sisäänkäynnin muotopuutarhasta päin katsottaessa oikeanpuoleinen topiaari on kokonaan tuhoutunut, sen kohdalla on jäljellä vain lahonnut kanto. Läpikulkuaukko on menettänyt muotonsa ja pienentynyt niin, että siitä pitää mennä läpi kumarassa. Kuva 8. Vasemmalla näkee kuusiaidan vanhan ulkoasun ja sen, kuinka tiukkaan muotoon näyttävät topiaarit ja aita oli aikoinaan leikattu. Kuvassa oikealla tilanne tänä päivänä, säntillisen muodon alkaessa kadota.



Kuva 8. Vasemmalla kuusiaita vanhassa muodossaan, selkeästi erottuvat, muotoonsa leikatut topiaarit maisemapuiston puolelta katsottuna. Oikealla kuusiaita nykytilassaan muotopuutarhan puolelta kuvattuna. Kuvat: Kansjerfin kartanon arkisto ja Hilikka Aarela 2023

Yksi näyttävimmistä elementeistä puutarhassa tänä päivänä on muotopuutarhan puolella sijaitseva ympyränmuotoinen sommitelma eli potageria, kuva 9., joka edustaa ranskalaista keittiöpuutarhaa. Potagerialle tyypillisesti istutuksille on valittu tiukka, rajattu muoto, joka tässä tapauksessa on ympyrä. Potageria on tarkoitettu lähinnä keittiöpuutarhan kasveille ja sen rajaus on toteutettu kivillä.

Kiertäessämme keväällä 2023 nykyisen tilan isännän kanssa puutarhaa, hän kertoi, että puutarhaan on ollut jo jossain aikaisemmassa vaiheessa suunnitteilla potageria, mutta se on

¹⁸ Tämä tieto on esitetty Rabbe Sandellin Maatilakronikassa vuodelta 2013, mutta tietoa ei ole muissa kirjallisissa lähteissä vahvistettu.

silloin jäänyt toteuttamatta. Nykyiset omistajat rakensivat sen muuttonsa jälkeen 2021. Potagerian vieressä sijaitsee puutarhan ainoa, nykyaikainen, kotitarveviljelyyn tarkoitettu kasvihuone, kuva 7.



Kuva 10. Kartanon päärakennus ja muotopuutarhan potageria. Kuva: Hilikka Aarela 2023.



Kuva 9. Kartanopihan oleskelualueita muotopuutarhan alueella. Kuva: Heli Karjula 2023.

Vanhan muotopuutarhan puolelle puutarhaan on aseteltu useita erilaisia istuinryhmiä mahdollistamaan oleskelua ja ajanviettoa ulkotiloissa, kuten kuvassa 10. näkyy, sillä tilalla käy paljon vieraita, joiden viihtyvyydestä halutaan pitää huolta. Maatalousmajoituksen ja residenssitoiminnan ohella tilalla toimii ravintola ja kesäkahvila. Puutarhassa järjestetään jonkin verran myös tapahtumia.



Kuva 11. Muotopuutarhan pergola, joka toimii myös esiintymiskatoksena tapahtumissa. Kuva: Hilikka Aarela 2023.



Kuva 12. Muotopuutarhan nuotiopaikka. Kuva: Hilikka Aarela 2023.

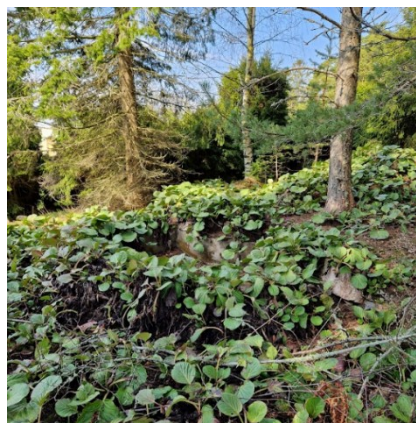
Muotopuutarhan nykyaikaisia elementtejä ovat kuvassa 11. oleva katettu pergola, joka toimii tarvittaessa myös esiintymisalueena konserteissa ja tapahtumissa. Kuvassa 12. oleva nuotiopaikka sijoittuu pihan alaosaan, kasvihuoneen ja hevosaitauksen väliin. Lisäksi alueella on yksi puinen, kevyt porttirakennelma kapean polun yllä, kuva 13.



Kuva 13. Muotopuutarhassa sijaitseva kevyt porttirakennelma ja vanhaa kuusiaitaa. Kuva: Hilikka Aarela 2023.

3.2 Maisemapuisto

Maisemapuisto on suurelta osin menettänyt vanhan muotonsa ja koristekasvinsa, mutta siellä on edelleen tunnistettavissa tiettyjä entisestä kertovia muotoja ja rakennelmia. Muun muassa vanhat karpialtaat, kuvassa 14., kuusiaidan läpi kulkevan pääsisäänkäynnin lähellä ovat edelleen paikannettavissa. Maaston muoto on villiintyneen kasvillisuuden myötä muuttunut, mutta oletettavasti kyseessä on sama allas. Myös puiston vanhat käytävät ja istutusalueet sekä niitä rajaavat kivimuurirakenteet ovat jääneet pahasti kasvillisuuden alle.



Kuva 14. Perhe maisemapuiston karppialtaan reunalla ja oikealla altaan reuna nykytilassaan vuorenkilpien peitossa. Kuvat: Kansjerfin kartanon arkisto ja Hilikka Aarela 2023.

Matalan kivireunuksen rajaama, S-muotoinen käärmepolku on säilyttänyt muotonsa maisemapuiston etelälaidalla, mutta sen varrella olleet pensaat ovat villiintyneet tai kuolleet. Käärmepolun laidalle oli aikoinaan kerätty erilaisia perennoja ja pensaita, joita hoidettiin huolella ja niitä pääsi ihailemaan kulkemalla pitkin polkua, kasvien keskellä. Nykyinen kasvillisuus on osittain peittänyt matalan kivireunuksen ja tukkinut käärmepolun kulkuja, kuten kuvasta 15. voi havaita.



Kuva 15. Maisemapuistossa muotonsa säilyttänyt käärmepolku. Kuva: Hilikka Aarela 2023.

Omistajasuvun kokoontumispaikkana ja monien valokuvien kuvauspaikkana on toiminut kalliolla sijaitseva kivipöytä istuiminen, joka on nähtävissä kuvassa 16. Rakennelmat ovat yhä tallella, hiukan kärsineenä mutta helposti löydettävissä. Kukulalta auennut näkymä ympäristöön on kasvanut umpeen, kun puut ovat vallanneet alaa ja kasvaneet isoiksi.



Kuva 16. Maisemapuiston kalliolla sijaitseva kivipöytä on toiminut useiden perhevalokuvien kuvauspaikkana. Kuvat: Kansjerfin kartanon arkisto ja Hilka Aarela 2023.

Aikanaan tohtori Sandellin lempikasveja esitellety korkea kivitornirakennelma, kuvassa 17, on niin ikään edelleen pystyssä, mutta sen sisältämästä kasvillisuudesta ei tänä päivänä ole tietoa eikä siitä ole todennäköisesti mitään jäljellä. Tarkemman kasvilajiselvityksen jälkeen jotain tietoa kasveista voi vielä paljastua. Kasvillisuuden kannalta huomioitavaa on, että kivitorni on aikoinaan ollut aurinkoisella paikalla ja nyt sitä varjostavat isoiksi kasvaneet puut joka puolelta. Tämä on varmasti vaikuttanut osaan kasveista ja siksi ne ovat kadonneet.



Kuva 17. Tohtori Sandellin suosikkikasveja esitellety kivimuodostelma maisemapuistossa ennen ja nyt. Kuvat: Kansjerfin kartanon arkisto ja Hilka Aarela 2023.

3.3 Vanha mylly

Louhosvuorella on ollut tuulimylly tilan vesihuoltoa varten, joka näkyy kuvassa 18., mutta mylly on romahtanut 1800-luvulla.¹⁹ Paikalla on ollut ja on edelleen jäänteitä myllyn olemassaolosta, kuten kuvista 19. ja 20. näkyy.



Kuva 18. Kansjerfin vanha rustholli 1800-luvulla. Kuvassa näkyy louhosvuoren päällä sijainnut tuulimylly. Kuva: Kansjerfin kartanon arkistot.



Kuva 19. Vanhan myllyn osasia louhosvuorella sen romahtamisen jälkeen. Kuva: Kansjerfin kartanon arkistot.

¹⁹ Tämä tieto on esitetty Rabbe Sandellin maatilakronikassa vuodelta 2013, mutta sitä ei ole pystytty muista kirjallisista lähteistä vahvistamaan. Valokuvat tilalta kuitenkin vahvistavat ajankohdan olevan suunnilleen oikea.



Kuva 20. Vanhan myllyn osia louhosvuorella. Kuva: Hilikka Aarela 2023.

4 Kohteen yleisvaikutelma, kunto ja mahdolliset häiriötekijät

Muotopuutarhaa on alettu pikkuhiljaa uudistamaan ja se onkin melko hyvässä kunnossa. Nurmikkoalueet ovat hyvässä kunnossa, samoin kuin suuri osa muusta kasvillisuudesta.

Hedelmätarhan vanhat omenapuut ovat melko hyväkuntoisia, mutta ne on jätetty leikkaamatta useampana vuonna, mikä alkaa jo näkyä ja saattaa aiheuttaa tautiriskiä sekä puille että hedelmille. Ne tuottavat edelleen satoa, mutta kaipaisivat useamman vuoden kestäväää, säännöllistä ja maltillista leikkausta, jotta ne saataisiin takaisin ruotuun. Leikkaamattomina ja liian tiheinä sekä puita että satoa uhkaavat erilaiset sairaudet ja vaivat, kuten muumiotauti.

Puutarhaa ja puistoa rajaava kuusiaita on kauttaaltaan kipeästi leikkauksen tarpeessa. Puutarhan erikoisuudet, kuusiaidan topiaarit, ovat vaarassa hävitä. Kuusiaidan entinen ja persoonallinen muoto on jo katoamassa vapaasti kasvavaan kuusimassaan, mutta nopealla reagoinnilla vanha muoto olisi vielä löydettävissä ja pelastettavissa. Kuusiaitaa tulisi leikata vähintään kerran vuodessa, joskus jopa kaksi kertaa, kun kyseessä on tiukkaan muotoon leikattu aita, joka halutaan pitää mallissaan. Leikkaamattomana kuusiaita menettää mallinsa muutamassa vuodessa, eikä sitä enää voi palauttaa entiselleen sen alkaessa muodostaa uusia latvoja ja runkoja väärin paikkoihin.

Maisemapuiston puolella vanhat istutukset ja muotoilut ovat vuosien saatossa valitettavasti päässeet katoamaan miltei tunnistamattomiksi. Tietyt kasvit, kuten sitkeä, runsaasti leviävä ja pitkän juuriston omaava vaatimattomiin oloihin tyytyvä vuorenkilpi, on päässyt valtaamaan alaa muulta kasvillisuudelta. Myös pensaat ovat levinneet ja karanneet alkuperäisiltä paikoiltaan, mutta todennäköisesti joitain alkuperäisiä lajikkeita olisi vielä löydettävissä. Vanhoja perennoitakin voisi vielä alueelta löytää. Ennen lämpöisessä ja aurinkoisessa rinteessä olleiden kasvien elämää on ajan saatossa alkanut haitata yhä isommiksi kasvaneet puut, jotka aluetta nyt varjostavat. Koko alueella puusto on kasvanut tiheäksi hoidon puutteen vuoksi. Mikäli aluetta palautetaan entistä kohti, tulisi puusto kartoittaa ja miettiä, mitä alueella halutaan säästää ja miksi.

Useat kivistä tehdyt elementit ovat kokonaan kadonneet, ja niiden päälle on oletettavasti kasaantunut uutta maata. Paikoin tiheä pusikko peittää alueita, joita on hankala tutkia

tarkemmin. Vanhat suihkulähde- ja karppialtaat ovat yhä paikoillaan, joskin suurilta osin vuorenkilpien ja muun kasvillisuuden peitossa.

Yleisilme puistossa on kuitenkin yllättävän siisti, ja harkiten tehdyllä restaurointisuunnitelmalla maisemapuiston voisi vielä palauttaa entiseen loistoonsa. Myös erillinen kasvillisuus selvitys tulee paljastamaan, kuinka paljon esimerkiksi perennoja on säilynyt ja vielä pelastettavissa kukkatarhan alueella.

4.1 Kasvillisuus

Tämän inventoinnin tekohetkellä on käynnissä selvitys Helsingin yliopiston kasvitieteellisen oppiaineen kanssa tarkemman kasvillisuuskartoituksen tekemiseksi puutarhaan. Tästä syystä, sekä myös aikataulusyistä, on tarkempi kasvillisuuden selvittäminen jätetty tästä inventoinnista pois.

Huomioitavaa on kuitenkin, että sankka puusto on vuosien saatossa pimentänyt maisemapuutarhan ja osa kasvillisuudesta on valon ja hoidon puutteessa hävinnyt. Kasvillisuudesta olisi todennäköisesti vielä mahdollista löytää joitain vanhoja lajikkeita. Tämä vaatisi kasvillisuuden kartoitusta aikaisesta keväästä aina syksyyn asti, jotta kokonaiskuva saataisiin selville.

4.2 Kohteen merkittävyys

Portti puutarhaan -oppaan mukaisesti kohteen arvottaminen vaatisi kasattavaksi erillistä asiantuntijaryhmää, joka voisi arvioida puutarhan arvoa yksityiskohtaisemmin. Historiallista ja taiteellista arvoa on nähdäksemme ainakin puutarhan vanhalla ja näyttävällä kuusiaidalla.

Puutarhanhoidollisen arvon kannalta vanhat säilyneet omenapuut ovat arvokkaimpia yksittäisiä elementtejä muotopuutarhassa, jossa paljon muuta vanhaa ei enää ole jäljellä.

Vanhoista hiekkakäytävistä sekä muotopuutarhassa että maisemapuistossa suurin osa on hävinnyt tai muuttanut paikkaansa ja vain osa on enää jäljellä. Vanhat polut saattaisivat olla helpommin paikannettavissa kasvillisuuden alta maisemapuistosta, sillä muotopuutarhan maasto on ajansaatossa todennäköisesti tasattu ja valtaosa laitettu nurmelle, jonka alta tuskin vanhoja polkuja pystyy paikantamaan, muutamaa pääkäytävää lukuun ottamatta.

Maisemallisesti- ja paikallisesti merkittäviä olisivat olemassa olevat vanhat maisemapuutarhan elementit, jotka ovat nyt kasvillisuuden valtaamia ja sakean puuston saartamia. Se mihin muotoon ja tarkoitukseen ne on aikoinaan rakennettu, on ajansaatossa pikkuhiljaa kadonnut. Tarkemman tutkimuksen ja kartoituksen vaativa maisemapuutarha olisi huolellisella suunnittelulla ja työllä mahdollista palauttaa lähelle entistä tai ainakin sellaiseksi, että se kertoisi omaa tarinaansa paremmin kuin nykytilassaan.

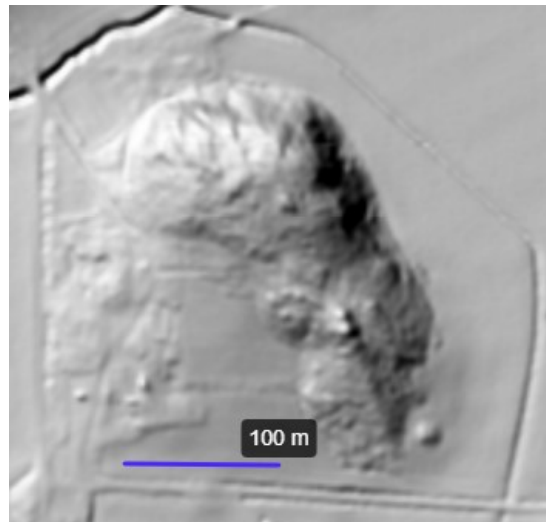
Kohteen merkittävyyden vuoksi maisemapuistossa kannattaisi käyttää ammattilaisia, niin esikartoituksessa, suunnittelussa kuin toteutuksessakin, joilla on kokemusta historiallisten kohteiden inventoinneista sekä restauroinnin vaativista toimenpiteistä. Museovirastolta kannattaisi myös kysyä, olisivatko he kiinnostuneita yhteistyöstä ja kuinka he neuvoisivat asioiden etenemisessä. Kohteen avustuskelpoisuus selviäisi myös Museoviraston kautta.



Kuva 21. Kansjerfin hedelmäpuutarhaa vanhassa postikortissa. Kuva: Kansjerfin kartanon arkistot.

5 Kartat

5.1 Peruskartta ja alueen rajaus



Kuva 22. Maastokartta ja lidar-kuva. Kartat: Maanmittauslaitos ja Karttapaikka, haettu 2023.



Kuva 23. Ilmakuva Kansjärven tilalta. Kuva: Maanmittauslaitos, Karttapaikka, haettu 2023.



Kuva 24. Ilmakuva ja mittoja maastossa. Kuva: Maanmittauslaitos, Karttapaiikka, haettu 2023. Mitat kartalle sijoittanut Maanmittauslaitoksen Karttapaiikka-palvelussa Heli Karjula.

5.2 Kansjerfin tilan rakennukset

1. Eläinsuoja.
2. Konesuoja.
3. Kuonatiilinen viljamakasiini, tilamuseo, vuodelta 1888.²⁰ Piirtänyt Johan Theodor Lindroos, jonka juuret ovat Bromarvissa.²¹
4. ”Nedergård”, työntekijöiden asuntorakennus, rakennettu 1800-luvun alkupuolella, laajennettu 1957.²²
5. Päärakennus, 1809.²³ Laajennettu 1901.²⁴
6. Kanala.
7. Pehtoorin asunto ja aitta, 1700-luvulta.²⁵ Tilalla tunnettu myös nimellä ”Övergård”. Aitta on tilan vanhin rakennus. Asuntoa on laajennettu vuonna 1948.²⁶
8. Paja, 1700-luvulta.²⁷
9. Konehalli, rakennettu 1940-luvun loppupuolella.²⁸
10. Talli, rakennettu n. 1930-luvun loppupuolella.²⁹
11. Harmaakivinavetta, vuodelta 1867–68.³⁰
12. Konehalli, entinen autotalli vuodelta 1911.
13. Sepänpaja.



Kuva 25. Kansjerfin tila ja rakennukset numeroituna kartalle. Kartta: Maanmittauslaitoksen selkokartta. Rakennusten nimet OG/ viittaukset ja nimeäminen HA/ kartta, numerointi, ulkoasu HK.

²⁰ Jutikkala & Nikander 1939, 57.

²¹ Tieto on peräisin tilan omistajalta.

²² Tieto on peräisin tilan omistajalta.

²³ Jutikkala & Nikander 1939, 57.

²⁴ Tieto on peräisin tilan omistajalta.

²⁵ Jutikkala & Nikander 1939, 57.

²⁶ Tieto on peräisin tilan omistajalta.

²⁷ Jutikkala & Nikander 1939, 57.

²⁸ Tieto on peräisin tilan omistajalta.

²⁹ Tieto on peräisin tilan omistajalta.

³⁰ Jutikkala & Nikander 1939, 57.

5.3 Alueen kehityskaari kartoilla



Kuva 26. 1600-luvun kartta Kansjerfista. Kartta: Kansjerfin kartanon arkisto.

Kansjerfin tilan kehityksessä rakennusten lisääntymisen näkee kuvista. Merkille pantavaa on myös tielinjauksen muuttuminen vuosien varrella. Alkuun yleinen tie on tullut tilalle ja kulkenut tilan pihapiirin läpi, päärakennuksen ja muotopuutarhan välistä, kuten kuvassa 27., vuodelta 1872. Kuvassa 31. näkyy, että yleinen tie on muuttunut kulkemaan tilan pihapiirin ulkopuolelta viimeistään 1960-luvulla. Kuvassa 30. vuodelta 1950 tien linjaus ei ole aivan vielä selkeä, kulkua on todennäköisesti ollut sekä pihapiirin läpi, että pellon laidassa kulkevaa tietä pitkin, jonka linjaus virallistuu kartalla vuodelta 1966, kuten kuvasta 31. käy ilmi, tehden silloin vielä mutkan, joka oikaistaan seuraavina vuosina, kuten kuvista 32. ja 33. voi päätellä.



Kuva 27. Kansjerfin tila 1872. Kartta: Maanmittauslaitos, vanhat kartat.



Kuva 28. Karttapiirros vuodelta 1909. Vanha kartta Kansjerfin kartanon arkistosta.



Kuva 29 Kansjerfin tila 1907. Kuvasta voisi päätellä, että yleinen tie kulki vielä tuolloin talon edestä, vanhasta paikasta. Kuva: Kansjerfin kartanon arkistot.



Kuva 30. Kansjerfin tila 1950. Kartta: Maanmittauslaitos, vanhat kartat.



Kuva 31. Kansjerfin tila 1966. Kartta: Maanmittauslaitos, vanhat kartat.



Kuva 32. Kansjerfin tila 1981. Kartta: Maanmittauslaitos, vanhat kartat.



Kuva 33. Kansjerfin tila 1990. Kartta: Maanmittauslaitos, vanhat kartat.

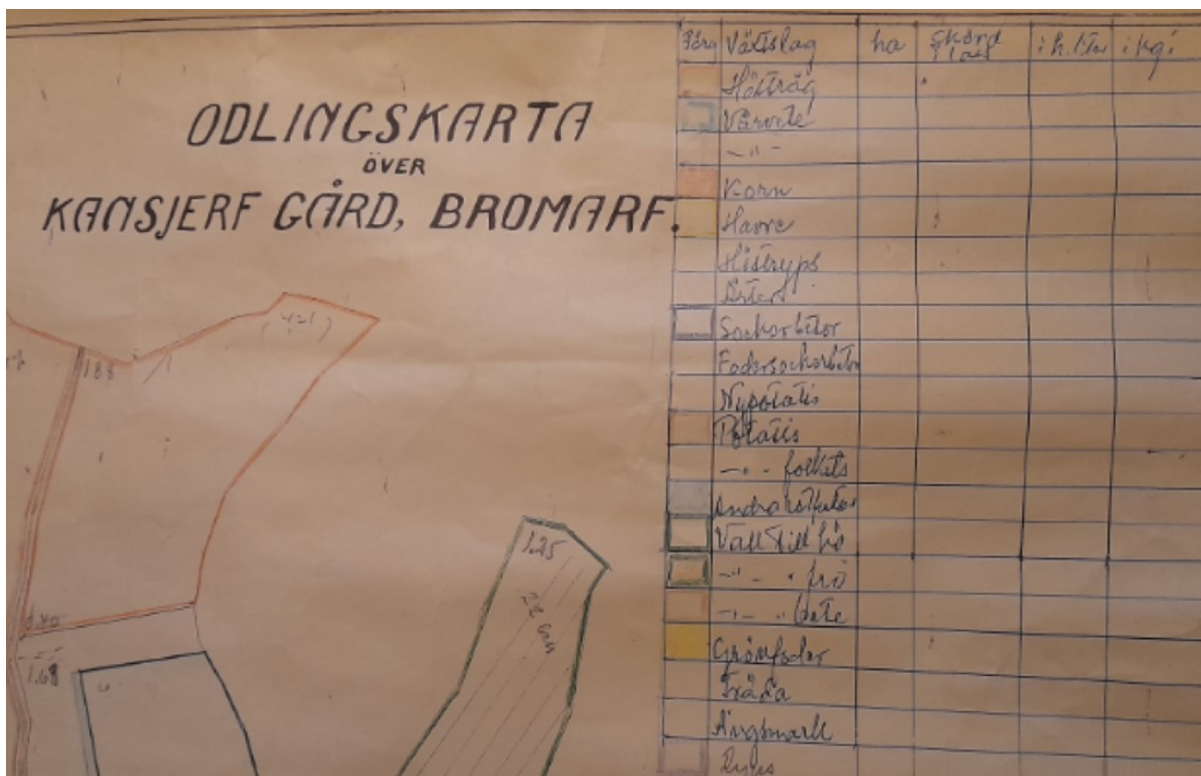


Kuva 34. Kansjerfin tila 2017. Kartta: Maanmittauslaitos, vanhat kartat.

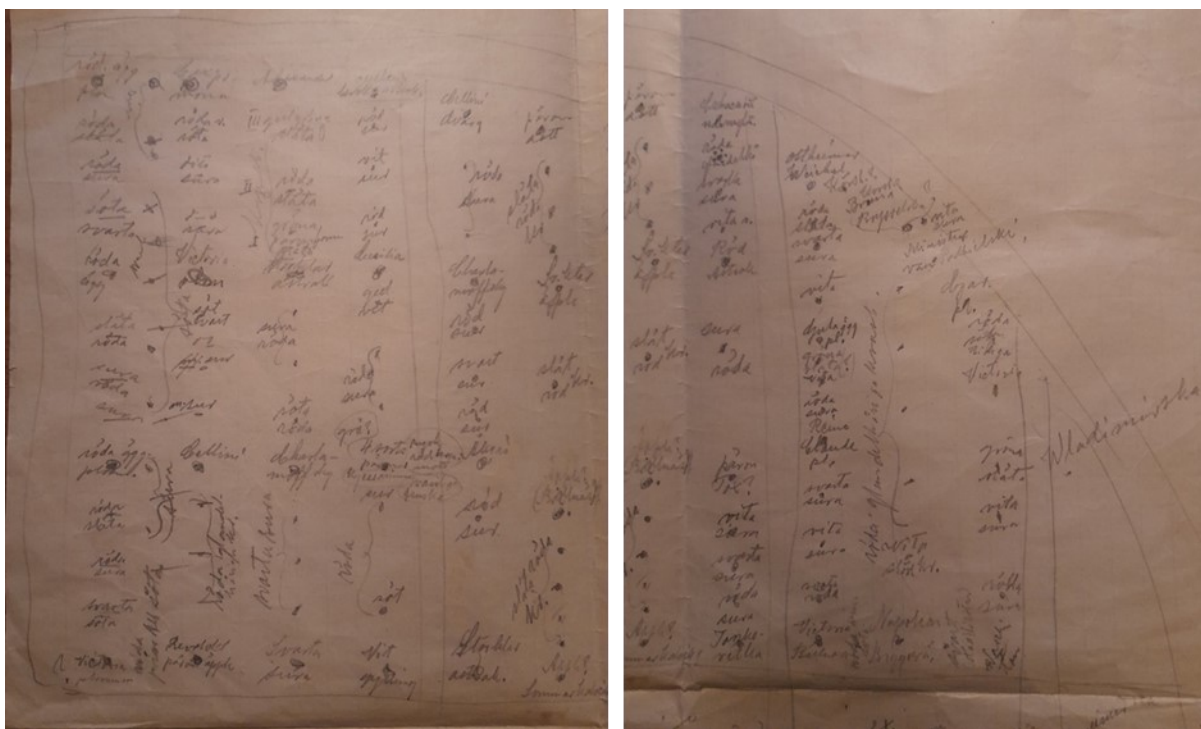
5.4 Suunnitelmat

Tilan arkistoista ei löytynyt ainoatakaan kunnollista piirustusta puutarhasta. Arkistosta löytyi kuitenkin muutama kartan tapainen, lähinnä hyötykasveista ja istutuksista. Käsillä tehtyjä piirustuksia löytyi torppien alueista ja koko maatilan isommista peltoalueista, sekä rakennuksista, mutta maisemapuistoa ja muotopuutarhaa koskevia piirustuksia ei ole säilynyt ja voi olla, ettei sellaisia ole koskaan edes tehty. Todistettavasti tilan entinen isäntä Emil Sandell on kuitenkin ollut hyvä piirtämään, sillä arkistosta löytyi hänen tekemiään tarkkoja piirustuksia lääkärinopintojen ajalta.

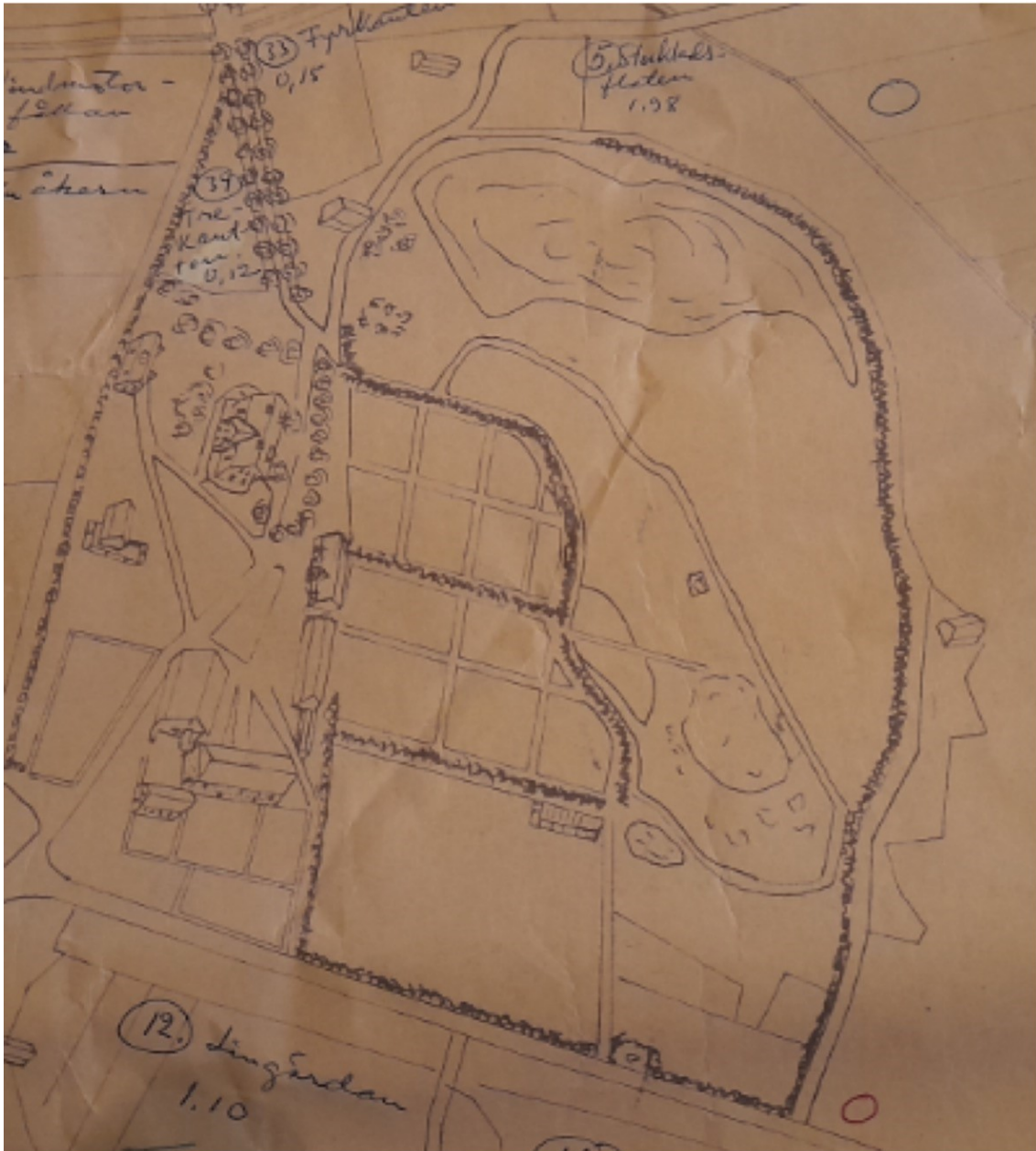
Kuvassa 36. Oletettavasti istutussuunnitelma hedelmäpuille ja -pensaille. Kaareva muoto kuvan ylä laidassa ja oikeassa sivussa voisi mahdollisesti olla tilan vanha kuusiaita, tai sitten se on tie, ja istutukset ovat olleet jossain muualla tilan alueella.



Kuva 36. Vanhoja piirroksia ja istutussuunnitelmia Kansjerfin kartanon arkistoista.



Kuva 35. Vanhoja piirroksia ja istutussuunnitelmia Kansjerfin kartanon arkistoista.



Kuva 37. Vanhoja istutussuunnitelmia Kansjerfin kartanon arkistosta.

6 Valokuvia

6.1 Ennen ja jälkeen -kuvaparit

Vanhojen kuvien pareiksi valikoidut uudemmat kuvat kertovat tilan ja puutarhan nykytilanteen. Valokuvaus tehtiin keväällä 2023, kun puissa ei ollut vielä lehtiä.

Maisemapuistossa oikean kohdan löytäminen oli haastavaa kasvillisuuden ollessa suurta, verrattuna ajanjaksoon, jolloin puutarha oli vielä muodossaan. Sekä puusto, pensaat ja jäljellä olevat perennat olivat vallanneet alueen, peittäen alleen rakennelmat ja maisemapuutarhan hienopiirteiset muodot ja kiveykset.

Kuusiaidan kuvat on välillä otettu eri puolilta aitaa ja eri kohdista, sillä maisemapuiston umpeen kasvamisen vuoksi oikeaa kohtaa ei aina edes meinannut löytyä.

Vastaavasti muotopuutarhan puolella vanhoista istutuksista ja rakenteista ei juurikaan ole mitään enää jäljellä muutamaa käytävää ja omenapuuta lukuun ottamatta.

Pihapiirin rakennuksista monet ovat säilyneet vuosien saatossa samoilla paikoilla ja samankaltaisina.



Kuva 38. Kuvapari 1. Useat pihapiirin rakennukset ovat säilyneet lähes muuttumattomina tähän päivään asti. Tilan päärakennus ennen ja nyt. Kuvat: Kansjerfin kartanon arkisto ja Hilikka Aarela 2023.



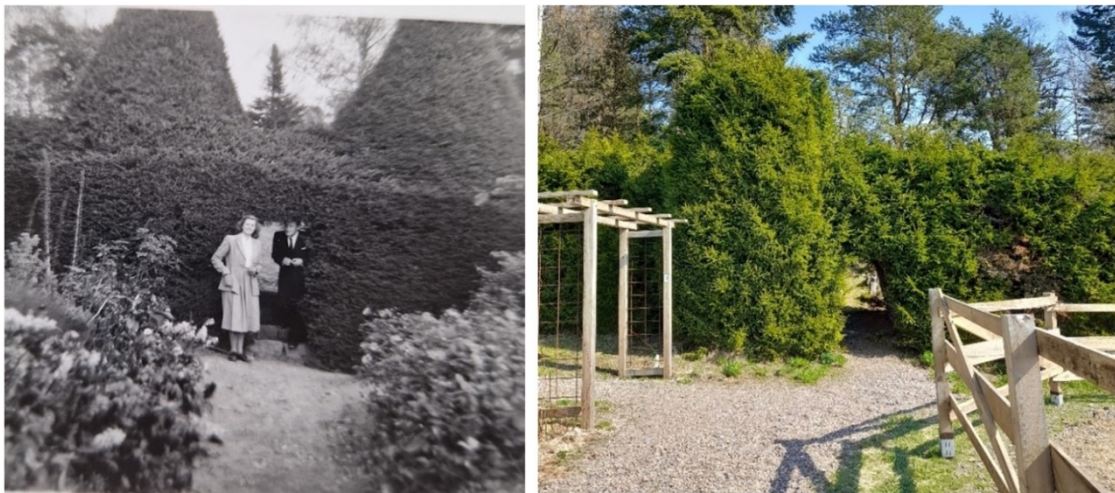
Kuva 39. Kuvapari 2. Kanala ennen ja nyt. Kuvat: Kansjerfin kartanon arkisto ja Hilikka Aarela 2023.



Kuva 40. Kuvapari 3. Maisemapuiston istutuksia ennen ja nyt. Kuvat: Kansjerfin kartanon arkisto ja Hilikka Aarela 2023.



Kuva 41. Kuvapari 4. Maisemapuiston kivipöytä maisemassa ennen ja nyt. Kuvat: Kansjerfin kartanon arkisto ja Hilikka Aarela 2023.



Kuva 42. Kuvapari 5. Kuusiaidan sisäänkäynti muutopuutarhan puolelta maisemapuistoon. Vanhassa kuvassa vasemmalla näkyy vanhat kiviportaat. Kuvat: Kansjerfin kartanon arkisto ja Hilikka Aarela 2023.



Kuva 43. Kuvapari 6. Kuusiaita, istutukset, karppiallas ja maisemapuisto kukoistuksensa aikoina, sekä kuva läheltä samaa kohtaa keväällä 2023. Nykytilassa oikeaa kohtaa on haastava löytää maastosta. Kuvat: Kansjerfin kartanon arkisto ja Heli Karjula 2023.



Kuva 44. Kuvapari 7. Omenapuita muutopuutarhan puolella ennen ja vanha omenapuu keväällä 2023. Kuvat: Kansjerfin kartanon arkisto ja Hilikka Aarela 2023.



Kuva 45. Kuvapari 8. Muotopuutarhan kulkuväylää ennen ja nyt. Kuvat: Kansjerfin kartanon arkisto ja Hilikka Aarela 2023.

6.2 Vanhoja valokuvia



Kuva 46. Ilmakuva Kansjerfin tilalta on oletettavasti 1950-luvun alkupuolelta.³¹ Kuva: Kansjerfin kartanon arkisto.

³¹ Tilan omistaja Oscar Gräsbeck on vahvistanut ajankohdan suunnilleen oikeaksi, sillä kuvassa näkyvät uudisrakennukset ja Övergården ja konehallin edustalla kuorma-autot.



Kuva 47. Maisemapuisto istutuksineen oli aikoinaan tilan omistajille suuri ylpeyden aihe. Kuva: Kansjerfin kartanon arkisto.



Kuva 48. Vanha postikortti maisemapuistosta. Kuva: Kansjerfin kartanon arkisto.



Kuva 49. Maisemapuisto innosti myös kuvataiteilijoita. Kuva: Kansjerfin kartanon arkisto.



Kuva 50. Kiikarointia louhosvuorelta. Kuva: Kansjerfin kartanon arkisto.



Kuva 51. Maisemapuiston puusto oli aiemmin huomattavasti matalampaa. Kuva: Kansjerfin kartanon arkisto.



Kuva 52 Muotopuutarhaa vuodelta 2010, ennen puutarhan uudistamista. Kuusiaidan topiaarit ovat vielä hienosti muodossaan. Kuva: Kansjerfin kartanon arkisto.



Kuva 53. Muotopuutarha 2010. Kuva: Kansjerfin kartanon arkisto.



Kuva 54. Muotopuutarha 2010. Kuva: Kansjerfin kartanon arkisto.

6.3 Kuvia vuodelta 2023



Kuva 55. Tilan rakennuksia. Kuva: Hilikka Aarela 2023.



Kuva 56. Tila toimii tänä päivänä kulttuuritilana, jossa järjestetään monipuolisesti toimintaa. Kuva: Hilikka Aarela 2023.



Kuva 57. Maisemapuiston vanhaa kukkatarhaa. Kuva: Hilikka Aarela 2023.



Kuva 58. Vanha kuusiaita kuvattuna maisemapuiston puolelta. Kuva: Hilikka Aarela 2023.



Kuva 59. Maisemapuiston istutusalueita nykytilassaan. Kuva: Hilikka Aarela 2023.



Kuva 60. Maisemapuiston maisemaa louhosvuorelle päin. Kuva: Hilikka Aarela 2023.



Kuva 61. Maisemaa louhosvuorelta tilalle johtavalle tielle päin. Oikealla alhaalla näkyvät tuulimyllyn jäänteet. Kuva: Hilikka Aarela 2023.



Kuva 62. Lähikuvaa kuusiainan nykykunnosta muotopuutarhan puolelta. Kuva: Hilikka Aarela 2023.



Kuva 63. Kanto kuusiainan juurella selittää sisäänkäynniltä puuttuvan toisen topiaarin, joka sijaitsi ennen täällä paikalla. Kuva: Hilkka Aarela 2023.

Lähteet

Kartat

Maanmittauslaitos, Karttapaikka

<https://asiointi.maanmittauslaitos.fi/karttapaikka/>

Uudenmaan liitto, Karttapalvelu (haettu 9.5.2023), Voimassa olevien maakuntakaavojen epävirallinen yhdistelmä 13.3.2023 <https://www.uudenmaanliitto.fi/>

<https://kartta.uudenmaanliitto.fi/portal/apps/webappviewer/index.html?id=5f6a338dcc0045848d32cf41861e18e7>

Kirjallisuus

Jutikkala, Eino & Nikander, Gabriel: *Suomen kartanot ja suurtilat I*. Kivi, Helsinki 1939.

Luotonen, Alvar & Rautavaara, Toivo & Ritvala, T. K. & Sommerschild, Erik: *Suomen puutarhoja - Trädgårdar i Finland*. Kivi, Helsinki 1949.

Hautamäki, Ranja: *Portti puutarhaan: Historiallisten puutarhojen inventointiopas*. Museoviraston rakennushistorian osaston julkaisuja 21, Edita Oy, Helsinki, 2000.

Högnäs, Tor: *Bromarf - vårt bästa arv*, Wättlax byråd, Bromarf 1991.

Suulliset tiedot

Puutarhakierros Oscar Gräsbeckin kanssa, nauhoitustallenne, 25.4.2023.

Sandell, Rabbe. Kansjerfin kartanon epävirallinen maatilakronikka 2013.

Liitteet

Liite 1. Havainnekuva puutarhan uudistuksesta 2020

Laatinut Iris Garden / Ulrika Holmberg, 2020.

