

Rapolan linnavuoren representaatio

Historiografinen operointimenetelmä kulttuuriperintöprosessin tutkimuksessa

Siiri Rokkanen

Pro gradu -tutkielma

Digitaalisen kulttuurin, maiseman ja kulttuuriperinnön tutkinto-ohjelma

Kulttuuriperinnön tutkimus

Historian, kulttuurin ja taiteiden tutkimuksen laitos

Humanistinen tiedekunta

Turun yliopisto

Helmikuu 2025

Turun yliopiston laatujärjestelmän mukaisesti tämän julkaisun alkuperäisyys on tarkastettu

Turnitin OriginalityCheck -järjestelmällä.

Pro gradu -tutkielma

**Digitaalisen kulttuurin, maiseman ja kulttuuriperinnön tutkinto-ohjelma,
kulttuuriperinnön tutkimus**

Siiri Rokkanen

**Rapolan linnavuoren representaatio. Historiografinen operointimenetelmä
kulttuuriperintöprosessin tutkimuksessa**

Sivumäärät: 64 sivua

Tämän tutkielman aiheena on kulttuuriperintöprosessin ja historian representaation muodostuminen. Tutkimuksen kohteena on Valkeakosken Sääksmäellä sijaitseva rautakautinen Rapolan linnavuori. Tutkielmassani selvitän, minkälaisen prosessin linnavuoren representaatio on käynyt läpi ja mitä vaiheita prosessista löytyy. Keskityn tutkimaan representaation muodostumista 1900-luvun alusta 1900-luvun loppuun.

Päätutkimuskysymyksenäni on, minkälainen representaatio muodostuu Rapolan linnavuorelle ja mitä vaiheita siitä löytyy. Lisäksi pohdin tutkielmassa, minkälainen historiatietoisuus muodostuu Rapolan linnavuoren ympärille sekä ketkä nousevat auktorisoivan kulttuuriperintöpuheen keskustelijoiksi ja määrittelevät Rapolan linnavuorelle kulttuuriperinnöllistä arvoa.

Aineistoni koostuu kolmesta osasta: historiankirjoituksista, kaivaus- ja tarkastusmatkaraporteista sekä lehtiartikkeleista. Kolme eri aineistoa tuotti hyvin erilaista käsitystä tutkimuksen kohteesta. Käsittelin aineistoa sisällönanalyysin keinoin ja tarkensin menetelmää historiografisella operointimenetelmällä. Käytin työssäni Anna Sivulan luomaa historiografisen operointimenetelmän mallia, joka pohjautuu Paul Ricouerin kehittämään teoriaan. Menetelmien avulla aineistoista nousi esiin eri teemoja, jotka puolestaan pystyin sijoittamaan historiantutkimuksen malliin.

Tutkimuksen tulokset kertovat, että linnavuoren representaatioissa korostuvat erityisesti kaksi teemaa: synty- ja asutushistoria sekä kulttuurimaisema. Teemoihin vaikutti erityisesti nationalismi, joka ohjasi 1900-luvulla historiantutkimusta. Aineistoni loivat historiografisen operointimenetelmän mallin mukaisesti representaation, mutta samalla kaikki aineistot loivat pienempiä representaatioita kohteesta. Saatoin todeta historiografisen operointimenetelmän soveltuvan hyvin kulttuuriperintöprosessien tutkimukseen.

Avainsanat: rautakausi, linnavuori, kulttuuriperintöprosessi, representaatio, historiografinen operointimenetelmä

Sisällysluettelo

1	Johdanto	5
1.1	Tutkimuksen aihe, tausta ja tavoite	5
1.2	Aineisto ja menetelmät	8
1.2.1	Keskeiset käsitteet, historiaidentiteetti ja nationalismi	12
1.3	Tutkimustilanne ja tutkimuskysymykset	15
2	Rapolan linnavuori suomalaisessa historiankirjoituksessa	18
2.1	Heimojen yhdistäjä	18
2.2	Yhteisöllisyys ja verkostot	22
3	Rapolan linnavuori muinaisjäännösalueena	26
3.1	Puolustukselliset rakenteet	27
3.2	Raporttien ja arkeologian muutos	32
4	Kulttuuri- ja muinaismaisema	39
4.1	Rapolan linnavuoren asutushistoria	40
4.2	Kulttuurimaiseman kriisi	42
4.3	Moottoritien uhka	47
5	Lopuksi	52
5.1	Johtopäätökset	52
5.2	Jatkotutkimusaiheet	56
	Lähteet	58

1 Johdanto

1.1 Tutkimuksen aihe, tausta ja tavoite

Pro graduni aiheena on Valkeakosken Sääksmäellä sijaitsevan Rapolan linnavuoren representaatio 1900-luvulla. Tutkimuksen tavoitteena on selvittää, minkälaisen prosessin linnavuoren representaatio on käynyt läpi. Rajaan tutkielmaani tarkastelemaan prosessia 1900-luvun alusta 1900-luvun loppuun.

Valkeakosken Sääksmäellä sijaitsee Rapolanharju, jonka kulttuurimaisema on vailla vertaa. Rapolan linnavuori on Suomen merkittävimpiä muinaisjäännösalueita, ja se on ollut suurin ympäröivä suojattu linnavuori. Harjun länsirinteeltä löytyy laaja kalmistoalue ja sen läheisyydestä löytyy myös polttokenttäkalmisto.¹

Linnavuori sijaitsee Sääksmäen rautakautisen ja keskiaikaisen asutuksen ytimessä. Viimeistään keskiajalla Sääksmäki on ollut koko alueen hallinnollinen ja seurakunnallinen keskus.² Rapolan linnavuori onkin vain yksi osa merkittävää Sääksmäen kulttuurimaisemaa. Alueelta löytyy muun muassa jäänteitä muinaisista Voipaalan, Annilan, Uittamon, Huittulan ja Ritvalan kylistä, keskiaikainen harmaakivikirkko, Emil Wikströmin taiteilijahuvi ja Visavuori sekä vanhat Voipaalan ja Rapolan kartanoalueet.³ Rapolan linnavuori ja sitä ympäröivä alue koostuu monesta historiallisesta kerroksesta tehden siitä erityisen merkittävän kulttuurialueen.

Oletettavasti rautakaudella Rapolanharjun eteläosaa on pidetty paikkana, jonne on hakeuduttu suojaan vaaran uhatessa. Harju on ollut ihanteellinen suojapaikka, sillä siihen muodostui jääkauden jääpeitteen vetäytyessä kaksi harjuhautaa. Hautojen myötä harjuun oli muodostunut jo valmiiksi maavalleja tehden siitä oivallisen paikan suoja- ja puolustuslinnaksi.⁴

Linnavuoren rakentamisajankohtaa ei ole onnistuttu tarkkuudella selvittämään, mutta sen arvellaan olleen käytössä nuoremmalla rautakaudella noin 600–1100-luvuilla. Näihin aikoihin

¹ Haggren Korhonen, Koskinen 2001, 6.

² Seppälä 2003, 11.

³ Soininen 2010, 7, 16–17 ja Jussila 2002, 7–9.

⁴ Museoviraston Kulttuuriympäristön palveluikkuna / Valkeakoski Rapola.

asutus alkoi vakiintua Suomessa ja syntyi kyliä sekä muinaispitäjiä.⁵ Toisten lähteiden mukaan linnavuori on ollut käytössä jopa 1300-luvulle asti.⁶

Linnavuoren käytöstä on todennäköisesti luovuttu 1600-luvun alkuun mennessä.

Ensimmäinen kirjallinen maininta linnavuoresta löytyy vuoden 1641 Rapolan tiluskartassa, jossa mainitaan linnavuoren rauniot.⁷ Rapolan linnavuoren ympäristöstä on löytynyt poikkeuksellisen paljon ihmisten toiminnasta kertovia jäänteitä, mutta itse linnavuoresta on kuitenkin tehty vain muutamia esinelöytöjä. Linnavuorien olemassaolo kertoo yhteisöllisestä toiminnasta, sillä ne ovat olleet merkittävä ponnistus yhteisöiltä.⁸ Rapolan linnavuori on myös osa Vanajavesilaakson linnaketjua. Vanajaveden varrelle on rakennettu samanaikaisesti linnavuoria ketjumaiseen muotoon. Linnavuorelta toiselle on mahdollisesti ollut näköyhteys ja on oletettu, että linnavuorien kesken olisi ollut jonkinlaista viestinnällistä yhteyttä.⁹

Tutkielmassa käytän kohteesta termiä Rapolan linnavuori. Kohteesta puhutaan myös Rapolanharjuna ja Rapolan muinaislinnana, mutta tutkielman kannalta on merkittävää tehdä ero harjun ja linnavuoren välillä. Kuva 1 on Metsähallituksen tekemästä Rapolan linnavuori -esitteestä, josta näkee, että Rapolan linnavuori sijaitsee Rapolanharjulla. Tutkin tutkielmassani linnavuoren representaatiota ja koen, että linnavuori-termi kuvaa tässä vaiheessa parhaiten tutkielman kohdetta ja luonnetta, sillä alueella ei ole tarpeeksi jäänteitä, jotta aluetta voisi luonnehtia linnoitukseksi tai muinaislinnaksi.

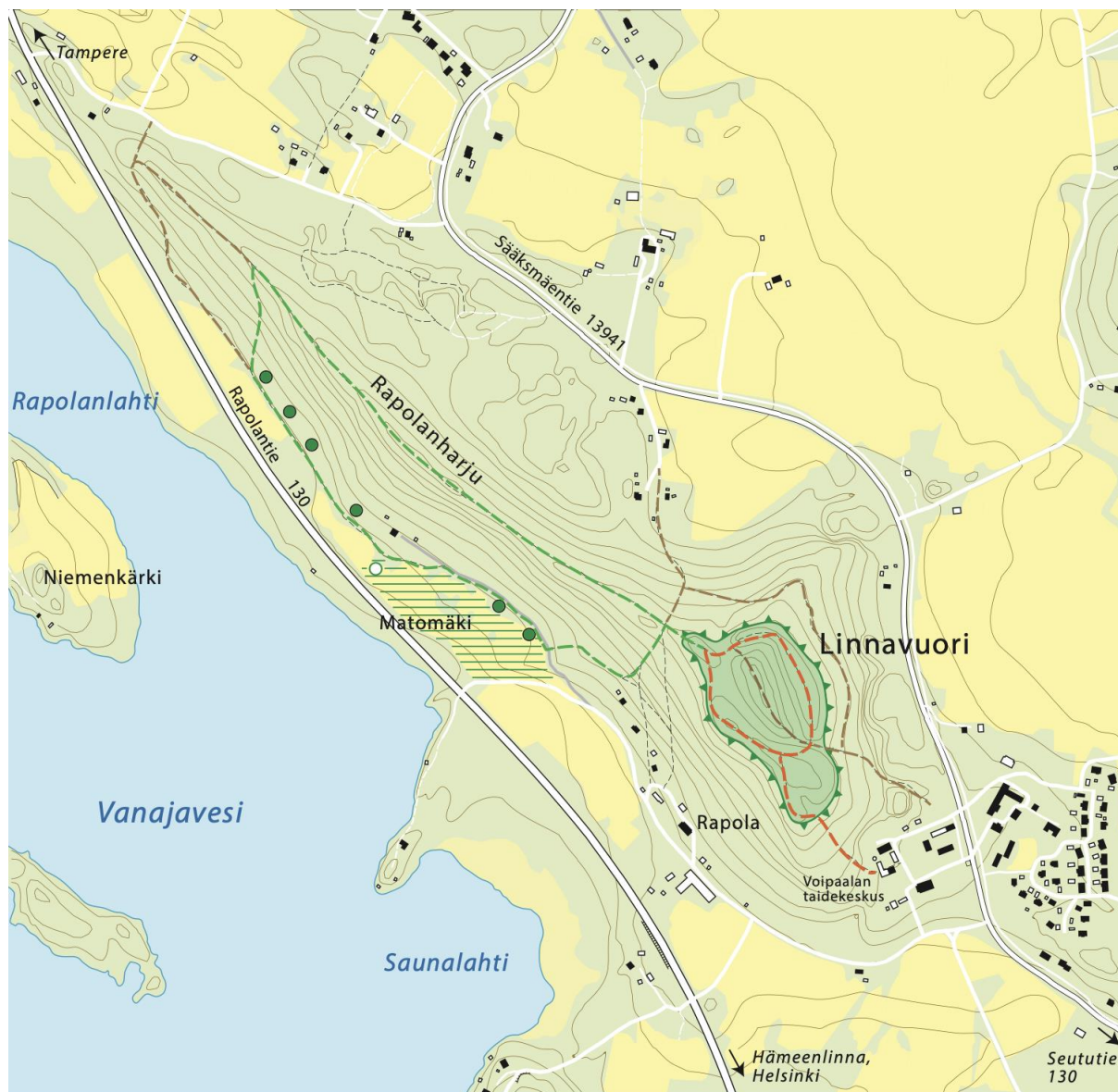
⁵ Soininen 2010, 5.

⁶ Seppälä 2003, 14–15.

⁷ Seppälä 2003 9, 14–15.

⁸ Seppälä 2003, 12–15.

⁹ Soininen 2010, 7.



Kuva 1: Metsähallituksen Rapolan linnavuori esite, Rapolan linnavuori ja Rapolan kulttuurimaiseman alue.

Olen lapsesta saakka vierailut säännöllisesti Rapolan linnavuorella erityisesti oman perheeni kanssa. Linnavuori oli jokavuotisten eväretkien ykköskohde, ja olen pienestä saakka kuullut alueen historiasta ja saanut nauttia sitä ympäröivästä maisemasta. Aihe on henkilökohtainen ja haluan siksi tutkia alueen merkitystä ja vaikuttavuutta. Nostan tämän esille jo tutkielman alkuvaiheessa, sillä on tärkeä tunnistaa oma suhteeni tutkimuksen kohteeseen. Tiedän Rapolan linnavuoresta jonkin verran jo valmiiksi, mutta olen pyrkinyt tutkielman aikana näkemään kohteen mahdollisimman objektiivisesti ja kirjoittamaan havaintoni sekä tutkimusmenetelmäni tarkoin auki.¹⁰

¹⁰ Ks. esim. Tuomi ja Sarajärvi 2017, 119–124.

Kulttuuriperinnön tutkimuksen opiskelijana olen kiinnostunut kulttuuriperintöprosessien muodostumisesta ja siitä, minkälaisia kulttuuriperinnöllisiä representaatioita erilaisille kohteille muodostuu. Laurajane Smithin mukaan kulttuuriperintö on sosiaalinen ja kulttuurillinen prosessi, jossa menneisyys yhdistetään muistelun avulla nykyisyyteen.¹¹ Yhteisöt luovat kulttuuriperintöä ja samalla kulttuuriperintö on se, joka pitää yhteisöjä koossa. Kulttuuriperintöprosessi on jatkuvaa, ja sillä luodaan tapoja esittää yhteisöjen olemusta.¹² Kulttuuriperintö on siis itsessään jo prosessi ja tapa olla yhteydessä menneeseen.

Anna Sivula esittää, että kulttuuriperintöprosessissa menneisyys halutaan tuoda osaksi nykyisyyttä ja sitä varten yhteisöt, instituutiot ja myös yksilöt tuottavat aktiivisesti menneisyyden jäljistä itselleen kulttuuriperintöä. Kulttuuriperintö auttaa meitä ymmärtämään menneisyyttä, ja sitä luodaan aktiivisesti, eikä se synny itsestään.¹³ Kulttuuriperintöä voidaan luoda selvittämällä menneisyyden tapahtumia esimerkiksi tutkimalla dokumentteja.¹⁴ Kulttuuriperintöprosessissa on siis kyse muustakin kuin pelkän muistelun avulla menneisyyden välittämisestä nykyisyyteen.

Kulttuuriperintöprosessi on sitä, mikä valikoituu säilyttämisen arvoiseksi.¹⁵ Rapolan linnavuori on säilynyt, ja sitä vaalitaan edelleen. Nykyään sen hoidosta ja hallinnoinnista vastaa Metsähallitus.¹⁶ Linnavuoren menneisyydestä on jäänyt paljon jälkiä ja dokumentteja, joiden avulla kulttuuriperintöä on muodostettu. Tässä tutkielmassa käyn läpi osaa näistä menneisyyden jäljistä. Rapolan linnavuoren menneisyys on yhdistetty osaksi nykyisyyttä, ja linnavuoren representaatio on käynyt läpi monia vaiheita kulttuuriperinnön muotoutuessa.

1.2 Aineisto ja menetelmät

Tutkimusaineistoni koostuu kolmesta aineistoryhmästä. Ensimmäinen aineistoryhmäni on Rapolan linnavuoren kuvaus historiankirjoituksissa. Kirjoja olen valikoinut kolmesta näkökulmasta. Olen valinnut Suomen historian yleisteoksen, paikallishistorian kuvauksen sekä kohdennettua kuvausta juuri Rapolan linnavuoresta. Luon tällä aineistolla pohjaa

¹¹ Smith 2006, 2.

¹² Smith 2006, 307–308.

¹³ Sivula 2013, 163–164.

¹⁴ Ks. esim. Tuomi-Nikula, Haanpää ja Kivilaakso 2013, 12–17.

¹⁵ Sivula 2010, 27.

¹⁶ Metsähallitus / Käyntimäärät maastossa.

Rapolan linnavuoren representaation kuvaukseen. Teokset olen valikoinut niin, että niiden tieto sijoittuu 1900-luvulle. Käsittelen teokset kronologisessa järjestyksessä.

Suomen historian yleisteoksena käytän Eero Laaksosen, Erkki Pärssisen ja Kari J. Sillanpään toimittaman *Suomen Historia* -sarjan ensimmäistä osaa *Kivikausi, Pronssikausi ja Rautakausi* 3. painosta vuodelta 1987. Teoksessa perehdytään tarkasti kivikauden, pronssikauden ja rautakauden yhteisöihin, elinkeinoin ja -tapoihin. Rapolan linnavuori mainitaan merkittävänä puolustuskeskuksena. Paikallishistoriana tutkin Eino Jutikkalan teosta *Sääksmäen pitäjän historia* vuodelta 1934. Teoksessa käsitellään Sääksmäen asutushistoriaa, jonka merkittävänä osana on ollut Rapolan linnavuori. Linnavuoren kuvataan olevan sotilaallisesti, yhteisöllisesti sekä verkostollisesti merkittävä paikka.

Sääksmäen Rapolan Rautakautinen maisema ja elinkeinot Valkeakoskella on ensimmäisen aineistoryhmäni täsmällisin aineisto, sillä siinä keskitytään nimenomaan rautakauteen Sääksmäellä ja Rapolan linnavuorella. Teos on Sirkka-Liisa Seppälän, Aino Nissinahon, Tuovi Kankaisen ja Irmeli Vuorelan julkaisema tutkimus vuodelta 2003. Tutkimus on viisiosaisen Rapola-tutkimuksien kolmas osa. Teos on julkaistu 2000-luvun puolella, mutta tieto pohjautuu 2000-luvun taitteessa tehtyihin tutkimuksiin.

Toiseksi aineistoryhmäkseni valitsin kaivaus- ja tarkastusmatkaraportteja. Tutkimusprosessin alusta lähtien olen halunnut ottaa aineistoksi Rapolan linnavuoren kaivausraportit. Innostuin historian- ja arkeologian sivuaineopintoja suorittaessani arkeologisten kaivauksien merkityksestä menneisyyden kuvaajana, ja halusin hyödyntää sitä myös omassa tutkielmassani. Tutkielman kulttuuriperinnön näkökulman kannalta oli osittain hankalaa sitoa selkeästi arkeologinen aineisto osaksi tutkimusta. Kuitenkin aiheen miettimisen ja monien neuvojen jälkeen sain pidettyä aineiston monipuolistamassa tutkimustulostani. Toinen aineistoryhmäni koostuu siis Rapolan linnavuoren 1900-luvulla tehdyistä kaivaus- ja tarkastusmatkaraporteista.

Keräsin 10 raporttia Kulttuuriympäristön palveluikkunasta¹⁷ ja valikoin ne tasaisesti koko vuosisadalta. Raporteista kahdeksan on kaivausraportteja ja kaksi tarkastusmatkaraportteja. Kaivausraportteja on sekä Rapolan linnavuorelta että linnavuoren ympäristöstä. Tarkastusmatkaraportit valikoituivat osaksi aineistoa, sillä juuri nämä kaksi tarkastusmatkaa

¹⁷ Kulttuuriympäristön palveluikkuna on Museoviraston ylläpitämä. Palvelusta löytyy esimerkiksi arkeologisesta kulttuuriperinnöstä tietoa. (Museovirasto / Kulttuuriympäristön palveluikkuna: kyppi.fi).

ovat tärkeä osa Rapolan linnavuoren kertomusta. Lisäksi ne tuovat lisää syvyyttä koko representaatioprosessiin.

Käytän tutkielmassani käsitettä *representaatioprosessi* kuvaamaan representaation muotoutumista. Representaatio on Tarja Knuutilan ja Aki Petteri Lehtisen mukaan tila, objekti tai ominaisuus, joka viittaa johonkin itsensä ulkopuoliseen.¹⁸ Tieteellisissä tutkimuksissa keskitytään tunnistamaan, millaisia representaatiota tutkimuksissa hyödynnetään ja miten niitä tuotetaan. Representaatiota tutkittaessa kyseenalaistetaan tapaustutkimuksien avulla representaatiota ja pyritään selvittämään, minkälaisia prosesseja ja esittämisen välineitä representaatiot pitävät sisällään.¹⁹ Käytän käsitettä representaatioprosessi kuvaamaan representaation muotoutumisen tapahtumaa.

Kolmantena aineistoryhmänä tarkastelin, miten Rapolan linnavuorta on esitetty yleisessä keskustelussa lehtiartikkeleissa 1900-luvulla. Hain Kansalliskirjaston digitaalisen aineiston sanomalehtiarkistosta lehtiartikkeleita, joissa puhutaan Rapolan linnavuoresta. Valikoin lehdet niin, että niistä löytyi kokonainen artikkeli Rapolan linnavuoresta ja sain koottua 11 artikkelin kokoelman. Eniten artikkeleita löytyi Uusi Suomi -lehdestä sekä Etelä-Suomen Sanomista. Näiden lisäksi mainintoja Rapolan linnavuoresta löytyi Helsingin Sanomista ja Maaseudun Tulevaisuudesta. Lehtiaineisto on jaoteltu kolmeen osaan. Ensimmäinen osion lehtiartikkelit kertovat Rapolan linnavuoresta osana Hämmäläistä asutushistoriaa. Toisessa ja kolmannessa osassa Rapolan linnavuorta kohtasi kriisi, jonka ympärille lehtiartikkelien keskustelu liittyi.

Käyn aineistoa läpi lähiluvun keinoin ja teemoittelen jokaisen aineistoryhmän omana kokonaisuutenaan. Pysin löytämään jokaisesta aineistoryhmästä teemoja, jotka nousevat kuvaamaan Rapolan linnavuoren representaatiota. Tämän jälkeen sijoitan tutkimusmenetelmäni avulla aineistoni historiallisen tutkimuksen eri vaiheisiin.

Koska tutkimukseni on laadullinen, käyn aineistoani läpi sisällönanalyysin keinoin. Sisällönanalyysillä pyritään sanallistamaan dokumenttien tiedot. Teemoittelu on yksi tapa lähestyä sisällönanalyysiä, ja sen avulla pelkistetään aineisto, jotta olennaiset aihepiirit nousevat esiin. Käyn läpi aineistoni järjestelmällisesti ja mahdollisimman objektiivisesti, ja teemoittelun avulla järjestän aineiston ymmärrettävään sekä tiiviiseen muotoon.²⁰

¹⁸ Knuutila ja Lehtinen 2010, 10.

¹⁹ Knuutila ja Lehtinen 2010, 23.

²⁰ Tuomi, Sarajärvi 2017, 78–79, 86–92.

Sisällönanalyysi ei kuitenkaan yksinään riitä analysoimaan representaatioita, joten syvennän tutkielmassani analyysiä vielä historiografisen operaatiomenetelmän avulla.

Anna Sivula on hyödyntänyt historiografista operointimenetelmää väitöskirjassaan *Kysymyksiä ja voimaviivoja - Marc Blochin historiantutkimuksellisen tuotannon metodologinen perintö* (2006). Sivula pohjaa menetelmää Paul Ricoeurin neljän tason historiografiseen operointimenetelmään. Ricoeurin mukaan historiografisessa operointimenetelmässä on tunnistettavissa neljä tasoa. Ensimmäinen taso on perusta, joka koostuu dokumenteista ja luo pohjan tutkimukselle.²¹ Sivula lisää, että tasolla vastataan kysymyksiin: mitä, missä, milloin.²² Toinen taso toimii ensimmäisen ja kolmannen tason välillä. Siinä pohditaan miksi asiat ovat menneet niin kuin ovat, eivätkä toisin. Kolmas taso kuvaa historian siirtämistä kirjoitettuun muotoon ja sitä representaatiota, mitä esitetään lukijalle.²³ Neljännessä vaiheessa luotu ja hyväksytyt historian representaatio siirtyy käytettäväksi alkuperäisen tarkoituksen ulkopuolelle. Sivula kuvaa, että historian representaatio toimii tällöin resurssina menneisyyttä arvottaville operaatiolle.²⁴

Sivula selittää, että Ricoeurin representaatio tarkoittaa sitä kokonaisuutta menneestä, joka on juonellistettu esitettäväksi.²⁵ Historian representaatiossa historia esitetään lukijalle omaksuttavaksi. Representaation viimeisestä merkityksestä päättää lukija, joka voi myös omaksua historiankirjoituksen eri tavalla kuin historian kirjoittaja oli alun perin tarkoittanut.²⁶ Vasta kun tieto on omaksuttu, se pääsee osaksi historiatietoisuutta.²⁷ Historiatietoisuus koostuu kaikesta olemassa olevasta tiedosta, ja se voi olla yksilöllistä sekä yhteisöllistä. Historiatietoisuus on myös jatkuvassa muutoksessa, koska yritämme jatkuvasti ymmärtää omaa ajallista sijaintiamme.²⁸ Tietyt asiat jäävät menneisyydestä huomion kohteeksi heijastaen näin myös nykyisyyden kokemuksiamme.²⁹

Sivula selvittää väitöskirjassaan, minkälaisia vaikutuksia historiankirjoitusten operaatioilla on kulttuuriperinnön muodostumiseen. Analyysimenetelmällä pyritään tuomaan

²¹ Ricoeur 2004, 136.

²² Sivula 2006, 44.

²³ Ricoeur 2004, 136.

²⁴ Sivula 2022, 344–345.

²⁵ Sivula 2006, 135.

²⁶ Ricoeur 2004, 184–185.

²⁷ Sivula 2006, 46–47.

²⁸ Sivula 2013, 162.

²⁹ Pihlainen 2011, 6–7.

ymmärrettäväksi historian vaikuttavuutta ja historioidin merkitystä.³⁰ Historiografisen operointimenetelmän vaiheet eivät kuitenkaan luo työjärjestystä historiantutkimukselle, ja Sivula aloittaa väitöskirjassaan tutkimuksensa Ricouerin kolmannelta tasolta, jotta ensin tunnistamme tuotetut representaatiot.³¹

Tutkiessani Rapolan linnavuoren representaatiota kolmen erilaisen aineiston kautta on tässä tutkielmassa paikallaan hyödyntää Sivulan mallia. On tutkimuksen sekä myös lukijan kannalta selkeintä ensin nostaa esille tuotetut representaatiot, jotta ymmärretään tutkimuksen kohdetta. Aineistoa läpikäydessä pohdin, millä historiografisen operointimenetelmän tasoilla liikumme, ja mitä mahdolliset tasot pitävät sisällään.

1.2.1 Keskeiset käsitteet, historiaidentiteetti ja nationalismi

Kerron tässä tutkielmassa paljon *historiasta* ja *menneisyydestä*, joten on tärkeää myös tehdä ero niiden välillä. Historiantutkija Jorma Kalelan mukaan menneisyys kattaa kaiken, mitä on tapahtunut ennen nykyhetkeä. Menneisyydestä tulee historiaa siinä vaiheessa, kun se otetaan historiankirjoituksen kohteeksi.³² David Lowenthal nostaa esiin lisäksi sen, että myös se, mitä nykyhetkessä tapahtuu, on liitoksissa menneisyyteen. Kaikki tekemämme valinnat, teot sekä käsityksemme asioista ovat muodostuneet menneisyyden pohjalta.³³ Menneisyys on siis osa arkeamme.

Menneisyys on kaikkea, mitä on tapahtunut, ja se elää esimerkiksi muistin avulla. Muisti tulee kuitenkin jossain vaiheessa muuttumaan ja jopa unohtumaan hiljalleen. Kirjalliset lähteet säilyvät muistia paremmin. Historia puolestaan on melkein aina jotenkin dokumentoitu ja tulee siksi säilymään pidempään. Yksi määritelmä historialle onkin se, että se perustuu lähteisiin ja on jollain tavoin dokumentoitu.³⁴ Historiantutkimuksen tuottamat esitykset voivat antaa meille kuvaa menneisyydestä mutta eivät kuvaa sitä kokonaisuudessaan.

Historiankirjoitukset sekä tutkimukset voivat tuottaa myös virheellistä tietoa menneisyydestä. Joitain menneisyyden osa-alueita ei välttämättä ole otettu ollenkaan huomioon historian

³⁰ Sivula 2020, 344–345.

³¹ Sivula 2006, 44–46.

³² Kalela 2002, 34.

³³ Lowenthal 2015, 1.

³⁴ Kalela 2002, 33–35 ja Lowenthal 2015, 379–380.

tutkimuksissa antaen näin väärää kuvaa. Historia on siis yksi mahdollinen representaatio menneestä.³⁵

Historia on menneisyyden representaatio, ja menneisyys on nykyisyydessä läsnä representaation kautta.³⁶ Aineistoa tutkiessani tutkin historiankirjoituksessa esitettyä representaatiota ja teen omat tulkintani tuotetusta tiedosta. Rapolan linnavuoresta on tuotettu jo representaatioita ja tässä tutkimuksessa tarkastelen representaatioiden eroavaisuuksia ja samankaltaisuuksia.

Näiden lisäksi haluan nostaa esille Laurajane Smithin luoman käsitteen *Auktorisoiva kulttuuriperintöpuhe* (*The Authorized Heritage Discourse, AHD*). Auktorisoiva kulttuuriperintöpuhe tarkoittaa niitä asiantuntijoita, joilla on tilanteeseen nähden oikeus määrittellä kulttuuriperintöä ja sen arvoa.³⁷ Näitä ovat esimerkiksi viralliset instituutiot kuten museovirasto mutta myös historioitsijat ja kulttuuriperinnön muut asiantuntijat.³⁸ Rapolan linnavuori on käynyt läpi kulttuuriperintöprosessin, joka jatkuu edelleen. Uusi tieto lisätään vanhaan ja näin kulttuuriperintö on jatkuvaa. Kuka tai ketkä ovat ottaneet osaa Rapolan linnavuoren kulttuuriperinnön arvottamiseen? Tutkimuksen edetessä pyrin pohtimaan myös tätä kysymystä.

Kulttuuriperintöidentiteetti ja historiallinen identiteetti muodostuvat näistä historian representaatioista, jotka omaksutaan osaksi omaa yhteisöä. Laurajane Smithin mukaan yhteisöt valikoivat historiasta ja menneisyydestä muistettavan arvoisia asioita, joiden avulla luodaan yhteisöllistä tai yksilöllistä identiteettiä. Kulttuuriperintö on koettua ja aktiivisesti tuotettua. Kulttuuriperintö pitää sisällään tunteita, kokemuksia ja muistoja, jotka luovat yhteenkuuluvuutta ja rakentavat identiteettiä.³⁹ David Lowenthal kuvaa historian olevan sosiaalista, sillä menneisyyden tallentaminen vaatii kollektiivisia ja kestäviä assosiaatioita, joiden avulla ryhmät vahvistavat identiteettiään historian kautta.⁴⁰ Historia on riippuvainen kulttuuriperintöyhteisöistä, jotka hyväksyvät ja luovat omaa identiteettiään historian kautta. Kulttuuriperintöidentiteetti ja historiallinen identiteetti ovat siis vain osa muodostuvaa identiteettiä.

³⁵ Pihlainen 2011, 5–6.

³⁶ Pihlainen 2011, 14–15.

³⁷ Smith 2006, 29.

³⁸ Ks. esim Smith 2006 29–32 ja Smith 2021 47.

³⁹ Smith 2006, 2–5 ja 83–84.

⁴⁰ Lowenthal 2015, 380.

Askel kulttuurien tutkimukseen -teoksessa Niina Koskihaara ja Jere Kyyrö käsittelevät identiteettiä ja sitä, kuinka ihmiset mielellään mieltävät oman identiteetin sekä muiden identiteetit kuuluvan osaksi jotakin paikkaa. Varsinkin kansat ja kansaryhmät mielletään helposti osaksi jotakin paikkaa, ja tavallaan koetaan joidenkin alueiden kuuluvan erityisesti tietyille ihmisryhmille.⁴¹

Historiografista tutkimusta tehdessä on otettava huomioon myös historiantutkimusta ohjanneet ideologiat. Poliittiset jännitteet ja ideologiat ohjaavat sitä, mitä minäkin vuosikymmenenä painotettiin historiantutkimuksessa. Aineistoni sijoittuu 1900-luvulle ja silloin suomalaista historiantutkimusta ohjasti nationalismi.⁴²

Suomen ollessa Venäjän vallan alla 1809–1917, nousi Suomessa hiljalleen halu määritellä suomalaisuutta. Suomi ja suomalaisuus haluttiin erottaa sekä venäläisyydestä että ruotsalaisuudesta. Erityisesti 1890-luvusta alkoi suomalaisuuden korostaminen, jolloin luotiin suomalaista menneisyyttä, maisemaa, antiikkia ja ihmistä. Eron tekeminen naapurivaltioihin tarkoitti siis sitä, että Suomelle oli luotava oma etnisyys ja perusteellinen historia. Historian ja etnisyyden luomisessa jouduttiin kuitenkin hyppäämään hyvin kauas menneisyyteen, sillä Suomi oli ollut ennen Venäjän valtaa vuosisatoja Ruotsin vallan alla. Etnisyyttä alettiin ammentaa keskiajalta ja esihistorialliselta ajalta.⁴³

Derek Fewsterin mukaan vuosien 1890–1918 Suomen ja Venäjän poliittisten jännitteiden seurauksena etsittiin merkkejä suomalaisuuden syntymisestä ja sisusta. Erityisesti arkeologisilla tutkimuksilla tutkittiinkin rautakautisia ja keskiajan alun kohteita, kuten muinaislinnoja ja kalmistoja. Näillä luotiin kuvaa heimoista, perinnöstä ja sotilaallisesta kyvykkyydestä.⁴⁴ Historian juonellistamisessa ja representaation kuvauksessa tutkimuskohteet myös irrotettiin alkuperäisistä merkitysyhteyksistä ja luotiin niille uusia tulkintoja.⁴⁵ Linnavuorilla paikattiin aukkoja ja liitettiin niitä olemassa oleviin dokumentteihin, ja yhtäkkiä esimerkiksi Kalevalan tapahtumapaikat olikin liitetty osaksi juuri löydettyä muinaislinnaa.⁴⁶

Tämän jälkeen vuosina 1918–1945 korostui vielä enemmän sotilaallisuus suomalaisen historian kuvauksessa. Bolševikkien uhan seurauksena haluttiin tuoda esille suomalaista

⁴¹ Koskihaara, Kyyrö 2015, 243.

⁴² Immonen & Taavitsainen 137–139.

⁴³ Fewster 2006, 185–186.

⁴⁴ Fewster 2006, 23–25.

⁴⁵ Häyrynen 2005, 30.

⁴⁶ Häyrynen 2005, 141.

sotilashistoriaa ja järjestäytyneisyyttä. Suurin muutos tapahtui kuitenkin vuodesta 1945 eteenpäin, kun tutkimusmetodi vaihtui luonnontieteelliseksi. Ideologioissa suosioon nousivat lainalaisuusoppi, evoluutionallinen oppi ja positivismi.⁴⁷

Historiografista analyysiä tehdessä on siis huomioitava, että Suomessa nationalismi ja suomalaisen etnisyyden etsiminen ohjasivat historian tutkimusta. Poliittisten jännitteiden seurauksena oli tärkeää luoda suomalaisille kuvaa pitkistä sotilaallisista juurista. Tällöin historiallinen tutkimus keskittyi juuri rautakautisiin linnavuoriin, ja tutkimuksissa korostuivat erityisesti sotilaallinen ja puolustuksellinen representaatio.

1.3 Tutkimustilanne ja tutkimuskysymykset

Mistä sitten puhutaan, kun puhutaan Rapolan linnavuoresta? Museoviraston ylläpitämällä Kulttuuriympäristön palveluikkuna kyppi.fi-sivustolla kuvataan Rapolan linnavuoren olevan yksi maamme arvostetuimmista kulttuuriympäristöistä ja erityisen tunnettu muinaisjäänöksistään. Linnavuori kuuluu Vanajaveden kansallismaisemaan ja on suosittu nähtävyys- ja virkistyskohde.⁴⁸ Vanajaveden läheisyydessä olevista muinaislinnoista on kirjoittanut Aatto Ratia Geologi-lehdessä vuonna 2011. Artikkelinä *Vanajaveden muinaislinnat* kertoo eri muinaislinnoista ja niiden tunnistamisesta. Rapolan linnavuori kuvataan pako- ja puolustuslinnana ja myös tärkeänä kauppapaikkana ja hallinnollisena keskuksena.⁴⁹

Linnavuori on muinaismuistoalueen lisäksi myös paljon muuta. Rapolan linnavuoresta ja Rapolan kulttuurialueesta on tehty monipuolisia tutkimuksia. Erityisen merkittävät tutkimukset ovat Rapola-tutkimukset 1–5, joista kahta käytän omassa tutkimuksessani. Tutkimukset toteutettiin museoviraston johdolla, ja tarkoituksena oli tutkia kulttuurikohdetta monen eri tieteenalan näkökulmasta. Eri näkökulmilla tutkittaessa alueesta saatiin monipuolista tietoa, ja Rapolan alueesta saatiin tarkat kuvaukset sen historiasta ja kulttuuriperinnöstä. Tutkimukset toteutettiin vuosina 2000–2001.⁵⁰ Rapola-tutkimuksia teokset on julkaistu vuosien 2001–2003 välillä ja niiden aiheet vaihtelevat kasvillisuudesta kivikauteen. Tutkimukset keskittyvät Rapolan kulttuurimaiseman alueeseen, joista linnavuori on vain yksi osa.

⁴⁷ Fewster 2006, 23–25.

⁴⁸ Museoviraston Kulttuuriympäristön palveluikkuna / Valkeakoski Rapola.

⁴⁹ Ratia 2011, 63.

⁵⁰ Valli, Juhani: Rapolan alueen projekti mittavaan päätökseen. Valkeakosken Sanomat.

Ulla Lahdesmäki on myös tutkinut Rapolan linnavuorta väitöskirjassaan *Muinaisjäännös ympäristön muutoksessa. Modernin alueidenkäytön vaikutuksia Pirkanmaan muinaisjäännöskantaan.* (2018). Väitöskirjassa selvitetään, minkälainen on Pirkanmaan muinaisjäännöskanta ja tutkitaan, mitä vaikutuksia ympäristön muutoksella ja alueiden käytöllä on muinaisjäännösalueisiin. Lahdesmäen tutkimuksessa pohditaan, miten muinaisjäännöksiä on kohdeltu ja mitkä seikat vaikuttavat niiden suojeluun ja tunnistamiseen.⁵¹ Rapolan linnavuori on siis osa suomalaista muinaisjäännösympäristöä ja muinaislinnaperintöä.

Nostan tässä kohtaa myös esille tutkimuksen kannalta kaksi merkittävää tapahtumaa. 1900-luvun puolella välissä Rapolan linnavuorta kohtasi kriisi, jonka seurauksena linnavuoren muinaismaisema nousi lehtiotsikoihin. 1950-luvulla uusittiin Tampereen ja Helsingin välistä valtatie 3:sta, ja uutta tielinjausta pohdittiin vedettäväksi Valkeakosken Sääksmäen läpi yhdistämään maalaispitäjiä ja teollisuuspaikkakuntia.⁵²

Tie haluttiin vetää Sääksmäen kautta, sillä Sääksmäelle kuljettiin edelleen vesiteitse ja liikkumisen keskittyminen yhä enemmän ja enemmän maateitse merkitsi Sääksmäen jäämistä varjoon. Tiellä ajateltiin olevan taloudellista merkitystä sekä Sääksmäelle että Valkeakosken kaupungille.⁵³ Tämän kriisi ei jäänyt kuitenkaan ainoaksi, sillä jo pari vuosikymmentä myöhemmin keskusteltiin Tampereen ja Helsingin välisen moottoritien rakentamista samaan kohtaan.⁵⁴

Rapolan linnavuori on nykyään suojeltu, ja sille on suunniteltu tarkat hoito- ja suojelusuunnitelmat. Yksi suojelun tavoitteesta on kehittää aluetta opetus- ja matkailutarkoituksiin.⁵⁵ Metsähallitus ja Humanistinen ammattikorkeakoulu hallinnoivat suomalaisvirolaista Lights on! -hanketta vuosina 2015–2018, jossa haluttiin nostaa esille Itämeren yhteistä menneisyyttä ja kehittää kahdeksaa muinaista matkakohdetta. Yksi näistä kohteista oli Rapolan linnavuori. Hankkeen tarkoitus oli lisätä kohteiden turismia ja matkailua kehittämällä kohteiden infrastruktuuria ja kestävyyttä. Kohteisiin lisättiin markkinointivälineitä sekä suunniteltiin digitaalisia ja pelillisiä osia. Hankkeen seurauksena

⁵¹ Lahdesmäki 2018, 3.

⁵² Grönroos, Matti: Valtatie 3.

⁵³ Jussila 2002, 79, 148.

⁵⁴ Grönroos, Matti: Valtatie 3.

⁵⁵ Museoviraston Kulttuuriympäristön palveluikkuna / Valkeakoski Rapola.

Rapolan linnavuoren näköalapaikkoja ja polkuja parannettiin ja luotiin mobiiliopas sekä kehitettiin valotapahtuma.⁵⁶

Rapolan linnavuoresta ja sen kulttuurimaisemasta on tehty tutkimusta asutushistoriasta, maisemasta, muinaisjäännöksistä ja niiden suojelusta. Se on ollut osana matkailun- ja kaupunkikehittämisen tutkimuksia. Kohdetta ja sen ympäristöä on tutkittu monesta näkökulmasta, hyödyntäen monia eri aineistoja ja synnyttäen monenlaisia tuloksia.

Omasta aineistostani ainakin kahta aineistoryhmää on hyödynnetty aikaisemmissakin tutkimuksissa. Kaivausraporteilla ja historiankirjoituksilla on luotu pohjaa edeltäville projekteille ja hankkeille. Tässä tutkimuksessa kuitenkin mielenkiinnonkohteena ei niinkään ole aineiston tuottamat suorat tulokset vaan se, miltä Rapolan linnavuori näyttäätyy niiden valossa.

Tutkimuksen tutkimuskysymyksinä ovat:

1. Minkälainen representaatio syntyy Rapolan linnavuorelle eri aineistoja tulkittaessa ja mitä vaiheita se käy läpi?
2. Minkälainen historiatietoisuus muodostuu Rapolan linnavuoren ympärille?
3. Ketkä nousevat auktorisoivan kulttuuriperintöpuheen keskustelijoiksi ja määrittelevät Rapolan linnavuorella kulttuuriperinnöllistä arvoa?

⁵⁶ Prezi. Lights on! Project report.

2 Rapolan linnavuori suomalaisessa historiankirjoituksessa

Minkälaisena Rapolan linnavuori esittäytyy historiankirjoituksessa? Aloitan aineistoni läpikäymisen historiografisen operointimenetelmän kolmannelta tasolta. On tutkimuksen kannalta selkeintä esittää heti alkuun, minkälainen on kohteesta jo luotu representaatio. Olen valikoinut ensimmäisen aineistoryhmään kolme eri historiankuvausta Rapolan linnavuoresta. Asetan teokset aikajärjestykseen ja aloitan käymällä läpi paikallishistorian kertomusta vuodelta 1934. Sen jälkeen siirryn Suomen historian teoksen yleiseen kuvaukseen Rapolan linnavuoresta vuodelta 1987 ja lopuksi tarkastelen, miten Rapolan muinaislinnaa on esitetty Rapola-tutkimuksien kolmannessa osassa.

Taulukko 1. Historiankirjoitusten teemat

Värit kuvaavat taulukon yllä olevia teemoja ja sitä miten eri teemat esiintyvät eri aineistossa.

	Suoja- ja puolustuspaikka	Asutus-historia	Työpaikka	Heimo-keskus	Puolustusliitto	Keskuslinna	Liikkuvuus
Sääksmäen pitäjän Historia 1934							
Suomen Historia I 1967							
Rapola tutkimus III Rautakautinen maisema							

Taulukosta 1 näkee, että historiankirjoitusten teemat ovat samankaltaisia. Samat teemat nousevat esille jokaisessa historiankuvauksessa, mutta eroavaisuudet löytyvät teemojen taustoista. Esimerkiksi puolustusliitto-teema nousee ensimmäisessä teoksessa esille, kun linnavuoresta puhutaan Sääksmäen alueen heimojen yhdistämisen yhteydessä, mutta viimeisessä teoksessa puhutaan eri linnavuorien yhteisistä puolustusliitoista. Pienistä eroista huolimatta historiankirjoitukset luovat hyvin samanlaista kuvaa Rapolan linnavuoresta.

2.1 Heimojen yhdistäjä

Eino Jutikkalan vuoden 1934 teoksessa *Sääksmäen pitäjän historia* Rapolan linnavuorta kuvataan merkittävänä puolustuslinnana, joka on yhdistänyt alueen heimoja. Rapolan linnavuoren merkitys keskittyi rautakaudelle 800-luvulta kristinuskon vakiintumiseen saakka,

noin 1300-luvulle asti, mutta sitä ympäröivä Sääksmäki säilyi asutuskeskuksena edelleen. Syntyi Suur-Sääksmäki, joka toimi lähikylien hallinnollisena ja kirkollisena pitäjänä.⁵⁷

Eino Jutikkala (1907–2006) oli merkittävä tieteen akateemikko ja toimi Helsingin yliopiston historian professorina. Jutikkala väitteli tohtoriksi jo 24-vuotiaana ja teki uraansa myös talous-, sosiaali- ja väestöhistorian parissa.⁵⁸ Jutikkala oli kotoisin Sääksmäeltä, ja hän oli kiinnostunut historian lisäksi arkeologiasta ja maantieteistä sekä näiden lisäksi myös yhteyskuntakehityksestä. Jutikkala toimitti Suomen Kulttuurihistoria -teoksia,⁵⁹ joka työllisti myös monia muita merkittäviä historiantutkijoita. Suomen Kulttuurihistorian kirjoittajat hyödynsivät erityisesti kollektiivisen historian käsitystä, jossa historiaan vaikutti erityisesti yhteiskunnan muoto ja teot.⁶⁰ Myös Jutikkala teki tutkimusta näistä näkökulmista tutkien esimerkiksi juuri kartanolaitosten historiaa ja järjestystä sekä Sääksmäen pitäjän muodostumista ja viljelykulttuuria.⁶¹

Jutikkalan mukaan Rapolan linnavuori eroaa Vanajanveden linnavuoriketjun muista linnoista siksi, koska sitä ei ole muiden tapaan rakennettu kalliolle, vaan harjulle ja se on huomattavasti muita suurempi. Linnavuoren leveys on 200 metriä ja siihen on muodostunut kaksi harjuhautaa. Harjun korkeimmilta kohdilta näkee vesireittejä pitkin luoteeseen, länteen, lounaaseen, etelään ja kaakkoon.⁶² Rapolanharju ja sen haudat ovat jääkauden muodostamia.⁶³

Jutikkalan mielestä harjumuodostelman kaikki edut ovat niin merkittävät, että ” [-] on hyvin ymmärrettävää, että juuri tänne syntyi tyyssija sille puolustusliitolle, jonka muodostamiseen ulkonaiset olosuhteet hämäläisiä viikinkiajalla pakottivat.”⁶⁴ Myös viereisten pitäjien, kuten Kylmäkosken, Akaan ja Urjalan asukkaat pakenivat tarpeen tullen jäitä pitkin Rapolan linnavuorelle turvaan. Koska Rapolan linnavuori oli koko heimon keskuslinnoitus, se tarkoitti

⁵⁷ Jutikkala 1934, 82, 89.

⁵⁸ Suomalainen tiedeakatemia: Eino Jutikkala rahasto.

⁵⁹ Suomen Kulttuurihistoria on neliosainen Suomen historian laaja yleisesitys. Teoksen toimituskuntaan kuului monia merkittäviä historia- ja muinaistutkijoita (Ks: esim. Jutikkala 2000: Suolahti, Gunnar 1876–1993. Kansallisbiografia. ja Tommila 2004: Jutikkala Eino 1972–2006. Kansallisbiografia).

⁶⁰ Suomen Kulttuurihistoriassa painottui niin vahvasti kollektiivisten ilmiöiden suuntaus, että sitä kritisoitiin siitä, että yksilöt jäivät taustalle. Menneisyys jäsenettiin niin, että heimo- ja sääty-yhteiskunnat sekä kaupunki ja teollisuus painottuivat historian tutkimuksessa (Tommila 2004: Jutikkala Eino 1972–2006. Kansallisbiografia).

⁶¹ Tommila 2004: Jutikkala Eino (1972–2006). Kansallisbiografia.

⁶² Jutikkala 1934 76–77.

⁶³ Jutikkala 1934, 18.

⁶⁴ Jutikkala 1934, 77.

myös sitä, että kaikkien pitäjiä miehet tekivät sinne töitä linnan lujittamista varten. Alueella on siis oletettavasti ollut laajaa yhteistyötä eri heimojen ja pitäjiä kesken.⁶⁵

Mutta jos Rapolan linna tosiaan oli koko heimon keskuslinnoitus, tekivät kaikkien pitäjiä miehet sinne päivätöitä, vaikka heillä olikin sen rinnalla omat pakopaikkansa. Näin alkoi linnoitustoimien kautta nuo irralliset hämäläiset perheet ja kylät yhtyä kiinteiksi yhteisöiksi: Pitäjäiksi ja heimoiksi.⁶⁶

Teoksessa arvellaan, että koska viikinkiretkien seurauksena pohjoisessa alkoivat rauhattomat ajat 900–1000-luvuilla, Rapolan linnavuorta ja myös muita linnavuo-ria alettiin varustaa 800-luvulta lähtien.⁶⁷ Merkittävä teema on, että teoksessa mainitaan usein Rapolan linnavuoren olleen heimokeskus ja kerrotaan, että Rapolan linnavuorella on käyty paljon puolustusotia.⁶⁸

Jutikkala pohtii teoksessaan, että koska nykyään linnavuorella ei voi juurikaan nähdä merkkejä linnamuodostelmista, on harjun huipulla ollut todennäköisesti hirsimuuri. Muuri on vuosien saatossa maatonut. Tätä ajatusta tukee vallissa näkyvät poikkiojanteet, johon alushirret ovat sijoittuneet.⁶⁹ Jutikkala kertoo, kuinka harjun reunalta on löytynyt merkkejä kodista, joista on löytynyt merkkejä makuupaikoista ja tulensijoista. Niiden lisäksi reunoilta on löytynyt merkkejä tulipesistä: ”Muurin lähetyviltä pitkin linnan aluetta on löydetty jätteitä kolmestatoista tulipesistä, joissa on kuumennettua vettä. Kun sitä kiehuu vettä kaadettiin hyökkäävän vihollisen niskaan, oli sillä tehoisa vaikutus.”⁷⁰

Teoksessa puhutaan myös polttokenttäkalmistosta, joka sijaitsee Rapolanharjun juurella. Kalmistoalue koostuu 110 kiviröykkiöstä. Haudat olivat 75–80 senttiä syviä ja niihin laitettiin polttojätteet. Tämä hautamuoto on Jutikkalan mukaan loppunut yleisestä käytöstä kansainvaellusajan lopulla.⁷¹ Tämän teoksen aikana oli avattu vain kaksi niistä hautaröykkiöstä, joista toinen sijaitsi professori Kivirikon puutarhassa.⁷²

Jutikkala mainitsee, että nykyään Rapolan muinaislinnasta on jäljellä enää tarunomainen muisto, joka liikkuu perimätietona eteenpäin:

⁶⁵ Jutikkala 1934, 78.

⁶⁶ Jutikkala 1934, 78.

⁶⁷ Jutikkala 1934, 82.

⁶⁸ Jutikkala 1934, 83.

⁶⁹ Jutikkala 1934, 79.

⁷⁰ Jutikkala 1934, 80–81.

⁷¹ Jutikkala 1934, 46.

⁷² Jutikkala 1934, 49.

Kun Häme valloitettiin, muinaislinnojen varustuksia, ehkä erikoisesti Rapolan puuvalleja, tuhoutui, rakensi voittaja uusia linnoja, jotka olivat kivistä ja paremmin vastasivat kehittyneemmän puolustustekniikan vaatimuksia. Muisto linnoista jäi elämään vain tarunomaisena perimätietona kansan suussa, mikäli linnavuoren nimi ei paikan muinaista merkitystä ilmaissut.⁷³

Linnavuoren perinnön jatkuvuus on ollut riippuvainen yhteisöistä ja tarinoista, joita on kerrottu sukupolvelta toiselle. Tiedämme, että kulttuuriperinnön jatkuvuus on riippuvainen yhteisöistä, ja tämän on Jutikkalakin tiedostanut omassa teoksessaan.

Jutikkalan teoksen mukaan Rapolan linnavuori on ollut keskeinen merkittävä puolustuslinna ja toiminut heimojen ja pitäjien yhdistäjänä. Linnavuoren toiminta on alkanut oletettavasti 800-luvulta. Se on tarjonnut ihmisille turvapaikan, ja linnoituksen rakentaminen on vaatinut myös työvoimaa. Rapolan linnavuori on ollut suurin Hämeen linnavuorista, ja sen takia oletettavasti myös Sääksmäelle on keskittynyt ihmisiä. Keskittymä on jatkunut ja sen seurauksena on syntynyt Suur-Sääksmäki kirkollisena ja hallinnollisena keskuksena. Nykyään sen muisto elää perimätietona ja on riippuvainen yhteisöistä.

Rapolan linnavuori mainitaan Eero Laaksosen, Erkki Pärssisen ja Kari J. Sillanpään toimittaman *Suomen Historia* -sarjan ensimmäisen osassa *Kivikausi, Pronssikausi ja Rautakausi* (1987). Teos on jaettu kolmeen osaan aikakausien mukaan. Pirkko-Liisa Lehtosalo-Hilander kertoo rautakauden eri teemoista osana Suomen historiaa ja nostaa esille myös rautakautiset linnavuoret. Filosofian tohtori Pirkko-Liisa Lehtosalo-Hilander on tunnettu arkeologi ja erikoistunut Suomen rautakauden tutkimukseen, ja hän väitteli tohtoriksi vuonna 1982 aiheenaan viikinkiajan yhteiskunta. Lehtosalo-Hilander on tehnyt monipuolisia tutkimuksia eri kalmistojen parissa.⁷⁴

Teoksessa Rapolan linnavuori kuvataan olevan Hämeen suurin harjulinna. Erikoisen linnavuoresta tekee sen kaksi harjuhautaa, jonka seurauksena harjussa on jo valmiina seinämät. Seinämien lisäksi harjuun on tehty maavalli, ja sen päällä on ollut vielä hirsimuuri. Teoksessa kerrotaan, että harjun valleilla arvellaan olleen harjakattoisia kotia, joissa vartijat olisivat yöpyneet. Valleilta löytyy myös uunien jäänteitä, joilla luultavasti lämmitettiin vettä heitettäväksi vihollisen päälle.⁷⁵

⁷³ Jutikkala 1934, 82.

⁷⁴ Kyläkoski 2015, H. G. Porthan -mitali Pirkko-Liisa Lehtosalo-Hilanderille.

⁷⁵ Lehtosalo-Hilander 1987, 381.

Linnavuoren vallien suuruuden takia sen rakentamiseen on tarvittu niin paljon työvoimaa, että yhden kylän työvoima ei siihen riittäisi. Sen arvellaan olleen Hämeen maakunnan keskuslinna: ”Rapolan linnan vallitusten rakentamiseen on mennyt sellainen määrä työtä, että se luultavasti ei ole voinut olla kylän tai pitäjänkään keskuslinna ja sitä on pidetty yhtenä todisteena siitä, että rautakauden lopulla olisi ollut maakunnallista hallintoa.”⁷⁶ Rapolan linnavuori ei kuitenkaan ollut jatkuvasti asuttu vaan pelkästään puolustuslinna, jonne keräännettiin vaaran uhatessa.⁷⁷

Suomen historian yleisteoksessa mainitaan Rapolan linnavuori vain lyhyesti. Tekstistä saadaan kuitenkin kuva, että linnavuori on hyvin poikkeuksellinen ja että se on luultavasti ollut Hämeen keskuslinna. Rapolan linnavuori nähtiin valtavana puolustuslinnana, jolla oli maakunnallista arvoa.

2.2 Yhteisöllisyys ja verkostot

Vuonna 2003 julkaistussa Rapola -tutkimuksia III *Sääksmäen Rapolan Rautakautinen maisema ja elinkeinot Valkeakoskella* Sirkka-Liisa Seppälä on tutkinut otsikolla *Muinaislinna ja maisema – visuaalinen maisema-analyysi arkeologiassa esimerkkinä Rapolan muinainlinna* Rapolan linnavuoren visuaalista suhdetta ympäristöön näkyvyysanalyysillä. Seppälä kuvailee myös Rapolan linnavuoren olleen poikkeuksellinen linnavuori. Se on luokiteltu rakenteellisten piirteiden kautta muinainlinnaksi, vaikka käyttötarkoituksesta ja ajoituksesta on ristiriitaisia arvioita.⁷⁸

Vanhemmissa teksteissä linnavuori ajoitetaan Seppälän mukaan viikinkiaikaan, mutta koska itse linnavuorelta on tehty niin vähän esinelöytöjä, on vaikea tulkita oikeaa ajankohtaa. Ajankohtaa on yritetty selvittää erilaisilla menetelmillä: ”Muinainlinnassa vuonna 1989 tehtyjen asuinpainanne- ja rökkiötutkimusten radiohiiliajoitustulokset viittaavat muinainlinnan käyttöön vielä keskiajan alussa.”⁷⁹ Radiohiiliajoitus on Seppälän mukaan myös ongelmallista, sillä hiilikeskittymistä ei voida varmaksi tietää ovatko ne peräisin tulen käytöstä vai metsäpaloista.

⁷⁶ Lehtosalo-Hilander 1987, 381.

⁷⁷ Lehtosalo-Hilander 1987, 381.

⁷⁸ Seppälä 2003, 70.

⁷⁹ Seppälä 2003, 14.

Teoksessa kuitenkin mainitaan, että muinaislinnan alueella on oleskeltu 1300-luvulla: ”Tähänastisen tiedon perusteella muinaislinna on mahdollisesti rakennettu nuoremmalla rautakaudella, linnan alueella on oleskeltu ainakin 1300-luvulla, ja sen käytöstä on todennäköisesti kokonaan luovuttu 1600-luvun alkuun mennessä.”⁸⁰ Tämä tieto eroaa paljonkin esimerkiksi Eino Jutikkalan näkemyksestä, jonka mukaan linnavuori on ollut käytössä 800-luvulta lähtien.

Seppälän artikkelissa keskitytään tutkimustuloksiin ja luodaan merkitykset niiden perusteella. Tutkimuksessa ei luoda niinkään kertomusta Rapolan muinaislinnasta vaan Seppälä kertoo mitä tutkimustulokset kertovat alueesta. Hän pohtii aikaisemmin esitettyjä väitteitä ja peilaa niitä tutkimustuloksiin pohtien voivatko ne pitää paikkaansa.

Esimerkiksi Seppälän tekemän näkyvyystutkimuksen mukaan Vanajaveden muinaislinnoilla on ollut mahdollisuus näköyhteyteen perustuvaan tiedotusverkostoon. Linnavuorien yhteisiä tiedotusjärjestelmiä on pohdittu useammassakin lähteessä. Seppälän mukaan jo Julius Ailio oli huomannut linnavuorien tihentymän Vanajaveden varrella ja pohtinut linnavuorien välistä näköyhteyden mahdollisuutta.⁸¹ Myös Jukka-Pekka Taavitsainen on teoksessaan *Ancient hillforts of Finland: problems of analysis, chronology and interpretation with special reference to the hillfort of Kuhmoinen* (1951) ottanut esille Vanajaveden linnavuorien sijainnin ja näköyhteyden sekä pohtinut merkkitulien ja savumerkkien mahdollisuutta. Teoksessa kuitenkin tultiin siihen tulokseen, että merkkitulit eivät testien perusteella näkyneet aivan kaikkialle.⁸²

Mitään pitäviä todisteita näköyhteyden perustuvasta tiedotusverkosta ei siis ole, ja yhteisöjen strategioita miettiessä ei merkkitulien sytyttäminen kuitenkaan ole todennäköistä. Tämä olisi paljastanut muinaislinnojen sijainnin viholliselle. Linnavuorien sijainti ketjussa luultavasti perustuu vesireittien sijaintiin, sillä niitä pitkin oli helpoin kulkea.⁸³ Toisaalta muinaislinnojen sijainti toistensa lähellä ja mahdollisuus tiedotusverkostoon voi viitata yhteiseen puolustukselliseen toimintaan.

Seppälä pohtii kirjoituksessaan myös ajatusta heimokeskuksesta ja nostaa esille erilaisia tulkintoja. Linnavuoren rakentamiseen ja ylläpitämiseen ei olisi riittänyt vain

⁸⁰ Seppälä 2003, 14–15.

⁸¹ Seppälä 2003, 9.

⁸² Taavitsainen 1951, 156.

⁸³ Seppälä 2003, 69.

Sääksmäkeläisten ponnistus. Asutuksesta kertovia jäänteitä ja muita muinaisjäänteitä on kuitenkin sen verran vähän, ettei voida varmaksi sanoa alueen olevan keskuspaikka. On myös pohdittu, että keskus olisi ollut Hämeenlinnan ympäristössä, sillä siellä on paljon enemmän asutuksesta ja elämisestä kertovia jäänteitä.⁸⁴ Kuitenkin Rapolan muinaislinna sijaitsee keskeisten maa- ja vesireittien varrella. Tämä merkitsee vilkasta kaupankäyntiä ja muita sosiaalisia kanssakäymisiä.⁸⁵

Seppälä nostaa teoksessa esille myös Derek Fewsterin pohdinnat siitä, että Rapolan linnavuori ja heimokeskusajattelu voi myös olla suomalaisen kansallisidentiteetin vahvistamista. Fewster on tutkinut suomalaisen muinaishistorian ja kansallisidentiteetin muotoutumista teoksessa *Visions of Past Glory. Nationalism and the construction of early finnish history* (2006). Teoksessa pohditaan, onko Suomen historia muotoutunut poliittisten aatteiden mukana. Fewsterin kiinnostusta kansallishistorian muodostumiseen edesauttoi Rapolan linnavuorta kohdannut kriisi. Moottoritien rakentaminen uhkasi linnavuoren maisemaa, ja asiantuntijoiden keskustelu ja perustelut kiinnostivat Fewsteriä. Kriisin seurauksena syntyi Rapolaliike, jossa puolustettiin alueen historiallista arvoa.⁸⁶

Seppälä nostaa Jutikkalan tavoin esille perimätiedon. Hän kertoo, että linnavuoren rakenteelliset piirteet ovat myös herättäneet ajatuksia siitä, ettei linnoitusta olisi koskaan saatu valmiiksi: ”Rapolan vuoden 1641 tiluskartassa oleva merkintä paikalle suunnitellun linnan raunioista onkin voinut perustua tosipohjaiseen perimätietoon.”⁸⁷ Perimätiedon esille nostaminen sitoo yhteisön ihan eri tavalla osaksi Rapolan muinaislinna.

Seppälän tutkimuksien perusteella Rapolan linnavuori näyttäytyy mahdollisena keskuslinnana, jolla on voinut olla myös muuhun kuin puolustukseen liittyviä merkityksiä. Keskeinen sijainti ja linnavuoren valtavuus viittaavat yhteisölliseen ja verkostoituneeseen toimintaan, mutta linnavuoren vähäisten esinelöytöjen kautta on vaikea varmaksi todistaa mitään. Seppälä kuvaa seuraavasti: ”Paikan ja jatkuvuuden vahvasta merkityksestä kertoo esimerkiksi se, että vanhat kalmistot on haluttu säilyttää hautaustapojen muuttuessaakin.”⁸⁸

⁸⁴ Seppälä 2003, 14–16.

⁸⁵ Seppälä 2003, 70.

⁸⁶ Fewster 2006, 11.

⁸⁷ Seppälä 2003, 14.

⁸⁸ Seppälä 2003, 70.

Seppälän visuaalisen tutkimuksen tuloksena oli, että Rapolan muinaislinnalla on saattanut olla visuaalista merkitystä rautakauden ja keskiajan alun asutuksille.

Rapolan muinaislinnalta on voitu tavoittaa lähes kaikki Sääksmäen seudun rautakauden asuinyksiköt. Myös Rapolanharju ja muinaislinna ovat voineet näkyä analyysitulosten perusteella melko hyvin varsinkin nuoremman rautakauden asuinympäristössä.⁸⁹

Muinaislinna on siis ollut jonkinlainen näköyhteys ympäröivistä kylistä, ja myös tästä syystä voidaan olettaa sen olleen tärkeä kohtaamispaikka ja kylien yhdistäjä.

Rapolan linnavuori näyttäytyy suomalaisen historiankirjoituksen valossa olleen iso muinaislinna ja heimokeskus. Linnavuori on ollut suoja- ja puolustuspaikka, jonne alueen eri pitäjien ja kylien asukkaat ovat paenneet turvaan hyökkäyksiltä. Linnavuori on tarjonnut työpaikkoja ja turvaa sekä yhdistänyt alueen heimoja ja luonut puolustusliittoja. Jutikkala pohtii puolustusliittojen muotoutumista erityisesti linnavuoren alueen heimojen kesken mutta Seppälä taas on tutkinut mahdollisuutta linnavuorien yhteisistä puolustusliitoista.

Historiankirjoituksen mukaan linnavuori on kuitenkin ollut yhteisöllisyyden keskus, ja sen sijainti vesireittien varrella on suonut loistavat puitteet kaupankäyntiin ja muuhun verkostoitumiseen. Rapolan linnavuori on osana Vanajaveden linnavuorien tihentymää ja on mahdollista, että linnavuorien välillä on ollut jonkinlaista yhteistyötä. Liikkuvuus ja yhteisöllisyys nousevat tärkeiksi teemoiksi, ja niiden avulla on luotu kuvaa myös suomalaisesta menneisyydestä ja kyvykkyydestä. Teemana liikkuvuus esiintyykin kaikissa teoksissa. Teoksissa on kuvattu, että ihmiset ovat liikkuneet linnavuoreen suojaan hyökkäyksiltä mutta osassa korostetaan myös linnavuoren keskeistä sijaintia kauppareittien varrella.

Vuosisadan alun teokset ovat hyvin juonellistettuja kuvauksia Rapolan linnavuoresta. Myös Seppälän teokseen on koottu historiallista tietoa ja pyritty luomaan mahdollisimman todenmukaista kuvaa Rapolan linnavuoresta. Historiankirjoitukset ovat historiografisen operoinnin kolmas taso, jossa historia on esitetty lukijalle ja jossa se on hyväksytty osaksi kollektiivista tai yksilöllistä historiaa ja historiatietoisuutta.⁹⁰ Linnavuoren historia on juonellistettu ja se esitetään osana esimerkiksi hämäläistä asutushistoriaa.

⁸⁹ Seppälä 2003, 69–70.

⁹⁰ Sivula 2006, 46–47.

3 Rapolan linnavuori muinaisjäännösalueena

Toinen aineistokokonaisuus koostuu 10 raportista, jotka olen kerännyt Museoviraston kulttuuriympäristön palveluikkunasta. Raportteja ja tutkimuksia Rapolan linnavuoresta on tehty paljon, ja tämän tutkimuksen kannalta oli rajoitettava raporttien määrää. Kaivausraportit olen valinnut pelkästään sillä perusteella, että niiden nimestä löytyy sana ”kaivaus”.

Tarkastusmatkaraportit valitsin satunnaisesti aikaväliltä, jolloin kaivausraportteja ei nähtävästi ollut. Raporttien tarkoitus on kertoa tutkimuksen lähtökodista, menetelmistä ja tuloksista.

Niillä säilötään tutkijoiden tekemä työ ja välitetään tutkimuksesta syntyynyttä tietoa myöhemmin eteenpäin hyödynnettäväksi. Raporteissa itsessään ei niinkään tarvitse analysoida tuloksia tutkimuksellisesti.⁹¹ Raportit ovat dokumentteja, ja tutkimuksessa liikutaan nyt historiografisen operointimenetelmän ensimmäisillä tasoilla.

Raportit ovat noin 80 vuoden ajalta, ensimmäinen vuodelta 1916 ja viimeinen vuodelta 1989.

Taulukon 2 avulla huomaa, että raporttien tyyleissä ja teemoissa on huomattavia eroja.

Ensimmäisissä raporteissa painottuvat teemoina vahvasti suoja- ja puolustuspaikka, asutushistoria ja menneen yhteisön merkitys. Nämä raportit ovat teemoiltaan kuvailevia ja nostavat erityisesti esille mennyttä yhteisöä. Vuosisadan keskivaiheilta loppupuolelle teemaksi nousee muinaisjäännösalue. Olen eritellyt taulukkoon, onko muinaisjäännösalueena Rapolan linnavuori vai sen ympäristö. Yksi raporteja yhdistävä teema on kuitenkin liikkuvuus. Liikkuvuus esiintyy raporteissa eri tavoin, oli kyse sitten tarkastusmatkaraportissa kerrotusta tien rakennuksesta tai muinaisen peltotien tutkimisessa.

⁹¹ Tiedelukutaidon perusteet. Kehittämiskeskus Opinkirjo.

Taulukko 2. Raporttien teemat

	Suoja- ja puolustuspaikka	Asutus-historia	Menneen yhteisön merkitys	Kulttuuri-historia	Muinais-jäännös-alue: Rapolan linnavuori	Muinais-jäännös-alue: Linnavuoren ympäristö	Rauta-kautisuus	Liikkuvuus
Tallgren 1916								
Ailio 1918								
Ailio, Pälsi, Kampman 1920								
Voionmaa 1950								
Salmo 1958a								
Salmo 1958b								
Lehtosalo-Hilander 1960-1061								
Masonen, Heikkurinen-Montell 1988								
Masonen, Heikkurinen-Montell 1989a								
Masonen, Heikkurinen-Montell 1989b								

3.1 Puolustukselliset rakenteet

Vuosisadan alun kaivausraportit kuvaavat Rapolan linnavuoren olevan suoja- ja puolustuslinna. A.M. Tallgren teki kaivauksen kiviröykkiöihin Rapolan muinaislinnan luoteispuolella vuonna 1916. A.M Tallgren (1885–1945) oli arkeologi, joka vaikutti suuresti Suomen muinaistutkimuksen asemaan. Tallgren opiskeli Suomen ja pohjoismaiden arkeologiaa ja väitteli tohtoriksi tutkien Venäjän ja erityisesti Uralin pronssikautta suhteessa suomalaisen muinaisen suvun kehittymiseen. Tallgren opiskeli ja kehitti osaamistaan Ruotsissa. Hänet valittiin Helsingin yliopiston uuteen Pohjoismaisen arkeologian virkaan

vuonna 1923. Tallgren ei niinkään tehnyt paljoa kenttätutkimuksia vaan keskittyi arkeologiassa enemmänkin kulttuurihistorialliseen ja sosiaalhistoriallisiin näkökulmiin.⁹²

Raportti on käsin kirjoitettu ja tekstiä on hieman yli kaksi sivua. Tekstiä oli haastava lukea, sillä se on kirjoitettu nopeasti ja kirjaimet sotkeutuvat toisiinsa. Tallgren aloittaa raportin kuvailemalla Sääksmäen alueen olevan muinaisjäännöksellisesti rikasta aluetta. Tutkittavia kiviröykkiöitä oli kaksi, jotka Tallgren arvioi hautaröykkiöiksi. Ensimmäinen niistä sijaitsi Tohtori K. E. Kivirikon huvipalstalla Rapolan talosta noin 500 metriä luoteeseen. Röykkiö oli omenapuun alla ja sen merkitys oli ilmennyt, kun Kivirikko oli halunnut istuttaa lisää puita ja löytänyt kolme keihäänterää.⁹³

Tämä kiviröykkiö on kuitenkin hävitetty, sillä Tallgren oli raporttinsa perusteella antanut Tohtori Kivirikolle luvan raivata alue puutarhaksi. Tallgren perusteli päätöksensä sillä, että kiviröykkiössä ei ollut kalmiston jälkiä.⁹⁴ Toisesta kiviröykkiöstä puolestaan löytyi merkkejä kalmistosta. Kun tästä röykkiöstä nostettiin päällimmäiset kivet pois, sen alta paljastui musta nokinen maa. Alkuperäiseen maahan oli kaivettu noin 75–80 senttiä syvä viistoseinäinen kuoppa. Kuopasta löytyi polttorovion jätteitä, palaneita luita, saviastian palasia ja palaneita kiviä ja hiiliä. Luita ja esineitä oli kuitenkin vähän, sillä tutkittu röykkiö oli pieni. Tallgren arvelee raportissaan, että muut röykkiöt olisivat sisällöltään rikkaampia.⁹⁵ Tästä ei kuitenkaan ollut mitään varmistusta. Tallgrenin kaivaukset tehtiin Hirvikallion kalmiston läheisyydessä.⁹⁶

Vuonna 1918 Julius Ailio teki kaivauksia Rapolan linnavuorella. Hänen kohteenaan oli linnavuorta kiertävän kivimuurin jäänteet sekä sen yläreunoissa olevat asuinuopiksi oletetut kuopanteet. Julius Ailio (1872–1933) on 1900-luvun alun merkittävämpiä muinaistutkijoita, ja hän loi pohjaa kiviikauden tutkimuksella. Ailio toimi Helsingin yliopiston muinaistieteen dosenttina ja hoiti 1921 Helsingin yliopistolle tullutta Pohjoismaiden arkeologin professorin virkaa vuosien 1921–1923 ajan. Virka lopulta meni kuitenkin A.M. Tallgrenille.⁹⁷

Ailion opinnot alkoivat geologialla ja luonnontieteisiin painottuvana, ja hän on hyödyntänyt näitä oppeja myöhemmin historian tutkimuksissaan. Ailio väitteli vuonna 1909 tohtoriksi

⁹² Salminen 2001: Tallgren, Aarne Michaël (1885–1945). Kansallisbiografia.

⁹³ Tallgren 1916, 1.

⁹⁴ Tallgren 1916 2.

⁹⁵ Tallgren 1916, 2.

⁹⁶ Tallgren 1916, 1 ja Voionmaa 1950, 2.

⁹⁷ Autio 1999: Ailio, Julius (1872–1933). Kansallisbiografia.

aiheenaan Suomen Kivikautiset asuinlöydöt.⁹⁸ Arkeologisessa tutkimuksessa käytettiin tähän aikaan paljon typologista menetelmää, jossa pyrittiin luokittelemaan ja jaksottamaan tietoja esimerkiksi alueellisesti tai kronologisesti.⁹⁹ Myös Ailio hyödynsi tätä menetelmää, mutta tunnisti tutkimuksissaan myös kansan ja yhteisön merkityksen yhtenä keskeisenä ilmiönä.¹⁰⁰

Ailion raportissa on seitsemän sivua tiiviisti käsikirjoitettua tekstiä. Hän on tehnyt tekstiin hieman jaottelua, jotta tekstin jäsentely on helpompaa. Vasemmalle puolelle jätettyyn marginaaliin on merkitty tutkimuskohteet kuten ”Linnavalli” ja ”Portit”. Ailio aloittaa raportin kuvailemalla linnavuoren perusteellisesti. Harjulla sijaitseva harjanne on noin 200 metriä pitkä ja 150 metriä leveä ja haudan syvyys on noin 20 metriä. Isomman haudan eteläpuolella on pienempi hauta. Hän kuvailee, kuinka oletettavasti jääkauden jääpeitteestä irronnut jäälohko on aiheuttanut hautojen synnyn.¹⁰¹ Hän kuitenkin lisää vielä, että kansanperinteen mukaan linnavuoren haudat ovat ihmisten laatimia: ”Kansanluulon mukaan olisivat haudat kuitenkin tekemisessä linnan kanssa, niin ihmisten laatimia, ja niihin viittaa hautain nimityskin linnahaudat.”¹⁰²

Ailion raportissa tehdään paljon oletuksia. Hän käyttää sanoja ”on ilmeistä” tai ”ilman epäilystä”. Raporttiin on tavallaan tuotu esiin linnavuoren ympäristö ja menneisyys osana yhteisöjä ja kulttuuria. Raportissa kaikki löydöt liitetään osaksi olemassa olevaa tietoa, mutta olemassa olevaa tietoa ei määritellä. Löydöillä rakennetaan asutushistoriallista pohjaa sekä luodaan ja elävöitetään mennyttä kulttuuria ja yhteisöä. Olettamukset ovat oikeanlaisia, mutta niiden todenperäisyydestä ei voida olla varmoja.

Ailio kertoo raportissa esimerkiksi seuraavaa: ”Portteja on ollut ainakin kolme: yksi iso ja yksi pienempi linnahaudan reunalla, missä vallissa leventämällä on saatu aikaan pitkäkko porttikäytävä ja missä on ollut verraten mukava kuljettaa karjaa linnahautojen tarjoamaan turvapaikkaan.”¹⁰³ Ailio on tavallaan luonut jo raporttia tehdessään merkityksiä löydöilleen ja pyrkinyt liittämään löytönsä menneiden ihmisten ja yhteisön käytäntöihin. 1900-luvun alkupuolella on ajateltu, että linnavuori on pakopaikka, jonne myös karja tuotiin suojaan.

⁹⁸ Autio 1999: Ailio, Julius (1872–1933). Kansallisbiografia.

⁹⁹ Salminen 2013, 26.

¹⁰⁰ Salminen 2013, 28.

¹⁰¹ Ailio 1918, 1–2.

¹⁰² Ailio 1918, 1–2.

¹⁰³ Ailio 1918, 3.

Ailion tutkiessa kuopparykelmiä linnavallin huipulla hän ehdottaa, että rykelmät edustaisivat alueen eri kyliä. Suojautuessa hyökkäykseltä alueen eri kylät kokoontuivat omiksi kokonaisuuksikseen. Kuopista hän löysi jäänteitä tulensijoista ja kivilatomoista, joita Ailio mieltää itse kiukaiksi.¹⁰⁴ Edellisessä kappaleessa käsitellyn historiankirjoituksen valossa tiedämme, että kuopanteet olivat luultavasti paikkoja kodille, joissa linnavuorta puolustavat sotilaat viettivät väliaikaisesti öitään.

Julius Ailio jatkaa Sakari Pälsin ja Matti Kampmanin kanssa linnavuoren tutkimusta vuonna 1920. He painottavat tutkimustaan linnavuoren reunavalliin, jossa on heidän mielestään mahdollisesti sijainnut muuri. Kaivausraportissa on 19 sivua käsin kirjoitettua tekstiä. Tämä raportti on hieman huonommin säilynyt, sillä sen on joiltain sivuilta repeytynyt alareunasta. Raportin tekstiä on myös jaoteltu tutkimuskohteiden mukaan, vaikka teksti muuten onkin kirjoitettu tasaisesti ilman kappalejakoja. Heidän raporttinsa ehdottaa, että linnavuoren reunoja on kiertänyt maasta ja kivistä luotu valli:

Linnavuoren puolustusta varten on vuoren eli kukkulan yläreunaa yleensä, missä se ei luonnostaan ole hyvin jyrkkä, keinotekoisesti jyrkennetty. - - Tämä kaltevuus on loivilla kohdilla saatu aikaan siten, että maata on luotu joko vain ulkopuolelta tai myös joskus sisäpuoleltakin ylöspäin. Näin on syntynyt vallia, johon lisäksi etupäässä ulkoreunaan aseteltu kiviä, siten että ne kallistuvat sisäänpäin ja jota toisinaan varsinkin porttien pielissä on kohotettu kivivallilla.¹⁰⁵

He pohtivat myös olisiko vallin lisäksi linnan reunalla voinut olla hirsistä tehty rintamuuri. Pelkkä kivistä ja maasta luotu valli ei heidän mielestään riittäisi puolustamaan linnavuorta: ”On näin ollen asetettava kysymyksen alaiseksi, eikö vallilla ole ollut oikein rintamuuri linnan puolustamista varten?”¹⁰⁶

Tätä ajatusta he lähtivät selvittämään kaivauksilla ja löysivät viitteitä siihen, että rintamuuri on hyvinkin voinut olla totta.¹⁰⁷ He perustelevat rintamuriajatusta sillä, että linnahaudan kivimuurissa on tasaisen väliajoin koloja, joihin he ovat olettaneet hirren mahtuneen.¹⁰⁸ Tutkimukset lähtevät ajatuksesta tai oletuksesta liikkeelle. Tätä hypoteesia pyritään täydentämään tutkimustuloksilla.

¹⁰⁴ Ailio 1918, 7.

¹⁰⁵ Ailio, Pälsi, Kampman 1920, 2.

¹⁰⁶ Ailio, Pälsi, Kampman 1920, 3.

¹⁰⁷ Ailio, Pälsi, Kampman 1920, 1–2.

¹⁰⁸ Ailio, Pälsi, Kampman 1920, 4–7.

Lisäksi he tekivät tutkimuksia ja kaivauksia erinäisiin heidän olettamiinsa asunto- tai kaivokuoppiin. Linnahaudan pohjalla olevaa paria kuoppaa lähdettiin tutkimaan, sillä oletuksella, että ne olisivat kaivoja. Ensimmäisen kuopan todettiin mahdollisesti olevan kaivo mutta toinen ei lopulta ollut tarpeeksi syvä sellaiseen.¹⁰⁹ Raportin viimeisessä kappaleessa he mainitsevat, että linnoituksessa olisi voinut ollut kehämuurin tapainen muurikompleksi.¹¹⁰

Raportissa kuvataan myös esimerkiksi seuraavasti:

Muinaislinnat ovat, kuten tunnettua olleet suoja- eli pakolinnoja, joihin vihollisen ahdistuessa siirtyivät vaimot ja lapset sekä ainakin osa miehistä, ja jonne vietiin karjat, viljat, kalleudet ym. mikä erityisesti oli vihollisen ryöstölle alttiina. Ryöstö- ja hävitysretket tapahtuivat enimmäkseen kevättalvella, vähemmän lumen aikana. Kun karjakin silloin vietiin linnan turviin, herää kysymys, millaisia laitoksia linnalla oli karjaa varten.¹¹¹

Tässä viitataan aikaisempaan tietoon mutta sitä, mistä tieto on saatu, ei ole määritelty. Tämä aikaisempi tieto tavallaan ohjaa tutkimuksen tuloksia. Tutkimustulokset tukevat aikaisempaa tietoa. Raportin lopussa Ailio, Pälsi ja Kampman pohtivat linnan käyttötarkoitusta ja sitä, miten ja mitä kautta linnaan on menty sisälle sekä mitä tavaraa ja karjaa sinne on tuotu.¹¹²

Raporteissa keskitytään eri kiviroykkiöiden ja rintamuuriajatuksien tutkimiseen sekä mahdollisen historian kuvaamiseen. Raporttien perusteella Rapolan linnavuori on suojapaikka ja sen ison koon vuoksi se on pystynyt tarjoamaan turvaa suurelle määrälle ihmisiä sekä myös karjalle ja ruualle. Rapolan linnavuori on merkittävä muinaisjäännösalue ja se on ollut osana alueen asutushistoriaa.

1900-luvun alun raporteissa näemme selkeästi nationalismin vaikutuksen. Kohteena on rautakautinen muinaislinna, jossa erityisesti on tutkittu sen sotilaallista muotoa. Ailio, Pälsi ja Kampman tutkivat linnavuorta juuri puolustukselliselta kannalta. Muurista esitetyt teoriat ja kertomukset siitä, kuinka muurien suojiin paettiin, kasvattavat juuri ajatusta alueen sotilaallisesta perinnöstä.

Arkeologia Suomessa kehittyi tiiviisti rinnan nationalismin kanssa. Se miten ja mihin kohteisiin arkeologiaa käytettiin, on usein ottanut vaikutteita vallitsevasta poliittisesta näkökulmasta. Suomen itsenäistyminen johti Suomen kansallisuuden etsimiseen ja

¹⁰⁹ Ailio, Pälsi, Kampman 1920, 15-16..

¹¹⁰ Ailio, Pälsi, Kampman 1920, 19.

¹¹¹ Ailio, Pälsi, Kampman 1920, 17.

¹¹² Ailio, Pälsi, Kampman 1920, 18-19.

korostamiseen, ja myös arkeologisissa tutkimuksissa painotettiin suomalaisuuden löytämistä.¹¹³ Näihin aikoihin arkeologisissa tutkimuksissa hyödynnettiin paljon myös muita tieteenaloja, kuten antropologiaa. Arkeologisella tutkimuksella ei ollut juurikaan teoreettisia sääntöjä, jotka olisivat ohjanneet tutkimuksen tekemistä.¹¹⁴ Tulkintoja tehtiin siis myös arkeologisten kaivauksien lisäksi muiden tieteenalojen kautta.

3.2 Raporttien ja arkeologian muutos

Vuonna 1950 Jouko Voionmaa teki tutkimuksen Rapolan kalmistoon. Jouko Voionmaa (1912–1991) oli arkeologi, jota kiinnosti erityisesti muinaislinnat ja niiden mahdolliset tiedotusjärjestelmät.¹¹⁵ Ei siis ihme, että Voionmaa innostui tutkimaan Rapolan linnavuorta, vaikka Voionmaa ei tehnytään tämän laajempia tutkimuksia alueella. Kalmisto sijaitsee Rapolan linnavuoren luoteispuolella. Aikaisemmin kohteen olivat inventoineet Eino Rinne ja Esko Sarasmo. Tutkiessa kivistä raunioita huomattiin, että jotkut rauniot eivät kuuluneetkaan osaksi kalmistoa. Niistä ei löytynyt ihmisjäänteitä, eivätkä ne tällöin olleet hautaraunioita. Voionmaa olettaa raportissaan niiden jääneen keskeneräisiksi.¹¹⁶

Voionmaan raportissa on lyhyt alustus kohteeseen, mutta sen jälkeen siirrytään suoraan luettelomaiseen inventointiin ja lopputiivistelmäkin jää uupumaan. Raportti on kuusi sivua pitkä ja kirjoitettu kirjoituskoneella, joten teksti ja jaottelu on jo tämän vuoksi selkeämpää. Voionmaa on kirjannut raportin alkuun, että raportissa olisi ollut liitteinä karttoja, mutta myöhemmin on lisätty merkintä, että ne puuttuvat. Raportissa käydään tarkasti läpi eri kaivaukset ja rauniot ja niiden tilastot. Rauniot on numeroitu ja ne käydään järjestelmällisesti läpi. Tässä raportissa ei juurikaan tehdä suuria oletuksia tai kuvata menneitä yhteisöjä niiden kautta.¹¹⁷

”Sellaista siinä myöskään alun perin ei liene ollut, vaan silmäkiven ympärillä on ollut sen juurelta reunaan päin hieman aleneva, erikokoisista sekä pienistä että metrisistäkin kivistä tehty kiveys, jossa kiviä oli osittain yhtenä, osittain kahtena kerroksena.”¹¹⁸ Tässäkin lainauksessa oletukset koskettavat tutkittavan hautaröykkiön alkuperäistä mallia.

¹¹³ Immonen ja Taavitsainen 2011, 138, 147.

¹¹⁴ Salminen 2013, 25–28.

¹¹⁵ Talvio 1991: 157–158.

¹¹⁶ Voionmaa 1950 a, 1.

¹¹⁷ Voionmaa 1950 a.

¹¹⁸ Voionmaa 1950 a, 5.

Olettamukset eivät liity menneen yhteisön ja kulttuurin vahvistamiseen, niin kuin vuosisadan alun raporteissa oli tapana.

Raportissa mainitaan myös A.M. Tallgrenin suorittaneen tutkimuksia samalla alueella kuin Voionmaa. Mainintana on myös, että Tallgrenin tutkimuksen kohteena olleet hautarauniot eivät enää ole paikallistettavissa.¹¹⁹ Syynä on ainakin osittain varmasti Tallgrenin antama lupa kiviröykkiön hävittämiseen puutarhan tieltä.

Suomessa arkeologia oli näihin aikoihin muuttumassa, ja arkeologian riippuvuus kronologiseen ajatteluun oli keskusteluissa.¹²⁰ Maailmansotien jälkeen Suomessa arkeologian tutkimuksessa korostui objektiivisuus ja lähteiden tärkeys. Tämä nousi esiin sotien aikaisen arkeologian välineellisen hyötykäytön seurauksena. Immonen ja Taavitsainen kuvaavat, että tämä uusi suuntaus näkyi erityisesti keskiajan tutkimuksessa, jonka arkeologiset tutkimukset vähenivät huomattavasti.¹²¹

Vuosien 1950–1960 väliltä ei löytynyt kaivausraportteja mutta muita raportteja kuitenkin löytyi. Esimerkiksi erinäisiä tarkastusmatkoja suoritettiin 1950-luvulla, sillä keskustelun aiheena oli tielinjauksien vetäminen Sääksmäen Rapolan yli. Tarkastelun kohteena on Helmer Salmon vuonna 1958 tekemät kaksi lyhyttä tarkastusmatkaraporttia. Helmer Salmo toimi raporttien aikaan Kansallismuseon arkeologisen ja esihistoriallisen osaston kuraattorina. Salmo oli arkeologi ja historian tutkija, jonka tutkimukset painottuivat vahvasti rautakauteen.¹²²

Kyseessä oli kaksi eri matkaa ja molemmista oma raportti. Ensimmäinen tarkastusmatka on nimetty *Neuvottelut Sääksmäen pitäjän Rapolan linnavuorella 16.4.1958*. Raportin teki Helmer Salmo. Kyseessä oli Tie- ja vesirakennushallituksen pääjohtajan Aku Kuusiston pyyntö päästä tutustumaan alueeseen valtatie 3 rakennuksen vaiheisiin liittyen. Tielinjauksista vastasi 1950-luvulla Tie- ja vesirakennushallitus (myöhemmin tekstissä myös TVH), joka perustettiin vuonna 1925 ja jonka tehtävänä oli kehittää ja rakentaa tieverkostoa.¹²³ Salmo edusti esihistoriallista osastoa, ja neuvotteluun osallistui myös muita Tie- ja vesirakennushallituksen edustajia sekä Sääksmäen kunnanvaltuuston puheenjohtaja.¹²⁴

¹¹⁹ Voionmaa 1950 a, 2.

¹²⁰ Marila 2018, 25.

¹²¹ Immonen ja Taavitsainen 2011, 153.

¹²² Uppslagsverket Finland, Salmo, Helmer.

¹²³ Destia.fi / Historia.

¹²⁴ Salmo 1958, 3.

Raportti on kahden sivun mittainen ja kirjoitettu kirjoituskoneella. Salmo kertoo, että he tutustuivat harjun rinteellä ja sen alapuolella olleisiin hautaröykkiöihin. Vaikka tässä vaiheessa tielinjaus ei enää uhannut suoranaisesti niitä, Salmo painotti tien menevän silti aivan liian läheltä niitä. Hän kuitenkin mainitsee, että hänen mielipiteellään ei näyttänyt olevan vieraille mitään merkitystä ja että ”[Kunnanmiehet] näyttivät olevan valmiit hävittämään, vaikka koko harjun.”¹²⁵ Hän myös mainitsi vierailta puuttuneen kunnioitusta muinaisjäännöksiä kohtaan.¹²⁶

Toisessa Salmon tekemässä raportissa 28.10.1958 TVH:n yli-insinööri K.J. Tolonen ja oikeuskanslerinapulainen E.J. Manner halusivat vierailta linnavuorella, ja Salmo toimi oppaana myös heille. He tutustuivat tarkasti linnavuoreen, jonka jälkeen he siirtyivät tarkastamaan hiekkakuoppia, joita hyödynnettiin tien rakentamiseen. Hiekkakuoppien sijainti lähellä muinaislinnaa ja niiden valtavat koot yllättivät viranomaiset. Tien linjauksien vetämisestä neuvoteltiin pitkään ja Salmo korosti, että uhrikiven alue, muinaislinnasta luoteeseen, suojattaisiin kunnolla.¹²⁷

Tarkastusmatkaraportit eroavat paljon kaivausraporteista, sillä aiheena on koko maisema eikä pelkästään jokin tietty kaivausalue. Raporteissa Rapolan linnavuori on merkittävä kulttuurihistoriallinen maisema, jota tielinjaus ei saisi rikkoa. Linnavuori on muinaisjäännösalue, ja on tärkeää säilyttää sen maisemakokonaisuus rikkoutumattomana. Salmon tekemät tarkastusmatkaraportit tuovat Rapolanmuinaislinnan representaatioon syvyyttä ja täydentävät kaivausraporttien ajallista aukkoa.

Seuraava kaivausraportti löytyy vuosilta 1960–1961. Pirkko-Liisa Lehtosalo-Hilander suoritti kahtena kesänä kaivauksia ja tutkintoja Sääksmäen Rapolan Rupakalliolla. Heti alkuun raportissa mainitaan valtatie 3 vaikutus tutkimukseen. Tien rakentamisen yhteydessä oli tullut esille Rupakallion kalmisto, ja tästä syystä alue haluttiin tutkia. Alueelta oli tarkastusmatkojen yhteydessä löytynyt pronssinen kaularengas. Kaivauspaikka sijaitsi Rupakallion kaakkoispuolella. Kaivauksien aikana esinelöytöjä tehtiin paljon ja ne on luetteloitu sekä merkitty selkeästi raporttiin. Raportti on erittäin asiapitoinen ja ainoa oletamus oli, että löydetty kova maa tietyissä kohtaa voisi juontaa juurensa muinaiseen peltotiehen. Tämäkin oli

¹²⁵ Salmo 1958, 4.

¹²⁶ Salmo 1958, 4.

¹²⁷ Salmo 1958, 1.

kuitenkin perusteltu sillä, että 1700-luvulla sen kohdalta mennyt jonkinlainen tie Rapolan vanhan tiluskartan mukaan.¹²⁸

Vuosisadan lopulla raportit jatkavat luettelomaista linjaa. 1988-vuoden kaivausraportissa käsitellään Rapolan linnavuoren lounaispuolella olevaa kiviröykkiötä, jota kutsuttiin raportissa ”laituriksi”.¹²⁹ Raportin teki Jaakko Masonen sekä Tuula Heikkurinen-Montell. Jaakko Masonen on erityisesti tutkinut muinaisia teitä ja hänen tutkimuksensa ovat keskittyneet teiden historiaan. Masosen väitöskirjan aiheena olikin Hämeen härkätien synty.¹³⁰ Tuula Heikkurinen-Montell on puolestaan ollut mukana toimittamassa Rapola tutkimuksien neljättä osaa *Sääksmäen vanhat paikannimet ja historialliset kartat Valkeakoskella* (2003).¹³¹

Laituri sijaisi Vanajaveden ja silloisen valtatie 3 välissä.¹³² Nykyään tie on nimellä valtatie 130.¹³³ Tämä raportti oli jo huomattavasti muita pidempi ja siitä löytyi sisällysluettelo. Raportti oli jaoteltu kolmeen osaan. Ensimmäisessä osassa pohjustettiin kaivauksen paikkaa ja kerrottiin missä se sijaitsee ja minkälainen alue on kyseessä. Toisessa käytiin läpi kaivaustekniikoita, mittauksia ja suuntauksia. Kolmannessa tehtiin tulkinnat kaivauksien perusteella. Tämä kaivaus tehtiin osana isompaa Rapola-projektia.¹³⁴

Laiturin ajankohtaa ei pystytty kuitenkaan selvittämään, koska ajoitettavia löytöjä ei tehty. Tuloksena oli myös, että kivilatomus ei ollut tulkittavissa laituriksi, sillä alueella ei ollut tarvetta laiturille. Tutkimuksien mukaan se oli kuitenkin selkeästi muinaisjäänös ja ihmisen tekemä: ”Latomuksen laajuus, sen säännöllinen, suorakaidetta tavoitteleva muoto sekä erityisesti sen koko pituusakselin harjavuus viittaavat ihmiskäden työhön.”¹³⁵

Tässä raportissa tehdään taas hieman enemmän olettamuksia edelliseen verrattuna, mutta raportista löytyy viittaukset siihen mistä aikaisempi tieto löytyy:

Paikalla tiedetään olleen historiallisella ajalla käytetty venevalkama, jonka kummallakin puolella sijaitsevat poukamat, Rapolanlahti ja Saunalahti ovat olleet

¹²⁸ Lehtosalo-Hilander 1960–1961, 1–2.

¹²⁹ Masonen, Heikkurinen-Montell 1998, 1–2.

¹³⁰ Lounakirjailijat, Masonen Jaakko.

¹³¹ Alanen & Lehtinen 2003.

¹³² Masonen, Heikkurinen-Montell 1988, 2.

¹³³ Grönroos, Matti: Valtatie 3.

¹³⁴ Masonen, Heikkurinen-Montell 1988, 1–11.

¹³⁵ Masonen, Heikkurinen-Montell 1988, 5–6

soistuneita. Tästä valkamasta johtaa tie Rapolan kartanoon (ks~ esim. pk-lehti 2132 02 SÄÄKSMÄKI, v:n 1956 painos).¹³⁶

Raportissa tuodaan jo selkeämmin esille, mikä on omaa tietoa ja mikä aikaisempaa. Raportti on kuitenkin hyvin asiapitoinen ja selkeä, ja sillä todistetaan, että alueella on ollut rautakautista asutusta. Tutkimuksen lopussa ehdotetaan, että jatkotoimenpiteinä tutkitaan latomukselta lähtevää tietä. Tutkimukset painottuvat tässä kohtaa luonnontieteellisempään näkökulmaan, tutkimustulokset ovat suoria tuloksia ja niistä eritellään olettamukset ja aikaisempi tieto. Arkeologisessa tutkimuksessa 1960-luvun lopulla ja 1970-luvun alussa myös Suomeen kantautui uusi suuntaus prosessualismi. Prosessualismissa pyrittiin vielä enemmän objektiivisuuteen ja lain kaltaiseen kuvaukseen menneestä.¹³⁷ Raporteissa tämä tarkoittaa hyvin selkeää tekstiä, ilman suurempia olettamuksia.

Vuonna 1989 Masonen ja Heikkurinen-Montell tekivät myös kaksi muuta kaivausta osana Rapola-projektia. Kohteina olivat Matomäentie ja Valkamantie. Raportit ovat muodoltaan samanlaisia kuin 1988 vuoden raportit. Näistä kaivauksista ei kuitenkaan tehty mitään esinelöytöjä tai muitakaan merkittäviä huomioita. Tutkimuksissa haluttiin selvittää saavuttavatko tiet muinaisten peltoteiden kriteerit.¹³⁸

Tarkastellessa kaikkia raportteja yhdessä voidaan nähdä, että itse Rapolan linnavuorta ei ole tehty paljoa esinelöytöjä. Esinelöytöjä on enemmänkin tehty linnavuoren ympäristöstä ja lähialueilta. Kulttuuriympäristön palveluikkunasta löytyvät esine- ja löytöluettelot laajenevat mitä kauemmaksi itse linnavuoresta mennään.

Tarkastelin Kulttuuriympäristön palveluikkunasta Muinaiskalupäiväkirja Arkeologiset kokoelmat -osiota, josta suodattamalla löysin Valkeakosken ja Rapolan alueen rautakautisia esineluetteloita.¹³⁹ Kaikkia esine- tai inventointiluetteloita ei ollut mahdollista saada auki verkossa. Tutkin kuitenkin läpi niitä, jotka oli mahdollista avata.

Kalmistoja ja kiviröykkiöitä, jotka sijaitsevat Rapolan muinaislinnan ympärillä, tutkittaessa on löydetty jäänteitä menneistä yhteisöistä. Esimerkiksi Jouko Voionmaan vuonna 1950 tekemän kaivauksen esineluettelon mukaan Rapolan muinaislinnan luoteispuolella olleesta

¹³⁶ Masonen, Heikkurinen-Montell 1988, 9.

¹³⁷ Marila 2018, 20, 27.

¹³⁸ Masonen, Heikkurinen-Montell 1989, 1–2.

¹³⁹ Museoviraston kulttuuriympäristön palveluikkuna, Muinaiskalupäiväkirja arkeologiset kokoelmat.

Hirvikallion kalmistosta oli löydetty muun muassa saviastian ja luun palasia sekä nuolen ja keihään kärkiä. Liite on 17 sivua pitkä.¹⁴⁰

Anne Vikkulan tekemässä löytöluettelossa *Valkeakoski Sääksmäki, Rapolan Matomäki* on 27 käsin kirjoitettua sivua havainnoista ja esineistä. Löytöluettelo pohjautuu kaivauksiin, jotka tehtiin 1987 Matomäen kalmiston- ja asuinpaikan alueilla sekä niitä ympäröivillä rinteillä.¹⁴¹ Vastaavanlaisia monen sivun pituisia luetteloita Rapolan linnavuoresta tehdyistä kaivauksista ei ollut saatavilla.

Tarkastellessani esimerkiksi esineluetteloita kalmistolöydöistä vuodelta 1916 huomasin, että Rapolan linnavuoren alueen löydöt vievät luettelosta vain kaksi sivua.¹⁴² Myös otsikolla *Valkeakoski Rapolan linna* on Anne Vilkkulan ja Tapio Segerin luettelo vuodelta 1989. Luettelon esineet ovat Rapolan linnavuoren eteläalueen asumuspohjista, ja luettelo on vain alle sivun pituinen.¹⁴³ Nopea läpileikkaus osaan esineluetteloista vahvistaa siis kuvaa siitä, että esinelöytöjä on tehty vähemmän itse Rapolan linnavuoren alueelta.

Sadan vuoden sisällä on raporttien tyyli muuttunut huomattavasti. Ensimmäiset raportit ovat käsin kirjoitettuja ja enemmänkin tajunnanvirtaa. Raporteista löytyy myös luettelomaisia faktatietoja, kuten asuinuoppien syvyydet ja pituudet, mutta jokainen löytö on pyritty sitomaan osaksi jotakin tarinaa ja menneisyyden kuvausta. Vuosisadan lopun raportit ovat luettelomaisia ja asiapitoisia, ilman laajempia pohdintoja. Raportit luovat kuvaa Rapolan muinaislinnasta ja sen ympäristö esitetään muinaisjäännösalueena.

Ricoueurin historiografisen operointimenetelmän mallissa raportit sijoittuvat tasolle yksi. Raportit ja esinelöydöt ovat dokumentteja, joilla on luotu pohjaa tutkimuksille. Raportteja tutkiessa voi huomata niiden samalla käyvän läpi myös historiografisen tutkimuksen toista tasoa. Raporteissa analysoidaan sitä, mihin löydökset voivat liittyä välittämiseen tietoa eteenpäin. Tämä aineistoryhmä on tässä tapauksessa sekä dokumentointitaso että selittävän ja ymmärtävän tason alku. Toinen taso välittää tiedoin historiankirjoittajia varten, jotka kokoavat lopullisen representaation. Representaation alustuksen ja välittämisen lisäksi raportit luovat myös omaa representaatiotaan kohteesta.

¹⁴⁰ Voionmaa 1950 b.

¹⁴¹ Vikkula 1987, 1.

¹⁴² Kalmistolöytöjä, Sääksmäki Rapola 1916.

¹⁴³ Vikkula ja Serger 1989, 1.

Rapolan linnavuori muuttuu raporttien edetessä menneen ihmisen suojapaikasta ja asutushistoriallisesta alueesta pelkäksi muinaisjäännösalueeksi, jonka arvosta kertoo se, kuinka paljon esinelöytöjä alueelta tehdään. Raporttien perusteella Rapolan linnavuori on siis muinaisjäännösalue, joka on ollut menneen ihmisen suojapaikka, elinalue ja osana laajempaa yhteiskuntaverkostoa. Rapolanharju ja sillä sijaitseva muinaislinnanmuodostelma on muotoutunut jääkauden vetäytyessä, ja sen jälkeen ihmiset ovat asuttaneet sen ympäristön. Vuosisadan lopun raporttien mukaan muinaislinna on rautakautinen muinaisjäännösalue, josta on tehty esinelöytöjä.

Muinaisia peltoteitä tutkittaessa nousee esille myös ajatus siitä, että Rapolan linnavuori on ollut osana laajempaa yhteiskuntaverkostoa. Myös linnavuoren laajuus nostaa ajatuksia laajemmasta yhteistyöstä. Koska kaivauksien löydöt keskittyvät enemmän linnavuoren ympäristöön, näyttäytyy ympäristö rikkaampana ja asutummalta alueelta kuin itse linnavuori.

Tarkastusmatkaraporttien avulla aineistoryhmään saatiin kerroksellisuutta. Alueella tehdyt raportit eivät pelkästään kuvaa esinelöytäjä vaan myös koko alueen historiallista monimuotoisuutta. Salmo tuntuu raporttiansa perusteella olevan jopa hieman turhautunut, kun TVH:n miehet eivät tunnu ymmärtävän alueen merkitystä. Näissä raporteissa korostuu kulttuurimaiseman merkitys. Dokumenttitasolla myös tunteet voivat välittyä lopulliseen representaatioon.

Kuitenkin suurinta osaa raporteja yhdistävää maininnat rautakautisuudesta ja muinaisuudesta. Lisäksi yhtenäiseksi teemaksi nousee liikkuvuus. Alun raporteissa pohditaan, kuinka asutus on rantautunut alueelle ja kuinka yhteisöt ovat liikkuneet Rapolan muinaislinnan suojaan turvaan. Tarkastusmatkaraporteissa pohditaan liikkuvuutta tien rakentamisen yhteydessä ja mistä tieverkosto pitäisi vetää, jotta liikkuvuus säilyisi alueella, mutta ei tuhoaisi muinaismaisemaa. Lopun raporteissa puolestaan tutkitaan muinaisia peltoteitä, joiden avulla Rapolan linnavuori ja sitä ympäröivä alue on ollut osana isompaa yhteiskuntaverkosta.

4 Kulttuuri- ja muinaismaisema

Lehtiartikkeliaineistoni olen jakanut kolmeen osaan. Ensimmäinen osaan kuuluu 1900-luvun alun artikkeleita, jotka keskittyvät Rapolan linnavuoren asutushistorialliseen merkitykseen ja pohjatiedon kuvaamiseen. Toisessa osassa käsitellään lehtiartikkeleita 1900-luvun puolesta välistä, jolloin Rapolan linnavuorta kohtasi kriisi. Toisessa osiossa korostuu Rapolan linnavuoren kulttuurimaiseman ja historian merkitys. Kolmannessa osiossa keskitytään 1900-luvun lopun artikkeleihin, jotka toisen kriisin seurauksena korostavat voimakkaasti sanoin Rapolan linnavuoren merkittävää maisemakokonaisuutta.

Lehtiartikkelit sijoittuvat historiografisen operointimenetelmän tasolle neljä, sillä niiden avulla selviää, minkälaisen keskusteluiden osana Rapolan linnavuori on ollut ja minkälainen merkitys sille nousee yhteiskunnallisesti. Taulukosta 3 näkee, että lehtiartikkeleissa vahvasti teemaksi nousee maiseman merkitys. Nyt ei niinkään enää keskitytä esinelöytöjen merkitykseen kuten raporteissa, vaan koko Rapolan linnavuoren kulttuurimaisema nousee esille jokaisessa osassa.

Taulukko 3. Lehtiartikkeleiden teemat

	Suoja- ja puolustus-paikka	Asutus-historia	Paikallis-historia	Kulttuuri-maisema	Muinais-maisema	Maisema-kokonai-suus	Kriisi	Liikkuvuus
Maaseudun Tulevaisuus 1917								
Helsingin Sanomien viikkoliite 1928								
Etelä-Suomen Sanomat ja Uusi Suomi 1950								
Uusi Suomi 1956								
Uusi Suomi 1958								
Uusi Suomi 1960								
Uusi Suomi 1967								
Etelä-Suomen Sanomat 1987								
Uusi Suomi 28.1.1990								
Uusi Suomi 13.2.1990 a								
Uusi Suomi 13.2.1990 b								
Etelä-Suomen Sanomat 1991								

4.1 Rapolan linnavuoren asutushistoria

Rapolan linnavuoresta ei uutisoitu paljoa 1900-luvun alussa. Lehdissä keskityttiin asutushistorian muotoutumiseen ja menneen ihmisen sekä yhteisön elämän korostamiseen. Martti Rapola kirjoittaa Rapolan linnavuoresta osana hämäläistä asutushistoriaa Maaseudun Tulevaisuus -lehdessä vuonna 1917 otsikolla: *Kotimaan historiaa. Kohtia etelähämäläisestä*

asutushistoriasta: Sääksmäen pitäjän vanhinta historiaa. Hän kertoo artikkelissa Sääksmäen Rapolan muinaislinnan historiasta perustellen, että: ”oman kotiseudun menneisyyden tutkiminen [antaa] erinomaista harjoitusta historiallisen käsitystavan oppimiseen.”¹⁴⁴ Hänen tarkoituksenaan oli tuoda historiaa lähemmäksi lukijaa ja sitomaan menneisyyttä osaksi paikkaa luoden näin paikallista historiallista identiteettiä.

Martti Rapola (1891–1972) toimi Helsingin yliopistossa suomen kielen professorina ja oli erityisen kiinnostunut suomen kielen tutkimuksesta ja kielitieteistä. Suomen kielen lisäksi Rapola oli kiinnostunut kulttuurihistoriasta ja toimikin merkittävänä kansallisen kulttuurihistorian puolestapuhujana.¹⁴⁵

Tekstissä puhutaan kivikauden ihmisistä, jotka ovat liikkuneet alueella. Selviä merkkejä asutuksesta ei ollut ja Rapola mainitseekin, ettei vielä ole tiedossa mistä asutus alueelle olisi saapunut. Tekstissä kerrotaan mitä esinelöytöjä ja kalmistoja alueelta on jo löytynyt ja mitä ne kertova menneestä ihmisestä. Rapolan linnavuori kuvataan seuraavasti:

Kirkon pohjoispuolella kohoavan Rapolanharjun kiireellä näemmekin vielä sen puolustusaseman, jolta arvatenkin moni vihollisen hyökkäys torjuttiin, ennenkuin Birger jaarlin aikaan ruotsalaisille lopullisesti onnistui koko Hämeen valloitus. Sääksmäkeläisten linna oli rakennettu luonnon erikoisesti suosimalle paikalle.¹⁴⁶

Sen jälkeen tekstissä siirrytäänkin olettamuksiin, joiden todisteista ei ole mainintoja. Koska Rapolan linnavuori sijaitsee merkittävien vesireittien varrella, oletetaan sen olleen 900 vuotta sitten tärkeä kohtaamispaikka. Martti Rapola kuvailee esimerkiksi seuraavaa:

Näihin aikoihinhan sekä lännenpuoleiset naapurit, vikingit, että idästä novgorodilaiset (karjalaiset) kävivät aina Hämeen sydämeen saakka kylvämässä sotaa ja ryöstöä. Mahdollisesti myös jokin osa Tuomas piispan katkerista kokemuksista saatiin täällä, mahdollisesti vielä Birger jaarlinkin soturit tapasivat täällä vastarinta.¹⁴⁷

Oletukset ovat suuria eikä todisteita ole riittävästi, mutta tarinan ja historian kannalta ne kuulostavat kiehtoilta. Artikkelissa liitetään Rapolan linnavuori osaksi olemassa olevia kertomuksia, ilman riittäviä todisteita. Rapolan muinaislinnan maisema ja alue halutaan lisätä Suomen kansan syntykertomukseen. Nationalismin seurauksena nostettiin esille muinaisia

¹⁴⁴ Rapola, Martti: Maaseudun Tulevaisuus 10.2.1917.

¹⁴⁵ Räisänen 2001: Rapola, Martti (1891–1972). Kansallisbiografia.

¹⁴⁶ Rapola, Martti: Maaseudun Tulevaisuus 10.2.1917.

¹⁴⁷ Rapola, Martti: Maaseudun Tulevaisuus 10.2.1917.

paikkoja ja liitettiin ne osaksi olemassa olevia kertomuksia. Esimerkiksi Sortavalan Riuttalan muinaislinna esitettiin yhdeksi Kalevalan tapahtumapaikaksi. Kansallisidentiteettiä vahvistavien kertomusten liittäminen oikeisiin muinaisiin paikkoihin kasvatti niiden todellisuudentuntua ja samalla vahvisti yhteisöllisyyttä ja yhteenkuuluvuutta.¹⁴⁸

Helsingin Sanomien viikkoliitteessä vuonna 1928 puolestaan kerrotaan linnavuorista laajemmin. Aiheena olivat Karjalan linnavuoret, mutta myös Rapolan linnavuori on saanut maininnan osana Hämeen linnavuorten ketjua. Tekstissä mainitaan, että Rapolan linnavuorelta on löydetty tulisijoja, joilla on kuumennettu vettä, ja että pakolaiset asuivat harjakattoisissa asuinkuopissa piiritysten aikaan. Artikkelissa mainitaan myös Julius Ailion tekemät oletukset rintamuuri-ideasta.¹⁴⁹

Linnavuorista puhutaan silloisten yhteiskuntien turvapaikkoina. Ne olivat kohtaamispaikkoja ja merkitsivät yhteenkuuluvuutta ja turvaa. Tekstissä ehdotetaan myös, että linnavuoret olisivat järjestäneet yhteisiä vartiointeja ja ainakin varoittaneet toisiaan merkkitulien avulla: ”Onkin seikkoja, jotka viittaavat siihen, että linnayhdyskunnat olivat järjestäneet yhteisen vartiointin, ja jopa siihenkin, että eri linnayhdyskunnat tässä suhteessa yhteisesti valvoivat etujaan.”¹⁵⁰

Teksti jatkuu viitteellä Maisteri Europaeuksen kirjoituksesta, jossa mainitaan merkkituliteoria:

Sieltä [Hakoisten linna] voitiin merkkitulilla ilmoittaa uhkaavasta vaarasta Aulangolle, sieltä edelleen Tenholan Linnamäelle ja sieltä Rapolan harjulle. Tiedotus sujui nopeaan ja väestö saattoi ajoissa vetäytyä linnoihinsa turvaan, samoin asekuntoinen väki puolustusasemiinsa.¹⁵¹

Lisätietoa Europaeuksesta ja viitteen lähteistä ei ole, mutta katkelma on sisällytetty tekstiin todistamaan linnayhdyskuntien yhteistyön todenperäisyyttä.

4.2 Kulttuurimaiseman kriisi

Sekä Etelä-Suomen Sanomat että myös Uusi Suomi uutisoivat vuonna 1950 Jouko Voionmaan Rapolan kalmiston kaivauksesta osana suurempaa tutkimusta. Voionmaan

¹⁴⁸ Häyrynen 2005, 116, 141.

¹⁴⁹ Professori Sirelius, U.T. Helsingin Sanomat viikkoliite 16.12.1928.

¹⁵⁰ Professori Sirelius, U.T. Helsingin Sanomat viikkoliite 16.12.1928.

¹⁵¹ Professori Sirelius, U.T. Helsingin Sanomat viikkoliite 16.12.1928.

tehtävänä oli tutkia hämäläisen asutuksen alkuvaiheita. Kaivauksia tehtiin Hämeenlinnassa, Janakkalassa ja Sääksmäellä ja niiden tarkoituksena oli syventää ymmärrystä Kanta-Hämeen asutushistoriasta.¹⁵²

Lehtien mukaan projektissa Voionmaa tutki myös Hämeenlinnassa olevia hautaröykkiöitä, joista löydettiin esimerkiksi emalikoristeinen hevosenkengän solki, ketjukoru, keihäänkärkiä, saviastian palasia ja tasavartinen solki. Rapolan linnavuoren maininta liittyy hirvikallion kalmiston kaivaukseen ja löytöihin:

Myöskin löytöjen laatu ja määrä vaihteli huomattavasti. Vaatimattomammissa raunioissa oli vain pari saviastian palaa ja muutama luunsiru eikä edes tulenpidon jälkiä. Löydöiltään runsain oli edellä mainittu suuri raunio, jossa ryhmä esineitä oli silmäkiven päällä ohuen jäkälän peittäminä, muut keskuskiven juurella sekä hajallaan raunioissa.¹⁵³

Rapolan linnavuoren alueen kalmistot ovat artikkeleiden mukaan olleet käytössä 400-luvulta asti, sillä ensimmäiset löydöt on ajoitettu sinne. Kuitenkaan kalmistot eivät ole enää olleet käytössä silloin kun Rapolan linnavuorta on ylläpidetty. Lehdissä mainitaan seuraavasti: ”Merkittävää on, että kalmistoa ei enää käytetty sinä, aikana, jolloin Rapolassa ylläpidettiin mahtavaa harjulinnaa. Sen rakentajain käyttämät kalmistot ovat ilmeisesti sijainneet muualla.”¹⁵⁴

Etelä-Suomen Sanomien ja Uusi Suomi -lehden artikkelit päivittivät Hämeen asutushistoriaa ja erotellen selkeästi löydöt ja niiden merkitykset. Näissä artikkeleissa Rapolan linnavuori on osa asutushistoriaa ja linnavuorten kokonaisuutta. Rapolan kalmisto on merkittävä löytökohde mutta se ei liity suoranaisesti Rapolan linnavuoreen. Rapolan linnavuori ja sen alue näyttäytyy muinaismuistoalueena. Lehtiartikkeleiden tyyli muuttuu nopeasti vain paria vuotta myöhemmin kriisin seurauksena.

Vuonna 1956 Martti Rapola kirjoitti mielipidekirjotuksen Uusi Suomi -lehteen. Aiheena oli Helsinki–Tampere-välisen valtatie tielinjauksien kiista. Rapola kuvaa kauniisti Sääksmäen linnavuoren maisemaa ja tunnelmaa omien muistojensa kautta. Hän kritisoi kirjoituksessaan

¹⁵² Kanta-Hämeen asutushistoria joutumassa uuteen valoon. Etelä-Suomen Sanomat 24.10.1950 ja Kanta-Hämeen asutushistoria uuteen valoon. Uusi Suomi 24.10.1950.

¹⁵³ Kanta-Hämeen asutushistoria joutumassa uuteen valoon. Etelä-Suomen Sanomat 24.10.1950 ja Kanta-Hämeen asutushistoria uuteen valoon. Uusi Suomi 24.10.1950.

¹⁵⁴ Kanta-Hämeen asutushistoria joutumassa uuteen valoon. Etelä-Suomen Sanomat 24.10.1950 ja Kanta-Hämeen asutushistoria uuteen valoon. Uusi Suomi 24.10.1950.

päättäjiä korostaen Rapolan linnavuoren maiseman kerroksellisuutta ja historiallista ja arkeologista merkitystä.¹⁵⁵

Uusi Suomi -lehdessä jatketaan keskustelua valtatie rakentamisesta myös vuonna 1958, jolloin lehti haastatteli Rapolan linnavuoren kanssa tekemisissä olleita henkilöitä. Tekstiä alustetaan Martti Rapolan ajatuksella, että merkittävä kulttuurimaisema rikkoutuisi.¹⁵⁶

Ensimmäisenä haastateltavana oli Muinaistieteellistä toimikuntaa edustava Filosofian tohtori C.A. Nordman, jonka mukaan sillä hetkellä tien suunnitelma ei vaarantaisi olemassa olevia muinaismuistoja, mutta se rikkoisi silti Rapolan linnavuoren kulttuurimaiseman:

”Toimikunnalla ei ole laillista valtuutta estää tien rakentamista, mutta se on joka tapauksessa sitä mieltä, että tien rakentaminen johonkin toiseen paikkaan olisi ehdottomasti parempi ratkaisu. Toimikunta haluaa huomauttaa, että tie hävittäisi rauhallisen kulttuurimaiseman.”¹⁵⁷

Professori Ella Kivikoski jakaa aikaisempien huolen ilmoittamalla, että alue on merkittävä kulttuurikonaisuus. Myös muut haastatteluiden kohteena olleet asiantuntijat, taitelija Mikko Carlsledt, professori Lars Petterson sekä Matti Poutavaara, painottivat koko maiseman merkitystä. Se, että TVH on huomionnut muinaismuistojen sijainnit ei heidän mielestään ollut riittävää suojelua aluetta kohtaan. Heidän mielestään oli huomioitava koko kulttuurimaiseman historiallinen merkitys.¹⁵⁸

Poutavaara lisää myös:

Tietenkin on selvää, että kehityksen on mentävä eteenpäin ja maantie on eräs kehitystä edistäviä tekijöitä. Sen ansiosta pääsisivät ihmiset myös lähemmäksi tätä historiallisesti arvokasta aluetta, joka epäilemättä herättää mielenkiintoa. Mutta mukavuusnäkökohdilla tien liialla läheisyydellä ei saisi mennä tarvelemään vanhaa kulttuuria ja kaunista maisemaa.¹⁵⁹

Artikkelissa asiantuntijat ymmärtävät maantien merkityksen yhteiskunnan kehityksen kannalta, mutta kokevat silti, että muinaismaisema on tärkeämpi ja arvokkaampi.

¹⁵⁵ Rapola, Martti. Uusi Suomi 21.9.1956.

¹⁵⁶ Uittamon tien rakentaminen merkitsisi arvokkaan kulttuurialueen tarvelemistä. Ankaraa arvostelua TVH:n tie ehdotuksesta. Uusi Suomi 16.11.1958.

¹⁵⁷ Uittamon tien rakentaminen merkitsisi arvokkaan kulttuurialueen tarvelemistä. Ankaraa arvostelua TVH:n tie ehdotuksesta. Uusi Suomi 16.11.1958.

¹⁵⁸ Uittamon tien rakentaminen merkitsisi arvokkaan kulttuurialueen tarvelemistä. Ankaraa arvostelua TVH:n tie ehdotuksesta. Uusi Suomi 16.11.1958.

¹⁵⁹ Uittamon tien rakentaminen merkitsisi arvokkaan kulttuurialueen tarvelemistä. Ankaraa arvostelua TVH:n tie ehdotuksesta. Uusi Suomi 16.11.1958.

Vuonna 1960 Uusi Suomi -lehdessä uutisoitiin, kuinka tie lopulta vedettiin Rapolan linnavuoren ja Vanajaveden välistä. Martti Rapolan ja muiden kantaa ottaneiden tahojen ansiosta pystyttiin estämään kuitenkin se, että Rapolan harjusta ei otettu soraa tien rakentamista varten. Tämä olisi ollut vaaraksi sekä harjulle että olemassa oleville muinaismuistoille ja kalmistoille. Artikkelin alku kuvailemalla Rapolan linnavuoren historiaa eli sitä, minkälainen linnavuori oli sekä miten ihmiset ja ”heimot” sitä käyttivät.¹⁶⁰

Rapolan linna oli pakanuudenaikaisen Hämeen heimon keskuslinna ja se on koko maamme muinaislinnoista tiettävästi suurin sekä sitä paitsi luonnonmuodustuksensa vuoksi ainoalaatuinen. - - Rapolan muinaislinnan muodostaa rengasmaisen-halkaisijaltaan päärynänmuotoinen-harju, jossa on melko jyrkät rinteet joka suuntaan. Harjun sisäpuolella on syvennys, joka on siviiliväen pakopaikka.¹⁶¹

Tämän jälkeen siirrytään pohtimaan Hämeenlinna–Tampere-valtatieosuuden rakentamista, sen vaiheita ja lopputulosta. Tie jouduttiin linjaamaan useaan kertaan uudestaan, sillä linnavuoren ja Vanajaveden välissä oli monia kalmistoja, joita haluttiin suojella. Valtatie 3 vedettiin lopulta Sääksmäen läpi ja Rapolan linnavuoren ohi. Se ei tuhonnut olemassa olevia muistomerkkejä, mutta rikkoi silti osaltaan maiseman kokonaisuutta. Tien rakentamisen yhteydessä löydettiin lisäksi uusi hauta-alue Rupakallion alueelta.¹⁶²

Tien rakentaminen kuitenkin vilkasti turismia ja liikennettä Sääksmäellä, ja Rapolan linnavuoren kulttuurimaisema nousi esille keskustelun seurauksena. Tekstin sävy ei ole enää negatiivinen vaan neutraali ja viimeinen kappale on jopa toiveikas, kun kuvataan nähtävyyksien tuomista lähemmäksi kansaa tien avulla: ”Piakkoin valmistuva nopeakulkuinen tie tuo nämä historialliset kohteet entistä helpommin nähtäväksi.”¹⁶³

Vuonna 1967 Uusi Suomi lehdessä on tiivistelmä Martti Rapolan Jyväskylän luonnonsuojelukonferenssissa pitämästä esitelmästä. Rapola kertoo luonnonsuojelutaistelun kohteeksi joutuneesta linnavuoresta ja omasta osallisuudestaan. Esitelmässä hän ottaa esille, kuinka vastusti jyrkästi valtatie 3:sen rakentamista Sääksmäen läpi. Hän sanoo, että ”johtava sääksmäkeläinen taho” koki tien vetämisen Sääksmäen läpi elintärkeänä ja he pelkäsivät, että

¹⁶⁰ Rapolan muinaislinna pelastui joutumasta soranotto paikaksi. Uusi Suomi 17.7.1960.

¹⁶¹ Rapolan muinaislinna pelastui joutumasta soranotto paikaksi. Uusi Suomi 17.7.1960.

¹⁶² Rapolan muinaislinna pelastui joutumasta soranotto paikaksi. Uusi Suomi 17.7.1960.

¹⁶³ Rapolan muinaislinna pelastui joutumasta soranotto paikaksi. Uusi Suomi 17.7.1960.

Rapolan vastustuksen seurauksena tietä ei tulisi. Rapola kertoo, että hänestä tehtiin tien vastustaja ja koettiin, että hän ei ymmärrä tien kulttuurillista merkitystä.¹⁶⁴

Jos tie- ja vesirakennushallituksen ns. ”Uittamon suuntaan” ehdotetaan pienintäkin muutosta, hallitus närkästyy ja hylkää koko suunnan kilpailevien Pälkäneen tai Toijalan vaihtoehtojen hyväksi. Minusta tehtiin ensin Sääksmäen sillan, sitten ylimalkaan tien vastustaja. En muka tietänyt, että kulttuuri alkaa tiestä ja elää tiestä.¹⁶⁵

Rapola kuvaa myös muinaislinnan olevan rauhoitettu alue ja korostaa sen maiseman merkitystä:

Paikka on sekä arkeologisesti, että geologisesti merkittävä, mutta myös kulttuuriympäristöön kiinteästi kytkeytyvä. [- -] Luonnonkauniiden näköalojensa vuoksi, sitä on kiitetty kauan. [- -] Aikoinaan tästä maisemasta tuli useakesäinen innostuksen lähde nuorelle Gallen-Kallelalle, samaan aikaan myös Jean Sibeliukselle.¹⁶⁶

On huomioitava, että tien merkitys Sääksmäelle ja sen asukkaille oli suuri ja se liitti Sääksmäen ja Valkeakosken osaksi laajempaa tieverkostoa. Tiehankkeessa siis taistelevat tien merkitys kulttuurin kehittäjänä ja toisaalta myös paikallisen kulttuurialueen rikkoutuminen. Rapolan vuonna 1967 pitämän esitelmän aikaan valtatie 3 oli jo rakennettu ja hän kuvaileekin harmittelevansa, kuinka vilkkaan tien äänet rikkovat muuten seesteistä ja kaunista maiseman kokemusta: ”Mutta entisen idyllin rauha on mennyt. Alhaalta pikatieltä kantautuu pikatien meteli päivin ja öin.”¹⁶⁷

Rapolan linnavuori näyttäytyy 1950-luvun alussa maisemakokonaisuutena ja muinaismuistoalueena. Kriisin aikana ja sen jälkeen teemoiksi nousivat kulttuuri- ja muinaismaisema sekä maisemakokonaisuus. Artikkeleissa korostetaan alueen historiallisuutta sekä merkitystä suomalaisen kulttuurin kehittymiselle. Tähän mennessä lehtiartikkeleissa Rapolan muinaislinnasta ja sitä ympäröivästä alueesta puhutaan kauniisti ja nostetaan esille sen hyviä puolia. Sen merkityksellinen historia ja kulttuurimaisema on vailla vertaa. Muihin aineistoihin verrattuna lehtiartikkelit ovat kaikista tunteikkainta ja niissä puhutaan kohteesta kauniisti mutta myös kärkkäästi.

¹⁶⁴ Rapola, Martti. Uusi Suomi 12.7.1967.

¹⁶⁵ Rapola, Martti. Uusi Suomi 12.7.1967.

¹⁶⁶ Rapola, Martti. Uusi Suomi 12.7.1967.

¹⁶⁷ Rapola, Martti. Uusi Suomi 12.7.1967.

4.3 Moottoritien uhka

Uusi tiekiista nosti päätään 1900-luvun lopulla. Vuonna 1987 Etelä-Suomen Sanomissa kirjoitettiin Hämeenlinna–Tampere-välisen moottoritien kolmesta eri vaihtoehdosta, joista kaksi kulkisi Valkeakosken Sääksmäen läpi ja samalla Rapolan linnavuoren ohi.

Ensimmäinen linjaus menisi silloisen valtatie 3:n kohdalta ja toinen vaihtoehto menisi hiukan kauempaa vesistön selkää pitkin Niittysaaren läpi, mutta edelleen kuitenkin läheltä linnavuorta. Artikkelissa suositaan kolmatta vaihtoehtoa, joka kulkee Toijalan kautta, sillä Rapolan kulttuurimaisemaa ei haluta rikkoa moottoritieillä ja sen tuomilla kaivaus- ja laajennustöillä.¹⁶⁸

Etelä-Suomen Sanomien artikkelissa kerrotaan myös Rapolan linnavuoren historiasta osana Hämeen asutushistoriaa. Tekstissä on osana pienempi artikkeli otsikolla: *Rapolan kuningas tunnettiin myös kaukana Euroopassa*. Tässä osiossa kerrotaan, kuinka jo Paavi Benedictus XII vuoden 1340 bullassa mainitaan Rapolan kuningas. Tästä jatketaan korostamalla, kuinka paljon erilaisia löytöjä alueelta on tehty kertoen asutuksesta ja kaukaisista kauppasuhteista.¹⁶⁹ Historiallista jatkuvuutta ja pitkäjänteisyyttä korostetaan nostamalla alueen kaikista kaukaisimmatkin merkinnät, vaikka niillä ei juurikaan olisi asian kannalta merkitystä.

Uusi Suomi -lehdessä 28.1.1990 on julkaistu neljän sivun pituinen teksti otsikolla: *Moottoritien vetäminen Rapolanharjun kautta pelkää barbariaa*. Tekstissä otetaan voimakkaasti kantaa moottoritien rakentamiseen silloisen valtatie 3 kohdalle (nykyinen valtatie 130). Artikkelissa puhutaan, että tie repisi maiseman hajalle ja hävittäisi peruuttamattomasti merkittävän kulttuurimaiseman.¹⁷⁰ Artikkelin mukaan moottoritien kohtalo päätettäisiin lopullisesti vuoden 1990 helmikuun lopussa, joten siksi artikkelin suorasanaisuus ja voimakkaat vertauskuvat ovat paikallaan. Artikkelissa kerrotaan esimerkiksi seuraavaa:

Rapolanharjun alue on kansainvälisestikin ottaen ainutlaatuinen kulttuurimaisemakokonaisuus. Mitään tällaista ei enää ole jäljellä, koko Euroopassa, sanoo akateemikko Matti Kuusi. – Sen tuhoaminen moottoritielinjauksella on sukua sille barbarialle, kun Aleksandriassa aikoinaan poltettiin antiikin käsikirjoituksia. – Tai nykyaikaan projisoiden, sille

¹⁶⁸ Suutari, Pirjo. Etelä-Suomen Sanomat 18.5.1987.

¹⁶⁹ Suutari, Pirjo. Etelä-Suomen Sanomat 18.5.1987.

¹⁷⁰ Vuorijoki, Asko. Uusi Suomi 28.1.1990.

romanialaiselle mallille, kun kylät ja kirkot hävitetään uuden ajan palatsien pystyttämiseksi.¹⁷¹

Artikkelissa moottoritien rakennusta Rapolan linnavuoren ohi verrataan uusiutumattomien luonnonvarojen tuhoutumiseen. Moottoritietä verrataan myös jääkauteen, joka ”jyrää kaiken alleen”.¹⁷² Artikkelissa puhutaan erityisesti luonnonvarojen ja elinympäristöjen tuhoamisesta ja luonnonsuojelun merkitystä on haluttu korostaa. ”Me olemme sukupolvesta toiseen tuhonneet luonnonvaroja ja elinympäristöjä, jotka ovat sitä kudosta, mistä yhteiskunta on tehty. Onko vanhan kaavan jälleen kerran toteuduttava?”¹⁷³

Lisäksi vedottiin ajan häilyvyyteen:

Nykyhetken ihmiset kuolevat aikanaan ja heidän ajatustottumuksensa, joka pitää olennaisena arvona kahden minuutin säästöä Helsingin ja Tampereen välisessä matkassa, häviää. – Liikenne muuttuu tavalla, jota ei voida ennakoita aavistaa, mutta Rapolan luonnon- ja kulttuurimaisema ei kuole, elleivät teknokraatit sitä tapa.¹⁷⁴

Vuoden 1990 alussa pohdittiin kahta eri vaihtoehtoa moottoritien vetämiseksi Rapolan linnavuoren ohi. Kumpaakaan niistä ei haluttu. Toista vaihtoehtoa, joka menisi Niittysaaren läpi perusteltiin sillä, että se olisi kauempana linnavuoresta ja rauhoittasi linnavuoren alueen.¹⁷⁵ Kuvassa 2 näkyvät moottoritien linjaukset katkoviivoilla. Yksi menisi Rapolanharjun juurelta ja toinen kiertäisi Niittysaaren kautta. Jo olemassa oleva Kolmostie on kuvassa 2 yhtenäinen viiva.

¹⁷¹ Vuorijoki, Asko. Uusi Suomi 28.1.1990.

¹⁷² Vuorijoki, Asko. Uusi Suomi 28.1.1990.

¹⁷³ Vuorijoki, Asko. Uusi Suomi 28.1.1990.

¹⁷⁴ Vuorijoki, Asko. Uusi Suomi 28.1.1990.

¹⁷⁵ Vuorijoki, Asko. Uusi Suomi 28.1.1990.



Kuva 2. Rapolan-Uittamon-Huittulan kulttuurimaisema. Uusi Suomi 28.1.1990. Kuvassa on suunnitellut moottoritie linjaukset.

Uusi Suomi -lehden julkaisussa 13.2.1990 on mielipidekirjoitus myös Niittysaaren linjausta vastaan. Kirjoituksessa korostetaan vesimaiseman merkitystä, jonka myös Niittysaaren läpi

kulkeva tie rikkoisi. Kirjoituksessa myös luodaan kuvaa seesteisestä maisemasta joutsenineen. Maisemaa ei saisi rikkoa moottoritiellä.¹⁷⁶

Rapolan edustalla moottoritie sulkisi juuri sen maiseman, joka on linnavuoren kannalta merkittävin. Niittysaaresta moottoritie jatkuisi yli Annilanniemen luonnonkauniin alueen. Myös sieltä tunnetaan rautakautisia hautalöytöjä sekä asutusmuistoja. Annilanniemen itäpuolella oleva Rapolanlahti on joutsenten pesimäaluetta.¹⁷⁷

Tämän alapuolella olevassa mielipidekirjoituksessa Heikki Wuorenrinne puolestaan puoltaa Sääksmäen läpi kulkevaa moottoritietä. Hänen kuvaa, että Toijalan kautta kulkeva tie puolestaan tuhoaisi monia ekologisesti merkittäviä kosteikkoja ja suoalueita:

He [kulttuurihenkilöt] ovat unohtaneet suot – todelliset soistuneet lintujen kosteikot ja järvenlahdet. Näitä valtakunnallisesti ja maakunnallisesti arvokkaita kosteikkoja turmeltuisi koko rivi Saarioisjärvestä Junnuseen saakka, mikäli moottoritielinjaus päätetään kulkevaksi Toijalan kautta.¹⁷⁸

Mikään vaihtoehto moottoritielle ei olisi siis itsestään selvä, vaan asiasta on todellakin pitänyt kiistellä.

Etelä-Suomen Sanomissa uutisoidaan muinaismaiseman suojelemisen merkityksestä vuonna 1991 otsikolla ”Muinaisjäännösten lisäksi suojeltava myös muinaismaisemaa”. Artikkelissa korostetaan, että muinaisjäännösten suojeleminen ei aina riitä, vaan on huomioitava koko maiseman suojeleminen. Artikkelissa viitataan monesti museoviraston toimistopäällikkö Paula Purhosen pitämään Helsingin Muutos paineissa -seminaarin esitykseen, jossa Purhonen on maininnut, että kulttuurimaiseman hoidolla ylläpidetään koko maiseman kronologista kerroksellisuutta.¹⁷⁹

Lopulta moottoritie päädyttiin linjaamaan Toijalan kautta, ja Rapolan muinaismaisema jäi rauhaan.¹⁸⁰ Vuosisadan lopun artikkeleissa Rapolan linnavuorta kuvataan jälleen merkittävänä muinaismuistoalueena, joka on kriisin kourissa. Muinaismaisemaa puolustetaan kärkkäästi ja todella voimakkain sanamuodoin sekä vertauskuvin. Rapolan linnavuori alueineen pysyy edelleen arvostettuna ja tärkeänä kohteena, mutta nyt sitä puolustetaan hyvin vahvasti.

¹⁷⁶ Purhonen, Paula, Huurre, Matti, Hirviluoto, Anna-Liisa, Miettinen Mirja, Söyrinki-Harmo, Leena, Heikkurinen-Montell, Tuula, Torvinen, Markku. Uusi Suomi 13.2.1990.

¹⁷⁷ Purhonen, Paula, Huurre, Matti, Hirviluoto, Anna-Liisa, Miettinen Mirja, Söyrinki-Harmo, Leena, Heikkurinen-Montell, Tuula, Torvinen, Markku. Uusi Suomi 13.2.1990.

¹⁷⁸ Wuorenrinne, Heikki. Uusi Suomi 13.2.1990.

¹⁷⁹ Muinaisjäännösten lisäksi suojeltava myös muinaismaisemaa. Etelä-Suomen Sanomat 22.10.1991.

¹⁸⁰ Grönroos, Matti: Valtatie 3.

Keskustelu asiasta on kiihkeämpää ja kriisin paine on voimakkaampi. Rapolan linnavuoren tuhoa verrattiin moneen suureen historialliseen tuhoon ja esitettiin, kuinka linnavuori on palammeidän historiaamme. Nationalismi ja oman historiamme painottaminen nousee myös lehtiartikkeleissa esille. Kohteen säilymisen keskustelijoiksi nousi asiantuntijoiden lisäksi myös muut aiheesta kiinnostuneet henkilöt.

Koko vuosisadan ajan Rapolan linnavuori on noussut esiin tavalla tai toisella lehtiartikkeleissa. Tässä historia on tullut osaksi yhteisöä ja tuotu tarkoituksella yleisön tietoisuuteen. Lehtiartikkeleilla on myös tavoitettu ihmisiä kohderyhmän ulkopuolelta. Sivulan mainitsee, että historiografisen operointimenetelmän neljännellä tasolla vaikutetaan representaation esityksen ulkopuoliseen maailmaan.¹⁸¹ Lehtiartikkelit kuvastavat historiografisen operointimenetelmän neljättä tasoa, jossa jo luotua representaatiota hyödynnetään esimerkiksi perusteluna omalle näkökannalle. Historian tuodaan osaksi keskustelua ja sitä hyödynnetään sen alkuperäisen tarkoituksen ulkopuolella.

Vuosisadan alussa representaatioiden teemoiksi nousevat asutushistoria ja oman menneisyyden korostaminen. Tässä vaiheessa nationalismin ensimmäiset vaiheet ovat ohjanneet historiankirjoitusta ja myös sitä, mitä on esitetty lukijalle ja hyödynnetty kulttuuriperinnön luomisessa. Vuosisadan puolivälistä loppuun artikkelit luovat kuvaa seesteisestä Rapolan linnavuoresta, jonka rauhaa ollaan rikkomassa röyhkeästi. Rapolan linnavuoren merkitystä puolustellaan historialla ja kulttuuriperinnöllä.

Linnavuoren representaatiota on otettu käyttöön sen alkuperäisen tarkoituksen ulkopuolelle. Linnavuoren historiaa ja representaatiota käytettiin argumentteina puolustettaessa linnavuoren alueellista arvoa. Erityisesti kiistaan osallistuneet historian eri asiantuntijat nousivat puolustamaan linnavuoren alueellista identiteettiä. Linnavuorelle luotu kulttuuriperinnön representaatio siirtyi osaksi kulttuuriperintöpuhetta, jossa eri asiantuntijat määrittivät ja perustelivat sen arvoa.

¹⁸¹ Sivula 2020, 334.

5 Lopuksi

5.1 Johtopäätökset

Tämän tutkimuksen tavoitteena on ollut selvittää, minkälainen representaatio Rapolan linnavuorelle syntyy ja mitä vaiheita prosessi on pitänyt sisällään. Tavoitteena oli myös pohtia, minkälainen historiatietoisuus Rapolan linnavuorelle muodostuu ja ketkä nousevat auktorisoivan kulttuuriperintöpuheen keskustelijoiksi.

Kävin läpi kolmea eri aineistoryhmääni sijoittamalla ne Ricouerin luomaan historiografisen operointimenetelmän malliin. Aloitin käymällä läpi Ricouerin mallin kolmatta tasoa eli jo luotua ja hyväksyttyä representaatiota, historiankirjoituksia. Historiankirjoituksen teemoiksi nousivat vahvasti asutushistoria sekä yhteisöllisyys. Teoksissa kerrottiin linnavuoren olevan suoja- ja puolustuspaikka, ja että sen rakentaminen on vaatinut yhteisöiltä paljon ponnisteluja tarjoten myös samalla työpaikkoja. Rapolan linnavuori kuvattiin heimokeskuksena, joka sijaitisi kaupankäynnillisesti tärkeän vesireitin varrella. Yhteistyötä tehtiin oletettavasti Sääksmäen alueen kylien kesken mutta myös laajemmin Vanajaveden varrella olevien muiden linnavuorien kanssa. Historiankirjoituksilla on luotu kuvaa menneisyydestä, jolla vahvistetaan alueen paikallista identiteettiä.

Tämän jälkeen siirryin Ricouerin mallissa ensimmäiselle ja toiselle tasolle, eli dokumenttitasolle sekä dokumentteja selvittävälle ja ymmärtävälle tasolle. Sivula on lisännyt Ricouerin malliin vielä, että ensimmäisellä tasolla vastataan kysymyksiin mitä, missä ja milloin.¹⁴³ Arkeologisilla tutkimuksilla pystytään esineitä tarkastelemalla vastaamaan edellä mainittuihin kysymyksiin. Raporteista löytyy tutkimuksen kohde, syy ja tutkimuspaikka sekä niissä pyritään ajoittamaan löydöt oikeaan ajankohtaan.

Toisella tasolla pyritään selvittämään, miksi menneisyys on muodostunut tietynlaiseksi ja miksi tutkija voi väittää sen menneen niin.¹⁴³ Raportteja tarkastellessa huomaa, että niissä tehdään selkoa myös siihen, mihin löydökset voivat liittyä ja mitä ne mahdollisesti kertovat. Historiografisen tutkimuksessa ensimmäinen taso antaa vastauksia taustakysymyksiin ja toinen taso välittää nämä tiedot eteenpäin.

Rapolan linnavuoren kaivaus- ja tutkimusraporttien avulla ymmärsin, mistä historiankirjoitusten luoma representaatio on muotoutunut. Raporttien edetessä tunnistin ne tulokset, joita aikaisemmissa historiankirjoituksissa on hyödynnetty ja nostettu

representaatioksi. Esimerkiksi Eino Jutikkala mainitsi historiankuvauksessaan hirsimuuriteorian ja sen perustelut. Nämä tutkimukset voi nähdä Julius Ailion tekemissä raporteissa. Tieto on kulkeutunut dokumentista representaatioksi.

Raporttien teemoissa korostuivat erityisesti muinaisjäännösalue ja rautakautisuus mutta myös liikkuvuus ja asutushistoria. Raporttien mukaan linnavuori on vahvasti muinaisjäännösalue mutta sitä ympäröivä tieto muuttuu vuosisadan edetessä. Vuosisadan alun raporteissa nousee esille muinaisjäännöksiä lisäksi puolustuksellisuus ja asutushistoria. 1900-luvun lopun raporteissa puolestaan keskityttiin objektiiviseen kuvaukseen kohteesta ja löydöksistä. Siihen aikaan historiantutkimuksessa ja arkeologiassa korostui lainalaisuus ja objektivismi.

Syvyyttä raportteihin tuo kuitenkin valitsemani kaksi tarkastusmatkaraporttia, joissa keskitytäänkin esinelöytöjen sijaan esittelemään aluetta ulkopuolisille. On tärkeää, että kriisin seurauksena alueelle on haluttu tutustua ja selvittää alueen merkitystä. Näissä raporteissa Rapolan linnavuoren teemoiksi nousivat kulttuurihistoria ja kulttuurimaisema.

Lopuksi käsitelin lehtiartikkeleita, jotka sijoittuivat Ricouerin mallin neljännelle tasolle. Tässä tasossa luotu representaatio siirtyi sen alkuperäisestä käyttötarkoituksesta ulkopuoliseen maailmaan. Lehtiartikkeleissa ensin käytetään representaatiota luomalla kuvaa hämäläisestä asutushistoriasta. Tällä haluttiin vahvistaa paikallista ja myös kansallista identiteettiä. Historiografisen tutkimuksen neljännellä tasolla ymmärretään, että menneisyydestä muodostunut representaatio on jatkuvaa ja sitä hyödynnetään eri tavoin erilaisissa keskusteluissa.

1900-luvun loppupuolella kahden eri tiekiistan seurauksena Rapolan linnavuoren representaatio nostettiin esille välineenä, jolla puolustettiin alueen koskemattomuutta. Asiantuntijat käyttivät Rapolan linnavuoren representaation resurssina, jonka avulla he voimakkain sanamuodoin kirjoittivat alueen historiasta. Teksteissä vedottiin asiantuntijuuden lisäksi myös tunteisiin, millä haluttiin herättää huomiota. Lehtiartikkeleissa Rapolan linnavuoren representaatio nousi osaksi arvotuskeskustelua.

Auktorisoiva kulttuuriperintöpuhe nousi erityisesti esille lehtiartikkeleissa mutta myös osaltaan esimerkiksi tarkastusmatkaraporteissa, joissa Helmer Salmo yritti saada huomiota alueen arvolle. Laurajane Smith esittää, että auktorisoiva kulttuuriperintöpuhe keskittyy useasti esteettisesti miellyttäviin esineisiin, paikkoihin tai maisemiin, joita nykyisyydessä pitäisi säilöä ja huolehtia tulevaisuuden sukupolvia varten. Näillä kohteilla tulevat sukupolvet

voivat sitten luoda identiteettiään.¹⁸² Rapolan linnavuoren maisema on sen historiallisen merkityksen lisäksi myös esteettisesti miellyttävä ja onkin ymmärrettävää, että tämä kohde valikoitui säilyttämisen arvoiseksi tulevien sukupolvien identiteetin muodostumista varten.

Arvotuskeskustelu liittyi tiekiistoihin ja nousi esiin kriisin seurauksena. Smithin mukaan auktorisoivalla kulttuuriperintöpuheella yritetään perustella ja hallita menneisyyttä ja sen merkitystä nykyisyydessä.¹⁸³ Tiekiisien seurauksena kulttuuriperintöpuheella pyrittiin hallitsemaan menneisyyden säilymistä. Auktorisoivan kulttuuriperintöpuheen avulla kulttuuriperintökohteet nousevat esille, sillä niiden kulttuuriperinnön jatkuvuus halutaan säilyttää tulevia sukupolvia varten.

Kalle Pihlaja kuvaa, että menneisyys on läsnä nykyisyydessä juuri representaatioiden kautta. Historiatietoisuutemme kannalta tärkeää on menneisyyteen liittämämme merkitykset sekä representaation tarkoitus.¹⁸⁴ Koen, että tutkimukseni on tässä tuottanut samaa tulosta. Representaation avulla pääsemme koskettamaan menneisyyttä ja hyödyntämään sitä nykyisyydessä. Menneisyyteen liittämämme merkitykset ja representaation tarkoitus auttavat meitä päättämään mitä valikoimme osaksi historiatietoisuutta.

Rapolan linnavuoren historiatietoisuus on muodostunut eri vaikutteista, mutta jakaisin Rapolan linnavuoren historiatietoisuuden kahteen osaan. Ensimmäinen osa historiatietoisuutta on alueen synty- ja astutushistoria sekä yhteisöllisyys. Historiankirjoituksilla, raporteilla ja lehtiartikkeleiden avulla Rapolan linnavuoren historia on tullut yleisön tietoon painottaen juuri suomalaisuuden juuria ja menneen ihmisen kyvykkyyttä. Toinen osa historiatietoisuutta on Rapolan linnavuoren kulttuurimaisema ja koko alueen maisemakokonaisuus. Rapolan linnavuori on tullut myös tietoomme historiallisesti merkittävänä kulttuurimaisemana, joka halutaan säilyttää koskemattomana.

Aineistoryhmäni sijoittuvat hyvin Ricouerin malliin. Mallilla selvitin, miten Rapolan linnavuoren historiallinen representaatio on muotoutunut ja mihin sitä on käytetty. Aineistoni käy läpi historian tutkimuksen prosessin, joka päättyy representaation esittämiseen ja sen käyttöön. Tämän lisäksi tutkimuksen edetessä huomasin, että aineistoryhmät luovat myös omaa representaatiota kohteesta. Historiankirjoituksissa korostuu asutushistoria ja yhteisöllisyys, raporteissa esinelöydöt sekä puolustuksellisuus ja lehtiartikkeleissa Rapolan

¹⁸² Smith 2006, 29.

¹⁸³ Smith 2010, 47.

¹⁸⁴ Pihlainen 2011, 15.

linnavuorta kuvataan kulttuurimaisemana. Kohteen representaatio muuttuu, kun tarkastellaan vain yhtä aineistoa kerralla. Tavallaan aineistot sekä tulkitsevat mutta myös luovat representaatiota.

Aineistojen teemataulukoista huomaa, että kaikki aineistoni mukailevat nationalismin eri vaiheita. Vuosisadan alussa nationalismissa keskityttiin luomaan kuvaa suomalaisesta asutushistoriasta, identiteetistä sekä suomalaisista sotilaallisista juurista. Historian tutkimuksessa ja arkeologisissa tutkimuksissa painottui nämä teemat ja mennyttä yhteisöä haluttiin tuoda esille.¹⁸⁵ Tämä näkyy ensimmäisissä kaivausraporteissa, jossa Julius Ailio tulkitsevi Rapolan linnavuoren jäänteitä puolustuksellisesta näkökulmasta ja osana menneisyyden yhteisöä. Jutikkala nostaa myös teoksessaan esille ajatukset keskuslinnoituksesta ja puolustusliitoista. Myös ensimmäisissä lehtiartikkeleissa painopisteenä on asutushistoria ja paikallisen identiteetin vahvistaminen.

Historian tutkimuksen ja arkeologisen tutkimuksen metodien siirtyessä vuonna 1945 luonnontieteellisemmäksi ja objektiivisemmäksi,¹⁸⁶ myös aineistossa huomaa muutosta. Raportit muuttuvat luettelomaisemmaksi ja viitteiden käyttö lisääntyi. Olettamukset vähenivät ja tieto muuttui järjestelmälliseksi. Myös tarkastellessa Seppälän tutkimusta olettamukset historiankirjoituksessa olivat vähäisempiä ja keskityttiin selkeästi tiedon kuvaamiseen, ei niinkään tarinan kertomiseen. Vuosisadan lopun lehtiartikkeleissa huomaa, että niissä mainittiin mihin tutkimuksiin tieto perustui.

Yksi yhteneväinen teema, joka kaikissa aineistoissa esiintyi, oli liikkuvuus. Rapolan linnavuori kytkeytyi jokaisen aineistokokonaisuuden osalta liikkuvuuteen ja verkostoitumiseen. Historiankirjoituksessa painottui verkostot ja sijainti kauppareittien varrella. Raporteissa nostettiin esille pohdintoja siitä, miten asutus on siirtynyt alueelle. Lisäksi raporteissa tutkittiin muinaisia peltoteitä, jotka kertovat jo itsessään liikkuvasta yhteisöstä. Lehtiartikkeleissa liikkuvuus liittyi käsillä olevaan kriisiin teiden rakentumisesta ja liikkuvuuden lisääntymisestä. Historiankirjoituksien ja raporttien liikkuvuus liittyi positiiviseen näkemykseen yhteiskunnallisista verkostoista. Lehtiartikkeleissa esille nousi taas liikkuminen negatiivisena asiana, koska se tarkoitti kulttuuriperintömaiseman rikkoutumista.

¹⁸⁵ Ks. esim. Fewster 2006, 23–25 ja Immonen ja Taavitsainen 2011, 138, 147.

¹⁸⁶ Fewster 2006, 23–25.

Rapolan linnavuoren representaatio on muokkautunut dokumentaaliselta tasolta representaatioksi, jota on hyödynnetty sen alkuperäisen tarkoituksen ulkopuoliseen maailmaan. Rapolan linnavuori näyttäytyy aineiston päätteeksi merkittävänä kulttuurimaisemana, joka pitää sisällään historiallista asutusta, puolustusta, suojelua, verkostoja ja yhteisöllisyyttä. Sen merkittävyys juontaa juurensa juuri yhteisöjen ja asutushistorian syntyyn, joiden tutkimus korostui 1900-luvun alussa. Rapolan linnavuoren representaatio on valikoitunut säilytettäväksi kulttuuriperinnöksi. Sen säilymiseen ovat ottaneet kantaa eri asiantuntijat ja se on ollut osana kiihkeääkin arvotus keskustelua.

Tutkimuksessa olen tutkinut, miten kulttuuriperintö ja representaatio on muodostunut Rapolan linnavuoren ympärille. Menneisyys ja sen representaatiot jatkavat muokkautumistaan ja kulttuuriperintöprosessi jatkaa muotoutumistaan. Jatkuvuuteen tarvitaan kuitenkin yhteisöt tai instituutiot, jotka tunnistavat ja tekevät valintoja. Jutikkala mainitsi teoksessaan, että linnavuoren muisto on jäänyt elämään perimätietona.¹⁸⁷ Tarkennan tätä mainintaa lisäämällä, että Rapolan linnavuoren menneisyys tulee elämään representaatioiden ja yhteisön luomien kulttuuriperintöprosessien avulla.

5.2 Jatkotutkimusaiheet

Tutkimukseni keskittyi Rapolan linnavuoren representaation muodostumiseen 1900-luvulle sijoittuvien aineistojen pohjalta. Mielenkiintoista olisi laajentaa tutkimusta vielä lähemmäs nykyisyyttä ja tarkastella, miltä Rapolan linnavuoren representaatio näyttäisi nykyisten tutkimuksien ja dokumenttien valossa. Rajasin tutkimukseni 1900-luvulle, mutta jäin usein pohtimaan, minkälainen representaatio kohteelle muodostuisi viimeisimpien tutkimustulosten ja dokumenttien valossa. Kaivauksia ja inventointeja on tehty Rapolan linnavuoren alueelle myös 2000-luvulla, joten representaation muodostumiseen tarvittavia dokumentteja olisi löydettävissä.¹⁸⁸

Huomasin myös usein tutkimusta tehdessäni miettiväni muita linnavuo-ria ja niiden suhdetta Rapolan linnavuoreen. Aineistoissa ja kirjallisuudessa puhuttiin usein myös muista linnavuorista ja olisi mielenkiintoista tutkia, miten linnavuorien representaatiot eroaisivat toisistaan. Rapolan linnavuorta ja myös monia muita linnavuo-ria on tutkittu vähän ja niiden olemusta osana nykyisyyttä on tutkittu vielä vähemmän. Esimerkiksi Vanajaveden varrella

¹⁸⁷ Jutikkala 1934, 82.

¹⁸⁸ Museoviraston Kulttuuriympäristön palveluikkuna / Valkeakoski Rapola.

sijaitsevien linnavuorten representaatioiden vertailu voisi avata sitä, minkälainen suhde linnavuorilla on ollut toisiinsa ja auttaa ymmärtää niiden sijaintia lähellä toisiaan.

Historiografisella operointimenetelmällä pystymme nostamaan esille juuri sitä, mitä menneisyydestä on valikoitunut osaksi nykyisyyttä. Kulttuuriperinnön tutkimuksessa mielekästä on juuri selvittää, miten kulttuuriperintöprosessi on muotoutunut.

Historiografisella operointimenetelmällä pystymme analysoimaan ja sijoittamaan prosessin vaiheet selkeästi esille. Tätä menetelmää voisi hyödyntää enemmän kulttuuriperinnön tutkimuksessa. Koen, että historiografinen operointimenetelmä on hyvä tapa juuri jäsentää aineistoa ja se soveltuu siksi mielestäni paremmin suurien kokonaisuuksien tutkimukseen. Esimerkiksi eri kulttuuriperintö- tai maisemaperintökohteiden representaatioiden tutkimukseen se soveltuu hyvin.

Rapolan linnavuori on vain osa Sääksmäen kulttuurimaisemaa. Koko Sääksmäen kulttuurimaiseman representaation tutkimisella voisimme saada tärkeää tietoa siitä, mitkä asiat erityisesti nousevat osaksi historiografisen operointimenetelmän neljättä tasoa eli sitä, mitä menneisyyden tietoa käytetään resurssina. Jatkuvuuden kannalta on hyvä tiedostaa ja tunnistaa ne osa-alueet, joita erityisesti pidetään tärkeinä ja myös ne, jotka jäävät varjoon. Näillä tuloksilla ja tiedoilla pystyttäisiin kehittämään Sääksmäen kulttuurimaiseman tulevaisuutta ja vaikuttavuutta. Samalla varmistettaisiin yleisön kiinnostus alueeseen tulevaisuudessakin.

Lähteet

Kaikki verkkolähteet tarkastettu 20.2.2025.

Tutkimusaineisto

Lehtiartikkelit

Kansalliskirjaston digitaaliset aineistot / Sanomalehtiarkisto

<https://digi.kansalliskirjasto.fi/search?formats=NEWSPAPER>

Etelä-Suomen Sanomat. Lahti, 1950, 1987, 1991.

Helsingin Sanomat (viikkoliite), Helsinki, 1928. (HS)

Maaseudun tulevaisuus, Helsinki 1917.

Uusi Suomi, Helsinki, 1950, 1956, 1960, 1967, 26/1990, 42/1990.

Raportit

Ailio, Julius (1918): *Sääksmäki Rapola Linnavuoren kaivaus 1918*. Kulttuuriympäristön palveluikkuna / kulttuuriympäristön tutkimusraportit. Museovirasto.

<https://www.kyppi.fi/to.aspx?id=129.134666>

Ailio, Julius. & Pälsi, Sakari & Kampman, Matti (1920): *Sääksmäki Rapola Linnavuoren kaivaus 1920*. Kulttuuriympäristön palveluikkuna / kulttuuriympäristön tutkimusraportit. Museovirasto. <https://www.kyppi.fi/to.aspx?id=129.134651>

Kalmistolöytöjä 1916: *Sääksmäki Rapola*. Kalmistolöytöjä KM 7089:1–13.

Kulttuuriympäristön palveluikkuna / muinaiskalupäiväkirja arkeologiset kokoelmat.

Museovirasto. <https://www.kyppi.fi/to.aspx?id=126.26109>

Lehtosalo, Pirkko-Liisa (1960–1961): *Sääksmäki Rapola Rупakallio Rautakautisen kalmiston kaivaus 1960–1961*. Kulttuuriympäristön palveluikkuna / kulttuuriympäristön tutkimusraportit. Museovirasto. <https://www.kyppi.fi/to.aspx?id=129.134639>

Masonen, Jaakko, Heikkurinen-Montell, Tuula (1988): *Valkeakoski Sääksmäki Rapolan laiturin kaivaus 6.-10.6.1988*. Kulttuuriympäristön palveluikkuna /

- kulttuuriympäristön tutkimusraportit. Museovirasto.
<https://www.kyppi.fi/to.aspx?id=129.134682>
- Masonen, Jaakko, Heikkurinen-Montell, Tuula (1989): *Valkeakoski, Sääksmäki Rapola (ns. Matomäentie) 5.–8.6.1989*. Kulttuuriympäristön palveluikkuna / kulttuuriympäristön tutkimusraportit. Museovirasto.
<https://www.kyppi.fi/to.aspx?id=129.134694>
- Masonen, Jaakko, Heikkurinen-Montell, Tuula 1989: *Valkeakoski, Sääksmäki Rapola (ns. Valkamatie) 5.-8.6 1989*. Kulttuuriympäristön palveluikkuna / kulttuuriympäristön tutkimusraportit. Museovirasto. <https://www.kyppi.fi/to.aspx?id=129.134695>
- Salmo, Helmer (1958 a): *Neuvottelut Sääksmäen pitäjän Rapolan linnavuorella 16.4.1958*. Kulttuuriympäristön palveluikkuna / kulttuuriympäristön tutkimusraportit. Museovirasto. <https://www.kyppi.fi/to.aspx?id=129.134634>
- Salmo, Helmer (1958 b): *Kertomus matkasta Sääksmäen Rapolan muinaislinnalle ja kalmistopaikalle 28.10.1958*. Kulttuuriympäristön palveluikkuna / kulttuuriympäristön tutkimusraportit. Museovirasto. <https://www.kyppi.fi/to.aspx?id=129.134634>
- Tallgren, Aarne Michaël (1916): *Sääksmäki Rapola Kalmiston kaivaus 1916*. Kulttuuriympäristön palveluikkuna / kulttuuriympäristön tutkimusraportit. Museovirasto. <https://www.kyppi.fi/to.aspx?id=129.134654>
- Vikkula, Anne (1987): *Valkeakoski, Sääksmäki, Rapola, Matomäki*. Asuinpaikka ja kalmistolöytöjä. KM 23815:1–290 Kulttuuriympäristön palveluikkuna / muinaiskalupäiväkirja arkeologiset kokoelmat. Museovirasto.
<https://www.kyppi.fi/to.aspx?id=126.13796>
- Vikkula, Anne & Seger, Tapio (1989): *Valkeakoski: Rapolan linna*. KM 24790:1–5. Kulttuuriympäristön palveluikkuna / muinaiskalupäiväkirja arkeologiset kokoelmat. Museovirasto. <https://www.kyppi.fi/to.aspx?id=126.14771>
- Voionmaa, Jouko (1950 a): *Sääksmäki Rapola Kalmiston kaivaus 1950*. Kulttuuriympäristön palveluikkuna / kulttuuriympäristön tutkimusraportit. Museovirasto.
<https://www.kyppi.fi/to.aspx?id=129.134658>

Voionmaa, Jouko (1950 b): *Sääksmäki Rapola*. Kalmistolöytöjä, KM 12693:1–157
 Kulttuuriympäristön palveluikkuna / muinaiskalupäiväkirja arkeologiset kokoelmat.
 Museovirasto. <https://www.kyppi.fi/to.aspx?id=126.2678>

Kirja-aineisto

Jutikkala, Eino (1934): *Sääksmäen pitäjän historia*. Gummerus, Jyväskylä.

Lehtosalo-Hilander, Pirkko Liisa (1987): *Keski- ja myöhäisrautakausi*. Teoksesta: Suomen Historia. Kivikausi, Pronssikausi ja Rautakausi. Toimittanut Laaksonen, Eero & Pärssinen, Erkki & Sillanpää, Kari J. 3. Painos Weilin + Göös, Espoo.

Seppälä, Sirkka-Liisa (2003): *Muinaislinna ja maisema – visuaalinen maisema-analyysi arkeologiassa esimerkkinä Rapolan muinaislinna*. Teoksesta: Sääksmäen Rapolan rautakautinen maisema ja elinkeinot Valkeakoskella. Toim. Seppälä, Sirkka-Liisa & Nissinaho, Aino & Kankainen, Tuovi & Vuorela, Irmeli. Rapola-tutkimuksia 3, Museovirasto, Helsinki. 5–75.

Kirjallisuus

Autio, Veli-Matti (1999): *Ailio, Julius (1872–1933)*. Kansallisbiografia-verkkójulkaisu. Studia Biographica 4. Helsinki: Suomalaisen Kirjallisuuden Seura. Päivitetty 28.3.2017 <https://kansallisbiografia.fi/kansallisbiografia/henkilo/649>

Alanen, Timo & Lehtinen, Jyrki (2003): *Sääksmäen vanhat paikannimet ja historialliset kartat*. Rapola-tutkimuksia 5. Museovirasto, Helsinki.

Destia: *Historia*. Destia, Tietoa meistä, Historia. <https://www.destia.fi/tietoa-meista/historia/>

Fewster, Derek (2006:) *Visions of past glory: nationalism and the construction of early Finnish history*. Suomalaisen Kirjallisuuden Seura, Helsinki.

Grönroos, Matti: *Valtatie 3*. Matti Grönroos, Kyläteistä valtavyliin, Valtatie 3. Päivitetty 20.1.2025. https://www.mattigrönroos.fi/w/index.php/Valtatie_3

Haggrén, Georg & Korhonen, Teppo & Koskinen, Helinä (2001): *Valkeakosken Rapola: talonpoikaiskylästä herraskartanoksi*. Rapola-tutkimuksia 1. Museovirasto, Helsinki.

- Häyrynen, Maunu (2005): *Kuvitettu maa. Suomen kansallisen maisemakuvaston rakentaminen*. Suomalaisen kirjallisuuden seura. Frenckellin kirjapaino, Espoo.
- Jussila, Anneli (2002): *Sääksmäen kolme maisemaa Valkeakoskella*. Rapola-tutkimuksia 2, Museovirasto, Helsinki.
- Jutikkala, Eino (2000): *Suolahti, Gunnar (1876–1933)*. Kansallisbiografia-verkkójulkaisu. Studia Biographica 4. Helsinki: Suomalaisen Kirjallisuuden Seura.
<https://kansallisbiografia.fi/kansallisbiografia/henkilo/6444>
- Immonen, Visa & Taavitsainen, Jussi-Pekka (2011): *Oscillating between the national and the international: the case of Finnish archaeology*. Teoksesta *Comparative archaeologies: a sociological view of the science of the past*. Edit. Lozny, Ludomir. Springer. 137–178.
- Kalela, Jorma (2002): *Historian tutkimus ja historia*. 2. painos Gaudeamus Kirja. Tammer-Paino Oy, Tampere 2002.
- Knuuttila, Tarja & Lehtinen, Aki Petteri (2010): Representaatio- tiedon kivijalasta tieteiden työkaluksi. Gaudeamus Helsinki University Press, Oy Yliopistokustannus, HYY. Tallinna.
- Koskihaara, Niina & Kyyrö, Jere (2015): *Identiteetti*. Teoksesta *Askel Kulttuurien tutkimukseen*. Toim. Kouri, Jaana. Turun yliopisto. Painosalama Oy, Turku. 3.painos (2017) 237–247.
- Kulttuuriympäristön palveluikkuna: Museovirasto, Kulttuuriympäristön palveluikkuna.
<https://www.kyppi.fi/palveluikkuna/portti/read/asp/default.aspx>
- Kulttuuriympäristön palveluikkuna: *Muinaiskalupäiväkirja, arkeologiset kokoelmat*. Kulttuuriympäristön palveluikkuna. Museovirasto.
https://www.kyppi.fi/palveluikkuna/kmloyto/read/asp/r_default.aspx
- Kulttuuriympäristön palveluikkuna: *Valkeakoski Rapola*. Kulttuuriympäristön palveluikkuna, Hoidetut kulttuuriympäristökohteet, Valkeakoski Rapola. Museovirasto.
<https://www.kyppi.fi/to.aspx?id=108.999000244>
- Kyläkoski, Kaisa (2015): *Porthan -mitali Pirkko-Liisa Lehtosalo-Hilanderille*. Agricola Suomen Humanisti verkko. Julkaistu 13.5.2015.
<https://agricolaverkko.fi/keskustelu/viewtopic.php?t=6048>

- Lahdesmäki, Ulla (2018): *Muinaisjäännös ympäristön muutoksessa. Modernin alueidenkäytön vaikutuksia pirkanmaan muinaisjäännöskantaan*. Turun yliopisto. Sähköinen väitöskirja.
https://www.utupub.fi/bitstream/handle/10024/144504/Lahdesmäki%20Ulla_Muinaisjäännös%20ympäristön%20muutoksessa.pdf?sequence=1&isAllowed=y
- Lounakirjailijat: *Masonen Jaakko*. Lounakirjailijat, Louna-Kirjastot.
<https://www.lounakirjailijat.net/kirjailijat/?authorid=146&newstitle=Masonen+Jaakko>
- Lowenthal, David (2015): *The Past is a Foreign Country -Revisited*. Cambridge University Press, New York 2015.
- Marila, Marko (2018): *Finnish reactions to new archaeology*. Fennoscandia archaeologica No. XXXV (2018).
<https://journal.fi/fennoscandiaarchaeologica/article/view/126553/76371>
- Metsähallitus: *Käyntimäärät maastossa*. Metsähallitus, Käyntimääriä suojelu- ja retkeilyalueilla sekä palvelupisteessä. <https://www.metsa.fi/vapaa-aika-luonnossa/kayntimaarat/kayntimaarat-maastossa/>
- Nissinaho, Aino (2003): *Metsän, pellon ja veden viljaa- Sääksmäen alueen elinkeinostrategiat ja astutus rautakaudella*. Teoksesta *Sääksmäen Rapolan rautakautinen maisema ja elinkeinot Valkeakoskella*. (s. 77–123) Seppälä, Sirkka-Liisa & Nissinaho, Aino & Kankainen, Tuovi & Vuorela, Irmeli. Rapola-tutkimuksia 3, Museovirasto, Helsinki.
- Pihlainen, Kalle (2011): *Historia, historiatietoisuus ja menneisyyden käyttö*. Kasvatus & Aika Vol 5 Nro 3 (2011) Teema: Historiatietoisuus. 5–17.
<https://journal.fi/kasvatusjaaika/article/view/68404/29524>
- Prezi Lights On (2019): *Lights on! Project Report*.
https://prezi.com/view/IUrcU38HGMyB3IK1QaoM/?fbclid=IwAR2XXmo7f4YFAtcNom9_q_rEm_jWa1jJGFPy5JNlVnYCGco1Ma32g6lM9Tc
- Raitia, Aatto (2011): *Vanajaveden muinaislinnoja*. Geologi 63/2011. 60–63.
https://www.geologinenseura.fi/sites/geologinenseura.fi/files/geologi_-_artikkelit/ratia_1.pdf

- Ricouer, Paul (2004): *Memory, History, Forgetting*. Translated by Kathleen Blamey and David Pellauer. The University of Chicago Press, London. Alkuperäinen teos: *La mémoire, l'histoire, l'oubli*. 2000 Seuil.
- Räisänen, Alpo (2001): *Rapola, Martti (1891–1972)*. Kansallisbiografia-verkkojulkaisu. Studia Biographica 4. Helsinki: Suomalaisen Kirjallisuuden Seura.
<https://kansallisbiografia.fi/kansallisbiografia/henkilo/7024>
- Sivula, Anna (2006): Kysymyksiä ja voimaviivoja: *Marc Blochin historiantutkimuksellisen tuotannon metodologinen perintö*. Turun yliopisto.
- Sivula, Anna (2010): Artikkelit *Menetetyn järven jäljillä: Historia osana paikallista kulttuuriperintöprosessia*. Teoksesta: Medeiasta pronssisoturiin. Kuka tekee menneestä historiaa? Toim. Grönholm, Pertti & Sivula, Anna. Turun Historiallinen yhdistys. 21–39. <https://thy.fi/wp-content/uploads/2011/09/HM6-22-40.pdf>
- Sivula, Anna (2013): *Puuvillatehtaasta muistin paikaksi: Teollisen kulttuuriperintöprosessin jäljillä*. Teoksesta: Mitä on kulttuuriperintö? Toim. Tuomi-Nikula, Outi & Haanpää, Riina & Kivilaakso, Aura. Suomalaisen Kirjallisuuden Seura. Hansaprint Oy, Vantaa 2013. 161–189.
- Sivula, Anna (2022): Artikkelit *Turun Tuomiokirkko Historiografisen operaatioanalyysin kohteena*. Teoksesta Kulttuurihistorian tutkimus: Lähteistä menetelmiin ja tulkintaan. Toim. Mähkä, Rami & Ahonen, Marika & Heikkilä, Niko & Ollitervo, Sakari & Räsänen, Marika. Norderstedt, Saksa 2022. 341–356.
- Salminen, Timo (2001): *Tallgren, Aarne Michaël (1885–1945)*. Kansallisbiografia-verkkojulkaisu. Studia Biographica 4. Helsinki: Suomalaisen Kirjallisuuden Seura.
<https://kansallisbiografia.fi/kansallisbiografia/henkilo/6461>
- Salminen, Timo (2013): *Arkeologia tieteenä: tutkijoiden keskustelua 1900-luvun alkukymmeninä*. Muinaistutkija Vol. 2/2013. 25–44.
- Smith, Laurajane (2006): *Uses of Heritage*. Routledge, New York.
- Smith, Laurajane (2021): *Emotional Heritage: Visitor Engagement at Museums and Heritage Sites*. Routledge, New York.
- Soininen, Olli (2010): *Valkeakosken Rapola: Opaskäsikirjoitus*. Museovirasto.

Suomalainen tiedeakatemia: *Eino Jutikkalan rahasto*. Suomalainen tiedeakatemia, rahastot ja säätiöt. <https://acadsci.fi/suomalainen-tiedeakatemia/rahastot-ja-saatiot/eino-jutikkalan-rahasto/>)

Talvio, Tuukka (1991): Jouko Voionmaa 1912–1991. Suomen Museo 1991 vol. 98, Muistokirjoitukset. 157–159.
<https://journal.fi/suomenmuseo/article/view/143181/90605>

Tiedelukutaidon perusteet. *Raportointi ja lähteiden käyttö*. Kurssi: Tiedelukutaidon perusteet, Kehittämiskeskus Opinkirjo. <https://tiedelukutaito.mooc.fi/>

Tommila, Päiviö (2004): *Jutikkala, Eino (1972–2006)*. Kansallisbiografia-verkojulkaisu. Studia Biographica 4. Helsinki: Suomalaisen Kirjallisuuden Seura. Päivitetty 21.4.2025. <https://kansallisbiografia.fi/kansallisbiografia/henkilo/7054>

Tuomi, Jouni & Sarajärvi, Anneli (2017): *Laadullinen tutkimus ja sisällönanalyysi*. Tammi, Helsinki. E-kirja. Ellibs. <https://www.ellibslibrary.com/book/9789520400118>

Tuomi-Nikula Outi & Haanpää, Riina & Kivilaakso, Aura (2013):
Kulttuuriperintökysymysten jäljillä. Teoksesta: Mitä on kulttuuriperintö? Toim. Tuomi-Nikula, Outi & Haanpää, Riina & Kivilaakso, Aura. Suomalaisen Kirjallisuuden Seura. Hansaprint Oy, Vantaa 2013. 12–27.

Uppslagsverket Finland (2011): *Salmo, Helmer*. Uppslagsverket Finland, Svenska folkskolans vänner rf. Päivitetty 30.6.2015. <https://www.uppslagsverket.fi/sv/sok/view-170045-SalmoHelmer>

Valli, Juhani: *Rapolan alueen projekti mittavaan päätökseen*. Valkeakosken Sanomat. Arkistoitu sivuille: jyrkilehtinen.fi Museoviraston Rapolan tutkimushanke. <https://jyrkilehtinen.fi/v/rapola/29102003/ValkeakoskenSanomat29102003.htm>

Kuvat:

Kuva 1: *Rapola linnavuori- Rapola fornborg- Rapola hillfort*. Metsähallitus Vantaa 2018. <https://julkaisut.metsa.fi/julkaisu/rapola-linnavuori-rapola-fornborg-rapola-hill-fort/>

Kuva 2: *Rapolan-Uittamon-Huittulan kulttuurimaisema*. Uusi Suomi 28.1.1990.