



**TURUN
YLIOPISTO**
Kauppakorkeakoulu

Tuloerojen kehitys ja taloudellinen liikkuvuus hyvinvointivaltioissa

Laatija:

Mathias Mynttinen

Ohjaaja:

Väitöskirjatutkija Eljas Aalto

02.05.2025

Turku

Turun yliopiston laatujärjestelmän mukaisesti tämän julkaisun alkuperäisyys on tarkastettu Turnitin OriginalityCheck -järjestelmällä.

Kandidutkielma

Oppiaine: Taloustiede, VTK

Tekijä: Mathias Mynttinen

Otsikko: Tuloerojen kehitys ja taloudellinen liikkuvuus hyvinvointivaltioissa

Ohjaaja: Väitöskirjatutkija Eljas Aalto

Sivumäärä: 49 sivua

Päivämäärä: 02.05.2025

Tässä tutkielmassa tarkastellaan tuloerojen kehitystä Suomessa ja muissa hyvinvointivaltioissa vuosina 1993–2023 sekä taloudellista liikkuvuutta näissä yhteiskunnissa. Tutkimuksen tavoitteena on selvittää, mitkä tekijät ovat muodostaneet nykyisen tuloerorakenteen ja vaikuttaneet tuloerojen kasvuun sekä kuinka yksilöt liikkuvat tulojakaumassa elämänsä aikana. Lisäksi analysoidaan kannustimia ja esteitä, joita yksilöt kohtaavat siirtyessään tuloluokasta toiseen. Tutkimus toteutetaan yhdistämällä taloustieteellinen kirjallisuuskatsaus ja empiirinen aineistoanalyysi. Aineistona hyödynnetään erityisesti Tilastokeskuksen, OECD:n sekä Maailmanpankin (World Bank) vertailukelpoisia paneeliaineistoja, joiden avulla tuloerojen kehitystä ja sen taustatekijöitä voidaan vertailla eri maiden välillä. Tulosten mukaan tuloerot ovat kasvaneet merkittävästi Suomessa ja muissa Pohjoismaissa 1990-luvun alun jälkeen. Selittävinä tekijöinä ovat muun muassa veropolitiikan muutokset (esimerkiksi Suomen vuoden 1993 verouudistus) sekä laajemmat rakenteelliset tekijät kuten globalisaatio, työmarkkinoiden polarisoituminen ja väestön ikääntyminen. Vaikka Pohjoismaiden tuloerot ovat kansainvälisesti edelleen melko alhaiset, perinteiset hyvinvointivaltion mekanismit eivät ole kyenneet estämään eriarvoisuuden kehittymistä. Myös suhteellinen köyhyys on kasvanut Pohjoismaissa huomattavasti samaan samalla aikavälillä 1993–2023. Tulokset viittaavat siihen, että tuloerojen kasvu voi heikentää taloudellista liikkuvuutta entisestään (Corak, 2013), tämä korostaa tarvetta ymmärtää paremmin niitä kannustimia ja esteitä, jotka vaikuttavat yksilöiden mahdollisuuksiin parantaa taloudellista asemaansa.

Avainsanat: Tuloerot, Hyvinvointivaltiot, Gini-indeksi, Pohjoismaat ja Tulojakauma

SISÄLLYS

1	Johdanto	7
1.1	Johdatus aiheeseen	7
1.2	Tutkimuksen tausta	8
1.3	Rakenne	9
2	Kirjallisuuskatsaus	10
2.1	Klassiset näkemykset sekä empiiriset havainnot	10
2.2	Taloudellinen liikkuvuus	11
2.3	Tutkimuksen aineisto ja menetelmälliset valinnat	12
3	Data katsaus tuloerojen kehitykseen hyvinvointivaltioissa	13
3.1	Datan luotettavuus ja ajanjakson valinta	13
3.2	Kehitykset trendissä hyvinvointivaltiomallin mukaan	14
3.3	Pohjoismaisen hyvinvointivaltiomallin syvempi analyysi	17
3.4	Suomen konteksti	19
4	Tulojen muodostuminen	22
4.1	Koulutustaso ja tulot	22
4.2	Alueelliset vaikutukset	24
4.3	Etnisen taustan ja maahanmuuton vaikutukset	25
4.4	Sukupuolten väliset erot tuloissa	27
5	Verojen asema tuloissa	28
5.1	Verojen vaikutukset tuloihin	28
5.2	Empiirisiä havaintoja verotuksen vaikutuksista tuloihin eri maissa	29
6	Tulojakauman sisäinen liike	32
6.1	Intragenerationaalinen tuloliikkuvuus	32
6.1.1	Tulopositioon lukkiutuminen ja liikkuvuuden epäsymmetria	32
6.1.2	Alueelliset ja sukupuoliset erot	34
6.1.3	Koulutuksen vaikutukset	34

6.2 Intergenerationaalinen tuloliikkuvuus	35
7 Liikehdintä eri hyvinvointivaltioissa	37
7.1 Intragenerationaalinen tuloliikkuvuus	37
7.2 Intergenerationaalinen tuloliikkuvuus	38
Politiikka ehdotukset	41
Johtopäätökset	43
Lähteet	46

KUVIOT

1. Maiden BKT:n ja tuloerojen (Gini-indeksin) välinen yhteys Yhdysvaltain dollarissa. Hyvinvointivaltioissa korkea BKT sekä matala Gini-indeksi, Yhdysvallat poikkeuksena. Lähde: World Bank (2024).

2. Esittää Gini-indeksin kehitys eri hyvinvointivaltioiden malleissa vuosina 1993–2023. Ylin käyrä edustaa sosiaalidemokraattisia maita (pohjoismainen), keskimäinen käyrä konservatiivis-korporatistisia (mannermainen) maita ja alin käyrä liberaaleja maita (Esping-Andersen, 1990). Kuvassa esitetään yhdeksän maan Gini-indeksin kehitys vuosina 1993–2023 tai lähivuosina virallisten tilastolähteiden mukaan. Ranskassa, Itävallassa ja Australiassa jouduttiin käyttämään lähimpien vuosien (1994–1996 ja 2018–2021) tietoja alku- tai loppuvuoden puuttumisen vuoksi. Datanlähde: lähteet: (OECD Income Distribution Database, vuosilta 1993–2022), (Tilastokeskus: *Tuloerojen kehitys Suomessa 1966–2023*), (World Bank, Poverty & Inequality Platform (World Development Indicators – Gini index), vuosilta 1993–2022)

3. Keskiluokan koon kehittyminen euroopassa. Lähde OECD; Luxembourg Income Study Database. (2024).

4. Suomen tulotaso kehitys tulokymmenyksittäin välillä 1995–2023. I alin tulodesiili ja X ylin. Tiedot ovat vuoden 2023 rahassa, eli niissä on huomioitu inflaatio. (Tilastokeskus tulonjakotilasto, 2024)

5. Kokonaisansiot iän ja koulutuksen mukaan, kokonaisaikaiset palkansaajat, 2023. Lähde: Tilastokeskus, 2024.

6. Esittää intergeneraation tuloliikkuvuuden keskeiset mittarit – tuloelastisuuden (IGE, intergenerational income elasticity) ja rank-rank-korrelaation vuonna 2023. Arvot kuvaavat 1980-luvulla syntyneiden lasten ja heidän vanhempiensa tulojen välistä yhteyttä. Mitä matalampi IGE tai rank-rank-arvo, sitä suurempaa on sukupolvien välinen liikkuvuus. Lähteet: *World Bank (2023)*, *GDIM (2023)*

TAULUKOT

1. Suhteellisen köyhyysasteen muutos eri hyvinvointivaltioiden malleissa. Köyhyysaste on kasvanut Pohjoismaissa selvästi enemmän kuin muissa maaryhmissä. Lähde: World Bank, Poverty and Inequality Platform (2024).

2. Tulot tai kulutus rikkaimman 10 % mukaan. Lähde: World Bank, Poverty and Inequality Platform (2024).

3. Keskituloisten tuloliikkuvuus OECD-maissa neljän vuoden aikana (%)

Kuvio esittää, kuinka suuri osuus keskituloisista (tuloviidenneksessä 3) putosi, pysyi tai nousi tulojakaumassa. Maat on ryhmitelty pohjoismaisiin, mannereurooppalaisiin ja liberaaleihin hyvinvointimalleihin. Lähde: OECD (2018), *A Broken Social Elevator*. Aineistot: CNEF, EU-SILC, SRCV, KHPS-JHPS.

1 Johdanto

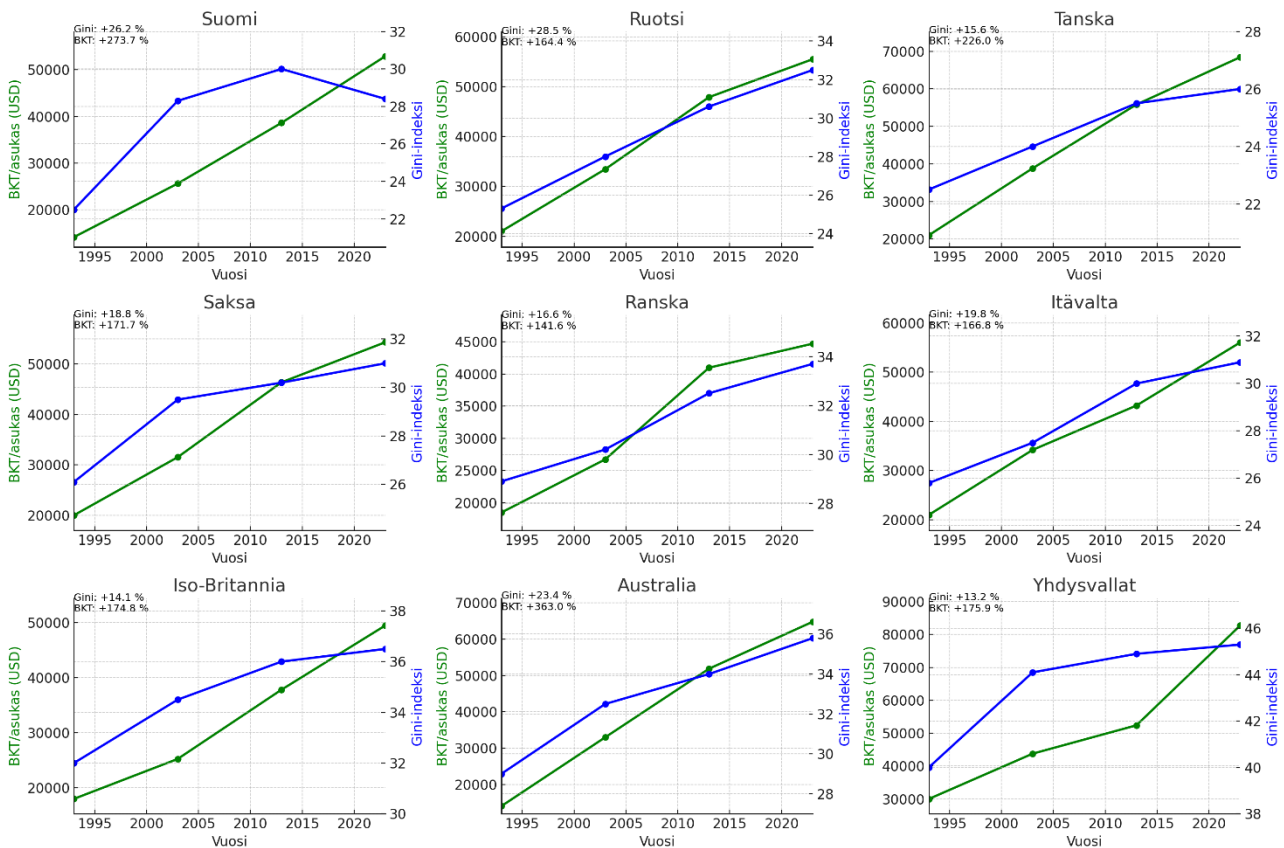
Tässä tutkimuksessa pyritään vastaamaan kahteen pääkysymykseen. Ensimmäkin tarkastellaan, miten tuloerot ovat kehittyneet eri hyvinvointivaltiomallien välillä vuosina 1993–2023, ja mitkä institutionaaliset sekä taloudelliset tekijät selittävät havaittuja eroja. Toiseksi tutkitaan, miten yksilöt liikkuvat tulojakauman sisällä ja missä määrin tuloerojen taso tai muutos vaikuttaa taloudelliseen liikkuvuuteen.

1.1 Johdatus aiheeseen

Suuria tuloeroja on pitkään pidetty negatiivisena tekijänä valtion talouskasvun kannalta, erityisesti kehittyvissä talouksissa (Barro, 2000). Tämä perustellaan sillä, että matalan tulotason väestöryhmien osallistuminen talouteen ja investointeihin on vähäistä, joka voi johtaa heikentyneeseen taloudelliseen kasvuun ja laajempaan yhteiskunnalliseen eriarvoisuuteen (Shin, 2012; Sukiassyan, 2007). Matalan osallistumisen seurauksena voi syntyä poliittista ja taloudellista epävakautta, joka syventää ongelmaa entisestään. Pahimmillaan tämä kehitys voi johtaa siihen, että pienituloiset jäävät koulutusmahdollisuuksien ulkopuolelle, jolla on sukupolvien yli ulottuvia vaikutuksia tulorakenteeseen (Sirniö, Martikainen & Kauppinen, 2013; Sukiassyan, 2007).

Taloudellisesti kehittyneissä maissa tutkimustulokset tuloerojen vaikutuksista ovat kuitenkin ristiriitaisia. Joidenkin tutkimusten mukaan kasvavat tuloerot voivat korreloida talouskasvun kanssa, koska ylempien tuloluokkien säästö- ja investointiasteet ovat korkeampia (Barro, 2000; Shin, 2012). Toisaalta liiallinen eriarvoisuus voi johtaa resurssien epätasapainoiseen jakautumiseen ja heikentää pitkän aikavälin talouskasvua (Murphy, Shleifer & Vishny, 1989). Näiden näkemysten yhteensovittaminen on keskeistä tuloerojen vaikutuksia arvioitaessa. Alla oleva kuvio 1. kuvaa maiden bruttokansantuotteen (BKT) per capita ja Gini-indeksin välistä suhdetta.

Maiden Gini-indeksi ja BKT/asukas 1993–2023 (4 pisteen aikasarja)



Kuvio 1. Gini-indeksin (tulonsiirtojen jälkeen) ja BKT/asukas-arvon kehitys yhdeksässä OECD-maassa vuosina 1993, 2003, 2013 ja 2023. Sininen viiva kuvaa Gini-indeksiä (oikea Y-akseli), vihreä viiva BKT:ta per capita nykyhinnoin (vasen Y-akseli). Kuvioista huomataan kuinka BKT:n vahva kasvu korreloi Gini-indeksin vahvan kasvun kanssa. Lähteet: OECD Income Distribution Database; World Bank WDI (2024)

1.2 Tutkimuksen tausta

Pohjoismaissa progressiivinen verotus ja laajat tulonsiirtojärjestelmät ovat laskeneet absoluuttista tuloerojen tasoa verrattuna moniin muihin länsimaihin. Kuitenkin myös Suomessa ja muissa Pohjoismaissa tuloerot ovat viime vuosikymmeninä kasvaneet (Piketty, 2014; Tilastokeskus, 2023). Esimerkiksi Suomessa Gini-indeksi oli 0,217 vuonna 1993 ja nousi noin arvoon 0,28 vuoteen 2022 mennessä (Tilastokeskus, 2023). Erityisesti ajanjaksolla 1992–2001 muutos oli huomattava, joka johtui pitkälti verotuksessa vuonna 1993 toteutetusta uudistuksesta (Fritzell, Bäckman & Ritakallio, 2011; Riihelä, Sullström & Suoniemi, 2008).

Taloudellinen eriarvoisuus ei ole ainoastaan staattinen ilmiö, vaan se vaikuttaa myös taloudelliseen liikkuvuuteen – siihen, kuinka yksilöt ja kotitaloudet siirtyvät tuloluokasta toiseen elämänsä aikana ja sukupolvien yli (Jäntti & Jenkins, 2015). Yksilön taloudellinen asema ei siis ole täysin pysyvä,

vaan se voi muuttua merkittävästi esimerkiksi koulutuksen, työmarkkinatilanteen tai perintötekijöiden vaikutuksesta.

Tuloerojen dynamiikan ymmärtäminen on erityisen tärkeää hyvinvointivaltioissa, joissa tavoitteena on edistää tasa-arvoa ja mahdollisuuksien yhdenvertaisuutta. Vaikka tuloerot ovat lisääntyneet, on olennaista arvioida, missä määrin nämä muutokset johtuvat yksilöiden taloudellisesta liikkumiskyvystä. Tutkimuksessa tutkitaan millaisia mekanismeja valtioilla on ollut tuloerojen hillitsemiseksi ja mitkä ovat olleet näiden mekanismien vaikutukset taloudelliseen liikkuvuuteen.

1.3 Rakenne

Tutkimuksessa tarkastellaan aluksi tuloerojen kehitystä hyvinvointivaltioissa vertaillen niiden välisiä ja sisäistä kehitystä useasta näkökulmasta. Tämä analyysi kattaa eri tuloluokkien osuudet, verotuksen ja tulonsiirtojen merkityksen sekä taloudelliset ja demografiset muutokset, jotka ovat vaikuttaneet tuloeroihin eri maissa. Hyvinvointivaltioiden välillä havaittavia eroja pyritään selittämään kansallisten politiikkatoimien, työmarkkinoiden rakenteiden sekä historiallisten kehityskulkujen perusteella.

Tämän jälkeen syvennyttään tarkemmin yksilöiden liikkeisiin tulojakauman sisällä Suomessa, analysoiden, miten eri tuloluokkien välillä tapahtuu siirtymiä ja millaiset mekanismit edistävät tai estävät taloudellista liikkuvuutta. Suomen tapausta tarkastellaan suhteessa muihin Pohjoismaihin, joiden rakenteelliset ja taloudelliset ominaisuudet ovat samankaltaisia, mutta joissa on eroja esimerkiksi verotuksen ja sosiaaliturvan tasossa.

2 Kirjallisuuskatsaus

2.1 Klassiset näkemykset sekä empiiriset havainnot

Taloustieteellisessä kirjallisuudessa tuloerojen ja talouskasvun suhdetta on pohdittu jo pitkään. Erityisen tunnettu on Simon Kuznetsin (1955) esittämä "Kuznetsin käyrä" -hypoteesi, jonka mukaan tuloerot kasvavat yhteiskunnan teollistumisen alkuvaiheessa ja saavuttavat huippunsa kaupungistumisen ja teollistumisen edetessä, mutta tämän jälkeen alkavat pienentyä talouden kypsyessä. Taustalla on ajatus siitä, että tuottavuuden ja tulotason kasvu jakautuu alkuvaiheessa epätasaisesti, mutta myöhemmin laajemmat yhteiskuntaluokat hyötyvät kasvusta. Kuznetsin teoria sai empiiristä tukea Robert Barroilta (2000), joka analysoi laajaa maiden paneeliaineistoa. Barro (2000) havaitsi, että matalan tulotason maissa talouskasvu lisää eriarvoisuutta alkuun, mutta myöhemmin kasvu jakautuu tasa-arvoisempaan tulonjakoon. Samalla alettiin kuitenkin ymmärtää, että instituutiot ja poliittiset valinnat voivat merkittävästi vaikuttaa tähän kehitykseen. Murphy, Shleifer ja Vishny (1989) puolestaan kyseenalaistivat ajatuksen eriarvoisuuden välttämättömyydestä kasvulle, osoittaen, että tasa-arvoisempi tulonjako voi tukea kotimaisen kysynnän laajentumista ja teollistumista. Tämä oli varhainen viite myöhemmälle tutkimuslinjalle, joka korosti liiallisten tuloerojen haitallisia vaikutuksia talouden dynamiikkaan ja yhteiskunnalliseen koheesioon.

Viime vuosikymmeninä tuloerojen kehitys on ollut kaikkea muuta kuin yksinkertainen. Thomas Piketty (2014) laajassa tutkimuksessa havaittiin, että länsimaissa tuloerot supistuivat toisen maailmansodan jälkeen aina 1970-luvulle saakka, mutta 1980-luvulta alkaen eriarvoisuus alkoi jälleen kasvaa, erityisesti angloamerikkalaisissa maissa. Piketty tutkimuksissa keskeisenä mittarina käytetään Gini-indeksiä, joka kuvaa tulojen jakautumisen epätasaisuutta asteikolla 0 (täydellinen tasa-arvo) ja 1 (täydellinen eriarvoisuus).

Pohjoismaat, kuten Suomi, Ruotsi ja Tanska, erosivat tästä kehityksestä pitkään: laajat sosiaalipoliittiset ohjelmat, progressiivinen verotus ja kattavat tulonsiirrot pitivät tuloerot pieninä. Esimerkiksi Fritzell, Bäckman ja Ritakallio (2011) osoittivat, että Pohjoismaiden Gini-indeksi oli pitkään huomattavasti matalampi kuin useimmissa muissa OECD-maissa. Suomessa havaittiin 1990-luvun laman jälkeen selvä käänne entiseen, jolloin Gini-indeksi nousi noin 0,20:stä noin 0,26:een vuoteen 2003 mennessä (Paukkeri et al. 2023; Tilastokeskus, 2023). Tämän jälkeen tuloerot ovat pysyneet korkeammalla tasolla, vaikka ne ovat edelleen kansainvälisesti vertaillen maltillisia. Eriarvoisuuden mittaamiseen käytetään myös muita indikaattoreita. Esimerkiksi P10/P90-suhde vertaa kymmenen prosentin alimpien ja ylimpien tulojen tasoa. Suuri P10/P90-

suhde kertoo suurista tuloeroista. Palma-indeksi puolestaan mittaa ylimmän 10 prosentin ja alimman 40 prosentin tulojen suhdetta – sen avulla voidaan tarkemmin kuvata eroja ääripäiden välillä. Köyhyysrajalla tarkoitetaan puolestaan tavallisesti 60 prosenttia mediaanitulosta; tämän alle jäävät nähdään tilastollisesti suhteellisesti köyhiksi. Viimeisimmät tutkimukset ovat haastaneet aiempia näkemyksiä tuloerojen ja liikkuvuuden kehityksestä. Riihelä ja Tuomala (2019) osoittivat, että perinteiset mittarit, kuten suhteellinen Gini-indeksi, saattavat aliarvioida eriarvoisuuden kasvua erityisesti ylimmissä tuloluokissa. Mittarit ovat myös alttiita vääristymille, jos tietyissä tuloluokissa tapahtuu merkittäviä muutoksia, muiden pysyen paikallaan.

2.2 Taloudellinen liikkuvuus

Tuloerojen rinnalla tärkeä näkökulma hyvinvointivaltioissa on taloudellinen liikkuvuus. Miles Corakin (2013) "Great Gatsby" -käyrä osoitti, että korkeat tuloerot yhdistyvät alhaisempaan sukupolvien väliseen liikkuvuuteen. Käyrä kuvaa negatiivista yhteyttä tuloerojen ja sukupolvien välisen taloudellisen liikkuvuuden välillä. Yhdysvalloissa intergeneraationaalinen tulokorrelaatio (noin 0,5) tämä tarkoittaa, että vanhempien tulot vaikuttavat voimakkaasti lasten tuloihin. Pohjoismaissa vastaava korrelaatio on matalampi (noin 0,2), joka osoittaa korkeampaa liikkuvuutta ja mahdollisuuksien tasa-arvoa.

Intrageneraationaalinen liikkuvuus, eli yksilön nousu ja lasku tulohierarkiassa henkilön elinaikana, on Pohjoismaissa kohtuullisen vilkasta, mutta sen dynamiikka ei ole täysin symmetrinen. Jäntti ja Jenkins (2015) osoittavat, että erityisesti tulonjaon ääripäissä liikkuvuus on rajattua: köyhimpien on vaikea nousta ylemmälle tasolle ja rikkaiden on harvinaista pudota merkittävästi alemmille tulotasolle. Sosiaaliturva ja progressiivinen verotus kuitenkin tasoittavat näitä liikkeitä. Outi Sirniön (2016) tutkimukset ovat tarkentaneet ymmärrystä liikkuvuuden rakenteesta Suomessa. Erityisesti tulohaitarin ääripäissä (alimman ja ylimmän desiilin kohdalla) on havaittu perhetaustan vahva vaikutus, joka viittaa siihen, että mahdollisuuksien tasa-arvo ei ole täysin toteutunut.

Uudemmissa tutkimuksissa, kuten Blanchet, Chancel ja Gethin (2022), on laajennettu ymmärrystä globaalisen eriarvoisuuden kehityksestä yhdistämällä rekisteriaineistoja ja survey-tutkimuksia. Heidän mukaansa eriarvoisuus on kasvanut useimmissa maissa 1980-luvulta lähtien, mutta institutionaaliset erot, kuten veropolitiikka ja hyvinvointivaltion laajuus, vaikuttavat merkittävästi kehityksen voimakkuuteen.

2.3 Tutkimuksen aineisto ja menetelmälliset valinnat

Tämän tutkimuksen empiirinen osa nojaa Tilastokeskuksen, OECD:n ja Maailmanpankin (World Bank) makro- ja mikrotason tietokantoihin. Näiden instituutioiden aineistot tarjoavat pitkittäistietoa, joka mahdollistaa tuloerojen ja varallisuuden kehityksen analyysin vertailukelpoisella ja kansainvälisesti standardoidulla tavalla.

Tutkimuksessa käytetään verojen jälkeisiä mittareita, kuten Gini-indeksiä, köyhyysastetta, P10/P90-suhdetta ja tarvittaessa Palma-indeksiä. Näiden avulla voidaan vertailla maiden tuloeroja ja arvioida eriarvoisuuden muutoksia luotettavasti ja systemaattisesti. Verojen jälkeiset tulot antavat myös paremman kuvan henkilöiden reaalipalkoista ja palkkakehityksestä.

Vaikka kansalliset rekisteriaineistot, kuten Suomen Tilastokeskuksen tulonjakotilastot, tarjoavat yksityiskohtaista tietoa, kansainvälisessä vertailussa painottuvat OECD:n, Maailmanpankin, Eurostatin ja Our World in Data -palvelun aineistot. Kaiken kaikkiaan metodologinen itsekriittisyys on tärkeää: eroavaisuudet maiden tai ajanjaksojen välillä voivat joskus johtua aineistolähteistä eivätkä aidosta ilmiöstä. Atkinson ja Brandolini (2001) varoittavat “toissijaisten tietoaaineistojen” sudenkuopista juuri tässä mielessä on tunnettava datansa rakenteet ennen johtopäätösten tekoa eriarvoisuuden muutoksista. Siksi monet nykyiset tutkimukset käyttävät rinnakkain useita tietolähteitä. Näin varmistetaan metodologinen yhdenmukaisuus ja tulosten vertailukelpoisuus.

3 Datakatsaus tuloerojen kehitykseen hyvinvointivaltioissa

3.1 Datan luotettavuus ja ajanjakson valinta

Tämä tutkimus analysoi tuloerojen kehitystä Suomessa ja muissa hyvinvointivaltioissa ajanjaksolla 1993–2023. Ajanjakso on tarvittaessa pidennetty, esimerkiksi sukupolvien välisten kehityskäyrien tutkimuksessa. Tarkastelujakso on valittu sen perusteella, että se kattaa useita merkittäviä talouspoliittisia ja rakenteellisia muutoksia, jotka ovat vaikuttaneet tulojakaumaan ja taloudelliseen eriarvoisuuteen. Ajanjakson valinnan keskeinen peruste ovat vuoden 1993 verouudistus Suomessa, Suomen EU-jäsenyys (1995) sekä euron käyttöönotto tilivaluutaksi Suomessa (1999). Vuoden 1993 verouudistuksessa ansiotulojen ja pääomatulojen verotus eriytettiin, joka johti siihen, että pääomatulojen osuus ylimmän tulodesiilin kokonaistuloista kasvoi merkittävästi ja tuloverotuksen progressiivisuus heikkeni (Riihelä, Sullström & Suoniemi, 2008). Uudistuksella on ollut pitkäaikaisia vaikutuksia, jotka ovat näkyneet tuloerojen kasvuna. Samalla tuloerojen kasvu ja uusien köyhyysriskien, kuten nuorten ja maahanmuuttajien korostuminen, ovat olleet osa laajempaa Pohjoismaista kehitystä. Pohjoismaat eivät enää muodostakaan yhtä selkeästi muista länsimaista erottuvaa ryhmää tuloerojen ja köyhyyden suhteen (Fritzell, Bäckman & Ritakallio, 2011). Näistä syistä vuoden 1993 verouudistus muodostaa keskeisen tarkastelupisteen tutkielman empiirisessä analyysissä.

Ajanjakson valintaan on lisäksi vaikuttanut teknologian nopea käyttöönotto työpaikoilla ja siirtymä kohti informaatiotaloutta, jotka ovat muokanneet työmarkkinoita merkittävästi tarkastelujakson 1993–2023 aikana. Tämä on ollut osa laajempaa rakennemuutosta, jossa erityisesti korkean koulutustason ja teknisten taitojen merkitys on korostunut työmarkkinoilla (skill-biased technological change, SBTC). Tällä tarkoitetaan teknologian kehitystä, joka kasvattaa koulutettujen ja teknisesti taitavien työntekijöiden tuottavuutta enemmän kuin matalasti koulutettujen. Tämän mekanismin vaikutuksista on kertynyt vahvaa tutkimusnäyttöä erityisesti yhdysvaltalaisessa kontekstissa, mutta ilmiötä on havaittu myös useissa kehittyneissä talouksissa, kuten Euroopassa (Autor, Levy & Murnane, 2003; Acemoglu & Autor, 2011).

Vaikka tutkimusajanjakso on rajattu vuosiin 1993–2023, on olennaista tunnistaa ajanjakson aikana tapahtuneet merkittävät eksogeeniset sokit ja makrotaloudelliset häiriöt, jotka ovat vaikuttaneet tulonjakoon, mutta joita ei tässä tutkimuksessa käsitellä yksityiskohtaisesti. Esimerkiksi vuoden 2008 finanssikriisi heikensi globaalia ja kansallista talouskasvua, joka johti työmarkkinoiden polarisoitumiseen, palkkaerojen kasvuun ja finanssisektorin sääntelyuudistuksiin – vaikutukset

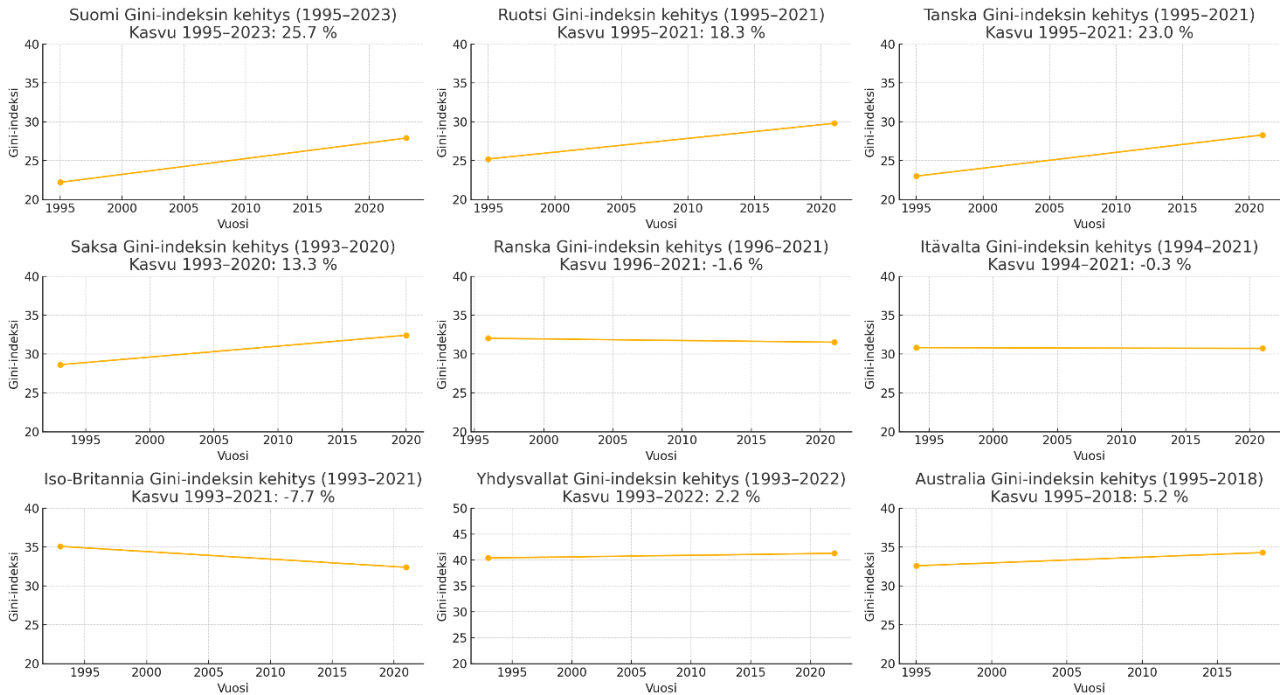
vaihtelivat eri hyvinvointivaltioissa. Vastaavasti COVID-19-pandemia (2020) ja Ukrainan sota (2022) ovat aiheuttaneet merkittäviä muutoksia Suomen kokonaistuotantoon, työllisyyteen ja julkisen talouden rakenteeseen, mutta niiden pitkän aikavälin vaikutukset tuloeroihin eivät vielä ole täysin havaittavissa. Tämän vuoksi tutkimuksen fokus on ensisijaisesti rakenteellisissa ja institutionaalisissa tekijöissä, kuten verotusjärjestelmässä ja tulonsiirtojärjestelmän muutoksissa, jotka ovat vaikuttaneet tuloerojen kehitykseen pitkällä aikavälillä.

3.2 Kehitystrendit hyvinvointivaltiomallin mukaan

Hyvinvointivaltiot on perinteisesti jaettu kolmeen kategoriaan toimintamalliensa perusteella. Nämä kolme mallia ovat sosiaalidemokraattinen (pohjoismainen), konservatiivis-korporatistinen (manner-eurooppalainen) sekä liberaali (angloamerikkalainen) (Esping-Andersen, 1990).

Sosiaalidemokraattinen malli painottaa universaaleja sosiaalipalveluita, joissa koko väestö saa yhtäläiset etuudet – Suomi, Ruotsi, Norja ja Tanska ovat tästä tyyppillisiä esimerkkejä. Valtion rahoitus perustuu korkeisiin veroihin, minkä vastineeksi tarjotaan kattavat julkiset palvelut, kuten terveydenhuolto, päivähoito ja koulutus. Mallin ihanteena on vähentää eriarvoisuutta ja taata kaikille kansalaisille tasavertaiset mahdollisuudet. Konservatiivis-korporatistinen (manner-eurooppalainen) malli rakentuu ammatillisten vakuutusjärjestelmien varaan, joissa eri ammattiryhmät saavat eritasoisia etuuksia (esimerkkeinä Saksa, Ranska ja Itävalta). Tässä järjestelmässä valtio täydentää perheen roolia, mutta perinteiset perherakenteet ovat silti merkittävässä asemassa hoivan ja huolenpidon järjestämisessä. Rahoitus tapahtuu pääasiassa työnantaja- ja työntekijämaksuilla. Liberaali (angloamerikkalainen) malli korostaa markkinoiden ja yksilön vastuuta sosiaaliturvasta. Julkinen sektori tarjoaa vain tarveharkintaisia etuuksia heikommassa asemassa oleville ja verotus on yleensä muita malleja matalampaa. Esimerkkejä liberaalista mallista ovat Yhdysvallat, Iso-Britannia ja Australia. Ihanteena on, että jokainen huolehtii omasta sosiaaliturvastaan esimerkiksi yksityisillä vakuutuksilla; käytännössä tämä voi kuitenkin lisätä tuloeroja ja epätasa-arvoa palveluiden saatavuudessa. Esping-Andersenin (1990) esittämä kolmijako on yhä laajimmin käytetty työkalu ymmärtämään, miksi eri maiden sosiaalipolitiikat ja etuusjärjestelmät poikkeavat toisistaan. Nämä erot hyvinvointimallien välillä ovat johtaneet myös huomattaviin eroavaisuuksiin tuloerojen kehityksessä, kuten kuvio 2. osoittaa.

Gini-indeksin kehitys yhdeksässä maassa virallisten tilastojen mukaan



Kuvio 2. Esittää Gini-indeksin kehitys eri hyvinvointivaltioiden malleissa vuosina 1993–2023. Ylin käyrä edustaa sosiaalidemokraattisia maita (pohjoismainen), keskimäinen käyrä konservatiivis-korporatistisia (mannermainen) maita ja alin käyrä liberaaleja maita (Esping-Andersen, 1990). Kuvassa esitetään yhdeksän maan Gini-indeksin kehitys vuosina 1993–2023 tai lähivuosina virallisten tilastolähteiden mukaan. Ranskassa, Itävallassa ja Australiassa jouduttiin käyttämään lähimpien vuosien (1994–1996 ja 2018–2021) tietoja luotettavan datan puuttumisen vuoksi. Datanlähde: lähteet: (OECD Income Distribution Database, vuosilta 1993–2022), (Tilastokeskus: *Tuloerojen kehitys Suomessa 1966–2023*), (World Bank, Poverty & Inequality Platform (World Development Indicators – Gini index), vuosilta 1993–2022)

Pohjoismaista hyvinvointimallia pidetään yleisesti tasa-arvon edelläkävijänä ja sitä on pitkään käytetty esimerkkinä sosiaalipolitiikasta, joka yhdistää kattavat universaalit etuudet, progressiivisen verotuksen ja vahvan julkisen sektorin. Perinteisesti tätä mallia on pidetty tehokkaana keinona vähentää taloudellista eriarvoisuutta ja ylläpitää yhteiskunnallista koheesiota. Tarkempi empiirinen tarkastelu osoittaa kuitenkin, että käsitykset Pohjoismaiden kyvystä torjua tuloerojen kasvua eivät ole vailla haasteita (ks. kuviot 1 ja 2). Tilastollinen analyysi osoittaa, että Pohjoismaissa – erityisesti Suomessa, Ruotsissa ja Tanskassa – taloudellinen eriarvoisuus on kasvanut huomattavasti viime vuosikymmeninä. Gini-indeksin kehitys vuosien 1995–2021 (World Bank, 2024)(Tilastokeskus, 2024)(OECD, 2023) välillä osoittaa vahvaa nousua noin keskiarvolta 22 %. Tämä on selvästi suurempi kasvu kuin Manner-Euroopan maissa (Saksa, Itävalta, Ranska), joissa vastaava keskimuutos ei ole ollut tilastollisesti merkittävä. Yllättävää kyllä, liberaalin markkinatalouden maissa, kuten Yhdysvalloissa, Australiassa ja Yhdistyneessä kuningaskunnassa, Gini-indeksi on pysynyt myös lähes ennallaan tarkastelu välillä. Vaikka Pohjoismaiden Gini-indeksit ovat edelleen kansainvälisessä vertailussa alhaisia, kasvava kehityssuunta herättää huolta. On myös tärkeää

huomata, että pohjoismaisessa hyvinvointimallissa valtion kansalaisilleen myöntämät tulonsiirrot on otettu huomioon Maailmanpankin käyttämässä aineistossa. Perinteiset hyvinvointivaltion mekanismit, kuten universaalit etuudet ja progressiivinen verotus – eivät kuitenkaan näytä yksinään riittävän estämään tuloerojen kasvua. Tämä saattaa viitata laajempiin rakenteellisiin muutoksiin, kuten työmarkkinoiden polarisaatioon, digitalisaation vaikutuksiin sekä globalisaation aiheuttamiin palkkajakauman epätasaisuuksiin.

Share in relative poverty (World Bank PIP) percent

Country or region ↑↓	↑↓ 1995	↑↓ 2021	↑↓ Absolute Change	↑ Relative Change
Finland	3.25%	6.72%	+3.47 pp	+107%
Denmark	4.25%	7.16%	+2.91 pp	+69%
Sweden	6.99%	11.08%	+4.08 pp	+58%
Germany	8.74%	10.99%	+2.25 pp	+26%
Austria	9.67%	11.58%	+1.91 pp	+20%
Australia	10.23%	11.74%	+1.51 pp	+15%
France	12.24%	12.04%	-0.20 pp	-2%
United Kingdom	12.50%	11.74%	-0.76 pp	-6%
United States	17.75%	15.50%	-2.25 pp	-13%

Taulukko 1. Suhteellisen köyhyysasteen muutos eri hyvinvointivaltioiden malleissa. Köyhyysaste, eli suhteellinen osuus ihmisistä, jotka elävät alle 60 % mediaanituloista on kasvanut Pohjoismaissa selvästi enemmän kuin muissa maaryhmissä. Lähde: World Bank, Poverty and Inequality Platform (2024).

Tuloerojen kasvun ohella myös suhteellinen köyhyys on lisääntynyt Pohjoismaissa huomattavasti.

Taulukko 1 osoittaa, että suhteellinen köyhyysaste on noussut Pohjoismaissa 78 %, joka on selvästi enemmän kuin Manner-Euroopan maissa (+15 %) ja liberaalin mallin maissa, joissa kehitys on ollut jopa laskeva, paitsi Australiassa Tämä viittaa siihen, että vaikka pohjoismainen malli on nojannut vahvasti universaaleihin palveluihin ja progressiiviseen verotukseen, nämä mekanismit eivät ole kyenneet täysin torjumaan eriarvoisuuden ja tuloerojen syvenemistä. Erityisesti työmarkkinoiden murros ja globalisaatio ovat saattaneet olla keskeisiä tekijöitä tämän kehityksen taustalla.

Korkeatuloisten asema on vahvistunut, kun taas matalatuloisten suhteellinen ostovoima on heikentynyt (Jaumotte & Carolina Osorio Buitron, 2015). Eri talousmallien vertailu osoittaa, ettei mikään kolmesta päämallista – pohjoismainen, manner-eurooppalainen tai liberaali – ole täysin immuuni muutokselle. Pohjoismaisen mallin haasteena on erityisesti työmarkkinoiden polarisaatio, jossa matalapalkkaisten työntekijöiden asema heikkenee suhteessa korkeatuloisiin palkkojen reaalisen kasvun pysähtymisen takia. Toisaalta markkinalähtöisissä talousmalleissa, kuten Yhdysvalloissa, tuloerojen kasvua on kyetty osittain kompensoimaan kohdennetuilla

verohelpotuksilla ja joustavilla työmarkkinaratkaisulla (International Monetary Fund, 2014). Nämä havainnot edellyttävät syvempää perehtymistä eri maiden talouden rakenteeseen.

3.3 Pohjoismaisen hyvinvointivaltiomallin syvämpi analyysi

Laajempien hyvinvointivaltiomallien vertailussa (kuvio 2 ja taulukko 1) havaittiin, että Pohjoismaissa tuloerot ja suhteellinen köyhyys ovat kasvaneet huomattavasti enemmän kuin esimerkiksi manner-Euroopan maissa tai liberaalin mallin maissa. Nämä yllättävät havainnot antavat aihetta syventyä pohjoismaisen mallin aineistoon tarkemmin, jotta voidaan ymmärtää, mistä kehitys johtuu.

Taulukko 2 osoittaa, että Pohjoismaissa tuloerot ovat kasvaneet merkittävästi tarkastelujaksolla 1993–2021. Gini-indeksi on noussut huomattavasti Ruotsissa, Suomessa ja Tanskassa, kun taas Norjassa kasvu on ollut selvästi maltillisempaa (World Bank, 2024). Samansuuntainen kehitys näkyy Palma-suhteessa, joka on tuloerojen mittari, joka kuvaa rikkaimman 10 % väestöosuuden tulojen suhdetta köyhimmän 40 % väestöosuuden tuloihin. Mittarin havainnot keskittyvät erityisesti tuloerojen ääripäihin (World Bank, 2024): Ruotsissa (+31 %), Tanskassa (+27 %) ja Suomessa (+27 %) Palma-suhte on kasvanut voimakkaasti, kun taas Norjassa kasvu on jäänyt noin +11 %:iin. Tämä tarkoittaa, että Norjan tuloerot ovat kasvaneet selvästi hitaammin kuin muissa Pohjoismaissa (World Bank, 2024).

Norjan suhteellinen erityispiirre jatkuu, kun tarkastellaan rikkaimman kymmenesosan tulo-osuutta (Taulukko 2). Taulukko 2 osoittaa, että Norjassa ylimmän tulodesiilin osuus tuloista on kasvanut vain vähän, kun taas muissa Pohjoismaissa rikkain 10 % on kasvattanut osuuttaan selvästi. Toisin sanoen Pohjoismaiden tuloerojen kasvu näyttää johtuvan pitkälti siitä, että ylimmän tulodesiilin tulot ovat nousseet muita tuloryhmiä nopeammin.

Income or consumption share of the richest 10% (World Bank PIP) percent

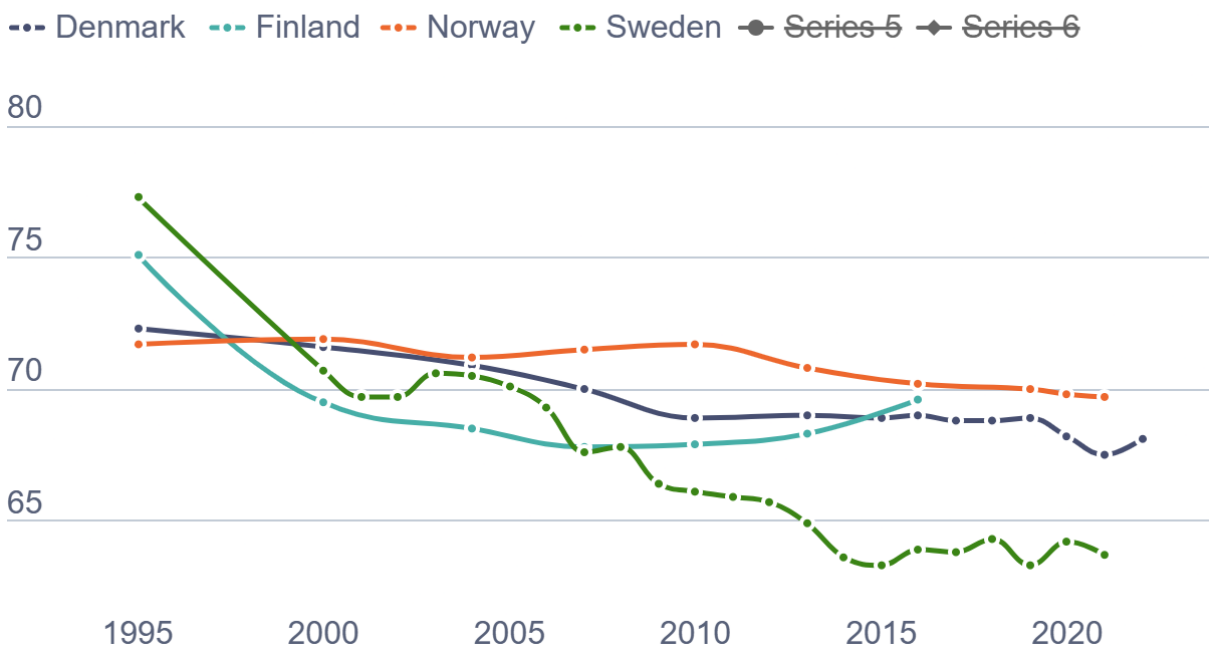
Country or region ↑↓	↑↓ 1993	↑↓ 2021	↑↓ Absolute Change	↑ Relative Change
Denmark	20.15%	23.83%	+3.68 pp	+18%
Sweden	19.68%	22.74%	+3.06 pp	+16%
Finland	20.18%	22.94%	+2.76 pp	+14%
Norway	21.33%	22.36%	+1.03 pp	+5%

Taulukko 2. Tulot tai kulutus rikkaimmat 10 % mukaan. Lähde: World Bank, Poverty and Inequality Platform (2024).

Keskiluokan asemaa kuvaava aineisto (kuvio 3) havainnollistaa myös maiden välisiä eroja tulonjaon rakenteessa. Kuvio 3 näyttää, että keskiluokan koko on supistunut Pohjoismaissa ja erityisesti Ruotsissa on tapahtunut suurin rakenteellinen muutos keskiluokan koossa. Muiden Pohjoismaiden keskiluokan koko on pienentynyt vain maltillisesti samana aikana.

Middle class

Size of the middle-income group, selected OECD countries, 1995-2022



Kuvio 3. Keskiluokan koon kehitys prosentuaalisena ihmismääränä. Lähde: OECD; Luxembourg Income Study Database. (2024).

Pohjoismaissa alimmat tulodesiilit koostuvat pääosin opiskelijoista, eläkeläisistä sekä työttömistä, joten väestörakenteen muutos ja väestön ikääntyminen ovat todennäköisesti vaikuttaneet merkittävästi tuloerojen kasvuun. Demografiset tunnusluvut tukevat tätä näkemystä. Esimerkiksi Suomessa mediaani-ikä nousi vuoteen 2023 mennessä 42,8 vuoteen, mikä on 18 % korkeampi kuin vuonna 1993. Vastaavasti Tanskassa mediaani-ikä nousi 41,3 vuoteen (+13 %) ja Norjassa 39,5 vuoteen (+14 %). Ruotsissa mediaani-ikä kasvu on ollut hitaampaa: vuoden 2023 mediaani-ikä, 39,9 vuotta, on noin 7 % korkeampi kuin vuonna 1993 (YK, 2024). Samana ajanjaksona keskimääräinen eliniänodote Pohjoismaissa nousi noin kuudella vuodella ja syntyvyys (hedelmällisyysluvulla mitattuna) laski keskimäärin 24 %. Väestön ikääntymisen myötä työikäisten ja eläkeläisten välinen suhde on muuttunut merkittävästi, joka on osaltaan kasvattanut tuloeroja.

Hwang (2021) on havainnut vahvan korrelaation väestön ikääntymisen ja tuloerojen kasvun välillä, joka tukee tätä kehitystä. Koska Gini-indeksi ei huomioi väestörakenteen muutoksia, voivat tällaiset demografiset muutokset heijastua sen arvoon tuloeroja suurentavasti.

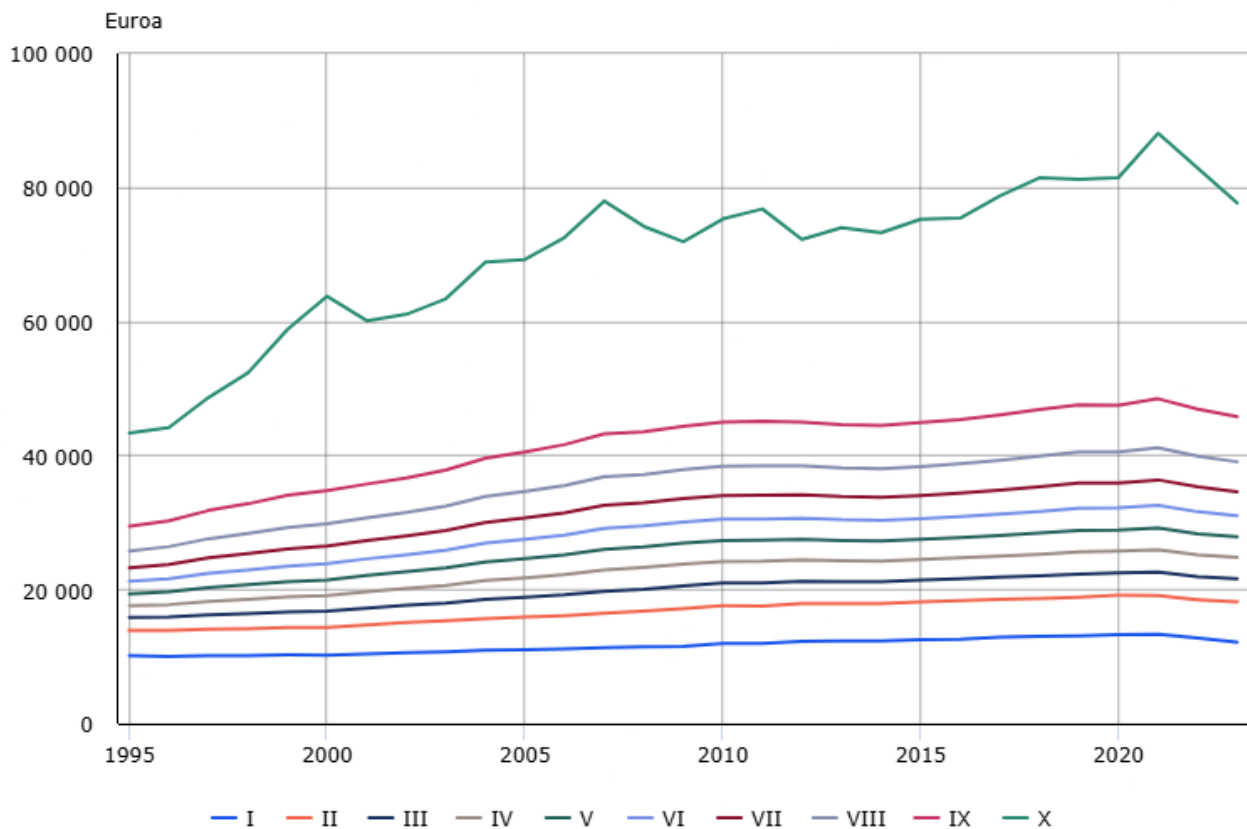
Lisäksi 2010-luvulla hidastunut talouskasvu on rajoittanut Pohjoismaiden kykyä hillitä ikääntymisen taloudellisia vaikutuksia esimerkiksi julkisin toimin. Työmarkkinoiden rakennemuutos on toinen tekijä, joka on vaikuttanut tuloerojen kasvuun. Teknologinen kehitys ja digitalisaatio ovat automatisoineet monia matalapalkkatöitä samalla kun korkeaa osaamista vaativien työpaikkojen palkat ovat nousseet (Autor et al, 2013). Tämä työmarkkinoiden polarisaatio on lisännyt tuloeroja erityisen selvästi Ruotsissa, Suomessa ja Tanskassa, joissa korkeimmat tuloryhmät ovat hyötynneet talouskasvusta pienituloisia enemmän. Talouden globalisaation ja pääomatulojen kasvun vaikutukset näkyvät niin ikään tuloerojen kehityksessä. Pääomatulojen osuus kokonaistuloista on kasvanut merkittävästi erityisesti kaikkein suurituloisimmilla, mikä on osaltaan kärjistänyt tuloeroja entisestään (Piketty, 2014). Esimerkiksi Ruotsissa ja Suomessa 2000-luvulla toteutetut veronkevennykset ovat edesauttaneet pääomatulojen kasautumista varakkaimmille väestöryhmille, joka on vauhdittanut tuloerojen kasvua. Norjassa sen sijaan valtion öljyvarojen tuotot ovat mahdollistaneet hyvinvointimenojen rahoittamisen ilman vastaavia veronalennuksia.

3.4 Suomen konteksti

Suomessa tuloerojen ja suhteellisen köyhyiden kehitys on osoittanut selkeitä eroja suhteessa muihin Pohjoismaihin. Suomen Gini-indeksin kasvu on ollut Tanskan jälkeen toiseksi suurinta sekä samanaikaisesti suhteellisen köyhyysasteen kasvu on ollut Pohjoismaiden suurin (107 %, Toiseksi suurin kasvu Tanskalla 67 %) välillä 1993 ja 2023. Tämä tilastollinen poikkeavuus ei ole selitettävissä pelkästään palkkakehityksellä. Tilastokeskuksen (2024) aineisto osoittaa koko asuntoväestön reaalityulojen kasvaneen noin 51 % keskiarvolla mitattuna ja noin 45 % mediaanilla mitattuna vuodesta 1995 vuoteen 2023. Kehitys eri tulodesiileiden välillä on ollut verrattavan tasaista, poikkeuksena ylin ja alin tulodesiili. Alimman tulodesiilin reaali- palkkakasvu on ollut noin 20 % välillä 1995–2023, kun suurituloisimman kymmenyksen keskitulo kasvoi reaalisesti noin 80 % samalla välillä. Tulojen kehityksellä voidaan olettaa olevan vahva merkitys tuloerojen kehitykseen, mutta ei voi olla faktoreista ainoa. Vähätuloisten ihmismäärä on laskenut 10 % vuodesta 2014 vuoteen 2023, vähätuloisiin kuului vuonna 2023 nettotulojen ollessa alle 16 320€. Tämä tarkoittaa, että vuonna 2014 vähä tuloisiin kuului 216 667 henkilöä enemmän kun vuonna 2023 (Suomen Verohallinto, 2024; Tilastokeskus, 2024).

Suomen talouspolitiikka ja verotusjärjestelmä on perusrakenteeltaan samankaltainen kuin muissa Pohjoismaissa, mikä tekee taloudellisen epätasa-arvon mittareiden eroista erityisen huomionarvoisia. Suomen erityiset taloudelliset ja rakenteelliset olosuhteet suhteessa muihin Pohjoismaihin voivat selittää osan eroista. Esimerkiksi Norjan öljyvarat tarjoavat resursseja tuloerojen tasoittamiseen, Ruotsin taloudessa merkittäviä pääomia ja työpaikkoja tuottavat suuret kansainväliset yritykset ja Tanskan tiheämpi asutus sekä pienempi pinta-ala helpottaa infrastruktuurin ja julkisten palveluiden saatavuutta. Suomessa vastaavia tasoittavia tekijöitä ei ole samassa mittakaavassa, mikä voi vaikuttaa havaittuihin eroihin taloudellisen tasa-arvon mittareissa. Seuraavaksi keskitytäänkin tarkemmin analysoimaan, millaiset tekijät selittävät yksilötasolla tapahtuvia tulojen muutoksia ja liikkumista tulojakaumassa. Tämä analyysi rajataan Suomen kontekstiin, sillä sen erityisten rakenteellisten tai maantieteellisten tekijöiden puuttuvuus tekee Suomesta hyvän tapauksen tutkia yksityiskohtaisemmin tulojen kehityksen ja ihmisten tuloliikkuvuuden kehitystä pohjoismaisessa hyvinvointivaltiomallissa.

Reaalinen tulotaso tulokymmenyksittäin 1995–2023, ekvivalentit tulot, keskiarvo henkeä kohti



Lähde: Tilastokeskus, tulonjakotilasto

Kuvio 4. Suomen tulotaso kehitys tulokymmenyksittäin välillä 1995–2023. I alin tulodesiili ja X ylin. Lähde: (Tilastokeskus, 2024)

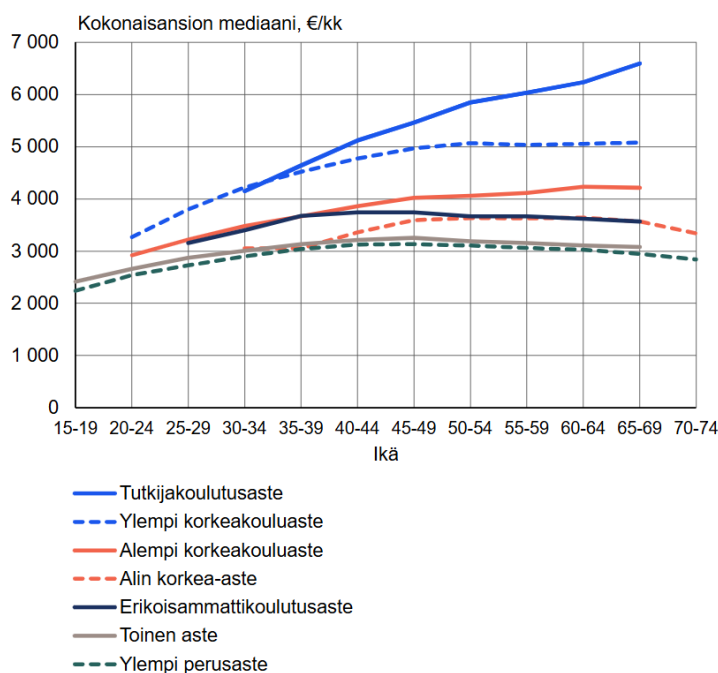
4 Tulojen muodostuminen

Yksilöiden tulotasoihin vaikuttavat monet henkilö- ja valtakunnalliset tekijät, tulojakauman sisällä on huomattavia eroja esimerkiksi sukupuolen, koulutuksen ja asuinalueen perusteella. Lisäksi tuloliikkuvuus – eli kuinka ihmiset siirtyvät tuloluokasta toiseen elämänsä aikana tai sukupolvien välillä – määrää, kuinka pysyviä tuloerot ovat. Tässä luvussa tarkastellaan näitä tulojakauman sisäisiä eroja selittäviä tekijöitä Suomessa.

4.1 Koulutustaso ja tulot

Koulutuksella on erittäin suuri vaikutus yksilön tuloihin ja koulutustaso selittää huomattavan osan tulojakauman sisältämistä eroista. Yleisesti korkeampi koulutus johtaa parempiin työllisyysmahdollisuuksiin ja korkeampiin ansioihin (Kinnunen & Mäki-Fränti 2017). Suomessa tuloerot koulutusryhmien välillä ovat jyrkät. Korkea-asteen tutkinnon suorittaneiden tulot ovat selvästi korkeammat kuin vähemmän koulutettujen: esimerkiksi korkeasti koulutetut miehet ansaitsivat 2010-luvulla keskimäärin noin 2,5-kertaisesti ja naiset noin 2-kertaisesti verrattuna koko työikäisen väestön keskimääräisiin tuloihin. Toisaalta vain perusasteen varaan jääneiden vuosityötulot ovat jääneet selvästi alle puoleen kaikkien työikäisten keskimääräisistä tuloista (Kinnunen & Mäki-Fränti, 2017). Tämä merkitsee, että pelkän perusasteen koulutuksen omaavien tulotaso on hyvin matala suhteessa muuhun väestöön. Eroja kasvattaa myös se, että matalammin koulutetut kokevat enemmän ja pidempiä työttömyysjaksoja, tämä laskee heidän tilastollisia vuositulojaan (Kinnunen & Mäki-Fränti, 2017). Koulutusryhmien väliset tuloerot näkyvät koko tulojakaumassa siten, että korkeakoulutetut sijoittuvat yleensä ylempiin tulodesiileihin, kun taas matalasti koulutetut kasaantuvat alempiin desiileihin. Koulutustason voidaan siten katsoa olevan keskeinen yksilön taloudellista menestystä ja tulonmuodostusta selittävä tekijä: korkea koulutus toimii ”pääsylippuna” korkeampiin tuloluokkiin, kun taas alhainen koulutusaste on merkittävä tulonmuodostuksen este, joka rajoittaa yksilön mahdollisuuksia nousta tulojakaumassa ylöspäin. Kuvio 5 vahvistaa empiirisesti koulutustason ja ansiotason välisen vahvan yhteyden: vuoden 2023 tietojen mukaan kokonaisansion mediaani kasvaa selvästi koulutustason noustessa ja koulutusryhmien väliset erot pysyvät suurina koko työuran ajan. Tutkijakoulutuksen suorittaneiden kuukausiansiot lähestyvät 7 000 euroa iän karttuessa, kun taas pelkän perusasteen koulutuksen varassa työskentelevien mediaaniansiot jäävät pysyvästi alle 3 000 euron. Ansiot kasvavat jyrkimmin korkeasti koulutetuilla – erityisesti 30 ikävuoden jälkeen – tämä osoittaa, että koulutuksen tuotto realisoituu asteittain työuran aikana. Matalammin koulutettujen ansiot

puolestaan tasaantuvat tai jopa laskevat ennen 50 vuoden ikää, tämä kertoo sekä urakehityksen, että palkkakehityksen jyrkästä eriytymisestä. Tämä asettaa eri koulutusryhmät eriarvoiseen asemaan myös elinkaaritulojen ja taloudellisen turvan näkökulmasta. Tuloerot koulutusryhmien välillä eivät siis ole vain hetkellisiä, vaan ne kumuloituvat ja voimistuvat elinkaaren mittaan.



Kuvio5. Kokonaisansiot iän ja koulutuksen mukaan, kokonaisuikaiset palkansaajat, 2023. Lähde: Tilastokeskus, 2024.

Viime vuosikymmeninä koulutuksen ja tulojen välinen yhteys on vahvistunut entisestään teknologisen kehityksen vaikutuksesta. Erityisesti taitopainotteinen teknologinen muutos (skill-biased technological change, SBTC) on lisännyt korkeasti koulutettujen työntekijöiden kysyntää ja palkkatasoa suhteessa matalammin koulutettuihin. SBTC:n vaikutuksesta uudet teknologiat, kuten tieto- ja viestintäteknologia, edellyttävät korkeampaa osaamistasoa, jolloin työmarkkinoiden palkkio korkeasti koulutetuille on kasvanut (Autor, 2014; Bowlus, Lochner, Robinson & Suleymanoglu, 2023). Empiiriset tutkimukset osoittavat, että SBTC on lisännyt palkkaeroja paitsi koulutusryhmien välillä myös niiden sisällä, koska teknologian omaksuminen vaihtelee työntekijöiden ja yritysten välillä (Borrs & Knauth, 2021). Esimerkiksi Saksassa on havaittu, että teknologinen kehitys ja kansainvälisen kilpailun kiristymisen ovat lisänneet tuloeroja erityisesti siten, että korkeasti koulutetut ovat hakeutuneet tuottavampiin yrityksiin, kun taas matalammin koulutetut ovat jääneet pienipalkkaisiin tehtäviin (Borrs & Knauth, 2021). Samansuuntaista

kehitystä on havaittu myös muissa teollistuneissa maissa, mukaan lukien Suomessa, jossa korkeakoulutettujen työllisyysasteet ja ansiot ovat nousseet voimakkaammin kuin matalammin koulutetuilla (OECD, 2023).

SBTC:n seurauksena koulutuksen merkitys yksilön taloudellisessa asemassa on siis korostunut entisestään. Koska uudet teknologiat vaativat yhä monimutkaisempia taitoja, pelkkä perusasteen koulutus ei enää tarjoa samanlaisia ansaintamahdollisuuksia kuin aiemmin. Taitopainotteinen teknologinen kehitys on näin ollen syventänyt koulutukseen perustuvia tuloeroja ja lisännyt huolta koulutuksen eriytymisestä tuloerojen taustalla. Samalla se on vahvistanut koulutuksen roolia sosiaalisen liikkuvuuden välineenä: koulutustason nosto tarjoaa edelleen tehokkaimman keinon parantaa yksilön tulonmuodostusta SBTC:n muovaamalla työmarkkinoilla (Bowlus et al., 2023).

4.2 Alueelliset vaikutukset

Alueelliset tuloerot ovat olennainen osa tulojakauman sisäistä eriytymistä niin Suomessa kuin laajemmin Euroopassa. Taloustieteellisessä kirjallisuudessa alueellisia tuloeroja selitetään erityisesti markkinapotentiaalilla, agglomeraatioilmiöillä ja alueiden välisellä taloudellisella riippuvuudella.

Markkinapotentiaalilla tarkoitetaan alueen mahdollisuutta hyödyntää työvoimamarkkinoiden, tuotantoketjujen ja ostovoiman läheisyyttä siten, että se tukee yritysten tuottavuutta ja kannattavuutta (Ottaviano & Pinelli, 2006). Alue, joka sijaitsee lähellä suuria markkinoita ja liikenteellisiä solmukohtia, kykenee yleensä houkuttelemaan enemmän yritystoimintaa ja investointeja kuin syrjäiset alueet.

Agglomeraatioilmiö viittaa siihen, että taloudellinen toiminta ja väestö keskittyvät tietyille alueille, joka synnyttää mittakaavaetuja: yritykset hyötyvät toistensa läheisyydestä esimerkiksi osaavan työvoiman saatavuuden, verkostoitumisen ja tiedon leviämisen kautta. Näin suurilla kaupunkiseuduilla syntyy dynaamisia kasautumisetuja, jotka edelleen vahvistavat niiden taloudellista asemaa.

Alueiden välinen taloudellinen riippuvuus taas tarkoittaa sitä, että yhden alueen taloudellinen kehitys on yhteydessä sen naapurialueiden kehitykseen: vauraat alueet voivat vetää puoleensa investointeja ja työvoimaa lähialueilta, kun taas heikentyvä alue voi vetää naapurinsakin alaspäin

(Cartone, Panzera & Postiglione, 2022). Talouskehitys ei siis ole täysin alueellisesti itsenäistä, vaan alueet ovat verkostomaisesti kytkeytyneitä toisiinsa.

Empiiriset havainnot tukevat näitä teoreettisia viitekehityksiä. Ottaviano ja Pinelli (2006) osoittavat, että Suomen alueilla tuottavuuseroja selittää merkittävästi ero markkinapotentiaalissa. Erityisesti 1990-luvun laman jälkeen alueet, joilla oli parempi saavutettavuus suurille markkinoille ja hyvät liikenne- ja viestintäyhteydet, ovat kyenneet kasvattamaan tuottavuuttaan ja palkkatasoaan nopeammin kuin syrjäisemmät alueet, kuten Helsinki, Espoo, Turku ja Tampere. Samaa Cartone, Panzera ja Postiglione (2022) osoittavat laajassa eurooppalaisessa analyysissä, että alueiden kehitystä ei voi tarkastella eristyksissä: naapurialueiden taloudellinen dynamiikka vaikuttaa vahvasti myös omaan aluekehitykseen. Suomen tilastoaineisto heijastaa tätä kehityskulkua. Esimerkiksi vuonna 2018 Uudellamaalla tulonsaajien keskitulo oli noin 35 000 euroa vuodessa, kun taas Pohjois-Karjalassa, Etelä-Savossa ja Kainuussa keskitulot jäivät alle 27 000 euron vuodessa (Tilastokeskus, 2020). Tämä merkitsee noin 30 prosentin eroa suurituloisimman ja matalituloisimman maakunnan välillä, joka korostaa saavutettavuuden ja vahvan palvelurakenteen merkitystä tuloerojen muodostumisessa. Alueelliset erot näkyvät myös kaupunkien sisällä: esimerkiksi Espoossa ja Helsingissä keskitulot ovat huomattavasti korkeammat kuin pienemmissä kaupungeissa (Tilastokeskus, 2020). Woods (2023) mukaan nämä erot johtuvat erityisesti korkeapalkkaisten työpaikkojen, innovatiivisten yritysten ja koulutusmahdollisuuksien keskittymisestä urbaaneille alueille, vahvana vaikuttajana toimii agglomeraatioilmiö.

4.3 Etnisen taustan ja maahanmuuton vaikutukset

Suomessa ulkomaalaistaustaisten henkilöiden tulot jäävät järjestelmällisesti kantaväestöä matalammiksi. Maahanmuuttajien mediaanitulot ovat keskimäärin noin 20 prosenttia alhaisemmat kuin kantaväestöllä ja heidän pienituloisuusasteensa on lähes kaksinkertainen (Paukkeri, 2023; Vaalavuo & Kauppinen, 2019). Vuonna 2023 ulkomaalaistaustaisista henkilöistä 24 prosenttia kuului pienituloisimpaan tulokymmenykseen, kun suomalaistaustaisten vastaava osuus oli merkittävästi pienempi (Tilastokeskus, 2023). Tämä ilmiö heijastaa rakenteellisia ongelmia, kuten heikompaa työllisyyttä, puutteellista kielitaitoa ja ulkomailla hankitun koulutuksen heikkoa vastaavuutta Suomen työmarkkinoilla (Baumgartner, 2023; Nieminen & Larja, 2015).

Maahanmuuttajien yliedustus alimmissa tuloluokissa on kasvanut merkittävästi 2000-luvulla (Vaalavuo & Kauppinen, 2019; Tilastokeskus, 2023). Tuloerojen taustalla on havaittavissa merkittäviä eroja muuttosyyin ja lähtömaan mukaan: työperäisesti länsimaista muuttaneet henkilöt saavuttavat yleensä melko nopeasti kantaväestön tulotason, kun taas humanitaarisista syistä muuttaneiden, erityisesti pakolaistaustaisten, tulokehitys jää usein heikoksi myös pitkän maassaoloajan jälkeen (Sarvimäki, 2017; Vaalavuo & Kauppinen, 2019).

Huolestuttavaa on myös toisen sukupolven maahanmuuttajien heikko tulokehitys. Heidän keskimääräinen tulotasonsa jää alkuvaiheessa jopa alemmaksi kuin ensimmäisen sukupolven vastaavassa iässä (Ruotsalainen, 2015). Tämä viittaa siihen, että integraatio-ongelmat voivat siirtyä sukupolvelta toiselle ja heikentää maahanmuuttajataustaisten lasten taloudellisia mahdollisuuksia. Vuonna 2023 lasten köyhyysriski koski 17,3 prosenttia kaikista lapsista Suomessa ja pienituloisissa asutokunnissa asui noin 123 100 lasta eli 12,2 prosenttia kaikista alle 18-vuotiaista (Tilastokeskus, 2023). Alueelliset erot maahanmuuttajien tuloissa ja työllistymisessä ovat huomattavia. Pääkaupunkiseudulla maahanmuuttajien työllisyysaste on muuta maata korkeampi, mutta korkeat asumiskustannukset heikentävät heidän taloudellista toimeentuloaan ja lisäävät köyhyysriskiä (Ansala, 2020). Lisäksi korkeat asumiskustannukset pakottavat pienituloiset keskittymään edullisemman asumisen alueille, mikä osaltaan vahvistaa alueellista eriytymistä.

Kurvinen, Karhula ja Ala-Mantila (2025) osoittavat tuoreessa tutkimuksessaan, että sosioekonominen ja etninen segregatio on kasvanut Suomessa paitsi suurissa, myös keskisuurissa sekä pienemmissä kaupungeissa. Tutkimuksessa hyödynnettiin koko väestön kattavaa rekisteriaineistoa vuosilta 2000–2018 useilla alueellisilla mittakaavoilla, mikä mahdollisti aiempaa tarkemman kuvan segregatiokehityksestä. Vaikka segregatio on kansainvälisesti vertaillen edelleen maltillista, kehityssuunta on huolestuttava: eriytyminen kasvaa sekä tulojen että etnisen taustan perusteella. Erityisesti 1960–1990-luvuilla rakennetuilla kerrostaloalueilla on havaittu pienituloisten ja ulkomaalaistaustaisten asukkaiden keskittymistä, kun taas 2000-luvulla rakennettuihin matalatiheyksisiin pientaloalueisiin ovat valikoituneet korkeatuloiset ja korkeasti koulutetut asukkaat. Segregatiokehitys ei rajoitu ainoastaan suurimpiin metropoleihin, vaan sitä esiintyy myös pienemmällä kaupunkiseuduilla. Tämä rakenteellinen eriytyminen voi pitkällä aikavälillä syventää entisestään maahanmuuttajien ja kantaväestön välistä segregatiota sekä heikentää tulokehitystä ja taloudellista integraatiota sukupolvien yli Ruotsalaisen (2015) havaitsemien mekanismien mukaisesti.

4.4 Sukupuolten väliset erot tuloissa

Sukupuolten välillä vallitsee Suomessa edelleen merkittävä palkkaero. Naisten keskimääräinen kuukausiansio on noin 16 % alhaisempi kuin miesten, eli naiset ansaitsevat keskimäärin vain noin 84 % miesten ansioista (Tilastokeskus, 2023). Tämä sukupuolten palkkaero on Suomen työmarkkinoilla suurempi kuin EU-maissa keskimäärin ja myös korkeampi kuin muissa Pohjoismaissa (Sosiaali- ja terveysministeriö, 2023). Tuntipalkoissa ero on hieman pienempi: naisten keskimääräinen tuntipalkka on ollut noin 82 % miesten tuntipalkasta vuosina 1995–2020. Koska naiset tekevät miehiä useammin osa-aikatyötä, heidän vuositulonsa ovat vain noin 79 % miesten vuosituloista (Paukkeri, 2023). Sukupuolten palkkaeron taustalla onkin osin se, että naiset työskentelevät useammin osa-aikaisesti ja tietyillä matalampipalkkaisilla aloilla. Vaikka palkkaero on hitaasti kaventunut pitkällä aikavälillä, se säilyy merkittävänä ja heijastuu suoraan naisten alhaisempaan tulotasoon tulojakaumassa. Tällöin sukupuoli itsessään voi vaikuttaa yksilön sijoittumiseen tulonjaossa: naiset ovat ylliedustettuina alemmissa tulodesiileissä verrattuna miehiin, mikä heikentää naisten taloudellista asemaa ja hidastaa heidän etenemistään tulojakaumassa.

5 Verojen asema tuloissa

5.1 Verojen vaikutukset tuloihin

Verojen vaikutus tuloihin riippuu sekä verojärjestelmän progressiivisuudesta että verotettavien tulojen rakenteesta. Teoreettisesti korkeat marginaaliverot vähentävät kannusteita, sillä jokainen lisätulo kerryttää vähemmän käytettävissä olevaa tuloa (Atkinson ja Stiglitz, 1976). Toisaalta progressiivinen tulovero alentaa tuloeroja suoraan verotuksen tasausvaikutuksen ansiosta ja mahdollistaa sosiaalimenojen rahoittamisen, jotka lisäävät matalatuloisten käytettävissä olevia tuloja tulonsiirtojen avulla. Optimaalisen verotuksen teoria korostaa tätä tehokkuus- ja tasa-arvo-rasitusta. Aggressiivinen korkean tulotason verotus voi kasvattaa resurssien väärinkäyttöä ja vähentää työtuntien tarjontaa, mutta se myös vähentää huomattavasti huippupalkkojen ja pääomatulojen kasautumista (Gruber ja Saez, 2002; Piketty, 2014). Esimerkiksi Gruber ja Saez (2002) raportoivat Yhdysvalloista, että korkeiden tuloluokkien verotuksen kiristyminen vaikutti merkittävästi niiden ilmoitettuihin tuloihin (korkea elasticity of taxable income). Sama periaate pätee tuloerojen purkamisessa: progressiivinen verotus yhdessä sosiaaliturvajärjestelmien kanssa pienentää tulonjakautuman (Reynolds ja Smolensky, 1977; Causa ja Hermansen, 2017).

Tämä on nähtävissä erityisesti Pohjoismaissa, joissa ansiotuloverojen progressiivisuus ja laajat tulonsiirrot ovat olleet keskeisiä työkaluja tasatuloisuuden ylläpitämisessä (Bussi ja Pareliussen, 2017). Kuitenkin verojen ja tulonjaon dynamiikkaan vaikuttavat myös talouskasvu, inflaatio sekä yksilöiden käyttäytyminen. Esimerkiksi Piketty (2014) korostaa, että pääomalle annettava korkein reaalityttö yhä ylittää talouskasvun, mikä pitkällä aikavälillä voi kasvattaa omaisuuden keskittymistä, ellei veropolitiikkaa aktiivisesti suunnata tasa-arvoisemmaksi. Piketty mukaan historiassa suuret veroluokkien verot sekä varallisuusverot ovat pitäneet tuloerot kurissa; näin hän ehdottaa verotuksen progressiivista kiristämistä huippurikkaista ja pääomavoitoista epätasaisuuden hallitsemiseksi (Piketty, 2014). Toisaalta optimaalisen verotuksen näkökulmasta yksilön työ- ja sijoitushalukkuuden säilyttäminen edellyttää verokannoilta maltillisuutta, mikä onkin johtanut monissa maissa korostettuun verokilpailuun. Yleisesti teoriassa verotus voi laskea tai tasa-annostaa käytössä olevia tuloja eri tuloluokissa, mutta sillä on myös vaikutuksia talouskasvuun ja työmarkkinoiden toimintaan (Atkinson ja Stiglitz, 1976; Mirrlees, 1971). Näiden vaikutusten arvioinnissa empiria onkin tärkeää, sillä esimerkiksi siirtovaikutukset ja veronkierron aste voivat muuttaa teoreettisesti ennustetun tuloksen.

5.2 Empiirisiä havaintoja verotuksen vaikutuksista tuloihin eri maissa

Yhdysvalloissa tuloerojen kasvu 1980–2000-luvuilla on liitetty osin veropolitiikkaan.

Verovähennysten ja marginaaliverokantojen lasku esimerkiksi Reaganin ja Trumpin kaudella on suosinut korkeimpia tuloluokkia, joka on kasvattanut niiden osuutta kansantulosta.

Tulonjakotilastojen mukaan Yhdysvalloissa markkinatulon epätasa-arvo on ollut OECD-maiden suurimpia, eikä verotuksen ja siirtojen nettovaikutuskaan alenna tuloeroja niin paljon kuin pohjoismaisissa hyvinvointivaltioissa (OECD, 2011). Tutkimukset osoittavat, että rikkain 1 % on usein päässyt hyötymään erityisesti pääomatulojen keveästä verotuksesta Landais et al (2018) (Piketty, 2014). Toisaalta Yhdysvalloissa käytetään esimerkiksi tuloveronhyvitystä (Earned Income Tax Credit) ja muita etuuksia, joilla pyritään tukemaan pienituloisia, mutta silti tulojen jälkeen laskettu Gini-indeksi on korkeampi kuin useimmissa Euroopan maissa (CBO, 2019). Viimeaikaiset tutkimukset (esim. PIIIE, 2023) korostavat, että erityisesti Yhdysvalloissa veropolitiikan vahva epätasa-arvoistuminen (huippuasteiden lasku ja verokiilojen kasvu alemman keskiluokan verotuksessa) on ollut merkittävä tekijä tuloerojen laajentumisessa.

Pohjoismaissa verot ja sosiaalimenot ovat puolestaan vähentäneet merkittävästi ennen veroja mittattuja tuloeroja. Keskeistä on ollut yhdistää korkeat tuloverot (progressiiviset ansiotuloverot ja pääomatuloverot) ja laajat julkiset palvelut (koulutus, terveydenhuolto). OECD:n vertailussa Pohjoismaat kuuluvat edelleen vähiten eriarvoisuutta sisältäviin maaryhmiin, vaikka viime vuosikymmeninä niidenkin tulonjako on hieman kiristynyt (Aaberge et al. 2018). Kaksinkertaisesta näkökulmasta voidaan todeta, että ansiotuloverotuksen progressiivisuus on pysynyt Pohjoismaissa korkealla tasolla ja köyhiä tuetaan aktiivisesti (Bussi ja Pareliussen, 2017). Esimerkiksi Ruotsissa ylin marginaaliveroprosentti on yli 50 % ja Suomessa se liikkuu 50 % tuntumassa riippuen kunnallisverosta. Lisäksi korkea arvonlisävero ja muut kulutusverot kompensoidaan erilaisilla verovähennyksillä ja tulonsiirroilla pienituloisille. Kansainväliset tutkimukset ovatkin todenneet, että Pohjoismaissa verojen ja tulonsiirtojen yhdistelmä puristaa tuloeroja – vuosituhannen vaihteessa OECD-vertailuissa varallisuus- ja tuloverojen jälkeiset tuloerot olivat Pohjoismaissa selvästi pienempiä kuin esimerkiksi Yhdysvalloissa tai useissa Etelä-Euroopan maissa (OECD, 2011). Toisaalta analyysit osoittavat myös, että Pohjoismaissa verojärjestelmien tasausvaikutus on jonkin verran heikentynyt 2000-luvulla (Causa ja Hermansen, 2017). Esimerkiksi Tanskassa, Suomessa ja Ruotsissa tulonsiirtojen osuus tulonjakautumasta laski finanssikriisin jälkeen, joka on osittain selittänyt niiden suhteellisen tuloerojen nousua (Bussi ja Pareliussen, 2017 Pohjoismaissa verojärjestelmät ovat laajapohjaisia ja rahoittavat laajat julkiset palvelut. Tämän seurauksena myös

alempien tuloluokkien verotaakka on kansainvälisesti vertaillen melko korkea suhteessa heidän kulutuskykyynsä (OECD, 2011; Causa & Hermansen, 2017)

Saksassa ansiotuloverotusta on pidetty varsin progressiivisena etenkin suhteessa muihin keskisen Euroopan maihin. Työtulojen keskimääräiset verot ovat kuitenkin alenemassa osaoptimoinnin ja alhaisten marginaalien takia ja viime vuosikymmeninä tulonjako on selvästi kaventunut. Saksassa verot ja sosiaaliturvamaksut pudottavat Gini-indeksiä huomattavasti, mutta vastaavasti markkinatulojen tasoero kasvaa ennen veroja kansainväliseen vertailuun nähden korkeaksi (OECD, 2020). Äärimmäisiä huipputuloja uhkaavat saksalaisessa järjestelmässä melko kovat progressiiviset lisäverot, mutta toisinaan politiikassa on jouduttu tinkimään niistä (esim. varallisuusvero poistettiin 1990-luvun alussa). Samaan aikaan matalapalkkaisille ja alemmille keskiluokille myönnetään lukuisia tulonvähennyksiä ja tulosidonnaisia tukia, tämä jonkin verran lieventää tulonjaon epätasa-arvoisuutta. Viime vuosina veropoliittisissa keskusteluissa on noussut esiin ehdotuksia korkeiden tulojen ja pääoman tulon verottamisesta tiukemmin, etenkin nuorten liberaalien poliitikkojen kannattamana. Empiirisesti näyttää siltä, että Saksassa verotus on säilyttänyt koko Veronjako-optiot tasoaan sen sijaan, että se olisi tiukentunut – korkein marginaalivero on itse asiassa laskenut 1990-luvun huipuistaan. Kitzmüllerin (2020) mukaan tosin perusverotus (ansiotulojen veroaste) on pysytellyt melko vakaana, minkä vuoksi verotuksen tasausvaikutus on ainakin toistaiseksi säilynyt, mutta etenkin alimmat tuloluokat eivät ole hyötäneet siitä merkittävästi. Yleisesti ottaen Saksa on silti monella mittarilla varsin tasa-arvoinen verrattuna esimerkiksi Yhdysvaltoihin ja verotuksen rooli tuloeroja pienentävänä on ollut suurempi kuin Yhdysvalloissa.

Ranskassa verotus on historiallisesti ollut yksi eurooppalaisittain ankarimpia ylimpiä tulotasoja kohtaan. Maassa on aikoinaan ollut myös vaurainluokkavero (ISF), joka kiristettiin 2000-luvun alkupuoliskolla, mutta kumottiin myöhemmin. OECD-aineiston mukaan Ranskan verot ja etuudet pudottavat tuloeroja noin 30–35 % ennen verotusta mitatuista tuloeroista (OECD, 2011), joka on eurooppalaisittain keskitasoa. Toisaalta tutkimukset (Landais et al. 2018) osoittavat, että kaikkein suurituloisin vähäinen osa (n. 0,1 %:n joukko) maksaa veroa kokonaisuudessaan yllättävän alhaisella efektiivisellä prosentilla – pitkälti siksi, että he ovat hyödyntäneet verosuunnittelua ja sijoitusverotuksessa on tehty alennuksia. Landais, Saez ja Piketty toteavat, että Ranskan verojärjestelmä on ylimmässä kärjessä jopa regressiivinen, kun huomioon otetaan myös epäsuorat verot (mahdollisesti kulutusverojen alta jäävien huippusäätiöiden hyödyt). Kansainvälisestä kuvasta syntyy näin ristiriitainen tulos: toisaalta Ranskan yleinen verorasitus (vero- ja sosiaalimaksuprosentit) on Euroopan suurimpia, mutta sen kohdistus ei ole yhtä jyrkkä kuin esimerkiksi Pohjoismaissa. Kriittinen tutkimus (OECD, 2011; Cazenave et al. 2012) nostaa esiin,

että köyhimpien talouksien osuus käytettävissä olevasta tulosta kasvaa Ranskassa vähemmän kuin esimerkiksi Ruotsissa tai Iso-Britanniassa, kun taas rikkaitten osuus laskee suhteessa vähän. Sama aineisto kuitenkin osoittaa, että absoluuttisesti köyhimmätkin hyötyvät eriasteisista tulonsiirroista ja verohelpotuksista ja kokonaisuudessaan Ranska kuuluu silti ryhmään, jossa tulonjakoa tasataan selvästi, vaikkakin eteläinen Eurooppa erottuu tasaisimmilla tulonjaoillaan (CREDOC, 2012; OECD, 2011).

6 Tulojakauman sisäinen liike

Tuloliikkuvuudella tarkoitetaan sitä, kuinka helposti yksilön (tai perheen) tulotaso muuttuu suhteessa muihin – toisin sanoen, miten henkilön asema tulojakaumassa elämän aikana tai sukupolvien yli vaihtelee. Korkea tuloliikkuvuus merkitsee sitä, että tulonjaon alemmissa portaissa olevilla on hyvät mahdollisuudet nousta ylempiin tuloluokkiin ja vastaavasti huono-osaisuus ei lukkiudu pysyvästi samoille henkilöille. Matala liikkuvuus puolestaan viittaa siihen, että tuloerot ovat pysyviä: samat yksilöt (tai samat suvut) pysyvät rikkaimpina tai köyhimpiä vuodesta toiseen. Suomessa hyvinvointivaltion tavoitteena on luoda olosuhteet, joissa mahdollisuuksien tasa-arvo edistäisi korkeaa tuloliikkuvuutta. Seuraavaksi tarkastellaan tuloliikkuvuutta sekä yksilön elinkaaren sisällä (intragenerationaalinen liikkuvuus) että sukupolvien välillä (intergenerationaalinen liikkuvuus).

6.1 Intragenerationaalinen tuloliikkuvuus

Tulojen liikkuvuus saman sukupolven sisällä – intragenerationaalinen liikkuvuus – kuvaa yksilön mahdollisuuksia muuttaa taloudellista asemaansa elämänsä aikana. Se kertoo, kuinka dynaaminen tai lukkiutunut tulonjakojärjestelmä on. Liikkuvuus voi osittain kompensoida tuloeroja: jos yksilöt liikkuvat tulohierarkiassa, pysyvä eriarvoisuus voi lieventyä, vaikka vuotuiset tuloerot olisivatkin suuria (Jäntti & Jenkins, 2015; Corak, 2013).

6.1.1 Tuloposition lukkiutuminen ja liikkuvuuden epäsymmetria

Lyhyen aikavälin työnteon esteet voivat kasautua ja vaikuttaa myös elinkaaren aikaiseen taloudelliseen liikkuvuuteen. Erityisesti ns. kannustinloukku – eli tilanne, jossa lisätuloista suuri osa katoaa veroihin ja menetettyihin etuuksiin – voi heikentää halukkuutta ottaa vastaan työtä, lisätä työmäärää tai kouluttautua. Vuoden 2022 ETLA-raportin mukaan (Kannustinloukut Suomessa, 2022) työllistymisveroasteen mediaani Suomessa on noin 69 prosenttia. Tämä tarkoittaa sitä, että puolet työkäisistä saa työllistyessään käteen vain noin kolmanneksen palkan nimellisarvosta. Tilanne on erityisen ongelmallinen niille, jotka saavat ansiopäivärahaa, että niille, joilla on pieniä lapsia ja jotka joutuvat maksamaan päivähoitomaksuja työllistyessään. Raportin mukaan jopa 136 500 henkilöä oli vuonna 2021 tilanteessa, jossa työllistyminen lisäsi käteen jäävää tuloa korkeintaan 20 % bruttotuloista. Lievemällä määritelmällä (PTR > 70 %) kannustinloukussa oli jopa 38 prosenttia työkäisestä väestöstä. Tuloliikkuvuuden esteet eivät kuitenkaan rajoitu pelkkään siirtymään työttömyydestä työhön. Myös lisätyön tekeminen kohtaa rakenteellisia esteitä. Yli puoli

miljoonaa suomalaista on tilanteessa, jossa lisäansioista jää käteen alle puolet. Efektiiviset rajaveroasteet voivat joissain tapauksissa nousta yli sadan prosentin, joka käytännössä tarkoittaa, että henkilö menettää tulojen lisäyksestä enemmän kuin saa. Näin ollen kannustinloukku voi jarruttaa siirtymistä ylempiin tuloluokkiin ja vahvistaa tuloposition lukkiutumista myös pitkällä aikavälillä. Suomessa kannustinloukut ovat erityisen ongelmallisia, koska sosiaaliturvajärjestelmä on tuloihin sidottu ja verotus progressiivista. Tämä tarkoittaa, että työttömyyden tai perusturvan jälkeen pienetkin lisäansiot voivat johtaa merkittäviin etuuskien menetyksiin, jolloin lisätyöstä ei jää riittävästi käteen. Tämä heikentää työn vastaanottamisen kannustimia erityisesti pienituloisilla.

VATT:n (2023) raportin mukaan tyypillisen keskituloisen suomalaisen marginaaliveroaste on 55–65 %, mutta se voi nousta yli 80 %, erityisesti siirryttäessä perusturvalta osa-aikatyöhön. Erityisen korkeat marginaaliverot koskettavat yksinhuoltajia ja vuokra-asujia, joilla lisätuloista jää käteen vain murto-osa. OECD:n (2023) mukaan Suomessa verokiila – eli työnantajan maksaman kokonaiskustannuksen ja palkansaajan käteen jäävän palkan välinen ero – on yksinäisellä palkansaajalla 42,1 %, kun OECD-maiden keskiarvo on 34,6 %. Korkea verokiila vähentää erityisesti matalapalkkatyön houkuttelevuutta ja kannattavuutta sekä työnantajan halukkuutta palkata työntekijöitä, joka osaltaan jarruttaa työuralla etenemistä ja intragenerationaalista liikkuvuutta. Lucas ja Pekkala (2003) osoittavat, että erityisesti pienituloisten nuorten kohdalla perheen taloudelliset rajoitteet – kuten heikot resurssit koulutukseen tai uravalintoihin – muodostavat merkittävän esteen tuloposition muuttamiselle. Budjettirajoitteet siis voivat rajoittaa liikkuvuutta jo ennen työmarkkinoille siirtymistä, joka korostaa institutionaalisten tukirakenteiden merkitystä.

Liikkuvuus on lisäksi epäsymmetristä: alimmista tuloluokista on vaikea nousta, mutta ylimmästä harvoin pudotaan. Sirniö, Martikainen ja Kauppinen (2016) osoittavat, että Suomessa tuloposition pysyvyys korostuu erityisesti jakauman ääripäissä. Janssonin (2021) pitkittäistutkimus Ruotsista osoittaa, että vuonna 1958 syntyneistä 48,2 % pysyi alimmassa tuloviidenneksessä 18 vuoden ajan, kun vastaava osuus 1948 syntyneillä oli 40,6 %. Koska maiden sosiaalipoliittiset rakenteet ovat samankaltaiset, voidaan tätä kehitystä pitää suuntaa antavana myös Suomen kannalta. Liikkuvuus on myös epäsymmetristä: alimmista tuloluokista on vaikea nousta ja ylimmästä harvoin pudotaan. Vaikka verotus on progressiivista koko väestölle niin suurituloisimpien, erityisesti ylimmän promillen, verotus ei ole yhtä progressiivista (Riihelä & Tuomala, 2019).

6.1.2 Alueelliset ja sukupuoliset erot

Tuloliikkuvuus ei jakaudu tasaisesti eri väestöryhmien välillä, vaan siihen vaikuttavat rakenteelliset tekijät kuten sukupuoli, koulutustaso ja asuinalue. Erot eivät johdu pelkästään yksilöllisistä valinnoista, vaan liittyvät myös mahdollisuuksien saatavuuteen ja niiden institutionaalisiin jakautumismalleihin.

Janssonin (2021) mukaan sukupuolten välillä liikkuvuus on eriytynyt: naisten tuloliikkuvuus on kasvanut erityisesti alemmista tuloryhmistä kohti keskiluokkaa. Tämä kehitys liittyy koulutuksen tasa-arvoistumiseen sekä siihen, että palveluvaltaistuneilla työmarkkinoilla naisilla on ollut enemmän mahdollisuuksia työmarkkinoille osallistumiseen ja urakehitykseen. Sen sijaan miehillä – erityisesti matalammin koulutetuilla – liikkuvuus on heikentynyt, mikä liittyy teollisuustyön vähenemiseen ja työmarkkinoiden rakennemuutokseen. Mutta saman tutkimuksen Janssonin (2021) mukaan ruotsalaismiehillä, joilla oli korkea-asteen tutkinto, oli lähes 50 %:n todennäköisyys nousta alimmasta tuloviidenneksestä ylempiin, kun perusasteen koulutuksen saaneilla vastaava todennäköisyys oli vain 24 %. Tämä korostaa koulutuksen roolia, mutta myös sitä, että lähtökohtien tasa-arvo ei jakaudu tasaisesti eri ryhmien välillä, vaikka kehitys suunta on ollut tasaisempi.

Asuinalueella on myös merkittävä vaikutus liikkuvuuteen. Vaalavuo (2019) osoittavat, että vaikka tulojen kasvu on yleisempää henkilöillä, jotka muuttavat parempituloisille alueille, tämä hyöty jakautuu epätasaisesti. Erityisesti maahanmuuttajataustaisilla tulohyödyt jäävät merkittävästi matalammiksi, tämä viittaa näkymättömiin esteisiin, kuten diskriminaatioon tai verkostojen puuttumiseen, tarkemmin kappaleessa 4.3. Kurvinen et al. (2025) ja Sirniö (2016) osoittavat, että kaupunkisegregaatio ja alueellinen eriytyminen ovat kasvussa, joka vahvistaa tulopositioden pysyvyyttä tietyillä alueilla. Tämä voi johtaa tilanteeseen, jossa asuinalue ei ainoastaan heijasta taloudellista asemaa, vaan myös vahvistaa ja uusintaa sitä.

6.1.3 Koulutuksen vaikutukset

Koulutus on keskeinen taloudellisen liikkuvuuden moottori. Janssonin (2021) mukaan ruotsalaismiehillä, joilla oli korkea-asteen tutkinto, oli 50 %:n todennäköisyys nousta alimmasta tuloviidenneksestä ylempiin, kun perusasteen koulutuksen saaneilla vastaava osuus oli vain 24 %. Tämä osoittaa, että koulutuksella on huomattava vaikutus yksilön mahdollisuuksiin parantaa taloudellista asemaansa elämänsä aikana.

Pekkarinen (2009) osoittavat, että Suomen peruskoulu-uudistus 70-luvulla laskee isän ja pojan välistä tuloelastisuutta 0,30:sta 0,23:een. Tämä viittaa siihen, että koulutusjärjestelmän uudistuksilla voidaan vaikuttaa myös intragenerationaaliseen liikkuvuuteen vähentämällä perhetaustan merkitystä tulokehitykselle. Viime vuosikymmeninä teknologinen muutos ja niin sanottu skill-biased technological change (SBTC) ovat lisänneet osaamisvaatimuksia ja samalla kasvattaneet koulutuksen tuottojen eriytymistä. Bowlus et al. (2021) mukaan teknologinen kehitys ei pelkästään kasvata osaamisvaatimuksia, vaan myös lisää koulutettujen ja kouluttamattomien välistä palkkaepätasa-arvoa. Tämä heikentää koulutuksen tasaavaa vaikutusta etenkin silloin, kun koulutus ei tuota työmarkkinoilla kysytyjä taitoja. Samalla koulutuksen laadun merkitys on korostunut. Kansainväliset vertailut, kuten PISA-tutkimus, osoittavat suomalaisnuorten osaamistason laskeneen 2000-luvulla. Mikäli koulutusjärjestelmä ei kykene tarjoamaan korkeatasoista ja yhdenvertaisesti saavutettavaa koulutusta, vaarana on, että sen tasaava vaikutus heikkenee ja intragenerationaalinen liikkuvuus hidastuu.

.

6.2 Intergenerationaalinen tuloliikkuvuus

Intergenerationaalinen liikkuvuus Intergenerationaalinen liikkuvuus tarkastelee sitä, kuinka vahvasti yksilön taloudellinen asema määräytyy hänen vanhempiansa aseman perusteella. Tämä on keskeinen mittari mahdollisuuksien tasa-arvon toteutumiseksi. Tyypillisin mittari on intergenerational income elasticity (IGE), joka kuvaa, kuinka suuri osa lapsen tuloista voidaan selittää vanhempien tuloilla. IGE-luku vaihtelee välillä 0 ja 1: mitä lähempänä ykköstä, sitä vahvempi on taloudellisen aseman periytyvyys.

Corakin (2013) kehittämä Great Gatsby -käyrä osoittaa, että tuloerojen (esim. Gini-indeksin) kasvaessa myös IGE kasvaa. Maissa, joissa eriarvoisuus on korkea, myös liikkuvuus on heikompa. Yhdysvalloissa IGE on noin 0,5, kun taas Pohjoismaissa se on perinteisesti ollut noin 0,2, joka kuvastaa suhteellisen suurta liikkuvuutta. OECD:n raportti "A Broken Social Elevator? How to Promote Social Mobility" (2018) tarjoaa kattavaa dataa intergenerationaalisesta tuloliikkuvuudesta OECD-maissa, mukaan lukien Suomi ja muut Pohjoismaat. Raportin mukaan Suomessa kestää keskimäärin 3–4 sukupolvea, jotta pienituloisen perheen lapsi saavuttaa keskitulon. Tämä on OECD-maiden keskiarvoa parempi, mutta heikompi kuin esimerkiksi Norjassa (noin 2 sukupolvea). Kuitenkin viime vuosikymmenten tutkimus viittaa siihen, että Suomi ja muut Pohjoismaat eivät

enää automaattisesti edusta korkeimman liikkuvuuden yhteiskuntia. Sirniö (2013) analysoivat eri syntymäkohortteja Suomessa ja havaitsivat, että vanhempien tulot vaikuttavat entistä vahvemmin lasten aikuisiän tuloihin erityisesti jakauman ääripäissä. Tutkimuksessa havaitaan että 50 % vanhempien ja lasten tulojen yhteydestä on selitettävissä vanhempien joko koulutuksella tai varallisuudella. Sirniön (2013) tutkimus osoittaa myös kuinka alimpien tuloluokkien pojilla, kuin tytöillä on kasvava mahdollisuus jäädä työvoiman ulkopuolelle tulevaisuudessa. Korrelaatio isän ja lapsen tuloilla on suurempi, kuin äidin palkalla (Österbacka, 2001). Österbackan (2001) havainnot korrelaatioista voivat perustua miesten suhteellisesti suurempaan osuuteen palkkajakauman ääripäissä, jotka johtavat korrelaation kasvuun (sirniö, 2013; 2016).

Tämä osoittaa, että vaikka keskiluokan sisällä liikkuvuus olisi säilynyt, pienituloisten ja suurituloisten lasten kohdalla asemien pysyvyys on lisääntynyt. Pekkarinen, (2009) osoittavat, että Suomen peruskoulu-uudistus vähensi IGE-lukua 0,30:stä 0,23:een, tämä merkitsee merkittävää lisäystä intergeneraationaalisessa liikkuvuudessa. Myös Maailmanpankin raportti (Fair progres, 2018) osoittaa vahvaa korrelaatio IGM kehityksen ja Opettaja-oppilas suhteen välillä. IGM tarkoittaa kuinka paljon yksilön asema yhteiskunnassa määräytyy hänen vanhempiansa aseman perusteella. raportti Tämä korostaa koulutusjärjestelmän keskeistä roolia sosiaalisen liikkuvuuden välineenä. Toisaalta myöhemmät havainnot viittaavat siihen, että koulutuksen tasaava vaikutus on viime aikoina heikentynyt. OECD:n (2023) mukaan koulutuksen saavutettavuudessa ja laadussa on havaittavissa eriytymistä, joka voi pitkällä aikavälillä vahvistaa perhetaustan vaikutusta taloudelliseen asemaan. Alueellinen segregaatiokehitys on toinen merkittävä tekijä. Vaalavuo (2019) osoittavat, että asuinalue vaikuttaa merkittävästi yksilön tulokehitykseen. Erityisesti maahanmuuttajataustaisten henkilöiden osalta negatiivinen aluevaikutus on voimakkaampi kuin valtaväestöllä. Sirniö (2016) puolestaan osoittaa, että kasvaminen köyhillä tai muuten heikommassa asemassa olevilla alueilla altistaa pysyvämmälle tulopositioon lukkiutumiselle.

7 Liikehdintä eri hyvinvointivaltioissa

Hyvinvointivaltion rakenteilla on ratkaiseva merkitys yksilöiden tuloliikkuvuuteen sekä sukupolvien välillä (intergeneraationaalinen liikkuvuus) että yksilön oman elinkaaren aikana (intra-generationaalinen liikkuvuus). Kansainvälinen vertailu osoittaa merkittäviä eroja eri maiden välillä. Yhdysvallat ja Iso-Britannia, jotka edustavat niin sanottua liberaalia hyvinvointivaltiomallia, osoittavat selvästi heikompaa tuloliikkuvuutta kuin Pohjoismaat (OECD, 2018; World Bank 2018).

7.1 Intra-generationaalinen tuloliikkuvuus

Intra-generationaalinen tuloliikkuvuus kuvaa yksilön tulotason muutoksia hänen oman elämänsä aikana. Pohjoismaissa, kuten Suomessa, Ruotsissa ja Tanskassa, korkea työllisyysaste ja joustavat koulutusmahdollisuudet tukevat yksilöiden kykyä kohentaa tulotasoaan uransa aikana. Myös laajat sosiaaliturvajärjestelmät suojaavat tulotasoa elämänkaaren eri vaiheissa (OECD 2018).

Yhdysvalloissa ja Iso-Britanniassa suuremmat tuloerot sekä vähemmän kattava sosiaaliturva tekevät tuloliikkuvuudesta vaikeampaa erityisesti alemmissä tuloluokissa oleville (World Bank, 2018).

Ranska ja Saksa sijoittuvat liikkuvuudeltaan Pohjoismaiden ja anglosaksisten maiden välimaastoon, heijastaen mantereellista hyvinvointivaltiomallia, jossa liikkuvuutta tukevat tekijät ovat olemassa, mutta ovat vähemmän tehokkaita kuin Pohjoismaissa (GDIM 2023).

	Maa	Q1	Siirtyminen -Q1	Pysyä samassa	Siirtyminen -Q5	Q5
	Suomi	6,1	16,6	41,5	28,2	7,6
Pohjoismainen	Ruotsi	5,0	15,2	42,4	30,7	6,7
	Norja	6,3	14,8	35,9	30,0	13,0
	Tanska	2,4	13,0	57,2	23,5	3,9
	Saksa	8,6	13,8	41,4	29,3	6,9
Manner	Ranska	7,4	20,0	47,1	21,3	4,2
	Itävalta	10,1	15,6	41,3	27,8	5,2
	Iso-Britannia,	10,4	25,1	26,7	25,0	12,8
Liberaali	Australia	9,8	16,1	38,6	24,6	10,8
	Yhdysvallat	-	25,9	40,1	34,0	-

Taulukko 3. Keskituloisten tuloliikkuvuus OECD-maissa neljän vuoden aikana (%)

Kuvio esittää, kuinka suuri osuus keskituloisista (tuloviidenneksessä 3) putosi, pysyi tai nousi tulojakaumassa. Maat on ryhmitelty pohjoismaisiin, mannereurooppalaisiin ja liberaaleihin hyvinvointimalleihin. Lähde: OECD (2018), *A Broken Social Elevator*. Aineistot: CNEF, EU-SILC, SRCV, KHPS-JHPS.

OECD:n pitkittäisaineistoihin perustuva tarkastelu (taulukko 3.) osoittaa, että keskituloisten intra-generationaalinen tuloliikkuvuus vaihtelee huomattavasti eri hyvinvointivaltiomallien välillä. Pohjoismaisissa maissa – Suomessa, Ruotsissa, Tanskassa ja Norjassa – liikkuvuutta luonnehtii tasapaino korkean pysyvyyden ja kohtuullisen ylöspäin suuntautuvan liikkuvuuden välillä.

Suomessa noin 42 prosenttia keskituloisista säilytti asemansa tulonjaossa neljän vuoden aikana, 36 prosenttia nousi ylempiin tuloviidenneksiin ja 23 prosenttia siirtyi alaspäin. Tanskassa pysyvyys oli erityisen korkea (57 %), joka viittaa vakaaseen tulorakenteeseen ja matalaan tulovolatiliteettiin.

Norjassa puolestaan havaittiin koko vertailuryhmän korkein ylöspäin suuntautunut liikkuvuus: 43 prosenttia keskituloisista nousi ylempiin viidenneksiin ja 13 prosenttia heistä saavutti jopa ylimmän tuloluokan. Ruotsin jakauma sijoittui näiden väliin, tämä indikoi samanaikaisesti sekä liikkuvuuden mahdollisuuksia että suhteellista rakennestabiliteettia.

Mannereurooppalaista hyvinvointimallia edustavat Saksa, Ranska ja Itävalta, joissa liikkuvuus oli keskimäärin vähäisempää ja pysyvyys korkeampaa. Ranskassa lähes 47 prosenttia keskituloisista pysyi tuloluokassaan ja vain 25 prosenttia nousi ylempäs. Tämä viittaa järjestelmään, jossa sosiaalista nousua tapahtuu, mutta se on selvästi rajoittuneempaa kuin pohjoismaisissa verrokeissa. Saksassa ja Itävallassa liikkuvuus oli jonkin verran vilkkaampaa – molemmissa noin kolmannes keskituloisista nousi ylempäs ja neljännes putosi alemmille tasoille, mutta kokonaiskuva on edelleen selvästi vähemmän dynaaminen kuin Pohjoismaissa. Itävallan tulokset lähestyvät osin pohjoismaista profiilia, joka voi viitata sen järjestelmän osittaiseen hybridiluonteeseen.

Liberaaleissa hyvinvointivaltioissa – Yhdysvalloissa, Isossa-Britanniassa ja Australiassa – liikkuvuus oli keskimäärin suurempaa molempiin suuntiin, mutta myös epävakaampaa.

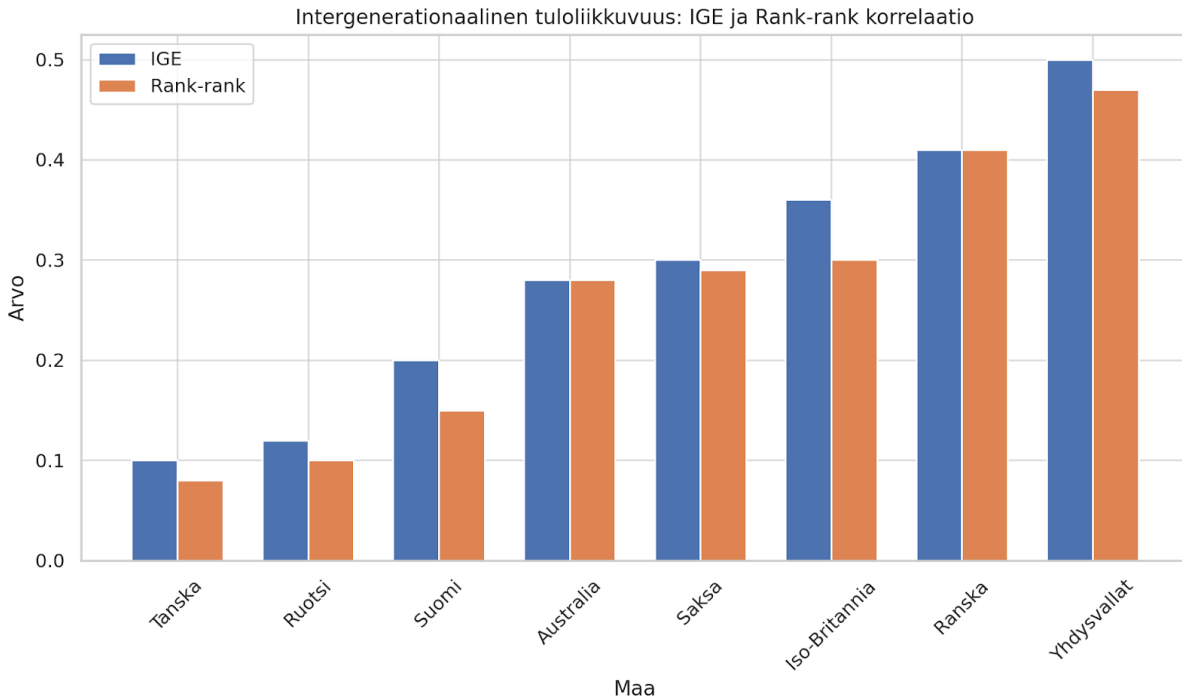
Yhdysvalloissa noin 34 prosenttia keskituloisista nousi ylempiin tuloviidenneksiin ja 26 prosenttia putosi alemmille tasoille. Isossa-Britanniassa havaittiin samankaltainen liikkuminen alaspäin, mutta ylimpään tuloluokkaan nousi suhteellisesti useampi (13 %) kuin useimmissa mantereellisissa vertailumaissa. Australiassa liikkuvuus jakautui tasaisemmin, mutta vaihtelu oli silti selvästi voimakkaampaa kuin esimerkiksi Saksassa tai Ranskassa.

Pohjoismainen hyvinvointivaltiomalli näyttäytyy intragenerationaalisen liikkuvuuden näkökulmasta selvästi edullisimpana: se kykenee yhdistämään merkittävän ylöspäin suuntautuvan liikkuvuuden korkeaan tulotason pysyvyyteen, tarjoten samalla suojaa äkillisiä pudotuksia vastaan. Liberaalit järjestelmät puolestaan tuottavat huomattavaa liikkuvuutta, mutta ne altistavat yksilöitä suuremmalle tuloriskille ja taloudelliselle epävarmuudelle. Mannereurooppalainen malli sijoittuu näiden väliin: se tarjoaa rakennestabiliteettia mutta vain rajoitetusti mahdollisuuksia merkittävään taloudelliseen nousuun keskituloisista lähtökohdista.

7.2 Intergenerationaalinen tuloliikkuvuus

Intergenerationaalinen tuloliikkuvuus mittaa, kuinka paljon vanhempien tulotaso vaikuttaa lasten tulevaan tulotasoon aikuisuudessa. Tätä kuvataan usein kahdella mittarilla: intergeneraationaalilla

tuloelastisuudella (IGE) ja rank-rank-korrelaatiolla. IGE mittaa kuinka suuri osuus lasten tulojen vaihtelusta voidaan selittää vanhempien tuloilla, kun taas rank-rank-korrelaatio mittaa tuloluokan säilyvyyttä sukupolvesta toiseen.



Kuvio 6. esittää intergeneraationaalisen tuloliikkuvuuden keskeiset mittarit – tuloelastisuuden (IGE, intergenerational income elasticity) ja rank-rank-korrelaation vuonna 2023. Arvot kuvaavat 1980-luvulla syntyneiden lasten ja heidän vanhempiensa tulojen välistä yhteyttä. Mitä matalampi IGE tai rank-rank-arvo, sitä suurempaa on sukupolvien välinen liikkuvuus. Lähteet: *World Bank (2023)*, *GDIM (2023)*

Kuviosta (6) voidaan havaita, että Yhdysvalloissa intergeneraationaalinen liikkuvuus on heikointa, jolloin perhetausta määrittää voimakkaasti yksilön taloudellisia mahdollisuuksia (World Bank 2018). Iso-Britannia seuraa lähellä Yhdysvaltoja, joskin hieman paremmilla luvuilla. Australiassa liikkuvuus on parempaa kuin Yhdysvalloissa ja Britanniassa, mutta silti huomattavasti heikompaa kuin Pohjoismaissa (OECD 2018).

Pohjoismaat, kuten Suomi, Ruotsi ja Tanska, erottuvat joukosta matalilla IGE- ja rank-rank-arvoilla. Tämä tarkoittaa, että vanhempien tulot vaikuttavat suhteellisen vähän lasten tuleviin tuloihin, joka heijastaa vahvaa mahdollisuuksien tasa-arvoa (World Bank 2018; GDIM 2023). Erityisesti Tanskassa ja Ruotsissa tämä liikkuvuus on kansainvälisesti korkeinta tasoa. Suomi sijoittuu lähelle näitä maita, vaikka liikkuvuus on hieman heikompaa.

Keski-Euroopan maat, kuten Saksa ja Ranska, osoittavat kohtalaista liikkuvuutta. Näissä maissa perhetaustan merkitys on suurempi kuin Pohjoismaissa, mutta pienempi kuin Yhdysvalloissa tai Iso-Britanniassa (OECD 2018). OECD (2018) korostaa, että liikkuvuuden tukemiseksi keskeisiä

ovat universaalit koulutusratkaisut, varhaiskasvatus sekä matalapalkkatyön verokiilan purkaminen. Näiden politiikkakeinojen käytön laajuus selittää osittain maiden eroja liikkuvuudessa.

Politiikkasuositukset

Tutkimuksen empiiristen havaintojen perusteella tuloerojen kasvu Suomessa ei selity yksinomaan verotuksellisilla muutoksilla, vaan myös rakenteellisilla tekijöillä, kuten heikolla integraatiolla, koulutuksellisella eriytymisellä sekä kannustinloukkujen vaikutuksilla (luvut 4.1, 4.3 ja 6.1.2). Näihin ongelma-kohtiin tulee kohdistaa politiikkatoimia, mikäli tavoitteena on hillitä tuloerojen kasvua ja edistää taloudellista liikkuvuutta. Seuraavat toimenpiteet ehdotetaan tutkielman analyysin pohjalta:

1. Integraatiopolitiikan vahvistaminen

Kuten luvussa 4.3 osoitettiin, erityisesti pakolaistaustaisilla maahanmuuttajilla on huomattavasti kantaväestöä heikompi tulokehitys. Tämä johtuu paitsi puutteellisesta kielitaidosta ja osaamisen kohtaamattomuudesta, myös alueellisesta ja sosiaalisesta segregaatiosta, jotka rajoittavat koulutus- ja työmahdollisuuksia. Integraatiopolitiikan ensisijaisena tavoitteena tulisi olla siirtymien nopeuttaminen työmarkkinoille erityisesti ensimmäisen maahanmuuttajasukupolven kohdalla. Valtion tulisi tehostaa kielikoulutusta, osaamisen tunnustamista ja työllistymispolkua, erityisesti koulutuksen ja työnhaun alkuvaiheessa. Samalla olisi tärkeää ehkäistä alueellista segregaatiota hajautetulla asuntopolitiikalla ja suunnata julkisia investointeja pienituloisille asuinalueille, kuten koulu- ja päiväkotipalveluihin. Tällaiset toimet tukevat sekä yksilön elinkaaren aikaista (intragenerationaalista) että sukupolvien välistä (intergenerationaalista) liikkuvuutta ja vähentävät syrjäytymisriskiä pitkällä aikavälillä.

2. Koulutuksen tasa-arvon ja laadun parantaminen

Luvun 4.1 mukaan koulutustaso on yksi vahvimmista yksilön tulotaso ja tuloliikkuvuutta ennustavista tekijöistä. Viimeaikaiset PISA-tulosten heikkenemiset ja koulujen alueelliset erot viittaavat siihen, että koulutuksen tasa-arvo ja laatu eivät ole enää itsestäänselvyksiä Suomessa. Valtion tulisi säilyttää maksuttoman koulutuksen universaali periaate, mutta sen lisäksi kohdentaa voimavaroja opetuksen laatuun, erityisopetukseen, opettajien täydennyskoulutukseen ja koulujen välisten oppimistulosten erojen kaventamiseen. Panostuksia tulisi kohdentaa etenkin alueille ja ryhmille, joiden oppimistulokset ovat laskeneet. Lisäksi opetussuunnitelmia olisi syytä päivittää vastaamaan työmarkkinoiden muutoksia, erityisesti SBTC-ilmiön (skill-biased technological change) asettamia osaamisvaatimuksia.

Koulutusjärjestelmän tehokkuutta tulee arvioida sen mukaan, kuinka hyvin se kykenee tasaamaan perhetaustasta johtuvia eroja ja tarjoamaan työmarkkinoilla relevantteja taitoja. Näin se voi toimia tehokkaana välineenä sekä inter- että intragenerationaalisen liikkuvuuden edistämiseksi.

3. Kannustinloukkujen purkaminen työllistymisen edistämiseksi

Kuten luvussa 6.1.2 esitettiin, pitkäaikaistyöttömien kohdalla nykyinen tukijärjestelmä voi muodostaa taloudellisen esteen työhön siirtymiselle. Tällaiset kannustinloukut heikentävät sekä yksilön että yhteiskunnan kannalta toivottavaa taloudellista liikkuvuutta. Työllistymisen houkuttelevuutta voitaisiin parantaa esimerkiksi verokevennyksillä tai määräaikaisilla työllistymisbonuksilla, jotka kohdistetaan erityisesti pitkäaikaistyöttömille ja matalapalkkaisille. Ruotsissa käyttöön otetut työansiohyvitykset (ns. EITC-malli) tarjoavat esimerkin onnistuneesta politiikasta: niiden arvioitiin lisäävän kokonaistyötunteja 1,3–2,9 %, joka vastaa noin 72 000–121 000 kokopäivätyöntekijää (OECD, 2021). Lisäksi empiiriset tutkimukset osoittavat, että uudistus lisäsi erityisesti ikääntyneiden, yksinhuoltajien ja matalasti koulutettujen työmarkkinaosallistumista (Laun, 2017). Vastaava uudistus Suomessa voisi kohdistua harkitusti niihin ryhmiin, joilla on suurimmat kannustinloukut, kuten perusturvan varassa oleviin vuokra-asujiin tai yksinhuoltajiin (VATT, 2023).

Tavoitteena tulee olla järjestelmä, jossa työhön siirtyminen on aina taloudellisesti kannattavampaa kuin tukien varassa eläminen ilman, että perusturvaa heikennetään. Tällöin työmarkkinaintegraatio ei perustu pakkoon vaan kannustimiin ja intragenerationaalinen liikkuvuus voi aidosti lisääntyä.

Johtopäätökset

Tuloerojen kehitys hyvinvointivaltioissa

Tämän tutkielman perusteella voidaan todeta, että tuloerot ovat kasvaneet merkittävästi Suomessa ja laajemmin muissa Pohjoismaissa tarkastelujaksolla 1993–2023. Erityisesti Suomen kehitys on ollut poikkeuksellisen jyrkkää: sekä Gini-indeksi että suhteellinen köyhyysaste ovat nousseet kansainvälisesti vertaillen huomattavan paljon. Vaikka Pohjoismaat säilyttävät edelleen absoluuttisesti matalamman tuloerotason esimerkiksi angloamerikkalaisiin maihin kuten Yhdysvaltoihin tai Iso-Britanniaan verrattuna, kehityssuunta on sekä tilastollisesti että yhteiskunnallisesti huolestuttava (World Bank, 2024).

Suomessa vuoden 1993 verouudistus muodostaa merkittävän käännekohtan: pääomatulojen osuus ylimmän desiilin tuloista kasvoi ja verotuksen progressiivisuus heikkeni (Riihelä, Sullström & Suoniemi, 2008). Tämän jälkeen tuloerojen kasvu on jatkunut muun muassa työmarkkinoiden rakennemuutoksen, globalisaation ja teknologisen kehityksen vaikutuksesta. Erityisesti niin kutsuttu taitopainotteinen teknologinen muutos (skill-biased technological change, SBTC) on parantanut korkeasti koulutettujen ansiotuloja ja heikentänyt matalasti koulutettujen suhteellista asemaa työmarkkinoilla (Autor, 2003; Autor, 2014). Tämä kehitys on voimistunut 2010-luvulla ja johtanut siihen, että ylimmän tulodesiilin tulot ovat kasvaneet noin 80 % reaalisesti, kun taas alimman desiilin tulot ovat nousseet vain noin 20 % (Tilastokeskus, 2024).

On kuitenkin tärkeää huomata, että suhteellisen köyhyden kasvu ei tarkoita automaattisesti köyhydessä elävien ihmisten määrän lisääntymistä. Tilastojen mukaan Suomessa pienituloisten henkilöiden määrä on laskenut noin 10 % vuosien 2014–2023 aikana, joka viittaa siihen, että reaalin elintaso on monilla parantunut, vaikka heidän suhteellinen asemansa on heikentynyt (Tilastokeskus, 2024). Suhteellinen köyhyysmittari voi siksi antaa vääristyneen kuvan eriarvoisuudesta erityisesti silloin, kun mediaanitulo nousee nopeammin kuin alimman tuloluokan ansiot.

Tuloerojen kehityksen arvioinnissa pelkkä mediaani- tai keskitulo ei anna kattavaa kuvaa tulonjaon muutoksista. Mediaanitulon kasvu ei paljasta, kuinka tulojen jakauma muuttuu ääripäissä. Erityisesti yladesiilien tulokehitys voi vääristää koko jakauman muotoa ilman että se näkyy mediaaniluvuissa. Tämän vuoksi on tärkeää käyttää täydentäviä mittareita, kuten Palma-indeksiä tai P90/P10-suhdetta, jotka havainnollistavat ylemmän ja alemman tulopään välisten erojen kehitystä (Atkinson & Brandolini, 2001; Piketty, 2014).

Vaikka hyvinvointivaltiomallien lähtökohtana ovat universaalit palvelut ja progressiivinen verotus, tämä tutkimus osoittaa, että rakenteelliset muutokset – kuten väestön ikääntyminen, työmarkkinoiden segmentoituminen ja pääomatulojen kasvu – voivat heikentää perinteisten tasausmekanismien tehokkuutta. Suomi, Ruotsi ja Tanska ovat kohdanneet samankaltaisia haasteita, mutta Norja on onnistunut tasapainottamaan kehitystä julkisten varallisuusreserviensä, erityisesti öljytulojen, ansiosta (World Bank, 2024).

Liike tulojakauman sisällä

Tuloerojen kehityksen rinnalla yksilöiden mahdollisuudet siirtyä tulojakauman sisällä muodostavat hyvinvointivaltion keskeisen perustan. Taloudellinen liikkuvuus voidaan jakaa elinkaaren aikaiseen liikkumiseen (intragenerationaalinen liikkuvuus) sekä sukupolvien väliseen liikkuvuuteen (intergenerationaalinen liikkuvuus). Tutkimuksen perusteella voidaan todeta, että vaikka Suomessa liikkuvuus on edelleen kansainvälisesti korkealla tasolla, kehitys on ollut valikoivaa ja epäsymmetristä (Jäntti & Jenkins, 2015).

Erytyisesti alimman tuloluokan sisällä liikkuvuus on rajoittunutta ja perhetaustan vaikutus tulokehitykseen on edelleen merkittävä. Tämä viittaa siihen, ettei mahdollisuuksien tasa-arvo ole täysin toteutunut. Corakin (2013) Great Gatsby -käyrä havainnollistaa, että yhteiskunnissa, joissa tuloerot ovat suuremmat, myös sukupolvien välinen liikkuvuus on matalampaa. Tämä ilmiö on havaittavissa myös Suomessa, erityisesti matalapalkkaisissa kotitalouksissa.

Vaikka nousu alimman tulodesiilin sisällä on mahdollista, se ei aina ole taloudellisesti kannattavaa tai houkuttelevaa. Usein ensimmäinen askel ylöspäin edellyttää siirtymistä osa-aikatyöstä koko-aikatyöhön tai yrittäjyyteen, joka voi johtaa sosiaalietuksien vähenemiseen. Esimerkiksi yksinasuvat tai yksinhuoltajat, joilla on oikeus asumistukeen ja toimeentulotukeen, voivat kohdata tilanteen, jossa pienikin lisätulo aiheuttaa etuuksien nopean pienenemisen. Tällöin käytettävissä olevat tulot eivät kasva merkittävästi – ja saattavat jopa laskea (VATT, 2023; OECD, 2022).

Tällaiset kannustinloukut muodostavat merkittävän esteen etenemiselle.

Myös alueelliset ja etniset tekijät vaikuttavat taloudelliseen liikkuvuuteen. Vuonna 2022 mediaanitulo Uudellamaalla oli noin 24 300 euroa, kun taas Pohjois-Karjalassa se jäi noin 20 500 euroon – ero on yli 18 % (Tilastokeskus, 2022). Alueellisia eroja esiintyy myös työmarkkinoilla: pitkäaikaistyöttömyys on selvästi yleisempää Kainuussa ja Lapissa kuin Etelä-Suomen kasvukeskuksissa (TEM, 2023). Tämä eriytyminen viittaa siihen, että asuinpaikka vaikuttaa yhä enemmän yksilön taloudellisiin mahdollisuuksiin.

Lisäksi agglomeraatioilmiö vahvistaa alueellista kasautumista. Suuret kaupunkikeskukset keräävät ympärilleen korkean tuottavuuden työpaikkoja ja parempia palkkatasoja (Ottaviano & Pinelli, 2006). Samalla maahanmuuttajataustaisten, erityisesti toisen polven, mahdollisuudet edetä tulohierarkiassa ovat heikommät kuin kantaväestön (Sarvimäki, 2017; Kurvinen et al., 2025). Etninen ja sosioekonominen segregatio on lisääntynyt myös keskisuurissa kaupungeissa, joka voi pitkällä aikavälillä heikentää yhteiskunnallista koheesiota. Vaikka pohjoismainen hyvinvointivaltiomalli on edelleen tehokas tuloerojen hillitsijä kansainvälisessä vertailussa, viime vuosikymmenten kehitys osoittaa selkeää kasvutrendiä myös näissä maissa. Tuloerojen kasvu ei ole ollut satunnainen ilmiö, vaan se kytkeytyy laajempiin rakenteellisiin muutoksiin, kuten työmarkkinoiden murrokseen, väestörakenteen kehitykseen ja kasvavaan maahanmuuttoon. Hyvinvointivaltiot tarjoavat lähtökohtaisesti monipuoliset välineet yksilöiden liikkumiseen tulohierarkiassa, mutta ilman kohdennettuja politiikkatoimia riskinä on, että nykyinen kehityssuunta kiihtyy ja alkaa murentaa tasa-arvoon ja sosiaaliseen yhteenkuuluvuuteen perustuvaa hyvinvointiyhteiskunnan perustaa.

Yhteenvetona voidaan todeta, että yksilöiden liikkuminen tulojakauman sisällä on edelleen mahdollista, mutta se ei ole tasa-arvoista. Erityisesti alimman tulodesiilin nousu edellyttää rakenteellisten esteiden, kuten kannustinloukkujen ja koulutuserojen, purkamista. Liikkuvuuden ylläpitäminen vaatii aktiivista sosiaalipolitiikkaa sekä yhteiskunnallisia investointeja koulutukseen, alueelliseen saavutettavuuteen sekä työmarkkinoiden avoimuuteen.

Lähteet

- Ansala, L. (2020) 'Maahanmuuttajien työllisyys- ja tulokehitys pääkaupunkiseudulla', Helsingin kaupungin tietokeskus.
- Ansala, L., Hämäläinen, U. and Sarvimäki, M. (2020) 'Age at arrival, parents and neighborhoods: Understanding the educational attainment of immigrants' children', *Journal of Economic Geography*, 20(2), pp. 459–480.
- Atkinson, A.B. and Piketty, T. (2007) *Top incomes over the twentieth century: A contrast between continental European and English-speaking countries*. Oxford: Oxford University Press.
- Atkinson, A.B. and Piketty, T. (2010) *Top incomes: A global perspective*. Oxford: Oxford University Press.
- Atkinson, A.B. and Brandolini, A., 2001. *Promise and pitfalls in the use of "secondary" datasets: Income inequality in OECD countries as a case study*. *Journal of Economic Literature*, 39(3), pp.771–799.
- Atkinson, A.B. and Stiglitz, J.E. (1976) 'The design of tax structure: Direct versus indirect taxation', *Journal of Public Economics*, 6(1–2), pp. 55–75.
- Autor, D.H. and Handel, M.J. (2013) 'Putting tasks to the test: Human capital, job tasks, and wages', *Journal of Labor Economics*, 31(2), pp. S59–S96.
- Autor, D.H. (2014) 'Skills, education, and the rise of earnings inequality among the "other 99 percent"', *Science*, 344(6186), pp. 843–851.
- Autor, D.H., Levy, F. and Murnane, R.J., 2003. *The skill content of recent technological change: An empirical exploration*. *Quarterly Journal of Economics*, 118(4), pp.1279–1333.
- Barro, R.J. (2000) 'Inequality and growth in a panel of countries', *Journal of Economic Growth*, 5(1), pp. 5–32.
- Baumgartner, F. (2023) 'Maahanmuuttajien työmarkkinaintegraatio Suomessa', *Työelämä ja yhteiskunta*, 15(2), pp. 67–85.
- Blanchet, T., Chancel, L. and Gethin, A. (2022) 'Why is Europe more equal than the United States?', *American Economic Journal: Applied Economics*, 14(4), pp. 480–518.
- Borrs, L. and Knauth, F. (2021) 'Trade, technology, and the channels of wage inequality', *European Economic Review*, 131, 103607.
- Bowlus, A., Lochner, L., Robinson, C. and Suleymanoglu, E. (2023) 'Wages, skills, and skill-biased technical change: The canonical model revisited', *Journal of Human Resources*, 58(6), pp. 1783–1819.
- Bussi, M. and Pareliussen, J.-K. (2017) 'Increasing income inequality in the Nordics', *Nordic Economic Policy Review*, 2018(1), pp. 7–55.

Cartone, A., Panzera, D. and Postiglione, P. (2022) ‘Regional economic disparities, spatial dependence and proximity structures’, *Regional Science Policy & Practice*, 14(5), pp. 1034–1050.

Causa, O. and Hermansen, M. (2017) ‘Income redistribution through taxes and transfers across OECD countries’, *OECD Economics Department Working Papers*, No. 1453.

Cazenave, N., Fusulier, B. and Joseph, I. (2012) *Le Panorama Social: Portrait social de la France*. INSEE – Ined – La Découverte.

Corak, M. (2013) ‘Income inequality, equality of opportunity, and intergenerational mobility’, *Journal of Economic Perspectives*, 27(3), pp. 79–102.

Esping-Andersen, G. (1990) *The Three Worlds of Welfare Capitalism*. Cambridge: Polity Press.

European Parliament (Szczepanski, M.) (2019) *A decade on from the crisis: Main responses and remaining challenges*. Brussels: European Parliamentary Research Service.

Fritzell, J., Bäckman, O. and Ritakallio, V.-M. (2011) ‘Income inequality and poverty: Do the Nordic countries still constitute a family of their own?’, *LIS Working Paper Series*, No. 563. Luxembourg: Luxembourg Income Study.

Gruber, J. and Saez, E. (2002) ‘The elasticity of taxable income: Evidence and implications’, *Journal of Public Economics*, 84(1), pp. 1–32.

Global Database on Intergenerational Mobility (GDIM) (2023) World Bank, Washington, DC.

Hwang, S., Choe, C. and Choi, K. (2021) ‘Population ageing and income inequality’, *The Journal of the Economics of Ageing*, 20, 100345.

International Monetary Fund (2014) *Fiscal policy and income inequality*. Washington, D.C.: IMF Policy Paper, January 23.

Jaumotte, F. and Osorio Buitron, C. (2015) ‘Inequality and labor market institutions’, Washington, D.C.: International Monetary Fund, Research Department.

Jäntti, M. and Jenkins, S.P. (2015) ‘Income mobility’, In: Atkinson, A.B. and Bourguignon, F. (eds.) *Handbook of Income Distribution*, Vol. 2. Amsterdam: Elsevier, Chapter 10.

Kinnunen, H. and Mäki-Fränti, P. (2017) ‘Koulutus ja tuloerot Suomessa’, *VATT Tutkimuksia*, 182. Helsinki: Valtion taloudellinen tutkimuskeskus.

Kitzmueller, L. (2020) *Inequality and Innovation: Case Study of Germany*. Cambridge, MA: Harvard Kennedy School (Master’s Thesis).

Kuznets, S. (1955) ‘Economic growth and income inequality’, *American Economic Review*, 45(1), pp. 1–28.

Kurvinen, A., Karhula, A. & Ala-Mantila, S., 2025. Socioeconomic and ethnic segregation in Finland: A multi-scale analysis of diverse urban sizes. *Cities*, 157, 105599.

- Landais, C., Saez, E. and Piketty, T. (2018) ‘A progressive wealth tax to reduce income inequality?’, *Economic Policy*, 33(96), pp. 13–77.
- Laun, L. (2017) ‘The effect of age-targeted tax credits on labor force participation of older workers’, *Journal of Public Economics*, 152, pp. 102–118.
- Lucas, R.E.B. & Pekkala, S., 2003. *Abilities, Budgets and Age: Inter-Generational Economic Mobility in Finland*. Discussion Paper No. 130. Boston, MA: Institute for Economic Development, Boston University.
- LIS Cross-National Data Center, 2024. Luxembourg Income Study (LIS) Database.
- Murphy, K.M., Shleifer, A. and Vishny, R.W. (1989) ‘Income distribution, market size, and industrialization’, *Quarterly Journal of Economics*, 104(3), pp. 537–564.
- OECD (2011) *Divided We Stand: Why Inequality Keeps Rising*. Paris: OECD Publishing.
- OECD (2018) *A Broken Social Elevator? How to Promote Social Mobility*. Paris: OECD Publishing.
- OECD (2020) *Social Expenditure Database (SOCX)*. Paris: OECD Publishing.
- OECD (2021) *OECD Economic Surveys: Sweden 2021*. Paris: OECD Publishing.
- OECD (2023) *Education at a Glance 2023: OECD Indicators*. Paris: OECD Publishing.
- OECD (2024) *Income and wealth distribution databases*. Paris: OECD Publishing.
- OECD, 2022. *Benefits and work incentives: OECD indicators*. Paris: OECD Publishing.
- Ottaviano, G.I.P. and Pinelli, D., 2006. *Market potential and productivity: Evidence from Finnish regions*. *Regional Science and Urban Economics*, 36(4), pp.636–657.
- Our World in Data platform (2024) *Our World in Data – inequality and economic indicators*.
- Paukkeri, T., Kinnunen, H. and Mäki-Fränki, P. (2023) ‘Tuloerot ja työmarkkinat Suomessa 1990–2021’, *VATT Tutkimukset* 200. Helsinki: Valtion taloudellinen tutkimuskeskus.
- Pekkala, S. and Lucas, R.E.B. (2007) ‘Differences across cohorts in Finnish intergenerational income mobility’, *Industrial Relations*, 46(1), pp. 81–111.
- Piketty, T. (2014) *Capital in the Twenty-First Century*. Cambridge, MA: Harvard University Press.
- Riihelä, M., Sullström, R. and Suoniemi, I. (2008) ‘Tax progressivity and recent evolution of the Finnish income inequality’, *VATT Discussion Papers*, 460. Helsinki: Valtion taloudellinen tutkimuskeskus.

- Riihelä, M. and Tuomala, M. (2019) 'Ovatko tuloerot Suomessa kasvaneet luultua enemmän?', *Talous & Yhteiskunta*, 47(1), pp. 56–63.
- Rodrik, D. (2017) *Rescuing the Global Economy*. New York: W.W. Norton & Company.
- Reynolds, E. and Smolensky, E. (1977) *Public Expenditures, Taxes, and the Distribution of Income: The United States, 1950, 1961, 1970*. New York: Academic Press.
- Ruotsalainen, S. (2015) 'Maahanmuuttajien taloudellinen asema toisen sukupolven Suomessa', *Yhteiskuntapolitiikka*, 80(4), pp. 372–385.
- Sarvimäki, M. (2017) 'Integrating immigrants: The role of institutions and policies in Finland', *Nordic Economic Policy Review*, 8(1), pp. 133–158.
- Shin, I. (2012) 'Income inequality and economic growth', *Economic Modelling*, 29(5), pp. 2049–2057.
- Sirniö, O., Martikainen, P. and Kauppinen, T.M. (2013) 'Intergenerational determinants of income level in Finland', *Social Forces*, 92(2), pp. 463–490.
- Sirniö, O., Martikainen, P. and Kauppinen, T.M. (2016) 'Entering the highest and the lowest incomes: Intergenerational determinants and early-adulthood transitions', *Research in Social Stratification and Mobility*, 44, pp. 77–90.
- Sosiaali- ja terveystieteiden ministeriö (2023) *Samapalkkaisuus Suomessa*. Helsinki: STM.
- Suomen Verohallinto (2024) *Verotulojen kehitys vuonna 2024*. Helsinki: Verohallinto.
- Sukiassyan, G. (2007) 'Inequality and growth: What does the transition economy data say?', *Journal of Comparative Economics*, 35(1), pp. 35–56.
- Tilastokeskus (2020) *Tulonjakotilasto – Tulot maakunnittain*. Helsinki: Tilastokeskus.
- Tilastokeskus (2023) *Tuloerot ja köyhyys Suomessa*. Helsinki: Tilastokeskus.
- Tilastokeskus (2024) *Tulonjakotilastot ja Gini-indeksi 1993–2023*. Helsinki: Tilastokeskus.
- Valtion taloudellinen tutkimuskeskus (2019) *Perustulokokeilun loppuraportti. VATT Policy Brief 3/2019*. Helsinki: Valtion taloudellinen tutkimuskeskus.
- Valtion taloudellinen tutkimuskeskus (VATT), 2023. *Kannustinloukut Suomessa: Analyysi marginaaliveroasteista ja etuusjärjestelmistä*. Helsinki: VATT
- Vaalavuo, M. and Kauppinen, T.M. (2019) 'Maahanmuuttajien tulokehitys ja pienituloisuus Suomessa', *Yhteiskuntapolitiikka*, 84(2), pp. 123–137.
- World Bank (2018) *Fair Progress? Economic Mobility Across Generations Around the World*. Washington, DC: World Bank.
- World Bank (2023) *Intergenerational Mobility around the World*. Washington, DC: World Bank.

World Bank (2024) *Poverty and Inequality Platform*. Washington, DC: World Bank.

Woods, M. (2023) 'Rural-urban inequalities and spatial justice in Europe', *Europa XXI*, 44, pp. 7–28.

YK (2024) *Maaailman väestöennusteet ja mediaani-ikä*. New York: Yhdistyneet Kansakunnat.