

**ÖMAISEMA PUHUU KULKIJALLE, JOKA PYSÄHTYYÖ.
SUBJEKTIIVISTEN MAISEMAKOKEMUSTEN MUODOSTUMI-
NEN JA MERKITYS ERILAISISSA MAISEMAKOHTEISSA JA
TILANTEISSA**

Teija Ihanamäki
Pro gradu -tutkielma
Turun yliopisto
Historian, kulttuurin ja taiteiden tutkimuksen laitos
Kulttuurituotannon ja maisemantutkimuksen koulutusohjelma
Maisemantutkimus
Toukokuu 2014

Turun yliopiston laatujärjestelmän mukaisesti tämän julkaisun alkuperäisyys on tarkastettu Turnitin Originality Check -järjestelmällä.

TURUN YLIOPISTO

Historian, kulttuurin ja taiteiden tutkimuksen laitos/Humanistinen tiedekunta

TEIJA IHANAMÄKI

öMaisema puhuu kulkijalle, joka pysähtyyö. Subjektiivisten maisemakokemusten muodostuminen ja merkitys erilaisissa maisemakohteissa ja tilanteissa

Pro gradu- tutkielma, 74 s., 5 liitesivua

Kulttuurituotannon ja maisemantutkimuksen koulutusohjelma

Maisemantutkimus

Toukokuu 2014

Pro gradu- tutkielmani aihe on maisemakokemusten muodostuminen ja merkitykset. Tutkimuksen aineistona ovat eri ajankohtina ja eri maisemakohteisiin kohdistetun kahden erilaisen kyselytutkimuksen vastaukset. Ensimmäinen ryhmä muodostuu internetin kautta Hopeasulka-postituslistalla esitetyn vapaamuotoisen kyselyn vastauksista. Toinen ryhmä koostuu Ikaalisten Kylpylän Voimapolun strukturoituun kyselytutkimukseen osallistuneiden vastauksista. Kolmas ryhmä muodostuu Seitsemisen Pakkulakankaan luontopolun kiertäneiden strukturoidun kyselyn vastauksista. Kahdessa viimeksi mainitussa kyselyssä kysymykset olivat samat. Tutkimuksen tarkoitus on selvittää millaisia kokemuksia vastaajille muodostuu mainituissa maisemakohteissa ja mitä merkityksiä he niille antavat. Vastaukset kerättiin vuoden 2009 aikana.

Tutkimuksen kokemusvastauksia tulkitaan hermeneuttis-fenomenologisen teorian viitekehyksessä. Siinä pyritään ymmärtämään tulkitsemaan vastaajien subjektiivisia maisemakokemuksia. Keskeistä työssä on kokonaisvaltainen ihmiskäsitys, jossa maisema on omalta osaltaan rakentamassa valintoihin kykenevän ihmisen eksistenssiä. Kysymysten vapaa ja strukturoitu muoto aikaansaavat vaihtelua vastausten laadussa.

Jokainen kokee maiseman omalla subjektiivisella tavallaan. Ihmisen olemassaolo situationaalisena, kehollisena ja tajunnallisena aiheuttaa eroja kokemusten suhteen. Kokemiseen vaikuttaa lisäksi sosialisatio ja kulttuuri. Ihmisen intentionaalisuus ja valinnanvapaus ovat vaikuttamassa, kun ihminen muodostaa kokemuksia maisemasta.

Maisema kohdataan ensin visuaalisesti. Visuaaliset kauneusarvot määrittelevät suurelta osin pidetäänkö maisemasta tai paikasta esteettisesti. Ennestään tuntematonta maisemaa lähestytään eri tavalla kuin tuttua maisemaa. Odotusarvo on suurempi. Intentionaalisuus on etsiä siitä jotain, mistä pitää tai ei pidä. Kaukomaiseman muututtua kävellen lähielin ympäristöksi kokemuskkin muuttuu moniaistisemmaksi. Kävely maisemassa saa aikaan rentoutumista ja rauhoittumista. Vuorovaikutus maiseman kanssa peilaa omaa situaatiota. Olemassaolon laatu ja tapa voivat muuttua maisemakokemuksen myötä.

Subjektiivisesti ja kaikin aistein koettu maisema on ihmiselle mahdollisuus kokea jotain sekä itsestään että maisemasta, jota on itse omalla olemassaolollaan rakentamassa.

ASIASANAT: AISTIT, IHMISKUVA, KOKEMUKSET, MAISEMA

SISÄLLYS

1. Johdanto	1
1.1 Tutkimuskysymys ja tutkimuksen laatu	1
1.1.1 Aiheeseen liittyvää aiempaa tutkimusta	4
1.2 Paikan ja maiseman filosofiaa ja käsitteiden määrittelyä.....	5
1.3 Tutkimuksen ihmiskäsitys ja kokemuksen analyysi	10
1.3.1 Kokemuksen luonne ja sen tutkiminen fenomenologis-hermeneuttisella tutkimusotteella	14
1.4 Tutkimusaineisto ja sen kerääminen	17
1.4.1 Vapaamuotoiset vastaukset maisemakokemuskysymyksiin Hopeasulka-postituslistalta	19
1.4.2 Maisemakokemuskävelyn strukturoidut kyselyvastaukset Ikaalisten Kylpylän Voimapolulta ja osallistuva havainnointi.....	20
Ikaalisten Kylpylän Voimapolun maisemakokemuskävelyn käytännön toteutus.....	23
1.4.3 Vastausten kerääminen maisemakokemuskyselyyn Seitsemisen kansallispuiston Pakkulakankaan polulta	26
1.5 Aineiston analyysi ja tulkinta	27
2. Fenomenologia filosofisena asenteena.....	29
3. Maisemakokemusten rakentuminen strukturoidussa kyselytutkimuksessa Ikaalisten Kylpylän Voimapolulla ja Seitsemisen Pakkulakankaan luontopolulla kulkeneiden vastauksissa	31
3.1 Mieluisat ja epämieluisat paikat	31
3.1.1 Kylpylän Voimapolku	31
3.1.2 Seitsemisen Pakkulakankaan polku	41
3.2 Havaintojen neutraali kuvaileminen	42
3.3 Esteettinen ja arvioiva kuvaileminen	46
3.4 Kehollisia ja mielellisiä kokemuksia	50
3.4.1 Kokemus olotilasta ennen ja jälkeen kävelyn.....	50
4. Maisema arjessa ja elämässä yleensä, vapaamuotoisin kysymyksin saadut maisemakokemusvastaukset.....	53
4.1 Minä maisemassa ja paikassa	53
4.2 Muuttuva maisema ó muuttuva ihminen.....	58
5. Pohdintaa.....	62
Lähteet.....	68

Tutkimuskirjallisuus	68
Liitteet	74
Liite 1: Voimapolun pitkä ja lyhyt reitti eli Maisemapolku ja alkulenkki.....	74
Liite 2: Voimapolun ja Pakkulakankaan polun vastaajien koodimerkintöjen tulkinta...	75
Liite 3: Ikaalisten Kylpylän tiloissa ollut mainos maisemakokemuskävelyistä.....	76
Liite 4: Pakkulakankaan polun kävelijöille jaettu kysymys- ja ohjeistuslomake.....	77
Liite 5: Vapaamuotoiset kysymykset.....	78

1. Johdanto

1.1 Tutkimuskysymys ja tutkimuksen laatu

Tutkimukseni kohteena ovat ihmisten maisemakokemukset. Emme voi useimmiten valita millaisia arkipäivän maisemamme ovat. Kaikilla ei ole omaa pihaa, puutarhasta puhumattakaan ja luontokontaktit voivat olla pienimuotoisia ja satunnaisia. Maisema on kuitenkin koko ajan läsnä elämässämme, olemme sen ympäröimiä rakentaen sitä samalla itse. Halusin selvittää mitä tapahtuu, kun ihminen ja arkinen maisema kohtaavat? Maisema voi tällöin olla ennestään tuttu tai tuntematon. Tutkimuskysymykseni on: Millaisia kokemuksia maisemasta muodostuu kyselytutkimukseen osallistuville ihmisille ja mitä ne heille merkitsevät tutkimukseen ennalta valituissa ja tutkittavien itse valitsemissa maisemakohteissa? Kylpylän Voimapolun ja Seitsemisen Pakkulakankaan polun strukturoitujen kyselytutkimusten kohteena olevat maisemat ovat tässä tutkimuksessa maaseutumaisia luontomaisemia, joissa molemmissa on aistein havaittavissa kulttuurin vaikutus. Vapaamuotoisilla kysymyksillä internetin kautta ja lumipallomenetelmällä keräämiäni kokemuksvastausten kohteina ovat vastaajien itse valitsemat maisemat ja paikat.

Oma elämäni on aina kietoutunut maisemiin ja luontoon niin suruissa kuin iloissakin. Maisemantutkimuksen opiskelijana elämäni taaksepäin katsoen, tajuan omanneeni voimakkaasti topofiilisen suhteen lapsuus- ja nuoruusikäni maisemiin ja paikkoihin. Topofiilinen kokemus kiinnittää meidät muistin ja tunteen avulla subjektiivisesti kokemiimme paikkoihin tavalla, jota toisen on kertomuksemme kautta vaikea tavoittaa.¹ Nautin maisemista edelleen, mutta kokemisen tapa on muuttunut. Uusiin maisemiin suhtaudun eri tavalla ja kokemus niistä on muuttunut esteettiseen suuntaan entisten topofiilisen tai kinesteettisen kokemistavan sijaan.

Työskentelen hierojana Ikaalisten Kylpylässä ja olin jutellut asiakkaideni kanssa siitä, miten he kokevat maisemia. Kerroin myös työstäväni aiheesta gradua. Saamani palautteen myötä aloin ajatella maisemien kokemisesta kirjoittamisen tai puhumisen olevan merkityksellistä muillekin kuin minulle. Graduni on valmistunut hitaalla aikataululla ollen useamman vuoden suunnitteluvaiheessa. Tuona aikana kuitenkin luin ja keräsin

maisemakokemuksiin, etenkin maisemamuutosten aiheuttamiin reaktioihin liittyviä leh-
tiartikkeleita. Jäsensin asiaa itselleni myös kirjoittamalla päiväkirjaa aikavälillä 2006
2009. Keräämäni materiaali on auttanut työni rajaamisessa. Olen lähtenyt keräämään
aineistoa ja näkökulmia laveasti ja kaukaa ja supistanut molempia ymmärrykseni tutki-
muksen kulusta kasvaessa.

Omiin kokemuksiini, ihmisten kanssa käymiini keskusteluihin sekä esimerkiksi ympä-
ristöpsykologian alalta saatuihin tutkimustuloksiin perustuvan ennako-oletukseni mu-
kaan positiivisilla maisemakokemuksilla on yhteys koettuun hyvinvoinnin tasoon.
Luonto- ja viherympäristöjen hyvinvointivaikutuksia pitkään tutkinut Tampereen yli-
opiston psykologian professori Kalevi Korpela summaa monien aiheesta tehtyjen tutki-
musten tuloksia todeten sekä pelkän maiseman katselun että luontoympäristössä oleilun
ja liikkumisen vaikuttavan koettuun hyvinvointiin kaupunkiympäristöjä myönteisemmin
2.

Tutkimus on laadullista kyselytutkimusta ja hermeneuttis-fenomenologisesti orientoitu-
nutta. Tutkimuksen luvut 3 ja 4 ovat aineistolähtöisiä. Tutkin ihmisten maisemakoke-
muksia kirjoitetun tekstin muodossa eli tutkimukseni kohteina ovat representaatiot³.
Kylpylän Voimapolun kävelyretkillä mukana on myös omaa osallistuvaa havainnointia-
ni. Havainnoin kävelyiden aikana sekä maisemaa että maisemaa havainnoivia ihmisiä ja
nauhoitin matkan aikana kommentteja sanelimelle. Tutkimukseni on maisemantutki-
mukselle tyypilliseen tapaan poikkitieteellistä. Joiltain kohdiltaan työni sijoittuu hyvin
liukuvien rajoin ympäristöpsykologian ja psykologian rajapinnalle. Ympäristöpsykologi-
an alalla on tutkittu jo pitkään luonnon hyvinvointivaikutuksia.

Maisemakokemusten kerääminen ja tutkiminen valitsemallani tavalla ja kyseisestä nä-
kökulmasta edellyttää monessa vaiheessa tapahtuvaa keskustelevuutta. Vastaajien en-
simmäinen kohtaaminen maiseman kanssa on tutkimuksen ensimmäinen vuorovaikut-
teisuuden paikka. Maiseman subjektiivisessa kokemisessa maisema ja sen kokija muo-
dostavat yhteyden. Kokija tulkitsee kokemuksensa ensin itselleen ja ilmaisee ainakin
osan kokemuksestaan myöhemmin kirjoittamalla. Ihmisen puheen ja kirjoituksen voi
tulkita monilla tavoin ja saada toisistaan hyvinkin paljon poikkeavia päätelmiä. Ennen
kuin kokemukset ovat minulla luettavina ja tulkittavina ne ovat jo käyneet läpi kokijan

¹ Karjalainen 1996, 11.

² Korpela Kalevi: *Luontoympäristöt ja hyvinvointi*.

havainto-, tulkinta- ja kirjoitusprosessin. Pyrin lähtöasetelman tarkalla kuvauksella ja teoreettisen ja metodologisen pohdinnan avulla tuomaan lukijan tulkittavaksi oman tulkintani viitekehyksen. Pyrin tunnistamaan oman ihmiskäsitykseni ja ennakkoluuloni sekä olemaan kriittinen ja reflektiivinen läpi koko tutkimusprosessin.

Fenomenologian pääperiaatteisiin kuuluu pyrkimys tavoittaa kokemukset ilman teoreettista mallia. Päädyin kuitenkin kirjoittamaan tutkimukseeni teoreettisen viitekehyksen. Luvuissa 1.2 ja 1.3 määrittelen niitä käyttämiäni teoreettisia käsitteitä, joiden avulla pyrin ymmärtäen rakentamaan tulkintoja empiirisestä maisemakokemusaineistosta. Tällöin teoria toimii tutkimuksenteon välineenä. Teoria voi kvalitatiivisessa tutkimuksessa olla sekä väline että päämäärä.⁴ Tässä tutkimuksessa teorian rooli on toimia taustana ja tulkinnan teon apuvälineenä.

Tutkimukseni tulkinnan viitekehys rakentuu ensinnäkin siitä, mitä tarkoitan tässä tutkimuksessa käsitteillä fenomenologinen, hermeneuttinen, paikka, maisema, maisemakokemus ja ihmiskäsitys ja toiseksi siitä, mitä tuloksia saan niitä käyttämällä aineistoa analysoidessani. Fenomenologinen lähestymistapa ilmiöön alkaa silloin, kun vastaaja kohtaa maiseman ja paikat, joista hän vastauksissaan kirjoittaa. Puhtaimmillaan eli fenomenologisen tutkimuksen mukaisesti, kokemus ilmenee nimenomaan kokijan ja maiseman kohtaamistilanteessa. Tuo kohtaaminen on tämän tutkimuksen fenomenologisin osio. Kyselylomakkeen tarkoitus oli antaa vastaajille informaatiota siitä, mitä heidän odotettiin reitin varrella havainnoivan. Varsinkin Voimapolun kohdalla se oli mielestäni perusteltua, koska vastaajat olivat pääasiassa Kylpylän erilaisten kuntoutuskurssien osallistujia ja siinä roolissa tottuneet liikkumaan melko reippaasti myös luonnossa. Tällöin huomio keskittyy yleensä liikuntasuoritukseen. Ennako-oletukseni oli, että vastaajat pystyisivät tuomaan kirjoittaen esiin juuri tällä reitillä muodostamiaan kokemuksia. Valinnaisilla kysymyksillä pyrin motivoimaan heitä ilmaisemaan myös yleensä elämässä muodostuneita kokemuksiaan maisemasta. Toivoin, että anonyymi kirjallinen ilmaisu olisi helpompaa kuin vastaaminen suullisesti esimerkiksi ryhmähaastattelutilanteessa.

Koko maapallon tilanne on tällä hetkellä monin tavoin kriittinen. Ilmastonmuutos on käynnissä ja luonnon monimuotoisuus heikkenee. Luonnonvarojen riittävyys ja käytökelpoisuus eivät ole enää itsestäänselvyys. Mielestäni olisi hyväksi sekä luonnolle että

³ Representaatiosta tässä tutkimuksessa enemmän luvussa 1.3.

⁴ Eskola & Suoranta 2003, 83.

ihmiselle, mikäli oppisimme havainnoimaan sekä luontoa että itseämme herkemmin arkipäiväisissä maisemakokemuksissamme. Lähiympäristöstä voi löytyä itselle mieluisia paikkoja, kun kulkee avoimin asentein ja aistein. Jonkin omakohtainen kokeminen opettaa myös arvostamaan koettua ja maisema saattaa parhaimmillaan tapauksessa vaikuttaa positiivisesti kokijaansa. Toivon tutkimukseni kiinnostavan yleisesti huomiota maiseman kokemukselliseen luonteeseen.

1.1.1 Aiheeseen liittyvää aiempaa tutkimusta

Maiseman elvyttävän kokemuksen sisältöä ovat ympäristöpsykologian alalla tutkineet jo 1970-luvun alussa Yhdysvalloissa Rachel ja Stephen Kaplan. He tutkivat kyselylomakkeiden avulla eräretkeilijöiden kokemuksia sekä yksin että ryhmässä. Elvyttävälle kokemuksille löydettiin näin neljä yhteistä tekijää: lumoutuminen, arkipäivästä irtautuminen, tunne maiseman tai paikan ulottuvaisuudesta tai yhteneväisyydestä ja sopivuus itselle.⁵

Maiseman, metsän ja luonnon merkityksiä ihmisille ja niiden tarjoamia hyötyjä on tutkittu runsaasti myös viime vuosina monien eri tahojen toimesta. Seuraavat mainitsemani tutkimukset ovat vain pieni otos laajasta tutkimusten kirjosta. Metsäntutkimuslaitoksen tutkimus *Luonnon merkitys kaupunkilaisille ja vaikutus psyykkiseen hyvinvointiin* valmistui vuonna 2007. Tutkimukseen vastanneista yli 80 % piti viheralueita tärkeinä asumisviihtyvyydelle. Ulkoilu- ja liikuntamahdollisuudet, esteettiset elämykset, rauha ja hiljaisuus sekä muun muassa luonnon tuoksut ja äänet mainittiin tärkeinä asioina.⁶ Työteho-seura on julkaissut joulukuussa 2013 tutkimuksen *Metsä ikäihmisten hyvinvoinnin lähteenä ó metsä on turvallinen, rauhallinen, voimaannuttava elementti*. Hankkeen tavoitteena oli sekä selvittää metsän tarjoamia mahdollisuuksia ikäihmisten hyvinvoinnille että kehittää tarkoitukseen sopivia palvelutuotteita.⁷ Green care -toiminta on hyvä esimerkki siitä, miten tutkimustuloksia toteutetaan käytännössä. Green care Finland ry pyrkii edistämään luonto-, eläin- ja maatila-avusteisten palvelujen käyttöä terveys- ja hyvinvointipalveluiden yhteydessä.⁸

⁵ Kaplan & Kaplaniin (1989) viitaten Aura, Horelli ja Korpela 1997, 1016102.

⁶ <http://www.metla.fi/julkaisut/workingpapers/2007/mwp052-07.pdf>

⁷ http://www.tts.fi/images/stories/tts_julkaisut/tj418.pdf

⁸ <http://www.gcf Finland.fi/home>

Aiempaa pro gradu-tasoisista tutkimusta subjektiivisista maisemakokemuksista on tehty monesta näkökulmasta ja eri tieteenaloilla. Mainitsen tässä vain muutamia. Riikka Hietala on tehnyt ympäristönsuojelutieteen pro gradu -tutkielman *Luonnonrauhan kokeminen ja äänitasot* Helsingin yliopiston bio- ja ympäristötieteiden laitokselle marraskuussa 2006. Hietala keräsi aineistoa työhönsä ennalta suunniteltujen maastokävelyjen avulla. Outi Hytösen pro gradu -tutkielma *Avohakkuut pitäisi kieltää ö öKansalaisten mielipiteitä metsiä koskevasta päätöksenteosta* valmistui Helsingin yliopiston metsäekonomian laitokselle tammikuussa 2013. Kaisa Mesimäki tutki Helsingin yliopiston valtiotieteelliseen tiedekuntaan vuonna 2011 valmistuneessa sosiaalityön pro gradu -työssään päihdeongelmasta toipuneiden luontokokemuksia. Työn otsikko oli *Sieltä saa tyyneyttä, sieltä saa energiaa. Luontokokemukset päihdeongelmasta toipuneiden elämäntarinoissa*. Tuulikki Halla on tehnyt filosofian pro gradu -tutkielman *Maiseman esteettinen kokeminen* Jyväskylän yliopistoon vuonna 2003. Tässä työssä analysoitiin valmiita kirjallisia aineistoja. Kastehelmi Korpijaakko teki vuonna 2011 opinnäytetyönsä *Maisemallisia ilmoituksia. Visuaalinen maisemakokemus maailmasuhteen rakentajana* Aalto-yliopiston Taideteolliseen Korkeakouluun. Taiteella ja maantieteellä on pitkäaikainen historiallinen yhteys. Taiteella pystyy ilmaisemaan jotain alkuperäistä maailmassa olemisesta ja laajentamaan samalla ymmärrystä ihmisen elämäntilanteesta.⁹ Koska oma työni on valmistunut pitkällä aikajänteellä, valmistui aineistonkeruuni alkaessa vasta suunnitteluvaiheessa olleesta Voimapolusta jo käyttäjätutkimus ja siihen liittyen yksi pro gradu -tutkielma vuonna 2013. Kirsi Vattulainen teki tuolloin psykologian pro gradu -työnsä *Hyvää oloa Voimametsästä: Tutkimus psykologisia harjoitteita sisältävästä luontoreitistä* Tampereen yliopistoon.

1.2 Paikan ja maiseman filosofiaa ja käsitteiden määrittelyä

Paikka, tila ja maisema ovat maisemantutkimuksen keskeisiä käsitteitä. Varsinkin arkielämässä niitä saatetaan käyttää rinnakkaismerkityksissä. Useimmilla meistä on myös mielikuvia näistä käsitteistä. Kaikista näistä kolmesta käsitteestä on olemassa monia erilaisia määritelmiä. Valikoin seuraavat määritelmät sillä perusteella, että ne mahdollisimman hyvin auttaisivat minua aiheeni käsittelyssä.

⁹ Karjalainen 1986, 58659.

Olemassaolo on olemista jossakin ja samalla olemista jonkinlaisessa paikassa. Paikka on meille yhtä välttämätöntä kuin ilma, maa ja kehomme. Olemme koko elämämme ajan paikkojen ympäröimiä. Paikka ei ole kuitenkaan saanut filosofiassa yhtä näkyvää huomiota kuin tila ja aika. Se on otettu itsestään selvänä asiana: Paikka on aina kanssamme, ja me sen kanssa.¹⁰ Ajatellessamme paikkaa huomaamme sen olevan paitsi luonnehdittavissa, myös koettavissa laadullisilla termeillä. Sellaiset termit kuin väri, koostumus ja syvyys voimme tuntea vain kehon avulla ja kehossa. Aristoteles tunnisti paikan ja ömissäo-kysymyksen merkityksen substansseista puhuttaessa ja huomioi myös, miten vasen ja oikea määräytyvät kehollisen sijaintimme mukaan.¹¹

Sijainnillisen paikan (site) voimme määrittää yleiskatsauksen avulla. Paikassa-oleminen (being-in-place) on sen sijaan mahdollista vain konkreettisesti ruumiillistuneena. Paikan ja kehon välillä on siten erityinen side. Tämän siteen olemassaolon löytyminen on Immanuel Kantin ansiota. Hän kiinnitti esseessään vuonna 1768 huomionsa ökokemuksemme ensimmäiseen tietoonö¹² voidakseen erottaa kehon ja paikan välillä olevan erityisen siteen. Kantin mukaan keholla on rooli alueilla olevien aistein havaittavien kohteiden suuntautumisessa. Tilan kolme ulottuvuutta ovat seurausta kehon kolmiulotteisesta suuntautuneisuudesta. Asioiden sijoittuminen alueille suunnissa vasen-oikea, ylhäällä-alhaalla ja edessä-takana, vaativat orientoitumiseensa kehoa. Pelkästään mielen avulla tuo orientoituminen ei onnistu.¹³

Husserl näki elävän ruumiin (lived body), erityisesti kinesteettisesti toimivan elävän ruumiin tärkeän roolin maailman kokemiselle. Transsendentaalisen fenomenologian täytyy palata maailmaan, sitä elävöittävään elävään ruumiiseen ja paikkaan. Elävä ruumis sekä elävöittää ja aktivoi paikkoja että tarvitsee niitä. Se sekä löytää paikkoja että luo niille perustan. Kehomme on fyysinen ja tarvitsee siten paikkojen jatkumoa, jonne mennä. Toisaalta paikoissa on pysyvyyttä, joka mahdollistaa niiden elävöittämisen ja suuntautumisen ruumiiden avulla.¹⁴

Husserl korostaa kinestesian eli lihastuntoaistin merkitystä paikan kokemisessa. Kinesesia on kehon sisäinen tunne, jonka tunnemme liikkeessamme tai ollessamme liikku-

¹⁰ Casey 1997, ix-x.

¹¹ Ibid., ix, 204.

¹² Casey 1997, viite 6 sivulla 425. Kantin ilmaisu öthe first data of our experienceö, suom. Teija Ihanämäki. Husserlilla myöhemmin englanninkielisenä käännösterminä öconcrete experienceö.

¹³ Ibid., 2046205.

¹⁴ Casey 1997, 217, 226, 228.

matta tietyllä hetkellä. Kinesteettisen aistimuksen johdosta voin tuntea oman kehoni liikkumisen tai olemisen paikassa ja se puolestaan vaikuttaa siihen, miten koen paikan. Husserl selitti paikan kokemista kinestesian avulla, koska hänellä ei vielä ollut termiä öeletty tilaö. Hänkin erotti kuitenkin toisistaan lähielinympäristön ja objektiivisen, visuaalisen tilan. Lähielinympäristö on minulle suurin osa sitä ydinmaailmaa, jossa olen tai jonne voin mennä.¹⁵ Elävä ruumis (lived body) ja eletty paikka (lived place) linkittyvät toisiinsa kävelyn avulla. Kävellessä kaukana sijaitsevista fragmentaarista ja tuntemattomista ilmiöistä rakentuu yhdessä lähellä sijaitsevien tuttuun ilmiöiden kanssa yhtenäinen ydinmaailma.¹⁶

Paikkaa määritellään usein vertaamalla sitä tilan käsitteeseen. Sosiaali- ja kulttuuri- maantieteen professori Tim Cresswell esittelee monien humanistisen maantieteen nimikkäiden tutkijoiden käsityksiä paikasta kirjassaan *Place; A Short Introduction*. Hän muistuttaa kirjansa olevan alkupiste vuosikymmeniä jatkuneelle eri tieteenaloilla käynnissä olleelle paikan olemuksen kartoitukselle. Cresswellin mukaan käsitteet kietoutuvat toisiinsa ja niiden määrittelyt ovat kiisteltäviä. Lefebvren käsite sosiaalinen tila ja paikka ovat määritelmiltään lähellä toisiaan. Paikka liittyy merkitysten antamiseen maailmalle ja siihen, miten koemme maailman. Filosofille paikka merkitsee tapaa olla maailmassa (being-in-the-world).¹⁷ 1970-luvulla humanistiset maantieteilijät Yi-Fu Tuan ja Edward Relph alkoivat korostaa subjektiivisuutta ja kokemusta paikan käsitteen yhteydessä. Aiemmasta yksityiskohtaisten ja tarkkojen paikkojen määritelmistä siirryttiin filosofiin, tarkemmin fenomenologian ja eksistentialismin tapaan määritellä paikkoja. Humanistien kiinnostus siirtyi paikoista (maailmassa) paikkaan ajatuksellisena ja käsitteellisenä maailmassa olemisen tapana.¹⁸

Paikka on sekä kohde, jota katsotaan, jota tutkitaan ja josta kirjoitetaan että osa sitä tapaa, jolla me sitä katsomme, tutkimme ja siitä kirjoitamme. Se ei siis ole pelkkä tutkimuskohde. Cresswellin sanoin määritelmä paikasta on seuraavanlainen: öMaailman katsominen jollain tavalla toisistaan erillään olevina paikkojen sarjana on sekä sen määrittelemistoimintaa, mitä on olemassa (ontologiaa) että erityinen tapa nähdä ja tuntea maailma (epistemologiaa ja metafysiikkaa).ö [öLooking at the world as a set of places in

¹⁵ Ibid., 218ö219.

¹⁶ Casey 1997, 217, 224.

¹⁷ Cresswell 2007, 12.

¹⁸ Cresswell 2007, 19ö20.

some way separate from each other is both an act of defining what exists (ontology) and a particular way of seeing and knowing the world (epistemology and metaphysics).ö] ¹⁹

Tuan (2003) määrittelee paikan miksi tahansa kiinteäksi kohteeksi, jonka huomioimme. Hänen mukaansa ihmiselle on luontaista etsiä katseellaan maisemasta kiinnostavia taukokohtia. Ne voivat tosin olla niin nopeasti ohimeneviä, että emme ehdi tiedostaa niitä. Katseemme etsii horisontista jotain kiinnostavaa tai maamerkkejä. Saatamme pettyä yrittäessämme tallentaa kameralla kuuluisan horisontissa hämöttävän vuorenhuipun. Se minkä näimme jättiläisenä, paljastuukin kuvassamme kääpiöksi. ²⁰ Paikkaan liittyy pysyvyyttä ja järjestäytyntä tarkoitusta. Nähdessämme maailman lakkaamatta muuttavana, emme kykene kehittämään paikan tunnetta. Liike tilassa voi kulkea suoraan tai kehämäisesti. Aika kulkee tilassa lineaarisesti, nuolen lailla. Monet paikkoina ymmärrettävät asiat elämässä toistuvat sitä vastoin syklisesti tai heilurimaisessa liikkeessä. Näitä ovat esimerkiksi ihmisen ikäkaudet tai päivittäiset tapahtumat ja tapahtumapaikat.

21

Paikasta voi saada abstraktia tietoa nopeasti. Ympäristön visuaalinen laatu on helposti havainnoitavissa varsinkin sellaiselle, joka omaa taiteilijasilmää. Paikan ötunteenö (feel) tavoittaminen vaatii sen sijaan päivittäin toistuvia kokemuksia vuosia kestäväällä ajanjaksolla. Paikan tunne syntyy ainutlaatuisesta näkö- kuulo- ja hajuaistimusten sekoituksesta sekä luonnon ja oman elämän harmonisesta rytmisyydestä. Paikan tunne rekisteröityy kehoon. Vaikka kestääkkin vuosia oppia tuntemaan paikka, paikkaan voi silti rakastua myös ensi silmäyksellä. ²²

Termi ruumis, tai keho (body) liitetään abstraktiin termiin tila. Vastakohtina näille ovat termit ihminen (man) ja maailma (world). Ihminen asuttaa maailmaa halliten ja luoden sitä toisin kuin keho, joka persoonamuodossa se (it) on tilassa tai vie tilaa. Ihminen ei ainoastaan ota haltuunsa tilaa vaan järjestää ja hallitsee sitä tarkoituksellisesti. Keho on öelävä ruumisö (ö-lived bodyö) ja tila on ihmisen jäsentämä. Tilan hallitsemisella ja sen tuntemisella kodikseen tarkoitetaan, että objektiiviset tarkistuspisteet, kuten maamerkit ja pääilmansuunnat ovat yhteneväisiä ihmisruumiin koordinaattien kanssa. Eksyessäni tilan organisoituneisuus ei häviä minnekään, mutta se ei merkitse minulle mitään. Pime-

¹⁹ Ibid., 15. Suomenos Teija Ihanamäki.

²⁰ Tuan 2003, 161.

²¹ Ibid., 179-181.

²² Tuan 2003, 183-184.

ässä metsässä ilman kiintopistettä tuntuu, että on aivan sama mihin suuntaan lähden. Saatuani näköpiiriini kaukana häilyvän valon, minulla on päämäärä ja tila ympärilläni jäsentyy taas merkityksissä vasen, oikea, edessä ja takana.²³

Heideggerin mukaan paikka osoittaa suuntaa ja etäisyyttä, ökineettisiä olemisen eri liikesuuntia, ei konnotatiivisesti termiin viittaavaa staattista paikkaa. Paikat osoittavat ympäröiviä alueita, jotka sisältyvät paikkoihin itseensä. Tila muodostuu osoitettujen paikkojen kokonaisuudesta. Pelkkä tunne kahdesta puolestani ei auta minua suunnistamaan tutussa, mutta pimeässä huoneessa.²⁴ Ottaessaan paikan täälläolo (täälläolosta enemmän tutkimuksen ihmiskäsitystä valottavassa kappaleessa) kumoaa etäisyyden ympäröivään alueeseen. Se järjestää tilaa ömissä - alueen sisällä artikuloitujen paikat ötässä ja ötuolla.²⁵

Filosofi J. E. Malpas mukailee Heideggerin paikan filosofiaa kuvaten paikkaa jonain, jossa ihmisiä luonnehditaan heidän ömaailmassa olemisellaan. Ihmisten ja paikan välttämätön suhde kuvaa sitä, miten me olemme. Cresswell siteeraa Robert Sackia ja J. E. Malpasta, jotka esittävät vastaväitteen sosiaalikonstruktivistien väitteeseen, jonka mukaan ö humans construct both the meaning of place and the material structure of places.ö (ö ihmiset rakentavat sekä paikan merkitystä että paikkojen materiaalista rakennettaö).²⁶ Malpasin ja Sackin mukaan meidän täytyy olla jossain paikassa voidaksemme rakentaa paikan merkitystä²⁷.

Maisemalla tarkoitetaan maanpinnan osaa, jota katsotaan yhdestä pisteestä. Maiseman käsitteessä yhdistyvät maan materiaallinen topografia ja käsitys näkökyvystä. Maisemaan liittyy visuaalisuus. Maisema eroaa paikasta lähinnä siinä, että maisemassa katsoja on ulkopuolella, kun taas paikassa ollaan sisällä. Maiseman muoto, topografia voi olla luonnonmaisemaa tai kulttuurimaisemaa. Tosin maan pinnasta ei enää löydy juuri osia, joihin ihminen ei olisi koskenut. Yksi eroavuus paikan ja maiseman välillä on myös se, että paikassa asutaan, mutta maisemia katsotaan.²⁸ Pauli Tapani Karjalaisen (1996) määritelmässä maisemaan voi valita kolme näkökulmaa, joiden vaihtaminen ei hävitä aiempia maisemia. Maisema on siten yhtä aikaa olemassa objektiivisena, subjek-

²³ Ibid., 34636.

²⁴ Heidegger 2000, viii, 1376138, 145.

²⁵ Ibid., 143, 147.

²⁶ Cresswell 2007, 32. Suomennos Teija Ihanamäki.

²⁷ Ibid., 31632.

²⁸ Cresswell 2007, 10611.

tiivisena ja representatiivisena. Toisin ilmaistuna maisema on tässä tutkimuksessa sekä maan muotoja, mielen sisältöjä että kielen merkityksiä. Maiseman kokija merkityksellistää aistinvaraisesti havainnoimaansa kulttuurin ehdollistamana ja representoi kokeemaansa vastauksessaan. Havaitsemme aisteillamme, mutta havaintojamme ohjaavat kulttuuriset ja sosiaaliset traditiot ja esteettiset laadut.²⁹ Minä tutkin näitä maiseman representaatioita.

Paikka ja maisema merkitsevät tässä tutkimuksessa lähes samaa. Joissain vastauksissa paikka voi olla mittakaavaltaan maisemaa suppeampi kohde. Maisemaa voidaan tarkastella ja kokea paikassa ollen. Molempia kuvataan joko laadullisin tai neutraalein termin. Olennaista on molempien kokeminen kehollisesti elettyinä paikkana merkityksiä muodostaen. Näin paikkojen kanssa syntyy vuorovaikutuksellinen suhde ja paikat ovat tapa olla maailmassa. Eletty paikka ei tässä yhteydessä tarkoita, että paikan pitäisi olla kokijalleen ennestään tuttu. Fyysisiä paikkoja ovat tuntemani paikat Ikaalisten Voimapolku/ -polulla ja Seitsemisen Pakkulakankaan polku/ -polulla ja minulle tuntemattomat paikat, joista vastaajat kertovat vapaamuotoisissa vastauksissa. Oma suhteeni itse kokeemiini paikkoihin elämäni ja tämän tutkimuksen aikana on läsnä koko tutkimusprosessin ajan. Pyrin olemaan tietoinen omista paikkakokemuksistani muiden kokemuksia analysoidessani.

1.3 Tutkimuksen ihmiskäsitys ja kokemuksen analyysi

Heideggerin fenomenologiassa esitetään olemisen analyysi. Ihmisen maailmasuhde eli olemisen analyysi pyrkii valaisemaan tajunnallisen kokemuksen olemassaoloa. Kokemuksen keholliset ehdot eli aivot ja ihmisen orgaaninen puoli sisältyvät analysoimattomina Heideggerin käyttämään saksankieliseen termiin Dasein.³⁰ Monimerkityksiseen termiin Dasein Heidegger on sisällyttänyt elämän, eksistenssin ja täällä ó olemisen. Termi jätetään usein suomentamatta tai käännetään täälläoloksi. Olevalla tarkoitetaan meitä itseämme ja minun olemistani. Eksistenssi tarkoittaa täälläolon olemista.³¹ Rau-

²⁹ Karjalainen 1996, 8, 9-13; Karjalainen 2004, 55.

³⁰ Rauhala 2005, 1306131.

³¹ Heidegger 2000, viii-ix, 66.

hala määrittelee Daseinin eksistentialisesti övalitsevaksiö ihmiseksi, ihmisen mahdollisuusmomentiksi³².

Eksistentialisessa fenomenologiassa yhdistyvät Heideggerin ja Husserlin filosofiat ja se on hermeneuttisen tieteenfilosofian päämetodi. Lauri Rauhalan tutkielmat teoksessa Hermeneuttisen tieteenfilosofian analyysseja ja sovelluksia perustuvat Heideggerin ja Husserlin filosofioihin. Eksistentialinen filosofia ihmistutkimuksen näköalojen avaajana suhtautuu ihmiseen ainutlaatuisena olemassaolon muotona. Tästä syystä se ei pidä riittävänä eikä lopullisena ihmisen tutkimista fysikaalisten luonnonilmiöiden tavoin. Eksistentialisessa fenomenologiassa ihminen todellistuu ja hänen elämänaikainen olemassaolonsa sitoutuu kolmeen olemassaolon perusmuotoon. Nämä ovat situationaalisuus, kehollisuus eli orgaaninen elämä ja tajunnallisuus. Psyykkinen ja henkinen ulottuvuus sisältyvät näihin edellä mainittuihin ja edellyttävät niitä. Ihminen on suhteessa maailmaan situaationsa kautta ja situaatio on ontologisessa mielessä ihmistä itseään. Heideggerin käsite situaatio voidaan suomentaa sanalla elämäntilanne.³³ Esimerkkinä siitä, miten situaatioon suhteutumismme näkyy, on tapamme puhua ihmisistä sellaisilla nimityksillä kuin isä, opettaja, veronmaksaja sen sijaan, että puhuisimme yleisesti miehistä tai naisista.³⁴ Heidegger käyttää tästä suhteesta käsitettä in ó der ó Welt - sein eli maailmassa - oleminen. Maailmassa ó olemisen -käsitteen avulla Heidegger sitoo olemassaolon aikaan ja paikkaan.³⁵ Käsitteessä situaatiossa, kehollisuudessa ja tajunnassa reaalistuvasta ihmisestä ympäristö on ihmisen olemassaoloa rakentava primaarinen tekijä. Ympäristö ei ole tässä ihmiskäsityksessä jotain avaruudellista, ihmistä öympäroivääö, vaan se on rakentamassa eksistenssiksi kutsuttua kokonaisuutta ihmisestä.³⁶

Hermeneuttisessa ajattelutavassa ymmärtäminen tapahtuu esiyymmärtämisen ja varsinaisen ymmärtämisen tasolla. Esiymmärtäminen ei ole tajunnallista vaan se luo ne rajaehdot ja sisällöt, joiden puitteissa varsinainen ymmärtäminen voi tapahtua. Jokaisella ihmisellisellä olemassaololla eli eksistenssillä on mahdollisuus monenlaisiin eksistentialisiin ja psyykkisiin valikoitumiin. Eksistentialisten valikoitumien tuloksena todellistumme joko miehenä tai naisena, joko musta- tai valkoihoisena jne. Ratkaisuja tekevä tajuntamme ei vaikuta näihin valintoihin. Sen sijaan psyykkiset valinnat suuntaavat olemassaoloamme tulevaisuudessa. Ne mahdollistavat vastuun ottamisen itsestämme ja

³² Rauhala 2005, 63664.

³³ Rauhala 2005, 57.

³⁴ Ibid., 94697.

³⁵ Heidegger 2000, 78.

elämästämme. Koska olemassaolomme on avoin mahdollisuus, psyykkisten valintojen lisäksi myös eksistentiaaliset valinnat ovat elämässämme olemassa jatkuvasti. Meidän on jatkuvasti valittava miten todellistumme hetkestä toiseen ja yksi valinta sulkee pois muut mahdolliset valinnat. Kaikki nämä eksistentiaaliset valinnat muodostavat ihmisen esiymmärtämisen.³⁷

Merkityssuhde eli kokemus muodostuu objektista, mielestä ja tajunnasta. Maailmankuva koostuu merkityssuhteista.³⁸ Timo Latomaa selventää merkityssuhteen syntyä lisäämällä edellä mainittujen kolmen jäsenen lisäksi neljänneksi jäseneksi merkin, jolla merkitys esitetään ja välitetään. Merkityksenantotapahtumassa subjektille syntyy suhde johonkin objektiin ja subjekti voi välittää tuloksen muille sekä käsitellä sitä mielessään merkkien avulla. Merkityksenantotapahtumia ovat muun muassa kokemusten ja mielikuvien muodostuminen. Fenomenologiassa kiinnostus kohdistuu kokemuksen rakenteeseen suhteena, jossa subjekti ja objekti muodostavat yhden kokonaisuuden.³⁹ Juha Perttula määrittelee kokemuksen seuraavasti: ö(í) kokemus on ymmärtävä suhde tajuavan ihmisen ja elämäntilanteen välillä ja merkityksellistyvä suhde elämäntilanteen ja tajuavan ihmisen välillä.ö⁴⁰. Timo Laine muotoilee asian puolestaan näin: öKokemuksellisuus on ihmisen maailmasuhteen perusmuotoö sekä toisessa sitaatissa näin: öKokemuksellisuus muotoutuu merkitysten mukaan.ö⁴¹ Merkityssuhde voi olla tyypiltään rationaalista tietoa, uskoa, tunnetta tai intuitiota. Merkityssuhteiden muodostuksen sisältöä rajaa esiymmärtäminen eli eksistentiaaliset valintatyytit. Samalla esiymmärtäminen ohjaa varsinaista ymmärtämistä organisoimaan merkityssuhteita kaltaisikseen.⁴²

Ihmisen eri olemismuodot; tajunnallinen (jakautuen psyykkiseen ja henkiseen toimintatasoon), kehollinen ja situationaalinen olemismuoto ovat kaikki yhdessä vaikuttamassa kokemuksen muodostumiseen. Ihmisen kokemukset ja orgaaninen elämä mahdollistuvat vain hänen maailmasuhteessaan. Näin maailman kokeminen merkityssuhteina ja olemisen taso muodostavat kehän. Maailmankuva ja situaatio vaikuttavat toisiinsa kehämäisesti.⁴³ Tämä kehä on murrettavissa vain ihmisen valinnan vapauden avulla. Voimme käyttää tuota valinnan vapauttamme ja kehittää merkityssuhdemuodostustamme henki-

³⁶ Ibid., 97698.

³⁷ Rauhala 2005, 35639.

³⁸ Rauhala 2005, 27628.

³⁹ Kokemuksen tutkimus 2005, 26628, 1166117.

⁴⁰ Kokemuksen tutkimus 2005, 119.

⁴¹ Ikkunoita tutkimusmetodeihin II 2007, 29.

⁴² Rauhala 2005, 31, 35,37.

⁴³ Rauhala 2005, 184, 188, 56657.

sen kasvun suunnassa. Lisäksi negatiivinenkin esiyymmärtäneisyys voi tuottaa positiivisen merkityssuhteen. Itämaisessa ajattelussa on huomioitu se, mitä kokemus merkitsee kokevalle ihmiselle itselleen sekä se, miten kokemusta voi pyrkiä hallitsemaan. Fenomenologiassa on kohdistettu kritiikkiä tiedon kokemuslaadun ylikorostamiseen filosofiassa.⁴⁴

Esteettisyydellä on suuri merkitys tutkittaessa subjektiivisten maisemakokemusten rakentumista ja niiden merkitystä. Ihmiselle on ominaista arvottaa kokemaansa. Havaitsemme ja arvotamme ympärillämme olevaa maailmaa omalla yksilöllisellä tavallamme. Minua kiinnostaa, miten ihmiset havainnoivat ja kokevat maisemaa. Mikä heille on esteettisesti kaunista ja mikä rumaa ja miten he kuvailevat kokemaansa? Mitä se taas edelleen heille merkitsee vai merkitseekö kenties mitään?

Esteettinen on laaja alue, josta pyrin käyttämään vain tutkimukseni kannalta keskeisiä käsitteitä. Esteettiset termit kaunis ja ruma ilmaisevat esteettistä arvotusta. Niitä seuraa usein deskriptiivinen perustelu. Nämä liittävät toisiinsa toiminta, kuten luonnonkuvaus.⁴⁵ Ympäristöestetiikassa keskeistä on ruumiillinen maailmassaoleminen, jolloin kokemus perustuu välittömään, aistiseen suhteeseen ympäröivän ympäristön kanssa.⁴⁶

Esteettisyys on yksi niistä monista näkökulmista, joista tarkastelemme elämisa maailmaamme. Usein se jää taloudellisen, tiedollisen, eettisen tai ajanvietteellisen näkökulman varjoon. Amerikkalainen filosofi Monroe C. Beardsley määritteli esteettisen kokemuksen intensiiviseksi, kompleksiseksi ja koherentiksi kokemukseksi. Intensiivisyys on keskittynyttä ja voimakasta, kompleksisuus monipuolisuutta ja koherenssi yhtenäisyyttä. Haapala ja Pulliainen esittävät Kantin määrittelemät pyyteettömyyden ja intressittömyyden vaatimukset esteettisen kokemuksen ja asenteen tunnuspiirteiksi. Esteettisyyteen kuuluu myös syventyminen, ökontemplatiivisuus.⁴⁷

Aarne Kinnunen (1969) erottaa toisistaan esteettisen asenteen ja esteettisen kokemuksen. Hän luokittelee pyyteettömän, intressittömän ja kontemplatiivisen asenteiksi. Termin ökaunisö esiintyminen arvostelmassa osoittaa esteettisen asenteen. Esteettisesti asennoituva ihminen ei välttämättä koe esteettistä elämystä. Objekteja voi kuvailla es-

⁴⁴ Rauhala 2005, 184, 188, 74675, 182, 146.

⁴⁵ Kinnunen 2000, 48, 390.

⁴⁶ Hero 1996, 20621, Varto 2001, 13.

⁴⁷ Haapala ja Pulliainen 1998, 1276130.

teettisesti ilman esteettisen elämyksen näyttäytymistä. Emootiotermit osoittavat esteettisen elämyksen olemassaolon. Esteettinen asenne kuuluu käytännön elämään. Joissakin tehtävissä se on jopa onnistumisen edellytys. Elämys taas voi tällöin olla yhdentekevä, se voi ilmentyä, mutta ei ole välttämätön tehtävän onnistumiselle.⁴⁸ Käytännön esimerkkinä voisi mainita maanviljelytyön. Se vaatii esteettiseen herkkyyteen yhdistynyttä ammatillista tietotaitoa, joka puolestaan on syntynyt kokemusten, myös aistikokemusten myötä.⁴⁹ Työtehtävät onnistuvat riippumatta esteettisen elämyksen ilmentymisestä, jos muut asiaan vaikuttavat olosuhteet ovat otolliset, suurimpana tekijänä sääolosuhteet.

Edellisistä käsitteiden määrittelyistä tätä tutkimusta koskien on huomioitava ensinnäkin, että ihminen on hyvin kokonaisvaltainen. Ihminen vaikuttaa maailmaansa ja maailma vaikuttaa ihmiseen ja hänen kokemuksiinsa. Ympäristö on ihmisen olemassaoloa rakentava tekijä. Eksistentiaalisen fenomenologian mukaisesti kokemuksia tutkittaessa ihminen ymmärretään kokonaisvaltaisella, holistisella tavalla. Holistiseen käsitykseen ihmisestä sisältyy situaatio, kehollisuus ja tajunta. Kokemus sellaisena kuin se minulle esiintyy vastausten muodossa, on syntynyt vastaajalle ymmärtävänä suhteena hänelle sillä hetkellä olemassa olevassa elämäntilanteessa. Minä saan tutkittavakseni sen, mitä hän haluaa minulle siitä kirjoittaen esittää. Joku vastaa laajemmin kokemukseen liittyneestä elämäntilanteestaan ja joku taas ei kerro mitään siihen liittyvää. Kysymyksistä tosin vain vapaamuotoiset ja strukturoidun kyselyn valinnaiset kysymykset oli laadittu niin, että ne ohjaisivat vastaajia vastaamaan laajemmin. Toiseksi on korostettava, että ihminen kykenee psyykkisten valintojensa avulla ohjaamaan kehämäistä maisemakokemuksen merkityssuhdemuodostumistaan ja sitä kautta omaa olemisen tasoaan. Kolmas huomioitava teoreettinen näkökulma on esteettisyyden rooli maisemakokemuksen muodostumisessa ja merkityksessä. Esteettisyys on useimmiten tavalla tai toisella läsnä, kun tarkastelemme elämismaailmaamme. Se voi esiintyä joko asenteena tai elämyksenä.

1.3.1 Kokemuksen luonne ja sen tutkiminen fenomenologis-hermeneuttisella tutkimusotteella

Fenomenologis-hermeneuttisella lähestymistavalla pyritään ymmärtämään ihmisten kokemuksia. Kokemuksessa ilmenee ihmisen intentionaalinen suhde omaan elämänto-

⁴⁸ Kinnunen 1969, 56662.

dellisuuteensa. Intentionaalisuudella tarkoitetaan, että kaikki havaitsemamme näyttäytyy meille merkityksellisenä. Kokemus muotoutuu sitten näiden merkitysten mukaan. Yhteisönsä ja kulttuuripiirinsä jäsenenä ihminen omaksuu sosialisaaion ja kulttuurinsa kautta yhteisölle yhteisiä merkityksiä. Samalla ihmiset ovat myös ainutlaatuisia yksilöitä. Fenomenologisen ja hermeneuttisen tutkimuksen kiinnostuksen kohteena on yksilöllinen erilaisuus. Yksilön kokemusten tutkimuksella voidaan päästä myös yleistyksiin.⁵⁰ Fenomenologia ja kyselytutkimus yhdessä käytettynä on monien tutkijoiden kritisoima valinta. Päädyin kuitenkin fenomenologiseen lähestymistapaan, koska mielestäni se auttaisi parhaiten vastaamaan tutkimuskysymykseeni.

Hermeneutiikassa on kysymys merkitysten ymmärtämisestä ja tulkinnasta. Tutkittavan merkityks maailman tuttuus itselleni ja jonkinlainen esiymmärrykseni siitä mahdollistavat ymmärtämiseni.⁵¹ Timo Lainetta siteeraten voisin esittää oman tutkimukseni tavoitteen seuraavasti: ö (í) siinä [tutkimuksessa] pyritään tekemään jo tunnettua tiedetyksi. Siinä yritetään nostaa tietoiseksi ja näkyväksi se, minkä tottumus on häivyttänyt huomaamattomaksi ja itsestään selväksi, tai mikä on koettu mutta ei vielä tietoisesti ajateltu.ö⁵².

Huomaamattomalla ja itsestään selvällä tarkoitan tässä yhteydessä maisemaa ja maisemakokemusta yleensä. Jokaisella meistä on kontakti maisemaan päivittäin ó olemme maisemassa kaiken aikaa ó emme vain kiinnitä siihen huomiota. Se ei tietenkään ole mahdollistakaan. Useimmiten maisema on ensisijaisesti arkisten toimintojemme tapahtumaympäristö. Tämän tutkimuksen tarkoitus on kuitenkin selvittää kuinka huomaamaton tai näkyvä se tutkimukseen osallistuville on. Karjalainen pitää maantieteellisten kysymysten eksistentiaalista luonnetta tutkimuksen perustana: Tämä unohdetaan helposti, koska se on lähellä, mutta vaikeaa kuvata⁵³.

Renvall vertaa hermeneutiikkaa arkiseen elämämme kulkuun. Arkielämässämme toimiminen perustuu kanssaihmistemme, ja heidän toimintansa ymmärtämiseen. Arjen sujuminen vaatii sääntöjä ja logiikkaa, mutta myös joustavuutta ja kokonaisuuksien ymmärtämistä. Hermeneuttinen ja poikkitieteellinen tutkimusote muistuttavat toisiaan juuri tuon kokonaisvaltaisuutensa vuoksi. Tutkimuksen sääntöjen ja logiikan noudatta-

⁴⁹ von Bonsdorff 2005, 112ó114.

⁵⁰ Ikkunoita tutkimusmetodeihin II 2007, 28631.

⁵¹ Ibid., 31633.

⁵² Ikkunoita tutkimusmetodeihin II 2007, 33.

⁵³ Karjalainen 1986, 50651.

misen lisäksi pitää huomioon ottaa muitakin näkökulmia ja ymmärrettävä koko tutkimusprosessia.⁵⁴

Tutkittaessa miten ihmiset kokevat jonkin asian, on pohdittava millainen luonne kokemuksilla on ja miten niitä voidaan tavoittaa. Kokemusten hetkellinen ja tiedostamaton luonne sekä rajallisuus niiden kielellisessä ilmaisussa asettavat tutkijan haastavaan asemaan. Aineistonkeruun tapa ei saa häiritä kokemuksia ja kysymykset on tehtävä sellaisiksi, että niillä voi päästä käsiksi kokemuksiin. Kokijan on tarkoitus kirjoittaa kokemuksistaan tai muulla tavoin kuvata niitä. Paras tilanne tutkijan kannalta on, ettei hän selitä tai tulkitse niitä.⁵⁵

Kokemusten tutkiminen edellyttää, että tutkimukseen osallistuvat kuvaavat kokemuksiaan. Kuvaustapa voi olla puhetta, tekstiä, liikettä, ilmeitä tai eleitä⁵⁶. Kunkin ihmisen mieli on subjektiivinen merkitysmaailma, jonka tavoittaminen vaatii tutkijalta ymmärrystä kuvausten merkityssisällöstä⁵⁷. Sama kulttuuripiiri, yhteiskunta ja mahdollisesti myös yhteisö mahdollistavat toisen ihmisen tilanteen esiymmärtämisen. Tämä puolestaan merkitsee kokemusten rakentumista perustaltaan samoin. Merkityssuhdemuodotuksen erilaisuuden tuomaa ymmärtämisen vaikeutta voi pienentää pyrkimällä sijoittumaan toisen tilanteeseen empatian avulla. Heideggerin näkemystä avaten Rauhala kumoaa epäilyn eksistenssin ainutkertaisuuden johtamisesta solipsismiin, sillä ihmisen olemassaolo on suhteissa olemista.⁵⁸

Toisen ihmisen kokemuksen tavoittaminen vaatii myös reduktiota. Reduktioksi kutsutaan luonnollisen asenteen sulkeistamista eli etukäteiskäsitysten ja -oletusten reflektointia ja siirtämistä syrjään. Reduktioon kuuluu myös ajatuksellinen muuntelu, jotta monista merkityksistä valikoituisivat kokemukselle keskeisimmät merkitykset.⁵⁹ Ennakkoluuloilla, kuten esiymmärrykselläkin, on oma merkityksensä tutkimusprosessin käynnistymisessä. Niiden pohjalta syntyneitä puutteellista tulkintaa pitää vain matkan varrella korjata.⁶⁰ Hermeneutiikan ymmärrettävä tulkitseminen tapahtuu kehämäisessä liikkeessä. Tietoisuus omista ennakkonäkemyksistäni tutkijana mahdollistaa tekstien

⁵⁴ http://www.helsinki.fi/aluejakulttuurintutkimus/tutkimus/monitieteisyys/02nakokulmat_tulkinnat.html

⁵⁵ Ikkunoita tutkimusmetodeihin II 2007, 53655.

⁵⁶ Perttula 2011, 140.

⁵⁷ Latomaa 2011, 17.

⁵⁸ Rauhala 2005, 140, 85.

⁵⁹ Kokemuksen tutkimus 2005, 50.

⁶⁰ Ikkunoita tutkimusmetodeihin II 2007, 52.

ilmenemisen minulle omassa toiseudessaan vastaten omalla totuudellaan ennakkonäkemysiksi. ⁶¹

Saatuani kokoon tutkimusaineiston, alan käydä vuoropuhelua sen kanssa. Pyrin ymmärtämään toiseutta ja saamaan tietoa tutkimusaineistoni kanssa käymäni dialogin avulla. Tässä hermeneuttisessa kehässä ymmärrykseni korjautuu ja syvenee. Kehätie koostuu tulkintaehdotuksistani ja niiden kriittisestä reflektiosta pyrkien tulkintaan siitä, mitä tulkittava on todennäköisimmin tarkoittanut. Tässä minua auttaa osaltaan myös intuitio, jonka avulla voin önähdää ja ymmärtää merkitysten välisiä yhteyksiä ⁶².

Maisema- ja paikkakokemus tässä tutkimuksessa perustuvat kokemukseen maailmassa olemisesta. Kokemus syntyy tajuavan ihmisen ja elämäntilanteen välillä. Ihmisellä on lisäksi intentionaalinen suhde kokemaansa, jolloin kokemus muodostuu merkitysten mukaan. Ihmisellä on tietystä määrin mahdollisuus valintoihin. Paikka ja maisema koetaan moniaistisesti. Kokemus voi olla esteettisesti painottunut visuaalinen havainto tai monin aistein ajan saatossa tallentunut paikan tunne. Paikan kanssa ollaan vuorovaikutuksessa. Kaukomaisema muuttuu kävelyn avulla lähielin ympäristöksi eli paikaksi. Paikka koetaan sekä kehollisesti että mielellisesti. Paikkakokemus voi olla kävelystä hikinen olo tai esteettisyydestä lumoutunut mielentila, ja kaikkea siltä väliltä. Paikka voidaan kokea yksin tai yhdessä, jakaen kokemuksia keskustellen muiden kanssa tai vaieten kaikesta. Maisema tai paikka voi kokemuksessa heijastaa kokijalleen hänen maailmassa olemisensa tapaa ja laatua. Se voi myös muuttaa sitä.

1.4 Tutkimusaineisto ja sen kerääminen

En hankkinut vastaajista taustatietoja, koska halusin mahdollistaa itselleni analyysivaihetta ajatellen mahdollisimman avoimen suhtautumisen kuhunkin kokemusvastaukseen. Kuten aiemmin lainaamani Sirkka Niskanen totesi, soveltuu tulkitsevan ymmärtämisen menetelmä myös kokemuksellisen ilmiön, ei pelkästään yksilön kokemusmaailman tutkimiseen. Syy vastaajien taustatietojen poisjättämiseen oli, että aivan tutkimuksen alussa tarkoituksenani oli päästä tutkimaan ihmisten välitöntä kokemusta maisemasta. Halu-

⁶¹ Gadamer 2004, 30, 34.

⁶² Ikkunoita tutkimusmetodeihin II 2007, 36637, 41.

sin tutkia kokemusta öpuhtaanaö ilman, että tiedossani olisi mitään sellaista vastaajasta, joka voisi vaikuttaa tulkintaani hänen kokemastaan. Tavoitteeni oli antaa vastaajien kuvaamille maisemakokemuksille itsessään mahdollisuus kertoa minulle tutkijana, mitä maisema heille merkitsee. Tällöin maisemakokemus on Niskasen mainitsema kokemuksellinen ilmiö. Tässä vaiheessa en nähnyt tarpeelliseksi saada keräämiäni tietoja enempää tietoa vastaajista ja heidän elämäntilanteistaan. Oletin ihmisen elämäntilanteen ilmenevän tutkimuskysymyksiin vastaamiseen riittävässä laajuudessa kokemusvastauksissa.

Pyysin strukturoidun kyselyn vastaajia Kylpylässä henkilökohtaisesti ja Seitsemisessä vastauspaperiin vastauksille varatun tilan ohjeistamana kirjaamaan paperiin ikänsä, sukupuolensa ja vastaushetken päivämäärän sekä säätilan. Kylpylässä pyysin myös kirjoittamaan siellä olonsa syyn. Vapaamuotoisessa kyselyssä en vaatinut vastaajilta mitään taustatietoja. Jotkut mainitsivat etunimen ja ikänsä, jotkut koko nimensä. Esimerkiksi vastaajien ammatin tulin tietämään vain kahden ennestään tutun vastaajan osalta. Vastausten keräysvaiheessa en ollut vielä tutustunut tulevaan tutkimusmenetelmäni ja kriittisen reflektoinnin ja reduktion mahdollisuuksiin. Alkuperäinen ideani oli tutkia välitöntä ja puhdasta maisemakokemusta. Olin ajatellut mahdollisimman puhtaassa kohtaamisessa maiseman kanssa piilevän jotain tärkeää, jopa parantavaa. Keinot saada tuo kohtaaminen tutkittavaksi tuntuivat haastavilta. Tämä tutkimus on ollut minulle henkilökohtaisesti tutkimusmatka siihen, miten todellistuu kokevan subjektin ja maiseman välinen suhde. Jokainen ihminen tuo kokemukseensa omat kulttuuriset merkityksensä ja yksilöllisen elämänhistoriansa ⁶³. En tietoisesti halunnut tietooni seikkoja, jotka vaikuttaisivat tulkintaani. Ennakkoluuloni oli, että sosiaalinen asema tai asuinpaikka ei vaikuttaisi puhtaaseen maisemakokemukseen tai en tarvitsisi niitä aineiston analyysiin ja tulkintaan. Tutkimuksen edetessä olen tajunnut, miten paljon pelkästään minulla tutkijana on vaikutusta tutkimukseen. Päätän tutkimukseen liittyvistä valinnoista kuten aineiston keräystavasta, näkökulmasta ja tulkinnoista. Lisäksi vaikutan oletettavasti vastausten laatuun, vaikka en olisi edes läsnä. Vastaajat saattavat haluta miellyttää tutkijaa, joka tekee tutkimusta heille läheisestä aiheesta. Oletan aiheen heille läheiseksi, koska he ovat osallistuneet kyselyihin.

Kylpylän Voimapolulta saadut vastaukset on merkitty koodilla V (Voimapolun mukaan). Pakkulakankaan polulta kerätyt vastaukset on merkitty koodilla P (Pakkulakan-

kaan mukaan). Vapaamuotoiset kyselyvastaukset on merkitty koodilla VM (sanan vapaamuotoinen mukaan). Esimerkkinä yksittäisen vastauksen merkitsemistavasta tekstisäni: Voimapolun kulkeneen luontopolkuohjeistuksen saaneen ja numerolla 1 vastaan 44-vuotiaan naisen vastaus esiintyy koodiyhdistelmällä VA1n44⁶⁴.

1.4.1 Vapaamuotoiset vastaukset maisemakokemuskysymyksiin Hopeasulka- postituslistalta

Tutkimusaineistoni koostuu kolmesta eri vaiheessa kerätystä kyselytutkimusaineistosta. Jatkossa nimitän maisemakokemuskyselyihin saamiani vastauksia lyhyemmin vastauksiksi ja viitatessani tekstissä erityisesti johonkin yksittäiseen vastaukseen käytän siitä jäljempänä esittelemääni kooditunnistetta. Ensimmäinen ja ensimmäiseksi keräämäni aineistolaji koostuu maisema- ja paikkakokemuksista, jotka sain vastauksina sähköpostikyselynä esittämiini vapaamuotoisiin kysymyksiin. Vapaamuotoisen kyselylomakkeen kysymykset syntyivät maisemakokemusten mahdollisia hyvinvointivaikutuksia koskevien pohdintojeni tuloksena. Omat subjektiiviset kokemukseni maiseman kokonaisvaltaisesta hyvinvointia lisäävästä vaikutuksesta ohjasivat minua ensimmäisten kysymysten laadinnassa. Kysymysten muotoutumisessa vaikutti myös erään hierontaasiakkaanani olleen naisen kertomus siitä, miten hän sai suurta lohtua surutyöhönsä kotinsa lähimetsästä kokien sen louhikot, kalliot ja sammalmetsät elvyttävinä ja lohduttavina. Kokemus ei tullut mukaan tutkimukseen, mutta se vaikutti osaltaan sekä strukturoitujen että vapaamuotoisten kysymysten laadintaan.

Päätin aloittaa gradun aineiston keräämisen. Seuraavaksi tarvitsin keinon tavoittaa ihmisiä, joita aihe kiinnostaisi. Pohdintani seurauksena pyysin saada esittää kysymykset tammi-helmikuussa 2009 Matti Kuuselan Hopeasulka-postituslistalla oleville henkilöille⁶⁵. Listalla olevien henkilöiden kiinnostus on oman henkilökohtaisen henkisen kasvun suunnassa. Arvelin Matti Kuuselan suhtautuvan myönteisesti pyyntööni saada viesti eteenpäin listan kautta ja tavoittaa näin potentiaalisia vastaajia. Laajempi kysymyksenanto ohjasi vastaajia kertomaan kokemuksistaan laajemmin, mutta samalla hyvin

⁶³ Karjalainen 1996, 10611.

⁶⁴ Koodeista ja niiden merkityksistä tarkemmin liitteessä 2.

henkilökohtaisella tasolla, kuten olin ennakkoon toivonutkin. Kysymykset ovat liitteessä 5. Postituslistalla olleen kyselyn lisäksi keräsin vielä joitain vastauksia kevään 2010 aikana ölumipallomenetelmällä⁶⁶ levittäen kysymykset sähköpostitse tuttavilleni ja he taas edelleen tuttavilleen. Vastauksia kertyi näillä menetelmillä yhteensä 12 kappaletta. Vapamuotoiset vastaukset olivat vaihtelevan pituisia. Niissä kerrottiin joko yhdestä tai useammasta vastaajan elämäntilanteeseen liittyneestä maisemakokemuksesta tai yleisesti maiseman merkityksestä vastaajalle.

1.4.2 Maisemakokemuskävelyn strukturoidut kyselyvastaukset Ikaalisten Kylpylän Voimapolulta ja osallistuva havainnointi

Toiseksi keräsin hieman erilaisilla kysymyksillä vastauksia Ikaalisten Kylpylän lähialueille suunnitellun Hyvinvoinnin teemaympäristön reitille järjestämilleni maisemakokemuskävelyille osallistuvilta ihmisiltä. He vastasivat kysymyksiini kokemuksistaan sekä reitin varrella suullisesti nauhalle että kävelyn jälkeen kirjallisesti. Jaoin strukturoidut kysymykset kahteen osioon: pääkysymyksiin ja valinnaisiin kysymyksiin. Pääkysymyksistä kolme ensimmäistä koski kulkemamme reitin herättämiä kokemuksia. Neljäs pääkysymys ja seitsemän valinnaista kysymystä liittyivät maisemien ja paikkojen kokemiseen yleisesti. Kysymykset⁶⁷ syntyivät sen perusteella, mikä oli ymmärrykseni ja kokemukseni aiheesta sillä hetkellä. Sain myös muutamia vinkkejä hankkeessa mukana olleelta psykologian professori Kalevi Korpelalta Tampereen yliopistosta.

Fenomenologisen tutkimusstrategian lähtökohta on avoimuus tutkimuskohteelle. Sekä tutkittavien että tutkijan tulisi havainnoida ilmiötä ennakkoluulottomasti, sallien siten ilmiön esiin pääsemisen sellaisena kuin se on ilman teorian väliintuloa.⁶⁸ Annoin kuitenkin kysymykset etukäteen maisemakokemuskävelyille osallistuville henkilöille. Perustelen ratkaisuani sillä, että toivoin sen lieventävän oudon tilanteen aiheuttamaa jännittyneisyyttä ja suuntaavan huomiota kysymyksiin pelkän liikkumisen sijaan. Järjestin kolme maisemakokemuskävelyä: 14.5., 21.5. ja 27.5.2009. Niihin osallistui 31 henkilöä

⁶⁵ <http://www.enkelimaa.fi/>

⁶⁶ Leimu 2005, 81.

⁶⁷ Kysymykset liitteessä 4.

⁶⁸ Varto 1992, 86.

ja vastauksia kertyi yhteensä 30 kappaletta, koska yksi osallistujista ei vastannut kyselyyn.

Ikaalisten Kylpylän maisemakokemuskävelyiden reitit olivat ennalta suunniteltuja Kylpylän toimesta. Reittivalinnat perustuivat ymmärtääkseni sekä maanomistajien kanssa voimassa oleviin alueiden käyttö lupiin että valmiiksi olemassa oleviin teihin ja polkuihin. Reiteille rakennettiin keväällä 2010 Hyvinvoinnin teemaympäristö osaksi Kylpylän palvelutarjontaa. Teemaympäristö on osa Terveyttä metsästä ó hanketta. Nimikilpailussa se sai nimekseen Voimametsä ja polut tunnetaan nykyisin nimellä Voimapolku⁶⁹. Ikaalisten Kylpylän teemaympäristön suunnittelussa ja toteutuksessa oli mukana Metsäntutkimuslaitos eli Metla (Parkanon yksikkö), Ikaalisten Kylpylä ja Tampereen yliopiston psykologian laitokselta professori Kalevi Korpela. Näin lehtiartikkelin hankkeesta⁷⁰, otin yhteyttä hankkeen toimijoihin, kerroin tutkimusaiheeni ja pääsin mukaan. Näin tutkimukseni paikoiksi valikoituivat Kylpylän lähimetsä ja Seitsemisen Pakkulakankaan polku⁷¹. Tutkimukseni toimi osana teemaympäristön esikartoitusta, varsinkin mieluisimpia ja epämieluisimpia paikkoja kartoittavan ensimmäisen kysymyksen osalta. Kuljimme reitin hankkeen toimijoiden edustajien kanssa ensimmäisen yhteispalaverin yhteydessä 5.5.2009. Seuraavan kerran kuljimme reitin hieman eri osallistujakokoonpanolla 25.8.2009, jolloin reitille merkittiin mieluisat ja epämieluisat paikat saamieni vastausten perusteella⁷². Kalevi Korpelan hyvinvointiteemaisten tehtävätaulujen paikat suunniteltiin myös tällä kerralla reitille. Tehtävätaulujen sijoittelun määrittämiseen hän käytti omia luontoympäristön elvyttävyyteen liittyviä tutkimustuloksiaan sekä minulta saamiaan empiirisiä tuloksia liittyen tähän kyseiseen työn alla olevaan kohteeseen. Tämän kerran jälkeen kuljimme reitin vielä kerran Metlan tutkijan Hannamaria Potilan ja GPS-kartoittajan kanssa vieden edellisellä kerralla kerätyn tiedon kartalle.

Molemmat niistä reiteistä, joilta keräsin ryhmäläisten kokemuksia, lähtevät Kylpylän rannanpuoleiselta piha-alueelta Hämylänlahden rannasta rantaviivaa seurailen ja siitä edelleen kahden rantasaunarakennuksen ohitse laskettelurinteen sivuitse metsään. Liitteenä olevaan karttaan reitit on nimetty siten, että lyhyempi reitti on alkulenkki ja pituu-

⁶⁹ Jatkossa tekstissä lyhyemmin Voimapolku. Tällöin viitataan Ikaalisten Kylpylän lähimaastoon vuonna 2010 rakennettuun Voimapolku-nimiseen Hyvinvoinnin teemaympäristöön.

⁷⁰ <http://www.metla.fi/hanke/7344/>

⁷¹ Jatkossa Pakkulakankaan luontopolku. Seitsemisen kansallispuiston opastuskeskukselta lähtevä, jo tällöin olemassa ollut noin 2 km:n luontopolku, joka oli myös Terveyttä metsästä ó hankkeen kohde-alueena. Hankkeen loppuvaiheessa se sai nimekseen Runokangas. Polun varrelle on sijoitettu seitsemän eri aiheista Kurun graniittiin kaiverrettua runoa.

⁷² Paikat merkitty liitteenä 1 olevaan Voimapolun reittikarttaan.

deltaan 4,4 km ja pidempi reitti on maisemapolku ja pituudeltaan 6,6 km. Alkulenkki sijaitsee helppokulkuisessa maastossa. Reitti kulkee pururataa/hiihtoladun pohjaa, metsäpolkuja ja osittain hiekkatietä pitkin ja reitin varrella molemmin puolin ja melko lähellä tietä on muutamia taloja. Maisemapolku jatkuu lyhyemmän reitin jatkona metsäpolkuja ja metsäteitä pitkin Kylpylän laavuretkillään käyttämälle Uuraslahden kalliolla sijaitsevalle nuotiopaikalle ja siitä edelleen laavulle. Sieltä reitti jatkuu peltomaisemaan ja kylätielle yhtyen sen jälkeen lyhyemmän reitin loppuosion kanssa. Tämän osion pituus on noin 1,4 km. Nämä edellä mainitut reitin osiot voi yhdistää, koska niillä kummallakin on sama loppuosio matkasta. Ryhmäläisten toiveet ja sääolosuhteet huomioiden kuljimme tilanteen mukaan joko koko reitin tai vain toisen osion siitä.

Sain tutkimukseen osallistujia Ikaalisten Kylpylän asiakkaista siten, että jaoin Kylpylän alueelle sisä- ja ulkotilojen ilmoitustauluille esitteitä tulevista maisemakokemuskävelyistä. Laitoin tulevan kävelyretken esitteen näkyville muutamaa päivää ennen retkeä. Esitteiden lisäksi kävin henkilökohtaisesti kertomassa tulevista maisemakokemuskävelyistä fysioterapeuttien vetämissä tuki- ja liikuntaelin-, ASLAK ó kuntoutujien sekä työssä uupuneiden kuntoutusryhmien kokoontumisissa. Asian tullessa tutummaksi työyhteisöni jäsenille, myös he informoivat kuntoutujia mahdollisuudesta osallistua tuleville maisemakokemuskävelyille. Pyysin heitä ohjeistamaan ryhmäläisiään antamani käytännön informaatiopaperin mukaan. En kuitenkaan voi tietää tarkalleen mitä kukin heistä ryhmissä puhui. Kukin puhuja ja kuulija on tulkinnut viestin merkityksiä omassa subjektiivisessa elämismaailmassaan⁷³.

Lähdimme liikkeelle yhdessä sovitusta paikasta sovittuna aikana. Koska emme olleet aiemmin tavanneet kerroin aluksi ryhmäläisille itsestäni ja tutkimuksen tarkoituksesta. Selitin heille myös hieman tarkemmin, mitä tarkoitin esittämälläni kysymyksillä. Jaoin numeroilla varustetut kysymyslomakkeet mukaan otettaviksi, lähinnä siksi, että he voivat tarkistaa siitä numeron. Päädyin käyttämään osallistujista tässä vaiheessa pelkkää numeroa. Tähän ratkaisuun päädyin saadakseni tallennetuksi nauhalle kävelyn aikana syntyneet kommentit mahdollisimman nopeasti ja sellaisina kuin puhuja juuri sillä hetkellä asian kokee. Toinen syy oli se, että näin oli helpompi ilman isompaa ajanhukkaa ja kokemusten unohtumista saada nauhalle myös kysymyslomakkeen toisen kysymyksen vastausten perustelut eli perustelut valinnoista reitin mieluisimmaksi ja epämieluisimmaksi paikaksi. Ensimmäisellä retkellä mukanani oli myös kartta, johon merkitsin reitin

varrella nimettyjä mieluisiksi ja epämieluisiksi koettuja paikkoja. Totesin kuitenkin olevan joustavampaa käyttää pelkästään sanelinta sen jälkeen, kun reitit tulivat itselleni tutummiksi. Kuvailin paikan sijainnin sanelimelle kyetäkseen merkitsemään sen myöhemmin kartalle.

Valitusta reitistä riippuen aikaa kului kävelyyn tunnista kahteen tuntiin ja vastausaikaa kysymyksiin noin puoli tuntia. Palattuamme kävelyttä pyysin osallistujia siirtymään luentosaliin vastaamaan kysymyksiin. Jaoin heille vastauspaperit ja pyysin tässä vaiheessa merkitsemään paperille sukupuolen ja iän sekä numeron, joka oli heidän saamaansa kysymyspaperissa. Lisäksi pyysin laittamaan paperille kellonajan ja oman kuvauksensa vallitsevasta säätilasta. Heidän vastattuaan keräsin kysymys- ja vastauspaperit ja pyysin heitä ottamaan muistiin valinnaiset kysymykset ja sähköpostiosoitteeni, mikäli he haluaisivat vastata vielä myöhemmin valinnaisiin kysymyksiin. Yksi vastaajista lähetti myöhemmin reitin varrella ottamiensa valokuvia sähköpostitse. Käytän tämän tutkimuksen kuvituksena muutamaa niistä. Muita vastauksia en ole enää myöhemmin saanut.

Sain Voimapolun kiertäneiltä vastauksia enimmäkseen ensimmäisiin 4 pääkysymykseen. Ne olivat kuitenkin melko pitkiä ja kuvailevia. Ajankäytöllisistä syistä ehkä vain nopeimmat kirjoittajat vastasivat myös kyselylomakkeen valinnaisiin kysymyksiin, joko kaikkiin 7:ään tai osaan niistä. Joidenkin suppeasti vastanneiden havaintoja saatoin täydentää sanelimelle nauhoitetuilla havainnoilla. Tein myös omia havaintojani kävelyiden aikana kirjaten ne muistiin heti samana iltana, jolloin havainnot olivat vielä hyvin muistissani.

Ikaalisten Kylpylän Voimapolun maisemakokemuskävelyn käytännön toteutus

Ensimmäisen ryhmän (numerot 1-17, yksi kävelyyn osallistuneista ei vastannut kysymyksiin lopuksi, mutta kulki reitin) kanssa kuljimme reitin torstaina 14.5.2009 klo 17.30 ó 19.30, sää oli aurinkoinen ja tuulinen, lämpötila noin +12 astetta. Tämän ryhmän kanssa kuljimme koko reitin 6,6 kilometriä. Ryhmä koostui lähinnä erilaisissa kun-

⁷³ Varto 1992, 70671.

toutuksissa olevista ihmisistä. Tätä ryhmää ohjeistin alussa tiedolla siitä, että reitille suunnitellaan Hyvinvoinnin teemaympäristöä Ikaalisten Kylpylän ja Metsäntutkimuslaitoksen toimesta. Merkitsen jatkossa tällä ohjeistuksella saamiani vastauksia koodilla VA. Ohjeistamattomien ryhmien vastaukset merkitsen koodilla VB. Ryhmäläiset puhuivat matkalla jonkin verran nauhalle. Ryhmässä oli 12 naista ja 5 miestä. He olivat iältään 33-60 v. Tässä ryhmässä muutamat kulkivat nopeammin edellä, keskustellen vilkkaasti keskenään. Muutamat jäljempänä kulkevista kommentoivat heitä enemmän. He kulkivat hitaammin ja huomioivat enemmän maisemaa. Mukana oli yksi järjestelmäkameralla kuvaava mies. Tunnelma oli alussa hieman jännittynyt, koska en tiennyt itsekään varmasti, miten nauhoitus kannattaa tehdä käytännössä. Päädyin siihen, että yritin saada nauhalle melko lyhyitä kommentteja numerolla varustettuna. Tuoksuja ei ajankohdasta johtuen vielä juurikaan ollut, joten kokemukset painoutuivat siihen, mitä nähtiin ja kuultiin. Kuulohavainnoista korostuivat alkumatkalla läheisen valtatie 3:n äänet ja myös tuuli oli voimakas äänielementti. Lintujen ääniä ei ajankohdasta johtuen vielä paljonkaan kuulunut.

Toisen ryhmän (numerot 18-21) kanssa retki tehtiin helatorstaina 21.5.2009 klo 16.30 - 18.00 ja sää oli alkumatkasta pilvinen, loppumatkan satoi lämmintä sadetta. Mukana oli myös kaksi lasta, joista toiselta käytän vain kommentteja (ei vastauksia paperilla), toinen mukana ökuljetettuna oli 4 kuukauden ikäinen vauva. Tämä ryhmä koostui yhden perheen jäsenistä. Tätä ryhmää en ohjeistanut alussa reitille suunniteltavasta teemaympäristöstä. Merkitsen jatkossa tällä ohjeistuksella saatuja vastauksia koodilla VB. Ryhmäläiset puhuivat matkalla jonkin verran nauhalle. Ryhmässä oli 2 naispuolista ja 2 miespuolista osallistujaa. He olivat iältään 6-61 v.

Tämän pienen ryhmän kanssa kuljimme vain alkulenkin. Alkumatkasta ei vielä sataanut, mutta noin matkan puolivälissä alkoi sataa ja kastuimme oikein kunnolla. Sade ja lasten mukana olo vaikutti siten, että emme keskustelleet matkalla suoranaisesti maisemaan liittyvistä asioista. Matka myös yritettiin tehdä hieman nopeammassa tahdissa. Ilahduttava huomio oli tämän ryhmän kanssa, tässä säässä, oli se, että heitä ei matkalla juurikaan haitannut sadeolosuhteet. Vasta kysymyksiin vastaaminen märissä vaatteissa vaikutti siten, että vastaamiseen käytetty aika ei ollut kovin pitkä. Sain myöhemmin sähköpostitse yhdeltä osallistujalta vastaukset valinnaisiin kysymyksiin. Luonto oli sateessa raikas eikä ollut kylmä. Ihmiset korostivat sitä, miten asenne ratkaisee ulkona liikkumi-

nessa, eikä sää. Vielä reitin loppuosiolllakin he kiinnittivät huomiota miellyttäviin ja epämiellyttäviin paikkoihin tehtävänannon mukaisesti.

Kolmannen ryhmän kanssa kävelimme pidemmän polun toisin päin kuin ensimmäisen ryhmän kanssa torstaina 27.5.2009 klo 17.30 ó 19.00. Sää oli tuulinen, pilvipoutainen ja lämmin. Lähes kaikki ryhmän jäsenet olivat Kylpylässä kuntoutuksessa. En ohjeistanut tätä ryhmää kertomalla kulkemallemme alueelle suunnitellusta teemaympäristöstä. Merkitsen jatkossa myös tämän ohjeistamattoman ryhmän jäsenten vastauksia ja kommentteja koodilla VB. Ryhmäläiset puhuivat matkalla myös nauhalle. Osalle ympäristö oli entuudestaan jonkin verran tuttua. Ryhmässä oli 1 nainen ja 10 miestä. He olivat iältään 47ó59 v.

Tämän miesvaltaisen ryhmän kanssa alkuun lähtö oli hieman hidasta, koska he tulivat mukaan eri paikoista piha-alueelta matkan varrelta ja jouduin ohjeistamaan heitä monta kertaa. Osa kuuli enemmän kuin toiset siitä, mitä toivon heiltä tällä retkellä ja mitä olen tekemässä. Ryhmä oli myös pitkän ja tiiviin kuntoutuspäivän jäljiltä hieman levoton aluksi. Puheliaampi osa ryhmästä kulki aluksi takana, mutta kerratessani asioita alku-matkasta, ryhmän vauhti tasaantui melko tasatahtiseksi ja sain useimmilta kommentteja matkalla. Matkan puolivälissä miehet vaikuttivat hyvin kiinnostuneilta tekemään huomioita ja kertomaan niistä nauhalle. Jostain huomioista kehkeytyi keskusteluakin. Mukana oli nytkin yksi järjestelmäkameralla kuvaaja. Hän kuvasi lähinnä ryhmäläisiä omiin tarkoituksiinsa, mutta otti myös maisemakuvia. Niiden lisäksi hän olisi halunnut kuvata myös rajatumppia kohteita, mutta melko ripeässä vauhdissa niitä ei ehtinyt pysähdellä kuvaamaan. Ripeämpi vauhti johtui siitä, että ryhmällä oli kiire illan klo 19.15 alkavaan vesijumppaan. Nauhoitus onnistui nyt melko joustavasti. Ryhmäläiset kommentoivat matkalla ja sanoivat kommenttinsa perään numeronsa. Numerot he olivat saaneet kysymyspapereissa, jotka jaoin heille heti alussa. Tunnelma oli mielestäni välitön ja aito. Vaikka olin alussa hieman epäilevä sen suhteen saanko ketään mukaan, omakin tunnelmani nousi miesten kertoessa maisemamieltymyksistään ja siitä, mistä he eivät pitäneet matkalla. Tämän ryhmän kohdalla aloin miettiä, mitä merkitystä lienee sillä, kun kokemuksistaan kertoo, ja edelleen sillä, että niistä kertoo julkisesti ryhmässä. Itse koin saavani tästä retkestä sekä hyvän mielen että kokemuksen tekemäni asian tärkeydestä.

Voimapolulta kertyi siis kolmelta maisemakokemuskävelyiltä toukokuussa 2009 yhteensä 30 vastausta. Vastaajat olivat iältään 6 - 61-vuotiaita. Heistä 14 oli naisia ja 16 miehiä. Yritin vielä syksyllä muutamaan otteeseen saada lähtijöitä kävelyille, mutta aurinkoisetkaan illat eivät enää pelkkien seinäesitteiden innoittamina saaneet ketään innostumaan kävelyille. En nimittäin enää tällöin pyytänyt muita työyhteisöni jäseniä informoimaan kuntoutujia asiasta. Luulen sillä olleen ainakin jonkin verran vaikutusta siihen, ettei lähtijöitä enää keväiseen tapaan ollut. Yritin kävelyjen toteutusta itse niihin työpäivien jälkeen valmistautuen 2.9.2009, 10.9.2009 ja 17.9.2009.

1.4.3 Vastausten kerääminen maisemakokemuskyselyyn Seitsemisen kansallispuiston Pakkulakankaan polulta

Kolmas aineisto koostuu Seitsemisen opastuskeskuksen läheisyydessä kulkevan Pakkulakankaan polun kulkijoille tehdystä kyselytutkimuksesta, jonka toteutin samoilla kysymyksillä kuin Kylpylässä. Siellä kulkijat saivat kysymykset mukaansa lähtiessään joko yksin tai omassa seurueessaan kulkemaan polun ja vastasivat niihin palatessaan. Aluksi tosin yritin toteuttaa kävelyjä samalla tavoin kuin Kylpylässä eli ollen itse paikalla kertomassa mitä olen tekemässä ja ölähettäenö ihmisiä polulle. Olin paikalla 10.10.2009, 18.10.2009 ja 24.10.2009. Kahdella ensimmäisellä läsnäolokerralla en saanut yhtään vastausta, tosin kävijöitäkin oli noina kertoina vähän. Koin vaikeaksi lähestyä Opastuskeskukselle saapuvia eri-ikäisiä ja eri tarkoituksia varten saapuvia ihmisiä ja ikään kuin mainostaa asiaani heille.

Päädymme Opastuskeskuksen henkilökunnan kanssa siihen, että he kopioivat sähköpostitse lähettämäni kysymykset valmiille A4-vastauspapereille ja laittavat niitä vapaasti otettaviksi info-pisteen pöydälle kirjoittamani mainostekstin kera. Tilaa vastauksille oli yksipuoleisen A4-paperin verran eli rajatummin kuin Kylpylän kyselyssä. Toisella puolella paperia oli tehtävän ohjeistus ja tilaa taustatiedoille eli sukupuoli, ikä, päivämäärä, kellonaika ja säätila. Kysymykset ja ohjeistus ovat liitteessä 4. Jokaisesta palautetusta vastauspaperista sai Metsähallituksen tarjoaman pullakahvin. Maisemakokemuskävelyistä oli myös ilmoitus www.luontoon.fi sivustolla. Vastauksia kerättiin ajalla 10.10. - 1.12.2009 ja niitä kertyi 30 kappaletta. Vastaajat olivat iältään 7- 66vuotiaita. Heistä 15 oli naisia ja 14 miehiä, yksi vastaaja ei ilmoittanut sukupuoltaan. Pakkulakan-

kaan polun vastaukset olivat muutamia vastauksia lukuun ottamatta melko lyhytsanaisia ja suppeita. Siellä oli kuitenkin vastattu pääkysymysten lisäksi myös useimpiin valinnaisiin kysymyksiin. Käytän Pakkulakankaan vastauksista lyhennekoodia P.

1.5 Aineiston analyysi ja tulkinta

Kahdella eri kyselymenetelmällä kerätty aineisto aiheutti pohdintaa analyysin ja disposition suhteen. Päädyin jakamaan strukturoidulla kyselyllä ja vapaamuotoisella kyselyllä hankkimani aineiston eri lukuihin. Vapaamuotoisten vastausten teemat muodostuivat hieman erilaisiksi kuin strukturoitujen vastausten teemat. Aineiston analyysivaiheessa luin vastauksia kokonaisina ja pyrin etsimään tärkeitä merkityssuhteita⁷⁴. Inhimilliset kokemukset ovat erilaisia kokemuslaatuja eli merkityssuhteita. Näitä ovat tunne, intuitio, tieto, usko sekä niiden yhdistelminä esimerkiksi arviointi, mielipide, kertomus ja kuvitelma.⁷⁵ Tässä vaiheessa huomasin löyhiä yhtenevyyksiä aineistossa esiintyvien teemojen ja sen välillä mitä Perttula ja Rauhala esittävät eri kokemuslaaduiksi.

Rauhala⁷⁶ lainaten Niskanen erottelee ensiasteisen ja toisasteisen intentioimisen. Ensiasteinen intentioiminen on aitoa ja intensiivistä, välitöntä kokemista. Toisasteisessa intentioimisessa ihminen objektivoi eli asiallistaa kokemuksensa ja tuo sen mahdollisesti julki.⁷⁷ Toisessa artikkelissaan Niskanen esittää asian näin: Tutkimukseen osallistuvan vastaajan kokemus on kokemushetkellä subjektiivinen representaatio, josta tulee objektivoitunut representaatio vastaajan ilmaistessa sen. Tutkiessani objektivoitunutta representaatiota vaikuttamassa on oma esiyymmärrykseni, jonka avulla kuljen uuteen tulkintahorisonttiin. Samalla objektivoituu oma subjektiivinen representaationi tutkittavasta ilmiöstä. Situaatio on yksilöllinen ja tuotettava tieto tapauskohtaista. Väljästi soveltamani tulkitsevan ymmärtämisen menetelmä soveltuu kuitenkin myös kokemuksellisen ilmiön, ei pelkästään yksilön kokemusmaailman tutkimiseen.⁷⁸ Peircen kolmijakoisuuden teoriassa kokemus on kokijalle itselleen aina Firstness. Sen jälkeen se muuttuu kategorioiden Secondness ja Thirdness mukaiseksi. Ne edustavat käytännöllistä tie-

⁷⁴ Latomaa 2011, 56657.

⁷⁵ Perttula 2011, 1236124, Rauhala 1989, 31.

⁷⁶ Viittaukset teoksiin Rauhala L. Psykykinen häiriö ja psykoterapia filosofisen analyysin valossa 1974, 86687; Rauhala L. Tajunnan itsepuolustus 1995, 1146120.

⁷⁷ Niskanen 2011, 108.

⁷⁸ Niskanen 2004, 95696, 104.

toa sekä intellektuaalista ja loogista toimintaa ⁷⁹. Olemme olemassa maailmassa kielen avulla. Kieli jäsentää havaitsemista, suunnistamista todellisuudessa ja suhteitamme toisiin ihmisiin. Kommunikaatio on mahdollista kyetessämme yleistämään ja luokittelemaan kokemuksiamme. ⁸⁰ Maisemakokemusten tutkiminen valitsemallani menetelmällä on objektivoituneiden representaatioiden eli toisasteisten ilmaisemalla julkituotujen intentioiden tutkimista, joissa kieli on keskeisessä asemassa.

Kieli on viestien lähettämisen väline sekä oleellinen osa ihmisenä maailmassa olemista. Se syntyy kanssakäymisessä muiden kanssa ja on intersubjektiivista eli ihmisten välistä. Todellisuuden olemassaolo ei riipu kielestä ja todellisuuteen kuuluu asioita, joita emme voi ilmaista kielellisesti. Kielen avulla kuitenkin hahmotamme maailman ympärillämme antaen todellisuuden eri osille merkityksiä. Ruumiillinen kokemus voi olla ei-kielellinen ennen sen muuttumista kielelliseksi tiedoksi maailmasta. Erityisellä merkkijärjestelmällä tuotettu kieli on käsitteellisesti sekä ökieltäö että ötekstiä. ⁸¹ Maiseman kokemisessa syntyy merkityssuhde ihmisen ja maiseman välille. Kohtaamistilanteessa tehdyistä havainnoista ja merkityksistä vain pieni osa välittyy minulle kirjoitetun tekstin muodossa. Luotan kuitenkin siihen, että vastauksiin kiteytyy oleellisin, minkä ihmiset haluavat kokemuksestaan kertoa. Kielen intersubjektiivisuus tulee esiin vastausten samanlaisissa sanavalinnoissa havaintoja ja merkityksiä kuvaillessa. Yksilölliset erot puolestaan näkyvät siinä, miten sama aistihavainto synnyttää erilaisen merkityksen. Lähes samaan kellonaikaan samana päivänä Seitsemisen Pakkulakankaan polun kiertäneistä toinen vastaaja koki maiseman tasaisen harmaana ja toinen taas maalauksellisena. Kielen avulla voimme kuvata sen lisäksi mitä havaitsemme ympärillämme, myös sitä mitä tuntemme sisällämme. Asioiden lausuminen ääneen tai kirjoittaminen paperille auttaa monesti jäsentämään asioita mielessämme ja tunnetilojamme. Maiseman kokija analysoi maisemakokemusta tulkitessaan yhtä paljon olemassa olonsa laatua ja tapaa kuin kokemustaan maisemasta. Hän tekee sitä samalla sekä itselleen että minulle tutkijana. Jos maisema herättää jotain kokijassaan, joko hyvää tai pahaa oloa, on se kuitenkin puhutellut häntä. Tulkitessani vastauksia löydän samalla hyvää tai pahaa oloa kokijassaan herättäviä maiseman elementtejä ja laatuja.

⁷⁹ Tarasti 1990, 26627.

⁸⁰ Lehtonen 1996, 33, 36.

⁸¹ Lehtonen 1996, 28631, 73.

2. Fenomenologia filosofisena asenteena

Pyrkiessäni ymmärtämään ihmisen kokemuksia hänen elämismaailmassaan, on tarpeen selvittää jonkin verran myös fenomenologian käsitteistöä ja muun muassa Husserlin käsityksiä perustamastaan filosofiasta.

Fenomenologian perustaja Edmund Husserl (1859-1938) nimitti ideaalista transsendentaalifilosofiaansa ankaraksi tieteeksi. Husserl halusi kaikkien filosofisten käsitysten yhdistyvän olemuksellisesti ja ottavan pääperiaatteekseen transsendentaalisen subjektiviteetin. Subjektiviseen ei voi soveltaa objektiivista tarkastelutapaa, kuten psykologia lähtökohtaisesti tekee. Subjektiviteetti on toiminnallisuutta, joka osoittaa olemuksensa silloin, kun ilmenevää ei aseteta olevaksi. Subjektiiivinen toisenlaisuus perustuu toiminnalliseen subjektiviteettiin yksinkertaisen pysyvyyden ja pysyvän identiteetin sijaan. Lapsuudessamme joudumme näkemään vaivaa käsittääksemme meille ilmenevän olevaksi. Ihmettelemme asioita. Vähitellen kasvaessamme maailman lapsiksi; Alamme käsittää ilmiöt, esineet ja kaiken muun olevasta käsin.⁸²

Tottuessamme johonkin usein toistuvaan, tiedostuksemme sen suhteen heikkenee. Tottumuksemme arkipäiväisiin asioihin estää meitä tiedostamasta tekemisen tai havaitsemisen toimintaa. Husserl kutsuu luonnolliseksi asenteeksi uskoa maailmaan, varmuutta kaiken olemassaolosta olevana. Hänen mielestään fenomenologian avulla voimme irrottautua tuosta asenteesta ja kyetä havaitsemaan transsendentaalin subjektiviteetin toiminnan. Fenomenologia yhdistää siten toiminnallisen subjektiviteetin, transsendentaaliuden, tapahtuman ja toiminnan. Kyseessä on reduktioksi nimitetty filosofian perusmetodi.⁸³ Reduktiossa pidättäydytään kaikista ennako-oletuksista suhteessa minään, aikaan ja maailmaan pyrkimyksenä tavoittaa puhdas ilmiö. Absoluuttinen annettu eli puhdas ilmiö ei ole riippuvainen objektiivisesta todellisuudesta. Todellisuuden oleminen ei ole myöskään ennalta päätettyä. Elämykset voidaan ottaa absoluuttisesti annettuina puhtaan näkemisen kohteiksi. Puhdas olemustutkimus voisi olla mahdollista luonnon tiedostuksessa. Psykologian alalla on myös tutkittu subjektin kohteeseen muodostamaa suhdetta,

⁸² Husserl 1995, 9, 13614, 16, 19620.

⁸³ Husserl 1995, 20621.

niistä muodostettuja ömielteiläö sekä suhteessa osallisena olevia elämys- ja aktilajeja, kuten esimerkiksi arvottamista ja tahtomista.⁸⁴

Husserlin terminologiassa immanenssilla filosofisena lähtökohtana tarkoitetaan niitä ajatuksia joita, juuri ajattelen. Immanenssia ovat aktuaaliset ajatukseni, jotka tavoitan välityksettä ja varmasti. Transsendenssi sitä vastoin on ulkoinen, objektiivisten tieteiden ja terveen järjen lähtökohta. Tästä käsiteparista muodostuu ajattelu-ulkomaailma-asetelma.⁸⁵ Transsendentalismissa tiedon perustan katsotaan olevan minussa itsessäni, siinä mitä kullakin hetkellä tiedän omasta elämästäni⁸⁶. Husserl jätti myöhemmin immanenssin yhteydestä pois aktuaalisuuden. Tällöin mukaan saatiin myös kuvittelu. Kuvittelukykyimme ansiosta kykenemme muodostamaan tietoisuuteemme kohteen. Tietoisuutemme avulla pystymme ymmärtämään kohteet reaalisina saadessamme pienen vihjeen kohteesta reaalisina tai ilman sitäkin. Ilmiö on transsendentaalinen käsite, joka edeltää olevaa, mutta voimme ajatella kokonaisuutta myös ilman olevaa.

Tietoisuuden muodostama ajattelun kohde eli immanenssiin sisältyvä kohde on intentionaalinen.⁸⁷ Kohde voi olla kuviteltu, täysin mieletön tai sen ei tarvitse olla edes olemassa. Keskeistä on kokemuksessa läsnä oleva intentionaalinen kokemus, ei erilliset kohde ja akti.⁸⁸ Intentionaalisuus on fenomenologian lähtökohta. Husserlin näkemykselle tietoisuudesta on ominaista, että se on aina tietoisuutta jostakin ja etenkin se, *mistä* intentionaalisuus suuntautuu kohteeseensa. Fenomenologi on kiinnostunut siitä, miten ulkomaailman objektit ilmenevät tietoisuudelle. Tietoisuus kykenee myös konstituimaan fragmentaarista havainnoista yhtenäisen ja mielekkään kokemuksen.⁸⁹ Lauri Rauhalan mukaan ihmisen maailmankuvan muodostuksessa voivat rakennetekijänä toimia myös epäintentionaaliset kokemukset. Esimerkkinä positiivisesta epäintentionaalista kokemuksesta on taidenautinto ja negatiivisesta epäintentionaalista kokemuksesta ahdistus. Molemmilla esimerkkinä mainituilla kokemuksilla on merkitystä kokijalle itselleen vaikka ei tiedettäisi mistä ne ovat tai mihin ne viittaavat. Tämän tutkimuksen aineistona olen kuitenkin käsitellyt tajunnan prosessissa tietoiseksi tulleita merkityssuh-

⁸⁴ Ibid., 63664, 48, 1126113.

⁸⁵ Husserl 1995, 25.

⁸⁶ Casey 1997, 216.

⁸⁷ Husserl 1995, 18, 28629.

⁸⁸ Kokemuksen tutkimus 2005, 102.

⁸⁹ Saarinen 2002, 230, 2256227.

teita eli kokemuksia.⁹⁰ Husserl pyrki tavoittamaan tutkimuksen kohteeksi puhtaan kokemuksen, jota intressitön tutkija tutkii perustanaan puhtaasti teoreettinen intressi⁹¹.

Husserl esittää aikatietoisuuden ja muistin objektiiviselle aikajanalle sijoittuvien nyt-hetkien ja menneisyyden koosteena. Saadessamme aistihavainnon, esimerkiksi melodian, yhdistämme siihen menneisyyden laajempaan kokonaisuuteen. Näin muisti rakentaa nyt-hetkeä.⁹² Viimeisimmät muistitutkimukset ovat tuottaneet samansuuntaisia tuloksia. Muistaessamme jotakin mieleemme palautuu ömuistijälkiö, jonka sitten tulkitsemme mielikuvituksemme avulla ja mahdollisesti ilmaisemme kielellisesti.⁹³

Husserlilta vaikutteita saanut Martin Heidegger (1889 - 1976) määrittelee fenomenologian tieteeksi ilmiöistä ja metodikäsitteeksi. Fenomenologian avulla pyritään luonnehtimaan sitä ömitenö jokin kohde näyttäytyy periaatteella öasioihin itseensälö.⁹⁴ Husserlin etsiessä merkityksiä reduktion avulla transsendentaalisista ilmiöistä, Heidegger puolestaan etsi niitä maailmasta. Hänen tutkimuksissaan fenomenologia muuntui eksistentiaaliseksi fenomenologiaksi ja eksistenssi tuli sopivammaksi teemaksi fenomenologian kysymyksenä kuin tietoisuus.⁹⁵

3. Maisemakokemusten rakentuminen strukturoidussa kyselytutkimuksessa Ikaalisten Kylpylän Voimapolulla ja Seitsemisen Pakkulakankaan luontopolulla kulkeneiden vastauksissa

3.1 Mieluisat ja epämieluisat paikat

3.1.1 Kylpylän Voimapolku

Kylpylän Voimapolulta kertyi yhteensä 30 vastausta. Suurin osa vastaajista kiersi pidemmän polun ja vastasi kysymyksiin sen perusteella. Jaoin kysymykset ennen Voimapolulle lähtemistä. He saivat kirjoittaa erillisille papereille niin pitkät vastaukset kuin ehtivät ja halusivat. Ensimmäiselle maisemakokemuskävelyyn osallistuvalla ryhmälle

⁹⁰ Rauhala 1995, 170, 144-145.

⁹¹ Kokemuksen tutkimus 2005, 103.

⁹² Husserl 1995, 306-31.

⁹³ http://www.helsinki.fi/aluejakulttuurintutkimus/tutkimus/monitieteisyys/02nakokulmat_tulkinnat.html

⁹⁴ Heidegger 2000, 50.

⁹⁵ Karjalainen 1986, 69.

tulin ohjeistuksessa sanoneeksi, että alueelle ollaan suunnittelemassa luontopolkua. Kaikki vastaukset on numeroitu ja tämän ohjeistuksen saivat vastaajat 1-17. Luovuin etukäteisohjeistuksessa sanasta öluontopolkuö loppujen vastaajien, numeroilla 18630 vastanneiden, kohdalla. Huomasin sen ohjaavan vastaajien havaitsemista ja vaikuttavan vastauksiin, varsinkin mieltymyksiä ja aistihavaintoja koskevien kysymysten 2 ja 3 kohdalla. Sanaa öluontopolkuö ei ollut tarkoitettu ohjeistukseen, se tuli tahattomasti mukaan puheeseeni käsitteen tuttuuden, informatiivisuuden ja oman alkujännitykseni vuoksi. Voimametsä- ja Voimapolku-nimitystä alettiin käyttää vasta keväällä 2010, jolloin nämä nimet voittivat Teemaympäristölle järjestetyn nimikilpailun. Käyttäessäni jatkossa yksittäisiä vastauksia, merkitsen luontopolkuohjeistuksella saatua vastausta kirjainkoodilla VA ja ilman tuota ohjeistusta saatua vastausta kirjaimella VB.

Voimapolulta miellyttäviksi maisemiksi, paikoiksi tai asioiksi valikoitui 14 eri kohdetta. Toiset paikat olivat näköalapaikkoja, joista avautui laajempi miellyttävä maisema, toisissa miellytti jokin rajatumpi asia tai kohde. En rajannut miellyttävien ja epämiellyttävien maisemavalintojen määrää, mutta puhuin kuitenkin tehtävänannossa yksikössä. Voimapolulla kulkeneita vastaajia miellytti eniten Uurasjärven lahdenpohjukassa kalliolla päällä sijaitseva nuotiopaikka. 15 vastaajaa 31:stä valitsi sen miellyttävimmäksi maisemaksi. Nuotiopaikan kaltaisen näkymän kohdalla ennako-oletus on, että maisemaa arvioidaan visuaalisen aistin avulla ja esteettisesti.

Valintaa perusteltiin seuraavin lausein: öIhana maisema, korkeusero järveen toi avaruuden tunteen, oli penkit, joille voi istua rauhoittumaanö ⁹⁶, öMiellyttävin paikka oli nuotiopaikka korkealla kalliolla, tuli ihana vapauttava olo, oli kaunista, kaikki murheet unohtuivatö ⁹⁷, öMiellyttävin paikka laavu, rankan nousun jälkeen mahtava näkymä järvelle, jylhä maisema vähän pelottava, korkeusero pelottavaö ⁹⁸, öNuotiopaikka harjun päällä. Maisemasta löytyi vesi rauhoittavana elementtinä. Näkee pitkälle koskemattoon luontoon, yksi mökki rannalla ei haittaa, koska kaikki on tehty luontoa kunnioittaen.ö ⁹⁹ ja ö (í) Vesi on ehdottomasti paras elementti luonnossa. Ja tuo paikka oli miltei minun lempipaikkani. Korkeuserot, puun latvojen tai [puiden lomassa] kimmeltää auringonvalossa järvií ö ¹⁰⁰.

⁹⁶ VA1n44.

⁹⁷ VB21n58.

⁹⁸ VA15n53.

⁹⁹ VA7n44.

Nuotiopaikkanäkymä valikoitui useimpien vastaajien mielestä miellyttävimmäksi paikaksi Voimapolulla. Nuotiopaikkanäkymästä Uurasjärvelle löytyi vastausten perusteella Kaplanien tutkimuksessa mainittuja elvyttävälle paikalle ominaisia tekijöitä. Vastauksista oli luettavissa lumoutumisen ja arkipäivästä irtautumisen kuten myös maiseman ulottuvaisuuden tunne. Neljäntenä tekijänä mainittu paikan sopivuus itselle tulee selvimmän ilmi vastaajalla, joka pitää paikkaa miltei lempipaikkanaan. Tällä paikalla oli ainakin tällä käyntikerralla näille vastaajille elvyttävä vaikutus. Vastaaajan VA15n53 kokemukseen vaikutti myös kehollinen ponnistelu kalliolla sijaitsevalle nuotiopaikalle pääsemiseksi. Mieluisa näkymä ikään kuin kruunasi fyysisen ponnistelun raskauden ja täydensi kokemuksen vaikuttavuutta.

Tulkitsen vastauksissa ilmenevän esiymmärryksen kaltaisena odotusarvona sen, että luonto yleensä aiheuttaisi rauhoittumisen tunteen. Luonnon ötarjoamaa rauhallisuuden ja levollisuuden tunnetta arvostetaan, mutta myös odotetaan. Luontoa odotetaan kunnioitettavan myös huomioimalla se rakentamisessa. Nauttiessaan näkymästä myös murheet jäävät unohtuvat. Visuaalinen näkymä muuttaa kokijan tilanteen ainakin hetkellisesti.

Lyhyemmissä perusteluissa esiintyi sellaisia adjektiiveja kuin ylevä, kaunis, jylhä. Laajemmin paikan miellyttävyyttä perusteltiin ilmauksilla jylhä erämaamaisema pysäyttää; monivihreinen metsämaisema; maisemat olivat kauniit ja henkeä salpaavat sekä mieltä rauhoittavat; kaunis näköala jyrkähkö kalliainen rinne alas. Yksi vastaajista kertoi kävelyn lopussa sanelimeen pitäneensä eniten kalliolta laskenutta rinnettä miellyttävimpänä paikkana. Hän perusteli valintaansa seuraavasti: öSiinä voi olla vaikka koko päivän ja katsella, siinä meikäläisen sielu lepääö¹⁰¹. Esteettinen arvotus deskriptiivisine perusteluineen olivat yleisin kokemuksesta kertomisen tapa nuotiopaikan mieluisimmaksi paikaksi valinneilla vastaajilla. Vastaukset olivat tulkittavissa enemmänkin esteettistä asennetta kuin esteettistä kokemusta ilmaiseviksi. Tässä ilmenee kuitenkin vaikeus, jonka kyselytutkimus kokemuksia kartoittavana metodina aiheuttaa. Kokemukset ovat luonteeltaan hetkellisiä ja nopeasti muuttuvia. Vastaja ei ehkä enää itsekään tavoita kokemushetkellä vallinnutta tunnetilaa vastausta kirjoittaessaan. Havaintojeni mukaan useampi vastaajista koki hyvin voimakkaasti alkumatkan maisemaan nähden erilaisen paikan, jollainen nuotiopaikka on. Alkumatalla ihmisten toiminnasta aiheutuvat jäljet

¹⁰⁰ VA8n58.

¹⁰¹ VB23m47.

koettiin negatiivisina. Saapuminen hiljaisempaan ja metsäisempään paikkaan muutti havaintoni mukaan ihmisten olemisen tapaa vastaanottavaisemmaksi myös loppureittiä kohtaan.

Nämä edellisten kappaleiden miellyttävimmiksi valikoituneet paikat täyttävät maiseman määritelmän, ehkä enemmän kuin paikan. Käytän kuitenkin otsikossa paikka-sanaa, koska sellaisia suurin osa valituista kohteista on. Metsässä kulkevien polkujen varrella ei kummassakaan tutkimuskohteessa ollut montaa yllä kuvaillun kaltaista avointa, pääasiassa visuaalisesti koettavaa näkymää. Visuaalisuus on yleensä melko hallitsevaa havaintojen tekemisessä. Moni valitsikin tuon nuotiopaikan näkymänsä perusteella mieluisimmaksi paikaksi reitillä. Visuaalisuuden lisäksi myös kehollinen tunne mainittiin. Rankan, jaloissa tuntuvan nousun jälkeen tuntui palkitsevalta henkäistä syvään ja luoda katse järvimaisemaan ja vastarannan vihertyviin puihin. Edellisissä vastauksissa mainittu nuotio maisemankatsomispaikkana sijaitsee seuraavassa kuvassa numero 1 kuvan oikeassa reunassa näkyvän rinteen päällä.

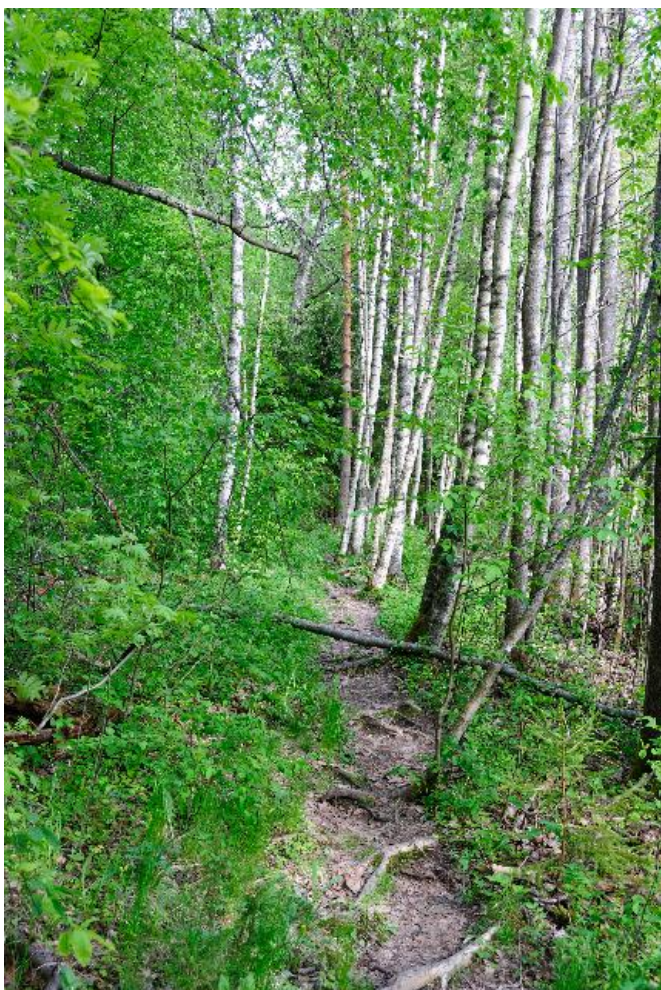


Kuva 1. Näkymä polulta kohti oikealla näkyvän kallion päällä olevaa nuotiopaikkaa.

Seuraavaksi eniten pidettiin polkunäkymistä Uuraslahden rannassa kohti nuotiopaikkaa. Polun ympäristöineen valitsi mieluisimmaksi maisemaksi 6 vastaajaa 30:stä. Useimmat

näistäkin vastaajista pitivät kalliosta, kalliorinteestä ja siinä kasvavista puista. Erotukse-
na edelliseen oli näkymäsuunta. Nämä kuusi vastaajaa pitivät enemmän kalliorinteestä
sitä lähestyttäessä eli alhaalta päin katsottuna. Usein ó vaikka ei näillä kävelyretkillä -
voimme valita mitä reittiä kuljemme jonnekin tai valita aivan uuden suunnan. Tällöin
valinnanvapautemme mahdollistaa myös näkökulman valinnan. Eri kautta tai eri tietä
kulkiessamme maisema näyttäytyy erilaisena kuin siitä suunnasta lähestyttynä, jonka
jätimme valitsematta.¹⁰²

Järvenlahtipolun varrella olevasta purosta kukkivine rentukoineen pidettiin myös, sa-
moin kuin kukkivista tuomista ja lintujen laulusta. Linnun laulua ei ollut kuulunutkaan
aiemmalla polkuosuudella yhtä selvästi kuin tällä järvenlahtipolulla. Yksi nuotiopaikan
miellyttävimmäksi valinneista mainitsi myös sitä kohti johtavan kapenevan *ökunnon*
juurakkaisen polunö¹⁰³.



Kuva 2. Nuotiopaikalle johtava *ökunnon* juurakkoinen polkuö

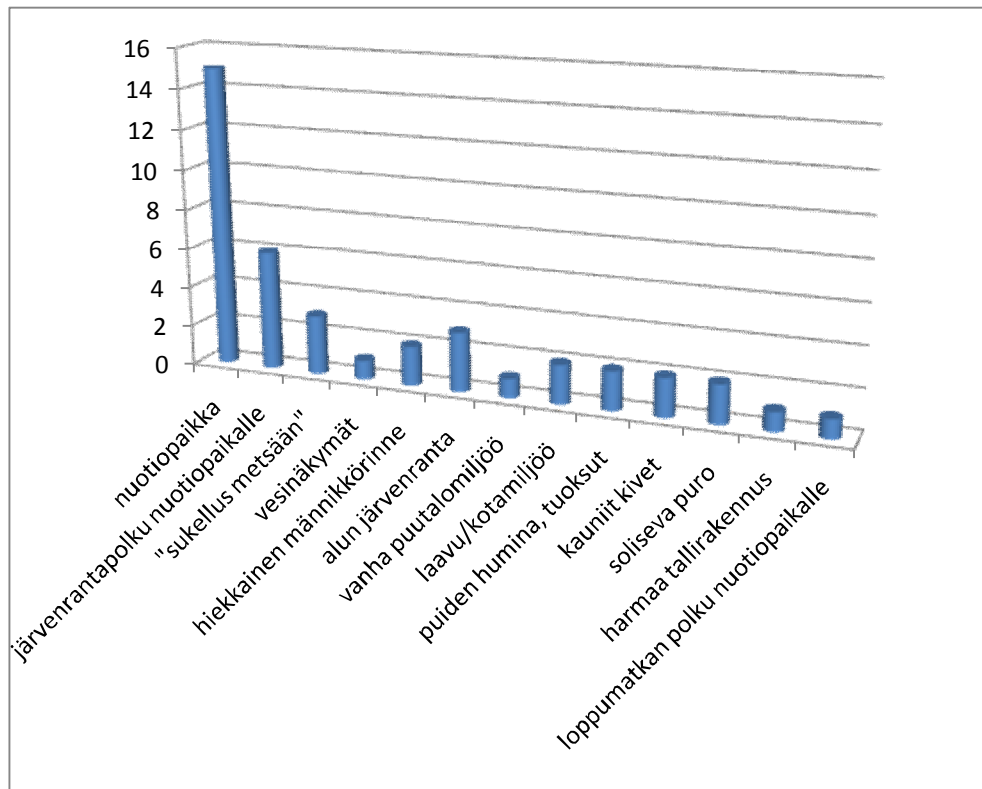
¹⁰² Karjalainen 2000, 13.

¹⁰³ VA3n44.

Kolme vastaajaa valitsi miellyttävimmäksi paikaksi hiekanottoaikan jälkeisen kohdan, missä laskeudutaan polkua pitkin alaspäin ja ympärillä on ensin vanhempaa kuusikkoa ja sitten avointa mäntykangasta. Kaksi vastaajista oli pitänyt tämän lisäksi myös nuotiopaikasta, mutta yksi valitsi ainoastaan tämän paikan. Hän kuvaili valintaansa näin: "Ensimmäinen positiivinen tunne tuli mutkissa jossa metsä oli metsää ilman liikennettä, hakkuuta tai autotietä/teitä!"¹⁰⁴. Vastaja VA9n52 vastasi aivan kuin Kalevi Korpelan ennako-odotuksen mukaisesti käyttäessään ilmaisua "öasukellus metsään". Kalevi Korpela nimittäin ennakoi ensimmäisillä kulkemillamme kävelyillä, että tässä kohdassa ihmiset tulisivat pysähtymään. Ennako-odotukset luontopolun laadusta ja siellä olevista ilmiöistä estää tulkintani mukaan tehokkaasti välittömän, puhtaan kokemuksen syntymistä. Vastaja VB21n58 kuvaili tuntemustaan paikasta näin: "oi ihan koskematon metsä, kuusikko, mystinen, vähän pelottava, vähän niinkun satumetsä. Ehkä kuin lintu menisin lentämään tästä! ö. Hänen kokemuksensa on tulkittavissa kuvittelun värittäväksi, mutta välittömämmäksi.

1-3 vastaajan mieltymyksiä olivat seuraavat 10 paikkaa tai asiaa. Vesinäkyvät yleisesti (1), hiekkainen männikkörinne (1), alkumatkan järvenrantamaisemat (3), vanha puutalopiljöö (1), laavu/kotamiljöö (2), puiden humina ja/tai tuoksut (2), kauniit kivet (2), soliseva puro (2), harmaa tallirakennus (1), loppumatkan polku nuotiopaikalle (1). 14 miellyttäväksi valikoitunutta maisemaa sai yhteensä 41 valintaa joidenkin valitessa useamman kuin yhden maiseman.

¹⁰⁴ VA10m33.



Kuvio 1. Miellyttävimmät paikat Kylpylän Voimapolulla.

Kuviossa 1 mainittujen miellyttävien paikkojen joukossa on muutamia pienen mittakaavan kohteita. Harmaa tallirakennus seinään kiinnitettyine kärrynpyörineen ja kauniit punaisiksi värjäytyneet kivet tulkitsen tulleen valituiksi herättämiensä mielikuvien vuoksi. Kivistä pitänyt vastaaja VA13m60 kommentoi: öPunaiset kivet kertovat mielestäni jostain todella kauan aikaa sitten tapahtuneesta, niissä on historiaa.ö Vaikka niiden värjäytymiselle punaisiksi on varmasti luonnontieteellinen selitys, hän näki niissä ensisijaisesti menneen ajan häivähdyksen. Aistihavainto yhdisti muistin ja mielikuvituksen avulla menneisyyden laajemmin nyt-hetkeen. Havaintoni mukaan tuo kokemus oli hänelle merkityksellinen. Yleisesti on siis vaikea sanoa, mikä kenellekin on maisemassa merkityksellistä ja miten hän kokee maiseman.

Vanha auto puutalomiljö synnytti vilkkaan keskustelun ihmisen tehokkuudesta maisemien muokkaajana. Keskustelun avaaja piti vanhan harmaan autiotalon miljöötä mieluisimpana paikkana Voimapolulla. Hän aloitti keskustelun harmaasta autiotalosta kommentoiden sitä seuraavasti: ö(í)Vanha rakennus on jätetty siihen ó katteltavaksi.ö VB22m49. Toinen vastaaja kommentoi tätä: öKuoleva maaseutu, talo ollut ennen, tie tuotu myöhemmin.ö VB26m52, johon kommentti: ö(í)Puut kaadettu, kuin taistelutan-

ner, kaikki sekaisin.ö VB25m49 ja siihen edelleen kommentti: öNykyisen metsänhoidon lopputulema, elikkä koko puusto kaadettu ja istutettu jopa mahdollisesti eri puulaji, joka siinä kasvais.ö VB27m51. Näistä ensimmäinen kommentti eli mielikuva talomiljööstä oli positiivinen. Hänen jälkeensä kommentoineet arvottivat negatiivisin mielikuvin yleisesti maaseudun ja metsänhoidon tilaa. Vuorovaikutustilanne alkoi miellyttävästi, mutta sen päätyttyä meillä kaikilla oli havaintojeni mukaan hieman apea olotila. Vuorovaikutus yhdessä muiden kanssa maisemasta voi muuttaa olemassaolon laatua huomaamattakin.

Näistä kokemuksista päätellen jotkut haluavat aistia ympäristössä jotain menneiden aikojen ihmisten elämästä kertovaa, joitain havaittavissa olevia jälkiä historiastamme. Tosin sitä saatetaan odottaa enemmän tietyn tyyppisiltä maisemilta, kuten esimerkiksi tässä tapauksessa Ikaalisten Kylpylän lähialue. Ehkä kulttuuri mielletään kuuluvaksi myös sillä tavalla ihmisen vapaa-ajan viettoon ja viihtymiseen. Toinen huomioni koskee autiotaloa ohittaessamme miesten keskuudessa virinnyttä keskustelua. Joillekin tuntui olevan luontevampaa puhua kokemuksistaan mieluummin kuin kirjoittaa kovin pitkiä vastauksia. Voimapolulta tallentamani kommentit säilyivät sanatarkkoina nauhoituksen ansiosta. Jokin maisemassa kiinnittää huomion ja siitä syntyy keskustelu, joka mahdollistaa toisen kohtaamisen. Jakaessaan mielipiteitä ja arvotuksiaan huomaa joko samanmielisyyttä tai erimielisyyttä. Joka tapauksessa keskustelu antaa mahdollisuuden kuulla itsekin ääneen lausuttuna omia ajatuksiaan ja kuulla mitä toisilla puolestaan on sanottavaa. Tämäkin on hermeneuttisessa kehässä tapahtuvaa ymmärtämistä ja tulkintaa.

Epämiellyttävät maiseman Voimapolulta jakautuivat vastauksissa määrällisesti samansuuntaisesti kuin miellyttävätkin maisemat. 13 vastaajaa 30:stä piti epämiellyttävimpänä maisemana entisen laskettelurinteen aluetta polun alkuosiollla. Vastaukset olivat lyhyempiä ja vähemmän kuvailevia kuin kysyttäessä miellyttävintä maisemaa. Perusteluja valinnalle esitettiin myös niukemmin. Vastaaja VA7n44 perusteli valintaansa näin: öLaskettelurinne hylätty kertoo ihmisen ahneudesta käyttää luontoa hyväkseen ja sitten hylätä se.ö VA16n59 arvioi taas näin: öEpämiellyttävin laskettelurinne tolpat ym. rakennelmat tähän aikaan vuodesta.ö Yksi vastaaja huomioi öturhat koneet ruosteessa käyttämättöminäö, toinen taas näki alueen öhoitamattomanaö ja kolmas katsoi öluontoa pilatunö. Useimmat vastasivat vain toteamalla alueen epämiellyttäväksi. Vastaajalla VA13m60 oli mielipiteen lisäksi parannusehdotus: öLaskettelurinteen alue on epämiellyttävin ilman lunta se hirveä väkivalloin muokattu alue, lisäksi rakenteet ovat aika rup-

sahtaneet. Mutta maisemoimalla ja hyvällä suunnittelulla siitä saisi todella mielenkiintoisen seikkailu/kiipeilyalueen. Valinnanvapaus asenteena ja vuorovaikutus maiseman kanssa näkyy viimeisellä vastaajalla. Hän näkee paikan ikävänä, mutta huomaa sitä tarkemmin havainnoituaan myös mahdollisuuksia parannuksiin.

Toiseksi epämiellyttävimmäksi, kuuden (6) vastaajan valintana, koettiin hiekkakuopan ympäristö. Perusteluina kuulin jo metsässä ja papereille kirjattiin öyleinen epäsiisteys, övanhat koneetö ja öluontoon jätetyt roskatö. Ilmiö herätti nörkástystä ja kiivastakin keskustelua paikan päällä. Hyvä esimerkki siitä, miten erilaisia merkityksiä voimme liittää samaan havaittuun maisemaan on seuraava kokemus: Hiekkakuopasta tulee mieleen ikään kuin mä voisi hypätä tuonne toiselle puolelle ja takaisin lapsuuteeni, jossa hypittiin hiekkakuopalla. Pehmeää hienon näköstä hiekkaa, voin tuntee jaloissani, kun mä hyppään tosta alas. ¹⁰⁵ Tämän kokemuksen sain nauhalle ollessamme juuri ohittamassa pienessä ryhmässä kyseisen mielikuvan synnyttänyttä kohtaa. Hänen kertomukseensa jatkoi VA13m60:ö Epätodellinen maisema,í Huitsin Nevadastaö. Ilmaisuu nauhatti heitä molempia. Omaksumme kokemuksiemme arvoja ja merkityksiä eriasteisesti ja eri tasoille minuudessamme. Syvälle syöpyneistä asioista tulee osa persoonallisuuttamme. Nykyhetken välittömyys ja yksilöllisyys yhdistyy minuuteemme jo aiemmin kerrostuneisiin merkityksiin ja syntyy tarve ilmaista itseään spontaanisti. ¹⁰⁶. Useimpien havaitessa hiekkakuopassa rumuutta, synnytti tämän vastaajan havainto samasta kohteesta muistikuvan ja tunteen, jonka hän ilmaisi spontaanisti ja eloisasti. Tuo kokemus kerrostuu edelleen minuuteen ilmentyäkseen sieltä otollisessa tilanteessa jälleen hieman muuntuneena. Lisäksi kokemus osoittaa lapsuuden topofiilisten ja kinesteettisten maisemakokemusten olevan palautettavissa mieleen kohdatessamme samankaltaisuutta ennestään oudossa maisemassa. Kinesteettinen kokemus palaa aistihavainnon ja muistin kautta tähän hetkeen.

Polun alkumatkan pururataosuudella monia ärsyttivät Tampere-Vaasa-tieltä eli 3-tieltä kuuluvat liikenteen äänet. Äänimaiseman lisäksi alueella oli nähtävästi suoritettu jokin aika sitten aukkohakkuuta. Ehkä näiden yhteisvaikutuksesta se valikoitui viiden (5) vastaajan mielestä epämieluisimmaksi maisemaksi. Perustelut olivat lyhyet. Vastaaja VA1n44 esitti ne näin:ö Hakkuualue valtatie varrella reitin alussa, suora näkymä autotielle häiritsee, autojen ääni kuuluu haittaavasti, hakkuun jäljet tekevät metsästä sotkui-

¹⁰⁵ VA7n44.

¹⁰⁶ Dewey 2010, 91693.

sen.ö Moni muukin mainitsi tuossa samalla kohdalla liikenteen äänistä. Vastaaja VA12n44 muisti ohjeistukseni luontopolusta:ö í liikenteen melu ei sovi mielestäni, jos olen rentoutumassa ja aistimassa luontoa.ö Samaan paikkaan suhtautui vastaaja VA6n51 näin:ö Alkupätkän osuus ei sykähdyttänyt, mutta ei aiheuttanut neg. reaktioitakaan tien läheisyydestä huolimatta.ö Ennako-odotukset luontopolusta estivät jälleen kokemasta mitään alueella positiivisena.

Loput valinnat epämieluisimmiksi maisemiksi olivat yhden tai kahden vastaajan valitsemina seuraavat paikat: Teiden risteyskohdat (1), yksityisasuntojen pihat (1), vuokra-
mökkien viereen jääneet rakennusmateriaalit ja kesken jäänyt työ (1), ennen laskettelurinteen monttuun laskeutumista sijaitseva rapistunut tuoli- ja pöytäryhmä (1), aukko-
hakkuualue ennen Uuraslahtea (1), liikenteen melu 3-tien läheisyydessä (2), kaikki muu paitsi nuotiopaikka (1), ei epämiellyttävää (1). Joidenkin valitessa useampia kohteita, tuli 11 epämiellyttäväksi koetulle maisemalle yhteensä 33 valintaa. Nämä olivat lähes kaikki muutettavissa tai ainakin osittain parannettavissa olevia paikkoja. Ihmisen toimet ja toimettomuus aiheuttavat molemmat negatiivisia kokemuksia.



Kuva 3. Laskettelurinne Kylpylän alueella. Voimapolku jatkuu sen oikealta puolelta kohti metsää. Polku ei näy kuvassa.

3.1.2 Seitsemisen Pakkulakankaan polku

Pakkulakankaan polun maisemista miellyttävimpänä pidettiin Ahvenlammen rantamaisemia. 7 vastaajaa 30:stä valitsi sen miellyttävimmäksi maisemaksi. Lähes yhtä monta eli kuusi vastaajaa piti eniten alueella sijaitsevasta suosta, yksi tosin mainitsi miellyttävimmäksi paikaksi ennen suota olevan kumpareen, missä oli kaatunut puu istuinpaikaksi¹⁰⁷. Siinä oli mukava istahtaa ja rauhassa aistia jo kuljettua ja vielä edessäpäin näkyvää maisemareittiä. Sama määrä, kuusi vastaajaa piti kaikesta kokemastaan perustelunaan, että luonnossa kaikki on miellyttävää. Lammenrantamaisemasta pidettiin koska: öTyyn-tä vettä oli mukava katsoa¹⁰⁸, ö(í) vesi rauhoittaa, silmä ja sielu lepää¹⁰⁹ ja öMiellyttävien oli lammenranta nyt kun lampi jässä ja aurinko paistoi vastarannan mäntymetsään¹¹⁰. Rannasta pidettiin myös, koska öNäki vettä ja lintuja¹¹¹. Muita miellyttävimmiksi koettuja paikkoja ja ilmiöitä olivat: mäntyharjanteet (2 vastaajaa), pitkospuut (2), isot kuuset ja laskeutumiskohta kuusikon katveeseen (2), metsä (1), leveät polut (1), isot männyt ja sammalmättäät (1), lähtöpaikka (1), harjumetsän vihreys ja suon punaruskeus (1) ja käävät (1). Yhteensä mainittiin 12 eri maisemaa/paikkaa/ilmiötä, joita pidettiin alueella miellyttävimpänä. 30 vastaajalta kertyi tähän kysymykseen 27 vastausta. 2 vastaajan miellyttävimmäksi valittu paikka ei ollut alueella, joten en laskenut niitä mukaan. Luonto koetaan kokonaisuutena ja yksityiskohtineen mieluisana.

Pakkulakankaan polun 30 vastaajasta 7 ei kokenut reitillä mitään epämiellyttävää. 6 vastaajaa koki asfalttitien ja reitillä olleen tien ylityksen epämiellyttävimmiksi paikoiksi. Perusteluina mainittiin: öTien ylitys on tylsin, ikään kuin lumous särkyi.ö ja öTienylitys muistuttaa arjestaö (ei vastaajatietoja). Loppumatkan ylämäet mainitsi epämiellyttäviksi 3 vastaajaa. Muita epämiellyttäviksi koettuja kohteita olivat: osin huonot pitkospuut (2), kiviset ja juurien peittämät polut (1), autojen äänet (1), punaisella merkityt puut (1) ja paluu parkkipaikalle (1). Epämiellyttäviä paikkoja mainittiin 9 ja vastauksia tähän kysymykseen kertyi 23. Yksi valittu kohde oli alueen ulkopuolella, joten en luokitellut sitä mukaan.

¹⁰⁷ Paikassa oli kaatunut puu, jossa voi istahtaa.

¹⁰⁸ P1n56.

¹⁰⁹ P2n51.

¹¹⁰ P20m51.

¹¹¹ P16m32.

Aistit ja niiden toiminta, muisti, kokemukset, koko ihmisen yksilöllinen situaatio vaikuttaa siihen, miten maisemaa koetaan. Niiden lisäksi kokemus tilasta on vastaajilla erilainen ja vaikuttaa maiseman kokemiseen. Kokemusvastauksissa näkyy eroja siinä, miten vastaajat ovat mieltäneet itsensä maisemassa. Ihminen Heideggerin tarkoittamassa merkityksessä täällä-olo järjestää tilaa ympärillään. Tulkitsen kokemuksia siten, että ihmiset täälläolona eroavat kokemustensa suhteen siinä, miten he mieltävät ötäälläö ja ötuollaö olevat suppeammat ja laajemmat kohteet suhteessa itseensä. Joku kokee mieluisana koko metsän, toinen taas kokee epämiellyttävänä punaisella merkityt puut.

Vastaukset, joissa vastattiin öei mitään epämiellyttävääö ja toisaalta ökaikki muu epämiellyttävääö paitsi nuotiopaikkaö vahvistivat luvun 2. määrittelemää intentionaalisuuden olemusta fenomenologian lähtökohtana. Siinä esitetään intentionaalisuuteen kuuluvana piirteenä tietoisuuden kyky konstituoida fragmentaarista havainnoista yhtenäinen ja mielekäs kokemus. Pohdin vastausten perusteella sitä, miten ihmiset mahdollisesti eroavat toisistaan kyvyssään rakentaa yksittäisistä havainnoista yhtenäinen ja mielekäs kokemus. Yksi hyvänä koettu maiseman fragmentaarinen yksityiskohta voi synnyttää positiivisen kokemuksen maisemassa olemisesta. Sama toimii tietenkin myös suhteessa negatiiviseen kokemukseen. Toisaalta taas joku vastaaja voi kokea joitain asioita kävelyreitillä ikävinä, mutta pystyy kokemaan retken kokonaisuutena mieluisana. Tällöin hän on mielestäni rakentanut fragmentaarista havainnoista ehyen kokonaisuuden ja kyennyt lisäksi intentionaalisen, ja ehkä myös kuvittelunsa avulla ohittamaan epämiellyttävänä kokemansa yksittäiset havainnot. Havaintojen tekeminen kävelyn yhteydessä mahdollistaa erään perustavan laatuksen valinnan, siirtymisen pois epämiellyttäviksi koetuista paikoista etsimään mieluisampia kohteita.

3.2 Havaintojen neutraali kuvaileminen

Tässä ja seuraavissa 2 luvussa käsittelen Voimapolun ja Pakkulakankaan luontopolun vastauksia yhtenä teeman mukaisena kokonaisuutena. 3. pääkysymys öMiten koit maiseman? Huomioi sekä ääni-, näkö-, haju-, että tuntoaistiö tuotti eniten kokemuksia, jois-

sa kuvailtiin neutraalisti¹¹² aistihavaintoja. Tällä kysymyksenannolla halusin suunnata kävelijöitä havainnoimaan kävelymme aikana muutakin kuin käytettyä aikaa ja sykettä. Tämä valinta perustui huomioihini siitä, mitä kuntoutujilta yleensä odotetaan kuntoutusjaksojen aikana. Tämä riippuu tietysti jonkin verran kuntoutuksessa olon syystä. Toisilla kuntoutujilla fyysisen kunnan seuranta ja kohentaminen on tavoitteena enemmän kuin toisilla. Heillä on yleensä myös kiireinen päiväohjelma ja kävelyt ajoittuivat illan vapaa-ajalle. Pakkulakankaan polulla tilanne oli lähtökohdiltaan erilainen. Monet vastaajista olivat liikkeellä viikonloppuna ja oletettavasti myös valmiiksi orientoituneet käyttämään aikaa luonnossa liikkumiseen. Mahdollisuus kiertää luontopolku ja osallistua pullakahvipalkalla kyselyyn tuli heille yllätyksenä. En ollut itse mukana polkua kiertämässä enkä vastaamistilanteessa. Pakkulakankaan polku oli myös pituudeltaan lyhyttäkin Voimapolkua (alkulenkkiä) lyhyempi, noin 2 kilometriä. Eroja Voimapolun ja Pakkulakankaan polun kiertäneiden vastauksiin synnytti myös se kyselyn toteutuksen ajankohta. Voimapolun kysely toteutettiin keväällä ja Pakkulakankaan polun loppusyksyllä. Tämä vaikutti varsinkin aistihavaintoja kartoittaneen 3.:nnen pääkysymyksen vastauksiin. Vaikutus oli mielestäni tutkimusta monipuolistava, koska näin saatiin ajallisesti pidempi otanta vuodenkierrosta mukaan kokemusten kartoitukseen.

Havainto on aivojen tekemä tulkinta tiedosta, jonka aistit välittävät ulkomaailmasta. Havainto syntyy aistitiedon, aiempien kokemusten, tunnetilan, tulkintojen ja tilannetekijöiden summana. Havaitseminen on yksilöllinen toiminto, johon havaittaja voi vaikuttaa muuttamalla tarkastelukulmaansa. Skeemat eli sisäiset mallit ja muisti ovat mukana havaitsemisessa.¹¹³ Fenomenologisessa lähestymistavassa paikkakokemukseen paikka ja mielikuva liittyvät kiinteästi toisiinsa. Ihmisillä on sekä jaettuja että henkilökohtaisia mielikuvia. Niillä ei juuri ole eroja, koska kieli, symbolit ja kokemukset ovat yhteisön intersubjektiivisiä sidoksia. Mielikuvamme, samoin kuin kokemuksemme paikoista muuttuvat sen mukaan, mitä tiedämme paikasta ennen ja jälkeen kokemuksen.¹¹⁴

Vastajat kuvailivat maisemia ja paikkoja vastauspaperille kävelyn jälkeen, joten kirjatuksi tulivat vain parhaiten muistiin jääneet havainnot. Sain joitain havaintoja Voimapolun kävelijöiltä myös sanelimelle. Voimametsän maisemista todettiin: öReitti sinänsä perussuomalaista maalaismaisemaa, kangasmetsineen, peltoineen ja järvineen, myös

¹¹² Tarkoitan neutraalilla tässä yhteydessä havaintoja, joita ei arvioida esteettisesti. Ymmärrän kuitenkin sen, ettei mikään havainto voi olla neutraali sanan suoranaيسessa merkityksessään. Havainto on aina aivojen tekemä tulkinta aistimaailman välittämästä ulkopuolellemme olevasta tiedosta. Tästä lisää tuonnempana.

¹¹³ Vilkkö-Riihelä 1999, 2766278.

koivut löytyi.¹¹⁵, öMuuten tyypillinen hämäläis-satakuntalainen maalaismaisema.¹¹⁶ ja öMaalaismaisema vaihteleva, tuomien tuoksu voimakasta.¹¹⁷. Näissä kommentteissa maisema koetaan mahdollisen odotusarvon kaltaiseksi. Odotusmielikuva maalaismaisemasta on täyttynyt, tuomien tuoksu täydentää vahvistuksen saaneen mielikuvan. Vesa Rouhiainen teki vuosina 2000-2002 Helsingin yliopiston maaseudun tutkimus- ja koulutuskeskuksessa kyselytutkimuksen suomalaisten maaseutumielikuvista. Siinä todetaan ensinnäkin, että maisema on konkreettinen tapa hahmottaa maaseutua. Lisäksi siitä käy ilmi, että lähes 90 % vastaajista¹¹⁸ yhdistää maaseutuun sekä maa- ja metsätalouteen että lomaviihtoon liittyviä piirteitä.¹¹⁹

Muutamissa vastauksissa Voimapolulta mainitaan maiseman vaihtelevuus, korkeuserot ja erilaiset metsätyypit. Lintujen laulun mainitsi 8 Voimapolun 30 vastaajasta ja 2 vastaajaa mainitsi luontoäänet, joista yksi äänilähde on lintujen äänet. Yksi vastaaja oli kuullut lintujen äänet hetkellisesti jopa voimakkaana. Eräs toinen taas oli kuullut itselleen aivan tuntemattoman linnun laulavan. Havaintojen hetkellisestä ja yksilöllisestä luonteesta saattaa kertoa se, että samallakin kävelyretkellä eri vastaajat kokivat kevään tuoksuja sekä olevan että ei juurikaan vielä olevan. Holistisen ihmiskäsityksen mukaan ihminen nähdään situationaalisen säätöpiirinä. Ihminen havainnoi ja ajattelee tämän systeemin sisällä. Objektiivinen havainto ei ole mahdollinen, koska havaintosysteemi kehittyy situationaalisuudesta. Havaintoja säätelee kokemustausta eli horisonttibasis. Ihmisen tajunnallisuus mahdollistaa tietoisten valintojen teon ja situationaalisen säätöpiirin kulun ohjauksen. Merkityssuhteilla eli kokemuksilla voi operoida. Kokemisen muuttuessa muuttuvat myös säätöpiirin olemuspuolet. Kahdella ihmisellä ei voi olla samaa olosuhdetta eikä kokemusta, koska yhdenkin ihmisen todellisuus on säätöpiiristä johtuen alati muuttuvaa.¹²⁰

14. ja 27.5.2009 klo 17.30-19.00 tehdyillä kävelyillä vallitsevat säätilat oli tulkittu lähes yksimielisesti samoin: öpilvipoutainen/aurinkoinen, lämmin ja tuulinen säätilaö. Jotkut olivat lisänneet ilman lämpötilan ja joitain adjektiiveja säähän liittyen. Monet olivat havainneet tuulen huminan. Muutama oli aistinut savusaunan tuoksun. Hyvin lyhyesti

¹¹⁴ Forss 2007, 1016103.

¹¹⁵ VA3n44.

¹¹⁶ VB24m49.

¹¹⁷ VB25m49.

¹¹⁸ Kyselylomake lähetettiin 4000 suomalaiselle ja lomakkeita palautui 2212 kappaletta.

¹¹⁹ http://www.ruralstudies.fi/wp-content/uploads/2011/04/muutoksen_maaseutu.pdf (Rouhiainen Vesa, Mielikuvia maaseudusta).

¹²⁰ Rauhala 1989, 47652.

vastannut vastaaja VB29m52 oli havainnut öhirveen johtosekamelskanö kuusikon kohdalla, missä polku lähtee alaspäin kohti hiekkatietä¹²¹. Osallistuin itse kävelyyn ja sain kommentin nauhalle. En itse havainnut muuta kuin valaistun hiihtoladun valaisinrakenne- ja tarkensinkin vielä vastaajalta, mitä hän tarkoittaa. Hän hieman närkästyi ja osoitti havaitsemaansa johtosekamelskaa uudelleen.

Aistit voidaan jaotella kahteen ryhmään. Ensiksikin sisäisiin aisteihin, joilla otamme vastaan lähellä olevan maailman ja toiseksi ulkoiisiin aisteihin, joiden avulla meillä on pääsy kauempana olevaan maailmaan. Sisäiset aistimme mahdollistavat maailman kokemisen oman kehomme avulla. Kinestesia-aistimme avulla asemoimme ja liikutamme kehoamme tilassa. Muita sisäisiä aisteja ovat herkkyys lämpötiloille, maku-, tunto- ja hajuaisti. Kuulo- ja näköaisti ovat ulkoisia aistejamme.¹²²

21.5.2009 klo 16.30-18.00 kävelimme lyhyemmän reitin, alkulenkkin. Kävelyllä oli mukana 3 aikuista ja kaksi lasta, joista kävelen 6-vuotias poika ja vaunuissa 4 kuukauden ikäinen tyttövaava. Loppumatkalla alkoi sade. Sateisen kävelyretken aistikokemukset olivat: öSateen jälkeinen metsän hajuö¹²³, öTuomet kukkivat ja tuoksuivat sateessaö¹²⁴ ja kysymyksen mukaisessa järjestyksessä ääni-, näkö-, haju- ja tuntoaistit öSateen ropina, sateesta sumea, raikas, märkää¹²⁵. 6-vuotiaalta pojalta sain nauhalle kommentit: öEihän täällä oo mitäänö ja öTäällä ei ole yhtään kiipeilypuutaö. Viikonloppulomalla Kylpylässä ollut perhe oli havaintoni mukaan tyytyväinen kävelyretkeen, kun palailimme vettä valuen perille täyttämään kyselylomakkeet. He mainitsivat sen myös paperilla. Tuntoaistin tuoma mielihyvä on alkanut menettää merkitystään moderneissa yhteiskunnissa. Lapset osaavat vielä nauttia mahdollisuudesta käyttää tuntoaistiaan.¹²⁶ Tämä 6-vuotiaan kommentti osoitti sen, miten hän havainnoi paikkaa ja mitä hän olisi halunnut siellä kokea.

Pakkulakankaan polun kävelyt ajoittuivat aikavälille 24.10.6.12.2009 ja lähinnä ilta-päivän valoisiin tunteihin. Jotkut olivat kuulleet lintujen ääniä tunnistaen ne närheksi,

¹²¹ Kartassa 2. opastaulun kohdalla alkulenkkin varrella, kun huomioidaan Voimapolun kiertosuunta eli risteyskohdasta ensin vasemmalle lähtien kohti karttaan merkittyä hiekkakuoppaa.

¹²² Klemola 2004, 78, Tuan 1992, 35.

¹²³ VB17m61.

¹²⁴ VB18n59.

¹²⁵ VB19n33.

¹²⁶ Tuan 1992, 40641.

tikaksi ja tiaisiksi. Muutamat mainitsivat lintujen äänien puuttumisen. Yleisimmät vastaukset aistihavaintoja koskevaan kysymykseen olivat hiljaisuus, vihreän eri värisävyt ja suon tuoksu. Kuten muutkin vastaukset, myös vastaukset pääkysymykseen 3 olivat hyvin lyhyitä. Joissain näistä edellä mainituista havaintokokemuksista on havaittavissa lievää naturalistista asennetta maisemaan. Luonnontieteellinen eli naturalistinen asenne on modernin kulttuurin hallitseva asenne, joka muokkaa ihmisen arkiymmärrystä ja luontokäsityksiä. Naturalistinen asenne ei mahdollista näkemämme ilmiön jäsentymistä merkityskokonaisuuksiksi, vaan pyrkii etsimään havaitun takana olevia syy-yhteyksiä ja selityksiä. Fenomenologisessa ajattelussa ollaan kiinnostuneita luonnon (tässä tutkimuksessa maiseman) koetuista merkityksistä. Tällöin ollaan tekemisissä ihmisen maailmasuhteeseen kuuluvaksi ulottuvuudeksi käsitetyn maisemakokemuksen kanssa.¹²⁷

3.3 Esteettinen ja arvioiva kuvaileminen

Esteettinen havaitseminen on havaitsemista *jonakin*¹²⁸. Esteettisen kokemuksen toiminta on sitä, että kokija aistii, esimerkiksi katselee ja kuuntelee, ei vain näe tai kuule¹²⁹. Jonakin havaitseminen erottaa sen edellisen luvun kaltaisista havaintokokemuksista. Erottelun tekeminen varsinkin juuri näiden kahden välillä on vaikeaa, mutta koin sen välttämättömäksi pystyäkseni pilkkomaan aineistoa pienempiin kokonaisuuksiin. Tutkiessani toisen ihmisen kokemusta objektivoituneena representaationa en saa tietooni kokemushetken välittömiä tunteita ja ajatuksia paikasta ja maisemasta. Kokeminen voi olla esteettisesti väritynyttä myös niillä vastaajilla, jotka eivät mainitse siitä vastauksissaan. Kieli asettaa tässä tapauksessa konkreettiset rajat sekä tutkittavan että tutkijan maailmalle. Voin tutkia vain kielellisesti ilmaistua ja sitä, mistä olen tehnyt omakohtaisia havaintoja kävelyiden aikana.

Pakkulakankaan polun maisemia kuvailtiin seuraavasti: ö Ihana, ei ääniä, maalauksellinen.ö¹³⁰ ja öTasaisen harmaataö¹³¹. Molemmat kokemukset oli kirjattu samana päivänä 1.12.2009 lähes samaan kellonaikaan. Maisemat nähtiin ökivoinaö ja ömiellyttävinäö.

¹²⁷ Kuhmonen 1998, 3-4.

¹²⁸ von Bonsdorff 2005, 115.

¹²⁹ Eaton 1995, 136.

¹³⁰ P30n62.

¹³¹ P29m65.

Monet mainitsivat rauhallisuuden positiivisena, kuten arvostelmassa ökivan rauhallistaö tai ömukavan hiljaistaö. Kahdessa vastauksessa 30:stä mainittiin Opastuskeskuksen lähellä kuuluvat autojen äänet arvostelmissa öhäiritsevinäö ja öei kuuluneet joukkoonö. Hiljaisuutta kuvailtiin myös näin: öHiljaisuus oli välillä mahtava, mutta olin yllättynyt kun kuului niin monta eri lintulajien äänet.ö¹³². Havainto oli kirjattu 24.10.2009 klo 17.00. Yksi havainnoija oli kokenut kauniina Ahvenlammen rannan örannan kasvit (heinät)?ö. Riikka Hietalan pro gradu -tutkielmassa oli huomioitu sivilisaation äänet turvallisuutta luovina, jos pitää tarkistaa omaa sijaintiaan metsässä esimerkiksi suunnistaessa tai marjastaessa. Hiljaisuuden kokeminen myönteisenä asiana on siis tilanesisidonnaista.¹³³ Luvun 1.2 viittauksessani Tuan kuvaa eksymistilanteen siten, että tilan organisoituneisuus eksyneen ympärillä ei merkitse enää mitään hänelle, vaikka kaikki on organisoitunut samalla tavoin. Kun ääni antaa kiintopisteen eksyneelle, tila hänen ympärillään alkaa taas organisoitua hänelle merkityksissä oikea, vasen, edessä ja takana.

Ehkä loppusyksyn ajankohdasta johtuen Pakkulakankaan maisemia ja paikkoja kuvailtiin vähäisemmällä ja vähemmän kuvailevalla esteettisellä terminologialla. Valtaosasta vastauksia voi kuitenkin lukea tyytyväisyyden retken antiin myös maisemien esteettisen annin osalta. Polun maisemista todettiin myös: ö(í) maasto ei kulttuurin turmelema.ö¹³⁴. Seitsemisen kansallispuistoon saapuneet ihmiset eivät etukäteen tienneet kyselystä, elleivät olleet nähneet ilmoitusta kansallispuiston nettisivustolla. He saapuivat oletettavasti positiivisella asenteella lyhyt tai pidempi metsävaellus mielessään. Osa vastaajista olikin jo kävellyt päivän aikana jonkin pidemmistä lenkeistä ja kiersivät vielä Pakkulakankaan polun sen jälkeen.

Voimapolulta kertyi kokemuksia, joissa jotain arvotetaan esteettisen termein ja sen jälkeen se kuvaillaan deskriptiivisesti: öMaisema oli kaunista, eriväriset vihreät, kuusen vaaleavihreät oksat (í)ö¹³⁵ ja öOsassa reittiä maisema oli kaunis ja rentouttava, rauhoittava. Erityisesti metsäinen alamäki hiekkakuopan jälkeen, hiekkakuopan reunalta näkymä kauas taivaanrantaan jossa valon ja pilvien varjot näkyivät kaukaisessa metsässä. Maisemassa oli paljon vaihtelevuutta, erilaisia metsätyyppejä, korkeuserojaö.¹³⁶ Useimmat vastaukset olivat lyhytsanaisempia kuin nämä kaksi edellistä. Mieluisaa ja

¹³² P14n57.

¹³³ Hietala 2006, 61. <http://urn.fi/URN:NBN:fi-fe20071058>

¹³⁴ P4m41.

¹³⁵ VB21n58.

epämieluisaa paikan valintaa koskevaan kysymykseen perusteluineen sain myös esteettisin termein ilmaistuja perusteluja. Käsittelin ne luvussa 3.1 Mieluisat ja epämieluisat paikat.

Eaton esittää sekä esteettisten että moraalisten arvojen olemassaoloa tasavertaisina. Esteettinen arvo määrittyy, kun kokija havaitsemisen lisäksi pohtii objektin sisäisiä ominaisuuksia ja kokee joko mielihyvää tai ó pahaa. Tämä pohdinta vaikuttaa jopa parantavasti moraalisiin ja älyyn. Kulttuuritraditiot määräävät sen, mikä on arvokasta.¹³⁷ Maisemakokemus ei ole puhtaasti jakautunut objekti-subjekti-suhde, jota kokija subjektin ominaisuudessa havainnoi ja kokee. Se on näiden muodostama ymmärtävä suhde. Havainto Merleau-Pontyn subjektiin ja objektiin jakamattomana öesikielellisenöö tietona on kuitenkin tämän tutkimuksen tavoittamattomissa¹³⁸. Siksi käytän subjekti-objekti ó jakoa tässäkin tutkimuksessa viittaamatta sillä mitenkään luonnon alisteiseen asemaan ihmiseen nähden.

Mielihyvää aiheuttaviksi kokemuksiksi tulkitseen seuraavat arvostelmat kuvauksineen: öViljelyselto, mistä näkee kesän etenemisen parhaiten. Loistava maisemaö.¹³⁹ ja öKaunis haavikko kukkulalla, joka ei vielä lehdessä, erottuu niin muista puista aina että (í)ö¹⁴⁰. Mielipahaa koki viisi Voimapolun kiertänyttä vastaajaa mielikuviensa vastaisista ilmiöistä reitin varrella. Heillä oli siis olemassa valmis mielikuva luontopolusta. Olin osaltani ollut itse aiheuttamassa tuon mielikuvan syntymistä nimittämällä etukäteisohjeistuksessa tulevaa reittiä suunnittelun alla olevaksi luontopoluksi. Mainitsin siitä kuvatessani tämän tutkimuksen alussa lähtötilannetta vastaajien 1-17 kohdalla. Näin sain jonkin verran kokemusaineistoa, jossa näkyy ennalta omaksutun mielikuvan vaikutus havaintoihin ja kokemuksiin. Luontopolkuun ei katsottu kuuluvan teitten meteliä, luonnon rikkomista, liian läheltä asutusta kulkevaa reittilinjausta, sorateitä, vilkasliikenteisen tien ylitystä ja asuntojen pihoilta kuuluvaa koirien haukuntaa. Myös Hietalan haastattelemat luontoretkeilijät mainitsivat koiran öräksytyksenö ärsyttävänä, varsinkin siksi, että kukaan ei tehnyt asialle mitään¹⁴¹. Mielipahan kokemuksia perusteltiin esimerkiksi seuraavasti: öNs. luontopolun tunnelman (minkä pitäisi olla rauhoittava) pilaa metsään jätetyt esim. ruostuneet tynnyrit, mopot ym. sekä kaadettujen puiden oksien

¹³⁶ VA1n44.

¹³⁷ Eaton 1995, 173; Piispa, 1996, 78

¹³⁸ Hero 1996, 22.

¹³⁹ VB27m51.

¹⁴⁰ VA13m60. Tämä ja edellinen kommentti sanelimelta.

¹⁴¹ Hietala 2006, 54.

ym. risukasat. Jos ne korjattaisiin pois, maisema ihan eri. Helpoin työ on kaatoö.¹⁴²
Vastauksissa tuotiin esiin, että luontopolulla haluttiin olla rentoutumassa, aistimassa luontoa ja luonnon rauhaa.

Yhdessä vastauksessa määriteltiin myös mielipaikka. Se saattoi johtua sanavalinnasta kysymyksessä 2 ja siitä edelleen johtuvasta miellelyhtymästä mielipaikkaan. Vastaaja VA8n58 kuvaili mielipaikkaansa näin: öMielipaikassa ei saisi olla paljon ihmisiä pitämässä ääniä. Siellä pitää saada nauttia täysin luonnon antimista. Ei ihmisten tekemiä makkaranpaistopaikkoja, jotka keräävät melua häiritsemään luonnon rauhaa.ö Miellyttävin paikka tälle vastaajalle oli nuotiopaikka, joka oli samalla ömiltei lempipaikkaö. Uuraslahden nuotiopaikka on samalla myös makkaranpaisto- ja kahvinkeittopaikka, jossa Kylpylän kuntoutujat käyvät ryhminä ohjaajineen ns. laavuretkillä. Vastaaja VA13m60 kuvaili kokemaansa: öKokonaisuus on sekavan mielenkiintoinen, hyvässä ja pahassa.ö Mielipahaa aiheuttavia kokemuksia kuvailtiin harvemmin esteettisin termein kuin mielihyvää aiheuttavia kokemuksia. Vain muutama vastaaja käytti suoranaisesti sanaa örumaö kuten vastaaja VB22m49: öRuma, vanha laskettelurinne, vanhat hissitellingit, ei kuulu luontoon, muuhun maisemaan. Rapistuneet, pisti silmään huonona, ruhana.ö Kylpylän alueella olevat 2-kerroksiset kerrostalot ja ruosteiset tölkit metsässä hiekkakuopan lähellä sekä vanhat tavarakontit arvosteltiin termillä örumaö. Äänimaisema koettiin ö(í) pahana siitä johtuen, että moottorin ääni kuuluu joka suunnasta tuulen takiaö¹⁴³.

Tieliikenteen melu voi estää kuulemasta luonnonääniä. Toisaalta taas luonnon äänet, kuten tuulen tai veden kohina, voi peittää ihmisen aiheuttamaa taustamelua ja siten vahvistaa kokemusta luonnonrauhasta.¹⁴⁴ Luonnonmaisemaa itsessään ei siis kukaan arvottanut esteettisesti öhuonoksiö, örumaksiö tai ömielipahaa aiheuttavaksiö. Ihmisen vaikutus maisemassa aiheutti mainittuja arvostelmia, yhdelle vastaajista jäi kävelyn jälkeiseksi tunnetilaksi öpettymysö hyvästä kehollisesta olotilasta huolimatta. Hän pettyi lähinnä siihen, että oli kokenut muuta kuin oli odottanut luontopolulla kokevansa. Reitin linjausvalintoihin liittyvää esteettistä arvotusta ilman estetiikan termejä edustavat seuraavat kaksi kokemusta: öEnsimmäinen positiivinen tunne tuli mutkissa, jossa metsä oli metsää ilman liikennettä, hakkuuta tai autotietä/teitä!ö¹⁴⁵ ja nuotiopaikalle johtavasta

¹⁴² VA2n53.

¹⁴³ VB27m51.

¹⁴⁴ Hietala 2006, 14.

¹⁴⁵ VA10m33.

polusta: öPaikkaan johti *kunnon* juurakkoinen polkuö ¹⁴⁶. Niistä on tulkittavissa odotusta ja orastavaa pettymystä maisemaan, joka kääntyy positiiviseksi yllätykseksi kulkiessamme reittiä pidemmälle kohti metsäisempää ja vastaajille mieluisampaa osuutta.

3.4 Kehollisia ja mielellisiä kokemuksia

3.4.1 Kokemus olotilasta ennen ja jälkeen kävelyn

Kysyin Voimapolun ja Pakkulakankaan polun kävelleiltä millaiseksi he kokivat olotilansa ennen ja jälkeen kävelyn. Kysymyksen sanavalinta öolotilaö ei mahdollista kävelyn ja maiseman kokemisen synnyttämien vaikutusten erittelyä toisistaan. Mielestäni tässä tutkimuksessa olennaisinta onkin niiden yhteisvaikutus. Suurin osa kysymyksistä painottui kuitenkin maiseman eikä kävelyn vaikutusten havainnointiin. Kävely on aivan oleellinen osa maiseman kokemista. Ruumiimme aktiivinen toiminta eli kinestesia nimittäin mahdollistaa pääsyn maiseman sisälle ¹⁴⁷. Kävelyvauhti määräytyi Kylpylän Voimapolulla pitkälti ryhmän mukaan. Siinä, samoin kuin reittivalinnassa ei siten ollut täydellistä valinnanvapautta. Voimapolun kävelyt ajoittuivat kaikki ilta-aikaan, jolloin lähes kaikki osallistujat olivat juuri syöneet päivällisen. Tämä vaikutti kävelijöiden olotilaan, sekä myönteisesti että hankaloittaen. Kun kehon perustarpeet on täytetty, ihminen pystyy keskittymään myös muihin asioihin ympärillään. Toisaalta jotkut mainitsivat ruuan jälkeisestä, raukeasta, hieman öliika syöneestäö-olostaan.

Metsän voi kokea elinvoimaisesti ja voimakkaasti aistien, kun perustarpeet on tyydytetty. Ruumiillisen osallistumisen myötä kokemus muodostuu esteettisesti rikkaammaksi kuin pelkkä maiseman katsominen auton ikkunasta. Visuaalinen kokemus on tärkeä, mutta jopa merkittyyä polkuja kulkiessa ollaan kuitenkin alttiina muidenkin aistien kautta saataville kokemuksille. Metsä on moniaistista. ¹⁴⁸ Vastaukset olivat lyhyitä, joten listasin ne luettelon muotoon. Samalla rivillä on aina yhden vastaajan kokemus: ensin lähtiessä ja sitten palatessa.

¹⁴⁶ VA3n44.

¹⁴⁷ Karjalainen 2000, 14.

hiukan väsähtänyt ja velto	hiukan rasittunut, mutta henkisesti virkistynyt
-	väsynyt, hikinen
väsytti, raukea olo	hyvä raukea olo, levollinen, pää tuulettui
odottava	mielenkiintoinen reissu
hieman täysnäinen, väsynyt	mukavan raukea, hyvä
kaikki ajatukset jossain muualla, perheessä, kotona	rauhallinen, levollinen, hieman väsynyt
hieman väsynyt, ölopahtanutö mieliala	hieno, reipas, rauhoittunut mieliala, vähän pettynyt olo ¹⁴⁹
kiireinen, stressaantunut, metsäretkeä odottava	rauhottunut, sopivasti väsynyt, mieli virkistynyt
epäileväinen mitä tuleman pitää	tuleeko mitään mikä kiinnostaisi
rasittunut aiemmasta liikunnasta	rentoutuneempi
vaivalloisesti lähti lenkki käyntiin	mieli positiivinen ja rentoutunut. Väsymys jäi metsikköön!
odottava, koska retki kiinnosti kovasti	tosi hyvä mieli, iloinen retkestä
rauhallinen, odottava, levollinen	vähän sekava, hikinen, lämmin, levollinen, hyvä
innostunut, elämyksiä luontopolulta odottava	rauhallinen ja miellyttävä sekä rento
-	hyvä olo siitä, että tuli lähdettyä ¹⁵⁰
odottava	mukava, koska tuli retki tehtyä
väsähtänyt	pirteä
väsynyt työpäivän jälkeen	väsynyt ja rauhallinen
odottava, mutta hyvä ja rento	hyvä reissu
odottava	levollinen, rauhallinen
uteleva	-
odottava ja avoin	-
odottavan utelias	tyytyväinen, mielihyvää
odottava	lämmin
kiireinen lähtö, kiireinen matka	kivoja yksityiskohtia, ei turha reissu

Kuvio 2. Voimapolun vastaajien kokemukset ennen ja jälkeen kävelyn.

Useimmat öodottavaksiö olotilaansa kuvanneet eivät olleet saaneet ohjeistusta kulke-
mалlemme reitille suunnitteilla olevasta öluontopolustaö. Se lisäsi hieman jännitystä, tai
lievemmin ilmaistuna odotusta siitä, mitä on tulossa. 11 vastaajaa koki olotilansa odot-
tavaksi. Yksi heistä mainitsi odottavansa luontopolulta elämyksiä ja kaksi odotti itse
retkeä. Suurin osa kuvasi oloaan palattuaan positiivisesti latautuneilla termeillä. Tosin
kenenkään olotila ei lähtiessäkään ollut erityisen huono tai negatiivinen. Tässä on tapah-
tunut arvioni mukaan valikoitumista. Etukäteisinformaatio on vaikuttanut motivoivasti

¹⁴⁸ Rolston III 2003, 40-42.

¹⁴⁹ Pettynyt, koska öluontopolku mielestäni aivan muuta kuin kokemani alku- ja loppumatka.

¹⁵⁰ Vaikka oli sateen uhka jo lähtiessä ja loppumatalla satoi.

niihin, jotka ovat kokeneet ajatuksen maisemakokemuskävelystä jo alun perin itseään kiinnostavaksi ja olotilaansa sopivaksi juuri kyseisenä ajankohtana¹⁵¹.

Suurin osa 6,6 kilometrin Voimapolun kiertäneistä kuvaili oloaan kävelyn jälkeen levolliseksi, rauhalliseksi ja rentoutuneeksi. Yhdelle vastaajista lenkki muodostui fyysisesti hieman haastavaksi, sillä hän kuvasi oloaan näin: öVäsynyt, hikinen, melko kovalla vauhdilla kävelyä hyvin öaaltoilevallaö metsätaipaleellaö¹⁵². Maiseman kokeminen jää luonnollisesti toissijaiseksi, jos voimavarat on keskitettävä jaksamiseen ja pystyssä pysymiseen epätasaisessa maastossa. Toisaalta maaston vaihtelevuudesta ja kulkureittien monitasaisuudesta myös pidettiin. Luontopolkumielikuvasta syntyi odotus kapeista metsäpoluista, jotka osassa matkaa toteutuivatkin. Perustarpeiden täytyminen maisemakokemuksen mahdollistumiseksi tuli koettua myös jalkineiden suhteen. Vastaaja VBN58 harmittelee kenkävalintaansa seuraavasti: öTykkään kävellä metsäpolulla, mutta ohkaiset kenkäpohjat ei ollut siihen sopivat.ö

Pakkulakankaan polun 30 vastaajasta 6 koki olotilansa lähtiessään öväsyneeksiö tai önuutuneeksiö. Yksi heistä perusteli sitä kuluneella työviikolla. He, kuten useimmat muutkin, kuvasivat olotilaansa kävelyttä palattuaan örentoutuneeksiö ja örauhalliseksiö. 5 vastaajaa koki olonsa övirkistyneeksiö, öpirteäksiö tai övirkeäksi fyysisesti & henkisestiö. 2 vastaajaa koki onnellisuutta. Toinen kuvasi oloaan: ö(í) Väsynyt, mutta onnellinenö¹⁵³. Toinen puolestaan: (í)Nyt onnellinen ja tyyni oloö¹⁵⁴. 3 vastaajaa koki olevansa öiloinenö palattuaan. öHyväö tai ökivaö olo oli 9 vastaajalla sekä lähtiessään että palatessaan.

Käveleminen Voimapolulla ja Pakkulakankaan polulla on kehon ja mielen toimintojen yhteistyötä. Ruumiimme tekee aktiivisen, kinesteettisen työn, jota ilman emme pääse kokemaan maisemia merkityksinä, jotka taas ovat mielen toimintaa. Maailmassa oleminen on jatkuvaa aistien, ruumiillisuuden, havaitsemisen ja tulkitsemisen risteilevää virtausta.¹⁵⁵ Kukaan kävelylle lähteneistä kummassakaan kohteessa ei kuvannut oloaan lähtiessä erityisen huonoksi psyykkisesti tai fyysisesti. Muutamit vastaajat kuvailivat olotilaansa väsähtäneeksi, veltoksi tai keskittymiskyvyttömäksi. Palattuaan kävelyttä lähes kaikki vastaajat kuvailivat sekä kehon että mielen tasolla kokemaansa oloa myön-

¹⁵¹ Vain yksi polun kiertäneistä ei osallistunut kyselyyn.

¹⁵² VAn53.

¹⁵³ P18n48.

¹⁵⁴ P21n28.

teisesti. Keholla on merkitystä yhtenä situationaalisen säätöpiirin tekijänä. Kehon liike ja kinestesia-aistin toiminta yhdessä maisemien katselun kanssa voi parantaa vastaajan olotilaa entisestään, vaikka se ei olisi liikkeelle lähtiessäkään erityisen huono.

4. Maisema arjessa ja elämässä yleensä, vapaamuotoisin kysymyksin saadut maisemakokemusvastaukset

Tässä luvussa käsittelen pääasiassa vapaamuotoisin kysymyksin internetin ja lumipal-lomenetelmän avulla keräämiäni maisemakokemusvastauksia. Lisäksi käytän joitain teemaan liittyviä strukturoidun kyselyn vastauksia. Strukturoitujen kyselyjen vastaukset painottuivat pääasiassa vastaajille ennestään outojen Kylpylän Voimapolun maisemien havainnoimiseen ja kokemiseen. Seuraavissa vapaamuotoisen kyselyn kokemusvastauksissa vastaajat sen sijaan kertovat heille tutuista, mutta minulle tuntemattomista öömis-taö maisemistaan ja paikoistaan. Vastaukset on merkitty koodein. Vapaamuotoisten vas-tausten merkintäkoodi on VM ja vastauksen järjestysnumero saapumisjärjestyksessä sekä sen perässä oleva n/m = nainen/mies. Mahdollinen numero näiden perässä tarkoit-taa vastaajan ikää, jos se on ollut tiedossani. Esimerkiksi VM9n on vapaamuotoinen vastaus numero 9 ja vastaaja on nainen. Naisen ikä ei ole tiedossani. Voimapolun ja Pakkulakankaan polun vastaukset on koodattu kuten aiemminkin eli alkukirjaimella V tai P.

4.1 Minä maisemassa ja paikassa

Saadessaan kirjoittaa vapaasti omista maisemistaan ja paikoistaan, vastaukset muodos-tuivat hyvin erilaisiksi kuin paikkarajauksilla kirjoitetut vastaukset. Muisteleminen oli yleistä. 7 vastauksessa 12 vapaamuotoisesta vastauksesta muisteltiin olemista hyvänä koetuissa maisemissa ja paikoissa. Näistä kolmea pisintä vastausta voi luonnehtia erään-laisiksi elämäskertomuksiksi. Niissä on käytetty monimuotoista ja yksilöllisesti vaihte-levaa kieltä. Teksteistä on luettavissa tunteita ja arvoja, joita maisemien muutoksista kirjoittaminen herättää. ¹⁵⁶ Joissain vastauksista muisteltiin yhtä, joissain useampaa eri

¹⁵⁵ Karjalainen 2000, 14.

¹⁵⁶ Laurén 2006, 203.

maisemaa. Yhdessä muistoja yksityiskohtaisesti erittelevässä elämäskertomuksessa¹⁵⁷ oli maisemakokemuksia sekä ulkomaiden lomamatkoilta että Suomesta. Yksi paikoista on kesämökki meren rannalla Oulunsalossa. Vastaja VM8n kirjoittaa olevansa övisuaalinen ihminen, jolle maisemat ovat inspiraation ja kauneuden lähteitä. Hän kertoo näin:

ö(í)Meren pinnan sävyt vaihtelevat sään mukaan, Joskus Hailuoto näkyy kokonaan, joskus se on kuin ilmassa leijuva utuinen viiva. Istun usein mökin terassilla ihmetellen koko luomakunnan kauneutta ja viisautta, kaikki sopusoinnussa ja harmoniassa keskenään. Merelle tuijottaessa aika pysähtyy. En varsinaisesti katsele mitään objektia, vaan kokonaisuutta, joka tuntuu avaralta maan ja taivaan väliseltä keskustelulta.(í) Kun olen vuosien aikana oppinut tuntemaan tätä maisemaa, alan kohtaamaan erilaisia, syvempiä tunteita sen kanssa. Olen kuin olisin dialogissa maailmankaikkeuden kanssa, joka on viisas ja lempeä ystävä, jolla on monet kasvot säästä riippuen.(í)ö.

Vesielementti esiintyy useimmissa vastauksissa. Sitä arvostetaan monin tavoin ja monen ominaisuuden vuoksi. Edellisen vastaajan tavoin myös vastaja VM10n kokee olevansa veden äärellä dialogissa veden kanssa:

ö(í)Veden elementti on itselleni hyvin tärkeä monella tapaa ja se uudistaa, virkistää mieltä ja kehoa. Veden äärellä voin kokea kaikkien aistieni kirjon; kuinka vesi puhuu minulle esim. jäiden lähdön aikaan tai kuinka se vastaa kun huhuilen sille tai miten eri vuodenaikoina veden tuoksu on niin erilainen ja elementtinä tuntuu erilaiseltaí jne. (í)ö.

Petri Kuhmonen pohtii Buberin ja Merleau-Pontyn tekstien kautta ihmisen ja luonnon välisen dialogin mahdollisuutta. Buberin mielestä Minä-Sinäösuhte edellyttää kieltä, joten suhde luontoon ei voi olla samanlainen kuin ihmisten välillä. Jonkinlainen öyhteyden maailmaö on kuitenkin luontosuhteessakin mahdollinen. Silti ihmisen suhde luontoon on aina välittynyt, välineellinen ja alistava. Antroposentrisyyden mahdollisuus on aina läsnä puhuttaessa luonnosta, jolla ei ole yhteistä kieltä kanssamme. Merleau-Ponty taas ei näe yhteisen kielen puutetta ongelmana yhteyden saamisessa luontoon. Kehollisuus on alkuperäistä intentionaalisuutta, kehomme on toiminnallisuutensa avulla silta maailmaan ympärillämme.¹⁵⁸ Antroposentrismi eli ihmiskeskeisyys asenteena ja arvona on vaikuttanut toimintaan, joka on johtanut nykyisiin ympäristöongelmiin. Toiset taas eivät näe arvovalintojen merkitystä merkittävänä toiminnan selittäjänä. Etiikassa ihmis-

¹⁵⁷ Kokemus on kognitiivisesti jäsenelty ja sinällään sopii hyvin Niskasen kuvaukseen objektivoituneesta representaatiosta.

¹⁵⁸ Kuhmonen 1998, 1-3.

tä pidetään tietoisena toimijana, jonka asenteet toimijana ovat ratkaisevassa asemassa myös ympäristöongelmissa.¹⁵⁹

Edellisistä elämuskertomuksista poiketen 12 vapaamuotoisesta vastauksesta 5 kertoo kokemuksistaan yleisesti, liittämättä niitä mihinkään tiettyyn paikkaan tai maisemaan. Muissa seitsemässä vastauksessa kerrotaan sekä tutuista paikoista että yleisesti maiseman merkityksistä. Joissakin Hopeasulka-postituslistalla olevien ja minulle vastanneiden henkilöiden vastauksissa on luettavissa voimakas vastavuoroinen suhde maiseman ja vastaajan välillä. Vastauksissa käytetään ihmisen henkisyteen viittaavia sanoja kuten sielu, Korkein, ikuisuus, energia ja Paratiisi. Kolme vapaamuotoiseen kyselyyn vastannutta mainitsee maiseman inspiraation lähteenä. Uskon kokemuslaadun laajentaessa ihmiskäsitystä kuuluu ihmisen tiluatioon ömaallisten rakennetekijöiden taivasmaailman komponentteja¹⁶⁰. Pisimmät vastaukset olivat niin runsain sanamuodoin esteettisesti kuvailevia, että lukiessani kykenin miltei kokemaan itse nuo kuvaillut kohteet. Tulkitsen kirjoittajien olevan maisemaan, kuten varmaan koko elämään, voimakkaan tunnepitoisesti suhtautuvia ihmisiä. Maiseman merkitystä yleisesti valottavat seuraavat kommentit:

öMaisema herättää minussa tunteen, ei niinkään päinvastoin. Tietyt paikat kutsuvat tiettyinä aikoina. Kun ulkoinen maisema ja sisäinen maisema ovat tasapainossa ihminen voi hyvin.ö¹⁶¹

öAvara maisema ja valo ovat minulle kuin tervehdyttävä ösalamaö. Vaikutus syntyy hetkessä, ja kestää kauan. Se on kuin henkäisisin koko kehollani, kaikilla aisteillani tai miksi sitä kaikkea nimittäisin, ihan koko minulla kauniin maiseman sisääni.ö¹⁶²

öMinua puhuttelevat maisemat, joissa itse olen korkealla ja eteeni avautuu veden ja kumpuilevuuden vuorottelu. Sieluni lepää siinä. ö¹⁶³

Ihmisen voimakas side tiettyyn paikkaan ja maisemaan tulee hyvin esiin seuraavan vastaajan VM2n kokemuksessa lapsuuden maisemastaan:

öölen aina tuntenut olevani osa maisemaa. Olen biologinen olento kuten kasvit, maa ja kaikki mitä siinä on. Omistan vajaat kaksi hehtaaria maata, kulttuurimaisemaa. Jos olisin

¹⁵⁹ Oksanen 2012, 141, 160.

¹⁶⁰ Rauhala 1989, 75.

¹⁶¹ VM6n.

¹⁶² VM9n.

ollut viisas taloudellisesti ajatellen, olisin myynyt sen jo aikoja sitten. Olen kuitenkin ajatellut, että olen osa sitä maisemaa, koska se on perintömaata. Ensimmäinen kosketukseni siihen ó tai ainakin melkein ensimmäinen ó on ollut olla lastenvaunuissaheinäpellon laidalla ja äiti käynyt siinä minua imettämässä. Olen myös ajatellut, ettei maisemaa ó maata- kukaan voi oikeasti omistaa (í) Se kuuluu kaikille.ö

Lapsuuden maisemista alkavissa vastauksissa on vaikutteita sekä elämäkerrallisuudesta, elämuskertomuksellisuudesta että yleistetyistä kertomuksista. Elämäkerran tapaan kertominen alkaa varhaisimmista luontokokemuksista. Elämuskertomusten tapaan ne ovat moniaistisia ja niistä on luettavissa rakkaus ja voimakas eläytyminen luontoon. Elämuskertomus kerrotaan usein presensissä. Toisaalta saman vastauksen sisällä saattaa olla piirteitä yleistetystä kertomuksesta, joka ei kerro mistään tietystä paikasta vaan siitä mikä on minulle tärkeää.¹⁶⁴ Seuraava maisemakokemus liittyy myös lapsuuteen. Vastaaaja VM9n kertoo elävästi kehollisia aistimuksia sisältävässä kokemuksessaan lapsuuden uintimatkoista pienelle metsälammelle:

öMetsälammen tuoksu oli ihana, kun pienenä lapsena kuljin sitä kohti, metsän vielä peittäessä sen. tuoksu oli lupaus tulevasta kauneudesta. Pieni metsälampi, lapselle järvi, jossa oli ihana hiekkapohja. Se kutsui kastautumaan ja nauttimaan veden luomasta painottomuudesta. Järvelle oli pitkä matka, sinne piti varta vasten lähteä. Kuumana kesäpäivänä kun iho rutisi kuivuttaan ja pölyisyyttään, järven läheisyys loi lupauksen puhdistumisesta, nauttimisesta. Järviruoöt rannan vedessä tekivät vesipolun järveen. niissä pörisivät sudenkorennot, hmm ja paarmat (í) Uinnin jälkeen oli ihanaa levätä ja antaa lihasten rentoutua, oli ihanaa katsella järveä, sen pintaa ja pilvien kuvajaisia, olla vaan ja levätä, katsella, kuunnella, haistella. Elää järveä.ö

Sama vastaaja pitää uskomattomana, että muistellessaan luontokokemuksiaan övoi palauttaa ihon tuntuman ja äänet sekä tuoksutö. Hän kirjoittaa pitkässä ja reflektioivassa vastauksessaan tavalla, jota kuvailisin von Bonsdorffin sanoin eleyiksi kokemuksiksi, joiden myötä on syntynyt eksistentiaalisia oivalluksia¹⁶⁵. Hän kertoo aistikokemuksiaan seuraavasti:

öAistejani ovat *näkö* ja haju, sitten tunteminen ja kuulo. Vaikka tunnen koko kehossani kauneuden tai voiman tai sen vapauden, josta olen koko ajan puhunut, se tapahtuu ensin näön kautta. Joskus joku maisema tai paikka yllättää niin, että se menee kehoon yhtäkkiä, silloin en tiedä mikä kanava sen tie on.ö

¹⁶³ VM10n.

¹⁶⁴ Laurén Kirsi luentomuistiinpanot 6.2.2009 Kertomuksen tutkimuksen päivät, Tampereen yliopisto.

Edellä olevat maisemakokemukset sisältävät yksityiskohtaisen tarkkoina mieleen palautettuja muistikuvia oletettavasti melko kaukaakin menneestä elämästä. Karjalainen (1997) kuvaa muistamista havaitsemiseksi. Kaikki aiemmin tapahtunut on mukana tässä tapahtumassa, jossa ulkoinen ja sisäinen maantiede käyvät dialogia keskenään. Hän erottaa toisistaan tahdonalaisen ja tahdosta riippumattoman muistin. Tahdosta riippumaton muisti toimii yhtäkkisesti, kun taas tahdonalainen muisti valikoi. Ajan myötä paikat muodostavat paikkakuvien sarjan, joita muisti nostaa pintaan. Aika ei jää mieliin, paikat jäävät.¹⁶⁶

Vapaamuotoisissa vastauksissa keholliset kokemukset tulivat esiin enemmän kuin strukturoiduissa vastauksissa. Vastaja VM5n39 korostaa visuaalisuuden lisäksi hajuaistin ja kuulon merkitystä. Hän uskoo pystyvänsä päättelemään sijaintinsa pelkän tuoksun perusteella. Sijaintinsa kaupunkiympäristössä voi luonnollisesti päätellä pelkkien kuuloaistimusten perusteella. Sen lisäksi hän mainitsee esimerkkeinä tunnistettavia tuoksuja omaavista paikoista ösuon, kuivan kangasmetsän tai korpikuusikonö. Näiden pohdintojen jälkeen hän kuitenkin toteaa yhteenvedon omaisesti: öKun kykenee aistimaan kaikilla aisteilla, ovat maisemakokemukseni mielestäni näiden aistien yhteiskokemusö.

Vapaamuotoisissa vastauksissa oli useampia edellisten siteerausten kaltaisia maisemakokemuksia. Niissä kerrotaan adjektiiveja kuvailevia sanoja käyttäen hyvin läheisistä suhteista maisemiin ja maiseman elementteihin: maahan, ilmaan, veteen, kasveihin ja puihin. Vastauksien perusteella maisema monine ilmiasuineen vaikuttaisi olevan tärkeä osa vastaajien elämää. Maisema puhuttelee ihmistä ja sillä on ainakin hetkittäin osa omassa situaatiossa. Kehollinen kokemus on palkitseva ja motivoi hakeutumaan uudelleen samankaltaisiin tilanteisiin. Tajunnan kautta ihmiselle jää muistijälki koetusta. Vallinnan vapautensa avulla ihminen voi etsiä tilanteita, joissa on todennäköisyys kokea jotain aiemman kaltaista. Toisaalta hän voi ehkä tehdä jotain pyrkiäkseen suojelemaan ja hoitamaan maisemaa. Joka tapauksessa jokainen kohtaaminen maiseman kanssa, joka on jättänyt kokijalleen hyvän mielen ja tunteen on merkityksellinen kohtaamisen molemmille osapuolille.

¹⁶⁵ von Bonsdorff 2005, 118.

¹⁶⁶ Karjalainen 1997, 2356237.

4.2 Muuttuva maisema – muuttuva ihminen

Maiseman kokeminen on kehollista toimintaa. Liikumme ja aistimme kehollamme. Saamme liikkumisen myötä eri tarkastelunäkökulmia maisemaan eri aikoina. Katsomme maisemaa eri kohdista liikkuessamme ja muutumme itse maiseman kokijoina. Maisema on myös muuttuva, prosessin kaltainen. Havaintomme maisemasta ovat osa tuota prosessia.¹⁶⁷ Maiseman muutos tarkoittaa tutkimusaineistossani monenlaista muutosta. Esimerkkeinä muutoksista ovat maaperän, kasvillisuuden ja metsän muokkaaminen. Samoin maisemaan liittyvät sykliset muutokset, kuten vuodenaikojen, vuorokaudenaikojen, säätilan ja kasvukauden aikaiset muutokset. Maisemaa muuttuu sekä pysyvästi että hetkellisesti. Useimmat ihmisen tekemät muutokset maisemassa ovat pysyviä, ja lisäksi koneiden avulla tehtyinä nopeita. Ihmisen maisemakokemusten muutosten tutkimisessa tasavertaisessa vaikuttavassa asemassa edellisiin ovat muutokset kokijassa.

Ihmisellä on koko situaatioonsa liittyviä lyhyempi- tai pidempiaikaisia muutoksia. Muutokset voivat liittyä ikään, mielentilaan, kokonaisterveydentilaan ja paikkakuntaan. Lisäksi on merkittävä muutos, joka mielestäni vaikuttaa eniten maiseman kokemiseen jonkinlaisena. Se on ihmiselle mahdollinen asenteen muutos. Kalevi Korpela otti esiin tähän liittyvän näkökulman Hyvinvoinnin teemaympäristön avajaispuheessaan 20.5.2010 Ikaalisten Kylpylässä. Hän puhui näkökulman ja roolin merkityksestä siinä, mihin asioihin ihminen kiinnittää ympäristössään huomiota. Eli huomio suuntautuisi kulloisenkin roolin mukaan ja ihminen voi myös vaihtaa henkistä näkökulmaa.¹⁶⁸ Ellei voi tehdä mitään konkreettisen tilanteen muuttamiseksi haluamaansa suuntaan, voi muuttaa omaa asennettaan. Se ei kuitenkaan aina ole helppoa.

Vastaaja VM1n kertoo elämänsä käännekohtat paikkojen kautta. Hän ei mainitse tapahtumien sijoittumista aikaan, ainoastaan paikkoihin. Maisemat ovat vaihtuneet useampien muutosten myötä. Paikkakunnat ovat leimautuneet hänen muistoissaan jonkinlaisiksi maisemiensa välityksellä. Hän uskoo maisemien muokkaavan myös ihmistä, maiseman olevan sillä tavalla yhteydessä meihin. Jokaisesta paikkakunnasta hän mainitsee veden elementin jossain muodossa, järvenä, merenä tai koskena. Paikkakunnalla, missä oli vain vähän mahdollisuuksia veden äärellä olemiseen, hän alkoi kaivata sitä ja muutti

¹⁶⁷ von Bonsdorff 1996, 28.

¹⁶⁸ Kalevi Korpela, suullinen tiedonanto 20.5.2010.

pois tajuttuaan tuon kaipuunsa veteen. Sama vastaaja mainitsee vastauksessaan kolme kertaa övapauden ja övapauden tunnunö. Hänen mielestään öhoidetut puistomaiset puutarhat tekivät vaikutuksenö, mutta enemmän hän etsi kaupungeissakin rakentamattomia alueita ja mahdollisimman luonnontilaisia vesistöjä.

Vastaaja V4n58 kertoo muutoksesta omassa situaatiossaan, ja sitä kautta tapahtuneesta muutoksesta maiseman kokijana:

ö (í) Olen viimeisen vuoden aikana joutunut sairauden takia paljolti luopumaan sekä hiihdosta että kävelystä, mökillekään en päässyt. Ainoa maisema näkyy kodin tai auton ikkunasta. koen sen tosi suurena puutteena, eniten unelmoin pääseväni taas kävelemään tuttua lenkkiäni, hiihtämään tuttua latua ja istumaan aallonmurtajalla.ö

Hänellä olemassaolon laatu on muuttunut huonompaan suuntaan liikuntakyvyn heikennyttyä. Hän huomioi tämän surullisena ja toivoo jälleen pääsevänsä liikkumaan tuttuihin paikkoihin samoin kuin ennen. Paikat muodostuvat muistoissa ehkä jopa entistä rakkaammiksi. Kinestesia, tärkeät paikat ja oma terveys linkittyvät yhteen. Kun yksi kehän tekijöistä puuttuu, puuttuvat muutkin.

Oman situaation vaikutuksesta kertoo myös seuraava vastaaja:

öOma mielentila ja elämäntilanne vaikuttaa paljon, huomaako edes maisemaa. Ahdistus, stressi, masennus kääntää sisäänpäin tai tekemiseen/suorittamiseen niin, ettei osaa havainnoida ympäristön maisemaa. Tuttu maisema jää myös usein önakemättäö, kun siihen on niin tottunut.ö¹⁶⁹

Luonnollinen asenne tuttuun maisemaan estää havaitsemasta sitä intentionaalisesti. Oma olemassaolon negatiivinen laatu muuttaa myös havaintoa. Ahdistus negatiivisena epäintentionaalisena kokemuksena estää vastaajaa nauttimasta maisemasta. Hänen kokemusvastauksensa oli pitkä ja yksityiskohtainen. Siitä voi päätellä hänen yleensä nauttivan sekä tutuista että oudoista maisemista.

Maisema vaikuttaa myös päinvastaisesti muuttamalla ihmisen vallitsevaa tunnetta:

¹⁶⁹ P2n51.

öMaisema pystyy muuttamaan tunnetilaani: metsä, järvimaisema ilman liikenteen melua rauhoittaa kun taas kaupunkiympäristö tekee kiireiseksi ja huomion suuntautumaan ulkopuolisiin asioihin¹⁷⁰.

Suurin osa muutoksia koskeviin kysymyksiin¹⁷¹ vastanneista koki negatiivisesti metsän kaatamisen. Vapaamuotoisista vastauksista 5 vastaajaa 12:sta koki sen negatiivisena. Strukturoiduista vastauksista yhteensä 9 vastaajaa 40:stä valinnaisiin kysymyksiin kokonaan tai osittain vastanneesta¹⁷² koki samoin. Metsän/puiden kaatamista aiheuttamaa tunnetta kuvailtiin seuraavin ilmaisuin: ahdistavaa, raastaa silmiä ja sielua, surullista, vie aikaa sopeutua, sydän oli särkyä (laajat metsäalueiden kaatamiset TV-dokumentissa Itä-Suomessa), itketti (oman tontin kunnan pakkolunastamalta alueelta ojaa varten kaadetut pihlajat), suuttumus ó jonka jälkeen katkeruus (lapsuuskodin takana olleen pienen metsikön kaato). Muutama vastaaja koki kallioiden louhinnan sekä maan pinnan rikkomisen (vesijohdot, ojitus, rakentaminen) negatiiviseksi maisemamuutokseksi. Yleisemmällä tasolla negatiivisina muutoksina mainitaan ihmisen tekemät nopeat muutokset. Kaiken kaikkiaan maiseman muutoksia käsiteltiin vastauksissa vähän. Jotkut huomioivat, että muutos voi tapahtua hyvään tai huonoon suuntaan. Yksi vastaaja mainitsi muutoksen kokemisen riippuvan arvosisällöstä. Joku totesi, ettei voi vastata, kun ei ole asiasta kokemusta. Ehkä asia on niin, kuin vastaaja V5n39 pohtii:

öMielestäni maisema vaikuttaa ihmiseen aina, useimmiten varmaankin niin ettei sitä huomaa ennen kuin tapahtuu jokin muutos siinä mihin olemme totuneet.ö

Husserlin mainitseman luonnollisen asenteen mukaisesti totumme johonkin usein toistuvaan ja arkipäiväiseen. Tällöin emme enää havaitse tiedostamisen toimintaa. Lapsuuden aikainen asioiden ihmettely muuttuu varmuudeksi kaiken olemassaolosta olevana. Avoimen suhtautumistavan menettämisen myötä kadotamme myös sen jatkuvasti uutena ja raikkaana kaiken kokemisen riemun, mikä näkyy lasten maailman kohtaamisessa. Tarvitsemme uusia paikkoja ja voimakkaampia elämyksiä tavoittaaksemme saman tunteen kuin mitä saimme aiemmin vähemmästä ja lähempänä meitä olevasta maisemasta.

Maiseman syklisyys havaittiin esimerkiksi Voimapolun reitin varrella olevan viljelyksessä olevasta pellosta. Vastaaja VB27m51 kommentoi matkalla sanelimelle: öViljelys-

¹⁷⁰ VM5n39.

¹⁷¹ Voimapolun ja Pakkulakankaan polun valinnaisista kysymyksistä lähinnä kysymykset 4, 5c, 7 ja vapaamuotoisten kysymysten loppuosa.

¹⁷² Valinnaisten kysymysten vastausprosentti oli 66 %. Tämä osuus vastasi niihin kokonaan tai osittain.

pelto, mistä näkee kesän etenemisen parhaiten ó loistava maisemaó. Strukturoidun kyselyn kysymykseen vuodenaikojen, vuorokaudenaikojen ja säätilan vaikutuksesta maisemakokemuksiin, vastauksia kertyi eniten koskien vuodenaikoja. Toiset kuvailivat mistä vuodenaajoista maiseman suhteen pitävät eniten ja miksi. Monille vastaajista niillä ei ollut merkitystä. Vaihteluiden koettiin tuovan tuttuun maisemaan uutta ulottuvuutta ja vaihtelevuutta siten, ettei siihen kyllästy. Uusiin maisemakohteisiin ja luonnon syklisyyteen liittyi myös odottava ja jännittävä tunnelma.

Pakkulakankaan polun vastaajista useat olivat vastauksista päätellen kokeneita luonnossa liikkujia. Kysymykseen vastanneet kokivat vaihtelun tuovan jännitystä, rikastuttavan kokemusta, olevan pukeutumiskysymys tai ei vaikuttavan mitenkään. Tulkitsen öei vaikutustaó-vastauksen tässä yhteydessä olleen tarkoitettu myönteisessä merkityksessä. Osa vastaajista näki oman mielentilan vaikuttavan kokemukseen enemmän kuin ulkoisten olosuhteiden. Toiset taas kokivat asian toisin päin: muuttuva maisema muuttaa myös mielentilaa. Näkökulman ja roolin merkitys on suuri. Pitkäkestoinen sade voi masentaa, mutta herättäessään koivun hiirenkorvalla olevat silmut keväällä tuoksumaan, se voi myös piristää. Muutosta mielentilaansa saattoi nähdä työssä uupuneiden kuntoutusryhmästä kävelylle osallistunut vastaaja VA13m60, joka kommentoi niin ikään sanelimelle: öTien yli kaatunut paju, joka tekee uutta versoa ó todella kaunis.ö

Sekä kaupunkilaisiksi että maalaisiksi itsensä luokitelleet vastasivat luonnonmaisemien olevan tärkeitä jaksamiselleen. Yksi vastaajista etsi työmatkalla uusia reittejä, jotta voi katsella maisemia, koska tutut maisemat arkipäiväistyvät, eikä niihin enää kiinnitä juuri huomiota ¹⁷³. Eräs vastaaja etsi uusia maisemakohteita internetistä, mutta hakeutui kuitenkin myös vanhoihin mieluisiin maisemakohteisiin uudelleen ¹⁷⁴. Toinen vastaaja taas kertoi tarkkailevansa, jopa öahmivansaó maisemia tutuillakin juna- ja automatkoilla ¹⁷⁵. Kaupunki- maiseman koettiin tekevän rauhattomaksi, jos oli paljon meteliä, suuria teitä, korkeita rakennuksia ja tiheää asutusta ¹⁷⁶.

Vastaajat suhtautuivat positiivisesti maisemaan luonnollisesti kuuluviin muutoksiin, kuten vuodenaikojen ja säätilan muutoksiin. He näkivät ne muutoksina, joihin ihminen voi vaikuttaa ainoastaan asenteensa avulla. Näkökulmaa vaihtamalla maisema saattaa

¹⁷³ VA11m36.

¹⁷⁴ VA5m38.

¹⁷⁵ VA13m60.

¹⁷⁶ VA3n44.

näyttää paremmat puolensa. Maisemassa voi myös peilata omaa situaatiotaan. Pitkän synkän jakson jälkeen voi havaita muutosta mielentilassaan, kun havaitsee versovan pajun. Ihmisen tekemät nopeat muutokset maisemaan koettiin negatiivisina. Samoin lapsuuden maisemien muutokset, vaikka syy olisi perusteltukin. Maisema säilöö topofiiliset muistomme, joiden tuhoutumisen kautta olemme kosketuksissa jonkin itsessämme olevan tuhoutumisen pelon kanssa. Joskus tuo muutos saattaa olla välttämätöntä kehityksellemme. Muutoksen voi nähdä ensin maisemassa ja sitten itsessään tai toisin päin. Ihminen on alituisessa prosessissa kuten maisemakin.

5. Pohdintaa

Halusin omalla tutkimuksellani kartoittaa, minkälaisia asioita ihmiset mainitsevat kysyttäessä heiltä kokemuksia maisemasta. En pyrkinyt etsimään aineistosta erityisesti elvyttäviä kokemuksia tai ominaisuuksia, jotka tekevät kokemuksesta elvyttävän. Tutustumiseni ympäristöpsykologisiin tutkimuksiin oli kuitenkin muodostamassa esiyymmärrystäni tutkimastani aiheesta. Pyrin ymmärtämään vastauksina saamia maisemakokemuksia hermeneuttisessa kehässä antaen niille mahdollisuuden vastata omiin ennakkonäkemyksiini omalla toiseudellaan.

Tutkimukseni tarkoitus oli selvittää millaisia kokemuksia ihmisille muodostuu tutkimukseen ennalta valituissa ja tutkimukseen osallistuvien vastaajien itse valitsemissa maisemakohteissa. Toinen kysymys koski maisema- ja paikkakokemusten merkitystä tutkimukseen osallistuville. Kokemus muodostuu merkitysten mukaan. Kokemus puolestaan vaikuttaa edelleen mitä ilmiö merkitsee kokijalleen ja suuntaa uusia havaintoja arvokokemusten ohjaamina seuraaviin kohteisiin. Tässä kokemisen prosessissa toteutuu hermeneuttinen kehä. Kehässä kokijan ymmärrys ilmiöstä kasvaa.

Husserlin fenomenologinen asenne ja Rauhalan yhteenvedonomainen näkemys Husserlin ja Heideggerin pääteemoista antoivat teoreettista pohjaa maisemakokemusten käsittelylle. Husserlin fenomenologinen ajatus puhtaasta kokemuksesta tuntui maisemakokemusteemaan sopivalta. Jokainen kokee maiseman omalla tavallaan eli sellaisena kuin maisema ilmenee tietoisuudelle. Tässä tapahtumassa keskeisintä on intentionaalinen kokemus, ei objektiivinen todellisuus. Ihminen on toiminnallinen subjektiviteetti, johon

ei voi soveltaa objektiivista tarkastelutapaa. Tietoisuuden, mielikuvituksen ja muistimme avulla pystymme myös muodostamaan fragmentaarista havainnoista kokonaisen kokemuksen. Jokainen kokee maiseman omalla tavallaan, koska kahta samanlaista kokemusta ei voi olla edes samalla ihmisellä. Maisema on tässä tutkimuksessa ihmisen eksistenssiä rakentava tekijä. Ihmisen maailmassa olemisen on aikaan ja paikkaan sidottua. Samoin se on eksistentiaalisten valikoitumien muovaamaa, mutta silti ihmiselle jää vielä laajasti valinnan mahdollisuuksia. Psykykkisten valintojen avulla voimme vaikuttaa omaan olemassaolomme tulevaisuudessa.

Vuorovaikutteisuus vastaajien kanssa jäi pieneksi. Voimapolun vastaajilla oli kuitenkin mahdollisuus keskustella kokemuksistaan reitin varrella niin halutessaan. Jotkut keskustelivatkin sekä keskenään että minun kanssani. Huomasin kyllä saavani jo näissä pienissä kohtaamisissa vastaajien kanssa enemmän tietoa heidän arvotuksistaan ja havaitsemistavastaan, ehkä jopa heidän situaatiostaan. Kyselytutkimuksen olisi siis voinut korvata reittiä yhdessä kulkiessamme nauhoitetuilla kokemusvastauksilla. Tällöin tosin vastausten määrä olisi jäänyt huomattavasti pienemmäksi. Muutamat osallistujat jokaisesta ryhmästä kiersivät reitin niin nopeassa tahdissa, että en ehtinyt saada heiltä matkan varrella kuin muutaman kommentin. Ne koskivat lähinnä mieluisimpia ja epämieluisimpia paikkoja reitin varrella.

Omat maisemakokemukseni ja vastausten suuri kirjo mittakaavan suhteen saivat minut pohtimaan, onko maiseman mitattavalla koolla tai laajuudella merkitystä sen synnyttämään kokemuksen laatuun ja voimakkuuteen. Ajattelin asiaa tämän tutkimuksen vastausten yhteydessä mikro- ja makromaisemasanojen avulla. Mittarien laatiminen maiseman arvottamiseen on haastavaa. Jotkut vastaajista havaitsivat merkityksellisinä hyvin pieniä maiseman yksityiskohtia. He kuvasivat havaintojaan sanoin, jotka tulkitseen hyvää oloa ilmaiseviksi. Jotkut vastaavasti eivät kokeneet juuri mitään mainitsemisen arvoista koko retken matkalla. Luonnossa mittakaavalla on helppo leikkiä: Pieni pala metsän rehevää aluskasvillisuutta sammalineen voi mielikuvituksessa muuttua sademetsäksi.

Jokaisella ihmisellä on luontosuhde. Läheisin luontosuhde meillä on oman kehomme kanssa ruumiintoimintojemme kautta. Kehomme sitoo meidät suhteeseen myös meitä ympäröivän luonnon kanssa. Luontosuhteen häiriintyessä ihminen toimii jopa omaa itseään vastaan. Tuntuma ruumiin ja mielen perustarpeisiin häviää. Kierre on tuhoisa,

ihmiselle ja luonnolle.¹⁷⁷ Rinnastan tässä tutkimuksessa luonnon ja maiseman pitkälti toisiinsa. Tutkimukseni kohteetkin ovat luontomaisemia. Tämän tutkimuksen näkökulma hyvinvointiin syntyy siitä, miten ihminen kokee oman kohtaamisensa maiseman kanssa. Mikäli hän on vastannut kokevansa jotain näissä kohtaamisissa hyvänä ja mieluisana, tulkitseen hänen subjektiivisen hyvinvointinsa lisääntyneen. Vaikutus on voinut olla hetkellinen, nopeasti ohimenevä tai pidempikestoinen. Siitä on kuitenkin todennäköisesti jäänyt muistijälki. Tällöin hän voi tietoisesti pyrkiä vastaaviin tilanteisiin myöhemmin.

Strukturoidun kyselyn reittivalinnat olivat ennalta määriteltyjä, joten paikkaan nähden vastaajilla ei ollut valinnan mahdollisuutta. Voimapolulla myös reitin kulkemisen ajan kohta oli ennalta määritelty. Vapaamuotoisten kysymysten vastaajat saivat puolestaan kertoa kokemuksiaan itse valitsemistaan paikoista ja maisemista. Strukturoidun ja vapaamuotoisen kyselyn kysymykset erosivat jonkin verran toisistaan. Se aiheutti analyysivaiheessa jonkin verran mietintää sen suhteen, miten kokemusvastauksista voi kirjoittaa yhtenäisesti. Päädyin käsittelemään erilaiset vastaukset eri luvuissa niissä esiintyvien pääteemojen mukaisissa luvuissa. 3.:nnen luvun mieluisat ja epämieluisat paikat Voimapolulla ja Pakkulakankaan polulla tuottivat vastauksia, joista jotkut olivat hyvin ennalta arvattavia ja monissa aiemmissä tutkimuksissa todennettuja. Ihmisen vaikutuksista maisemaan ei pidetä. Ihmisen toiminta näkyy ja kuuluu maisemassa. Positiivisena havaintona mainittiin, että ei kuitenkaan haissut epämiellyttävältä, koska pahoja hajuja ei ollut maisemaretken ajankohtana aistittavissa. Voimapolun ensimmäisen ryhmän osallistujille antamani ohjeistus alueelle suunniteltavasta luontopolusta osoitti, miten voimakkaasti mielikuvat ja ennako-odotukset muokkaavat kokemusta. Ensin virheeksi kokemani ohjeistuksen sanamuoto antoi yhden tutkimustuloksen siitä, miten maisemakokemukset syntyvät. Kulttuuritaustamme ja sosialisatiomme yhtenä osasena mielikuvamme ovat aina mukana merkityssuhteiden eli kokemustemme syntymisessä.

Näköaisti on normaalit aistit omaavilla henkilöillä voimakkain aisti. Ainakin näin voi päätellä strukturoidun kyselyn aistikokemuksia kartoittavien kysymysten vastauksista. Koemme siis maiseman pääasiassa visuaalisena. Maisemassa koettiin sekä miellyttävinä että epämiellyttävinä tilallisessa mielessä hyvin erilaisia kohteita tai elementtejä. Jonkun kokiessa miellyttäväksi esimerkiksi käävät tai harmaan tallirakennuksen, toinen taas näki miellyttävänä koko metsän tai sen vihreyden ja suon punaruskeuden. Tulkintamah-

¹⁷⁷ Salonen 2005, 47648.

dollisuuksia tässä, kuten läpi koko työn, on tietenkin monia. Vastaajien kokemus tilasta ympärillään saattoi vaikuttaa erikokoisten kohteiden havaitsemiseen. Joku ei ehkä vain ollut kiinnostunut vastaamaan esittämiini kysymyksiin kovin yksityiskohtaisesti, jolloin helpoin vastaus miellyttäväksi maisemaksi on mainita koko metsä. Hän saattoi nauttia enemmän liikkumisesta keväisessä metsässä. Joku taas mahdollisesti muisti kysymyspaperin kysymyksen kääpien kohdalla kävellessään ja muisti sitten mainita ne kävelyn jälkeen vastauspaperille. Joku vastaaja taas oikein odotti uusien maisemakohteiden kokemista. Tämän kaltaiset maisemakokemukseen situationaaliset muuttujat vaikuttivat tutkimustuloksiin.

Muutamien vastaajien kohdalla haastatteluun tehdyt lisäselvitykset olisivat ehkä avanneet heidän vastauksiaan laajemmin. Heiltä olisi voinut kysyä tilan ja mittakaavan hahmotuksesta ja mielikuvien osuudesta maisemakokemuksiin. Kohtaaminen näiden vastaajien kanssa oli kuitenkin niin lyhytaikainen, että haastattelujen järjestäminen olisi ollut vaikeaa. Lisäksi kieli kommunikaatiovälineenä asettaa omat rajoituksensa kokemusten kerronnalle. Toivoin, että kirjallinen vastaaminen olisi helpompaa kuin puhuminen ryhmässä. Kokemuksiin liittyvät asiat ovat vaikeita ilmaista ja toisaalta tulkita kielen avulla. Niukkasanaisuus saattoi johtua aiheen kiinnostamattomuudesta. Yhtä suurella todennäköisyydellä vastaaja saattoi vain olla haluton jakamaan henkilökohtaisia kokemuksiaan laajemmin tutkijan kanssa tai hän oli tottumaton kirjoittamaan asioista kysymysten olettamassa laajuudessa. Laajemmat vastaukset saivat siten enemmän näkyvyyttä sitaattien ja kuvailujen muodossa. Lyhyitä vastauksia oli vaikea tulkita.

Vapaamuotoiset vastaukset muodostuivat odotetusti pidemmiksi kuin strukturoidun kyselyn vastaukset. Niissä vastaajat saivat kertoa muutaman teemakysymyksen ohjaamana itse valitsemiaan maisemakohteissa elämänsä varrella kertyneistä maisemakokemuksistaan. Niissä oli vaikutteita elämäkerrallisuudesta ja elämystertomuksellisuudesta. Tosin jotkut vastaukset olivat myös hyvin lyhyitä ja niiden kohteena saattoi olla vain yksi rajattu kohtaaminen maiseman kanssa. Kokemuksista on luettavissa voimakas yhteenkuuluvuus maiseman kanssa: maiseman kanssa ollaan dialogissa, maisema puhuttelee ja vastaaja kokee olevansa osa maisemaa. Vastauksissa esiintyy myös uskon kokemuslaatua. Sitä ei esiintynyt strukturoiduissa vastauksissa. Lapsuuden maisemat ovat topofiilisiä ja paikan tunne syntyy myös, kun suhde tiettyyn maisemaan kestää pidempään. Maiseman koetaan pystyvän muuttamaan tunnetilaa. Toisaalta taas eri tunnetiloissa maisema koetaan eri tavoin. Vastaajat haluavat muutosta maisemien suhteen, kuten

pienimuotoista jännityksenkin tunnetta. Vastaajilla oli vahva tunneside maahan ja puihin. Niihin kohdistuvat toimet aiheuttivat voimakkaita negatiivisia tunteita.

Alkuperäinen tutkimukseni idea puhtaasta kokemuksesta osoittautui jo työn alkuvaiheessa sananmukaisesti ideaksi. Tutkimusasetelman rakentamisesta alkaen väliin tuli liikaa kokemukseen vaikuttavia tekijöitä. Se kannatti kuitenkin pitää ajattelussa mukana, koska sitä vasten oli hyvä reflektoida kokemusten toiseutta. Kaikki koemme maiseman oman subjektiviteettimme mukaisesti. Fenomenologian mukaisesti maisema näyttyy meille kullekin erilaisena. Valitsemani fenomenologis-hermeneuttinen tutkimusote soveltui mielestäni maisemakokemusten tutkimiseen. Aineisto oli kooltaan riittävä, mutta laatu ei palvellut valitsemaani tutkimusotetta. Vähemmällä määrällä hieman toisin muotoiltuja kysymyksiä olisin ehkä saanut laadukkaampaa aineistoa. Kyselytutkimus kokemusten keräämisen menetelmänä ei ollut paras mahdollinen valinta maisemakokemusten kartoittamiseen. Sen avulla kerätty aineisto ei tehnyt oikeutta fenomenologiselle ja hermeneuttiselle lähestymistavalle. Pystyin kuitenkin mielestäni vastaamaan tutkimukselle asettamiini kysymyksiin. Kokemukset olivat yksityisiä, mutta niissä toistui monia samoja teemoja, joten katson tulosten olevan yleistettävissä. Siihen ei tosin valitsemassani metodissani pyritä. Perustelen tulosten yleistettävyyttä sillä, että valitsin tutkivani yleisesti ihmisten kokemuksia maisemasta, en joidenkin tiettyjen tutkittavien henkilöiden maisemakokemuksia.

Kyselyyn vastaajat valikoituivat sen mukaan, keitä kiinnosti tämän kaltaiseen tutkimukseen osallistuminen. Vastaajien otoksesta puuttui lähes kokonaan alle 20-vuotiaiden ja toisaalta yli 66-vuotiaiden ikäryhmät. Molemmat sukupuolet olivat tutkimuksessa tasapuolisesti edustettuina. Toisella tavalla kerätty aineisto tulisi todennäköisesti tuottamaan syvyysuunnassa rikkaamman ja siten valitsemaani tutkimusotetta paremmin palvelevan aineiston. Strukturoidut vastaukset Voimapolulta ja Pakkulakankaan polulta keskittyivät enemmän tutkimusalueilta kertyneisiin kokemuksiin. Läheskään kaikki vastaajat eivät vastanneet öomiaö maisemia koskeviin valinnaisiin kysymyksiin. Tulkitsen tämän niin, että maisemia ja kokemuksiaan maisemasta tärkeinä pitävät ovat halunneet myös vastata laajemmin. Tulosten monitulkinnallisuus näkyy kuitenkin tässäkin, jollain vastaajalla on voinut olla vain kiire tai vastavuoroisesti kaikkiin kysymyksiin vastannut on halunnut saada mielipiteensä mukaan tutkimukseen. Vapaamuotoiset vastaukset olivat laajempia ja maisemakokemuksia omaan elämäntilanteeseen peilaavia. Olen pyrkinyt huomioi-

maan kaiken oleellisen tutkimuksessani. Tällä aineistolla ja tutkimusotteella päädyin näihin tutkimustuloksiin.

Jokainen kohtaaminen maiseman kanssa on lupaava mahdollisuus sekä ihmiselle itselleen että luonnolle. Kohtaamisen synnyttämä omakohtainen kokemus lisää kokemustietoa. Tieto maiseman herkkyydestä ja haavoittuvuudesta saattaa lisätä motivaatiota huolenpitoon maisemasta. Maisemakokemus voi myös vastausten perusteella vaikuttaa positiivisesti kokijansa olotilaan. Siitä antavat näyttöä sekä tulkitsemani kokemusvastaukset että suorat ilmaukset kartoittaessani vastaajien olotilaa kävelyn jälkeen. Pidän hyvänä ajatuksena luoda mahdollisuuksia päästä kokemaan maisemia Voimapolun ja Pakkulakankaan polun kaltaisissa ympäristöissä, joissa eksymisen mahdollisuus on pyritty minimoimaan. Tällöin voi keskittyä maisemaan eri tavalla kuin silloin, kun on pidettävä koko ajan huoli sijainnistaan. Näin myös luonnossa liikkumiseen tottumattomat tai muuten vaikeasti motivoitavat henkilöt saadaan sekä liikkumaan että kokemaan luontoympäristöjä ö vaikka pienessäkin mittakaavassa.

Eriasteisesti kulttuurivaikutteiset pienipiirteiset arkimaisemat eivät voi maisemiensa suhteen kilpailla suurten yhtenäisten luontoalueiden tai kuuluisien maisemanähtävyyksien kanssa. Niillä on silti oma asemansa muun muassa helpon saavutettavuutensa ansiosta. Maisemalla on paljon mahdollisuuksia. Maisema on läsnä elämässämme arkisten askareidemme toimintaympäristönä. Voimme aina halutessamme pysähtyä tietoisesti kokemaan maisemaa ja itseämme maiseman olennaisena osana kaikin aistein ja kiirehdimättä. Se edellyttää kuitenkin, että edes toisinaan siirrämme syrjään totumuksen mukanaan tuoman luonnollisen asenteen ja annamme mahdollisuuden Husserlin elämää ihmettelevälle, öasioihin itseensä!ö- asenteelle.

Lähteet

Kyselylomakkeet: yhteensä 52 vastaajaa. Lomakevastaukset tutkijan hallussa.

Tutkimuskirjallisuus

Aura, Seppo, Horelli, Liisa & Korpela, Kalevi: *Ympäristöpsykologian perusteet*. WSOY, Porvoo, 1997.

von Bonsdorff, Pauline: Maiseman esteettinen tulkinta ja arvottaminen. *Maiseman arvo [s]tus*. Toim. Maunu Häyrynen ja Olli Immonen. Kansainvälisen soveltavan estetiikan instituutin raportteja n:o 1. Gummerus Kirjapaino Oy, Saarijärvi, 1996.

von Bonsdorff, Pauline: Viljely ja luonnon maailmat. *Pellossa perihopeat*. Toim. Yrjö Sepänmaa ja Liisa Heikkilä-Palo. Maahenki Oy, Helsinki, 2005.

Casey, Edward S.: *The Fate of Place: A Philosophical History*. University of California Press. USA, 1997.

Cresswell, Tim: *Place: A Short Introduction*. Blackwell Publishing Ltd, 2007

Dewey, John: *Taide kokemuksena*. 1934. Suomentaneet Antti Immonen & Jarkko S. Tuusvuori. Eurooppalaisen filosofian seura/niin & näin. Tallinna, 2010.

Eaton, Marcia Muelder: *Estetiikan ydinkysymyksiä*. 2. muuttamaton painos. Suom. Pekka Rantanen. Helsingin yliopiston Lahden tutkimus- ja koulutuskeskus 1994. Gummerus Kirjapaino Oy, Jyväskylä, 1995.

Eskola, Jari & Suoranta, Juha: *Johdatus laadulliseen tutkimukseen*. 6. painos. Osuus-kunta Vastapaino, Jyväskylä, 2003.

Forss, Anne-Mari: *Paikan estetiikka; Eletyn ja koetun ympäristön fenomenologiaa*.
Palmenia-sarja. Yliopistopaino Kustannus, Helsinki, 2007.

Gadamer, Hans-Georg: *Hermeneutiikka; Ymmärtäminen tieteissä ja filosofiassa*. Suomentanut Ismo Nikander. Vastapaino, Tampere, 2004.

Green care Finland ry. Yhdistyksen tarkoituksena on edistää sellaisten menetelmien käyttöä ihmisten hyvinvoinnin ja terveyden edistämiseksi, joissa mukana on luonto ja eläimet. <<http://www.gcfinland.fi/home>> (16.4.2014)

Haapala, Arto ja Pulliainen, Ukri: *Taide ja kauneus. Johdatus estetiikkaan*. Gummerus Kirjapaino Oy, Jyväskylä, 1998.

Heidegger, Martin: *Oleminen ja aika*. Suomentanut Reijo Kupiainen. Alkuteos Sein und Zeit, 1927. Vastapaino, Tampere, 2000.

Hero, Maija: *Käytännön ympäristöestetiikka. Ympäristöestetiikan polkuja*. International Institute of Applied Aesthetics Series Vol.2. Gummerus Kirjapaino Oy, Jyväskylä, 1996.

Hietala, Riikka: *Luonnonrauhan kokeminen ja äänitasot*. Ympäristönsuojelutieteen pro gradu -työ. Bio- ja ympäristötieteiden laitos. Helsingin yliopisto 2006.
<<http://urn.fi/URN:NBN:fi-fe20071058>> (4.4.2014)

Husserl, Edmund: *Fenomenologian idea: Viisi luentoa*. Suomennos Juha Himanka, Janita Hämäläinen ja Hannu Sivenius. Alkuteos Die idee der Phänomenologie, 1907. Lohki-kirjat, Helsinki, 1995.

Ikkunoita tutkimusmetodeihin II; Näkökulmia aloittelevalle tutkijalle tutkimuksen teoreettisiin lähtökohtiin ja analyysimenetelmiin. 2. Korjattu ja täydennetty painos. PS - kustannus. Juva, 2007.

Karjalainen Pauli Tapani: *Aika, paikka ja muistin maantiede. Tila, paikka ja maisema. Tutkimusretkiä uuteen maantieteeseen*. Toim. Tuukka Haarni, Marko Karvinen, Hilla Koskela ja Sirpa Tani. Osuuskuunta Vastapaino, Tampere, 1997.

Karjalainen, Pauli Tapani: *Geodiversity as a lived world on the geography of existence*. Joensuun yliopisto, Joensuu, 1986.

Karjalainen, Pauli Tapani: Konkreetti kävely abstraktissa maisemassa. Metsä, harju ja järvi: näkökulmia suomalaiseen maisematutkimukseen ja ósuunnitteluun. Toim. Jarkko Saarinen ja Petri J. Raivo. Metsántutkimuslaitoksen tiedonantoja 776, 2000. Metsántutkimuslaitos, Rovaniemen tutkimusasema. Gummerus Kirjapaino Oy, Saarijärvi, 2000.

Karjalainen, Pauli Tapani: Ympäristö ulkoa ja sisältä: Geografiasta geobiografiaan. *Paikan heijastuksia. Ihmisen ympäristösuhteen tutkimus ja representaation käsite*. Atena Kustannus, Jyväskylä, 2004.

Karjalainen, Pauli Tapani: 3 näkökulmaa maisemaan. *Maiseman arvo[s]tus*. Toimittaneet Maunu Häyrynen ja Olli Immonen. Gummerus kirjapaino Oy, Saarijärvi, 1996.

Kinnunen, Aarne: *Esteettisestä elämäksestä*. Werner Söderström Osakeyhtiö kirjapaino, Porvoo, 1969.

Kinnunen, Aarne: *Estetiikka*. WSOY ó Kirjapainoyksikkö, Juva, 2000.

Klemola, Timo: *Taidon filosofia - filosofin taito*. Juvenes Print. Tampereen Yliopistopaino Oy, Tampere, 2004.

Korpela, Kalevi: *Luontoympäristöt ja hyvinvointi*. Psykologia 05/07, 365.

Kuhmonen, Petri: *Dialogisuus ja kehollisuus näkökulmina ympäristöfilosofiaan*. Kirjasta Jaettu jana, ääretön raja. Toim. Kuhmonen Petri & Sillman, Seppo. Pellervo Oksalan juhlakirja. Jyväskylä, 1998 <<http://users.jyu.fi/~petkuhm/luonto.html>> (27.2.2014)

Latomaa, Timo: Ymmärtävä psykologia: Psykologia rekonstruktiiivisena tieteenä. *Kokemuksen tutkimus; Merkitys - tulkinta - ymmärtäminen*. 4. painos. Juvenes Print, Tampere, 2011.

Laurén Kirsi: Omat luentomuistiinpanot 6.2.2009 Kertomuksen tutkimuksen päivät, Tampereen yliopisto, Tampere.

Lehtonen, Mikko: *Merkitysten maailma; Kulttuurisen tekstintutkimuksen lähtökohtia*. Vastapaino, Tampere, 1996.

Leimu, Pekka: Kyselyt. *Polkuja etnologian menetelmiin*. Toimittajat Pirjo Korhonen, Pia Olsson ja Helena Ruotsala. Ethnos ry. Saarijärvi, 2005.

Luonnon merkitys kaupunkilaisille ja vaikutus psyykkiseen hyvinvointiin. Liisa Tyrväinen, Harri Silvennoinen, Kalevi Korpela ja Matti Ylen. 2007. Metlan työraportteja 52: 57677. Luontomatkailu, metsät ja hyvinvointi.

<<http://www.metla.fi/julkaisut/workingpapers/2007/mwp052-07.pdf>> (14.4.2014)

Metsä ikäihmisten hyvinvoinnin lähteenä ó Metsä on turvallinen, rauhoittava, voimaannuttava elementti. Anne Korhonen ja Sari Liski-Markkanen. TTS:n julkaisuja 418. Joulukuu 2013. <http://www.tts.fi/images/stories/tts_julkaisut/tj418.pdf> (14.4.2014)

Niskanen, Sirkka: Hermeneuttisen psykologian tieteenfilosofinen traditio. *Kokemuksen tutkimus. Merkitys-tulkinta-ymmärtäminen*. Toimittajat Juha Perttula ja Timo Latomaa. 4. painos. Lapin yliopistokustannus, Rovaniemi, 2008. Juvenes Print, Tampere, 2011.

Niskanen, Sirkka: Representaatio, kuvailu ja tulkinta ó Fenomenologisen ymmärtävän psykologian lähtökohtia. *Paikan heijastuksia. Ihmisen ympäristösuhteen tutkimus ja representaation käsite*. Toim. Raine Mäntysalo. Ympäristöalan julkaisuja, Oulun yliopisto. Atena kustannus, Jyväskylä, 2004.

Oksanen, Markku: *Ympäristöetiikan perusteet. Luonne, historia, käsitteet*. Helsinki University Press. Gaudeamus Oy, HYY Yhtymä. Tallinna, 2012.

Pakkasvirta, Jussi: *Monitiede vai monta tiedettä? Näkökulmia poikkitieteiseen kulttuuri-, yhteiskunta- ja aluetutkimukseen*. Julkaisun asiasisältö Jussi Pakkasvirta, grafiikka ja verkkototeutus Jouni Pirttijärvi. Renvall-instituutti. Helsingin yliopisto.

<http://www.helsinki.fi/aluejakulttuurintutkimus/tutkimus/monitieteisyys/02nakokulmat_tulkinnat.html> (14.2.2014)

Perttula, Juha: Kokemus ja kokemuksen tutkimus: Fenomenologisen erityistieteen tie-
teenteoria. *Kokemuksen tutkimus; Merkitys ó tulkinta - ymmärtäminen*. 4. painos. Ju-
venes Print, Tampere, 2011.

Piispa, Hanna: Hyvää ja kaunista. *Ympäristöestetiikan polkuja*. International Institute of
Applied Aesthetics Series Vol.2. Gummerus Kirjapaino Oy, Jyväskylä, 1996.

Rauhala, Lauri: *Hermeneuttisen tieteenfilosofian analyyseja ja sovelluksia*. Yliopisto-
paino, Helsinki, 2005.

Rauhala, Lauri: *Ihmisen ykseys ja moninaisuus*. Sairaanhoidajien koulutussäätiö, 1989.

Rouhiainen, Vesa: Suomalaisten maaseutukuvat. *Muutoksen maaseutu. Artikkelikokel-
ma*. Monitieteiset maaseutuopinnot. Rural Studies-verkosto. Maaseudun tutkimus- ja
koulutuskeskus.

<http://www.ruralstudies.fi/wp-content/uploads/2011/04/muutoksen_maaseutu.pdf>

(14.2.2014).

Rolston III, Holmes: Esteettinen kokemus metsissä. *Metsään mieleni*. Toim. Yrjö Se-
pänmaa, Liisa Heikkilä-Palo ja Virpi Kaukio. Käännökset Tommi Nuopponen ja Marke
Ahonen. Maahenki Oy, Helsinki, 2003.

Saarinen, Esa: Fenomenologia ja eksistentialismi. *Nykyajan filosofia*. Toimittajat Ilkka
Niiniluoto ja Esa Saarinen. WS Bookwell Oy. Juva, 2002.

Salonen, Kirsi: *Mieli ja maisemat. Eko- ja ympäristöpsykologian näkökulma*. Edita,
Helsinki, 2005.

Tarasti, Eero: *Johdatusta semiotiikkaan. Esseitä taiteen ja kulttuurin merkkijärjestel-
mistä*. Oy Gaudeamus Ab, Helsinki, 1990.

Tuan, Yi-Fu: *Passing Strange and Wonderful. Aesthetics, Nature, and Culture*. Island
Press, New York, 1992.

Tuan, Yi-Fu: *Space and Place: The Perspective of Experience*. 1977. 3. Painos. University of Minnesota Press, Minneapolis, 2003.

Varto, Juha: *Kauneuden taito: Estetiikkaa taidekasvattajille*. Juvenes Print ó Tampereen Yliopistopaino Oy, Tampere, 2001.

Varto, Juha: *Laadullisen tutkimuksen metodologia*. Kirjayhtymä Oy, Tampere, 1992.

Vilkko-Riihelä, Anneli: *Psykye; Psykologian käsikirja*. WSOY-Kirjapainoyksikkö, Porvoo, 1999.

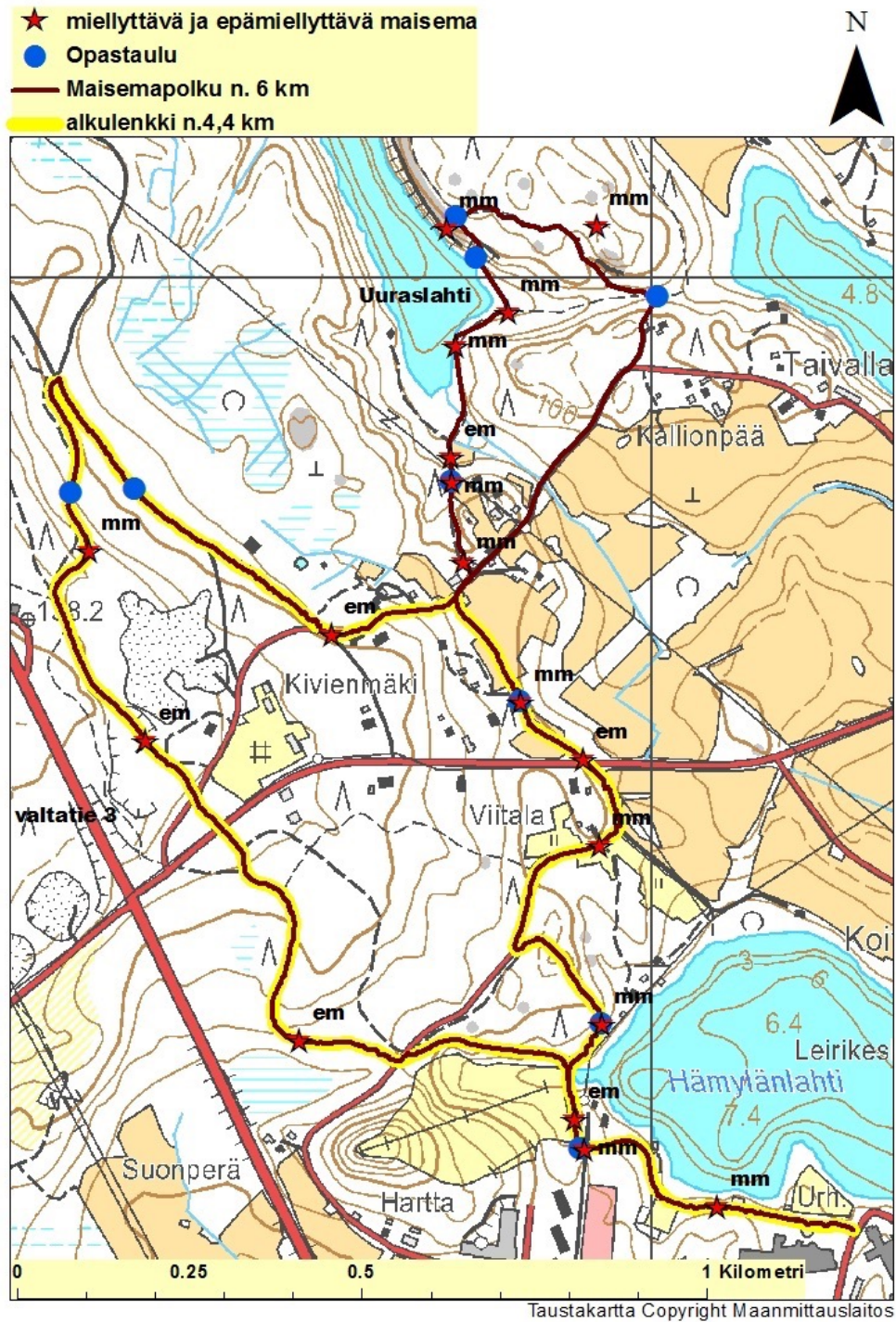
Suulliset tiedonannot

Kalevi Korpela, suullinen tiedonanto 20.5.2010 Ikaalinen.

Laurén Kirsi luentomuistiinpanot 6.2.2009 Kertomuksen tutkimuksen päivät, Tampereen yliopisto.

Liitteet

Liite 1: Voimapolun pitkä ja lyhyt reitti eli Maisemapolku ja alkulenkki



Liite 2: Voimapolun ja Pakkulakankaan polun vastaajien koodimerkintöjen tulkinta

Kylpylän Voimapolun ja Seitsemisen Pakkulakankaan polun vastaajat on tekstissä merkitty seuraavin koodein:

1. iso kirjain tarkoittaa paikkaa:

V = Voimapolku (Ikaalisten kylpylän Voimapolku)

P = Pakkulakankaan polku (Seitsemisen kansallispuiston Pakkulakankaan polku)

2. iso kirjain tarkoittaa mahdollista etukäteisohjeistusta Voimapolun vastaajille öluontopolustaö:

A = ohjeistus annettu vastaajille numero 1-17

B = ei annettu ohjeistusta vastaajille 18630

Ensimmäinen numero koodissa on vastaajan numero:

1-30 = vastaajat numero 1-30 Voimapolulla (esimerkiksi VA2)

1-30 = vastaajat numero 1-30 Pakkulakankaan polulla (esimerkiksi P2)

Pieni kirjain n tai m:

n = nainen

m = mies

Toinen numero koodissa on vastaajan ikä

Esimerkiksi koodi KB25m49 tarkoittaa Ikaalisten Kylpylän Voimapolun vastaajaa, joka ei ole saanut etukäteisohjeistusta öluontopolustaö, hän on miespuolinen ja iältään 49-vuotias. Pakkulakankaan naispuolinen 41-vuotias vastaaja numero 8 on puolestaan merkitty: P8n41.

Vapaamuotoiset kyselyvastaukset on merkitty koodilla VM

1. numero on vastauksen järjestysnumero

n = nainen

m = mies

2. numero on vastaajan ikä mikäli se on tiedossa

**Liite 3: Ikaalisten Kylpylän tiloissa ollut mainos
maisemakokemuskävelyistä**

*LÄHDE MUKAAN KIIREETTÖMÄLLE MAISEMAKOKEMUS-
KÄVELYLLE KYLPYLÄN LÄHIMETSÄÄN!*

KOET LUONNON HERÄÄMISEN KESÄÄN JA AUTAT SAMALLA MINUA SAAMAAN AINEISTOA PRO GRADU-
TYÖTÄNI VARTEN. PYYDÄN SINUA KERTOMAAN KOKEMUKSISTASI KIRJOITTAEN JA VASTAUKSET KÄSITTELLÄÄN NIMETTÖMINÄ.

REITIN PITUUS ON NOIN 3-5 KM RYHMÄLÄISTEN VALINNAN MUKAAN. AIKAA KULUU NOIN 1½- 2 TUNTIA.

LÄHDEMME LIIKKEELLE VANHAN RAVINTOLAN ALA-AULASTA.

AIKA: TORSTAI-ILTANA 14.5. KLO 17.30

TERVETULOA MUKAAN!

Hum.kand. maisemantutkija ja hieroja
Teija Ihanamäki

0400 6 771 739

teija.ihanamaki(at)utu.fi

Ota yhteyttä, jos haluat kuulla asiasta tarkemmin

Liite 4: Pakkulakankaan polun kävelijöille jaettu kysymys- ja ohjeistuslomake

Hyvä retkeilijä,

Jos kävelet Opastuskeskuksen pihasta lähtevän noin 2,5 kilometrin Pakkulakankaan reitin, olisin kiitollinen ja ilahtunut mikäli vastaat sen jälkeen näihin kysymyksiin. Ne mahdollistavat osaltaan maisemakokemuksia käsittelevän graduni valmistumisen.

Toivon, että vastaisit ainakin neljään ensimmäiseen kysymykseen. Loput ovat valinnaisia, joten voit mielenkiintosi mukaan vastata niistä niin moneen kuin haluat. Vastaathan erilliselle paperille, jonka saat infotiskiltä. Nimeä ei tarvitse laittaa, ellet halua. Lisää vastauspaperin yläreunaan seuraavat tiedot: sukupuoli, ikäsi, päivämäärä, kellonaika ja vallitseva säätila. Vastauksen voit palauttaa infopisteen työntekijälle.

Pääkysymykset:

1. Millainen olotila sinulla oli ennen kävelyäsi?
Entä nyt palattuasi?
2. Kulkemasi alueen miellyttävin / epämiellyttävin paikka? Miksi?
3. Miten koit maiseman? Huomioi sekä ääni-, näkö-, haju- että tuntoaisti.
4. Millainen merkitys maisemalla ja sen eri elementeillä on arkipäivässäsi yleensä?

Valinnaiset kysymykset:

1. Onko sinulla mielimaisemia tai mielipaikkoja?
2. Koetko viihtyväsi erilaisissa maisemissa ja paikoissa, vaikka ne eivät olisi entuudestaan tuttuja? Mikä vaikuttaa tuohon viihtymiseen?
3. Koetko erilaisissa maisemissa tai paikoissa erilaisia tunteita? Voitko kertoa tästä tarkemmin?
4. Miten koet tuttujen maisemien muutokset?
5. Millainen on mielestäsi a) elvyttävä, b) kaunis, c) ruma maisema?
6. Käytätkö maisemia tai paikkoja tietoisesti itsesi öhoitamiseen?
7. Miten maisemakokemuksiisi vaikuttavat vuodenajat, vuorokaudenajat, säätila?

Voit kirjoittaa ja kysyä lisätietoja myös sähköpostitse osoitteella teija.ihanamaki@utu.fi tai puhelimitse 0400 / 771 739

KIITOS OSALLISTUMISESTASI JA MUKAVIA MAISEMARETKIÄ SINULLE!
Teija Ihanamäki, hum.kand.

Liite 5: Vapaamuotoiset kysymykset

MAISEMAKOKEMUKSIA!

Olen maisemantutkimuksen opiskelija Turun Yliopiston humanistisesta tiedekunnasta. Teen pro graduani ihmisten maisemakokemuksista.

Haluatko kertoa minulle omista kokemuksistasi? Miten koet maisemia ja paikkoja? Vaikuttavatko ne jollain tavalla sinuun? Millainen merkitys kokemuksellesi on aisteilla, kulloisellakin tunnetilalla, maiseman pysyvillä tai hetkellisillä muutoksilla?

Kysy lisätietoja, jos jokin jäi askarruttamaan. Lyhyet tai pidemmät kokemuskertomuksesi voit lähettää sähköpostilla osoitteeseen:

teija.ihanamaki(at)utu.fi

Tai postitse: Teija Ihanamäki, Jämijärventie 28 G 10, 38800 JÄMIJÄRVI

Avustasi kiittäen! Teija