

**Museokokoelmien muotoutuminen kolmen eettisen
kysymyksen valossa**

Esimerkkinä 1600-luvun esineet ja arkeologiset löydöt

Marika Österlund

Pro gradu -tutkielma

Kulttuuriperinnön tutkimus

Kulttuurituotannon ja maisemantutkimuksen tutkinto-ohjelma

Historian, kulttuurin ja taiteiden tutkimuksen laitos

Turun yliopisto

Huhtikuu 2021

Turun yliopiston laatujärjestelmän mukaisesti tämän julkaisun alkuperäisyys on tarkastettu Turnitin OriginalityCheck -järjestelmällä.

TURUN YLIOPISTO

Historian, kulttuurin ja taiteiden tutkimuksen laitos/

Humanistinen tiedekunta

ÖSTERLUND, MARIKA: Museokokoelmien muotoutuminen kolmen eettisen kysymyksen valossa: Esimerkkinä 1600-luvun esineet ja arkeologiset löydöt

Pro gradu -tutkielma, 63 s.

Kulttuuriperinnön tutkimus

Huhtikuu 2021

Tässä tutkielmassa tarkastellaan museokokoelmien muotoutumista ja sitä, minkälaisia eettisiä kysymyksiä siihen liittyy. Museokokoelmia on kerätty useiden vuosisatojen aikana, jonka vuoksi kokoelmaesineet ja löydöt on kerätty jopa hyvin erilaisin eettisin perustein. Eettiseltä kannalta tämä on ongelmallista, sillä museoiden kokoelmatyössä on osattava huomioida sekä mennyt, nykyisyys että tuleva. Tutkielmassani väitän, että ei ole olemassa yhtäkään täysin eettisesti ongelmattonta museokokoelmaa johtuen siitä, että ne ovat muodostuneet pitkällä aikavälillä ja eri eettisten uskomusten, lakien ja käytänteiden varassa. Eettisiä kysymyksiä on tästä johtuen museoiden kokoelmatyön kannalta olennaista jatkuvasti kehittää eteenpäin.

Olen jakanut tarkastelemani eettiset kysymykset kolmeen eri osa-alueeseen: 1) ihmisjäänteiden eettiseen käsittelyyn 2), autenttisuuden ongelmiin ja 3) historialliseen reiluuteen. Eettiset kysymykset toimivat tutkimuksessa aiemman tutkimuksen perusteella määriteltyinä teoreettisina malleina, joiden kautta tarkastelen aineistoesimerkkejäni, niiden päätymistä kokoelmiin, sekä niihin liittyviä eettisiä kysymyksiä. Aineistoesimerkkeinä on 1600-luvulle ajoitettuja kohteita Turun museokeskuksen kulttuurihistoriallisista kokoelmista, sekä Satakunnan Museolle deponoituja arkeologisia aineistoja. Tutkimuksen tarkoituksena ei ole tuottaa niinkään uutta tietoa tarkasteltavana olevista aineistoista itsessään, vaan ne toimivat välineinä tuottaessa museokokoelmien muotoutumiseen ja museoiden kokoelmatyöhön liittyvää teoriaa.

Olennaisia teoksia teoreettisia malleja määriteltäessä on ollut ihmisjäänteiden osalta muun muassa E. Hallamin ja J. Hockeyn *Death, Memory & Material Culture* sekä UNESCO:n *Human Remains and Museum Practice*. Autenttisuuden teoriaa olen määrittänyt L. Viinikkalan väitöskirjan *Digitaalisia valheita vai historiallista tietoa? Aineellisen todellisuuden, kerronnan ja historiallisen tiedon suhde yhdistetyssä todellisuuden teknologiaa hyödyntävissä menneisyyden esityksissä* avulla. Historiallisen reiluuden teoria taas perustuu J. Kalelan tutkimuksiin *Historiantutkimus ja historia* sekä *Making History: The Historian and the Uses of the Past*.

Tutkimuksen keskeinen tulos on, että jotta museokokoelmien eteen tehty työ olisi eettistä, olisi kokoelmatyön oltava kahdensuuntaisesti eettisesti rakentunutta. Jotta kokoelmatyö siis olisi eettistä, tulisi tutkijan huomioida sekä oma että tutkimuskohteensa kulttuuri. Lisäksi tulisi tiedostaa ne tutkimuskohteen elinkaaren aikana tapahtuneet ja sen sisältämiin merkityksiin vaikuttaneet asiat.

Asiasanat: museokokoelmat, kokoelmatyö, kokoelmapolitiikka, ihmisjäännökset, eettisyys, autenttisuus, historiantutkimus, tutkimusetiikka, teoreettinen tutkimus

Sisällysluettelo

1. Tutkimuksen aihe ja tavoitteet.....	1
2. Tutkimuksen aineisto ja käsitteet teoriana	4
3. Museokokoelmien muotoutuminen	9
3.1 Katsaus museoiden historiaan ja kokoelmien muotoutumiseen	9
3.2 Eettisyys museoissa ja ihmistieteissä	13
4. Ihmisjäänteiden eettinen käsittely.....	17
4.1 Eettisiä kysymyksiä ihmisjäännekeskustelun sisällä.....	17
4.2 Kaarina Maununtyttären tapaus.....	22
5. Autenttisuuden ongelmat.....	28
5.1 Autenttisuuden historia ja määritelmät.....	28
5.2 Kaarina Maununtyttären tapauksen kulttuuriperintökaari	32
5.3 Porin taidemuseon kaivauslöytöjen autenttisuuden tasot	37
6. Historiallinen reiluus	42
6.1 Aika luotuna käsitteenä historian tutkimuksessa	42
6.2 Kaarina Maununtyttären tapaus osana kokoelmaesineistön ajallista kaarta	48
6.3 Porin taidemuseon kaivausten ajalliset kerrostumat	53
7. Museoiden kokoelmatyön kahdensuuntainen eettinen rakentuminen	58
Lähteet.....	64

1. Tutkimuksen aihe ja tavoitteet

Yksi varhaisimmista lapsuusmuistoistani liittyy Satakunnan Museoon. Pienelle lapselle hämyinen museo oli jännittävä paikka, vaikka en tilassa olleista esineistä ja niiden merkityksistä juurikaan ymmärtänyt. Mieleen on jäänyt erityisesti kokoelmatilassa ollut peililipasto, jonka edessä tuntematon henkilö kaiveli ruoanmurusia hampaankoloistaan. Mukanani ollut aikuinen tokaisi, kuinka joku työntekijöistä voisi tulla asiasta sanomaan, sillä hampaiden kaivelu ei ollut museoon ja museoesineiden lähelle sopivaa toimintaa. Museon kokoelmaesineiden erityisyys ja häivähdys niihin liitetystä syvemmistä merkityksistä, jotka ohjaavat sitä kuinka niiden läheisyydessä on sopivaa toimia, kävi ilmi siis jo hyvin varhaisessa vaiheessa. Näitä merkityksiä pyrin tavoittamaan myös tässä tutkielmassa museokokoelmien muotoutumisen ja eettisten kysymysten pohtimisen kautta. Tässä gradussa tarkastelen museokokoelmien muotoutumista, sekä sitä, minkälaisia eettisiä kysymyksiä museokokoelmien muotoutumiseen liittyy. Olen jakanut eettiset kysymykset kolmeen eri osa-alueeseen, jotka ovat: 1) Ihmisjäänteiden eettinen käsittely 2), autenttisuuden ongelmat ja 3) historiallinen reiluus. Osallistun tutkielmallani teoreettiseen keskusteluun museokokoelmiin liittyvistä eettisistä kysymyksistä ja olen osaltani pyrkinyt pohtimaan museokokoelmien muotoutumista teoreettisesti. Museokokoelmien muotoutuminen on muodostunut pysähtymättömäksi toiminnaksi, jossa sekoittuvat menneet, nykyinen ja tuleva sekä siihen sen olemassaolon aikana sovelletut arvot ja uskomukset. Museokokoelmat ovat toisin sanoen paikkoja, joihin kerätty materiaalisuus ilmentää nykyisten ja menneiden kulttuurien elämän eri osa-alueita arvoineen ja uskomuksineen.

Ihmiselämän materiaallinen puoli herättää kiinnostusta. Materiaalista kulttuuria tutkittaessa ei tutkita vain esineitä ja materiaalisuutta itsessään, vaan niitä suhteita joka ihmisten ja esineiden välillä vallitsee. Materiaalisen kulttuurin voi nähdä olevan osa ihmisten kokemusmaailmaa, joita esineet itsessään myös muokkaavat niille annettujen merkitysten kautta.¹ Jotta näistä merkityksistä olisi mahdollista välittää tietoa, museoiden tulisi kokoelmatyössä toimia tulkkina museoesineen ja museovierailijan välillä. Tuolloin ei siis riittäisi, että keskitytään vain esineen historiaan, alkuperään tai sen ulkoisiin ominaisuuksiin, vaan museoiden tulisi edistää sellaisia kokemuksia, joilla

¹ Mäkilalli 2010, 9-10.

vierailijat pääsisivät osaksi esineisiin liittyviä tarinoita ja tuntemuksia.² Museoiden kokoelmat ovat kuitenkin muotoutuneet pitkien aikojen kuluessa ja erilaisille eettisille valinnoille perustuen ja erilaisten eettisten ymmärrysten vallitessa kuin mahdollisesti nykyhetkessä. Sen lisäksi kokoelmissa on säilössä monen eri yhteisön, kulttuurin, kulttuuriperinnön ja eri uskomukseen liittyvää esinettä, joka tuottaa omat haasteensa kokoelmatyölle. Näiden yhteisöjen, uskomusten ja kulttuurien välisellä kentällä toimiminen ei ole yksinkertaista, erityisesti kun ottaa huomioon myös esineiden ajalliset ominaisuudet.

Museoesineistöä on kerrytetty vuosisatojen aikana monin eri kriteerein ja tavoin. Laajasti koko maailmaa, sekä kasvi- ja eläinkuntaa koskevine näytteineen että eri maailman kansoja koskevine esineineen kuvanneista kuriositeettikabineteista on siirrytty 1800-luvun kolonialismin sävyttämiin kokoelmiin, ja lopulta 1900–2000-lukujen pursuileviin ja yhä kuratoidumpiin ja digitoidumpiin kokoelmiin.³ Toisin sanoen, museoissa on niiden historian aikana siirrytty yksityisistä kokoelmista julkisiin ja samalla ilman päämäärää ja epäloogisesti kerätyt kokoelmat tuli jollain tapaa saattaa loogisiksi. Museoiden kokoelmatyöstä muotoutuikin tarkasti kategorisoitua toimintaa, jossa kerätyt objektit kuvastavat jotain laajemmaksi käsitettyä tietoa maailmasta, tai toisin sanoen kokoelmaesineiden keräämisellä ja kategorisoinnilla on pyritty ymmärtämään sekavaksi koettua maailmaa. Museoiden kokoelmien kehittyessä herättiin kuitenkin ennen pitkää siihen, että erilaiset museot vaativat erilaisia esineitä ja kokoelmia. 2000-luvulle tultaessa on jopa alettu kyseenalaistamaan kokoelmien merkitystä museoille, eikä näyttelyihinkään laiteta esille kaikkea mahdollista, vaan joko näyttelyiden tuottaminen on yhä kuratoidumpaa, tai niiden tuottamista katsotaan eri näkökulmasta kuin ennen.⁴ Niin kauan kuin museoita on ollut, on siis niiden kokoelmien kartunta ollut jatkuvassa murroksessa ja muutoksessa. Kokoelmatyön kehitys, etenkin sen huomioidessa yhä laajemmin eettiset ja muut ongelmat, voi nähdä olevan positiivista, mutta se asettaa myös omat haasteensa, kun toimitaan monien eri ajallisten uskomusten varassa. Varsinkin kun sen yhteydessä ei tulisi huomioida vain mennyttä ja nykyisyyttä, vaan museoissa toimitaan myös vahvasti tulevaisuutta ajatellen.

² Scott 2002, 31.

³ Turpeinen 2005, 45.

⁴ Conn 2010, 20-22.

Suomessa museotoimintaa määrittävät erilaiset lait, sopimukset ja säädökset sekä valtiollisella että sitä laajemmalla tasolla. Lakien voikin nähdä olevan yksi keinoista tuoda selkeyttä muun muassa museoiden kokoelmatoimintaan. Suomen osalta museoiden toimintaan vaikuttavat muun muassa museolaki (314/2019) ja muinaismuistolaki (295/1963), jonka lisäksi Suomessa noudatetaan ICOMin Museotyön eettisiä sääntöjä. Nykydokumentoinnin osalta Suomen museokentällä kokoelmatyötä ja kokoelmien muotoutumiseen liittyviä kysymyksiä kehitetään TAKO tallennus- ja kokoelmayhteistyöverkostossa. Verkostossa ollaan muun muassa kehitetty eteenpäin australialaislähtöistä Significance-menetelmää, luomalla merkitysanalyysimenetelmän, jonka avulla pyritään tuomaan esiin esineisiin ja kokoelmiin liittyviä merkityksiä, näkökulmia ja arvoja, jotka koskettavat parhaimmillaan koko yhteiskuntaa, sekä lisäämään kulttuuriperintötietoutta. Merkitysanalyysin kriteerien avulla on myös mahdollista määrittää esineiden ja kokoelmien museoarvoa. TAKO:n Merkitysanalyysioppaan mukaan museoarvon määrittäminen auttaa hyvässä kokoelmanhallinnassa ja tuottaa merkityksellisiä museoesineitä ja -kokoelmia.⁵

Museokokoelmien muodostumiseen on vaikuttanut moni muukin näkökulma, kuin edellä mainitut, joista osaa lähestyn tässä tutkimuksessa eettisten kysymysten kautta. Huomauttaisin myös, että museotyötä määrittävät lait, sopimukset ja säädökset tuottavat paljon hyvää mitä tulee menneisyyden palasten säilyttämiseen nykyisille ja tuleville sukupolville, mutta nekään eivät ole ongelmattomia. On muistettava, että mikään laki tai säädös ei ole automaattisesti eettinen siitäkään huolimatta, että ne olisi luotu hyvää tarkoittaen, vaan myös niihin saattaa sisältyä epäoikeudenmukaista ja haitallista toimintaa, jolloin ne voivat olla epäeettisiä.⁶ Esimerkkinä voisi esittää kulttuuriperintökentällä käydyn keskustelun siitä, kuinka se yhä edelleen sulkee tiettyjä yhteisöjä ulkopuolelleen, kun tarkastelee virallisia kulttuuriperintöä koskevia säädöksiä.⁷ Tavoite saavuttaa ja sisällyttää yhteisöön laajasti eri ihmisiä, sisältää aina vaaran siitä, että joku välttämättä jää ulkopuolelle. Siksi esimerkiksi eri säädösten ja lakien varassa toimiminen esimerkiksi juuri museokentällä ja museoiden kokoelmatoiminnassa voi tuottaa eettisiä haasteita, vaikka tavoitteet olisivat päinvastaiset. Muun muassa tästä syystä koen tutkimusaiheeni merkittävänä ja sellaisena aiheena, jota olisi jatkuvasti

⁵ Mikä on TAKO?, TAKO-verkkosivut; Häyhä et al. 2015, 7.

⁶ Danielson 2010, 2.

⁷ Waterton 2010, 91, 93.

pohdittava. Tässä Pro gradu-tutkielmassa tarkoitukseni onkin määrittää teoreettisella tasolla museokokoelmien muotoutumiseen liittyviä eettisiä kysymyksiä.

2. Tutkimuksen aineisto ja käsitteet teoriana

Aineistona tutkimuksessani on Satakunnan Museon ja Turun museokeskuksen aineistoja. Satakunnan Museon osalta hyödynnän arkeologisia kokoelmia ja Turun museokeskuksen osalta kulttuurihistoriallisia kokoelmia. Tutkimuksen arkeologisena aineistoesimerkkinä on Satakunnan Museoon deponoidut löydöt Porin taidemuseon laajennusalueen arkeologisilta kaivauksilta vuodelta 1998, joista keskityn erityisesti neljään löytöön: punasaviastian korvaan ja palaan (KM 99012: 545, KM 99012: 524), koristeltuun passglass-lasinpalaan (KM 99012: 546) ja pillin teelmäksi muotoiltuun liitupiipun varteeseen (KM 99012: 281). Turun museokeskuksen osalta keskityn taas esinekokoelmiin luetteloituihin Kaarina Maununtyttären hauta-arkusta poistettuun hampaaseen (TMM 7674) ja kankaanpaloihin (TMM 2202: 1-2). Aineistorajausta olen tehnyt valitsemalla aineistohakujen yhteydessä 1600-luvulle luetteloituja esineitä, jotka toimivat eettisten kysymysten kohteina. Tutkimuksen pääpaino on kuitenkin eettisissä kysymyksissä ja teoreettisissa näkökulmissa, joten tulen vain sivuamaan konkreettista esinetutkimusta. Valitsemani aineistot toimivat esimerkkeinä, joiden avulla tarkastelen sitä, minkä kaltaisia ongelmia kokoelmiin liittyy eettisellä tasolla, eettisten kysymysteni sisällä. Tarkoitukseni ei ole tutkimuksellani kyseenalaistaa tai tarkastella yksittäisten museoiden eettisiä toimintoja, kuten esimerkiksi esimerkkeinä olevien aineistojen autenttisuutta, joten olen jättänyt tutkimukseni ulkopuolelle kokonaan muun muassa sen, miten kyseiset museot ovat kokoelmiaan hyödyntäneet. Aineistot toimivat puhtaasti esimerkkeinä määrittäessäni kokoelmien eettisiä ongelmia yleisellä tasolla. Väitän, että maailmassa ei ole yhtäkään täysin eettisesti ongelmattonta museokokoelmaa johtuen siitä, miten ne ovat aikojen saatossa muotoutuneet eri eettisten käytänteiden, uskomusten ja lakien vaikutuksessa. Muun muassa tästä syystä museokokoelmien eettisiä puolia on aina pohdittava eteenpäin.

Aineistorajausta 1600-lukuun ohjasi oman kiinnostukseni lisäksi ajan kokoelmaesineistön ja löytöjen ongelmallisuus, sillä aineistot Porista ja Turusta ovat kaupunkien historian vuoksi syntyneet hyvin erilaisista lähtökohdista. Menneisyytensä aikana yksitoista kertaa palaneen Porin maaperä on ajallisesti hyvin sekoittunutta ja tulipaloissa tuhoutui rakennusten lisäksi suuri osa esineistöstä, joka näkyy suoraan myös

museokokoelmissa. Esineistöä on rajallinen määrä ja kontekstitiedoiltaan se on hyvin puutteellista. Turussa 1600-luvun esineistöä ja löytöjä on taas säilynyt runsaammin. Eri kriteerein ”varmoja” ja ”epävarmoja” löytöjä on toki molemmissa kohteissa, vaikkakaan tarkoitukseni ei ole vertailla museoiden kokoelmia keskenään. Mutta kuten jo yllä mainitsin, on tarpeellista tiedostaa yleisellä tasolla, ettei yhtäkään täysin ongelmatonta museokokoelmaa ole. Palaan luvussa 3. *Museokokoelmien muotoutuminen* tarkemmin siihen näkökulmaan, kuinka museokokoelmat ovat syntyneet, mitä ongelmia niihin liittyy sekä mitä vahvuuksia niillä on.

Porin taidemuseon laajennusalueen kaivauslöydöt on eläinten luita lukuun ottamatta deponoitu Kansallismuseon kokoelmista Satakunnan Museon kokoelmiin. Ihmisjäänteitä tontilta ei löytynyt ja eläinten jäänteet ovat oma ulottuvuutensa eettisessä keskustelussa, joten olen rajannut ne pois aineistosta. Tästä syystä en käsittele Porin taidemuseon osalta löytöjä luvussa 3. *Ihmisjäänteiden ja hautalöytöjen eettinen käsittely* ollenkaan. Museoviraston rakennushistorian osaston suorittamat kaivaukset sijoituivat nykyisen Porin taidemuseon tontille ja ne liittyivät taidemuseon laajentamiseen.⁸ Alue on ollut asutettu mahdollisesti jo 1500-luvulta lähtien. Vuonna 1558 perustetun Porin silloisesta asutuksen sijainnista ei ole säilynyt varmaa tietoa, mutta asutuksen on arveltu alkaneen nykyiseltä Raatihuoneenmäeltä, jonka välittömässä läheisyydessä myös taidemuseon tontti on. Vanhin Porista säilynyt kaupunkimittaus on Olof Mörtin laatima vuodelta 1696 ja sen mukaan taidemuseon tontin alueelle on sijoitettu tuolloisen kaavan tontit 51, 47 ja 50. Porin viimeisen palon jälkeen vuonna 1852, alueella sijaitseva puisto 1900-luvun loppuun asti.⁹ Porin taidemuseon kaivauksen kulttuurikerrokset, osin sekoittuneet, ja ne on ajoitettu 1500-luvun loppupuolelta 1800-luvulle. Kulttuurikerroksissa on säilynyt erityisesti punasaviastioiden paloja, liitupiippuja, erilaisia lasiesineiden ja rautaesineiden kappaleita. Alueen maaperä hiekkaisuus ja kuivuus vaikeutti kaivausyksiköiden erottamista toisistaan ja orgaaninen aines oli säilynyt huonosti. Yksiköissä oli nähtävissä jälkiä lähinnä vain vuosien 1801 ja 1852, sekä oletettavasti vuoden 1640 palosta. Yksitoista kertaa palaneen Porin maaperää ja asuinalueita on palojen jälkeen muokattu, joka on vaikuttanut siihen, ettei vanhempia kulttuurikerroksia ole juurikaan säilynyt.¹⁰

⁸ Niukkanen 1998a, 3.

⁹ Niukkanen 1998a, 2, 4.

¹⁰ Niukkanen 1998a, 8.

Siitä huolimatta, että Turun museokeskuksen esinekokoelmat ovat 1600-luvun osalta runsaammat, valitsin tarkasteltavaksi hyvin rajatun otoksen sen kulttuurihistoriallisista kokoelmista. 1600-luvun Turku eli muun muassa Pietari Brahen aikaa, jolloin kaupunki kehittyi ja Turun akatemia perustettiin. Brahe keskittyi kahden kenraalikuvernöörikautensa aikana eritoten vaurastuttamaan jo olemassa olevia Suomen kaupunkeja kehittämällä niiden hallintoa ja kaupankäyntiä sekä perustamaan uusia. Turun osalta hän ryhtyi muun muassa suunnittelemaan vuonna 1637 kaupungin uudelleenkaavoittamista. Turun kaavasunnitelmassa keskityttiin laajentamaan kaupunkia ja olihan Turku kasvanutkin vuosisadan alussa huomattavasti, mahdollisesti jopa 1000-1500 asukkaalla. Turun asemakaavan voikin nähdä yhtenä suurvalta-ajan merkittävimpana kaupunkisuunnitelmana, jossa hyödynnettiin myös eurooppalaisia kaupunkirakentamisen trendejä.¹¹ Porissa ja Turussa tilanne vaikutti olleen siis hyvin erilainen siitä huolimatta, että molemmat kaupungit kärsivät tulipaloista ja molemmat saivat myös uudet asemakaavat. Tilanteeseen tietysti vaikutti se, että menneisyytensä aikana Pori on palanut useammin kuin mikään muu suomalainen kaupunki ja Turku taas hallinnollisena kaupunkina vaati komeammat puitteet.¹² Oletettavasti molemmat näkökulmat ovat vaikuttaneet siihen, miten esineistöä on kummastakin kaupungista säilynyt.

Yllä tarkastelin sitä, miksi Porin ja Turun osalta säilyneiden 1600-luvulle ajoitettujen arkeologisten löytöjen ja esineiden määrä vaihtelee niin huomattavasti. Kaarina Maununtyttären hampaan ja hautavaatteiden kappaleiden kohdalla olennaiseksi voi kuitenkin kaupunkien rakennushistorian sijaan nähdä Kaarina Maununtyttären merkittävyyden Suomessa. Suomen ollessa osa Ruotsin valtakuntaa, oli Maununtytär ainoa tavallisen kansan parista kuningattareksi noussut henkilö, jonka vuoksi hän on aina herättänyt mielenkiintoa sekä Ruotsin että Suomen puolella.¹³ Kaarina Maununtyttären hammas ja hautavaatteen kappaleet ovatkin museoiden kokoelmaesineinä melko erikoisia. Ihmisjäänteet ja kuolemaan liittyvät esineet eivät ole museoiden kokoelmissa itsessään erikoisia vaan aika tavallinenkin osa sitä, mutta sen osalta kuinka Kaarina Maununtyttären hammas ja hautavaatteen palat ovat kokoelmiin päätyneet ja mitä merkityksiä Maununtyttäreeseen liittyy tekevät niistä mielenkiintoisen tarkastella.

¹¹ Lilius 2014, 156, 164-165.

¹² Lilius 2014, 165, 169.

¹³ Mäkelä-Alitalo 1997.

Maununtyttären tapaus valikoitui aineistoksi siis sekä ihmisjäänteiden ongelmallisuuden kannalta että sen vuoksi, koska se on museon kokoelmaesineenä erikoinen.

Tutkielmani kolme eettistä kysymystä, ihmisjäänteiden eettinen käsittely, autenttisuus ja historiallinen reiluus ovat museokokoelmin muotoutumiseen liittyvien eettisten ongelmien lisäksi tutkielmani teoriatausta. Hyödynnän edellä esitettyjä ongelmia teoreettisina malleina, joiden kautta tarkastelen aineistoesimerkkejäni, niiden päätymistä kokoelmiin, sekä niihin liittyviä eettisiä kysymyksiä. Esimerkiksi menneisyyden tapahtumien määrittelyä käsitteiksi voi nähdä teorisoitina, sillä jo käsitteet itsessään sisältävät oletuksen tapahtumasta tai asiasta ja niihin liittyvistä merkityksistä. Käsitteet ja niiden väliset suhteet ovat myös itsessään olennaisia osia, joista teorit rakentuvat.¹⁴ Olen määritellyt tarkastelemani eettiset kysymykset käsitteiksi historiantutkimuksen, arkeologian ja museoiden kokoelmatyötä koskevan aiemman tutkimuksen perusteella. Lukujen 4. *Ihmisjäänteiden ja hautalöytöjen eettinen käsittely*, 5. *Autenttisuuden ongelmat* ja 6. *Historiallinen reiluus* ensimmäisissä alaluvuissa avaam eettisiä kysymyksiä käsitteinä ja niiden tutkimushistorian näkökulmasta. Käsitteet määrittämällä ja niiden omaan tutkimushistoriaan perehtymällä olen määrittänyt samalla myös ne teoreettiset mallit, joihin aineistoesimerkkieni tarkastelun perustan.

Ihmisjäänteiden eettisen käsittelyn olen määrittänyt usean eri aihetta käsittelevän tutkimuksen kautta, sillä hyvin monivivahteisena eettisenä kysymyksenä sen määrittely on usein tapauskohtaista. Tärkeitä teoksia tutkimuksia käsitteen ja sitä myöten teorian määrittelyssä ovat olleet muun muassa Cressida Fforden, Jane Hubertin ja Paul Turnbullin toimittama *The Dead and their Possessions: Repatriation in principle, policy and practice*, Vicki Cassmanin, Nancy Odegaardin ja Joseph Powellin *Human Remains: Guide for Museums and Academic Institutions*, Elizabeth Hallamin ja Jenny Hockeyyn *Death, Memory & Material Culture* sekä UNESCO:n tuottama *Human Remains and Museum Practice*. Ihmisjäänteiden eettisessä käsittelyssä yhdistyvät eri yhteisöjen kulttuurilliset ja uskonnolliset näkökulmat, jonka lisäksi on ymmärrettävä ihmisjäänteiden materiaalisen puolen lisäksi niihin liittyvää aineetonta puolta, erilaisia uskomuksia. Tarpeen on myös pohtia esimerkiksi hautauksiin liittyvien esineiden, eli niiden jotka eivät ole ihmisjäänteitä, mutta liittyvät jollain tapaa kuolemaan, suhdetta ihmisjäänteisiin. Ihmisjäänteissä on lisäksi huomioitava erilaiset valtaan liittyvät

¹⁴ Yliaska 2018, 153; Danielsbacka et al. 2018, 13.

näkökulmat muun muassa sen osalta, miten kokoelmavalintoja on ihmisjäänteiden osalta tehty. Tähän liittyvät niin kolonialistiset, uskonnolliset, tieteelliset kuin ajalliset näkökulmat.

Autenttisuuden teoriassa olen tukeutunut erityisesti Lauri Viinikkalan väitöskirjassaan *Digitaalisia valheita vai historiallista tietoa? Aineellisen todellisuuden, kerronnan ja historiallisen tiedon suhde yhdistetyn todellisuuden teknologiaa hyödyntävissä menneisyyden esityksissä* määrittämään käsitykseen autenttisuudesta. Kuten Viinikkala, käsitän myös itse autenttisuuden prosessina eri autenttisuuden tasojen, historiallisen ja vastaavuudellisen autenttisuuden välillä. Autenttisuuden tasoista historiallinen vastaa alkuperäistä, kun taas vastaavuudellisesti autenttinen vastaa nykytilassaan kohteen oletettua tilaa menneisyydessä.¹⁵ Käsitteenä autenttisuus on epämääräinen, intuitiivinen ja muuttuvainen, minkä vuoksi sitä ei voi määrittää tiukasti, vaan se vaihtelee kulloisenkin tilanteen mukaan.¹⁶ Ymmärrän lisäksi aika-käsitteen olennaiseksi osaksi autenttisuuden prosessia, joten olen ottanut myös aika-näkökulman osaksi autenttisuuden käsitettä. Autenttisuuden tasoja tarkastellessa on olennaista ymmärtää tutkijan ja tutkimuskohteen eri ajoissa toimiminen esimerkiksi esineen elinkaarta tarkastellessa.

Historiallisen reiluuden teoria perustuu Jorma Kalelan määrittelemälle historiantutkimuksen vaatimukselle tehdä oikeutta tutkimuksen kohteelle, jota hän on käsitellyt tutkimuksissaan *Historiantutkimus ja historia*, sekä *Making History: The Historian and Uses of the Past*. Tutkimuksissa Kalela määrittää historiantutkimuksen luonnetta *argumentaation* ja *rekonstruktion* käsitteiden kautta, joista rekonstruktio eli ennallistaminen käsittää myös pyrkimyksen tehdä oikeutta tutkimuksen kohteelle. Argumentaatio taas käsittää pyrkimyksen vakuuttaa yleisö tulostensa merkittävyydestä. Hän huomauttaa, että historiantutkijan työ koostuu näistä kahdesta elementistä, mutta työn tuloksissa niiden ei tulisi erottua toisistaan, vaan ”koska tutkijalla ei ole mahdollisuutta ohittaa historiakuvia, pyrkimys vaikuttaa yleisön käsityksiin sisältyy aina rekonstruktioon – Jos aikoo tehdä oikeutta tutkimuskohteelle, ei voi unohtaa yleisöä.”¹⁷ Historiallisen reiluuden osalta olen pohtinut aihetta tarkemmin myös aika-käsitteen kautta, jossa apuna minulla on ollut Lynn Huntin *Measuring Time, Making History*. Näen ajan käsitteen olevan historiallisen reiluuden kannalta tärkeän, sillä historian

¹⁵ Viinikkala 2019, 41.

¹⁶ Pyne 2019, 265.

¹⁷ Kalela 2000, 54-56.

rekonstruktioissa ei kadotettua menneisyyttä voi saavuttaa, vaan rekonstruktiot ovat menneisyyden esityksiä.¹⁸ Kuten siis autenttisuudessakin, on myös historiallisen reiluuden osalta tiedostettava aikaan liittyvät eroavaisuudet syvemmällä tasolla.

Tutkielmassani tarkastelen museokokoelmien muotoutumista eettisesti, ottaen huomioon esitetyt kolme teoriaa. Aineistoesimerkkien ei siis niinkään ole tarkoitus tuottaa uutta tietoa esineistä itsessään, vaan toimia välineinä pohtiessani museokokoelmien muotoutumiseen ja museoiden kokoelmatyöhön liittyvää teoriaa, edellä esitetyt kolme eettistä kysymystä huomioon ottaen. Tutkielmani rakentuu esitetyn kolmen teorian kautta niin, että ihmisjäänteitä käsittelen luvussa 4., autenttisuutta luvussa 5. ja historiallista reiluutta luvussa 6. Käsittelylukujen järjestys on tarkoituksellinen, sillä jokainen luku rakentuu toisen päälle ja tuottaa tietoa seuraavaan. Tästä syystä käsittelen myös jokaisessa käsittelyluvussa samoja aineistoja, lukuun ottamatta lukua 4., jonka osalta tarkastelen vain Kaarina Maununtyttären tapausta. Kuten jo mainitsin, ei taidemuseon kaivausten löytöaineistossa esiintynyt ihmisjäänneaineistoa. Hieman draaman kaarellisen käsittelytavan mukana seuraa läpi tutkimuksen myös museokokoelmiin liittyvä ajallinen näkökulma, sillä kokoelmaesineiden elinkaariajattelun lisäksi se liittyy olennaisesti käsitteenä myös kokoelmien ja museoiden muodostumiseen itsessään, eettisyyteen sekä historia-alojen tuottamaan tietoon ja niiden tutkimushistoriaan. Museoalan ja siihen läheisesti liittyvien tieteenalojen eettisyyteen liittyvät kysymykset ovat monitahoisia ja ajallisesti kerrostuneita, eikä aika-näkökulmaa voi tästä syystä sulkea pois eettisyyttä tavoitellessa.

3. Museokokoelmien muotoutuminen

3.1 Katsaus museoiden historiaan ja kokoelmien muotoutumiseen

Esinekokoelmien alkuvaiheista lähtien, on esineitä keräämällä ja järjestämällä pyritty ymmärtämään ihmiskuntaa, luontoa ja niiden suhdetta toisiinsa. Varhaisista kokoelmista usein ajatellaan niiden koostuneen vain sekalaisesti ilman tarkempaa päämäärää kerätyistä esineistä, joihin nimi kurioseettikabinettikin antaa ymmärtää viittaavan. On otettava kuitenkin huomioon, että se mikä näyttäytyy meille kurioseettikabinettien sekavuutena ja päämäärättömästi kerättyinä kokoelmina, oli osa sitä millä perustein niitä kerättiin. Kun oli tarkoituksena tuottaa tietoa ja ymmärrystä ihmiskunnasta ja luonnosta

¹⁸ Hunt 2008, 17.

universaalisti, kuvasti kokoelmien laajuus juuri sitä. Tuolloin kokoelmiin kerättiin erityisesti ympäri maailmaa kerättyä esineistöä, sillä Amerikan mantereen löytyessä ja matkojen lisääntyttyä myös Aasiaan ja Afrikkaan sai länsimaalaisen ihmisen käsittämään oman paikkansa maailmassa eri tavoin.¹⁹ Julkiset museot syntyivät lähelle nykyisenkaltaista 1700–1800-lukujen taitteessa. Niitä edeltänyt kehitys oli kuitenkin hyvin pitkä ja monimutkainen. Niiden kehittymiseen vaikuttivat muun muassa edellä mainittu yksityisten kokoelmien kerääminen sekä samanaikaisesti kehittyneiden maailmannäyttelyiden ominaisuuksien adaptaatio osaksi kokoelmissa tehtyä työtä. Julkisten museoiden syntyyn vaikutti myös moni muukin näkökulma ja osaltaan niiden kehitykseen on nähty vaikuttaneen esimerkiksi pyrkimys käyttää kulttuuria yhteiskuntien hallinnan välineenä, sillä esimerkiksi kirjastojen, luentojen ja museoiden nähtiin parantavan ihmisten sisäistä maailmaa. Julkiset museot olisivat näin ollen olleet olennaisia kansalaisten mielenterveyden ja moraalien kannalta, samoin kuin elinolojen hygieenisyyden, puhtaan veden tarjoamisen ja katuvalaistuksen voi nähdä parantavat ihmisten fyysistä terveyttä ja elinoloja.²⁰

Ennen kuin tarkastelen julkisten museoiden syntyä nykyisessä muodossaan, on kuitenkin tarpeen tarkastella museotoiminnan syntyyn liittyvän kokoelmatoiminnan varhaisempia vaiheita. Siitä huolimatta, että kokoelmat ja niiden keräily olivat tuolloin hyvin erilaista toimintaa kuin nykyinen ammattimainen museoiden kokoelmatyö, voi niistä nähdä periytyneen piirteitä näihin päiviin asti. 1500–1600-luvuilla kokoelmien kerääminen oli Euroopassa erityisesti yksityisten henkilöiden harjoittamaa toimintaa. Aristokraattisten piirien lisäksi maiden, luonnon ja maailman laajuutta kuvastavia kokoelmia keräsivät erityisesti myös muut yläluokkaan kuuluvat, sekä sosiaalista ja taloudellista asemaansa niiden avulla näyttävät henkilöt.²¹ Näiden kokoelmien panostus tieteeseen ei kuitenkaan tässä vaiheessa ollut vielä selvä. 1500-luvulta lähtien Eurooppaan alettiin esimerkiksi tuoda yhä enenevässä määrin esineistöä ja eläinnäytteitä kaukaisista maista. Tuolloin 1500–1600-luvulla kokoelmien luettelointia ei välttämättä tehty tieteellisessä mielessä esimerkiksi erilaisiin sarjoihin, joiden avulla olisi ollut tarkoitus saavuttaa jonkinlaista laajempaa ymmärrystä kulloisestakin aiheesta. Kokoelmien esineet ja näytteet saatettiin järjestellä puhtaasti esteettisestä näkökulmasta. Kokoelmat toivat omistajilleen tässä kohtaa suurimmaksi osin vain mainetta ja niiden tieteellinen arvo kasvoi vasta

¹⁹ Impey & MacGregor 2001, xvii-xviii.

²⁰ Bennett 1995, 18-19.

²¹ Olmi 2001, 1-2.

myöhemmin. Kokoelmaesineet olivat tässä kohtaa nimensä mukaisesti siis kuriositeetteja. Kokoelmiin hankittiin jopa tieteelliseen käyttöön tarkoitettuja mekaanisia esineitä, kuten mikroskooppeja ja teleskooppeja, koska vielä verrattain harvinaisina esineinä ne saatettiin nähdä vielä puhtaasti keräilemisen arvoisina esteettisinä ja erikoisina esineinä.²² On tosin huomautettava, että vaikka kokoelmien keruu saattoi alkaa esteettisestä näkökulmasta, saattoivat ne olla myös tieteellisiltä arvoiltaan tärkeitä jo hyvin varhaisessa vaiheessa. Kuriositeetikabinetit kuvastivat esteettisten puolien lisäksi keräilijöidensä sivistyneisyyttä ja älykkyyttä sekä ammatillisia kiinnostuksenkohteita, erityisesti kun kyseessä oli akateemisessa maailmassa vaikuttanut henkilö²³

Vaikka varhaiset kuriositeetikabinetit olivatkin yksityisiä, keräsivät myös ne luokseen vierailijoita. Mielenkiintoiseksi ja merkittäväksi koetulla kokoelmalla oli mahdollista muun muassa ainakin jollain tasolla murtaa tiukkoja sosiaalisia hierarkioita, sillä sen lisäksi, että ne houkuttivat luokseen vierailijoita eri maista, houkuttivat ne myös kävijöitä yhteiskuntaluokkien korkeammilta portailta.²⁴ Esteettisten ja tieteellisten ominaisuuksiensa lisäksi kokoelmat siis toimivat omistajiensa arvostuksen ja vallan apuvälineinä. Kokoelmien ja sitä kautta museoidenkin julkiseksi tulon on nähty liittyvän osin valtaan, sillä kuten jo aiemmin mainitsin, museoiden sivistävän vaikutuksen nähtiin olevan olennaista kansan hyvinvoinnille. Yksityisiksi luodut kokoelmat eivät kuitenkaan suoraan toimineet yhteiskuntaa sivistävänä, vaan niitä ja niiden kokoelmia tuli kehittää eteenpäin. Yksityiset kokoelmat olivat esineistöltään rajallisia ja sosiaalisesti osan ihmisryhmistä ulkopuolelleen sulkevia, joten tarpeen oli muun muassa kehittää sekä kokoelmien laajuutta että museota tilana itsessään siten, että niiden esittämät representaatiot laajentavat vierailijoiden tietämystä.²⁵

Kokoelmien ja kokoelmatilojen ainoaksi päämääräksi eivät siis enää 1700–1800-luvulta lähtien kelvanneet ainoastaan kuriositeetit ja ihmisten mielenkiinto jännittäviksi koettuja esineitä kohtaan.²⁶ Renessanssin aikaan kokoelmilla oli tavoiteltu nimenomaan jollain tapaa yksityisten henkilöiden valtaa ja mahtavuutta edesauttavia piirteitä: esineiden kautta luotu kuriositeetikabinettien miniatyyrimaailmaa hallitsi sen omistaja ja

²² Olmi 2001, 7-8, 12.

²³ Aimi et al. 2001, 29; Olmi 2001, 1-2.

²⁴ Olmi 2001, 13.

²⁵ Bennett 1995, 24.

²⁶ Bennett 1995, 24.

symbolisesti tämä valta ulottui myös kokoelmien ulkopuolelle. 1700-luvulta lähtien kokoelmiin alettiin soveltaa tieteellisempää näkökulmaa ja kokoelmien kertyminen liittyi nyt enemmän arkisemmiksi koettujen esineiden luokitteluun, kuin erikoisten esineiden haalimisen.²⁷ Esimerkiksi viktoriaanisen ajan englannissa museokokoelmat kuvastivat sitä ajatusta, että jokainen yhteiskunta käy läpi teknologiaan ja sen kehitykseen kytköksissä olevan evolutionaarisen kehityksen. Tästä ajattelutavasta on myöhemmin luovuttu ja se olikin ongelmallinen, sillä se antoi hyväksyntänsä kolonialistisen toiminnan kautta kokoelmiin hankituille esineille ja länsimaisen ihmisen toiminnalle vähemmän kehittyneeksi koetuissa maissa ja yhteiskunnissa.²⁸ Tämä hyvin eettisesti kyseenalainenkin vaihe toisaalta osoittaa sen muutoksen mitä tapahtui kuriositeettien keräämisestä tarkempaan museoesineiden luokitteluun. Museot olivat yhä selkeämmin osa erilaisia representaatioita ja niiden tuottamista uusien representaatiota tuottavien oppiaineiden, esimerkiksi historian, taidehistorian ja antropologian kautta.²⁹ Historialliselta kannalta katsoen kokoelmien ja museoiden voi nähdä olevan osa historiallista toimintaa sekä oman menneisyytensä että menneisyydestä tuottamiensa representaatioiden kautta.

Historian monitahoisten representaatioiden vuoksi museoiden voi nähdä olevan heterotopioita. Michel Foucault kuvailee artikkelissaan *Of Other Spaces* heterotopiaa paikkana, jossa kulttuurissa olevat muut paikat samanaikaisesti risteävät. Museoita hän kuvailee heterotopioina, joissa useat eri ajat ja aikakaudet kerääntyvät ja kasaantuvat. Museoihin on päättymättömästi ja loppua määrittelemättä kerätty usean eri ajan käytännöt, arvot ja uskomukset. Foucaultin mukaan heterotopiat ovatkin paikkana sekä fyysinen että subjektiivinen kokemus.³⁰ Nostin esimerkkinä heterotopiat esille, sillä väitän, että museoiden kokoelmien muotoutumisen ymmärtämisen ja kokoelmatyön eettisen kehittämisen kannalta on tarpeen ymmärtää miten monimutkaisella kentällä museoiden kokoelmiin liittyen toimitaan. Kuten jo lyhyt katsaus kokoelmiin, niiden muotoutumiseen ja museoiden syntyyn liittyen osoittaa, eivät ne ole syntyneet vain yhden arvon ja uskomuksen varassa, vaan niiden syntyyn on vaikuttanut moni asia. Heterotopia-ajatuksenkin kautta katsottuna museo näyttäytyy erilaisten paikkojen risteymänä, joka koostuu useasta yhä muuttuvasta menneen representaatiosta. Sen sijaan, että nämä

²⁷ Bennett 1995, 95-96.

²⁸ Paine 2012, 16.

²⁹ Bennett 1995, 59.

³⁰ Foucault & Miskowiec 1986, 24-26.

muuttuvat representaatiot tekisivät museoiden kehittämisen yhtä tavoitetta kohti hankalaksi, olisivat apuvälineinä kehitettäessä eteenpäin museota usean eri näkökannan kautta.³¹ Sen lisäksi, että museokokoelmien pitkällä aikavälillä ja usean eri uskomuksen ja arvon perusteella muotoutuneet kokoelmat voi nähdä eettisesti haastavaksi, voi siinä nähdä olevan myös paljon vahvuuksia. Museoiden kokoelmatyölle on eettiseltä kannaltakin noussut nykykeskustelussa esille useasti vaatimus huomioida eri yhteisöjä ja kulttuureja laajemmin, jota tulen tässäkin gradussa joltain osin tarkastelemaan. Siihen liittyen voisi kuitenkin jo todeta, että Foucaultin heterotopia-ajatus toimisikin juuri tässä suhteessa museoiden kokoelmatyön etuna, sillä sen sijaan, että jokaista yhteisöä yritettäisiin mahduttaa vain yhden näkemyksen sisään, olisi museoiden kokoelmatyötä mahdollista kehittää eettisesti usean sen edustaman menneen representaation kautta.

3.2 Eettisyys museoissa ja ihmistieteissä

Etiikalla eli moraalin tutkimuksella siitä miten yhteisön tai yksilön toiminta on määritettävissä hyväksi tai oikeaksi, on länsimaisissa yhteiskunnissa pitkä historia, sillä sen on nähty saaneen alkunsa jo Sokrateen (470-399 eaa.) aikaan.³² Etiikan historia onkin niin pitkä ja monimutkainen kokonaisuus, ettei sitä ole olennaista käydä läpi, kun tarkoituksena on pohtia etiikkaa osana museoita ja ihmistieteitä. Todettakoon kuitenkin, että jo sen määrittämisen alusta alkaen on moraalin käsitteellä säädelty ihmisten toimintaa, on sillä sitten tavoiteltu sielun taivaaseen pääsyä, sivistyneesti toimivaa yhteiskuntaa tai tehty eroa moraalittomaksi koettuun naapurikansaansa.³³ Moraalin vaatimukset ovat eläneet ja muovautuneet ajan kuluessa ja yhteiskuntien muuttuessa. Etiikan ja moraalin vaatimuksissa on nähty niin jatkuvuutta kuin muutoksia ja sen historia onkin valtavan monimutkainen.³⁴ Arkielämän moraalikäsitteiden lisäksi sovelletaan eettisiä sääntöjä eri tieteenaloilla. Esimerkiksi lääketieteessä on etiikan suhteen oma julkisesti tunnustettu järjestelmänsä. Ihmistieteiden osalta on erinäisiä ohjeistuksia, mutta eettisiä sääntöjä ei ole säädetty omaksi järjestelmäkseen niin, että eettisyyden toteutumista olisi mahdollista valvoa.³⁵ Ihmistieteisiin tiukasti nivoutuvalle museotalalla kuitenkin eettisiä sääntöjä on. Eettisyydestä säädetään muun muassa ICOMin museotyön eettisissä säännöissä. Omaan tutkimusaiheeseeni liittyen tarkastelenkin eettisyyttä

³¹ Lord 2006, 2.

³² Kahn 2003, 1; Filosofia:etiikka, Tieteen termipankki.

³³ Kahn 2003, 2-4.

³⁴ MacIntyre 1998, 2.

³⁵ Hallamaa et al. 2006, 13.

erityisesti ihmistieteiden ja museoiden osalta, sillä molemmat liittyvät olennaisesti toisiinsa. Museot ovat osa humanistista tutkimuskenttää.

Mainitsin yllä, että ihmistieteille, tai tarkemmin sen sisällä toimiville tutkijoille ei ole olemassa omaa tarkasti säädettyä säännöstöä eettisyydestä, siitä huolimatta, että yhä useampi ammattikunta on viime vuosikymmenten aikana sellaisia luonut.³⁶ Kaikella humanistisella tutkimuksella voi nähdä kuitenkin olevan yhteisiä eettisiä periaatteita, joihin eri tutkimustraditiot ja tutkimukselliset lähtökohdat tuottavat lisäksi erilaisia eettisiä ongelmia suhteessa toisiinsa.³⁷ Tarkasti luodut ammattieettiset säännöt voivatkin olla jossain tapauksessa ongelmallisia, sillä tutkimuseettisiä sääntöjä on tieteenalojen monimuotoisuuden vuoksi mahdoton luoda niin, että se kattaisi kaiken tutkimukseen liittyvän toiminnan. Vaarana myös on, että eettisyyttä pohditaan vain säädettyjen vaatimusten perusteella, eikä syvempää ymmärrystä aiheesta synny, vaikka sille olisi tarvetta.³⁸ Eettisyyttä siis toisin sanoen noudatettaisiin vain siksi koska niin vaaditaan, mutta eettisten käytänteiden kehittäminen edelleen jäisi tekemättä, vaikka sille usein saattaisikin olla tarvetta.

Humanistisissa tieteissä on tutkimuskohdetta perinteisesti pyritty ymmärtämään ja selittämään, tai tutkimuksella on pyritty vaikuttamaan asioihin. Sen lisäksi, että ne ovat hyvin olennainen osa humanistista tutkimusta, asettavat kyseiset määritelmät humanistiselle tutkimukselle kuitenkin omat eettiset haasteensa. Esimerkiksi humanismin ymmärtävässä perinteessä on pohdittava sitä, kuinka ihmisten toimintaa on mahdollista tulkita eettisesti ja onko tutkittavien käsitystä todellisuudesta eettisesti oikein tarkastella kriittisesti. Mitä taas tulee selittämiseen, koskee sen eettinen puoli erityisesti tutkijan omaa tutkimusetiikkaa.³⁹ Yhtenäisen tutkijan etiikan voikin nähdä olevan ongelmallinen humanistisissa tieteissä, jos asiaa katsoo humanistisen tutkimusperinteen piirteiden kautta. Yhtenäisten eettisten käytänteiden sijaan olennaisempaa onkin huomioida erilaiset yhteiskuntaa peilaavat tutkimuskohteen kannalta olennaiset kysymykset, jotka tulisi huomioida tutkimuksen eettisyyttä pohtiessa.⁴⁰ Eettisyyteen tutkimustyössä on siis monta eri näkökulmaa riippuen siitä, miten tutkimusta tehdään. Ihmistieteiden eettisyyteen

³⁶ Gylling 2006, 349.

³⁷ Syrjälä et al. 2006, 183.

³⁸ Gylling 2006, 349-350.

³⁹ Rolin 2006, 108-109.

⁴⁰ Gylling 2006, 355.

liittyvä keskustelu on kuitenkin niin laajaa, että keskityn kuitenkin itse tutkielmassani tarkastelemaan eettisyyttä erityisesti siltä kannalta, minkä näen olennaiseksi museoiden kokoelmien ja kokoelmatyön kannalta. Voisi esimerkiksi pohtia, jo museoitu ja osin ainakin näennäisesti tutkittavaksi hyväksyttävä esineistö oma eettinen ulottuvuutensa, ja jos niin millä tavalla. Museoiden kokoelmaesineiden eettisyydestä on noussut keskustelua usein jälkeempään esimerkiksi eettisten kysymysten ja arvojen muuttuessa, vaikka aiemmin ne olisikin ollut hyväksytyä liittämään kokoelmiin.

Museoiden kokoelmaesineiden muuttuneisiin eettisiin arvoihin näen kytkeytyvän muun muassa ihmistieteiden sisällä käydyn keskustelun tieteen arvovapaudesta, tai tarkemmin siitä, voivatko ihmistieteet sitä olla. Perinteisesti luonnontieteiden arvovapaus on mitattavuutensa vuoksi nähty mahdollisena, kun taas ihmistieteissä on nähty mahdottomana vapautua täysin tutkimusta tehdessä omista arvoista. Mielenkiintoinen osa arvovapauteen liittyvää keskustelua on ollut kysymys siitä, voiko tiede olla vapaata esimerkiksi moraalisisista ja poliittisista arvoista.⁴¹ Eettisiä ja moraalisia kysymyksiä ei tulisi tutkia ajatuksella, että eettisyyden historialla itsessään ei olisi prosessissa merkitystä, sillä historiansa aikana ne ovat kautta aikain vaihdelleet ja muuttuneet. Lisäksi, koska erilaiset moraaliset konseptit ovat läpäisseet yhteiskuntien sosiaalista elämää hyvin perustavalla tavalla, ei kulloinkaan tutkittavana olevan ajan moraalisia käsityksiä voi sulkea tutkimusta tehdessä kokonaan pois.⁴² Nostan kysymyksen arvovapaudesta esille, sillä vaikka tutkijan tulisi pyrkiä objektiivisuuteen, saattaa tutkimuskohde olla kuitenkin sellainen, jonka kannalta eettisyyttä on pohdittava. Tarkasteltava on niin tutkijan moraalista vastuuta kuin tutkimuskohteen moraaliin liittyviä vaatimuksia.⁴³ Menneisyyttä tutkittaessa tähän liittyy usein ajallinen näkökulma, sillä menneisyyden ihmisiä tutkittaessa on sekä menneisyyden eettisyyden vaatimusten että nykytilanteen keskusteltava keskenään. Näiden ajallisten kontekstien sisäistäminen on olennaista ihmistieteissä ja museoiden kokoelmatyössä sekä myös omaa tutkimusetiikkaa reflektoidessa. Myös tältä kannalta moraalisten käsitysten huomioiminen on ainakin joltain osin olennaista, esimerkiksi juuri mainittujen eettiseltä näkökulmaltaan muuttuneiden kokoelmaesineiden tapauksessa.

⁴¹ Raatikainen 2006, 93, 97.

⁴² MacIntyre 1998, 1.

⁴³ Raatikainen 2006, 104-105.

Museoiden toimintaa ja museokokoelmia ovat jo pitkään säätäneet erinäiset lait. Museoalaa määrittävät muutamia lakeja mainitakseni, muun muassa museolaki (314/2019) ja muinaismuistolaki (295/1963). Lisäksi museoiden toimintaan vaikuttavat tilanteen mukaan tietysti myös muut lait, esimerkiksi hautauksia ja ihmisjäänteitä koskien hautaustoimilaki (457/2003). Museoeettisissä kysymyksissä taas Suomessa noudatetaan ICOMin museotyön eettisiä sääntöjä (*ICOM Code of Ethics for Museums*). Museotyön eettiset säännöt tulivat käyttöön vuonna 2004, mutta sen alkusysäys oli jo vuonna 1970 julkaistussa kokoelmien kartuttamista koskevassa säännöstössä (*Ethics of Aquisition*), sekä vuoteen 1986 täydennetyssä eettisessä säännöstössä (*Code of Professional Ethics*). ICOM:in säännöstö luo vähimmäisvaatimukset, jonka pohjalta museoiden tulisi toimia, mutta rohkaisee kuitenkin kehittämään niitä myös eteenpäin. Suomessa esimerkiksi toteutettiin ICOM Suomen komitean sekä Jyväskylän yliopiston museologian opiskelijoiden toimesta vuonna 2015 Museoetiikka 2.0 seminaari.⁴⁴ Seminaarissa pohdittiin muun muassa sitä, ovatko museoalan ammattieettiset säännöt yhä riittävät nykypäivän museotyölle ja todettiin niiden vaativan joltain osin kehittämistä. Eettiset säännöt koettiin kuitenkin museotyön kannalta tarpeellisiksi, sillä sen lisäksi, että ne yhteisten velvollisuuksiensa kautta luovat museoalalla työskentelevien yhteisön, mahdollistaisi etiikka myös yhteisön kehittämisen.⁴⁵

Mainitsin aiemmin, että tarkasti säädetyt ammattietiikkaa koskevat säännöt voivat joissain tapauksissa olla ongelmallisia, jos niitä noudatetaan vain noudattamisen vuoksi. Jokainen tutkimuskohde vaatii sääntöjen ja lakien noudattamisen lisäksi eettistä harkintaa, sillä eettisiä kysymyksiä on jatkuvasti pohdittava ja kyseenalaistettava. Lakeja tai sovittuja sääntöjä ei tietenkään tulisi rikkoa, mutta voiko vain niiden taakse vetäytyminen olla epäeettistä, jos eettisyyttä ei ole itse sen tarkemmin valmis pohtimaan?⁴⁶ Huomauttaisin myös, etteivät esimerkiksi lait ole automaattisesti eettisiä, vaan myös ne saattavat olla toiminnoissaan epäeettisiä.⁴⁷ Tästäkään syystä eettisyyttä ei tulisi kehitettävänä kohteena milloinkaan hylätä, vaan se tulisi nähdä olennaisena osana jokaista tutkimusprosessia.

⁴⁴ Finnish National Committee of ICOM; Lewis 2005.

⁴⁵ Paaskoski et al. 2015, 6.

⁴⁶ Gylling 2006, 350.

⁴⁷ Danielson 2010, 2.

4. Ihmisjäänteiden eettinen käsittely

4.1 Eettisiä kysymyksiä ihmisjäännekeskustelun sisällä

Kokoelmissa olevat ihmisjäänteet herättävät laajasti mielipiteitä, eikä niiden käsittelyyn eettisesti ja lait huomioon ottaen ole yksinkertaista vastausta. Museotoiminnassa ihmisjäänteiden kokoelmiin lisääminen ja näyttelyissä esittäminen on ollut sallittua jo niin kauan, että ne helposti ajatellaan kiistatta perinteiseksi osaksi museotoimintaa. Perinteiseksi koettuja käytäntöjä on muutettu yleisesti vasta siinä kohtaa, kun epäkohdat on tuotu yleiseen keskusteluun.⁴⁸ Näistä epäkohdista on esimerkiksi keskustelun aiheena ollut erityisesti kolonialismin kautta kokoelmiin päätyneet ihmisjäänteet, sillä 1980-luvulta lähtien on kiivaan keskustelun aiheena ollut kysymys kokoelmissa olevien ihmisjäänteiden repatriaatiosta eli palauttamisesta alkuperäisille yhteisöilleen, jotta ne olisi mahdollista haudata uudelleen.⁴⁹ Ihmisjäänteiden käsittelyä koskevassa keskustelussa on otettava huomioon sekä eettisyys, lait että tutkimuksentekoon liittyvät näkökulmat.⁵⁰ Eettisiä ongelmia on ihmisjäänteiden eettistä käsittelyä koskevan keskustelun sisällä jaettu useaan eri näkökulmaan. Vastakkain ovat muun muassa näkökulmat eettisesti kestävämmillä tavoilla, kuten edellä mainitut kolonialismin kautta kokoelmiin päätyneet ihmisjäänteet, niihin liitetyt uskonnolliset merkitykset, niiden tieteellinen arvo, sekä vainajan elossa olevien biologisten sukulaisten ja yhteisön toiveiden huomioon ottaminen. Tässä luvussa käsitelen museokokoelmissa oleviin ihmisjäänteisiin liittyvää keskustelua yhden ihmisjäännetapauksen kautta. Tarkastelen Kaarina Maununtyttären hampaan (TMM 7674) ja siihen olennaisesti liittyvien arkusta poistettujen kankaanpalojen (TMM 22020: 1-2) tapausta. Tarpeen on kuitenkin aluksi avata yleisesti ihmisjäänteiden etiikkaan liittyvää keskustelua, jotta Maununtyttären tapauksen ymmärtää osana ihmisjäänteitä käytyä keskustelua.

Ihmisjäänteiden eettistä kohtelua koskevassa keskustelussa luultavasti vahvimmin on ollut esillä kolonialismi, eli kun ihmisjäänteitä on liitetty kokoelmiin eri ihmisryhmiä arvottavien tekijöiden perusteella, erityisesti kun kokoelmiin on liitetty alkuperäiskansoja koskevaa aineistoa. Alun perin siis kolonialistista ja ihmisryhmiä alempiarvoiseksi arvottavaa kokoelmatyötä ja ihmisjäänteiden tutkimusta on uudelleenarvioitu: Onko nykytietämyksen valossa oikein pitää edellä mainituin perustein valittuja ihmisjäänteitä

⁴⁸ Teague 2007, 249-250; Pickering 2006, 43.

⁴⁹ Hubert & Fforde 2002, 1, 3; Harlin 2008, 4.

⁵⁰ Fründt et al. 2018, 1.

kokoelmissa, vaikka niillä olisi tutkimuksellista arvoa edelleen?⁵¹ Saksalaisen historiantutkijoiden foorumi H-Soz-Kultin toimitus toteaa artikkelissaan *Human Remains in Museums and Collections. A Critical Engagement with the "Recommendations for the Care of Human Remains in Museums and Collections" of the German Museums Association*, että jäänteisiin liitetyt eettiset kysymykset muotoutuvat sen mukaan, millaisen statuksen ryhmä sille asettaa, sekä millaisia normeja ja arvoja se vainajiin liittää. Tilannetta hankaloittaa heidän mukaansa juuri se tapa, millä ihmisjäänteitä on aikanaan osana kolonialismia kokoelmiin hankittu.⁵² Aiemmin oli yleistä liittää alkuperäiskansoja koskevat ihmisjäänteet automaattisesti museokokoelmiin, kun taas omaan yhteisöön kuuluvien ruumiit haudattiin. Tämä johti siihen, että 1900-luvun loppuun mennessä oli jokaisessa merkittävässä eurooppalaisen museon kokoelmassa alkuperäiskansoja koskevaa aineistoa.⁵³ Alkuperäiskansat ovat vaatineet hallintaansa erityisesti esineistöä, joihin on liitetty erityisesti näkymättömiä käsitteellisiä ominaisuuksia, kuten pyhyyttä, sekä uskonnollisia ja kulttuurillisia merkityksiä. Uskonnollinen esineistö on sensitiivistä käsitellä oman kulttuurinsakin sisällä. Vielä vaikeampaa niitä on käsitellä, jos ne liittyvät kulttuuriin tai uskontoon, jota tutkija ei itse edusta: tällöin tutkija toimii omien kulttuuristen arvojensa sisällä, mutta huomioi myös vieraan kulttuurin vaatimukset. Kokoelmia ei siis voi enää lähestyä vain yhden kulttuurin arvojärjestelmän ja uskojen pohjalta.⁵⁴

Suomessa on osallistuttu ihmisjäänteitä koskevaan, kolonialismiin liittyvään keskusteluun, museoiden kokoelmissa olevien saamelaisten luuaineistojen kohdalla. Esineistöä ja vainajien jäänteitä kuljetettiin pois saamelaisten omilta asuinalueilta vuosisatojen ajan ja esimerkiksi hautausmaita kaivettiin välittämättä tieteellisistä menetelmistä, tai vainajien omaisista.⁵⁵ Kansallismuseo teki omissa kokoelmissaan olevien saamelaisesineiden palauttamisesta päätöksen vuonna 2017. Kokoelmat, joissa on noin 2600 esinettä, tullaan siirtämään saamelaismuseo Siidaan vuonna 2022 museon laajennuksen valmistuttua.⁵⁶ Suomen ulkopuolelta museokokoelmiin päätyneiden ja kolonialismiin kytkeytyvistä esineistä ja ihmisjäänteistä voi mainita vuonna 2020

⁵¹ Fforde 2002, 29-35.

⁵² Fründt et al. 2018, 1.

⁵³ Harris 2015, 139.

⁵⁴ Maunder 2000, 198-199, 207.

⁵⁵ Harlin 2008, 4-5.

⁵⁶ Aromaa. YLE 05.04.2017; Guttorm 2019.

keskustelua herättäneen Kansallismuseon Mesa Verde -kokoelman. Esineistö ja ihmisjäänteet ovat peräisin 1200-luvulta, Pueblo-intiaanien haudoista nykyisen Yhdysvaltojen Coloradossa sijaitsevien Mesa Verde -pöytävuorten alueelta. Geologi ja kasvitieteilijä Gustaf Erik Adolf Nordenskiöldin vuonna 1891 alueella aloittamalla kaivauksilla tehdyt yli 600 löytöä lähetettiin tuolloin Tukholmaan, josta ne päätyivät samalla vuosikymmenellä testamenttilahjoituksella Suomeen. Kokoelman siirtäminen Yhdysvaltojen ulkopuolelle synnytti Yhdysvalloissa kohun jo tuolloin, mutta silloisten lakien varjolla siirtäminen oli mahdollista. Kokoelma on lopulta pyritty palauttamaan takaisin Yhdysvaltoihin vasta vuoden 2020 aikana.⁵⁷

Aiemmissä kappaleissa toin esiin ihmisjäänteiden etiikkaa osana kolonialismin kautta kokoelmiin päätyneitä alkuperäiskansojen ihmisjäänteitä. Laajasti on esitetty ihmisjäänteiden palauttamiseen liittyvän keskustelun koskevan ainoastaan tätä osaa kokoelmista, vaikka keskustelu koskee myös muita kuin alkuperäiskansoja. Ihmiset ympäri maailman ovat huolestuneita siitä, kuinka heidän sukulaistensa tai heille muilla tapaa merkittävien henkilöiden jäänteitä käsitellään.⁵⁸ Oli yhteisön menneisyys siis mikä tahansa, on huoli ihmisjäänteiden kunnioittavasta kohtelusta universaali. Mary M. Brooks ja Claire Rumsey toteavat kuitenkin kunnioittamisen rajaamisen tai määrittelyn hankaluudesta. Loukkaavaksi koetut asiat vaihtelevat eri etnisten ja uskonnollisten yhteisöjen välillä.⁵⁹ Länsimaisessa yhteiskunnassa ihmisjäänteiden käyttöön osana materiaalista kulttuuria on vaikuttanut kaksi instituutiota: roomalaiskatolinen kirkko reliikkeineen sekä länsimainen lääketiede ja sen anatomiset näytteet. Länsimainen dualismi ja sen kautta myös lääketiede näkevät ruumiin ja sielun erillisinä toisistaan. Se on mahdollistanut ruumiin käytön esimerkiksi juuri museoiden kokoelmissa ja tutkimusten kohteena.⁶⁰ Huolimatta siitä, että kirkko ja lääketiede edustavat hyvin erilaisia näkökulmia, ovat molemmat vaikuttaneet siihen kuinka länsimaissa nähdään ihmisjäänteiden asettaminen esille hyväksyttävänä toimintana.⁶¹

Elizabeth Hallam ja Jenny Hockey pohtivat teoksessaan *Death, Memory & Material Culture* länsimaisiin hautauksiin ja vainajien käsittelyyn liittyviä materiaalisia

⁵⁷ Mesa Verde -kokoelman Yhdysvaltoihin palautettavat esineet nähtävillä Kansallismuseossa, Kansallismuseo -verkkosivut.

⁵⁸ Hubert & Fforde 2002, 1.

⁵⁹ Brooks & Rumsey 2007, 267.

⁶⁰ Nafte 2015, 206; Alfonso & Powell 2007, 7.

⁶¹ Nafte 2015, 207.

näkökulmia niihin liitettyjen muistojen kautta. Heidän mukaansa kuolemaan liittyvä materiaallinen puoli ilmentää ihmisten suhdetta kuolemaan ja kuolleisiin. Kuoleman materiaaliseen puoleen he sisällyttävät niin kuolemaan liittyvät tilat ja paikat, kuten hautausmaat, vainajalta jääneen omaisuuden ja muistoesineet, kuoleman rituaaliseen puoleen liittyvät esineet, kuten haudalle laitettavat kukat kuin myös itse vainajan ruumiin. He huomauttavat, että vaikka eri yhteisöjen sisällä vainajaa saatetaan muistaa hyvinkin eri tavoin, on pelko siitä, että ruumis muuttuu vain nimettömiksi jäänteiksi kaikille yhteinen.⁶² Kuolemaan liittyvään esineistö herättää kiinnostusta ja tunteita. Esineistöä käytetään kuoleman ja siihen liittyvien rituaalien eri vaiheissa ja ne saattavat esimerkiksi kuvastaa yhä elävien suhdetta vainajaan tai hänen ruumiiseensa. Esineistö on osana kuolemaan liittyvää siirtymäriittä.⁶³ Siirtymäriittiin liittyen palaan siihen, että roomalaiskatolisen kirkon ja lääketieteen vaikutuksesta ihmisjäänteiden leikkely ja esille asettaminen on länsimaisessa yhteiskunnassa hyväksyttyä. Ruumiiden uskonnollinen ja lääketieteellinen käyttö ovat osaltaan molemmat tapoja käsitellä kuolemaa, eräänlaisia siirtymäriittejä siis molemmat. Esimerkiksi sen lisäksi, että reliikit kuvastivat pyhimyksiä ja heihin liitettyjä muun muassa parantumiseen liittyviä kokemuksia, ne toivat tietoa ihmisen anatomiasta. Kirkon anatomianäkökulmasta vainajien leikkely mahdollisti ihmisruumiin kuvaamisen tarkasti, ”kuten jumala on sen luonut”. Anatomiatietoudella oli mahdollista tuottaa mahdollisimman realistisia kuvia muun muassa Jeesuksen ristiinnaulitsemisesta sekä pyhimyksistä. Lääketieteen näkökulmasta ihmisjäänteet tuottivat tietoa myös anatomiasta, mutta toisin kuin kirkon toiveikkaat viittaukset ylösousemukseen ja erilaisiin ihmeisiin, liittyi lääketieteen näkökulma pysyvämpään kuolemaan ja sairauksien pelkoon. Synkästä näkökulmasta huolimatta liittyi ihmisruumiin leikkelyn hyväksyntään myös ajatusta siitä, kuinka vainajan ruumiille on kuolemankin jälkeen tarkoitus opettamalla yhä eläville uutta tietoa anatomiasta ja sairauksista. Sekä lääketieteen että kirkon näkökulmasta ihmisjäänteet edustamiensa asioiden ja tuottamansa tiedon kautta auttavat parantamaan ihmisiä joko fyysisesti tai henkisesti. Ihmisjäänteiden leikkely ja esittäminen edustavat molemmista näkökulmista tarvetta ”kesyttää” kuolema (”taming” of death), jolla on länsimaisessa yhteiskunnassa pitkä historia.⁶⁴ Yhä vuosisatojen ja reliikit kirkosta poistaneen reformaation jälkeenkin hyväksyvä suhtautuminen ihmisjäänteiden esittämiseen on säilynyt osana länsimaista yhteiskuntaa.

⁶² Hallan & Hockey 2001, 2, 50, 84-85, 89-91.

⁶³ Hallam & Hockey 2001, 13-14.

⁶⁴ Nafte 2015, 216, 219, 221, 226.

Outi Turpeinen nostaa tutkimuksessaan esille vallankäytön osana museoiden kokoelmatyötä. Hänen mukaansa museot tekevät museoiden esineistöä arvottavaa työtä, jossa osa esineistä nostetaan arvoasteikolla merkittävämmäksi kuin toiset, jonka jälkeen valitut esineet esitetään tiettyssä visuaalisessa järjestyksessä. Hän pohtii kuinka museoilla on esineistönsä liittyvien toimintojen kautta mahdollisuus määritellä ”esineiden anastamiseen, säilyttämiseen, luokitteluun ja esillepanoon liittyvän ketjun”, joka toisaalta liittyy museon vallankäyttöön ja toisaalta muihin sen edustamiin rooleihin. Museon on siis näyttelyissä mahdollista esineisiin liitettyjen kehyskertomusten kautta vakuuttavasti määritellä näkemyksensä ympäröivästä maailmasta.⁶⁵ Turpeinen käsittelee tutkimuksessaan erityisesti museonäyttelyihin esille laitettuun esineistöön liittyvää vallankäytön ilmenemistä, mutta voisiko hänen näkökulmansa nähdä edustavan jo museokokoelmia itsessään, sekä niihin liittyviä valintoja? Kokoelmissa olevia esineitä koskien tehdään päätöksiä jo ennen niiden päätymistä näyttelyihin. Kokoelmia koskevat esineistöä arvottavat päätökset ja esineistön valintaa ohjanneet kokoelmaeettiset kysymykset ovat tulosta jopa usean vuosisadan ajalta, eikä vain siltä lyhyeltä ajalliselta ikkunalta, jonka aikana museonäyttely on koostettu. Itse kokoelmia ei siis määritä eettiseltä kannalta vain kulloinkin kyseessä oleva hetki, vaan myös monet hetket ennen sitä.

Edellä mainittu museoiden kokoelmatyöhön liittyvä valta liittyy olennaisesti tapaan jolla historian kertomukset kerrotaan. Palaan tähän tarkemmin luvussa 6. *Historiallinen reiluus*. Kokoelmatyöhön liittyvä valta liittyy kuitenkin myös siihen, miten museo toiminnallaan määrittää mikä kokoelmatyössä on muun muassa eettisesti hyväksyttyä. Kokoelmien hyödyllisyyttä ja merkityksellisyyttä on esitetty suhteessa sen tarjoaman tiedon laatuun. Suzanne Keene esimerkiksi esittää tutkimuksessaan *Fragments of the World: Uses of Museum Collections*, että mikä tahansa museo voi kerätä kokoelmia ja esittää niitä yleisölle, mutta vain museot, jotka ovat jollain tapaa sisällä sitä ympäröivässä kulttuuriperintöyhteisössä, pystyvät keräämään ja esittämään tietoa siitä. Keene viittaa erityisesti kolonialismin perintöön museoissa, siihen kuinka tietyn museon kokoelmapolitiikka on voinut kokea täyden muutoksen, mutta aiemmin perustein kerätyt kokoelmat sitovat sen silti osaksi menneisyydessä tehtyjä päätöksiä.⁶⁶ Näenkin, että

⁶⁵ Turpeinen 2005, 46, 49-50.

⁶⁶ Keene 2005, 40.

ihmisjäänteiden eettisen käsittelyn osalta on tiedostettava eri yhteisöjen toiveiden ja uskomusten lisäksi myös museoiden ja itse tutkimusalojen vuosisatojen kuluessa tekemät päätökset ja niiden vaikutukset nykyhetkeen ja tulevaisuuteen. Esillä on myös ongelma siitä, onko ihmisjäänteitä sallittua kohdella esineinä ja missä määrin ihmisjäänteitä koskevat eettiset vaatimukset pätevät muun muassa hautauksiin liittyviin esineisiin. Ihmisjäänteiden eettinen käsittely on eettisenä kysymyksenä toisin sanoen hyvin tapauskohtainen ja monivivahteinen, joten sen tarkka rajaaminen on hyvin hankalaa.

4.2 Kaarina Maununtyttären tapaus

Vaikka kolonialismiin liittyvä keskustelu on olennainen osa koskien museoiden kokoelmissa olevia ihmisjäänteitä, ei kolonialismi liity kuitenkaan tarkastelun alla oleviin aineistoihini, vaan niitä koskevat muunlaiset eettiset kysymykset. Turun museokeskuksen kokoelmiin kuuluu 1600-luvun osalta arkusta poistettu Kaarina Maununtyttären hammas (TMM 7674). Lisäksi kokoelmiin kuuluu kaksi kangasnäytettä, joista toinen on leikattu hautavaatteesta (TMM 22020: 1) ja toinen arkun verhoilukankaasta (TMM 2202: 2). Vuonna 1612 kuolleen Maununtyttären hauta avattiin 27.8.1867 ja hänen ruumiinsa siirrettiin Turun tuomiokirkon sisällä Tottien kappelin lattian alta mustaan marmorisarkofagiin ja omaan kappeliinsa. Sarkofagi sijaitsee edelleen Turun tuomiokirkossa. Haudan avaamisen yhteydessä lääkärit *Johan Fredrik Elfving* ja *Berndt Gustaf Hahl* tutkivat arkun sisällön.⁶⁷ Luultavasti tämän yhteydessä on arkusta leikattu kangasnäytteet. Luettelointitietojen mukaan Kaarina Maununtyttären hammas oli arkkua vuonna 1862 siirrettäessä irronnut ja paikalla ollut taiteilija *Erik Johan Löfgren* otti sen talteen. Ennen kuin se päätyi museon kokoelmiin vuonna 1906, oli hammas ollut hovioikeudenneuvos K.A. Weckströmin historiallisissa kokoelmissa.⁶⁸ Palaan kuitenkin Löfgreniin ja Maununtyttären hampaaseen tuonnempana.

Kokoelmaesineenä Kaarina Maununtyttären hammas ja arkusta leikatut kankaanpalat ovat mielenkiintoisia. Toisaalta ne todistavat 1600-luvun hautajaisperinteistä, vainajan kunnioittamisen tavoista ja esimerkiksi tekstiilituotannosta. Toisaalta ne taas todistavat 1800-luvun tutkimusperinteestä, museaalisisista arvoista ja etiikkakäsityksistä. 1800- ja 1900-luvuilla oli tapana kerätä museokokoelmiin ihmisten pääkalloja ja luita, kun

⁶⁷ Cardberg 1986, 198; Mäkelä-Alitalo 1997.

⁶⁸ TMM7674.

osteologia koki tutkimuksellista nousukauttaan.⁶⁹ Mahdollisesti osittain tästä ajan etiikkaankin vaikuttaneesta tutkimusnäkökulmasta johtuen hammas päätyi kokoelmiin, eikä takaisin hautaan, vaikka tarkoituksellisesti sitä ei arkusta irrotettukaan. 1800-luvulla kokoelmiin päätyneet ihmisjäänteet edustivat yleensä kahta tyyppiä: joko anatomisesti jollain tapaa epänormaaliksi koettuja ihmisyksilöitä, tai jo edellä mainituin kolonialistisin ja ihmisryhmää alempiarvoiseksi määrittävän ihmisaineistojen tutkimusten perusteella.⁷⁰ Kaarina Maununtytärtä ei tosin voi laskea kumpaankaan kokoelmaesineen valintaperusteeseen, vaan valinta on perustunut enemmän siihen, kuinka merkittäväksi henkilöksi Kaarina Maununtytär on koettu. Tavallisen kansan parista kuningattareksi noussut Maununtytär on kiehtonut suomalaisia ja ruotsalaisia jo vuosisatoja, ja tämä mainittiin jopa tuomiokirkon muinaismuistojen entistämiskomitean lausunnossa, koskien hänen arkun uudistamistaan. Hänen kuningattaren arvonsa nähtiin arvokkaana asiana, sillä Ruotsin vallan ajoilta ei yhtäkään muuta yhtä korkea-arvoista henkilöä oltu haudattu nykyisen Suomen maaperälle.⁷¹



KUVA 1. TMM 7674. Kaarina Maununtyttären hammas esillä säilytyslaatikossaan. Kuva: Turun museokeskus.

Nykyisin kirkkoihin tehdyt hautaukset ovat muinaismuistolain alaisia, eivätkä kuulu enää seurakunnan hoidon alle, sillä kirkkoihin hautaaminen kiellettiin hygieniasyistä ja hajuhaittojen vuoksi vuonna 1822.⁷² Kaarina Maununtyttären hautaan kajoaminen ei

⁶⁹ Ranta 2011, 8.

⁷⁰ Morris 2007, 152.

⁷¹ Mäkelä-Alitalo 1997; Moilanen 2017.

⁷² Muinaismuistolaki 1963/295; Niukkanen 2009, 71, 73-74.

ilmeisemmin kuitenkin liittynyt vuonna 1822 säädettyyn lakiin, vaan taidemaalari Erik Johan Löfgrenin toiveeseen nähdä kuningattaren ruumis, hänen tekeillä ollutta maalaustaan varten. Haudan avaamisen yhteydessä vuonna 1862 huomattiin arkun olevan rikki. Tämän jälkeen teetettiin Maununtyttärelle kiviarkku, jonne hänen ruumiinsa siirrettiin vuonna 1867.⁷³ Jo haudatun vainajan siirtäminen on hautaustoimilain mukaan sallittua yhä edelleen ”erityisen painavista syistä aluehallintoviraston luvalla”.⁷⁴ Muinaismuistolaki kieltää nykypäivänä ilman lain nojalla annettua erillistä lupaa myös Kaarina Maununtyttären hautaan kajoamisen. Sen lisäksi jäännösten käsittelyyn vaikuttavat eettiset kysymykset, joiden nojalla Suomessa on pyritty hautaamaan historiallisen ajan ihmisjäännökset uudelleen.⁷⁵

Länsimaisessa, tarkemmin kristityssä kulttuurissa tai perinteessä, ruumista ja ruumiinosia on kohdeltu hyödykkeinä. Kristinuskossa, erityisesti katolilaisessa perinteessä ruumiita ja ruumiinosia on käytetty uskonnollisiin ja poliittisiin tarkoituksiin. Keskiajan teksteissä esimerkiksi viitataan pyhiinvaelluksiin matkana pyhimyksen ja hänen hautansa luo. Olennainen osa näitä matkoja olivat reliikit, pyhimysten ruumiit ja niiden osat, joiden kautta välittyi matkaajille pyhimyksen läsnäolo. Pyhänjäännökset ovat toimineet ja toimivat yhä edelleen rahanlähteinä kirkkoille ja luostareille. Pyhiinvaeltajat tuovat mukanaan varoja, joista pyhiinvaelluskohteet suoraan hyötyvät. Tässä prosessissa ihmisjäänteet muuttuvat esineiksi. Museoiden ihmisjäänteiden esineeksimuuttumisprosessi liittyy olennaisesti niiden tutkimukseen ja esillelaittoon, sillä prosessi etäännyttäessään jäänteet niiden ihmisyydestä, oikeuttaa niiden esillelaiton ja liittämisen kokoelmiin.⁷⁶ Jo itsessään käsite, jolla kokoelmissa olevia ihmisjäänteitä kuvataan voi olla ongelmallinen ja ihmisjäänteet esineeksi määrittävä. Mary M. Brooks ja Claire Rumsey toteavat englanninkielisestä käsitteistöstä seuraavaa:

“Describing bodies in museums is often difficult. The use of particular term – *body, corpse, human remains, human preparation, specimen preserved in fluid* – is highly indicative of underlying attitudes and assumptions.”⁷⁷

⁷³ Moilanen 2017.

⁷⁴ Hautaustoimilaki 2003/457 § 24.

⁷⁵ Moilanen 2015.

⁷⁶ Lahti 2014, 279, 281; Brooks & Rumsey 2007, 261-262, 264.

⁷⁷ Brooks & Rumsey 2007, 268.

Heidän mukaansa käytetty käsite vaikuttaa huomattavasti siihen, kuinka kulloinkin kyseessä oleva ihmisjäännöksiä koetaan ja kuinka sen käsittelyyn suhtaudutaan. Ihmisyydestä etäännyttävän käsitteen käyttäminen saattaisi siis etäännyttää myös niistä eettisistä seuraamuksista, mitä tulisi ottaa huomioon jos kohtelee jäänteitä ihmisenä.⁷⁸ Ihmisjäänteet eroavat huomattavasti muista kokoelmista, eikä niiden kategorisointi ole ongelmattonta. Vicki Cassman, Nancy Odegaard ja Joseph Powell toteavat, että ihmisjäänteitä on käsitelty artefakteina tai henkilöinä, riippuen siitä kuinka etäiseksi tai läheiseksi kyseinen henkilö koetaan.⁷⁹ Edellä esitettyyn reliikkinäkökulmaan viitaten, ihmisjäänteet on siis nähty joko henkilöinä, artefakteina tai hyödykkeinä⁸⁰, riippuen siitä, mistä näkökulmasta niistä on haluttu hyötyä. Neil Curtis esittää taas näkökulman ihmisjäänteiden omistajuudesta, sillä hänen mukaansa jäänteistä tulee omaisuutta vain silloin, jos niihin on kohdistettu kulttuurillisia merkityksiä sisältäviä toimintoja, joilla jäänteitä on kuoleman jälkeen jollain tapaa muokattu. Näin ollen kokoelmissa olevia ihmisjäänteitä ei voisi yksikään museo tai tutkimusryhmä omistaa, vaan he ovat veloitettuja kohtelemaan jäänteitä kunnioittavasti ja ihmisarvon muistaen.⁸¹

Ihmisjäänteiden eettistä käsittelyä koskevassa keskustelussa nousee toistuvasti esille kuolleiden kunnioittava kohtelu, jossa otetaan huomioon myös mahdolliset elossa olevat biologiset sukulaiset, tai muut samaan yhteisöön kuuluneet. Vastakkain keskusteluissa asetetaan myös usein perinteet ja tiede: perinteet nähdään pienempää yhteisöä hyödyttävänä lähestymistapana, kun taas tieteen nähdään hyödyttävän suurempaa ihmisjoukkoa.⁸² Yhteisöillä, joiden ihmisjäänteitä on kokoelmissa, voi olla hyvin monimutkainen ja vaikeaselkoinen suhde kokoelmiin, jos jäänteitä käsitellään yksinomaan esineinä.⁸³ Vaikka kuolema on biologisesti katsottuna luonnollinen osa ihmiselämää, se on samalla myös kulttuurista toimintaa sisältävä tapahtuma: ihmisruumiin elämä päättyy, mutta kuolemaan liittyvin rituaalein luodaan ja vahvistetaan yksittäisten ihmisten ja ihmisryhmien identiteettejä ja muistoja.⁸⁴

⁷⁸ Brooks & Rumsey 2007, 264.

⁷⁹ Cassman, Odegaard & Powell 2007, 1.

⁸⁰ Geary 1986, 169.

⁸¹ Curtis 2003, 23.

⁸² Teague 2007, 245.

⁸³ Keene 2005, 39.

⁸⁴ Alfonso & Powell 2007, 7.

Kokoelmien ihmisjäänneaineistoa koskevassa keskustelussa tieteen ja perinteiden näkökulmat erotetaan yleensä toisistaan, vaikka museoiden kokoelmatyön näkökulmasta kaikki kokoelmiin liitetyt esineet ja löydöt tulisi dokumentoida. Neutraalilta vaikuttavien esineiden luettelointitietoihin tulisi sisällyttää myös kontekstitiedot, joten käytännössä tiedettä ja perinnettä ei eroteta toisistaan.⁸⁵ Esimerkiksi ICOM linjaa museoeettisissä säännöissään (ICOM Code 25; 3.7; 4.3), että ihmisjäänteiden tieteellisessä käytössä tulisi konsultoida ja toimia yhteistyössä sen ryhmän, uskonnollisen yhteisön tai kulttuuriperintöyhteisön kanssa, joka kulloiseenkin ihmisjäänneeseen jollain tapaa on yhdistettävissä. ICOM linjaa ihmisjäänteiden lisäksi myös niiden esineiden kunnioittavasta kohtelusta, joihin on liitetty samankaltaisia pyhyiden tai muita merkityksiä kuin ihmisjäänneisiin.⁸⁶ Tarpeen on kuitenkin mainita, että liiallinen yhteisön huomioiminen kokoelmatyössä voi olla myös ongelmallista, sillä käsite yhteisö, sen lisäksi, että se sisällyttää jonkun, se myös sulkee toisen ulkopuolelleen.⁸⁷ Se kenen toiveita tulisi kunnioittaa ihmisjäänteiden käsittelyssä, voi olla yhtä ongelmallista, kuin itse ihmisjäänteiden käyttäminen tutkimuksessa ja sisällyttäminen kokoelmiin.

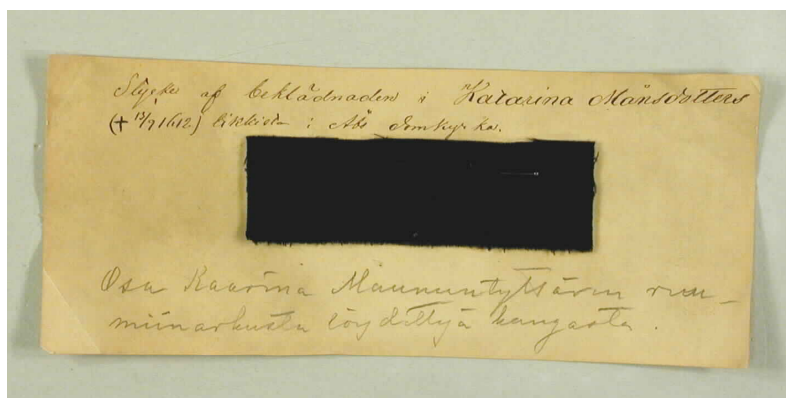


KUVA 2. TMM 22020: 1. Kaarina Maununtyttären hautavaatteen pala ei ole ihmisjäänne, mutta mahdollisesti siihen liitettyjen uskonnollisten merkitysten vuoksi, on myös se eettisesti herkkä esine. Kuva: Turun museokeskus.

⁸⁵ Morris 2007, 151.

⁸⁶ ICOM NATHIST 2013, 1; ICOM Code of Ethics 2004, 20.

⁸⁷ Keene 2005, 132.



KUVA 3. TMM 22020: 2. Kaarina Maununtyttären arkun verhoilukankaan pala, mustaa silkisamettia. Kuva: Turun museokeskus.

Ongelmallisia ovat Kaarina Maununtyttären jäänteiden tapauksessa hänen hauta-arkustaan leikatut kankaanpalat. Ovatko haudoissa olevat esineet, tai muut sieltä poistetut näytteet vain esineitä ja materiaalista puolta edustavia kohteita, vai voiko Maununtyttären hauta-arkusta leikatut kankaanpalat tulkita hautausrituaalin osana, myös samoja näkymättömiä käsitteellisiä ominaisuuksia sisältäväksi asiaksi, kuin itse ruumiin ja tässä tapauksessa hampaan voi tulkita sisältävän? Tulisiko siis haudoista poistettuja esineitä kohdella samojen eettisten käytäntöjen perusteella, kuin ihmisjäänteitäkin? Chris Arthur on tarkastellut esineistön uskonnollisia ominaisuuksia suhteessa kokoelmien esittämiseen ja tieteelliseen käyttöön artikkelissaan *Human remains: The sacred, museums and archaeology*. Hänen mukaansa haasteena on tuoda ei-uskonnollisessa ympäristössä yleisön tietoisuuteen tutkimuskohteiden pinnan alla piileksivät pyhän merkitykset. Vai menettääkö kohde hengelliset merkityksensä, kun se liitetään kokoelmiin? Siitäkin huolimatta, että kaikki sen luona vierailevat tuskin suhtautuvat siihen objektiivisesti, vaan saattavat liittää siihen myös muita, mahdollisesti juuri hengellisiä merkityksiä?⁸⁸ Toisaalta on esitetty, että ihmisjäänteisiin tulisi suhtautua myötätuntoisemmin kuin muihin kokoelmiin, sillä ne edustavat yksittäistä ihmistä tavalla, jolla muut esineet eivät.⁸⁹ Kankaanpalat eivät siis siitä huolimatta, että niihin on mahdollisesti liitetty hautaamisen yhteydessä vainajan kunnioittamiseen ja muita hautausrituaaliin liittyviä pyhyiden merkityksiä edustaisi kuitenkin Kaarina Maununtytärtä itsessään. Kokoelmien haudoista otettuja objekteja on tarpeen pohtia esineisiin liitettyjen uskonnollisten merkitysten ja niihin liittyvien eettisten kysymysten kautta, mutta itse ihmisjäänteet ihmisyksilöä edustavana kokoelman osana ovat erityisen herkkiä käsitellä.

⁸⁸ Arthur 2000, 2, 13.

⁸⁹ Curtis 2003, 28.

5. Autenttisuuden ongelmat

5.1 Autenttisuuden historia ja määritelmät

Autenttisuus on käsitteenä ongelmallinen sekä hankala määritellä, ja sitä on jo ehditty määrittää usean eri koulukunnan taholta. Yleisellä taholla puhuen autenttisuuden voi ymmärtää tarkoittavan yksilöllisyyttä, alkuperäisyyttä sekä rehellisyyttä omalle itselleen. Käsitteelle on useita eri määritelmiä, joita yhdistää tietynlainen käsitettä yhdistävä intuitiivisuus, joka kuitenkin on luonteeltaan kovin epämääräinen.⁹⁰ Käsitettä *autenttisuus* edeltäneellä *rehellisyyden ideaalilla (sincerity)*, mitattiin erityisesti 1500-luvulta lähtien ihmisen arvoa. Ihminen olisi ideaalin mukaan hyveellinen siis silloin, kun on mitä väittääkin olevansa, eikä esitä muuta. Autenttisuuden käsitteen on nähty nousseen merkityksellisesti erityisesti modernin käsitteen noustessa yhteiskuntaa määrittäväksi tekijäksi.⁹¹ Moderniin aikaan siirryttäessä feodalistisen maatalousyhteiskunnan korvasi kapitalistinen ja teollistunut yhteiskunta, joka vaikutti perinteisten sosiaalisten hierarkioiden rikkoutuessa samalla käsityksiin vapaudesta ja ihmisten ja elämän tarkoituksesta.⁹² Menneisyyteen rajanvetoa tehnyt moderni aika sai aikaan nostalgisen kaipuun menneeseen, jossa tehdastekoisesti valmistettujen esineiden ja asioiden sijaan kaivattiin menneiden aikojen aitoutta. Tämä kaipuu on yhteydessä Euroopassa nousseeseen romantiikkaan, jossa tiedon kasvun ja modernisoitumisen myötä nähtiin oman itsensä aitous (*true self*) menetetyksi, sillä menetettyyn maailmaan ei ollut niiden jälkeen enää paluuta. Tätä aitoutta saatettiin tavoitella oman menneisyyden lisäksi myös muista, vähemmän kehittyneiksi ja sivistymättömäksi ajatelluista kulttuureista. Romantiikan käsitys autenttisuudesta korvautui 1800-luvulta lähtien tieteellisemmällä, vähemmän aiheeseen tunteella keskittyvällä näkökulmalla, vaikka kaikkia kaipauksen piirteitä se ei korvannutkaan.⁹³ *Kyle Shuttleworth* yhdistää tutkimuksessaan *The History and Ethics of Authenticity* autenttisuuden synnyin liittyvän modernistumisen myötä syntyneeseen näennäiseen vapauteen: tieteen kasvu, tiedon lisääntyminen, maailman teknologistuminen ja se, että muun muassa uskonto ja asema yhteiskunnassa eivät määränneet enää niin tarkasti ihmisen paikkaa maailmassa jättivät jokaisen ihmisen itse vastuuseen omasta aitoudestaan.⁹⁴ Autenttisuus on siis länsimainen keinotekoinen sosiaalinen rakenne ja moderni ideaali. Siitä huolimatta on myös yleisesti hyväksytty, että

⁹⁰ Shuttleworth 2021, 39-40.

⁹¹ Viinikkala 2018, 39; Lindholm 2008, 3.

⁹² Shuttleworth 2021, 16-17, 42.

⁹³ Bendix 1997, 18, 25, 28, 35, 46.

⁹⁴ Shuttleworth 2021, 34-35, 39.

autenttisuus on keinotekoisuudestaankin huolimatta asia, joka on ihmisille merkityksellinen.⁹⁵

Edellä tarkastelin autenttisuuden syntyyn liittyvää keskustelua ihmisen aitouteen liittyen, mutta yleisesti autenttisuuden on ymmärretty liittyvän erityisesti taiteeseen ja antiikkiesineisiin. Autenttisen teoksen ja esineen kanssa vastakkain on laitettu väärennökset, edellä mainitun ollessa se tavoiteltava asia. Aina näin ei kuitenkaan ollut, vaan esimerkiksi 1500-luvulla kaksi identtistä maalausta koettiin molemmat autenttisiksi, sillä painoarvoa annettiin enemmän teoksen esteettisille ominaisuuksille, kuin sen tekijälle. 1800-luvulla tapahtui muutos autenttisista kopioista replikoihin, jolloin replikoilta koettiin puuttuvan alkuperäisen taiteilijan kädenjäljen ja maalaustekniikat, sekä se historia, joka alkuperäiseen teokseen sisältyy. Autenttisuuskeskustelu ei koske kuitenkaan vain taidetta ja antiikkia⁹⁶, vaan autenttisuudesta on keskusteltu ja sitä on mitattu myös muissa tapauksissa.⁹⁷ Tutkielmani tapauksessa olennaista on pohtia erityisesti museoesineiden sekä historian esitysten autenttisuutta ja niihin liittyviä ongelmia. Kokoelmissa olevat esineet eivät ole vain menneisyydestä säilyneitä esineitä museoiden kokoelmavarastoissa, vaan muun muassa kontekstitietojensa ja niistä tuotettujen tutkimustietojen kautta ne voi sitoa osaksi myös historian esityksiä.

Museoesineiden tulisi siis olla sitä mitä niiden väitetään olevan, jotta ne olisivat niille asetetun ihailun, tai niiden näkemisestä maksetun hinnan arvoisia.⁹⁸ Shuttleworth esittää kuitenkin näkökulman, jonka mukaan autenttisuutta ei voisi käyttää määrittämään asioita, jotka tapahtuivat ennen länsimaisen yhteiskunnan modernisoitumista, koska käsite syntyi vasta modernisoitumisen myötä.⁹⁹ Shuttleworthin näkökulma asettaa siis ongelman arvioitaessa autenttisuutta suhteessa menneeseen ja museokokoelmissa oleviin esineisiin. On tosin huomautettava jo luvussa 4. mainitusta museokokoelmien ominaisuudesta, jossa niitä määrittävät nykyhetken lisäksi myös menneisyydessä tehdyt päätökset. Yhdellä kokoelmaesineellä voi siis olla useita päällekkäisiä ajallisia ominaisuuksia, joten käsitteenä autenttisuus olisi validi myös modernia aikaa edeltävillä esineillä. Aikaa

⁹⁵ Penrose 2020, 1248-1249; Shuttleworth 2021, 41.

⁹⁶ Sekä jo edellä mainittua filosofista näkökulmaa autenttisen ihmisen ominaisuuksista.

⁹⁷ Pyne 2019, 9; Shuttleworth 2021, 1-2.

⁹⁸ Trilling 1972, 93, 100.

⁹⁹ Shuttleworth 2021, 42.

käsitteenä tarkastelen tarkemmin luvussa viisi, mutta se liittyy olennaisesti myös siihen, kuinka autenttisuuden itse ymmärtäisin museokontekstissa.

Autenttisuus on luonteeltaan epämääräinen, intuitiivinen ja muuttuvainen. Tämän vuoksi myös esineen autenttisuus voi vaihdella sen elinkaaren aikana, ja tärkeää onkin ymmärtää esineen ajalliset kontekstit ja siihen liittyvä historiallinen tieto.¹⁰⁰ Jan Penrose jakaa artikkelissaan *Authenticity, authentication and experiential authenticity: telling stories in museums* autenttisuuden kahteen luokkaan, joista ensimmäinen autenttisuus määrittää esineiden aitoutta (*genuine objects*), eli sitä kuinka sen historiallisen jatkuvuuden kautta tarkastellussa kausaalisessa prosessissa siitä syntyy oma kokonaisuutensa. Toinen autenttisuuden luokka liittyy jo mainittuun oman itsensä aitouteen (*true self*), joka on Penrosen mukaan kuitenkin vaikeimmin mitattavissa, kuin fyysisen esineen autenttisuuden määrittäminen. Hän nostaa myös esiin kolmannen autenttisuuden määritelmän, jossa samasta esineestä tai asiasta on mahdollista tuottaa useita eri autenttisuuksia tai autenttisuuden tasoja. Tämän käsityksen mukaan autenttisuus ei ole vain yhteen näkökulmaan ja kokemukseen sidoksissa oleva asia, vaan se voi rakentua eri kriteerein yhä uudelleen. Autenttisuus olisi siis kahden edeltävän autenttisuuden välinen prosessi, eikä niinkään vain tiettyjen samojen kriteerien mukaan määriteltävissä oleva asia.¹⁰¹

Prosessina autenttisuutta kuvailee myös Lauri Viinikkala väitöskirjassaan. Viinikkalan mukaan, jotta autenttisuus olisi käsitteenä hyödyllinen, tulisi se jakaa alakategorioihin ja olisi se määriteltävä aina uudelleen sitä käytettäessä. Hän jakaa autenttisuuden historialliseen autenttisuuteen ja vastaavuudelliseen autenttisuuteen. Vastaavuudellisesti autenttinen voi hänen mukaansa olla esimerkiksi menneestä tehty rekonstruktio: se ei ole alkuperäinen, mutta vastaa ulkonäöllisesti sitä, mikä on ollut olemassa. Asia on historiallisesti autenttinen, jos se on alkuperäinen. Vastaavuudellisen autenttisuuden hän jakaa vielä todentuntuisuuteen sekä aitouteen. Todentuntuisuus viittaa yleisön kokemukseen autenttisuudesta, kun taas aitous viittaa siihen, kuinka autenttisuus tulee menneisyydestä itsessään. Viinikkala käsittää itse siis autenttisuuden asteittaiseksi ominaisuudeksi, ei asiaksi, joka jollakin asialla on tai ei ole.¹⁰² Autenttisuuden kategorioihin jakamisen ja sen asteittaisuuden koen mielekkääksi itsekini. Jos autenttisuus

¹⁰⁰ Pyne 2019, 265.

¹⁰¹ Penrose 2020, 1248-1249.

¹⁰² Viinikkala 2018, 40-41, 43, 62.

on luonteeltaan liukuva, on sitä vaikeaa laittaa tiukkoihin raameihin, joiden sisällä jokin asia joko on tai ei ole autenttinen. Hyödynnän tutkielmassani siis kategorisointia historialliseen ja vastaavuudelliseen autenttisuuteen, sekä pohdin erityisesti esineistön ja museokokoelmien ajallisia ominaisuuksia.

Viinikkala viittaa tutkimuksessaan yhdistetyn todellisuuden tosielämän aineellisiin aineistoesimerkkeihin aineellisena todellisuutena. Omassa aineistossani ei ole läsnä hänen aineistossaan olevia digitaalisia ulottuvuuksia, mutta aineistoissa on autenttiselta kannalta katsottuna samoja syntymekanismia. Hän toteaa, että aineellisessa todellisuudessa historiallinen ja vastaavuudellinen autenttisuus perustuvat molemmat historialliseen tietoon. Jotta tutkimuskohteen historiallinen autenttisuus olisi mahdollista arvioida, tulisi tutkimuskohde ajoittaa, joka taas vaatii historiallista tietoa. Jotta kohde taas olisi vastaavuudellisesti autenttinen, tulisi tuntea se kohde menneisyydessä, johon sitä verrataan. Myös tämä vaatii historiallisen tiedon tuntemista ja sen tulkintaa.¹⁰³ Historiallisen tiedon vaatimus liittyy olennaisesti edellä mainitsemini museokokoelmien päällekkäisiin ajallisiin ominaisuuksiin. Viinikkala itse jakaa menneisyyden ontologiseen ja epistemologiseen menneisyyteen, joista ontologinen käsittää kaiken joka on ollut olemassa, mutta kadonnut. Epistemologisessa tuotetaan taas nykyhetkessä historiallista tietoa ja historian tutkimusta menneisyydestä. Jatkuvan muutoksen alla oleva esineistö kuuluu hänen mukaansa ontologiseen kategoriaan, jossa alkuperäistä olemusta on enää mahdoton tavoittaa. Näin ollen esine kuuluu epistemologiseen kategoriaan, jota lähteenä käyttäen on mahdollisuus tuottaa tietoa menneestä.¹⁰⁴ Samaa asiaa tarkastelee myös Kalela pohtiessaan, että menneisyys on yhä läsnä siitä säilyneissä jäänteissä (*remnants*), joita voi käyttää historiallisina lähteinä (*source*).¹⁰⁵ Nykyisen ja menneen välinen raja on jatkuvasti läsnä, niin historian esityksissä kuin jonkin asian autenttisuutta määriteltäessäkin.

Yhteenvetona ymmärrän autenttisuuden museoiden kokoelmakontekstissa kategorisena käsitteenä, jonka sisällä autenttisuus taso vaihtelee kulloisenkin tilanteen ja katsantokannan mukaan. Eettisenä käsitteenä autenttisuuden suhteen olennaisinta ehkä onkin, ettei sitä väärinkäyttäen johdeta ketään harhaan. Olennaista autenttisuudessa on myös sisäistää tutkijan ja kohteen eri ajoissa toimiminen, kuten käy ilmi myös

¹⁰³ Viinikkala 2019, 71.

¹⁰⁴ Viinikkala 2019, 49-50.

¹⁰⁵ Kalela 2012, 29.

Viinikkalan epistemologisesta ja ontologisesta kategoriasta. Otan tämän vuoksi osaksi autenttisuuden käsitettä myös aikanäkökulma, vaikkakin tulen menemään aiheessa syvemmälle luvussa 6. *Historiallinen reiluus*. Käsitän kuitenkin autenttisuuden museoiden kokoelmatyön eettisyyden kannalta tarpeelliseksi ja hyödylliseksi käsitteeksi myös omana itsenäisenä käsitteenään, vaikka jollain tasolla näen sen olevan osa myös historiallista reiluttua. Palaan tähänkin asiaan myöhemmässä vaiheessa tutkielmaa.

5.2 Kaarina Maununtyttären tapauksen kulttuuriperintökaari

Kuten luvussa neljä kävi ilmi, ovat ihmisjäänteet museokokoelmien osana eettiseltä kannalta erityisen ongelmallisia ja herkkiä. Käsitteet jäänteiden kunnioittavasta kohtelusta vaihtelevat eri kulttuurien ja aikojen välillä, jonka lisäksi ongelmalliseksi ihmisjäänteiden kokoelmissa olon tekee eri aikoina eri ihmisryhmiä eriarvoiseksi arvottava toiminta, kuten esimerkiksi kolonialismiin liittyvä kokoelmien karttuminen. Ongelmalliseksi voi ihmisjäänteiden kannalta nähdä myös niiden autenttisuuteen liittyvät näkökulmat juuri niiden eettisesti herkkien ominaisuuksien vuoksi, eikä esimerkiksi jäänteiden kopioidenkaan esittäminen ole ongelmaton. Kopionäkökulma sivuaa myös näkökulmaa siitä, liittykö kaikkiin ihmisjäänteisiin tai ihmisruumiin osiin samanlaisia eettisesti herkkiä kysymyksiä.¹⁰⁶ Kaarina Maununtyttären museokokoelmissa olevien jäänteiden osalta tulen tässä alaluvussa tarkastelemaan muun muassa näistä näkökulmista. Kyseessä on hänen osaltaan kuitenkin ”vain hammas”, kun muu osa hänen jäänteistään on yhä tuomiokirkon marmorisarkofagissa. Liittykö hampaan kokoelmiin sisällyttämiseen eettisiä ongelmia, jos se on otettu vainajalta, verrattuna esimerkiksi siihen, jos kyseessä on elävältä henkilöltä poistetut hampaat? Esitän maitohammasanalogian: mutkaton osa luultavimmin aika monen suomalaisenkin kotia, on säilötyt ja irronneet maitohampaat. Miksi ja millä tavoin vainajalta otettu hammas on eettisesti herkempi? Tarkoitukseni onkin osallistua Maununtyttären museoitua hammasta esimerkkinä käyttäen keskusteluun esimerkiksi siitä, liittykö eri autenttisuuden tasoilla toimiviin kopioihin ja eri vainajan jäänteiden osiin yhtä vahvoja eettisiä ongelmia kuin vaikkapa museonäyttelyssä esillä olevaan vainajan muumioituneeseen ruumiiseen.

Vainajaa kunnioittavan kohtelun lisäksi voi vainajan jäänteiden kuolemanjälkeiseen kohteluun liittyä myös yhä eläville ihmisille lohdutusta tuottavaa toimintaa. Elizabeth

¹⁰⁶ Goodnow 2006, 18-19.

Hallam ja Jenny Hockey pohtivat kuinka toiminnalla saatetaan ylläpitää suhdetta kuolleiden ja elävien välillä, sekä se saattaa toimia eläville muistutuksena heidän elämänsä väliaikaisuudesta. Näin ruumiin esittämisellä saatettaisiin tähdätä myös kuolleen henkilön olemassaolon säilyttämiseen. Itse hajoava ruumis kokonaisuudessaan koetaan usein kuitenkin irvokkaana ja häiritsevänä, joten hautauksiin liittyvissä toiminnoissa vainaja on kuvattu esimerkiksi länsimaisessa kristityssä perinteessä marmorisiin tai kivisiin. Marmorikannen alla makaava ruumis on katseilta piilossa, mutta kanteen kuvattu hahmo toimii muistin välineenä. Samanlaisiksi muistia ylläpitäviksi esineiksi (*memory 'objects'*) he kuvaavat ruumiista irroitettuja osia, esimerkiksi luita, verta ja hiuksia, joilla he tässä yhteydessä viittaavat reliikkeihin.¹⁰⁷ Vainajaan itseensä liittyviä merkityksiä ei siis liitettäisi vain ruumiiseen itseensä, vaan myös siihen liittyviin objekteihin:

*The corpse and fragments of it have been held within the social spaces of the living through rituals and techniques of preservation. While the corpse can be seen to pass into 'object' status, this designation is complex and ambivalent, given that the uses of the corpse in memory practices tend to sustain or reinscribe personhood via this object. -- the value of relics was dependent upon the belief that they were genuine remains of a saint.*¹⁰⁸

Kristittyjen pyhimysten tapauksessa pyhimyksiin liitetyt merkitykset siirtyvät siis myös vainajia kuvaamaan tehtyihin objekteihin, sekä ruumiista irrotettuihin ihmisjäänteiden osiin. Kaarina Maununtytären jäänteiden osat poistettiin kyllä hautauksen¹⁰⁹ yhteydessä, mutta koska ne sijaitsevat museokontekstissa, on tilanne eettiseltä kannalta kuitenkin monimutkaisempi. Ylläolevan perusteella voi kuitenkin pohtia, liittyykö hampaaseen ja kankaanpaloihin autenttisuutta muistia ja ihmisyyttä ylläpitävinä ”esineinä” samalla tavoin, kuin Hallam ja Hockey uskonnollisten esineiden merkitystä tutkimuksessaan perustelevat. Lähestyn aihetta sen kannalta, miten Kaarina Maununtytär koetaan osana suomalaista kulttuuriperintöä ja keskityn erityisesti tämän näkökulman materiaaliseen puoleen. Kaarina Maununtytären kulttuuriperintökaaren käsittämisen olennaiseksi näkökulmaksi, liittyen hänen hampaansa ja arkusta otettujen kankaanpalojen autenttisuuteen museon kokoelmakontekstissa. Jotta Maununtytären hampaan ja

¹⁰⁷ Hallam & Hockey 2001, 85, 133-135.

¹⁰⁸ Hallam & Hockey 2001, 134-135.

¹⁰⁹ Huom, tosin uudelleenhautauksen yhteydessä.

kankaanpalojen autenttisuutta voi ymmärtää, tulisi niitä ymmärtää ilmiönä osana suomalaisten yhteiseksi tuotettua menneisyyttä. Hänen tapauksessaan voisi siis nähdä, että hänen ruumiistaan ja haudastaan museoidut osaset todellakin ylläpitävät muistia, mutta ei kuitenkaan sellaisella henkilökohtaisella tasolla kuin Hallam ja Hockey tutkimuksessaan tarkoittavat.

Kaarina Maununtytär on aina kiehtonut suomalaisia. Ainoana tavallisen kansan parista nousseena kuningattarena, joka lisäksi eli elämänsä loppuun nykyisen Suomen alueella ja myös haudattiin tänne, on hän herättänyt vuosisatojen aikana runsaasti kiinnostusta. Hänestä on tuotettu paljon sekä fiktiivistä että tietokirjallisuutta ja ensimmäinen elämäkertä hänestä kirjoitettiin jo vuonna 1850.¹¹⁰ Maununtytär nousi suomalaisten tietoisuuteen kansallisromantiikan aikaan ja esimerkiksi hänen hampaansakin talteen ottaneen taiteilija Löfgrenin teos *Eerik XIV ja Kaarina Maununtytär* (1864) oli maalattu Fredrik Cygnaeuksen toiveesta tuottaa kansallisia historiamaalauksia.¹¹¹ Maununtyttären rooli osana suomalaisille yhteisesti tuotettua kulttuuriperintöä ja yhteistä historiankirjoitusta laajeni entisestään, kun talvisodan aikana tuhoutunutta Turun linnaa alettiin korjata. Tuolloin merkittävään suosioon nousi historiantutkija ja arkeologi Carl J. Cardbergin väitöskirja *Turun linnan kolme Katariinaa*. Teos nousi suosituksi niin akateemisissa piireissä kuin myös muun kansan parissa.¹¹² Cardberg käy teoksessaan läpi Kaarina Maununtyttären lisäksi Kaarina Hannuntyttären ja Katarina Jagellonican vaiheita vuosina 1556–1596. Teoksessa Cardberg pohtiikin Maununtyttären merkittävyyden vaikutusta esimerkiksi siihen, että hänet päätettiin siirtää hajonneesta alkuperäisestä arkustaan ”arvokkaampaan leposijaan”. Sarkofagin valmistukseen tarvittavat rahat saatiin sille järjestetystä keräyksestä, jolle tukensa antoi muun muassa Zacharias Topelius kirjoittamalla vetoomuksen aiheesta Helsingfors Dagbladiin. Myös Maununtyttären haudan yhteyteen tehtyjen lasimaalausten kuva-aiheista saa Cardbergin kuvauksen perusteella kuvan siitä, kuinka merkittäväksi Maununtytär suomalaisuuden kannalta koettiin.¹¹³ Hän kuvailee kuinka:

Vuonna 1871 kappeliin sijoitettiin lopuksi taiteilija Wladimir-Swertschkoffin tekemät lasimaalaukset. Kesimmäisessä kuvassa näemme

¹¹⁰ Mäkelä-Alitalo 1997.

¹¹¹ Reitala 2005.

¹¹² Niiranen 2019, 151-152.

¹¹³ Cardberg 1986, 9, 196-198.

*Kaarina Maununtyttären luopuvan kruunustaan. Hänen sivuillaan on kaksi paashia, joista toinen ottaa hänen kruununsa vastaan. Oikealla kädellään hän sulkee syliinsä toisen, jolla on sylissään Suomen vaakuna.*¹¹⁴

Kaarina Maununtyttären liitetty suomalaisten yhteistä menneisyyttä ilmentävät piirteet voisi siis nähdä syynä, miksi hammas ylipäätään päätyi museokokoelmiin, sillä kokoelmaesineenä se on verrattain erikoinen. Koska hampaan voi olettaa liittyvän vahvasti suomalaisuudesta liitettyyn tarinaan ja historiankirjoitukseen, näen erityisesti sen vastaavuudellisen autenttisuuden korkeana, sillä siihen liittyy erityisesti Viinikkalan mainitsema epistemologinen kategoria, jossa siitä tuotettu tieto on syntynyt nykyhetkessä. Tarkemmin silloisessa nykyhetkessä 1800–1900-luvuilla, vaikka Kaarina Maununtytär on säilynyt suomalaisten mielessä näihin päiviin asti.

Esitin luvun alussa kysymyksen siitä, liittykö Maununtyttären museoituun hampaaseen samanlaista eettistä herkkyyttä, kuin koko ruumiiseen olisi liittynyt. Ovathan hänen loput jäänteensä kuitenkin edelleen haudattuna Turun tuomiokirkkoon. Myös tätä näkökulmaa on syytä pohtia kulttuuriperintökaaren kautta, erityisesti hampaan ja kankaanpalojen materiaalisuuteen liittyen. Tässä kohtaa nostaisin esiin myös näkökulman siitä, että hammas päätyi kokoelmiin eri sattumusten kautta, kun se hajonnutta ja heikossa kunnossa olevaa arkkua siirrettäessä putosi lattialle. Tarkoituksella haudasta poistettiin vain kankaanpalat ja kaikki muu haudattiin marmorisarkofagiin. Sattumusten kautta kokoelmiin päätyminen ei tietysti poista eettistä herkkyyttä, mutta käsitan sen itse olennaiseksi tiedoksi juuri kulttuuriperintökaarta ajatellen. Jos Kaarina Maununtytärtä ei koettaisi jollain tapaa merkittäväksi henkilöksi olisiko hänen hautaansa tuolloin edes avattu, ja jos olisi, olisiko hammas siinä tapauksessa päätynyt kokoelmiin? Tämäkään ei tietysti vaikuta herkkyyteen millään tavalla, mutta olisi saattanut vaikuttaa lopputulokseen. Ymmärtäisin itse asian kuitenkin niin, että Maununtyttären tapaus on hyvä esimerkki tilanteesta, jossa kulttuuriperintöä luodaan liittämällä tiettyyn kohteeseen kulttuuriperintöarvoja. Kulttuuriperintö ei ole jotain mikä vain on olemassa, vaan se luodaan:

Cultural heritage is not a thing. Heritage is something we have ourselves invented as a construct to facilitate the management and presentation of

¹¹⁴ Cardberg 1986, 200.

*specific -- things. In that sense heritage does not exist. Heritage is matter of perception.*¹¹⁵

Kaarina Maununtyttären hauta avattiin kuitenkin aikana, jolloin kulttuuriperintöä ei tunnettu nykyisessä muodossaan, vaan hänestä tuli ennemminkin osa jo aiemmin mainittua suomalaisten yhteistä historiankirjoitusta. Käsitteen syntyminen nykymuodossaan myöhemmässä vaiheessa ei poista kuitenkaan sitä, etteikö Maununtytärtä voisi nähdä osana suomalaista kulttuuriperintöä tässä hetkessä ja etteivätkö hänen museoitu hampaansa ja kankaanpalansa olisi osa tätä kulttuuriperintöä. Kulttuuriperinnön voi kuitenkin nähdä syntyneen osana sitä 1600-luvun valistuksen ajasta alkanutta filosofista kehitystä, jossa *modernin* käsite syntyi määrittämään nykyisyyttä suhteessa menneeseen. Kulttuuriperintö on siis syntynyt osana sitä länsimaissa tapahtunutta kehitystä, jossa yhdessä teollistumisen ja kansallisvaltioiden synnyn yhteydessä nousseiden filosofien ja sosiaalisten ja poliittisten liikkeiden kanssa muuttui myös käsitys nykyajasta suhteessa menneeseen. Tämän, noin 1700–1800-luvulta lähtien alkaneen kehityksen voi nähdä luoneen edellytykset sille, että kulttuuriperintö syntyi myöhemmin sellaisena, kuin me nyt sen tunnemme. Modernin käsitteen alla kehitys nähdään lineaarisena ja nykyisyydestä huomattavasti eroavaa mennyttä oli jollain tapaa kontrolloitava. Yhä kauemmas pakenevaa mennyttä oli siis jollain tavalla voitava kategorisoida ja säilyttää. Tämän kehityskulun ratkaisuja katoavaan menneeseen ovat esimerkiksi museot sekä kansallisvaltioille luodut historiat.¹¹⁶ Jos asiaa siis katsoo tämän kehityskulun kautta on Maununtyttären hammas ja kankaanpalat osa tätä yhteiseksi kirjoitettua historiaa, pelkoa menneen katoamisesta ja sen kategorisoimisesta ja säilyttämisestä. Kaarina Maununtyttären museoitu hammas ja kankaanpalat, sekä hänen tarinansa ovat käyneet pitkän matkan kansallisromantiikan aikana säilötyistä objekteista museon kokoelmaobjekteiksi ja tähän kulttuuriperintökaareen ovat vaikuttaneet niin kansallisromantiikka, maailman modernistuminen, kuin museoiden kehittyminen nykyiseen muotoonsa. Tämän kulttuuriperintökaarensa ja siihen tiiviisti liittyvän tarinansa kautta Maununtyttären tapaus on epistemologisen kategoriansa kautta vastaavuudellisesti autenttinen.

¹¹⁵ Schofield 2014, 3.

¹¹⁶ Harrison 2013, 6, 23-26.

5.3 Porin taidemuseon kaivauslöytöjen autenttisuuden tasot

Menneisyyden tavoittaminen ei ole mutkatonta tai yksinkertaista, mutta historiansa aikana useaan kertaan palaneen Porin tapauksessa se tuntuu olevan kuin tavallista paksumman savuverhon takana, varsinkin jos asiaa katsoo ajasta säilyneiden arkeologisten todisteiden varassa. Vuonna 1558 perustetun Porin kymmenestä tulipalosta erottui jälkiä myös vuonna 1998 Porin taidemuseon laajennusalueella toteutetuissa kaivauksissa, joka säilyneen lähdemateriaalin perusteella on Porin vanhinta asemakaava-alueetta. Tulipalon jälkiä oli kaivauksissa erotettu vain paikoin ja selvästi olivat erotettavissa vain vuosien 1801 ja 1852 palot. Joitain jälkiä löytyi myös mahdollisesti vuoden 1640 tulipaloon liittyen, mutta vain niukasti.¹¹⁷ Tässä alaluvussa tavoitteenani on aineistoesimerkkejä käyttäen pohtia erilaisia arkeologisen kokoelma-aineiston museoiden kokoelmatyölle asettamia haasteita. Porin taidemuseon kaivauksien löytöihin esimerkiksi haastetta tuottaa jo edellä mainittujen tulipalojen vuoksi vahvasti muokattu maaperä sekä melko vaikeasti toisistaan erotettavat yksiköt eli maakerrokset.¹¹⁸ Rikkonaisuudestaankin huolimatta Porin kaupungin alkuajat herättävät kiinnostusta ja niistä olisi todenperäisesti pystyttävä sanomaan jotain.

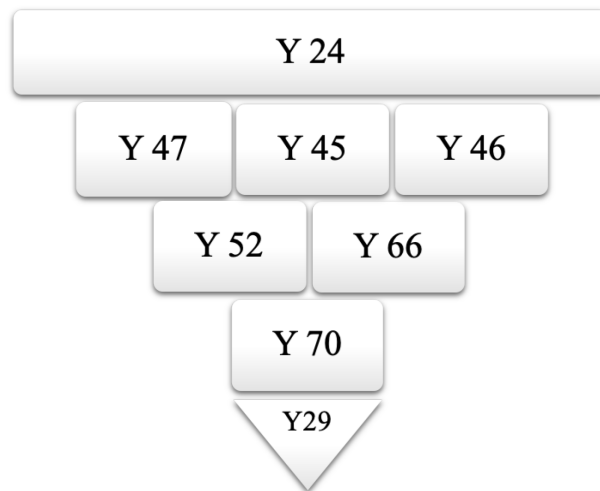
Esineen tai sen osan nykyhetkessä havaittavissa olevasta olemuksesta on mahdollista tehdä oletuksia siitä, miltä se on aiemmin näyttänyt. Esineestä tehdyt päätelmät kuuluvat kuitenkin nykyhetkeen, kuten myöskin itse esine sillä hetkellä. Viinikkalan havaintojen mukaan, vaikka esineen perusteella olisi sen menneisyyden olemuksesta pääteltävissä jotain, ei päätelmien voi nykyhetkessä olettaa olevan kuitenkaan niin vahvoja, että tutkija voisi tietää varmuudella sen menneisyyden olemuksesta. Hänen mukaansa tutkijan on siis tyydyttävä tietoon, että hänen päätelmänsä menneisyydestä on vain häilyvä.¹¹⁹ Juuri näin häilyvältä on myös Porin ensimmäisten vuosisatojen välittämä kuva vaikuttanut, sillä esimerkiksi siitä, kuinka kaupunkiasutus on alueelle asettunut 1500-luvulla ei ole varmuutta. Kaupungin on oletettu kuitenkin olleen väljästi rakennettu ja siellä olleen paljon autiotontteja. Vasta vuoden 1640-luvun palon jälkeen laadittiin kaupungille uusi asemakaava, joka pysyi käytössä pääpiirteissään samana vuoteen 1801 asti.¹²⁰

¹¹⁷ Niukkanen 1999, 61; Niukkanen 1998a, 8.

¹¹⁸ Niukkanen 1998a, 8; Huomautuksena, että kaivauskerrosten ohkaisuus on ongelmana kaikissa Suomen kaupungeissa, lukuun ottamatta ehkä Turku.

¹¹⁹ Viinikkala 2019, 50.

¹²⁰ Niukkanen 1999, 61.

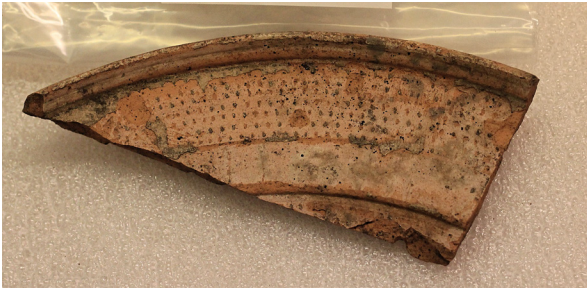


KUVIO 1. Yksikön 29 kerrosten sijainnit toisiinsa nähden. Y 29 on paikalta löytynyt kaivo, joka ulottuu kaikkien kuvassa esitettyjen maakerrosten läpi. Tarkasteltavana oleva yksikkö 24 on kaivon täytemaan ylin pinta. Kuva ei esitä yksiköiden todellisia suhteita, vaan on suuntaa antava. Piirros: Marika Österlund 2021.

Porin taidemuseon kaivausalueen löytöjä on tarpeen tarkastella eri autenttisuuden tasojen kautta. Nostan esimerkiksi yksikön 24, joka on edelleen jaettu yksiköihin Y45, Y46, Y47, Y52, Y66 ja Y70. Kyseessä on yksikkö 29:n ylin pinta, eli kohdalta löytynyt kaivo, jonka täyteamaata yksiköt 24, 45, 46, 47, 52, 66 ja 70 ovat. Löytöjen osalta keskityn erityisesti juuri yksikköön 24 liitettyihin löytöihin, joilla ei ole tarkempaa kaivonsisäistä yksikköä. Kyseisestä yksiköstä tehdyt löydöt ovat hyvin eriaikaisia ja ne on ajoitettu 1500-luvulta 1800-luvulle asti.¹²¹ Nostan esimerkiksi punasavisen astian korvan (KM 99012:545) ja samasta yksiköstä löytyneen punasavisen astian koristellun reunapalan (KM 99012:524), sillä sen lisäksi että ne löytyivät vaikeasti ajoitettavasta yksiköstä, ovat myös punasaviastiat aineistona hankalia ajoitettavuutensa perusteella. Punasaviastiat ovat Länsi- ja Pohjois-Euroopassa jo keskiajalta käytössä olleena ja hallitsevimpana ja laajimmalle levinneenä esineryhmänä hankalasti ajoitettavia. Käyttötarkoituksensa perusteella ne voi jakaa keitto-, tarjoilu- ja säilytysastioihin, joista keitto- ja säilytysastiat olivat usein hyvin yksinkertaisia ja koristelemattomia. Kuitenkin jo 1400-luvulta lähtien, kun punasavikeramiikka levisi kaikkien yhteiskuntaluokkien käyttöön parantuivat myös astioissa olevan lasituksen laatu ja savilietekoristelu lisääntyi. Vielä keskiajalla astioissa on nähtävissä symbolista kuviointia, mutta 1500-luvulta lähtien ne korvattiin yksinkertaisilla ja toistuvilla kuvioilla, kuten esimerkiksi ympyröillä ja aaltoviivoilla.

¹²¹ Niukkanen 1998b, 31.

Myöhempi punasavikeramiikka olikin jo käyttöesineinä niin arkista, ettei niitä omistettu koreilun vuoksi, eikä niiden muodossa ja koristelussakaan näin ollen tapahtunut nopeita ja vaihtuvia muoti-ilmiöitä.¹²² Tarkastelemani punasaviastian palasetkin osuvat siis aikaan, jolloin kuvioinnin symbolinen arvo väheni, eikä sitä voi käyttää astioita ajoittavana tekijänä. Erityisesti kun kyseisten löytöjen löytökonteksti ajoittuu pitkälle aikavälille 1500-luvulta 1800-luvulle asti.



KUVA 4. KM 99012: 524. Punasavisen astian reunapala on koristeltu lyijylassitteella ja savilietteellä, johon on raaputettu täpliä. Yksinkertaiset ja toistuvat savilietekoristelut olivat yleisiä 1500-luvulta lähtien. Kuva: Marika Österlund 2018.



KUVA 5. KM 99012: 545. Punasavisen astian korva, jonka sisäpinnalla ruskeaa lyijylassitetta ja ulkopinnalla savilietettä. Kuva: Marika Österlund 2018.

Punasavikeramiikan palojen KM 99012: 545 ja 524 voi molempien nähdä edustavan sekä historiallisesti että vastaavuudellisesti autenttisia löytöjä, riippuen siitä miten asiaa katsoo ja perustelee. Historiallisesti autenttisia molemmat ovat siinä suhteessa, että ne löytökontekstinsa mukaan ovat todistetusti aitoja menneestä näihin päiviin säilyneitä keramiikan palasia. Ne ovat muistoja menneiden aikojen ruokakulttuurista, varsinkin kun todistettavasti punasavikeramiikkaa on käytetty vuosisatoja sekä ruoan valmistuksessa, säilytyksessä sekä tarjoilussa. Tosin Viinikkalan vaatima kohteen ajoittaminen jää tässä kohtaa vajavaiseksi kohteen asettamien haasteiden vuoksi, vaikkakin tieto punasavikeramiikan käytöstä perustuu historialliseen tietoon. Vastaavuudellisen autenttisuuden näen tulevan keramiikanpalojen kohdalla olennaiseksi erityisesti käsitellessä niitä tutkimuksissa sekä esille laittaessa. Perustan päätelmän siihen, että vaikka ne eivät olekaan replikoita, perustuu niiden esittäminen yleisölle ainakin jollain tapaan käsitykseen todentuntuisuudesta ja aitoudesta, varsinkin jos niiden avulla kuvataan tiettyä aikaa, jota ei ajoituksen perusteella ole mahdollista aukottomasti varmistaa.

¹²² Gaimster 2007, 18; Niukkanen 2007, 26, 29-30.

Samasta yksiköstä 24 löytyneen Passglas-lasin kylkipalan (KM 99012: 546) voi taas nähdä olevan historialliselta autenttisuudeltaan korkeampi, jos autenttisuutta tarkastelee tässä kohtaa nimenomaan ajoitusten perusteella¹²³. Passglas-tyylin on nähty olevan lähtöisin Saksasta ja se oli yksi suosituimmista olutlaseista Pohjois- ja Länsi-Euroopassa noin vuodesta 1550 vuoteen 1670. Lasit olivat yleensä korkeita, kapeita ja kahdeksankulmion tai lieriön muotoisia. Lasi sai nimensä lasin pinnalla eri korkeuksiin kiinnitetyistä poikkiviivaisista lasinauhoista (eng. *passes*), jotka merkitsivät sitä mihin lasia pidelleen tuli juoda yhdellä kulauksella, ennen kuin antoi lasin seuraavalle juojalle. 1600-luvulta lähtien, länsimaisen ruokakulttuurin käyttäytymisetikettien levitessä, alettiin käyttää muun muassa eri lasityyppejä eri juomille, mistä taidemuseon kaivauksiltakin löydetty lasinkappale mahdollisesti todistaa.¹²⁴ Tarkempi ajoitus olisi näin osa sitä historiallista tietoa, jota tutkimuskohteen historiallinen autenttisuus vaatii.



KUVA 6. KM 99012: 546. Vihreää lasia olevan Passglas-lasin kylkipala. Koristeltu poikkiviivaisella lasinauhalla. Lasimalli oli suosittu 1500-1600-luvuilla. Kuva: Marika Österlund 2018.

Menneisyyden epistemologisessa kategoriassa on taas tarpeen pohtia lasinkappaleen olemusta osana vastaavuudellista autenttisuutta. Viinikkala pohtii tutkimuksessaan kuluneen ajan esineisiin jättämiä jälkiä. Kun määritetään sitä, miltä kulunut, hajonnut tai patinoitunut esine on menneisyydessään näyttänyt tarkastellaan sitä osana epistemologista kategoriaa, sillä kaikki päätelmät tehdään nykyhetkessä. Samalla esineiden kuluneisuus ja patina ovat asioita, jotka antavat historiallista uskottavuutta siihen liittyvissä menneisyyden kertomuksissa.¹²⁵ Vastaavuudelliselta autenttisuudeltaan

¹²³ Huomautuksena, koska tutkielma tarkastelee erityisesti juuri 1600-luvulle ajoitettuja esineitä.

¹²⁴ Davison 2003, 30; Haggrén et al. 2020, 190, 211.

¹²⁵ Viinikkala 2019, 61.

korkea olisi siis ainakin lasin kylkipalasta tehty rekonstruktio tai päätelmä sen alkuperäisestä olemuksesta, jolle antaa uskottavuutta aidon löydön kuluneisuus. Toisaalta, jos lasinkappaletta tarkastelee nimenomaan siinä kontekstissa, jossa se tuli osaksi kokoelmia, hyvin laajalle aikavälille ajoitetusta yksiköstä ja eriaikaisten löytöjen joukosta, on sen historiallinen autenttisuus hallitsevampi.

Kolmantena esineryhmänä tarkastelen liitupiipun varsia, jotka ovat punasavikeramiikan ohella yksi yleisimmistä kaivauslöydöistä erityisesti 1600-luvun kaivauskerroksissa. Ajoittavana tekijöinä niiden voi nähdä siis olevan tärkeitä, jos ottaa huomioon lisäksi sen, että tupakkaa ei poltettavana nautintovälineenä tunnettu Euroopassa ennen Amerikan kolonisaatiota 1400–1500-luvuilla. Tupakka yleistyi Euroopassa vasta 1500-luvun aikana ja samoihin aikoihin yleistyivät valkoisesta savesta valmistetut liitupiiput.¹²⁶ Liitupiipun tärkein ajoittava tekijä on sen koppa sen profiilin muodon perusteella, joten itse varret ovat ajoituksessa yksinään haastavia. Kaikkien liitupiippulöytöjen avulla on kuitenkin mahdollista ajoittaa löytökerrokset 1500-luvun jälkeiselle ajalle, joten sitä ajatellen ne ovat ajoittavina tekijöinä tärkeitä.¹²⁷ Löytöryhmän yleisyydestä huolimatta on valitsemani liitupiipun varsi (KM 99012:281) tarkastelun kohteena kuitenkin erityisen ”herkullinen”, sillä sen poisheittäminen jälkeen siihen on kohdistettu sitä muokkaavaa toimintaa. Piipunvarteen on jossain vaiheessa sen elinkaarta koverrettu kaksi reikää, mahdollisesti yritettäessä valmistaa siitä pilliä. Löytö on tehty eri yksiköstä kuin edeltävät löydöt. Piipunvarsi löytyi yksiköstä Y11/6, joka on aiempaa yksikköä tarkemmin ajoitettu 1500–1600-luvuille. Kohdalla oli mullansekainen hiekkakerros, joka tulkittiin tienpohjaksi.¹²⁸



KUVA 7. KM 99012: 281. Liitupiipun varteen on koverrettu kaksi reikää. Kyseessä mahdollisesti pillin teelmä. Kuva: Marika Österlund 2018.

¹²⁶ Vince & Peacey 2006, 12-13.

¹²⁷ Ainasoja 2003, 284.

¹²⁸ Niukkanen 1998b, 18.

Viinikkala pohtii tutkimuksessaan säilyneen aineellisen kulttuurin historiallisen autenttisuuden suhdetta menneisyyden ontologiseen kategoriaan. Hänen mukaansa, koska sen yhteys ontologiseen kategoriaan perustuu usein nimenomaan erilaisiin ajoitusmenetelmiin, ei siitä tehty tulkinta ole absoluuttinen.¹²⁹ Tätä tarkastelisin myös liitupiipun varren tapauksessa, sillä historiallinen autenttisuus ei ontologisen menneisyyden osalta riitä kovinkaan pitkälle. Historiallisen autenttisuuden ajoituksiin perustuvat tulkinnat eivät Viinikkalan mukaan kerro ontologisesta menneisyydestä itsessään. Tästä syystä esineestä on tehtävä tulkintaa, jolloin liikutaan menneisyyden epistemologisessa kategoriassa.¹³⁰ Historiallisen autenttisuuden osalta on liitupiipun varresta siis mahdollista tehdä päätelmiä ajoituksen perusteella, mutta jotta olisi mahdollista tehdä päätelmiä siihen koverretuista koloista, on piipunvarresta tulkittu menneisyyden esitys vastaavuudellisesti autenttinen.

Tämän tutkimuksen tarkoitus ei ole vertailla aineistona olevien esineiden autenttisuutta suhteessa toisiinsa, vaikka niiden autenttisuuden tasoja eri yhteyksissä pohdinkin. Esimerkit ovat kuitenkin omiaan osoittamaan, että museokokoelmien muotoutumiseen liittyy eettiseltä kannalta autenttisuuteenkin liittyen paljon huomioon otettavia asioita. Autenttisuutta ei saa ottaa annettuna, vaan jotta esimerkiksi yleisölle esitettäisiin arkeologisista löydöistä eettisesti reilu kuvaus, tulisi prosessin yhteydessä pohtia myös esineen autenttisuuteen liittyviä ominaisuuksia. Esineiden ja löytöjen elinkaareen liittyvät prosessit ovat hyvin monimutkaisia ja osana tätä elinkaarta myös esineiden autenttisuutta voi tarkastella ja kategorisoida eri tavoin, kuten yllä olevin esimerkein osoitin. Muutoksen ja ajallisen eron välisten erojen sisäistämäinen on osa tutkijan työtä¹³¹ ja myös osa museoiden kokoelmatyötä.

6. Historiallinen reiluus

6.1 Aika luotuna käsitteenä historiantutkimuksessa

Jotta historialliseen reiluuteen olisi hedelmällistä uppoutua, on tarpeen pohtia tarkemmin käsitettä *aika*. Lynn Hunt pohtii teoksessaan *Measuring Time, Making History*, ajan käsitteen olevan olennainen ja lähes kritiikittä osaksi historiankirjoitusta oletettu osa.

¹²⁹ Viinikkala 2019, 71.

¹³⁰ Viinikkala 2019, 71.

¹³¹ Lahtinen 2018, 185.

Aika käsitteenä jää hänen mukaansa historiantutkimuksen kontekstissa usein vähälle huomiolle, vaikka se hänen mukaansa sisältää oletuksen uusimman ajan paremmuudesta ja kehittyneisyydestä suhteessa aiempiin aikakausiin. Käsitys aikakausista ja esimerkiksi kristinuskoon liittyvät ja tapahtumia sen kautta määritetyille ajalliselle janelle laittavat termit eKr. ja jKr. tulivat käyttöön asteittain. Huntin mukaan käsitys aikakausista tehtäessä jakoa oman aikakauden ja aiemman vähemmän kehittyneeksi koetun aikakauden välille näkyi hetkellisesti jo renessanssin aikana suhteessa keskiaikaan, mutta käsitys uusimmasta ajasta vakiintui Ranskan vallankumouksen jälkeen. Vallankumous olisi tuolloin osoittanut ihmisen mahdollisuuden muokata tulevaisuutta aiempaa kehittyneempään suuntaan.¹³²

Historiantutkimukseen ja siihen liittyvään aikakäsitykseen liittyy jo autenttisuuden yhteydessä mainittu modernin käsite. Huntin mukaan historiankirjoitusta ja aikakäsitystä pohtiessa on olennaista määritellä termi *moderni*¹³³ ja kuinka se on tullut määrittävänä käsitteenä osaksi historiankirjoitusta. Käsite on alkujaan lähtöisin ranskankielisestä sanasta *moderne*, joka taas on saanut merkityksensä latinasta ja tarkoittaa nykyaikaa (*at the present time*). *Moderni* ei siis aluksi sisältänyt käsitystä modernin ajan paremmuudesta verrattuna menneisiin aikoihin, vaan merkitys alkoi syntyä 1500–1600-luvuilla, kun *moderni* asetettiin vastakkain muinaisen (*ancient*) kanssa. *Moderni* tarkoitti ajan teoksissa kaikkein ajantasaisimpia ajatuksia, tekniikoita ja välineitä. *Moderni* edusti uusinta uutta, kun taas kaikki aiemmin ollut oli auttamatta vanhanaikaista. Olennaista tässä on Huntin mukaan se, kuinka länsimaalaiset alkoivat nähdä rajan menneisyyden ja nykyisyyden välillä. Nykyisyys ja tulevaisuus näyttäytyivät edistyksellisinä ja ihmiskunta siltä, että se kehittyi eteenpäin. Vasta tällöin oli tarvetta aikakausille ja niiden nimityksille, kuten keskiaika. Samaan aikaan syntyi myös käsitys vuosisadoista johdonmukaisina tietyt piirteet omaavina ajanjaksoina. Kuitenkin ne ovat myös yhtä keinotekoisia, kuin käsite modernikin. Historiankirjoituksen ja aikakausien määrittely eteni pidemmälle 1700-luvun aikana historioitsijoiden ja filosofien, kuten esimerkiksi Voltairen toimesta. Kehittyneeksi ajatellut yhteiskunnat nähtiin lähes yksinomaan vain länsimaisiksi ja kehitys sen vastakohtaan nähden paremmaksi. Oletus tähän sisältyi jo käytettyihin käsitteisiin, vaikka ne vaihtelivatkin eri ajan teoksissa: oli jokin asia siis joko

¹³² Hunt 2008, 4-5, 48, 70, 73, 113.

¹³³ *Modern period*, kattokäsite aikakausille uusi aika ja uusin aika. Laajempaan käsitteenä tarkoittaa länsimaisen nykyajan alkua. Ks. Historia:uusi aika, Historia:moderni, Tieteen termipankki.

hienostunut tai sivistynyt, oli se parempi kuin alkeellinen ja sivistymätön.¹³⁴ Moderni ja kehitys ei ollut ainoastaan siis vain menneen ja nykyisyyden vastakkainasettelua, vaan eri yhteisöjen vastakkainasettelua. Aika ja aikakaudet nykyisessä merkityksessään olisivat siis tältä kannalta katsottuna eurosentrisiä, eivätkä ota huomioon siihen kuulumattomia yhteisöjä ja kulttuureja.

Aika siis siitä huolimatta, että se mielletään luonnolliseksi osaksi maailmaa ja elämäntapaa, on kuitenkin myös luotu käsite, eikä sellainen aikajanalle luotu menneisyydessä tapahtuneiden asioiden looginen järjestelmä, kuin mitä historiankirjoituksessa annetaan ymmärtää.¹³⁵ Mainitsin aiemmassa kappaleessa siitä, kuinka aikakäsitys historiankirjoituksessa sulkee osan yhteisöistä ulkopuolelleen, sillä kaikki yhteisöt eivät ymmärrä aikaa samoin. Ingela Bergman on esimerkiksi käsitellyt artikkelissaan *Indigenous Time, Colonial History: Sami Conceptions of Time and Ancestry and the Role of Relics in Cultural Reproduction* saamelaisten aikakäsitystä. Hän huomauttaa ajan kulttuurisidonnaisuudesta liittyen yhteisön sosioekonomisiin rakenteisiin ja elinympäristön olosuhteisiin. Samanaikaisesti saattaa olla olemassa useita eri käsityksiä ajasta. Näiden erilaisten aikakäsitysten ymmärtäminen on hänen mukaansa olennaista muun muassa arkeologiassa ja kulttuuriperintötyössä. Saamelaisten aikakäsitykseen on vaikuttanut esimerkiksi elinympäristö ja vuodentakaisuuden liittyvät toiminnot, kuten metsästys, kalastus ja porojen paimennus. Vuosi on saamelaisessa aikakäsityksessä jaettu valoisaan ja pimeään aikaan, eli kesään ja talveen ja kuukaudet ja viikot on nimetty konkreettisten tapahtumien, esimerkiksi eläinten esiintyvyyden ja kasvien kasvun mukaan.¹³⁶ Historiankirjoituksessa siis aikakäsitys itsessään saattaa aiheuttaa eettisiä ongelmia, jos eri kulttuurien välisiä eroavaisuuksia ei sen suhteen tiedosteta.

Mutta miten tämä liittyy museokokoelmiin ja historialliseen reiluuteen? Kokoelmaesineillä on elinkaarensa aikana monia eri merkityksiä alkaen niiden valmistus- ja käyttöajasta, löytökontekstin aikana niihin liitettyihin merkityksiin ja museoinnin yhteydessä syntyneisiin merkityksiin saakka. Myös kokoelmissa esineistö ja niihin liitetyt tulkinnat muuttuvat aikojen kuluessa ja tutkimusalan kehittyessä, kun sen sisällä toimivissa prosesseissa sitä sekä tulkitaan että arvotetaan uudelleen. Kokoelmaesineitä

¹³⁴ Hunt 2008, 48-49, 51, 52-57, 118.

¹³⁵ Korhonen 2005a, 26.

¹³⁶ Bergman 2006, 151-152.

voi tarkastella sen ”itseensä liittyvän tiedon ja oman materiaalisuuden kautta, myös kokoelmaan liittyvän tiedon ja materiaalisuuden kautta”.¹³⁷ Kokoelmaesineistä voi lähteiden avulla pyrkiä tavoittamaan menneisyyden ihmisen esineeseen liittämiä merkityksiä. Näin historiantutkija ei tulkitse esinettä itsessään, vaan esineistä omalla aikanaan tehtyjä tulkintoja.¹³⁸ Pohdin aiemmin luvussa 4. kuinka Kaarina Maununtyttären haudan museoidut kankaanpalat todistavat muun muassa 1600-luvun hautajaisperinteistä ja 1800-luvun museaalista ja tutkimuksellisista arvoista, minkä lisäksi niihin on liitettävissä esimerkiksi nykyisten lakien perusteella eettistä pohdintaa siitä, päätyisivätkö ne enää 2000-luvulla museokokoelmiin. Jorma Kalela muistuttaa, kuinka osa menneisyyden tutkimusta on tiedostaa menneen ja nykyisyyden välinen raja, ne eroavaisuudet jotka eri aikojen välillä on.¹³⁹ Anton Froeyman taas huomauttaa poststrukturalistisesta näkökulmasta, jossa menneisyyden ja nykyisyyden raja kulkee liukuvasti ja limittäin. On mahdoton tietää milloin toinen päättyy ja toinen alkaa. Hänen mukaansa tieteenteorioilla pyritään irrottamaan toisiinsa kietoutuneet tutkimuksen kohteena olevat ajalliset kontekstit, siitä ajasta missä tutkija itse toimii.¹⁴⁰

Vaikka olen sitonut tämän käsittelyluvun aiheen aikaan ja sen käsitteeseen, sekä sen vaikutukseen museokokoelmien muotoutumiseen, on sen pääpaino kuitenkin Jorma Kalelan määrittelemässä historiallisessa reiluudessa, eli ”pyrkimyksessä tehdä oikeutta tutkimuksen kohteelle”, kuten hän sen itse muotoili. Hänen mukaansa, jos historiantutkijan työtä hallitsee pyrkimys tehdä oikeutta tutkimuksen kohteelle, on tutkijan peruslähtökohta jo eettinen.¹⁴¹ Oikeuden tekemisen pyrkimystä hän määrittää käsitteen *rekonstruktio* kautta, johon pyritään historian *konstruktion* eli menneisyyden teorisoinnin kautta. Historiallista reiluutta kuvasta rekonstruktio on hänen mukaansa kuitenkin vain yksi historiantutkijan työtä kuvaava puoli, sillä sen lisäksi tärkeä on myös *argumentaatio*, eli pyrkimys vakuuttaa yleisö tutkimustuloksistaan.¹⁴² Jos historiallisen reiluuden määritelmää katsoo Kalelan määritelmän mukaan, olisi rekonstruktiossa siis kyse nimenomaan tutkijan ja tutkimuskohteen välisestä suhteesta ja tutkijan ja yleisön välinen suhde taas sisältyisi argumentaatioon. Rekonstruktioita ja argumentaatioita taas

¹³⁷ Dahlbom 2010, 140-141.

¹³⁸ Mäkikalli 2010, 20-21.

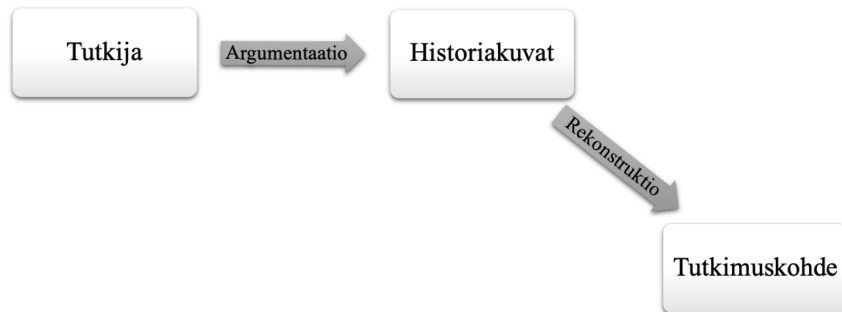
¹³⁹ Kalela 2012, 24.

¹⁴⁰ Froeyman 2016, 64.

¹⁴¹ Kalela 2000, 55.

¹⁴² Kalela 2000, 55-56.

yhdistää historian ja todellisuuden välinen suhde. Kalela määrittää, kuinka historia ei ole yhtä kuin todellisuus, vaan koostuu historiankirjoittajan menneisyyden ilmiöille antamista merkityksistä.¹⁴³



KUVIO 2. Tutkijan ja tutkimuskohteen välinen suhde toisiinsa. Alkuperäinen kuvio: Jorma Kalela 2000, uudelleen piirtänyt Marika Österlund 2021.

Historiallisen reilouden määritelmästä palaan taas aikaan, jonka pohtimisen käsitän eettiseltä kannalta sen olennaiseksi asiaksi. Rekonstruktioita ja argumentaatioita yhdistävä historian ja todellisuuden välinen suhde sitoo itsensä jo määritelmänsä kautta aikaan ja siihen kuiluun, joka historiantutkimuksessa menneen ja nykyisyyden välillä vallitsee. Kalela kuvaa tätä ajallisen kuilun umpeen kuromista määrittämällä käsitteen *kestävän tiedon vaatimuksesta*. Hänen mukaansa historiantutkimuksessa rekonstruktio ja argumentaatio ovat jatkuvassa vuorovaikutuksessa. Tätä vuorovaikutusta ohjaa argumentaatio, pyrkimys osoittaa mikä tutkimuskohteessa on merkittävää. Argumentaation rajoja taas ohjaa pyrkimys tehdä oikeutta tutkimuksen kohteelle. Rekonstruktion tarkoitus olisi tämän huomioon ottaen siis varmistaa argumentaation välittämän viestin kestävyys eli tuottaa kestäväää tietoa. Kestävän tiedon kriteereiksi Kalela mainitsee *päätelyn moitteettomuuden, tulkinnan vakuuttavuuden ja kuvauksen uskottavuuden*.¹⁴⁴ Kalela kuvailee kuvauksen uskottavuuden lähtökohtana olevan se tieto, joka tutkimuskohteen kulttuurista on, kun taas tulkinnan vakuuttavuutta arvioidaan aiemman tutkimuksen perusteella. Päätelyn moitteettomuus taas käsittää tutkijan esityksen kokonaisuutena. Kalelan mukaan historiantutkijan työtä arvioitaessa ovat edellä mainittujen kriteerien arvioinnin kohteet hyvin tuttuja, mutta supistuvat helposti aihetta koskevassa keskustelussa vain lähteisiin ja niiden käyttämiseen. Tämä asettaa tutkimukselle ongelman, jossa sitä arvioidaan vain lähteiden käytön kautta ja tutkijan

¹⁴³ Kalela 2000, 45-46.

¹⁴⁴ Kalela 2000, 167-168.

kysymys jää arvioinnin ulkopuolelle. Pelkän lähteiden käytön tarkastelu on ongelmallinen oikeudenmukaisen kuvauksen, tai historiallisen reiluuden vaatimuksen kautta, kuten itse olen asiaa kuvannut. Jos arviointi koskee vain tiettyjen lähderyhmien läpikäymistä, asettaa se oletuksen, että jo ennalta tiedetään mitä lähteitä tutkimustyössä tulisi käyttää. Toisin sanoen oletetaan, että tutkimuskohteen kulttuuri tunnetaan jo ennalta, vaikka sitä tulisi arvioida tutkimuskohteen kulttuurin, eikä tutkijan kulttuurin kautta.¹⁴⁵ Myös kestävän tiedon vaatimuksen kautta historiallisen reiluuden vaatimukseen sisältyy aikaan liittyvä näkökulma, kun lähteiden arvioimisen sijaan tulisi sisäistää ajalliseen eroon liittyvät tutkijan ja tutkimuskohteen kulttuurin eroavaisuudet.

Kuvailin edellisessä luvussa Kaarina Maununtyttären tapaukseen liittyen modernistumisen myötä syntynyttä käsitystä yhä taaksepäin karkaavasta menneisyydestä, jota yritetään saavuttaa se uudelleen luomalla. Näillä luoduilla historioilla on kuitenkin mahdoton mennyttä saavuttaa, vaan se luo menneen esityksiä ja todellinen menneisyys on väistämättä menetetty.¹⁴⁶ Miten sitten menetettyä menneisyyttä on mahdollista argumentoida rekonstruktion edellä tarkastellun kestävän tiedon vaatimukset huomioon ottaen? Kalelan mukaan keskeinen menetelmä tehtäessä oikeutta tutkimuksen kohteelle, on vertailla järjestelmällisesti tutkijan omaa ja tutkimuskohteen kulttuuria. Kohteen kulttuurin kuvailu niin, että se on sekä mahdollinen että oikeudenmukainen, vaikuttaa suoraan kuvauksen uskottavuuteen. Keskeistä on pohtia kenen kulttuuria tutkitaan ja onko tutkijalla oikeus kysyä esittämänsä kysymys, vai edustaako se ymmärrykseltään väärää aikakautta.¹⁴⁷ Kalela nostaa esille menneisyyden tavoittamisen esittämällä esimerkin historiantutkimuksen diskursiivisesta käänteestä. Toisin kuin pitkään luultiin, ei tutkijan käyttämä kieli ole neutraalia eikä käsitys todellisuudesta objektiivinen, vaan myös ne vaihtelevat eri aikoina. Tämän vuoksi tutkijan olisi oman diskursiivinsa ja todellisuuskäsityksensä varassa mahdoton tavoittaa sitä mitä joskus on ollut. Sen lisäksi, että tutkija toimii oman käsityksensä sisällä yrittäen tavoittaa menneisyyden ihmisen kokemusta tutkimuskohteesta, tulisi myös lukijoiden uskomukset jollain tavalla huomioida, jotta tutkimuksen lopputulos olisi vakuuttava. Tutkimuskohteen diskursiivisia ja ymmärrystä menneestä olisi siis mahdoton tavoittaa täysin todenmukaisesti, mutta mennyttä rekonstruoimalla olisi kuitenkin mahdollista tavoittaa oikeudenmukainen kuvaus. Tämä oikeudenmukainen kuvaus käsittäisi hänen mukaansa muun muassa sen,

¹⁴⁵ Kalela 2000, 168-169.

¹⁴⁶ Hunt 2008, 17.

¹⁴⁷ Kalela 2000, 186-187.

että tutkimuksessa tuodaan yleisölle ilmi, miten tutkimuskohde ympäröivää maailmaansa ymmärsi ja mitä uskomuksia hänellä oli.¹⁴⁸ Oikeudenmukaisessa kuvauksessa tai historiallisessa reiluudessa olennaista siis olisi tuoda tutkimuksessa selkeästi ilmi tutkimuskohteen ja nykyisyyden ajalliset eroavaisuudet, sillä aika käsitteenä on poissulkeva. Historiallisen reiluuden tavoittelu on jatkuvaa tasapainoilua menneen ja nykyisyyden yhteen kuromisen välillä, samalla huomioiden erilaiset diskurssit ja todellisuuskäsitykset.

6.2 Kaarina Maununtyttären tapaus osana kokoelmaesineistön ajallista kaarta

Kuten jo edellisessä alaluvussa asiaa tarkastelin, on jokainen tutkija oman aikakautensa tuote, joten tutkija saattaa väistämättä heijastaa oman aikakautensa käsityksiä tutkimuskohteeseensa. Historiantutkijan työtä määrittää jatkuvasti tarve vastata kulloinkin kyseessä olevan ajan eettisiin ja muihin huolenaiheisiin, kuitenkin esittämättä tutkimuksen kohdetta virheellisessä valossa.¹⁴⁹ Kalela määrittää tutkimuksessaan kahden eri aikakauden asioita ja ilmiöitä käsitteellä *keskinäinen tieto*. Keskinäisellä tiedolla hän viittaa siihen, kuinka eri aikakausien ihmiset toimivat sen keskinäisen tiedon varassa, joka heidän omassa yhteiskunnassaan vallitsee. Menneisyyden todenmukaisen rekonstruktion kannalta tämä aiheuttaa ongelman, sillä tutkija toimii erilaisen keskinäisen tiedon varassa, kuin tutkimansa menneisyyden kohde. Tutkijan olisi siis hallittava oman aikakautensa keskinäisen tiedon lisäksi myös tutkimansa yhteiskunnan välisen keskinäisen tiedon, toisin sanoen niiden kulttuurin. Hänen mukaansa tutkijan tavoitellessa esityksensä todenmukaisuutta olisi tämä oman ja tutkimuskohteen kulttuurien välinen suhde ja niiden eroavaisuuksien ymmärtäminen olennaista.¹⁵⁰ Kulttuurien ja eri aikojen eroavaisuuksien ymmärtäminen on myös oman käsitykseni mukaan olennaista, mutta omien aineistoesimerkkieni kannalta näen tilanteen monimutkaisempana. Palaan vielä luvun alussa esitettyihin museokokoelmien muotoutumiseen ja esineisiin liitettyihin kontekstietoihin, sekä esineiden uudelleenarvottamiseen ja uudelleentulkintaan. Menneisyydestä tehty representaatio on valintoja, kuten myös kokoelmien karttuminen ja kokoelmien sisällä tehdyt päätökset.

¹⁴⁸ Kalela 2012, 34-35.

¹⁴⁹ Kalela 2012, 12.

¹⁵⁰ Kalela 2000, 195-196.

Linda M. Hurcombe nostaa esille tutkimuksessaan *Archaeological Artefacts as Material Culture* sen, kuinka parhaimmistakin yrityksistä huolimatta ei kertymisprosessi ole objektiivinen, sillä kaikki vuorovaikutus vaikuttaa jollain tapaa löytöihin liitettuihin merkityksiin. Hurcombe käsittelee näitä esineisiin liittyviä merkityksiä ja konteksteja spiraaleina¹⁵¹, jotka käsittävät niin menneisyyden kuin nykyisyydenkin sekä sen, onko esine käytössä. Spiraali, jonka paksuus vaihtelee eri kohdissa elinkaaren tapahtumien perusteella, kuvaa siis esineen elinkaarta sen syntyvaiheesta käyttöön ja lopulta hylkäämiseen. Näitä elinkaaren konteksteja hän kuvaa sen kautta onko käsite *käytössä*, *hylätty/tallennettu* vai palannut uudelleen *käyttöön* (*living context* ja *deposit*). Korostettuina spiraalissa ovat ne kohdat, joissa esine on ollut käytössä. Käyttöön palanneeksi esineen voi nähdä esimerkiksi silloin, kun se arkeologisten kaivausten yhteydessä päätyy tutkijoiden käsiin ja tarkasteltavaksi, kunnes se palaa taas tallennettuna kokoelmavarastoon.¹⁵² Toisin sanoen Hurcomben näkemyksessä löytöjen elinkaari koostuu aktiivisista ja passiivisista vaiheista, joissa ihmisten esineille antamat merkitykset vaihtelevat ja muuttuvat.

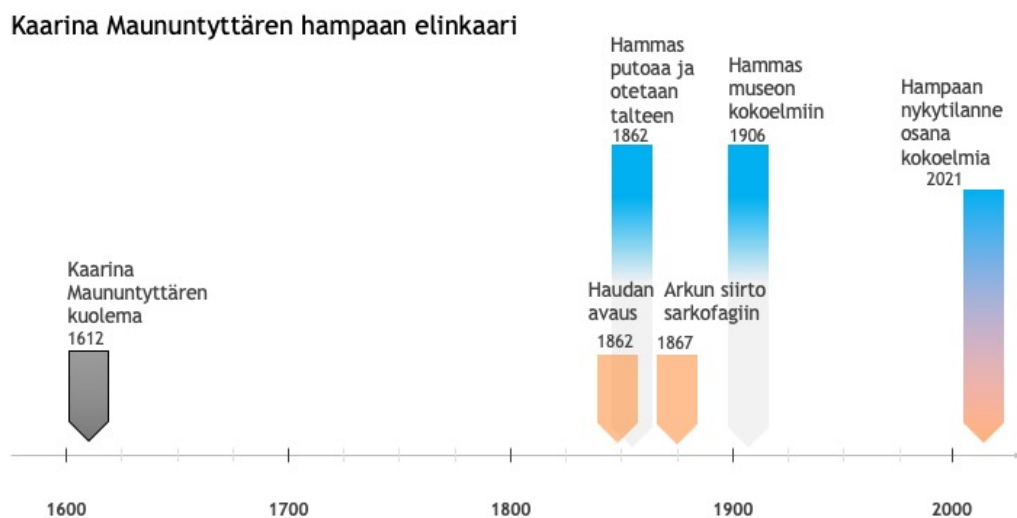
Hurcombe käsittelee erityisesti arkeologisia löytöjä, mutta näen elinkaariajattelun koskevan osin myös museoiden muita kuin arkeologisia kokoelmia. Esitän tämän esimerkkinä siksi, että erityisesti Kaarina Maununtyttären tapauksen kulttuuriperintökaaren kautta on nähtävissä siihen liitettyjen merkitysten muuttuminen ja sen uudelleenarvottaminen. Jorma Kalelan historiallisen reiluuden osalta historian esityksiin vaikuttavat olennaisesti esineelle eri vaiheissa annetut merkitykset, sekä menneisyyden ja nykyisyyden välisen rajan tiedostaminen ja kulttuurien väliset keskinäiset tiedot suhteessa toisiinsa, kuten jo aiemmin mainitsin. Maununtyttären tapauksessa on kuitenkin hänen oman aikansa ja kulttuurinsa lisäksi ymmärrettävä myös ne olosuhteet, joissa hän tuli osaksi suomalaisten yhteistä historiankirjoitusta. On ymmärrettävä hänen jäänteidensä kulkema kulttuuriperintökaari kokonaisuudessaan, sillä sen varrelle mahtuu monta eri keskinäiseltä tiedoltaan toisistaan eroavaa aikaa. Historiagrafian ja kulttuuriperinnön tutkija Anna Sivula esimerkiksi kuvaa artikkelinsa *Turun Tuomiokirkko historiografisen operaatioanalyysin kohteena* käsikirjoituksessa, kuinka tutkimuskohde ikään kuin kasautuu ja täydentyy eri historiografisista kerrostumista, siitä tuotettujen tietojen perusteella.¹⁵³ Hänen tutkimuksessaan keskiössä

¹⁵¹ Kuvaan itse spiraalien sijaan esineen elinkaarta aikajanalla, ks. Kuvio 3.

¹⁵² Hurcombe 2007, 22-23.

¹⁵³ Sivula 2021 (artikkelin julkaisematon käsikirjoitus).

on kirjallinen lähdeaineisto, mutta näkisin, että tutkimuskohteen elinkaaren kerrostumat voivat syntyä myös muunlaisesta tiedosta. Esimerkiksi Maununtyttären tapauksen osalta olennaisia osia siitä ajallisesta kaaresta, jonka osana Maununtyttären hammas ja kankaanpalat museoititiin, ovat jo edellisessä luvussa läpikäytyt 1860-luvulla tapahtunut uudelleenhautaaminen, sekä Turun linnan restauroinnin aikoihin suosioon nousut Cardbergin väitöskirja *Turun linnan kolme Katariinaa*, joka säilytti Maununtyttären ihmisten mielissä. Tämä kerääntynyt historiallinen tieto on myös siinä mielessä pitkäaikaista, että se säilyy, vaikka tieto uuden tutkimuksen valossa korvautuisikin uudella.¹⁵⁴ Myös tästä syystä on historiallisen reiluuden osalta olennaista huomioida tutkimuskohteen elinkaari ja siihen liittyvien keskeisten tapahtumien keskinäinen tieto.



KUVIO 3. Kaarina Maununtyttären hampaan yksinkertaistettu elinkaari kuvattuna aikajanalla. Esinekontekstista katsottuna hammas oli Maununtyttären hänen kuolemastaan 1612 vuoteen 1862 passiivinen, sillä se ei sisältänyt vielä merkityksiä omiana löytönään ollessaan vielä osa ruumista. Piirros: Marika Österlund 2021.

Ihmisjäännetapauksessa elinkaarikysymystä on historiallisen reiluuden osalta pohdittava yleisesti myös sen kannalta, minkälaista eettistä herkkyyttä ihmisjäänteisiin liittyy sen elinkaaren eri aikoina. Käsittelin aihetta jo luvussa 4. mutta historiallisen reiluuden vaatimus syventää sitä entisestään. Tässä kohtaa ihmisjäänteiden eettisen käsittelyn ja historiallisen reiluuden voi nähdä osin risteävän keskenään. Kaarina Maununtyttären osalta hänen jäänteisiinsä liitettiin merkityksiä jo hänen alkuperäisen hautaamisensa yhteydessä 1600-luvulla ja uudestaan 1860-luvulla, kun hänen hautansa siirrettiin Turun

¹⁵⁴ Sivula 2021 (artikkelin julkaisematon käsikirjoitus).

tuomiokirkon lattian alta sarkofagiin. Hänen museoidun hampaansa ja kankaanpalojen kulttuuriperintökaari ei perustu siihen, miten hänen jäänteistään mahdollisesti ajateltiin, tai mikä koettiin kunnioittavaksi kohteluksi alkuperäisen hautauksen yhteydessä, vaan kulttuuriperintöön liittyvät merkitykset syntyivät myöhäisemmässä vaiheessa. Huomauttaisin myös, että ennen hänen hautansa avaamista ei Maununtyttären hammas ollut olemassa vielä omana löytönään, vaan se sijaitsi edelleen osana ruumista. Hurcomben spiraaliajatusta mukailleen oli hammas omana ”esineenään”, johon myöhemmin liitettiin uusia merkityksiä passiivinen. Tästä syystä on aikajanalla kuviossa 3. esitetty hampaan elinkaari kuvattu ennen haudan avaamista harmaalla.¹⁵⁵ Otan hampaan elinkaaren ja siihen myöhemmin liitetyt merkitykset esille siksi, että nykyhetkessä tehtyihin päätöksiin voi historiallisen reiluuden osalta sisältyä eettinen ongelma kahden eri ajan välillä toimittaessa, kun vaaditaan kahden eri ajan keskinäisen tiedon hallitsemista, jotta tutkimuksen kohteelle tehtäisiin oikeutta. Historian esitysten kannalta tavoite huomioida sekä tutkimuskohteen että yleisön keskinäinen tieto on varmasti aivan validi tapa toimia, mutta kokoelmakontekstissa näen sen joissain tapauksissa ongelmallisena. Kokoelmien yhteydessä esineisiin itsessään saatettaisiin nykyisen keskinäisen tiedon perusteella kohdistaa sellaista toimintaa, joka ei menneisyyden keskinäisen tiedon varassa olisi taas ollut sallittua. Neil Curtis esimerkiksi esittää artikkelissaan *Human remains: The sacred, museums and archaeology* tapauksen, jossa kunnioituksen vuoksi museossa esillä olleen egyptiläisen muumion nivusten alue oli peitetty pellavakankaalla. Länsimaisesta 1900-luvun näkökulmasta peittäminen oli kunnioittavaa, mutta muinaisten egyptiläisten kulttuurin kannalta mahdollisesti tarpeetonta, kun pohtii kuinka mutkattomasti egyptiläiset itse tuolloin suhtautuivat alastomuuteen sen ajan taiteen sekä historiallisen ja arkeologisen lähdeaineiston perusteella. Alastomuus ei vaikuttanut olleen tabu toisin kuin länsimaisessa kristityssä kontekstissa.¹⁵⁶

Tässä kohtaa onkin tarpeen pohtia Maununtyttären hampaan kulttuuriperintökaarta uskonnollisten, tai ainakin sitä hyvin lähellä olevien merkitysten kautta. Käsittelin luvussa 5. Maununtyttären osalta sitä, kuinka hänen tapauksensa voi nähdä olevan osa suomalaisille yhteiseksi tuotettua historiankirjoitusta ja osa suomalaisten yhteistä kulttuuriperintöä. Voisi kuitenkin pohtia, liittyykö hampaaseen tietynlaisia reliikkimäisiä

¹⁵⁵ Ks. Kuvio 3.

¹⁵⁶ Curtis 2003, 25.

ominaisuuksia osana suomalaisuutta ja jos liittyy, niin miten tämä vaikuttaa historialliseen reiluuteen? Kuten luvussa 4. totesin, että uskonnollisessa, erityisesti katolisessa mielessä reliikit kuvastavat pyhimyksiin liitettyjä positiivisia merkityksiä. Maununtyttären tapaus ei reliikkimielessä tosin liity katolilaisuuteen, sillä Suomen alueella oltiin hänen kuolemansa aikaan jo osa luterilaista uskoa. Lähden pohtimaan reliikkimäisiä merkityksiä kuitenkin sen kautta, mitä merkityksiä hammas osana suomalaisuutta ja suomalaisten yhteistä historiaa antaa, ajatuksena, että reliikkimäisyys hänen tapauksensa osalta liittyy erityisesti 1860-luvulta uudelleenhautauksen yhteydessä lähteneeseen kehityskulkuun.

Esineiden ja löytöjen museointiprosessi muistuttaa osittain sitä prosessia, jossa esineistä tulee sakraaleja, eli niihin liitetään pyhyden merkityksiä. Molempia prosesseja, sekä museointia että sakralisointia yhdistää se, että esineet poistetaan arkipäiväisestä ympäristöstään ja niiden kaupallinen arvo katoaa, sillä ainakin teoriassa ne eivät voi enää toimia kuin oman pyhyden tai museointiin liittyvien merkitystensä sisällä. Toisin sanoen niistä tulee käymiensä prosessien kautta korvaamattomia ja niitä käytetään aivan omanlaisessa ympäristössään. Voi siis nähdä, että kun esine liitetään museokokoelmiin, liitetään siihen myös uusi arvo ja merkitykset. Lisäksi jos kokoelmiin liitetty esine on itsessään jo merkityksiltään sakraali, on sen museoinnissa kokema muutos vielä vahvempi.¹⁵⁷ Asiaa ollenkaan kyseenalaistamatta vaikuttaa se, että ei-uskonnollisiin esineisiin liitetään reliikkimäisiä ominaisuuksia ristiriitaiselta. Kaikki uskonnolliset esineet eivät kuitenkaan ole pyhiä, vaan saattavat merkitystensä varassa toimia vain viittauksena uskontoon esimerkiksi kertomansa tarinan kautta. Sama koskee esineitä, joiden merkitykset ovat verrattavissa uskontoon, sillä niihin liittyy yhtä vahvoja kunnioituksen merkityksiä kuin itse uskonnolliseen esineeseen liittyisi. Tällaisia esineitä voivat olla esimerkiksi puolustusvoimien tai valtion symboliset ja niiden historiasta kertovat esineet.¹⁵⁸ Näistä jälkimmäisen näkisin liittyvän osin Kaarina Maununtyttären hampaankin tapaukseen, sillä kulttuuriperintöarvojen kautta se on nimenomaan museon kokoelmiin liitettyinä hautalöytönä symbolinen. Symbolinen siinä mielessä, että sen kulttuuriperintökaaren kannalta olennaisten hetkien ymmärtäminen kunkin ajan keskinäisen tiedon kautta tuo sitä tarkastelevan osaksi niitä merkityksiä, joita sille osana suomalaisuutta on annettu. Samoihin aikoihin hampaan kanssa museoitiin tietysti myös

¹⁵⁷ Paine 2012, 14.

¹⁵⁸ Paine 2012, 18.

haudasta otetut kankaanpalat, mutta ne eivät vaikuta sisältävän samankaltaisia merkityksiä suomalaisuuden kannalta kuin Maununtyttären hammas. Kankaiden museointiin ja talteenottoon liittyvät merkitykset vaikuttavat olleen enemmän haudan avaamisen tieteellisessä puolessa, jos niitä katsoo yksinomaan 1860-luvulla niihin liitetystä näkökulmista. Kankaanpalathan poistettiin arkusta luultavasti siinä vaiheessa, kun hänen jäänteensä lääkärin toimesta tutkittiin siirrettäessä arkkua uuteen marmorisarkofagiin.¹⁵⁹ Se ei tietenkään poissulje sitä, etteikö arkun ja Kaarina Maununtyttären hautavaatteiden kankaat olisi sisältäneet uskonnollisia merkityksiä ainakin vainajan muistamiseen liittyen, mutta niiden myöhemmän elinkaaren aikana ei niillä näytä olevan samanlaista suomalaisuutta kuvastavaa symboliikkaa kuin hampaalla.

Muistuttaisin vielä, että mitä tulee materiaaliseen kulttuuriin ja sen merkityksiin, eivät ne ole aina niin sanotusti kiveen hakattuja, vaan ihmiset ymmärtävät ympärillään olevaa materiaalista ympäristöä mitä erilaisin tavoin. Uskonnollinen ja ei-uskonnollinen ovat vain pieni otos näistä kategorioista, joiden kautta materiaalisuutta voi ymmärtää.¹⁶⁰ Yllä olevien esimerkkien avulla pyrin kuitenkin pohtimaan sitä, kuinka ajallisesti ja keskinäiseltä tiedoltaan monitahoista voi menneisyyden tutkiminen olla, kun pyritään kohti historiallista reiluutta materiaalista kulttuuria tutkimalla. Silloin keskinäisen tiedon tuntemus ei kohdistu vain tutkimuskohteen ja tutkijan kulttuuriin, vaan mahdollisesti myös useaan muuhun kulttuuriin niiden välissä.

6.3 Porin taidemuseon kaivausten ajalliset kerrostumat

Pohdin luvussa 5. Porin taidemuseon kaivauslöytöjen autenttisuuden tasoja niiden löytökontekstin ja esineryhmistä tiedettyjen ajoittavien tekijöiden perusteella. Historiallisen reiluuden vaatimuksen voi nähdä myös sivuavan arkeologisia aineistoja koskevaa autenttisuuskeskustelua, sillä molempiin osaltaan vaikuttavat näkökulmat juuri löytökontekstiin ja ajoittaviin tekijöihin. Siinä missä autenttisuuden osalta keskityin erityisesti löytöryhmiin ja niistä tiedettyjen tietojen osalta tehtyihin päätelmiin, tulen tässä alaluvussa tarkastelemaan niitä enemmän löytökontekstin ja sen kautta, miten se suhteutuu kohteen ja löytöjen elinkaareen, mutta kuitenkin osana aiemmissa luvuissa tekemiäni päätelmiä.

¹⁵⁹ Mäkelä-Alitalo 1997.

¹⁶⁰ Paine 2012, 18.

Kuten luvun alussa aikaa käsitteenä käsitellessäni totesin, ei aika etene loogisesti kuin aikajanelle asetettuna. Menneisyyden merkit eivät suoraan kerro meille menneisyydestä, vaan merkityksellisiä niistä tulee vasta tutkijan toiminnan tuloksena. Yksikään menneisyyden kertomus ei myöskään synny vain menneisyyden faktoja keräilemällä nykyhetkessä, vaan se vaatii tutkijalta aktiivista toimintaa, jotta ne saadaan tuotettua menneisyyden kertomuksiksi.¹⁶¹ Menneisyys ja keinotekoisesti luodut aikakaudet eivät siis ole olleet olemassa omina tarkkarajaisina ympäristöinä, joista on kehityksen hypähtäessä eteenpäin siirrytty seuraavaan aikaan. Jokainen yhteiskunta ja ympäristö koostuu materiaalisuutensa kautta useasta risteävästä ajasta, eikä nykyhetkessä siksi eletä ajassa, joka koostuu vain tähän aikaan kuuluvista asioista.¹⁶² Sama koskee myös jo menneitä aikoja ja esimerkiksi arkeologisilla kaivauksilla tämä on konkreettisesti todennettavissa, kun samasta kaivausyksiköstä tehdään useita eriaikaisia löytöjä.

Aika on jollain tapana aina mukana osana menneisyyden tutkimusta, mutta sitä ei kuitenkaan saisi pitää itsestäänselvyytenä. Osana tutkimusta se on apuväline, mutta ei itsessään ole aiheuttanut mitään menneisyyden tapahtumia. Tutkijan tulee tutkimusta tehdessään muistaa, että menneisyys, nykyisyys ja tulevaisuus ovat vain näkökulmia kokemuksiin ajan kulumisesta, eikä mitään niistä voi määritellä viittaamatta samalla toiseen. Ajan kulumisen ei siis ole teleologista¹⁶³ tai lineaarista, vaan saa merkityksensä ihmisiltä.¹⁶⁴ Kalela muistuttaakin tutkimuksessaan, että ei ole olemassa vain yhtä oikeaa historiaa tai historiantutkimuksen lopputulosta. Yksikään kuvaus menneestä ei ole absoluuttisesti oikea, vaan samaa aihetta on mahdollista lähestyä useasta eri näkökulmasta.¹⁶⁵

Nostan tämän esiin, koska Porin taidemuseon vuoden 1998 kaivausten tulkinnassa ajallinen kontekstointi korostuu sekoittuneen ja vaikeasti ajoitettavien maakerrosten vuoksi. Ongelma on tosin arkeologialle ominainen, mutta toimii hyvänä esimerkkinä aineiston kokoelmatyölle ja tutkimukselle aiheuttamista haasteista elinkaariajattelua koskien. Porin taidemuseon kaivauksilta on tallennettu deponoituna yhteensä 1851 löytöä

¹⁶¹ Korhonen 2005b, 44.

¹⁶² Olsen 2010, 98-99.

¹⁶³ Näkemys, jossa kuluva aika pyrkii kohti tiettyä päämäärää tai lopputulosta. Ks. Filosofia:teleologia, Tieteen termipankki.

¹⁶⁴ Kalela 2012, 97-99, 102.

¹⁶⁵ Kalela 2012, 46.

Satakunnan Museoon.¹⁶⁶ Kuten kokoelmaesineissä ja arkeologisissa löydöissä yleensä, on osaa niistä hyödynnetty museonäyttelyissä ja osa on esillä tälläkin hetkellä, mutta suurin osa on tarkasti pakattuna säilöön. En pyri tutkielmassani tarkastelemaan kuitenkaan kuinka paljon, ja millä tavoin kyseisiä löytöjä on hyödynnetty tai tekemään päätelmiä aiheesta, vaan nostin asian esiin esimerkkinä tarkastellakseni arkeologisten löytöjen ominaisuuksia yleisesti historiallisen reiluuden käsitteen alla. Arkeologisten löytöjen kertymisprosessiin ja niiden elinkaaren aktiivisina vaiheina luotuihin merkityksiin vaikuttavat vahvasti kaikki ne ihmiset, jotka ovat kaivuu-, käsittely- ja tutkimusvaiheessa jollain tavalla vuorovaikutuksessa niiden kanssa. Edellä mainitsemani tehdyt 1851 löytöä ovat nyt kertomassa Porin menneisyydestä, mutta eivät menneisyydestä suoraan kertovina faktoina, vaan tutkijoiden tekemän työn kautta, aivan kuten jo tämän alaluvun alussa mainitsin.

Jatkan edelleen yksikön 24 tarkastelua, joka oli yksikkö 29:n, eli kohdalta löytyneen kaivon ylin pinta¹⁶⁷ Tarkastelen aluksi aineistoesimerkeiksi valitsemiani punasaviastian paloja: punasavisen astian korvaa (KM 99012: 545), sekä punasavisen astian koristeltua reunapalaa (KM 99012: 524). Kuten jo aiemmin totesin punasaviastiat ovat Länsi- ja Pohjois-Euroopassa jo keskiajalta käytössä olleena ja hallitsevimpana ja laajimmalle levinneenä esineryhmänä hankalasti ajoitettavia.¹⁶⁸ Nostan punasaviastian palan esimerkiksi, sillä juuri tässä kontekstissa sen ongelmallisuus kokoelmaesineenä korostuu, kun pohdin teoreettiselta kannalta museokokoelmien muotoutumista, esineistön myöhempää hyödyntämistä ja historiallista reiluutta. Löytö on tehty yksiköstä, joka on ajoitettu usealle vuosisadalle ja itse löytökin on sellainen, että sen ajoittaminen esimerkiksi ulkoisia ominaisuuksia käyttäen on hankalaa. Toki on tärkeää pohtia, onko sen tarkalla ajoituksella merkitystä, jos esineryhmä on ollut lähes samanlaisena käytössä usean vuosisadan ajan? Tässä kohtaa voi ajatella autenttisuusnäkökulman sulautuvan osaksi historiallisen reiluuden vaatimusta, sillä kuten edellisessä luvussa totesin, museoesineiden tulisi olla sitä mitä niiden väitetäänkin, jotta ne olisivat niihin kohdistetun ihailun arvoisia.¹⁶⁹ Tosin, jos sellaisen löytöryhmän kuin punasaviastian kappaleiden kohdalla tarkastelee osana tiettyä aikaa, vaikka niiden ajoituksesta ei voi olla aukottomasti varma, onko tosiasiaassa toimittu historiallisen reiluuden vaatimuksen osalta

¹⁶⁶ Niukkanen 1998a, 2.

¹⁶⁷ Niukkanen 1998b, 31.

¹⁶⁸ Gaimster 2007, 18.

¹⁶⁹ Trilling 1972, 93, 100.

väärin? Tarkoitan tällä sitä, että punasaviastioiden osalta tiedetään, että koristelut eivät juurikaan ole vuosisatojen aikana muuttuneet eivätkä ne ole sisältäneet enää symboliikkaakaan keskiajan jälkeen. Jos kuitenkin on aiemman tutkimuksen perusteella pystytty osoittamaan, että tutkimuskohteen kulttuuriin on kuulunut juuri kyseisenlaisia saviastioita. Eikö tutkijan olisi tuolloin oleellisempaa tuoda osana argumentaatiotaan esille se ajallinen konteksti, jossa saviastian kappaleet ovat löytyneet, sekä reflektoida sitä laajaa aikaa, jolloin kyseisen esineryhmän tiedetään olleen osana silloisen kulttuurin tai kulttuurien keskinäistä tietoa? Toin tämän luvun alussa esiin myös näkökulman siitä, kuinka jokainen aika risteää muun muassa materiaalisuutensa kautta muiden aikojen kanssa. Näkisin siis, että tutkijan tiedostaessa tutkimuksessaan myös itse nämä edellä mainitut näkökulmat, on hänen rekonstruktionsa menneestä oikeudenmukainen.

Kuten jo luvussa 5. pohdin, on samasta yksiköstä 24 löydetty Passglas-lasin kylkipala (KM 99012: 546) ajallisilta kontekstitiedoiltaan niin sanotusti varmempi, kuin punasaviastian palat. Totesin kylkipalan olevan historialliselta autenttisuudeltaan punasaviastioita korkeampi. Historiallisen autenttisuuden määritelmähän perustui kohteen ajoittamiseen, kun taas rekonstruktio olisi vastaavuudellisesti autenttinen. Ajallisesti katsottuna Passglas-lasin kylkipala olisi siis tavallaan syvemmän ajallisen kuilun päässä, jos menneisyys on kerran menetetty. Toisaalta, jos asiaa pohtii Kalelan kestävän tiedon kannalta, olisi siitä nykyhetkessä tuotettu rekonstruktio huomioon otettavasti ajalliset erot ja kulttuurit sekä nykyhetkessä että menneisyydessä. Kestävän tiedon vaatimus olisi siis rekonstruktiossa huomioon otettava, vaikkakin se tässä kohtaa autenttisuuden kannalta kuvastaisikin jo vastaavuudellisesti autenttista. Historiantutkimus on siis valintoja ja edellä esitetty esimerkki kuvastaa myös jo esille tuomaani näkökulmaa siitä, että menneisyydestä tuotetut rekonstruktiot vaativat tutkijoilta aktiivista toimintaa ja tutkimuksen eri puolien tarkkaa pohdintaa. Kalela nostaakin esiin sen, että ”rekonstruktio asettaa asianmukaiset rajat argumentaatiolle”¹⁷⁰, tarkoittaen, että jos tutkija huolehtii asianmukaisesti rekonstruktion oikeudenmukaisesta menneen kuvauksesta, ei siitä yleisölle tuotettu argumentaatio ole eettisesti ongelmallinen. Hän varoittaa eettisestä ongelmasta, jossa tutkija tinkii oikeuden tekemisen vaatimuksesta, jotta hänen tuottamansa tutkimustulos olisi vakuuttavampi.¹⁷¹

¹⁷⁰ Kalela 2000, 56.

¹⁷¹ Kalela 2000, 56; Kalela 2012, 147.

Porin taidemuseon kaivausalueen tarkastelun alla olevista löydöistä on neljäs löytö, sen poisheittämisen jälkeen muokattu liitupiipun varsi (KM 99012: 281) paljon ajatuksia herättävä. Siihen koverretut kolot saavat pohtimaan, mitä sille on sen elinkaaren aikana mahdollisesti tehty: onko koverrettu varsi peräisin lasten leikeistä vai tylsistyneen piipunpolttelijan puuhailuista? Kyseisenlainen pohdiskelu ei tule menneisyydestä tiedettyjen tietojen perusteella kylläkään johtamaan mihinkään, mutta kuuluu autenttisuudeltaan vastaavuudelliseen autenttisuuteen, kuten jo aiemmin totesin. Mihinkään tietoon perustumaton spekulointi ei ole hyvää ja kestäväää historian tutkimusta, mutta herättää kysymyksen siitä todellisuussuhteesta joka historiankirjoitukseen liittyy.¹⁷² Keskustelu historiankirjoituksen fiktiivisyydestä on asia, jota tulisi pohtia myös osana historiallista reiluutta ja rekonstruktion ja argumentoinnin suhdetta. Olen asiaa tässä tutkimuksessa jo tarkastellut, mutta osana käsitettä *aika* ja historiallista reiluutta on tarpeellista pohtia sitä vielä tarkemmin. Kun vertailee historian tutkimuksen olemusta suhteessa menneisyyteen, ei voi olettaa historian kuvaavan todellista menneisyyttä, vaan aikaan liittyvän kronologiansa kautta ne ovat yhtä kaukana todellisuudesta molemmat. Historiantutkimuksen voikin tässä suhteessa nähdä diskurssina, yhtenä tiedon muodostamisen tapana, jonka esittämä tieto ei ole neutraalia, objektiivista tai absoluuttista. Tähän liittyen korostuukin historian tutkimuksen aikasidonnaisuus ja historian tutkimuksen historiallisuus itsessään.¹⁷³ Pohdin edellä sitä, kuinka tarinat ovat syntyneet osana historian tutkijoiden aktiivista toimintaa ja sitä, kuinka tämän aktiivisen toiminnan seurauksena voi syntyä useita erilaisia historiankirjoituksen lopputuloksia. Voisiko sen, minkälaisia historiankirjoituksia osana diskurssia lopulta syntyy, nähdä myös olevan lähtöisin oman kulttuurinsa tavoista jäsentää tapahtumia ja sen kertomuksellisista välineistä? Tämän katsantokannan osalta muodostettu historiankirjoitus asettuisi järjestykseltään sellaisiin uomiin, joka kulloisenkin ajan kulttuurissa on vallalla. Pitäisikö sitä siis katsoa ennemmin tiedon jäsentämisen tapana, kuin sen fiktiivisyyden kautta?¹⁷⁴ Jos kerran menneisyys on auttamatta menetetty, mutta historiallisen reiluuden huomioiden olisi kaikkien osallisten kulttuureiden keskeisen tiedon varassa jäsennetty historian kertomus, niin eikö luodun tiedon perusta ole silloin juuri menneisyyden faktoissa? Kyseessä ei siis olisi tässä tapauksessa fiktiivinen kertomus, vaikka menneisyys yhä kadonneena säilyykin.

¹⁷² Korhonen 2005b, 45.

¹⁷³ Korhonen 2005b, 46-47.

¹⁷⁴ Korhonen 2006b, 50-52.

7. Museoiden kokoelmatyön kahdensuuntainen eettinen rakentuminen

Olen käsitellyt tässä tutkielmassa laajasti niitä eettisiä ongelmia, joita museoiden kokoelmatyöhön liittyy. Lisäksi olen tarkastellut museotyöhön läheisesti liittyvien tieteenalojen, kuten esimerkiksi historian ja arkeologian näkökulmia ja vaikutusta tieteenalojensa sekä materiaalisuuden tutkimukseen. Museoiden kokoelmat ovat pääsääntöisesti syntyneet pitkän ajan kuluessa ja niiden muodostumiseen ovat vaikuttaneet usean eri ajan arvot ja uskomukset. Valtaa ja sivistyneisyyttä ilmentäneistä kuriositeettikabineteista kokoelmat muuttuivat julkiseksi muuttumisen jälkeen tieteellisemmiksi ja kokoelmat tietyin tieteellisin perustein kerätyiksi. Siitä lähtien museoiden kokoelmapolitiikan eteen on tehty säännöllisesti töitä, ja sitä säädetään erinäisin laein ja säädöksin. Laeista ja säädöksistä huolimatta on museoiden kokoelmien historia sidottu osaksi sen eri aikoina ja arvojen kautta muodostuneita kokoelmia, jonka vuoksi olen väittänyt, ettei yhtäkään täysin eettisesti ongelmattonta museokokoelmaa ole olemassa. Tästä syystä tarkastelin gradussani museokokoelmien muotoutumista ja siihen liittyviä eettisiä kysymyksiä.

Tarkastelin museokokoelmien muotoutumista kolmen eri eettisen kysymyksen kautta: ihmisjäänteiden eettisen käsittelyn, autenttisuuden ongelman ja historiallisen reiluuden. Eettiset kysymykset valikoituivat tutkielmani tarkastelun kohteeksi museoalan, sekä historian ja arkeologian tieteenalojen sisällä käydyn keskustelun perusteella ja ne ilmentävät sitä laajempaa teoreettista keskustelua mitä aiheesta on jo aiemmin käyty. Tarkastelun alla olevia eettiset kysymykset toimivat samalla tutkimukseni teoriataustana, jonka lisäksi ne toimivat tutkielmassani kahdessa roolissa. Aluksi määrittelin eettiset kysymykset teoriona niiden tutkimushistorian kautta, jonka jälkeen tarkastelin niitä apuna käyttäen omia aineistoesimerkkejäni. Esineiden tutkimushistorian kautta määrittelin myös ne teorioideni sisällä toimivat käsitteet, joista ne koostuvat. Määrittelemäni teoriat koostuvat siis esineitä ilmentävistä käsitteistä, joiden kautta pyrin tarkastelemaan aineistoesimerkkejäni ja joita olen suhteuttanut niitä laajempaan tutkimusalojen sisällä käytyyn teoreettiseen keskusteluun. Tutkielmani aineistoesimerkkejä Turun museokeskuksen ja Satakunnan Museon kokoelmista en hyödyntänyt niinkään tuottaakseni niistä uutta tietoa tai tehdäkseni esinetutkimusta sanan varsinaisessa mielessä. Aineistot toimivat esimerkkeinä, joiden avulla tarkastelin museoalan sekä historian ja arkeologian tieteenalojen sisällä käytyä keskustelua

eettisyydestä. Pyrin tutkielmassani sitomaan aineistosta ilmenneet näkökulmat osaksi määrittelemiäni teorioita koskevia käsitteitä, joiden kautta minun oli mahdollista tarkastella niitä osana laajempaa tieteidenvälistä teoreettista keskustelua.

Aineistoesimerkkieni ja määrittelemieni teorioiden perusteella väitän, että eettisyyttä museokontekstissa ymmärtääkseen on ymmärrettävä myös aikaa käsitteenä: sen syntyhistoriaa, filosofisia ajatuksia sen taustalla ja sen suhdetta todellisuuteen. Aikakäsite kulkikin mukana koko tutkielmani ajan. Aikaan käsitteenä liittyy esimerkiksi valtaa, kun tarkastelee sitä luotuna ja amerikka- ja eurosentrisenä käsitteenä, joka sen sijaan että se huomioisi kaikki yhteiskunnat ja kulttuurit sulkeekin osan ulkopuolelleen. Mitä tulee taas menneisyyden tutkimiseen, on aika olennainen sen kannalta, että tutkijan on aina huomioitava se kahden eri aikakauden ajallinen eroavaisuus tuottaakseen eettisesti tietoa menneestä. Tämä näkökulma liittyi niin ihmisjäänteiden eettiseen käsittelyyn, autenttisuuteen kuin historialliseen reiluuteenkin.

Ihmisjäänteiden eettinen käsittely on eettisenä ongelmana hyvin monivivahteinen eikä sille löydy yksinkertaista ratkaisua museokontekstissa. Totesin, että ihmisjäänteitä on liitetty osaksi kokoelmia jo niin kauan, että ne usein on hyväksytty osaksi kokoelmia kyseenalaistamatta sitä, onko se eettisesti oikein. Asian eettisesti ongelmaksi puoliin on herätty vasta, kun esimerkiksi kolonialismin kautta kokoelmiin päätyneiden ihmisjäänteiden repatriaatiota on vaadittu. Oma aineistoesimerkkini ei tosin kytkeytynyt kolonialismiin, vaan se oli päätynyt kokoelmiin sattumuksen ja osin sen pohjalta luodun kulttuuriperintökaaren kautta. Kaarina Maununtyttären tapauksen elinkaaren ja kulttuuriperintökaaren kohdalla korostuukin ne eri ajalliset käsitykset kuolemasta ja kuolleiden kunnioittamisesta, sekä ne menneisyyteen kytkeytyvät rakennuspalikat, joista esimerkiksi eri maiden kansallisuuksien historiallinen tarina on rakennettu, tässä tapauksessa tietysti Suomen tarina. Maununtyttären alkuperäisen 1600-luvulla tapahtuneen hautauksen osalta hänen tarinansa kytkeytyy osaksi sen ajan vainajan kunnioittamisen tapoja. 1860-luvulla hänen hautansa avaamisen ja siirron yhteydessä museoitu hammas taas liittyy hänen liittämiseensä suomalaisten yhteiseen historiankirjoitukseen ja lopulta hänen hampaansa reliikkimäiseen olemukseen osana hänen suomalaisuuteen liitettyä kulttuuriperintökaartaan. Maununtyttären tapaus on siis hänen hampaansa osalta osa niitä kuolemaan liittyviä rituaaleja, joilla luodaan ja vahvistetaan identiteettejä ja muistoja. Kankaanpalojen taas totesin liittyvän enemmän museoiden kokoelmien tieteelliseen puoleen, vaikka arkun verhoilukankaaseen ja

hautavaatteeseen olisi alkuperäisessä hautausvaiheessa liittynytkin vainajan kunnioittamiseen liittyviä piirteitä. Sekä hampaan että kankaanpalojen tapauksessa kuitenkin korostui se ajallisen kontekstoinnin tärkeys, joka museokokoelmiin liittyy.

Ihmisjäänteiden eettistä käsittelyä yksinkertaisempi ei ole myöskään autenttisuuden ongelmia koskeva osa eettisestä keskustelusta. Totesin autenttisuuden olevan käsitteenä epämääräinen ja intuitiivinen. Käsitteenä autenttisuus on yhteydessä teollistumisen ja uusien tieteenalojen nousun myötä nousseeseen modernin käsitteeseen. Käsitteellä tehtiin eroa vähemmän kehittyneiksi koettuja yhteiskuntia, kulttuureita ja aikakausia kohtaan. Tähän liittyen totesinkin autenttisuuden myös olevan kytköksissä käsitteeseen aika, sillä modernin käsitteen alla ajan kuluminen nähtiin lineaarisena ja sitä myöten tullut kehitys tavoiteltavana suuntana. Tuolta ajalta onkin lähtöisin käsitys aikakausista, jotka ovat edelleen yksi niistä työkaluista, joita historiankirjoituksessa käytetään. Aikaan kytkeytyy myös Lauri Viinikkalan väitöskirjassaan määrittelemä autenttisuus, joka oli tärkein lähde määrittellessäni autenttisuutta niin kuin sen itse ymmärrän. Näen autenttisuuden olevan käsitteenä kategorinen ja Viinikkalan tapaan jaoin sen itsekin historialliseen ja vastaavuudelliseen autenttisuuteen. Näistä historiallisesti autenttinen vastaa alkuperäistä, kun taas vastaavuudellisesti autenttinen voi olla esimerkiksi rekonstruktio. Molemmat autenttisuuden tasoista perustuvat historialliseen tietoon ja tutkimuskohteiden ajoittamiseen, mutta historiallisesti autenttinen on ontologisessa, eli alkuperäisessä kategoriassaan tässä ajassa lopullisesti kadonnut. Epistemologisessa kategoriassa tuotettu menneen rekonstruktio olisi siis vastaavuudellisesti autenttinen. Tässä kohtaa käy selväksi autenttisuuden yhteys eri ajallisiin konteksteihin ja niiden tiedostamiseen. Aineistojeni kohdalla nämä ajalliset kontekstit ja niiden huomioimisen tärkeys kävi ilmi esimerkiksi Maununtytären tapauksen elinkaaren ja kulttuuriperintökaaren tapauksessa, kuten jo tässä luvussa aiemmin totesin. Ajallisen kontekstin huomioiminen on olennaista myös arkeologisen aineiston kohdalla, joka esimerkkiaineistojeni kohdalla korostui muun muassa ajallisesti sekoittuneiden löytökerrosten ja vaikeasti ajoitettavien löytöjen perusteella. Tulin autenttisuuden osalta lopputulokseen, että autenttisuuden tarkastelun kannalta on olennaista sisäistää muutoksen ja ajallisten erojen väliset erot. Autenttisuuden tarkastelua tarvitaan myös siksi, että yleisölle esitettäisiin tutkittavista kohteista eettisesti reilu kuvaus. Tämän kannalta autenttisuus risteääkin historiallisen reiluuden käsitteen kanssa.

Historiallisen reiluuden teorian perustin Jorma Kalelan määritelmälle oikeuden tekemisestä tutkimuksen kohteelle. Historiallisen reiluuden vaatimus sisältyy historiantutkimuksen tutkijan ja tutkimuskohteen väliseen suhteeseen. Menneen rekonstruktioon sisältyvä oikeuden tekemistä tutkimuksen kohteelle ei voi kuitenkaan poissulkea yleisölle kohdistetusta argumentaatiosta, vaan molemmat yhdessä tuottavat kestäväää tietoa. Tähän liittyy historiallisen reiluuden osalta se ajallinen näkökulma, joka on kulkenut mukana koko tutkielmani ajan. Historiallisen reiluuden osalta on siis myös olennaista tiedostaa ne ajalliset erot, jotka vaikuttavat tutkijan ja tutkimuskohteen kulttuureihin. Kalelan määritelmän mukaan tämä ajallinen ero tulisi huomioida tarkastelemalla sekä tutkijan että tutkimuskohteen keskinäistä tietoa, eli kulttuureita. Itse näin ongelman siinä, että materiaalisen kulttuurin tutkimuksessa tutkimuskohteeseen mahdollisesti vaikuttaneet useat eri ajalliset kontekstit voivat olla ongelmallisia. Esimerkiksi Maununtytären tapauksesta totesin, että koska hänen hampaaseensa on sen eri ajallisissa konteksteissa liitetty eri merkityksiä, voivat siitä tehdyt päätelmät olla eri keskinäisten tietojen varassa ongelmallisia, jos ne ovat hyvin ristiriitaisia keskenään. Historiallisen reiluuden vaatimuksen kannalta tulisi siis mennytä tutkittaessa tiedostaa koko se ajallinen kaari, joka tutkimuskohteeseen liittyy, jotta tutkimustulos tekisi oikeutta tutkimuksen kohteelle. Keskinäistä tietoa ei siis tulisi tuntea ainoastaan tutkijan ja tutkimuskohteen osalta, vaan myös muiden tutkimuskohteen elinkaareen osallistuneiden kulttuurit tulisi tuntea. Totesin myös historiallisesta reiluudesta ja historiantutkimuksen todellisuussuhteesta, että kunhan keskinäisen tiedon vaatimus on huomioitu, on historiantutkimus historiallisiin faktoihin perustuva menneisyyden jäsenelmä, eikä fiktiivinen kirjoitus.

Jokainen tutkielmassani tarkastelema eettinen kysymys on ongelmana omanlaisensa, mutta niiden voi nähdä myös osin risteävän keskenään. Olennaiseksi osa-alueeksi tältä kannalta näen käsitteen *aika*, kuten jo edellä perustelin. Myös eroavaisuuksia eettisillä kysymyksillä tietysti on, joista suurin osa käy ilmi käsittelyluvuista. Mutta jos miettii näiden kolmen eettisten kysymyksen olemusta, on niistä huomattavissa muutama niitä määrittävä asia. Näkisin, että ihmisjäänteiden eettisessä käsittelyssä ja autenttisuudessa tutkijan katse kääntyy erityisesti tutkimuskohteeseen, kun taas historiallisessa reiluudessa se kääntyy vahvasti myös itse tutkijaan. Historiallisessa reiluudessa tutkimuskohteen kulttuuri ja keskinäisen tiedon vaatimus ovat olennaisia tutkimuskohteen reilun kohtelun kannalta, mutta teoriaan sisältyy myös hyvin vahva tutkimusetiikan itsereflektoiva osa-alue. Näkisinkin siis, että jotta museokokoelmien muotoutumisen eteen tehty työ olisi

eettistä, olisi kokoelmatyön oltava kahdensuuntaisesti eettisesti rakentunutta. Tarkoitin tällä sitä, että jotta museoiden kokoelmatyö olisi eettistä, ja sitä olisi mahdollista kehittää eettisesti eteenpäin on tutkimuksen tai esille laiton kohteena olevien tutkimuskohteen lisäksi tarkasteltava aihetta laajemmalla tasolla. Olisi ymmärrettävä tutkimuskohteen ja tutkijan ajallinen ero, sekä tiedostettava tutkimuskohteen elinkaaren aikana tapahtuneet ja elinkaaren rakentumiseen vaikuttaneet asiat. Tutkijan on myös tutkimuskohteen kulttuurin lisäksi osattava reflektoida omaa kulttuuriaan ja omaa tutkimusotettaan. Nostan esimerkiksi Kaarina Maununtyttären hampaan ja sille alalukuun 6.2 luomani elinkaaren. Jotta hampaasta tuotettu tieto olisi nykyhetkessä kahdensuuntaisesti eettisesti rakentunutta tulisi huomioida sekä nykyhetki suhteessa sen alkuperäiseen kontekstiin osana ruumista että suhteessa siihen tilanteeseen, jossa se päätyi ruumiista irralleen ja museokokoelmiin 1800-luvulla. Huomioitava olisi myös se, että hammasta ei omana löytönään vielä tunnettu 1600-luvulta 1800-luvulle. Hampaan osalta on siis sen elinkaaren aikana erotettavissa useita muuttuneita merkityksiä. Olen käsitellyt niitä aikajanaalla omina yksittäisinä hetkinään, vaikkakin myös tässä kohtaa on tarpeen huomioida ajan olemus luotuna käsitteenä sekä se, miten tosiasiasa ei aikakausista tai eri aikojen uskomuksista toiseen siirtyminen ei käynyt hetkessä. Luomani aikajana on Maununtyttären hampaan osalta myös huomattavan yksinkertaistettu, sillä jätin tietoisesti sen ulkopuolelle esimerkiksi sen museoinnin jälkeisiä elinkaareen liittyviä tapahtumia, koska niiden läpikäynti ei ollut tutkimusaiheeni kannalta olennaista. Totesin jo luvussa 2. kuinka tarkoitukseni ei ole tutkia niiden museoiden toimintaa itsessään, joista aineistoesimerkkini valitsin, joten aikajana sisältää vain aiheeni rajauksen kannalta olennaiset tiedot. Olennaista oli osoittaa hammasta esimerkkinä käyttäen niitä ajallisia ja merkityksellisiä eroja, joista kokoelmaesineen elinkaari voi rakentua ja jotka voivat vaikuttaa sen museokokoelmiin sisällyttämiseen eettisellä tasolla.

Tässä tutkielmassa olen kolmea eettistä kysymystä teoriaksi määrittellessäni ja niiden kautta aineistoesimerkkejäni tarkastellessani pyrkinyt määrittämään museokokoelmien muotoutumista eettisesti. En ole tutkimuksessani tuonut kuitenkaan ilmi konkreettisia ratkaisuja esimerkiksi siihen, kuinka kahdensuuntainen eettinen rakentuminen tulisi käytännössä hoitaa, vaan olen keskittynyt pohtimaan sitä teoreettisella tasolla. Näen museokokoelmien kahdensuuntaisen eettisen rakentumisen olevan hyödyllinen museon kokoelmien nykyisiä esineitä tutkittaessa, sekä silloin kun kysymyksessä on kokoelmaeettisten puolien huomioiminen uusien esinehankintojen kohdalla. Näenkin

tässä hedelmällisen tutkimuskohteen, jotta museoiden kokoelmatyöhön liittyvää eettisyyttä olisi mahdollista kehittää eteenpäin.

Lähteet

Tutkimusaineisto

Turun museokeskuksen kulttuurihistorian kokoelmat, Turku. (TMM)

Kaarina Maununtyttären hammas TMM 7674.

Kangasnäyte kangaspala, Kaarina Maununtyttären hautavaatteen pala TMM 22020:1.

Kangasnäyte, Kaarina Maununtyttären arkun verhoilukankaan pala TMM 22020:2.

Kansallismuseon kokoelmat, Helsinki. Deponoitu Satakunnan Museon kokoelmiin. (KM)

Liitupiipun varsi, pillin teelmä KM 99012:281.

Punasaviastian reunapala KM 99012:524.

Punasaviastian korva KM 99012:545.

Lasiastian kylkipala, Passglas KM 99012: 546.

Kirjallinen arkistoaineisto

Museoviraston rakennushistorian osaston arkisto, Helsinki. (MV:RHOA)

Niukkanen, Marianna 1998a: Pori, Taidemuseon laajennusalue: Kaupunkiarkeologinen kaivaus 1998. Osa 1.

Niukkanen, Marianna 1998b: Pori, Taidemuseon laajennusalue: Kaupunkiarkeologinen kaivaus 1998. Osa 2.

Kirjallisuus

Aimi, Antonio & de Michele, Vincenzo & Morandotti, Alessandro 2001: Towards a History of Collecting in Milan in the Late Renaissance and Baroque Periods. *The Origins of Museums: The Cabinet of Curiosities in Sixteenth- and Seventeenth-Century Europe*. Edited by Oliver Impey & Arthur MacGregor. House of Stratus, London, New York.

Ainasoja, Mika 2003: Liitupiiput ajoittajina ja yhteiskunnan peilaajina. *Kaupunkia pintaa syvemmältä: Arkeologisia näkökulmia Turun historiaan*. Toim. Liisa Seppänen. Suomen keskiajan arkeologian seura, Turku.

Alfonso, Marta P. & Powell, Joseph 2007: Ethics of Flesh and Bone, or Ethics in the Practice of Paleopathology, Osteology, and Bioarchaeology. *Human Remains: Guide for*

Museums and Academic Institutions. Toim. Vicki Cassman, Nancy Odegaard ja Joseph Powell. Rowman & Littlefield Publishers, Inc, Lanham, New York, Toronto and Oxford.

Aromaa, Jonni 2017: *Tämä nukke palaa Saamenmaalle – Kansallismuseo siirtää saamelaiskokoelmansa sinne minne se kuuluu*. 05.04.2017, YLE.

<https://yle.fi/uutiset/3-9544608>

Bendix, Regina 1997: *In Search of Authenticity: The Formation of Folklore Studies*. The University of Wisconsin Press, Madison, Wisconsin.

Bennett, Tony 1995: *The Birth of the Museum*. Routledge, London, New York.

Bergman, Ingela 2006: *Indigenous Time, Colonial History: Sami Conceptions of Time and Ancestry and the Role of Relics in Cultural Reproduction*. Norwegian Archaeological Review, Vol. 39, No. 2. Taylor & Francis.

Brooks, Mary M. & Rumsey, Claire 2007: *The Body in the Museum. Human Remains: Guide for Museums and Academic Institutions*. Toim. Vicki Cassman, Nancy Odegaard ja Joseph Powell. Rowman & Littlefield Publishers, Inc, Lanham, New York, Toronto and Oxford.

Cardberg, C. J. 1986: *Turun linnan kolme Katariinaa*. Kustannusosakeyhtiö Otava, Helsinki.

Conn, Steven 2010: *Do Museums Still Need Objects?* University of Pennsylvania Press, Philadelphia.

Curtis, Neil 2003: *Human remains: The sacred, museums and archaeology*. Public Archaeology, Volume 3. Maney Publishing, Leeds, England.

Dahlbom, Taika 2010: *Puuhun kasvanut hevosen leukaluu. Esine ja aika: Materiaalisen kulttuurin historiaa*. Toim. Maija Mäkikalli ja Riitta Laitinen. Suomalaisen Kirjallisuuden Seura, Helsinki.

Danielsbacka, Mirkka & Tepora, Tuomas & Hannikainen, Matti O. 2018: Teoriaton historia? *Menneisyyden rakentajat: Teoriat historiantutkimuksessa*. Toim. Matti O. Hannikainen, Mirkka Danielsbacka & Tuomas Tepora. Gaudeamus, Tallinna.

Danielson, Elena S.: *The Ethical Archivist*. Society of American Archivists, USA.

Davison, Sandra 2003: *Conservation and Restoration of Glass*. Butterworth-Heinemann, Oxford, Burlington, UK.

Fforde, Cressida 2002: Collection, repatriation and identity. *The Dead and their Possessions: The repatriation in principle, policy and practice*. Toim. Cressida Fforde, Jane Hubert ja Paul Turnbull. Routledge, New York and London.

Foucault, Michel & Miskowiec, Jay 1986: Of Other Spaces. *Diacritics Vol. 16, No. 1 (Spring 1986)*. The John Hopkins University Press.

Fründt, Sara; Halealoha, Aya, Edward; Förster, Larissa; Gabler, Diana; Herewini, Te Herekikie; Keeler, Honor; Kepplinger, Katharina; Leipold, Robin, Pickering, Michael; Preuß, Dirk; Rassool, Ciraj; Stoecker, Holger & Winkelmann, Andreas 2018: Human Remains in Museums and Collections. A Critical Engagement with the “Recommendations”. *Human Remains in Museums and Collections. A Critical Engagement with the “Recommendations for the Care of Humans Remains in Museums and Collections” of the German Museums Association*. Historisches Forum 21, 2017.

Gaimster, David 2007: Punasaviastiat ja kaakeliuunit hansakulttuurin tunnusmerkkeinä Itämeren alueella. *Ruukkuja ja Ruhtinaita: Saviastioita ja uunikaakeleita ajalta 1400-1700*. Archaeologia Medii Aevi Finlandiae XII. Aboa Vetus & Ars Nova, Suomen keskiajan arkeologian seura, Turku.

Geary, Patrick 1986: Sacred commodities: the circulation of medieval relics. *The social life of things: commodities in cultural perspective*. Edited by Arjun Appadurai. Cambridge University Press, Cambridge.

Goodnow, Katherine 2006: Why and When Do Human Remains Matter: Museum Dilemmas. *Human Remains and Museum Practice*. Edited by Jack Lohman & Katherine

Goodnow. United Nations Educational, Scientific and Cultural Organization, London, UK & Paris, France.

Guttorm, Anni 2019: *Saamelaisesineet palaavat Saamenmaalle*. Kuukauden vieras 07.10.2019. Institut Finlandais.

<https://www.institut-finlandais.fr/fi/blog/2019/10/07/saamelaisesineet-palaavat-saamenmaalle-anni-guttorm-2/>

Gylling, Heta Aleksandra 2006: Tutkijan ammattietiikka. *Etiikkaa ihmistieteille*. Toim. Jaana Hallamaa, Veikko Launis, Salla Lötjönen & Irma Sorvali. Suomalaisen Kirjallisuuden Seura, Helsinki.

Haggrén, Georg & Whatley, Stuart & Dahlström, Hanna 2020: Medieval and Early Modern Utility Glass in Denmark. *Journal of Glass Studies vol 62*. 01.01.2020.

Hallam, Elizabeth & Hockey, Jenny 2001: *Death, memory & Material Culture*. Antony Rowe Ltd, Chippenham, Wiltshire, UK.

Harlin, Eeva-Kristiina 2008: *Interreg IIIA-projektin loppuraportti*. Recalling Ancestral Voices, Saamelaisen kulttuuriperinnön kartoitus. Saamelaismuseum Siida, Inari.

Harris, Faye 2015: Understanding human remains repatriation: practice procedures at the British Museum and the Natural History Museum. *Museum Management and Curatorship. Volume 30, Number 2, May 2015*. Toim. James M. Bradburne. Routledge, Taylor & Francis Group.

Hautaustoimilaki 2003/457. Annettu Helsingissä 6.6.2003.

<https://www.finlex.fi/fi/laki/ajantasa/2003/20030457#L8P24>

Hubert, Jane & Fforde, Cressida 2002: Introduction: the reburial issue in the twenty-first century. *The Dead and their Possessions: The repatriation in principle, policy and practice*. Toim. Cressida Fforde, Jane Hubert ja Paul Tumbull. Routledge, New York and London.

Hunt, Lynn 2008: *Measuring Time, Making History*. Central European University Press, Budapest, Hungary.

Hurcombe, Linda M. 2007: *Archaeological Artefacts as Material Culture*. Routledge, New York.

Häyhä, Heikki, Jantunen, Sari & Paaskoski, Leena 2015: *Merkitysanalyysimenetelmä*. Suomen museoliiton julkaisuja 64. Suomen museoliitto, Punkaharju, Helsinki.

ICOM Code of Ethics. ICOM 2004, Paris France.

<https://icom.museum/wp-content/uploads/2018/07/ICOM-code-En-web.pdf>

ICOM Code of Ethics for Natural History Museums. ICOM 2013, Paris France.

https://icom.museum/wp-content/uploads/2018/07/nathcode_ethics_en.pdf

ICOM Finland: Discussion about Museum ethics in Finland.

<https://static1.squarespace.com/static/5a4b30b7914e6b62a1e71ebd/t/5a77410d71c10bcbf80b9e0/1517764895684/Discussion+about+ethics+-+ICOM+Finland+.pdf>

Impey, Oliver & MacGregor, Arthur 2001: Introduction. *The Origins of Museums: The Cabinet of Curiosities in Sixteenth- and Seventeenth-Century Europe*. Edited by Oliver Impey & Arthur MacGregor. House of Stratus, London, New York.

Kahn, Charles H. 2003: Presocratic Greek Ethics. *A History of Western Ethics*. Edited by Lawrence C. Becker and Charlotte B. Becker. Routledge, New York and London.

Kalela, Jorma 2000: *Historiantutkimus ja historia*. Gaudeamus, Helsinki.

Kalela, Jorma 2012: *Making History: The Historian and Uses of the Past*. Palgrave Macmillan, Basingstoke, Hampshire.

Keene, Suzanne 2005: *Fragments of the World: Uses of Museum Collections*. Elsevier Butterworth-Heinemann, Oxford.

Korhonen, Anu 2005a: Lingvistikisestä käänteestä postmoderniin eli muuttuuko historia? *Historian kirjoittamisesta*. Toim. Marjo Kaartinen & Anu Korhonen. Digipaino, Turku.

Korhonen, Anu 2005b: Historiallisia kertomuksia. *Historian kirjoittamisesta*. Toim. Marjo Kaartinen & Anu Korhonen. Digipaino, Turku.

Lahti, Sofia 2014: Pyhimysten uudet ruumiit, eli millaisten esineiden luo pyhiinvaeltajat vaelsivat? *Suomalaisten pyhiinvaellukset keskiajalla*. Toim. Sari Katajala-Peltomaa, Christian Krötlz & Marjo Meriluoto-Jaakkola. Suomalaisen Kirjallisuuden Seura, Helsinki.

Lahtinen, Anu 2018: Sukupuolen teoria ja historia. *Menneisyyden rakentajat: Teoriat historiantutkimuksessa*. Toim. Matti O. Hannikainen, Mirikka Danielsbacka & Tuomas Tepora. Gaudeamus, Tallinna.

Lewis Geoffrey 2005: Esipuhe. *Museotyön eettiset säännöt*. International Council of Museums ICOM, Helsinki.

<https://icomfinland.fi/eettiset-saannot>

Lilius, Henrik 2014: Suomi kaupungistuu suurvalta-ajalla (1617–1721). *Suomen kaupunkirakentamisen historia I*. Toim. Henrik Lilius & Pekka Kärki. Suomalaisen Kirjallisuuden Seura, Helsinki.

Lindholm, Charles 2008: *Culture and Authenticity*. Blackwell, Malden, USA.

Lord, Beth 2006: Foucault's museum: difference, representation, and genealogy. *Museum and Society Vol. 4 No. 1 (2006)*. University of Leicester, Leicester.

https://www.researchgate.net/publication/228616545_Foucault%27s_museum_Difference_representation_and_genealogy

MacIntyre, Alasdair 1998: *A Short History of Ethics: A History of Moral Philosophy from the Homeric Age to the Twentieth Century*. University of Notre Dame Press, Notre Dame, USA.

Maunder, Michelle 2000: The conservation of sacred objects. *Godly things: Museums, Objects and Religions*. Toim. Crispin Paine. Leicester University Press, London and New York.

Mesa Verde, Kansallismuseon verkkosivut,

<https://www.kansallismuseo.fi/fi/naeyttelyt/mesa-verde>

Mesa Verde -kokoelman Yhdysvaltoihin palautettavat esineet nähtävillä Kansallismuseossa, 07.01.2020. Kansallismuseon verkkosivut,

<https://www.kansallismuseo.fi/fi/ajankohtaista/mesa-verde-kokoelman-esineet-nahtavilla-kansallismuseossa>

Mikä on TAKO?, TAKO:n verkkosivut.

<http://tako.nba.fi/index>

Moilanen, Ulla 2015: *Ihmishuut ja etiikka: Milloin yksilö muuttuu tutkimusaineistoksi?* Kalmistopiiri: Arkeologiaa, luututkimusta ja historiaa -blogisivusto,

<https://kalmistopiiri.wordpress.com/2015/06/01/ihmishuut-ja-etiikka-milloin-yksilo-muuttuu-tutkimusaineistoksi/>

Moilanen, Ulla 2017: *Kaarina Maununtyttären ”kauniit nilkat” – Havaintoja kuningattaren jäännöksistä.* Kalmistopiiri: Arkeologiaa, luututkimusta ja historiaa -blogisivusto,

<https://kalmistopiiri.fi/2017/05/07/kaarina-maununtyttaren-kauniit-nilkat-havaintoja-kuningattaren-jaannoksista/>

Morris, Alan G. 2007: Documentation: History and the Sources of Skeletons in Collections. *Human Remains: Guide for Museums and Academic Institutions*. Toim. Vicki Cassman, Nancy Odegaard ja Joseph Powell. Rowman & Littlefield Publishers, Inc, Lanham, New York, Toronto and Oxford.

Muinaismuistolaki 1963/295. Annettu Helsingissä 17.6.1963.

<https://www.finlex.fi/fi/laki/ajantasa/1963/19630295>

Mäkelä-Alitalo, Anneli: Kaarina Maununtytär. *Kansallisbiografia-verkkojulkaisu. Studia Biographica 4*. Helsinki: Suomalaisen Kirjallisuuden Seura, 1997– (viitattu 27.9.2020)

Julkaisun pysyvä tunniste URN:NBN:fi-fe20051410; artikkelin pysyvä tunniste <http://urn.fi/urn:nbn:fi:sks-kbg-000519>

(ISSN 1799-4349, verkkojulkaisu)

Mäkikalli, Maija 2010: Johdanto: Materiaalisen kulttuurin historiaa. *Esine ja aika: Materiaalisen kulttuurin historiaa*. Toim. Maija Mäkikalli ja Riitta Laitinen. Suomalaisen Kirjallisuuden Seura, Helsinki.

Nafte, Myriam 2015: Institutional Bodies: Spatial Agency and the Dead. *History and Anthropology* 26, no. 2.

Niiranen, Susanna 2019: Remembering a past princess: Catherine Jagiellon and the construction of national narratives in Sweden and Finland. *Remembering the Jagiellonians*. Edited by Natalia Nowakowska. Routledge, Oxon, UK.

Niukkanen Marianna 1999: Elämää tulipalosta toiseen. Porvarina Porissa 1558–1852. *Muistomerkki: rakennetun historian ulottuvuuksia*. Toim. Marja Terttu Knapas. Museovirasto, rakennushistorian osasto, Helsinki.

Niukkanen, Marianna 2007: Punasaviastioiden muoto ja koristelu – käytännöllisyyttä ja kätkeytyä symbolimerkityksiä. *Ruukkuja ja Ruhtinaita: Saviastioita ja uunikaakeleita ajalta 1400-1700*. Archaeologia Medii Aevi Finlandiae XII. Aboa Vetus & Ars Nova, Suomen keskiajan arkeologian seura, Turku.

Niukkanen, Marianna 2009: Kirkolliset muinaisjäännökset. *Historiallisen ajan kiinteät muinaisjäännökset: tunnistaminen ja suojele*. Museoviraston Rakennushistorian osaston oppaita ja ohjeita 3. Museovirasto, Helsinki.

Olmi, Giuseppe 2001: Science – Honour – Metaphor: Italian Cabinets of the Sixteenth and Seventeenth Centuries. *The Origins of Museums: The Cabinet of Curiosities in Sixteenth- and Seventeenth-Century Europe*. Edited by Oliver Impey & Arthur MacGregor. House of Stratus, London, New York.

Olsen, Bjørnar 2010: *In Defence of Things: Archaeology and the Ontology of Objects*. The Rowman & Littlefield Publishing Group.

Paaskoski, Leena & Robbins, Nina & Turtiainen, Minna & Ukkonen, Päivi 2015: Museotyön eettiset säännöt 2.0. *Museoetiikka 2.0: Puheenvuoroja ja*

keskustelunavauksia. Toim. Johanna Mylläri, Maiju Nurminen, Leena Paaskoski, Anni Pykäläinen, Jesse Saarinen & Minna Sarantola-Weiss. Suomen museoliitto, Helsinki.

https://www.museoliitto.fi/doc/verkkojulkaisut/Museoetiikka_2.0.pdf

Paine, Crispin 2012: *Religious Objects in Museums: Private Lives and Public Duties*. Routledge, London & New York.

Penrose, Jan 2020: *Authenticity, authentication and experiential authenticity: telling stories in museums*. *Social & Cultural geography* 2020, VOL. 21 NO. 9. Taylor & Francis.

Pickering, Michael 2006: Policy and Research Issues Affecting Human Remains in Australian Museum Collections. *Human Remains and Museum Practice*. Edited by Jack Lohman & Katherine Goodnow. United Nations Educational, Scientific and Cultural Organization, London, UK & Paris, France.

Pryant, Martin 2000: Religion by design. *Godly things: Museums, Objects and Religions*. Toim. Crispin Paine. Leicester University Press, London and New York.

Pyne, Lydia 2019: *Genuine Fakes: How Phony Things Teach Us About Real Stuff*. Bloomsbury Publishing Plc, London, UK.

Raatikainen, Panu 2006: Voiko ihmistiede olla arvovapaata? *Etiikkaa ihmistieteille*. Toim. Jaana Hallamaa, Veikko Launis, Salla Lötjönen & Irma Sorvali. Suomalaisen Kirjallisuuden Seura, Helsinki.

Ranta, Helena 2011: Etiikka hautakaivauksilla. *Arkeologisten hautakaivausten tutkimusmenetelmät*. Museoviraston rakennushistorian osaston raportteja 22. Toim. Kati Salo & Marianna Niukkanen. Museovirasto, Helsinki.

Reitala, Aimo: Löfgren, Erik Johan. *Kansallisbiografia-verkkojulkaisu. Studia Biographica 4*. Helsinki: Suomalaisen Kirjallisuuden Seura, 1997– (viitattu 28.2.2021)

Julkaisun pysyvä tunniste URN:NBN:fi-fe20051410; artikkelin pysyvä tunniste

<http://urn.fi/urn:nbn:fi:sks-kbg-003437>

(ISSN 1799-4349, verkkojulkaisu)

Rolin, Kristina 2006: Humanistisen ja yhteiskuntatieteellisen tutkimuksen perinteet. *Etiikkaa ihmistieteille*. Toim. Jaana Hallamaa, Veikko Launis, Salla Lötjönen & Irma Sorvali. Suomalaisen Kirjallisuuden Seura, Helsinki.

Schofield, John 2014: Heritage Expertise and the Everyday: Citizens and Authority in the Twenty-first Century. *Who Needs Experts? Counter-mapping Cultural Heritage*. Edited by John Schofield. Ashgate, Surrey, UK.

Shuttleworth, Kyle Michael James 2021: *The History and Ethics of Authenticity: Meaning, Freedom and Modernity*. Bloomsbury Academic, London, UK & New York, USA.

Sivula, Anna 2021: *Turun Tuomiokirkko historiografisen operaatioanalyysin kohteena*. Julkaisemattoman artikkelin käsikirjoitus.

Syrjälä, Leena & Estola, Eila & Uitto, Minna & Kaunisto, Saara-Leena 2006: Kertomuksen tutkijan eettisiä haasteita. *Etiikkaa ihmistieteille*. Toim. Jaana Hallamaa, Veikko Launis, Salla Lötjönen & Irma Sorvali. Suomalaisen Kirjallisuuden Seura, Helsinki.

Teague, Lynne S. 2007: Respect for the Dead, Respect for the Living. *Human Remains: Guide for Museums and Academic Institutions*. Toim. Vicki Cassman, Nancy Odegaard ja Joseph Powell. Rowman & Littlefield Publishers, Inc, Lanham, New York, Toronto and Oxford.

Tieteen termipankki 21.10.2020: Historia:moderni.

(Tarkka osoite: <https://tieteentermipankki.fi/wiki/Historia:moderni>.)

Tieteen termipankki 21.10.2020: Historia:uusi aika.

(Tarkka osoite: [https://tieteentermipankki.fi/wiki/Historia:uusi aika](https://tieteentermipankki.fi/wiki/Historia:uusi_aika).)

Tieteen termipankki 30.3.2021: Filosofia:teleologia.

(Tarkka osoite: <https://tieteentermipankki.fi/wiki/Filosofia:teleologia>.)

Tieteen termipankki 13.4.2021: Filosofia:etiikka. (Tarkka osoite: <https://tieteentermipankki.fi/wiki/Filosofia:etiikka.>)

Turpeinen, Outi 2005: *Merkityksellinen museoesine – Kriittinen visuaalisuus kulttuurihistoriallisen museon näyttelysuunnittelussa*. Taideteollisen korkeakoulun julkaisu A 63. Tampere-Paino Oy, Tampere.

Viinikkala, Lauri 2019: *Digitaalisia valheita vai historiallista tietoa? Aineellisen todellisuuden, kerronnan ja historiallisen tiedon suhde yhdistetyn todellisuuden teknologiaa hyödyntävissä menneisyyden esityksissä*. Turun yliopiston julkaisuja, Turku.

Vince, Alan & Peacey, Alan 2006: *Pipemakers and Their Workshops: The Use of Geochemical Analysis in the Study of the Clay Tobacco Pipe Industry. Between Dirt and Discussion: Methods, Methodology, and Interpretation in Historical Archaeology*. Edited by Steven N. Archer & Kevin M. Bartoy. Springer Science+Business Media, New York, USA.

Waterton, Emma 2010: *Politics, Policy and the Discourses of Heritage in Britain*. Palgrave Macmillan, Hampshire, UK.

Yliaska, Ville 2018: *Julkisen valinnan teoria. Menneisyyden rakentajat: Teoriat historiantutkimuksessa*. Toim. Matti O. Hannikainen, Mirikka Danielsbacka & Tuomas Tepora. Gaudeamus, Tallinna.