




**TURUN  
YLIOPISTO**  
UNIVERSITY  
OF TURKU

2022

 Sosiaalitieteiden laitoksen  
julkaisuja 5

# **HYVINVOINTIEROT VÄESTÖRYHMIEN VÄLILLÄ JA HYVINVOINTIONGELMIEN PAIKANTUMINEN**

**KONSE 2020 -tutkimusaineiston esittely ja  
ajallinen vertailu 1995-2020**

Mari Anttila  
Veli-Matti Ritakallio  
Lauri Mäkinen  
Katja Forssén  
Laura Järvi  
Milla Salin

**Sosiaalitieteiden laitoksen julkaisuja /  
Publications of the department of social research –sarjan julkaisuja 5**

ISBN 978-951-29-8953-9 (Verkko)

ISSN 2737-0909



# Kuviot ja taulukot

<b>KUVIO 1.</b> Vastausprosentti vuosien 1995, 2000, 2005, 2010, 2015 ja 2020 KONSE-aineistoissa (%).	14
<b>KUVIO 2.</b> KONSE 2020 -aineiston ikäryhmittäinen edustavuus suhteessa väestöön (%).	14
<b>KUVIO 3.</b> KONSE 2020 -aineiston kotitaloustyyppien edustavuus suhteessa väestöön (%).	15
<b>KUVIO 4.</b> KONSE 2020 -aineiston koulutusasteiden edustavuus suhteessa väestöön (%).	16
<b>KUVIO 5.</b> KONSE 2020 -aineiston jakautuminen tulokymmenyksiin käytettävissä olevien ekvivalenttien rahatulojen mukaan suhteessa väestöön (%)	17
<b>KUVIO 6.</b> KONSE 2020 -aineiston vastaajien asuinpaikka suhteessa väestöön (%).	18
<b>KUVIO 7.</b> KONSE 2020 -aineiston naisten ja miesten edustavuus suhteessa väestöön ikäluokittain (%)	19
<b>KUVIO 8.</b> KONSE 2020 -aineiston koulutusaste suhteessa väestöön ikäluokittain. (%)	19
<b>KUVIO 9.</b> KONSE 2020 -aineiston työttömyysaste suhteessa väestöön ikäluokittain (%).	20
<b>KUVIO 10.</b> Kotitalouden käytettävissä olevat ekvivalentit mediaanitulot KONSE 2020 -aineistossa suhteessa väestöön ikäluokittain (€).	21
<b>KUVIO 11.</b> KONSE-aineistojen vastaajien ikäluokkajakautuma 1995, 2000, 2005, 2010, 2015 ja 2020 (%)	22
<b>KUVIO 12.</b> KONSE-aineistojen vastaajien sukupuolijakauma 1995, 2000, 2005, 2010, 2015 ja 2020 (%)	23
<b>KUVIO 13.</b> KONSE-aineistojen vastaajien kotitaloustyyppijakauma 1995, 2000, 2005, 2010, 2015 ja 2020 (%)	24
<b>KUVIO 14.</b> KONSE-aineistojen vastaajien koulutusjakauma 1995, 2000, 2005, 2010, 2015 ja 2020 (%)	24
<b>KUVIO 15.</b> KONSE-aineistojen vastaajien työttömyysaste 1995, 2000, 2005, 2010, 2015 ja 2020 (%)	25
<b>KUVIO 16.</b> KONSE-aineistojen vastaajien asuinpaikkajakauma 1995, 2000, 2005, 2010, 2015 ja 2020 (%)	26
<b>KUVIO 17.</b> KONSE-aineistojen ikäjakauma suhteessa väestöön 1995, 2000, 2005, 2010, 2015 ja 2020 (%)	27
<b>KUVIO 18.</b> KONSE-aineistojen koulutusrakenne suhteessa väestöön 1995, 2000, 2005, 2010, 2015 ja 2020 (%)	27
<b>KUVIO 19.</b> KONSE-aineistojen työttömyysaste suhteessa väestöön 1995, 2000, 2005, 2010, 2015 ja 2020 (%)	28
<b>TAULUKKO 1.</b> 18–69-vuotiaiden paperi- ja nettilomkevastaajien jakautuminen tiettyjen muuttujien suhteen, % (n)	30

# Sisällys

<b>1.</b>	<b>Johdanto</b>	<b>5</b>
<b>2.</b>	<b>Kyselyn toteutus</b>	<b>8</b>
2.1	Lomake	8
2.2	Otos ja aineiston keruu	10
2.3	Aineiston tallentaminen	11
<b>3.</b>	<b>Aineiston vastausprosentti ja edustavuus</b>	<b>13</b>
3.1	Vastausprosentti	13
3.2	Vuoden 2020 aineiston väestöllinen edustavuus	13
<b>4.</b>	<b>KONSE 2020 ja tutkimusvuodet 1995, 2000, 2005, 2010 ja 2015</b>	<b>22</b>
<b>5.</b>	<b>Paperi- ja nettilomakevastaajien erot</b>	<b>29</b>
<b>6.</b>	<b>Johtopäätökset</b>	<b>31</b>
	Lähteet	33
	Tilastot	34

# 1. Johdanto

KONSE-aineiston tavoitteena on tarkastella suomalaisen (ja suomenkielisen) aikuisväestön toimeentuloon liittyviä kysymyksiä. Aineiston tavoitteena on antaa kuva väestön käsityksestä köyhyydestä ja tutkia köyhyyden laajuutta ja siitä muodostuvaa kuvaa. Aineiston keskeinen tietosisältö koskee toimeentulon ja muiden hyvinvoinnin osatekijöiden välistä suhdetta. Aineisto mahdollistaa metodologisen perustutkimuksen köyhyys- ja toimeentulotutkimuksen alalla. Se tarjoaa myös mahdollisuuden tutkia esimerkiksi väestön mielipiteitä hyvinvoinnin välttämättömyyksistä, subjektiivista hyvinvointia ja asenteita hyvinvointivaltiota ja sosiaaliavustusten saajia kohtaan.

Kysely on toteutettu lähes samankaltaisena vuosina 1995, 2000, 2005, 2010 ja 2015, joten aineisto mahdollistaa myös poikkeuksellisen pitkien ajallisten muutosten tarkastelun jopa neljännesvuosisadan ajalla. Tämä jakso kattaa ajan 1990-luvun syvän laman päättymisestä sitä seuranneeseen Nokia-vetoiseen voimakkaaseen kasvukauteen, joka taasen päättyi 2000-luvun pitkittyneeseen finanssikriisiin. Nyt käsissäsi olevan raportin keskiössä on vuoden 2020 loka-marraskuussa kerätty aineisto. Siinä lisäksi aiempiin kysyttiin ajankohtaisen koronaviruspandemiatilanteen vaikutusta vastaajien taloudelliseen tilanteeseen, työllisyyteen, perhetilanteeseen, luottamukseen tulevaisuudesta ja turvallisuuden tunteeseen. Tutkimus tarjoaakin ainutlaatuista tietoa ajankohtaisesta aiheesta. Aineistonkeruun ollessa käynnissä loppusyksyllä 2020 koronapandemian toinen vaihe oli pahentumassa.

Alun perin KONSE-kyselyhankkeen pontimena 1990-luvun puolivälissä oli se, että pienituloisuutena mitattava suhteellinen köyhyysmittari ei reagoinut mitenkään 1990-luvun alun syvän lamakauden poikkeusoloihin. Havaintoa tulkittiin tuolloin toisaalta sosiaalipoliittisen järjestelmän köyhyyttä estävän kyvykkyyden osoitukseksi, ja toisaalta arveltiin tuloksen mahdollisesti selittyvän köyhyysmittareihin liittyvillä puutteilla. Jälkimmäistä tulkintaa tukivat tiedot sosiaalitoimistojen asiakasmäärän kaksinkertaistumisesta vuodesta 1990 vuoteen 1995 (6 prosentista 12 prosenttiin) ja pitkien ruokajonojen ilmestyminen katukuvaan. ”Köyhyys näkyi katukuvassa mutta ei tilastoissa”. (Kangas & Ritakallio 1996a, 3–4.)

Olli Kangas ja Veli-Matti Ritakallio (1996b) päättivät ryhtyä tekemään metodologista perustutkimusta köyhyyden kokonaiskuvasta Suomessa 1990-luvun puolivälin Suomessa. Tämä edellytti oman havaintoaineiston keruuta, koska olemassa olevat aineistot eivät hanketta mahdollistaneet. Turun yliopiston sosiaalipolitiikan laitoksella päätettiin kerätä suuri postikyselyaineisto vuonna 1995. Siinä keskiössä oli useiden vaihtoehtoisten tai rinnakkaisten köyhyysmittarien käyttö: suhteellinen tuloköyhyys (köyhyysraja 50% väestön OECD-ekvivalenteista mediaanituloista), konsensuaalinen deprivatio (kasautuva välttämättömyyshyödykkeiden/-palveluiden puute), koettu köyhyys (maksuvaikeudet ja toimeentulon kokeminen todella vaikeaksi), koettu ylivelkaantuminen sekä toimeentulotukiasiakkuus. Keskeisin tulos oli: "Eri menetelmät – eri tulokset" (Kangas & Ritakallio 1996c; Kangas ja Ritakallio 1998.)

Koko hankkeen kutsumanimi KONSE tulee juuri siitä, että vuoden 1995 aineiston keruussa hyödynnettiin ensimmäistä kertaa Suomen oloissa konsensuaalisen deprivatation lähestymistapaa köyhyystutkimuksessa. Lähestymistapa oli saanut kymmenisen vuotta aikaisemmin Britanniassa suurta huomiota, kun lähestymistapaa ensikerran käyttänyt "Poor Britain" -tutkimus julkaistiin (ks. Mack & Lansley 1985).

Vuonna 2000 aineistonkeruu uusittiin uudella väestöotoksella. Tuolloin pontimena oli se, että köyhyyden suunnasta vallitsi jälleen epä tietoisuutta, kun Nokia-buumi oli kansantalouden laman päätyttyä vienyt talouden hurjaan kasvuun. Nyt suhteellisen pienituloisuuden mitan mukaan köyhyysaste oli lähtenyt jyrkkään kasvuun. Samalla kuitenkin työttömyysaste pysyi korkeana ja kasvun hedelmiä oli jaettu aiempaa epätasaisemmin. Trendejä useiden rinnakkaisten köyhyysmittarien mukaan vertailleen tutkimuksen keskeisin havainto oli: "Eri menetelmät – eri tulokset". (Kangas & Ritakallio 2003.)

Vuoden 2000 jälkeen väestöaineistonkeruita on toistettu edelleen viiden vuoden välein. Yhteensä kasassa on kuusi suuriin väestöotoksiin perustuvaa aineistoa (1995, 2000, 2005, 2010, 2015 ja 2020), mahdollistaen moniulotteisen köyhyystutkimuksen neljännesvuosisadan ajanjaksolla. Monipuolisen köyhyysanalyysin ohella aineistot mahdollistavat perinteisen pohjoismaisen hyvinvointitutkimustradition mukaisen hyvinvointipuutteiden analyysin, erityisesti sen tutkimisen, miten heikko toimeentulo on yhteydessä puutteisiin muilla hyvinvoinnin osa-alueilla: "Köyhyys ei tule yksin" (Ritakallio 1991).

Aineistot liitetään Tietoarkistoon (<https://www.fsd.tuni.fi/fi/>) vuoden 2022 kuluessa. Sieltä aineistot ovat hyödynnettävissä laajasti osana korkeakouluopiskelijoiden opetusta sosiaalitieteissä. Aineistoja voidaan

käyttää myös opinnäytteissä opintojen eri tasoilla. Opiskelijoiden lisäksi aineisto on suunnattu tutkijoiden käyttöön.

Tässä raportissa kuvataan vuoden 2020 aineiston keruu- ja tallennusprosessia sekä aineiston väestöllistä edustavuutta. Lisäksi tarkastellaan vuoden 2020 aineiston suhdetta aiempien vuosien aineistoon. Tutkimusraportin pohjana käytetään vuosien 2010 ja 2015 aineistoista tehtyjä katoanalyysyjä.

## 2. Kyselyn toteutus

### 2.1 Lomake

KONSE 2020 -kyselyn työryhmän tarkoituksena oli pyrkiä säilyttämään vuoden 2020 kyselylomake mahdollisimman samankaltaisena aiemman tutkimuskierroksen (2015) lomakkeeseen nähden, jotta ajallinen vertailu aineistojen välillä olisi mahdollista. Muutoksia lomakkeeseen tehtiin kuitenkin aiempien tutkimuskierrosten osoittamaan tarpeeseen ja ajankoh- taiseen yhteiskunnalliseen tilanteeseen perustuen.

Vuoden 2020 lomakkeesta jätettiin kokonaan pois kysymys vastaajan siviilisäädystä, sillä esimerkiksi avioliitossa ja avoliitossa asuvien vastaajien vastausten välillä ei ajateltu olevan enää merkittävää eroa avioliittojen normalisoitumisen ja määrän yleistymisen vuoksi. Kysymys siviilisäädystä oli lisäksi tuottanut aiemmillä kyselykierroksilla epäselvyyksiä. Jotkut vastaajista saattoivat pitää itseään esimerkiksi edelleen leskenä, vaikka olivat edellisen puolison menehtymisen jälkeen menneet uudelleen naimisiin.

Kysymystä ruokakunnan lasten ja aikuisten lukumäärästä haluttiin tarkentaa, sillä kysymyksen tulkinnaassa oli aiemmillä kierroksilla aiheutunut epäselvyyttä. Kysymykseen lisättiin tarkentava määritelmä ”itsesi mukaan lukien”, sillä aiemmin jotkut vastaajat olivat ajatelleet vain kotitalouden muita jäseniä, eivätkä laskeneet itseään mukaan.

Kysymykseen nykyisestä asumismuodosta päätettiin aiemmasta lomakkeesta poiketen erotella vastaajat, jotka asuivat velattomissa ja velallisissa omistusasunnoissa, sillä tämän ajateltiin vaikuttavan merkittävästi toimeentuloon liittyviin kysymyksiin ja näkemykseen omasta toimeentulosta. Kysymys asuinpinta-alasta jätettiin puolestaan kokonaan pois, sillä subjektiivisen kysymyksen asumisväljyydestä katsottiin mittaavan sitä riittävällä tavalla.

Lapsuuden ja nykyhetken asuinpaikkakuntaa koskevan kysymyksen luokitusta muutettiin. Vuoden 2015 lomakkeen seitsemän vastausvaihtoehto-



toa haluttiin tiivistää helpommin ymmärrettäväksi. Esimerkiksi "maaseudun" ja "pienen taajaman" (500–1000 asukasta) eroa pidettiin jokseenkin epäselvänä ja häilyvänä. Lisäksi koettiin, että suurta eroa esimerkiksi keskikokoisessa kaupungissa (20000–49000 asukasta) tai suuressa kaupungissa (50000–99000 asukasta) asuvien vastaajien välillä ei ole. Vuoden 2020 lomakkeessa asuinpaikkavaihtoja on neljä: pieni maaseutupaikkakunta, pieni/keskikokoinen kaupunki (< 50000 asukasta), pääkaupunkiseutu (Helsinki, Espoo, Vantaa, Kauniainen) ja muu suuri kaupunki (> 50000 asukasta).

Vastausvaihtoehtoja koskien kysymystä vastaajan korkeimmasta koulutuksesta selkeytettiin ja nimikkeitä muokattiin nykykieleen sopiviksi. Pelkän kansakoulun tai peruskoulun käyneet tai koulunsa kokonaan kesken jättäneet yhdistettiin kokonaan yhdeksi luokaksi, sillä nykyään pelkkä peruskoulutus ei yleensä tuo työmarkkinoilla lisäarvoa verrattuna niihin, jotka eivät ole suorittaneet peruskoulua ollenkaan loppuun.

Kysymyksissä vastaajan ja vastaajan mahdollisen puolison tämänhetkisestä asemasta vastausvaihtoehdot "ylempi toimihenkilö" ja "alempi toimihenkilö" yhdistettiin yhdeksi vastaukseksi "toimihenkilö", sillä aseman erottelu on vastaajan kannalta haastavaa. Aikaisemmissa kyselyissä ollut kysymys lapsuudenkodin pääasiallisen huoltajan asemasta jätettiin kokonaan pois. Kysymyksen sanamuoto "pääasiallinen huoltaja" on hankalasti määriteltävä vastaajan kannalta ja lisäksi vastaajat eivät olleet aiemmillä kyselykerroilla useinkaan osanneet kertoa huoltajan ammattiin liittyvää asemaa.

Vuoden 2015 lomakkeen kysymykset kotitalouden vaikeuksista suoriutua viimeisen vuoden aikana pakollisista maksuista, tarpeista tinkimisestä, toimeentulotuen saamisesta, ystäviltä rahan lainaamisesta yhdistettiin yhden kokonaisuuden alle, jossa esitettiin väittämiä viimeisen 12 kuukauden aikana tapahtuneista asioista. Aiemmasta poiketen vuoden 2020 kyselyyn lisättiin myös kysymys maksuhäiriömerkinnästä, josta on julkisuudessa ollut viime vuosina paljon keskustelua.

Vuoden 2015 lomakkeessa ollutta kysymystä "Onko nykyinen taloudellinen lama heikentänyt seuraavia elämäsi osa-alueita?" muokattiin siten, että kysymys koskettaa nimenomaan koronaviruspandemiaa. Lopullinen kysymys uudessa vuoden 2020 lomakkeessa on "Miten koronapandemia on vaikuttanut seuraaviin elämäsi osa-alueisiin?". Vastausvaihtoehtoihin lisättiin "turvallisuuden tunne", sillä turvallisuusteema liittyy merkittävästi koronapandemiaan ja sen pelkoon.

Elintasoon liittyvässä listassa palveluista ja hyödykkeistä tehtiin lähinnä muutoksia vain palveluiden tai hyödykkeiden sanamuotoihin (esim.

”lankapuhelin tai kännykkä” muutettiin vastausvaihtoehdoksi ”kännykkä”). Kysymyksessä siitä, onko vastaajalla joku henkilö, jonka kanssa voi keskustella luottamuksellisesti vastausvaihtoehdot ”muu sukulainen” ja ”ystävä” yhdistettiin yhdeksi vastausvaihtoehdoksi.

Vastausvaihtoehdot yksinkertaistettiin aiemman viiden luokan sijasta kolmeen luokkaan kysymyksessä vastaajan terveydentilasta. Tämä tehtiin, sillä usein Likert-asteikkolaisia vastauksia käsitellään joka tapauksessa kolmiluokkaisena. Samoin tehtiin myös kysymyksessä, joka käsitteli vastaajan ja hänen puolisonsa tulojen eroja.

Kysymys vastaajien mielipiteestä yhteiskuntaryhmien välisten erojen poistamisesta poistettiin vuoden 2020 lomakkeesta kokonaan. Lisäksi lomakkeesta poistettiin kokonaan osio ”Kotitalouden menot”, jossa kysyttiin kotitalouden kuluista ja kotitaloustöistä eri osa-alueilla sekä siitä, kuka taloudessa tekee kotitaloustöitä. Näitä kysymyksiä on aiemmissa analyysissä hyödynnetty hyvin vähän.

## 2.2 Otos ja aineiston keruu

Tutkimus toteutettiin posti- ja verkkokyselynä 12 000 henkilön satunnaisotoksella. Otantakehikon muodostivat Digi- ja väestötietoviraston tietokannasta sellaiset henkilöt, joiden äidinkieli on suomi ja joilla on vakinainen osoite Suomessa ja jotka ovat syntyneet 30.9.1940–30.9.2002 välisenä aikana. Ikärajauksella varmistettiin se, että vastaajat ovat otoksen poimintahetkellä 18–79-vuotiaita. Aiempina KONSE-aineiston keruuvuosina otos on koostunut 18–69-vuotiaista. Vertailtavuuden vuoksi tässä raportissa tarkastellaankin 18–69-vuotiaita. Otokseen kuuluville lähetettiin kyselylomake, jonka he saivat halutessaan täyttää paperilomakkeella tai nettikyselynä.

Verrattuna aiempiin tutkimusvuosiin kyselyn otoskoko kasvatettiin useasta syystä. Kyselyyn vastaamattomille ei lähetetty muistutuskirjettä tai uutta vastauslomaketta, sillä tutkimusryhmä totesi muistutuskierrosten kasvattaneen aiempina tutkimusvuosina vastaajamäärää vain vähän. Alkuperäistä otoskoko nostamalla pyrittiinkin varmistamaan lopullisen vastaajamäärän riittävyys, muistutuskierrosten puuttumisesta huolimatta. Muistutuskierrosten poisjättämisellä pyrittiin myös säästämään kustannuksia sekä nopeuttamaan aineiston keruuprosessia. Toinen merkittävä syy otoskoon kasvattamiseen johtuu kyselytutkimusten vastausprosenttien laskusta. Otoksoon kasvattamisella pyrittiin siihen, että lopullinen aineisto on riittävän suuri, jotta väestöryhmien väliset vertailut ovat mahdollisia. On kuitenkin huomioitava, että otoskoon kasvattaminen ei ratkaise mahdollisia yli- tai aliedustavuuteen liittyviä haasteita, joita käsitel-

lään tarkemmin luvussa 3.2.

Aiemmillä kyselykierroksilla kysely on toteutettu keväisin. Vuoden 2020 kyselyaineisto kerättiin aiemmista vuosista poiketen syksyllä (loka-marraskuussa), mikä on saattanut vaikuttaa joihinkin vastauksiin. Esimerkiksi asumiskustannukset saattavat olla helmi-maaliskuussa korkeammat kuin loka-marraskuussa.

## 2.3 Aineiston tallentaminen

Aineisto tallennettiin loppuvuonna 2020. Tallennuksen hoiti kuusi Turun yliopiston sosiaalitieteiden opiskelijaa. Aineiston tallentamisen yhteydessä esiin nousi muutamia ongelmallisia kysymyksiä. Ongelmalliseksi nousivat erityisesti kysymykset 4 (Mikä on samassa kotitaloudessa kanssasi asuvien lasten ja aikuisten lukumäärä itsesi mukaan lukien?), 18 (Kun ajattelet nykyistä elintasoasi, niin mihin ensisijaisesti vertaat sitä?), 27 (Meidän jokaisen elämässä tulee tilanteita, jolloin yllättäen kohtaa vaikeita ja ongelmallisia asioita. Onko sinulla henkilöä, jonka kanssa voit luottamuksellisesti keskustella tällaisista asioista?) sekä kysymys 38 (Jos perheessänne jää rahaa pakollisten menojen jälkeen, kenen hyväksi jäljelle jäävä raha pääasiassa käytetään?).

Kysymyksen neljä kohdalla epäselvyyksiä aiheutti laaja vastaajakato ja muiden yllämainittujen kysymysten kohdalla kyse oli useampaan kohtaan vastaamisesta. Kysymyksen neljä kohdalla ongelmia oli kaksi. Joko kysymykseen ei oltu vastattu ollenkaan, tai kysymyksen ei oltu ajateltu koskettavan vastaajaa itseään osana kotitaloutta. Kysymystä koskevat ongelmat saatiin kuitenkin pääosin ratkottua vertailemalla vastaajan muita vastauksia. Mikäli vastaaja oli esimerkiksi vastannut kysymykseen 3 (Oletko?) ”yksinasuva”, voitiin päätellä kotitaloudessa asuvan vain yksi 18-vuotias täyttänyt henkilö.

Kysymykseen 18 useampaan kohtaan vastanneet jouduttiin merkitsemään aineistossa puuttuviksi tiedoiksi. Kysymyksen 27 osalta kyselyn työryhmä totesi olevan merkittävää erotella, oliko vastaaja vastannut vaihtoehtoon 1 (ei ole), 2-4 (Kyllä on: avio/avopuoliso, äiti, isä, sisko, veli tai oma lapsi, muu sukulainen tai ystävä), tai 5 (Kyllä on: ammattityöntekijä (sosiaalityöntekijä, psykologi, pappi tms.). Useimmiten vastaaja oli vastannut kahteen vastausvaihtoehtoon vaihtoehtoista 2-4. Tällöin aineistoon talletettiin yksi näistä vaihtoehtoista. Mikäli vastaaja oli vastannut esimerkiksi vaihtoehtoihin 2 ja 5, talletettiin vastausvaihtoehto 5, sillä tiedon ulkopuolisesta keskusteluavusta ajateltiin olevan merkittävä vastaajan muihin vastauksiin vaikuttava tekijä. Myös kysymyksessä 38 oli useissa lomakkeissa vastattu useampaan vaihtoehtoon. Usein oli vastattu esi-

merkiksi vastausvaihtoehtoihin "minun" ja "yhteiseen käyttöön", jolloin talletettiin "yhteiseen käyttöön". Kysymyksen tarkoituksena on selvittää, ovatko perheiden ylimääräiset rahat selkeästi käytössä vain toisella puolisoilla, minkä vuoksi työryhmä päätyi yllä esitettyyn ratkaisuun.

Myös joidenkin muiden kysymysten kohdalla yksittäisissä lomakkeissa oli vastattu useampaan vaihtoehtoon, mutta nämä saatiin yleensä ratkaistua vertaamalla vastausta lomakkeen muihin vastauksiin. Mikäli jossain kysymyksessä oli epäselvyyksiä, joita ei saatu ratkaistua, koodattiin vastaus puuttuvaksi.

Aineiston sisällä esiintyy myös jossain määrin sisäistä katoa. Joidenkin kysymysten kohdalla on huomioitava, että puuttuvien vastausten osuus on suuri. Erityisen paljon puuttuvia vastauksia on kysymyksissä 13, kohta 2 (Kun ajattelet aikaa ennen kuin täytit 15 vuotta niin: Turvaututtiinko lapsuudenkodissasi milloinkaan huoltoapuun/ toimeentulotukeen?), 13, kohta 3 (Kun ajattelet aikaa ennen kuin täytit 15 vuotta niin: Oliko lapsuuden perheesi pääsääntöisesti yksinhuoltajaperhe), kysymys 24, kohta 2 (Miten koronapandemia on vaikuttanut seuraaviin elämäsi osa-alueisiin? Työllisyys)

Kysymyksen 13. puutteelliset tiedot saattavat johtua siitä, että vastaajat eivät tienneet vastausta kyseisiin kysymyksiin tai saattoivat pitää kysymyksiä liian henkilökohtaisina tai tungettelevina. Kysymyksen 24. työllisyyttä koskevassa kysymyksessä vastauskato johtuu enimmäkseen siitä, että monet eläkeläiset ovat jättäneet kokonaan vastaamatta kysymykseen, koska eivät ole enää työelämässä.

Puolisoiden välisiä tuloeroja ja tulojen käyttöä koskevista kysymyksistä puuttuvia tietoja esiintyy erityisesti kysymyksen 37 (Mikäli toinen puoliso hoitaa raha-asiat yhtenä pakettina, seuraako toinen puoliso rahojen käyttöä?) osalta. Vastauksia puuttunee kysymyksen 37 kohdalla erityisen paljon kysymyksen sensitiivisen luonteen vuoksi.

Aineiston tallentamisessa lisättiin aiemmasta tutkimuskerrasta poiketen tieto vastaajan vastaustavasta (posti/Webropol), jotta voitaisiin tehdä vertailuja verkkovastaajien ja postivastaajien välillä.

## 3. Aineiston vastausprosentti ja edustavuus

### 3.1 Vastausprosentti

Luonnollisen kadon otoshenkilöitä tuli tietoomme 4, joten lopulliseksi otosmääräksi muodostui 11996 henkilöä.<sup>1</sup> Lopullinen otosmäärä on kuitenkin luultavasti hieman yllä ilmoitettua pienempi, sillä tavoittamattomien henkilöiden lomakkeita ei nykyisin juurikaan palauteta Postista.

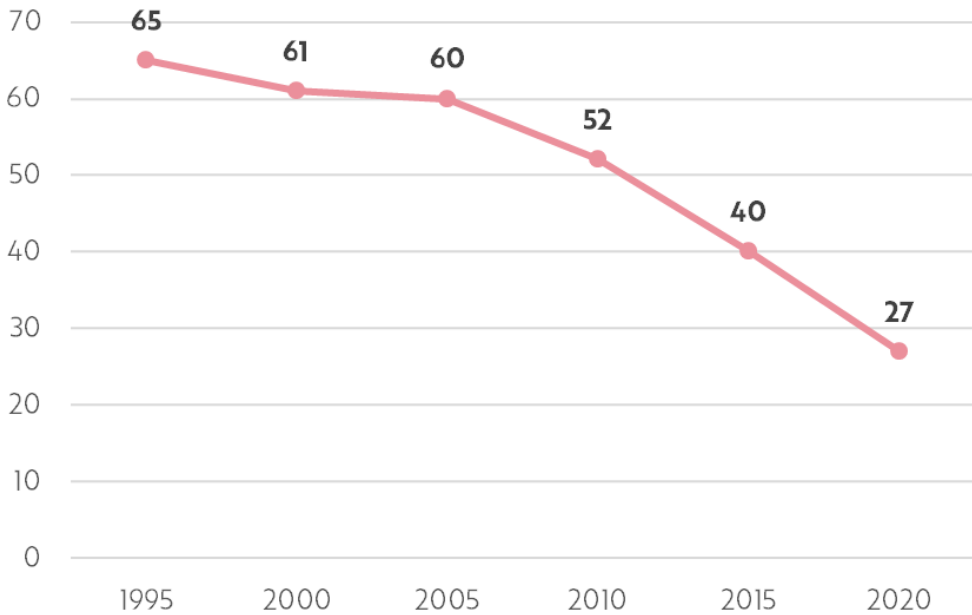
Kaiken kaikkiaan vastauksia kertyi yhteensä 3266 ja vastausprosentiksi muodostui näin ollen 27,2%. Postin kautta vastauksia kertyi 2727 ja Webropolin nettilomakkeen kautta 539. Webropolin kautta vastanneiden osuus vastanneista oli 16,5% ja postitse vastanneiden 83,5%. Vaikka vastausprosentti on laskenut merkittävästi aiemmilta vuosilta, voidaan vastausprosenttia pitää kohtalaisen hyvänä, kun otetaan huomioon alenevien vastausmäärien trendi erityisesti postikyselytutkimuksissa (Koivula, Räsänen & Sarpila 2016). Alkuperäisen otoskoon kasvattamisen seurauksena kyselyn vastausmäärä on kuitenkin riittävä väestöryhmien välisten tilastollisten vertailuiden suorittamiseen.

Kuviosta 1 (ks. seuraava sivu) voidaan havaita vastausosuuksien merkittävä lasku erityisesti tutkimusvuoden 2005 jälkeen. Tutkimusvuosien 2005 ja 2010 välillä pudotusta oli 8, 2010 ja 2015 välillä 12 ja vuosien 2015 ja 2020 välillä 13 prosenttiyksikköä. Iso kysymys onkin se, miten alenevat vastausprosentit ovat vaikuttaneet aineiston väestölliseen edustavuuteen.

### 3.2 Vuoden 2020 aineiston väestöllinen edustavuus

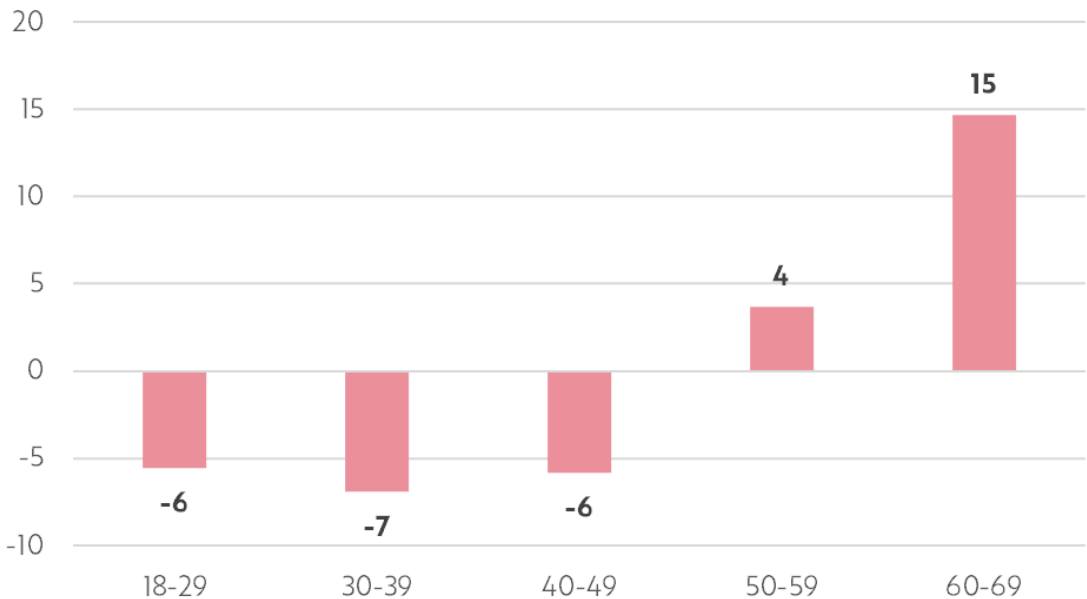
Seuraavaksi tarkastellaan KONSE 2020 -aineiston edustavuutta suhteessa Suomen väestön vastaaviin jakauksiin. Väestötasoa koskevat tiedot on kerätty Tilastokeskuksen tietokannoista. Aineiston demogra-

<sup>1</sup> Koko aineisto koostuu 18-79-vuotiaista vastaajista. Tässä aluvuossa tarkastellaankin koko KONSE 2020 -aineiston vastausprosenttia, vaikka muutoin raportissa keskitytään 18-69 -vuotiaisiin vastaajiin.



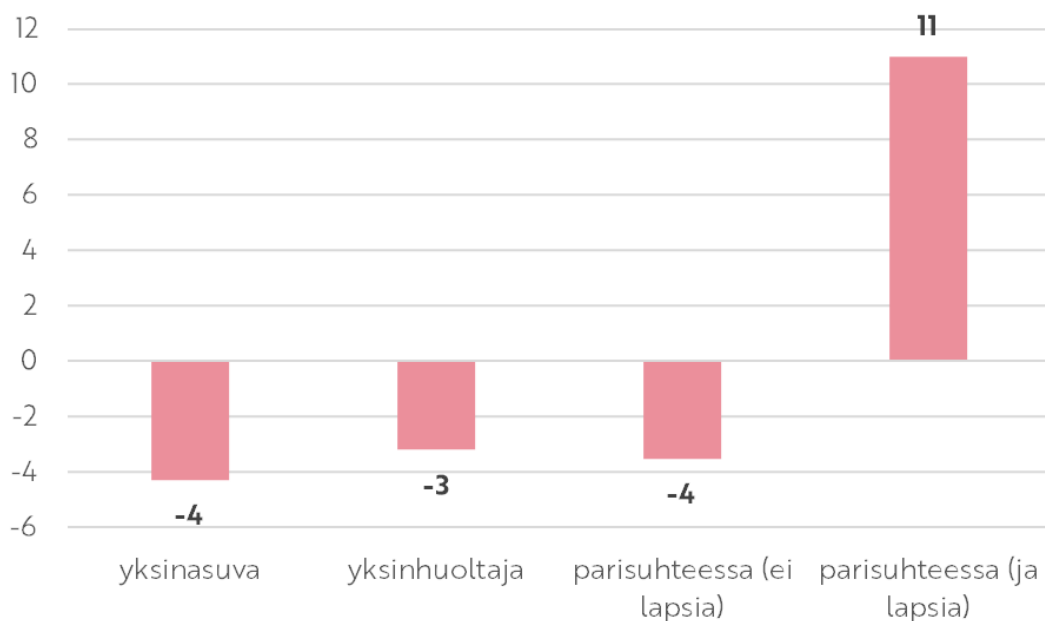
**KUVIO 1.** Vastausprosentti vuosien 1995, 2000, 2005, 2010, 2015 ja 2020 KONSE-aineistoissa (%).

fista, sosio-ekonomista ja spatiaalista edustavuutta tarkastellaan iän, sukupuolen, kotitaloustyyppin, koulutusasteen, työttömyysasteen, tulotason ja asuinpaikan suhteen. Tämän jälkeen tarkastellaan vielä aineiston edustavuutta suhteessa väestöön ikäluokittain sukupuolen, koulutuksen, työttömyysasteen ja tulojen suhteen. Tarkastelussa käytettävät ikäluokat ovat 18–29, 30–39, 40–49, 50–59 ja 60–69-vuotiaat.



**KUVIO 2.** KONSE 2020 -aineiston ikäryhmittäinen edustavuus suhteessa väestöön (%). Lähde: Väestörakenne, Tilastokeskus 2020 ja omat laskelmat.

Kuviosta 2 nähdään, että kolme nuorinta ikäluokkaa (18–49-vuotiaat) ovat aineistossa aliedustettuina, kun taas kaksi vanhempaa ikäluokkaa (50–69-vuotiaat) ovat yliedustettuina. Yliedustus on suurta erityisesti 60–69-vuotiaiden ikäryhmässä. Miehiä aineistossa on 43,4 prosenttia ja naisia 56,6 prosenttia.<sup>2</sup> Väestössä miehiä on 49,4 prosenttia ja naisia 50,6 prosenttia. Miehistä on siis aineistossa kuuden prosenttiyksikön aliedustus ja naisissa vastaavasti kuuden prosenttiyksikön yliedustus.

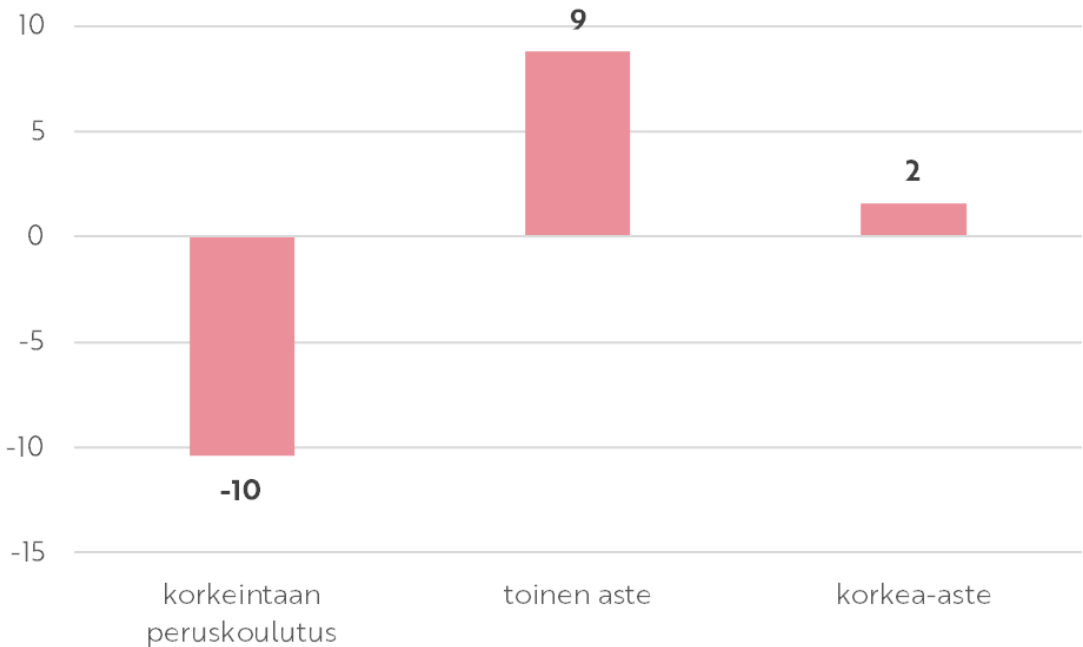


**KUVIO 3.** KONSE 2020 -aineiston kotitaloustyyppien edustavuus suhteessa väestöön (%). Lähde: Perheet, Tilastokeskus 2020 omat laskelmat.

Kuviosta 3 voidaan havaita, että yksin asuvat ja yksinhuoltajat ovat aineistossa aliedustettuina. Myös ne, jotka ovat parisuhteessa ja joilla ei ole lapsia ovat aliedustettuina. Ne, jotka ovat parisuhteessa ja joilla on lapsia ovat puolestaan selkeästi yliedustettuina. Erityisesti lapsiperheiden edustuksen vinoumaa voidaan osin selittää kotitaloustyyppiä koskevan kysymyksen haasteellisuudella (ks. tarkemmin luku 2.3) ja Tilastokeskuksen ja aineiston erilaisella määrittelytavalla.

Kuviosta 4 voidaan havaita, että ilman toisen asteen tutkintoa olevat ovat selkeästi aliedustettuna. Keskiasteen tutkinnon ja korkeakoulututkinnon suorittaneet ovat puolestaan yliedustettuina. Yliedustus koskettaa erityisesti keskiasteen tutkinnon suorittaneita.

<sup>2</sup> Vuoden 2020 lomakkeessa on ensimmäistä kertaa ollut sukupuolta koskevassa kysymyksessä vastausvaihtoehto "muu". "Muu"-vaihtoehdon vastanneita on hyvin vähän, minkä vuoksi tässä raportissa tarkastellaan vain niitä, josta ovat vastanneet "mies" tai "nainen".



**KUVIO 4.** KONSE 2020 -aineiston koulutusasteiden edustavuus suhteessa väestöön (%). Lähde: Väestön koulutusrakenne, Tilastokeskus 2019 & omat laskelmat<sup>3</sup>.

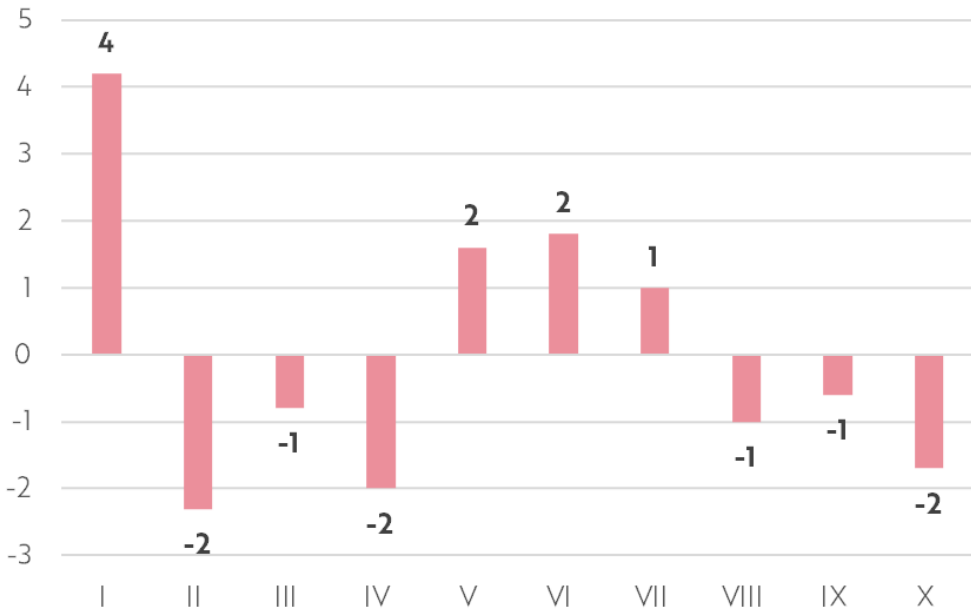
Työttömyysasteen osalta aineiston edustavuus on hyvin lähellä väestötason tietoa. Väestössä työttömyysaste oli vuonna 2019 9,8% työvoimaan kuuluvista (Tilastokeskus 2019), kun taas aineistossa 18–69-vuotiaissa vastaajista työttömyysaste on 9,5%.

Aineiston käytettävissä olevat kulutusyksikkökohtaiset mediaanirahatulo ovat keskimäärin 161 euroa pienemmät kuin väestössä. Kuviosta 5 huomataan, että aineistossa väestö jakautuu melko tasaisesti eri tulokymmenyksille. Ainoastaan ensimmäiseen tulokymmenykseen kuuluvia on aineistossa selkeästi väestöä enemmän, mikä saattaa osin selittää aineiston väestöä alhaisempia keskimääräisiä mediaanirahatuloja.

Eroa aineiston ja väestötason välillä ensimmäisen tulokymmenyksen osalta saattaa osin selittää se, että aineistossa otokseen kuuluvat ovat itse määrittäneet tulonsa, kun taas Tilastokeskuksen tiedot perustuvat rekisteripohjaiseen tietoon. Saattaakin olla, että jotkut vastaajat eivät ole osanneet ilmoittaa kaikkia tulojaan tai ovat ilmoittaneet tulonsa omaan arvioonsa tai muistikuvaansa pohjautuen. Lisäksi Tilastokeskuksen tie-

<sup>3</sup> Korkeintaan peruskoulutuksen suorittaneilla tarkoitetaan niitä henkilöitä, joilla ei ole loppuun suoritettua peruskoulutusta tai jotka ovat käyneet kansakoulun, kansalaiskoulun, peruskoulun tai oppikoulun. Toisen asteen suorittaneilla puolestaan tarkoitetaan niitä, jotka ovat suorittaneet ammattioppilaitoksen, ammatti-instituutin, keskiasteen opiston, lukion tai erikoisammattitutkinnon. Korkeakoulututkinnon suorittaneet ovat valmistuneet yliopistosta tai ammattikorkeakoulusta.





**KUVIO 5.** KONSE 2020 –aineiston jakautuminen tulokymmenyksiin käytettävissä olevien ekvivalenttien rahatulojen\* mukaan suhteessa väestöön (%).

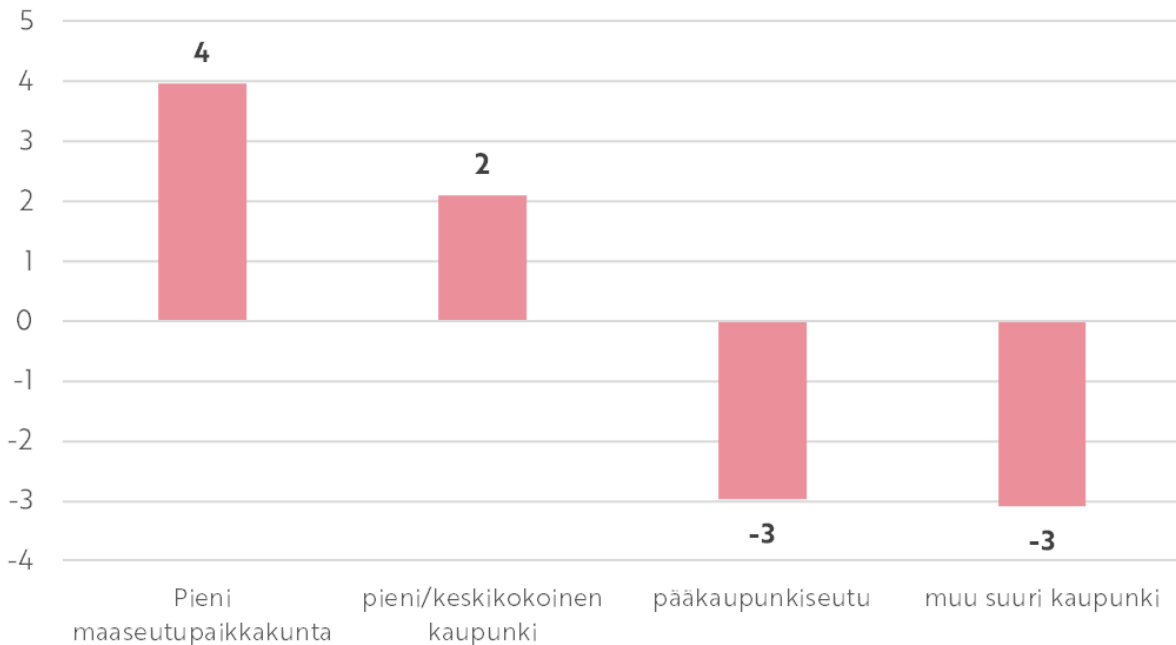
Lähde: Tulonjakotilasto, Tilastokeskus 2019 & omat laskelmat.

\*Käytetty kulutusyksikköasteikko: OECD modifioitu kulutusyksikköasteikko (1.0 - 0.5 - 0.3).

dot pohjautuvat vuoden 2019 rekisteritietoihin, kun taas KONSE-kyselyaineisto on kerätty syksyllä 2020. Koronapandemian seurauksena monet lomautettiin tai he joutuivat työttömäksi, mikä on saattanut vaikuttaa aineiston alhaisempiin tuloihin suhteessa väestötason tietoon vuodelta 2019. Aineiston työttömistä tai lomautettuna olevista yli puolet kuuluvat pienituloisimpaan tulokymmenykseen.

On huomioitava, että OECD:n modifioidussa kulutusyksikköasteikossa kotitalouden ensimmäinen aikuinen saa arvon 1 ja muut yli 13-vuotiaat arvon 0,5 ja alle 13-vuotiaat arvon 0,3. KONSE-aineiston osalta ei pystytä erottamaan 14-17-vuotiaita lapsia muista, minkä vuoksi aineistossa kaikki lapset saavat arvon 0,3 ja ensimmäinen aikuinen arvon 1 ja muut aikuiset arvon 0,5.

Kuviosta 6 nähdään, että pienellä maaseutupaikkakunnalla ja pienessä/keskikokoisessa kaupungissa asuvat ovat aineistossa hieman yliedustettuna. Pääkaupunkiseudulla ja muissa suurissa kaupungeissa asuvat ovat puolestaan aliedustettuina. Pienten paikkakuntien yliedustusta saattaa selittää se, että aineisto on painottunut vanhempiin ikäluokkiin, joiden osuus väestöstä on pääsääntöisesti pienillä paikkakunnilla kaupungeja suurempi.



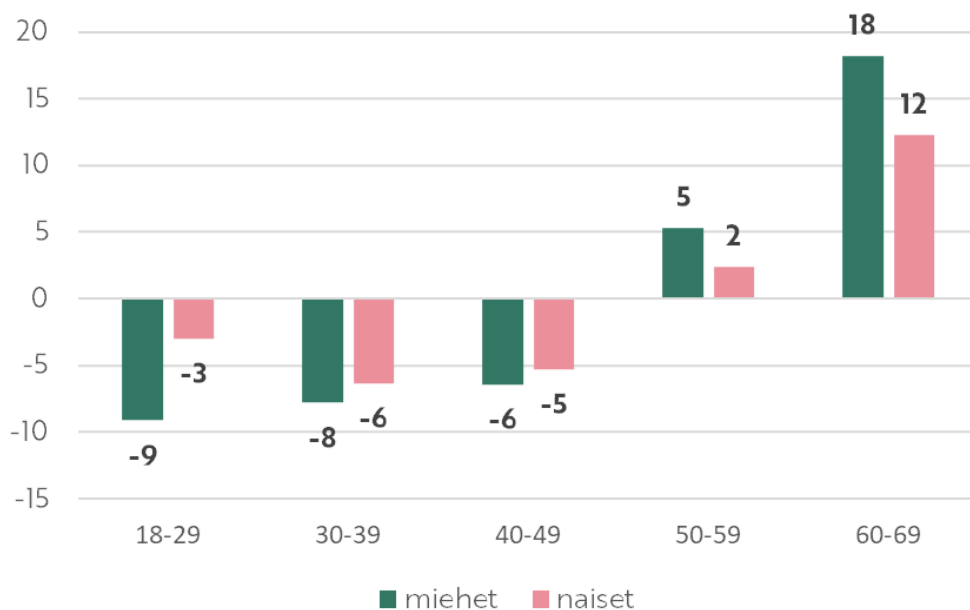
**KUVIO 6.** KONSE 2020 -aineiston vastaajien asuinpaikka suhteessa väestöön (%). Lähde: Väestön ennakkotilasto, Tilastokeskus 2020 ja omat laskelmat.

## Aineiston edustavuus ikäluokittain

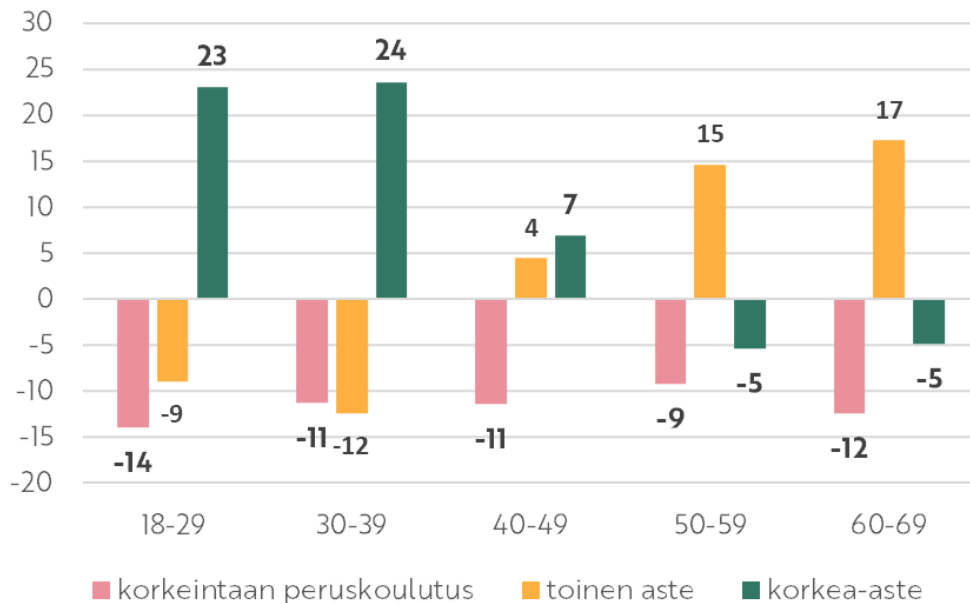
Seuraavaksi tarkastellaan aineiston edustavuutta suhteessa väestöön ikäryhmittäin sukupuolen, koulutuksen, työttömyysasteen ja käytettävissä olevien mediaanitulojen suhteen.

Kuviosta 7 nähdään, että kolmessa nuorimmassa ikäluokassa (18–49-vuotiaat) sekä naiset että miehet ovat aliedustettuina, joskin aliedustus koskee selkeämmin nuoria miehiä. Yliedustusta on puolestaan naisten ja miesten osalta kahdessa vanhemmassa ikäluokassa (50–69-vuotiaat). Erityisesti miehet ovat vanhimmassa ikäluokassa huomattavasti yliedustettuina.

Kuviosta 8 havaitaan, että korkeintaan peruskoulun suorittaneet ovat kaikissa ikäluokissa aliedustettuna. Korkeakoulun suorittaneet ovat puolestaan erityisesti kahdessa nuorimmassa ikäluokassa (18–39-vuotiaat) yliedustettuina. Toisen asteen koulutuksen suorittaneet ovat puolestaan kahdessa nuorimmassa ikäluokassa aliedustettuina ja erityisesti kahdessa vanhimmassa ikäluokassa (50–69-vuotiaat) selkeästi yliedustettuina.

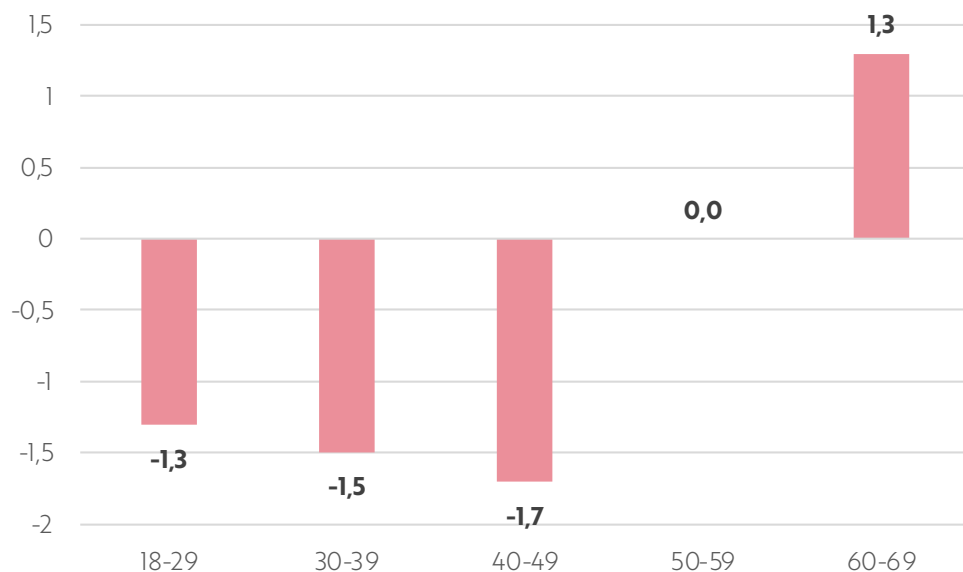


**KUVIO 7.** KONSE 2020 –aineiston naisten ja miesten edustavuus suhteessa väestöön ikäluokittain (%). Lähde: Väestörakenne, Tilastokeskus 2020 ja omat laskelmat.



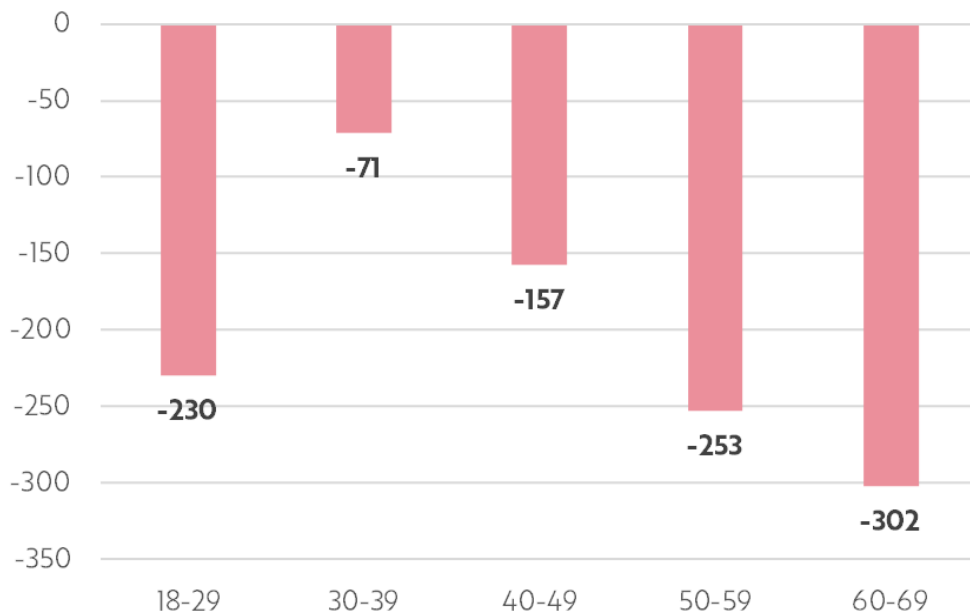
**KUVIO 8.** KONSE 2020 –aineiston koulutusaste suhteessa väestöön ikäluokittain (%). Lähde: Väestön koulutus rakenne, Tilastokeskus 2019 ja omat laskelmat.

Kuviosta 9 nähdään, että aineistossa on työttömiä hieman vähemmän kuin väestössä lukuun ottamatta vanhinta ikäluokkaa (60–69-vuotiaat). Työttömyysasteen osalta väestön ja aineiston välillä ei ole kovin suuria eroja missään ikäluokassa.



**KUVIO 9.** KONSE 2020 -aineiston työttömyysaste suhteessa väestöön ikäluokittain (%). Lähde: Työvoimatutkimus, Tilastokeskus 2019 ja omat laskelmat.

Työttömyysasteen osalta aineiston ja väestön vertaamisessa on kuitenkin haasteita. Aineistossa on kysytty työttömänä tai lomautettuna olemista, kun taas Tilastokeskuksen tietokannassa lomautettu voi määrittyä joko työlliseksi, työttömäksi tai työvoimaan kuulumattomaksi riippuen lomautuksen kestosta. Erityisesti vuonna 2020, jolloin koronapandemian vuoksi monet joutuivat eri mittaisille lomautusjaksoille, saattaa määrittelyero aineiston ja Tilastokeskuksen välillä tuottaa suuriakin poikkeamia. On myös huomioitava, että erityisesti vuonna 2020 aineiston keruuajalla on suuri merkitys työllisyysasteeseen, sillä työttömien ja lomautettujen määrä vaihteli huomattavasti ajankohdasta riippuen. Lisäksi Tilastokeskuksen tiedot perustuvat vuoden 2019 rekisteritietoon, minkä vuoksi erot aineiston ja väestön välillä voivat todellisuudessa olla erilaiset kuin kuviossa 9 on esitetty.



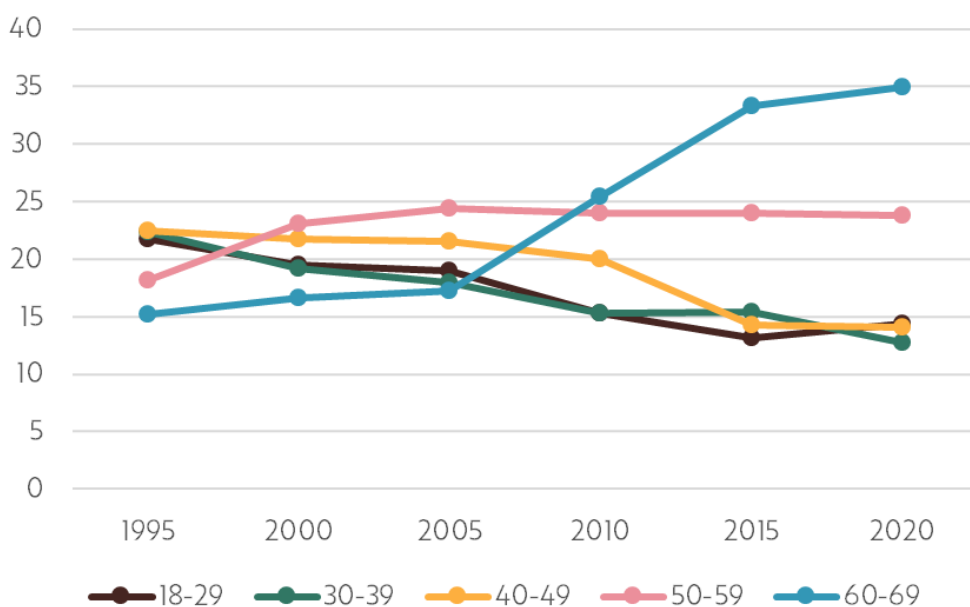
**KUVIO 10.** Kotitalouden käytettävissä olevat ekvivalentit mediaanitulot\* KONSE 2020 -aineistossa suhteessa väestöön ikäluokittain (€). Lähde: Tulonjakotilasto, Tilastokeskus 2019 ja omat laskelmat.

\*Käytetty kulutusyksikköasteikko: OECD:n modifioitu kulutusyksikköasteikko (1.0 - 0.5 - 0.3).

Kuvion 10 perusteella havaitaan, että kotitalouden käytettävissä olevat mediaanitulot ovat kaikissa ikäluokissa keskimäärin alhaisemmat kuin vastaavan ikäisessä väestössä. Erityisesti 60–69-vuotiaiden ikäluokassa tulot ovat väestötasoa alhaisemmat. Pienin ero aineiston ja väestötason välillä on 30–39-vuotiaiden ikäryhmässä. Aiemmin kuvion 5 yhteydessä kuvatut tekijät saattavat selittää eroa aineiston ja vastaajien välillä myös ikäryhmittäisessä tarkastelussa.

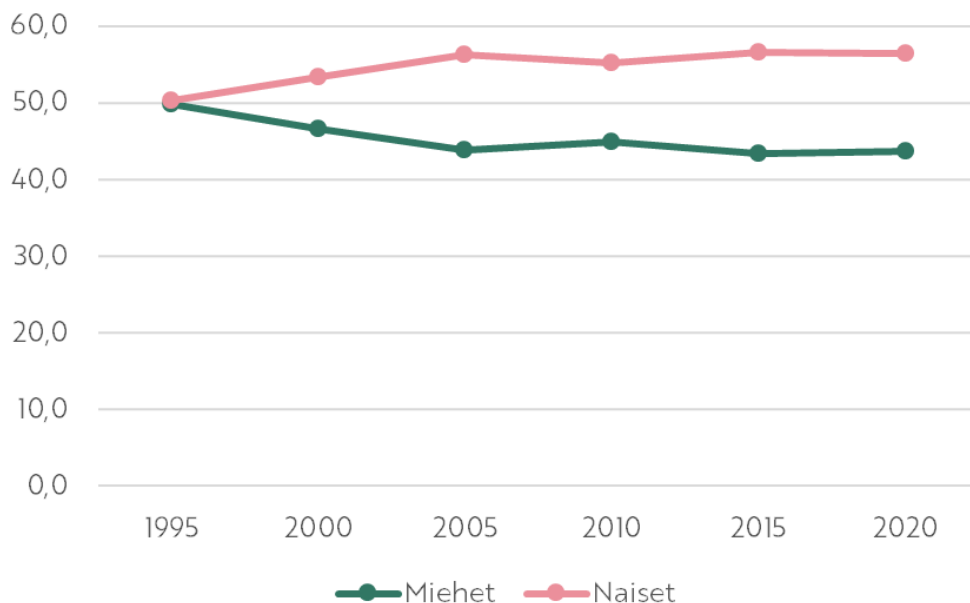
## 4. KONSE 2020 ja tutkimusvuodet 1995, 2000, 2005, 2010 ja 2015

Seuraavaksi tarkastellaan KONSE 2020 -aineistoa suhteessa aiempiin tutkimusvuosiin iän, sukupuolen, kotitaloustyyppin, koulutusasteen, työttömyysasteen ja asuinpaikan perusteella. Tämän jälkeen eri vuosien aineistojen ikä- ja koulutusjakautumaa sekä työttömyysastetta verrataan väestötasoon.



**KUVIO 11.** KONSE-aineistojen vastaajien ikäluokkajakautuma 1995, 2000, 2005, 2010, 2015 ja 2020 (%). Lähde: omat laskelmat.

Kuviossa 11 tarkastellaan eri vuosien aineistojen jakautumista ikäluokittain. Kaikkein vanhimpaan ikäluokkaan kuuluvien (60–69-vuotiaat) osuus on kasvanut kaikkina aineiston keruuvuosina. Kolmen nuorimman ikäluokan (18–49-vuotiaat) osuus on puolestaan pääsääntöisesti pienentynyt. On todeta, että merkittävä syy vanhempien ikäluokkien osuuden kasvuun aineistossa on väestörakenteen vanheneminen.

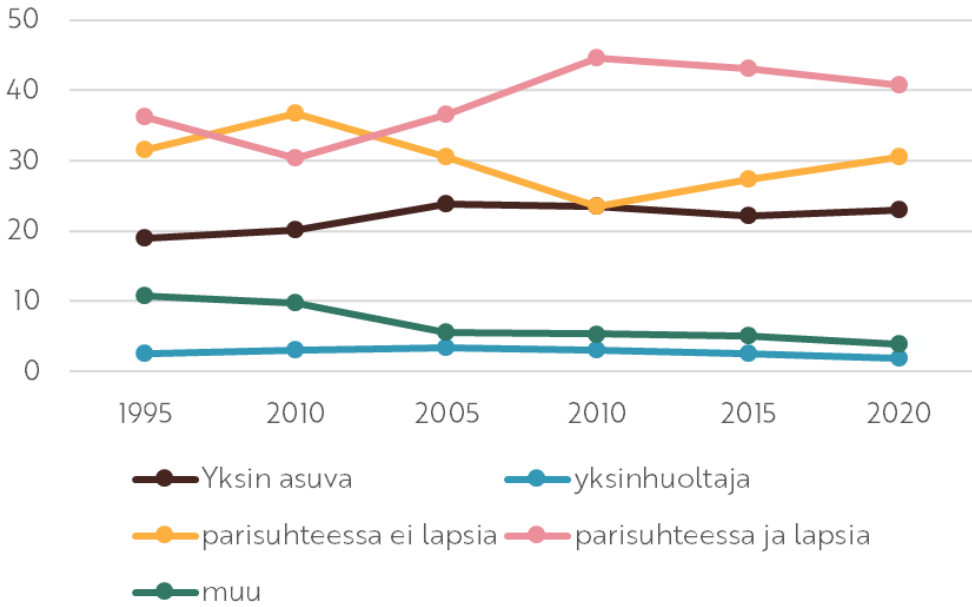


**KUVIO 12.** KONSE-aineistojen vastaajien sukupuolijakauma 1995, 2000, 2005, 2010, 2015 ja 2020 (%). Lähde: omat laskelmat.

Kuvion 12 perusteella nähdään, että jokaisena tutkimusvuotena naisia on aineistoissa ollut miehiä enemmän. Vuonna 1995 aineistossa naisten ja miesten osuus on miltei sama, mutta vuodesta 2000 alkaen naisten osuus on ollut muutaman prosenttiyksikön suurempi. Sukupuolten osuudet aineistoissa ovat säilyneet hyvin samankaltaisena erityisesti vuoden 2000 aineiston keruun jälkeisinä vuosina.

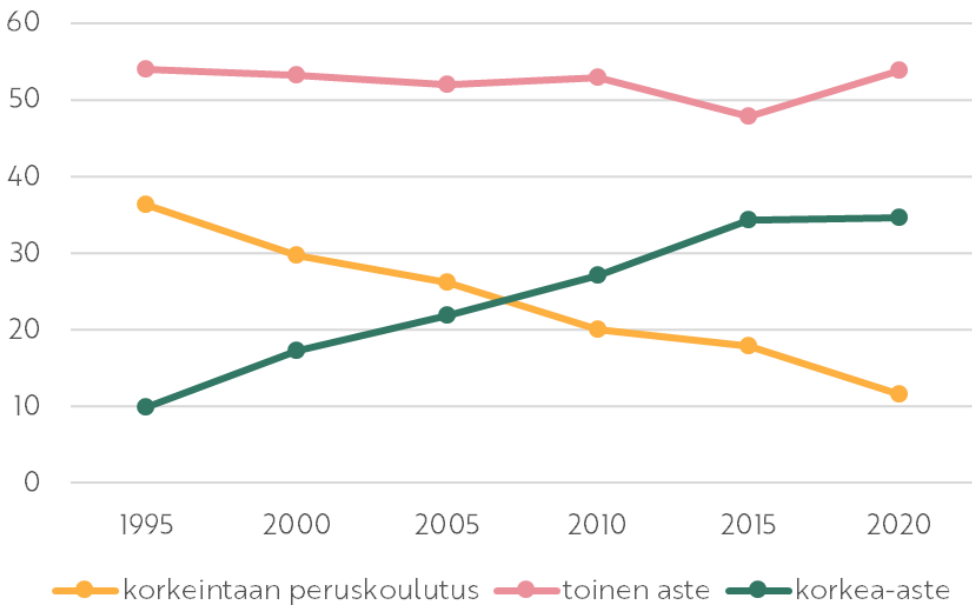
Kuvion 13 perusteella voidaan havaita, että vuoden 2015 aineistoon verrattuna vastaajien kotitaloustyyppien osuudet ovat vuoden 2020 aineistossa säilyneet melko samankaltaisina. Vuoden 2020 aineistossa niiden vastaajien osuus, jotka ovat parisuhteessa ja joilla on lapsia, on vähentynyt ja puolestaan lapsettomien pariskuntien osuus on kasvanut.

On huomattava, että vuodesta 2015 lähtien on kysytty parisuhteessa olemista, kun taas aiemmin on kysytty vain avio-/avoliitossa olemista, mikä on saattanut lisätä parisuhteessa (ilman lapsia) olevien osuutta suhteessa aiempiin vuosiin.



**KUVIO 13.** KONSE-aineistojen vastaajien kotitaloustyyppijakauma 1995, 2000, 2005, 2010, 2015 ja 2020 (%). Lähde: omat laskelmat.

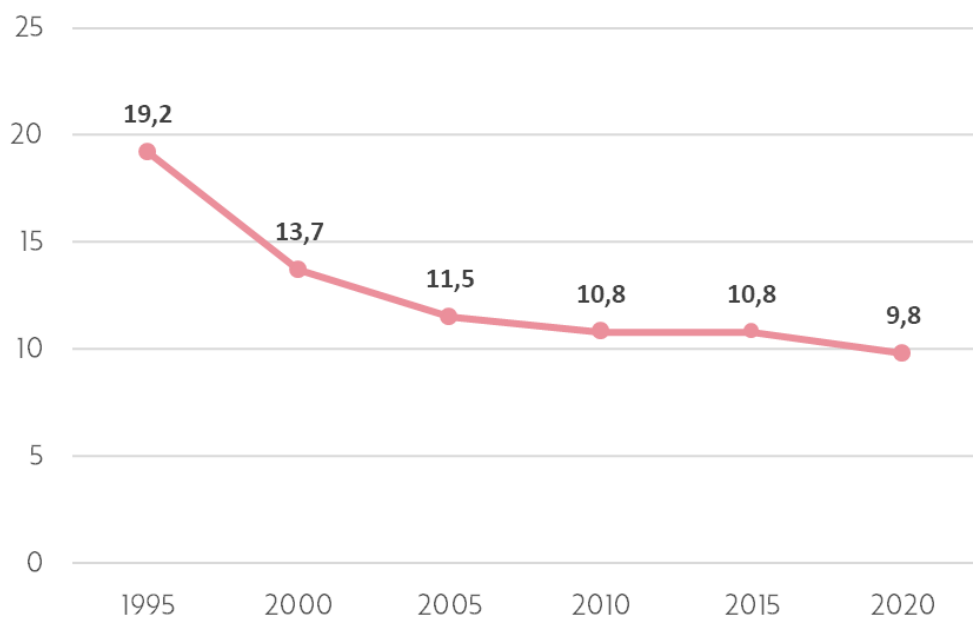
Kotitaloustyyppin tarkastelussa on myös syytä muistaa kysymyksen ja vastausvaihtoehtojen määrittelyn haasteellisuus (ks. tarkemmin luvut 2.1 ja 2.3).



**KUVIO 14.** KONSE-aineistojen vastaajien koulutusjakauma 1995, 2000, 2005, 2010, 2015 ja 2020 (%). Lähde: omat laskelmat.



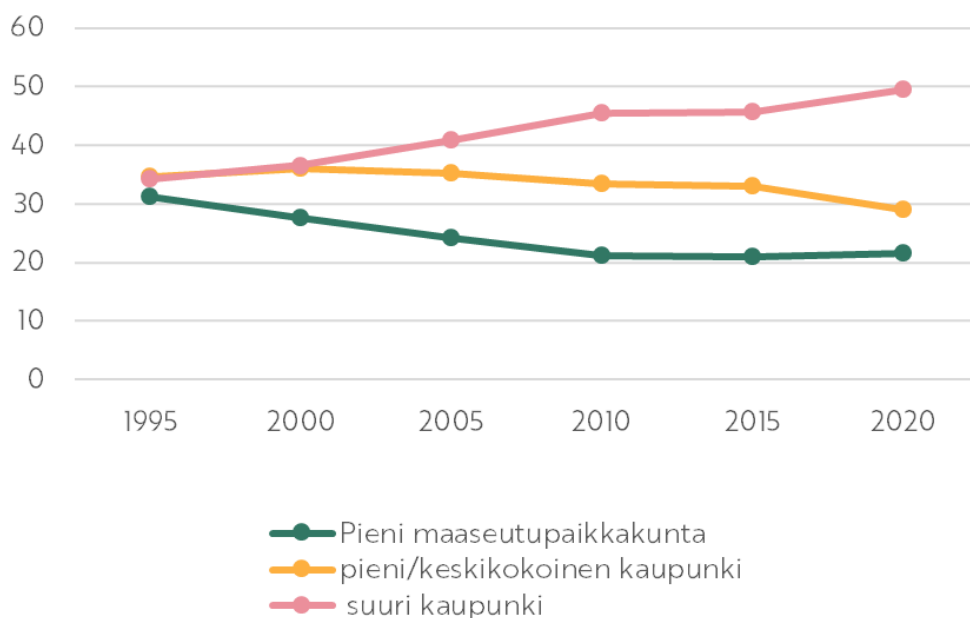
Kuvion 14 perusteella havaitaan, että vain korkeintaan peruskoulutuksen suorittaneiden osuus on laskenut kaikkina tutkimusvuosina ja erityisen merkittävästi tutkimusvuosien 2015 ja 2020 välillä. Vuoden 2020 aineistossa vastausvaihtoehdot "ei loppuun suoritettua peruskoulutusta", "kansakoulu/kansalaiskoulu" ja "peruskoulu/oppikoulu" yhdistettiin yhdeksi vaihtoehdoksi, mikä on saattanut vaikuttaa vastauksiin. Korkea-asteen suorittaneiden osuus on puolestaan kaikkina tutkimusvuosina noussut. Korkeintaan peruskoulun käyneiden tai sen kesken jättäneiden osuuden lasku ja korkeakoulutuksen suorittaneiden osuuden kasvu liittyy yleiseen koulutustason nousuun väestössä.



**KUVIO 15.** KONSE-aineistojen vastaajien työttömyysaste 1995, 2000, 2005, 2010, 2015 ja 2020 (%). Lähde: omat laskelmat.

Työttömyysaste on laskenut miltei jokaisessa KONSE-aineistossa, kuten kuviosta 15 nähdään. Vuoden 1995 aineiston selkeästi muita tutkimusvuosia korkeampi työttömyysaste selittyy 1990-luvun lamasta johtuneella huonolla työllisyystilanteella.

Kuviosta 16 nähdään, että suurissa kaupungeissa asuvien osuus on jatkaisena aineiston keruuvuotena kasvanut, mikä vastaa sitä, että suurissa kaupungeissa asuvien väestöosuus on kasvanut vastaavana aikana. Vaikka maaseudulla asuvien osuus vähenee väestötasolla, ei heidän osuus aineistoissa ole laskenut vuoden 2010 jälkeen.

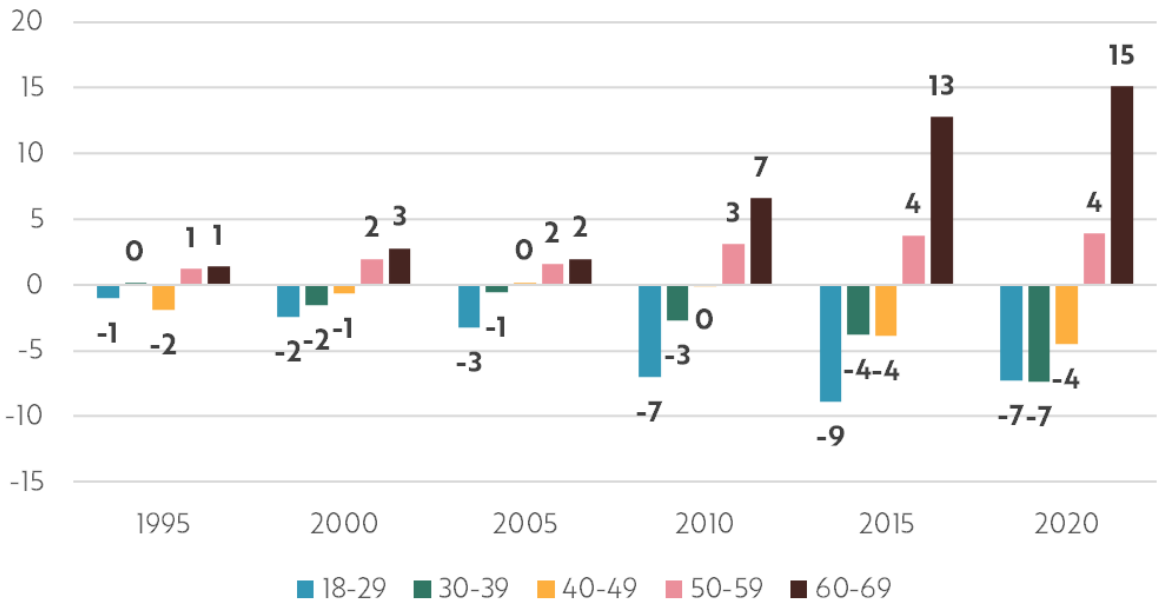


**KUVIO 16.** KONSE-aineistojen vastaajien asuinpaikkajakauma 1995, 2000, 2005, 2010, 2015 ja 2020 (%). Lähde: omat laskelmat.

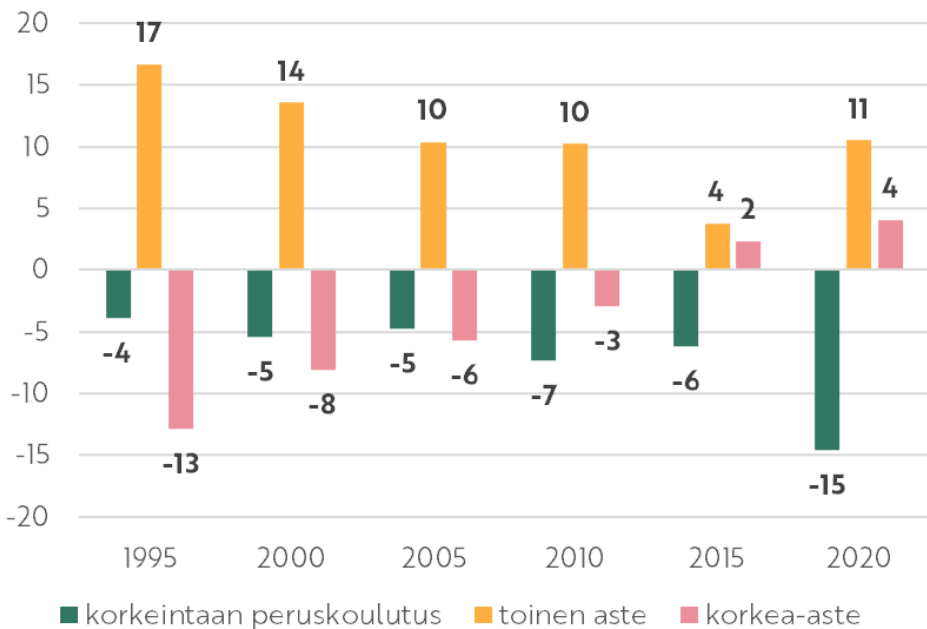
## Aineistojen edustavuus väestöön suhteutettuna

Lopuksi tarkastellaan vielä eri vuosien aineistojen ikä- ja koulutusjakaumaa sekä työttömyysastetta suhteessa väestöön.

Kuviossa 17 tarkastellaan ikäluokkien jakautumista aineistoissa suhteessa väestötasoon. Vielä vuoden 2005 aineistossa erot väestötason ja aineiston välillä ovat melko pieniä, mutta vuosien 2010, 2015 ja 2020 aineistoissa erot väestötasoon ovat kasvaneet erityisesti vanhimman ikäluokan (60–69-vuotiaat) kohdalla. Kahden vanhemman ikäluokkien (50–69-vuotiaat) osuus verrattuna väestötasoon on kasvanut miltei kaikkina aineiston keruuvuosina. Kolmen nuorimman ikäluokan (18–49-vuotiaat) osuus suhteessa väestöön on puolestaan pääsääntöisesti pienentynyt. Viimeimpänä aineiston keruuvuotena nuorimman ikäluokan (18–29-vuotiaat) osuus suhteessa väestöön on hieman parantunut verrattuna vuoden 2015 aineistoon.

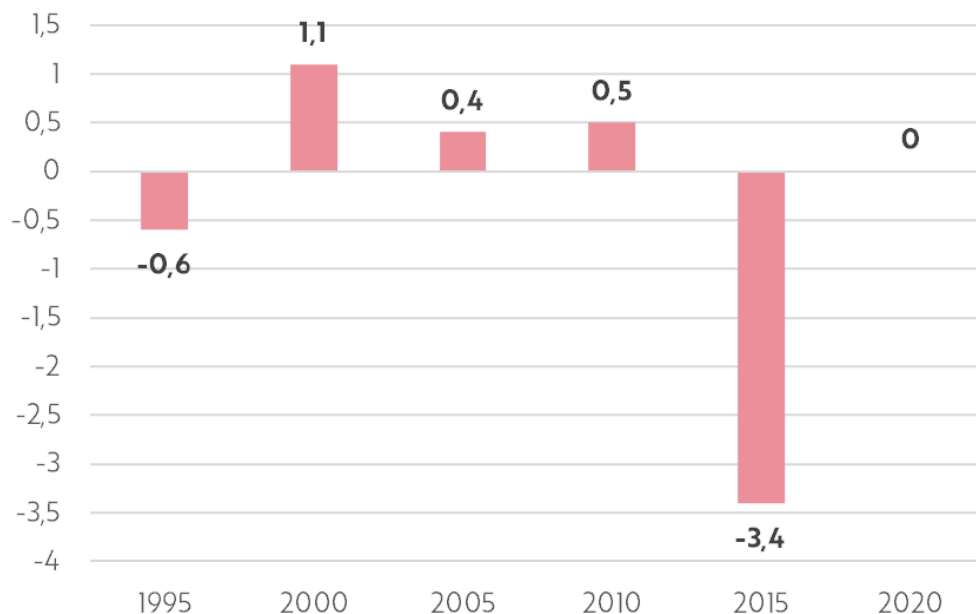


**KUVIO 17.** KONSE-aineistojen ikäjakauma suhteessa väestöön 1995, 2000, 2005, 2010, 2015 ja 2020 (%). Lähde: Väestörakenne, Tilastokeskus ja omat laskelmat.



**KUVIO 18.** KONSE-aineistojen koulutus rakenne suhteessa väestöön 1995, 2000, 2005, 2010, 2015 ja 2020 (%). Lähde: Väestön koulutus rakenne, Tilastokeskus 2020 ja omat laskelmat.

Kuviosta 18 nähdään, että toisen asteen suorittaneet ovat olleet aineistossa jokaisena tutkimuksen keruuvuotena yliedustettuna. Korkeintaan peruskoulutuksen suorittaneet ovat puolestaan jokaisena tutkimuksen keruuvuotena olleet aliedustettuina. Aliedustus korkeintaan peruskoulutuksen suorittaneiden osalta koskettaa erityisesti uusinta tutkimusvuotta 2020. Korkeakoulutetut ovat kahdessa viimeisimmässä aineistossa yliedustettuina, joskin yliedustus on hyvin vähäistä.



**KUVIO 19.** KONSE-aineistojen työttömyysaste suhteessa väestöön 1995, 2000, 2005, 2010, 2015 ja 2020\* (%). Lähde: Työssäkäynti, Tilastokeskus 2019 ja omat laskelmat.

\*Tilastokeskuksen tiedot ovat vuodelta 2019.

Työttömyysasteen suhteen KONSE-aineistot ovat vastanneet melko hyvin väestötasoa, kuten kuviosta 19 nähdään. Ainoastaan vuonna 2015 väestön ja aineiston välillä on muutaman prosenttiyksikön eroavaisuus. Vuoden 2020 osalta on kuitenkin huomioitava, että väestötasoa koskeva tieto on vuodelta 2019. Tilastokeskuksen ilmoittaman ennakkotiedon mukaan työttömyysaste vuonna 2020 oli 13,4 prosenttia. Tällöin aineiston työttömyysaste olisi selkeästi väestötasoa matalampi.

## 5. Paperi- ja nettilomakevastaajien erot

Taulukossa 1 on esitetty erot paperi- ja nettilomakkeen kautta vastanneiden jakautumien välillä tiettyjen demografisten, spatiaalisten ja sosioekonomisten tekijöiden suhteen. Webropol-nettilomakkeen kautta vastanneiden keskimääräinen ikä on selkeästi paperilomakkeella vastanneita alempi. Miesten osuus vastaajista on nettilomakkeella paperilomaketta huomattavasti suurempi. Perheaseman suhteen selkein ero netti- ja lomakevastaajien välillä tulee esiin niiden osalta, jotka ovat parisuhteessa ja joilla on lapsia. Vastaajat, jotka ovat parisuhteessa ja joilla on lapsia ovat useammin vastanneet paperilomakkeella. Asuinpaikan suhteen voidaan todeta, että paperilomakkeella vastanneet asuvat nettilomakkeella vastanneita useammin pienillä paikkakunnilla. Koulutuksen suhteen nettilomakkeen kautta vastanneet ovat paperilomakkeen kautta vastanneita korkeammin koulutautuneita. Huomattavaa on, että nettilomakkeen kautta vastanneissa on selkeästi enemmän kokopäiväisesti työssäkäyviä kuin paperilomakkeen kautta vastanneissa. Toisaalta paperilomakkeella vastanneissa on huomattavasti suurempi osuus eläkeläisiä, mikä johtuu heikommista internetin tai tietokoneen käyttötaidoista. Eläkeläisten suurempi osuus paperivastaajien joukossa selittää myös osaltaan keski-ikää paperi- ja nettivastaajien välillä. Toimialan suhteen voidaan puolestaan todeta, että nettilomakkeen kautta vastanneissa on suhteellisesti enemmän toimihenkilöitä ja paperilomakkeen kautta vastanneissa puolestaan työntekijöitä ja yrittäjiä tai maa- tai metsätalousyrittäjiä.

Monet erot posti- ja nettilomakevastaajien välillä ovat selitettävissä vastaajien keski-ikäen erolla. Mahdollisuus täyttää lomake netissä on selkeästi houkutelut nuorempia kaupungeissa asuvia henkilöitä vastaamaan, mikä on lisännyt aineiston edustavuutta.

**TAULUKKO 1.** 18–69-vuotiaiden paperi- ja nettilomkevastaajien jakautuminen tiettyjen muuttujien suhteen, % (n)

	<b>paperilomake</b>	<b>nettilomake</b>
<b>ikä (keskiarvo)**</b>	52 (1973)	42 (503)
<b>sukupuoli***</b>		
mies	42	48
nainen	58	51
<b>yhteensä</b>	100 (1958)	100 (502)
<b>perheasema**</b>		
yksinasuva	22	26
yksinhuoltaja	2	2
parisuhteessa ei lapsia	30	31
parisuhteessa ja lapsia	43	35
vanhempasi/vanhempiesi luona asuva yli 18v aikuinen	2	4
muu	2	3
<b>yhteensä</b>	100 (1965)	100 (501)
<b>asuinpaikka nykyään***</b>		
pieni maaseutupaikkakunta	23	14
pieni/keskikokoinen kaupunki (<50 000 asukasta)	30	24
pääkaupunkiseutu	18	28
muu suuri kaupunki (>50 000 asukasta)	28	35
<b>yhteensä</b>	100 (1954)	100 (501)
<b>korkein koulutus***</b>		
ei loppuun suoritettua peruskoulutusta, kansakoulu, kansalaiskoulu tai peruskoulu/oppikoulu	8	3
ammattioppilaitos/ammatti-instituutti	27	13
keskiasteen opisto, lukio tai erikoisammattitutkinto	31	30
ammattikorkeakoulututkinto	15	23
akateeminen tutkinto	20	32
<b>yhteensä</b>	100 (1948)	100 (502)
<b>asema***</b>		
töissä kokopäiväisenä	48	60
töissä osa-aikaisena	7	6
työtön tai lomautettu	7	5
eläkkeellä	29	11
opiskelemassa	5	15
kotiäitinä/-isänä tms.	2	2
jokin muu	3	2
<b>yhteensä</b>	100 (1961)	100 (503)
<b>toimiala***</b>		
toimihenkilö	34	43
työntekijä	53	47
yrittäjä, maa- tai metsätalousyrittäjä	12	6
jokin muu	1	4
<b>yhteensä</b>	100 (1911)	100 (479)

**p<0,05\*; p<0,01\*\*; p<0,001\*\*\***

## 6. Johtopäätökset

Syksyllä 2020 koronaviruspandemian toinen aalto vaikutti jollain tapaa jokaisen suomalaisen elämään. Tästä syystä uusin aineisto tarjoaa mielenkiintoisen vertailukohtan aiempien vuosien aineistoihin. Pandemia-tilanne otettiin huomioon uusimmassa lomakkeessa, jossa kysytään sen vaikutusta vastaajien taloudelliseen tilanteeseen, työllisyyteen, perhetilanteeseen, tulevaisuuteen, luottamukseen koskien tulevaisuutta ja turvallisuuden tunteeseen. Myös muissa (esimerkiksi vastaajien taloutta, työllisyytilannetta tai psyykkistä hyvinvointia ja yksinäisyyden kokemuksia koskevissa) kysymyksissä pandemiatilanteen vaikutukset saattavat näkyä, kun vuoden 2020 aineistoa verrataan edelliseen, vuoden 2015 aineistoon.

Vaikka KONSE 2020 –aineiston vastausprosentti jäi aiempiin vuosiin nähdyn matalaksi (27,2%), on vastaajien lukumäärä kuitenkin korkea (3266), mikä mahdollistaa tilastollisten analyysien tekemisen ja väestöryhmien välisen vertailun. KONSE 2020 –aineisto on painottunut vanhempiin vastaajiin. Erityisesti nuoret miehet ovat aineistossa aliedustettuina. Myös vain peruskoulun käyneet tai sen kesken jättäneet ovat väestöön suhteutettuna aliedustettuina. Matalasti koulutettujen ja erityisesti nuorimpien ikäluokkien osalta aliedustus on havaittu jo aiempina tutkimusvuosina, eikä kyseisten ryhmien tavoittamattomuus siten ole uusi ilmiö.

Kuitenkin esimerkiksi työttömyysasteen osalta aineisto vastaa hyvin väestötasoa. Vaikuttaa myös siltä, että KONSE 2020 -kysely on tavoittanut pienituloiset vastaajat hyvin (ks. kuvio 5), mikä osin voi selittyä iäkkäiden vastaajien korkealla osuudella. Alun perin koko KONSE-hankkeen tarkoituksena on ollut saada tietoa juuri pienituloisten elinoloista, joista ei 1990-luvun mittareilla ollut hankkeen alullepanijoiden Veli-Matti Ritakallion ja Olli Kankaan mielestä saatavilla riittävästi tietoa (Kangas ja Ritakallio 1996a). Tämän tavoitteen voidaan katsoa ainakin jossain määrin täyttyneen vuoden 2020 aineistossa.

Kokonaisuudessaan KONSE-aineistot tarjoavat ainutlaatuisen monipuolisen mahdollisuuden tarkastella suomalaisten elinoloja ja hyvinvointia sekä asenteita koskien sosiaaliturvaa ja köyhyyttä 25 vuoden ajalta. Tähän ajanjaksoon on mahtunut suomalaista yhteiskuntaa merkittävästi muovanneita kehityskulkuja. Monet kerätyistä aineistoista ovat osuneet

erilaisiin yhteiskunnallisiin taitekohtiin. Vuoden 1995 aineistoa leimaa jo johdannossa mainittu syvä lama. Vuosien 2000 ja 2005-aineistojen ke-ruu-aikaan puolestaan liittyy nopeasti kasvanut IT-sektori ja myönteinen talouskehitys sekä nopeasti kasvaneet tuloerot: "Vauraudesta osattomaksi jääneet – köyhyys Suomessa 1995-2005" (Ritakallio 2006). Vuoden 2010 aineistoon omaleimaisuutensa toi finanssikriisi ja sen jälkeiset akuutit talousongelmat. Vuoden 2015 aineistonkeruun ajankohdalle oli ominaista pitkittyneen finanssikriisin vaikutukset. Uusimman, 2020, aineistonkeruun ajankohdasta tekee ainutlaatuisen maailmanlaajuinen pandemiatilanne.

KONSE-hankkeessakin havaittu vastausprosenttien lasku erityisesti vuoden 2005 jälkeen on yksi esimerkki lisääntyvästä vastaajakadosta kyselytutkimuksissa. Matalista vastausprosentteista on muodostunut ongelma kyselytutkimuksille laajemminkin 2000-luvun aikana. Lomakepohjainen tutkimus on edelleen yksi tärkeimmistä tiedonkeruumenetelmistä (Koivula, Räsänen ja Sarpila 2016), minkä vuoksi lisääntyvää vastaajakatota voidaan pitää erittäin huolestuttavana kehityskulkuna. KONSE 2020 -hankkeessa vastaajakatoon pyrittiin vaikuttamaan kyselylomakkeeseen tehdyillä muutoksilla ja lomakkeen pituutta lyhentämällä. Otokseen kuuluville tarjottiin myös mahdollisuus vastata kyselyyn internetissä. Mikäli KONSE-hanketta jatketaan vielä tulevaisuudessa, tulee kuitenkin vastaajakatoon suhtautua entistä suuremmalla vakavuudella ja ratkaisujen kehittämistä vastaajakadon pienentämiseksi tulee jatkaa.



# Lähteet

**Kangas, Olli & Veli-Matti Ritakallio (1996a).** 'Kuka on köyhä? Tutkimushankkeen lähtökohdat ja tavoitteet'. Teoksessa: Kangas, O. & Ritakallio, V-M. (toim.) Kuka on köyhä? Köyhyys 1990-luvun puolivälin Suomessa. Stakesin tutkimuksia 65/1996. 1-10.

**Kangas, Olli & Veli-Matti Ritakallio (1996b).** "Kuka on köyhä? Köyhyys 1990-luvun puolivälin Suomessa". Stakesin tutkimuksia 65/1996. Helsinki.

**Kangas, Olli & Veli-Matti Ritakallio (1996c).** 'Eri menetelmät eri tulokset? Köyhyyden monimuotoisuus'. Teoksessa: Kangas, O. & Ritakallio, V-M. (toim.) Kuka on köyhä? Köyhyys 1990-luvun puolivälin Suomessa. Stakesin tutkimuksia 65/1996. 11-67.

**Kangas, Olli & Veli-Matti Ritakallio (1998).** "Different Methods - Different Results. Approaches to Multidimensional Poverty." In Hans-Jurgen Andress (ed), Empirical Poverty Re-search in a Comparative Perspective. Ashgate, Aldershot. 167-203.

**Kangas, Olli & Veli-Matti Ritakallio (2003).** "Eri metodit, eri trendit – Köyhyys Suomessa 1990-luvulla". Teoksessa Kangas, O. (toim.) Laman varjo ja nousun huuma: Suomalainen yhteiskunta 1990-luvun lopulla. Kelan sosiaali- ja terveysalan tutkimuksia nro 72. 49-93.

**Koivula, Aki; Räsänen, Pekka & Sarpila, Outi (2016).** Internet ja paperilomakkeiden täyttäjät. Vastaustavan muutoksen ja merkityksen arviointia hyvinvointitutkimuksessa. Yhteiskuntapolitiikka 81:2. 174-185.

**Mack, Joanna & Stewart Lansley (1985).** Poor Britain. Gerge Allen & Unwin, London.

**Ritakallio, Veli-Matti (1991).** "Köyhyys ei tule yksin. Tutkimus hyvinvointipuutteiden kasautumisesta toimeentulotukiasiakkailla". Sosiaali- ja terveyshallituksen tutkimuksia 11/1991. Helsinki.

**Ritakallio, Veli-Matti (2007).** "Vauraudesta osattomaksi jääneet – köyhyys Suomessa 1995-2005". Teoksessa: Heikki Taimio (toim.) Talouskasvun hedelmät – kuka sai ja kuka jäi ilman? TSL, Helsinki. 122-140.

# Tilastot

**Tilastokeskus (2019)** *Tulonjakotilasto.*

**Tilastokeskus (2019)** *Työssäkäynti.*

**Tilastokeskus (2019)** *Työvoimatutkimus.*

**Tilastokeskus (2019)** *Väestön koulutusrakenne.*

**Tilastokeskus (2020)** *Perheet.*

**Tilastokeskus (2020)** *Väestön ennakkotilasto.*

**Tilastokeskus (2020)** *Väestörakenne.*