

Noidista ja maailman synnystä kalliomaalauksissa

Ajan moottoriteitä useita tunteja, käännyin sitten pienemmille teille, kunnes ajan pitkin mökki- ja viimein metsäautotietä tukkirekkojen kääntöpaikalle. Jätän auton ja rämmin metsän läpi jyrkänteen viertä rantaan. Hurjailmeinen kallionlohkare on kuin portinvartija: lahjon sitä eväsvoileivilläni, ja vedän henkeä ennen kuin uskaltaudun ryömimään suurten, liukkaiden lohkaroiden yli kohti määränpäättäni: Hahlavuoren kalliomaalauksia.

Maalaukset ovat jyrkässä kalliossa. Yhdessä viereisten kallioseinämien kanssa ne muodostavat kolmelta suunnalta suljetun tilan kuin ulkoilmateatterin seinämät. Maalaukset ovat joskus olleet veden rajassa, mutta nyt niille vie vedestä kapea kallion luiska. Tilaa on ehkä parille kolmelle hengelle, joten mitään suuria ulkoilmajuhlia täällä ei ole vietetty. Maalaukset hehkuvat edelleen punaisina, vielä tuhansia vuosia maalaamisen jälkeen. Mitähän omistamme mahtaa jäädä jäljelle?

Maalauskaaliosta erottuu hieman pääkallomainen, vasemmalle katsova kasvoprofiili, jonka ohimolla maalaukset ovat (kuva 1). Kallion koloista muodostuu sille kaksi silmää ja kallion halkeamista leveästi naurava suu, jonka hampaat näkyvät. Yläpuolella on toinen hymyilevä profiili. Kallion pinta on rikas halkeamista ja koloista, ja siitä voi hahmottaa useita muitakin kivikasvoja ja -kuonoja. Seitojen henkien sanotaan ilmentäneen itseään kallion muodoissa. Sen perusteella täällä niitä asuu koko joukko.



Kuva 1: Hahlavuori. Kuva Ulla Valovesi.

Onnistun kiipeämään pienelle kiviterassille aivan maalausten alle. Tähän ei useampaa mahtuisikaan. Vaikka punaista väriä löytyy kalliosta sieltä tältä, niin selvästi erottuvat maalaukset ovat keskittyneet tiiviisti pienelle alalle. Ne on maalattu lähekkäin, jopa toisiaan koskettaen. Maalaukset muodostavat dynaamisen kokonaisuuden: ne ovat menossa jonnekin, tanssimassa, uimassa tai sukeltamassa. Ihmishahmo kaunis hirvi vieressään, tanssiva hahmo yläpuolella ja suurempi hirvi näkyvät selvästi (kuva 2a, 2b ja 2c). Maalausvedot ovat paksuja ja vaikuttavat useampaan kertaan tehdyiltä, osittain myös päälle maalatuilta, hieman eri korostuksin ja punaisen eri sävyillä. Monet maalauksista ovat kuitenkin vaikeammin hahmotettavissa. Jossain kohtaa väriä on levinnyt, ja maalauksia on paikoin jäänyt valuman alle, vaikka päälle valunut piiksidi onkin suojannut niitä hämmästyttävän hyvin.

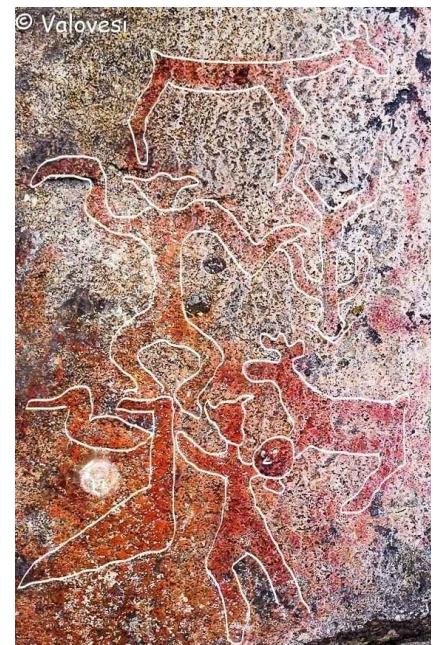
Palaan Hahlavuorelle useita kertoja eri vuodenaikoina. Talvella löydän sukeltavan hahmon, joka koskettaa jalallaan tanssijaa - se tuntuu katoavan kesäisin. Ihmistä muistuttavalla hahmolla on ihmisen vartalo, mutta eläimen pää, ja se seisoo kalliossa olevan halkeaman yläpuolella. Hahmon oikealla puolen on pienestä kallion kohoumasta muodostunut, poreiden tiiviisti rajaama ympyrä. Maalaja on pitänyt ympyrää tärkeänä, koska on maalannut sen esiin. Ympyrä sijoittuu hahmon vasempaan käteen, ja tuo mieleen rummun. Oikea käsi, tai ehkä ennemminkin kypälä, on nostettu ylös kuin lyömäasentoon. Ympyrän sisällä näkyvät kallion poreista muodostuvat kasvot: silmät ja nenä tai ehkä nokka. Ympyrän oikealla puolen on hirvi, jonka etujalka koskettaa sitä.



Kuva 2a: DStretch -käsittely Valovesi.



Kuva 2b: Hahlavuori. Kuva Ulla Valovesi.



Kuva 2c: Päällepiirros Valovesi

Maalaus muistuttaa hämmästyttävästi kuvauksia saamelaisista eläimen hahmoon muuttuvista ja rummuttamalla loveen lankeavista noidista. Apunaan kenties saivo-sarva eli pyhän vuoren peura tai hirvi - yksi noidan pääauttajista - jota on kutsuttu laulamalla ja rummuttamalla. Nousemassa suoraan rummusta? Noitarummuissa sanotaan olleen rummun hengen. Analogiaa vahvistaa hahmon yläpuolella tanssiva hahmo ja sitä koskettava, sukeltava hahmo. Rummuttava ja tanssiva noita ”lankemassa loveen” sukeltamalla alapuolellaan olevaan halkeamaan?

Tanssivan ja sukeltavan hahmon yläpuolella on suurempi hirvi, joka on maalattu tyyliteltysti yhdellä viivalla. Sukeltava hahmo koskettaa hirven jalkaa omalla jalallaan, ehkä ne ovat yhteisellä matkalla? Yhdellä vedolla maalattu hirvi on erilainen kuin rumpua koskettava peura tai hirvi, joka on maalattu kahdella ääri viivalla, joten näiden kahden hirven merkitys on todennäköisesti erilainen. Molemmat hirvet ovat kevyesti liikkeellä, mutta eri suuntiin.

Eläinpäinen ihmishahmo koskettaa tassullaan vasemmalle puolen maalattua, osittain kalliosta muodostuvaa joutsenta: suomalaisen mytologian välittäjää tämän ja tuonpuoleisen maailman välillä. Se ui pienen kallion halkeaman yläpuolella kuin Tuonelan virrassa. Joutsenen yläpuolella on pienempi, sotkamainen vesilintu, jonka vartalo saa alkunsa kallion pienestä, soikeasta kohoumasta. Näiden kahden linnun välissä on valkoinen pyörylä kuin muna. Se tuo mieleen Äänisellä pienessä Gurin saarella sijaitsevat kalliopiirokset, joihin on kuvattu joutsen, muna ja hirvi (kuva 3). Piirrosten on tulkittu kuvaavan suomalais-ugrilaista maailman synty -myyttiä. Ehkä tämä on suomalainen vastine Gurin piirroksille?

Leppoisa kesäpäivä herättää pienen hyräilyn sisälläni. Kallio vastaa siihen ja houkuttaa laulamaan kanssaan. Varsinkin vieno, värisevä laulu vastaa kauniilla jälkikaiunnalla. Uskaltaudun testaamaan äänimaisemaa rummuttamalla. Kallio herää rummutukseen huimalla jälkikaiunnalla, ja rummutamme hetken yhdessä. Maalaukskallio sulkee minut omaan maailmansa, missä muu unohtuu. Jacob Fellman kertoo saamelaisista seremonioista seidoilla, että “He viettivät pitoja jumalten kunniaksi laulamalla ja rummuttamalla, ja mitä kirkkaammin rumpu soi, sitä paremmin se miellytti jumalia” (Fellman [1844] 1906, 48). Ainakin tällä perusteella Hahlavuori on jumalille mitä otollisin paikka.

Johannes Tornaeuksen ([1672] 1897, 29) mukaan rummun antoi noidalle seita. Hahlavuoren ympyrä ei ole pelkkä maalaus, vaan se nousee esiin kalliosta kuin rajapintana tämän ja tuonpuoleisen välillä - sellaisiahan noitarummut ovat olleet. Kallion muodot ovat olleet tärkeitä seitojen valinnassa, ja vaikuttaa todennäköiseltä että luonnollinen ympyrä kalliosta eläinpäisen ihmishahmon vierellä olisi silloin pantu merkille, ja maalaamisesta päätellen pidetty ainakin Hahlavuorella tärkeänä.

Loveen lankeavaa noitaa on oikeastaan vaikea kuvata Hahlavuoren maalauksia paremmin. Hahlavuoren rummuttava noita ei selitä ainoastaan yhtä kuvaa, vaan myös sen ympärillä, tosiansa koskettavat kuvat. Se liittyy ne noidan rooliin välittäjänä mm. ihmisen ja hirven tai peuran, tämän ja tuonpuoleisen sekä ihmisen ja maailman synnyn välillä. Nämä ovat olleet noidan keskeisiä tehtäviä. Tulkintaa tukee maalauskallion erinomainen rummutuksen ja erikoinen laulun jälkikaiunta. Laulaminen, tanssiminen ja rummutus ovat olleet noitien keskeisiä tapoja vajota transsiin, joka on sekä saamelaisessa että suomalaisessa perinteessä ymmärretty juuri loveen lankeamisena. Myös paikan luonne tukee tulkintaa. Hahlavuori on vain yhdelle tai muutamalle ihmiselle kerrallaan, erityistä tarkoitusta varten sopiva paikka - ehkäpä juuri noidille ja noitien initiaatioon tarkoitettu?



Kuva 3: Maailman synty Gurin saarella, Äänisellä. Kuva Ulla Valovesi.