

ББК 069.02:908(470.22)

УДК 79.1(2Рос.Кар)

В38

Редакционная коллегия:

М.Л. Гольденберг, канд. пед. наук,

М.М. Шахнович, канд. ист. наук,

Д.Н. Кузнецов

*Печатается по решению научно-методического совета
БУ «Национальный музей Республики Карелия»*

Вестник Национального музея Республики Карелия. Вып. 8 :
В38 [сборник статей] / ред. кол.: М.Л. Гольденберг, М.М. Шахнович,
Д.Н. Кузнецов ; Министерство культуры Республики Карелия,
БУ «Национальный музей Республики Карелия». – Петрозаводск :
КарНЦ РАН, 2021. – 313 с.

ISBN 978-5-9274-0899-3

Данный сборник научных статей «Вестник Национального музея Республики Карелия» подготовлен к 150-летию музея. Основой для большинства представленных в нём публикаций стали фондовые коллекции НМРК, материалы полевых и архивных изысканий музейных сотрудников, воспоминания ветеранов. Есть статьи, посвящённые истории музея, выставочной деятельности, работе с посетителями, публикации краеведов – друзей музея. Все статьи печатаются впервые.

Юбилейный выпуск издания НМРК адресован всем, кто интересуется вопросами музееведения, краеведения, изучения и сохранения историко-культурного наследия Карелии.

ББК 069.02:908(470.22)

УДК 79.1(2Рос.Кар)

ISBN 978-5-9274-0899-3

© БУ «Национальный музей РК», 2021

© Коллектив авторов, 2021

Вилле Н. Мантере, Е.А. Кашина

КАМЕННЫЕ ИЗДЕЛИЯ С ГОЛОВОЙ ЖИВОТНОГО ИЗ КОЛЛЕКЦИИ НМРК В ШИРОКОМ КОНТЕКСТЕ

В собрании НМРК находятся пять каменных предметов с головой животного или иными фигурными деталями, со сквозным отверстием или без него. Эти предметы, в числе которых представлены так называемые фигурные топоры-молоты и наверхия (скипетры, булавы), рассматриваются как характерная особенность первобытного искусства малых форм на территории Финляндии и Карелии в III тыс. до н.э. Изучение этих предметов может являться источником для понимания характера взаимодействий

между сообществами охотников-собирателей-рыболовов и новым населением, скотоводами, в этот переходный период финала каменного – начала бронзового века.

В целом эти каменные предметы можно разделить на две группы. Первая состоит из предметов, смоделированных непосредственно в виде головы животного, чаще всего определяемые исследователями как наверхия. В коллекции НМРК есть всего один такой предмет, из села Нёлукса, к востоку от Петрозаводска, найденный в 1969 г., изготовленный из песчаника и длиной 14,7 см¹. Вторая группа объединяет более многочисленные артефакты, называемые фигурными топорами-молотами, хотя типологически они представляют собой именно топоры, у которых фигурное изображение всегда находится на обухе. В коллекции НМРК хранится четыре таких предмета: первый – топор длиной 14,9 см из диабазы, найденный в городе Кондопоге; второй – топор длиной 21,4 см из песчаника из села Соломенное; третий – топор длиной 22 см из красного сланца, найден на озере Березово, около стоянки Берёзово ХХІХ; четвёртый – топор длиной 20,5 см из гнейса, из деревни Соддер².

Все описанные предметы из собрания НМРК относятся к центральной зоне распространения артефактов такого рода. М.М. Шахнович отмечал, что окрестности Петрозаводска и вообще западный берег Онежского озера могут рассматриваться как место концентрации этих находок³. Однако кроме Карелии эти предметы происходят в значительном количестве с территории центральной и южной Финляндии, а некоторые топоры найдены и на побережье восточной Швеции. На территории России они также встречались в бассейнах рек Печоры, Северной Двины и Верхней Волги (Республика Коми, Вологодская, Тверская и Ярославская области)⁴. Примечательно, что на территории стран Восточной Балтии подобные предметы совершенно не известны, а в Среднем Зауралье единичны.

Один из наиболее распространённых видов сырья для фигурных топоров и наверхий из Финляндии – это мыльный камень (талькохлорит), но и в Скандинавии, и на территории России для изготовления этих предметов использовались другие различные породы камня, такие как сланец, гранит, гнейс, песчаник. Такое разнообразие выбора сырья в сочетании с наличием значительного

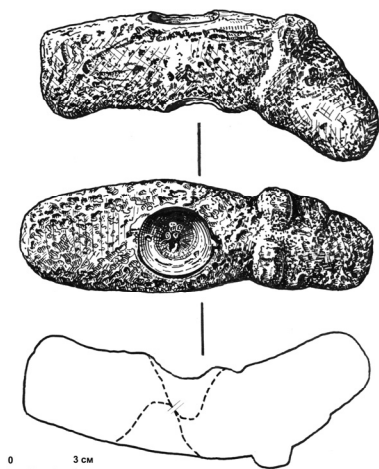
количества незаконченных изделий указывает на их местное производство, хотя нельзя исключать и импортный характер ряда предметов, которые могли быть перемещены от места их изготовления на значительное расстояние.

По нашему мнению, на данный момент известен 51 каменный предмет, по своим характеристикам подходящий под определение «фигурный топор-молот» или «навершие с головой животного» (табл.). Среди изделий, изображение на которых хорошо поддается интерпретации, медведь (голова зверя) преобладает. Он достоверно представлен на 18 предметах (треть от общего числа зооморфных каменных предметов). Примечательно, что изображение медведя отсутствует в группе наверший (скипетров/булав) и представлено исключительно на топорах. Следующая большая группа состоит из изображений головы лося, представленных как на навершиях, так и на топорах, которых достоверно насчитывается 11 экз. Остальные предметы (22 экз.) представляют или других животных, или настолько фрагментированы или абстрактны, что достоверно понять замысел мастера невозможно. Среди возможных изображений – ластоногие, рыбы и другие животные. Что касается интерпретации предметов из коллекции НМРК, топоры из Кондопоги и Берёзово, несомненно, изображают голову медведя, а изображения на предметах из Нёлуksы, Соломенного и Соддера интерпретировать трудно. М.М. Шахнович предположил, что на топоре из Соломенного изображены утка, тюлень или лось, а на навершии из Нёлуksы – лягушка или жаба⁵. По нашему мнению, навершие из Нёлуksы могло изображать лося, а топор из Соломенного – тюленя или нерпу, но поскольку оба изображения очень абстрактны, мы отнесли их в группу «неопределённый вид».

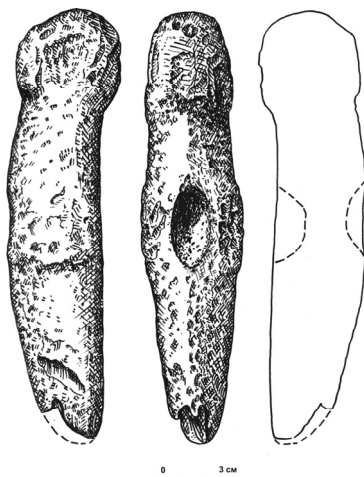
Помимо зооморфных каменных молотов, существует всего один с антропоморфной головой – это топор из Киурувеси (Финляндия)⁶. Также некоторые топоры с фигурным обухом с высокой долей вероятности могут рассматриваться как фаллические изображения. Их можно выделить три, и они распространены наряду с зооморфными топорами без каких-либо особенностей (см. табл.). Один из таких артефактов происходит из коллекции НМРК – это топор из диабазы длиной 21,3 см из Немецкого Наволока⁷.

Хронология фигурных топоров-молотов и фигурных наверший разработана недостаточно хорошо. Подавляющее большинство предметов относятся к III тыс. до н.э. Но существует одно исключение – навершие из Хуиттинен (юго-западная Финляндия), которое могло быть привозным изделием⁸. Оно датировано по углю из ближайшего очага в районе 6000 cal BC и таким образом оказывается древнее всех остальных на несколько тысячелетий⁹. На самом деле ни один из рассматриваемых предметов не может быть достоверно отнесён к периоду 6000–3000 BC. Трудно объяснить, действительно ли имел место разрыв традиций в изготовлении зооморфных предметов из камня или же какие-то предметы существовали, но пока не найдены. В любом случае, кажется очевидным, что их производство не началось ранее периода поздний неолита – раннего бронзового века.

Зооморфные топоры и навершия имеют отверстие для рукояти, так же как и незооморфные изделия подобного рода. Интересно отметить, что предметы из коллекции НМРК демонстрируют значительное разнообразие вида этой важной детали. Настоящее, качественное сквозное отверстие есть только у предметов из Нёлуксы и Соломенного. На первом отверстие круглое и выполнено сверлением, на втором – овальное и выполнено пикетажем. На топоре из Кондопоги сверление производилось с двух сторон, но направление было выбрано неверно и сверлины точно не состыковались¹⁰. У топоров из Соддера и Немецкого Наволока виден только намеченный слабыми выбоинами участок будущего отверстия¹¹, а у топора из Берёзово какие-либо следы отверстия отсутствуют полностью¹². По мнению М.М. Шахновича, процент предметов с незаконченной сверлиной значителен и составляет более четверти от общего числа находок. Он функционально интерпретирует их как возможные камни-подпятники, используемые при разжигании сакрального огня¹³. Как бы то ни было, исследователи отмечают, что фигурные навершия и фигурные топоры едва ли были функциональными ударными орудиями или оружием. По этой причине уже долгое время данные изделия обычно рассматриваются как ритуальные или престижные предметы.

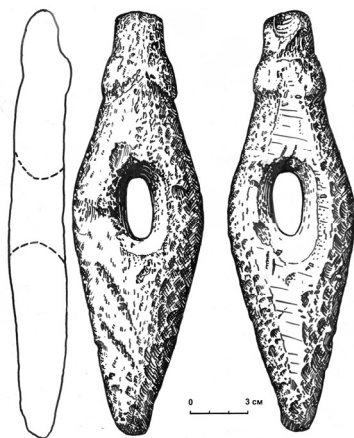


Фигурный молот из города
Кондопоги. *КГМ 544-1*



Фигурный молот из деревни
Немецкий Наволок. *КГМ 544-4*

Один из сложных аспектов, связанных с интерпретацией данных предметов, это полное отсутствие их находок в погребениях. Только единицы были найдены непосредственно вблизи древних поселений. Подавляющее большинство – это случайные находки, сделанные во время сельскохозяйственных работ. Это обстоятельство не позволяет понять их функциональное назначение и затрудняет их хронологическую и культурную атрибуцию. Традиционно эти предметы рассматривались как аналог каменным топорам из погребений фатьяновской культуры. Но, как отмечает А.М. Жульников, на памятниках ареала фатьяновской культуры было найдено всего три топора с зооморфным изображением



Фигурный молот из поселка
Соломенное. *КГМ 544-2*

(голова медведя)¹⁴. Представляется маловероятным, что данные изделия происходят именно из материалов этой культуры. Поэтому необходимо сравнить между собой фигурные и нефигурные каменные изделия Северной Европы.

Фигурные топоры и наверхия можно разделить на целый ряд групп и подгрупп по морфологии, а также форме отверстия¹⁵. По мнению А.М. Жульникова, для различных видов фигурных изделий существовали разные прототипы среди обычных каменных «ударных орудий», наиболее ранние из которых относятся к позднему неолиту и энеолиту (около 3500–3000 ВС). Топоры с прямоугольным поперечным сечением несколько древнее топоров с продольным ребром и цилиндрическим отверстием. Что касается предметов из собрания НМРК, их трудно датировать однозначно: речь может идти только о III тыс. до н.э. в целом.

А.М. Жульников полагает, что на рубеже энеолита и раннего бронзового века на европейском Севере имели место военные столкновения между охотниками-собирающими и скотоводами культуры боевых топоров. По его мнению, каменные изделия с головами животных, возможно, были статусными вещами своих владельцев – опытных воинов или даже военных вождей, а за пределами поселений эти изделия могли намеренно прятать или закапывать в ходе общественных ритуалов, например, заключения мира¹⁶. С нашей точки зрения, вероятно предположение о происхождении традиции изготовления зооморфных каменных ударных орудий и «скипетров» с юга, от сообществ скотоводов. Однако взаимодействие скотоводов и охотников-собирающих-рыболовов вряд ли было построено исключительно на агрессии и конфронтации. Напротив, весьма возможно, что охотники-собирающие-рыболовы Севера позаимствовали у скотоводов в начале III тыс. до н.э. не только различные черты керамического производства, но и некоторые мировоззренческие идеи и культурные признаки, в том числе и каменные фигурные топоры, и наверхия. Особенно важно, что одной из заимствованных концепций стала совершенно новая роль образа медведя в мировоззрении.

По предположению финского этнографа Теппо Корхонена, смысловое значение медведя кардинально поменялось с развитием скотоводства¹⁷. Для населения охотников-собирающих-рыболовов

таёжных лесов лось был основной охотничьей добычей: он был самым важным животным лесной зоны не только с точки зрения питания, но и в области духовных представлений¹⁸. По сравнению с лосем, роль медведя была более скромной. Однако для хозяйства скотоводов лесной зоны медведь представлял весьма конкретную угрозу, и защита стада была для этого нового населения насущной проблемой¹⁹. В целом, эти изменения имели место одновременно с резким увеличением числа находок изображений медведя в лесной зоне Восточной Европы. Несомненно, что до условного рубежа 3000 BC изображения медведя в искусстве малых форм были чрезвычайно редки, но начиная с III тыс. до н.э. их число увеличивается, они встречаются в разных формах и в разных местах лесной зоны. Среди них – кремневые фигурки, деревянные ковши и костяные ложки. Наиболее отчётливо новая роль медведя выражена именно в каменных фигурных топорах-молотах, которые составляют единственную категорию предметов доисторического искусства Северной Европы, где образ этого зверя доминирует.

В связи с этим нужно отметить, что иногда слабо выраженные и сомнительные зооморфные головы на топорах и наверхиях настолько абстрактны, что трудно разобраться – это незаконченные изображения головы медведя или всё-таки изображения фаллоса, как, например, в случае с топором из Немецкого Наволока. По нашему мнению, эта двойственность могла быть не случайной. Мы полагаем, что в соответствии с новыми воззрениями появился и начал стремительно возрастать акцент на мужественность, и её характеристики нашли свои символические параллели в образе медведя. Однако, в отличие от А.М. Жульникова, мы не считаем, что каменные фигурные топоры и наверхия возникли именно в тот период, когда стало больше межплеменных конфликтов. Напротив, как отмечено выше, эти предметы были связаны как с более ранними по времени категориями зооморфных артефактов, так и имели общие смысловые коннотации с комплексом каменных боевых топоров. Нам близка мысль, высказанная М.М. Шахновичем о том, что, хотя сами формы целого ряда фигурных топоров пришли на север с юга, тем не менее, манера скульптурного изображения животных существовала здесь значительно раньше²⁰.

Таким образом, фигурные молоты и наверхия – это престижные мужские вещи, которые никогда не были предназначены для практического использования²¹. Основное отличие от более ранних ритуальных предметов состоит в том, что их стали оформлять именно в виде фаллоса или в виде медвежьей головы. Другое важное отличие фигурных топоров и наверхий от боевых (ладьевидных и фатьяновских) топоров состоит в том, что последние, как правило, были найдены в мужских погребениях. Обсуждаемые нами изделия, напротив, пока в погребениях не встречены.

Что касается других видов животных, которые могли изображаться на фигурных топорах-молотах и наверхиях, то здесь многое неясно. Не удивителен тот факт, что изображения головы лося составляют вторую по величине группу. Это животное имело совершенно особое значение для населения лесной зоны многие тысячелетия, и оно по-прежнему оставалось важным с началом и развитием скотоводства и с появлением новых духовных представлений, связанных с медведем. Но интерпретация ряда предметов из коллекций НМРК, которые изображают не медведя и не лося, может строиться только на предположениях. Возможно, существовал целый ряд локальных особенностей при изготовлении фигурных каменных предметов, и поэтому на каких-то территориях другие виды животных, а не медведь и не лось, становились объектами изображения.

Подводя итог нашему исследованию, следует отметить, что каменные фигурные топоры и наверхия из коллекции НМРК – характерные образцы артефактов этого вида. Почти все они происходят из окрестностей Петрозаводска, зоны, которая считается «ядром» производства и распространения этих предметов. Они изображают разных животных (и, возможно, фаллосы), изготовлены из разных пород камня и представляют собой морфологически различное выражение одного и того же мировоззренческого феномена. По нашему мнению, эти предметы отражают новый комплекс духовных представлений, воспринятый населением охотников-собираателей-рыболовов тайги III тыс. до н.э. от соседних, более южных, скотоводческих культур. Ключевые аспекты этих представлений – это идея необходимости изготовления изделий, подчеркивающих, вероятно, мужественность и статус владельца, а также новая роль образа медведя.

	Наименование	Место находки	Инвентарный номер
1	Лось (топор)	Alunda, Uppland, Швеция	SHM 14168
2	Лось (навершие)	Östra Ryd, Östergötland, Швеция	SHM 19162:1
3	Лось (топор)	Kortesjärvi, Etelä-Pohjanmaa, Финляндия	KM 8756:5
4	Лось (топор)	Maaninka, Pohjois-Savo, Финляндия	KM 2023:105
5	Лось (навершие)	Huittinen, Satakunta, Финляндия	KM 6292
6	Лось (навершие)	Kaksikerta, Varsinais-Suomi, Финляндия	KM 13439
7	Лось (навершие)	Espoo, Uusimaa, Финляндия	KM 2611
8	Лось (топор)	Сяккиярви, Карелия	KM 4909
9	Лось (навершие)	Окрестности Петрозаводска, Олонецкая губ.	ГИМ 54746/9286, А 924/1
10	Лось (топор)	с. Медвежья Гора, Олонецкая губ.	ГЭ 1518/2
11	Лось (топор)	с. Падозеро, Олонецкая губ.	ВГKM 13377 (гипсовая копия)
12	Медведь (топор)	Hälsingland, Швеция	HM 7488
13	Медведь (топор)	Ruukki, Pohjois-Pohjanmaa, Финляндия	KM 27910
14	Медведь (топор)	Paltamo, Kainuu, Финляндия	KM 13275
15	Медведь (топор)	Heinävesi, Etelä-Savo, Финляндия	KM 8946
16	Медведь (топор)	Vehkalahti, Kymenlaakso, Финляндия	KM 11264
17	Медведь (топор)	Halikko, Varsinais-Suomi, Финляндия	KM 17610
18	Медведь (топор)	Антреа, Карельский перешеек	KM 1557
19	Медведь (топор)	Куркиёки, Карелия	KM 8783
20	Медведь (топор)	с. Тулгуба, Олонецкая губ.	ГЭ 1518/1
21	Медведь (топор)	с. Кондопога, КАССР	КГМ 544-1
22	Медведь (топор)	Берёзово ХХІХ, Беломорский р-н РК	КГМ 52211
23	Медведь (топор)	с. Тулгуба (?), Олонецкая губ.	Утрачен
24	Медведь (топор)	с. Шуя, Олонецкая губ.	Утрачен
25	Медведь (топор)	Кондратьево, Ленинградская область	ВГKM 13378 (гипсовая копия)
26	Медведь (топор)	Волго 1, Тверская область	ГИМ 102598, А 1842/1
27	Медведь (топор)	Вышневолоцкий район, Тверская область	ГЭ 299/1
28	Медведь (топор)	Ростов, Ярославская область	КП 2062 А-7
29	Медведь (топор)	Няшабож, Республика Коми	ГИМ 78531, А 976/1

	Наименование	Место находки	Инвентарный номер
30	Антропоморф (топор)	Kiuruvesi, Pohjois-Savo, Финляндия	КМ 11708
31	Фаллос (топор)	Ii, Pohjois-Pohjanmaa, Финляндия	КМ 1278
32	Фаллос (топор)	с. Немецкий Наволок, АКССР	КГМ 544-4
33	Фаллос (топор)	Бережное, Вологодская область	БИКМ-444
	Неопределенного вида		
34	Медведь? фаллос? (топор)	Virkvarn, Småland, Швеция	SHM 19087:2
35	Медведь? (навершие)	Stora Vika, Södermanland, Швеция	SHM 27988
36	Сом? Стилизованный лось? (навершие)	Vingåker, Södermanland, Швеция	SHM 24489
37	Выдра? (топор)	Rovaniemi, Lapland, Финляндия	КМ 14678
38	Лось? (навершие)	Raavola, Pohjois-Pohjanmaa, Финляндия	КМ 15446
39	? (навершие)	Kalajoki, Pohjois-Pohjanmaa, Финляндия	КМ 4510
40	? (топор)	Yli-Sipola, Pohjois-Pohjanmaa, Финляндия	КМ 23740
41	Медведь? (топор)	Alahärmä, Etelä-Pohjanmaa, Финляндия	КМ 7990
42	? (топор)	Ylistaro, Etelä-Pohjanmaa, Финляндия	КМ 13440
43	Амфибия? рыба? (навершие)	Piitipudas, Keski-Suomi, Финляндия	КМ 3801:23
44	? (топор)	Vehmersalmi, Pohjois-Savo, Финляндия	Куорйо 2547
45	? (топор)	Pielisjärvi, Pohjois-Karjala, Финляндия	КМ 12106
46	Медведь? (топор)	Röytyä, Varsinais-Suomi, Финляндия	КМ 3907:1
47	Лось? (навершие)	с. Нёлукса, Карелия	КГМ 3185
48	Лось? (навершие)	Пюхьяярви, Карелия	КМ 10528:1
49	? (топор)	с. Телятниково, Карелия	КП 5532
50	? (топор)	с. Соддер, КАССР	КГМ 7820
51	? (топор)	с. Яккима, Карелия	КМ 7443
52	Ластоногое? (топор)	с. Соломенное, Карелия	КГМ 544-2
53	Ластоногое? (топор)	Салми, Карелия	КМ 11211
54	Сом? (топор/тесло?)	Карелия	ГЭ 272/129
55	Медведь? (топор)	Фетинино, Вологодская область	А-363/1

- ¹ *Шахнович М.М.* Новые находки фигурных молотов на территории Карелии // Тверской археологический сборник. Вып. 5. Тверь, 2002. С. 436, рис. 5.
- ² *Жульников А.М.* О находке в Прибеломорье фигурного топора-молота с обушком в виде головы медведя // Тверской археологический сборник. 5. Тверь, 2002. С. 439–441; *Шахнович М.М.* Новые находки... С. 430–438.
- ³ *Шахнович М.М.* Новые находки... С. 437.
- ⁴ *Жульников А.М.* К вопросу о хронологии и функции скульптурных наверший из камня // История и археология Русского Севера: сборник материалов научной конференции, посвященной 60-летию со дня рождения Н.В. Гуслистова. Вологда, 2012. С. 71, рис. 3.
- ⁵ *Шахнович М.М.* Новые находки... С. 430, 436.
- ⁶ *Meinander C.F.* Die Kiukaiskultur // Suomen Muinaismuistoyhdistyksen Aikakauskirja. 53. Helsinki, 1954. S. 90.
- ⁷ *Шахнович М.М.* Новые находки... С. 430.
- ⁸ *Ailio J.* Ett praktvapen från stenåldern // Åbo stads historiska museum. 1907. Pp. 33–39.
- ⁹ *Jungner H., Sonninen E.* Radiocarbon dates III. Radiocarbon Dating Laboratory. University of Helsinki. Helsinki, 1989. P. 41.
- ¹⁰ *Шахнович М.М.* Новые находки... С. 430, рис. 1.
- ¹¹ *Шахнович М.М.* Новые находки... С. 436.
- ¹² *Жульников А.М.* О находке в Прибеломорье... С. 439.
- ¹³ *Шахнович М.М.* Новые находки... С. 437.
- ¹⁴ *Жульников А.М.* О находке в Прибеломорье... С. 440.
- ¹⁵ *Жульников А.М.* К вопросу о хронологии... С. 70.
- ¹⁶ *Жульников А.М.* К вопросу о хронологии... С. 70–72.
- ¹⁷ *Korhonen T.* Saaliseläimen taljan ja kotieläinten vuodan käyttö uhreina // Suomen Antropologi. 3. 1982. P. 100–102.
- ¹⁸ *Mantere V.N., Kashina E.A.* Elk-Head Staffs in Prehistoric Northern Europe and North-Western Russia – Signs of Power and Prestige? // Oxford Journal of Archaeology. 39 (1). 2020. Pp. 2–18.
- ¹⁹ *Korhonen T.* Saaliseläimen taljan... P. 101–102.
- ²⁰ *Шахнович М.М.* Новые находки... С. 437–438.
- ²¹ *Брюсов А.Я.* История древней Карелии // Труды ГИМ. Вып. 9. М., 1940. С. 84–85.