

LÄHIKUVA LÄHIÖSTÄ!

-ITÄ-PORIN KULTTUURIKARTOITUS JA TOIMENPIDESUUNNITELMA

LÄHIÖN HENKI -TUTKIMUSHANKE

TURUN YLIOPISTO

MAISEMANTUTKIMUS

Maunu Häyrynen, Antti Wallin, Susanna Siro, Sanna Forsell (toim.)

LÄHIKUVA LÄHIÖSTÄ!

**-ITÄ-PORIN KULTTUURIKARTOITUS JA
TOIMENPIDESUUNNITELMA**

Turun yliopiston Kulttuurituotannon ja maisemantutkimuksen Lähien henki -tutkimushanke 2014

Toimituskunta: Maunu Häyrynen, Antti Wallin, Susanna Siro, Sanna Forsell

Avustajat: Sami Remes, Heikki Rosenholm, Aija Ameer, Sanna Forsell

Taitto ja tekninen toimitus: Aija Ameer, Susanna Siro

Waasa Graphics Oy, 65350 VAASA

ISBN: 978-951-29-6086-6 painettu

978-951-29-6087-3 verkko

ISSN: 1799-0564

Turun yliopisto/ Kulttuurituotannon ja maisemantutkimuksen julkaisuja numero 45

Turun yliopisto, Porin yliopistokeskus

Kulttuurituotannon ja maisemantutkimuksen koulutusohjelma

PL 124, 28101 Pori

www.utu.fi

Kansi: Sofia Peltolan 10 v. piirros, mukava ympäristö: Meri



Kulttuurituotannon ja maisemantutkimuksen koulutusohjelma



Asuinalueiden kehittämissuunnitelma 2013-2015
Asumisen rahoitus- ja kehittämiskeskus

Sisältö

Esipuhe	
Kulttuurikartoitus ja kulttuurisuunnittelu	9
Kerrostalon voittokulku	
Lähiöiden historia	13
Itä-Porin rakentuminen	14
Elinvoimainen Itä-Pori	
Sampola, Impola ja Väinölä	19
Viheralueet	21
Leikkipuistot	22
Lähipalvelut	23
Liikenne	23
Kaavoitustilanne ja tulevia mahdollisuuksia	24
Itäinen kulttuurivoimala	
Julkinen taide Itä-Porissa	27
Taiteentekijät ja kulttuuriyhdistykset	31
Yhteisötaiteesta voimaa Sampolan lähiöön	32
Arkkitehtuuria Itä-Porissa	34
Sampolan kirjasto – kävijöiden olohuone	36
Lähiöt tilastojen valossa	39
”Täällä asun ja täällä pysyn!” - lähiömielikuvia	
Media mielikuvien rakentajana	45
Keskustelupalstan analyysi	47
Opiskelijoiden mielikuvia Sampolasta	50
Sukupolvien kehto	
Itä-Pori asukkaiden näkökulmasta: eHarava-kysely	53
Sampolan aktiiviset eläkeläiset	56
Nuoret koettelevat rajojaan	57
Nuorten näkökulmaa	57
Lapsiperheiden asuinviihtyvyys	60
Toimintaa yli rajojen	
Kaikkien Pori -hankkeen näkökulma	65
Lähiön henki -hankkeen esimerkki Sampolan yhteistyöstä	66
Toimenpidesuunnitelma	68
Liite 1.	73
Liite 2.	74
Liite 3.	75
Kirjoittajat	77

ESIPUNE

Kulttuurisuunnittelu lähiössä

Tämä kartoitusta perustuu kulttuurikartoitusmenetelmään, joka puolestaan kuuluu osana kulttuurisuunnitteluprosessiin. Kulttuurikartoitus (*cultural mapping*) ja kulttuurisuunnittelu (*cultural planning*) ovat kansainvälisiä osallistavan tiedonkeruun ja suunnittelun menetelmiä, jotka ovat saamassa jalansijaa myös Suomesta. Niitä on sovellettu etenkin Pohjois-Amerikassa, Australiassa ja Ruotsissa. Perusajatukseksi on kerätä kohteena olevasta paikasta ja sen elämäntavasta tietoa mahdollisimman laajasti ja vuoropuhelussa asukkaiden kanssa. Kulttuurisuunnittelussa rakennetaan yhdessä asukkaiden kanssa kulttuurikartoituksessa tunnistettujen vahvuuksien ja ongelmien pohjalta toimenpideohjelma paikan tulevaa kehittämistä varten. Kehittämistyö vaatii kunnan poliittisen sitoutumisen taakseen.

Kulttuurisuunnittelu ja kulttuurikartoitus ovat syntyneet vastauksena kaupunkien ja alueiden kehittämisen vaikeuksiin. Asuinalueiden ja kokonaisten kuntien muutokset voivat tänä päivänä olla nopeita. Niihin vaikuttavat esimerkiksi suurten työnantajien sijoittumispäätökset, tärkeät liikennetarkat tai kuntarakenteen uudistuminen. Perinteinen suunnittelu vastaa jäykästi nopeisiin murroksiin, koska se perustuu siihen että erilliset sektorit ja hallintokunnat vastaavat kukin omasta tontistaan, kun taas laajakantoiset strategiset linjanvedot tehdään johtotasolla. Kuntalaisten ääni ei välttämättä kanna tarpeeksi tullaan suunnittelijoiden ja päättäjien kuuluviin. Ilman sektorien näkökulmaa yhdistävää kokonaiskuvaa ja tuntumaa asukkaiden näkemyksistä strateginen päätöksenteko ei perustu yhtenäiseen tilannekuvaan, jossa paikalliset vahvuudet ja heikot signaalit otettaisiin huomioon.

Kulttuurikartoitus perustuu ajatukseen, että paikat, alueet ja yhteisöt ovat kukin omanlaisiaan ja niillä on erilaisia vahvuuksia. Kulttuuri tarkoittaa laajasti ymmärrettynä elämäntapaa, johon kuuluu perinteisesti korkeakulttuurina pidettyjä asioita, kuten taide tai ympäristöt. Näiden lisäksi siihen voivat kuulua vaikkapa paikalliset tarinat, tavat, arvostukset, perinteet, eri ikäryhmien harrastukset ja toiminnot, kohtaamispaikat sekä paikalliset erityistaidot, tuotteet ja palvelut.

Kaiken tämän löytäminen ja kirjaaminen on kulttuurikartoituksen tehtävä, ja se viedään läpi yhdessä asukkaiden ja muiden osallisten kanssa. Tärkeintä on sellaisten asioiden tunnistaminen, joilla on merkitystä koko yhteisölle ja siihen kuuluville ryhmille. Niitä kutsutaan yhteisön kulttuurisiksi resursseiksi.

Kulttuurikartoituksen ja kulttuurisuunnittelun kohdealueet ja mittakaava vaihtelevat tapauksittain. Usein kohteena on kuitenkin paikka, joka on läpikäymässä murrosta tai johon suunnitellaan laajoja muutoksia. Se voi olla kokonainen kaupunki, mutta Suomestakin löytyy esimerkkejä yksittäisiin asuinalueisiin kohdistuvasta kulttuurikartoituksesta ja menetelmää on sovellettu muualla myös lähiöissä.

Kulttuuristen resurssien lisäksi kulttuurikartoituksessa selvitetään kohdealueen yhteisön luonnetta ja sen jakautumista osaryhmiin. Huomiota kiinnitetään myös yhteisössä koettuihin ongelmiin ja kehittämistarpeisiin. Tietoa kerätään asukkailta, muilta toimijoilta, kaupungin virkamiehiltä ja asiantuntijoilta sekä tilastoista, kirjallisuudesta ja Internetistä. Ympäristöistäkin tehdään havaintoja. Itä-Porin lähiöiden kartoitustulokset on koottu tässä yhteen ja niitä tarkennetaan asukkailta ja kaupungin edustajilta saatavan palautteen pohjalta.

Kulttuurikartoituksesta ja kulttuurisuunnittelusta hyötyvät niin kohdealueen asukkaat kuin kaupungin hallintokunnat ja johtokin. Asukkaat pääsevät niiden kautta kertomaan tavanomaista suunnitteluosallistamista tehokkaammin ja monipuolisemmin, mitä he asuinpaikassaan arvostavat ja mitä näkevät sen puutteina. Kartoituksen avulla on myös mahdollista vaikuttaa kohdealueita koskeviin ulkopuolisiin mielikuviin ja odotuksiin. Kulttuurikartoituksesta voi saada kaupungin eri tahoille sellaista tietoa, jota ne eivät itse pystyisi tuottamaan. Kulttuurisuunnittelu auttaa virkamiehiä suunnittelemaan oman tehtäväalueensa toimintaa yhdessä kuntalaisten kanssa ja koordinoimaan sitä keskenään. Kaupungin johdolle alueen todennettuihin vahvuuksiin ja toiveisiin perustuva kulttuurisuunnitelma luo edellytykset sektorirajat ylittävälle ja paikallisesti ankkuroidulle pitkän aikavälin kehittämisstrategialle.

Kartoituksen tavoitteet, toteuttaminen ja rakenne

Itä-Porin lähiöiden kulttuurikartoitus käynnistyi alkuvuodesta 2014 osana Asumisen rahoitus- ja kehittämiskeskus ARAn rahoittamaa Turun yliopiston maisemantutkimuksen Lähiön henki -tutkimushanketta ja Porin kaupungin Kaikkien Pori -kehittämishankkeen avustamana. Sen tavoitteina oli Itä-Porin lähiöiden, erityisesti Sampolan, Impolan ja Väinölän kerrostaloalueiden, paikallisen kulttuurin ja kulttuuristen resurssien kartoitus ja toimintasuunnitelman tuottaminen. Kartoituksessa hyödynnettiin Ruotsin Cultural Planning -kaupunkiverkoston käyttämää kulttuurikartoitusmallia (Christina Hjorth: "Att fånga platsens själ" 2011). Kartoitus suunniteltiin yhteistyössä Porin kaupungin ja lähiöasukkaiden Lähiön henki -hankkeen ohjausryhmään osallistuneiden edustajien kanssa.

Kartoitukseen on kuulunut laaja taustatietojen läpikäynti Tilastokeskuksen ja Porin kaupungin tilasto- ja paikkatietoaineistojen, kirjallisuuden ja sanomalehtien, Internetin, suunnitelmien sekä aikaisemman tutkimus- ja selvitystiedon pohjalta. Tutkimushanke vei läpi lähiöiden lapsiperheiden asuinviihtyvyysselvityksen sekä vuorovaikutteisen eHarava-paikkatietokyselyn alueiden luonteesta, merkityksellisistä paikoista, jokapäiväisestä liikkumisesta ja ongelmakohtista. Lisäksi tehtiin toimijaverkkokartoitus ja eri asukasryhmien sekä kaupungin edustajien haastatteluja. Ympäristöä havainnoitiin osana maisemantutkimuksen praktikumkurssia. Tietoa kerättiin myös yhdessä Kaikkien Pori -hankkeen kanssa järjestettyjen asukasiltojen ja työpajojen yhteydessä. Kartoitustyötä tekivät kokopäivätoimisesti hankkeen tutkijat Antti Wallin, Sanna Forsell ja Susanna Siro sekä lyhyemmällä osuuksilla Mikko Kyrönviita Kaikkien Pori -hankkeesta, Pia Hovi-Assad, Lotta Hannuksela, Vuokko Kemppi-Vienola, Suvi Rosendahl, Aija Ameer, Sami Remes, Heikki Rosenholm ja praktikumkurssin osallistujat.

Raportin ensimmäinen luku taustoittaa kohdealuetta ja sen osia. Toisessa luvussa käsitellään rakennettua ympäristöä, viheralueita, liikennettä ja palveluita sekä tulevia mahdollisuuksia. Kolmannessa luvussa kuvaillaan Itä-Porin julkista taidetta ja kulttuuritoimintaa. Neljännessä luvussa paneudutaan Itä-Porin sosiaalisiin erityispiirteisiin, kuten ikä- ja sosiaaliseen rakenteeseen. Viidennessä tarkastellaan lähiöiden mielikuvia mediassa ja Internetissä. Kuudenteen lukuun on

koottu eHarava-paikkatietokyselyllä, asukashaastatteluilla ja asuinviihtyvyysselvityksellä tavoitettuja asukasnäkökulmia. Seitsemäs luku keskittyy kohdealueen toimijoihin ja näiden välisiin yhteyksiin sekä hankeyhteistyöhön. Loppulukuun on koottu kartoituksen esiin tuomat Itä-Porin piirteet ja kulttuuriset resurssit sekä kehittämistarpeet ja näiden suhde kaupungin tähänastisiin linjauksiin. Tämän pohjalta esitetään toimenpidesuunnitelma.

KERROSTALON VOITTOKULKU

Lähiöiden historia

Toisen maailmansodan jälkeen Suomi alkoi modernisoitua vauhdilla. Ennen sotia Suomi oli pääasiassa maatalousvaltainen maa, mutta sotien jälkeen käynnistyi kansainvälisestäkin vertailtuna huima rakennemuutos. Ihmiset alkoivat muuttaa kaupunkeihin teollisuuden töihin, jolloin suuret ja keski-suuret kaupungit kasvoivat niin nopeasti, että puhuttiin maaltapaosta.

Erityisesti kaupunkien työväenluokkaisten ihmisten asuinolot olivat puutteelliset. Kaupunkeja vaivaavaan asuntopulaan vastattiin suurilla aluerakennuskohteiden rakentamisella, joiden rakentamista valtio tuki edullisilla lainoilla. Tarkoituksena oli rakentaa nykymukavuuksilla varustettuja asuntoja uusille kaupunkilaisille. Kustannustehokkuuden takasivat uusi elementtitekniikka, talojen standardointi ja riittävän suuren alueen rakentaminen kerralla. Talojen standardoinnin vuoksi samanlaisia kerrostaloja alkoi nousta lähes joka kaupunkiin. Talot sommiteltiin maastoon torninosturien kulkureitin varrelle suorakaiteen muotoisiin ryhmiin. Maisemallisiin tekijöihin ei vielä kiinnitetty huomiota. Lähiörakentamisen vilkkaimmat vuodet osuivat suurten ikäluokkien itsenäistymisen vaiheeseen.

Myös Porin asukasluvu kasvoi nopeasti 1970-luvun puoliväliin asti. Esimerkiksi Itäisen Maa-Porin asukasluvu kasvoi vuosina 1967–1985 12 000:sta yli 20 000:een. Sen jälkeen kasvu kuitenkin pysähtyi ja kerrostalorakentaminen rauhoittui.

Lähiöt tarjosivat porilaisille huomattavan parannuksen aiempiin asuinoloihin. Niitä alettiin kuitenkin pian kritisoida, sillä ne näyttivät yksitoikkoisilta, eikä palveluja tarjottu luvatussa vauhdissa. Asukkaiden elinympäristön laatuun liittyviin seikkoihin paneuduttiin kunnolla 1980-luvulla, jolloin alettiin toteuttaa lähiöiden kunnostusprojekteja. Kaupunkimaisemassa Porin kerrostalolähiöt jäivät irralleen kaupunkirakenteesta, sillä kaupunkikeskusta ei kasvanutkaan lähiöihin asti. Lähiöt jäivät näin teollisuuden ja pientalojen ympäröimiksi.



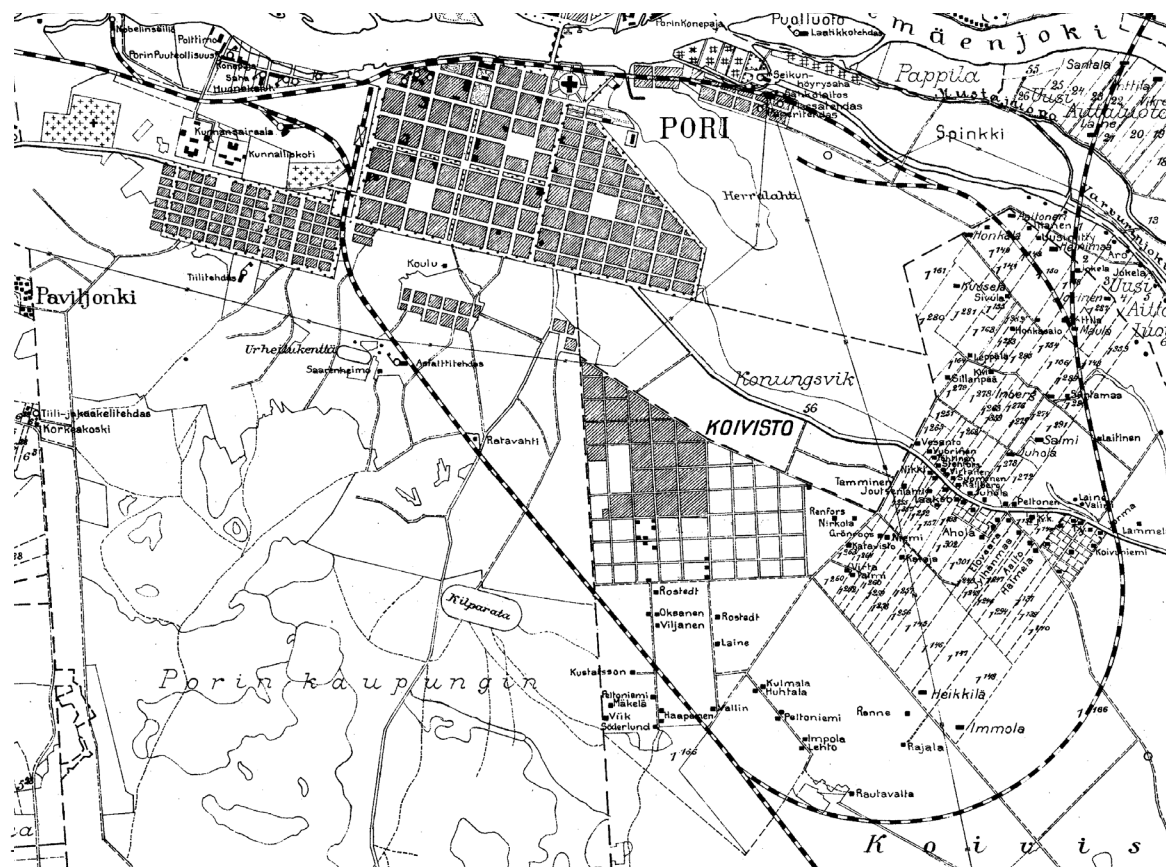
Sampola syntyi tyhjälle pellolle. Asuntohallituksen pääjohtaja Olavi Lindblom syytti valot Kai Nordmanin suunnittelemaan Sampolan asuinalueetta kuvaavaan teräksiseen tunnuksen joulukuussa 1971.

Kuva: Antti Suominen/
SK

Itä-Porin rakentuminen

Itä-Porin rakennuskulttuuri pohjautuu alueen maaseutumaisemaan itorppineen ja peltoineen. Joen pohjoisessa rajaamaa aluetta on viimeisimpien vuosikymmenien aikana täydennetty radikaalisti ensin pientaloilla ja myöhemmin suurilla aluerakennuskohteilla. 1960- ja 1970-luvuilla kärjistynyt yhteiskunnan rakennemuutos ja sen aiheuttama uusien asuntojen välitön rakentamisen tarve saivat aikaan kaupungin laajentumisen ja kaupunkilaisuuden ideologian ulottamisen kerrostaloalueiden rakentamisena ensin Koivulaan ja myöhemmin Impolaan, Väinölään sekä Sampolaan.

Itä-Porin alue oli 1950-luvulle tultaessa edelleen maaseutumaisemaa. Mutkittelevaan Kokemäenjokeen pohjoisessa ja idässä rajautuva alue oli liitetty vuonna 1941 Porin maalaiskunnasta Porin



kaupunkiin. Etelässä aluetta rajaavat vuonna 1940 toimintansa aloittaneen Outokumpu Oy:n teollisuusrakennukset sekä Metallikylän yhtenäinen omakotitaloalue vuosilta 1955–1962. Tampereentien toisella puolella sijaitsevat Koiviston kartanoon kuuluneet Kraftmanin härkätallit, jotka on tunnustettu valtakunnallisesti merkittäväksi rakennetuksi kulttuuriympäristöksi (RKY, Museovirasto).

Vuosina 1939–1940 alettiin rakentaa Porin lyhytaaltoasemaa Koiviston kartanon entisille maille, nykyisen Metallikylän alueelle. Pelto- ja niittykäytössä oleva joenranta-alue alkoi saada myös ensimmäistä pientaloasutusta Koivistonluodossa sekä Vanhakoivistosta erotetussa Väinölässä, Uus-Aittaluodossa sekä kauempana, Kartanon alueella. Koiviston kartanon rakennusten viereiselle mäelle oli jo aikaisemmin sommiteltu ryhmä A-talotehtaan (mm. arkkitehti Alvar Aalto) paritalomuoioisia tyyppitaloja vuodelta 1942. Rosenlew-yhtiö rakennutti omassa talotehtaassaan työntekijöilleen omakotitaloja Aittaluodon tehtaansa viereen nykyiseen Tupalan kaupunginosaan Varvourinjuovan varrelle vuodesta 1944 eteenpäin. Sotien jälkeen rintamiestalo- ja kerrostalorakentamiselle osoitettiin tilaa Itä-Porissa. Näin syntyi uusia asuintaajamia, joita täydennysrakentamisen myötä vähitellen alettiin nimittää omiksi kaupunginosikseen.

Vanhakoiviston, Koivulan ja Herralahden maaseutumaisia alueita alettiin rakentaa Porille tyyppillisiksi esikaupunkimaisiksi, 1960-luvun asuntoalueiksi ns. lenkkikatuineen. Alun perin vapaasti syntyneiden alueiden ongelmina oli 1940-luvulta alkaen nähty puuttuva kunnallistekniikka, sekava järjestys sekä maaseutumaiset olot. Sisäasiainministeriö vahvisti vuonna 1958 Vanhakoiviston asemakaavan, johon sisältyi myös Impola, Koivula ja Herralahdi. Kerrostalojen rakentaminen Impolassa alkoi vuonna 1968. Koivulasta oli tullut Porin ensimmäinen aluerakennuskohte, kun ensimmäiset pistekerrostalot valmistuivat sinne väljään sommitelmaan 1960-luvun alussa. Myöhemmin asemakaavan laajennuksen myötä vuonna 1966 kerrostaloja rakennettiin myös pidemmälle Vanhakoivistontien varteen.

1960–70-luvuilla Porin asukasluvu ja teollisuus kasvoivat voimakkaasti, jonka vuoksi Aatos Issakaisen uusi optimististen kasvukäyrien pohjalta yleiskaavan vuonna 1969. Pormestarinluodon rakentamisen alettua, käynnistettiin Sampolan lähiön rakennustyöt 18.12.1972. Sampola oli aikansa yksi suurimmista Suomen aluerakennushankkeista. Sampolan rakentaminen liittyi vielä 1960-luvun lopulla suunnitteleeseen Outokumpun uuden jalometallitehtaan perustamiseen. Tehdaskanke kariutui, mutta Sampolan rakennushanke kuitenkin toteutettiin Porin Saton ja A. Puolimatkan toimesta.

Aluerakentamisella ja tehokkuuden tavoittelulla oli hintansa. Kun rakentaminen yhä enemmän teollistui, se myös yhdenmukaistui. Samanlaisia lamellikerrostaloja nousi joka kaupunkiin. Myös talojen hienovarainen sommittelu maaston ja maiseman mukaan joutui alistumaan talojen sijoittamiselle torninosturien määräämään kulkureitin varrelle, suorakaiteen muotoisiin ryhmiin.

Toisaalta kuten muuallakin maassa, Poriin elementtilähiöitä alettiin rakentaa 1960-luvulta lähtien vastaukseksi akuuttiin asuntopulaan. Asunnot tarjosivat muuttajilleen yleensä parannusta edelliseen asumismuotoon: nykyaikaisen, paremmin varustellun ja tilavamman asunnon, joka sijaitsi keskustan, palveluiden sekä työpaikkojen läheisyydessä. Kompaktikaupunki-ideologian mukaisesti naapurit ja tuttavat olivat lähellä. Myös luonto ja virkistysmahdollisuudet olivat lähiössä kivenheiton päässä.

Tarkemman silmäyksen itäporilaisen aluerakennuskohteen suunnittelun lähtökohtiin tarjoaa Arkkitehti-lehdessä julkaistu artikkeli, joka esitteli Väinölänahoksi nimitettyä Porin Väinölän kerrostaloalueen suunnitelmaa vuonna 1970. Artikkelissa Väinölänahon



Radioasema, Porin kaupunkisuunnittelu (Koiviston ulkoilupuiston yleissuunnitelma, Porin kaupunkisuunnittelusarja C29/1985)

hankkeen kerrottiin liittyvän Porin yleiskaavan mukaisesti keskustaan suuntautuvalla kerrostalovyöhykkeelle, joiden sisällä jatkuvan kävelytien tuli johtaa kaupungin keskustaan. Tärkeänä suunnittelun lähtökohtana mainittiin alueen tasaisuus, puuttomuus ja tuulisuus, jotka haluttiin rakennettaessa muuttaa vaihtelevuudeksi, puistomaisuudeksi ja suojaisuudeksi. Huomiota annettiin myös maaperän heikolle kantokyvyille, pohjaveden korkeudelle sekä tulvakorkeudelle. Alueen palvelutarjontaa pidettiin suunnittelussa ensiarvoisena, sillä niiden tuli palvella myös ympäröivien pientaloalueiden asukkaita. Alueen keskelle itä-länsi-suunnassa suunniteltiin kävelykatu, jonka yhteyteen sijoitettiin liikkeitä, virkistys- sekä huoltotiloja. Ajoneuvoliikenteen lisääntyminen loi tarpeen suunnitella liikennejärjestelyjä uudella tarkkuudella. Ajoneuvoliikennettä ei sallittu kerrostaloalueen sisällä, ja siksi autotiet ja paikoitusalueet sijoitettiin alueen reunoille. Alueen tiheää jalankulkuverkostoa korostettiin suunnitelmassa ja sen korostettiin olevan tarkoitettu kaikkien käyttöön – tontteja ei esimerkiksi saanut artikkelin mukaan aidata.

Mielenkiintoinen rakennustaiteen historian maamerkkirakennuspari rakennettiin 1980-luvulla aivan Sampolan elementtiteollisuutta tunnustavan aluerakennuskohteen tuntumaan. Kyseessä on kansallisesti tunnustettujen postmodernin arkkitehtuurin pioneerien Raili ja Reima Pietilän suunnittelemien Päiväkoti Taikurinhatun ja Vanhainkoti Himmelin rakennukset. Ne ovat rakennetun maiseman mittasuhteisiin sopeutettuja, mutta läheltä tarkasteltuna huomiota herättäviä.

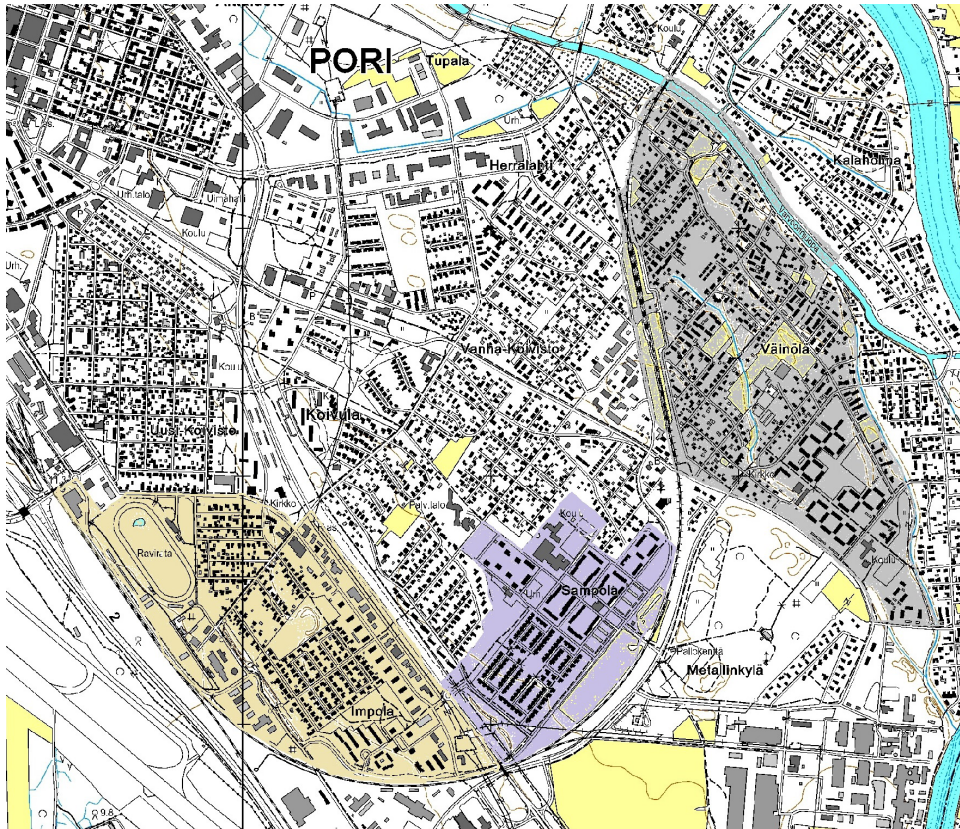
Itä-Porin maisema on muuttunut paljon Koiviston kartanon ajoista nykypäivään. Alueen valmiiksi rakentumisen vaiheisiin mahtuu myös muutama rakennustaiteen merkkipaalu. Nykyään Itä-Pori on tiiviisti rakennettu yhtenäinen osa kaupunkialuetta – aina Ulvilaan asti. Nopeasti rakennetuista kerrostaloalueista on muodostunut vuosikymmenten aikana niissä asuvien ihmisten pidetty kotiseutu. Tasaiselle peltoaukiolle rakennetuista kerrostalolähiöistä on kasvanut vehreitä ja puistomaisia alueita, joissa ihmiset edelleen viihtyvät. Sukupolvenvaihdos on tuonut alueille jälleen lapsiperheitä. Vaikka kaupunkikeskusta ei kasvanutkaan lähiöihin asti, kuuluvat kerrostaloalueet omaleimaisina aikakauden ilmentyminä, teollisuuden ja pientalojen ympäröimänä, itäporilaiseen rakennettuun maisemaan.

ELINVOIMAINEN ITÄ-PORI

ELINVOIMAINEN ITÄ-PORI

ANTTI WALLIN

Tässä kartoituksessa keskitymme erityisesti Itäisen Maa-Porin kerrostalolähiöihin: Impolaan, Sampolaan ja Väinölään. Huomion kiinnittyminen näille alueille johtuu siitä, että valtaosa palveluista, toiminnoista ja alueiden asukkaista sijoittuvat kerrostaloalueille. Kerrostaloalueiden palvelukeskusten on alkuperäisen suunnitelman mukaankin ollut tarkoitus palvella ympäröiviä alueita. Ei siis ole mielekästä vetää rajoja pientalo- ja kerrostaloalueiden välille. Elinvoimainen naapurusto syntyy asukkaiden välisestä vuorovaikutuksesta, joka tiivistyy erityisesti kerrostaloalueiden palveluiden ja toimintojen ympärille.



Kartassa Sampola on vaalean keltaisella, Impola vaalean lilalla ja Väinölä harmaalla väritettynä.



Ilmakuva Sampolasta. Kuva: Porin kaupunkisuunnittelu/Lentokuva Vallas Oy

Sampola

Sampolan rakennustyöt alkoivat vuonna 1972, jolloin Porin asukasluku oli noin 80 000. Tasaiselle peltoaukiolle kaavoitettiin 4 000 asukkaan asunalähiö, joka muodostui 24 kerrostalosta, joista valtaosa kahdeksan kerroksisia. Alueelle kaavoitettiin myös 121 yksikerroksista pientalotonttia. Sampola on Itä-Porin lähiöistä pinta-alaltaan pienin, mutta tiheimpään asuttu. Aluetta ympäröivät lännessä pientaloalueet ja idässä teollisuusalueet. Sampola muodostaakin kaupunkimaisemassa Itä-Porin alueen keskustan ja sinne on keskittynyt myös paljon palveluita. Sampolassa on myös aktiivinen asukasyhdistys, sekä paljon muita toimintaa järjestäviä tahoja.



Väinölää ilmasta käsin. Kuva: Porin kaupunkisuunnittelu/Lentokuva Vallas Oy

Väinölä

Väinölä koostuu 35 neljäkerroksisesta kerrostalosta ja laajasta pientaloalueesta. Alueella on edelleen kohtuullisesti palveluita, jotka ovat keskittyneet kerrostaloalueen viereiselle palvelukeskukseen. Väinölään väestö on selvästi Sampolaa nuorempaa, suuren pientaloalueen ja hissittömien talojen vuoksi. Kerrostaloalue on hyvin puistomainen. Kerrostalot ryhmittyvät korttelimaisesti, muodostaen neljän talon sisäpihoja, jonne on rakennettu grillikatoksia, leikkivälineitä ja muitaasukkaiden viihtyvyyttä lisääviä tekijöitä. Väinölässä asukkaiden asioita ajaa Väinölään kirjastoyhdistys, joka pitää alueella kirjaturua, kahviota ja nuorisotilaa. Väinölään pienkiinteistöt ovat rekisteröityneet omaksi yhdistykseksi.

Impola

Impola on Itä-Porin kerrostaloalueista väkiluvultaan pienin. Kerrostaloalue muodostuu 15 asuinrakennuksesta, joista neljä on kahdeksan kerroksisia ja loput neljä kerroksisia. Impolassa on myös laaja pientaloalue ja runsaasti pienteollisuutta. Kerrostaloalue on edellisten tapaan puistomainen ja talojen pihilla on runsaasti grillikatoksia ja leikkivälineitä. Alueen halkaisevalla Ojantiellä on runsaasti pienteollisuutta, mutta varsinaisia lähipalveluita alueella ei ole, vaan sen asukkaat suuntaavat läheiseen Sampolaan tai Itäkeskukseen. Impolassa ei ole asukasyhdistystä ja alueen pientalot ovat rekisteröityneet Uudenkoiviston kiinteistöomistajien yhdistykseen.



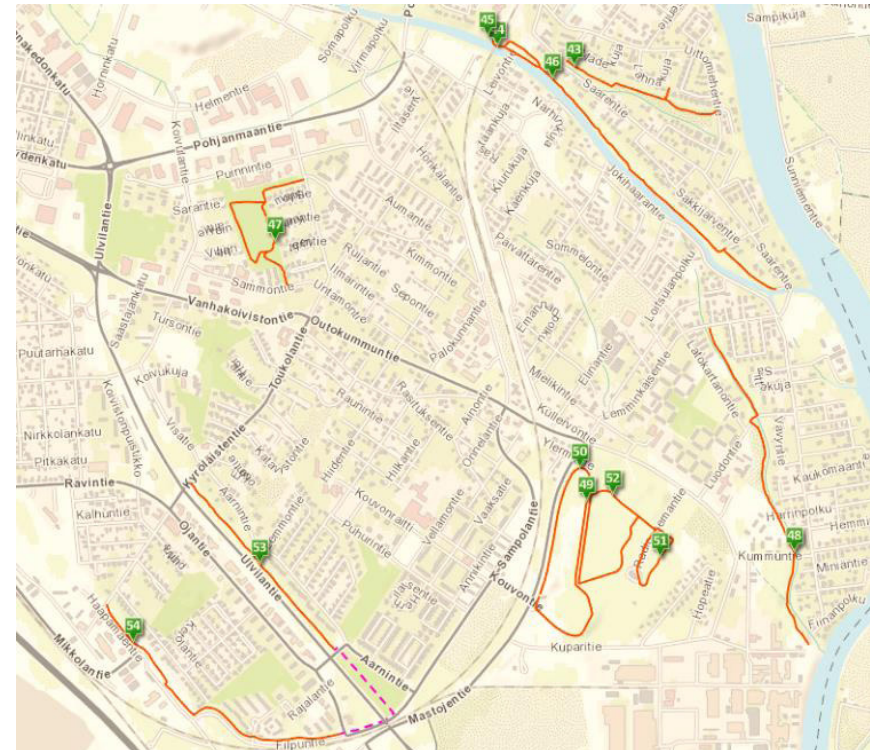
Kuva Impolan kerrostalojen pihalta.

Viheralueet

Itä-Pori on kokonaisuudessaan hyvin puistomainen. Kerrostaloalueet ovat rakennettu väljästi, mutta kuitenkin niin, että puistoalueisiin on ollut vielä mahdollisuus panostaa. Kunkin alueen puistot ovat maisemoitu viihtyisiksi penkkeineen ja istutuksineen. Lisäksi kerrostalojen pihalla on usein omia grillikatoksia, leikkivälineitä ja penkkejä. Kerrostaloalueita ympäröivät laajat viheralueet. Pientaloalueita hallitsevat isot puut ja laajat pihat. Itä-Porin keskeisin ulkoilumaasto on Koiviston ulkoilupuisto, josta löytyy lenkkipolkuja, urheilukenttiä, palstaviljelmä, maastopyöräilyrata ja taitelijoiden ulkogalleria.



Koiviston ulkoilupuisto



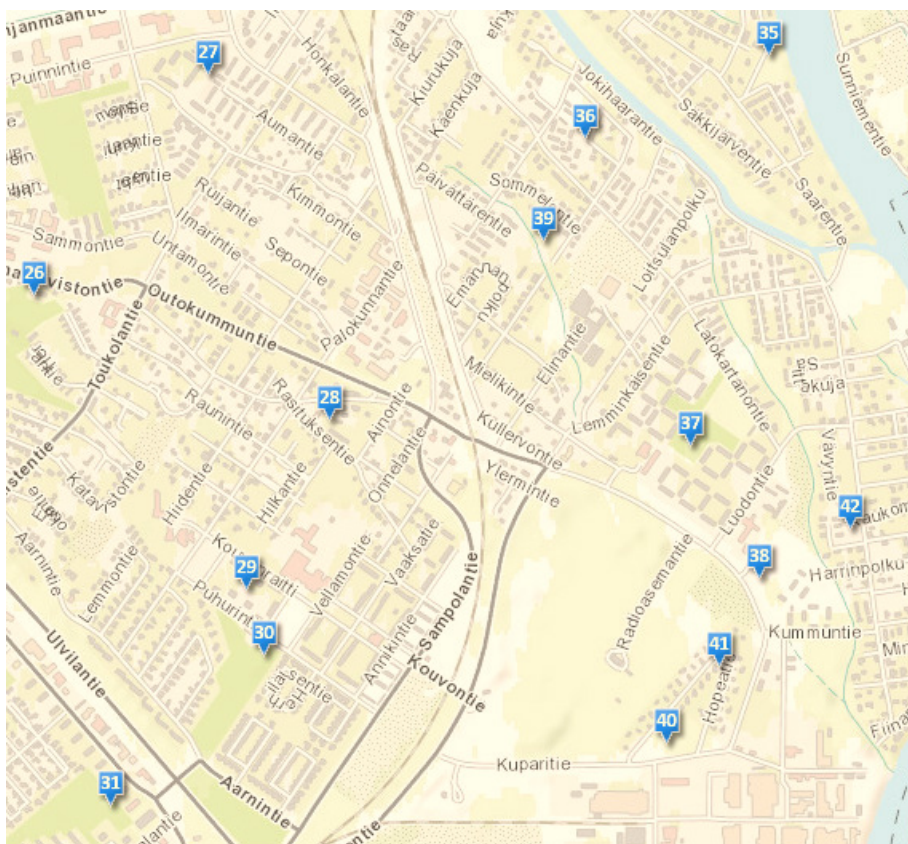
Itä-Porin ulkoilureitit.

Ulkoilureitit kartalla:

- | | |
|--------------------------------|--|
| 43. Mustajuopa | 48. Kanavalehto |
| 44-45. Lehmänkurkun kuntopolku | 49-52. Koiviston ulkoilupuisto |
| 46. Saarenpuisto | 54. Filpun- ja Kyrönpuiston vallipolut |
| 47. Ruishalme | |

Leikkipuistot

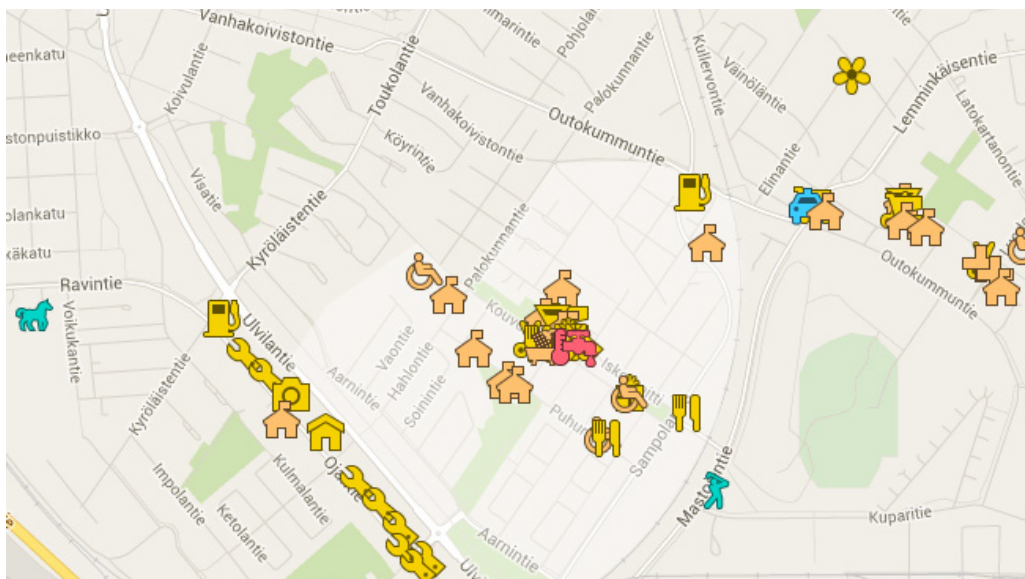
Porissa on 115 kunnallista leikkipuistoa, jonka lisäksi on pieniä taloyhtiöiden leikkipaikkoja. Leikkipuistoja on runsaasti, mutta niiden laatu vaihtelee suuresti. Useimmat leikkipaikat muistuttavat toisiaan, sillä välineet ovat tiukasti säänneltyjä ja valmistajia on vähän. Itä-Porin suurimmat leikkipuistot ovat Joukahaisenpuisto Väinölässä, Pirkanpuisto Sampolassa ja Impolanpuisto Impolassa.



Pirkanpuisto Sampolassa

Itä-Porin leikkipuistot

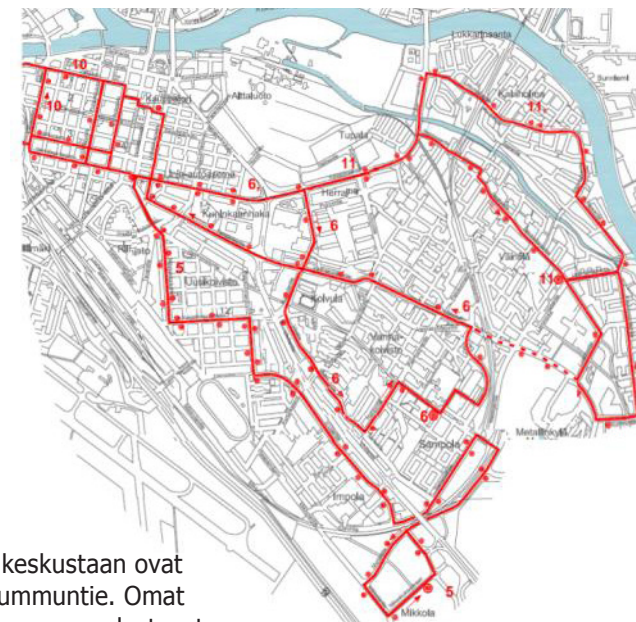
- | | |
|----------------------|---------------------------------|
| 26. Koivulanpuisto | 37. Joukahaisenpuisto |
| 27. Tuomolanpuisto | 38. Väinölän lähiliikuntapaikka |
| 28. Jussinpuisto | 39. Sommelon puisto |
| 29. Värttinäpuisto | 40. Metallipuisto |
| 30. Pirkanpuisto | 41. Nikkeliitie |
| 31. Impolan puisto | 42. Päiväpuisto |
| 35. Talikkalanpuisto | |
| 36. Myyttipuisto | |



Kuvassa esitetty Itä-Porin palveluita: yksityiset keltaisella, julkiset beigellä ja puistot ja kentät sinisellä. Karttaa voi tarkastella tarkemmin osoitteessa: https://www.google.com/maps/d/edit?mid=zwg5yKhFe3Fw.kyomL_RwI5Us

Lähipalvelut

Itä-Porissa on runsaasti niin julkisia kuin yksityisiäkin palveluita. Julkisista palveluista suurin osa on keskittynyt Sampolaan, mutta myös Väinölässä on koulu, päiväkotia ja hammashoitola. Sampolan ja Väinölän palveluista suurin osa sijaitsee palvelukeskuksissa. Impolan alueen palvelut ovat erityisesti pienteollisuuden painottuvia, mutta lähinen Itäkeskus päivittäistavarakauppoineen palvelee alle kilometrin päässä. Kaupan keskittyessä yhä suurempiin yksiköihin ja kuntien keskittäessä palveluita, useita lähiöitä uhkaa lähipalveluiden katoaminen. Toistaiseksi Sampola ja Väinölä ovat säilyttäneet kohtuullisesti palveluita.



Porin linjojen linjat 5,6,10 ja 11.

Liikenne

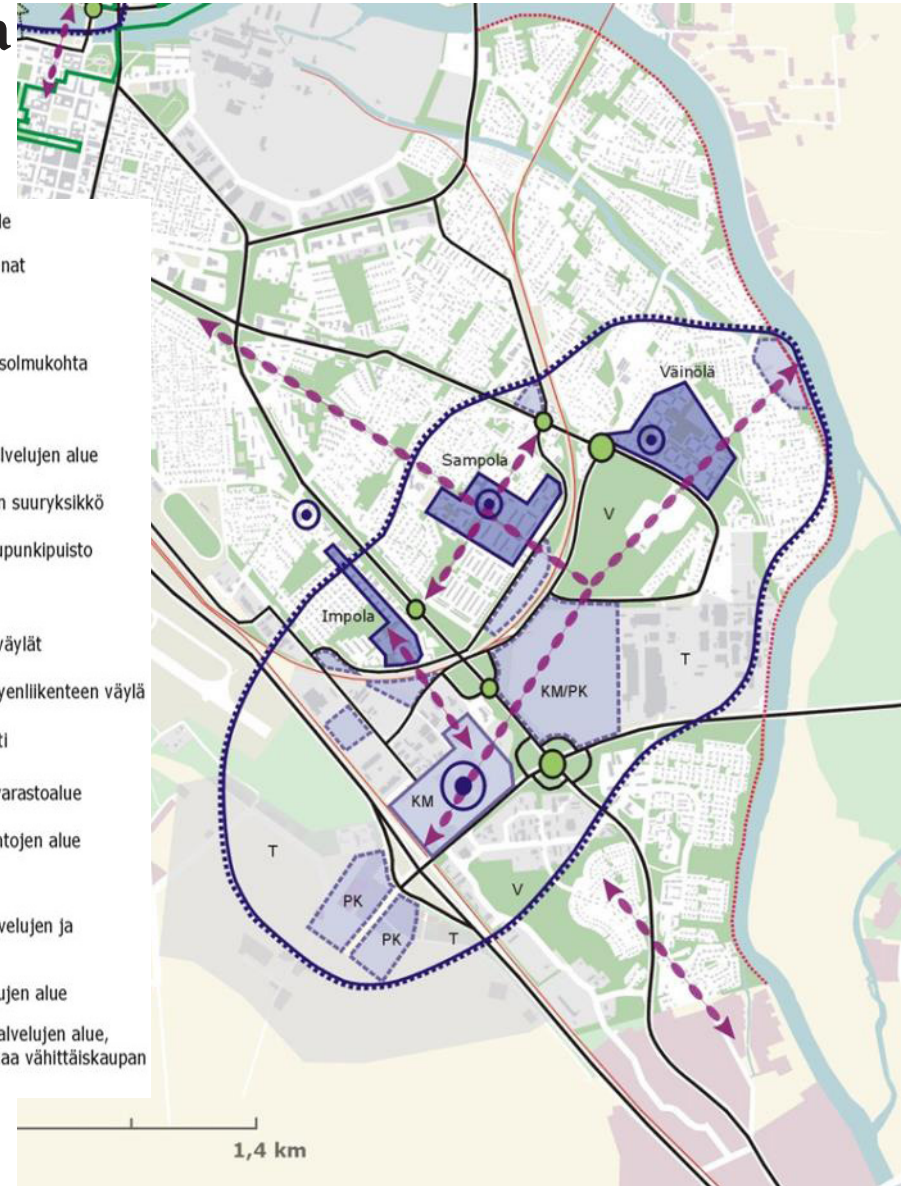
Itä-Porin pääväylät keskustaan ovat Ulvilantie ja Outokummuntie. Omat vaikeutensa liikenteeseen muodostavat siellä kulkeva rautatie ja lukuisat sekavat pihakadut. Sampolan ja Väinölän lähiö-ostarit sijaitsevat liikenteellisessä umpikujassa, joten ne palvelevat pääasiassa alueen asukkaita. Tämä on ongelma liiketoiminnan kannattavuudelle. Toisaalta asukkaat voivat pitää vähäistä liikennettä turvallisuutta parantavana tekijänä. Parkkipaikat Väinölässä ja Sampolassa on sijoitettu alueen reunoille, kauemmas rappukäytävistä. Tämän vuoksi erityisesti Sampolassa esiintyy pysäköintiongelmia. Vaikka Itä-Porin autotiet ja parkkipaikat ovat paikoin sokkeloiset, niin kevyen liikenteen väylät ovat erittäin monipuoliset.

Linja-autolla liikkuminen on Porissa verrattain kallista. Yhteydet ovat kuitenkin kohtuullisen hyvät, ottaen huomioon yksityisautoilun yleisyys. Sampolaan linja-autot lukevat arkisin puolelentoa välein, viikonloppuisin tunnin välein. Lisäksi Sampolan kautta kulkee arkipäivisin palvelulinja, joka on myös ikääntyneiden sosiaalinen kohtaamispaikka. Impolaan ja Väinölään linja-auto kulkee päivisin noin tunnin välein.

Kaavoitustilanne ja tulevia mahdollisuuksia

Kaupunkisuunnittelullinen painopiste Itä-Porissa on lähiöiden parempi kytkeytyminen ympäröivään kaupunkirakenteeseen. Toimivien liikenneyhteyksien järjestämisellä on tässä merkittävä asema. Kaikkien Pori -hankkeissa onkin kehitetty erityisesti kevyen liikenteen yhteyksiä rakentamalla väyliä esimerkiksi Hahlontiellä ja Sampolantiellä, jonka viertä kulkee nyt yhtenäinen väylä Impolasta aina Vanhakoivistoon Outokummuntielle saakka. Kaikkien Pori -hanke jatkaa näin vuosina 2008–2011 toteutetun Kompakti kaupunki -hankkeen tavoitteita toiminnallisten kokonaisuuksien ja verkostojen kehittämisessä tiukkojen aluerajausten sijaan. Itä-Pori on kokonaisuudessaan asemakaavoitettua aluetta, joten kaavoitustyö kohdistuu asemakaavamuutoksiin kun rakentamattomille tonteille löytyy käyttöä. Ajankohtaisin esimerkki on Väinölässä, osoitteessa Latokartanontie 4 ja 6 (kortteli 54, tontit 13 ja 14) sijaitsevan rakentamattoman alueen asemakaavamuutos, jolla alue osoitettiin palvelu- ja asuinrakennusten korttelialueeksi. Tulevaisuuden mahdollisiin suunnittelukohteisiin lukeutuu myös Sampolan liikennejärjestelyiden kehittäminen. Suunnittelun tavoitteena on palvelukeskuksen elinvoiman ja palvelutason turvaaminen saavutettavuutta parantamalla. Sampolan kaupunkirakenteellinen suunnittelu tähtää myös alueen sisäisen liikkumisen kehittämiseen ja esimerkiksi pihaluille suuntautuvan luvattoman liikennerrallin ja pysäköintiongelmien vähentämiseen.

-  Kehittämiskohde
-  Avautumissuunnat
-  Palvelukeskus
-  Liikenteellinen solmukohta
-  Kerrostaloalue
-  Kaupallisten palvelujen alue
-  Vähittäiskaupan suuryksikkö
-  Kansallinen kaupunkipuisto
-  Hybridipori
-  Liikenteen pääväylät
-  Merkittävä kevyenliikenteen väylä
-  Uusi ulkollireitti
- T** Teollisuus- ja varastoalue
- C** Keskustatoimintojen alue
- V** Virkistysalue
- PK** Yksityisten palvelujen ja hallinnon alue
- RM** Matkailupalvelujen alue
- KM** Kaupallisten palvelujen alue, jolle saa sijoittaa vähittäiskaupan suuryksikön



Kompakti kaupunki -hankkeen visio Itä-Porin kehittämisen painopisteistä.

ITÄINEN KULTTUURIVOIMALA

Itä-Porin lähiöt toimivat areenana myös taiteelle ja kulttuurille. Alueelle sijoitettujen julkisten taideteosten lisäksi alue on viime vuosina innoittanut nykytaiteilijoita erilaisiin hankkeisiin. Myös kirjaston käyttö alueella on aktiivista.

Julkinen taide Itä-Porissa

Porin kaupungilla on 47 ulkoveistoksen kokoelma. Lisäksi kaupungissa on joukko julkiseksi luonnehdittavia, yhteisessä kaupunkitilassa sijaitsevia taideteoksia, jotka kuuluvat yksityiseen omistukseen.



Kerttu Horilan Ihmiselämää-reliefi Sampolan palvelukeskuksessa. Kuva: Antti Suominen

Ihmiselämää -reliefi

Sampolan palvelukeskuksen edustalla sijaitsee raumalaisen kuvanveistäjä-keramiikko Kerttu Horilan (s. 1946) Ihmiselämää-keramiikkareliefi vuodelta 1981. Kerttu Horila tunnetaan suurista, usein ihmistä kuvaavista keramiikkaveistoksista. Hän on saavuttanut teoksillaan niin suuren yleisön kuin taidekentänkin suosion. Horila tarkastelee teoksissaan ihmisen elämää ja elämäntilanteita lämpimästi huumorilla maustettuna. Horilan naishahmot ovat usein taiteilijan itsensä näköisiä. Katsojan on helppo samaistua Kerttu Horilan teoksiin ja tunnistaa teoksiin sisältyvää arkista realismia. Horilalla oli taiteessaan 1980-luvulla kantaaottava vaihe ja todennäköisesti mm. tämän vuoksi Ihmiselämää-monumentin tyyli muistuttaa sosialistista realismia. Monumentti kuvastaa ihmisen arkea, niin työtä kuin vapaa-aikaakin.

Teos on kaksipuolinen ja siinä on kuusi kuvapintaa. Kuvapinnoille on lennokkaasti kuvattu ihmisiä työn ja harrastusten parissa. Kuvista välittyy liike, voima ja energia. Ihmishahmojen välillä vallitsee yhteenkuuluvuuden tunne ja yhteisöjen elämää on kuvattu elävästi. Monumentin kuvamaailma symboloi ihmisen elämänkaarta syntymästä kuolemaan. Se ilmentää ihmisten välillä vallitsevaa ystävyyttä, hellyyttä ja rakkautta; äidin ja lapsen, ystävien, pariskuntien ja heidän lastensa välillä vallitsevaa harmoniaa ja onnea. Nykykatsoja näkee kuva-aiheissa lähiöelämän piirteitä, joissa yhteiset tila- ja paikkakokemukset juurruttavat ihmiset asuinalueelleen.

Ihmiselämää-monumentti on muodostunut sampolalaisten maamerkiksi, ja sitä tullaan katsomaan kauempaakin. Monumentin ihmishahmot kuvastavat hyvin tämän päivän Sampolan asukkaiden ikärakennetta. Ihmiselämää on merkittävä julkiseen ulkotilaan sijoittuva monumentti, sillä sen edustama tyyli on erittäin harvinaisen tässä kyseisessä genressä.

Sampolan teräksinen tunnus

Porissa vaikuttava arkkitehti Kaj Nordman suunnitteli Sampolan teräksisen tunnuksen vuonna 1972. Tunnus nousee korkeuteen, kuten alueelle rakennetut kerrostalot. Teoksessa olevat kolme kehää on kiinnitetty teräksisen tukirakenteen yläosaan, josta ne roikkuvat ilmassa, ikuisessa liikkeessä. Kehät ovat muunnelmia Postipankin ja Porin Suomalaisen Säästöpankin logoista, sillä pankit toimivat monumentin rahoittajina. Tunnuksessa yhdistyvät kontrastiset geometriset muodot hausalla tavalla. Pyöreä ikiliikkuja symboloi kierroksellista ajankäsitystä, ajankulua ja äärettömyyttä. Teokselle löytyy varmasti yhtä monta tulkintaa kuin Sampolasta löytyy asukkaita!



Sampolan teräksinen tunnus Annikintien ja Iskonraitin varrella. Kuva: Pia Hovi-Assad



Tuunattu bussikatokas Kouvonraitilla Sampolan liikekeskuksen edustalla. Kuva: Lähiön henki -hanke.

Sampolan ”Ystävyyskatos”

Itäporilaisten nuorten kesätoimintaviikko organisoitiin Sampo-
lassa kesäkuussa 2014. Nuorille järjestettiin asukkaiden toiveiden
innoittamana taidetalkoot Sampolan Salen edustalla olevan
rähjäntyneen bussipysäkin tuunaamiseksi. Ystävyys-aiheisella
taideprojektilla pyrittiin luomaan kontaktia eri ikäryhmien välille.
Työpajoissa vallitsi iloinen ilmapiiri, jonka osallistujat onnistuivat
tallentamaan värikkäinä kuvina maalauspintoihin: Iloiset ja hymyi-
levät hahmot ovat mitä parhaimpia ystäviä elämänsä loppuun
saakka. ”BFF” (Best Friends Forever) -sloganista muodostui
katoksen tunnusmerkki ja lentävä lause. Sampolan uusin jul-
kinen taideteos toimii asukkaiden mukaan ystävyys symbolina
– ystävyyskatoksena.

Ministeri Pia Viitanen sai kunnian signeerata katoksen vie-
railleensa Porissa heinäkuussa 2014. Ministeriä tuli tapaamaan
katoksen toteuttamiseen osallistuneita nuoria ja varttuneempia
sampolalaisia.

Väinölän lyhytaaltoasema ja veistospuisto

Porilainen taiteilijakollektiivi T.E.H.D.A.S. ry on perustettu Kankaanpäässä vuonna 2002. Kollektiiviin tavoitteena on tarjota mahdollisimman monipuolisia taide-elämyksiä eri kulttuurialueiden välillä sekä tuoda taide lähelle kansaa. Vuonna 2011 Taiteen valtionpalkinnon saanut yhdistys tunnetaan erityisesti performanssitapahtumista Porissa ja Tampereella.

T.E.H.D.A.S. aloitti syksyllä 2011 Shortwave {lyhytaalto} -hankkeen yhdessä Porin kaupungin kulttuuritoimen ja Porin kaupungin puistotoimen kanssa. Väinölässä sijaitseva Porin lyhytaaltoasema oli jäänyt tyhjilleen vuonna 1987, kun asema siirrettiin meren äärelle Preiviikiin. Tavoitteena on kehittää vanhan lyhytaaltoaseman kiinteistöä ympäristöineen alueelliseksi toimintakeskukseksi. Hanke mahdollistaa uudenlaisen kulttuurisen toiminnan ja tarjoaa kulttuurielämyksiä kaikenikäisille. Shortwave liittyy T.E.H.D.A.S. ry:n muuhun toimintaan ja sen kautta rakennetaan pysyvää kulttuuriyhdistöä alueelle. Lyhytaaltoasema- ja Veistospuisto-hankkeilla pyritään liittämään lähiö osaksi toiminnallista kaupunkia.

Vuodesta 2012 Lyhytaaltoaseman alueella on järjestetty monenlaisia kulttuuritapahtumia, työpajoja sekä kursseja. T.E.H.D.A.S. ry:n vieraana on käynyt monia maineikkaita kuvanveistäjiä mm. Baltian maista, jotka ovat veistäneet puistoon veistoksia. Heistä yksi on latvialainen kuvanveistäjä Sandis Kondrats. Kondratsilla on klassisen kuvanveiston koulutus ja hän veistää erittäin taidokkaasti eri materiaaleja, kuten esimerkiksi puuta ja hiekkaa. Heinäkuussa 2012 järjestettiin kansainvälinen



Puuveistos tekeillä veistospuistossa lyhytaaltoasemalla. Kuva: T.E.H.D.A.S. ry

veistosymposium ja Puu kuin käärme -puunveistoleiri. Leirillä rakennettiin koukeroisista puunoksista jättiläismäinen käärme luikertelemaan alueella kasvaviin puihin.

Lyhytaaltoasemalla on järjestetty vuosien 2012–2014 aikana mm. PERF-performanssi- ja esitystaidetapahtumia, Millai Muute -tapahtumia, Elektronisen musiikin yhteisprojekti Plugi & T.E.H.D.A.S., Noita Nytenenä sekä perheille suunnattuja tapahtumia yhdessä Porin lastenkulttuurikeskuksen – Satakunnan lastenkulttuuriverkoston kanssa.

Oppimisen mahdollisuuksia

T.E.H.D.A.S. ry järjesti Kadotetut paikat -hankkeen kanssa yhteistyössä Väinölän koulun oppilaille suunnatun työpajan, jossa ideoitiin yhdessä koululaisten kanssa lyhytaaltoaseman puistoalueen käyttöä. Muotoilija Päivi Raivion ja T.E.H.D.A.S. ry:n puheenjohtajan Antti Pedrozon suunnitteleman työpajan tavoitteena oli kerätä koulu- ja koululaisten ideoita lyhytaaltoaseman ja veistospuiston kehittämiseen uudenlaisen osallistamisen kautta sekä luoda kontakteja lähialueen toimijoihin.

T.E.H.D.A.S. ry:n toiminnan laajentuessa myös muut lähikoulut ja ryhmät voisivat toimia aktiivisesti lyhytaaltoasemalla ja sen ympäristössä. Tulevaisuudessa Veistospuistoa voitaisiin käyttää oppimisympäristönä T.E.H.D.A.S. ry:n taiteilijoiden johdolla.



Väinölän koulun oppilaat ideoivat käyttötapoja lyhytaaltoaseman ympäristölle Kadotetut paikat -hankkeessa. Kuva: Päivi Raivio & T.E.H.D.A.S.ry.

Floating Trunks -ympäristötaideteos

Floating Trunks -ympäristötaideteos oli esillä Kirjurinluodon rannan edustalla kesäkauden 2014. Taiteilijaduo Simka – Simon Häggblom ja Karin Lind – sekä ryhmä nuoria Uumajasta, Riiasta ja Porista toteuttivat Kokemäenjokeen kelluvista puista koostuvan installaation. Simkan ohjaamissa työpajoissa nuoret muokkasivat ja veistivät puita. Projektin keskiössä oli eri maista tulevien nuorten kokemusten ja ajatusten vaihto sekä taiteen tekemisen prosessiin osallistuminen. Nuoret saivat ainutlaatuisen mahdollisuuden tutustua eri kulttuureihin, kun he toteuttivat Porin lisäksi samanlaiset teokset Uumajassa ja Riiassa, jotka ovat Euroopan vuoden 2014 kulttuuripääkaupunkeja. Porissa nuoret veistivät mielikuvituksellisia jalustoja, joihin puut sijoitettiin. Teoksesta tuli odottamattomalla tavalla ajan-kohtainen ja symbolinen Kokemäenjoen nykytilan noustua yhdeksi kesän kärkipuheenaiheeksi Suomessa. Puut siirrettiin kasvaamaan Väinölän veistospuistoon lokakuussa 2014.

Porin kaupungin kulttuuritoimi ja puistotoimi osallistuivat hankkeeseen. Teos yhdistää sen tekijät ja paikalliset tahot sekä liittyy yhteistyökumppanit laajempaan Itämeri-yhteistyöhön. Projektin päättäjänä oli Svenska Kulturfonden i Björneborg.



Taiteilijaduo Simkan Floating Trunks - ympäristötaideteos Etelärannassa Kokemäenjoessa. Kuva: Pia Hovi-Assad



Seinämaalaus Väinölän päiväkodin julkisivussa Joukahaisentiellä. Kuva: Pia Hovi-Assad

Väinölän päiväkodin ”Kettuseinä”

Väinölän päiväkodin julkisivussa on seinämaalaus, jossa ketut katselevat viekkaan näköisenä täysikuuta. Maalaus toteutettiin päiväkodin 20-vuotisjuhlan kunniaksi vuonna 2000 Länsi-Porin yläasteen ja lukion kuvataideopettajan Aila Kujansuun johdolla. Maalauksen suunnitteli lukion oppilas Taina Perkiö ja sen maalasivat lukion oppilaat. Maalaus on kerran restauroitu kuvapinnan rapautumisen vuoksi. Restauroinnin toteuttivat Tuuli ja Salla Seppälä.

Kettu on satujen kautta lapsille tuttu eläin, joka herättää päiväkodin lasten mielikuvituksen. Monet lapsista kutsuvatkin päiväkotia ”kettutarhaksi”. Maalauksen värikkäät kuvapinnat muodostavat voimakkaan kontrastin kerrostalojen harmaisiin betoniseiniin nähden ja ”kettuseinä” voi toimia Väinölän alueen maamerkinä ja kohtaupaikkana. Maalauksen tunnelmaan on mukava sukeltaa mukaan, ja katsoja voi mielessään kuvitella, miten kuvan ketut viettävät sade-/aurinkopäivinä kettujen häitä kutsuen katsojan mukaan iloiseen ja leppoisaan tunnelmaan.

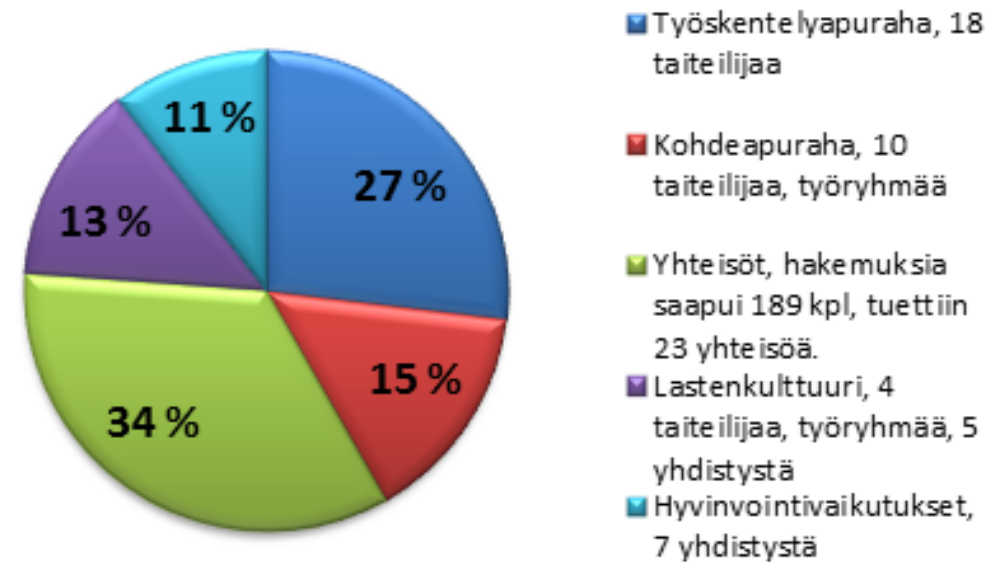
Itä-Porin taiteentekijät ja kulttuuriyhdistykset

Taiteen edistämiskeskuksen ja Satakunnan taidetoimikunnan apurahat 2013-2014

Taiteen edistämiskeskus ja Satakunnan taidetoimikunta jakoivat taiteen edistämiseen Satakunnassa vuoden 2013-2014 apurahoina ja avustuksina noin 191 000 euroa. Valtionavustusta myönnettiin 15 järjestölle.

Pääosin tuettiin korkeakulttuuria, kuten taidenäyttelyitä, näytelmä- ja musiikkiproduktioita, festivaaleja ja koulutusta. Valtionavustuksia saaneet järjestöt eivät sijoitu Itä-Porin alueelle. Työskentely- ja kohdeapurahojen sekä taiteenharjoittajien apurahojen haussa ja myönneissä Itä-Porin alueelle sijoittuvat taiteilijat ovat marginaalissa. Järjestöille myönnetty tuki voi hyödyttää Itä-Porin lähiöissä asuvia, koska joidenkin järjestöjen toiminta on suunnattu erityisryhmille, kuten Satakunnan Elävän Keskuksen elokuvakierrokset, pajat ja medialeiri. Myös lastenkulttuurin kohdeapurahalla tuettiin toimintaa, joka on suunnattu erityisryhmille.

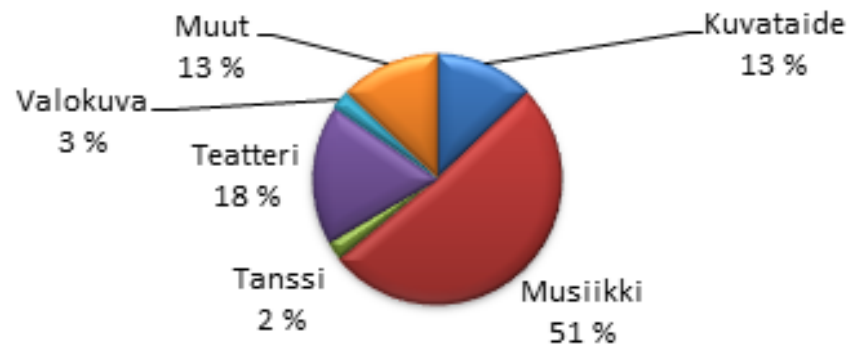
Lastenkulttuurin erityisavustukset ja avustukset hankkeisiin hyödyttävät yhteiskuntaa laajalla alueella mm. yhteisötaiteen piiriin lukeutuvilla projekteilla. Tuetuista projekteista tunnetuimmaksi muodostui kuvataiteilija Anne Salmelan ja Anna Turusen Valolinna.



Porin kaupungin kulttuurilautakunnan toiminta-avustukset vuodelle 2013

Porin kaupungin kulttuurilautakunta myöntää vuosittain avustuksia porilaisille opiskelijoille, taiteilijoille, yhtyeille sekä yhdistyksille. Porin kaupungin kulttuurilautakunta tukee pääasiassa yleishyödyllistä toimintaa, jonka kerrannaisvaikutukset leviävät laajalle alueelle myös Itä-Porin lähiöihin. Vuoden 2013 haussa kaupunki tuki yhdistyksiä, yhteisöjä, kuoroja, tukiyhdistyksiä, harrastajateattereita, bändejä, musiikkiproduktioita ja kuvataiteilijoita. Porin kaupunki pitää kulttuuria kunnallisena peruspalveluna ja pyrkii edistämään yhdenvertaisuutta kulttuuripalveluiden saavutettavuuden suhteen. Myönnetty avustukset jakautuvat alueellisesti suoraan, mutta myös epäsuorasti Itä-Porin lähiöihin. Kokonaistuki vuonna 2013 oli 19 500 euroa.

Porin kaupungin kulttuurilautakunnan avustukset 2013





Anne Salmela ja Anna Turunen: Valolinna 2014, Vasamatiellä ja Vellamotiellä.

Yhteisötaiteesta voimaa Sampolan lähiöön

Ystävänpäivän aattona vuonna 2014 kuvataiteilijat Anne Salmela ja Anna Turunen toteuttivat laajan valoteoksen Sampolassa sijaitsevilla vastakkaisilla kerrostaloissa Vasamatiellä ja Vellamontiellä. Yhtenä pimeänä iltana kerrostalojen ikkunoista loistivat värikkäät valot, kuvat ja videot. Porilaiset saapuivat sankoin joukoin katsomaan valoteoksia ja ne herättivät kaupunkilaisissa suurta ihastusta. Talojen välissä sijaitsevalla luisteluradalla järjestettiin rusettiluistelut ja tempurata. Tarjolla oli omakustannehintaan mehua, kahvia, teetä, pullaa ja grillimakkaraa. Keskustasta oli kaupunkilaisille järjestetty ilmainen valobussikuljetus. Sampola oli yhtäkkiä huomion

keskiössä, kun YLE TV1 Kulttuuriuutiset tuli paikalle kuvaamaan sekä haastattelemaan asukkaita.

Taidehanke sai alkunsa, kun Porissa asuvat kuvataiteilijat Anne Salmela ja Anna Turunen olivat alkaneet pohtia, miten taiteen avulla voisi lisätä kaupunkilaisten ja asuinalueiden asukkaiden yhteisöllisyyttä ja vuorovaikutusta. Sampolan valoteos oli jatkoa Salmelan ja Turusen vuosina 2012 ja 2013 toteuttamalle Valolinna-teokselle, joka toteutettiin Porin 5. osassa sijaitsevassa Heikinlinnassa.

Sampolan valoteosten toteutusta edelsi pitkä ideointi- ja suunnitteluprosessi, johon asukkaat osallistuivat. Valoteoksen toteuttamiseen osallistui peräti 85 asukasta. Valoteoksissa asukkaat valitsivat yhdessä taiteilijoiden kanssa asukasta miellyttävän teeman tai värin. Usein pelkän värin valitseminen muodostui yllättävänkin tärkeäksi

ja välillä asukkaat pohtivat pitkään valintoja yhdessä perhepiirin kanssa. Asuntojen ikkunat valaistiin sisäpuolelta värein ja ikkunoihin heijastettiin asukkaan omia videoita tai valokuvia. Suunnittelussa pyrittiin kokeellisiin toteutusmuotoihin, kuten naapureiden yhteisiin, keskenään vuoropuhelua käyviin valoteoksiin. Ikkunoita kuvittivat myös asukkaiden omat piirrokset ja viestit aina kerrostalon rappukäytäviä myöten.

Yhteisöllisten valoteosten tarkoituksena oli tuoda taidetta julkiseen tilaan osaksi kaikkien kaupunkilaisten arkea. Yhteiseen kaupunkitilaan toteutettavat valoteokset muuttivat tutun ympäristön hetkellisesti värikylläiseksi ja taianomaiseksi tilaksi, kun talojen asukkaat jakoivat valitsemansa valot, värit ja kuvat kaikkien kaupunkilaisten nähtäviksi. Teosten myötä syntyi uudenlaisia kohtaamisia ja kokemuksia ja oma asuinalueen arvostus kasvoi. Teosten välityksellä asuinalue näytti erilaiselta ja se avautui aivan uudella tavalla asukkaiden silmien eteen.



Anne Salmela ja Anna Turunen tallensivat Valolinna-teosten tekoprosesseja ja kuvasivat teoksiin osallistuneita asukkaita kodeissaan värivalon loisteessa. Kuva: Anne Salmela

Valolinna-näyttely Porin taidemuseossa



Yksityiskohta Valolinna -näyttelystä Porin Taidemuseossa.
Kuva: Erkki Valli-Jaakola, Porin taidemuseo

Anne Salmela ja Anna Turunen kutsuttiin toteuttamaan näyttely Valolinna-teoksista Porin taidemuseoon syyskaudelle 2014. Taiteilijat toteuttivat näyttelyn yhdessä asukkaiden kanssa. Esillä on videoita, joita asukkaat olivat valinneet ikkunoihinsa sekä jotain omaa ja henkilökohtaista heidän kodeistaan. Näyttelyssä on suuri määrä muotokuvia teoksiin osallistuneista asukkaista kodeissaan valoteoksen valaistuksessa. Asukkaiden ja taiteilijoiden välinen keskustelu avaa teosten tekoprosesseja ja välittää katsojalle valoteosten intiimiä puolta. Osa Sampolan asukkaista osallistui näyttelyn avajaisiin ja he esittelivät näyttelyä yhdessä taiteilijoiden kanssa.

Arkkitehtuuria Itä-Porissa

Porin lyhytaaltoasema

Yleisradion radioasema rakennettiin vuoden 1940 suunniteltuja olympialaisia varten. Arkkitehti Hugo Harmia suunnitteli kaksikerroksisen funkisrakennuksen kaupungin luovuttamalle 10 hehtaarin tontille: aukealle alueelle, jonka ”maaperäinen sähköinen johtokyky” oli erinomainen. Asemalle tarvittavan sähkön saanti mahdollistui läheisen Harjavallan voimalaitoksen ansiosta. Asemarakennus on tiilirakenteinen ja sen julkisivu on rapattu. Rakennus edustaa ajan ihanteiden mukaisesti uutta funktionalistista tyyliä. Funkiksen suunnitteluperiaatteita olivat tarkoituksenmukaisuus, taloudellisuus, tehokkuus ja koristeettomuus. Funktionalismi on liitetty myös tasa-voimaisen Suomen julkisuuskuvan rakentamiseen sekä historiallisten kertaustyyleistä erottautumiseen. Porin lyhytaaltoasemarakennuksen julkisivun rakennusosat parvekkeineen, ikkunadetaljeineen ja puusäleikköineen ovat pääosin säilyneet suurilta muutoksilta, joten huolella suunnitellulla funkisrakennuksella on rakennustaiteellista arvoa. Jatkokorjauksia ajatellen huolellinen detaljisuunnittelu on tärkeää, jotta rakennuksen ilme säilyy. Rakennus kuuluu funktionalistisen arkkitehtuurin kaanoniin, Aallon ja monien muiden arkkitehtien satakuntalaisten teosten rinnalla.

Lyhytaaltoaseman arvokkuudesta kertoo, miten vihkimistilaisuudessa puhui Yleisradion pääjohtaja Hella Wuolijoki ja varsinaisen vihkimisen suoritti – radion välityksellä – presidentti J. K. Paasikivi. Rakennusta pidettiin suurenmoisena osoituksena valtavasta tekniikan kehityksestä. Toiminta rakennuksessa jatkui vuoteen 1987 saakka, jolloin toiminnat siirrettiin uusiin tiloihin Porin Preiviikkiin. Nyt valtavat antennit ovat jo maisemasta lähes hävinneet, mutta vanhalle lyhytaaltoasemalle on sen jälkeen kehitetty erilaisia käyttötarkoituksia, joista viimeisin on TEHDAS ry -taitelijaryhmän nykytaide.



Porin lyhytaaltoasema. Kuva: Satakunnan Museo

Päiväkoti Taikurinhattu sekä Vanhainkoti Himmeli

Valkoinen, aidalla ympäröity Päiväkoti Taikurinhattu (1984) on arkkitehtipari Raili ja Reima Pietilän visio lastenarkkitehtuurista ja kannanotto 1960–70-lukujen tiukalle asuntoarkkitehtuurin moduulijajattelulle. Pietilät kirjoittavat Arkkitehti-lehdessä vuodelta 1984 julkaisemassaan esittelyssä, miten päiväkotirakennus on suunniteltu nimenomaisesti käyttäjänsä, 70–80cm pitkän lapsen tarpeisiin: esimerkiksi ikkunat ovat sopivalla korkeudella. Päiväkoti Taikurinhattu suunniteltiin Sampolan valmiiksi rakennetun alueen täydennykseksi, niin, että kerronta vanhasta näkyy uudessa. Pohjapiirroksessa Pietilät kuvailevat osastojen muodostamaa ”pikku taloista koostuvaa kylää”. Näin suunnittelijoiden tarkoitus on ollut vastustaa suurimassaista kolkkoa uutta arkkitehtuuria. Suunnittelijoiden ajatus myös siitä, että toiminnot voisivat olla osin yhteisiä viereen rakennettavan vanhainkoti Himmelin kanssa, korostivat suunnitelman ihmisläheistä näkökulmaa, sukupolvien yhteen saattamisen ajatusta. Pietilät kirjoittavat, miten vanhainkodin puistoon suunniteltu kesäpaviljonki ja keinukehä sekä yrttitarha grillipiireineen voisivat mahdollistaa monet yhteiset kesätaapahtumat.



Vanhainkoti Himmelin julkisivu sisäpihalta. Kuva: Satakunnan Museo



Keittiöpuuhia Päiväkoti Taikurinhattussa. Kuva: Satakunnan Museo

Vanhakoiviston vanhainkoti Himmelin (1988) rakennus on suunnittelijoidensa Pietilöiden mukaan ”naamioitu terveyskylpyläksi”. Pohjapiirroksessa on tarkoituksella yritetty välttää laitosmaisia suoria ja pitkiä käytäviä muun muassa muodostamalla ne nurkkauksin, levennyksin sekä takkaryhmin seurustelu- ja oleskelutiloiksi. Myös ulkoseinien kulmaukset ja nurkkaukset levähdyspenkkeineen tarjoavat asukkaille suojaisia oleskelupenkkejä. Kartanopuutarhaksi kuvailun puiston on suunnitellut maisema-arkkitehti Maj-Lis Rosenbröjjer. Puhtaaksimuuratulla tiilimuurauksella sekä keraamisella laatalla toteutettu vanhainkoti on suunniteltu sopeutuvaksi ympäröivään puolitoistakerroksiseen rakennettuun ympäristöönsä.

Sampolan kirjasto - kävijöiden olohuone

Lähialueiden asukkaat käyttävät ahkerasti Sampolan kirjastoa. Sivukirjastojen kävijätilastoissa Sampola on ihan omilla luvuillaan. Sampolassa kirjastoon tullaan paitsi lainaamaan myös viettämään aikaa ja tapaamaan ihmisiä. Käyttäjryhminä korostuvat eläkeläiset ja vanhemmat asukkaat, sekä lapset. Harvakseltaan käyvät lapsien vanhemmat. Nuoret aikuiset puuttuvat kokonaan Sampolan kirjaston käyttäjistä.

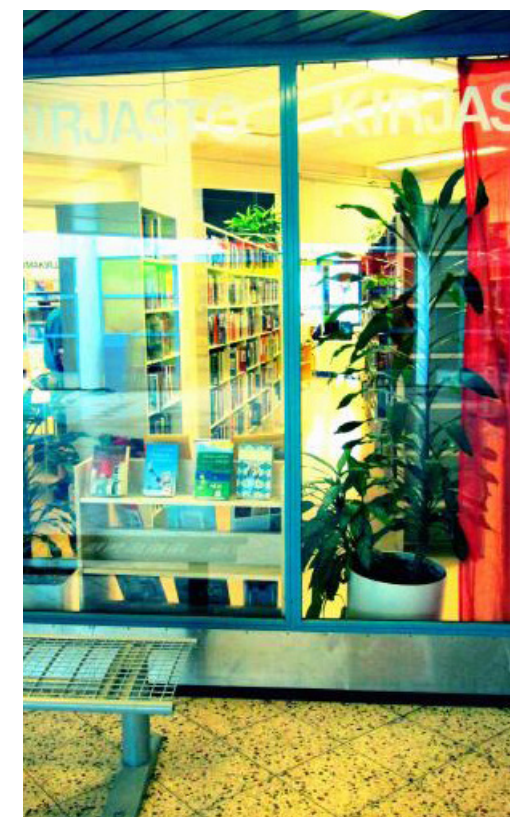
Asukkaat eivät juuri käy pääkirjastossa, koska sivukirjaston varausjärjestelmä on huomattavasti edukkaampi kuin joukkoliikenteen matkalippu (6,60 €). Mikäli asukkaan varaama kirja, on jossakin toisessa Porin kirjastossa hyllyssä, on varaus maksuton. Jonotettavankin kirjan varausmaksu on huokeampi kuin matkalippu.

Asukkaat käyttävät varauspalvelua paljon ja kokevat sen hyväksi käytännöksi. Valtakunnallisen trendin mukaan kuitenkin lainausmäärät ovat laskussa, myös Sampolassa. Henkilökunnan mukaan tänä päivänä lainataan kerralla vähemmän:

”Nyt otetaan 2 kirjaa kerralla, ennen vietiin 5”. Kirjaston henkilökunnan selkiytettyä ”pelisääntöjä”, he toteavat teinien käyttävän kirjastossa paremmin kuin aikaisemmin.

Kirjasto tarjoaa etenkin sampolalaisille tilan, jossa järjestää taidenäyttelyitä. Näytteille on mahdollisuus asettaa kuukaudeksi

kerrallaan omaa taidetta. Tätä mahdollisuutta käytetään vaihtelevasti. Syksy ja talvi ovat vilkkaampaa aikaa. Taidenäyttelyiden lisäksi kirjastossa järjestetään viikoittain lapsille satutunti sekä kolme lukupiiriä, joista yksi on avoin kaikille. Nukketeatterit, poistokirjatori ja muut tämän tyyppiset tapahtumat kuuluvat kirjaston tarjontaan. Sampolan sivukirjasto on tärkeä asukkaita yhdistävä tekijä: se tuo kulttuuripalvelut asukkaiden niidenkin lähelle, joille keskustan palvelut ovat vaikeasti saavutettavia.



Sampolankirjasto liikekeskuksen käytävän ikkunan takaa. Kuva: Sampolan kirjasto

10.16 PÄÄKIRJASTON JA SIVUKIRJASTOJEN KIRJAVARASTOT JA LAINAAJAT 2010 - 2013

Kirjasto	Kirjavarastot				Lainajat			
	2010	2011	2012	2013	2010	2011	2012	2013
Pääkirjasto	303 412	301 927	291 335	279 514	24 411	24 587	24 369	24 142
Kirjastoauto	71 255	70 700	70 497	70 743	2 351	2 539	2 391	2 299
Ahlainen	9 851	10 038	9 994	8 601	242	224	211	194
Käppärä	14 991	13 967	14 174	13 523	1 261	1 206	1 231	1 209
Noormarkku	20 336	20 166	20 408	19 262	1 655	1 618	1 563	1 569
Pihlava	33 491	33 986	34 324	33 978	1 741	1 795	1 775	1 763
Reposaari	11 165	11 355	11 364	10 793	346	336	308	308
Ruosniemi	18 936	19 485	20 242	19 955	798	748	845	867
Sampola	27 661	27 655	27 336	26 594	1 658	1 780	1 767	1 640
Laitoskirjastot	23 285	23 460	23 336	22 799	828	908	967	953
Yhteensä	534 383	532 739	522 934	505 762	35 291	35 741	35 427	34 944

LÄHIÖT TILASTOJEN VALOSSA

Tilastoja tarkasteltaessa lähiöistä kirjoitetaan usein kielteiseen sävyyn. Viime vuosina on puhuttu työttömyyden ja maahanmuuttajien kasautumisesta lähiöihin, ja lähiöiden väestön ikääntymisestä. Jokainen lähiö asukkaineen on kuitenkin erilainen. Tässä kappaleessa tarkastellaan Itä-Porin lähiöitä tavanomaisten yhteiskuntatieteellisten mittareiden valossa.

Ikääntyminen

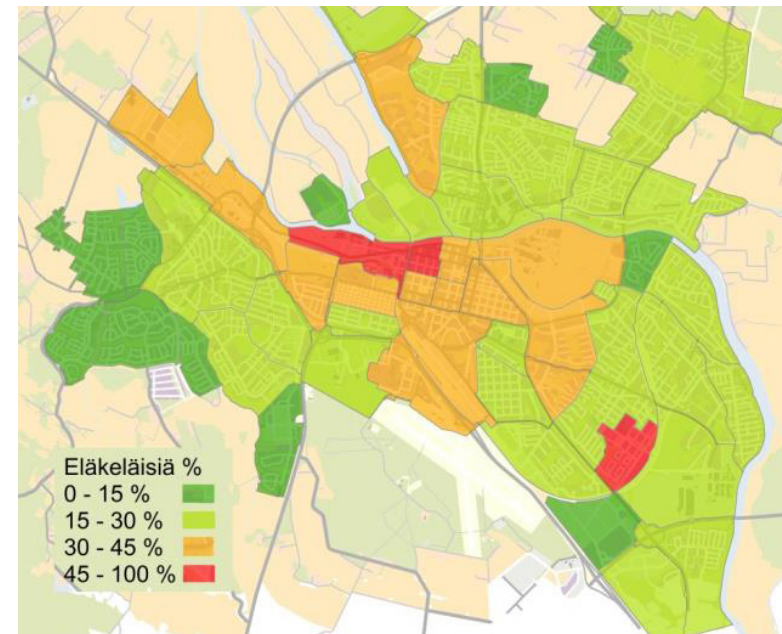
Porissa väestö on iäkkäämpää kuin koko maassa keskimäärin. 65 vuotta täyttäneitä on Porissa väestöstä 22,5 prosenttia, kun taas koko maassa on 19,4 prosenttia. Pori on ikääntyneempi, sillä useat nuoret muuttavat opintojen ja töiden perässä kasvukeskuksiin. Lisäksi Porin naapurikuntien asukkaita muuttaa kaupunkiin eläkepäivikseen. Porissa eläkeläisiä asuu eniten keskustan tuntumassa sekä lähiöiden hissillisissä kerrostaloissa. Suomessa ihmiset ovatkin jakautuneet jyrkästi eri elämäntilanteiden alueille, mitä voidaan selittää suomalaisella asumisuralla.

Useat lähiöiden asukkaista eivät kuitenkaan ole halunneet muuttaa pientaloalueelle, vaan ovat asuneet samassa paikassa aivan lähiön syntymästä. Lähiöt ovat myös alkaneet vetää puoleensa vanhempia asukkaita, jonka vuoksi monet lähiöt ovat alkaneet ikääntyä. Ikääntyville hissi ja lähipalvelut ovat erityisen tärkeitä, jonka vuoksi lähiöt voivatkin olla harmaantuvalle väestölle houkutteleva vaihtoehto.

Itä-Porin lähiöistä Sampola on varsin ikääntynyt. Impolan ja Väinölän pientaloalueet nuorentavat kaupunginosien väestöä. Verrattuna Sampolaan, näiden lievempään ikääntymisen vaikuttaa osaltaan palveluiden ja hissien puute. Kaikkien kolmen Itä-Porin lähiön

Suomalainen asumisura

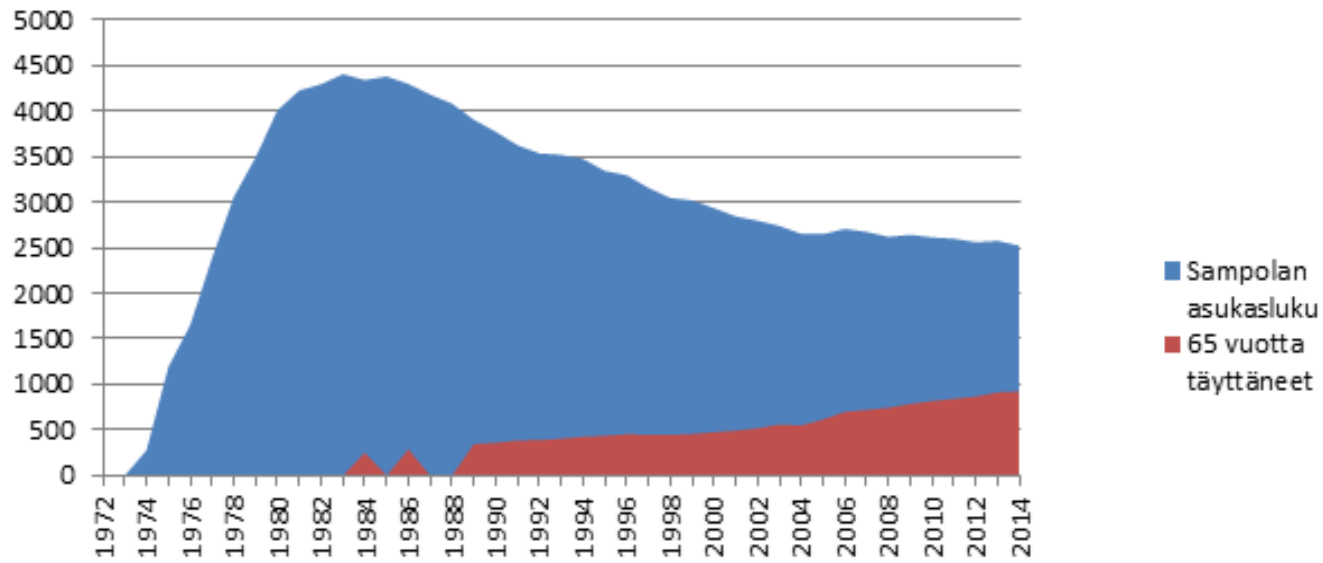
- Itsenäistyessä muutetaan pieneen kerrostaloasuntoon.
- Parisuhteen aluksi muutetaan hieman isompaan kerrostaloasuntoon.
- Lasten hankkimisen jälkeen muutetaan pientaloalueelle.
- Lasten muutettua kotoa muutetaan helppohoitaisempaan kerrostaloon.



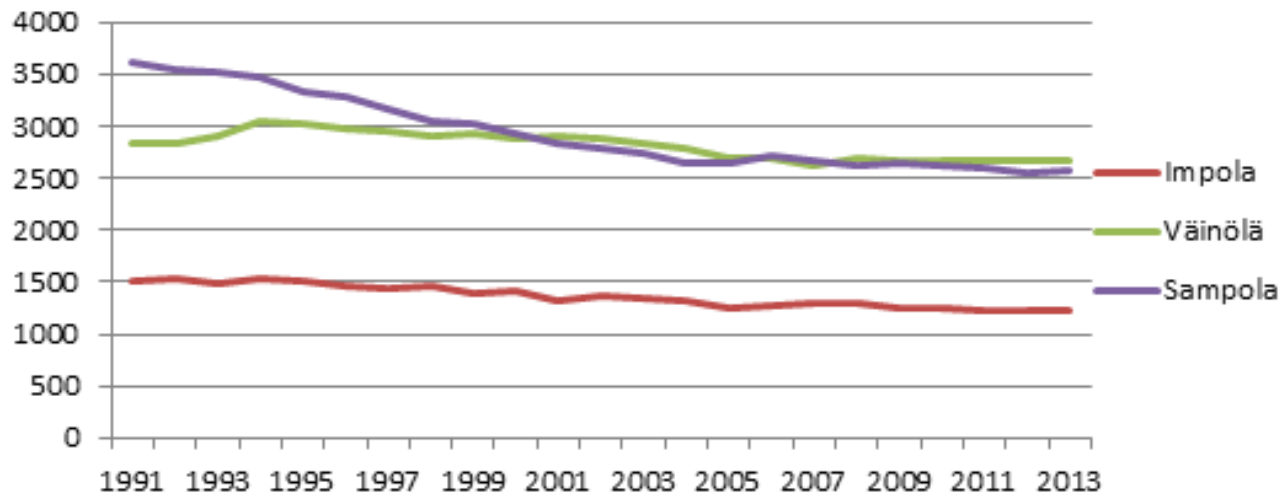
Tilastokeskuksen elinkeinorakenne- ja työssäkäyntitilasto ©Porin kaupunki, kaupunkimittaus 2014, lupa nro 431.

asukasluku on myös laskenut, koska ihmiset asuvat nykyään entistä tilavammin, eikä lapsia ole entisen lailla.

Sampolaan muuttivat 1970-luvulla nuoret perheet, joista useilla oli pieniä lapsia. Monet perheistä asuivat nykyiseen tasoon verrattuna ahtaasti. Kaikilla lapsilla ei ollut omia huoneita ja vanhemmat saattoivat nukkua olohuoneessa. Asukasluku alkoi kuitenkin 1980-luvun puolivälissä nopeasti laskea kun lapsiperheet alkoivat muuttaa kaupungin uusille pientaloalueille. Iäkkäämmät asukkaat eivät kuitenkaan muuttaneet pois, vaan useat jäivät alueelle. Nykyään Sampolassa asutaan tilavissa asunnoissa ja useampi kuin joka kolmas asukas on yli 65-vuotias. Ikääntymistä on nopeuttanut myös kahden kerrostalon muuttaminen palvelutaloiksi vuonna 2004.



Yli 65-vuotiaiden osuus Sampolan väestössä on ollut kasvussa lähivuosina.



Sampolan asukasluku on lasknut jyrkemmin kuin muiden Itä-Porin lähiöiden.

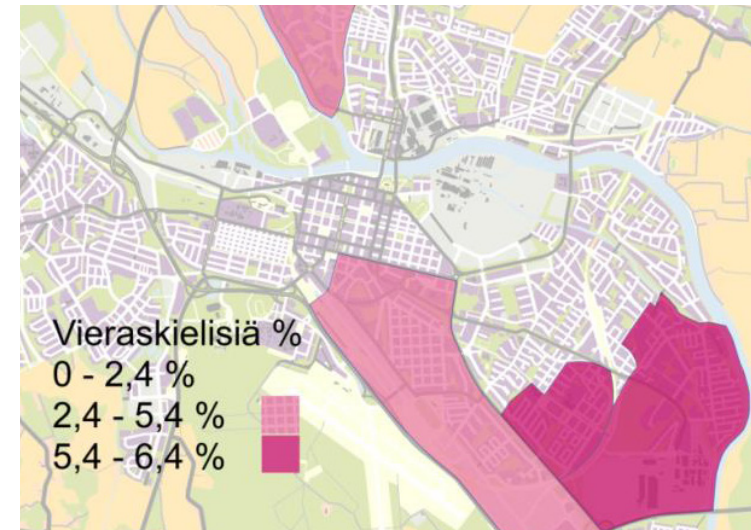
Maahanmuuttajat

Suomeen muuttaa vuosittain noin 30 000 ihmistä, joista suurin osa keskittyy maamme suurimpiin kaupunkeihin. Suomeen muuttavista valtaosa kotiutuu aluksi lähiöihin siksi, että niissä asuminen edullisempaa ja niissä asuu ennestään samankielisiä ihmisiä. Sosiaalisten kontaktien runsaus on maahanmuuttajille vetovoimatekijä. Suuri osa maahan muuttavista saapuu entisen Neuvostoliiton maista, ja he ovat tottuneet asumaan lähiöissä. Porissa vieraskielisiä asuu kuitenkin erittäin vähän. Vieraskielisiä asuu eniten juuri lähiöalueilla, Pormestarinluodossa ja Itä-Porin lähiöissä. Suurempiin kaupunkeihin verrattuna luvut ovat kuitenkin erittäin pieniä.

Maahanmuuttajien kotiutuminen paikalliseen kulttuuriin on tärkeää. Suomalaiset ovat kuitenkin varautuneita vieraita kulttuureja kohtaan. Toiset maahanmuuttajat saattavatkin vetäytyä entistä tiukemmin omaan yhteisöönsä kantaväestön ulossulkemisen vuoksi. Erilaiset kohtaamis- ja harrastuspaikat ovat tärkeitä, sillä niissä ihmiset voivat tutustua toisiinsa. Monikulttuurisuus tulee nähdä ennen kaikkea alueellisena rikkautena.

Alue	Asukkaita	Vieraskielisiä	Osuus
Suomi	5 455 068	293 540	5,4 %
Helsinki	616 042	78 469	12,8 %
Espoo	262 140	31 949	12,3 %
Tampere	220 701	13 835	6,3 %
Vantaa	208 781	27 515	13,2 %
Oulu	194 289	5 976	3,1 %
Turku	182 247	16 704	9,2 %
Jyväskylä	134 772	5 383	4,0 %
Kuopio	106 477	3 245	3,1 %
Lahti	103 448	5 799	5,6 %
Kouvola	86 880	3 151	3,6 %
Pori	83 483	1 995	2,4 %

Muuhun Suomeen nähden Porissa on vähän vieraskielistä väestöä. Luvut perustuvat vuosien 2013 ja 2014 tilanteisiin



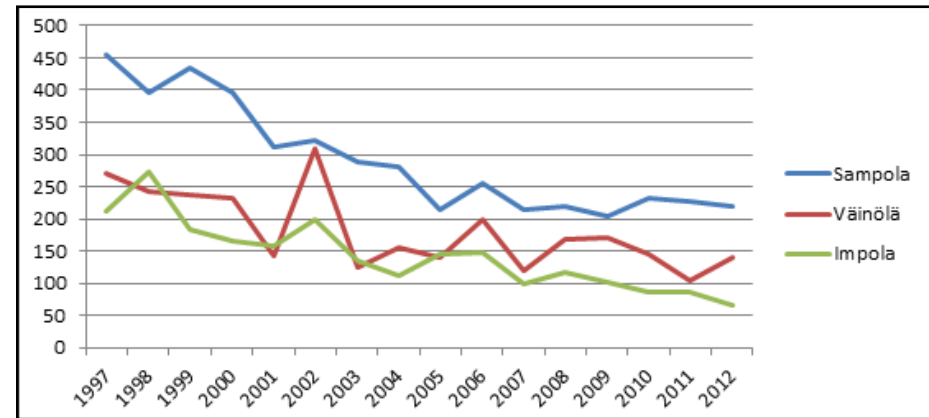
Vieraskielisten sijoittuminen Porissa keskittyy lähiöihin

Huono-osaisuus

Viimevuosina on käyty runsaasti keskustelua huono-osaisuuden kasautumisesta lähiöihin. Keskustelu ei ole täysin aiheeton, sillä 1990-luvun laman seurauksena köyhyys keskittyi voimakkaammin juuri lähiöihin. 1990-luvun suurtyöttömyys koetteli eniten työväkeä, joista suuri osa asui lähiöissä. Vaikka työllisyystilanne on parantunut, kaikki eivät ole löytäneet töitä. Suomea ennen kannatellutta teollisuutta ei enää ole, ja se koettelee erityisesti miehiä. Naisvaltaiset alat, kuten hoiva- ja palvelualat ovat selvinneet paremmin työmarkkinoiden muutoksesta. Pääkaupunkiseudulla ollaan oltu huolestuneita siitä, että korkean työttömyyden alueille kasautuu myös päihdeongelmia ja rikollisuutta. Porinkin kerrostalolähiöissä työttömyysaste on korkeampi, kuin kaupungissa keskimäärin.

Runsaasti pientaloja sisältävien kaupunginosien työttömyysasteet eivät ole niin korkeat, mutta näissäkin voi talokohtaisesti olla korkea työttömyys. Porissa työttömyys ei kuitenkaan ole heijastunut lisääntyneenä rikollisuutena. Itä-Porin lähiöissä rikokset ovat tasaisesti vähentyneet viimeisen 15 vuoden aikana. Korkea työttömyys ei siis välttämättä tee asuinalueesta muuten huonompaa.

Tietyille alueille kasaantuva työttömyys on kuitenkin vakava ongelma, mihin on päättäväisesti puututtava. Tutkimuskentällä on paljon puhuttu, että työllistämispalveluita tulisi kohdentaa alueille, joissa niiden tarve on suurin. Porissa lähiöiden alueellista työllistämistä ovat tehneet muun muassa asukastuvat ja Pormestarinluodon asukasyhdistyksen työllisyysprojekti.



Poliisin tietoon tulleiden rikosten tilasto osoittaa rikollisuuden vähentyneen Itä-Porissa 1997-2012.

**"TÄÄLLÄ ASUN JA TÄÄLLÄ PYSYN!" -
LÄHIÖMIELIKUVIA**

"TÄÄLLÄ ASUN JA TÄÄLLÄ PYSYN!" - LÄHIÖMIELIKUVIA

SUVI ROSENDAHL

Media mielikuvien rakentajana



Taidetta Sampolan skeittipuistossa vuonna 2010. Kuva: S. Rosendahl.

Niinpä Sampola kuin muutkin 1960- ja 1970-luvulla rakennetut suomalaiset lähiöt ovat kärsineet lähes koko olemassaolonsa ajan huonosta maineesta. Lähiöitä on kuvattu juurettomien ihmisten virikkeettöminä asuinpaikkoina, nukkumalähiöinä, joissa sosiaaliset ongelmat rehottavat. Asukkaat tuntuvat kuitenkin viihtyvän asuinalueillaan hyvin ja lähiöitä puolustelevat puheenvuorot ovat viime vuosina lisääntyneet. Myös tieteelliset lähiökuvaukset ovat alkaneet kyseenalaistaa vallitsevan lähiökuvan todenperäisyyttä. Todellisuudessa yleisilmeeltään synkeässä lähiökirjoittelussa onkin havaittavissa erilaisia vaiheita ja muutoksia, eikä sitä voi yksiselitteisesti leimata sävyiltään negatiiviseksi ongelmakirjoitteluksi. Tässä kirjoituksessa tarkastelen porilaisen lähiön Sampolan lehdistökuvaa, joka muodostuu maakuntalehti Satakunnan Kansan sivuilla neljän vuosikymmenen aikana. Kirjoitus pohjaa vuonna 2013 valmistuneeseen maisemantutkimuksen pro-gradu-tutkielmaani.

Rakentuva Sampola

Sampolaa käsittelevä lehtikirjoittelu jakautuu kahteen sävyiltään erilaiseen vaiheeseen, joista ensimmäinen rajautuu lähiön rakentamisen alkuvuosiin 1972-1985 ja jälkimmäinen myöhempiin vuosiin 1992-2010. Kirjoittelun ensimmäistä vaihetta kuvaa tulevaisuuteen suuntaava, uutispainotteinen ja asiantuntijalähteisiin nojaava lehtikirjoittelu, joka esittää Sampolan porilaisena kaupunginosana muiden joukossa vastaamassa kasvavassa kaupungissa vallitsevaan asuntopulaan. Etenkin ensimmäisinä vuosina aiheina ovat usein uuden lähiön rakennussuunnitelmat ja -aikataulu. Sampola oli rakennusprojektina suuri ja monivaiheinen ja asukkaita alkoi muuttaa alueelle jo 1970-luvun alkupuolella ensimmäisten asuinrakennusten valmistuttua. Tästä johtuen alueelta puuttuivat aluksi sekä sosiaaliset, että kaupalliset palvelut ja lehtikirjoittelun ensimmäisen vaiheen loppupuolella huomio kiinnittyikin enenevässä määrin palveluiden ja niiden puitteiden rakentumiseen. Negatiivista sävyä alkoi ilmestyä mukaan kirjoitteluun palveluiden viivästymisen myötä. Erityisesti tämä näkyi yleisönosastolla, jossa ilmi tuli muitakin huolenaiheita. Osa lehden sivuilla esiin tulleista palveluista koettiin myös ei-toivottuina, esimerkiksi palvelukeskuksen baari sekä lähistölle suunniteltu pienteollisuusalue.

Kamppaileva Sampola

Sampolan rakennusprojekti valmistui 1980-luvun puoliväliin mennessä. Lehtikirjoittelun toisen vaiheen aikana 1990-luvun alusta lähtien Satakunnan Kansan lehtikirjoittelu alkoi keskittyä jo kypsään ikään ehtineen lähiön kehittämiseen. Vaihetta leimasivat korjausrakentamista, työllisyysprojekteja sekä köyhtyvää palvelutarjontaa käsittelevät kirjoitukset. Sampola näyttäytyi rapistuvan rakennuskannan ja työttömyyden kanssa kamppailevana asuinalueena, joka oli ikään kuin pudonnut yhteiskunnan kelkasta. Tulevaisuuden sijaan katse luotiin nyt menneeseen. Toisen vaiheen loppupuolella lehti alkoi julkaista kirjoituksia, jotka rakensivat lähiölle uutta positiivisempaa historiaa ja identiteettiä luomalla nostalgisia katsauksia lähiön historiaan. Tässä tärkeä osansa oli asuinalueen pitkäaikaisten ja tyytyväisten asukkaiden todistajanomaisilla haastatteluilla. Samoin keinoin tartuttiin myös lähiön huonoon maineeseen. Tätä myötä toisen vaiheen ongelmakeskeiseksi kehittyneen lähiökirjoittelun rinnalle alkoi nousta positiivisempi, Sampolaa puolusteleva sävy.

Vaiheiden taustalla

Lehtikirjoittelun taustalla vaikuttivat osaltaan journalististen käytäntötapojen muutokset. Sampolaa koskeva lehtikirjoittelu kehittyi vuosikymmenten aikana ensimmäisen vaiheen asiasisältöisestä kirjoittelusta kohti toisen vaiheen kuvailevampaa ja kerronnallisempaa juttutyyppejä, jossa oleellista oli muun muassa entistä moninaisempi lähteiden käyttö. Satakunnan Kansan kirjoittelu oli tarkasteluajanjaksolla 1970-luvulla sävyllään uutisoivaa ja tukeutui pitkälti toimittajien ja asiantuntijatahojen näkemyksiin. Maallikopuheenvuorot tulivat esiin lähes pelkästään lehden yleisönosastonosastolla, usein suorana reagoitina lehtikirjoituksiin, jolloin muodostui vaikutelma vuoropuhelusta virallisen ja epävirallisen tahon välillä. Vasta reportaasityylinen lehtikirjoituksen yleistymisen myötä sampolalaiset nousivat yleisönosastolta ikään kuin osaksi lehden virallista kirjoittelua. Maallikopuheenvuorojen lisääntyneen painoarvon myötä lehden tuottama Sampolakuva muuttui moniäänisemmäksi.

Lähiöt rakentuivat lisäksi tietyssä yhteiskunnallisten muutosten ja ilmiöiden taustakontekstissa, jota vasten niitä myös tarkasteltiin ja esitettiin. Lähiöitä alettiin Suomessa rakentaa vastauksena yhteiskunnan rakennemuutosta seuranneen kaupungistumisen luomiin haasteisiin. Lähiö oli uusi asumismuoto, johon oli ladattu paljon odotuksia: parhaimmillaan sen tuli tarjota sekä kaupunki, -että maaseutuasumisen edut. Pellolle rakennettu Sampolakin esiintyi Satakunnan Kansassa modernina kaupungin symbolina, johon tietyt kaupunkimaiset elementit, kuten pienteollisuus eivät kuitenkaan sopineet. 1990-luvulla taas Suomea kohtasi lama-aika, joka näkyi kirjoittelussa muun muassa Sampolassa toteutettujen työllisyysprojektien esittelyinä. Myös otsikoihin monesti nousseet korjausrakentamisprojektit olivat osa valtakunnallisia lähiöuudistusohjelmia. Palvelutarjonnan köyhtyminen taas liittyi muun muassa automarkettien ilmestymiseen kaupunkitaajamien reunoille.

Minkälainen lehdistökuva Sampolasta sitten muodostui? Sampolan ei varsinaisesti todettu olevan virikkeetön nukkumalähiö, eikä sen asukkaiden juurettomia ja sosiaalisesti ongelmaisia. Kuitenkin asuinalue nousi esiin kaikkien edellä mainittujen aiheiden yhteydessä, siinä yleisessä viitekehyksessä, jonka sisällä lähiöistä on tapana puhua. Tarkastelujakson aikana kirjoittelu kehittyi alkuvaiheen uutispainotteisesta kirjoittelusta ongelmakeskeiseen suuntaan. Jakson loppuvaiheessa rinnalle nousi kuitenkin toinen, positiivisempi

kirjoittelun sävy, joka sekin tosin ponnisti ongelmakirjoittelusta. Lopulta Sampolakirjoittelun voidaan todeta seuranneen lähiön tyyppillistä elinkaarta eikä sen kautta piirtyvä kuva Sampolasta eroa paljon muiden suomalaisten lähiöiden lehdistökuvasta.

SATAKUNNAN KANSKA

Lauantai
21.10.2000
LT-levikki 57 2003

128. vuosikerta
N:o 288
(32.466)
Irtonumero 8 mk



Mika Vuoristo SK
Sampolassa on vielä palveluita, mutta murskaako lähelle kasvanut massiivinen ostoskeskus ne lopullisesti?

Tappaako automarket lähiöpalvelut?

Joensuun yliopiston tutkija Janne Antikainen väittää, että lähiöiden kuoloniskun antanut viikatemies on verhoutunut automarketin kaappuun.

Auto- ja hypermarketit ovat Antikaisen mukaan tappaneet lähiöistä palvelut ja sitä mukaa juhonneet asumisviivityksien siihen tilaan, että lähiöiden ja

muun kaupungin välinen juopa on ratkaisevasti kasvanut. – Lähiöt ovat kaupunkikurjistumisen mahdollisia areenoja. Jotkut puhuvat jo kaksijakoisten

kaupunkien syntyemisestä, sanoo Antikainen. Vastaako porilainen Sampolan lähiö ajatusta palvelujen kurjistumiskehityksestä?

Kaupunginjohtajan ja hypermarketin emoyhtiön toimitusjohtajan mukaan ei vastaa.

Sivu 7

Sampolan palvelut maakuntalehden etusivulla SK 21.10. 2000. Kuva: Porin kaupunginkirjaston mikrofilmiarkisto.

Keskustelupalstan analyysi

”Ennakkoluulottomasti tänne vuosia sitten muutin ja täällä pysyn” –Katsaus itä-porilaisten lähiöiden esittämistapoihin ja mielikuvien syntymiseen internetissä

Verkkokeskustelut ovat yksi sosiaalisen median muoto, jonka sisältö syntyy ihmisten omaehtoisen toiminnan tuloksena. Niiden avulla voidaan tarkastella lähiöistä käytävää keskustelua ja mielikuvia. Tarkastelen seuraavassa millä tavoin itä-porilaiset lähiöt Sampola, Impola ja Väinölä esitetään internetissä. Aineistoni perustuu verkkoyhteisö Suomi 24:n keskustelupalstoihin ja lisäksi tarkastelen aiheeseen liittyviä valokuvia ja videoita. Olen jakanut keskustelut selkeyden vuoksi kolmeen näkökulmaltaan eroavaan ryhmään:

- Keskustelun aloittajat johtavat keskustelua luomalla keskusteluketjun ja toimivat myös ulkopuolisina tarkkailijoina. Valokuvablogit, videot ja kuvia esittelevät verkkosivut kuuluvat myös tähän ryhmään.
- Kielteinen kirjoittelu itäporilaisista lähiöistä perustuu vihamieliseen ja provosoivaan viestintään nimimerkin takana. Oman asuinpaikan mainitseminen ei ole keskustelun kannalta merkittävää.
- Myönteisessä kirjoittelussa lähiöiden hyvät puolet ja omakohtaiset kokemukset halutaan tuoda esille.

Keskustelun aloitus ja kuvalliset esitystavat

Verkkokeskusteluissa mielipiteiden eroavaisuudet luovat kiinnostavan jännitteen keskusteluun, jolloin käyttäjän on kohdattava omat näkemyksensä ja pohdittava niiden todenmukaisuutta. Verkkokeskustelut alkavat usein ajankohtaisen aiheen tai kysymyksen esittämisellä. Toiset keskustelijat tarttuvat kommentteihin ja laativat niihin vastineensa. Keskustelun aloittaja voi tarkastella kehitystä taustalta ja esittää välillä omia kommenttejaan.



Taideteos osana lähiön arkiympäristöä. Kuva: Tapani Vainio, Mu Pori o kaunis -verkkosivut

Keskustelupalstakirjoittelussa halutaan saada tietoa lähiöistä, jolloin aloituskeskusteluissa toistuu usein kysymys asuinpaikan valitsemiseen liittyen. Keskustelun aloittajien mielipiteet eivät suoranaisesti jakaudu puolesta tai vastaan, mutta kysymyksiin liittyy ennakkoluuloja. Lähiöistä muodostetaan mielipiteitä jo ennen keskustelupalstalle kirjoittamista. Mielipiteet perustuvat useimmiten median luomaan mielikuvaan paikasta:

”Mitkä alueet nykyään kuuluu Porin slummialueihin? Siis paikkoihin, johon missään nimessä ei kantsi muuttaa.. Siis mitkä?”

Mu Pori o kaunis -verkkosivuilla ja Porissa-valokuvablogissa kuvataan Itä-Porin lähiöistä vain Sampolaa. Blogikirjoitukset ovat usein luonteeltaan päiväkirjamaisia, mutta siitä huolimatta kirjoittajan on mahdollista esiintyä myös nimettömänä. Porissa -blogin kohdalla kuvien jakaminen tapahtuu nimettömänä. Valokuvien ja kuvatekstin avulla voidaan esittää keskustelupalstoihin verrattavia kommentteja lähiöstä.

Mu Pori o kaunis -verkkosivuilla valokuvien kohdalla on mainittu kuvaajien nimet. Kuviissa paikkaa tarkastellaan ulkopuolisen silmin. Valokuvissa nähtävät ratkaisut, kuten sommittelu, ovat tarkkaan harkittuja ja kuvastavat henkilön valintoja kuvan ottamisen hetkellä. Kuvaaja on tehnyt tietoisin valinnan kuvatessaan arkiympäristöä ihmisten sijaan. Videopalvelu YouTubessa on yksityishenkilöiden tekemiä videoita Porista, joissa Sampola on osana muiden asuinalueiden kuvaamista. Videoissa Itä-Porin lähiöt ovat osa muiden asuinalueiden kuvaamista. Musiikilla, leikkauksilla ja vanhoilla valokuvilla saadaan aikaiseksi nostalginen tunnelma.

Jakautuneet mielipiteet

Nimimerkkiä käytetään keskusteluissa, jotta henkilö ei joutuisi paljastamaan omaa identiteettiään. Käyttäjä luo itselleen verkkoidentiteetin eli keskusteluroolin, mikä eroaa henkilön varsinaisesta identiteetistä. Anonymiin esiintyminen ei ole kuitenkaan ongelmaton. Nimimerkin taakse piiloutuminen etäännyttää keskustelijan haukkumastaan paikasta ja antaa rohkeutta kirjoittaa lähes mitä tahansa. Vihakirjoittelu kohdistetaan usein lähiöissä asuviin ihmisiin. Keskusteluissa ihmiset erotellaan meihin ja muihin, joista jälkimmäiseen ryhmään nähdään kuuluvan esimerkiksi syrjäytyneet, työttömät,

päihdeongelmaiset ja maahanmuuttajat. Lähiöiden ongelmien ja huonon maineen taustalla nähdään olevan edellä mainitut ryhmät sekä väkivalta. Nimettömänä käytävän keskustelun yhtenä ongelmana on keskustelun heikko taso ja yksipuolisuus. Kielteisissä keskusteluissa lähiöissä ei nähdä olevan mitään hyvää:

”Kuinka tän nyt kauniisti pukisi sanoiksi... toivon, että minulla ei koskaan mene niin huonosti, että joutuisin asumaan sampolassa, impolassa, väinölässä, pormestarinluodossa tai pihlavassa. The end.”

Kielteisessä kirjoittelussa ylläpidetään lähiöiden eriarvoistumista korostavia mielikuvia. Omakotitaloalueet nähdään varakkaiden asuinalueina ja ne koetaan turvallisiksi ja viihtyisiksi. Kerrostaloalueisiin kulminoituvat lähiöihin liittyvät ongelmat ja alueita kuvaillaan ilmaisuilla *slummi* ja *kuoleva kaupunginosa*.

Myönteisissä keskusteluissa ollaan huolissaan asuinalueiden maineesta. Lähiöiden herjaamiseen ollaan kyllästetty eikä keskusteluissa ymmärretä jatkuvan kielteisen mielikuvan ruokkimista. Asuinpaikka koetaan vahvasti osana minuutta, jolloin siihen kohdistuvat loukkaukset tuntuvat henkilökohtaisilta. Kielteisen kirjoittelun ja puheen pelätään huonontavan itäporilaisten lähiöiden mainetta.

Myönteisissä keskusteluissa yhden lähiön ongelmat eivät ole automaattisesti yleistettävissä kaikkien lähiöiden ongelmiksi, kuten kielteisissä kommentteissa väitetään. Suvaitsevaisuus ja yhteisöllisyys tulevat ilmi erilaisten ihmisten hyväksymisenä, vaikka heidän toimistaan ei oltaisi aina samaa mieltä. Joidenkin häiriötekijöiden todetaan jopa kuuluvan paikkaan. Myönteisissä kirjoituksissa koetaan viihtymisen kannalta tärkeäksi, että rakennuksista ja ympäristöstä pidetään huolta. Asuinalueita verrataan muihin porilaisiin asuinalueisiin, jolloin oman alueen hyviä puolia voidaan korostaa. Puolustajien kommentteissa oman asenteen merkitys tuodaan usein esille:

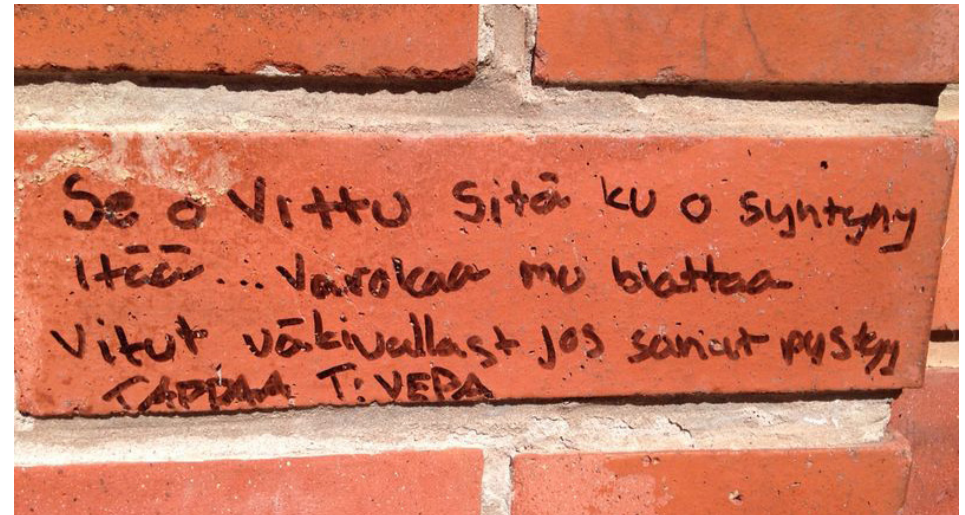
”Se on kyllä ihan ihmisestä kiinni millain ottaa slummi-alueen... itse olen asunut 15 vuotta väinöläs ja pari vuotta sampolassa, eikä mitään ongelmii ole ollut! se on itsestä kiinni haluuko hilluu jonku juoppojen kanssa...kyllä joka paikassa on omat ongelmansa, eikä se sitä tarkoita että jos on paljon kerrostaloja niin se olisi jotenkin kamala paikka asua...! alkaa mennä hermot tollasiin yleistäjiin!!!”

Mielikuvat itäporilaisista lähiöistä

Kielteisten näkökulmien esittämisessä keskustelupalstat ovat sopivia paikkoja tuoda mielipiteensä julki. Kirjoituksen sävyn voivat määrittää esimerkiksi huonot kokemukset lähiöistä. Keskustelupalstojen kautta kielteiset mielikuvat saavat vastakaikua. Keskustelut voivat tällöin jäädä yksipuolisiksi eikä lähiöissä nähdä enää muuta kuin ongelmia. Valokuvat toimivat pääasiassa myönteisten mielikuvien ylläpitäjinä, mutta niissä voidaan nähdä myös negatiivisia puolia. Sommittelu nousee tärkeään osaan niin myönteisessä kuin kielteisessä kuvaamisessa. Valokuvissa ihmisten pois rajaaminen kuvasta vahvistaa lähiöiden pysähtyneyttä tunnelmaa. Toisaalta esimerkiksi palveluiden siirtyminen muualle voidaan nähdä pysähtyneisyyden kautta. Lähiön kuvaaminen kuolleeksi kaupunginosaksi liittyy todennäköisesti palveluiden vähyyteen.

Myönteisten keskustelujen avulla vahvistetaan mielikuvaa lähiöistä rauhallisina asuinympäristöinä, joissa asuu vanhuksia ja lapsia. Palveluiden läheisyyttä ja vapaa-ajan toiminnan kehittämistä arvostetaan. Valokuvat ja videot ovat tärkeässä osassa myönteisten mielikuvien tuottamisessa, erityisesti ympäristön viihtyisyyttä kuvattaessa. Sosiaalisessa mediassa (Facebook, blogit) jaettavat kuvat voidaan nähdä paikan markkinointina.

Verkkokeskusteluissa esiintyneet teemat ovat samankaltaisia verrattuna esimerkiksi Sampolasta käytyyn lehtikirjoitteluun. Tämä on osoitus siitä, että keskustelupalstat ovat vain yksi median osa, jossa luodaan mielikuvia lähiöistä. Keskustelupalstakirjoitukset vertautuvat suuremmin lehtien mielipidekirjoituksiin, mutta erona on, että keskustelupalstoilla vastaus voidaan kirjoittaa välittömästi. Tällöin kirjoitukset ovat spontaanimpia eivätkä aina loppuun asti mietittyjä. Verkkokeskusteluissa keskustelijoiden vuorovaikutus perustuu kommentteihin, joilla tuodaan esille omia mielipiteitä ja käsityksiä asioista. Mielikuvat lähiöistä syntyvät vuorovaikutteisessa keskustelussa, jota käydään keskustelupalstoilla. Medialla on vahva vaikutus lähiömielikuvien syntymiseen, mutta myös lähiöiden asukkailla on tärkeä osa erityisesti positiivisten mielikuvien tuottamisessa.



Turhautunutta kirjoittelua koulun seinässä. Kuva: Mikko Kyrönviita

Opiskelijoiden mielikuvia Sampolasta

Lähiön henki -hankkeen tiimoilta vietiin yhdeksän maisemantutkimuksen kenttäkurssilaisia havainnoimaan Sampolaa. Muutamalla opiskelijalla oli omakohtaisia kokemuksia Sampolassa – osa ei ollut siellä käynytkään. Kenttäpäivän tavoitteena oli tuoreilla silmillä kartoittaa yleisvaikutelma Sampolasta.

Ympäristöä opiskelijat luonnehtivat siistiksi, mutta osittain myös kolkoksi. Alueen puistoja he pitivät miellyttävinä ja mukavasti maisemaa rikkovina. Puut ja hyvin hoidetut piha-alueet koettiin viehättäviksi. Pirkanpuiston leikkikenttä todettiin asianmukaiseksi, mutta viereistä metalliaidalla rajattua ruohottunutta urheilukenttää opiskelijat ihmettelivät – se ei voi olla kovin ahkerassa käytössä. Kolkoiksi opiskelijat kokivat erityisesti peruskorjaamattomat kerrostalot. Alueen parkkipaikkojen sijoittelu ja laajuus eivät olleet erään opiskelijan mieleen:

”En haluaisi kolmen pienen lapsen ja neljän painavan kauppakassin kanssa raahautua syysmyrskyssä, tai ylipäättään missään säässä yhtään ylimääräistä metriä! Oma mielipiteeni on, että ymmärrän täysin tien varteen pysäköityjen autojen kuljettajia!”

Eräs opiskelija toi esiin, miten ”suljettu” paikka Sampola on. Sampolaan ei voi kävellen eksyä, eikä autoilija voi sinne ilman syytä päätyä. Tämä poistaa alueelta ylimääräisen liikenteen ja ulkopuoliset vierailijat. Toisaalta näin monikaan muualla Porissa asuva ei helposti eksy alueelle, ja niin omakohtainen tutustuminen alueeseen jää median mielikuvien varaan. Opiskelijat, joilla ei ollut omakohtaisia kokemuksia Sampolasta, myönsivät että heidän mielikuvansa perustuivat pitkälti median luomiin negatiivisiin juttuihin. Kolkon ja aution kauppakeskuksen käytävillä mielikuvat saivat vahvistusta, mutta muualla Sampolassa taas ne kumoutuivat.

Kaiken kaikkiaan opiskelijat luonnehtivat Sampolaa yllättävän viihtyisäksi ja yhteisölliseksi paikaksi, missä on monia asukkaiden arkea parantavia tekijöitä. Myös alueen puistot ja viheralueita maisemantutkijat kehuivat, mutta liikennejärjestelyitä kritisoitiin. Opiskelijat kertoivat, että heidän asenteensa Sampolaa kohtaan muutuivat päivän aikana.



Opiskelijoiden otos Sampolaan tutustumiskierrokselta.

SUKUPOLVIEN KEHTO

Itä-Pori asukkaiden näkökulmasta: eHarava-kysely

Karttapohjaisella eHarava-kyselyllä kartoitettiin Itä-Porin asuinalueiden asukkaiden mielipiteitä omasta asuinalueestaan. Kyselyssä pääpaino oli tämän hetkisisä kokemuksissa. eHarava on verkkopohjainen kyselytutkimusväline. Kyselyyn on mahdollista rakentaa sekä monivalintakysymyksiä että kartalle piirrettäviä kysymyksiä. Kyselyssämme halusimme tietää, mitkä asiat alueella olivat asukkaiden mielestä hyvin ja mitkä huonosti. Lopussa oli mahdollista mainita myös kehitettävistä kaipaavia kohteita kartalla. Kyselymme oli avoinna kaksi kuukautta kesällä 2014. Tavoitelimme vastaajia pääasiassa sähköisten listojen ja nettisivujen kautta. Jaoimme myös kerrostaloihin mainoksia kyselystä.

Vastausten perusteella Itä-Porissa asutaan pääasiassa vuokralla tai omistusasunnoissa. Enemmistö asukkaista on ammatillisen koulutuksen saaneita työikäisiä tai eläkeläisiä. Toisena ryhmänä tulee peruskoulun tai alemman korkeakoulun käyneet asukkaat.

Itäporilaiset asuvat yksin tai puolisonsa kanssa asunnossaan. Asuinalueella asumisaika vaihtelee juuri muuttaneiden ja yli 30 vuotta asuneiden välillä tasaisesti. Mikään ryhmittymä ei korostunut kyselyssä. Naapurit ovat lähes päivittäin toistensa kanssa puheissa, mutta harvalla asuu hyviä ystäviä tai sukulaisia samalla asuinalueella.

Asuinalueen valintaan vaikuttavina seikkoina useimmiten vastaajat valitsivat taloudelliset seikat ja toiseksi sijainnin. Nämä seikat erottuivat selkeästi muista vaihtoehdoista. Mainitsemisen arvoista myös se, että vastaajien joukossa oli sellaisiakin, jotka eivät olleet itse voineet vaikuttaa asuinalueensa valintaan.

Positiivista omalla asuinalueella (yleisimmät vastaukset)

- ulkoilumahdollisuudet
- sijainti
- kaupallisten palveluiden saatavuus, liikenneyhteydet, luonnonympäristö
- meluttomuus, turvallisuus
- maisemallisesti/kaupunkikuvallisesti/tunnelmallisesti viihtyisä
- virkistysalueet, yleisten alueiden siisteys

Kysyimme asukkailta valmiilla vaihtoehdoilla millaisia asioita asukkaat pitävät hyvinä asuinalueellaan. Pyysimme valitsemaan vähintään yhden vaihtoehdon, mutta useampiakin oli mahdollista valita.

Se mikä yleisen käsityksen mukaan nousee monella asuinalueella puheenaiheeksi ja aiheuttaa ristiriitoja ovat lemmikkieläimet, niiden jätökset sekä kulkureitit. Tässä kyselyssä lemmikkieläimet olivat myös vaihtoehtona, mutta ne eivät nousseet esille.

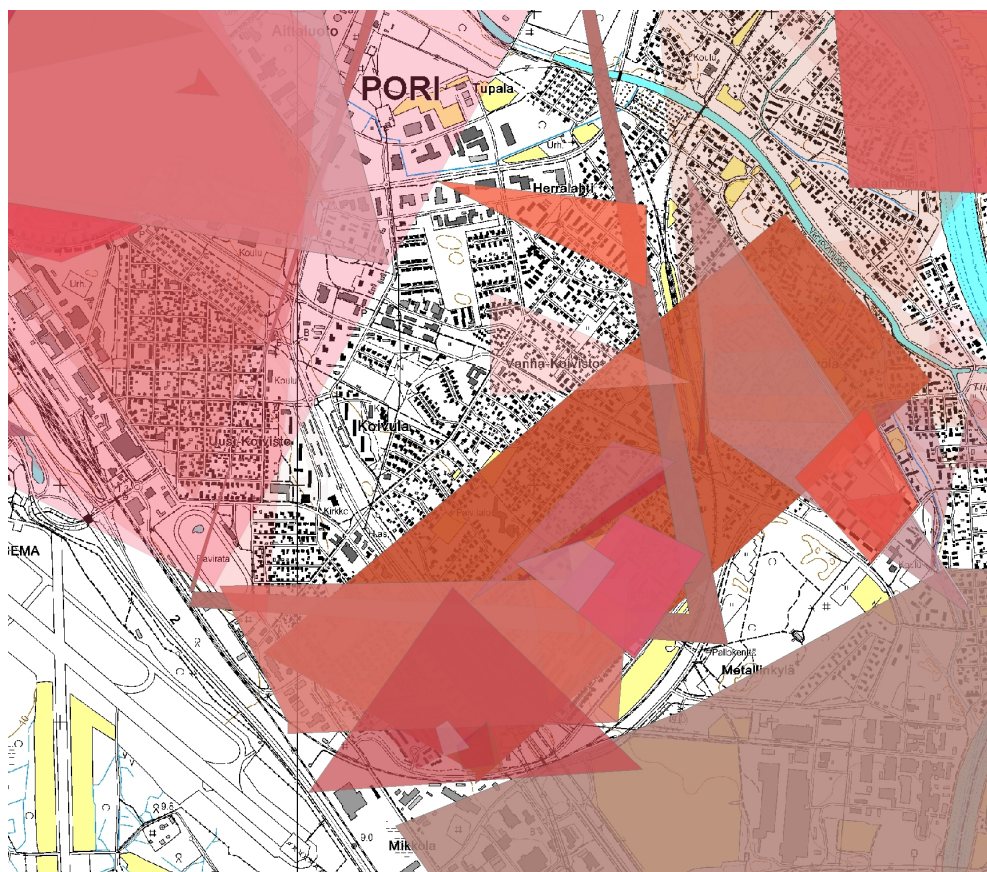
Negatiivista omalla asuinalueella (yleisimmät vastaukset)

- asuinalueen maine, julkisten palveluiden puute
- välinpitämättömyys yhteistenasioiden hoidossa, asuinalueen historia
- harrastusmahdollisuudet
- asukasvaihtuvuus, julkinen taide, sosiaaliset kontaktit, yleisten alueiden epäsiisteys, turvattomuuden tuntu.
- virkistysalueet, yleisten alueiden siisteys

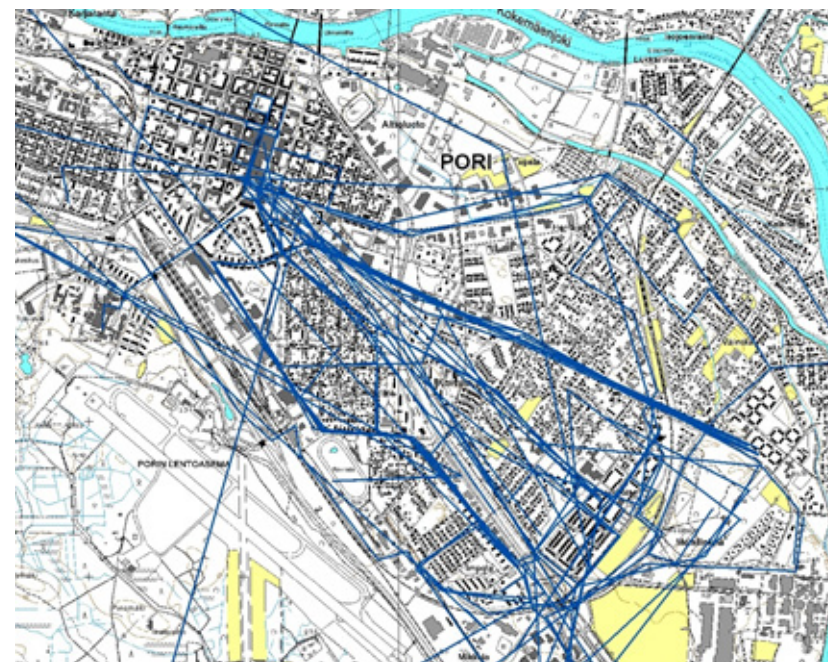
Asuinalueen valintaan liittyen alueen maine nousee syyksi siihen, miksi asuinalueelle ei haluta muuttaa. Itäporilaiset eivät haluaisi muuttaa nykyiselle asuinalueelleen, jos saisivat valita. Perustelut siihen, miksi asuinalueelle ei haluta muuttaa olivat yhdenmukaisia asuinalueen huonoiksi koettujen piirteiden kanssa. Erityisesti mainitaan asukasvaihtuvuus sekä asukkaiden elämänhallintataitojen puute.

Kun kysyimme viihtyisintä asuinuutta Porissa, vastaukset olivat ristiriidassa aiempaan nähden. Vastaajat piirsivät kartalle viihtyisimmäksi asuinuudeksi keskustan lisäksi usein oman asuinuueensa. Perusteluina mainittiin ulkoilumahdollisuudet sekä luonnonympäristö. Samankaltaiset perustelut nousivat esiin kysyttäessä oman asuinuueen erityispiirteitä. Toiset eivät osanneet mainita mitään erityistä, mutta toivat sen kuitenkin esille. Toiset vastaajat mainitsivat ympäristön, ulkoilumaastot ja puistot erityisyytenä asuinuueelleen. Samoja valintoja vastaajat ovat tehneet valitessaan hyvin olevia seikkoja annetuista vaihtoehdoista.

Kyselyn mukaan itäporilaiset asukkaat arvostavat asuinalueensa sijaintia, ympäristöään sekä alueen vihreyttä ja ulkoilumahdollisuuksia. Useimmat vastaajat ovat maininneet kehittämis- ja mieli-paikoikseen puistoja oman asuinalueen ulkopuoleltakin. Itäporilaiset tapaavat ihmisiä oman asuinalueensa lisäksi keskustassa torin ympäristössä.



Vastaajien piirtämiä alueita jonne eivät halua muuttaa. Itä-Porin alueet keskustan lisäksi edustettuina. Kartassa värit ovat eri vastaajien mukaan vaihtuvia. Alueet, jossa on useita värejä ja piiroksia päällekkäin ovat vähiten haluttuja alueita.



Itäporilaisten usein käyttämät reitit. Liikkuminen keskustan suuntaan havaittavissa.

Kehitettävää

Kyselyssä nousi esille kolme seikkaa, joihin vastaajat halusivat muutosta. Ensimmäisenä ja kenties merkittävimpänä nousevat esille liikenteelliset seikat. Toisena nousee luonnon ympäristö, puistot ja ulkoilualueet. Kolmantena on rakennuskannan ulkoasu sekä lisärakentaminen.

Liikenteelliset huolenaiheet näkyvät erityisesti kysyttäessä pelottavia tai turvattomia paikkoja, sekä vältettäviä reittejä asuinalueilla. Ne nousevat esiin myös kehitettävissä seikoissa hyvin voimakkaasti.

Asukkailta kysyttiin myös alueita, jotka tuntuvat turvattomilta. Nämä samat alueet nousevat esille turvattomien paikkojen ja vältettävien reittien kohdalla. Erityisesti Sampolan liikekeskuksen alueella toivotaan hidastetöyssyjä. Radanvarrtta pidetään siivotomana, ränsistyneenä ja pelottavana alueena kulkea. Kaikilla Itä-Porin asuinalueilla on ylinopeudet merkittävä ongelma kyselyn

perusteella. Kyselyssä ei erityisesti kysytty liikenteeseen liittyviä kysymyksiä. Asukkaita pyydettiin kartalle piirtämään usein käyttämiään reittejä sekä sellaisia reittejä joita välttää käyttämästä.

Puistojen ja viheralueiden hoidosta oltiin huolissaan. Toivottiin, että viheralueiden ulkonäköön kiinnitettäisiin huomiota sekä lisätäisiin valaistusta. Kolmas huolenaihe liittyy läheisesti ympäristöön. Vastaajat ovat huolissaan asuinalueensa yleisestä ulkonäöstä. Puistojen ja viheralueiden kunnossapidon lisäksi toivotaan räis-tyneiden julkisivujen kunnostusta. Yleistäen, asukkaat halusivat "kasvojen pesun" alueelle kauttaaltaan. Asukkaat arvostavat nykyistä ympäristöään ja asumisväljyyttä, joten lisärakentamiselle ei koeta olevan tarvetta. "Kasvojen pesulla" asukkaat toivovat yleisen "harmaan" ilmapiirin väistymistä asuinalueen yltä, ja vanhojen mielikuvien kirkastamista, niin että asuinalueesta tulee haluttu.

eHaravan käyttö tiedon keruu menetelmänä vaatii paljon suunnittelua sekä aikaa. Kyselyn toteuttamisen ajankohta ei ollut meille edullinen, mutta saatujen vastausten perusteella ihmiset ovat kiinnostuneita omasta asuinalueestaan. Asukkaat kertovat avoimesti mielipiteitään, vaikka emme voineet luvata, että kyselyn perusteella tulisi muutoksia.

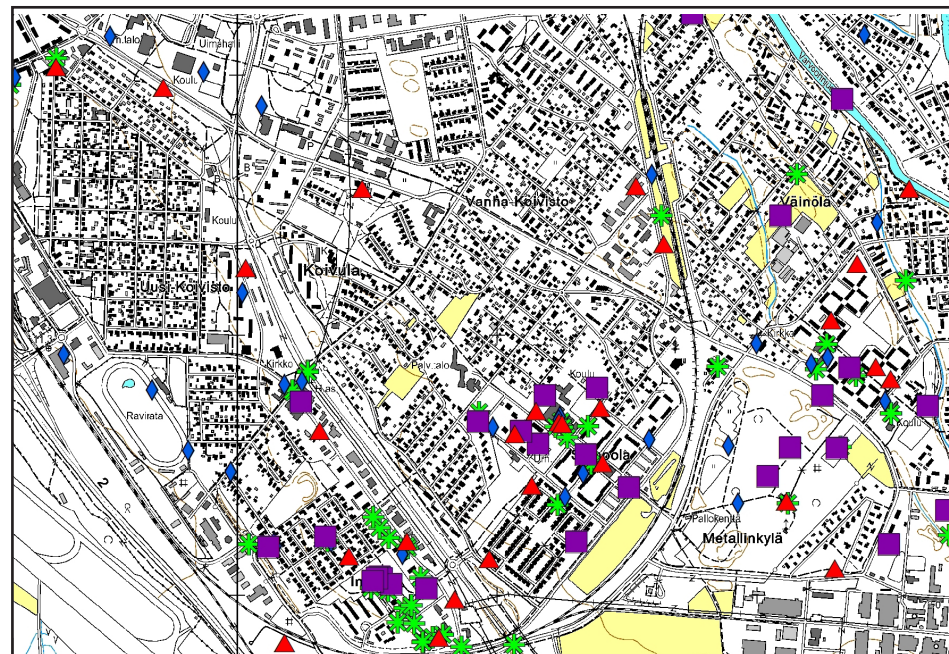
Tällaisella kyselyllä on mahdollista saada sellaista tietoa, mitä muuten ei tule esille. Nettipohjaisella kyselyllä tavoitetaan myös sellaiset ikäryhmät, jotka eivät aktiivisesti osallistu esimerkiksi asukastilaisuuksiin. Kyselyyn vastanneiden ikäjakauma oli kiitettävän tasapuolinen. Pelko ikäihmisten tietokoneen käytön taitamattomuudesta osoittautui turhaksi. Karttojen käyttö on haasteellista, mutta niiden toimivuutta kehitetään edelleen. Kartat ja niiden kautta asuinalueen hahmottaminen on haasteellista, koska kaikille ikäryhmille karttojen käyttö ei ole luontaista.

Monipuolisten tiedonkeruumenetelmien rinnalla eHaravalla saadaan kerättyä tietoa, joka ei muuten tulisi välttämättä esille. Asukkaiden näkökulmien karttoitus tuo lisäarvoa alueen suunnitteluun asukkaiden kokemusten hyödyntämisen kautta. Kartoittamalla asukkaiden näkökulmia voidaan suunnittelua kohdentaa alueella oleviin tarpeisiin.

Viereisessä kartassa on vastaajien merkitsemiä paikkoja, niin hyvässä kuin pahassa. Punainen kolmio=pelottavat paikat, vihreä tähti=kehitettävät kohteet, lila neliö= kohtauspaikat, sininen salmiakki= mieli-
paikat.



Kuvassa merkittynä kyselyssä eniten erilaisia mainintoja saaneet alueet. Koska toisen mielipaikka voi olla toisen pelon paikka, kertoo se siitä että ihmiset kulkevat ja käyttävät omaa asuinalueitaan. Ristiriitoja tulee, koska asukkaat kokevat asuinalueensa tärkeäksi. Siellä missä on merkintöjä, liikkuu ihmisiä. Kuva: Porin kaupunkisuunnittelu/Lentokuva Vallas Oy



Sampolan aktiiviset eläkeläiset

Kulttuurikartoitusta varten tarkasteltiin Sampolaa väestön ikään-
tymisen ja aktiivisten eläkeläisten näkökulmasta. Sampolan
asukkaat muuttivat sinne, koska sieltä sai kohtuuhinnalla ensim-
mäisen oman asunnon. Suurin osa muuttaneista saapui lähempää
keskustaa, jossa olivat aiemmin asuneet ahtaissa ja puutteellisissa
oloissa. Eräs haastateltava kertoi, että ”Se oli hienoo ku tuli tän.
Tääl oli valtavat määrät komeroita ja isot tilat. Niin kuin sanotaan,
että vesi tuli ja meni. Kaikki mukavuudet oli ja se oli sellanen hel-
potus, kun lapsiperheitä oli paljon.” Sittenkin Sampolan väestö
on käynyt iäkkäämmäksi. Sampola on 1990–2000 luvuilla kärsinyt
huonosta maineesta, mutta nyt maine on alkanut parantua ja Sam-
pola on alkanut vetää puoleensa aktiivisia eläkeläisiä.

Sampolan eläkeläisnaisista useat ovat aktiivisia osallistumaan
vapaehtoisiin, yhdistystoimintaan ja erilaisiin harrastuksiin.
Suosittu kohtaamispaikka on asukastupa – siellä ”nähdää ystäviä
ja tehdä mitä millonki.” Asukastuvalla ja erilaisilla harrastuksilla
on tärkeä sosiaalinen ulottuvuus. Ystävien kanssa puuhailu auttaa
sopeutumaan elämän vastoinkäymisiin. Asukastupaa kuvattiinkin
usein ”henkireiäksi”. Asukastuvalla harrastetaan yhdessä, seurus-
tellaan ja kinastellaan – mikä on myös keino pitää tupa elävänä,
”Mut ei se silti oo semmost pysyvää.” Kohtaamispaikoissa solmi-
taan elintärkeitä ystävyysuhteita, joten: ”Niin sit sattuu, et kaks
yksinäist tollai ku on, et treffaa toises sitte, että pidetään seuraa.”
Sampolan eläkeläisnaisten sosiaaliset verkostot ovatkin hyvin
rikkaat. Yhdessä tekemisessä on voimaa, jonka vuoksi alueella
järjestetään paljon toimintaa. Hyvinä esimerkkeinä käyvät markki-
napäivät, lenkkiporukat ja käsityöpiirit.

Keskeisimmät mielipahaa aiheuttavat tekijät olivat palvelu-
keskuksen nuorisotila ja puistossa istuskelevat ”kaljaveikot”. Näitä
molempia kuitenkin pyrittiin ymmärtämään, mikä tietysti on joskus
vaikeaa. Eräs haastateltava kommentoi nuorisotilaa: ”Me kaikki
tykätää toine toisistamme, mut se tuntuu ain vaikeelt ymmärtää
toise ajatusmaailmaa kun ikää on monta kymment vuot välii.”
Nuorisotilasta haastateltavat kantoivat syvää huolta, mutta heidän
ilkivaltansa harmitti, eikä keinoja heidän auttamiseksi keksitty. Pal-
velukeskuksesta purettiin suihkulähde, että nuorisotila ei enää viihtyisi
siellä. Myös puistosta korkeat puskat leikattiin mataliksi, pyrkien

vähentämään juopottelua. Nykyään puistossa onkin hyvin harvi-
naista nähdä ”kaljaveikkoja”. Huolta aiheuttivat myös vähenevät
palvelut, vaikka toistaiseksi niitä on vielä alueella kohtuullisesti.

Sampola näyttää tutkimuksen mukaan olevan erittäin hyvä
kotipaikka eläkeläisille. Alue on rauhallinen, puistot siistejä ja
monet taloyhtiöt ovat panostaneet huomattavasti pihoihin. Lisäksi
hissit ovat maan tasalla ja harrastustoimintaa on alueella runsaasti.
Asuinalue onkin nostanut profiliaan juuri noiden utterien eläke-
läisten ansiosta.



Väkeä Sampolan Joulumarkkinoilla.

Nuoret koettelevat rajojaan

Nuoret tunnetusti etsivät kaupunkitiloista kaveriporukalleen omia paikkoja. Toiset hengailevat nuorisotiloilla, toiset taas etsivät vapaampia tiloja. Nuoret eivät ole enää lapsia, joten leikkipuis-toihin heitä kaivata – eivätkä myöskään aikuisia, joten aikuisten paikkoihinkaan heitä ei päästetä. Tunnustettu ongelma on, että kaikille nuorille ei osata tarjota heidän kaipaamiaan harrastuksia ja porukointipaikkoja. Nuorisotilat ovat tärkeitä, mutta ne palvelevat vain osaa nuorista. Toiset nuoret taas viihtyvät skeittipaikoilla tai muissa harrastuksissa. Vapaampia porukointipaikkoja valtaavat nuoret taas usein aiheuttavat närkästystä muissa ihmisissä.

Itä-Porissa on kaksi nuorisotilaa: Sampolassa ja Väinölässä. Ne molemmat ovat viikkaassa käytössä. Myös Sampolan palvelukeskus vetää puoleensa nuorisoa, joka taas aiheuttaa ongelmia erityisesti vanhemmille ihmisille. Sampolan urheilukaukalo ja skeittipaikka olivat myös ahkerassa käytössä. Skeittipaikka tosin jouduttiin purkamaan sen huonon kunnan vuoksi. Nuorison omilla porukoilla on omat kokoontumispaikkansa, ja he välttelevät kohtaamasta toisiaan, jotta ei tulisi ongelmia porukoiden välillä. Osa Itä-Porin nuorista välttelee palvelukeskusta ja palvelukeskuksen nuoret taas nuorisotiloja.

Nuoret liikkuvat 2–5 hengen porukassa jalan tai polkupyörällä, pääasiassa lähiympäristössä. Sitten kun nuoret tulevat mopoi-kään, liikkumisalue laajenee. Tämän jälkeen nuoret alkavat käymään keskustan tai Ulvilan nuorisotiloilla ja kauppakeskuksissa. Alueen nuoret ovat hyvin perillä siitä, mitä heidän asuinalueellaan tapahtuu, ja tietävät missä kannattaa liikkua milloinkin. Nuorten pelot liittyvät huumeisiin, väkivaltaan sekä ongelmiin eri asukasryhmien kanssa.

Nuoret koettelevat rajojaan osana aikuistumisen prosessia. Sen vuoksi heiltä voidaan odottaa ylilyöntejä, myös kaiken kilteimiltä nuorilta. Tästä aiheutuu ongelmia aikuisten kanssa. Aikuisten tehtävä onkin antaa nuorille palautetta, jotta he oppivat aikuisena olemisen säännöt. Tämä kuitenkin on tuskallista niin nuorille kuin aikuisellekin. Tärkeää on, että nuoria ei sysätä syrjään vaikka he aiheuttavat harmaita hiuksia. Kuitenkin alueen asukkaiden on oltava tiukkoja, jotta nuorisosta kasvaa hyvin käyttäytyviä aikuisia.



Pojat Ostarilla. Kuva: Pia Hovi-Assad

Nuorten näkökulmaa

Sampolan alueella on tehty henkilöhaastatteluja useamman kerran. Vuonna 1986 on tehty Satakunnan museon toimesta haastatteluja. Myöhemmin Turun yliopiston kulttuurituotannon ja maisemantutkimuksen koulutusohjelman kenttäkurssilla vuonna 2010 opiskelijat haastattelivat samoja asukkaita kuin vuonna 1986. Viimeisimpänä osana Turun yliopiston lähiötutkimus- opintojaksoa opiskelijat toteuttivat pareittain teemahaastattelut Sampolan alueella lokakuussa 2014. Haastattelut toteutettiin osittain kävelyhaastatteluina siten, että haastateltavalla oli mahdollisuus tarkkailla ympäristöään haastattelun aikana. Menetelmällä varmistettiin, että haastateltava kykeni konkreettisesti nimeämään paikkoja, joissa sosiaalinen elämä toteutuu. Kävelyhaastattelussa haastateltavalla on merkittävä rooli reitin ja esille tulevien asioiden suhteen. Haastattelijalla on havainnoijan sekä kirjaajan rooli. Esiin tulevat asiat ovat enemmän haastateltavalta lähtöisin. Kävelyhaastattelun lisäksi osa haastattelusta tapahtui sisätiloissa siten, että haastateltava sai vapaasti kertoa ajatuksistaan ja tunteuksistaan haastattelun teemoja mukaillen. Haastateltavien ikäjakauma on ollut suuri, mutta aineistona tässä ovat nuorten haastattelut, koska heidän äänensä kuuluviin saaminen muilla osallistavilla keinoilla on vaikeaa. Aiemmassa lähiöhankkeessa todettiin haastattelumenetelmän olevan nuorten kanssa antoisin vaihtoehto.

Haastatteluissa olemme keskittyneet tarkastelemaan kolmen Sampolassa asuvan henkilön sosiaalista ympäristöä ja sen rakentumista. Sampola koettiin pääosin rauhallisena ja positiivisena asuinympäristönä, jossa sijaitsi erilaisia sosiaalisia paikkoja. Sosiaalisen ympäristön rakentumiseen vaikuttivat ratkaisevasti Sampolan tarjoamat palvelut ja niiden käyttömahdollisuudet.

Sampolan kauppakeskus oli paikka, joka tarjosi ajanvietettä sekä erilaisia palveluita. Tärkeinä paikkoina mainittiin kauppa, kirjasto, Sampola-sali ja asukastupa. Sampolan asukasyhdistystä pidettiin aktiivisena, vaikka sen toimintaan ei itse osallistuttu. Sampolan läheisyydessä sijaitsevia liikuntamahdollisuuksia kiitettiin. Myös seurakuntatalo mainittiin sosiaalisena paikkana. Toisaalta koettiin harmia palvelujen katoamisesta, etenkin pankkipalveluita olisi kaivattu takaisin.



16-vuotiaan tytön näkemys mielipaikasta.

Sosiaalisena ympäristönä Sampola koettiin pääosin vanhempien ihmisten asuinpaikaksi. Sosiaalisia ongelmia koettiin olevan jonkin verran nuorison maleksiessa kauppakeskuksella. Myös päihiteitä ja kerjäämistä oli havaittu. Sampolan koettiin kuitenkin ottavan hyvin huomioon eri ikäryhmät. Sampolan kyseenalainen maine tunnistettiin, mutta Sampolassa ei kuitenkaan koettu pelkotiiloja. Henkilökohtainen sosiaalinen ympäristö rakentui yksilöllisesti ystävien ja naapureiden kautta. Haastatellut viihtyvät Sampolassa ja kokevat sen hyväksi paikaksi asua - mm. alueen puistot, talot, koulu sekä ostoskeskus tekevät siitä kotoisan. Yksi haastatelluista toteaa olevansa tyytyväinen alueen kulkureitteihin, toinen pitää Sampolaa nykyaikaisena, uudistuneena ja tiiviinä. Sampola on rauhallinen, siisti ja piha-alueiltaan hyvin hoidettu. Nuorten mielestä pihapiirit ovat viihtyisiä paikkoja, mutta he kokevat, ettei siellä saa oleskella rauhassa kavereiden kanssa. Tämän takia eivät he siellä myöskään vietä paljoa aikaa, vaan siirtyvät suosiolla sisätiloihin tai lähtevät kaupunkiin.

Haastateltavat eivät erityisesti koe alueella olevan pelon paikkoja, vaikkakin he pitävät vartijaa tarpeellisena ostarin alueella. Haastateltavien mukaan alueella oleskelee joskus häiritsevää nuorisoa, samoin kuin siellä esiintyy kerjäämistä ja päihitteiden käyttöä, mikä saattaa pelottaa joitakin asukkaita. Joku haastatelluista katsoo palveluiden saavutettavuuden olevan hyvällä tasolla, koska pyöräillen on myös isompaan ostoskeskukseen riittävän lyhyt matka. Alueelle mahtuisi haastateltujen mielestä lisää palvelutoimintoja, sillä niitä voisi olla heidän mielestään useampia. Eräs haastateltu kaipaa jonkinlaista piristysruisketta alueelle, ainakin toista kauppaa ja pankkia tai pankkiautomaattia. Ostoskeskuksen sijainti alueella on pidetty, samoin haastatellut arvostavat siinä olevia yksittäisiä yrityksiä ja asukastupaa.

Suurena huolenaiheena joillekin asukkaille on alueen autoiluun liittyvä kulttuuri; ajokielloista huolimatta tapahtuva alueen sisäinen liikenne sekä väärin pysäköivät autoilijat häiritsevät osaa haastatelluista. Liikenteestä keskusteltaessa yksi haastateltava pohdiskelee, miksi alueella ei ole hidastetöyssyjä, kun taas toinen ei koe alueen liikennettä millään tavalla ongelmaksi, sillä hän on tottunut alueen liikennejärjestelyihin.

Alueen yleisilme on julkisivuremonttien myötä kohentunut - remontit ovat mieluisia, sillä haastatellut uskovat kunnostuksen takaavan hyvät asumisen puitteet. Kunnostettujen talojen pintojen kirkkaat värit ovat myönteinen asia, varsinkin kun vertaa niitä alueen muihin, harmaisiin kerrostaloihin. Hämeenkyröstä kotoisin oleva haastateltu katsoo Sampolan jakautuvan hivenen hienompiin ja vähemmän hienoihin alueisiin sen mukaan, paljonko

teiden varsilla sijaitsevia taloja ja niiden edustoja on kunnostettu. Toisaalta hän pitää Sampolaa keskivertona suomalaisena lähiönä, jonka maisema muodostuu pelkistä kerrostaloista. Puhurintien lasitetuilla parvekkeilla varustetut talot kyseinen asukas kokee poikkeuksellisen komeiksi. Yhdessä "tuunattua" bussikatosta jotkut pitävät hyvänä hankkeena. Kaikki eivät ole aiemmin kiinnittäneet mitään huomiota paikallisiin monumentteihin; jollekin ne ovat kysyttäessä yhdentekeviä. Nuorehko mies toteaa huomanneensa Sampola-monumentin, mutta toteaa, ettei tiedä sen nimeä tai tarkoitusta. Jo yli kymmenen vuotta Sampolassa asuneelle haastateltavalle Sampola on kuin mikä tahansa kaupunginosa, hän ei pidä sitä yhtään huonompana tai parempana kuin muitakaan kaupunginosa. Bussit ovat aina kulkeneet Sampolassa ja nykyisinkään julkisessa liikenteessä ei koeta olevan erityisiä puutteita.

Haastateltavien mukaan Sampolassa ulkoilumahdollisuudet ovat hyvät. Lähiluonto, Sampolan puistoalueet ja pururata ovat asukkaille tärkeitä. Myös koululaisille on hyviä ulkoilumahdollisuuksia. Nuorisolle skeittiparkilla on ollut tärkeä merkitys, mutta nyt se on purettu. Päivittäistavarakauppa Salen haastateltavat kokevat hintavaksi ja valikoimiltaan puutteelliseksi verrattuna esimerkiksi keskustan kauppoihin. Sampolasta puuttuu joitakin palveluja, mutta läheinen Itäkeskuksen liikekeskus palvelee alle kilometrin päässä. Osa haastateltavista kertoo asioivansa siellä silloin tällöin, mikä toisaalta osaltaan vaikuttaa lähikaupan kannattavuuteen. Sampolan liikekeskuksessa sijaitsevaa apteekkia ja kirjastoa haastateltavat pitävät hyvinä ja tärkeinä palveluina. Sampolan seurakuntakeskuksessa merkittävää toimintaa on "säälisäkkien" eli ruoka-avustuksen jakaminen. Koulusta on joskus uutisoitu negatiivisia asioita, kuten uhkailuja tai yrityksiä polttaa koulu. Ostoskeskuksen ovien edessä maleksivasta nuorisosta todetaan, että "näin on ollut aina", sillä koulusta on suora pääsy kauppakeskukseen.

Joistakin lieveilmiöistä huolimatta haastateltavat eivät koe Sampolaa erityisen vaarallisena tai pelottavana paikkana, vaan pitävät sitä "ihan tavallisena asuinalueena". Eräs ulkopaikkakunnalta muuttanut haastateltava on sitä mieltä, ettei Sampolassa sen enempää ongelmia kuin muuallakaan. Vaikka haastateltavat tuntevatkin Sampolan maineen, heidän mukaansa asuinalueena Sampola on nykyään rauhallinen, uudistunut ja siisti. Haastatteluiden perusteella Sampola näyttää arjen toiminnallisuuden näkökulmasta suhteellisen hyvänä asuinpaikkana, vaikka kehitettävää ja puutteita tuki löytyy. Tulkintamme mukaan näidenkin haastatteluiden tulokset mukailevat useiden tutkimusten ja lähiöiden kehittämisprojektien huomioita: itse lähiöasukkaat arvioivat asuinalueitaan pääosin myönteisesti – ainakin myönteisemmin kuin ulkopuoliset.

Lapsiperheiden asuinviihtyvyys

Lapsiperheiden asuinviihtyvyyttä kartoitettiin syksyllä 2013 projektitutkija Sanna Forsellin tekemällä kyselyllä. Kysely toteutettiin lomakekyselynä. Kyselyä jaettiin Väinölän koulun ja päiväkodin sekä Sampolan Taikurihattu päiväkodin kautta koteihin. Kaikkiaan kyselyitä jaettiin reilut 550 kappaletta. Vastausprosentti kyselyssä oli 22 %.

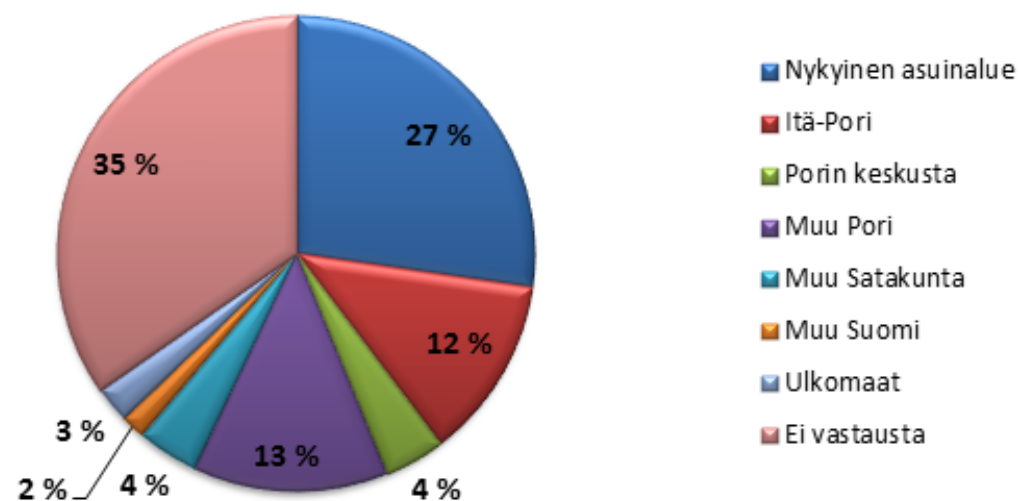
Pääpainona haluttiin tietää kuinka lapsiperheet kokevat oman asuinalueensa sekä millaisia puutteita tai kehittämisen paikkoja he omalla asuinalueellaan kokevan olevan. Tämän lisäksi vastaajien toivottiin kertovan alueen palveluista sekä kuinka paljon he esimerkiksi käyttävät puistoja. Koska kysely jaettiin hoitopaikkojen ja koulun kautta saattavat vastaajat kuitenkin asua muulla kuin Itä-Porin alueella, Impolassa, Sampolassa tai Väinölässä.

Itäporilaisten lapsiperheiden tilanteesta kertoivat naiset, joita vastaajista oli 85 %. Valtaosa vastaajista oli suomenkielisiä naimisissa olevia 35 - 44 -vuotiaita äitejä. 8 % vastaajista ilmoitti äidinkielekseen jonkun muun kuin suomen tai ruotsin, kaksikielisiä perheitä vastaajista oli 1,7 %. Ruotsinkielisiä vastaajia ei ollut lainkaan. Vastaaja perheet muodostuivat pääasiassa vanhemmista ja kahdesta lapsesta. Yli puolet perheistä asuu omistamassaan omakotitalossa. Omakotitalo on myös se mihin valtaosa, 76 %, haluaisi jatkossakin muuttaa. Alueelle on muutettu asuinalueen sijainnin ja alueen maineen vuoksi. Neljännes perheistä on asunut asuinalueella 6 -10 vuotta, saman verran perheitä on asunut 10 - 17 vuotta. Vain 5 % on asunut tätä kauemmin asuinalueellaan. Asuinalueen perheitä yhdistävät koulussa olevat lapset ja heidän harrastuksensa.

Jopa 94 % vastaajista viihtyy asuinalueellaan, mikä näkyy oheisessa kuviossakin. Iso osa valitsisi jatkossakin nykyisen asuinalueensa. Naapurit tunnetaan ja heidän kanssaan ollaan tekemisissä, myös kerrostalossa asuvista kolmannes tuntee taloyhtiönsä muita asukkaita. 78 % perheistä käyttää asuinalueensa puistoja vapaa-aikana, saman verran perheitä vastaa käyttävänsä myös kauempana sijaitsevia puistoja.

Asuinalueella arvostetaan ympäristöä ja sen vihreyttä. Kyselyssä annettiin myös lapsille mahdollisuus piirtämällä kertoa mukava asuinalue. Lasten piirroksia selatessa tulee vahvasti esiin luonto ja vihreys. Lapset piirtävät paljon puita ja leikkipuistoja mukavaa ympäristöönsä.

Asuinaluevalinnat



Palvelut

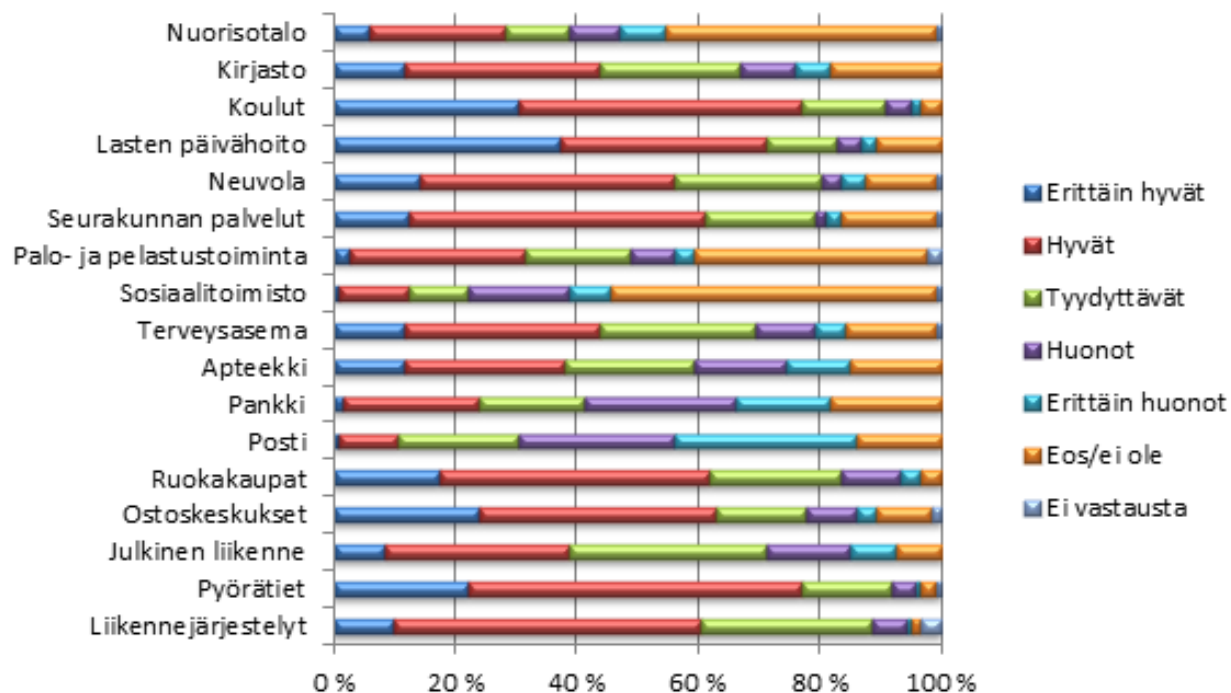
Asuinalueen palveluista kysyttiin laajasti monivalintakysymyksillä. Oheisesta kaaviosta selviää että lapsiperheet pitävät alueensa lasten päivähoitoa, koulua, ostoskeskuksia sekä pyöräteitä erittäin hyvinä. Selkeästi koetaan puuttuvan nuorisotalo, sosiaalitoimen palvelut sekä palo- ja pelastustoiminta.

Katuvalaistus aiheuttaa huolta monissa vastaajissa, huono näkyvyys aiheuttaa turvattomuutta koululaisille ja pelottaa myös aikuisia. Merkittävin arkea helpottava seikka on omistaa oma auto tai kaksi.

Kysyttäessä millaiset ympäristöt sopivat lapsiperheen asuinalueeksi hyvin moni vastaaja toivoo rauhallista, turvallista, paljon luontoa ja vihreyttä kera leikkipuistojen.

Lapsiperheiden kiinnostus oman asuinalueen kehittämiseen jakautuu kahtia. 40 % haluaa kehittää ja 40 % ei halua osallistua kehittämiseen. ”Kyllä, Monta perhettä voi yhdessä vaikuttaa paremmin”. Vastaajat vastasivat kyselyn kysymyksiin laajasti eikä vaillinaisia kysymyslomakkeita ollut lainkaan. Myös lasten piirustuksia oli kiitettävästi liitetty kyselyihin mukaan.

Tyytyväisyys alueen palveluihin.





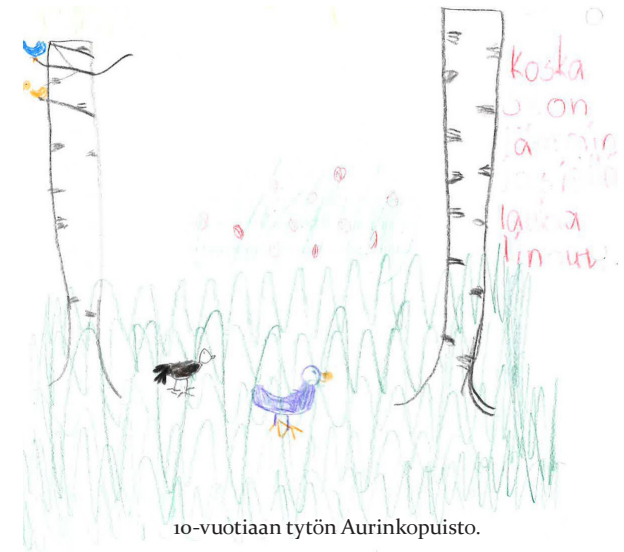
7-vuotiaan pojan näkemys mielimaistamasta.



9-vuotiaan pojan näkemys mielipaikastaan.



11-vuotiaan tytön Luonto -piirros.



10-vuotiaan tytön Aurinkopuisto.

TOIMINTAA YLI RAJOJEN

Itä-Porin lähiöissä on runsaasti eri tahojen ja ihmisten välisiä Iryhmittymiä. Ulkopuolisten on mahdollista saada näistä kattavaa kuvaa. Alueellisen kehittämistoiminnan kannalta keskeisiä ovat ne yhteenliittymät, jotka voivat auttaa alueen kehittämisessä.

Kaikkien Pori -hankkeen näkökulma

Itä-Porissa asukas- ja yhdistystoiminta on hyvin aktiivista. Vaikka Ikaikki itäporilaiset eivät asukastoiminnassa ja -yhdistyksissä olekaan mukana, niin kaupunkisuunnittelun näkökulmasta paikallinen aktiivisuus helpottaa merkittävästi asukkaiden tavoittamista ja yhteistyötä. Esimerkiksi Sampolan asukasyhdistys ja Väinölän kirjastoyhdistys ovat olleet avainasemassa erilaisten tapahtumien kuten talkoiden, markkinoiden ja asukastilaisuuksien järjestämisessä sekä näistä tiedottamisessa. Paikallisista itsestään lähtevän toiminnan mahdollistaminen ja eri toimijoiden tukeminen sekä toimintamahdollisuuksien kehittäminen ovatkin keskeinen asia hankkeen tavoitteiden saavuttamisessa.

Myös Porin kaupungin eri hallintokuntien välinen yhteistyö Itä-Porissa liittyy kiinteästi asukastoimintaan. Kaupungin ylläpitämä Sampolan asukastupa on erinomainen esimerkki paikasta, jossa kohtaavat kaupungin työntekijät ja asukkaat sekä useat eri yhdistykset ja muut kolmannen sektorin toimijat. Asukastupa on tärkeä matalan kynnyksen kohtaamispaikka, jossa lähiötyöntekijät osaavat neuvoa myös muiden palveluiden saatavuudessa. Väinölän asukastuvan ja nuorisotilan toiminnasta vastaa Väinölän kirjastoyhdistys, jonka toimintaa tuetaan kaupungin määrärahoista. Toiminta työllistää ihmisiä ja on hyvä esimerkki tarpeellisesta asukastoiminnasta sekä yhteistyöstä kaupungin ja kolmannen sektorin kesken.

Entisellä radioasemalla toimiva T.E.H.D.A.S. ry on puolestaan muuttanut toiminnallaan radioaseman ja koko Koiviston ulkoilupuiston olemusta synkäksi ja hieman pelottavastakin paikasta mielenkiintoiseksi ja kaikille avoimeksi kulttuuritapahtumien ja toiminnan keitaaksi. Puistotoimi on osaltaan auttanut toteuttamaan radioaseman ympäristöön nousutta veistospuistoa, jota käydään

katsomassa kauempaakin kuin ainoastaan lähialueilta. Kaikkien Pori -hankkeenkin puitteissa radioasemalla on vierailtu esimerkiksi Porin lyseon lukion oppilaiden kanssa ja myös asunto- ja kulttuuriministeri Pia Viitanen seurueineen kävi tutustumassa radioasemaan heinäkuuisella lähiökierroksellaan. Radioaseman rakennuksen kunnostusta on puolestaan tukenut tekninen palvelukeskus. T.E.H.D.A.S. ry:n toiminnalla on erityinen paikallinen merkitys, sillä alueen elävöittämisen ja siistimisen sekä yhdistystoiminnan läsnäolon myötä turvallisuuden tunne on asukkailta saadun palautteen perusteella lisääntynyt. Tämä on vaikuttanut erityisesti Koiviston ulkoilupuiston halki kulkevan Sampolan ja Väinölän välisen kevyen liikenteen yhteyden käytön lisääntymiseen. Yhteyttä tullaan Kaikkien Pori -hankkeessa vielä parantamaan katu- ja puistosuunnittelun vuonna 2015 toteuttaman valaistuksen myötä. Kaiken kaikkiaan tekijöistä itsestään kumpuavalla toiminnalla on merkittävä vaikutus alueen kiinnostavuuteen ja positiivisten mielikuvien syntymiseen.

Kaikkien Pori -hankkeessa yhteistyötä on monin paikoin tehty varsin laajasti asukkaiden ja eri toimijoiden kanssa. Esimerkiksi Sampolan säkkiviljelyssä mukana ovat olleet Sampolan asukasyhdistys, Sampolan Martat, puistotoimi, nuorisotilan ohjaajat sekä tietenkin nuoret ja muut alueen asukkaat. Sampolan kirjastokin kokosi kaupunkiviljelyyn liittyvän näyttelyn aihepiiriä käsittelevine kirjoineen. Istutustyötä on tehty myös Väinölässä, jossa koulun kuudesluokkalaiset ovat istuttaneet uudistettavaan Joukahaisenpuistoon narsisseja ja tulppaaneja. Joukahaisenpuiston kunnostamisen suunnitteluun ja toteutukseen ovat osallistuneet asukkaat, puistotoimi, Lähiön henki- ja Kaikkien Pori -hankkeet sekä Väinölän koulun oppilaat.

Porin kaupungin kulttuuritoimen ja Kaikkien Pori -hankkeen yhteistyön myötä Sampolasalissa järjestetään jälleen elokuvanäytöksiä. Ja nyt ensimmäistä kertaa uudella digitaalisella laitteistolla. Kinokellarin elokuvanäytösten esittäminen Sampolasalissa palvelee laajalti koko Itä-Poria. Keväällä 2014 järjestetyssä ensimmäisessä näytöksessä elokuvana oli Risto Räppääjä ja yleisöä yli 200 henkeä. Maksuttomat näytännöt jatkuvat syksyllä kahden eri elokuvan voimalla, joista toinen on suunnattu erityisesti lapsille.

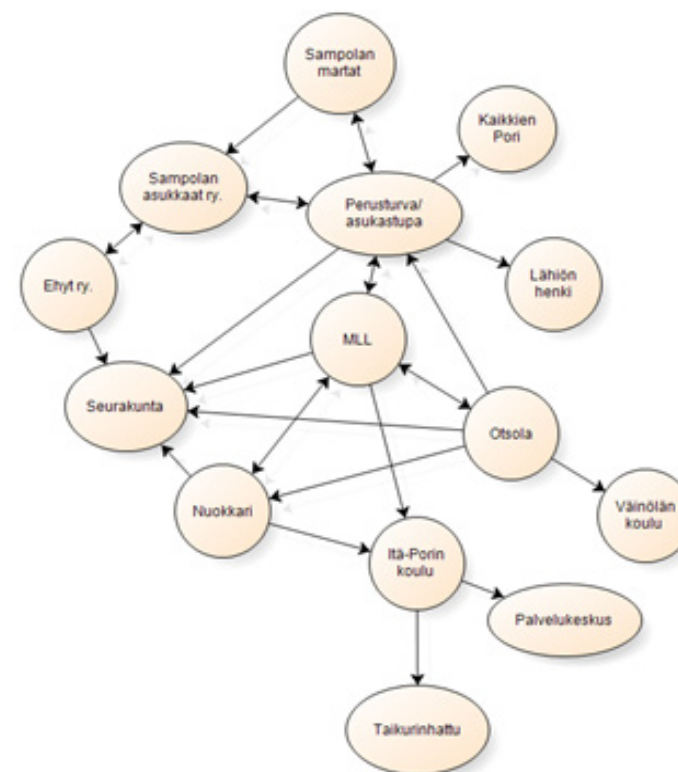
Lähiön henki – hankeen esimerkki Sampolan yhteistyöstä

Keväällä 2014 tehtiin Sampolan eri toimijoille lyhyt puhelinkysely, jonka avulla pyrittiin hahmottamaan yhteistyöverkostoja, sekä alueellisen toiminnan hyviä ja huonoja puolia. Aluksi soitettiin asukasyhdistykseen, jonka ilmoittamien yhteistyökumppanien verkostoa lähdettiin seuraamaan. Jos yhteistyökumppani ei liittynyt mitenkään Sampolaan, jälkeä ei seurattu. Kysely paljastaa pintapuolisen kuvan Sampolan toimijoista ja heidän yhteistyöstään. Kyselyn tuloksena voidaan sanoa, että yhteistyö on jakaantunut nuorten ja vanhempien parissa toimivien mukaan. Keskeinen verkostoja yhdistävä toimija on asukastupa.

Lisäksi puhelun yhteydessä kysyttiin positiivisia ja negatiivisia tekijöitä omaan työhön liittyen. Osallistumista keuhuttiin, mutta toisaalta sen puutteesta myös valitettiin. Aktiivinen yhteistyö kuitenkin nousi myönteisimmäksi asiaksi. Negatiivisiksi asioiksi kerrottiin myös alueen maine ja alueen järjestyshäiriöt. Nuorten parissa työskentelevät kehuivat yhteistyöverkostoja, vanhempien parissa työskentelevät taas aktiivista osallistumista.

Tämän kyselyn tavoitteena oli tarkastella yhteistyöverkostojen muodostumista – ei tehdä kattavaa kuvausta kaikista alueen verkostoista. Kyselyn perusteella voidaan todeta, että yhteistyöverkostot rakentuvat jonkin tietyn tavoitteen ympärille, ja hyvin erilaisten asioiden parissa toimivien on vaikea virittää yhteistyötä.

Lisäksi voidaan sanoa, että osallistuminen on yhteistyön rakentamisessa kaikki kaikessa. Siis ilman osallistumista ei ole yhteistyötä, eikä myöskään alueellista toimintaa. Mitä aktiivisempaa asukkaiden osallistuminen on, sitä enemmän toimintaa on jatkossakin. Yhteistoiminta kasvattaa luottamusta, joka helpottaa tulevaisuuden toimintaa. Erilaiset asuinalueen ulkopuolelta toimivat hankkeet voivat parhaimmillaan auttaa uusien yhteistyöverkostojen syntymisessä. Hankkeet kuitenkin loppuvat aikanaan, joten näiden aikana solmittuja verkostoja kannattaa hyödyntää myös jatkossa.



Puhelinkyselyn perusteella piirretty havainnollistus Itä-Porin toimijoiden välisestä yhteistyöverkostosta.



Puhelinkyselyssä toimijoiden ilmoittamat positiiviset ja negatiiviset tekijät. Taksin koko kasvaa, mitä useampi on nimennyt saman tekijän.

TOIMEPIDESUUNNITELMA

TOIMEPIDESUUNNITELMA

Toimenpidesuunnitelman tuottaminen

Kulttuurikartoituksen tuloksista kerättiin sähköpostikommentit ja niiden pohjalta tuotettiin toimenpide-ehdotuksia asukastyöpajassa Sampolassa marraskuussa 2014. Koiviston ulkoilupuiston ja vanhan lyhytaaltoaseman kehittämistä pidettiin erikseen työpajat T.E.H.D.A.S. ry:n ja sampolalaisten kanssa tammikuussa 2015. Tuloksista on keskusteltu myös tutkimushankkeen ohjausryhmässä ja Kaikkien Pori -hankkeen valmisteluryhmässä.

Keskustelukierroksella tuli esiin tähänastisiin kehittämissuunnitelmiin jo sisältyneitä toimenpiteitä, kuten Sampolan ja Väinölän palvelukeskusten kehittäminen, Sampolan pysäköinnin parantaminen, korjausrakentaminen sekä Koiviston ulkoilupuiston kehittäminen. Asukkaiden suunnasta tuli lisäksi paljon aloitteita liikenneyhteyksistä, puistoista ja ulkoilureiteistä, bussikatoksista, asukastoiminnasta, harrastusmahdollisuuksista, tapahtumista ja julkisesta taiteesta. Kulttuurikartoituksessa esiin tulleista asioista asukkaat pitivät tärkeinä ikäryhmien välisten kontaktien lisäämistä sekä kulttuuritoiminnan kehittämistä asukkaiden ja muiden kulttuuritoimijoiden yhteistyönä.

Työpajoissa myönteisenä yllätyksenä oli asukkaiden aktiivisen osanoton lisäksi T.E.H.D.A.S. ry:n kiinnostus yhteistyöhön näiden kanssa yhteisötaiteen näkökulmasta. Keskustelukierroksen tärkein tulos olikin kokonaisuuden hahmottuminen, johon kuuluvat osatekijöinä T.E.H.D.A.S. ry:n taidetoiminta, lyhytaaltoaseman arvokennus, Koiviston ulkoilupuisto ja asukasaktiivisuus.

Kaupungin linjaukset ja toiminta Itä-Porin lähiöissä

Kaupungin toimintaa Itä-Porissa ohjaavat väljän Pori 2020 -strategian lisäksi ainakin pitkän tähtäyksen strategisena suunnitelmana toimiva Kantakaupungin yleiskaava 2025 sekä kulttuuri-toimen Kulttuuri 2020 -pitkän aikavälin palveluohjelma. Kantakaupungin yleiskaavassa Itä-Pori jäsentyy laajana liikenne- ja työpaikka-alueiden rajaamana asuinalueena omine aluekeskuksineen. Se on voimassa olevien asemakaavojen mukaan lähes täyteen rakennettu, mutta nämä ovat vanhentumassa ja alueen suunnittelua tulee kaupunkisuunnittelun mukaan arvioida uudelleen. Alueella on

toimiva viheralueverkko. Kehittämistarpeet liittyvät ennen muuta Sampolan liikenteen ja pysäköinnin uudelleenjärjestelyyn.

Kulttuurin palveluohjelmassa Itä-Poria ei mainita erikseen, mutta yleistavoitteeksi asetetaan kattava, monimuotoinen ja yhteisöllisyyttä tukeva palveluverkko. Kulttuuripalveluja toteutetaan kuntalaisten yhdenvertaisuuden takia myös lähipalveluina. Pori-laisten tietoisuutta kulttuuriperinnöstään ja ympäristöstään lisätään ja kannustetaan niiden omaehtoiseen vaalimiseen. Lapsia ja nuoria osallistamalla pyritään ehkäisemään syrjäytymistä kulttuurin keinoin. Kulttuuripalveluita tuotetaan hallintokuntien rajat ylittäen ja sektorien välinen näkökulma korostuu etenkin lasten ja nuorten kohdalla.

Kaupungilla ei ole erillistä Itä-Porin tai muiden lähiöiden kehittämissuunnitelmaa, mutta se on linjannut näiden kehittämistä useissa lähiöiden kehittämishankkeissa ja muissa toimenpideohjelmissa. Kaupungin Kaikkien Pori -kehittämishankkeen (2013 – 2105) tavoitteiksi on asetettu Sampolan kehittäminen ympäröiviä kaupunginosia yhdistävänä keskuksena mm. parantamalla asumisololoja, rakennuskantaa ja kaupunkikuvaa, lisäämällä Sampolan ja Väinölän palvelukeskusten saavutettavuutta, parantamalla Impolan yhteyksiä ja Sampolan pysäköintiä, kehittämällä Koiviston ulkoilupuistoa taiteen ja liikunnan teemapuistona sekä tekemällä yhteistyötä lähiympäristön yritysten kanssa. Toimenpiteille tulee luoda yhteen sovitettava toiminnallinen konsepti. Itä-Porin alueen erityisteemaksi esitetään kulttuurin kautta tapahtuva yhteisöllisyyden ja identiteetin vahvistaminen yhteistyössä Turun yliopiston kulttuurisuunnitteluhankkeen kanssa.

Itä-Porin alueella toimii useita kaupungin hallintokuntia, joilla on omat toimintamallinsa ja vakiintunut työnjako. Pysyvää alueella toimivien hallintokuntien yhteistyörakennetta ei ole, vaan hallintokunnat tekevät tilanteen mukaan vaihdellen yhteistyötä keskenään. Joidenkin hallintokuntien toiminnassa painottuvat tietyt ryhmät, kuten koulutoimella ja nuorisotoimella lapset ja nuoret sekä perusturvalla ikääntyneet, työttömät ja asukasyhdistykset. Osa hallintokunnista osallistuu lähiöiden kehittämis- ja tutkimushankkeiden toimintaan ohjaus- ja valmisteluryhmien kautta. Tieto ei aina liiku hallintokuntien välillä parhaalla mahdollisella tavalla, eivätkä kaikki hallintokunnat ota yhtäläisesti huomioon asukasmielipidettä.

Toimenpiteiden lähtökohdat

Itä-Porin lähiöissä ei ole päälle kaatuvaa hätää. Asukkaat ovat alueisiin pääosin tyytyväisiä, rakennuskannan ja ympäristön tila on kohtuullisen hyvä eikä akuutteja turvallisuusongelmia ilmene. Alueisiin ei kohdistu myöskään suuria muutospaineita, vaan näköpiirissä on lähinnä paikoittaista korjaus- ja täydennysrakentamista sekä liikennejärjestelyjä.

Pitkän aikavälin kehityksessä on kuitenkin joukko tekijöitä, joihin on tarpeen varautua. Itä-Porin lähiöiden väki vanhenee ja työttömien osuus pysyy suurena suhteessa Porin muihin asuinalueisiin. Koko kaupungin mitassa on käynnissä selkeä alueellinen eriytymiskehitys, jossa kerrostalolähiöt profiloituvat pienituloisten ja uudet pientaloalueet parempituloisten asuinalueiksi. Lapsiperheiden ulosmuutto kerrostalolähiöistä ja ikääntyneiden muutto tilalle muualta samoin kuin yleinen tuloerojen jyrkentyminen vahvistavat tätä kehityssuuntaa. Vastaava kehitys näkyy osassa lähiöalueista eri puolilla Suomea. Eriytymistä voi tapahtua myös alueiden sisällä, mistä Itä-Porissa näkyy merkkejä.

Lähiöiden rakennuskannan vanheneminen muodostaa kasvavan ongelman, jos asuntojen arvonnousu ei vastaa investointitarvetta peruskorjauksiin. Lähiöiden houkuttelevuus asuinalueena on tässä avaintekijä. Kaupungin kehityspanostuksilla eriarvoistumista voidaan tiettyyn rajaan asti hillitä. Jos nämä pienenevät, on ratkaisevaa, miten säästöt kohdistuvat.

Itä-Porin lähiöihin ja niiden lähiympäristöön sisältyy paljon ja monipuolisia arvoja. Osa niistä on parhaiten lähiöasukkaiden tiedossa, kuten viihtyvyys, liikuntamahdollisuudet ja luontoon liittyvät merkitykset. Toiset taas tunnistetaan paremmin ulkoapäin, kuten rakennusperintö ja taidetoiminta, eivätkä ne mielikuvissa yhdisty lähiöihin. Kerrostalolähiöiden ympäristöt eivät erotu suuresti vastaavista alueista ympäri maata. Lähiöalueiden eriytymisen yksi keskeinen osatekijä on niiden maine, joka Itä-Porissa ei ole poikkeuksellisen huono mutta ei erityisen vetovoimainenkaan.

Itä-Porin kaupunkirakenteeseen vaikuttavat yhtäältä Porin keskusta-alueen laajeneminen ja toisaalta Porin ja Ulvilan hidas kuroutuminen yhteen valtateiden 2 ja 11 kasvukäytävien suunnassa. Alueen keskustaa lähimpänä olevat osat voivat hyvien yhteyksien ja palvelurakenteen paranemisen seurauksena alkaa herraskaistua, mutta on oma kysymyksensä, miten ja koska kehitys säteilee



Lähiöiden kehittäminen vaatii yhteistyötä asukkaiden ja kaupungin hallinnon välillä. Vanhan radioaseman kehittäminen on yksi esimerkki useiden tahojen välisestä yhteistyöstä.

alueelle laajemmin. Uusien työpaikka-alueiden muodostumisella lähiympäristöön on tämän kannalta suuri merkitys.

Tulevia avainkysymyksiä ovat:

- Miten Itä-Porin väestörakenne ja väestöryhmien väliset suhteet jatkossa kehittyvät?
- Mihin suuntaan aluekeskusten toimivuus ja tarjonta muuttuu?
- Miten asukkaat pääsevät itse vaikuttamaan kehityksen suuntaan?
- Miten rakennuskanta saadaan ylläpidetyksi ja peruskorjatuksi?
- Millaista yhteistyötä asukkaiden, kaupungin ja alueen muiden toimijoiden välille muodostuu?
- Miten palveluverkko alueella säilyy?
- Miten taataan alueiden tasaveroinen kehittyminen Porin muiden osien kanssa?
- Voiko asukkaille siirtää lisää vastuuta ja valtaa alueesta ja sen kehittämisestä?
- Miten hallintokuntien välinen yhteistyö toimii?

Toimenpide-ehdotukset

Kaupungin, asukkaiden ja muiden tahojen toimet ratkaisevat Itä-Porin tulevan kehityssuunnan. Toimien onnistuminen vaatii kaikkien osapuolten yhteistyötä.

Nämä toimenpiteet perustuvat kulttuurikartoitukseen sekä asukkaiden, kaupungin, T.E.H.D.A.S. ry:n ja muiden toimijoiden kanssa käytyihin keskusteluihin. Ne noudattavat kaupungin omia Itä-Poria koskevia kehittämistavoitteita ja linjauksia. Toimenpiteet tähtäävät Itä-Porin lähiöiden suunnitelmalliseen pitkän aikavälin kehittämiseen sekä hallintokuntien, asukkaiden ja muiden toimijoiden yhteistyöhön, tavoitteena lähiöasukkaiden hyvinvoinnin lisääminen sekä lähiömielikuvien parantaminen ja lähiöiden veto-voimaisuuden lisääminen kulttuuritoiminnan ja ympäristön kohentamisen avulla.

Valtakunnallisesta asuinalueiden kehittämissuunnitelmasta saadut kokemukset kertovat kulttuuritoiminnan ja alueellisten kulttuuritapahtumien keskeisestä merkityksestä lähiökehittämisessä ja lähiömielikuvien muovaamisessa. Koiviston ulkoilupuiston ja lyhytaaltoaseman kehittäminen kulttuuritoiminnan, yhteisöllisyyden ja ympäristön ehdoilla on keskeisen tärkeä Itä-Porin lähiöiden hyvinvoinnin lisäämiseksi.

1. Kaupunki laatii Itä-Porin lähiöille asukkaita ja hallintokuntia kuultuaan *strategisen kehittämissuunnitelman*, johon sisältyy hallintokuntarajat ylittävän toimintamallin käyttöönotto.

2. Itä-Porin lähiöissä toimivat hallintokunnat perustavat alueen asukkaiden ja muiden toimijoiden kanssa *pysyvän, säännöllisesti kokoontuvan yhteistyöryhmän*. Sellainen toimii jo Sampolan tapahtumaviikon järjestelijänä.

3. Kaupunki harkitsee Tampereen Tesoman mallin mukaisen *osallistavan budjetoinnin* kokeilemista Itä-Porin lähiöissä.

4. Kaupungin johdolla laaditaan *hankesuunnitelma* ja käynnistetään hanke tai hankkeita vanhan lyhytaaltoaseman kunnostamiseksi ympäröiviä asuinalueita palvelemaan omaehtoiseen kulttuurikäyttöön sekä Koiviston ulkoilupuiston kulttuuri- ja liikuntatoiminnan kehittämiseksi ja resursoimiseksi yhteistyössä alueiden asukkaiden, T.E.H.D.A.S. ry:n ja kaupungin hallintokuntien kanssa. Suunnitelmaan sisältyvät vapaaehtois- ja työllistämistyöhön perustuva ja lyhytaaltoaseman rakennushistoriallisia arvoja kunnioittava *peruskorjaussuunnitelma* sekä *ulkoilupuiston hoito- ja kehittämissuunnitelma*, joka kattaa saavutettavuuden, toimivuuden ja turvallisuuden parantamisen, opastusjärjestelmän sekä edellytykset veistospuiston laajentamiselle, muulle näyttelytoiminnalle, tapahtumille ja kaupunkiviljelylle. Suunnitelmassa otetaan huomioon luonnonarvojen säilyminen ja vahvistuminen. Suunnitelmassa kunnioitetaan T.E.H.D.A.S. ry:n taiteellisen toiminnan vapautta ja määrittellään erikseen yhteistyönä kehitettävät alueet.

5. T.E.H.D.A.S. ry tuottaa *konseptin lyhytaaltoaseman kulttuuritoiminnan kehittämiseksi*. Sen ytimenä ovat kiinnittyminen ympäröivään yhteisöön ja yhteisötaide. Toteuttamiseksi on jo käynnistetty kansainvälinen *ympäristö- ja yhteisötaiteen triennaalin* sekä pysyvän *residenssitoiminnan* valmistelu. Konseptiin voidaan sisällyttää myös kurssi- ja työllistämistoimintaa, lyhytaaltoaseman historian ja muistitiedon tutkimus ja esittely näyttelyn muodossa, veistospuistotoiminnan laajentaminen Sampolaan ja muualle lähialueille, tapahtumat lyhytaaltoasemalla ja ulkoilupuistossa sekä yhteyksien rakentaminen lähialueiden ja kaupungin eri toimijoihin. Konseptin tuottamisen yhteydessä perustetaan *toimijaverkosto* ja *pysyvä keskustelufoorumi*.

6. Kunnostetaan ja kehitetään Itä-Porin lähiöiden *julkisia ulkotiloja ja puistoalueita* yhteistyössä asukkaiden kanssa. Mahdollistetaan ympäristön siistiminen, istutukset, säkkiviljely, valvonta ym. vapaaehtoisvoimin ja kaupungin tuella. Jatketaan *bussikatosten kunnostustyöpajoja* talkootyönä kaupungin tuella. Erityistä huomiota kiinnitetään eri ikäryhmien toiveiden huomioon ottamiseen.

7. Kehitetään ja monipuolistetaan *asukastupien ja Sampolan sivukirjaston kulttuuritarjontaa* kaupungin ja asukkaiden omaehtoisen toiminnan avulla. Kartoitetaan kulttuuri- ja harrastuskäyttöön sopivat vapaat tilat. Lisätään ohjattua kurssitoimintaa ja kartoitetaan toiminnan mahdollisia vetäjiä. Kulttuuritoiminnan tavoitteena on lisätä kontakteja asukasryhmien välillä.

8. *Asukasyhdistykset* sekä muut asukkaita edustavat tahot pyrkivät tavoittamaan Itä-Porin lähiöiden asukkaat mahdollisimman laajasti toimintansa piiriin ja etsivät keinoja asukkaiden vastuunoton lisäämiseksi alueen ympäristöstä, hyvinvoinnista ja viihtyvyydestä.

9. Kaupunki laatii suunnitelman *Sampolan liikenne- ja pysäköintijärjestelmän uudistamiseksi*.

10. Kaupunki tuottaa *peruskorjauksen tarvekartoituksen* yhdessä asukkaiden, asuntoyhtiöiden ja YH-asuntojen kanssa.

Toimenpiteiden toteutus

Osa toimenpiteistä on käynnistetty Lähiön henki -tutkimushankkeen, Kaikkien Pori -kehittämishankkeen, eri hallintokuntien ja asukkaiden yhteistyönä, kuten Joukahaisenpuiston osallistava suunnittelu ja istutustalkoot sekä eri ikäryhmille suunnattu bussikatostyöpaja vuonna 2014. Vuodesta 2016 alkaen toimenpiteet jäävät kaupungin ja asukkaiden ja muiden toimijoiden harkintaan, vuonna 2015 toteutetaan hankkeissa vielä seuraavat toimenpiteet:

- Koiviston ulkoilupuiston penkkien suunnittelutyöpaja Sampolan asukastuvalla, saavutettavuutta helpottavien yksilöllisesti suunniteltujen penkkien tuottaminen yhdessä asukkaiden, T.E.H.D.A.S. ry:n ja puistotoimen kanssa.
- Leikkipuiston kehittämiseen liittyvien toiveiden ja kehittämistarpeiden kartoitus Pormestariluodon kevätmarkkinoilla. Yhteistyötahona toimivat Pormestariluodon asukastupa ja Kaikkien Pori -hanke.
- Keskustelutyöpajan ja paikkatietotutkimuksen toteuttaminen Sampolan tapahtumaviikon iltajuhlassa. Tapahtumaviikon teemoina ovat turvallisuus, ikäihmisten ja nuorten kohtaaminen, ulkoilupuiston ja lyhytaaltoaseman kehittäminen ja yhteisöllisyys. Tapahtuman toteuttaa yhteistyössä Itä-Porin yhtenäiskoulu, asukkaat, Sampolan asukastupa, Sampolan asukasyhdistys, perusturva / lähiötyö, Sampolan lämpö, Sampolan palvelukeskus, Sampolan kirjasto, Osuuskauppa, seurakunta ja T.E.H.D.A.S. ry. Työpajassa ideoidaan ulkoilupuiston tapahtuma-alueita, ruokatapahtumaa, veistospuistoa ja muita tulevia käyttäjiä. Valmistellaan hoito- ja käyttösuunnitelmatyön käynnistymistä.
- Paikkatietotutkimuksen toteuttaminen Impolan kyläjuhlassa. Yhteistyötahoina ovat alueen koulut, taiteilijaseura Nyte ry, T.E.H.D.A.S. ry, puistotoimi, kaupunkisuunnittelutoimi / Porin kansallinen kaupunkipuisto, Kaikkien Pori -hanke, perusturva / lähiötyö.
- Sampolan bussikatosten tuunaustyöpajat yhteistyössä Itä-Porin yhtenäiskoulun, asukkaiden, Porin taidekoulun, Kaikkien Pori -hankkeen, Sampolan liikekeskuksen ja teknisen palvelukeskuksen kanssa.

Liite 1.

Maakunnallisesti arvokkaat kulttuuriympäristöt

53 Uudenkoiviston esikaupunkiasutus

Vuonna 1941 Poriin liitetty Uudenkoiviston esikaupunkiasutus syntyi pääosin 1900–1939 välisenä aikana alkuaan Ulvilan kunnan puolelle. Vuonna 1900 laadittuun palstoitusuunnitelmaan perustuva asemakaava on kaupunkimainen ruutukaava. Uudenkoiviston kansakoulu ja opettajan asuinrakennus rakennettiin 1922–23 arkkitehti Toivo Salervon suunnitelmien pohjalta. Vuonna 1939 rakennettiin samalle tontille kivikoulu. Laaja palstoitettu alueelle syntynyt esikaupunki 1900-luvun alkupuolelta.

54 Herralahden pientaloalue

1960-luvulla Koivulantien ja Korjuuntien varsille kaavoitettu pientaloalue, joka on rakentunut matalilla harjakattoisilla, enimmäkseen roiskerapatuilla omakotitaloilla. Porilaiseen tapaan pihakadut ovat puistomaisia ”lenkkikatuja”. Alueen kaakkoispäässä on yhtenäinen hieman myöhäisempi alue, jonka rakennuksissa on korkeat harjakatot. Yhtenäinen 1960-luvun asuntoalue.

55 Koivulan pientaloalue

Porille tyypillinen 1960-luvun pientaloalue vihreine pihakatuineen. Yhtenäinen 1960-luvun asuntoalue.

56 Taikurinhattu ja Himmeli

Arkkitehtipari Reima ja Raili Pietilä suunnittelivat 1980-luvulla nämä kaksi laitosrakennusta samaan kortteliin. Taikurinhatun päiväkotito on matala, keskushallin ympärille ryhmittynyt kokonaisuus leikkipuistoinen. Puiston toiselta laidalta kohoaa Vanhainkoti Himmelin polveileva rakennusrunko. Modernin arkkitehtuurin merkittävä kokonaisuus.

57 Porin radioasema

Porin lyhytaaltoasema rakennettiin Koiviston kartanon maille sota-aikana 1939–41. Suunnittelusta vastasi arkkitehti Hugo Harmia.

58 Outokumpu Oy:n tuotantolaitokset ja asuntoalue

Outokumpu Oy:n Porin metallitehdas ja asuntoalue rakennettiin vuosina 1938–41 arkkitehti W.G. Palmqvistin laatiman asemakaavan ja rakennussuunnitelmien mukaan. Teknisestä suunnittelusta vastasi diplomi-insinööri Bruno Hisinger. Uudessa tehtaassa otettiin käyttöön 1941 kuparielektrolyysi. Siihen liittyi valimo,

valssi- ja vetolaitos. Sotavuosina aloitettiin myös nikkelinvalmistus sekä kolmantena linjana jalometallituotanto. Alue on säilyttänyt hyvin alkuperäisen klassistisen arkkitehtuurinsa. Punatiiliset tuotanto- ja konttorirakennukset muodostavat yhtenäisen kokonaisuuden, johon liittyvät asuinalueet. 1950-luvulla rakennetun Metallikylän omakotialueen talot ovat pääosin arkkitehti Pentti Aholan suunnittelemia. Arkkitehtonisesti korkeatasoinen teollisuusympäristö, joka koostuu punatiilisistä tuotanto- ja konttorirakennuksista sekä yhtenäisistä työväenasunnoista.

59 Tupala

Yhtenäinen omakotialue, jonka ruutuasemakaava on vuodelta 1947. Tontteja ympäröivät säännölliset pensasaidat. Yhtenäinen jälleenrakennuskauden omakotialue.

60 Grankulla, Kartano

Nk. Trossipuorinmäellä on puiston ympäröimä jugendtyylinen huvilarakennus 1800- ja 1900-luvun vaihteesta. 1800-luvulla mäellä on ollut venäläisen sotaväen varikkoalue. 1900-luvun alun kartanomaisen asuinrakennus mäellä.

61 Kartanonmäen omakotialue

Jälleenrakennuskauden yhtenäinen omakotialue, jonka asemakaava noudattelee elävästi maastonmuotoja. Rakennukset on tehty enimmäkseen tyyppipiirustusten. Alueen ensimmäiset rakennukset olivat A-talotehtaan toimittamat kahden perheen talot, jotka rakennettiin vuonna 1940. Arkkitehti Alvar Aalto oli suunnittelemassa tehtaan mallistoa. Jälleenrakennuskauden yhtenäinen omakotialue.

2 Koiviston kartano

1700-luvulla Koiviston entisen kuninkaankartanon omisti professori Juhana Kraftman, aikansa huomattavimpia talousteoreetikoita ja maatalouden kehittäjiä. Kraftmanin ajoilta ovat säilyneet mahtavat luonnonkiviset härkätalli ja navettarakennus. Kraftmanin härkätalli paloi 1990-luvun lopulla ja on sen jälkeen jälleenrakennettu. Suurin Kraftmanin navetoista on purettu. Päärakennusta Koivistolla ei ole, vaan se on yhteinen Harmaalinnan kanssa. Puistomaisella mäellä on joukko vanhoja aittoja ja kellareita. Mäeltä johtaa jalopuukujanne joenrannan laituripaikalle. Valtakunnallisesti merkittävä rakennettu ympäristö, jossa 1700-luvun kiviä karjasuojia.

Liite 2.

Kirjallisuutta Porin lähiöistä:

Sampola:

Asiakaskysely Pihlavan ja Sampolan kirjaston palveluista 2001. <http://www.pori.fi/kirjasto/julkaisut/asiakastutkimus2001.htm>

Koponen, Ritva (1981). Lähiökulttuurisuunnitelma. Satakunta-kokoelma.

Pihlajamäki, Timo (1996). Lähiöasuminen ja perusparannustarpeet Sampolassa 1996. Satakunta-kokoelma.

Sampola.....ja aurinko nousee (2003). Satakunta-kokoelma.

Sampola-projektin ohjaustyöryhmä (1996). Sampolan alueen kehittämissuunnitelma 1996-1999. Satakunta-kokoelma.

Sampolan asukkaat ry. 10 v. (1989). Satakunta-kokoelma.

Tommila, Kirsti (1993). Sampolan ala-aste 20 vuotta. Satakunta-kokoelma.

Väinölä

Kalaholma - väinölä - koivistonluoto : kaavar. (1975). Satakunta-kokoelma.

Väinölä : [asuinyhteisökartoitus]. Aarnos, Susanna (1999). Pori : Diakonia-ammattikorkeakoulu, 1999. Satakunta-kokoelma.

Yleistä

Koivuniemi, Jussi (2004). Joen rytmissä : Porin kaupungin historia 1940-2000. Pori: Porin kaupunki, 2004. Satakunta-kokoelma.

Kivioja, Raimo (2001). Metallinkylä : kylä ”kummun” kainalossa. Metallinkylän pienkiinteistöyhdistys, 2001. Satakunta-kokoelma.

Liite 3.

Itä-Porin lähiöt verkossa

Taina Laaksonen

Verkossa toimijoita koskeva aineisto on kerätty yleisillä hakusanoilla googlettamalla, Suomi 24-, poritieto- ja Mu Pori o kaunis-sivuilta, Facebookista ja asukasyhdistysten kokouksissa paikan päällä toteutetuilla kyselyillä. Itä-porilaisten keskustelupalstoja on tyypitelty sen mukaan onko kyseessä sisäpuolinen, ulkopuolinen tai neutraali kommentoija. Aineiston kerääjät ovat Antti Wallin / projektitutkija, Lotta Hannuksela, Heikki Rosenholm, Sami Remes, Taina Laaksonen, Vuokko Kemppi-Vienola ja Pia Hovi-Assad.

Itä-Porin lähiöiden tarkempi raja on Sampola, Väinölä, Impola, Metallikylä ja Uusi-Koivisto. Alueella asuu 8000-10 000 ihmistä. Yhdyskuntarakenne on hajanainen. Lähiön henki- hankkeen aikana on tutkittu mm. lähiöiden aluerajojen vaikutuksia yhteisen toiminnan kehittämiseen, alueen vahvuksien mahdollista hyödyntämistä matkailullisesti sekä mahdollisuutta tutustuttaa lyhytaaltoasemalla toimivaa kuvataiteilijoiden Tehdas-yhteisöä ja Itä-Porin asukkaita toisiinsa kulttuurin keinoin. Kulttuurisuunnitteluhankkeen aikana järjestettiin Kulttuurikartoituskurssi (kevät 2015). Tarkoituksena on ollut Cultural planning- ja Cultural mapping- menetelmien mukaisesti kartoittaa alueen resurssit, toimijat ja asukkaiden tarpeet. Asukaskyselyt ja Ravintolapäivä-tapahtuman ideointi on toteutettu tämän kurssin puitteissa. Kurssin aikana on edistetty ja viety käytäntöön alueelle suunniteltuja kehittämistoimia.

Toiminnan suunnittelua on ohjannut kurssilta saatu tieto ja luennoitsijoiden näkemykset vastaavista kansainvälisistä projekteista (Christina Hjorth Ruotsista, Helka Kalliomäki) ja suomalaisista kokemuksista (Leena Rossi) sekä porilainen paikallistietämys (kulttuurijohtaja Jaana Simula, toiminnanjohtaja Jyrki Kangas). Osallistavan verkkoyhteisöllisyyden käyttöön ohjaa mm. Leena Rossin näkemys siitä, että tulevaisuudessa kaupunkisuunnittelussa tarvitaan enemmän elinvoimaistumiseen ja muutosjohtamiseen liittyvää osaamista. Elinvoimaistuminen verkossa edellyttää kiinnostumista verkkosisällöistä. Se voi tarkoittaa esim. tutustumista alueen asukkaisiin (virtuaaliyhteisöissä tai tapahtumissa), tutustumista alueen historiaan (muistiorganisaatioiden digitaaliset aineistot itäporilaisista teemoista) tai alueen kulttuuritoimintaan osallistumista (urheilu- ja luontoyhteisöt verkossa).

Alueella asuu paljon eläkeläisiä. He tuntevat alueen hyvin ja ovat informantteina tavoitettavissa esim. asukastuvan kautta. Heidän tavoittamisensa verkossa on haasteellista. Verkkovälineeksi valikoitui Facebook, koska se on ainoa suuri somekanava, jonka käyttäjistä jo suuri osa on yli 50-vuotiaita. Hankkeen aikana on aiemmin luotu yleinen FB- sivu <https://www.facebook.com/pages/Sampolan-kaupunginosan-yhteis%C3%B6-Pori/823303064353324> .

Internetin ja sosiaalisen median keinoin voidaan tavoittaa ihmisiä ja yhteisöjä sekä paikallisesti että kansainvälisesti. Tiedottaminen verkossa on kustannustehokasta. Verkkoyhteisöjen kautta organisointi voi kuitenkin olla haasteellista, koska sosiaalisen median yhteisöt eivät yleensä ohjautu ulkoapäin. Kampanjaluonteinen asukkaiden aktivointi on muissa suomalaisissa kaupungeissa onnistunut mm. Ravintolapäivän järjestäjiltä. Sampolan, Väinölän, Impolan, Metallikylän ja Uusi-Koiviston aluerajojen madaltamiseksi etsittiin kaikkia asukasryhmät kattavaa aihetta, jonka kautta saataisiin aktivoitua ruohonjuuritason tapahtumatuotantoa. Ruoka voi olla tällainen ei-poissulkeva teema. Facebook-ryhmä ”Ruokaa rajalle” luotiin tammikuussa 2015. Siitä on tiedotettu alueen toimijoille sähköpostitse ja Facebookin kautta. Jos alueelta löytyy useampia pop-up ravintolan pitäjiä, FB-tiedotusta on hyvä tukea myös muiden kanavien kautta (paikallisradio, Tänään tapahtuu-sivut jne).

Alueesta on tehty googlemaps- kartoitus:

https://www.google.com/maps/d/edit?mid=zwg5yKhFe3Fw.ky0mL_RwI5Us

Alueen yhteisöistä verkossa saavutettavissa ovat:

Sampola asukasyhdistys	Sampolan lämpö ja huolto Oy
Pikku-Samin Pizzakebab	Pikku-Samin pizzeria
Pori tapahtumakaupunki	Bowling for you
Porin lastenkulttuurikeskus	Lounaskahvila Lounala
Porin rauhanyhdistys	Porin eväskeittiö
Porin Baptistiseurakunta	Tubettaja Markoboy 87
Porin Minigolf – Aces ry	Sampolan sivuapteekki
KNV :nuorten verkkolehti	Sampolan minigolf
Koiviston Isku	Feel dance
Väinölän nuorisotila	Porin kuntokeskus
Väinölän asukastupa	Puhtipuoti
Itä-Porin yhtenäiskoulun vanhemmat	Sampolan nuorisotila
Itä-Porin mammat	Sampolan Martat
T.E.H.D.A.S. Ry	Teljän tuikkeet (partio)
Valolinna	Pori Sinfonietta
Monikulttuurisuuskeskus	Otsolan nuorisotyö
Mannerheimin lastensuojeluliiton Porin osasto	

Alueella toimivat seuraavat yhteisöt, joihin on saatu yhteys Facebook-sivujen kautta:

Bowling for you	Sampolan minigolf
Koiviston Isku lentopallo	Sampolan nuorisotila
Koiviston Isku fitness	T.E.H.D.A.S. Ry
Otsolan nuorisotyö	Teljän tuikkeet (partio)
Porin kuntokeskus	Tubettaja Markoboy 87
Valolinna	Väinölän asukastupa
Mannerheimin lastensuojeluliiton Porin osasto	

Edellämäinnittuihin on otettu yhteyttä FBssa Ravintolapäivän asiassa. Facebookista löytyy muitakin tärkeitä itäporilaisia yhteisöjä, joihin ei ole vielä saatu yhteyttä, mm. Itä-Porin mammat. Hakusanoina FB:n hakukentässä on ollut mm: Itä-Pori, Sampola, Impola, Uusikoivisto, Metallinkylä, Väinölä, T.E.H.D.A.S., itäporilainen.

Alueesta voi kiinnostua myös muita verkosta löytyviä porilaisia kulttuuriyhteisöjä:

Nyte ry

Rapajööti ry

Blogeja verkossa:

<http://porissa.blogspot.fi/2010/10/sampolan-kauneus-on-katsojan-silmassa.html>

<http://porissa.blogspot.fi/2009/07/autojen-sampola.html>

Keskusteluryhmiä verkossa:

<http://keskustelu.suomi24.fi/node/12166361#comment-68241479>

<http://keskustelu.suomi24.fi/node/1951912#comment-60644071>

<http://keskustelu.suomi24.fi/node/12280031#comment-68181129>

<http://keskustelu.suomi24.fi/node/12063939#comment-66260080>

<http://keskustelu.suomi24.fi/node/10480963#comment-54033220>

<http://keskustelu.suomi24.fi/node/10013637#comment-50490907>

<http://www.porilaiset.com/forum/viewtopic.php?f=7&t=4734>

<http://keskustelu.suomi24.fi/node/11544624#comment-62120312>

<http://keskustelu.suomi24.fi/node/11135282#comment-58978299>

KIRJOITTAJAT:

Maunu Häyrynen

Turun yliopiston maisemantutkimuksen
professori ja Lähiön henki -hankkeen vastuullinen johtaja

Antti Wallin

Projektitutkija Lähiön henki -hankkeessa, Tampereen yliopiston sosiologian jatko-
opiskelija

Susanna Siro

Projektitutkija Lähiön henki -hankkeessa, Turun yliopiston maisemantutkimuksen
jatko-opiskelija

Pia Hovi-Assad

Näyttelyamanuenssi, Porin taidemuseo, Turun yliopiston maisemantutkimuksen
jatko-opiskelija

Mikko Kyrönviita

Projektsuunnittelija Kaikkien Pori -hankkeessa, Porin kaupunki

Vuokko Kemppi-Vienola

FM

Suvi Rosendahl

FM

Lotta Hannuksela

FM

Taina Laaksonen

ITÄ-PORIN KERROSTALOLÄHIÖT OVAT PORIN SUURIN LÄHIÖALUE. NE SYNTYIVÄT KASVAVAN JA TEOLLISTUVAN KAUPUNGIN TARPEISIIN JA EDUSTAVAT AIKANSÄ ALUERAKENTAMISTA. ASUKKAAT JA RAKENNUSKANTA OVAT VUOSIEN VARRELLA IKÄÄNTYNEET, MUTTA ALUEIDEN RAUHALLISUUTTA JA LUONTOA ARVOSTETAAN. LÄHIÖIDEN ASUKASTOIMINTA ON MONIPUOLISTA, ITÄ-PORISTA LÖYTYY MYÖS VIREÄÄ TAIDETOIMINTAA JA ARVOKASTA RAKENNUSPERINTÖÄ. TURUN YLIOPISTON MAISEMANTUTKIMUS ON TEHNYT ITÄ-PORIN LÄHIÖIDEN LAAJAN KULTTUURIKARTOITUKSEN, JOSSA KERÄTTIIN TIETOA ASUKASRYHMISTÄ, TOIMINNASTA, YMPÄRISTÖSTÄ JA TARPEISTA. TULOSTEN POHJALTA TUOTETTIIN YHDESSÄ ASUKKAIDEN, TAITEILIJARYHMÄ T.E.H.D.A.S. RY:N JA KAUPUNGIN EDUSTAJIEN KANSSA TOIMENPIDESUUNNITELMA LÄHIÖIDEN KEHITTÄMISEKSI. ITÄ-PORIN TULEVAISUUDELLE ON TÄRKEÄÄ, ETTÄ LÄHIÖITÄ KEHITETÄÄN TASAPUOLISESTI MUUN KAUPUNGIN KANSSA. TÄHÄN VAADITAAN KAIKKIEN OSAPUOLTEN PANOSTUSTA JA YHTEISTYÖTÄ.