



**TURUN  
YLIOPISTO**

# **Sosiaalipedagoginen hevostoiminta - tukea sosiaalisen kompetenssin kehittymiseen ja koulunkäyntiin?**

Kasvatustiede, Opettajankoulutuslaitos  
Pro gradu -tutkielma

Laatija:  
Milla Malin

5.4.2023  
Turku

Turun yliopiston laatujärjestelmän mukaisesti tämän julkaisun alkuperäisyys on tarkastettu  
Turnitin OriginalityCheck -järjestelmällä

Pro gradu -tutkielma

**Oppiaine:** Kasvatustiede, luokanopettajan tutkinto-ohjelma

**Tekijä:** Milla Malin

**Otsikko:** Sosiaalipedagoginen hevostoiminta – tukea sosiaalisen kompetenssin kehittymiseen ja koulunkäyntiin?

**Ohjaaja:** Anu Kajamies

**Sivumäärä:** 51 s., 3 liites.

**Päivämäärä:** 23.2.2023

Tämän tapaustutkimuksen tavoitteena oli selvittää sosiaalipedagogisen hevostoiminnan merkitystä sosiaalisen kompetenssin ja sitä kautta koulunkäynnin tukena. Tutkimuksen tarkoituksena oli selvittää sosiaalipedagogisen hevostoiminnan pariin hakeutumisen syitä ja havaittuja vaikutuksia koulunkäynnin kannalta. Tutkimus antaa uutta tietoa sosiaalipedagogisen hevostoiminnan ja perusopetuksen opetussuunnitelman perusteiden (2014) yhtymäkohdista sekä sosiaalipedagogisen hevostoiminnan soveltamismahdollisuuksista kasvatusalalla.

Tutkimukseen osallistui 16 lasta, jotka olivat 8 – 13 -vuotiaita. He osallistuivat sosiaalipedagogisen hevostoiminnan ryhmiin, joissa tutkimusaineisto kerättiin. Aineisto kerättiin syksyllä 2021 siten, että lapset täyttivät sosiaalista kompetenssia mittaavan MASK-kyselyn kaksi kertaa ryhmän toimintakauden aikana ja ryhmän ohjaaja arvioi osallistuvien lasten käytöstä MASK-mittarilla niin ikään kaksi kertaa. Tämän lisäksi tutkimukseen osallistuneiden huoltajat (n = 13) vastasivat kyselyyn. Tutkimuksen taustamuuttujina tarkasteltiin osallistujien ikää, sukupuolta, oppimiseen ja koulunkäyntiin vaikuttavia diagnooseja sekä sosiaalipedagogisen hevostoiminnan parissa vietettyä aikaa. Tutkimusaineisto analysoitiin aineistolähtöisesti ja sen yhteydessä tunnistettiin tutkittavien joukosta erilaisia sosiaalisen kompetenssin kehitystä kuvaavia ryhmiä.

Tulokset osoittivat, että sosiaalipedagoginen hevostoiminta hyödyttää monenlaisia lapsia taustamuuttujista riippumatta. Sosiaalisessa kompetenssissa tapahtui positiivisia muutoksia suurimmalla osalla lapsista ja lasten itsearviot ja ohjaajan antaman arvio lasten sosiaalisesta kompetenssista lähenivät toisiaan mittausten välillä.

Tämä tutkimus osoitti aiempaa monipuolisemman käyttötavan sosiaalisen kompetenssin kehittymisen tarkasteluun MASK-mittarin avulla. Tämän lisäksi tutkimustulokset luovat positiivista kuvaa sosiaalipedagogisesta hevostoiminnasta – vaikkakin on tunnustettava, että sen vaikuttavuuden tutkimiseksi olisi kehitettäviä aivan omia mittareita. Opettajankoulutuksen ja koulujen näkökulmasta tutkimustulokset antavat toivoa siitä, että monenlaisiin haasteisiin on saatavilla apua, ainakin jos sitä uskalletaan hakea myös koulurakennuksen seinien ulkopuolelta.

**Avainsanat:** sosiaalinen kompetenssi, sosiaalipedagoginen hevostoiminta, monitahoarviointi oppilaan sosiaalisesta kompetenssista

## Sisällysluettelo

<b>1</b>	<b>Johdanto</b>	<b>5</b>
<b>2</b>	<b>Sosiaalinen kompetenssi ja koulunkäynti</b>	<b>7</b>
2.1	Sosiaalinen kompetenssi	7
2.2	Perusopetuksen ja sosiaalipedagogisen hevostoiminnan yhtymäkohtia	8
<b>3</b>	<b>Sosiaalipedagoginen hevostoiminta</b>	<b>12</b>
<b>4</b>	<b>Tutkimusongelmat</b>	<b>14</b>
<b>5</b>	<b>Tutkimusasetelma</b>	<b>15</b>
5.1	Tutkittavat	15
5.2	Sosiaalipedagogisen hevostoiminnan sisältö	17
5.3	Menetelmä	18
5.4	Aineistonkeruu	20
5.5	Aineiston käsittely	20
<b>6</b>	<b>Tulokset</b>	<b>25</b>
6.1	Sosiaalipedagogisen hevostoiminnan pariin hakeutuminen	25
6.2	Sosiaalinen kompetenssi	28
6.2.1	Yhteistyötaidot	30
6.2.2	Empatia	31
6.2.3	Impulsiivisuus	32
6.2.4	Häiritsevyyys	34
6.2.5	Sosiaalisen kompetenssin kokonaiskehitys	35
6.3	Koulunkäynnin tukeminen	36
<b>7</b>	<b>Pohdinta</b>	<b>38</b>
7.1	Tutkimuksen lopputuloksesta	38
7.1.1	Sosiaalipedagogisen hevostoiminnan pariin hakeutumisen taustat	38
7.1.2	Sosiaalinen kompetenssi	39
7.1.3	Sosiaalipedagoginen hevostoiminta ja koulunkäynnin tuki	40
7.2	Sosiaalipedagogisen hevostoiminnan saavutettavuus ja sovellettavuus	40
7.3	Jatkotutkimusehdotukset	41
7.4	Tutkimusetiikka	43

<b>7.5 Eläinten käyttöön liittyvä etiikka</b>	<b>44</b>
<b>Lähteet</b>	<b>46</b>
<b>Liitteet</b>	<b>51</b>
<b>Liite 1. Huoltajien kyselylomake</b>	<b>51</b>
<b>Liite 2. Tutkimuslupa / infokirje</b>	<b>53</b>
<b>Kuviot</b>	
KUVIO 1 MILLOIN OSALLISTUJAT OVAT ALOITTANEET SOSIAALIPEDAGOGISESSA HEVOSTOIMINNASSA KÄYMISEN? (N = 13)	17
KUVIO 2 OSALLISTUJIEN IKÄJAKAUMA.	26
KUVIO 3 MISTÄ HUOLTAJAT OVAT SAANEET TIETOA SOSIAALIPEDAGOGISESTA HEVOSTOIMINNASTA? (N = 13)	28
<b>Taulukot</b>	
TAULUKKO 1. POPS2014 JA SOSIAALIPEDAGOGISEN HEVOSTOIMINNAN YHTYMÄKOHTIA .....	10
TAULUKKO 2. MASK-MITTARIN SISÄLLÖNKUVAUS.....	19
TAULUKKO 3. SOSIAALISEN KOMPETENSSIN KEHITYKSEN ANALYSOINNISSA TUNNISTETUT LUOKAT JA NIIDEN JAKOKRITEERIT .....	23
TAULUKKO 4. TUTKIMUKSEEN OSALLISTUNEIDEN HUOLTAJIEN RAPORTOIMAT DIAGNOOSITIEDOT (N=13) .....	25
TAULUKKO 5. MASK-MITTARIN TULOKSET RYHMÄTASON KESKIVERTONA ESITETTYNÄ, ALKUMITTAUS .....	29
TAULUKKO 6. MASK-MITTARIN TULOKSET RYHMÄTASON KESKIVERTONA ESITETTYNÄ, LOPPUMITTAUS .....	30
TAULUKKO 7. TUTKITTAVIEN MASK-PISTEMÄÄRÄT JA RYHMÄJAKO YHTEISTYÖTAITOJEN OSALTA. ....	31
TAULUKKO 8. TUTKITTAVIEN MASK-PISTEMÄÄRÄT JA RYHMÄJAKO EMPATIAN OSALTA.....	32
TAULUKKO 9. TUTKITTAVIEN MASK-PISTEMÄÄRÄT JA RYHMÄJAKO IMPULSIIVISUUDEN OSALTA.....	33
TAULUKKO 10. TUTKITTAVIEN MASK-PISTEMÄÄRÄT JA RYHMÄJAKO HÄIRITSEVYYDEN OSALTA.....	34
TAULUKKO 11. YHTEENVETO TUTKITTAVIEN SOSIAALISEN KOMPETENSSIN KEHITYKSESTÄ.....	35

# 1 Johdanto

Vertaillen tutkimuksissa havaittuja eroja erilaisten oppijoiden kesken Kaukiainen, Junttila, Kinnunen & Vauras (2005, 10 – 11) ovat todenneet, että heikot oppimistaidot yhdistettynä sosiaalisen kompetenssin puutteisiin voivat olla yksi lapsen tai nuoren syrjäytymistä lisäävä riskitekijä. Toisaalta taas on havaittu, että sosiaalisen kompetenssin edistäminen nuoruudessa suojelee mielenterveyteen, tunteidensäätelyyn ja käytökseen liittyviltä häiriöiltä (Pendry, Carr, Smith & Roeter 2014, 281). Tämän tutkimuksen tavoitteena on selvittää sosiaalipedagogisen hevostoiminnan vielä tuntemattomia mahdollisuuksia sosiaalisen kompetenssin tukemisessa. Sosiaalisen kompetenssin tukemisen taas voidaan edelleen nähdä välillisesti tukevan koulunkäyntiä, siihen liittyviä valmiuksia ja oppimista.

Viimeisen vuosikymmenen aikana on tullut laajalti selväksi, että lemmikkien omistamisella, eläinavusteisella terapialla ja eläinavusteisella oppimisella on lukuisia positiivisia vaikutuksia (Beetz, Uvnäs-Moberg, Julius & Kotrschal 2012, 1). Erilaisten eläinavusteisten interventioiden myötä on todettu niin fyysisiä kuin psyykkisiäkin vaikutuksia, esimerkiksi mielihyvähormonien tason nousua, immuunisysteemin paranemista, luottamuksen lisääntymistä muita ihmisiä kohtaan, aggression vähenemistä, empatiakyvyn paranemista ja oppimistulosten paranemista. Myös eläinavusteisen toiminnan tutkimus kaikilla sen osaluilla on lisääntynyt 2000-luvun aikana merkittävästi. (Beetz ym. 2012, 1.)

Eläinavusteinen toiminta on saanut huomiota myös yhteiskunnassa yleisesti. Erityisesti lukemiseen liittyvät interventiot ja eläinavusteiset toimintamuodot ovat saaneet mediassa huomiota. Tästä esimerkkinä vaikkapa lukukoirat (ks. esim. YLE 2018) ja lukulehmät (ks. esim. YLE 2017; nauta.fi 2016). Eläinavusteisesta toiminnasta kouluissa varsinkin koirien osalta on tehty viime vuosina myös runsaasti opinnäytetöitä.

Esimerkiksi Haakana & Kauppi (2017) selvittivät pro gradu -työssään lukukoiran vaikutusta lukemisen virheisiin 3. -luokkalaisilla. Heidän työssään ei käynyt ilmi tilastollisesti merkitseviä eroja koira-avusteisen ja kontrolliryhmän lukuvirheitä verratessa, mutta oppilaat antoivat positiivista palautetta mm. koiran rauhoittavasta vaikutuksesta lukutilanteissa. Moninäkökulmaisiakin tutkimusotteita on nähty, esimerkiksi: Kittilän (2013) työssä, joka käsitteli lukumotivaatiota huomioiden sekä 2. – 3. -luokkalaisten oppilaiden, opettajien että vanhempien näkökulman, Pesosen (2018) 16 – 18 -vuotiaisiin valmo-opiskelijoiden, heidän koulunkäynninohjaajansa ja opettajansa kokemusta koiran käytöstä tunnetuen näkökulmasta

sekä Repon (2020) 3. – 5. -luokkalaisille ja heidän opettajalleen tekemästä haastattelusta, jonka myötä pro gradu -työssä tarkasteltiin koulukoiran käyttömahdollisuuksia ja kokemuksia koiran läsnäolosta koulutyössä. Kaikissa edellämainituissa opinnäytetöissä nousi esille eläimen käyttöön liittyvät positiiviset kokemukset eläimen antamasta tunnetusta ja avusta emootioiden säätelyssä, riippumatta siitä oliko tämä ko. tutkimuksen varsinaisena tutkimuskysymyksenä. Monia näkökulmia huomioineissa tutkimuksissa myös tutkimuksen eri osallistajat (lapset, huoltajat, opettajat, ohjaajat) kaikki nostivat tätä teemaa omista näkökulmistaan käsin esille.

Kaikki esimerkkinä käyttämäni opinnäytetyöt edustavat rohkeutta tarttua epätyypillisiin tutkimusaiheisiin ja kysyä vielä marginaalisilta eläinavusteisilta menetelmiltä ”miten tätä voi käyttää, miten se toimii ja miten eri osapuolet sen kokevat?”. Tälle samalle polulle suuntaan oman opinnäytetyöni kanssa päämääränäni moninäkökulmaisen, intervention piirteitä sisältävän tapaustutkimukseni kanssa. Lisäksi pyrin työssäni sosiaalisen kompetenssin mittaamiseen käytetyn MASK-mittarin tulosten tulkinnan monipuolistamiseen ja luomaan pohdintaosassa kuvaa siitä, miten sosiaalisen kompetenssin ja sosiaalipedagogisen hevostoiminnan tutkimusta voitaisiin kehittää.

Ensimmäinen suomalainen väitöskirja sosiaalipedagogista hevostoimintaa koskien julkaistiin vuonna 2023. Sen kirjoittaja Ritva Mickelsson tutki kolmen eri intervention kautta hevosten käyttöä oppimisen tukena ja yksi interventioista koski nimenomaan sosiaalipedagogista hevostoimintaa. Kaikki Mickelssonin tutkimukseen osallistuneet olivat erityisluokalla opiskelevia kolmas- ja seitsemäsluokkalaisia ja sosiaalipedagogista hevostoimintaa koskevassa interventiossaan Mickelsson havaitsi toiminnan hyödyttävän erityisesti poikia. Havaittavia vaikutuksia oli mm. masentuneisuuden, sosiaalisten ongelmien, keskittymisvaikeuksien sekä aggressiivisuuden vähentyminen. Mickelssonin väitöskirjan lisäksi tammikuussa 2023 julkaistiin myös Hevostellen – hevonen ja luonto liikuttaa -opas (Hevostellen – hevonen ja luonto liikuttaa -hanke, 2023), joka on suunnattu opettajille hevosten monipuolisten käyttömahdollisuuksien esilletuomiseksi koulu- ja harrastuskontekstissa. Nämä uudet julkaisut osoittavat, että sosiaalipedagoginen hevostoiminta (ja muu hevosavusteinen toiminta) ja sen tutkiminen ovat juuri nyt ajankohtaisia aiheita Suomessa.

## 2 Sosiaalinen kompetenssi ja koulunkäynti

### 2.1 Sosiaalinen kompetenssi

Sosiaaliselle kompetenssille on olemassa monia määritelmiä. Tämä tutkimus nojaa sosiaalisen kompetenssin määrittelyssä MASK-mittarin taustalla olevaan käsitykseen ja määrittelyyn sosiaalisesta kompetenssista. Mittarin käytöstä julkaistussa oppaassa todetaan seuraavaa: ”Yleisellä tasolla sosiaalinen kompetenssi määritellään kyvyksi tai taidoksi saavuttaa omia päämääriä ja tavoitteita siten, että myönteiset suhteet muihin ihmisiin säilyvät”. Samaisessa oppaassa todetaan aiheellisesti, ettei sosiaalinen kompetenssi ole yksi, selkeärajaaninen käsite vaan ennemminkin yläkäsite, joka kattaa erilaisia tapoja sosiaalisen vuorovaikutuksen tarkasteluun. (Kaukiainen, Junttila, Kinnunen & Vauras 2005, 1 – 3.)

Sosiaalisesta kompetenssista puhuttaessa on myös ymmärrettävä, että sosiaalinen kompetenssi ei tarkoita samaa kuin sosiaaliset taidot. Sosiaaliset taidot ovat taitoja tai käytöstä, jota voidaan oppia ja opettaa, mutta sosiaalinen kompetenssi on kykyä käyttää sosiaalisia taitoja tilanteen vaatimalla tavalla. (Gresham, Sugai & Horner 2001, 333.) Tästä syystä yksilöllä voi olla kaikki sosiaaliseen kanssakäymiseen tarvittavat taidot, mutta ei kuitenkaan kykyä ottaa noita taitoja käyttöön tilanteen vaatimalla tavalla (Lillvist, Sandberg, Björk-Åkesson & Granlund 2009, 55). Tässä tutkimuksessa keskitytään nimenomaan sosiaalisen kompetenssin tarkasteluun, eikä oteta kantaa sosiaalisiin taitoihin tai niiden kehittymiseen.

Pendry ym. (2014, 283) määrittelevät sosiaalisen kompetenssin kyvykkyudeksi toimia muiden lasten ja aikuisten kanssa tavalla, joka osoittaa tietoisuutta omista tunteista ja kykyä hallita niitä ikätasoisesti sekä tilanteeseen sopivalla tavalla. Lillvist ja kumppanit (2009, 58 – 60) taas analysoivat tutkimuksessaan sosiaalista kompetenssia jakaen sen yksilön henkilökohtaisiin taitoihin sekä ihmissuhteisiin. Henkilökohtaisiin taitoihin he liittävät ominaisuuksia kuten itsetunnon, empatiakyvyn ja ongelmanratkaisutaidot. Ihmissuhteisiin liittyvät vastaavasti esimerkiksi kanssakäyminen ja kommunikointi muiden kanssa sekä yksilön suosittuus ryhmän keskuudessa. Sosiaalisella kompetenssilla voidaan tarkoittaa myös tapaa, jolla yksilö käyttää onnistuneesti henkilökohtaisia ja ympäristössä olevia resursseja ja siten saavuttaa haluamiaan henkilökohtaisia tavoitteitaan, esimerkiksi uusia ystävyysuhteita tai haluamaansa informaatiota (Poikkeus 1995; Salmivalli 2005).

Lähestymistavasta riippuen sosiaalinen kompetenssi voidaan jakaa erilaisiin osa-alueisiin, kuten aiemmista määrittelyistäkin havaitaan. Tässä tutkimuksessa sosiaalista kompetenssia

tarkastellaan käytössä olevan MASK-mittarin viitekehyksen mukaisesti. Sen mukaan sosiaalinen kompetenssi muodostuu neljästä osa-alueesta: yhteistyötaidoista, empatiasta, impulsiivisuudesta ja häiritsevyydestä, joiden esiintyvyyttä mittarilla tutkitaan. Yhteistyötaidot ja empatia kuvaavat kompetenssia sosiaalisten taitojen osalta ja impulsiivisuus ja häiritsevyys puolestaan emootioiden ja käyttäytymisen säätelyn näkökulmasta. (Kaukiainen ym. 2005; Junttila, Voeten, Kaukiainen & Vauras 2006.) Edellä mainituista sosiaalisen kompetenssin määrittelyistä (Gresham, Sugai & Horner 2001; Lillvist, Sandberg, Björk-Åkesson & Granlund 2009) poiketen MASK-mittarin viitekehyydessä sosiaalisia taitoja ja sosiaalista kompetenssia ei ole täysin erotettu toisistaan, vaan sosiaaliset taidot ovat yksi väline sosiaalisen kompetenssin mittaamiseen.

On muistettava, että koulut ovat muutakin kuin paikka oppia – ne mahdollistavat oppilaiden kehittymisen. Näin ollen oppilaille on tarjottava erilaisia keinoja voittaa haasteita ja mahdollisuuksia onnistua myös ei-akateemisissa sekä sosiaalisissa taidoissa ja tilanteissa (Mickelsson 2023, 18). Mickelsson (2023, 197) väittää myös, että koulumenestyksen kannalta tärkeät sosiaaliset taidot ovat jotakin, missä suomalaisten koululaisten täytyy kehittyä.

## **2.2 Perusopetuksen ja sosiaalipedagogisen hevostoiminnan yhtymäkohtia**

Koulunkäynnillä, oppimisella ja sosiaalipedagogisella hevostoiminnalla on runsaasti yhtymäkohtia, jos asiaa tarkastellaan Perusopetuksen opetussuunnitelman perusteet 2014 - julkaisun (myöhemmin POPS 2014) kautta. Näiden yhtymäkohtien ymmärtäminen on tärkeää, jotta sosiaalipedagogisen hevostoiminnan mahdollisuuksia koulunkäynnin näkökulmasta voidaan tosiasiallisesti tarkastella. Taulukossa 1 on esitetty opetussuunnitelman yleisiä, kaikille yhteisiä sisältöjä ja tavoitteita ja niiden yhtymistä sosiaalipedagogisen hevostoiminnan alueisiin. Taulukon koonnin lähtökohtana on ollut aiemman tutkimuksen määritelmät sosiaalipedagogisesta hevostoiminnasta ja sen tavoitteista. Samansuuntaisia havaintoja POPS 2014:n ja sosiaalipedagogisen hevostoiminnan sisällöistä ja tavoitteista on esittänyt Mickelsson (2019; 2023, 196 – 197). Mickelsson puolustaa informaaleja, kouluympäristön ulkopuolella tapahtuvia interventioita ja oppimiskokemuksia (kuten sosiaalipedagogista hevostoimintaa) toteamalla, että ne toteuttavat voimassaolevan opetussuunnitelman henkeä.

Taulukon koonnista on huomioitava, että sen ulkopuolelle on tarkoituksella jätetty oppiainekohtaiset sisällöt ja tavoitteet, joiden tarkastelua ei tässä tutkimuksessa nähty tarpeelliseksi. Tarkoituksenmukaista oppiainekohtaisen vertailun tekeminen olisi silloin, jos



tutkimuksessa keskityttäisiin suoraan opetussisältöjen oppimiseen tai oppiaineisiin liittyvien taitojen karttumiseen. Tämän tutkimuksen huomion kohteena oleva sosiaalinen kompetenssi taas nähdään yleisesti kaikkea koulunkäyntiä ja oppimista koskettavana teemana, minkä vuoksi OPS:n oppiaineisiin sitoutumattoman sisällön tarkastelu näyttäytyi tarkoituksenmukaisimpana.

Tämän tutkimuksen kannalta merkittävimmät yhtymäkohdat sosiaalipedagogisen hevostoiminnan ja POPS 2014:n välillä löytyvät sosiaalisiin taitoihin, vuorovaikutukseen ja tunneilmaisuuksiin liittyvistä kohdista. Kaiken kaikkiaan pelkästään tämä taulukon koonti puhuu puolestaan sosiaalipedagogisen hevostoiminnan asemaa kasvatustieteellisen tutkimuksen kohteena pohdittaessa. On huomattava, että näin erilaisilla toiminnoilla on paljon yhteisiä tavoitteita, joihin pyritään eri keinovalikoimasta käsin. Tutkimuksen tehtävänä onkin selvittää, voidaanko näitä keinovalikoimia yhdistelemällä saavuttaa tavoitteita paremmin kuin erillisillä toiminnoilla.

TAULUKKO 1. POPS2014 ja sosiaalipedagogisen hevostoiminnan yhtymäkohtia

OPS kohta	OPS sisältö ja tavoitteet	Sosiaalipedagogisen hevostoiminnan tavoitteet ja sisällöt
<b>OPETUSSUUN- NITELMAN ARVOPOHJA</b>	<ul style="list-style-type: none"> <li>- tärkeää oppilaan kokemus siitä, että hänen oppimisestaan ja hyvinvoinnistaan välitetään, oppilasta kuunnellaan sekä kokemus osallisuudesta ja yhteisönsä toiminnan ja hyvinvoinnin rakentumisesta</li> <li>- oppilaan oman identiteetin ja ihmiskäsityksen luominen</li> <li>- suhteen luominen itseen, toisiin ihmisiin, yhteiskuntaan...</li> </ul>	<ul style="list-style-type: none"> <li>- toiminnan vaikutuksina todettu mm. itseluottamuksen vahvistuminen, itsetuntemuksen lisääntyminen, toiminnanohjauksen paraneminen, myös opettaja-oppilassuhteen paraneminen, luottamuksen kasvaminen ja oppilaan vahvistunut tunne siitä, että aikuiset välittävät hänestä (Lipponen &amp; Fagerström 2019; Lipponen 2019, Mickelsson 2019)</li> <li>- tavoitteena voi olla esimerkiksi ohjata liittymään ryhmään ja toimimaan siinä (Lipponen &amp; Fagerström 2019)</li> <li>- toiminnassa keskeistä talliyhteisön rooli kasvattajana (Hämäläinen &amp; Koistinen 2019; Lipponen &amp; Fagerström 2019)</li> </ul>
<b>OPPIMISKÄSITYS</b>	<ul style="list-style-type: none"> <li>- oppilas aktiivinen toimija</li> <li>- tavoitteiden asettamisen ja ongelmanratkaisun oppiminen itsenäisesti ja ryhmässä</li> <li>- oppiminen vuorovaikutuksessa toisten oppilaiden, opettajien ja muiden aikuisten, yhteisöiden ja oppimisympäristöjen kanssa</li> <li>- oppimisprosessiin kuuluu harjoitella oman toiminnan seurausten huomioimista</li> </ul>	<ul style="list-style-type: none"> <li>- toiminnan ytimessä ajatus toiminnallisuudesta, yhteisöllisyydestä ja elämyksellisyydestä (Hämäläinen &amp; Koistinen 2019; Valkas 2019)</li> <li>- lapsi oman elämänsä aktiivinen toimija (Hämäläinen &amp; Koistinen 2019; Lipponen &amp; Fagerström 2019; Mickelsson 2019)</li> <li>- toiminnassa voi harjoitella oman toiminnan seurausten havainnointia, suora palaute sekä hevoselta että ryhmältä (Valkas 2019)</li> </ul>
<b>PERUSOPE- TUKSEN TEHTÄVÄ JA TAVOITTEET</b>	<ul style="list-style-type: none"> <li>- inhimillisen ja sosiaalisen pääoman kartuttaminen</li> <li>- osaaminen, ihmisten välinen yhteys, vuorovaikutus ja luottamus</li> <li>- tavoitteena tukea kasvua tasapainoisiksi ja terveen itsetunnon omaaviksi ihmisiksi</li> </ul>	<ul style="list-style-type: none"> <li>- toiminnan vaikutuksina todettu mm. tunnetaitojen paraneminen, läsnäolon lisääntyminen ja toimintakyvyn, aloitteellisuuden sekä vuorovaikutustaitojen lisääntyminen (Lipponen 2019, Mickelsson 2019)</li> </ul>

(JATKUU)

OPS kohta	OPS sisältö ja tavoitteet	Sosiaalipedagogisen hevostoiminnan tavoitteet ja sisällöt
<b>LAAJA-ALAISET TAVOITTEET</b>		
<i>Ajattelu ja oppimaan oppiminen (L1)</i>	<ul style="list-style-type: none"> <li>- ajatteluun ja oppimiseen vaikuttaa se, miten oppilaat hahmottavat itsensä oppijoina ja miten he ovat vuorovaikutuksessa ympäristönsä kanssa</li> <li>- opitaan mm. tekemään havaintoja, jakamaan tietoa ja ideoita</li> </ul>	<ul style="list-style-type: none"> <li>- yhteiset kokemukset ja niiden jakaminen toiminnan puitteissa (Lipponen 2019)</li> </ul>
<i>Kulttuurinen osaaminen vuorovaikutus ja ilmaisu (L2)</i>	<ul style="list-style-type: none"> <li>- koulu yhteisö tarjoaa kokemuksia vuorovaikutuksen merkityksestä omalle kehitykselle</li> <li>- opitaan sosiaalisia taitoja ja ilmaisemaan itseään</li> <li>- kehollisuus oppilaan itseilmaisussa</li> </ul>	<ul style="list-style-type: none"> <li>- hevosen kanssa kehollinen viestintä olennainen osa vuorovaikutusta (Mickelsson 2019)</li> <li>- toiminnassa harjoitetaan vuorovaikutusta monitahoisesti oman pienryhmän, ohjaajan ja hevosen kanssa (Mickelsson 2019)</li> </ul>
<i>Itsestä huolehtiminen ja arjen taidot (L3)</i>	<ul style="list-style-type: none"> <li>- ymmärrys siitä, että jokainen vaikuttaa toiminnallaan niin omaan kuin toistenkin hyvinvointiin, terveyteen ja turvallisuuteen</li> <li>- itsestä ja toisista huolehtiminen</li> <li>- vaaratilanteiden ennakointi ja tarkoituksenmukainen toiminta</li> </ul>	<ul style="list-style-type: none"> <li>- tavoitteena voi olla mm. terveellisten elämäntapojen tukeminen (säännöllinen päivärytmi, fyysinen toiminta, ravinnon, puhtauden ja levon merkityksen ymmärtäminen) (Lipponen &amp; Fagerström 2019)</li> <li>- ennakkoinnin ja rutiinien oppiminen hevosten kautta (Valkas 2019)</li> </ul>
<i>Työelämätaidot ja yrittäjyys (L6)</i>	<ul style="list-style-type: none"> <li>- työelämässä tarvittavia taitoja mm. asianmukainen käyttäytyminen, yhteistyötaidot, vuorovaikutustaidot</li> <li>- ryhmätyötaidot, pitkäjänteisyys</li> <li>- oman tehtävänsä hahmottaminen osana kokonaisuutta</li> </ul>	<ul style="list-style-type: none"> <li>- toiminnan vaikutuksina havaittu mm. vastuunoton, sitoutumisen ja sinnikkyuden kehittyminen (Lipponen 2019, Mickelsson 2019)</li> <li>- toiminnassa keskeistä yhteistoiminnallisuus, osallistuminen ja vastuunkanto (Lipponen 2019)</li> </ul>
<i>Osallistuminen, vaikuttaminen ja kestävän tulevaisuuden rakentaminen (L7)</i>	<ul style="list-style-type: none"> <li>- omakohtainen luontosuhde</li> <li>- sääntöjen, sopimusten ja luottamuksen merkityksen ymmärtäminen</li> </ul>	<ul style="list-style-type: none"> <li>- toiminnan vaikutuksina havaittu mm. luontosuhteen vahvistuminen (Hämäläinen &amp; Koistinen 2019; Lipponen 2019)</li> <li>- tallin sääntöjen noudattaminen hevosen hyvinvoinnin kannalta tärkeää → sääntöjen tärkeys korostuu toiminnassa (Valkas 2019)</li> </ul>

### 3 Sosiaalipedagoginen hevostoiminta

Sosiaalipedagoginen hevostoiminta on lähtenyt kehittymään Suomessa 1990- ja 2000-lukujen taitteessa. Sen perusajatuksena on alusta saakka ollut vastata lasten ja nuorten sosiaalisen kasvatuksen ja kuntoutuksen tarpeeseen sekä sosiaalisen syrjäytymisen ehkäisyyn ja lievittämiseen. (Hämäläinen & Koistinen 2019.) Alusta saakka sosiaalipedagoginen ajattelu- ja lähestymistapa on kiteytynyt toiminnallisuuden, yhteisöllisyyden ja elämyksellisyyden kokonaisuudeksi. Olennaista on nähdä lapsi aktiivisena oman elämänsä subjektina ja tunnistaa yhteisön kasvatuksellinen voima (Hämäläinen & Koistinen, 2019.)

Sosiaalipedagoginen hevostoiminta ei ole sellaisenaan erillinen palvelu tai menetelmä, vaan se on ohjaamisen työote ja orientaatio, ja sitä ohjaa se ammatillinen pohjakoulutus, joka toiminnan ohjaajalla on (Lipponen & Fagerström 2019; Okulov 2019). Sosiaalipedagogisen hevostoiminnan ohjaajat voivat olla esimerkiksi kasvatusta tai terveysalan ammattilaisia, jotka käyttävät hevostoimintaa oman pohjakoulutuksensa mukaan vaikkapa lastensuojelun tukitoimena, oppimisen tukena tai sosiaalisten taitojen sekä tunne- ja vuorovaikutustaitojen oppimisessa (Okulov 2019; Sosiaalipedagoginen hevostoimintayhdistys). Koulunkäynnin näkökulmasta sosiaalipedagogisen hevostoiminnan etuja ovat mm. sen mahdollisuudet lisätä oppilaan sosiaalisia ja ryhmätyötaitoja sekä motivaatiota ja oppimista. Hevostoiminnassa voidaan tavoitella opiskeluun sitoutumista sekä siinä tarvittavien taitojen kehitystä (esimerkiksi sosiaaliset taidot), sekä ohjata oppilaita ryhmän jäseneksi liittymisessä ja toimimisessa. (Mickelsson 2019.)

Sosiaalipedagoginen hevostoiminta mahdollistaa sosiaalisen kasvun tukemisen monin eri keinoin. Kasvatusta ja ohjausalan ammattilaiset soveltavat hevostoimintaa esimerkiksi lasten ja nuorten oppimisen tukemiseen, ryhmäytymisen edistämiseen sekä sosiaalisten suhteiden ja vuorovaikutuksen parantamiseen (Lipponen & Fagerström 2019). Sosiaalipedagogista hevostoimintaa toteutetaan monenlaisissa viitekehyksissä. Sosiaalipedagoginen hevostoimintayhdistys ry. esittelee verkkosivuillaan toiminnan esimerkkejä kolmessa kategoriassa: 1) Sosiaalipedagoginen hevostoiminta sosiaalisen kasvun tukena virkistys- ja harrastustoiminnassa 2) Sosiaalipedagoginen hevostoiminta opetuksessa, kasvatuksessa ja hyvinvoinnin edistämiseksi 3) Sosiaalipedagoginen hevostoiminta kuntoutuksessa ja sosiaalipalveluissa (Sosiaalipedagoginen hevostoimintayhdistys ry. 2021). Kaikissa muodoissaan sosiaalipedagoginen hevostoiminta lähtee liikkeelle jokaisen yksilön omista tarpeista toimintaa kohtaan. Toiminnalle voidaan kuitenkin asettaa yleisiä tavoitteita, kuten

terveellisten elämäntapojen tukeminen, rakentava sosiaalinen kanssakäyminen tai identiteetin vahvistuminen. (Lipponen & Fagerström 2019.)

Moneen muuhun eläimeen verrattuna hevonen nähdään hyvin ainutlaatuisena kasvattajana, koska se antaa aidon ja suoran palautteen ihmisen toiminnasta. Ne myös lukevat erinomaisesti non-verbaalista viestintää ja reagoivat siihen hyvin. (Mickelsson 2019; Hämäläinen & Koistinen 2019.) Koska hevonen on suuri eläin, se herättää yleensä jo pelkällä olemuksellaan kunnioitusta, ja saattaa olla luonnostaan rauhoittava ja rajat asettava (Hämäläinen & Koistinen 2019; Lipponen 2019). Toisaalta hevonen toimii jäänmurtajana keskusteluita käydessä ja rutiineja kaipaavana eläimenä se toimii esimerkkinä arjenhallintaan liittyvissä asioissa. Se voi myös toimia eräänlaisena peilinä esimerkiksi tunneilmaisussa (Lipponen 2019). Koska hevonen eläinlajina ja yksilönä määrittää pitkälti, miten sen kanssa ja sen ympäristössä toimitaan, ovat riittävät hevostaidot (esim. hevosen tapojen tunteminen, hoitaminen, taluttaminen...) sosiaalipedagogisen hevostoiminnan onnistumisen kannalta välttämättömiä. Toiminnassa keskitytään kuitenkin aina niitä laajempiin kasvatuksellisiin tavoitteisiin, mikä erottaa sosiaalipedagogisen hevostoiminnan esimerkiksi perinteisestä ratsastusharrastuksesta. (Hämäläinen & Koistinen 2019; Lipponen 2019.)

Ohjaajan pohjakoulutuksen ja siitä kumpuavien toiminnan tavoitteiden lisäksi sosiaalipedagogisessa hevostoiminnassa on aina otettava huomioon eläinten hyvinvointi ja koulutus. Eettisen toiminnan edellytyksenä on, että hevoset pystyvät toteuttamaan lajityypillisiä tarpeitaan ja niistä seuraava käyttäytyminen otetaan toiminnassa mukaan. Hevoselle lajityypillisiä tarpeita ovat mm. hevosten keskinäinen sosiaalinen käyttäytyminen ja kommunikointi, aktiivisuus (ympäristön tarkkailu ja liikkuminen) sekä lepääminen (Ekola & Kilpeläinen 2019; Hevostietokeskus 2023). Ekolan ja Kilpeläisen (2019) mukaan hevosen koulutuksen näkökulmasta tarvittavat perustaidot määrittyvät sen mukaan, mitä hevoselta edellytetään sosiaalipedagogisen toiminnan puitteissa. Heidän mukaansa sosiaalipedagogisessa hevostoiminnassa käytettävien hevosten tulisi kuitenkin olla koulutettu mahdollisimman pelottomiksi.

## 4 Tutkimusongelmat

Tämä tutkimus jakautui kolmeen pääteemaan, jonka alle tutkimuskysymykset sijoiteltiin.

### 1. Millaiset lapset käyttävät sosiaalipedagogisen hevostoiminnan palveluita?

1. A Miksi huoltajat ovat halunneet lapsensa mukaan toimintaan?

1. B Mistä huoltajat ovat saaneet tietoa sosiaalipedagogisesta hevostoiminnasta?

### 2. Sosiaalinen kompetenssi ja sosiaalipedagoginen hevostoiminta

2. A Millainen on sosiaalipedagogiseen hevostoimintaan osallistuneiden sosiaalinen kompetenssi heidän itsensä ja sosiaalipedagogisen hevostoiminnan ohjaajan näkökulmasta?

2. B Miten sosiaalinen kompetenssi kehittyy lasten itsearvion ja sosiaalipedagogisen hevostoiminnan ohjaajan näkökulmista?

2. C Miten sosiaalipedagogisen hevostoiminnan ja sosiaalisen kompetenssin kehittyminen näyttäytyy eri taustamuuttujien (toiminnassa vietetty aika, oppimiseen vaikuttavat diagnoosit, ikä) kanssa?

### 3. Millainen merkitys sosiaalipedagogisella hevostoiminnalla on lasten sosiaalisen kompetenssin ja koulunkäynnin kannalta?

## 5 Tutkimusasetelma

Tämä tutkimus oli ennen kaikkea tapaustutkimus, mutta se sisälsi kuitenkin interventiotutkimuksen piirteitä. Tutkimus toteutettiin osana sosiaalipedagogisen hevostoiminnan toimintakautta ja aineistonkeruu suoritettiin toimintakertojen osana. Tutkija osallistui aineistonkeruukerroilla hevostoimintakertoihin ryhmien mukana ja havainnoi ryhmien toimintaa. Osallistuva havainnointi auttoi ilmiöön tutustumisessa ja syventymisessä aihepiiriin sekä jatkotutkimusehdotusten valmistelussa.

Osallistuva havainnointi on ennen kaikkea etnografinen tutkimusmenetelmä, joka perustuu vapaaseen ja luonnolliseen toimijuuteen tutkimuskohteen parissa. Havaintojen kuvauksiin perustuvat vapaamuotoiset muistiinpanot ja tallenteet muodostavat etnografisen aineiston ytimen (Kinnunen & Kallinen 2023). Tässä tutkimuksessa osallistuva havainnointi ei ollut varsinainen tutkimusaineiston keruumenetelmä, vaan keino syventyä sosiaalipedagogisen hevostoiminnan käytänteisiin konkreettisella tasolla. Tutkija osallistui ryhmien toimintaan niillä kerroilla, jolloin kävi tallilla keräämässä MASK-aineistoa. Käytännössä tämä tarkoitti sitä, että tutkija toimi ryhmän mukana esimerkiksi aloitushetken keskusteluissa, hoitamalla poneja lasten kanssa ja keskustellen toiminnan lomassa vapaamuotoisesti niin ohjaajan, avustajien kuin lastenkin kanssa. Tutkijalla ei ollut avustajan vastuuta toimintakerroilla. Osallistumisen lomassa tutkija pystyi havainnoimaan esimerkiksi mitä kaikkea toimintakerroilla tehtiin, miten lapset työskentelivät annettujen tehtävien parissa, miten eläimet toimivat eri tilanteissa lasten kanssa ja niin edelleen.

Tapaustutkimus mahdollistaa monipuolisen kuvan luomisen tutkittavasta aiheesta. Tapaustutkimukselle on tyypillistä erilaisten aineistojen yhdistely, joka edesauttaa saavuttamaan tavoitteen mahdollisimman monipuolisesta kuvasta. Tutkimuksen kohteena voi olla – kuten tässä tutkimuksessa – yksittäinen yksilö tai ryhmä. (Vuori 2023a.) Osallistuva havainnointi ja sen tuottama taustatieto auttoi tässä tutkimuksessa pohtimaan tapauksista nousevia tuloksia sekä kuvaamaan sosiaalipedagogisen hevostoiminnan luonnetta ja käytänteitä syvällisesti.

### 5.1 Tutkittavat

Tutkimus toteutettiin harkinnanvaraista otantaa käyttäen. Harkintaa ohjasivat seuraavat kriteerit: sosiaalipedagogisen hevostoiminnan ohjaajalla on opettajan pätevyys (tässä tapauksessa erityisluokanopettaja) ja talli on tutkijan näkökulmasta saavutettavan välimatkan

päässä. Tämän lisäksi valintaan vaikutti se, että tallilla, joka tutkimukseen valittiin, sosiaalipedagogista hevostoimintaa järjestettiin alan mittakaavassa suurella volyyymilla. Talli tarjoaa sosiaalipedagogisen hevostoiminnan palveluita verrattain laajasti sekä yksilöasiakkaille että ryhmille, ja tutkimusyhteistyötä suunnitellessa todettiin aineistonkeruun onnistuvan parhaiten sosiaalipedagogisen hevostoiminnan ryhmiä tutkimalla. Ryhmätoiminnan nähtiin palvelevan tutkimuksen tarkoitusta parhaiten siitä näkökulmasta, että tuloksia voisi tarkastella koulunkäynnin näkökulmasta yksilötoimintaan osallistuvia tapauksia paremmin.

Tallin etsinnässä apuna oli Sosiaalipedagogisen hevostoimintayhdistyksen nettisivuilta (2021) löytynyt listaus SPHT®-palvelua tuottavista ohjaajista. Listauksesta selvisi paitsi kaikki Sosiaalipedagogisen hevostoimintayhdistyksen edellyttämän koulutuksen käyneet ohjaajat, myös heidän pohjakoulutuksensa ja yhteystietonsa. Listan perusteella otettiin yhteyttä kolmeen talliin, joista lopulta yksi täytti kaikki aiemmin mainitut kriteerit ja halusi osallistua tutkimukseen.

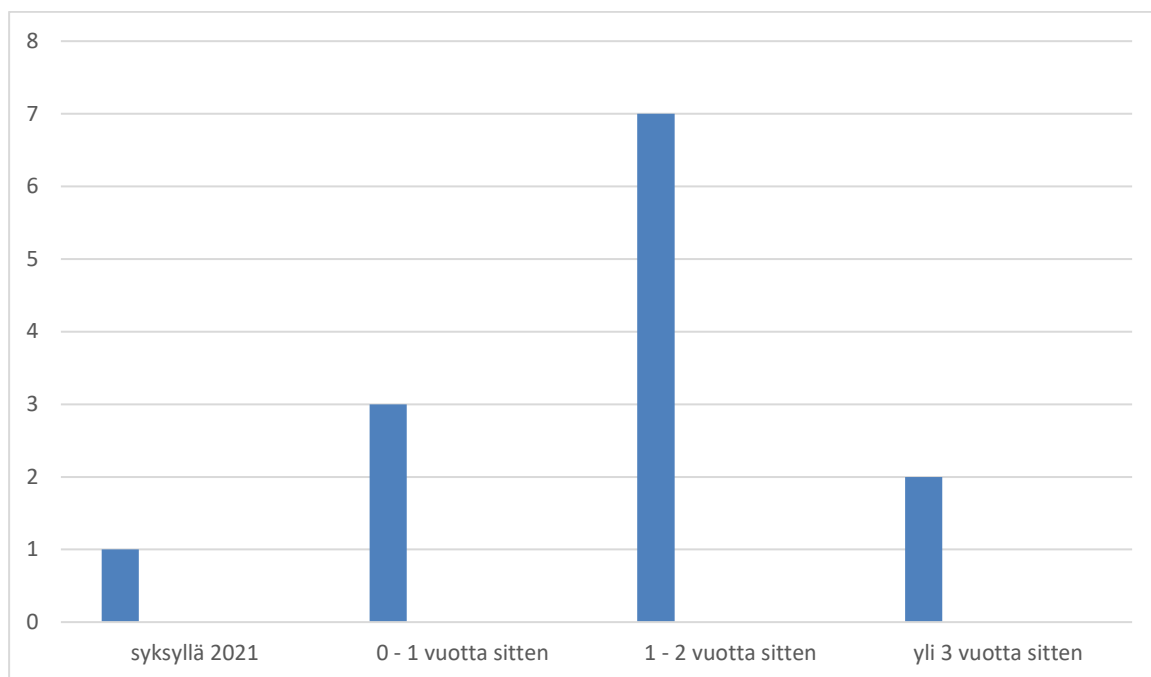
Tutkimukseen osallistuneella tallilla toimi aineistonkeruuajankohtana yhteensä kolme ryhmää, jotka kaikki osallistuivat tutkimukseen. Ryhmissä oli eri-ikäisiä lapsia, joista kuitenkin suurin osa oli alakouluikäisiä ja kuhunkin ryhmään kuului kuusi lasta. Ryhmäkoko oli suunniteltu siten, että tallin resurssit (esim. ohjaaja, mahdolliset avustajat, toimintaan soveltuvat ponit) riittivät turvalliseen ja tavoitteelliseen työskentelyyn. Ryhmillä ei ollut tarkkarajaisia kriteereitä (esim. ikä) siitä miten ne muodostettiin, vaan ryhmät muotoutuvat joustavasti siten, että ryhmän jäsenten haasteet ja tarpeet kohtaisivat mahdollisimman hyvin toiminnan parissa. Jokainen osallistuja sitoutui ryhmään koko sen toimintakaudeksi.

Tutkimukseen osallistui kaikkiaan 16 lasta, jotka olivat 8 – 13 -vuotiaita. Tutkimukseen osallistujista 12 ilmoitti olevansa tyttöjä, 2 poikia ja 2 muunsukupuolista / eivät halunneet kertoa sukupuoltaan tutkimuksessa. Sukupuolen lisäksi tutkimuksessa kerättiin taustamuuttujina tieto sosiaalipedagogisen hevostoiminnan parissa vietetystä ajasta ja oppimiseen tai koulunkäyntiin vaikuttavista diagnooseista. Taustamuuttujia kysyttiin huoltajien kyselyssä (liite 1), johon vastasi 13 huoltajaa.

Taustamuuttujakyselyssä sosiaalipedagogisen hevostoiminnan parissa vietettyä aikaa kartoitettiin kysymyksellä ”Kuinka kauan lapsenne on ollut mukana sosiaalipedagogisessa hevostoiminnassa?”. Vastausvaihtoehdot olivat aloitus syksyllä 2021, 0 – 1 vuotta, 1 – 2 vuotta, 2 – 3 vuotta tai yli 3 vuotta. Vastaukset tähän kysymykseen on esitetty kuviossa 1,



josta nähdään suurimman osan aloittaneen toiminnan 1 – 2 vuotta sitten. Lisäksi huoltajilta kysyttiin lapsella mahdollisesti olevia diagnosoituja oireyhtymiä, jotka vaikuttavat oppimiseen tai koulunkäyntiin.



KUVIO 1 Milloin osallistujat ovat aloittaneet sosiaalipedagogisessa hevostoiminnassa käymisen? (n = 13)

## 5.2 Sosiaalipedagogisen hevostoiminnan sisältö

Toimintakerrat alkoivat aina samalla tavalla. Ryhmä aloitettiin yhteisellä kokoontumisella, jossa käytiin läpi paikallaolijat. Aloitushetkessä keskityttiin siihen, että jokainen osallistuja (lapset, ohjaaja ja avustajat) tuli kohdatuiksi ja jokainen sai esimerkiksi kertoa, millaisella mielellä oli tullut tämän kerran kokoontumiseen. Apuna tässä käytettiin tunnekortteja. Avustajina toimintakerroissa toimi vaihtelevasti esim. tallilla harjoitellut sosionomiopiskelija, sosionomi tai hevosten kanssa kokeneet tallitytöt. Avustajia oli jokaisella kerralla vähintään 1 kahta osallistujaa kohti. Avustajien tehtävänä oli varmistaa turvallinen toiminta ponien kanssa, sillä ohjaaja ei yksin pystyisi esim. näkemään kaikkia ponien hoitotilanteita yhtä aikaa.

Aloitushetken jälkeen käytiin yhdessä läpi kokoontumiskerran sisältö ja aikataulu, missä apuna oli myös kuva- / toiminnanohjauskortteja. Kullakin kerralla oli oma teemansa ja toiminnan sisältö vaihteli sen mukaan. Kulloinkin vaihtuvista tehtävistä riippumatta jokaisella ryhmän kokoontumiskerralla lapset hoitivat poneja ja pääsivät ratsastamaan niillä. Yhteisen aloitushetken yhteydessä lapsille jaettiin myös kunkin toimintakerran ponit, sekä useimmiten pari, jonka kanssa ponin parissa työskenneltiin. Esimerkiksi yhdellä kerralla teemana oli luottamus, jolloin lapset työskentelivät ponien kanssa pareittain ja tekivät luottamukseen liittyviä harjoituksia. Lapset esimerkiksi vuorotellen ratsastivat ponilla niin, että toinen talutti. Ratsastajaa ohjeistettiin pitämään silmiä kiinni ja taluttavan lapsen piti ohjata ponia turvallista reittiä pitkin.

Aloitushetkessä ja ponien kanssa toimiessaan lapset harjoittelivat erilaisia taitoja, joista osan voi katsoa olevan kiinteästi yhteydessä ryhmän toimintaan ja tavoitteisiin ja osan taas aina kunkin kerran teemaan. Aloitushetkessä harjoiteltiin aina esimerkiksi oman vuoron odottamista, vuorovaikutustaitoja (puheenvuorot, toisten kuunteleminen) ja tunteiden ilmaisua. Ponien kanssa toimimisessa oli aina läsnä toiminnan suunnittelu (mitä varusteita tarvitaan kerran toimintaan), oman toiminnanohjauksen ja tunteiden säätely (ponin luokse ei voi mennä kiihtyneessä tilassa, tallissa on liikuttava rauhallisesti jne.) sekä parityöskentelyn kautta myös vuorovaikutustaidot. Lapset saattoivat ponia hoitaessaan esimerkiksi joutua neuvottelemaan siitä, kumpi laittaa tietyn varusteen ponille tms. Tutkimukseen osallistuneen tallin toiminnassa oli havaittavissa paljon yhtymäkohtia sosiaalipedagogisen hevostoiminnan tavoitteiden ja POPS 2014 tavoitteiden yhtymäkohtiin (ks. taulukko 1). Lisäksi ryhmän ohjaajan pohjakoulutus ja pitkä kokemus erityisluokanopettajan työssä näkyi muun muassa siinä, miten hän kannusti lapsia käyttämään koulussa samoja taitoja, joita hevostoiminnassa harjoiteltiin tai miten hän muistutti esimerkiksi puheenvuorojen pyytämisestä ”aivan kuten koulussakin.”

### **5.3 Menetelmä**

Tutkimuksen päämittarina ja tiedonkeruumenetelmänä käytettiin Monitahoarviointi Oppilaan Sosiaalisesta Kompetenssista, eli lyhyemmin MASK-kyselyä, jonka avulla voidaan mitata sosiaalista kompetenssia luotettavasti. MASK pohjautuu englanninkieliseen SSBS-mittariin, jota on käytetty sosiaalisen kompetenssin tutkimiseen. Erona SSBS-mittariin MASKissa on vähemmän kysymyksiä ja se mahdollistaa moninäkökulmaisen arvioinnin (itse-, vertais- ja

opettaja-arvio). MASK-testi on validoitu 985:n 10 – 12 -vuotiaan testijoukolla, joka muodostaa myös mittarin vertailujoukon. (Junttila ym. 2006; Kaukiainen ym. 2005.)

MASK mahdollistaa sosiaalisen kompetenssin tutkimisen tutkittavan omalla itsearvioinnilla, vertaisarvioinnilla sekä huoltajan ja opettajan arvioinnilla. Tässä tutkimuksessa kerättiin tutkittavien itsearvio (kolme mittausta) sekä sosiaalipedagogisen hevostoiminnan ohjaajan arvio (kaksi mittauskertaa). Mittarissa on 15 väittämää, joilla mitataan sosiaalisen kompetenssin eri osa-alueita. Väittämiin vastataan neliportaisella asteikolla, jossa 1 = en koskaan ja 4 = erittäin usein. Mittarin sisältö on kuvattu taulukossa 2. Mittarin esittelystä on huomattava, että sanamuotoilut väittämien vastausskaalassa ja esimerkkiväittämissä vastaavat lapsen itsearviolomaketta. Ohjaajan lomakkeessa väittämät ovat arvioitavaan lapseen viittaavassa muodossa, esimerkiksi ”tarjoaa apuaan muille oppilaille.”

TAULUKKO 2. MASK-mittarin sisällönkuvaus

<i>Sosiaalisen kompetenssin osa-alue</i>	<i>Väittämien lukumäärä</i>	<i>Esimerkkiväittäjä</i>
<i>Yhteistyötaidot</i>	5	Tarjoan apuani muille oppilaille.
<i>Empatia</i>	3	Otan huomioon muiden oppilaiden tunteet.
<i>Impulsiivisuus</i>	3	Ärsyynyn helposti
<i>Häiritsevyys</i>	4	Härnään ja teen pilaa muista oppilaista.

MASK:n pisteytys tapahtuu Kaukiaisien ym. (2005) oppaan ohjeistuksella siten, että jokaiselle väittämälle on asetettu oma painokerroin ja jokaisesta testin osa-alueesta saadaan mittaustulokseksi painotettujen osioiden summa. Painotetuille summapistemäärille taas on niin ikään oppaassa määritelty raja-arvot, jotka osoittavat kuinka paljon mitattua ominaisuutta (yhteistyötaidot, empatia, impulsiivisuus, häiritsevyys) tutkittavalla on. (Kaukiainen ym. 2005, 28 – 29.) Jos tutkittava saa korkeat pisteet yhteistyötaitojen ja empatian osalta, tulkitaan hänen olevan sosiaalisesti taitava. Jos taas korkeat pisteet tulevat häiritsevyydestä ja impulsiivisuudesta, tulkitaan tutkittavalla olevan puutteita emootioiden ja käyttäytymisen säätelyssä. (Kaukiainen ym. 2005, 14.)

Koska Kaukiainen ja kumppanit ovat luoneet mittarin nimenomaan koulukontekstissa käytettäväksi, puhutaan toiminnankuvauksissa (mittarin kysymyksissä) oppilaista. Tässä

tutkimuksessa lapsia ohjeistettiin vastaamaan kyselyyn miettien omaa toimintaansa nimenomaan koulukontekstissa. Sosiaalipedagogisen hevostoiminnan ohjaaja taas vastasi kyselyyn siitä näkökulmasta, miten hän näkee lasten toimivan hevostoiminnan parissa.

#### **5.4 Aineistonkeruu**

Tutkimusaineisto kerättiin lomakekyselynä ja aineisto koostui kolmesta osasta; tutkittavien itsearviointi sosiaalisesta kompetenssistaan (MASK), sosiaalipedagogisen hevostoiminnan ohjaajan arvio tutkittavien sosiaalisesta kompetenssista (MASK) sekä huoltajien kyselyvastauksista (huoltajien kysely, liite 1). Lasten ja toiminnan ohjaajan MASK-kyselyt antoivat dataa sosiaaliseen kompetenssiin liittyen ja huoltajien avoimien kysymysten vastauksista saatiin syventävää tietoa esimerkiksi perheiden kokemuksista sosiaalipedagogisesta hevostoiminnasta.

Tutkittavat lapset vastasivat MASK-kyselyyn kolme kertaa syyslukukauden aikana. Ensimmäinen mittauskerta oli elo-syyskuussa 2021 toiminnan alkaessa, toinen lokakuussa ja kolmas joulukuussa ennen joulutaukoa. Huoltajien kyselylomake jaettiin huoltajille toimintakauden alkaessa ja he palauttivat lomakkeet toiminnan ohjaajalle toiseen mittauskertaan mennessä. Huoltajien kyselyssä selvitettiin mm. vanhempien näkemystä siihen, miksi he ovat halunneet lapsensa mukaan toimintaan, miten he ovat löytäneet toiminnan pariin sekä taustamuuttujia (kuten oppimiseen vaikuttavat diagnoosit). Sosiaalipedagogisen hevostoiminnan ohjaaja arvioi MASK-kyselyllä tutkittavien lasten sosiaalista kompetenssia kahdesti, toiminnan alkaessa elo-syyskuussa 2021 sekä syyskauden päättyessä joulukuussa 2021.

#### **5.5 Aineiston käsittely**

MASK-kyselyn tuloksia analysoitiin ryhmätasolla tilastollisesti eri mittauskertojen välisiä eroja sekä lasten itsearvioiden ja ohjaajan arvioiden eroavaisuuksia selvittäen. Muutoin koko aineistonkäsittelyä ohjasi aineistolähtöisen sisällönanalyysin ote. Aineistolähtöisessä analyysissä nimensä mukaisesti analysoidaan ja raportoidaan aineistolähtöisesti, eikä ilmiöstä tiedetyn teorian perusteella (Tuomi & Sarajärvi 2012, 99). Sisällönanalyysi tässä tutkimuksessa kohdistui varsinaisesti avoimiin kysymyksiin saatuihin vastauksiin, joista sisällönanalyysin keinoin (Tuomi & Sarajärvi 2012, 103) pyrittiin saamaan tutkittavasta ilmiöstä kuvaus tiivistetyssä ja yleisessä muodossa. Tämän tutkimuksen metodologian kannalta oleellisin tiivistys sisällönanalyysista löytyy Laadullisen tutkimuksen

verkkokäsikirjasta (Vuori 2023b), jossa todetaan: ” Sisällönanalyysissa keskitytään siihen, mistä asioista, aiheista ja teemoista aineisto kertoo ---.”

Ensimmäinen pääteema tässä tutkimuksessa oli: ”Millaiset lapset käyttävät sosiaalipedagogisen hevostoiminnan palveluita?” Tähän teemaan vastauksia haettiin pääkysymyksen tapaan huoltajille suunnatusta taustatietokyselystä. Tähän liittyi myös avoin kysymys, johon huoltajat omin sanoin kertoivat vastauksensa. Kysymyksen *miksi olette halunneet lapsenne mukaan sosiaalipedagogiseen hevostoimintaan* annetut avoimet vastaukset teemoiteltiin 6 luokkaan. Luokiksi muodostuivat: **1) sosiaaliset syyt, 2) tekeminen ja toimijuus, 3) tunnesäätelyyn liittyvät syyt, 4) harrastus itsessään, 5) kuntoutus ja 6) lapsen diagnoosit.**

Toisena pääteemana tutkimuksessa tarkasteltiin sosiaalista kompetenssia ja sosiaalipedagogista hevostoimintaa. Sosiaalisen kompetenssin mittaamiseen käytetyn MASK-mittarin tuloksia päädyttiin analysoimaan siten, että tutkittavien itsearvioinneista huomioitiin vain toimintakauden alussa ja lopussa tehdyt mittaukset. Tällä ratkaisulla vältettiin aineistokatoa, sillä kaikilta tutkittavilta ei onnistuttu edes paikkauskertoja järjestämällä kolmea mittauskertaa. Lisäksi yhtä monen mittauspisteen vertailu tutkittavien itsearvioinnin ja ohjaajan arvioinnin välillä osoittautui tarkoituksenmukaisemmaksi kuin se, että itsearviointeja olisi ollut tiheämmin.

Sosiaalipedagogisen hevostoiminnan merkitystä sosiaalisen kompetenssin kannalta tarkasteltiin sekä ryhmätasolla että tapauskohtaisesti. Ryhmätasoinen keskiarvovertailu antoi raakakuvan siitä, miten lapset itse ja ohjaaja arvioivat sosiaalista kompetenssia ja sen muutoksia sosiaalipedagogisen hevostoiminnan aikana. Tapauskohtaisella tarkastelulla saatiin taas tarkemmin esiin, millaista muutosta tapahtui ja missä kaikissa sosiaalisen kompetenssin osa-alueissa tämä oli havaittavissa. Tapauskohtainen tarkastelu tehtiin jokaiseen sosiaalisen kompetenssin osa-alueeseen erikseen, jotta oli mahdollista eritellä millaista kehitystä ja millä osa-alueilla toiminnan aikana todella tapahtui.

Sosiaalisen kompetenssin mittaamiseen käytetty MASK-mittari jakaa painotetut summapistemäärät eri osa-alueista kuuteen kategoriaan: erittäin paljon mitattua ominaisuutta, paljon mitattua ominaisuutta, ylempi keskitaso, alempi keskitaso, vähän mitattua ominaisuutta ja erittäin vähän mitattua ominaisuutta (Kaukiainen ym. 2005, 28 – 29). Ryhmätasoisia keskiarvoja sosiaalisesta kompetenssista analysoitiin tilastollisesti mittaamalla alku- ja loppumittauksen välistä eroa niin arvioitsijoiden (lapset, ohjaaja) omien arvioiden välillä kuin

lasten ja ohjaajan arvioiden keskinäisiä eroja alku- ja loppumittauksessa vertailemalla. Näiden lisäksi keskiarvovertailua tehtiin tutkittavien taustamuuttujien mukaan muodostetuissa ryhmissä.

Keskiarvovertailuun käytettiin epäparametrissa Wilcoxonin testiä, koska aineiston kriteerit parametrisille testeille eivät täyttyneet mm. aineiston koon ja sen epänormaalin jakauman vuoksi. Kvantitatiivisen menetelmän valinnassa ja käytössä on edetty Tähtisen, Laakkosen ja Brobergin (2020) oppaan neuvoin. Edellä mainittujen kirjoittajien mukaan Wilcoxonin testi soveltuu toistettujen mittausten toisistaan riippuvien muuttujien jakaumien välisten erojen tarkasteluun. Wilcoxonin testi laskee ensin jokaisen havaintoyksikön absoluuttisen erotuksen suhteessa tarkasteltavaan muuttujaan. Nollaerotuksella olevia tapauksia ei oteta huomioon, vaan muut tapaukset järjestetään suuruusjärjestykseen absoluuttisen erotuksensa mukaan. Näin saadut järjestysluvut voidaan laskea yhteen erotustyypeittäin (*sum of ranks*), jonka jälkeen summat jaetaan positiivisten ja negatiivisten ertousten lukumäärällä ja saadaan tulokseksi järjestyslukujen keskiarvot (*mean rank*) erotustyypeittäin. Sitten lasketaan vielä testisuureen arvo ja siihen liittyvä p-arvo tuloksen tulkitsemiseksi.

Tässä tutkimuksessa oltiin kiinnostuneita erityisesti sosiaalisessa kompetenssissa tapahtuvista muutoksista ja siitä, miten sosiaalinen kompetenssi näyttäytyy lapselle itselleen verrattuna sosiaalipedagogisen hevostoiminnan ohjaajaan. Tästä syystä tulosten analysoinnissa tutkimusjoukosta muodostettiin kuhunkin sosiaalisen kompetenssin osa-alueeseen sopivat ryhmät, jotka kuvasivat em. asioita. Ryhmäjaon osalta MASK-mittarin tulosten tulkintaan sovellettiin aineistolähtöistä analyysia, joka tässä tapauksessa keskittyi aineiston ryhmittelyyn (Tuomi & Sarajarvi 2012, 101). Ryhmäjaon periaatteet on selitetty jokaisen sosiaalisen kompetenssin osa-alueen kohdalta seuraavaksi.

Yhteistyötaitojen osalta aineistosta tunnistettiin neljä erilaista ryhmää, joihin tutkittavat voitiin jakaa heidän itsearviointiensa ja ohjaajan arvioita vertailemalla. Ryhmiksi muodostui: **1) ero itsearvion ja ohjaajan arvion välillä pysyy, 2) ero itsearvion ja ohjaajan arvion välillä pienenee, 3) ohjaaja näkee myönteistä kehitystä ja 4) molemmat näkevät myönteistä kehitystä.** Myönteinen kehitys tarkoittaa pro-sosiaalisen käytöksen lisääntymistä.

Empatian osalta aineistosta tunnistettiin niin ikään neljä erilaista ryhmää, joihin tutkittavat voitiin jakaa heidän itsearviointiensa ja ohjaajan arvioita vertailemalla. Ryhmät muotoutuivat kuten yhteistyötaidoissakin: **1) ero itsearvion ja ohjaajan arvion välillä pysyy, 2) ero itsearvion ja ohjaajan arvion välillä pienenee, 3) ohjaaja näkee myönteistä kehitystä ja**

**4) molemmat näkevät myönteistä kehitystä.** Myönteinen kehitys tarkoittaa pro-sosiaalisen käytöksen lisääntymistä.

Impulsiivisuuden osalta tutkittavat hajautuivat useampiin ryhmiin kuin muissa MASK-mittarin osa-alueissa. Impulsiivisuuden osalta tutkittavat jaettiin lopulta kuuteen eri ryhmään:

**1) ohjaaja näkee myönteistä kehitystä, 2) lapsi näkee negatiivista kehitystä, 3) molemmat näkevät myönteistä kehitystä, 4) molemmat näkevät negatiivista kehitystä, 5) ero itsearvion ja ohjaajan arvion välillä pienenee ja 6) ristiriitainen ryhmä.** Kuten aiemminkin, myönteisellä kehityksellä tarkoitetaan kehitystä pro-sosiaalisempaan suuntaan ja tässä osa-alueessa ilmennyt negatiivinen kehitys tarkoittaa antisosiaalisen käytöksen lisääntymistä. Ristiriitaiseen ryhmään sijoitettiin ne tapaukset, joissa itsearvion ja ohjaajan arvioiden kehityssuunnat olivat keskenään päinvastaiset.

Häiritsevyyden osalta tutkittavat jaettiin jälleen neljään ryhmään: **1) molemmat näkevät myönteistä kehitystä, 2) ohjaaja näkee myönteistä kehitystä, 3) ero itsearvion ja ohjaajan arvion välillä pienenee ja 4) ristiriitainen ryhmä.** Jakoperusteet olivat tämänkin osa-alueen kohdalla samat kuin aiemmissa.

Sosiaalisen kompetenssin eri osa-alueiden yhteenveto jokaisen tutkittavan kohdalta toteutettiin siten, että osa-alueen numeroinnit (ks. luokat edellä) ja sosiaalisessa kompetenssissa tapahtunut kehitys kirjattiin samaan taulukkoon. Sosiaalisen kompetenssin kehitys jaettiin viiteen eri luokkaan, joka esitetään tulososassa värikoodauksen mukaan. Luokat ja niiden jakokriteerit on esitetty taulukossa 3.

TAULUKKO 3. Sosiaalisen kompetenssin kehityksen analysoinnissa tunnistetut luokat ja niiden jakokriteerit

Luokka	Kriteeri
Ei kehitystä	Itsearvio ja ohjaajan arvio pysyivät yhtä kaukana toisistaan molemmissa mittauksissa.
Myönteinen	Jompikumpi tai molemmat arvioijat näkivät myönteistä kehitystä.
Negatiivinen	Jompikumpi tai molemmat arvioijat näkivät negatiivista kehitystä.
Arviot lähenevät	Itsearvio ja ohjaajan arvio lähenevät toisiaan riippumatta siitä, onko arvioiden kehityssuunta positiivinen tai negatiivinen.
Ristiriita	Itsearviointin ja ohjaajan arvioinnin kehityssuunta on ristiriidassa keskenään.

Kolmantena pääteemana tarkasteltiin kysymystä 3. *Millainen merkitys sosiaalipedagogisella hevos toiminnalla on lasten sosiaalisen kompetenssin ja koulunkäynnin kannalta?* Tähän tutkimuskysymykseen saatiin vastauksia kaikista aineiston osista sekä kaikkien tutkimuskysymysten kautta. Erityisesti tähän tutkimusteemaan vastasi kuitenkin huoltajien kyselyssä ollut vapaan sanan osio, johon vastasi 11 huoltajaa.



## 6 Tulokset

### 6.1 Sosiaalipedagogisen hevostoiminnan pariin hakeutuminen

Ensimmäisenä pääteemana oli tarkastella, millaiset lapset käyttävät sosiaalipedagogisen hevostoiminnan palveluita. Tutkimuksen otannan perusteella (N 16) voidaan sanoa, että sosiaalipedagogisen hevostoiminnan pariin hakeutuu lapsia hyvin erilaisista lähtökohdista käsin, eikä palveluiden käyttäjistä ole ainakaan näin pienellä otannalla mahdollista muodostaa homogeenisiä ryhmiä. Sen sijaan aineiston perusteella voidaan sanoa, että tyypillisellä sosiaalipedagogisen hevostoiminnan pariin hakeutuvalla lapsella on monia oppimiseen tai koulunkäyntiin vaikuttavia haasteita, joihin toiminnasta toivotaan saavan apua.

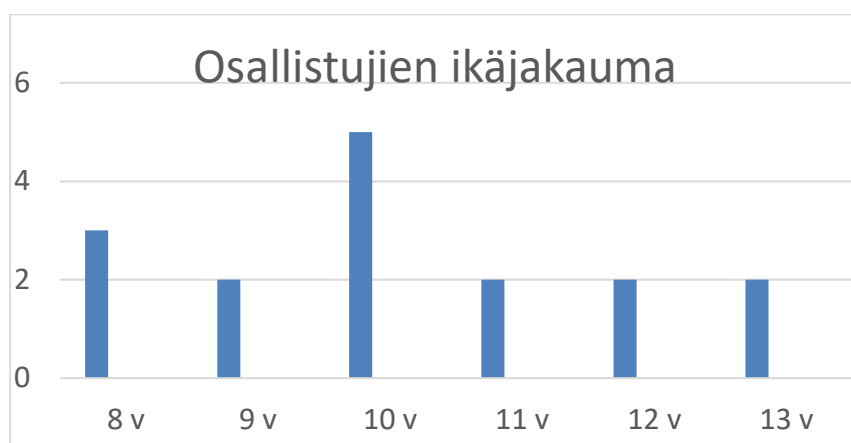
Huoltajille suunnatun taustatietokyselyn (n 13) mukaan 12 tutkittavalla on jokin oppimiseen tai koulunkäyntiin vaikuttava diagnoosi. 2:lla tutkittavalla ei taustatietokyselyn vastausten mukaan ole oppimiseen tai koulunkäyntiin vaikuttavia diagnooseja ja 3:n tutkittavan osalta diagnooseista ei ole tietoa, koska taustatietokyselyn vastauksia ei heidän osaltaan saatu.

Useilla oppimiseen tai koulunkäyntiin vaikuttavan diagnoosin omaavilla huoltajat raportoivat olevan monia eri diagnooseja. Tutkittavien taustatietokyselystä ilmenneet diagnoosit on esitetty taulukossa 4.

TAULUKKO 4. Tutkimukseen osallistuneiden huoltajien raportoimat diagnoositiedot (n=13)

Tutkittavan ID	Diagnoosi	Diagnoosi selitys
1	kyllä	adhd
3	kyllä	lievä kehitysvamma
5	kyllä	adhd
6	ei	
8	kyllä	hahmotushäiriö, adhd (?), diabetes
9	kyllä	add, autismikirjonpiirteitä (joustamaton, mustavalkoinen ajattelu)
10	kyllä	masennus, adhd (lisäksi mainitaan arkuus ja heikko itsetunto)
11	kyllä	adhd, autismikirjo, motorinen kehityshäiriö, laaja-alainen hahmotushäiriö, oppimishäiriöitä
12	ei	
13	kyllä	adhd, autismi, dysfasia
14	kyllä	add
15	kyllä	masennus, ahdistus, adhd/add epäily
16	kyllä	adhd, määrittelemätön käytöshäiriö, motoriikan haasteet

Eri-ikäisten osallistujien päätyminen tutkimukseen oli toisaalta myös sosiaalipedagogisen hevostoiminnan järjestämisen luonteesta johtuvaa: ryhmiä ei jaettu niinkään tarkasti osallistujien iän vaan toimintaan liittyvien haasteiden ja tavoitteiden mukaisesti. Näinpä tutkimukseen osallistuneissa toimintaryhmissä oli hyvin eri-ikäisiä lapsia, mikä on esitetty kuviossa 1. Suurin osa tutkimukseen osallistuneista oli 10-vuotiaita.



KUVIO 2 Osallistujien ikäjakauma.

Kaikki taustatietokyselyyn vastanneet huoltajat (n 13) vastasivat kysymykseen ”Miksi olette halunneet lapsenne mukaan sosiaalipedagogiseen hevostoimintaan?”. Vastaukset toistivat jo lasten taustatiedoista kumpuavaa havaintoa siitä, ettei ole olemassa yhteneviä taustamuuttujia tai -selityksiä sille, miksi toiminnan pariin hakeudutaan. Vastausten teemoittelut esimerkkeineen on esitetty seuraavaksi. Useissa vastauksissa oli useampaan kuin yhteen luokkaan kuuluvia perusteluja.

**Sosiaaliset syyt** olivat suurin pääluokka, johon teemoiteltiin yhteensä seitsemän vastausta. Sosiaalisten syiden alle teemoitelluissa vastauksissa korostui lasten puutteelliset sosiaaliset taidot, joihin sosiaalipedagogisesta hevostoiminnasta toivottiin löytyvän apua, erilaiset yksinäisyyden kokemukset ja vuorovaikutushaasteet. Syiksi toimintaan hakeutumiselle mainittiin mm. ”*opettelemaan ryhmässä toimimista (12)*”, ”*lievittämään ahdistusta sosiaalisissa tilanteissa (15)*” ja ”*Kokee yksinäisyyttä, kotiympäristössä ei luontaisia kavereita. Kuinka toimia tavatessa uusia ihmisiä ja tilanteita? (10)*”.

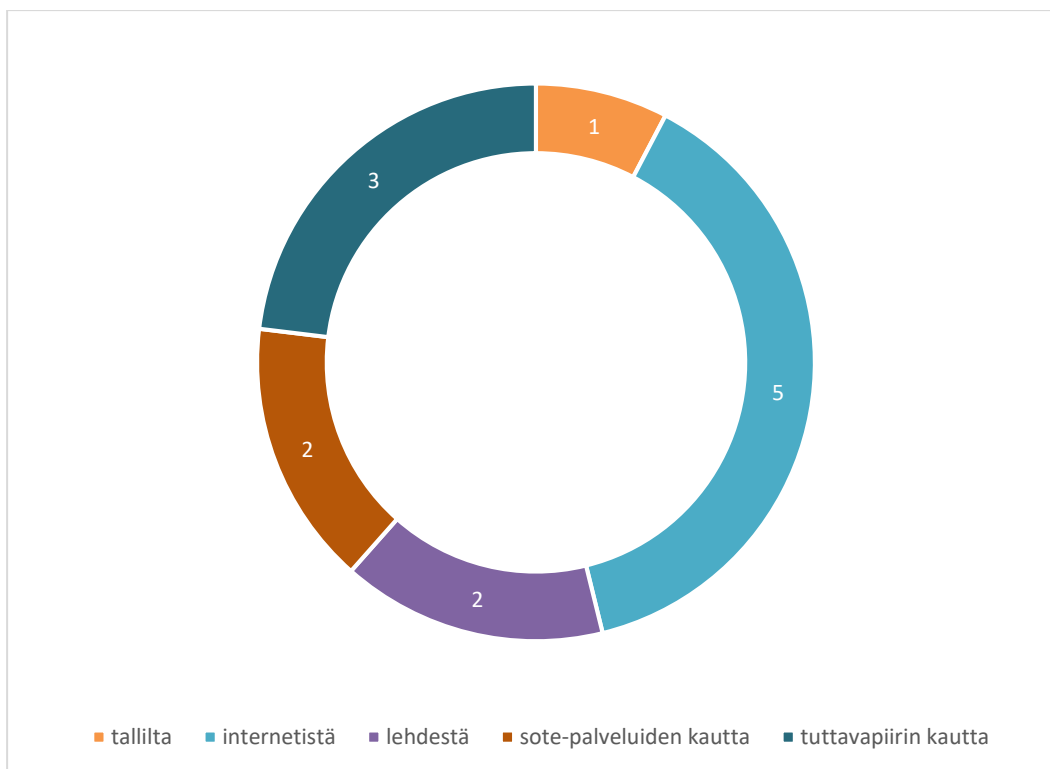
**Tekeminen ja toimijuus** -otsikon alle luokiteltiin erilaisia lapsen toimintaa ja toisaalta toimintaan kaivattujen muutosten kuvailua, yhteensä viisi vastausta. Vastauksissa nousi esiin esimerkiksi ”*toiminnanohjauksen harjoittelu (5)*” sekä halu saada ”*apua motoriikkaan (8)*”. Sitaattien yhteydessä esiintyvät luvut ovat tutkittavien ID-tunnistenumeroita.

**Tunnesäätelyyn liittyviin syihin** luokiteltiin niin ikään viisi vastausta. Tämä oli ainoa vastausluokka, jossa myös viitattiin suoraan koulunkäyntiin: ”*Auttamaan osaltaan kouluun palaamista (lapsi ei ole kyennyt osallistumaan kouluun kuin etänä) (15)*”. Muissa vastauksissa mainittiin haasteita tunne- ja itsesäätelyssä sekä yksinkertaisesti kaivattiin ”*apua ahdistukseen (8)*” tai rentoutumiseen.

**Harrastus itsessään -luokkaan** teemoiteltiin neljä vastausta, jotka kaikki tuovat esille sitä, että erityistarpeita tai -piirteitä omaaville lapsille harrastusmahdollisuuksia on ylipäättään vähän ja huoltajat pitävät itsearvoisena sitä, että lapsella olisi jokin harrastus. Myös lasten eläinrakkaus nousi esille taustasyynä juuri hevostoiminnan pariin hakeutumiselle. Vastauksista saattoi myös ymmärtää vanhempien olevan hyvin tyytyväisiä siihen, että lapselle on löytynyt harrastus, joka on paitsi lapselle mieleinen niin myös hyödyllinen. Kuvaava esimerkki tästä on tutkittavan 11 huoltajan vastaus: ”*Sopivaa harrastustoimintaa oli vaikea löytää [--]. Sosiaalipedagoginen ratsastus ja etenkin toiminnan ohjaaja tekivät minuun vaikutuksen sekä osaamisellaan että ymmärryksellään miten toimia lasten kanssa.*”

**Kuntoutukseen** teemoiteltiin kaksi vastausta, joissa selkeästi puhuttiin kuntoutuksesta. Yksi vastaaja puhui yleisesti kuntoutuksesta ja toinen arvioi hevostoiminnan laatua siinä: ”*Hevostoiminnassa yhdistyy monialainen kuntoutus ja vaikutukset usealla eri osa-alueella (13).*” **Diagnoosit** mainitsi syyksi toimintaan hakeutumiselle niin ikään kaksi vastaajaa, joista toinen vain listasi lapsensa diagnoosin muiden taustasyiden ohella ja toinen nosti esiin hevostoiminnan roolin lapsen diagnoosin kanssa toimimisessa: ”*Koska se tukee ADD-lapsen kehitystä ja antaa motivoivan tavan harjoitella taitoja! (14)*”.

Toisena alakysymyksenä ensimmäisessä päätutkimustehtävässä oli selvittää, mistä toimintaan osallistujat ovat saaneet tietoa sosiaalipedagogisesta hevostoiminnasta. Vastaukset on esitetty kuviossa 2. Suurin osa vastaajista on löytänyt toiminnan pariin Internetin kautta.



KUVIO 3 Mistä huoltajat ovat saaneet tietoa sosiaalipedagogisesta hevostoiminnasta? (n = 13)

## 6.2 Sosiaalinen kompetenssi

Sosiaalipedagogiseen hevostoimintaan osallistuneiden sosiaalista kompetenssia tarkasteltiin niin ryhmä- kuin yksilötasollakin sekä lasten itsearvioiden että toiminnan ohjaajan arvion kautta. Tuloksissa on ensin esitetty alkua- ja loppumittauksen ryhmätason keskiarvovertailut ja sen jälkeen sosiaalisen kompetenssin osa-alueiden mukaan jaettu tarkempi kehitystarkastelu. Keskiarvoja vertailtiin kaikkien taustamuuttujien mukaan muodostetuissa ryhmissä ja vertailussa otettiin huomioon itsearvion alkua- ja loppumittauksen, ryhmän ohjaajan raportoiman alkua- ja loppumittauksen sekä lasten ja ohjaajan arvioiden vastakkainasettelut alkua- ja loppumittauksissa. Tästä vertailusta päädyttiin esittämään raportissa vain tilastollisesti merkitseviä eroja osoittavat vertailut.

Alkumittauksen osalta ryhmätason keskiarvoja vertailemalla havaittiin, että lapset arvioivat oman pro-sosiaalisen käytöksensä huomattavasti korkeammaksi kuin ohjaaja. Antisosiaalisen käytöksen osalta lasten itsearviot sekä ohjaajan arvio olivat lähempänä toisiaan ja molemmat olivat sitä mieltä, että sekä impulsiivisuutta että häiritsevyyttä ilmenee paljon. Näiden antisosiaalista käytöstä kuvaavien osa-alueiden esiintyvyys oli lasten mielestä jopa

korkeampaa kuin ohjaajan arvion mukaan. Wilcoxonin testi osoitti alkumittauksessa tilastollisesti merkitsevää eroa lasten itsearvion ja ohjaajan arvion välillä yhteistyötaitojen ( $z = -2,64$ ,  $p = 0,008$ ,  $r = 0,467$ ) ja empatian osalta ( $z = -3,26$ ,  $p = 0,001$ ,  $r = -0,58$ ). Ohjaaja arvioi lasten yhteistyötaitojen ja empatian osa-alueet merkitsevästi matalammiksi kuin lapset itse.

Alkumittauksen keskiarvot ja niiden selitteet on esitetty taulukossa 5. Tuloksia tarkastellessa on muistettava lasten vastanneen itsearviointiin sen mukaan, miten he koulussa käyttäytyvät ja ohjaaja sosiaalipedagogisessa hevostoiminnassa näkemänsä käytöksen pohjalta. Lisäksi on huomattava, että MASK:n käyttöohje antaa eri raja-arvot itsearviopisteiden ja ohjaajan vastauksista koottujen summapistemäärien tulkintaan. Tällä tasoitetaan eri arvioitsijoiden välistä tulkintaeroa MASK-mittarin käytössä.

Taulukko 5. MASK-mittarin tulokset ryhmätason keskiarvona esitettynä, alkumittaus

<b>MASK OSA-ALUE</b>	<b>LASTEN ITSEARVIO</b>	<b>OHJAAJAN ARVIO</b>
Yhteistyötaidot	9,95 (kh 1,97) <i>ylempi keskitaso</i>	6,98 (kh 2,40) <i>erittäin vähän yhteistyötaitoja</i>
Empatia	6,00 (kh 1,26) <i>ylempi keskitaso</i>	3,25 (kh 0,92) <i>erittäin vähän empatiaa</i>
Impulsiivisuus	5,50 (kh 1,77) <i>paljon impulsiivisuutta</i>	4,61 (kh 1,16) <i>ylempi keskitaso</i>
Häiritsevyys	4,12 (kh 1,27) <i>ylempi keskitaso</i>	4,25 (kh 1,21) <i>alempi keskitaso</i>

Loppumittauksen ryhmätasoisessa vertailussa huomattiin, että ero lasten itsearvion ja ohjaajan arvion osalta pro-sosiaalisissa taidoissa kapeni. Ohjaaja näki sekä lasten yhteistyötaitoissa että empatiailmaisussa positiivista kehitystä suhteessa alkumittaukseen, mikä toi ohjaajan arvion lähemmäksi lasten itsearviota omasta käytöksestään. Antisosiaalisten taitojen osalta taas lapset näkivät impulsiivisuutensa jopa kasvaneen, kun ohjaaja näki sekä impulsiivisuuden että häiritsevyyden vähentyneen alkumittaukseen nähden. Lasten itsearvio häiritsevyydestä näytti pysyvän melko samana molemmissa mittauksissa. Loppumittauksen keskiarvot ja niiden selitteet on esitetty taulukossa 6. Loppumittauksen osalta Wilcoxonin testi osoitti tilastollisesti merkitsevää eroa lasten itsearvion ja ohjaajan arvion välillä impulsiivisuuden ( $z = -3,21$ ,  $p = 0,001$ ,  $r = -0,57$ ) ja häiritsevyyden osalta ( $z = -2,77$ ,  $p = 0,006$ ,  $r = -0,49$ ). Tässä

mittauksessa sosiaalipedagogisen hevostoiminnan ohjaaja arvioi lasten impulsiivisuuden ja häiritsevyyden merkitsevästi matalammaksi kuin lapset itse.

TAULUKKO 6. MASK-mittarin tulokset ryhmätason keskiarvona esitettynä, loppumittaus

<b>MASK OSA-ALUE</b>	<b>LASTEN ITSEARVIO</b>	<b>OHJAAJAN ARVIO</b>
Yhteistyötaidot	10,03 (kh 1,92) <i>ylempi keskitaso</i>	9,74 (kh 2,11) <i>alempi keskitaso</i>
Empatia	5,97 (kh 0,91) <i>ylempi keskitaso</i>	5,32 (kh 1,06) <i>vähän empatiaa</i>
Impulsiivisuus	6,17 (kh 1,83) <i>erittäin paljon impulsiivisuutta</i>	3,63 (kh 1,00) <i>alempi keskitaso</i>
Häiritsevyys	4,04 (kh 1,13) <i>ylempi keskitaso</i>	3,19 (kh 0,46) <i>alempi keskitaso</i>

Tarkasteltaessa lasten itsearvioiden keskiarvoeroja alku- ja loppumittauksen välillä, ei havaittu tilastollisesti merkitsevää eroa millään sosiaalisen kompetenssin osa-alueella. Ohjaajan arvion mukaan taas tilastollisesti merkitsevää eroa löytyi niin yhteistyötaidoista ( $z = -3,41$ ,  $p = <0,001$ ,  $r = -0,60$ ), empatiasta ( $z = -3,52$ ,  $p = <0,001$ ,  $r = -0,622$ ) kuin häiritsevyydestäkin ( $z = -3,19$ ,  $p = 0,001$ ,  $r = -0,56$ ). Ohjaajan arvio lapsista muuttui siis merkitsevästi kaikilla muilla sosiaalisen kompetenssin osa-alueilla paitsi impulsiivisuudessa.

Ryhmätasoinen keskiarvovertailu antoi näkymän siitä, millainen sosiaalinen kompetenssi sosiaalipedagogiseen hevostoimintaan osallistuvilla lapsilla on. Yksilön sosiaalisen kompetenssin kehitystä taas tarkasteltiin yksi osa-alue kerrallaan, sillä se antaa tarkan kuvan siitä, millaista kehitystä todella tapahtuu. Yksilötarkastelut koottiin taulukoihin, joiden solujen värikyvyys kuvaa MASK-mittarin tulkintaan osoitettuja raja-arvoja. Mitä tummempi värikyvyys on, sitä enemmän mitattua ominaisuutta. Tarvittaessa taulukon voi tulkita numeerisesti Kaukiainen, Junttila, Kinnunen & Vauras (2005) oppaan avulla.

### 6.2.1 Yhteistyötaidot

Yhteistyötaitojen osalta 50% tutkittavista sijoittui ryhmään, jossa ero itsearvion ja ohjaajan arvion välillä pienenee alku- ja loppumittauksen tilannetta verraten. Toiseksi suurimmaksi ryhmäksi muodostuivat ryhmät 1 (ero itsearvion ja ohjaajan arvion välillä pysyy) ja 4 (molemmat näkevät myönteistä kehitystä), joihin kuului kumpaankin 4 tutkittavaa (25%).

Kahden tutkittavan kohdalla ohjaaja näki myönteistä kehitystä, mutta lapsen itsearvio ei juuri muuttunut. Tutkittavien MASK-pistemäärät sekä yhteistyötaitojen muutosta kuvaava ryhmäjako on esitetty taulukossa 7.

Värikoodi taulukon lukemiseen:

erittäin vähän yhteistyötaitoja	vähän yhteistyötaitoja	alempi keskitaso	ylempi keskitaso	paljon yhteistyötaitoja	erittäin paljon yhteistyötaitoja
---------------------------------	------------------------	------------------	------------------	-------------------------	----------------------------------

TAULUKKO 7. Tutkittavien MASK-pistemäärät ja ryhmäjako yhteistyötaitojen osalta.

ID	mittaus 1 itsearvio	mittaus 1 ohjaajan arvio	mittaus 2 itsearvio	mittaus 2 ohjaajan arvio
1) ero itsearvion ja ohjaajan arvion välillä pysyy				
1	11,53	10,12	12,88	10,25
11	12,88	5,81	12,22	7,76
14	8,97	4,44	10,32	5,75
15	11,53	4,49	10,27	8,37
2) ero itsearvion ja ohjaajan arvion välillä pienenee				
2	12,88	10,93	12,22	12,28
3	10,27	6,44	9,66	11,59
5	10,26	5,75	9,66	8,98
6	10,27	5,15	8,26	10,33
7	10,32	5,15	8,39	10,93
16	9,69	5,75	9,05	7,05
3) ohjaaja näkee myönteistä kehitystä				
4	8,92	10,27	8,26	12,28
12	5,04	10,27	5,1	12,28
4) molemmat näkevät myönteistä kehitystä				
8	9,67	6,44	10,92	10,3
9	9,69	6,43	10,32	10,93
10	10,27	6,36	10,87	10,27
13	6,95	5,09	8,17	6,44

## 6.2.2 Empatia

Empatian osalta suurimmalla osalla tutkittavista (75%) ero itsearvion ja ohjaajan arvion välillä pieneni tai molemmat näkivät myönteistä kehitystä. Ero itsearvion ja ohjaajan arvion

välillä pysyi 2:lla tutkittavalla ja niin ikään 3:n tutkittavan kohdalla vain ohjaaja näki myönteistä kehitystä. Tutkittavien MASK-pistemäärät sekä empatiakyvyn muutosta kuvaava ryhmäjako on esitetty taulukossa 8.

Värikoodi taulukon lukemiseen:

erittäin vähän empatiaa	vähän empatiaa	alempi keskitaso	ylempi keskitaso	paljon empatiaa	erittäin paljon empatiaa
-------------------------	----------------	------------------	------------------	-----------------	--------------------------

TAULUKKO 8. Tutkittavien MASK-pistemäärät ja ryhmäjako empatian osalta

ID	mittaus 1 itsearvio	mittaus 1 ohjaajan arvio	mittaus 2 itsearvio	mittaus 2 ohjaajan arvio
1) ero itsearvion ja ohjaajan arvion välillä pysyy				
1	7,04	4,13	7,04	5,28
2	7,04	4,13	7,4	5,28
2) ero itsearvion ja ohjaajan arvion välillä pienenee				
6	6,43	2,37	5,89	4,67
8	7,04	2,91	6,43	5,89
9	6,43	2,98	6,43	5,89
10	5,28	1,76	7,04	5,35
15	7,04	3,52	7,04	4,81
16	7,04	2,37	5,28	4,06
3) ohjaaja näkee myönteistä kehitystä				
5	5,28	3,52	5,28	6,43
11	7,04	2,37	7,04	4,13
4) molemmat näkevät myönteistä kehitystä				
3	4,67	4,13	5,28	7,04
4	4,13	3,59	5,28	6,43
7	5,89	4,13	6,43	5,89
12	2,91	4,74	4,13	7,04
13	7,04	3,59	5,21	4,67
14	5,82	1,76	5,89	3,52

### 6.2.3 Impulsiivisuus

Impulsiivisuuden osalta suurin osa tutkittavista (43,75%) sijoittui ristiriitaiseen ryhmään, jossa kaikkien tapausten kohdalla lasten itsearviot kertovat negatiivisesta kehityksestä ja ohjaajan arvio puolestaan positiivisesta kehityksestä. Yhteistyötaidoista ja empatiasta



poiketen vain 3:n tapauksen kohdalla ero lapsen itsearvion ja ohjaajan arvion välillä pieni eri mittauskerroilla. Tutkittavien MASK-pistemäärät sekä impulsiivisuuden muutosta kuvaava ryhmäjako on esitetty taulukossa 9.

Värikoodi taulukon lukemiseen:

erittäin vähän impulsiivisuutta (ei mitattu tässä otannassa)	vähän impulsiivisuutta	alempi keskitaso	ylempi keskitaso	paljon impulsiivisuutta	erittäin paljon impulsiivisuutta

TAULUKKO 9. Tutkittavien MASK-pistemäärät ja ryhmäjako impulsiivisuuden osalta.

ID	mittaus 1 itsearvio	mittaus 2 ohjaajan arvio	mittaus 2 itsearvio	mittaus 2 ohjaajan arvio
1) Ohjaaja näkee myönteistä kehitystä				
1	6,08	3,73	8,19	2,92
2) lapsi näkee negatiivista kehitystä				
15	3,04	2,23	3,73	2,23
3) molemmat näkevät myönteistä kehitystä				
3	4,54	4,46	3,65	2,96
6	6	5,15	5,96	2,92
4) molemmat näkevät negatiivista kehitystä				
4	5,19	5,88	6,69	5,96
13	6,69	1,15	7,38	3,73
5) ero itsearvion ja ohjaajan arvion välillä pienenee				
8	3,73	2,92	2,92	2,92
9	5,15	4,46	5,15	5,15
11	7,54	2,92	6,81	2,92
6) ristiriitainen ryhmä				
2	6,08	3,73	8,19	2,92
5	5,96	4,46	6,6	3,65
7	4,46	6,65	6,69	4,46
10	6,69	5,15	7,38	4,34
12	4,3	5,15	6,65	2,92
14	7,46	5,15	8,19	2,92
16	2,23	5,15	3,73	4,42

## 6.2.4 Häiritsevyys

Häiritsevyyden osalta suurin osa tutkittavista (37,5%) kuului siihen joukkoon, jossa sekä lapsi itse että ohjaaja näkee myönteistä kehitystä. Ristiriitaisessa ryhmässä suunta oli sama kuin impulsiivisuudessakin: lapset arvioivat kehityksensä suunnan negatiiviseksi ja sosiaalipedagogisen hevostoiminnan ohjaaja taas positiiviseksi. Tutkittavien MASK-pistemäärät sekä häiritsevyyden muutosta kuvaava ryhmäjako on esitetty taulukossa 10.

Värikoodi taulukon lukemiseen:

erittäin vähän häiritsevyyttä	vähän häiritsevyyttä	alempi keskitaso	ylempi keskitaso	paljon häiritsevyyttä	erittäin paljon häiritsevyyttä (ei mitattu tässä otannassa)
-------------------------------	----------------------	------------------	------------------	-----------------------	---

TAULUKKO 10. Tutkittavien MASK-pistemäärät ja ryhmäjako häiritsevyyden osalta

ID	mittaus 1 itsearvio	mittaus 1 ohjaajan arvio	mittaus 2 itsearvio	mittaus 2 ohjaajan arvio
1) molemmat näkevät myönteistä kehitystä				
1	4,14	5,87	2,65	3,22
2	3,22	3,79	2,65	3,22
3	3,22	3,22	2,65	2,65
6	4,71	5,3	4,54	3,22
10	7,95	5,14	4,54	3,22
12	3,22	5,85	2,65	3,79
2) ohjaaja näkee myönteistä kehitystä				
7	5,3	5,87	5,3	3,79
9	4,71	3,81	4,71	2,65
3) ero itsearvion ja ohjaajan arvion välillä pienenee				
8	3,95	3,22	3,22	3,22
11	2,65	3,22	3,38	3,22
15	3,95	1,65	3,95	2,65
16	3,79	5,12	3,22	3,79
4) ristiriitainen ryhmä				
4	2,65	5,12	4,71	2,65
5	4,71	3,22	5,3	2,65
13	3,95	4,55	5,87	3,22
14	3,98	6,44	5,3	3,95

### 6.2.5 Sosiaalisen kompetenssin kokonaiskehitys

Kunkin yksilön kehitys kokonaisuudessaan esitetään taulukossa 11. Taulukossa esiintyvä numero kertoo mihin ryhmään tutkittava kuuluu kussakin sarakkeessa esitetystä sosiaalisen kompetenssin osa-alueesta (edellä esitetyt osiokohtaiset koonnit). Värikoodaus taas kertoo, mihin sosiaalisen kompetenssin kehitystä kuvaavaan ryhmään tutkittava kuuluu.

Värikoodauksen avulla on tuotu esiin lapsen itsearvion ja ohjaajan arvion suhdetta toisiinsa. Värikoodin esittämät luokitteluperusteet on esitelty aineiston käsittely -luvussa taulukossa 4. Kuten sosiaalisen kompetenssin yksittäisiä osa-alueitakin kuvanneissa taulukoissa, myönteisellä kehityksellä tarkoitetaan kehitystä pro-sosiaalisen käytöksen suuntaan ja negatiivisella kehityksellä antisosiaalisen käytöksen suuntaan.

Värikoodi taulukon lukemiseen:

ei kehitystä	myönteinen	negatiivinen	ristiriita	arviot lähenevät
--------------	------------	--------------	------------	------------------

TAULUKKO 11. Yhteenveto tutkittavien sosiaalisen kompetenssin kehityksestä

Tutkittavan ID	Yhteistyö kehitys	Empatia kehitys	Impulsiivisuus kehitys	Häiritsevyyden kehitys
1	1	1	1	1
2	2	1	6	1
3	2	4	3	1
4	3	4	4	4
5	2	3	6	4
6	2	2	3	1
7	2	4	6	2
8	4	2	5	3
9	4	2	5	2
10	4	2	6	1
11	1	3	5	3
12	3	4	6	1
13	4	4	4	4
14	1	4	6	4
15	1	2	2	3
16	2	2	6	3

Tästä koonnista voidaan havaita, että suurimmalla osalla (n 14) tutkittavista sosiaalinen kompetenssi on kehittynyt myönteiseen suuntaan ainakin yhdellä osa-alueella. 11 tutkittavalla itsearvio ja ohjaajan arvio lähenivät toisiaan alkumittauksesta loppumittaukseen vähintään yhdellä osa-alueella. Huolimatta siitä, onko kehitys ollut myönteistä tai negatiivista, itsearvion ja ohjaajan arvion läheneminen on huomionarvoista. Ristiriitaista kehitystä on tapahtunut ainoastaan antisosiaalisissa osa-alueissa. Tässä tutkimuksessa ei havaittu, että mikään tarkastelluista taustamuuttujista (toiminnassa vietetty aika, oppimiseen vaikuttavat diagnoosit, ikä) selittäisi sosiaalisen kompetenssin kehitystä tai sen puutetta.

Taustamuuttujien mukaisia ryhmiä vertailtiin keskenään Wilcoxonin testillä, kuten aiempaan esitetyissä ryhmävertailuissakin.

### 6.3 Koulunkäynnin tukeminen

Kolmantena pääteemana tarkasteltiin kysymystä 3. *Millainen merkitys sosiaalipedagogisella hevostoiminnalla on lasten sosiaalisen kompetenssin ja koulunkäynnin kannalta?* Tähän kysymykseen osviittaa saadaan jo kahden ensimmäisen päätutkimustehtävän vastauksista. Taustamuuttujien ja sosiaalisen kompetenssin analysoinnin lisäksi tähän kysymykseen pyrittiin löytämään vastauksia huoltajien kyselyssä. Kysely sisälsi seuraavasti muotoillun osion; ” Vapaa sana! Tähän voitte halutessanne kertoa esimerkiksi, millaisia vaikutuksia olette lapsessanne huomanneet sosiaalipedagogisessa hevostoiminnassa käynnin myötä tai oletteko kokeneet toiminnalla olevan jotakin vaikutusta lapsenne koulunkäyntiin. ”, johon vastasi yhteensä 11 huoltajaa. Vapaa sana tuotti hyvin erilaisia vastauksia, joista ainakin osa antaa melko kattaviakin tapauskuvauksia hevostoiminnan vaikuttavuudesta. Esimerkkinä

Lapseni on saanut tallilla vahvaa kuvallista tukea toiminnanohjaukseen. Kun samanlaista tukea annetaan lapselle koulussa, kotona ja harrastuksessa hän on alkanut hahmottamaan kokonaisuuksia. Lapselleni on tullut varmuutta motoriikassa ja kehonsa hallitsemisessa. Opitut taidot ovat kokonaisvaltaisia ja hyödyttävät häntä koko toimintaympäristössään. Tallilla on harjoiteltu vuorovaikutus taitoja, sanoittamista, vuorottelua ja tunteiden hallintaa. Tällä on ollut vaikutusta kouluarjessa, lapseni on oppinut joustamiseen liittyviä taitoja ja vahvistunut toimijana. Empaattiset kyvyt ovat kehittyneet ja hän pystyy tukemaan ajoittain toistakin lasta. Aiemmin hänellä oli isoja itsetuntoon liittyviä ongelmia, hän koki ettei ollut hyvä missään. Nyt hän on ylpeä omista taidoistaan ja jos ei pärjää matematiikan tehtävissä, toteaa että hänpä onkin hyvä ratsastamaan. (11)

10 [lapsen nimi korvattu ID-numerolla] kävi maaliskuusta 2021 yksilö'tunneilla', ei aina ihan tyytyväinen kuin olisi toivonut vauhdikkaampaa menoa. Nyt syksyllä, tuli erittäin mieluusti tallille ja asennoitui positiivisesti kaikkeen tähän liittyvään.

[--]. Kaiken kaikkiaan 10 on ollut hyvin tyytyväinen täällä käynteihin. Pitkät taksimatkat olivat keväällä haaste. Nyt syksyllä ensi [ryhmä-] kerta ja tyttö pujahti täysin luontevasti tallin toimiin jne. huomioimatta lainkaan missä minä saattajana olen. 10:llä ja minulla tosi hyvä mieli, että hän pääsi ryhmään; niitä taitoja harjoittelemaan ihanien heppojen 'turvatessa oloa' [kuten lapsi on itse sanonut]. (19) Tekstistä on poistettu yksityiskohtia, joista lapsen olisi voinut tunnistaa.

Useissa vapaan sanan vastauksissa mainitaan kehitystä sellaisissa taidoissa, joita lapset koulumaailmassa ja varsinkin sen ryhmätilanteissa tarvitsevat. Niitä huoltajat ovat kuvanneet seuraavilla tavoilla: *”positiivisia vaikutuksia tunnesäätelyn haasteisiin, keskittymiseen ja rauhoittumiseen (1)”*, *”rauhoittunut, parempi keskittymiskyky (12)”*, *”toiminnanohjaus kehittynyt, oma-aloitteisuus ja vastuunkanto parempi, paremmat sosiaaliset taidot & kavereita (13)”* sekä *”ryhmä- ja yhteistyötaidot selvästi parantuneet, rauhoittuu ja rentoutuu eläinten kanssa, ohjeiden kuuntelu parempaa (16)”*.

Sosiaalipedagogisen hevostoiminnan erityinen asema tutkimukseen osallistuneiden lasten elämässä nousi erityisesti seuraavissa esimerkeissä esiin: *”tallille lähtö sujuu aina itsenäisemmin ja ripeämmin kuin mihinkään muualle lähtö. Hevostoiminta tuo hyvää mieltä ja on lapselle viikon kohokohta (5)”* ja *”Hevostoiminta on ollut välillä lapsen ainoa sosiaalinen kontakti kodin ulkopuolella, kun hän ei ole lainkaan päässyt kouluun edes etäopetukseen eikä pitänyt yhteyttä ystäviinsä. (15)”*

## 7 Pohdinta

### 7.1 Tutkimuksen lopputuloksesta

Tämän tutkimuksen lähtökohtana ja inspiroijana on ollut tutkijan oma, elinikäinen kokemus hevosista ja niiden kanssa harrastamisesta. Hevosharrastuksen parissa syntyneet kokemukset ja opitut taidot ovat innoittaneet tutkimaan, voisiko hevosia hyödyntää myös kasvatustieteilijänä toimiessaan. Tämän tutkimuksen tulokset antavat positiivisen kuvan sosiaalipedagogisen hevostoiminnan mahdollisuuksista koulunkäynnin tukena ja myös tulevan tutkimustyön kannalta.

Tässä tutkimuksessa tutkijan oma harrastuneisuus on paitsi innoittanut työhön, myös vaikuttanut sen tekemiseen ja lopputuloksen luotettavuuteen. Harrastuneisuudessa voidaan nähdä niin hyviä kuin huonojakin puolia tämän tutkimuksen kannalta. Harrastuneisuus on antanut ennakkotietoa, joka on helpottanut esimerkiksi tutkimukseen osallistuneen tallin etsinnässä, sen toiminnan arvioinnissa ja osallistuvan havainnoinnin suorittamisessa ilman turvallisuusriskejä. Toisaalta taas harrastuneisuus ja hevosalan käytännön tuntemus vaikuttavat tulkintaani tutkimuksen tuloksista, joka voidaan nähdä sekä objektiivisuuden vaarana että mahdollisuutena päästä mahdollisimman syvälle tutkittavaan ilmiöön.

Tämä tutkimus toivottavasti rohkaisee uusien kokeiluiden ja tutkimusten pariin sosiaalipedagogisen hevostoiminnan ja koulumaailman välillä. Toivottavasti se myös avaa opetustyössä olevien silmiä sille, mitä mahdollisuuksia sosiaalipedagoginen hevostoiminta voikaan koulunkäynnin näkökulmasta tarjota ja lisää sosiaalipedagogisen hevostoiminnan ja sen ohjaajien arvostusta.

#### 7.1.1 Sosiaalipedagogisen hevostoiminnan pariin hakeutumisen taustat

Tässä tutkimuksessa ei tullut ilmi, että sosiaalipedagogisen hevostoiminnan pariin hakeutuisi osallistujia tietynlaisista viiteryhmistä. Päinvastoin tutkimustulokset osoittavat, että toiminnan pariin hakeudutaan hyvin moninaisista syistä ja hyvin monenlaisiin ongelmiin apua etsien. Myös Mickelsson (2019, 2023) on havainnut tutkimuksissaan sosiaalipedagogisen hevostoiminnan hyödyttävän monenlaisia oppilaita ja auttavan erilaisissa ongelmissa koulukiusaamisesta opettaja-oppilas-vuorovaikutussuhteen parantamiseen. Tämä selittynee osittain myös sosiaalipedagogisen hevostoiminnan luonteen kautta, sillä toiminnalla pyritäänkin tukemaan erilaisia tarpeita, eikä palvelua ole muotoiltu esimerkiksi

tietyyntyyppiseen kuntoutukseen. Sosiaalipedagogisen hevostoiminnan luonteeseen kuuluu palvelun muotoilu ja toiminnan suunnittelu hyvin yksilölähtöisesti ja ratkaisuja pyritään löytämään nimenomaan yksilön tarpeista käsin, eikä tuomalla yksilö valmiiksi muotoillun palvelukokonaisuuden keskelle (Hämäläinen & Koistinen 2019; Lipponen & Fagerström 2019). Myös tässä tutkimuksessa mukana olleen ryhmämuotoisen toiminnan sisällä keskitytään kuitenkin aina myös yksilötason tavoitteisiin, vaikka toiminta tapahtuikin ryhmässä ja sisältää myös ryhmän yleisiä tavoitteita.

Sosiaalipedagogisen hevostoiminnan vaikuttavuuden tutkinnassa päästäisiinkin luultavasti syvemmälle, mikäli tulevissa tutkimusasetelmissa pureuduttaisiin paremmin toiminnan tavoitteisiin ja seurattaisiin niiden toteutumista. Kiinnostavaa olisi myös vertailla yksilö- ja ryhmätoiminnan vaikuttavuuden eroja. Toisaalta taas ryhmätoiminnan tutkimuksessa olisi mahdollista tarkastella näitä teemoja ryhmätoiminnan sisällä niin yksilötason kuin ryhmän tason toteutumisen kautta. Tutkimustuloksista voidaan päätellä toiminnan soveltuvan monenlaisiin tilanteisiin niin kuntoutukseen, taitojen harjoitteluun kuin ylipäättään harrastukseksikin.

### 7.1.2 Sosiaalinen kompetenssi

Sosiaalisen kompetenssin analysoinnissa tärkeäksi nousi löytää menetelmällinen tapa, jolla yksilöiden kehitystä saadaan tarkasteltua mahdollisimman tarkasti. Ryhmätasoinen keskiarvovertailu toimi jonkinlaisena kehyksenä ilmiön hahmottamiselle, mutta vasta tarkemmista osa-alueisiin ja yksilönkehitykseen puretuvista jaotteluista saatiin ilmiön todellinen luonne irti. Sosiaalisen kompetenssin osa-alueiden kehityksen vertailu yksittäin antoi tapaustutkimukseen tarvittavaa syvyyttä, sillä kehitystä ei välttämättä tapahtunut kuin osassa sosiaalisen kompetenssin osa-alueita. On kuitenkin huomattavaa, jos kehitystä tapahtuu yhdelläkin osa-alueella. Lisäksi tämänkaltainen analyysimenetelmä luo mahdollisuuksia tulosten tarkasteluun tai vastaavanlaisten mittausten toteuttamiseen koulukontekstissa, sillä opettaja tarvitsee oppilaistaan nimenomaan yksilökohtaista tietoa.

Erityisesti otettaessa huomioon tutkittavien joukon heterogeenisyys ja moniongelmaisuus, lienee selvää, ettei verrattain lyhyellä interventioajalla voi odottaa kokonaisvaltaista muutosta sosiaalisessa kompetenssissa. Kyseessä on laaja ja kompleksinen kokonaisuus, johon liittyvät taidot kehittyvät kasvuiässä ja ovat harjoiteltavissa läpi elämän.

Kiinnostavina näyttäytyivät impulsiivisuudessa ja häiritsevyydessä ilmenneet ristiriitaiset kehityssuunnat, joissa lapset arvioivat impulsiivisuutensa ja häiritsevyytensä lisääntyneen, vaikka ohjaaja näki sen vähentyneen. On otettava huomioon, että lapsia ohjeistettiin arvioimaan käytöstään kouluympäristössä, ja toiminnan ohjaaja taas arvioi sosiaalipedagogisen hevostoiminnan parissa näkemäänsä käytöstä. Lasten käytös kahdessa eri ympäristössä saattaa hyvinkin poiketa toisistaan. Lisäksi lasten itsearvioon voi vaikuttaa runsaasti koulun aikuisilta saatu palaute ja omassa luokassa vakiintunut rooli, jotka vaikuttavat lasten minäkuvaan.

Huomionarvoista on myös sekä ryhmätasolla että yksilötasolla näkynyt lasten ja ohjaajan välisten erojen kaventuminen sosiaalisen kompetenssin arvioinnissa. Lapset ovat myös voineet tulla tutkimuksen aikana rehellisemmäksi, kun mittauskertoja oli useita. On mahdollista, että ensimmäisellä kerralla tutkijan vieraus on jännittänyt ja aiheuttanut vieraskoreutta sosiaalisen kompetenssin itsearvioinneissa.

### 7.1.3 Sosiaalipedagoginen hevostoiminta ja koulunkäynnin tuki

Koulunkäynnin tuen näkökulmasta tutkimuksessa merkittäväksi nousi huoltajien kokemus siitä, miten sosiaalipedagogisen hevostoiminnan parissa karttuu taitoja, joita tarvitaan erilaisissa ympäristöissä, koulu mukaan lukien. Tutkimusaineistossa kuvattiin sekä yksinkertaisia ja konkreettisia esimerkkejä kuten oman vuoron odottaminen että abstraktimpia kokonaisuuksia, kuten sosiaaliset taidot tai kaveritaidot ylipäätään. Myös tämä tutkimus toisti aiempien tutkimusten (Lipponen 2019; Mickelsson 2019; Mickelsson 2023; Valkas 2019) havaintoa siitä, että sosiaalipedagoginen hevostoiminta on motivoiva ympäristö em. taitojen kartuttamiselle.

Tässä tutkimuksessa ollut tapausesimerkki sosiaalipedagogisesta hevostoiminnasta ainoana kontaktina kodin ulkopuolelle ja tukijana kouluun palaamisessa osoittaa osaltaan sen, miten suuri merkitys hevostoiminnalla voi olla erityisesti ongelmien ja sosiaalisten haasteiden kasaantuessa yksilön elämässä.

## 7.2 Sosiaalipedagogisen hevostoiminnan saavutettavuus ja sovellettavuus

Sosiaalipedagogisen hevostoiminnan palveluiden saavutettavuutta heikentävät ennen kaikkea vähäinen tieto toiminnasta ja sen vaikuttavuudesta sekä toiminnan rahoittaminen. Tässä tutkimuksessa kävi ilmi, että suurin osa toiminnan pariin löytäneistä sai tiedon toiminnan



internetistä, mutta tämän perusteella ei pystytä sen tarkemmin sanomaan mistä tieto löytyi. Voidaan kuitenkin olettaa, että sosiaalipedagogisen hevostoiminnan palveluntuottajien tulisikin panostaa tiedotukseen myös sellaisilla kanavilla, josta ei-hevosharrastajat palvelun löytävät.

Sosiaalipedagogisen hevostoiminnan ansioita, merkitystä ja mahdollisia vaikutuksia tulisi tutkia korkeatasoisemmin, ja sitä kautta myös luoda toiminnalle suurempaa näkyvyyttä. Korkeatasoinen tutkimus ja luotettava tieto sosiaalipedagogisen hevostoiminnan mahdollisuuksista voisi vaikuttaa edelleen myös siihen, ettei toiminnan saavutettavuus olisi toimintaa tarvitsevien tai heidän huoltajiensa taloudellisen kantokyvyn varassa. Tähän tutkimukseen osallistuneiden lasten huoltajat kustansivat toiminnassa käymisensä itse, kuten suuri osa sosiaalipedagogisen hevostoiminnan palveluita käyttävistä ylipäättäen. Laajempia, kouluja koskettavia kokeiluja varten rahoituksen pitäisi kuitenkin järjestyä esimerkiksi kunnan tai kaupungin taholta. Julkinen rahoitus tekisi sosiaalipedagogiseen hevostoimintaan osallistumisesta kaiken kaikkiaan saavutettavampaa, mutta esimerkiksi koulujen osallistumisen kannalta se on jopa välttämätöntä.

### **7.3 Jatkotutkimusehdotukset**

Tämän tutkimuksen tulosten valossa olisikin syytä keskustella nykyistä enemmän siitä, olisiko kasvatustieteellisen tutkimuksen nähtävä enemmän relevanssia koulukontekstin ulkopuolella tapahtuvissa interventioissa ja tukimuodoissa, joiden vaikutus ulottuu myös koulumaailmaan. Lisäksi tulisi etsiä reittejä tällaisten tukimuotojen sitomiseksi tiiviimmin koulunkäyntiin esimerkiksi mahdollistamalla julkinen rahoitus sosiaalipedagogisen hevostoiminnan koulunkäyntiä tukeviin palveluihin ja sitä kautta varmistaa palveluiden saatavuus kouluille.

Sosiaalipedagoginen hevostoiminta itsessään tarjoaa laajan mahdollisuuksien kentän toiminnan toteuttamiselle ja tutkimukselle. Kasvatustieteen näkökulmasta kuitenkin oleellista olisi tunnistaa sosiaalipedagogisen hevostoiminnan mahdollisuudet kasvatus- ja opetustyölle. Näitä mahdollisuuksia avautuu niin tämän tutkimuksen epäsuorien vaikutusten kuin esimerkiksi suoran kouluun kohdistuvan sosiaalipedagogisen intervention myötä. Sosiaalipedagogisen hevostoiminnan ja kasvatus- sekä opetusalan yhteistoiminnan tutkimukseen tulisi kehittää luotettavia mittareita, joilla yhteistoiminnan vaikutusta voitaisiin arvioida.

Tämä tutkimus keskittyi epäsuoraan tukeen, jota sosiaalipedagoginen hevostoiminta voi koulunkäynnille antaa. Jatkotutkimuksissa tutkimuksen näkökulmaa voisi laajentaa ja luotettavuutta lisätä ottamalla myös kouluympäristön mukaan tutkimuskohteeksi. Esimerkiksi lapsen havainnointia koululuokassa ja sosiaalipedagogisen hevostoiminnan ryhmässä, opettajan, huoltajien ja vertaisten (sekä koulussa että sos.ped.hevostoiminnan ryhmässä) MASK-arviointia, sekä haastatteluja (kaikkien em. toimijoiden) hyödyntämällä sosiaalisesta kompetenssista ja sen kehityksestä saataisiin muodostettua todella syväluotaava kuva. Koulu- ja talliympäristössä tapahtuvan toiminnan vertailu antaisi lisää näkökulmia sosiaalisen kompetenssin analysointiin ja voisi auttaa ymmärtämään mahdollisia eroja eri konteksteissa ilmenevissä sosiaalisissa haasteissa.

Myös sosiaalipedagogisen hevostoiminnan ohjaajien ammattitaidon tunnistaminen ja sen hyödyntäminen tutkimusasetelmien suunnittelussa tulisi ottaa huomioon. Tiivis yhteistyö kasvatusalan pohjakoulutuksen omaavien sosiaalipedagogisen hevostoiminnan ohjaajien kanssa on ensiarvoisen tärkeää niin kouluja hyödyntävien toimintamuotojen kehittämisessä kuin tutkimisessakin. Myöskään moniammatillinen yhteistyö esim. sosiaali- tai terveysalalta käsin sosiaalipedagogista hevostoimintaa ohjaavien ammattilaisten kanssa ei saa olla poissuljettua varsinkaan moniongelmaisiin tapauksiin ratkaisuja haettaessa. Opettajien tulisi olla tietoisia sosiaalipedagogisen hevostoiminnan ja sen ohjaajien kanssa tehtävän yhteistyön mahdollisuuksista.

Tässä tutkimuksessa MASK-mittarin käyttöä sovellettiin uudella, aineistolähtöisellä tavalla, kun tutkittavista muodostettiin sosiaalisen kompetenssin kehitystä kuvaavia ryhmiä. Tällaisen menetelmän käyttömahdollisuuksia ja luotettavuutta tulisi myös koetella jakotutkimuksissa. Tässä, yhden ihmisen tekemässä tutkimuksessa esimerkiksi arvioitsijareliabiliteetin koetteleminen ei ollut mahdollista tulosten luotettavuuden lisäämiseksi. Tämän tutkimuksen tulosten valossa voidaan kuitenkin sanoa, että aineistolähtöinen ryhmäjako mahdollisti tutkittavista tapauksista MASK:n alkuperäistä tulkintatapaa laajemman kuvan saamisen. Ylipäätään sosiaalisen kompetenssin osa-alueiden erottaminen toisistaan ja kehityksen huomioiminen yhdelläkin osa-alueella esimerkiksi vain pro-sosiaalisen tai antisosiaalisen käytöksen tulkinnan sijaan toi esiin yksityiskohtia, jotka muutoin olisivat voineet jäädä huomaamatta. Tapaustutkimuksellinen ote mahdollistaa asettumisen yksilön asemaan, minkä myös edellä mainittu menetelmätapa tuo esiin. Suurten aineistojen käsittelyssä yksittäisten osa-alueiden perkaaminen ei ole tarkoituksenmukaista, kun tilastollisia eroja saadaan isommillakin mittayksiköillä esiin. Sen sijaan yksilön näkökulmasta, erityisesti yksilön monet

haasteet huomioon ottaen, on tarkoituksenmukaista ja hedelmällistä pilkkoa sosiaalinen kompetenssi kaikkine yksityiskohtineen esiin.

Tärkeää eläinavusteisia menetelmiä tutkiessa olisi myös kiinnittää huomiota ja ymmärtää eläinten läsnäoloon tutkimusasetelmassa ja menetelmien käytössä. Olipa kyse sosiaalipedagogisen hevostoiminnan parissa käytetyistä hevosista tai lukukoirista, eläimet ovat saamastaan koulutuksesta huolimatta kuitenkin eläimiä ja omia persooniaan, jotka suhtautuvat asioihin omalla tavallaan ja eri tavoin päivän vireystilasta tai muista syistä johtuen. Esimerkiksi interventiotutkimuksia suunnitellessa ei ole mahdollista kontrolloida käytettyä eläintä tutkimuksen muuttujana, vaikka käytettäisiin samaa eläinyksilöä. Suuremmissa mittakaavassa voitaisiin tietenkin vertailla eri-ikäisten tai eri pituisen ajan eläinavusteisessa toiminnassa palvelleiden eläinten eroja, mutta eläinten yksilöllisyyttä ja reaktiivisuutta ei pidä milloinkaan poissulkea tutkimusasetelman ulkopuolelle.

#### **7.4 Tutkimusetiikka**

Tämän tutkimuksen teossa noudatettiin hyvää tieteellistä käytäntöä (TENK 2012). Tutkittavien lasten huoltajille tiedotettiin tutkimuksesta tutkimuslupakyselyn yhteydessä olleessa infokirjeessä (liite 2). Tutkittaville itselleen tutkimuksesta ja sen kulusta kerrottiin suullisesti aineistonkeruun yhteydessä. Lapsille tehtiin selväksi, että tutkimukseen osallistuminen on vapaaehtoista ja heillä on oikeus keskeyttää tutkimus milloin tahansa.

Tutkimusaineiston käsittelyssä ja raportoinnissa varmistettiin, etteivät tutkimukseen osallistuneet lapset ole yksilöitävissä. Tutkimusaineisto säilytettiin anonymisoituna ja asianmukaisesti talletettuna siten, ettei ulkopuolisilla ollut siihen pääsyä. Alkuperäiset paperilomakkeet tuhottiin tietoturvallisesti sen jälkeen, kun aineisto oli talletettu sähköiseen muotoon. Sähköinen aineisto talletettiin salasanalla suojattuun kansioon.

Kyseessä oli tapaustutkimus, joka tarjoaa monipuolista ja syvällistä tietoa tutkimukseen osallistuneista lapsista. Tutkimus antaa lisätietoa vasta vähän tutkitusta toiminnasta, josta ei varsinkaan koulunkäynnin tukemisen näkökulmasta ole vielä paljon tietoa.

Tapausesimerkkien kautta ilmiötä päästään tarkastelemaan monesta näkökulmasta ja tulokset rohkaisevat laajempiin jatkotutkimuksiin. Sen sijaan yleistettävää tietoa tutkimus ei tarjoa pienen otantansa ja kontrolloimattoman tutkimusasetelmansa tähden. Kontrolliryhmän puuttuessa ei voida osoittaa sosiaalipedagogisen hevostoiminnan vaikutusta tutkittaviin, mitä tämä tutkimus ei tokikaan edes pyrkinyt tekemään. Sen sijaan kyse oli sosiaalipedagogisen

hevostoiminnan merkityksen tutkimisesta, mitä tapausesimerkit valottivat riittävällä tarkkuudella.

Sosiaalipedagogisen hevostoiminnan palveluiden pirstaleinen luonne ja palvelumuotoilun laajat kohderyhmät ja vaikutusmahdollisuudet tekevät yleistettävien laajaotantaisten tutkimusten tekemisestä hankalaa. Sosiaalipedagoginen hevostoimintayhdistys ry. pitää rekisteriä Suomessa toimivista, yhdistyksen rekisteröimän markkinointinimikkeen käyttöön oikeutetuista palveluntuottajista. Saadakseen markkinointinimikkeen käyttöoikeuden palveluntuottajan täytyy täyttää yhdistyksen asettamat kriteerit mm. toiminnan ohjaajan koulutuksen osalta (Sosiaalipedagoginen hevostoimintayhdistys 2021). Kuitenkaan edes em. yhdistyksen ylläpitävä rekisteri ei kerro koko totuutta siitä, kuinka paljon aktiivisesti sosiaalipedagogisen hevostoiminnan ohjaajia on tai kuinka laajaa toiminta on. Yleisesti ottaen palveluntuottajilla toiminta saattaa olla sivutoimista ja keskittyä muutamiin yksittäisiin asiakkaisiin.

## **7.5 Eläinten käyttöön liittyvä etiikka**

Kuten aina eläinten kanssa työskennellessä, myös eläinavusteisia menetelmiä käytettäessä ja niitä tutkittaessa, tulee eläinten hyvinvointi ottaa huomioon. Olipa kyse mistä tahansa eläinavusteisen toiminnan muodosta tahansa, tulee käytössä olla aina vain siihen käyttöön soveltuvia ja koulutettuja eläimiä. Toiminnan ohjaajalla tulee olla riittävä tietämys sekä eläimen lajityypillisistä piirteistä ja tarpeista sekä sen käytöstä eläinavusteisessa toiminnassa. Näin turvataan kaikkien osallistujien (ml. käytössä oleva eläin) hyvinvointi ja turvallisuus. Samoja teemoja käsittelevät myös Ekola & Kilpeläinen (2019) palveluissa käytettävien hevosten hyvinvointia käsittelevässä artikkelissaan.

Tähän tutkimukseen osallistuneella tallilla ryhmien toiminnasta ja turvallisuudesta vastasi sosiaalipedagogisen hevostoiminnan ohjaajan koulutuksen saanut henkilö. Ohjaajalla oli lisäksi mittava kokemus hevosten kanssa toimimisesta, hevosten kasvatuksesta, tallin omistamisesta sekä sosiaalipedagogisen hevostoiminnan ohjaamisesta. Ohjaaja omisti ja tunsi kaikki toiminnassa käytetyt ponit sekä hevoset ja osasi siten valita kullekin toimintakerralle ja kullekin osallistujalle sopivat ponit / hevoset. Toiminnassa käytetyt ponit ja hevoset olivat pääosin tutkimukseen osallistuneella tallilla kasvatettuja ja koulutettuja. Näin ollen ponien ja hevosten koko historia, persoonallisuus, koulutus ja soveltuvuus erilaisiin tehtäviin oli hyvin tiedossa.

Hevosten hyvinvointi tallilla huomioitiin muun muassa pitämällä huolta hevosten riittävästä levosta päivä- ja viikkokohtaisesti, huolehtimalla niiden säännöllisestä ruokailurytmistä ja puuttamalla havaittuihin terveysongelmiin välittömästi ja huolellisella hoidolla. Hevoset pääsivät toteuttamaan lajityypillistä käytöstään tarhaamalla suurissa tarhoissa ryhmissä, jossa hevoselle tyypillinen laumakäyttäytyminen oli mahdollista. Hevosten hyvinvoinnista huolehtimisen tutkimukseen osallistuneella tallilla voidaan nähdä olleen linjassa Ekolan ja Kilpeläisen (2019) sekä Hevostietokeskuksen (2023) mukaisesti hevosen lajityypillisen käytöksen huomioivaa sekä hevosen hyvinvointia tukevaa. Sopivia hevosia kullekin toimintakerralle valittaessa huomioitiin mm. ryhmän lasten koko (pituus ja paino vaikuttavat siihen, minkä kokoisella hevosella voi esimerkiksi ratsastaa) ja suunnitteilla olevat harjoitteet. Esimerkiksi hevosten selällä ”makaamista” sisältävään rentoutushetkeen valittiin kaikista rauhallisimmat hevoset ja jätettiin pois sellaiset yksilöt, joiden tiedettiin hermostuvan makoilusta.

Tutkimukseen osallistuneella tallilla oli myös voimassa oleva turvallisuussuunnitelma, joka takaa tallin henkilökunnan tiedostavan toiminnassa esiintyvät mahdolliset riskit ja osaavan toimia niiden edellyttämällä tavalla. Myös toimintaan osallistuvia lapsia opastettiin turvallisuuskulmien huomioinnissa esimerkiksi opastamalla heitä hevosten käsittelyssä, siinä miten tallissa tulisi liikkua ja oikeanlaisten sekä ehjien varusteiden käytössä. Arvio hevosten käytön eettisyydestä perustuu tässä tutkimuksessa pääosin tutkijan havainnointiin tallin tapahtumista sekä tutkijan omaan tietämykseen ja kokemukseen hevosista ja niiden hoidosta.

Sosiaalipedagogista hevostoimintaa tutkittaessa tulisikin aina kiinnittää huomiota myös eläinten käyttöön liittyvään etiikkaan ja huomioida se tutkimuksessa. Myös sosiaalipedagogista hevostoimintaa tutkivalla henkilöllä täytyy olla riittävät tiedot tai saada tutkimuskohteesta ohjausta siihen, miten hevosten kanssa tapahtuvaa toimintaa voi esimerkiksi havainnoida aiheuttamatta vaaratilanteita. Sosiaalipedagogiseen hevostoimintaan koulutetut ja valikoidut hevoset ovat lähtökohtaisesti rauhallisempia ja erilaisiin ärsykkeisiin tottuneempia kuin hevoset yleensä, mutta pakoeläinreaktioitaan nekin eivät voi rajattomasti hallita. Hevosten hyvinvoinnin ja eettisen kohtelun huomioiminen kulkeekin lähtökohtaisesti käsi kädessä toimintaan osallistuvien ja sitä havainnoivien ihmisten turvallisuuden kanssa, mikä vain korostaa näiden näkökulmien huomioimista.

## Lähteet

- Beetz, A., Uvnäs-Moberg, K., Julius, H. & Kotrschal, K. 2012. Psychosocial and psychophysiological effects of human-animal interactions: the possible role of oxytocin. *Frontiers in psychology*, 2012, vol. 3, article 234.
- Ekola, T. & Kilpeläinen, A. 2019. Hyvinvointipalvelua hyvinvoivalla hevosella. Teoksessa Lipponen, M. & Vehmasto, E. (toim.) 2019. Sosiaalipedagoginen hevostoiminta – Sosiaalista kasvua, hyvinvointia ja kuntoutumista tukevia palveluita hevosavusteisesti. Luonnonvara- ja biotalouden tutkimus 78/2019. Luonnonvarakeskus. Helsinki.
- Gresham, F. M., Sugai, G. & Horner, R. H. 2001. Interpreting Outcomes of Social Skills Training for Students with High-Incidence Disabilities. *Exceptional Children* 67 (3), 331 – 344.
- Haakana, N. & Kauppi, P. 2017. ”Koira ymmärtää kaiken, ku se oli niin läsnä ja kuunteli tosi tarkkaan.” Lukukoiran vaikutus kolmannen vuosiluokan oppilaiden lukuvirheisiin ja sen yhteydet koettuun lukutilanteeseen. Turun yliopisto. Kasvatustieteen laitos. Pro gradu -tutkielma.
- Hevostellen – hevonen ja luonto liikuttaa. 2023. Mattila, E., Kajander, A. & Mäki-Tuuri, S. (toim.) Verkkojulkaisu, viitattu 17.3.2023: [Hevostellen-Opettajan-opas-nettiin-pieni.pdf \(hippolis.fi\)](#)
- Hevostietokeskus. Verkkosivut: <https://hevostietokeskus.fi/> Viitattu 19.3.2023
- Hämäläinen, J. & Koistinen, K. 2019. Sosiaalipedagogisen hevostoiminnan tausta ja synty. Teoksessa Lipponen, M. & Vehmasto, E. (toim.) 2019. Sosiaalipedagoginen hevostoiminta – Sosiaalista kasvua, hyvinvointia ja kuntoutumista tukevia palveluita hevosavusteisesti. Luonnonvara- ja biotalouden tutkimus 78/2019. Luonnonvarakeskus. Helsinki.

- Junttila, N., Voeten, M., Kaukiainen, A. & Vauras, M. 2006. Multisource Assessment of Children's Social Competence. *Educational and Psychological Measurement* 66 (5), 874 – 895.
- Kallinen, Timo & Kinnunen, Taina. Etnografia. Teoksessa Jaana Vuori (toim.) *Laadullisen tutkimuksen verkkokäsikirja*. Tampere: Yhteiskuntatieteellinen tietoarkisto. Verkkojulkaisu: <<https://www.fsd.tuni.fi/fi/palvelut/menetelmaopetus/>>. Viitattu 18.3.2023
- Kaukiainen A., Junttila N., Kinnunen N., Vauras M. 2005. MASK - monitahoarviointi oppilaan sosiaalisesta kompetenssista. Vaajakoski: Gummerus.
- Kittilä, L. 2013. Eläinavusteinen lukutaidon interventio – Pilottitutkimus lukutilanteiden tapahtumien observoinnista sekä intervention vaikutuksesta 2.- ja 3.-luokkalaisten lasten lukumotivaatioon. Turun yliopisto. Käyttäytymistieteiden ja filosofian laitos. Pro gradu -tutkielma.
- Lillvist, A., Sandberg, A., Björck-Åkesson, E. & Granlund, M. 2009. The Construct Of Social Competence – How Preschool Teachers Define Social Competence In Young Children. *International Journal of Early Childhood*, 41 (1), 51 – 68.
- Lipponen, M. 2019. Sosiaalipedagoginen hevostoimintaohjaaja luo hevostoiminnan käytännöt. Teoksessa Lipponen, M. & Vehmasto, E. (toim.) 2019. *Sosiaalipedagoginen hevostoiminta – Sosiaalista kasvua, hyvinvointia ja kuntoutumista tukevia palveluita hevosavusteisesti. Luonnonvara- ja biotalouden tutkimus 78/2019*. Luonnonvarakeskus. Helsinki.
- Lipponen, M. & Fagerström, N. 2019. Sosiaalisen kasvun tukea vai sosiaalista kuntoutusta – lainsäädännön reunaehdoja. Teoksessa Lipponen, M. & Vehmasto, E. (toim.) 2019. *Sosiaalipedagoginen hevostoiminta – Sosiaalista kasvua, hyvinvointia ja kuntoutumista tukevia palveluita hevosavusteisesti. Luonnonvara- ja biotalouden tutkimus 78/2019*. Luonnonvarakeskus. Helsinki.

- Mickelsson, R. 2019. Sosiaalipedagoginen hevostoiminta oppimisen ja hyvinvoinnin tukena. Teoksessa Lipponen, M. & Vehmasto, E. (toim.) 2019. Sosiaalipedagoginen hevostoiminta – Sosiaalista kasvua, hyvinvointia ja kuntoutumista tukevia palveluita hevosavusteisesti. Luonnonvara- ja biotalouden tutkimus 78/2019. Luonnonvarakeskus. Helsinki.
- Mickelsson, R. 2023. LEssons Learned from Horses. Three Pedagogical Interventions Promoting Well-being of Students with Special Educational Needs. Unigrafia. Helsinki 2023.
- Nauta.fi / Lassi lähtenmäki. 3.8.2016. Lue lehmälle, rauhoitut itsekin. Verkoartikkeli, viitattu 18.3.2021: <https://nauta.fi/meilta-ja-muualta/lue-lehmalle-rauhoitut-itsekin/>
- Okulov, S. 2019. Teorialle rakentuva ammatillisuus sosiaalipedagogisessa hevostoiminnassa. Teoksessa Lipponen, M. & Vehmasto, E. (toim.) 2019. Sosiaalipedagoginen hevostoiminta – Sosiaalista kasvua, hyvinvointia ja kuntoutumista tukevia palveluita hevosavusteisesti. Luonnonvara- ja biotalouden tutkimus 78/2019. Luonnonvarakeskus. Helsinki.
- Pendry, P., Carr, A. M., Smith, A. N. & Roeter, S. M. 2014. Improving Adolescent Social Competence and Behavior: A Randomized Trial of an 11-Week Equine Facilitated Learning Prevention Program. J Primary Prevent 35, 281 – 293.
- Pesonen, P. 2018. Eläinavusteinen työskentely valmistavalla luokalla – opettajan ja oppilaiden kokemuksia. Turun yliopisto. Kasvatustieteen laitos. Pro gradu -tutkielma.
- Poikkeus, A-M. 1995. Lasten toverisuhteet ja sosiaaliset taidot. Teoksessa P. Lyytinen, M. Korkiakangas & H. Lyytinen (toim.) Näkökulmia kehityspsykologiaan. Kehitys kontekstissaan. Porvoo. WSOY.
- Repo, A. 2020. ”Kun Uuno on luokassa, kenelläkään ei oo paha mieli.” Tapaustutkimus koulukorasta ja koira-avusteisesta tunnetuesta alakoulussa. Turun yliopisto. Kasvatustieteen laitos. Pro gradu -tutkielma.



- Salmivalli, C. 2005. Kaverien kanssa. Vertaissuhteet ja sosiaalinen kehitys. Juva. PK-kustannus.
- Sosiaalipedagoginen hevostoimintayhdistys ry. 2021. Verkkosivut: [www.hevostoiminta.net](http://www.hevostoiminta.net). Viitattu 3.3.2021.
- Tutkimuseettinen neuvottelukunta. 2012. Hyvä tieteellinen käytäntö ja sen loukkausepäilyjen käsitteleminen Suomessa. Verkkajulkaisu: [HTK ohje 2012.pdf \(tenk.fi\)](http://htk.tenk.fi/ohje_2012.pdf). Viitattu 22.2.2023.
- Tuomi, J. & Sarajärvi, A. 2012. Laadullinen tutkimus ja sisällönanalyysi. Hansaprint Oy, Vantaa.
- Tähtinen, J., Laakkonen, E. & Broberg, M. 2020. Tilastollisen aineiston käsittelyn ja tulkinnan perusteita. Turun yliopiston kasvatustieteiden laitos. Turku.
- Valkas, S. 2019. Sosiaalipedagoginen hevostoiminta ADHD-oireisten lasten ryhmäkuntoutusmuotona. Teoksessa Lipponen, M. & Vehmasto, E. (toim.) 2019. Sosiaalipedagoginen hevostoiminta – Sosiaalista kasvua, hyvinvointia ja kuntoutumista tukevia palveluita hevosavusteisesti. Luonnonvara- ja biotalouden tutkimus 78/2019. Luonnonvarakeskus. Helsinki.
- Vuori, J. 2023. Tapaustutkimus. Teoksessa Jaana Vuori (toim.) Laadullisen tutkimuksen verkkokäsikirja. Tampere: Yhteiskuntatieteellinen tietoarkisto. Verkkajulkaisu: <<https://www.fsd.tuni.fi/fi/palvelut/menetelmaopetus/>>. Viitattu 18.3.2023.
- Vuori, J. 2023. Laadullinen sisällönanalyysi. Teoksessa Jaana Vuori (toim.) Laadullisen tutkimuksen verkkokäsikirja. Tampere: Yhteiskuntatieteellinen tietoarkisto. Verkkajulkaisu: <<https://www.fsd.tuni.fi/fi/palvelut/menetelmaopetus/>>. Viitattu 18.3.2023.
- YLE / Päivikki Koskinen. 3.10.2017. Lehmä opettaa lapsille lukutaitoa ja myötätuntoa – ”Kummituskirjoja ei kannata lukea lehmille” Verkkootikkeli, viitattu 18.3.2021: <https://yle.fi/aihe/artikkeli/2017/10/03/lehma-opettaa-lapsille-lukutaitoa-ja-myotatuntoa-kummituskirjoja-ei-kannata>

YLE / Maria Seppälä. 14.11.2018. Lukukoira auttaa lukemaan opettelevaa ja nyt myös yliopiston opiskelijaa. Verkkoartikkeli, viitattu 18.3.2021:

<https://yle.fi/aihe/artikkeli/2018/11/14/lukukoira-auttaa-lukemaan-opettelevaa-ja-nyt-myo-yliopiston-opiskelijaa>

## Liitteet

### Liite 1. Huoltajien kyselylomake

Lapsen etunimen kaksi ensimmäistä kirjainta:

Lapsen sukunimen kaksi ensimmäistä kirjainta:

### Rastita sopivin vaihtoehto:

Kuinka kauan lapsenne on ollut mukana sosiaalipedagogisessa hevostoiminnassa?

aloitus syksyllä 2021

2 – 3 vuotta

0 – 1 vuotta

yli 3 vuotta

1 – 2 vuotta

### Vastaa seuraaviin kysymyksiin sanallisesti. Voit tarvittaessa jatkaa vastauksia paperin kääntöpuolelle.

1) Miksi olette halunneet lapsenne mukaan sosiaalipedagogiseen hevostoimintaan?

---



---



---



---



---



---



---

2) Mistä olette saaneet tietoa sosiaalipedagogisesta hevostoiminnasta / miten löysitte toiminnan pariin?

---



---



---



## Liite 2. Tutkimuslupa / infokirje

### TUTKIMUSLUPAKYSELY / SAATEKIRJE

Hei,

opiskelen 5. vuotta luokanopettajaksi Turun yliopistossa. Tutkin gradussani sosiaalipedagogista hevostoimintaa ja sen mahdollisia vaikutuksia lasten koulunkäyntiin. Kerään tutkimusaineistoa x-tallilla syksyn 2021 aikana sosiaalipedagogisessa hevostoiminnassa mukana olevilta lapsilta, heidän huoltajiltaan ja toiminnan ohjaajalta (AK). Tutkimuksessa **ei kerätä** mitään henkilötietoja, eikä siihen osallistuvia lapsia voi tunnistaa valmiista tutkimusraportista. Edes x-tallin nimi ei esiinny valmiissa tutkimusraportissa. Tutkimusaineistoa käsitellään luottamuksellisesti hyvän tieteellisen käytännön mukaisesti.

Käytännössä tutkimukseen osallistuminen tarkoittaa seuraavaa:

- **tutkimukseen osallistuvat lapset** täyttävät lyhyen kyselyn osallistuessaan sosiaalipedagogiseen toimintaan. Kysely koskee lapsen omaa arviota hänen sosiaalisista taidoistaan ja sama kysely teetetään lapsilla 2 – 3 kertaa syksyn aikana. Kyselyn täyttämiseen kuuluu lapsilta n. 5 – 10 minuuttia kerrallaan.
- **tutkimukseen osallistuvien lasten huoltajat** täyttävät lyhyen kyselyn, jossa selvitetään mm. taustasyitä sille, miksi he ovat halunneet lapsensa osallistuvan sosiaalipedagogiseen hevostoimintaan. Huoltajien täytyy täyttää kysely vain kerran.
- **sosiaalipedagogisen hevostoiminnan ohjaaja (AK)** täyttää syksyn alussa ja lopussa kyselyn, jossa hän arvioi tutkimukseen osallistuvien lasten sosiaalisia taitoja

Koska tutkimus kohdistuu alaikäisiin, tarvitaan tutkimukseen osallistumiseen lapsen huoltajan suostumus. Lisäksi lapsi itse voi halutessaan kieltäytyä osallistumasta tutkimukseen ja hänellä on oikeus jättää tutkimus kesken milloin tahansa. Mikäli teillä on jotakin kysyttävää koskien tutkimusta tai sen toteuttamista, voitte ottaa yhteyttä sähköpostitse: [miimal@utu.fi](mailto:miimal@utu.fi)

Jokainen vastaaja on todella tärkeä tutkimukselle, joka antaa uutta tietoa sosiaalipedagogisen hevostoiminnan vaikuttavuudesta! Osallistumisellanne on suuri merkitys!

Ystävällisin terveisin,

Milla Malin

PALAUTA TÄMÄ AK:lle viimeistään syyskuun ensimmäisellä kerralla

---

Ympyröi itsellesi sopiva kohta. Palautathan lomakkeen, vaikka et antaisi lupaa osallistua tutkimukseen.

Annan suostumukseni siihen, että lapseni saa osallistua sosiaalipedagogista hevostoimintaa koskevaan tutkimukseen ja siihen, että sosiaalipedagogista hevostoimintaa ohjaava henkilö saa vastata lastani koskevaan kyselyyn.

**KYLLÄ**

**EI**

Lapsestani kerättyä tutkimusaineistoa saa käyttää myös mahdollisissa jatkotutkimuksissa, joita voidaan tehdä tämän gradun jälkeen

**KYLLÄ**

**EI**

Paikka ja aika: \_\_\_\_\_

Allekirjoitus ja nimenselvennös: \_\_\_\_\_