

KULTTUURINEN VAIKUTTAVUUS
Metodologinen pohdinta Satakunnan rahaston apurahojen
kulttuurisen vaikuttavuuden kartoittamisesta

Suvi Heikkilä
Pro gradu -tutkielma
Turun yliopisto
Historian, kulttuurin ja taiteiden tutkimuksen laitos
Kulttuurituotannon ja maisemantutkimuksen koulutusohjelma
Kulttuuriperinnön tutkimus
Joulukuu 2010

TURUN YLIOPISTO

Historian, kulttuurin ja taiteiden tutkimuksen laitos/ Humanistinen tiedekunta
HEIKKILÄ, SUVI: Kulttuurinen vaikuttavuus – Metodologinen pohdinta Satakunnan rahaston apurahojen kulttuurisen vaikuttavuuden kartoittamisesta
Pro gradu -tutkielma, 67s + 12 liitesivua
Kulttuuriperinnön tutkimus
Joulukuu 2010

TIIVISTELMÄ

Satakunnan rahasto on yksi Suomen Kulttuurirahaston seitsemästätoista maakuntarahastosta. Se on perustettu ensimmäisten maakuntarahastojen joukossa vuonna 1959. Rahaston vaikuttavuutta arvioiva Pro graduni on kaksiosainen. Tutkimuksen soveltava osa on kirjoittamani Satakunnan rahaston tilaama historiikki *Viisi vuosikymmentä vaikuttamista - Suomen Kulttuurirahaston Satakunnan rahasto 1959–2009* http://www.hum.utu.fi/oppiaineet/satakunta/tutkimus_ja_jatko-opiskelu/julkaisut/ (252s.), Varsinaisessa Pro gradu -työssäni arvioin historiikissa käyttämiäni aineistoja ja niiden soveltuvuutta erityisesti kulttuurisen vaikuttavuuden kartoittamiseen. Tätä selvitin historiikissa kutakin vuosikymmentä kuvaavilla tapaustutkimuksilla, jotka perustuvat pääosin haastattelemieni apurahansaajien kokemuksiin.

Historiikissa tarkastelen vaikuttavuutta yhteisöllisestä ja yksityisestä, välillisestä ja välittömästä näkökulmasta. Peilaan rahaston vaiheita Satakunnan kulttuurielämässä tapahtuneisiin muutoksiin sekä etsin yhteyksiä hoitokuntien kokoonpanojen, temaattisten linjausten ja jakopolitiikan välillä. Tutkimusaineistona olen käyttänyt apurahansaajien haastattelujen lisäksi muuta empiiristä aineistoa, kuten arkistomateriaalia, asiantuntijahaastatteluja, kyselylomakkeen vastauksia sekä lehdistöaineistoa. Käyttämäni tutkimuskirjallisuus koostuu ensisijaisesti rahasto- ja kulttuuripoliittisista julkaisuista.

Tutkimus on laadullinen tutkimus. Jokainen käyttämäni aineistotyyppi valottaa omalta osaltaan kulttuurista vaikuttavuutta tarjoamalla erilaisia näkökulmia vaikuttavuuden tarkasteluun. Arkistomateriaalista on mahdollista tehdä tilastollisia johtopäätöksiä ja tarkastella esimerkiksi, minne rahaa on jaettu ja noudattaako tämä rahaston hoitokunnan tekemiä strategisia linjauksia. Arkistomateriaalin *Stipendiaattikertomuksista* voi tietyin varauksin arvioida hankkeiden onnistumista. Lehdistömateriaali vuorostaan valottaa rahaston ja apurahansaajien saamaa näkyvyyttä. Hedelmällisimmän vaikuttavuutta pääsee tarkastelemaan käyttämällä yhdessä kaikki näitä aineistoja. Historiikki on kuitenkin osoittanut, että rahaston ja sen apurahojen merkitys maakunnan kulttuurielämälle pystytään selvittämään mahdollisimman kattavasti, kun vaikuttavuutta lähestytään apurahan saajien kautta. Tähän soveltuu mielestäni parhaiten apurahan saajien syvähaastattelut, sillä pelkkä kirjallinen materiaali jättää tulkintaan liikaa aukkoja.

Kulttuurisen vaikuttavuuden tutkimus on 2000-luvun alussa ajankohtainen aihe. Myös Suomen Kulttuurirahasto on perustanut vaikuttavuustyöryhmän kartoittamaan toimintansa vaikutuksia. Cuporen vuonna 2010 ryhmälle tekemä raportti kuvaa, miten apurahojen jakautuminen vastaa hoitokunnan toiminnalleen asettamia linjauksia. Cuporen selvityksestä huolimatta on vaikuttavuustutkimuksessa vielä aukkoja. Esimerkiksi apurahojen vaikutuksia kulttuurintuottajille ja maakunnan kulttuurin kenttään ei ole tutkittu kattavasti. Oma Pro graduni tutkii vaikuttavuutta juuri tästä näkökulmasta.

Asiasanat: kulttuuri, rahastot, Satakunta, vaikuttavuus, apurahat, historiikit

SISÄLLYS

1. JOHDANTO	4
2. KULTTUURINEN VAIKUTTAVUUS	8
2.1 Tutkimustilanne	8
2.2 Vaikuttavuuden tasot, kentät ja mittarit	10
3. AINEISTOT, MENETELMÄT JA TULOKSET	23
3.1 Haastattelut	23
3.2 Lehdistömateriali	32
3.3 Hoitokunnan kyselylomake	47
3.4 Arkistomateriaali ja stipendiaattikertomukset	53
3.5 Kuvat	55
4. POHDINTAA RAHOITUKSEN VAIKUTUSTEN ARVIOINNISTA	56
Lähteet	60
Liitteet	68

1. JOHDANTO

*Raha on kuin lantaa, siitä on
hyötyä vain levitettyinä.*

Francis Bacon

Raha. Raha on perinteisen suomalaisen arvomaailman mukaan kylmä, kliininen, laskelmoiva, pinnallinen, mutta välttämätön paha, joka ei tuo onnea. Rahan ei sanota saavan ratkaista, vaikka usein se tekee juuri niin. Kuitenkin raha on voimavara, resurssi, ja siellä missä se yhtyy potentiaaliin, se ratkaisee. Raha ei itsessään ole *maakunnan henkisen kulttuurin vaalija ja kehittäjä*¹, mutta se aukaisee ovia kulttuurin leviämislle. Raha itsessään ei ole paha eikä pinnallinen, mutta sen hankinnan ja käytön seurauksia voidaan arvottaa. Kulttuurirahastossa henkisen kulttuurin ylläpitäjänä raha on luovuuden edesauttaja, henkisen hyvinvoinnin kasvattaja ja riippumattomuuden luoja. Vai onko? Kirjoittaessani Satakunnan rahaston² historiaa keskeisenä tavoitteenani oli kartoittaa rahaston vaikuttavuuden ilmentymistä ja tasoja.

Rahaston vaikuttavuutta käsittelevä Pro graduni on kaksiosainen. Se koostuu Pro gradu-tutkielmani soveltavasta osasta *Viisi vuosikymmentä vaikuttamista – Suomen Kulttuurirahaston Satakunnan rahasto 1959-2009*³ ja historiikkaa täydentävästä metodologisesta osasta *Kulttuurinen vaikuttavuus – Metodologinen pohdinta Satakunnan rahaston apurahojen vaikuttavuuden kartoittamisesta*. Satakunnan rahasto tilasi vuonna 2008 Turun yliopiston Kulttuurituotannon ja maisematutkimuksen laitokselta⁴ puolueettoman tutkimuksen⁵ kuluneista viidestä vuosikymmenestä.

¹ Satakunnan rahaston perustamiskirjassa sen tehtävä muotoillaan näillä sanoin. Myös Suomen Kulttuurirahaston ohjesäännön mukaan Säätiön tarkoituksena on *suomalaiskansallisen henkisen ja taloudellisen viljelyn vaaliminen ja kehittäminen*. Säätiö toteuttaa tarkoitustaan jakamalla apurahoja ja muutenkin toteuttamalla sellaista toimintaa, joka edistää suomalaiskansallisen kulttuurin kaikinpuolista menestystä. Maakuntarahastojärjestelmän odotettiin merkittävällä tavalla lisäävän Suomen Kulttuurirahaston mahdollisuuksia toimia rakentavan yhteistyön välineenä ja valtakunnan eri osien kulttuuripyrkimysten edistäjänä. Haluttiin levittää kulttuuria sekä ylös että alaspäin – sekä kansainväliseksi, että koko Suomen kansan ulottuville, ruohonjuuritasolle. Suomen Kulttuurirahaston alkuperäisenä tarkoituksena 1930-luvulla oli olla koko kansan rahasto. Suomen Kulttuurirahasto on pyrkinyt ottamaan mukaan toimintaansa jo vahain mahdollisimman monet ja erilaiset kansalaispiirit. (SKRark, Kansio HMO.2, Maakuntarahastojen alkuvaiheet, 1963 Suomen Kulttuurirahaston Säätiön säädekirja: § 1 & § 3)

² Satakunnan rahasto on yksi Suomen Kulttuurirahaston seitsemästätoista maakuntarahastosta ja perustettu niistä neljäntenä vuonna 1959.

³ Heikkilä 2010.

⁴ Vuoden 2010 yliopistouudistuksen yhteydessä laitos liittyi Turun yliopiston Historian, kulttuurin ja taiteiden tutkimuksen laitokseen ja on nimeltään Kulttuurituotannon ja maisematutkimuksen

Rahaston toiveena oli, että tarkastelisin historiikissa myös rahaston vaikuttavuutta Satakuntalaiseen kulttuurin kenttään. Koska vaikuttavuus on laaja käsite, rajasin kulttuurisen vaikuttavuuden pääasiassa apurahansaajien tarkasteluun. Tämä toteutin siten, että historiikin jokaisen luvun lopuksi esittelin yhden apurahansaajan, joka kuvasi mielestäni kyseistä ajanjaksoa⁶. Valikoin nämä apurahansaajat siten, että ne edustavat eri aloja, paikkakuntia ja tieteen tai taiteen aloja. Tässä metodologisessa Pro gradu -työssäni tarkastelen kriittisesti historiikissa käyttämiäni aineistoja ja niiden soveltuvuutta erityisesti kulttuurisen vaikuttavuuden kartoittamiseen.

Pro graduni tutkimuskysymys on, millä tavoin käyttämäni aineisto soveltuu kulttuurisen vaikuttavuuden tutkimiseen. Luvussa kaksi kerron tutkimukseni taustaksi tämänhetkisestä tutkimustilanteesta sekä kulttuurisen vaikuttavuuden ulottuvuuksista. Lisäksi pohdin millä tavoin vaikuttavuutta voitaisiin teoreettisesti tarkastella ja mitata. Luvussa kolme käyn läpi käyttämäni eri aineistojen tyypillisiä piirteitä sekä pohdin niiden soveltuvuutta vaikuttavuuden arviointiin.

Termi *kulttuuri* voidaan ymmärtää monin eri tavoin⁷. Tässä teoksessa *kulttuuri* ymmärretään Satakunnan rahaston toiminnan kautta muuttavana ja aikaan sopeutuvana käsitteenä. Niinpä, kun Satakunnan rahasto aluksi tuki *kulttuuriin* kuuluvina esimerkiksi käytännön maanviljelykohteita, on *kulttuurilla* 2000-luvulla tarkoitettu lähinnä taiteen ja

koulutusohjelma.

⁵ Vaikka työ alkuperäinen työ oli Satakunnan rahaston tilaama työ, johon pyydettiin nimenomaan objektiivisuutta, on ulkoisten sitoumusten reflektiossa otettava huomioon, että tilaajan läsnäolo on saattanut vaikuttaa käsiteltävien asioiden rajaamiseen. Kuten muussakin kulttuuritutkimuksessa, myös rahastoa tarkasteltaessa on mietittävä, mitä ulkopuolinen saa sanoa. Jotkin tulenarat aiheet, kuten politiikan läsnäolo rahaston hoitokunnassa 1980-luvulla sekä Aili Nurmisen rahastosta alkuaikoina ohjesäännön ulkopuolelta jaetut apurahat, ovat herättäneet keskustelua siitä, miten väärin tulkittuna nämä voivat vahingoittaa nykyisen rahaston imagoa.

Lisäksi olen pyrkinyt suhtautumaan käsiteltyihin kysymyksiin mahdollisimman objektiivisesti, mikä on ollut luontevaa, sillä ennen tutkimusten aloittamista en ole tuntenut aihepiiriä (kuten Suomen Kulttuurirahastoa tai Satakunnan kulttuurin kenttää) juuri ollenkaan. Tällainen reflektiivinen paikantaminen on kuitenkin tärkeää tuon halutun objektiivisuuden takaamiseksi. Paikantamisella tarkoitetaan tutkimuksen tekemisen prosessin ja sen subjektisidonnaisuuden hahmottamista ja reflektoinnilla tämän asetelman julkituontia. (Fingeroos 2003).

⁶⁶ Jotta pystyin tähän, tuli minun luonnollisesti ensin selvittää mitkä asiat olivat tyypillisiä kullekin ajanjaksolle rahaston tähänastisessa elinkaaressa.

⁷ Simo Häyrynen toteaa kulttuurin olevan sitä, miten se nähdään (Häyrynen 2005, 29). Laajimmillaan *kulttuuri* esimerkiksi edustaa kaikkia niitä tekijöitä, joista elämisen kokeminen koostuu (Bennet 1999, 13-14). Usein termi *kulttuuri* käsittää inhimilliset tiedot ja taidot, teknologian, tottumukset ja elämäntavat (Riukulehto 2001, 6). Mirja Liikkasen mukaan modernin yhteiskunnan tapa luokitella kulttuuria on hierarkkinen. Tämä hierarkkinen kulttuurikäsitys on kiinnittynyt tiede- ja taideinstituutioihin. Näissä instituutioissa kulttuurikäsitys myös uusiutuu. (Liikkanen 2009) Reflektioivalla kulttuurilla tarkoitetaan ammattimaisesti, päämäärähakuisesti ja tietoisesti tuotettua tai ilmaistua kulttuuria (Kainulainen 2005,

tieteen kenttään liittyviä aloja, usein *korkeakulttuuriksi* koettuja tieteen tuotettuja kansan sivistystä kuvaavia kenttiä. Pyrin noudattamaan jälkimmäistä määritelmää. *Satakuntaa* käsittelen lähinnä aluepoliittisena ja hallinnollisena yksikkönä, en historiallisesta, kulttuurillisesta, luonnontieteellisestä taikka sielullisesta näkökulmasta⁸; *Satakuntaa* ovat kunakin aikana siihen hallinnollisesti kuuluneet yksiköt⁹.

Vaikuttavuus -käsite vuorostaan kuvaa vaikuttamisen prosessia kokonaisuudessaan, jossa *vaikuttaminen* on akti ja *vaikutus* on tuotos. *Vaikuttavuus* on ilmenemismuoto. Se on vaikutusta välittävä periaatteellisella tasolla mitattavissa oleva piirre. Vaikuttavuuden eri *tasoja* ovat välillinen ja välitön vaikuttavuus. Tämä jaottelu on kontekstisidonnainen. Välillisyyden aste on tapauskohtaisesti tulkittava ja liukuva määre. Vaikuttavuuden *kentällä* tarkoitan vaikuttavuuden eri suuntia, eri sektoreiden kokonaisuutta, joille vaikutus kohdistuu. Vaikutuksella on myös laadullisia eroja¹⁰.

Termi *apurahansaaja* viittaa siihen, että apurahaa on haettu siinä missä *stipendiaatti* tarkoittaa hakemusta myönnettyä apurahaa. Näitä kahta termiä on käytetty usein synonyymeinä. Muun muassa arkistomateriaaleissa on usein puhuttu *stipendiaateista* tarkoittaessa apurahansaajaa. Suomen Kulttuurirahasto on päättänyt pyrkiä käyttämään termiä *apurahansaaja*.¹¹ Noudatan tätä keskusrahaston linjausta.

Koska kirjoittamani teos *Viisi vuosikymmentä vaikuttamista – Suomen Kulttuurirahaston Satakunnan rahasto 1959–2009* on ensimmäinen Satakunnan rahastosta tehty julkaisu, minun piti itse paikantaa, selvittää ja muokata kaikki historian selvittämiseksi tarvittava materiaali. Käyttökelpoisia vinkkejä materiaalin löytämiseksi sain projektin ohjausryhmän jäseniltä sekä Suomen Kulttuurirahaston keskusrahastosta.

157). *Kulttuuri* sanana antaa Risto Eräsaaren mukaan myös organisaatioiden, ryhmien tai yhteisöjen toiminnalle erottavan lisämerkityksen (Eräsaari 2005, 37).

⁸ Maakuntarahastoa tarkasteltaessa täytyy tutkia sekä kulttuuria että aluetta ”Satakuntalainen kulttuuri” on kuitenkin keinotekoisesti luotu käsite kuvaamaan ja kategorisoimaan tietyn tyyppisiä tapoja ja kulttuuriperintöä. Ontologisen näkökulman mukaan kulttuuri ja alue eivät käykään yks' yhteen ja tässä kohtaammekin perustavanlaatuisen ja haastavan dilemman maakunnallisen kulttuurin ominaispiirteiden hahmottamisessa. On myös huomioitava, että maakuntarahastojen lähtökohtana alueellinen intressi on yhtä suuressa roolissa kuin kulttuurinenkin (Mäkinen 2002).

⁹ Nyky-Satakunta käsittää Satakunnan historiallisen maakunnan länsiosan. Vuonna 2009 Satakunta käsittää 22 kuntaa, joista 7 on kaupunkeja. Maakuntajako on taloudellis-hallinnollisesta luonteestaan johtuen elävä maaperä ja kuntien siirtymää maakunnasta toiseen on ollut 1990-luvulla etenkin Pirkanmaan maakunnan kesken. Esimerkiksi vuonna 1993 Satakunnasta siirtyi Pirkanmaalle kuusi kuntaa: Hämeenkyrö, Ikaalinen, Mouhijärvi, Kihniö, Parkano ja Vammala. (Satakunnan Maakuntakirjaston Internet-sivusto)

¹⁰ Missä ja milloin vaikutus tapahtuu määrittää vaikutuksen hyödyn optimoinnin.

Kuvien metsästämisessä erityiskiitoksen ansaitsevat keskusrahaston arkistonhoitaja Sinikka Aarnio sekä Satakunnan Kansan tietopalvelun esimies Risto Kauppinen.

Satakunnan rahaston omaleimaisen profiilin ja kulttuurisen vaikuttavuuden tutkimiseen olen siis käyttänyt itse keräämääni empiiristä aineistoa. Aineisto pitää sisällään asiantuntijoiden ja apurahansaajien ja asiantuntijoiden syvähaastatteluja, hoitokunnan jäsenille osoitetun kyselylomakkeen, lehdistöaineistoa sekä arkistomateriaalia. Arkistomateriaali koostuu muun muassa Satakunnan rahaston pöytäkirjoista sekä toiminta- ja vuosikertomuksista.

Apurahansaajia haastatteleamalla olen pyrkinyt selvittämään, mitä apurahan saaminen on merkinnyt heille henkilökohtaisesti ja minkälaisena he ovat kokeneet haku- ja raportointiprosessin. Rahaston pyrkimyksenä on ollut muun muassa tukea uraansa aloittelevia tieteilijöitä ja taiteilijoita. Tämän vuoksi on oleellista selvittää, onko apuraha antanut halutun alkusysäyksen uralle, ja onko apurahan myöntäminen itsessään tuonut näkyvyyttä apurahansaajalle.

Taustatietoa ja laajempaa näkökulmaa olen saanut keskusteluissa, joita olen käynyt rahaston asiamiesten, yliasiamiesten sekä muiden Suomen Kulttuurirahaston keskusrahaston edustajien kanssa. Arkistomateriaalin pohjalta voidaan analysoida apurahojen jakopolitiikassa tapahtuneita muutoksia ja laatia kuviot konkretisoimaan rahaston sisäistä kasvua, kehitystä ja linjauksia. Hahmottelin teoksessa myös apurahojen saajien profiilia, apurahojen jakautumista aloittain, niiden suuruutta sekä lahjoituksia eri aikoina.

¹¹ Maisa Kotoaron haastattelu 1.4.2009

2. KULTTUURINEN VAIKUTTAVUUS

Historiansa aikana Suomen Kulttuurirahasto on jakanut kymmeniä tuhansia stipendejä. Jo näiden rahojen suuntaaminen ja apurahapäätösten tekeminen on nähtävä kulttuuripoliittisena kannanottona ja vaikuttamisena sekä sitä kautta osallistumisena yhteiskuntapoliittiseen keskusteluun.

Euran kunnanvaltuuston puheenjohtaja Veikko Nurmen tervetuliaispuhe Satakunnan rahaston vuosijuhlassa Euran Pirtillä 7.11.1990

2.1 TUTKIMUSTILANNE

Kulttuurisen vaikuttavuuden tutkimisessa kulttuurin vaikuttamista on kartoitettu hyvin vähän. Vaikuttavuustutkimus on ennemminkin keskittynyt tutkimaan kulttuurin yhteiskunnallisia vaikutuksia¹². Tällaisia ovat muun muassa taloudelliset¹³, kansanterveydelliset¹⁴ ja sosiaaliset¹⁵ vaikutukset. Kulttuuripoliitiikka on ammentanut kulttuurisen vaikuttavuuden tutkimuksesta linjauksia luodessaan. Kulttuurin vaikutusten tutkimus on ollut useassa tapauksessa pontimena kulttuuripoliittisille toimille. Kulttuurin vaikutuksia tutkittaessa on pitkään pyritty todistamaan kulttuurin arvoa yhteiskunnalle tai yksilölle¹⁶. On yritetty löytää jotain, joka oikeuttaisi kulttuurin

¹² Yhteiskunnallinen vaikuttavuus merkitsee toimintakykyä tyydyttää tai vastata yhteiskunnassa vallitseviin arvoihin, yhteisiin yhteisöllisiin tarpeisiin sekä niihin liittyviin tavoitteisiin (Korpipää 2005: 11). Kulttuurin avulla voidaan ylittää sosiaalisia raja-aitoja ja kulttuurin sivutuotteena syntyy sosiaalista pääomaa (Cantell 2002: 14–15). Sosiaalinen pääoma perustuu historiallisesta, psykososiaalisesta ja paikallisesta me-hengestä koostuvaan peruskulttuuriin (Hyypä ym. 2005: 98). Sosiaalisen pääoman lähteitä ovat kulttuuri, arvot, luottamus, vuorovaikutus ja solidaarisuus ja sen seuraamuksia ovat tavoitteet, hyödyt sekä lähiyhteisöjen kiinteys. Sosiaalista pääomaa ovat ne sosiaaliset verkostot ja yhteydet, joiden kautta ihminen voi saavuttaa etua ja hyötyä. Kulttuuriharrastukset voimistavat sosiaalista pääomaa lisäämällä yhteisen toiminnan kautta syntyvää me-henkeä (Hyypä ym. 2005: 43–44).

¹³ Hyypä ym. 2005; Ilmonen 1998: 186–188; Taide on mahdollisuuksia 2002: 41–42.

¹⁴ Hyypä ym. 2005; Häyrynen 2004: 23; Konlaan 2001: 51–60; Taide on mahdollisuuksia 2002: 41–42.

¹⁵ Cantell 1993: 62–64; Ehdotus valtioneuvoston taide- ja taiteilijapoliittiseksi ohjelmaksi 2002: 42; Hyypä ym. 2005: 36, 48; Ilmonen 1992, 117; Kainulainen 2005: 152; Kulttuurihankkeiden työllisyysvaikutukset 2002: 12–13; Korpipää 2006; Paasi 1986: 35–38; Susi 2006: 31–33; Taide on mahdollisuuksia 2002.

¹⁶ 1980-luvulla kulttuurintutkimukseen liittyi uusi juonne, kun keskiöön nostettiin taloudellinen näkökulma: Mitä kulttuuri maksaa ja mitkä ovat sen taloudelliset vaikutukset? Tutkimustuloksiin

tekemisen ja tukemisen. Yhä enemmän on lähestytty ajatusmaailmaa, että kulttuurin tärkeys ei ole sen vaikutuksissa vaan siinä itsessään. Kulttuurilla on itseisarvo; sen ei tarvitse todistaa arvoaan vaikutustensa kautta. Loppujen lopuksi, Timo Cantellin ajatusta lainatakseni, kulttuuri edustaa aina kulttuurista pääomaa, jolloin myös sen vaikutukset ovat kulttuurisia¹⁷.

Kulttuurisen vaikuttavuuden tutkimus, joka tapahtuu tutkimalla rahaston vaikutuksia maakuntaan, ei ole kulttuurin vaikutuksien kartoittamista ja arviointia vaan kulttuuriin kohdistuvien vaikutusten tutkimista. Tämä on keskeinen ero aikaisempiin tutkimuksiin. Kulttuurin tukeminen on vaikuttamista kulttuuriin, jolla on puolestaan omat vaikutuksensa. Vastavuoroisesti kulttuuri vaikuttaa myös kulttuurin tukemiseen. Taloudellisten ja sosiaalisten vaikutusten huomioon ottaminen on osa kulttuurisen vaikuttavuuden tutkimista, sillä ne ovat pohjimmiltaan kulttuurin tukemisen välillisiä vaikutuksia. Kulttuurisen vaikuttavuuden tutkimisella yritän selvittää, mikä on Satakunnan rahaston vaikutus kulttuurin kenttään tai alueen kulttuuriin ja miten tällainen vaikuttavuus on mitattavissa tai arvotettavissa.

Jotkut apurahoja jakavat tahot ovat teettäneet lyhyitä kartoituksia apurahatoiminnastaan, mutta mitään vastaavaa laajaa tutkimusta ei ole aikaisemmin tehty. Vuonna 2009 Suomen Kulttuurirahasto perusti työryhmän pohtimaan keinoja Rahaston vaikuttavuuden kartoittamiseksi. Työryhmä tilasi Kulttuuripoliittisen tutkimuksen edistämissätiö Cuporelta¹⁸ selvityksen maakuntarahastojen apurahojen vaikuttavuudesta. Raportti¹⁹ ja työryhmän perustaminen kertovat vaikuttavuuspohdinnan ajankohtaisuudesta ja siitä, että Suomen Kulttuurirahasto on katsonut tärkeäksi vaikuttavuuden kartoituksen. Käsittäakseni tämä johtuu halusta kehittää Rahaston toimintaa, auttaa sitä suuntaamaan varansa mahdollisimman tehokkaasti tarpeellisiin kohteisiin sekä kartoittamaan mahdollisia vaikuttavuuden mittaamisen ja tiedonkeruun keinoja. Raportissa selvityksen tarkoituksiksi kerrotaan

kiinnitettiin runsaasti huomiota 1980-luvun lopussa ja 1990-luvulla. Kulttuurin olemassaoloa alettiin perustella taloudellisesti, kulttuurin ulkopuoliselta kantilta; korostettiin kulttuurin työllisyysvaikutuksia, ostovoiman kasvua sekä kerrannais- ja oheisvaikutuksia. Sana vaikuttavuus on tuon keskustelun tuote. (Riukulehto 2001.)

¹⁷ Riukulehto 2001: 10.

¹⁸ Cuporen tehtävänä on tuottaa kulttuuripoliittisen päätöksenteon käyttöön tutkimustietoa sekä edistää yleisen kulttuurikehityksen kannalta keskeisen tutkimus- ja asiantuntijatiedon syntyä tutkimushankkeiden kautta. Cuporen tutkimus- ja asiantuntijatoimintojen avulla analysoidaan ja arvioidaan taiteen ja kulttuurin monimuotoisen kehityksen edellytyksiä ja esteitä sekä ennakoidaan sen uusia kehityssuuntia. (Cuporen Internet-sivusto.)

tiedonkeruu Suomen Kulttuurirahaston maakuntarahastojen apurahatoiminnan vaikuttavuudesta, jotta maakuntarahastojen strategiatyötä ja vaikuttavuuden arviointia voitaisiin kehittää. Tulosten toivotaan auttavan maakuntarahastoja ymmärtämään strategisen ja vaikuttavuusajattelun merkitys apurahatoiminnassa.

Cuporen raportti kuvaa lähinnä, miten apurahojen jakautuminen vastaa hoitokunnan toiminnalleen asettamia linjauksia. Raportti tarkastelee vaikuttavuutta pääasiassa tilastotiedon valossa²⁰. Apurahojen vaikutukset kulttuurintuottajille ja maakunnan kulttuurin kenttään jäivät selvityksessä huomiotta. Raportti on ensimmäinen virallinen Suomen Kulttuurirahaston teettämä vaikuttavuustutkimus.

2.2. VAIKUTTAVUUDEN TASOT, KENTÄT JA MITTARIT

Vaikuttavuus on laaja käsite ja sen määrittäminen on aloitettava sen kontekstista käsin. Vaikuttavuutta on monenlaista. Ensimmäiseksi on tarpeen miettiä, minkä tyyppistä vaikuttavuutta on tarkoitus tutkia. Riitta Korpipään mukaan vaikuttavuus kumuloituu vaikutuksista²¹. Vaikutus edellyttää aina jonkin asian muutosta. Huomio on siis kiinnitettävä muutoksen havaitsemiseen.

Edellä kuvatun mukaisesti kulttuurilla on paljon tutkittuja vaikutuksia. Historiateoksen tutkimusaineisto on keskittynyt kartoittamaan vaikutuksia, jotka kohdistuvat Satakunnan kulttuurin kenttään ja satakuntalaisiin kulttuurintuottajiin ja -kuluttajiin.

Arvioidessa Satakunnan rahaston kulttuurista vaikuttavuutta on ensin pohdittava sitä, mitä voidaan pitää vaikuttavuuden mittareina, millä eri yhteiskunnan kentillä rahaston vaikuttavuus ilmenee sekä, miten kulttuurillinen vaikuttavuus on rajattavissa. Näkökulmana soveltavan osion tutkimuksessa korostuu Satakunnan rahaston vaikutus kulttuurintuottajiin. Toissijaisesti sivutaan myös rahaston vaikutuksia Satakunnan

¹⁹ Herranen ym. 2010.

²⁰ Selvityksessä Aineistoksi rajattiin Etelä-Pohjanmaan ja Päijät-Hämeen maakuntarahastojen toiminnan tarkkailu vuosilta 2005–2009 (joiltain osin myös 1995–2000) rahastojen toimintakertomusten, toimintasuunnitelmien, strategisten dokumenttien sekä muun asiakirja-aineiston kautta. Lisäksi raportin laatijat haastattelivat kyseisten rahastojen asiamiehiä ja puheenjohtajia.

²¹ Korpipää 2005: 10. Vaikuttavuudella tarkoitetaan usein tutkimuskirjallisuudessa haluttujen tulosten aikaansaamista (Kangas 2005: 119).

kulttuurielämään yleisesti. Kulttuurin vaikutukset maakuntaan ovat Satakunnan rahaston välillisiä vaikutuksia, *seurannaisvaikutuksia*.

Vaikuttavuuden tutkimus ja mittaaminen on sidoksissa toiminnan arviointikriteereihin²², sillä vaikuttavuus on arvioinnin keskeinen käsite. Mitä eroa sitten on hyödyllä ja vaikutuksella? Kulttuurin vaikutukset yhteiskuntaan eivät ole yhtä kuin sen hyödyt yhteiskunnalle. Kummatkin ovat seurausta vaikutus-aktista. Hyödyn katsotaan kuitenkin indikoivan vain positiivista vaikutusta. Mitä sitten on positiivinen tai negatiivinen vaikutus? Vaikuttavuustutkimuksessa tämänkaltainen jaottelu on problemaattista sen kantaottavuuden ja monisyisyyden takia: *Hyvä - paha* jaottelu on paitsi polarisoiva, myös aika-, paikka- ja näkökulmasidonnainen, arbitraarisesta luonteesta puhumattakaan. Mielestäni tutkimuksellisesti helpompaa on arvottaa vaikutus vaikkapa luokittelulla *tahallinen - tahaton, toivottu - ei-toivottu*, jotakin tavoitetta *vahvistava - heikentävä* tai taloudellisesti *tuottava – ei tuottava – tappiollinen* ja niin edelleen. Arvottamisen on siis tapahduttava kontekstissa sen mukaan mitä halutaan tutkia.

Vaikuttavuuden mittarit määrittyvät usein sen mukaan, mihin tarkoitukseen arviointityö tehdään sekä mitkä ovat arvioitavan organisaation asettamat tavoitteet omalle toiminnalleen²³. Vaikutusten arviointiin ei ole olemassa valmiita ja totuttuja, tieteelliseen näyttöön pohjaavia teoreettis-metodologisia arviointimenetelmiä²⁴.

Satakunnan rahaston toiminnalla on vaikutuksia useaan suuntaan, lahjoittajiin, apurahan saajiin ja heidän hankkeisiinsa sekä esimerkiksi hoitokunnan jäseniin. Lisäksi kaikilla näillä voi olla seurannaisvaikutuksia. Täydellinen vaikutuksien jäljittäminen ei ole ehkä mahdollista, mutta ei se ole myöskään tässä yhteydessä mielekäs. Tässä luvussa on pyrkimyksenä käydä lyhyesti läpi näiden vaikuttavuuksien ulottuvuudet ja pohtia minkälaisen lähestymistavan kautta kyseistä tapaustutkimusta olisi syytä tarkastella, sillä, jotta voidaan päättää mittaamistapa, on ensin päätettävä mitä halutaan mitata.

²² Arvioinnissa keskiössä ovat julkisen toiminnan tarve, tavoitteet, tuotokset, panokset, tulokset ja muut vaikutukset. Vaikuttavuuden arviointi on prosessi, jossa vaikutuksia pyritään kartoittamaan, paikantamaan, rajaamaan, mittaamaan. Lisäksi arviointiprosessin lopuksi tulokset tulisi suhteuttaa alkuperäisiin tavoitteisiin. (Virtanen 2007: 88–90.)

²³ Korpipää 2005: 4. Satakunnan rahasto on asettanut ohjesäännössä tavoitteekseen Satakunnan henkisen ja taloudellisen kulttuurin vaalimisen. Lisäksi tavoitteita asetetaan hoitokunnan sisäisesti toimintasuunnitelmissa (Seppo Laakkosen haastattelu 26.1.2010).

²⁴ Korpipää 2005: 17.

Seuraavassa on luettelo piirteistä, joiden kautta vaikuttavuuden mittaamista voitaisiin lähestyä:

<u>Vaikuttavuuden määreet</u>
1. Laajuus
2. Laatu
3. Voima
4. Seurannaisvaikutukset
5. Kerrannaisvaikutukset
6. Kaksisuuntainen vaikuttavuus

Tarkastelussa on otettava vaikutuksen laajuuden (1. miten paljon on vaikuttanut) lisäksi huomioon myös laatu (2. millä tavoin on vaikuttanut) sekä törmäysvoima (3. *impact*, miten vahvasti on vaikuttanut). Nämä ovat suoria vaikutuksia. Näkökulmat 4-6 kartoittavat välillisiä vaikutuksia. Myös välillisiä vaikutuksia voidaan tutkia näkökulmien 1-3 kautta, jolloin vaikuttavuus voidaan nähdä loppumattomana kehänä. Näkökulma 1 mittaa siis vaikuttavuuden kentän laajuutta ja 2-3 arvottavat sitä. Näkökulmat 4-6 kartoittavat vaikuttavuuden tasoja.

Vaikuttavuustutkimuksessa yksinkertaisin ratkaisu on nojautua kvantitatiiviseen tarkkailuun. Laajuuden tarkastelussa huomio kohdentuu määrään. Voidaan esimerkiksi laskea kuinka monta apurahaa on jaettu tai kuinka monta euroa on jaettu. Tällöin lähdetään olettamuksesta, että apurahalla ja euromäärällä on tietty vaikutuksensa. Tämä onkin keskeinen oletamus tutkittaessa Satakunnan rahaston vaikuttavuutta kulttuurin kenttään. Toiminnan näkyvin ja tärkein muotohan on juuri lahjoitusvarojen jakaminen asiantuntijoiden kautta kulttuurintuottajille. Satakunnan rahaston historiikissa olen esittänyt tällaisia tilastoja vuosikymmenittäin.

Kvantitatiivisessa lähestymistavassa voidaan myös kartoittaa kuinka apurahat ovat jakautuneet sukupuolen, paikkakunnan, vuosikymmenen, tieteen- tai taiteenalan tai vaikkapa koulutustaustan tai iän mukaan. Näin eri kategorioiden vertailtavuuskin mahdollistuu. Myös prosenttiosuuksien laskeminen on laajuuden kartoittamista.

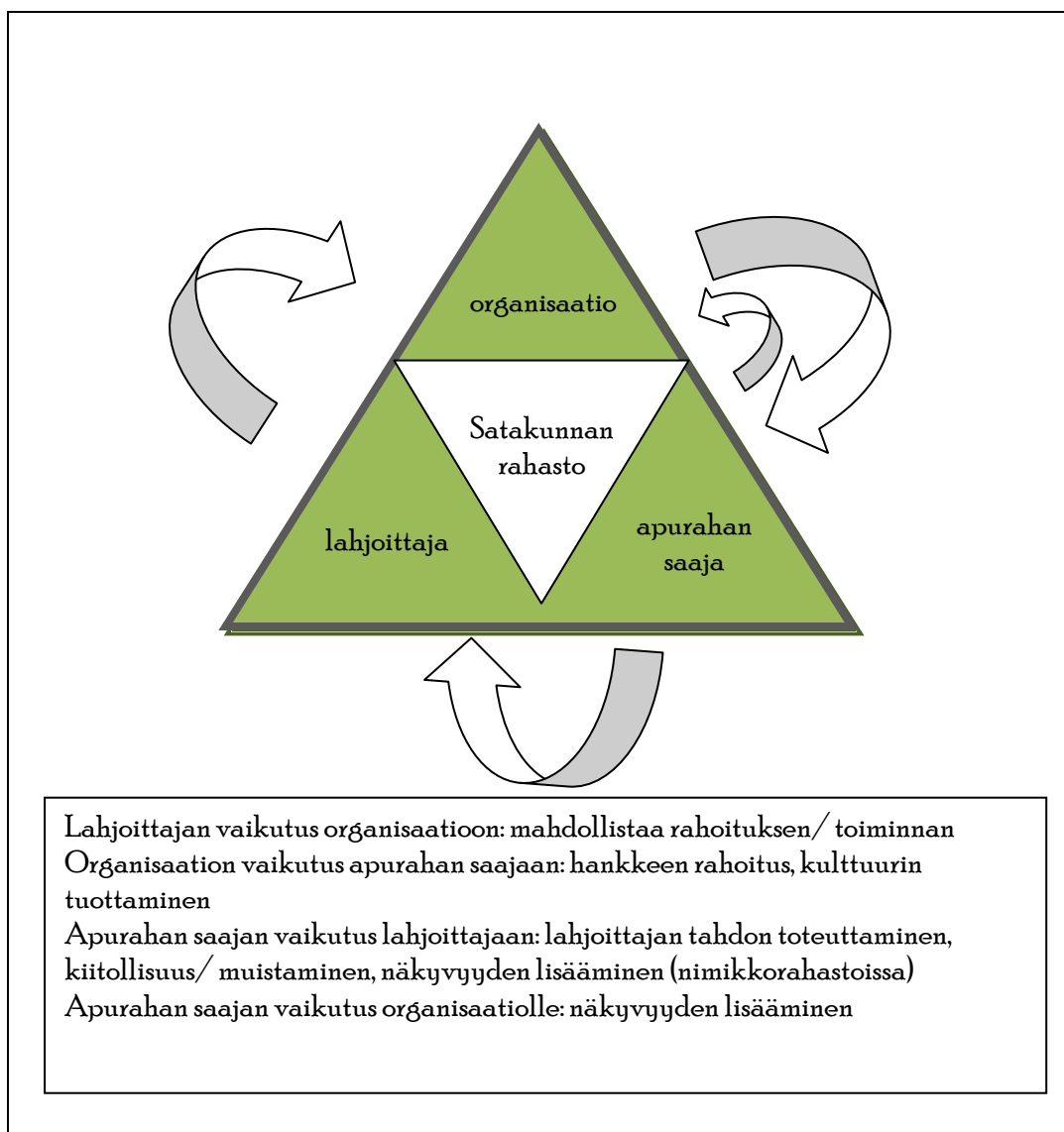
Satakunnan rahaston arkistomateriaalin pohjalta oli nähtävissä esimerkiksi nimikkorahastojen perustamisen vaikutus jaossa korostuneisiin aloihin. Näkyvyyden kvantitatiivinen selvittäminen esimerkiksi median kautta voi olla tapa tutkia vaikuttavuuden laajuutta. Tällainen toiminnan määrittely mittaa vaikuttavuuden laajuutta. Kuinka montaa yksittäistä ihmistä/ taiteilijaa/ katsojaa apuraha on koskettanut välittömästi (tai välillisesti)? Tai kuinka montaa eri tahoja yksittäinen apuraha on koskettanut? Tahoja saattavat olla lahjoittaja, hakijat, saaja, jakajat, tiedottaja, taideteoksen katsojat, lukijat, kriitikot, myyjät ja niin edelleen. Seuraavilla sivuilla ovat kaaviot esimerkkinä siitä, millä tavoin näitä eri tahoja voi kartoittaa. Lisäksi kaavioihin on merkitty selventävänä kohtana, minkälaista (2. Laatu) vaikuttavuutta tahoon kohdistunut vaikutus voi esimerkiksi olla.

Kvantitatiivisessa lähestymistavassa ongelmaksi nousee tulosten persoonattomuus ja pinnallisuus. Tulokset voivat olla kaavioiden mukaan myös harhaanjohtavia. Tilastoista voidaan todeta, kuinka paljon jakovarat ovat kasvaneet, millainen on myöntöprosentti tai esimerkiksi mille aloille varoja on jaettu ja vastaako tämä hoitokunnan ennalta asettamia strategisia linjauksia²⁵. Tällainen tarkastelu tarjoaa kuitenkin vain suuntaviivoja ja kehykset todellisen vaikuttavuuden kartoittamiselle.

Kaavio 1 kuvaa rahastoon liittyvien osapuolien suoria keskinäisiä vaikutuksia. Se esittää vaikuttavuuden eräänlaisena päättymättömänä kehänä. Lahjoittajalla on vaikutus rahaston organisaatioon esimerkiksi²⁶ lahjoitusvarojensa kautta. Organisaatio vuorostaan tarjoaa apurahansaajalle eli kulttuurintuottajalle mahdollisuuden toteuttaa hankkeita lahjoittajien varoilla. Apurahansaaja tuo näkyvyyttä niin organisaatiolle kuin lahjoittajalle sekä toimii organisaation ja lahjoittajan innoittajana ja tahdon toteuttajana.

²⁵ Cuporen raportissa keskityttiin juurikin tämänkaltaiseen tarkasteluun. Raportissa käsiteltiin vaikuttavuutta apurahatoiminnan onnistuneisuuden arviointina. Onnistuneisuutta lähestyttiin hoitokunnan etukäteen asettamien tavoitteiden ja painopisteiden täyttymisen kautta. Cupore ei kartoita yksittäisten projektien onnistuneisuutta, vaan sitä, vastaavatko apurahapäätökset hoitokunnan asettamaa painopistelinjausta.

²⁶ Kaaviota on yksinkertaistettu, eikä siinä mainita kaikkia mahdollisia vaikutuksia. Lahjoittajilla voi olla myös muunlaisia vaikutuksia rahastoon. Heidän nimeään kantava rahasto ja sen perustaminen tuo esimerkiksi näkyvyyttä organisaatiolle.



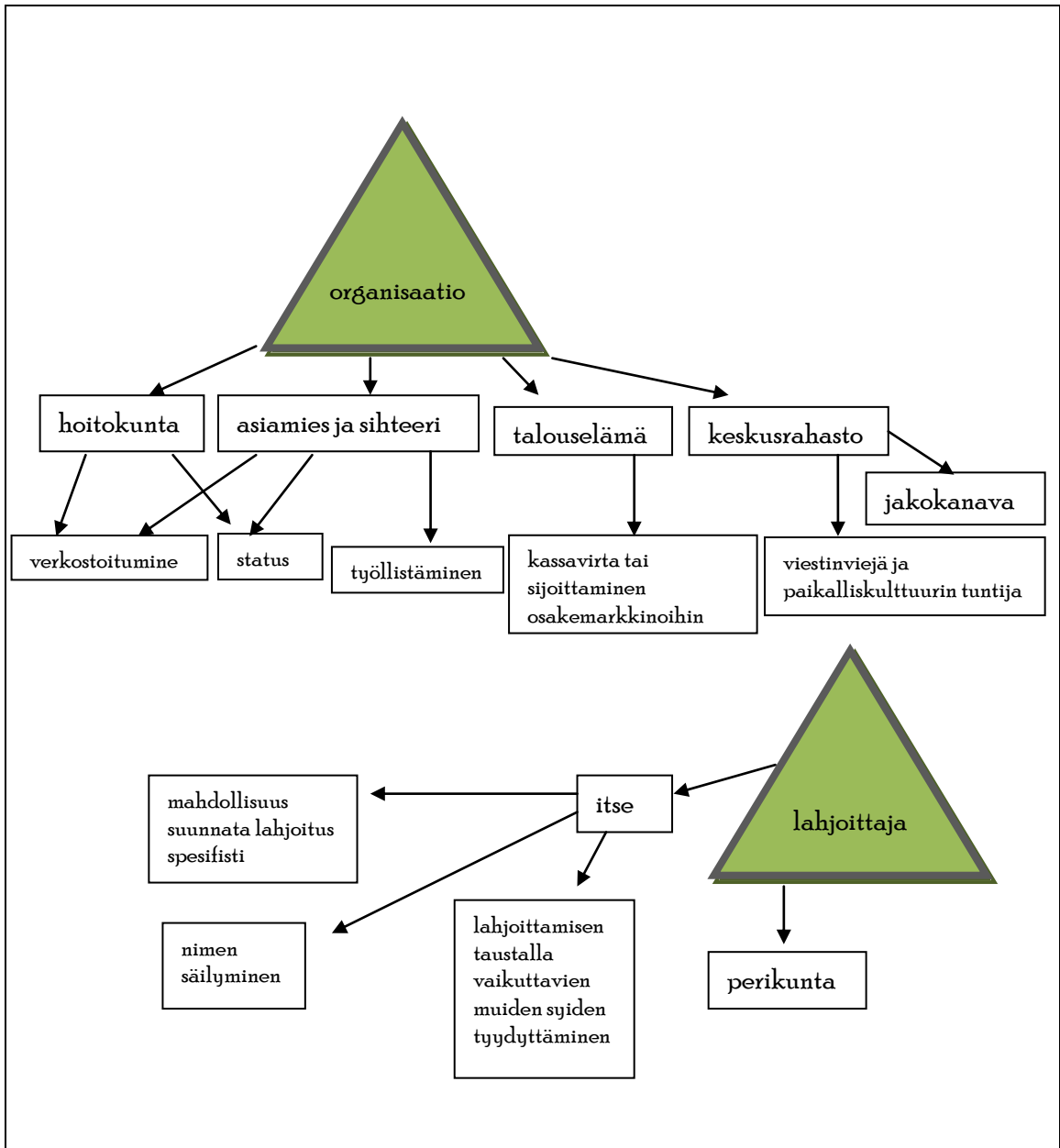
Kaavio 1: Satakunnan rahaston suorat vaikutukset (Heikkilä 2009)

Kaavio 2 esittää jokaisen kolmen osapuolen osalta esimerkkejä siitä, mihin muihin tahoihin rahastojärjestelmä voi vaikuttaa. Satakunnan rahaston organisaatio vaikuttaa sekä työntekijöihinsä että rahaston katto-organisaatioon, Suomen Kulttuurirahastoon. Organisaatio vaikuttaa mahdollisesti Hoitokunnan statukseen ja verkostoitumiseen. Rahasto myös työllistää asiamiehen ja sihteerin. Alueen talouselämään rahasto vaikuttaa tuomalla rahaa maakuntaan. Alkuun Satakunnan rahasto myös sijoitti itse varansa, jolloin osakkeita oli mahdollisuus kohdentaa alueellisesti. Lahjoittajalla on mahdollisuus yli 100 000 euron lahjoituksen yhteydessä perustaa nimikkorahasto. Tällöin hänellä on mahdollisuus vaikuttaa siihen, mihin hänen lahjoittamansa varat

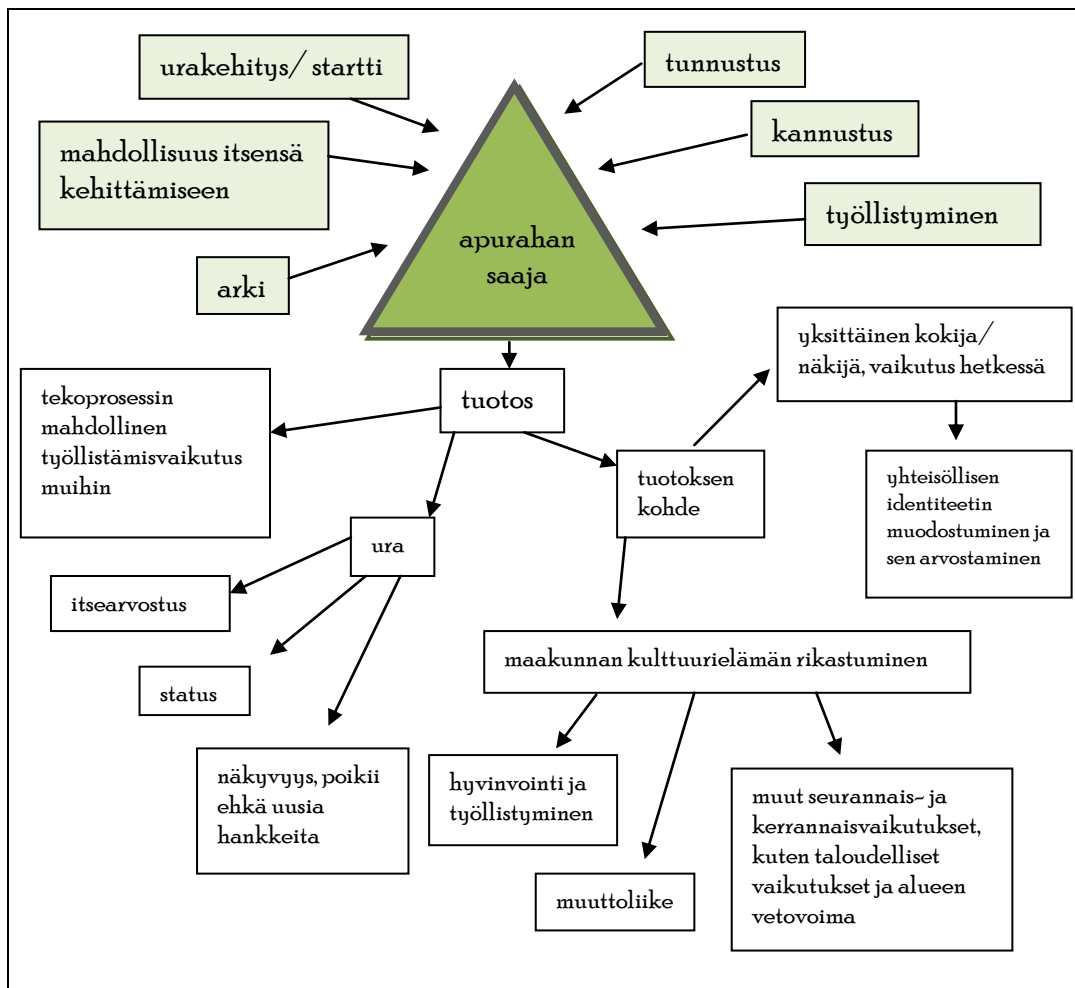
jaetaan. Nimikkorahaston kautta lahjoittajalla on mahdollisuus nimensä säilymiseen. Testamenttilahjoitukset taas saattavat vaikuttaa perikuntaan.

Osapuolista olennaisin on apurahansaaja, joka on koko toiminnan ytimessä ollen sen tarkoitus ja päämäärä. Apuraha vaikuttaa apurahansaajaan monin eri tavoin. Se on toiminnan mahdollistaja sekä julkinen tunnustus ja kannustus. Se vaikuttaa apurahansaajan arkeen esimerkiksi työllistämisen kautta tai vapauttamalla saajan ansiotyöstä projektin ajaksi. Kaaviossa 3 vaaleanvihreät laatikot merkitsevät apurahansaajaan kohdentuvia vaikutuksia. Valkoisissa laatikoissa on apurahansaajan kautta tapahtuvat vaikutukset ja seurannaisvaikutukset. Tuotos on apurahansaajan apurahalla tuottama hanke tai teos. Tuotos voi olla esimerkiksi taideteos, produktio, näytelmä, väitöskirja, maakunnallinen hanke tai sävelmä. Tuotoksella on vuorostaan omat vaikutuksensa. Nämä vaikutukset ovat sekä yhteisöllisiä että yksityisiä, sekä kulttuurin tuottajaan että -kuluttajaan kohdistuvia.

Kaaviota selkeyttävänä esimerkkinä toimii esimerkiksi vuonna 1966 ensimmäisen Pori Jazz -festivaalin järjestämiseen myönnetty 2000 markan apuraha. Apurahansaajana olivat Manuscript -63 ry. ja Satakuntalaisen Osakunnan Porin jazzjuhlien järjestelytoimikunta. Tuotos oli Pori jazz festivaali. Festivaalin järjestämisellä eli tekoprosessilla oli työllistävä vaikutus esimerkiksi artisteihin ja vapaaehtoistyöntekijöihin. Uralla tarkoitettaisiin tässä yhteydessä vaikutusta Pori Jazzin uraan, eli siihen, että festivaali poiki pitkän Pori Jazz -festivaaliperinteen. Perinne on tuonut sitten näkyvyyttä ja statusta juhlaalle. Tuotoksella on vaikutus myös tuotoksen kohteelle, mikä tässä yhteydessä tarkoittaa jazzyleisöä. Jazzyleisön osallistumismahdollisuus rikastuttaa maakunnan kulttuurielämää yleisellä tasolla, joka vaikuttaa nykytutkimusten valossa alueen vetovoimaan ja muuttoliikkeeseen. Tässä yhteydessä korostuvat myös aiemmin mainitut yhteisölliset ja taloudelliset vaikutukset. Lisäksi juhla vaikuttaa jazzyleisön yksittäiseen katsojaan hetkessä sekä pidemmällä aikavälillä tämänkaltaisella tarjonnalla on terveydellisiä ja sosiaalistavia vaikutuksia.



Kaavio 2: Seurannaisvaikutukset (Heikkilä 2009)



Kaavio 3: Seurannaisvaikutukset (Heikkilä 2009)

Kulttuurisen vaikuttavuuden laadun (2.) mittaamisessa selvitetään, millä eri tavoin vaikutusta on tapahtunut. Tämänkaltainen selvitys ei pyri arvottamaan vaikutuksia vaan yksinkertaisesti kuvailemaan minkälaisia vaikutuksia apurahalla on ollut. Tämän selvitystyön voi tehdä esimerkiksi kokoamalla *stipendiaattikertomuksissa* mainitut vaikutukset. Voi tosin olla, että apurahan saaja ei loppuraportissaan spontaanisti pohdi vaikutusten moninaisuutta. Loppuraportoinnin ongelmana on myös objektiivisen itsearvioinnin validiset kysymykset. Raportointi saattaa värittyä toiveesta jatkorahoitukseen tai kiitollisuuden tuomasta tarpeesta korostaa vaikutuksia. Tällöin esimerkiksi anonyymi kyselylomaketutkimus tai syvähaastattelu lienee tarpeen.

Syvähaastattelussa haastateltava voi kertoa, miten hän itse on kokenut apurahan vaikutukset. Ovatko vaikutukset konkreettisia, kuten hankkeen valmistuminen, ansiotyöstä vapaana oleminen, alkupääoma jatkotoiminnalle ja niin edelleen. Vaikutukset voivat myös olla henkisiä: tunnustus, kannustus, näkyvyys, arvostus, status, omanarvontunto, mahdollisuus täysipainoiseen keskittymiseen ynnä muu.

Vaikuttavuuden eri ilmenemismuotoja voi kartoittaa myös apurahan saajien mediahuomion kautta tai diskurssianalyttisesti selvittämällä, millä tavoin Satakunnan rahasto on tuotu esille, minkälainen konnotaatio sillä on tai missä kontekstissa ja kuinka näyttävästi rahasto mainitaan.

Vaikuttavuuden voimaa (3.) mitattaessa on ensiksi valittava vaikuttavuuden laadun arviointiperusteet. Voiman hahmottamiseksi on tutkittava vaikuttavuuden kenttää kvalitatiivisesti, arvottaen sitä. Tämä käy esimerkiksi selvittämällä *stipendikertomuksista* tai haastatellen, koettiinhan hanke onnistuneeksi, oliko apurahasta hyötyä ja oliko se riittävä. Metodi voidaan valita sen mukaan, mitä halutaan painottaa. Kvalitatiivisia mittaamisasteikkoja voi luoda erikseen tutkimuskohteen tarpeen mukaan. Voidaan määritellä esimerkiksi viisiportainen asteikko, jossa eri asteille on määritelty hankkeen onnistumisaste. Tällöin voidaan vertailla hankkeita keskenään. Onnistumisen kokemuksen määrittely ei kuitenkaan välttämättä ole selkeää. Vaikka hanke ei olisi saavuttanut sille edeltä käsin määriteltyjä tavoitteita, on se voinut palvella maakunnan hengenviljelyä jopa tehokkaammin lopullisessa muodossaan. Hanke on voinut onnistua myös odotuksia paremmin, laajemmin tai eri muodossa. Joskus yllättävä vaikutus voi olla merkittävämpi kuin alkuperäinen oletusvaikutus. Seuraukset näkyvät osassa hankkeista vasta vuosien tai jopa vuosikymmenien päästä.

Voiman mittaamiseen lienee tehokkainta kartoittaa mielikuvia syväluotaamalla yksittäisten apurahansaajien kokemuksia. Oliko apurahan ajoitus paras mahdollinen; saatiinko apuraha kriittisellä hetkellä? Kuinka tärkeä apuraha oli hankkeen toteutumiselle? Kuinka suuri osa se oli hankkeen rahoitusta? Olisiko hanke voinut saada rahoituksen muualta? Voiman mittaamisessa korostuu siis yksilöllinen kokemus.

On myös valittava, kenen kokemuksen mukaan hankkeen vaikutuksia halutaan tarkkailla. Apurahansaajan perspektiivi voi poiketa suurestikin rahaston hoitokunnan perspektiivistä tai maakunnan kulttuurin kentän tai niin kutsutun kolmannen osapuolen perspektiivistä. Mitään luonnontieteellisen validia tai kyseenalaistamattomia totuuksia näillä keinoin ei pystytä tekemään. Apurahan saajan subjektiivinen kokemus ei ole mitattavissa vedenpitävästi ja yksittäiset tapaukset eivät ole täysin verrattavissa keskenään. Jokainen tilanne on omanlaisensa. Myös haastateltavien ilmaisutavat poikkeavat toistensa ja haastattelijan ilmaisutavoista. Raumalainen ilmaisee

intohimonsa toisin kuin merikarvialainen tai kankaanpääläinen, Liisa-Maija eri tavalla kuin Aleksandra tai Kalevi. Syvähaastatteluilla ja analyyseillä, sekä kärsivällisyydellä ja sitkeydellä voidaan kuitenkin luoda suuntaa-antavia luonnoksia, sekä esittää yksittäisten tarinoiden kautta yksilöllisiä vaikutuksia. Mitään yleispäteviä edustuksia nämä eivät kuitenkaan ole. Eikä niiden tarvitsekaan olla.

Vaikuttavuuden voimaan (3.) vaikuttaa myös ajoitus. Esimerkiksi 2 000 markalla on Pori Jazz -festivaalille tänä päivänä eri merkitys kuin 2 000 markan apurahalla vuonna 1966, jolloin juhla ei ollut vielä saanut muita rahoittajia ja toimi vapaaehtoisvoimin. Porilaiselle suurhankkeelle 10 000 eurolla on aivan eri merkitys kuin Kiukaisten kotiseutuyhdistyksen hankkeelle. Toisaalta ei voida sanoa, kummalla on suurempi tai tärkeämpi vaikutus, tuella lastenkulttuuriin vai tuella kuvataiteilijalle. Voidaanko saajia arvottaa keskenään vaikutusta mitattaessa? Onko olennaista se, kohdistuuko vaikutus yksilöön vai yhteisöön? Tällaisia vaikutuksia ei voida tietenkään asettaa samalle asteikolle, mutta niiden monimuotoisuutta voidaan kyllä arvioida.

Keskeisenä mittarina arvioitaessa kulttuuripolitiikan laatua ja onnistuneisuutta on käytetty sitä, kuinka paljon suuri yleisö käyttää kulttuuripalveluja ja osallistuu kulttuurielämään²⁷. Yksi tapa tutkia kulttuurielämään kohdistunutta vaikuttavuutta onkin mitata kulttuurielämän muutosta. Vaikeutena tässä on verrannaispisteen löytäminen sekä sen kartoittaminen, mitkä muut mahdolliset asiat ovat vaikuttaneet alueen kulttuurielämään. Suurimmassa osassa muutoksia taustalla on tekijöitä, joita on vaikea näyttää toteen. Kuitenkin keskittymällä olennaisiin ja selvitettävissä oleviin seikkoihin voidaan mahdollisesti havaita korrelaatioita rahaston toimintaan tai päinvastoin. Tämän perusteella voidaan vetää karkeita suuntaviivoja.

Tässäkin tapauksessa voidaan käyttää monenlaisia lähestymistapoja. Onko maakunnan kulttuuritarjonta muuttunut? Ovatko paikallisen väestön asenteet kulttuuria kohtaan muuttuneet? Jälkimmäisessä mittarina voisi olla se, kuinka paljon vastaajan mielestä kulttuuriin saa pistää rahaa tai mitä vastaaja ymmärtää kulttuurilla. Ongelmana tässä on vertailuryhmän autenttisen äänen dokumentoiminen. Kysymysten täytyisi perustua jo valmiiksi tehtyihin (esimerkiksi Tilastokeskuksen) tutkimuksiin tai tutkia esimerkiksi lehdistön ja median antamaa kuvaa. Satakunnan rahaston vaikuttavuutta peilannee

²⁷ Renard 1996: 131.

paremmin vaikuttajalähtöinen lähtöasetelma, jossa tutkitaan apurahan aikaansaamaa koettua vaikutusta muutosten etsimisen sijaan.

Seurannaisvaikutus (4.) tarkoittaa vaikutuksen aiheuttamaa vaikutusta eli välillistä vaikutusta. Tällaisen vaikutusketjun jäljittäminen on vaativaa, sillä aina ei ole havaittavissa itsestään selviä syy-seuraus -suhteita. Tämä vaikutusketju saattaa myös olla katkeamaton ja tutkijan täytyy itse määrittää, kuinka monta vaikutustasoa hän haluaa jäljittää. Yhdellä vaikutuksella saattaa olla useita seurannaisvaikutuksia. Tällöin kyse on kerrannaisvaikutuksesta (5.). Harvoin tutkittavalla vaikutuksella on vain yksi seurannaisvaikutus. Jos kuitenkin halutaan tutkia nimenomaan seurannaisvaikutuksia eikä kartoittaa kerrannaisvaikutusten laajuutta, on tutkimuskysymys rajattava tietyn teeman mukaisesti. Esimerkiksi tarkastelemalla, kuinka moni Satakunnan rahaston apurahansaajista on saanut hankkeensa vuoksi medianäkyvyyttä.

Kerrannaisvaikutuksia havainnoidessa katsotaan, miten laajalle levinneitä yhden apurahan aikaansaamat vaikutukset ovat. Voidaan esimerkiksi kysyä, mitä apurahan mahdollistama hanke on poikanut. Kerrannaisvaikutus etenee lumipallo-efektin tavoin. Vaikutukset kertaantuvat ja saattavat jopa liittyä muihin vaikuttaviin tekijöihin niin, että on vaikea saada kiinni vaikutusten alkuperästä. Ominaista on vaikutusten leviäminen, kertaantuminen. Kerrannaisvaikutuksia kartoitettaessa ei vaikutusten vyyhtiä lopulta pystytä edes seuraamaan. On myös mahdotonta näyttää toteen, missä kohtaa rooli vaikuttajana katoaa monien muiden syy-seuraus -suhteiden yhdistyessä vaikutukseen. Esimerkkinä tämäntyppisestä vaikutuksesta toimii historiateoksen luvun kolme esimerkki Pori Jazz -festivaalin vaikutuksesta maakuntaan.

Vaikuttavuuden tarkastelu kaksisuuntaisena prosessina (6.) tarkoittaa vaikuttavuuden dialogin tarkastelua. Yksinkertaisuudessaan tämä tarkoittaa sitä, että voidaan selvittää, miten rahasto vaikuttaa kulttuuriin ja miten kulttuuri vaikuttaa rahastoon. Rahaston kulttuurillista vaikuttavuutta arvioitaessa on otettava huomioon, että vaikuttavuus ei ole yksisuuntaista. Hypoteettinen kulttuurin rahoituksen puuttuminen tai vajaavaisuus aiheuttaa tarpeen rahaston perustamiselle. Samalla tavoin rahaston linjauksiin heijastuvat Satakunnan kulttuurin kentän muutokset ja tarpeet. Rahasto ei vain mene maakuntaan ja vaikuta, vaan vaikuttavuus on ikään kuin dialogia vaikuttajan ja vaikutuksen kohteen välillä.

Eräänä vaikuttavuuden mittarina voidaan pitää myös kulttuurin saavutettavuutta. Voidaan tutkia esimerkiksi, ovatko vaikutukset keskittyneet vain maakunnan suuriin keskuksiin. Lisäksi voidaan kartoittaa, onko kulttuurin vaikuttavuuden kokemisessa virallisen ja toisen tiedon²⁸ tutkimustulosten välisiä eroja. Yleisiin kulttuuripoliittisiin päämääriin kuuluu ideologia, jonka mukaisesti kaikilla tulee olla yhtäläiset mahdollisuudet kulttuuriosallistumiseen. Tämän perusoikeuden toteutumisen tärkeimmät kulttuuriset valmiudet istutetaan keskittymällä taidekasvatukseen ja lasten- ja nuortenkulttuuriin²⁹. Muita saavutettavuuteen liittyviä kysymyksiä ovat esimerkiksi kulttuuristen kynnyksen madaltaminen sekä fyysinen saavutettavuus³⁰. Saavutettavuuden esteet voivat olla taloudellisia, alueellisia, henkisiä³¹ ja sosiaalisia³².

Satakunnan rahaston vaikuttavuutta kartoitettaessa olen yrittänyt selvittää, toteuttavatko laadulliset vaikutukset perustajien asettamaa tavoitetta maakunnallisesta hengenviljelystä, toisin sanoen rahaston toiminnan ja apurahojen yhteisöllistä vaikuttavuutta nimenomaan maakunnan *kulttuurin* kentässä: Mitkä ovat olleet Satakunnan rahaston vaikutukset Satakunnan kulttuurielämään? Haasteena on määritellä, mikä lasketaan *kulttuurielämäksi*. Kuten johdannossa on todettu, kulttuuri ja sen johdannaistermit voivat tarkoittaa lukemattomia asioita. Termi on määriteltävä itse sen perusteella, mitä halutaan tutkia. Historiateoksen vaikuttavuustutkimuksen termistö on muotoutunut sen kautta, että Satakunnan rahasto on toiminnallaan määritellyt oman *kulttuurin* käsitteensä itse kuluneiden 50 vuoden aikana valiten rahoitettavat hankkeet.

Dennis McQuail on kehittänyt *Mass Communication Theory*:n. Teoriassaan hän käyttää seuraavaa kaavaa median vaikutuksen mittareista.

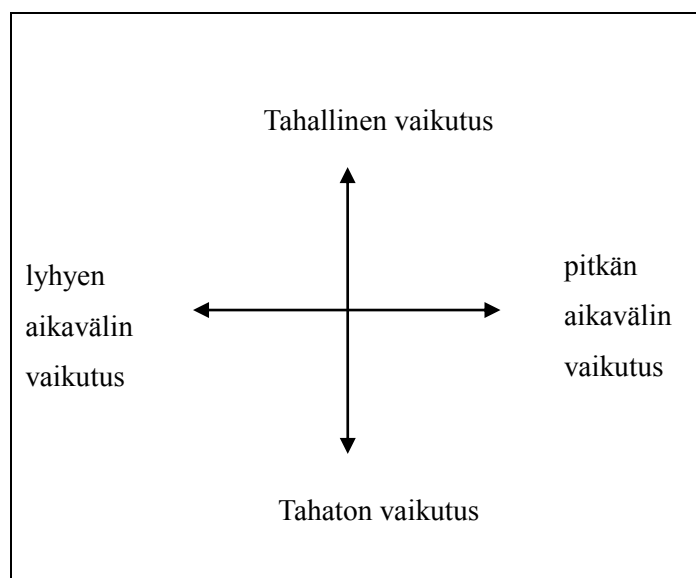
²⁸ Termi ”toinen tieto” on alun perin sosiologinen termi, mutta myös kulttuurintutkimuksessa on käytetty kyseistä tapaa tutkia virallisen tiedon ulkopuolista tietoa. Esimerkiksi Outi Tuomi-Nikula on tutkinut toista tietoa vertaillen itäsaksalaisten kertomuksia valtion viralliseen tietoon (Elore 2009/1).

²⁹ Tämä on ollut Satakunnan rahaston yhtenä tärkeänä painopistealueena koko 2000-luvun ensimmäisen vuosikymmenen ajan.

³⁰ Häyrynen 2006 112–113; Taide on mahdollisuuksia 2002: 17.

³¹ Henkinen este voi koskea osallistuvien ihmisten ikää, koulutusta tai kieltä. Henkisten rajoitusten kanssa kulttuurin demokratisoinnissa huomion kohteena voivat olla esimerkiksi lapset, maahanmuuttajat, vanhuksat tai alhaisesti koulutetut ihmiset.

³² Kulttuuriin osallistumisen sosiaaliset esteet ilmenevät silloin, kun yksilöllä ei ole halua osallistua hänen omasta sosiaalisesta ryhmästään erilaisen sosiaalisen viiteryhmän kulttuuriin. Kun kulttuuriharrastamiseen on totuttu jo lapsena, on yksilöllä suurempi mahdollisuus ajautua myös aikuisiällä kulttuurin pariin. Ihmisen elinympäristö ja paikallinen peruskulttuuri vaikuttavat kulttuurin kulutustapoihin. (Häyrynen 2006: 112–114.)



Kaavio 4. Vaikutuksen nelikenttä³³

Kaavion tarkoitus on paikantaa vaikutuksen eri asteisuutta. Vaikutus voi olla pitkäaikaista tai lyhytaikaista, tahallista tai tahatonta. Mitä enemmän tutkittava vaikutus on asteikolla suunnassa *pitkäaikainen* ja *tahaton*, sitä vaikeampi sitä on todentaa ja mitata. Vaikka McQuail puhuukin mediatutkimuksesta, on malli sovellettavissa myös Satakunnan rahaston vaikuttavuuden tutkimiseen. Malli toimii käytännöllisenä lähestymistapana aiheen rajaamiselle. Tutkimuksen tulosten hyödyllisyyden takaamiseksi on perusteltua rajata rahaston kulttuurillisen vaikuttavuuden tutkimus koskemaan lohkoa *lyhytaikainen – tahallinen*. Se on vakuuttavimmin tutkittavissa oleva ilmiö ja tämän tutkimuksen pääfokus.

³³ McQuail 2000.

3. AINEISTOT, MENETELMÄT JA TULOKSET

3.1 HAASTATTELUT

Historiateoksessa valitsin kulttuurisen vaikuttavuuden tarkastelemisen yhdeksi tutkimusstrategiaksi tapaustutkimuksen³⁴. Tapaustutkimukset valottivat Satakunnan rahaston kulttuurista vaikuttavuutta. Tutkimuksen kohteena olivat rahaston apurahansaajat. Triangulaatiossa³⁵ käytin primääriaineistona apurahansaajien teemahaastatteluja, joita heijastin sekä arkistomateriaaliin ja asiantuntijahaastatteluihin että aikaisempaan tutkimuskirjallisuuteen vaikuttavuuden mittaamisesta.

Haastattelin vuoden 2009 aikana 16 apurahansaajaa. Otos sisälsi apurahansaajia eri kulttuurin aloilta, eri vuosikymmeniltä ja eri paikkakunnilta. Informanteista kuusi oli miehiä ja kymmenen naisia. Kuusi heistä edusti yhteisöä tai työryhmää. Osa haastatelluista oli saanut apurahaa useammin kuin kerran. Haastateltavien valinta perustui omaan harkintaani. Valintaan vaikuttivat muun muassa alueellinen ja ajallinen edustavuus sekä esimerkiksi toistuvasti saadut apurahat. Nämä 16 apurahansaajaa esiintyvät haastatteluaineistossa anonymisti³⁶, jotta vastaukset olisivat mahdollisimman rehellisiä. Tätä aineistoa käytin luvun kahdeksan esimerkissä, jossa esittelin suurempaa joukkoa yksityisiä henkilöitä. Historiikka varten haastattelin lisäksi kuutta henkilöä nimellä. Haastattelin myös rahastossa työskenteleviä asiantuntijoita. Asiantuntijahaastatteluja olen käyttänyt Satakunnan rahaston historian, toimintatapojen ja linjausten muutosten kartoittamiseksi.

³⁴ Kuvailu, ymmärtäminen ja selittäminen kuuluvat laadulliseen tapaustutkimukseen. (Malmsten 2007, 63) Tapaustutkimusta onkin kritisoitu sen kuvailuun keskittyvästä luonteestaan sekä yleispätevyyden puutteesta. Tapaustutkimus on kuitenkin laajalti käytetty tutkimusmetodi ja soveltuu mainiosti juuri kulttuurisen vaikuttavuuden tutkimukseen tutkittavan aineiston monimuotoisuuden tähden.

³⁵ Triangulaatio on monistrateginen tutkimus, eri aineistojen, menetelmien ja teorioiden käyttöä tietyn tutkimusstrategian sisällä. (mm. Bamberg ym. 2007: 23.)

³⁶ Anonymiteetin tietynlainen hataruus on vain hyväksyttävä ja tehtävä parhaansa sen ylläpitämiseksi. (Uotinen 2005: 76.)

Taulukko 1. Haastatellut henkilöt

<u>Sukupuoli</u>	<u>Paikkakunta</u>	<u>Ala</u>	<u>Apurahan saantivuosi</u>
mies	Turku	humanistiset tieteet	2005
mies	Pori	humanistiset tieteet	1984, 1989
nainen	Pori	näyttämötaide	1982, 1988, 1997, 2008, 2009
yhteisö	Karvia	näyttämötaide	1995, 1998, 2005
mies	Pori	näyttämötaide	2002, 2005
mies	Pori	säveltaide	2008
yhteisö	Rauma	kuvataide	2006, 2008
yhteisö	Rauma	säveltaide	1974, 1977, 1979, 1981, 1985, 1987
nainen	Rauma	lasten- ja nuorten kulttuuri	2004
nainen	Pori	humanistiset tieteet	2002, 2005, 2006
yhteisö	Eura	taideteollisuus	2009
yhteisö	Pori	lasten- ja nuorten kulttuuri	2007
nainen	Kankaanpää	kuvataiteet	1977, 1987, 1990, 1994, 1998, 2005
mies	Kankaanpää	kuvataiteet	1963, 1989
nainen	Pori	kasvatustieteet	2001
yhteisö	Pori	näyttämötaiteet	2005

Satakunnan rahaston apurahansaajajoukossa on hyvin erilaisia apurahansaajia. Vuoteen 2010 mennessä eli kuluneen 50 vuoden aikana Satakunnan rahasto on jakanut 1 695 apurahaa. Nämä varat ovat jakautuneet mitä erilaisimpiin tarkoituksiin ja mitä erilaisimmille kulttuurin tekijöille. Koska jokaisen apurahansaajan tarina on uniikki, keräämäni haastatteluaineisto kuvastaa yksittäisten saajien mielipiteitä ja muistelua sekä heidän subjektiivista käsitystään apurahansa vaikutuksista. Tämän kaltaisella muistiin perustuvalla kartoituksella voidaan nostaa esille kokemuksia, joita viralliset dokumentit eivät esittele³⁷. Sillä on mahdollista saada selville niin kutsuttua arkitietoa³⁸. Tulokset

³⁷ Salmi-Nikander 2006, 199.

³⁸ Arkitieto on sosiologinen termi. Arkitietoa tutkiessa kartoitetaan, miten ihmisten jokapäiväisen toiminnan perustana olevat merkitykset ja instituutiot muodostuvat ja säilyvät sosiaalisissa prosesseissa. Arkitieto on tiedonsosiologian keskeinen tutkimuskohde. Arkitieto on sitä, "- - minkä ihmiset 'tietävät' olevan 'todellista' jokapäiväisessä, ei-teoreettisessa tai esiteoreettisessa elämässään. - - Juuri tästä tiedosta muodostuu se merkityskudos, joka on kaikkien yhteiskuntien olemassaolon edellytys." (Berger ym. 1994: 25.) Arkitieto on subjektiivista tietoa. "Metodi, joka mielestämme parhaiten soveltuu arkitiedon perustusten selvittämiseen, on fenomenologinen analyysi, puhtaasti kuvaileva ja sellaisena 'empiirinen' - - metodi" (Berger ym. 1994: 30.)

ovat suuntaa-antavia ja tarjoavat hedelmällisen pohjan jatkotutkimuksille.

Erityisesti minua kiinnosti kartoittaa subjektiivisia kokemuksia apurahan merkityksestä saajalle itselleen. Lisäksi halusin kuulla, minkälaisena apurahansaajat kokivat haku- ja raportointiprosessin. Pyrin olemaan asettamatta ennakko-odotuksia haastateltavien kokemuksista, sillä halusin nähdä, mitä aineistosta nousee esille analysointivaiheessa. Tiesin myös, että apurahoilla tulisi olemaan erilaisia vaikutuksia riippuen koosta ja käyttötarkoituksesta.

Laadin haastattelua varten teemahaastattelurungon, jonka kävin läpi kaikkien haastateltavien kanssa. Pyrin rakentamaan kysymykset mahdollisimman värittömiksi, jotta en ohjailisi haastateltavaa vastaamaan tietyllä tavalla. Lisäksi yritin luoda haastattelutilanteesta mahdollisimman rennon ja keskustelunomaisen, jotta teemakysymysten ympärille heräisi haastateltavasta itsestään lähteviä aiheita. Mielestäni on mielenkiintoista kuulla haastateltavan oma ääni ja saada tietää, mitkä aiheet rahastoon tai apurahoihin liittyen ovat hänelle itselleen mainitsemisen arvoisia. Materiaalista nousikin esiin paljon valitsemieni teemojen ulkopuolisia näkökulmia. Osa haastatelluista vastasi kysymyksiin spontaanisti jo ennen kuin olin ehtinyt niitä esittää.

Sovin haastatteluista puhelimitse. Kaikki apurahansaajat, joille soitin, suostuivat välittömästi haastatteluun. Selitin, että haastattelua käytettäisiin³⁹ sekä Satakunnan rahaston historiaa käsittelevään teokseen, että pro gradu työhöni Turun yliopiston kulttuurituotannon ja maisemantutkimuksen laitoksella⁴⁰. Tapasin osan haastateltavista kahviloissa, osan heidän kotonaan, riippuen haastateltavan preferenssistä. Paikan valinta ei tuntunut vaikuttavan haastateltavien vastauksiin tai rentoutumiseen⁴¹. Yksi haastateltavista vastasi kysymyksiin osin kirjallisesti, sillä hän oli ulkomailla sovittuna ajankohtana.

Haastattelut on nauhoitettu ja litteroitu. Haastatellut näyttivät unohtavan nauhurin

³⁹ Haastattelun tarkoituksen esittelemisen on Lumme-Sandtin mukaan tärkeää, sillä haastateltavat alkavat muodostaa jo ensimmäisen yhteydenoton perusteella käsitystä siitä, mitä heiltä odotetaan. Toisaalta liian yksityiskohtaisella esittelyllä voidaan tuottaa mallivastauksia. (Lumme-Sandt 2005:134)

⁴⁰ Vuoden 2010 alusta Historian, kulttuurin ja taiteiden tutkimuksen laitoksen kulttuurituotannon ja maisemantutkimuksen koulutusohjelma.

⁴¹ Suurin teemahaastattelujen ongelma on kuitenkin niiden onnistumisen riippuvuus haastattelijan henkilökohtaisista ominaisuuksista, joista hyvin moniin on vaikea vaikuttaa (Uotinen 2005: 71). Uskon onnistuneeni luomaan rennon, mutta asiallisen ilmapiirin, jossa haastatellut kykenivät puhumaan vapautuneesti.

nopeasti, vaikkakin osaa nauhoittaminen tuntui alkuun jännittävän. Kirsi Lumme-Sandtin mukaan nauhoittamisen vaikuttaminen haastateltavien vastauksiin riippuu myös haastateltavan sosiaalisesta asemasta, ammattitautasta sekä siitä, ovatko he tottuneet puhumaan nauhurille⁴². Joskus haastateltavat kertoivat vasta nauhurin suljettua mielipiteistään, joista he halusivat mainita epävirallisesti. Usein nämä mielipiteet ovat kuitenkin juuri ne kaikkein mielenkiintoisimmat, sillä näin toimiessaan haastateltu antaa kommentilleen erityisen painoarvon.

Nauhoittaminen on tärkeää, jotta haastateltava tulee mahdollisimman hyvin ymmärretyksi. Tilanne värittää myös haastattelijan muistikuvaa haastatellun kertomuksista. Tämän olen huomannut esimerkiksi muisteltuani ensin jotakin keskustelua. Luettuani sitten litteraation tarkemmin kyseisestä kohdasta onkin käynyt ilmi, että olin tulkinnut sanotun haastattelutilanteessa eri tavalla. Lumme-Sandt kertoo nauhuria arastelevien unohtavan äänittämisen nopeasti ja puhuvan lopulta vapautuneesti⁴³.

Mielestäni haastatteluaineiston käyttöluvalla oli samankaltainen vaikutus haastattelutilanteeseen. Suurin osa haastatelluista reagoi luvan allekirjoittamiseen varautuneesti ja saattoi alkuun vastailta sulkeutuneemmin. Aionkin vastaisuudessa harkita tarkasti luvan käyttöä, sillä käyttöluvalla ei ole lainopillista perustetta ja se saattaa turhaan hämmentää haastateltavaa. Haastatellut allekirjoittivat tallennetun haastatteluaineiston käyttöluvalla kahtena kappaleena, joista toisen kappaleen liitin aineistoon ja toisen kappaleen jätin haastateltavalle. Lupa toimii todisteena siitä, että olen pyytänyt haastateltavalta luvan äänitteen käyttöön. Lomakkeessa ilmoitan, ettei se ole sitova vaan haastateltavalla on oikeus halutessaan perua lupa. Kerron myös, että olen sitoutunut noudattamaan tutkimusetiikkaa. Lisäksi lomakkeeseen on merkitty mihin tarkoitukseen tulen aineistoa käyttämään. Täten, jos haastateltu myöhemmin halua virkistää muistiaan, hänellä on siihen mahdollisuus, sillä usein puhelimesta kerrotut asiat menevät ohi korvien.

Haastattelutilanteessa annoin haastateltavien kertoa myös asian vierestä ohjaten heitä hellästi aiheen pariin. Ajattelin, että haastateltu kertoisi avoimemmin myös aiheeseen liittyvistä asioista, mikäli olisi saanut purkaa sydäntään luottamuksellisesti näistä muista

⁴² Lumme-Sandt 2005.

⁴³ Lumme-Sandt 2005.

asioista. Litterointivaiheessa toivoin kuitenkin, että olisin ollut tässä asiassa tiukempi. Usein haastattelutilanteet tuntuivat venyvän turhan pitkiksi, jolloin haastateltavissa oli aistittavissa väsymyksen merkkejä. Osan kanssa aiheesta pysyminen oli yrityksestä huolimatta haastavaa. Tämä tuli esille etenkin sellaisten haastateltavien kohdalla, jotka intoutuivat kertomaan turhan yksityiskohtaisesti projekteihinsa tai tutkimusaiheisiinsa liittyneistä toisista projekteista tai sellaisten haastateltavien kohdalla, jotka olivat miettineet etukäteen, minkälaisia kysymyksiä saattaisin tulla esittämään, eivätkä siitä syystä kuunnelleet varsinaisia kysymyksiäni tarkasti. Jälkimmäisestä toimii esimerkkinä haastateltava, jota oli sattumoisin käynyt haastattelemassa saman kevään aikana toinen tutkija hyvin samankaltaisesta aiheesta. Tässä tapauksessa haastateltu toisti aiemmin antamiaan vastauksia, jotka eivät liittyneet omaan tutkimuskysymykseeni.

Kirsi Lumme-Sandtin mukaan kaikilla haastateltavilla on jonkinlainen ennakkokäsitys siitä, mitä haastattelija heiltä odottaa ja mitä heidän tulisi kertoa, jotta haastattelija olisi tyytyväinen. Nämä ennakkokäsitykset suuntaavat osaltaan sitä, mistä ja millä tavoin haastateltava haluaa puhua. Joskus haastattelija saatetaan myös samaistaa tutkimukseen liittyvään organisaatioon.⁴⁴ Uskon, että näin kävi usean haastattelun kohdalla myös minulle. Itselleni tuli näet tunne, että haastatellut kokivat minun edustavan rahastoa puolueettoman tutkijan sijaan.

Haastattelija ja haastateltava luovat yhdessä merkityksiä tutkittavalle asialle. Analysoidessani haastatteluaineistoa olen ottanut huomioon myös haastattelun ulkopuolisten henkilöiden merkityksen haastattelun kulkuun. Eräässä haastatteluista haastateltavan aviopuoliso halusi kommentoida käsiteltäviä aiheita ja virkistää haastateltavan muistia osallistuen aktiivisesti keskusteluun.

Olin etukäteen ajatellut joidenkin haastateltavien saattavan jopa pelätä vastaustensa vaikuttavan tuleviin apurahapäätöksiin ja lähestyinkin mahdollista kritiikkiä nostattavia aiheita pehmeästi korostaen lisäksi anonymiteettiä. Haastattelun lopuksi kartoitin haastateltavien positiivisia mielikuvia, jotta haastateltavalle jäisi keskustelusta miellyttävä kokemus. Kaikissa haastatteluissa ei käyty läpi aivan samoja asioita, sillä useat aiheet nousivat esille haastateltavien aloitteesta.

⁴⁴ Lumme-Sandt 2005: 129.

Tutkimusmenetelmänä käytin niin laadullista kuin määrällistä haastatteluaineiston sisällön analyysia⁴⁵. Litteroin haastattelut ja luin ne useaan otteeseen. Tämän jälkeen kokosin käsitellyt teemat taulukkoon, josta oli mahdollista poimia samaa aihepiiriä sivunneet mielipiteet yhtenäisiksi kokonaisuuksiksi. Analysoidessani materiaalia otin huomioon myös sen, mitä osaa kertomastaan haastatellut halusivat itse korostaa tai mihin teemoihin he palasivat useampaan otteeseen haastattelun aikana. Tarkastellessani aineistoa pidin mielessäni myös sen, kuka puhuu, miten puhuu ja miksi.

Itsereflektio on tärkeää erityisesti tässä analysointivaiheessa, sillä tutkijalla on asiantuntijan asemassa valta päättää ketä tutkitaan, miten tutkitaan, ketkä pääsevät raporteissa ääneen, missä valossa äänen pääsevät esitetään ja millaisia merkityksiä tuloksille annetaan.⁴⁶ Johtopäätösten tekeminen temataulukon avulla oli selkeää ja vaivatonta.

Taiteiden ja tieteiden apurahojensaajilla on työn luonteesta johtuen profiloitunut tapa tarkastella apurahan saamista ja siihen liittyviä henkilökohtaisia vaikutuksia. Kumpaakin ryhmää tuntuisi kuitenkin yhdistävän kiitollisuus ja ylpeys saadusta apurahasta. Monia stipendiaatteja tuntuisi yhdistävän lisäksi visiointikyky ja kunnianhimo tai suurten mittakaavojen hankkeet sekä luovuus.

Kiitollisuus oli yksi johtavista teemoista apurahansaajien haastatteluissa. Osalle apurahalla tuntui olleen huikea merkitys urakehitykseen. Toisaalta apurahan saamisen kulttuuriin kuuluu kiitollisuus ja sen näyttäminen. Varmasti saajat ovatkin kiitollisia, mutta tavallaan haastattelutilanteessa heillä ei ole muuta mahdollisuuttakaan kuin sanoa niin. Aidonoloinen kiitollisuus nousi aineistosta kuitenkin myös siinä mielessä, että haastatellut kertoivat kiitollisuudestaan spontaanisti. Lisäksi useat haastatelluista halusivat lopuksi erikseen kiittää apurahasta, kun kysyin, haluaako haastateltu lähettää terveisiä rahastolle tai onko hänellä vielä jotain lisättävää, joka on jäänyt sanomatta. Usein vastauksessa haluttiin vielä kuvailla sitä, miten hienolta apurahan saaminen oli tuntunut ja kuinka tärkeänä haastateltu koki sen, että juuri heidän alansa, alueensa tai toimintansa oli huomattu. Tässä näkyy juuri apurahan symbolisen arvon tärkeys. Monella niistä, jotka aikovat vielä jatkossa hakea apurahaa tai hakevat aktiivisesti, on

⁴⁵ Laadullisen tutkimuksen tarkoituksena on mm. kuvata ilmiötä, ymmärtää toimintaa tai tulkita jotain ilmiötä. (Sarajärvi ym. 2004: 87.)

⁴⁶ Uotinen 2005: 72.

tietysti myös motiivi tuntea ja osoittaa kiitollisuuttaan. He voivat kokea kiitollisuuden edesauttavan hakua tai haluta kokea apurahan ja hankkeensa merkitykselliseksi.

Satakunnan rahaston kaikkien aikojen ensimmäinen apuraha myönnettiin perustamisjuhlassa. Tuo apuraha osoitettiin Satakunnan Museon kannatusyhdistykselle. Apurahan hakemus⁴⁷ käsiteltiin saman päivän aamuna pidetyssä perustamiskokouksessa.⁴⁸ Apurahan vastaanottanut museonjohtaja Unto Salo muisteli haastatteluissaan yllättäen vastaanottamaansa apurahaa seuraavanlaisesti:

On jäänyt sellainen asia mieleen, että kun Satakunnan Museon kannatusyhdistykselle myönnettiin apuraha yllättävästi - - ja kuulin sen siellä jakojuhlissa ja täytyi kiittää stipendinsaaajien puolesta, niin siinä meinasi mennä sormi suuhun kun [en] yhtään etukäteen ollut miettinyt... Muistan se oli hämmentävä tilanne.⁴⁹

Muistan vaan, että kun oli se jakotilaisuus, niin se oli mulle yllätys, että se [apuraha] näin myönnettiin ja olin hämmentynyt, kun piti jotain kiitossanoja siihen esittää, niin tuli ihan puskista se.. lonkalta...⁵⁰

Toistuva palaaminen aiheeseen haastattelujen kuluessa kertoo siitä, kuinka hämmentävä tilanne oli ollut. Vaikka kyseessä on ensimmäinen Satakunnan rahaston jakama apuraha, oli apurahanjakoon muissa yhteyksissä jo vakiintunut konventio, jonka mukaan apurahansaaja tietää etukäteen jakotilaisuuteen tullessaan saaneensa myöntävän päätöksen hakemukseensa. Ensimmäisen apurahan luonteesta riippumatta oli hyvin poikkeuksellista, että apurahasta ilmoitettiin vasta näin paikan päällä. Tapahtunut johtunee siitä, että varsinainen myöntöpäätös tehtiin samana päivänä. Voi myös olla, että

⁴⁷ Se oli avoin kirje Satakunnan Museon kannatusyhdistykseltä: ”Satakunnan Museon kannatusyhdistys anoo täten kunnioittavasti, että sille myönnettäisiin 200 000 markan suuruinen apuraha Satakunnan Museon tieteellisen toiminnan tukemiseen. Tällä määrärahalta tulnaisiin mikrofilmaamaan Kansallismuseon esihistoriallisen osaston Satakuntaa käsittelevää arkistomateriaalia sekä hankkimaan yhdistykselle mikrofilmin lukulaite. - - Kun Satakunnan Museolla on kaikki mahdollisuudet kehittyä tieteelliseen tutkimukseen kykeneväksi laitokseksi, on sen tutkimusmahdollisuuksien lisääminen käsityksemme mukaan satakuntalaisen kulttuuriryön tukemista”. SatM kirje 25.10.1959 allekirjoitus: Satakunnan Museon kannatusyhdistys; Unto Salo ja Matti Nyman.

⁴⁸ Aiemmin oli Suomen Kulttuurirahastolle tehty kaksi 100 000 markan lahjoitusta, jotka oli osoitettu jaettaviksi Satakunnan rahaston kautta Satakunnan Museon tieteellisen tutkimustyön edistämiseksi. Kokouksessa päätettiin yksimielisesti jakaa yhdistyksen anoma 200 000 markkaa jaettavaksi saman iltaisessa perustamisjuhlassa. (SatM Hoitokunnan pöytäkirja 31.10.1959.)

⁴⁹ Unto Salon haastattelu 14.4.2009

⁵⁰ Unto Salon haastattelu 9.4.2009

arvovaltaisena henkilönä Salo ei useinkaan joutunut kohtaamaan tämänkaltaisia hämmentäviä tilanteita.

Mielenkiintoisina teemoina haastatteluista nousi joidenkin apurahansaajien kokemus rahaston Pori-keskeisyydestä⁵¹ ja hoitokunnan salaperäisyydestä. Toiset haastatelluista pelkäsivät, että päätöksiin vaikuttivat liiaksi henkilökemiat ja toivoivat että hoitokunnan päätöksentekoprosessi olisi läpinäkyvämpi. Jotkut haastateltavat kritisoivat sitä, etteivät tienneet kuka apurahoista päättää. Tämä on kuitenkin julkista tietoa ja löytyy säätiön Internet-sivustolta. Olisi mielenkiintoista tietää, miksi nämä henkilöt eivät ota selvää päättäjäistä. Onko mahdollinen kielteinen päätös helpompi kestää, jos on mahdollisuus selittää itselleen sen johtuneen esimerkiksi henkilökemioista? Suurin osa haastatelluista kuitenkin luotti hoitokunnan arviointikykyyn ja omien meriittiensä voimaan. Yli puolet haastatelluista kertoi seuraavansa aktiivisesti apurahansaajia sanomalehdistä. Oman alan saajia seurattiin lähinnä strategisista syistä tai mielenkiinnosta.

Sekä asiantuntija- että apurahansaajahaastatteluista nousi esille näkemys, jonka mukaan 1970 ja 1980-luvulla Satakunnan rahaston toiminta olisi ollut poliittisesti latautunutta. Haastateltavien mielestä vasemmisto tuntui vetävän linjaa varsinkin kuvataiteissa. Erään haastateltavan mukaan hoitokunnassa istui tuolloin eräs *vahva persoona, joka veti omiin päin*⁵². Haastatellut uskovat yleisesti ottaen, että sillä on suuri merkitys, keitä hoitokunnassa kulloinkin istuu. Haastateltavat toivoivatkin, että hoitokunnassa olisi erityisesti heidän oman alansa edustajia⁵³ ja haastatteluissa mainittiin myös alueellisen edustavuuden tärkeys⁵⁴. Varsinkin yhdistysten edustajat toivoivat, että asiamies tai hoitokunnan edustus tutustuisi heidän toimintaansa muutenkin kuin paperilla⁵⁵.

Apurahan saaminen koettiin tärkeänä tunnustuksena ja kannustuksena. Viisi haastatelluista ei pitänyt mainittavana apurahan tätä puolta, sillä he uskoivat, että työ itsessään oli apurahan arvoinen, jolloin heidän persoonallaan tai aikaisemmillä meriiteillään ei ollut osuutta asiaan⁵⁶ tai kokivat ansainneensa apurahan itsestään

⁵¹ Kts. Heikkilä 2010: 122-123.

⁵² Apurahansaajan haastattelu MKn 2009.

⁵³ Apurahansaajan haastattelut NPo 2009, NYPo 2009, NKn 2009, NPo 2009, MYPo 2009, MPo 2009.

⁵⁴ Apurahansaajan haastattelut NYPo 2009, MYRa 2009, NKn 2009, MKn 2009.

⁵⁵ Apurahansaajan haastattelut NYPo 2009, NYPo 2009, MYRa 2009, NYKr 2009, NYRa 2009.

⁵⁶ MPo 2009, MPo 2009.

selvänä osana uraansa ja jopa kyseenalaistivat saamiensa apurahojen vähäistä määrää⁵⁷. Tärkeintä apurahan saamisessa oli kuitenkin toimeentulon, hankkeen onnistumisen tai työrauhan turvaaminen. Yhtä lukuun ottamatta kaikki haastatellut kertoivat, että hanke ei olisi toteutunut ilman apurahaa. Neljällä haastateltavista hanke olisi saattanut toteutua, mutta ei siinä mittakaavassa, jossa se haluttiin toteuttaa. Apurahalla on siis ollut konkreettinen merkittävä vaikutus kulttuurihankkeiden toteutumiseen maakunnassa.

Haastateltuja yhdisti kiitollisuus ja ylpeys saadusta apurahasta. Apurahan saaminen koettiin poikkeuksetta merkittäväksi tapahtumaksi. Usea haastateltu muisteli apurahojen jakotilaisuutta vaikuttavana tilaisuutena, jossa konkretisoitui Satakunnan rahaston tukeman kulttuurinkentän laajuus. Haastattelujen perusteella apurahoilla on ollut merkittävä vaikutus apurahansaajille. Joillekin merkitys on hahmottunut myös uran luomisen alkupääomana.

Haastateltavilla tuntui olevan taipumus kertoa itsestään eräänlaista sankaritarinaa. Uskon, että etenkin haastattelutilanteessa korostuu ihmisille muutoinkin yleinen oman itsensä jalustalle nostaminen. Ihmiselle on tärkeää kokea oma elämänsä ja tekemisensä merkitykselliseksi, ehkä jopa poikkeuksellisen merkitykselliseksi. Hankkeet, joihin haetaan apurahaa vaativat usein tekijäkseen tietyn tyyppistä henkilöä, joka on innovatiivinen, aloitteellinen ja yrittäjaluonteinen. Se, että ylipäätään lähtee hakemaan apurahaa tai tekemään hanketta, mihin vaaditaan apurahaa, kysyy näitä ominaisuuksia. Se, että apurahaa on myönnetty, kertoo vuorostaan siitä, että myös hoitokunta on kokenut hankkeen potentiaaliseksi ja hedelmälliseksi, eli kokemus erityisyydestä ei ole pelkästään subjektiivinen. Ulkopuolinen näkemys hankkeen merkittävydestä tukee näin haastateltavien kokemusta. Yksi apurahan vaikutuksista onkin apurahansaajan merkityksellisyyden kokemus. Se, että haastateltava kuvaa hankettaan sankaritarinana, kertoo hankkeen merkityksestä hänelle. Haastateltavilla oli taipumusta korostaa oman hankkeensa poikkeuksellista merkitystä myös jollekin tietylle yhteisölle tai alalle, maakunnalle tai alueelle. Tällaista kokemuksen vahvuutta on vaikea mitata, mutta sen olemassa olo on hyvä huomioida. Haastatellut kokivat tärkeiksi myös hankkeet, joihin ei ollut myönnetty apurahaa. Tällaisten voimakkaiden kokemusten kerronnallisuus yhdisti haastattelemani apurahansaajia.

⁵⁷ MKn 2009, NKn 2009, MTu 2009.

Mahdolliset mittarit hankkeen onnistumisen arviointiin tai kulttuurisen vaikuttavuuden kartoittamiseen löytyvät haastatteluaineistosta. Kun luodaan asteikkoa mittaamaan vaikuttavuutta, voidaan käyttää apurahansaajien itsensä asettamia mittareita. Kun pyysin haastateltuja kuvaamaan hankkeen vaikuttavuutta, he käyttivät itse usein arvioinnissaan näkökulmana hankkeen onnistuneisuutta odotusten mukaisesti tai yli odotusten. Myös yllättävät positiiviset vaikutukset mainittiin tässä yhteydessä sekä se, että hankkeesta oli poikunut lisää työtilaisuuksia tai vastaavia hankkeita⁵⁸. Moni haastateltava, erityisesti yhteisön edustajat, näki vaikuttavuudelle olennaisena osana kulttuurin kuluttajat. Korkealle arvoasteikossa oli asetettu esimerkiksi sen arvioiminen, oliko hankkeella saatu lapset tai nuoret osallistumaan ja oppimaan sekä se, että kyseistä toimintaa oli tuotu maakuntaan tai alueelle uutena kulttuurin alana. Mielestäni olisikin tärkeää miettiä, mitkä asiat haastateltaville itselleen tuntuivat tärkeimmiltä, millä menetelmillä he itse analysoivat vaikuttavuutta sekä hankkeiden ja apurahojen merkittävyyttä.

Haastatellut itse eivät arvottaneet apurahaa sen mukaan, oliko vaikutus tahallinen vai tahaton tai pitkäaikainen vai lyhytaikainen⁵⁹. Haastatellut painottivat hankkeidensa vaikutusten sosiaalisia ja kulttuurisia arvoja taloudellisten arvojen yli. Vaikutuksen laajuus näytti vaihtelevan apurahasta riippuen. Laadullisesta näkökulmasta apurahat olivat vaikuttaneet haastateltavaan usein monella eri tavoin ja nämä tavat oli koettu pääosin merkittävinä.

3.2 LEHDISTÖMATERIAALI

Pro graduni soveltavan osion, Satakunnan rahaston historian, tavoitteena oli selvittää muun muassa millä tavoin maakuntarahaston perustaminen on vaikuttanut Satakunnan kulttuurielämään ja yksittäisten taiteilijoiden urakehitykseen. Tämän selvittämiseksi oli

⁵⁸ Muutama haastateltu ei kokenut apurahan tarkoituksena olevankaan poikia uusia projekteja tai toimia tuottavaa ja itsenäistä toimintaa aloittavana resurssina. Tällöin apuraha nähtiin esimerkiksi mahdollisuutena irtautua tekemään luovaa toimintaa täysipainoisesti. Osassa haastatteluissa nousi tärkeimmäksi tarkoitukseksi yksittäisen projektin tuottaminen ilman jatkosuunnitelmia. Kuitenkin useammassa tapauksessa apuraha oli jo hakuvaiheessa suunniteltu pitkäjänteisemmän toiminnan käynnistämiseen.

oleellista pohtia, mitä muita mittareita vaikuttavuuden kartoittamiseen voidaan käyttää. Yhdeksi tällaiseksi mittariksi valitsin medianäkyvyyden, jonka perusteella arvioin rahaston näkyvyyttä lehdistössä ja heijastin sitä rahaston vaiheisiin. Lehdistöaineistosta pystyin lisäksi arvioimaan perustamisesta käytyä keskustelua ja rahaston saaman mediahuomion laatua.

Lehdistöaineistolla tarkoitan tässä yhteydessä sanomalehdistöä. Sanomalehdeksi kutsutaan päivittäin tai useita kertoja viikossa ilmestyviä, painettuja ja jatkuvia artefakteja, joiden pääsisältönä on laajalle lukijakunnalle osoitettu uutisointi⁶⁰. Vaikka sanomalehdistöksi ei lueta paikallislehdistöä, aikakauslehdistöä, eikä ilmaisjakelulehdistöä⁶¹, ovat nämäkin tärkeitä objekteja vaikuttavuutta tutkittaessa ja saattavat antaa varsinaisesta sanomalehdistöstä eriäviä tutkimustuloksia. UNESCO:n määritelmän pohjalta muokattu määritelmä, joka on Suomessa yleisesti hyväksytty, lukee sanomalehdeksi vähintään kolme kertaa viikossa ilmestyvän tilattavan uutislehden. Tätä määritelmää käyttää *Suomen Lehdistön Historia 3*⁶². Satakunnassa nämä kriteerit täyttäviä sanomalehtiä ovat tällä hetkellä Lalli, Länsi-Suomi, Satakunnan Kansa, Satakunnan Työ sekä Uusi Aika. Tyrvään Sanomat siirtyi Pirkanmaahan Vammalan mukana 1990-luvulla.

Se, millä tavoin Satakunnan rahasto on näkynyt lehdistössä, jakautuu kahdeksi alakysymykseksi. Ensimmäinen kartoittaa sitä, milloin, missä yhteydessä ja miten paljon Satakunnan rahastosta on kirjoitettu sekä mitkä tekijät ovat vaikuttaneet mahdollisiin muutoksiin näkyvyydessä. Toinen alakysymys on laajempi ja keskittyy

⁵⁹ Vrt. McQuail 2000.

⁶⁰ *Suomi Facta 2002*: 151 ”Sanomalehti”.

⁶¹ *Otavan Suuri Ensyklopedia 1980*: 6062 ”Sanomalehti”.

⁶² *Suomen Lehdistön Historia 3 1988* (SLH3). Teos käsittelee pääasiassa 3-7 -päiväisiä sanomalehtiä. Kirja tosin mainitsee, ettei UNESCO:n määritelmä sovellu Suomeen sellaisenaan. Parempia määritelmiä ovat mm. 1966 lehdistön taloutta tutkimaan asetetun toimikunnan määritelmä: vähintään 3 kertaa viikossa kohtuullista tilausmaksua vastaan toimitettu lehti, joka sisältää uutisia koko valtakunnan alueelta ja ulkomailta, selostavia kirjoituksia sekä maksettuja ilmoituksia. Määritelmän mukaan rajoittava tekijä on myös levikki, jonka on oltava laajempi kuin yksi kunta. Vastaava, pienempilevikkinen on tämän määritelmän mukaan paikallislehti (yksi tai muutama kunta). 1973 viestintäpoliittinen komitea lisäsi määritelmään kriteeriksi ajankohtaisten ja yleisten asioiden seuraamisen ja kommentoinnin. Erotuksena paikallislehti ilmestyy enintään 2 kertaa viikossa ja sisältää pääasiassa vain varsinaisen levikkialueensa asioita. kummatkin lehtityypit perustuu maksullisiin tilauksiin ilmaisjakelulehdet (SLH3 1988: 314).

Posti- ja telehallitus lisäsi määritelmään 1970-luvulla vielä jakelurajoitukset paikallislehdelle: väh. 50 nroa/vuosi, enint. 70Gr ja enint. 8 vierekkäisen kunnan alueella. Myös valtion lehtituki määritetty näillä kriteereillä. (SLH3 1988: 315) Paikallislehden toisen yleisesti käytetyn määritelmän mukaan tällä ei ole ilmestymistiheysrajoitusta, mutta sen täytyy sisältää pääsääntöisesti paikallista aineistoa, levitä tilattuna ja sen levikkialue voi olla muutama kunta, yksi kunta tai kunnan osa. Paikallislehti ei saa myöskään olla puoluesidonnainen. (SLH4 1985: 14.)

selvittämään, mitä Satakunnan rahastosta on milloinkin kirjoitettu. Miten uutisointi alkoi, mitkä ovat keskeiset teemat, millaisen mielikuvan lehdistö luo Satakunnan rahastosta sekä onko tunnettavuus lisääntynyt?

Yhteiskunnallinen ja kulttuurillinen vaikuttavuus on hyvin vähän tutkittu ilmiö ja myös haasteellinen määriteltävä. Tällaisella vaikuttavuustutkimuksella on nähdäkseni kuitenkin rajaton potentiaali kehittyä merkittäväksi yhteiskunnallisten ilmiöiden arviointimenetelmäksi. Lehdistöaineiston tutkimisella tai edes koko median kentän tarkastelulla ei voi suoranaisesti tehdä validia vaikuttavuustutkimusta. Media on kuitenkin vain yksittäinen osa yhteiskunnassa käytyä keskustelua. Oletusarvoisesti se on kuitenkin merkittävä. Lehdistön vaikutusta yleiseen mielipiteeseen on tutkittu jokseenkin ristiriitaisin tuloksin. Pitkään uskottiin median kohteen imevän itseensä kaikki tuottajan alitajuisetkin tarkoituksiperät. Toiseen äärilaitaan tästä ajatuksesta hypättiin toisen maailmansodan jälkeen, kun Yhdysvalloissa toteutetussa vaikutustutkimuksessa⁶³ todistettiin, että yleinen mielipide ja yhteisön vaikuttajayksilöt eli mielipidejohtajat suurissa määrin joko edistävät tai heikentävät joukkotiedotuksen vaikutusta. Ymmärrettiin, ettei ihminen eläkään sosiaalisessa tyhjiössä⁶⁴. Toki aikuinen ihminen suodattaa mediasta saadun tiedon, kuten muunkin informaation. Jo aivojen perustoiminnot erottelevat, mitkä asiat ovat tiedostamisen ja muistamisen arvoisia. Kaikki sisään syötetty virta prosessoituu aikaisempien kokemusten ja tietojen kautta. Tämä ensimmäinen vaikutustutkimus yksioikoistaa prosessin liiaksi, enkä usko, että tutkimuksen reliabiliteetti on kovin korkea. Väitän, että ihminen, joka ei omaa aikaisempaa tietoa tai kokemusta tietystä asiasta, on vastaanottavampi mediankin tarjoamille ajattelumalleille. Tässäkin täytyy ottaa huomioon yksilölliset ja kulttuurilliset erot sekä muut laskemattomat tekijät.

Uutta näkökulmaa vaikutusteorioihin toivat modernimmat tutkimukset 1960-luvun lopulla. Silloin alettiin jälleen uskoa tiedotusvälineiden vaikuttamismahdollisuuksiin. Huomattiin, että oli olemassa myös pitkän tähtäimen vaikutus. Pidempi vaikutusaika ja useat toistot tuntuivat tehoavan⁶⁵. Tähän lienee perustunut myös monien hallitusten aikojen alusta nykypäivään asti harjoittama propaganda. Tähän ideologiaan perustuu muun muassa kultivaatioteoria, jonka mukaan myös vaikutukset ovat pitkäaikaisia,

⁶³ Mass Communication Research (MCR).

⁶⁴ SLH3 1988: 470.

⁶⁵ SLH3 1988: 470.

kasautuvia ja yhteiskunnallisesti merkittäviä⁶⁶.

Eri medioissa välittyy sananvapauden ja runsaan tarjonnan myötä runsaammin omaksuttavia mielipiteitä kuin vielä 1940- ja 1960-luvuilla. Moderni vaikutusteoria⁶⁷ näkeekin ihmisen aktiivisena, sanomia luovasti tulkitsevana olentona⁶⁸. Veikko Pietilä toteaa, että

Vastaanottaja on aina tuottaja. Tosin hän tuottaa useimmiten enemmän tai vähemmän jäljentävästi, jäljitellen. - - Valinnoillaan, painotuksillaan ja tulkinnoillaan joukkotiedotus tavallaan sanoo, mitkä tapahtumat, ilmiöt ja prosessit ovat keskustelemisen arvoisia asioita.⁶⁹

Tapahtuu niin kutsuttu kehystäminen, joka tarkoittaa, että joukkoviestimet pystyvät vaikuttamaan epäsuorasti suosimalla tiettyjä näkökulmia ja rajouksia. Syntyy *hiljaisuuden spiraali*: vallitsevat mielipiteet vahvistuvat ja ajattelemme samoin kuin ajattelemme muiden ajattelevan. Juuri tästä syystä näen lehdistön tutkimisen mielekkäänä.

Televisio on pikkuhiljaa vallannut alaa merkityksellisimpänä medianä. Kuitenkin tarkasteleman ajanjakso on 50 vuotta, jona aikana lehdistön vaikutusmahdollisuudet ja status ovat olleet pysyvästi korkealla. Edelleen lehdistöä, etenkin sanomalehdistöä, pidetään luotettavana, ajankohtaisena ja vakavasti otettavana lähteenä. Television suosiosta riippumatta lehdistö on säilyttänyt asemansa. Jo vuonna 1946 suoritetun tutkimuksen mukaan 83 prosenttia täysi-ikäisistä ilmoitti lukevansa säännöllisesti sanomalehtiä. Vuonna 1951 osuus oli kohonnut jo 91 prosenttiin 18 vuotta täyttäneistä. Kahden erillisen 1980-luvulla tehdyn tutkimuksen⁷⁰ mukaan noin 94 prosenttia teini-ikäisten luki säännöllisesti, eli 6-5 päivänä viikossa, lehteä.⁷¹

Eniten lehtiä lukivat sekä 1940- että 1980-luvulla miehet, henkisen työn tekijät ja korkeasti koulutetut. Tosin erot tässä olivat kaventuneet neljänkymmenen vuoden

⁶⁶ Eskola ym. 2008.

⁶⁷ Agenda Setting -teoria.

⁶⁸ SLH3 1988: 470.

⁶⁹ SLH3 1988: 471.

⁷⁰ Kansallinen mediatutkimus ja Suuri sanomalehtitutkimus.

⁷¹ 1983 järjestetty Suuri sanomalehtitutkimus: 98 prosenttia 12 vuotta täyttäneistä lukee säännöllisesti sanomalehteä.

aikana. Keskimääräinen lukuaika päivää kohden on myös kasvanut säännöllisesti. 1980-luvulla lehteä luettiin keskimäärin 40 minuuttia päivässä ja sunnuntaisin jopa 51 minuuttia. Seuratuin alue on aina ollut oman paikkakunnan uutiset ja tapahtumat. Tämän ohii on mennyt ainoastaan tv-ohjelmien tarkistaminen 1980-luvulla.⁷² Vaikka television merkitys on kasvanut, ei tutkimusten mukaan⁷³ sanomalehden merkitys ole vähentynyt juuri lainkaan television suosion kasvaessa.⁷⁴

Lehdistöaineiston analysoimiseen olen rajannut aineistoksi suurimmat maakuntalehdet kuten Satakunnan Kansan, Länsi-Suomen, Lallin ja Uuden ajan. Pienempiä paikallislehtiä tai ilmaisjakelulehtiä en käyttänyt niiden suuresta lukijamäärästä huolimatta, sillä oletusarvoisesti ne pääosin julkaisevat lehdistötiedotteet sellaisenaan. Myös näiden lehtien saatavuus tutkimukseen on huonompi.⁷⁵ En myöskään käytä valtakunnallisesti laajalevikkisimpiä lehtiä, kuten Aamulehteä tai Helsingin Sanomia. Nämä lehdet ovat uutisoineet Satakunnan rahaston vuosijuhlista, mutta lukijakunta ei ole aiheeni kannalta yhtä tärkeää kuin Satakunnan luetuimmissa sanomalehdissä⁷⁶.

Myös julkisuuden aste ja näkyvyyden laatu ovat olennaisia tekijöitä. Ei ole yhdentekevää, missä lehdessä ja millä tavoin asia esiintyy. Lehdistöaineiston sisällölliseen analysointiin rajasin käsiteltäväksi Satakunnan Kansan⁷⁷, maakunnan

⁷² SLH3 1988: 316. 1950-luvulta tilannetta on kartoittanut Levikin Tarkastus oy ja 1980-luvulta myös Suomen Gallup oy.

⁷³ Sanomalehtien liitto 1977, 1980, 1983, 1985.

⁷⁴ SLH3 1988: 468–469.

⁷⁵ 1980-luvulla Paikallislehtien Liiton jäsenlehtien lukijoille laaditussa kyselyssä kysyttiin, minkä lehden kotiin tilaamistaan lehdistä lukija asettaa ykkössijalle. 59 prosenttia asetti paikallislehden (tuli kaikille vastaajille). Toisella sijalla oli maakuntalehdet (tuli 84 prosentille vastaajista), jonka asetti ykkössijalle yksi neljäsosa. Tulokseen vaikuttaa tosin se, että paikallislehteä luettiin lähinnä ilmoitusten ja kauppojen erikoistarjousten takia. Vastaajia oli 3 350. (SLH4 1985: 247.) Myös Suomen Gallup Oy:n tekemän tutkimuksen mukaan 1980–1982 paikallislehdet luetaan tarkimmin. Tämä koski lähinnä juuri ilmoituksia. Mainosteho oli selvästi suurempi. (SLH4 1985: 247.)

⁷⁶ Mahdollisessa jatkotutkimuksessa olisi mielestäni tarpeen kartoittaa myös aikakausjulkaisuja yksittäisten stipendiaattien näkyvyyden arvioimiseen, sillä mielestäni apurahojen saama julkisuus on yksi vaikuttavuuden indikaattori.

⁷⁷ Toisen maailmansodan jälkeen Suomen lehdistössä vallitsi sitoutumattomien lehtien voimakas lisääntyminen. Pyrkimys poliittista sitoutumattomuutta kohti oli havaittavissa lähes kaikilla lehdillä. Muutenkin yhteiskunnassa tuohon aikaan puolueiden asema mielipidejohtajina pieneni. (SLH3 1988: 149–150) Tämä ravisteli jo sinänsä lehdistön rakennetta, mutta lopullisesti lehtien kenttä muuttui, kun 1950-luvulla pääkaupunkikeskeisyys väheni ja alettiin perustaa suuria maakuntalehtiä (SLH3 1988: 150). Useilla vieläkin hallitsevilla lehdillä on taustansa poliittisissa puolueissa. Esimerkiksi Turun Sanomat on kansanpuolueen vuonna 1961 perustama lehti ja Aamulehti on alkuaan kokoomuslainen.

Kokoomuksella oli tuolloin suuri jalansija Suomessa ja kokoomuslaisia lehtiä olikin eniten silloin, kun viikate alkoi heilua lehtipellolla 1950-luvulla. Niin kutsuttujen lehtikuolemien uhreiksi jääneiden lehtien keskuudessa kato oli mittavin juuri kokoomuslehtien keskuudessa 1950–1970-luvuilla. Jäljelle jäivät vain viisi kokoomuslaista lehteä, mm. Aamulehti, Länsi-Suomi ja Satakunnan Kansa. Nämä lehdet olivat valmiita tekemään kompromisseja taloudellisten ja ideologisten päämääriensä välillä.

lehdistä laajalevikkisimmän. Se on julkaissut eniten artikkeleita Satakunnan rahastoon liittyen. Satakunnan Kansa kantaa myös symbolista merkitystä. Sillä on arvostettu ja luotettava status. Rahaston entinen asiamies Paula Ovaska kertoi lisäksi lähettäneensä samat lehdistötiedotteet joka vuosi kaikkiin lehtiin, joista ainoastaan Satakunnan Kansa ja Länsi-Suomi julkaisivat nämä uutiset säännöllisesti⁷⁸.

Satakunnan Kansan artikkelit ovat siis lehdistöanalyysini perusjoukko. Otanta sisältää kaikki löytämäni artikkelit, joissa mainitaan sanat ”Satakunnan rahasto” tai ”Kulttuurirahasto” ja jotka ovat yhteydessä tarkastelemaani aiheeseen. Tämä otos on onnistunut viimeisiltä vuosikymmeniltä hyvin, sillä Satakunnan Kansan artikkelit löytyvät sähköisessä muodossa Satakunnan maakuntakirjaston arkistoista vuodesta 1988 ja näihin artikkeleihin käytin sanahakukonetta. Materiaalin edustavuus on tältä osin hyvä. Aikaisemmilta vuosilta minulla oli käytössä Satakunnan rahaston itsensä ylläpitämä leikekirja. Leikekirjassa on kattavasti leikkeitä alkuvuosista ja perustamisen yhteydessä käydystä keskustelusta. Lehtileikkeitä on kerätty vuoteen 2004 asti. Leikekirjassa on myös hyvin niukka-artikkelisia vuosia. Olen ottanut tämän huomioon analyysiä tehdessäni.⁷⁹

Sähköistä aineistoa on kritisoitu lehtitutkimuksen yhteydessä. Asettelu, taitto, koko ja muut vastaavat seikat, joita journalismiin kuuluu, ovat olennainen osa uutisointia. Tästä syystä olen selannut myös uudempia Satakunnan Kansoja vuosijuhlauutisointien ajoilta. Satakunnan rahaston vuosijuhla ja etenkin apurahojen jako ja apurahansaajat saavat aukeamakaupalla palstatilaa vuosittain. Satakunnan Kansan sähköisessä arkistomateriaalissa on indikoitu artikkelin paikka lehdessä, sekä mahdollisen kuvan

(SLH3 1988: 187–188.)

Jo ennen lehtikuolemia Satakunnan Kansa oli kokoomuksen suurimpia lehtiä. Se perustettiin Porissa maakuntalehdeksi. Vaikka sen levikki on vaihdellut aika paljon ja pieniä suvantovaiheitakin on nähty, se ei alkujaan toiminut pelkästään maakuntarajoissa ja sillä oli huomattava asema Suomessa. 1970-luvun alussa noin puolet sen tilaajista oli kokoomuslaisia. (SLH3 1988: 183.) Porissa on aina ollut runsaasti kokoomuslaisia ja Satakunnan Kansan levikissä on ollut pitkällä aikavälillä jatkuva tasainen kasvu. Tämä saattaa johtua myös siitä, ettei lehti ole koskaan ollut poliittisesti vahvalla linjalla, esimerkiksi aikaisempi päätoimittaja Erkki Teikari ei ollut kokoomuksen jäsen. Tosin tämä lehtien puoluepoliittinen sitoumus on menettänyt siinä määrin merkitystään, että jo 1980-luvun alussa 40 prosenttia piti Satakunnan Kansaa sitoutumattomana tai ei tiennyt sen puoluekantaa. (SLH3 1988: 184–185.)

⁷⁸ Paula Ovaskan haastattelu 5.3.2009.

⁷⁹ Jos jatkossa tulee tarpeelliseksi syventyä aiheen laajemmin, on mahdollista muiden maakunnan lehtien kanssa käyttää kiintiöpoimintaa Satakunnan Kansan perusteella muodostamani frekvenssikaavan mukaisesti. Juttuja esiintyy lähinnä vuosijuhlien ja suurten lahjoitusten uutisoinnin ympärillä. Mitä tulee yksittäisiin mainintoihin apurahoista, en usko, että muiden lehtien kohdalla tulokset poikkeaisivat suuresti siitä, mitä saan selville Satakunnan Kansaa tutkimalla. Uskon jo tavoittaneeni, tai jopa ohittaneeni saturaatiopisteen nykyisellä 468 uutisartikkelin tutkimusmateriaalillani.

olemassaolo. Myös sanamäärä kertoo jutun koosta, sekä se, onko juttuun olemassa johdanto etusivulla. Lehdistöaineistoni koostuu siis kahdesta erilaisesta lehdistömaterialista ja tästä johtuen myös materiaalin koodauksessa ja tarkastelutavoissa on eroja.

Lehtiaineistoon käytin diskurssianalyysin lisäksi sisällönanalyysiä, joka sisältää sekä sisällönerittelyn eli frekvenssianalyysin, että laadullisen tutkimuksen. Tutkimus on pitkittäistutkimus 50 vuoden ajalta, eli vertaileva ja kronologinen lähestymistapa on tarpeen. Liitin myös tästä saamaani tietoa kontekstualisoivalla tekstientutkimuksella vertailemalla tuloksia muihin tutkimuksiin maakuntarahastojen toiminnasta ja Suomen kulttuurirahastosta⁸⁰.

Aloitin työskentelyn muuttamalla aineiston numeroiksi ja kokoavammiksi luonnehdinnoiksi luokittelevan sisällönanalyysin keinoin, jotta se oli paremmin käytettävissä kvantitatiivisesti johtopäätösten tekemiseen. Asetin leikekirjan Satakunnan Kansan artikkelit taulukkoon kokonaiskuvan luomiseksi. Koodausyksikköinä käytin seuraavia luokkia; *päivämäärä*, *tyyppi*, *koko*, *kuva* ja *teemat*. Myöhemmin lisäsin uuden sarakkeen *pällekkäisyydet*, jotta pystyin tarkastelemaan aineistoa yhdessä sähköisen aineiston kanssa. Sähköisen materiaalin havaintoyksiköt olivat aineiston luonteesta johtuen eriävät: *päivämäärä*, *lehden alue*, *sivunumero*, *tyyppi*, *kuva*, *pääkohde/maininta*⁸¹, *maininnan laatu*, *pääkohteen teema*, *paikka artikkelissa*, *otsikko*, *koodausluokat*.⁸²

Sähköisen aineiston tulkinnan apuna olen käyttänyt QDA⁸³-ohjelmaa. Aloitin muokkaamalla aineiston ohjelmaan soveltuvaksi nimeämällä jokaisen yksikön omaksi

⁸⁰ Esim. Mäkinen 2002 & 2005 sekä Pohls 1992.

⁸¹ Kaikki leikemateriaali kuuluu kohtaan pääkohde, sillä maininta-materiaalin olen itse kerännyt sähköisessä aineistossa.

⁸² Näistä koodausyksiköistä kahteen käytin nominaaliasteikkoa: *kuva* (muuntujana on/ei ole), *pääkohde/maininta* (p=pääkohde/ m=maininta). Ordinaaliasteikolla merkitsin seuraavat yksiköt: *maininnan laatu* (1-3, jossa 1=ainoa mainittava rahasto/tukija/tekijä, erottuu huomattavasti, 2=toinen kahdesta mainitusta tekijästä, erottuu jokseenkin, 3=yli kolme tekijää, ei erotu joukosta huomattavasti.) sekä *paikka artikkelissa* (1-4, jossa 1=ensimmäinen maininta rahastosta otsikossa tai ensimmäisessä neljänneksessä tekstiä, 2=toisessa neljänneksessä eli ennen puoltaväliä, 3=puolen välin jälkeen, 4=lopussa), sekä leikeaineiston *koko*. Palstamillimetrien sijasta päädyin luokittelemaan koot asteikolla *pieni-keskikokoinen-iso-valtava*, jossa viimeisin tarkoittaa kokonaista aukeamaa ja pieni muutamaa lausetta. *Koodausluokat* tarkoittavat QDA-ohjelman koodaukseen käyttämäni luokittelua, johon palaan tuonnempana.

⁸³ Qualitative Data Analysis on software ohjelma, jonka tehtävä on toimia apuvälineenä suuren materiaalmäärän hallintaan laadullisessa sisällönanalyysissä. Siihen syötetty materiaali on mahdollista koodata omavalintaisesti esimerkiksi teemoittain. Tunnetuimpia näistä ovat Nvivo,

tekstitiedostokseen ja siirtämällä sen ohjelmaan. Sen jälkeen kävin useampaan kertaan lukemani aineiston systemaattisesti läpi teemoitellen sen sisällön valmistamieni luokkien mukaan. Valmistelin tämän vaiheen tarkoin, sillä aikaa säästääkseni halusin välttää työskentelyn hermeneuttisena kehänä, jossa tapauksessa minun olisi oltava valmis uudelleen luokittelemaan aineistoni löydöksieni perusteella. Koska kyseessä on työni diskurssianalyttisesti virittynyt sisällönanalyysiosuus, oli mielestäni tärkeää tehdä teemakoodauksesta mahdollisimman yksityiskohtainen. Siksi jaoin teemat valmiiksi alateemoihin ja pääteemoihin. Tämä tekniikka palveli tarkoitustaan vain analyysin apuna, eikä tässä yhteydessä siksi ole mielestäni olennaista tehdä tarkkaa selontekoa teemoitteluperusteistani. Luokat ovat myös vuorovaikutussuhteissa toistensa kanssa, joten minun täytyisi piirtää kaavio pystyäkseen selittämään luokkienvälistä dynamiikkaa.

Pääluokkina minulla oli *maininta avustuksesta stipendiaatin/projektin yhteydessä, reaktio apurahaan, negatiivinen julkisuus, vuosijuhla, apurahat ja stipendiaatit, jakopolitiikka, kokoonpano, muu hyödyllinen*. Kaikkien apurahoihin liittyvien kategorioiden alla on eritelty lasten- ja nuorten kulttuuri, taide ja tiede. Erotin myös Satakunnan rahaston ja keskusrahaston maininnat eri kategorioihin⁸⁴. Vuodesta 1994 on uutisoitu näyttävästi vuosittain myös keskusrahaston vuosijuhlista ja apurahojen jakamisesta. Tämä Finlandia-talon tilaisuus näyttäisi saavan lähes yhtä paljon palstatilaa Satakunnan Kansasta kuin Satakunnan rahaston vastaava. Entinen asiamies Paula Ovaska on huolehtinut tiedotuksesta ja hänen kauttaan nämä uutiset ovat menneet lehdistölle⁸⁵. Oleellista on kuitenkin se, että lehdet ovat valinneet uutisoida näistä näkyvästi.

Seuraava työvaihe oli alustavien tulkintojen teko ja pääkohtien hahmottelu. Tekemäni luokittelun kautta pyrin johtopäätösten tekemiseen, jonka pohjalta minun on ollut mahdollista orientoitua tunkeutumaan syvemmälle joihinkin tiettyihin erityisilmiöihin

AtlasTI, sekä ilmaisohjelma weftQDA. Käytin jälkimmäistä.

⁸⁴ Pidän mainintoja keskusrahaston toiminnasta Satakunnan Kansassa tärkeänä, sillä useassa tapauksista jää epäselväksi puhutaanko varsinaisesta keskusrahastosta vai maakuntarahastosta. Oletusarvoisesti myös lukijalle tämä erotus lienee toisarvoista. Uutisointi Suomen Keskusrahaston toiminnasta Satakunnassa sekoittuu satakuntalaisten mielissä Satakunnan rahastoon. Vaikka näitä kahta rahastoa ymmärtäisikin erillisinä, tuo keskusrahastosta uutisointi näkyvyyttä myös sen alajaostoille. Joissain tapauksessa Satakunnan rahaston olemus tuntuu olleen epäselvää jopa toimittajan puolelta, esimerkiksi silloin, kun Satakunnan rahastoon viitattiin eräällä etusivulla termillä ”Porin rahasto” (SK 30.8.2005.)

⁸⁵ Paula Ovaskan haastattelu 5.3.2009.

muun tutkimusmateriaalini kautta. Esimerkiksi haastattelu- ja arkistomateriaaleihin vertaaminen syventää vuoropuhelun tavoin lehtianalyysin tuloksia⁸⁶.

Viittasin aiemmin diskurssivirittyneeseen sisällöntutkimukseen. Sähköisen materiaalin teemoittelu auttoi minua myös tässä osiossa. Olen koodannut tekstistä tiettyjä toistuvia ilmauksia, jotka tuntuivat institutionalisoituneen rahastosta puhuttaessa lehdistössä. Näistä ilmauksista selvimmän nousivat esille puhe ennätyksistä, merkittävydestä ja satakuntalaisuudesta. Tämä tuntuu luonnolliselta kyseessä olleen materiaalin huomioonottaen. Historiikin kannalta ei ollut vielä ajankohtaista tehdä aineiston tarkkaan analyysiin perustuvia diskurssianalyttisiä tulkintoja. Pidän sitä jatkotutkimuksen kannalta kuitenkin merkittävänä osiona, sillä se vastaa tutkimuskysymykseen: *Millaisen mielikuvan lehdistö luo Satakunnan rahastosta?*⁸⁷

Sähköiseen aineistoon alkuperäisen artikkelin sivunumero ja alue on merkitty vuodesta 1994. Suurin osa näistä osumista oli Kulttuuri-osiosta (194/285) ja Alue-osiosta (54/285). Etusivulle uutinen oli päässyt yhdeksän kertaa ja pääkirjoitukseen seitsemän kertaa. Havaintoyksiköt sijaitsivat pääosin lehden alkupäässä: juttu sijoittui sivuille 1-9 55:ssä tapauksista ja sivuille 10–15 102 kertaa. Tämä osittain johtunee siitä, että Kulttuuri-osio on yleisimmin ollut sivuilla 10–20 lehdestä riippuen. Havaintoyksikköjä yhteensä oli 468 kappaletta⁸⁸. Näistä havaintoyksiköistä oli uutisia 317 (joista 28 etusivulla), artikkeleita 103, kolumneja 12 (kaikki sähköisestä materiaalista), henkilökuvia 12, mielipidekirjoituksia 6, mainoksia 24 (vain leikekirjassa) ja kuolinilmoituksia 4. Seuraavaksi tein havaintoyksiköiden frekvenssistä graafisen esityksen, leikekirjamateriaalille ja sähköiselle materiaalille omansa. Tarkastelin näitä materiaaleja kvarttaaleissa. Tein myös yhtenäisen kaavion, jossa nämä osin limittyvät materiaalit yhdistyvät, poissulkien päällekkäisyydet.

⁸⁶ Jatkotutkimuksessa voisi perehtyä vielä tarkemmin siihen, vastaako lehdistön antama kuva ja lehdistötiedotteet jakopolitiikan ja stipendiaattien kokemusten ”totuutta”.

⁸⁷ Lingvistikko minussa kokee juuri tämän kysymyksen erityisen viehättävänä. Kieli sisältää suunnattoman merkitysten verkoston, jolla pystytään luomaan mielikuvia. Sanavalinnat, järjestys, painotukset, kaikki välittävät tieteen tai tahattomasti viestiä muun muassa puhujan kokemusmaailmasta, aikeista, statuksesta, puhujan ja kuulijan välisestä suhteesta sekä heidän suhteestaan puhuttuun objektiin. Tämän kaiken ideologian alleviivaamiseen on kuitenkin olemassa eri tasoja. En usko olevani äärirelativisti, mutta en voi ohittaa minuun iskostettua totuutta, jonka mukaan kieli = ajattelu = ihminen ja kaikki ihmisyyteen liittyvä mukaan lukien sosiaaliset suhteet = maailma jonka me tunnemme = oleminen. Tämä kaivo on kuitenkin pohjaton. Syvemmälle mentäessä tulee mukaan semioottinen analyysi denotaatioineen ja konnotaatioineen.

⁸⁸ Pois lukien päällekkäisyydet. Yhteensä materiaalina on 503 juttua.

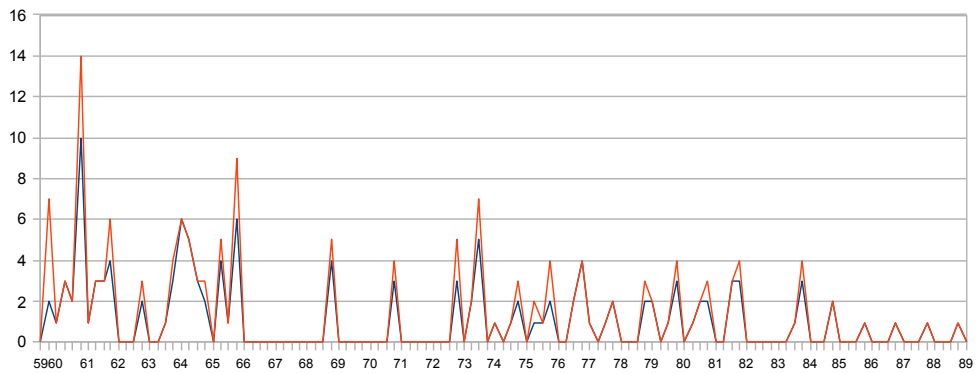
Ensimmäisen viiden toimintavuoden aikana uutisointi lehdistössä kasvoi tasaisesti perustamispiikin jälkeen. Yhä useammassa lehdessä uutisoitiin Satakunnan rahaston vuosijuhlista, apurahansaaajista ja apurahojen hakemisesta. Satakunnan Kansa julkaisi vuonna 1960 muutaman uutisen ja pari maksettua ilmoitusta. Niin uutisissa kuin ilmoituksissakin peräänkuulutettiin lahjoittajia Satakunnan rahastolle. Kun ensimmäinen vuosi oli loppuillaan, Satakunnan Kansassa alkoi koko viisikymmenvuotisen tarkkailuajan tiivein kirjoittelu. Syyskuun lopulta alkaneesta kahden kuukauden jaksosta kahdessatoista eri Satakunnan Kansassa oli esillä Satakunnan rahasto tavoin tai toisin. Osa uutisoinnista oli näyttävää ja pääsipa rahaston vuosijuhla etusivullekin⁸⁹. Tuon syksyn uutiset koskivat perustamiskeräyksen loppumista, kulttuuripäivien ohjelmaa ja ensimmäistä jaettua stipendiä, joka luovutettiin Satakunnan museon kannatusyhdistykselle tieteelliseen tutkimustyöhön.

Yleisesti ottaen ensimmäisten vuosikymmenten kohdalla uutiskynnyksen ylittivät säännöllisesti kronologisessa järjestyksessä apurahojen hakuajan alkamisen julistaminen, vuosijuhlien pitopaikan julkistaminen, hakijoiden määrästä, kulttuuripäivien yhteydessä järjestettävän taidenäyttelyjen teosvalinta, kulttuuripäivien ohjelma, vuosijuhla ja apurahat, juhla- ja avajaispuhe, sekä kulttuuripäivien ja sen eri tapahtumien onnistumisen arvioiminen⁹⁰. Näistä suurin osa on painottunut loppuvuoteen, koska vuoteen 2003 asti rahaston vuosijuhla järjestettiin lokakuun viimeinen päivä. Poikkeuksia tähän systemaattiseen uutisointiin toivat varsinkin alkuaikoina uutisoinnit suuremmista lahjoituksista. Yleensä tällaiset uutiset sisälsivät vain keskikokoisen kuvan ja kuvatekstin, jossa kerrottiin lahjoituksen antaja ja vastaanottaja.

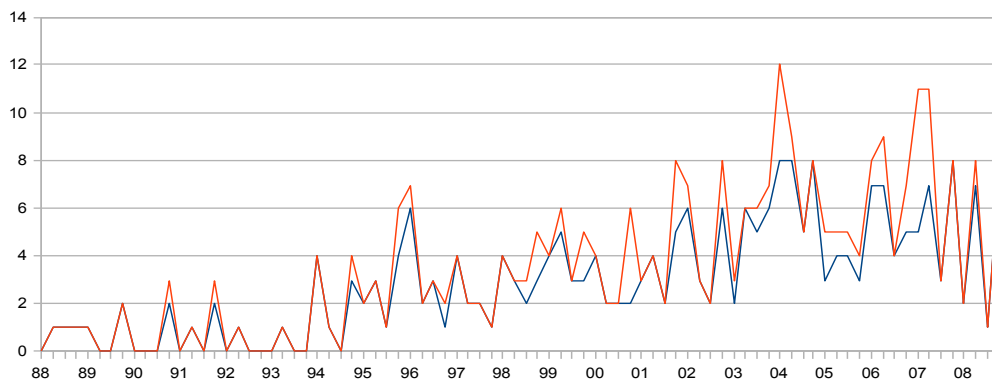
⁸⁹ 1960-luvun alusta Satakunnan Kansassa etusivulle pyrittiin ottamaan vaan tärkeimpiä uutisia (SLH3 1988: 182).

⁹⁰ Muita merkittäviä uutisoinnin teemoja on Aili Nurmisen rahaston perustaminen ja myöhemmin siihen kohdistuva hakijakadon problematiikka, keskusrahaston arvosoitinlahjoitus, myrsky-projekti ja kirjatakoot, sekä Alvar Aallon suunnitteleman Maison Carreen osto. Suuren osan maininnoista ovat tuoneet seuraavat apurahansaaajat: Liisa Nojosen tanssikoulu, Palmgren konservatorio, Pori Jazz, Euran arkeologiset kaivaukset ja Talli-projekti. Yleisesti ottaen taiteen puolen apurahansaaajista uutisoidaan enemmän kuin tieteen vastaavista, vaikka 1990-luvulta apurahojen osuudet ovat olleet aika tasaiset. Alakohtaisesti uutisoidaan eniten tanssitaiteista, kuvataiteista sekä lasten- ja nuorisokulttuurista. Satakunnan rahaston täysien vuosien täyttäminen ei ole huomattavasti nostanut kirjoitusten määrää. Myöskään jakopolitiikassa tapahtuvista muutoksista ei ole uutisoitu erikseen, vaan niistä on yleensä kerrottu muun uutisoinnin yhteydessä. Jonkin verran mainintoja on myös hoitokunnan jäsenten henkilökuvissa ja henkilöstövaihdoksissa. Asiamiehen ja yliasiamiehen vaihdoksista on uutisoitu, mutta puheenjohtajamuutoksista ei.

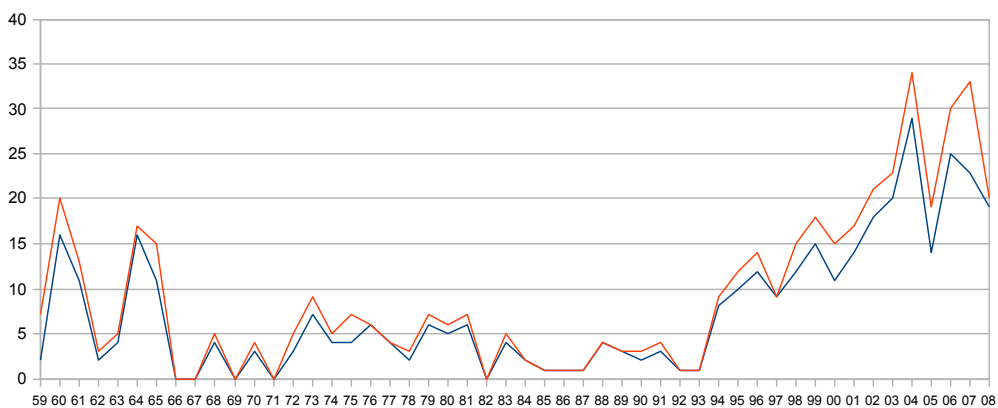
Kaavio 4: Satakunnan Kansa Suomen Kulttuurirahaston Satakunnan rahaston leikekirjamateriaalissa
Arkistomateriaalin kvarttaalifrekvenssit 1959-1988⁹¹



Kaavio 5: Satakunnan Kansan artikkelit Suomen Kulttuurirahaston ja Satakunnan rahastoon liittyen
QDA-materiaalin kvarttaalifrekvenssit 1988-2008



Kaavio 6: Satakunnan Kansan uutisointi Satakunnan rahastoon liittyen vuosittain 1959-2008



⁹¹ Olen rajannut aineiston käyrän, niin että kaavio loppuu sähköisen materiaalin alkamiseen 1988. Tämä osin päällekkäisyyksien tähden, osin siksi, että käyrän loppu pysyi samanlaisena vuodesta 1985 eteenpäin. Aineiston harveneminen kertoo ennemminkin sen ylläpitäjän aktiivisuuden loppumisesta kuin itse mainintojen harvenemisestä. Vuosina 1966-1971 on havaittavissa saman tyyppinen katkos. Myös artikkeleiden järjestelmällinen nimeäminen ja kiinnittäminen leikekirjaan on tällä välillä laiminlyöty. Leikekirja-aineistossa on merkittävästi jättämiäni ei-päällekkäisyyksiä kaksi uutista vuodelta 2006 (molemmista kyse yrityslahjoituksesta, sis. Kuva ja kuvateksti), yksi uutinen vuodelta 2003 (aiheena Vossenin seminaari, sekä stipendiaatti Outi Tuomi-Nikula) sekä syksyisin ilmestyneet

Sähköisen materiaalin kvarttaalifrekvenssikäyrää tarkkaillessa voi huomata suurimpien piikkien ajoittuvan seuraaville ajankohdille: 1996 alkuvuosi, vuodenvaihte 2001-2002, vuodenvaihte 2003-2004, joka on suurin huippu, sekä keväisiin 2006 ja 2007. Vuosi 2007 on muutoinkin hyvin kiivaan kirjoittamisen aikaa. Käyrässä näkyy vähäisesti myös vuosijuhlien siirtyminen keväälle vuodesta 2004. Kuitenkin mainintojen määrä on 2000-luvulla kasvanut jo niin suureksi osuudeksi uutisointia, ettei vuosijuhlauutisoinnin ajankohta nouse materiaalista esille poikkeamana. Tämä kertoo Rahaston vaikuttavuudesta.

Vuosittaisesta frekvenssikaaviosta voi todeta kirjoittelun lisääntyvän vuosi vuodelta. Tämä johtunee osin myös siitä, että joka vuoden jälkeen saamme enemmän apurahansaajia, joiden elämäntyön tai projektien uutisoinnin yhteydessä voidaan mainita tuo ansio. Meriittinä Satakunnan rahaston apuraha tuntuu olevan arvostettu, sillä se mainitaan myös sellaisissa tapauksissa, missä apurahan myöntämisestä on jo useita vuosia aikaa. Nämä frekvenssikaaviot ovat viitteellisiä, sillä on otettava huomioon, että vasta vuodesta 1994 on systemaattisesti sähköistetty Satakunnan Kansan materiaalia. Aikaisempi sähköinen arkisto sisältää vain osan kirjoituksista. En tiedä millä periaatteella sähköistetyt artikkelit on valittu vuosilta 1988–1994, mutta oletusarvoisesti kaikkia mainintoja ei tuossa materiaalissa ole. Kuitenkin tarkastellessa viimeistä viittätoista vuotta, voi todeta mainintojen määrän kasvaneen kautta linjan⁹². Vuodesta 1994 vuoteen 2004 mainintojen määrä on yli kolminkertaistunut.

Vuonna 1991, jolloin lama oli jo alkanut runnella Suomea, uutisoitiin Satakunnan rahaston jakavan ennätysmäärän rahaa. Tällöin otsikoissa puhuttiin ensimmäistä kertaa ennätyksestä apurahojen jaon yhteydessä⁹³. Tuon vuoden jälkeen ennätysten rikkomisesta on puhuttu lähes vuosittain Satakunnan rahaston tai Suomen

hakuakailmoitukset vuosilta 2002 ja 2000.

⁹² Vuoden 1996 piikin selittää useamman artikkelin kattava keskusrahaston kärkien, eli suurimpien apurahojen saajien, esittely sekä uutisointi keskusrahaston vuosijuhlasta. Tuona vuonna Satakunnan rahaston omasta vuosijuhlasta uutisoitiin vähemmän. Vuoden 2001–2002 piikki sisältää mm. Satakunnan rahaston vuosijuhlan, artikkelit viidestä eri stipendiaatista, muutaman pettyneen hakijan tunteenpurkua, useita mainintoja sekä uutisoinnin keskusrahaston juhlasta, jossa jaettiin ennätyselliset 13,7 miljoonaa euroa. Vuoden 2003 talvella on käyrän korkein huippu. Tuo johtuu poikkeuksellisen suuresta määrästä irrallisia mainintoja. Varsinaisia pääaihe-uutisia ei tuona aikana ole ainuttakaan. 2004 alkukeväällä jatkuu sama tahti ja lisäksi muutama uutinen käsittelee keskusrahaston projekteja ja vuosijuhlaa. Varsinainen uutisoinnin kulta-aika osuu kuitenkin vuosille 2006–2007, jolloin uutisoidaan huomattavan paljon apurahansaajista juhluvuosien yhteydessä. Tämän uskoisin olevan normaalia noususuhdannetta ja pidän mahdollisena, että ennemminkin vuoden 2008 vähäinen uutisointi on poikkeus tähän tendenssiin.

⁹³ Aikaisemmin ennätysten teosta oli puhuttu aineistossani vain kerran, kun vuonna 1982 oli ollut

Kulttuurirahaston yhteydessä. Vain pahimpina lamavuosina 1992 ja 1993 ennätysmäärät jäivät jakamatta. Yleensä *ennätyksissä* kyse on rahamäärästä tai apurahojen määrästä, mutta myös hakijamäärissä ja tukihankkeissa on rikottu ennätyksiä. Tällaiset sanavalinnat näkyvät usein jo otsikoissa, mutta niitä on viljelty myös pitkin runkotekstiä. Tämä trendi ei tunnu olevan laskussa. Kyseiseen kategoriaan kuuluvat ilmaukset *jälleen huippusumma jaossa, enemmän kuin koskaan aikaisemmin, historian suurin yhteissumma, suurin kertaluontoinen tuki, mittava apuraha nyt jo toisen kerran, Kulttuurirahasto tuki mittavia hankkeita suurilla apurahoilla* jne. Arvosoittimien yhteydessä käytettiin myös ilmausta: *Kyseessä on historiallisen suuri, kulttuurirahaston kautta aikojen suurin yksittäinen tukipäätös, jonka arvo on miljoona euroa*. Tällainen kieli vaikuttaa yleisesti käytetyltä journalistiselta keinolta sanoman tehostamiseksi, mutta sillä on merkitystä millaisien sanojen yhteyttä Satakunnan rahastoon mielikuvaan liitetään. Tällainen toistomäärä ei ole voinut olla vaikuttamatta yleiseen mielipiteeseen. Näitä ilmauksia on sähköisessä tutkimusaineistossani yli sadassa lauseessa, vaikka havaintoyksiköitä, joissa pääpaino on Satakunnan rahastossa tai Suomen Kulttuurirahastossa on vain 109 kappaletta⁹⁴. Tämä tarkoittaa, että keskimäärin jokaisessa uutisessa tai artikkelissa, jotka kertovat Satakunnan rahastosta tai sen keskusrahastosta on käytetty ilmausta, joka kuvaa historiallisia ennätyksiä. Tämän lisäksi aineisto sisältää monia muita ilmauksia, jotka kertovat merkittävydestä ja kulttuurillisesta vaikuttamisesta.

Vuoden 1964 alussa uutisoitiin näyttävästi, kun Suomen Kulttuurirahasto päätti tukea maakuntarahastoja 25-vuotistaipaleensa juhlistamiseksi järjestämällä suurkeräyksen. Tämä mediahuomio tuntuisi vaikuttaneen Satakunnan rahaston näkyvyyteen, sillä tuona samaisena vuonna rahasto näkyi myös mielipidekirjoituksissa. Raumalainen kirjoittaja kritisoi rahaston informaationkulkua⁹⁵ ja Porilainen tuhtunut rehtori arvosteli vuosijuhlien mässäilyä lahjoittajien rahoilla⁹⁶. Viimeisimmän mielipidekirjoituksen epäluottamuslause oikaistiin muutamaa päivää myöhemmin, kun asiamies Jukka Määttä kertoi vuosijuhlan olevan puhtaasti keskusrahaston kustantama palkkio maksutta palveleville hoitokunnan jäsenille, sekä apurahan saajille⁹⁷. Vuonna 1965 kirjoittelu asian tiimoilta oli kuitenkin jo rauhoittunut.

ennätysmäärä hakijoita.

⁹⁴ Tutkimusaineiston sähköisessä osiossa on kahdenlaisia lehtijuttuja, niitä joissa on vain maininta Satakunnan rahastosta ja niitä, joissa se on pääaiheena.

⁹⁵ SK 5.2.1964.

⁹⁶ SK 29.10.1964.

Negatiivista julkisuutta näkyy materiaalissa hyvin vähän. Harmillisimpia näistä ovat Kulttuurirahaston yhdistäminen kissantappaja-masturboija-performanssitaiteilijaan, Teemu Mäkeen, joka oli aikaisemmin samana vuonna saanut 15 000 euron apurahan, sekä joitakin aikaisempia apurahoja⁹⁸. Toinen skandaali, josta uutisoitiin Satakunnan Kansassa, oli Suomen Kulttuurirahaston entisen lakimiehen Juha Petteri Pitkäsen syyllistyminen törkeään veropetokseen. Kyseessä ei ollut mikään tavallinen veropetos, vaan Pitkänen oli hyväksikäyttänyt asemaansa testamenttiasianhoitajana ja saanut erään 90-vuotiaan rouvan lahjoittamaan ja testamenttaamaan hänelle omaisuutensa. Veropetos oli tämän yli miljoonan euron suunnitelmallinen pimittäminen verottajalta⁹⁹. Negatiivisena julkisuutena koin myös seuraavan maininnan:

Suomen Kulttuurirahasto peruutti vuonna 1990 nuoren tutkijan Risto E. J. Penttilän apurahan, koska tämä oli eduskunnassa järjestetyssä seminaarissa ehdottanut, että yya-sopimus olisi purettava aikansa eläneenä. Paikalla oli mm. ulkoministeri Pertti Paasio (sd.), jolle ehdotus oli liikaa.¹⁰⁰

Tämä siitä syystä, että tällainen apurahapolitiikka tuntuu sananvapauden vastaiselta. Muu negatiivinen konnotaatio on ollut lähinnä toiminnan kritisointia tai tyytymättömyyttä apurahapäätöksiin. Joskus kirjoittaja on kokenut summien olevan kohtuuttoman suuria, lottovoittoja¹⁰¹, joskus koettiin jako epäoikeudenmukaiseksi:

Tarvainen on erityisen pettynyt Satakunnan rahaston päätökseen. Hän katsoo rahaston painottaneen aivan erilaisia hankkeita, mitä oli julkisuudessa ilmoitettu.¹⁰²

Joskus taas on ilmennyt selvästä tietämättömyydestä johtuvaa kritiikkiä:

Entä jos lopetetaan seuraavaksi Satakuntaliitto. Tai taidetoimikunnat. Tai kulttuurirahastot. Siirretään säästyneet rahat kulttuuritoimintaan. Korvataan rahoja jakavat virkamiehet vapaaehtoistyövoimalla. Tiedättehän: sellaisilla tyypeillä, jotka nyt hyvää hyvyytään pyörittävät kulttuuritoimintaa ja luovat oikeasti jotain uutta.¹⁰³

⁹⁷ SK 31.10.1964.

⁹⁸ SK 15.5.2004 Pääkirjoitus *Järkivajekin maksullista*.

⁹⁹ SK 22.2.2004 Kotimaa *Kulttuurirahaston ex-lakimiehelle vankeutta*.

¹⁰⁰ SK 28.4.2004 Pääkirjoitus *Risto E. J. Penttilä "tuomittu" jo ennenkin kerettiläisenä*.

¹⁰¹ SK13.3.2000 Kotimaa *300 000 markan lottovoitot nostattavat arvostelua*.

¹⁰² SK 26.5.2007 Kulttuuri *Metallitaideteokset peruuettiin - "Kauhea menetys Ulvilalle."*

¹⁰³ SK 28.2.2002 Kulttuuri *Älkää viekö meiltä Lainsuojattomia*.

Uutisointi Satakunnan rahastosta on ollut vilkkainta Satakunnan Kansassa alkuaikoina sekä viime vuosina. Perustaminen ja ensimmäiset vuodet kiinnostivat mediaa tapahtumana tuoden huomiota rahastolle. Nykyisin suurin osa maininnoista on Satakunnan kulttuurielämästä kertovissa uutisissa. Myös Keskusrahaston tekemisiä seurataan aktiivisesti. Suomen Kulttuurirahasto ja Satakunnan rahasto esitetään Satakunnan Kansassa merkittävinä instituutioina ja tekijöinä kulttuurin kentässä. Suuressa osassa mainintoja korostetaan nimenomaan ennätysrikkovia apurahoja ja suunnattomia lahjoituksia ja merkittäviä kulttuuritekoja. Superlatiivisia on käytetty anteliaasti otsikoinnissa. Satakunnan rahasto on selvinnyt palstoilla puhtain paperein. Kritiikkiä on hyvin harvassa, eikä sekään yleensä ole väkevää. Missään uutisessa tai maininnassa ei Satakunnan maakuntarahasto ole ollut negatiivisessa valossa. Rahaston vaikutuksista stipendiaattien urankehitykseen tai projektien onnistumiseen, sekä kiitollisuudenosoituksia on paljon. Näiden mainintojen lukuisuus sekä kuvaa että vahvistaa Satakunnan rahaston vaikutuksen kenttää.

Uskon, että aineisto vastaa tutkimuskysymykseeni Satakunnan rahaston medianäkyvyydestä sekä alkuaikoina käydystä perustamiskeskustelusta, koska lehtiteksti on luonnollinen aineisto ja sellaisena se sopii erinomaisesti juuri diskurssianalyysiin.¹⁰⁴ Diskurssianalyysin keinoin pyrin selvittämään miten Satakunnan rahastosta puhutaan, millä tavoin esimerkiksi jakotilaisuuksista uutisoidaan sekä minkälaiset ilmaukset yhdistyvät rahastosta käytyyn keskusteluun. Tällä pyrin heijastamaan lehdistön vaikutusta kuvaan Satakunnan rahastosta, sekä vuorostaan lehdistön välittämää kuvaa Satakunnan rahaston vaikuttavuudesta. Aineisto vastaa osaltaan kysymykseen Satakunnan rahaston vaikuttavuudesta, mutta myös tiedottajan, eli asiamiehen, aktiivisuudesta.

Sähköisestä materiaalista voi nähdä, miten moneen yhteiskunnan tasoon Satakunnan rahasto ja Suomen Kulttuurirahasto ovat nivoutuneet. Satakunnan rahaston ja keskusrahaston tukiin viitataan useissa artikkeleissa, jotka käsittelevät mitä erilaisimpia ihmisiä ja projekteja. Myös rahaston merkittävydestä kertoo, että yhteys siihen on usein mainittu luetellessa saavutuksia esimerkiksi henkilökuivissa ja kuolinilmoituksissa. Se, että on apurahansaaja, entinen hoitokunnan jäsen tai lahjoittaja,

¹⁰⁴ Jokinen ym. 1999.

merkitsee jotain. Se kertoo ihmisestä, hänen taidoistaan tai arvomaailmastaan. Jo se sinällään on yksi vaikuttavuuden mittari. Niiden tapausten ja henkilöiden kirjo, joita luomassa rahasto on tavalla tai toisella ollut, on mittava.

3.3 HOITOKUNNAN KYSELYLOMAKE

Hoitokunnan kyselylomakkeella en pyrkinyt kartoittamaan Satakunnan rahaston kulttuurista vaikuttavuutta, vaan käytin aineistoa hoitokunnan, jakopoliittisten muutosten ja rahaston historian selvittämiseen. Lomakkeista voi arvioida rahaston vaikutusta hoitokunnan jäseniin, mutta pääpaino ei ollut apurahojen vaikutuksissa.

Jarmo Mäkinen käsittelee teoksessaan *Alue ja kulttuuri maakuntarahastojen keskuudessa* (2002) maakuntarahastojen hoitokuntien jäsenistön verkottumista maakuntaan sekä kartoittaa jäsenistön mielipiteitä maakuntarahastojen apurahojen jakopolitiikasta. Jarmo Mäkisen tutkimus perustuu hoitokuntien jäsenille vuonna 2000 osoitettuun kyselylomakkeeseen. Hän ei ollut pystynyt sisällyttämään tutkimukseensa Satakunnan rahastoa sen jäsenten alhaisen vastausprosentin vuoksi.

Tein vastaavan kyselyn Satakunnan rahaston hoitokunnan jäsenille ja asiamiehelle sekä sen aikaisemmille tavoitettavissa oleville jäsenille ja asiamiehille¹⁰⁵. Tarkoitukseni oli kartoittaa muun muassa hoitokunnan jäsenten verkostoitumista maakuntaan, jotta olisin voinut täydentää hänen tutkimustaan vertailemalla tuloksia Satakunnan rahastoon. 146 löytämästäni hoitokunnan jäsenestä 55 oli todistettavasti kuolleita ja 34 ei saatu yhteyttä tai ei löytynyt (37 % tiettävästi elossa olevista). Lopuille lähetin kyselylomakkeen puhelimitse saadulla luvalla joko postitse tai sähköpostitse. Hoitokunnan entisille jäsenille lähetetyistä 46 kyselylomakkeesta palautui 18 kappaletta. Nykyisen hoitokunnan 11 jäsenestä 6 henkilöä osallistui kyselyyn¹⁰⁶. Yhteensä vastauksia saatiin 29. Vastausprosentti oli 43 prosenttia lähetetyistä kyselylomakkeista (32 prosenttia tiettävästi elossa olevista).

¹⁰⁵ Kyselylomake liitteenä.

¹⁰⁶ Hoitokunnalle osoitettu kyselylomake lähetettiin kaikille niille hoitokunnan jäsenille, joiden osoite oli

Vastausprosenttia voitaneen pitää melko kohtuullisena, joskin vastanneista useat jättivät vastaamatta suureen osaan kysymyksistä. Olen hämmästynyt hoitokunnan jäsenten passiivisuudesta tällaisia kartoituksia kohtaan. Syynä vastausten vähyyteen saattaa kuitenkin olla kyselylomakkeen pituus. Tosin Mäkisen kaavake oli samaa pituusluokkaa ja muiden maakuntarahastojen hoitokunnat vastasivat aktiivisemmin. Olin lisäksi laittanut lomakkeeseen saatekirjeen. Kirjeessä totesin, että lomake on laaja, mutta kysymyksiin on mahdollista vastata valikoiden oman jaksamisen ja aikataulun mukaisesti.

Jos ette vastaa kaikkiin kysymyksiin, valitkaa mielestänne tärkeimmät kysymykset ja vastatkaa niihin. Voitte myös valita vastaatko kysymyksiin laajasti vai muutamalla sanalla. Kaikki vastauksenne, suppeammat ja laajat, ovat yhtä tärkeitä. Vastauksenne tullaan käsittelemään anonyymisti.¹⁰⁷

Historiikin liitteissä olen listannut Satakunnan rahaston hoitokunnan kokoonpanot vuosittain. Listauksen perusteella Satakunnan rahaston hoitokunnan jäsenistöstä enemmistö on kuluneen viidenkymmenen vuoden aikana ollut tiedesektorin edustajia. Alkuvuosikymmeninä tieteen rooli ei kuitenkaan ole ollut näin korostunut, vaan tulosta vääristää se, että 2000-luvulla jopa 75 prosenttia jäsenistä on tiedesektorilta. Hoitokunnan jäsenistä oli 1980-luvulla tieteen puolelta vain alle viidesosa, kulttuurisektorilta (taide ja opetus) kolmasosa¹⁰⁸. Hoitokunnassa ei istunut 1970-luvulla yhtään edustajaa kulttuurisektorilta. Koko rahaston historian aikana hoitokunnan jäsenistöstä vain hieman yli kymmenesosa on työskennellyt kulttuurialalla. Toisaalta on huomattava, että edustajien suhteellinen osuus vaihtelee muutamankin henkilövaihdoksen johdosta, koska hoitokunnassa on 11 jäsentä, joiden mandaatti kestää pisimmillään yhdeksän vuotta.

Hoitokunnan kokoonpanossa tapahtuneista muutoksista korostui tieteen osuuden kasvu 2000-luvulla, samoin kuin mandaattien pidentyminen. Alkuvuosina hoitokunnassa oli runsaammin vaihtuvuutta ja enemmän juuri hallinto- (28 prosenttia) ja elinkeinoelämän

tiedossa. Tällä tavalla tavoitin 1960-luvun hoitokunnan jäsenistä 20%, 1970-luvun jäsenistä 13%, 1980-luvun jäsenistä 43%, 1990-luvun jäsenistä 68% ja 2000-luvun jäsenistä 86%. Lähetetyistä kyselylomakkeista palautui 42% eli 24 kappaletta..

¹⁰⁷ Kyselylomake liitteenä.

¹⁰⁸ Tässä käytän Mäkisen jaottelua, jossa tiede ei sisälly kulttuurialaan.

(21 prosenttia) edustajia.¹⁰⁹ Mäkisen 1990-luvun tulokset¹¹⁰ maakuntarahastojen hoitokuntien kokoonpanoista poikkeavat Satakunnan rahaston kokoonpanoista. Tämä osoittaa, että maakuntarahastojen välillä on eroja.

Satakunnan rahaston hoitokunnan jäsenten pelkkien arvojen ja ammattien tarkasteleminen saattaa johtaa harhaan. Vaikka alkuaikoina hoitokunnassa oli pääosassa muiden kuin kulttuurialan asiantuntijoita, olivat monet hoitokunnan jäsenet tietävästi kulttuuriharrastajia tai muuten alalla ansioituneita. Ensimmäisenä vuosikymmenenä hoitokuntaan pyrittiin etsimään vaikutusvaltaisia ja nimekkäitä maakuntalaisia ja potentiaalisia lahjoittajia. Tämän jälkeen kulttuuriasiantuntijuus on noussut vähitellen arvoon. Nykyään hoitokuntaan vältetään valitsemasta politiikassa mukana olevia henkilöitä¹¹¹. Myös Mäkinen toteaa, että:

Maakuntarahastojen verkostoihin voidaan ajatella pyrkivän ihmisiä, joilla itsellään tai heidän edustamillaan organisaatioilla on paikallisen alueen tai kulttuurin kenttään liittyviä erilaisia tavoitteita ja luokitteluhalukkuutta - - Kuulumalla maakuntarahaston hoitokuntaan tai sen verkostoon toimija voi saada tällä kentällä position, jossa hänellä on paremmat mahdollisuudet kentällä vaikuttamiseen. Tämä riippuu kuitenkin myös siitä, millaisessa asemassa maakuntarahasto instituutiona on suhteessa muihin vastaaviin kentän instituutioihin.¹¹²

Suurin osa hoitokunnissa istuvista naisista rekrytoituu Mäkisen mukaan maakuntarahastoihin kulttuuri- ja tiedesektoreilta eli juuri niiltä sektoreilta, joilla maakuntarahastojärjestelmä instituutiona toimii. Tiedesektorin naisten huomattavasti suurempi osuus (31 prosenttia) maakuntarahastoissa verrattuna valtaeliittiin (8 prosenttia) on Mäkisen mukaan seurausta siitä, että hoitokuntiin on nimetty myös muita kuin korkeimpia akateemisia asemia omaavia henkilöitä. Tiedesektorin osalta miesten

¹⁰⁹ Satakunnan rahaston hoitokunnan kokousten pöytäkirjat.

¹¹⁰ Mäkisen tutkimuksen mukaan 1990-luvun kaikkien maakuntarahastojen hoitokunnan jäsenistä yli kolmasosa kuului hallintosektoriin. Tämä luku sisältää myös kuntien kulttuurihallinnon. Noin puolet hallintosektorilla työskentelevistä jäsenistä oli korkeissa viroissa. Noin viidennes oli kunnanjohtajia. Joukossa oli myös yksi maakuntajohtaja. Toiseksi eniten jäseniä työskenteli elinkeinoelämän sektorilla johtotehtävissä. Hieman alle viidennes jäsenistöä oli joukkotiedotussektorilta, etenkin lehdistöstä. Tieteen sektorilta oli 15 prosenttia ja kulttuurisektorilta (taide ja opetusala) 19 prosenttia jäsenistöä. (Mäkinen 2002: 73–79.) Lähes puolet hoitokuntien puheenjohtajapositioista oli tieteen edustajilla. Apurahamenettelyssä näiden tahojen vähyyttä korvaa osittain asiantuntijoiden käyttö, joiden valtaa Mäkisen mukaan saattaa kasvattaa nimenomaan se, ettei hoitokunnan jäseniltä ole vaadittu tieteen ja taiteen asiantuntemusta. Suurimpina yksittäisinä asemina ja ammatillisina ryhminä olivat Mäkisen tutkimuksessa päätoimittajat, kaupunginjohtajat, yritysjohtajat ja opettajat. (Mäkinen 2002: 127–133.)

¹¹¹ Asiantuntijahaastattelut.

¹¹² Mäkinen 2002: 10–15 & Bourdieu 1998: 45.

suhteellinen osuus kasvaa hierarkian huippua lähestyttäessä. Satakunnan rahaston hoitokunnissa naiset (yhteensä 24 kappaletta viidenkymmenen vuoden aikana) ovat olleet harvinaisuus aina 2000-luvulle saakka. Kuusi näistä naisista työskenteli kulttuurisektorilla: kirjastonhoitaja, taidemuseon johtaja, museonjohtaja, yhteiskoulun rehtori, kuvataiteilija ja lehtori. Muita ammatteja olivat kansanedustaja, kauppaneuvoksetar ja tiedotussihteeri. Tieteen sektorilta on hoitokunnissa istunut kymmenen naista, joista yhdeksän on 1990- ja 2000-lukujen hoitokunnista¹¹³.

Mäkisen tutkimuksessa maakuntarahastojen jäsenet olivat keskimäärin 52-vuotiaita. Jäsenet ja asiamiehet olivat syntyneet pääosin toimialueensa maakunnassa tai naapurimaakunnassa ja asuneet siellä myös pääosan elämästään, keskimäärin yli 30 vuotta.¹¹⁴ Satakunnan rahaston nykyisen hoitokunnan jäsenet ovat asuneet maakunnassa keskimäärin 20 vuotta ja ovat keski-ikältään 50-vuotiaita. Jäsenet ovat siis suunnilleen samanikäisiä kuin muissa maakuntarahastoissa, mutta heidän asuinaikansa maakunnassa näyttäisi olevan alhaisempi.

Mäkinen tarkasteli tutkimuksessaan maakuntarahastojen verkottumista maakuntiin¹¹⁵. Eniten yhteyksiä rahastoilla oli Maakuntien liittoihin¹¹⁶ ja maakunnan keskuskaupunkiin sekä yliopistoihin ja korkeakouluihin. Satakunnan rahaston hoitokunnan jäsenten vastauksista ei pystynyt vetämään johtopäätöksiä rahaston verkottumisesta, sillä suurin osa vastanneista jätti vastaamatta osioon, jossa kysyttiin tärkeimpiä yhteyshenkilöitä. Ne jotka nimesivät yhteyshenkilöt, mainitsivat vain

¹¹³ Mäkisen kyselyyn vastanneista puolet oli sitä mieltä, että hoitokunnassa pitäisi olla enemmän naisia (miehistä tätä mieltä oli 28 prosenttia ja naisista 72 prosenttia) . Vastaajista 63 prosenttia oli sitä mieltä, että nuoria pitäisi olla enemmän. Oman kyselyni vastaukset olivat samansuuntaiset. Neljä 29 vastaajasta vierasti kiintiöajattelua. Neljä vastaajaa sanoi kannattavansa ajatusta naisten määrän lisäämisestä hoitokunnan kokoonpanoon. Perusteluksi tähän eräs vastaajista antaa sen, että naiset ovat hänen mielestään kriittisempiä. 1990-luvun hoitokunnasta kaksi vastaajaa totesi, että naisia oli heidän hoitokunnassaan enemmistö. Mäkisen kyselyssä kysymys naisten osuuden kasvattamisesta oli koettu ehkä provosoivaksi, koska se oli hänen laatimassaan kyselyssä eniten kommentoitu mielipidekysymys. Pääasiallinen sanoma näissä kommentteissa oli ollut, että sukupuoli ei saisi olla nimittämisen peruste vaan asiantuntijuus. Samantapaista kommentointia oli myös minun kyselyssäni. Mäkinen uskoo, että naisten ja nuorten osuuden kasvattaminen saattaisi heikentää yhteiskunnallista vaikuttavuutta, mutta myös niiden herättämää elitististä mielikuvaa.

¹¹⁴ Mäkinen 2002: 62–63.

¹¹⁵ Mäkisen mukaan maakuntarahastojen aseman alueen kentällä määrittävät suurilta osin maakuntarahastojen verkostoihin kuuluvat alueen kentän toimijat, omiin asemiinsa liittyvien intressien ja dispositioiden kautta; maakuntarahastot kiinnittyvät sekä institutionaalisiin, että henkilökohtaisiin siteihin toimialueensa hallinnollis-poliittisiin tahoihin.

¹¹⁶ Maakuntaliitto nimitti edelleen vuonna 1997 merkittävän osan hoitokuntien jäsenistöstä. Näin on ollut myös Satakunnan rahastossa. Osuus on kuitenkin jatkuvasti pienentynyt ja vuodesta 2004 hoitokuntiin ei ole enää ollut ulkopuolisia mandaatteja. Mäkisen tutkimuksessa jäsenet nimesivätkin useimmiten tärkeimmäksi yhteyshenkilöksi maakuntajohtajat, maakuntaliiton johtavat virkamiehet ja niiden

puheenjohtajan, asiamiehen tai keskusrahaston edustajan. Työvaliokunta ei näkynyt vastauksissa.

Kysymykseen, kuinka tärkeänä koette verkostoitumisen hoitokunnan toiminnan kannalta, saatiin 12 vastausta (sekä kaksi ei osaa sanoa -vastausta). Tärkeänä tai erittäin tärkeänä verkostoitumista piti kahdeksan vastanneista. Vastavuoroisesti erään nykyisen hoitokunnan jäsenen mielestä liika verkostoituminen voi olla jopa pahasta, sillä se vastaajan mukaan saattoi hämärtää päätöksentekoa asioilta, joilla oli oikeasti merkitystä.

Kysymys, millainen merkitys hoitokunnan ulkopuolisilla yhteyksillä ja yhteydenpidolla oli teille, saatiin 13 vastausta. Neljä jäsentä (kaikki 1980-luvun alussa hoitokunnassa istuneita) kertoi, ettei heillä ollut yhteyksiä, koska he toimivat yksin. Neljän jäsenen mielestä yhteyksillä oli jonkinasteinen merkitys ja kahden mielestä merkitys oli ollut suuri. Muut ulkopuolista verkostoa käyttävät kertoivat yhteyksien tuovan perspektiiviä tai mahdollista tukea päätöksenteolle, mutta yksi vastanneista kertoi pääasiallisten suhteiden olleen yhteyksiä mahdollisiin lahjoittajiin (1980-luvun loppu).

Verkostojen tarkempaan analyysiin ryhtyi kymmenen vastaajaa. Maakuntarahaston sisäisiin yhteyksiin oli ensisijaisesti nimetty asiamies (kahdeksan vastausta) ja puheenjohtaja (yksi vastaus). Eräs vastannut puheenjohtaja piti yhteyttä asiamieheen 1-2 kertaa viikossa. Muissa vastauksissa yhteyttä pidettiin harvemmin kuin kerran kuukaudessa. Pääasiassa keskustelu liittyi jaettaviin apurahoihin.

Rahaston ulkopuolista verkostoa koskevaan kysymykseen vastasi viisi jäsentä. Vastausten määrä on niin pieni, että mitään yleistyksiä niiden perusteella ei voi tehdä. Vastaajien mukaan ulkopuolisen verkoston edustajiin pidettiin kuitenkin harvemmin yhteyttä. Yhteyshenkilöiden joukossa oli kaupunginjohtaja, kunnanjohtaja, maakuntaliiton virkamies, rahaston entinen puheenjohtaja, RAY:n toiminnanjohtaja sekä tiedesektorin asiantuntijataho. Suomen Kulttuurirahaston sisäisiin linkkeihin luettiin yliasiamies (kaksi vastausta), keskusrahaston juristi sekä keskusrahaston asiamiehet, joista toinen on Satakunnan rahaston yhteyshenkilö ja toisen vastuualueena ovat maakuntarahastot yleisesti. Näiden tahojen kanssa yhteydessä ollaan harvoin tai ei juuri koskaan. Eräs vastannut puheenjohtaja kertoi yhteyshenkilöiden olevan ”tasapuolisesti

kaikki, jotka edustuksellisessa mielessä ovat rahaston imagon kannalta tärkeitä ja liittyvät puheenjohtajan tehtävään”.

Oman kyselyni tuloksesta poiketen, Mäkinen kertoo, että ulkopuolisissa yhteyksissä puheenaiheena olivat harvoin apurahat. Keskustelut olivat usein tukemassa päätöksentekoa tai liittyivät tiedonhankintaan. Rahaston sisäisissä yhteyksissä ei juurikaan puhuttu kulttuuripolitiikasta, mutta muissa yhteyksissä tämä tuntui olevan tärkein puheenaihe. Puheenaiheet liittyivät muun muassa maakuntarahaston asemaan, maakunnan kehittämiseen, maakuntarahaston talouteen, kulttuuripolitiikkaan, tutkimuspolitiikkaan, kuvataidepolitiikkaan, kansainvälisiin trendeihin tai yliopiston kehittämiseen maakunnan tarpeisiin. Jäsenistö piti yhteyttä alueen asiantuntijoihin ja kulttuurintoimijoihin auttaakseen säilyttämään tuntuman kenttään ja yhteyden ”todellisiin toimijoihin”. Mäkisen tutkimuksessa epävirallisten henkilötason yhteyksien merkitys oli lähinnä taustatietojen hankkimisessa päätöksenteon pohjaksi. Ne olivat tärkeitä myös koulutuksen ja tiedotusten yhteydessä. Omassa tutkimuksessani tähän kyselyn kohtaan ei oltu vastattu.¹¹⁷

Satakunnan rahaston hoitokunnan kyselyyn vastanneilla oli rahaston aktiivisuudesta ja sen roolista eriäviä mielipiteitä. Toisten mielestä rahaston ei kuulunutkaan toimia aktiivisesti, toisten mielestä rahasto toimi jo aktiivisesti ja toisten mielestä rahasto ei toiminut riittävän aktiivisesti¹¹⁸. Pienestä otoksesta en pystynyt vetämään johtopäätöksiä siitä, että rahaston hoitokunta olisi jonain tiettyinä ajankohtana ollut aktiivisempi¹¹⁹.

¹¹⁷ Ulkopuolisista yhteyksistä runsaslukuisimmat olivat yhteydet hallintoon ja politiikkaan (60%). Tieteen ja kulttuurin osuus ulkopuolisista kontakteista oli yhteensäkin vain 20%. Yhteydet järjestösektoriin 13%, elinkeinoelämään ja joukkotiedotukseen olivat pienimmät. (Mäkinen 2002: 90.)

¹¹⁸ Mäkisen mukaan maakuntarahastot ovat monilta piirteiltään toisistaan selkeästi erottuvia kokonaisuuksia. Hän havaitsi, että jotkut piirteet olivat kuitenkin yhdenmukaisia kaikissa maakuntarahastoissa. Tällaisia olivat muun muassa juurikin vallitseva mielipide siitä, tulisiko maakuntarahaston toimia entistä aktiivisemmin vai passiivisemmin maakunnan kulttuuripolitiikan kentällä. Enemmistö jäsenistöstä halusi toimia nykyistä aktiivisemmin: 62% oli sitä mieltä, että nykyinen toiminta oli liian passiivista ja 71% toivoi rahastolle merkittävämpää roolia.

¹¹⁹ Ongelma kysymyksessä lienee lisäksi siinä, että en pyytänyt hoitokuntaa määrittelemään esimerkiksi, mitä he ymmärtävät aktiivisuudella.

3.4 ARKISTOMATERIAALI JA STIPENDIAATTIKERTOMUKSET

Käyttämäni arkistomateriaali oli monipuolista. Satakunnan rahaston arkistomateriaali, jota nykyisin säilytetään Satakunnan Museon Satakunta-arkistossa, pitää sisällään muun muassa Satakunnan rahaston hoitokunnan sekä työvaliokunnan pöytäkirjat vuosilta 1959–2002¹²⁰, apurahan saaja- ja hakijaluettelot 1959–1988¹²¹, toimintakertomukset ja stipendiaattikertomukset¹²². Suomen Kulttuurirahaston vuosikertomukset löytyivät Satakunnan maakuntakirjaston arkistoista, jonne niitä pääsi tutkimaan ajanvarauksella. Keskusrahaston arkistosta löytyi juhlapuheita ja puuttuvia pöytäkirjoja sekä perustamisaikaisia muistioita ja niin edelleen¹²³. Uusimmat Satakunnan rahaston pöytäkirjat ovat Satakunnan rahaston tiloissa¹²⁴.

Satakunnan rahaston arkistomateriaalia ei ole aikaisemmin käytetty tilastointiin tai muunlaiseen selvitystyöhön. Arkistomateriaalin tarkkuus ja määrä sekä kirjaamistavat ovat vaihdelleet vuosikymmenien kuluessa, joten arkistomateriaali on jokseenkin heterogeenistä. Alkuvuosien materiaalia on runsaasti. Tuolloin kirjattiin esimerkiksi hoitokunnan kokouksissa käydyt keskustelut tarkasti muistioihin. Myöhemmin apurahapäätöksiin johtaneet keskustelut on pidetty salassa. Tutkimuksen kannalta avoimet keskustelut olivat hedelmällisiä. Varsinkin, koska muun materiaalin perusteella on vaikea päätellä hoitokunnan tietoisia linjauksia ja työskentelytapoja. Toisaalta alkuaikojen materiaali on epäjohdonmukaista ja käytännöt siitä, mitä arkistointiin, vaihtelevat vuosittain. Suurimmassa osassa muistioista kokousten asialistat on kirjattu ylös, mutta muistiot eivät anna tarkkaa kuvaa käsitellyistä asioista. 1970-luvulta lähtien arkistointi on alkanut yhdenmukaistua ja materiaali sisältää hoitokunnan ja työvaliokunnan kokousmuistiot, *stipendiaattikertomukset* sekä apurahanhakija- ja saajalistat vuosittain. Lisäksi viiden vuoden välein on arkistoitu apurahahakemukset.

¹²⁰ S-Ark, Arknro 54/2006, C:1-C:4.

¹²¹ S-Ark, Arknro 54/2006, B:1.

¹²² S-Ark, Arknro 54/2006, D:1.

¹²³ SKRark.

¹²⁴ SRark.

Arkistomateriaali on kirjoitettu säätiölain velvoittamana rahaston toiminnan dokumentoimiseksi. En tiedä, onko dokumentoidessa ajateltu materiaalin mahdollista käyttötarkoitusta. Koska dokumentoinnissa on luultavasti keskitytty vain toiminnan kannalta tarpeellisimpien seikkojen kirjaamiseen, ei arkistomateriaali liene tutkijan näkökulmasta koskaan tarpeeksi kattavaa. Dokumentoinnin on suorittanut alusta alkaen oman toimensa ohella työskentelevä rahaston asiamies, jonka apuna arkistoinnissa on vuodesta 2005 toiminut sihteeri. Hakija- ja saajalistaista kerätyn tiedon perusteella olen taulukoinut tietoa haetuista ja myönnettyistä apurahoista vuosittain. Näistä tilastoista voi hahmottaa esimerkiksi jakovarojen kasvun ja sen, minne rahaa on kulloinkin jaettu. Tietojen perusteella on ollut mahdollista luoda hakija- ja saajaprofiilit sekä tarkastella eri nimikkorahastoista jaettuja varoja.

Arkistomateriaalin *stipendiaattikertomukset* (nykyisin *Selvitys apurahan käytöstä*) tarjoavat hedelmällisen näkökulman vaikuttavuustutkimukselle. Selvityksessä apurahan saajan tulee kertoa apurahan käytöstä. Hän voi liittää kertomukseen esimerkiksi väitöskirjan tiivistelmän tai yhteenvedon taidenäyttelynsä arvosteluista. Selvitys on vapaamuotoinen selostus hankkeesta tai työstä, johon apuraha on myönnetty. Se tulee jättää rahastolle vuoden kuluessa apurahan viimeisen erän maksamisesta. Vuodesta 2010 selvityksen on voinut tehdä Suomen Kulttuurirahaston verkkopalvelussa. Selvitykset ovat vapaamuotoisina hyvin erilaisia ja erilaatuisia. Toiset apurahansaajat ovat kertoneet kattavasti hankkeidensa toteutumisesta ja kuvanneet hankkeensa vaikutuksia ja merkitystä tekijälle ja alueelle, toiset ovat lyhyesti todenneet apurahan tulleen käytetyksi myönnettyyn tarkoitukseen. Apurahansaajalle saattaa olla epäselvää se, miksi selvitys kirjoitetaan. Tästä syystä osalle saajista saattaa olla turhauttavaa laatia tarkka selvitys.

Stipendiaattikertomukset ovat mielestäni lupaava väylä erään vaikuttavuusnäkökulman kartoittamiseen. Apurahansaajat eivät tosin ole objektiivisia luetteloidessaan apurahojen vaikuttavuutta kertomuksissa, vaan apurahan merkitystä on saatettu korostaa. On hyvän tavan mukaista osoittaa kiitollisuutta apurahasta. Selvityksen tekijä saattaa tästä syystä korostaa vaikutuksia tai jättää kertomatta mahdollisista epäonnistumisista. Suuri osa selvityksen tekijöistä halunnee jättää auki mahdollisuuden hakea jatkossakin apuraha. Selvitykset kirjoitetaan rahastolle omalla nimellä, eikä niissä keskitytä kriittiseen tarkasteluun. Tämä saattaa kiillottaa tutkimustuloksia. Olen vasta aloittanut selvitysten

kartoittamisen, joten aineiston soveltuvuus vaikuttavuustutkimukseen ei ole vielä pro gradun valmistumisen aikaan täysin arvioitavissa. Kertomuksista nousee kuitenkin esille vaikuttavuuden ilmenemismuotoja, jotka eivät ole peilautuneet muusta materiaalista. Kun tarkastellaan vaikuttavuutta apurahansaajalähtöisesti, on mielestäni hyödyllistä tutkia myös *stipendiaattikertomuksia*.

3.5 KUVAT

Historiateokseen käytetyt kuvat ovat Satakunnan Kansasta ja Suomen Kulttuurirahaston arkistosta. Suurin osa kuvista on lehtikuvia, jotka olen valinnut Satakunnan rahastosta kertovan uutisoinnin yhteyksistä.

Kuvat ovat eri vuosikymmeniltä, apurahansaajista, rahoitetuista hankkeista ja rahaston järjestämistä näyttelyistä tai vuosijuhlista. Lisäksi teoksessa on kuvia Suomen Kulttuurirahaston ja Satakunnan rahaston parissa toimineista henkilöistä. Kuvat liittyvät luvuissa käsiteltyihin aiheisiin tai vuosikymmeneen. 1980-luvun tapauksen kuvissa esiintyvät apurahansaajat eivät liity luvun haastatteluihin vaan ovat Satakunnan Kansan esille nostamia apurahansaajia eri ajoilta. Annettuani äänen apurahansaajille halusin antaa heille myös kasvot.

Satakunnan Kansasta poimitut kuvat kertovat siitä, mitkä asiat lehdistö on halunnut nostaa esille. Esimerkiksi vuosijuhlasta uutisoidessaan Satakunnan Kansa kuvasi alkuaikoina juhlapuhujia ja yleisöä. Pääpaino on vuosien kuluessa muuttunut yhä enemmän apurahansaajien esille tuomiseen myös lehtikuvissa. Kuvien tärkeys ja koko on myös suurentunut vuosikymmenten saatossa ja painotekniikan ansiosta viimeisten vuosikymmenten kuvat ovat näyttäviä ja hyvälaatuisia. Lehtikuviin kiinnitetään yhä enemmän huomiota yhteiskunnassa, jossa visuaalisuus ja erilaisten näyttöjen katselu on alkanut dominoida yleisön mielenkiinnon herättämistä. Viimeisinä vuosina ei rahaston vuosijuhlaan välttämättä ole silti saapunut kuvaajaa, vaan uutisen kuvitus koostuu apurahansaajien ja heidän hankkeidensa kuvaamisesta.

4. POHDINTAA RAHOITUKSEN VAIKUTUSTEN ARVIOINNISTA

Rahaston panostus kohdistuu laatuun; tarkoitan siis sitä, että rahasto pyrkii löytämään sellaisia stipendiaatteja, jotka kykenevät löytämään uutta, eikä – paradoksaalista kyllä – uutta löydä, jos ei samalla löydä kestävää. - - Kulttuurin huippusuoritukset edellyttävät pitkää arjen aherrusta, ja sitä aherrustahan rahasto juuri rahoittaa – mutta ensi sijassa ei palkita menneestä vaan tulevista. - - On jokseenkin helppo löytää ansioituneita stipendiaatteja, mutta paljon tärkeämpää on löytää sellaisia nuoria stipendiaatteja, jotka eivät vielä ole ansainneet kiistämättömiä kannuksiaan, mutta joihin asiantuntija silti päättää uskoa.

Olli Järvisen puhe apurahansaajille Pyhäkuteet päällä
jostain syystä Suomen Kulttuurirahaston vuosijuhlassa
26.2.1989

Suomen Kulttuurirahaston Satakunnan rahaston vaikuttavuuden kartoittaminen on vielä kesken. Historiikki valaisee sitä, minkälainen organisaatio Satakunnan rahasto on, mitä kulttuuria on tuettu eri aikoina, minkälaisia jakopoliittisia linjoja rahasto on pyrkinyt noudattamaan ja mitä painopistealueita rahastolla on ollut. Rahasto on vaikuttanut maakunnan kulttuurin kenttää tuoden varoja hankkeisiin, jotka olisivat muuten jääneet toteuttamatta. Apurahat ovat virittäneet satakuntalaisten kulttuuriharrastuneisuutta ja tuoneet mahdollisuuden suurien, koko maakunnan kattavien, hankkeiden toteuttamiselle. Historiikkiin käyttämäni aineisto on osoittanut, että vaikuttavuuden laadun ja voiman arvioimisessa on tärkeää kiinnittää huomio nimenomaan apurahojen välittömien ja välillisten vaikutusten selvittämiseen. Pelkkien taulukoiden ja vaikuttavuuden laajuuden mittaamisen avulla tätä syvintä vaikuttavuutta ei voida tavoittaa. Laajuuden mittaaminen on myös tärkeää vaikuttavuustutkimusta, mutta on tärkeää kuulla lisäksi niitä henkilöitä, jotka ovat olleet kosketuksissa rahoitettujen hankkeiden kanssa. Apurahansaajat ja kulttuurin kuluttajat ovat tässä avainasemassa.

Historiateoksessa käytin aineistotriangulaatiota, jossa useat eri aineistolajit kävivät vuoropuhelua keskenään. Jokaisella aineistolla oli kuitenkin oma tehtävänsä. Pääaineistona toimi apurahansaajien teemahaastattelumateriaali, jolla pyrin kartoittamaan kulttuurisen vaikuttavuuden laatua ja voimaa. Aineisto antaa kuvan siitä, millaisia vaikutuksia apurahalla on ollut kulttuurintuottajille. Aineistosta näkyi, millä tavoin kulttuurintuottajat itse määrittivät ja arvottivat apurahan vaikuttavuutta. Tämä on mielestäni tärkeä vaikuttavuuden mittari. Haastatteluaineiston vahvuutena on se, että haastatteluilla pystytään tavoittamaan niin tahalliset kuin tahattomat, pitkä- kuin lyhytaikaisetkin vaikutukset. Toisaalta haastattelujen avulla pystytään etsimään vain haastateltujen apurahansaajien subjektiivista totuutta. Laajemman totuuden tavoittamiseksi tarvitaan lisäksi täydentäviä aineistoja ja näkökulmia.

Lehdistöaineistoa käytin pääasiassa heijastamaan rahastosta käytyä keskustelua. Medianäkyvyyden voidaankin ajatella olevan eräs vaikuttavuuden mittari. Rahaston saama näkyvyys ja muutokset sen sisällössä kertovat rahaston kasvaneesta huomioarvosta ja toiminnan painopisteen muuttumisesta kulttuuritoiminnasta apurahojen jakamiseen. Lehdistöaineiston kautta olisi mahdollista arvioida myös apurahansaajien urankehitystä. Tällä metodilla hankittu tieto apurahan vaikutuksesta urankehitykseen jättää tosin mielestäni liikaa tulkinnanvaraa. Lehtikuvat olivat tärkeässä asemassa historiikin laatimisessa.

Hoitokunnan kyselylomakkeella selvitin rahaston verkottumista maakuntaan sekä toiminnan vaikutuksia hoitokunnan perspektiivistä. Kyselylomakkeeseen en saanut yhtä paljon vastauksia, kuin olisin toivonut. Kyselylomake lienee ollut liian laaja ja raskas täytettävä.

Edellä kuvatuilla menetelmillä mitattua vaikuttavuutta peilasin arkistomateriaaliin. Arkistomateriaalista pystyy hahmottamaan vaikutuksen laajuutta ja tarkastelemaan tilastollisesti esimerkiksi jakovarojen kasvua ja sitä, minne rahaa on kulloinkin jaettu.

Jakotilastoista ja hoitokunnan tietoista jakopolitiikkaa seuraamalla voidaan seurata rahavirran kulkua. Tällaista aineistoa kannattaa käyttää tukemaan ja kyseenalaistamaan haastattelun ja stipendiaattikertomusten keinoin kerättyä tutkimustietoa. Mielestäni kyselylomake ei soveltuisi tämänkaltaiseen tutkimukseen, sillä lomakkeen

tehokkuudesta huolimatta aihepiiriä ei ole hyväksi muokata monivalintasarakkeisiin. Syvähaastattelussa haastateltava voi kertoa omin sanoin, miten hän on kokenut apurahan vaikutukset. Tämä on oleellista nimenomaan kulttuurisen vaikuttavuuden laadun mittaamisessa, jotta voidaan selvittää, millä tavoin vaikutusta on tapahtunut. Tämänkaltainen selvitys ei pyri arvottamaan vaikutuksia vaan yksinkertaisesti kuvailemaan minkälaisia vaikutuksia apurahalla on ollut. Vaikuttavuuden voimaa ja laatua on hyvä mitata käsi kädessä. Voimaa voidaan tarkastella sen mukaan kuinka onnistuneeksi hanke koettiin. Tilastot toimivat pohjana kulttuurisen vaikuttavuuden tutkimukselle, joka tapahtuu kulttuurituottajien apurahalle antamien merkitysten kautta.

Cuporen kartoituksessa määritellään vaikuttavuus apurahatoiminnan *onnistuneisuuden* arvioinnin kautta. Cuporen raportti ei kartoita rahoitettujen hankkeiden onnistuneisuutta vaan sitä, vastaavatko apurahapäätökset hoitokunnan asettamaa painopistelinjausta. Kysymyksenasettelu on siis erilainen kuin omassa tutkimuksessani. Vaikuttavuuden määrittely ja arviointi apurahapäätösten kautta kartoittaa kulttuurista vaikuttavuutta yleisellä tasolla ja kertoo enemmän hoitokuntatyöskentelystä kuin apurahan vaikutuksista. Tilastollisista ensivaikutelmista saattaa saada hyvin erilaisia tuloksia kuin apurahansaajia kuulemalla. Cuporen tutkimus tarjoaa pohjan vaikuttavuuden muiden tasojen selvittämiseksi. Voisi esimerkiksi selvittää, onko hankkeelle asetetut tavoitteet saavutettu. Esimerkiksi apurahan yllättävät ja odottamattomat vaikutukset saattavat olla merkittäviä. Lisäksi minulla on mielikuva siitä, että suurin osa rahoitetuista projekteista elää ja muotoutuu vielä paljon sen jälkeen, kun sen tavoitteet on asetettu apurahaa haettaessa. Samoin monet projektit tuottavat vaikutuksia vielä senkin jälkeen kun projektista on tehty rahoittajalle loppuraportti.

Satakunnan rahaston vaikuttavuutta tutkittaessa on tarkkailtava kokonaiskuva vaikuttavuuden eri ilmenemismuodoista, toisin sanoen, huomioida sekä tahalliset että tahattomat, sekä toivotut että ei-toivotut vaikutukset. Tutkijan tulisi mielestäni välttää arvottavaa kategorisointia, esimerkiksi hankkeen onnistumisesta, ja pitää mieli avoinna uusille tavoille tarkastella ilmiötä. Arvottamiselle on aikaa mahdollisesti tulkinnan kontekstissa riippuen siitä, mihin tuloksia halutaan käyttää. Haastatteluissa tulisi pyrkiä saamaan mahdollisimman kattava kuva haastatellun kokemuksesta apurahan tuomiin muutoksiin nähden. Arviointikriteerejä suunniteltaessa tulisi mielestäni ottaa huomioon ennen kaikkea kulttuurituottajien itsensä esiin tuomat vaikuttavuuden mittarit.

Kun rahaston vaikuttavuutta tarkastellaan apurahansaajalähtöisesti, pystytään tavoittamaan se ääni, jonka kuuluvuuden takaamiseksi koko rahastotoiminta on alun perin rakennettu. Tätä ääntä ei saa selville pelkästään tilastotiedon avulla, vaan tutkijan on mentävä kentälle. Uskon, että stipendiaattikertomusten ja syvähaastattelujen avulla tapahtuu todellinen vaikuttavuustutkimus. Haastatteluaineisto soveltuu vaikuttavuuden kartoitukseen hyvin. Vaikka aineiston keruu on hidasta ja haasteellista, se on joustava tapa kerätä tietoa ilmiöstä, joka on monisäikeinen ja alati muuttuva. Lisäksi, onnistumisen kokemus ei ole helposti mitattavissa. Usein hankkeet elävät vielä apurahan myöntämisen jälkeen, koska niillä on kerrannaisvaikutuksia. Hankeen voidaan katsoa onnistuneen tai jopa ylittäneen odotukset, vaikka sen lopulliset vaikutukset eroaisivatkin alkuperäisistä tavoitteista. Tämän kaltaisen näkökulmien- ja aineistotriangulaation perusteella pystytään ottamaan selville, mitä rahaston tuleminen maakuntaan on todellisuudessa merkinnyt sekä pystytään tekemään tulevasta päätöksenteosta yhä tietoisempaa vaikuttamista. Mahdollisesti jatkotutkimus toisi myös keinoja stipendiaattikertomusten muokkaamiseksi vaikutusten arvioinnin seuraamista helpottavammaksi.

LÄHTEET

HAASTATTELUT

Apurahansaajien teemahaastattelut vaikuttavuuden kartoitukseen apurahansaajien näkökulmasta 2009, 16 henkilöä (ks. s. 24)

Haastattelija Suvi Heikkilä, litteroinnit ja nauhoitteet tekijät hallussa

Apurahansaajien syvähaastattelut *Viisi vuosikymmentä vaikuttamista - Suomen Kulttuurirahaston Satakunnan rahasto 1959–2009* –teosta varten:

Alonen, Pasi, Rauman Poikakuoro (Rauma 24.3.2009)

Nojonen, Liisa, P.D.C. Pori Dance Company (Pori 5.8.2009 & 2.11.2009)

Tarna, Juhani, Kankaanpään taideopisto (Kankaanpää 20.7.2009)

Tuomi-Nikula, Outi, Käsityön taitajat Satakunnassa -hanke (Pori 1.7.2009)

Salo, Unto (Turku 14.4.2009)

Suvikas, Taina (Rauma 24.3.2009)

Haastattelija Suvi Heikkilä, litteroinnit ja nauhoitteet tekijän hallussa

Asiantuntijahaastattelut:

Arjava, Antti: Suomen Kulttuurirahaston yliasiamies 2004- (Helsinki 31.3.2009)

Hohti, Paavo: Suomen Kulttuurirahaston yliasiamies 1980–2004 (Helsinki 28.4.2009)

Kiesi, Raisa: SKR:n asiamies, lakiasiat (Helsinki 1.4.2009)

Kotoaro, Maisa: SKR:n tiedotuspäällikkö (Helsinki 1.4.2009)

Laakkonen, Seppo: Satakunnan rahaston asiamies 2005- (Pori 26.1.2010)

Lassila, Juhana: SKR:n asiamies, apurahat ja kulttuuri (Helsinki 31.3.2009)

Ovaska, Paula: Satakunnan rahaston asiamies 1972–2004 (Pori 5.3.2009)

Salo, Unto: Satakunnan rahaston puheenjohtaja 1967–1971 (Turku 9.4.2009, 14.4.2009)

Sammallahti, Leena: Satakunnan rahaston puheenjohtaja 2001–2007 (Pori 4.11.2009)

Sunell, Ralf: SKR:n asiamies, varainhoito (Helsinki 31.3.2009)

Haastattelija Suvi Heikkilä, litteroinnit ja nauhoitteet tekijän hallussa

LEHDISTÖMATERIAALI

Satakunnan Kansan arkisto

Satakunnan Kansa artikkelitietokanta (luettu 5.12.2008.)

Satakunnan Kansa 1988–2009 (SK)

<http://www.pori.fi/kirjasto/satakunta/sk/>

Satakunnan maakuntakirjasto

Tietokannat

Media-arkisto

Satakunnan Kansa 1994–2009 (SK)

Satakunnan rahaston arkisto, lehtileikkeet 1959–2004.

HOITOKUNNAN KYSELYLOMAKE (vastauksia 29 kpl)

Kyselylomakkeet tekijän hallussa

ARKISTOT

Satakunnan rahaston arkisto (SRark), Pori.

Pöytäkirjat 2003–2009

Satakunta-arkisto (S-Ark), Pori.

Arkno 54/2006 Suomen Kulttuurirahaston Satakunnan rahasto

B:1-10 Apurahan hakijat ja saajat 1959–2001

B:11-12 Hylätyt hakemukset 1965, 1975, 1985, 1995

C:1-4 Hoitokunnan ja työvaliokunnan pöytäkirjat 1959–2002

D:1 Toimintakertomukset 1960–1999

E:1-6 Stipendikertomukset 1954–2002

G:1 Tuloslaskelmat ja taseet 1959–1999

Suomen Kulttuurirahaston arkisto (SKRark), Helsinki.

Hm Suomen Kulttuurirahasto Asiamiespäivät 1968–2001

Hm Suomen Kulttuurirahasto, Maakuntarahastot, Tilastot
Hm Suomen Kulttuurirahasto, Maakuntarahastot, Yleistä
Hm Suomen Kulttuurirahasto, Maakuntarahastot, Talouden hoidon ohjeet
Hm0.2 Maakuntarahastot, Maakuntarahastojen alkuvaiheet
Hm07.4:1 Juhlapuheet 1967–2000
Hm15.1:1 Satakunnan rahaston pöytäkirjat, Osa 1
Kuva-arkisto

TUTKIMUSKIRJALLISUUS

Bamberg, Jarkko & Laine, Markus & Jokinen, Pekka (toim.): *Tapaustutkimuksen taito* 2007. Gaudeamus. Helsinki.

Bennet, Oliver: Kulttuuripolitiikka, kulttuuripessimismi ja postmoderniteetti. Teoksessa: *Kulttuuripolitiikan uudet vaatteet 1999* (toim.) Kangas, Anita & Virkki, Juha. Jyväskylän yliopisto. Jyväskylä.

Berger, Peter & Luckmann, Thomas: *Todellisuuden sosiaalinen rakentuminen: tiedonsosiologinen tutkielma* 1994. Gaudeamus. Helsinki.

Cantell, Timo: *Kannattaako kulttuuri?* 1993. Helsingin kaupungin tietokeskuksen tutkimuksia. Helsinki.

Cantell, Timo: Taide luovana, kulttuurisena, sosiaalisena ja taloudellisena pääomana. Teoksessa: *Taiteen mahdollisuuksista enemmän. Taide- ja taiteilijapoliittisen ohjelmaehdotuksen oheisjulkaisu* 2002. Opetusministeriö. Helsinki.

Herranen, Kaisa & Saukkonen, Pasi: Cuporen selvitys 2010. Julkaisematon loppuraportti.

Eräsaari, Risto: Kulttuurin kontekstit – kulttuurisesta käänteestä pääoman kulttuuriseen kiertoon. Teoksessa: *Kulttuurin arviointi ja vaikutusten väylät 2005* (toim.) Häyrynen,

Simo. Cupore 12/2005. Helsinki.

Eskola, Jari & Suoranta, Juha: *Johdatus laadulliseen tutkimukseen* 2008. Vastapaino. Tampere.

Fingerroos, Outi & Haanpää, Riina & Heimo, Anne & Peltonen, Ulla-Maija (toim.): *Muistitietotutkimus. Metodologisia kysymyksiä* 2006. Suomalaisen Kirjallisuuden Seura. Helsinki.

Heikkilä, Suvi: *Viisi vuosikymmentä vaikuttamista – Suomen Kulttuurirahaston Satakunnan rahasto 1959–2009* 2010. Kulttuurituotannon ja maisemantutkimuksen laitoksen julkaisuja X XIV. Pori. Saatavissa sähköisesti Internet-osoitteesta http://www.hum.utu.fi/oppiaineet/satakunta/tutkimus_ja_jatko-opiskelu/julkaisut/ ja tiivistelmä osoitteesta www.skr.fi/sa/.

Hyypä, Markku T. & Liikanen, Hanna-Liisa: *Kulttuuri ja terveys* 2005. Edita Publishing Oy. Helsinki.

Häyrynen, Simo: *Kulttuuristen vaikutusten arviointi kulttuuripolitiikan toimenkuvana: lähtökohtia* 2004. Cupore (Kulttuuripoliittisen tutkimuksen edistämisyhtiö), Helsinki University Press. Helsinki.

Häyrynen, Simo (toim.): *Kulttuurin arviointi ja vaikutusten väylät* 2005. Cupore 12/2005. Helsinki.

Häyrynen, Simo: *Suomalaisen yhteiskunnan kulttuuripolitiikka* 2006. Minerva Kustannus Oy. Jyväskylä.

Ilmonen, Kari: *Kulttuuripalvelujen käyttö ja kulttuuriarvostukset* 1992. Jyväskylän yliopiston Chydenius-Instituutin tutkimuksia No 5. Kokkola.

Ilmonen, Kari: *Kulttuuri alueen käyttövarana. Kulttuuripolitiikan hallitsevat ja marginaaliset diskurssit Keski-Pohjanmaalla* 1998. Joensuun yliopiston

yhteiskuntatieteellisiä julkaisuja N:o 32. Joensuu.

Jokinen, Arja & Juhila, Kirsi & Suoninen, Eero: *Diskurssianalyysi liikkeessä* 1999. Vastapaino. Tampere.

Kainulainen, Kimmo: *Kunta ja kulttuurin talous - Tulkintoja kulttuuripääoman ja festivaalien aluetaloudellisista merkityksistä* 2005. Tampere University Press. Tampere.

Kangas, Anita: Arvioinnin kontekstit kulttuuripolitiikassa. Teoksessa *Kulttuurin arviointi ja vaikutusten väylät* 2005 (toim.) Häyrynen, Simo. Cupore. Helsinki.

Konlaan, Boikum Benson: *Cultural Experience and Health. The Coherence of Health and Leisure Time Activities* 2001. Umeå University. Umeå.

Kulttuurihankkeiden työllisyysvaikutukset. Valtakunnallinen arvio ohjelmakaudesta 1995-1999 2002. MMM:n julkaisuja 3/2002. Helsinki.

Liikkanen, Mirja: Suomalaisen makukulttuurin erityispiirteitä. Teoksessa: *Suomalainen vapaa-aika. Arjen ilot ja valinnat* 2009 (toim.) Mirja Liikkanen. Gaudeamus. Helsinki.

Liikkanen, Mirja (toim.): *Suomalainen vapaa-aika. Arjen ilot ja valinnat* 2009. Gaudeamus. Helsinki.

Lumme-Sandt, Kirsi artikkeli teoksessa: *Haastattelu – tutkimus, tilanteet ja vuorovaikutus* 2005 (toim.) Ruusuvuori, Johanna & Tiittula, Liisa. Vastapaino. Tampere.

Malmsten, Annukka: Rajaaminen. Teoksessa *Tapaustutkimuksen taito* 2007 (toim.) Bamberg, Jarkko & Laine, Markus & Jokinen, Pekka. Gaudeamus. Helsinki.

McQuail, Dennis: *McQuail's Mass Communication Theory* 2000. SAGE Publications. London.

Mäkinen, Jarmo: *Alue ja kulttuuri maakuntarahastojen keskuudessa* 2002. Jyväskylän

Yliopisto Yhteiskuntatieteiden ja filosofianlaitos. Jyväskylä.

Mäkinen, Jarmo: *Säätiö ja maakunta. Maakuntarahastojärjestelmän kentät ja verkostot* 2005. Väitöskirja Jyväskylän yliopisto. Jyväskylä.

Mäkinen, Jarmo: Keski-Suomen rahaston 50 vuotta. Teoksessa *Tieteen ja taiteen vuoksi - Keski-Suomen kulttuurirahasto 1958–2008* 2009. Cultura, Suomen Kulttuurirahaston julkaisuja. Helsinki.

Otavan Suuri Ensyklopedia 1980. Otava. Keuruu.

Paasi, Anssi: The institutionalization of regions: a theoretical framework for understanding the emergence of regions and the constitution of regional identity. Teoksessa *Human Territoriality - Its Theory and History* 1986 (toim.) Sack, Robert. Cambridge University Press. Cambridge.

Pohls, Maritta: *Suomen Kulttuurirahaston historia* 1992. WSOY. Helsinki.

Renard, Jacques: *Suomen kulttuuripolitiikka – Eurooppalaisen asiantuntijaryhmän raportti* 1996. Euroopan neuvosto, Nykypaino oy. Helsinki.

Riukulehto, Sulevi: Kulttuurin vaikuttavuus. Teoksessa: *Perinnettä vai bisnestä? Kulttuurin paikalliset ulottuvuudet* 2001 (toim.) Riukulehto, Sulevi. Gummerus Kirjapaino Oy. Saarijärvi.

Ruusuvuori, Johanna & Tiittula, Liisa (toim.): *Haastattelu – tutkimus, tilanteet ja vuorovaikutus* 2005. Vastapaino. Tampere.

Sack, Robert (toim.): *Human Territoriality - Its Theory and History* 1986. Cambridge University Press. Cambridge.

Salmi-Nikander, Kirsti: Tapahtuma, kokemus ja kerronta. Teoksessa: *Muistitietotutkimus. Metodologia kysymyksiä* 2006 (toim.) Fingerroos, Outi &

Haanpää, Riina & Heimo, Anne & Peltonen, Ulla-Maija. Suomalaisen Kirjallisuuden Seura. Helsinki.

Sarajärvi, Anneli & Tuomi, Jouni: *Laadullinen tutkimus ja sisällönanalyysi 2004*. Gummerus Kirjapaino Oy. Jyväskylä.

Suomen Kulttuurirahaston vuosikertomukset.

Suomen lehdistön historia 3 1988. Sanomalehtien Liitto ry, Gummerus oy Kirjapaino. Jyväskylä. (SLH3)

Suomen lehdistön historia 4 - Paikallislehdistön historia 1985. SSKOY. Kuopio. (SLH4)

Suomi Facta 2002. WSOY. Jyväskylä.

Suomi Facta 2006. WSOY. Porvoo.

Susi, Emma: *Muotoiltu Satakunta. Paikallisperinne maakunnan taidekäsitteellisen työkaluna* 2006. Turun yliopiston Kulttuurituotannon ja maisemantutkimuksen yksikkö, Pro Gradu-tutkielma. Pori.

Taide on mahdollisuuksia. Ehdotus valtioneuvoston taide- ja taiteilijapoliittiseksi ohjelmaksi 2002. Taide- ja taiteilijapoliittinen toimikunta TAO. Opetusministeriö. Helsinki.

Taiteen mahdollisuuksista enemmän. Taide- ja taiteilijapoliittisen ohjelmaehdotuksen oheisjulkaisu 2002. Opetusministeriö. Helsinki.

Tieteen ja taiteen vuoksi - Keski-Suomen kulttuurirahasto 1958–2008 2009. Cultura, Suomen Kulttuurirahaston julkaisuja. Helsinki.

Uotinen, Johanna: *Merkillinen kone – Informaatioteknologia, kokemus ja kertomus* 2005. Joensuun Yliopiston humanistisia julkaisuja 40. Joensuu.

Virtanen, Petri: *Arviointi. Arviointitiedon luonne, tuottaminen ja hyödyntäminen* 2007.
Edita Publishing Oy. Helsinki.

INTERNET-LÄHTEET

Cuporen Internet-sivusto

www.cupore.fi.

Tuomi-Nikula, Outi *Kotiseutu kulttuuriperintöprosessina – saksalainen kokemus* Elore 1/2009

http://www.elore.fi/arkisto/1_09/elore1_09.html (luettu 24.11.2010).

Fingeroos, Outi 2003 *Refleksiivinen paikantaminen* Elore 2/2003

http://www.elore.fi/arkisto/2_03/fin203c.html (luettu 24.2.2010).

Korpipää, Riitta: Vaikuttavuuden arviointi – lähtökohtia ja käsitteitä. Taidemuseoalan teemapäiväivillä 9.-10.2.2006 Arviointi ja vaikuttavuus taidemuseotyössä.

<http://www.fng.fi/fng/rootnew/fi/kehys/Teema06/korpipaa.htm>

Korpipää, Riitta: *Taidemuseoiden vaikuttavuus – Esitutkimus taidemuseoalan ja taidemuseotoiminnan välillisen ja välittömän vaikuttavuuden arvioimiseksi* 2005.
Taidemuseoalan kehittämissyksikkö KEHYS.

<http://www.fng.fi/fng/rootnew/fi/kehys/pdf/esitutkimus.pdf>

Satakunnan Maakuntakirjaston Internet-sivusto

<http://www.pori.fi/kirjasto/> (luettu 10.3.2009)

Suomen Kulttuurirahaston Internet-sivusto

www.skr.fi (luettu 23.2.2009)

Suomen Kulttuurirahaston vuosikertomukset 2004–2008

www.skr.fi/default.asp?docId=12561 (luettu 13.3.2009)

LIITTEET

Liite 1: Hoitokunnan kyselylomake

HOITOKUNNALLE/ ASIAMIEHELLE OSOITETTU KYSELYLOMAKE

Kiitos, että suostuite vastaanottamaan kyselylomakkeen!

Satakunnan rahasto on juhlavuotensa kunniaksi tilannut Turun yliopiston Kulttuurituotannon ja maisemantutkimuksen laitokselta *Satakunnan rahasto 50-vuotta –* internetjulkaisun ja kyseinen kyselylomake palvelee tätä tarkoitusta. Kyselylomake lähetetään Satakunnan rahaston entisille hoitokunnan jäsenille ja käytän sitä kartoittaakseni eri aikoina toimineiden hoitokunnan jäsenten mielipiteitä ja verkostoitumista maakuntaan. Käytän materiaalia myös aiheen pohjalta tekemääni pro graduun Satakunnan rahaston vaikuttavuudesta sekä mahdollisesti sen jälkeisiin tutkimuksiini.

Lomake on hyvin laaja ja ymmärrän, että olette kiireinen. Vastatkaa jaksamisenne ja aikataulunne mukaisesti. Jos ette vastaa kaikkiin kysymyksiin, valitkaa mielestänne tärkeimmät kysymykset ja vastatkaa niihin. Voitte myös valita vastaatteko kysymyksiin laajasti vai muutamalla sanalla. Kaikki vastauksenne, suppeammat ja laajat, ovat yhtä tärkeitä. Vastauksenne tullaan käsittelemään anonyymisti.

Jos vastaus ei mahdu sille varattuun tilaan tai haluatte kommentoida jotakin kysymystä, voitte jatkaa kirjoitustanne paperin kääntöpuolelle.

Jos haluatte mieluummin vastata lomakkeeseen sähköisessä muodossa, voitte pyytää siitä version sähköpostiinne sähköpostiosoitteesta suviheikkila@yahoo.com.

Henkilötiedot

001. Ollut rahaston hoitokunnassa/asiamiehenä vuosina:

002. Asema rahastossa:

003. Asiantuntijuusala:

004. Arvo:

005. Päätyö:

006. Syntymävuosi:

007. Syntymäpaikka:

008. Sukupuoli:

009. Asuinkunta:

010. Asuinvuosia yhteensä maakunnassa:

011. Mitkä seuraavista kulttuurin aloista ovat Teille lähinnä sydäntä? Merkitkää kolme mieluisinta numeroiden 1-3.

Humanistiset tieteet

Yhteiskuntatieteet

Luonnontieteet

Lääketieteet

Tekniset tieteet

Kasvatustieteet

Kirjallisuus

Säveltaiteet

Kuvataiteet

Näyttämötaiteet

Muu, mikä?

012. Oletteko jonkin toisenkin kulttuuria tukevan rahaston hoitokunnassa?
012.1. Jos, niin missä?
013. Oletteko saanut apurahaa yksityisenä henkilönä tai osana jotakin ryhmää?
013.1. Jos, niin mistä, milloin ja mihin tarkoitukseen?
013.2. Minkälaisia vaikutuksia apurahalla oli Teille?
014. Mitä tehtäviinne rahastossa kuului?
015. Kuinka monta tuntia kuukaudessa käytitte keskimäärin aikaa rahaston tuomiin tehtäviin?
016. Suostuitteko liittymään hoitokuntaan/asiamieheksi välittömästi kutsun saatuanne?
016.1. Jos/jos ette, niin miksi?
017. Minkälainen mielikuva Teillä oli Satakunnan rahastosta ennen kuin tulitte hoitokunnan jäseneksi/asiamieheksi?
018. Tapasitteko ”lobbausta” hoitokunnassa/asiamiehenä olonne aikana?
018.1. Jos, niin vaikuttiko se päätökseen?
019. Onko joku hakija ottanut Teihin yhteyttä päätöksenteon jälkeen asian tiimoilta?
020. Vaikuttiko hoitokunnassa/asiamiehenä olo siviilielämäänne?
020.1. Jos, niin miten?
021. Onko hoitokunnassa/asiamiehenä oleminen vaikuttanut näkyvyyteenne maakunnassa?
021.1. Pidättekö tällaista näkyvyyttä huonona tai hyvänä asiana?
022. Arviolta kuinka suuren osuuden alanne apurahanhakijoista tunsitte henkilökohtaisesti?
023. Vaikuttiko hakijan tunteminen päätökseenne? Perustelkaa.

024. Saitteko koskaan hakemuksien liitteinä suosituksia, jotka eivät olisi puoltavia?

025. Oletteko itse toimineet suosittelijana?

025.1. Jos, niin kuinka useasti?

026. Koetteko, että mielipiteitänne/asiantuntemustanne arvostettiin riittävästi hoitokunnassa?

027. Koitteko pystyvänne vaikuttamaan apurahapäätöksiin riittävästi?

028. Saitteko muulta hoitokunnalta tarpeeksi tukea työssänne?

029. Edustavatko hoitokunnan jäsenet mielestänne eniten itseään, maakunnan kulttuurikenttää vai jotakin organisaatiota?

030. Onko mielestänne perusteltua, että hoitokunnan päätösten takana olevat keskustelut ovat salaisia? Perustelkaa.

031. Näkyivätkö mielestänne puoluepoliittiset suuntaukset apurahojen jaossa? Perustelkaa.

032. Näkyikö mielestänne aluepolitiikka apurahojen jaossa?

Satakunnan Rahasto

033. Mitkä ovat Satakunnan rahaston tärkeimmät tehtävät?

034. Millä eri tavoin rahasto mielestänne vaikuttaa/on vaikuttanut Satakunnan kulttuurielämään?

035. Mikä on Satakunnan rahaston erityispiirre verrattuna muihin alueella toimiviin

apurahoja myöntäviin tahoihin?

036. Mikä on Satakunnan rahaston erityispiirre verrattuna muihin maakuntarahastoihin?

037. Arvostetaanko Satakunnan rahastoa tarpeeksi?

038. Heijastavatko Satakunnan rahaston apurahansaajat mielestänne Satakunnan kulttuurielämää? Perustelkaa.

039. Ovatko sisäiset erimielisyydet koskaan vaikuttaneet negatiivisesti apurahansaaja valintaan?

040. Oletteko kuullut rahastoon kohdistuvaa kritiikkiä?

040.1. Jos, niin mitä?

041. Täytyisikö rahaston mielestänne panostaa enemmän näkyvyyteen?

041.1. Jos, niin millä tavoin?

042. Panostettiin uusia lahjoittajien hankintaan mielestänne riittävästi hoitokunnassaoloaikanaan?

043. Turvaututtiin hoitokunnassaoloaikanaan asiantuntijoiden apuun riittävästi?

044. Onko Satakunnan kulttuurielämän muutos otettu tarpeeksi huomioon hoitokunnan kokoonpanoa valittaessa?

045. Olisiko hoitokunnassa pitänyt olla enemmän naisia?

046. Olisiko hoitokunnassa pitänyt olla enemmän nuoria?

047. Millaisia mielikuvia ”suurella yleisöllä” luulisitte rahastosta olevan? Onko tässä tapahtunut muutosta?

048. Riittääkö maakuntarahaston toiminnan sisällöksi taiteen- ja tieteentekijöiden

taloudellinen tukeminen?

049. Täytyisikö mielestänne hoitokunnan toimia aktiivisemmin?

050. Täytyisikö Satakunnan rahaston tavoitella nykyistä merkittävämpää roolia maakunnan kulttuuripolitiikassa? Perustelkaa

051. Täytyisikö nimityskäytäntöä mielestänne muuttaa?

051.1. Jos, niin millaiseksi?

052. Onko mielestänne tärkeämpää, että aloitteleva taiteilija tai tieteilijä saa lähtölaukauksen uralleen vai, että apurahansaajalla on jo näyttöä kyvyistään?

053. Miten parantaisitte rahaston toimintaa?

054. Millaisena näette rahaston tulevaisuuden?

Jakopolitiikka

055. Pitäisikö jakopolitiikkaan tehdä mielestänne muutoksia (verrattuna omaan aikaanne)?

055.1. Jos, niin mitä?

056. Mitä mieltä olette jakopolitiikasta, jonka mukaan suurempia summia jaetaan pienemmälle määrälle hakijoita?

057. Olivatko hakemukset mielestänne yleisesti ottaen tarpeeksi laadukkaita?

058. Tuliko hakemuksia tarpeeksi tai liikaa?

059. Näkyikö jonkin instituution tai harrastusmuodon tulo maakuntaan hakemusten laadussa?

060. Koitteko omaavanne tarpeeksi tietoa rahaston linjauksista/painotuksista?

060.1. Mitä ne mielestänne olivat?

061. Kuinka paljon mielestänne keskusrahasto vaikutti linjauksiin? Onko tämä määrä Teistä sopiva?

062. Mikä on mielipiteenne taiteen ja tieteen apurahojen suhteesta?

063. Sujuiko apurahoista päättäminen yleensä yksimielisesti?

064. Koetteko, että jollain/joillain hoitokunnan jäsenellä/jäsenillä oli enemmän päätösvaltaa apurahoista kuin toisilla? Perustelkaa.

065. Mitä mieltä olette monivuotisista apurahoista?

066. Ovatko jotkut alat mielestänne ylikorostuneet apurahojen jaossa?

066.1. Jos, niin mitkä?

067. Ovatko jotkut alat mielestäsi yliedustettuja hoitokunnassa?

067.1. Jos, niin mitkä?

068. Vaikeuttavatko nimikkorahastojen rajoitukset liikaa apurahojen jakoa?

Verkostoituminen

069. Kuinka tärkeänä koette verkostoitumisen hoitokunnan toiminnan kannalta? Perustelkaa.

070. Millainen merkitys hoitokunnan ulkopuolisilla yhteyksillä ja yhteydenpidolla oli Teille?

070.1. Millaisissa asemissa ja millaisia tahoja näistä kolme tärkeintä yhteyttä edustaa?

Maakuntarahaston sisäiset verkostot

071. Listatkaa alla olevaan taulukkoon kolme tärkeintä henkilöä, joihin piditte yhteyttä toimiessanne Satakunnan rahaston asioissa, ja **jotka olivat rahaston toimielimissä tai toimihenkilöinä**. Älkää listatko sellaisia ihmisiä, joita pidätte yleisesti toiminnalle tärkeinä, mutta joihin ette pitäneet henkilökohtaisesti yhteyttä.

	Lähes päivittäin	n. 1-2 kertaa/vko	n. 1-2 kertaa/kk	Harvemmin	Emme juuri koskaan
1. nimi:					
Taustaorganisaatio:					
Keskustelimme jaettavista apurahoista					
Keskustelimme muista rahaston toimialaan liittyvistä asioista					
Keskustelimme maakuntapolitiikasta, maakunnan olojen parantamisesta tai kulttuuripolitiikasta					
Muu aihe:					
2. nimi:					
Taustaorganisaatio:					
Keskustelimme jaettavista apurahoista					
Keskustelimme muista rahaston toimialaan liittyvistä asioista					
Keskustelimme maakuntapolitiikasta, maakunnan olojen parantamisesta tai kulttuuripolitiikasta					
Muu aihe:					
3. nimi:					
Taustaorganisaatio:					
Keskustelimme jaettavista apurahoista					
Keskustelimme muista rahaston toimialaan liittyvistä asioista					
Keskustelimme maakuntapolitiikasta, maakunnan olojen parantamisesta tai kulttuuripolitiikasta					
Muu aihe:					

Rahaston ulkopuoliset verkostot

072. Listatkaa alla olevaan taulukkoon kolme tärkeintä henkilöä, joihin piditte yhteyttä toimiessanne Satakunnan rahaston asioissa, ja **jotka toimivat Satakunnassa**. Älkää listatko sellaisia ihmisiä, joita pidätte yleisesti toiminnalle tärkeinä, mutta joihin ette pitäneet henkilökohtaisesti yhteyttä.

	Lähes päivittäin	n. 1-2 kertaa/vko	n. 1-2 kertaa/kk	Harvemmin	Emme juuri koskaan
1. nimi:					
Taustaorganisaatio:					
Keskustelimme jaettavista apurahoista					
Keskustelimme muista rahaston toimialaan liittyvistä asioista					
Keskustelimme maakuntapolitiikasta, maakunnan olojen parantamisesta tai kulttuuripolitiikasta					
Muu aihe:					
2. nimi:					
Taustaorganisaatio:					
Keskustelimme jaettavista apurahoista					
Keskustelimme muista rahaston toimialaan liittyvistä asioista					
Keskustelimme maakuntapolitiikasta, maakunnan olojen parantamisesta tai kulttuuripolitiikasta					
Muu aihe:					
3. nimi:					
Taustaorganisaatio:					
Keskustelimme jaettavista apurahoista					
Keskustelimme muista rahaston toimialaan liittyvistä asioista					
Keskustelimme maakuntapolitiikasta, maakunnan olojen parantamisesta tai kulttuuripolitiikasta					
Muu aihe:					

Suomen Kulttuurirahaston sisäiset verkostot

073. Listatkaa alla olevaan taulukkoon kolme tärkeintä henkilöä, joihin piditte yhteyttä toimiessanne Satakunnan rahaston asioissa, ja **jotka olivat keskusrahaston tai muiden maakuntarahastojen palveluksessa tai luottamushenkilöinä**. Älkää listatko sellaisia ihmisiä, joita pidätte yleisesti toiminnalle tärkeinä, mutta joihin ette pitäneet henkilökohtaisesti yhteyttä.

	Lähes päivittäin	n. 1-2 kertaa/vko	n. 1-2 kertaa/kk	Harvemmin	Emme juuri koskaan
1. nimi:					
Taustaorganisaatio:					
Keskustelimme jaettavista apurahoista					
Keskustelimme muista rahaston toimialaan liittyvistä asioista					
Keskustelimme maakuntapolitiikasta, maakunnan olojen parantamisesta tai kulttuuripolitiikasta					
Muu aihe:					
2. nimi:					
Taustaorganisaatio:					
Keskustelimme jaettavista apurahoista					
Keskustelimme muista rahaston toimialaan liittyvistä asioista					
Keskustelimme maakuntapolitiikasta, maakunnan olojen parantamisesta tai kulttuuripolitiikasta					
Muu aihe:					
3. nimi:					
Taustaorganisaatio:					
Keskustelimme jaettavista apurahoista					
Keskustelimme muista rahaston toimialaan liittyvistä asioista					
Keskustelimme maakuntapolitiikasta, maakunnan olojen parantamisesta tai kulttuuripolitiikasta					
Muu aihe:					

Muut verkostot

074. Listatkaa alla olevaan taulukkoon neljä tärkeintä henkilöä, joihin piditte yhteyttä toimiessanne Satakunnan rahaston asioissa, ja **jotka eivät sovi edeltäviin taulukoihin.** (Esimerkiksi kansanedustuslaitoksen, ministeriön tai muiden valtakunnallisten järjestöjen piirissä.)

	Lähes päivittäin	n. 1-2 kertaa/vko	n. 1-2 kertaa/kk	Harvemmin	Emme juuri koskaan
1. nimi:					
Taustaorganisaatio:					
Keskustelimme jaettavista apurahoista					
Keskustelimme muista rahaston toimialaan liittyvistä asioista					
Keskustelimme maakuntapolitiikasta, maakunnan olojen parantamisesta tai kulttuuripolitiikasta					
Muu aihe:					
2. nimi:					
Taustaorganisaatio:					
Keskustelimme jaettavista apurahoista					
Keskustelimme muista rahaston toimialaan liittyvistä asioista					
Keskustelimme maakuntapolitiikasta, maakunnan olojen parantamisesta tai kulttuuripolitiikasta					
Muu aihe:					
3. nimi:					
Taustaorganisaatio:					
Keskustelimme jaettavista apurahoista					
Keskustelimme muista rahaston toimialaan liittyvistä asioista					
Keskustelimme maakuntapolitiikasta, maakunnan olojen parantamisesta tai kulttuuripolitiikasta					
Muu aihe:					

Satakunta

075. Mitkä taiteenalat näette erityisen satakuntalaisina? Onko tässä tapahtunut muutosta?

076. Mitä aloja satakunnassa arvostetaan mielestänne eniten? Onko tässä tapahtunut muutosta?

077. Millaista on mielestänne satakuntalainen lasten- ja nuorten kulttuuri?

Saako Teihin tarvittaessa olla yhteydessä lisäkysymysten merkeissä?

Jos, niin jättäkää yhteystietonne alle:

Tuhannet kiitokset vastaamisesta!

Tiedustelut: Suvi Heikkilä
044 0302017
suviheikkila@yahoo.com
Liikastentie 38
28610 Pori