



**UNIVERSITY
OF TURKU**

This is a self-archived – parallel-published version of an original article. This version may differ from the original in pagination and typographic details. When using please cite the original.

AUTHOR Janne Soisalo & Teemu Väisänen

TITLE Tutkimuksia kivikautisen Pyheensillan ryhmän parissa

YEAR 2022

DOI

VERSION Publisher's PDF

CITATION Soisalo, J. & Huttunen, R. 2022. Tutkimuksia kivikautisen Pyheensillan ryhmän parissa. Hiisi – Lehti muinaisuudesta kiinnostuneille, 2, 3-10.

Hiittenharjun kaivaukset vauhdissa. Kuva Teemu Väisänen.

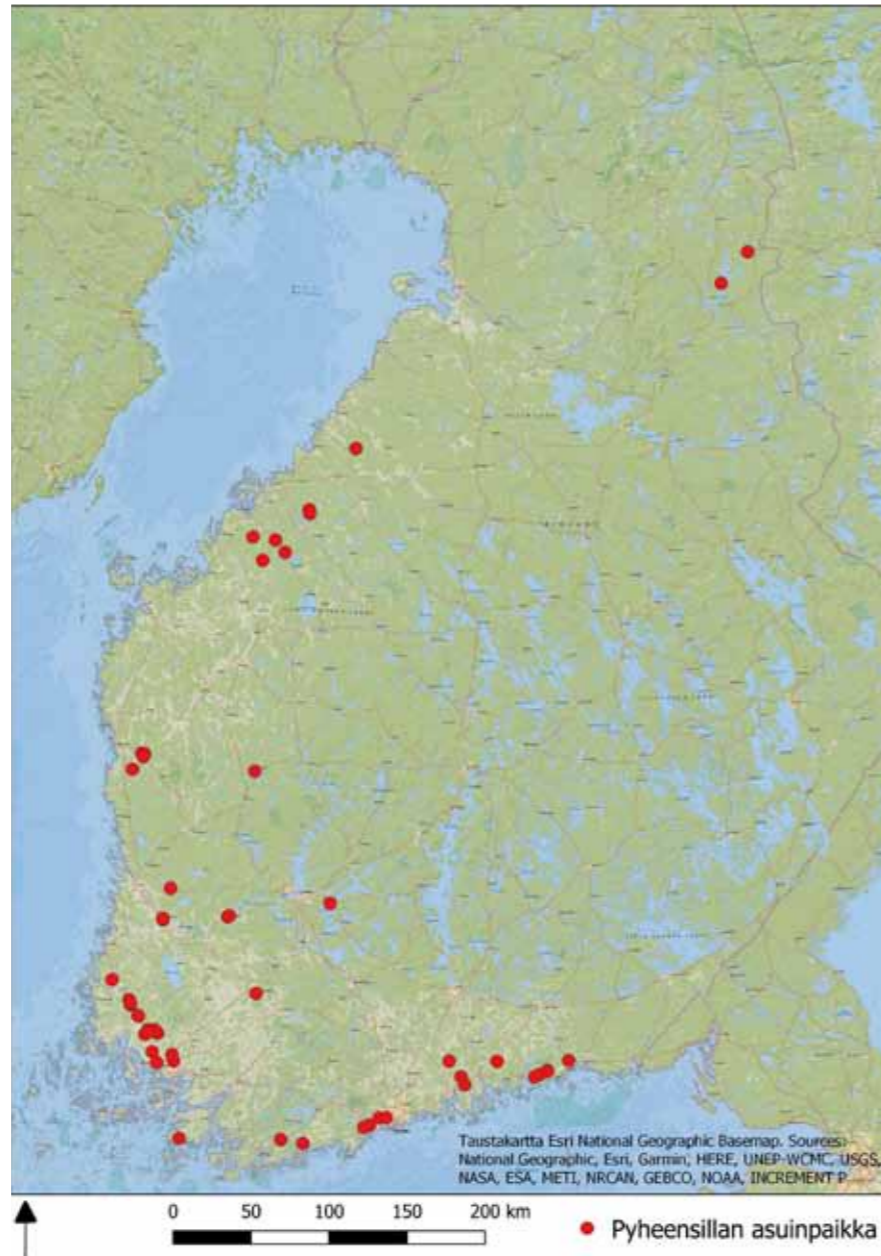
Janne Soisalo &
Teemu Väisänen

Tutkimuksia kivikautisen Pyheensillan ryhmän parissa

Pyheensillan ryhmästä yleisesti

Pyheensillan ryhmäksi kutsutaan Suomen länsi- ja etelärannikoilla noin 3200–2500 eaa. asuneita yhteisöjä, joiden katsotaan jatkaneen ainakin jossain määrin myöhäiskampakeramiikan perintöä. Ryhmän määritteli ja nimesi C. F. Meinander, Mynämäen Pyheensillan asuinpaikalla tekemiensä tutkimusten perusteella vuonna 1939. Pyheensillan asuinpaikka pysyi jonkin aikaa ainoana tunnettuna löytöpaikkana, mutta 1950-luvulla löydettiin myös Kangasalan Sarsasta ja Harjavallan Lyytikänharjulta asuinpaikat, joista löydetyn keramiikan havaittiin kuuluvan samaan ryhmään. Sittemmin uusia Pyheensillan ryhmän asuinpaikkoja on löydetty tai tunnistettu kymmeniä, mutta niiden tutkimus on jäänyt suhteellisen vähäiseksi. Kokonaisuutena ryhmästä on julkaistu vain yksi laajempi tutkimus, Anne Vikkulan liseniaattitutkielma Pyheensilta-keramiikka vuonna 1987. Se keskittyy lähinnä nimikkoasuinpaikan keramiikkaan, johon nykyinen käytössä oleva Pyheensillan keramiikan määritelmänkin perustuu. Ryhmälle tyypillistä kiviesineistöä ei toistaiseksi ole käyty systemaattisesti läpi ja Pyheensillan ryhmä on monilta muiltakin osin jäänyt huonosti tunnetuksi.

Pyheensillan ryhmän aikana tapahtui suurin väestöllinen ja kulttuurinen mullistus Suomen kivikauden aikana, kun vuodesta 2800 eaa. alkaen Etelä-Suomeen alkoi saapua Baltian suunnalta nuorakeraamiseen kulttuuriin kuuluvia yhteisöjä. Vaikuttaisi siltä, että ainakin yksi houkutteleva tekijä uusille tulijoille on ollut alueen harva tai paikoin lähes olematon asutus, mikä mahdollisti uusien



Pyheensillan keramiikan levinneisyys Suomen rannikoilla.
Kartta Johanna Roiha

asukkaiden asettumisen seudulle. Pyheensillan ryhmä asutti harvakseltaan rannikoita, kun taas nuorakeraamiseen kulttuuriin kuuluvat uudet tulijat asettuivat puolestaan erityisesti sisämaahan. Paikoitellen nuorakeraamisia ja Pyheensillan ryhmän asuinpaikkoja kuitenkin on sijainnut rannikon tuntumassa myös lähemmäs. Tietoa näiden kahden toisistaan suuresti poikenneen väestö- ja kulttuuriryhmän rinnakkaiselosta on

toistaiseksi vähän, mutta päätellen asuinpaikkojen paikoitellen varsin läheisestä sijainnista ryhmien voisi olettaa tulleen jollain tavoin keskenään toimeen. Arkeologisessa aineistossa ei juurikaan ole nähtävissä esimerkkejä näiden ryhmien sekoittumisesta tai muustakaan yhteiselosta, mutta epäilemättä vuosien mittaan on tutustuttu naapureihin ja tämä rinnakkaiselo johti myöhemmin Kiukaisten kulttuurin syntyyn.

Yläkuvassa Pyheensillan keramiikkaa Hiittenharjulta. Kuva Teemu Väisänen

Alemmassa kuvassa Pyheensillan keramiikkaa Espoon Korkoontieltä. Kuva Janne Soisalo

Levintäkartta

Pyheensillan ryhmän asuinpaikkoja tunnetaan nykyisin 67 ja ne on määritelty keramiikan perusteella. Apuna niiden tunnistamisessa on käytetty aikaisemmin julkaistua tutkimuskirjallisuutta, kirjoittajien omia havaintoja keramiikasta eri kokoelmissa sekä Kipot ja Kielet -projektin tietoja. Asuinpaikat näyttävät kattavan harvakseltaan rannikon Keski-Pohjanmaalta aina Kymijoen suulle saakka. Pohjois-Satakunnassa on katkos asuinpaikkojen levinnässä, mutta se saattaa ainakin osittain johtua sekä tutkimustilanteesta että tuon aikaisen rannikon hyvin karusta ja kivisestä luonteesta. Huomion-arvoista on myös Pyheensillan keramiikan esiintyminen sisämaassa Kokemäenjoen vesistön alueella. Sinne se lienee levinnyt rannikolta Kokemäenjokea pitkin, sillä joen suualueelta tunnetaan suuria asuinpaikkoja, kuten Harjavallan Hiittenharju ja Lyytikänharju. Huomionarvoisia ovat myös muutamat löytöpaikat Ahvenanmaalta, josta Pyheensillan keramiikkaa on löydetty itäruotsalaisen kuoppakeraamisen kulttuurin asuinpaikoilta.

Eräs arvoitus levinneisyydessä on Pyheensillan keramiikan esiintyminen muutamalla asuinpaikalla Kainuussa ja Laatokalla. Asiaa voi kuitenkin selittää sen koristelutyylin suuret yhtäläisyydet Pöljän keramiikan kanssa, sillä Pöljän keramiikka ei aina ole asbestisekoitteista vaan myös muita sekoitteita on käytetty. Tällaisissa tapauksissa näiden kahden keramiikkatyylin



astiapalat muistuttavat usein suuresti toisiaan.

Esineistö

Pyheensillan keramiikkaa tutkinut Anne Vikkula määritteli sen liseniaattityössään seuraavalla tavalla: Muodoltaan astiat ovat halkaistun munan muotoisia ja pohjastaan suippoja. Toisinaan ne ovat profiloituja tai reunat kääntyvät sisäänpäin, mutta yleisin muoto on pystyreunainen. Astioissa käytetty

savimassa on yleensä orgaanisekoitteista, mutta välillä on käytetty myös hiekkaa tai kivimurskaa. Astiat ovat usein huonosti poltettuja eli keramiikka-aineisto on monesti huonosti säilynyttä ja hyvin fragmentaarista. Tämä on osaltaan vaikeuttanut sen tutkimusta ja tunnistamista.

Koristelultaan keramiikka on aina kuopatonta, yleisimpiä koristeita ovat pitkät ja kapeat kampaleimat tai viivat. Hieman harvinaisempia ovat leveät kampaleimat



Hiittenharjun kaivausalue hiekkakuopan reunalla keväällä 2022. Kuva Teemu Väisänen

ja soikeat painanteet. Lisäksi usein tavataan soikeita kampaleimoja, kynsipainanteita, kuopanteita, pisteitä, kaksiosaisia painanteita, rengaspainanteita ja kolmiopainanteita. Myös muita koristeluelementtejä on tavattu harvinaisempina. Tyypillisimmät koristekuosit ovat viistojen leimojen vaakanauhat joko yhdensuuntaisina tai allekkaisissa nauhoissa erisuuntaisina. Joskus koristelua on myös pystysuunnassa. Koristelu kattaa yleensä vain kolmanneksen astian pinta-alasta, joten suurin osa pinnasta on koristelematonta.

Kiviesineistö on osin omanlaistaan, mutta siinä on samoja piirteitä aikaisemman kampakeramiikkaan liitettävän esineistön kanssa. Suurimpana erona on aikaisempaa runsaampi liuskeen käyttö ja siitä tehdyt uudet esineityypit, joista erityisesti pitkät ja ohuet nuolenkärjet ovat tyypillisiä Pyheensillan ryhmälle. Toisaalta niitä löytyy paljon myös sisämaasta Pöljän ryhmän saman aikaisilta

asuinpaikoilta. Liuskeesta valmistettiin myös erilaisia siimanpainoja ja poikkiteräisiä kirveitä sekä pikkutalttoja. Myös piitä on liikkunut rannikolla, mutta siitä tehdyt esineet ovat harvinaisia löytöjä. Pyheensillan kiviesineet odottavat vielä kuitenkin osakseen lisää tutkimusta, sillä niitä ei ole toistaiseksi tutkittu kokonaisuutena.

Asuinpaikat

Pyheensillan ryhmän asuinpaikat sijaitsivat tyypillisesti rantahietikoilla. Asutuksen hakeutuminen rannoille liittyy varmasti kalastuksen ja muun vesillä tapahtuneen pyynnin suureen merkitykseen väestön toimeentulossa, mutta myös asuminen vesireittien varrella on ollut aina tärkeää. Asuinpaikoilta löydettyistä palaneista luista tehdyt harvat osteologiset analyysit kertovat erityisesti hylkeenpyynnin ja kalastuksen olleen merkittävä osa toimeentuloa.

Asuinpaikkojen koko ja niiltä

tehdyt havainnot kertovat muutoksesta asumisessa ja ilmeisesti myös asukasmäärissä verrattuna aikaisemmin rannikolla vaikuttaneeseen myöhäiskampakeramiikkaan. Pyheensillan ryhmän asutus painottuu Lounais- ja Länsi-Suomeen, josta tunnetaan muutamia suuria asuinpaikkoja, kuten Pyheensilta ja Hiittenharju. Ilmeisesti nämä ovat olleet käytössä satoja vuosia ja lisäksi niillä vaikuttaa asuneen isompi yhteisö samanaikaisesti. Vastaavasti Pohjanmaalla ja Suomenlahden rannikolla sijaitsevat asuinpaikat ovat pienempiä kuin kampakeramiikan aikaan ja niistä syntyy vaikutelma, että ne olisivat olleet vain pienten yhteisöjen asuttamia. Varsinkin Suomenlahden rannikon asuinpaikat ovat tyypillisesti moniperiodisia ja niiltä löydetty Pyheensillan ryhmään liitettävän esineistön määrä on usein vähäinen verrattuna aikaisempien periodien aineistoon. Tämä voi ainakin osittain liittyä Pyheensillan kera-

miikan huonoon säilyvyyteen ja sen vähäisempään käyttöön verrattuna aikaisempiin kausiin. Joka tapauksessa väestö näyttää vähentyneen selvästi kaikkialla verrattuna sitä edeltäneeseen myöhäiskampakeramiikkaan aikaan.

Pyheensillan ryhmä eroaa monessa muussakin suhteessa myöhäiskampakeramiikasta kulttuurista. Sen käyttämä keramiikka on muotonsa ja koristelunsa puolesta selkeästi toisenlaista kuin aikaisemmin rannikoilla käytetty myöhäiskampakeramiikka. Uskelan keramiikka. Ilmeisesti koko keramiikanvalmistustraditio on muuttunut eikä sen voida katsoa olevan suoraa jatkumoa rannikolla aikaisemmin vallinneesta perinteestä. Myös kiviesineistössä on muutoksia, joista suurin on liuskeen runsas käyttö työkalujen valmistuksessa. Siitä tehtiin erityisesti Pyheensillan ryhmälle tyypillisiä pitkiä ja teräviä nuolenkärkiä sekä jossain määrin myös työkirveitä.

Pyheensillan ryhmään liittyviä avoimia kysymyksiä ja tulevaisuuden tutkimuksista

Pyheensillan ryhmästä tiedetään yhä varsin vähän ja niinpä siihen kohdistuva tutkimus tuo runsaasti uutta tietoa. Yksi keskeisimmistä Pyheensillan ryhmään liittyvistä kysymyksistä on sen tarkka ajoitus. Toistaiseksi uusia asioita valaistavia radiohiiliajoituksia ei ole ollut julkaistu, vaan on jouduttu tyytymään tietoon, että se ajoittuu karkeasti myöhäiskampakeramiikan ja Kiukaisten kulttuurin väliin. Ryhmän tarkempi ajoittaminen helpottaisi Pyheensillan ryhmän syntyä liittyviä kysymyksiä ja toisaalta olisi erittäin mielenkiintoista saada tietää elivätkö Pyheensillan ryhmän yhteisöt todella samoil-

la seuduilla rinnakkain nuorakeramiikan kulttuurin yhteisöjen kanssa vai ajoittuivatko eri ryhmien asuinpaikat eri aikoihin. Myös Pyheensillan ryhmän katoamisen ajankohta auttaisi ymmärtämään paremmin sen ja Kiukaisten kulttuurin suhdetta ja näiden välistä mahdollista jatkumoa.

Paljon mielenkiintoista selvitettävää on myös Pyheensillan ryhmän yhteyksissä muihin samanaikaisiin eri kulttuuriryhmien yhteisöihin, sillä sen asuinpaikoilta on monesti löydetty Pöljän keramiikkaa ja paikoitellen länsirannikolla myös itäruotsalaista kuoppakeramiikkaa. Yhteyksiä näyttää siis olleen sekä sisämaahan että länteen Ahvenanmaalle. Toisinaan on myös esitetty ajatus siitä, että sisämaan Pöljän ryhmä ja rannikoiden Pyheensillan ryhmä olisivat itse asiassa samaa kulttuurialuetta ja toistensa rinnakkaisilmiöitä, mutta asiaa on vielä tutkittava lisää. Tutkittavaa riittää myös harjoitetuissa elinkeinoissa ja tietysti myös itse myöhäisen kivikauden elämässä. Siinä määrin kuin ihmiset keramiikan ja nuolenkärkien takana ovat tavoitettavissa. Viime vuosina kehittyneet luonnontieteelliset menetelmät tuovat tähän apua ja niitä olisikin hyödynnettävä uusilla kaivauksilla mahdollisimman monipuolisesti.

Tutkimuksia Harjavallan Hiittenharjulla

Hiittenharjun kivikautinen asuinpaikka sijaitsee yli 70 metrin korkeuteen kohoavan Harjavallan Hiittenharjun länsirinteellä. Harju kohoaa nykyisen Kokemäenjoen ja Harjavallan kaupungin eteläpuolella yli 30 kilometrin päässä nykyisestä rannikosta. Asuinpaikan käyttöaikana harju muodosti Kokemäenjoen suun edustalle

saaristoon suuren ja korkean hiekkaisen niemen, jolta oli vesitse lyhyt matka jokisuuhun ja toisaalta muualle ympäröivään saaristoon. Asuinpaikka on nykyään pahoin hiekanoton vaurioittama ja asuinpaikkaa on jäljellä lähinnä suuri-kokoisia sorakuoppia ympäröivillä alueilla ja kuoppien reunoilla. Hiekanotto on päättynyt ja ulkoilualueena toimivaa aluetta rajaa idässä Valtatie 2 sekä lännessä historiallinen Huovintie, joka oli yksi keskiajan huomattavimmista teistä yhdistäen Kokemäenjoen suun ja Varsinais-Suomen sisämaan. Harjun rinteillä kasvaa mäntymetsää ja alueen maaperä on ylemmillä tasoilla kivistä, mutta alempana asuinpaikan alueella hiekkaa. Asuinpaikka-alueen poikki kulkee useita lenkkeilypolkuja ja muun muassa suosittu frisbeegolfrata.

Alueelta on kartoitettu yhteensä 13 asumuspainannetta, mikä on enemmän kuin miltään muulta Satakunnan tunnetulta kivikautiselta asuinpaikalta. Pohjoisimman hiekkakuopan reunalta tunnetaan myös yksi kivikautinen punamultahauta, joka tutkittiin vuonna 1983. Lisäksi Hiittenharjun rinteillä on näkyvissä useita eri ikäisiä Litorinameren rantavalleja, jotka on paikoin varustettu opaskyltein.

Tutkimushistoria

Asuinpaikka löydettiin Unto Salon tarkastusmatkalla 23.4.1960. Tällöin hiekanoton paljastamista alueista kerättiin talteen muun muassa kvartsi-iskoksia, saviastoiden paloja, palanutta luuta ja kiviesineiden kappaleita. Suurin löytökeskittymä sijoittui ns. Laurilan hiekkakuopan pohjoisreunalle, johon Muinaistieteellinen toimikunta suuntasi Salon johtamat kaivaukset 14.–17.7.1960. Kaivauksen löytöaineistoon lukeutui



Ylin kuva: Liuskeesta tehty Pyheensillan nuolenkärki Hiittenharjulta.

Keskimmäinen kuva: Porfyriitista tehty makrokaavin Hiittenharjulta.

Alin kuva: Kivikirveen katkelma ja ehjä kiviesine Hiittenharjulta.

Kaikki kuvat Teemu Väisänen

saviastianmurusia, kvartsi- ja porfyri-iskoksia sekä kiviesineitä ja niiden kappaleita.

Alueen tutkimuksia jatkettiin 7.8.–7.9.1978, jolloin alueella toteutettiin työvoimapoliittisista syistä Jussi-Pekka Taavitsaisen johtama arkeologinen kaivaus. Kaivauksen löytöaineisto koostui kvartsi- ja kivilaji-iskoksista, keramiikan kappaleista, kivilajiesineistä ja niiden kappaleista, palaneesta luusta sekä luuesineiden katkelmista, piisälleen katkelmasta ja meripihkasiruista. Rakenteina kaivauksissa havaittiin yksi kivinen tulisija, minkä lisäksi kaivausalueelle osui yksi tulenpitopaikaksi tulokittu noki- ja hiililäikkä sekä noin 80 cm syvyyteen ulottunut likamaakuoppa.

Asuinpaikkaa kartoitettiin vielä tarkemmin 26.–29.7.1982 Museoviraston esihistorian toimiston koekaivausryhmän toimesta Anne Vikkulan johdolla. Kartoituksen yhteydessä tarkastettiin kaikki yleiskartalle merkittyjen sora-kuoppien reunat, maanpinnan rikkoumat ja ojat, joiden perusteella alue jaettiin kohteisiin A-H. Kilometrin mittaista asuinpaikka-alueita ei voitu osoittaa yhtenäiseksi, vaan päinvastoin koekuopin tutkitut välialueet todettiin tutkimuksessa paikoin löydöttömiksi.

Kesäkuussa 1983 Helena Taskinen paikansi alueelta tarkastusmatkan yhteydessä punamulta-haudan, joka tutkittiin Taskisen johdolla saman vuoden elokuussa. Haudasta havaittiin 1,7 x 1,0 m



Liuskeesta tehty Pyheensillan nuolenkärjen kantaosa Espoon Korkoon-tieltä. Kuva Janne Soisalo

kokoinen kivirakennelma, jonka sisällä oli nokimaaläikkä. Löytöinä talteen otettiin saviastian paloja, porfyriittikaavin, kvartsi- ja kivilaji-iskoksia sekä 21,7 g punamullan värjäämiä ihmisen luita.

Viimeisin alueella tehty kaivaus on vuodelta 2007, jolloin Satakunnan Museo ja Porin työväenopisto järjestivät alueella arkeologisen yleisökaivauksen Hanna-Maria Pellisen johdolla. Kaivauksen kohteeksi valittiin hiekkakuopan reunassa ollut asuinpaikka, joka oli sijaintinsa puolesta tuhoutumisvaarassa. Löytöinä kaivauksilta saatiin muun muassa Pyheensillan tyyppin liuskenuolenkärki, pieni hioin, luuesineen fragmentteja ja saviastioiden paloja. Itse asuinpaikka oli kuitenkin tutkituilta osittaan varsin vähälöytöinen. Tosin siitä tutkittiin vain pieni, välittömästi sortumisvaarassa oleva osa.

Vuoden 2022 tutkimus

Hiittenharjun asuinpaikalla toteutettiin keväällä 2022 Satakunnan Museon ja Porin seudun kansalaisopiston järjestämä neljän päivän pituinen arkeologinen yleisökaivaus, jolle osallistui parikymmentä harrastajaa. Kaivaukselta johtivat ja dokumentaatiosta vastasivat Janne Soisalo ja Teemu Väisänen. Kaivauksen tavoitteena oli selvittää saada asuinpaikan yhdelle toi-

minta-alueelle tarkka ajoitus sekä selvittää alueen laajempaa tutkimuspotentiaalia ja säilyneisyyttä jatkotutkimuksia varten.

Tasokaivausalue avattiin hiekkakuopan reunalle kohdassa, jossa sen romahtaneet reunat olivat paljastaneet runsaasti kivikautisia asuinpaikkalöytöjä sekä palanutta kiveä. Lähimmät asuinpaikanteet sijaitsevat vajaan sadan metrin etäisyydellä kaivausalueelta, mutta niitä on voinut olla lähempänäkin kaivausalueella, sillä hiekanotto on tuhonnut huomattavan laajoja alueita kaivausalueen länsipuolella, eli juuri oletetun muinaisen rantaviivan suunnassa. Kaivausalueen korkeus merenpinnasta on 40 metriä.

Koekaivauksessa hiekanotolta säästynyt alue todettiin hyvin säilyneeksi ja runsaslöytöiseksi. Kaivausalueen yhteensä 20 neliömetrin alalta saatiin talteen yhteensä yli 1500 löytöä, joista valtaosa oli kvartsi- ja kivilaji-iskoksia, mutta joukossa oli myös keramiikka-astioiden palasia, palanutta luuta, kvartsi- ja kiviesineitä sekä euroopanpähkinäpensaaseen (*Corylus avellana*) hiiltyneitä kuoria. Löydettyyn kivi- ja kvartsisiesineistöön lukeutui hioinkiviä, kaapimia sekä liuskenuolenkärki. Lähistöllä sortuneesta hiekkakuopan reunasta löydettiin myös suurikokoinen porfyriitista valmistettu makrokaavin. Paikalla ei havaittu runsaita värjäytymiä, mutta löytökerroksen paksuus oli paikoin yli 30 cm.

Kaivauksen luulöytöjen todettiin osteologisissa tutkimuksissa

olevan valitettavasti pääasiassa erittäin pirstaloituneita ja huonosti säilyneitä. Suurin osa luista oli nisäkkäiden luiden palasia, joista seitsemän fragmenttia tunnistettiin hylkeiden luiksi ja yksi kallon ohimoluun fragmentti tunnistettiin kuuluvan grönlanninhylkeelle. Lisäksi tunnistettiin ahvenen, hauen ja oravan luita.

Kaivausalueen länsipäädyssä havaittiin tutkimuksissa runsaasti palaneita kiviä, jotka eivät kuitenkaan muodostaneet mitään selvästi ihmiskäden tekemäksi todettavaa rakennelmaa. Kivet olivat kuitenkin keskittyneet kaivausalueen päätyyn muun alueen ollessa lähes kivetöntä hiekkaa. Palanutta kiveä oli näkyvissä runsaasti myös muualla hiekkakuopan reunoilla sekä maanpinnan rikkonaisissa kohdissa. Vastaavia havaintoja epämääräisistä kivimuodostelmista olivat aikaisemmissa tutkimuksissa tehneet myös Salo ja Taavitsainen. Kaiken kaikkiaan palaneiden kivien määrä sekä kaivausalueella että hiekkakuopan reunoilla on huomionarvoinen. Vastaavanlaisia tulon rapauttaneiden kivien keskittymiä tunnetaan mm. Ahvenanmaalta, jossa niiden on tulkittu liittyvän hylkeen traanin käsittelyyn. Tämä voisi sopia myös Hiittenharjun havaintoihin, sillä asuinpaikka sijaitsi hyvin merellisessä ympäristössä.

Asuinpaikalta tehtiin radiohiiliajoitukset palaneesta luusta ja hiiltyneestä pähkinänkuoresta. Tulosten perusteella asuinpai-



kan käyttö ajoittuisi tutkimusalueen osalta suurin piirtein vuosiin 3200–2800 eaa. Aikahaarukka on varsin leveä, mutta on hyvin linjassa rannansiirtymään perustuvan ajoitusarvion kanssa. Asian tarkentamiseksi olisi kuitenkin hyvä tehdä lisää ajoituksia.

Tulevaisuudenkuvista

Hiittenharjun tutkimus jatkuu näillä näkymin huhtikuun lopulla keväällä 2023, jolloin alueella toteutetaan yhteensä yhdeksän päivää kestävä yleisökaivaus. Tällöin tarkoituksena on tutkia alueen virkistyskäytössä vaurioitunutta asumuspainannetta, jonka yli kulkee nykyisin frisbeegolfrata. Nykytilanteessa painanne kuluu ja tuhoutuu hiljalleen, sillä frisbeen heittäjät kulkevat sen yli siirtyesään korilta toiselle. Tutkimukses-

sa on tarkoitus tutkia painanteen rakennetta ja toiveissa olisi saada siten lisää tietoa tuon ajan asumuksista ja elämästä. Myös uudet ajoitukset ja makrofossiilinäytteet kuuluvat suunnitelmiin. Hiittenharju on laaja asuinpaikka-alue, joten lähivuosina tutkimukset todennäköisesti siirtyvät johonkin toiseen osaan harjua. Näin kokonaiskuva Hiittenharjun asuinpaikan käytöstä ja ajoituksesta täydentyy. Mukaan yleisökaivausille 2023 ovat tietysti tervetulleita kaikki kiinnostuneet ja ilmoittautuminen tapahtuu jälleen Porin seudun kansalaisopiston kaivauskurssin kautta. IlmoittautumisloMAKE löytyy opiston nettisivuilta.

Kirjallisuutta

Edgren, T. 1956. Stenåldersboplatsen Lyytikänharju i Harjavalta socken. Finskt Museum 1956. Helsingfors.
Halinen, P. 2015. Kivikausi. G. Haggrén, P. Halinen,

Palaneiden kivien keskittymää puhdistetaan esiin Hiittenharjulla. Kuva Teemu Väisänen

M. Lavento, S. Raninen & A. Wessman (toim.) Muinaisuutemme jäljet. Suomen esi- ja varhais-historia kivikaudelta keskiajalle. Gaudeamus, Helsinki: 19–121.
Huurre, M. 1991. Satakunnan kivikausi. P. Alhonen & M. Huurre (toim.) Satakunnan historia I, I. Satakunnan maakuntaliitto r.y. & Satakuntaliitto, Rauma: 85–323.
Meinander, C.F. 1939. Pyheensilta stenåldersbop-lats. Finskt Museum 1939. Helsingfors.
Taskinen, H. 1984. Harjavallan Hiittenharjun punamultahauta. Suomen arkeologisen seuran tiedotuslehti, 1984(1), 15.
Vikkula, A. 1983. Pyheensilta Ceramics - Facts and Theories. Iskos 4. 1984 s. 51-59. Suomen Muinaismuistoyhdistys. Helsinki.
Vikkula, A. 1987. Pyheensilta-keramiikka. Lisen-siaatintutkimus. Helsingin yliopisto, Kulttuurien tutkimuksen laitos, arkeologia.
Väkeväinen, L. 1978. Mysterious Stone Settings at the Dwelling Site of Pyheensilta in Mynämäki. Suomen Museo 1978. Espoo

Janne Soisalo toimii väitöskirja-tutkijana Helsingin yliopistossa. Teemu Väisänen toimii väitöskir-jatutkijana Turun yliopistossa.