

”Tä on just semmonen oikeen metsien metsä.”

Metsäkokemuksia yksityiseltä luonnonsuojelualueelta

Anna Koskinen

Pro gradu -tutkielma

Turun yliopisto

Historian, kulttuurin ja taiteiden tutkimuksen laitos

Kulttuurituotannon ja maisemantutkimuksen koulutusohjelma

Maisemantutkimus

Huhtikuu 2021

Turun yliopiston laatujärjestelmän mukaisesti tämän julkaisun alkuperäisyys on tarkastettu Turnitin OriginalityCheck –järjestelmällä.

TURUN YLIOPISTO

Historian, kulttuurin ja taiteiden tutkimusten laitos / Humanistinen tiedekunta

KOSKINEN, ANNA: ”Tä on just semmonen oikeen metsien metsä.” Metsäkokemuksia yksityiseltä luonnonsuojelualueelta

Pro gradu -tutkielma, 64 sivua, 5 liitesivua.

Maisemantutkimus

Huhtikuu 2021

Tässä tutkielmassa tarkastelen ihmisen metsäkokemusta yksityisellä luonnonsuojelualueella. Tavoitteenani oli selvittää, millaisia ajatuksia ihmisissä kävely suojelussa metsässä herättää. Olin kiinnostunut myös siitä, miten ihmiset mahdollisesti puhuisivat luonnonsuojelusta. Lisäksi halusin selvittää, mitä nämä ajatukset kertovat metsäkokemuksen ja luonnonsuojelun suhteesta.

Aineistoni muodostui kaksiosaisista haastatteluista. Ensimmäisessä osassa tehtiin haastateltavan elämäntilannetta kartoittava teemahaastattelu. Toisessa osassa tehtiin luonnonsuojelulain nojalla suojelussa metsässä kävelyhaastattelu. Haastattelut litteroitiin ja ne käsiteltiin sisältöanalyysin avulla. Haastateltavana oli tavallisia ihmisiä, joille luonnossa liikkuminen oli osa arkea.

Sisältöanalyysissä tarkasteltavana oli ihmisen oma metsäkokemus. Lähestyn tutkielmassani valittua aihetta fenomenologian avulla. Olen hyödyntänyt Lauri Rauhalan situationaalista säätöpiirin teoriaa kokemuksen selittämisessä.

Haastattelujen analysoinnissa selvisi, että luonnonsuojelulain nojalla suojelussa metsässä kävely herättää monenlaisia ajatuksia. Usein puhe kääntyy yleisesti elämään. Puhe elämästä keskeytyy aika ajoin tilannesidonnaiseen tapahtumaan ja tapahtuman nopeaan läpikäyntiin. Metsäkokemuksessa ovat läsnä kaikki situationaalisen säätöpiirin osat: mielellisyys, kehollisuus ja situationaalisuus. Luonnonsuojelusta puhuttiin kävelyhaastatteluiden aikana niin yleisellä tasolla kuin nimenomaisesti tutkimusalueen suojelusta metsästä. Luonnonsuojelu elämäntapana nousi parhaiten esiin teemahaastatteluissa. Metsäkokemuksen ja luonnonsuojelun suhde muodostui haastattelujen perusteella ristiriitaiseksi. Suhde oli usein myös hyvin henkilökohtainen.

Asiasanat: metsäkokemus, luonnonsuojelu, yksityinen luonnonsuojelualue, situationaalinen säätöpiiri, kävelyhaastattelu

Sisällys

1. Johdanto.....	1
2. Tutkimustausta ja tutkimuskysymykset.....	2
Mitä on metsä?.....	2
Metsäkokemuksen tutkimus.....	4
Luonnonsuojelun tutkimus.....	7
Tutkimuskysymykset.....	9
3. Metsäkokemus.....	10
Kokemus Lauri Rauhalan mukaan.....	12
Situationaalinen säätöpiiri.....	13
Metsäkokemuksen määrittely.....	15
4. Suojeltu metsä.....	16
Luonnon suojelua ohjaa laki.....	17
Yksityinen metsänsuojelu.....	19
Luonnonsuojelu on muutakin kuin lainsäädäntöä.....	20
Tutkimusalueen esittely.....	21
Suojelualueet: Kullerolehto ja Koirasuonmäki-Pertinkulma.....	21
5. Aineistot ja menetelmät.....	24
Teemahaastattelu.....	25
Kävelyhaastattelu.....	26
Aineiston käsittely.....	27
6. Aineiston analysointi.....	29
Alkutunnelmia.....	29
Haastateltavien esittely.....	30
Metsässä.....	34
Situationaalisuus eli elämäntilanne.....	35
Kehollisuus.....	44
Mielellisyys.....	46
Luonnonsuojelun näkökulma.....	52
Lopputunnelmia.....	57
7. Pohdinta.....	60
Lähdeluettelo.....	65

Liitteet 1–5

1. Johdanto

Innokkaana metsänkävijänä ja luontoharrastajana metsässä liikkuminen kuuluu vahvasti omaan arkeeni. Tiedän, että en ole harrastukseni kanssa yksin. Poikkeukselliseksi muodostunut vuosi 2020 siivitti suomalaiset kansallispuistot uusiin kävijäennätyksiin. Kansallispuistojen ja muidenkin metsähallituksen retkeilyalueiden kävijämäärät olivat kuitenkin tasaisessa nousussa jo ennen poikkeusaikaa.¹ Suurin osa suomalaisista kertoo muutoinkin liikkuvansa arkisin luonnossa. Liikkuminen on monipuolista, kävelyn ja retkeilyn lisäksi luonnossa muun muassa marjastetaan ja sienestetään, metsätetään ja kalastetaan sekä kuntoillaan.²

Itse liikun arkena tutuissa lähimetsissä, jotka ovat luonteeltaan kaupunki- ja talousmetsää. Silloin kun itselläni on enemmän aikaa, vaatimukseni metsää kohtaan kasvavat ja haluan lähteä johonkin erityisemmältä tuntuvaan metsään. Usein kohteekseni valikoituu luonnonsuojelualue. Valitsemani alue on joko satunnainen kartalta löytynyt alue tai kansallispuisto. Usein omaa päätöstäni suojellun kohteen valinnassa ohjaa oletukseni siitä, että suojelu on tehty jostakin merkittävästä syystä. Lisäksi voin olla varma, etteivät paikalla odota tuoreiden hakkuiden jäljet. Huomasin, että omaan metsässä olemiseeni vaikuttaa vahvasti tieto siitä, onko alue suojeltu vai ei. Suojellulla alueella liikun entistäkin varovaisemmin ja virittäydyn koko olemuksellani etsimään syitä suojelulle. Tuntuu, että koko oma metsäkokemukseni rakentuu osittain tämän tiedon ympärille.

Omien pohdintojeni pohjalta heräsikin kysymys siitä, millaisia ajatuksia muilla ihmisillä herää suojelualueella vieraillessa.

Heränneisiin kysymyksiin etsin vastauksia haastatteleamalla ihmisiä Kullerolehdon ja Koirasuonmäki-Pertinkulman luonnonsuojelualueilla. Haastattelujen avulla olen kerännyt aineiston, joka omalla tavallaan kertoo suomalaisesta metsäkokemuksesta.

1 Metsähallitus: käyntimäärien kehitys. Ks. liite 1. Metsähallituksen tekemässä käyntimäärien seurannassa on nähtävissä usean vuoden ajan tasaista kasvua.

2 Sievänen, Neuvonen (toim.) 2011: Luonnon virkistyskäyttö 2010. Metlan työraportteja 212.

2. Tutkimustausta ja tutkimuskysymykset

Tutkimuskohteekseni tarkentui ihmisen metsäkokemus suojelumetsässä. Tämän vuoksi tutkielmani keskeisiksi teemoiksi nousevat metsä, metsäkokemus ja luonnonsuojelu. Näiden teemojen kautta koitan löytää vastauksia esittämiini tutkimuskysymyksiin. Tutkielmani kiinnittyy humanistisen- ja maisemantutkimuksen pitkään tutkimustraditioon laadullisen haastattelututkimuksen kautta.

Koska tutkielmani päänäyttämönä on luonnonsuojelulla rauhoitettu metsä, on perusteltua perehtyä ensin yleisesti siihen mitä metsällä tarkoitetaan ja millaista tutkimusta siitä on aiemmin tehty. Tämän jälkeen on helpompi syventyä tarkemmin metsäkokemukseen ja siitä tehtyihin tutkimuksiin. Tutkimusalueen ollessa suojelumetsä, on syytä perehtyä myös siihen, miten suomalaista luonnonsuojelua on aikaisemmin tutkittu.

Mitä on metsä?

Metsän tutkimuksella on Suomessa pitkät perinteet. Metsäntutkimuslaitos (METLA) perustettiin tutkimaan suomalaista metsää jo vuonna 1917.³ Metsää on tutkittu eri tieteenaloiilla ja tutkimusta on niin laadullista kuin määrällistäkin. Lisäksi metsää ja sen käyttöä opiskellaan ammattikouluista yliopistoihin. Tutkimusta tehdään korkeakoulujen lisäksi esimerkiksi tutkimuslaitoksissa, yrityksissä ja säätiöissä.⁴

Lähestymisnäkökulmia on lukemattomia.

Tehtävänä metsätermin määrittely tuntuu aluksi helpolta. Sehän on luontoa, siellä on puita ja sammalta. Kun määrittelyä lähtee viemään eteenpäin, saa huomata, ettei asia ehkä olekaan näin yksinkertainen. Termin metsä määrittely riippuu siitä, keneltä kysytään. Metsä taipuu moneen ja se on täynnä erilaisia merkityksiä. Se on tulonlähde, virkistyspaikka, luonnon monimuotoisuuden säilyttäjä ja inspiraation alku.

Metsätalouden tapa määritellä metsä onkin erilainen kuin suojeluarvoa kartoittavan tutkijan. Siksi yhtä yhtenäistä, yleisesti hyväksyttyä määritelmää siitä, mitä tarkoitetaan termillä metsä, ei ole. On siis määriteltävä, mitä tässä tutkielmassa metsällä tarkoitetaan.

³ Parpola, Åberg 2009, 112–115.

⁴ Jalonen ym. 2006, 20.

Ympäristötieteiden määritelmä metsästä nojaa enemmän metsän biologisiin ominaisuuksiin. Se määrittelee metsän olevan ”puuston, aluskasvillisuuden ja maaperän muodostama yhtenäinen maa-alue”. Nämä yhtenäiset maa-alueet luokitellaan eri tyyppeihin. Sen mukaan Suomen päämetsätyyppejä ovat karukkokankaat, kuivat kankaat, kuivahkot kankaat, tuoreet kankaat, lehtomaiset kankaat ja lehdot. ⁵ Tämä jaottelu perustuu A. K. Cajanderin vuonna 1925 kirjoittamaan Metsätyypiteoria -teokseen. ⁶

Taloudellisten ja tieteellisten arvojen rinnalla yhtä arvokkaana on metsä henkisenä elementtinä. Jo ennen metsätalouden ja -tieteen valtakautta metsällä on ollut oma roolinsa suomalaisten elämässä. Maailma on jakautunut asutun ja asumattoman mukaan, pelkistetyksi kotiympäristöön ja metsään. Tästä kulttuurisesta jaosta kumpuaa suurelta osin suomalainen kulttuuriperintö. ⁷ Metsä on nähty elävänä olentona, puhtauden ja varallisuuden tyyssijana. Toisaalta se on nähty ihmiselle vaarallisena, uhkaavana ja pelottavanakin paikkana. ⁸ Metsän henkisyys on inspiroinut suomalaisia jo pitkään. Metsän henkisyys näkyykin suomalaisessa taiteessa ja kulttuurissa. ⁹

Metsän on tutkittu vaikuttavan myös ihmisten hyvinvointiin. Metsässä liikkuminen edistää sekä henkistä että fyysistä terveyttä. Metsässä oleskelu palauttaa ja virkistää. ¹⁰

Voidaankin ajatella, että metsä on kerroksia, joista osa on välittömiä ja osa välillisiä. On luonnon elollinen ja eloton perusta, jonka päälle kerrostuu alueen historiaa, kulttuurisia arvoja, yhteiskunnan odotuksia, yksityishenkilöiden kokemuksia ja paljon muuta. Nämä kerrokset sitten sekoittuvat toisiinsa luoden ainutlaatuisia määritelmiä ja metsiä.

Tässä tutkielmassa metsä nähdään biologisena järjestäytyneenä kokonaisuutena, jolla on kuitenkin oma henkinen luonteensa. Haastateltavilla voi olla tästä metsänäkemyksestä poikkeava, oma metsänäkemyksensä.

5 Tekniikan sanastokeskus 1998, 25.

6 Cajander 1925.

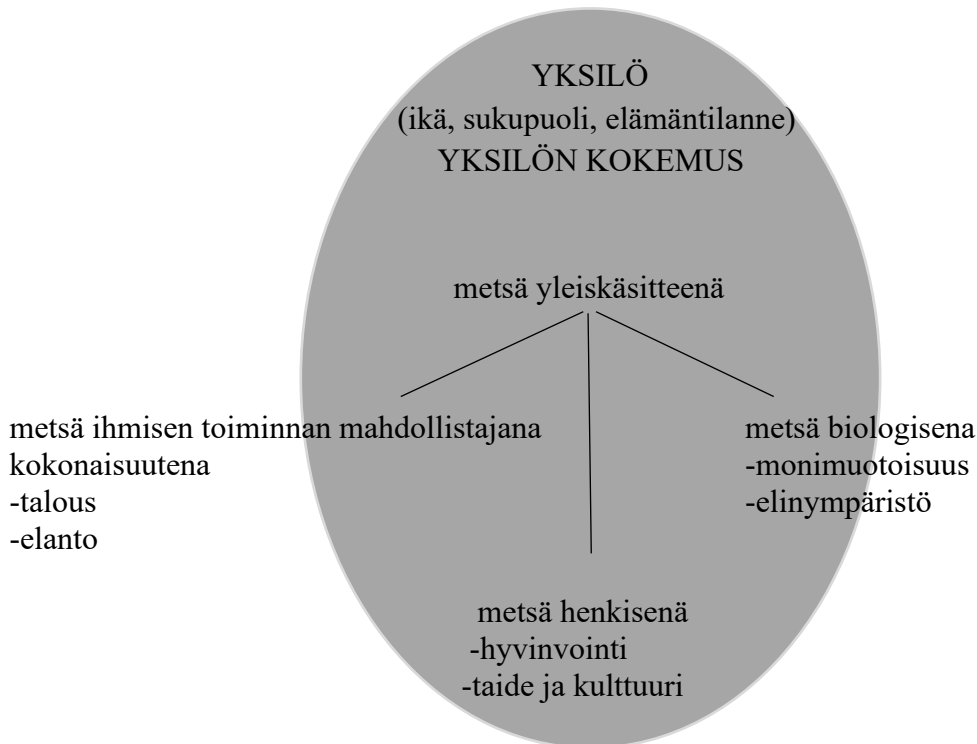
7 Rinnekangas, Veikko 2006, 170.

8 Tarkka 1994, 56.

9 Keto-Tokoi 2010, 32.

10 Tyrväinen, Korpela, Ojala 2014, 49.

Kaavio 1: Metsän määrittely tässä tutkimuksessa. Kaavio kertoo, miten yksilön kokemus lähtee muodostumaan sen perusteella, miten hän metsän itselleen selittää. Ympäristösanaston kaaviota mukaillen: Tekniikan sanastokeskus 1998, 26.

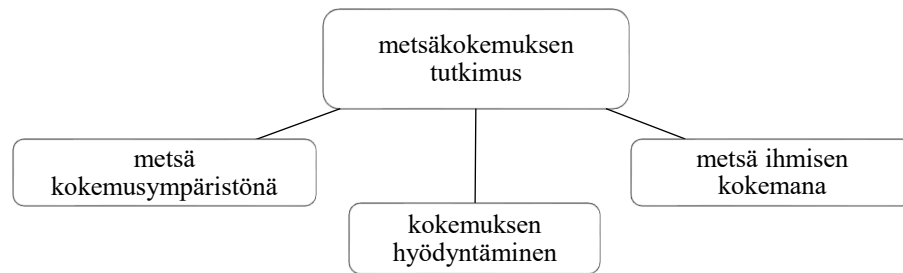


Metsäkokemuksen tutkimus

Metsäkokemuksen tutkimus Suomessa on laadukasta, mutta ei yhtä kattavaa kuin metsän tutkimus. Metsäkokemuksen tutkimus on pääosin keskittynyt humanististen tieteiden alle. Metsäkokemusta on tutkittu muun muassa maisemantutkimuksen, ympäristöpsykologian, maantieteen, taiteiden ja kasvatustieteen näkökulmista.

Aikaisempia tutkimuksia läpikäydessä on nähtävissä, miten tutkimusten näkökulmat jakautuvat löyhästi kolmeen ryhmään. Näkökulmissa korostuu metsäkokemuksen hyödyntäminen, metsä jonkin tietyn ihmisryhmän kokemana ja metsä kokemusympäristönä.

Kaavio 2: Metsäkokemuksen tutkimuksen jakautuminen kolmeen ryhmään.



Aiempiä tutkimuksia metsäkokemuksesta vertaillen on hyvä ottaa mukaan myös tutkimukset, joissa puhutaan luontokokemuksesta, luontosuhteesta ja maisemakokemuksesta. Tämä on perusteltua siksi, että metsäkokemus on metsään keskittyntä luontokokemusta. Metsä on usein myös osa maisemaa, jolloin metsä voi olla myös maisemakokemus. Näitä eri kokemuksia ei siis voi täysin eriyttää, vaan ne menevät osin limittäin ja vähintäänkin käyvät keskenään vuoropuhelua.

Metsäkokemuksen tutkimuksen kolmesta näkökulmasta ensimmäiselle, metsä kokemusympäristönä, ovat luonteenomaisia tutkimukset, joissa on tutkittu erilaisia metsiä kokemusympäristönä. Näissä tutkimuksissa korostuu tietty vastakkainasettelu: metsä vastaan kaupunki, suojelualue vastaan talousmetsä. Myös vahvasti tiettyyn paikkaan sidotut tutkimukset korostuvat.

Kaupunkiympäristössä metsäkokemuksia on tutkinut ympäristöpolitiikan näkökulmasta Eveliina Asikainen väitöskirjassaan *Luontopolitiikkaa lähiössä – Lähiöluonnon muotoutuminen Tampereen Hervannassa ja Vuoreksessa* (2014). Hän on perehtynyt siihen, miten lähiöluonto muotoutuu eri toimijoiden ja näiden välisten jännitteiden näkökulmasta. Myös Viivi Kuusiahon pro gradussaan *Jyväskylän kaupunkimetsien koettu saavutettavuus* (2020) perehtynyt kaupunkimetsän kokemiseen nykykulttuurin tutkimuksen näkökulmasta. Tutkimuksesta selviää, että metsien virkistysarvo on nousussa kaupunkiympäristössä.

Asikaisen ja Kuusiahon tutkimusten yhteisenä nimittäjänä on metsä kaupunkiympäristössä ja tutkimuksen kiinnittyminen tietyille määrätyleiselle alueelle. Lisäksi ne tuovat esiin kaupunkimetsien virkistysarvon. Oma tutkimusalueeni ei ole yhteydessä kaupunkimaiseen ympäristöön. Yhteistä Asikaisen ja Kuusiahon

tutkimuksiin on kuitenkin tutkimukseni liittyminen tietylle määrätylle alueelle. Metsän virkistysarvon tunnustaminen puolustaa myös tämän tutkielman tekemistä. Metsästä on saatavilla muutakin kuin puuta, se on täynnä kokemuksia ja hyvinvointia.

Etnologian näkökulmasta metsän kokemiseen on perehtynyt Sinikka Partanen pro gradussaan *Kokemuksia luontotilassa - Suomalainen suhtautuminen luontoon ennen ja nyt* (2009). Tutkimus käsittelee nykysuomalaisten luontosuhdetta ja -käsityksiä. Tutkimuksesta välittyy, miten nykyhetki ja menneisyys vaikuttavat siihen, miten kokemus metsässä muotoutuu. Tutkimus tuo esiin myös sen, ettei kokemusta voi irrottaa ihmistä ympäröivästä kulttuurista. Sekä ajallisuuden merkitys että kulttuurin vaikutus ovat tärkeitä teemoja omassa tutkielmassani, vaikka lähestyn metsäkokemusta eri näkökulmasta kuin Partanen.

Metsäkokemuksen tutkimuksen kolmesta näkökulmasta toinen, metsä ihmisen kokemana avaa näkökulmia metsäkokemuksen inhimilliseen puoleen. Luontoharrastusta ja -harrastajia on tutkittu Minna Santaojan väitöskirjassa *Rakkaudesta luontoon - Luontoharrastajat luonnonsuojelun toimijoina* (2013). Tutkimus luo kokonaisvaltaisen käsityksen luontoharrastuksesta. Matkailijoiden metsäkokemusta on puolestaan tutkinut Outi Rantala pro gradussaan *Erämaisia metsiä ja rakennettuja reitistöjä - Kehysanalyttinen tulkinta matkailijoiden metsämaisemakokemuksista Lapissa* (2006). Työn tutkimuskohteena olivat tunturikeskusten läheisissä metsissä syntyvät maisemakokemukset.

Santaojan ja Rantalan tutkimuksissa korostuu ihmisen kokemus ja kokemuksen inhimillinen luonne. Näissä kahdessa tutkimuksessa tutkimus keskittyy hyvin rajatun ihmisjoukon kokemuksiin. Yhteistä oman tutkielmani kanssa on kokemuksen ihmiskeskeisyys. Toisaalta tutkielmassani haastateltavat eivät varsinaisesti edusta minkään tietyn ryhmän kokemusta. Tutkielmassani pääosassa on metsäkokemus itsessään.

Metsäkokemuksen tutkimuksen kolmesta näkökulmasta viimeinen, kokemuksen hyödyntäminen, nousee esille eko- ja ympäristöpsykologian näkökulmasta Kirsi Salosen väitöskirjassa *Kokonaisvaltainen luontokokemus hyvinvoinnin tukena* (2020). Tutkimuksessa selvitettiin omaehtoisten ja ohjattujen luontokokemuksien koettuja vaikutuksia ja sisältöulottuvuuksia. Salosen tutkimuksessa on tuotu esiin luontokokemuksen kokonaisvaltaisuus. Kokemuksen kokonaisuusvaltaisuuden esiin

tuominen on tärkeässä roolissa myös omassa tutkielmassani. Vastaavaa kokemuksen kokonaisvaltaisuuden huomioivaa poikkitieteellistä tutkimusta tarvitaan metsäkokemuksesta lisää.

Tutkielmani asettuu samaan linjaan aikaisempien ihmislähtöistä kokemusta korostavien tutkimusten kanssa. Ihminen ja hänen kokemuksensa metsästä ovat tutkielmani keskiössä. Haluan omalta osaltani vahvistaa käsitystä metsäkokemuksen kokonaisvaltaisuudesta ja monitahoisuudesta. Tavoitteenani on myös vahvistaa metsäkokemuksen merkitystä itsenäisenä tutkimuskohteena.

Luonnonsuojelun tutkimus

Myös luonnonsuojelua on tutkittu eri tieteenoaloilla. Tutkimus painottuu biologiseen tutkimukseen, jossa keskitytään usein perustelemaan suojelun tarpeellisuutta tietyllä alueella ja kartoittamaan suojelun vaikutusta luontoon. Luonnonsuojelua ja kokemusta kokonaisuutena on tutkittu jonkin verran, mutta tätä tutkimusta tarvitaan selkeästi lisää.

Luonnonsuojelun kokemisen tutkimuksen voi karkeasti jakaa kahteen kategoriaan. Toisessa keskitytään suojelutoiminnan kokemiseen ja toisessa suojelualueella kokemiseen. Molemmat näkökulmat antavat arvokasta tietoa luonnonsuojelusta.

Erytisesti metsänsuojelun parissa toimivien kokemuksia ovat tutkineet pro graduissaan Anna Jahkola ja Elina Sailio. Jahkolan pro gradussa *Vapaaehtoinen metsänsuojelu avauksina ja rajauksina - Tarkastelussa lehtohanke Pirkanmaalla* (2011) tutkittiin vapaaehtoista metsänsuojelua luonnonhoitohankkeessa hankkeen työntekijöiden ja metsänomistajien näkökulmasta. Sailion pro gradussa *Yksityismetsänomistajan halukkuus osallistua vapaaehtoiseen metsänsuojelusopimukseen - metasynteesi* (2019) puolestaan tutkittiin yksityismetsänomistajien suhdetta vapaaehtoiseen metsänsuojeluun.

Jahkolan ja Sailion töissä on tuotu hyvin esille metsän suojeluprosessiin liittyviä kokemuksia niiltä henkilöiltä ja tahoilta, jotka prosessiin osallistuvat. Töissä on lähdetty hakemaan uusia tapoja innostaa suojeluun ja samalla sujuvoittaa prosessia. Omassa tutkielmassani näkökulma kokemukseen on erilainen. Prosessikokemuksen sijaan keskitytään siihen kokemukseen, joka syntyy metsässä.

Tietyllä alueella suojelun kokemiseen on keskittynyt muun muassa Timo Lampila pro gradussaan *Metsän rajalla - Luontosuhteen rakentumisen elementtejä rajaseudun suojelualueella* (2015), jossa kohteena on Virmajoen suojelualue. Tutkimuksessa huomattiin, että luonnon monimuotoisuus mahdollistaa pyhän kokemisen metsässä. Toinen tietyn paikan kokemista käsittelevä tutkimus on Laura Puolamäen väitöskirja *Kätkeyty maisema - Arkitieto lähiympäristön kohtaamisessa* (2020), jossa selvitettiin, miten ihmiset rakentavat ympäristösuhdettaan. Lampilan ja Puolamäen töitä yhdistää osittain ajatus siitä, että koettu paikka on muutakin kuin pelkkä fyysinen tila. Tämä näkemys tulee esiin myös omassa tutkielmassani.

Lampilan työn tutkimusasetelmassa on paljon samaa kuin omassa tutkielmassani, vaikka hän tarkasteleekin työssään metsää luontosuhteen kautta. Samaa on tutkimusalueen valinta, haastateltavien pieni määrä ja kiinnostus metsässä syntyvään kokemukseen. Vaikka työssä on paljon samaa omassa tutkielmassani metsäkokemuksen ja suojelun suhde saa enemmän tilaa.

Tutkimukseni eroaa jonkin verran aikaisemmasta luonnonsuojelun tutkimuksesta. Sen sijaan että tutkisin kokemuksia suojeluprosessista tai sitä, miten suojelu vaikuttaa kokemuksen syntyyn yleisesti luonnonsuojelualueella, keskityn metsäkokemuksen ja luonnonsuojelun suhteeseen. Tavoitteenani on tuoda luonnonsuojelun tutkimukseen uusi näkökulma.

Tutkimuskysymykset

Vaikka edellä mainitut tutkimukset ovat lähestyneet metsää, metsäkokemusta ja luonnonsuojelua monesta eri näkökulmasta, jää osa omien pohdintojeni perusteella syntyneistä kysymyksistä vielä vaille vastausta. Usein tutkimuksissa metsäkokemus itsessään ei ole pääosassa. Se jää usein tutkimuksen välineeksi ja sen avulla pyritään selittämään tutkittavaa asiaa tai ilmiötä.¹¹

Tutkielmani tutkimuskysymykset muotoutuvat suomalaisen metsän, sen suojelun ja ihmisen kokemuksen ympärille. Ensimmäisen tutkimuskysymyksen avulla pyrin tuomaan näkyväksi sen, miten monitahoinen asia metsäkokemus voi olla.

Haastateltavien ajatuksien kautta avautuu näkymä siihen, millaiseksi metsäkokemus tutkimusalueen suojellussa metsässä muodostuu. Toisessa tutkimuskysymyksessä keskitytään tarkemmin siihen, millaisia luonnonsuojeluun liittyviä ajatuksia haastateltavilla mahdollisesti on. On tärkeää huomioida, ettei kaikilla välttämättä ole ajatuksia suojelusta. Kolmas tutkimuskysymys tuo kahden ensimmäisen kysymyksen teemat yhteen: suojeltu metsä ja luonnonsuojelu. Kysymyksessä nostetaan esiin näiden kahden suhde.

Tutkimuskysymykset:

1. Millaisia ajatuksia haastateltavassa herättää kävely suojellussa metsässä?
2. Jos haastateltavilla on luonnonsuojeluun liittyviä ajatuksia, minkälaisia ne ovat?
3. Mitä nämä ajatukset kertovat metsäkokemuksen ja luonnonsuojelun suhteesta?

Tavoitteenani on nostaa metsäkokemus tämän tutkielman pääosaan. Metsäkokemuksen kokemuksellisesta puolesta on jonkin verran tutkimuksia, mutta tätä tutkimusta tarvitaan lisää. Erityisesti metsäkokemuksen ja suojelun suhde kaipaa lisätutkimusta. Tutkielmassani mahdollisesti syntyvä uusi tieto laajentaisi käsitystä metsäkokemuksen ja luonnonsuojelun suhteesta.

¹¹ Lauren 2006, 27.

3. Metsäkokemus

Tutkimusta aloittaessa joutuu miettimään, millaisella teorialla tutkimuskysymystä lähdetään taustoittamaan. Omalla kohdallani nämä pohdinnat lähtivät liikkeelle tämän tutkimuksen keskiössä olevasta metsäkokemuksen käsitteestä. Tämän käsitteen keskiössä on kokemus, jota rajaa ja määrittää metsä. Syvennyin hakemaan sopivaa teoriaa kokemuksen abstraktin olemuksen selittämiseen.

Sopivaa teoriaa etsiessäni jouduin itse pohtimaan, mitä minun mielestäni kokemukseen liittyy. Mielestäni kokemuksessa korostuu ihminen. Ilman ihmistä ei voi olla kokemusta. Kokemuksen olemusta miettiessä pohdin myös sen yleistettävyyttä. Voidaanko todeta, että kaikilla on metsäkokemuksia ja että ne ovat samanlaisia tai edes samankaltaisia? Omasta mielestäni vastaus tähän kysymykseen on ei. Ihminen on yksilö ja myös hänen kokemuksensa ovat yksilöllisiä.

Fenomenologi ja eksistentiaalisti Martin Heidegger ¹² (s. 1889 ja k. 1976) on omassa työssään keskittynyt olemiskysymykseen. Heidegger pohti, mitä oleminen ylipäätään on. Hän halusi myös selvittää, mitä merkitsee se, että jotakin on. Itseäni viehätti Heideggerin teorioissa ajallisuuden merkityksen korostuminen. Myös vahva mielellisyyden läsnäolo tuntui hyvältä. Jäin silti kaipaamaan kokemuksen selitykseen myös kehollista puolta. Vaikka kokemus pitkälti tapahtuukin mielessä, on metsäkokemuksessa läsnä vahvasti kehon ja aistien välittämä tieto. Voiko metsää kokea, jos sitä ei voi nähdä, kuulla ja tuntea? Mielestäni ei. Keholla on oma tärkeä tehtävänsä kokemuksen synnyssä.

Psykologi ja filosofi James Gibson (s. 1904 ja k. 1979) on pyrkinyt selittämään ympäröivää maailmaa affordanssiteoriansa avulla. ¹³ Teoriassa käsitellään havaitsemista ja kognitiota sekä ympäristön ja sen sisältämien objektien arviointia. Näkeminen on keskeisessä roolissa. Vaikka mielestäni kehollisuus onkin osa kokemusta ja aistien merkitystä ei voi vähätellä tai sulkea pois, tuntui siltä, että kokemuksen olemuksesta jää jotakin oleellista pois, jos sitä yritetään selittää vain kehollisuuden kautta.

¹² Martin Heideggerin pääteoksena voidaan pitää vuonna 1927 ilmestynyttä teosta *Sein und Zeit* (Oleminen ja aika).

¹³ James Gibsonin pääteoksena voidaan pitää vuonna 1950 ilmestynyttä teosta *The Perception of the Visual World*.

Jos olisin halunnut tutkia kokemusta ympäristöpsykologian oppien avulla, olisin voinut valita teorian esimerkiksi Rachel ja Stephen Kaplanilta.¹⁴ Kaplanit ovat työssään keskittyneet luonnon ja ihmisten hyvinvoinnin yhteyteen.¹⁵ Kaplaneiden tutkimuksissa on hyödynnetty määrällisiä tutkimustapoja tutkimusaineiston käsittelyssä. Kaplaneiden hyvinvointinäkökulma tuntui hyvältä, mutta kokemusten vertailu ja niiden pilkkominen taulukoitavaan muotoon ei. Vertailussa kokemuksen yksilöllisyys ja arvokkuus saattavat hävitä. Lisäksi kokemuksen jakaminen pieniin osiin saattaa eksyttää kontekstin ääreltä, joka itsessään on tärkeä kokemusta selittävä tekijä.

Rajattuani pois vahvasti mielellisyyteen tai kehollisuuteen nojaavat teorit kiinnostuin antropologi Christopher Tilley'n ajatuksia.¹⁶ Hänen teorioissaan maisemaa lähestytään fenomenologian kautta. Tilley'n teorioissa korostuu kuitenkin kokemuksen sosiaalinen ulottuvuus. Mielestäni se soveltui huonosti metsäkokemuksen tutkimiseen.

Metsäkokemus on aina yksityinen ja omakohtainen, oltiin metsässä yksin tai yhdessä. Tietenkään sosiaalisuuden vaikutusta kokemukseen ei voi sulkea pois, mutta sitä ei pidä myöskään pitää sitä määrittävänä tekijänä.

Eri teorioihin perehtyessä alkoi hahmottua, mikä itselleni teoriassa olisi tärkeää.

Merkittävää olisi mielen sisäisten prosessien tunnistaminen, rajaamatta pois kuitenkaan kehon vaikutusta. Myös kokemuksen yksilöllisyys ja henkilökohtaisuus olisi tärkeää tunnistaa. Näihin vaatimuksiin vastasi lopulta filosofi ja eksistentiaalinen fenomenologi Lauri Rauhala. Hänen situationaalisen säätöpiirin teoriansa tuo hyvin esiin niin ihmisen monitahoisuuden kuin jokaisen ihmisen ainutlaatuisuuden.

14 Rachel ja Stephen Kaplanin pääteoksena voidaan pitää vuonna 1989 ilmestynyttä teosta *The experience of nature : a psychological perspective*.

15 Rachel ja Stephen Kaplan käyttävät kehittämäänsä teoriaa (ART eli Attention restoration theory).

16 Christopher Tilley'n pääteoksena voidaan pitää vuonna 1997 ilmestynyttä teosta *A Phenomenology of Landscape: Places, Paths and Monuments*.

Kokemus Lauri Rauhalan mukaan

Emeritusprofessori Lauri Rauhala (s. 1914, k. 2016) tunnettiin sekä psykologina että filosofina. Hän on tehnyt pitkän työuran kliinisen psykologian parissa ja toisaalta myös eksistentiaalisen fenomenologian parissa. Hänelle ihminen on ainutlaatuinen ja omaan elämäntilanteeseensa sidottu. Rauhalan filosofinen näkemys on saanut vaikutteita Aristoteleelta, Immanuel Kantilta, Martin Heideggerilta sekä Eerik Ahlmanilta ja Sven Krohnilta.¹⁷ Rauhala on kiteyttänyt ihmiskäsityksensä hienosti lauseeseen ”ihminen on ykseys moneudessa”. Situationaalinen säätöpiiri on Lauri Rauhalan ajattelun keskeisimpiä käsitteitä.

Fenomenologina Lauri Rauhala puhuu mielellisyydestä. Mielellisyyden käsite voidaan rinnastaa fenomenologiassa yleisesti käytössä olevaan intentionaalisuuden käsitteeseen. Mielellisyyden käsitteessä tiivistyy fenomenologian keskeinen ajatus toiminnan tarkoituksellisuudesta. Rauhalalle mielellisyys tarkoittaa myös tapaa suuntautua johonkin, oman toimintaansa ulkopuolelle. Kun mielellinen toiminta valitsee kohteensa, syntyy elämys. Toisinaan elämyksen kohde on helppo tunnistaa, toisinaan kohde jää tunnistamatta. Kokemusta voidaan kutsua merkityssuhteeksi, jossa kokija ja kokemisen kohde muodostavat suhteen.¹⁸ Oma kokemus on ihmiselle arvoituskellista ja kiehtovaa. Näistä omista kokemuksista kumpuaa yksityisyyden ja erityisyyden tunne. Kokemus tekee ihmisestä tietoisien tekijän.¹⁹

Rauhala on todennut kokemuksen olevan aivosidonnaista.²¹ Eli ilman kehoa, erityisesti aivoja, ei voi olla kokemusta. Kokemus ikään kuin syntyy ihmisen tajunnallisesta toiminnasta, joka kumpuaa ihmisen sisältä, joka suuntautuu ihmisen itsensä ulkopuolelle.²² Tätä prosessia Lauri Rauhala kuvaa situationaalisen säätöpiirin avulla.

17 Backman 2015, 7.

18 Perttula & Latomaa 2011, 116–117.

19 Rauhala 1995, 7–8.

21 Rauhala 1995, 42.

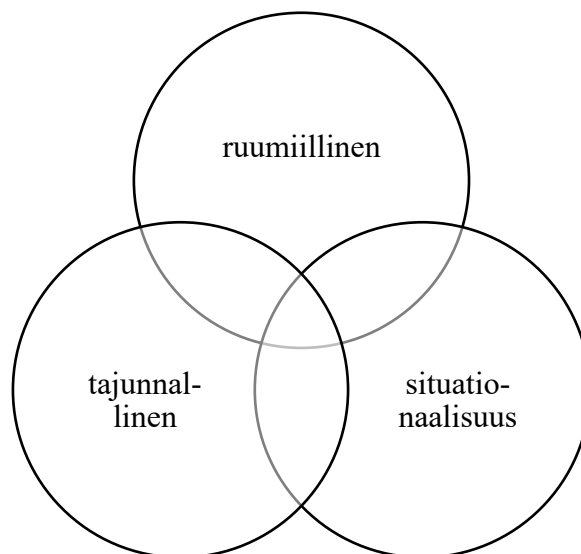
22 Perttula & Latomaa 2011, 116–119.

Situationaalinen säätöpiiri

Lauri Rauhala on esitellyt ihmisen tavasta jäsentää ympäröivää todellisuuttaan oman käsitteen. Käsite situationaalinen säätöpiiri on tausta, jota vasten ihminen määrittää ympäröivää todellisuuttaan. Lauri Rauhala puhuu niin sanotusta hermeneuttisesta tulkintahorisontista. Hänen mukaansa ihminen jäsentää todellisuutta tajunnallisuuden kautta.²³

Rauhala näkee ihmisen kolmitahoisena yhtenäisenä olentona. Dynaamisessa vuorovaikutuksessa keskenään ovat ruumiillinen, tajunnallinen ja situationaalisuus. Ruumiillisella viitataan ihmiseen biologisena olentona, joka aistiensa avulla aistii ympäröivää maailmaa. Tajunnallisella viitataan ihmiseen mieleen ja kykyyn ajatella. Situationaalisuudella tarkoitetaan tilanteellisuutta, sitä, miten ihminen kietoutuu olevaan hetkeen. Situationaalisuudella voidaan tarkoittaa myös konkreettisia olosuhteita kuten paikkaa, aikaa, kulttuuria, kieltä, historiaa, yhteisöä ja yhteiskuntaa sekä ihmissuhteita. Säätöpiirin keskeisenä ajatuksena on, että kaikki kolme osatekijää ovat keskinäisessä vuorovaikutuksessa, eikä yhtä voi erottaa toisesta. Kyse on siis dynaamisesta, alati muutoksessa olevasta ainutlaatuisesta kokonaisuudesta.²⁴

Kaavio 3: Situationaalisen säätöpiirin kolme osatekijää. Säätöpiirin avulla ihminen määrittää ympäröivää todellisuuttaan. Lähde: Rauhala 1995, 44-46.



23 Rauhala 1995, 331.

24 Tökkäri 2016, 74–75.

Rauhala sanoo ihmisen olevan tajunnallisessa suhteessa maailmaan erilaisten merkityslajien kautta. Tällaisia merkityslajeja on esimerkiksi tieto, tunne, tahto ja usko. Tajunnan voidaan katsoa sisältävän sekä tiedostamattomat että tiedostetut prosessit.²⁵ Tajuntaan kuuluu keskeisesti merkityssuhteiden muodostaminen. Näiden merkityssuhteiden avulla ihminen hahmottaa ulkopuolista maailmaa. Merkityssuhteet muuttuvat ymmärrykseksi. Havaintoja, ajattelua ja joitain tunteita voidaan pitää merkityssuhteina. Merkityssuhteet voivat olla luonteeltaan intentionaalisia tai epäintentionaalisia.²⁶

Tämä tarkoittaa sitä, että kokemus voi olla selkeästi järjestäytynyt tai se voi olla vaikeammin hahmotettavissa. Tajunnallisuus syntyy merkitysten järjestäytyessä. Merkitykset voivat olla erilaisia ja niiden selkeys vaihtelee tiedostetusta tiedostomattomaan. Näitä erilaisia kokemuksia yhdistää niiden mielellinen olemus.²⁷

Rauhala johtaa sanan situationaalisuus sanasta situaatio eli elämäntilanne. Näin situationaalisuuden voi käsittää elämäntilanteellisuudeksi eli siksi tilanteeksi, missä ihminen milloinkin elämässään on. Situationaalisuus on paljon muutakin kuin fyysinen tila tai paikka. Situationaalisuus rakentuu erilaisista osatekijöistä. Näitä osatekijöitä voi olla esimerkiksi konkreettisia asioita tai esineitä, yhteiskunnallisia rakenteita, vallitseva sää tai vaikka arvoja tai toisia ihmisiä. Se on yksilöllisesti rakentunut kokonaisuus. Situationaalisuuden yksilöllisestä luonteesta huolimatta, tilanteissa voi olla samankaltaisuutta tai yhtymäkohtia muiden situaatioon.²⁸ Ihmisen kulloinenkin elämäntilanne ohjaa kokemuksen muodostumista sellaiseksi, kuin se lopulta muodostuu.

Jatkossa ruumiillisesta käytetään termiä kehollisuus. Samoin tajunnallisuudesta käytetään termiä mielellisyys ja situationaalisuuden yhteydessä puhutaan myös elämäntilanteellisuudesta.

25 Rauhala 1995, 17.

26 Rauhala 1995, 44-46.

27 Rauhala 1995, 85.

28 Rauhala 1995, 86.

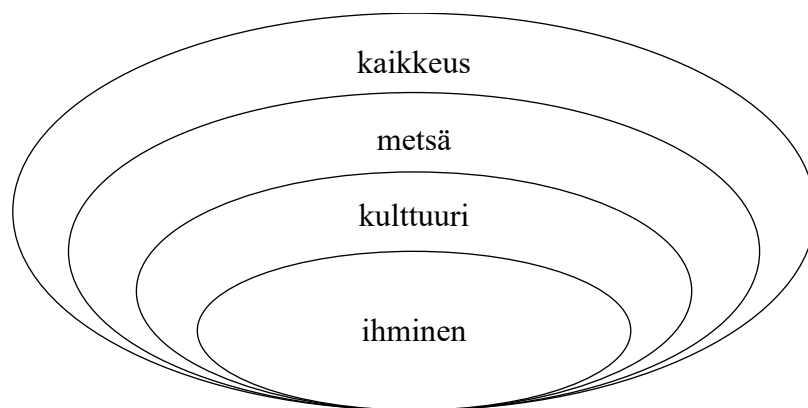
Metsäkokemuksen määrittely

Kun ihminen menee metsään, syntyy kokemus. Tätä kokemusta voidaan kutsua metsä- tai luontokokemukseksi. Nämä kaksi voidaan erottaa toistensa ylä- ja alakäsitteeksi, osittain limittäisiksi termeiksi. Tämän tutkielman keskiössä on nimenomaan metsä eikä yleisesti luonto. Siksi tutkielmassa keskitytään metsäkokemukseen.

Metsäkokemukseen vaikuttaa väistämättä se ympäristö, missä ihminen kulloinkin on. Kokemusympäristö luo konkreettiset puitteet metsäkokemukselle.²⁹ Kokemus on kuitenkin muutakin, kuin konkreettinen ympäristö. Siihen vaikuttaa myös se, miltä metsä tuntuu.³⁰ Metsäkokemusta ei voi syntyä ilman ihmistä. Siksi metsäkokemusta määriteltäessä tulee huomioida myös ihminen itse aisteineen, ajatuksineen ja elämäkokemuksineen. Metsäkokemusta ei voi myöskään irrottaa ihmistä ympäröivästä kulttuurista.³¹

Etäältä metsän katsominen ei ole metsäkokemusta.³² Tarvitaan aktiivinen pyrkimys mennä metsään. On huomioitava, että vaikka metsä nähdäänkin vahvasti osaksi Suomea ja suomalaisuutta³³, ei metsää kokemusympäristönä ole tarjolla kaikkialla, kaikille ja kaiken aikaa. Tämä tarkoittaa sitä, että metsäkokemus voi syntyä vain niille, jotka ovat metsässä käyneet.

Kaavio 4: Metsäkokemuksen monitahoisuus. Kokemuksen keskiössä on ihminen.



29 Suomela, Tani 2004, 46-47.

30 Sievälä 2019. Työssä esitellään käsite erämaan tunnusta.

31 Rossi 2010, 80.

32 Mikkonen 2014, 94.

33 Keto-Tokoi, Kuuluvainen 2010, 4-5.

4. Suojeltu metsä

Kun puhutaan suojelluista metsistä, tarkoitetaan yleensä tiukasti lailla suojeltua suojelualueiden ydinjoukkoa sekä poikkeuksin ja mukautuksin suojeltua metsää.³⁴ Suojellulla metsällä tarkoitetaan tässä tutkielmassa metsäaluetta, joka on suojeltu luonnonsuojelulain nojalla. Laki määrittää mitä suojellaan, miksi suojellaan ja miten suojellaan. Tätä suojelutoimintaa ohjaa viranomainen. Luonnonsuojelu ja ihminen liittyvät tiukasti yhteen. Luonnonsuojelu on monin tavoin inhimillistä toimintaa. Ihmisen vaikutus näkyy koko suojeluprosessissa, aina alueen etsimisestä sen suojeluun.

Luonnon suojelulla on Suomessa pitkät perinteet ja omat erityispiirteensä. Metsäluonnolla on ja on aina ollut oma keskeinen merkityksensä sekä taloudellisesta että kansallisen itsetunnon näkökulmasta. Nykyisen luonnonsuojelun juuret ulottuvat 1800-luvun loppupuolelle. Silloin kansallisaatteen ja luonnonromantiikan herätteleminä ihmiset alkoivat etsiä luonnonkauniille paikoille ja luontomatkailu sai. Tästä lähti liikkeelle myös suomalaisen luonnonsuojelun kehitys. Luonnon ihailun ja romantisoinnin rinnalle nousi tarve suojella luontoa.³⁵

Metsien suojelua on pitkään Suomessa ohjannut valtio. Metsähallituksen toimesta aloitettiin säästömetsätoiminta jo 1900-luvun alussa. Lakisääteiseksi luonnonsuojelu on muuttunut vuonna 1923, jolloin voimaan tuli ensimmäinen luonnonsuojelulaki. Ensimmäinen kansallispuisto perustettiin vuonna 1938. Kansallispuisto olisi voitu perustaa jo vuosikymmen aikaisemmin, mutta vahvan poliittisen vastustuksen vuoksi suojelua lykättiin.³⁶ Ensimmäisen kansallispuiston perustamiseen liittyvä poliittinen kiista kuvaa hyvin suomalaiseen metsäpolitiikkaan liittyviä ristiriitoja. Usein vastakkain on ollut halu säilyttää jotakin arvokkaaksi koettua sekä maanomistajien ja paikallisten asukkaiden oikeudet.³⁷

Vastaavien ympäristökiistojen aalto pyyhkäisi Suomen yli 1960- ja 1970-lukujen taitteessa. Kessin erämaakiistat 1980-luvulla aloittivat uuden metsäkonfliktien aallon. Ympäristökonflikteissa vastakkain olivat usein ympäristöjärjestöt ja metsähallinto.

34 Mönkkönen, Kuuluvainen 2006, 190.

35 Borg 2008, 23–24.

36 Parpola, Åberg 2009, 123–131.

37 Rannikko 1995, 153–156.

Metsäpolitiikassa tapahtunut muutos on vähentänyt konfliktien määrää 1980-luvun lopulta lähtien, jolloin prosessista tehtiin osallistavampi ja esimerkiksi ympäristöjärjestöt otettiin mukaan metsänkäytön suunnitteluun. Konfliktien keskiöön oli 1990-luvulle tultaessa noussut vanhojen metsien suojeleminen ja biodiversiteetin turvaaminen metsien käsittelyssä. Puuntuotannon rinnalle on nostettu ekologisen ja sosiaalisen kestävyys tavoitteet.³⁸

Luonnon suojelua ohjaa laki

Suomessa luonnon suojelua ohjaa laki. Luontoa pyritään suojelemaan luonnonsuojelua koskevalla lainsäädännöllä. Luonnonsuojelulaki on säädöksistä tärkein, mutta suojeluun vaikuttavat myös esimerkiksi koskiensuojelulaki ja erämaalaki. Myös muut lait vaikuttavat luonnon suojeluun, kuten esimerkiksi luonnonvarojen koskeva lainsäädäntö. Lakien päätavoitteena on edesauttaa suomalaisen luonnon monimuotoisuuden säilymistä.³⁹ Luonnonsuojelulakiin onkin listattu tavoitteiksi luonnon monimuotoisuuden ylläpitäminen, luonnonkauneuden ja maisema-arvojen vaaliminen, luonnonvarojen ja luonnonympäristön kestävä käytön tukeminen, luonnontuntemuksen ja yleisen luonnonharrastuksen lisääminen sekä luonnontutkimuksen edistäminen.⁴⁰ Suojelua toteutetaan julkisella, yksityisellä ja kolmannella sektorilla. Periaatteessa jokainen maanomistaja voi hakea luontoaluettaan suojelun piiriin.

Luonnon- ja maisemansuojelun ylin ohjaus ja valvonta kuuluu ympäristöministeriölle. Elinkeino-, liikenne- ja ympäristökeskuksen (ELY-keskus) tehtävänä on edistää ja valvoa luonnon- ja maisemansuojelua alueellaan. Joskus suojelusopimukseen on kirjattu mahdollisuus poikkeamiin, esimerkiksi pienimuotoiseen ojituksen ennallistamiseen. Alueidensuojelu on usein pitkäaikaista, mutta joskus tehdään myös lyhytaikaista suojelua. Luonnonsuojeluksi voidaan laskea myös erilaiset elinympäristöjen parannusprojektit ja ennallistamisprojektit.⁴¹

38 Hellström 1996, 441–442.

39 Similä, Suvantola 2011, 15–16.

40 Luonnonsuojelulaki 20.12.1996/1096.

41 Luonnonsuojelulaki 20.12.1996/1096.

Ympäristöministeriö toteaa verkkosivuillaan suomalaisista luonnonsuojelualueista näin: ”Luonnonsuojelualueilla turvataan lajiston ja luontotyyppeiden monimuotoisuutta. Luonnonsuojelualueilla huolehditaan lisäksi kansallismaiseman, kulttuuriperinnön ja virkistys- ja retkeilyalueiden säilymisestä.” Suojelualueet voidaan jakaa yhdeksään luokkaan: ⁴²

1. Kansallis- ja luonnonpuistot
2. Natura 2000 -verkosto
3. Erämaa-alueet
4. Luonnonsuojelu yksityismailla
5. Maisemanhoito-alueet
6. Ramsar-alueet
7. Luonnonmuisto-merkit
8. Kansalliset kaupunkipuistot
9. Biosfäärialueet

Metsähallituksen vaikutuksesta ja muiden luonnonsuojelupolitiikan toimijoiden ansiosta Suomessa on nykyisin (vuonna 2021) 40 kansallispuistoa ja yhteensä 20, 193 neliökilometriä valtion omistamia erilaisia suojelualueita. ⁴³

Suomessa suojelussa kiinnitetään usein huomiota metsän laadulliseen köyhtymiseen.

Halutaan suojella sellaista metsää, joka on mahdollisimman monipuolista. Joskus saattaa kuitenkin käydä niin, että metsäpinta-ala lisääntyy, mutta se on laadultaan sellaista, ettei se voi taata monimuotoisuuden säilymistä. ⁴⁴ Hehtaari vanhaa aarnimetsää on monipuolisuudeltaan hyvin erilainen kuin hehtaari kymmenenvuotiasta kasvatusmäntymetsää. Lisäksi suojelua tehdessä on tärkeää nähdä alue osana suurempaa ekologista kokonaisuutta. Suuremmassa mittakaavassa on järkevämpää yrittää muodostaa laajempia suojelualueita, joilla eri lajeilla on paremmat selviytymismahdollisuudet kuin eristyneillä pikkualueilla, joilla viihtyy yksittäinen harvinainen laji. Toisaalta, myös pienillä eristyneillä harvinaisten lajien alueillakin on oma vaikutuksensa alueen monimuotoisuuden säilymiseen.

⁴² Ympäristöministeriö: Luonnonsuojelualueet. <https://ym.fi/luonnonsuojelualueet>. Viitattu 18.4.2021.

⁴³ Metsähallitus: Metsähallituksen hoitamien suojelu-, retkeily- ja erämaa-alueiden määrä ja pinta-alat 1.1.2021. <https://www.metsa.fi/maat-ja-vedet/suojelualueet/suojelualueiden-pinta-alat/>. Viitattu 12.4.2021.

⁴⁴ Mönkkönen 2006, 181.

Voisi ajatella, että suojeluun päätyvässä metsässä kaikki pysähtyy eikä mikään enää koskaan muutu. Näin ei kuitenkaan ole. Joissain metsissä saatetaan aloittaa ennallistamis- ja kunnostustyöt. Alueelle voidaan rakentaa retkeilijöille reittejä ja levähdyspaikkoja. Metsän kehitys myös jatkuu itsestään. Puita kaatuu ja uusia kasvaa tilalle. Metsä saattaa soistua ja kadota. Eläimet (ja ihmiset) muokkaavat maastoon uusia polkuja vanhojen rinnalle. Suojellussa metsässä on valtavasti elämää, jonka säilymisen luonnonsuojelulaki pyrkii turvaamaan.

Yksityinen metsänsuojelu

Edellä on käyty luonnonsuojelun yleiset perusteet tiivistetysti. Koska tutkimusalue on yksityinen luonnonsuojelualue, on hyvä vielä perehtyä tarkemmin siihen, mitä yksityisellä luonnonsuojelualueella tarkoitetaan.

Yksityinen luonnonsuojelualue voidaan perustaa suojeluvaatimusten täytyessä maanomistajan omasta ehdotuksesta tai suojelua voidaan ehdottaa myös viranomaisen puolelta. Tavoitteena yksityisten luonnonsuojelualueiden perustamisessa on toimia yhteistyössä maanomistajan kanssa.⁴⁵

Yksityisenä tahona luonnonsuojelualuetta perustettaessa voidaan ympäristöhallinnon näkökulmasta pitää käytännössä kaikkia muita tahoja paitsi valtiota. Tavallisten ihmisten lisäksi esimerkiksi kunnat, seurakunnat ja säätiöt katsotaan yksityisiksi maanomistajiksi, vaikka näistä kunnat on valtion ohella toinen merkittävä julkisen sektorin toimija.⁴⁶ Yksityisiä luonnonsuojelualueita on tällä hetkellä vajaa 8000 kappaletta.⁴⁷

Yksityiset luonnonsuojelualueet eroavat valtion suojelualueista usein siinä, että ne ovat kooltaan pieniä. Niistä moni sijaitsee myös lähempänä ihmisiä kuin valtion retkeilyyn kohdennetut luonnonsuojelualueet.

45 Similä, Suvantola 2011, 114–119.

46 Similä, Suvantola 2011, 114–119.

47 Ympäristöministeriö: Luonnonsuojelu yksityismailla. <https://ym.fi/luonnonsuojelu-yksityismailla>. Viitattu 25.4.2021.

Luonnonsuojelu on muutakin kuin lainsäädäntöä

Luonnonsuojelua on tässä aikaisemmin käsitelty lainsäädännön kautta. Lakipykälät tuntuvat usein kylmiltä ja kasvottomilta. Sellaista lainsäädännön pitääkin olla; pelisäännöt ovat yhteiset. Luonnonsuojelu on kuitenkin luonteeltaan paljon muutakin kuin kylmiä lakipykälä. Se, mikä lainsäädännöstä jää välittymättä, on suojelun inhimillinen puoli.

Luonnonsuojelulaki ja suojeluprosessi ovat molemmat ihmisen luomia ja hallitsevia. Ihminen myös hallinnoi perustettuja alueita. Ihminen on usein myös suojelualueen pääkäyttäjä. Lainsäädäntö ei tuo näkyväksi ihmisen kokemusta suojelusta.

Suojelualueisiin kohdistuu hyvin erilaisia käyttöpaineita. Kansallispuistot kutsuvat nykyään retkeilemään. Niissä on valmiit reitistöt ja palvelut retkeilijöitä ja ulkoilijoita varten. Kansallispuiston vastakohtana voisi pitää valtion luonnonpuistoja, jotka on suljettu ulkopuolisilta, tai yksityisen ihmisen omalle takapihalleen perustamaa muutaman hehtaarin suojelumetsää, jonne ei kaivata vieraita. Eroja löytyy myös siitä, milloin ja miten alueet on perustettu. Osalle on vahvat yhteiskunnalliset perusteet, osa on perustettu omaksi iloksi. Tässäkään kohtaa kokemusta ei kannata yleistää, vaan pitää muistaa, että suojelusta on yhtä monta kokemusta kuin on kokijaa. Erilaisten suojelualueiden takaa löytyy erilaisia tarinoita. Kansallispuistoissa korostuu matkailun, virkistyksen ja luonnonsuojelun liitto.⁴⁸ Maisemanhoitoalueilla korostuu puolestaan paikallisten vaikutus ja yhteistyö.⁴⁹ Yksityisten luonnonsuojelualueiden perustamisessa korostuvat maanomistajan henkilökohtaiset näkemykset.⁵⁰

48 Puhakka, 2007.

49 Riihimäki 2008.

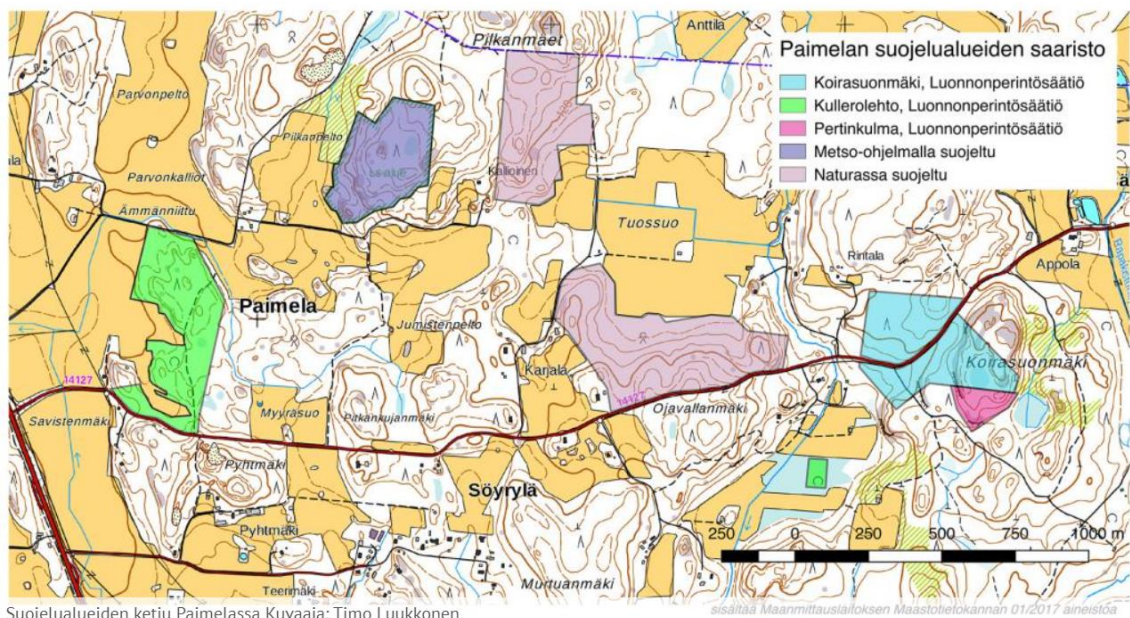
50 Paloniemi 2008.

Tutkimusalueen esittely

Tutkimusalueeksi valikoitui kaksi yksityistä luonnonsuojelualuetta. Alueet sijaitsevat Etelä-Suomessa, Päijät-Hämeessä, Hollolassa Paimelan kylässä. Hollola on maastonmuodoiltaan vaihtelevaa. Alueelle antaa oman leimansa Salpausselän harjumuodostelma sekä joukko pienempiä harjuja. Harjujen ja tasaisempien alueiden väliin jää useita vesistöjä. ⁵¹

Suojelualueet: Kullerolehto ja Koirasuonmäki-Pertinkulma

Paimelan kylän alueella olevat luonnonsuojelualueet ovat yksityisessä omistuksessa. Osassa suojelu perustuu METSO tai Natura 2000 -ohjelmaan. Paimelan alueen eri suojelualueilla ei ole suoraa maayhteyttä toisiinsa, vaan niiden väliin jää esimerkiksi avointa peltoa. Ne ovat kuitenkin niin lähellä toisiaan, että niiden voidaan katsoa vaikuttavan toisiinsa välillisesti. Paimelan alueen suojelualueille ei kohdistu merkittävää retkeilypainetta, eikä alueille ohjata ihmisiä aktiivisesti esimerkiksi tieviitoilla. Tämä johtuu siitä, että pienet yksityiset suojelualueet on usein perustettu ensisijaisesti luonnon suojelua varten.



Kuva 1: Kuvassa tutkimusalueeksi valikoituneet Kullerolehto ja Koirasuonmäki-Pertinkulma sekä alueiden lähimmät muut suojelualueet. Kuva: Luonnonperintösäätiö / Timo Luukkonen

⁵¹ Wager 2006, 49.

Tutkimusalueeksi valikoitui yksityisistä suojelualueista Kullerolehto ja Koirasuonmäki-Pertinkulma. Alueet omistaa Luonnonperintösäätiö. Vuonna 1995 perustetun Luonnonperintösäätiön tavoitteena on suojella suomalaista luontoa, erityisesti metsiä. Säätiö toteuttaa tavoitettaan hankkimalla omistukseensa luontoalueita. Näille alueille taataan pysyvä rauhoitus luonnonsuojelulain mukaan.⁵²

Kullerolehto ja Koirasuonmäki-Pertinkulma ovat molemmat Luonnonperintösäätiön perustamia luonnonsuojelualueita. Molemmilla alueilla on virallinen YSA-tunnus ja ne ovat luonnonsuojelulain nojalla suojeltuja alueita. Ne ovat Luonnonperintösäätiön omistuksessa. Säätiö on ostanut alueet yksityisiltä metsänomistajilta tarkoituksenaan saattaa ne lainvoimaisen suojelun piiriin.

Kullerolehto sijaitsee Metsäkulmantien pohjoispuolella. Se rajautuu laajoihin peltoalueisiin länsipuolelta ja itäpuolelta osittain hakattuun metsään. Alueen on nimennyt Pentti Linkola, joka vaikutti alueelta löytyneistä kulleroista. Kullerolehto on lehtoista ja alueella kasvaa paljon suurikokoisia kuusia, mäntyjä ja haapoja. Lehdon kasveista muun muassa näsiä ja erilaiset vuokot viihtyvät alueella. Alueella on tehty havaintoja liito-oravasta. Alueen koko on noin 13,7 hehtaaria.⁵³ Säätiö on ostanut alueen vuonna 2016 ja suojelupäätös alueelle on saatu vuonna 2017.



Kuva 2: Kullerolehdon hienoimpia paikkoja on lähde. Sen vesi on kirkasta ja lähteestä on aiemmin haettu juomavettä. Alueen monimuotoisuudesta kielivät eri ikäiset ja lajiset puut, runsas lahoppuun määrä sekä aluskasvillisuuden rehevyys. Lähdettä ei ole merkitty karttaan, vaan se pitää löytää. Kuva: Anna Koskinen

⁵² Luonnonperintösäätiön kotisivut. <https://www.luonnonperintosaatio.fi/fi/saatio> Viitattu 25.4.2021.

⁵³ Luonnonperintösäätiön kotisivut. kuvaus Kullerolehdon luonnonsuojelualueesta. <http://www.luonnonperintosaatio.fi/fi/suojelualueet/hame/kullerolehto> Viitattu 12.4.2021.

Koirasuonmäki sijaitsee Metsäkulmantien molemmin puolin mäen rinteessä. Myös osa mäen laesta kuuluu alueeseen. Nimensä alue on saanut mäen laella sijaitsevasta kattilalaakson suosta, Koirasuosta. Alue on puustoista. Puut ovat pääosin suurikokoisia kuusia, mäntyjä ja haapoja. Alueella on tehty havaintoja liito-oravasta. Koirasuonmäen alueeseen liittyy eteläpuolella saumattomasti Pertinkulmaksi nimetty noin kahden hehtaarin alue. Alueen rahoituksessa apuna on ollut Pertti Salolainen. Alueen koko kokonaisuudessaan on noin 15,3 hehtaaria. Koirasuonmäki on saanut ostettu säätiölle vuonna 2016 ja suojelupäätös alueelle on saatu 2017. Pertinkulma on suojeltu samana vuonna.⁵⁴



Kuva 3: Koirasuonmäki-Pertinkulman vetovoimatekijänä on pieni suo. Suon erikoinen paikka mäen päällä tekee paikasta erityisen. Kuusikosta avautuva pieni aukea tuo virkistävää vaihtelua. Kuva: Anna Koskinen

⁵⁴ Luonnonperintösäätiön kotisivut: kuvaus Koirasuonmäki-Pertinkulman luonnonsuojelualueesta. (<http://www.luonnonperintosaatio.fi/fi/suojelualueet/hame/koirasuonmaki>, viite tarkistettu 12.4.2021)

5. Aineistot ja menetelmät

Haastattelu on tehokas keino kerätä ihmisiltä tietoa. Haastattelemalla voidaan tuoda esiin sellaisia laadullisia tekijöitä, jotka eivät nousisi esiin muilla keinoilla. Haastattelu näyttäytyy hieman erilaisena riippuen siitä, mistä tieteenfilosofisesta näkökulmasta sitä katsotaan.⁵⁵ Tässä tutkielmassa haastattelu nähdään tilanteeseen sidottuna ihmisten välisenä vuoropuheluna.⁵⁶ Vaikka tutkimushaastattelu voi muistuttaa monilta osin tavallista keskustelua, sitä kuitenkin ohjaa aina tutkimuksen tavoite.⁵⁷ On haastattelijalle tärkeää kuunnella herkällä korvalla mitä haastateltava hänelle kertoo.⁵⁸

Fenomenologisesta näkökulmasta katsoen kokemuksen tutkiminen haastatteluin ei ole ongelmaton. Kokemus värityy ja muuntuu ihmisen kuvaillessa sitä, jolloin selitetty kokemus ei varsinaisesti vastaa enää alkuperäistä kokemusta. Kun tämä tiedostetaan haastatteluja tehdessä ja niitä analysoitaessa, voidaan haastattelua käyttää aineistonkeruumenetelmänä. Fenomenologian ja haastattelujen yhteen sovittamista on pohtinut Elisa El Harouny, joka on perehtynyt ihmisten elämäkokemuksiin suojellussa puukaupungissa. Hän puolustaa haastattelua aineiston keruun metodina etenkin silloin, kun kaivattua aineistoa ei ole saatavilla.⁵⁹

Tässä tutkielmassa on noudatettu tutkimuseettisen neuvottelukunnan laatimaa tutkimuseettistä ohjeistusta hyvästä tieteellisestä käytännöstä.⁶⁰ Haastateltavat täyttivät lupalomakkeen, jossa he määrittelivät, miten heidän haastatteluaan saa käyttää. Tutkimuksessa on pyritty kunnioittamaan haastateltavien oikeuksia. Haastateltavista on kerrottu sen verran, kuin tutkimuksen kannalta on merkittävää. Tutkimusaineistoa käsitellessä on pyritty huolellisuuteen ja tarkkuuteen, jotta haastateltavien yksityisyydensuoja toteutuisi.⁶¹ Haastatteluaineisto on tutkijan hallussa.

55 Ruusuvuori, Tiittula 2005, 11.

56 Hyvärinen Matti 2017, 13.

57 Ruusuvuori, Tiittula 2005, 23.

58 Ukkonen 2017, 183–186.

59 El Harouny 2008, 62.

60 Tutkimuseettinen neuvottelukunta: Hyvä tieteellinen käytäntö ja sen loukkausepäilyjen käsitteleminen Suomessa 2012. Helsinki, 2013.

61 Kuula 2006, 214–219.

Jotta metsäkokemuksen luonne tulisi esiteltyä mahdollisimman monipuolisesti, päätin tehdä kaksi haastattelua per haastateltava: alku- ja päähaastattelun. Aloitin aineiston keräämisen teemahaastattelulla, jota kutsun myöhemmin alkuhaastatteluksi.

Alkuhaastattelun jälkeen tein vapaamuotoisemman kävelyhaastattelun, jota kutsun myöhemmin päähaastatteluksi. Haastatteluihin etsin ihmisiä, joille luonnossa liikkuminen on arkipäivää. Haastateltavia löytyi kirjoittajan omien sekä Luonnonperintösäätiön yhteyksien avulla. Lisäksi haastateltavia löytyi paikallisen luonnonsuojeluyhdistyksen avulla. Haastattelut on tehty vuosina 2018 ja 2019 lämpimänä vuodenaikana, hyvän sään aikana ja päivisin.

Tutkimusalueeksi valikoitui kaksi yksityistä suojelualuetta; Kullerolehto ja Koirasuonmäki-Pertinkulma. Haastateltavat saivat itse valita, kummalle suojelualueelle halusivat lähteä tekemään kävelyhaastattelua. Haastateltavalle annettiin tehtäväksi kulkea metsässä mieleisensä reitti. Haastateltava sai vapaasti päättää, suunnitteleeko hän reitin etukäteen vai lähdetäänkö metsään ilman sen suurempaa ennakkosuunnittelua. Haastateltavat käyttivät apunaan paperista karttaa tai älypuhelinä. Jonkin verran haastateltavat tukeutuivat myös haastattelijan tietoihin metsästä.

Teemahaastattelu

Teemahaastattelussa voidaan edetä ennalta suunnitellun kysymysrungon mukaan.⁶² Tutkimuksesta riippuen, haastattelussa käytettävät kysymykset saattavat hieman elää haastattelutilanteen mukana, mutta käytettävät teemat säilyvät samoina läpi haastattelujen.⁶³ Teemahaastattelujen puolistrukturoitu muoto antaa haastateltavalle enemmän vapautta viedä keskustelua haluamaansa suuntaan.

Teemahaastattelu voi olla muodoltaan hyvin tiukka tai vapaamuotoisempi. Tutkimuksissa vaihtelee, miten tiukasti teemoissa pysytään ja kuinka tarkkaan kysymykset on etukäteen suunniteltu. On kuitenkin tärkeää, että teemat kumpuavat tutkimuksen viitekehystä.⁶⁴

62 Eskola, Vastamäki 2010, 28.

63 Eskola 2007, 38–40.

64 Tuomi, Sarajärvi 2006, 77–78.

Tässä tutkielmassa teemahaastattelun teemat keskittyivät elämäntilanteeseen, metsään ja luonnonsuojeluun. Teemat nousivat tärkeiksi tämän tutkielman viitekehyksestä ja teoriasta. Haastattelujani varten tein teemoja mukailevan kysymysrunгон.

Kysymysrunko ei ollut ehdoton, vaan osan haastateltavien kanssa joitakin kysymyksiä jätettiin pois ja joistain aiheista keskusteltiin tarkemmin. Haastattelurunko toimi enemmän ikään kuin keskustelun avaajana ja teemoittajana kuin tiukkana kehyksenä. Se antoi keskustelulle alun, josta haastateltava ja haastattelija lähtivät yhdessä etenemään luontevaan suuntaan.

Haastattelujen edetessä kävi ilmi, että osa kysymyksistä oli toimivampia kuin toiset. Kysymysrunkoa työstettäessä olisi pitänyt ottaa paremmin huomioon se, että ihmisillä on erilaisia ajatustapoja ja yhdellä tavalla ilmaistun asian voi ymmärtää monella tapaa. Haastavaa oli muotoilla kysymykset myös niin, etteivät ne ohjanneet vastaajaa haastattelijan toivomaan suuntaan, vaan olivat haastateltavan omia ajatuksia.

Kävelyhaastattelu

Kävelyhaastattelu on etnografinen tutkimusmenetelmä, jossa yhdistyvät kävely, haastattelu ja havainnointi. Menetelmässä haastateltavan kokemusympäristö muuttuu myös haastattelijan kokemusympäristöksi. Tällöin haastattelijan tehtäväksi jää osallistuvan havainnoitsijan rooli.⁶⁵ Kävelyhaastattelu sopii hyvin erilaisten ympäristö- ja paikkasidonnaisten tutkimusaiheiden tutkimukseen. Kävelyhaastattelu soveltuu käytettäväksi hyvin sellaiseen tutkimusongelmaan, jossa kävely on luonnollinen osa tutkittavaa aihetta.⁶⁶ Jalkojen kautta muodostuu suora yhteys maahan. Kehon kautta kaikki aistit auttavat ihmistä muodostamaan ympäristöstään kokemuksen. Kävely kiinnittää ihmisen hetkeen. Se voi olla aktiivista toimintaa, mutta se mahdollistaa myös hiljentymisen ja itsetutkiskelun.⁶⁷ Siksi kävelyhaastattelu sopiikin erinomaisesti metsäkokemuksen tutkimukseen.

65 Jokinen, Asikainen & Mäkinen 2010, 256.

66 Jokinen, Asikainen & Mäkinen 2010, 256.

67 Bamberg 2017, 258.

Kävelyhaastattelut tapahtuivat metsässä. Vain haastattelujen aloitus ja lopetus olivat valitun alueen ulkopuolella, joskin välittömässä läheisyydessä metsän ulkoreunalla. Haastateltavasta riippuen liikuttiin joko poluilla tai vapaasti maastossa. Haastateltavien kanssa puhuttiin paljon, mutta heille painotettiin myös sitä, että hiljaisuus on yhtä arvokasta. Heitä kehoitettiin haastattelun alussa aina halutessa pysähtymään ja hiljenemään. Haastateltavat saivat myös itse päättää, kuinka pitkään metsässä oltiin. Kävelyhaastattelujen pituudet vaihtelivat tunnista kolmeen tuntiin. Haastateltavia rohkaistiin myös tekemään metsässä niitä asioita, mitä he tavallisestikin metsässä tekisivät. Osa esimerkiksi sienesti, osalla oli kiikarit mukana.

Haastattelujen kysymykset muotoutuivat pääosin hetkessä ja haastateltavien ohjaamina. Joitakin toistuvia, keskustelua herättäviä kysymyksiä ja teemoja haastattelija oli miettinyt etukäteen. Tällaisia kysymysteemoja olivat esimerkiksi tavat liikkua metsässä, metsässä vastaan tulevien näkymien ja äänien herättämien tuntemuksien sanoittamista, arvokeskustelut ja aistien merkitys kokemukselle. Keskustelut pyrittiin pitämään mahdollisimman luontevina, kuitenkin niin, ettei haastattelija tuonut keskusteluun liikaa itseään.

Aineiston käsittely

Haastattelujen avulla analysoitavaa materiaalia kertyi runsaasti, vaikka itse haastatteluja oli vain yhdeksän. Analyysiosiossa nähtävät lainaukset ovat suoria lainauksia aineistosta. Lainauksista on ymmärtämisen helpottamiseksi poistettu ajoittain ylimääräisiä täytesanoja.⁶⁸

Tätä tutkimusta varten tehdyt haastattelut litteroitiin. Litterointia voidaan pitää sisältöanalyysin ensimmäisenä vaiheena.⁶⁹ Litterointi kadottaa osittain haastateltavan äänen. Tällä tarkoitetaan sitä, ettei kirjoitettu teksti voi täysin aina kuvata esimerkiksi puhujan elehdintää ja ilmeitä, äänen persoonallisia piirteitä eikä toisaalta keskustelun vaihtuvaa tempoa tai päällekkäisyyttä.⁷⁰ Litterointi kuitenkin helpottaa aineiston analysointia ja siksi tämä osittainen äänen katoaminen hyväksytään.

68 Täytesanoja olivat esimerkiksi ööm, totatota, ja niinku. Myös, jos haastateltava toistaa samaa sanaa useamman kerran pohtiessaan lauseen jatkoa, on toistuva sana rajattu yhteen. Lauseen sisältö ei muutu, mutta sen tulkinta helpottuu.

69 Ruusuvuori, Tiittula 2005, 437.

70 Tiittula, Nuolijärvi 2016, 31–31.

Ilman litterointia aineistoa olisi vaikea jäsenellä järkeviksi asiakokonaisuuksiksi. Jokainen haastattelu käsiteltiin omana kokonaisuutenaan. Aineiston yhtenäiseksi massaksi yhdistäminen olisi kadottanut haastateltavien kokemuksen yksilöllisen luonteen.

Haastatteluista syntynyt litteroitu materiaali käytiin läpi käyttämällä aineistolähtöistä sisältöanalyysia. Sisältöanalyysissa kerätty aineisto jaotellaan ensin erilaisiin merkityskokonaisuuksiin. Synteesivaiheessa luodaan kokonaisuus, jossa aiemmin erillään olleet merkityskokonaisuudet tuodaan yhteen.⁷¹ Sisältöanalyysi perustuu aineiston tutkijan tulkintaan ja päättelyyn. Tässä prosessissa empiirisestä aineistosta muodostetaan käsitteellisempää näkemystä tutkittavasta ilmiöstä.⁷²

Litteroitua aineistoa lähdettiin analysoimaan viiden teeman mukaan. Näistä teemoista kolme liittyy situationaaliseen säätöpiiriin. Kolme ensimmäistä teemaa olivat situationaalinen, kehollinen ja mielellinen. Neljäs teema piti sisällään luonnonsuojeluun liittyvän puheen. Näiden teemojen lisäksi oli perusteltua ottaa mukaan vielä viides teema, tunnistamaton. Tällä avoimella teemalla estettiin analyysin muuttuminen väkinäiseksi. Samalla annettiin mahdollisuus sille, ettei metsäkokemukseen vaikuttavia tekijöitä voida kaikkia jaotella etukäteen valmiiksi valittujen teemojen mukaan. Vaikka aineistoa on lähdetty jaottelemaan teemoittain, pitää muistaa, ettei tietyn teeman alle päätyminen sulje pois sitä mahdollisuutta, että asia voi sopia myös toiseen teemaan. Situationaalisen säätöpiirin elementit ovat aina kytköksissä toisiinsa.

71 Tuomi, Sarajärvi 2006, 103.

72 Tuomi, Sarajärvi 2006, 115.

6. Aineiston analysointi

Haastateltavakseni suostui yhdeksän innokasta metsänkävijää. Heistä osa tunsi Kullerolehdon ja Koirasuonmäki-Pertinkulman metsät hyvin. Osa oli metsissä ensimmäistä kertaa. Yhteistä heille oli kiinnostus luonnosta ja vahva metsän arvostus.

Alkutunnelmia

Ennen päähaastattelua tein alkuhaastattelun. Alkuhaastattelun alku oli aina hieman kankea, mutta haastattelun edetessä tunnelma rentoutui. Alkuhaastattelusta siirryttiin päähaastatteluun. Päähaastattelun metsäkävelyt alkoivat tutkimusalueen reunamilta sellaisesta kohdasta, mistä haastateltavan mielestä oli hyvä mennä metsään. Usein kävelyhaastattelun alkupaikaksi valikoitui sellainen paikka, johon oli helppo jättää auto. Päähaastattelun alku noudatti samaa vapaata kaavaa kuin muukin kävelyhaastatteluosuus. Haastateltavalla oli päärooli päätöksiä tehdessä. Alueen tuntevat lähtivät etenemään metsässä ilman sen suurempia suunnitelmia hyödyntäen tuttuja reittejä. Kohteeksi valikoitui usein jokin itselle mieluinen paikka tai asia metsässä.⁷⁴ Ne, joille metsä oli vieras, katsoivat mielellään karttaa (joko paperilta tai älypuhelimien näytöltä) ja suunnittelivat reittinsä pääpiirteittäin etukäteen. He valitsivat kartalta mielenkiintoiselta vaikuttavista elementeistä ja saattoivat pyytää myös vinkkejä haastattelijalta.⁷⁵ Päähaastattelun aloitus ei siis noudattanut mitään haastattelukerta toisensa jälkeen samana pysyvää kaavaa, vaan se muotoutui aina haastateltavan ja tilanteen mukaan omannäköiseksi.

Vaikka haastateltavat saapuivat metsään erilaisista elämäntilanteista, liittyi kävelyhaastattelun alkuun aina samanlainen tunnelma. Haastateltavan ja haastattelijan seistessä metsän reunassa, väreili ilmassa aina pieni innon ja jännityksen tunne. Välillä sain haastattelijana pyytää haastateltavaa odottamaan, että sain nauhurini päälle.

74 Mieluisia paikkoja olivat esimerkiksi lähde, mäntyinen kallionkumpare, ja aukeat. Mieluisia asioita olivat esimerkiksi liito-oravan ja mäyrän jäljet, tietty suuri puu ja kullerot.

75 Mielenkiintoisena pidettiin maanmuotoja, mahdollisia aukeita ja vettä. Myös karttaan merkityt polut kiinnostivat. Haastattelija kertoi yleiskuvauksen alueesta ja sen eri osista. Tämän jälkeen haastateltava esitti joko täydentäviä kysymyksiä tai lähti etenemään metsään.

Innokkaat haastateltavat edustivat hyvin sitä ihmisjoukkoa, joka vapaa-ajallaan viihtyy luonnossa. Haasteltavien joukossa oli ihmisiä, joille metsässä liikkuminen oli todella tärkeää ja oikeastaan osa identiteettiä. Lisäksi oli heitä, joille metsässä liikkumien oli arjen piristys eikä siihen liittynyt sen suurempia tunteita. Osalle haastateltavista metsässä oleminen oli työtä, kun taas toisille metsässä oleminen kuului vahvasti vapaa-aikaan.

Haastattelussa oli mukana eri ikäluokista sekä naisia että miehiä. Tämän tutkielman kannalta otos oli riittävä. Muutama lisähaastateltava metsän lähellä asuvilta henkilöiltä olisi tuonut paremmin esiin sen, miten luonnonsuojelualue koetaan arkimetsänä. Osan haastateltavien kanssa kiire leimasi haastattelutilannetta. Olisi ollut parempi, jos haasteluille olisi suoraan varattu koko päivä aikaa. Toisaalta tällöin arkielämän tuomien rajoitteiden vaikutus metsäkokemukseen ei olisi tullut samalla tavalla näkyväksi.

Haastateltavien esittely

Haastatteluaineiston mielekkään tulkinnan kannalta on syytä tutustua haastateltaviin ennen varsinaisten kokemusten tarkistelu. Haastateltavien elämäntilanne muodostui tärkeäksi osaksi metsäkokemusta. Ilman tietoa elämäntilanteesta kokemuksesta jää puuttumaan konteksti.

Haastateltavista kerrotaan sen verran kuin tutkimuksen kannalta on tarpeellista. Sellaiset asiat ja aihepiirit on rajattu materiaalista pois, jotka voisivat vahingoittaa haastateltavan yksityisyyttä. Haastattelujen käyttöön on kysytty lupa. Osa haastateltavista toivoi, ettei heidän nimeään tuoda haastatteluiden käytön yhteydessä julki. Tämän toiveen toteutumiseksi kaikki haastateltavat esitellään nimettöminä.

Haastateltaville on muotoiltu nimimerkit. Nimimerkeissä on ensin tunnistekirjaimet, sitten haastattelun kuukausi ja vuosi. Lopuksi haastattelutyypin kirjaimet: a (alkuhaastattelu) tai k (kävelyhaastattelu). Eli nimimerkin muoto on NN/kk/vvvv/a tai NN/kk/vvvv/k.

Haastateltava numero 1 ja numero 2

Haastateltavana olivat eläkeikäinen äiti (Ä) ja keski-ikää lähestyvä poika (P). He halusivat tulla haastatelluksi yhdessä. Sekä Paimela että tutkimusalueeksi valikoituneet suojelualueet olivat heille entuudestaan tuttuja arkimetsiä. He olivat suojelualueiden entisiä haltijoita ja kokivat Paimelan kodikseen. Molemmat ovat liikkuneet paljon itseään lähempänä sijaitsevassa Kullerolehdossa ja vähemmän vähän kauempana sijaitsevalla Koirasuonmäellä. Molemmat haastateltavat olivat tottuneita metsässä liikkujia.

Äiti on juuri jäänyt eläkkeelle. Hän on entinen maatalon emäntä ja toimistotyöntekijä. Hän kokee itsensä ennen kaikkea maalaiseksi. Eläkkeelle jäämisen myötä lisääntynyt vapaa-aika on innostanut uusien harrastusten etsintään ja luontoon liittyvä toiminta kiinnostaa. Luonto on ollut hänellä kiinnostuksen kohteena jo pitkään, sillä haastateltava on kuulunut jo 70-luvulla erääseen luontojärjestöön. Hän liikkuu luonnossa mieluummin jonkun kanssa kuin yksin. Hän pitää myös järjestetyistä retkistä. Haastateltava viihtyy kaikenlaisissa metsissä, ei ainoastaan suojelumetsissä.

Pojalla luontoharrastus on vahvasti mukana elämässä. Poika on IT-alalla töissä, mutta lähes kaikki vapaa-aika kuluu luontoharrastusten parissa. Luontoharrastus on alkanut jo lapsena metsissä samoillen ja Lapissa retkeillen. Hän liikkuu mielellään metsässä yksin, mutta viihtyy myös seurassa. Pojalla oli haastattelutilanteessa metsässä mukanaan kiikarit.

Haastateltava numero 3

Haastateltava on Luonnonperintösäätiön edustaja (LPSm), joka keskittyy töissään metsähankintoihin. Haastateltavalla on takanaan pitkä työura luonnonsuojelun parissa. Työhön on valmistanut monipuolinen koulutustausta ja aikaisempi työkokemus. Luonnossa liikkuminen on hänelle elämäntapa. Vapaa-ajalla hän harrastaa luonnon lisäksi kulttuuria. Haastateltava liikkuu luonnossa mieluiten yksin. Hän kelpuuttaa retkikohteeksi suojeltujen metsien lisäksi myös monipuolisen talousmetsän. Hän tuntee hyvin Paimelan suojelualueet ja on ollut mukana niiden suojelemisessa. Haastateltavalla oli alueelle noin tunnin ajomatka. Haastattelun aikana hän otti älypuhelimella kuvia metsässä. Haastattelua tehdessä kävi ilmi, että metsäkokemusta eritellessä työminää oli

mahdoton erottaa arkiminästä. Vaikka metsässä olisi työasioilla, saattaa silti vierailusta nauttia samoin kuin arkisesta metsäretkestä.

Haastateltava numero 4

Luonnonperintösäätiön edustaja (LPSa), joka keskittyy työssään aluehallintoiin. Haastateltava on opiskellut yliopistossa metsäalaa. Hän harrastaa vapaa-ajalla monipuolista metsässä liikkumista. Hän liikkuu metsässä mielellään yksin, mutta retkeilee myös seurassa esimerkiksi perheen kanssa. Arkena hän viihtyy tavallisissa lähimetsissä, mutta hän pitää myös suunnitellummista vaellusreissuista esimerkiksi Lappiin. Haastateltava pitää suojelluista metsistä, mutta ei pidä suojelua ratkaisevana tekijänä retkikohdetta valittaessa. Tutkimusalue on haastateltavalle paperilta tuttu, mutta ei muuten. Haastateltavalla oli noin tunnin ajomatka. Haastattelussa keskityttiin enemmän arjen näkökulmaan, joskin hänen oli vaikea luopua täysin työnäkökulmasta.

Haastateltava numero 5

Haastateltava on nuori mies (Mn), joka on tottunut luonnossa liikkujaksi. Haastateltava on töissä IT-alalla. Metsässä kävelyn lisäksi hän marjastaa ja on harrastanut nuorempana myös metsästystä ja kalastusta. Hän liikkuu metsässä aina seurassa. Hän oli haastateltavista ainoa, joka valitsi vierailukohteekseen Koirasuonmäen. Hänellä ei ollut minkäänlaista ennakkokäsitystä tutkimusalueesta eikä Hollolasta. Haastateltavalla oli kohteeseen noin kahden tunnin ajomatka. Haastateltava kuitenkin ajoi kohteen ohi kerran kuussa käydessään lapsuudenkodissaan. Haastateltava käytti haastattelun aikana metsässä älypuhelinia suunnistamisen apuna.

Haastateltava numero 6

Haastateltava on keski-ikäinen mies (Mk). Hän on aktiivinen luontoharrastaja ja luonnonsuojelija sekä luonnonsuojeluyhdistyksen ja -piirin aktiivi. Hän pitää ympäristön suojelua tärkeänä luonnon suojelun lisäksi. Hän on elämänsä aikana asunut ympäri Suomea, mutta myös ulkomailla. Hän on taustaltaan korkeasti koulutettu yhteiskuntatieteilijä, jolla ei ole luontoalan koulutusta. Haastateltavan vapaa-aika kuluu

lasten harrastusten, yhdistystoiminnan ja mökkeilyn merkeissä. Hän liikkuu mielellään luonnonsuojelualueilla ja virkistysalueilla. Toisaalta hän ei karsasta myöskään kaupunkimetsiä. Haastateltava liikkuu luonnossa usein perheen kanssa ja joskus yksin. Hän omistaa vähän metsää, josta haetaan polttopuita, mutta metsä on kuitenkin tarkoitus säästää suuremmilta hakkuilta. Paimelan metsät olivat vieraita, mutta haastateltava oli tietoinen niiden olemassaolosta jo ennen haastattelua. Haastateltava saapui kohteeseen noin puolen tunnin ajomatkan päästä. Haastateltava sienesti haastattelun aikana.

Haastateltava numero 7

Eläkeikäinen mies (Me), joka on kokenut luontoharrastaja ja luonnonsuojeluyhdistyksen aktiivi. Haastateltava on muutenkin aktiivisesti mukana erilaisessa yhdistystoiminnassa ja harrastaa vapaaehtoistyötä. Hänellä on takanaan pitkä työura ympäristöaiheiden parissa. Kestävä elämäntapa on hänelle tärkeää ja se näkyy myös hänen jokapäiväisessä elämässään. Hän liikkuu metsässä sekä yksin että seurassa. Mies on kannustanut omia lapsiaan luontoharrastuksen pariin. Retkeilyn lisäksi hän marjastaa, sienestää ja ulkoilee koiran kanssa. Haastateltava käy erilaisissa metsissä, mutta suosii suojelu- ja retkeilyalueita. Paimelan alue oli hänelle ennestään tuntematon. Haastateltava saapui kohteeseen noin puolen tunnin ajomatkan päästä.

Haastateltava numero 8

Haastateltava on keski-ikäinen nainen (Nk), joka on aktiivinen luontoharrastaja ja luonto- ja ympäristöalan opiskelija. Hän on taustaltaan terveydenhoitoalanammattilainen ja kiinnostunut luonnon merkityksestä ihmisen hyvinvoinnille. Haastateltava viihtyy omien arjesta tuttujen metsien lisäksi paljon Lapissa. Hän liikkuu luonnossa yksin, puolison kanssa ja ryhmässä. Haastateltava liikkuu sekä suojelluissa että ei suojelluissa metsissä. Hän viettää metsässä niin paljon aikaa kuin pystyy. Metsässä hän pitää mukanaan kiikareita ja valokuvaa. Hän omistaa vähän metsää, jonka aikoo säästää hakkuilta. Luonnonsuojelu kiinnostaa häntä ja hän seuraa aihepiirin tapahtumia aktiivisesti. Haastateltava ei tunne Paimelan metsiä etukäteen. On ainoastaan lukenut Luonnonperintösäätiön nettisivuilta alueiden lyhyen kuvauksen. Haastateltava saapui kohteeseen noin tunnin ajomatkan päästä.

Haastateltava numero 9

Nuori nainen (Nn), joka on tottunut luonnossa liikkujaksi. Opiskelee valokuvajournalismia, haastateltava matkustaa paljon ja on myös asunut ja työskennellyt maailmalla. Hän harrastaa vapaa-ajallaan liikuntaa. Haastateltava viihtyy sekä suojellussa että suojelemattomassa metsässä. Hän liikkuu metsässä yksin sekä yhdessä ystävien kanssa. Haastateltava on kiinnostunut ympäristön ja luonnon suojelusta yleisellä tasolla. Tutkimusalueen metsät olivat hänelle entuudestaan tuntemattomia. Haastateltava saapui kohteeseen noin puolen tunnin ajomatkan päästä.

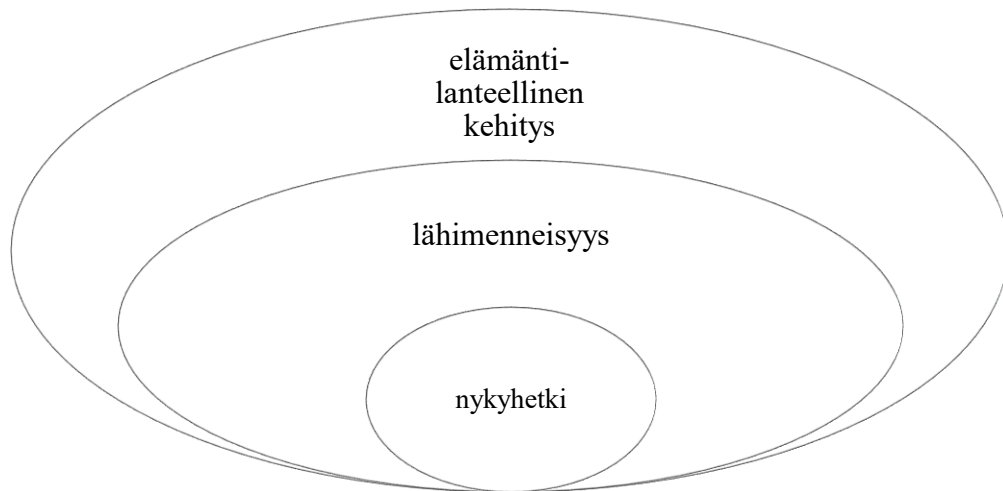
Metsässä

Päähaastattelujen metsäkävelyt kestivät puolesta tunnista kolmeen tuntiin. Haastateltava sai itse määrätä, kuinka pitkään metsässä viihdyttiin. Pääosin metsässä pysyttiin liikkeessä. Mahdolliset pysähdykset liittyivät usein uuteen avautuvaan maisemaan tai metsätyypin vaihtumiseen. Välillä pysähdyttiin myös katosmaan jotakin pienetä, esimerkiksi kasvin osaa tai koppakuoriaista. Ne, joille metsä oli tuttu, nauttivat vanhan metsän tarjoamasta monimuotoisuudesta. He olivat tyytyväisiä päästessään omien standardiensa mukaiseen hyvään metsään. Ne, joille metsä oli uusi tuttavuus, ahmivat silmillään näkemäänsä. Heille kyse oli enemmän uuden löytämisestä ja pienimuotoisesta seikkailusta.

Tässä luvussa käyn metsäkävelyn aikaisia tapahtumia läpi. Jokainen tapahtuma on omalla tavallaan vaikuttanut metsäkokemuksen muotoutumiseen. Käyn metsäkokemusta läpi sisältöanalyysin teemojen mukaan aloittaen situationaalisen säätöpiirin kolmesta elementistä (situationaalinen, kehollinen ja mielellinen). Lopuksi käyn läpi luonnonsuojelun teeman.

Aineiston tulkintaa helpottaa, kun hahmottaa metsäkokemuksen eri aikakerrostumat. Vahvimmin on läsnä nykyhetki, se mitä tässä hetkessä tapahtuu. Nykyhetkeen ovat johtaneet lähimenneisyyden tapahtumat. Ja näihin hetkiin on vaikuttanut pidempiaikainen elämäntilanteellinen kehitys. Lauri Rauhala ei situationaalisen säätöpiirin teoriassaan tuo esiin hetkessä syntyvän kokemuksen eri aikakerrostumia.

Kaavio 5: Metsäkokemuksen aikakerrostumat.



Situationaalisuus eli elämäntilanne

Miten situationaalisuus, eli käytännössä ihmisen elämäntilanne, nousee esiin haastattelujen aikana? Kokevatko ihmiset sen vaikuttavan metsäkokemukseen? Vai voisiko olla niin, ettei elämäntilanteella olekaan juurikaan vaikutusta metsäkokemukseen ja kokemukseen vaikuttaisi puhtaasti pelkkä metsä?

Haastatteluaineistoa analysoitaessa situationaalisuuden kategoriaan kertyi määrällisesti eniten materiaalia. Tämä saattoi johtua siitä, että oma elämäntilanne seuraa ihmistä kaikkialle. Lisäksi itsessään metsässä olo loi uuden elämäntilanteellisen ulottuvuuden.

Nykyhetki

Arki ja arjen kiireet näkyivät myös konkreettisesti kävelyhaastatteluosioilla. Osa haastateltavista olisi viihtynyt metsässä pidempäänkin, mutta aikataulupaineet pakottivat metsästä pois. Kiireen takia metsässä saattoi jäädä tekemättä sellaisia rituaaleja, joita pidemmällä metsäretkellä olisi voinut tehdä. Näin kävi eräälle haastateltavalle: ”Mä oisin kyl voinu jäädä. Mä olisin halunnu sinne kuusikon puolelle vähän istuu ja katella tiaisia.” (Nk/08/2019/k)

Arjen kiireet vaikuttivat metsäkävelyllä siten, etteivät ihmiset välttämättä osanneet pysähtyä metsässä rauhoittumaan. Kiire tarttui myös metsässä olemiseen ja oli ehdittävä nähdä mahdollisimman paljon. Kiire määriteltiin haastateltavien puheessa myös metsäkokemusta latistavaksi tekijäksi. Kuten eräs haastateltava totesi: ”Joo, koska sitte jos on rajattu aikataulu nit sit siit tulee se kiireen tunne. -- Se stressaa kyllä kans.” (LPSa/09/2019/k) Usein kuitenkin koettiin, että lyhytkin hetki metsässä oli parempi vaihtoehto kuin että metsässä ei olisi oleiltu ollenkaan.

Metsäkokemukseen vaikuttavana situationaalisenä tekijänä voidaan nähdä myös metsä kokemusympäristönä ja metsän erilaiset ominaisuudet. Käytännössä tämä voi tarkoittaa esimerkiksi meneillään olevaa vuodenaikaa, vallitsevaa säätilyä tai metsässä vastaan tulevaa faunaa ja flooraa. Näistä tekijöistä vuodenaika on kaikkein hallitsevin. Se ohjailee muita mainittuja tekijöitä.

Vuodenaika ohjasi osalla haastateltavista sitä, miten metsässä liikuttiin. Esimerkiksi tieto siitä, mitkä kasvit ovat keväällä ensimmäisiä kukkijoita, sai haastateltavan tietoisesti etsimään näitä kasveja. Tämä tietoisuus puolestaan ohjasi sitä, mihin jalka metsässä vei. Haastateltavat eivät välttämättä nostaneet esille selvää suosikkivuodenaikaa, vaan he nauttivat kulloinkin meneillään olevasta vuodenaikasta kiinnittäen huomiota kyseisen vuodenaikan ominaispiirteisiin. Näin omaa metsäkäyttämistään kuvailee eräs haastateltavista:

”No joo, kyllä sitä aika paljon tulee just seurattuu ja katottuu että esimerkiks, mitä lintulajeja millonkin on ja sitte just keväällä mitkä kasvit sieltä ensimmäisenä kukkimaan tai kasvaa ja muutenki tällasta vähän niinku havainnointia ja seurantaa.” (LPSa/09/2019/k)

Vuodenaikojen lisäksi metsäkokemukseen näyttäisi vaikuttavan sää. Vaikka monelle sää oli vain asennekysymys, joka oli ratkaistavissa pukeutumisella, oli ilmeistä, että se kuitenkin vaikutti siihen, lähdettiinkö metsään vai ei ja millaiseksi kokemus milläkin kerralla muodostui. Eräs haastateltava pohti sään vaikutusta metsässä olemiseen näin:

” -- loppujen lopuksi meneeki ihan mielellään joskus, ni aika karulla ilmalla. Siinä on omat hohtonsa taas siinäki ett menee niin sanotulla huonolla ilmalla, joka ei välttämättä oo ees niin huono mitä välttämättä ajattelis. Metsässähän on yks piirre, joka on hyvin olennainen, metsähän on hyvin suojaava. Metsässä ei tuule yleensä, sinne ei pääse tuuli. Jos

ensin tuntuu ett on hirvee viima, etkä halua mennä. Sitku meet metsään, ni siellä on suhteellisen lämmintä, lämpimämpää ku ympäristössä. Ett se on, sen mä oon niin monta kertaa huomannu, ett metsä on jotenki turvallinen talvellakin. Se on sellanen lämpimämpi paikka.” (LPSm/09/2018/k)

Hänelle metsä tarjosi suojaa säältä. Kokemuksesta saattaa myös tulla erityisempi, jos olosuhteet ovat suotuisaa kovemmat. Muuttuva sää saattaa ohjata metsäkokemuksen täysin uuteen suuntaan. Esimerkiksi yllättävä ukkosmyrsky voi muuttaa leppoisan kesäretken tunnelman jännittyneeksi. Voisikin todeta, että vallitseva elämäntilanne ja vuodenaajat antavat metsäkokemukselle raamit ja alati muuttuva sää synnyttää sisältöä näiden raamien sisälle.

Sisältöä metsäkokemukselle antavat myös nopeat ja joskus yllättävätkin tilannemuutokset. Usein nämä tilanteet liittyivät jonkinlaiseen kohtaamiseen metsän eläinten tai lintujen kanssa. Vaikka näitä kokemuksia arvostettiin ja niiden katsottiin tuovan retkelle lisäarvoa, niitä ei kuitenkaan pidetty hyvälle metsäkokemukselle pakollisina. Niin kuin eräs haastateltava totesi:

”No kyl yleensä se metsäki jo riittää. Että se -- tavallaan ajaa asiansa. Mutta totta kai sit jos tulee jotain tavallaan odottamatonta ja hienoo vastaan ni, kyllä se totta kai lisää sen (metsäretken) arvoa viel enemmän.” (LPSa/09/2019/k)

Alla olevassa lainauksessa tulee esiin, että vaikka metsässä olon alkuperäinen tavoite ei täytyisikään, voi metsäkokemus silti muuttua merkitykselliseksi, jos metsässä tapahtuu jotakin odottamatonta.

”Esimerkiks -- eihän niitä sienii ja marjoikaan aina löydy, ni sit ku on kävelly vaan, tulee noit isoi kanalintuja, ku niit lähtee, ni se on aina semmonen, niinku tuntuu. Valtava möykky lähtee vierestä. Se kyl aina laittaa semmosen, ett onhan noitakin vielä mettässä.” (Mk/09/2018/k)

Haastateltavan kertomasta käy ilmi, miten alkuperäisen saavuttamattoman tavoitteen korvaa uusi elämys. Metsäkokemuksesta muodostuu hyvä, mutta eri merkityksen kautta kuin alun perin on suunniteltu.

Kävelyhaastattelujen aikana tapahtui joitakin yllättäviä luontokohtaamisia. Alla oleviin lainauksiin tiivistyy hyvin se into ja sykkeen nousu, mikä yllättävään ja usein hienoon hetkeen liittyy.

”Se on semmonen -- riemullinen juttu, mut sehän ei oo se kuitenkaan se ”must”-juttu. Mut sanotaanko sit, (että) se (on) mansikka siinä kakun päällä. Niinku nytki. Must oli tosi ihana nähdä toi (puukiipijä), ku sen näkee vielä niin läheltä.” (Nk/08/2019/k)

Kurjille: ”Älkää lähtekö pois, me tullaan täältä justiinsa.” (Me/09/2018/k)
Ylilentoa suorittanut kurkiparvi sai haastateltavan spontaanisti muuttamaan suuntaa metsässä.

”Kyl tääl on luontoa. Ne oli ne mäyrän jälet semmonen aika ilonen asia nähä. Emmie ainakkan niin kauheen usein oo nähny missään.”
(Mk/09/2018/k)

Metsässä kävi myös ilmi, etteivät kohtaamiset aina ole toivottuja. Erityisesti tämä korostui eräässä kävelyhaastattelussa, jossa metsässä olevien hyönteisten, erityisesti hyttysten, määrä pääsi yllättämään haastateltavan. Kyseisestä haastattelusta poimittu lainaus kuvastaa hyvin sitä, miten kohtaaminen metsässä asuvien hyönteisten kanssa vaikuttaa oleellisesti siihen, millaiseksi metsäkokemus muodostuu. Kuten haastateltava totesi: ”Pysytään liikkeessä, koska täällä on kaikenlaisia pörriäisiä.” (Mn/06/2018/k)
Vaikka ihmisellä tavallisesti liikkuisi metsässä rauhallisesti välillä pysähdellen, voi häiritsevä määrä hyönteisiä pitää ihmisen vasten tahtoaan reippaassa liikkeessä. Ihminen saattaa haluta myös jättää metsäretken kesken. Tällöin metsäkokemuksesta voi tulla kurja.

Kuitenkin moni kokenut luonnossa liikkuja toi esiin, etteivät hyönteisetkään, varsinkaan monesti epämiellyttäväksi mielletyt hyttysset, hirvikärpäset ja mäkäräiset, haittaa, jos on vain kotoa lähteissä osannut varautua. Varautumisen tärkeys ja toisaalta hyönteisten vaikutus metsäkokemukseen kävivät selväksi kesäkuisessa kuusikossa.

Yllättäviin kohtaamisiin voidaan laskea myös kohtaamiset toisten ihmisten kanssa. Usein metsäretken tunnelma muuttuu ja kokemuksesta tulee toisenlainen, kun vastaan tulee toinen ihminen. Alla olevassa lainauksessa haastateltava pohtii, miten

metsäkokemus muuttuu, jos joku tulee silloin vastaan, kun on lähtenyt olemaan metsässä yksin.

”No kyl se (rauhottumisen tunne menetetään) usein joo. Tietysti. Jos on orientoitunu sillä lailla että halua olla yksinään, sit siin käy vähän sillai. Mut ei se sitte, jos hetkenki juttelee, ni välttämättä enää haittaakaan, koska yleensä sillä toisellaki ihmisellä on ollu jotain jännittävää sanottavaa.”
(P/07/2018/k)

Sama haastateltava kuitenkin toteaa myös, että silloin kun kaipaa omaa rauhaa, pyrkii aktiivisesti sellaisiin paikkoihin, joissa muita ihmisiä ei tule vastaan. Vaikuttaisi myös siltä, että haastateltavien oma mieliala vaikuttaa siihen, millaisiin paikkoihin haastateltava hakeutuu metsässä. Jos on tärkeää, ettei vastaan tule toisia ihmisiä, silloin paikan valinnassa painotetaan mahdollisuutta olla rauhassa. Tämä jälleen ohjaa kulkijan valintoja siitä, minne hänen askeleensa johtavat. Syntyy erilainen metsäkokemus, kuin mitä syntyisi silloin, kun metsässä olevat toiset ihmiset eivät häiritse tai seura on jopa toivottua. Näissä lainauksissa näkyy jälleen myös se, että vaikka olisi tavoiteltu tietynlaista metsäkokemusta, mutta se muuttuukin toisenlaiseksi olosuhteiden pakosta, voi metsäkokemus silti olla positiivinen.

Lähimenneisyys

Oman vallitsevan elämäntilanteen lisäksi metsäkokemukselle antaa oman sävynsä se, mitä on tapahtunut ennen metsään lähtemistä. Usein metsään menemisellä on jokin käytännöllinen päämäärä tai tavoite, joka on päätetty jo ennen metsään lähtemistä. Päämääränä voi myös vain olla metsässä. Kuten eräs haastateltava totesi:

”No varmaan se tarkoitus määrää sen mitä sinne ollaan menossa tekemään, sen kokee kyllä sitte eri tavalla. -- Menemisen syy vaikuttaa siihen asenteeseen ja mielialaan mitä siellä ollaan tekemässä.” (Mn/07/2018/a)

Yllä olevassa lainauksessa haastateltava kuvailee, miten metsään menemisen syy vaikuttaa jo lähtökohtaisesti omaan asenteeseen ja mielialaan. Se, onko tavoitteena etsiä mielenrauhaa tai marjoja, näyttäisi vaikuttavan siihen, millaiseen mielentilaan metsään menijä jo kotoa lähtiessään virittäytyy. Syy metsään lähtemiseen puolestaan kumpuaa

usein omasta elämäntilanteesta: pakastimeen kaivataan täytettä, stressaava työ vaatii vastapainoa tai harrastustoiminta velvoittaa.

Sen lisäksi, että metsään menemisen syy asettaa metsäkokemukselle sen pohjavireen, se vaikuttaa konkreettisesti siihen, miten ja missä metsässä liikutaan. Eräs haastateltava toi tämän esiin marjastuksen kautta:

”Että, tietysti se (liikkuuko metsässä polulla vai ei) riippuu paljon myös siitä, että minkä takia siellä on. Jos on ihan muuten vaan, ni -- silloin ehkä enemmän tulee mentyä polkuja pitkin jos niitä on, mutta sitte, just jos on marjastamassa tai sienestämässä, ni silloin tulee mentyy aika paljon ulkopuolella, koska yleensä ne polun varret on jo sit kerätty.”

(LPSa/09/2019/k)

Yllä olevassa lainauksessa haastateltava tuo hyvin esiin sen, miten metsässä olemisen syy vaikuttaa tapaan liikkua metsässä ja sitä kautta syntyvään metsäkokemukseen. Poluilla liikkuminen ja vapaasti maastossa samoaminen ovat hyvin erilaista toimintaa, jotka synnyttävät molemmat omanlaisensa kokemuksen. On kuitenkin huomioitava, etteivät ne sulje toisiaan pois. Ihminen saattaa käyttää molempia liikkumistapoja.

Elämäntilanteellinen kehitys

Haastateltavien elämäntilanteellinen kehitys, eli käytännössä kaikki se, mitä ihmiselle on aikaisemmin elämässä tapahtunut, vaikuttaa metsäkokemuksen taustalla.

Kävelyhaastatteluissa elämäntilanteellinen kehitys nousi esiin usein muistelujen kautta.

Alla olevassa lainauksessa haastateltava kertoo, miten olisi aiemmin viettänyt metsässä mielellään enemmänkin aikaa, jos oma kiireinen elämäntilanne olisi sen sallinut.

” -- mutta tietysti ku on ollu työ, joka sito aika paljon ja sitten perhe ja lapset ni -- ei aina päässy sillai ku ois itte halunnut. Mutta silloin ku on mahdollista, -- niin lähdän mielelläni luontoon.” (Me/09/2018/a)

Haastateltavien elämäntilanteen kehitys vaikutti metsäkokemuksen muodostumiseen. Esimerkiksi muutokset työelämän rytmissä tai lapsien kasvaessa mahdollisuudet lähteä metsään lisääntyivät. Tuolloin haastateltavat saattoivat saada enemmän aikaa metsässä olemiseen. Kiireisen elämänvaiheen jälkeen rauhassa metsässä olemista arvostettiin.

Situationaalisista tekijöistä metsäkokemukseen näyttäisi vaikuttavan myös ihmisen tausta. Se, missä hän on kasvanut, miten hän on tottunut viettämään aikaansa, miten hän on kouluttautunut tai missä hän on töissä, ohjaavat käytöstä metsässä. Myös oma arvomaailma ja yhteiskunnallinen asema voivat vaikuttaa metsäkokemuksen muodostumiseen.

Työ ja koulutus, varsinkin jos ne liittyivät jollakin tapaa luontoon tai metsiin, näkyi haastateltavien tavassa lähestyä metsää. Monesti työtä ja opintoja oli vaikea sulkea kokonaan mielestä vapaa-ajalla. Alla olevassa lainauksessa haastateltava kertoo, miten oma rooli vaikuttaa tapaan kokea metsä. Katsonta- ja kokemistapa muuttuu sen mukaan, missä roolissa metsässä liikkuu. Usein näitä rooleja on kuitenkin vaikea erottaa toisistaan.

” -- jos mä puhun siitä vielä että mä oon siellä vapaa-aikanani, silloin se on sellanen hiljentymisen paikka. Mut silloin jos mä puhun siitä, silloin ku mä teen töitä, ni silloin se on semmonen, -- minkä edestä mä teen jotain. Mä en taistele, mut mä mä teen kaikenlaisia, suunnittelen miten mä saisin sen rauhanomaisesti suojeltua niin, että kaikki olis lopulta tyytyväisiä.”

(LPSm/06/19/a)

Oman työn lisäksi opinnot herättelevät usein katselemaan maailmaa uudesta näkökulmasta. Välillä uusi tapa katsoa maailmaa häiritsee, kun vanhaa tuttua asiaa ei enää voikaan kokea samalla tavalla. Uuteen kuitenkin sopeutuu nopeasti. Alla haastateltava kuvailee, miten luontoalan opintojen aloitus ravisteli koko omaa tapaa kokea metsä:

”Se oli ehkä se alku semmonen (häiritsevä), ett nyt on kiva miettii lajeja, aina löytyy jotain uutta, mutta se ei oo semmosta, että kauheeta ku mä en tiedä tota, vaan se on semmosta ihan mukavaa. Että silmät on niinkö avautunu entisestään. Että ennen se ehkä oli enemmän semmosta kokemuksellista aikasemmin.” (Nk/08/2019/k)

Toinen haastateltava vahvisti tätä käsitystä opintojen vaikutuksesta omaan tapaan katsoa metsää toteamalla ”Ja sitte just tulee katottuu eri näkökulmasta sitte, ett just semmost niinku metsän kehityskulkuu tai mitä toimia siel on tehty tai muuta tällasta.” (LPSa/09/2019/k). Opinnot ja työkokemus tuntuivat usein vahvistavan haastateltavien

itsetuntoa. Haastateltavien luotto omaan osaamiseensa tuntui vaikuttavan metsäkokemukseen positiivisesti.

Tärkeäksi metsäkokemusta määrittäväksi tekijäksi näytti nousevan myös ihmisen oma elämäntarina. Erityisesti se mistä oli kotoisin ja missä oli kasvanut, oli usein haastateltaville tärkeää. Haastateltavat ikään kuin vertasivat tätä metsää kaikkiin elämänsä aikaisempiin metsiin ja muodostivat uuden merkityssuhteen tätä kautta tutkimusalueen metsään. Eräs haastateltava kuvaili tavan arvostaa metsää kumpuavan omasta kasvupaikasta: ”Ja tota sehän tekee jo kun on maalla syntynyt ja maalla kasvanut, me molemmat, niin siinä arvostaa sitä luontoa.” (Ä/07/2018/a)

Toinen haastateltava näki myös oman lapsuutensa ja lapsuudessa opittujen tapojen ohjaavan nykyistä hyvää suhdetta metsään:

”No varmaan se oma tausta vaikuttaa, mut siis vaik must olis tullu joku toinen, ni must tuntuu että mulla ois jonkinlainen hyvä metsäsuhte säilyny, koska lapsenaki tuli oltuu niin paljon metsissä ja retkeilyä.” (Me/09/2018/a) Lausahduksen taustalla oli pohdinta ympäristöön liittyvän työuran vaikutuksesta vahvaan metsäsuhteeseen ja metsäkokemuksen syntyyn.

Eräs haastateltava toi vahvasti esille sen, miten metsäkokemukseen voi vaikuttaa myös matkustelu ja ulkomailla asuminen. Oma elämäkokemus mahdollistaa vertailun kotimaisen ja ulkomaisen metsän välillä.

”Se on semmonen taustahumina, mutta -- mä oon tavallaan tottunu --. Mähän oon nelostien varresta, ni se kuuluu kuuluu joka paikkaan sinne se nelostie. Se ei jotenki niinku häiritse. Mulle tää on ihan hiljasuutta. Ett kyl mua esimerkiks, no mä olin siel Austraalias nytte, ni siel kyl vähän ahisti sillee ku oli ihan jossain keskel mettää --, nii ku siel ei kuulunu mitään. Se on niinku aivan --semmonen niinku kuollu hiljasuus. Ett sit jos sattuu olee viel sillee ett ei kuulunu mitään eläimii tai lintui tai mitään, ni se on aika pelottavaa.” (Nn/07/2019/k) ⁷⁶

76 Valtatie 4 eli Nelostie yhdistää Etelä- ja Pohjois-Suomen. Se kulkee Helsingistä Utsjoelle Lahden, Jyväskylän, Oulun ja Rovaniemen kautta.

Yllä olevasta haasteltavan kertomuksesta käy hyvin ilmi, miten oma kansallisuus ja kokemusympäristö voi vaikuttaa esimerkiksi hiljaisuuden kokemiseen. Tuttu tuntuu turvalliselta, mutta vieras voi pelottaa. Menneet kokemukset nousivat usein muistelujen kautta esiin. Saman haastateltavan kertomasta on myös nähtävissä, miten tätä hetkeä peilataan menneisiin kokemuksiin:

”Varsinkin suomalainen metsä, -- kyl siihen kiteytyy jotenki jotain semmosta,-- varsinki ku on reissannut paljon ulkomailla, ni kyl Suomen luonnossa on jotain tosi semmost uniikkia ja sellasta hienoa, -- säästämisen arvoista --. Se on niin semmonen rauhallinen paikka ja sellanen ett -- tuntuu ett on jotenki -- siel luonnon keskellä -- iteki rauhottuu ajattelemaan ja miettimään.” (Nn/07/2019/a)

Välijohtopäätökset

Situationaalisuus koostuu lukemattomista pienistä asioita. Osa niistä on pysyviä, osa jatkuvassa muutoksessa, joitakin poistuu ja toisia tulee tilalle. Situationaalisuuteen liittyvät niin kokemusympäristö kuin ihmiseen itseensä liittyvät seikat. Situationaalisuus on jokaisessa hetkessä hiukan erilaista.

Situationaalisuudessa on eri aikakerrostumia, jotka vaikuttavat metsäkokemukseen eri tavoin. Vahvin aikakerrostumista on nykyhetki. Nykyhetkeen vaikuttaa lähimenneisyys, jossa usein luodaan puitteet metsään menemiselle ja siellä olemiselle.

Elämäntilanteellinen kehitys vaikuttaa metsäkokemuksen taustalla.

Situationaalisuus nousee esiin ihmisten puheessa. He ilmaisevat usein suoraan, miten jokin asia heidän elämässään on. Lisäksi situationaalisuus näkyy niissä päätöksissä, mitä ihminen tekee metsässä liikkuaan ja toimiessaan. Situationaalisuus ohjaa sitä, mihin ihminen haluaa mennä, miten hän sinne kulkee ja mihin hän haluaa kiinnittää retkellä huomiota. Lisäksi situationaalisuus luo ennalta arvaamattomia tilanteita, jotka osaltaan muuttavat ja muokkaavat metsäkokemuksen suuntaa. Tehdyissä haastatteluissa situationaalisuus liittyi aina tavalla tai toisella metsäkokemuksen muodostumiseen. Metsä itsessään ei ollut niin valtava ja äärimmäinen kokemus, että se olisi saanut ihmiset täysin irtaantumaan kaikesta muusta.

Kehollisuus

Haastatteluaineiston läpikäynnissä suoraan kehollisuuteen liittyvää materiaalia löytyi yllättävän vähän. Kehollisuus ei ehkä nousekaan niin vahvasti esiin haastatteluissa, vaan se on enemmän läsnä liikkeenä ja toimintana metsässä. Kulkija ei tule ajatelleeksi jokaisen askeleen vaatimaa ponnistusta eikä analysoi aktiivisesti jokaista aistiärsykettä. Selkeimmin kehollisuus nousi esiin silloin, kun haastattelija siitä erikseen kysyi.

Kuitenkin ajoittain kehollisuus nousi vahvastikin esille. Eräs haastateltava kuvaili myhäillen, mitä kaikkea hän metsässä haluaa tehdä: ”Kävellä, katsoa, nauttia, syödä eväitä, kerätä sienä.” (Me/09/2018/a) Haastateltava tuo puheessaan esiin kehollisuuden monipuolisuuden. Keho mahdollistaa fyysisen liikkeen ja aistit monipuolistavat kokemuksen. Näkeminen nousee tärkeään osaan, samoin eväiden kautta maku. Tuntoaisti on läsnä sienien keräämisessä. Kuuloa ei erikseen mainita, mutta kokonaisvaltaiseen nauttimiseen voisi ajatella kuuluvan myös metsän äänet ja tuoksut.

Viidestä aistista tärkeimmäksi useampi haastateltava mainitsi näön. Tämä siksi, että moni koki, ettei metsässä voisi liikkua ilman näköä. Valinta perustui siis käytännöllisyyteen. Vastauksissa kuitenkin korostuu myös kuulemisen tärkeys. Moni kuuntelee metsässä mielellään hiljaisuutta. Eräs haastateltava kertoo kulkevänsä mieluiten yksin metsässä, jotta voi nauttia hiljaisuudesta. Todellisuudessa hiljaisuus ei olekaan hiljaisuutta vaan metsän ääniä kuten haastateltavan kuvailusta käy ilmi: ”Niin, niin mitä mä kuuntelen joo, mä kuuntelen -- metsän puhetta, kaikenlaista yleensä, oli se mitä tahansa mitä siellä kuuluu.” (LPSm/09/2018/k)

Täydellistä hiljaisuutta on nykyään vaikea löytää. Tutkimusalueellekin kuului autotien humina. Tämä herätti jonkin verran keskustelua. Usein autojen ääni huomattiin, mutta se suljettiin tietoisesti pois. Haluttiin keskittyä miellyttäviin asioihin, kuten alla olevasta lainauksesta käy ilmi.

”Mut jotenki sitä keskittyy --, toi on vielä semmonen aika niinku kohtuullinen liikenteen melu niin, jotenki ehkä sen verran uppoutuu näihin (metsiin), ni se unohtuu.” (Nk/08/2019/k)

Metsäkokemusta pystyi siis omalla tietoisella ajattelulla ja tekemisellä ohjaamaan miellyttävämpään suuntaan.

Kuulon lisäksi puhuttiin jonkin verran myös mausta. Maku liitettiin usein sienestämisen tai marjastamisen pariin. Eväiden syöminen nostettiin myös tärkeäksi ja metsäkokemusta parantavaksi tekijäksi. Eräs haastateltava nosti makuaistin tärkeyden esiin sienestyksen yhteydessä: ”Ja sit maistaaki jotain. Kyl mää sieniiki maistelen ain silloin tällön.” (Mk/09/2018/k)

Tuntoaistikin nousi yllättävästi esiin haastateltavan perustellessa reittivalintaansa. Tässä yhteydessä tuntemus oli negatiivinen: ”Tai se on siis loiva ja siin ei kasva puita. Se -- näyttää ihan polulta. Tos on taas kivikkoa ja matalia kuusia, jotka pistelee perseeseen ja kaikkiin muihin ruumiinosiin.” (Mn/06/2018/k) Tämä huomio oli tärkeä myös siinä mielessä, että se tuo hyvin esiin sen, etteivät keholliset kokemukset ole aina nautinnollisia tai johda suureen positiiviseen elämykseen. Myös ikävät asiat ovat osa metsäkokemusta.

Kehollisuuden ja aistien merkitys nousi esiin myös silloin, kun haastateltavat pohdiskelivat metsän vaikutusta rentoutumiseen:

”Jos on ollu stressaava päivä ja sitte lähtee sen päätteeks metsään ni siel voi ainaki rentoutua ja unohtaa ne omat kiireet ja omat stressit ja keskittyy vaan siihen mitä siellä näkee ja kuulee ja haistaa.” (LPSa/09/2019/k)

Kehollisuuden avulla mieli avautuu metsälle. Aistien kautta keskittyminen siirtyy stressaavista ajatuksista metsään ja meneillään olevaan hetkeen.

Välijohtopäätökset

Mielen valppaus herkistää aistit, kuten eräs haastateltava totesi: ”Ja sit se tietty valppaus on mulle aivan erittäin tärkeätä siellä metsässä, että niinku siellä on aistit avoimena ja tekee havaintoja.” (LPSm/09/2018/k) Hetkessä eläminen aistien kautta voi olla tiedostamatonta, mutta toisaalta myös tiedostettua. Lainauksessa haastateltava tulee myös kuvailleeksi, miten mielellisyys ja kehollisuus toimivat yhdessä.

Kehollisuutta ei voi tarkistella irrallaan mielellisyydestä tai situationaalisuudesta. Aistien kautta nykyhetki kietoutuu osaksi elämäntilannetta ja toisaalta elämäntilanne luo hetkelle raamit. Keho tekee yhteistyötä mielen kanssa ja ne vaikuttavat toinen toisiinsa. Kehollisuuden merkitys metsäkokemusta rakentaessa on kiistämätön ja se on usein vahvasti läsnä kaikkein elämyksellisimmässä metsäkokemuksen hetkissä.

Mielellisyys

Metsäkokemusta ja mielellisyyttä pohdiskellessa esiin nousee seuraavanlaisia kysymyksiä. Millaisia ajatuksia ja tuntemuksia metsässä oleminen herättää? Miten heränneet ajatukset ja tuntemukset tuodaan esiin? Mielellisyyttä on ajoittain vaikea tunnistaa haastattelumateriaalista. Tämä johtunee siitä, että mielellisyys on luonteeltaan melko abstraktia ja vaikeasti kuvailtavaa. Mielellisyys tapahtuu myös haastattelijalta näkymättömissä, toisen mieleenhän ei voi nähdä. Onneksi Lauri Rauhala on omissa kirjoituksissaan hieman avannut sitä, mikä voidaan luokitella mielelliseksi toiminnaksi. Hän mainitsee esimerkkinä mielellisyydestä uskon, tunteen ja tiedon.⁷⁷ Näitä esimerkkejä hyödyntämällä pääsee kiinni mielellisyyden käsitteeseen.

Usko: henkisyys ja pyhyiden tunne

Usko ymmärrettynä Rauhalan tarkoittamana perinteisenä kristinuskona ei suoraan auta aineiston tulkinnaissa. Haastateltavista kukaan ei erityisesti tuonut omaa uskoaan tai uskonnollisuuttaan esiin metsäkävelyiden aikana eikä uskoa Rauhalan ymmärtämänä määränä yhdistetty metsäkokemukseen. Uskoon liittyy kuitenkin usein tietty henkisyys ja pyhyiden tunne. Jos usko määritetään tarkoittamaan henkisyyttä ja pyhyiden tunnetta, aukeaa aineistosta runsaasti erilaisia esimerkkejä siitä, miten usko ilmenee metsässä.

Monelle haastateltavalle metsä oli rauhoittumisen ja hiljentymisen paikka. Osa piti metsää itselleen pyhänä paikkana: ”Ett se on tietyl tapaa semmonen pyhä paikka.” (Mk/08/2019/a) Metsän kokeminen pyhäksi paikaksi vaikuttaa siihen, miten metsässä käyttäytyään. Kuten muissakin pyhissä paikoissa, läsnä on tietty kunnioituksen tunne.

⁷⁷ Rauhala 1995, s. 17.

Eräs haastateltava totesi: menevänsä metsään kylään: ” -- kun metsään mennään ni sinnehän mennään siis kylään.” (Nk/08/2019/a) Tällöin läsnä on sama kunnioituksen tunne, kuin pyhässä paikassa. Samoin kuin pyhässä paikassa olemiseen, myös vierailuun liitetään tiettyjä odotuksia käyttäytymisestä. Kylässä ollessa kunnioitetaan kyläpaikkaa ja muistetaan käytöstavat. Omalla tavallaan metsässä kyläilyssä korostuu se, ettei vierailija halua aiheuttaa turhaa häiriötä ja että vierailija tiedostaa olevansa ulkopuolinen, metsän kokonaisuuteen kuulumaton.

Osalla haastateltavista henkisyys ja mystisyys olivat vahvasti läsnä metsässä olemisessa. Joillekin metsän henkisessä luonteessa oli jotakin hiljaisuuden etsintää jännittävämpää: ” -- metsään liittyy semmonen salaperäisyys -- ja -- odottamattomuus. Ja sitte se, että itsekin on vähän odottamaton metsässä, että itsestäkin voi tulla odottamattomia puolia esille.” (LPSm/06/19/a) Kuten haastateltava kuvailee, voi metsän tunnelma tuoda myös ihmisestä itsestään erilaisia puolia esiin, jotka eivät ehkä muualla nousisi esille.

Metsän itsensä lisäksi metsän eri elementit saatettiin kokea henkisinä. Erityisesti suuret yksittäiset puut, erikoiset kivet ja metsässä olevat vesielementit koettiin välillä henkiseksi. Kullerolehdossa oleva lähde tuntui nostavan henkisyyden esiin useammassa haastateltavassa sen lisäksi, että se koettiin mielenkiintoiseksi nähtävyydeksi. Usein lähteen äärellä hetkeksi hiljennettiin ja pysähdyttiin katselemaan väreilevää vedenpintaa: ”Tää lähdehän jotenki sillai kiehtova paikka, nii. Siis ainaki, se on ja on siin vuosikymmenest toisee.” (Ä/07/2018/k)

Uskomukset, kuvitelmat ja mielikuvituksen vaikutus

Usein haastateltavat tiedostivat, että omilla uskomuksilla ja kuvitelmillä oli vaikutusta siihen, millaisia asioita metsässä joskus näkee. Erityisesti kuin puhuttiin metsässä pelkäämisestä, eksymisen ja eläinten pelon lisäksi keskusteluissa nousi esiin mielikuvituksen aikaansaamien olemattomien uhkien pelko: ” -- ne oman pään kuvitelmat on tietysti oman pään sisäsiä juttuja, niitten syyt voi olla jossain ihan muualla ku siin metsässä, vissiin yleensä onki.” (P/07/2018/k) Lainauksessa näkyy, miten haastateltava on tiedostanut, että pelon juuret ovat usein jossakin muualla kuin metsässä. Vaikka haastateltavat tiedostivat, että mieli saa välillä pelkäämään

olemattomia asioita, oli heidän kuitenkin usein vaikea kääntää ajatukset johonkin muuhun.

Ehkä samaa mielikuvituksen ja mielen aikaansaannosta oli vanhojen paikkansapitämättömien uskomusten vaikutus metsäkokemukseen. Lapsena kuultu varoitus kaikuu mielessä edelleen, vaikka se kuulostaakin ääneen sanottuna hiukan hupsulta: ”No, noista lepistä mä en nyt hirveesti oo koskaan tykänny. Se varmaan tuli jo sieltä lapsuudest ku sanottiin ett lepäst punkit tiputtaa ittensä aina ihmisiin.”

(Ä/07/2018/k) Vaikka haastateltavalla onkin hyvin tiedossa, ettei lepistä tipu niskaan punkkeja, vaikuttaa uskomus edelleen siihen, että lepät eivät ole mieluisia puita. Tämä voi osaltaan vaikuttaa metsäkokemuksen muodostumiseen.

Tunteet ja tuntemukset

Uskon lisäksi tunteilla ja tuntemuksilla on oma roolinsa mielellisyydessä. Se miltä metsässä tuntuu ja mitä siellä tuntee vaikuttaa suoraan siihen, millaiseksi metsäkokemus muodostuu. Rauhan tunne ja rauhoittuminen olivat monelle tärkeitä asioita metsässä. Niitä myös tavoiteltiin päämäärätietoisesti: ”Ett mielellään menee semmoseen mis ois, tuota, tämmöstä missä silmä lepää ja saa sielunrauhan.” (Me/09/2018/a) Haastateltava kertoo, millaiseen metsään mieluiten menee.

Mielenkiintoista oli myös huomata, että rauhoittuminen saattoi tarkoittaa eri asiaa kuin rauhassa oleminen. Eräs haastateltava toi hyvin esiin sen, ettei kaivannut varsinaisesti rauhoittumista, mutta rauhassa oleminen oli silti tärkeää:

”Nyt ku on paljon siit, että ku menee metsään ni sit verenpaine laske ja stressi laskee. No ehkä ku mulla ei oo ollu stressiä, ni mä en koe semmosena ”aaa”. Se on vaan jotenki niinku semmonen. Siel on jotenki niinku rauhassa, vähän piilossa muilta --. -- Ei mul nyt mitään sellasta suurta kokemusta oo metsästä ollu, siel saa vähän niinku olla-. Siellä saa olla semmosissa rönttövaatteissa.” (Ä/07/2018/a)

Metsässä saatettiin toimia myös aktiivisemmin, jolloin tunnetila oli virittyneempi. Mielessä saattoi olla työn asettama tavoite tai omien metsätaitojen parantaminen. Eräs haastateltava kuvaili omaa asennoitumistaan metsään lähtiessä näin:

”Ett mä niinku valmistaudun henkisesti siihen juuri, ett mä oon niinku valpas, ett mä en ajattele mitään muita asioita sillon ku mä meen luontoon, ett mä voin niinku täysin keskittyä siihen mitä mä teen siellä.”

(LPSm/09/2018/k)

Yllä olevassa lainauksessa haastateltavan kertomasta on hyvin nähtävissä, miten tietoisella päätöksellä olla valpas, voi vaikuttaa siihen, miten metsän ottaa vastaan. Silloin kun metsässä on töissä eikä rentoutumassa, koko metsäkokemus muotoutuu erilaiseksi. Omalla tietoisella päätöksellä haastateltavasta tulee ikään kuin oman metsäkokemuksensa aktiivinen rakentaja.

Virittyneempi tunnetila syntyy myös silloin, jos metsään menemisellä haastaa itseään ja tarkoituksena on oppia uusia taitoja. Omaa kokemustaan kuvaili eräs haastateltava näin: ” -- jos on vieraampi metsä, ni sitte sekin -- tekee semmosta onnistumisen tunnetta että tiedät kompassilla ja kartalla missä sä oot.” (Nk/08/2019/k) Tätä kautta voi syntyä positiivisia onnistumisen kokemuksia, jotka tekevät metsäkokemuksesta erityisemmän.

Jollekin haastateltaville hyvä metsäkokemus syntyi seikkailun tunnusta. Haastateltavat kaipasivat tiettyä vaaran tunnetta, kuten erään haastateltavan kuvailusta käy ilmi: ” -- ku on kunnan metsäkokemus ni se on vähän semmonen, ett -- toi oma sijainti ja sen etsiminen --, voi tavallaan tuntee sen (että), ehkä vois eksyy metsässä tai jotakin semmosta.” (Mk/09/2018/k)

Myös luonnonsuojelu voi herättää vahvoja tunteita. Tutkimusalueeksi valikoituneen Kullerolehdon ja Koirasuonmäen alueen suojeluun myynyt taho kertoo, millaisia tunteita hänessä suojelu herätti:

”-- sitten näistä (metsistä) tuli siinä vuosikymmenten aikana semmonen, mitä sit kateltiin myö nuoremmatkin, että tosi hyvää semmosta luonnontilasta metsää, ett sille ei passais tehdä mitään enää. Ett joskus sen vois suojella. Jos joskus sais, mutta se oli hirveen epävarmaa. Meil vaan eli semmonen unelma, että kun vaan nyt ei tehtäis sinne mitään --, että se säilyis --. Sit se täytyy se mejän unelma --. Ett me saatiin se (metsä suojeluun). -- määki oon sit mieltä ja oon puhunu muillekin, että tää on varmaan mejän elämäs se, ett kun ihmisest ei jää ku nimi hautakiveen, ni ehkä sitte mejän täst suvusta jää myöhemmillekin sukupolvillekin jotain arvokasta elämään.” (Ä/07/2018/a)

Haastateltavalle metsän suojeleminen tuo arvokkuuden tunnetta. Samalla syntyy myös tunne siitä, että on osa pidempää jatkumoa. Metsäkävelyiden aikana myös muut haastateltavat nostivat esiin suojeleminen ja ylisukupolvisuuden merkityksen. Suojeltu metsä herätti ajattelemaan metsässä aiemmin kulkeneita sukupolvia ja toisaalta myös tulevia jälkipolvia.

Tieto ja taito

Tunteen ja uskon vastapainona on tieto. Aiemmat kokemukset, opitut taidot, kuten opinnot että työkokemus, voivat ohjata metsäkokemusta hyvinkin paljon. Myös tieto siitä, että liikkuu luonnonsuojelualueella saattaa muuttaa metsäkokemuksen suuntaa. Alla olevassa lainauksessa tiivistyy hyvin se, mikä vastauksissa korostui puhuttaessa luonnonsuojelualueella liikkumisesta:

”No ei periaatteessa, että jos mahdollista ni oon vieläki varovaisempi. Että noin yleisesti ottaen, kyl yritän metsässä käyttäytyä hyvin metsää kohtaan. Oli se sitten suojeltu tai ei. Mut ehkä miettii just lähinnä ett jos ottaa vaikka jonkun kiven tai jotain miettii, jotain. No ihan marjoista lähtien, vaikka jokamiehenoikeus on sallittu. Mut tulee semmonen välil olo ett voiks tätä nyt maistaa.” (Nk/08/2019/k)

Moni haastateltava koki liikkuvansa luonnossa joka tapauksessa mahdollisimman varovasti. Kaikki haastateltavat totesivat, että tavallisessakaan metsässä ei roskata tai aiheuteta vahinkoa. Tieto alueen luonnonsuojelustatuksesta sai kuitenkin osan haastateltavista katsomaan jalkoihinsa entistäkin tarkemmin. Omalla käytöksellä haluttiin taata, että alueella säilyisi rauha eikä omasta läsnäolosta olisi suojelelle luonnolle häiriötä. Usein tieto suojelesta ohjasi myös haastateltavien tapaa liikkua metsässä. Verrattuna liikkumiseen tavallisessa metsässä, suojelelussa metsässä suosittiin enemmän valmiita polkuja. Tämä johtui siitä, ettei haluttu aiheuttaa metsänpohjalle ylimääräistä rasiitusta.

Tieto voi auttaa myös turruttamaan pelkoa. Eräs haastateltava pohti metsässä pelkäämisestä näin:

”En tiedä mitä pitäis pelätä. Pitää pitää ääntä, jos aattelee ett on jotain eläimiä, karhuja tai muita eläimiä, ni ne lähtee pois. Ei ne ihmisestä

piittaa. Ja muuten ei oikeastaan mitään pelättävää ole. Ku ei tartte myrkyllisiä marjoja pistää suuhun.” (Me/09/2018/k)

Monelle kokeneelle metsänkävijälle metsässä pelkääminen oli jokseenkin vierasta. Kun oli tietoa siitä, mitä tehdä vaaratilanteen uhatessa, ei noita tilanteita aktiivisesti pelätty. Haastateltavien joukossa oli muuta, joille metsässä liikkuminen oli osa arkea, mutta tietty harrastuneisuus puuttui. Heidän puheissaan esimerkiksi karhu saatettiin nostaa pelottavaksi asiaksi. Kokoneiden metsänkävijöiden joukossa nousivat esiin toisenlaiset pelot, jotka hälvenivät, kun oli tieto alueen suojelustatuksesta: ”-- mutta jotenki se tuntuu vaan erilaiselle, jos toisen paikan tulevaisuus on turvattu ja toisessa se on ihan jonain päivänä se voi olla ihan erilainen.” (P/07/2018/a)

Tieto, ja myös taito, auttoi valmistautumaan metsässä olemiseen. Tämä valmistautuminen ja tieto siitä, mitä saattaa olla tuossa, auttaa myös hälventämään metsään liittyviä pelkoja. Alla olevassa lainauksessa haastateltava kertoo, ettei pelkää liikkua metsässä yksin. Hän tuo esiin kuitenkin sen, että pitää olla valmistautunut eikä metsään pidä lähteä liian huolettomasti.

”Se ei pelota siinä mielessä ollenkaan, mie voin ihan hyvin lähteä. Tai onhan siin ain semmonen tietty varaus, että, ettei, pitää vähän katkoa mistä tulee ja mihin on menossa.” (Mk/09/2018/k)

Haastateltavista ne, joilla oli vähemmän kokemusta metsässä retkeilystä tai he, jotka olivat omista metsätaidoistaan epävarmoja, pelkäsivät eniten. Ilman tietoa pelko ottaa helposti vallan.

Välijohtopäätökset

Alussa nousivat esiin kysymykset siitä, millaisia ajatuksia ja tuntemuksia metsässä oleminen herättää sekä miten heränneet ajatukset ja tuntemukset tuodaan esiin.

Tutkimusmateriaalia tulkittaessa on hyvin nähtävissä, että mielellisyys on tekemisessä aina läsnä. Se ohjailee metsässä vierailijan toimia ja toisaalta mielellisyyden kautta kehollisuuden ja situationaalisuuden vaikutuksessa syntyy itse metsäkokemus.

Metsäkokemusta on monesti haastateltavan vaikea kuvailla ja toisaalta myös vaikea selittää, mitkä tekijät siihen vaikuttavat. Kokonaisuus on niin suuri ja siinä on lukematon määrä liikkuvia osatekijöitä. Osittain metsäkokemuksen selittämisen

vaikeutta selittää mielellisten prosessien tapahtuminen ihmisessä itsessään. Ne eivät suoraan näy päälle (joskin välillisesti ehkä toimintana) eikä ihminen aina osaa edes sanoittaa mielen sisäisiä liikkeitään. Haastatteluissa mielellisyys nousi selkeimmin esiin erilaisten tuntemusten kuvaamisena. Se nousi esiin myös tiettyinä metsän henkisyuden tiedostamisena ja tiedon vaikutuksena ajatteluun.

Luonnonsuojelun näkökulma

Luonnonsuojelu nousi keskustelussa esiin itsestään ja haastattelijan kysymysten kautta. Haastateltavien vastauksista oli nähtävissä se, että usein suhde luonnonsuojeluun oli hyvin henkilökohtainen. Pääosin suojelu koettiin positiiviseksi ja tarpeelliseksi, mutta välillä riittämättömäksi. Haastateltavat olivat kaikki kokeneita luonnossa liikkujia ja heille luonto oli lähtökohtaisesti tärkeä asia. Kunnioitus ja arvostus luontoa kohtaan oli kaikille yhteistä.

Haastattelujen aikana haastateltavat puhuivat luonnonsuojelusta yleisellä tasolla sekä tutkimusalueen suojelusta. Suojelusta puhuttaessa puhuttiin paljon arvoista ja yhteiskunnasta, mutta toisaalta myös tunteista ja kokemuksista.

Suojelumetsä koettuna

Tutkimusalueella haastateltavien huomion kiinnitti usein alueen monimuotoinen luonto, suuret puut sekä lahopuun määrä. Tutkimusalueella puhutti myös alueen syntyhistoria ja sen tarina.⁷⁸ Eräs haastateltava tiivistä vanhan metsän tunnelman näin: ”Kun me arkikielessä puhutaan metsästä, ni tä on just semmonen oikeen metsien metsä.”

(Nk/08/2019/k)

⁷⁸ Haastateltavia kiinnosti, miten Luonnonperintösäätiö oli saanut metsän omistukseensa ja millainen suojeluprosessi oli ollut. Lisäksi haastateltavia kiinnostivat rauhoituspäätöksen syyt. Haastateltavia kiinnosti myös alueen historia: miksi metsää ei ollut hakattu ja mitä metsässä oli tapahtunut aiemmin.

Monimuotoisuus, joka on tärkeä tekijä myös suojeluprosessissa, puhutti myös metsäkävelyn aikana. Monimuotoisuudesta puhuttiin suoraan ja sitä arvostettiin: ”Täällä näkee näitä isoja mahtavia puita. Tääl on siis sekä kuusta, mäntyä, koivua, haapaa, isoja, erimuotisia lahopuita, tikan koloja vaikka toisille jakaa.” (Me/09/2018/k)

Monimuotoisuuden katsottiin tekevän metsästä mielekkäämmän retkikohteen. Monimuotoisuus vaikutti positiivisesti syntyvään metsäkokemukseen haastateltavien kokiessa olevansa erityisessä metsässä.

Tutkimusalueella liikuttaessa erityisesti puiden suuri koko kiinnitti haastateltavien huomion. Monimuotoisuuden osana suuret puut toivat metsään erityisyyden tunnetta. Puiden koko ja niiden herättämä kunnioitus vaikuttavat myös metsäkokemuksen muotoutumiseen elämyksellisyyden ja pyhyiden tuntemuksien kautta. Suuren kuusen juurella seisten ja ihastellen totesi eräs haastateltava: ”On noi kyl semmoset nää isot puut, -- herättää aika paljon kunnioitusta.” (Mk/09/2018/k)

Tieto suojelusta vaikuttaa ajatteluun

Metsän suojelustatuksen koettiin lisäävän alueen vetovoimaisuutta. Tämä johtui osittain siitä, että suojelulla alueella ajateltiin olevan jotakin erityistä. Suojelulle ajateltiin olevan jokin syy, esimerkiksi uhanalainen lintu tai harvinainen kasvi. Alla olevassa lainauksessa haastateltavista ainoa, joka kävi Koirasuonmäellä, kuvaili osuvasti sitä, miten odotukset nousevat, kun tietää kyseessä olevan suojelumetsä. Haastateltava teki myös vahvan vastakkainasettelun suojelumetsän ja talousmetsän välille:

”Mutta sitku toisaalt tää on luonnonsuojelualue ni, tää on silleen ekstrakiinnostava sitte mennä ihan vaan samoamaankin. Ohan siinä aina jotain enemmän, luonnontilanen metsä ni, koetaan hienommaks ja arvokkaammaks ja kauniimmaks ku semmonen talousmetsä. Ja ohan tää nyt vähän eri fiilis varmaan ku semmosessa pystysuorassa tukkimetsässä.” (Mn/06/2018/k)

Sama haastateltava toi kuitenkin myös esiin, että vaikka odotukset kasvavat, niin silti voi olla, ettei metsässä välttämättä olekaan mitään erityistä nähtävyyttä:

”Kyllä mä käyttäydyn itse metsässä varmaan ihan samalla tavalla, oli se suojeltua tai talousmetsää. -- Jos joku metsä on suojeltua, ni sit sielt

varmaan odotukset ainakin kasvaa, siellä on jotenki erikoinen, et siel on jotain erityistä nähtävää--. Vaikkei suojeltu metsä välttämättä sitä oookkaan.” (Mn/07/2018/a)

Jos ennalta luodut odotukset eivät täytykään, voi metsässä kävijä pettyä. Pettymys vaikuttaa siihen, millaiseksi metsäkokemus lopulta muodostuu. Vaikka metsässä oleminen itsessään olisi ollut miellyttävää, voi odotusten täyttymättä jääminen latistaa kokemusta. Toisaalta silloin, kun ihminen tiedostaa, ettei suojelustatus automaattisesti tarkoita nähtävyyttä, voi omia alkuodotuksiaan muokata sen mukaan. Tässä nousevat esiin myös suojelualueiden väliset erot. Kansallispuistosta on helposti saatavissa tietoa etukäteen ja voi varmuudella odottaa näkevänsä jotakin erityistä. Sattumalta kartalta valittu yksityinen luonnonsuojelualue voi olla rauhaan jätettyä talousmetsää, jonka kehityskaari luonnontilaiseksi metsäksi on vielä pahasti kesken.

Luonnonsuojelu osana identiteettiä

Haastatteluissa korostui se, miten tärkeää luonnonsuojelu saattoi haastateltaville olla. Osalle luonnonsuojelusta oli tullut osa omaa identiteettiä, kuten erään haastateltavan toteamuksesta käy ilmi: ”No, no kyl mä nyt katon ett mä oon luonnonsuojelija.” (Mk/08/2019/a) Haastateltavien elämissä luonnonsuojelu näkyi aktiivisena osallistumisena yhteiskunnalliseen keskusteluun suojelun puolesta ja kestäväenä elämäntapana. Luonnonsuojelun puolustamisen rinnalla oli usein myös laajempi huoli ympäristön hyvinvoinnista:

”Luonnonsuojeluhan on liian vähän. Se on ihan selvä. Ett sehän, ihminenhän -- on vallannut tän planeetan sillä tavalla että -- täällä ei paljon muut enää kykene elämään --. -- ihminenhän tekee niin kun itselleen, niin kun on juuri tekemässä, hirveitä asioita että, luonnonsuojeluahan on niin kun siis ihan välttämättömyys elämän kannalta.” (LPSm/06/19/a)

Sama haastateltava tuo esiin, miten tärkeää luonnonsuojelu hänelle on:

”Kyllä mun suhde siihen (luonnonsuojeluun) on, että se on ehkä tämän ajan tärkein kysymys, jonka edestä työn tekeminen on ehkä tärkeintä työtä, mitä tässä ajassa voi tehdä.” (LPSm/06/19/a)

Toisille haastateltaville luonnonsuojelu oli tärkeää yleisemmällä tasolla. Suojelu saatettiin kokea ikään kuin kansalliseksi velvollisuudeksi:

”Mää kannatan sitä (luonnonsuojelua). Se on ehdottoman tärkeätä, Suomella on varaa suojella luontoa ja sitä myös suomalaisten pitää tehdä, valita kaikki hienoimmat ja merkityksellisimmät alueet. Ja ehkä nyt sitte pätäkä ihan tavallistakin metsää.” (Mn/07/2018/a)

Luonnonsuojelun ollessa tärkeää yleisemmällä tasolla, luonnonsuojelusta ei ollut muodostunut kiinteää osaa haastateltavien elämää. Suojelu tarjosi ennemminkin mukavia retkeilypaikkoja ja hyvän mielen siitä, että jotakin arvokasta oli päätetty säilyttää.

Usein luonnonsuojelu nähtiin myös velvollisuudeksi tulevia sukupolvia kohtaan. Monelle oli tärkeää, että tulevillakin sukupolvilla olisi mahdollisuus nauttia luonnosta. Ajatus tulevista sukupolvista antoi metsäkävelylle hetkittäin jopa ylevän sävyn. Tunnettiin ylpeyttä siitä, että ainakin se metsä, jossa nyt oltiin, säilyisi tuleville polville. Suojelu antoi metsälle tiettyä merkityksellisyyttä, joka omalta osaltaan vaikutti positiivisen metsäkokemuksen syntymiseen. Eräs haastateltava kuvaili tuntemuksiaan suojelusta näin: ”No, siis mun mielestä se on tosi tärkeätä että metsiä suojellaan, koska haluan just säilyttää luontoa tuleville sukupolville ilman että sinne voi mennä avohakkaamaan tai muutenkaan tekemään semmosia niinku rajuja muutoksia, vaan että luonto saa itse hoitaa itseään.” (LPSa/09/2019)

Luonnonsuojelun varjopuoli

Vaikka suojelu nähtiin pääasiassa positiivisena ja kannatettavana asiana, nousi ajoittain esiin myös suojelun negatiiviset puolet. Pääasiassa nämä negatiiviset puolet liittyivät itse toimintaan, ei siihen, mitä oltiin suojelemassa. Suojelutoiminnassa mukana olemiseen eräs haastateltava liitti tietyn stressin siitä, että mikään toiminta ei ole riittävää. Suojellussa metsässä metsäkokemus voi tällöin siis saada tummiakin sävyjä:

”Koska luonnonsuojelijana tulee usein sellaseks liian kriittiseks myös, ku on nähny niitä kauheuksia niin paljon, ni sitte on niinku koko ajan niinku erittäin tyytymätön ja levoton kaikesta. Ni seki johtaa huonoon suuntaan noin henkilökohtaisella tasolla.” (LPSm/09/2018/k)

Yllä olevasta lainauksesta käy ilmi, että silloin kun ihmisen huoli suojelusta käy liian suureksi, voi suojellussa metsässä olemisen aiheuttaa levottoman olon. Sen sijaan että ihminen osaisi nauttia hetkestä, hän murehtii esimerkiksi sitä, miten jonkun toisen, suojelemattoman metsän käy.

Osa haastateltavista puhui pelosta luonnonsuojelun yhteydessä. Oman arkimetsän puolesta pelättiin, jos sitä ei ollut suojeltu. Suojelussa metsässä kävely toi esiin tämän huolen ja samalla nosti esiin suojelun ja ei suojellun vastakkainasettelun. Eräs haastateltava kertoi tuntemuksistaan näin:

”No se tunne ja se kokemuksellinen puoli, ni sil ei välttämättä oo sille sillä tavalla merkitystä että (onko metsä suojeltu) vaikka mulla olis joku pieni lähimetsä jossain missä on kaunista, tai hyvä fiilis, ett siel on hyvä olla, ni se on niinko jo tärkeä sinällään. Mutta sitte toisaalta ku on luonnonsuojelu, kun on suojeltu metsä, ni se tietenki kiinnostaa se ja saa niinku vakuu-, miten mä nyt sanosin. Saa tukee sille ajatukselle, että siellä on jotain semmosta spesiaalia. Ja myös se semmonen turva siihen että se todennäköisesti säilyy. Ku yleensä metsissä on se pelko ja uhka että sitä niin sanotusti omaa metsää minkä kokee omakseen ei välttämättä ole kauaa.” (Nk/08/2019/a)

Osa sai tässä tilanteessa lohtua siitä ajatuksesta, että oli saanut kuitenkin kokea metsän ennen sen mahdollista kaatamista: ”Sit sitä voi niinku ajatella, että onneksi sain olla tuolla metsässä, kun se oli vielä metsää.” (Me/09/2018/k)

Välillä suojelusta puhuttaessa nousi esiin myös huoli siitä, kuinka pitävä lopulta on lainojalla asetettu suojelupäätös:

”Mut mie en oikeen niinku usko että mikään metsä on niinku suojassa silt mahdolliselt häviämislle. Mie en usko ollenkaan – valtion (suojealueet), ett onks ne loppujen lopuks kuitenkin politikkojen peukalon alla --.”
(Mk/09/2018/k) Haastateltava näkee, että vaikka alue olisi suojeltu, voi silti tapahtua sellaisia asioita, että metsä ei enää olekaan suojassa.

Myös silloin, kun ihminen aktiivisesti osallistuu yhteiskunnalliseen keskusteluun suojelun puolesta, voi ajoittain kohdata vastustusta ja pettymyksiä. Esimerkiksi itselle tärkeä metsä saattaa kadota asuintalojen tieltä. Tällöin suojellussa metsässä ajatukset

saattavat vaeltaa jo menetettyihin metsiin. On ihmisestä itsestään kiinni, vaikuttavatko nämä synkät ajatukset metsäkokemukseen vai pystyykö ihminen kääntämään omat ajatuksensa niin, että iloitseekin siitä, että ainakin tämä metsä on suojeltu.

Välijohtopäätökset

Pääosin ajatukset suojelusta olivat positiivisia, mutta näinkin pienestä ja suojeluyönteisestä otoksesta löytyi eriäviä mielipiteitä. Tämä vahvistaa ajatusta siitä, että luonnonsuojelu teemana on keskustelua herättävä.

Luonnonsuojelu yleisesti tuntui vaikuttavan paljonkin siihen, millaiseksi kokemus metsässä muodostui. Ihmisen aikaisempi tieto luonnonsuojelun vaikutuksesta sekä mahdollinen oma tausta luonnonsuojelutyön parissa värjivät tapaa katsoa metsää. Huoli luonnosta ja ympäristöstä saattoi nousta pintaan ja tuoda kokemukseen tiettyä surumielisyyttä.

Tieto siitä, että tutkimusalue oli luonnonsuojelualuetta, tuntui myös vaikuttavan metsäkokemukseen. Haastateltavat kulkivat metsässä hieman varovaisemmin, kuin mitä he tavallisessa metsässä olisivat kulkeneet. He myös etsivät syitä sille, miksi metsä oli saanut suojelupäätöksen. Suojelustatuksen vuoksi metsä koettiin erityisemmäksi kuin tavallinen suojelematon metsä.

Metsäkokemuksen ja luonnonsuojelun välillä on selkeä suhde. Niiden välillä ei ollut havaittavissa merkittäviä jännitteitä tai ristiriitoja, mutta on selvää, että luonnonsuojelu toi metsäkokemukseen tietynlaista latausta. Tieto alueen suojelusta viritti kävijän jo ennen metsään menoa tiettyyn tilaan. Tämä tieto vaikutti osittain myös siihen, mitä metsässä ajateltiin.

Lopputunnelmia

Vaikka haastattelut tehtiin eri aikoina ja haastateltavat olivat luonteeltaan ja elämäntilanteeltaan hyvin erilaisia, tuntui kaikille jäävän metsässä käymisestä positiivinen loppuvire. Ainakaan kukaan ei kehdannut suoraan sanoa haastattelijalle, ettei viihtynyt metsässä. Toisaalta lopun positiivinen tunnelma heijasteli hyvin sitä, mitä

ihmiset metsässäkin kertoivat. Ne metsäreissut, joiden jälkeen mieli olisi surkeampi kuin aloittaessa, ovat harvassa.

Metsäkävelyn loppuvaihe alkoi, kun haastateltava ilmaisi haluavansa päättää haastattelun. Yleensä tällöin oli saavutettu se tavoite, joka kävelylle oli asetettu.⁷⁹ Kun haastateltava ilmaisi haluavansa päättää metsäkävelyn, oltiin yleensä vielä metsän sisällä. Oli siis siirryttävä pois metsästä. Osalla haastateltavista siirtyminen kesti pidempään, eikä metsästä lähtemisellä ollut kiire. Toisille lähtö oli selkeämpi prosessi, eikä metsästä pois kävellessä enää pysähdyty ihmettelemään uusia asioita. Kun metsästä siirryttiin sen ulkopuolelle, esitti haastattelija kaikille haastateltaville saman klassikkokysymyksen: miltä nyt tuntuu? Eräs haastateltava kertoi tunnelmistaan puolentoista tunnin metsäkävelyn jälkeen näin:

”Tää oli erittäin miellyttävä metsäkokemus. Täs oli aikaa, olis voinu olla vielä enemmän (nauraen) että ois jääny vielä sieneen tähän. Mut mie tykkäsin, tää mettä on kyl hieno. Tääl on lintuja ja sit tääl on isoi puita --. Mitä isompia ja jykevempiä puita, ni tulee semmonen kunnioitus sitä metsää kohtaa entistä enemmän. Ja sit on tietysti ko noit sienii kasvaa, --ni se on niinku hyvä metsä. Nyt on ollu ulkona ja sit on ollu tommoses ympäristös mikä mikä jotenki niinku rauhottaa. Rentouttaa jotenki.”
(Mk/09/2018/k)

Yllä olevassa lainauksessa tiivistyy hyvin se rentoutunut olotila ja hyvä mieli, joka huokui kaikkien haastatteluiden lopputunnelmoineista. Lainauksessa nousevat esiin myös moneen haastateltavaan vaikutuksen tehneet suuret puut. Lisäksi lainauksesta voi päätellä, että omalla toiminnalla on vaikutusta metsäkokemuksen muotoutumiseen. Jos haastateltava ei olisi sienestänyt, olisi kokemuksesta tullut todennäköisesti toisenlainen.

Lainaus oli aineiston runsasainaisimpia kuvauksia lopputunnelmasta. Aineiston lyhin lopputunnelmointi huokuu kuitenkin samaa hyvää mieltä: ”Siis hyvät fiilikset on, ett jotenki on semmonen niin kun rentoutunu olo. Siis hyvä olla.” (LPSa/09/2019/k) Se, että olo on metsässä olemisen jälkeen rentoutunut, kertoo siitä, että on muodostunut kokonaisuudessaan positiivinen metsäkokemus.

79 Tavoitteena saattoi olla tietyn reitin kulkeminen, jonkin asian löytäminen tai näkeminen (esimerkiksi liito-oravan papana tai lähde) tai rentoutunut olotila.

Vaikka ihmiset mielellään kuvailivatkin oloaan ja tunnelmiaan metsässä olemisen jälkeen, jäivät vastaukset luonteeltaan yllättävän pintapuolisiksi. Tunnelmoinneista olisi ollut vaikea lähteä erittelemään, mitä metsässä oli tapahtunut, millaisia ajatuksia haastateltavalla oli metsässä ollessa herännyt ja mikä lopulta oli merkityksellistä metsäkokemuksen muotoutumisen kannalta. Lopputunnelmoinneista jäivät helposti pois myös kaikki metsässä kohdatut epämiellyttävät asiat, jotka kuitenkin vaikuttavat omalta osaltaan kokemukseen.⁸⁰ Paremmman käsityksen metsäkokemuksesta sai käymällä läpi koko haastattelumateriaalin. Tämä havainto tukee päätöstä siitä, että haastattelija lähti haastateltavien mukaan metsään. Tutkimusaineisto olisi jäänyt varsin laihaksi, jos olisi pitänyt tukeutua vain metsäkävelyn jälkeisiin ”hyvältä tuntuu” tunnelmointeihin.

80 Epämiellyttäviä asioita metsässä olivat esimerkiksi hyttyset, autotieltä kuuluvat äänet ja ihmisen jäljet metsässä.

7. Pohdinta

Olen käsitellyt tutkielmassani ihmisen metsäkokemusta luonnonsuojelualueella. Aiempi tutkimus ei ole tuonut metsäkokemusta riittävän monitahoisesti esille. Metsäkokemus on usein jäänyt tutkimuksen välineeksi ilman sille kuuluvaa päähuomiota. Myöskään metsäkokemuksen ja luonnonsuojelun suhdetta ei ole tutkittu riittävästi.

Päätin lähestyä tutkimusaiheeni fenomenologisen paikkatutkimuksen kautta. Apunani käytin Lauri Rauhalan oppeja situationaalisesta säätöpiiristä. Valitsin tämän näkökulman siksi, että se huomioi kokemuksen kokonaisvaltaisuuden. Lisäksi itseni viehätti Rauhalan tapa nähdä ihminen holistisena kokonaisuutena. Situationaalinen säätöpiiri mahdollisti luonteeltaan monitahoisen metsäkokemuksen eri osatekijöiden erittelyn. Säätöpiirin vahvuutena oli sen kyky huomioida eri osatekijöiden väliset suhteet. Tämän ansiosta metsäkokemus säilyi erittelystä huolimatta yhtenäisenä kokonaisuutena. Rauhalan situationaalisen säätöpiirin heikkoutena on sen kolmijakoisuus. Jako mielelliseen, keholliseen ja situationaalisuuteen kävi ajoittain sisältöanalyysiä tehdessä ahtaaksi. Säätöpiirin rinnalle piti tuoda täydentäviä kategorioita, jotta kokemuksen määrittelystä ei jäänyt puuttumaan oleellisia näkökulmia.

Valitsemani tutkimusalueet, yksityiset luonnonsuojelualueet Kullerolehto ja Koirasuonmäki-Pertinkulma, edustivat hyvin tyypillistä yksityistä luonnonsuojelualuetta. Ne olivat kooltaan verrattain pieniä ja lähellä Paimelan kylää. Tutkimusalueiden määrä olisi kuitenkin ollut hyvä rajata yhteen.

Kokosin tutkimusaineistoni haastatteluilla. Otin päämenetelmänäni käyttämäni kävelyhaastattelun rinnalle temahaastattelun, jolloin haastattelumetodista muodostui kaksiosainen. Koin, että haastateltavien elämäntilanne ei kävelyhaastatteluiden avulla noussut riittävän selkeästi esille. Toisaalta metsässä kävellessä systemaattinen haastateltavan elämäntilanteen kartoittaminen olisi myös häirinyt luontevaa ja vapaata keskustelua. Alkuhaastattelu tehtiin paikallaan istuen ennalta määrättyä kysymysrunkoa mukailien. Päähaastattelu toteutettiin kävelyhaastatteluna tutkimusalueeksi valikoidussa metsässä vapaasti liikkuen ja keskustellen. Tavoitteenani oli antaa mahdollisimman paljon tilaa metsäkokemukselle päähaastattelussa. Kaksiosainen haastattelumetodi toimi mielestäni hyvin metsäkokemuksen kartoittamisessa. Alkuhaastattelu antoi selkeän kuvan haastateltavan elämäntilanteesta. Alkuhaastattelu tuntui usein myös rentouttavan

tilannetta niin, että kävelyhaastattelussa haastateltavat eivät enää vierastaneet haastattelutilannetta tai haastattelijaa. Alkuhaastattelun aikana kerättyjen tietojen pohjalta haastattelijan oli myös helpompi viedä keskustelua tutkimuksen kannalta hedelmällisempään suuntaan. Vaikka totesin metodin toimivaksi, vaatisi se vielä pientä hiomista. Alkuhaastattelun teemoittelu olisi voinut olla tiukempaa. Päähaastattelulla olisi voinut olla selkeämmät alku- ja loppuproseduurit.

Vaikka haastateltavia oli vain yhdeksän, muodostui haastatteluaineistoni runsaaksi. Alkuhaastatteluissa käytiin ihmisten elämää läpi lapsuudesta nykyisyyteen ja kävelyhaastatteluilla haastateltavat saivat vapaasti ohjata keskustelun suuntaa. Välillä haastattelut kestivät tunteja. Haastateltaville metsässä oleminen ja siitä puhuminen oli mieluisaa. Aineistostani jäi osittain puuttumaan näkökulma, jossa tutkimusalueen metsästä olisi ollut selkeästi haastateltavan arkinen lähimetsä. Tämä olisi korjaantunut sillä, että haastateltavien joukkoon olisi saanut jonkun kävelyetäisyydellä metsästä asuvan ja metsää aktiivisesti arjessa käyttävän henkilön. Tällaista henkilöä ei kuitenkaan tavoitettu yrityksestä huolimatta.

Koska haastattelut tehtiin sulan maan aikaan pääosin kesällä, jäi aineistosta puuttumaan myös talvinäkökulma. Päähaastatteluiden aikana talvisiin metsäkokemuksiin viitattiin vain satunnaisesti aikaisempien metsäkokemusten kautta. Talvinäkökulman esiin nostaminen olisi tuonut uuden näkökulman metsäkokemukseen. Onhan talvinen ja luminen metsä kokemusympäristönä hyvin erilainen kuin vehreä kesäinen metsä.

Tutkielmani alussa esitin neljä kolme tutkimuskysymystä. Näihin kysymyksiin etsin vastauksia haastatteluaineistosta. Ensimmäisessä kysymyksessä pohdin, millaisia ajatuksia haastateltavassa herättää kävely suojellussa metsässä. Kuten ennalta saattoi odottaa, suojellussa metsässä kävely herätti monenlaisia ajatuksia. Metsässä kävely usein synnytti keskustelua yleisesti luonnossa liikkumisesta ja itse elämästä. Nämä pohdinnat keskeytyivät satunnaisesti oman fyysisen sijainnin tarjoamiin ärsykkeisiin, kuten mielenkiintoisen kasvin havaitsemiseen tai linnunlauluun. Ärsyke analysoitiin nopeasti, jonka jälkeen palattiin takaisin yleiseen pohdintaan.

Metsän suuret puut saivat ihmisen ajattelemaan aikaa. Monelle oli tärkeää, että luonto säilyisi tuleville sukupolville. Tieto siitä, että metsä, jossa haastattelut tehtiin, oli suojeltu, antoi mielenrauhaa. Myös ajatus siitä, kuinka pitkään puiden suureksi kasvamiseen on mennyt, nosti keskusteluun ajatukset metsän kunnioittamisesta ja pyhyydestä.

Metsäkävelyn jälkeen haastateltavat kuvailivat metsäkokemustaan. Tyyli oli usein yleistävää. He eivät lähteneet avaamaan kokemustaan sen tarkemmin. Heidän oli myös vaikea kuvailla, mikä lopulta teki metsäkokemuksesta hyvän tai huonon.

Metsäkokemukseen liittyy monta osatekijää, jotka yhdessä muodostavat kokonaisuuden. Vaikeasti selitettäväksi tuntui muodostuvan se tietty tunnelma, joka metsässä ollessa muodostuu.

Parhaan kuvan muodostuneesta metsäkokemuksesta saa käymällä läpi koko haastattelun. Aineistosta nousee tällöin esiin tiettyjä lyhyitä hetkiä, jolloin haastateltava kertoo kokemuksestaan. Tällöin puhe on usein kuvailevaa ja haastateltava pyrkii selittämään omaa toimintaansa tai tuntemuksiaan.

Toisessa tutkimuskysymyksessä pohdittiin, minkälaisia haastateltavan mahdolliset luonnonsuojeluun liittyvät ajatukset olivat. Haastatteluissa luonnonsuojeluun liittyvät ajatukset nousivat esiin omista arvoista puhuttaessa, mielenkiinnonkohteita läpikäydessä, puhuttaessa työstä ja opiskeluista, sekä tutkimusalueesta puhuttaessa ja siellä liikuttaessa. Haastateltavasta riippuen puheen määrä luonnonsuojelusta vaihteli. Joillekin suojelu oli elämäntapa, joillekin vain mukava lisä retkikohteen ominaisuuksiin. Puhe suojelusta oli usein kantaa ottavaa ja puheessa tuotiin esiin oma mielipide.

Kolmantena tutkimuskysymyksenä etsittiin vastausta siihen, mitä aiemmissa tutkimuskohdissa esiinnousseet ajatukset kertovat metsäkokemuksen ja luonnonsuojelun suhteesta. Selkein havainto oli, että metsäkokemuksen ja luonnonsuojelun välillä on suhde. Tämä suhde tulee näkyväksi esimerkiksi siinä, miten tieto tutkimusalueen suojelustatuksesta vaikuttaa ihmisten käytökseen metsässä. Tieto ohjaa tapaa liikkua metsässä ja se ohjaa osittain myös sitä, mitä metsässä ajattelee. Haastateltavien suhde suojeluun oli usein hyvin henkilökohtainen ja ajoittain ristiriitainen.

Metsäkokemuksessa olivat läsnä kaikki situationaalisen säätöpiirin osat: mielellisyys, kehollisuus ja situationaalisuus. Haastatteluaineiston analyysissä aineistosta löytyi monipuolisesti kaikkiin situationaalisen säätöpiirin osiin sopivia tekijöitä.

Elämäntilanne loi kokemukselle pohjan, jota kehollisuus ja mielellisyys täydensivät. Aineistosta kävi hyvin myös ilmi se, että näitä situationaaliseen säätöpiiriin osia ei voi täysin erottaa toisistaan. Ne limittyvät vaikuttaen toisiinsa muodostaen monivivahteisen ja jatkuvassa muutoksessa olevan kokonaisuuden. Metsäkokemuksen tulkitseminen situationaalisen säätöpiirin avulla oli avartavaa, sillä säätöpiirin avulla saatiin nostettua esiin kokemuksen moninaisuus. Metsäkokemus ei ole tyypistävissä vain matkailun tai hyvinvoinnin välineeksi, se on itsenäinen ja vahva oma kokonaisuutensa.

Tutkielman päätulokseksi voidaan tiivistää, että metsäkokemus on monitahoinen kokonaisuus. Se on riippuvainen kokijastaan ja ympäristöstään. Metsäkokemukseen vaikuttavat ihmisen ja kokemushetken lisäksi ympäröivä kulttuuri sekä kokijan aikaisempi elämäkokemus. Metsäkokemuksen ja luonnonsuojelun välillä on suhde, joka on lähtöisin joko kokijan omasta taustasta tai siitä tiedosta, että kokemusympäristönä toimiva metsä on luonnonsuojelualue. Metsäkokemuksen ja luonnonsuojelun suhde on usein positiivinen, muttei ristiriidaton. Sekä metsäkokemuksessa että metsäkokemuksen ja luonnonsuojelun suhteessa korostuu niiden henkilökohtainen luonne.

Moni tutkimukseen haastateltavista henkilöistä oli kokenut metsänkävijä ja he tiesivät varautumisen tärkeyden. Haastateltavia yhdisti myös metsän kunnioitus sekä maalaisjärjen arvostus. Esiin nousi hyvin se, että metsä itsessään on jo riittävä kokemus. Vaikka erilaisia elämyksellisiä elementtejä arvostettiin ja joskus lähdettiin erityisesti hakemaan, ei silti haitannut, vaikka niitä ei olisikaan saavutettu.

Metsäkokemusta ohjasi vahvasti metsässä olemisen syy. Marjastajat hakivat katseellaan marjoja eivätkä tähyilleet puiden latvustoihin. Kiikareilla varustautuneilla katse oli puolestaan puiden latvoissa, jolloin mahdolliset aluskasvillisuuden erikoisuudet jäivät kokematta. Jos olemisen syy oli vaellus, pysyivät haasteltavat mielellään valmiiksi suunnitellulla, selkeällä reitillä, kun taas hiljaisuutta ja mielenrauhaa hakevat samoilivat helposti vailla tarkkaa suuntaa.

Pääasiassa metsässä vierailijat kertoivat metsäkokemuksestaan positiivisia asioita. Metsäkävelyllä he mielellään kertoivat toisista hyvistä kokemuksista ja käynnissä oleva metsäkokemus vertautui usein näihin aikaisempiin kokemuksiin. Metsässä käynnissä olevasta metsäkokemuksesta korostuivat suorat aistihavainnot, yllättävät tapahtumat ja pohdinta siitä, miten metsässä kannattaa liikkua. Jälkikäteen metsävierailusta kysyttäessä haastateltavat supistivat tuntemuksensa lyhyesti ja yleistävästi: metsässä oli mukavaa ja olo on hyvä.

Tutkimus herättää joitakin jatkokysymyksiä. Olisi mielenkiintoista lähteä vertailemaan, miten luonnonsuojelu vaikuttaa metsäkokemukseen eri suojelualueilla. Suojelualueita on hyvin erityyppisiä, niin käyttötarkoitukseltaan, suojelustatukseltaan kuin biologisilta ominaisuuksiltaan. Olisi myös mielenkiintoista päästä tutkimaan, vaikuttaako metsän suojelu itsessään kokemukseen. Muotoutuuko metsäkokemus erilaiseksi luonnonsuojelumetsässä kuin tavallisessa metsässä. Oma tutkimussuuntansa olisi erilaisten luonnonsuojelijoiden kokemusten tutkiminen. Tätä tutkielmaa tehdessä kävi ilmeiseksi, että tavallaan samassa leirissä olevat itsensä luonnonsuojelijoiksi kokevat henkilöt saattoivat kokea luonnonsuojelun hyvin eri tavalla. Tähän kun lisätään vielä suojelussa mukana olevat tahot vapaaehtoisista virkamiehiin, nousee esiin varmasti hyvin erilaisia kokemuksia luonnonsuojelusta.

Tutkimusalueen metsä oli erityisen hieno ja edustava vanha metsä. Se poikkesi monen haastateltavan arkimetsästä. Erityisesti järeät puut ja runsas lahopuun määrä tekivät vaikutuksen. Se, että suojellun metsän kokemus eroaa arkisesta metsästä, voi saada suojelualueella vierailun tuntumaan jopa juhlavalta. Tutkielman tuloksia voitaisiin hyödyntää esimerkiksi metsien suojeluprosessissa. Suositukset ja ohjesäännöt huomioivat huonosti ihmisen kokemuksen merkityksen suojelussa.

Lähdeluettelo

Kaikki verkkolähteet tarkistettu 25.4.2021

AINEISTO

Haastattelut

(Mn/06/2018/k) teema- ja kävelyhaastattelu 6.7.2018, haastattelija Anna Koskinen.

(P/07/2018) teema- ja kävelyhaastattelu 9.7.2018, haastattelija Anna Koskinen.

(Ä/07/2018) teema- ja kävelyhaastattelu 9.7.2018, haastattelija Anna Koskinen.

(LPSm/06/19) teemahaastattelu 1.6.2019 ja kävelyhaastattelu 9.7.2018, haastattelija Anna Koskinen.

(Mk/09/2018) teema- ja kävelyhaastattelu 25.9.2018, haastattelija Anna Koskinen.

(Me/09/2018) teema- ja kävelyhaastattelu 25.9.2018, haastattelija Anna Koskinen.

(Nk/08/2019) teema- ja kävelyhaastattelu 6.8.2019, haastattelijana Anna Koskinen.

(LPSa/09/2019) teema- ja kävelyhaastattelu 26.9.2019, haastattelijana Anna Koskinen.

(Nn/07/2019) teema- ja kävelyhaastattelu 13.7.2019, haastattelijana Anna Koskinen.

Haastattelut tekijän hallussa.

VERKKOLÄHTEET

Hellström, Eeva: Ohjaavatko konfliktit metsäpolitiikkaa? *Folia Forestalia* 1996/4.

Metsäntutkimuslaitos, Helsinki, 1996, sivut 438-443, <

<https://jukuri.luke.fi/bitstream/handle/10024/524188/6738.pdf?sequence=1&isAllowed=y>>. (Luettu 18.4.2021)

Hollolan kunta. Verkkosivu. <<https://www.hollola.fi/luontokohteet-ja-luonnonsuojelualueet>>. (Luettu 18.3.2021)

Hollolan strateginen yleiskaavakartta 3/5: Maisema, kulttuuriympäristö ja virkistys
14.12.2016

<https://www.hollola.fi/library/files/5d088956c910584f30000212/kaastratyk_lainv_tema3_maisema.pdf>. (Luettu 18.3.2021)

Luonnonperintösäätiö: kuvaus Koirasuonmäki-Pertinkulman luonnonsuojelualueesta.
Verkkosivu.

<<http://www.luonnonperintosaatio.fi/fi/suojelualueet/hame/koirasuonmaki>>. (Luettu 12.4.2021)

Luonnonperintösäätiö: kuvaus Kullerolehdon luonnonsuojelualueesta. Verkkosivu.

<<http://www.luonnonperintosaatio.fi/fi/suojelualueet/hame/kullerolehto>>. (Luettu 14.4.2021)

Metsähallitus: käyntimäärien kehitys. Verkkosivu. <<https://www.metsa.fi/vapaa-aika-luonnossa/kayntimaarat/kayntimaarien-kehitys/>>. (Luettu 6.4.2021)

Mikkonen, Jukka: Vähäsen metsäkokemuksen estetiikasta. *Niin & näin* -lehti 3/14, sivut 94–106, <<https://netn.fi/sites/www.netn.fi/files/netn143-16.pdf>>. (Luettu 18.4.2021)

Rossi, Leena: Yksilöllä on väliä: Miten voisi tutkia yksilön elinikäistä ympäristösuhdetta. *Elore* Vol. 17, Nro 2/2010, 79–103.

<http://www.elore.fi/arkisto/2_10/rossi_2_10.pdf>. (Luettu 18.4.2021)

Wager, Henrik: *Päijät-Hämeen rakennettu kulttuuriympäristö*. Päijät-Hämeen liiton verkkojulkaisu A159*, 2006. Liite Päijät-Hämeen vuoden 2014 maakuntakaavaselvitykseen. <https://paijat-hame.fi/wp-content/uploads/2020/11/Paijat_hameen_rakennettu_kulttuuriymparisto_A159pdf.pdf>. (Luettu 18.4.2021)

Ympäristöministeriö: Luonnonsuojelualueet. Verkkosivu.

<<https://ym.fi/luonnonsuojelualueet>>. (Luettu 18.4.2021)

Ympäristöministeriö: Luonnonsuojelu yksityismailla. Verkkosivu.
<<https://ym.fi/luonnonsuojelu-yksityismailla>>. (Luettu 25.4.2021)

KIRJALLISUUS

Asikainen, Eveliina: *Luontopolitiikkaa lähiöissä. Lähiöluonnon muotoutuminen Tampereen Hervannassa ja Vuoreksessa*. Väitöskirja, Tampereen yliopisto, Tampere, 2014.

Backman, Jussi: Lauri Rauhala ihmisen ainutkertaisuuden ajattelijana. *Teoksessa Lauri Rauhala: henkinen ihminen*. Gaudeamus Helsinki University Press, Helsinki, 2009, 298–343.

Bamberg Jarkko: Kävelyhaastattelu. Teoksessa Hyvärinen, Matti & Nikander, Pirjo & Ruusuvuori, Johanna (toim.): *Tutkimushaastattelun käsikirja*. Vastapaino, Tampere, 2017, 256–269.

Borg, Pekka: *Monimuotoisuuden aika. Luonnonnähtävyyksistä Naturaan*. Suomen Ympäristösuunnittelu Oy ja omakustanne, Hämeenlinna 2008.

Cajander, A. K.: *Metsätyyppiteoria*. Suomalaisen Kirjallisuuden Seura, Helsingin yliopisto, 1925.

El Harouny, Elisa: *Historiallinen puukaupunki suojelukohteena ja elinympäristönä. Esimerkkeinä Vanha Porvoo ja Vanha Raahe*. Osa 1 ja 2. Väitöskirja. Oulu University Press, Oulu, 2008.

Eskola, Jari & Vastamäki, Jaana: Teemahaastattelu: opit ja opetukset. Teoksessa Aaltola, Juhani & Valli, Raine (toim.): *Ikkunoita tutkimusmetodeihin 1. Metodien valinta ja aineistonkeruu: virikkeitä aloittelevalle tutkijalle*. PS-kustannus, Juva, 2010, 26–44.

Eskola, Jari: 6–8? (Teema)haastattelututkimuksen toteuttamisesta. Teoksessa Viinamäki, Leena & Saari, Erkki (toim.): *Polkuja soveltavaan yhteiskuntatieteelliseen tutkimukseen*. Tammi, Helsinki, 2007, 32–45.

Fin Lex: Metsälaki 12.12.1996/1093.

Fin Lex: Luonnonsuojelulaki 20.12.1996/1096.

Hanski, Ilkka: Metsätalous ja metsien monimuotoisuus. Johdanto. Teoksessa Jalonen, Riina & Hanski, Ilkka & Kuuluvainen, Timo & Nikinmaa, Eero & Pelkonen, Paavo & Puttonen, Pasi & Raitio, Kaisa & Tahvonen, Olli (toim.): *Uusi metsäkirja*. Gaudeamus, Helsinki, 2006, 175-181.

Hyvärinen, Matti: Haastattelun maailma. Teoksessa Hyvärinen, Matti & Nikander, Pirjo & Ruusuvoori, Johanna (toim.): *Tutkimushaastattelun käsikirja*. Vastapaino, Tampere, 2017, 11–45.

Jahkola, Anna: *Vapaaehtoinen metsänsuojelu avauksina ja rajauksina. Tarkastelussa lehtohanke Pirkanmaalla*. Maisterintutkielma, Tampereen yliopisto, 2011.

<<http://urn.fi/urn:nbn:fi:uta-1-21560>>

Jokinen, Ari & Asikainen, Eveliina & Mäkinen, Kirsi: *Kävelyhaastattelu tapaustutkimuksen menetelmänä*. Sosiologia 47/2010: 4, 2. artikkeli. Elektra-aineisto, 225–266.

Keto-Tokoi, Petri & Kuuluvainen Timo: *Suomalainen aarniometsä*. Esipuhe. Maahenki, Hämeenlinna, 2010.

Keto-Tokoi, Petri: Suomen symboli. Teoksessa Keto-Tokoi, Petri & Kuuluvainen, Timo (toim): *Suomalainen aarniometsä*. Maahenki, Hämeenlinna, 2010, 31–54.

Kuula, Arja: *Tutkimusetiikka. Aineistojen hankinta, käyttö ja säilytys*. Vastapaino, Tampere, 2006.

Kuusiaho, Viivi: *Jyväskylän kaupunkimetsien koettu saavutettavuus*.

Maisterintutkielma, Jyväskylän yliopisto, 2020. < <http://urn.fi/URN:NBN:fi:jyu-202006164203>>.

Lampila, Timo: *Metsän rajalla. Luontosuhteen rakentumisen elementtejä rajaseudun suojelualueella*. Maisterintutkielma, Tampereen yliopisto, 2015.

Lauren, Kirsi: *Suo – Sisulla ja sydämellä. Suomalaisten suokokemukset ja -kertomukset kulttuurisen luontosuhteen ilmentäjinä*. Suomalaisen Kirjallisuuden Seura, Helsinki, 2006.

Maa- ja metsätalousministeriö ja Metsäntutkimuslaitos: *Suomen metsät 2011 - Kestävän metsätalouden kriteereihin ja indikaattoreihin perustuen*. Parviainen, Jari & Västilä, Sinikka (toim.). (Julkaisijaa, julkaisupaikkaa tai aikaa ei mainittu.)

<<https://julkaisut.valtioneuvosto.fi/bitstream/handle/10024/80362/Suomen%20mets%c3%a4t%202011%20-%20Kest%c3%a4v%c3%a4n%20mets%c3%a4talouden%20kriteereihin%20ja%20indikatoreihin%20perustuen.pdf>>.

Mönkkönen, Mikko & Kuuluvainen, Timo: Suojelualueverkko talousmetsämaisemassa. Teoksessa Jalonen, Riina & Hanski, Ilkka & Kuuluvainen, Timo & Nikinmaa, Eero & Pelkonen, Paavo & Puttonen, Pasi & Raitio, Kaisa & Tahvonen, Olli (toim.): *Uusi metsäkirja*. Gaudeamus, Helsinki, 2006, 190–199.

Mönkkönen, Mikko: Monimuotoisuuden suojelu: paikallisesti, kansallisesti vai globaalisti? Teoksessa Jalonen, Riina & Hanski, Ilkka & Kuuluvainen, Timo & Nikinmaa, Eero & Pelkonen, Paavo & Puttonen, Pasi & Raitio, Kaisa & Tahvonen, Olli (toim.): *Uusi metsäkirja*. Gaudeamus, Helsinki, 2006, 208–217.

Paloniemi, Riikka: *Luonnonsuojelu arjessa. Maanomistajien näkemyksiä ja kokemuksia yksityismaiden tilapäisestä luonnonsuojelusta ja sen uudistumisen prosessista*. Väitöskirja, Helsingin yliopisto, Helsinki, 2008. <<http://urn.fi/URN:ISBN:978-952-10-5004-6>>

Parpola, Antti & Åberg Veijo: *Metsävaltio – metsähallitus ja Suomi 1859–2009*. Edita, Helsinki, 2009.

Partanen, Sinikka: *Kokemuksia luontotilassa. Suomalainen suhtautuminen luontoon ennen ja nyt*. Maisterintutkielma, Jyväskylän yliopisto, 2009.

Perttula, Juha & Latomaa, Timo: *Kokemuksen tutkimus. Merkitys – tulkinta – ymmärtäminen*. Lapin yliopistokustannus, Rovaniemi, 2011.

Puhakainen, Jyri: *Persoonan puolustaja. Lauri Rauhala ihmistutkimuksen pioneerina*. LIKE, Helsinki, 2000.

Puhakka, Riikka: *Kansallispuistot murroksessa. Tutkimus luonnonsuojelun ja matkailun tavoitteiden kohtaamisesta*. Joensuun yliopiston yhteiskuntatieteellisiä julkaisuja.

University of Joensuu. N:o 81. Joensuu, 2007.

<https://erepo.uef.fi/bitstream/handle/123456789/8434/urn_isbn_978-952-458-963-5.pdf?sequence=1>

Puolamäki, Laura: *Kätetty maisema. Arkitieto lähiympäristön kohtaamisessa*.
Väitöskirja, Turun yliopisto, Turku, 2020.

Rannikko, Pertti: Ympäristöristiriidat. Teoksessa Haapala, Arto & Honkanen, Martti & Rantala, Veikko: *Ympäristö, arkkitehtuuri, estetiikka*. (1. painos julkaistu 1995)
Gaudeamus Helsinki University Press, Helsinki, 2006, 145–158.

Rantala, Outi: *Erämaisista metsistä ja rakennettuja reitistöjä. Kehysanalyttinen tulkinta matkailijoiden metsämaisemakokemuksista Lapissa*. Maisterintutkielma, Lapin yliopisto, 2006. <<http://urn.fi/URN:NBN:fi:ula-201011261030>>

Rauhala, Lauri: *Tajunnan itsepuolustus*. Yliopistopaino, Helsinki, 1995.

Riihimäki Matti: *Polkuja maisemaan – maiseman polkuja: maisemanhoitoalueet kulttuurimaiseman suojelun välineenä*. Väitöskirja, Turun yliopisto, Turku, 2019.
<<http://urn.fi/URN:ISBN:978-951-29-7835-9>>.

Riina & Hanski, Ilkka & Kuuluvainen, Timo & Nikinmaa, Eero & Pelkonen, Paavo & Puttonen, Pasi & Raitio, Kaisa & Tahvonen, Olli (toim.): *Uusi metsäkirja. Johdanto*. Gaudeamus, Helsinki, 2006.

Rinne kangas, Riku & Anttonen, Veikko: Arjen metsäajattelusta asiantuntijatietoon. Myyttinen metsä suomalaisuuden kerronnassa. Teoksessa Vehkamäki Seppo (toim.): *Metsät ja hyvä elämä. Monitieteinen tutkimusraportti*. Metsäkustannus Oy ja tekijät, (paikkaa ei mainittu), 2006, 169–220.

Ruusuvuori, Johanna & Tiittula, Liisa: Johdanto. Teoksessa Ruusuvuori, Johanna & Tiittula, Liisa (toim.): *Haastattelu. Tutkimus, tilanteet ja vuorovaikutus*. Vastapaino, Tampere, 2005, 9-21.

Ruusuvuori, Johanna & Tiittula, Liisa: Tutkimushaastattelu ja vuorovaikutus. Teoksessa Ruusuvuori, Johanna & Tiittula, Liisa (toim.): *Haastattelu. Tutkimus, tilanteet ja vuorovaikutus*. Vastapaino, Tampere, 2005, 22–56.

Sailio, Elina: *Yksityismetsänomistajan halukkuus osallistua vapaaehtoisein metsänsuojelusopimuksiin: metasynteesi*. Maisterintutkielma, Helsingin yliopisto, Helsinki 2019. <<http://urn.fi/URN:NBN:fi:hulib-201904021576>>

Salmi-Niklander, Kirsti: Tapahtuma, kokemus ja kerronta. Teoksessa Fingerroos, Outi & Haanpää, Riina & Heimo, Anne & Peltonen Ulla-Maija (toim.): *Muistitietotutkimus. Metodologia kysymyksiä*. Suomalaisen Kirjallisuuden Seura, Helsinki, 2006, 199–220.

Salonen, Kirsi: *Kokonaisvaltainen luontokokemus hyvinvoinnin tukena*. Väitöskirja, Tampereen yliopisto, Tampere, 2020. <<http://urn.fi/URN:ISBN:978-952-03-1563-4>>

Santaoja, Minna: *Rakkaudesta luontoon - Luontoharrastajat luonnonsuojelun toimijoina*. Väitöskirja. Suomen Yliopistopaino Oy, Tampere, 2013.

Sievälä, Salla: *Vaeltaen erämaassa. Polku erämaan kulttuurimaantieteelliseen käsittämiseen*. Maisterintutkielma, Oulun yliopisto, 2019.

<<http://urn.fi/URN:NBN:fi:oulu-201906202589>>

Sievänen, Tuija & Neuvonen, Marjo (toim.): *Luonnon virkistyskäyttö 2010*. Metlan työraportteja 212. (Julkaisijaa, julkaisupaikkaa tai aikaa ei mainittu.)

<<http://www.metla.fi/julkaisut/workingpapers/2011/mwp212.htm>>

Similä, Jukka & Suvantola, Leila: *Luonnonsuojeluoikeus*. Edita, Helsinki, 2011.

Suomela & Tani: Ympäristön kolme ulottuvuutta. Teoksessa Cantell, Hannele (toim.): *Ympäristökasvatuksen käsikirja*. PS-kustannus, Jyväskylä, 2004. s. 45–57.

Tarkka Lotte: Metsolan merkki – metsän olento ja kuva vianalaisrunostossa. Teoksessa Laaksonen Pekka & Mettomäki, Sirkka-Liisa (toim.): *Metsä ja metsänviljaa*. Kalevalaseuran vuosikirja 73. Suomalaisen Kirjallisuuden Seura (Kirjapaino Raamattutalo, Pieksämäki), Helsinki, 1994, 56–103.

Tekniikan sanastokeskus: *Ympäristösanasto*. TSK27. Gummerus Kustannus Oy, Jyväskylä, 1998.

Tervo, Katja: Hyvinvointiyhteiskuntaa rakentamassa. Teoksessa Vehkamäki, Seppo (toim.): *Metsät ja hyvä elämä. Monitieteinen tutkimusraportti*. Metsäkustannus Oy ja tekijät, 2006, 273–345.

Tuomi Jouni, Sarajärvi Anneli: *Laadullinen tutkimus ja sisällönanalyysi*. Tammi, Helsinki, 2006.

Tutkimuseettinen neuvottelukunta: Hyvä tieteellinen käytäntö. Varantola, Krista & Launis, Veikko & Helin, Markku & Spoof, Sanna Kaisa & Jäppinen, Sanna (toim.): *Hyvä tieteellinen käytäntö ja sen loukkausepäilyjen käsitteleminen Suomessa 2012*. Helsinki, 2013, 6-7. <https://tenk.fi/sites/tenk.fi/files/HTK_ohje_2012.pdf>.

Tyrväinen, Liisa & Korpela Kalevi & Ojala Ann: Luonnon virkistyskäytön terveys- ja hyvinvointihyödyt. Teoksessa Tyrväinen, Liisa & Kurttila, Mikko & Sievänen, Tuija & Tuulentie, Seija (toim.): *Hyvinvointia metsästä*. Suomalaisen Kirjallisuuden Seura, Helsinki, 2014, 48–58.

Tökkäri, Virpi: Alkusanat. Teoksessa Tökkäri, Virpi (toim.): *Kokemuksen tutkimus V. Lauri Rauhala 100 vuotta*. LUP Lapland university press / Lapin yliopistokustannus, Rovaniemi, 2015, 7-13.

LIITTEET

Liite 1, Kansallispuistojen kävijämäärät

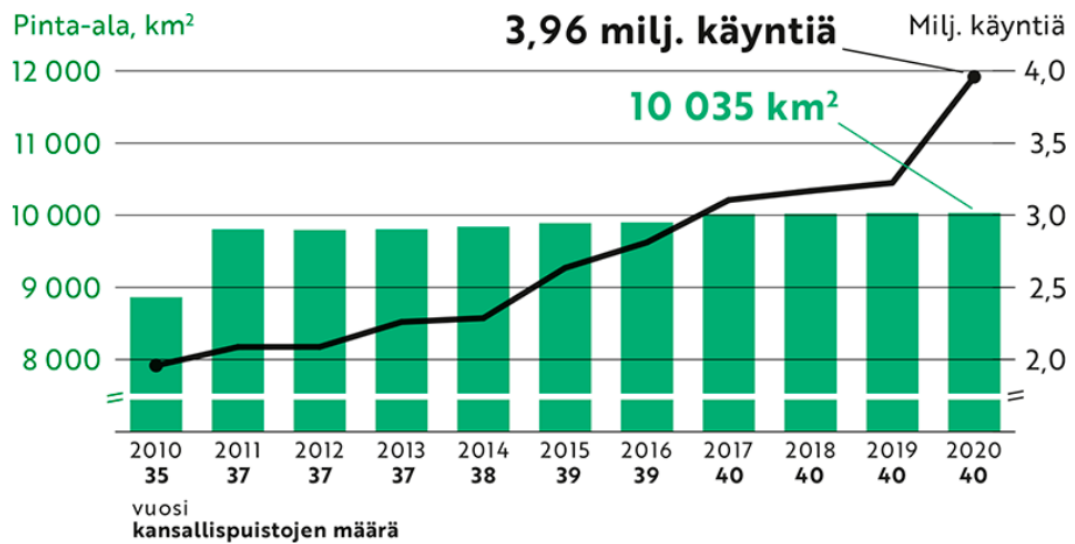
Metsähallituksen kansallispuistojen käyntimäärät 2010–2020

Vuosi	Kansallispuistoja yhteensä	Käyntimäärä yhteensä	Käyntimäärä keskimäärin	Käyntimäärämuutos kpl	Käyntimäärämuutos %
2020	40	3 957 800	98 945	734 400	23
2019	40	3 223 400	80 585	55 600	2
2018	40	3 167 800	79 195	63 100	2
2017	40	3 104 700	77 618	296 500	10
2016	39	2 811 200	72 082	176 600	7
2015	39	2 634 600	67 554	348 100	15
2014	38	2 286 500	60 171	26 700	1
2013	37	2 259 800	61 076	172 500	8
2012	37	2 087 300	56 414	800	0
2011	37	2 086 500	56 392	128 000	7
2010	35	1 958 500	55 814	15 000	1

Lähde: Metsähallitus: käyntimäärien kehitys (<https://www.metsa.fi/vapaa-aika-luonnossa/kayntimaarat/kayntimaarien-kehitys/>) Viite tarkistettu 6.4.2021

Liite 2, Kansallispuistojen käyntimäärien ja kansallispuistoverkon kehitys 2010-2020

Kansallispuistojen käyntimäärien ja kansallispuistoverkon kehitys 2010–2020



Lähde: Metsähallitus: käyntimäärien kehitys (<https://www.metsa.fi/vapaa-aika-luonnossa/kayntimaarat/kayntimaarien-kehitys/>) Viite tarkistettu 6.4.2021

Liite 3, Metsälain mukaiset erittäin herkäät ja suojelua kaipaavat ympäristöt

Tällaisia ympäristöjä lain mukaan ovat:

- 1) lähteiden, purojen ja pysyvän vedenjuoksu-uoman muodostavien norojen sekä enintään 0,5 hehtaarin suuruisten lampien välittömät lähiympäristöt, joiden ominaispiirteitä ovat veden läheisyydestä ja puu- ja pensaskerroksesta johtuvat erityiset kasvuolosuhteet ja pienilmasto;
- 2) seuraavat a–e-alakohdissa luetellut suoelinympäristöt, joiden yhteinen ominaispiirre on luonnontilainen tai luonnontilaisen kaltainen vesitalous:
 - a) lehto- ja ruohokorvet, joiden ominaispiirteitä ovat rehevä ja vaateliias kasvillisuus, erirakenteinen puusto ja pensaskasvillisuus;
 - b) yhtenäiset metsäkorte- ja muurainkorvet, joiden ominaispiirteitä ovat erirakenteinen puusto ja yhtenäisen metsäkorte- tai muurainkasvillisuuden vallitsevuus;
 - c) letot, joiden ominaispiirteitä ovat maaperän runsasravinteisuus, puuston vähäinen määrä ja vaateliias kasvillisuus;
 - d) vähäpuustoiset jouto- ja kitumaan suot; sekä
 - e) luhdet, joiden ominaispiirteenä on erirakenteinen lehtipuusto tai pensaskasvillisuus sekä pintavesien pysyvä vaikutus;
- 3) rehevät lehtolaikut, joiden ominaispiirteitä ovat lehtomulta, vaateliias kasvillisuus sekä luonnontilainen tai luonnontilaisen kaltainen puusto ja pensaskasvillisuus;
- 4) kangasmetsäsaarekkeet, jotka sijaitsevat ojittamattomilla soilla tai soilla, joissa luontainen vesitalous on pääosin säilynyt muuttumattomana;
- 5) kallioperässä olevat tai kivennäismaahan uurtuneet, jyrkkärinteiset, pääosiltaan vähintään kymmenen metriä syvät rotkot ja kurut, joiden ominaispiirteenä on luonteenomainen muusta ympäristöstä poikkeava kasvillisuus;
- 6) pääosiltaan vähintään kymmenen metriä korkeat jyrkänteet ja niiden välittömät alusmetsät;
- 7) karukkokankaita puuntuotannollisesti vähätuottoisemmat hietikot, kalliot, kivikot ja louhikot, joiden ominaispiirre on harvahko puusto.

Lähde: Metsälaki 12.12.1996/1093.

Liite 4, Luonnonsuojelulain kriteerit suojeltavalle alueelle

Luonnonsuojelulaki määrittelee suojeltavan alueen kriteereistä seuraavasti:

- 1) alueella elää tai on uhanalainen, harvinainen tai harvinaistuva eliölaji, eliöyhteisö tai ekosysteemi;
- 2) alueella on luontodirektiivin liitteessä IV (a) tarkoitettuihin eläinlajeihin kuuluvien yksilöiden lisääntymis- ja levähdyspaikkoja;
- 3) alueella on erikoinen tai harvinainen luonnonmuodostuma;
- 4) alue on erityisen luonnonkaunis;
- 5) alueella on harvinaistuva perinneluontotyyppi;
- 6) luontotyyppin tai eliölajin suotuisan suojelutason säilyttäminen tai saavuttaminen sitä vaatii; tai
- 7) alue on muutoin niin edustava, tyypillinen tai arvokas, että sen suojelu voidaan katsoa luonnon monimuotoisuuden tai kauneuden säilyttämisen kannalta tarpeelliseksi.

Lähde: Luonnonsuojelulaki 20.12.1996/1096.

Liite 5, Teemahaastattelun runko

Teemahaastattelussa käytetty alkuperäinen runko, joka muokkaantui kulloisenkin haastattelutilanteen edetessä:

Kuka olet?

Mitä teet, tai olet tehnyt työksesi eli mikä on ammatillinen taustasi?

Millainen koulutustausta sinulla on?

Mitä teet vapaa-ajallasi?

Liikutko paljon luonnossa?

Jos kyllä: millaista toimintaa se silloin on? Yhdessä vai yksin?

Ovatko ne metsät missä käyt, useimmiten suojeltuja tai suojelemattomia metsiä? Onko sillä väliä?

Omistatko metsää?

Näkyykö luonnonsuojelu arjessasi?

Jos kyllä: vaikuttaako se tapaasi lähestyä metsää?

Mikä on suhteesi Paimelaan?

Mikä on suhteesi tutkimuksen alla oleviin metsiin?

Entä luonnonsuojeluun?

Mitä metsä sinulle merkitsee?

Millaisena paikkana koet metsän?

Mitä sinulle merkitsee, että jokin metsä tai luontoalue on suojeltu luonnonsuojelulain nojalla?

Vaikuttaako tieto siitä, että alue on suojeltu käyttäytymiseesi metsässä?

Mistä hyvä metsäkokemus rakentuu? TS. Mitä sinun onnistuneeseen metsäretkeesi kuuluu?

Rakentuuko kokemus vain ulkoisten tekijöiden vaikutuksesta, vai vaikuttavatko myös mielen sisäiset asiat kokemuksen rakentumiseen?

Entä paljonko luulet opittujen toimintatapojen vaikuttavan metsäkokemukseen?

Haluaisitko vielä kertoa jotakin, mikä ehkä jäi sanomatta?