

Kieltokonstruktion frekvenssin, tarkkuuden ja distribuution kehitys suomen kielen alkeisoppijoiden teksteissä

Saana Eränummi

Pro gradu -tutkielma

Turun yliopisto

Kieli- ja käännöstieteiden laitos

Kielen oppimisen ja opettamisen tutkinto-ohjelma, suomen kieli

Toukokuu 2021

Turun yliopiston laatujärjestelmän mukaisesti tämän julkaisun alkuperäisyys on tarkastettu Turnitin OriginalityCheck -järjestelmällä.

TURUN YLIOPISTO

Kieli- ja käännöstieteiden laitos / Humanistinen tiedekunta

ERÄNUMMI, SAANA: Kieltokonstruktio frekvenssin, tarkkuuden ja distribuution kehitys suomen kielen alkeisoppijoiden teksteissä

Pro gradu -tutkielma, 62 s., 5 liites.

Kielen oppimisen ja opettamisen tutkinto-ohjelma, suomen kieli
Toukokuu 2021

Tutkin pro gradu -tutkimuksessani alkeistason suomen kielen oppijoiden kieltokonstruktiokehitystä suomen kielen alkeiskurssin aikana. Seuraan kieltokonstruktiokehitystä DEMfad-mallin mukaisesti frekvenssin, tarkkuuden ja distribuution osalta. Huomioin analyysissäni myös opetuksen vaikutuksen kieltokonstruktiooppimiseen.

Olen kerännyt tutkimukseni aineiston saksalaisen yliopiston suomen kielen alkeiskurssilla talvilukukauden 2020–2021 aikana. Aineisto koostuu kurssilla kirjoitetuista viikoittaisista kirjoitelmista, joita on kaikkiaan 92 kappaletta 13 viikon ajalta. Kirjoitelmien aihe oli joka viikko ”Kirje kaverille”, ja oppijat saivat kirjoittaa hyvin vapaasti heitä kiinnostavista aiheista. Informanttiryhmäni koostuu kymmenestä suomen kielen pää- ja sivuaineopiskelijasta. Heistä seitsemällä ei ole juuri aiempaa taustaa suomen kielen opiskelusta, kolme taas on tasoltaan edistyneempiä. Analysoin näitä informantteja toisistaan erillään ja toisiinsa vertaillen.

Käytän tutkimukseni metodina Cefling-hankkeessa kehitettyä DEMfad-mallia. Mallin tarkoituksena on seurata valitun kielen piirteen, omassa tutkimuksessani kieltokonstruktiokehitystä. Seuranta alkaa piirteen ensiesiintymästä ja päättyy piirteen hallintaan. Ensiesiintymän ja hallinnan välillä tapahtuvaa kehitystä kuvataan kolmesta näkökulmasta: frekvenssi, tarkkuus ja distribuutio.

Kieltokonstruktio ajoittuu aineistossani useimmilla alkeisoppijoilla yllättäen vasta muutaman viikon päähän siitä, kun kieltoa on opiskeltu kurssilla. Kieltokonstruktio ilmaantumiseen vaikuttaa sen yhdistäminen omistuslauseeseen: se ilmaantuu tuotoksiin heti kielteisten omistuslauseiden käsittelyn jälkeen, ja monet alkeisoppijoiden kiellon ensiesiintymistä sijoittuvat omistuslauseeseen.

Kiellon frekvenssissä ei kurssin aikana tapahdu selkeää kehitystä, vaan frekvenssiin vaikuttavat enemmän oppijoiden valitsemat kirjoitusaiheet. Kiellon kokonaisfrekvenssi on koko aineistossani 18,9 ja alkeisoppijoiden ryhmällä 16,4, mutta yksittäisten viikkojen välillä on suurta vaihtelua.

Kiellon tarkkuus on alkeisoppijoilla yllättävän korkea: koko kurssin osalta 73 % alkeisoppijoiden kieltokonstruktioista on kohdekielen mukaisia. Alkeisoppijat suosivatkin kieltokonstruktioissaan tuttuja muotoja ja verbejä. Sen sijaan edistyneempien oppijoiden tarkkuus on heikompi, mikä selittyy kompleksisemmalla käytöllä.

Alkeisoppijoiden kiellon distribuutio on läpi kurssin varsin vähäistä: kieltoa käytetään vain indikatiivin preesensissä ja persoonamuodoista suositaan yksikön ensimmäistä ja kolmatta persoonaa. Verbityypeistä käytössä ovat tyypit 1 ja 2 sekä olla-verbi. Konstruktioita käytetään hieman monipuolisemmin: käytössä ovat kaikki monikäyttöiset lausetyypit sekä omistus-, eksistentiaali- ja tilalause. Kokonaisuudessaan ero kieltokonstruktio distribuutiosta alkeisoppijoiden ja edistyneempien välillä on suuri.

Asiasanat: kieltokonstruktio, S2, suomi toisena kielenä, kielen oppiminen, alkeisoppijat

Sisällys

1	Johdanto	2
2	Vieraan kielen oppiminen	5
2.1	Suomi vieraana kielenä	5
2.2	Lähdekielen vaikutus kielenoppimiseen	6
3	Kiellon ilmaiseminen	9
3.1	Suomen kieltokonstruktio	9
3.2	Suomen ja saksan kiellonilmausten vertailua	11
3.3	Kielto oppijansuomessa	15
3.3.1	Kiellon frekvenssi oppijansuomessa	15
3.3.2	Kiellon tarkkuus oppijansuomessa	16
3.3.3	Kiellon distribuutio oppijansuomessa	19
4	Aineisto ja menetelmät	21
4.1	Aineisto, informantit ja oppimisympäristö	21
4.2	DEMfad-malli	23
5	Kieltokonstruktio kehitys suomen kielen alkeiskurssin aikana	27
5.1	Kieltoverbin ensiesiintymä	27
5.2	Kieltokonstruktio kehitys	29
5.3	Kieltokonstruktio tarkkuuden kehitys	32
5.3.1	Virhefrekvenssi	32
5.3.2	Virhetyypit	35
5.4	Kieltokonstruktio distribuution kehitys	38
5.4.1	Muoto	38
5.4.2	Verbivalikoima	42
5.4.3	Lausekonstruktio	44
6	Päätelmät ja pohdinta	48
	Lähteet	53
	Liitteet	55

1 Johdanto

Tutkin pro gradu -tutkielmassani suomen kielen kieltokonstruktiokehitystä oppijoiden tuotoksissa suomen kielen alkeiskurssin aikana. Käytän tutkimukseni metodina Cefling-hankkeessa kehitettyä DEMfad-mallia (Alanen–Franceschina–Huhta–Martin 2006). Kieltokonstruktiokehityksen seuranta alkaa mallin mukaisesti kieltokonstruktiokehityksen ensiesiintymästä, siis ensimmäisestä kerrasta, jolloin kukin oppija oma-aloitteisesti käyttää kieltokonstruktiokehitystä tuotoksessaan. Kurssin lopussa arvioin oppijoiden kieltokonstruktiokehityksen käyttöä suhteessa määrittämiini tavoitteisiin, joiden täytyessä kieltokonstruktiokehityksen voidaan sanoa olevan hallinnassa. Seuraan oppijoiden kieltokonstruktiokehitystä kurssin aikana kolmesta näkökulmasta: frekvenssi, tarkkuus ja distribuutio. Oppijoiden kieltokonstruktiokehityksen lisäksi pohdin alkeiskurssilla annetun opetuksen vaikutuksia kieltokonstruktiokehityksen esiintymiin oppijoiden tuotoksissa.

Suomen kielen kieltokonstruktiokehityksen oppimisprosessi on tutkimuskohteena mielenkiintoinen, sillä suomen kieltokonstruktiokehityksessä eroaa huomattavasti useimpien muiden kielten kieltokonstruktiokehityksistä. Keskeisin ero on kieltosanan sanaluokka: suomessa kieltosana on taipuva apuverbi, kun useimmissa muissa kielissä kieltosana toimii taipumaton partikkeli (Dryer 2013). Lisäksi suomen kielen kieltokonstruktiokehityksen näkyminen lauseen pääverbissä, joka saa kieltokonstruktiokehityksen pelkän taiputusvartalon. Sanajärjestykseltään suomen kieltokonstruktiokehityksen lause on maailman kielissä tyypillinen, mutta useimpien informanttieni ensikielen, saksan, verrattuna erilainen. Onkin kiinnostavaa selvittää, miten suomen kielen poikkeuksellinen kieltokonstruktiokehityksensä omaa, kun oman ensikielen ja muidenkin osattujen kielten mallit poikkeavat huomattavasti kohdekielen rakenteesta.

Suomen kielen kieltokonstruktiokehityksen oppimisesta on tehty hieman aiempaa tutkimusta, jota hyödynnän tutkimuksessani. Aihetta on tutkittu osana Jyväskylän yliopiston Cefling-hanketta (Martin 2008) Yleisten kielitutkimusten aineistoa hyödyntäen. Aineisto sisältää erilaisia tekstejä kaikilta kielitaidon tasoilta, joten sen avulla on pystytty kuvaamaan kieltokonstruktiokehityksen käyttöä eri taitotasoilla. Kielteisten verbien oppimista käsittelevät tutkimuksissaan myös Pirkko Muikku-Werner (2004) sekä Maija Grönholm (1998). Muikku-Wernerin tutkimus on oman tutkimukseni kannalta erityisen kiinnostava, sillä se käsittelee lähdekielen vaikutusta kieltokonstruktiokehityksen oppimiseen, ja toisena verrattavista informanttiryhmistä on juuri saksankielisten alkeisoppijoiden ryhmä. Kieltokonstruktiokehityksen oppimista ja käyttöä suomenoppijoiden tuotoksissa on siis tutkittu aiemmin niin eri taitotasojen kuin eri lähdekielen puhujia toisiinsa verraten. Oman tutkimukseni kaltaista, kieltokonstruktiokehityksen oppimisen ensiaskeleita ja aivan alkuvaiheen kieltokonstruktiokehitystä tarkasti kuvaavaa tutkimusta ei kuitenkaan ole aiemmin Suomessa tehty.

Olen kerännyt tutkimukseni aineiston erään saksalaisen yliopiston suomen kielen alkeiskurssilla talvilukukauden 2020–2021 aikana. Aineistoni koostuu viikoittain oppitunneilla kirjoitetuista vapaamuotoisista teksteistä, joita kerättiin ensimmäistä opetusviikkoa lukuun ottamatta koko lukukauden ajan. Tekstien aiheena oli joka viikko ”Kirje kaverille”, ja oppijoita ohjeistettiin kirjoittamaan aiheesta, jonka halusivat kertoa kaverille ja josta osaavat kertoa suomeksi. Kymmenen oppijan informanttiryhmäni tuotti 13 seurantaviikon aikana kaikkiaan 92 tekstiä, jotka muodostavat tutkimukseni aineiston. Lisäksi hyödynnän analyysissäni opetuksessa käytettyjä materiaaleja, opettajan kurssisuunnitelmaa sekä omia muistiinpanojani seuraamiltani oppitunneilta.

Aineistoni analyysissä käytän Cefling-hankkeessa (Alanen–Franceschina–Huhta–Martin 2006) luotua DEMfad-mallia. Mallissa keskeistä on tietty kielen piirre (D, *domain*), jonka kehitystä seurataan. Omassa tutkimuksessani tämä seurattava piirre on kielteisen apuverbin ja pääverbin kieltoisuuden muodostama kieltostruktuuri. Seuranta alkaa kyseisen piirteen ensiesiintymästä (E, *emergence*) ja päättyy, kun piirre on hallinnassa (M, *mastery*). Matkalla ensiesiintymästä hallintaan piirteen kehitystä seurataan kolmella osa-alueella: frekvenssi (f, *frequency*), tarkkuus (a, *accuracy*) ja distribuutio (d, *distribution*). Näistä seurannan kohteista muodostuu myös mallin nimi, DEMfad. (Martin–Mustonen–Reiman–Seilonen 2010: 58–62.)

Lähtökohtani suomen kiellon tarkasteluun on konstruktiokieliopin mukainen. Konstruktiokieliopin keskeinen ajatus on, että kielijärjestelmä koostuu konstruktioista (Leino 2010: 76–77). Konstruktioit eivät ole toisistaan irrallisia elementtejä, vaan muodostavat osittain limittäisen keskenään vuorovaikutuksessa olevien konstruktioiden verkoston. Konstruktioit ovat kiteytyneitä muodon ja merkityksen yhteenliittymiä. (Goldberg 1995.) Esimerkiksi kieltostruktuurin muoto on persoonapäätteellinen apuverbi *ei* yhdistettynä pääverbin kieltoisuuteen. Tällainen konstruktio saa merkitykseksensä kiellon: ”Kielto eli negaatio ilmaisee, että jokin asiointi tai ominaisuus ei päde tai että jotakin ei ollenkaan ole (VISK § 1615).” Lauseen kokonaismerkitys ei siis aina selity vain sen osien summana, vaan konstruktioit itsessään kantavat merkityksiä (Goldberg 1995). Tätä havainnollistaa hyvin usein käytetty esimerkki siirtämiskonstruktioista (engl. cause-recipient): John sneezed the napkin off the table ’John aivasti nenäliinan pois pöydältä’. Predikaattiverbi sneeze (aivastaa) ei itsessään ole merkitykseltään siirtämistä ilmaiseva verbi, mutta yhdessä siirtämiskonstruktioin kanssa se saa objektin siirtämisen sisältävän merkityksen. Myös verbin valenssi muuttuu konstruktioin yhteydessä: aivastaa on intransitiiviverbi, joka ei yleensä saa objektia. (Leino 2010: 81.) Lauseen merkitys siis muodostuu sekä sen sisältämien sanojen että itse konstruktioin merkityksestä.

Tutkimuskysymyksiäni ovat seuraavat:

1. Milloin oppijat alkavat itsenäisesti käyttää kieltokonstruktioita teksteissään ja mitkä tekijät tähän mahdollisesti vaikuttavat?
2. Miten oppijoiden tuottamat kieltokonstruktioit kehittyvät alkeiskurssilla frekvenssin, tarkkuuden ja distribuution osalta?
3. Millaisia mahdollisia vaikutuksia opetuksella on kieltokonstruktioin frekvenssiin, tarkkuuteen ja distribuutioon oppijoiden teksteissä?
4. Miltä osin oppijoiden kieltokonstruktioin käyttö kurssin lopussa lähestyy hallinnan määritelmää tai jopa täyttää sen?

Hypoteesini on, että kiellon esiintyminen oppijoiden tuotoksissa on vahvasti sidoksissa kurssin opetukseen, koska kyse on vieraan kielen oppijoista, jotka eivät juuri käytä suomea kurssin ulkopuolella. Alkeistason oppijoina heistä useimmilla ei myöskään ole aiempia opintoja, jotka voisivat selittää tuotosten esiintymistä. Odotan siis kieltokonstruktioin ilmaantuvan oppijoiden tuotoksiin suhteellisen pian sen jälkeen, kun sitä on kurssilla käsitelty. Aiemman tutkimuksen perusteella frekvenssin, tarkkuuden ja distribuution voi olettaa kehittyvän kurssin aikana, vaikka kurssin lopullakaan tuskin päästään vielä kovin lähelle kieltokonstruktioin natiivinkaltaista hallintaa.

Etenen tutkielmassani taustateoriasta metodologian kautta aineiston analyysiin ja tulkintaan. Luvussa 2 kerron hieman taustaa vieraan kielen oppimisesta ja lähdekielen vaikutuksesta toisen kielen omaksumiseen. Luvussa 3 esittelen suomen kielen kieltokonstruktioin ja vertaan sitä saksan kiellonilmauksiin. Kerron myös tarkemmin aiemmasta S2-alan tutkimuksesta kiellon oppimiseen liittyen. Neljännessä luvussa kuvaan tarkemmin informanttiryhmääni, keräämääni aineistoa ja käyttämääni analyysimenetelmää, DEMfad-mallia. Viidennessä luvussa siirryn aineistoni analyysiin, jossa käsitelen oppijoiden tuotosten kieltokonstruktioin esiintymien kehitystä frekvenssin, tarkkuuden ja distribuution osalta, sekä määritän kiellon ensiesiintymän informanttieni tuotoksissa. Kuudennessa luvussa kokoan tulokseni ja vastaan tutkimuskysymyksiini sekä vertaan tuloksiani aiempiin tutkimuksiin. Lopuksi pohdin muun muassa tutkimukseni merkitystä ja mahdollisia jatkotutkimuksen kohteita.

2 Vieraan kielen oppiminen

Tässä luvussa avaan vieraan kielen oppimiseen liittyvää teoriaa ja terminologiaa. Ensimmäisessä alaluvussa kerron suomesta vieraana kielenä ja ylipäättään vieraan kielen opiskeluun liittyvästä tutkimuksesta. Toisessa alaluvussa kerron lähdekielen vaikutuksesta kielenoppimiseen, lähdekielen siirtovaikutuksesta ja piirteiden tunnusmerkkisyydestä.

2.1 Suomi vieraana kielenä

Kielenoppimisesta puhuttaessa eri kielten asemia oppijan kielimaisemassa on tapana erotella monin eri termein. Nämä termit ovat osin päällekkäisiä ja ristiriitaisia, joten kielenoppimisesta puhuttaessa on usein syytä selventää, mitä näillä termeillä tarkoitetaan. Varsin usein kielenoppijan taustaa kuvattaessa käytetään termejä *äidinkieli* tai *ensikieli* ja *toinen kieli*. Äidinkielellä tai ensikielellä tarkoitetaan useimmiten henkilön ensimmäisenä oppimaa kieltä, joka omaksutaan luonnollisesti varhaislapsuudessa. Käytän tutkimuksessani termiä *ensikieli*, joka kuvaa tarkemmin termin merkitystä. Toisella kielellä taas viitataan ensikielen jälkeen opittuun kieleen, joka opitaan kielen puhumaympäristössä. Näiden termien lisäksi voidaan puhua *vieraasta kielestä*, joka eroaa toisesta kielestä siinä, että sitä opitaan kielen puhuma-alueen ulkopuolella. (Tieteen termipankki 2020: äidinkieli; toinen kieli; vieras kieli.)

Tähän jaotteluun liittyy kuitenkin myös ongelmia ja epäselvyyksiä: kielenoppija voi esimerkiksi muuttaa pois kielen puhuma-alueelta, jolloin aiemmin toisena kielenä pidetystä kielestä tuleekin periaatteessa vieras kieli. Tässä tutkimuksessa käytän oppijoideni näkökulmasta suomesta käsitettä vieras kieli, sillä heille suomi on kieli, jonka käyttöön ei juuri tarjoudu tilaisuuksia oppituntien ulkopuolella. Myöskään ensikielen määrittäminen ei aina ole aivan yksinkertaista, sillä osa ihmisistä elää hyvin monikielisessä ympäristössä ja oppii montaa kieltä samanaikaisesti. Pysin huomioimaan tämän antamalla informanteilleni mahdollisuuden nimetä halutessaan useamman ensikielen ja pyytämällä tietoja myös muista osatuista kielistä.

Suomea opetetaan vieraana kielenä eritasoisissa oppilaitoksissa eri puolilla maailmaa. Yliopistotasolla suomea opetetaan lähes kolmessakymmenessä eri maassa ja yli kahdeksassakymmenessä yliopistossa (OPH 2020). Kielen oppimiskontekstin vaikutusta toisen tai vieraan kielen oppimiseen on tutkittu paljon, ja siitä on saatu varsin ristiriitaisiakin tuloksia (mm.

Håkansson–Norrby 2010 vrt. Schinke-Llano 1990); oppimiskontekstilla viitataan tutkimuksessani siihen, opiskellaanko kieltä kohdekielisessä ympäristössä vai kohdekielen kielialueen ulkopuolella. Oppimiskontekstin nähdään vaikuttavan paljon siihen, kuinka paljon ja miten kieltä käytetään oppituntien ulkopuolella: toisena kielenä kieltä opittaessa oppimista voidaan pitää luonnollisempaan tapana oppia, koska kohdekielinen ympäristö tarjoaa jatkuvasti mahdollisuuksia aitoon, arkiseen vuorovaikutukseen, mikä voi myös kannustaa kehittämään kielitaitoa. Vieraana kielenä opiskelua taas saatetaan pitää formaalina luokkahuoneopetuksena, jossa keskitytään kielen rakenteiden ja sanaston hallintaan, muttei harjoitella kielen käyttöä käytännössä. (Jantunen 2015: 108–110.)

Toisena suurena erona eri oppimiskontekstien välillä voidaan pitää oppijan kohdekielisten kontaktien määrää: toisena kielenä opiskelevan ympärillä on luultavasti lukuisia kohdekielen puhujia, kun taas vieraana kielenä opiskelevalle opettaja voi olla ainoa kohdekieltä käyttävä kontakti (Jantunen 2015: 109). Tällöin kohdekielen käyttö jää luonnollisesti vähemmälle. Asia ei kuitenkaan ole näin mustavalkoinen, vaan oppimisympäristöön ja sen tarjoamien mahdollisuuksien hyödyntämiseen voivat vaikuttaa pelkän oppimiskontekstin lisäksi myös muut asiat, kuten opettaja opetusmetodeineen sekä oppija itse. Tähän tulokseen on tullut esimerkiksi Schinke-Llano (1990). Toisaalta usea tutkija (mm. Schauer 2009, Barron 2003) on onnistunut löytämään eri oppimiskonteksteissa kieltä oppivien ryhmien väliltä eroja kohdekielen kieliympäristössä opiskelevien hyväksi. Viime vuosina tutkijat ovat kuitenkin yhä useammin päässeet yhteisymmärrykseen oppimiskontekstin vaikutuksista. Mm. Håkansson ja Norrby (2010) sekä Schauer (2009) ovat tutkineet aiheita ja päässeet suurin piirtein samaan lopputulemaan, jonka esimerkiksi Anne Barronin tutkimus esitti vuonna 2003: toisen kielen oppijoiden pragmaattiset taidot ovat keskimäärin kehittyneempiä vieraan kielen oppijoihin verrattuna. Myös sanaston osaamisessa toisen kielen oppijat ovat Håkanssonin, Norrbyn ja Schauerin mukaan edellä. Oppimiskontekstilla ei kuitenkaan havaittu olevan vaikutusta oppijoiden kieliopilliseen kompetenssiin (Håkansson–Norrby 2010).

2.2 Lähdekielen vaikutus kielenoppimiseen

Oppijan ensikielen vaikutusta muiden kielten oppimiseen on tutkittu paljon, mutta edelleenkin tutkijoilla on erilaisia näkemyksiä siitä, millainen vaikutus ensikielellä on, tai onko sillä ylipäättään vaikutusta. Useimmiten ensikielellä kuitenkin nähdään olevan vaikutusta muidenkin kielten oppimiseen, mutta sitä ei pidetä ainoana oppimiseen vaikuttavana tekijänä.

Usein ensikieleltään erilaisten oppijoiden toisen kielen oppimista verrattaessa kielistä käytetään termejä *lähdekieli* ja *kohdekieli*. Lähdekieli eroaa terminä ensikielestä siinä, että lähdekielenä voidaan pitää myös muuta oppijan osaamaa kieltä kuin ensikieltä (ks. esim. Cenoz–Hufeisen–Jessner 2001). Oman tutkimukseni lähtökohtiin termi sopii erittäin hyvin, sillä kaikki informanttini osaavat ensikielensä lisäksi sujuvasti muitakin kieliä. Lisäksi kaikkien informanttien ensikieli ei ole saksa, mutta he kaikki puhuvat sujuvaa saksaa ja elävät saksankielisessä ympäristössä, joten saksaa voidaan pitää oppijoiden yhteisenä lähdekielenä. Lähdekielellä viitataan siis tutkimuksessani kunkin oppijan ensikieleen tai muuhun aiemmin opittuun kieleen, jonka pohjalta hän muodostaa käsityksiä muista kielistä. Kohdekielellä puolestaan tarkoitan oppimisen kohteena olevaa kieltä, suomea.

Kuvatessani oppijan lähdekielen vaikutuksia kohdekielen oppimiseen käytän tutkimuksessani termiä *siirtovaikutus* (engl. *transfer*). Yksinkertaisimmillaan siirtovaikutus voidaan määritellä vaikutukseksi, joka yhden kielen kielellisillä piirteillä todistettavasti on jonkin toisen kielen piirteisiin. Oppija siis siirtää omasta ensikielestään tai muista tutuista kielistä omaksuttuja kielen piirteitä uuteen opittavaan kieleen. Siirtovaikutusta voi esiintyä monilla erilaisilla kielen osa-alueilla: siirrettävät piirteet voivat olla esimerkiksi fonologisia, leksikaalisia, syntaktisia tai morfologisia. Siirtovaikutusta voi esiintyä sekä kielen tuottamisessa että ymmärtämisessä ja niin suullisessa kuin kirjallisessakin kielessä. (Ellis 2015: 118–121). Oman tutkimukseni kannalta keskeisintä on morfologinen ja syntaktinen siirtovaikutus kirjallisessa tuottamisessa, joten keskityn myös tässä luvussa enimmäkseen siihen.

Siirtovaikutuksella voidaan nähdä olevan sekä positiivisia että negatiivisia vaikutuksia kohdekielen oppimiseen: oppija voi hyödyntää lähdekielen samankaltaisia malleja tai toisaalta käyttää lähdekielen malleja silloinkin, kun ne eivät sovi kohdekieleen. Siirtovaikutus voi näkyä myös piirteiden välttämisenä tai ylikäyttönä (Ellis 2015: 119).

Myös suomen kielen oppijoiden lähdekielen vaikutusta on tutkittu varsin paljon. Yleinen näkökulma suomenoppijoiden lähdekielen vaikutukseen on tutkia läheisen sukukielen, usein viron, ensikielisiä puhujia suomenoppijoina. Usein vertailukohtana on jonkin toisen kielikunnan lähdekieli, jossa tutkittava piirre eroaa huomattavasti suomen ja viron mallista. Näin saadaan selville, missä määrin oppijan lähdekielen samankaltainen tai erilainen malli vaikuttaa tutkittavan piirteen oppimiseen. Virolaisten suomenoppijoiden lähdekielen tutkimusta on tehnyt esimerkiksi Annekatrin Kaivapalu. Hänen tutkimuksessaan (2005) viron- ja venäjänkielisten suomenoppijoiden nimitysväytuksesta ja prosessointistrategioista huomattiin, että läheisen sukukielen puhujat hyödyntävät paljon lähdekielensä analogiaa muiden strategioiden ohella. Lähdekielen analogia johtaa joskus oppijoita harhaan, mutta kokonaisuudessaan lähde- ja kohdekielen samankaltaisella morfologialla on huomattavan positiivisia vaikutuksia oppijoiden tuotosten tarkkuuteen.

Vertailevasta lähdekielen tutkimuksesta mielenkiintoinen ja oman tutkimukseni kannalta erityisen relevantti esimerkki on Pirkko Muikku-Wernerin tutkimus (2004), jossa hän vertaa viron- ja saksankielisten suomenoppijoiden kieltolauseita. Oppijoiden lähtökohdat suomen kieltolauseen oppimiseen eroavat oppijoiden ensikielen vuoksi: viron kieltolause on muilta osin suomea vastaava, mutta viron kieltosana ei taivu. Sen sijan saksan kielteisessä lauseessa on eroja niin sanajärjestyksen, kieltosanan taipumattomuuden kuin pääverbin muodonkin suhteen (kuvattu tarkemmin luvussa 3.2). Odotuksenmukaista siis olisi, että suomen kieltolauseen oppiminen olisi vironkielisille saksankielisiä helpompaa. Tulokset eivät kuitenkaan ole näin yksinkertaiset. Lähdekielen vaikutuksesta on selvästi etua vironkielisille etenkin vaikeaksi koetussa imperfektimuodossa, mutta toisaalta suomen virosta poikkeava taipuva kieltosana aiheuttaa vironkielisille paljon saksankielisiä enemmän vaikeuksia. Vironkieliset siis luottavat enemmän lähdekielensä malliin, koska kielet ovat tunnetusti samankaltaiset. Saksankielisillä ei myöskään ole vaikeuksia omaksua suomen kieltolauseen sanajärjestystä, vaikka se poikkeaa lähdekielen mallista. Silti Muikku-Wernerinkin tutkimuksessa lähdekielen samankaltaisesta mallista on kokonaisuudessaan hyötyä vironkielisille, vaikka se ohjaa joidenkin piirteiden yhteydessä harhaan.

Kuten Muikku-Wernerinkin tuloksista käy ilmi, joidenkin piirteiden oppiminen on helpompaa kuin toisten, vaikka lähdekielen malli eroaisikin kohdekielestä. Tätä ilmiötä kutsutaan *tunnusmerkisyysdeksi*. Maailman kielissä yleiset piirteet – esimerkiksi sanajärjestys SVO – nähdään universaalisti luontevina ja tunnusmerkittöminä, kun taas maailman kielissä harvinaisia ilmiöitä – esimerkiksi taipuvaa kieltoverbiä – pidetään tunnusmerkkisenä ja vaikeampana oppia. Lähdekielen siirtovaikutukseen tunnusmerkisyys vaikuttaa siten, että tunnusmerkittömät piirteet siirtyvät lähdekielestä helpommin kuin tunnusmerkkiset. (Ellis 2008: 381–387.) Tämä teoria selittää siis osin myös Muikku-Wernerin tuloksia: saksan kieltolauseen sanajärjestys on tunnusmerkkinen ja suomen taas tunnusmerkitön, joten oppijat eivät siirrä lähdekielen mallia suomeen, vaan omaksuvat heti suomen tunnusmerkittömän sanajärjestyksen.

3 Kiellon ilmaiseminen

Tässä luvussa kerron kiellon ilmaisun tavoista suomessa ja saksassa sekä kuvaan aiempaa tutkimusta suomenoppijoiden kieltokonstruktio oppimiseen liittyen. Kieltoa voidaan niin suomessa kuin saksassakin ilmaista erilaisilla leksikaalisilla, morfologisilla tai syntaktisilla tavoilla, mutta keskityn omassa tutkimuksessani suomen verbien kielteiseen liittomuotoon sekä sitä saksassa vastaaviin rakenteisiin.

3.1 Suomen kieltokonstruktio

Suomi on suhteellisen synteettinen kieli, mikä tarkoittaa sitä, että suomen sanat sisältävät usein useampia morfeemeja. Suomessa morfeemeja yhdistetään esimerkiksi lisättäessä sanoihin taivutustunnuksia tai muodostettaessa yhdyssanoja. Suomessa morfeemeja liitetään toisiinsa jokseenkin agglutinoivasti, siis muuttamatta kovin paljoa morfeemien alkuperäistä muotoa, jolloin päätteet ja tunnuksot ovat helposti erotettavissa. (Ojutkangas–Larjavaara–Miestamo–Ylikoski 2013: 40–41.) Morfeemeja yhdistettäessä suomessa kuitenkin tapahtuu äänneympäristöstä riippuen erilaisia muutoksia (esim. VISK § 45, § 80). Siksi suomea ei voida pitää täysin agglutinoivana kielenä, vaikka morfeemien rajat ovatkin moneen muuhun kieleen verrattuna helposti erotettavissa.

Suomen kielen verbien vartaloon voidaan lisätä monenlaisia päätteitä ja tunnuksia. Verbit taipuvat eri persoonamuodoissa, aikamuodoissa eli tempuksissa sekä tapaluokissa eli moduksissa, ja lisäksi niistä voidaan muodostaa infiniittisiä muotoja. Verbejä voidaan taivuttaa myös kielteiseen muotoon tai passiivimuotoon, jossa subjektin persoona on häivytetty. (VISK § 105.) Tässä luvussa syvennyn erityisesti suomen kielen kieltokonstruktioon.

Suomen kielessä finiittiverbien kielteinen muoto on liittomuoto, joka rakentuu kieltoa ilmaisevasta apuverbistä ja pääverbin kielto- tai partisiippimuodosta. Sekä kieltoverbi että pääverbi voivat sisältää taivutustunnuksia. (VISK § 108.)

Kielteisen verbin persoona ilmaistaan kieltoverbin persoonapäätteellä. Tempuksen tunnus taas näkyy pääverbissä mahdollisena partisiippina tai liittotempuksissa olla-apuverbinä. Modukset ilmaistaan moduksesta riippuen joko kieltoverbissä tai pääverbissä: imperatiivi saa kieltoverbiin erityisen *äl(ä)*-vartalon, konditionaalin ja potentiaalinn tunnuksot puolestaan näkyvät pääverbissä. Kieltoverbillä ei ole infiniittistä muotoa. (VISK § 108.) Taulukossa 1 on kuvattu kieltoverbin eri taivutusmuodot.

Taulukko (1). Kieltoverbin taivutusmuodot.

	INDIKATIIVI		IMPERATIIVI	
	YKSIKKÖ	MONIKKO	YKSIKKÖ	MONIKKO
1. PERSONA	<i>en</i>	<i>emme</i>	-	<i>älkäämme</i>
2. PERSONA	<i>et</i>	<i>ette</i>	<i>älä</i>	<i>älkää</i>
3. PERSONA	<i>ei</i>	<i>eivät</i>	<i>älkөөn</i>	<i>älkөөt</i>
PASSIIVI	<i>ei</i>		<i>älkөөn</i>	

Pääverbi puolestaan saa indikatiivissa kieltomuodokseen verbin vartalon. Astevaihtelun alaisissa verbeissä kielteisen indikatiivin vartalo voi olla joko vahva tai heikko; suoran astevaihtelun alaiset verbit saavat heikon vartalon, käänteisen astevaihtelun alaiset verbit taas vahvan vartalon. (VISK § 109.) Suomen kielen alkeisoppikirjoissa kieltomuodon opetukseen käytetään kuitenkin usein toisenlaista lähestymistapaa: kieltomuoto muodostetaan yksikön ensimmäisen persoonan muodosta poistamalla persoonapäätte *-n* (mm. Gehring–Heinzmann 2020). Tämä lähestymistapa johtaa samaan tuotokseen, mutta saattaa näyttäytyä suomenoppijalle Ison suomen kieliopin tapaa yksinkertaisempaan.

Myös konditionaalissa ja potentiaalissa kieltomuotona toimii moduksen tunnuksen sisältävä verbin taivutusvartalo (VISK § 109). Samoin imperatiivin toisessa persoonassa kieltomuotona käytetään samaa taivutusvartaloa kuin indikatiivissa. Kuitenkin muissa aktiivin persoonissa sekä passiivissa imperatiivi saa *kO*-tunnuksisen kieltomuodon.

Passiivissa kieltoverbinä käytetään indikatiivissa passiivin tunnuksen *-tA-*, *-dA-*, *-lA-*, *-rA-* tai *-nA-* sisältävää muotoa ilman passiivin persoonapäätettä *-Vn*. Mahdollinen moduksen tunnus lisätään passiivin tunnuksen perään. (VISK § 109–110.)

Aktiivin imperfektissä pääverbinä toimii kieltokonstruktiossa verbin vartalon sijaan *-nUt*-partisiippi. Preesensmuodoista poiketen kielteisen liittomuodon imperfekti kongruoi luvussa: monikollisen subjektin kanssa *-nUt*-partisiippi taipuu monikkomuotoon *-neet*. (VISK § 109.) Kielteisessä imperfektissä käytettävällä *-nUt*-partisiipilla on myös passiivimuoto *-(t)tU* (VISK § 122).

Liittotempuksissa – perfektissä ja pluskvamperfektissä – kielteinen verbi koostuu *-nUt*-partisiipista sekä kahdesta apuverbistä: kieltoverbistä ja olla-verbistä. Tällöin kieltoverbi ilmaisee persoonan ja kieltomuotoinen olla-verbi sisältää liittotempuksen mahdollisesti vaatiman tempuksen tunnuksen tai mahdollisen moduksen tunnuksen. (VISK § 109.)

Monissa indikatiivin ja potentiaalin, joskus myös imperatiivin, muodoissa kielto aiheuttaa äännettäessä rajageminaation (VISK § 109). Tämä ei kuitenkaan ole oman tutkimukseni kannalta oleellista, sillä aineistoni koostuu vain kirjallisista teksteistä.

Taulukko 2 havainnollistaa kieltokonstruktion taivutusparadigmaa. Esimerkkinä on käytetty verbityypin 1 *puhua*-verbiä.

Taulukko (2). Esimerkki kieltomuotoisen pääverbin taivutusparadigmasta.

		INDIKATIIVI	KONDITIONAALI	POTENTIAALI	IMPERATIIVI
PREESENS	AKT.	<i>puhu</i>	<i>puhuisi</i>	<i>puhune</i>	<i>puhu (yks. 2. p.), puhuko</i>
	PASS.	<i>puhuta</i>	<i>puhuttaisi</i>	<i>puhuttane</i>	<i>puhuttako</i>
IMPER- FEKTI	AKT.	<i>puhunut (yks.), puhuneet (mon.)</i>	-	-	-
	PASS.	<i>puhuttu</i>	-	-	-
PERFEKTI	AKT.	<i>ole puhunut (yks.), ole puhuneet (mon.)</i>	<i>olisi puhunut (yks.), olisi puhuneet (mon.)</i>	<i>liene puhunut (yks.), liene puhuneet (mon.)</i>	<i>ole puhunut (yks. 2. p.), olko puhuneet</i>
	PASS.	<i>ole puhuttu</i>	<i>olisi puhuttu</i>	<i>liene puhuttu</i>	<i>olko puhuttu</i>
PLUS- KVAM- PERFEKTI	AKT.	<i>ollut puhunut (yks.), olleet puhuneet (mon.)</i>	-	-	-
	PASS.	<i>ollut puhuttu</i>	-	-	-

3.2 Suomen ja saksan kiellonilmausten vertailua

Kuten edellisessä alaluvussa kerroin, suomen kielessä kielteinen finiittiverbi on liittomuoto, joka muodostetaan kielteisellä apuverbillä ja pääverbin kieltomuodolla. Tämä on suomalais-ugrilaisille kielille tyypillinen piirre, mutta maailman kielissä kielteisen apuverbin käyttö on suhteellisen harvinaista (Dryer 2013). Saksassa kieltosanaana toimii useimpien kielten tapaan kielteinen partikkeli (Kunkel-Razum–Münzberg 2009: 906).

Saksassa on useita suomen kieltoverbin merkitystä vastaavia kieltosanoja, joita käytetään erilaisissa konteksteissa. Yhteistä niille on kuitenkin se, ettei mikään niistä ole suomen kieltoverbin kaltainen taipuva apuverbi. Tässä luvussa keskityn enimmäkseen kolmeen yleisimpään saksan kieltosanaan: *nicht*, *kein* ja *nein*. Näistä *nicht* ja *kein* esiintyvät suomen kieltokonstruktion kaltaisesti osana

kokonaista lausetta. Sen sijaan *nein* on kielteinen vastauspartikkeli, jota voidaan käyttää lauseesta irrallisena kielteisenä vastauksena vaihtohtokysymykseen (Kunkel-Razum–Münzberg 2009: 906.)

Tavallisimmin lauseyhteydessä käytetään kieltopartikkelia *nicht*. Keskeinen ero suomen kieltoverbin ja *nicht*-kieltopartikkelin välillä on taiputus: Suomen kieltoverbi kongruoi subjektin kanssa ja taipuu myös imperatiiviin. Saksan kieltopartikkeli *nicht* puolestaan on taipumaton sana (Kunkel-Razum–Münzberg 2009: 567). Apuverbin vaikutus näkyy suomessa myös pääverbissä – lauseessa ei voi olla kahta finiittimuotoista verbiä, ja näin lauseen pääverbi menettää suomen kieltokonstruktiossa finiittisyytensä (VISK § 450). Sen sijaan saksassa myönteiset ja kielteiset lauseet ovat keskenään symmetrisiä: lauseen sanajärjestys ja verbimuodot pysyvät samoina, ja vain kieltopartikkeli erottaa kielteisen ja myönteisen lauseen toisistaan (Miestamo 2013). Esimerkeissä 1 ja 2 on kuvattu saksan ja suomen kieltolauseiden symmetriaa.

Esimerkki (1). Saksan kielen symmetrinen kieltolause (Miestamo 2013).

a. <i>ich singe</i> I sing.1sg 'I sing.'	b. <i>ich singe nicht</i> I sing.1sg neg 'I do not sing.'	
c. <i>singen</i> 'to sing', 1sg	affirmative	negative
pres	<i>ich singe</i>	<i>ich singe nicht</i>
pst	<i>ich sang</i>	<i>ich sang nicht</i>
perf	<i>ich habe gesungen</i>	<i>ich habe nicht gesungen</i>
pluperf	<i>ich hatte gesungen</i>	<i>ich hatte nicht gesungen</i>

Esimerkki (2). Suomen kielen epäsymmetrinen kieltolause (Miestamo 2013).

a. <i>tule-n</i> come-1sg 'I am coming.'	b. <i>e-n tule</i> neg-1sg come.conneg.pres 'I am not coming.'
c. <i>tul-i-n</i> come-pst-1sg 'I came.'	d. <i>e-n tul-lut</i> neg-1sg come-pst.ptcp 'I did not come.'

Kuten edellä on kuvattu, saksan myönteinen lause (esimerkki 1 a) ja kieltolause (esimerkki 1 b) eroavat toisistaan vain kieltopartikkelin *nicht* osalta. Tämä koskee kaikkia aikamuotoja, kuten esimerkissä 1 c on kuvattu. Sen sijaan suomessa myönteinen (2 a) ja kielteinen lause (2 b) eroavat toisistaan kieltoverbin *e-* lisäksi myös kieltomuodossa finiittisyytensä menettävän pääverbin osalta.

Suomessa myös kieltolauseen eri aikamuodot ovat keskenään epäsymmetriset, kuten esimerkeistä 2 b ja 2 d on havaittavissa: kieltolauseen imperfektissä pääverbistä käytetään vartalon sijaan partisiippimuotoa.

Kieltopartikkelin paikka lauseessa on saksassa jokseenkin joustava ja riippuu lauseyhteydestä. Yleensä *nicht* sijoittuu lauseessa teeman ja reeman välille (Kunkel-Razum–Münzberg 2009: 590). Tavallisin paikka sille on välittömästi ennen kiellon kohdetta (Kunkel-Razum–Münzberg 2009: 908–909). Seuraavassa esimerkissä 3 on kuvattu sitä, miten kieltopartikkelin sijainti lauseessa voi vaihdella riippuen siitä, mihin sanaan kiello kohdistuu.

Esimerkki (3). Saksan kieltopartikkelin paikka lauseessa (Kunkel-Razum–Münzberg 2009: 909).

a. *Otto hat die Schere glücklicherweise **nicht** in der Müll geworfen (sondern under den Tisch).*

‘Onneksi Otto **ei** heittänyt saksia roskikseen (vaan pöydän alle).’

b. *Otto hat glücklicherweise **nicht** die Schere in den Müll geworfen (sondern nur Papierfetzen).*

‘Onneksi Otto **ei** heittänyt saksia roskikseen (vaan paperinpalasia).’

c. *Otto hat glücklicherweise **nicht** die große Schere in den Müll geworfen (sondern die kleine).*

‘Onneksi Otto **ei** heittänyt isoja saksia roskikseen (vaan pienet).’

d. *Offenbar hat **nicht** Otto die Schere in den Müll geworfen (sondern Oskar).*

‘Ilmeisesti Otto **ei** heittänyt saksia roskikseen (vaan Oskar).’

Esimerkissä 3 a kiello kohdistuu lauseen adverbiaalitäydennykseen *in der Müll*, ’roskikseen’. Esimerkissä 3 b lause on muuten identtinen, mutta objekti *die Schere*, ’sakset’, on siirtynyt kieltopartikkelin jälkeiselle paikalle. Tällöin kiello kohdistuu adverbiaalisiin sijaan objektiin; roskikseen heitettiin siis saksien sijaan jotain muuta. Kolmannessa esimerkissä 3 c kiello kohdistuu adjektiivisiin *große*, ’suuret’ – jää siis mahdollisuus, että roskiin heitettiin sakset, jotka eivät olleet suuret. Neljännessä esimerkissä 3 d lauseen subjekti *Otto* on siirtynyt kieltopartikkelin jälkeiselle paikalle, jolloin voidaan olettaa, että saksien heittäjä oli Oton sijaan joku toinen.

Kuten esimerkkien 3 a–d suomennoksista on havaittavissa, suomessa kieltolauseen sanajärjestys ei salli yhtä vapaata vaihtelua; merkityseroja voidaan kyllä ilmaista sanajärjestyksen muutoksilla, mutta kieltoisan sijainti pysyy samana. Suomen kielen perussanajärjestys on SVO (subjekti – predikaattiverbi – objekti) (VISK § 871). Koska suomen kieltoisana on apuverbi ja osa liittomuotoa, se sijoittuu lauseessa yleensä välittömästi ennen lauseen pääverbiä. Näin ollen suomessa

kieltolauseen perussanajärjestys on SNegVO (Neg=kieltosana), eikä suomen kieltolauseen sanajärjestyksellä siis ole mahdollista saksan tapaan eritellä, mihin osaan lauseesta kierto kohdistuu.

Vaikka saksan kieltolauseen sanajärjestys on huomattavasti suomen kieltolauseen sanajärjestyttä vapaampi, on saksassakin kieltosanan paikalle joitakin rajoitteita. Ensinnäkin kieltosana sijoittuu päälauseessa yleensä predikaatin jälkeen, ei siis lauseen ensimmäiselle paikalle (Kunkel-Razum–Münzberg 2009: 911). Lisäksi saksan perussanajärjestys asettaa rajoitteita kieltosanankin paikalle. Saksassa väitelauseen predikaatti sijoittuu päälauseessa lauseen toiselle paikalle; ensimmäisellä paikalla voi olla esimerkiksi subjekti tai adverbiaali (Kunkel-Razum–Münzberg 2009: 863). Tällöin kieltopartikkeli on päälauseessa aikaisintaan kolmannella paikalla, välittömästi verbin jälkeen. Sivulauseessa puolestaan predikaatti sijoittuu yleensä lauseen viimeiselle paikalle, joten kieltopartikkeli ei voi päättää sivulauseetta (Kunkel-Razum–Münzberg 2009: 864–865). Ensimmäiselle paikalle verbi voi sijoittua vain kysymys- ja käskylauseissa sekä tietynlaisissa sivulauseissa (Kunkel-Razum–Münzberg 2009: 863–864). Suomeen verrattaessa on huomioitavaa, että nämä säännöt sulkevat pois suomen kieltolauseen sanajärjestyksen SNegVO; saksassa predikaatti sijoittuu aina joko ensimmäiselle, toiselle tai viimeiselle paikalle, joten tällainen sanajärjestys ei ole saksassa mahdollinen pää- eikä sivulauseessa.

Kieltopartikkelin *nicht* lisäksi saksassa käytetään usein kieltopartikkelin korvaavaa kielteistä indefiniittipronominia *kein*. Sitä käytetään artikkelin sijaan, kun kiertoa seuraa nominilauseke, jolla on epämääräinen artikkeli tai ei ole artikkelia. (Kunkel-Razum–Münzberg 2009: 913). Toisin kuin *nicht*, *kein* ei ole taipumaton. Se taipuu pronomien ja artikkelien tapaan suvussa, luvussa ja saksan neljässä sijassa. (Kunkel-Razum–Münzberg 2009: 319, 261.) Taulukossa 3 on esitetty *kein*-sanon taivutusparadigma.

Taulukko (3). Kielteisen indefiniittipronominin *kein* taivutusparadigma (Kunkel-Razum–Münzberg 2009: 261).

	MASKULIINI	NEUTRI	FEMINIINI	MONIKKO
NOMINATIIVI	<i>kein</i>		<i>keine</i>	
AKKUSATIIVI	<i>keinen</i>			
GENETIIVI	<i>keines</i>		<i>keiner</i>	
DATIIVI	<i>keinem</i>			<i>keinen</i>

Kieltopartikkelin *nicht* ja kielteisen indefiniittipronominin *kein* lisäksi saksassa käytetään lukuisia muita kieltihakuisia indefiniittipronomineja ja adverbejä, kuten *niemand* 'ei kukaan', *nichts* 'ei

mitään' ja *nie* 'ei koskaan' (Kunkel-Razum–Münzberg 2009: 906). Suomesta näiden käyttö eroaa lähinnä siten, että ne sisältävät itsessään kieltosanan. Niiden yhteydessä ei siis käytetä erillistä kieltosanaa kuten suomessa. (Kunkel-Razum–Münzberg 2009: 914.)

3.3 Kielto oppijansuomessa

Suomi toisena kielenä -oppijoiden tuottamia kieltokonstruktioita on aiemmin tutkittu erityisesti korpuspohjaisesti (mm. Martin 2008, Halttunen 2014). Tässä luvussa kuvaan aiempaa S2-alan tutkimusta kielteisten liittomuotojen oppimisesta sekä oppijoiden tuotoksista frekvenssin, distribuution ja tarkkuuden suhteen. Kerron myös lyhyesti kansainvälisen L2-tutkimuksen näkemyksistä kiellon oppimisen prosesseista.

3.3.1 Kiellon frekvenssi oppijansuomessa

Frekvenssin suhteen suomen kielteisen liittomuodon oppimisprosessista on saatu tietoa erityisesti Yleisten kielitutkintojen korpuksen eli YKI-korpuksen avulla. YKI-korpus sisältää monen eri kielen aineistoja Yleisten kielitutkintojen kokeessa tuotetuista puheen ymmärtämisen, puhumisen, tekstin ymmärtämisen sekä kirjoittamisen osakokeesta (YKI 2021). S2-alan tutkimukseen korpus tuo paljon mahdollisuuksia, sillä se sisältää varsin laajan aineiston eri tasoisten ja eri lähtökielisten suomenpuhujien tuotoksia.

YKI-korpusta on tutkimuksessaan käyttänyt mm. Maisa Martin (2008), joka tutki DEMfad-mallin avulla kiellon frekvenssin, tarkkuuden ja distribuution kehitystä oppijoiden teksteissä taitotasolta toiselle siirryttäessä. Tutkimuksessa käytettiin kirjoittamisen osakokeen tekstejä, joita oli kaikkiaan aineistossa 490. Informantteja oli kaikilta taitotasoilta A1–C2, ja tavoitteena olikin kuvata kieltolauseiden kehitystä pitkällä aikavälillä. Martin havaitsi tutkimuksessaan, että kiellon frekvenssi nousee huomattavasti siirryttäessä taitotasolta A1 tasolle A2. Myöhemmillä tasoilla frekvenssi laskee takaisin lähelle A1-tason tasoa ja jopa sen alapuolelle. Kieltoa käytetään siis jostain syystä A2-tasolla huomattavasti muita tasoja enemmän. Toisaalta tulokseen vaikuttanee myös se, että edistyneemmät oppijat kirjoittavat pidempiä lauseita. Kieltoa voi esiintyä korkeintaan kerran lausetta kohden, joten lauseen sanamäärän kasvaminen luonnollisesti laskee kiellon frekvenssiä, vaikka kieltolauseiden osuus lauseista pysyisi samana.

Martinin kanssa samankaltaiseen tulokseen on päätyntä myös Sari Halttunen pro gradu -tutkimuksessaan (2014). Myös hän on hyödyntänyt YKI-korpusta, jonka lisäksi hän on

käyttänyt vertailuaineistona yläkoulun suomi toisena kielenä -opiskelijoiden ainekirjoituksista koostuvaa aineistoa. YKI-aineiston ohella myös koululaisaineistossa kielteisten verbien määrä kasvaa huomattavasti siirryttäessä A2-tasolle – koululaisaineistossa kiellon frekvenssi A2- tasolla on YKI-aineistoakin korkeampi. Halttunen epäilee kieltoverbin frekvenssin laskun A2-tason jälkeen selittyvän sillä, että taitotason noustessa kiellolle tulee enemmän vaihtoehtoisia ilmaisutapoja. (Halttunen 2014: 80.)

Samankaltaisia tuloksia kiellon frekvenssin kehityksestä on saanut myös Maija Grönholm (1998). Hänen tutkimuksessaan on kuvattu ruotsinkielisten suomi toisena kielenä -oppijoiden kielto- ja persoonamuotojen kehitystä ainekirjoituksissa peruskoulun neljännen ja kahdeksannen luokan välillä. Aineistonaan hän käyttää peruskoulun ainekirjoituskorpusta, joka sisältää sekä S1- että ruotsinkielisten S2-oppijoiden tekstejä neljänneltä, kuudennelta ja kahdeksannelta luokalta. Hänen tutkimuksessaan informanteja ei ole sijoitettu eurooppalaisen viitekehysten taitotasolle, mutta muiden tutkimusten tapaan aineistossa näkyy kiellon frekvenssin hetkellinen nousu kielenoppimisen alkuaikoina. Neljännellä luokalla kieltoa käytetään vielä melko vähän, harvemmin kuin S1-aineistossa. Grönholmin tutkimuksessa frekvenssin nousu sijoittuu kuudennelle luokalle, ja kahdeksannella luokalla frekvenssi palaa lähes samalle tasolle samanikäisten S1-puhujien kanssa. (Grönholm 1998: 61.)

3.3.2 Kiellon tarkkuus oppijansuomessa

Tarkkuuden suhteen oppijansuomen kielteisten verbien tutkimus on keskittynyt erityisesti kolmeen näkökulmaan: kieltoverbin ja pääverbin muotoon sekä sanajärjestykseen. Yleisesti virhefrekvenssi laskee taitotason noustessa niin Martinin, Halttusen kuin Grönholminkin tutkimuksissa, mutta virheitä tarkemmin tarkasteltaessa havaitaan erilaisia vaiheita ja ilmiöitä eri tasoisten suomenoppijoiden tuotoksissa.

Grönholm on tutkimuksessaan havainnut suomenkielisessä ympäristössä suomea toisena kielenä opiskelevilla informanteillaan neljä kiellon oppimisprosessin vaihetta. Nämä vaiheet ovat seuraavat:

1. *minä ei on* (ei + verbi + yks. 3. p persoonapäätte),
2. *minä ei olen* (ei + verbi + subjektin persoonapäätte),
3. *minä en olen* (e- + persoonapäätte + verbi + persoonapäätte),
4. *minä en ole* (e- + persoonapäätte + verbin vartalo), kohdekielen mukainen muoto.

Grönholmin tutkimuksen mukaan useimmat suomenkielisessä ympäristössä asuvat informantit ovat jo neljännellä luokalla tasolla 2. Sen sijaan paikkakunnilla, joilla ruotsi on enemmistökieli, neljäsluokkalaiset käyttävät vielä vaiheen 1 mukaista rakennetta tai jopa tätä edeltävää, pääverbin infinitiivimuotoon yksinkertaistavaa rakennetta. (Grönholm 1998: 62–63). Myös Halttunen on havainnut Grönholmin kuvaamat kehitysvaiheet, mutta korostaa, ettei niiden välillä eteneminen

hänen aineistossaan ole yhtä systemaattista kuin Grönholmin tutkimuksessa on esitetty (Halttunen 2014: 80).

Koska suomen kielteinen apuverbi on informanttiryhmäni lähdekielten keskuudessa tunnusmerkkinen piirre, kieltoverbin taivutuksen voisi kuvitella tuottavan vaikeuksia useimmille oppijoille, joille kielteinen apuverbi on lähdekielestä vieras ominaisuus. Kieltoverbin taivutusta alkeistason oppijoilla on tutkinut Pirkko Muikku-Werner (2004), joka pyrkii tutkimuksessaan tunnistamaan lähdekielen vaikutuksen kiellon oppimiseen. Kieltoverbi on molemmille informanttiryhmille, saksan- ja vironkielisille yliopisto-opiskelijoille, sekä ensikielestä että useimmista muista osatuista kielistä vieras ominaisuus. Vironkielisten oppijoiden kohdalla hypoteesi tunnusmerkkisen piirteen oppimisen haasteellisuudesta pitää paikkansa: alkeisoppijoilla on tavallista, että sekä kieltoverbi että pääverbi jäävät taivuttamatta viron mallin mukaisesti. Mielenkiintoista kuitenkin on, että saksalaisista oppijoista osa pyrkii taivuttamaan kieltoverbiä, joskus jopa tilanteissa, joissa sen taivutus ei ole kohdekielen mukaista: Jotkut oppijat ovat yliyleistäneet apuverbin persoonataivutuksen koskemaan esimerkiksi omistuslausetta, jossa saksassa suomesta poiketen omistaja on lauseen subjekti. (Muikku-Werner 2004: 118–120.) Suomessa omistuslauseen predikaatti ei kuitenkaan kongruoi omistajan kanssa, joten omistuslauseessa kieltoverbi on aina muodossa *ei*. Myös Martin on tutkimuksessaan maininnut kieltoverbin virheet yhdeksi yleisimmistä virhetyypeistä, jota esiintyy lähinnä tasoilla A1–B1 (Martin 2008: dia 10).

Saksalaisten oppijoiden kohdalla kieltoverbin taivutukseen saattaa vaikuttaa myös konteksti; saksassa on useampi kieltosana, esimerkiksi *nicht*, jota käytetään osana kokonaista lausetta, ja *nein*, jota käytetään irrallisena partikkelina vaihtoehtokysymyksen yhteydessä. Muikku-Wernerin aineisto koostuu haastatteluista, joten aineistosta suuri osa on kysymys-vastaussekvenssejä. Tällöin saksassa tyypillinen kielteinen vastaus olisi *nein*. Muikku-Werner epäilee, että tällaisessa yhteydessä kieltosanan taivutus tuottaisi saksalaisille erityisiä vaikeuksia, sillä suomen kieltoverbin taivutus on saatettu yleistää koskemaan vain *nicht*-tyyppisiä, lauseessa esiintyviä kieltoja (Muikku-Werner 2005: 118).

Paljon ongelmia suomenoppijoille tuottaa myös pääverbin taipumattomuus. Grönholmin aineistossa kaikkein yleisin virhe on persoonamuotoinen verbi kieltomuodon paikalla (kts. s. 16 vaihe 3). Tätä virhettä esiintyykin oppijoiden tuotoksissa koko peruskoulun ajan. (Grönholm 1998: 62–63). Myös Martin ja Halttunen toteavat pääverbin persoonataivutuksen yleisimmäksi virheeksi (Martin 2008: dia 11; Halttunen 2014: 80.) Muikku-Wernerin aineistossa saksalaisilla on pääverbin taivutuksessa huomattavasti enemmän vaikeuksia kuin virolaisilla, joiden lähdekielen malli vastaa suomen pääverbin muotoa. Kuitenkin sekä saksalaisilla että virolaisilla on vahva tendenssi yksinkertaistaa pääverbin muotoa käyttämällä esimerkiksi infinitiivimuotoa. (Muikku-Werner 2005: 120–121.)

Myös Halttusen tutkimuksessa on havaittu pääverbin yksinkertaistamista infinitiiviin (Halttunen 2014: 80). Lisäksi sekä Martinin että Muikku-Wernerin aineistossa erityisesti virolaisten osalta esiintyy pääverbin kieltomuodon astevaihteluvirheitä (Martin 2008: dia 11; Muikku-Werner 2005: 120–121).

Pääverbin taivutuksessa tehtyihin virheisiin vaikuttaa luonnollisesti verbin kompleksisuus. Grönholmin mukaan pääverbistä käytetään useammin virheellistä persoonassa taivutettua muotoa, jos verbillä on morfofonologista vaihtelua, esimerkiksi astevaihtelua. Myös infinitiivin käyttöön vaikuttaa verbin morfofonologinen vaihtelu: pääverbin yksinkertaistus infinitiivimuotoon on kaikkein yleisintä verbityypin 2 verbeillä, joiden infinitiivin *-dä*-päätte katoaa taivutusvartalossa. (Grönholm 1998: 63.) Myös Martin toteaa verbin morfofonologisen tyyppin sekä rakenteen monimutkaisuuden heikentävän tarkkuutta (Martin 2008: dia 11). Sama ilmiö näkyy myös aikamuodoissa: imperfektin kieltomuoto on presensin kieltomuotoa kompleksisempi, ja sen käytössä esiintyykin erityisen paljon vaikeuksia (Halttunen 2014: 81; Muikku-Werner 2005: 121). Kielteistä imperfektiä muodostettaessa pääverbissä saatetaan esimerkiksi noudattaa presensin analogiaa ja käyttää imperfektin vartaloa, esimerkiksi *se ei oli* (Muikku-Werner 2005: 121).

Kaiken kaikkiaan verbien kieltomuodon käyttö vaikuttaa olevan varsin haastavaa etenkin alkeistason oppijoille. Halttusen mukaan YKI-aineiston A1-tasolla esiintyy peräti enemmän virheellisiä kuin kohdekielen mukaisia kieltoja (virheellisiä kieltoja 54,5 % ja kohdekielen mukaisia 45,5 %). Vielä A2-tasoisillakin oppijoilla virheprosentti on lähellä viittäkymmentä. Suurin kehitys YKI-aineistossa tapahtuu siirryttäessä tasolta B1 tasolle B2. Koululaisaineistossa kehitystä tapahtuu nopeammin: jo A1-tasolla virhefrekvenssi on pienempi kuin YKI-aineistossa A2-tasolla. Myös tekstilaji vaikuttaa tarkkuuteen: alkeisoppijoilla virhefrekvenssi on pienin epämuodollisissa teksteissä, joissa sanasto on tutumpaa ja aiheet arkipäiväisempiä. (Halttunen 2014: 31–65.)

Kieltomuotojen oppiminen on kokonaisuudessaan pitkä prosessi, jota eivät helpota suomen kielteiseen liittomuotoon liittyvät tunnusmerkkiset piirteet. Grönholmin informanteilla virheitä etenkin pääverbissä esiintyy koko peruskoulun ajan (Grönholm 1998: 62–63), ja samoja virheitä havaitaan myös suomenruotsalaisilla abiturienteilla (Lähdemäki 1995: 120). Sekä oppijoiden väliset että yksilönsisäiset erot ovat suuret, ja jopa samassa tuotoksessa voi esiintyä erilaisia muotoja (Grönholm 1996: 62).

Toisaalta suomen kielteisessä liittomuodossa on myös piirteitä, joiden omaksumisessa ei ole todettu vastaavia ongelmia. Eräs tällainen piirre on suomen kieltolauseen sanajärjestys. Maailman kielissä predikaattia edeltävä kieltosana on hyvin tunnusmerkitön, joten sen oppimisessa harvoin on paljoa vaikeuksia. Monet tutkijat (mm. Ellis 1988, Wode 1981) ovat osoittaneet, että alkeisoppijoille on

tyypillistä tuottaa lauserakenteita, joissa kieltosana edeltää verbiä – riippumatta siitä, onko tällainen rakenne heidän lähde- tai kohdekielessään. Näin on myös Grönholmin tutkimuksessa, jossa ruotsinkieliset oppijat tuottavat alusta asti kohdekielen mukaisen kieltolauseen sanajärjestyksen. Erityisen mielenkiintoista on se, että heidän omassa äidinkielessään, ruotsissa, kieltolauseen sanajärjestys on päinvastainen. Silti tunnusmerkittömän piirteen oppiminen vaikuttaa olevan heille huomattavasti helpompaa kuin esimerkiksi pääverbin kieltomuodon omaksuminen. (Grönholm 1998: 60). Sama ilmiö näkyy myös saksan- ja vironkielisillä yliopisto-opiskelijoilla Muikku-Wernerin tutkimuksessa. Myös saksankielisten oppijoiden lähdekielen malli eroaa sanajärjestykseltään suomen kieltolauseesta, mutta siitä huolimatta sen oppiminen on helppoa saksankielisille informanteille. Poikkeuksena tähän ovat esimerkiksi nichts-, 'ei mitään', -rakenteet, joiden suomeen kääntäminen vaatii pidempää prosessia. (Muikku-Werner 2014: 116–117.) Toisaalta haastattelu aineistonkeruutapana eroaa omastani ja muista tässä luvussa kuvatuista – puheessa pitkälle ja monimutkaiselle prosessille ei ole yhtä paljon aikaa kuin kirjallista kieltä tuottaessa, mikä voi selittää yksinkertaistukset tällaisissa rakenteissa. Epäilenkin, että tuotosten tarkkuus voi olla omassa aineistossani Muikku-Wernerin informanttien tuotoksia parempi.

3.3.3 Kiellon distribuutio oppijansuomessa

Kiellon distribuution tutkimuksessa on käytetty monia erilaisia tapoja kuvata distribuutiota. Esimerkiksi Martin on tutkinut kielteisten verbien distribuutiota vertaamalla eri tempusten ja modusten frekvenssiä kielloissa.

Martinin (2008) mukaan A1-tasolla kieltolauseessa käytetään lähinnä preesensia ja indikatiivia, vaikka mukana on jo myös hieman imperfektimuotoja. A2-tasolla eri tempusten distribuutio kasvaa, mutta tämän jälkeen kehitystä tapahtuu lähinnä preesensmuotoisten kieltojen osuuden kasvussa B2-tasolle asti. C1-tasolta alkaen kieltojen määrä kokonaisuudessaan vähenee. Konditionaali tulee käyttöön B2-tasolla, imperatiivin käyttö on vähäistä kaikilla tasoilla.

Halttunen puolestaan on vertaillut tempusten ja modusten lisäksi myös eri persoonamuotojen ja verbien käyttöä eritasoisten oppijoiden teksteissä. Persoonamuotojen suhteen Halttunen havaitsi, että alkeistasolla oppijat käyttävät lähinnä yksikön kolmannen ja ensimmäisen persoonan kieltoja. Monikkomuodot ovat harvinaisia, mutta niiden käyttö lisääntyy taitotason noustessa. A2-tasolla oppijat alkavat käyttää paljon kielteistä imperfektiä, kuten Martininkin tuloksista käy ilmi. Modusten käytöstä Halttunen toteaa, että se monipuolistuu tasolta toiselle siirryttäessä, vaikkakin indikatiivi on kaikilla taitotasoilla yleisin. Samanlainen rooli on tempuksista preesensillä. (Halttunen 2014: 66–77.)

Samoin eri verbien käyttö monipuolistuu taitotasolta toiselle siirryttäessä: YKI-aineiston A1-tasolla oppijat käyttävät vain 28:aa eri verbiä ja C2-tasolla jo 72:ta. Suurin kehitys verbien distribuutiossa tapahtuu aikuisilla taitotasojen A2 ja B1 välillä, jolloin kielteisten verbien valikoima laajenee 28:sta 64:ään. Kaikkein yleisimmin kielloissa käytettyjä verbejä ovat *olla, saada, voida, tarvita, toimia, pystyä, tulla, ja päästä*. Samalla kun käytettyjen verbien määrä nousee, harvafrekvenssisten verbien osuus käytetyistä verbeistä kasvaa. (Halttunen 2014: 66–78.) Verbien käyttö monipuolistuu taitotason noustessa myös merkitykseltään: oppijat alkavat erottaa samankaltaisten verbien vivahteita sekä käyttää tuttuja verbejä myös abstrakteissa merkityksissä (Halttunen 2014: 82).

Edellä kuvailemieni tutkimustulosten perusteella vaikuttaa siltä, että erityisesti A2-taso on kieltokonstruktion oppimisprosessissa keskeinen. A2-tasolla kieltokonstruktioit kehittyvät niin frekvenssiltään kuin distribuutioltaan (Martin 2008, Halttunen 2014). Toisaalta myös virhefrekvenssi on edelleen melko korkea (Martin 2008). Tätä voi osaltaan selittää A2-tasolla tapahtuva harppaus kielteisen imperfektin käytössä, sillä varsin tunnusmerkkisenä muotona sen tuottaminen saattaa tuottaa erityisen paljon vaikeuksia (Halttunen 2014: 83).

4 Aineisto ja menetelmät

Tässä luvussa esittelen tutkimukseni aineiston ja analyysissä käyttämäni menetelmät. Alaluvussa 4.1 kerron tarkemmin aineistostani ja sen keruusta sekä kuvaan informanttejani ja ympäristöä, jossa he oppivat suomea. Lisäksi pohdin näiden tekijöiden mahdollisia vaikutuksia oppimisprosessiin. Luvussa 4.2 kerron käyttämästäni analyysimenetelmästä, DEMfad-mallista, ja arvioin sen soveltuvuutta tutkimukseeni.

4.1 Aineisto, informantit ja oppimisympäristö

Informanttiryhmäni koostuu kymmenestä suomen kielen pää- tai sivuaineopiskelijasta. Informantit opiskelevat suomea saksalaisessa yliopistossa ja käyvät suomen kielen alkeiskurssia, joka on uusien opiskelijoiden ensimmäinen suomen kielen kurssi yliopistossa. Kurssilla ei ole lähtötasovaatimuksia, ja opetus alkaa aivan alusta. Osalla informanteista on kuitenkin myös aiempia suomen kielen opintoja.

Lähes kaikki informantit (9/10) ovat alle 25-vuotiaita nuoria aikuisia. Informanteista yhdeksän puhuu äidinkielenään saksaa, yksi venäjää ja yksi saksan lisäksi myös kreikkaa. Kaikilla informanteilla on paljon aiempaa kokemusta kielten opiskelusta: jokainen informantti osaa ensikielensä ja suomen lisäksi ainakin kahta vierasta kieltä ja on opiskellut kieliä yli 10 vuotta. Informanttien kieliopinnot painottuvat hyvin vahvasti indoeurooppalaisiin kieliin: Vieraina kielinä informantit ovat opiskelleet englantia (10/10), ranskaa (5/10), ruotsia (4/10), espanjaa (2/10), latinaa (1/10) ja saksaa (1/10). Lisäksi yksi informanteista on opiskellut vieraana kielenä venäjää. Informanteista kolmella on jo kurssin alkaessa aiempia suomen kielen opintoja yhdestä lukukaudesta viiteen vuoteen. Koska ryhmä on taitotasoltaan heterogeeninen, huomioin opiskelijoiden lähtötason analyysissäni: olen erotellut ryhmästä kolme oppijaa, joiden lähtötaso eroaa huomattavasti muista, ja tarkastelen heitä alkeisoppijoista erillisenä ryhmänä. Näistä oppijoista edistynein on taitotasoltaan jo noin B1-tasolla Suomessa asumisen ja useamman vuoden suomen kielen opiskelun ansiosta. Toisella on aiempia suomen kielen opintoja yhteensä noin viisi vuotta, mutta niistä on jo kulunut useampi vuosi ja opittu kielitaito on suurelta osin unohtunut. Kolmannella edistyneemmällä oppijalla ei ole aiempaa kokemusta suomen kielen formaalista opetuksesta, mutta hän on lapsesta asti puhunut suomea sukulaistensa kanssa. Muiden seitsemän oppijan lähtötaso on A0–A1.1, ja he ovat taustatiedoiltaan muutenkin varsin homogeeninen ryhmä.

Informantit opiskelevat suomea vieraana kielenä ympäristössä, jossa kielen käytölle oppituntien ulkopuolella tarjoutuu vain vähän mahdollisuuksia, joten oppiminen on oletettavasti hyvin vahvasti

sidoksissa oppituntien sisältöön. Siksi huomioin analyysissäni myös opetuksen etenemisen ja peilaan kieltokonstruktion kehitystä oppitunneilla käsiteltyihin sisältöihin. Toisaalta suurin osa opiskelijoista (8/10) kertoo käyttävänsä tai oppivansa suomen kieltä myös oppituntien ulkopuolella. Suomea opitaan esimerkiksi kieltenopiskelusovelluksissa kuten Duolingossa ja suomea puhutaan tai kuullaan suomalaisten ystävien ja sukulaisten kanssa. Osa opiskelijoista kertoi myös kuuntelevansa suomenkielistä musiikkia tai suomalaisten urheilijoiden haastatteluja.

Aineistonkeruu aloitettiin kurssin toisella viikolla, jotta informanteilla oli riittävästi tietoa edes lyhyen kirjeen kirjoittamiseen. Suomen kielen alkeiskurssi kestää 14 viikkoa, ja informantit saavat opetusta kurssilla 4,5 tuntia viikossa. Opiskelijoista kolme keskeytti kurssin, mutta heidän tuotoksensa on huomioitu alkukurssin osalta. Lisäksi koronapandemian vaikutuksesta osa kurssista toteutettiin etä- tai hybridiopetuksena, ja pandemia lisäsi myös oppijoiden poissaoloja kurssilta. Varsinaisen opetuksen lisäksi informanteilla on mahdollisuus osallistua kerran viikossa 45 minuutin pituiselle keskustelutunnille, jolla kerrataan kurssin sisältöjä tai opiskellaan uusia aiheita opiskelijoiden toiveista riippuen.

Aineistoni koostuu viikoittaisista kirjoitelmista, joita keräsin informanttiryhmästäni seuratakseni heidän oppimisprosessiaan. Kirjoitelmat kerättiin saksalaisessa yliopistossa suomen kielen alkeiskurssilla talvilukukauden 2020–2021 aikana. Kurssille osallistuneet kymmenen opiskelijaa kirjoittivat kirjoitelmia yhteensä 13 kertaa lukukauden aikana; kaikki informantit eivät kuitenkaan osallistuneet jokaiselle oppitunnille, jolla kirjoitelmia kirjoitettiin. Kaikkiaan analysoitavia kirjoitelmia on 92.

Kirjoitelmat kirjoitettiin joko oppituntien aikana tai erikseen sovittuna ajankohtana opettajan valvonnassa. Kirjoitelmia kirjoittaessaan informantit eivät saaneet käyttää apuna esimerkiksi oppikirjaa tai sanakirjaa, ja he sitoutuivat kirjoittamaan tekstit ilman mitään apuvälineitä. Aikaa tekstin kirjoitukseen annettiin 15 minuuttia. Ohjeet kirjoitelmiin annettiin sekä suomeksi että saksaksi.

Kirjoitelmia kerätessäni annoin informanteille joka viikko saman aiheen: ”Kirje kaverille”. Tarkka tehtävänanto oli seuraava:

”Kirjoita tietokoneella tai puhelimella lyhyt kirje suomalaiselle kaverille. Voit kertoa mistä tahansa asiasta, josta haluaisit kertoa kaverille ja koet osaavasi kertoa suomeksi. Älä käytä apuna kirjaa, internetiä tai sanakirjaa. Sinulla on 15 minuuttia aikaa. Kirjoita tekstisi suoraan alapuolella olevaan tekstikenttään.”

Tehtävänanto on hyvin vapaa ja antaa informanteille mahdollisuuden hyödyntää oppimiaan rakenteita ohjaamatta kuitenkaan liikaa tietynlaiseen lopputulokseen. Tällä ratkaisulla pyrin saamaan esiin

tutkimuskohteeni, kieltokonstruktion, luonnollisen ensiesiintymän ja kehityksen sen sijaan, että oppija kokisi painetta käyttää tiettyjä rakenteita.

Kurssin aikana informantit saivat kaksi kertaa myös vastauksen kirjeisiinsä. Vastauksissa vastasin kuvitteellisen kaverin roolissa informantin kirjeissään esittämiin kysymyksiin ja kommentoin kirjeiden sisältöä. Pyrin vastauksilla motivoimaan opiskelijoita ja tuomaan kirjoitustehtäviin vastavuoroisuutta, sillä huomasin osalla informanteista uupumusta samana toistuvaan tehtävänantoon ja vaikeuksia löytää kirjoitusaiheita. Vastauksissa ei korjattu oppijoiden kieltä tai esitetty kysymyksiä, jotta niiden vaikutus informanttien kirjoittamiin kirjeisiin olisi mahdollisimman pieni. Informantit saivat ensimmäisen vastauksen kurssin puolivälissä, kuudennen kirjeen jälkeen, ja toisen kurssin lopussa ennen viimeistä kirjettä.

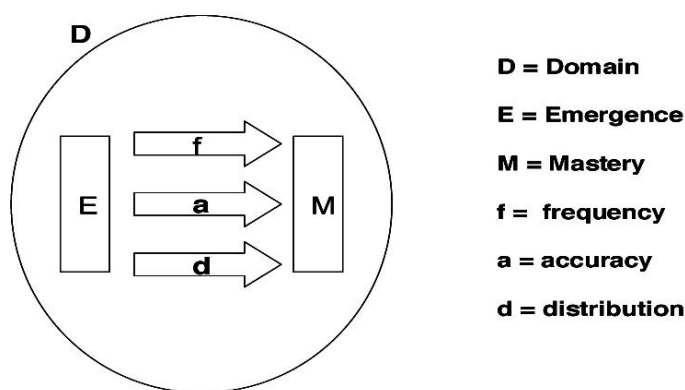
Tutkimukseen osallistuminen oli kurssilaisille vapaaehtoista, ja halukkailta osallistujilta kerättiin ennen aineistonkeruun aloitusta lupa taustatietojen ja tuotosten käyttöön tutkimuksessa. Lupa- ja taustatietolomake on tutkimukseni liitteenä. Oppijoiden henkilökohtaisia tietoja säilytettiin huolellisesti, eikä niihin ollut pääsyä ulkopuolisilla. Tutkimusluvut ja taustatietolomakkeet ovat hallussani, ja tutkimuksen valmistuttua ne hävitetään asianmukaisesti. Aineistoni on koodattu niin, että informantin nimi on korvattu tunnuksella, josta on pääteltävissä ainoastaan oppijan lähtötaso. Aineistossa esiintyvät tunnistettavuutta lisäävät tiedot (esimerkiksi nimet ja paikkakunnat) olen analyysissäni muuttanut niin, ettei informantti ole niiden perusteella tunnistettavissa. Aineistonkeruu toteutettiin oppitunneilla, joten se luonnollisesti vei hieman aikaa varsinaiselta opetukselta. Toisaalta oppijat hyötyivät itsekkin tutkimukseen osallistumisesta: kirjoitusharjoituksen lisäksi heille tarjottiin mahdollisuus saada kurssin lopussa henkilökohtaista palautetta tuotoksistaan, ja osa oppijoista tarttuikin tähän mahdollisuuteen. Uskonkin, että lopulta aineistonkeruu hyödytti molempia osapuolia.

4.2 DEMfad-malli

Käytän aineistoni analyysissä Cefling-hankkeessa (Alanen–Franceschina–Huhta–Martin 2006) kehitettyä ja myöhemmin Maisa Martinin, Sanna Mustosen, Nina Reimanin ja Marja Seilosen (2010) esittelemää DEMfad-mallia. Malli on kehitetty kuvaamaan kielenoppijan kielenpiirteiden kehitystä piirteen ensiesiintymästä hallintaan asti, joten se sopii hyvin informanttieni, siis kielen alkeisoppijoiden, kehityksen seurantaan. Malli on alun perin suomalaisten tutkijoiden kehittämä ja nimenomaan suomen kielen oppimiskontekstissa testattu, joten se huomioi hyvin suomen kielen ominaispiirteet. (Martin–Mustonen–Reiman–Seilonen 2010.) Toisaalta malli on hyvin

monikäyttöinen ja sopii myös erilaisten kielten, eri taitotasojen oppijoiden ja erilaisten kielenpiirteiden tutkimukseen. Suomen kielen tutkimuksessa DEMfad-mallia on aiemmin hyödynnetty muun muassa eksistentiaalilauseen (Kajander 2013), epäsuoran henkilöön viittaamisen (Seilonen 2013) ja transitiivikonstruktion (Reiman 2011) oppimisprosessin sekä akateemisten suomenoppijoiden kielitaidon kehityksen (Ivaska 2015) kuvaamiseen. Kuviossa 1 on kuvattu mallin toimintaa.

Kuvio (1). DEMfad-malli.



Mallilla havainnollistetaan valitun kielen piirteen (D) kehitystä oppijoiden tuotoksissa seurantajakson aikana. Tämä piirre voi olla esimerkiksi tietty rakenne, taivutuskategoria tai aihesanasto. (Martin ym. 2010: 59.) Omassa tutkimuksessani seurattava piirre on kieltostruktuutio.

Mallin lähtökohta on löytää tämän piirteen ensiesiintymä (E, *emergence*) oppijan tuotoksesta. Ensiesiintymäksi riittää tunnistettava yritys käyttää valittua piirrettä, eikä piirteen muodon tai käytön tarvitse vielä lähennellä norminmukaista mallia. (Martin–Mustonen–Reiman–Seilonen 2010: 59–60.) Omassa tutkimuksessani ensiesiintymäksi on tulkittu mikä tahansa kieltoverbin esiintymä, vaikkei sitä olisikaan vielä muodostettu oikein. Myöskään sillä ei ole merkitystä, onko esiintymä tuotettu fraasimaisesti valmiin mallin pohjalta vai morfeemeja tietoisesti yhdistellen – tärkeintä on, että oppija on tunnistettavasti yrittänyt käyttää tätä kielen piirrettä (Martin–Mustonen–Reiman–Seilonen 2010: 59–60).

Oppijan oppimisprosessia seurataan piirteen ensiesiintymästä alkaen. Prosessin aikana oppijan kehitystä mitataan kolmella eri osa-alueella: frekvenssi (f, *frequency*), tarkkuus (a, *accuracy*) ja distribuutio (d, *distribution*). Frekvenssin kehitystä voidaan kuvata esimerkiksi laskemalla valitun piirteen esiintyvyyttä oppijan teksteissä suhteutettuna sanamäärään. Lisäksi voidaan seurata myös tuotosten kokonaissanamäärän kehitystä. Mallin mukaan sekä piirteen tihenevä käyttö että sanamäärän kasvu kertovat sujuvuuden kehityksestä. (Martin–Mustonen–Reiman–Seilonen 2010:

60–61.) Sujuvuutta puolestaan pidetään yleisesti yhtenä keskeisimmistä mittareista oppijan kielitaidon arvioinnissa (mm. Housen–Kuiken 2009).

Tarkkuuden kehitystä seurattaessa oppijan tuottamia piirteen esiintymiä verrataan ensikielisen kielenpuhujan intuitioon piirteen käytöstä: onko tuotettu muoto ensikielisen kielenpuhujan kieli-intuition perusteella mahdollinen vai ei. Tavoitteena ei siis ole virheettömyys, vaan natiivinkaltainen piirteen käyttö. Myöskään oppijan tekemiä virheitä ei mallin mukaan ole tarpeen analysoida, vaan olennaista on natiivinkaltaisesti tuotettujen esiintymien osuus piirteen esiintymistä oppijan tuotoksissa. (Martin–Mustonen–Reiman–Seilonen 2010: 60–61.) Kielteisten verbien tarkkuutta arvioidessani olen määritellyt natiivinkaltaiseksi esiintymäksi muodon, joka on oman natiivipuhujan kieli-intuitioni perusteella mahdollinen ja sisältää kontekstin mukaisen persoonamuotoisen kieltoverbin sekä pääverbin kieltovertalon kohdekielen mukaisessa sanajärjestyksessä ja oikeassa muodossa. Myös pääverbin astevaihteluvirheet on huomioitu virheellisinä muotoina, sillä aineistossani astevaihtelun tarkkuus poikkeaa huomattavasti kielteisten ja myönteisten verbimuotojen välillä; astevaihtelun tarkkuuden voi siis nähdä olevan yhteydessä kieltokonstruktion. Pääverbittömät kiellot olen määritellyt kohdekielen mukaisiksi, mikäli ne muuten täyttävät natiivinkaltaiselle kieltokonstruktiolle asettamani määritelmän (tarkemmin ks. luku 5.3.1).

Distribuution osalta malli ei anna valmista ohjetta sille, miten distribuution kehitystä tulisi mitata, vaan tarjoaa useita eri näkökulmia ja mahdollisuuksia. Vaikka kyse on osittain samasta asiasta kuin laajalti käytössä olevassa CAF-mallissa (mm. Housen–Kuiken 2009) mitattu kompleksisuus, DEMfad-mallin kehittäjät korostavat, että toimivampiakin tapoja distribuution mittaamiseen todennäköisesti on olemassa. (Martin–Mustonen–Reiman–Seilonen 2010: 61–62.) Omassa tutkimuksessani kuvaan distribuution kehitystä seuraamalla eri verbimuotojen, verbien ja lausekonstruktioiden varioivaa käyttöä kieltokonstruktion yhteydessä.

DEMfad-mallin tavoite on kuvata valitun piirteen oppimisprosessia alkaen sen ensiesiintymästä ja päättyen piirteen hallintaan (M, *mastery*). Malli määrittelee piirteen hallinnaksi frekvenssin ja distribuution osalta suurin piirtein natiivipuhujan kaltaisen piirteen käytön. (Martin–Mustonen–Reiman–Seilonen 2010: 60.) Omassa tutkimuksessani tämä tarkoittaisi frekvenssin osalta noin 16,5 kieltokonstruktion esiintymää tuhatta sanaa kohden; luku perustuu Halttusen C2-tason YKI-aineiston frekvenssiin, jonka voidaan olettaa jo vastaavan natiivipuhujan frekvenssiä. Toisaalta frekvenssin tarkkaa tavoitearvoa on vaikea antaa, sillä myös natiivipuhujan kielessä kieltojen määrä vaihtelee esimerkiksi tekstilajin ja aiheen perusteella. Lisäksi lauseiden pituus vaikuttaa kiellon suhteelliseen frekvenssiin.

Distribuution osalta määrittelen hallinnan erikseen muodon, käytettyjen verbien ja lausekonstruktioiden osalta. Määrittelen kieltokonstruktion olevan muodon osalta hallinnassa, kun oppijat tuottavat sitä kaikissa persoonamuodoissa ja tempuksissa sekä käyttävät moduksista indikatiivia, konditionaalia ja imperatiivia. Verbityyppien tarkastelussa käytän Leila Whiten (2001) kuvaamaa kuuden verbityypin mallia. Näistä käytössä tulisi olla vähintään verbityypit 1–4, jotka ovat laajimmin käytettyjä. Lausekonstruktioiden osalta kieltä tulisi esiintyä kaikissa monikäyttöisissä lausetyypeissä sekä useammassa erikoislausetyypissä, vähintään omistus-, eksistentiaali- ja tilalauseessa.

Tarkkuuden osalta piirteen arvioidaan olevan hallinnassa, kun 80 % piirteen esiintymistä vastaa muotoa, jonka kielen natiivipuhuja voisi tuottaa (Martin–Mustonen–Reiman–Seilonen 2010: 60). Oman tutkimukseni kannalta on kuitenkin huomioitava, että informanttiryhmäni aloittaa suomen kielen opiskelun aivan alkeista, joten tutkimusaikana tuskin päästään vielä kieltokonstruktion hallintaan asti. Siksi keskityn tutkimuksessani arvioimaan, missä määrin oppijat lähestyvät näitä tavoitteita, enkä vielä odota niiden täydellistä toteutumista.

5 Kieltokonstruktiokehitys suomen kielen alkeiskurssin aikana

Tässä luvussa analysoin aineistossani esiintyvien kieltokonstruktiokehitystä oppijoiden tuotoksissa. Olen jakanut informanttini kahteen ryhmään, joiden lähtötaso eroaa huomattavasti toisistaan: alkeisoppijoihin, jotka vasta aloittavat suomen kielen opiskelun, ja edistyneempiin oppijoihin, jotka ovat lähtötasoltaan noin tasolla A2–B1. Tarkastelen näiden ryhmien tuotoksia erikseen ja vertaan eri ryhmien kiellon käyttöä toisiinsa. Tavoitteeni on kuvata alkeiskurssin aikana kieltokonstruktioissa tapahtuva kehitys kolmesta näkökulmasta: frekvenssi, tarkkuus ja distribuutio.

Luvussa 5.1 kerron kiellon ensiesiintymästä: kunkin oppijan ensimmäisestä oma-aloitteisesti tuotetusta kieltokonstruktioista aineistossani. Luvussa 5.2 syvennyn frekvenssiin ja kuvaan, miten kieltokonstruktiokehityksen esiintymien määrä suhteessa sanamäärään muuttuu kurssin aikana. Luvussa 5.3 kerron kiellon tarkkuudesta kieltokonstruktiokehityksen virhefrekvenssin kehityksen ja yleisimpien virhetyyppien osalta. Viimeisessä alaluvussa 5.4 kuvaan kieltokonstruktiokehityksen distribuutiota: millaisia muotoja, mitä verbityyppejä ja yksittäisiä verbejä kielloissa käytetään, ja millaisiin lausekonstruktioihin nämä kiellot sijoittuvat.

Tutkimukseni on sekä laadullinen että määrällinen: esiintymien määrien ja piirteiden osuuksien lisäksi pyrin kuvaamaan mahdollisimman tarkasti niiden kehitystä sekä pohtimaan mahdollisesti tähän kehitykseen vaikuttavia tekijöitä niin opetuksen, lähdekielen kuin muidenkin taustatekijöiden osalta. Määrällisen tutkimuksen osalta olen koonnut aineistoni taulukoihin, jotka ovat muutamia analyysissa esiteltyjä, keskeisimpiä taulukoita lukuun ottamatta liitteinä.

5.1 Kieltoverbin ensiesiintymä

DEMfad-mallin mukaisesti aloitan analyysini tutkittavan piirteen ensiesiintymästä. Olen määritellyt esiintymäksi minkä tahansa tunnistettavan kieltoverbin esiintymän oppijan tekstissä; myös pääverbittömät ja ei-kohdekielen mukaiset kiellot sisältyvät määritelmäni. Tavoitteeni on selvittää, milloin alkeisoppijat ensimmäisen kerran oma-aloitteisesti käyttävät kieltoa teksteissään. Lisäksi pohdin, mitkä tekijät esimerkiksi opetuksessa voivat vaikuttaa kiellon ensiesiintymän ajoittumiseen.

Taulukossa 4 on kuvattu jokaisen informantin eri viikkojen kirjeet, joissa kieltoverbi esiintyy. Kiellon ensiesiintymä on merkitty kirjainyhdistelmällä *EE*. Informantit on myös eritelty alkeisoppijoihin (A) ja edistyneempiin oppijoihin (E).

Taulukko (4). Kiellon ensiesiintymät ja käyttö eri viikkojen kirjeissä.

	1.	2.	3.	4.	5.	6.	7.	8.	9.	10.	11.	12.	13.
A1			EE	X		X			X		X	X	
A2				EE	X	X		X	X	X	X	X	
A3		EE	X	-	-	-	-	-	-	-	-	-	-
A4				EE	X		X		X	X	X	X	
A5	-		-	EE	X	-	X	X	-	-	-	-	-
A6					EE		X		X			X	X
A7	EE	-		-	-	-	-	-	-	-	-	-	-
E1	-	EE		X	X	X	X	X	X	X	X	X	X
E2	EE	X	X	X	X	X	-	X	-	-	-	-	X
E3		EE	X	X		X		-		X		-	-

A = alkeisoppija

EE = kiellon ensiesiintymä

E = edistynyt oppija

X = kiello esiintyy kirjeessä (ensiesiintymän jälkeen)

- = kirje puuttuu poissaolon tai myöhästymisen vuoksi

Aineistoni ensimmäisessä kirjeessä, joka kirjoitettiin oppijoiden kuudennen oppitunnin alussa, kiello esiintyy kahdella oppijalla. Heistä toinen on yksi informanttiryhmäni edistyneemmistä oppijoista, jolla kieltokonstruktio käyttö jo ensimmäisissä kirjeissä on odotuksenmukaista. Toinen taas on alkeisoppija, jolla ei ole lainkaan aiempaa kokemusta suomen kielen opiskelusta. Kieltokonstruktioita on kuitenkin käsitelty ensimmäisen kerran juuri edellisellä oppitunnilla, joten kyseinen oppija on varmaankin omaksunut asian nopeasti ja ottanut kieltokonstruktioita heti käyttöönsä.

Useimmilla alkeisoppijoilla kiellon omaksuminen ja omatoiminen käyttö ei tapahdu näin nopeasti. Kirjeissä 1–3 kiello esiintyy vain yksittäisillä alkeisoppijoilla, mutta suurin osa heistä ei vielä käytä sitä lainkaan. Vasta neljännellä viikolla kiello yleistyy alkeisoppijoiden teksteissä, ja viidennellä viikolla viimeisenkin alkeisoppijan kirje sisältää kieltoverbin ensiesiintymän. Kieltokonstruktioita omaksuminen käyttöön vie siis useimmilla alkeisoppijoilla useamman viikon.

Mielenkiintoista on, että vaikka kieltokonstruktioita on käsitelty kurssilla jo ennen ensimmäistä kirjettä, sen ilmaantuminen teksteihin tapahtuu suurella osalla alkeisoppijoista juuri neljännellä viikolla. Tuolla viikolla kielloa ei ole opetuksessa erikseen harjoiteltu tai kerrattu, mutta se toki esiintyy luonnollisena osana opetuksessa käsiteltäviä tekstejä ja harjoituksia sekä muita opetussisältöjä. Neljättä kirjettä edeltävillä oppitunneilla keskeisenä uutena opetussisältönä käsiteltiin

omistuslausetta, jota voidaan pitää omana konstruktionaan. Tämä on saattanut vaikuttaa myös kieltokonstruktion oppimiseen. Omistuslauseen yhteydessä on opetettu objektin sijamuodon vaihtelua, johon liittyy keskeisesti kielto: kielteisessä lauseessa objekti on aina partitiivissa. Kieltoa on siis käsitelty uudestaan toisen konstruktion kautta, mikä voisi selittää kieltokonstruktion ilmaantumisen monen alkeisoppijan teksteihin juuri neljännellä viikolla. Tätä päätelmää tukevat myös alkeisoppijoiden kiellon yhteydessä käyttämät rakenteet: neljännen kirjeen kieltokonstruktioista alkeisoppijoiden tuotoksissa kaksi kolmasosaa esiintyy osana omistuslausetta. Esimerkki 4 havainnollistaa tyypillistä alkeisoppijan kiellon ensiesiintymää omistuslauseen yhteydessä.

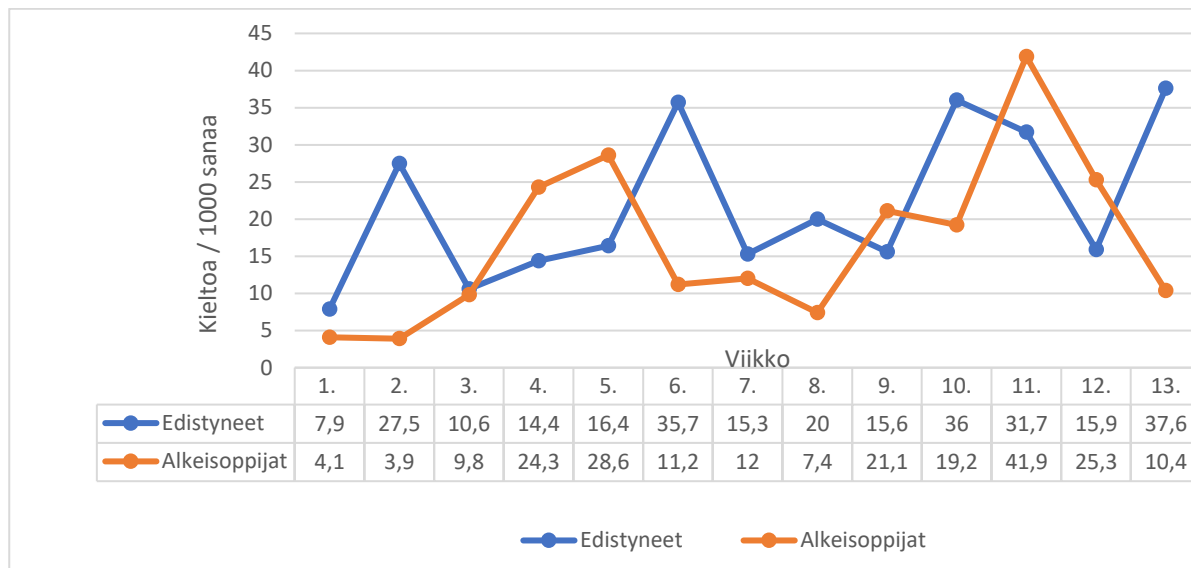
Esimerkki (4). *Minulla ei ole lapset, mutta minulla on poikaystävä.* (KK4.A5)

Edistyneemmistä informanteista kaikki ovat käyttäneet kieltokonstruktioita toiseen kirjeeseen mennessä. Kieltoa esiintyy heidän teksteissään läpi kurssin melko tasaisesti lähes jokaisessa kirjeessä. Toisaalta edistyneempien informanttien kirjeet ovat myös muita pidempiä, joten ne sisältävät enemmän mahdollisuuksia kieltokonstruktion käyttöön.

5.2 Kieltokonstruktion frekvenssin kehitys

Tässä luvussa tarkastelen kieltokonstruktion frekvenssiä eri viikkojen kirjeissä ja pohdin kehitykseen vaikuttavia tekijöitä. Olen käyttänyt frekvenssin laskemiseen samaa kaavaa kuin Martin (2008) ja Halttunen (2014), jotta tulokseni olisivat frekvenssin suhteen vertailtavissa aiempiin tutkimuksiin. Frekvenssi on siis kuvattu kieltojen määränä tuhatta sanaa kohti. Kuviossa 2 on esitetty kieltokonstruktion frekvenssi eri viikkojen kirjeissä. Oppijat on eritelty alkeisoppijoihin ja edistyneempiin oppijoihin.

Kuvio (2). Kieltokonstruktion frekvenssin kehitys: kieltoa / 1000 sanaa.



Kurssin alussa kieltoa esiintyy kaikilla oppijoilla hyvin vähän. Kurssin toisella viikolla edistyneemmät oppijat alkavat käyttää runsaasti kieltokonstruktioita. Alkeisoppijoilla frekvenssi alkaa nousta vasta kolmannella viikolla, johon mennessä kolme oppijaa on tuottanut kieltokonstruktion ensiesiintymän. Neljännellä viikolla lähes kaikki alkeisoppijat alkavat käyttää kieltoa, ja ensimmäistä kertaa heidän teksteissään esiintyy enemmän kieltoa kuin edistyneemmillä. Sama kehitys jatkuu viidennellä viikolla, jolloin kieltoverbi saa ensiesiintymänsä viimeisenkin oppijan tekstissä.

Viidennen viikon jälkeen frekvenssin kehitys ei enää ole näin suoraviivaista. Kuudennella viikolla alkeisoppijoiden kieltokonstruktion frekvenssi laskee rajusti, ja vasta yhdeksännellä viikolla se nousee takaisin kahdenkymmenen tienoille, mitä voidaan aiempien tutkimusten perusteella pitää A1-tason keski-frekvenssinä (Martin 2008, Halttunen 2014). Tämänkin jälkeen alkeisoppijoiden frekvenssissä on eri viikoilla suurta vaihtelua: viikolla 11 frekvenssi nousee peräti yli neljänkymmenen, ja viimeisessä kirjeessä frekvenssi laskee jälleen rajusti.

Kiellon kokonaisfrekvenssi on koko ryhmän osalta 18,9. Jos vain alkeisoppijat huomioidaan, frekvenssi on 16,4. Kaikkiaan kiellon frekvenssi aineistossani on siis hieman matalampi kuin A1-oppijoiden kiellon frekvenssi Martinin (noin 21) ja Halttusen (YKI-aineistossa 24,7; koululaisaineistossa 29,9) tutkimuksissa. Tutkimukseni informantit eivät kuitenkaan aineistonkeruun alkaessa ole vielä A1-tasolla, ja ensimmäisten viikkojen matala frekvenssi laskeekin aineistoni kokonaisfrekvenssiä. Sen sijaan edistyneempien oppijoiden kokonaisfrekvenssi on varsin korkea, 22,5. Pääosin kiellon frekvenssi on kuitenkin heidän tuotoksissaan kymmenen ja kahdenkymmenen välillä, mutta yksittäisten viikkojen erityisen korkea frekvenssi nostaa kokonaisfrekvenssiä.

Edistyneempien oppijoiden ryhmä onkin niin pieni, että heidän aineistossaan yksittäisenkin kirjoittajan runsas kieltokonstruktion käyttö nostaa kyseisen viikon frekvenssiä huomattavasti.

Alkeisoppijoiden kiellon frekvenssin vaihteluun aineistossani vaikuttaa moni tekijä. Ehkäpä selkein niistä on tekstin aihe. Vaikka informantit saivat valita kirjeidensä aiheet vapaasti eikä heidän valintoihinsa pyritty millään lailla vaikuttamaan, joidenkin viikkojen kirjeissä esiintyy eri informanteilla paljon samoja aihepiirejä. Tämä todennäköisesti selittyy opetuksen sisällöillä. Esimerkiksi viikolla 11, jolloin kiellon frekvenssi on kaikkein korkeimmillaan, 3/4 alkeisoppijoiden teksteistä liittyy hyvin vahvasti ruokaan ja erityisesti ruoka- ja juomamieltymyksiin. Tämän viikon kielloista alkeisoppijoilla yli 50 % esiintyy nimenomaan *pitää*-verbin yhteydessä: oppijat kertovat, mistä ruoasta ja juomasta he pitävät ja eivät pidä. Viikon 11 kirjettä edeltävillä oppitunneilla oli käsitelty ruokasanastoa, joten opetuksella on selvästi ollut vaikutusta oppijoiden valitsemiin kirjoitusaiheisiin ja niiden kautta kiellon frekvenssiin.

Opetuksen sisällöillä on vaikutusta paitsi oppijoiden tekstien aiheisiin myös teksteissä käytettyihin konstruktioihin, joilla puolestaan voi olla vaikutusta myös kieltokonstruktion esiintymiseen. Hyvä esimerkki tästä on kiellon ensiesiintymien yhteydessä kuvattu ilmiö, jossa omistuslauseen harjoittelu vahvisti kieltokonstruktion oppimista ja kiello siirtyi monilla oppijoilla ensimmäisenä omistuslauseeseen (ks. s. 29–30). Päinvastaista vaikutusta on havaittavissa kurssin keskivaiheilla, jossa frekvenssi laskee alkeisoppijoilla muutaman viikon ajaksi. Epäilen tämän selittyvän sillä, että opetuksessa on keskitytty johonkin uuteen, vaikeaksi koettuun sisältöön, joka on vienyt huomiota kieltokonstruktioilta. Tämä päätelmä vaikuttaa kurssin sisältöjen perusteella pitävän paikkansa: Näillä viikoilla on keskitytty verbejä enemmän nimitystyyppien käyttöön. Kahdeksannella viikolla, jolla frekvenssi putoaa kaikkein alimmas sitten ensimmäisten viikkojen, on opiskeltu eri nimitystyyppisiä, joiden eräs oppija on jopa kirjeessään maininnut tuntuvan vaikeilta. Tällä viikolla kirjeet ovat verbeiltään ja lausekonstruktioiltaan hyvin pelkistettyjä, vaikkakin uusien nimitystyyppien nimityksiä esiintyy paljon. Vaikuttaa siis siltä, että näiden viikkojen opetus on ohjannut oppijoita keskittymään vaikeampiin nimitystyyppisiin, jolloin verbeihin kohdistettu huomio on jäänyt vähemmälle.

Alkeisoppijoiden frekvenssin suureen vaihteluun liittyen huomattava ilmiö on kiellon erityisen runsas tai vähäinen käyttö yksittäisissä kirjeissä. Kuten taulukosta 4 käy ilmi, useimmilla alkeisoppijoilla kielloa ei esiinny jokaisessa kirjeessä. Toisaalta silloin, kun sitä esiintyy, esiintymiä on usein monia samassa kirjeessä. Kun opetuksen vaikutus kohdistuu koko alkeisoppijoiden ryhmään samalla tavalla, tämä ilmiö korostuu: viikoilla, joilla opetus edistää kiellon käyttöä, moni alkeisoppija käyttää kieltokonstruktioita ja moni heistä myös käyttää sitä kirjeessään monta kertaa. Tämä nostaa kyseisten viikkojen frekvenssiä huomattavasti. Toisaalta frekvenssin vaihtelu ei välttämättä kerro kielitaidon

kehittymättömyydestä, sillä myös natiivipuhujilla kiellon frekvenssi vaihtelee esimerkiksi eri tekstilajien ja aihepiirien välillä.

Edistyneempien informanttien kirjeissä kieltä esiintyy muutamia runsaskäyttöisiä viikkoja lukuun ottamatta tasaisemmin. Kurssin toiselta viikolta alkaen edistyneemmät oppijat käyttävät kieltä lähes jokaisessa kirjeessä (ks. taulukko 4), mutta yksittäinen kirje harvoin sisältää kovin montaa kieltokonstruktioita. Edistyneiden oppijoiden kirjeet ovat myös keskimäärin pidempiä, mikä vaikuttaa frekvenssiin laskevasti. Opetuksella ei ole edistyneempien oppijoiden kiellon frekvenssiin, tekstien aiheisiin tai käytettyihin rakenteisiin yhtä suurta vaikutusta, koska sisällöt ovat pääosin ennestään tuttuja. Myös ilmaisumahdollisuudet ovat laajemmat, joten aiheet ja rakenteet eivät rajoitu vain kurssilla käytyihin sisältöihin.

5.3 Kieltokonstruktio tarkkuuden kehitys

Tässä luvussa analysoin kieltokonstruktio tarkkuutta sekä sen kehitystä oppijoiden tuotoksissa. Olen jakanut analyysini tarkkuuden osalta kahteen alalukuun. Niistä ensimmäisessä kuvaan virhefrekvenssin kehitystä kurssin aikana sekä vertaan alkeisoppijoita ja edistyneempiä oppijoita toisiinsa. Toisessa alaluvussa erittelen aineistoni kieltokonstruktioissa esiintyneitä virhetyyppisiä ja pohdin niihin vaikuttavia tekijöitä.

5.3.1 Virhefrekvenssi

Tässä luvussa kuvaan alkeisoppijoiden kieltokonstruktio virhefrekvenssin kehitystä kurssin aikana ja pohdin siihen vaikuttavia tekijöitä. Vertaan myös alkeisoppijoiden ja edistyneempien oppijoiden tuotoksia toisiinsa.

Virhefrekvenssiä laskiessani olen määritellyt virheeksi muodon, joka ei ole kohdekielen mukainen, toisin sanoen sellainen, jonka natiivipuhuja kokee kontekstissa mahdolliseksi. Myös esiintymät, joissa kieltoverbi esiintyy yksin ilman pääverbiä, on laskettu kohdekielen mukaisiksi, mikäli ne sisältävät tarvittavan persoonapäätteen ja esiintyvät kontekstissa, jossa myös natiivipuhuja voisi käyttää pelkkää kieltoverbiä. Esimerkki 5 havainnollistaa tätä jaottelua: 5 a on esimerkki kohdekielen mukaisesta pääverbittömästä kiellosta, jossa ellipsiä on käytetty tyylikeinona. 5 b taas on esimerkki pääverbittömästä kiellosta, joka ei ole kohdekielen mukainen ja lasketaan virheelliseksi.

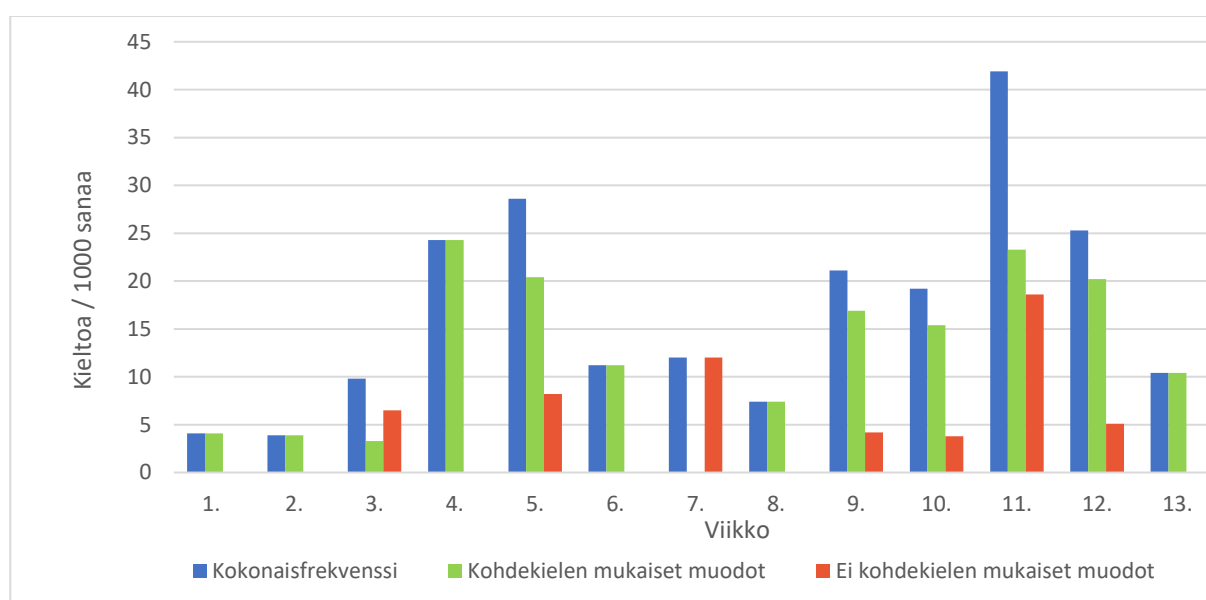
Esimerkki (5).

5 a. *Koska on korona, uudenvuodenaatto ei ole kuten aina. Ei ilotulitusta. Ei isoa juhlaa.* (KK10.A4)

5 b. *Perheeni pitää sähköpostia ja he eivät onnelinnen, kun minä en kirjoita.* (KK5.A2)

Kerron ensin vain ryhmän alkeisoppijoiden virhefrekvenssistä ja vertaan sitä myöhemmin edistyneempien informanttien tuotoksiin. Pyrin näin kuvaamaan mahdollisimman tarkasti nimenomaan A0-tasolta aloittaneiden oppijoiden oppimisprosessin ja toisaalta tekemään havaintoja siitä, miten kehitys mahdollisesti jatkuu alkeiskurssin jälkeen. Kuviossa 3 on kuvattu alkeisoppijoiden virhefrekvenssi eri viikkojen kirjeissä.

Kuvio (3). Virhefrekvenssin kehitys alkeisoppijoiden kirjeissä.



Kurssin alussa kieltoja on vähän, mutta ne tuotetaan pääosin kohdekielen mukaisesti. Virhefrekvenssi pysyy läpi kurssin keskimäärin suhteellisen matalana, vaikkakin yksittäisten viikkojen kirjeissä voi olla hyvinkin suurta vaihtelua: joillain viikoilla kaikki kieltokonstruktioit ovat kohdekielen mukaisia, toisilla viikoilla virheellisiä muotoja on enemmän kuin kohdekielen mukaisia. Tarkkuudessa ei aineistoni alkeisoppijoilla näykään selkeää kehityskaarta, vaan eri viikkojen välillä on suurta vaihtelua koko kurssin ajan.

Usein suurelle virhefrekvenssille löytyy kuitenkin jokin selittävä tekijä, joka toistuu kyseisellä viikolla monissa esiintymissä. Suuri osa näistä virheistä liittyy muutama tyypilliseen virhetyyppiin (ks. luku 5.3.2). Esimerkiksi viikolla 7, jolla kaikki alkeisoppijoiden kieltokonstruktioit ovat virheellisiä, 2/3 näistä kielloista esiintyy *sataa*-verbin yhteydessä. Sääverbien kielteisissä muodoissa

on koko aineistossani paljon virheitä, ja tällä viikolla niiden käyttö on korostunut oppijoiden kirjeissä. Tähän syynä on se, että kirjoitushetkellä eletään joulukuun alkua, jolloin moni opiskelija alkaa odottaa ensilunta ja ilmaisee tämän kirjeessään, kuten esimerkissä 6.

Esimerkki (6). *Talvi alkaa ja minä rakastaan talvia. Siksi olen vähän surullinen, että ei sataa lunta.* (KK7.A6)

Kokonaisuudessaan alkeisoppijoiden tarkkuus on aineistossani aiempaan tutkimukseen verraten yllättävän korkea. Tämä selittynee sillä, että informanttiryhmäni alkeisoppijat pysyvät perusasioissa: kieltoa käytetään vain indikatiivin preesensissä ja pääosin tutuissa korkeafrekvenssisissä verbeissä, joita on usein myös oppitunnilla käytetty kieltokonstruktiossa. Harvinaisempien verbien ja lausekonstruktioiden kanssa virheitä ilmaantuukin huomattavasti enemmän, mistä kerron tarkemmin seuraavassa alaluvussa.

Kiinnostavaa on myös verrata aineistoni alkeisoppijoiden ja edistyneempien oppijoiden tuotoksia toisiinsa. Oppijat ovat saaneet samaa opetusta, mutta heidän lähtötasonsa eroaa paljon suomen kielen opiskelun aivan alusta aloittaneista informanteista. Taulukossa 5 on kuvattu alkeisoppijoiden, edistyneempien oppijoiden sekä koko ryhmän tuotosten kohdekielen mukaisten kieltojen osuudet kaikista kielloista eri viikkojen kirjeissä.

Taulukko (5). Kohdekielen mukaisten muotojen osuus eri viikkojen kirjeissä.

	1.	2.	3.	4.	5.	6.	7.	8.	9.	10.	11.	12.	13.	Yht.
Alkeet	100 %	100 %	33 %	100 %	71 %	100 %	0 %	100 %	80 %	80 %	56 %	80 %	100 %	73 %
Edistyneet	0 %	33 %	50 %	33 %	67 %	50 %	50 %	100 %	0 %	75 %	50 %	100 %	86 %	57 %
Koko ryhmä	50 %	43 %	40 %	78 %	70 %	60 %	20 %	100 %	57 %	78 %	54 %	83 %	89 %	65 %

Edistyneempien oppijoiden tuotoksissa tarkkuuden kehitys kurssin aikana on yllättäen alkeisoppijoita selkeämpää. Ensimmäisillä viikoilla tarkkuus on hyvin alhainen, korkeimmillaankin vain 50 %. Viidennestä viikosta kurssin loppuun kohdekielen mukaisia kieltoja on yhdeksättä viikkoa lukuun ottamatta jokaisessa kirjeessä enemmän tai yhtä paljon kuin virheellisiä muotoja. Muutos tarkkuudessa kurssin alun ja lopun välillä on siis merkittävä.

Yllättävää on myös se, että edistyneiden oppijoiden tuotoksissa on suhteellisesti enemmän virheellisiä muotoja kuin alkeisoppijoilla. Edistyneiden oppijoiden tarkkuutta laskee huomattavasti vaikeampien muotojen kuten kielteisen imperfektin käyttö. Lisäksi edistyneempien oppijoiden opiskelutaustalla saattaa olla merkitystä: Heidän suomen kielen oppimisestaan suuri osa on tapahtunut luonnollisena

omaksumisena kielikontaktien avulla tai suomen kielen opinnoista on kulunut paljon aikaa. Siksi heidän kieliopin tuntemuksensa ei välttämättä ole aivan samalla tasolla kielen sujuvuuden kanssa. Tällöin he usein pyrkivät käyttämään kieltä monipuolisemmin kuin mihin osattu kielioppi välttämättä antaa mahdollisuuksia, jolloin virheiden määrä tuotoksissa on korkea.

5.3.2 Virhetyypit

Tässä luvussa kuvaan, millaisia virheitä alkeiskurssilaisten tuottamissa kieltokonstruktioissa esiintyy ja miten ne muuttuvat kurssin aikana. Vertaan myös havaintojani aiempiin tutkimuksiin kiellon tarkkuudesta alkeisoppijoilla.

Aineistossani selvästi yleisin virhetyyppi on pääverbin muotoon liittyvä virhe. Tämä ei ole yllättävää, sillä sama tulos on saatu monista aiemmista tutkimuksista monilla eri taitotasoilla (esim. Grönholm 1998; Martin 2008; Halttunen 2014). Aineistossani pääverbin virheellinen muoto on preesensissä joko persoonapäätteellinen muoto (esimerkki 7 a) tai A-infinitiivi (esimerkki 7 b). Suuri osa aineistoni virheellisistä pääverbin kieltomuodoista on kuitenkin alkeisoppijoilla verbityypin 1 yksikön kolmannen persoonan muotoja, jolloin ei aina voida päätellä, onko kyseessä A-infinitiivi vai samannäköinen yksikön kolmannen persoonan muoto (esimerkki 7 c). Toisaalta joissain tapauksissa pääverbi on yleistetty yksikön kolmannen persoonan muotoon, vaikka se ei ole subjektin persoona (esimerkki 7 d). Imperfektin yhteydessä pääverbi jää usein imperfektin persoonapäätteelliseen muotoon kuten esimerkin 7 e molemmissa virkkeissä. Toisaalta sama muoto toimii monissa usein käytetyissä verbeissä (esimerkiksi *olla*) myös imperfektin vartalona, joten kyse saattaa joskus olla myös preesensin analogian seuraamisesta ja imperfektin vartalon käyttämisestä kieltomuotona.

Esimerkki (7).

7 a. *Minä en saan enään mennä sportkursille* (KK2.E3)

7 b. *Älä odottaa kirjoita miinulle* (KK5.E1)

7 c. *Max ei ajaa autolla* (KK5.A5)

7 d. *He eivät on iso* (KK3.A1)

7 e. *Mun päiwa ei oli niin hauska tänään. Minä en nukuin hyvin ja melkein tuln myöhään ensille kurssille.* (KK2.E3)

Aineistossani pääverbin virheellisiä muotoja esiintyy sekä alkeisoppijoilla että edistyneemmillä. Alkeilla ne kuitenkin painottuvat kurssin alkuun, eikä niitä esiinny enää viidennen viikon jälkeen lukuun ottamatta seitsemännen viikon sääverbejä. Edistyneemmistä oppijoista niillä, jotka eivät ole aiemmin saaneet suomen kielen formaalia opetusta, tätä virhetyyppiä esiintyy läpi kurssin. Se kuitenkin painottuu imperfektimuotoihin, joiden kohdekielen mukaisesta kieltomuodosta oppijoilla

ei välttämättä ole tietoa. Formaalia opetusta saaneella edistyneellä informantilla tätä virhetyyppiä ei esiinny lainkaan, vaan jopa imperfektin kieltomuoto vaikuttaa olevan jo hallinnassa.

Erityisesti sähän liittyvät verbit kuten *sataa* vaikuttavat tuottavan pääverbin taivutuksessa paljon vaikeuksia, ja ne taivutetaan poikkeuksetta yksikön kolmannen persoonan (tai identtisen A-infinitiivin) muotoon. Uskon tämän selittyvän sääverbien vajaalla taivutusparadigmalla sekä monien oppikirjojen tavalla opettaa kieltomuodon muodostus poistamalla yksikön ensimmäisen persoonan muodosta persoonapäätte. Sääverbit eivät merkityksensä puolesta taivu yksikön ensimmäiseen persoonaan, joten tämä malli ei toimi niiden yhteydessä, vaikka niiden kieltomuoto ei sinänsä poikkeakaan muiden verbien muodosta. Sääverbien yhteydessä myös usein opetetaan, että ne taipuvat vain yksikön kolmanteen persoonaan. Voikin siis olla, että oppijat ovat tästä syystä olettaneet, ettei niitä taivuteta muuhun muotoon myöskään kieltokonstruktion yhteydessä.

Yksittäisiä virheitä esiintyy myös apuverbin muodossa. Nämä virheet ovat kuitenkin harvinaisia ja liittyvät aina johonkin kompleksisempaan rakenteeseen tai esiintyvät ilman pääverbiä. Esimerkissä 8 a alkeisoppija on yrittänyt yhdistää moniulotteisen kysymyksen yhteen kompleksiseen rakenteeseen, jonka tuottamiseen oppijan taidot eivät vielä ole riittävät. Luultavasti rakenteen kompleksisuuden vuoksi verbintaivutus on tuottanut vaikeuksia niin kielteisessä kuin myönteisissäkin verbeissä ja apuverbi on jäänyt taivuttamatta. Esimerkissä 8 b puolestaan kieltoverbi esiintyy ilman pääverbiä ja persoonapäätettä; virke ei sisällä subjektia, mutta sen voidaan olettaa olevan edellisessä virkkeessä mainittu *minä*. Tällainen rakenne persoonamuotoisen kieltoverbin kanssa olisi natiiville täysin mahdollinen, kuten alla on esitetty. Pääverbin puuttuminen ei siis tässä yhteydessä ole virhe, mutta kieltoverbin puuttuva persoonapäätte on.

Esimerkki (8).

8 a. *Mitä sinun pidä ja ei pidä syön/juon?* (KK11.A4)

'Minkä syömisestä/juomisesta pidät ja et pidä?'

8 b. *Minä kuuntelen esimerkiksi Alma, NEØV ja Sunrise Avenue, kaikelle Suomesta. Mutta ei vain tietysti.* (KK7.A4)

'Minä kuuntelen esimerkiksi Almaa, NEØV:ia ja Sunrise Avenueta, jotka kaikki ovat Suomesta. Mutta **en** tietenkään vain niitä.'

Sanajärjestyksen osalta tutkimukseni tulos on yksiselitteinen: aineistossa ei esiinny lainkaan kieltoja, joissa pääverbiä käytettäisiin lauseessa ennen apuverbiä. Suomen kieltokonstruktion sanajärjestyksen oppiminen osoittautuu siis informanteilleni helpoksi, vaikka heidän ensikielessään saksassa sanajärjestys on päinvastainen.

Eräs piirre, joka alkeisoppijoilla tuottaa erityisesti kieltokonstruktion yhteydessä vaikeuksia, on astevaihtelu. Edistyneillä oppijoilla sen sijaan kieltomuotojen astevaihteluvirheitä ei aineistossani

esiinny. Erityisen mielenkiintoista on, että astevaihteluvirheitä voi alkeisoppijoilla esiintyä kielto- ja kieltomuodoissa jopa sellaisissa verbeissä, jotka on saman oppijan samassa tuotoksessa tuotettu myönteisessä muodossa oikein. Esimerkki 9 havainnollistaa tätä ilmiötä hyvin: Oppija käyttää tuotoksessaan *pitää*-verbiä kaikkiaan kuusi kertaa, joista kolme kertaa kielteisessä ja kolme kertaa myönteisessä muodossa. Kaikki myönteisessä muodossa käytetyt *pitää*-verbit on taivutettu oikein, mutta kielteisessä muodossa esiintyvistä *pitää*-verbeistä 2/3:ssa on astevaihtelun väärä aste. Vaikuttaakin siltä, ettei oppija ole aivan varma siitä, mitä astetta astevaihtelun alaisista verbeistä tulisi kielto- ja kieltomuodossa käyttää. Samaa ilmiötä on havaittavissa myös muutamien muun alkeisoppijan tuotoksissa.

Esimerkki (9). *Tänään kerron mitä syön ja juon ja mitä en pidä. Harvoin syön lihaa, koska pidän hedelmästä myös. Mutta en pitä kevätsipullista. Pidän suklaasta, mutta vain valkoinen suklaa. Sunnuntaina minä leivon joskus kakkua. Kakku on hyvää. Illalla minä juon olutta joskus. Musta olut on ihan hyvä. Kahvia en juo. Juon teetä, mutta tavallisesti minä juon vettä ruoan kanssa. Se ei ole herkullinen. Mistä ruosta ja juosta sinä pidät tai et pitää?* (KK11.A1)

Yleisiä virheitä pääverbin muodossa ovat myös äänteiden kesto- ja geminaatiovirheet ja oikeinkirjoitukseen liittyvät virheet. Näitä esiintyy sekä alkeisoppijoilla että edistyneemmällä oppijoilla läpi kurssin. Toisaalta niitä esiintyy kaikkialla oppijoiden teksteissä, eikä niitä siis voida pitää nimenomaan kielto- ja kieltokonstruktioita koskevana virheenä.

Muita, harvinaisempia virheitä ovat esimerkiksi pääverbin puuttuminen kontekstissa, joka ei mahdollista ellipsiä (ks. esimerkki 5 b), tai useampi pääverbi samassa lauseessa (esimerkki 10 b, sivulause). Aineistossa on myös yksittäisiä tapauksia, joissa virhe on sekä apu- että pääverbissä, kuten esimerkissä 10 a. Lisäksi aineistosta löytyy joitain erityisen kompleksisten rakenteiden muodostusyrityksissä syntyneitä erikoisia muotoja, jotka eivät kuulu yksiselitteisesti mihinkään mainitsemaani kategoriaan. Tällainen on esimerkiksi esimerkin 10 b. mielenkiintoinen yritys muodostaa infinitiivin kielto- ja kieltomuoto, jollaista suomen kielessä ei ole.

Esimerkki (10).

10 a. *Ei ymmärrän mistä ihmiset tietävät se.* (KK7.E1)

10 b. *Mitä voi ei olla hyvää kun se ei ole sataa vettä joka päivää?* (KK11.E1)

'Mikä voi olla huonosti, kun joka päivä ei sada/ole satanut vettä?'

5.4 Kieltokonstruktioin distribuution kehitys

Tässä luvussa analysoin kieltokonstruktioin distribuutiota aineistossani sekä kuvaan sen kehitystä kurssin aikana. Olen valinnut distribuution osalta tarkasteltavaksi kolme keskeistä näkökulmaa: kieltokonstruktiossa käytettyjen verbien muoto ja kieltokonstruktioissa käytetyt verbit sekä lausekonstruktioit.

5.4.1 Muoto

Tässä luvussa käsittelem kieltokonstruktiossa käytettyjen verbimuotojen distribuutiota ja sen kehitystä kurssin aikana. Tarkastelen verbimuotojen distribuutiota persoonan, tempuksen ja moduksen osalta sekä laadullisesti että määrällisesti.

Ennen analyysia oli tärkeää pohtia, miten määrittelen kielteisten verbien muodon. Aineisto sisältää kieltoja, joissa käytetty muoto ei ole lauseyhteyteen sopiva tai muuten kohdekielen mukainen. Useimmiten tavoiteltu muoto on kuitenkin tunnistettavissa. Kielteisten verbien persoonaa analysoidessani määrittelin kiellon persoonamuodon kieltoverbin muodon perusteella. Jos siis aineistossa on käytetty lauseyhteyteen sopimatonta persoonamuotoa, se on tilastoitu käytetyn muodon – ei kontekstin vaatiman muodon – mukaan. Esimerkiksi esimerkissä 11 a kontekstista on pääteltävissä, että *olla*-verbin merkitys on siinä habitatiivinen ja vaatisi siis omistusrakenteen ja yksikön kolmannen persoonan predikaatin. Esiintymä on kuitenkin tilastoitu yksikön ensimmäisen persoonan muodoksi, jota oppija on kieltoverbistä käyttänyt. Tällä ratkaisulla pyrin keskittämään analyysini nimenomaan oppijoiden kykyyn käyttää kieltä erilaisissa muodoissa tunnistettavasti ja sulkemaan pois käyttötarpeet, joihin oppijalla ei vielä ole tarvittavia kielellisiä resursseja – onhan tutkimuskohteeni kieltokonstruktioin kehitys, ei eri verbimuotojen käyttötarpeen kehitys. Sama koskee tempuksia: jos oppijan käyttämä muoto vastaa preesenssiä, se on luettu preesenssimuodoksi, vaikka kontekstista olisi pääteltävissä tarve käyttää imperfektiä. Sen sijaan esiintymät, joissa on havaittavissa yritystä tuottaa tietty muoto, on luettu tarkoitetun muodon alle, vaikka niitä ei olisi tuotettu kohdekielen mukaisesti. Näin on esimerkissä 11 b, jossa oppija yrittää tuottaa kielteistä imperfektiä; pääverbin muoto on tunnistettavissa imperfektiksi, vaikka se ei ole kieltomuotona kohdekielen mukainen. Sen sijaan esimerkki 11 c on tilastoitu preesenssimuodoksi, vaikka kontekstista on luettavissa tarve käyttää imperfektiä; kirje on kirjoitettu tammikuussa, joten opiskelijan kertomus joulusta ja uudenvuodenaatosta sijoittuu menneisyyteen. Kirje on kuitenkin kirjoitettu kokonaan preesenssissä, sillä kurssilla ei ole vielä käsitelty muita aikamuotoja. Mielestäni tällaista täysin preesenssiä vastaavaa muotoa ei siis voi luokitella imperfektin esiintymäksi. Pääverbittömät kiellot olen merkinnyt tempusten osalta erikseen, sillä niistä ei voida muodon perusteella määrittää tempusta.

Esimerkki (11).

11 a. *Tänään minä en voi kirjoittaa paljon koska minä **en ole** aika.* (KK9.A2)

11 b. *Viikolla **ei tapahtui** paljon.* (KK6.E3)

11 c. *Hyvää uutta vuotta 2021! Toivottavasti tänä vuonna on parempi. Mitä teet joululomalla? Jouluaattona minä juhlin perheen kanssa joulua kotona. Me syömme paljon, avaamme lahjat ja sitten me katsomme filmiä. Koska on korona, uudenvuodenaatto **ei ole** kuten aina.* (KK10.A4)

Ensimmäiseksi keskityn kielloissa käytettyjen persoonamuotojen jakaumaan kurssin aikana. Taulukossa 6 on kuvattu eri persoonamuotojen määrät kieltokonstruktioissa eri viikkojen kirjeissä. Olen jälleen eritellyt alkeisoppijoiden ja edistyneempien oppijoiden tuotokset, jotta voin verrata niitä toisiinsa ja pohtia kehitystä myös A1-tason jälkeen.

Taulukko (6). Persoonamuotojen jakauma kielloissa.

		yks. 1. p.	yks. 2. p.	yks. 3. p.	mon. 1. p.	mon. 2. p.	mon. 3. p.	passiivi
1.	alkeet	1						
	edistyneet	1						
2.	alkeet	1						
	edistyneet	4		1			1	
3.	alkeet			2			1	
	edistyneet	1		1				
4.	alkeet	2		4				
	edistyneet	2		1				
5.	alkeet	4		2			1	
	edistyneet	1	1	1				
6.	alkeet		1	1				
	edistyneet	2	2	3			1	
7.	alkeet			3				
	edistyneet	1		1				
8.	alkeet	2						
	edistyneet	3		1				
9.	alkeet	2		3				
	edistyneet	1		1				
10.	alkeet	2		3				
	edistyneet			3	1			
11.	alkeet	4	1	3	1			
	edistyneet	2		1				1
12.	alkeet	4		1				
	edistyneet	1						

13.	alkeet	2						
	edistyneet	5		2				
yht.	alkeet	24	2	22	1	0	2	0
	edistyneet	24	3	16	1	0	2	1
	kaikki	48	5	39	2	0	4	0

Taulukosta on havaittavissa vahva tendenssi suosia yksikön verbimuotoja: kaikista kieltokonstruktion esiintymistä vain 6, siis noin 6 %, on monikkomuotoisia. Yksikkömuodoista korostuvat yksikön kolmas ja erityisesti yksikön ensimmäinen persoona, jota käytetään lähes 50 %:ssa kaikista esiintymistä. Toisen persoonan muotoja käytetään vähiten sekä yksikössä että monikossa. Aineistoni ainoa kielteisen passiivin esiintymä on todellisuudessa informantin yritys käyttää A-infinitiiviä kielteisessä muodossa (ks. esimerkki 10 b). Tällaista muotoa suomessa ei kuitenkaan ole, vaan kieltoverbin ja *olla*-verbin A-infinitiivin yhdistelmä vastaa muodoltaan kielteistä passiivia.

Tehtävänanto vaikuttanee käytettyjen persoonamuotojen jakaumaan: oppijat kirjoittavat useimmiten omasta arjestaan ja mieltymyksistään, joten yksikön ensimmäisen persoonan suosiminen on odotettavaa. Aineiston pieneen yksikön toisen persoonan verbien määrään vaikuttanee se, että tekstit ovat monologimaisia; esimerkiksi haastattelussa tulos saattaisi olla toisenlainen.

Kurssin aikana kovin selkeää kehityskaarta persoonamuotojen jakaumassa ei ole havaittavissa. Toisaalta tämä ei ole kovin yllättävää, sillä kaikki kielteiset persoonamuodot käsiteltiin opetuksessa samalla kerralla jo kurssin toisella viikolla. Vaikuttaakin siltä, että ainakin alkeistasolla kieltokonstruktion persoonamuotojen distribuutioon vaikuttaa enemmän tekstin aihe kuin edistyminen alkeistason sisällä. Esimerkiksi viikolla 7 moni alkeisoppija päätti kertoa säästä, mikä näkyy yksikön kolmannen persoonan muotojen suosimisena. Viikolla 4 puolestaan korkea luku selittyi omistuselauseilla. Edistyneemmällä oppijoilla persoonamuotojen käyttö on hieman monipuolisempaa, mutta hekin suosivat vahvasti yksikön ensimmäisen ja kolmannen persoonan muotoja.

Tempusten osalta kiellon käyttö on aineistossani melko yksipuolista. Alkeisoppijoiden teksteissä kieltokonstruktioita esiintyy vain preesensmuodossa, vaikka tuotoksista on joskus luettavissa tarve käyttää imperfektiä (ks. esimerkki 11 c). Kielteinen imperfekti käsitellään kuitenkin vasta seuraavalla kurssilla, joten oppijoilla ei vielä ole sen tuottamiseen vaadittavia tietoja. Siksi menneisyyteenkin sijoittuvat tapahtumat on alkeisoppijoiden kirjeissä kerrottu preesensissä.

Sen sijaan edistyneemmät oppijat käyttävät jo imperfektiä, vaikkakaan sen muoto ei aina ole kohdekielen mukainen (ks. esimerkki 11 b). Edistyneempien oppijoiden teksteissä kielteistä imperfektiä esiintyy kaikkiaan 7 kertaa, mikä vastaa noin 15 prosenttia kaikista edistyneiden

oppijoiden kielloista. Lisäksi kaikkiaan 9 esiintymää on tempukseltaan määrittelemättömiä, sillä ne eivät sisällä lainkaan pääverbiä.

Imperfektimuotoja esiintyy edistyneemmillä oppijoilla lähinnä kurssin alkupuolella. Tämä saattaa kertoa siitä, että he ovat myöhemmin keskittyneet enemmän kurssilla kerrattuihin asioihin, joihin imperfekti ei kuulu. Yksiselitteisesti perfektiksi tai pluskvamperfektiksi tunnistettavaa muotoa aineistoni kielloissa ei esiinny lainkaan, vaikka jotkin useamman pääverbin sisältävät kiellot saattavat todellisuudessa olla oppijan yrityksiä muodostaa kielteinen perfekti. Esimerkiksi esimerkin 12 sivulauseessa ei ole selvää, onko informantti yrittänyt käyttää perfektiiä vai onko lauseeseen päätyntä vahingossa kaksi pääverbiä.

Esimerkki (12). *Mitä voi ei olla hyvää kun se ei ole satua vättä joka päivää?* (KK11.E1)

Myös modusten suhteen kieltokonstruktio käyttö on näin alkuvaiheessa hyvin yksipuolista: alkeisoppijat käyttävän tuotoksissaan vain indikatiivimuotoja. Edistyneempien informanttien tuotoksissa on kaksi kielteisen imperatiivin esiintymää, mutta vain toisessa niistä imperatiivista on käytetty sille sopivassa kontekstissa. Esimerkissä 13 a informantti on käyttänyt imperatiivimuotoista kieltoverbiä kysymyspartikkelin yhteydessä, vaikka näitä ei voi liittää toisiinsa. Kuitenkaan toinenkaan kiellon imperatiivin esiintymistä (esimerkki 13 b) ei ole kokonaisuudessaan kohdekielen mukainen, joten myös modusten suhteen kompleksisuuden voidaan nähdä heikentävän tuotoksen tarkkuutta.

Esimerkki (13).

13 a. *Ymmärrän, se on paljon kaunis Kiotossa talvilla, muuttaa **äläkö** "oma maa mansikka"?* (KK6.E1)

13 b. *Älä odottaa kirjoita minulle* (KK5.E1)

Mielenkiintoista on se, että imperatiivi ja myös sen kieltomuoto on käsitelty jo kurssin puolivälissä, mutta kielteistä muotoa ei esiinny lainkaan alkeisoppijoiden teksteissä. Viikolla 13 moni informantti alkaa myös käyttää konditionaalista myönteisissä lauseissa, mutta kieltokonstruktiossa sitä ei esiinny. Oppijoilla olisi siis periaatteessa jo näiden muotojen käyttöön tarvittavat tiedot, mutta ne eivät kuitenkaan vielä alkeiskurssin aikana ole siirtyneet kieltokonstruktioon. Voikin olla, että samoin kuin indikatiivin kieltokonstruktio, myös konditionaalista ja imperatiivista kieltokonstruktio vaativat myöntömuotoa enemmän prosessointia ennen kuin niitä aletaan itsenäisesti käyttää tuotoksissa.

Ensimmäisten suomen kielen opiskeluviikkojen ja -kuukausien aikana kieltokonstruktio distributio ei ole muodon suhteen vielä kovinkaan laaja. Kieltoja käytetään vain indikatiivista preesensissä ja useimmiten joko yksikön ensimmäisessä tai yksikön kolmannessa persoonassa. Edistyneemmillä

oppijoilla kehitystä näkyy jo hieman; erityisesti imperfektin käyttö eroaa aineistoni alkeisoppijoiden ja edistyneempien informanttien tuotoksissa.

5.4.2 Verbivalikoima

Tässä luvussa kerron oppijoiden kieltokonstruktiossa käyttämien verbien distribuutiosta: minkä verbityyppien verbejä oppijat käyttävät sekä kuinka paljon ja mitä eri verbejä teksteissä esiintyy. Vertaan myös toisiinsa alkeisoppijoiden ja edistyneempien oppijoiden käyttämiä verbejä sekä pohdin, millaista kehitystä oppijoiden verbivalikoimassa tapahtuu kurssin aikana. Taulukossa 7 on kuvattu kaikki aineistoni alkeisoppijoiden kieltokonstruktio esiintymien pääverbit, jotka on luokiteltu verbityypeittäin. Mikäli saman verbin esiintymiä on monta saman viikon tuotoksissa, määrä on esitetty suluissa.

Taulukko (7). Alkeisoppijoiden kieltokonstruktiojen pääverbit.

	verbityyppi 1	verbityyppi 2	verbityyppi 3
1.	puhua		
2.			olla
3.	lukea, ymmärtää		olla
4.	tietää		olla (5)
5.	kirjoittaa, pitää, ajaa	syödä	olla (2)
6.		käydä	olla
7.	sataa (2)		
8.	matkustaa, pitää		
9.		voida	olla (4)
10.	pitää	voida	olla
11.	pitää (5), ymmärtää	juoda	olla (2)
12.	tietää (2), kirjoittaa		olla
13.	puhua	voida	

Kurssin alussa alkeisoppijat käyttävät kieltokonstruktiossa vain verbityypin 1 verbejä sekä *olla*-verbiä. Viikolla 5 mukaan tulee verbityyppi 2. Verbityyppien 4, 5 ja 6 verbejä alkeisoppijoiden kielloissa ei esiinny, ja myös verbityypin 3 verbeistä käytössä on koko kurssin ajan ainoastaan *olla*.

Kurssin aikana opetuksessa käsitellään verbityypit 1–5. Verbityyppi 1 opitaan aivan kurssin alussa, verbityypit 2–3 juuri ennen viidettä kirjettä ja verbityypit 4–5 viidennen ja kuudennen kirjeen välillä. Mielenkiintoista onkin, että oppijat ovat omaksuneet kieltokonstruktioon näistä vain verbityypit 1 ja 2 sekä *olla*-verbin. Sen sijaan myönteisissä lauseissa verbityyppien 3 ja 4 verbejä käytetään säännöllisesti viidennestä viikosta alkaen, joten asia ei selity pelkästään näiden verbien pienemmällä

frekvenssillä. Vaikuttaa siltä, että eri verbien käyttö on muutenkin monipuolisempaa myönteisissä kuin kielteisissä lauseissa: olla-verbin suosiminen ei ole yhtä ilmeistä ja kirjeiden myönteisissä lauseissa esiintyy jatkuvasti uusia verbejä eri verbityypeistä.

Kaikkiaan alkeisoppijat käyttävät aineistoni kieltokonstruktioissa 14 eri verbiä. Yleisimmät verbit ovat *olla* (18 esiintymää), *pitää* (8), *tietää* (3) ja *voida* (3). Aineistossa on 6 harvakäyttöistä verbiä, joita esiintyy alkeisoppijoiden kielloissa vain yksi kappale.

Alkeisoppijoiden tuottamien kieltokonstruktioiden verbien käytössä korostuu tendenssi suosia tuttuja verbejä. Tämä kävi ilmi jo eri verbityyppien suppeammasta käytöstä kieltokonstruktiossa mutta korostuu myös yksittäisiä verbejä tutkittaessa. Alkeisoppijoiden pääverbin sisältävistä kielloista peräti 39 % saa predikaatikseen juuri *olla*-verbin. Toki määrään vaikuttaa *olla*-verbin yleiskäyttöisyys sekä esimerkiksi omistusrakenteiden suuri määrä kieltokonstruktioissa. Muidenkin verbien osalta distribuutio on kuitenkin melko rajoittunutta.

Viikolle 9 asti kieltä esiintyy säännöllisesti uusien verbien yhteydessä, mutta tämän jälkeen oppijat tyytyvät lähinnä käyttämään jo aiemmin tutuksi tulleita kielteisiä verbejä. Toki on odotettavaa, että uuden kielen opiskelua aloitettaessa tärkeimmät ja eniten käytetyt verbit opitaan mahdollisimman nopeasti. On silti yllättävää, ettei viimeisten viikkojen kielloissa esiinny lainkaan noilla viikoilla opeteltua uutta verbisanastoa toisin kuin myönteisissä lauseissa. Verrattaessa aineistossa esiintyneitä kielteisiä verbejä opetuksessa käytettyihin teksteihin ja sanastoihin huomataan, että kieltokonstruktiossa esiintyneet verbit ovat yleensä esiintyneet opetuksessa jo muutamaa (n. 1–5) viikkoa aiemmin. Sen sijaan myönteisissä lauseissa uudet verbit otetaan usein nopeasti käyttöön. Voikin siis olla, että nämä viimeisten viikkojen uudet verbit alkaisivat esiintyä oppijoiden kieltokonstruktioissa muutaman viikon viiveellä, jos aineistonkeruu olisi jatkunut pidempään.

Alkeisoppijoiden ja edistyneempien informanttien kielteisten verbien distribuutiossa on huomattavia eroja. Taulukossa 8 on listattu edistyneempien oppijoiden käyttämät kielteiset verbit, jotka on aiemman taulukon tavoin jaoteltu verbityypeittäin.

Taulukko (8). Edistyneempien informanttien kieltojen pääverbit.

	verbityyppi 1	verbityyppi 2	verbityyppi 3	verbityyppi 4
1.	löytää			
2.	kirjoittaa, nukkua	saada	olla (2)	osata
3.	tietää, kuulua			
4.	pitää		päästä, olla	
5.	odottaa		olla, päästä	
6.	puhua (2), tietää, tapahtua		olla (2)	haluta
7.	tietää, ymmärtää			
8.		voida (2)	olla	
9.	sataa, pitää			
10.			olla, kuunnella	
11.	puhua, sataa	voida	olla	
12.		voida		
13.	tietää, toimia	voida (2)	olla (3)	

Edistyneillä oppijoilla käytössä ovat kieltokonstruktiossa verbityypit 1–4. Myös he käyttävät selvästi eniten verbityypin 1 verbejä, jotka tosin ovat usein yleisestikin frekvenssiltään korkeita verbejä. Verbityypistä 3 käytössä on jo muitakin verbejä kuin *olla*. Kaikkiaan edistyneempien informanttieni kieltokonstruktioissa esiintyy 19 eri verbiä, joista yleisimmät ovat *olla* (12), *voida* (6), *tietää* (4) ja *puhua* (3).

Edistyneempien oppijoiden kielteisten verbien distribuutio on siis selvästi alkeisoppijoita korkeampi niin eri verbityyppien kuin yksittäisten verbienkin osalta. Tämä korostuu erityisesti, kun huomioidaan edistyneempien informanttien pienempi määrä: heitä on vain 3 informanttiryhmäni 10 oppijasta. Silti käytettyjä verbejä ja verbityyppejä on heillä enemmän. Edistyneemmät oppijat käyttävät huomattavasti alkeisoppijoita enemmän matalafrekvenssisiä verbejä, ja frekvenssiltään korkeampienkin verbien käyttö on maltillista. Esimerkiksi *olla*-verbin esiintymiä on edistyneemmillä oppijoilla 28 % pääverbillisten kieltojen esiintymistä, kun alkeisoppijoilla tämä osuus oli 39 %. Edistyneempien oppijoiden kielteisten verbien reservi on siis huomattavasti alkeisoppijoita laajempi, eikä heidän tarvitse tyytyä käyttämään kieltokonstruktiossa vain kaikkein tutuimpia verbejä.

5.4.3 Lausekonstruktiot

Tässä luvussa kuvaan oppijoiden kieltokonstruktioyhteydessä käyttämiä lausekonstruktioita. Kerron myös lausekonstruktioiden distribuution kehityksestä kurssin aikana sekä pohdin niiden kieltokonstruktioon ilmaantumiseen vaikuttavia tekijöitä. Olen käyttänyt analyysissäni Ison suomen kielopin (VISK § 891) määrittelemiä syntaktisia lausetyyppejä. Näistä lausetyypeistä jokaista voidaan konstruktiokieliopin mukaan pitää omana konstruktionaan. Käytän niistä kuitenkin

analyysissäni Ison suomen kieliopin käyttämiä, vakiintuneita lausetyyppinimityksiä. Taulukko kaikista kirjeissä esiintyneistä lausetyypeistä on liitteenä (liite 3).

Analyysini alkaa lausekonstruktioiden määrittelyllä. Oppijoiden tuotosten luokittelu yleisesti käytetyn lausetyyppimallin perusteella ei ole aina yksiselitteistä, sillä oppijoiden tuottamat konstruktiot eivät aina ole kohdekielen mukaisia eivätkä välttämättä vastaa täysin mitään suomen lausetyyppiä. Pysin luokittelussani johdonmukaisuuteen ja seuraan samaa periaatetta kuin verbimuotojen kohdalla: lauseet on määritelty ensisijaisesti muodon – ei tavoitellun merkityksen – perusteella. Haluan tutkimuksellani selvittää oppijoiden kykyä käyttää kieltokonstruktioita yhdessä muiden konstruktioiden kanssa, enkä siksi ole luokitellut tietyn konstruktion esiintymäksi lausetta, joka ei muodoltaan vastaa lainkaan merkityksen perusteella tavoiteltua konstruktioita. Esimerkiksi esimerkissä 14 oppijan tarkoituksena on luultavasti ilmaista omistuslauseen merkitystä. Lauseessa ei kuitenkaan ole omistuslauseelle tyypillistä habitiivista paikallissijaista ilmausta, eikä predikaattia seuraavan nominin sijamuoto vastaa kielteisen omistuslauseen subjektin sijamuotoa. Lausetta ei siis voida muotonsa perusteella pitää omistuslauseena, joten se on määritelty kopulalauseetta vastaavan muotonsa perusteella kopulalauseeksi.

Esimerkki (14). *Minä en ole kurssi perjantaina ja olen kotona.* (KK2.A3)

Aineistossani on myös konstruktioita, jotka eivät pelkän muotonsakaan perusteella vastaa täysin mitään Ison suomen kieliopin lausetyypeistä. Tällaiset rakenteet on luokiteltu siihen lausetyyppiin, jota ne lähimmin muistuttavat. Esimerkin 15 toinen lause on merkitykseltään kvanttorilause, mutta sen subjektin sija, genetiivi, ei vastaa kvanttorilauseetta, joka vaatii partitiivisijaisen subjektin. Lause ei kuitenkaan muodoltaan tai merkitykseltään vastaa mitään genetiivialkuista lausetyyppiä, joten se on subjektin sijan eroavaisuudesta huolimatta luokiteltu kvanttorilauseeksi.

Esimerkki (15). *Älä odottaa kirjoita miinulle, ajan ei ole paljon!* (KK5.E1)

Aineistossani esiintyy myös konstruktioita, joissa kieltoverbiä on käytetty partikkelimaisesti lauseesta irrallaan ja ilman lauseyhteyden vaatimaa persoonapäätettä. Tällaiset konstruktiot olen jättänyt kokonaan lausetyyppiluokittelun ulkopuolelle, mutta käsittelen niitä erikseen pääverbittömien konstruktioiden yhteydessä.

Kieltokonstruktioita esiintyy molemmilla ryhmillä selvästi eniten monikäyttöisissä lausetyypeissä: transitiiivi-, intransitiivi- ja kopulalauseissa. Näistä transitiiivilauseita on kaikkein eniten, 40 % esiintymistä. Intransitiivi- ja kopulalauseita kumpaakin käytetään 21 %:ssa esiintymistä. Alkeisoppijat käyttävät melko paljon myös omistuslauseita; niitä on alkeisoppijoiden tuotoksista 10 prosenttia. (Tämä luku ei kuitenkaan sisällä virheellisiä omistuslauseita, jotka ovat muodoltaan usein

kopulalauseita ja on siksi tilastoitu kopulalauseiksi.) Molemmilla ryhmillä esiintyy myös muutamia tila- ja eksistentiaalilauseita. Myös kvanttori- ja nesessiivilauseita on kumpaakin käytetty aineistossani yhden kerran.

Erikoislausetyypeistä alkeisoppijoiden tuotoksiin ilmaantuvat ensimmäisenä omistuslauseet, joita alkaa esiintyä kieltokonstruktioon yhteydessä neljännellä viikolla. Omistuslausetta on käsitelty opetuksessa neljättä kirjettä edeltävillä oppitunneilla, joten se ilmaantuu heti monen oppijan tuotoksiin myös kielteisenä. Toisaalta kielteisen omistuslauseen käyttö painottuu juurikin omistuslauseen käsittelyä seuraaville viikoille, eikä sitä esiinny alkeisoppijoiden tuotoksissa muilla viikoilla. Kielteistä omistuslausetta käytetään usein kerrottaessa itsestä, omasta perheestä ja elämästä kuten esimerkissä 16. Nämä ovat informanttien kirjeissä hyvin tyypillisiä aihepiirejä, mikä voi myös selittää omistuslauseen runsasta käyttöä.

Esimerkki (16). *Minulla ei ole töitä vielä. Minulla ei ole lapset, mutta minulla on poikaystävä.* (KK4.A5)

Tilalauseita (esimerkki 17 a) esiintyy ensimmäisen kerran alkeisoppijoilla sääverbien runsaan käytön yhteydessä 7. viikolla. Sitä muistuttavia sääverbien sisältäviä lauseita (esimerkki 17 b) esiintyy viikkojen 7–11 kirjeissä usein, mutta usein lauseessa, joka sisältää subjektin (esim. sataa *lunta*). Tällöin ne eivät Ison suomen kieliopin (VISK § 900) mukaan ole luokiteltavissa tilalauseiksi. Kielteisten tilalauseiden ilmaantuminen tuotoksiin vie huomattavasti kielteisiä omistuslauseita kauemmin: sääverbien yhteydessä tilalauseita käsiteltiin jo ennen kolmatta kirjettä. Myönteisissä lauseissa tilalauseita esiintyykin heti kolmannesta kirjeestä alkaen, mutta sen siirtyminen kieltokonstruktioon vaikuttaa vievän enemmän aikaa.

Esimerkki (17).

17 a. *Pohjoinen Saksassa ei sataa paljon.* (KK7.A5)

17 b. *Talvi alkaa ja minä rakastaan talvia. Siksi olen vähän surullinen, että ei sataa lunta.* (KK7.A6)

Yhdeksännellä viikolla alkeisoppijoiden kieltokonstruktioiden yhteyteen alkaa ilmaantua eksistentiaalilauseita. Niitä esiintyy myös seuraavalla viikolla, muttei muissa alkeisoppijoiden kirjeissä. Eksistentiaalilauseita kursilla käsiteltiin ensimmäisen kerran jo ennen 7. kirjettä. Sitä ei kuitenkaan esiinny ensimmäisinä viikkoina juurikaan myöskään myönteisissä lauseissa. Eksistentiaalilauseen käyttö vaikuttaa keskittyvän sekä myönteisissä että kielteisissä lauseissa kahteen teemaan: kotiin ja sähän. Sään osalta sitä käytetään aineistossani jopa enemmän kielteisissä lauseissa. Toisaalta tämä selittyy kieleen liittymättömillä ympäristötekijöillä: usein opiskelijat

käyttävät niin eksistentiaalilauseita kuin tilalauseitakin harmitellessaan lumettomuutta kuten esimerkissä 18.

Esimerkki (18). *Kaikki rakastaa talvea. **Mutta ei ole lunta.*** (KK9.A4)

Varsinaisten lausekonstruktioiden lisäksi aineistossa esiintyy paljon konstruktioita, joissa kieltoverbiä on käytetty ilman pääverbiä. Nämä ovat pääosin kohdekielen mukaisia konstruktioita, joissa ellipsin avulla pyritään välttämään toisteisuutta esimerkiksi saman verbin toistuessa peräkkäisissä lauseissa (esimerkki 19 a). Joskus kieltoverbiä käytetään myös saksan *kein-*kieltopartikkelin tavoin lauseesta irrallisena. Toisaalta näissäkin tilanteissa sen käyttö on usein kohdekielen mukaista, vaikka finiittiverbitön lausuma ei muodostakaan kokonaista lausetta (esimerkki 19 b). Pääverbittömyys tuottaa ongelmia lähinnä silloin, kun kieltoverbi jätetään taivuttamatta (esimerkki 19 c) tai se jätetään epähuomiossa pois konstruktiosta, jossa sen puuttumiselle ei ole perusteita (esimerkki 19 d). Tällaiset tapaukset ovat kuitenkin aineistossani harvinaisia.

Esimerkki (19).

19 a. *Yleensä pidän säästä, mutta **en** talvella.* (KK12.A1)

19 b. *Koska on korona, uudenvuodenaatto ei ole kuten aina. **Ei ilotulitusta. Ei isoa juhlaa.*** (KK10.A4)

19 c. *Minä kuuntelen esimerkiksi Alma, NEØV ja Sunrise Avenue, kaikelle Suomesta. **Mutta ei** vain tietysti.* (KK7.A4)

19 d. *Perheeni pitää sähköpostia ja he **eivät** onnellinen, kun minä en kirjoita.* (KK5.A2)

Pääverbittömiä konstruktioita esiintyy oppijoiden teksteissä tasaisesti viikolta 5 alkaen. Niitä on sekä alkeisoppijoiden että edistyneempien oppijoiden tuotoksissa, ja molemmat ryhmät tuottavat sekä kohdekielen mukaisia että virheellisiä muotoja. Pääverbittömien kieltojen ilmaantumiseen juuri viidennellä viikolla saattaa vaikuttaa se, että tätä edeltävällä oppitunnilla kieltoa on kerrattu ja harjoiteltu käyttämään myös partikkelimaisesti: oppitunnilla on esimerkiksi tehty tehtävää, jossa kysymykseen vastataan kieltopartikkelilla ja kokonaisella kieltolauseella, esimerkiksi ”Ei, he eivät ui.” Tehtävän malli siis ohjaa oppijaa käyttämään *ei*-sanaa erillisenä, taipumattomana kieltopartikkelina, minkä osa oppijoista on omaksunut tuotoksiinsa.

6 Päätelmät ja pohdinta

Useimmilla alkeisoppijoilla kieltokonstruktio ilmaantuu teksteihin noin viikolla 4, siis noin kolme viikkoa sen jälkeen, kun kieltoa on ensimmäisen kerran käsitelty kurssilla. Kieltokonstruktio ilmaantumisen vaikuttaa olevan sidoksissa toisen konstruktion, omistuslauseen, oppimiseen: moni oppija alkaa käyttää kieltokonstruktioita sen jälkeen, kun omistuslausetta on käsitelty kurssilla. Omistuslauseen yhteydessä harjoiteltiin myös kielteistä omistuslausetta objektin sijamuotojen vaihtelun havainnollistamiseksi, ja tämä kahden konstruktion yhdistäminen vaikuttaa saaneen monet alkeisoppijat käyttämään kieltokonstruktioita. Ensimmäisistä kieltokonstruktio esiintymistä moni saakin kontekstikseen juuri omistuslauseen. Hypoteesini ensiesiintymän ilmaantumisesta pian sen jälkeen, kun kieltoa on käsitelty kurssilla, ei siis toteutunut. Kieltokonstruktio ilmaantumisen vahva yhteys omistuslauseen oppimiseen on myös yllättävä tulos, josta ei tietääkseni ole aiempaa tutkimusta. Toisaalta on tunnettu tosiasia, että kielen ilmiöt liittyvät toisiinsa, joten on hyvin mahdollista, että tietyn piirteen käyttö vahvistuu toisen ilmiön kautta. Myös konstruktiokieliopin näkemys kieliopista erilaisten, toisiinsa vaikuttavien konstruktioiden verkkona tukee tulostani kieltokonstruktio ja omistuslauseen oppimisen yhteydestä.

Kiellon frekvenssi on kurssin ensimmäisillä viikoilla alkeisoppijoiden tuotoksissa luonnollisesti matala, koska vain harva alkeisoppija ylipäättään käyttää vielä kieltokonstruktioita. Viikolla 4, jolloin moni alkaa käyttää kieltoa, alkeisoppijoiden kiellon frekvenssi nousee 24,3 esiintymään tuhatta sanaa kohden. Korkeimmillaan kiellon frekvenssi on viikolla 11, jolloin alkeisoppijoilla on peräti 41,9 esiintymää tuhatta sanaa kohden. Tämä selittyy oppijoiden aihevalinnoilla: moni oppija kertoo mieli- ja inhokkiruoistaan, mikä motivoi kieltokonstruktio käyttöä. Kurssin aikana frekvenssin kehitys ei ole suoraviivaista, vaan siinä esiintyy paljon vaihtelua jopa perättäisillä viikoilla. Ensimmäisten viikkojen jälkeen alkeistason kiellon frekvenssin vaihteluun vaikuttavatkin enemmän oppijoiden eri viikoilla valitsevat kirjoitusaiheet kuin kielitaidon kehitys alkeiskurssin aikana. Tätä päätelmää tukevat myös Halttusen havainnot: kiellon vaihteluväli A1-taitotasolla eri tehtävänannoissa on hänen tutkimuksessaan peräti 18,5–46,4. Kiellon kokonaisfrekvenssi on koko aineistossani 18,9 ja alkeisoppijoiden osalta 16,4; tämä on hieman aiempia A1-tason tutkimuksia (Martin 2008: n. 21; Halttunen 2014: 24,7–29,9) matalampi. Kokonaisfrekvenssiäni kuitenkin laskee ensimmäisten viikkojen kiellon vajaan käyttö, ja aineistoni koostuukin osin A1-tasoa edeltävistä tuotoksista. Toisaalta aineistoni on myös varsin pieni, joten pienetkin vaihtelut vaikuttavat siinä suurta aineistoa enemmän. Myös tarkkuuden osalta vaihtelu eri viikkojen välillä on suurta erityisesti alkeisoppijoiden tuotoksissa: joillain viikoilla kaikki kieltokonstruktio esiintymät ovat kohdekielen mukaisia, toisilla

viikoilla virheellisiä muotoja on enemmän kuin kohdekielen mukaisia. Virhefrekvenssiin vaikuttavat kirjoitusten aiheet sekä erityisesti käytetyt verbit ja rakenteet: kuten myös aiemmissä tutkimuksissa (Grönholm 1998; Martin 2008; Halttunen 2014; Muikku-Werner 2005) on havaittu, virheitä esiintyy enemmän kompleksisemmissä rakenteissa. Alkeisoppijoiden kokonaistarkkuus on kuitenkin varsin suuri: koko kurssin aikana alkeisoppijoiden kieltostruktuurin esiintymistä 73 % on kohdekielen mukaisia. Tämä selittyikin sillä, että alkeisoppijat pitävät kieltostruktuurinsa yleensä varsin yksinkertaisina, jolloin virheitä ei tapahdu niin paljon. Sen sijaan edistyneemmät informantit käyttävät enemmän kompleksisia rakenteita, ja heillä kohdekielen mukaisia kieltoja on vain 57 % esiintymistä. Tässä tulokseni eroavat Halttusen tutkimuksesta: hänen aineistoissaan tarkkuus nousee taitotasolta toiselle siirryttäessä. Epäilen oman aineistoni edistyneiden informanttien tarkkuuteen vaikuttavan, että heidän kielitaitonsa on suurelta osin epäformaalin oppimisen tulosta. Siksi kielitieto ja kieliopin tuntemus eivät välttämättä ole samalla tasolla kielen sujuvuuden kanssa, mikä voi johtaa heikompaan tarkkuuteen.

Aiempien tutkimusten (Martin 2008, Halttunen 2014) tapaan aineistossani selvästi eniten kieltostruktuurin virheitä on pääverbin muodossa. Oppijat käyttävät usein pääverbistä vartalon sijaan joko persoonamuotoa tai A-infinitiiviä. Alkeisoppijoilla pääverbin taipumattomuudessa tapahtuu kehitystä kurssin aikana, ja pääverbin muotovirheet painottuvat kurssin alkupuolelle. Alkeisoppijoille tyypillinen virhe aineistossani on pääverbin astevaihteluvirhe; kielteisissä verbeissä astevaihteluvirheitä esiintyy myönteisiä verbejä useammin jopa saman verbin esiintymiä verrattaessa. Astevaihtelun kohdekielistyminen vie siis enemmän aikaa kompleksisemmissä rakenteissa kuten kieltostruktuurissa. Virheitä esiintyy myös pääverbin äänneasteissa, geminaatioissa ja oikeinkirjoituksessa, mikä on toisaalta alkeistasolla odotettavaa ja toistuu myös myönteisissä lauseissa. Apuverbissä virheitä esiintyy vain vähän, ja kieltoauseen sanajärjestys on informanteilla täydellisesti hallinnassa: sanajärjestyksen virheitä aineistossani ei esiinny lainkaan. Vaikeuksia tuottaa siis nimenomaan pääverbin kieltoamuoto. Tämä tulos vastaa aiempia tutkimuksia sekä tunnusmerkkisyysteoriaa: suomen kieltoauseen sanajärjestys on universaalisti tunnusmerkitön, joten sen omaksuminen ei tuota ongelmia. Sen sijaan suomen taipuvan kieltoverbin voisi tunnusmerkkisyytensä ja lähdekielen erilaisen mallin vuoksi odottaa aiheuttavan enemmän vaikeuksia (ks. Ellis 2008). Toisaalta myös Muikku-Wernerin tutkimuksessa saksankieliset informantit omaksuivat tämän piirteen suhteellisen helposti.

Kielteisessä muodossa käytettyjen verbien distribuutio vastaa persoonamuotojen osalta Halttusen tuloksia: alkeistasolla selvästi yleisimmin kieltoauseen käytetään yksikön ensimmäisen ja kolmannen persoonan muotoja. Monikkomuotoja käytetään hyvin vähän. Toisaalta tekstien aiheet vaikuttavat tulokseen: Oppijat saivat kirjoittaa mistä tahansa, joten he kirjoittivat usein itselleen tutuista ja itseään

kiinnostavista asioista kuten arjestaan ja mieltymyksistään. Tällöin erityisesti yksikön ensimmäisen persoonan muodot ovat odotettavia. Persoonamuotojen käytössä ei alkeiskurssin aikana ole havaittavissa selkeää kehitystä, vaan kirjoitusten aiheet vaikuttavat jälleen paljon vaihteluun. Tempusten osalta distribuutiota ei alkeisoppijoiden tuotoksissa ole lainkaan, sillä he käyttävät kieltokonstruktioita vain preesensissä, vaikkakin kontekstista on joskus luettavissa tarvetta imperfektin käytölle. Sen sijaan edistyneemmät oppijat käyttävät melko paljon imperfektiä: 15 prosenttia kaikista edistyneiden oppijoiden kieltokonstruktioita esiintymistä on imperfektissä. Myös aiemmissa tutkimuksissa (mm. Halttunen 2014; Martin 2008) on havaittu kielteisen imperfektin käytön runsastumista erityisesti A2-tasolla. Samoin moduksia tarkasteltaessa alkeisoppijoiden kiellon distribuutio on vähäistä: kieltokonstruktioita esiintyy vain indikatiivissa. Sen sijaan alkeisoppijoiden myönteisissä lauseissa esiintyy myös konditionaalia, ja edistyneiden oppijoiden tuotoksissa on yksittäisiä kielteisiä imperatiiveja. Kielteisten verbien muodon distribuutio on siis myönteisiä verbejä vähäisempää.

Kieltokonstruktiossa käytettyjen verbityyppien ja yksittäisten verbien osalta ero alkeisoppijoiden ja edistyneempien oppijoiden distribuutiosta on huomattava. Alkeisoppijat käyttävät kieltokonstruktiossa koko kurssin ajan verbityypin 1 verbejä sekä olla-verbiä, ja viidennellä viikolla mukaan tulee myös verbityypin 2 verbejä. Edistyneillä käytössä ovat verbityypit 1–4. Myönteisissä lauseissa myös alkeisoppijoilla esiintyy verbityyppinä 3 ja 4, mutta ne eivät alkeiskurssin aikana siirry kieltokonstruktioon. Alkeisoppijoiden kielteisessä muodossa käyttämät verbit ovatkin yleensä jo esiintyneet myönteisissä lauseissa pian sen jälkeen, kun niitä on käsitelty kurssilla, mutta usein ne siirtyvät kieltokonstruktioon vasta muutamaa viikkoa myöhemmin. Kaikkiaan kieltokonstruktiossa esiintyy alkeisoppijoilla 14 eri verbiä, edistyneillä 19. Yleisimmät verbit ovat alkeilla *olla*, *pitää*, *tietää* ja *voida* ja edistyneillä *olla*, *voida*, *tietää* ja *puhua*. Alkeisoppijat suosivat aineistoni kielloissa muutamia korkeafrekvenssisia verbejä – näistä ilmeisimpänä *olla*, joka muodostaa peräti 39 % alkeisoppijoiden kieltokonstruktioiden pääverbeistä. Myönteisissä lauseissa eri verbien käyttö vaikuttaa olevan kielteisiä lauseita monipuolisempaa.

Kieltokonstruktioita esiintyy molemmilla ryhmillä selvästi eniten monikäyttöisissä lausetyypeissä, joista transitivilause on kaikkein käytetyin. Alkeisoppijoiden teksteihin ilmaantuu varhaisessa vaiheessa myös omistuslausetta, jonka esiintymät muodostavatkin suuren osan myös kiellon ensiesiintymistä. Säa-verbien yhteydessä alkeisoppijat käyttävät kurssin keskivaiheilla tilalauseita ja sitä muistuttavia rakenteita. Yhdeksännellä viikolla alkeisoppijat alkavat käyttää kieltoa myös eksistentiaalilauseissa. Omistuslausetta lukuun ottamatta uudet erikoislausetyypit ilmaantuvat alkeisoppijoiden tuotoksissa ensimmäisenä myönteisiin lauseisiin, ja niiden siirtyminen kieltokonstruktioon vie yleensä muutaman viikon. Erikoislausetyyppien esiintyminen

alkeisoppijoiden kieltolauseissa on kausittaista: uutta opittua konstruktioita käytetään runsaasti muutaman viikon ajan, jonka jälkeen sitä ei enää juuri esiinny. Sen sijaan edistyneempien oppijoiden tuotoksissa erikoislausetyyppejä esiintyy tasaisemmin läpi kurssin.

Osa DEMfad-mallin mukaista tutkimusta on seurattavan piirteen hallinnan määrittelyminen ja sen saavuttamisen ajoittaminen. Omassa aineistossani en pitänyt hallinnan saavuttamista todennäköisenä, sillä kurssilla ei ole lähtötasovaatimuksia ja kurssin tavoitteetkin sijoittuvat vasta A1-tasolle. Tarkkuuden osalta alkeisoppijat eivät kuitenkaan jääneet kauas Martinin hallinnan määritelmästä: oppijoiden tuottamista kieltokonstruktioista 73 % on kohdekielen mukaisia, kun hallintaan vaadittava taso on 80 %. Toisaalta alkeiskurssin aikana saavutettu tarkkuus tuskin on pysyvää: kun oppijat alkavat käyttää kompleksisempia muotoja ja rakenteita, virhefrekvenssi todennäköisesti nousee. Sen sijaan distribuutiosta hallinta jäi kauas: Tempuksista alkeisoppijoilla esiintyy vain preesensia ja moduksista vain indikatiivia, eikä kaikkia persoonamuotojakaan käytetä kieltokonstruktiossa. Myös verbityypeistä vain tyypit 1 ja 2 ovat yhtä verbiä laajemmin käytössä. Rakenteiden osalta päästiin hieman lähemmäs: alkeisoppijoiden kielloissa esiintyy kaikkia monikäyttöisiä lausetyyppejä sekä useampaa erikoislausetyyppiä. Alkeisoppijoiden frekvenssi (16,4) on hyvinkin lähellä määrittelemääni frekvenssin hallintaa (noin 16,5). Toisaalta frekvenssissä on hyvin suurta vaihtelua eri viikkojen välillä, eikä se ole kurssin lopussakaan stabiloitunut. Siksi pidän frekvenssin natiivinkaltaista kokonaistulosta pikemminkin sattumana kuin osoituksena kieltokonstruktiohallinnasta. Yhden lukukauden pituisella kurssilla kieltokonstruktiohallintaa ei siis saavutettu, vaikka joillain osa-alueilla se oli yllättävänkin lähellä. Myöskään edistyneempien oppijoiden tuotokset eivät keskimäärin täytä hallinnan kriteerejä, vaikkakin heidän välillään on suuria yksilökohtaisia eroja.

Oppijoiden tuottamien kieltokonstruktioiden kehityksen lisäksi olen tutkimuksessani tarkastellut opetuksen vaikutusta oppijoiden kieltoihin. Opetuksen sisällöillä on monenlaisia, osin myös odottamattomia, vaikutuksia oppijoiden kieltokonstruktiohallintaan. Ensimmäinen odottamaton vaikutus kävi ilmi jo kiellon ensiesiintymistä tarkasteltaessa. Useilla alkeisoppijoilla kieltokonstruktio ilmaantuu tuotoksiin vasta viikolla 4, vaikka kieltota on käsitelty jo ennen ensimmäisen kirjeen kirjoittamista. Vaikuttaa siltä, että kieltokonstruktiohallintaan vaikuttivat tuolla viikolla opetuksessa käsitelty omistuslause, jonka yhteydessä harjoiteltiin myös objektin sijamuotoja ja niihin liittyen kielteistä omistuslauseita. Kyseisellä viikolla lähes puolet alkeisoppijoista tuotti kiellon ensiesiintymänsä, ja heistä 2/3 nimenomaan omistuslauseessa. Kieltokonstruktiohallintaan yhdistäminen omistuslauseeseen vaikuttaa siis vahvistaneen sen oppimista, ja vasta kielteisen omistuslauseeseen oppimisen jälkeen kieltota alettiin käyttää laajemmin myös muunlaisissa lauseissa.

Opetuksella on vaikutuksia myös kieltokonstruktiofrekvenssiin, vaikkei kiellon käsittely tai kertaaminen opetuksessa vaikutakaan välittömästi lisäävän kieltokonstruktiofrekvenssiä tuotoksissa. Sen sijaan opetussisällöt vaikuttavat oppijoiden valitsemiin kirjoitusaiheisiin ja teksteissä käytettyihin konstruktioihin, joilla puolestaan on suuri vaikutus kieltokonstruktiofrekvenssiin: esimerkiksi ruokasanaston opiskelu sai oppijat kertomaan mieli- ja inhokkiruoistaan, mikä lisäsi huomattavasti kiellon frekvenssiä kyseisessä kirjeessä.

Vaikka alkeisoppijoiden tarkkuus vaihtelee paljon kurssin aikana, opetuksella vaikuttaa olleen vaikutusta etenkin pääverbien taipumattoman muodon oppimiseen: kurssin loppupuolella alkeisoppijat eivät enää käytä pääverbistä virheellisiä, taivutettuja muotoja. Ainoa poikkeus on sääverbi *sataa*, joka on myös itsessään mielenkiintoinen esimerkki siitä, miten opetus voi ohjata oppijoita harhaan. Suomen kurssilla ja oppikirjassa käytetty tapa opettaa kieltomuoto yksikön ensimmäisen persoonan kautta ei toimi sääverbien yhteydessä, sillä niitä käytetään yleensä vain yksikön kolmannessa persoonassa. Alkeisoppijat eivät siis kurssin lopullakaan osanneet taivuttaa *sataa*-verbiä kieltomuotoon, vaan se esiintyy aineistossani aina kielteisenä virheellisessä muodossa *ei sataa*.

Distribuution osalta opetus vaikuttaa luonnollisesti kieltokonstruktiossa käytettyihin verbeihin ja sen yhteydessä käytettyihin konstruktioihin, sillä suuri osa oppijoiden tuntemasta sanastosta ja kieliopista on opittu kyseisellä kurssilla. Hieman yllättävää on kuitenkin se, ettei opittuja sisältöjä yleensä siirretä kovin nopeasti kielteisiin lauseisiin. Sekä uusien verbien että erikoislausetyyppien ilmaantuminen kieltokonstruktioyhteyteen vie yleensä muutaman viikon, vaikka ne myönteisessä muodossa esiintyisivät tuotoksissa heti niiden käsittelyn jälkeen. Tähän poikkeuksena on omistuslause, jossa kieltä aletaan käyttää välittömästi omistuslauseen käsittelyn jälkeen, ja joka vaikuttaa myös itsessään vahvistavan kieltokonstruktiooppimista.

Tutkimuksessa käyttämäni aineisto on varsin pieni, joten tulokset eivät ole yleistettävissä. On silti kiinnostavaa nähdä, millaista kehitystä kieltokonstruktiooppimisen alkutaipaleella tapahtuu ja mitkä tekijät siihen vaikuttavat – kehitys ei ole suoraviivaista, mutta vaihteluille löytyy yleensä todennäköinen selitys opetuksen sisältöjä ja ympäristötekijöitä tarkastelemalla. Aineistooni tuovat mielenkiintoista vertailukohtaa edistyneemmät oppijat, jotka eroavat alkeisoppijoista paitsi lähtötasoltaan myös opiskelutaustaltaan. Erityisen mielenkiintoisena pidän tutkimuksessani esiin nousutta vuorovaikutusta kieltokonstruktioyhteyden ja muiden kielen ilmiöiden, erityisesti omistuslauseen, välillä. Kieltokonstruktiooppimisen suhde muihin konstruktioihin vaikuttaakin varsin kiinnostavalta jatkotutkimuskohteelta.

Lähteet

- Alanen, Riikka – Franceschina, Florencia – Huhta, Ari – Martin, Maisa 2006. A progress report on the CEFLING project. Esitetty SLATE Workshopissa 1.–2. joulukuuta 2006 Amsterdamissa.
- Cenoz, Jasone – Hufeisen, Britta – Jessner, Ulrike (toim.) 2001: *Cross-linguistic Influence in Third Language Acquisition: Psycholinguistic Perspectives*. Multilingual Matters, Clevedon.
- Dryer, Matthew 2013. Negative Morphemes. – *The World Atlas of Language Structures Online*. [Verkköjulkaisu.] Toim. Matthew Dryer ja Martin Haspelmath. Max Planck Institute for Evolutionary Anthropology, Leipzig. [Viitattu 6.4.2021.] Saatavissa: <https://wals.info/chapter/112>
- Ellis, Rod 1988. *Classroom Second Language Development : a Study of Classroom Interaction and Language Acquisition*. Prentice Hall International, Hemel Hempstead.
- 2008. *The Study of Second Language Acquisition*. Toinen, korjattu ja lisätty painos. Oxford University Press, Oxford.
- 2015. *Understanding Second Language Acquisition*. Toinen, korjattu ja lisätty painos. Oxford University Press, Oxford.
- Gehring, Sonja – Heinzmann, Sanni 2020. Suomen mestari : suomen kielen oppikirja aikuisille 1. Kustannusosakeyhtiö Otava, Helsinki
- Goldberg, Adele 1995. *Constructions. A Construction Grammar approach to argument structure*. University of Chicago Press, Chicago.
- Grönholm, Maija 1998. Suomen kielen kielto ja persoona L2-oppijalla. *Matkalla kielestä kieleen. Juhlakirja Rune Ingon 60-vuotispäiväksi*, s. 113–127. Toim. Antero Niemikorpi. Acta Wasaensia 63. Kielitiede 13. Vaasan yliopisto, Vaasa.
- Halttunen, Sari 2014. *"Sori mä en voin tullan" : negaatioilmaukset suomi toisena kielenä -oppijoiden teksteissä*. Jyväskylän yliopisto, Jyväskylä.
- Housen, Alex – Kuiken, Folkert 2009. Complexity, Accuracy, and Fluency in Second Language Acquisition. *Applied Linguistics* 30/4: 461–473.
- Håkansson, Gisela – Norrby, Catrin 2010. Environmental Influence on Language Acquisition: Comparing Second and Foreign Language Acquisition of Swedish. *Language learning*, 60 (3), 628–650.
- Ivaska, Ilmari 2015. Longitudinal changes in academic learner Finnish: A key structure analysis. *International Journal of Learner Corpus Research* 1(2). 210–241.
- Jantunen, Jarmo Harri 2015. Oppimiskontekstin vaikutus oppijanpragmatiikkaan: astemääritteet leksikaalisina nallekarhuina. *Lähivördlusi. Lähivertailuja*, 25, 105-136.
- Kaivapalu, Annekatrin 2005. *Lähdekieli kielenoppimisen apuna*. Jyväskylän yliopisto, Jyväskylä.
- Kajander, Mikko 2013. *Suomen eksistentiaalilause toisen kielen oppimisen polulla*. Jyväskylän yliopisto, Jyväskylä.
- Kunkel-Razum, Kathrin – Münzberg, Franziska 2009. Duden : die Grammatik : unentbehrlich für richtiges Deutsch. 8., korjattu ja lisätty painos. Mannheim, Dudenverlag,
- Leino, Jaakko 2010. Adele E. Goldberg. Väitöskirjalla klassikoksi. *Kielentutkimuksen modernit klassikot. Kognitiivinen ja funktionaalinen kielitiede*, s. 71–97. Toim. Pentti Haddington ja Jari Sivonen. Gaudeamus, Helsinki.
- Lähdemäki, Eeva 1995. Mikä meni pieleen? : ruotsinkielisten virheet suomen ainekirjoituksessa. Åbo Akademi, Turku.
- Martin, Maisa 2008. Negation as a marker of proficiency level in L2 Finnish. Esitelmä 18. EUROSLA-konferenssissa, Aix-en-Provencessa, Ranskassa.

- Martin, Maisa – Mustonen, Sanna – Reiman, Nina – Seilonen, Marja 2010. On becoming an independent user. *Communicative Proficiency and Linguistic Development: Intersections between SLA and Language Testing Research (Eurosla Monographs 1)*, 57–80. Toim. Inge Bartning, Maisa Martin & Ineke Wedder. Eurosla.
- Miestamo, Matti 2013. Symmetric and Asymmetric Standard Negation. – *The World Atlas of Language Structures Online*. [Verkkojulkaisu.] Toim. Matthew Dryer ja Martin Haspelmath. Max Planck Institute for Evolutionary Anthropology, Leipzig. [Viitattu 6.4.2021.] Saatavissa: <https://wals.info/chapter/113>
- Muikku-Werner, Pirkko 2004. Taipuu, ei taivu – kieltolauseet suomenoppijan haasteena. *VIRSU II. Suomi ja viro kohdekielinä*, s. 110–128. Toim. Helena Sulkala ja Heli Laanekask. Oulun yliopisto, Oulu.
- Ojutkangas, Krista – Larjavaara, Meri – Miestamo, Matti – Ylikoski, Jussi 2013. *Johdatus kielitieteeseen*. Sanoma Pro, Helsinki.
- OPH = Opetushallitus 11.2.2020. Ulkomaisia yliopistoja joissa voi opiskella suomea. [Online.] [Viitattu 11.2.2020.] Saatavissa: <https://www.oph.fi/fi/kehittaminen-ja-kansainvalisyys/suomen-kielen-ja-kulttuurin-opinnot-ulkomaisissa-yliopistoissa/ulkomaisia-yliopistoja-joissa-voi-opiskella-suomea>
- Reiman, Nina 2011. Transitiivikonstruktio ikkunana syntaksin kehitykseen: Infiniittiset rakenteet ja passiivi taidon indikaattoreina S2-oppijoiden teksteissä. *AFinla-e* 3. 142–157.
- Schinke-Llano, Linda 1990. Can foreign language learning be like second language acquisition? The curious case of immersion. *Second Language Acquisition, Foreign Language Learning*, 216–225. Clevedon: Toim. Bill Van Patten ja James F. Lee. Multilingual Matters,
- Seilonen, Marja 2013. *Epäsuora henkilöön viittaaminen oppijansuomessa*. Jyväskylän yliopisto, Jyväskylä.
- SKS = Suomalaisen Kirjallisuuden Seura.
- Tieteen termipankki 9.2.2020 a: Kielitiede: toinen kieli. [Online.] [Viitattu 9.2.2020.] Saatavissa: https://tieteentermipankki.fi/wiki/Kielitiede:toinen_kieli
- 9.2.2020 b: Kielitiede: vieras kieli. [Online.] [Viitattu 9.2.2020.] Saatavissa: https://tieteentermipankki.fi/wiki/Kielitiede:vieras_kieli
- 9.2.2020 c: Kielitiede: äidinkieli. [Online.] [Viitattu 9.2.2020.] Saatavissa: <https://tieteentermipankki.fi/wiki/Kielitiede:%C3%A4idinkieli>
- VISK = Iso suomen kielioppi. Toim. Auli Hakulinen, Maria Vilkuna, Riitta Korhonen, Vesa Koivisto, Tarja Riitta Heinonen ja Irja Alho. Suomalaisen kirjallisuuden seura, Helsinki 2004. [Verkkooversio. Viitattu 31.3.2021.] Saatavissa: <http://scripta.kotus.fi/visk/etusivu.php>
- White, Leila 2001. *Suomen kielioppia ulkomaalaisille*. Neljäs, uudistettu painos. Finn Lectura, Helsinki.
- Wode, Henning 1980. Learning a second language. 1, An integrated view of language acquisition. Narr, Tübingen.
- YKI = Yleisten kielitutkintojen korpus 2021. [Online.] [Viitattu 10.4.2021.] Saatavissa: <http://yki-korpus.jyu.fi/>

Liitteet

Liite 1. Taustatieto- ja tutkimuslupalomake.

Saanan pro gradu -tutkielma

Saanas Masterarbeit

Hei!

Minun nimeni on Saana Eränummi. Opiskelen suomen kieltä Turun yliopistossa ja olen harjoittelijana [REDACTED] yliopistossa talvilukukaudella 2020–2021. Teen pro gradu -tutkielmaa suomen kielen verbitaivutuksen oppimisesta. Haluaisin kerätä aineiston tutkimukseeni tällä kurssilla ja olisin kiitollinen, jos saisain käyttää kirjoittamianne tekstejä tutkimuksessani.

Kirjoitamme tällä kurssilla joka viikko lyhyen tekstin aiheesta ”Kirje suomalaiselle kaverille.” Aihe on joka viikko sama, joten voit kirjoittaa mistä vain asiasta, jonka haluaisit kertoa kaverillesi ja josta koet osaavasi kirjoittaa suomeksi. Luen nämä tekstit ja tutkin, miten verbitaivutuksen oppiminen etenee teksteissänne. Kurssin lopuksi annan teille myös palautetta teksteistänne. Tekstit eivät vaikuta arvosanaan, vaan ne ovat vain minun tutkimustani varten.

Hallo!

Mein Name ist Saana Eränummi. Ich studiere Finnisch auf Lehramt an der Universität Turku und bin im Wintersemester 2020/2021 Praktikantin an der Universität [REDACTED]. Für meine Masterarbeit möchte ich in diesem Kurs einen Datensatz erheben und wäre dankbar, wenn ich die von euch geschriebenen Texte in meiner Arbeit verwenden darf.

Jede Woche schreiben wir in dem Kurs einen kurzen Text mit dem Thema ”Brief an eine/n finnische/n Freund/in”. Dies bleibt jede Woche gleich. Dir steht also frei, worüber du schreibst, je nachdem was du erzählen möchtest und was du auf Finnisch ausdrücken kannst. Ich werde die Texte lesen und untersuchen, wie sich das Konjugieren der Verben in euren Texten entwickelt. Am Ende des Kurses bekommt ihr von mir Rückmeldung zu euren Texten. Diese haben keinen Einfluss auf eure Note, sondern sind ausschließlich für meine Masterarbeit bestimmt.

Annan suostumuksen tekstieni käyttöön tutkimuksessa ja sitoudun kirjoittamaan tekstit ilman apuvälineitä.

Ich akzeptiere die Verwendung meiner Texte im Rahmen der Masterarbeit und bestätige den Text ohne Hilfsmittel zu schreiben.

Kyllä / Ja

Ei / Nein

Allekirjoitus / Unterschrift:

Tutkimustani varten tarvitsen joitain tietoja sinusta. Tutkimuksessa en käytä nimiä tai muita tunnistettavia henkilötietoja, eikä niitä luovuteta ulkopuolisille. Tutkimuksessa saatan käyttää kohtien 2–6 tietoja esimerkiksi sen selvittämiseen, mitkä taustatekijät voivat selittää opiskelijoiden välisiä eroja.

Für meine Untersuchung benötige ich einige weitere Daten von dir. In der Arbeit verwende ich weder Namen noch weitere persönliche Daten. Außerdem werden diese nicht an Dritte weitergegeben. Es besteht die Möglichkeit, dass ich im Zuge der Arbeit die Angaben aus Punkt 2-6 verwende, um zu untersuchen, wie Unterschiede zwischen den Studierenden zustande kommen.

1. Nimi / Name: _____

2. Ikä / Alter: _____

3. Äidinkieli/äidinkielet / Muttersprache(n): _____

4. Muut osaamasi kielet ja taitotaso/opiskeluaika / Weiter Sprachen, die du beherrscht, sowie Niveau/Lerndauer:

5. Jos olet jo aiemmin opiskellut suomea, kuinka kauan ja missä? / Falls du zuvor schon Finnisch gelernt hast, wie lange und wo?

6. Käytätkö tai opitko suomen kieltä myös jossain muualla kuin tällä kurssilla? Missä? / Verwendest oder lernst du Finnisch auch außerhalb dieses Kurses? Wo?

Liite 2.

Taulukko (9). Tempusten jakauma kielloissa.

		presens	im- perfekti	perfekti	pluskvam- perfekti	pääverbi puuttuu
1.	alkeet	1				
	edistyneet	1				
2.	alkeet	1				
	edistyneet	4	2			
3.	alkeet	3				
	edistyneet	1	1			
4.	alkeet	6				
	edistyneet	2	1			
5.	alkeet	6				1
	edistyneet	3				
6.	alkeet	2				
	edistyneet	5	2			1
7.	alkeet	2				1
	edistyneet	2				
8.	alkeet	2				
	edistyneet	3				1
9.	alkeet	5				
	edistyneet	2				
10.	alkeet	3				2
	edistyneet	2				2
11.	alkeet	9				
	edistyneet	4				
12.	alkeet	4				1
	edistyneet	1				
13.	alkeet	2				
	edistyneet	6	1			
yht.	alkeet	46	0	0	0	5
	edistyneet	36	7	0	0	4
	kaikki	82	7	0	0	9

Liite 3.

Taulukko (10). Modusten jakauma kielloissa.

		indikatiivi	konditionaali	imperatiivi	potentiaali
1.	alkeet	1			
	edistyneet	1			
2.	alkeet	1			
	edistyneet	6			
3.	alkeet	3			
	edistyneet	2			
4.	alkeet	6			
	edistyneet	3			
5.	alkeet	7			
	edistyneet	2		1	
6.	alkeet	2			
	edistyneet	7		1	
7.	alkeet	3			
	edistyneet	2			
8.	alkeet	2			
	edistyneet	4			
9.	alkeet	5			
	edistyneet	2			
10.	alkeet	5			
	edistyneet	4			
11.	alkeet	9			
	edistyneet	4			
12.	alkeet	5			
	edistyneet	1			
13.	alkeet	2			
	edistyneet	7			
yht.	alkeet	51	0	0	0
	edistyneet	45	0	2	0
	kaikki	96	0	0	0

Liite 4.

Taulukko (11). Kieltostruktuurioiden distribuutio lausekonstruktioittain.

		transitiivi	intransitiivi	kopula	eksistentiaali	omistus	tila	kvanttori	nesessiivi
1.	A	1							
	E	1							
2.	A			1					
	E	2	2	2					
3.	A	2		1					
	E	1	1						
4.	A	1	1			4			
	E	1	1				1		
5.	A	1	3	2		1			
	E	1	1					1	
6.	A	1		1					
	E	3	1	3			1		
7.	A	1					1		
	E	2							
8.	A		2						
	E	2		2					
9.	A	1		2	2				
	E	2							
10.	A	2		1	2				
	E	1	2		2				
11.	A	3	3	2					1
	E	2		1					
12.	A	2	2				1		
	E	1							
13.	A	2							
	E	3	1	2		1			
YHT.	A	17	11	10	4	5	2	0	1
		22	9	10	2	1	2	1	0
		39	20	20	6	6	4	1	1