

# **Vanhimmat turkkilaiset ja mongolilaiset lainasanat selkupin keski- ja etelämurteissa**

Narymin ja Ylä-Obin murteet

Alfred Uibokand

Pro gradu -tutkielma

Suomen ja sen sukukielten maisteriohjelma

Kieli- ja käännöstieteiden laitos

Humanistinen tiedekunta

Turun yliopisto

Joulukuu 2025

Pro gradu -tutkielma

## Suomen ja sen sukukielten maisteriohjelma

Alfred Uibokand

### Vanhimmat turkkilaiset ja mongolilaiset lainasanat selkupin keski- ja etelämurteissa:

Narymin ja Ylä-Obin murteet

Sivumäärät: 49

Tutkielma käsittelee vanhimpia turkkilaisia ja mongolilaisia lainasanoja selkupin Narymin ja Ylä-Obin murteissa. Tavoitteena on tunnistaa näissä murteissa esiintyviä vanhimpia lainoja, selvittää niiden alkuperä, kuvata sanojen kulkeutuminen eri kielivaiheiden kautta nykyisiin murteisiin sekä arvioida, mitä nämä havainnot kertovat selkupin vanhimmista kielikontakteista. Aineistona on viisitoista etymologisesti analysoitua lekseemiä, jotka on poimittu kahdesta keskeisestä lähteestä: *Rodnoje slovo: Posobije po selkupskom u jazyku (narymski dialekt)* ja *Tjuikui ježissan: Selkupski slovar dlja ostjakov Moltšanovskogo raiona*. Näitä on täydennetty laajalla vertailuaineistolla turkkilais-, mongolilais- ja samojedikielistä, joita tarkastellaan rinnakkain selkupin murreaineiston kanssa.

Menetelmänä käytetään historiallis-vertailevaa metodologiaa, jonka avulla käsitellään äännehistoriallisia ja semanttisia suhteita selkupin murteiden sekä kantaturkkilaisten, kantamongolilaisten ja samojedilaisten rekonstruoitujen muotojen välillä. Aineistoa verrataan aiempaan tutkimukseen, ja rekonstruktioita arvioidaan äänne- ja merkitysvastaavuuksien ja lainautumisen todennäköisten suuntien perusteella.

Tulokset osoittavat, että tarkastellut lekseemit edustavat selkupin vanhinta lainakerrostumaa. Osa niistä on mahdollisesti lainautunut jo kantasamojedin vaiheessa ja kulkeutunut edelleen oletetun kantaeteläsamojedin ja kantaselkupin kautta nykyisiin murteisiin sen sijaan, että ne olisi omaksuttu suoraan nykymurteisiin. Näin ollen ne kuuluvat kielen perintösanastoon eivätkä edusta myöhempiä satunnaisia lainoja. Aineisto antaa viitteitä siitä, että varhaisimpia kontakteja voidaan hahmottaa sijoittuvan kantasamojedin vaiheeseen ja mahdollisesti myös hypoteettiselle kantaeteläsamojedin tasolle, ennen selkupin murteiden eriytymistä.

Tutkimus täydentää selkupin etymologian tarkastelua tarjoamalla uutta tietoa selkupin sanaston varhaisimmista lainakerrostumista. Jatkossa aihetta voitaisiin laajentaa tarkastelemalla selkupin lainasanastoa laajempaan kokonaisuuteen ja järjestelmällisesti murteittain, jolloin eri-ikäiset ja eri alkuperää olevat sanakerrostumat voitaisiin suhteuttaa toisiinsa. Tällainen tarkastelu syventäisi kuvaa selkupin sanaston historiallisesta kehityksestä ja asemasta samojedikielten joukossa.

**Avainsanat:** kielikontaktit, samojedikieliset, selkupin kieli, selkupin murteet, kantakielet, etymologia, lainaetymologia, lainasanat, historiallis-vertaileva kielitiede, turkkilaiset lainasanat, mongolilaiset lainasanat, Narymin murre, Ylä-Obin murre

# Sisällys

<b>Kielten lyhenteet</b>	<b>5</b>
<b>1 Johdanto</b>	<b>6</b>
1.1 Aiheen tausta ja tavoitteet	6
1.2 Tutkielman rakenne	6
1.3 Aiheen valinnan perusteet	7
1.4 Aiempi tutkimus	7
1.5 Tutkimuskysymykset	8
1.6 Aineisto	8
1.7 Menetelmät	9
<b>2 Teoria</b>	<b>10</b>
2.1 Historiallis-arkeologinen tausta	10
2.1.1 Arkeologian merkitys lainaetymologiassa	10
2.1.2 Muinaisselkuppeihin liitetyt arkeologiset kulttuurit	11
2.1.3 Pegaja Orda	13
2.2 Kielihistoriallinen tausta	15
2.2.1 Kantasamojedin kehitysvaiheet ja jakautuminen	15
2.2.2 Selkupin murteet ja etniset ryhmät	17
<b>3 Analyysi</b>	<b>23</b>
3.1 Kantasamojedin kautta periytyneet lainasanat	24
3.1.1 <i>аага</i> 'veli' (Ylä-Obi)	24
3.1.2 <i>абá, эаба</i> 'vanhempi sisko', 'sisko' (Narym, Ylä-Obi)	25
3.1.3 <i>арá, үера</i> 'ukko', '(avio)mies', 'iäkäs' (Narym, Ylä-Obi)	27
3.1.4 <i>áрыц, áрыц, эарт</i> 'poikittain', 'erikseen' (Narym, Ylä-Obi)	28
3.1.5 <i>пежь, пэте</i> 'kirves' (Narym, Ylä-Obi)	29
3.1.6 <i>тар, тэрэм</i> , 'mäti' (Narym, Ylä-Obi)	30
3.1.7 <i>чунд, кидд</i> , 'hevonen' (Narym, Ylä-Obi)	31
3.2 Kantaeteläsamojedin kautta periytyneet lainasanat	31
3.2.1 <i>қанжа, канза</i> 'tupakkapiippu' (Narym, Ylä-Obi)	32
3.2.2 <i>боң, куонг</i> 'tsaari', 'ruhtinas', 'johtaja' (Narym, Ylä-Obi)	33
3.2.3 <i>үдэм, үдыт, үдом, үид</i> 'ilta', 'illalla' (Narym, Ylä-Obi)	34
3.3 Kantaselkupin kautta periytyneet lainasanat	35

3.3.1	<i>калгú, калыгú, калэ(гy)</i> 'jäädä' (Narym, Ylä-Obi)	36
3.3.2	<i>џáжэгу, џáжле, кааз(гy)</i> 'juosta', 'juosta ravia' (Narym, Ylä-Obi)	37
3.3.3	<i>пур, пúрэчэгу</i> 'pora', 'porata' (Narym)	38
3.3.4	<i>хыр, сур</i> 'lehmä', 'karja' (Narym, Ylä-Obi)	39
3.3.5	<i>чы́бе, шибэ</i> 'kärpänen', 'iso kärpänen' (Narym, Ylä-Obi)	40
<b>3.4</b>	<b>Tulokset ja yhteenveto</b>	<b>41</b>
<b>4</b>	<b>Lopuksi</b>	<b>44</b>
	<b>Lähteet</b>	<b>45</b>

## Kielten lyhenteet

alt.	altai	tel.	teleutti
bašk.	baškiiri	to.	tofa
burj.	burjaatti	turk.	turkki
dag.	daguuri	turkm.	turkmeeni
en.	enetsi		
kalm.	kalmukki		
kam.	kamassi		
kar.	karakalpakki		
kesam.	kantaeteläsamojedi		
kirg.	kirgiisi		
kmong.	kantamongoli		
koib.	koibaali		
kum.	kumandi		
ksam.	kantasamojedi		
kselk.	kantaselkuppi		
kturk.	kantaturkki		
mat.	matori		
mkiin.	muinaiskiina		
mksam.	myöhäiskantasamojedi		
mmong.	muinaismongoli		
mong.	mongoli		
nen.	nenetsi		
ngan.	nganasani		
selkKet.	selkupin Ketin murre		
selkKO.	selkupin Keski-Obin murre		
selkNar.	selkupin Narymin murre		
selkTaz.	selkupin Tazin murre		
selkYO.	selkupin Ylä-Obin murre		
tat.	tataari		
tatSi.	Siperian tataari		

# 1 Johdanto

## 1.1 Aiheen tausta ja tavoitteet

Tässä pro gradu -tutkielmassa tarkastelen mahdollisia turkkilaisia ja mongolilaisia vanhimpia lainasanoja selkupin Narymin ja Ylä-Obin murteissa. Selkupin kielen etymologiaa on tutkittu varsin vähän, ja erityisesti sen varhaisista lainasanakerrostumista ei ole toistaiseksi esitetty kattavaa kokonaiskuvaa. Tutkielman tavoitteena on tunnistaa näissä kahdessa murteessa esiintyviä vanhimpia turkkilais- ja mongolilaisperäisiä lainasanoja.

Työssäni osa lainoista on mahdollista luokitella joko turkkilais- tai mongolilaisperäisiksi, mutta joukossa on myös lekseemejä, joiden lainanantajakieleksi käy yhtä hyvin kantaturkki kuin kantamongoli. Pitkäkestoinen kulttuurinen ja kielellinen vuorovaikutus turkkilais- ja mongolilaiskielisten välillä on johtanut siihen, että vaikutteet ovat sulautuneet molempiin kielikuntiin niin perusteellisesti, ettei sanaston alkuperää voida aina yksiselitteisesti erottaa. Myöskään tutkimuskirjallisuudessa ei ole yksimielisyyttä näistä varhaisista lainaetymologioista.

## 1.2 Tutkielman rakenne

Tutkielman rakenne etenee seuraavasti. Johdannossa esittelen aiheen taustan ja tavoitteet, kuvaan tutkielman rakenteen sekä perustelen aiheen valintaa. Lisäksi tarkastelen aiempaa tutkimusta, esittelen tutkimuskysymykset ja kuvaan analyysissä käytettävän aineiston ja menetelmät.

Johdannon jälkeen siirryn teorialukuun, jonka aluksi määrittelen, mitä tässä työssä tarkoitetaan *vanhimmilla lainasanoilla*. Seuraavaksi käsittelen arkeologisten aineistojen roolia lainaetymologiassa sekä esittelen niitä arkeologisia kulttuureja, joita on liitetty niihin alueisiin, joilta tutkitut selkupin murreaineistot ovat peräisin. Tämän jälkeen esitän lyhyesti Pegaja Orda -nimisen valtiollisen muodostuman, minkä jälkeen esittelen kantasamojedin kehitysvaiheet ja niiden merkityksen selkupin kielen historiassa. Teoriaosuuden lopuksi käsittelen selkupin murteita ja selkupprien etnisiä ryhmiä, jotka muodostavat taustan tutkielman myöhemmälle etymologiselle tarkastelulle.

Näiden taustalukujen jälkeen etenen varsinaiseen analyysiosaan, jossa vertailen mahdollisia vanhimpia turkkilaisia ja mongolilaisia lainasanoja Narymin ja Ylä-Obin murteissa. Analyysin päätteeksi esitän tulokset ja yhteenvedon, ja tutkielman lopuksi pohdin tulosten merkitystä sekä esitän ajatuksia mahdollisista jatkotutkimusaiheista.

### 1.3 Aiheen valinnan perusteet

Kiinnostukseni lainasanatutkimukseen ja etymologiaan sai alkunsa kurssilta *Diachronic sociolinguistics*, jonka opettajana toimi Sampsa Holopainen. Kurssilla käsiteltiin uralilaisten kielten etymologiaa. Kurssin aikana huomasin, että samojedikielten etymologiaa on hyvin vähän tutkittu verrattuna muihin uralilaisiin kieliin. Vaikka olin aiemmin kuullut lainasanoista ja kielen historiallisesta kehityksestä, en ollut tarkastellut ilmiötä syvällisemmin.

Kurssilla opin, että lainasanojen tutkimus edellyttää laajaa tietämystä kielten historiasta, kontakteista ja äännehistoriallisista prosesseista. Yksi kiinnostavimmista asioista oli lainautumisprosessin monivaiheisuus. Lainasana ei useinkaan siirry suoraan kielestä toiseen, vaan voi kulkea useiden välikielten kautta, jolloin sen muoto ja merkitys voivat muuttua huomattavasti. Tämä tekee lainasanan alkuperän jäljittämisestä metodisesti vaativaa, mutta samalla erittäin kiinnostavaa.

Kieltenväliset kontaktit ovat olleet merkittävä osa kaikkien kielten historiassa. Tämä näkyy esimerkiksi suomen kielessä, jonka sanastossa on vaikutteita germaanisista, balttilaisista, slaavilaisista ja saamelaisista kielistä. Sanaston alkuperän tarkastelu avaa mahdollisuuden ymmärtää kieliä yhdistäviä kulttuurisia ja historiallisia yhteyksiä. Samalla periaatteella selkuperäiset varhaisimmat lainakerrostumat tarjoavat arvokasta tietoa kielen puhujien kontakteista ja heidän sijoittumisestaan laajempaan kulttuurihistorialliseen kokonaisuuteen.

### 1.4 Aiempi tutkimus

Selkuperäisen kielen etymologiaa ovat käsitelleet muun muassa Jarmo Alatalo, Eugene Helimski, Janurik Tamás ja Filippova. Narymin ja Ylä-Obin murteiden sanastoa ei kuitenkaan ole aiemmin tarkasteltu tämän työn keskeisten aineistolähteiden pohjalta. Laajempaa ja perusteellista tutkimusta turkkilaislainoista selkuperäisessä kielessä on tehty vain vähän, merkittävimpänä voidaan pitää Filippovan työtä *Leksitšeskie zaimstvovaniija iz tjurkskih jazykov v selkupskih dialektah*. (Filippova 1994) Hän on tarkastellut turkkilaisperäisiä lainasanoja selkuperäisissä murteissa. Mongolilaisperäisiä lainoja ei sen sijaan ole selkuperäisissä tutkittu kattavasti.

Oma tutkimukseni eroaa Filippovan työstä erityisesti siinä, että käsittelen yksityiskohtaisesti Narymin ja Ylä-Obin murteiden lainaetymologiaa. Pieni osa Filippovan esittämistä lainasanoista sisältyy käyttämääni aineistoon, mutta hänen tutkimuksensa on silti tärkeä, sillä se tarjoaa taustatietoa ja vertailukohtia aineistoni lekseemien tarkasteluun.

## 1.5 Tutkimuskysymykset

Tämän tutkielman tavoitteena on vastata seuraaviin tutkimuskysymyksiin:

- a) Mitkä kielet voidaan analyysin perusteella pitää todennäköisinä lainanantajina niille lainasanoille, joita esiintyy kyseisissä selkupin murteissa? Selkupin sanastoon on eri aikoina tullut lainasanoja. Lainat ovat voineet kulkeutua joko suoraan kantaturkista ja kantamongolista tai välillisesti samojedikielten varhaisten kehitysvaiheiden kautta. Vaikka tutkielman painopiste on selkupin keski- ja etelämurteissa, tarkasteltava ilmiö ulottuu myös muihin samojedikieliin.
- b) Miten tarkasteltavat lekseemit suhteutuvat aiempiin rekonstruktioihin kantaturkissa ja kantamongolissa sekä samojedikielten eri kehitysvaiheissa?
- c) Mitä kantakielisiä muotoja voidaan rekonstruoida tarkasteltaville lekseemeille, ja millaisia äännehistoriallisia suhteita niiden välillä voidaan havaita?

Jotta näihin kysymyksiin voidaan vastata, on seuraavaksi syytä kuvata se aineisto, johon analyysi perustuu.

## 1.6 Aineisto

Gradun lähteet on jaettu kahteen ryhmään: aineistolähteisiin ja tutkimuskirjallisuuteen.

Aineistolähteet sisältävät selkupin murreaineiston sekä vertailusanakirjat turkkilais- mongolilais- ja samojedikielistä, kun taas tutkimuskirjallisuus koostuu aiheeseen liittyvistä tieteellisistä julkaisuista.

Gradun keskeisinä aineistolähteinä ovat *Rodnoje slovo: Posobije po selkupskomu jazyku (narymski dialekt)*, sekä *Tjuikui ježissan: selkupski slovar dlja ostjakov Moltšanovskogo raiona*. Nämä teokset on valittu, koska ne edustavat suhteellisen tuoreita julkaisuja juuri kyseisistä murteista. Narymin murteeseen perustuva oppikirja sanakirjoineen julkaistiin vuonna 2020, ja Ylä-Obin murteen sanakirja vuonna 2023. Molemmat teokset ovat venäjänkielisiä, mikä on ymmärrettävää, sillä selkupi on vähemmistökieli ja valtaosa sen puhujista puhuu todennäköisesti venäjää äidinkielenään. Selkupin kirjoitusjärjestelmä perustuu laajennettuun kyrilliseen aakkostoon, jota varten on otettu käyttöön useita lisäkirjaimia selkupin äännejärjestelmän ilmaisemiseksi.

Hyödynnän gradussani myös etymologisia sanakirjoja, joiden esittämiä rekonstruktioita käytän analysoidessani vanhimpia turkkilaisia ja mongolilaisia lainasanoja. Mongolilaiskielisten lekseemien osalta vertailu perustuu teokseen *Etimologitšeski slovar mongolskih jazykov (osat I–III)*. Turkkilaiskielisten lekseemien yhteydessä hyödynnän teoksia *Etimologitšeski slovar tjurkskih*

*jazykov* (sarjan osat *Obšetjurkskije i mežturkskije leksitšeskije osnovy na glasnyje, na bukvu "B"*), *Sravnitelno-istoritšeskaia grammatika turkskih jazykov. Praturkski jazyk-osnova. Kartina mira praturkskogo etnosa po dannym jazyka* sekä *Versuch eines etymologisches Wörterbuchs der Türksprachen*. Selkupun lekseemien tarkastelussa käytän teoksia *A protoszölkup nyelvéllapot és fejleményei* (käsikirjoituksen sähköversio) ja *Sölkupisches Wörterbuch* (toim. Jarmo Alatalo). Samojedikielisten lekseemien osalta käytän teosta *Samojedischer Wortschatz. Gemeinsamojedische Etymologien*.

Aineiston esittelyn jälkeen käsittelen menetelmiä, joiden avulla sanastoa analysoidaan ja joiden mukaan etymologinen vertailu tässä työssä etenee.

## **1.7 Menetelmät**

Tutkielma perustuu historiallis-vertailevaan menetelmään. Se on tutkielmani keskeinen menetelmä, jonka avulla tarkastellaan turkkilais- ja mongolilaisperäisten lainasanojen äännehistoriallisia ja semanttisia suhteita selkupun Narymin ja Ylä-Obin murteissa.

Analyysi perustuu äännevastaavuuksien ja semanttisten suhteiden systemaattiseen vertailuun selkupun muotojen sekä eri kantakielten rekonstruoitujen lekseemien välillä. Aineistoa verrataan aiempaan tutkimukseen, ja rekonstruktioiden uskottavuutta arvioidaan äännehistoriallisten kehityssääntöjen ja merkitysvastaavuuksien pohjalta, ja tarvittaessa ehdotetaan vaihtoehtoisia. Menetelmän tavoitteena on selvittää lainautumisen suunta ja välikielivaiheet sekä arvioida aiempien etymologisten selitysten paikkansapitävyyttä. Seuraavassa luvussa tarkastellaan teoreettisia ja kulttuurihistoriallisia taustoja.

## 2 Teoria

Ennen teoreettisten taustojen käsittelyä määrittelen, mitä tässä työssä tarkoitetaan *vanhimmilla lainasanoilla*. Käsitteellä viitataan lekseemeihin, joiden lainautuminen sijoittuu kantakielivaiheeseen. Näille lainoille on tyypillistä, että ne ovat säilyneet useissa kielissä tai murteissa. Koska vanhimmat lainakerrostumat ovat usein peräisin ajalta, jolta ei ole säilynyt kirjallisia lähteitä, niiden tunnistaminen perustuu pitkälti rekonstruoituihin kantamuotoihin sekä eri kielikuntien välisten kontaktien arkeologiseen ja historialliseen ajoitukseen. Vanhimpien lainojen analysointi edellyttää siksi sekä kielitieteellisiä että arkeologisia ja historiallisia taustatietoja. Seuraavissa alaluvuissa käsittelen näitä taustatekijöitä tarkemmin.

### 2.1 Historiallis-arkeologinen tausta

#### 2.1.1 Arkeologian merkitys lainaetymologiassa

Tässä alaluvussa tarkastelen arkeologisen aineiston tarjoamia mahdollisuuksia varhaisimpien kielikontaktien tutkimuksessa sekä arvioin lähestymistavan riskit ja metodologiset rajoitteet.

Etymologinen analyysi perustuu usein kirjallisiin lähteisiin ja historiallisiin äänne muutoksiin. Kun tutkitaan kantakielten tai varhaisten kielimuotojen lainasanoja, pelkät kielitieteelliset menetelmät eivät aina riitä, tällöin arkeologia voi tarjota tukea ja kontekstia.

Rekonstruoituista kantakielistä poiketen esihistorialliset arkeologiset kulttuurit voidaan yleensä paikantaa maantieteellisesti ja ajoittaa ajallisesti (Carpelan–Parpola 2007: 55). Kun vaikkapa samojedikielistä ja turkkilaiskielistä peräisin olevia sanoja tarkastellaan, arkeologinen tutkimus voi osoittaa, milloin ja missä kieliyhteisöt ovat olleet kontaktissa toistensa kanssa. Tällaiset kulttuurikontaktit näkyvät paitsi aineellisessa kulttuurissa, myös sanastossa. Esimerkiksi metalli- tai maanviljelykulttuurien leviämiseen liittyvät sanat ovat usein peräisin lainoista, ja niiden etymologia on sidoksissa arkeologisesti havaittaviin siirtymiin elämäntavoissa.

Arkeologinen konteksti auttaa arvioimaan myös etymologisia hypoteeseja. Monet sanojen alkuperää koskevat selitykset voivat olla fonologisesti mahdollisia, mutta ilman kulttuurista tai historiallista yhteyttä niiden uskottavuus jää heikoksi. Arkeologinen aineisto toimii tällöin eräänlaisena realiteettitarkistuksena: esimerkiksi ei ole todennäköistä, että sana *lammas* olisi lainattu alueelle, jossa lampaita ei tunnettu ennen tiettyä ajankohtaa. Näin ollen arkeologia voi sulkea pois epärealistisia etymologisia tulkintoja ja ohjata tutkimusta todennäköisempään suuntaan. Jos arkeologiset todisteet osoittavat alueellista yhteyttä ja samanaikaisuutta, voidaan myös sanaston

levinneisyys ja lainautuminen kontekstualisoida aiempaa täsmällisemmin (Häkkinen 2009: 49). Arkeologia ei korvaa etymologista analyysia, mutta se täydentää sitä tärkeällä tavalla.

Edellä esitetyt periaatteet eivät aina toimi moitteettomasti. Arkeologinen kulttuuri antaa vain rajallisen kuvan esihistoriallisista yhteisöistä, ja vaikka arkeologit pyrkivät yhdistämään kulttuureja etnisiin ryhmiin, tämä kytkentä ei muodosta sinänsä luotettavaa todistetta. Tulkinta, jossa arkeologinen kulttuuri pyritään liittämään tiettyyn etniseen ryhmään, on täynnä menetelmällisiä riskejä. Materiaalinen kulttuuri kertoo ennen kaikkea ihmisten toiminnasta, taloudesta tai elinympäristöstä, mutta ei välttämättä heidän kielestään tai etnisestä kuuluvuudestaan.

Samanlaisia arkeologisia piirteitä voi esiintyä useilla eri ryhmillä, eikä yhtenäinen materiaali aina merkitse yhteistä etnistä alkuperää. Esineelliset ja kulttuuriset vaikutteet voivat levitä laajoille alueille kaupan, vaihdon, avioliittojen tai muiden kontaktien kautta ilman väestönsiirtoja. Myös kielellinen ja etninen jatkuvuus voivat muuttua ajassa tavalla, jota arkeologinen aineisto ei kykene suoraan heijastamaan. Tämän vuoksi pelkän arkeologisen kulttuurin perusteella ei voida tehdä varmoja päätelmiä puhuttujen kielten, väestöjen liikkeiden tai etnisten rajojen suhteen.

Lisäksi on huomioitava tulkinnan väistämätön subjektiivisuus. Arkeologiset tulkinnat perustuvat tutkijan tekemiin valintoihin ja vertailukohtiin: siihen, mitä pidetään merkityksellisenä ja miten löydöt suhteutetaan toisiinsa. Kun arkeologista kulttuuria yritetään yhdistää tiettyyn etniseen ryhmään, vaarana on, että tulkinta alkaa nojata oletuksiin eikä aineistoon. Tämän vuoksi arkeologisen kulttuurin ja etnisen ryhmän välistä yhteyttä tulisi arvioida varoen ja monitieteisesti, hyödyntäen useiden eri tieteenalojen tarjoamia todisteita.

### 2.1.2 Muinaisselkuppeihin liitetyt arkeologiset kulttuurit

Koska tutkimukseni käsittelee kantakielivaiheen lainasanoja, on perusteltua hyödyntää myös arkeologisia lähteitä. Samojedeihin on liitetty useita arkeologisia kulttuureja, mutta tässä luvussa keskityn ainoastaan Kulaikan ja Rjolkkan kulttuureihin, joiden on oletettu kuuluneen selkupeille.

Kantasamojedien asutusalueen on katsottu sijoittuneen Obin ja Jenisein välisen alueen etelä- ja keskitaigassa ja ajoittuvan kronologisesti Kulaika-kulttuuriin. Varhaisen rautakauden aikakauteen (6. vuosisadan eaa. lopusta 5. vuosisadalle jaa.) kuuluva Kulaika-kulttuuri muotoutui Keski-Obin alueella. Kulttuuri on nimetty Kulaikan kulttipaikan mukaan, joka puolestaan on saanut nimensä Kulaika-vuoresta. (TGU 2001: 132, 78, 81) Esimerkiksi V. N. Tšernetsov yhdisti Kulaika-kulttuurin samojedeihin. Tagarilais-taštykilaisten kulttuuripiirteiden esiintyminen Kulaika-kulttuurin yhteydessä on tulkittu eteläsamojedilaisten heimojen muuttoliikkeen seuraukseksi Sajanin ja Altain

alueilta Tomskin ja Narymin alueille. (Tšindina 1991: 119) Kulaika-kulttuurin etninen alkuperä on tulkittu joko samojedilaiseksi, ugrilaiseksi tai ketiläiseksi (TGU 2001: 81). Helimski toteaa, että samojedien alkukoti on yhdistetty sekä Kulaikan että Tagarin kulttuurin väestöön, mutta tulkinnat ovat keskenään ristiriitaisia kulttuurien välisten erojen vuoksi (Helimski 2000: 21).

Kulaika-kulttuurin on myös katsottu kuuluneen selkupeille. Myöhemmissä tutkimuksissaan V. N. Tšernetsov tarkensi kantaansa Kulaika-kulttuurin väestöön ja piti sitä selkupprien esi-isinä, kun aiemmin hän oli yhdistänyt kulttuurin yksinomaan samojedeihin. (Tšindina 1984: 171–172) Hänen mukaansa varhaiskeskiajan kulttuuri, joka seurasi Kulaika-kulttuuria, oli suoraan nimettävissä *muinaisselkuppilaiseksi*. (Tšindina 1991: 119) Kulaika-vuori on selkupeille pyhä paikka, jonka ohittamiseen kuuluu lahjojen jättäminen osana kunnioituksen osoittamista ja rituaalista käytäntöä (TGU 2001: 83).

Selkuppeihin liitetty toinen arkeologinen kulttuuri on Rjolkkan kulttuuri. Se on nimetty Rjolkkan hautausmaan mukaan, joka oli löydetty Tomskin alueen Moltšanovon piiristä. (TGU 2001: 114) Rjolkkan kulttuuri muodostui Kulaikan kulttuurin perinteiden pohjalta. Sen etnisen alkuperän on katsottu olevan joko samojedilainen tai ugrilais-samojedilainen. Kulaikan ja Rjolkkan kulttuurien etnisen taustan tarkempi määrittely on ongelmallista. (Tšindina 1991: 121) Siirtymä Kulaikan kulttuurista Rjolkkan kulttuuriin tapahtui Narymin alueella ja Tomskin Priobjen pohjoisosissa. (TGU 2001: 115–116) Alueen arkeologiset kohteet osoittavat piirteitä, jotka yhdistävät Rjolkkan kulttuurin 1500–1600-lukujen selkupprien hautausmaihin. Autoktoniset Kulaika–Rjolka-perinteet ilmenevät selvästi hautausrituaalissa, keramiikan koristelussa sekä myöhäiskeskiaikaisen aineellisen ja henkisen kulttuurin useissa erityismuodoissa. (TGPU 2016: 55)

Rjolkkan kulttuuri oli olemassa 800-luvun puoliväliin saakka. Tänä ajanjaksona alueelle siirtyi etelästä merkittäviä väestöryhmiä, jotka aloittivat voimakkaan turkkilaisuuden leviämisen Tomskin Priobjen ja Pritšulymin alueille. (Tšindina 1991: 123) On esitetty, että Rjolkkan kulttuuri katosi 900–1000-lukujen vaihteessa turkkilaisten vaikutuspaineen seurauksena. Osa samojediväestöstä vetäytyi pohjoiseen, kun taas osa sulautui turkkilaisiin. 1000–1200-lukujen muistomerkeistä, kuten Elovskin ja Basanlaiskin hautausmailta, oli löydetty hautauksia, joissa esiintyi hevosia tai täytettyjä hevosia. Nämä löydöt kuvastavat paikallisen samojediväestön ja alueelle saapuneiden turkkilaisryhmien välisen sekoittumisprosessin etenemistä. (TGPU 2016: 80)

Kulaika- ja Rjolka-kulttuureihin liittyvä arkeologinen aineisto tarjoaa näin ollen tärkeän kontekstin selkupprien varhaiselle asutushistorialle ja alueelliselle jatkuvuudelle. Vaikka kulttuurien ja etnisten

ryhmien välistä yhteyttä ei voida osoittaa yksiselitteisesti, niiden piirteet auttavat hahmottamaan niitä ympäristöjä ja vuorovaikutussuhteita, joissa selkupprien esi-isien oletetaan eläneen.

Arkeologisten kulttuurien ja etnisten ryhmien välinen yhteys on tulkinnallisesti ongelmallinen, eikä sitä voida pitää yksiselitteisenä. Keskiajan ajalta selkupprien ja turkkilaisten väliset kontaktit voidaan kuitenkin todentaa historiallisten lähteiden perusteella, mikä tarjoaa huomattavasti varmemman pohjan kielellisille ja kulttuurisille tulkinnoille, kun taas mongolilaisten kanssa mahdollisista kontakteista ei ole tietoa eikä historiallisia lähteitä. Keskiakaa edeltäviltä kausilta peräisin olevien kontaktien osoittaminen on sen sijaan huomattavasti vaikeampaa, sillä niiden rekonstruointi perustuu pääasiassa arkeologisiin tulkintoihin ja kielellisiin vertailuihin.

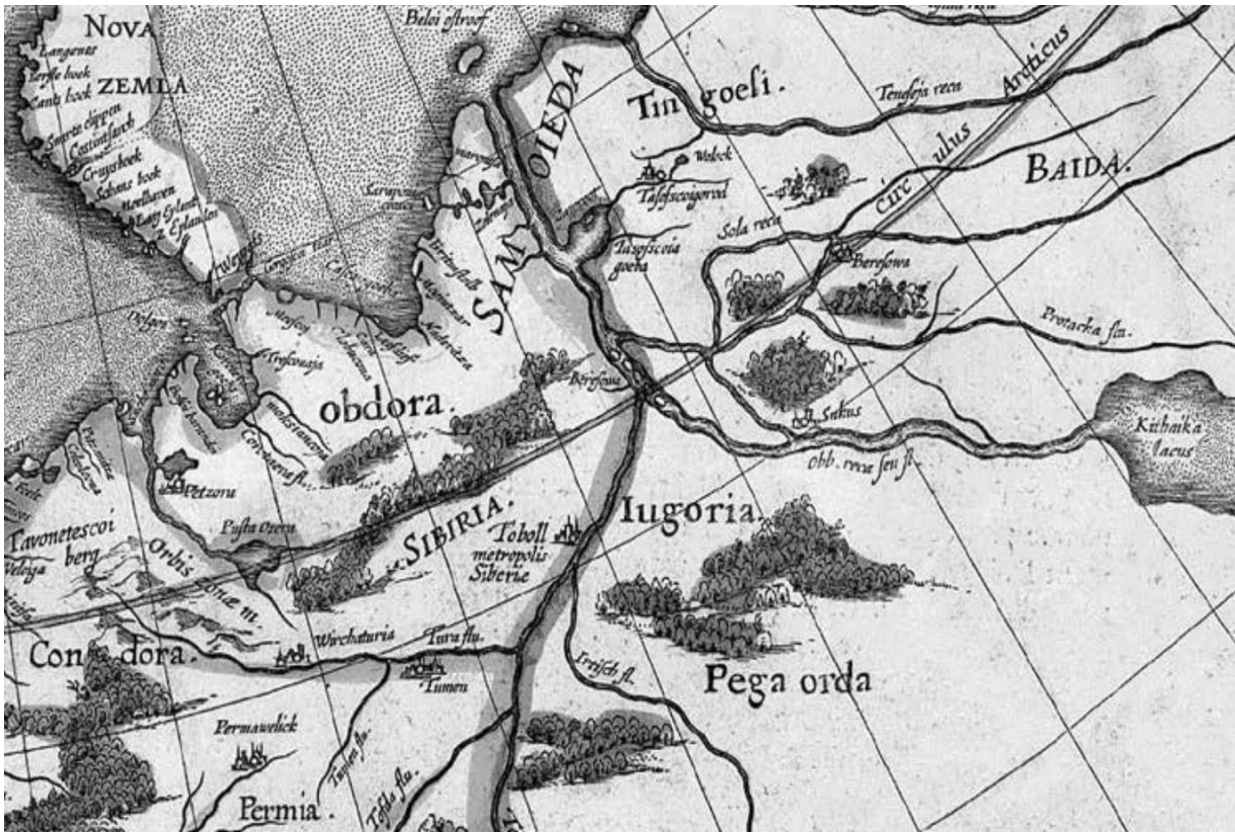
Arkeologisten taustojen jälkeen tarkastelen seuraavassa alaluvussa selkuppeihin liitettyä varhaista valtiollista muodostumaa, Pegaja Ordaa, joka tarjoaa toisen näkökulman selkupprien varhaishistoriaan.

### 2.1.3 Pegaja Orda

1800-luvun puolivälistä alkaen selkupeista tieteellisessä kirjallisuudessa oli käytetty nimitystä *ostjakkisamojedit* (SJ 2002: 7). Ensimmäiset tiedot Narymin ja Tomskin selkupeista ajoittuvat 1500-luvun loppuun, pian sen jälkeen, kun Länsi-Siperia liitettiin Venäjään. Ajan asiakirjoissa mainitaan selkupprien sotilaallinen liittouma, niin sanottu Pegaja Orda, jonka johdossa oli ruhtinas Vonja. Hänen alaisuudessaan oli jopa 400 sotilasta, ja hän harjoitti varsin itsenäistä politiikkaa (NZS 2005: 312).

Pegaja Ordan keskus sijaitsi Ob-joella Parabelin joensuun yläpuolella, seudulla, jonne myöhemmin rakennettiin venäläinen linnoitettu tukikohta, Narymin linnake. (SJ 2002:14) Historioitsijan B.O. Dolgihin mukaan Pegaja Ordan alue vastasi suunnilleen Narymin kihlakuntaa sellaisena kuin se oli 1600-luvulla. G.I. Pelihin mukaan Pegaja Ordan alue ulottui pohjoisessa Surgutista etelässä Tomin joensuulle.

Kuva 1 esittää Hessel Gerritszin vuonna 1614 laatimaa *Tabula Russiae* – nimistä karttaa ajalta, jolloin Venäjä oli jo valloittanut Pegaja Ordan. (Listvin 2022: 12) Kartta osoittaa Pegaja Ordan likimääräisen sijainnin, ja se esiintyy siinä nimellä *Pega orda*.



Kuva 1. Pegaja Orda (Listvin 2022: 14)

Vuonna 1598 venäläinen 550 miehen sotajoukko onnistui kukistamaan Vonjan. Pegaja Ordan sotilaallinen tappio vahvisti Venäjän hallituksen asemaa Keski-Priobjessa. Samoihin aikoihin alueelle rakennettiin Narymin linnake. (NZS 2005: 312)

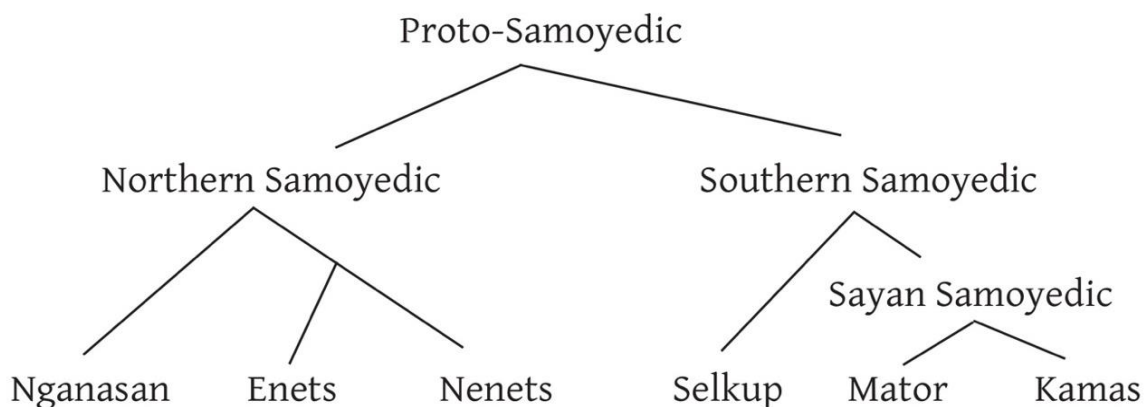
Ei voida varmuudella todeta, että kyseessä oli nimenomaan selkuppien valtiollinen muodostuma, sillä esimerkiksi Miller viittaa usein ostjakkeihin mainitsematta selkuppeja erikseen. Hän ei kuitenkaan suoraan viittaa siihen, että Pegaja Orda olisi ollut selkuppien valtiollinen muodostuma. Miller mainitsee Pegaja Ordan yhteydessä kaksi ruhtinasta Kitšejn ja Taibohtan. (Miller 1999: 297) Varhaisimmissa lähteissä nimitystä *ostjakki* käytettiin viittaamaan muun muassa hanteihin, selkuppeihin, ketteihin ja toisinaan myös manseihin. (Miller 2009: 435) Seuraavaksi siirrytään lyhyestä historiallisesta taustasta samojedikielten kehitysvaiheiden tarkasteluun.

## 2.2 Kielihistoriallinen tausta

### 2.2.1 Kantasamojedin kehitysvaiheet ja jakautuminen

Selkupin kielen tutkimus edellyttää ymmärrystä kantasamojedin kehityshistoriasta. Kantasamojedi on keskeinen käsite samojedikielten historiallisessa tarkastelussa, mutta sen tarkka asema ja rakenteellinen luonne ovat edelleen kiistanalaisia. Tässä luvussa tarkastellaan kantasamojedin oletettua kehitystä, sekä tutkijoiden esittämiä näkemyksiä sen olemassaolosta ja sijoittumisesta samojedikielten perinteiseen luokitteluun.

Käsite *kantakieli* viittaa rekonstruoituun kielimuotoon, jonka puhujien oletetaan kuuluneen esihistoriallisiin yhteisöihin. Näiden kielimuotojen puhujien elämää, kulttuuria ja aineellista todellisuutta voidaan arvioida arkeologisen tutkimuksen avulla. Kantasamojedin hajoamisen ajoituksesta ja sen suhteesta myöhempisiin samojedikieliin on esitetty useita vaihtoehtoisia hypoteeseja, mutta tutkijoiden kesken ei ole saavutettu yksimielisyyttä.



Kuva 2. Samojedikielten perinteinen luokittelu (Beáta Wagner-Nagy–Sándor Szeverényi 2022: 659)

Kuva 2 esittää samojedikielten perinteisen ja yleisesti hyväksytyn luokittelun, joka jakaa kielet kahteen pääryhmään pohjois- ja eteläsamojedikieliin (Beáta Wagner-Nagy–Sándor Szeverényi 2022: 659). Vaikka tämä jaottelu on pitkään ollut vallitseva, se ei kaikilta osin heijasta kielellistä todellisuutta. Helimskin mukaan samojedikielet olisivat perustellumpaa jakaa neljään haaraan: pohjoissamojediin, selkuppiin, kamassiin ja matoriin. Hänen mukaansa perinteinen jako pohjois- ja eteläsamojedeihin ei ole enää riittävä eikä toimiva. (Helimski 2000: 22) Tätä tulkintaa ei kuitenkaan ole uralistiikassa yksimielisesti hyväksytty, ja samojedikielten keskinäiset suhteet ovat edelleen keskustelun kohteena (Beáta Wagner-Nagy–Sándor Szeverényi 2022: 659).

Kantasamojedin ajallisesta ja alueellisesta sijoittumisesta on olemassa erilaisia näkemyksiä. Esimerkiksi Janhunen sijoittaa kantasamojedin alkukodin Minusinskin altaan alueelle Ylä-Jeniseillä. Hänen mukaansa kantasamojedi alkoi eriytyä ehkä hieman yli 2000 vuotta sitten. (Janhunen 2009: 72, 63) Napolskih sen sijaan kirjoittaa, että kantasamojedin erillinen kehitysvaihe kesti erittäin pitkään, viidennen vuosituhannen eaa. lopusta ensimmäisen vuosituhannen eaa. loppuun. Eli sen aikakausi oli noin 4000 vuotta. Hänen mukaansa kantasamojedien puhujat eivät poistuneet Länsi-Siperian taiga-alueelta. (Napolskih 1997: 140) Helimski esittää kantasamojedin hajoamisen ajoittuvan vuoteen 410 eaa., jolloin hänen mukaansa selkupun kieli eriytyi ensimmäisenä kantasamojedista. Lisäksi hän katsoo, että muiden samojedikielten jakautuminen pohjois- ja eteläsamojediryhmään tapahtui noin vuonna 160 eaa. (SIGTJ: 783)

Kantasamojedin kehitystä seurasi todennäköisesti myöhäiskantasamojedin vaihe, jota ei kuitenkaan mainita samojedikielten perinteisessä luokittelussa. Sen sijaintia koskevia näkemyksiä on kuitenkin esitetty. Myöhäiskantasamojedien alkukodin on oletettu sijainneen nykyisten Tomskin, Krasnojarskin ja Jeniseiskin muodostaman kolmion alueella. Tältä alueelta osa samojediryhmistä siirtyi pohjoiseen Jenisei-jokea pitkin, kun taas kamassien ja matorien esi-isät vetäytyivät Sajanin vuorille ja selkuppien esi-isät jäivät alkuperäiselle asuinalueelleen. (Beáta Wagner-Nagy–Sándor Szeverényi 2022: 660) Gradussani tarkastelen myöhäiskantasamojedin ja kantaeteläsamojedin mahdollisen olemassaolon kysymystä. Tulen myöhemmin tässä työssä perustelevaan näkemykseni ja esittämään ne perusteet, joiden pohjalta olen päätenyt tähän johtopäätökseen.

Suomalais-ugrialaisten kielten kantakielimuodoista on olemassa jonkin verran tietoa, ja niistä on myös osittain rekonstruoituja kielimuotoja. Samojedikielistä ei kuitenkaan ole saatavilla vastaavan laajaa tietoa, eikä niiden kantakielimuotoja ole onnistuttu kattavasti rekonstruoimaan. Poikkeuksena voidaan mainita Janhusen teos *Samojedischer Wortschatz. Gemeinsamojedische Etymologien*, ja selkupun osalta Janurikin vuonna 2023 julkaisema teos *A protoszölkup nyelvéllapot és fejleményei*, jossa hän pyrkii rekonstruoimaan kantaselkupun. Myös hänen teoksensa kuuluu tämän gradun aineistolähteisiin, vaikka hänen rekonstruoimansa kantaselkuppi ei poikkeakaan merkittävästi Janhusen rekonstruoimasta yhteissamojedista.

Jos Helimskin ajoituksen mukaan selkupun eriytyminen tapahtui noin vuonna 410 eaa., voidaan olettaa, että tuolloin kantaselkupun kielimuoto alkoi kehittyä itsenäisesti. Kantaselkupista on esittänyt näkemyksiä Gluškov, jonka mukaan se oli olemassa noin 100–900 jaa. ja jonka oletetaan jakautuneen 6. vuosisadalla jaa. kahteen päämurrealueeseen (Gluškov 2010: 405–409). Dulzonin mukaan selkupun murteiden muodostuminen ajoittuu kantasamojedikautiseen aikaan. Tätä

näkemyistä tukee paikannimistöaineisto, jonka perusteella Keski-Obin alueelta on tunnistettavissa huomattava määrä selkupinkielisiä paikannimiä. (Tšindina 1991: 127) Helimskin mukaan selkupin murteiden muodostuminen on todennäköisesti alkanut pian kantasamojedilaisen kauden päättymisen jälkeen, ensimmäisen vuosituhannen alussa jaa. (Helimski 1988: 26). Kuten voidaan huomata, tutkijoiden näkemykset kantaselkupin ja sen murteiden historiasta poikkeavat toisistaan melko paljon.

Kokonaisuutena tarkasteltuna tutkimukselliset näkökulmat viittaavat siihen, ettei kantasamojedi ollut yhtenäinen ja homogeeninen kieli, vaan dynaaminen kokonaisuus, joka muodostui useista keskenään läheisistä ja rinnakkaisista kielimuodoista. Esimerkiksi *kantaselkupin* voidaan olettaa olleen kehitysvaiheessa jo ennen kantasamojedin oletettua eriytymistä. Kantasamojedin sisäinen vaihtelu ja murteellinen hajanaisuus heijastavat sekä puhujayhteisöjen maantieteellistä liikkuvuutta että niiden yhteyksiä muihin Siperian kieli- ja kulttuurialueisiin. Näin ollen kantasamojedi voidaan ymmärtää prosessina ja kehitysvaiheena pikemminkin kuin selkeärajaisena kielellisenä yksikkönä. Kantasamojedin monimuotoisuuden ja sen sisäisen kehityksen ymmärtäminen luo perustan selkupin kielen ja sen murteiden tarkastelulle, sillä juuri näistä varhaisista kantakielivaiheista juontuvat selkupin kielen rakenteelliset ja leksikaaliset erityispiirteet. Seuraavaksi tarkastellaan selkupin murrejakoa.

### 2.2.2 Selkupin murteet ja etniset ryhmät

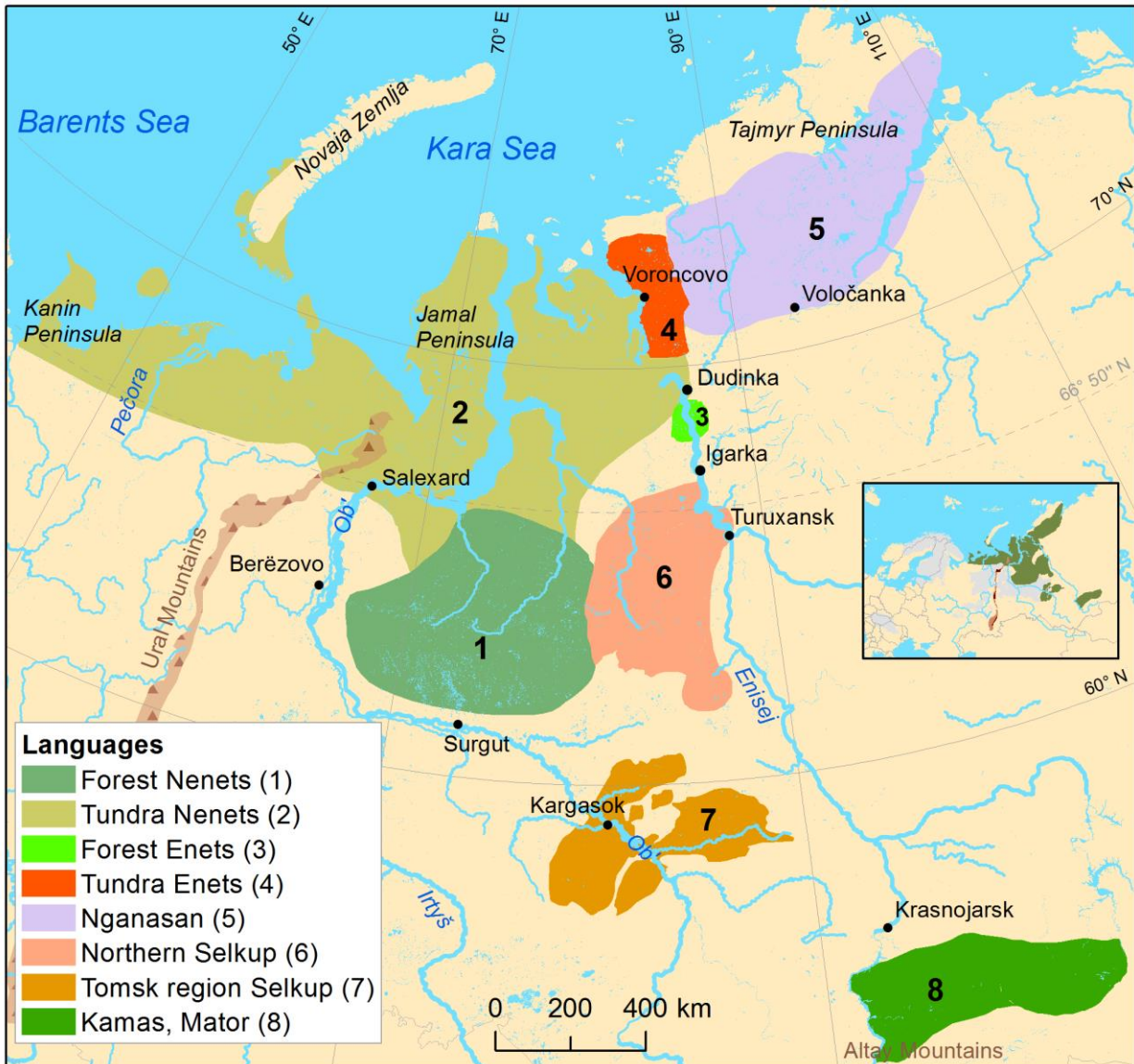
Selkupi on uralilaisen kielikunnan ainoa elossa oleva eteläsamojedikieli. Kielen asema on selvästi uhanalainen ja käyttöala on supistunut venäjän kielen vahvan vaikutuksen myötä. Selkupin kielen ensimmäisen tieteellisen kuvauksen laati M.A. Castrén. Hän perehtyi selkupin kielioppiin, laati sanakirjat yhdestätoista murteesta sekä keräsi huomattavan määrän kansanperinteen tekstejä. (SJ 2002: 15)

Selkupin kielimuodoille on eri aikoina yritetty laatia yhtenäistä kirjoitusjärjestelmää, mutta mikään näistä ei ole vakiintunut. Selkupin kieltä ja sen murteita on tutkittu vain vähän, eikä murrejaosta ole saavutettu yksimielisyyttä. Osa tutkijoista luokittelee selkupin eri murteisiin, kun toisten mielestä esimerkiksi pohjois-, keski- ja eteläselkuppia voisi pitää erillisinä kielinä (Salminen 1997: 103). Venäjän tiedeakatemian kielitieteen instituutissa pohjois- ja eteläselkuppia on ehdotettu pidettäväksi itsenäisinä kielinä, jotka molemmat kuuluisivat selkuppilaiseen ryhmään (SJR 2023: 72). Kyseinen instituutti ei kuitenkaan esitä vakuuttavia perusteita päätökselleen. Ainoaksi perusteluksi mainitaan leksikostatistiset tulokset, joiden tulkitaan viittaavan pohjoisselkupin asemaan erillisenä kielenä.

Instituutin monografiassa todetaan, että pohjoisselkupun sanastollinen yhteneväisyys muiden selkupun murteiden kanssa on keskimäärin 84,6 %. (SJR 2023: 73)

Eli selkupun kielimuotojen tilanne ei ole täysin selvä. Kielellä ei pitkään ollut omaa kirjoitusjärjestelmää, eikä standardisoitua kirjakieltä ole toistaiseksi kehitetty. (Kazakevitš 2016: 422)

Selkupit on perinteisesti jaettu kahteen etniseen ryhmään: pohjoisryhmään (Tazin, Turuhanin ja Purin jokien varsilla) ja eteläryhmään tai Narymin ryhmään (Tomskin alueella, Obin ja sen sivujokien Ketin, Tymin, Parabelin, Tšajan ja Vasjuganin varsilla) (TGPI 1995: 16). Myös Kazakevitšin mukaan selkupit jakautuvat kahteen etniseen ryhmään: eteläryhmään (Tomskin alue) ja pohjoisryhmään (Tjumenin alue sekä Krasnojarskin aluepiiri), jotka nykyisin ovat lähes vailla keskinäistä kontaktia. Vuonna 2010 eteläselkuppeja oli 1181 ja pohjoisselkuppeja oli 2346. (Kazakevitš 2016: 419)



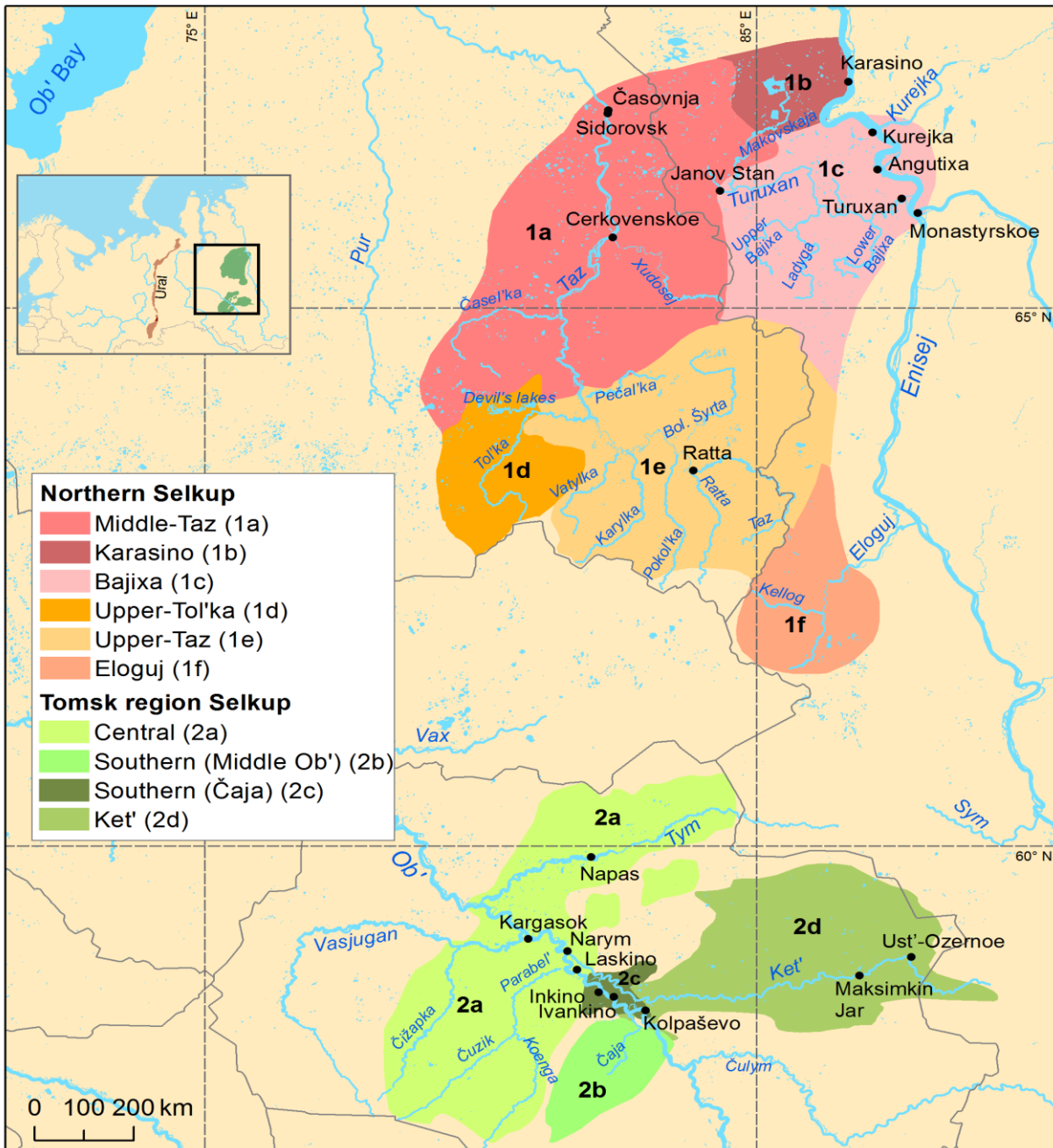
Kuva 3. Samojedikielten puhuma-alue (Uralic 2022)

Kuvassa 3 on esitetty kaksi selkuppien asutukseen liittyvää sijaintia. Eteläselkupprien asuinalue on merkitty nimellä *Tomsk region Selkup* (7) ja vastaavasti pohjoisselkupprien asuinalue on nimetty *Northern Selkup:ksi* (6). Vaikka kuvasta 3 käy ilmi selvä ero pohjois- ja eteläselkupprien asuinalueiden sijainnissa, pohjoisselkupit siirtyivät pohjoisemmaksi vasta 1600-luvun jälkipuoliskolla venäläisten saavuttua Länsi-Siperiaan (Kazakevitš 2022: 777). Tazin selkuppeja kutsutaan pohjoisselkupeiksi heidän nykyisen asuinalueensa perusteella. Kaikkien selkupprien alkuperäinen asuinalue sijaitsee etelämpänä, josta toinen ryhmä, niin sanotut pohjoisselkupit tai Tazin selkupit, siirtyi myöhemmin pohjoiseen.

Selkupun kielen puhujamäärän tarkka arviointi on haastavaa, sillä moni selkupperi pitää äidinkielekseen heidän etnisyyttään vastaavaa kieltä. Väestönlaskennassa etnisesti selkupeiksi identifioituvat ilmoittavat usein äidinkielekseen selkupun, vaikka heidän ensikielensä olisi venäjä tai

he olisivat kaksikielisiä. (Kazakevitš 2016: 421) Pohjoisselkupit kutsuvat itseään nimellä *siøλqur*, selkupin keskimurteita puhuvat nimellä *ŋumøλqur*, eteläselkupit (Tšulymia lukuun ottamatta) nimellä *sysøqə(j)*, Tšulym-joen varrella asuvat selkupit käyttävät nimitystä *tujqur*, ja Ket-joen selkupit nimitystä *sys(s)yqum* (Kazakevitš 2022: 779). Eksonyymi selkup otettiin käyttöön G. N. Prokofjev'in toimesta. Se vakiintui ensin Tazin ja Turuhanin selkupiin alueella, kun taas Tomskin alueen selkupit omaksuivat sen vasta 1980-luvun puolivälistä lähtien. (NZS 2005: 306)

Kuvassa 4 on esitetty lähes kaikki selkupin murteet. Tässä työssä analysoidut selkupin murteet kattavat lähes koko Tomskin alueen. Narymin murretta puhutaan Tomskin alueen pohjoisosissa: Kargasokissa, Parabelissa, Kolpaševossa, Verhneketjessä ja Tomskin kaupungissa (RSPSND 2020: 4). Ylä-Obin murretta puhuttiin Tšulymin ja Obin jokien varsilla Kolpaševon kaupungista ja Šegarkan kylään asti (TJSSMD 2023: 3). Kuvasta 4 näkyy, että Narymin murre kuuluu keskimurteisiin. Samassa kuvassa Ylä-Obin murretta ei ole merkitty. Kyseistä murretta voidaan pitää jo sammuneena (SJ 2002: 13–14; Kazakevitš 2022: 778). Narymin murteen puhujia on enää kaksi, ja lisäksi on jäljellä vain muutamia kielen muistajia. (Kazakevitš 2022: 778)



Kuva 4. Selkupin murteet (Uralic 2022)

Kaikkia selkupin variantteja voidaan tarkastella murrejatkomona. Tässä gradussa noudatetaan Kazakevitšin selkupin murteiden luokittelua, joka on esitetty teoksessa *The Oxford Guide to the Uralic Languages*, sillä se on uusin aihetta käsittelevä lähde. Siis Kazakevitšin mukaan selkupin murteet jaetaan tavallisesti neljään pääryhmään: pohjoisiin, keskisiin, eteläisiin sekä Ketin murteisiin. Hän pitää Narymin murretta lähempänä etelämurteiden ryhmää. (Kazakevitš 2022: 777–778)

Murteiden tuntemus on olennainen osa lainasanatutkimusta, koska lainakerrostumat eivät ole jakautuneet tasaisesti selkupin eri murteisiin. Fonologiset erot murteiden välillä voivat vaikuttaa

siihen, miten lainasanat ovat mukautuneet ja miten niiden alkuperä voidaan rekonstruoida. Murteiden vertailu muodostaa siten metodologisen perustan tutkielman empiiriselle analyysille.

Teoriaosuus muodostaa kokonaisuuden, joka jäsentää selkuperä historiallisia, kulttuurisia ja kielihistoriallisia taustoja. Näiden taustatekijöiden hahmottaminen on edellytys sille, että myöhemmissä luvuissa esitettävät rekonstruktiot, äännehistorialliset analyysit ja lainakerrostumien tulkinnat voidaan asettaa laajempaan historialliseen ja typologiseen kehykseen. Seuraavaksi siirrytään lainasanojen käsittelyyn.

### 3 Analyysi

Tässä luvussa käsitellään mahdollisia turkkilaisia ja mongolilaisia lainasanoja Narymin ja Ylä-Obin murteissa. Tarkastelussa kiinnitetään huomiota äänteellisiin ja semanttisiin muutoksiin, jotka ovat vaikuttaneet lainasanojen muotoon ja merkitykseen. Analyysiluku jakautuu neljään alalukuun, joista kussakin esitetään sanan muoto ja merkitys sekä vertailukielet ja lainaetymologia.

Ensimmäisessä käsitellään kantasamojedin kautta periytyneitä lainoja, jotka esiintyvät sekä pohjois- että eteläsamojedikielissä, mikä viittaa siihen, että se kuuluu samojedikielten yhteissanastoon ja on todennäköisesti vanhaa lainakerrostumaa.

Toisessa tarkastelun kohteena ovat oletetun kantaeteläsamojedin kautta periytyneet lainat, jotka esiintyvät ainoastaan eteläsamojedikielissä. Näin ollen voidaan arvella, että ne ovat lainautuneet kantaeteläsamojedin kautta. On tärkeää mainita, että tässä työssä ei tehdä varsinaista päätelmää kantaeteläsamojedin olemassaolosta. Termiä käytetään ainoastaan viittauksena aiemmissä tutkimuksissa esitettyihin hypoteeseihin, eikä tässä oteta kantaa sen olemassaoloon erillisenä kehitysvaiheena, sen ajoitukseen tai äännehistoriallisiin piirteisiin. Tarkastelen käsitettä vain metodisena apuvälineenä lainasanakerrostumien kuvauksessa ja vertailun jäsentämisessä.

Kolmannessa tarkastellaan kantaselkupun kautta periytyneitä turkkilaisia ja mongolilaisia lainoja, jotka ovat lainautuneet suoraan joko kantaturkista tai kantamongolista kantaselkuppiin ja siten periytyneet edelleen selkupun Narymin ja Ylä-Obin murteisiin. Viimeisessä alaluvussa esitetään analyysin tulokset ja niiden yhteenveto.

On syytä mainita, että tässä tutkielmassa Alatalon esittämiä yhteisselkuppilaisia rekonstruktioita pidetään kantaselkuppilaisina muotoina. Toiston välttämiseksi tätä käytäntöä noudatetaan johdonmukaisesti: niissä kohdissa, joissa esitän oman rekonstruktioehdotukseni, se mainitaan erikseen. Vastaavasti Janhusen esittämiä yhteissamojedilaisia rekonstruktioita pidetään kantasamojedilaisina muotoina.

Lisäksi on tarpeen tarkentaa mongolilaislekseemien rekonstruoitujen muotojen esitystapaa. Aineistolähteenä käytetty *Etimologičeski slovar mongolskih jazыkov (osat I–III)* esittää rekonstruoituja muotoja, joista osa voidaan tulkita muinaismongolilaisiksi ja osa kantamongolilaisiksi. Koska teos ei anna mahdollisuutta erottaa näitä rekonstruktioita luotettavasti toisistaan, tässä työssä kaikki mongolilaislekseemien rekonstruoidut muodot tulkitaan kantamongolilaisiksi rekonstruktioiksi.

### 3.1 Kantasamojedin kautta periytyneet lainasanat

Tämä alaluku tarkastelee lainasanoja, joiden oletetaan periytyneen Narymin ja Ylä-Obin murteisiin kantasamojedin kautta. Kantasamojedi edustaa samojedikielten varhaisinta kehitysvaihetta, ja sen kautta lainautuneet lekseemit kuvastavat todennäköisesti varhaisimpia kontakteja turkkilaisten ja mahdollisesti myös mongolilaisten kanssa. Näiden lekseemien analyysissä keskityn erityisesti äänteellisiin ja semanttisiin vastaavuuksiin sekä siihen, miten kantaturkkilaiset ja kantamongolilaiset rekonstruoidut muodot suhteutuvat kantasamojedilaisiin vastinesiin.

#### 3.1.1 *aaɣa* 'veli' (Ylä-Obi)

Lekseemin selkYO. *aaɣa* 'veli' (TJSSMD: 7) vastaavanlaiset muodot esiintyvät sekä pohjois- että eteläsamojedikielissä, ja kaikissa ne tarkoittavat 'vanhempaa veljeä', paitsi enetsissä, jossa sen merkitys on 'iso': selkKet. *azā* 'vanhempi veli' (SEQQ: 10), mat. *aja* 'vanhempi veli' (MatWv: 200), kam. *kāɣā* 'vanhempi veli' (KamWb: 24), koib. *kaga* 'vanhempi veli' (KS: 70), ngan. *ə''ə* 'vanhempi veli' (SNRRN: 219), nen. *няка* 'vanhempi veli' (RNS: 24), en. *aga* 'iso' (SERRE: 12).

Janhunen ei esitä yhteissamojedilaista rekonstruktiota kyseiselle muodolle, kun taas Helimski ehdottaa epävarmana kantasamojedilaista muotoa *\*əja* (MatWv: 200). Alatalo rekonstruoi yhteisselkuppilaiseksi muodoksi *\*aka* (SlkWb: 32).

Samankaltaisia muotoja tavataan seuraavissa turkkilaiskielissä: tat. *aza* 'vanhempi veli' (TSS: 3), bašk. *azai* 'vanhempi veli' (BRRBS: 15), to. *аъһа* 'vanhempi veli' (STRRT: 17), turkm. *aga* 'vanhempi veli' (TRS: 19), kirg. *aza* 'vanhempi veli' (KRS AK: 20).

Turkkilaiselle lekseemille esitetty kantaturkkilainen rekonstruktio on *\*aqa* (SIGTJ: 545). Räsänen puolestaan esittää rekonstruktion *\*āka* ja viittaa sen vastineisiin mongolissa ja tunguusikielissä (VEWT: 13). Alatalo viittaa omassa työssään Räsäseen ja lisäksi arvelee, että kamassin *kāɣā* voisi olla turkkilaisperäinen laina (SlkWb: 32).

Vastaavat lekseemit tavataan myös mongolilaiskielissä: burj. *axa*, *axai* 'vanhempi veli' (BRSAH: 91), dag. *akaa* 'vanhempi veli' (DRS: 12), kalm. *ax* 'vanhempi veli' (OHT: 46), mong. *ax* 'vanhempi veli' (MRS: 47).

Mongolilaiselle lekseemille on esitetty kantamongolilainen muoto *\*aqa*, jonka on katsottu olevan rinnakkainen muinaisturkin *\*aqa-* ja evenkin *akā-*lekseemien kanssa (ESMJAE: 51). Clausonin mukaan on väitetty, että 'vanhempi veli'-merkityksinen *aga* olisi yhteinen sekä turkkilais- että mongolilaiskielille, mutta hänen mukaansa näin ei ole. Clauson toteaa, että ennen 1200-lukua

turkissa 'vanhempi veli'-käsitettä vastasi lekseemi *éçi* ja lekseemi *ága* on tullut kieleen vasta mongolivalloituksen myötä. (Clauson 1972 :310) Näin ollen Clausonin mukaan kyseistä lekseemiä voidaan pitää mongolilaisperäisenä. On mahdollista, että lekseemi on saattanut lainautua joko kantaturkista tai kantamongolista, sillä sen äänneasu vaikuttaa olevan lähempänä sekä kantaturkkilaista että kantamongolilaista muotoa. Jos lekseemin oletetaan lainautuneen kantasamojediin kantaturkkilaisesta muodosta *\*āka* tai kantamongolilaisesta muodosta *\*aqa*, Helimskin ehdottama kantasamojedilainen rekonstruktio *\*aja* ei vaikuta fonologisesti todennäköiseltä. On epäselvää, miksi *\*k* tai *\*q* olisi muuttunut *\*j*:ksi, kun kantasamojedissa esiintyi konsonantti *\*k* eikä ollut fonologista syytä korvata sitä *\*j*:llä. Vastaavasti *āka*-muodon lainautuessa se olisi todennäköisesti mukautunut lähes samaan asuun yhdellä vokaalilla eli *\*aka*, sillä kantasamojedissa ei esiintynyt pitkiä vokaaleja. (Janhunen 1998: 462–463) Ehdottamani kantasamojedilainen rekonstruktio on siten *\*aka*, ja kantaselkupin osalta pidän todennäköisimpänä Alatalon esittämää yhteisselkuppilaista rekonstruktiota *\*aka*. Näin ollen rekonstruoitu kehitysketju voitaisiin esittää seuraavasti: kturk./kmong. *\*aqa/\*āka* > ksam. *\*aka* > kselk. *\*aka* > selkYO. *aaga*.

On huomionarvoista, että nenetsissä on tapahtunut nasaaliproteesi, joka luonteenomainen myös useille muille pohjoissamojedikielille (Janhunen 1998: 466). Vastaava ilmiö esiintyy myös kamassissa ja koibalissa (*kåyå*, *kaga*).

### 3.1.2 *абá, эабá* 'vanhempi sisko', 'sisko' (Narym, Ylä-Obi)

Lekseemien selkNar. *абá* 'vanhempi sisko' (RSPSND: 40) ja selkYO. *эабá* 'sisko' (TJSSMD: 103) vastaavat muodot esiintyvät sekä pohjois- että eteläsamojedikielissä: en. *абáá* 'vanhempi sisko' (SERRE: 12), ngan. *абá''a* 'vanhempi sisko' (SNRRN: 17), nen. *нябако* (RNS: 256) myös *няба* 'isovelin vaimo' (RNS: 78), kam. *pábá* 'vanhempi sisko' (KamWb: 50), selkKet. *anna* 'vanhempi sisko' (SEQQ: 11), selkKO. *абá* 'isoäiti (isän puolelta)', 'täti' (TGPI 1994: 5).

Voi huomata, että tässäkin tapauksessa sekä nenetsissä että kamassissa on tapahtunut proteesi kuten edellisessä esimerkissä. Täytyy myös mainita, että selkupin Ketin murteen tunnusomaisena piirteenä se, että konsonantti pidentyy, kun se sijaitsee tavun alussa ja seuraa lyhyttä vokaalia tai so-  
nanttia (tässä sonantilla tarkoitetaan resonanttiäännettä) esimerkiksi tämän vertailuaineiston lekseemissä esiintyy konsonantin pidentyminen *anna*. (Helimski 2000: 73)

Vastaavat lekseemit esiintyvät myös nykyturkkilaiskielissä: tat. *ana* 'vanhempi sisko' (TSS: 15), bašk. *anaü* 'vanhempi sisko' (BRRBS: 29), kar. *ana* 'sisko' (RKS: 494), kirg. *ana* 'vanhempi sisko' (KRSK: 60), turkm. *ana* 'sisko' (TRS: 47).

Kyseinen sana on eri turkkilaiskielissä tarkoittanut muun muassa 'äitiä', 'vanhempaa siskoa', 'tätää' tai jopa 'isänpuoleista isoäitiä' (ESTJG: 158). Varhaisimmissa turkkilaiskielissä sen merkitys kuitenkin viittasi lähinnä 'äitiin' tai 'vanhempaan siskoon'.

Teoksessa *Sravnitelno-istoričeskaia grammatika tjurkskih jazыkov* esitetään seuraava kantaturkkilainen rekonstruktio 'vanhempaa siskoa' tarkoittavalle sanalle *\*apa* (SIGTJ: 547). Janhunen esittää käsitteelle 'vanhempi sisko' yhteissamojedilaisen rekonstruktion *\*äpǎ* (SW: 21). Janurikin ehdottama rekonstruktio kantaselkuppilaiselle muodolle on *\*apa* (PSlk: 17). Alatalo puolestaan esittää rekonstruktion yhteisselkuppilaiseksi muodoksi *\*apa* (SlkWb: 4).

Janhusen ehdotus on kuitenkin ongelmallinen. Aineistoni perusteella lähes kaikissa samojedikielissä lekseemin sekä ensimmäinen että toinen vokaali on *a*. Lisäksi ensimmäistä vokaalia seuraava konsonantti on kaikissa samojedikielissä *b*. Janhusen rekonstruktiossa esiintyvä soinniton variantti *\*p* voidaan selittää sillä, että kantasamojedissa ei esiintynyt soinnillista bilabiaalista klusiilia (Janhunen 1998: 462). Mutta tämä herättää kysymyksen rekonstruoitujen muotojen välisistä suhteista: olisiko kehitysketju voinut olla esimerkiksi seuraava: kturk. *\*apa* > ksam. *\*äpǎ* > kselk. *\*apa*? Ongelmana on kuitenkin se, kuinka voidaan selittää, että vertailuaineistoni kaikissa nykysamojedikielissä esiintyy soinnillinen bilabiaalinen klusiili *b*. Tämä edellyttäisi joko sitä, että lekseemi olisi lainautunut kantasamojediin kantaturkista muodossa *\*aba*, mikä on epätodennäköistä, sillä kantasamojedissa ei ollut soinnillista bilabiaalista klusiilia, tai vaihtoehtoisesti sitä, että kantasamojedin hajoamisen jälkeen kaikissa samojedikielissä olisi tapahtunut joko samaan aikaan tai eri aikoina samassa lekseemissä ääntenmuutos *p* > *b*, mikä sekin vaikuttaa epätodennäköiseltä.

On mahdollista, että kantasamojedin vaiheen päätyttyä on ollut siirtymävaihe, niin sanottu välikantakieli, esimerkiksi myöhäiskantasamojedi, josta pohjois- ja eteläsamojedin ryhmät myöhemmin eriytyivät. Näin ollen *b*:n esiintyminen samojedikielten lekseemeissä olisi selitettävissä tämän oletuksen kautta.

Tällöin rekonstruoitu kehitysketju voitaisiin esittää seuraavasti: kturk. *\*apa* > ksam. *\*apa* > mksam. *\*aba* > kselk. *\*aba* > selkNar. *aba*, selkYO. *eaba*.

Toisaalta Helimskin mukaan soinnillisuusoppositio ei ole selkupin kielessä fonologisesti erottava piirre. Tästä syystä monissa selkupin pohjoismurretta käsittelevissä lähteissä soinnillisuutta ei tavallisesti merkitä. Toiseksi monelle selkupin murteille on ominaista, että vokaalien välisessä asemassa esiintyy tyypillisimmin soinnittomia klusiileja ja affrikaattoja. Murteiden välinen ero ilmenee ennen kaikkea siinä, että pohjoisessa murteessa nämä äänteet esiintyvät vokaalien välisessä asemassa yleensä soinnittomina, kun taas keski- ja etelämurteissa sekä myös Obin murteessa on havaittavissa osittaista tai jopa täydellistä soinnillistumista. (Helimski 2000: 73) Tässä tapauksessa Alatalon esittämä yhteisselkuppilainen rekonstruktio *\*apa* on äännehistoriallisesti mahdollinen, mikäli oletetaan, ettei kantaselkupissa ollut soinnillisia klusiileja. Mutta Helimski kuitenkin korostaa, että soinnillisuusoppositio puuttuu vain pohjoisselkupista, kun taas keski- ja etelämurteissa sekä Obin murteessa soinnilliset klusiilit ovat edustettuina, mikä ilmenee myös tämän vertailuaineiston lekseemeissä. Tässä tapauksessa ei ole mahdollista esittää varmaa tulkintaa siitä, oliko kantaselkuppilainen muoto *\*apa* vai *\*aba*. Tässä työssä esitetty rekonstruoitu kehitysketju edustaa vain yhtä mahdollista ratkaisua.

### 3.1.3 *apá*, *üepa* 'ukko', '(avio)mies', 'iäkäs' (Narym, Ylä-Obi)

Seuraavien lekseemien selkNar. *apá* 'ukko', '(avio)mies' (RSPSND: 43) ja selkYO. *üepa* 'iäkäs' (TJSSMD: 14) vastaavanlaiset muodot löytyvät sekä pohjois- että eteläsamojedikielistä: ngan. *upu* 'isoisä' (SNRRN: 58), nen. *upu* 'isoisä' (RNS: 65), selkTaz. *ira* 'ukko', '(avio)mies' (OSJTD: 57, 35), selkKO. *apá* 'isoisä', 'ukko' (TGPI 1994: 7), selkKet. *uppa* '(avio)mies' (SEQQ: 14).

Eteläsamojedikielistä lekseemi löytyy ainoastaan selkupista. Janhunen ehdottaa 'isoisää' tai 'vanhaa' tarkoittavalle lekseemille yhteissamojedilaista rekonstruktiota *\*ir3-* (? *\*iräj*) tai *\*jir3-* (? *\*jiräj*) (SW: 27). Janurikin esittämä rekonstruktio kantaselkuppilaiselle muodolle on *\*ir.a* (PSlk: 18). Alatalo puolestaan rekonstruoii yhteisselkuppilaiseksi muodoksi *\*ira* (SlkWb: 49).

Vastaavat muodot tavataan myös nykyisissä turkkilaiskielissä: tat. *up* 'mies', 'aviomies' (TSS: 103), bašk. *up* 'mies', 'aviomies' (BRRBS: 96), tatSi. *up* '(avio)mies' (RSTS: 78), kum. *up* 'mies' (KRS: 13), to. *əp* 'mies', 'aviomies' (STRRT: 135), kirg. *əp* 'mies', 'aviomies' (KRSLJ: 460), turkm. *əp* 'mies', 'aviomies' (TRS: 798).

*Etimologičeskij slovar tjurkskih jazыkov* esittää 'miestä' tarkoittavalle lekseemille

kantaturkkilaiseksi rekonstruktioiksi *\*eren* tai *\*er*, jolloin *-en* tulkitaan vanhaksi monikkoaffiksiksi (ESTJG: 290–291). *Sravnitelno-istoričeskaja grammatika tjurkskih jazыkov* rekonstruoii kantaturkkilaisen muodon *\*ēr* (SIGTJ: 163, 840), ja Räsänen puolestaan ehdottaa muotoa *\*(h)ār(ā)* (VEWT: 46).

Vastaavat muodot esiintyvät myös mongolilaiskielissä: kalm. *эp* 'mies' (OHT: 302), dag. *эp* 'mies' (DRS: 226), mong. *эp* 'mies' (MRS: 675). *Etimologičeskij slovar mongolskih jazykov* rekonstruoi kantamongolilaisen muodon *\*ere* merkityksessä '(avio)mies', 'uros' ja mainitsee rinnakkaisia muotoja esiintyvän myös muinaisturkissa (ESMJAE: 218).

Semanttisesti selkupin Narymin ja Tazin murteiden lekseemit ovat merkitykseltään lähimpänä kantaturkin ja kantamongolin lekseemejä, joissa kyseiset muodot 'ukon' ohella tarkoittavat myös '(avio)miestä'. Nganasanissa ja nenetsissä vastaavat lekseemit viittaavat ainoastaan 'isoisään'. Tämä ei kuitenkaan ole semanttisesti ongelmallista, sillä kaikissa tapauksissa viittauskohteena on 'miespuolinen henkilö'. Nganasanin ja nenetsin lekseemien merkityksen voidaan olettaa myöhemmin siirtyneen tarkoittamaan nimenomaan 'isoisää'. Semantiikan osalta yhtäläisyydet ovat siis selviä, mutta äänneasussa esiintyy joitakin ongelmakohtia.

Sekä kantaturkkilainen *\*eren* että kantamongolilainen *\*ere* rekonstruktiot sopivat hyvin yhteen yhteissamojedilaisen rekonstruktion *\*ir<sub>3</sub>* kanssa. Tässä tapauksessa ainoaksi ongelmakohtaksi jää vokaalikysymys. Äännehistoriallisesti epäselväksi jää kuitenkin, miten kantaturkin ja kantamongolin lekseemien etuvokaali on kehittynyt kantasamojedin lekseemissä vokaaliksi *i*.

Luulen, että lekseemi lainautui kantasamojediin muodossa, joka vastasi läheisesti kantaturkkilaisen tai kantamongolilaisen muotoa. Kantasamojedissa esiintyi jo etuvokaali *\*e* (Janhunen 1998: 463), ja alkuvokaali muuttui *\*i*:ksi todennäköisesti myöhemmin, myöhäiskantasamojedin vaiheessa. Näin ollen rekonstruoitu kehitysketju voisi olla seuraava: kturk/kmong. *\*eren/\*ere* > ksam. *\*er<sub>3</sub>* > mksam. *\*ir<sub>3</sub>* > kselk. *\*ira* > selkNar. *ara*, selkYO. *jera*.

### 3.1.4 *áрыџ, áрыш, эарм* 'poikittain', 'erikseen' (Narym, Ylä-Obi)

Lekseemien selkNar. *áрыџ, áрыш* 'poikittain', 'erikseen' (RSPSND: 44) ja selkYO. *эарм* 'poikittain' (TJSSMD: 104) vastaavanlaiset muodot esiintyvät sekä pohjois- että eteläsamojedikielissä: selkTaz. *эрын* 'poikittain' (OSJTD: 46), *áрык* 'poikittain' (TGPI 1994: 7), *áрым* 'poikittain' (SEQQ: 12), kam. *áру, áро* 'poikittain' (KamWb: 6), en. *нару* 'poikittain' (SERRE: 79), nen. *няр* 'poikittain' (RNS: 208), ngan. *уарү''үа* 'poikittain' (SNRRN: 131).

Janhunen rekonstruoi yhteissamojedilaiseksi muodoksi *\*är-* tai *\*ärə-* (SW: 21), kun taas Janurik esittää kantaselkuppilaiseksi muodoksi *\*ār..* (PSIk: 17). Alatalo rekonstruoi yhteisselkuppilaiseksi muodoksi *\*ār-* tai *\*ārut* (SlkWb: 42).

Vastaavat lekseemit löytyvät myös Filippovan työstä *ārīt*, *art*, *ārt* ja *apm*, joita hän pitää vanhoina turkkilaislainoina, vaikka ei olekaan tulkinnastaan täysin varma. Hän perustaa näkemyksensä Janhusen ja Terentjevin töihin, joissa kerrotaan, että kyseinen lekseemi on saattanut lainautua jo kantaturkkilaisista muodoista *\*ara* 'tila' tai *'ār-(~'ārə)* 'poikittainen suunta'. (Filippova 1994: 51)

Samankaltaiset muodot esiintyvät seuraavissa nykyturkkilaiskielissä: tat. *apa* 'väli', 'välimatka', 'etäisyys' (TSS: 16), tatSi. *аралык* 'tila' (RSTS: 142), bašk. *аралык* 'väli', 'etäisyys', 'tila' (BRRBS: 29), turkm. *apa*, *аралык* 'välimatka', 'etäisyys', 'väli' (TRS: 47, 48), to. *apa* 'välillä' (STRRT: 15).

ESTJG rekonstruoii 'väli' tarkoittavalle lekseemille kantaturkkilaisen muodon *\*ara* ja katsoo, että nykyturkkilaiskielissä esiintyvä *аралык* on *\*ara* muodosta johdettu (ESTJG: 162–164). Pidän Narymin ja Ylä-Obin murteiden lekseemijä turkkilaislainoina, kuten myös Filippova pitää omasta aineistostaan löytyviä vastaavia lekseemijä turkkilaisperäisinä. Vaikka tarkasteltavat lekseemit eivät semanttisesti täysin vastaa kantaturkkilaisen *\*ara*-muodon merkitystä, en kuitenkaan katso, että ne olisivat merkitykseltään kovin etäisiä siitä. Mielestäni sekä Janurikin että Alatalon esittämät rekonstruktiot sopivat hyvin kantaselkuppilaiseksi muodoksi *\*ār*. Sen sijaan Janhusen esittämä yhteissamojedilainen rekonstruktio *\*ārə-* ei vaikuta kovin todennäköiseltä, sillä jos oletetaan, että lekseemi on lainautunut kantaturkkilaisesta muodosta *\*ara*, ei kehityssuunta *\*ara* > *\*ārə-* ole äännekehityksen kannalta odotuksenmukainen. Minusta rekonstruoitu kehitysketju voitaisiin hahmottaa seuraavasti: kturk. *\*ara* > ksam. *\*ara-* > kselk. *\*ār-* > selkNar. *ar.yq*, *ar.yŋ*, selkYO. *ear.t*.

### 3.1.5 *пeжь*, *пэте* 'kirves' (Narym, Ylä-Obi)

Narymin ja Ylä-Obin lekseemien selkNar. *пeжь* 'kirves' (RSPSND: 93) ja selkYO. *пэте* 'kirves' (TJSSMD: 68) vastaavanlaiset muodot esiintyvät kaikissa samojedikielissä: selkTaz. *пicy* 'kirves' (OSJTD: 60), selkKet. *nummu* 'kirves' (SEQQ: 51), selkKO. *пeдь* 'kirves' (TGPI 1994: 32), en. *нузу(ць)* 'leikata', 'leikkauttaa' (SERRE: 103), nen. *нудба(ць)* 'leikata (tukka)' (RNS: 275), mat. *hidə-* 'leikata' (MatWv: 244), kam. *puđlem* 'leikata' (KamWb: 54).

Janhunen rekonstruoii käsitteelle 'leikata' yhteissamojedilaiset muodot *\*picə-* tai *\*pücə-* (SW: 124), ja Janurik puolestaan esittää kantaselkuppilaiseksi muodoksi *\*püčə* (PSIk: 30). Alatalo rekonstruoii yhteisselkuppilaiseksi muodoksi *\*pici* (SIkWb: 78).

Nykyturkkilaisissa kielissä vastaava muoto esiintyy enää merkityksessä 'veitsi', kun taas merkityksessä 'leikata' käytetään toista lekseemiä: tat. *нычак* 'veitsi', 'puukko' (TSS: 239), tatSi.

*нычак* 'veitsi' (RSTS: 93), bašk. *бысак* 'veitsi' (BRRBS: 68), kum. *нычак* 'veitsi' (KRS: 59), tel. *нычак* 'veitsi' (TOS: 70), kirg. *бычак* 'veitsi' (KRSK: 173).

Filippova löytää käsitteelle 'kirves' kaksi selkuppilaista lekseemiä, *piči* ja *pitti*. Hänen mukaansa ne saattavat olla turkkilaislainoja merkityksestä 'veitsi'. (Filippova 1994: 48)

Aineistoni osoittaa, että selkupin kielimuodoista on mahdollista tunnistaa useampia lekseemejä kuin Filippovan työssä on esitetty. Olen Filippovan kanssa samaa mieltä siitä, että kyseiset lekseemit voidaan tulkita turkkilaislainoiksi. En kuitenkaan pidä todennäköisenä, että ne olisivat lainautuneet merkityksestä 'veitsi'. Merkitysyhteys näyttäisi liittyvän pikemminkin verbiin 'leikata', sillä vastaava muoto on tavattavissa tässä merkityksessä Orkhon-Jenisein turkissa, varhaisessa turkkilaisessa kielimuodossa (VEWT: 73a; Gabain 1950: 302). ESTJB esittää kantaturkkilaisen rekonstruktion *\*bič-*merkityksessä 'leikata' (ESTJB: 158). Lähteen mukaan *\*bič-* on denominaalinen verbi, eli se on johdettu substantiivista *\*bi* 'veitsi', 'terä' (ESTJB: 159). Clausonin mukaan turkkilainen *\*bi* saattaa olla kiinalaislaina muodosta *p'i* 'to split' (Clauson 1972: 291). Sama lekseemi esiintyy merkityksessä 'to peel', 'to split' mandariinikiinassa muodossa *p'i*, kantoninkiinassa *p'ei* ja muinaiskiinassa *p'jię* (Karlgrén 1973: 221). Näiden tietojen perusteella lainauksen kulkusuunta voidaan olettaa olleen seuraava: mkiin. *p'i* > kturk. *\*bi* > *\*bič* > ksam. *\*picâ-* > kselk. *\*pici* > selkNar. *pedž*, selkYO. *pete*.

### 3.1.6 *map, mэрэм*, 'mäti' (Narym, Ylä-Obi)

Lekseemien selkNar. *map* 'mäti' (RSPSND: 103) ja selkYO. *мэрэм* 'mäti' (TJSSMD: 94) vastaavat muodot esiintyvät kaikissa samojedikielissä ja ne merkitsevät 'mätiä': selkKO. *мыр* (TGPI 1994: 62), selkKet. *мырым* (SEQQ: 69), en. *чурү* (SERRE: 151), nen. *муребя* (RNS: 104), ngan. *чүрүмү* (SNRRN: 216), kam. *t'urme* (KamWb: 75), koib. *türme* (KS: 114), mat. *türmä* (MatWv: 371).

Janhunen rekonstruoi yhteissamojedilaiseksi muodoksi *\*tirä.mä* tai *\*türä.mä* (SW: 163–164), kun taas Helimski ehdottaa kantasamojedilaiseksi muodoksi *\*tireme* tai *\*türeme* (MatWv: 371). Janurik rekonstruoi kantaselkuppilaiseksi muodoksi *\*tirə.m* (PSlk: 35), ja Alatalo yhteisselkuppilaiseksi muodoksi *\*tirəm* (SlkWb: 186).

Vastaavanlaiset muodot esiintyvät seuraavissa mongolilaiskielissä: dag. *мырс* 'mäti' (DRS: 162), mong. *мырс* 'mäti' (MRS: 433), kalm. *мырчн* 'mäti' (OHT: 212), burj. *мырһэн* 'mäti' (BRSOJ: 270). 'Mätiä' merkitsevälle leskeemille on rekonstruoitu kantamongolilainen muoto *\*türi-* (ESMJQZ: 189). Kamassin *t'urme* on verrattu mongolin *türisün*-muotoon jo aiemmin (KamWb:

75). Turkkilaiskielissä ei ole vastaavaa muotoa, joten samojedilaista lekseemiä voitaisiin pitää mongolilaislainana.

Luulen, että Helimskin ehdottama kantasamojedilainen muoto *\*türe-* sopii hyvin yhteen kantamongolilaisen *\*türi-*muodon kanssa. Tällöin rekonstruoitu kehitysketju voidaan esittää seuraavasti: kmong. *\*türi-* > ksam. *\*türe-* > kselk. *\*tirəm* > selkNar. *tar*, selkYO. *terem*.

### 3.1.7 чунд, киðð, 'hevonen' (Narym, Ylä-Obi)

Seuraavien lekseemien selkNar. чунд 'hevonen' (RSPSND: 126) ja selkYO. киðð 'hevonen' (TJSSMD: 23) vastaavat muodot esiintyvät useissa selkupin murteissa sekä pohjois- että eteläsamojedikielissä ja ne kaikki tarkoittavat 'hevosta': selkTaz. *cunty* (OSJTD: 33), selkKet. *күнды* (SEQQ: 29), selkKO. *көнд* (TGPI 1994: 13), en. *дюда* (SERRE: 35), ngan. *дундуга* (SNRRN: 283), mat. *nunda* (MatWv: 325), kam. *kundu* (KamWb: 34a).

Janhunen rekonstruoii yhteissamojedilaiselle lekseemille, joka merkitsee 'hevosta', kaksi muotoa: *\*juntā* ja *\*juntə* (SW: 49). Janurik puolestaan antaa kantaselkuppilaisen rekonstruktion *\*t'üntə* (PSlk: 21) ja Alatalo esittää yhteiselkuppilaiseksi rekonstruktioksi muodon *\*cüntə* (SlkWb: 218).

'Hevosta' merkitsevä vastaava lekseemi esiintyy jo varhaisimmassa turkkilaisessa kielimuodossa Orkhon-Jenisein turkissa *yunt/junt* (Gabain 1950: 357; VEWT: 211a). Helimskin mukaan matorin *nunda* on kantasamojedilaista alkuperää ja että kantasamojedilainen *\*junta* on alkujaan turkkilaisperäinen laina (MatWv: 325). Hän ehdottaa, että *\*junta* on lainautunut yhteisturkkilaisesta kielimuodosta *\*junt* (SIGTJ: 786). Näin ollen rekonstruoitu kehitysketju voisi olla seuraava: kturk. *\*junt* > ksam. *\*junta/\*juntə* > kselk. *\*cüntə* > selkNar. *čund*, selkYO. *küdd* (selkupin Ylä-Obin murteen kirjaimistossa esiintyvä kirjain *i* vastaa äännettä *ii*: *kiðð* > *küdd*).

## 3.2 Kantaeteläsamojedien kautta periytyneet lainasanat

Tässä alaluvussa keskitytään mahdollisen kantaeteläsamojedien kautta periytyneisiin lainasanoihin. Kantaeteläsamojedia voidaan pitää kantasamojedien myöhempänä kehitysvaiheena, jonka on arveltu voineen muodostua myöhäiskantasamojedista mahdollisesti siinä vaiheessa, kun kielimuoto alkoi eriytyä kantapohjois- ja kantaeteläsamojediksi.

Tässä työssä eteläsamojedikielissä yksinomaan esiintyvät lainat tulkitaan alustavasti oletetusta kantaeteläsamojedista periytyneiksi. On kuitenkin täysin mahdollista, että kyseiset lainat

eteläsamojedikielissä ovat toisistaan riippumattomia lainoja. Mutta vertailun rakenteen ja esityksen selkeyttämiseksi ne käsitellään tässä ikään kuin ne olisivat periytyneet kantaeteläsamojedin kautta.

### 3.2.1 *цәнжа, канза* 'tupakkapiippu' (Narym, Ylä-Obi)

Lekseemien selkNar. *цәнжа* 'tupakkapiippu' (RSPSND: 54) ja selkYO. *канза* 'tupakkapiippu' (TJSSMD: 21) vastaavat muodot esiintyvät ainoastaan eteläsamojedikielissä ja kaikki tarkoittavat 'tupakkapiippua': selkTaz. *kānsan* (OSJTD: 61), selkKet. *канза* (SEQQ: 16), mat. *kanza* (MatWv: 266), kam. *kanza* (KamWb: 26).

Filippova löytää omassa työssään seuraavat selkupinkieliset lekseemit merkityksessä 'tupakkapiippu': *kānsa, kanta, kaandša, kangza, kānta*. Hän tulkitsee ne turkkilaislainoiksi ja esittää, että ne ovat lainautuneet kantaturkkilaisista muodoista *\*kānsa, \*kānta*. (Filippova 1994: 47)

Vastaavanlaiset muodot esiintyvät seuraavissa nykyturkkilaiskielissä: alt. *канза* 'tupakkapiippu' (RAS: 767), kum. *канза* 'tupakkapiippu' (KRS: 18), kirg. *канжа* 'tupakkapiippu' (KRS AK: 339).

Rassadin pitää länsisiperialaisten tataarien kielessä 'piippua' tarkoittavaa lekseemiä *канза* mongolilaisperäisenä lainana. Länsi-Siperian tataarien asuinalue kuului aikanaan Kutšum-kaanin hallitsemaan Siperian kaanikuntaan, joka oli Kultaisen Ordan kaanien jälkeläisten perustama. Hänen mukaansa tämä historiallinen tausta saattaa selittää, miksi Länsi-Siperian tataarien kieleen on omaksuttu mongolilaisia lainasanoja jo keskiajalla (1200–1400-luvuilla). (Rassadin 1980: 52) Sen sijaan Räsänen olettaa sanan lainauksen kulkusuunnan olleen tiibetistä mongoliin ja mongolista turkkiin (VEWT: 232b).

'Tupakkapiippua' merkitsevät lekseemit esiintyvät mongolilaiskielissä seuraavissa muodoissa: burj. *заан* (BRSAH: 184), mong. *заанс* (MRS: 104), kalm. *ханз* (OHT: 716).

Vaikka kyseinen lekseemi esiintyy useissa selkupin murteissa, Janurik ei esitä sille kantaselkuppilaista rekonstruktiota. Alatalo sen sijaan esittää yhteisselkuppilaisen muodon *\*kaŋsa* ja viittaa Räsäseen, koska hän itse pitää turkkilaista lainaselitystä mahdollisena (SlkWb: 291).

On esitetty myös näkemyksiä, että 'tupakkapiippua' tarkoittava lekseemi olisi lainautunut mongoliin kiinasta: ki. *gǎn zi* > mmong. *γанса* (ESMJGP: 20). *Etymological Dictionary of Old Chinese* -sanakirjan mukaan kyseisen lekseemin muinaiskiinalainen muoto on *gān(kān)shī* 'a bamboo pole', 'rod' (EDOC: 248).

Toisaalta Bayarma Khabtagaeva esittää omassa tutkimuksessaan, että lekseemi on todennäköisesti lainautunut kiinasta mongolin kautta turkkiin ja edelleen turkista selkupiin, viitaten tältä osin Filippovan työhön: ki. *guǎnzi* 'tube, pipe' > mong. *γaŋsa* 'tobacco pipe' > turk. *qaŋza* 'tobacco pipe' > *\*kaŋsa* (Khabtagaeva 2019: 127). Hän ei kuitenkaan mainitse muita eteläsamojedikieliä, joissa kyseinen lekseemi myös esiintyy. Olisi mahdollista olettaa, että kyseinen lekseemi on lainautunut jokaiseen eteläsamojedikieleen erillisesti, toisin sanoen lainautumisprosessit ovat tapahtuneet toisistaan riippumatta eri aikoina. Oma näkemykseni on kuitenkin, että lekseemi on saattanut lainautua jo kantaeteläsamojediin kantaturkista, jolloin sen esiintyminen nykyisissä eteläsamojedikielissä olisi seurausta yhteisestä alkuperästä eikä erillisistä lainautumisista. Mielestäni mongolilaisperäisyyttä koskeva selitys ei ole äänteellisesti vakuuttava. Sen sijaan kantaturkkilainen muoto vastaa hyvin eteläsamojedikielten lekseemien äänneasua. Tässä tapauksessa olen Filippovan kanssa samaa mieltä siitä, että selkupin 'tupakkapiippua' tarkoittavat lekseemit ovat kantaturkkilaislainoja. Ero näkemyksissämme on kuitenkin siinä, että katson näiden lainojen periytyneen kantaeteläsamojedin kautta, eivätkä ne ole lainautuneet suoraan kantaturkista.

Tässä tapauksessa lainauksen kulkusuunnan voidaan olettaa olleen muinaiskiinasta kantamongolin kautta kantaturkkiin, sieltä kantaeteläsamojediin ja lopulta kantaselkupiin, mikä viittaisi monivaiheiseen kontaktiketjuun. Lainauksen kulkusuunta voidaan olettaa olleen seuraava: mkiin. *\*gān shi/\*gān zi* > kmong. *\*yangsa* > kturk. *\*kaŋsa* > kesam. *\*kanza* > kselk. *\*kanza* > selkNar. *qandža*, selkYO. *kanza*.

### 3.2.2 *цoу, цуонг* 'tsaari', 'ruhtinas', 'johtaja' (Narym, Ylä-Obi)

Lekseemien selkNar. *цoу* 'tsaari' (RSPSND: 60) ja selkYO. *цуонг* 'ruhtinas', 'atamaani', 'johtaja' (TJSSMD: 33) vastaavat muodot löytyvät seuraavista eteläsamojedikielimuodoista: kam. *kān* 'tsaari' (KamWb: 26), koib. *kan* 'tsaari' (KS: 72), selkTaz. *qok* 'tsaari' (OSJTD: 65), selkKet. *қōң* 'ruhtinas', 'johtaja' (SEQQ: 24).

Nykyturkkilaiskielistä löytyvät seuraavat vastaavuudet: tatSi. *кан* 'kaani' (RSTS: 201), tel. *қаан* 'tsaari', 'kaani' (TOS: 32), kum. *қаан* 'kaani', 'tsaari', 'herra' (KRS: 14), tat. *хан* 'kaani' (TSS: 350), bašk. *хан* 'kaani' (BRRBS: 248), to. *һаан* 'kaani', 'tsaari' (STRRT: 52).

Filippova löytää omassa työssään kaksi selkupin lekseemiä käsitteelle 'tsaari' *kān*, *qān* (Filippova 1994: 47). Hänen mukaansa molemmat ovat turkkilaislainoja.

Alatalo rekonstruoi yhteisselkuppilaiseksi muodoksi *\*kān* ja katsoo selkupin *\*kān*-lekseemin olevan turkkilaislaina, viitaten tässä yhteydessä Räsäseen (SlkWb: 288).

Räsänen teoksessa Orkhon-Jenisein turkki on varhaisin turkkilainen kielimuoto, josta kyseinen lekseemi on tavattavissa muodossa *kayan*, ja sitä tavataan myös tšagatain kielessä (muinaisturkkilainen kielimuoto) muodossa *kaan*. Lisäksi Räsänen esittää lekseemille vastineen *qayan* mongolin kielestä. (VEWT: 219b)

Kyseinen lekseemi esiintyy myös mongolilaiskielissä seuraavissa muodoissa: kalm. *хан* 'kaani', 'tsaari' (OHT: 755, 763), burj. *хаан* 'kaani', 'tsaari', 'kuningas' (BRSOJ: 368), mong. *хаан* 'kaani', 'tsaari' (MRS: 492), dag. *хаан* 'kaani' (DRS: 174).

Myös muinaismongolista tavataan vastaava muoto *qayan*, jota on pidetty muinaisturkkilaisperäisenä lainana (ESMJQZ: 19, 29). Gerard Clauson on niin ikään katsonut kyseisen lekseemin olevan mongolissa turkkilaislainaa. (Clauson 1960: 310). Lisäksi on esitetty, että lekseemi voisi olla jopa kiinalaisperäinen ki. *ke-kuan* > turk. *qayan* (Baskakov 1987: 4).

SIGTJ rekonstruoii lekseemille kantaturkkilaisen muodon *\*kan* ja kantasamojedilaisen muodon *\*kãŋ* ja pitää sitä kantaturkkilaisena lainana (SIGTJ: 786). Ongelmana on kuitenkin se, että vastaavaa muotoa ei esiinny pohjoissamojedikielissä, vaan se on löydettävissä ainoastaan eteläsamojedikielistä. Tämän vuoksi SIGTJ:n esittämä kantasamojedilainen rekonstruktio vaikuttaa sopivan paremmin kantaeteläsamojedilaiseksi rekonstruoiduksi muodoksi.

Alatalon rekonstruoima yhteisselkuppilainen muoto *\*kãn* ei täysin vastaa vertailuaineistostani löytyviä lekseemejä. Sen sijaan SIGTJ:n esittämä rekonstruoitu muoto *\*kãŋ* sopii sekä kantaeteläsamojedilaiseksi että kantaselkuppilaiseksi rekonstruoiduksi muodoksi. Tällöin kehitysketju voisi olla seuraava: kturk. *\*kan* > kesam. *\*kãn* > kselk. *\*kãn* > selkNar. *qoŋ*, selkYO. *kuoŋ*.

### 3.2.3 *յժժմ, յժԿմ, յժժմ, յիժ* 'ilta', 'illalla' (Narym, Ylä-Obi)

Narymissa ja Ylä-Obissa 'iltaa' tarkoittavien lekseemien selkNar. *յժժմ, յժԿմ, յժժմ* 'ilta', 'illalla' (RSPSND: 113) ja selkYO. *յիժ* 'ilta' (TJSSMD: 15) samankaltaiset muodot löytyvät seuraavista eteläsamojedikielistä mukaan lukien selkupin murteet: selkTaz. *ւյտյ* 'ilta' (OSJTD: 15), selkKet. *յժԿի* 'ilta' (SEQQ: 75), selkKO. *յժու* 'ilta' (TGPI 1994: 45), kam. *nudi, nudzi* (KamWb: 46), mat. *nūdz* 'ilta' (MatWv: 323), koib. *nūde* 'ilta' (KS: 92).

Helimski omassa teoksessaan *Die matorische Sprache. Wörterverzeichnis* rekonstruoii kantasamojedilaiseksi muodoksi *\*üətʒ* (tai mahdollisesti *\*ütʒ*) ja huomauttaa, että kyseinen lekseemi ei esiinny pohjoissamojedikielissä (MatWv: 323). Janurik puolestaan viittaa samaan

Helmskin teokseen, mutta pitää rekonstruktiota kantaeteläsamojedilaisena (KS: 92). Alatalo esittää yhteisselkuppilaiseksi rekonstruoiduksi muodoksi *\*üte* (SlkWb: 21).

Vastaava muoto esiintyy varhaisimmassa turkkilaiskielessä, Orkhon-Jenisein turkissa, muodossa *öd*, jossa se merkitsee 'aikaa', 'ajankohtaa', 'tuntia' tai 'ajanjaksoa' (Gabain 1950: 322). Myös muissa muinaisturkkilaisissa kielimuodoissa lekseemillä on sama merkitys. Räsänen viittaa siihen, että turkkilainen *öd* on rinnakkainen mongolin *üde*-muodon kanssa, joka tarkoittaa 'keskipäivää'. (VEWT: 368b) Myös ESMJQZ korostaa muinaismongolin *üde*- ja muinaisturkin *öd*-muotojen välistä rinnakkaisuutta. Teoksessa molemmat merkitykset, 'ilta' ja 'keskipäivä', rekonstruoidaan muotoon *\*üde*-. (ESMJQZ: 207)

Vastaavat lekseemit esiintyvät seuraavissa nykymongolilaiskielissä ja merkitsevät 'keskipäivää' ja 'iltaa': burj. *γ᠔᠋* 'keskipäivä', *γ᠔᠋ᠠᠭᠤᠰ* 'ilta' (BRSOJ: 325, 327), kalm. *γ᠔* 'keskipäivä' (OHT: 492), mong. *γ᠔* 'keskipäivä', *γ᠔᠋ᠠᠭᠤᠰ* 'ilta' (MRS: 475).

Turkkilainen lainaetymologia on ongelmallinen sekä äänteellisesti että semanttisesti, sillä alkuvokaali ei täysin vastaa kantaeteläsamojedilaista rekonstruktiota, eikä merkitysyhteys ole yhteensopiva kantaeteläsamojedilaisen merkityksen kanssa. Sen sijaan mongolilainen lainaetymologia, eli mongolilaisperäisyys, vaikuttaa todennäköisemmältä sekä äänneasun että merkityksen perusteella.

Rekonstruoitu kehitysketju voisi olla seuraava: kmong. *\*üde*- > kesam. *\*ütz* > kselk. *\*üte* > selkNar. *üdet*, *üdyt*, *üdot*, selkYO. *jüd*

### 3.3 Kantaselkupin kautta periytyneet lainasanat

Seuraavaksi analysoidaan kantaselkupin kautta periytyneitä lainasanoja. Kantaselkupi edustaa selkupin kielen varhaisinta kehitysvaihetta. Se oli todennäköisesti olemassa kantasamojedin vaiheessa eräänlaisena kantamurteena tai kielimuotona, joka ei vielä ollut täysin eriytynyt muista samojedikielistä.

Tähän kielimuotoon on todennäköisesti lainautunut useita turkkilais- ja mahdollisesti myös mongolilaisperäisiä lekseemejä. Osa näistä lainoista on säilynyt nykyselkupin eri murteissa, kun taas osa on kokenut äänteellisiä ja semanttisia muutoksia. Tässä yhteydessä tarkastelen näiden lekseemien äänteellisiä piirteitä, merkityseroja ja mahdollista yhteyttä kantaturkkilaisiin ja kantamongolilaisiin rekonstruoituihin muotoihin.

### 3.3.1 *калгү, калыгү, калэ(гү)* 'jäädä' (Narym, Ylä-Obi)

Lekseemien selkNar. *калгү, калыгү* 'jäädä' (RSPSND: 52) ja selkYO. *калэ(гү)* 'jäädä' (TJSSMD: 20) vastaavanlaiset muodot esiintyvät sekä pohjois- että eteläsamojedikielissä ja kaikki merkitsevät 'jäädä': selkTaz. *qalyqo* (OSJTD: 40), selkKet. *қаллигү* (SEQQ: 15), selkKO. *қалыгү* (TGPI 1994: 16), kam. *koiolam* (KamWb: 31), koib. *kojo-* (KS: 75), mat. *kojo-* (MatWv: 284), en. *кае(сь)* (SERRE: 45), ngan. *коуса* (SNRRN: 71), nen. *хаë(сь)* (RNS: 171).

Alatalo rekonstruoi yhteisselkuppilaiseksi muodoksi *\*kali*. Hän viittaa Räsäseen ja mainitsee mahdollisuuden, että selkupin lekseemi voisi olla turkkilaislaina, mutta ei näytä pitävän tulkintaa täysin vakuuttavana (SlkWb: 336). Janurik puolestaan rekonstruoi kantaselkuppilaiseksi muodoksi *\*qwet'ə-* (PSlk: 22). Tässä tapauksessa Alatalon esittämä rekonstruktio vaikuttaa äännehistoriallisesti todennäköisemmältä. Janhunen rekonstruoi vastaavalle käsitteelle yhteissamojedilaisen muodon *\*kåjä-* (SW: 58).

Filippova löytää omasta aineistostaan seuraavat 'jäädä'-merkityksiset selkupin lekseemit: *kalang*, *kalak*, *kalang*. Hän pitää niitä turkkilaislainoina. (Filippova 1994: 47)

'Jäädä' merkitsevät lekseemit esiintyvät nykyturkkilaiskielissä seuraavissa muodoissa: tatSi. *калгалы* 'jäädä' (RSTS: 104), tat. *калырга* 'jäädä' (TSS: 122), bašk. *калыу* 'jäädä' (BRRBS: 131), kar. *қалыу* 'jäädä' (RKS: 339), kirg. *кал-* 'jäädä' (KRSÄK: 328).

Räsänen rekonstruoi kantaturkkilaiseksi muodoksi *\*kāl-* ja viittaa vastineeseen mongolissa *qalu*, joka tarkoittaa 'tulla lähelle' (VEWT: 224a). ESMJQZ antaa vastaavalle lekseemille kantamongolilaisen muodon *\*qa -lyä-*, jonka vastineet esiintyvät sekä mongolin että kalmukin kielissä merkityksessä 'päästää lähemmäs', 'antaa lähestyä itseään', 'odottaa vihollista' (ESMJQZ: 25). Pidän todennäköisenä, että Narymin ja Ylä-Obin lekseemit ovat turkkilaislainoja. Kysymys siitä, ovatko nämä lekseemit periytyneet kantasamojedista vai lainautuneet suoraan kantaturkista, on kuitenkin ongelmallinen ja vaikeuttaa tulkintaa. Janurikin esittämä kantaselkuppilainen rekonstruktio *\*qwet'ə-* ei vaikuta tässä yhteydessä soveltuvalta. Sen sijaan Janhusen yhteissamojedilainen rekonstruktio *\*kåjä-* mukautuu hyvin kaikkiin muihin samojedikielten lekseemeihin, paitsi selkuppilaisiin. Mielestäni Alatalon esittämää yhteisselkuppilaista rekonstruktiota *\*kali* voidaan pitää kantaselkuppilaisen muotona, vaikka se ei sopeudu kovin hyvin yhteissamojedilaisena esitettyyn rekonstruktioon ksam. *\*kåjä-* > kselk. *\*kali*. Jos kantasamojedilaista muotoa pidettäisiin kantaturkkilaislainana, kehitysketju näyttäisi olleen: kturk. *\*kāl-* > ksam. *\*kåjä-* > kselk. *\*kali*, mikä vaikuttaa äänneenmuutoksen kannalta epätodennäköiseltä.

Tästä syystä voidaan esittää kaksi vaihtoehtoista hypoteesia. Ensimmäisen mukaan kantasamojedista on periytynyt kantaselkupiin kantaturkkilaisperäinen laina, joka on säilynyt lähes muuttumattomana ja säilyttänyt alkuperäisen muotonsa, kun taas muissa samojedikielissä kantaturkkilaislainassa on tapahtunut äänteenmuutoksia. Toisen hypoteesin mukaan kantaselkuppilainen lekseemi *\*kali* on lainautunut suoraan kantaturkkilaisesta muodosta *\*kāl-*, ja muiden samojedikielten vastaavat muodot eivät ole turkkilaislainoja. Pidän jälkimmäistä hypoteesia todennäköisempänä, vaikka myös ensimmäinen on periaatteessa mahdollinen. Tällöin rekonstruktio voitaisiin esittää seuraavasti: kturk. *\*kāl-* > kselk. *\*kali* > selkNar. *kal-*, *kaly-*, selkYO. *kale-*.

### 3.3.2 *џáжэгу, џáжле, кааз(гу)* 'juosta', 'juosta ravia' (Narym, Ylä-Obi)

Narymin ja Ylä-Obin lekseemien selkNar. *џáжэгу*, 'juosta', *џáжле* 'juosta ravia' (RSPSND: 51) ja selkYO. *кааз(гу)* 'juosta' (TJSSMD: 16) vastaavat muodot esiintyvät ainoastaan selkupissa. Selkupun Tazin ja Ketin murteissa lekseemi tarkoittaa 'juosta ravia': selkKet. *қáзын* 'juosta ravia' (SEQQ: 15), selkTaz. *қóшықо* 'juosta ravia' (OSJTD: 11).

Filippova omassa työssään löytää seuraavat 'juosta' tarkoittavat lekseemit, joita hän pitää turkkilaislainoina: *қóшықо*, *қазегу*, *қáзугу*, *қáзик*, *қáзин*. Hän olettaa, että lekseemit lainautuivat jopa kantaturkista *\*qasə-* (Filippova 1994: 48).

Samankaltaiset lekseemit löytyvät turkkilaiskielistä seuraavissa muodoissa: tatSi. *кацкацлы* 'juosta' (RSTS: 14), bašk. *касыу* 'juosta', 'juosta pois' (BRRBS: 327, 576), kar. *қашыў* 'juosta pois' (RKS: 36), tel. *қач* 'juosta' (TOS: 38), kirg. *қач-* 'juosta pois' (KRS AK: 361).

Alatalo rekonstruoi yhteisselkuppilaiseksi muodoksi *\*kasə* (SlkWb: 316). Janhunen puolestaan rekonstruoi yhteissamojedilaiseksi muodoksi *\*kürə-/kür-* (SW: 79). Tämä muoto esiintyy pohjoissamojedikielissä, esimerkiksi nganasanissa *кэрчу* 'juosta ravia' (SNRRN: 84) ja nenetsissä *сюрберць* 'juosta' (RNS: 15). Eteläsamojedikielistä vastaava muoto tunnetaan vain kamassista *šurləm* (KamWb: 66) sekä selkupun Keski-Obin murteesta *қоралгу*, *қуралгу* 'juosta' (TGPI 1994: 12, 13). Näin ollen Narymin ja Ylä-Obin murteiden lekseemit eivät vaikuta olevan etymologisesti samaa perua edellä mainittujen muotojen kanssa.

Räsänen esittää 'juosta' tarkoittavalle lekseemille kantaturkkilaiseksi muodoksi *\*káč-* (VEWT: 245), kun taas SIGTJ rekonstruoi muodon asussa *\*káč-*, jossa etuvokaalin *ä*:n sijasta esiintyy takavokaali *a* (SIGTJ: 856). Pidän siis Narymin ja Ylä-Obin murteiden lekseemejä kantaturkkilaislainoina, sillä vastaavanlainen muoto esiintyy myös muissa selkupun murteissa, ja on siten perusteltua olettaa, että lekseemi kuuluu kantaselkupun sanastoon. Tällöin rekonstruoitu

kehitysketju voidaan esittää seuraavasti: kturk. \*kač- > kselk. \*kasə- > selkNar. *k(q)az-*, selkYO. *kaaz-*.

### 3.3.3 *нур, нурэчэгу* ‘pora’, ‘porata’ (Narym)

Pidän Narymin murteen lekseemiä selkNar. *нур* ‘pora’, *нурэчэгу* ‘porata’ (RSPSND: 97) kantaturkkilaisperäisenä lainana. Tässä *нурэчэгу* on nominikantainen verbi, eli se on johdettu nominista *нур*. Muodossa *нурэ-чэ-гу* suffiksi *-чэ* toimii substantiivijohtimena ja *-гу* on infinitiivin tunnus. (RSPSND: 14)

Ylä-Obin murteessa *porata*-merkityksinen lekseemi on muodossa *наккэл(гу)* (TJSSMD: 60), eikä se äänneasultaan vastaa Narymin murteen muotoa. Sen sijaan vastaavat lekseemit löytyvät Tazin ja Ketin murteista: selkTaz. *pur* ‘pora’ (OSJTD: 53) ja selkKet. *нурымкы* ‘porata’ (SEQQ: 131). Pohjoissamojedkielistä vastaava lekseemi esiintyy ainoastaan nenetsissä muodossa *нарэ* ‘pora’ (RNS: 252), ja eteläsamojedikielistä sitä tavataan vain kamassissa muodoissa *pərian*, *pəraŋ*, *parān* ‘porata’ (KamWb: 52). Janhunen esittää yhteissamojedilaiseksi rekonstruktioksi käsitteelle ‘porata’ muodon \**pər.əjən* (SW: 114), Janurik antaa kantaselkuppilaiseksi rekonstruktioksi muodon \**par.əŋ* (PSlk: 29), ja Alatalo rekonstruoii yhteiselkuppilaiseksi muodoksi \**pur* (SlkWb: 94).

Vastaavat muodot esiintyvät seuraavissa turkkilaiskielissä: tat. *борай* ‘pora’ (TSS: 52), tatSi. *нопай* ‘pora’, ‘porata’ (RSTS: 160), kirg. *бургу* ‘pora’ (KRS AK: 160), kum. *нур* ‘porata’ (KRS: 58), kar. *бурпә* ‘pora’, ‘porata’ (RKS: 484, 485).

ESTJB antaa käsitteelle ‘porata’ kantaturkkilaisen rekonstruktion \**bur-*, kun taas Štšerbak rekonstruoii sen muodossa \**pur-* (ESTJB: 264). Vastaava muoto tavataan myös kantamongolissa \**burγui*, jonka mainitaan olevan turkkilaisperäinen laina (ESMJAE: 117).

En kuitenkaan ole varma, kuuluuko selkupin \**pur* kantasamojedin yhteissanastoon. Janurikin kantaselkuppilainen rekonstruktio \**par-* on tältä osin epäselvä, sillä useissa selkupin murteissa kyseinen lekseemi esiintyy muodossa \**pur*. Tässä tapauksessa Alatalon esittämä rekonstruktio \**pur* vaikuttaa johdonmukaisemmalta.

Janhusen yhteissamojedilainen rekonstruktio puolestaan sopii hyvin yhteen nenetsin ja kamassin esimerkkien kanssa. Selkupin lekseemissä esiintyvä *u*-vokaali aiheuttaa kuitenkin ongelman kantasamojedilaisen rekonstruktion kannalta. On mahdollista olettaa, että kantasamojedin \**pər-* olisi muuttunut kantaselkupissa muotoon \**pur-*. Sen sijaan on epätodennäköistä, että kantaturkin

*\*bur-/\*pur-* olisi lainautunut kantasamojediin muodossa *\*pər-* ja siitä edelleen kantaselkuppiin muodossa *\*pur-*.

Vaihtoehtoisesti voidaan pohtia, etteivät nenetsin ja kamassin lekseemit olisikaan turkkilaislainoja. Siis rekonstruoitu kehitysketju voisi olla seuraava: kturk. *\*pur-/\*bur* > kselk. *\*pur* > selkNar. *pur*.

### 3.3.4 *хыр, сур* 'lehmä', 'karja' (Narym, Ylä-Obi)

Narymin ja Ylä-Obin lekseemien selkNar. *хыр* 'lehmä' (RSPSND: 120) ja selkYO. *сур* 'lehmä', 'karja' (TJSSMD: 71) vastaavanlaiset muodot esiintyvät ainoastaan selkupin kielimuodoissa: selkTaz. *сүрү* 'lehmä' (OSJTD: 30), selkKO. *сѣр* 'lehmä' (TGPI 1994: 37), selkKet. *сѣр* 'karja', *сѣрүр* 'lehmä' (SEQQ: 62).

Nykyturkkilaiskielissä esiintyy seuraavia vastaavuuksia: tat. *сыер* 'lehmä' (TSS: 268), tatSi. *сыйыр* 'lehmä' (RSTS: 66), bašk. *һыйыр* 'lehmä' (BRRBS: 270), kar. *сыйыр* 'lehmä' (RKS: 230), turkm. *сѣрүр* 'lehmä' (TRS: 603).

Filippova mainitsee omassa työssään useita 'lehmää' tarkoittavia selkupin lekseemejä, joita hän pitää turkkilaislainoina (Filippova 1994: 48). Filippovan mukaan ainoastaan Ketin murteessa esiintyvä turkkilaislaina *sigar* on lainautunut 1700-luvun jälkipuoliskon ja 1900-luvun alun välisenä aikana (Filippova 1994: 54). Tämä ei pidä paikkaansa, sillä kyseinen lekseemi esiintyy useissa selkupin murteissa, ei ainoastaan Ketin murteessa, ja voidaan näin ollen katsoa lekseemin kuuluvan yhteisselkuppilaiseen sanastoon. Tätä tulkintaa tukee myös se, että kyseinen lekseemi esiintyy pohjoisselkupissa, ja pohjoisselkupit siirtyivät nykyisille pohjoisemmille asuinalueilleen vasta 1600-luvun jälkipuoliskolla Venäjän Siperian valloituksen edetessä Länsi-Siperiaan. Näin ollen lainaaminen on tapahtunut todennäköisesti jo ennen 1600-lukua ja sijoittuu kantaselkupin kehitysvaiheeseen, jolloin lekseemi on lainautunut kantaturkista kantaselkuppiin. Tämän lisäksi selkupin turkkilaislainaa voidaan pitää vanhempana kuin pohjoissamojedikielten 'lehmää' merkitsevää lekseemiä, joka on lainattu venäjältä: nen. *корова* (RNS: 118), en. *кораа* (SERRE: 57), ngan. *күраа* (SNRRN: 75).

Alatalo esittää kaksi rekonstruktiota yhteisselkuppilaiseksi muodoksi *\*sijər* ja *\*s̄r/s̄rə*, viitaten Räsäseen ja olettaen, että kyseinen lekseemi on turkkilaisperäinen laina (SlkWb: 373).

SIGTJ rekonstruoii kantaturkkilaiseksi muodoksi *\*sygyr*, jonka merkitykseksi on annettu 'lehmä' ja 'karja' (SIGTJ: 110).

Pidän selkupin kielimuodoissa esiintyviä kyseisiä lekseemejä kantaturkkilaislainoina. Käsiteltävien selkupin murteiden lekseemeissä on tapahtunut konsonantin heikkeneminen ja kato eli niin sanottu reduktio, kehitysketjussa: kturk. \*sygyr > kselk. \*sygyr > \*syyr > \*syr. Tazin, Keski-Obin ja Ketin murteissa konsonantin kadon seurauksena on muodostunut pitkä vokaali kselk. \*sygyr > \*syyr > selkTaz. s̄ry, selkKO. syyr, selkKet. syyr. Narymin ja Ylä-Obin murteissa muutos on edennyt siten, että konsonantin kadon jälkeen muodostunut pitkä vokaali on lyhentynyt kselk. \*syyr > selkYO. sir, selkNar. hyr.

Narymin murteen tunnusomaisena piirteenä on muutos \*s > h, χ (Helimski 2000: 72). Tässä murteessa kehitys on siis jatkunut seuraavasti kturk. \*sygyr > kselk. \*sygyr > \*syyr > \*syr > selkNar. hyr.

Kiinnostavaa on, että selkupin Ketin murteessa on säilynyt muoto, joka vastaa sekä äänneasultaan että merkitykseltään kantaturkkilaista \*sygyr-muotoa: kturk. \*sygyr > selkKet. sygyr. Tämän supistunut muoto *с̄ы̄р* tarkoittaa 'karjaa' Ketin murteessa. Muissa selkupin murteissa lainasana on supistunut sekä äänneasultaan että merkitykseltään. Poikkeuksena on kuitenkin Ylä-Obin murre, jossa merkitys on säilynyt alkuperäisenä eli tarkoittaa sekä 'lehmää' että 'karjaa'. Kaikkiin muihin selkupin murteisiin verrattuna Ylä-Obin murteen lekseemissä on lisäksi tapahtunut vokaalivaihto, jossa y on muuttunut i:ksi. Rekonstruoitu kehitysketju voisi olla seuraava: kturk. \*sygyr > kselk. \*sygyr > \*syyr > selkNar. hyr, selkYO. sir.

### 3.3.5 *чыбе, шубэ* 'kärpänen', 'iso kärpänen' (Narym, Ylä-Obi)

Lekseemien selkNar. *чыбе* 'kärpänen' (RSPSND: 129) ja selkYO. *шубэ* 'iso kärpänen' (TJSSMD: 102) vastaavat muodot esiintyvät seuraavissa selkupin murteissa: selkTaz. *тырә* 'kärpänen' (OSJTD: 35), selkKO. *чыбе* 'kärpänen' (TGPI 1994: 46), selkKet. *чыinne* 'kärpänen' (SEQQ: 79). Tazin murteessa lekseemin alkukonsonantti on muuttunut t:ksi. Alatalo esittää rekonstruktion yhteisselkuppilaiseksi muodoksi \*čipä, mutta ei mainitse sen olevan turkkilaisperäinen (SlkWb: 146).

Vastaavanlaiset lekseemit löytyvät seuraavista nykyturkkilaiskielistä: tat. *чебен* 'kärpänen' (TSS: 368), bašk. *себен* 'kärpänen' (BRRBS: 185), kar. *шыбын* 'kärpänen' (RKS: 274), kirg. *чыбын* 'kärpänen' (KRSLJ: 381).

Koska kyseinen lekseemi esiintyy useissa selkupin murteissa, on todennäköistä, että lainaaminen on tapahtunut kantaselkupin kehitysvaiheessa. On siten epätodennäköistä, että jokainen selkupin murre olisi lainannut sanan erikseen ja toisistaan riippumatta eri turkkilaiskielistä. Esimerkiksi SIGTJ

antaa 'kärpästä' ja 'hyttystä' tarkoittavalle lekseemille kantaturkkilaisen rekonstruktion \*č̣ypyn (SIGTJ: 140). Näin ollen rekonstruoitu kehitysketju voitaisiin esittää seuraavasti: kturk. \*č̣ypyn > kselk. \*č̣ipä > selkNar. ṭsybe, selkYO. šibe.

### 3.4 Tulokset ja yhteenveto

Luvun lopussa esitetään analyysin keskeiset tulokset ja kootaan yhteen havainnot, jotka liittyvät turkkilaisiin ja mongolilaisiin lainasanoihin selkupin Narymin ja Ylä-Obin murteissa.

Tutkielmassa analysoitiin etymologisesti yhteensä 15 lekseemiä. Näistä 11 on lainattu kantaturkista, kaksi joko kantaturkista tai kantamongolista ja kaksi kantamongolista. Alkuperän suhteen neljä lekseemiä on joko turkkilaisia tai mongolilaisia, seitsemän turkkilaisia, kaksi kiinalaisia, yksi mongolilainen sekä yksi joko turkkilainen tai kiinalainen.

Analyysin perusteella käy ilmi, että Narymin ja Ylä-Obin murteissa esiintyy useita lekseemejä, joiden äänne- ja merkitysvastaavuudet viittaavat mahdollisiin yhteyksiin kantaturkkilaisiin ja kantamongolilaisiin kielimuotoihin. Tässä yhteydessä tarkastelun kohteena eivät ole saman kielimuodon eri aikakerrostumat, vaan lainojen periytyminen aiemmista kielivaiheista nykyisiin murteisiin.

Osa tarkastelluista lekseemeistä on kulkeutunut nykyisiin selkupin murteisiin kantasamojedin ja mahdollisen kantaeteläsamojedin kautta ja vasta näiden välikielivaiheiden kautta kantaselkuppiin. Toiset lekseemit näyttävät taas lainautuneen suoremmin kantaturkista tai kantamongolista kantaselkuppiin. Joidenkin lekseemien kohdalla analyysi ei mahdollista yksiselitteistä ratkaisua alkuperän suhteen. Tämä liittyy sekä turkkilais- ja mongolilaiskielten pitkäkestoiseen keskinäiseen vuorovaikutukseen että siihen, että osa tarkastelluista muodoista voi heijastaa yhteistä, mahdollisesti vielä vanhempaa alkuperää tai rinnakkaisia, useasta lähteestä tulleita vaikutteita. Tämä on havainnollistettu taulukossa 1.

Taulukko 1. Narymin ja Ylä-Obin murteiden lainasanojen periytymisketjut ja alkuperä

Lekseemi	Periytymisketju	Alkuperä
аааа	kturk./kmong. > ksam. > kselk. > selkYO.	turkkilainen tai mongolilainen
абá, эабá	kturk. > ksam. > mksam. > kselk. > selkNar., selkYO.	turkkilainen
арá, үера	kturk./kmong. > ksam. > mksam. > kselk. > selkNar., selkYO	turkkilainen tai mongolilainen
áрыы, áрыы, эарт	kturk. > ksam. > kselk. > selkNar., selkYO.	turkkilainen

<i>калгү, калыгү, калэ(гү)</i>	kturk. > kselk. > selkNar., selkYO.	turkkilainen tai mongolilainen
<i>цажэгу, цажле, кааз(гү)</i>	kturk. > kselk. > selkNar., selkYO.	turkkilainen
<i>цанжа, канза</i>	mkiin. > kmong. > kturk. > kesam. > kselk. > selkNar., selkYO.	kiinalainen
<i>цон, куонг</i>	kturk. > kesam. > kselk. > selkNar., selkYO.	turkkilainen tai kiinalainen
<i>пежь, пэте</i>	mkiin. > kturk. > ksam. > kselk. > selkNar., selkYO.	kiinalainen
<i>пур, пүрэчэгу</i>	kturk. > kselk. > selkNar., selkYO.	turkkilainen
<i>тар, тэрэм</i>	kmong. > ksam. > kselk. > selkNar., selkYO.	mongolilainen
<i>үдэт, үдыт, үдот, үйд</i>	kmong. > kesam. > kselk. > selkNar., selkYO.	turkkilainen tai mongolilainen
<i>хыр, сир</i>	kturk. > kselk. > selkNar., selkYO.	turkkilainen
<i>чунд, кидд</i>	kturk. > ksam. > kselk. > selkNar., selkYO.	turkkilainen
<i>чыбе, шибэ</i>	kturk. > kselk. > selkNar., selkYO.	turkkilainen

Kunkin sanan kehityspolku voidaan hahmottaa rekonstruoimalla sen oletettu eteneminen eri kielivaiheiden kautta. Tällainen rekonstruointi perustuu vertailevaan etymologiseen analyysiin, jossa huomioidaan sekä äännevastaavuudet että semanttiset yhtäläisyydet lekseemien välillä. Rekonstruoidut muodot eivät ole suoraan todistettuja, vaan ne edustavat todennäköisiä välivaiheita sanan historiallisessa kehityksessä.

Seuraavassa taulukossa 2 esitetään tarkasteltujen lekseemien rekonstruoidut kehitysketjut. Ketjut kuvaavat, miten kunkin sanan muoto on muuttunut ja periytynyt eri kielivaiheiden kautta nykyisiin Narymin ja Ylä-Obin murteisiin.

Taulukko 2. Narymin ja Ylä-Obin murteiden lainasanojen rekonstruoidut kehitysketjut

<b>Lekseemi</b>	<b>Rekonstruoitu kehitysketju</b>
<i>аага</i>	kturk./kmong. *aqa/*āka > ksam. *aka > kselk. *aka > selkYO. <i>aaga</i>
<i>абá, заба</i>	kturk. *apa > ksam. *apa > mksam. *aba > kselk. *aba > selkNar. <i>aba</i> , selkYO. <i>eaba</i>
<i>арá, йера</i>	kturk/kmong. *eren/*ere > ksam. *erz > mksam. *irz > kselk. *ira > selkNar. <i>ara</i> , selkYO. <i>jera</i>
<i>áрыб, áрып, эарт</i>	kturk. *ara > ksam. *ara- > kselk. *ār- > selkNar. <i>ar.yq</i> , <i>ar.yŋ</i> , selkYO. <i>ear.t</i>
<i>калгү, калыгү, калэ(гү)</i>	kturk. *kāl- > kselk. *kali > selkNar. <i>kal-</i> , <i>kaly-</i> , selkYO. <i>kale-</i>
<i>цажэгу, цажле, кааз(гү)</i>	kturk. *kač- > kselk. *kasə- > selkNar. <i>k(q)az-</i> , selkYO. <i>kaaz-</i>
<i>цанжа, канза</i>	mkiin. *gān shi/*gān zi > kmong. *yangsa > kturk. *kaŋsa > kesam. *kanza > kselk. *kanza > selkNar. <i>qandža</i> , selkYO. <i>kanza</i>
<i>цон, куонг</i>	kturk. *kan > kesam. *kân > kselk. *kân > selkNar. <i>qoŋ</i> , selkYO. <i>kuoŋ</i>

<i>пежь, пэте</i>	mkiin. <i>p'i</i> > kturk. <i>*bi</i> > <i>*bič</i> > ksam. <i>*picâ-</i> > kselk. <i>*pici</i> > selkNar. <i>pedž</i> , selkYO. <i>pete</i>
<i>пур, пурэцэгу</i>	kturk. <i>*pur-/*bur</i> > kselk. <i>*pur</i> > selkNar. <i>pur</i>
<i>тар, тэрэм</i>	kmong. <i>*türi-</i> > ksam. <i>*türe-</i> > kselk. <i>*tirəm</i> > selkNar. <i>tar</i> , selkYO. <i>terem</i>
<i>үдэт, үдыт, үдом, үид</i>	kmong. <i>*üde-</i> > kesam. <i>*ütz</i> > kselk. <i>*üte</i> > selkNar. <i>üdet, üdyt, üdot</i> , selkYO. <i>jüd</i>
<i>хыр, сир</i>	kturk. <i>*sygyr</i> > kselk. <i>*sygyr</i> > <i>*syyr</i> > selkNar. <i>hyr</i> , selkYO. <i>sir</i>
<i>чунд, кидд</i>	kturk. <i>*junt</i> > ksam. <i>*junta/*juntə</i> > kselk. <i>*cüntə</i> > selkNar. <i>tšund</i> , selkYO. <i>küdd</i>
<i>чыбе, шибэ</i>	kturk. <i>*čypyn</i> > kselk. <i>*čipä</i> > selkNar. <i>tšybe</i> , selkYO. <i>šibe</i>

Epävarmoista tapauksista huolimatta analyysin tulokset osoittavat, että Narymin ja Ylä-Obin murteiden vanhimmat turkkilaiset ja mongolilaiset lainasanat muodostavat tärkeän todistusaineiston selkupin varhaisimmista kielikontakteista ja tarjoavat lähtökohdan sekä selkupin, että koko samojedikielten sanaston varhaisempien kehitysvaiheiden tarkemmalle tutkimukselle.

## 4 Lopuksi

Tässä tutkielmassa on käsitelty turkkilaisia ja mongolilaisia vanhimpia lainasanoja selkupin keski- ja etelämurteissa. Tulokset vahvistavat käsitystä, että turkkilaisten ja mongolilaisten kontaktit samojedien kanssa ovat olleet sekä varhaisia että pitkäkestoisia ja että ne ovat vaikuttaneet selkupin sanaston muotoutumiseen jo ennen samojedikielten sisäistä eriytymistä. Voidaan todeta, että lainasanat ovat sopeutuneet selkupin fonologiseen järjestelmään, mikä viittaa niiden vakiintuneen osaksi kielen perintösanastoa varhaisessa vaiheessa.

Tämä tutkimus tarjoaa uuden näkökulman selkupin murteiden ja koko samojedikielten varhaisiin sanastollisiin kehitysvaiheisiin. Tulokset osoittavat, että etymologinen tarkastelu voi tuottaa merkittävää tietoa kielen esihistoriasta ja kielikontaktien ajoituksesta. Työ täydentää aikaisempaa tutkimusta erityisesti Narymin ja Ylä-Obin murteiden osalta, joita on aiemmin käsitelty vain rajallisesti lainasanatutkimuksessa.

Jatkossa tutkimusta voitaisiin suunnata selkupin sanaston kokonaisvaltaisempaan etymologiseen tarkasteluun. Narymin ja Ylä-Obin murteet tarjoavat hyvän lähtökohdan laajemmalle analyysille, jossa voitaisiin selvittää myös muiden kielten mahdollisia vaikutuksia ja lainakerrostumia.

Laajempi etymologinen tutkimus, joka kattaisi koko selkupin kielen tai sen useita murteita, voisi syventää käsitystä sanaston äännehistoriallisista muutoksista ja lainautumisen vaiheista. Tällainen tarkastelu mahdollistaisi myös samojedikielten keskinäisen vertailun.

Kaiken kaikkiaan tutkimus osoittaa, että Narymin ja Ylä-Obin murteiden sanastossa säilyneet turkkilaiset ja mongolilaiset lainat edustavat todistusaineistoa vanhimmista kielikontakteista ja tarjoavat tärkeän lähtökohdan selkupin kielen ja samojedikielten etymologiselle jatkotutkimukselle.

## Lähteet

### Aineistolähteet

- BRRBS = Азнагулов, Р.Г. 2016. *Башкирско-русский, русско-башкирский школьный словарь*. Китап, Уфа.
- BRSAN = Шагдаров, Л.Д. – Черемисов, К.М. 2010. *Бурятско-русский словарь*. В двух томах. Том I. А-Н. Издательство ОАО "Республиканская типография", Улан-Удэ.
- BRSOJ = Шагдаров, Л.Д. – Черемисов, К.М. 2010. *Бурятско-русский словарь*. В двух томах. Том II. О-Я. Издательство ОАО "Республиканская типография", Улан-Удэ.
- DRS = Тумурдэй, Г. – Цыбенков, Б.Д. 2014. *Краткий дагурско-русский словарь*. Издательство БНЦ СО РАН, Улан-Удэ.
- EDOC = Schuessler, Axel 2007. *ABC etymological dictionary of old Chinese*. University of Hawai'i Press, Honolulu.
- ESMJAE = Санжеев, Г.Д. – Орловская, М.Н. – Шевернина, З.В. 2015. *Этимологический словарь монгольских языков*. Том I. А-Е. Институт востоковедения РАН, Москва.
- ESMJGP = Санжеев, Г.Д. – Орловская, М.Н. – Шевернина, З.В. 2016. *Этимологический словарь монгольских языков*. Том II. Г-Р. Институт востоковедения РАН, Москва.
- ESMJQZ = Санжеев, Г.Д. – Орловская, М.Н. – Шевернина, З.В. 2018. *Этимологический словарь монгольских языков*. Том III. Q-Z. Институт востоковедения РАН, Москва.
- ESTJG = Севортян, Э.В. 1974. *Этимологический словарь тюркских языков*. Общетюркские и межтюркские лексические основы на гласные. Издательство "Наука", Москва.
- ESTJB = Севортян, Э.В. 1978. *Этимологический словарь тюркских языков*. Общетюркские и межтюркские основы на букву "Б". Издательство "Наука", Москва.
- Gabain 1950 = Gabain, A. 1950. *Alttürkische Grammatik*. Mit bibliographie, lesestücken und wörterverzeichnis, auch neutürkisch. 2. verbesserte Auflage. Otto Harrassowitz Verlag, Wiesbaden.
- KamWb = Donner, Kai 1944. *Kai Donners Kamassisches Wörterbuch nebst Sprachproben und Hauptzügen der Grammatik*. Bearbeitet und herausgegeben von A. J. Joki. Lexica Societatis Fenno-Ugricae VIII. – SUS, Helsinki.
- KRS = Тукмачев, Л.М. – Петрушова, М.Б. – Тукмачева, Е.И. 1995. *Кумандинско-русский словарь*. Издательство "Бийский котельщик", Бийск.
- KRSAK = Юдахин, К.К. 1985. *Киргизско-русский словарь*. В двух книгах. Книга 1. А-К. Главная редакция Киргизской Советской Энциклопедии, Фрунзе.

- KRSLJ = Юдахин, К.К. 1985. *Киргизско-русский словарь*. В двух книгах. Книга 2. Л-Я. Главная редакция Киргизской Советской Энциклопедии, Фрунзе.
- KS = Janurik, Tamás 2021. *Kojbál szótár a publikált szójegyzékek egyesített szótára*. Segédanyagok a déli-szamojéd nyelvek szókészletének tanulmányozásához III. Budenz alkotóház, Székesfehérvár.
- MatWv = Helimski, Eugen 1997. *Die matorische Sprache. Wörterverzeichnis – Grundzüge der Grammatik – Sprachgeschichte*. – unter Mitarbeit von Beáta Nagy. *Studia uralo-altaica* 41, Szeged.
- MRS = Лувсандэндэва, А. 1957. *Монгольско-русский словарь*. Государственное издательство иностранных и национальных словарей, Москва.
- ОНТ = Кичиков, А.Ш. – Корсункиев, Ц.К. – Муниев, Б.Д. – Павлов, Д.А. – Сальмин, Д.С. – Сангаев, Л.С. – Санджарыков, Б.С. 1964. *Русско-калмыцкий словарь*. Издательство "Советская энциклопедия", Москва.
- OSJTD = Казакевич, О.А. – Кузнецова, А.И. – Хелимский, Е.А. 2002. *Очерки по селькупскому языку. Тазовский диалект*. Том 3. Русско-селькупский словарь. Разнопрофильные селькупские словари. Издательство Московского университета, Москва.
- PSlk = Janurik, Tamás 2023. *A protoszölkup nyelvállapot és fejleményei* elektronikus kézirat. Szamojéd tudástár 25. Budenz alkotóház, Székesfehérvár.  
[https://www.academia.edu/101124080/ ST 25 A protoszölkup nyelvállapot és fejleményei](https://www.academia.edu/101124080/ST_25_A_protoszölkup_nyevállapot_és_fejleményei)
- RAS = Бабаяков, С.Н. – Барантаев, Н.Т. – Каланаков, В.А. – Куранаков, Н.Г. – Кучигашева, Н.А. – Кучияк, Н.П. Кыпчаков, В.С. – Мултуева, Е.Г. – Сабашкина, О.Г. – Табакова, З.И. – Тозыякова, В.Д. – Чапыев, Е.М. – Чечегоева, З.И. 1964. *Русско-алтайский словарь. Орус-алтай сөзлик*. Издательство "Советская Энциклопедия", Москва.
- RKS = Турабаев, А. – Сеитова, К. – Кошанов, К. – Хошанов, В. – Сапаров, К. – Турабаева, З. 2010. *Русско-каракалпакский словарь*. Издательство "Sharq", Ташкент.
- RNS = Пырерка, А.П. – Терещенко, Н.М. 1948. *Русско-ненецкий словарь*. Государственное издательство иностранных и национальных словарей, Москва.
- RSPSND = Коробейникова, Ирина (составитель пособия и автор переводов с русского на селькупский), (под редакцией): Ковылина, С.В. – Полякова, Н.В. – Фильченко, А.Ю. 2020. *Родное слово: Пособие по селькупскому языку (чумэлкупский / нарымский диалект)*. Аграф-Пресс; Вайар, Томск.
- RSTS = Сагидуллин, М.А. 2010. *Русско-сибирскотатарский словарь (Урысца-себертатарца сүслек)*. Мандр и К<sup>а</sup>, Тюмень.

- SERRE = Сорокина, И.П. – Болина, Д.С. 2001. *Словарь энецко-русский и русско-энецкий*. Пособие для учащихся начальной школы. Филиал издательства "Просвещение", Санкт-Петербург.
- SEQQ = Alatalo, Jarmo 1998. *Сүссызүй әжжисан*. Қәткый құланны. Gummerus Kirjaino Oy, Saarijärvi.
- SIGTJ = Тенишев, Э.Р. – Благова, Г.Ф. – Добродомов, И.Г. – Дыбо, А.В. – Кормушин, И.В. – Мудрак, О.А. – Мусаев, К.М. – Насилов, Д.М. – Норманская, Ю.В. – Тадинова, Р.А. – Эмба, З.Н. 2006. *Сравнительно-историческая грамматика тюркских языков*. Пратюркский язык-основа. Картина мира пратюркского этноса по данным языка. Издательство "Наука", Москва.
- SlkWb = Donner, Kai – Sirelius, U. T. – Alatalo, Jarmo 2004. *Sölkupisches Wörterbuch*. Zusammengestellt und herausgegeben von Jarmo Alatalo. Lexica Societatis Fenno-Ugricae XXX. – SUS, Helsinki.
- SNRRN = Костеркина, Н.Т. – Момде, А.Ч. – Жданова, Т.Ю. 2001. *Словарь нганасанско-русский и русско-нганасанский*. Филиал издательства "Просвещение", Санкт-Петербург.
- STRRT = Рассадин, В.И. 2005. *Словарь тофаларско-русский и русско-тофаларский*. Учебное пособие для учащихся средней школы. Издательство "Дрофа", Санкт-Петербург.
- SW = Janhunen, Juha 1977. *Samojedischer Wortschatz. Gemeinsamojedische Etymologien*. Castrenianumin toimitteita 17. Helsinki.
- TGPI 1994 = Быконя, В.В. – Ким, А.А. – Купер, Ш.Ц. 1994. *Словарь селькупско-русский и русско-селькупский*. Томский государственный педагогический институт, Томск.
- TJSSMD = Костюченко, Григорий 2023. *Тюйкуй Йэжжисан*. Селькупский словарь для остяков Молчановского района. Изд. 23.Б.1, Молчаново.
- TOS = Рюмина-Сыркашева, Л.Т. – Кучигашева, Н.А. 1995. *Телеут-орус сөзлик*. Телеутско-русский словарь. Кемеровское книжное издательство, Кемерово.
- TRS = Баскакова, Н.А. – Каррыева, Б.А. – Хамзаева, М.Я. 1968. *Туркменско-русский словарь*. Издательство "Советская Энциклопедия", Москва.
- TSS = Moision, Arto – Daher, Okan 2018. *Tataarilais-suomalainen sanakirja. Татарча-финча сүзлек. Tatarça-finçä süzlek*. 2. painos (ensimmäinen painos 2016). – SUS, Helsinki.
- VEWT = Räsänen, Martti 1969. *Versuch eines etymologisches Wörterbuchs der Türksprachen*. Lexica Societatis Fenno-Ugricae XVII,1. – SUS, Helsinki.
- Tutkimuskirjallisuus

- Baskakov 1987 = Баскаков, Н.А. 1987. К проблеме китайских заимствований в тюркских языках. *Turcica et Orientalia. Studies in honour of Gunnar Jarring on his eightieth birthday.* Istanbul.
- Beáta Wagner-Nagy – Sándor Szeverényi 2022. Samoyedic: General introduction. *The Oxford Guide to the Uralic Languages.* Toim. Bakró-Nagy, Marianne – Laakso, Johanna – Skribnik, Elena. Oxford University Press, s. 659–674.
- Carpelan, Christian – Parpola, Asko 2007. Emergence, contacts and dispersal of Proto-Indo-European, Proto-Uralic and Proto-Aryan in archaeological perspective. – *SUST 242*, s. 55–150. SUS, Helsinki.
- Clauson, Gerard 1960. The Turkish Elements in 14th century Mongolian. *Central Asiatic Journal*, Vol. 5, No. 4. s. 301–316. Harrassowitz Verlag.
- Clauson, Gerard 1972. *An Etymological Dictionary of Pre-Thirteenth-Century Turkish.* Clarendon Press, Oxford.
- Filipova 1994 = Филиппова, Т.М. 1994. Лексические заимствования из тюркских языков в селькупских диалектах. – *SUSA 85*, s. 41–70.
- Gluškov 2010 = Глушков, С.В. 2010. О древнем периоде и праистории селькупского языка. *Культура как система в историческом контексте: Опыт Западно-Сибирских археолого-этнографических совещаний.* s. 405–409. Томск.
- Helimski 1988 = Хелимский, Евгений Арнольдович 1988. *Историческая и описательная диалектология самодийских языков.* Автореферат диссертации. Тартуский государственный университет, Тарту.
- Helimski 2000 = Хелимский, Е.А. 2000. *Компаративистика, уралистика: Лекции и статьи.* Языки русской культуры. Москва.
- Häkkinen, Jaakko 2009. Kantauralin ajoitus ja paikannus: perustelut puntarissa. – *SUSA 92*, s. 9–56.
- Janhunen 1998 = Janhunen, Juha 1998. Samoyedic. *The Uralic Languages.* Toim. Abondolo, Daniel. Routledge language family descriptions, s. 457–480.
- Janhunen, Juha 2009. Proto-Uralic – What, where, and when? – Jussi Ylikoski (toim.), *The Quasquicentennial of the Finno-Ugrian Society.* – *SUST 258*, s. 57–78.
- Kazakevič 2016 = Казакевич, О.А. 2016. Селькупский язык. *Язык и общество.* Энциклопедия. Toim. Михальченко, В.Ю. Издательский центр "Азбуковник", Москва.
- Kazakevič 2022 = Kazakevič, Olga 2022. Selkup. *The Oxford Guide to the Uralic Languages.* Toim. Bakró-Nagy, Marianne – Laakso, Johanna – Skribnik, Elena. Oxford University Press, s. 777–817.

- Karlgren, Bernhard 1973. *Analytic Dictionary of Chinese and Sino-Japanese*. Ch'eng-Wen publishing company, Taipei.
- Khabtagaeva, Bayarma 2019. *Language contact in Siberia: Turkic, Mongolic, and Tungusic loanwords in Yeniseian*. The languages of Asia series, Vol. 19. Brill, Leiden – Boston.
- Listvin 2022 = Листвин, Г.В. 2022. *Коренные народы Кана: котты и камасинцы*. ООО "ИД Класс Плюс", Красноярск.
- Miller 1999 = Миллер, Г.Ф. 1999. *История Сибири*. Издание 2-е, дополненное. Том I. Издательская фирма "Восточная литература" РАН, Москва.
- Miller 2009 = Миллер, Г.Ф. 2009. *Описание сибирских народов*. Издание подготовили Элерт, А.Х. – Хинтцше, В. Перевод с немецкого Элерт, А.Х. Памятники исторической мысли, Москва.
- Napolskih 1997 = Напольских, Владимир Владимирович 1997. *Введение в историческую уралоистику*. Монография. Удмуртский институт истории, языка и литературы Уро РАН, Ижевск.
- NZS 2005 = Гемуев, И.Н. – Молодин, В.И. – Соколова, З.П. 2005. *Народы Западной Сибири: Ханты. Манси. Селькупы. Ненцы. Эңцы. Нганасаны. Кеты*. Наука, Москва.
- Rassadin 1980 = Рассадин, В.И. 1980. *Монголо-бурятские заимствования в сибирских тюркских языках*. Издательство "Наука", Москва.
- Salminen, Tapani 1997. Ecology and Ethnic Survival among the Nenets. *Northern Minority Languages: Problems of Survival*. Senri Ethnological Studies 44, s. 93–107.
- SJ 2002 = Кузнецова, А.И. – Казакевич, О.А. – Грушкина, Е.В. – Хелимский, Е.А. 2002. *Селькупский язык: учебное пособие для педагогических колледжей и высших учебных заведений*. Филиал издательства "Просвещение", Санкт-Петербург.
- SJR 2023 = Коряков, Ю.Б. – Давидюк, Т.И. – Харитонов, В.С. – Евстигнеева, А.П. – Сюрюн, А.А. 2023. *Список языков России и статусы их витальности*. Монография-препринт. Изд. 2-е, доп. и испр. Институт языкознания РАН, Москва.
- TGU 2001 = Черняк, Э.И. – Беликова, О.Б. – Мец, Ф.И. – Рындина, О.М. 2001. *Народы и культуры Томско-Нарымского Приобья: Материалы к энциклопедии Томской области*. Издательство Томского университета, Томск.
- TGPI 1995 = Беккер, Э.Г. – Алиткина, Л.А. – Быконя, В.В. – Ильяшенко, И.А. 1995. *Морфология селькупского языка. Южные диалекты. Часть I*. Томский государственный педагогический институт, Томск.

TGPU 2016 = Боброва, А.И. – Рыкун, М.П. – Тучков, А.Г. – Чернова, И.В. 2016. *Нарымское Приобье во II тысячелетии н.э. (X–XX вв.)*. Монография. Издательство Томского государственного педагогического университета, Томск.

Tšindina 1991 = Чиндина, Л.А. 1991. *История Среднего Приобья в эпоху раннего средневековья (рёлкинская культура)*. Издательство Томского университета, Томск.

Tšindina 1984 = Чиндина, Л.А. 1984. *Древняя история Среднего Приобья в эпоху железа*. Издательство Томского университета, Томск.

Uralic 2022 = Rantanen, Timo – Tolvanen, Harri – Roose, Meeli – Ylikoski, Jussi – Vesakoski, Outi 2022. Best practices for spatial language data harmonization, sharing and map creation—A case study of Uralic. PLoS ONE 17(6).

<https://journals.plos.org/plosone/article?id=10.1371/journal.pone.0269648>