

## **Riimuja ja kuvauksia Kalevalasta**

Pohjoinen mytologia ja Kalevala-kuvasto suomalaisten folk metal -albumien kansitaiteessa

Helmi Puska

Kandidaatintutkielma

Median, musiikin ja taiteen tutkimus, taidehistoria

Historian, kulttuurin ja taiteiden tutkimuksen laitos

Humanistinen tiedekunta

Turun yliopisto

Joulukuu 2025

Kandidaatintutkielma

**Median, musiikin ja taiteen tutkinto-ohjelma, taidehistoria**

**Helmi Puska**

**Riimuja ja kuvauksia Kalevalasta. Pohjoinen mytologia ja Kalevala-kuvasto suomalaisten folk metal -albumien levynkansitaiteessa**

**Sivumäärät:** 32 s., 6 liites.

Kandidaatintutkielmani käsittelee valikoimieni suomalaisten, 2000–2020-luvuilla julkaistujen folk metal -albumien levynkansitaidetta. Folk metal on metallimusiikin alalaji, jossa metalliin yhdistetään vaikutteita muun muassa kansanperinteestä ja mytologioista. Tarkastelen, millaisia visuaalisia yhteyksiä valitsemisani levynkansissa on pohjoiseen mytologiaan, kansanperinteeseen ja muinaisuskoon, sekä millaista Kalevala-symboliikkaa niissä esiintyy. Pohdin karelianismin, kuten Akseli Gallen-Kallelan Kalevala-aiheisen taiteen, vaikutusta levynkansissa. Lopuksi pohdin, millainen vaikutus katsojaan levynkansilla on ja miten ne heijastavat musiikkia sekä minkälainen merkitys folk metalilla ja levynkansien kuvituksella on kulttuurin jatkumisen kannalta. Hyödynnän kandidaatintutkielmassani ikonografista ja intertekstuaalista analyysiä. Pohjaan analyysiäni myös kontekstualisointiin. Tarkastelen levynkansissa esiintyviä aiheita Kalevala-aiheisen taiteen, uskomusperinteiden ja muinaisuskosten piirteiden ja symboliikan pohjalta ja yhdistelen levynkansissa esiintyviä aiheita historiallisiin konteksteihin. Pyrin ottamaan tutkielmassani huomioon kansitaiteen ja musiikin muodostaman kokonaisuuden ja tarkastelemaan levynkansissa esiintyvää symboliikkaa mahdollisimman tarkasti ja monipuolisesti. Kandidaatintutkielma osoittaa, kuinka levynkansien aiheet kietoutuvat toisiinsa ja kuinka paljon eri uskomusperinteissä ja kulttuureissa on samankaltaista tematiikkaa. Levynkansien perusteellinen tulkinta tuotti monipuolisia tutkimustuloksia. Kaikki levynkannet sisälsivät viittauksia moniin eri kulttuuriperinteisiin omalla käänteellään, ja eri uskomusperinteitä sekoittuu yhteen. Vanhoja perinteitä on tulkittu uudelleen. Tutkielma osoittaa, kuinka esimerkiksi Kalevalaa on levynkansissa tulkittu uudella tavalla modernein näkemyksin, vaikka lähtökohtana on isänmaallis-kansallisena pidetty 1800-luvun epos.

**Avainsanat:** Levynkansitaide, levynkannet, folk metal, Kalevala, mytologia, karelianismi, symbolismi, muinaisusko, šamanismi, tuonpuoleinen, viikingit, riimut, Amorphis, Ensiferum, Korpiklaani, Moonsorrow, Noituma

# Sisällysluettelo

|          |  |           |
|----------|--|-----------|
| <b>1</b> | <b>Johdanto</b>                          | <b>4</b>  |
| 1.1      | Tutkimuskysymykset ja lähestymistavat    | 6         |
| 1.2      | Aineisto                                 | 7         |
| 1.3      | Aiempi tutkimus                          | 8         |
| <b>2</b> | <b>Kalevala-kuvastoa ja symboliikkaa</b> | <b>10</b> |
| 2.1      | Tulkintoja Kalevalasta                   | 11        |
| 2.2      | Miekankantaja                            | 13        |
| 2.3      | Louhen representaatiot                   | 14        |
| <b>3</b> | <b>Viestejä tuonpuoleisesta</b>          | <b>16</b> |
| 3.1      | Elämä kohtaa kuoleman                    | 17        |
| 3.2      | Kuoleman kantele                         | 19        |
| <b>4</b> | <b>Riimuja ja rumpuja</b>                | <b>22</b> |
| 4.1      | Šamanismin kaikuja                       | 23        |
| 4.2      | Kivi keskellä hankea                     | 24        |
|          | <b>Yhteenveto</b>                        | <b>26</b> |
|          | <b>Kuvaluettelo</b>                      | <b>28</b> |
|          | <b>Lähteet</b>                           | <b>29</b> |
|          | <b>Kuvaliite</b>                         | <b>33</b> |

# 1 Johdanto

Taruolentoja, fantasiamaaisemia, Kalevala-kuvastoa ja riimuja – muun muassa näitä teemoja suomalaiset folk metal -levynkannet usein sisältävät. *Folk metal* on 1990-luvulla Isossa-Britanniassa folk rockin ja progressiivisen rockin jatkumona kehittynyt metallimusiikin alalaji, jossa metallimusiikkiin yhdistetään kansanmusiikin vaikutteita. Niitä ovat esimerkiksi perinnesoitinten käyttö ja kansanmusiikille ominaiset melodiat ja sävelmät. Folk metaliin kuuluvat kuvaukset kansantaruista, myyteistä ja luonnosta. Nämä näkyvät sanoitusten lisäksi luonnollisesti myös albumien kansitaiteessa.

Folk metalia voi pitää myös kattoterminä erilaisille musiikillisille tyyleille ja vaikutteille, jotka vaihtelevat hyväntuulisesta pelimannimusiikista synkempään black metal -vaikutteiseen ilmaisuun. Keveimmillään folk metal voi olla iloista humppaa, jossa sähkökitarat vuorottelevat kansansävelmiä lurittelevan harmonikan kanssa. Vastakohtaisesti folk metal voi edustaa hyvin melankolista ja raskassointista metallimusiikkia nopeine rumpukompeineen ja rääkymisineen. Folk metalia yhdistellään usein muihin metallimusiikin alalajeihin, kuten melodiseen death metaliin sekä power metaliin. Folk metalista on myös kehittynyt eri alalajeja, kuten viikinki- ja pakanametalli. Näitä termejä käytetään usein myös synonyymeinä. Folk metalia on tuotettu ympäri maailman, ja osa yhtyeistä nostaa esille paikallisuuttaan tuomalla musiikkiin juuri oman alueensa kulttuurihistoriaa, perinteitä, myyttejä ja kansanmusiikkia. Esimerkiksi Norjassa folk metaliin kuuluvat usein viikingit ja Irlannissa kelttiläinen historia. (Laakso 2020, 7–10.)

Kandidaatintutkielmassani keskityn suomalaiseen folk metal -levynkansitaiteeseen ja siinä esiintyvään pohjoisen mytologian ja Kalevalan vaikutukseen. Olen valinnut tarkastelun kohteeksi kuusi suomalaisten yhtyeiden levynkantta, joita tutkin tarkemmin ja joiden pohjalta teen päätelmiä. Nämä yhtyeet ovat Amorphis, Ensiferum, Korpiklaani, Moonsorrow ja Noituma. Osa valitsemistani yhtyeistä ei edusta täysin puhdasta folk metalia, koska folk metal myös usein risteilee muiden metallimusiikin alalajien kanssa. Koen, että tarkan genren perusteella tehdyn rajauksen sijaan levynkannen sisältö on merkityksellisempää. Eräs esimerkki on suomalaisen Amorphis-yhtyeen uuden *Borderland*-levyn (2025) kansi. Levynkannessa on kuvattu Tuonelan virta ja joutsen. Halusin valita Amorphikselta yhden levynkannen esimerkiksi, koska yhtye on merkittävä osa suomalaisen folk metalin historiaa.

Yhtyeen toista studioalbumia, *Tales from the Thousand Lakesia* (1994) pidetään ensimmäisenä suomalaisena folk metal -albumina, vaikkei sitä nykyisin pidetä varsinaisesti folk metalina; termi folk metal vakiintui vasta myöhemmin ja yhtyeen varhaista musiikkia pidetään death metalina<sup>1</sup> (Laakso 2020, 11). Albumi kuitenkin tunnetaan Kalevalaa lainaavista lyriikoistaan ja mytologisista viittauksistaan, kuten yhtyeen muukin tuotanto. Myös albumin kansi kuvaa suomalaista metsämaisemaa fantasiavaikuttein. Esitän kandidaatintutkielmani nimenomaan folk metal -levynkansien tutkimuksena, sillä kaikkien käsittelemieni yhtyeiden musiikissa on jossain määrin folk metal -piirteitä.

Levynkansitaide jää taiteenlajina usein hieman varjoon, vaikka se on näkynyt ja vaikuttanut musiikkiteollisuudessa jo vuosikymmenten ajan. Pohjimmiltaan levynkannen tehtävä on suojata sen sisällä olevaa levyä (Jaatinen 2006, 4). Taiteen yhdistäminen levynkansiin käynnistyi 1940-luvulla, kun LP-levyt korvasivat gramofonien sellakkalevyt. Aiemmin äänitteitä myytiin pelkistetyissä paperipusseissa, joissa yleensä luki vain levy-yhtiön, esittäjän ja äänitteen nimi. (Pennanen 2006, 10.) 1960-luvulla albumien kansitaide sai merkityksellisemmän aseman rockyhtyeiden, kuten *The Beatlesin*, *The Rolling Stonesin* ja *Pink Floydin*, keskuudessa, kun taiteilijat kiinnostuivat suunnittelemaan albumeille kansikuvia ja kehittämään rockmusiikille tyypillistä kuvastoa (Jones & Sorger 1999, 76). Levynkansitaiteen taiteellisia tehtäviä on saada aikaan esteettistä nautintoa sekä kertoa albumin musiikista ja esittäjästä. Uusien LP-levyjen kannet antoivat suuren kokonsa ansiosta hyvät mahdollisuudet graafiselle suunnittelulle, ja värikkäät, taiteelliset kannet vauhdittivat niiden myyntiäkin. (Pennanen 2006, 14.)

Levynkansitaiteella on kauaskantoiset vaikutukset. Albumin levynkantta varten suunniteltu design siirtyy usein niin yhtyeen konsertti- ja kiertuejulistisiin kuin oheistuotteisiin (Morrow 2020, 34). Levynkannet antavat albumista visuaalisen ensivaikutelman ja kiinnittävät katsojan huomion. Tämä kertoo siitä, että taide ja musiikki tukevat taiteenlajina toisiaan, ja etenkin levynkansien kohdalla ne ovat erottamaton pari. Tämän huomaa myös folk metal -levynkansista, joissa kansien aiheet usein tukevat albumin musiikillisia piirteitä.

---

<sup>1</sup> Death metal on metallimusiikin alalaji, jolle on ominaista matalaksi viritetyt kitarat kaoottisine riffeineen, vauhdikas rummutus ja matala örinälaulu. Death metal on usein nopeaa ja intensiivistä. (Purcell, J. Natalie 2003, 9).

Musiikin ja kuvan suhteesta kerrotaan myös teoksessa *Populaarimusiikin tutkimus* (toim. Marko Aho ja Antti-Ville Kärjä 2007). Musiikilla ja kuvalla on tärkeä suhde, ja kansikuvan perusteella voi tehdä jo päätelmiä, millaista musiikkia albumi sisältää (Kärjä 2007, 187). Levynkannet liittyvät usein koko musiikilliseen kokonaisuuteen yhdessä musiikin, lyriikan ja videon kanssa (Oksanen 2007, 159). Tämän vuoksi otan tutkielmassani huomioon myös albumien sanoitukset, yhtyeiden musiikilliset piirteet ja niiden aiemman tuotannon kokonaiskuvan hahmottamiseksi. Monilla yhtyeillä on myös tunnistettava brändi levynkansissaan, niin folk metalissa kuin muutenkin. Muun muassa Ensiferumin levynkansissa seikkailee usein Väinämöisen kaltainen hahmo (Laakso 2020, 30).

### **1.1 Tutkimuskysymykset ja lähestymistavat**

Tutkielmassani tarkastelen, miten pohjoinen mytologia, kansanperinteet, muinaisuskot ja Kalevala-kuvasto näkyvät suomalaisten folk metal -albumien levynkansitaiteessa. Tarkastelen levynkansien visuaalisia yhteyksiä karelianismiin sekä esimerkiksi Akseli Gallen-Kallelan Kalevala-aiheiseen taiteeseen. Tutkin, millä tavalla eri uskomusperinteet kietoutuvat yhteen levynkansien muodossa ja miten niihin levynkansissa viitataan. Lopuksi pohdin, millainen vaikutus katsojaan levynkansilla on ja miten ne heijastavat folk metal -musiikkia. Minkälainen merkitys folk metalilla ja levynkansien kuvituksella on kulttuurin välittämisen ja jatkamisen kannalta?

Pohjaan tutkielmani ikonografiseen ja intertekstuaaliseen analyysiin ja kontekstualisointiin. Pyrin tutkimaan valitsemieni levynkansia perusteellisesti ja monitulkinnallisesti. Ikonografian tarkoituksena on tutkia kuvissa esiintyviä aiheita ja teemoja aiempien lähteiden tai kuvien perusteella sekä tarkastella, mitä aiheet merkitsevät ja millaisiin kertomuksiin ne osoittavat (Kuusamo 1996, 60). Tutkielmassani yhdistelen levynkansissa esiintyviä kuva-aiheita ja niiden yhteyksiä Kalevala-kuvastoon ja eri uskomusperinteisiin sekä tarkastelen, miten niitä on sovellettu uudelleen. Kontekstualisointi merkitsee tutkittavan ilmiön – tässä tapauksessa levynkansien aiheiden ja tematiikan – asettamista johonkin historialliseen tai temaattiseen asiayhteyteen, mikä helpottaa ilmiön ymmärtämistä (Palin 1998, 115). Esimerkiksi monien levynkansien sisältö voidaan ymmärtää kalevalaista taidetta mukailevaksi vertailemalla sitä karelianistisen taiteen kanssa. Tarkastelen tutkielmassani levynkansien ja albumien intertekstuaalisia viittauksia. Intertekstuaalisuus merkitsee tekstien verkostoa ja tekstien viittaamista muihin teksteihin ja merkityksiin (Allen 2011, 1). Termin käyttö on laajentunut

kirjallisuuden lisäksi myös ei-kirjalliseen, kuten taiteesta, musiikista ja valokuvasta tehtävään, tutkimukseen (Allen 2011, 169). Tarkastelen myös albumien sanoituksia, kappaleiden nimiä ja albumien musiikillisia piirteitä ja niiden yhteyksiä levynkansien taiteeseen.

Tutkielmassani käsittelen levynkansissa esiintyviä mytologisia aiheita, muinaisia uskomuksia ja kulttuureja, kuten šamanismia, viikinkimytologiaa ja suomalaista muinaisuskoa. Jokaisessa käsittelyluvussa käsittelen kahta visuaalisilta ja symbolistisilta teemoiltaan samankaltaista levynkantta. Lukujen aikana liu'utaan läpi mytologisten aiheiden, Suomen kansalliseepos *Kalevalasta* kohti viikinkejä ja šamaanirumpuja. Luvussa kaksi tarkasteluni kohteena ovat kaksi Ensiferum-yhtyeen levynkantta, *Thalassic* (2020) ja *Ensiferum* (2001), joiden pohjalta käsittelen Kalevala-aiheista taidetta ja Väinämöisen kulttuurista merkitystä yhdistettynä levynkansitaiteeseen. Kolmannessa luvussa käsittelen Amorphiksen levynkantta *Borderland* (2025) sekä Noituman *Ruotoa* (2017). Niitä yhdistävät tuonpuoleisuuden ja kuolemaan viittaavat teemat. Neljännessä luvussa analysoinnin kohteena ovat Korpiklaanin levynkansi *Rankarumpu* (2024) ja Moonsorrowin levynkansi *Kivenkantaja* (2003). Ne pitävät sisällään viittauksia muinaisuskoihin, kuten šamanismiin, ja vanhoihin symboleihin ja kirjoitusjärjestelmiin. Tutkielmassani käsittelen visuaalisesti erityyppisiä levynkansia.

## 1.2 Aineisto

Tärkeimpänä aineistonani ovat itse levynkannet, jotka olen valikoinut tutkimukseeni. Ne ovat Amorphiksen *Borderland* (2025), Ensiferumin albumit *Ensiferum* (2001) ja *Thalassic* (2020), Korpiklaanin *Rankarumpu* (2024), Noituman *Ruoto* (2017) ja Moonsorrowin *Kivenkantaja* (2003). Olen valinnut levynkansia vaihtelevasti 2000–2020-luvuilta saadakseni monipuolisia tutkimustuloksia sekä tyylillisiä eroavaisuuksia kansien välillä. Kriteerinä levynkansien valinnalle on, että niiden tulee olla suomalaisten yhtyeiden 2000–2020-luvuilla julkaistuja, kokonaan tai osittain folk metalia edustavia albumeita. Kansikuvat voivat olla tietokoneella tehtyjä teoksia, kuten *Thalassic* (2020), käsinmaalattuja, kuten *Ensiferum* (2001), tai valokuvia, kuten *Kivenkantaja* (2003).

Hyödynnän taidehistorian, kulttuurintutkimuksen, folkloristiikan sekä musiikkitieteen tutkimuskirjallisuutta ja kuva-aineistoa tukemaan levynkansiin liittyvää pohdintaani. Tarkastelen eri tyylisuuntia, kuten symbolismia, ja kulttuureja, kuten šamanismia, niitä käsittelevien julkaisujen ja tutkimusten kautta. Syvennyn levynkansien taustalla vaikuttaviin

taideteoksiin, kuten Akseli Gallen-Kallelan Kalevala-aiheisiin teoksiin, joita esitellään esimerkiksi teoksessa *The Kalevala in Images: 160 years of Finnish art inspired by the Kalevala* (toim. Riitta Ojanperä et al. 2009). Erityisesti Gallen-Kallelan tapaa tulkita Väinämöistä taiteessaan tarkastellaan Seppo Knuutilan teoksessa *Akseli Gallen-Kallelan Väinämöiset* (1978). Tutkimuksen aikana perehdyn myös Elias Lönnrotin kokoaman ja toimittaman *Kalevala*-runokokoelman (1849) runojen sisältöihin sekä runokokoelmasta tehtyyn tutkimukseen saadakseni paremman kokonaiskuvan ja ymmärryksen kuva-aiheista levynkansien takana. Hyödynnän myös esimerkiksi kahta Markus Laakson historiikkia, Amorphis-yhtyeestä kertovaa *Amorphis*-teosta (2015) ja viidestä suuresta suomalaisesta folk metal -yhtyeestä kertovaa *The Folk Metal Big 5. Suomalaiset folk metal jättiläiset* -teosta (2020). Pohjustan tutkielmassani yhtyeiden musiikillisia ja maailmankatsomuksellisia taustoja, sillä ne peilautuvat levynkansitaiteeseen.

### 1.3 Aiempi tutkimus

Suomalaista folk metal -levynkansitaidetta ei ole juurikaan tutkittu taidehistoriallisesta kontekstista. Metallialbumien kansitaidetta on muutenkin tutkittu melko vähän. Levynkansitaiteen merkityksestä kerrotaan esimerkiksi Guy Morrowin teoksen *Designing the Music Business: Design Culture, Music Video and Virtual Reality* (2020) luvussa ”Album Cover Design”. Steve Jones ja Martin Sorger käsittelevät levynkansitaiteen historiaa teoksessaan *Steve Jones and Martin Sorger: Covering Music: A Brief History and Analysis of Album Cover Design* (1999). Suomessa albumien kansitaidetta on käsitellyt Tapani Pennanen *Covers: Levynkannet* (2006) -teoksessaan.

Folk metalia musiikkityylinä sekä sen kulttuurillisia vaikutuksia on tutkittu laajemmin etenkin 2000-luvulta lähtien. Folk metalia on tarkasteltu akateemisesti Suomessa viimeisen kymmenen vuoden aikana esimerkiksi folkloristisesta ja kulttuuriantropologisesta näkökulmasta. Pyry Peltonen tarkastelee folk metalin historia- ja folkloreaiheita folkloristiikan pro gradussaan *Mielikuvia menneestä. Folkloren ja historian merkitykset folkmetallissa* (2016). Aila Mustamo pohtii väitöskirjassaan *Yö, metsä, aika ennen kristinuskoa. Kotimaan ja kansakunnan representaatiot black metalissa ja folk metalissa Suomessa ja Norjassa* (2016) kotimaan ja kansakunnan symboleita sekä niiden merkityksiä.

Suomalaisten metallialbumien levynkansitaidetta on tarkasteltu muutamassa pro gradussa, ja joissain tarkastellaan myös folk metal -albumien kansitaidetta. Jenna-Maria Lehmijoki on tarkastellut talvikuvastoa metallialbumeissa maisemantutkimuksen pro gradussaan *Tuhansien jäätyneiden järvien maa. Talvi suomalaisen metallimusiikin kuvastossa* (2022). Folk metal -albumien mytologisia teemoja ja promootiokuvia on tarkastellut Emmi Silvennoinen käsityötieteen pro gradussaan *Suomalaiset folk metal -bändit visuaalisena kansanperinteen viestijänä* (2020). Itse haluan pureutua etenkin Kalevala-aiheisen taiteen sekä pohjoisen mytologian ja uskomusperinteiden vaikutukseen. Haluan tuoda suomalaisten folk metal -albumien levynkansien tutkimukseen uutta taidehistoriallista näkökulmaa. Osa valitsemistani albumeista on julkaistu vasta hiljattain, kuten Korpiklaanin *Rankarumpu* (2024) ja Amorphiksen *Borderland* (2025), joten niitä ei ole vielä sen takia tarkasteltu.

## 2 Kalevala-kuvastoa ja symboliikkaa

Folk metal -levynkansissa on havaittavissa runsaasti symboliikkaa ja viittauksia Suomen kansalliseepokseen Kalevalaan. Symbolismi on 1800-luvun lopulla Euroopassa kehittynyt taidesuuntaus. Sen keskus oli alun perin Ranskassa, mistä se lähti siirtymään pohjoista kohti. (Waallan Hansen 2015, 43.) Se sai etenkin Suomen kaltaisissa pienissä, itsenäisyyttä tavoittelevissa maissa suuren aseman. Symbolismi juontaa juurensa kansallisaatteeseen, jonka tarkoituksena oli vahvistaa kansallista yhteenkuuluvuutta ja korostaa oman kulttuurin erityisyyttä. Taiteessa se näkyi haluna luoda uudenaikaista, mutta perinteisiin pohjautuvaa taidetta. Symbolistit hakivat inspiraatiota kulttuurinsa mytologiasta, myyteistä ja kansantaruista ja loivat niistä uusia ja moderneja tulkintoja. (Lahelma 2015, 11–12.) Symbolismin voi tulkita olevan myös kansainvälistä, sillä symbolistien taiteessa ilmenee usein universaalia tematiikkaa ja maantieteellisiä rajoja rikkovia kuva-aiheita (mt. 14).

Suomalaista identiteettiä ja olemusta rakennettiin myös kirjaamalla muistiin kansanrunoja. Elias Lönnrotin (1802–1884) kokoama runoteos *Kalevala* on erottamaton osa suomalaista kulttuuria ja historiaa. Kalevala koostuu Lönnrotin Karjalan alueelta keräämistä muinaisista kansanrunoista, jotka hän kokosi ja muokkasi vähitellen yhtenäiseksi kertomukseksi. Lönnrot julkaisi Kalevalasta kaksi versiota. Vanha Kalevala ilmestyi vuonna 1835; uudempi, täydempi ja yleisesti Suomen kansalliseepoksena tunnettu uusi Kalevala ilmestyi vuonna 1849. (Pulkkinen 2014, 31.) Kalevalasta tuli merkittävä Suomen kansaa ja sen historiaa ja esi-isiä kuvaava teos. Se on myös vaikuttanut Suomessa nationalistisen liikkeen menestykseen (Sawin 1990, 45). Se loi hetkessä pohjan suomalaiselle kirjallisuudelle, taiteelle ja musiikille (Aho 1985, 122), joka jatkuu myös osin tutkimassani levynkansitaiteessa.

Kalevala on kaikkine kansanrunoineen, sankaritaruineen ja luomismyytteineen monitulkintainen teos, ja se on innoittanut monia taiteilijoita niin kansallisaatteen, symbolismin ja kansallisromantiikan kukoistuksen aikaan kuin nykyään<sup>2</sup>. Kalevala on riittävän moniselitteinen teos toimimaan lähtökohtana uusille näkemyksille ja tulkinnoille, joskin sen uudelleenlöytäminen on vaatinut erottamaan eepoksen sen isänmaallis-kansallisesta

---

<sup>2</sup> Ks. esim. Ojanperä, Riitta et al. 2009 ja Kansallisgallerian www-sivu: Kansallisgallerian Kalevala-kokoelma, <https://www.kansallisgalleria.fi/fi/galleries/2a6ipa>. Viitattu 27.11.2025.

tulkintaperinteestä. (Aho 1985, 123–126.) Erityisesti suomalaisen taidemaalarin Akseli Gallen-Kallelan (1865–1931) tapa kuvittaa Kalevalaa on iskostunut suomalaisten mieliin (Lahelma 2018, 31), ja hänen teoksensa ovat inspiroineet nykyaikaisia folk metal -levynkansiin asti. Kalevalan yhdistäminen metallimusiikkiin on postmoderni ilmiö, jossa erityyppisiä aineksia sekoitetaan ja liitetään yhteen (Leppälähti 2016, 229). Esimerkiksi monen folk metal -albumin levynkannassa on Kalevalaan viittaavia aineksia, joita on muunneltu ja uudelleentulkittu vastaamaan yhtyeiden tapaa ilmaista itseään ja soveltaa kalevalaista runoutta osana musiikkiaan.

## 2.1 Tulkintoja Kalevalasta

Vuonna 1995 Helsingissä perustettu Ensiferum tunnetaan Kalevalaan viittaavista lyriikoistaan ja levynkansien kuvastostaan. Ensiferumin musiikkia ovat inspiroineet muun muassa metalliyhtyeet Amorphis ja Dark Tranquillity sekä perinteinen kansanmusiikki (Laakso 2020, 29). Ensiferumin perustajajäsen, vuoteen 2004 yhtyeen laulajana toiminut Jari Mäenpää on kertonut yhtyeen musiikin representoivan hänen fantasia- ja viikinkimaailmojaan suomalaisen kansanperinteeseen sekoitettuna. Yhtyeen sanoituksiin on otettu vaikutteita elokuvista, kirjallisuudesta ja ympäröivästä maailmasta. (Mt. 35–36.)

Folk- ja power metalia yhdistelevä *Thalassic* (2020, kuva 1) on Ensiferumin kahdeksas täyspitkä studioalbumi, ja sen kansikuvan on tehnyt unkarilainen graafikko Gyula Havancsák (s. 1977).<sup>3</sup> Levynkansi on modernisoitu versio ja uudenlainen tulkinta Akseli Gallen-Kallelan teoksesta *Sammon puolustus* (1896, kuva 2), jossa niin hahmojen valta-asetelmia kuin hahmojen olemuksia tulkitaan uudelleen. *Sammon puolustus* on symbolistinen maalaus Kalevalan 42. runosta. Runossa Väinämöinen joukkoineen hakee takaisin sammon, jonka Louhi, Pohjolan emäntä, on heiltä ottanut. Nukutettuaan Pohjolan väen kanteleensoitollaan Väinämöinen tovereineen lähtee paluumatkalle sampo veneessään. Louhi kuitenkin herää ja lähtee perään. (Kalevala 42: 75–355.) *Sammon puolustus* -teoksessa Väinämöisen ja Louhen välinen kamppailu sammosta on käynnissä, ja aihe toistuu Ensiferumin levynkannassa (vrt. kuva 1 ja 2).

---

<sup>3</sup> Encyclopedia Metallum – The Metal Archives www-sivu. ”Gyula Havancsák”. 10.4.2011. [https://www.metal-archives.com/artists/Gyula\\_Havancs%C3%A1k/7805](https://www.metal-archives.com/artists/Gyula_Havancs%C3%A1k/7805). Viitattu 26.11.2025.

*Thalassicin* kannessa on samankaltainen rakenne ja tilanne kuin *Sammon puolustuksessa*, minkä takia ne voidaan yhdistää toisiinsa. Levynkannessa esiintyy pitkäpartaisia miekkoihin ja siniristilakkeihin sonnustautuneita miehiä. He ovat veneessä miekat kohotettuna suurta, vihaista kotkamaista olentoa eli Louhea kohti. Yhdellä miehellä on kädessään soihtu, jonka valaiseva liekki kiinnittää katsojan huomion lähelle sampoa ja sinirististä kilpeä kannattelevaa miestä. Tämä pitkäpartainen, Väinämöistä muistuttava mies seikkailee usein Ensiferumin levynkansissa, ja hän on tunnistettava osa yhtyeen brändiä. Myös yksi albumin kappaleista on nimeltään *The Defence of the Sampo*, mikä viittaa Gallen-Kallelan teokseen sekä samalla samannimiseen Kalevalan runoon.

*Thalassicin* ja *Sammon puolustuksen* välillä on myös joitain eroavaisuuksia esimerkiksi teosten sommitelmiin liittyen. Havancsák on sijoittanut *Thalassicin* kannessa Louhen kuvan vasemmalle puolelle. Louhi on ihmisiin nähden suuri ja vie lähes puolet kuvasta. Väinämöinen kuvataan paljon pienempänä puolustavassa asennossa, kilpi vartalonsa eteen nostettuna, mikä saa Louhen näyttämään vaaralliselta ja voimakkaalta. Gallen-Kallelan *Sammon puolustuksessa* Louhi on sijoitettu yläoikealle, ja huomion keskipisteenä on sen sijaan hyökkäävässä asennossa seisova Väinämöinen. Louhi ja Väinämöinen ovat myös lähes samankokoisia ja Louhi peräännyvässä asennossa, jolloin Väinämöisen valta korostuu (vrt. kuvat 1 ja 2). Erona kahden teoksen välillä on myös *Thalassicissa* näkyvä Väinämöisen pyöreä siniristikuvioinen kilpi, joka on yhtyeen kansikuvien tavaramerkki. Eroavaisuksilla *Thalassicista* on luotu persoonallisempi ja yhtyeen tuotantoon sopivampi.

Levynkannessa (kuva 1) välittyy fantasiamaainen tunnelma, mikä näkyy kannen värivalinnoissa ja tyyllisissä elementeissä. Värimaailmassa yhdistyvät kylmemmät sinisen ja lämpimämmät punaisen ja keltaisen sävyt. Taivaalla hohtava kuu valaisee taustalla kuultavaa vettä ja Louhen siipiä, vaikka muuten valaistus on hämärä. Kuvan värit ovat epäluonnollisen kyllästyneet ja kirkkaat, mikä luo satumaisen tunnelman kuvaan. Albumin nimi lukee kuvan alareunassa riimumaisella fontilla, mikä viestii menneistä ajoista. *Thalassic* (adj.) sanana tarkoittaa vapaasti sen englanninkielisestä merkityksestä suomeksi käännettynä merellistä tai jollain tavalla meren läheisyyteen sijoittuvaa. Merellisyys korostuu albumin mereen viittaavien kappaleiden, kuten *Seafarer's dream*, *Run From the Chrushing Tide* ja *One With the Sea*, nimissä. Merellisyyden ja kalevalaisen runouden ja perinteen yhdistäminen on folk metalille ominaista erityyppisten ainesten yhteen sekoittamista.

## 2.2 Miekkantaja

Myös Ensiferumin ensimmäisen täyspitkän studioalbumin, vuonna 2001 julkaistun *Ensiferumin* (kuva 3) levynkansi on saanut vaikutteita Akseli Gallen-Kallelalta. Ilmestyessään *Ensiferumista* tuli merkittävä askel suomalaiselle folk metalille ja se liittyy yhteen kansanmusiikin melodiat ja melodisen death metalin aggression (Laakso 2020, 29). Levynkannen inspiraationa on Gallen-Kallelan *Aino*-triptyykki (1891). Triptyykin keskimmaisessa kuvassa Väinämöinen on soutuveneessä tavoittelemassa vedessä seisovaa Ainoa. Veneteema toistuu *Ensiferumin* kansikuvassa, jonka on maalannut ruotsalainen graafikko Kristian Wåhlin (s. 1971). (Laakso 2020, 30.)

Levynkannessa on Väinämöisen näköinen mies, joka seisoo soutuveneessä siniristikuvioinen kilpi ja miekka kädessään. Päässään hänellä on kypärä ja pitkän, ruskean asun päällä pitkä viitta. Taustalla siintää vihreä metsämaisema. Maisema näyttää perinteiseltä suomalaiselta metsämaisemalta mäntyineen ja rantakallioineen. Taivas on kauttaaltaan pilvien peitossa, ja taivaan kellertävä värimaailma tuo mieleen auringonlaskun. Kuvan kullankellertävät värit luovat lämmintä tunnelmaa. Mies lipuu vettä pitkin soutuveneellä katse suunnattuna eteenpäin kohti katsojaa. Hän on täysin kuvan keskellä ja selvästi kannen keskipiste. Hän vaikuttaa kiireettömältä, mutta luottavaiselta. Kypärän ja tuuhean parran alta pilkistävillä kasvoilla on tuikea ilme. Kuvan tunnelma on huomattavasti rauhallisempi ja tyynempi kuin liki 20 vuotta myöhemmin julkaistussa *Thalassicin* kannessa (kuva 1). Kenties Väinämöisen seikkailu läpi Ensiferumin kansien on vasta aluillaan ja hän on valmiina matkaan. Tästä kielivät myös ilmaan kohotetut taisteluvälineet ja itsevarma asento.

Miehen siniristikuvioinen kilpi, joka näkyy melkein jokaisessa Ensiferumin levynkannessa, viestii myös viikingeistä. Pyöreitä kilpiä on tavattu Pohjois-Euroopassa roomalaiselta rautakaudelta viikinkiajalle.<sup>4</sup> Viikingit käyttivät niitä puolustusaseenaan ja ne valmistettiin usein pitkistä vieritysten asetetuista puulankuista (ks. Warming et al. 2016, 161). Myös *Ensiferumin* kannessa näkyvä kilpi näyttää puiselta rautaisin reunuksin ja yksityiskohdin. Viikinkiteema asettuu levynkanteen, vaikka kalevalainen mytologia korostuu muilla tavoilla.

---

<sup>4</sup> Roomalainen rautakausi tarkoittaa rautakauden aikaa Pohjoismaissa, noin vuosia 1–375 jaa. Viikinkiaika sijoitetaan vuosille 800–1050 jaa. (Warming et al. 2016, 158–161.)

Väinämöinen on saanut suomalaisessa mytologiassa ja kulttuurissa erityisaseman. Häntä on luonnehdittu alkumeren luojajumalaksi, šamaaniksi ja merisankariksi (Ollus 1989, 16). Väinämöinen veisti myös ensimmäisen veneen ja oli taitava vesillä liikkuja, mikä korostaa hänen merisankaruuden rooliaan (mt. 16). Myös *Ensiferum* (kuva 3) veneineen voisi viitata tähän. Väinämöinen nähdään antiikin jumalan kaltaisena suomalaisen muinaisuuden personifikaationa, kansallisena identiteettisymbolina ja sankarihahmona (Knuutila 1978, 7). Voisikin sanoa, että hän jollain tavalla antaa Kalevalalle ja suomalaiselle kansanperinteelle kasvot. Se, millaiseksi kuvittelemme Väinämöisen, nojaa pitkälti Kalevala-aiheiseen taiteeseen, joka nousi merkittävään asemaan 1800-luvulla. Väinämöinen on eittämättä kalevalaisen taiteen kuvatuin hahmo. Väinämöisen kuvaamiseen vaikuttivat myös tyylivirtaukset ja taiteilijoiden omat tulkinnat. Esimerkiksi Robert Wilhelm Ekmanin teos *Väinämöisen soitto* (1857–1866) mukailee kansallisromanttista tyyliä ja ja hänet kuvataan jopa jumalallisena hahmona sateenkaaren alla soittamassa kanteletta. (Knuutila 1978, 9–16, ks. myös Ojanperä et al. 2009, 22.)

Huolimatta Väinämöisestä tehdystä suuresta määrästä tutkimusta on Väinämöisen persoona ja identiteetti edelleen selvittämätön arvoitus (Ollus 1989, 38). Myös albuminkannen (kuva 3) mies vaikuttaa salaperäiseltä. Kannesta ei käy ilmi, mihin hän on matkalla tai kuka hän on. Yhtye on itse tulkinnut hahmon voivan esittää itse Ensiferumia, joka on latinankielinen, miekankantajaa tarkoittava sana (Laakso 2020, 30). Eräs albumin kappale on nimeltään *Old Man (Väinämöinen)*, mikä taas kielii Kalevalan yhteydestä albumiin. *Ensiferumin* mies tuntuu myös olevan hieman irrallaan taustasta ja jopa hehkuvan, mikä viestisi Väinämöisen jumalallisesta asemasta. Yhtye on selvästi halunnut jättää tulkinnanvaraa levynkanteen ja yhdistellä suomalaisen kansanrunouden perinteitä omiin fantasiamaailmoihinsa.

### 2.3 Louhen representaatiot

Kalevalan tapaa esittää naishahmoja ja etenkin Louhea verrattuna sen mieshahmoihin on tarkasteltu myös kriittisesti. Lönnrotin muodostamia kuvia Kalevalan naishahmoista tarkastelee Patricia E. Sawin teoksessaan *Louhen sanat* (toim. Nenola, Aili ja Timonen, Senni 1990). Sawinin mukaan Kalevala on hyvä esimerkki kielteistä naiskuvaa tukevasta nationalistisesta ideologiasta. Kalevalan suuren vaikutuksen ja arvovallan vuoksi Lönnrotin vaikutusta henkilöahmojen muodostumiseen ei ole rohjettu tutkia, tai sitä on pidetty tarpeettomana. Vertaileva analyysi näyttää, että Lönnrot hyödynsi Kalevalan naishahmoja

oikeuttamaan miesten toimintoja ja korostamaan miesten perushyveitä. (Sawin 1990, 45.) Lönnrot sulautti monien eri henkilöiden teot ja kertomukset yhdelle hahmolle, mikä ei täysin taannut yhtenäistä lopputulosta. Lönnrot saa Louhen näyttämään kylmäsydämiseltä ja julmalta syntipukilta, mutta toisaalta myötätuntoiselta ja välittävältä. (Mt. 52.) Esimerkiksi Kalevalan seitsemännessä runossa kerrotaan, kuinka Louhi auttaa ja lohduttaa monen päivän uimisesta uupunutta ja Pohjolaan eksynyttä Väinämöistä, syöttäen ja kuivaten tämän (Kalevala 7: 233–275).

Ensiferumin *Thalassic* esittää Louhen vaarallisen, uhkaavan ja vihaisen näköisenä (ks. kuva 1). Yliluonnollisen suuri hahmo uhmakkaasti levitettyine siipineen peittää lähes puolet koko levynkannesta. Louhi muistuttaa levynkannessa enemmän jotakin fantasiaolentoa ja petolintua, kuten kotkaa, kuin tyyppillistä kuvataiteessa representoitua Louhea. Se on saanut naisellisen sijaan androgyynin ulkomuodon ja ihmisen sijaan se muistuttaa enemmän eläintä. *Thalassicissa* sillä ei ole esimerkiksi hiuksia, toisin kuin Gallen-Kallelan tulkinnassa (kuva 2). Sen sijaan päälaella kasvavat pitkät sulat. Eri kulttuureissa kotka liitetään usein valtaan, jumalallisiin korkeampiin voimiin ja rohkeuteen (Tukiainen 2018, 133). Kuvailu sopii *Thalassicin* Louhen olemukseen, jonka uhmakkuus välittyy kannesta selvästi. *Thalassicin* visio Louhesta on virkistävä ja erilainen tulkinta eroten hahmon tyyppillisestä kuvauksesta.

Kuva-aiheiden muuntumista ja kuvien intertekstuaalisuutta käsitellään Arja Elovirran ja Ville Lukkarisen toimittamassa teoksessa *Katseen rajat – taidehistorian metodologiaa* (1998). Intertekstuaalisessa analyysissä ajatellaan kuvallisen merkityksen syntyvän aina suhteessa muihin kuviin. Katsoja tulkitsee uutta aiemmin tuntemiensa tekstien ja tietojen valossa (Elovirta 1998, 246–248.) Kalevala-kuvastoa ja suomalaista kirjallisuutta tunteva tunnistaa Gallen-Kallelan kuva-aiheen sammon ryöstöksi ja kilpeä pitelevän miehen Väinämöiseksi (Palin 1998, 120). Tämän voi soveltaa myös koskemaan *Thalassicia* niiden monien yhteneväisyyksien takia. Gallen-Kallela ilmentää Väinämöistä kuvataiteessaan erityisesti runsaalla parralla, pistävästi tuijottavilla silmillä ja korkeilla poskipäillä (Knuutila 1978, 59), minkä voi yhdistää myös *Ensiferumin* kanteen (ks. kuva 3). Myös Louhen voi tunnistaa eri asiayhteyksistä, vaikkei sille ole vakiintunut mitään tiettyjä ikonografisia malleja (Palin 1998, 120). Louhen voi siten liittää *Thalassicin* sen omalaatuisuudesta huolimatta, sillä kuvasta voi havaita muita Kalevalaan ja sammon puolustukseen viittaavia elementtejä (kuva 1). Sen takia karelianismin tuntemisella ja aikaisemmasta aiheeseen liittyvällä tietämyksellä on merkitystä.

### 3 Viestejä tuonpuoleisesta

Kuolema, tuonpuoleinen elämä ja vainajat olivat keskeisiä teemoja muinaisuskoissa sekä albumien kansitaiteessa. Suomalainen muinaisusko tarkoittaa esikristillistä maailmankuvaa, jota Suomen alueella harjoitettiin ennen kristinuskon leviämistä. Muinaisusko sekoitetaan usein kansanuskoon, joka on laajempi uskomusten kokonaisuus. Se kattaa sekä muinaisuskon että siihen lähetystyön seurauksena sekoittuneen uskonnon, Suomen tapauksessa kristinuskon, vaikutuksen. Muinais- ja kansanuskosten tarkoituksena oli selittää maailman synnystä, maailman rakenteesta ja kuolemanjälkeisestä elämästä. Suomalaiselle muinaisuskolle ei ole kirjallisia lähteitä, mutta esimerkiksi alun perin suullisesti välittyneistä kalevalaisista runoista on voitu päätellä muinaista maailmankuvaa ja rekonstruoida muinaisia uskomuksia. Vertaileva tutkimus on osoittanut, että samankaltaisissa luonto-olosuhteissa, kuten Pohjoisen Euraasian taigalla ja tundralla, elävillä kansoilla oli yhteneviä maailmankuvia (Pulkkinen 2014, 13–15). Muinais- ja kansanuskoissa maailmankuvat ja käsitykset olivat usein myös pelkistettyjä, koska ne vaihtelivat yksilöllisten kokemusten mukaan. Kiteytettynä niiden ytimessä olivat kuitenkin tuonpuoleisia toimijoita koskevat kertomukset, maailmankuva ja myytit (mt. 16).

Tuonpuoleinen ymmärretään usein alueeksi tai piiriksi, jota yliluonnolliset olennot kansoittavat. Sitä rajoittaa ainoastaan mielikuviutus, ja sen ajatellaan sijoittuvan empiirisen maailman ulkopuolelle (Frog 2020, 44). Suomalainen muinainen käsitys maailman rakenteesta pohjautuu kantaauralilaiseen kosmografiaan, jossa tämän- ja tuonpuoleisen maailman yhdistivät vesitiet. Vesitiet erottivat toisistaan elävien ja kuolleiden asuinpiirit (Pulkkinen 2014, 36, 175). Vainajien asuttamaa maata kutsutaan usein Manalaksi tai Tuonelaksi. Suomalaisten tuntema Tuonela sijaitsi Tuonelan virran takana pohjoisessa, vertikaalisesti ajateltuna alhaalla. Kuolleiden sijainti jonkin vesialueen takana on yleisesti tunnettu maailmankuva esimerkiksi pohjoisessa, uralilaisessa ja kreikkalaisessa mytologiassa. (Mt. 37.) Tuonpuoleisuuden liittyä suomalaisessa muinaisuskossa paljon eri uskomuksia. Muinaisen ihmisen voidaan ajatella eläneen voimakentällä, jossa on kaksi ääripäätä; täysin tämänpuoleinen, arkinen tila sekä täysin tuonpuoleinen, pyhä tila (Pulkkinen 2014, 45). Kuolemaa ja kuolemanjälkeistä elämää käsitellään runsaasti metallimusiikissa ja sitä on kuvitettu myös levynkansissa.

### 3.1 Elämä kohtaa kuoleman

Helsingissä vuonna 1990 perustettu Amorphis on merkittävä osa suomalaisen folk metalin historiaa. Sen toinen studioalbumi, *Tales from the Thousand Lakes* (1994) sai huomattavan suosion laajentaen melodisen death metalin käsitettä ja aloittaen Suomen folk metal -aallon. Albumin lyriikoihin käännettiin säkeitä Kalevalasta englanniksi, mikä oli uutta metallilevyllä. Albumilla kuuluvat folk-henkiset melodiat, örinälaulu ja koskettimien progevaikutteet Kalevala-teksteihin yhdistettynä olivat ennenkuulumaton yhdistelmä. (Laakso 2015, 127–131.) Albumi vaikutti myös kansainväliseen Kalevala-innostukseen, ja aiemmin vanhanaikaiseksi koettu eepos nähtiin nyt uudessa valossa (Leppälahti 2016, 218). Amorphiksen musiikillinen tyyli on vaihdellut vuosien saatossa, mutta folk-vivahteet, itämaiset melodiat ja kalevalaisen runouden lainaaminen ovat säilyneet läpi musiikillisten vaiheiden. Amorphis on myös monen myöhemmän folk metal -yhtyeen, kuten Ensiferumin, esikuva. (Laakso 2015, 397.)

*Borderland* (2025, kuva 4) on yhtyeen viidestoista ja tämän tutkielman kirjoitushetkellä viimeisin studioalbumi. Tyyllilajeiltaan se edustaa progressiivista metallia, melodista death metalia ja folk metalia. Folk metal -vaikutteet tulevat ilmi etenkin kalevalaiseen runouteen ja muinaissuomalaiseen maailmankatsomukseen viittaavissa sanoituksissa, minkä vuoksi valitsin tämän albumin osaksi tutkielmaa. Albumi on musiikillisesti eepinen ja mahtipontinen, ja kappaleiden sanoituksissa käsitellään muun muassa kuolemaa ja luontoa. Albumin levynkannen on tehnyt alankomaalainen kuvataiteilija Marald van Haasteren (s. 1970).<sup>5</sup> Albumin kansitaide eroaa tyyllillisesti huomattavan paljon yhtyeen viimeisimpien studioalbumien levynkansista. *Borderland*-albumin levynkansi on maalauksellinen ja symbolistinen, kun taas muutamassa sitä edeltävässä levynkannessa on runsaasti toistuvia geometrisiä kuvioita ja niiden tunnelma on lähes psykedeelinen. *Borderlandin* levynkansi tuntuu palaavan tyyllillisesti takaisin yhtyeen alkuaikojen levynkansiin, jotka ovat usein hyvin esittäviä ja maalauksellisia Kalevalaan viittaavine teemoineen.

---

<sup>5</sup>Amorphiksen www-sivu. ”Lyric video for new single ‘Light And Shadow’ and “Borderland” album pre-orders available now”. 6.6.2025 <https://amorphis.net/news/borderland-preorder>. Viitattu 26.11.2025.

Levynkannessa on kauas horisonttiin jatkuva vesistö, joka kuvan alareunassa taittuu alajuoksuun. Huomion kiinnittää suuri, vedessä siipensä levittänyt joutsen. Joutsen on kooltaan yliluonnollisen suuri verrattuna ihmisiin. Horisontti on lähes täsmälleen kuvan puolivälissä, mikä erottaa taivaan ja veden. Yläreunassa on miltei koko kannen puolelta toiselle kaartuva silta, jonka keskellä valkeana hohtava luuranko ja mies kohtaavat. He vaikuttavat olevan juuri kätelemässä; kuolema toivottaa ihmisen tervetulleeksi. Kuvan oikealla puolella kulkee rannikko, jota korkeat männyt peittävät. Niiden juurella seisoo joukko ihmisiä. Muutama ihminen on joutunut veden varaan, ja yksi heistä vaikuttaa huutavan apua syöksyessään virran vietäväksi. Huolimatta viittauksista kuolemaan ja tuonpuoleiseen siirtymiseen kuvan tunnelma on seesteinen ja kaunis. Vuorokaudenaika tuntuu vaihtuvan sillan molemmin puolin. Sillan yläpuolella, jossa elämää ja kuolemaa edustavat hahmot kohtaavat, taivas on hämärämpi ja tähdet tuikkivat. Lähempänä horisonttia taivas on kirkkaampi, ja joutseneen osuu lämpimän sävyinen ilta-aurinko.

Englanninkielinen sana *borderland* kääntyy suomeksi rajamaaksi, mitä albumin kansikuvalla halutaan kuvittaa. Kuvassa voidaan tulkita olevan Tuonelan virta ja joutsen, jotka ovat suomalaisen muinaisuskon tuonpuoleisuutta selittäviä tekijöitä. Yleensä Tuonelaan kuljettiin virtaa pitkin, mutta esimerkiksi joissain kalevalaisissa runoissa mainitaan silta kulkureittinä kuoleman valtakuntaan (Pulkinen 2014, 55). Levynkannessa (kuva 4) ympäristöä hallitsevat metsä ja vesi olivat voimakkaasti tuonpuoleisia luonnonelementtejä (mt. 44). Kuolema on maallisen ja fyysisen elämän loppu, ja kuolemanjälkeinen elämä on kysymys, johon liittyy ikuinen epävarmuus. Elämän jatkuminen kuoleman jälkeenkin on tavallisin kuolemaa selittävä ja oikeuttava teema. (Koski 2020, 99–100.) Kahden hahmon kohtaaminen sillalla voisi siten merkitä elämän jatkumista, mutta vain vähemmän ruumiillisessa muodossa. Kuolema ottaa vastaan elämän. Albumin kappaleen *Borderland* sanat puoltavat osittain kansitaiteessa esiintyviä aiheita:

I called my son to Manala,  
To see the land of the dead,  
At night, I crossed the bridge of dreams - - (Santeri Kallio 2025)

Kappaleen sanoituksissa kerrotaan unien tai unelmien sillan, ”bridge of dreams”, ylittämisestä, mikä ei suoranaisesti viittaa kalevalaisessa runoudessa esiintyvään kuoleman

valtakuntaan johdattavaan siltaan. Se voi tosin olla vertauskuva ikuiseen lepoon, eli kuolemaan, siirtymiselle. Manala ja kuolleiden valtakunta tulevat selvästi esille sanoituksista. Lisäksi eri tulkintojen mukaan Tuonelan virran yli oli lähes mahdotonta päästä hengissä, sillä silta oli ”jouhenkapea” ja ”ohut kuin hiuksista tehty” (Ollus 1989, 33). Tällöin kuvassa näkyvää siltaa kuvaisi hyvin ilmaus *kuoleman silta*. Kuvitelma Tuonelaan johtavasta sillasta on myös yleismaailmallinen ja sitä tavataan grönlantilaisista taruista Afrikan heimojen uskomuksiin (Korte 2007, 120).

Joutseneen liittyy symboliikkaa ja monia eri uskomuksia. Muinaisten uskomusten mukaan joutsen symboloi kauneutta, valoa ja puhtautta. Sitä pidettiin pyhänä eläimenä, jolloin joutsenta ei myöskään saanut tappaa, tai tappajaa koitti tuho. Joutsenella oli alkusuomalaisten maailmankuvassa erityinen asema kuoleman symbolina. Kalevalainen uskomus on, että tämän- ja tuonpuoleisen rajamailla asuva Tuonelan joutsen välittää kuolleet kuolleiden valtakuntaan. (Tukiainen 2018, 125–126.) *Borderland*-albumin kansikuvan joutsen voidaan yhdistää Tuonelan joutseneen muiden intertekstuaalisten yhteyksien takia. Kalevassa kerrotaan, kuinka Lemminkäinen saa tehtäväkseen mennä Tuonelaan ja tappaa Tuonelan joutsen. Tästä hyvästä hän kuitenkin menehtyy itse, mutta hänet elvytetään takaisin elävien kirjoihin. *Borderlandissa* asia on voitu tulkita toisin. Onhan joutsen kuitenkin niin suuri, että sen tappaminen olisi vaikeaa. Sillalla oleva mies voi olla edesmennyt Lemminkäinen, joka kävelee Tuonelan siltaa pitkin kuolleiden maahan. *Borderland* ei ole yhtyeen ensimmäinen albumi, jonka levynkannessa on joutsen. Se kuvataan myös yhtyeen studioalbumi *Silent Watersin* (2011) kannessa. Albumin lyriikoissa käsitellään Lemminkäisen yritystä tappaa Tuonelan joutsen (Laakso 2015, 316, 322). *Borderland* voisi olla jatko-osa Lemminkäisen epäonnistuneelle reissulle.

### 3.2 Kuoleman kantele

Kokkolalaisen folk- ja pakanametalliyhtye Noituman *Ruoto*-levyn (2017, kuva 5) kansitaiteessa on viittauksia Kalevalaan ja suomalaiseen kansanperinteeseen. Kokonaan suomenkielisessä folk metal -albumissa on ammennettu runsaasti vaikutteita kansanmusiikista ja perinnesoittimista. Kansikuvan on tehnyt helsinkiläinen kuvataiteilija Linda Piekäinen (s.

1996) ja hän on kuvittanut monia black ja folk metal -levynkansia.<sup>6</sup> Kuvan keskellä on kantele, joka on lävistänyt pääkallon leuasta ohimon läpi. Kantele on harmaan kallion päällä, jota synkkä, sysimusta metsä ympäröi. Etummaisten puiden päällä vaikuttaisi myös olevan kevyt lumikerros. Tummiin pilvien takaa kajastaa hennosti täysikuu, vaikka muuten pilvet peittävät sinertävän yötaivaan. Ainoat väriläiskät ovat ruskea kantele ja eri vaalean- ja tummansinisten sävyissä helottava taivas. Kuvan tunnelma on synkeä, kylmä ja pahaenteinen. Pääkallo herättää pelkoa, ja taustalla loittoneva metsä vaikuttaa uhkaavalta. Pääkallo on tyypillinen kuolemaan viittaava elementti, ja etenkin *Ruodon* kannessa se esitetään kaunistelemattomalla ja jopa hyytävällä tavalla.

Kuolemaa käsitellään runsaasti symbolistisessa taiteessa (Lahelma 2015, 16). Kuolema on teema, joka tulee usein ilmi albumin sanoituksissa, ja se välittyy erilaisin sanankääntein. Esimerkiksi albumin kappaleen *Jokainen Hautaa Omansa* sanoituksilla kuolemaa käsitellään itsemurhan kautta hirttosilmukkaan vihjaten: ”-- ja silmukka kaulallain kiristyy --.” Pidän *Jokainen Hautaa Omansa* -kappaletta albumin synkimpänä ja alakuloisimpana kappaleena, jonka lohdutonta mielenmaisemaa levynkansi kuvaa varsin hyvin. Muita albumin sanoituksissa kuultavia kuoleman kiertoilmauksia ovat myös *Tuonela*, *Tuoni*, ja *ikuinen uni*. Kuolemasymboliikka kuvantuu albumin surumielisessä levynkannessa selvästi, ja synkkyys ja kylmyys välittyvät kuvan läpi katsojalle. Levynkannesta puuttuvat kokonaan tyypillisesti niissä esitetyt tiedot, kuten albumin ja esittäjän nimi. Se voi olla myös tarkoituksellinen tehokeino; katsoja alkaa heti pohtimaan, mikä on tarina kohtalokkaan kallon takana ja miten suomalainen perinnesoitin on joutunut keskelle kalseaa kuolonmaisemaa.

Kantele valittiin Suomen kansallissoittimeksi 1800-luvulla (Leisiö 1985, 6.1.). Kanteletta pidetään Väinämöisen soittimena, ja hänen soittotaidostaan kertovat laulut olivat ensimmäisiä Suomessa muistiin kirjattuja ja julkaistuja lauluja. Kanteleella on vähintään tuhatvuotinen historia. (Laitinen 2010, 23.) Kantele on myös yksi Kalevalan merkittävin aihe yli neljäkymmenellä maininnallaan. Esimerkiksi Kalevalan runoissa 40–41 kerrotaan, kuinka Väinämöinen takoo kanteleen hauen leukaluusta ja haltioittaa kuulijat, niin ihmiset kuin eläimetkin, soittotaidoillaan ja kanteleen ihmeellisellä soinnilla (Kalevala 40: 140–245; 41:

---

<sup>6</sup> Linda Piekäisen www-sivu. <https://www.forestrolli.com/fi>. Viitattu 26.11.2025.

10–185). Noituman albumin nimi, *Ruoto*, viittaa kanteleeseen, sillä soitin on tehty kalanluista eli ruodoista. Yhteyden kuulee myös albumin nimikkokappale *Ruodon* kertosaakeesta:

- - Kallosta kalutusta kantelehen  
 jänneistä kielet kireät,  
 äänessään kaipausta Tuonelan porteille - - (Noituma 2017)

Väinämöisen kantele on myös voimakas ase, sillä soitollaan hän pystyy halkaisemaan kalliot kahtia (Laitinen 2010, 65–67). Levynkannessa näkyvä kallio, jonka päällä kantele lepää, on kuitenkin kokonainen (kuva 5). Sen sijaan pääkallio on joutunut seivästetyksi. Kanteleella soitettiin Karjalassa usein improvisoiden. Lyhyitä melodianpätkiä muunneltiin ilman alkua ja loppua; soittaja istui omissa ajatuksissaan paikalleen kivettyneenä. (Leisiö 1985, 7.1.)

Kuoleman ja kanteleen yhdistäminen samaan kuvaan on poikkeuksellinen näkemys, sillä esimerkiksi Väinämöisen kanteleensoittoa on kuvataiteessa kuvattu jopa ekstaattisella tavalla, kuten Ekmanin *Väinämöisen soitto* -maalauksesta voi todeta. Kanteleeseen liittyy myös omanlaisensa arvokkuus ja merkitys suomalaisessa kulttuurissa kansallissoittimena. Toisaalta tuonpuoleisuus ja siihen liittyvät uskomukset ovat merkittävä osa Kalevalaa ja muinaissuomalaisista maailmankuvaa, samoin kuin Väinämöisen kanteleen takominen. Ne asettuvat *Ruodon* levynkannessa vaivatta yhteen. Kenties levynkannen kanteleen omistaja soitti soittamistaan niin kauan, kunnes aika jätti. Sairastuiko hän ruttoon, josta albumin ensimmäisessä kappaleessa *Rutonkantaja* kerrotaan? Oli soittaja kuka tahansa, palvelee tuo ikuisten kansansävelmien soitin nyt hautapaikkana.

## 4 Riimuja ja rumpuja

Kahta seuraavaa levynkantta yhdistävät muinaiset merkit ja symbolit, joita esiintyy monissa vanhoissa kulttuureissa, kuten viikinkimytologioissa ja šamanismissa. Useat symboleista ovat myös yleismaailmallisia ja niitä on tavattu ympäri maailman. Kristityt lähetyssaarnaajat toivat latinalaiset aakkoset Pohjois-Eurooppaan noin 1000-luvulla. Sitä ennen kaikkia germaanisista kansoja yhdistivät oma aakkosto, riimukirjaimet. Ne olivat erityisesti viikinkien käyttämä aakkosto, ja niitä on löydetty maantieteellisesti laajalta alueelta. Eniten niitä on käytetty Ruotsin, Norjan ja Tanskan alueilla, mutta riimuja on löydetty Grönlannista Kreikkaan ja Mustanmeren pohjoisrannoille saakka. Suomi sijaitsi melko kaukana pääasiallisilta valtavylyiltä, minkä vuoksi riimukulttuuri ei levittäytynyt Suomeen kovin vahvasti. (Oja 2015, 7–11.) Riimukirjoitusta ja erilaisia kuvia on kaiverrettu etenkin kiviin.

Riimukirjoituksella oli erilaisia käyttötarkoituksia. Riimujen avulla oltiin esimerkiksi yhteydessä henkimaailmaan, ja niitä hyödynnettiin taikojen ja ennustuksen tekemisessä (mt. 13). Niillä myös merkittiin omistajuutta ja omaisuutta (Okko 1984, 5).

Šamanismi on erilaisten uskomusten ja riittien muodostama kokonaisuus, jota tavataan puhtaassa muodossaan pohjoisen Euraasian ja Amerikan mantereiden varhaiskantaisissa kulttuureissa (Siikala 1999, 38). Pohjoisissa kulttuureissa šamaani oli henkilö, yleensä toimi yhteisön parantajana, ennustajana ja tietäjänä. Hän myös välitti viestejä sekä toimi neuvottelijana ja sovittelijana tämän- ja tuonpuoleisen välillä. (Pulkinen 2014, 236, 243.)

Šamaaninen olennaisin tehtävä missä tahansa maailmaa on ollut myös torjua elämää uhkaavia kriisejä. Kriisien on uskottu johtuvan tuonpuoleisessa olevien edustajien toiminnasta ja näin ollen šamaanien tuli kyetä pitämään yhteyttä tuonpuoleisiin henkiin. Tärkein apuväline tähän oli šamaanin rumpu. (Siikala 1999, 39.) Šamaanirumpuja on tavattu myös saamelaisissa kulttuureissa, joissa rumpu on saanut merkittävän symbolisen aseman. Rumpu on symboloinut saamelaisten vastarintaa kristinuskoon käännättämistä kohtaan ja saamelaisten uhattua kulttuuria. (Rydving 1991, 29.)

#### 4.1 Šamanismin kaikuja

Šamaanirumpu kuvittaa myös Lahdessa vuonna 2003 perustetun folk metal -yhtye Korpiklaanin albumia *Rankarumpu* (2024, kuva 6). Levynkannen on tehnyt Darkgrove-taiteilijanimeä käyttävä graafikko ja muusikko Jan Yrlund (s. 1970).<sup>7</sup> Aiemmin yhtye kulki Shaman-nimellä. Shaman julkaisi kaksi studioalbumia, ja niissä metalliin yhdistyy saamen kieli, joikaus ja kansanmusiikkivaikutteet (Laakso 2020, 272–275). Shaman vaihtui Korpiklaaniksi uuden levytyssopimuksen myötä, ja yhtyeen musiikilliseksi tyyliksi muodostui metalli sekoitettuna iloiseen viulu- ja harmonikkatäyteiseen pelimannimusiikkiin (mt. 279–280). Yhtye on hyödyntänyt musiikissaan runsaasti eri perinnesoittimia, kuten jouhikkoa, kanteletta ja nokkahuilua. Lisäksi Korpiklaanin albumeilla ja siten niiden kansitaiteessa esiintyviä teemoja ovat olleet Kalevala ja kalevalamittaan kirjoitetut lyriikat, kansallisromanttiset vaikutteet, sekä yhtyeen alkuajoista mukana ollut šamanismi (mt. 287, 311), joka on pysytellyt mukana yhtyeen tuotannossa ilmentyen *Rankarumpu*-albumin kansitaiteessa.

*Rankarumpu*-albumin kannessa mustaa taustaa vasten kuultaa suuri pyöreä rumpu, jota sulat, eläimien luut ja oksat reunustavat. Keskellä rumpua on rummuttava šamaanihahmo, joka on näkynyt jokaisessa yhtyeen levynkannessa ja muodostunut yhtyeen maskotiksi (Laakso 2020, 274). Rummun reunoja kiertävät myös erilaiset kuviot, jotka muodostuvat kolmioista, neliöistä ja puolikaarista. Etenkin saamelaisessa kulttuurissa šamaani- ja noitarumpuja usein koristeltiin ja kuvitettiin rikkaasti. Eero Autio esittelee perusteellisesti saamelaisrumpujen kuvitusta teoksessa *The Saami Shaman Drum* (1991), ja pystyin tunnistamaan levynkannessa esiintyviä saamelaisrumpukuvioita Aution teosta hyödyntämällä. Saamelaisrumpuja voidaan jaotella kahteen eri ryhmään sen mukaan, miten kuviot ovat aseteltu rumpuun. Osassa rummuissa rummun keskellä on aurinkosymboli ja osassa kuviot ovat jaettu kahteen tai useampaan lohkokoon. (Autio 1991, 64.) Rankarummun rumpu mukailee jaon ensimmäistä tapaa, joskin siinä yhtyeen oma taiteellinen näkemys lienee tärkeämpi historiallisen autenttisuuden sijaan, vaikka sekin on huomioitu. Yksi levynkannen kuvioista, joka sijaitsee rummun oikeassa alaviistossa, on lähes identtinen saamelaisrummuissa esiintyneen jumalhahmon kanssa (ks. Autio 1991, 70).

---

<sup>7</sup> Darkgroven www-sivu. ”Korpiklaani Artwork”. 19.1.2024 <https://www.darkgrove.net/korpiklaani-artwork/> . Viitattu 7.11.2025.

Šamaanirumpujen kuvituksissa esiintyy usein myös šamaaneille erittäin tärkeitä, tuonpuoleisen matkoilla mukana olleita apueläimiä, joihin lukeutuvat esimerkiksi kala, käärme, peura ja lintu (Pulkinen 2014, 237–238). *Rankarumpu*-levynkannen (kuva 6) rumpua kiertävät linnunluurangot ja peuran tai muun hirvieläimen sarvet voisivat olla viittauksia šamaanien eläinapulaisiin. Luuranko-olomuodosta päätellen ne ovat saattaneet jo itsekin siirtyä kuoleman maille.

## 4.2 Kivi keskellä hankea

Moonsorrow on Helsingissä vuonna 1995 perustettu suomen kielellä laulava folk ja black metal -vaikutteinen yhtye. *Kivenkantaja* (2003, kuva 7) on yhtyeen kolmas studioalbumi. Sen eepin kokonaisuuden muodostavat mahtipontiset kuorot ja akustiset kansanmusiikkiosuudet (Laakso 2020, 105). Yhtyeen tuotannossa on vaikutteita viikingeistä, pakanuudesta ja skandinaavisista taruista, ja yhtyeen jäsenten maailmankatsomukset heijastuvat myös musiikkiin (mt. 82, 109). Etenkin viikinkimytologiat ja viikinkien pakanallisiin ihanteisiin pohjautuva filosofia ovat inspiroineet yhtyettä (mt. 328).

Kaikista muista käsittelemistäni levynkansista poiketen albumin kansikuva on piirroksen tai maalauksen sijaan valokuva. Valokuvan on ottanut Tomi ”Mestari” Härkönen. Kuvassa on suuri, hieman kallellaan oleva harmaa kivi, joka muistuttaa riimukiveä. Kivi asettuu lumihankeen ja sen taustalla siintää talvinen metsämaisema. Kuva on utuinen, eikä kovin tarkka. Etenkin reunimmaisat puut ovat sumentuneita. Se luo kuvaan unista ja mystistä tunnelmaa. Kivessä on punaisella ja valkoisella maalilla maalattuja kuvioita ja riimukirjaimia. Suurin elementti on kuvassa kahdeksikkoasennossa kiemurteleva, itseään syövä käärme (Laakso 2020, 108). Ensisilmäyksellä voisi vaikuttaa, ettei tavallisesti levynkannessa lukevia perustietoja, kuten tekijän tai albumin nimeä, lue kuvassa lainkaan. *Kivenkantaja*-albumissa yhtyeen nimi, *Moonsorrow*, on kirjoitettu käärmeen vartaloon riimukirjaimin, samoin kuin sen alapuolella lukeva albumin nimi. W-kirjain, joka ei ole riimuaakkosissa, on jouduttu korvaamaan v-kirjaimella (mt. 76). Moonsorrow-teksti on sijoitettu kuvaan lähes ylösalaisin ja riimukirjaimet poikkeavat muutenkin tottumistamme latinalaisista aakkosista, jolloin ne ovat melko huomaamaton elementti ja salaperäisesti piiloon jäävä viesti.

Käärmeisiin, etenkin kyykäärmeisiin, liittyy monia muinaisia uskomuksia. Osa niistä pätee tänäkin päivänä. Yhä edelleen niitä pelätään ja varotaan niiden myrkyllisyyden vuoksi, ja

niiden ajatellaan olevan vaarallisia. Alkusuomalaisessa uskomusperinteessä kyykäärmeellä oli erityistä voimaa, jota piti osata käsitellä oikein. Myös šamaanit käyttivät kyykäärmeitä vahvistamaan omia voimiansa. (Tukiainen 2018, 56–57.) Käärmettä pidetään monissa vanhoissa kulttuureissa myös kuoleman ja elämän jatkumisen vertauskuvana, ja itseään syövä käärme kaiverrettiin usein riimukiviin. Toisaalta nahkansa luova, ja siten jatkuvasti nuorentuva käärme kuvastaa ikuista elämän kiertokulkua. (Laakso 2020, 108.)

Käärme on elementti, jota on tavattu suomalaisissa tai Suomesta kertovissa riimukivissä. Suomi on mainittu ainakin kolmessa ruotsalaisessa riimukivessä (Oja 2015, 210). Niistä kahdessa on käärme, joiden sisällä kiemurtelee riimukirjoitusta, aivan kuten Moonsorrowin levynkannessa (ks. kuva 7). Suomesta on löydetty kaksi riimuesinettä, joista toinen on riimukivenpalanen. Se on todennäköisesti irronnut suuremmasta kivistä. Siinä näkyy pieni osa käärmeen päätä ja kaulaa. (Mt. 214.) *Kivenkantaja* mukailee suomalaisia riimukiviä ja siten tallentaa osakseen palan historiaa.

*Kivenkantaja*-levynkannessa on myös vihjauksia šamanismiin, vaikka viikingit ja šamaanit liittyvätkin eri kulttuureihin. Käärmeen muodostaman lenkin sisällä on aurinkopyörä-symboli, jota toisinaan nimitetään myös rengas- ja aurinkoristiksi. Se on hyvin vanha yleismaailmallinen uskonnollinen tunnuskuva. (Laakso 2020, 108.) Myös šamaanirummuissa on tavattu aurinkoa symboloivia ristisymboleita (Autio 1991, 64). Ne voivat merkitä myös jumaluuden herruutta ja ikuisuutta (Ekko 1984, 33). *Kivenkantaja* linkittyy visuaalisella ilmeellään moneen eri mytologiaan ja uskomusperinteeseen, mikä kertoo myös yhtyeen monipuolisesta maailmankatsomuksesta ja samalla folk metalin monipuolisuudesta.

## Yhteenveto

Koko sen ajan, kun olen metallimusiikkia kuunnellut, albumien kansitaide on kiehtonut minua. Etenkin folk metal -albumien visuaalisesti rikas kansitaide avaa portteja uusiin maailmoihin ja kätkee sisäänsä tarinoita myyteistä, luonnosta ja sankaritarinoista. Myös metallimusiikin alalajina folk metal on kiehtova ja kirjava skaala erilaisia yhtyeitä ja perinteiden tulkintoja. Albumien kansitaiteessa näkyy rutkasti monitulkintaista symboliikkaa ja viittauksia menneisiin aikoihin. Kaikkia käsittelemiäni jakaa yhteinen lähtökohta – folklore eli kansanperinne. Kaikissa tulkitaan jotakin vanhaa uudelleen. Kansanperinne on loputtoman laaja kokonaisuus erilaisia uskomuksia, mytologioita ja kertomuksia. Jokaisella tutkimuksessani mukana olleella yhtyeellä on oma tapansa tulkita niitä, mikä ilmentyy myös levynkansitaiteessa.

Eri kansanperinteiden ja uskomusten yhdisteleminen näkyy monessa käsittelemässäni folk metal -levynkannessa, ja niissä esiintyy monia yhteneväisiä teemoja. Esimerkiksi kuolemaa on kuvattu useassa levynkannessa muun muassa luurankojen ja luiden kautta, tai tuonpuoleisuutta käsittelevän symboliikan kautta. Lopulta kaikki levynkansien aiheet kuroutuvat yhteen. Se kertoo folk metal -musiikin monipuolisuudesta, jossa ei välttämättä tarvitse pysytellä vain tietyn kulttuurin rajojen sisäpuolella. Kuten tutkielman aikana käy ilmi, monet uskomukset ovat yleismaailmallisia, ja niiden alkuperää on vaikeaa linkittää mihinkään tiettyyn kulttuuriin tai maantieteelliseen alueeseen. Folk metal kokoaa kulttuureja yhteen.

Folk metal jatkaa kansanmusiikin ja eri metallin alalajien perinteitä; mutta mikä tärkeämpää, se luo tunnetta johonkin kuulumisesta. Omien juurien, historian ja kulttuurin tunteminen lisää henkistä hyvinvointia (Laakso 2020, 327). Kalevalan ja suomalaisen kulttuuriperinnön tuntevan on helppo samaistua folk metalin kalevalaiseen ja muinaissuomalaiseen kuvaukseen, ja kokea nautintoa musiikista. Esimerkiksi perinnesoitinten kuuleminen voi tuntua kotoisalta. Folk metalin kuunteleminen voi kohottaa identiteettiä ja henkistä kytköstä omaan alkuperään. Suomalainen folk metal kiinnostaa myös vahvasti maailmalla ja monet suomalaiset folk metal -yhtyeet kokoavat konsertteihinsa tuhansia ulkomaalaisia kuuntelijoita, jotka ovat musiikin avulla kiinnostuneet suomalaisesta ja pohjoismaisesta kulttuurista. Folk metal on siis myös keino oppia jotakin uutta uusista kulttuureista ja perinteistä.

Folk metal kansitaiteineen on väline varjella kulttuureja ja estää niitä katoamasta. Sen avulla voidaan herätellä henkiin unohtuvia taruja ja kertomuksia menneisyydestä. Levyjen kansitaide on myös keino kuvata näitä tapahtumia. Ne saattavat kertoa yhtä paljon kuin musiikki ja sanoituksetkin, ja tämä tutkielma osoittaa, kuinka merkittävä rooli niillä yhä edelleen on huolimatta musiikin digitalisoitumisesta ja fyysisen musiikin suosion pienentymisestä. Ne tuovat musiikin visuaaliseen muotoon ja opettavat historiasta. Folk metalia kuunnellessa voi mielessään jo kuvitella kohtauksia kansantaruista ja sankaritarinoista, ja levynkannet saattavat ne konkreettiseen, silmin nähtävään muotoon, jossa vain mielikuvitus on rajana.

## Kuvaluettelo

Albumien levynkansien julkaisemiseen Helmi Puska on saanut luvan levy-yhtiöiltä sähköpostitse (kuva 1: Heather Parsons / Metalbladen sähköpostiviesti 11.11.2025; kuva 3 & 6: Susanna Hellstenin / Universal Music Finlandin sähköpostiviesti 24.11.2025; kuva 4: Vanessa Christodouloun / Reigning Phoenix Musicin sähköpostiviesti 11.11.2025; kuva 7: Martina Stumppin / Nuclear Blast Recordin sähköpostiviesti 17.11.2025) ja yhtyeeltä henkilökohtaisesti Instagram -viestillä (kuva 4: Noituman [@noitumafolk] Instagram-viesti 11.11.2025)

Kuva 1: Havancsák, Gyula, Ensiferumin *Thalassic*-albumin levynkansi, 2020. Metal Blade Recordsin www-sivu. <https://www.metalblade.com/us/releases/ensiferum-thalassic/>. Viitattu 26.11.2025.

Kuva 2: Gallen-Kallela, Akseli, *Sammon puolustus*, 1896. Tempera. 122 x 125 cm. Turun taidemuseo. Kuva: Kari Lehtinen. Teoksesta *Kalevala in Images: 160 Years of Finnish art inspired by the Kalevala* (toim. Riitta Ojanperä et al. 2009), s. 128. Viitattu 27.11.2025.

Kuva 3: Wåhlin, Kristian, Ensiferumin *Ensiferum*-albumin levynkansi, 2001. Ensiferumin Facebook-julkaisu 9.7.2025. <https://www.facebook.com/photo.php?fbid=1302582594556987&set>. Viitattu 27.11.2025.

Kuva 4: Van Haasteren, Marald, Amorphiksen *Borderland*-albumin levynkansi, 2025. Amorphiksen www-sivu. <https://amorphis.net/music/discography/borderland>. Viitattu 7.11.2025.

Kuva 5: Piekäinen, Linda, Noituman *Ruoto*-albumin levynkansi, 2017. Noituman Bandcamp-sivu. <https://noitumafolk.bandcamp.com/album/ruoto>. Viitattu 12.11.2025.

Kuva 6: Härkönen, Tomi, Moonsorrowin *Kivenkantaja*-albumin levynkansi, 2003. Moonsorrowin Facebook-julkaisu 11.3.2023. <https://www.facebook.com/photo.php?fbid=776636627160010&set>. Viitattu 27.11.2025.

Kuva 7: Darkgrove / Yrlund, Jan, Korpiklaanin *Rankarumpu*-albumin levynkansi, 2024. Korpiklaanin www-sivu. <https://www.darkgrove.net/korpiklaani-artwork/>. Viitattu 7.11.2025.

## Lähteet

### Aineistolähteet

Amorphis 2025. *Borderland*. Reigning Phoenix Music

Kappaleen *Borderland* sanoitukset: Santeri Kallio

Amorphis 1994. *Tales from the Thousand Lakes*. Relapse

Ensiferum 2001. *Ensiferum*. Spinefarm Records

Ensiferum 2020. *Thalassic*. Metal Blade Records

Korpiklaani 2024. *Rankarumpu*. Nuclear Blast

Moonsorrow 2003. *Kivenkantaja*. Spinefarm Records.

Noituma 2017. *Ruoto*

Kappaleen *Ruoto* sanoitukset: Noituma

### Internet-lähteet

Amorhiksen www-sivu. *Borderland*. Viitattu 7.11.2025.

<https://amorphis.net/music/discography/borderland>

Amorhiksen www-sivu. Verkkouutinen: Lyric Video for the New Single 'Light and Shadow' and "Borderland" album pre-orders available now. 6.6.2025

<https://amorphis.net/news/borderland-preorder> Viitattu 26.11.2025

Darkgroven www-sivu. About Darkgrove Design. Viitattu 26.11.2025.

<https://www.darkgrove.net/about/>

Darkgroven www-sivu. Korpiklaani Artwork. 19.1.2024. Viitattu 7.11.2025.

<https://www.darkgrove.net/korpiklaani-artwork/>

Encyclopedia Metallum – The Metal Archives www-sivu. Gyula Havancsák. 10.4.2011. Viitattu 26.11.2025.

[https://www.metalarchives.com/artists/Gyula\\_Havancs%C3%A1k/7805](https://www.metalarchives.com/artists/Gyula_Havancs%C3%A1k/7805)

Ensiferumin Facebook-sivu. Facebook-päivitys 9.7.2025. Viitattu 27.11.2025.

<https://www.facebook.com/photo.php?fbid=1302582594556987&set>

Kansallisgallerian www-sivu. Kalevala. Viitattu 27.11.2025

<https://www.kansallisgalleria.fi/fi/galleries/2a6ipa>.

Linda Piekäisen www-sivu. Viitattu 26.11.2025. <https://www.forestrolli.com/fi>

Moonsoroin Facebook-sivu. Facebook-päivitys 11.3.2023. Viitattu 10.11.2025.

<https://www.facebook.com/photo.php?fbid=776636627160010&set>

Noituman www-sivu. Discography. Viitattu 7.11.2025.

<http://www.noituma.com/discography/>

Noituman Bandcamp-sivu. Ruoto. Viitattu 12.11.2025.

<https://noitumafolk.bandcamp.com/album/ruoto>

### **Painamattomat opinnäytetyöt:**

Helsingin yliopisto (HY), Helsinki

Peltonen, Pyry 2016. *Mielikuvia menneestä. Folkloren ja historian merkitykset folkmetalissa*. Folkloristiikan pro gradu -tutkielma. Helsingin yliopisto.

Helsingin Yliopisto (HY), Helsinki

Silvennoinen, Emmi 2020. *Suomalaiset folk metal -bändit visuaalisena kansanperinteen viestijänä*. Käsityötieteen pro gradu -tutkielma. Helsingin yliopisto.

Oulun yliopisto (OY), Oulu

Mustamo, Aira 2016. *Yö, metsä, aika ennen kristinuskoa. Kotimaan ja kansakunnan repesaatiot black metalissa ja folk metalissa Suomessa ja Norjassa*.

Kulttuuriantropologian pro gradu -tutkielma.

Turun yliopisto (TY), Turku

Lehmijoki, Jenna-Maria 2022: *Tuhansien jäätyneiden järvien maa. Talvi suomalaisen metallimusiikin kuvastossa*. Maisemantutkimuksen pro gradu -tutkielma.

### **Kirjallisuus**

Aho, Kalevi 1985. *Suomalainen musiikki ja Kalevala*. Helsinki: Suomalaisen Kirjallisuuden Seuran Toimituksia 426.

Aho, Marko ja Villen, Antti-Ville 2007. *Populaarimusiikin tutkimus*. Tampere: Vastapaino.

Allen, Graham 2011. *Intertextuality*. London: Roudledge.

Autio, Eero 1991. The Snake and Zig-Zag Motifs in Finnish Rock Paintings and Saami Drums. *The Saami Shaman Drum*. Toim. Ahlbäck, Tore ja Bergman et al. Åbo: Åbo Akademi.

Ekko, Paavo O. 1984. *Puumerkit ja riimut menneisyyden avaimina*. Helsinki: Suomen heraldinen seura.

Elovirta, Arja 1998. ”Vaikutteet ja intertekstuaalisuus”. *Katseen rajat. Taidehistorian metodologiaa*. Toim. Elovirta, Arja ja Lukkarinen, Ville. Helsinki: Helsingin yliopiston Lahden tutkimus- ja koulutuskeskus. 239–250.

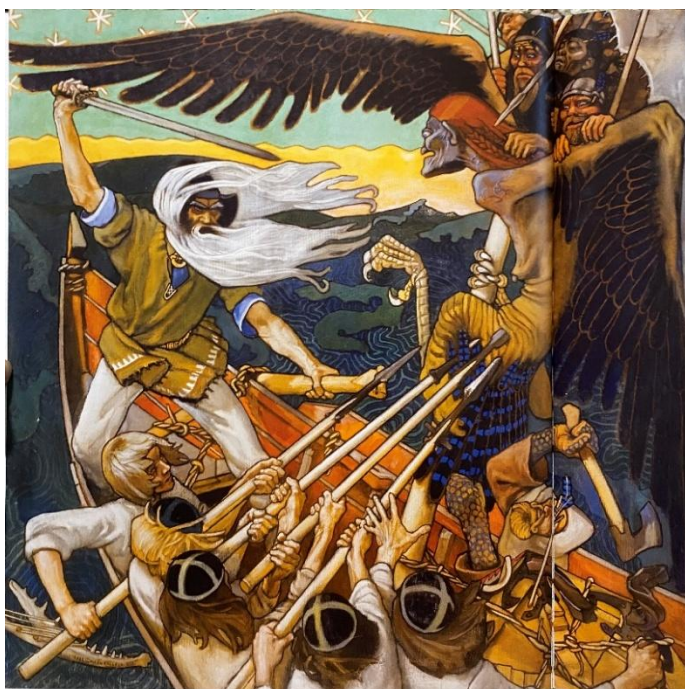
- Frog 2020. ”Tuonpuoleistaminen. Paikkojen ja tilojen toiseuttaminen mytologisoimalla”.  
*Tuolla puolen, siellä jossakin. Käsitteitä kuvitelluista maailmoista*. Toim. Piela, Ulla ja Kauppi, Petja. Helsinki: Suomen Kirjallisuuden seura. 44–59.
- Jalkanen, Pekka, Laitinen, Heikki ja Tenhunen, Anna-Liisa 2010: *Kantele*. Toim. Blomster, Risto. Helsinki: Suomalaisen Kirjallisuuden Seura.
- Jones, Steve ja Sorger, Martin 1999. *Steve Jones and Martin Sorger: Covering Music: A Brief History and Analysis of Album Cover Design*. *Journal of Popular Music Studies*
- Knuuttila, Seppo 1978. *Akseli Gallen-Kallelan Väinämöiset*. Helsinki: Suomalaisen Kirjallisuuden Seuran Toimituksia 345.
- Koski, Kaarina 2020. ”Kuolemanjälkeiset mielikuvat 2000-luvun Suomessa”. *Tuolla puolen, siellä jossakin. Käsitteitä kuvitelluista maailmoista*. Toim. Piela, Ulla ja Kauppi, Petja. Helsinki: Suomen Kirjallisuuden seura. 99–121.
- Kuusamo, Altti 1996. *Tyylistä tapaan. Semiotiikka, tyylit, ikonografia*. Helsinki: Gaudeamus.
- Laakso, Markus 2015. *Amorphis*. Helsinki: Like Kustannus Oy.
- Laakso, Markus 2020. *Folk Metal Big 5. Suomalaiset folk metal -jättiläiset*. Helsinki: Like Kustannus Oy.
- Lahelma, Marja 2015. ”Symbolismi Norjassa ja Suomessa”. *Mielikuvituksen voima. Sadut, myytit ja tarinat Suomen ja Norjan taiteessa = The Magic North: Finnish and Norwegian art around 1900*. Toim. Huusko, Timo et al. Helsinki: Ateneumin taidemuseo. 11–16.
- Lahelma, Marja et al. 2018. *Akseli Gallen-Kallela*. Helsinki: Ateneumin taidemuseo.
- Leisiö, Timo 1985. *Rapapallit ja lakuttimet: muinaissuomalaisia soittimia = Fornfinländska musikinstrument = ancient Finnish musical instruments*. Kaustinen: Kansanmusiikki-instituution julkaisuja 18.
- Leppälahti, Merja 2016. ”Metallia ja Kalevalaa. Korpiklaanin Manala-albumin Kalevalayhteydet”. *Sananjalka* 58 (2016). 217–233.  
<https://journal.fi/sananjalka/article/view/86753> Viitattu 26.11.2025.
- Lönnrot, Elias 1849: *Kalevala. Toinen painos*. Helsinki: Suomalaisen Kirjallisuuden Seuran kirjapaino.
- Morrow, Guy 2020. ”Album Cover Design”. *Designing the Music Business: Design Culture, Music Video and Virtual Reality*. Cham: Springer International Publishing. 27–54.
- Oja, Heikki & kustantaja Suomalaisen Kirjallisuuden Seura 2015. *Riimut – Viestejä viikingeiltä*. Helsinki: Suomalaisen Kirjallisuuden Seura.

- Ojanperä, R. et al. 2009. *The Kalevala in images: 160 years of Finnish art inspired by the Kalevala*. Helsinki: Ateneum Art Museum.
- Palin, Tutta 1998. ”Merkistä mieleen”. *Katseen rajat: Taidehistorian metodologiaa*. Toim. Elovirta, Arja ja Lukkarinen, Ville. Helsinki: Helsingin yliopiston Lahden tutkimus- ja koulutuskeskus. 115–150.
- Pulkkinen, Risto 2014. *Suomalainen kansanusko. Samaaneista saunatonnttuihin*. Helsinki: Gaudeamus.
- Purcell, J. Natalie 2003. *Death Metal Music: The Passion and Politics of a Subculture*. McFarland.
- Rydving, Håkan 1991. The Saami Drum and the Religious Encounter in the 17th and 18th Centuries. *The Saami Shaman Drum*. Toim. Ahlbäck, Tore ja Bergman et. al. Åbo: Åbo Akademi.
- Sawin, Patricia E. 1990. Kalevalan naishahmot Lönnrotin hengentuotteina. *Louhen sanat*. Toim. Nenola, Aili ja Timonen, Senni. Helsinki: Suomalaisen Kirjallisuuden Seuran Toimituksia 520. 45–65.
- Siikala, Anna-Leena 1999. *Suomalainen šamanismi. Mielikuvien historiaa*. Helsinki: Suomalaisen Kirjallisuuden Seuran Toimituksia 565.
- Tukiainen, Maaretta 2018. *Pohjolan voimaeläimet*. Jyväskylä: Tuuma Kustannus.
- Waallan Hansen, Vibeke 2015. Symbolismi ja kansallinen identiteetti. *Mielikuvituksen voima: sadut, myytit ja tarinat Suomen ja Norjan taiteessa = The Magic North: Finnish and Norwegian art around 1900*. Toim. Huusko, Timo et al. Helsinki: Ateneumin taidemuseo. 43.
- Warming, Rolf Fabricius et al. 2016. *Shields and hide. On the use of hide in Germanic shields of the Iron Age and Viking Age*. Bericht der Römisch-Germanischen Kommission.
- Wilson, A. William. 1985. *Kalevala ja kansallisuusaate*. Helsinki: Työväen Sivistysliitto.

## Kuvaliite



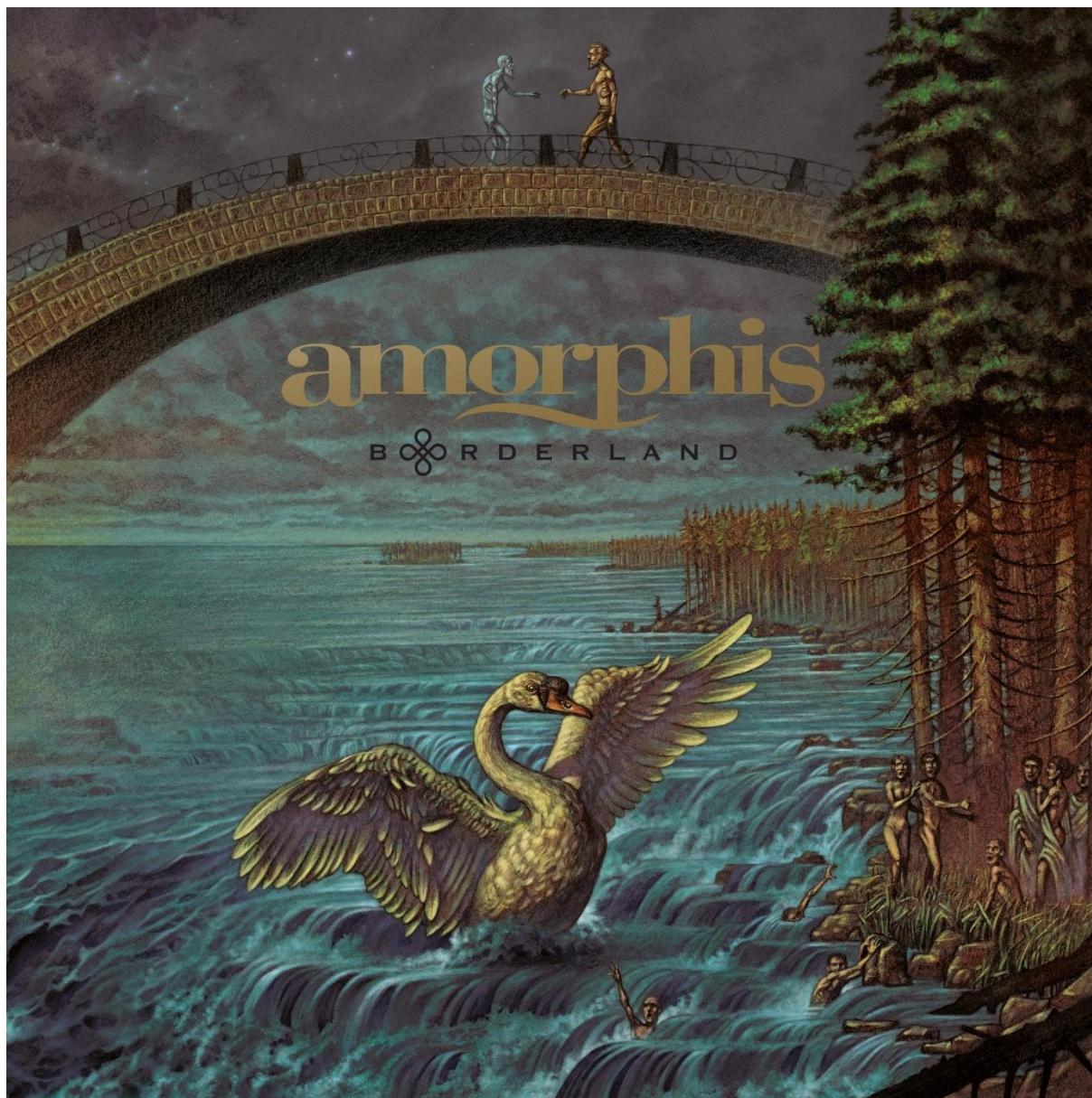
Kuva 1: Ensiferum – *Thalassic*. Gyula Havancsák 2020. "Ensiferum 'Thalassic'". Metal Blade Recordsin www-sivu. <https://www.metalblade.com/us/releases/ensiferum-thalassic/>. Viitattu 26.11.2025.



Kuva 2: Gallen-Kallela, Akseli, *Sammon puolustus*, 1896. Tempera, 122 x 125 cm. Turun Taidemuseo. Kuva: Kari Lehtinen. Teoksesta. *Kalevala in Images: 160 Years of Finnish art inspired by the Kalevala* (toim. Riitta Ojanperä et al. 2009), s. 128. Viitattu 27.11.2025.



Kuva 3: Ensiferum – *Ensiferum*. Kristian Wählin 2001. Ensiferumin Facebook-julkaisu 9.7.2025.  
<https://www.facebook.com/photo.php?fbid=1302582594556987&set>. Viitattu 27.11.2025.



Kuva 4: Amorphis – *Borderland*. Marald Van Haasteren 2025. "Borderland". Amorphiksen www-sivu. <https://amorphis.net/music/discography/borderland>. Viitattu 7.11.2025.



Kuva 5: Noituma – *Ruoto*. Linda Piekäinen 2017. "Ruoto". Noituman Bandcamp-sivu.  
<https://noitumafolk.bandcamp.com/album/ruoto>. Viitattu 12.11.2025.



Kuva 6: Korpiklaani – *Rankarumpu*. Darkgrove / Jan Yrlund 2024. "Rankarumpu" track listing. Korpiklaanin www-sivu. <https://korpiklaani.com/?p=1233>. Viitattu 12.11.2025.



Kuva 7: Moonsorrow – *Kivenkantaja*. Tomi Härkönen 2003. Moonsorrowin Facebook-julkaisu 11.3.2023. <https://www.facebook.com/photo.php?fbid=776636627160010&set>. Viitattu 27.11.2025.