

# Taloudellisen väkivallan esiintyvyys länsimaisissa parisuhteissa

Kandidaatintutkielma

Roosa Suihkonen, 2207020

Laura Hack, 2206619

Ohjaaja: Tuomo Häikiö

Yhteiskuntatieteellinen tiedekunta

Psykologian ja logopedian laitos

Psykologian oppiaine

19.5.2025

TURUN YLIOPISTO

Psykologian ja logopedian laitos / Yhteiskuntatieteellinen tiedekunta

HACK, LAURA

SUIHKONEN, ROOSA: Taloudellisen väkivallan esiintyvyys länsimaisissa parisuhteissa

Kandidaatintutkielma, 54 s., 2 liites.

Psykologia

Toukokuu 2025

Tämän systemaattisen katsauksen tavoitteena oli selvittää, kuinka suuri osa länsimaisesta väestöstä on kokenut taloudellista väkivaltaa elämänsä aikana. Lisäksi tarkastelimme sukupuolen ja muiden sosiodemografisten taustamuuttujien sekä käytetyn mittarin laajuuden vaikutuksia esiintyvyyteen. Katsaukseen valikoitui yhteensä 16 tutkimusartikkelia ja -raporttia yhdeksästä eri maasta. Tämän lisäksi sisällytimme katsaukseen yhden koko Euroopan unionin kattavan raportin, joka käsitti kaikki 28 silloista EU-maata. Tietokantahaku suoritettiin viidessä eri tietokannassa (PubMed, APA PsychInfo, Sociology Ultimate, CINAHL ja MEDLINE). Taloudellisen väkivallan esiintyvyydestä, sukupuolieroista ja mittarien laajuudesta suoritettiin meta-analyysi, johon sisältyi kaikki katsaukseen sisällytetyt tutkimukset ja raportit. Sosiodemografisten ominaisuuksien yhteydestä taloudelliseen väkivaltaan laadittiin kirjallisuuskatsaus.

Tutkimustuloksemme osoittivat, että noin joka kymmenes (11.78 %) länsimaalainen kokee tai on kokenut parisuhteessa taloudellista väkivaltaa. Lisäksi näyttäisi siltä, että naiset (14.45 %), keski-ikäiset ja alhaisen sosioekonomisen aseman omaavat kokevat enemmän taloudellista väkivaltaa kuin miehet (9.15 %), nuoremmat, vanhemmat ja hyväosaiset. Tulostemme mukaan alle viiden itemin (9.06 %) kyselyt tuottavat pienempiä esiintyvyyssprosentteja kuin yli viiden itemin (14.83 %) kyselyt. Tuloksesta tulee siis ottaa huomioon tutkimusten metodologiset eroavaisuudet, jotka ovat todennäköisesti vaikuttaneet esiintyvyyss lukemiin. Lisäksi katsauksemme sisältyi yli puolet vähemmän miehiä käsitteleviä tutkimuksia, mikä saattaa vääristää sukupuoleen liittyviä tutkimustuloksia. Sukupuolierot eivät myöskään olleet tilastollisesti merkitseviä.

Lisää tutkimusta tarvitaan kartoittamaan taloudellisen väkivallan todellinen taso länsimaisen väestön parisuhteissa. Taloudellista väkivaltaa voidaan pitää muun parisuhdeväkivallan ohella kansanterveydellisenä uhkana. Tästä syystä sen tulisi olla laissa erikseen säädetty väkivallan muoto, joka takaa uhreille oikeudellisen suojan. Koska suurin osa aiemmasta tutkimuksesta keskittyy naisiin ja mittarit ovat myös validoitu naisilla, tulee kehittää mittareita, jotka soveltuvat paremmin miesväestön kokemusten tutkimiseen. Näin voidaan saada tarkempaa osviittaa väkivallan sukupuolisymmetriasta tai -epäsymmetriasta ja toisaalta siihen liittyvistä käsityksistä. Lisäksi ymmärrys taloudellisen väkivallan ja sosiodemografisten tekijöiden yhteydestä auttaa tunnistamaan suurentuneessa riskissä olevat ryhmät. Tämän avulla on mahdollista suunnitella kohdennettuja toimia niin hyväksikäytön ehkäisemiseksi kuin taloudellisen väkivallan torjumiseksi.

Asiasanat: taloudellinen väkivalta, parisuhdeväkivalta, parisuhde, esiintyvyys, sosiodemografiset ominaisuudet, mittarit

## Sisällysluettelo

<i>1. Johdanto</i>	3
1.1. Taloudellinen väkivalta parisuhteessa	4
1.2. Sukupuolen merkitys	5
1.3. Muut sosiodemografiset taustamuuttajat parisuhdeväkivallassa	7
1.4. Tutkimuksen tavoitteet ja tutkimuskysymykset	9
<i>2. Menetelmät ja aineisto</i>	10
2.1. Aineiston hankinta	10
2.2. Aineiston luokittelu	13
2.3. Meta-analyysi	14
<i>3. Tulokset</i>	15
3.1. Tutkimuksen aineisto	15
3.2. Taloudellisen väkivallan määrittely tutkimuksissa	21
3.3. Taloudellisen väkivallan esiintyvyys	22
3.3.1. Meta-analyysin tulokset	23
3.4. Sosiodemografiset tekijät	25
3.4.1. Ikä	25
3.4.2. Siviilisääty	26
3.4.3. Sosioekonominen asema	27
<i>4. Pohdinta</i>	44
4.1. Tulosten tulkinta	44
4.1.1. Sukupuolierot	45
4.1.2. Muut sosiodemografiset taustamuuttajat	46
4.1.3. Käytetyt mittarit	49
4.2. Tutkimuksen vahvuudet ja rajoitukset	49
4.3. Jatkotutkimusehdotukset ja suositukset	51
4.3. Lopuksi	53
<i>Lähteet</i>	55
<i>Liitteet 1.</i>	62
<i>Liitteet 2.</i>	63

## 1. Johdanto

Tässä systemaattisessa katsauksessa tarkastelimme taloudellisen väkivallan esiintyvyyttä länsimaisissa parisuhteissa. Lisäksi kartoitimme sosiodemografisten tekijöiden yhteyksiä taloudellisen väkivallan kokemuksiin ja tutkimme, miten erilaiset mittarit havaitsivat taloudellista väkivaltaa. Määrittelemme taloudellisen väkivallan erillisenä lähisuhdeväkivallan muotona, jossa tekijä kontrolloi, riistää tai tuhoaa uhrin taloudellisia resursseja (Kaittila & Nyqvist, 2015). Tavoitteena on uhrin taloudellisen itsenäisyyden heikentäminen ja vallankäyttö, joka saavutetaan manipuloimalla uhrin pääsyä varoihin (Kutin ym., 2017). Taloudellisen väkivallan kokemukset ovat yhdistetty heikentyneeseen mielenterveyteen, huonompaan fyysiseen terveyteen ja taloudellisiin ongelmiin (Johnson ym., 2022; Yau ym., 2021). Tämän lisäksi taloudellisella väkivallalla on havaittu olevan kielteisiä psyykkisiä seurauksia, kuten häpeän ja arvottomuuden tunteet ja heikentynyt itsetunto (Kaittila & Nyqvist, 2015). Taloudellisen kaltoinkohtelun yleisyydestä ja vaikutuksista väestötasolla on vain vähän tietoa (Mellar ym., 2024), mikä vaikeuttaa niin lainsäädännöllistä puuttumista kuin sosiaali- ja terveydenhoitoalan hoitoa.

Yleisessä käsityksessä taloudellinen väkivalta ei ole lähisuhdeväkivaltaa (Corrie & McGuire, 2013). Vaikka ammattilaiset sosiaalihuollosta asianajajiin ovat tunnustaneet taloudellisen kontrollin merkittävyyden jo kauan (Stylinaou ym., 2013), laajempi ilmiö on jäänyt tutkimuskirjallisuudessa ja mediakeskustelussa joko paitsioon tai psykologisen ja emotionaalisen kaltoinkohtelun alakäsitteeksi. Tutkimuskentän nuoruudesta kertookin, että suuressa osassa katsauksemme artikkeleissa taloudellista väkivaltaa ei ole määritelty tai se on laskettu osaksi emotionaalista tai psykologista väkivaltaa. Käsitys on kuitenkin muuttumassa. Postmuksen ja kumppaneiden (2020) mukaan taloudellinen väkivalta risteää osittain psykologisen ja emotionaalisen kaltoinkohtelun kanssa, mutta erottuu omaksi käsitteekseen nykykirjallisuudessa. Käsitteen erottaminen on tärkeää, sillä henkisen kaltoinkohtelun alalajit saattavat erota kehityskaarissa, esiintyvyydessä ja suhteessaan fyysiseen väkivaltaan (Outlaw ym., 2009). Stylinaoun ja kumppaneiden (2013) analyysi antoi tästä viitteitä: tuloksien mukaan taloudellisen väkivalta on ainutlaatuinen ja erillinen konstruktio psykologisesta kaltoinkohtelusta. Tässä systemaattisessa katsauksessa käsittelemme taloudellista väkivaltaa kyseisestä näkökulmasta.

Taloudellista väkivaltaa esiintyy myös vanhemman ja lapsen välisissä suhteissa (Bruno ym., 2022), muissa lähisuhdeissa (Kaittila ym., 2024) ja jopa tuntemattomien välillä (Power ym., (2006), mutta tässä tutkimuksessa sitä tarkastellaan parisuhdeväkivallan näkökulmasta. Parisuhde on APA:n psykologisen asiansaston mukaan joko lyhyt- tai pitkäaikainen kiintymykseen ja vetovoimaan perustuva ihmissuhde, jolle ovat ominaisia läheisyys, yhteiset arvot ja tavoitteet sekä sitoutuminen

molemminpuoliseen hyvinvointiin. Parisuhdeväkivalta taas tarkoittaa nykyiseen tai entiseen puolisoon tai seurustelukumppaniin kohdistuvaa fyysistä, seksuaalista, psyykkistä ja henkistä väkivaltaa tai sen uhkaa (American Psychological Association, n.d.). Kuvaavaa on, että useimmat parisuhdeväkivallan määrittelyt eivät ota huomioon taloudellista väkivaltaa erillisenä väkivallan alalajina.

### 1.1. Taloudellinen väkivalta parisuhteessa

Ensimmäinen yritys standardoituun taloudellisen väkivallan mittariin oli Scale of Economic Abuse 28:lla itemillä (SEA-28), jonka laativat Adams ja kumppanit (2008). Tämä muunnettiin myöhemmin kaksitoista itemiä sisältäväksi SEA-12-kyselyksi (Postmus ym., 2016), jota hyödynnämme viitekehystenä tutkimuksessamme. SEA-12 tunnistaa taloudellisen väkivallan kolme ulottuvuutta: taloudellisen kontrollin, hyväksikäytön ja työsabotaasin. Taloudellinen kontrolli on strategia, jossa tekijä valvoo ja rajoittaa uhrin mahdollisuuksia käyttää vapaasti taloudellisia resurssejaan. Taloudellinen hyväksikäyttö ilmenee taas esimerkiksi lainan ottamisena uhrin nimellä. Nimensä mukaisesti työsabotaasi on työnteon tai opiskelun estämistä joko abstraktilla tasolla (esim. kieltäminen) tai käytännössä (esim. työmatkaan tarvittavien autonavainten varastaminen). Tekijä saattaa käyttää joko kaikkia strategioita samanaikaisesti, perätysten tai vaihtaa niiden välillä (Sharp, 2008). Taktiikat johtavat usein taloudelliseen riippuvuuteen kumppanista, mikä kasvattaa riskiä joutua uudelleen hyväksikäytetyksi tulemiseen ja väkivaltaiseen suhteeseen juuttumiseen (Stylianou ym., 2013).

SEA-12-kyselyn laatimisesta huolimatta suurin osa parisuhdeväkivaltaa käsittelevistä tutkimuksista keskittyy muihin väkivallan muotoihin ja jättää taloudellista väkivaltaa kartoittavat itemit pois (Bruno ym., 2024; Stylianou ym., 2013). Suuri osa tiedosta, jota taloudellisesta väkivallasta on, tulee Postmuksen ja kumppanien (2016) mukaan parisuhdeväkivallan tutkimuksesta, jossa kysytään taloudellisen väkivallan kokemuksista yhdellä tai kahdella itemillä. Esimerkiksi yhdysvaltalainen kansallinen kyselytutkimus The National Intimate Partner Violence Survey (NISVS) tutki taloudellista väkivaltaa vain yhdellä dikotomisella kysymyksellä (Smith ym., 2018). Tämän tiedon sovittaminen esimerkiksi SEA:lla kerättyyn tietoon muodostuu haasteeksi. Kutin ja kumppanit (2017) huomauttavatkin, että taloudellisen väkivallan esiintyvyyttä on vaikea arvioida, sillä tutkimuskentän mittaristo, esimerkiksi itemien määrä, on niin heterogeeninen.

Myös Corrie ja McGuire (2013) mainitsevat, että taloudellisen väkivallan esiintyvyyden selvittäminen saattaa olla erityisen hankalaa. He selittävät tätä sillä, että uhrien saattaa olla vaikeaa tunnistaa ja tunnustaa tullessaan taloudellisesti kaltoinkohdelluiksi, sillä rahaa pidetään

yksityisluontaisena asiana ja parisuhdeväkivallan kokemukset halutaan piilottaa. Sharp-Jeffs (2016) nostaa esiin, että taloudellisen väkivallan uhrit eivät usein ole tietoisia tilanteestaan, sillä rahaan, omaisuuteen ja työhön liittyvä vallankäyttö ja voimakeinot koetaan muuna kuin väkivaltana. Samaan aikaan taloudellisen väkivallan uhrit raportoivat, että taloudelliset vaikeudet ovat yksi suurimmista syistä jäädä väkivaltaiseen parisuhteeseen (Sanders & Schnabel, 2006; Strube, 1988; Corrie & McGuire, 2013). Tämä tulee ymmärrettäväksi, sillä itsenäisen taloudellisen aseman puuttuessa suhteesta lähteminen voi uhata uhrin elintasoja heti lähdön jälkeen ja vaikuttaa pitkän aikavälin taloudellisiin mahdollisuuksiin ja vaurauteen (Adams ym., 2008).

Taloudellisen väkivallan esiintyvyydestä voidaan kuitenkin tehdä valistuneita arvauksia. On tärkeää huomioida, että taloudellinen väkivalta esiintyy usein yhdessä muiden parisuhdeväkivallan muotojen kanssa (Bruno ym., 2024; Stylianou ym., 2013; Christy ym., 2022). Perheväkivallan turvakotien naisista tehdyn tutkimuksen mukaan uhreista 75.8 prosenttia koki sekä fyysisen, psykologisen että taloudellisen väkivallan muotoja (Stylianou ym., 2013). Länsimaissa naisten kokeman parisuhdeväkivallan esiintyvyyden on arvioitu olevan noin 19–25 prosenttia (Devries ym., 2013; WHO, 2018). Arviot miesten kokeman parisuhdeväkivallan määrästä vaihtelevat tutkimuskirjallisuudessa hyvin paljon 3.4 prosentista 20.4 prosenttiin (Kolbe & Büttner, 2020). Arvio on globaali, sillä länsimaista ei ole tehty tarpeeksi kattavaa tutkimusta. Joidenkin arvioiden mukaan psykologinen väkivalta voi olla sekä miehillä että naisilla jopa vielä yleisempää, 35–49 prosenttia (Black ym., 2011, FRA, 2014). Taloudellisen väkivallan esiintyvyyden voidaan olettaa asettuvan samoille linjoille muun parisuhdeväkivallan kanssa.

## 1.2. Sukupuolen merkitys

Muiden parisuhdeväkivallan muotojen tapaan taloudellista väkivaltaa pidetään sukupuolittuneena ilmiönä, sillä suurin osa uhreista on naisia. Näin myös suurin osa parisuhdeväkivallan tutkimuksesta keskittyy juuri naisiin (Postmus ym., 2016).

Parisuhdeväkivallan sukupuolieroja esiintyvyydessä on pyritty selittämään useilla eri teorioilla. Feminististen teorioiden mukaan parisuhdeväkivallan voidaan ajatella liittyvän sukupuolittuneeseen valtakulttuuriin (Fernqvist & Näsman 2008, viitattu Kaittila & Nyqvist, 2015) ja yhteiskunnan rakenteisiin, jotka ovat muodostuneet vallan ja alistamisen dynamiikasta, jossa naisia sorretaan juuri sukupuolen takia (Rozmann ym., 2018). Sorron ajatellaan ilmenevän niin poliittisinstitutionaalisella, että yksilötasolla parisuhteissa (Dobash & Dobash, 2004). Perinteisiin sukupuolirooleihin uskomisen onkin havaittu olevan yhteydessä naisiin kohdistuvaan väkivaltaan (Sugarman & Frankel, 1996), mikä näkyikin erityisen selvästi perinteisiin sukupuolinormeihin perustuvissa kulttuureissa.

Parisuhteen suuret tuloerot, jotka juontuvat sukupuolittuneesta valtakulttuurista, voivat mahdollistaa erityisesti taloudellisen väkivallan ilmentymistä (Kaittilan & Nyqvistin 2016). Ilmiötä ei voida kuitenkaan selittää pelkästään valtion sisäisellä tasa-arvon tai epätasa-arvon tilalla. Se voi liittyä myös parisuhteen sisäisiin ja sisäistettyihin sukupuolirooleihin, jotka näkyvät yhä edelleen länsimaissa parisuhteissa. Esimerkiksi Euroopan unionin laajuisessa tutkimuksessa (Reichel, 2017) saatiin viitteitä, että miehen normiperustainen valta-asema, jossa naisella on vähemmän sanavaltaa perheen tuloihin, voi itsessään lisätä väkivallan riskiä enemmän kuin varsinaiset tuloerot. Tästä syystä myös länsimaissa parisuhdeväkivallan ja erityisesti taloudellisen väkivallan tutkimus on edelleen tarpeellista.

Feminististen teorioiden rinnalle on kuitenkin noussut myös sukupuolisymmetrian teoria, jonka mukaan sukupuolten välillä ei ole yhtä suurta eroa parisuhdeväkivallan kokemusten yleisyydessä kuin on totuttu ajattelemaan (Rozmann ym., 2018). Ei ole kuitenkaan saavutettu yksimielisyyttä siitä, miten väkivalta sukupuolisymmetrisessä tilanteessa näyttäytyisi. Hardesty ja kumppanit (2020) ovat esittäneet kolme vaihtoehtoa: Väkivalta saattaa esiintyä kaksisuuntaisesti molempien osapuolten tekemänä, mutta ei samanaikaisesti. Toisaalta väkivalta saattaa ilmentyä yksisuuntaisesti niin, että vain toinen parisuhteen osapuolista on tekijä. Kolmanneksi väkivalta kenties esiintyy vastavuoroisesti siten, että molemmat ovat osallisia yhtä aikaa.

Sukupuolieroja parisuhdeväkivaltatutkimuksessa on perusteltu muun muassa sillä, että miehet ovat laajalti aliedustettuina väkivaltatutkimuksessa, minkä vuoksi ei vielä täysin ymmärretä, kuinka miehet määrittelevät tai hahmottavat väkivaltaa (Scott-Storey ym., 2023). Sukupuolittunut sosiaalistuminen voi johtaa siihen, että miehet eivät kerro kokemuksistaan tai miesten kokemuksia vähätellään, mikä osaltaan vahvistaa puhumattomuuden kulttuuria ja miehiin kohdistuneen väkivallan tunnistamista. Lisäksi miespopulaation tutkimuksissa käytetään naisille suunnattuja mittareita (Finneran & Stephenson, 2012), eikä siten niiden perusteella saadut tulokset välttämättä kerro miesten kokeman väkivallan todellista tasoa. Tutkijat ehdottavat, että psykologinen väkivalta parisuhteessa voikin olla kaikista yleisin miesten kokeman parisuhdeväkivallan tyyppi, minkä vuoksi myös taloudellisen väkivallan sukupuolittuneen luonteen kyseenalaistaminen voi olla perusteltua.

Vaikka parisuhdeväkivalta olisikin usein kaksisuuntaista, on kuitenkin huomattu, että miehet ja naiset kokevat väkivallasta erilaisia seurauksia: naiset kokevat vakavampia ja useampia väkivallan muotoja (Devries ym., 2013; Hamberger 2005) sekä myös haitallisempia seurauksia kuin miehet. Vakavampien fyysisten vammojen lisäksi naiset kärsivät usein myös suurempia psykologisia haittoja, kuten pelkoa, parisuhdeväkivallan aiheuttamaa traumaperäistä stressiä ja masennusta. Myös sukupuolisymmetrian teoriat tunnustavat parisuhdeväkivallan epäsymmetriset piirteet, joiden

mukaan miehet ovat todennäköisemmin vakavamman väkivallan tekijöitä (Swan 2008). Hambergerin (2005) katsauksen mukaan joissakin tutkimuksissa onkin havaittu, että naisten miehiin kohdistama väkivalta ei välttämättä ole keino hallita tai aiheuttaa vahinkoa kumppanille. Väkivalta voi olla ennemminkin itsepuolustusta tai pelosta kumpuava reaktio konfliktitilanteeseen. Miesten motivaationa puolestaan on usein ”näyttää kaapin paikka”, eli kontrolloida ja hallita.

Koska taloudellinen väkivalta esiintyy usein muun parisuhdeväkivallan yhteydessä, on syytä olettaa, että myös se on sukupuolittunut väkivallan muoto. Vaikka länsimaisissa yhteiskunnissa sukupuolten välinen tulotasa-arvo on keskimäärin parempi kuin patriarkaalisemmissä kulttuureissa, sukupuolikohtaiset motivaatiotekijät ja normiperustaiset muuttujat voivat silti vaikuttaa taloudellisen väkivallan esiintymiseen ja sukupuolieroihin, jotka eivät suoraan kumpua valtakulttuurin tasa-arvotilanteesta tai tuloeroista. Taloudellinen väkivalta ei välttämättä selity pelkästään naisen taloudellisella itsenäisyydellä (Jewkesin 2002), eikä näin ollen sukupuolierot aina selity kulttuurin yleisellä tasa-arvolla. Siksi taloudellisen väkivallan tarkastelu sukupuolinäkökulmasta on edelleen merkityksellistä myös länsimaisissa väestöissä. Taloudellista väkivaltaa tulee tutkia erikseen nimenomaan omassa kontekstissaan, sillä sen taustalla saattaa olla osittain erilaisia selittäviä muuttujia kuin perinteisiin sukupuolirooleihin nojaavissa yhteiskunnissa.

### 1.3. Muut sosiodemografiset taustamuuttujat parisuhdeväkivallassa

Parisuhdeväkivaltaan on yhdistetty sukupuolen lisäksi useita muita sosiodemografisia taustamuuttujia kuten ikä, siviilisääty ja sosioekonominen asema (Reichel, 2017; Peterman ym., 2015; Vatnar & Bjørkly, 2012). Aiemmat tutkimukset osoittavat, että nämä taustamuuttujat voivat vaikuttaa terveyteen, ajatteluun, uskomuksiin sekä käyttäytymiseen (Bornstein ym., 2013), ja ne kytkeytyvät monimutkaisesti muihin sosiokulttuurisiin muuttujiin ja konteksteihin. Vuorovaikutussuhteiden erottelu ja tunnistaminen on olennaista väestötasoisten ilmiöiden ymmärtämiseksi, sillä väkivaltakokemukset eivät jakaudu väestössä tasaisesti. Tästä syystä sosiodemografisten muuttujien huomioiminen ja erityisten riskiryhmien tunnistaminen ovat keskeisiä väkivaltatutkimuksessa ja voivat tarjota tärkeän työkalun myös taloudellisen väkivallan selittämiseen ja sen kohteena olevien ryhmien kartoittamiseen.

Useissa tutkimuksissa on havaittu iän negatiivinen korrelaatio parisuhdeväkivallan kanssa, eli iän kertyessä parisuhdeväkivallan kokemukset vähenevät (Capaldi ym., 2012; Wilson 2019). Nuoret ovat siis riskiryhmä kaikenlaiselle väkivallalle; erityisesti psykologiselle väkivallalle (Sanz-Barbero ym., 2019, 2018). Tämän on ajateltu johtuvan siitä, että vanhemmilla naisilla voi olla enemmän elämäkokemuksen tuomia strategioita irtautua väkivaltaisista suhteista. Esimerkiksi espanjalaisista

keski-ikäisistä naisista viisikymmentä prosenttia enemmän teki poliisi-ilmoituksen parisuhdeväkivallasta verrattuna nuorempiin ja vanhempiin. Tähän voivat vaikuttaa myös eri sukupolvien saamat erilaiset kasvatukset ja niistä muodostuneet käsitykset väkivallasta (Kane ym., 2011). Toisaalta käsitykset voivat myös muuttua iän karttuessa, minkä vuoksi vanhemmat naiset saattavat olla alttiimpia hyväksymään parisuhdeväkivallan ja pitämään sitä normaalina osana parisuhdetta, mikä saattaa myös selittää väkivallan näennäistä vähenemistä iän myötä.

Tutkimukset ovat myös osoittaneet, että uhrin ja tekijän välisen parisuhteen muoto, kesto ja suhteen laatu voivat vaikuttaa parisuhdeväkivallan ilmenemismuotoon (Sutton ym., 2018), vaikka täyttä varmuutta näiden ilmiöiden vuorovaikutussuhteista ei olla tutkimuksissa saatu. Parisuhteen muodolla viitataan siihen, onko kyseessä esimerkiksi avioliitto, avoliitto tai seurustelusuhde. Naiset, jotka ovat sitoutuneempia suhteeseen saattavat useammin sietää kasvavaa väkivaltaa ja oikeuttaa sen suhteen säilyttämisen vuoksi (Machado ym., 2014). Tutkimuksissa on kuitenkin saatu ristiriitaisia tuloksia parisuhdeväkivallan yleisyyden eroissa seurustelusuhteissa tai parisuhteessa.

Myös parisuhteen tilaan tulee kiinnittää huomiota, sillä esimerkiksi eroamisen tai suhteen katkeaminen on kansainvälisesti tunnistettu yhdeksi merkittävimmistä parisuhdeväkivallan riskitekijöiksi (Capaldi ym., 2012). Taloudellinen väkivalta tarjoaakin erityisen tilaisuuden rajoittaa uhrin itsemääräämisoikeutta vielä suhteen päättymisenkin jälkeen. Stylianou ja kumppanit (2012) pohtivat, että juuri kumppanien fyysinen läheisyys tai etäisyys voivat vaikuttaa parisuhdeväkivallan ilmenemismuotoon: fyysinen läheisyys, kuten sama asuinympäristö, on fyysisen väkivallan mahdollistaja, mutta psykologinen väkivalta ja erityisesti taloudellinen väkivalta voi jatkua vielä suhteen päättymisenkin jälkeen etäisyydestä huolimatta ja antaa mahdollisuuden edelleen kontrolloida uhria. Tästä syystä onkin keskeistä tarkastella parisuhteen tyyppiä, sillä väkivallan ilmenemismuodot ja motiivit voivat vaihdella parisuhteen piirteiden mukaan.

Myös sosioekonomisen aseman on havaittu liittyvän parisuhdeväkivaltaan. Se viittaa yksilön asemaan yhteiskunnassa, joka määräytyy varallisuuden, ammatin, subjektiivisen kokemuksen ja yhteiskuntaluokan perusteella ja toimii myös mittarina yksilön tai ryhmän asemalle ja hyvinvoinnille yhteisössä (American Psychological Association, n.d.).

Sosioekonomisella asemalla ja taloudellisella väkivallalla voikin olla erityinen kaksisuuntainen suhde muihin parisuhdeväkivallan muotoihin verrattuna. Jo valmiiksi huonossa sosioekonomisessa asemassa olevat naiset ovat toisaalta haavoittuvampia taloudelliselle väkivallalle, mutta alhainen sosioekonominen asema voi olla myös sen lopputulos (Postmus ym., 2022). Useissa tutkimuksissa on huomattu, että niin parisuhdeväkivallan kuin taloudellisen väkivallan uhritkin edustavat systemaattisesti alhaisempaa sosioekonomista asemaa (Mellar ym., 2024; Reichel, 2017) ja köyhyys,

taloudellinen ahdinko ja niihin liittyvä stressi voivat lisätä parisuhdeväkivallan riskiä (Jewkes, 2013). Ekologinen malli, jossa yksilön, ihmissuhteiden, yhteisön ja yhteiskunnan eri ulottuvuudet ovat vuorovaikutuksessa keskenään, antaa moniulotteisen viitekehyksen uhriksi tai tekijäksi joutumisen ymmärtämiselle (Ellsberg ym., 2005). Sosioekonomiset muuttujat voivat vaikuttaa väkivallan riskiin kaikilla mallin tasoilla, mutta erityisesti yksilötason tekijöillä – kuten koulutustasolla, työllisyystilanteella ja tulotasolla – on havaittu merkittäviä vaikutuksia (Reyal ym 2023). Alhainen sosioekonominen asema voi ilmetä esimerkiksi matalana koulutustasona (WHO, 2010; Wilson 2019), ja väkivallan tekijä saattaa jopa aktiivisesti estää uhria kouluttautumasta tai hankkimasta tuloja, mikä onkin yksi taloudellisen väkivallan ominaispiirteistä (Butt, 2020).

Alhaisen sosioekonomisen aseman yhteyttä parisuhdeväkivaltaan voidaan hahmottaa myös Gooden (1971) klassisen resurssiteorian avulla, joka ehdottaa, että miehen hallussa olevien resurssien määrä ennustaa naisiin kohdistuvaa väkivaltaa. Vähäresurssiset, alhaisen sosioekonomisen aseman omaavat, miehet ovat väkivaltaisempia kuin resursseiltaan rikkaat miehet, koska voivat näin kompensoida resurssiköyhyyden aiheuttamaa heikompaa valta-asemaansa parisuhteessa. Tämä voikin selittää myös sitä, miksi kumppanin alhainen koulutustaso on yhteydessä parisuhdeväkivaltaan (Reichel, 2017).

Taloudellisen väkivallan voidaan siis olettaa liittyvän saman tyyppisiin taustamuuttujiin, sillä huolimatta sen itsenäisestä asemasta ja ainutlaatuisista piirteistä, se ei ole täysin erillinen konstruktio muista parisuhdeväkivallan muodoista (Chirsty ym., 2022)

#### 1.4. Tutkimuksen tavoitteet ja tutkimuskysymykset

Taloudellisesta väkivallasta on tehty tutkimuskentän termistöä kuvaava kirjallisuuskatsaus (Postmus ym., 2020), yleinen kirjallisuuskatsaus (Kaittila & Nyqvist, 2015) ja sen mielenterveydellisiä, taloudellisia ja elämänlaadullisia seurauksia käsitteleviä katsauksia (mm. Yau ym., 2021; Johnson ym., 2022). Tässä tutkimuksessa kartoitamme parisuhteeseen liittyvän taloudellisen väkivallan esiintyvyyttä. Kaittila ja Nyqvist (2015) huomauttavat, että vallitseva aika, konteksti ja kulttuuri muokkaavat käsityksiämme väkivallasta ja sen hyväksyttävyydestä. Aineiston relevanssin takaamiseksi rajasimme aineiston käsittämään vain länsimaita.

Systemaattisen katsauksemme tavoite on selvittää, kuinka yleistä parisuhteen taloudellinen väkivalta länsimaisessa väestössä on.

Tutkimuskysymyksemme ovat:

- 1) Kuinka suuri osa länsimaisesta aikuisväestöstä on kokenut taloudellista väkivaltaa parisuhteessa?
- 2) Miten eri sosiodemografiset tekijät (ikä, siviilisääty, sosioekonominen asema ja sukupuoli) vaikuttavat taloudellisen väkivallan esiintyvyyteen parisuhteessa?
- 3) Miten käytetyn mittarin laajuus vaikuttaa tutkimustuloksiin taloudellisen väkivallan esiintyvyydestä?

Koska taloudellinen väkivalta esiintyy usein muun parisuhdeväkivallan yhteydessä, hypoteesimme on, että sen esiintyvyys on hieman matalampaa kuin yleisesti raportoitujen parisuhdeväkivaltalukemien. Oletamme myös, että miesten ja naisten välillä esiintyy eroja taloudellisen väkivallan kokemisessa, vaikkakin erot voivat olla pienempiä kuin muissa parisuhdeväkivallan muodoissa, mikä voi heijastaa länsimaissa vallitsevaa tasa-arvoista valtakulttuuria. Arviomme mukaan taloudellisella väkivallalla on myös samansuuntaisia yhteyksiä sosiodemografisiin taustamuuttujiin kuin muulla parisuhdeväkivallalla: erityisesti matala sosioekonominen asema ja nuorempi ikä muodostavat riskitekijöitä. Siviilisäädyn osalta tutkimustieto on hajanaista, eikä selkeää hypoteesia voi muodostaa. Lisäksi oletamme, että käytetyn mittarin laajuus vaikuttaa merkittävästi saatuihin esiintyvyytlukuihin.

## **2. Menetelmät ja aineisto**

### **2.1. Aineiston hankinta**

Systemaattista katsausta varten haimme artikkeleita seuraavista tietokannoista: PubMed ja EBSCO (APA PsychInfo, APA PsycArticles, CINAHL ja MEDLINE) helmikuussa 2025. EBSCO-tietokannan haku rajattiin vain vertaisarvioituihin artikkeleihin. Valikoituneiden artikkelien vertaisarviointi varmistettiin.

Sisällytimme katsaukseen artikkelit ja organisaatioiden laatimat raportit, jotka täyttivät seuraavat sisäänottokriteerit: (1) Tutkimuksessa kuvataan ja mitataan taloudellista väkivaltaa, (2) tutkimus perustuu kattavaan väestötason satunnaisotokseen tai mukavuusotokseen ( $n > 1000$ ), joka edustaa väestöä vähintään kolmen sosiodemografisen tekijän (esim. ikä, koulutustausta, asuinalue, etninen tausta) suhteen, (3) tutkimuksen kohteena on länsimaalainen populaatio (Pohjois-Amerikka, Eurooppa, Uusi-Seelanti, Australia), (4) tutkimuksen otos on heterogeeninen eikä se rajoitu liian tarkasti rajattuun ryhmään, (5) tutkittavat ovat vähintään 15-vuotiaita, (7) tutkimuksen menetelmät

ovat kvantitatiivisia ja (8) tutkimus on vertaisarvioitu tieteellinen artikkeli tai organisaation laatima tutkimusraportti, joka täyttää edellä mainitut kriteerit.

Rajasimme pois sellaiset tutkimukset, joissa ei mitattu taloudellista väkivaltaa erikseen psykologisesta väkivallasta tai muusta parisuhdeväkivallasta. Koska aiheesta on tehty vain vähän tutkimusta ja käytetyt menetelmät ovat heterogeenisiä, aineistoa ei rajattu standardoituihin mittareihin. Käytimme taloudellisen väkivallan määrittelyssä ohjenuorana SEA-12-mittaristoa (Postmus ym., 2016). Sisällytimme katsaukseen tutkimukset, joissa oli mitattu SEA-12-kuuluvia taloudellisen väkivallan muotoja (taloudellinen kontrolli, taloudellinen hyväksikäyttö ja työhön liittyvä sabotaasi) vähintään yhdellä itemillä. Sisällytimme tutkimukseemme myös omaisuuden tuhoamista kuvaavan datan, vaikka se ei sisälly SEA:aan, sillä se on yleisesti tutkittu taloudellisen väkivallan muoto (Postmus ym., 2020). Lisäksi sisällytimme mukaan yhden tutkimuksen, jossa selvitettiin erityisesti teknologiaan liittyvää taloudellista väkivaltaa. Perustelemme valintaa sillä, että suuri osa yksityishenkilöiden taloudellisesta toiminnasta tapahtuu tänä päivänä teknologian avulla verkossa. Lisäksi tutkimus kartoittaa kaikkia taloudellisen väkivallan ulottuvuuksia laajasti kahdeksan itemin avulla, esimerkiksi itemi “[Kumppanisi] valvoo raha-asioitasi” voidaan tulkita yleistä taloudellista kontrollia kartoittavaksi kysymykseksi.

Sisällytimme katsaukseen naisia ja miehiä, vain miehiä ja vain naisia tarkastelevat tutkimukset. Postmuksen ym., (2020) katsauksen mukaan suurin osa taloudellisen väkivallan tutkimuksesta keskittyy naisiin. Parisuhdeväkivallan useimmiten sukupuolittunut luonne, jossa naiset ovat uhreja ja miehet tekijöitä, on huomioitu kansainvälisten yleissopimusten tasolla (United Nations General Assembly, 1979). Täten emme rajanneet vain naisia käsitteleviä esiintyvyystudkimuksia katsauksemme ulkopuolelle. Tutkimukseen sisällytettiin kuitenkin myös tutkimukset, joiden otokset koostuivat sekä naisista että miehistä tai vain miehistä, vaikkakin jälkimmäiset ovatkin huomattavasti heikommin edustettuna (miehet  $n = 31\ 610$ ; naiset  $n = 111\ 566$ ). Valintamme noudattaa Postmuksen ym., suositusta siitä, että taloudellisen väkivallan esiintyvyyttä tulisi tutkia sekä miehet että naiset huomioon ottavana ilmiönä. Valitettavasti emme pystyneet noudattamaan suositusta sukupuoli- ja seksuaalivähemmistöjen sisällyttämisestä katsaukseen, sillä tarpeeksi tutkimusta ei löytynyt.

Pyrimme varmistamaan tutkimuksen otoksen yleistettävyyden niin, että emme ottaneet mukaan tutkimuksia, joissa otos oli rajattu liian spesifiin ryhmään (raskaana olevat naiset, kehitysvammaiset, mielenterveyspotilaat, instituutioissa elävät henkilöt). Sisällytimme tutkimukseen kuitenkin tarkemmin rajatut ryhmät 1) parisuhteessa olevat ja 2) äidit, sillä valittujen tutkimusten otokset edustivat rajauksesta huolimatta sosiodemografisesti monipuolista väestöä. Perustelemme valintaa

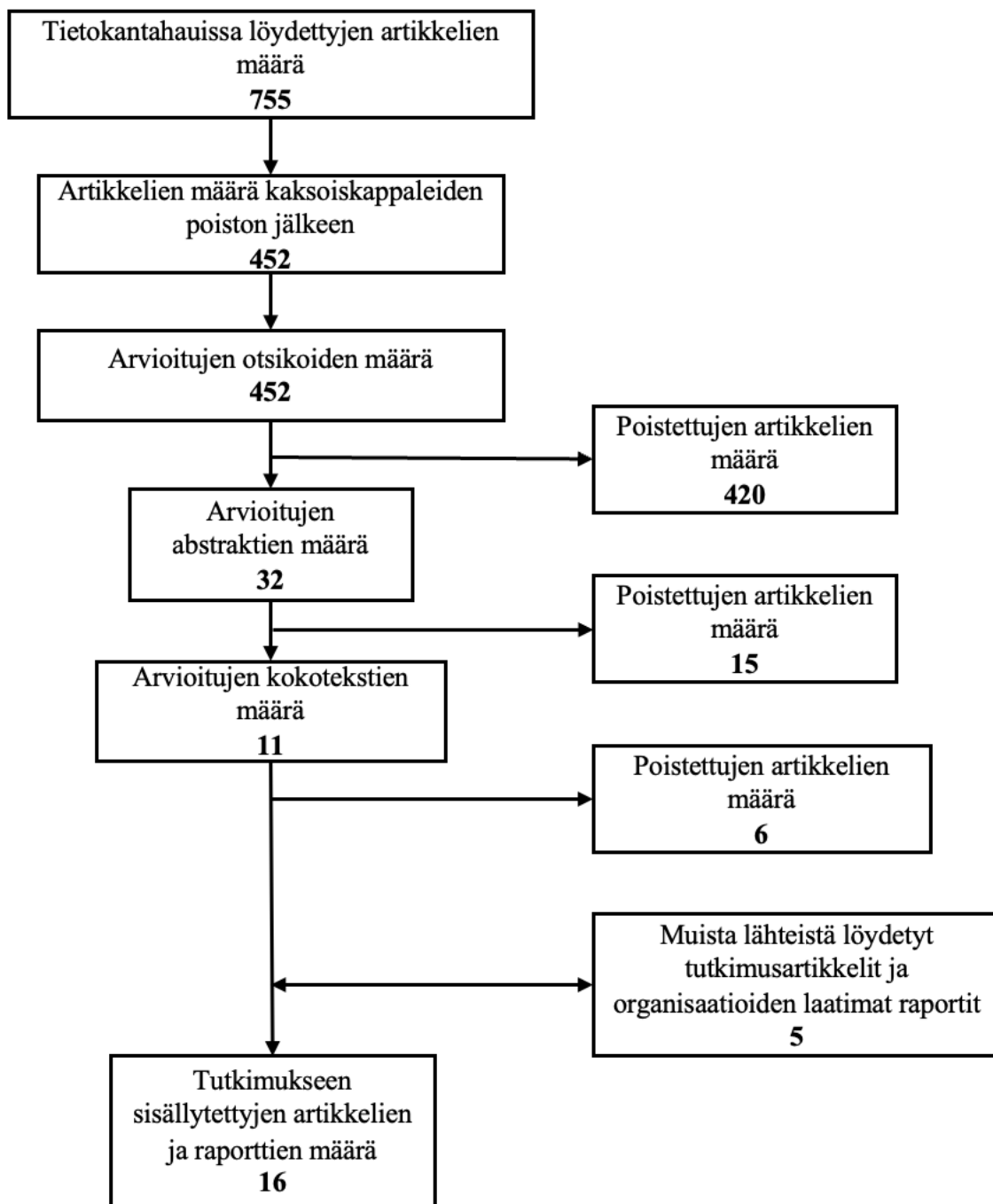
sillä, että ryhmät eivät rajaa tutkittavissa olevaa populaatiota liian tarkasti ja edustavat parisuhdeväkivallan sukupuolittuneen luonteen näkökulmasta tarpeeksi yleistä populaatiota.

Hakulausekkeissa käytettiin seuraavia sanoja: (“economic abuse” OR “financial abuse” OR “economic violence” OR “financial violence” OR “financial coercion” OR “economic coercion” OR “economic exploitation” OR “financial exploitation” OR “economic sabotage” OR “financial sabotage” OR “monetary restriction” OR “economic control” OR “financial control” OR “forced economic dependence” OR “employment sabotage”) AND (“prevalence” OR “ubiquity” OR “commonness” OR “occurrence” OR “frequency” OR “incidence” OR “rate” OR “widespread”).

Muokkasimme hakulauseketta jokaiseen tietokantaan sopivaksi. Tarkemmat hakulausekkeet löytyvät liitteestä 1.

Tietokantahaun tuloksena oli 755 artikkelia, joista kaksoiskappaleiden poistamisen jälkeen jäljelle jäi 452 artikkelia. Otsikoiden lukemisen jälkeen poistettiin 418 artikkelia, joista jäljelle jääneet 32 artikkelista luettiin abstraktit ja menetelmät, minkä avulla 17 artikkelia valikoitui kokotekstien lukemiseen. Tämän perusteella poistimme vielä 8 artikkelia. Loput 9 artikkelia valikoitui vaiheeseen, jossa määriteltiin tarkemmin tutkimuskysymykset tutkimuksissa kerätyn datan perusteella. Systemaattisen kirjallisuushaun lisäksi löysimme 7 katsaukseen sopivaa raporttia käymällä läpi aiheeseen liittyvän tutkimuskirjallisuuden lähdeluetteloita. Tutkimusten sisällyttäminen katsaukseen on kuvattuna vuokaaviossa kuvassa 1.

**Kuva 1.** Vuokaavio tutkimusartikkelien ja -raporttien sisällyttämisestä katsaukseen



## 2.2. Aineiston luokittelu

Työskentelytaulukkoon 1 koottiin keskeiset tiedot systemaattiseen katsaukseen valikoituneista tutkimuksista: tekijät ja julkaisuvuosi, otoskoko, valtio, jossa aineisto kerätty, otoksen keskeiset piirteet (esim. ikä, sukupuoli, tarkempi ryhmä), tutkimusasetelma eli onko kattava väestötason satunnaisotos vai mukavuusotos, käytetty kysely ja/tai itemit, tarkastellut sosiodemografiset muuttujat ja muut taloudelliseen väkivaltaan liittyvät muuttujat (esim. fyysinen väkivalta), käytetyt

tilastolliset menetelmät, tutkimuksen päätulokset, tutkimuksen tyyppi (raportti, tieteellisesti vertaisarvioitu artikkeli) ja APA-tyyliset lähteet.

### 2.3. Meta-analyysi

Ensimmäiseen taloudellista väkivallan esiintyvyyttä koskevaan meta-analyysiin ja mittarien laajuutta koskevaan alaryhmäanalyysiin sisällytettiin kaikki katsauksen 16 tutkimusta ja raporttia (Bruno ym., 2024; Domenech del Rio ym., 2017; Fanslow ym., 2023; Fissel ym., 2022; FRA, 2012; GSS, 2014; Huang ym., 2013; Kutin ym., 2017; Leemis ym., 2022; Mellar ym., 2024; Miškulin, 2020; Romans ym., 2007; Sharp-Jeffs, 2016; Smith ym., 2018; Žukauskienė ym., 2021). Sekä miehet että naiset sisältävissä tutkimuksissa naisten ja miesten osuudet raportoitiin erikseen, joten analyyseissä tarkasteltujen prosenttiosuuksien kokonaismäärä oli 21. Sukupuolieroja tarkastelemaan meta-analyysiin sisällytettiin kaikki muut paitsi tutkimuksista ja raporteista kaksi (Fissel ym., 2022, GSS, 2014), sillä niissä oli ilmoitettu vain yhteisprosenttiosuus sekä miehille että naisille.

Käytimme meta-analyysin efektikoon estimaattina taloudellista väkivaltaa kokeneiden prosenttiosuuksia suhteutettuna tutkimuskohtaisesti joko koko väestöön tai erikseen nais- tai miespopulaatioon. Jos tutkimuksessa ei ilmoitettu taloudellisen väkivallan määrää kokonaisuutena, vaan yksittäisille sitä kuvaaville iteille, laskettiin kaikkien taloudellista väkivaltaa kuvaavien itemien keskiarvo, jotta saatiin taloudellisen väkivallan estimoitu prosenttiosuus. Laskimme prosenttiluvuista 95 %:n luottamusvälit käyttämällä Sample size -verkkosivuston laskukonetta (Sample size Calculators, n.d.). Keskihajonnat laskettiin käyttämällä seuraavaa kaavaa:  $SD = \sqrt{N} \cdot (CI_{max} - CI_{min}) \div 3.92$ . Alaryhmäanalyysille laskettiin vielä odds-suhde ja luottamusvälit seuraavilla kaavoilla: ylempi 95 % CI:  $e^{(\ln(OR)+1.96 \cdot \sqrt{\frac{1}{a}+\frac{1}{b}+\frac{1}{c}+\frac{1}{d}})}$  ja alempi 95 % CI:

$e^{(\ln(OR)-1.96 \cdot \sqrt{\frac{1}{a}+\frac{1}{b}+\frac{1}{c}+\frac{1}{d}})}$ .

Meta-analyysi toteutettiin Exploratory Software for Confidence Intervals (ESCI) -meta-analyysiohjelman välilehdellä ”Original 31”. Välilehden otoskoon yläraja on 500, mutta kaikkien katsauksiemme sisältyvien tutkimuksien ja raporttien otoskoot ylittivät tämän rajan. Tämän vuoksi kaikki otoskoot syötettiin ohjelmaan käyttäen maksimiarvoa 500.

### 3. Tulokset

#### 3.1. Tutkimuksen aineisto

Tämän systemaattisen kirjallisuuskatsauksen tarkoituksena oli selvittää parisuhteessa koetun taloudellisen väkivallan esiintyvyys länsimaissa. Lisäksi tarkastelimme, onko erilaisilla sosiodemografisilla taustamuuttujilla (sukupuoli, ikä, siviilisääty ja sosioekonominen asema) ja eri laajuisilla mittaristoilla vaikutusta taloudellisen väkivallan esiintyvyysslukemiin. Katsaukseen valikoitui 11 tutkimusta (Bruno ym., 2024, Domenech del Rio ym., 2017, Fanslow ym., 2023, Fissel ym., 2022, Huang ym., 2013, Kutin ym., 2017, Leemis ym., 2022, Mellar ym., 2024, Miškulin, 2020, Romans ym., 2007, Sharp-Jeffs, 2016, Smith ym., 2018, Žukauskienė ym., 2021) ja 5 kansallista raporttia (FRA, 2012, GSS, 2014, Sharp-Jeffs, 2016, Smith ym., 2018) vuosilta 2003–2024. Tutkimuksia sisältyi Yhdysvalloista (2), Kanadasta (1), Australiasta (1), Uudesta-Seelannista (3), Kroatiasta (1), Ruotsista (1), Liettuasta (1) ja Espanjasta (1). Tutkimusraportteja sisältyi Yhdysvalloista (2), Kanadasta (1) ja Iso-Britanniasta (1), joista kaksi ensimmäistä ovat kansallisen tason rikosuhritutkimuksia, jotka toteutetaan säännöllisin väliajoin. Lisäksi sisällytimme mukaan EU:n alueella toteutetun raportin, joka sisälsi 28 silloista EU-maata (Alankomaat, Belgia, Bulgaria, Espanja, Irlanti, Iso-Britannia, Italia, Itävalta, Kreikka, Kroatia, Kypros, Latvia, Liettua, Luxemburg, Malta, Portugali, Puola, Ranska, Romania, Ruotsi, Saksa, Slovakia, Slovenia, Suomi, Tanska, Tšekki, Unkari, Viro, Iso-Britannia). Data kerättiin kyseisessä tutkimuksessa jokaisesta maasta erikseen.

Yhteensä tutkimuksiin osallistui 179 770 koehenkilöä. Tutkittavien ikä vaihteli tutkimuskohtaisesti: Suurimmassa osassa tutkimuksista tutkittavat olivat vähintään 18 vuoden ikäisiä, mutta viidessä tutkimuksessa otokset koostuivat vähintään 15 vuoden tai 16 vuoden ikäisistä (GSS, 2014; Romans ym., 2007; Domenech del Rio ym., 2017; Mellar ym., 2024; Fanslow ym., 2023). Suurimmassa osassa tutkimuksista tarkkaa ikäjakaumaa ei oltu määritelty, mutta niissä joissa oli, vanhimpien koehenkilöiden ikä vaihteli 64 ikävuodesta 89 ikävuoteen. Ikähaarukat oli jaoteltu tutkimuksissa siis hyvin eri tavoilla. Suurin osa tutkimuksista ja raporteista olivat väestötason retrospektiivisiä poikkileikkaustutkimuksia, joissa otos pyrittiin muodostamaan mahdollisimman hyvin maan väestörakennetta vastaavaksi. Kaksi tutkimuksista toteutettiin kuitenkin mukavuusotantana (Fissel ym., 2022; Miškulin, 2020) ja yksi oli viiden vuoden seurantatutkimus (Huang ym., 2013). Taloudellista väkivaltaa mitattiin tutkimuksissa vaihtelevin menetelmin. Osassa tutkimuksista käytettiin aineistonkeruumenetelmänä netti- tai paperikyselyitä (Fissel ym., 2022; Huang ym., 2013; Miškulin, 2020; Sharp-Jeffs, 2016; Bruno ym., 2024) mutta suurimmassa osassa haastattelua (Domenech del Rio ym., 2017; Fanslow ym., 2021; Fanslow ym., 2023; FRA, 2012; Kutin ym., 2017; Leemis ym., 2022; Mellar ym., 2024; Romans ym., 2007; Smith ym., 2018; Žukauskienė ym., 2021; GSS, 2014). Katsaukseen sisällytetyt tutkimukset ja niiden keskeiset piirteet on koottu taulukkoon 1.

**Taulukko 1.** Tutkimuksen aineisto

<b>Tutkijat, vuosiluku ja maa</b>	<b>Otos, n</b>	<b>Tutkimusasetelma ja taloudellisen väkivallan mittaus</b>	<b>Taloudellisen väkivallan yhteydessä tarkastellut sosiodemografiset muuttajat</b>
Bruno ym., (2024), Ruotsi	6611	Edustava väestötason satunnaisotos, 18–86-vuotiaat naiset, itseraportoitu, SEA-12:sta <sup>1</sup> johdettu viiden itemin mittarilla.	Ikä, koulutus, tulotaso
Domenech del Rio ym., (2017), Espanja	10 171	Data naisiin kohdistuvasta väestötason väkivaltatutkimuksesta, satunnaisotos, 16–60-vuotiaat, haastattelu, kolme itemiä hyväksikäytöstä, kontrollista ja työsabotaasista.	Ei raportoitu
Fanslow ym., (2021), Uusi- Seelanti	1431	Edustava väestötason klusterisatunnaisotos, 18–64-vuotiaat naiset, haastattelu, komparatiivinen vuosien 2003 ja 2019 esiintyvyytutkimus <sup>2</sup> , WHO MCS <sup>3</sup> , kaksi itemiä hyväksikäytöstä.	Ikä, koulutus, asuinalueen köyhyysaste, itsenäiset tulot, siviilisääty
Fanslow ym., (2023), Mellar ym., (2023), Uusi-Seelanti <sup>8</sup>	1355	Edustava ja toistuva uusseelantilaisen väestön perheväkivaltatutkimus, 17–93-vuotiaat miehet, haastattelu, WHO MCS <sup>4</sup> , viisi itemiä hyväksikäytöstä, kontrollista ja työsabotaasista.	Ikä, työllisyystilanne, koulutus, köyhyys, ruokaturvallisuustaso, kotitalouden tulot, henkilökohtaiset tulot, asuinalueen köyhyys
Fissel ym., (2022), Yhdysvallat	1500	Kansallisen tason mukavuusotanta, yli 18-vuotiaat** parisuhteessa olevat miehet ja naiset, IPCA-Q-verkkokysely <sup>5</sup> , 8	Ei raportoitu

itemiä verkossa tapahtuvasta kontrollista, hyväksikäytöstä, työsabotaasista ja omaisuustuhosta.

FRA, (2012)*, EU	42 002	Laaja naisiin kohdistuvan väkivallan tutkimus 28 EU-maasta, edustava satunnaisotos poikkileikkausasetelmalla, 18–74-vuotiaat, haastattelu, kaksi itemiä kontrollista ja työsabotaasista.	Ikä, työllisyystilanne, koulutus
Huang ym., (2013), Yhdysvallat	2107	Kerrostettu satunnaisotos toistoasetelmalla, joka koostui parisuhteessa olevista äideistä. Ei määritelty tarkempaa ikähaarukkaa, mutta osallistujat olivat keskimäärin 26,1-vuotiaita. Aineistona käytettiin laajaa FFCWS <sup>6</sup> -pitkittäistutkimusta. Kaksi itemiä kontrollista, hyväksikäytöstä ja työsabotaasista.	Ei raportoitu
Kutin ym., (2017), Australia	17 050	Data väestötason turvallisuuskyselystä, poikkileikkaustutkimus satunnaisotoksella, haastattelu, 18-+70-vuotiaat naiset ja miehet. Viisi itemiä hyväksikäytöstä, kontrollista, työsabotaasista ja omaisuustuhosta.	Sukupuoli, ikä, työllisyystilanne, siviilisääty, kotitalouden ja henkilökohtaiset ansiotulot, koulutustaso
Leemis ym., (2022)*, Yhdysvallat	29 571	Väestötason edustava parisuhdeväkivaltakysely, puhelinhaastattelu, yli 18-vuotiaat** miehet ja naiset. Kaksi itemiä kontrollista ja omaisuustuhosta.	Ei raportoitu

Mellar ym., (2024), Uusi-Seelanti	1431	Edustava ja toistuva uusseelantilaisen väestön perheväkivaltatutkimus, 16–96-vuotiaat naiset, haastattelu, WHO MCS <sup>3</sup> . Viisi itemiä hyväksikäytöstä, kontrollista ja työsabotaasista.	Ikä, koulutus, asuinalueen köyhyysaste, kotitalouden ansiotulot, henkilökohtaiset tulot, työllisyystilanne, ruokaturvallisuustilanne
Miškulin (2020), Kroatia	1314	Komparatiivinen tutkimusasetelma taloudellisen väkivallan alueellisista eroista, mukavuusotanta terveystieteistä, yli 18-vuotiaat** naiset. 19 itemiä kontrollista, hyväksikäytöstä ja työsabotaasista.	Koulutus, koettu sosioekonominen asema, ikä, siviilisääty, työllisyystilanne
Romans ym., (2007), Kanada	17 005	Data edustavasta ja toistuvasta turvallisuuteen liittyvästä väestötason kyselystä, yli 15-vuotiaat** miehet ja naiset, CTS <sup>7</sup> , puhelinhaastattelu. Kaksi itemiä kontrollista ja omaisuustuhosta.	Ei raportoitu
Sharp-Jeffs (2016)*, Iso-Britannia	4002	Kansallisesti edustava taloudellista väkivaltaa tarkasteleva raportti, yli 18-vuotiaat naiset ja miehet. 31 itemiä sisältävä nettikysely, jotka jaettiin kontrolliin, hyväksikäyttöön ja työsabotaasiin.	Sukupuoli, ikä, työllisyystilanne, henkilökohtaiset tulot, kotitalouden tulot,
Smith ym., (2018)*, Yhdysvallat	10 081	Edustava ja toistuva kansallinen väestötason parisuhdeväkivaltakysely, yli 18-vuotiaat** naiset ja miehet, puhelinhaastattelu, yksi itemi kontrollista.	Ei raportoitu

Žukauskienė ym., 1012 (2021), Liettua	Edustava väestötason tutkimus parisuhdeväkivallasta, 18–89- vuotiaat naiset, haastattelu, viiden itemin versio SEA-12:sta	Ikä, siviilisääty, kotitalouden tulot
GSS <sup>9</sup> (2014)*, 33 127 Kanada	Edustava ja toistuva väestötason raportti, puhelinhaastattelu, yli 15-vuotiaat** miehet ja naiset. Kolme itemiä taloudellisesta kontrollista, hyväksikäytöstä ja työsabotaasista.	Ei raportoitu

---

\*= (kansallinen) raportti tai kysely, jota ei ole julkaistu tieteellisessä julkaisussa

\*\*= ei raportoitu tarkkaa ikähaarukkaa

<sup>1</sup>12-iteminen uhrin taloudellisen väkivallan kokemuksia kartoittava standardoitu mittari, joka sisältää kolme taloudellisen väkivallan alakategoriaa: taloudellinen kontrolli, hyväksikäyttö ja työsabotaasi.

<sup>2</sup>Käytetty vain vuoden 2003 dataa

<sup>3</sup>World Health Organization Multi-Country Study on Violence Against Women

<sup>4</sup>Miehille räätälöity

<sup>5</sup>The Intimate Partner Cyber Abuse Questionnaire

<sup>6</sup>Fragile Families and Child Wellbeing Study

<sup>7</sup>Conflict Tactics Scales

<sup>8</sup>Mellarin artikkelista saatu numeerinen data, Fanslowin artikkelista saatu kyselyn itemit

<sup>9</sup>Canadian General Social Survey

Tutkimuksista enemmistö käsitteli ainoastaan naisia, mutta osassa tutkimuksista oli mukana myös miehiä. Useassa tutkimuksessa oli kuitenkin epäsymmetrinen otos niin, että naisia oli huomattavasti enemmän. Ainoastaan yhdessä tutkimuksessa mukana oli vain miehiä. Taulukoissa 2 ja 3 on eroteltu analyyseissä käytetty numeerinen data nais- ja miessukupuolen mukaan. Kahdessa tutkimuksessa ei eroteltu dataa sukupuolen mukaan (Fissel ym., 2022; GSS, 2014). Näiden tutkimusten numeerinen data on liitteessä 2.

**Taulukko 2.** *Taloudellisen väkivallan esiintyvyys miespopulaatiossa*

Tutkimus	Maa	Otoskoko	Taloudellista väkivaltaa kokeneet miehet	Taloudellista väkivaltaa kokeneet miehet (CI 95 %)	Keskihajonta (SD)
Fanslow ym., (2023)	Uusi-Seelanti	1355	158	11.5 [10.00,13.49]	32.77
Kutin ym., (2017)	Australia	3743	265	7.07 [6.34,7.79]	22.63
Leemis ym., (2022)*	Yhdysvallat	12419	1832	14.75 [14.13,15.39]	35.82
Romans ym., (2007)	Kanada	7827	161	2.05 [1.75,2.40]	14.67
Sharp-Jeffs (2016)	Iso-Britannia	1943	294	15 [13.75,16.80]	36.32
Smith ym., (2018)*	Yhdysvallat	4323	221	5.1 [4.4,6.1]	28.51

**Taulukko 3. Taloudellisen väkivallan esiintyvyys naispopulaatiossa**

Tutkimus	Maa	Otoskoko, n	Taloudellista väkivaltaa kokeneet naiset, n	Taloudellista väkivaltaa kokeneet naiset, % [CI, 95 %]	Keskihajonta, SD
Bruno ym., (2024)	Ruotsi	6611	853	12.9 [12.10,13.74]	34.02
Domenech del Rio ym., (2017)	Espanja	10 171	1100	10.8 [10.22,11.43]	31.13
Fanslow ym., (2021)	Uusi- Seelanti	1464	93	4.50 [3.47,5.49]	26.65
FRA,(2012)*	EU	42002	5040	12 [11.69,12.31]	32.41
Huang ym., (2013)	Yhdysvallat	2107	316	15.1[13.50,16.59]	36.18
Kutin ym., (2017)	Australia	13 307	2089	15.70 [14.76,16.64]	55.32
Leemis ym., (2022)*	Yhdysvallat	15 152	2879	19.0 [18.38,19.63]	39.25
Mellar ym., (2024)	Uusi- Seelanti	1431	219	15.3** [13.2,17.6]	42.46
Miškulin (2020)	Kroatia	1314	249	18.9 [16.86,21.18]	39.95
Romans ym., (2007)	Kanada	9178	454	4.95 [4.51,5.41]	22.00
Sharp-Jeffs (2016)	Iso- Britannia	2059	436	21 [19.43,23.00]	41.32
Smith ym., (2018)*	Yhdysvallat	5758	553	9.6 [8.7,10.6]	36.78
Žukauskienė ym., (2021)	Liettua	1012	303	29.9 [27.13,3.,87]	46.58

\* raportti

\*\* Käytetty 5. vuoden prevalenssia

### 3.2. Taloudellisen väkivallan määrittely tutkimuksissa

Taloudellinen väkivalta määriteltiin tutkimuksissa useilla eri tavoilla. Raporteista kaksi määritteli taloudellisen väkivallan osana emotionaalista tai psykologista väkivaltaa (Smith ym., 2018; Leemis ym., 2022) ja tutkimuksista yksi kategorisoi sen psykologisen väkivallan rinnalle (Domenech del Rio ym., 2017). Muissa tutkimuksissa ja raporteissa se erotettiin henkisestä väkivallasta omaksi väkivallan muodokseen (Bruno ym., 2024; Fanslow ym., 2021; Fanslow ym., 2023; Fissel ym., 2022; FRA, 2012; GSS, 2014; Huang ym., 2013; Kutin ym., 2017; Mellar ym., 2023; Mellar ym., 2024; Miškulin, 2020; Romans ym., 2007; Sharp-Jeffs, 2016; Žukauskienė ym., 2021). Toisaalta suuren osan tutkimusten data tuli aineistoista, joissa taloudellinen väkivalta oli laskettu osaksi emotionaalista tai psykologista väkivaltaa (mm. Kutin ym., 2017; Huang ym., 2013; Fanslow ym., 2021; Mellar ym., 2024).

Vain kahdessa tutkimuksessa (Žukauskienė ym., 2021, Bruno ym., 2024) oli käytössä lyhennetty versio standardoidusta taloudellisen väkivallan kahdentoista kysymyksen mittarista ”Scale of Economic Abuse” (SEA-12). Kaikista tutkimuksista yli puolessa (Huang ym., 2023; Fissel ym., 2021; Miskulin 2020; Bruno ym., 2024; Domenech del Rio ym., 2017; Mellar ym., 2024; Sharp-Jeffs, 2016; Fanslow 2024; Žukauskienė ym., 2021; Kutin ym., 2017) mitattiin kaikkia taloudellisen väkivallan ulottuvuuksia. Yhdessä näistä tutkimuksista tarkasteltiin kaikkia ulottuvuuksia teknologialla tehdyn taloudellisen väkivallan näkökulmasta (Fissel ym., 2021). Huomattavassa vähemmistössä taloudellisen väkivallan määritelmä typistyi vain yhteen dimensioon (Fanslow ym., 2021; Smith ym., 2018).

Taloudellinen kontrolli oli yksinään eniten tutkittu taloudellisen väkivallan ulottuvuus (Žukauskienė ym., 2021; Huang ym., 2023; Fissel ym., 2021; Miskulin 2020; Bruno ym., 2024; Domenech del Rio ym., 2017; Mellar ym., 2024; Sharp-Jeffs, 2016; Fanslow 2024; Romans ym., 2007; Kutin ym., 2017; GSS, 2014; Leemis ym., 2022; Smith ym., 2018; FRA, 2012). Toiseksi yleisin tutkittu ulottuvuus oli hyväksikäyttö (Huang ym., 2023; Fissel ym., 2021; Miskulin 2020; Bruno ym., 2024; Domenech del Rio ym., 2017; Mellar ym., 2024; Sharp-Jeffs, 2016; Fanslow 2024; Žukauskienė ym., 2021; Kutin ym., 2017; Fanslow ym., 2021; GSS, 2014). Kolmanneksi yleisin oli työsabotaasi (Huang ym., 2023; Fissel ym., 2021; Miskulin 2020; Bruno ym., 2024; Domenech del Rio ym., 2017; Mellar ym., 2024; Sharp-Jeffs, 2016; Fanslow 2024; Žukauskienė ym., 2021; Kutin ym., 2017; FRA, 2012). SEA:n ulottuvuuksien lisäksi neljässä tutkimuksessa määriteltiin omaisuuden tuhoaminen taloudelliseksi väkivallaksi (GSS, 2014; Kutin ym., 2017; Romans ym., 2007; Sharp-Jeffs, 2016) ja yhdessä omaisuuden tuhoaminen laskettiin osaksi psykologista väkivaltaa (Leemis ym., 2022).

Kaikissa tutkimuksissa mittarit olivat rakennettu dikotomisiksi ”kyllä” ja ”ei” kysymyksiksi. Taloudellisen väkivallan uhriksi lukeutui, jos vastasi ”kyllä” ainakin yhteen taloudellista väkivaltaa kuvaavaan itemiin. Yhdessä tutkimuksessa kartoitettiin myös muita jatkuvia muuttujia (Fanslow ym., 2024), mutta taloudellisen väkivallan esiintyvyyttä käsiteltiin dikotomisena muuttujana.

### 3.3. Taloudellisen väkivallan esiintyvyys

Kaikki tutkimuskysymyksistämme liittyivät taloudellisen väkivallan esiintyvyyteen. Ensimmäinen tutkimuskysymys tarkasteli taloudellisen väkivallan elinaikaista esiintyvyyttä länsimaisessa väestössä. Esiintyvyys vaihteli tutkimuksien välillä 3 prosentista (GSS, 2014) 29.9 prosenttiin (Žukauskienė ym., 2021). Toisessa kysymyksessä selvitettiin sukupuolten välisiä eroja esiintyvyydessä, ja kolmannessa tutkittiin, miten käytetyn mittarin laajuus vaikuttaa havaittuihin esiintyvyytuloksiin.

Pääosassa tutkimuksista käytettiin painotettuja prosentiosuuksia (Fanslow ym., 2023; Kutin ym., 2017; Leemis ym., 2022; Romans ym., 2007; Sharp-Jeffs, 2016; Smith ym., 2018; Bruno ym., 2024; Fanslow ym., 2021; FRA, 2012; Mellar ym., 2024; GSS, 2014), kuten väestö- ja populaatiopainotuksia, joissa oli huomioitu erilaisia sosiodemografisia ominaisuuksia. Kaikissa tutkimuksissa ei eritelty tarkasti, kuinka painotus on toteutettu, ja painotustavoissa oli vaihtelevuutta tutkimusten kesken. Painotusten tavoitteena oli kuitenkin parantaa otoksen edustavuutta, jotta se vastaisi mahdollisimman hyvin todellista väestöä, minkä vuoksi painotetut prosentit eivät muodostuneet esteeksi niiden käyttämiselle meta-analyysissä. Muutamassa tutkimuksessa käytettiin raakadataa (Fissel ym., 2022; Miškulin 2020; Domenech del Rio ym., 2017) tai mainittiin, että otos on edustava (Žukauskienė ym., 2021). Yhdessä tutkimuksessa otos oli rajattu ja koostui äideistä (Huang ym., 2013), mutta oli muuten sosiodemografisilta piirteiltään kattava.

Meta-analyysi toteutettiin random effects -mallilla, sillä tutkimusten arvioitiin olevan huomattavan heterogeenisiä ja perustuvan eri populaatioihin. Tutkimusten otoskoot, sukupuolijakaumat sekä tutkimusmaat vaihtelivat merkittävästi. Tämän lisäksi taloudellista väkivaltaa mitattiin eri pituisilla mittareilla, jotka sisälsivät myös eri määrän taloudellisen väkivallan ulottuvuiksi. Myös itemien määrät ja kyselyasetelmat vaihtelivat.

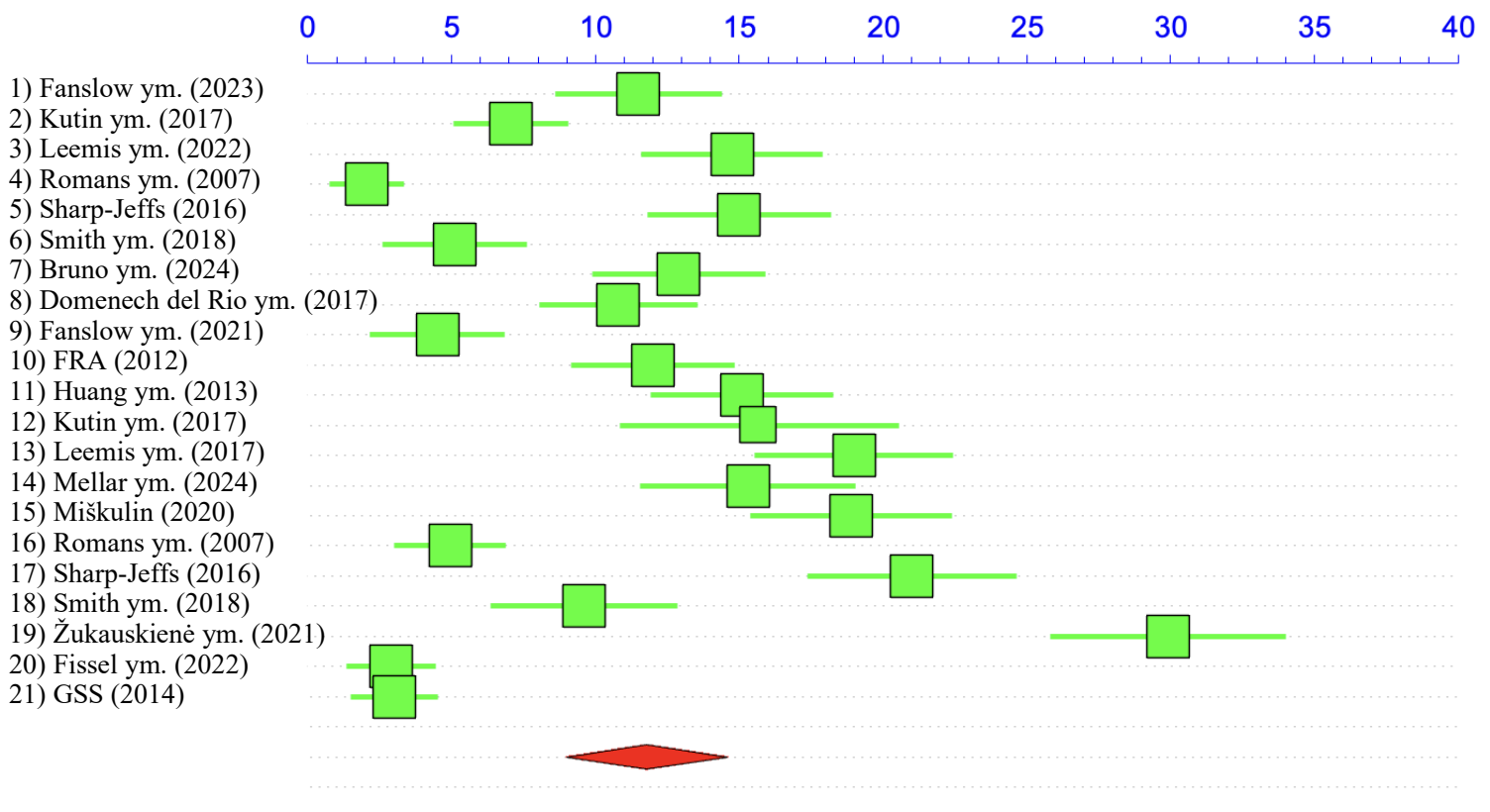
Kuten on aikaisemmin jo mainittu, on hyvä huomioida, että ESCIn meta-analyysisivun "original 31" -taulukossa otoskoon enimmäismäärä on 500, vaikka otoskoot vaihtelivat tutkimuksissa välillä  $n = 1000-42\ 002$ . Tämä rajoitus on vaikuttanut siihen, kuinka suuren painoarvon suuremmat otoskoot ovat saaneet suhteessa pienempiin otoskokoihin ja täten myös mahdollisesti tuloksiin. Täten myös odds-suhteet ja niiden luottamusvälit on laskettu suhteuttamalla otokset ESCIn antamiin

maksimiarvoihin, eli miehet n = 3000, naiset n = 6500, pienet mittarit n = 5500 ja suuret mittarit n = 5000.

### 3.3.1. Meta-analyysin tulokset

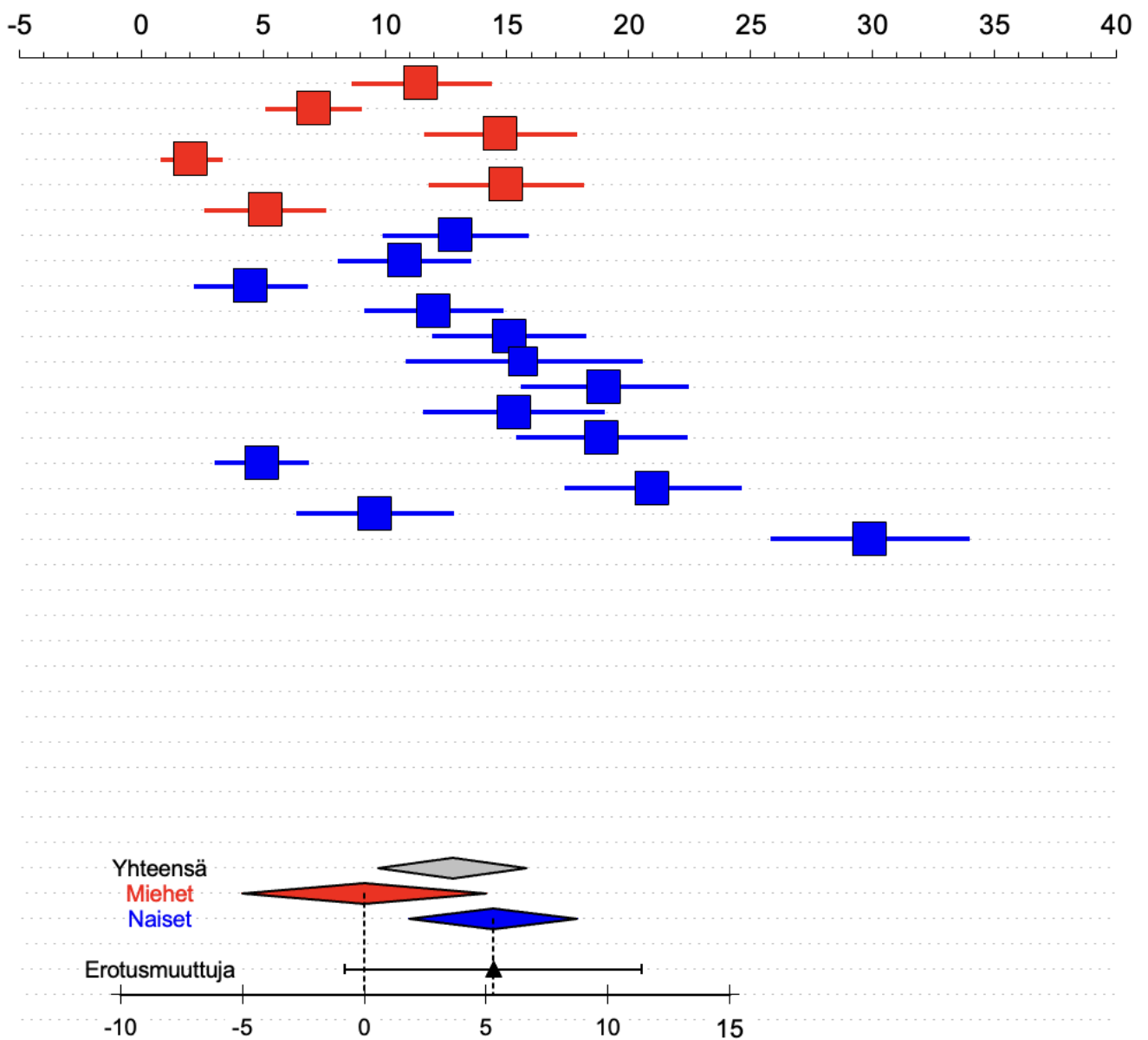
Ensimmäiseen meta-analyysiin, jossa tarkasteltiin taloudellisen väkivallan yleistä esiintyvyyttä, sisältyi 16 tutkimusta. Molemmat sukupuolet edustavissa tutkimuksissa naisten ja miesten osuudet raportoitiin erikseen, joten analyysissä tarkasteltujen prosenttiosuuksien kokonaismäärä oli 21. Meta-analyysin tulosten perusteella taloudellisen väkivallan uhreja oli keskimäärin 11.78 % (95 % CI [9.00, 14.56]) väestöstä. Tutkimusten välinen heterogeenisyys oli merkittävä ( $I^2 = 96.26\%$ ,  $Q = 534.96$ ), mikä vastasi ennako-oletuksia. Ne perustuivat muun muassa käytettyjen mittarien vaihteluun. Meta-analyysin tuloksiin on saattanut vaikuttaa myös aiemmin mainitut analyysin toteuttamiseen käytetyn ohjelman tekniset rajoitukset.

**Kuva 2** Meta-analyysi taloudellista väkivaltaa kokeneiden osuudesta länsimaisessa aikuisväestössä 95 % luottamusväleillä.



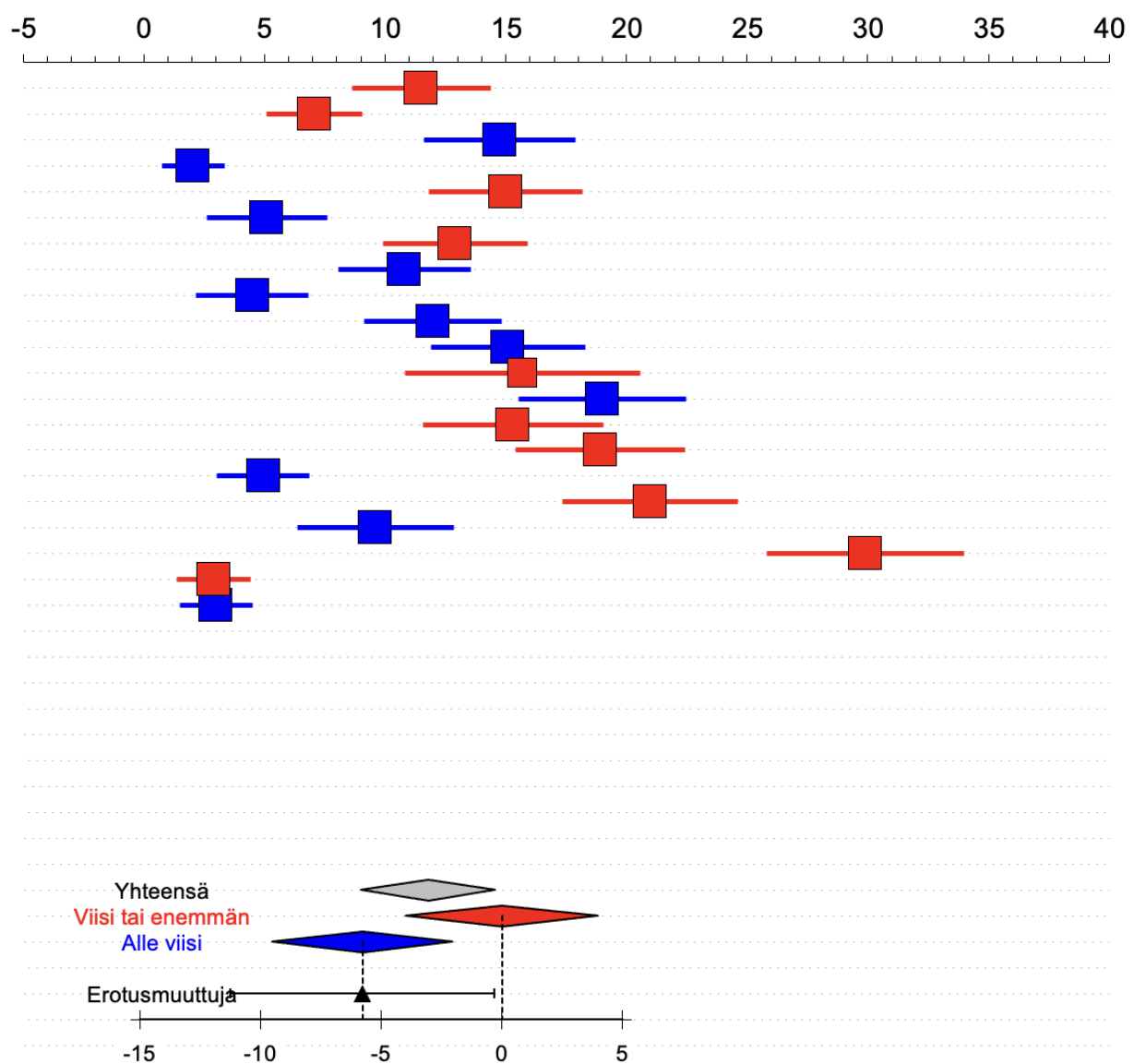
Toinen tutkimuskysymyksemme koski sukupuolieroja naisten ja miesten välisissä esiintyvyyksissä. Tutkimuksista kuudessa tarkasteltiin miehiä ja kolmessatoista naisia. Miehistä keskimäärin 9.15 % (95 % CI [4.13, 14.16]) ja naisista 14.45 % (95 % CI [11.00, 17.90]) olivat taloudellisen väkivallan uhreja. Tutkimustulos tukee prosenttiosuuksiltaan hypoteesiamme taloudellisen väkivallan sukupuolittuneesta luonteesta, jossa naiset kokevat enemmän taloudellista väkivaltaa (OR = 1.68, 95 % CI [1.45, 1.93]). Vaikka ero ei ole tilastollisesti merkitsevä, on kuitenkin havaittavissa ero pienellä efektikoolla. Alaryhmäanalyysi vähensi heterogeenisyyttä hyvin vähän ( $I^2 = 95.88 \%$ ,  $Q = 436.68$ ). Sukupuolten väliset erot näkyvät kuvassa 3.

**Kuva 3** Meta-analyysin alaryhmäanalyysi taloudellista väkivaltaa kokeneiden osuudesta sukupuolittain länsimaisessa aikuisväestössä 95 % luottamusväleillä. Tutkimukset nimetty kuvassa 2 ja esitetty samassa järjestyksessä (1–19) kuin kuvassa 2.



Kolmas tutkimuskysymyksemme oli, kuinka käytetyn mittarin laajuus vaikuttaa havaittuihin esiintyvyytuloksiin. Jaottelimme mittarit pieniin, joissa oli alle viisi kysymystä ja suuriin, joissa kysymyksiä oli viisi tai enemmän. Pienien kyselyiden keskimääräinen taloudellisen väkivallan esiintyvyys oli 9.06 % (95 % CI [5.32,12.80]) ja suurien 14.83 % (95 % CI [10.86, 18.80]). Yli viiden itemin kyselyt tuottivat siis suurempia esiintyvyyss prosentteja kuin pienet kyselyt (OR=1.75, 95 % CI [1.55, 1.97]) ja ero oli tilastollisesti merkitsevä. Alaryhmäanalyysillä oli hyvin vähän vaikutusta heterogeisyyteen ( $I^2 = 96.26\%$ ,  $Q = 534.96$ ). Tulokset vahvistavat oletuksemme siitä, että käytetyn mittariston laajuus vaikuttaa esiintyvyydestä saatuihin tuloksiin. Mittareiden eroavaisuudet ovat esitetty kuvassa 4.

**Kuva 4** Meta-analyysin alaryhmäanalyysi pienien ja suurien taloudellisen väkivallan mittareiden eroista 95 % luottamusväleillä. Tutkimukset nimetty kuvassa 2 ja esitetty samassa järjestyksessä (1-21) kuin kuvassa 2.



### 3.4. Sosiodemografiset tekijät

Tarkastelimme myös, kuinka muut sosiodemografiset taustamuuttujat ovat yhteydessä taloudelliseen väkivaltaan. Sukupuolen lisäksi tarkastelumme kohteeksi valikoituivat ikä, siviilisääty ja sosioekonominen asema, joita oli tutkittu suurimmassa osassa katsauksemme tutkimuksista ja tutkimusraporteista. Sosioekonomista asemaa oli kartoitettu monesta eri näkökulmasta, joten otimme mukaan mahdollisimman monet sitä kuvaavat muuttujat: kotitalouden tulot, työllisyystilanteen, asuinalueen köyhyystason, koulutustason, taloudellisen stressin ja taloudellisen sietokyvyn. Naiset oli sisällytetty kaikkiin yhdeksään taloudellisen väkivallan ja sosiodemografisten taustamuuttujien yhteyttä tarkasteleviin tutkimuksiin ja tutkimusraportteihin (Bruno ym., 2024; Fanslow ym., 2021; FRA, 2012; Huang ym., 2013; Kutin ym., 2017; Mellar ym., 2024; Miškulin 2020; Sharp-Jeffs, 2016; Žukauskienė ym., 2021) ja vain kolmessa oli mukana myös miehet (Kutin ym., 2017, Sharp-Jeffs, 2016; Fanslow ym., 2023).

#### 3.4.1. Ikä

Iän yhteyttä taloudelliseen väkivaltaan tarkasteltiin yhdeksässä tutkimuksessa ja raportissa (Bruno ym., 2024; Fanslow ym., 2021, Fanslow ym., 2023; FRA, 2012; Kutin ym., 2017; Mellar ym., 2024; Miškulin 2020; Sharp-Jeffs, 2016; Žukauskienė ym., 2021), joista kahdesta löydettiin tilastollisesti merkitsevä yhteys taloudellisen väkivallan kanssa (Miškulin, 2020; Bruno ym., 2024). Miškulinin tutkimuksessa alle 30-vuotiaat naiset kokivat vähemmän taloudellista väkivaltaa kuin vanhemmat ikäluokat. Brunon ja kumppanien (2024) tutkimuksessa puolestaan vanhimmilla ikäluokilla, 65–86-vuotiailla, oli pienempi riski kokea taloudellista väkivaltaa kuin nuoremmilla naisilla.

Prosenttiosuuksista voi kuitenkin huomata, että keski-ikäiset (40–60-vuotiaat) raportoivat kokeneensa eniten taloudellista väkivaltaa. Prosenttiosuudet vaihtelivat 10.36 %:sta 30.6 %:iin. (Fanslow ym., 2023; Mellar ym., 2023; FRA, 2012; Kutin ym., 2017; Mellar ym., 2024; Miškulin 2020). Alle 30-vuotiaat kokivat melkein kaikissa tutkimuksissa joko kaikista vähiten tai vain hiukan enemmän taloudellista väkivaltaa kuin vanhimmat ikäluokat ja prosenttiosuudet vaihtelivat 3.45 %:sta 15.4 %:iin (Fanslow ym., 2023; Mellar ym., 2023; FRA, 2012; Kutin ym., 2017; Miškulin 2020). Yhdessä tutkimuksessa (Fanslow ym., 2021) alle 29-vuotiaat kokivat kaikista eniten taloudellista väkivaltaa, mutta prosenttiyksiköiden erotukset kaikkien ikäluokkien välillä olivat hyvin pieniä (ka. 4.5 %).

Vanhin ikäluokka oli rajattu tutkimuksissa eri tavoin: jakolinja nuorempien ja vanhimpien ikäryhmien välillä oli tutkimuskohtaisesti 55–70-vuotta, minkä takia vanhempien ikäryhmien tulosten vertailu on

haastavaa. Vanhimmissa ikäluokassa esiintyi vähiten taloudellista väkivaltaa kahdessa tutkimuksessa (Kutin ym., 2017; Bruno ym., 2024), joista ensimmäisessä vanhin ikäluokka alkoi 70 ikävuodesta ja jälkimmäisessä 65 ikävuodesta. Lisäksi kahdessa muussa tutkimuksessa (Fanslow ym. 2023; Mellar ym., 2021) vanhimmissa ikäluokissa esiintyi vähemmän taloudellista väkivaltaa kuin keski-ikäisillä. Yleisesti ottaen vanhimmat ikäluokat olivat siis taloudellisen väkivallan uhreja harvemmin kuin keski-ikäiset.

Sharp-Jeffsin (2016) raportissa prosenttiosuudet on suhteutettu taloudellisen väkivallan kokijoiden joukkoon toisin kuin muissa tutkimuksissa, joten tulokset eivät siten ole suoraan verrattavissa muihin tutkimuksiin. Kuitenkin myös Sharp-Jeffsin (2016) raportin mukaan vanhimmat ikäluokat (yli 70-vuotiaat) kokivat suhteellisesti vähemmän taloudellista väkivaltaa. Toisaalta heitä on myös tutkimusaineistossa luultavasti suhteellisesti vähemmän. Sharp-Jeffsin (2016) tutkimuksessa alle 40-vuotiaat miehet olivat taloudellisen väkivallan uhreja kaikista useimmin ja kattoivat yli 50 % kaikista uhreista, mikä on ristiriidassa muiden tutkimustulosten kanssa. Naiset puolestaan raportoivat hieman enemmän taloudellisen väkivallan kokemuksia 40–49 sekä 60–69 ikävuosien välillä.

Yhteenvedon voidaan todeta, että tutkimusaineiston perusteella iän ja taloudellisen väkivallan yhteydestä ei ole vahvaa näyttöä. Kuitenkin ikäluokkien välisistä prosenttiosuuksista voidaan huomata, että keski-ikässä taloudellisen väkivallan kokemukset ovat yleisempiä ja nuoremmat, alle 30-vuotiaat, ja vanhemmat, yli 70-vuotiaat, olivat heitä harvemmin uhreja.

### 3.4.2. Siviilisäätty

Siviilisäättyä tarkasteltiin viidessä tutkimuksessa (Fanslow ym., 2021, Huang ym., 2013, Kutin ym., 2017, Miškulin 2020, Sharp-Jeffs, 2016), joista vain yhdessä havaittiin taloudellisen väkivallan ja siviilisäädyn välinen yhteys (Miškulin, 2020). Miškulinin (2020) tutkimuksessa parisuhteessa elävät kokivat taloudellista väkivaltaa enemmän kuin yksin elävät ( $p < .001$ ). Siviilisäätty määriteltiin tutkimuksissa hyvin eri tavoilla, sillä koehenkilöille annettiin hyvin erilaisia vaihtoehtoja siviilisäädyn määrittelyyn. Siviilisäädyn ja taloudellisen väkivallan välisestä yhteydestä ei ole johdonmukaista näyttöä.

Kutin ja kumppaneiden (2017) tutkimuksessa eronneilla naisilla oli suurempi riski kokea taloudellista väkivaltaa ( $OR = 1.22$ ) kuin leskeytyneillä ( $OR = 0.85$ ) ja ei koskaan naimisissa olleilla ( $OR = 0.85$ ) avioliitossa oleviin verrattuna. Miehistä taas ei koskaan naimisissa olleilla oli suurin riski kokea taloudellista väkivaltaa ( $OR = 1.27$ ) verrattuna eronneisiin ( $OR = 1.07$ ) ja leskeytyneisiin ( $OR = 0.45$ ). Erot eivät kuitenkaan olleet tilastollisesti merkitseviä ja efektikoot olivat hyvin pieniä. Kahden muun tutkimuksen (Fanslow ym., 2021 ja Huang ym., 2013) prosenttiosuuksien mukaan

avoliitossa elävät kokivat puolestaan enemmän taloudellista väkivaltaa kuin naimisissa olevat. Osassa tutkimuksista avioliittoa ja avoliittoa ei erotettu toisistaan, mikä teki vertailusta haastavaa. Žukauskienėn ja kumppanien (2021) tutkimuksessa ei todettu siviilisäädyn ja taloudellisen väkivallan välistä yhteyttä.

Sharp-Jeffsin (2016) tutkimuksessa naimisissa olevat sekä rekisteröidyssä parisuhteessa elävät olivat kaikista useimmin taloudellisen väkivallan uhreja (47 %). Vähiten taloudellista väkivaltaa kokivat eronneet (2 %) ja lesket (4 %). Raportin mukaan miehet kuitenkin kokivat suhteellisesti enemmän taloudellista väkivaltaa naimisissa tai rekisteröidyssä parisuhteessa ollessaan kuin naiset. Naiset puolestaan kokivat enemmän taloudellista väkivaltaa avoliitossa sekä eronneina.

### 3.4.3. Sosioekonominen asema

Sosioekonomista asemaa tarkasteltiin yhteensä seitsemässä tutkimuksessa ja raportissa (Bruno ym., 2024, Fanslow ym., 2021, FRA, 2012, Kutin ym., 2017, Mellar ym., 2024, Miškulin 2020, Sharp-Jeffs, 2016), joista vain kaksi tarkasteli miehiä ja kuusi naisia. Kolmessa tutkimuksessa havaittiin tilastollisesti merkitsevä yhteys taloudellisen väkivallan ja sosioekonomisen aseman välillä (Kutin ym., 2017, Mellar ym., 2024, Miškulin 2020). Sosioekonomista asemaa tarkasteltiin tutkimuksissa monella eri muuttujalla: koulutustaso, asuinalueen köyhyysaste, kotitalouden tulot, työllisyystilanne, ruokaturvallisuustaso, taloudellinen sietokyky ja koettu sosioekonominen asema.

Kutin ja kumppanien (2017) tutkimuksessa sosioekonomiseen asemaan liittyviksi tekijöiksi tulkitsimme koulutustason, taloudellisen stressin, taloudellisen sietokyvyn ja kotitalouden tulot. Näistä vain työllisyystilanne ja taloudellinen sietokyky eivät olleet yhteydessä taloudelliseen väkivaltaan naisilla. Taloudellisen stressin yhteys oli kaikista merkittävin (OR = 2.24). Suurta taloudellista stressiä kokevat olivat myös todennäköisemmin taloudellisen väkivallan uhreja kuin ei tai vain vähän stressiä kokevat. Kaksi alinta kotitalouksien tuloluokkaa kokivat kaikista eniten taloudellista väkivaltaa korkeampiin tuloluokkiin verrattuna. Myös koulutuksella oli heikko yhteys taloudelliseen väkivaltaan. Toisaalta ilmiö todettiin vain lukion oppimäärän opiskelleilla (OR = 1.57), eikä vastaavasti sitä alemmin tai korkeammin koulutetuilla havaittu yhteyttä. Miehillä ei havaittu vastaavaa yhteyttä taloudellisen väkivallan ja sosioekonomisen aseman välillä.

Mellarin ja kumppaneiden (2024) tutkimuksessa taloudellisen väkivallan ja sosioekonomisen aseman välistä yhteyttä mitattiin asuinalueen köyhyysasteeseella, kotitalouden tuloilla, työllisyystilanteella ja ruokaturvallisuustasolla. Edellä mainituista asuinalueen köyhyysasteen, kotitalouden tulojen ja ruokaturvallisuus tason havaittiin olevan yhteydessä taloudelliseen väkivaltaan. Ruokaturvallisuustasolla oli kaikista suurin yhteys (OR = 3.51), jossa turvattomissa kotitalouksissa

elävät naiset olivat turvallisia useammin taloudellisen väkivallan uhreja. Myös kaikista köyhimmillä alueilla elävät ja alle 100 000 dollaria vuodessa ansaitsevilla kotitalouksissa asuvat naiset kokivat enemmän taloudellista väkivaltaa kuin varakkaammat.

Miškulinin (2020) tutkimuksessa sosioekonomista asemaa tutkittiin kahdella eri muuttujalla: koettu sosioekonomisen asemalla ja koulutustasolla. Koettu sosioekonominen asema jaettiin kolmeen osaan: alle keskitasoon, keskitasoon ja yli keskitason. Matalimman tason yhteys kahteen muuhun oli tilastollisesti merkitsevä. Myös koulutustaso oli yhteyttä taloudelliseen väkivaltaan ja kaikista matalimmin koulutetut, vain peruskoulun käyneet (20.9 %), olivat taloudellisen väkivallan uhreja useammin kuin korkeammin koulutetut (14.2 %).

Yhdessä muussa tutkimuksessa (Fanslow ym., 2021) tutkittiin myös koulutusta ja asuinalueen köyhyysastetta, mutta erot eivät olleet tilastollisesti merkitseviä. Kuitenkin taloudellisen väkivallan kokemusten prosenttiosuudet olivat suurempia matalamman koulutuksen omaavilla ja korkeimman köyhyysasteen alueella, mikä on linjassa aikaisempien tutkimustulosten kanssa.

Lisäksi kahdessa raportissa (FRA, 2012 ja Sharp-Jeffs, 2016) tarkasteltiin taloudellisen väkivallan ja sosioekonomisen aseman välistä yhteyttä. EU:n kattavassa raportissa (2012) sosioekonomista asemaa kuvasivat koulutusaste ja työllisyystilanne. Vain peruskoulun käyneet (14 %) sekä "muut" (23 %) työllisyystilanteeseen raportoineet kokivat eniten taloudellista väkivaltaa. Sharp-Jeffsin (2016) raportissa tutkittiin työllisyystilannetta ja kotitalouden tuloja. Työssäkäyvät ja he, joiden kotitalouden tulot olivat 20 001 ja 50 000 punnan välillä, kokivat suhteellisesti eniten taloudellista väkivaltaa tarkastellessa sekä miesten että naisten kokonaisuutena. Miehet kokivat koko-aikatyössä enemmän taloudellista väkivaltaa kuin naiset (70 % miehet ja 46 % naiset). Osa-aikatyössä olevat ja eläköityneet naiset taas raportoivat enemmän taloudellista väkivaltaa kuin miehet. Miehet puolestaan raportoivat enemmän taloudellista väkivaltaa korkeimmassa tuloluokassa ja naiset puolestaan 20 001 ja 50 000 punnan tuloluokassa.

Tutkimusnäytön perusteella vaikuttaisi siltä, että köyhyydellä ja matalalla sosioekonomisella asemalla on yhteys taloudelliseen väkivaltaan naisilla. Vastaavaa yhteyttä miehillä ei havaittu, mutta Sharp-Jeffsin (2016) tutkimuksen mukaan näyttäisi siltä, että yhteys voisi olla jopa päinvastainen: miehillä korkeampi sosioekonominen asema ennusti taloudellisen väkivallan kokemuksia.

Taulukkoon 4 on listattu ne tutkimukset (Kutin ym., 2017; Mellar ym., 2024; Miškulin 2020; Žukauskienė ym., 2021), jotka raportoivat taloudellisen väkivallan ja sosiodemografisten tekijöiden välisiä tilastollisia yhteyksiä. Taulukkoon 5 on puolestaan listattu ne tutkimukset ja tutkimusraportit (Fanslow ym., 2021; Fanslow ym., 2023; FRA, 2012; Huang ym., 2013; Kutin ym., 2017; Mellar

ym., 2023; Mellar ym., 2024; Miškulin 2020; Sharp-Jeffs, 2016), jotka raportoivat taloudellisen väkivallan kokijoiden prosenttiosuudet sosiodemografisten tekijöiden mukaan. Niiden avulla on mahdollista vertailla prosenttiosuuksia keskenään.

**Taulukko 4.** Taloudellista väkivaltaa ennustavat taustamuuttajat (koulutus, ikä, sosioekonominen asema)

Tutkijat, vuosiluku ja maa	Populaatio	Ei tilastollisesti merkitseviä sosiodemografisia taustamuuttajia	Tilastollisesti merkitsevät sosiodemografiset taustamuuttajat
Bruno ym., (2024), Ruotsi	Naiset	Koulutustaso, tulotaso	Ikä
Kutin ym., (2017), Australia	Naiset	Ikä, työllisyystilanne, taloudellinen sietokyky, siviilisääty	<p>Koulutustaso AOR<sup>1</sup>:                      Korkeakoulutus (vertailuryhmä)                      Ammatillinen koulutus: 1.15 (0.89, 1.64)  <b>Vuosi 11 tai 12 (lukion oppimäärä): 1.57 (1.18, 2.08)<sup>2</sup></b>                      Peruskoulu: 1.02 (0.73, 1.43)</p> <p>Taloudellinen stressi AOR:                      Vähäinen stressi tai ei stressiä (vertailuryhmä)                      Kohtalainen stressi: 1.33 (0.89, 1.99)  <b>Korkea stressi: 2.24 (1.29, 3.91)</b></p> <p>Kotitalouden tulot kvintileittäin OR<sup>3</sup>:                      Korkein (vertailuryhmä)                      Neljäs: 1.15 (0.81, 1.62)                      Kolmas: 1.36 (0.99, 1.86)  <b>Toinen: 2.13 (1.57, 2.89)</b>  <b>Matalin: 2.24 (1.66, 3.04)</b></p>
	Miehet	Ikä, koulutustaso, työllisyystilanne, kotitalouden tulot, taloudellinen rasitus	Ei havaittuja tilastollisesti merkitseviä yhteyksiä

Mellar ym., (2024), Uusi-Seelanti	Naiset	Ikä, koulutustaso, työllisyystilanne	Asuinalueen köyhyysaste AOR: Alhainen (vertailuryhmä) Keskitaso: 1.27 (0.79, 2.06) <b>Korkea: 2.09 (1.32, 3.13), p=0.0141</b>  Kotitalouden tulot AOR: > \$100 000 (vertailuryhmä) <b>&lt; \$100 000: 1.80 (1.20, 2.70), p = 0.0045</b>  Ruokaturvallisuustaso AOR: Turvallinen (vertailuryhmä) <b>Turvaton: 3.51 (2.39, 5.18), p = 0.0000</b>
Miškulin (2020), Kroatia	Naiset	Työllisyystilanne	Ikä (p < .001) Siviilisääty (p < .001) Itsekoettu sosioekonominen asema (p < .001) Koulutustaso (p = .006)
Žukauskienė ym., (2021), Liettua	Naiset	Ikä, siviilisääty, kotitalouden tulot	Ei havaittuja tilastollisesti merkitseviä yhteyksiä

<sup>1</sup> Adjusted Odds Ratio

<sup>2</sup> Tummenetut kohdat tarkoittavat tilastollisesti merkitsevää muuttujaa

**Taulukko 5.** Taloudellisen väkivallan prosenttiosuudet sosiodemografisten taustamuuttujien mukaan

Tutkijat, vuosiluku ja maa	Populaatio	Ikä (%)	Siviilisäätö (%)	Sosioekonominen asema (%)	
				Koulutustaso ja työllisyystilanne	Muut tekijät
Fanslow ym., (2021), Uusi- Seelanti	Naiset	Ei raportoitu	Avoliitossa: 3.4 % Avoliitossa: 8.8 %	<b>Koulutustaso:</b> Peruskoulutus tai toisen asteen koulutus: 5.2 % Korkeakoulutus: 3	<b>Asuinalueen köyhyysaste:</b> Matala: 2.5 % Kohtalainen: 3.8 % Korkea: 8.5 %
Fanslow ym., (2023), Mellar ym., (2023), Uusi-Seelanti	Miehet	16–29-vuotiaat: 4.9 % 30–49-vuotiaat: 12.7 % 50–69-vuotiaat: 14.6 % Yli 70-vuotiaat: 7.7 %	Ei raportoitu	Ei raportoitu	Ei raportoitu
FRA, (2012)*, EU	Naiset	18–29-vuotiaat: 7 % 30–39-vuotiaat: 12 % 40–49-vuotiaat: 14 % 50–59-vuotiaat: 13 % Yli 60-vuotiaat: 12 %	Ei raportoitu	<b>Koulutustaso:</b> Peruskoulu: 14 % Toisen asteen koulutus: 11 % Korkeakoulutus: 9 %  <b>Työllisyystilanne:</b> Työssä: 12 %, Kotiäiti: 14 % Eläkkeellä: 11 % Työtön: 13 % Opiskelija: 4 % Muut: 23 %	Ei raportoitu
Huang ym., (2013), Yhdysvallat	Naiset	Ei raportoitu	Avoliitossa: 13.3 % Avoliitossa: 17.1 % Parisuhteessa: 16 %	Ei raportoitu	Ei raportoitu
Kutin ym., (2017), Australia	Naiset	18–29-vuotiaat: 9.66 % 30–39-vuotiaat: 18.14 % 40–49-vuotiaat: 20.91 % 50–59-vuotiaat: 19.72 % 60–69-vuotiaat: 16.48 % Yli 70-vuotiaat: 8.53 %	Avoliitossa tai avoliitossa: 11.73 % Avioeronnut tai eronnut: 46.97 % Leski: 11.24 % Ei ole ollut naimisissa: 12.98 %	<b>Koulutustaso:</b> Korkeakoulutus: 13.23 % Ammattikoulu: 22.01 % Vuosi 11 tai 12 (lukion oppimäärä): 14.91 % Peruskoulu: 16.48 %  <b>Työllisyystilanne:</b> Kokoaikatyössä: 15.41 %	<b>Kotitalouden tulot kvintiileittäin:</b> Korkein: 10.86 % Neljäs: 12.26 % Kolmas: 14.22 % Toinen: 20.57 % Matalin: 21.47 %  <b>Taloudellinen stressi</b>

				Osa-aikatyössä: 12.63 % Työtön: 23.09 % Työelämän ulkopuolella: 17.35 %	Ei tai vähän stressiä: 12.84 % Keskimääräinen stressi: 33.72 % Korkea stressi: 62.96 %
				<b>Koulutus:</b> Korkeakoulutus: 5.01 % Ammattikoulu: 8.77 % Vuosi 11 tai 12 (lukion oppimäärä): 6.16 % Peruskoulu: 9.36 %	<b>Taloudellinen sietokyky:</b> Pystyy nostamaan 2000 \$: 13.12 % Ei pysty nostamaan 2000 \$: 31.15 %
Miehet		18–29-vuotiaat: 4.58 % 30–39-vuotiaat: 8.22 % 40–49-vuotiaat: 10.31 % 50–59-vuotiaat: 8.60 % 60–69-vuotiaat: 6.41 % Yli 70-vuotiaat: 3.45 %	Avoliitossa tai avoliitossa: 5.0 % Eronnut tai avioeronnut: 23.15 % Leski: 1.63 % Ei ole ollut naimisissa: 6.70 %	<b>Työllisyystilanne:</b> Kokoaikatyössä: 7.08 % Osa-aikatyössä: 5.17 % Työtön: 12.01 % Työelämän ulkopuolella: 7.17 %	<b>Kotitalouden tulot kvintileittäin:</b> Korkein: 5.85 % Neljäs: 9.02 % Kolmas: 5.92 % Toinen: 9.31 % Matalin: 5.83 %
				<b>Taloudellinen stressi:</b> Ei tai vähän stressiä: 6.04 % Keskimääräinen stressi: 17.53 % Korkea stressi: 19.75 %	<b>Taloudellinen sietokyky:</b> Pystyy nostamaan 2000 \$: 6.49 % Ei pysty nosta 2000 \$: 11.46 %
Mellar ym., (2024), Uusi- Seelanti	Naiset	16–29-vuotiaat: 7,5 % 30–44-vuotiaat: 17.0 % 45–54-vuotiaat: 16.6 % 55–64-vuotiaat: 17.6 % Yli 65-vuotiaat: 14.7 %	Ei raportoitu	<b>Koulutus:</b> Ensimmäisen tai toisen asteen koulutus: 14.2 % Korkeakoulutus: 16,0 %	<b>Kotitalouden tulot:</b> >\$100K: 11,5 % £\$100K: 17.9 %
				<b>Työllisyys:</b> Opiskelija: 12.3 % Työtön tai kotona: 21.7 % Työssä: 14.7 % Eläkkeellä: 11.8 %	<b>Ruokaturvallisuustaso:</b> Turvallinen: 11.7 % Turvaton: 29.9 %
				<b>Asuinalueen köyhyysaste:</b> Vähiten: 11.4 % Keskimääräinen: 14.1 % Eniten: 19.4 %	<b>Koettu sosioekonominen asema:</b> keskitasoa matalampi: 31.7 % Keskitasoinen: 15.8 % Keskitasoa korkeampi: 14.1 %
Miškulin (2020), Kroatia	Naiset	18–30-vuotiaat: 15.4 % 31–43-vuotiaat: 30.3 % 44–56-vuotiaat: 30.6 % Yli 57-vuotiaat: 27.7 %	Yksin elävä: 29.6 % Parisuhteessa: 15.0 %	<b>Koulutus:</b> Matalampi koulutus (peruskoulu): 20.9 % Korkeampi koulutus (peruskoulu ja korkeamman asteen koulutus): 14.2 %	<b>Koettu sosioekonominen asema:</b> keskitasoa matalampi: 31.7 % Keskitasoinen: 15.8 % Keskitasoa korkeampi: 14.1 %
	Naiset ja miehet	Alle 20-vuotiaat: 0,5 % 20–29-vuotiaat: 18 %	Avoliitossa tai rekisteröidyssä parisuhteessa: 47 %	<b>Työllisyystilanne:</b> Kokoaikaisessa työssä: 55 %	<b>Kotitalouden tulot:</b> Korkeintaan £10 000: 10 %

Sharp-Jeffs  
(2016), Iso-  
Britannia

30–39-vuotiaat: 26 %  
40–49-vuotiaat: 19 %  
50–59-vuotiaat: 15 %  
60–69-vuotiaat: 14 %  
70–79-vuotiaat: 7 %  
Yli 80-vuotiaat: 0,5 %

Avoliitossa: 15 %  
Parisuhteessa, mutta asuu  
erillään: 6 %  
Yksin elävä tai ei ole ollut  
naimisissa: 11 %  
Leski: 4 %  
Eronnut: 13 %  
Asumusero: 2 %  
Ei mikään yllä olevista: 0 %

Osa-aikaisessa työssä: 15 %  
Kokoaikainen opiskelija: 2 %  
Eläkkeellä: 16 %  
Työtön: 5 %  
Ei tee töitä muusta syystä: 6 %

£10 001-£20 000: 20 %  
£20 001-£50 000: 36 %  
Enemmän kuin £50 000: 25 %  
En halua kertoa: 9 %

Naiset

Alle 20-vuotiaat: 0,5 %  
20–29-vuotiaat: 13,5 %  
30–39-vuotiaat: 26 %  
40–49-vuotiaat: 21 %  
50–59-vuotiaat: 16 %  
60–69-vuotiaat: 17 %  
70–79-vuotiaat: 7 %  
Yli 80-vuotiaat: 0,5 %

Avoliitossa tai rekisteröidyssä  
parisuhteessa: 41 %  
Avoliitossa: 17 %  
Parisuhteessa, mutta asuu  
erillään: 6 %  
Yksin elävä tai ei ole ollut  
naimisissa: 11 %  
Leski: 6 %  
Eronnut: 15 %  
Asumusero: 3 %  
Ei mikään yllä olevista: 0 %

**Työllisyystilanne:**  
Kokoaikaisessa työssä: 46 %  
Osa-aikaisessa työssä: 21 %  
Kokoaikainen opiskelija: 2 %  
Eläkkeellä: 19,5 %  
Työtön: 4,5 %  
Ei tee töitä muusta syystä: 7 %

**Kotitalouden tulot:**  
Korkeintaan £10 000: 12 %  
£10 001-£20 000: 21 %  
£20 001-£50 000: 41 %  
Enemmän kuin £50 000: 16 %  
En halua kertoa: 10 %

Miehet

Alle 20-vuotiaat: 0,25 %  
20–29-vuotiaat: 25 %  
30–39-vuotiaat: 27 %  
40–49-vuotiaat: 15 %  
50–59-vuotiaat: 15 %  
60–69-vuotiaat: 10 %  
70–79-vuotiaat: 6 %  
Yli 80-vuotiaat: 1 %

Naimisissa tai rekisteröidyssä  
parisuhteessa: 56 %  
Avoliitossa: 12 %  
Parisuhteessa, mutta asuu  
erillään: 6 %  
Yksin elävä tai ei ole ollut  
naimisissa: 12 %  
Leski: 2 %  
Eronnut: 10 %  
Asumusero: 2 %  
Ei mikään yllä olevista: 1 %

**Työllisyystilanne:**  
Kokoaikaisessa työssä: 70 %  
Osa-aikaisessa työssä: 7 %  
Kokoaikainen opiskelija: 1,5 %  
Eläkkeellä: 11 %  
Työtön: 6,5 %  
Ei tee töitä muusta syystä: 4 %

**Kotitalouden tulot:**  
Korkeintaan £10 000: 7 %  
£10 001-£20 000: 20 %  
£20 001-£50 000: 28 %  
Enemmän kuin £50 000: 39 %  
En halua kertoa: 6 %

## 4. Pohdinta

Tutkimuksen tavoitteena oli selvittää, kuinka suuri osa länsimaisesta väestöstä kokee parisuhteessa taloudellista väkivaltaa elämänsä aikana. Tämän ohella tarkastelimme sukupuolen ja muiden sosiodemografisten tekijöiden vaikutuksia esiintyvyyteen. Lisäksi tutkimme, kuinka mittarin laajuus vaikuttaa tuloksiin. Tutkimustuloksemme osoittivat, että noin joka kymmenes länsimaalainen kokee tai on kokenut parisuhteessa taloudellista väkivaltaa. Lisäksi näyttäisi siltä, että naiset, keski-ikäiset ja alhaisen sosioekonomisen aseman omaavat kokevat enemmän taloudellista väkivaltaa kuin miehet, nuoremmat, vanhemmat ja hyväosaiset. Tulostemme mukaan alle viiden itemin kyselyt tuottavat pienempiä esiintyvyyssprosentteja kuin yli viiden itemin kyselyt. Tuloksinassa tulee siis ottaa huomioon tutkimusten metodologiset eroavaisuudet, jotka ovat todennäköisesti vaikuttaneet esiintyvyyssprosentteihin. Lisäksi katsauksemme sisältyi yli puolet vähemmän miehiä käsitteleviä tutkimuksia, mikä saattaa vääristää sukupuoleen liittyviä tutkimustuloksia. Sukupuolierot eivät myöskään olleet tilastollisesti merkitseviä.

### 4.1. Tulosten tulkinta

Tutkimuksemme mukaan taloudellisen väkivallan esiintyvyys länsimaisissa parisuhteissa oli keskimäärin 11.78 %. Kaikissa katsaukseen sisältyneissä tutkimuksissa naiset raportoivat kokeneensa taloudellista väkivaltaa useammin kuin miehet: keskimäärin 14.45 % naisista ja 9.15 % miehistä oli kokenut parisuhteessa taloudellista väkivaltaa. Tämä tulos tukee oletustamme siitä, että naiset kohtaavat taloudellista väkivaltaa miehiä useammin. Aiemmissa tutkimuksissa naisten kokeman parisuhdeväkivallan kokonaisesiintyvyys länsimaissa on arvioitu olevan noin 19–25 prosenttia (Devries ym., 2013; WHO, 2018). Psykologisen väkivallan todelliseksi määräksi on arvioitu myös paljon korkeampia lukuja. Taloudellinen väkivalta korreloi vahvasti muiden parisuhdeväkivallan muotojen kanssa (Bruno ym., 2024; Stylianou ym., 2013; Christy ym., 2022). Näin ollen naisten 14.45 prosentin esiintyvyys vaikuttaa alhaiselta verrattuna yleiseen parisuhdeväkivallan esiintyvyyteen.

Toisaalta mikäli oletamme, että naisten kokema parisuhdeväkivalta länsimaissa on Devriksen ja kumppaneiden (2013) arvioima 20 prosenttia, tulokset ovat linjassa Stylianoun ja kumppaneiden (2013) tutkimuksen kanssa, jossa 75,8 % turvakodeissa olleista naisista kertoi kokeneensa parisuhteessa kaikkia väkivallan muotoja. Toisaalta on mahdollista, että naisten kokeman parisuhdeväkivallan esiintyvyys asettuu WHO:n arvioiman 25 prosentin tienoille, jolloin tutkimustuloksemme on alhaisempi kuin sopisi olettaa. Alhaisempaan tulokseen ovat saattaneet vaikuttaa tutkimusten ja mittareiden merkittävä heterogeenisyys. Miesten kokeman taloudellisen

väkivallan esiintyvyydestämme on vaikeaa arvioida, sillä tutkimuskirjallisuudessa miesten kokeman parisuhdeväkivallan globaaliksi esiintyvyydeksi on tehty arvioita 3.4 prosentista 20.4 prosenttiin (Kolbe & Büttner, 2020). Tuloksemme 9.15 % kuitenkin asettuu arvion välille, mitä voidaan pitää aiempaa kirjallisuutta tukevana tutkimustuloksena.

#### 4.1.1. Sukupuolierot

Prosentuaaliset erot sukupuolten välillä viittaavat siihen, että taloudellinen väkivalta on ainakin jossakin määrin sukupuolittunut ilmiö. Toisin sanoen naiset ovat todennäköisemmin uhreja kuin miehet. Tämä on yhdenmukaista aiemman kirjallisuuden kanssa (Adams ym., 2008; Postmus ym., 2016; Stylianou 2018). Lukuisat kansalliset organisaatiot määrittelevätkin taloudellisen väkivallan miesten tekemäksi väkivallaksi naisia kohtaan (Bruno ym., 2024). On esitetty näkemyksiä, että taloudellinen väkivalta saattaisi olla jopa erityisen sukupuolittunut ilmiö (Mellar ym., 2024), sillä työnteekoon ja sukupuoleen liittyvät kulttuuriset normit ja taloudellisten resurssien epätasainen jakautuminen ylläpitävät väkivallan näkökulmasta suotavia rakenteita (Corrie & McGuire, 2013). Tulostemme mukaan ero sukupuolten välillä ei kuitenkaan ollut tilastollisesti merkitsevä, mikä voi viitata siihen, että taloudellinen väkivalta ei ole yhtä sukupuolittunut ilmiö kuin muut parisuhdeväkivallan muodot. Tämä on tunnistettu kirjallisuudessa myös aikaisemmin (Glenn & Kutin 2021, Butt, 2020). On myös huomioitava, että pelkästään naisia käsitteleviä tutkimuksia oli katsauksessamme yli puolet enemmän, mikä voi osaltaan vääristää tutkimustuloksia.

Miehiä koskevissa tutkimuksissa käytetty mittaristo oli tutkimuksissa keskimäärin suppeampi. Miespopulaation tutkimuksissa taloudellista väkivaltaa tutkittiin pääasiassa alle viiden itemin kyselyillä. Vain yhdessä raportissa (Sharp-Jeffs, 2016) käytettiin 31:n itemin kyselyä. Siinäkin miehet (15 %) kokivat vähemmän taloudellista väkivaltaa kuin naiset (21 %), mutta kuitenkin huomattavasti enemmän kuin keskimäärin muissa tutkimuksissa (8 %). Miehillä käytettiin samoja naisille kehitettyjä taloudellisen väkivallan mittareita, mikä voi osaltaan vääristää tuloksia. Esimerkiksi SEA-12, jota käytettiin ohjeviittana monessa tämän katsauksen tutkimuksessa, on validoitu juuri naisilla, eikä sen toimivuutta ole arvioitu miehillä.

Sharp-Jeffsin (2016) tutkimuksessa hyvin harvat miehistä, jotka ilmoittivat kokeneensa taloudellista väkivaltaa, antoivat esimerkkejä rahan käytöstä kontrollin muotona. Kuitenkin yleisessä otoksessa miehet valitsivat yhtä todennäköisesti kuin naiset vastauksia, jotka viittasivat kumppanin kontrolloivan heidän raha-asioitaan. Ilmiötä ei tavattu naisilla. Tutkijan mukaan syy saattaa selittyä sillä, että miehet eivät välttämättä pidä samoja asioita taloudellisena väkivaltana kuin naiset. Muutamassa tutkimuksessa onkin havaittu, että miehet kokevat enemmän hyväksikäyttöä kuin muita taloudellisen väkivallan muotoja (Sharp-Jeffs, 2016; Butt, 2020) ja naiset taas taloudellista kontrollia

(Postmus ym., 2020), mikä viittaa siihen, että miesten ristiriitaiset vastaukset saattavat selittyä erilaisilla taloudellisen väkivallan kokemuksilla. Postmuksen ym., (2020) tutkimuskenttää kartoittavan katsauksen mukaan taloudellinen kontrolli onkin eniten tutkittu taloudellisen väkivallan muoto. Havainto vahvistuu myös oman katsauksemme aineiston perusteella. Toisaalta Sharp-Jeffs nostaa Corrien ja McGuiren (2013) havainnon siitä, että ero taloudellisesti epätasa-arvoisten parisuhteiden ja taloudellisen väkivallan välillä on tärkeää tehdä. Ei voida siis pitää varmana, että miesten ristiriitaiset vastaukset juontuvat erilaisesta kokemuksesta taloudellisesta väkivallasta – syy saattaa piileä myös taloudellisesti epätasa-arvoisissa parisuhteissa ilman väkivaltaa.

Yhteenvedona voidaan todeta, että taloudellinen väkivalta näyttäytyy sukupuolittuneena ilmiönä, mikä on linjassa aiemman tutkimuksen kanssa. Kuitenkin tilastollisen merkitsevyyden puute, vähäinen tutkimus miehistä, mittarien kehittäminen naisilla ja taloudellisen väkivallan mahdollisesti erilainen näyttäytyminen riippuen sukupuolesta asettaa taloudellisen väkivallan sukupuolittuneen luonteen epävarmaksi.

#### 4.1.2. Muut sosiodemografiset taustamuuttajat

Tarkastelimme katsauksessamme myös useita eri sosiodemografisia taustamuuttajia: ikää, siviilisäätyä ja sosioekonomista asemaa. Kaikki nämä tekijät ovat aikaisemmin kirjallisuudessa yhdistetty taloudellisen väkivallan kokemuksiin ja tutkimuslöydöksemme olivat jossakin määrin linjassa niiden kanssa.

##### 4.1.2.1. Ikä ja siviilisääty

Vaikka osa tutkimuksista osoittaa tilastollisesti merkitsevän yhteyden iän ja taloudellisen väkivallan välillä, suurimmassa osassa tutkimuksista ei havaittu asialle johdonmukaista näyttöä. Tuloksiin ovat saattaneet vaikuttaa ikäryhmien suhteellinen epätasainen jakautuminen otoksissa ja ikäluokkien erilaiset rajaukset. Yleisesti voidaan kuitenkin todeta, että keski-ikäiset näyttävät kokevan taloudellista väkivaltaa useammin kuin nuoremmat tai vanhemmat ikäryhmät.

Suuri osa keski-ikäisistä elää vakiintuneessa parisuhteessa ja ovat perheellistyneitä, mikä saattaa selittää ilmiötä (Butt, 2020). Bruno ja kumppanit (2024) saivatkin tutkimuksessaan selville, että vanhemmuus oli suurin yksittäinen riskitekijä taloudellisen väkivallan kokemuksille. Huang ja kumppanit (2013) tutkivat taloudellisen väkivallan kehitystä parisuhteessa. He saivat selville, että parisuhteen keston pidentyessä fyysisen, mutta erityisesti taloudellisen väkivallan, riski kasvoi, mikä altisti parit myös asumus- tai avioerolle. Parisuhde on keski-ikäisillä usein kestänyt jo vuosia ja jopa vuosikymmeniä, minkä takia voidaan spekuloida, että keski-ikäisten pitkät parisuhteet, joissa on

suurempi riski kokea taloudellista väkivaltaa, selittävät osittain taloudellisen väkivallan kokemusten yleisyyttä.

Myös avioerot saattavat vaikuttaa asiaan. Siviilisäädyn ja taloudellisen väkivallan välinen yhteys näyttäytyy tutkimustulostemme perusteella hajanaisena, mutta erot näyttäytyvät erityisesti naisilla riskitekijöinä taloudellisen väkivallan kokemuksille. Kutin ja kumppanit (2017) pitävätkin eroa mahdollisena taustasyynä keski-ikäisten yleistyneille taloudelliselle väkivallalle. Voidaan pohtia, että eroon liittyvä etäisyys, lainsäädännölliset ja taloudelliset toimenpiteet saattavat luoda tilaisuuden tekijälle harjoittaa taloudellista väkivaltaa. Toisaalta eronneet saattavat tiedostaa ja tunnistaa entisen kumppaninsa suhteen aikaisen väkivallan paremmin eikä itse ero altista väkivallalle. Tutkimuskirjallisuudessa on todisteita molemmille vaihtoehdoille (Bruno ym., 2024).

Eronneiden korkeamman riskin lisäksi siviilisäädyn ja taloudellisen väkivallan tarkastelumme tuloksista nousee esiin joitakin suuntaa antavia havaintoja. Esimerkiksi parisuhteessa elävät näyttävät kokevan enemmän taloudellista väkivaltaa kuin parisuhteettomat. Siviilisäädyn vaikutus näyttäisi myös eroavan sukupuolen mukaan: miehet kokivat väkivaltaa enemmän avioliitossa, kun taas naiset ovat alttiimpia avoliitossa tai eron jälkeen. Toisaalta suurin osa aineistosta ei tue selkeää, johdonmukaista suhdetta siviilisäädyn ja taloudellisen väkivallan välille. Merkittävänä haasteena voidaan pitää määrittelyjen ja luokittelujen vaihtelua tutkimusten välillä: avioliitto, avoliitto, ero, leskeys ja parisuhteettomuus käsiteltiin tutkimuksissa eri tavoin.

Tulokset viittaavat siihen, että sekä iän että siviilisäädyn merkitys tulisi ymmärtää kontekstisidonnaisina muuttujina. Siviilisäätty ja ikä eivät todennäköisesti muodosta yksiselitteisiä selittäjiä taloudellisen väkivallan kokemuksille, vaan kietoutuvat muihin taustatekijöihin.

#### 4.1.2.2. Sosioekonominen asema

Tutkimustuloksemme osoittavat, että sosioekonomisen aseman ja taloudellisen väkivallan välillä on todennäköisesti yhteys, mutta suhde ei ole yksiselitteinen, ja se vaihtelee mittareiden ja sukupuolen mukaan. Seitsemästä tarkastellusta tutkimuksesta ja raportista kolmessa (Kutin ym., 2017; Mellar ym., 2024; Miškulin, 2020) havaittiin tilastollisesti merkitsevä yhteys sosioekonomisen aseman ja taloudellisen väkivallan välillä. Näissä tutkimuksissa yhteys oli kuitenkin havaittavissa lähes yksinomaan naisilla.

Keskeinen havainto oli, että taloudellinen stressi ja ruokaturvattomuus osoittautuivat vahvimiksi yksittäisiksi sosioekonomisiksi tekijöiksi, jotka olivat yhteydessä taloudellisen väkivallan kokemuksiin. On kuitenkin hyvä huomioida, että suurin osa tuloksista saatiin vain yksittäisistä tutkimuksista. Myös kotitalouden tulot nousivat merkittäväksi taloudellista väkivaltaa ennustavaksi

tekijäksi. Voi olla, että taloudellinen haavoittuvuus liittyy enemmän kotitalouden kokonaistilanteeseen kuin yksilön objektiivisiin taloudellisiin resursseihin. Toisaalta yksilön omien resurssien merkitystä ei voida vähätellä, sillä väkivalta saattaa heikentää uhrien mahdollisuuksia saada oikeusapua tai sosiaalietuksia, sillä paperilla heidän taloudellinen tilanteensa saattaa näyttää suotuisalta, vaikka heillä ei olisi varoja käytössään (Christy ym., 2022). Henkilökohtaisten tulojen merkitystä ei tarkasteltu erikseen.

Miškulinin (2020) tutkimus toi esiin, että naiset, jotka kokevat sosioekonomisen asemansa matalaksi, raportoivat useammin taloudellisesta väkivallasta. Tämä viittaa siihen, että koettu taloudellinen asema voi olla jopa tärkeämpi tekijä kuin mitatut taloudelliset muuttujat, kuten koulutus tai tulot. Koulutuksella ei useimmissa tutkimuksissa ollut tilastollisesti merkitsevää yhteyttä, vaikka esimerkiksi vain peruskoulun käyneet raportoivat väkivaltaa hieman useammin kuin korkeammin koulutetut. Useat raportit (FRA, 2012; Sharp-Jeffs, 2016) ja yksi tutkimus (Fanslow ym., 2021) tukivat havaintoa siitä, että taloudellinen väkivalta on yleisempää matalamman koulutustason, heikomman työllisyystilanteen ja köyhempien asuinalueiden yhteydessä. Vaikka kyse on vain prosenttiosuuksista, ne voivat edelleen viitata yhteyteen.

Sharp-Jeffsin (2016) raportti toi esiin myös kiinnostavia sukupuolieroja: miehet raportoivat taloudellista väkivaltaa enemmän korkeammissa tuloluokissa, erityisesti koko-aikatyössä, kun taas naiset raportoivat sitä useammin matalammassa tuloluokissa ja osa-aikatyössä tai eläköityneinä. Tämä voi viitata siihen, että taloudellinen väkivalta ilmenee eri tavoin eri sukupuolilla. On erityisen kiinnostavaa yhdistää tutkimustulos tutkimukseen yleisimmistä taloudellisen väkivallan ulottuvuuksista sukupuolittain: on tutkittu, että miehet kokevat enemmän taloudellista hyväksikäyttöä ja naiset taas kontrollia. Voi olla, että kulttuurillisista sukupuolen rooli- ja johtuvista syistä miehet altistuvat taloudelliselle väkivallalle juuri korkeammissa tuloluokissa ja naiset taas matalammassa tuloluokissa. Tulee kuitenkin ottaa huomioon, että Sharp-Jeffsin (2016) raportissa prosenttiosuudet on ilmoitettu suhteutettuna taloudellisen väkivallan kokijoiden kokonaismäärään. Näin ollen tuloksissa korostuvat mahdollisesti ne väestöryhmät, joita on vastaajissakin ollut enemmän, kuten juuri työssäkäyvät verrattuna työttömiin.

Yhteenvedon voidaan todeta, että vaikka näyttö sosioekonomisen aseman ja taloudellisen väkivallan välisestä yhteydestä on osittain ristiriitaista, todennäköisesti yhteys on olemassa. Erityisesti kotitalouden tulot, taloudellinen stressi ja ruokaturvattomuus yhdistyvät taloudellisen väkivallan kokemuksiin. Sosioekonomisen aseman ja taloudellisen väkivallan yhteys ei yllätä, sillä taloudellisen väkivallan tavoitteena itsessään on vähentää uhrin käytössä olevia varoja sekä heikentää työllisyystilannetta ja taloudellista itsenäisyyttä. Kuitenkin on todennäköistä, että taloudellisen

kaltoinkohtelun ja uhrien sosioekonomisen aseman välinen suhde on moniulotteinen ja vuorovaikutteinen. Taloudellista väkivaltaa kokevat voivat jo ennestään olla alemmassa sosioekonomisessa asemassa. Toisaalta itse väkivalta todennäköisesti lisää entisestään heidän taloudellista haavoittuvuuttaan.

#### 4.1.3. Käytetyt mittarit

Tutkimuksemme mukaan mittarit, joissa on alle viisi itemiä, tuottivat pienempiä esiintyvyyssprosentteja kuin mittarit, joissa on viisi tai enemmän itemeitä. Alle viiden itemin mittareilla taloudellisen väkivallan esiintyvyys oli keskimäärin 9.06 % molemmilla sukupuolilla, kun taas viiden tai useamman itemin mittareilla vastaava luku oli 14.83 %. Ero oli tilastollisesti merkitsevä. Tulosten perusteella herää kysymys, jääkö osa taloudellisesta väkivallasta havaitsematta, mikäli käytetään alle viiden itemin mittareita. Kuten aikaisemmin on mainittu, taloudellinen väkivalta korreloi voimakkaasti muun parisuhdeväkivallan kanssa (Bruno ym., 2024; Stylianou ym., 2013; Christy ym., 2022), ja parisuhdeväkivallan yleinen esiintyvyys on arvioitu olevan noin 20 % molemmilla sukupuolilla (WHO, 2018). Tämän tiedon perusteella voidaan pitää epätodennäköisenä, että taloudellisen väkivallan todellinen esiintyvyys olisi pienten mittareiden antama 9 %.

On tärkeää huomioida, että suurin osa katsauksemme artikkeleista käytti juuri näitä pieniä mittareita. Kaikki neljä mukaan valittua kansallista raporttia kartoittivat taloudellista väkivaltaa vain yhdestä kolmeen itemin avulla, mikä tarkoittaa, että mittarit kattoivat vain yhden tai kaksi taloudellisen väkivallan ulottuvuutta. Koska kansallisilla raporteilla on suuret otoskoot ja keskeinen asema esiintyvyyss tutkimuksessa, havainto on erityisen merkittävä.

Tuloksemme tukee näkemystä, että taloudellisen väkivallan mittarissa tulisi olla vähintään viisi kysymystä, jotta ilmiö kuvattaisiin totuudenmukaisesti. Tutkimustuloksemme herättävät myös kysymyksen siitä, kuvaavatko katsauksessamme saadut esiintyvyyssluvut todellisuutta. On mahdollista, että mittarien erilaisuus on vaikuttanut tuloksiimme yleisestä taloudellisen väkivallan esiintyvyydestä, joka todellisuudessa saattaa olla korkeampi kuin tässä tutkimuksessa raportoimamme 11.78 %.

#### 4.2. Tutkimuksen vahvuudet ja rajoitukset

Tutkimus toteutettiin systemaattisena kirjallisuuskatsauksena, jossa yhdistettiin tietoa useista eri tutkimuksista. Tätä voidaan pitää yhtenä tutkimuksen vahvuuksista. Aineisto haettiin useista tietokannoista erikseen laadituilla hakulausekkeilla. Lisäksi etsittiin maakohtaisia väestötason raportteja tietokantahaun ulkopuolelta, osin valittujen tutkimusartikkeleiden viittausten perusteella.

Kaikkia raportteja ei saatu käyttöön rajoitusten vuoksi, mutta katsaukseen sisällytettiin todennäköisesti valtaosa keskeisistä lähteistä. Kaikki mukaan otetut tutkimukset olivat vertaisarvioituja ja täyttivät asetetut sisäänotto- ja poissulkukriteerit. Katsaus tehtiin parityönä, mikä parantaa sen luotettavuutta. Tavoitteena oli tuottaa mahdollisimman kattava ja tarkka kuva taloudellisen väkivallan esiintyvyydestä länsimaisissa parisuhteissa. Myös kokonaisotoksemme suuruus, 179 770 koehenkilöä, toimii tutkimuksemme vahvuutena.

Mittariston heterogeenisuus taas heikentää tulosten luotettavuutta. Taloudellisen väkivallan esiintyvyydessä havaittiin suurta vaihtelua eri tutkimusten välillä: matalin raportoitu luku oli 3 % (GSS, 2014), kun taas korkein oli 29.9 % (Žukauskienė ym., 2021). Tämä vaihtelu johtuu todennäköisesti useista tekijöistä, joista keskeisin on tutkimusten metodologinen monimuotoisuus. Katsaukseen sisällytettiin sekä laajoja parisuhdeväkivaltaa kartoittavia kyselyitä että tutkimuksia, jotka keskittyivät pelkästään taloudelliseen väkivaltaan. Mukana oli sekä tieteellisiä julkaisuja että kansallisten organisaatioiden tuottamia raportteja. Myös otoskoko vaihteli merkittävästi: pienimmässä tutkimuksessa oli noin tuhat vastaajaa (Žukauskienė ym., 2021) ja suurimmassa yli 40 000 (FRA, 2012), mikä osaltaan vaikuttaa tulosten vertailtavuuteen. Lisäksi osassa tutkimuksissa käytettiin painotettuja prosenttiosuuksia ja osassa raakadataa. Merkittävin selittävä tekijä vaihtelulle on kuitenkin käytettyjen mittareiden erilaisuus. Kahdessa tutkimuksessa hyödynnettiin lyhennettyä versiota SEA-12-mittarista, kun taas muissa käytettiin joko yleisiä väkivaltakyselyitä tai muita taloudellista väkivaltaa mittaavia työkaluja. Itemien määrä vaihteli yhdestä yli kolmeenkymmeneenyhteen. Vaikka kaikissa tutkimuksissa kartoitettiin SEA-12-mittarin taloudellisen väkivallan ulottuvuuksia, mittareiden erot tekevät vertailusta haastavaa. Ilman yhtenäistä ja laajasti hyväksyttyä mittaria ei taloudellisen väkivallan esiintyvyydestä voida muodostaa täysin luotettavaa arviota.

Sukupuolten edustavuus on myös tutkimuksemme ilmeinen heikkous. Miehiä tutkittiin vain viidessä katsaukseen sisällytetystä tutkimuksesta ja naisia kolmessatoista tutkimuksesta. Kaikissa pelkästään naisia sisältävissä tutkimuksissa oli oletus, että nainen on uhri ja mies tekijä. Täten vaikka tutkimuksemme mukaan naiset kokevat enemmän taloudellista väkivaltaa, ilmiön sukupuolittunut luonne jää epävarmaksi, sillä miehiä tutkittiin vähemmän ja heitä on tutkittu mittareilla, jotka on etupäässä suunnattu naisille. Näin ollen myös kyselytutkimuksien subjektiivisuus muodostuu rajoitukseksi, eikä pelkästään sukupuolien käsityserot, vaan myös yksilöiden väliset erot. Taloudellisen väkivallan suppea määrittely monessa tutkimuksessa voi kieliä myös siitä, että koehenkilöille ei ole välitetty tarpeeksi selkeää kuvaa taloudellisesta väkivallan luonteesta, minkä vuoksi vastauksissa voi olla turhan paljon subjektiivista hajontaa. Tämän vuoksi taloudellisen väkivallan tutkimuksessa tulisikin käyttää standardoituja mittareita. Tutkimuksemme ei myöskään

ottanut huomioon seksuaali- ja sukupuolivähemmistöjä tiedon puutteen vuoksi, mikä tekee tutkimustuloksistamme vähemmän kuvaavia.

Maantieteelliseltä ja kulttuuriselta edustavuudeltaan katsauksemme on rajoittunut. Tutkimukset sijoittuivat useisiin eri maihin neljästä eri maanosasta, mutta anglosaksiset maat (Yhdysvallat, Iso-Britannia, Kanada ja Uusi-Seelanti) olivat yliedustettuina, erityisesti Yhdysvallat ja Kanada. Täten tutkimustulosten yleistettävyyks vaikeutuu. Maiden välinen vertailu ei kuitenkaan ollut mielekäästä, sillä myös käytetty mittaristo vaihteli suuresti. Tutkimuksen rajoittuminen vain länsimaihin on myös ilmeinen tiedollinen rajoite. Näkökulma valikoitui, sillä normatiiviset käsitykset parisuhteesta ja taloudellisista ratkaisuista vaihtelevat länsimaiden, kehittyvien valtioiden ja teollistuneiden Aasian maiden välillä voimakkaasti. Rajauksellamme pyrimme mahdollisimman tarkkarajaiseen ilmiön kartoittamiseen, mikä toimiikin myös tutkimuksen vahvuutena.

Tutkimuksemme on ensimmäinen kirjallisuuskatsaus, joka kokoaa yhteen tutkimustietoa taloudellisen väkivallan esiintyvyydestä länsimaisissa parisuhteissa sekä siihen yhteydessä olevista sosiodemografisista taustamuuttujista. Aihe on yhteiskunnallisesta näkökulmasta tärkeä, sillä länsimaat ovat sitoutuneita noudattamaan kansainvälisissä ihmisoikeus- ja yleissopimuksissa laadittuja velvoitteita perhe- ja parisuhdeväkivallan ehkäisemiseksi ja torjumiseksi. Tutkimusaiheemme yhteiskunnallinen merkittävyys toimiikin sen vahvuutena.

#### 4.3. Jatkotutkimusehdotukset ja suositukset

Sukupuoli- ja seksuaalivähemmistöt ansaitsevat enemmän tutkimusta. Parisuhdeväkivalta saattaa näyttäytyä eri tavoin ja siihen altistavat riskitekijät voivat erota riippuen siitä, mitä sukupuolta tai seksuaalisuutta uhri ja tekijä edustavat (Rolle ym., 2018). Seksuaalivähemmistöjen kokemasta fyysisestä, psykologisesta ja seksuaalisesta parisuhdeväkivallasta on vain vähän tietoa (Kim & Schmul, 2019). Valitettavasti taloudellisen väkivallan kohdalla se on hyvin vähäistä (Postmus ym., 2016). Vähemmistöasemaan liittyvä stigma ja taloudellisen väkivallan tunteminen lähinnä heterosuhteissa tapahtuvana ilmiönä, jossa nainen on uhri ja mies tekijä, saattaa pahimmillaan toimia hidasteena tai jopa esteenä väkivallan tunnistamiselle ja tukitoimenpiteiden ja hoidon saamiselle. Tutkimusta tarvitaan siis erityisesti sukupuoli- ja seksuaalivähemmistöissä tapahtuvasta taloudellisesta väkivallasta.

Jatkotutkimuksissa olisi tärkeää myös tarkentaa, millaiset sosioekonomiset mittarit parhaiten ennustavat väkivallan riskiä ja miten nämä yhteydet eroavat sukupuolten ja väestöryhmien välillä. Taloudellisen väkivallan monimutkainen suhde sosioekonomisen aseman kanssa saattaa vaatia tutkimusta myös objektiivisten mittareiden (esim. koulutus) ja subjektiivisten mittareiden (esim.

koettu sosioekonominen asema) eroavaisuuksista ja hyödyistä, jotta ilmiötä osataan ehkäistä ja torjua mahdollisimman tehokkaasti.

Lisäksi on tärkeää huomioida kansainvälinen näkökulma. Muiden kulttuuripiirien taloudellisen väkivallan esiintyvyydestä tarvitaan enemmän tutkimusta. White ja kumppanit (2023) saivat yli kaksisataa maata sisältävässä katsauksessaan selville, että globaalisti elämänaikaisen parisuhdeväkivallan esiintyvyys oli 37.3 % ja psykologisen väkivallan esiintyvyys 32.8 %. Korkeissa esiintyvyyksissä painottuvat kehittyvät valtiot. Voidaan siis olettaa, että myös taloudellinen väkivalta on yleisempää globaalisti arvioituna erityisesti kehittyvissä maissa, mikä luo tutkimuspainetta juuri niihin.

Kansainvälisen kontekstin lisäksi myös tutkimusasetelmilla on merkitystä. Tulevaisuuden tutkimuksessa tulisi hyödyntää enemmän pitkittäistutkimuksellisia asetelmia, joissa tarkasteltaisiin taloudellisen väkivallan kehitystä ja sen seurauksia uhrien taloudelliseen hyvinvointiin, somaattiseen terveyteen ja mielenterveyteen. Myös taloudellisen väkivallan kehittyminen parisuhteen aikana saattaa olla tärkeä tutkimuskohde.

Myös mittareiden kehittäminen ja standardointi on olennainen osa tutkimuksen edistämistä. Niin kuin aiemmin on viitattu, tutkimustulostemme mukaan alle viiden itemin mittarit tuottavat huomattavasti pienempiä esiintyvyyksiprocentteja kuin yli viiden itemin mittarit. Tutkimustulos tulisi ottaa huomioon etenkin yleisten parisuhdeväkivaltaa kartoittavien tieteellisten ja kansallisten kyselyiden laadinnassa ja tulkinnassa, joista suurin osa kartoittaa taloudellista väkivaltaa vain yhdellä tai kahdella itemillä. Taloudellisen väkivallan todellinen esiintyvyys saattaa jäädä näiden tutkimustulosten ulkopuolelle. Toisaalta hyvin suurten kyselyiden vertailukelpoisuus muodostuu haasteeksi. Tutkimuskentän kehittyessä olisi tärkeää, että mahdollisimman suuri osa tutkimuksista käyttäisi standardoitua, yleisesti hyväksyttyä mittaria, joka ihanteellisessa tilanteessa olisi laajasti käytössä sekä akateemisessa tutkimuksessa että kansallisten organisaatioiden laatimissa parisuhdeväkivaltakyselyissä.

Edellä mainittujen tutkimusasetelmien ja mittareiden lisäksi olisi tärkeää tarkastella taloudellisen väkivallan eri muotoja. Taloudellisen väkivallan esiintyvyyttä tulisi tutkia sen ulottuvuuksien kautta. Postmuksen ja kumppaneiden (2020) meta-analyysin mukaan taloudellinen kontrolli on eniten tutkittu taloudellisen väkivallan muoto. Kuitenkin Brunon ja kumppaneiden (2024) tulosten mukaan ruotsalaiset naiset kokevat kaikkein eniten taloudellista hyväksikäyttöä. Tutkijat pohtivat, että tämä selittyy Ruotsin kahden tulonlähteen normilla, joka tekee taloudellisen kontrollin vaikeammaksi ja taloudellisen hyväksikäytön edullisemmaksi. Lisää tutkimusta tarvitaan siitä, kuinka yleisiä eri

taloudellisen väkivallan muodot ovat ja miten kulttuurierot vaikuttavat ulottuvuuksien esiintyvyyteen.

Uhrinäkökulman rinnalle olisi tärkeää tuoda myös tekijöiden näkökulma. Kaikki katsauksemme valikoituneet tutkimukset keskittyivät uhrien näkökulmaan. Olisi todella tärkeää tutkia taloudellista väkivaltaa myös tekijöiden näkökulmasta, jotta pystyttäisiin laatimaan ennaltaehkäiseviä interventioita ja muita tukimuotoja sekä uhreille että tekijöille. Neal ja kumppanit (2015) laativat meta-analyysin, joka vertaili tekijöiden ja uhrien tulkitsemia syitä fyysiselle, seksuaaliselle ja psykologiselle väkivallalle parisuhteessa. He saivat selville, että parisuhdeväkivallan tekijöiden yleisesti hyväksymät syyt fyysiseen ja psyykkiseen väkivaltaan liittyivät kontrolliin, vihaan, koston, itsepuolustukseen, huomion saamiseen ja kyvyttömyyteen ilmaista itseään sanallisesti. Uhrien näkökulmassa toistuivat samojen teemojen lisäksi muun muassa huumeiden ja alkoholin vaikutus. Olisi tärkeää tutkia, mistä syistä sekä uhrin että tekijän tulkitsevat taloudellisen väkivallan tapahtuvan, jotta ennaltaehkäisy ja hoito voidaan suunnata oikein. Täten taloudellisen väkivallan kitkemiseen suunnatut psykologiset interventiot ja päihdepoliittiset toimenpiteet palvelisivat sekä uhrien että tekijöiden etua.

Yhteenvedona voidaan todeta, että taloudellinen väkivalta on vielä riittämättömästi tutkittu ilmiö. Jatkossa tutkimuksessa tulisi panostaa sukupuoli- ja seksuaalivähemmistöjen käsittelyyn ja kehittyvien valtioiden tarkasteluun. Lisäksi suosittelemme tulevaisuuden tutkimuksen keskittyvän mittareiden kehittämiseen, tekijöiden näkökulman huomioimiseen sekä pitkäaikaistutkimuksiin, jotta ennaltaehkäisy ja tukitoimet voitaisiin kohdentaa niitä tarvitseville.

#### 4.3. Lopuksi

Taloudellista väkivaltaa ei tunnusteta yhtä hyvin kuin muita henkisen ja fyysisen väkivallan muotoja, eivätkä sen uhrin sen vuoksi osaa myöskään hakea apua (Glenn & Kutin 2021). Isossa-Britanniassa jopa 32 %:a aikuisista ei ollut koskaan kuullutkaan taloudellisesta väkivallasta ennen siihen liittyvän kyselyn täyttämistä (Butt, 2020). Euroopan tasa-arvoinstituutin (EIGE, n.d.) mukaan uuden tutkimustiedon avulla voimme lisätä tietoisuutta taloudellisen väkivallan erilaisista muodoista ja näin auttaa niin uhreja kuin terveydenhuollon ammattilaisia tunnistamaan taloudellisesti haitallisia käyttäytymismalleja parisuhteissa. EIGE huomauttaa, että tämä vaatisi myös taloudellisen väkivallan tunnustamista maiden oikeusjärjestelmässä, sillä oikeudellinen tunnustamatta jättäminen rajoittaa uhrien mahdollisuuksia saada oikeutta. Esimerkiksi vuonna 2021 vain yhdeksän EU:n jäsenvaltiota oli kriminalisoinut taloudellisen väkivallan muotoja perheväkivaltaa koskevassa lainsäädännössä.

Oikeudellisen tunnustamisen lisäksi taloudellisen väkivallan uhrit saattavat tarvita taloudellista tukea lähteäkseen väkivaltaisista parisuhteista. Ilmiö korostuu, sillä länsimaissa taloudellinen epävarmuus on lisääntynyt merkittävästi 2010- ja 2020-luvuilla. Heikko talouskehitys on johtanut työttömyyden kasvuun ja palkkakehityksen hidastumiseen. Samaan aikaan pandemian ja energiakriisin seurauksena kohonnut kuluttajahintataso on heikentänyt kotitalouksien ostovoimaa. Taloudelliseen epävarmuuteen on vastattu muun muassa Yhdysvalloissa ja Suomessa julkisen hallinnon supistuksilla ja sosiaali- sekä terveydenhuollon leikkauksilla, mikä on heikentänyt erityisesti pieni- ja keskituloisten taloudellista asemaa.

Lisäksi globaalit ilmiöt, kuten kauppasodat, ilmastonmuutoksen aiheuttamat taloudelliset ongelmat, Ukrainan sota sekä mahdolliset uudet konfliktit, todennäköisesti lisäävät yksilöiden taloudellista haavoittuvuutta, mikä saattaa vaikeuttaa taloudellisen väkivallan uhrien tilannetta entisestään. Taloudellisen epävarmuuden ja kriisitilanteiden seurauksena myös sosiaaliset ongelmat, kuten parisuhdeväkivalta, lisääntyvät. Gelder ym., (2020) ovat todenneet, että pandemian kaltaisissa kriiseissä yksilöiden kuormituksen kasvu, henkilökohtaiset taloudelliset vaikeudet ja tuen saatavuuden heikkeneminen lisäävät parisuhdeväkivallan riskiä. Myös Schneider ym., (2016) osoittavat, että työttömyys ja taloudelliset ongelmat voivat lisätä miesten väkivaltaista ja kontrolloivaa käyttäytymistä parisuhteessa.

Yhteiskunnallisissa kriiseissä on syytä kiinnittää huomiota mahdolliseen taloudellisen väkivallan yleistymiseen. Länsimaat ovat sitoutuneet kansainvälisiin ihmisoikeussopimuksiin, kuten Yhdistyneiden kansakuntien yleissopimukseen, joissa taloudellinen itsemääräämisoikeus määritellään perusoikeudeksi. Taloudellisen väkivallan tunnustaminen vakavaksi väkivallan muodoksi on keskeistä niin yleisessä ajattelussa kuin lainsäädännössä. Ilman tätä ihmisoikeuksien toteutuminen jää epävarmaksi.

## Lähteet

- Adams, A. E., Sullivan, C. M., Bybee, D., & Greeson, M. R. (2008). Development of the Scale of Economic Abuse. *Violence Against Women, 14*(5), 563–588. <https://doi.org/10.1177/1077801208315529>
- Ahmadabadi, Z., Najman, J. M., Williams, G. M., & Clavarino, A. M. (2020). Income, gender, and forms of intimate partner violence. *Journal of Interpersonal Violence, 35*(23–24), 5500–5525. <https://doi.org/10.1177/0886260517719541>
- American Psychological Association. (n.d.-a). Intimate partner violence. In *APA thesaurus of psychological index terms*. <https://www.apa.org/pubs/databases/training/thesaurus>
- American Psychological Association. (n.d.-b). Romantic partners. In *APA thesaurus of psychological index terms*. <https://www.apa.org/pubs/databases/training/thesaurus>
- American Psychological Association. (n.d.). Socioeconomic status. In *APA Dictionary of Psychology*. <https://dictionary.apa.org/socioeconomic-status>
- Atkinson, M. P., Greenstein, T. N., & Lang, M. M. (2005). For women, breadwinning can be dangerous: Gendered resource theory and wife abuse. *Journal of Marriage and Family, 67*(5), 1137–1148. <https://doi.org/10.1111/j.1741-3737.2005.00206.x>
- Black, M. C., Basile, K. C., Breiding, M. J., Smith, S. G., Walters, M. L., Merrick, M. T., et al. (2011). *The National Intimate Partner and Sexual Violence Survey (NISVS): 2010 summary report*. National Center for Injury Prevention and Control, Centers for Disease Control and Prevention. [https://www.cdc.gov/violenceprevention/pdf/nisvs\\_report2010-a.pdf](https://www.cdc.gov/violenceprevention/pdf/nisvs_report2010-a.pdf)
- Bornstein, M. H., Jager, J., & Putnick, D. L. (2013). Sampling in developmental science: Situations, shortcomings, solutions, and standards. *Developmental Review, 33*(4), 357–370. <https://doi.org/10.1016/j.dr.2013.08.003>
- Breiding, M. J., Chen, J., & Black, M. C. (2014). *Intimate partner violence in the United States—2010*. National Center for Injury Prevention and Control, Centers for Disease Control and Prevention.
- Brink, J., Cullen, P., Beek, K., & Peters, S. A. E. (2021). Intimate partner violence during the COVID-19 pandemic in Western and Southern European countries. *European Journal of Public Health, 31*(5), 1058–1063. <https://doi.org/10.1093/eurpub/ckab093>
- Bruno, L. (2022). Economic abuse from child and youth perspectives: A review of the literature. *Social Inclusion, 10*(4), 29–38. <https://doi.org/10.17645/si.v10i4.5396>

- \*Bruno, L., Strid, S., & Ekbrand, H. (2024). Men's economic abuse toward women in Sweden: Findings from a national survey. *Violence Against Women*, 0(0). <https://doi.org/10.1177/10778012241257248>
- Butt, L. M. (2020). Know economic abuse: A study of economic abuse and its long-term effects. *Refuge & The Co-operative Bank*. <https://refuge.org.uk/wp-content/uploads/2020/10/Know-Economic-Abuse-Report-2020.pdf>
- Capaldi, D. M., Knoble, N. B., Shortt, J. W., & Kim, H. K. (2012). A systematic review of risk factors for intimate partner violence. *Partner Abuse*, 3(2), 231–280. <https://doi.org/10.1891/1946-6560.3.2.231>
- Christy, K., Welter, T., Dundon, K., Valandra, & Bruce, A. (2022). Economic abuse: A subtle but common form of power and control. *Journal of Interpersonal Violence*, 37(1–2), NP473–NP499. <https://doi.org/10.1177/0886260520916264>
- Cid, A., & Leguisamo, M. (2023). Marriage as a protective factor against intimate partner violence suffered by women: Exploring mechanisms. *Hispanic Health Care International*, 21(1), 38–49. <https://doi.org/10.1177/15404153221137343>
- Coker, A. L., Davis, K. E., Arias, I., Desai, S., Sanderson, M., Brandt, H. M., & Smith, P. H. (2002). Physical and mental health effects of intimate partner violence for men and women. *American Journal of Preventive Medicine*, 23(4), 260–268. [https://doi.org/10.1016/S0749-3797\(02\)00514-7](https://doi.org/10.1016/S0749-3797(02)00514-7)
- Corrie, T., & McGuire, M. (2013). *Economic abuse: Searching for solutions*. Good Shepherd Youth & Family Service and Kildonan UnitingCare. <https://library.bsl.org.au/showitem.php?handle=1/5885>
- Devries, K. M., Mak, J. Y. T., García-Moreno, C., Petzold, M., Child, J. C., Falder, G., Lim, S., Bacchus, L. J., Engell, R. E., Rosenfeld, L., Pallitto, C., Vos, T., Abrahams, N., & Watts, C. H. (2013). The global prevalence of intimate partner violence against women. *Science*, 340(6140), 1527–1528. <https://doi.org/10.1126/science.1240937>
- Dobash, R. P., & Dobash, R. E. (2004). Women's violence to men in intimate relationships: Working on a puzzle. *British Journal of Criminology*, 44(3), 324–349. <https://doi.org/10.1093/bjc/azh026>
- \*Domenech del Rio, I., & Sirvent Garcia del Valle, E. (2017). The consequences of intimate partner violence on health: A further disaggregation of psychological violence—Evidence from Spain. *Violence Against Women*, 23(14), 1771–1789. <https://doi.org/10.1177/1077801216671220>
- Ellsberg, M., Heise, L., Health, I., & Department of Gender, Women and Health. (2005). *Researching violence against women: A practical guide for researchers and activists*. World Health Organization.
- European Institute for Gender Equality. (n.d.). *Understanding economic violence against women*. [https://eige.europa.eu/sites/default/files/documents/EIGE\\_Factsheet\\_EconomicViolence.pdf](https://eige.europa.eu/sites/default/files/documents/EIGE_Factsheet_EconomicViolence.pdf)

- \*European Union Agency for Fundamental Rights. (2012). *Violence against women: An EU-wide survey—Main results*. Publications Office of the European Union.  
<https://fra.europa.eu/en/publication/2014/violence-against-women-eu-wide-survey-main-results>
- \*Fanslow, J., Malihi, Z., Hashemi, L., et al. (2021). Change in prevalence of psychological and economic abuse, and controlling behaviours against women by an intimate partner in two cross-sectional studies in New Zealand, 2003 and 2019. *BMJ Open*, *11*, e044910. <https://doi.org/10.1136/bmjopen-2020-044910>
- \*Fanslow, J. L., Mellar, B. M., Gulliver, P. J., & McIntosh, T. K. D. (2023). Evidence of gender asymmetry in intimate partner violence experience at the population-level. *Journal of Interpersonal Violence*, *38*(15–16), 9159–9188. <https://doi.org/10.1177/08862605231163646>
- Finneran, C., & Stephenson, R. (2012). Intimate partner violence among men who have sex with men: A systematic review. *Trauma, Violence & Abuse*, *14*(2), 168–185.  
<https://doi.org/10.1177/1524838012470034>
- \*Fissel, E. R., Graham, A., Butler, L. C., & Fisher, B. S. (2022). A new frontier: The development and validation of the intimate partner cyber abuse instrument. *Social Science Computer Review*, *40*(4), 974–993. <https://doi.org/10.1177/0894439321994618>
- Glenn, R., & Kutin, J. J. (2021). *Economic abuse in Australia: Perceptions and experience*. Sydney, Australia: Centre for Women’s Economic Safety. <https://www.cwes.org.au/publications-submissions/>
- Goode, W. J. (1971). Force and violence in the family. *Journal of Marriage and Family*, *33*(4), 624–636.  
<https://doi.org/10.2307/349439>
- Hamberger, L. K. (2005). Men’s and women’s use of intimate partner violence in clinical samples: Toward a gender-sensitive analysis. *Violence Against Women*, *20*(1), 131–152.
- Hardesty, J. L., & Ogolsky, B. G. (2020). A socioecological perspective on intimate partner violence research: A decade in review. *Journal of Marriage and Family*, *82*(1), 454–477.  
<https://doi.org/10.1111/jomf.12652>
- \*Huang, C.-C., Postmus, J. L., Vikse, J. H., & Wang, L.-R. (2013). Economic abuse, physical violence, and union formation. *Children and Youth Services Review*, *35*(5), 780–786.  
<https://doi.org/10.1016/j.childyouth.2013.01.020>
- Jewkes, R. (2013). Intimate partner violence: The end of routine screening. *The Lancet*, *382*(9895), 190–191. [https://doi.org/10.1016/S0140-6736\(13\)60584-X](https://doi.org/10.1016/S0140-6736(13)60584-X)

- Johnson, L., Chen, Y., Stylianou, A., et al. (2022). Examining the impact of economic abuse on survivors of intimate partner violence: A scoping review. *BMC Public Health*, 22, 1014. <https://doi.org/10.1186/s12889-022-13297-4>
- Kaittila, A., Hakovirta, M., & Kainulainen, H. (2024). Types of economic abuse in postseparation lives of women experiencing IPV: A qualitative study from Finland. *Violence Against Women*, 30(3), 368–387. <https://doi.org/10.1177/10778012221127727>
- Kaittila, A., & Nyqvist, L. (2015). Taloudellinen väkivalta parisuhteessa –kirjallisuuskatsaus. *Janus Sosiaalipolitiikan ja sosiaalityön tutkimuksen aikakauslehti*, 22(3). <https://journal.fi/janus/article/view/51214>
- Kane, M. N., Green, D., & Jacobs, R. J. (2011). Perceptions of intimate partner violence, age, and self-enhancement bias. *Journal of Elder Abuse & Neglect*, 23(1), 89–114. <https://doi.org/10.1080/08946566.2011.534710>
- Kim, C., & Schmuhl, M. (2019). Assessment of research on intimate partner violence (IPV) among sexual minorities in the United States. *Trauma, Violence, & Abuse*, 22(4), 766–776. <https://doi.org/10.1177/1524838019881732>
- Kolbe, V., & Büttner, A. (2020). Domestic Violence Against Men-Prevalence and Risk Factors. *Deutsches Ärzteblatt International*, 117(31–32), 534–541. <https://doi.org/10.3238/arztebl.2020.0534>
- \*Kutin, J., Russell, R., & Reid, M. (2017). Economic abuse between intimate partners in Australia: Prevalence, health status, disability, and financial stress. *Australian and New Zealand Journal of Public Health*, 41(3), 269–274. <https://doi.org/10.1111/1753-6405.12651>
- \*Leemis, R. W., Friar, N., Khatiwada, S., Chen, M. S., Kresnow, M., Smith, S. G., Caslin, S., & Basile, K. C. (2022). The National Intimate Partner and Sexual Violence Survey: 2016/2017 report on intimate partner violence. National Center for Injury Prevention and Control, Centers for Disease Control and Prevention. [https://www.cdc.gov/nisvs/documentation/NISVSReportonIPV\\_2022.pdf](https://www.cdc.gov/nisvs/documentation/NISVSReportonIPV_2022.pdf)
- Lin, H.-F., Postmus, J. L., Hu, H., & Stylianou, A. M. (2022). IPV experiences and financial strain over time: Insights from the Blinder-Oaxaca decomposition analysis. *Journal of Family and Economic Issues*, 44(2), 434–446. <https://doi.org/10.1007/s10834-022-09847-y>
- Machado, C., Martins, C., & Caridade, S. (2014). Violence in intimate relationships: A comparison of married and dating couples. *Journal of Criminology*, 2014, Article 897093. <https://doi.org/10.1155/2014/897093>

- \*Mellar, B. M., Gulliver, P. J., Selak, V., Hashemi, L., McIntosh, T. K. D., & Fanslow, J. L. (2023). Association between men's exposure to intimate partner violence and self-reported health outcomes in New Zealand. *JAMA Network Open*, 6(1), e2252578. <https://doi.org/10.1001/jamanetworkopen.2022.52578>
- \*Mellar, B. M., Fanslow, J. L., Gulliver, P. J., & McIntosh, T. K. D. (2024). Economic abuse by an intimate partner and its associations with women's socioeconomic status and mental health. *Journal of Interpersonal Violence*, 39(21–22), 4415–4437. <https://doi.org/10.1177/08862605241235140>
- \*Miškulin, I. (2020). Economic violence against women in Croatia: A comparative study between continental and maritime county. *Collegium Antropologicum*, 44(3), 115–119. <https://doi.org/10.5671/ca.44.3.1>
- Neal, A. M., & Edwards, K. M. (2015). Perpetrators' and victims' attributions for IPV: A critical review of the literature. *Trauma, Violence, & Abuse*, 18(3), 239–267. <https://doi.org/10.1177/1524838015603551>
- Office for National Statistics. (2024). Domestic abuse victim characteristics, England and Wales: year ending March 2023. <https://www.ons.gov.uk/>
- Outlaw, M. (2009). No one type of intimate partner abuse: Exploring physical and non-physical abuse among intimate partners. *Journal of Family Violence*, 24, 263–272. <https://doi.org/10.1007/s10896-008-9233-1>
- Peterman, A., Bleck, J., & Palermo, T. (2015). Age and intimate partner violence: An analysis of global trends among women experiencing victimization in 30 developing countries. *Journal of Adolescent Health*, 57(6), 624–630. <https://doi.org/10.1016/j.jadohealth.2015.08.008>
- Postmus, J. L., Plummer, S.-B., McMahon, S., Murshid, N. S., & Kim, M. S. (2012). Understanding economic abuse in the lives of survivors. *Journal of Interpersonal Violence*, 27(3), 411–430. <https://doi.org/10.1177/0886260511421669>
- Postmus, J. L., Hoge, G. L., Breckenridge, J., Sharp-Jeffs, N., & Chung, D. (2020). Economic abuse as an invisible form of domestic violence: A multicountry review. *Trauma, Violence, & Abuse*, 21(2), 261–283. <https://doi.org/10.1177/1524838018764160>
- Postmus, J. L., Plummer, S.-B., & Stylianou, A. M. (2016). Measuring economic abuse in the lives of survivors: Revising the Scale of Economic Abuse. *Violence Against Women*, 22(6), 692–703. <https://doi.org/10.1177/1077801215610012>
- Power, E. M. (2006). Economic abuse and intra-household inequities in food security. *Canadian Journal of Public Health*, 97(3), 258–260. <https://doi.org/10.1007/BF03405600>

- Reichel, D. (2017). Determinants of intimate partner violence in Europe: The role of socioeconomic status, inequality, and partner behavior. *Journal of Interpersonal Violence*, 32(12), 1853–1873. <https://doi.org/10.1177/0886260517698951>
- Reyal, H. P., Dissanayake, N., Gunarathna, H., et al. (2024). Association between individual-level socioeconomic factors and intimate partner violence victimisation in women: A systematic review protocol. *BMJ Open*, 14, e080117. <https://doi.org/10.1136/bmjopen-2023-080117>
- \*Romans, S., Forte, T., Cohen, M. M., Du Mont, J., & Hyman, I. (2007). Who is most at risk for intimate partner violence?: A Canadian population-based study. *Journal of Interpersonal Violence*, 22(12), 1495–1514. <https://doi.org/10.1177/0886260507306566>
- Rolle, L., Giardina, G., Caldarera, A. M., Gerino, E., & Brustia, P. (2018). When intimate partner violence meets same sex couples: A review of same sex intimate partner violence. *Frontiers in Psychology*, 9, 1–13. <https://doi.org/10.3389/fpsyg.2018.00662>
- Rozmann, N., & Ariel, B. (2018). The extent and gender directionality of intimate partner violence in different relationship types: A systematic review and meta-analysis. *Partner Abuse*, 9(4), 335–361. <https://doi.org/10.1891/1946-6560.9.4.335>
- Sample Size Calculator. (n.d.). *Confidence interval for a proportion*. <https://sample-size.net/confidence-interval-proportion/>
- Sanders, C. K., & Schnabel, M. (2006). Organizing for economic empowerment of battered women: Women’s savings accounts. *Journal of Community Practice*, 14, 47–68.
- Sanz-Barbero, B., Barón, N., & Vives-Cases, C. (2019). Prevalence, associated factors and health impact of intimate partner violence against women in different life stages. *PLOS ONE*, 14(10), e0221049. <https://doi.org/10.1371/journal.pone.0221049>
- Sanz-Barbero, B., Otero-García, L., & Vives-Cases, C. (2018). Factors associated with women’s reporting of intimate partner violence in Spain. *Journal of Interpersonal Violence*, 33(15), 2402–2419. <https://doi.org/10.1177/0886260515625512>
- Scott-Storey, K., O’Donnell, S., Ford-Gilboe, M., Varcoe, C., Wathen, C. N., Malcolm, J., & Vincent, C. (2023). What about the men? A critical review of men’s experiences of intimate partner violence. *Trauma, Violence, & Abuse*, 24(2), 858–872. <https://doi.org/10.1177/15248380211043827>
- Sharp, N. (2008). ‘What’s yours is mine’: The different forms of economic abuse and its impact on women and children experiencing domestic violence. Refuge. <https://www.refuge.org.uk/wp-content/uploads/2022/03/Whats-yours-is-mine.pdf>

- \*Sharp-Jeffs, N. (2015). *Money matters: Research into the extent and nature of financial abuse within intimate relationships in the UK*. Southend, Essex and Thurrock Domestic Abuse Board.  
<https://setdab.org/wp-content/uploads/2019/02/Money-Matters-Research.pdf>
- Sharp-Jeffs, N., & Learmonth, S. (2017). *Into plain sight: How economic abuse is experienced by survivors*. Surviving Economic Abuse. <https://survivingeconomicabuse.org/wp-content/uploads/2018/11/Into-Plain-Sight.pdf>
- Schneider, D., Harknett, K., & McLanahan, S. (2016). Intimate partner violence in the Great Recession. *Demography*, 53(2), 471–505. <https://doi.org/10.1007/s13524-016-0462-1PubMed+4PMC+4read.dukeupress.edu+4>
- \*Smith, S. G., Zhang, X., Basile, K. C., Merrick, M. T., Wang, J., Kresnow, M., & Chen, J. (2018). The National Intimate Partner and Sexual Violence Survey (NISVS): 2015 data brief – updated release. National Center for Injury Prevention and Control, Centers for Disease Control and Prevention. <https://www.cdc.gov/violenceprevention/pdf/NISVS-2015-DataBrief-508.pdf>
- \*Statistics Canada. (2023). General Social Survey, Cycle 28, 2014 [Canada]: Victimization, Main File (Version 1) [Data set]. Borealis. <https://doi.org/10.5683/SP3/GKGIVR>
- Strube, M. J. (1988). The decision to leave an abusive relationship: Empirical evidence and theoretical issues. *Psychological Bulletin*, 104, 236–250.
- Sugarman, D. B., & Frankel, S. A. (1996). Common couple violence: A review of the literature. *Journal of Family Violence*, 11(1), 1–12. <https://doi.org/10.1007/BF02336697>
- Sutton, D., & Dawson, M. (2021). Differentiating characteristics of intimate partner violence: Do relationship status, state, and duration matter? *Journal of Interpersonal Violence*, 36(9–10), NP5167–NP5191. <https://doi.org/10.1177/0886260518795501> (Original work published 2018)
- Stylianou, A. M., Postmus, J. L., & McMahan, S. (2013). Measuring abusive behaviors: Is economic abuse a unique form of abuse? *Journal of Interpersonal Violence*, 28(16), 3186–3204.  
<https://doi.org/10.1177/0886260513496907>
- Swan, S. C., Gambone, L. J., Caldwell, J. E., Sullivan, T. P., & Snow, D. L. (2008). A review of research on women's use of violence with male intimate partners. *Violence and Victims*, 23(3), 301–314.  
<https://doi.org/10.1891/0886-6708.23.3.301>
- United Nations General Assembly. (1979). *Convention on the elimination of all forms of discrimination against women*. United Nations Treaty Series, 1249, 13.  
<http://www.un.org/womenwatch/daw/cedaw/cedaw.htm>

- van Gelder, N., Peterman, A., Potts, A., O'Donnell, M., Thompson, K., Shah, N., Oertelt-Prigione, S., & Gender and COVID-19 Working Group. (2020). COVID-19: Reducing the risk of infection might increase the risk of intimate partner violence. *EClinicalMedicine*, 21, 100348. <https://doi.org/10.1016/j.eclinm.2020.100348>
- Vatnar, S. K. B., & Bjørkly, S. (2012). Does separation or divorce make any difference? An interactional perspective on intimate partner violence with focus on marital status. *Journal of Family Violence*, 27, 45–54. <https://doi.org/10.1007/s10896-011-9400-6>
- Wilson, N. (2019). Socio-economic status, demographic characteristics and intimate partner violence. *Journal of International Development*, 31(7), 632–657. <https://doi.org/10.1002/jid.3430>
- World Health Organization. (2021). *Violence against women prevalence estimates, 2018: Global, regional and national prevalence estimates for intimate partner violence against women and global and regional prevalence estimates for non-partner sexual violence against women*. World Health Organization.
- Yau, J. H.-Y., Wong, J. Y.-H., & Fong, D. Y.-T. (2021). Economic abuse as a form of intimate partner violence: A literature review of the instruments and mental well-being outcomes. *Violence and Victims*, 36(4), 479–492. <https://doi.org/10.1891/VV-D-19-00082>
- \*Žukauskienė, R., Kaniušonytė, G., Bakaitytė, A., & Truskauskaitė-Kunevičienė, I. (2021). Prevalence and patterns of intimate partner violence in a nationally representative sample in Lithuania. *Journal of Family Violence*, 36(2), 117–130. <https://doi.org/10.1007/s10896-019-00126-3>

## Liitteet 1.

APA PsychInfo, APA PsychArticles ja Sociology Source Ultimate:

("economic abuse" OR "financial abuse" OR "economic violence" OR "financial violence" OR "financial coercion" OR "economic coercion" OR "economic exploitation" OR "financial exploitation" OR "economic sabotage" OR "financial sabotage" OR "monetary restriction" OR "economic control" OR "financial control" OR "forced economic dependence" OR "employment sabotage") AND ("prevalence" OR "ubiquity" OR "commonness" OR "occurrence" OR "frequency" OR "incidence" OR "rate" OR "widespread") NOT "elder abuse"

CINAHL:

("economic abuse" OR "financial abuse" OR "economic violence" OR "financial violence" OR "financial coercion" OR "economic coercion" OR "economic exploitation" OR "financial exploitation" OR "economic sabotage" OR "financial sabotage" OR "monetary restriction" OR "economic control" OR "financial control" OR "forced economic dependence" OR "employment sabotage") AND ("prevalence" OR

“ubiquity” OR “commonness” OR “occurrence” OR “frequency” OR “incidence” OR “rate” OR “widespread” OR MH "Prevalence") NOT ("elder abuse" OR MH "Elder Abuse")

MEDLINE:

(“economic abuse” OR “financial abuse” OR “economic violence” OR “financial violence” OR “financial coercion” OR “economic coercion” OR “economic exploitation” OR “financial exploitation” OR “economic sabotage” OR “financial sabotage” OR “monetary restriction” OR “economic control” OR “financial control” OR “forced economic dependence” OR “employment sabotage”) AND (“prevalence” OR “ubiquity” OR “commonness” OR “occurrence” OR “frequency” OR “incidence” OR “rate” OR “widespread” OR MH "Prevalence") NOT "elder abuse"

PubMed:

(“economic abuse” OR “financial abuse” OR “economic violence” OR “financial violence” OR “financial coercion” OR “economic coercion” OR “economic exploitation” OR “financial exploitation” OR “economic sabotage” OR “financial sabotage” OR “monetary restriction” OR “economic control” OR “financial control” OR “forced economic dependence” OR “employment sabotage”) AND (“prevalence” OR “ubiquity” OR “commonness” OR “occurrence” OR “frequency” OR “incidence” OR “rate” OR “widespread” OR "Prevalence"[Mesh]) NOT "elder abuse"

Liitteet 2.

*Taloudellisen väkivallan esiintyvyys tutkimuksissa, joissa ei eroteltu dataa sukupuolittain*

Tutkimus	Maa	Otoskoko, n	Taloudellista väkivaltaa kokeneet yhteensä, n	Taloudellista väkivaltaa kokeneet yhteensä, 95 % [CI]	Keskihajonta, SD
Fissel ym. (2022)	Yhdysvallat	1500	44	2.9 [2.14, 3.92]	17.59
GSS (2014)*	Kanada	33127	994	3 [2.82, 3.19]	17.18