

# Kadonneet ryhmäkylät – maatilatonttien muuttojen eteneminen Lounais-Suomessa 1750–1920



Kirsi Laine

Suomessa ryhmäkylissä sijainneet maatilat kuuluvat tyypillisesti Lounais-Suomen peltoviljelyalueen historiaan. Ryhmäkyläen purkautuminen yksittäisiksi viljelmiksi on yhdistetty maanjakoihin ja erityisesti 1800-luvun lopulla ja 1900-luvun alussa toteutettuihin uusjakoihin. Tässä artikkelissa vallitseva kuva ryhmäkyläen hajoamisesta luodaan uudelleen kahteen lounaissuomalaiseen suurpitäjään kohdistuvalla systemaattisella tutkimuksella sekä historiografisella pohdinnalla vääristyneen kuvan syistä. Tutkimus perustuu laajaan kartta-aineistoon ja sen perusteella luotuun paikkatietokantaan tonttien sijainneista eri aikoina sekä noin 500 muuton muutto-tilanteen ja muuttoajankohdan analysointiin. Tulokset osoittavat, että ryhmäkyläen hajoaminen oli pitkä ja hidas tapahtumasarja, joka oli pääsääntöisesti seurausta viljelijöiden omaehtoisista muuttopäätöksistä.

Asiasanat: maatilat, kylät, isojako, uusjako, historia

<https://doi.org/10.51807/maaseutututkimus.159690>

**E**simodernissa Suomessa eteläisen peltoviljelyalueen eli Varsinais-Suomen, Satakunnan, Hämeen ja Uudenmaan maaseutumaisemaa hallitsivat tiiviisti rakennetut ryhmäkylät. Kylässä tiivis asuminen yhdistyi maatalouden ja maankäytön tapoihin, jotka liittivät lounaisen Suomen yleiseen eurooppalaiseen traditioon. Keskiajalla ja uuden ajan alussa eri puolilla Eurooppaa esiintyi laaja kirjo asutuksen muotoja, joissa peltoviljely yhdistyi joko suuriin keskuskyliin (*village*) tai muutamien maatilojen yhteenliittymiin (*hamlet*). Pääosin suomalaiset kylät edustivat näistä jälkimmäistä ja rinnastuvat monin tavoin itäisen Keski-Ruotsin kyliin. (Roeck Hansen 1998; Gadd 2000, 22–42; Orrman 2003; Renes 2010.) Kylien myöhemmät vaiheet riippuvat eri maissa harjoitetusta maanjakopolitiikasta. Kyliä haja-asutukseksi purkaneista maanjaoista tunnetuimpia ovat Englannin *enclosure*-liike sekä Ruotsin *enskifte*- ja *lagaskifte*-jaot. (Gadd 2000, 294; Renes 2010; Møller & Stenak 2015, 428–429; Jones 2016, 202–214.)

Suomessakin ryhmäkylien hajoaminen on yhdistetty voimakkaasti maanjakoihin. Vuodesta 1757 alkaen yleisenä maanjakona toteutettu ja nykymuotoisen yksityisen maanomistuksen luonut isojako on historiankirjoituksessa nähty puolitiehen jääneenä reformina. Ikään kuin isojaon olisi pitänyt hajottaa kylät, mutta niin ei käynytäkään. (Aaltonen 1936, 80–81; Jutikkala 1958, 310–312; Saarenheimo 2003, 361–362; Huhtamies 2008, 204.) Lukuisten vuosikymmenien ajan uudelleen ja uudelleen toistetun suomalaiskansallisen kertomuksen mukaan isojaon järjestely eli uusjako 1800-luvun lopulla ja 1900-luvun alussa hajotti ryhmäkylät (Jutikkala 1958, 310–312; Talve 1980, 451; Saarenheimo 1983, 55–59; Korhonen 2003b; Huhtamies 2008, 314; Östman ym. 2021, 381).

Kertomus uusjaon hajottamista ryhmäkylistä ontuu. Maanmittausasiakirjoja lähemmin tutkimalla on helppo havaita, että suurimmassa osassa lounaissuomalaisia kyliä ei koskaan tehty sellaista uutta maanjakotoimitusta, joka olisi merkittävästi muuttanut maanomistusta ja voinut siten vaikuttaa maatilojen sijoittumiseen. Aaltosen (1936, 80–85) mukaan 1800-luvun jälkipuolella maatilaa ei enää rakennettu tulipalon jälkeen uudelleen ryhmäkylään. Hän toteaa uusjakoa edeltäneen kylien hajoamisprosessin olevan tutkimaton kysymys, "mutta vallan harvinainen tuo ilmiö ei ole ollut" (emt., 85). Saarenheimo (2003, 362) ja Östman (2007, 36) toteavat omatoimisia tontinmuuttoa tapahtuneen isojaon jälkeen, mutta niiden merkitykseen tai ajoittumiseen he eivät tarkemmin ota kantaa.

Tässä artikkelissa tutkin lounaissuomalaisten ryhmäkylien hajoamista ja hajoamisprosessin luonnetta Satakunnan ja Varsinais-Suomen rajalla Huittisten ja Loimaan suurpitäjissä vuodesta 1750 vuoteen 1920. Kysyn, milloin maatilojen sijoittuminen muuttui niin, että talouskeskusten sijainti lähellä toisiaan vaihtui pääsäännöstä harvinaisuudeksi. Nostan esiin tilanteet, joissa muutot tapahtuivat, ja siten kohdistan katseeni viljelijöihin ja heidän valintoihinsa. Artikkelini kuvaa sitä, miten lounaissuomalainen maaseutu kehittyi kohti sellaista spatiaalista rakennetta, jonka nykyisin tunnemme. Laajaan lähdepohjaan perustuen olen kerännyt tietokannan maatilojen muutoista tutkimusalueella aikaväliltä 1750–1920, ja sen avulla osoitan, että ryhmäkylien purkautumiseen johtanut murros oli selvästi varhaisempi ja viljelijälähtöisempi ilmiö kuin mitä aikaisempi tutkimus on esittänyt.

## Lähteet ja metodi

Tutkimuksen perustana on laaja historiallinen kartta-aineisto. Aineiston pohjan muodostavat isojaon kartat, jotka kuvaavat kyliä ja kyläyhteisöjä sellaisina kuin ne olivat Lounais-Suomessa 1700-luvun jälkipuoliskolla. Koska Ruotsin valtakunnan suomalaisissa lääneissä isojako toteutettiin yleisenä maanjakona, kaikkien kylien maat mitattiin ja kartoitettiin isojakotoimituksissa muutaman vuosikymmenen sisällä. Lisää karttoja syntyi isojaon jälkeen kylien ja tilojen mailla tarpeen mukaan tehdyissä maanjakotoimituksissa. Maanjakokarttoja on kaksi sarjaa, joista toimistusten aikana syntyneitä aineistoja säilytetään Maanmittauslaitoksen arkistokeskuksessa ja puhtaaksi piirrettyjä kopioita Kansallisarkistossa. Olen käyttänyt molempia toisiaan täydentävinä sarjoina.

Maanjakotoimitusten karttojen ohella olen käyttänyt lähteinä kaikkia saatavilla olevia karttoja ja kartastoja. Yksi tärkeimmistä kartastoista on niin kutsuttu Senaatin kartasto, jonka lehdet tutkimusalueen osalta perustuvat 1880-luvulla ja 1900-luvun ensimmäisinä vuosina tehtyihin kartoituksiin. Kartta-aineiston avulla olen luonut tutkimuspitäjien maatilojen tonteista paikkatietokannan ja määrittänyt tonttien ajoituksen kolmenkymmenen vuoden välein (1765, 1795, 1825, 1855, 1885 ja 1915). Tietokannan avulla maatilojen sijainnissa tapahtuneet muutokset on mahdollista visualisoida, mikä auttaa hahmottamaan muutokset sekä muuttaneiden että paikoilleen jääneiden olosuhteissa.

Tonttien sijaintitietojen perusteella olen luonut tietokannan mautilojen muutoista alueella aikavälillä 1750–1920. Tämä tietokanta sisältää muuttojen ajoituksen vuosikymmenen tarkkuudella, ajoitusperusteet, tiedot muuton yhteydestä maanjakotoimitukseen sekä täydentäviä tietoja muuttotilanteesta, jos niitä on ollut saatavilla. Tietokannassa on huomioitu muuttoina tilojen halkomisten<sup>1</sup> seurauksena syntyneet uudet tontit, koska halkomiset kiinnittyvät tiiviisti kantatilan sijaintiin ja ryhmäkylän problematiikkaan. Sen sijaan 1800-luvun lopun ja 1900-luvun alun lohkomisista syntyneiden tilojen tontteja ei ole huomioitu, koska spatiaalisena ilmiönä ne rinnastuvat ennemmin uudistilan perustamiseen kuin mautilan tontin muuttoon.

Lähteitä muuttojen täsmälliseen ajoittamiseen on vähän. Tarkimman ajoituksen saa maanjakotoimituksista, joissa muutoista on sovittu. Monet tonttien paikkoja kuvaavat lähteet, kuten kartat tai tie- ja aitajakotoimitukset, kertovat vain ajankohdan, jota ennen muutto on tapahtunut. Ripikirjat ja henkikirjat kertovat tilojen nimeämisen muutoksista, eli milloin tilan nimeen yhdistettiin sijaintia kuvaava määre, kuten Mäki-Vänniö tai Maantie-Oittinen. Digitoidut sanomalehdet osoittautuivat hyödyllisiksi mautilojen tulipaloihin liittyvien uutisten osalta. Lisäksi olen käynyt läpi rakennetun kulttuuriperinnön kohdeinventoinnit, mautilamatrikelit ja paikallishistoriallisen kirjallisuuden, joiden tiedot valitettavasti sisältävät myös ristiriitoja ja suoranaisia virheitä. Huolellisella eri lähteiden vertailulla olen luonut ajoitusmallin, joka huomioi ajoituksen tarkkuuteen liittyvän epävarmuuden.

Tutkimusalue käsittää vankkana maatalousalueena tunnetut Huittisten ja Loimaan vanhat suurpitäjät. Kunnallishallinnon perustamisen jälkeen molemmat pitäjät jakautuivat useiksi kunniksi. Huittisten suurpitäjästä irtautunut Kauvatsa kuuluu nykyisin Kokemäkeen ja Keikyä Sastamalaan. Vampula on palannut osaksi Huittista. Loimaa on palannut kunta-liitosten myötä lähes suurpitäjän rajoihin kahta kylää lukuun ottamatta. Manninen ja Ypäjänkylä kuuluvat nykyisin Ypäjän kuntaan.

<sup>1</sup> Halkomisena on käsitelty kaikkia tilanteita, joissa tila on jaettu kahdelle viljelijälle ja molemmille on henkikirjassa merkitty manttaaliluku, vaikka virallista halkomista maanjakotoimituksena ei olisi tehty.

## Kylässä asumisen mieli

1700-luvun ryhmäkylät olivat osa keskiajalla syntynyttä viljelyjärjestelmää, jonka leviämistä ruotsalaiset vaikutteet edistivät. Suomen peltoviljelyalueilla kylämuoto oli säännöllisin Varsinais-Suomessa, Etelä-Satakunnassa ja Hämeessä. Uudellamaalla ryhmäkylät olivat hajanaisempia tai kylät koostuivat useammasta asutuskeskittymästä. Pohjanmaalla puolestaan kylän asutus usein jakaantui pieniin keskittymiin pitkin jokivartta. Sama alueellinen jako päti myös peltoihin. Yhtenäisimmät peltoalat ja säännönmukaisin viljelysten jako kyläläisten kesken toteutui siellä, missä kylien asutus oli tiivistä. (Roeck Hansen 1998; Orrman 2003.)

Kun 1700-luvun kylää katsotaan lounaissuomalaisen viljelijän silmin, asuinpaikka liittyi peltojen yhteiseen aitaamiseen, kaksivuoroviljelyyn ja sarkajakoon. Aitaamisvelvollisuus koski tuolloin viljelyksiä, ei karjaa. Viljelijä oli velvollinen suojaamaan viljelyksensä laiduntavalta karjalta. (Ruotsin valtakunnan laki 1734.) Aitaamisvelvollisuus siirtyi karjanomistajalle vuoden 1864 lakimuutoksella (Korhonen 2013, 39). Peltojen ja niittyjen ympäröidyt olivat tiiviitä riukuaitoja, joiden rakentamiseen ja ylläpitämiseen kului aikaa ja puutavaraa. Yhteisen aitauksen rakentaminen naapureiden kanssa oli monin verroin helpompaa ja taloudellisempaa verrattuna siihen, että jokainen olisi aidannut peltonsa erikseen. (Myrdal 1996; Korhonen 2013, 95–101; Laine 2020, 135–138.)

1700-luvun Suomessa vallitseva peltoviljelymenetelmä oli kaksivuoroviljely. Yksinkertaisimmassa muodossaan se tarkoitti, että puolet pellosta oli viljelyssä ja puolet kesannolla. Käytännössä viljelykiertoon oli usein lisätty sivukierto, jonka avulla osa kesantomaasta käytettiin viljelyyn. Kesannointi helpotti pellon kasvukunnon säilyttämistä, lannoituksen riittävyttä ja rikkaruohojen torjumista. Lisäksi ajan tekniikalla maan muokkaaminen tärkeimmän viljelykasvin eli rukiin kylvöä varten edellytti, että pelto oli viljelystä vapaa edeltävän kesän. Jotta peltoa voitiin käyttää laitumena, oli tärkeää erottaa viljelyssä ja kesannolla olevat pellot toisistaan. Siksi kylän tilat rakensivat yhden yhteisen peltoaitauksen sijasta kaksi aitausta. (Soininen 1974, 76–96; Korhonen 2003a, 409–410; Laine 2020, 139–144.)

Koska kyläläisten pellot olivat kahdessa aitauksessa, jotka olivat viljelyssä vuorovuosin, oli tärkeää, että jokaisella tilalla oli peltoa tasaisesti molemmissa aitauksissa ja oikeassa suhteessa maksamiinsa veroihin. Tilojen veroluvut määräisivät, kuinka suuri osuus kylästä kullekin tilalle kuului.

Peltojen jakamiseen oikeassa suhteessa kylän osakkaiden kesken tarvittiin sarkajakoa. Jokaiselle tilalle mitattiin vuorotellen mittatangolla sarka, jonka leveys vastasi tilan verolukua. Sarkojen mittaamista jatkettiin samassa järjestyksessä niin pitkälle kuin peltoa riitti. (Jutikkala 1952/1977.)

Sarkajakoisessa kylässä käytännöllisintä oli asua viljelyaitausten välissä, jolloin matka peltosaroille oli optimaalinen. Peltoaitausten väliin jätettiin kuja, jota pitkin karja pääsi kulkemaan laitumelle. Toisessa päässä kuja kulki rantaan, mistä saatiin vettä. Veden välttämättömyyden vuoksi kylät sijaitsivat useimmiten lähellä rantaa. Tapana oli esimerkiksi juottaa karja talviruokintakaudellakin rannassa (Virtanen 1934, 456; Laine 2020, 314–315).

Lopputulemana kaikkien kyläläisten oli käytännöllisintä asua samassa paikassa. Vasta sarkajaon purkanut isojako loi mahdollisuuksia erilaiselle tonttien sijoittumiselle. Lounais-Suomessa tilat saivat isojaossa sarkajakoiset pelto-osuutensa useimmiten yhtenä tai kahtena suurena lohkona (Oja 1949, 275; Mannila 1956, 104; Kleimola 1959, 59; Mäntylä 1965, 142; Saarenheimo 1974, 381; Saarenheimo 1983, 36; Alifrosti 1990, 175; Laine 2020, 160–161). Sellaisten pelto-osuuksien viljelijälle kylätontilla asuminen ei ollut enää ainoa käytännöllinen vaihtoehto, vaan mahdollisia tontinpaikkoja oli muitakin.

## **Maanjakojen ja muuttojen suhde kirjallisuudessa**

Suomessa tontinmuuttojen historiankirjoitus kiteytyy näkemykseen, että isojaossa mahdollisuus tontinmuuttoihin laiminlyötiin mutta uusjaossa muutot lopulta toteutettiin. Isojaon muuttojen intensiteettiä on sitkeästi verrattu jakoihanteeseen, jonka mukaan jokainen tila saisi maansa yhteen lohkoon, mikä edellyttäisi tonttien sijaintia erillään toisistaan. Isojaon vähäistä muuttojen määrää on tulkittu talonpoikien vastahankaisuuden näkökulmasta (Aaltonen 1936, 79–80; Saarenheimo 2003, 360; Huhtamies 2008, 204). Talonpoikainen muuttojen vastustaminen liittyy näkemykseen talonpoikaisuuteen kuuluvasta turvallisuushakuisuudesta ja riskien välttämisestä, joka ilmenee muutosvastarintana (esim. Chayanov 1925/1966; Scott 1985). Kun vastustus on ajateltu talonpoikien ominaisuudeksi, ei ole lainkaan tarvinnut pohtia tapahtumakulun perusteita.

1990-luvulta alkaen talonpoikien taloudellista käyttäytymistä on alettu tulkita aktiiviseksi ja suunnitelmalliseksi (esim. Österberg 1991; Levi 1992). Lounais-Suomen isojakopöytäkirjat kertovat toimitusten kulusta ja talonpoikien osallistumisesta keskusteluun. Kaikkien jaon tekemiseen osallistuneiden, niin osakkaiden kuin toimitusmiestenkin, tavoitteena oli saada aikaan mahdollisimman hyvä maanjakotulos mahdollisimman edullisesti. Jakotuloksen vaatimia muuttoja toteutettiin, mutta muuttoja ei suunniteltu turhaan. (Laine 2020, 192.) Ulosmuuttojen määrä oli selvästi yhteydessä kylän kokoon. Yli kymmenen tilan kylissä ulosmuuttaneiden tilojen osuus oli paikoin yli 30 %, mutta pienissä kylissä muutot olivat harvinaisia. (Louhimo 1952, 87–89; Mannila 1956, 102–104; Kleimola 1959, 74; Saarenheimo 2003, 360–362; Laine 2020, 191–192.)

Uuden maanjaon tekeminen vahvistetun isojaon jälkeen tuli mahdolliseksi 1848 alkaen, ja käytännössä uuden maanjaon toimeenpano helppottui lakimuutoksella 1881. Isojaon jälkeiset maanjakotoimitukset ovat asiaan perehtymättömille hankalia hahmottaa ja menevät helposti sekaisin. 1800-luvulla tehtiin samanaikaisesti isojaon täydennyksiä, jotka tarkoittivat rajankäyntiä isojaon rajoilla sekä mahdollisesti pieniä tilusvaihtoja tai yhteisiksi jääneiden alueiden jakoja. Täydennyksiin ei liittynyt tontinmuuttoja. Sen sijaan isojaon järjestely tarkoitti tilusten mitaamista ja maanjaon uusimista, ja siihen voi liittyä tontinmuuttoja. Sekavuutta lisää se, että maanjakotoimituksen nimi ei aina kuvaa toimituksen sisältöä. Vuodesta 1916 isojaon järjestelyä alettiin kutsua uusjaoksi, jota termiä käytän tässä artikkelissa kaikista uusituista maanjaoista ajankohdasta riippumatta. (Saarenheimo 1983, 53–55; Huhtamies 2008, 314.)

Jutikkala (1958, 309–312) yhdistää uusjaon osaksi suurta 1800-luvun lopun muutoskokonaisuutta maataloudessa ja maaseudulla yleensäkin. Siihen voidaan katsoa kuuluvaksi tuotantosuunnan muutos, uudet viljelymenetelmät, uusi maataloustekniikka, metsäteollisuuden kehitys sekä kansalaisyhteiskunnan voimistuminen sanomalehtineen ja kansakouluiineen. Näiden uusien henkisten virtausten seurauksena talonpojat olivat valmiita päästämään irti totutusta asumismuodostaan ja siirtämään tonttinsa pois ryhmäkylästä.

Saarenheimo (1983, 55) on laskenut uusjaon kohteena ennen vuotta 1918 olleen tilusalan osuuden isojaetusta tilusalasta lääneittäin. Lounais-suomalaisen peltoviljelyalueen lääneissä osuudet olivat Uudenmaan läänissä

33 %, Hämeen läänissä 22 % ja Turun ja Porin läänissä 17 %. Vaikka uusjakoja toimitettiin erityisesti Hämeessä 1918 jälkeenkin, luvut kertovat selvästi, että uusjako ei ollut yleisesti kaikkialla toteutettu uudistus. Ilmeiseen ristiriitaan takertumatta Saarenheimo itse ja lukuisat tutkijat hänen jälkeensä ovat edelleen kuvanneet uusjaon koko maalaisyhteiskuntaa mullistaneena uudistuksena, jonka seurauksena ryhmäkylät katosivat.

Uusjakoa korostanut selitys on vaikuttanut merkittävästi suomalaisten ymmärrykseen maaseudun muutoksesta. Esimerkiksi Hämeen rakennetun ympäristön kohdetiedot kertovat, että usea Ypäjänkylän tila olisi muutettu nykyiselle paikalleen 1886 isojaon täydennyksessä eli rajankäynnissä.<sup>2</sup> Karttoja vertaamalla on helppoa todeta kaikkien tilojen olleen nykyisillä paikoillaan jo ennen isojaon täydennystä. Kertomus uusjakojen merkityksestä haja-asutuksen synnylle on lyönyt läpi niin, että muuta vaihtoehtoa ei aina osata edes ajatella.

## **Maanjaot vähemmistönä muuttotilanteissa**

Olen määritellyt tutkitut muutot tapahtuneiksi isojaon, uusjaon, halkomisen tai omaehtoisen päätöksen seurauksena. Jotta muutto on tullut määritellyksi isojaon, uusjaon tai halkomisen yhteydessä toteutetuksi, on siitä pitänyt sopia toimituksen yhteydessä. Yleensä näissä tapauksissa muutto on kirjattu maanjakotoimituksen pöytäkirjaan. Lisäksi pöytäkirjaan kirjaamattomia muuttoja paljastuu jakokirjoista. Kun tontti on merkitty eri tilan omistukseen, on selvää, että tontin vanhan asukkaan on sovittu muuttavan pois. Maanjakojen jälkeen tapahtui myös sellaisia muuttoja, joita maanjako ei edellyttänyt. Esimerkiksi Loimaan Seppälässä toisen tilan omistaja kertoi muuttoaikeistaan isojakoa tehtäessä, mutta isojakosopimus ja jakotulos eivät edellyttäneet muuttoa.<sup>3</sup> Kuninkaankartasto (Harju 2012) osoittaa, että Seppälän muuttoaike toteutui pian peltojaon jälkeen, mutta sitä on pidettävä oma-aloitteisena muuttona.

Tutkimistani muutoista 19 % liittyy koko kylän maankäyttöä muuttaneeseen maanjakoon eli isojakoon (15 %) tai uusjakoon (4 %) (taulukko 1). Maanjakojen merkitys ryhmäkylien hajottajana näyttää näiden lukujen

2 Hämeenlinnan kaupunginmuseo, Tupa-tietokanta.

3 KA Turku, Turun ja Porin läänin maanmittausarkisto III, Loimaan kunta 43.

valossa vaatimattomalta. Kun vielä huomioidaan, että isojaon osuus muutoista on huomattavasti suurempi kuin uusjaon, kirjallisuudessa hellyttä käsitystä uusjaosta ryhmäkylien hajottajana ei missään tapauksessa voida pitää yleisesti pätevänä.

Taulukko 1. Maatilojen tontinmuuttojen muuttotilanteet Huittisten ja Loimaan suurpitäjissä 1750–1920.

	Lukumäärä	%
Isojako	76	15
Uusjako	18	4
Halkominen	94	19
Omatoiminen	303	60
Epäselvä	11	2
Yhteensä	502	100

Lähde: Huittisten ja Loimaan maatilojen muutot -tietokanta.

Tutkimusalueen isojakojen muutot tunnetaan hyvin. Yleisimpiä ne olivat alueen suurissa kylissä, joissa yhden tai kahden tilan muutto helppotti toivotun jakotuloksen saavuttamista. Isojaossa muuttoja suunniteltiin sekä maanmittarin että jako-osakkaiden aloitteesta. Maanmittarit eivät käyttäneet lain suomia mahdollisuuksiaan ajaa muuttoja läpi maanjako-oikeudessa. Jos vapaaehtoista muuttajaa ei löytynyt, tehtiin sellainen jakoratkaisu, joka mahdollisti kaikkien pysymisen entisillä tonteillaan. Yleensä halukas muuttaja löytyi, kun muuton kustannusten jakautumisesta kaikkien muutosta hyötyneiden, useimmiten kaikkien kylän tilojen, kesken päästiin sopuun. (Laine 2020, 192–194.) Loimaalla viisi tilaa käsittäneen Vännilänkylän tapahtumat kertovat siitä, että jakotoimitukseen ei kytketty enempää muuttoja kuin oli tarpeellista. Jaakkola ja Mattila kilvoittelivat kiivaasti muutto-oikeudesta, ja lopulta jakoratkaisu tehtiin Jaakkolan muuton varaan. Mattila muutti ilmeisesti hyvin pian isojaon jälkeen uudelle tontille omatoimisesti.<sup>4</sup>

Isojaossa muuton valinneilla viljelijöillä oli kaksi selvää syytä muuttohalukkuuteen. Osa muuttajista halusi varmistaa itselleen pellot yhtenä lohkona tontin vieressä. Tällainen jakotulos suotiin poikkeuksetta niille, jotka ottivat siirtääkseen kaikki rakennuksensa toiseen paikkaan. Toinen

4 Maanmittauslaitoksen arkistokeskus, Alastaro 3; Turun museokeskus, Rakennusperintö.

muuton motiivi liittyi tontin olosuhteisiin. Useat muuttamaan tarjoutuneet valittivat entisen tonttinsa olevan liian pieni ja epätarkoituksenmukainen. Tiiviisti rakennetussa kylässä tontin laajentaminen oli vaikeaa, mutta muuttamalla toiseen paikkaan ongelma korjaantui. (Laine 2020, 196–199.)

Uusjaossa toteutetut muutot olivat selvästi harvinaisempia kuin isojaossa sovitut. Isojaon tavoin uusjaossa usein siirrettiin vain yhden tai kahden tilan tontti uuteen paikkaan. Selvä poikkeus alueella oli Loimaan Etelä-Vesikosken peltojen uusjako 1860-luvun lopulla. Kylän seitsemästä tilasta yksi oli jo aikaisemmin muuttanut pois kylätontilta ja yhden tontti jäi vanhalle paikalleen jaon jälkeen. Viidelle tilalle suunniteltiin uusi tontti jaon yhteydessä, mutta tilojen yhdistymisen vuoksi kaikkia uusia tontteja ei ilmeisesti koskaan otettu käyttöön.<sup>5</sup>

Uusjaossa esiintyy myös muuttoihin liittyvä pakon elementti. Loimaan Pitolassa uusjaon toteuttaminen edellytti yhden tilan tontin muuttamista. Maanmittarin jakoehdotuksessa Hakkisen, "jonka kaikki rakennukset ovat rappiutilassa", tontti siirrettäisiin pois entiseltä paikaltaan. Hakkisen isäntä vastusti ehdotusta, ja riitaisuus vietiin maanjako-oikeuden käsiteltäväksi. Maanjako-oikeus vahvisti maanmittarin jakoehdotuksen Hakkisen muuton osalta, ja valituksen jälkeen maanjako-oikeuden ratkaisu vahvistettiin Senaatin päätöksellä.<sup>6</sup>

Vastenmielistä muuttaminen oli myös Huittisten Vampulankylässä. Uusjaon lähtökohdat olivat hankalat, koska kylän omistukset olivat kahdessa osassa ja takamaalohko sijaitti Huhtaankylän takana. Yhtenäisten omistusten aikaansaaminen edellytti kolmen tilan siirtämistä takamaalohkolle, jonne torpparit olivat 1800-luvun kuluessa raivanneet laajat pellot, jotka muuttavat tilat voisivat ottaa viljelykseensä. Muutettaviksi valikoituivat ne tilat, joiden tontit vielä olivat vanhoilla paikoillaan kylätontilla. Täydellinen irtautuminen vanhasta elämänpiiristä ei ollut mieleistä kenellekään, mutta kylässä vallitsi ymmärrys siitä, että uusjaosta ei saataisi toivottua hyötyä ilman muuttoja takamaille. Vain Yli-Mellon isäntä oli täydellisessä vastahangassa. Hän olisi hyväksynyt tonttinsa muuton

5 KA, Maanmittaushallituksen uudistusarkisto, Loimaa A54:6/15–21. Saatavissa: <https://astia.narc.fi/uusiastia/digitarkastelu.html?id=2521641704> (Viitattu 14.10.2024.)

6 KA, Maanmittaushallituksen uudistusarkisto, Loimaan maalaiskunta A55:32/8–26. Saatavissa: <https://astia.narc.fi/uusiastia/digitarkastelu.html?id=2524243055> (Viitattu 14.10.2024.)

rintamailla, mutta takamaille muutto oli mahdoton ajatus, koska "ei sinne ole kunnollista tietäkään".<sup>7</sup>

Tilan halkominen oli toimituksena isojaon tai uusjaon kaltainen mutta tapahtui koko kylän sijaan yhden tilan mailla. Halkomista rajoitettiin lainsäädännöllä lähes koko tutkimusajan, mutta tutkimusalueen tilat olivat pääsääntöisesti niin suuria, että rajoitukset eivät missään vaiheessa olisi estäneet niiden halkomista. Lounais-Suomessa tilat pyrittiin siirtämään jakamattomina sukupolvelta toiselle. Halkomisia tapahtui pääasiassa 1700-luvun lopulla ja 1800-luvun alussa, ja niistä huomattava osa liittyi omistusoikeus- tai perintöriitoihin. Halkomiset olivat yleisimmillään silloin, kun maalaisyhteisöt olivat muutoksessa väestönkasvun paineessa ja tilojen lasten oli entistä vaikeampi löytää paikkansa ja sosiaalisesti tyydyttävä asema yhteisössä. (Laine 2022; 2024.)

Halkominen tarkoitti tilan ja sen kaikkien resurssien jakamista yleensä kahteen yhtä suureen osaan. Kaikista muutoista 19 % liittyi halkomistilanteisiin. Halkomistilanteet paljastavat, minkälainen käännekohta isojaako oli tonttien sijoittumiselle (taulukko 2). Ennen isojakoa Huittisissa ja Loimaalla pääsääntö oli, että vanha tontti jaettiin kahtia. Uuden tontin perustamista ryhmäkylän laidalle suosittiin, jos kylän maankäyttö soi siihen mahdollisuuden. Aivan poikkeuksellista muuttaminen ei ollut ennen isojaakoakaan. Esimerkiksi Loimaalla Haaran Lassila jaettiin kahtia 1760-luvulla, ja Yli-Lassila muutti karjankujan päähän. Yli-Lassilan tontin asema suhteessa peltoihin oli sama kuin ryhmäkylässä sijainneen Ala-Lassilan. Tontin sijoittumisen periaate ei muuttunut muutosta huolimatta mitenkään.<sup>8</sup> Isojako muutti käyttäytymismallin halkomistilanteissa. Isojaon aikana tai sen jälkeen toteutetuissa halkomisissa selväksi pääsäännöksi muodostui uuden tontin luominen toista tilaa varten selvästi etäälle ryhmäkylästä. Toisinaan uusi tontti löytyi edelleen ryhmäkylän liepeiltä tai isojaossa sovitun muuton jälkeen vapautuneelta tontilta.

7 KA, Maanmittaushallituksen uudistusarkisto, Vampula A113:4/14–39. Saatavissa: <https://astia.narc.fi/uusiasia/digitarkastelu.html?id=2528705385> (Viitattu 14.10.2024.)

8 Ks. kartta: Maanmittauslaitoksen arkistokeskus, Loimaan kunta 4:0.

Taulukko 2. Tonttijärjestelyt halkomistilanteissa Huittisten ja Loimaan suurpitäjissä 1700–1900.

		Huittinen	Loimaa	Yhteensä	%
Ennen isojakoa	Molemmat ryhmäkylässä	26	58	84	86
	Toinen pois ryhmäkylästä	6	4	10	10
	Epäselvä	2	2	4	4
	Yhteensä	34	64	98	100
Isojaon aikana/ jälkeen	Molemmat ryhmäkylässä	12	7	19	16
	Toinen pois ryhmäkylästä	47	36	83	70
	Epäselvä	10	6	16	14
	Yhteensä	69	49	118	100

Lähteet: Huittisten ja Loimaan henkikirjat; Huittisten ja Loimaan mautilojen tontit -paikkatietokanta.

Omatoimisesti muina aikoina ja muissa olosuhteissa toteutettujen muuttojen osuus oli 60 % muutoista. Omaehtoisten muuttojen suuri osuus tarkoittaa suurta epävarmuutta muuttojen ajoituksessa. Tällaiset muutot tulevat esiin vahingossa, jos silloinkaan. Huittisissa monikyläisessä Villilän jakokunnassa tieoikeuksia selviteltiin isojaon jäljiltä vielä 1838. Tietoituksesta selviää, että usea tila oli isojaosta kuluneen parin vuosikymmenen aikana siirtänyt tonttinsa toisaalle. Pöytäkirjassa mainitaan tie, joka lähtee Saappalan uusien tonttien luota, tie, joka kulkee Linnun uuden tontin vierestä, sekä tie, joka vie Kuljun nyt perustetulle tontille.<sup>9</sup>

Villilän jakokunnan tietoitituksen lisäksi on muitakin viitteitä siitä, että isojako jätti ajatuksen muuttamisen mahdollisuudesta isäntien mieliin hautumaan. Vuonna 1800, vain seitsemän vuotta isojaon päättymisen jälkeen, Loimaan Hintsalassa tehtiin tilusvaihto, jonka seurauksena Rautala muutti tonttinsa pois kylästä.<sup>10</sup> Maanmittarin tekemiä tilusvaihtoja tonteilla tehtiin 1800-luvun kuluessa muutamissa muissakin kylissä. Muuttoihiin liittyviä tilusvaihtoja tehtiin myös epävirallisesti isäntien välisillä sopimuksilla, kuten Huittisten Meskalassa Urpon ja Ala-Viikarin välillä 1872.<sup>11</sup>

9 KA Turku, Turun ja Porin läänin maanmittausarkisto III, Kauvatsa 2:3.

10 KA Turku, Turun ja Porin läänin maanmittausarkisto III, Alastaro 4:2.

11 KA, Ylä-Satakunnan alisen tuomiokunnan renovoidut tuomiokirjat, Ca:2, Huittisten syyskäräjät 31.10.1872, f. 201v–202. Saatavissa: <https://astia.narc.fi/uusiastia/viewer/?fileId=6673336936&aineId=3665536687> (Viitattu 14.10.2024.)

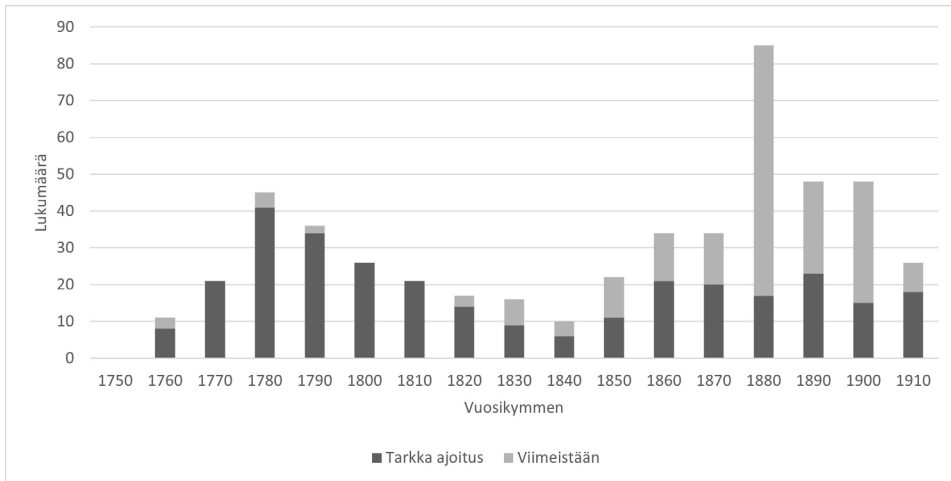
Suurinta osaa muutoista ei lähteistä löydy ennen kuin maanmittari on saapunut paikalle ja piirtänyt tontin karttaan. Kun maanomistaja omalla maallaan muutti rakennuksensa toiseen paikkaan, sitä ei tarvinnut kirjata mihinkään. Virkatalojen arkistojen katselmuspöytäkirjat paljastavat tarkkoja tietoja tontin muutoista. Armeijan lakkauttamisen jälkeen kruunu vuokrasi sotilasvirkatalot viljelijöille, eikä niiden viljely eronnut kruunun omaisuuden säilymistä turvaavia katselmuksia lukuun ottamatta seudun muiden tilojen viljelystä (Vihola 1990). Esimerkiksi Loimaalla Reitolan Ryötin katselmuksessa 1845 tilan vuokraaja pyysi lupaa siirtää tontin korkeammalle ja kuivemmalle paikalle maantien varteen. Katselmuksessa uusi tontti katsottiin edullisemman sijaintinsa vuoksi kaikin puolin vanhaa tarkoituksenmukaisemmaksi.<sup>12</sup> Virkatalojen muutotoiveissa yhteistä on aina 1700-luvun lopulta 1900-luvun alkuun asti uuden tontin mainitseminen sopivampana paikkana. Tarkempina syinä sopivuudelle mainitaan muun muassa parempi rakennuspaikka, hyvät liikenneyhteydet, hyvä pääsy laitumille ja paloturvallinen etäisyys naapureista.

## Muuttojen ajoittaminen

"Nykyään siirretään Länsi-Suomessa talot (tilat) yhä enemmän toistensa läheisyydestä ja rakennetaan mies- ja karjapihat, kuten rakennuksetkin erilleen mukavuuden ja paloturvallisuuden vuoksi, eikä mitään syytä rakentaa vanhan rakennustavan mukaan enää ole." Näin kirjoitti Antero Varelius (suom. 1985) vuonna 1847 tekemänsä kansatieteellisen tutkimusmatkan raportissa. Kuvaus antaa ymmärtää, että rakentamisen tapa ryhmäkyläalueella oli selvästi muuttunut jo 1800-luvun alkupuolella.

Lähteiden hajanaisuus ja puutteet tekevät muuttojen ajoittamisesta erittäin hankalaa. Isojakoon, uusjakoon ja halkomisiin liittyvät muutot pystytään ajoittamaan täsmällisesti, mutta omaehtoisten muuttojen ajoittaminen on vaikeaa. Siksi on tärkeää erottaa ne muutot, joiden ajankohta tiedetään varmasti, niistä, joille tiedetään myöhäisin mahdollinen ajankohta.

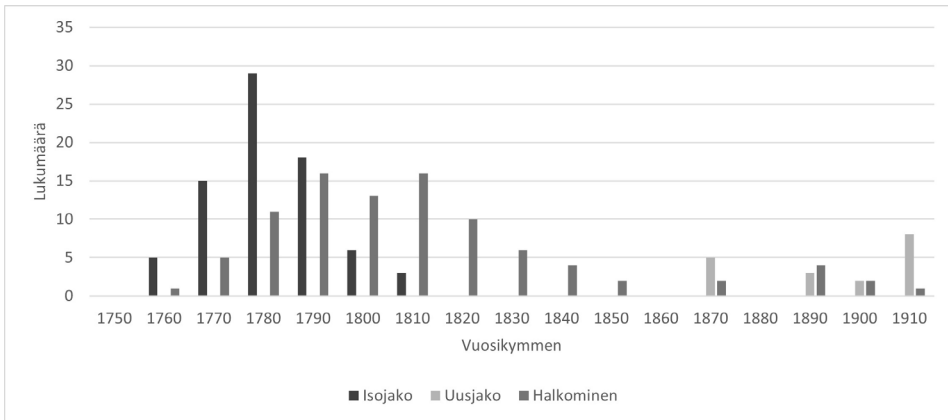
<sup>12</sup> KA Turku, Ryödi Reitola virkatalon (Alastaro) arkisto, katselmuspöytäkirjat 11.8.1845, 30.7.1850, 7.7.1854.



Kuva 1. Maatilojen muuttojen ajoittuminen vuosikymmenittäin Huittisten ja Loimaan suurpitäjissä 1750–1920. Lähde: Huittisten ja Loimaan maatilojen muutot -tietokanta.

Kuva 1 esittää muuttojen ajoittumista vuosikymmenittäin, mutta tosiasiassa se kuvaa enemmän käytössä olevia lähteitä kuin itse muuttoilmiötä. Muuttoa ajoittuu varmuudella kaikille vuosikymmenille 1760-luvulta 1910-luvulle. Varmasti ajoitettujen muuttojen määrä oli suurimmillaan 1700-luvun kahdella viimeisellä vuosikymmenellä. Tämä selittyy isojaon yhteydessä tehdyillä muutoilla sekä samanaikaisella hankomisaktiivisuudella (kuva 2). 1800-luvun puolivälistä alkaen maanjakoihin liittyvien muuttojen osuus jäi vähäiseksi. Huomionarvoista kuitenkin on se, että varmuudella ajoitettujen muuttojen määrissä ei ole erottuvia huippuja isojaon jälkeen. 1800-luvun alkupuolelle ajoittuva notkahdus puolestaan voi olla todellinen, tai se voi johtua siitä, että tuolta ajalta on poikkeuksellisen vähän lähdeaineistoa, josta muutot ilmenisivät.

Tulkinnallinen ongelma syntyy 1800-luvun jälkipuoliskon suuresta määrästä muuttoja, joiden todellista muuttoajankohtaa ei tiedetä. Piikki 1880-luvulle syntyy kartoitustilanteesta. Tiluskarttojen piirtäminen aktivoitui 1800-luvun lopulta alkaen uusjakojen ja erityisesti tiluslohkomisten myötä. 1880-luvulta alkaen on käytössä myös Senaatin kartaston karttalehtiä. Näin kartoitetuksi tuli paljon kyliä ja tiloja, joista edelliset paikalla tehtyyn kartoitukseen perustuneet kartat ovat 1700-luvulta. Pahimmassa tapauksessa karttojen väli on yli sata vuotta. Esimerkiksi Loimaan osalta Senaatin kartaston lehdet perustuvat 1882–1884 vuosien mittauksiin. Tutkimusaineistoon kuuluu Loimaalta 58 muuttoja, joiden voidaan todeta tapahtuneen ennen Senaatin kartan laatimista. Kuvassa



Kuva 2. Maanjakoihin liittyvien maatilojen muuttojen ajoittuminen vuosikymmenittäin Huittisten ja Loimaan suurpitäjissä 1750–1920. Lähde: Huittisten ja Loimaan maatilojen muutotietokanta.

ne kaikki on merkitty 1880-luvulle, koska on mahdollista, että muutto on tapahtunut vuosikymmenen alussa. Tosiasiassa ne kuitenkin jakautuvat edeltävien 80 vuoden ajalle painotuksilla, joita voi vain arvailla. Vastaa- vasti Senaatin kartaston lehdet Huittisista 1900-luvun alusta aiheuttavat saman ilmiön toiseksi viimeisen vuosikymmenen palkkiin.

Uusjaon merkitystä korostavan selityksen mukaan muutot alkoivat suu- rassa mittakaavassa 1880-luvulta alkaen. Tutkimieni muuttojen vertaa- minen tähän rajapyykkiin osoittaa, että 59 % muutoista tapahtui varmuu- della ennen 1880-lukua. Toisaalta 19 % muutoista tapahtui varmuudella 1880-luvulla tai myöhemmin, sillä osa viimeisten vuosikymmenten "viimeistään"-ajoituksista voidaan kiistattomasti ajoittaa tälle jaksolle.

Ajoitusten ongelmallisuudesta huolimatta on selvää, että suurta rysäystä, jolla ryhmäkylät olisivat hajonneet 1800-luvun lopulla, ei tutkimus- alueella tapahtunut. Paljon uskottavammalta tuntuu Antero Vareliuksen sitaatista välittyvä kuva rakennustavan muutoksesta, joka eteni siinä tah- dissa kuin maatilojen tilanne vaati esimerkiksi rakennusten uusimista. Tähän viittaa se, että moni muutto toteutui tulipalon jälkeen. Kun raken- nukset oli rakennettava uudelleen, ne rakennettiin tilan tarpeita vastaa- vaan paikkaan. Esimerkiksi Loimaan Hattulassa molempien virkatalojen muutot 1790- ja 1850-luvuilla olivat tulipalojen seurausta.<sup>13</sup> Huittisten

13 KA Turku, Tuomola Hattula virkatalon (Loimaa) arkisto, F:2 Virkatalon asiakirjat 1724–1939, katsel- mus 27.5.1803; KA Turku, Seppälä Hattula virkatalon (Loimaa) arkisto, F:2 Virkatalon asiakirjat 1749–1936, katselmus 18.7.1851.

Huhtaankylässä ryhmäkylässä oli edelleen kolmen tilan rakennukset 1861, jolloin tulipalo tuhosi ne. Kaikki tilat rakennettiin palon jälkeen erilleen toisistaan korkeammalle sijainnille tien varteen. (Sanomia Turusta 14.6.1861; Tapanila 1976, 117.)

## Muutos paikalleen jääneiden silmin

Vanhoilla kylätonteilla sijaitsee edelleen vanhoja kantatiloja, mutta maatilojen muodostamista ryhmistä ei yleensä ole mitään jäljellä. Niihin tiloihin, jotka olivat vanhalla paikallaan 1900-luvun alussa, vaikutti naapureiden muuttojen lisäksi maanomistuksen keskittyminen. Lounais-Suomessa maatilojen määrän vaihtelut olivat useiden vuosisatojen ajan maltillisia. 1800-luvun alkuun asti tilojen määrä kasvoi hitaasti pääasiassa halkomisten mutta myös uudistilojen perustamisen seurauksena. 1800-luvun kuluessa kasvu pysähtyi ja tilojen määrä kääntyi laskuun. Kyse oli maanomistuksen keskittymisestä, kun tiloja yhdistettiin toisiinsa. (Jutikkala 1958, 340–343; Laine 2022, 136.) Kun naapuritilat päättyivät samalle omistajalle, toisen tilan tontista tuli tarpeeton. Näin kylistä hävisi sekä ryhmäkylään jääneitä että kylästä ulos muuttaneita tiloja.

Analysoin vanhojen kylätonttien tilanteen 1915, joka on paikkatietokannan viimeinen ajoitusvuosi. Olen huomionnut samassa kylässä olleet erilliset asutusryhmittymät omina ryhminään. 1700-luvun puolivälissä alueella oli 145 vähintään kahden tilan ryhmää. Vuoteen 1915 mennessä näistä paikoista 31 % oli hylätty täysin<sup>14</sup> ja 37 % oli jäänyt yhden tilan asuttamaksi. Siten enää vajaalla kolmanneksella kylätonteista oli vähintään kaksi maatilaa. Vastaavat luvut aiemmilta ajankohdilta kertoisivat muutoksen ajoitumisesta enemmän, mutta ne ovat valitettavan epätarkkoja, koska monesta Huittisten kylästä ei vielä 1885 ole isojaon jälkeistä kartoitusta. Varmuudella voidaan todeta, että vähintään 17 % entisistä kylätonteista oli hylätty täysin jo 1885. Tässä joukossa oli useita sellaisia kyliä, joissa isojaon aikaan oli vähintään viisi tilaa: Huittisissa Kirkonkylä sekä Loimaalla Kuninkainen, Köyliö, Tammiainen ja Vännilä. Näissä kylissä viljelijät hakeutuivat uusille asuinpaikoilla aktiivisesti jo varhaisessa vaiheessa.

Kylän muuttojen edetessä yksittäisen muuton merkitys kylälle pieneni. Tutkimusjakson viimeisillä vuosikymmenillä enää harvat muutot vaikuttivat usean tilan asuinolosuhteisiin. Osa muutoista oli jo aiemmin muut-

14 Kylätontilla voi olla muuta asutusta. Tässä analysoidaan vain maatilojen sijoittumista.

taneiden tilojen toisia muuttoja tai yksin kylätontille jääneiden tilojen muuttoja, jotka eivät vaikuttaneet muihin tiloihin enää lainkaan.

Jäljelle jääneet ryhmät olivat sellaisia, joissa muuttoihin ei ollut tarvetta, ja osa niistä on edelleen olemassa. Täydellisimmin on säilynyt Ahvenus Kauvatsalla. Se oli 1700-luvun oloissa poikkeuksellisen väljästi rakennettu ja sijaitsi moreenimäellä. Neljä Ahvenuksen tiloista paloi 1800-luvulla (Finlands Allmänna Tidning 28.6.1859), mutta ne rakennettiin uudelleen entisille paikoilleen. Koska kylä on säilynyt nykyaikaan asti, paikka on selvästi vastannut viljelijöiden tarpeita. Lähekkäin asuminen sinänsä ei vaikuta olleen viljelijöille ongelma, sillä tiloja myös muutettiin melko lähelle toisiaan, jos paikka oli muuten sopiva.

## **Muutot tutkijoille näkymättömissä**

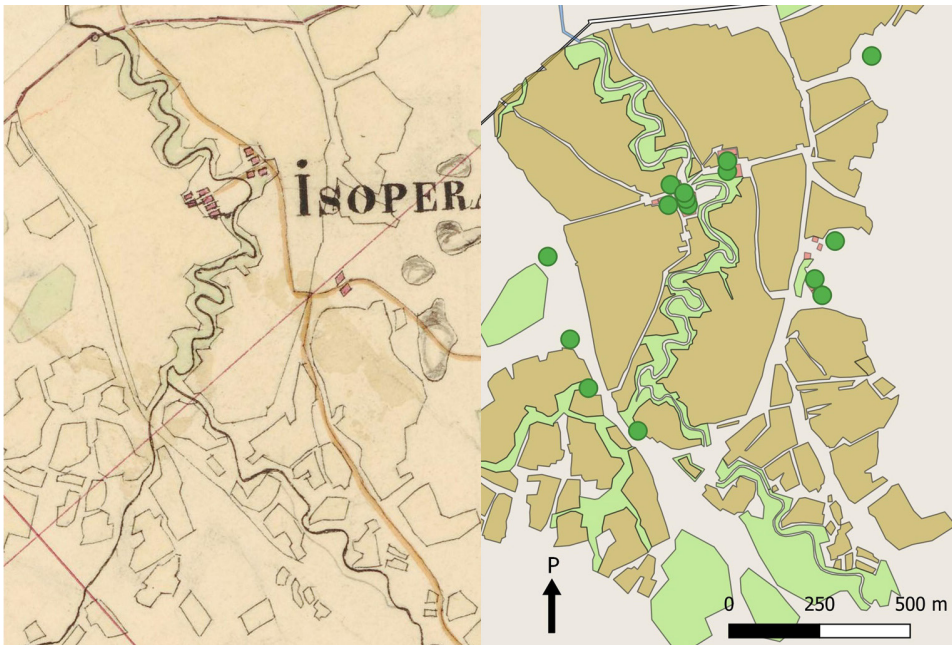
Maaseudun muuttuminen on ollut historian tutkimukselle vaikea kohde. On helposti nähtävissä tekijöitä, jotka ovat johtaneet aikaisempia tutkijapolvia harhaan. Pohdin seuraavaksi niitä syitä, jotka ovat synnyttäneet kuvan siitä, että ryhmäkylät hajosivat tai hajotettiin 1800-luvun lopulla.

Kuten edellä olen osoittanut, maatilojen muutot – niin konkreettisia tapahtumia kuin ne ovatkin – ovat lähteiden kannalta erittäin vaikeasti tavoitettavia ja systemaattisten aineistojen kerääminen on työlästä. En olisi ryhtynyt keräämään tämän tutkimuksen vaatimaa aineistoa, jos valtaosa siitä ei olisi digitaalisessa muodossa. Vastaavien tietojen kerääminen paperisista lähteistä olisi vienyt useita vuosia, ellei vuosikymmeniä. Kun laajojen aineistojen kokoaminen ei ole ollut aikaisemmin mahdollista, kokonaiskuvaa on määrittänyt se, mihin tutkijoiden katse on kiinnittynyt.

1900-luvun alkupuolella talonpoikaisyhteiskunta ja kylät olivat voimakkaan, nationalistissävytteisen, historian tutkijoita ja kansatieteilijöitä yhdistäneen tutkimussuuntauksen kiinnostuksen kohteena (Östman 2014). Ryhmäkylät edustivat vanhaa yhteisöllistä talonpoikaisyhteiskuntaa, josta kerättiin muistitietoa ja luotiin piirroksia. Esimerkiksi Lounais-Hämeen Kotiseutu- ja Museoyhdistys teetti mittauksia ja piirroksia 1800-luvun lopulle asti säilyneistä ryhmäkylästä (Aaltonen 1957; 1965). Tällainen lähestymistapa väistämättä johti tiedon kertymiseen nimenomaisesti uusjaossa hajotetuista kylästä. Alussa siteeraamani Esko Aaltonen 1930-luvulla kirjoittama toteamus "ei vallan harvinaisista" muutoista ennen uusjakoa ei ole kantanut seuraaville tutkijasukupolville,

koska talteen kerätty tieto ja siitä kirjoitetut tekstit koskivat pitkään säilyneitä ja uusjaolla hajotettuja kyliä. Epätasapainoa lisää se, että maanjakojen asiakirjat ovat olleet ainoa helposti saavutettava ja yksiselitteisesti muutoista kertova lähdesarja.

Konkreettinen syy 1800-luvun lopun korostumiseen ryhmäkylien hajoamisen ajoituksessa on nähdäkseni löydettävissä myös karttojen historiasta. 1800-luvun puolivälissä valmistui kaksi laajaa kartastoa: pitäjänkartasto ja Kalmbergin kartasto. Kumpikaan niistä ei kuvaa valmistumisaikansa tilannetta. Pitäjänkartasto laadittiin 1840-luvulta alkaen isojaon ja muiden aikaisempien tiluskartoitusten mittauksiin perustuen. Lähdeaineistojen ikä vaihteli aivan tuoreista yli sata vuotta vanhoihin. 1850-luvulla valmistuneen Kalmbergin kartaston pohjana olivat pitäjänkartoista pienennetyt ja yhdistetyt kihlakunnan kartat, eli tiedot ovat moneen kertaan kopioituja. (Niemelä 1998, 27–29; Strang 2020, 178.) Lounais-Suomessa pitäjänkartaston perustana näyttävät olleen isojaon



Kuva 3. Vasemmalla Loimaan Isoperä 1846 valmistuneella pitäjänkartalla (KA, Maanmittaushallituksen historiallinen kartta-arkisto). Oikealla sama alue, jossa isojaon aikaiset pellot ja niityt (Maisemahistoria, aineisto ladattu Dataportaali-palvelusta 11.12.2018 lisenssillä Creative Commons Attribution 4.0) sekä maatalojen tonttien sijainnit 1825 pyöreillä merkeillä. Vanhojen tonttialueiden ulkopuolella sijaitsivat 1825 jo kuuden maatalon tontit, joista pitäjänkartta ei tunne ainuttakaan.

mittaukset, jotka tehtiin pääsääntöisesti 1700-luvun puolella. Koska kartastojen pohjana olevat isojaon kartat tehtiin ennen maanjakotoimitusta, kartastoissa eivät näy edes isojaossa sovitut muutot. Päinvastoin kartastoissa kylät näyttävät täysin muuttumattomilta (kuva 3). Sen sijaan 1700-luvun lopulla piirrettyssä Kuninkaan kartastossa näkyy monia sellaisia tontinmuuttoa, joita 1800-luvun puolivälin kartastoissa ei näy. Jos kartastojen syntyhistoria ei ole tuttu, niistä tehdyt päätelmät ovat täysin väärää.

## Johtopäätökset

Tässä artikkelissa olen käsitellyt sen spatiaalisen murroksen etenemistä, joka maaseudulla tapahtui maatilojen muuttaessa ryhmäkylistä erilleen toisistaan. Täsmällistä kuvaa muutosprosessista ei ole edelleenkään mahdollista piirtää. Tästä huolimatta olen laajaan lähde pohjaan perustuvalla aineistollani osoittanut, että aiempi uusjakojen merkitystä korostanut kuva ei vastaa todellista kehitystä. Kyläasutuksen hajaantuminen eteni varhaisemmassa vaiheessa ja voimakkaammin viljelijöiden ehdoilla kuin aikaisemmin on ajateltu. Osa lounaissuomalaisista ryhmäkylistä hajotettiin uusjaolla, ja niissä kylissä maanjaon merkitys kyläkuvalle oli suuri, mutta tutkimukseni asettaa uusjaolla hajotetut kylät oikeaan kontekstiin. Ne eivät olleet pääsääntö vaan poikkeus. Tämä on selvää jo pelkästään siitä syystä, että ryhmäkyläalueen lääneissä suurimmassa osassa kylistä ei koskaan tehty uusjakoa. Tutkimallani alueella uusjakojen merkitys ulosmuuttoa kokonaisuudessa oli marginaalinen.

Viljelijöiden käyttäytyminen isojaon jälkeen osoittaa, että isojako ja erityisesti peltojen jako oli se portti, joka mahdollisti maatilaa hahmottamisen spatiaalisesti uudella tavalla. Uusien mahdollisuuksien tunnistamisesta kertovat muutot isojaossa ja pian sen jälkeen. Kaikkein selvin ilmaus sarkajaon tontteja kahlehtivasta vaikutuksesta on käyttäytymisen muutos halkomistilanteissa. Halkomisen yhteydessä tapahtuneet muutot eivät odottaneet edes isojaon loppuun saattamista vaan yleistyivät heti peltojen jaon jälkeen. Aikaisemmassa tutkimuksessa korostettu talonpoikien vastahankaisuus muuttoa kohtaan ei ole millään tavalla kohtuullinen väite. Lähes 80 % muutoista tapahtui täysin viljelijöiden omasta aloitteesta, koska myös halkomisen yhteydessä toteutuneet muutot voidaan laskea tähän ryhmään. Lisäksi koko kylää koskeneiden maanjakojen muutot tapahtuivat pääsääntöisesti viljelijöiden omilla ehdoilla.

Muuttojen tarkka ajoittaminen osoittautui vaikeaksi tehtäväksi. Varmuudella voidaan sanoa, että muuttoa tapahtui koko tutkimallani ajalla ja suurin osa muutoista tapahtui ennen 1880-lukua. Tämä ei ole lopullinen totuus, sillä muuttotietokantani ei tule koskaan valmiiksi. Niin kauan kuin jatkan tutkimustyötä, voi aina tulla vastaa käräjätapaus, sopimus tai mikä tahansa muu lähde, joka kertoo muutosta tai tontin sijainnista, ja tietokanta tarkentuu.

Käsiteltyt esimerkkitapaukset antoivat vihjeitä syistä muuttokehityksen taustalla. Isojaon yhteydessä keskeisenä muuton syynä esiintyneen tontin ahtauden merkitys tuskin väheni maatilojen rakennuskannan kasvaessa 1800-luvun kuluessa. Lisäksi rakennuspaikkaan ja maatilantoimintaan liittyvät tekijät oli mahdollista ottaa laajasti huomioon isojaon jälkeen, toisin kuin sarkajaon kahlitessa tontit peltoaitausten väliin. Tarkempi muuttojen syiden ja uusien tontinpaikkojen analysointi jää jatkotutkimuksen varaan.

Tämä tutkimus korostaa entisestään isojaon merkitystä maaseudulla eläneiden ihmisten maailmankuvaa muuttaneena tekijänä. Tontin sijainnista puhuttaessa se tarkoitti, että tontin sijainti ei ollut tiettyyn paikkaan sidottu, vaan sitä voi tarpeiden mukaan muuttaa, kun sopiva ajankohta muutokselle koitti omassa taloudessa. Koska maatilojen taloudelliset, sosiaaliset ja spatiaaliset olosuhteet vaihtelivat tilalta toiselle, yhtä kaikille sopivaa muuttoajankohtaa ei ollut olemassa.

Toisinaan ryhmäkylä on romantisoitu ja niiden hajoamista on surtu yhteisöllisyyden katoamisena, mutta tilanne voidaan nähdä yhteisön näkökulmasta myös toisin. Useissa kylissä isojako muutti pakollisen yhteistyön vapaaehtoiseksi. Kahlehtivan yhteisön väistyessä paikalliset suhteet voitiin luoda uudella tavalla mahdollisuuksien yhteisöllisyydeksi. Kullakin maatilalla oli mahdollisuus valita, missä asioissa ja kenen kanssa yhteistyötä tehtiin, eivätkä valinnat liittyneet aina siihen, jäikö tila ryhmäkylään vai muuttiko pois. (Laine 2020.) Tontinmuutot olivat luonnollista jatkoa isojaon aloittamalle kyläyhteisön muutokselle. Samalla kylä vähitellen menetti alkuperäisen maanomistukseen kiinnittyvän merkityksensä. Maakirjakylät eli rekisterikylät siirtyivät lopullisesti historiaan, kun vuodesta 2014 alkaen kylä jätettiin pois kiinteistörekisterin tiedoista.

Vaikka maakirjakylä säilyi pitkään hallinnon apuvälineenä, yhteiskunnan ja talouden muutokset alkoivat vahvistaa toisenlaisia maaseudun yhteisöjä. 1700-luvun lopulta alkaen kylien takamaita asutettiin torppia

perustamalla, ja näille torppareille lähin paikallisyhteisö saattoi olla jokin muu kuin henkikirjan osoittama kotikylä. 1800-luvun jälkipuolella kaupankäynti maaseudulla sallittiin, perustettiin kansakouluja ja meijereitä, yhdistykset alkoivat koota ihmisiä toimintansa piiriin. Erilaiset asioinnin ja sosiaalisen kanssakäymisen muodot yhdistivät maaseudun ihmisiä uudella tavalla maakirjakylien rajoista riippumatta. Yhä useammin kylä ymmärrettiin maakirjakylää avoimemmin alueellisena asutuskokonaisuutena. Tämän kylän merkitysten murroksen soisi tulevan entistä paremmin huomioiduksi tulevassa kylähistorian tutkimuksessa.

## Kiitokset

Tutkimuksen perustana oleva paikkatietokanta on luotu Suomen Kulttuurirahaston Varsinais-Suomen rahaston rahoituksella.

## Lähteet

- Finlands Allmänna Tidning 28.6.1859. Saatavissa: <https://digi.kansalliskirjasto.fi/sanomalehti/binding/404080?page=1> (Viitattu 14.10.2024.)
- Hämeenlinnan kaupunginmuseo, Tupa-tietokanta. Saatavissa: <https://tupa.hmlmuseo.fi/public.do> (Viitattu 14.10.2024.)
- Kansallisarkisto (KA). Maanmittaushallituksen historiallinen kartta-arkisto.
- Kansallisarkisto (KA). Maanmittaushallituksen uudistusarkisto, Loimaa, Loimaan maalaiskunta & Vampula.
- Kansallisarkisto (KA). Ylä-Satakunnan alisen tuomiokunnan renovoidut tuomiokirjat.
- Kansallisarkisto (KA), Turku. Ryödi Reitola virkatalon (Alastaro) arkisto.
- Kansallisarkisto (KA), Turku. Seppälä Hattula virkatalon (Loimaa) arkisto.
- Kansallisarkisto (KA), Turku. Tuomola Hattula virkatalon (Loimaa) arkisto.
- Kansallisarkisto (KA), Turku. Turun ja Porin läänin maanmittausarkisto III, Alastaro, Loimaan kunta & Kauvatsa.
- Maanmittauslaitoksen arkistokeskus, Jyväskylä. Alastaro & Loimaan kunta.
- Ruotsin valtakunnan laki 1734. Saatavissa: <https://agricolaverkko.fi/vintti/julkaisut/julkaisusarja/kktk/lait/1734/index.html> (Viitattu 14.10.2024.)
- Sanomia Turusta 14.6.1861. Saatavissa: <https://digi.kansalliskirjasto.fi/sanomalehti/binding/484082?page=1> (Viitattu 14.10.2024.)
- Turun museokeskus, Maisemahistoria. Saatavissa: <https://karttapalvelu.lounaistieto.fi/> (Viitattu 14.10.2024.)
- Turun museokeskus, Rakennusperintö. Saatavissa: <https://karttapalvelu.lounaistieto.fi/> (Viitattu 14.10.2024.)

## Kirjallisuus

- Aaltonen, E. 1936. Kyläyhteiskunta isojaosta alkaen. Teoksessa Suolahti G., Voionmaa, V., Aaltonen, E., Renvall, P., Kuusanmäki, L., Waris, H. & Jutikkala, E. (toim.). Suomen kulttuurihistoria VI: Industrialismin ja kansallisen nousun aika. WSOY, Helsinki. 74–95.
- Aaltonen, E. 1957. Pohjapiirroksia Lounais-Hämeen vanhoista ryhmäkylästä. Lounais-Hämeen Kotiseutu- ja Museoyhdistys Vuosikirja XXVI. 123–128.
- Aaltonen, E. 1965. Selityksiä Levän vanhan kylän rakennuskaavaan. Lounais-Hämeen Kotiseutu- ja Museoyhdistys Vuosikirja XXXIV. 49–53.
- Alifrosti, K. 1990. Sauvon historia I. Sauvon kunta, Sauvo.
- Chayanov, A. V. 1966 (1925). The theory of peasant economy. Eds. Thorner, D., Kerblay, B. & Smith, R. E. F. The American Economic Association, Homewood, Illinois.
- Gadd, C.-J. 2000. Det svenska jordbrukets historia: Den agrara revolutionen 1700–1870. Natur och Kultur/LTs förlag, Stockholm.
- Harju, E.-S. 2012. Kuninkaan kartasto Etelä-Suomesta 1776–1805. SKS, Helsinki.
- Huhtamies, M. 2008. Maan mitta: Maanmittauksen historia Suomessa 1633–2008. Maanmittauslaitos, Helsinki.
- Jones, P. M. 2016. Agricultural enlightenment: Knowledge, technology, and nature, 1750–1840. Oxford University Press, Oxford.
- Jutikkala, E. 1958. Suomen talonpojan historia. Toinen, uudistettu ja lisätty laitos. SKS, Helsinki.
- Jutikkala, E. 1977 (1952). Sarkajaon synty. Teoksessa Rantanen, T. (toim.). Historiantutkijan sana: Maisterista akateemikoksi. Suomen Historiallinen Seura, Helsinki. 104–123.
- Kleimola, E. 1959. Isojaot Tyrvään pitäjässä. Julkaisematon pro gradu -tutkielma, Helsingin yliopisto.
- Korhonen, T. 2003a. Perinne hallitsee maataloustekniikkaa. Teoksessa Rasila, V., Jutikkala, E. & Mäkelä-Alitalo, A. (toim.). Suomen maatalouden historia 1: Perinteisen maatalouden aika esihistoriasta 1870-luvulle. SKS, Helsinki. 405–432.
- Korhonen, T. 2003b. Koneiden aika alkamassa. Teoksessa Rasila, V., Jutikkala, E. & Mäkelä-Alitalo, A. (toim.). Suomen maatalouden historia 1: Perinteisen maatalouden aika esihistoriasta 1870-luvulle. SKS, Helsinki. 461–479.
- Korhonen, T. 2013. Aita: Perinteiset aidat ja portit. Maahenki, Helsinki.
- Laine, K. 2020. Maatalous, isojako ja talonpoikainen päätöksenteko Lounais-Suomessa 1750–1850. Suomen maatalousmuseo Sarka, Loimaa. <https://urn.fi/URN:ISBN:978-952-69213-2-7>
- Laine, K. 2022. Halkomatta paras: Perinnönjako ja maatilan halkominen Lounais-Suomessa 1700–1900. *Genos* 93:2, 132–145.
- Laine, K. 2024. Väistyvien perillisten elämäntilanne ja lounaissuomalaisen maatalon perinnönjakostrategia 1700–1900. *Ennen ja nyt* 24:2, 3–20. <https://doi.org/10.37449/ennenjanyt.143264>
- Levi, G. 1992. Aineeton perintö: Manaajapappi ja talonpoikaisyhteisö 1600-luvun Italiassa. Suom. Kinnunen, K. & Suolahti, E. Tutkijaliitto, Helsinki.
- Louhimo, E. 1952. Isojako Muurlan pitäjässä. Julkaisematon pro gradu -tutkielma, Helsingin yliopisto.

- Mannila, O. 1956. Isojaon vaikutus kyläyhteisön hajoamiseen Orimattilan pitäjässä. *Kotiseutu* 1956. 100–106.
- Myrdal, J. 1996. Hägnaderna, arbetstiderna och bygdelaget. Teoksessa Perlinge, A. (red.). *Landbon, ladan och lagen och hägnaderna, arbetstiden och bygdelaget samt ytterligare 20 agrarhistoriska artiklar*. Kungl. skogs- och lantbruksakademien, Stockholm. 135–145.
- Møller, P. G. & Stenak, M. 2015. Scandinavia, 1750–2000. Teoksessa Thoen, E. & Soens, T. (eds.). *Struggling with the environment: Land use and productivity*. Brepols, Turnhout. 415–451.
- Mäntylä, R. A. 1965. Raison historia II. Raison historiatoimikunta, Raisio.
- Niemelä, O. 1998. Suomen karttojen tarina 1633–1997: Näin Suomi kartoitettiin katseltavaksi. Karttakeskus, Helsinki.
- Oja, A. 1949. Tilusten omistus. Teoksessa Aaltonen, E. (toim.). *Someron historia I*. Someron seurakunta, Somero.
- Orrman, E. 2003. Talonpoikainen maalaisyhteiskunta. Teoksessa Rasila, V., Jutikkala, E. & Mäkelä-Alitalo, A. (toim.). *Suomen maatalouden historia 1: Perinteisen maatalouden aika esihistoriasta 1870-luvulle*. SKS, Helsinki. 115–129.
- Renes, H. 2010. Grainlands: The landscape of open fields in a European perspective. *Landscape History* 31:2, 37–70. <https://doi.org/10.1080/01433768.2010.10594621>
- Roeck Hansen, B. 1998. Early agrarian landscape in Finland. *Geografiska Annaler* 80:4, 187–201. <https://doi.org/10.1111/j.0435-3684.1998.00039.x>
- Saarenheimo, J. 1974. Vanhan Pirkkalan historia. Vanhan Pirkkalan historiatoimikunta, Nokia.
- Saarenheimo, J. 1983. Isojaot ja isojaonjärjestelyt. Teoksessa Maanmittaus Suomessa 1633–1983. Maanmittaushallitus, Helsinki. 20–62.
- Saarenheimo, J. 2003. Isojako. Teoksessa Rasila, V., Jutikkala, E. & Mäkelä-Alitalo, A. (toim.). *Suomen maatalouden historia 1: Perinteisen maatalouden aika esihistoriasta 1870-luvulle*. SKS, Helsinki. 349–364.
- Scott, J. C. 1985. *Weapons of the weak: Everyday forms of peasant resistance*. Yale University Press, New Haven.
- Soininen, A. M. 1974. Vanha maataloutemme: Maatalous ja maatalousväestö Suomessa perinnäisen maatalouden loppukaudella 1720-luvulta 1870-luvulle. Suomen maataloustieteellinen seura, Helsinki.
- Strang, J. 2020. Suomen kartan historia 1532–2005. Antiikki-Kirja, Helsinki.
- Talve, I. 1980. Suomen kansankulttuuri teollistumiskaudella. Teoksessa Tommila, P., Reitala, A. & Kallio, V. (toim.). *Suomen kulttuurihistoria II*. WSOY, Helsinki. 447–471.
- Tapanila, V. 1976. Loimijoen rantamilta: Muistelmia ja kansanperinnettä Vampulasta. Lions Club Vampula, Vampula.
- Varelius, A. 1985 (ruots. 1847). Suomen kansaa: Kansatieteellisiä havaintoja suuriruhtinaskunnan alueelta. Suom. Sorvali, I. & Sorvali, T. SKS, Helsinki.
- Vihola, T. 1990. Maatalouden tuotantosuhteet Suomessa 1860-luvulla. Teoksessa Ahonen K., Jokipii, M., Lehtinen, E., Nummela, I. & Vihola, T. (toim.). *Sitä kuusta kuuleminen: Jorma Ahvenaiselle omistettu juhlakirja*. Jyväskylän yliopisto, Jyväskylä. 113–137.

- Virtanen, E. A. 1934. Kyläyhteiskunta ennen isojakoa. Teoksessa Suolahti, G., Voionmaa, V., Aaltonen, E., Renvall, P., Kuusanmäki, L., Waris, H. & Jutikkala, E. (toim.). Suomen kulttuurihistoria II: Sääty-yhteiskunnan aika 1. K. J. Gummerus, Jyväskylä. 417–477.
- Österberg, E. 1991. Mentalities and other realities: Essays in medieval and early modern Scandinavian history. Lund University Press, Lund.
- Östman, A.-C. 2007. Kaskenpoltosta moderniin maatalouteen. Teoksessa Häggman, K. (toim.). Suomalaisen arjen historia 2: Säätyjen Suomi. Weilin+Göös, Helsinki. 31–51.
- Östman, A.-C. 2014. Kylätalkoot: Kun paikallisyhteisö sai yhteiskunnallisen merkityksen. Teoksessa Markkola, P., Snellman, H. & Östman, A.-C. (toim.). Kotiseutu ja kansakunta: Miten suomalaista historiaa on rakennettu. SKS, Helsinki. 213–238.
- Östman, A.-C., Talvitie, P. & Suodenjoki, S. 2021. Maailma maaseudulla: Suomalaisen maaseudun yllirajaisuus. Teoksessa Markkola, P., Niemi, M. & Haapala, P. (toim.). Suomalaisen yhteiskunnan historia 1400–2000. Vastapaino, Tampere. 367–407.