

PITKIN POIKIN AURAJOEKA

ARKEOLOGISIA TUTKIMUKSIA



A woman with short dark hair and glasses, wearing a grey sweater over a purple plaid shirt and dark pants, stands in a field of tall grass. She is looking towards the left. In the background, there is a small village with houses and a church, surrounded by trees, under a cloudy sky.

PITKIN POIKIN AURAJOKEA

ARKEOLOGISIA TUTKIMUKSIA

Omistettu Kaisa Lehtosen muistolle

KIRJOITTAJAT

SONJA HUKANTAIVAL, FT, Åbo Akademi, tutkimusintresseinä kansanusko ja historiallisen ajan arkeologia.

JUSSI KINNUNEN, FM, arkeologi ja geologi, arkeologian tohtorikoulutettava, Turun yliopisto, päättökimusalueina keskiajan-, kaupunki-, rakennus- ja luonnontieteellinen arkeologia.

HEINI KIRJAVAINEN, FM, arkeologi ja tekstiilitutkija, Arkeologia, Turun yliopisto.

SANNA KUPILA, FM, rakennustutkija, Turun museokeskus.

KAISA LEHTONEN, FM, edesmennyt maakunnallisesta arkeologiasta vastannut tutkija, Varsinais-Suomen maakuntamuseo, perehtynyt mm. Aurajokilaakson asutushistoriaan.

ANNE-MARI LIIRA, FM, osteoarkeologi, erikoistunut ihmisluihin. Arkeologia, Turun yliopisto.

JANI ORAVISJÄRVI, FM, intendentti, Kansallismuseo ja arkeologian tohtorikoulutettava, Turun yliopisto.

SOFIA PAASIKIVI, FM, arkeologian tohtorikoulutettava, Turun yliopisto, erikoistunut sairauksien ja tautien historiaan ja arkeologiaan.

AKI PIHLMAN, FL, Turun museokeskuksen arkeologi, eläkkeellä.

JOUKO PUKKILA, FM, arkeologi Arkebuusi osuuskunnassa, tutkimusintresseinä Lounais-Suomen pronssi- ja rautakausi.

JANNE RANTANEN, FM, arkeologi.

TANJA RATILAINEN, FL, kaupunkiarkeologiasta vastaava tutkija, Turun museokeskus / Varsinais-Suomen maakuntamuseo ja arkeologian tohtorikoulutettava, Turun yliopisto.

JAANA RIIKONEN, FK, arkeologi, Arkeologia, Turun yliopisto, perehtynyt myöhäisrautakauden hautalöytöihin, erityisesti tekstiileihin.

JUHA RUOHONEN, FM, Arkeologia, Turun yliopisto, erikoistunut etenkin nuoremman rautakauden ja historiallisen ajan muinaisjäännöksiin sekä arkeologisiin kenttätyö-

menetelmiin. Hän on johtanut tutkimuksia Ravattulan Ristimäellä vuodesta 2010 lähtien.

ELINA SALORANTA, FM, Turun museokeskus, työskennellyt kenttäarkeologina Turun museokeskuksen kaupunkikaivauksilla vuosina 1997–2015.

PANU SAVOLAINEN, FT, arkkitehti, tutkinut erityisesti 1700-luvun kaupunkihistoriaa.

LIISA SEPPÄNEN, Kaupunkiarkeologian dosentti, Turun yliopisto ja arkeologian dosentti Helsingin yliopisto, tutkinut pääasiassa kaupunkiarkeologiaa ja kaupunkirakentamista Suomeen ja Turkuun erikoistuen.

JASSE TIILIKKALA, FM, Arkeologia, Turun yliopisto.

TIINA VASKO, FM, Arkeologia, Turun yliopisto, tutkinut rautakauden ja keskiajan hautoja sekä näiden ajanjaksojen esineistöä.

Kansi

Kuva Harri Jokinen.

Sivu 1

Arkeologi Kaisa Lehtonen Ravattulan Ristimäellä. Kuva Juha Ruohonen.

TOIMITTAJIEN SANAT 5

1 Jouko Pukkila
TURKU RÄNTÄMÄKI RIIHIVAINIO – MUINAISPELTOA TUTKIMASSA 7

2 Jani Oravisjärvi
KAARINAN KEETTERINMÄEN MYÖHÄISRAUTAKAUTINEN RAHAKÄTKÖ 25

3 Jaana Riikonen
KUVEKAITALE – UUSI ASUSTE NAISEN MYÖHÄISRAUTAKAUTISEEN PUKUUN 31

4 Jasse Tiilikkala & Janne Rantanen
ILMAKUVIN AURAJOKILAAKSON RAUTAKAUTISEN ASUTUKSEN JÄLJILLÄ 43

5 Tiina Vasko
RENGASNEULA VIITASSA, HEVONEN KUKKAROSSA – TURUN TASKULAN MIEHEN HAUDAN NRO 5 ESINEISTÖÄ 49

6 Juha Ruohonen
RAVATTULAN RISTIMÄEN YLEISÖARKEOLOGIAA 55

7 Kaisa Lehtonen & Sanna Kupila
KADONNEET JA LÖYDETYT KYLÄTONTIT TURUN ALUEELLA 71

8 Liisa Seppänen
TURUN KAUPUNGIN PERUSTAMINEN 81

9 Elina Saloranta
AURAJOEN RANTOJEN RAKENTAMINEN KAUPUNGIN VANHALLA YDINALUEELLA ENNEN NYKYISIÄ LAITUREITA 97

10 Jussi Kinnunen
TURUN RANNANSIIRTYMISEN UUELLEENARVIOINTI JA VERTAILU ARKEOLOGISTEN KAUPUNKIKAIVAUSTEN DENDROKRONOLOGISEEN AJOITUSAINEISTOON 121

11 Tanja Ratilainen & Jussi Kinnunen
IDENTIFYING THE ORIGIN OF BRICKS AND ROOF TILES WITH pXRF – A CASE STUDY FROM MEDIEVAL TURKU, FINLAND 135

12 Heini Kirjavainen
VANHOJA NÄYTTTEITÄ, UUSIA TULOKSIA – ÅBO AKADEMIN PÄÄRAKENNUKSEN TONTIN TEKSTIILIFRAGMENTTIEN VÄRIANALYYSITULOKSET 161

13 Aki Pihlman & Panu Savolainen
RUUKUNTEKIJÄN TONTTI – 1700-LUVUN SAVENVALAJIEN ARKI HISTORIALLISEN ARKEOLOGIAN VALOSSA 173

14 Sonja Hukantaival, Anne-Mari Liira & Sofia Paasikivi
TURUN UNOHDettu KOLERAHAUTAUSMAA – ARKEOLOGISIA TUTKIMUKSIA KAKOLANMÄEN LÄNSIJUURELLA 187

SUMMARIES 198

Copyright

© 2019 Turun museokeskus ja kirjoittajat

Toimittajat

Riikka Mustonen & Tanja Ratilainen

Translation

englanniksi.fi

Graafinen suunnittelu

Ulla Kujansuu

Turun museokeskus Raportteja 23

ISBN 978-951-595-207-3 (pdf)

ISBN 978-951-595-208-0 (painettu)

ISSN 1797-965X





TOIMITTAJIEN SANAT

Ajatus kirjahankeesta virisi vuonna 2014, kun Kaisan kanssa totesimme, että paljon uutta ja mielenkiintoista tutkimusta oli meneillään, ja museon edellisestä arkeologisesta julkaisusta alkoi olla jo tovi. Kirjan punaiseksi langaksi muotoutui Aurajokilaakso, joka yhdisti sopivasti sekä maakunnallista arkeologiaa että kaupunkiarkeologista näkökulmaa. Teimme museon julkaisutoimikunnalle ehdotuksen ja laitoimme tiedusteluja mahdollisille kirjoittajille. Kirjan työnimeksi tuli *Pitkin poikin Aurajokea* A.-M. Tallgrenin klassikon (*Varsinais-Suomea pitkin ja poikin: kirjoitelmia ja kuvauksia*, 1918) inspiroimana. Julkaisua suunniteltiin vuodelle 2017.

Kohtalo päätti kuitenkin toisin, ja tästä kirjasta tuli Kaisan muistolle omistettu.

Toimitustyötä päästiin jatkamaan syksyllä 2017 Riikan aloittaessa maakunnallisen arkeologin tehtävissä. Sen aikana meille konkretisoitui, miten moneen tässä julkaistavaan tutkimukseen Kaisa oli ollut

arkeologina vaikuttamassa. Kiitos Sanna Kupilan, julkaisuun saatiin myös kooste Kaisan ja Sannan yhteisprojektista Turun historiallisen ajan kylätonttien inventoinnin parissa.

Raportteja -sarjan ilme ja julkaisumuoto päätettiin tässä yhteydessä uudistaa. Kiitos raikkaasta ja näyttävästä taitosta kuuluu Ulla Kujansuulle. Nyt myös sähköisenä ilmestyvä julkaisu tavoittaa aikaisempaa laajemman lukijakunnan.

Lopuksi esitämme kirjoittajille kiitokset kärsivällisyydestä ja kaikille hankkeessa mukana olleille kiitokset hyvin sujuneesta yhteistyöstä sekä toivotamme mielenkiintoisia lukuhetkiä arkeologian parissa, Kaisaa muistaen.

Turussa 4.2.2019

Tanja Ratilainen ja Riikka Mustonen

TURUN KAUPUNGIN PERUSTAMINEN

LIISA SEPPÄNEN

JOHDANTO

Turun, Suomen vanhimman kaupungin perustamisesta on kirjoitettu aina 1700-luvulta lähtien, mutta vieläkin aihe sisältää avoimia kysymyksiä. Viimeisten parinkymmenen vuoden aikana Turun varhaisvaiheista on saatu esille uusia arkeologisia todisteita, joiden ansiosta kaupungin perustaminen on noussut 2000-luvulla jälleen tutkimuksen kohteeksi. Pari vuotta sitten arkeologi Kaisa Lehtonen pyysi minua kirjoittamaan artikkelin Turun kaupungin perustamisesta Turun Museokeskuksen julkaisuun, jota hän tuolloin oli suunnittelemassa. Vaikka aiheesta on kirjoitettu aivan viime vuosina,¹ pitäydyin tässä teemassa arvostamani kollegan Kaisan toivetta ja muistoa kunnioittaen.

On ymmärrettävää, että Turun perustamisen ajankohta on kiinnostanut useita tutkijoita eri aikoina. Ajankohdan määrittäminen liittyy nimittäin keskeisesti kaupungistumisen ja Turun kaupungin varhaisen historian tutkimukseen. Tieto kaupungin perustamisen ajankohdasta on lähtökohta, kun pyrimme ymmärtämään miten ja miksi kaupunki perustettiin. Siksi aloitan artikkelini tarkastelemalla Turun perustamisajankohtaa ja keskustelen tämän jälkeen Turun kaupungin perustamiseen johdaneista syistä ja siitä miksi kaupunki perustettiin juuri sille paikalle, jossa sen historiallinen ydin tänä päivänä sijaitsee.

KAUPUNGIN PERUSTAMISEN AJANKOHTA

Virallisen linjauksen ja yleisen käsityksen mukaan Turku on saanut alkunsa vuonna 1229. Kyseistä ajankohtaa esitettiin kaupungin perustamisen ajankohdaksi 1900-luvun alussa, jolloin Turun kaupungin historiaan perehtynyt eturivin historioitsija

J.W. Ruuth esitti asiaa koskevan näkemyksensä. Hänen mielestään Koroisissa sijainnut piispanistuin olisi siirretty vuonna 1229 Turkuun, Unikankareen kummulle rakennettuun tuomiokirkkoon, kummun juurelle perustettavan kaupungin sydämeiksi.² Hänen tulkintansa Turun perustamisen ajankohdasta perustui dokumenttiin, jossa paavi Gregorius IX ehdotti Linköpingin piispalle, Gotlannin sisterssiläiskonventin apotille sekä Visbyn kirkkoherralle, että Suomen piispanistuin tulee siirtää sopivampaan paikkaan. Dokumentti on päivätty Italian Perugiassa tammi-kuun 29. päivänä, mutta siitä ei käy ilmi, missä Suomen piispanistuin tuolloin sijaitsi eikä se, minne se pitäisi siirtää.³ Ruuthin tulkinta sai vahvan kannatuksen myös muiden 1900-luvun alun tutkijoiden keskuudessa, ja tämä kansallisromanttisessa ilmapiirissä syntynyt ajatus Turun perustamisen ajankohdasta vakiintui vähitellen yleiseksi käsitykseksi Turun kaupungin perustamisesta.⁴

Nykyisin Turun tutkijat ovat kuitenkin yhtä mieltä siitä, että varsinaisen kaupungin perustaminen ajoittuu myöhemmäksi, 1200-luvun lopulle tai aivan 1300-luvun alkuun. Tämän tulkinnan mukaan Suomen piispanistuin olisi siirretty paavin laatiman kirjeen jälkeen Nousiaisista Koroiisiin, mistä se olisi siirretty vasta noin 50–70 vuotta myöhemmin perustettuun Turkuun. Tämä tulkinta nuoremmasta perustamisajankohdasta on itse asiassa virallisen syntyajankohdan määrittästä aikaisempi. Ajatuksen tästä perustamisajankohdasta esitti Suomen historian isänä tunnettu Henrik Gabriel Porthan jo 1700-luvun loppupuolella⁵, ja hänen tulkintaansa ovat tukeneet monet tutkijat 1940-luvulta lähtien.⁶

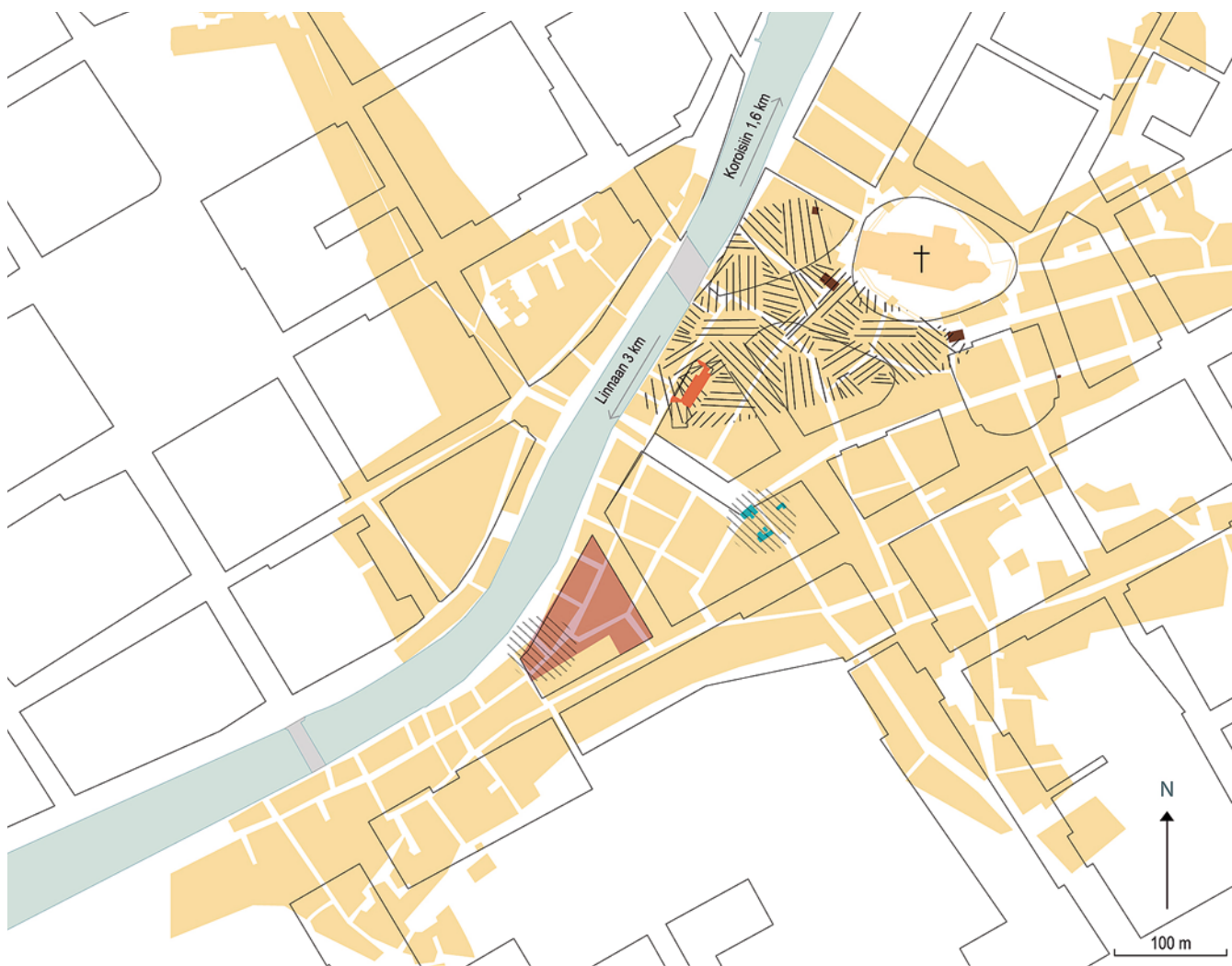
Vuonna 2002 Markus Hiekkänen julkaisi tulkintansa Turun kaupungin perustamisesta. Saksankielisessä artikkelissaan hän nojautui nuorempaan perustamisajankohtaan ja esitti, että Turku perustettiin neitseelliselle maaperälle kruunun, dominikaanien ja katolisen kirkon yhteisen suunnitelman mukaisesti.⁷ Vuonna 2003 artikkeli julkaistiin myös suomeksi Turun kaupunkiarkeologiaa esittelevässä kirjassa Kaupunkia pintaa syvemmältä, jonka arkeologit laativat ja lahjoittivat 775-vuotisjuhlaansa viettäneelle Turun kaupungille.⁸

Kirjassa esitetyt tulkinnat Turun kaupungin varhaisvaiheista herättivät kaupungin päättäjien mielenkiinnon, ja kaupunki päätti kustantaa arkeologiset kaivaukset, joiden tuli selvittää Turun kaupungin todellinen ikä ja perustamisajankohta.⁹ Tehdävä annettiin silloiselle Turun maakuntamuseolle, joka suoritti tuomiokirkon ympäristössä pienimuotoiset arkeologiset kaivaukset vuosina 2005–2006. Vaikka kaivausalueet olivatkin pieniä (alueiden yhteenlaskettu pinta-ala oli vain 126 m²), kaivauksissa saadut tulokset olivat merkittäviä. Yksi keskeisimmistä tuloksista oli, että tuomiokirkon ympäristö on ollut viljelykäytössä aina 1200-luvun lopulle asti. (Kuva 1.) Lisäksi saatiin selville, että ensimmäiset rakennukset ja tuomiokirkolta Vanhalle Suurtorille johtanut katulinjaus on todennäköisesti rakennettu alueelle vasta 1300-luvun alussa. Kaivausten avulla saadut tulokset vahvistivat siten tulkintaa, jonka mukaan Turun kaupungin perustamisajankohta ajoittuu aivan 1200-luvun loppuun, ja herättivät kysymyksen olisiko kaupunki perustettu sittenkin vasta 1300-luvun puolella.¹⁰



KUVA 1.
Savikerrostumassa tummempana näkyvät auran jäljet kertovat tuomiokirkon ympäristössä 1200-luvun lopulla tapahtuneesta viljelystä. Kuva Turun museokeskus / Elina Saloranta.

KUVA 2.
Karttapiirroksen on merkitty Turun nykyinen asemakaava sekä kaupunkialueen laajuus 1600-luvun alussa sekä ne kaivausalueet, joista on löytynyt todisteita 1200-luvun lopun toiminnasta. Piirros Liisa Seppänen.



□ Nykyinen asemakaava
 □ Turun kaupunkialue 1630-luvulla
 □ Aboa Vetus & Ars Nova -museo
 ■ Raatihuoneen alueen kaivaukset
 ■ Pinellän kaivaukset
 ■ Varhainen Turku -hankkeen kaivaukset
 ▨ Viljelyä 1200-luvun lopulle asti
 ▨ Asutusta 1200-luvun lopussa?

Näiden kaivausten jälkeen viljelyyn viittaavia jälkiä on löydetty myös muualta keskiaikaisen kaupungin alueelta.¹¹ Kaivauksissa paljastuneet alimpien kulttuurikerrosten auranjäljet viittaavat siihen, että alue jolle Turun kaupunki perustettiin, on ollut pääasiassa viljelykäytössä siinä vaiheessa kun Aurajoen suualueen keskuspaikkana toimi Koroinen. Turun keskiaikaisen kaupungin alueelta on kuitenkin löydetty muutamia todisteita, jotka viittaavat rakennustoimintaan ja mahdolliseen alueen asuttamiseen jo 1200-luvun jälkipuoliskolla.

Vanhalla Suurtorilla sijaitsevan raatihuoneen alueella 1980-luvun lopussa tehdyissä kaivauksissa paljastui puurakenteita sekä keramiikkaa, jotka on ajoitettu 1200-luvun lopulle.¹² Lisäksi Rettigin palatsin eli nykyisen Aboa Vetus -museon alueella 1990-luvulla tehdyissä kaivauksissa paljastuneista alimmista puurakenteista yksi on ajoitettu dendrokronologisten analyysien perusteella 1200-luvun jälkipuoliskolle.¹³ Tukirakenteen varaan tehty lankkutaso on tulkittu rakennuksen lattiaksi.¹⁴ Alueen vanhimman löytöaineiston tulkittiin olevan joko aivan 1200-luvun lopusta tai 1300-luvun alusta. Niukka aineisto sisälsi keramiikkaa ja lasiastianpaljoja, jotka viittasivat selvästi Itämeren eteläpuoleisiin yhteyksiin.¹⁵ Reilu kymmenen vuotta myöhemmin saatiin varmuus siitä, että alueen alimmat kerrostumat ja löydöt ajoittuvat jo 1200-luvun jälkimmäiselle puoliskolle. Radiohiilimenetelmällä ajoitetuista kerrostumista on löydetty kansainvälisiin yhteyksiin, lähinnä Reinin alueelle, viittaavaa esineaineistoa ja kasvijäännöksiä, joiden joukossa oli muiden muassa viikunan siemeniä.¹⁶ Lisäksi kaivauksissa löydettiin neljä palaa ikkunalasiasia, joista yhdessä oli havaittavissa jälkiä heikosti säilyneestä maalauskoristelusta. Lasinpalat ja kerrostuma ajoittuu joko 1290-luvulle tai aivan 1300-luvun alkuun.¹⁷ (Kuva 2)

Näiden löytöjen ja rakenteiden on ehdotettu viittaavan maaseutumaiseen asu-

tukseen tai vauraan maatilan olemassaoloon tällä alueella 1200-luvun jälkipuoliskolla.¹⁸ Tässä tapauksessa tulevan kaupungin alue olisi ollut mahdollisesti sen omistuksessa ja viljelyksessä. Tuohon aikaan, 1200–1300-lukujen taitteessa, maalauskoristellut ikkunalasit koristivat kuitenkin pääasiassa kirkollisia rakennuksia, ja niitä ryhdyttiin käyttämään varakkaimpien kaupunkilaisporvariden asuinrakennuksissa Etelä- ja Keski-Euroopassa vasta 1300-luvulla, mistä käytäntö omaksuttiin myöhemmin Pohjoismaihin.¹⁹ Myös muu löytöaineisto – etenkin eksoottiset ja kaukaiset tuontitavarat – viittaa siihen, että alueella on voinut olla talonpoikaisasutuksen lisäksi myös muita rakennuksia ja toimintoja. Sirpaleet ovat toki voineet joutua maahan yksittäisinä roskina, eikä muutaman löydön perusteella voi luotettavasti tulkita alueen käyttöä. Tästä syystä 1200-luvun lopulle ajoituvan toiminnan tarkempi määrittäminen edellyttää lisätodisteiden saamista tältä alueelta.²⁰ Tällä hetkellä käytettävissämme oleva arkeologinen todistusaineisto viittaa kuitenkin siihen, että kaupunkia ei olisi perustettu ennen 1300-luvun alkua.²¹

Varhaisemmalta perustamisajankohdalle ei saada tukea kirjallisistakaan lähteistä. Turkuun viittaava vanhin maininta *Abo* löytyy maan lahjoittamisesta kertovan asiakirjan kopiosta, jossa on päiväyksen liittyvä merkintä 1234. Alkuperäisessä asiakirjassa ei ole kuitenkaan viitasta Turkuun.²² Siksi on mahdollista, että Turkuun viittaava nimi lisättiin kopioon myöhemmin alkuperäisestä asiakirjasta poiketen. Turun piispa ja tuomiokapituli mainitaan ensimmäisen kerran paavi Aleksanteri IV lähettämässä kirjeessä, joka on päivätty vuoteen 1259. Tämäkin dokumentti on tosin kopio, joka on tehty vasta 1400-luvun lopussa,²³ emmekä voi olla täysin varmoja siitä, onko tuolloin tehty kopio täysin identtinen alkuperäisen dokumentin kanssa.



KUVA 3.
Piispa Catilluksen sinetissä 1270 esiintyy jo Turun viittaava attribuutti. Kuva Gardberg 1971, 155.

Aina 1250-luvun lopulle asti Suomen piispoihin ja hiippakuntaan viitattiin sanalla *Finlandenses*, *Finlandiae*, minkä jälkeen heihin viitattiin myös Turkuun yhdistettävillä sanoilla *Aboensi*, *Aboensis*. (Kuva 3.) Mahdollisesti Turkuu sittemmin kuvannut nimi *Abo* ja sen eri johdannaiset otettiin käyttöön uuden kirkon ja tuomiokapitulin valmistuttua, jotka kuitenkin sijaitsivat vielä Koroisissa. Ensimmäiset viittaukset Neitsyt Marialle omistettuun Turun tuomiokirkkoon ajoittuvat 1290-luvulle (vt *cathedralis ecclesia beate Marie Aboensis*).²⁴ Näissä dokumenteissa mainitaan myös *Aboa*, mutta välttämättä *Abo* -sanar varhainen käyttö ei kytkeydy Turun kaupungin olemassaoloon.²⁵ Vuodelta 1308 peräisin oleva dokumentti tukee tätä ajatusta. Asiakirjan mukaan piispa Magnus on siirtänyt tuomiokirkon nykyiselle paikalleen Rantämäestä.²⁶ Tämä tarkoittaisi sitä, että aiemmat maininnat olisivat viitanneet Koroisissa sijainneeseen tuomiokirkkoon, joka myöhemmin olisi saanut paikkansa Unikankareen kum-

multa. Tämä ajankohta sopii hyvin arkeologiseen todistusaineistoon Turun kaupungin perustamisen ajankohdasta.

Kaupungin suomalainen nimi, Turku, on liitetty kauppaan ja etenkin itäisiin kontakteihin. Sen on katsottu muodostuneen vanhan venäjän markkinapaikkaa tarkoittavasta sanasta *torgu*. Tämä Keski-Aasiasta peräisin oleva sana omaksuttiin kuitenkin Skandinaviaan jo viikinkiajalla,²⁷ joten sana *torgu* ja siitä johdettu Turku on voitu omaksua meille hyvin myös lännestä.

KAUPUNKIA MÄÄRITTÄVÄT TEKIJÄT – ALUEEN STATUS, KÄYTTÖ JA RAKENNUSKANTA

Koska Turun kaupungin perustamisen ajankohdasta ei ole säilynyt selviä todisteita, on hyvä tarkastella myös niitä kriteereitä, jotka yleisesti liitetään keskiaikaisiin kaupunkeihin. Kaupunkien kriteereitä on tarkasteltu monissa tutkimuksissa.²⁸ Niissä kaupungeille on määritetty useita ominaisuuksia esimerkiksi topografiaan, toimintoihin, hallintoon ja oikeudelliseen asemaan liittyen, jotka erottavat ne vailla urbaania luonnetta olevista keskusta- ja kaupapaikoista ja kyläkeskittymistä. Kriteerit vaihtelevat tarkasteltavan aikakauden ja paikan mukaan, eikä edes varhaisille keskiaikaisille kaupungeille ole olemassa täysin yksiselitteisiä määrittäjiä. Yritän kuitenkin seuraavaksi tarkastella muutamien kriteereiden avulla sitä ajankohtaa, jolloin Turku täyttää tämän hetkisen olemassa olevan todistusaineiston perusteella keskiaikaisen kaupungin määrittäksen.

Yhden määrittäksen mukaan keskiaikainen kaupunki toimi sitä ympäröivän alueen uskonnollisena, kaupallisena, hallinnollisena ja kulttuurisena keskuksena.²⁹ Kalmistojen sijainnin ja muiden arkeologisten todisteiden perusteella Aurajoki-laakso on muodostanut laajemman taloudellisen, kaupallisen ja kulttuurisen keskuksipaikan nykyisen Lounais-Suomen alueella rautakauden lopulla. Pelkkä kalmistojen

sijainti ei kuitenkaan paljasta asutuksen määrää eikä sen laajuutta.³⁰ Kaarinan Ris-timäestä löytynyttä kirkonpaikkaa on pidetty osoituksena siitä, että alueella on tapahtunut kirkollista organisoitumista jo 1100-luvulta lähtien.³¹ Piispanistuimen siirto Nousiaisista Koroiisiin tapahtui todennäköisesti vuoden 1229 aikana tai pian sen jälkeen, jolloin Koroisista muodostui alueen uskonnollinen keskus.³² Vaikka Koroinen toimi mahdollisesti myös alueen kaupallisena ja kulttuurisena keskuksena³³, se ei ollut varsinaisesti kaupunki muilla kriteereillä mitattuna.

Kaupungin katsotaan käsittävän jokseenkin laajan asutetun alueen, joka erotuu selvästi ympäröivästä alueestaan maankäytön ja laillisen asemansa avulla.³⁴ Arkeologisen todistusaineiston mukaan Unikankareen kummulta Suurtorille ulottuva alue oli viljelykäytössä 1200-luvun loppuun asti. Tämän perusteella ainakaan tämä alue ei olisi erottunut selvästi ympäröivästä maaseudusta, vaikka alueella olisi ollut vauras maatila tai jokin muu toiminnallinen keskus.³⁵

Keskiaikaisten kaupunkien laillinen status määritettiin privilegioiden ja säädösten avulla.³⁶ Valitettavasti Turun keskiaikaisia kaupunkiprivilegioita ei ole säilynyt, mutta kaupunkiin yhdistetty epi-teetti *civitas* esiintyy ensimmäisen ker- ran Turun yhteydessä vuonna 1309 päivätyssä dokumentissa. Lisäksi dokumentissa

olleen sinetin teksti (*sigillum borgensium in Abo*) viittaa Turun kaupunkimaiseen luonteeseen tuossa vaiheessa.³⁷ (Kuva 4.)

Itä-Euroopan alueella laillisen statuksen omaavia kaupunkeja alkoi muodostua vasta siinä vaiheessa kun saksalaiset asettuivat alueelle.³⁸ Balttian alueella tämä tapahtui 1200-luvun alussa ja Ruotsissa 1250-luvulta lähtien.³⁹ Meillä ei ole tietoa siitä, milloin ensimmäiset saksalaiset asettuivat Aurajoen rannoille, mutta arkeologisessa aineistossa on havaittavissa saksalaisvaikutusta jo 1200-luvun lopulta lähtien.⁴⁰ Emme kuitenkaan tiedä, ovatko löydöt todisteita kaupallisista yhteyksistä vai kertovatko ne saksalaisten asettumisesta pysyvämmiin tälle alueelle.

Keskiaikaiselle kaupungille tyypillistä oli tiheä rakennuskanta, joka muodostui sekä yksityisessä että julkisessa käytössä olevista rakennuksista.⁴¹ Turusta on toistaiseksi saatu ajoitettua vain pari puurakennetta 1200-luvun puolelle. Rakenteet on löydetty Vanhan Suurtorin päädyssä olevan raatihuoneen alueelta sekä Aboa Vetus -museon sisäpuolella tehdyissä kaivauksissa. Näiden jäännösten perusteella on vaikea sanoa, ovatko ne peräisin asuinrakennuksista vai muussa käytössä olleista rakennuksista.⁴² Tuomiokirkon ympäristöstä on saatu esille pari 1300-luvun alkuun ajoittuvaa rakennusjäännöstä. Näiden todisteiden perusteella emme voi kuitenkaan analysoida rakennuskannan tiiviyyden astetta tuomiokirkolta Rettiginrinteeseen ulottuvalla laajemmalla alueella, sillä aluetta ei ole tutkittu riittävästi kattavasti eikä alueella tehty kaivaukset ole aina ulottuneet keskiaikaisiin kerroksiin ja vanhimpiin rakenteisiin saakka. Lisäksi on otettava huomioon, että nuorempi kivirakentaminen on voinut tuhota paikalla olleet vanhemmat puurakenteet.

Löydettyjen rakennusjäännösten perusteella on usein vaikea sanoa, onko

KUVA 4. Turun vanhin kaupunkisineti (kipsikopio) vuodelta 1309. Kuva Turun museokeskus / Ville Mäkilä.



rakennus ollut julkisessa vai yksityisessä käytössä. Usein julkisessa käytössä olleiden rakennusten on ajateltu olleen yksityisiä rakennuksia suurempia. Välttämättä rakennuksen pinta-ala ei kuitenkaan paljasta, onko rakennusta käytetty yksityisessä vai julkisessa tarkoituksessa. Jotta rakennus olisi mahdollistanut sen julkisen käytön, siinä pitäisi olla ainakin yksi huoneterila, joka kokonsa puolesta olisi tarjonnut tilan isomman joukon tai ainakin useamman ihmisen samanaikaiseen kokoontumiseen. Valitettavasti Turusta ei ole saatu tutkittua yhtään 1300-luvun alkuun ajoittuvaa rakennusta kokonaisuudessaan, joten emme itse asiassa tiedä minkä kokoisia rakennukset ovat yleensä tuolloin olleet ja millaisia toimintoja niihin on liittynyt.⁴³

Yksi 1300-luvun alkuun ajoitettu rakennus saatiin osittain esille Tuomiokirkon läheltä 1950-luvun alussa tehdyissä viemärikaivantotöissä. Rakennusta saatiin tuolloin esille vain osittain, mutta esille saadun osan perusteella rakennuksen koko on ollut yli 110 m². Rakennus on muodostunut ainakin kahdesta erillisestä huoneterilasta, joista toisen huoneen sisäpinta-ala on ollut noin 45 m². Kun otetaan huomioon, että julkisen vallankäytön virallisena tilana toimintu raatihuone oli tuohon aikaan yksi-huoneinen rakennus, jonka sisällä oleva huoneterila oli vain noin 30 m², voisi olettaa, että tuomiokirkon läheltä löytynyt suuri-kokoinen rakennus olisi voinut olla myös julkisessa käytössä. Kyseisen rakennuksen perustusten on tulkittu viittaavan siihen, että kysymyksessä on ollut korkea rakennus. Toisaalta ei voida sulkea pois sitäkään mahdollisuutta, että isokokoinen rakennus olisi toiminut asuinkäytössä ja varastona.⁴⁴

Julkista käyttöä Turun vanhassa keskustassa edusti 1300-luvun alussa kuitenkin ainakin kaksi rakennusta. Niistä toinen oli Unikankareen kummulle rakennettu tuomiokirkko, jonka ensimmäisestä rakennusvaiheesta ei ole valitettavasti olemassa vielä luotettavia todisteita.⁴⁵ Histo-

riallisten lähteiden mukaan tuomiokirkon siirto Rantämäeltä Turkuun olisi tapahtunut piispa Magnuksen toimesta vuosien 1300–1308 välisenä aikana.⁴⁶ Toinen julkinen rakennus oli suurtorin itäpäädyssä sijainnut raatihuone, joka toimi julkisen päätöstenteon, kaupungin hallinnon ja virallisten kokoontumisten foorumina. Turun raatihuoneen ensimmäistä rakennusvaihetta ei ole voitu ajoittaa itse rakenteiden avulla, mutta kerrostumista löydettyjen keramiikan palojen perusteella on tulkittu, että raatihuone olisi rakennettu vasta 1300-luvun alussa.⁴⁷ Vanhimmat raatihuoneen ja kaupungin julkisen vallan käytöstä kertovat historialliset lähteet ajoittuvat vasta 1320-luvulle. Näissä dokumenteissa mainitaan sekä kaupungin pormestari että raati, jotka ovat toki voineet olla Turussa jo aiemminkin, vaikka niitä koskevia varhaisempia mainintoja ei olekaan säilynyt.⁴⁸

KATUVERKOSTO, ASEMAKAAVA JA TORIT KAUPUNGIN TUNNUSMERKKEINÄ

Rakennusten lisäksi kaupunkiin kuuluvat myös kadut, torit ja usempia tontteja käsittävät korttelit. Tosin tontit ja tonttien rajamerkinät eivät välttämättä viittaa kaupungin olemassaoloon, sillä niitä on esiintynyt myös kylissä, kauppapaikoissa sekä poliittisissa ja uskonnollisissa keskuksipaikoissa. Tähän mennessä havaitut vanhimmat todisteet tonteista ja tonttien rajoista ajoittuvat Turussa vasta 1300-luvun alkuun. Varhaisimmat tonttien rajamerkinät on saatu esille tuomiokirkon itäpuolella tehdyissä kaivauksissa, eikä niitä vanhempia ole löydetty vielä Suurtorin ja Rettiginrinteen väliseltä alueelta.⁴⁹

Oletettavasti Turun ensimmäinen ja tärkein katu on ollut Tuomiokirkolta Suurtorille johtanut Kirkkokatu. Kadun varhaisin vaihe on ajoitettu sen vierellä sijainneen rakennuksen ja kerrostumista löydettyjen keramiikan palojen perusteella 1300-luvun alkuun.⁵⁰ Muut tuomiokirkon

ja Rettiginrinteen väliseltä alueelta löydetty neet katulinjaukset eivät ole toistaiseksi saaneet tätä vanhempaa ajoitusta. Vanhan Suurtorin eteläpuolelta, Katedraaliskoulun alueen kaivauksissa, löydetty Luostarin jokikadun ja Luostarin välikadun yhdistänyt poikkikatu on ajoitettu 1300-luvun ensimmäiselle puoliskolle.⁵¹ Arkeologisten todisteiden perusteella Tuomiokirkon itäpuolella sijainnut Mätäjärven kortteli on asutettu vasta 1360- ja 1370-luvuilla, ja alueen vanhimmat kadut on ajoitettu samanaikaisiksi vanhimman asutuksen kanssa.⁵²

Arkeologisten todisteiden perusteella myös Aninkaisten korttelin asuttaminen on tapahtunut vasta 1300-luvun jälkipuolella.⁵³ Ruotsin keskiaikaisten kaupunkien korttelijako toteutui todennäköisesti vasta 1300-luvun jälkipuolella Magnus Eriksonin kaupunkilain toimeenpanon myötä. Tässä noin 1350 laaditussa kaupunkilaissa nimittäin määritettiin, että kaupunki pitää jakaa neljään osaan eli kortteliin.⁵⁴ Mahdollisesti Magnus Eriksonin kaupunkilaki saattoi jopa vaikuttaa siihen, että Turun kaupunkia ryhdyttiin laajentamaan, ja rakentaminen ulotettiin 1300-luvun jälkipuolella uusille alueille sekä Hämeen-tien että Aurajoen toiselle puolelle.

Turun tärkeimmän keskiaikaisen torin, Vanhan Suurtorin, rakentamisen ajankohdasta ei ole täyttä varmuutta. Sen itäpäädyssä sijainneen raatihuoneen ensimmäisen rakennusvaihe on ajoitettu 1300-luvun alkuun, ja mahdollisesti raatihuone on tällöin rakennettu torin pätyyn.⁵⁵ Torin ajoittamista 1300-luvun alkuun tukee myös toria ja tuomiokirkkoa yhdistäneen Kirkkokadun ajoitus, mutta paikalla on voinut sijaita jonkinlainen tori jo ennen Kirkkokadun ja raatihuoneen rakentamista.

Kaupungin varhainen asemakaava, katuverkosto ja kaupungin tärkeimpien rakennusten, tuomiokirkon ja raatihuoneen, samanaikainen rakentaminen viittaa siihen, että kaupunki olisi suunnitelmallisesti

perustettu. Tällöin suurtori olisi ollut yksi ensimmäisistä keskeisistä kaupunkielementeistä ajoittuen 1300-luvun alkuun.⁵⁶ Aiemmin on esitetty, että tuomiokirkon kaakkoispuolella olisi sijainnut suurtorin vanhempi tori, Hevostori. Tori mainitaan vuodelta 1370 peräisin olevassa asiakirjassa⁵⁷, mutta Hevostorin tätä vanhemmasta ajoituksesta ei ole mitään todisteita. Ajatus Hevostorin vanhemmasta iästä suhteessa Suurtoriin perustuu siten ainoastaan siihen tulkintaan, että kaupunki olisi ensimmäisessä vaiheessaan rakennettu tuomiokirkon välittömään ympäristöön, ja kaupunkiasutusta olisi laajennettu Suurtorille asti vasta novgorodilaisten vuonna 1318 aiheuttaman hävityksen jälkeen toteutetussa uudisrakentamisessa.⁵⁸

Vuosina 2005–2006 Turun museokeskuksen suorittamissa, Turun perustamisen ajankohdan selvittämiseen tähdänneissä kaivauksissa pyrittiin etsimään todisteita myös Hevostorin iälle. Tuomiokirkon ja Akatemiantalon väliin avattu kaivausalue toi esille todisteita torista, jonka vanhin vaihe ajoittuu kuitenkin vasta 1400-luvun puoliväliin.⁵⁹ (Kuva 5.) Hevostori on kuitenkin historiallisen lähteen perusteella ollut olemassa vuonna 1370, joten se on sijainnut todennäköisesti tutkitun kaivausalueen ulkopuolella. Mahdollisesti torin paikkaa on siirretty tai toria on laajennettu katedraalikoulun rakentamisen ja asemakaavauudistuksen jälkeen 1400-luvun puolivälissä. Tätä varhaisemman Hevostorin paikan ja iän selvittäminen edellyttäisi uusia kaivauksia tuomiokirkon kaakkoispuolella.⁶⁰

KAUPUNGIN INSTITUUTTIOT JA IHMISTEN AMMATILLINEN ERIKOISTUMINEN

Keskiaikaista kaupunkia leimasivat erilaisen instituutioiden läsnäolo niin fyysisesti kaupunkikuvassa kuin osana ihmisten jokapäiväistä elämää. Kirkkojen ja konventtien lisäksi keskiaikaiseen kaupunkiin kuului muitakin instituutioita, kuten

kiltoja, hospitaaleja ja kouluja. Killat eivät tosin kuuluneet pelkästään kaupunkimaiseen miljööseen vaan niitä perustettiin keskiajalla myös maaseudulle.⁶¹ Kaupunkia erottavat maaseutumaisesta asutuksesta myös ihmiset, heidän elinkeinonsa, toimintansa, elämäntapansa ja keskinäinen hierarkiansa. Keskiaikaista kaupunkia asuttivat tyypillisesti ihmiset, jotka olivat erikoistuneet jonkin ammatin harjoittamiseen, vaikka perustoimeentuloa voitiinkin saada lisäksi viljelystä, keräilystä, kalastuksesta ja metsästyksestä. Tarkastelen seuraavaksi ensin instituutioiden asettumista Turkuun.

Vuodelta 1308 peräisin olevan asiakirjan mukaan piispa Magnus siirsi tuomiokirkon Röntämältä Turkuun piispaksi valintansa ja ennen vuonna 1308 tapahtuneen kuolemansa välisenä aikana.⁶² Mikäli näihin varhaisiin asiakirjoihin on luottamista, on Turussa ollut viimeistään vuonna 1309 jo kaksi kirkkoa, joista toinen kuului asiakirjan mukaan luostariin.⁶³ Dominikaanien mainitaan tulleen Suomeen vuonna 1249,⁶⁴ ja mahdollisesti asemapaikka rakennettiin tällöin Koroisiin. Konventin ensimmäistä paikkaa ei kuitenkaan varmuudella tiedetä, emmekä tiedä missä vaiheessa dominikaanijärjestö perusti konventtinsa Turun Kaskenmäen rinteeseen.⁶⁵ Vuodelta 1309 säilyneessä doku-

KUVA 5.

Vuosina 2005–2006 Akatemiantalon edessä tehdyissä kaivauksissa saatiin esille keskiaikaista Koulutoria. Kuvassa näkyy kolmen eri aikakauden toripinnat siten, että vasemmalla näkyy 1500-luvun kivetty katupinta, keskellä 1400-luvun lopulla torin poikki johtanut tiilikatteinen, hirsillä reunustettu käytävä ja oikealla 1400-luvun puolivälissä maapäällysteiselle torille tehty kivinen, hirrellä reunustettu käytävä. Kuva Päivi Repo.

mentissa mainitaan Turussa sijaitseva veljesjärjestön kirkko (...in ecclesia fratrum predicatorum i Abo...),⁶⁶ mikä voisi viitata siihen, että dominikaanit olisivat asettuneet viimeistään tätä ennen Turkuun. On toki mahdollista, että Abo-sanalla ei viitata pelkästään Turun kaupunkialueeseen, mutta kun asiakirjassa mainitaan myös Nummessa sijainnut Pyhän Katariinan kirkko, niin voisi olettaa, että luostarikirkonkin sijainti olisi määritetty tarkemmin, mikäli se ei olisi sijainnut Turun kaupunkialueella. Koroinen (*Kurusum*) ja Röntämäki (*Rænthæmækj*) mainitaan nimeltä ainakin vuonna 1303, jolloin näitä alueita ei enää käsitetty osana Turku.⁶⁷

Vuonna 1340 Paavi Benedictus XII:n laatimassa kirjeessä mainitaan puolestaan, että konventti sijaitsi Turun kaupungin lähellä (...ordinis prope ciuitatem Aboensem...),⁶⁸ Tällä voidaan viitata



KUVA 6.

Pyhän Olavin dominikaanikonventin rauniota saatiin laajalti esille 1900-luvun alussa Kaskenmäessä tehdyissä kaivauksissa. Kuva Turun museokeskus / Juhani Rinne.

toki Kaskenmäkeenkin, mutta samalla se tarkoittaisi sitä, että kaupunkialue ei olisi ulottunut vielä tuolloin ainakaan tiiviinä Kaskenmäkeen asti. Yksi vaihtoehto on, että dominikaanit olisivat vaihtaneet asemapaikkaansa vuonna 1318 tapahtuneen novgorodilaisten hyökkäyksen jälkeen ja siirtyneet tilapäisesti esimerkiksi takaisin Koroisiin, missä he olisivat olleet 1340-luvulle asti. Novgorodilaisten mainitaan polttaneen kaupungin, tuomiokirkon ja Kuusiston piispanlinnan, mutta dominikaanikonventtiin kohdistuneesta hävityksestä asiakirjat eivät mainitse mitään.⁶⁹ Turun jälleenrakentaminen on käynnistynyt mahdollisesti todenteolla vasta 1330-luvun lopulla, jolloin piispa Hemming valittiin Turun hiippakunnan johtoon. Turun asema vahvistui Ruotsin itäisenä hallinnollisena keskuksena 1340-luvulla, jolloin valtakunnan suotuisa taloudellinen ja poliittinen tilanne mahdollisti todennäköisesti myös laajamittaisemmat uudistukset ja rakennustoimet Turussa.⁷⁰ On mahdollista, että dominikaanit oli-

sivat asettuneet Kaskenmäkeen vasta 1340-luvulla tai sen jälkeen, jolloin kaupunkialue olisi laajennettu ulottumaan konventtiin asti. Olemassa olevan todistusaineiston perusteella Kaskenmäessä sijainneen koventin vanhinta vaihetta ei voida määrittää, sillä kaivauksissa paljastuneita rakenteita ei ole ajoitettu, ja vanhin esinelöytö – ruukku rahoineen – ajoittuu vasta 1450-luvulle.⁷¹ (Kuva 6.)

Turun kiltoja, hospitaaleja ja kouluja koskeva todistusaineisto on valitettavan vähäistä. Katedraalikoulu mainitaan asiakirjoissa ensimmäisen kerran vuonna 1326. Todennäköisesti koulu on sijainnut keskiajalla tuomiokirkon kaakkoispuolella.⁷² C.J Gardberg on ehdottanut, että Turun katedraalikoulu olisi voitu perustaa jo vuonna 1276 yhdessä tuomiokapitulin kanssa.⁷³ Mikään olemassa oleva todistusaineisto ei kuitenkaan tue tätä tulkintaa ja näin varhaista koulutoiminnan aloittamista Turussa. Todennäköisesti dominikaanikonventin yhteydessä oli oma koulunsa, mutta sitä koskevat varhaisimmat

maininnat ajoittuvat vasta 1400-luvun alkuun.⁷⁴

Kiltaa ja hospitaalia koskevat ensimmäiset maininnat ovat peräisin vasta vuodelta 1355. Ensimmäinen maininta killasta koskee Pyhän Nikolauksen killalle tehtyä tekstiililahjoitusta, mikä viittaisi siihen, että kilta on voinut olla olemassa Turussa jo tätä aiemmin. Hospitaalia koskeva maininta liittyy Pyhän Yrjänän prepedalle tehtyyn maalahjoitukseen Turussa, mikä voisi viitata siihen, että Pyhän Yrjänän hospitaali perustettiin lahjoitetulle maalueelle vasta lahjoituksen tekemisen jälkeen.⁷⁵ Englannissa tehdyissä tutkimuksissa on havaittu, että etenkin spitaalisairaaloitten rakentaminen joko edelsi intensiivistä kaupunkirakentamista tai oli muutoin yhteydessä kaupungin kasvuun ja vaurastumiseen.⁷⁶ Tämä havainto saa myös vahvistusta Turusta, mikäli Pyhän Yrjänän hospitaali perustettiin Turkuun vuoden 1355 jälkeen, sillä kaupunki kasvoi merkittävästi 1300-luvun jälkipuoliskolla.⁷⁷ Ensimmäinen maininta Turun dominikaan-

nikonventin yhteydessä sijainneesta hospitaalista on vuodelta 1396, mutta on hyvin mahdollista, että konventin yhteydessä on ollut hospitaali jo tätä aiemminkin.⁷⁸

Historiallisten lähteiden perusteella vaikuttaa siltä, että ensimmäiset instituutiot asettuivat Turkuun 1300-luvun puolella ja suuremmissa mittakaavassa vasta vuosisadan puolivälin jälkeen. Tiedot instituutioiden olemassaolosta sopivat hyvin yhteen myös arkeologisen todistusaineiston perusteella havaitussa kaupungin kasvussa.

Vaikka 1200-luvun loppuun ja 1300-luvun alkuun ajoittuvat arkeologiset löydöt viittaavatkin alueella olleiden ihmisten vaurauteen, mahdolliseen kaupankäyntiin ja kansainvälisiin yhteyksiin, muut arkeologiset todisteet viittaavat lähinnä maanviljelyyn harjoittamiseen. Ensimmäiset todisteet ammatillisesta erikoistumisesta vaikuttaisivat liittyvän tiilien valmistukseen ja kivirakentamiseen. Koroisten alueella näitä toimintoja on tapahtunut ennen kuin Turussa, missä tiilien valmistaminen ja kivirakentaminen ajoittuu vasta kirkon ja raatihuoneen rakentamiseen 1300-luvun alkuun.⁷⁹ Ensimmäiset tiilien valmistajat ja kivimuurarit ovat kuitenkin voineet olla vierailevia mestareita, ja varsinaisen paikallisen ammattikunnan muodostuminen on saattanut tapahtua huomattavasti myöhemmin. Löytöaineiston ja muiden todisteiden perusteella ammatillista erikoistumista on tapahtunut Turussa vasta 1300-luvun alkupuolelta lähtien.⁸⁰

Olemassa olevan todistusaineiston ja edellä esitetyn tarkastelun perusteella vaikuttaa siis siltä, että Turun kaupunki perustettiin 1300-luvun alussa. Kaupunkia hallitsi tässä vaiheessa tuomiokirkko ja raatihuone sekä niitä yhdistävän Kirkkokadun varrelle keskittynyt asutus. Novgorodilaiset hyökkäsivät Turkuun vuoden 1318 helluntain aikoihin ja polttivat tuolin tuomiokirkon, kaupungin ja Kuusiston piispanlinnan.⁸¹ Hävitys merkitsi varmasti takapakkia Turun kaupunkikehi-

tykselle, ja mahdollisesti Turun todellinen kasvu ja kaupungistuminen tapahtui vasta laajamittaisemman jälleenrakentamisen yhteydessä 1300-luvun puolivälissä.

MIKSI TURKU PERUSTETTIIN?

Mutta mitkä tapahtumat johtivat siihen, että Turku perustettiin 1300-luvun alussa juuri siihen paikkaan mistä kaupungin varhaisimmat todisteet ovat sittemmin löytyneet? Markus Hiekkänen esitti 2000-luvun alussa tulkintansa, jonka mukaan Turun kaupungin perustamisen taustalla olisi ollut kolmen osapuolen – Ruotsin kruunun, katolisen kirkon ja dominikaanijärjestön – intressit kaupungin perustamiseen 1200-luvun lopulla. Jo kristikunnan varhaisista ajoista lähtien Euroopassa oli yleinen käytäntö, että piispanistuin ja dominikaanikonventti sijoitettiin kaupunkiin tai kaupunkimaiseen miljööseen.⁸² Tutkijoiden yleisesti hyväksymän käsityksen mukaan piispanistuimen siirto Nousiaisista Koroisiin tapahtui vuoden 1229 aikana tai sen jälkeen. Historiallisten lähteiden mukaan dominikaanijärjestö asettautui Suomeen 20 vuotta myöhemmin vuoden 1249 tienoilla. Ensimmäisen dominikaanikonventin paikka ei ole varmuudella tiedossa, mutta on hyvin todennäköistä, että se olisi edellä mainitun käytännön perusteella sijainnut Koroisissa, joka oli tuohon aikaan selvästi tämän alueen uskonnollinen ja kulttuurinen keskuspaikka.⁸³

Katolisen kirkon lisäksi myös Ruotsin kruunulla oli ollut intressejä Suomen alueeseen ja asuttamiseen jo 1100-luvulta lähtien. On arvioitu, että 1200-luvun puoliväliin tultaessa silloisen Suomen alueen väkiluku olisi kaksinkertaistunut pitkälti läntisen muuttoliikkeen ansiosta. Olemassa olevan todistusaineiston perusteella on kuitenkin vaikea sanoa, oliko muuttoliike systemaattisesti ylhäältä päin organisointia kolonisaatiota vai tapahtuiko se sisäisemmän ohjauksen ja ihmisten tarpeiden tuloksena. On kuitenkin todennäköistä,

että uudet tulokkaat eivät olisi olleet tervetulleita asettumaan Lounais-Suomen ja Hämeen alueille jakamaan kalavesien ja metsien antia sekä viljavien maiden tuottoa paikallisten asukkaiden kanssa, mikäli uudisasukkailla ei olisi ollut kruunun tarjoamaa suojaa ja oikeuksia. Muuttoliike auttoi Ruotsia saamaan kiinteämmin jalansijaa Suomen alueilta, jotka olivat tuolloin myös Novgorodin intressipiirissä. Ruotsin ja Novgorodin välinen kilpailu Suomesta liittyi keskeisesti myös katolisen ja ortodoksisen kirkon kilpailuun uusista kannattajista ja kirkkokunnan alueista.⁸⁴

Kirkko piispanistuimiseen ja dominikaanijärjestö konventteineen olivat siis olemassa Koroisten niemellä ja Aurajoen varressa 1200-luvun puolivälissä, jolloin kruunullakin oli omat intrensinsä valtansa manifestoimiseen tällä alueella. Miksi siis aika ja paikka eivät olleet kuitenkaan tuolloin vielä kypsiä kaupungin perustamiselle vaan kaupunki perustettiin puoli vuosisataa myöhemmin vajaan kahden kilometrin päähän Koroisten nimeltä?

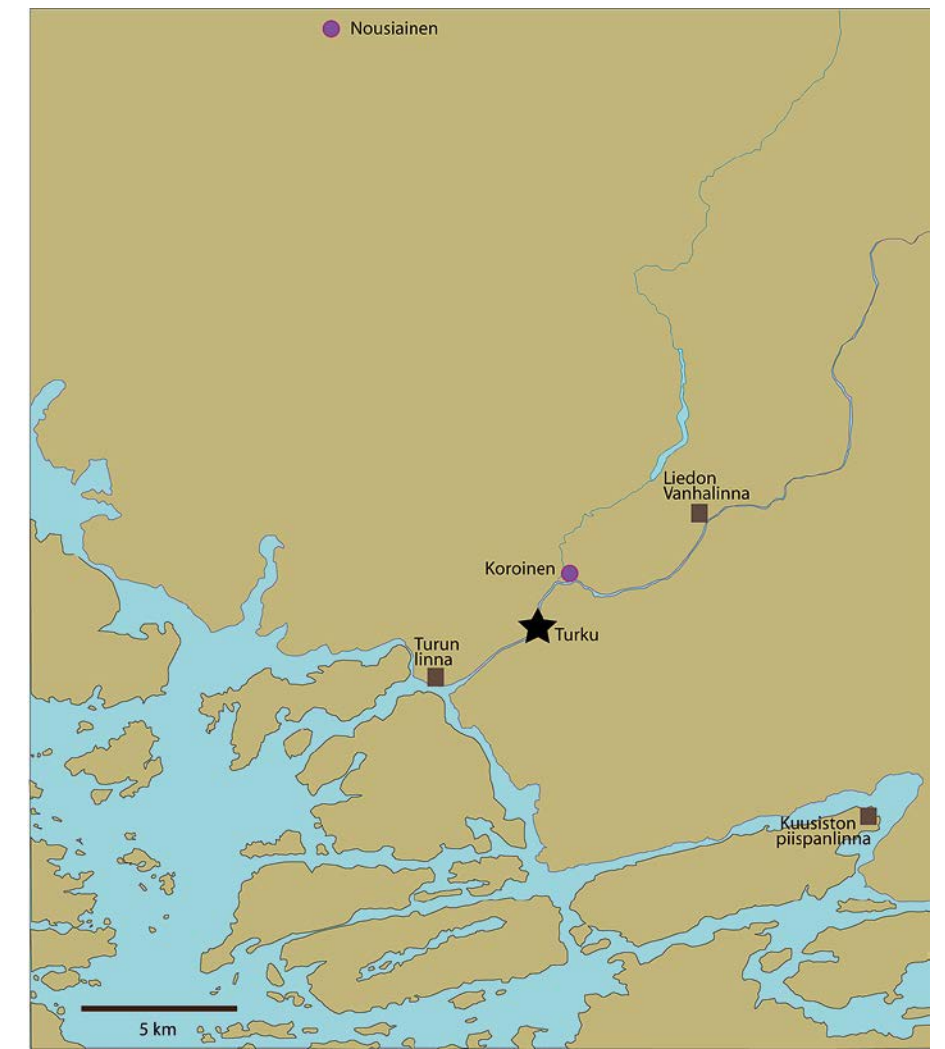
Aihetodisteiden perusteella vaikuttaa siltä, että Ruotsin intressit ja yhteys Suomeen tiivistyivät entisestään 1200-luvun puolivälistä lähtien. Koroisten piispanistuinta oli sen perustamisesta lähtien hallinnut Uppsalan arkkihiippakunnan kaniikin tehtävästä Suomeen siirtynyt anglosaksinen piispa Thomas, joka erosi tehtävästään vuonna 1245. Hänen eronsa jälkeen Koroisten piispanistuin oli vailla viranhaltijaa neljä vuotta, minkä jälkeen virkaan astui ruotsalainen piispa Bero (1249–1258). Myös hänen seuraajansa, piispa Ragvald (1258–1266) ja piispa Catillus (1266–1286) olivat syntyperältään ruotsalaisia. Lisäksi he kaikki olivat Ruotsin hovissa toimineita kanslereita, jotka Ruotsin kuningas nimitti Turun hiippakunnan piispoiksi.⁸⁵

Todennäköisesti juuri näiden piispojen aikana Ruotsin kruunun ja kirkon intressit liittyivät läheisesti yhteen. Ruotsissa kirkko oli omaksunut roomalaisen

lain, jonka mukaan valta periytyi suoraan isältä pojalle. 1200-luvun puolivälistä Ruotsia hallinneet Birger Magnusson (Birger Jarl) ja hänen poikansa Magnus Ladulås (Magnus Birgersson) olivat kiihkeitä kirkon tukijoita, koska he molemmat tavoittelivat suoraan alenevassa polvessa siirtyvää vallanperimystä ja pyrkivät vahvistamaan kuninkaan valtaoikeuksia. Vaikka uudempi tutkimus onkin kyseenalaistanut kronikoissa esitetyt kuvaukset Birger Jarlin tekemästä toisesta Hämeen ristirekkestä, on todennäköistä, että hän on purjehtinut Aurajoelle joko 1238 tai 1239 ja jatkanut tämän tukikohdan kautta edelleen matkaa Hämeeseen.⁸⁶

Eerikin kronikan mukaan Birger Jarl perusti Tukholman kaupungin vuonna 1200-luvun puolivälissä, mutta kysymyksessä saattoi pikemminkin olla linnoitus kuin varsinainen kaupunki, mikä viittaisi siihen, että kaupungin perustamisen taustalla olivat vahvat valtapoliittiset syyt.⁸⁷ Vuonna 1275 Birgerin toiseksi vanhimasta pojasta, Magnus Ladulåsinista tuli Ruotsin kuningas. Hänen valtakaudellaan Ruotsi teki Novgorodia vastaan kaksi kampanjaa, jotka katalysoivat kahakointia ruotsalaisten ja novgorodilaisten välille 1290-luvun alussa niin Hämeessä kuin Karjalan seudulla. Keväällä 1292 ruotsalainen sotalaivasto purjehti Suomeen, mistä joukot jatkoivat Karjalaan vuonna 1293. Armaadaa johti marsalkka Torgils (Tyrgils) Knutsson, joka käytännössä hallitsi Ruotsia alaikäisenä kuninkaaksi nousseen Magnus Ladulåsin pojan, Birger Magnussonin (1280–1321), valtakauden alussa vuoteen 1298 saakka.⁸⁸

Mahdollisesti 1200-luvun lopussa aktivoitunut kilpailu Suomen maa-alueista Ruotsin ja Novgorodin välissä loi tarpeen manifestoida valtaa ja herruutta näkyvästi ja konkreettisesti niin linnojen kuin kaupunkienkin perustamisella. Turun, Viipurin ja Hämeen linnojen rakentaminen 1200–1300-lukujen taitteessa konkretisoi ja vahvasti Ruotsin kruunun valtaa sen hal-



litseman alueen rajavyöhykkeen strategisisissä kohdissa. Linnat toimivat ennenkaikkea puolustuksen tukikohtina, mutta myös vallan ja hallinnon symboleina. Hallinnon raja-alue merkitsi samalla myös uskonnollista rajaa, joka erotti ortodoksisen ja katolisen kirkon piirissä olevat alueet toisistaan.⁸⁹

Pohjois-Euroopassa keskiajalla vallinneen käytännön mukaan kaupunki perustettiin linnan läheisyyteen.⁹⁰ Usein on kuitenkin vaikea sanoa, kumman rakentamisen on todellisuudessa tapahtunut ensin. Linnoja – niin piispanlinnoja, kuninkaan linnoja kuin aatelistenkin linnoja – on voitu tietoisesti perustaa kaupunkien läheisyyteen niihin liittyvien vetovoi-
matekijöiden ansioista. Viipurin linnan rakentaminen vuonna 1293 on ainakin todistettavasti tapahtunut ennen Viipurin

KUVA 7. Suomen ensimmäinen piispanistuin sijaitsi Nousiaisissa, mistä se siirrettiin 1229 vuoden jälkeen Koroisiin. Turku ryhdyttiin rakentamaan todennäköisesti samaan aikaan Turun linnan ja Kuusiston piispanlinnan kanssa, ja uusien tukikohtien rakentamisen myötä Liedossa sijaitseva Vanhalinna menetti merkitystään alueen puolustuksessa. Piirros Liisa Seppänen.

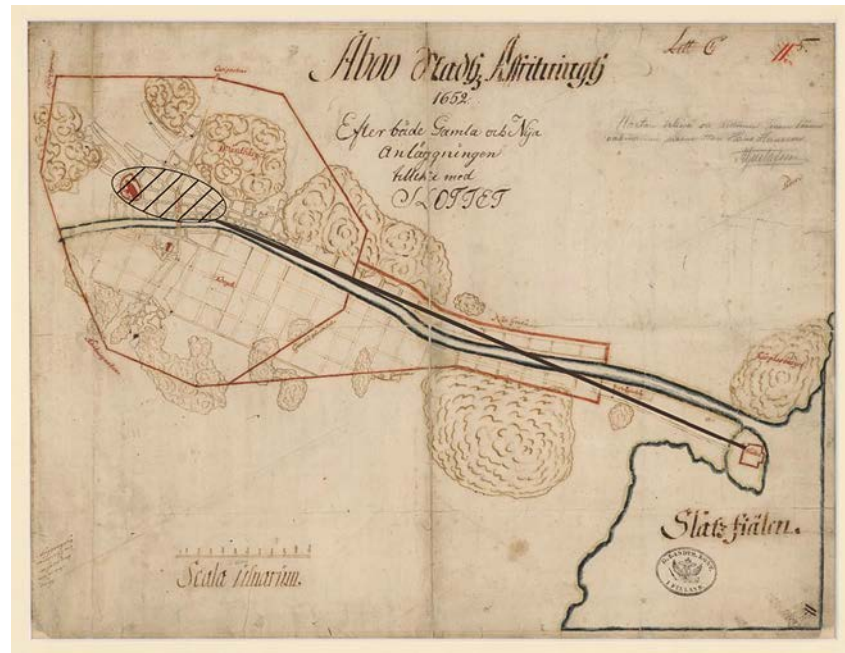
kaupungin perustamista.⁹¹ Linnan perustajana tunnetaan Torgils (Tyrgils) Knutsson⁹², ja on hyvin todennäköistä, että hän katalysoi Turun linnan rakentamisen Aurajoen suuhun Karjalaan suuntautuneen sotarekensä aikana 1292–1293. Reilun 10 kilometrin päässä sijainnut Vanhalinna ei tarjonnut sopivaa paikkaa mereltä tulevien hyökkäysten havaitsemiseksi ja niiden torjumiseksi. Todennäköisesti myös Kuusiston piispanlinnan rakenta-

misen aloittaminen ajoittuu tähän samaan aikaan, jolloin molempien linnojen tehtäväksi tuli puolustaa liikenteellisesti strategisia kohtia ja torjua mereltä päin kaupunkiin kohdistuvat hyökkäykset.⁹³ (Kuva 7.)

Edellä esitetyt tapahtumat viittaavat siihen, että Turun linnan rakentaminen olisi aloitettu ennen kaupungin rakentamista. Tätä ajatusta tukee myös Turun linnan ensimmäistä rakennusvaihetta koskeva havainto, jonka mukaan linnan suuntaa olisi muutettu linnan rakentamisen aloittamisen jälkeen. Syy linnan suunnan muutokseen on ollut mahdollisesti se, että linnan rakennusprojektin aikana ryhdyttiin suunnittelemaan Turun kaupungin perustamista sellaiseen kohtaan, jonne Turun linnasta olisi mahdollista saada suora näköyhteys. Linnan ensimmäistä rakennusvaihetta ei ole varmuudella pystytty vielä ajoittamaan, mutta

KUVA 8.

Puolustukselliset tekijät ja näkyvyys Turun linnasta kaupunkiin oli mahdollisesti yksi tekijä, joka vaikutti siihen, että Turku perustettiin Aurajoen ja joen itäpuolella sijainneiden kukkuloiden väliselle alueelle. Etäisyys linnasta kaupunkiin oli noin kolme kilometriä ja näkyvyys oli keskiajalla ympäristön suhteen mahdollinen. Kartta kuvaa Turkoa vuonna 1652. Kartta Kansallisarkiston digitaaliarkisto, modifiointi Liisa Seppänen.



asiakirjan mukaan linna on ollut viimeistään olemassa vuonna 1308.⁹⁴ Mahdollisesti optimaalisin paikka kaupungille löytyi kukkuloiden suojaamasta jokirannasta, vajaan kahden kilometrin päästä Koroisista. (Kuva 8.)

Aiemmissä tutkimuksissa on korostettu ennen kaikkea sitä, että uusi paikka olisi palvellut paremmin laivaliikennettä ja kauppaa. On katsottu, että uusi laivatyyppi, koggi, vaati suuremman syvyyksen kuin vanhemmat laivatyyppit, joille purjehdintimen Koroisiin ei ollut tuottanut vaikeuksia. Tämän tulkinnan mukaan koggien olisi kuitenkin ollut vaikea purjehtia Koroisiin, ja siksi oli tarve saada uusi satamapaikka joen alajuoksulle.⁹⁵ On arvioitu, että koggien vaatima syväys on vaihdellut vajaan kahdesta metristä kolmeen metriin laivan koon ja lastin painon mukaan.⁹⁶ Aurajoen syvyyksittauksen mukaan nykyisen rautatiesillan jälkeen Halisteen päin mentäessä joen syvyys on paikoin matalimmillaan kivikkoisemmissa paikoissa vain noin metrin luokkaa.⁹⁷ Otetaan huomioon satojen vuosien aikana tapahtunut maankohoaminen, niin reilu seitsemän sataa vuotta aiemmin Aurajoen syvyys on matalimmillaan ollut reilu neljä metriä.⁹⁸ Tämän perusteella koggien olisi pitänyt

pystyä purjehtimaan Koroisten niemelle asti vielä 1300-luvun alussa.

Tässä yhteydessä on hyvä myös muistaa, että piispanistuini siirrettiin Koroisiin vain noin 70 vuotta aikaisemmin kuin Turku ryhdyttiin rakentamaan. Tuossa ajassa maankohoaminen mataloitti Aurajokea vain noin 30 senttiä. Mikäli vesiväylän syvyys olisi aiheuttanut todellisia ongelmia laivojen purjehdintimelle, olisi ongelmaan voinut löytyä helpompiakin ratkaisuja kuin satamapaikan siirtäminen ja kaupungin perustaminen uuteen kohtaan. Monet Euroopan ja Itämeren alueen keskiaikaiset kaupungit sijaitsivat matalien vesiväylien varrella, joiden syväys ei ollut riittävä suurille kauppalaivoille. Oli hyvin yleistä, että rahti lastattiin suurista laivoista pienempiin aluksiin, jotka kuljettivat sen kätevästi suojaisiin satamiin.⁹⁹ Näin olisi hyvin voitu tehdä myös Turussa, etenkin kun etäisyys Unikankareen alueelta Koroisiin oli vain noin 1,5 km.

Koggien vaatima syväys ja 70 vuodessa tapahtunut maannousu ei siis riittä selittämään sitä, miksi Koroinen ei kelvannut kaupungin paikaksi. Mitkä siis olivat syyt, jotka puolsivat kaupungin perustamista uuteen paikkaan vajaan kahden kilometrin päähän Koroisista? Kaupungin perustaminen Aurajoen rannalle oli päätös, jonka yhteydessä pohdittiin varmasti monia muitakin seikkoja kuin sopivan satamapaikan sijaintia. Todennäköisesti yksi keskeisempiä tekijöitä oli kaupungin suojeleminen ja puolustaminen, ja tästä syystä Aurajokisuuhun rakenteilla olevasta linnasta haluttiin saada mahdollisimman hyvä näköyhteys tulevaan kaupunkiin.

Kukkuloiden ympäröimän jokilaakson katsottiin todennäköisesti soveltuvan myös topografialtaan ja maantieteyhteyksiltään paremmin kaupungin paikaksi kuin Koroisten niemen. Mahdollisesti kaupungin paikan valintaan vaikutti myös käytävissä oleva maa-ala, sen saatavuus ja hinta. Koroinen oli virallisesti ja symbolisesti omistettu kirkolle ja piispalle, mikä

määrittäi sekä paikan statusta että maa-alueen käyttöä ja arvoa. Kaupungin piti kuitenkin palvella kirkon lisäksi myös kruunua, kaupankäyntiä ja käsityöläisiä, ja mahdollisesti Koroisten status selvästi kirkollisena keskuspaikkana ei puoltanut sen muuttamista kaupungiksi eikä maallisen vallan asettumista alueelle. Oli neutraalimpaa perustaa kaupunki uuteen paikkaan, minne kaikki osapuolet – niin kirkko, kruunu kuin käsityöläisetkin – asettuivat tasa-arvoisina kaupungin tekijöinä.

Lisäksi Unikankareen kumpu tarjosi tuomiokirkolle selvästi maisemastaan erottuvaa näkyvyyttä ja kiinteän maaperän, mitä tasainen ja savinen Koroinen ei pystynyt tuomiokirkolle antamaan. Kukkuloiden ympäröimä jokilaakso, jonne oli suora näköyhteys rakenteilla olevasta Turun linnasta, oli nähtävästi monessa suhteessa kaupungin paikaksi yksinkertaisesti parempi kuin piispanistuimen paikana toiminut Koroinen ja siksi uuden paikan valinta Turun alueelle oli perusteltua.

1. Esim. Pihlman 2010; Ratilainen et al. 2016; Seppänen 2011; 2016.
2. Ruuth 1909, 1–5.
3. REA 1.
4. Ks. esim. Dahlström 1930, 159; 1937, 171; Rinne 1941, 80–81; 1948, 44; 1952, 179–180.
5. Porthan 1859, 58–65.
6. Gardberg 1971, 149–152; Hiekkänen 2002; 2003a; Gallén 1978, 314; Oja 1944, 373–374; Pirinen 1956, 76–77.
7. Hiekkänen 2002.
8. Hiekkänen 2003a; Seppänen 2003.
9. Kaupunginvaltuuston kokouksen pöytäkirja 19.1.2004. Kaupungin juhluvuoden kunniaksi tehty periaatepäätös (§ 9) Turun kaupungin varhaisvaiheita selvittävän arkeologisen tutkimushankkeen käynnistämisestä Tuomiokirkon välittömässä läheisyydessä. Kaupunginhallitus nimesi tutkimushanketta valmistelemaan hankeryhmään 23.2.2004 (§ 179) kulttuuri-toimenjohtaja Keijo Perälän, museotoimenjohtaja Juhani Kostetin, Turun yliopiston arkeologian professori Jussi-Pekka Taavitsaisen sekä Åbo Akademin historian professori Nils Erik Villstrandin.
10. Ainasoja et al. 2008; Pihlman 2007; 2010; Seppänen 2009, 242–243; 2011, 477.
11. Esim. Pihlman et al. 2011.

12. Pihlman A. 1995, 62, 78, 276–278, 300, 307, 310; 2003, 202.
13. Zetterberg 2003, 390.
14. Sartes & Lehtonen 2007, 131–132.
15. Haggrén 2003, 224; Pihlman A. 2003, 202.
16. Bläuer & Lempiäinen–Avcı 2011, 34; Pihlman 2011a, 53; Uotila & Korhonen 2011, 10.
17. Haggrén 2011.
18. Pohdintansa asiasta on esittänyt Aki Pihlman, joka pohjaa tulkintansa keramiikka-aineiston tarkasteluun. Ks. esim. Pihlman, A. 1999, 70; 2003, 202–203; 2010, 18. Tulkintoihin on viitattu sittemmin useissa 2000-luvulla ilmestyneissä julkaisuissa, ks. mm. Ratilainen et al. 2016, 567.
19. Seppänen 2002; 2012, 774–778.
20. Arkeologisen aineiston tarkastelussa on ole voinut ottaa huomioon Turun Katedraaliskoulun alueella suoritetuissa kaivauksissa 2014–2015 tehtyjä havaintoja ja löydettyä aineistoa, jonka tutkimiseen ja julkaisuun Turun museokeskuksen tutkimusryhmä on pidättänyt oikeudet elokuun puoliväliin 2020 saakka. Sähköpostitiedonanto Tanja Ratilainen 10.1.2018.
21. Ks. esim. Pihlman 2010, 18; Ratilainen et al. 2016; Seppänen 2009, 243; 2012, 941; 2016.
22. Pihlman & Kostet 1986, 18; REA 10.
23. Pihlman & Kostet 1986, 18; REA 13.
24. FMU 135, 16; Pihlman & Kostet 1986, 19; REA 12, 13, 15, 16, 18, 19.
25. Virrankoski 2001, 64–65.
26. FMU 257.
27. Gardberg 1971, 139.
28. Esim. Andersson 1979, 15–21; 1990, 26–27; Andrén 1985, 12–13; Carelli 2001, 99–105; Lilley 2002.
29. Esim. Andersson 1979, 15–21.
30. Esim. Kivikoski 1971, 81–102; Lehtonen 2000; Pihlman, S. 2003, 32–36; Saloranta 2000.
31. Ruohonen 2016, 243.
32. Koroinen on ollut laajemman tutkimushankkeen (Turun Koroisten 1200-luvun piispanistuin ja kristillinen kulttuuri Suomessa) kohteena 2014–2018. Hanketta on rahoittanut Koneen Säätiö vuosina 2013, 2014 ja 2015. Hankkeen johtajina toimivat dos. Janne Harjula ja prof. Visa Immonen.
33. Harjula 2014, 21; Koivunen 2003, 50–52; Palola 2003.
34. Esim. Lilley 2003, 42–46; Niukkanen et al. 2014, 32–33.
35. Ks. esim. Pihlman 2010, 18; Seppänen 2011, 478–483.
36. Niukkanen et al. 2014, 33; Salminen 2011, 11.
37. Pihlman & Kostet 1986, 19.
38. Gläser 2007, 43.
39. Kallioinen 2003, 87.
40. Pihlman 2011, 53.
41. Niukkanen et al. 2014, 32.
42. Pihlman A. 1995, 276–278; 2003, 202; Sartes & Lehtonen 2007, 131–132.

43. Seppänen 2012, 944.
44. Seppänen 2012, 816–817; Valonen 1958, 49, 74–89; Uotila 1991, 130; Zetterberg 1990.
45. Niukkanen et al. 2014, 77 ja viitteessä 332 mainitut lähteet.
46. FMU 257.
47. Niukkanen et al. 2014, 72; Uotila 2003a, 124–125.
48. Pihlman & Kostet 1986, 19, 53; REA 36, 449, 607.
49. Saloranta 2010, 59; Seppänen 2012, 890.
50. Pihlman 2010, 13; Ratilainen 2007, 16.
51. Ratilainen et al. 2016, Fig. 6, 564, 570.
52. Seppänen 2012, 915–916, 944.
53. Pihlman 2010, 21; Saloranta 2003, 7; Seppänen 2009, 244; 2012, 928, 944–945; Tuovinen & työryhmä 2004, 82, 86; 2006, 71, 78; Zetterberg 2002.
54. Magnus Erikssons Stadslog.
55. Uotila 2002; 2003a, 123–126.
56. Seppänen 2015, 129.
57. Esim. Pihlman & Kostet 1986, 63; REA 213.
58. Gardberg 1969, 28–29; 1971, 269–270; Kuujo 1981, 174; Pihlman & Kostet 1986, 63; Kostet 2009, 16–17.
59. Ainasoja et al. 2007; Saloranta 2007, 30.
60. Seppänen 2015, 127–129.
61. Niukkanen et al. 2014, 74.
62. FMU 257; Juusteen 1943, 12.
63. FMU 259.
64. FMU 98.
65. Harjula, Immonen & Savolainen 2016, 283.
66. FMU 1 259.
67. REA 19.
68. REA 98.
69. Gardberg 1971, 222.
70. Niukkanen et al. 2014, 78; Seppänen 2009, 243.
71. Immonen et al. 2013, 11–15.
72. Pihlman & Kostet 1986, 37; REA 171.
73. Gardberg 1971, 251.
74. Hiekkänen 2003b, 92.
75. Gardberg 1971, 294–295; Kuujo 1981, 194; Niukkanen et al. 2014, 74; 89, 91; REA 160; Seppänen 2015, 131.
76. Rawcliffe 2009, 252.
77. Pihlman 2010, 20; Seppänen 2009, 244–245; 2012, 944–945.
78. Kuujo 1981, 60–61, 188; Pihlman & Kostet 1986, 39–41; Ruuth 1909, 56–57.
79. Koroisten rakenteista ks. esim. Koivunen 2003; Ratilainen 2016; Ratilainen et al. 2016; Turun osalta esim. Drake 2003, 137–139; Ratilainen 2010; Seppänen 2012, 648; Uotila 2003a, 123–124.
80. Seppänen 2011, 482–483.
81. Gardberg 1971, 222.
82. Hiekkänen 2002, 165–169; 2003a, 46–48.
83. Krörtl 2003.
84. Virrankoski 2001, 73, 84.
85. Gardberg 1971, 154–155.
86. Tarkkainen 2008, 97; Virrankoski 2001, 82; 2012, 31.
87. Söderlund 2016, 601–605.

88. Virrankoski 2001, 82.
 89. Turun, Hämeenlinnan ja Viipurin linnat mainitaan samassa dokumentissa (FMU 252) vuonna 1308. Drake 1996, 29; Hansson 2015, 137–138; Lehtonen 2002a, 108–109; 2002b, 154–156; Niukkanen et al. 2014, 30; Seppänen 2016, 146; Uotila 2003b, 155–157.
 90. Verhulst 1999, 116–117.
 91. FMU I 214, 217; Niukkanen et al. 2014, 30.
 92. Suhonen 2004, 160.
 93. Drake 1996, 29; Niukkanen et al. 2014, 30; Mogren 1995, 173–176; Uotila 1994; 2003b. FMU 252; Gardbergin mukaan (1967) Turun linnan päälinna olisi rakennettu kivistä jo 1200-luvun lopussa, mutta Draken rakentaminen olisi tapahtunut vasta 1300-luvun puolella. ks. myös Uotila 2003b, 156–157.
 95. Gardberg 1971, 174–175.
 96. Kallioinen 2000, 40, ref. 40.
 97. Aurajokisäätiö 2002.
 98. Arvio suhteellisesta maankohoamisesta perustuu noin 4,5 mm vuotuisen maankohoamiseen Turun alueella ja sen perusteella kirjoittajan tekemään laskelmaan. Ks. esim. Miettinen et al. 2007, 29, Fig. 2.; Ekman & Mäkinen 1996.
 99. Kallioinen 2000, 40.

LÄHTEET JA KIRJALLISUUS

Painamattomat lähteet

AINASOJA, MIKA et al. 2008. *Turku I, Tuomiokirkonkontori (Varhainen Turku -hanke). Kaupunkiarkeologiset tutkimukset 2005–2006*. Kaivauskertomus. Turun museokeskuksen arkisto.
 Kaupunginhallituksen pöytäkirja 23.2.2004. Turun kaupungin arkisto.
 Kaupunginvaltuuston pöytäkirja 19.1.2004. Turun kaupungin arkisto.
 PIHLMAN, AKI 1995. *Keskiaikaiset savi- ja puuastiat Turun kaupungissa ja Turun linnassa*. Licensiaatin tutkimus. Suomalainen ja vertaileva arkeologia, Kulttuurien tutkimuksen laitos, Turun yliopisto.
 PIHLMAN, AKI et al. 2011. *Turku II, Pinella. Kaupunkiarkeologinen tutkimus 2010*. Kaivauskertomus. Turun museokeskuksen arkisto.
 SALORANTA, ELINA 2003. *Turku VI/3/8. Kiinteistöosakeyhtiö Kirkkopihla, Linnankatu 3. Kaupunkiarkeologiset kaivaukset. Kaivausraportti*. Turun museokeskuksen arkisto.
 SARTES, MINNA & LEHTONEN, HANNELE 2007. *Turku II/2/3. Rettigin tontti / nykyinen Aboa Vetus –museon alue. Kaupunkiarkeologinen kaivaus. 24.1.1994–3.4.1995*. Matti Koivurinnan säätiö, Museoviraston arkisto.
 TUOVINEN, TAPANI & työryhmä 2004. *Turku VI/2/9. Turun kaupunginkirjasto. Kaupunkiarkeologinen kaivaus I-vaihe, uudisrakennusosa 2003. Kaivauskertomus*. Turun museokeskus.

TUOVINEN, TAPANI & työryhmä 2006. *Turku VI/2/9. Turun kaupunginkirjasto. Kaupunkiarkeologinen kaivaus II-vaihe, kirjastotalon kellari ja uudisrakennusosa 2004–2005. Kaivauskertomus*. Turun museokeskus.
 UOTILA, KARI 1991. *Turun raatihuoneen rakennushistoria keskialjalta vuoteen 1734*. Licensiaattitutkielma. Suomen historian oppiaine, Turun yliopisto. Suomen historian oppiaineen arkisto.
 ZETTERBERG, PENTTI 1990. *Turun Itäisen Rantakadun / Tuomiokirkkosillan arkeologisen kaivausalueen rakennuslöydön (ns. Valosen D-rakennus) iänmäärittäminen, dendrokronologiset ajoitukset FIT1801–FIT1814*. Joensuun yliopisto, Karjalan tutkimuslaitos, Ekologian osasto, Dendrokronologian laboratorio, ajoitusseleste 65. Turun Museokeskuksen arkisto.
 ZETTERBERG, PENTTI 2002. *Turun Ingmannin tontin (Turku VI/3/8, Linnankatu 3) arkeologisten kaivausten puulöydön iänmäärittäminen, dendrokronologinen ajoitus FIT7601*. Joensuun yliopisto, Karjalan tutkimuslaitos, Ekologian osasto, Dendrokronologian laboratorio, ajoitusseleste 212. Turun museokeskuksen arkisto.

Kirjallisuus

ANDERSSON, HANS 1979. *Urbaniseringsprocessen i det medeltida Sverige. En forskningsöversikt. Medeltidsstaden 7. Rapport*. Riksantikvarieämbetet och Statens historiska museer, Stockholm.
 ANDERSSON, HANS 1990. *Sjuttiosex medeltidsstäder – aspekter på stadsarkeologi och medeltida urbaniseringsprocess i Sverige och Finland. Medeltidsstaden 73. Rapport*. Riksantikvarieämbetet och Statens historiska museer, Stockholm.
 ANDRÉN, ANDERS 1985. *Den urbana scenen. Städer och samhällen i det medeltida Danmark*. Acta Archaeologica Lundensia, series in 8, Nr 13. CWG Gleerup, Malmö & Rudolf Habelt Verlag, Bonn.
 Aurajokisäätiö 2002. *Aurajojen syvyyskartta. Turku, Martinsilta – Halistenkoski*. Ympäristönsuojelutoimisto, Turun kaupunki.
 BLÄUER, AULI & LEMPIÄINEN-AVCI, MIA 2011. Luiden ja kasvijäänteiden säilyminen Aboa Vetus -museon alueella. SKAS 4/2011: 33–41.
 CARELLI, PETER 2001. *En kapitalistisk anda. Kulturella förändringar i 1100-talets Danmark*. Lund Studies in Medieval Archaeology 26. Almqvist & Wiksell International, Stockholm.
 DAHLSTRÖM, SVANTE 1930. *Turun palo 1827. Tutkimuksia Turun kaupungin rakennushistoriasta vuoteen 1843, I. Lisää Turun kaupungin historiaan*. Toinen sarja, XIV. Turun kaupungin historiallisen museon johtokunta, Turku.
 DAHLSTRÖM, SVANTE 1937. Åbo stadsplans historiska utveckling. Särtryck ur Finlands Kommunaltkniska Förenings skrifter 1936. Finska Litteratursällskapet Tryckeri Ab, Helsingfors.
 DRAKE, KNUT 1996. Burg und Stadt in Schweden in der Zeit 1250 bis 1320. *Castella Maris Baltici* II. Eds. Anita Liepe, Hans Andersson & Mats

Mogren. Södermanlands museums förlag, Nyköping: 29–46.
 DRAKE, KNUT 2000. Åbo slotts byggnadshistoria. Åbo slott. Turun maakuntamuseo, Vammala: 7–20.
 DRAKE, KNUT 2003. Åbo domkyrka och byggnadsarkeologin. *Kaupunkia pintaa syvemmältä – arkeologisia näkökulmia Turun historiaan*. Toim. Liisa Seppänen. Archaeologia Medii Aevi Finlandiae IX. TS-Yhtymä, Turun keskiajan arkeologian seura – Sällskapet för medeltidsarkeologi i Finland, Turku: 135–152.
 EKMAN, MARTIN & MÄKINEN, JAAKKO 1996. Recent postglacial rebound, gravity change and mantle flow in Fennoscandia. *Geophys.J. Int.* 126; 229–234.
 FMU (= Finlands medeltids urkunder / Diplomatarium Fennicum) <http://df.narc.fi>
 GALLÉN, JARL 1978. När blev Åbo biskopsäte? *Historisk tidskrift för Finland*. Årg 63: 312–324.
 GARDBERG, C. J. 1969. Turun keskiaikainen asemakaava. *Turun kaupungin historiallinen museo, vuosijulkaisu* 32–33. Turku: 5–52.
 GARDBERG, C. J. 1971. Turun kaupungin historia 1100-luvun puolivälistä vuoteen 1366. *Turun kaupungin historia kivikaudesta vuoteen 1366*. Ella Kivikoski & C. J. Gardberg. Turku: 117–315.
 GLÄSER, MANFRED 2007. Lübeck as a Centre of Hansa Trade. Had Turku and Finland a Role in the Tradepolicy of Hansa? / Lyypekki hansakaupan keskuksena. Mikä oli Turun ja Suomen rooli hansaliiton kauppapolitiikassa? *Eurooppalainen Hansa / The European Hansa*. Toim. / Eds. Aki Pihlman & Marita Söderström. Raportteja / report 21. Turun maakuntamuseo / Turku Provincial Museum, Turku: 43–68.
 HAGGRÉN, GEORG 2003. Sirpaleita Hansan kulttuuripiiristä. Keskiaikaiset lasiastialöydöt. *Kaupunkia pintaa syvemmältä – arkeologisia näkökulmia Turun historiaan*. Toim. Liisa Seppänen. Archaeologia Medii Aevi Finlandiae IX. TS-Yhtymä, Turun keskiajan arkeologian seura – Sällskapet för medeltidsarkeologi i Finland, Turku: 223–240.
 HAGGRÉN, GEORG 2011. Lasipikareita ja ikkunan sirpaleita. Aboa Vetuksen alueen uudet löydöt ja Turun varhaisvaiheet. SKAS 4/2011: 59–65.
 HANSSON, MARTIN 2015. *Medeltida borgar. Maktens hus i Norden*. Historiska Media: Lund.
 HARJULA, JANNE 2014. Esiurbaanit kauppapaikat. *Suomen kaupunkirakentamisen historia I*. Toim. Henrik Lilius & Pekka Kärki. SKS, Helsinki: 14–25.
 HARJULA, JANNE, IMMONEN, VISA & SAVOLAINEN, PANU 2016. Voimatekijästä unohdetuksi rannioksi. Turun dominikaanikonventti. *Pohjoisen reformaatio*. Toim. Meri Heinonen & Marika Räsänen. Turku Centre for Medieval and Early Modern Studies & Turun Historiallinen Yhdistys, Turku: 281–298.
 HIEKKANEN, MARKUS 2002. Die Gründung der Stadt Turku. *Civitas et Castrum ad Maris Baltici*. Baltijas arheologijas un verturas problemas

dzelzs laikmeta un viduslaikos. Rakstu krajums – veltijums LZA istenajam loceklim prof. Dr. Habil. Hist. Andrim Caunem 65 gadu dzives jubileja. Latvijas vesturas instituta apgads, Riga: 157–177.
 HIEKKANEN, MARKUS 2003a. Turun kaupungin perustaminen. Tulkintayritys uusien arkeologisten tutkimusten perusteella. *Kaupunkia pintaa syvemmältä – arkeologisia näkökulmia Turun historiaan*. Toim. Liisa Seppänen. Archaeologia Medii Aevi Finlandiae IX. TS-Yhtymä, Turun keskiajan arkeologian seura – Sällskapet för medeltidsarkeologi i Finland, Turku: 42–52.
 HIEKKANEN, MARKUS 2003b. Turun Pyhän Olavin konventti ja sen rakennusmuistot. *Dominikaanit Suomessa ja Itämeren alueella keskialjalla. / Dominicans in Finland and around the Baltic Sea during the Middle Ages*. Toim. / Eds. Keijo Virtanen et al. Turun maakuntamuseo / Turku provincial museum. Raportteja / report 18. Turku: 89–104.
 IMMONEN, VISA, HARJULA, JANNE, KIRJAVAINEN, HEINI & RATILAINEN, TANJA 2013. Turun Pyhän Olavin dominikaanikonventti. Aineksia tilankäytön tulkintaan. SKAS 3 / 2013: 3–23.
 JUUSTEEN, PAAVALI 1943. *Suomen piispain kronikka. Ylipainos Wolfgang Schmidtin teoksesta ”Paavali Juusten ja Suomen piispain kronikka”*. (Suomensi Helmer Winter) Rauma.
 KIVIKOSKI, ELLA 1971. Turun seudun esihistoria kivikaudesta noin vuoteen 1150. *Turun kaupungin historia kivikaudesta vuoteen 1366*. Ella Kivikoski & C. J. Gardberg, Turku: 7–110.
 KALLIOINEN, MIKA 2000. *Kauppias, kaupunki, kruunu. Turun porvareijhteisö ja talouden organisaatio varhaiskeskialjalta 1570-luvulle*. SKS, Helsinki.
 KALLIOINEN, MIKA 2003. Koroisista kaupunkiin – Turun syntyi 1200- ja 1300-luvuilla / Från Korois till staden – Åbos tillkomst på 1200- och 1300-talet. *Dominikaanit Suomessa ja Itämeren alueella keskialjalla. / Dominicans in Finland and around the Baltic Sea during the Middle Ages*. Toim. / Eds. Keijo Virtanen et al. Turun maakuntamuseo / Turku provincial museum. Raportteja / report 18. Turku: 87–96.
 KOIVUNEN, PENTTI 2003. Koroisten piispanistui- men ja asutuksen tulkintamuseo / Forskningshistoria kring biskopstolen och bosättningn på Korois. *Koroinen eläväksi / Korois till liv. Koroinen –seminaari / Korois-seminarium 7.–8.4.2001*. Toim. / Eds. Heljä Brusila et al. Turun maakuntamuseo / Åbo landskapsmuseum, rapporteja / rapporter 19. Turku: 105–112.
 KOSTET, JUHANI 2009. *Turun kaupunkimittauksen vuosisataiset vaiheet*. Turun kiinteistöliikelaitos. Turku.
 KRÖTZL, CHRISTIAN 2003. Kirkko, paavit ja luostarijärjestöjen leviäminen pohjoisen Itämeren alueelle 1100- ja 1200-luvulla / The arrival of religious orders to the Northern Baltic Sea region in the eleventh and twelfth centuries. *Dominikaanit Suomessa ja Itämeren alueella*

keskialjalla. / Dominicans in Finland and around the Baltic Sea during the Middle Ages. Toim. / Eds. Keijo Virtanen et al. Turun maakuntamuseo / Turku provincial museum. Raportteja / report 18. Turku: 15–22.
 KUUJO, ERKKI 1981. *Turun kaupungin historia 1366–1521*. Turku.
 LEHTONEN, KAISA 2000. Iron age settlement in the river Aurajoki valley: its pattern and relation to the settlement of historic times. *Sites and Settlement*. Publications of the project Changing Environment – Changing Society. Toim. Aino Nissinaho. University of Turku, Åbo Akademi University, Turku: 45–83.
 LEHTONEN, TUOMAS. M.S. 2002a. Kirkko ja kruunu. *Suomen kulttuurihistoria 1. Taivas ja joutsivuo*. Tammi: Helsinki, 104–111.
 LEHTONEN, TUOMAS. M.S. 2002b. Linnoja, lakeja ja hurskaita oppineita. *Suomen kulttuurihistoria 1. Taivas ja maa*. Toim. Tuomas M.S. Lehtonen & Timo Joutsivuo. Tammi: Helsinki, 151–161.
 Magnus Erikssons Stadslag. http://project2.sol.lu.se/fornsvenska/01_Bitar/A.L14.A-MEST.html
 MIETTINEN, ARTO, JANSSON, HENRIK, ALENIUS, TEIJA & HAGGRÉN, GEORG 2007. Late Holocene sea-level changes along the southern coast of Finland, Baltic Sea. *Marine Geology* 242(2007), 27–38.
 MOGREN, MATS 1995. Borgars funktioner. *Lindholmen, medeltida riksborg i Skåne*. Eds. Mats Mogren & Jes Wienberg. Lund studies in medieval archaeology 17. Almqvist & Wiksell International, Stockholm.
 NIUKKANEN, MARIANNA, SEPPÄNEN, LIISA & SUHONEN, MERVU 2014. Kaupunkirakentamisen Suomessa keskialjalla. *Suomen kaupunkirakentamisen historia I*. Toim. Henrik Lilius & Pekka Kärki. SKS, Helsinki: 27–94.
 OJA, AULIS 1944. *Keskiajan ja 1500-luvun Maaria. Maarian pitäjän historia I*. Tampere.
 PALOLA, ARI 2003. Koroinen kirkollisena keskuksena / Korois som kyrkligt centrum. *Koroinen eläväksi / Korois till liv. Koroinen –seminaari / Korois-seminarium 7.–8.4.2001*. Toim. /Eds. Heljä Brusila et al. Turun maakuntamuseo / Åbo landskapsmuseum, rapporteja / rapporter 19. Turku: 105–112.
 PIHLMAN, AKI 1999. Yhteenveto. SKAS 4/1999, 69–71.
 PIHLMAN, AKI 2003. Kaupunki, maaseutu ja keskiaikaiset saviastiat. *Kaupunkia pintaa syvemmältä – arkeologisia näkökulmia Turun historiaan*. Toim. Liisa Seppänen. Archaeologia Medii Aevi Finlandiae IX. TS-Yhtymä, Turun keskiajan arkeologian seura – Sällskapet för medeltidsarkeologi i Finland, Turku: 195–206.
 PIHLMAN, AKI 2007. Varhainen Turku – tutkimus- hanke. Uusia arkeologisia tulkintoja Turun kaupungin muodostumisesta. *HIT – History in Turku: tietoja, taitoja ja löytöjä. Näyttely Turun linnassa 15.6.–23.9.2007*. Turun maakuntamuseo, näyttelyseite 42, Turku: 10–15.

PIHLMAN, AKI 2010. Turun kaupungin muodostuminen ja kaupunkiasutuksen laajeneminen 1300-luvulla. *Varhainen Turku*. Toim. Marita Söderström. Raportteja 22. Turun museokeskus, Turku: 9–29.
 PIHLMAN, AKI 2011. Aboa Vetus & Ars Nova museon tontin vv. 2009–2010 kaivausten saviastiat 1200-luvun jälkipuoliskolla ja 1300-luvun alupuolella. SKAS 4/2011: 52–58.
 PIHLMAN, AKI & KOSTET, JUHANI 1986. *Turku. Keskiajan kaupungit 3*. Turun maakuntamuseo, Turku.
 PIHLMAN, SIRKKU 2003. Ikivanha raja-alue vallan tukikohdaksi? Kaupungin sijainti rautakautista taustaa vasten. *Kaupunkia pintaa syvemmältä – arkeologisia näkökulmia Turun historiaan*. Toim. Liisa Seppänen. Archaeologia Medii Aevi Finlandiae IX. TS-Yhtymä, Turun keskiajan arkeologian seura – Sällskapet för medeltidsarkeologi i Finland, Turku: 27–41.
 PIRINEN, KAUKO 1956. *Suomen lähetyksalueen kirkollinen järjestäminen*. Suomen kirkkohistoriallisen seuran toimituksia 56. Helsinki.
 PORTHAN, HENRIK GABRIEL 1859. *Opera selecta. H. G. Porthans skrifter*, I urval. Första delen. Finska litteratur-sällskapet, Helsingfors.
 RATILAINEN, TANJA 2007. Kirkkokadun ja sen varrella sijainneen tontin vaiheita. *HIT – History in Turku: tietoja, taitoja ja löytöjä. Näyttely Turun linnassa 15.6.–23.9.2007*. Turun maakuntamuseo, näyttelyseite 42, Turku: 16–23.
 RATILAINEN, TANJA 2010. Tiilen käytöstä 1300-luvun Turussa. *Varhainen Turku*. Toim. Marita Söderström. Raportteja 22. Turun museokeskus, Turku: 31–55.
 RATILAINEN, TANJA 2016. At the dawn of masonry architecture – church remains and associated brick structures at Koroinen, Turku. *Estonian Journal of Archaeology, Vol. 20, Iss. 1, 54–80*.
 RATILAINEN, TANJA, HARJULA, JANNE, IMMONEN, VISA & SALORANTA ELINA 2016. The medieval town of Turku: Its roots, founding and development till the 14th century. *Vorbeseidblung, Gründung und Entwicklung*. Hrsg.von Manfred Gläser & Manfred Schneider. Lübecker Kolloquium zur Stadtarchäologie im Hanseraum X. Verlag Schmidt-Römhild, Lübeck: 559–578.
 RATILAINEN, TANJA, IMMONEN, VISA, SALONEN, KIRSI & HARJULA, JANNE 2016. The Bishop’s Brick House. Remains of Medieval Buildings on the River Bank of Koroinen, Finland. *Lund Archaeological Review 2 / 2016*: 61–87.
 RAWCLIFFE, CAROLE 2005. The Earthly and Spiritual Topography of Suburban Hospitals. *Town and Country in the Middle-Ages. Contrasts, Contacts and Interconnections, 1100–1500*. Eds. Kate Giles & Christopher Dyer. Society for Medieval Archaeology Monograph 22. Maney, Leeds: 251–292.
 REA = Registrum Ecclesiae Aboensis / Åbo domkyrkans svartbok. 1996 [1890] Jyväskylä: Kansallisarkisto.

- RINNE, JUHANI 1941. *Turun tuomiokirkko keskiaikana I, Tuomiokirkon rakennushistoria*. Turku.
- RINNE, JUHANI 1948. Turun kaupungin perustamisesta. *Turun historiallinen arkisto X*. Turun historiallinen yhdistys, Turku: 26–54.
- RINNE, JUHANI 1952. *Turun tuomiokirkko keskiaikana III. Turun tuomiokirkko hiippakunnan hallinnon elimenä*. Turku.
- RUOHONEN, JUHA 2016. Built of Wood and Turned to Soil: Perspectives of Research History and New Observations Concerning Finland's Oldest Churches with Reference to Ristimäki in Ravattula. *New Sites, New Methods. Proceedings of the Finnish-Russian Archaeological Symposium. Helsinki, 19–21 November, 2014*. Toim. Pirjo Uino & Kerkko Nordqvist. Iskos 21. Suomen Muinaismuistoyhdistys / The Finnish Antiquarian Society: 229–245.
- RUUTH, J.W. 1909. *Åbo stads historia under medeltiden och 1500-talet. Bidrag till Åbo stads historia*. Andra serien IX, Första häftet, Helsingfors.
- SALMINEN, TAPIO 2011. Suman ”pienet” kaupungit keskiajalla? Keskiajan kaupunkien tutkimuksesta Suomessa sekä Ulvilan ja Rauman keskiajan erityispiirteistä ja mahdollisuuksista. *Kauppa ja kaupungit Satakunnassa: Porin Raatihuoneella 5. huhtikuuta 2008 pidetyt seminaarin esitelmät*. Toim. Jorma Ahvenainen. Satakunnan Historiallinen Seura, Harjavalta: 8–63.
- SALORANTA, ELINA 2000. Iron Age colonization and land use in the river Vähäjoki valley of Turku (Maaria). *Sites and Settlement*. Publications of the project Changing Environment – Changing Society. Toim. Aino Nissinaho. University of Turku, Åbo Akademi University, Turku: 15–43.
- SALORANTA, ELINA 2007. Akatemiantorin alueen varhaisia vaiheita. *HIT – History in Turku: tietoja, taitoja ja löytöjä. Näyttely Turun linnassa 15.6.–23.9.2007*. Turun maakuntamuseo, näyttelyesite 42. Turku: 24–31.
- SEPPÄNEN, LIISA 2002. Todisteita Turun tuomiokirkon keskiaikaisista lasimaalauksista? / Finns det belägg för att Åbo domkyrka haft medeltida glasmålningar? *ABOA, Turun maakuntamuseo, vuosikirja / Åbo landskapsmuseum, årsbok / Turku provincial museum, yearbook 65 / 2001*; 23–38.
- SEPPÄNEN, LIISA (toim.) 2003. *Kaupunkia pintaa syvemältä – arkeologisia näkökulmia Turun historiaan*. Archaeologia Medii Aevi Finlandiae IX. TS-Yhtymä, Turun keskiajan arkeologian seura – Sällskapet för medeltidsarkeologi i Finland, Turku.
- SEPPÄNEN, LIISA 2009. Town in Transition – Outlining the Construction Activities in Medieval Turku. *Maasta, kivistä ja hengestä. / Earth, Stone and Spirit. Markus Hiekkänen Festschrift*. Ed. Hanna–Maria Pellinen. Kulttuurien tutkimuksen laitos, arkeologia, Turun yliopisto; Taiteiden tutkimuksen laitos, taidehistoria, Helsingin yliopisto; Suomen kirkkohistorialli-

nen seura; Suomen keskiajan arkeologinen seura, Turku: 240–249.

SEPPÄNEN, LIISA 2011. Stadskulturens djuprotare rötter ligger vid Aura ås stränder. *Finsk Tidskrift 10 / 2011*: 481–483.

SEPPÄNEN, LIISA 2012. *Rakentaminen ja kaupunkikuvan muutokset keskiajan Turussa. Erityistarkastelussa Åbo Akademins päärakennuksen tontin arkeologinen aineisto*. Historian, kulttuurin ja taiteen tutkimuksen laitos. Turun yliopisto. <http://urn.fi/URN:ISBN:978-951-29-5231-1>

SEPPÄNEN, LIISA 2015. Kadut ja kaupunkisuunnittelu keskiajan Turussa. *Historiallinen aika-kauskirja 2 / 2015*: 123–136.

SEPPÄNEN, LIISA 2016. Streets, seals or seeds as early manifestations of urban life in Turku, Finland. *META Historiskarkeologisk tidskrift 2016*; 127–149.

SUHONEN, MERV 2004. Viipurin historiaa arkeologin silmin / Viborgs historia med arkeologens ögon. *Aboa, Turun maakuntamuseon vuosikirja 66–67*, Turku: 155–190.

SÖDERLUND, KERSTIN 2016. Stockholm: Its background, foundation and first one hundred years. *Vorbesiedlung, Gründung und Entwicklung. Lübecker Kolloquium zur Stadarchäologie im Hanseraum X*. Hrsg. Manfred Gläser & Manfred Schneider. Verlag Schmidt-Römhild, Lübeck: 599–608.

TARKIAINEN, KARI 2008. *Sveriges Österland. Från forntiden till Gustav Vasa. Finlands svenska historia 1*. Svenska litteratursällskapet i Finland, Helsingfors.

UOTILA, KARI 1994. Kuusiston piispanlinnan keskiaikainen rakennushistoria. *Kuusiston linna – tutkimuksia 1985–1993*. Toim. Antti Suna. Museoviraston rakennushistorian osaston raportteja 8. Museovirasto, Helsinki: 24–31.

UOTILA, KARI 2002. Åbo medeltida rådhus. En stenbyggnad vid ett medeltida torg. *META 4*: 3–11.

UOTILA, KARI 2003a. Kivitaloja keskiajan Turussa. *Kaupunkia pintaa syvemältä – arkeologisia näkökulmia Turun historiaan*. Toim. Liisa Seppänen. Archaeologia Medii Aevi Finlandiae IX. TS-Yhtymä, Turun keskiajan arkeologian seura – Sällskapet för medeltidsarkeologi i Finland, Turku: 121–134.

UOTILA, KARI 2003b. Turun linna ja sen kaupunki. *Kaupunkia pintaa syvemältä – arkeologisia näkökulmia Turun historiaan*. Toim. Liisa Seppänen. Archaeologia Medii Aevi Finlandiae IX. TS-Yhtymä, Turun keskiajan arkeologian seura – Sällskapet för medeltidsarkeologi i Finland, Turku: 153–160.

UOTILA, KARI & KORHONEN, MARKO 2011. Turun Aboa Vetus –museon (Rettigin palatsin) kaivaukset vuosina 2009–2010. *SKAS 4 / 2011*: 3–14.

VALONEN, NIIL 1958. Grävningfynden i det gamla Åbo 1952–1953. Åbo stads historiska museum, årskrift 20–21, 1956–1957, Turku: 9–107.

VERHULST, ADRIAAN 1999. *The Rise of Cities in North-West Europe*. Cambridge University Press, Cambridge.

VIRRANKOSKI, PENTTI 2001. *Suomen historia. Ensimmäinen osa*. SKS, Helsinki.

VIRRANKOSKI, PENTTI 2012. *Suomen historia. Maa ja kansa kautta aikojen*. SKS, Helsinki.

ZETTERBERG, PENTTI 2003. Dendrokronologisesti ajoitetut puulöydöt keskiajan tietoarkistona. *Kaupunkia pintaa syvemältä – arkeologisia näkökulmia Turun historiaan*. Toim. Liisa Seppänen. Archaeologia Medii Aevi Finlandiae IX. TS-Yhtymä, Turun keskiajan arkeologian seura – Sällskapet för medeltidsarkeologi i Finland, Turku: 383–392.

SUMMARIES

JOUKO PUKKILA

TURKU RÄNTÄMÄKI RIIHIVAINIO – ARCHAEOLOGICAL RESEARCH OF STONE AGE/EARLY METAL AGE (CA. 2500–1 BC) SETTLEMENT AND CULTIVATION SITE IN 2012

The Turku Museum Centre carried out archaeological surveys in the Riihivainio Stone Age settlement site in 2012. Although during the recent fieldwork the majority of the cultural layer was found to have been destroyed, there were some intact prehistoric layers, a few centimetres thick. Layers showed traces of an ancient field. On the cultural layer – and also outside of it – some 10 cm wide and mainly a few ten centimetres long ploughing traces were visible.

Riihivainio's settlement site area is extensive; observations have been made in an area about 170 m long and about 100 m wide. On the basis of the found material, the dates are clear; most have been Kiukainen ceramics (2500–1800 BC) and Morby ceramics (800 BC–AD 300). All observations were made about 23 m or more above sea level, which, according to the speed of shoreline displacement, tracks with the end of the Stone Age.

There were three kinds of ploughing traces: traces filled with dark gray culture soil, lighter gray sand-filled traces in the dark cultural layer and pale gray "ghosts" in light sand. The width of the traces was about 8 to 11 cm, and the cross section resembled the letter *U*. Depth ranged from a few cm to about 10 cm. The direction of the traces varied so that they went crosswise, but their shear angle was not rectangular. In a few places, it was seen that the plough was turned 90 degrees in a small distance so that about 20 to 30 cm was ploughed in a curve. Only one spot was found in the trace that curved from both ends. The distance between the turning angles of this track was just over two metres.

The area with the densest ploughing was about 27 m². In addition, at the south end of the excavation area, there was another ploughing area of about 10 m².

Finds consisted of pottery sherds, rock and quartz flakes, and few pieces of burnt bone. There were two main types of ceramics, Morby and Kiukainen pottery, on which basis the settlement site can be dated to the end of the Stone Age, Late Bronze Age and the Earliest Iron Age, i.e., about the time period 2500–1 BC.

No cereal grains were found in the soil samples but otherwise they were interesting. In them, among other things, two spruce (*Picea abies*) needles and small pieces of burnt fish bones were found.

Radiocarbon dating was made from charcoal. Samples were taken as well as from the cultural layer (sample 2: 1750 cal BC) and the plough trace (sample 26: 1900 cal BC). Dates are from the final stages of the Kiukainen culture and well matched to the dates of the finds.

JANI ORAVISJÄRVI

KAARINA'S KEETTERINMÄKI HOARD FROM THE LATE IRON AGE

Kaarina's Keetterinmäki hoard was found in 2014 by a local metal detectorist. It was the seventeenth-known Late Iron Age hoard discovered in Finland Proper. The find was made where coins were dispersed along a forest pathway. The hoard includes a total of twenty-six coins and fragments. There are three Anglo-Saxon coins and two Anglo-Scandinavian imitations; the rest are from the Holy Roman Empire, including a few very worn coins (see the catalogue). It was thus quite a typical silver hoard. Its terminus post quem is 1036. This article is dedicated to the memory of Kaisa Lehtonen.

JAANA RIIKONEN

GRAVE 31 AT KIRKKOMÄKI IN TURKU AND LOINCLOTH – NEW ACCESSORY TO WOMAN'S DRESS IN LATE IRON AGE FINLAND

There is a burial ground called Church Hill (Fi. *Kirkkomäki*) on the north side of St. Catherine's church (Fi. *Pyhän Katariinan kirkko*) in Turku which was excavated at the beginning of the 1990s. Parts of the woman's grave 31 were lifted with the help of plaster casts. The soil blocks were preserved frozen until 2006 when they were examined in the Museum Centre of Turku. It was then that the remains of an earlier unknown accessory to a woman's dress was found and named a loincloth. It was sewn of woollen fabric woven in twill and surrounded with a braid. On each corner, it had a fanlike spiral ornament such as aprons used to have in southwestern Finland in the Late Iron Age. The loincloth had been about 70 cm long and 10 cm wide and was probably attached with narrow bands on top of the apron to the left loin of the deceased. The article also discusses earlier interpretations of loincloths called *kaatterit* (Fi.).

According to the finds made, the grave is dated probably to the twelfth century. The deceased wore a necklace, and one finger had a silver ring. She was dressed in a shirt made of fine linen, held together by a small penannular bronze brooch. Her other clothes were made of wool. The woollen dress was fastened on the shoulders with bronze penannular brooches. A broad bronze-plated knife sheath had been hung from the apron band. On top of the knife sheath, there were fragments of mittens made using nålbinding technique. Under the dress hem were the remains of leg-bindings attached with plaited braids.

The fair-haired deceased was resting on deer skin with birch branches next to her in a coffin made of dug-out log. Before the cover of the coffin was nailed shut, the

deceased was covered with two spiral-ornamented woollen cloaks, and a sickle was laid on them. Two containers made of birch-bark were laid at the foot of the coffin – at least one of them containing textile craft supplies. The deceased, dressed in her best clothes – and the carefully furnished grave – convey her valued position and the wealth of her family.

JANNE RANTANEN & JASSE TIILIKKALA

SPOTTING IRON AGE SETTLEMENT SITES FROM AERIAL PHOTOGRAPHS IN FINLAND PROPER: THE RIVER AURAJOKI AREA AS A CASE STUDY

A team of archaeologists from the University of Turku conducted an archaeological survey of Iron Age settlement sites in Finland Proper during 2014–2017. The research was funded by the society *Suomen muinaistutkimuksen tuki ry*. Orthoimagery was used for spotting soil marks which could indicate the presence of settlement sites dating to the Iron Age (ca. 500 BC–AD 1200). Survey work was focused on river valleys in the area of the following municipalities and cities: Mynämäki, Nousiainen, Masku, Rusko, Raisio, Turku, Lieto, Kaarina, Paimio and Salo. Ten previously unknown settlement sites were found in the survey and most of them were recognised in aerial photographs before conducting fieldwork at the sites. The perimeter of the known Iron Age and medieval settlement site of Lieto Vääntelä Uotila was also more accurately determined with the help of orthoimagery.

In the River Aurajoki area, three previously unknown Iron Age or multi-period settlement sites were found. The site of Lieto Sauvala Rantapelto is situated on the bank of the River Aurajoki, where the Lausteenoja tributary joins the river. The site of Lieto Pakurla Ylirihko is a kilometer northeast, on the bank of the Laus-

teenoja tributary. Another settlement site, Turku Paimala Yli-Junnila, is located on the bank of another tributary, the River Vähäjoki, and its artificial Paimala Basin. The sites were spotted as soil marks from orthoimagery of the National Land Survey of Finland and the city of Turku. Field survey was performed on each of the sites. Find material consisted mostly of potsherds and burnt clay daub. Animal bones were also found on the site of Yli-Junnila, whereas a considerable amount of iron slag was found on the site of Ylirihko. The potsherds from the three sites can be dated roughly to the younger phase of the Iron Age (ca. AD 550–1200), but some porphyritic stone flakes and a flint core from the site of Rantapelto might indicate an older, Bronze Age settlement period.

TIINA VASKO

A HORSE IN A PURSE - ARTEFACTS FROM THE MALE GRAVE NR 5 IN TASKULA INHUMATION CEMETERY (TURKU)

This article presents artefacts found from the male grave number 5 in Taskula inhumation cemetery. The Taskula inhumation cemetery was discovered in May 1938 by workmen digging a sewer ditch across the yard of the chaplain's house. A total of 20 inhumation graves were excavated the same year. Coins from the graves date it mainly to the 11th and 12th centuries. For various reasons the material from Taskula remained nearly unstudied.

A nine-faceted Facies Christi finger ring with nine picture frames was found from this grave. It was identified only recently by the author. It is the earliest Facies Christi finger ring in Finland, and possibly also in Scandinavia. As a ring type, the Taskula silver ring is unique so far. The ring is presented in a previous article (in *Finskt Museum* 2013–2015).

In the grave were also remains of a leather belt in Gotlandic style with ani-

mal fittings, a knife with silver thread on the handle, four weights, a padlock, and a key. Two silver coins were found near the waistline: one German (1056–84) and one English (1135–54) coin. One of the weights is in a shape of a tiny horse; it weighs only 9,63 g. This object has been studied earlier and it was interpreted as Livonian. Author suggests a Latvian or Estonian origin. Still it remains unclear if this little horse was originally a pendant or a weight.

Also few badly corroded, at the time unidentified iron objects were found. One of these turned out to be a massive ring needle (length 16 cm) revealed by an X-ray in 2015. Similar needles are known in male graves from 12th and 13th century Novgorod. Another mystery was an iron "lump"; X-ray revealed six or seven iron rod chains. These were found near the waistline of the deceased, so the chains were probably part of the belt. The rods were very likely detached to a purse and also to a knife sheath and a padlock key that was also identified from the X-ray.

The establishment of the local parish was already close when the burial took place. The younger silver coin dates the burial not earlier than 1135 AD. The grave may also well date to the 13th century, because the rotation time of the coins was often very long. Also the Facies Christi finger ring points to the 13th century. The first common wooden church of the Maaria parish was probably built in the first half of the 13th century. We can at least assume, that after this people were buried beside the new church. It is very likely that the man in this grave was last ones buried to this cemetery in traditional way.

JUHA RUOHONEN

FROM TOURS TO EXCAVATIONS, FROM EXHIBITIONS TO WEBSITES. PUBLIC ARCHAEOLOGY OF THE MIEVEAL RAVATTULA CHURCH SITE IN KAARINA.

In 2013, the well-preserved stone foundation of a church dated to the late twelfth century was found on Ristimäki hill in Ravattula village in Kaarina, Southwest Finland. This church was built before any known ecclesiastical organization was established in Finland. Excavations on the site were almost forced to end because of a lack of resources. However, this unique find received great visibility in the media, and as the location of the oldest church in Finland, the site quickly became a place of interest for both regular visitors and especially for enthusiasts of archaeology and history. New events and activities were created to gain publicity and ensure the continuity of the research project. In addition to scientific research, public excavations were arranged annually from 2014 to 2016. Researchers also organized guided tours of the church and, more widely, to archaeological sites around Ravattula village. Other events such as lectures, exhibitions, theme days with different activities, and ecumenical services have taken place; in addition, both popular and scientific articles have been published. The website that introduces the site has nearly broken the limit of 100 000 visitors, and approximately 15 000 people have visited the Ristimäki site personally. What makes this site so popular among the audience? Some of the methods and examples discussed in this article are traditional, but some of them have been tried for the very first time in the history of Finnish archaeology.

SANNA KUPILA & KAISA LEHTONEN

LOST AND FOUND VILLAGE PLOTS IN THE TURKU AREA

This article is based partly on the writings of the late archeologist Kaisa Lehtonen. She published her texts in the Turku Museum Centre's blog *Kulperi* in 2015. Old village plots were of great interest to Ms Lehtonen. She and I surveyed those plots together in the Turku city area during autumn of 2014 and spring of 2015. Ms Lehtonen had plans to expand this kind of research and to write an article about it for this book. Alas, she passed away in February 2017, after a long and difficult illness.

The villages and village plots of medieval and modern times have sunk to the depths of Turku city. Of the many reasons for this, the biggest is the expansion of the city and with it, the disappearance of old settlements. However, the disappearance of medieval village plots cannot be explained by city expansion alone. The desertion of villages has happened for various reasons, including wars, famine and disease. Also, especially in the seventeenth century, heavy taxation led to houses being deserted.

The value of bygone village plots in Finland has been recognised only in the early twenty-first century as archaeologists started to examine these ancient remains of the medieval countryside. Consequently, they have become of special interest. Still, the remains of the ancient settlements are relatively little researched, and in the Turku area, there have been no excavations of these sites.

The village plots survey was done by the Turku Museum Centre as part of a background study to the Turku city zoning plan. Before the field work, building researcher studied seventeenth- and eighteenth-century maps. The surveyors visited village plots which were found in the old maps, which were no longer inhabited,

and which, furthermore, had been saved from development.

All in all, eighteen village plots were examined. Undoubtedly, the most interesting one was Borgareböle village of the Kakkerta district. It had become uninhabited during the Middle Ages, but the location was still marked in a 1697 map. Other village plots which were examined had only been uninhabited since the eighteenth century or later.

LIISA SEPPÄNEN

THE ESTABLISHMENT OF TURKU

The establishment of Turku has attracted the interest of many researchers since the late eighteenth century. Despite new evidence unearthed in the 2000s, we are still drawing conclusions about the earliest phases of Turku on the basis of very limited material. According to our present knowledge, Turku was founded in the early fourteenth century in an area, which was previously used for cultivation and probably for religious and commercial activities.

In this article, I am examining the manifestations of urbanism and charting the beginning of urbanisation of Turku. On the basis of archaeological and historical evidence, it seems that the urbanisation of Turku started in the 1300s with the establishment of the cathedral, the town hall, administration and urban layout with streets and square(s). The construction of the cathedral, Turku Castle and the bishop's castle in Kuusisto took place simultaneously in the turn of the thirteenth and fourteenth century. In 1318, Novgorodians burned the bishop's castle in Kuusisto and the newly established town with its cathedral. Obviously, this attack halted the development of Turku for a couple of decades and it was not until the 1340s when the town was reconstructed on a larger scale. The next phase of urbanisation took

place in the 1360s and 1370s when the town grew both in size and in population.

In this article, I have discussed the reasons why Turku was founded in the early fourteenth century and why Koroinen was not transformed into a town. According to circumstantial evidence, Turku was founded as a result of active power politics of the Swedish realm, which was initially intertwined with the missionary work of the Roman Catholic Church. Koroinen, with the bishop's seat from the thirteenth century, was not considered a suitable place for a town and for the urban functions related to administration and trade because of its primary function as a religious centre of the area. The crown needed to establish itself in a new area with a more neutral status, better connections and availability of land for activities of different kinds. Furthermore, the new site with visibility from the castle provided a better location for the defence. The role of the surrounding hills in defence might have supported the choice of the new area, too. Therefore the town was founded about 1.6 km downriver from Koroinen where the heart of the medieval town of Turku still situates today.

ELINA SALORANTA

CONSTRUCTING THE SHORE OF AURAJOKI RIVER IN THE OLD TOWN CENTRE OF TURKU BEFORE THE FIRE OF 1827

The Aurajoki River has played a central role in Turku town since the beginning and has long been associated with its development and livelihood. In the early fourteenth century, merchants settled on the eastern shore of the river, and the harbour of the town followed. After the cathedral was built, the bishop and the rest of the clergy settled down on the eastern shore as well. The Dominican convent was located in the southwestern area of the town, on the eastern slope of the riverside. Since the fifteenth century, the settle-

ment has spread to the western riverside. The sawyers, especially, who needed water in their line of work, settled on the western riverside.

In the early stages of the town, the water level of the river was about three meters higher than it is now. The postglacial rebound has made the river shallower, while at the same time, the original ground has become compacted under the pressure of structures and filling soil. Old maps show that the curve of the river was once sharper than it is now. Running water has eroded the outer curve, and on the other hand, soil has accumulated along the inner curve, which has shallowed the western shore.

Archaeological excavations related to reparation of wharfs and other earthworks near the riverside have brought out old pilings, wharf constructions, foundations, pavements and filling strata. On this basis, the influence of human fabrication can be reconstructed until the beginning of the nineteenth century. Because of this, the river has become narrower in the vicinity of the curve than upstream or downstream.

The oldest remains of wharfs are from the middle of the fourteenth century. Supporting the shore with pilings began at the latest in the 1430s. The present stone wharf in the old core area of the town was built in the 1830–1860s. Older wharves precede it by at least 500 years.

JUSSI KINNUNEN

REAPPRAISAL OF THE SHORE-LEVEL DISPLACEMENT AND ITS COMPARISON OF DENDROCHRONOLOGICALLY DATED WOODEN BUILDING MATERIALS OF THE ARCHAEOLOGICAL EXCAVATIONS IN MIEVEAL TURKU DOWNTOWN

Shore-level displacement is a commonly used dating method in Finland where land lifting has continued since the last ice age. In the Turku area, there are three different shore-level displacement curves. It is

noticed that first shore level displacement curves don't fit with all archaeologically excavated structure dating. Some structures seem to have been underwater at the time they were constructed.

Contemporary mean water tables are based on very accurate geodetic data, and by using them, it is possible to calculate shore-level displacement about 130 years back. Here, three different shore-level displacement curves were calculated: a) constant curve where shore-level displacement is 3,8 mm/year, b) curve where shore-level displacement is 3,8 mm/year + 1 % retardation/100 years and c) curve where shore-level displacement is 3,8 mm/year + 1,5 % retardation/100 years.

Aboa Vetus & Ars Nova Museum of History and Contemporary Art is situated on the eastern bank of the river Aurajoki. There are several medieval (mainly fourteenth- and fifteenth-century) building remains in the museum, consisting mainly of plaster-walled masonry, quarried dimension stones, natural loose stones and bricks. But there are also lots of wooden building remains and altogether about fifty dendrochronologically dated structures.

The main aim of this research was to compare different shore displacement curves – curves made back-wards in time from contemporary mareograph measurements and dendrochronologically dated structures. It is known that shore displacement becomes slower over time, so the constant curve based on mean water tables is the minimum curve for shore displacement.

The main results of this research were: - The most valid shore-level displacement curve for at least the years 500 BCE–the present in the Turku area seems to be the Vuorela et al. 2009 curve, which is practically identical with the mean water 3,8 mm/year + 1,5 %/100 years -shore-level displacement curve. These two curves are derived using totally different methods, which supports their validity.

- When estimating subsidence of the soil, it was noticed that the medieval city of Turku seems to be founded by a relatively steady, wet, circa 0–20 m thick clay bed, far sturdier than the many other, more strongly sinking areas of Turku.

TANJA RATILAINEN & JUSSI KINNUNEN

TIILIEN JA KATTOTIILIEN ALKUPERÄN TUNNISTAMINEN pXRF-MENETELMÄLLÄ – TAPAUSTUTKIMUS KESKIAJAN TURUSTA

Tutkimuksessa selvitetään alkuaineanalyysien avulla, valmistettiin muuri- ja muototiiliä 1200-luvun lopulla ja 1300-luvun alkupuoliskolla Turun seudulla vai tuotiinko niitä muualta Koroisten ja Turun kaupungin rakennushankkeisiin. Lisäksi tarkastellaan sitä, miten tiilien hankinta (muuritiilet, muototiilet, kattotiilet) kehittyi 1300- ja 1400-lukujen aikana. Kyseessä on ensimmäinen suomalainen tutkimus, jossa tiilien ja kattotiilien alkuaineostoituksen tutkimiseen käytettiin kannettavaa röntgenfluoresenssianalyysiaattoria (pXRF).

Työssä analysoitiin 20 tiiltä Koroisten niemeltä sekä 17 tiiltä ja 3 kattotiiltä Turun kaupungin alueelta. Koroisten tiilet oli taltioitu Juhani Rinteen kaivauksissa (1900–1902) ja kaupungin tiilet Varhainen Turku -hankkeen kaivauksissa (2005–2006). Vertailuaineisto (40 kpl) koostui paikallisista ja tuoduista saviastioista ja tiilistä. Tuloksia verrattiin myös paikallisten savien geologisiin koostumusanalyysieihin.

Tulosten tulkinna otettiin huomioon mm. ympäröivien maakerrosten mahdollisesti korkeat raskasmetallipitoisuudet sekä kaliumin ja kalsiumin liukeneminen tiilen pinnasta. Tämän vuoksi useista alkuaineista koostuvien ryhmien katsottiin yhdessä osoittavan tiilen vierasta alkuperää. Vertai-

luaineiston perusteella ainoastaan raudan ja kalsiumin tulkittiin yksin osoittavan tuontia.

Aineistossa oli vähintään 9, mutta todennäköisesti kaikkiaan 13 tuotua tiiltä. Näiden joukossa oli muototiiliä, mutta myös tavallisia muuritiiliä. Tiiliä tuotiin tiilenkäytön varhaisvaiheista lähtien, 1200-luvun toiselta puoliskolta 1300-luvun alku-puoliskolle, mutta edelleen käytön yleistyessä 1300-luvun toisella puoliskolla ja 1400-luvulla. Tiiliä valmistettiin alusta lähtien myös paikallisesti.

Tutkimusaineistossa oli vain kolme kattotiiltä, minkä perusteella ei juurikaan voida tehdä luotettavia johtopäätöksiä kattotiilien hankinnasta. Vaikuttaa kuitenkin siltä, että 1400-luvulla kattotiiliä hankittiin sekä paikallisesti valmistamalla (73) että tuomalla muualta (66?,67). Kattotiilien pinnoitteena käytettiin luultavasti lyijy- ja kuparipohjaista (66, 67) sivelyä.

Tutkimuksen perusteella Turun seudulle ei keskiajalla saapunut ainoastaan tiilentekijöitä ja muurareita, vaan myös tiiliä. On mahdollista, että tiiliä tuotiin, koska tänne ei saatu tarpeeksi taitavia tiilenlyöjiä tai että paikallinen tuotanto ei riittänyt täyttämään tarvetta. Tiilien harvinaisuus tai kalleus ei liene ollut synnä tuontiin.

XRF-menetelmän käytön etuihin voidaan laskea se, että näytteitä ei tarvitse kuljettaa analysaattorin luo, mikä esimerkiksi mahdollistaa laitteen käytön kentällä. Näytteitä saadaan myös analysoitua suhteellisen nopeasti isoja määriä. Toisaalta kannettavat XRF-analysaattorit ovat edelleen melko hintavia, ja käyttäjän on toimittava Säteilyturvakeskuksen valvonnan alaisena. Lisäksi eri laitevalmistajien laitteiden tulokset eivät ole suoraan vertailukelpoisia keskenään.

HEINI KIRJAVAINEN

OLD SAMPLES, NEW RESULTS – COLOUR ANALYSIS OF TEXTILE FRAGMENTS FROM ÅBO AKADEMI MAIN BUILDING SITE

This article reviews the results of three different laboratory tests on medieval dyes detected from archaeological woolen textile fragments dated to the 1350–1400 AD. Textile fragments were excavated from a medieval urban dwelling site in the centre of Turku. Ten dye samples were studied at the *Textile Research in Archaeology in York* in 2001 and at the *Anglo-Saxon Laboratory incorporating Textile Research in York, the United Kingdom* in 2004. The research method used was thin layer chromatography (TLC).

The other ten were analysed at the laboratory of the *Conservation science department, Netherlands Institute for Cultural Heritage in Amsterdam, the Netherlands* in 2011. A high-performance liquid chromatography (HPLC) was used for dye analyses. The visible colours on textiles discovered were red, blue, brown, and blackish brown. The results for dye indicated the use of purpurin and alizarin originating from madder (*Rubia tinctorum* L.) and possible local madder plants (*Galium verum* L. and *Galium odoratum* L.), indigotin from woad (*Isatis tinctorum* L.), tannins from tree/alder bark (*Alnus glutinosa* L.) and luteolin from weld (*Reseda luteola* L.). Furthermore, six unidentified yellows and two unidentified reds were detected. ‘Yellow X’ was analysed as a contamination of soil rather than a dye substance. Unidentified reds were analysed as a local dye plant and a tannin-based dye substance originating from unidentified tree bark. The results of dye analyses gave new information on the use of dyes and their combinations in dyeing processes used in medieval Finland.

AKI PIHLMAN & PANU SAVOLAINEN

THE HOUSE OF POTTERS – HISTORICAL ARCHAEOLOGY AND THE EVERYDAY LIFE OF POTTERS IN IN 18TH CENTURY TURKU (FINLAND)

In 2012, the remains of a pottery workshop were unearthed in the eastern fringes of the historical town area of Turku.

The archaeological material comprised remarkable amounts of fragments of pottery, tiled stoves and other clay artefacts from 18th century and the beginning of 19th century. The ensemble of objects gave exceptional opportunities from the angle of historical archaeology, because the history of the workshop and the potter masters was unveiled in written records. The documents revealed, that the workshop functioned from 1680’s to 1830’s over four generations, and from the 1730’s to 1760’s the head of the workshop was a woman, Maria Sarcovia (1680–1771). The article highlights, how archaeological material and historical records and the methods of both fields can be combined and interlinked to form more elucidate and accurate conclusions that neither of the materials and disciplines could reveal alone.

SONJA HUKANTAIVAL, ANNE-MARI LIIRA & SOFIA PAASIKIVI

THE FORGOTTEN CHOLERA BURIAL GROUND IN TURKU – ARCHAEOLOGICAL EXCAVATIONS ON THE WEST SLOPE OF KAKOLA HILL

In 2011–14, the Museum Centre of Turku conducted archaeological excavations at the site of a 19th-century burial ground. The excavations were connected with building work done at the site. During the excavations, 45 graves were detected of which 37 were thoroughly documented. Eight of the observed graves did not coincide with the construction site and these where left untouched. The graves were preserved to different degrees: some were almost completely decomposed while others were quite well preserved. The bodies

had been placed in simple wooden coffins. Some of the coffins were placed in the same pit side by side and on top of each other in two layers. Some of them included plant remains such as straw or twigs that had been placed under the body, especially under the head.

Three of the burials contained a small metal Orthodox cross pendant and two of the graves showed signs of amputated legs. One of these was a young man whose left lower leg (tibia) had been amputated. He had died before the amputation had begun to heal. Still, the off-cut part of the leg had not been included in the burial. The other case was an amputated femur that was found in a grave where the buried individual had two whole legs. It seems that the off-cut part was buried in another person’s coffin. However, it is possible that the femur belonged in the coffin on top of the one it was found in, since this quite decomposed coffin had partly collapsed into the nether one.

This burial ground has not been marked on maps. Human bones and burials were first found there in the early 21st century, when the area was constructed into a residential zone. In the 1970s, when bones were again found, the museum was informed that this was a Cholera burial ground. Indeed, historical sources confirm that a Cholera burial ground had been founded somewhere in the area in 1831, during the first epidemic. However, two major questions remain. First, why was the burial ground forgotten so soon after its use period? In 1905 when the residential area was being built, newspapers reported the finds of mysterious human bones as if there was no recollection of a burial ground founded there only around 70 years earlier. Moreover, only ten years earlier, in 1895, a local newspaper reported that funds were appropriated for building a fence around the Cholera burial ground, since relatives of the deceased were distressed about the neglected state of the graves.

The second question might provide a clue for the first one. All 14 of the deceased whose sex was possible to estimate were male. All were adults, except one was juvenile. Moreover, the Orthodox cross pendants and amputated legs (together with earlier observations of soldier clothing) seem to point towards Russian soldiers. The Cholera burial ground of the Russian military hospital did indeed situate close to the area. However, if the area excavated was mainly in use by the Russian troops, it would mean that the burial ground of ordinary townspeople is still to be located. Continued excavations in the area may shed more light to this question.

Aurajokilaakson maisemaa Kaarinan Muikunvuoren laelta vuonna 1998. Kuva TYA 294:56 / Kaisa Lehtonen.



TURUN MUSEOKESKUS RAPORTTEJA 23

ISBN 978-951-595-207-3 (pdf)
ISBN 978-951-595-208-0 (painettu)
ISSN 1797-965X

