

# **Hevoset kaupungin läheisyydessä – Pinomäen hevoskylä**

Hilla Tuominen

Pro gradu -tutkielma

Turun yliopisto

Historian, kulttuurin ja taiteiden tutkimuksen laitos

Kulttuurituotannon ja maisemantutkimuksen koulutusohjelma

Maisemantutkimus

Toukokuu 2016

Turun yliopiston laatujärjestelmän mukaisesti tämän julkaisun alkuperäisyys on tarkastettu Turnitin OriginalityCheck -järjestelmällä.

# TIIVISTELMÄ

---

TURUN YLIOPISTO

Historian, kulttuurin ja taiteiden tutkimuksen laitos

Humanistinen tiedekunta

Tuominen, Hilla: Hevoset kaupungin läheisyydessä – Pinomäen hevoskylä

Pro gradu -tutkielma, 60 s.

Maisemantutkimus

Toukokuu 2016

---

Tämän Pro gradu -tutkielman tavoitteena on selvittää Porin Pinomäen vahvuudet hevoskylänä, hevoskilallisten motiivit hevosen omistamiseen sekä hevoskiloihin liittyvät haasteet urbaanisella vyöhykkeellä. Aihe on ajankohtainen, sillä hevoskilouden kasvaessa hevosten määrä lisääntyy ja ne tulevat lähemmäs kaupunkia ja ihmisiä.

Pro gradu -tutkielmani pääasiallinen tutkimusmetodi on kvalitatiivinen haastattelututkimus. Tutkimus kattaa maantieteellisesti eri puolilta Pinomäkeä ravi- ja ratsuhoimisiä, miehiä ja naisia iältään 20 - 63 vuotta. Tutkimuksessa on mukana myös ikään kuin erillisellä Honkaluodon alueella sijaitseva hevoskila. Olen tehnyt seitsemän haastattelua Pinomäen hevoskiloilla. Haastattelut sisältävät yhteensä 11 informanttia. Olen myös havainnoinut Pinomäen hevoskilojen ympäristöä ja kuvannut aluetta.

Tutkimukseni perusteella Pinomäen vahvuudet hevoskylänä ovat lyhyt matka keskustaan, erinomaiset hevosten ajo- ja ratsuhoireitistöt, pinomäkiläisten hevoshoimönteinen ja ymmärtävä asenne sekä hevoskilallisten ja lajin harrastajien välinen varsin saumaton yhteistyö ja avunanto. Motiivina hevosten pitämiseksi omilla kiloilla onkin arvomaailma, jossa erityisesti kaivataan maaseudulle ja käytännönläheisyyteen. Myös suhteellisen alhaiset hevosen pitoon liittyvät kustannukset ovat tärkeä syy oman hevoskilon pyörittämiseen.

Tutkimuksesta voi tehdä johtopäätöksiä urbaanisella vyöhykkeellä sijaitsevien hevoskilojen kohtaamista ongelmista. Porin Pinomäen hevoskiloja uhkaa alueen lisääntyvä pienkilorakentaminen sekä Pinomäen eteläpuolelle kaavoitetun tien rakentaminen yhdistämään valtatie 8 ja 11 toisiinsa. Honkaluodon teollisuudelle kaavoitettu aluekin laajenee ja rakentaminen siellä lisääntyy. Kaavoituksen myötä hevoskilot saattavat kohdata naapurisopuun, ympäristöasioihin ja liikenneturvallisuuteen liittyviä ongelmia.

ASIASANAT: hevonen, hevoskila, hevoskillo, hevoskiloisuus, maaseutu, urbaaninen, rural-urban, urban fringe, maankäyttö, kaavoitus, teollisuus, liikenne, ympäristö, maisema

## SISÄLLYSLUETTELO

1. JOHDANTO .....	6
1.1 Tutkimuksen lähtökohdat, tavoite ja käsitteet .....	6
1.2 Tutkimuskysymykset.....	7
1.3 Tutkimusmetodi.....	8
1.4 Tutkimusaineisto ja tutkimuskirjallisuus.....	10
1.5 Pinomäki kartalla.....	11
1.6 Pinomäki yleiskaavassa .....	12
2. TUTKIMUKSEN TAUSTAA .....	14
2.1 Hevostalous Suomessa .....	14
2.2 Hevoset siellä missä ihmisetkin.....	15
2.3 Hevonen maisemassa .....	16
2.4 Hevostilat vaativat tilaa ja suunnittelua.....	17
2.5 Lanta ja ympäristö .....	18
2.6 Aiemmat tutkimukset .....	19
2.7 Tutkimusalueen historiaa .....	22
2.8 Nykypäivän Pinomäki .....	23
2.9 Porin metsä osana Pinomäen hevostilaa .....	24
3. PINOMÄEN HEVOSKYLÄN PIIRTEET .....	27
3.1 Pinomäen maisema kuvina .....	27
3.2 Pinomäen hevostilat havainnoituna.....	31
3.3 Taustatiedot ja lähtökohdat.....	32
3.4 Haastateltavien taustat .....	33
3.5 Sukupolvenvaihdokset, valmiit hevostilat ja uuden rakentaminen .....	33
3.6 Pinomäkiläisten hevosia ymmärtävä asenne .....	34
3.7 Yhteishenki ja avunanto .....	35

3.8 Yhteistyö .....	36
3.9 Arvomaailma .....	36
3.10 Kustannukset .....	38
3.11 Kaupunki lähellä.....	39
3.12 Hevosiin liittyvät palvelut sekä ajo- ja ratsastusmahdollisuudet.....	39
3.14 Vertailu muihin kaupunginosiin .....	41
4. PINOMÄEN HEVOSTILOJEN HAASTEET.....	43
4.1 Lanta ja ympäristö .....	43
4.2 EU-säädökset ja tallien tilaratkaisut .....	45
4.3 Liikenneturvallisuus .....	46
4.4 Kaavoitus.....	49
4.5 Tulevaisuuden tiehanke ja valtatie 8:n muutokset.....	50
5. JOHTOPÄÄTÖKSET .....	53
6. LÄHDELUETTELO .....	56
7. LIITTEET .....	59

# 1. JOHDANTO

## 1.1 Tutkimuksen lähtökohdat, tavoite ja käsitteet

Tämän tutkielman tavoitteena on selvittää Porin Pinomäen vahvuudet hevoskylänä, hevosvilallisten motiivit hevosen omistamiseen sekä hevosviloihin liittyvät haasteet rurbaanisella vyöhykkeellä. Tässä tutkimuksessa hevosvilalla tarkoitetaan tilaa, jossa sekä haastateltavan asuintalo, tallirakennukset että hevosten jaloittelutarhat sijaitsevat. Rurbaaninen vyöhyke (rural-urban fringe) on maaseudun ja kaupungin välinen alue, jossa sijaitsee suurin osa suomalaisista hevosvilloista<sup>1</sup>.

Pro gradu -tutkielmani aiheeksi olen valinnut hevosvilat oman kiinnostukseni takia. Maisemantutkimuksen pääaineopiskelijana olen opiskeluvuosiinani suunnannut harjoitustöiden aiheita hevosvilouteen ja sen perinteisiin. Olen harrastanut ratsastusta 15 vuotta ja pitänyt omaa hevosta yhteensä viisi vuotta Meri-Porin ja Pohjois-Porin alueilla vuokratalleilla. Minua on aina kiinnostanut hevosvillojen maisemalliset vaikutukset sekä lisääntyvän hevosmäärän että ympäröivän yhteiskunnan väliset konfliktit. Kokemukseni mukaan hevosia pidetään nykyään yhä lähempänä ihmisiä ja kaupunkia. Olen halunnut nimittäin tutkia hevosvillojen sijoittelun syitä ja miten hevosten kanssa eletään 2010-luvun kaupunkirakenteessa.

Olen keskustellut aiheesta isoisäni kanssa ja hänen muistitietonsa mukaan Porin keskustassa Liisanpuiston laidalla on ollut hevonen vielä 1950-luvulla. Hevonen on aikanaan elänyt kaupunkikeskustassa, joten onko hevosten siirtyminen lähemmäs ihmisasutusta sittenkään mikään uusi ilmiö? Toisaalta voidaan pohtia, ovatko hevoset nykyään mitenkään erityisen lähellä ihmisiä isoisäni muistitietoon verrattuna.

Pinomäen hevoskylä vaikutti sijaintinsa vuoksi tavattoman mielenkiintoiselta. Pinomäessä on paljon hevosia ainoastaan viiden kilometrin päässä Porin keskustasta. Vain ravi-radan tallialueen hevoset ovat lähempänä. Pinomäki on maaseutumainen alue kaupungin ja maaseudun rajalla. Rurbaanilla vyöhykkeellä Pinomäessä ja sen välittömässä läheisyydessä on kaupunkimaisiakin piirteitä: Satakunnan keskussairaala, lentokenttä ja teollisuutta. Tutkimusta aloittaessani tiesin nimeltä muutamia Pinomäen hevosvillojen omistajia. Tarkkaa alueellisen tai paikallisen hevostoiminnan piirteiden tuntemusta minulla

---

<sup>1</sup> Laitinen & Mäki-Tuuri 2014. 11.

ei ollut. Lähtökohtaisesti oletin Pinomäessä olevan niukasti mahdollisuuksia liikkua hevosilla ratsain tai kärryillä. Oletin myös lantaan liittyvien ympäristöongelmien ja naapurisovun nousevan valtaviksi haasteiksi kaupungin lähistöllä. Tutkimusalueeseen kuuluu Pinomäen lisäksi Honkaluoto, joka on Porin kaupungin 80. kaupunginosa<sup>2</sup>. Alueella sijaitsee yksi hevostila, jonka toimintaympäristö poikkeaa Pinomäen hevostiloista. Honkaluodossa haastattelemani perhe koki kuuluvansa olennaisesti Pinomäkeen. Muiden haastattelujen perusteella myös pinomäkiläiset kokivat Honkaluodon kuuluvan Pinomäen kylään. Tässä tutkielmassa käytän siis Pinomäen nimeä tutkimuskysymyksissä ja analyysissä.

Ensimmäiset kaksi haastattelua tein marraskuussa 2014. Keväällä ja kesällä 2015 litteroin ensimmäisiä haastatteluja, tein havainnointia alueella, tutustuin tutkimuskirjallisuuteen ja kirjoitin tutkielman teoriaosuuksia. Loka-marraskuussa 2015 tein loput viisi haastattelua litteroiden ne samantien. Varsinaisen tutkimusaineiston analysoinnin tein joulukuussa 2015. Keväällä 2016 kirjoitin pro gradu -tutkielmani valmiiksi.

Tämän pro gradu -tutkielman rakenne etenee johdannosta taustoitukseen ja käsittelyluokuihin sekä lopuksi johtopäätöksiin. Tutkielma koostuu johdannosta (1.), jossa esittelen tutkimuksen lähtökohdat, tutkimuskysymykset, tutkimusmenetelmät, tutkimusaineiston sekä tutkimuskirjallisuuden. Johdannossa esitän myös Pinomäen sijainnin kaupunkirakenteessa ja sen tilanteen yleiskaavassa. Taustoittavassa luvussa (2.) käsittelen Suomen hevosalausta, hevosten esiintymistä Suomessa ja niiden tilatarpeita sekä hevosalan maisevaikutuksia. Luvussa 2 käsittelen myös Pinomäen historiaa ja kuvailen nykypäivän Pinomäen sekä Porin metsän osana Pinomäen hevoskylää. Kolmannessa luvussa (3.) käsittelen valokuvadokumentoinnin ja havainnoinnin aineistoa sekä haastattelujen analyysiä. Neljännessä luvussa (4.) analysoin haastatteluissa esille nousseiden ongelmien ja uhkien teemoja. Viidennessä luvussa (5.) esittelen tutkimuksen johtopäätökset ja teen tutkielman yhteenvedon.

## 1.2 Tutkimuskysymykset

Pro gradu -tutkielmassani etenin kolmen tutkimuskysymyksen avulla. Kysymyksillä halusin vastauksen kolmeen minua erityisesti kiinnostaneeseen asiaan.

---

<sup>2</sup> Porin kaupunkisuunnittelu 2015.

### 1. Miksi rurbaanisella<sup>3</sup> vyöhykkeellä on paljon hevosia?

Tutkimuksessani pyrin selvittämään, miksi juuri Pinomäessä on paljon hevosia. Tähän tutkimuskysymykseen sain vastauksia kysymällä haastateltavilta Pinomäen vahvuuksista ja erityispiirteistä. Halusin tietää, miksi he asuivat Pinomäessä hevosineen.

### 2. Millainen arvomaailma pinomäkiläisten hevostilojen taustalla on?

Seuraavaksi kysyin haastateltavilta heidän arvoistaan hevostilojen taustalla. Miksi heillä ylipäätään oli hevosia omilla tonteillaan? Selvitin taustatietokysymyksiin, oliko syynä harrastus- tai yritystoiminta. Halusin myös kysyä, olivatko haastateltavat kaivanneet maaseudulle tekemään käytännönläheisiä töitä, kuten tallitöitä. Hevosiin liittyvät kustannukset ja niiden vaikutukset kiinnostivat minua myös.

### 3. Millaisia haasteita hevostiloilla on rurbaanisella vyöhykkeellä?

Viimeinen kysymykseni käsitteli rurbaanisella vyöhykkeellä sijaitsevien hevostilojen nykyisiä ja tulevia haasteita. Halusin selvittää, miten hevosten kanssa eletään lähellä kaupunkia. Kokivatko hevostilalliset lantaan liittyvät asiat ongelmallisiksi? Millaisena he pitivät Pinomäen liikenneturvallisuutta hevosten kanssa liikkueessaan? Halusin myös kysyä kaavoitussuunnitelmien vaikutuksista hevostiloihin.

## 1.3 Tutkimusmetodi

Pääasiallinen tutkimusmetodini oli kvalitatiivinen haastattelu. Päädyin laadulliseen tutkimusmenetelmään, koska halusin ymmärtää syvällisemmin kaupungin lähellä asuvia hevostilallisia. Kvalitatiivisen tutkimuksen piirteitä ovat kokonaisvaltainen tiedon hankinta ja aineiston kokoaminen luonnollisissa ja todellisissa tilanteissa. Ihminen on tiedon keruun instrumentti eli tutkija luottaa enemmän havaintoihin ja keskusteluihin kuin mittausvälineisiin. Kvalitatiivisessa tutkimuksessa käytetään induktiivista analyysia, jossa tutkija pyrkii paljastamaan ennalta arvaamattomia asioita tarkastelemalla aineistoa monipuolisesti ja yksityiskohtaisesti. Tässä tutkimuksessa on käytetty myös kvalitatiivi-

---

<sup>3</sup> Rurbaaninen vyöhyke (rural-urban fringe) on maaseudun ja kaupungin välinen alue.

selle tutkimukselle ominaisia laadullisia metodeja aineiston hankintaan: teemahaastattelua ja havainnointia. Teemahaastattelujen kohdejoukon valitsin tarkoituksenmukaisesti. Teemahaastattelut olivat ainutlaatuisia ja niitä on tulkittu sen mukaisesti. Haastatteluissa kaikilla haastateltavilla oli sama aihepiiri ja teema-alue, mutta kysymysten tarkka muoto ja järjestys vaihtelivat hieman haastateltavien välillä.<sup>4</sup>

Muita tutkimusmetodeita olivat havainnointi ja valokuvadokumentointi Pinomäen ja Honkaluodon alueella. Kvalitatiivisen tutkimuksen menetelmänä havainnointi antaa välitöntä ja suoraa tietoa tutkimusalueen sekä haastateltavien luonnollisesta ympäristöstä. Havainnoimalla olen pyrkinyt selvittämään todellisen elämän ja maailman luonnetta keinotekoisuutta välttäen.<sup>5</sup> Tein havaintoja hevostilojen ympäristöstä haastattelujen sekä valokuvadokumentoinnin yhteydessä. Tarkkailin tiloilla niiden arkea, toimintoja, maisemaa ja estetiikkaa. Minua kiinnosti, miltä hevostilat näyttivät maisemantutkijan silmissä ja millainen mielikuva niiden arjesta muodostui.

Pyrin tavoittamaan tutkimukseeni eri puolilla Pinomäkeä asuvia hevostilallisia. Tutkimus kattaa ravi- ja ratsuiehmiä sekä miehiä että naisia iältään 20 - 63 vuotta. Haastattelin seitsemää Pinomäen asukasta, joilla on hevostalli omalla tontillaan. Kolmessa haastattelussa oli mukana kolme perheenjäsentä, joista yhdellä oli päärooli vastaajana. Neljässä muussa haastattelussa oli vain yksi haastateltava. Seitsemän tekemääni haastattelua sisälsivät yhteensä 11 informanttia. Haastattelut kestivät noin 35 minuuttia. Haastattelukysymykset valitsin aiemman hevosalan tuntemukseni sekä itseäni kiinnostavien teemojen perusteella.

Haastatteluissa etenin laatimani oheisen kysymysrungon avulla.

1. Taustatiedot. Kertoisitko hevosharrastuksesi taustoista?
2. Onko tällä hevostilalla yritys- vai harrastustoimintaa?
3. Miten kauan sinulla on ollut hevostila?
4. Miten se on muodostunut?
5. Onko tähän paikkaan ensisijaisesti muutettu asuintalon tähden vai ovatko puitteet hevosaloudelle olleet tärkeämpiä?
6. Miksi juuri Pinomäki?

---

<sup>4</sup> Hirsjärvi & Remes & Sajavaara 2000. 155, 195.

<sup>5</sup> Hirsjärvi & Remes & Sajavaara 2000. 200.

7. Onko raviradan tai maatalousmyymälä Agrimarketin läheisellä sijainnilla ollut vaikutusta?
8. Onko Pinomäen alueella hevosharrastajien yhteistyötä?
9. Miksi hevoset ovat omassa tallissa vuokratallin sijasta?
10. Voisitko kuvitella sijoittavasi hevoset toisen ihmisen talliin?
11. Koetko lantaan liittyvät säädökset ongelmallisiksi?
12. Vuoden 2014 alusta alkaen tallien tuli täyttää talleja koskevat EU:n tilatarvevaatimukset. Miten koit asian ja aiheuttiko se järjestelyjä tai muutoksia tallissasi?
13. Onko liikenteessä ollut ongelmia? Onko sattunut onnettomuuksia?
14. Onko ilmennyt naapuriongelmaa? Millainen on yleinen ilmapiiri?
15. Millaisena näet Pinomäen tulevaisuuden kaavoituksen ja pitkään puhutun tiehankkeen osalta?

#### **1.4 Tutkimusaineisto ja tutkimuskirjallisuus**

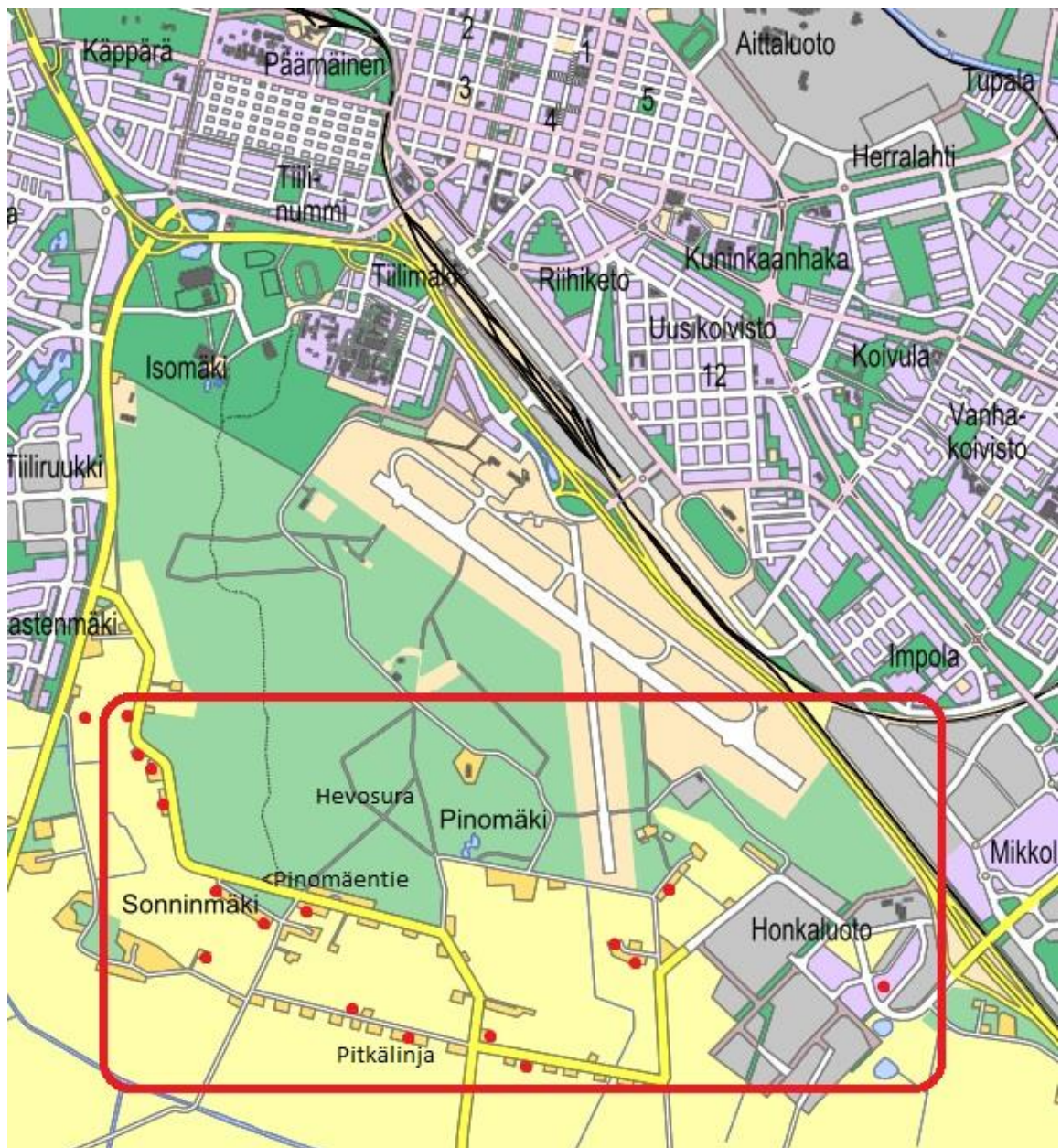
Tärkeintä tutkimusaineistoani ovat litteroidut haastattelut, joita tein yhteensä seitsemän. Näiden perusteella olen jakanut aineiston esille tulleiden teemojen mukaan analysointiluvuiksi. Aineisto koostuu siis haasteltavien kertomuksista, joista on lainauksia analysointiluvuissa 3 ja 4.

Tutkimuskirjallisuutena olen käyttänyt hevostallien suunnitteluun ja toimintaan sekä hevosetalouden ja maatalouden ympäristövaikutuksiin liittyvää kirjallisuutta unohtamatta hevosetalouden yhteiskuntatieteellistä kirjallisuutta. Pinomäkeä ja Honkaluotoa olen tarkastellut kaupunkihistorian kirjallisuuden, Porin kaupunkisuunnittelun, Ympäristöviraston hevosalleja koskevien ohjeiden ja karttapalvelun avulla.

Haastattelujen yhteydessä olen tehnyt myös havainnointia Pinomäen ja Honkaluodon hevosiloilla ja niiden ympäristössä ymmärtääkseni itse hevosilojen arkea paremmin. Olen laskenut alueen hevosilojen määrän, seurannut niiden toimintaa ja luonut kartalle hevosilojen sijainnin pisteinä. Käsittelen Pinomäen sijaintia ja hevosiloja kartalla seuraavalla sivulla luvussa 1.5.

## 1.5 Pinomäki kartalla

Karttakuvassa näkyy Pinomäen sijainti kartalla<sup>6</sup>. Pinomäen, Sonninmäen ja Honkaluodon hevostilojen sijainnit on merkitty karttaan punaisilla pisteillä. Haastateltavien hevosilat sijaitsevat rajatun alueen sisällä.<sup>7</sup> Porin karttapalvelussa Kauppatorin ja Pinomäentien välinen etäisyys linnuntietä mitattuna on noin 4,2 km. Ydinkeskustan alue näkyy kartalla numerolla 1. Karttaan on merkitty keskeisimmät tiet Pinomäentie ja Pitkälinja sekä hevosten kannalta olennaisin hevosura Porin metsässä.

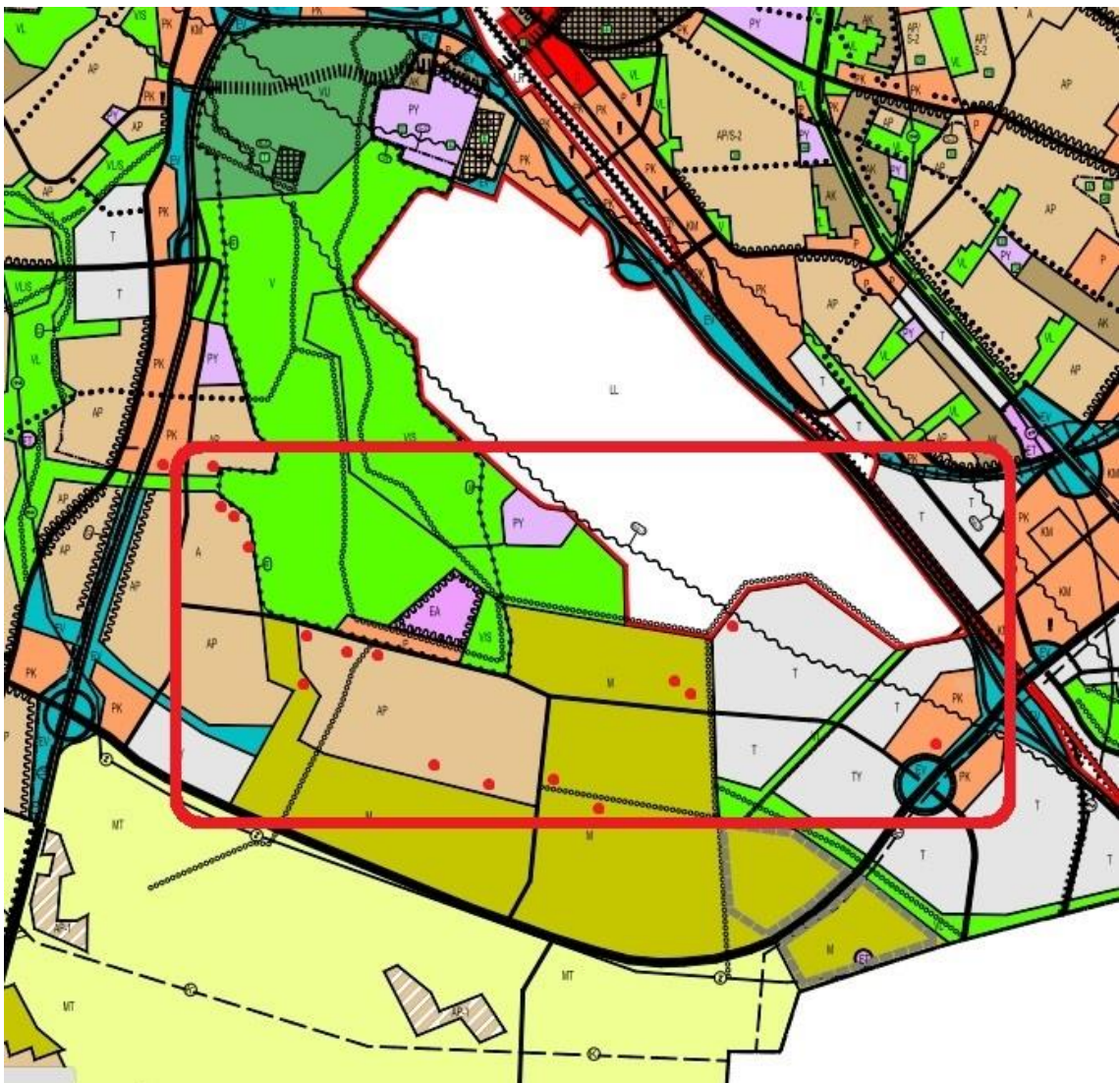


<sup>6</sup> Kuva 1: Pinomäen kartta, tutkimusalue ja hevostilojen sijainti. Porin karttapalvelu 2015.

<sup>7</sup> Hevostilojen sijainti selvitetty havainnoimalla ja Google Mapsin avulla.

## 1.6 Pinomäki yleiskaavassa

Yleiskaavakuvaan on merkitty hevostilojen sijainnit punaisin pistein. Tämän tutkimuksen alue on rajattu punaisella. Kaupungin reunalla sijaitseva Pinomäen metsäalue kuuluu kansalliseen kaupunkipuistoon<sup>8</sup>. Tummempi vihreä alue on urheilu- ja virkistysaluetta. Vaalean vihreä alue, Porin metsä, on virkistysaluetta. Pinomäentietä ja Pitkälinjaa mukaileva alue on kaavoitettu pientalovaltaiseksi asuinalueeksi. Suurin osa asuinalueen ympäristöstä on kaavoitettu maatalousalueeksi. Pinomäen alueen itäreunan Honkaluoto on yleiskaavassa teollisuus- ja varastoaluetta. Valkoinen punaisella reunustettu alue on kaavoitettu lentoliikenteelle.<sup>9</sup>



<sup>8</sup> Niukkanen 2012. 80.

<sup>9</sup> Kuva 2: Pinomäen yleiskaava. Porin karttapalvelu 2015.

Läheisen sijaintinsa vuoksi Pinomäen alue on mahdollinen Maa-Porin laajenemissuunta<sup>10</sup>. Pinomäen peltoalueille on tarkoitus rakentaa uudisrakennuksia. Alueen eteläpuolelle on suunniteltu peltoaukeita halkova tie.<sup>11</sup> Merkittävä tiehanke yhdistäisi valtatie 8 ja 11 toisiinsa. Porin kaupunkistrategian mukaan se palvelisi Honkaluodon yritys- aluetta lisäämällä sen houkuttelevuutta raskaan liikenteen ja teollisuuden näkökulmasta.<sup>12</sup> Kaavoitettu tie näkyy sivulla 12 yleiskaavakuvan alareunassa mustana viivana. Honkaluodon teollisuusalue on kaavoitettu laajenemaan kaakkoon ja lounaaseen<sup>13</sup>. Honkaluodon yritys- ja teollisuusalueen vahvuuksia ovat lähellä sijaitseva valtatieverkko, lentokenttä ja Ulvilan kaupungin raja<sup>14</sup>.

Pinomäen lähialueeseen liittyvä erityisen ajankohtainen (2015–2017) kaavoituskohde on Isomäen urheilukeskuksen ja virkistysalueen kaavauudistus<sup>15</sup>. Valtatie 8:n parantamiseen liittyen Liikennevirasto ja Porin kaupunki ovat toteuttaneet Isomäen risteyssillan rakentamisen vuonna 2015. Hanke on muuttanut Porin Ratsastuskeskus Oy:n liittymää rakentamalla tallille autotien ja kevyen liikenteen väylän Pinomäentieltä.<sup>16</sup>

---

<sup>10</sup> Porin kaupunkisuunnittelu 2007. 23.

<sup>11</sup> Niukko 2012. 80.

<sup>12</sup> Porin kaupunkisuunnittelu 2007. 30.

<sup>13</sup> Porin kaupungin kaavoituskatsaus 2015-2017. 17.

<sup>14</sup> Telenius 2008. 22.

<sup>15</sup> Porin kaupungin kaavoituskatsaus 2015-2017. 13.

<sup>16</sup> Satakunnan Viikko 18.3.2015.

## 2. TUTKIMUKSEN TAUSTAA

### 2.1 Hevostalous Suomessa

Hevostalous elää nousukauttaan 2000-luvulla. Suomen hevosten määrä on kaksinkertaistunut 1980-luvulta 2010-luvulle yhteiskunnan vaihtelevasta talouskasvusta huolimatta. Suomessa on 75 000 hevosta. Alan harrastajien määrä lisääntyy voimakkaasti. Ennusteen mukaan vuoteen 2030 mennessä maassamme on 90 000 hevosta. Elinkeinona ja harrastuksena hevonen vaikuttaa arviolta 500 000 suomalaisen elämään. Kasvava hevosala lisää maaseudun ja kaupungin välistä vuorovaikutusta koko maassa. Hevostalous on osa kuntapolitiikkaa maankäytön, kaavoituksen, rakentamisen, elinkeinopolitiikan ja sosiaali- ja terveystalouden osa-alueilla.<sup>17</sup>

Hevostalous tarjoaa elinkeinoja, työtä ja harrastusmahdollisuuksia kunnissa ja kaupungeissa. Hevoset elävöittävät maaseutua työllistäen suoraan yli 15 000 ihmistä. Välilliset vaikutukset moninkertaistuvat palvelutarjonnan, rehu-, rakentamis- ja varustekaupan kautta. Hevostalouden vaikuttavuutta ei voi mitata vain tuottavuutena ja työllistäjänä. Sillä on myös sosiaalisia vaikutuksia, kuten tasa-arvoisen liikuntaharrastuksen luomat sosiaaliset tukiverkostot, kiireisen arjen katkaiseva toiminta sekä syrjäytymisen ennaltaehkäisy ja siitä kuntoutuminen.<sup>18</sup>

Yleisimmät hevosalan toimintamuodot ovat hevoskasvatus ja ravivalmennus. Muuta toimintaa hevosaloilla edustavat hevosten hoitopalvelut vuokraamalla tallipaikkoja, ratsastuskoulu- ja valmennuspalvelut sekä hevoselämys- ja ihmisten hyvinvointipalvelut. Niitä ovat esimerkiksi matkailu, vaellukset, kotieläinpihat ja hevosterapia.<sup>19</sup>

Hevostalleja on Suomessa noin 16 000. Niistä arviolta 11 000 on maatiloja<sup>20</sup>. Tarkkaa hevosalojen määrää ei ole saatavilla minkäänlaisesta rekisteristä. Koko maassa yli kuuden hevosen talleilla on ilmoitusvelvollisuus aluehallintovirastoon. Eläinsuojelulainsäädännön mukaan ammattimaisesta hevospidosta on ilmoitettava. Ilmoitusvelvollisuuden ulkopuolelle jää siis paljon pieniä harrastusmuotoisia hevosaloja.<sup>21</sup>

<sup>17</sup> Laitinen & Mäki-Tuuri 2014. 7, 11.

<sup>18</sup> Laitinen & Mäki-Tuuri 2014. 9.

<sup>19</sup> Laitinen & Mäki-Tuuri 2014. 13.

<sup>20</sup> Laitinen & Mäki-Tuuri 2014. 13-14.

<sup>21</sup> Hollmén 2010. 4-5.

## 2.2 Hevoset siellä missä ihmisetkin

Hevoset ovat kasvukeskuksissa lähellä ihmisiä. Hevonen on siirtynyt maaseudulta kasvukeskuksiin ja taajamiin. Vuonna 2010 tehdyn ruotsalaistutkimuksen mukaan 75 % kaikista hevosista ja talleista on suurissa taajamissa ja niiden lähellä. Suomessa kaupunkien ympärille on muodostunut niin sanottu rurbaninen alue (rural-urban), jonne hevosvilvyöhyke sijoittuu. Suhtautuminen hevostalouteen kaupunkien läheisissä taajamissa ja maaseutumaisilla alueilla jakaa mielipiteitä. Hevosalan kasvu luo sille itselleen ja sen sidosryhmille haasteita yhdyskuntarakenteen muuttuessa yhä kaupunkimaisemmaksi. Konflikteja syntyy mm. rakentamisessa ja maankäytössä seurauksena asukaskeskittymien tiivistymisestä ja maaseudusta vieraantumisen. <sup>22</sup>

Lounais-Suomessa suurin osa hevostiloista on keskittynyt Turun ja Porin kaupunkeihin ja niiden lähialueille. Porin seudulla hevosia on eniten Porissa, Kokemäellä, Huittisissa ja Ulvilassa. Turussa Metsämäen raviradan ympärille on muodostunut hevostilojen keskittymä. Porissa vastaava ”hevoskylämäinen” keskittymä sijaitsee Pinomäessä ja raviradalla kaupungin kupeessa. <sup>23</sup>

Ajankohtainen hevosten sijaintiin liittyvä uutinen ”*Siltala halusi tuoda hevoset ihmisten lähelle*” (Kauppalehti 1.3.2016) kertoo Järvenpään keskustaan sijoitetusta hevosurheilukeskuksesta ja yrittäjän halusta tuoda hevoset lähemmäs ihmisiä. Rakennusyrittäjä ja sijoittaja Erkki Siltalan toiveen mukaan keskustan läheisyydessä tavalliset ihmiset tulisivat esimerkiksi iltakävelyllään katsomaan hevosurheilua maneesin kahvilaan. Hän päättikin rakentaa Suomen kalleimman ja suurimman ratsastus- ja kilpailukeskuksen yksityisrahoituksella Järvenpään keskustaan. Järvenpään kaupunki osoitti Siltalan ratsastuskeskukselle kulttuurihistoriallisesti merkittävän paikan keskustan vierestä. Siltalan omistuksessa alueesta on neljä hehtaaria ja hän on vuokrannut saman verran maata Järvenpään kaupungilta. Siltalan mukaan näin suuri rakennusprojekti ei olisi onnistunut missään muualla kuin hevosmyönteisessä Järvenpäässä. Ratsastuskeskuksen alueella on tallirakennuksia, kaksi maneesia, sosiaalitalat, ratsastuskenttiä ja hevosten jaloittelutarhoja. Siltalan yrityksessä on vuoden 2016 alussa aloittanut ratsastuskoulu, yksityisten hevosten talli, valmennustoimintaa, hevostarvikeliike ja ulkopuoliselle yrittäjälle vuokrattu ravintola-kahvila. Järvenpään ratsastuskeskus muuttuu tarvittaessa myös hevosurheilusta poikkeavaan käyttöön kuten konsertti-, messu- tai tapahtumakeskukseksi.

<sup>22</sup> Laitinen & Mäki-Tuuri 2014. 11-12.

<sup>23</sup> Hollmén 2010. 4-5.

Paikka on varustettu uudella ääni-, valo- ja videokuvateknologialla. Luksuspaikan oloinen ratsastuskeskus on rakennettu laatu ja pitkäikäisyys huomioiden. Siltala on käyttänyt uutta rakennustekniikkaa esimerkiksi maneeseissa pohjan kastelujärjestelmässä ja kosteudenpoistojärjestelmässä sekä talleissa automatisoituna lannanpoistona ja kompostointina.<sup>24</sup>

### 2.3 Hevonen maisemassa

Hevostalous on olennainen osa maaseudun kehitystä ja maaseutumaiseman säilymistä. Suomessa on 16 000 hevostilaa. Tiloja on enemmän kuin kaikkia muita kotieläintiloja yhteensä. Yli puolet hevostalleista sijaitsee pääkaupunkiseudulla. Hevostoimintaa on paljon kaupunkien ja asukaskeskittymien ympärillä. Hevosten suora vaikutus maaseutuun ilmenee alueen elinvoimaisuutena ja maisematekijänä. Hevosilla on myös yhteys luonnon, maiseman ja kulttuuriympäristön monimuotoisuuden ylläpitämisessä. Avoimien peltomaisemien katoaminen voidaan pysäyttää käyttämällä hevosia maisemanhoitajina ja laiduntajina.<sup>25</sup> Hevosia käytetään maataloustöissä nykyisin hyvin vähän lähinnä harrastusmuotona perinteitä säilyttämässä. Satakunnassa on muutamia hevosmet sureita, sillä hevosen käyttö metsätöissä on lisääntynyt. Hevosilla voidaan hoitaa luonnonsuojelualueita, puistoja ja taimikoita.<sup>26</sup> Laitumen pohjakasvillisuus pysyy kurissa kavioiden kulutuksella. Lannasta hyötyvät erilaiset luonnonlaitumen kasvilajit<sup>27</sup>.

Luonnon monimuotoisuuden säilyttämisellä on vaikutuksia maatalouden arvostukseen ja kannattavuuteen. Luonnon ja maiseman vaaliminen tuleville sukupolville luo myönteistä kuvaa maataloudesta. Neljäsosa Suomen eliölajeista elää maaseutuympäristöissä, joten maataloudella on valtavat vaikutukset luonnon monimuotoisuuteen. Maatilat ja hevostilat eläimiseen sekä rakennuksineen ovat myös elinkeinonharjoittajan työympäristö. Ihminen pääsee tekemään päätöksiä, valintoja ja arvottamista työympäristössään elävien lajien menestymiseksi ja luonnon säästämiseksi. Maatiloilla ja hevostiloilla voidaan tunnistaa monimuotoisuuskohteita. Esimerkiksi metsikköjen reunavyöhykkeet, peltosaarekkeet, teiden ja ojien pientareet, kosteikot sekä puoliavoimet alueet ovat tärkeitä nisäkkäiden, lintujen ja hyönteisten pesimis-, lepo- ja lisääntymispaikkoina. Haka-

---

<sup>24</sup> Partanen 2016.

<sup>25</sup> Laitinen & Mäki-Tuuri 2014. 15.

<sup>26</sup> Hollmén 2010. 7.

<sup>27</sup> Tolonen & Harmoinen 2007. 27.

maita, niittyjä ja metsälaitumia on kunnostettava ja elvytettävä, jolloin niiden alkuperäiset kasvi- ja eläinlajit ovat pelastettavissa. Niittäminen, laiduntaminen ja raivaaminen ovat pääasiallisia toimenpiteitä perinnebiotooppien hoitamisessa.<sup>28</sup>

Luonnon monimuotoisuuden lisäämiseen hevosrehun tuotannolla on merkittävä vaikutus. Hevosen ravinto perustuu nurmirehuun. Yksipuolisen viljanviljelyn lisäksi alueita voidaan käyttää laitumina ja heinäviljelyssä. Näin voidaan parantaa nurmilla elävän eliöstön tilaa ja viljelymaiden laatua. Hevosrehutuotanto luo erikoistumisen mahdollisuuksia viljelijöille. Se onkin kannattavaa perinteiseen viljanviljelyyn verrattuna. Lisäksi Suomessa on kasvava kysyntä laidunmaista. Näin voidaan kehittää uusia palvelumuotoja.<sup>29</sup>

#### **2.4 Hevostilat vaativat tilaa ja suunnittelua**

Hevostiloilla tulee noudattaa eläinsuojelulainsäädäntöä hevosten käsittelyssä, toimenpiteissä, ruokinnassa, hoidossa ja hevosten pitopaikoissa. Hevosen pitopaikan eli tallin tai pihaton on oltava hevoselle riittävän tilava, sääolosuhteilta suojaava, valoisa, puhdas, turvallinen ja siinä on huomioitava mahdollisimman hyvin hevosen luontaiset tarpeet. Pitopaikan on tarjottava riittävä suoja epäsuotuisia sääoloja sekä liiallista kylmyyttä, lämpöä, vetoa ja kosteutta vastaan. Nämä eläinsuojelulliset asiat on huomioitava jo rakennusten ja aitausten suunnitteluvaiheessa. Tiloissa on huolehdittava myös turvallisuudesta esimerkiksi tulipalojen ja hevosen karkaamisen varalta. Hevosen pitopaikassa on oltava riittävä ilmanvaihto eikä eläintä häiritsevää melua sallita. Hevostallien ja pihattojen seinien ja lattian on oltava rakenteiltaan ja materiaaleiltaan hevosille sopivia ja turvallisia. Jaloittelutarhoihin ja laitumeen liittyviä eläinsuojelullisia vaatimuksia ovat niille johtavien kulkuväylien turvallisuus sekä tarhojen koko. Eläinsuojelulainsäädännössä todetaan, että jaloittelutarhojen ja laitumen on oltava riittävän tilavia hevosen rotu, koko, ikä, sukupuoli sekä hevosten lukumäärä ja aktiivisuus huomioon ottaen. Tarhojen pohjan on oltava hevoselle sopiva.<sup>30</sup>

Lainsäädännössä hevostallien tilavaatimuksilla pyritään siis turvaamaan hevosen hyvinvointi. Vuoden 2014 alusta alkaen suomalaisten tallien sisätilan korkeuden tulee olla vähintään 2,2 – 2,55 metriä hevosen säkäkorkeudesta riippuen. Hyvin isojen hevosten

<sup>28</sup> Tolonen & Harmoinen 2007. 27-30.

<sup>29</sup> Laitinen & Mäki-Tuuri 2014. 14-15.

<sup>30</sup> Evira 2014. 3, 11, 13.

kohdalla sovelletaan laskukaavaa 1,5 kertaa hevosen säkäkorkeus. Tilavaatimuksiin kuuluvat myös karsinoiden, pilttuiden ja pihattojen vähimmäiskoot. Karsinakoko vaihtelee hevosen säkäkorkeuden mukaan neljästä neliömetristä yhdeksään neliometriin.<sup>31</sup>

Suurten eläinten jaloittelu ulkotarhoissa lisääntyy lähivuosien kuluessa, sillä tietoisuus niiden hyvinvoinnista kasvaa. Erityisesti hevoset tarvitsevat toimivia jaloittelutarhoja. Yleensä jaloittelutarhan rakentaminen on kompromissi, jossa on huomioitu kustannukset, turvallisuus, hevosten viihtyminen, tekninen toimivuus ja ympäristörasituksen vähentäminen.<sup>32</sup> Hevosten jaloittelutarhoille ei ole lakiin perustuvaa minimikokoja. Suositus useamman hevosen tarhan koolle on 1000–2000 neliometriä. Hevonen liikkuu paljon, jonka vuoksi suositetaan mieluiten kapeahkoja pitkän mallisia tarhoja. Yksin tarhattavalle hevoselle suositellaan kooltaan vähintään 10 kertaa 30 metrin aitausta.<sup>33</sup>

Hevostiloilla tarvitaan tarhojen lisäksi tilaa tallirakennukselle, lantalalle, varastotiloille ja mahdollisille laitumille. Pieni 2-6 hevosen talli lantaloineen ja varastoineen vaatii tilaa noin 40-180 neliötä toiminnan luonteesta riippuen. Yritystoiminta saattaa vaatia hevosetilalle vielä lisätilaa sosiaalitulojen, hevoskuljetuskaluston ja parkkipaikkojen muodossa. Ratsastuskentän hyvä koko pienehköllä tallilla on vähintään 20 x 40-60 metriä. Isommilla talleilla tallirakennus, lantala ja varastot vaativat jo 180-600 neliötä. Jaloittelutarha- ja laiduntilaa saatetaan vaatia jo useita hehtaareita. Ratsastuskentän ja maneesin pohjaksi suositellaan molemmille noin 60 x 100 metrin aluetta, jos tallissa on paljon ratsuhevosia. Ravihevosia varten lähistöllä tulisi mielellään olla harjoitusravirata tai hiittisuora<sup>34</sup>. Hevostilan läheisyydessä tulisi sijaita reitistöjä ajamista ja ratsastamista varten mielellään 3-10 kilometriä.<sup>35</sup>

## 2.5 Lanta ja ympäristö

Kotieläinten lanta aiheuttaa suuren osan maatalouden ympäristökuormituksesta. Lannan kaasu- ja ravintopäästöt vaikuttavat epäsuotuisasti kasvihuoneilmiöön ja vesistöjen rehevöitymiseen. Asutusalueilla lanta voi aiheuttaa ikäviä hajupäästöjä. Haittoja voidaan vähentää lannan oikealla käsittelyllä.<sup>36</sup>

<sup>31</sup> Laitinen & Mäki-Tuuri 2014. 40.

<sup>32</sup> TEHO-hanke 2011. 75-76.

<sup>33</sup> Laitinen & Mäki-Tuuri 2014. 46.

<sup>34</sup> Hiittisuora on hevosten vauhtiharjoittelurata, jonka pituus on useita satoja metrejä.

<sup>35</sup> Laitinen & Mäki-Tuuri 2014. 46.

<sup>36</sup> Palva & Alasuutari & Harmoinen 2009. 34.

Hevostilojen lantahuollon ja jaloittelutarhojen kehittäminen ovat ympäristövaikutusten kannalta tärkeitä asioita. Hevostilojen puutteelliset lantavarastot ja huonosti toteutetut jaloittelutarhat aiheuttavat ravinnevalumia. Tarhojen huolellinen suunnittelu ja rakentaminen ehkäisevät pinta- ja pohjavesien pilaantumista: hevosten virtsa ja lanta erittävät ravinteita ja mikrobeja. Porin ympäristöviraston ohjeiden mukaan hevostilojen lanta on varastoitava tiivispohjaisessa lantalassa. Lantala tulee mitoittaa kalenterivuoden aikana kertyvälle lantamäärälle. Lannan valumavesien pääsy pinta- ja pohjavesiin tulee estää tiivispohjaisella rakenteella. Lantala voi kyllä olla katettu tai avonainen. Lantalaa suunniteltaessa tulee ottaa yhteys Porin ympäristöviraston rakennusvalvontaan. Tallin yhteyteen ei kuitenkaan tarvitse rakentaa lantalaa, jos lanta luovutetaan esimerkiksi yhteisomistuksessa olevaan lantavarastoon tai lantaa kertyy vuosittain enintään 20 kuutiota. Lantalaa ei myöskään välttämättä tarvita tapauksissa, joissa lanta luovutetaan lannoitteena viljelijälle tai muulle ympäristösuojelulain mukaan toimivalle luvalliselle hyödyntäjälle.<sup>37</sup>

## 2.6 Aiemmat tutkimukset

Hevostiloja on tutkittu Suomessa lähinnä Hevostietokeskuksen raporteissa ja julkaisuissa. Niiden aiheena ovat olleet tallien rakentaminen ja talliratkaisut. Ympäristöministeriön, Maa- ja metsätalousministeriön sekä ProAgrian raportit ja tutkimukset ovat keskittyneet lähinnä hevostoiminnan ympäristökysymyksiin kuten hevosenlannan käsitteilyyn. Maaseutua on tarkasteltu tulevaisuuden muutosten näkökulmista monilla eri tieteenaloiilla. Hevosalaa laajasti käsittelevä tutkimusprojekti *Hevoset ja yhteiskunta* päättyi vuoden 2014 lopussa. Hankkeesta koostettu kirja *Hevoset ja kunta – rajapintoja* käsittelee hevosalaa kuntatyön eri osa-alueilla, kuten maataloustoimessa, maankäytössä, kaavoituksessa, ympäristöasioissa sekä elinkeino- ja liikuntatoimessa<sup>38</sup>. Kuitenkin tutkimuksia hevostiloista kaupungin ja maaseudun välisellä rural-urban vyöhykkeellä on toistaiseksi verrattain vähän.

Maaseudun ja kaupungin välistä rajaa on tarkasteltu osana esimerkiksi Aini Pehkosen sosiaalityön väitöskirjassa *Kylä kutsuu... Tutkimus tulomuuttoprosesseista maaseudulle*. Väitöskirjassaan Pehkonen tarkastelee muuttoliikettä maalaiskyliin massamuuton vastaliikkeenä. Pehkosen mukaan kyläyhteisöön muuttaminen voikin olla joko positiivinen

<sup>37</sup> Porin kaupunki 2015.

<sup>38</sup> Laitinen & Mäki-Tuuri 2014. 9.

tai negatiivinen prosessi. Hänen tutkimuksessaan mukaan maaseudulle muuttamisen motiiveja ovat asuinympäristö, asunto, rakentaminen, luontosuhde ja taloudellinen tilanne. Maaseutu merkitsee ihmiselle maisemaa, luonnon ympäristöä, virkistystä ja kultuuria. Verrattuna entiseen nykyinen ja tulevaisuuden maaseutu on muuttunut perinteisestä maa- ja metsätaloustuotannosta palveluiden ja kulutuksen kohteeksi. Syinä muutokselle ovat elinkeino- ja ikärakenne sekä muuttoliike. Maaseudun rajalle ei ole yksiselitteistä rajaa, mutta Suomessa raja asetetaan yleensä taajaman ja haja-asutusalueen välille.<sup>39</sup>

Pauliina Raento on tutkinut hevosalan kasvua kaupungin ydinalueilla. Raennon mukaan hevosala on muuttunut uudeksi hevostaloudeksi 1950-luvun hevostalouden romahduksen jälkeen. 2010-luvulla hevosala liittyy suomalaisen yhteiskunnan muutokseen, jossa tärkeitä tekijöitä ovat kulutuskäyttäytyminen, virkistys, vapaa-aika, aikatalous ja arvot.<sup>40</sup>

Samaa aihetta on tutkittu Kööpenhaminan yliopistossa. Elgåker ja Wilton (2008) ovat tutkineet kasvavaa hevosten omistamisen suosiota kaupungin ja maaseudun välisellä vyöhykkeellä. Tutkimuksessa *“Horse farms as a factor for development and innovation in the urbanrural fringe with examples from Europe and Northern America”* Elgåker ja Wilton tarkastelevat kaupunkia ympäröivää vyöhykettä (urbanrural fringe) hevostilojen näkökulmasta. Vyöhyke kaupungin ympärillä on muuttumassa yhä tärkeämmäksi alueeksi hevosten ja hevostilojen määrän kasvaessa. Kanadassa ja Ruotsissa toteutettu tutkimus selvitti hevosalan aktiviteettien vaikutuksia urbaani-ruraalilla vyöhykkeellä. Kanadassa tutkimusalueena oli Toronto, jonka alue on 31 465 neliökilometriä. Asukasluku oli 4,2 miljoonaa eli keskimäärin 136 asukasta neliökilometriä kohden. Ruotsissa tutkimusalue oli 449 964 neliökilometriä ja sen asukasluku oli 9,1 miljoonaa. Asukkaita neliökilometriä kohden oli keskimäärin 21,9.<sup>41</sup>

Tutkimuksessa käytettiin virallisten tilastojen, tutkimusraporttien, poliittisten hallintodokumenttien ja tutkijoiden välisen informaatioviestinnän lähteitä. Tutkimuksen mukaan hevosten lukumäärä neliökilometriä kohden Ruotsissa ja Kanadassa oli sitä korkeampi, mitä lähempänä kaupungin keskustaa oltiin. Syyksi arvioitiin tonttimaan kalliimpaa hintaa sekä maankäyttöön liittyvää kilpailua ja kiinnostusta. Tutkimuksen kohde-

---

<sup>39</sup> Pehkonen 2004. 7, 20-21.

<sup>40</sup> Raento 2015. 650-652.

<sup>41</sup> Elgåker & Wilton 2008. 44.

kaupungit Ruotsin Tukholma ja Kanadan Toronto eivät olleet täysin verrannollisia alueiden laajuudessa ja väkiluvussa, mutta ilmiö suurimmista hevestiloista lähellä kaupunkia oli samankaltainen.<sup>42</sup>

Elgåkerin ja Wiltonin mukaan maaseutumaisilla alueilla kohdataan maankäyttöön ja kehittämiseen liittyviä ongelmia ympäri maailmaa<sup>43</sup>. Hevosen omistamiseen liittyvistä ekologisista, sosiaalisista ja taloudellisista toiminnoista puuttuu ymmärrystä ja tutkimuksia.<sup>44</sup> Maankäyttöön on kiinnitettävä huomiota maaseutujen elinvoimaisuuden takia. Hevosen omistamisen suosio kasvaa lähinnä teollisuusmaissa.<sup>45</sup> Ilmiö vaikuttaa erityisesti Pohjoismaissa, Iso-Britanniassa, Irlannissa ja Yhdysvalloissa. Ruotsissa on valtavasti enemmän hevosia (280 000)<sup>46</sup> kuin Suomessa (75 000)<sup>47</sup>.

Elgåkerin ja Wiltonin mukaan maaseudun maankäytöstä kilpaillaan. Yhteiskunta jatkaa kasvavan vaatimustason asettamista maalaismaisille maisemille ja hevosalan suosio kasvaa. Mahdollisia konflikteja voi syntyä hevosten kulkureiteille pääsemisestä ja monipuolisesta käytöstä. Häiriötekijöiksi saatetaan kokea hevestiloilta tuleva haju, meteli, pöly, allergeenit ja ötökät. Myös liikenteeseen, yleiseen turvallisuuteen, kilpailevaan maankäyttöön ja ympäristöasioihin pitää kiinnittää huomiota.<sup>48</sup>

Hevosen omistaminen on kiinnostava maankäyttöön liittyvä aihe. Elgåker ja Wilton ovat todenneet, että hevosia ei yleisesti pidetä taloudellisen hyödyn vuoksi kuten karjaa. Sen sijaan niitä pidetään usein hovin, ajanvietteen ja seuraeläimen roolin vuoksi. Hevosalalla yhdistyvät monipuolisesti maatalous, virkistys, maisemaestetiikka, kulttuuriperintö ja maaseudun suunnittelu.<sup>49</sup> Hevosen omistaminen näyttää täydentävän maiseman aukkoja. Eläimet laiduntavat laitumilla ja uusia ihmisiä muuttaa maaseutumaisille alueille. Maatalouden kannattavuudelle liian pienet maatilat saavat uusia käyttötarkoituksia hevestiloina. Maaseutumaisten alueiden kehittämisprojektit ja innovaatiokehitys koskevatkin usein vain uusia maatalousyrityksiä. Pienet maalaispaikat, joissa yhdistyvät elämäntyö ja vapaa-ajan toiminta, on usein unohdettu niiden pienen koon ja taloudellisen tuottamattomuuden takia.<sup>50</sup>

---

<sup>42</sup> Elgåker & Wilton 2008. 47-48.

<sup>43</sup> Elgåker & Wilton 2008. 44.

<sup>44</sup> Elgåker & Wilton 2008. 43.

<sup>45</sup> Elgåker & Wilton 2008. 44.

<sup>46</sup> Elgåker & Wilton 2008. 43.

<sup>47</sup> Laitinen & Mäki-Tuuri 2014. 7.

<sup>48</sup> Elgåker & Wilton 2008. 46.

<sup>49</sup> Elgåker & Wilton 2008. 43.

<sup>50</sup> Elgåker & Wilton 2008. 45.

Elgåkerin ja Wiltonin mukaan hevostilat ovat ainutlaatuinen osa maaseutumaisemaa. Hevosala sisältää kuitenkin sekä maalaismaisia että kaupunkimaisia piirteitä. Harrastajat, yrittäjät, kilpailijat, kasvattajat ja urheiluammattilaiset ovat vuorovaikutuksessa maaseudun ja kaupungin välillä.<sup>51</sup> Mielestäni hevosalaan liittyvä suunnittelu on varsin haastavaa, sillä alan toimijoilla on varmasti erilaisia vaatimuksia ja toiveita toiminnan luonteeseen liittyen. Saamani vaikutelman mukaan harrastus- ja kilpatallin omistajien näkemykset alueen ja palveluiden suunnittelusta eroavat toisistaan. Tutkimuksessa todetaan, että muun maatalouden heikentyessä hevosaktiviteetit lisääntyvät ja valtaavat enemmän tilaa ruraali-urbaanilta vyöhykkeeltä, joten maankäytöstä kilpaillaan. Saman vyöhykkeen viljelysmaiden suojelukäytännöt liittyvät ruuantuotantoon, veden laatuun, luonnonympäristöön ja virkistysalueisiin. Hevostilojen tulee toimia samojen vaatimusten puitteissa.<sup>52</sup>

Elgåkerin ja Wilsonin tutkimuksen johtopäätösten mukaan hevosmäärän kasvu kaupunkien lähellä jatkuu. Hevoset eivät enää hajaannu kauas kaupungeista pienille talleille. Hevosmäärän kasvu kaupunkien läheisyydessä voi aiheuttaa hankaluuksia esimerkiksi kulkureittien ja -teiden käyttöoikeuksiin liittyen.<sup>53</sup> Hevosihmiset haluavat käyttöoikeuden oman tonttinsa ulkopuolelle päästäkseen ratsastamaan ja ajamaan maastoon. Elgåker ja Wilson ovat samaa mieltä suomalaisen Hevoset ja yhteiskunta -hankkeen Laitisen ja Mäki-Tuurin kanssa: hevoset vaativat ratsastus- ja ajoteiden lisäksi paljon muutakin tilaa. Tallirakennuksissa pitää olla tilaa hevosten ruokintaan ja sisällä pitämiseen. Hevoset tarvitsevat ulkoiluun aitauksia ja laidunmaata sekä liikuntaan ratsastuskenttiä ja halleja.<sup>54</sup>

## 2.7 Tutkimusalueen historiaa

Pinomäen kylä lähti rakentumaan vuonna 1940 niin sanottuna Lattomerren pika-asutusalueena. Talvisodan jälkeisenä keväänä Suomesta etsittiin alueita, jonne voitiin sijoittaa noin puoli miljoonaa sotapakolaista ja evakkoa. Porin kaupunki halusi luovuttaa Lattomerren suoniityn tällaiseksi asuinalueeksi. Lattomerren suoalue oli alunperin vain maatalouden käytössä. Nykyisen Pinomäen alueella rakentaminen olikin ehdottomasti kiel-

---

<sup>51</sup> Elgåker & Wilton 2008. 48.

<sup>52</sup> Elgåker & Wilton 2008. 48.

<sup>53</sup> Elgåker & Wilton 2008. 48.

<sup>54</sup> Elgåker & Wilton 2008. 50.

letty, sillä märkää maata pidettiin haittana asumiselle. Alueella toimineiden vuokraviljelijöiden erimielisyyksien, valitusten, korvausmaksujen, pakkolunastusten ja pitkien oikeusprosessien jälkeen asuttaminen pääsi alkamaan vuonna 1941. Porin keskustan ja Lattomereen kuuluvan Honkaluodon välille rakennettiin 54 ruotsalaistyyppistä lahjataloa siirtolaisille. Osa entisistä vuokraviljelijöistä sai vielä viljellä vanhoilla vuokramailaan, kun taas uudelle väestölle osoitettiin korvausmaita muualta. Nimenä Lattomeren pika-asutusalue oli käytössä noin kaksikymmentä vuotta, kunnes alue jaettiin kahtia. Syntyi kaksi kylää: Pinomäki ja Honkaluoto.<sup>55</sup>

Pinomäen pohjoispuolella kohoava Porin metsä toimi 1930-luvulle saakka laidunmaana. Alue oli lähinnä soistuvaa havumetsää, jonka yhteiskäytössä olleelle vuokralaitumelle kaupunkilaiset toivat karjaansa. Suuren metsälaitumen lävisti kolme karjakujaa viidenteen ja kuudenteen kaupunginosaan. Vuokraviljelyn loppuessa 1930-luvulla päättyi Porin metsän perinteikäs rooli porilaisten asukkaiden viljelys- ja laidunkäyttömaana. Metsää alettiin hoitaa talousmetsänä ojituksen avulla soistuvan metsän kuivattamiseksi.<sup>56</sup>

## 2.8 Nykypäivän Pinomäki

Porin Pinomäki sijaitsee kaupungin eteläreunalla. Pinomäen maaseutumainen elämäntapa on vähitellen muuttumassa<sup>57</sup>. Maaseutumaisuus ilmenee kuitenkin yhä peltojen viljelyksinä ja hevoslaitumina. Hevosten määräkin on kasvanut. Hevosilla ratsastetaan ja ajetaan harrastus- tai kilpailukäytössä. Osa Pinomäen hevosilallisista toimii hevosalan yrittäjinä. Kuitenkin suurin osa pinomäkiläisistä on ansiotyössä muualla. Kylässä on myös maatalousalan yrittäjiä.<sup>58</sup> Pinomäen pohjoispuolella kaupungin ja kylän välissä sijaitsee Porin metsä. Pinomäellä on erityinen rooli Porin metsän maisemassa maaseudun ja kaupungin välisenä rajamaana<sup>59</sup>.

Pinomäen alkuperäisistä taloista suurin osa on asuttuja. Asukkaat ovat vaihtuneet, mutta on tapahtunut myös sukupolvenvaihdoksia. Vuonna 2010 tehdyn arvion mukaan Pinomäessä oli noin 140 taloudessa yhteensä 300 asukasta.<sup>60</sup> Pinomäessä eletään sukupol-

<sup>55</sup> Peltola 2010. 4, 26-28, 36, 69.

<sup>56</sup> Lindberg 2006. 10, 13.

<sup>57</sup> Niukko 2012. 79.

<sup>58</sup> Pinomäen kyläyhdistys ry 2010. 4.

<sup>59</sup> Lindberg 2006. 13.

<sup>60</sup> Pinomäen kyläyhdistys ry 2010. 4.

venvaihdotsaikkaa ikääntyneen väestön muuttaessa keskustaan palveluiden lähelle. Pinomäen maaseutumainen ympäristö on houkuttellut iäkkään väestön tilalle lapsiperheitä, joita varten kylään on perustettu ryhmäperhepäiväkoti vanhan koulun tiloihin vuonna 2005. Kirjastoautoa lukuun ottamatta kylässä ei ole enää muita kunnallisia palveluita.<sup>61</sup>

Pinomäen aktiivinen kyläyhdistys järjestää talkoilla tapahtumia, lisää pinomäkiläisten harrastusmahdollisuuksia ja toimii kylän edustajana kaupungin elimille. Kylässä on myös Martta-toimintaa. Pinomäen Martat on alueen vanhin yhdistys, jonka historia ulottuu karjalaisiin siirtolaisiin saakka.<sup>62</sup> Kylässä Katinkurun ampumakeskuksessa toimintaansa harjoittaa Satakunnan Ampujat ry<sup>63</sup>. Hevostilallisten hevosityhdistysten perustetävinä on huolehtia kylän hevosharrastuksesta. Pinomäen hevosityhdistys on kunnostanut ja ylläpitänyt hevosten ajo- ja ratsastusreitistöjä.<sup>64</sup> Entisen koulun pihalla sijaitseva ratsastuskenttä on toteutettu Pinomäen kyläyhdistyksen toimesta palvelemaan ratsukoita. Sen rakentamiseen on saatu taloudellista avustusta EU:n Leader+ hankkeesta.<sup>65</sup>

Pinomäen asukaskyselyn (2004) mukaan kyläläiset olivat tyytyväisiä kylän ilmapiiriin. Naapureiden välinen avunanto toimi ja talkoohenki oli hyvä. Maisemaan ja tienvarsinäkymiin oltiin suhteellisen tyytyväisiä. Hevosille tarkoitettut ratsastuskenttä sekä ajo- ja ratsastusreitit olivat hyviä. Kyläläiset kiittelivät myös tapahtumia ja tiedottamista. Huolta ja tyytymättömyyttä aiheuttivat epäsiistit tontit ja metsäteille hylätty kaatopaikkatavara. Teiden kuntoon ja valaistukseen ei oltu täysin tyytyväisiä. Vaarallisiksi koettiin suuret ajonopeudet ja vaaralliset risteykset. Julkista liikennettäkin kulki liian vähän.

## 2.9 Porin metsä osana Pinomäen hevostilaa

Porin metsä on merkittävä Porin kaupungin viherverkkorakenteen ulkoilualue. Alue on monipuolisten virkistystoimintojen paikka ja tärkeä urheilupalvelujen tarjoaja. Se kerää päivittäin paljon erilaisia käyttäjiä olemalla aktiivisessa ympärivuotisessa käytössä.

<sup>61</sup> Nyqvist 2008. 34-35.

<sup>62</sup> Pinomäen kyläyhdistys ry 2010. 8.

<sup>63</sup> Telenius 2008. 19.

<sup>64</sup> Pinomäen kyläyhdistys ry 2010. 8.

<sup>65</sup> Telenius 2008. 20.

Alueella harrastetaan mm. lenkkeilyä, hiihtoa, uintia, tennistä, pyöräilyä, suunnistusta, luistelua, lihaskuntoilua, koiraharrasteita ja ratsastusta. Liikunnallisen toimintaympäristön lisäksi Porin metsä on käyttäjilleen muun muassa rauhallinen hiljentymispaikka, marjastus- ja sienestysmetsä, sosiaalinen tapaamispaikka ja kauttakulkureitti.<sup>66</sup>

Porin metsä liittyy olennaisesti Pinomäen hevoskylämäiseen luonteeseen. Hevosilla ajetaan ja ratsastetaan metsässä aktiivisesti. Porin metsästä löytyykin hevosura ja hevositeitä, joita hevosihmiset käyttävät ratsain ja kärryillä hevosten harjoittamiseen. Alue sijaitsee Porin lentokentän ja Katinkurun ampumaradan välillä. Reitin historia ulottuu toiseen maailmansotaan ja sen aikana rakennettuihin rullausteihin ja sirpalesuojiin. Näitä rullaus- eli piiloteitä kutsutaan nykyään hevosteiksi. Hevosille tarkoitettut tiet ovat leveäköjiä hiekkapäällysteisiä metsä- ja kärryteitä. Hevosteilla autolla ajaminen on kielletty. Pinomäen kylän asukkaat saattavat kyllä polkea polkupyörällä teitä pitkin keskustan suuntaan. Hevosura kulkee pääasiassa Porin metsän länsireunassa alkaen valtatie 8:n vieressä sijaitsevasta Porin ratsastuskeskuksen pihasta. Hevosura jatkuu Pinomäen koululle kääntyen Katinkurun ampumaradalle ja yhdistyen hevostiehen. Hevosuraa ei ole valaistu.<sup>67</sup>

Essi Lindbergin käyttäjäkyselyyn<sup>68</sup> vastanneiden mukaan valaisemattomalla hevosuralla sattuu joskus vaaratilanteita. Niitä aiheuttavat esimerkiksi hevosuralle eksyvät lenkkeilijät, jotka kohtaavat hevosen yllättäen. Hevosharrastajien mukaan eri käyttäjäryhmien välisiä konflikteja voitaisiin vähentää selkeällä tiedottamisella. Opasteita, karttoja ja informaatiota pitäisi jakaa kaikille Porin metsän käyttäjille. Hevosilla liikkuneet ovat kokeneet metsässä jopa vihamielisyyttä. Tämä saattaa olla seurausta siitä, ettei nykykaupunkilaisilla ole omakohtaista kokemusta ja tietoa hevosen käyttäytymisestä eikä siitä miten hevonen tulisi kohdata.<sup>69</sup>

---

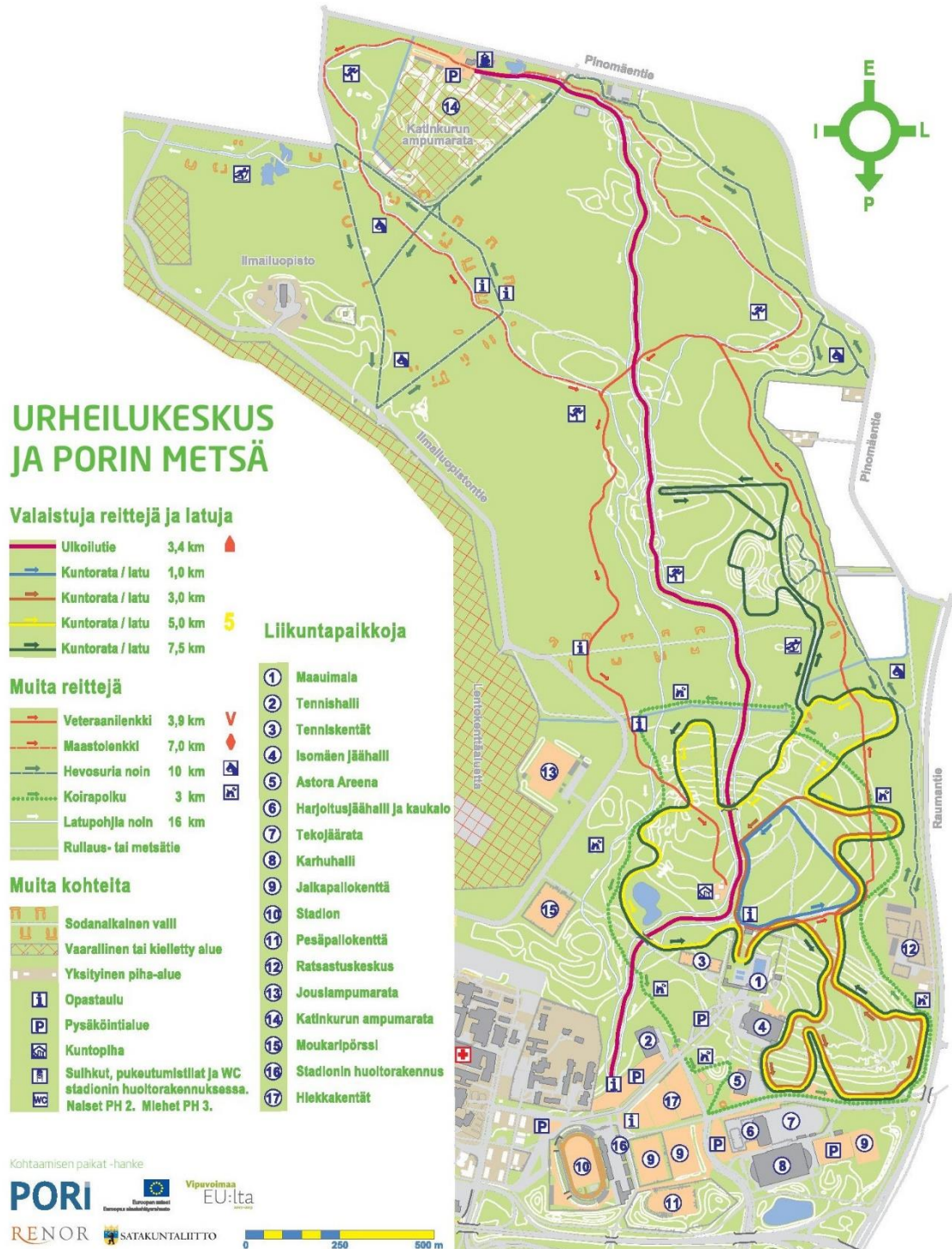
<sup>66</sup> Lindberg 2006. 2, 1, 21, 19.

<sup>67</sup> Lindberg 2006. 34.

<sup>68</sup> Käyttäjäkysely Porin metsän maiseman tilasta, käytöistä ja historiasta. Porin kaupungin kaavoitusosasto, 2005. Essi Lindberg. (julkaisematon)

<sup>69</sup> Lindberg 2006. 34.

Oheisessa Porin urheilukeskuksen ja Porin metsän kartassa<sup>70</sup> näkyvät kaikki käyttäjäryhmien reitit. Hevosuraa metsässä on noin 10 km ja yleensä sille liitytään hevosten kanssa Pinomäentieltä lännestä tai etelästä sekä ratsastuskeskukselta Raumentien eli valtatie 8:n läheltä. Kartasta näkyy, että hevosura kulkee punaisella merkityn veteraanija maastolenkin läheisyydessä. Niiden lisäksi hevosuralla on risteys violetilla merkityn ulkoilureitin kanssa.



<sup>70</sup> Kuva 3: Porin metsän kartta. Pori.fi 2016.

### 3. PINOMÄEN HEVOSKYLÄN PIIRTEET

#### 3.1 Pinomäen maisema kuvina

Pinomäen maaseutumaisema välittyy kuvien avulla. Olen valinnut kuvasarjaan ilmakuvan Pinomäestä. Muut kuvasarjan kuvat ovat Pinomäentieltä, Pitkälinjalta ja Honkaluodosta. Pinomäentien varren kyltti ja hevosuran vieressä sijaitseva reittikartta luovat mielikuvia hevoskylästä. Kuvat Pinomäen kylteistä on valittu kuvasarjaan kertomaan juuri siitä, että Pinomäki on maaseudun, maanviljelyn ja hevosten maisema.

Ilmakuvasta<sup>71</sup> erottaa Pinomäen asutuksen vähäisyyden ja väljyyden. Peltoalueet ovat laajoja Pinomäentien ja Pitkälínjan ympärillä. Porin metsäkin on laaja alue ja mm. hevosura erottuu kuvassa kolmion mallisena reittinä. Honkaluodon alue on Katinkuruntien ja valtatie 2:n läheisyydessä ja se kuuluu myös tutkimusalueeseeni.



<sup>71</sup> Kuva 4: ilmakuva Pinomäestä. Google Maps 2016.

5. Kuva on otettu Pinomäentieltä läheltä Pitkälinjan risteystä. Kuvassa näkyy Pitkälinjan pohjoispuolelta kuvattuna. Kuvan vasemmassa reunassa näkyy hevostila, laitumia ja hevosia. Oikeassa reunassa näkyy uusi vaalea hevostila. Maisema Pitkälinjan ympärillä on maastoltaan tasaista, avaraa ja rauhallista. Se on kuin tehty hevostaloutta varten.<sup>72</sup>



6. Kuvassa näkyy Pitkälinja Pinomäen eteläpuolelta kuvattuna. Pinomäen suuret ja ehjät peltomaisemat vaikuttavat harvinaisilta näin lähellä kaupunkikeskustaa. Kuvan peltoaukealle on kuitenkin tarkoitus rakentaa joskus tie valtatie 8:lta valtatie 2:lle Honkaluodon suuntaan lähinnä teollisuusalueen tarpeita palvelemaan. Hienot peltomaisemat ovat vaarassa pirstoutua.<sup>73</sup>



<sup>72</sup> Kuva: Pinomäen Pitkälinja pohjoisesta. Hilla Tuominen 2016.

<sup>73</sup> Kuva: Pinomäen Pitkälinja etelästä. Hilla Tuominen 2016.

7. Kuvassa on Pitkälinjalta katsottuna Pinomäen länsipuolen peltomaisemaa ja maatiiloja. Vasemmassa reunassa on hevostila. Viljapeltoa on silmän kantamattomiin ja sen keskellä on saarekkeita maatiloineen. Pinomäen maiseman olennainen osa on kuvassa välittyvä avaruus ja yhtenäinen rikkoutumaton maisema. Se on kaikkien rauhoittavaa katseltavaa.<sup>74</sup>



8. Kuva on otettu Honkaluodosta Rahtitieltä. Kuvassa ovat Kaukokiidon hallit, joilta rekkaliikenne kulkee Honkaluodossa sijaitsevan hevostilan ohitse. Honkaluodon alueella ehjä peltomaisema jo rikkoutuukin teollisuushalleihin ja autoteihin.<sup>75</sup>



---

<sup>74</sup> Kuva: Pinomäen länsipuolen peltomaisema. Google Maps 2016.

<sup>75</sup> Kuva: Honkaluodon teollisuusalue. Hilla Tuominen 2016.

9. Kuvassa vasemmalla on Honkaluodon hevostila ja vieressä teollisuushalleja. Rauhallinen ja kaunis maisema särkyä Honkaluodon teollisuusalueella. Maatalouden ja teollisuuden toiminnot sijaitsevat liian lähellä toisiaan eivätkä tunnu sopivan samaan maisemaan. Kuvasta välittyy levottomuus.<sup>76</sup>



10. Kuvassa on Pinomäen kylätien kyltti. Näitä on tien varrella kaksi kappaletta. Toinen on keskellä Pinomäkeä lähellä Pitkälinjaa ja toinen Pinomäentien alussa lähellä valtatie 8:n risteystä. Pinomäen infokyltti on sijoitettu kohtaan, josta suurin osa pinomäkiläisistä lähtee harjoittelemaan hevosillaan hevosreiteille.<sup>77</sup>



<sup>76</sup> Kuva: Honkaluodon hevostila ja teollisuutta. Hilla Tuominen 2016

<sup>77</sup> Kuva: Pinomäen kyltit. Hilla Tuominen 2016

### 3.2 Pinomäen hevostilat havainnoituna

Havainnoin Pinomäkeä haastattelujen yhteydessä marraskuussa 2014 ja marras-joulukuussa 2015. Pinomäkeä ja Honkaluotoa kuvasin maaliskuussa 2016. Haastattelemieni hevostilallisten maisemat olivat erilaisia tilojen sijainnin vuoksi. Kolme hevostilaa sijaitsi Pinomäentien varrella tai sen välittömässä läheisyydessä. Porin metsän reuna oli hyvin lähellä hevostiloja. Kaksi hevostilaa oli peltoaukeiden keskellä Pitkälinjalla, kauempana metsästä, yhden haastateltavan hevostila taas lähempänä Honkaluotoa Kusiaismäentiellä. Hevostilaa reunustivat osittain kuusiaita, puustovyöhykkeet ja peltoaukeat. Yksi hevostila oli erillään Honkaluodon teollisuusalueella. Aukeilla pelloilla oli suuria teollisuushalleja ja paljon niiden käytössä olevia teitä.

Haastateltavien hevostilamäärät vaihtelivat kolmen ja seitsemäntoista välillä. Yhdellä ei haastatteluhetkellä ollut omalla tilallaan yhtään hevosta. Hevosten lukumäärä luonnollisesti tilojen tontin kokoon ja hevostarhojen määrään. Yli kymmenen hevosen tiloilla hevosten jaloittelutarhoja olikin jo useita. Kooltaan ne vaihtelivat noin aarista puoleen hehtaariin. Neljällä haastateltavalla suuri tontin koko mahdollisti tilavimmat jaloittelutarhat ja kesälaitumet. Kolme heistä omisti ravihevosta. Kolmella haastateltavalla tilaa taas oli niukemmin, jolloin tontilla tilaa veivät ratsastuskentät.

Eriyksen tarkasti tutkin kahden hevostilan pihaa ja tallia. Toinen hevostalli oli rakennettu 1970-luvulla ja muokattu nykyaikaiseksi vastaamaan hevosenpitoon liittyviä säästöjä. Talli näytti siistiltä ja hyvin hoidetulta sekä sisältä että ulkoa. Tontti oli pienehkön oloinen ja toiminnoiltaan tiivis. Sitä ympäröivät pelto ja puusto toimivat suojakaisina naapureihin. Toinen talli taas oli valmistunut kuukausi ennen haastattelua. Ilmeeltään talli vastasi tontilla sijainneen uuden omakotitalon ilmettä ja tyyliä. Tallin takana sijaitsi lantakasa, ratsastuskenttä ja hevosten jaloittelutarhat. Tuntui siltä, että hevoset oltiin haluttu tarkoituksella sijoittaa pitkänomaisen tontin perälle kauemmas autotiestä ja kovin lähellä olevasta naapurista.

Toiminnoiltaan hevostilat vaikuttivat hyvin suunnitelluilta. Kaikilla tiloilla tallirakennus oli keskeisellä paikalla suhteellisen lähellä asuintaloa. Tallin sisällä tai välittömässä läheisyydessä olivat kuivike- ja heinävarasto sekä lantala. Asuintaloista katsottuina ei näkynyt lantaloita eikä kaikkia hevostarhoja. Kolmen hevostilan ilme näytti erittäin siistiltä, vaikka vuodenaika oli syksyinen, hämärä ja kostea. Muiden kolmen tontilla oli pal-

jon tavaraa, rakennustarvikkeita ja työkaluja. Oli kuitenkin huomattava, että kahdella tilalla uuden tallin rakentaminen oli aloitettu vanhan tallin tilalle tai sen välittömään läheisyyteen. Yhdellä taas uuden tallin ympäristössä oli vielä keskeneräisyyksiä. Yleisvaikutelmasta näkyi, että kaikkien pinomäkiläisten hevosilojen ympäristö oli käytännölläheisyyden, toiminnan ja työnteon paikka.

Arki näytti olevan kaikkialla rutiininomaista. Aamulla hevoset ruokittiin ja vietiin jaloittelutarhoihin. Tallien puhtaudesta ja raikkaasta ilmasta päätelin, että kaikkialla tallityöt pyrittiin tekemään aamuisin. Hevosia ruokittiin koko päivän aikana ulos 1-2 kertaa. Yhden haastateltavan hevosilla oli tarjolla vapaasti heinää. Iltaisin hevoset haettiin talliin ja ruokittiin sisällä. Aamu- ja iltaruokinnan välillä hevosilla ajettiin tai ratsastettiin.

Kuusi seitsemästä haastateltavasta pääsi helposti hevosillaan siirtymään Porin metsän hevosreiteille. Tärkeinä väylinä toimivat hiekkatiet Pitkälinja ja Minilinja. Näiden suunnasta tulevien neljän hevosatilallisen tarvitsi vain ylittää asfaltoitu Pinomäentie. Minilinja vastapäätä alkavalle hevosreitille pääsee liittymään myös muualta. Kaksi haastateltavaa liittyi reitille lähempänä omia hevosilojaan. Toinen heistä pääsi ajamaan hevosella peltotietä pitkin suoraan hevosreitille. Vain yksi seitsemästä koki liikkumisen hevosilla vaikeaksi ja vaaralliseksi. Hänen hevosilansa sijaitsi Honkaluodon teollisuusalueella kauempana hevosreiteistä kuin muut. Aluetta halkovilla teillä kulki paljon rekkoja ja henkilöautoja teollisuushallien liikenteen johdosta. Yksi tällainen tieosuus sijaitsi aivan hevosilan vieressä. Tienpientareita, levennyksiä tieosuuksilla eikä liittymiä pelloille näkynyt lainkaan teiden varsilla. Hevosen kanssa liikkeessä ei siis päässyt varmasti turvallisesti väistämään autoja.

### **3.3 Taustatiedot ja lähtökohdat**

Haastatteluissa kysyin syitä asumisen ja hevosilojen sijoittamiselle Pinomäkeen. Halusin selvittää tärkeimmät syyt haastateltavien motiiveista muuttaa juuri Pinomäkeen. Selvitin myös, olivatko puitteet hevosaloudelle merkittäviä syitä muuttaa kylään. Oliko tärkeää, että tonteilla oli yleensä mahdollista pitää hevosia? Kysyin myös Agrimarketin ja raviradan läheisyyden vaikutuksista hevosilan sijainnin valintaan.

Minut yllätti kaikkien haastateltavien varsin yhtenevä vastaus keskeisen sijainnin vaikutuksesta lähellä kaupunkikeskustaa. En myöskään osannut odottaa motiiviksi samankaltaisia vastauksia hyvistä hevosten ajo- ja ratsastusreiteistä. Kaikki kertoivat Pinomäen

hevoskylän perinteiden, hevosia ymmärtävän asenteen ja yhteishengen olleen merkittäviä syitä asuinpaikan valintaan. Olen analysoinut vastauksia luvuissa 3.5 – 3.13 haastatelussa toistuneiden teemojen ja vastausten mukaan.

### 3.4 Haastateltavien taustat

Seitsemästä haastateltavasta kolme ilmoitti hevosilansa toimivan harrastuspohjalta. Näiden talleissa oli omia hevosia ja joitakin hevosia vuokrapaikoilla. Silti haastateltavat kutsuivat toimintaansa harrastukseksi: heidän pääasiallinen elinkeinonsa oli palkkatyö hevosilän ulkopuolella. Neljä taas kertoivat hevosilallaan olevan yritystoimintaa. Sitä edustivat ravihevosten valmennus, ratsastustuntitoiminta ja erilaisten hevostapahtumien järjestäminen. Osalla oli taustalla myös hevosiin tai yleensä eläimiin liittyvä koulutus.

### 3.5 Sukupolvenvaihdokset, valmiit hevosilat ja uuden rakentaminen

Kaksi haastateltavaa kertoivat pinomäkiläisyytensä taustaksi sukupolvenvaihdoksen. Toinen kertoi hevosilän olleen hänellä ja hänen puolisoillaan vuodesta 1987. Tilalla oli tapahtunut sukupolvenvaihdos, jossa haastateltavan puoliso oli jäänyt asumaan lapsuudenkotiinsa. Itse hän oli alun perin porilainen, muttei pinomäkiläinen.

Mahdollisuus jäädä ikääntyneiden vanhempien taloon asumaan toimi syynä myös toisen hevosilän jatkumiselle. Tilalla oli ollut hevosia jo haastateltavan nuoruudessa, mistä kiinnostus hevosiin olikin peräisin. Hevosila oli hankittu hänen nuoruutensa hevosinnostuksensa ja jo silloin omistetun hevosen takia. Haastateltava oli asunut nuorena lähellä kaupungin keskustaa, mutta hänen vanhempiensa ja puolison vanhempien juuret olivat maaseudulla. Pinomäen siirtolaiskylään oli helppo muuttaa karjalaisena, joka hänen isänsä olikin alun perin. Haastateltava kuvailee Pinomäkeen muuttamista ja sukupolvenvaihdosta seuraavasti: *”Iha ensimmäisin tultii koko kylää. Että ensimmäiset ollaa ko ollaa tultu hevosten takia tähä kylää. - - Tää on mun äitin ja isän koti. Ne ostivat tämän hevosen takian tän paikan - - . Ja mä oon sit muuttanut tähän, ko heil tuli ikää ja he halus pois. Isä sano et nyt riittää hevosten hoitaminen.”*<sup>78</sup>

---

<sup>78</sup> Pm1 4/7, KMLA

Kolme haastateltavaa osti Pinomäestä talon valmiin hevostallin, talliksi muokattavan navetan tai ulkorakennuksen takia. Kaikilla kolmella oli ollut aiemmin vuokratallissa yksi tai useampi hevonen. Taustana oli siis porilainen alkuperä ja halu saada hevoset omalle tilalle: ”Sitten tuli Pinomäest tämä. Et kyl se oli ensisijanen tarkoitus saada hevoset kotii. -- Täs oli hevostalli. Oli valmis talli. Oli neljä karsinaa, talli.”<sup>79</sup>. Ihastumista Pinomäen hevoskylään eräs kuvaili seuraavasti: ”Jahkaannuin Pinomäkeen ja tosiaan (pinomäkiläiselle ravimiehelle) töihin. Kymmenen vuotta sitte mietin tosiaa et mä haluan tänne. Nyt kolme ja puol vuotta sit ostettii tästä paikka.”<sup>80</sup>.

Kaksi hevostilallista kertoivat rakentaneensa Pinomäkeen uuden hevostallin. Muihin kaupunginosiin verrattuna Pinomäen sijainti oli hyvä ja tonteille oli mahdollista rakentaa tilat hevostaloudelle. Muissa kaupunginosissa valmiiden hevostilojen sijainti ja kunto eivät miellyttäneet. Ne olisivat vaatineet kunnostustöitä. Toinen aikoinaan uuden tallin rakentaneesta kertoi, että he ihastuivat myynnissä olleeseen tilaan: ”Meil oli vie-raas tallis hevonen. Sit ajateltiin et haluttais tottakai oma paikka. Nähtii tää yks sunnuntai lehdes, ajettii ohi, haluttii esittely. Ja viikon päästä tää itseasias varmaa oli meidän. Aika pian me päästiin tähän asumaan ja rakentaa.”<sup>81</sup>

### 3.6 Pinomäkiläisten hevosia ymmärtävä asenne

Pinomäessä on paljon hevostiloja. Haastateltavien arvioiden mukaan hevosia oli noin 100:n ja 150:n välillä. Kaikkien mukaan Pinomäessä on aina ollut hevosia, joten paikalle oli helppo muuttaa hevosten kanssa. Haasteltavat kuvailivat Pinomäen yhteisöä hevosia ymmärtäväksi kyläksi, jossa hevostilat tukevat toistensa olemassaoloa. Haastateltavien yhteinen mielipide oli, että hevoset hyväksyttiin ja ihmiset yleensä pitivät niistä. Hevosiin liittyviä erimielisyyksiä ei juuri ollut. Yksi haastateltava painotti, että Pinomäkeen muuttavan asukkaan olisi syytä olla tietoinen hevosten läsnäolosta.

Kaksi haastateltavaa kokivat selkeäksi eduksi sen, että hevosia ei ole tuotu Pinomäkeen yllättäen. Kylässä hevoset ovat olleet perinteinen näky jo vuosikymmenten takaa. Väestöllä on ollut aikaa tottua hevosiin. Eräs kuvaili hevosia ymmärtävää kyläyhteisöä seuraavasti: ”Ja se just auttaa ehkä sitä et ku tän tulee uudet ihmiset ni ne tulee yhteisöön

<sup>79</sup> Pn1 1/7, KMLA

<sup>80</sup> Pn1 5/7, KMLA

<sup>81</sup> Pn1 7/7, KMLA

*jossa on näitä eläimiä, hevosia. Ettei näitä hevosia tuoda yhtäkkii tänne. Jos olis nyt sil-lai et tääl ei olis yhtä hevosta ollu ja tän tulis yhtäkkii viiskymment hevosta. Niin siit tu-liski aika soppa.”*<sup>82</sup>

Hyvin hoidettuja hevosia pidettiin jaloina ja kauniina eläiminä, joiden laiduntaminen oli miellyttävää katseltavaa: *”Vanhemmat isännät tykkäs et oli hevosia ja kattoo niit eläi-mii. Hevonen on niin jalo, kaunis eläin. Täällähän pidetään hevoset hyvin. Sanotaan, et se yleisilme, kuin ne hevoset hoidetaan niin se varmaan vaikuttaa siihen et ne ihmiset tulee keskenään toimeenki.”*<sup>83</sup>. Pinomäkiläisiä kuvailtiin muitakin eläimiä ymmärtäviksi ih-misiksi. Kissoihin ja koiriin suhtauduttiin hyväksyväksi.

Pinomäessä hevosten liikkumiseen suhtauduttiin ymmärryksellä myös ikävissä tapauk-sissa. Hevosten karkaamiset tai lantakasat eivät aiheuttaneet kitkaa tai naapuririitoja: *”En mä oo kuullu tääl et jos tääl hevoset juoksee jonku pihaa, meenki hevoset on jos-saki pihois joskus ollu ja menny. Ni ei siit sen enempää, ei siit oo mitään huutoo. Tää on varmaa niin poikkeeva, tai semmonen sosiaalinen yhteisö verrattuna johonkin tommo-seen kaupunkilaispaikkaan. Et jos lentää lehti puusta naapurin puolelle niin siitä tulee jo sanomista.”*<sup>84</sup>

Ulkoilureiteillä paikalliset jalankulkijat olivat tavallisesti tottuneita joskus vauhdikkaas-tikin eteneviin hevosiin. Haastateltavat kertoivat, että he saivat ratsastaa ja ajaa hevosil-laan myös ampumaradan metsäreittien ulkopuolella, kuten peltoteillä.

### **3.7 Yhteishenki ja avunanto**

Yhteishenki on haastateltavien mukaan hyvä ja ainutlaatuinen. Käytännössä se näkyy sosiaalisena verkostona ja apuna. Hevostilojen omistajat ja muut asukkaat auttavat toisi-aan arkisissa asioissa ja mahdollisissa vaaratilanteissa. Hevosaitauksien sähkölankoja korjataan, karanneista hevosista soitellaan ja niitä yritetään ottaa kiinni, vaikka ne eivät olisi edes omia hevosia. Pudonneista ratsastajista ollaan huolissaan ja heitä lähdetään et-simään tarpeen vaatiessa. Yksi haastateltava kuvaili naapurin antamaa apua seuraavasti: *”Eikä tartte olla kun aita vinos. Meilläki ku menee laidun ton Sonnimäkee saakka ni sielt naapuri (rouva) - - soitti mul et pistäks sähkön pois vähäks aikaa, tääl on lanka*

---

<sup>82</sup> Pm1 4/7, KMLA

<sup>83</sup> Pm1 4/7, KMLA

<sup>84</sup> Pm1 4/7, KMLA

*huonosti, hän korjaa. Ja sit hän heilutti sielt tällai, et nyt saa laittaa sähkön takas. Et tää toimii kyl hirvee hyvi.* ”<sup>85</sup>

### 3.8 Yhteistyö

Pinomäessä hevostilallisten yhteistyö rajoittui pääasiassa ajo- ja ratsastusreittien kunnossapitoon. Viime vuosina ampumaradan ajoreittien kunnostaminen olikin pääasiassa ollut vain muutaman ravi-ihmisen vastuulla. Ajoreittien kunnostamista pidettiin kalliina. Joinakin vuosina yksi hevostilallinen oli vastannut kustannuksista enemmän kuin muut. Aikaisempina vuosina Porin kaupunki oli tukenut rahallisesti ajoreittien ylläpitoa. Viimeisin ampumaradan ajoreittien kunnostaminen oli toteutettu keräämällä rahaa useilta hevosiloilta.

Varsinainen koko kylän kattava yhdistystoiminta oli hiipunut. Ratsastusseuroja oli muutamia. Niissä järjestettiin mm. kilpailuja ja valmennusta. Toiset haastateltavat kokivat ratsu- ja raviharrastuksen toisistaan niin erillisinä, ettei yhteistyön mahdollisuutta ehkä sen takia koettu välttämättömäksi. Menneinä vuosina toimineen Pinomäen hevosityhdistyksen toimintaa eräs kuvaili seuraavasti: *”Jossai vaihees oli semmone ku Pinomäen hevosityhdistys. Nii siin oli jonkinnäköst toimintaa tai lähinnä noitte polkujе kunnossapitoo ja semmost mut et se o kyl nyt aikail hiipunu. Yleensä vissii kaikki seuratoiminta ja tämmönen on katoavaa.* ”<sup>86</sup> Toinen taas kaipasi yhdistyksen aktivointia, jotta rahan kerääminen metsän kunnostamiseksi helpottuisi. Kaatuneiden puiden raivaus, hiekan lisääminen, reittien tasoittaminen ja koulun vieressä sijaitsevan ratsastuskentän ylläpitäminen vaatisivat hänen mielestään järjestäytyneempää yhteistyötä.

### 3.9 Arvomaailma

Kahdella haastateltavalla oli selvä mieltymys maaseutumaiseen asuin ympäristöön. Keskustaa ja kerrostaloja ei kaivattu. Ympäröivää rauhaa ja hiljaisuutta osattiin arvostaa. Eräs kertoi perheensä arvostavan asuinalueen väljyyttä, hiljaisuutta ja rauhallisuutta. Heillä oli myös koiria, joiden kanssa asuminen koettiin erityisen mielekkääksi maaseutumaisessa ympäristössä.

---

<sup>85</sup> Pn1 2/7, KMLA

<sup>86</sup> Pn1 1/7, KMLA

Pinomäkeen muuttaminen nähtiin ihmisen arvomaailmaan ja arvoihin perustuvana vapaaehtoisena valintana, jota yksi haastateltava kuvaili seuraavasti: ”*Kyl tää Pinomäkeen muuttaminen, niin mä nään et se on semmonen arvovalinta. Elikkä sillon lähdetään miettimään et mitkä on ne elämisen ajatellut arvot. Tääl ollaan oltu pimees, ei oo ollu kaupungin vettä - - ja silti on vaan haluttu tänne. Niin siin on tietynlainen arvomaailma ihmisillä jotka tälläsel alueel muuttaa.*”<sup>87</sup>. Maaseutua pidettiin myös arvokkaana kasvuympäristönä lapsille. Pienessä kyläyhteisössä on pidetty yhdessä huolta kylän lapsista. Lapsilla on ollut tilaa liikkua, leikkiä ja kasvaa: ”*Meilläki on neljä lasta ollu ni tääl on ollu tilaa kasvaa lapsil. - - On villit lapset saanu olla. Kyl tääl niinku sillai vanhaan malliin on tavallaan ehkä lapsetki olleet. Et jos jonkun lapsi kävelee jossaki ni kyl joku sit sanoo et hei, lähdes kottiis päi.*”<sup>88</sup>.

Eräs haastateltava näki maaseudulla hevosten parissa elämisen elämäntapana. Hevoset olivat olleet elämässä mukana lapsuudesta asti. Hevostilan elämäntapaan liitettiin myös kunnianhimo ja pitkäjänteisyys. Maaseutuun kiintymistä oli edesauttanut vanhempien maalaisjuuret.

Hevoset haluttiin omalle tontille, koska niiden hoitamista itse pidettiin tärkeänä arvona. Neljä haastateltavaa piti ehdottoman tärkeänä omien hevosten sijoittamista omaan talliin. He kokivat hevostensa hyvinvoinnin turvatuksi saadessaan itse päättää niiden hoidosta, ruokinnasta ja ulkoilusta. Mitä pidempään hevoset olivat olleet omalla tilalla, sitä hankalammaksi yksi kuvaili omaa luonnettaan hevosenomistajana: ”*Mää varmaa oon niisanottu hankala asiakas ku oon kolkyt vuot hoitanu itte hevoset, ni ei kukaa osaa varmaa hoitaa hevost nii hyvi ku minä.*”<sup>89</sup>. Toinen piti muiden hevostilojen toimintaa jopa hieman epäluotettavana ja halusi huolehtia hevosistaan itse. Sillä tavalla hän sai olla täysin varma, että hevosiin liittyvät asiat tulisi hoidettua hyvin. Hänen mukaansa kaikkiin ei voinut luottaa ja ilmapiirikin isoilla talleilla saattoi olla huono. Kolmas kuvaili itseään erittäin tarkaksi ”nipoksi”, joka halusi hoitaa hevoset omalla tyylillään. Hän halusi omien hevostensa syövän vapaasti heinää ja ulkoilevan pitkään mieluiten lajitoverien kanssa.

Omien hevostensa hoitamisen tärkeyden lisäksi muuan haastateltava kuvaili hevosten hoidon helppoutta omalla tontilla. Tallille ei tarvinnut erikseen lähteä, koska hevoset sai ruokittua nopeasti ja vaivattomasti: ”*Tästä saat nii helposti kesälläki vaa potkasta crocsit jalkaa. - - Crocsit vaa jalkaa ja otat kottikärryt mis on ruuat valmiin ja lähdet ton*

---

<sup>87</sup> Pn1 2/7, KMLA

<sup>88</sup> Pn1 2/7, KMLA

<sup>89</sup> Pn1, 1/7, KMLA

*klampsuttaa. Tuut takas ja painut takas maaten jos väsyttää. Se on nii helppoo jotenki.”*

<sup>90</sup>.

Kolme haastateltavaa olivat sitä mieltä, että voisivat sijoittaa hevosensa myös vuokrataliin. Se edellyttäisi kuitenkin pienempää hevosten lukumäärää: hevosten täysihoidon helppous ja mukavuus houkutteli.

Kaikki kertoivat aiemmin pitäneensä tärkeinä hevosten sijoittamista omalle tilalle. Se oli kätevää ja helppoa. Myöhemmin kolme haastateltavaa kuitenkin myönsivät jaksamisen olleen joskus koetuksella. Hevoset sitoivat hoitajiaan viikon jokaisena päivänä useiden tuntien ajan. Myös yrittäjän mielestä työn sijoittuminen kauemmas kotoa nähtiin hyvänä vaihtoehtona: hevoset eivät olisi jatkuvasti silmissä. Hevostilalla vaadittiin myös ymmärrystä, sillä tallinpitäjien parisuhteet saattoivat olla koetuksella elämäntavan ja työmäärän sitovuuden vuoksi. Kyllästymistä lisäsi myös hevosalan taloudellinen tilanne: yritys ei tuottanutkaan riittävästi rahaa.

### 3.10 Kustannukset

Omien hevostilojen kustannuksiin liittyvät asiat koettiin positiivisiksi viiden haastateltavan mielestä. Oma tila mahdollisti useamman hevosen omistamisen. Vuokratalleissa taas yhden hevosen kustannukset koostuivat talliyrittäjän työtunneista, palveluista, tilojen käytöstä ja juoksevista kuluista kuten rehuista, sähköstä ja vedestä. Haastateltavilla oli useita hevosia, joten täysihoitotalilla niiden pitäminen olisikin ollut taloudellisesti mahdotonta. Vieraalla hevostilalla tallivuokria saattoi kyllä saada halvemmaksi omalla työpanoksella, mutta tämä koettiin raskaaksi ja työlääksi. Eräs kuvaili edellä mainittua tilannetta seuraavasti: *”Mullakin on ollu pahimmillaan kymmenen omaa hevosta. Sit kun pidit niit vieraila, se oli ensiks sikakallista ja se oli sikatyölästä et jouduit paikasta toiseen juoksee kokoajan niitä hoitamassa. Ja tietenki täyty mahdollisimman paljon hoitaa itte, et sai alennusta tallivuokrasta, et pysty ne (hevoset) pitämään.”*<sup>91</sup>. Yksi kertoi myös merkittävän säästön tulevan omalla tilalla viljellystä heinästä ja kaurasta.

---

<sup>90</sup> Pn1 5/7, KMLA

<sup>91</sup> Pn1 5/7, KMLA

### 3.11 Kaupunki lähellä

Kaikkien seitsemän haastateltavan mukaan Pinomäen ehdoton vahvuus on erinomainen sijainti ja lyhyt matka keskustaan. Sen vuoksi aluetta pidettiin ainutlaatuisena. He pitivät sijaintia ja etäisyyttä loistavana hevostiloja ajatellen: kaupungin palvelut ovat pyöräilymatkan etäisyydellä. Kauppatorille oli pyöräilymatkaa noin viisi kilometriä.

Kolme haastateltavaa koki valtateiden (V8 ja V2) läheisyyden eduiksi. He mainitsivat erityisesti helpot ja nopeat kulkuyhteydet töihin, keskustaan ja kauppoihin. Yksi haastateltava kuvaili hevosten kuljettamista ja markettien läheistä sijaintia seuraavasti: *”Hei sää lastaa hevoset, käännät portist ulos ni sä oot isol tiel. Saatikka ajat eka kakskyt minuuttii jotai mutkia tänne ja tonne. Mut kato ku täs on tien yli vaan noi Prismat ja Iccot ja muut. Niist voi melkei huudel et voitteks te laittaa sitä kassiin.”*<sup>92</sup>.

### 3.12 Hevosiin liittyvät palvelut sekä ajo- ja ratsastusmahdollisuudet

Raviradan läheisyyttä haastateltavat eivät kokeneet välttämättömäksi eivätkä tärkeäksi syyksi sijoittuessaan asumaan Pinomäkeen. Raviradalle lähteminen oli heidän mukaansa hevuskuljetusautolla tai hevostrailerilla helppo asia. Matkan voisi tehdä kauempaakin samalla vaivalla, kun hevoset ja kärryt on vain lastattu kuljetusautoon. Raviradan läheisyys koettiin silti positiiviseksi asiaksi.

Haastateltavien mielestä Pinomäessä oli hyvät maastot hevosilla ajamiseen ja ratsastamiseen. Alueen maneeseita eli ratsastushalleja sai halutessaan vuokrata ja niissä voi osallistua valmennuksiin. Porin metsän hevosuraa käyttivät lähinnä ratsukot. Katinkurun ja ampumaradan maastoissa taas sijaittivat hyvät ajoreitit erityisesti ravihevosille. Suurin osa haastateltavista oli tyytyväisiä reittien ajankohtaiseen kuntoon. Ampumaradan reittiä pidettiin kaikkein tärkeimpänä hevosten harjoitusmaastona. Asfalttiteitä ei juuri tarvinnut hevosten kanssa käyttää. Ratsastuskenttiä löytyi niiltä, joilla oli talleissaan ratsuhevosia. Pinomäen koulun pihassa oli lisäksi yhteinen ratsastuskenttä.

Kaikki sanoivat noudattavansa sallittuja hevosreittejä. Maastossa ratsastaessa ja hevosia ajaessa he olivat pääsääntöisesti välttyneet suuremmilta konflikteilta lenkkeilijöiden kanssa. Jotkut ratsastajat olivat silti tehneet satunnaisia virheitä liikkumalla hevosillaan kielletyillä poluilla. Yhden haastateltavan mukaan Pinomäen kyläyhdistys on jakanut

---

<sup>92</sup> Pn1 7/7, KMLA

tietoa hevosihmisille sallituista hevosreiteistä. Hän kuvaili reittien käyttöä sopuisaksi: ”*Mut kyl pääsääntöisesti mä näkisin et hevosmäärään, ratsukoihin ja kärryporukkaan nähden kui paljo siel porukkaa - - liikkuu, niin ei nyttekää oo moneen vuoteen kuulunu taas yhtään mitään. Et kyl tosi hyvä sopu on ollu sitte.*”<sup>93</sup>. Hyvin harvinaisia olivat tapaukset, joissa oli käyty varsinaista sanallista riitaa lenkkeilijöiden kanssa. Yhden haastateltavan mukaan hevosuran merkinnöissä saattoi olla puutteita, mutta hevosen kavion jäljistä, pohjan kunnosta ja lantakasoista lenkkeilijöiden piti kuulemma osata päätellä polun tarkoitus.

Suosittuna ulkoilu- ja virkitysalueena Porin metsässä liikkuu paljon ulkoilijoita. Muutamia hevosihmisten ja lenkkeilijöiden välisiä sanaharkkoja lukuunottamatta maastossa oli sattunut enemmänkin hevosten säikähdyksiä. Kolme haastateltavaa mainitsi hevosensa pelästyneen irti juosseita koiria, mutta tilanteita ei koettu ongelmallisiksi. Lenkkeilijöiden ymmärtämättömyys hevosen saaliseläimen vaistoista ymmärrettiin haastateltavien keskuudessa. Yksi heistä kertoi tilanteista, joissa ajattelemattomat lenkkeilijät saattoivat piiloutua hevosilta, jotta ne eivät säikähtäisi heitä. Usein nämä tilanteet aiheuttivat päinvastoin hevosissa jännittymistä ja pelkoa. Kuitenkin haastateltavien mukaan kaikki mahtuivat kulkemaan reiteillä hyvässä sovussa. Eräs totesi, että usein lenkkeilijät jopa pysähtyivät ihailemaan maastossa liikkuvia hevosia.

Kahden mukaan tosin oli kaikille osapuolille selvästi turvallisempaa ja miellyttävämpää, kun hevoset ja lenkkeilijät pysyivät selkeästi omilla reiteillään. Haastateltavat kiinnittivät huomionsa suunnistajiin. He toivoivat suunnistajien sijoittavan rastinsa hevosreittien ulkopuolelle ikävien kohtaamisen ja säikähtämisten välttämiseksi: ”*Kyl se kaikkien turvallisuus on kun ovat eri reitil. Ei se sit hevosen kanssakaa oo hyvä kun siel joku loikkaa jostai puskast. Joskus on ollu maanantairastit samaa aikaa. Herraneaika ku joku tulee pusikost ni kyl siin pieni paniikki vähä aikaa o hevosellaki et mikä sielt ny tulee.*”<sup>94</sup>.

Haastateltavista osa ajoi ja ratsasti myös hiekkateillä, peltoteillä ja sänkipelloilla. Se oli kuitenkin vähäisempää kuin ampumaradan ja Porin metsän reittien käyttö. Kaksi koki harmilliseksi erään peltotien pilaamisen isolla, karkealla soralla. Tie oli toiminut aiemmin hyvänä ravihevosten harjoitussuorana. Yksi haasteltava mainitsi lumisen talven luovan lisää mahdollisuuksia hevosilla ajoon.

---

<sup>93</sup> Pn1 2/7, KMLA

<sup>94</sup> Pn1 2/7, KMLA

Yksi haastateltava mainitsi erikseen maksavansa tienhoitomaksua. Näin teillä ajaminen oli hänen mielestään entistä hyväksyttävämpää. Hän muistutti, että ratsain liikkuvien ei tarvinnut maksaa tienhoitomaksuja. Pelloilla ajamiseen ja ratsastamiseen suhtauduttiin hyväksyvästi, kunhan siihen oli kysytty lupa.

Kaksi haastateltavaa kertoivat, että joskus maastossa ravihevosten ja ratsujen välillä oli ollut hieman konflikteja. Ihmiset eivät riidelleet, vaan ikävät tilanteet johtuivat hevosten epävarmuudesta. Ratsuja omistanut kertoi ratsujen yleensä pelänneen ravihevosta kärryineen. Ravihevosta omistaneen mukaan taas ravihevoset pelkäsivät ratsuhevosia.

Kohtaamisista vaarallisen oli saattanut saada aikaan polkujen ja teiden kapeus. Kärryjen kanssa kulkenut hevonen oli vaikea kohdata varsinkin pelokkaan ratsun kanssa. Ratsuja ravihevosta omistanut haastateltava muisteli seuraavasti: *”Muistan et ratsuihmiset ja ravi-ihmiset oli vähä nokakkai. Se on kapee se väylä. - - Toiset ratsut kunnei tykkää niist ravureist eikä - - kärryhevosista. Nii se oli nii vaikee ohittaa, ku se oli kahdel hevospelkki hankalaa. - - Ei ihmiset varsinaisesti riidelly vaa se tilanne oli ehkä pelottava ja vaarallinenki voi olla. Nii ku kärry ei voi kovi reunal mennä ku sit putoo ojan puolelle.”*

<sup>95</sup>. Ravihevosta omistanut kuvaili samankaltaista tilannetta seuraavasti: *”Eniten on haittaa toisist hevosist. Eniten meidänki hevokset pelkää, kun tulee ratsui. Ne on loimitettu, niil on loimet päällä ja niil on vaikka mitä helyjä päällä. Hevonen kattoo sitä.”* <sup>96</sup>.

Maatalousmyymälä Agrimarketin läheinen sijainti koettiin positiiviseksi, yhden haastateltavan mukaan jopa lottovoiton veroisena lisäetuna. Se ei kuitenkaan ollut merkittävä syy hevostilojen sijaintiin. Pinomäkiläiset käyttivät paljon enemmän Agrimarketin palveluita kuin Hyvelässä sijaitsevan kilpailevan myymälän Rautia K-Maatalouden. He hakivat Agrimarketista lähinnä hevosrehuja ja tallitarvikkeita. Kuivikkeet hankittiin muilta tuottajilta.

### 3.14 Vertailu muihin kaupunginosiin

Haastatteluissa kysyin mielipiteitä muista Porin kaupunginosista, joissa oli ollut tai on yhä hevosia. Kaksi haastateltavaa pohtivat asuinalueena suosituksi muuttunutta Tuorsniemeä hevostilojen näkökulmasta. Toinen heistä muisteli, että jo useita vuosia sitten Tuorsniemen hevostilat joutuivat ahtaalle, koska asutusalue laajeni. Hevosia siirrettiin

---

<sup>95</sup> Pn1 2/7, KMLA

<sup>96</sup> Pm1 4/7, KMLA

pois, koska tilaa ratsastamiseen ei ollut. Toinen haastateltavista mainitsi Viasveden ja Meri-Porista Yyterin alueen hevosilat todeten, että ne olivat hänen mielestään turhan kaukana keskustasta. Hän pohti myös maaseudulla asuvien hevosilallisten ongelmia seuraavasti: ”Ei oo enää kyläteitä ja sorateitä eikä oo muita. Tai sit niis on nii vahva huono sora, ettei niis pysty valmentaa hevost. Sä joudut joko itte rakentaa radan omille pelloilles tai sitte pistää (hevosen) autoo ja käydä ajamas jossaki. Ja se on ihan maaseudullaki.”<sup>97</sup> Esimerkkinä hän käytti Ahlaista, joka on maaseutualue yli 20 kilometrin päässä Porin keskustasta. Siellä ei kuitenkaan ole turvattu hyviä hevosten valmennusreittejä paikallisille hevosilallisille.

---

<sup>97</sup> Pml 4/7, KMLA

## 4. PINOMÄEN HEVOSTILOJEN HAASTEET

Haastattelujen perusteella Pinomäen hevoskylä tulee olemaan erilaisten haasteiden edessä. Ne liittyvät ympäristöasioihin, EU-direktiiveihin, liikenneturvallisuuteen, alueen kaavoitukseen sekä mahdolliseen valtatiehankkeeseen.

### 4.1 Lanta ja ympäristö

Kysyin, kokivatko haastateltavat lantaan liittyviä asioita ongelmallisiksi. Esille nousseita teemoja olivat lantalat ja lannan säilytys, kuivikkeet, lannan levittäminen pelloille sekä naapurisopu.

Neljä haastateltavaa kokivat lannan loppusijoituksen ja säilyttämisen hankalaksi. Yksi kuvaili lantaa valtavaksi ympäristöongelmaksi, koska lantala puuttui monelta hevositalta. Säädösten mukaisia lantaloita ei hänen mukaansa ollut juuri missään. Lantalassa tuli olla betonipohja ja mielellään katto. Lantaa ei saanut antaa jatkokäsittelyyn kenelle tahansa, vaan haastateltavan mukaan vastaanottajalla tuli olla vastaanottajasopimus. Hän kuvailikin naapurituloillaan olevan tontit täynnä lantakasoja, sillä varsinkin puru-kuivikkeeseen sekoittunut lanta oli vaikea saada tontilta pois: maanviljelijät karttoivat sitä. Omaa peltoa oli harvalla, koska hevoset olivat ahtailla pienillä tonteilla. Maa haluttiin pitää mieluummin laitumena eikä laidunta haluttu kääntää joka vuosi lannanlevityksen takia.

Toisen haastateltavan mielestä lannankäsittely ja loppusijoitus pitäisi saada toimimaan järkevämmiin ja hyödyllisempiin. Haastateltava kuvaili, että: ”*Meenki hevosten lanta, sil lämmittäis esimerkiks nää kaikki (teollisuushallit) täst näi.*”<sup>98</sup>. Hänen hevosatilallaan lanta kerättiin vaihtolavalle odottamaan sijoituspaikkoja, jotka vielä vaihtelivat usein.

Kolmas lanta-asian ongelmalliseksi kokenut kertoi, että lannan levittämisestä ja säilyttämisestä kasoilla tehtiin aikanaan liian vaikea asia maaseudulla. Hänen hevosatilallaan oli lähes aina ollut turvekuivitus, joten hänen mielestään turvelannasta ei valunut maaperään mitään: turvesekoitteinen lanta oli lähes valmista multaa. Kuitenkin haastateltava muistutti, ettei hän pitänyt kaikkien kuivikelajien ja lannan yhdistelmien levittämisestä pelloille hyvänä ajatuksena.

---

<sup>98</sup> Pn1 7/7, KMLA

Neljäs kuvaili lantaan liittyviä säädöksiä suhteellisen helpoiksi noudattaa. Hänen hevos-tilaltaan lanta vietiin vaihtolavalla Porin raviradalle odottamaan Biolan Oy:n tuotanto-laitokselle pääsyä. Haastateltava vertasi suomalaista lantaan liittyvää politiikkaa Ranskaan todeten, että: ”*Missää muual sitä ei kattot, jos mennää vaiks Ranskaa. Ni ei siel kuule näe mitää tämmösii lantalahoma. Siel on sonnat siel pellol ja kylä vieres. Ei siel tämmöst leikkimist pidet ku täällä. Ei siel käy kukaa kattomas et mitä missäki o.*”<sup>99</sup>. Vaikka hän ei kokenutkaan lantaan liittyviä asioita ongelmallisiksi, hän halusi silti tuoda esille Ranskan mallin. Se oli haastateltavan mielestä maalaisjärkeen sopiva menettelytapa.

Seitsemästä haastateltavasta kolme koki, ettei lantaan liittynyt ongelmia. Heistä eräs kertoi, ettei lanta ollut pienen hevosmäärän ongelma. Lantaa tuli viiden hevosen tallissa varsin vähän. Sitä sai levittää pellolle haastateltavan mielestä huhtikuun puolivälistä lokakuun puoliväliin. Hän kertoi myös patteroimissysteemistä, jossa lannan voi kerätä muutamaksi vuodeksi maatumaan ja odottamaan levittämistä. Kuitenkin hänen hevos-tilaltaan lanta haettiin Viasvedelle viljelypelloille lannoitteeksi. Lantaa säilytettiin tallin kulmalla kasalla, josta se haettiin säännöllisesti pois. Haastateltavan mukaan alle 20 kuution lantamäärää sai pitää omalla tontilla maassa kasalla. Hän totesi lannan säilyttä-miseen soveltuvan vaihtolavan vuokraamisen hankalaksi ja toisaalta ostamisen liian kal-liiksi. Hänen mukaansa lannan säilyttäminen kasalla oli haastatteluhetkellä paras vaihto-ehdo hänen hevos-tilallaan.

Toinen lanta-asiaa pohtinut haastateltava ei myöskään kokenut asiaa hankalaksi, sillä hevos-tilalla vasta kerättiin lantaa tulevaa levittämistä varten. Hänen mielestään levitykseen luvallisia kuukausia oli sopivasti. Haastateltavan hevos-tilalla aiotaan tulevaisuu-  
dessa kokeilla patteroimissysteemiä, jonka jälkeen lanta vasta levitetään.

Naapurisopuun liittyvä lannanhaju nousi esille kolmessa haastattelussa. Eräs kertoi, ettei hänen hevos-tilallaan ollut ongelmia hyvien naapureiden takia. Tilanne oli kuulemma hyvä eikä valituksia ollut koskaan tullut. Hevos-tilaa ympäröivät hyvät suojakaistat ja välimatkat naapureihin ehkäisivät hajuhaittojan. Kuitenkin omalla tontilla ilmennyttä lannanhajua hän kuvaili näin: ”*No itte o nii tottunu tietysti siihe (lannanhajuun). Mutkun muksut oli pieniä tai semmosii alakouluikäsiä, ni mee (poika) täs vanhempan sano et ei*

---

<sup>99</sup> Pml 4/7, KMLA

*hän kehdannu tuod tän meil kavereit ku meil haisi ain nii paljo (lanta). Pidetään iha maalaisjunttina.*”<sup>100</sup>.

Toisen mukaan lantakasat saattoivat helposti aiheuttaa naapuririidan varastointiin liittyvien ongelmien takia. Hänen mukaansa hevostilojen pihoissa ei pitäisi säilyttää lantaa, vaan se tulisi mahdollisimman nopeasti saada pois. Haastateltavan mukaan hieman huolestuttavia olivat hevostilat, joissa oli vain muutamia hevosia. Niissä lantaa saatettiin säilyttää liian lähellä naapureita aiheuttamassa hajuhaittoja ja lisäämässä karpästen määrää. Eräs toinen totesi, ettei hänen hevosatilallaan ollut naapurisopuun liittyviä ongelmia. Hänen naapurissaan sijaitseva hevostila sen sijaan oli saanut naapurilta valituksia lannanhajun takia. Kyseisen hevostilan jaloittelutarhat ja kaikki muut toiminnot sijaitsivatkin aivan naapuritalon vieressä.

#### **4.2 EU-säädökset ja tallien tilaratkaisut**

Vuoden 2014 alusta alkaen voimaan astuneet hevosen pitoon liittyvät lainsäädökset olivat vaikuttaneet viiden haastateltavan hevostilan tallirakennuksiin. Uudet tarkat säädökset tallien sisäkorkeuksiin ja karsinakokoihin olivat aiheuttaneet hevoskarsinoiden määrän vähentämistä, remonttia ja jopa uusien tallirakennusten rakentamista.

Erään haastateltavan tallissa hevosmäärää piti vähentää yhdestätoista seitsemään. Hänen mukaansa säädökset olivat hyvä asia eikä hän vastustanut niitä, kunhan myös hevostilan kokonaisuutta tarkasteltiin karsinakokojen ohessa.

Kaksi rakensi uuden tallin EU-säädösten vuoksi. Toinen kertoi, että heidän hevosatilallaan oli päädytty rakentamaan uutta hevostallia vanhan tallin viereen. Hänen mukaansa heidän perheensä oli pohtinut jopa sitä, jatkavatko he hevosenpitoa vai eivät. Hevoset haluttiin kuitenkin yhä pitää omalla tilalla. Haastateltava kuvailee uuden tallin rakentamisen valintaa näin: *”Et sillon se sit oli se tallin rakentaminen kautta vanhan korjaaminen ja sit ku se vanhan korjaaminen ei ollu järkevää ni sit siihen uuden rakentamiseen päädyttiin. Ja sit se ku meil on tämmöne vanhan korjaaja, artenomi talos miehenä, sanoen et ei ne vanhat rakennukset aina välttämättä rakenteeltaan kestä ku niit lähdetään sielt korjaamaan. Ja sit saa sitä kautta jatkumoo siihenki et on suvussa ollut, ni pysys sit edellee viljelykses ja käytös kaikki maat.*”<sup>101</sup>. Hänen mukaansa oli järkevämpää rakentaa

---

<sup>100</sup> Pn1 1/7, KMLA

<sup>101</sup> Pn1 2/7, KMLA

uusi talli kuin yrittää korjata vanhaa. Uusi hevostalli myös turvasi sen, että hevostilan viljelymaat pysyivät käytössä. Vanha hevostalli eli entinen navettarakennus, toimisi jatkossa heinävarastona. Toinen haastatteluhetkellä uuden tallin rakentamista aloitellut haastateltava kertoi, että hevostallista oli purettu neljä karsinaa. Sisäkorkeus olisi täyttynyt, mutta pinta-alavaatimukset eivät. Talli oli alusta asti ollut laho, joten haastateltavan hevostalliin rakennettiin kaksi uutta karsinaa neljän karsinan tilalle.

Erään hevostilalla oli korotettu hevostallin katto sisäkorkeusvaatimusten täyttämiseksi.

Kolmen haastateltavan hevostilalla ei vaadittu toimenpiteitä säädösten täyttämiseksi.

Yksi hevostiloista oli juuri valmistunut uusien säädösten ja vaatimusten mukaiseksi.

Toisella hevostilalla määräykset täyttyivät haastateltavan mukaan jo ennen vuotta 2014.

Kolmannella hevostilalla tallia ei lähdetty muokkaamaan, koska he eivät halunneet investoida tallirakennukseen rahaa heidän asuintaloonsa tulleen kosteusongelman vuoksi.

Haastateltava kertoi, että jokaiselle ponille ja hevoselle löytyi sopivan kokoinen karsina.

Hän piti säädöksiä lapsellisina eivätkä ne hänen mielestään turvanneet hevosten hyvinvointia:

*”Voisko sanoo aika lapsellisii säädöksii ettei se vaikuta hevosen hyvinvointii.*

*Pitäis olla järki kädessä siinä, et hevoset oli ennen pilttuus ja vieläki voi pitää pilttuus et kun sä pistät päästä kiinni ni sillo sul ei tartte olla karsinaa. Sä voit sitä kiertää vaiks*

*mil taval sitä säädöst, se on iha naurettava. Me ollaa semmoses pykäläviidakos tääl ja*

*tietysti sit ne on viel tärkeempii jotka saa EU-tukia.”*<sup>102</sup>. Hänen mukaansa ristiriitaista

ja naurettavaa oli se, että liian pienessä karsinassa hevosta sai pitää päästään kytkettynä

kiinni, jolloin se täytti EU-säädökset pilttuuna.

### 4.3 Liikenneturvallisuus

Pinomäessä liikenneturvallisuus autoilijoiden ja hevosten kanssa liikkuvien kesken oli

kuuden haastattelun perusteella kunnossa. Näiden haastateltavien mukaan autoteitä ei

tarvinnut juurikaan käyttää. Vastaantulevat autot yleensä hiljensivät ja ohittivat hevoset

turvallisesti. Yksi haastateltava totesi, että Pinomäentien 60 km/h nopeusrajoitus oli

melko kova, mutta onneksi sitä pitkin ei tarvinnut ratsastaa tai ajaa juuri lainkaan. Hän

pohti, että tuskin kukaan liikkuisi Pinomäentiellä autoja pelkäävän hevosen kanssa: met-

säreitit olisivat turvallisempia. Kahdella haastateltavalla oli tapahtunut vaarallisia tilan-

teita, joissa vakavan onnettomuuden ainekset olivat olleet lähellä.

---

<sup>102</sup> Pm1 4/7, KMLA

Pinomäessä vuosikymmeniä asunut eräs haastateltava oli sitä mieltä, ettei säikyillä ja arvaamattomilla hevosilla tule poistua omalta hevosilalta lainkaan. Hänen mielestään autoja pelkäävien hevosten kanssa liikkuvat kerjäsivät itse ongelmia liikenteen joukossa. Hevosten tuli käyttäytyä turvallisesti kohdatessaan esimerkiksi lapsia, lastenvaunuja ja sateenvarjoja. Haastateltavan mukaan suurin osa jalankulkijoista toimi hienosti hevosia kohdatessaan esimerkiksi sulkemalla sateenvarjot jo ennen kuin hevonen tuli vastaan. Hänen mielestään Pinomäessä joustettiin puolin ja toisin myös maanviljelijöiden kanssa liikenteessä. Haastateltava kertoi, että: ”*Samallai maanviljelijät, kun ne ajaa traktorilla tääl niin ne väistää ja odottaa. Me ajetaan itte hevonen pellolle ja väistetään niitä, ettei olla edessä. Just tässä on reilu kilometri et jos mä tullen tuolt alkupääst tähä kotio, - - ni mä ajan sen (hevosen) johonki sivuun et se traktorikuski tai auto pääsee ohitse. Ettei sen tarte odottaa sitä viittä minuuttii siel mun takanani. Moleminpuolista joustavuutta täytyy löytyy.*”<sup>103</sup>. Hän pohti myös heijastimien ja lamppujen tarpeellisuutta pimeällä liikkussa. Hänen mielestään hevosen kanssa tuli noudattaa erityistä varovaisuutta ja väistämisvelvollisuutta nimenomaan pimeällä: näkyvyys oli autoilijoillekin hankalaa. Loppujen lopuksi haastateltava kiteytti liikennekäyttäytymisen myös siihen, että autolla liikkuvien tuli tiedostaa vastuunsa. Hän kuvaili autoilijan huolimattomuudesta aiheutuvaa mahdollista onnettomuustilannetta näin: ”*Jos tulee vahinko niin siin on automiehelläki aika kova vastuu jos se ratsu hyppää ojaan ja sä tulet varottamattomasti. Niin sinä maksat. Eikä se oo yksin se raha, vaan siel voi loukatakin se ratsastaja. Mä oon ainana sanonu, et hevosi saa rahalla mut ihmishenkii ei saa.*”<sup>104</sup>. Hän muistutti kyseessä saattavan olla aina ihmishenki, kun hevoset ja autot kohtasivat liikenteessä.

Eräs haastateltava totesi aluksi, etteivät hänen omat hevosensa pelänneet autoja, mutta tallissa oli myös vieraiden ihmisten omistamia, autoja säikyviä hevosia. Hänen kertomansa mukaan eräs hevonen oli alkanut vasta Pinomäessä pelätä autoja. Raviradalla se ei ollut koskaan pelännyt autoja. Hän kertoi Pinomäessä sattuneesta tilanteesta, jossa kyseisen kärryillä liikkuneen hevosen kovaa ohittanut auto oli ilmeisesti aiheuttanut kiven lentämisen hevosta kohti. Seurauksena hevosesta tuli säikky, joka aiheutti sen jälkeen vaarallisia tilanteita liikenteessä kääntymällä vastaan tulevan auton eteen poikittain. Haastateltava totesi yrittäneensä aina viittoa autoilijoille merkkejä hiljentämiseksi, mutta vain puolet autoilijoista hiljensi hevosta ohittaessaan. Vasta auton eteen kääntynyt

---

<sup>103</sup> Pm1 4/7, KMLA

<sup>104</sup> Pm1 4/7, KMLA

vauhkoontunut hevonen sai useimmat autoilijat reagoimaan ja jarruttamaan. Hän korosti lopuksi, että autoilija on aina ollut turvassa eikä hänen mielestään sivulliset ole koskaan olleet vaarassa syntyneissä tilanteissa. Hänen mukaansa pahimpia tilanteita liikenteessä olivat kuitenkin hevosten aiheuttamat kolarit kärryajeluilla sekä eläinten ajoittainen tottelemattomuus. Esimerkkinä hän kertoi nuoresta opetusvaiheessa olevasta varsasta, joka oli potkinut tiellä kärryt rikki. Edellä mainitut tilanteet eivät olleet johtuneet autoista tai paikasta, vaan pelkästään toisinaan arvaamattomista hevosista.

Vakavin liikenneturvallisuuteen liittyvä tilanne oli Honkaluodossa sijaitsevalla hevostilalla. Haastateltava kertoi, että Kaukokiidon rekkaliikenne lisäsi alueen vaarallisuutta hänen hevostilansa lähetyvillä. Kaukokiidon rekat ajoivat tien varressa sijainneen hevostilan ohi jopa kymmenen minuutin välein usein vähääkään hidastamatta tienreunassa liikkuneiden hevosten kohdalla. Haastateltava oli soittanut poliisille liikenneturvamuuden vuoksi kahteen tai kolmeen kertaan. Eräs vaarallinen tilanne oli tapahtunut, kun ryhmä ratsastajia oli harjoittelemassa tien viereisellä pellolla. Yksi ratsastaja oli pudonnut hevosen selästä ja hänen irti päässyt ratsunsa oli karannut. Haastateltava muisteli tilannetta näin: *”Lapset huutaa tääl pihassa suoraa huutoa et (hevonen) jää rekan alle. - - Koska se rekka ei hidastanu, ei yhtään. Mut se hevonen hyppäs ojaan ja pääsi siit sit tietysti tänne.”*<sup>105</sup>. Hevonen oli vähällä jäädä ohiajaneen rekan alle ja lapset olivat olleet kauhuissaan. Toinen samankaltainen vaaratilanne oli sattunut autotiellä ratsastaneelle aikuiselle ratsastajalle. Hevosta kohti liian kovaa lähestyneen rekan takia ratsastaja oli joutunut ohjaamaan hevosen hyppäämään ojan yli pellolle turvaan. Hevonen oli onneksi kokenut kenttäratsu, jolle äkillinen hyppääminen ojan yli ei ollut vaikeaa. Kyseistä vaaratilannetta haastateltava kuvaili näin: *”Ja viuh, rekka tuulahti täält näi (takaa) ohi. Et sillo mä soitin sin iha oikeesti poliisit et ei voi ratsukon kohdalla, koska siin on se ratsastajakin. Ei ne oo ketää saanu murhattuu vielä mut. Hei jos sun viilettää rekka (takaa) kun sä viel heilahdat siel hevosen kyydis - - ni kyl ihan varmaan pumppu on sekasi.”*<sup>106</sup>. Hänen mielestään edellä mainitut tilanteet olivat aiheuttaneet kohtuutonta pelkoa ratsastajissa. Hän myös korosti hevostensa olevan onneksi hyvin tottuneita liikenteeseen. Lähelle on laskeutunut usein jopa lentokone, eivätkä hevoset ole pelänneet sitä. Vaarallisissa tilanteissa kyse on ollut poikkeuksetta liian kovaa ja läheltä hevosta ajaneista autoista. Haastateltavan hevostilan läheisiä autoteitä oli pakko ratsastaa tai ajaa, kun halusi lähteä tontilta metsään ja peltoteille. Pientareita kapeilla teillä ei juurikaan

---

<sup>105</sup> Pn1 7/7, KMLA

<sup>106</sup> Pn1 7/7, KMLA

ole väistämistä varten. Vakavat ja vaaralliset tilanteet ovat aiheuttaneet haastateltavan hevosatilalla sen, ettei hän ole uskaltanut viedä ratsastajia kahteen vuoteen maastoretkille hevosviljan ulkopuolelle. Surullisin ja ikävin tapaus sattui haastateltavan hevoselle viikko ennen haastattelua. Hevonen oli karannut hevosviljan pihasta ja törmännyt autoon lähitiellä katkaisten jalkansa. Hevonen jouduttiin lopettamaan. Tapaus ei sinänsä liittynyt liikenneturvallisuuteen vaan oli täysin vahinko eikä ollut autoilijan syy. Haastateltava korostikin, että suurin osa Honkaluodon alueen teollisuushalleista ei sinänsä aiheuttanut vaaratilanteita tai ongelmia. Haastattelun perusteella mielikuva hevosten ja autoliikenteen yhteensopimattomuudesta kuitenkin vahvistui.

#### 4.4 Kaavoitus

Haastatteluissa kysyin mielipiteitä Pinomäen kaavoitussuunnitelmista. Kolme seitsemästä piti lisääntyvän asutuksen mahdollisuutta uhkana hevosviljoille. Yksi oli erityisen huolissaan Honkaluodon teollisuusalueen kaavoituksen takia. Neljässä haastattelussa kaavoituksesta asutuksen osalta ei keskusteltu oikeastaan lainkaan.

Eräs pohti kaavoitusasioita puolueettomasti todeten, että Porin kaupunki oli ostanut Pinomäestä maata käyttäen etuosto-oikeutta hyväkseen. Hänen mukaansa Pinomäessä rakentamista rajoittaisi Porin lentokentän läheinen sijainti sekä sen sotilaallinen tarkoitus. Haastateltava pohtikin Pinomäen historiaa todeten, että sotilaslentokenttä on suojannut aluetta täyteen rakentamiselta jo pidemmän aikaa. Hän ei tuntunut huolestuvan siitä, lisääntyisikö asutus Pinomäessä haittaamaan hevosviljojen pitoa.

Toinen haastateltava uskoi kaavoituksen aiheuttavan ongelmia hevosviljoille. Hänen mielestään lisääntyvän asutuksen keskellä hevosten pitäminen saattaisi muuttua mahdottomaksi.

Kolmas kaavoitusasioista huolestunut haastateltava piti uhkana ihmisiä, jotka halusivat Pinomäen kaltaiselle rauhalliselle maaseutumaiselle paikalle asumaan ymmärtämättä alueen luonnetta hevosviljojenä. Haastateltavan mukaan ongelma kiteytyi juuri siihen, etteivät tulevaisuuden asukkaat välttämättä olisi hevosihmisiä tai eläinhmisiä lainkaan. Hän pelkäsi valtaosan olevan täysin ymmärtämättömiä esimerkiksi kohtaamaan hevosten liikenteessä. Haastateltava korosti lisääntyvän asutuksen ja liikenteen aiheuttavan turvallisuusriskejä. Hevosviljoilta tulevaa lannanhajuakaan ei enää ehkä hyväksyttäisi uudenlaisen asutuspaineen alla. Haastateltava kuitenkin lohdututtiin sillä ajatuksella, että

Porin kaupunki on kiinnostuneempi Honkaluodon teollisuusalueen kaavoituksesta kuin alueesta, jolla haastateltavan hevostila sijaitsi. Hän mainitsi myös lentokentän lähellä sijaitsevan varalaskupaikan vaikuttavan tilanteeseen, joten heidän lähiympäristöään ei sen vuoksi kaavoitettaisi pientaloasutusalueeksi.

Neljäs haastateltava vertasi tulevaa kaavoitusta maiseman muuttumiseen. Hänen hevos-tilansa sijaitsi Honkaluodossa, joka on kaavoitettu teollisuusalueeksi. Hän kuvaili muutosta näin: *”Siis me muutettiin ihan maalle, meil oli pellot tossa ja kaikki. Metsä tos takana. Eihä sitä oo mitenkää. Ei sitä oo enää siin lainkaan. - - Valitettavasti se luonto, maaseutu on täältä hävinny. Et kyllähän nyt näet et maisema on muuttunu siit mitä me ostettii.”*<sup>107</sup>. Hän koki maisemasta hävinneen peltoa, metsää ja luontoa sen jälkeen, kun hän puolisonsa kanssa oli perustanut hevostilan alueelle. Hän kuitenkin tiesi, ettei heidän lähiympäristössään ollut painetta lisääntyvälle asutukselle. Haastateltavan mukaan Porin kaupunki osti alueelta peltoa innokkaasti kaavoituksen tarpeisiin. Haastattelussa mukana ollut perheenjäsen oli kuitenkin sitä mieltä, että hevostilan toiminta onnistui teollisuuden lähellä paremmin kuin pientaloasutuksen. Hän ei maininnut syytä erikseen. Uskon hänen tarkoittaneen sitä, etteivät hevostalouden aiheuttamat naapurisopuun liittyvät asiat haitanneet teollisuuden toimijoita. Hän kuitenkin uskoi, että Pinomäen puolella Pitkälän ympäristössä hevosten pitäminen vaikeutuisi lisääntyvän asutuksen takia.

#### **4.5 Tulevaisuuden tiehanke ja valtatie 8:n muutokset**

Pinomäen alueen eteläpuolelle suunniteltu valtatie 11 ja 8 yhdistävä tie askarrutti kahta haastateltavaa seitsemästä. Kuitenkin kaikki haastateltavat suhtautuivat asiaan rauhallisesti ja hyväksyvästi.

Yksi totesi empimättä, ettei mahdollinen tiehanke vaikuttaisi hevosenpitoon Pinomäessä mitenkään. Hänen hevostilalleen sillä ei olisi mitään vaikutusta, sillä hän kulki hevosi-  
neen eri suunnassa kuin tuleva tie. Haastateltava pääsi hevostensa kanssa siirtymään suoraan metsään. Hän kuitenkin mainitsi tilanteen olevan vaikeampi, jos hevostila sijait-  
sisi mahdollisen tien eteläpuolella. Silloin tien ylittäminen hankaloittaisi hevosten kanssa liikkumista Porin metsän suuntaan.

---

<sup>107</sup> Pn1 7/7, KMLA

Toisen haastateltavan mukaan tie ei vaikuttaisi hänen hevostilansa toimintaan, sillä tilalta oli oma reitti metsään. Hänen hevostilansa sijaitsi myös kauempana suunnitellusta tiestä verrattuna Pitkälän ja Pinomäentien hevostiloihin. Sijaintinsa vuoksi haastateltava ei uskonut mahdollisen tien aiheuttavan hänen hevostilansa lähistölle lisääntyvää liikennettä. Hän uskoi tien jopa helpottavan Honkaluodossa sijaitsevan hevostilan toimintaa. Haastateltava tuntui tietävän Honkaluodon hevostilan liikenneturvallisuuteen liittyvän tilanteen hyvin kuvailtuaan autojen kulkevan jo nyt aivan hevostilan ohitse. Hän lisäsi, että tiehankkeen myötä liikenne kulkisi ehkä uutta tietä teollisuusalueelle. Näin Honkaluodon hevostilan omistajat saisivatkin huokausta helpotuksesta. Haastateltava kuitenkin totesi, että tietysti mahdollinen tiehanke vaikuttaisi maanviljelijöihin, joiden maita lunastettaisiin hankkeen takia.

Honkaluodossa sijaitsevalla hevostilalla tehdyn haastattelun perusteella haastateltavat pitivät mahdollista tiehanketta pelkästään positiivisena asiana heidän hevostilalleen. Tie siirtäisi raskaat ajoneuvot kulkemaan heidän hevostilansa viereltä kauemmaksi. Alue hiljenisi huomattavasti. Haastateltava uskoikin Kaukokiidon ottavan uuden tien käyttöönsä. Hän huomautti vielä lopuksi, että he olivat kyllä alusta asti tienneet hevostilan vierestä kulkevasta tiekaavasta, joka myöhemmin toteutui asfaltoituna tienä teollisuusaluetta palvelemaan. Kyseinen tie oli juuri se tieosuus, jolla oli sattunut uhkaavia ja vaarallisia tilanteita. Kuitenkin ensimmäisten kymmenen asumisvuoden ajan tie oli ollut pelkkä hiekkatie, josta jo silloin jotkut asukkaat toisinaan ajoivat liian lujaa ohi. Hänen mukaansa he olivat aina olleet erityisen varovaisia tien suhteen silloisten pienten lastensa takia.

Kahdessa haastattelussa pohdittiin mahdollisen tien aiheuttamaa maiseman muutosta. Toinen haastateltavista pohti, vaikuttaisiko tie Pinomäen hevostiloihin mitenkään. Tie kulkisi Pitkälän eteläpuolella, joten hevostilat olisivat luultavasti suojassa sen vaikutuksilta. Toisaalta hän korosti tiehen liittyvän ajattelun olevan nyt vaikeaa, sillä suunnitellun tien vaikutuksia ei voinut vielä mitenkään ennustaa. Haastateltava pohtikin eniten maisemallista muutosta. Iso ja leveä tie näkyisi pitkälle ja nykyiset avarat peltomaiset katoaisivat.

Eräs haasteltava muisteli tiesuunnitelman olleen keskusteluissa jo 1950 tai 1960-luvulta saakka. Hän pohti tien tarpeellisuutta, sillä Honkaluodon teollisuusalueelle oli olemassa jo valmiiksi hyvät liikenneyhteydet Helsingin tieltä. Samassa haastattelussa toinen haastateltava kuvaili mielikuvaa mahdollisesta tiestä näin: *”Kyl se mun pahin painajaiseni on et ku mä tost ikkunast katon ni ABC valot näkyy tuol meidän pellot. Kun se menee sit*

varmaa siit aika liki misä meil on se yks peltoläntti siel. Ni sin sit joku Bauhaus tai ABC lukee siel, semmoses valtavas valokyltis.”<sup>108</sup>. Hän pohti hieman humoristisella asenteella tien aiheuttavankin pahimmassa tapauksessa rakennuspaineita huoltoasemille ja marketeille. Vuosikymmeniä kestäneestä tiehen liittyvästä suunnittelusta ja keskustelusta huolimatta haastateltava koki sen kuitenkin joskus toteutuvan. Hän oli pistänyt merkeille Porin kaupungin innokkuuden ostaa Pinomäen alueelta maata omistukseensa. Se oli haastateltavan mukaan merkki siitä, että suunnitelmaa ylläpidettiin ja valmisteltiin. Hän ei kuitenkaan olisi sitä ehkä itse enää näkemässä. Maisemallisen muutoksen haastateltava näki peltomaiseman avaruuden rikkoutumisessa. Haastateltavan kuvailema iso ja leveä tie aiheuttaisi ongelmia peltojen viljelyssä. Peltoja pakkolunastettaisiin ja toisilta lohkoilta viljely saattaisi loppua kokonaan. Lopuksi haastateltava kiteytti vielä oman asennoitumisensa tiehankkeeseen sanoen, että: ”Emmä nyt näkis itteeni mihinkää barrikaadeillekkaa nousemas, et jos he sen sit päättävät tehdä ni minkäs siin sit, sen kun vaan laittavat.”<sup>109</sup>.

Syksyllä 2015 valtatie 8:n muutostyöt Porin päässä vaikuttivat Pinomäen risteysliittymään. Liittymän muutos ei ollut varsinainen haastattelukysymys, mutta se nousi esille kahdessa haastattelussa positiivisena asiana. Toisessa haastattelussa liittymän koettiin lisänneen valtatie 8:n varrella sijaitsevan Porin Ratsastuskeskuksen turvallisuutta. Liittymämuutoksen aikana rakennettiin Porin Ratsastuskeskukselle oma uusi sisääntulotie. Sisääntulotie kulkee samassa linjassa valtatie 8:n kanssa ja on turvallinen vaihtoehto entisen suoran risteuksen sijasta valtatielle 8. Toinen haastateltava kertoi valtatie ja Pinomäen risteuksen leventämisen olleen Pinomäen asukkaille mieluisa ja turvallisuutta lisännyt asia: vasemmalle kääntymisen odottelu autossa oli ollut pelottavaa. Haastateltava kuvaili risteystä näin: ”Sehän on ihan kammottava se risteys. - - Kaupungist tulet näin ja odotat siin vilkku pääl tänne kääntyäkse et näkeeks se varmaa, se takaa tuleva. Koska siin niin monta kertaa menee kuormurit, linja-autot niin liki et ittel tulee semmone olo et jää littii.”<sup>110</sup>. Takaa tulevien autojen ja peräänajojen pelosta päästiin, kun risteystä paranneltiin.

---

<sup>108</sup> Pn1 2/7, KMLA

<sup>109</sup> Pn1 2/7, KMLA

<sup>110</sup> Pn1 2/7, KMLA

## 5. JOHTOPÄÄTÖKSET

Hevostalouden nousukausi ja lisääntyvä hevosten määrä tuovat hevoset lähemmäs ihmisiä ja kaupunkeja. Rurbaanilla vyöhykkeellä maaseudun ja kaupungin rajalla on eniten hevosia Suomessa. Hevosten määrä lisääntyy, hevostalous ja harrastuksen suosio kasvaa. Hevostalous tarjoaa elinkeinoja, työtä ja harrastusmahdollisuuksia. Hevosten on siis oltava lähellä työntekijöitä, asiakkaita ja sidosryhmiä. Rurbaani vyöhyke kaupungin ja maaseudun välillä sopii hevostaloudelle loistavasti.

Hevoset vaikuttavat maaseutumaisien alueiden elinvoimaisuuteen sekä luonnon, maiseman ja kulttuuriympäristön monimuotoisuuden säilymiseen. Porissa Pinomäen ja Honkaluodon hevostila on rakentunut maaseutumaiseen ja väljästi rakennettuun ympäristöön. Hevoskylässä on yli sata hevosta ja useita hevostiloja. Viiden kilometrin etäisyys Porin keskustasta on ylivoimainen vahvuus hevostilalle. Muita syitä hevostilojen sijainnille juuri Pinomäen kylässä ovat alueen pitkät hevosperinteet, jotka ovat luoneet alueelle hevosmyönteisen ja ymmärtäväisen kylähengen. Ainutlaatuisen oloisessa kylässä ei-hevosihmiset ja hevosihmiset tulivat keskenään hyvin toimeen. Hevosia ymmärtävä asenne tunnettiin muuallakin. Osa haastateltavista kertoi hevostilan perustamisen syyksi nimenomaan hyvän yhteishengen ja asenteen hevosia kohtaan Pinomäessä. Myönteinen asenne, yhteishenki ja avunanto korostuivat kaikissa haastatteluissa. Pinomäessä on ollut hevosia useita vuosikymmeniä, joten niihin on totuttu osana maisemaa ja arkea. Hevosiin suhtauduttiin myönteisesti. Pinomäkeen oli siis helpompi tulla hevosten kanssa kuin muihin maaseutumaisiin kyliin, joissa ei ollut pitkää hevostilan perinnettä. Hevostilojen omistajilla on omanlainen arvomaailmansa. Heitä yhdistää kaipuu maaseudun rauhaan, käytännönläheiseen elämään ja haluun hoitaa hevosia.

Osa haastateltavista jatkoi hevosenpitoa tiloilla sukupolvenvaihdosten myötä. Motiivina hevostilan jatkamiselle oli ollut mahdollisuus jäädä ikääntyneiden vanhempien jälkeen tilalle asumaan. Hevosille oli tilat valmiina vanhoissa navettarakennuksissa. Kuitenkaan valmiit tilat hevosia varten eivät olleet ainoa syy hevostilojen jatkamiselle. Hevostilojen pyörittämisen taustalla olivat myös haastateltavien vanhempien maalaisjuuret ja haastateltavien eräänlainen kaipuu maaseudulle. Moni heistä kertoi asuneensa nuorempana keskustassa, mutta viettäneensä paljon aikaa maaseudulla isovanhempien luona. Maaseutumaisessa ympäristössä asuminen ja hevostilan pitäminen vaatiikin maalaiselämän ymmärtämistä.

Hevostilat vaativat tilaa ja suunnittelua. Niissä tarvitaan väljyyttä jaloittelutarhoille, tallirakennuksille, lantalalle, varastoille ja ratsastuskentille tai maneeseille. Hevostiloja ei voi rakentaa toimiviksi ja turvallisiksi liian tiiviisiin ja ahtaisiin ympäristöihin. Pinomäen rakennetun maiseman avaruus ja laajat peltoalueet mahdollistavat hevostilojen sujuvan arjen. Niitä pystyy laajentamaan sekä muokkaamaan hevostalouden tarpeet huomioiden. Pinomäessä on sekoitus vanhoja navettatalleja, hevosia varten remontoituja piirakennuksia sekä uusia tallirakennuksia. EU:n vuoden 2014 alusta voimaan astuneet hevostalleja koskevat tilatarvevaatimukset toteutettiin Pinomäen hevostiloilla erilaisin tavoin. Osalla tiloista remontoitiin vanhaa tallia, osa rakensi uusia talleja. Osalla tiloista aiottiin mahdollisia tarkastuskäyntejä varten järjestellä hevoset sopivan kokoisiin karsinoihin. Luotettiin siihen, että hevosten yleinen hyvinvointi ja koko hevostilan muodostama kokonaisuus riittäisi.

Nykypäivän hevosihmiset liikkuvat hevosillaan hevostilojen ulkopuolella maastossa. Halu ratsastaa ja ajaa metsä- ja peltoteillä liittyy hevosten harjoittamiseen sekä harrastajien virkistymiseen luonnossa. Hevosten lisääntyessä kaupunkien läheisyydessä vaaditaan suunnittelua hevosreitteihin ja niille liittymiseen. Pinomäen hevostilat ovat eri puolilla Pinomäkeä. Hevostiloilta kuljetaan yleensä samoja reittejä kohti Porin metsän hevosreitit ja hevosuraa. Pinomäen suosittuus hevoskylänä liittyykin erinomaisiin hevosten ajo- ja ratsastusreitteihin. Porin metsä tarjoaa ainutlaatuisen mahdollisuuden eri käyttäjäryhmille: hevosillekin on omat urat ja tiet.

Haasteita Pinomäen ja Honkaluodon alueella ovat ympäristöasiat, liikenneturvallisuus, tuleva kaavoitus sekä valtatie 8:lta suunniteltu tie Pinomäen eteläisten peltoaukeiden läpi Honkaluotoon. Pinomäen ja Honkaluodon kaavoitustilanne saattaa uhata hevostilojen elämää ja liikenneturvallisuutta. Pinomäen peltoaukeille on kaavoitettu pientalorakentamista. Lisääntyvä pientalorakentaminen saattaa vaikuttaa alueen hevostilojen arkeen ja hevosten kanssa liikkumiseen negatiivisesti. Suuri osa pinomäkiläisistä on asunut alueella jo pidemmän aikaa, joten hevoset hyväksytään osana kylän identiteettiä. Uusien asukkaiden myötä tilanne voi olla toinen. Lisääntyvän pientalorakentamisen myötä alueelle muuttanee myös ihmisiä, jotka eivät pidä hevosista tai ymmärrä hevostilojen toiminnan luonnetta. Hevosten määrän lisääntyminen tarkoittaa myös suurempaa ympäristökuormitusta lantajätteen muodossa. Nykyinen rakennusten välinen riittävä etäisyys on estänyt mm. hajuhaittojen kokemisen.

Honkaluoto on kaavoitettu teollisuusalueeksi. Se hankaloittaa siellä sijaitsevan hevostilan toimintaa liikenneturvallisuuden, melun ja ympäristön lisääntyvän rakennuspaineen

vuoksi. Alueella sijaitsevan hevostilan tulevaisuus näyttää siis synkältä. Ratsukkojen turvallisuus on ollut jo useamman kerran uhattuna lisääntyneen raskaan liikenteen vuoksi. Alueella sijaitsevan hevostilan toiminnan jatkamisen edellytyksenä olisi hevosille osoitetun oman reitin osoittaminen tilalta Porin metsän suuntaan. Toisaalta rakentamisen paine ympärillä kasvaa, joten hevostilan on vaikea laajentaa tai muokata toimintonsa enää mihinkään suuntaan. Teollisuusaluetta palvelemaan suunniteltu yhdystie valtatieltä 8 Honkaluodon kupeessa sijaitsevalle valtatielle 11 vähentäisi Honkaluodon raskasta liikennettä lisäten toisaalta ratsukoiden turvallisuutta. Kaiken kaikkiaan tie tulee halkomaan peltoja muuttaen maisemaa varsin olennaisesti.

Tulevaisuudessa saattaa syntyä konflikteja myös Pinomäen puolella liikenteessä. Liikenneturvallisuuteen tulee kiinnittää huomiota tieosuuksilla, joita on käytettävä päästäkseen vain hevosille tarkoitetuille reiteille. Toisaalta hevosille tarkoitetuilla reiteillä vaaditaan valppautta esimerkiksi eri käyttäjäryhmistä eksyneiden lenkkeilijöiden varalta.

## 6. LÄHDELUETTELO

### Tutkimusaineisto

Google Maps -karttapalvelu 2011. Street view -satelliittikuvat Pinomäentieltä ja Pitkälinjalta. Käytetty 20.3.2016.

Google Maps -karttapalvelu 2011. Satelliitti-ilmakuva Pinomäen alueelta. Käytetty 22.3.2016.

Litteroidut haastattelut: Kulttuurituotannon ja maisemantutkimuksen laitoksen aineistokokoelma. Pori.

Koodaus: P = Pori, n = nainen, m = mies, numero 1-7 = haastattelun numero, KMLA = Kulttuurituotannon ja maisemantutkimuksen laitoksen aineistokokoelma.

Pn1 Nainen, asuinpaikka Porin Pinomäki. Haastateltu 11.11.2014.

Pn2 Perhehaastattelu. Haastattelussa mukana perheen äiti (asuinpaikka Pinomäki), isä (asuinpaikka Pinomäki) ja tytär (asuinpaikka Pori). Haastateltu 13.11.2014.

Pn3 Nainen, asuinpaikka Pori. Haastateltu 19.10.2015.

Pm4 Mies, asuinpaikka Porin Pinomäki. Haastateltu 22.10.2015.

Pn5 Nainen, asuinpaikka Porin Pinomäki. Haastateltu 2.11.2015.

Pm6 Mies, asuinpaikka Porin Pinomäki. Haastateltu 5.11.2015.

Pn7 Perhehaastattelu. Haastattelussa mukana perheen äiti (asuinpaikka Honkaluoto), isä (asuinpaikka Honkaluoto) ja tytär (asuinpaikka Pori). Haastateltu 5.11.2015.

Pinomäen opaskartat ja yleiskaava: [kartta.pori.fi](http://kartta.pori.fi). Käytetty 13.12.2015.

Porin kaupunkisuunnittelu (2007): *Kantakaupungin yleiskaava 2025*.

Porin kaupunkisuunnittelu. Porin kaupunkisuunnittelusarja C 63/2008.

Porin kaupunkisuunnittelu: *Porin kaupungin kaavoituskatsaus 2015-2017: Pori on palasista tehty*. Kaupunginhallitus 13.4.2015.

Porin kaupunkisuunnittelu 2015: *Kaupunginosat 22.6.2015*.

<https://www.pori.fi/material/attachments/hallintokunnat/kaupunkisuunnittelu/5uTm9x6Yz/Kaupunginosat.pdf>. Käytetty 11.1.2016.

Porin kaupungin vapaa-aikavirasto: *Porin metsän kartta*.

<https://www.pori.fi/vapaa-aika/liikuntapaikat/porinmetsankartta.html>. Käytetty 22.3.2016.

### **Tutkimuskirjallisuus**

Elgåker, Hanna; Wilton, Bronwynne L. 2008: *Horse farms as a factor for development and innovation in the urbanrural fringe with examples from Europe and Northern America*. Julkaisussa *Innovation Systems and Rural Development*. Forest & landscape working papers 27/2008. Forest & Landscape Denmark. University of Copenhagen.

Hirsjärvi, Sirkka; Remes, Pirkko; Sajavaara, Paula 2000: *Tutki ja kirjoita*. Kustannusyritys Tammi. Helsinki.

Hollmén Maarit 2010: *Hevostoiminnan ympäristökysymyksiä Satakunnassa ja Varsinais-Suomessa*. TEHO-hankkeen julkaisuja 2/2010.

Laitinen, Anne; Mäki-Tuuri, Sanna (toim.) 2014: *Hevoset ja kunta – rajapintoja*. Hippolis – Hevosalan osaamiskeskus ry. Hevoset ja yhteiskunta -hanke. Ypäjä.

Lindberg, Essi 2006: *Porin metsä – neuvoteltu maisema*. Porin kaupunkisuunnittelu. Porin Kaupunkisuunnittelusarja C59/2006. Pori.

Niukko, Kirsi 2012: *Pinomäen ajat – Rakennettu ympäristö asukkaiden kertomana*. ELORE. Suomen Kansantietouden Tutkijain Seura ry.

Nyqvist, Anneli (käsikirjoittaja) 2008: *Näin tehtiin. Maaseudun kehittämissuunnitelmat 2000-2006*. Maa- ja metsätalousministeriö ja Maaseutuvirasto. Helsinki.

Palva, Reetta; Alasuutari, Sakari; Harmoinen, Taina (toim.) 2009: *Lannan käsittely ja käyttö*. Tieto tuottamaan 128. ProAgria Keskusten Liitto ja Maa- ja elintarviketalouden tutkimuskeskus. Helsinki.

Partanen, Minttu-Maaria 2016: *Siltala halusi tuoda hevoset kaupunkilaisten keskelle*. Uutisartikkeli. Kauppalehti 1.3.2016.

Pehkonen, Aini 2004: *Kylä kutsuu... Tutkimus tulomuuttoprosesseista maaseudulle*. Helsingin yliopiston väitöskirja. Siirtolaisuustutkimuksia A 26. Siirtolaisinstituutti, Turku.

Peltola, Taavo 2010: *Pitkää piimää ja paimenia Pinomäen kaivolla – Pinomäen kaupunginkylän historiikki*. Pinomäen Kyläyhdistys ry.

Pinomäen kyläyhdistys ry 2010: *Pinomäen kyläsuunnitelma 2005-2015*. <http://www.karhuseutu.fi/files/166/Pinomakiks.pdf>. Käytetty 13.12.2015.

Porin kaupunki: *Lantalat*. Hevostaloutta koskevat Ympäristöviraston ohjeet. <https://pori.fi/ymparistovirasto/hevostalous/lantalat.html>. Käytetty 14.12.2015.

Raento, Pauliina 2015: *Kaikenkarvainen kaupunkimme*. Yhteiskuntapolitiikka-lehden julkaisu nro 80 (2015):6.

Silvast, Jukka 18.3.2015: *Tietyö alkoi Isomäessä*. Uutisartikkeli. Satakunnan Viikko.

Telenius, Seppo 2008: *Katinkurun ampumakeskus ja sen lähiympäristö. History of Katinkuru/Pinomäki*. Kirja kerrallaan. Helsinki.

Tolonen, Kaisa; Harmoinen, Taina (toim.) 2008: *Maatilayrityksen ympäristöopas*. Porvoo. ProAgria Maaseutokeskuksien liitto.

## 7. LIITTEET

### Liite 1: haastattelujen kysymysrunko

1. Taustatiedot. Kertoisitko hevosharrastuksesi taustoista?
2. Onko tällä hevosetilalla yritys- vai harrastustoimintaa?
3. Miten kauan sinulla on ollut hevosetila?
4. Miten se on muodostunut?
5. Onko tähän paikkaan ensisijaisesti muutettu asuintalon tähden vai ovatko puitteet hevosetilalle olleet tärkeämpiä?
6. Miksi juuri Pinomäki?
7. Onko raviradan tai maatalousmyymälä Agrimarketin läheisellä sijainnilla ollut vaikutusta?
8. Onko Pinomäen alueella hevosharrastajien yhteistyötä?
9. Miksi hevoset ovat omassa tallissa vuokratallin sijasta?
10. Voisitko kuvitella sijoittavasi hevoset toisen ihmisen talliin?
11. Koetko lantaan liittyvät säädökset ongelmallisiksi?
12. Vuoden 2014 alusta alkaen tallien tuli täyttää talleja koskevat EU:n tilatarvevaatimukset. Miten koit asian ja aiheuttiko se järjestelyjä tai muutoksia tallissasi?
13. Onko liikenteessä ollut ongelmia? Onko sattunut onnettomuuksia?
14. Onko ilmennyt naapuriongelmaa? Millainen on yleinen ilmapiiri?
15. Millaisena näet Pinomäen tulevaisuuden kaavoituksen ja pitkään puhutun tiehankkeen osalta?

**Liite 2: kuvaluettelo**

<b>Kuva</b>	<b>Sivu</b>
1. Kartta Pinomäen sijainnista kaupunkirakenteessa ja hevostiloista pisteinä	11
2. Yleiskaavakuva Pinomäestä	12
3. Kartta Porin metsästä ja Isomäen urheilukeskuksesta	26
4. Ilmakuva Pinomäestä	27
5. Pitkälinja pohjoispuolelta	28
6. Pitkälinja eteläpuolelta	28
7. Pinomäen länsipuolen peltomaisemaa	29
8. Honkaluodon teollisuusaluetta	29
9. Honkaluodon hevostila ja teollisuusaluetta	30
10. Pinomäen kylätien kyltti ja infotaulu	30