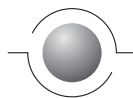




**UNIVERSITY
OF TURKU**

This is a self-archived – parallel-published version of an original article. This version may differ from the original in pagination and typographic details. When using please cite the original.

| | |
|----------|--|
| AUTHOR | Fanny Korsström, Katarina Alanko |
| TITLE | Leder mobbning till skolundvikande eller skolfrånvaro? En systematisk litteraturöversikt |
| YEAR | 2024 |
| DOI | https://doi.org/10.33348/kvt.148839 |
| VERSION | Publisher's PDF |
| CITATION | Korsström, F., & Alanko, K. (2024). Leder mobbning till skolundvikande eller skolfrånvaro? En systematisk litteraturöversikt. <i>Kasvatus</i> , 55(4), 434–451. https://doi.org/10.33348/kvt.148839 |



FANNY KORSSTRÖM – KATARINA ALANKO

Leder mobbning till skolundvikande eller skolfrånvaro? En systematisk litteraturöversikt

Korsström, Fanny – Alanko, Katarina. 2024. LEDER MOBBNING TILL SKOLUNDVIKANDE ELLER SKOLFRÅNVARO? EN SYSTEMATISK LITTERATURÖVERSIKT. *Kasvatus* 55 (4), 434–451.

Mobbning kan leda till långsiktiga negativa konsekvenser för mobbade elever. Sådana konsekvenser är skolundvikande och skolfrånvaro. Syftet med denna systematiska litteraturöversikt är att utforska sambandet mellan mobbning och skolundvikande respektive skolfrånvaro i longitudinella studier. Litteratursökningarna genomfördes i PsycInfo och ERIC, och tio artiklar inkluderades i studien. Av dessa behandlade fyra sambandet mellan mobbning och skolundvikande och sex sambandet mellan mobbning och skolfrånvaro. Enligt resultaten ökade mobbning skolundvikande över tid och mobbning kunde leda till skolfrånvaro upp till två år efter att mobbningen börjat. Sambandet mellan mobbning och skolfrånvarobeteenden medierades av lektionsaktivitet, våld samt psykiskt mående. Fler studier behövs för att få insyn i mobbningens effekt på skolfrånvarobeteenden över tid. Denna översikt belyser vikten av att förebygga och ingripa vid mobbning och skolfrånvaro.

Ämnesord: mobbning, longitudinella studier, skolfrånvaro, skolundvikande

Inledning

Mobbning och skolfrånvaro är omfattande problem i dagens skolor i hela världen (UNESCO 2019). Mobbing definieras som upprepade och avsiktliga aggressiva handlingar riktade, över en längre tid, mot ett offer som har svårt att försvara sig på grund av en ojämn maktbalans (Olweus 1993). Olika typer av mobbing är verbal, fysisk och social (t.ex. utfrysning) samt nätmobbning (Menesini & Salmivalli 2017). I enkäten Hälsa i skolan från år 2021 framkommer det att 8 procent av eleverna i årskurs 4 och 5 samt 6 procent av eleverna i årskurs 8 och 9 utsattes för mobbing varje vecka (Helakorpi & Kivimäki 2021). Mobbing har identifierats som en riskfaktor och en möjlig bakomliggande orsak till skolfrånvaro (Palmu, Sergejeff & Puustjärvi 2020; Pelkonen, Kiuru & Virtanen 2022). Skolfrånvaro kan, liksom mobbing, ha långsiktiga negativa konsekvenser för individen, så som skolavhopp, missbruk och psykisk ohälsa samt svårigheter på arbetsmarknaden och i sociala relationer i vuxenålder (Friberg, Karlberg, Sundberg Lax & Palmér 2015). Ännu i vuxenålder kan mobbingstraumat ha en negativ inverkan på den psykiska hälsan, arbetsförmågan och arbetsmöjligheterna samt de sociala relationerna, vilket ökar risken för marginalisering (Wolke & Lereya 2015).

I Finland pågår i skrivande stund ett aktivt arbete för att öka skolelevs välbefinnande och samtidigt minska på skolfrånvaro och mobbing. Social- och hälsovårdsministeriet har gjort upp en åtgärdsplan för förebyggande av våld mot barn 2020–2025, och i den presenteras åtgärder som behövs för att förbättra implementeringen av mobbningsinterventioner och framhävs behovet av mer forskning i ämnet (Korpilahti m.fl. 2021). Nationella centret för utbildningsutvärdering, NCU, har utvärderat Undervisnings- och kulturministeriets projekt Engagerande arbete i skolgemenskapen, Sitouuttava kouluylhteisötyö SKY, och i rapporten framkommer det att de flesta utbildningsanordnare har en verksamhetsmodell för att förebygga skolfrånvaro, men att innehållet i

dessa varierar (Markkanen, Saarinen & Rumpu 2022). Exempelvis varierade gränsen för när skolorna börjar ingripa i skolfrånvaron mellan att de ingriper direkt och vid 60 timmar. En av rekommendationerna är att stärka elevers delaktighet och att jobba med socioemotionella färdigheter. Detta arbete omfattar att förebygga och ingripa vid mobbing.

Att jobba med mobbningsförebyggande metoder i skolan minskar förekomsten av mobbningen (Jiménez-Barbero, Ruiz-Hernández, Llor-Zaragoza, Pérez-García & Llor-Esteban 2016; Ttofi & Farrington 2011). NCU har även år 2023 gett ut en rapport om anti-mobbningsprogram och deras effekt (Rumpu m.fl. 2023). De konstaterar att det varierar hur skolor tillämpar programmen och att många använder flera program parallellt, vilket kan påverka hur effektiva de är. För att skapa förståelse för hur mobbing påverkar elever och elevers välmående och möjlighet till delaktighet i skolan behöver vi granska effekterna av mobbing. Är skolfrånvarobeteenden en följd av mobbing och hur långt senare kan skolfrånvarobeteenden uppkomma eller fortgå?

Skolfrånvarobeteenden kan ses som ett paraplybegrepp för samtliga andra begrepp som hänvisar till elevers svårigheter med att närvara i skolan och att fullfölja skolgången (Friberg m.fl. 2015). Enligt Kearney (2008b) utvecklas skolfrånvarobeteenden genom en process där en elev i början känner obehag eller ångest över att gå till skolan och ber föräldrarna om att få stanna hemma, vilket kallas skolundvikande. Småningom börjar eleven vid upprepade tillfällen försena sig från skolan, följt av att eleven uteblir från vissa lektioner och senare hela skoldagar. Detta innebär att skolundvikande är ett förstadium till och en riskfaktor för senare skolfrånvaro. I den föreliggande texten fokuserar vi på skolfrånvarobeteendena skolundvikande och skolfrånvaro.

Orsakerna till skolfrånvaro är mångfaceterade och ofta komplexa. Riskfaktorer för utvecklandet av skolfrånvarobeteenden kan finnas på individ-, kamrat-, familje- skol- och samhällsnivå (Gubbels, van der Put & Assink

2019; Kearney 2008a; Melvin m.fl. 2019). På individnivå förekommer riskfaktorer som exempelvis ålder (risken ökar med åldern), fysiska och mentala problem (t.ex. ångest och depression), funktionsnedsättningar, rusmedelsmissbruk, antisocialt och riskfyllt beteende, svaga skolprestationer och en negativ skolattityd (Gubbels m.fl. 2019). Könsskillnader förekommer endast som en medierande effekt och beror på typen av skolfrånvarobeteenden. Exempelvis utgör rusmedelsmissbruk en större riskfaktor för att flickor utvecklar skolfrånvaro och en negativ skolattityd en större riskfaktor för att flickor hoppar av skolgången (Gubbels m.fl. 2019). På familjenivå kan exempelvis vårdnadshavarnas rusmedelsmissbruk, psykiska problem, svaga skolengagemang, låga utbildningsnivå och låga socioekonomiska status bidra till ökad skolfrånvaro (Gubbels m.fl. 2019). Riskfaktorer på kamrat- och skolnivå är till exempel mobbning, svaga sociala färdigheter, stora klasser, negativt klassrums- och skolklimat och dåliga lärar-elev-relationer (Gubbels m.fl. 2019). Till riskfaktorerna på samhällsnivå hör bland annat samhällets socioekonomiska resurser, kulturella värderingar och politiska styrdokument (Melvin m.fl. 2019).

Att bli utsatt för mobbning är alltså en identifierad riskfaktor för skolfrånvarobeteenden, men vi vet lite om hur mobbningens effekter på skolundvikande och skolfrånvaro ser ut då man ser på sambandet över tid. De flesta studier som utförts är tvärsnittsstudier och har endast analyserat data från ett mätillfälle. Den finska integrativa litteraturöversikten av Pelkonen m.fl. (2022) identifierar mobbning som en riskfaktor för skolvägran, skolk och skolinitierad frånvaro. I en meta-analys av Gardella, Fisher och Teurbe-Tolon (2017) sammanställdes resultat från 12 tvärsnittsstudier om sambandet mellan nätmobbning och skolfrånvaro. Resultaten visade på ett svagt positivt samband, det vill säga om en elev blev utsatt för nätmobbning så ökade skolfrånvaron.

Resultat från tvärsnittsstudier har visat på ett samband mellan mobbning och skolundvi-

kande (Bowen & Bowen 1999; Holt, Chee, Ng & Bossler 2013; Hutzell & Payne 2012; Randa & Wilcox 2010), respektive mellan mobbning och skolfrånvaro (Bowen & Bowen 1999; Chen, Gamble & Lin 2021; Gastic 2008; Lopez & Dubois 2005; Place, Hulsmeier, Davis & Taylor 2000; Wolke, Woods, Bloomfield & Karstadt 2001), medan andra tvärsnittsstudier inte funnit samband (Dunkle 2009; Forero, McLellan, Rissel & Bauman 1999; Glew, Fan, Katon, Rivara & Kernic 2005; Mullvain 2016). Somliga studiers resultat visar att mobbningens inverkan på skolfrånvaro medieras av andra faktorer, så som skolengagemang (Dunkle 2009), självförtroende (Lopez & Dubois 2005) och känsla av skoltillhörighet (Chen m.fl. 2021).

Det är möjligt att man i tvärsnittsstudier inte lyckas identifiera effekterna av mobbning på skolfrånvarobeteenden, om de utvecklas över en längre tid. För att kunna dra slutsatser om mobbningens mer långsiktiga effekter på skolundvikande och skolfrånvaro är syftet med denna översikt att enbart granska longitudinella studier som undersöker sambandet mellan mobbning och skolfrånvarobeteenden. Vi använder termen skolundvikande för att beskriva elevers uttryckta önskan om att inte gå till skolan och termen skolfrånvaro för att beskriva fysisk frånvaro från skolan. Heyne, Gren-Landell, Melvin och Gentle-Genitty (2019) delar in skolfrånvarobeteenden i fyra olika typer av problematisk frånvaro: skolk, skolvägran, föräldrainsatt frånvaro och skolinitierad frånvaro. Vår definition av skolfrånvaro omfattar därmed alla dessa typer av frånvaro.

Forskningsfrågorna i denna litteraturöversikt är följande:

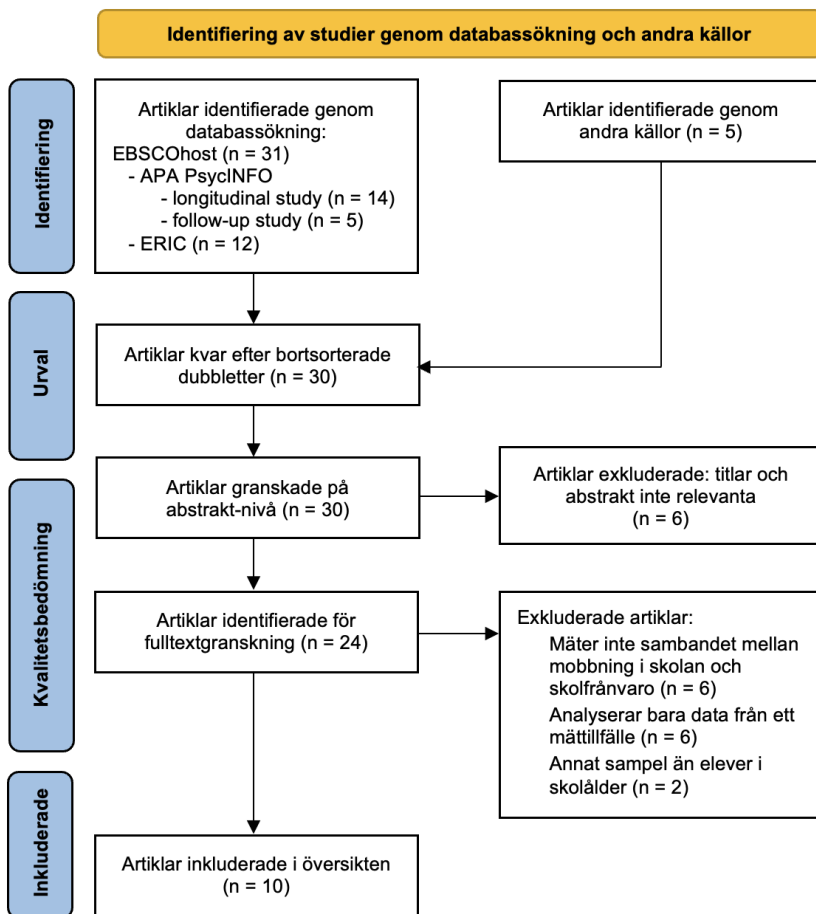
- 1) Vilket är sambandet mellan mobbning och skolundvikande över tid?
- 2) Vilket är sambandet mellan mobbning och skolfrånvaro över tid?
- 3) Hur påverkas sambandet av förändringar i variablerna över tid och finns det medierande faktorer som kan förklara sambandet mellan mobbning och skolundvikande respektive skolfrånvaro?

Metod

Vi utförde en systematisk litteraturoversikt med syftet att identifiera studier som har undersökt sambandet mellan mobbning och skolundvikande eller skolfrånvaro över tid. Vi hade tillsammans på förhand bestämt inklusionskriterier som var följande: longitudinella studier som mäter antingen mobbning, skolfrånvaro eller skolundvikande vid flera mättillfällen, studiens syfte eller delsyfte är att undersöka samband mellan mobbning i skolan och skolundvikande eller skolfrånvaro, mobbningen är mätt ur mobbningsoffrens perspektiv (inte mobbares), samplet utgörs av elever i skolålder och studierna är kvantitativa och

kollegialt granskade. På grund av skillnaderna i vilket åldersintervall som räknas som skolålder i olika länder valde vi intervallet 5–18 år. Ingen tidigare översikt, som haft samma syfte, hade publicerats vid tidpunkten för sökningen, och därför valde vi inget specifikt tidsintervall för när artiklarna skulle vara publicerade.

Vi rapporterar sök- och urvalsprocessen enligt riktlinjerna för PRISMA (Page m.fl. 2021) flödesdiagram (se Figur). Vi genomförde den slutgiltiga litteratursökningen den 4 januari 2022 i de för ämnet relevanta databaserna PsycInfo (Ebsco) och ERIC (Ebsco), se Figur. Den första författaren (Korsström) formade söksträngen med hjälp av en informationsvetare. Vi inkluderade synonymer och motsvarande



FIGUR. PRISMA flödesdiagram för systematiska översikter (Page m.fl. 2021)

nyckelord till mobbning, skolundvikande, skolfrånvaro och longitudinella studier i söksträngen för att sökresultatet skulle optimeras. Söksträngen var följande: (bullying OR victim* OR cyberbullying OR harassment OR teasing OR intimidation OR "peer exclusion" OR "peer rejection" OR victimization OR "school violence" OR "school safety" OR "school security") AND (truancy OR "school absenteeism" OR "problematic absenteeism" OR "school refusal" OR "school reluctance" OR "school attendance" OR "student attendance" OR "school attendance problems" OR "school non-attendance" OR "school avoidance" OR "missed school" OR "student absence" OR "school phobia") AND (longitudinal* OR "follow-up*"). I ERIC användes söksträngen i sin helhet. I PsycInfo användes inte sökorden longitudinal* och "follow-up*", utan istället användes databasens inbyggda methodsökfunktion, där alternativet "longitudinal study" valdes vid ena sökningen och "follow-up study" vid den andra.

Vi valde systematisk litteraturoversikt som metod istället för meta-analys, eftersom endast få studier inkluderats och eftersom studiernas design varierade i så hög grad (Booth, Sutton, Clowes & Martyn-St James 2021). Den första författaren genomförde den systematiska litteratursökningen och urvalsprocessen (se Figur) samt analyserade artiklarnas innehåll och extraherade relevant data som infogades i en tabell (se Bilaga) enligt följande kategorier: studie (författare, årtal, land och sampel), studiens längd och tidpunkter för mätningar, operationalisering av variabler, sammanfattning av resultaten och observerad effekt.

Databassökningen resulterade i 31 artiklar, varav sex artiklar var dubletter. Referenslistorna till de artiklar som upptäckts vid databassökningen och referenslistorna till artiklar som ingår i introduktion lästes igenom av den första författaren. I samband med genomläsningen av dessa referenslistor upptäckte den första författaren ytterligare fem artiklar som kunde inkluderas. Sammanlagt tio artiklar uppfyllde inklusionskriterierna och blev därmed inkluderade i denna översikt. (Se Figur.)

Utgående från resultaten gjorde den första författaren en narrativ analys vars syfte är att gruppera resultat enligt deras likheter och skillnader för att kunna urskilja mönster i resultaten (Booth m.fl. 2021). Tillsammans diskuterade forskarna fram tema-helheter för den narrativa syntesen utgående från forskningsfrågorna. Tema-helheterna var 1) studier med fokus på skolundvikande och 2) studier med fokus på skolfrånvaro, samt 3) effekter av tid och förändringar i variablerna (mobbning, skolundvikande eller skolfrånvaro) på sambandet.

Resultat

Översikt av de inkluderade studierna

De inkluderade studierna och de statistiska sambanden redogörs för i bilagan och de presenteras i alfabetisk ordning. En del studiers syfte var att se på det direkta sambandet mellan mobbning och skolundvikande eller skolfrånvaro, medan andra fokuserade på exempelvis skolanpassning och faktorer som påverkar det. Studierna som inkluderades i denna översikt var publicerade mellan år 1996 och 2014. Sju av tio studier hade haft ett tidsintervall som varierat mellan ett läsår och två år och tre av studierna ett tidsintervall som varierat mellan fem och sex år.

Alla studier hade haft ett sampel på minst ett hundratal elever. Kochenderfer och Ladd (1996a, 1996b) hade använt sig av samma dataset i sina två publikationer. Detsamma gällde Buhs och Ladd (2001) och Buhs, Ladd och Herald (2006). I den senare studien av Buhs m.fl. (2006) hade forskarna följt upp samplet i ytterligare fem år. Totalt bestod alla de inkluderade studiernas sampel av 6 409 elever i åldern 5–16 år. Överlag var könsfördelningen (flickor och pojkar) i samplen jämn. Alla studier var utförda i anglosaxiska länder: sju i USA, två i Kanada och en i Storbritannien.

En studie hade enbart mätt korrelationen mellan variablerna (Hanish & Guerra 2002) och den rapporterade inget samband. Två studier hade jämfört grupper medelvärden

(Kochenderfer & Ladd 1996a; Smith, Talamelli, Cowie, Naylor & Chauhan 2004) och rapporterade en liten till medelstark effekt ($d=0,22-0,46$). I tre studier hade forskarna utfört regressionsanalyser: hierarkisk regressionsanalys (Kochenderfer & Ladd 1996a, 1996b) och multipel regressionsanalys (Janosz m.fl. 2008) för att analysera sambanden och alla modeller förklarade en medelstor del av variansen i skolundvikande ($R^2=0,09-0,29$) respektive skolfrånvaro ($R^2=0,28$) och fann svaga till medelstarka samband ($\beta=0,07-0,47$). Fem studier hade använt strukturell ekvationsmodellering (SEM) som statistisk analysmetod. Av dessa visade fyra studier (Buhs & Ladd 2001; Buhs m.fl. 2006; Juvonen, Nishina & Graham 2000; Vaillancourt, Brittain, McDougall & Duku 2013) på svaga till starka samband ($\beta=0,10-0,60$), medan en studie inte rapporterade något samband (Feldman m.fl. 2014).

Alla studier hade använt sig av kvantitativa metoder (se Bilaga). I denna översikt redogör vi för resultat där signifikansnivån är $p < 0,05$ eller lägre. I nio av de tio studierna hade mobbning mätts genom självskattning med enkät eller intervju. En studie hade använt sociometriska mätinstrument och en studie även observationer och lärarrapportering. De flesta studiers mätinstrument för mobbning hade god eller utmärkt reliabilitet och var baserade på Olweus (1993) definition av mobbning. Endast en av studierna hade inte rapporterat hur reliabiliteten var beaktad (Smith m.fl. 2004). Ingen studie hade beaktat i vilken mån skolorna som ingick i samplet implementerade mobbningsinterventioner och huruvida dessa varit effektiva.

För mätningen av skolundvikande hade samma mätinstrument använts i samtliga fyra studier, och instrumentet uppvisade god reliabilitet. För mätningen av skolfrånvaro hade bara två studier kontrollerat reliabiliteten. Janosz m.fl. (2008) hade använt självskattning, och mätinstrumentet hade acceptabel reliabilitet. Feldman m.fl. (2014) hade använt data från skolregister och räknat ut att reliabiliteten var god. De övriga fyra studierna hade endast

rapporterat att de hade erhållit information om skolfrånvaron från skolregister (Hanish & Guerra 2002; Juvonen m.fl. 2000; Smith m.fl. 2004; Vaillancourt m.fl. 2013). Det förekom en stor variation i hur skolfrånvaro operationaliserades, från antalet frånvarolektioner till antalet frånvarodagar och andelen frånvarodagar i förhållande till hela skolåret.

Samband mellan mobbning och skolundvikande

Resultaten av alla fyra studier som undersökt mobbningens inverkan på skolundvikande visade på svaga till medelstarka direkta samband och svaga till starka medierade samband mellan mobbning och senare skolundvikande (Buhs & Ladd 2001; Buhs m.fl. 2006; Kochenderfer & Ladd 1996a, 1996b). Mobbning under hösten predicerade skolundvikande under våren hos elever i förskoleålder (märkeras hädanefter med F och syftar på elever i åldern 5–6 år), men däremot ökade skolundvikande inte under läsåret hos elever som utsatts för mobbning under både hösten och våren eller endast under våren (Kochenderfer & Ladd 1996a). Forskarna jämförde de olika grupperna av mobbningsoffer (elever som mobbats endast under hösten, elever som mobbats endast under våren och elever som mobbats under både hösten och våren) med elever som inte alls hade blivit mobbade. Resultaten visade att alla mobbningsgrupper uppvisade mer skolundvikande under våren än de elever som inte alls hade blivit mobbade. Kochenderfer m.fl. (1996a) hade trots att mängden skolundvikande under våren inte skulle skilja sig mellan de elever som endast hade blivit mobbade under hösten och elever som inte alls hade blivit mobbade, eftersom de förutspådde att skolundvikande skulle avta då mobbningen upphört. Denna hypotes visade sig vara felaktig och forskarna tolkade detta som att mobbningen kan ha en fördröjd negativ effekt på skolundvikande.

Skolundvikande under våren hade påverkats av olika former av mobbning under hösten, främst av verbal mobbning, av att bli retad och

av fysisk mobbning och mindre av att baktalas av andra (Kochenderfer & Ladd 1996b). Buhs och Ladd (2001) visade att ju mer avvisad av andra och mobbad en elev var under hösten desto mer skolundvikande uppvisade eleven under våren. Buhs m.fl. (2006) visade även att det förekom ett svagt positivt samband mellan att en elev blev utsatt för långvarigt (F-åk 4) eller pågående (åk 5) våld respektive för långvarig (F-åk 4) eller pågående (åk 5) uteslutning ur kamratgruppen och elevens skolundvikande från årskurs 3 till årskurs 5. De visade även att ju mindre accepterad en elev var i kamratgruppen desto mer ökade skolundvikande från årskurs 3 till årskurs 5.

Två av de fyra studierna påvisade medierade samband. En elev som blev utfrysad eller mobbad under hösten, uppvisade lägre lektionsaktivitet under våren, vilket i sin tur ledde till mer skolundvikande under våren (Buhs & Ladd 2001). I studien av Buhs m.fl. (2006) framkom det att sambandet medierades av långvarigt våld. En elev som hade blivit utfrysad och hade betett sig aggressivt i förskolan samt upplevde långvarigt våld från och med förskolan fram till årskurs 4, uppvisade en ökning i skolundvikande från årskurs 3 till årskurs 5.

Samband mellan mobbning och skolfrånvaro

Resultaten av fyra av sex studier som mätt sambandet mellan mobbning och skolfrånvaro visade på ett medelstarkt direkt samband och svaga till medelstarka medierade samband (Janosz m.fl. 2008; Juvonen m.fl. 2000; Smith m.fl. 2004; Vaillancourt m.fl. 2013). Två studier fann inga samband (Feldman m.fl. 2014; Hanish & Guerra 2002).

Två av studierna visade på ett samband mellan mobbning och skolfrånvaro ett år senare eller till och med två år senare. Juvonen m.fl. (2000) kom fram till att om det skedde en ökning i mobbningen och elevens känsla av ensamhet samt om elevens uppfattning om sitt egenvärde sjönk under ett år, så var elevens skolfrånvaro högre i slutet av ettårsperioden. I studien av Smith m.fl. (2004) framkom det att

mobbningsoffer hade högre skolfrånvaro än de som inte utsatts för mobbning, ännu två år efter att de identifierats som mobbningsoffer. Nya mobbningsoffer uppvisade samma nivå av skolfrånvaro som långvariga mobbningsoffer på grund av rädsla för att bli utsatta för mobbning. Vaillancourt m.fl. (2013) fann inte att mobbning predicerade skolfrånvaro 2–6 år senare. Det framkom däremot att internaliserande problem i årskurs 5 predicerade mobbning i årskurs 6, samt att internaliserande problem i årskurs 7 predicerade ökad mobbning och ökad skolfrånvaro i årskurs 8.

Tre studier hade ett sampel med över tusen elever. Av dessa tre studier visade endast resultaten för studien av Janosz m.fl. (2008) att mobbning i början av läsåret medierat av bevittnande av skolvåld och en känsla av otrygghet i mitten av läsåret ledde till en ökning i skolfrånvaron i slutet av läsåret. I de två andra studierna framkom inget samband mellan att vara utsatt för mobbning och att uppvisa skolfrånvaro två år eller fem år senare. I studien av Hanish och Guerra (2002) framkom inget samband mellan vare sig mobbning och skolfrånvaro två år senare, eller mellan avvisande och skolfrånvaro två år senare, inte heller efter att de kontrollerat för mobbning och skolfrånvaro vid den andra tidpunkten. Feldman m.fl. (2014) fann i sin studie, som undersökt elever från ett helt skoldistrikt, inget samband mellan mobbning och senare uppvisad skolfrånvaro, från ett upp till fem år senare, även efter att ha kontrollerat för variabeln att mobba andra elever vid den första tidpunkten.

Förändringar över tid i mobbning, skolundvikande eller skolfrånvaro

Två studier hade använt den enklaste formen av longitudinell design: forskarna hade mätt mobbning vid den första tidpunkten och skolundvikande vid den andra tidpunkten (Buhs & Ladd 2001; Kochenderfer & Ladd 1996b). Båda studierna visade att mobbning leder till skolundvikande.

Vi ville närmare granska studier som har mätt samma variabel vid flera tidpunkter för att

se om ytterligare information om sambanden kunde urskiljas. Två studier hade mätt mobbning vid två tidpunkter och skolfrånvaron vid en tidpunkt (Juvonen m.fl. 2000; Smith m.fl. 2004). Dessa studiers resultat visade således hur förändringen i mobbningen inverkar på skolfrånvaron. Medan Smith m.fl. (2004) visade att skolfrånvaron var högre två år senare hos mobbningsoffer, visade Juvonen m.fl. (2000) att det var ökningen i mobbningen och känslan av ensamhet samt ett sjunkande självförtroende som ledde till högre skolfrånvaro.

En studie hade mätt mobbningen vid en tidpunkt och skolfrånvaron vid två tidpunkter (Janosz m.fl. 2008), och en har mätt mobbningen vid en tidpunkt och skolfrånvaron vid fem tidpunkter (Feldman m.fl. 2014). Dessa studier hade således mätt om eleverna hade varit mobbade vid den första tidpunkten, men därefter hade endast skolfrånvaron registrerats. Janosz m.fl. (2008) visade att om mobbning i början av läsåret ledde till bevitnande av skolvåld och en känsla av otrygghet under mitten av läsåret så ökade även skolfrånvaron i slutet av läsåret. Däremot fann Feldman m.fl. (2014) inget samband.

Fyra studier hade mätt både mobbningen och skolundvikande (Kochenderfer & Ladd 1996a) eller mobbning och skolfrånvaro (Buhs m.fl. 2006; Hanish & Guerra 2002; Vaillancourt m.fl. 2013) vid flera tidpunkter. Av dessa studier visade alla utom en studie (Hanish & Guerra 2002) på ett samband mellan mobbning och skolundvikande eller skolfrånvaro. En aspekt som dessa studier följaktligen kunnat beakta var förändringen i mobbningen, skolundvikande eller skolfrånvaron mellan tidpunkterna. Att betrakta förändringar inom en variabel, kombinerat med andra faktorer, tillför information om komplexiteten och processerna bakom ökade skolfrånvarobeteenden. Som exempel visade studien av Vaillancourt m.fl. (2013) att internaliserande problem i årskurs 5 predicerade mobbning i årskurs 6, samt att internaliserande problem i årskurs 7 predicerade ökad mobbning och ökad skolfrånvaro i årskurs 8. Resultaten av studien av Vaillancourt m.fl. (2013) tydde dels på att de negativa

effekterna kan utvecklas över en längre tid, det vill säga långvarig mobbning leder till psykiskt illamående hos den utsatta vilket leder till skolfrånvaro. Ett liknande resultat visade studien av Buhs m.fl. (2006) gällande skolundvikande, det vill säga att om en elev hade blivit utfryst och hade betett sig aggressivt i förskolan samt hade upplevt långvarigt våld från och med förskolan fram till årskurs 4, så ökade även skolundvikande från årskurs 3 till årskurs 5.

Slutsatser

Resultaten av alla fyra longitudinella studier som undersökt mobbningens inverkan på skolundvikande visade att det finns ett svagt samband mellan mobbning och senare skolundvikande, i likhet med tidigare tvärsnittsstudier (t.ex. Holt m.fl. 2013; Randa & Wilcox 2010). Av de sex longitudinella studier som sett på sambandet mellan mobbning och skolfrånvaro visade tre studier (Janosz m.fl. 2008; Juvonen m.fl. 2000; Smith m.fl. 2004) på ett direkt samband. Även indirekta samband rapporterades av tre av studierna (Janosz m.fl. 2008; Juvonen m.fl. 2000; Vaillancourt m.fl. 2013). Då skolundvikande kan ses som ett tidigare stadium av skolfrånvarobeteenden än skolfrånvaro i fysisk bemärkelse (Kearney 2008b), är det förståeligt att ett entydigare samband mellan att bli mobbad och skolundvikande uppkommer. Även tidigare studier har visat att skolfrånvaron ofta ökar senare under skoltiden (Ansari & Pianta 2019; Simon, Nylund-Gibson, Gottfried & Mireles-Rios 2020). De studier som ingår i denna översikt och som fokuserat på skolundvikande hade generellt sett ett yngre sampel (samplen 5–11 år) än de som fokuserat på skolfrånvaro (samplen 6–16 år). Barnets ålder påverkar troligtvis hur barnet uttrycker sin ovilja att gå till skolan. Yngre barn uttrycker förmodligen sin önskan om att undvika skolan hemma åt föräldrarna, vilka har större möjligheter att påverka det yngre barnets närvaro, genom att exempelvis följa barnet till skolan. I senare ålder kan barnet dölja både mobbning och skolfrånvaro för föräldrarna.

I denna översikt var lektionsaktivitet, långvarigt våld, bevittnande av våld, känslor av otrygghet och ensamhet, svag självkänsla och internaliserande symptom medierande faktorer mellan mobbning och skolfrånvarobeteenden. Att en elev blev mobbad och utfrys under hösten bidrog till minskad lektionsaktivitet under våren vilket i sin tur ledde till ökat skolundvikande under våren (Buhs & Ladd 2001). När Buhs m.fl. (2006) fortsatte följa upp samma sampel framkom det att rollerna i mobbning kan skifta och vara komplexa. De fann nämligen att en elev som blir utfrys och betar sig aggressivt i förskolan samt upplever långvarigt våld från och med förskolan fram till årskurs 4, uppvisar en ökning i skolundvikande från årskurs 3 till årskurs 5. Detta stöder tidigare longitudinell mobbningsforskning som visat att yngre elever som uppvisar aggressivt beteende mot andra barn, men samtidigt känner sig mobbade (*bully-victims*), utvecklar en sämre anpassningsförmåga och mer psykiskt illamående till och med sju år senare än de elever som antingen mobbar andra eller blir mobbade (Kumpulainen & Räsänen 2000).

I tidigare tvärsnittsstudier har det framkommit att skolvåld predicerar både skolundvikande och skolfrånvaro (Bowen & Bowen 1999; Hutzell & Payne 2012). Även resultaten i denna översikt visar att känslan av trygghet rubbas ytterligare då barn blir utsatta för våld (Buhs m.fl. 2006) eller bevittnar våld (Janosz m.fl. 2008). Buhs m.fl. (2006) visade att både långvarigt och pågående våld leder till en ökning i skolundvikande, och Janosz m.fl. (2008) att bevittnande av skolvåld, i högre grad än mobbning, predicerar skolfrånvaro. Dessa resultat kan jämföras med resultaten av Smith m.fl. (2004) och Juvonen m.fl. (2000), eftersom det innebär att om hotet om mobbning och otrygghet fortsätter så inverkar det på skolfrånvaron. Skolfrånvaro i detta sammanhang är åter ett sätt för eleven att skydda sig och våldet i skolan bör åtgärdas innan eleven kan krävas på närvaro. Nolltolerans mot våld och mobbning i skolor för att trygga elevers grundrättighet om att få känna sig trygga i skolan är därför

grundläggande (se också Lag om ändring av lagen om grundläggande utbildning 2022).

Att bli utsatt för mobbning rubbar signifikant barns känsla av trygghet (Glew m.fl. 2005). Resultaten i denna översikt visar att känslan av otrygghet uppkommer redan efter en kort tids mobbning (Buhs & Ladd 2001; Janosz m.fl. 2008; Kochenderfer & Ladd 1996a), men kan bli bestående om mobbningen pågår över en längre tid (Smith m.fl. 2004). Att en elev håller sig borta från en otrygg miljö är ett självbevarelsebeteende, och då bör inte skolundvikandet eller skolfrånvaron ses som problematisk, utan som en följd av att ha utsatts för mobbning och den otrygga miljön (Heyne m.fl. 2019).

Studier har visat att socialt stöd av familjen och i skolan (Stadler, Feifel, Rohrmann, Vermeiren & Poutska 2010) och mobbningsinterventioner i skolan (Juvonen, Schacter, Sainio & Salmivalli 2016) är viktiga skyddande faktorer mot fortsatt mobbning och negativa effekter av mobbningen. Då mobbnings effekter i form av försämrat psykiskt mående och ökad skolfrånvaro kan uppkomma långt efter mobbningen, kan det hända att mobbning inte identifieras som en faktor bakom skolfrånvaron. Resultaten av studien av Vaillancourt m.fl. (2013) tyder på att de negativa effekterna kan utvecklas över en längre tid, det vill säga långvarig mobbning leder till psykiskt illamående hos den utsatta vilket leder till skolfrånvaro. Å andra sidan visar resultaten att psykiskt illamående kan föregå andra svårigheter. Fyndet stöder Heyne m.fl. (2019) hypotes om att elever som skolvägrar och är borta från skolan på grund av psykisk ohälsa, kan vara mer känsliga för mobbning och drar sig undan i högre grad än andra elever.

En viktig aspekt vid tolkandet av studierna handlar om deras datainsamling. Enligt Feldman m.fl. (2014) har studier som använt självrapportering av skolfrånvaro ofta funnit ett samband, medan frånvarodata baserat på skoldatabaser eller register inte har uppvisat motsvarande samband. Detta stämmer för flera tidigare tvärsnittsstudier som visat på ett samband (t.ex. Gardella m.fl. 2017; Gastic 2008), men inte för alla (t.ex. Lopez & Dubois

2005; Wolke m.fl. 2001). Även bland de tidigare tvärsnittsstudier som inte visat på ett samband finns det de som använt självskattning (t.ex. Forero m.fl. 1999), fastän de flesta använt sig av skolregister (t.ex. Dunkle 2009; Mullvain 2016). Fem av de inkluderade longitudinella studierna som mätt skolfrånvaro hade hämtat informationen från skolors databaser eller register. Två av dem rapporterade ett samband (Juvonen m.fl. 2000; Smith m.fl. 2004), en ett medierat samband (Vaillancourt m.fl. 2013), och två inget samband (Feldman m.fl. 2014; Hanish & Guerra 2002). Den studie som hade använt självskattning rapporterade ett samband (Janosz m.fl. 2008). I denna översikt kunde ett mönster därmed inte urskiljas gällande vilket datainsamlingsätt som använts. De delade resultaten i denna översikt kan bero på att förekomsten av mobbning varierar, att rapporteringen och registreringen av mobbningsfall inte är fullständig eller att interventioners effektivitet för att stoppa mobbning varierar mellan skolor. Registerdata kan vara ofullständig och självskattningsdata å sin sida vara bristfälligt på grund av svårigheter att minnas och uppskatta omfattningen av frånvaron.

Av de fyra longitudinella studier som mätt både mobbning och skolfrånvarobeteendet vid flera tidpunkter visade alla (Buhs m.fl. 2006; Kochenderfer & Ladd 1996a; Vaillancourt m.fl. 2013) utom en studie (Hanish & Guerra 2002) på något slags samband mellan mobbning och skolundvikande eller skolfrånvaro. Tidigare forskning har visat att mobbning i skolor behöver följas upp och mätas vid flera tidpunkter i studier för att man skall kunna urskilja långvarig mobbning (Sheppard, Giletta & Prinstein 2019). De flesta longitudinella studier som hittills utförts och som undersökt skolfrånvaro har haft få mättillfällen över ett kort tidsspänn (Ansari & Pianta 2019). Samma begränsning gäller de inkluderade studierna i denna översikt. Det är problematiskt eftersom det är möjligt att mobbning först börjar leda till skolfrånvaro om den pågår under en längre tid. Därför skulle det vara viktigt att mäta mobbningen vid flera tidpunkter och att skilja på

kortvarig och långvarig mobbning. Buhs m.fl. (2006) forskningsupplägg beaktade många av dessa aspekter då de mätte både långvarig och pågående mobbning samt beaktade skolundvikandets förändring över tid.

Efter utförandet av denna systematiska litteraturöversikt har en annan översikt publicerats (Laith & Vaillancourt 2022). Den narrativa översikten fokuserade på mobbning, skolprestationer och skolnärvaro. Med fokus på skolnärvaro inkluderar Laith och Vaillancourt (2022) forskning som inte bara mätt skolfrånvaro och skolundvikande utan även till exempel skolengagemang, skolanpassning och känsloreglering. Översiktens syfte var att reda ut det kausala sambandet mellan mobbning, skolprestationer och skolnärvaro och resultaten visar, i likhet med resultaten i vår översikt, att mobbning kan leda till skolfrånvaro. Å andra sidan konstaterar de att mobbning kan vara både en orsak till och en följd av svaga skolprestationer och ett svagt skolengagemang. Åtta av de tio inkluderade longitudinella studierna i vår systematiska översikt ingår även i den narrativa översikten.

En utmaning med denna litteraturöversikt var att vi kan ha missat relevanta artiklar, eftersom vi endast gjorde litteratursökningar i två databaser. Fem artiklar framkom i databassökningarna och fem artiklar upptäckte den första författaren genom manuell sökning av referenslistor. Av de senare framkom fyra artiklar i referenslistorna till de studier som framkommit i databassökningarna, medan en artikel (Vaillancourt m.fl. 2013) framkom i referenslistan till en artikel som ingår i inledningen (Wolke & Lereya 2015).

En annan utmaning var utformandet av en söksträng som omfattar alla relevanta söktermer, eftersom det på engelska finns många olika begrepp som berör speciellt skolfrånvarobeteenden, men även mobbning. Den varierande begreppsanvändningen och det faktum att somliga studier använt skolfrånvaro som ett delmätt för exempelvis akademiska problem (se t.ex. tvärsnittsstudien av Lopez & Dubois 2005) kan ha lett till att alla relevanta artiklar

inte framkom i litteratursökningen. I denna översikt inkluderade vi endast studier som rapporterat skild statistik för skolfrånvaro, trots att de i sin teoretiska diskussion tolkade resultaten för skolfrånvaro som ett delmått på mer övergripande fenomen, så som skolanpassning (Buhs & Ladd 2001) eller akademisk funktionsförmåga (Vaillancourt m.fl. 2013). Dessa begrepp kunde vi ha tagit med i söksträngen och då hade vi eventuellt upptäckt fler relevanta artiklar. Däremot rapporterar inte alla studier skild statistik för skolfrånvaron, utan de har i sin modell erhållit ett värde för exempelvis akademiska problem genom att räkna ut ett medelvärde för skolfrånvaro och akademiska prestationer (Lopez & Dubois 2005).

Utöver den breda begreppsanvändningen skilde sig även forskarnas operationaliseringar av samma begrepp, från antalet frånvarolektioner till antalet frånvarodagar och andelen frånvarodagar i förhållande till hela skolåret, och ingen av de inkluderade studierna tog ställning till om skolfrånvaron uppfyllt kriterierna för problematisk skolfrånvaro. En annan utmaning med denna studie var att jämföra studier med varierande huvudsyften, forskningsuppbygg och analysmetoder. Studierna hade använt många olika statistiska analysmetoder och flera övriga variabler inkluderades ofta i modellerna som analyserades, vilket försvårar jämförandet av resultaten. I och med att de flesta tidsintervall mellan mätningarna varit rätt så korta, från ett läsår till sex år, kan endast begränsade slutsatser dras om mobbningens mer långsiktiga effekter på skolfrånvarobeteenden.

Denna studies tillförlitlighet kan även påverkas av att endast den första författaren ansvarade för den systematiska litteratursökningen, urvalsprocessen och analysen av innehållet i artiklarna. Då endast en forskare utfört dessa finns det en större risk för misstag och fel. En systematisk litteraturoversikt med narrativ analys ger inte en lika tillförlitlig analys av kvantitativa resultat som en meta-analys kan ge då man gör en statistisk analys (Booth m.fl. 2021). Vi valde bort meta-analys som metod, eftersom de inkluderade artiklarna var få till

antalet och studiernas design varierade i hög grad. En narrativ analys kan ändå ge viktiga insikter i samband som upptäcks vid en sammanställning av resultat utgående från resultaten likheter och skillnader (Booth m.fl. 2021).

Diskussion

Resultaten av denna översikt tyder på att det finns ett samband mellan mobbning och skolundvikande. Resultaten gällande sambandet mellan mobbning och skolfrånvaro var mer splittrade, det vill säga fyra studier visade på samband och två gjorde inte det. I och med att studierna mätt sambandet över tid till skillnad från tvärsnittsstudier så ger resultatens nyanseringar intressanta insikter om sambandet. Resultaten visade att mobbning kan leda till skolfrånvaro upp till två år efter att mobbningen börjat. Resultaten av de studier som mätt medierade samband tyder på att sambandet mellan mobbning och skolfrånvarobeteenden medieras av lektionsaktivitet, långvarigt våld, bevittnande av våld, känslor av otrygghet och ensamhet, självkänsla och psykiskt illamående.

Fler longitudinella studier behövs för att undersöka när skolfrånvarobeteendena blir problematiska och hur mobbning kan inverka på skolfrånvarobeteenden över tid. Ingen av de inkluderade studierna hade mätt både skolundvikande och skolfrånvaro. Det skulle även vara viktigt att utveckla mer standardiserade mått på skolfrånvaro samt att framtida longitudinella studier mäter sambandet mellan olika former av mobbning och olika former skolfrånvarobeteenden vid flera tidpunkter under elevens skoltid. Detta för att få mera kunskap om hur skolfrånvarobeteenden utvecklas, vad som bidrar till att de blir problematiska och långvariga och vid vilken tidpunkt detta sker. Detta skulle bidra med viktig information om hur skolfrånvaro kunde förebyggas effektivare.

Barn är i en utvecklingsmässigt känslig ålder under förskoletiden och i grundskolans lägre årskurser och övar då upp sina färdigheter till exempel i att vara i grupp, reglera känslor och lösa konflikter. Det finns en risk, om barnen

inte får hjälp då mobbning förekommer, att flera barn reagerar med att undvika eller frånvara från skolan för att skydda sig mot mobbningen. En del mobbade elever utvecklar strategier för att klara av den svåra situationen, eventuellt så effektiva att initialt skolundvikande inte utvecklas till mer problematisk skolfrånvaro.

Tidigare forskning av bland annat Dunkle (2009) visar på att elevers avtagande engagemang i skolan medierar sambandet mellan mobbning och skolfrånvaro. Det skulle vara viktigt att få en bättre inblick i vilka faktorer som över tid medierar sambandet, men också i hurdana mellanliggande faktorer som skyddar elever från att utveckla psykisk ohälsa och skolfrånvarobeteenden som en följd av att bli utsatt för mobbning. En skyddande faktor kunde vara effektivt ingripande i mobbnings-situationen. En utvärdering av antimobbningsprogrammet Kiva-skola visar att de som blivit mobbade upplevde skolklimatet som mer omhändertagande ett år senare i skolor där Kiva-skolprogrammet tillämpats under läsåret i jämförelse med kontrollskolorna (Juvonen m.fl. 2016). Resultaten visade också att de mest utsatta eleverna i årskurs 6 upplevde att deras depression minskade och att deras självförtroende ökade ett år senare i skolor där Kiva-skolprogrammet använts under läsåret i jämförelse med kontrollskolorna. Detta kan jämföras med resultaten i denna översikt som visade att en ökning i mobbningen i kombination med att känslan av ensamhet ökar och att självförtroende sjunker leder till högre skolfrånvaro (Juvonen m.fl. 2000).

Vid utvärderingar av antimobbningsprogramms effektivitet mäts främst förekomsten av mobbning och överlag har programmen en svag effekt (Jiménez-Barbero m.fl. 2016). Programmen verkar ha en större effekt på elevers attityd mot skolvåld genom att minska på positiva attityder gentemot skolvåld (Jiménez-Barbero m.fl. 2016). Utvärderingar av antimobbningsprogramms effekt mäter sällan programmens inverkan på elevers skolfrånvaro, akademiska prestationer, välbefinnande eller skolklimatet. Det är viktigt att mäta programmets effekt

på både mobbning och medierande faktorer över en längre tid för att avgöra programmets effektivitet, eftersom vår systematiska översikt visar att effekten kan vara fördröjd och att det finns flera medierande faktorer: lektionsaktivitet, långvarigt våld, bevittnande av våld, känslor av otrygghet och ensamhet, självkänsla och psykiskt illamående.

Resultaten av vår systematiska litteraturoversikt visar att mobbningen kan ha långvariga och fördröjda effekter på skolfrånvarobeteenden. Detta belyser vikten av en enhetlig arbetsmodell för att ta itu med utmaningarna kring mobbning och skolfrånvaro. Nationella projekt och riktlinjer, så som Engagerande arbete i skolgemenskapen, är viktiga för att sprida evidensbaserade metoder och utveckla lokala, fungerande arbetsätt. I och med den förlängda läroplikten är det ännu viktigare att ha ett långsiktigt perspektiv på mobbningen och skolfrånvarobeteenden och att följa upp förekomsten av dessa under hela skoltiden. I NCU:s rapporter (Markkanen m.fl. 2022; Rumpu m.fl. 2023) framkommer det att en plan för det förebyggande arbetet för skolfrånvaro är nästintill obefintlig i skolorna och det förekommer stora variationer i när man tar itu med skolfrånvaro och vilken typ av mobbningsinterventioner som implementeras. Denna översikt kan fungera som ett stöd i det nationella utvecklingsarbete som pågår samt bidra med litteratur om temat på svenska.

Referenser

- De artiklar som ingår i den systematiska litteraturgenomgången är markerade med en asterisk.
- Ansari, A. & Pianta, R. C. 2019. School absenteeism in the first decade of education and outcomes in adolescence. *Journal of School Psychology* 76, 48–61. <https://doi.org/10.1016/j.jsp.2019.07.010>
- Booth, A., Sutton, A., Clowes, M. & Martyn-St James, M. 2021. *Systematic approaches to a successful literature review*. 3 uppl. London: SAGE.
- Bowen, N. K. & Bowen, G. L. 1999. Effects of crime and violence in neighborhoods and schools on the school behavior and performance of adolescents. *Journal of Adolescent Research* 14 (3), 319–342. <https://doi.org/10.1177/0743558499143003>

- *Buhs, E. S. & Ladd, G. W. 2001. Peer rejection as antecedent of young children's school adjustment: An examination of mediating processes. *Developmental Psychology* 37 (4), 550–560. <https://doi.org/10.1037/0012-1649.37.4.550>
- *Buhs, E. S., Ladd, G. W. & Herald, S. L. 2006. Peer exclusion and victimization: Processes that mediate the relation between peer group rejection and children's classroom engagement and achievement? *Journal of Educational Psychology* 98 (1), 1–13. <https://doi.org/10.1037/0022-0663.98.1.1>
- Chen, I.-H., Gamble, J. H. & Lin, C.-Y. 2021. Peer victimization's impact on adolescent school belonging, truancy, and life satisfaction: A cross-cohort international comparison. *Current Psychology* 42, 1402–1419, <https://doi.org/10.1007/s12144-021-01536-7>
- Dunkle, J. B. 2009. Peer victimization, student engagement, and school attendance: Structural equation models. Doktorsavhandling. University of Denver. <https://digitalcommons.du.edu/cgi/viewcontent.cgi?referer=&httpsredir=1&article=1172&context=etd>. (Läst 20.3.2021.)
- *Feldman, M. A., Ojanen, T., Gesten, E. L., Smith-Schrandt, H., Brannick, M., Totura, C. M. W., Alexander, L., Scanga, D. & Brown, K. 2014. The effects of middle school bullying and victimization on adjustment through high school: Growth modeling of achievement, school attendance, and disciplinary trajectories. *Psychology in the Schools* 51 (10), 1046–1062. <https://doi.org/10.1002/pits.21799>
- Forero, R., McLellan, L., Rissel, C. & Bauman, A. 1999. Bullying behaviour and psychosocial health among school students in New South Wales, Australia: Cross sectional survey. *British Medical Journal* 319, 344–348. <https://doi.org/10.1136/bmj.319.7206.344>
- Friberg, P., Karlberg, M., Sundberg Lax, I. & Palmér, R. 2015. Hemmasittare och vågen tillbaka. Insatser vid långvarig skolfrånvaro. Gustavsberg: Columbus.
- Gardella, J. H., Fisher, B. W. & Teurbe-Tolon, A. R. 2017. A systematic review and meta-analysis of cyber-victimization and educational outcomes for adolescents. *Review of Educational Research* 87 (2), 283–308. <https://doi.org/10.3102/0034654316689136>
- Gastic, B. 2008. School truancy and the disciplinary problems of bullying victims. *Educational Review* 60 (4), 391–404. <https://doi.org/10.1080/00131910802393423>
- Glew, G. M., Fan, M.-Y., Katon, W., Rivara, F. P. & Kernic, M. A. 2005. Bullying, psychosocial adjustment, and academic performance in elementary school. *Archives of Pediatrics & Adolescent Medicine* 159 (11), 1026–1031. <https://doi.org/10.1001/archpedi.159.11.1026>
- Gubbels, J., van der Put, C. E. & Assink, M. 2019. Risk factors for school absenteeism and dropout: A meta-analytic review. *Journal of Youth and Adolescence* 48, 1637–1667. <https://doi.org/10.1007/s10964-019-01072-5>
- *Hanish, L. D. & Guerra, N. G. 2002. A longitudinal analysis of patterns of adjustment following peer victimization. *Development and Psychopathology* 14 (1), 69–89. <https://doi.org/10.1017/S0954579402001049>
- Helakorpi S. & Kivimäki, H. 2021. Vålbefinnandet bland barn och unga: Enkäten Hälsa i skolan 2021. Statistikrapport 40/2021. Institutet för hälsa och välfärd. <https://urn.fi/URN:NBN:fi-fe2021110954501>
- Heyne, D., Gren-Landell, M., Melvin, G. & Gentle-Genitty, C. 2019. Differentiation between school attendance problems: Why and how? *Cognitive and Behavioral Practice* 26 (1), 8–34. <https://doi.org/10.1016/j.cbpra.2018.03.006>
- Holt, T. J., Chee, G., Ng, E. A. H. & Bossler, A. M. 2013. Exploring the consequences of bullying victimization in a sample of Singapore youth. *International Criminal Justice Review* 23 (1), 25–40. <https://doi.org/10.1177/1057567712475305>
- Hutzell, K. L. & Payne, A. A. 2012. The impact of bullying victimization on school avoidance. *Youth Violence and Juvenile Justice* 10 (4), 370–385. <https://doi.org/10.1177/1541204012438926>
- *Janosz, M., Archambault, I., Pagani, L. S., Pascal, S., Morin, A. J. S. & Bowen, F. 2008. Are there detrimental effects of witnessing school violence in early adolescence? *Journal of Adolescent Health* 43 (6), 600–608. <https://doi.org/10.1016/j.jadohealth.2008.04.011>
- Jiménez-Barbero, J. A., Ruiz-Hernández, J. A., Llor-Zaragoza, L., Pérez-García, M. & Llor-Esteban, B. 2016. Effectiveness of anti-bullying school programs: A meta-analysis. *Children and Youth Services Review* 61, 165–175. <https://doi.org/10.1016/j.childyouth.2015.12.015>
- *Juvonen, J., Nishina, A. & Graham, S. 2000. Peer harassment, psychological adjustment, and school functioning in early adolescence. *Journal of Educational Psychology* 92 (2), 349–359. <https://doi.org/10.1037/0022-0663.92.2.349>
- Juvonen, J., Schacter, H. L., Sainio, M. & Salmivalli, C. 2016. Can a school-wide bullying prevention program improve the plight of victims? Evidence for risk × intervention effects. *Journal of Consulting and Clinical Psychology* 84 (4), 334–344. <https://doi.org/10.1037/ccp0000078>
- Kearney, C. A. 2008a. An interdisciplinary model of school absenteeism in youth to inform professional practice and public policy. *Educational Psychology Review* 20, 257–282. <https://doi.org/10.1007/s10648-008-9078-3>
- Kearney, C. A. 2008b. School absenteeism and school refusal behavior in youth: A contemporary review. *Clinical Psychology Review* 28 (3), 451–471. <https://doi.org/10.1016/j.cpr.2007.07.012>
- *Kochenderfer, B. J. & Ladd, G. W. 1996a. Peer victimization: Cause or consequence of school maladjustment? *Child Development* 67 (4), 1305–1317. <https://doi.org/10.2307/1131701>
- *Kochenderfer, B. J. & Ladd, G. W. 1996b. Peer victimization: Manifestations and relations to school adjustment in kindergarten. *Journal of School Psychology* 34 (3), 267–283. [https://doi.org/10.1016/0022-4405\(96\)00015-5](https://doi.org/10.1016/0022-4405(96)00015-5)

- Korpilahti, U., Korhonen, L., Kettunen, H., Nuotio, E., Jokela, S., Nummi, V. M. & Lillsunde, P. (red.) 2021. En barndom utan våld: Åtgärdsplan för förebyggande av våld mot barn 2020–2025. Social- och hälsovårdsministeriets publikationer 2021:3. <http://urn.fi/URN:ISBN:978-952-00-8467-7>
- Kumpulainen, K. & Räsänen, E. 2000. Children involved in bullying at elementary school age: Their psychiatric symptoms and deviance in adolescence: An epidemiological sample. *Child Abuse & Neglect* 24 (12), 1567–1577. [https://doi.org/10.1016/S0145-2134\(00\)00210-6](https://doi.org/10.1016/S0145-2134(00)00210-6)
- Laith, R. & Vaillancourt, T. 2022. The temporal sequence of bullying victimization, academic achievement, and school attendance: A review of the literature. *Aggression and Violent Behavior* 64. <https://doi.org/10.1016/j.avb.2022.101722>
- Lag om ändring av lagen om grundläggande utbildning 2022. 163/11.03.2022.
- Lopez, C. & Dubois, D. L. 2005. Peer victimization and rejection: Investigation of an integrative model of effects on emotional, behavioral, and academic adjustment in early adolescence. *Journal of Clinical Child & Adolescent Psychology* 34 (1), 25–36. https://doi.org/10.1207/s15374424jccp3401_3
- Markkanen, E.-L., Saarinen, J. & Rumpu, N. 2022. Toimintamallit poissaolojen ehkäisemiseen, puuttumiseen ja seurantaan perusopetuksessa: Sitouttavan koulu-yhteistyön alkukartoituksen tuloksia. Tiivistelmä 3:2022. Kansallinen koulutuksen arviointikeskus. https://www.karvi.fi/sites/default/files/sites/default/files/documents/KARVI_T0322.pdf. (Läst 1.9.2022.)
- Melvin, G. A., Heyne, D., Gray, K. M., Hastings, R. P., Totsika, V., Tonge, B. J. & Freeman, M. M. 2019. The kids and teens at school (KiTeS) framework: An inclusive bio-ecological systems approach to understanding school absenteeism and school attendance problems. *Frontiers in Education* 4. <https://doi.org/10.3389/educ.2019.00061>
- Menesini, E. & Salmivalli, C. 2017. Bullying in schools: The state of knowledge and effective interventions. *Psychology, Health & Medicine* 22 (S1), 240–253. <https://doi.org/10.1080/13548506.2017.1279740>
- Mullvain, P. M. 2016. Examining the relationship between bullying, attendance, and achievement in schools. Doktorsavhandling. Walden University. <https://scholarworks.waldenu.edu/cgi/viewcontent.cgi?article=3717&context=dissertations>. (Läst 20.3.2021.)
- Olweus, D. 1993. *Bullying at school: What we know and what we can do*. Oxford: Blackwell.
- Palmu, I., Sergejeff, J. & Puustjärvi, A. 2020. Koulunkäynnin ongelmat. I I. Palmu (red.) *Takaisin kouluun – koulua kouluikäikäyttömille*. Jyväskylä: Oppimis- ja ohjauskeskus Valteri, 8–21.
- Pelkonen, J., Kiuru, N. & Virtanen, T. 2022. Miksi yläkoulu-lainen on poissa koulusta? Integraiva kirjallisuuskat-saus koulupoissaolotyyppeihin liittyvistä yksilö- ja ympäristökijöistä. *Kasvatus* 53 (3), 287–303. <https://doi.org/10.33348/kvt.120236>
- Page, M. J., McKenzie, J. E., Bossuyt, P. M., Boutron, I., Hoffmann, T. C. ... & Moher, D. 2021. The PRISMA 2020 statement: An updated guideline for reporting systematic reviews. *BMJ* 372. <https://doi.org/10.1136/bmj.n71>
- Place, M., Hulsmeier, J., Davis, S. & Taylor, E. 2000. School refusal: A changing problem which requires a change of approach? *Clinical Child Psychology and Psychiatry* 5 (3), 345–355. <https://doi.org/10.1177/13591045000-05003005>
- Randa, R. & Wilcox, P. 2010. School disorder, victimization, and general v. place-specific student avoidance. *Journal of Criminal Justice* 38 (5), 854–861. <https://doi.org/10.1016/j.jcrimjus.2010.05.009>
- Rumpu, N., Markkanen, E.-L., Hyvärinen, N., Anttila, N., Danschu, P., Kuvaja, M., Romantschuk, M. & Sainio, M. 2023. Kiusaamisen vastaisten menetelmien arviointi – seitsemän arviointiin valitun menetelmän käytettävyy-s, juurrutettavuus ja tuloksellisuus. *Julkaisut* 11:2023. Kansallinen koulutuksen arviointikeskus. <https://www.karvi.fi/fi/julkaisut/kiusaamisen-vastaisten-menetelmien-arviointi-seitsemän-arviointiin-valitun-menetelman-kaytettavyy-juurrutettavuus-ja-tuloksellisuus>. (Läst 3.3.2024.)
- Sheppard, C. S., Giletta, M. & Prinstein, M. J. 2019. Peer victimization trajectories at the adolescent transition: Associations among chronic victimization, peer-reported status, and adjustment. *Journal of Clinical Child and Adolescent Psychology* 48 (2), 218–227. <https://doi.org/10.1080/15374416.2016.1261713>
- Simon, O., Nylund-Gibson, K., Gottfried, M. & Mireles-Rios, R. 2020. Elementary absenteeism over time: A latent class growth analysis predicting fifth and eighth grade outcomes. *Learning and Individual Differences* 78. <https://doi.org/10.1016/j.lindif.2020.101822>
- *Smith, P. K., Talamelli, L., Cowie, H., Naylor, P. & Chauhan, P. 2004. Profiles of non-victims, escaped victims, continuing victims and new victims of school bullying. *British Journal of Educational Psychology* 74 (4), 565–581. <https://doi.org/10.1348/0007099042376427>
- Stadler, C., Feifel, J., Rohrmann, S., Vermeiren, R. & Poustka, F. 2010. Peer-victimization and mental health problems in adolescents: Are parental and school support protective? *Child Psychiatry & Human Development* 41, 371–386. <https://doi.org/10.1007/s10578-010-0174-5>
- Ttofi, M. M. & Farrington, D. P. 2011. Effectiveness of school-based programs to reduce bullying: A systematic and meta-analytic review. *Journal of Experimental Criminology* 7, 27–56. <https://doi.org/10.1007/s11292-010-9109-1>
- UNESCO. 2019. Behind the numbers: Ending school violence and bullying. <https://unesdoc.unesco.org/ark:/48223/pf0000366483>. (Läst 23.3.2021.)
- *Vaillancourt, T., Brittain, H. L., McDougall, P. & Duku, E. 2013. Longitudinal links between childhood peer victimization, internalizing and externalizing problems, and academic functioning: Developmental cascades. *Journal of Abnormal Child Psychology* 41, 1203–1215. <https://doi.org/10.1007/s10802-013-9781-5>

Wolke, D. & Lereya, S. T. 2015. Long-term effects of bullying. *Archives of Disease in Childhood* 100 (9), 879–885. <https://doi.org/10.1136/archdischild-2014-306667>

Wolke, D., Woods, S., Bloomfield, L. & Karstadt, L. 2001. Bullying involvement in primary school and common health problems. *Archives of Disease in Childhood* 85 (3), 197–201. <https://doi.org/10.1136/ad.c.85.3.197>

Saapunut toimitukseen: 6.9.2022
Hyväksytty julkaistavaksi: 29.5.2024

För Alankos del är denna studie en del av EDUCA Flaggskepp projektet, finansierat av Finlands Akademi (#358924, #358947).

SUOMEN KASVATUSTIETEELLINEN SEURA
KASVATUSALAN TUTKIMUKSIA

FINNISH EDUCATIONAL RESEARCH ASSOCIATION
RESEARCH IN EDUCATIONAL SCIENCES



Sanna Oinas & Mari-Paoliina Vainikainen (toim.)

Digitalisaatio oppimisen ja oppimistulosten selittäjänä

2024. 457 s. 35 € (e-kirja 0 €). Kasvatusalan tutkimuksia 86.

<https://jyx.jyu.fi/handle/123456789/96937>

Millainen on suomalaisen yläkoululaisen käsitys itsestään digitaalisena osajana? Kuinka usein digitaalisia laitteita kouluissa 2020-luvulla oikeastaan käytetään? Miten digitalisaatio vaikuttaa oppimistuloksiin, oppimiseen ja oppimistilanteisiin? Tampereen, Helsingin ja Turun yliopistojen tutkijat vastaavat näihin tutkimuskysymyksiin laajoja määrällisiä otoksia sekä syväluotaavia intensiiviaineistoja hyödyntäen.

Digitalisaation vaikutuksia tarkastellaan muun muassa ohjelmointi- ja ongelmanratkaisutaitojen, matemaattisen ajattelun, kriittisen nettilukutaidon, motivaation, luokan ryhmadynamiikan ja vertaisuhutuiden näkökulmista. Tutkijat ovat mallintaneet digitaalisten laitteiden oppituntikäytön sekä osaamisen monimutkaista yhteyttä suhteessa oppilaiden taustoihin. Ääni annetaan myös oppilaille itselleen: he pohtivat kännyköiden ja tietokoneiden käyttämisen hyötyjä ja haittoja ja esittävät toiveita omaa oppimistaan ajatellen.

Tutkimustulokset on tiivistetty suosituksiksi tulevaisuuden teknologioiden tai esimerkiksi kännyköiden käyttöön oppitunneilla. Kirja sopii koulutuksen digitalisaatiosta kiinnostuneille tutkijoille ja opiskelijoille sekä ennen kaikkea koulutuksesta vastaaville päätöksentekijöille ja koulujen henkilökunnalle.

TILAUKSET / ORDERING INFORMATION

Julkaisukauppa verkossa / Online bookstore:
tiedekirja.fi

E-kirjojen myyntiä hoitaa Ellibs E-kirjakauppa:
www.ellibs.com/fi/books/publisher/0/suomen-kasvatustieteellinen-seura

ISBN 978-952-7411-25-4 (painettu)
ISBN 978-952-7411-26-1 (e-kirja)
ISSN 1458-1094 (painettu)
ISSN 2489-768X (e-kirja)

BILAGA. De inkluderade studiernas deskriptiva information och resultat

| Studie (författare, årtal, land & sampel) | Studiens längd & tidpunkter för mätningar | Operationalisering av variabler (mobbing, skolundvikande & skolfrånvaro) | Sammanfattning av resultaten | Observerad effekt |
|---|--|---|--|--|
| Buhs & Ladd (2001) USA 399 elever medelålder 5,5 år | 1 läsår T1: höstterminen T2: vårterminen | Självrapportering av avvisande Självrapportering, observationer och lärarrapportering av negativ kamratbehandling Självrapportering av skolundvikande | Att en elev blev avvisad av andra under hösten predicerade en sämre skolanpassning ($\beta=-0,25$, $p<0,01$) hos eleven med ökat skolundvikande ($\beta=0,47$, $p<0,01$), medierat av mobbing ($\beta=0,20$, $p<0,01$), att lekinitiativ ignorerades av andra ($\beta=0,31$, $p<0,01$) och att bli utfryst ($\beta=0,60$, $p<0,01$) under hösten samt av sämre lektionsaktivitet ($\beta=-0,39$, $p<0,01$) under våren. Ju mer avvisad av andra ($r=0,16$, $p<0,01$) och mobbad ($r=0,12$, $p=0,05$) eleven var under hösten desto mer skolundvikande uppvisade eleven under våren. | Medelstarkt till starkt medierat samband och svaga samband |
| Buhs m.fl. (2006) USA 380 elever 5–11 år Delvis samma sampel som i Buhs & Ladd (2001) | 6 år T1: F (5 år) T2: åk 1 T3: åk 2 T4: åk 3 T5: åk 4 T6: åk 5 (11 år) | Självrapportering av att bli accepterad (vid T1) och av att bli utsatt för långvarigt (F-åk 4, T1-T5) och pågående (åk 5) Lärarrapportering av långvarig (F-åk 4, T1-T5) och pågående (åk 5) uteslutning ur kamratgruppen Lärarrapportering av skolundvikande | Att en elev blev avvisad respektive uppvisade aggressivt beteende i förskolan ledde till en ökning i skolundvikande från åk 3 till åk 5 ($\beta=0,23$, $p<0,01$) medierat av långvarigt (F-åk 4) våld ($\beta=-0,22$, $p<0,01$). Ju mer en elev utsattes för långvarigt ($r=0,24$, $p<0,01$) eller pågående ($r=0,19$, $p<0,01$) våld respektive för långvarig ($r=0,17$, $p<0,01$) eller pågående ($r=0,23$, $p<0,01$) uteslutning ur kamratgruppen desto mer ökade elevens skolundvikande från åk 3 till åk 5. Det framkom ett svagt negativt samband mellan att bli accepterad/avvisad ($r=-0,19$, $p<0,01$) i förskolan och en ökning i skolundvikande från åk 3 till åk 5, det vill säga ju mer accepterad en elev är desto mer minskar elevens skolundvikande över tid. | Svagt medierat samband och svaga samband |
| Feldman m.fl. (2014) USA 2 030 elever 11–14 år | 5 år T1: 2003 T2: 2007 | Självrapportering av mobbing Skolnärvaron hämtades från skoldatabasen (andelen närvarodagar i förhållande till hela läsåret (180 dagar)) | Att bli mobbad hade inget samband med skolnärvaro ett, två, tre respektive fyra år senare. Att bli mobbad hade heller inget samband med skolnärvaro eller skolnärvarons förändring över fem år, efter att ha kontrollerat för variabeln att mobba andra elever vid T1. | Inget samband |
| Hanish & Guerra (2002) USA 1 469 elever 6–11 år | 2 år T1: åk 1, åk 2, åk 4 T2: åk 3 åk 4, åk 6 | Sociometriskt mätinstrument, mätte mobbing & avvisande Skolfrånvaron erhöles från skolregister (antalet frånvarolektioner under läsåret) | Mobbing hade inget samband med skolfrånvaro två år senare, även efter att ha kontrollerat för både mobbing och skolfrånvaro vid den andra tidpunkten. Detsamma gällde sambandet mellan avvisande och skolfrånvaro två år senare. | Inget samband |

| Studie (författare, årtal, land & sampel) | Studiens längd & tidpunkter för mätningar | Operationalisering av variabler (mobbning, skolundvikande & skolfrånvaro) | Sammanfattning av resultaten | Observerad effekt |
|---|---|--|---|--|
| Janosz m.fl. (2008) Kanada 1 104 elever medelålder 13 år | 1 läsår T1: början av året T2: mitten av året T3: slutet av året | Självrapportering av mobbning, bevittnande av skolväld och skolfrånvaro (en fråga om hur ofta eleven uteblev från lektioner och en fråga om den hade skippat att gå till skolan utan giltig orsak) | Mobbning predicerade skolfrånvaro i slutet av året, men då bevittnande av skolväld och känsla av otrygghet togs med i modellen blev mobbningen en icke signifikant prediktor. Modellen kontrollerade för kön etnicitet, moders utbildningsnivå, typ av skola, externalsernande och internaliserande problem och frånvaro vid T1. Modellen förklarade en medelstor del av variansen ($R^2=0,283$). Ju högre skolfrånvaro en elev hade i början av läsåret ($\beta=0,34, p<0,001$) respektive ju mer skolväld eleven hade bevitnat ($\beta=0,11, p<0,001$) och ju starkare känslor av otrygghet eleven upplevde ($\beta=0,07, p<0,05$) i mitten av året, desto mer skolfrånvaro hade eleven i slutet av året. | Modellen förklarade en medelstor del av variansen, svagt till medelstarkt medierat samband |
| Juvonen m.fl. (2000) USA 106 elever 11–15 år | 1 år T1: åk 6–7 T2: åk 7–8 | Självrapportering av mobbning Skolfrånvaron erhöles från skolregister (antalet lektioner som eleven missat under terminen) | Skolfrånvaro under det andra skolåret predicerades av att elevens upplevelse av att känna sig mobbad ökade ($\beta=0,12, p<0,05$), känslan av ensamhet ökade ($\beta=0,18, p<0,05$) och elevens uppfattning om sitt egenvärde sjönk ($\beta=-0,10, p<0,05$) under ett år. Dessa tre prediktorer bidrog signifikant till modellen och förklarade en medelstor del av variansen ($R^2=0,09$) i skolfrånvaro under våren. | Modellen förklarade en medelstor del av variansen, svagt medierat samband |
| Kochenderfer & Ladd (1996a) USA 200 elever medelålder 5,5 år | 1 läsår T1: höstterminen T2: vårterminen | Självrapportering av mobbning och skolundvikande | Skolundvikande under hösten ($\beta=0,47, p<0,001$) och mobbning under hösten ($\beta=0,25, p<0,001$) predicerade skolundvikande under våren. Dessa faktorer tillsammans med faktorerna kön och interaktionstermen "kön x mobbning" förklarade en medelstor del av variansen ($R^2=0,29$) i skolundvikande under våren ($F=17,8, p<0,001$). Skolundvikande ökade inte under läsåret för de elever som mobbats endast under våren eller de som mobbats både under våren och hösten. Elever som blev mobbade under våren uppvisade mer skolundvikande under våren än elever som inte alls blivit mobbade ($t=3,42, p<0,001, d=0,27$). Elever som blivit mobbade både under hösten och våren uppvisade mer skolundvikande under våren än elever som inte alls blivit mobbade ($t= 2,72, p<0,01, d=0,22$). Även elever som endast blivit mobbade under hösten uppvisade mer skolundvikande under våren än elever som inte alls blivit mobbade ($t=2,79, p<0,01, d=0,22$). Ju mer mobbad en elev var under hösten desto mer skolundvikande uppvisade eleven under våren ($r=0,33, p=0,001$). | Modellen förklarade en medelstor del av variansen, svaga till medelstarka samband |

| Studie (författare, årtal, land & sampel) | Studiens längd & tidpunkter för mätningar | Operationalisering av variabler (mobbing, skolundvikande & skolfrånvaro) | Sammanfattning av resultaten | Observerad effekt |
|--|--|---|--|--|
| Kochenderfer & Ladd (1996b) USA Samma sampel som i Kochenderfer & Ladd (1996a) | 1 läsår T1: höstterminen T2: vårterminen medellålder 5,5 år | Självrapportering av fyra olika former av mobbing (att bli retad, fysisk, verbal och indirekt verbal mobbing (baktalas av andra)) och skolundvikande | Alla fyra former av mobbing under hösten förklarade en medelstor del av variansen ($R^2=0,11$) av elevernas skolundvikande under våren ($F(4,661)=14,7, p<0,001$). Tre av prediktorerna, verbal mobbing ($\beta=0,23, p<0,01$), att bli retad ($\beta=0,21, p<0,01$) och fysisk mobbing ($\beta=0,17, p<0,05$), bidrog signifikant till modellen och hade ett positivt samband med skolundvikande under våren. | Modellen förklarade en medelstor del av variansen, svaga samband |
| Smith m.fl. (2004) Storbritannien 406 elever 11–16 år | 2 år T1: åk 7 & åk 9 T2: åk 9 & åk 11 | Självrapportering av mobbing Skolnärvaron erhöles från skolregister (antalet närvarodagar under de 104 första lektionerna under det aktuella skolåret) | De långvariga mobbingsoffren (som mobbades vid båda tidpunkterna) hade en lägre skolnärvaro ($M=94,3, SD=12,5$) två år senare än de som inte varit offer för mobbing ($M=98,6, SD=8,1$) och effekten var medelstor ($d=0,46$). Endast mobbingsprofilen, inte kön, hade en huvudeffekt på skolnärvaro ($F(3,398)=3,36, p<0,05$). Nya mobbingsoffer skilde sig inte från långvariga mobbingsoffer i hur ofta de lät bli att gå till skolan på grund av rädsla för att bli utsatta för mobbing. | Medelstarkt samband |
| Vaillancourt m.fl. (2013) Kanada 695 elever medellålder 11 år | 6 år T1: åk 3 (10 år) T2: åk 5 T3: åk 6 T4: åk 7 T5: åk 8 (16 år) | Självrapportering av mobbing Skolfrånvaron erhöles från skolregister (antalet frånvarodagar sedan början av skolåret) | Sett till sambanden över tid, visade resultaten av stiganalyser att internaliserande problem i åk 5 predicerade mobbing i åk 6 ($\beta=0,14, p<0,05$), samt att internaliserande problem i åk 7 predicerade ökad mobbing ($\beta=0,12, p<0,05$) och ökad skolfrånvaro i åk 8 ($\beta=0,10, p<0,05$). Däremot fann man inte att mobbing predicerade skolfrånvaro 2–6 år senare. | Svagt medierat samband |