



**UNIVERSITY
OF TURKU**

Faculty of Technology

Kolmannen ja neljännen sektorin rooli paikallisessa elinvoimassa:

Sosiaalisen arvonluonnin ekosysteemit

Maria-Elisa Männistö, Oiva Ahonen, Frans Ekqvist,
Loviisa Hietanen, Leena Ilmola-Sheppard, Saku Mäkinen

Reports from the Faculty of Technology No. 5

University of Turku, Finland, 2026



**UNIVERSITY
OF TURKU**

Faculty of Technology

Reports from the Faculty of Technology No. 5
University of Turku, Finland, 2026

Teknillisen tiedekunnan raportteja nro 5
Turun yliopisto, 2026

Copyright © the Authors

ISBN 978-952-02-0690-1 (PDF)
ISSN 2984-360X (Online)

Tekijät: Maria-Elisa Männistö^{1,*}, Oiva Ahonen¹, Frans Ekqvist¹, Loviisa Hietanen¹, Leena Ilmola-Sheppard², Saku Mäkinen¹

Otsikko: Kolmannen ja neljännen sektorin rooli paikallisessa elinvoimassa: Sosiaalisen arvonluonnin ekosysteemit

Julkaisun tiedot: Reports from the Faculty of Technology No. 5, University of Turku, Finland, 2026, 46 pages

Tutkimuksessa tarkastellaan Luopioisten ja itäisen Pälkäneen alueen sosiaalisen arvonluonnin tekijöiden ja mekanismien dynamiikkaa osana alueen elinvoiman ja resilienssin tuotantoa. Laadullinen tapaustutkimus osoittaa, että elinvoima osaltaan perustuu kolmannen ja neljännen sektorin toimijoiden kykyyn uudistaa paikallista identiteettiä rajarakenteiden avulla suhteessa kuntaan ja sen toimintaympäristöön. Ihmisten autonomisen vapaa-ajan merkitys sosiaalisessa arvonluonnissa korostui erityisesti välittömien hyvinvointipalkkioiden tuottamisessa ja pitkäjänteisen toimijuuden ylläpitämisessä. Identiteettiä uusinnetaan rajarakenteissa yhteisten käytäntöjen, normien, tapahtumien ja kohtaamisten kautta, mikä vahvistaa yhteisöllistä toimijuutta ja ohjaa resurssien käyttöä yhteisön hyväksi. Fyysiset ja digitaaliset kohtaamispaikat muodostavat paikallisekosysteemin infrastruktuurin, joka mahdollistaa luottamuksen, tiedon siirtymisen ja uusien toimijoiden mukaantulon. Sosiaalinen arvonluonti rakentuu välittömistä psyykkisistä ja sosiaalisista hyvinvointipalkkioista sekä viiveellä realisoituvista yhteistoiminnan rakennepalkkioista. Yhteistyörakenteiden ja niissä tapahtuvan rajatyön avulla arvonluontia voidaan toteuttaa yli sektori- ja ryhmärajojen. Tutkimuksemme korostaa rajarakenteiden ja niiden välisen dynamiikan tunnistamisen merkitystä paikallistalouden resilienssin vahvistamisessa ja tarjoaa välineitä kuntien elinvoimapolitiikan kehittämiseen.

ASIASANAT: Ekosysteemi, Paikallistalous, Arvonluonti, Rajatyö, Mekanismit, Kolmas sektori, Identiteetti, Toimijuus, Elinvoima, Hyvinvointi

¹ Yksikkö: Turun yliopisto, tuotantotalous/University of Turku, Industrial Engineering and Management

² IIASA, International Institute for Applied Systems Analysis

* Yhteyskirjoittaja: Maria-Elisa Männistö, maria-elisa.mannisto@utu.fi

Sisälllys

1	Johdanto	1
2	Teoreettinen viitekehys	4
2.1	Ekosysteemiajattelu	4
2.2	Sosiaalinen arvonluonti.....	6
2.3	Rajatyö	9
2.4	Suhteissa rakentuva kestävä toimijuus	12
2.5	Identiteetti kestäväen toimijuuden perustana	13
3	Menetelmät, aineisto ja analyysi	16
3.1	Nykytilanteen tausta.....	16
3.2	Tutkimuksen tavoite ja aineistonkeruu	17
3.3	Tutkimuksen analyysimenetelmät.....	19
4	Empiiriset löydökset	20
4.1	Ekosysteemien muodostumisen edellytykset ja esteet	21
4.2	Toimijuuden muodot ja niiden esiintyminen aineistossa	24
4.3	Arvonluonti ja sen mekanismit	27
4.4	Julkishallinnon rooli.....	32
5	Johtopäätökset	35
5.1	Ekosysteemin muodostumisen edellytykset ja haasteet (TK1)	35
5.2	Rajatyö elinvoiman rakentumisessa (TK2)	39
5.3	Arvonluonnin mekanismit (TK1+2)	42
6	Yhteenvedo	45
	Lähteet	47

1 Johdanto

Lisääntyvä ikääntyvän väestön suhteellinen osuus sekä tekoälyn käynnistämä työn murros tulevat todennäköisesti lisäämään ihmisten käytettävissä olevan vapaa-ajan määrää. Talousjärjestelmässä vapaa-aikaa on tarkasteltu pääasiassa kuluttamisen näkökulmasta, vaikka se toimii myös merkittävänä tuotannon resurssina. Vapaa-ajan lisääntyminen voi mahdollistaa uusia yhteisöllisen toiminnan ja palvelutuotannon muotoja, jotka tukevat kestävästä taloudellisen hyvinvoinnin ja elintason maailmanlaajuisista lähentymistä ekologisten rajojen puitteissa (World Inequality Lab, 2026). Tässä tutkimuksessa tarkastelemme paikallisen ekosysteemin palvelutuotantoa erityisesti kolmannen ja neljännen sektorin sosiaalisen arvonluonnin näkökulmasta ja esitämme havaintoihimme pohjautuvan sosiaalisen arvonluonnin mallin.

Palvelutuotannolla viitataan tässä yhteisön tarpeista lähtevään toimintaan, joka tuottaa hyvinvointia ja merkityksellistä arvoa paikallisille toimijoille. Kiinnostuksen kohteena ovat erityisesti ne mekanismit, joiden kautta itseorganisoituvat verkostot synnyttävät elinvoimaa tukevaa kestävästä toimijuutta. Tällaisella toimijuudella tarkoitamme paikallisten toimijoiden kykyä ja mahdollisuutta organisoitua yhteisöllisesti sekä vaikuttaa tapahtumiin tavalla, joka vahvistaa yhteisön sosiaalista koheesiota ja tukee tarpeiden tunnistamiseen kytkeytyvää kestävästä paikallista palvelutuotantoa.

Yhteiskuntaa tarkastellaan usein neljän sektorin kautta, vaikka niiden rajat ovat käytännössä joustavia ja muotoutuvat jatkuvasti uudelleen toimijoiden välisessä yhteistyössä. Julkisen ja yksityisen sektorin rinnalla kolmas sektori kattaa muodollisesti organisoituneet, voittoa tavoittelemattomat toimijat, kuten yhdistykset (Salamon & Anheier 1997). Neljäs sektori puolestaan viittaa itseorganisoituvaan kansalaistoimintaan, joka toimii perinteisten organisaattorakenteiden ulkopuolella ja jolle on ominaista paikallinen aloitteellisuus sekä digitaalisten verkostojen hyödyntäminen.

Toisin kuin järjestöpohjainen vapaaehtoistyö, neljännen sektorin toiminta on usein hetkellistä ja spontaania ja perustuu yksilöiden väliseen suoraan vuorovaikutukseen ilman muodollista organisaattorakennetta (Rask et al. 2020). Tällaista itseorganisoituvaa toimintaa voidaan verrata perinteiseen vapaaehtoistyöhön, joka tapahtuu usein muodollisten järjestöjen kautta ja perustuu pidempiaikaiseen sitoutumiseen. Itäisellä Pälkäneellä neljäs sektori organisoituu esimerkiksi yhteisön hyväksi toteutettavien hankkeiden kautta, joissa korostuu paikallisten toimijoiden oma aktiivisuus kolmannen sektorin yhteisöjen rinnalla. Tällainen elinvoimaa tukeva

toimijuus ja yhteistyö ilmentävät uudenlaista palveluntuotannon muotoa, jossa arjen sosiaaliset käytännöt mahdollistavat joustavan ja itseohjautuvan arvonluonnin yhteisössä.

Monet maaseutu- ja haja-asutusalueiden yhteisöt kärsivät heikentyneestä paikallisesta infrastruktuurista, palvelutuotannosta ja työmahdollisuuksien vähenemisestä. Tällä kehityksellä on ollut kielteisiä vaikutuksia sekä paikallistalouteen että sosiaaliseen elämään. Julkisten palveluiden rahoitusleikkaukset ovat lisäksi rajoittaneet julkisen ja kolmannen sektorin mahdollisuuksia vastata näihin haasteisiin, mikä on lisännyt kansalaislähtöisen yhteisötoiminnan merkitystä (Hertel et al. 2019). Suomessa kuntatalouteen kohdistuvat paineet – kuten kaupungistuminen, väestön ikääntyminen ja kasvavat hyvinvointimenot – ovat erityisen haastavia pienille kunnille. Näihin haasteisiin on pyritty vastaamaan kuntaliitoksilla, mutta niiden seurauksena palvelujen saatavuus ja laatu ovat monin paikoin heikentyneet (Harjunen et al. 2021).

Tutkimuksen empiirisenä kontekstina toimii itäinen Pälkäne, entisen Luopioisten kunnan alue, joka liitettiin Pälkäneeseen vuonna 2007. Kuntaliitoksen jälkeen alueen palvelutarjonta on vähentynyt, mutta kolmannen ja neljännen sektorin itseorganisoitua yhteistyö on osaltaan ylläpitänyt alueen elinvoimaa. Tämä konteksti tarjoaa mahdollisuuden tarkastella, miten monitoimijainen verkosto organisoii yhteisölähtöistä palvelutuotantoa sekä miten pitkäjänteiset sosiaaliset suhteet muokkaavat yhteisön toimintaa.

Kuntaliitosten vaikutuksista paikalliseen yhteisölliseen osallistumiseen ja vapaaehtoistoimintaan on toistaiseksi vain rajallisesti suoraa akateemista tutkimusta. Aiempi tutkimus on keskittynyt pääasiassa kunnallisten palvelujen tuotantoon ja demokratian institutionaalisiin ulottuvuuksiin (esim. Bolgherini & Mollisi, 2024), kun taas kuntaliitosten vaikutukset paikalliseen yhteisölliseen toimijuuteen ovat jääneet vähemmälle huomiolle. Samanaikaisesti vapaaehtoistoimintaa koskeva tutkimus osoittaa, että yhteisölähtöinen toiminta on keskeinen paikallisen sosiaalisen koheesion ja elinvoiman lähde (Hoffrén 2023). Tämä korostaa tarvetta tarkastella, miten monitoimijaiset verkostot organisoivat palvelutuotantoa tilanteissa, joissa institutionaaliset rakenteet muuttuvat.

Itäisen Pälkäneen tapaus tarjoaa mahdollisuuden analysoida, miten neljän sektorin välinen yhteistyö rakentaa yhteisölähtöistä palvelutuotantoa kuntaliitoksen jälkeisessä kontekstissa. Tutkimus tarkastelee sosiaalisen verkoston arvonluontia laadullisena tapaustutkimuksena hyödyntäen aktiivisten toimijoiden haastatteluja, etnografisia havaintoja sekä tutkijoiden laatimia verkostokarttoja alueen sosiogrammin muodostamiseksi. Tämän lähestymistavan avulla tutkimus pyrkii avaamaan, miten paikallinen toimijuus ja verkostorakenteet kytkeytyvät toisiinsa ja tuottavat elinvoimaa muuttuvassa institutionaalisessa ympäristössä.

Tutkimusta lähdettiin toteuttamaan seuraavien tutkimuskysymyksien ohjaamana:

Tutkimuskysymys 1 (TK1): Miten kolmannen ja neljännen sektorin toimijat organisoituvat osaksi paikallistalouden palvelutuotannon ekosysteemiä?

Tutkimuskysymys 2 (TK2): Minkälaisilla rajatyön ja relationaalisen toimijuuden käytännöillä monitoimijainen verkosto tuottaa arvoa ja ylläpitää yhteisön elinvoimaa?

2 Teoreettinen viitekehys

Ekosysteemiajatteluun ja sosiaalisen verkoston arvonluontiin perustuvan teoreettisen tarkastelun avulla pyritään tässä tutkimuksessa ymmärtämään, miten paikallistalouden palvelutuotannon verkosto rakentuu ja millaiset rakenteelliset riippuvuudet ja täydentävyydet sen sisällä vallitsevat. Näiden rakenteellisten suhteiden ja täydentävyyksien tunnistaminen auttaa hahmottamaan paikallistalouden rakenteellista resilienssiä eli kykyä ylläpitää toimintakykyä muutoksissa ja resurssien niukkuudessa (Kahn et al., 2018; Ostrom, 1990).

Rajatyön ja suhteissa rakentuvan toimijuuden näkökulmat puolestaan lisäävät ymmärrystä siitä, miten paikallistalouden toimijat käytännön vuorovaikutuksessa luovat, ylläpitävät ja muokkaavat rajoja sekä yhteisiä merkityksiä, jotka mahdollistavat kestäväen yhteistyön monitoimijaisessa verkostossa. Näin rajatyön ja toimijuuden tarkastelu tuo näkyviin yhteisölähtöisen organisoitumisen sosiaalisen ja symbolisen perustan (Langley et al., 2019).

2.1 Ekosysteemiajattelu

Tässä tutkimuksessa ekosysteemiajattelua hyödynnetään paikallisyhteisön elinvoiman ja yhteistyörakenteiden tarkasteluun. Ekosysteemin käsite on edelleen vakiintumaton rakentuen usein kuitenkin toimijoiden välisen verkoston (esim. Iansiti ja Levien, 2004) määrittelyn pohjalta toimijoiden komplementaarisuuden (Jacobides et al., 2018) ja arvonluonnin aktiviteettien (Adner, 2017) perustalle. Vakiintuneen käsityksen mukaan ekosysteemi on joukko toimijoita, joiden välillä on suhteita, joita ei ohjata hierarkkisesti. Tässä tutkimuksessa on tarkasteltu yhteisölähtöistä toimijaverkostoa ekosysteeminä. Ekosysteemi on samaan aikaan toimijoiden muodostama yhteisöllinen rakenne ja näiden välinen vuorovaikutusprosessi (Adner, 2017), jossa toimijat osallistuvat kestäväen tarvelähtöisen palvelutuotannon prosessiin. Se myös muotoutuu ja kehittyy jatkuvasti sekä toimijoiden tietoisien että sattumanvaraisten toimien seurauksena rinnakkain (toiminta)ympäristön muutosten kanssa.

Ekosysteemejä voidaan ymmärtää paremmin tutkimalla, minkä tyyppisiä komplementaarisuuksia eli täydentävyyksiä niiden sisällä on arvonluonnin aktiviteeteissa (Adner, 2017). Juuri näiden täydentävyyksien luonne, suunta ja voimakkuus vaikuttavat siihen, milloin ja miten ekosysteemi muodostuu sekä millaisia

mahdollisuuksia se tarjoaa yhteiseen toimintaan ja arvonluontiin. Ekosysteemit eroavat muista yhteistyömuodoista siten, että ne perustuvat usean toimijan keskinäiseen täydentävyyteen, joka voi olla erityyppistä. Esimerkiksi supermodulaarinen täydentävyys tarkoittaa, että toimijoiden yhteistoiminta kasvattaa kokonaisarvoa enemmän kuin heidän toimintansa erikseen, mikä edelleen voi kannustaa tiiviimpään yhteistyöhön. Uniikki täydentävyys taas viittaa sellaiseen yhden ekosysteemin jäsenen panokseen tai rooliin, jota ei voi korvata toisella toimijalla tai resurssilla (Jacobides et al. 2018). Tutkimuksemme kontekstissa tämä voi olla esimerkiksi jokin ainutlaatuinen paikallinen resurssi kuten rakennus ja sen tilat tai jonkin toimijan tietty osaaminen.

Ekosysteemeille ominaista on se, että eri toimijoiden väliset roolit ja riippuvuudet vakiintuvat ekosysteemin sisällä (Dedehayir et al., 2022). Tämä tarkoittaa, että vaikka yksittäisten toimijoiden välillä voi olla erilaisia suhteita, ne järjestäytyvät ekosysteemin toimijoiden välisessä vuorovaikutuksessa ajan kuluessa roolien tai toimijaryhmien tasolla. Ekosysteemissä suhteet eivät siis ole satunnaisia tai irrallisia, vaan ne muodostavat rakenteellisesti ajassa toistuvia malleja, jotka kytkeytyvät tiettyihin toimijoiden suhteissa ilmeneviin rooleihin (Jacobides et al. 2018). Roolit kehkeytyvät ekosysteemin toimijoiden erilaisten tarpeiden ohjaamina liittyen toimijoiden asettamiin tai kehkeytyviin tavoitteisiin.

Tässä tutkimuksessa tarkasteltavassa verkostossa on mukana myös julkishallinnon edustajia. Ekosysteemien kehittämisessä julkishallinnon rooli ei ole hallitseva vaan pikemminkin mahdollistava. Julkiset toimijat voivat luoda edellytyksiä yhteistyölle esimerkiksi tarjoamalla alustoja, tukemalla yhteiskehittämistä ja koordinoimalla toisiaan täydentäviä toimenpiteitä. Alustalla viitataan tässä esimerkiksi digitaalisiin alustoihin (Sahamies et al., 2021), fyysisiin tiloihin tai alueisiin (Perez Mengual et al., 2024), jotka luovat mahdollisuuksia ihmisten yhteistyölle ja toiminnalle. Ekosysteemin toimijoiksi voidaan käsittää kaikkien neljän sektorin edustajat, mutta kolmas ja neljäs sektori ovat erityisesti edustettuina tässä tutkimuksessa. Näille toimijoille paikallinen ekosysteemi tarjoaa toimintaedellytyksiä, osaamisen ja tietotaidon vahvistamisen kanavia sekä mahdollisuuden koordinoida ja organisoida yhteisön aktiviteetteja. Nämä toimijat myös tuovat ekosysteemiin arvoa muun muassa kansalaisten tarpeiden ymmärtämisellä ja palvelutuotannon prosessien aktiviteettien luomisessa. Luonnollisesti ekosysteemissä toimijana ovat myös yksityiset yritykset.

Ekosysteemiajattelun yksi suuntaus liittyy luoviin ekosysteemeihin, jotka rakentuvat uuden arvoehdotuksen tai toiminnan ympärille ja joita tukee joukko toisiaan täydentäviä toimijoita. Keskiössä on silloin arvoa tuottavien komponenttien ja niitä tukevien täydentävien resurssien yhteensovittaminen (Jacobides et al. 2018). Luovat ekosysteemit eroavat muista ekosysteemityypeistä siinä, että ne rakentuvat yhteiskunnallisista haasteista lähtevän, eri toimialat yhteen liittävän, ongelmanratkaisun ja kehittämisen ympärille. Niissä toimijaverkostot ovat usein laajoja sekä jatkuvasti muuttuvia, ja niihin liittyy uusia toimijoita ajan kuluessa. Toisaalta osa toimijoista voi myös poistua ekosysteemistä sen elinkaaren aikana. Tällainen

yhteiskehittäminen voi olla yhtä lailla mahdollista myös yhteisöpohjaisessa kontekstissa, vaikka lopputulos ei olisi kaupallinen innovaatio vaan esimerkiksi paikallisen elinvoiman tai hyvinvoinnin edistäminen. Ekosysteemin oikea-aikaisen koordinaation ja toimijoiden vuorovaikutuksen onnistuminen on niissäkin ratkaisevaa.

Ekosysteemien synty ja kehitys voidaan ymmärtää vaiheittaisena prosessina, jossa toimijoiden roolit ja niiden mukainen toiminta vaihtelevat ajallisesti. Eri vaiheissa tietyt roolit nousevat keskeisiksi. Alkuvaiheessa korostuvat muun muassa resurssien varmistaminen ja sitoutuminen, joita seuraavat yhteyksien ja luottamuksen rakentuminen ja lopuksi komplementaarisuuden hyödyntäminen sekä arvonluonti. Dedehayir et al. (2022) tekemässä tapaustutkimuksessa tunnistettiin 15 erilaista roolia, jotka kytkeytyivät eri tavoin ekosysteemin rakentumiseen. Näitä rooleja olivat muun muassa asiantuntija, sponsori, käyttäjä ja ekosysteemijohtaja (Dedehayir et al. 2022).

Myös ekosysteemien elinvoimaisuus ja vaikuttavuus ovat keskeisiä näkökulmia erityisesti arvonluontia tarkasteltaessa. Elinvoimainen ekosysteemi rakentuu monipuolisen osaamisen varaan ja hyötyy laajasta kumppanuudesta, toimijoiden sitoutumisesta ja kestävästä yhteiskehittämisen kulttuurista. Yhteistyön etenemisen hahmottaminen auttaa tunnistamaan eri rooleja ja tukemaan sitoutumista yhteistyöhön. Ekosysteemit muodostavat yhteiskehittämisen alustan, jolla erilaiset toimijat voivat yhdistää tietoa, taitoa ja näkemyksiä uuden kehittämiseksi, ja niiden elinvoimaisuus edellyttää kykyä tunnistaa uusia yhteistyömahdollisuuksia ja hyödyntää monipuolisia osaamista arvonluonnin tueksi (Kaihoavaara et al. 2017).

Elinvoimaisuutta voidaan tarkastella esimerkiksi tuottavuuden, resilienssin ja monipuolisuuden kautta. Ekosysteemin kyky tässä ja nyt tapahtuvaan itseorganisoitumiseen tukee vahvasti sen tuottavuutta ja resilienssiä (Kaihoavaara et al. 2017). Itseorganisoituva neljännen sektorin toiminta voi mahdollistaa paikallistalouden nopean reagoinnin ilmaantuneisiin tarpeisiin, luovuuden ja tuottaa myös osallistujien voimaantumisen kokemusten kautta alueellista hyvinvointia. Samalla on kuitenkin riskinä, että itseorganisoitumisen mahdollisuudet eivät jakaudu tasaisesti, mikä voi osaltaan lisätä sosiaalista eriarvoisuutta yhteisössä (Rask et al. 2020). Tämän takia meidän tulisi kyetä tunnistamaan niitä mekanismeja, joilla kestävä sosiaalista arvoa kyetään ekosysteemissä tuottamaan.

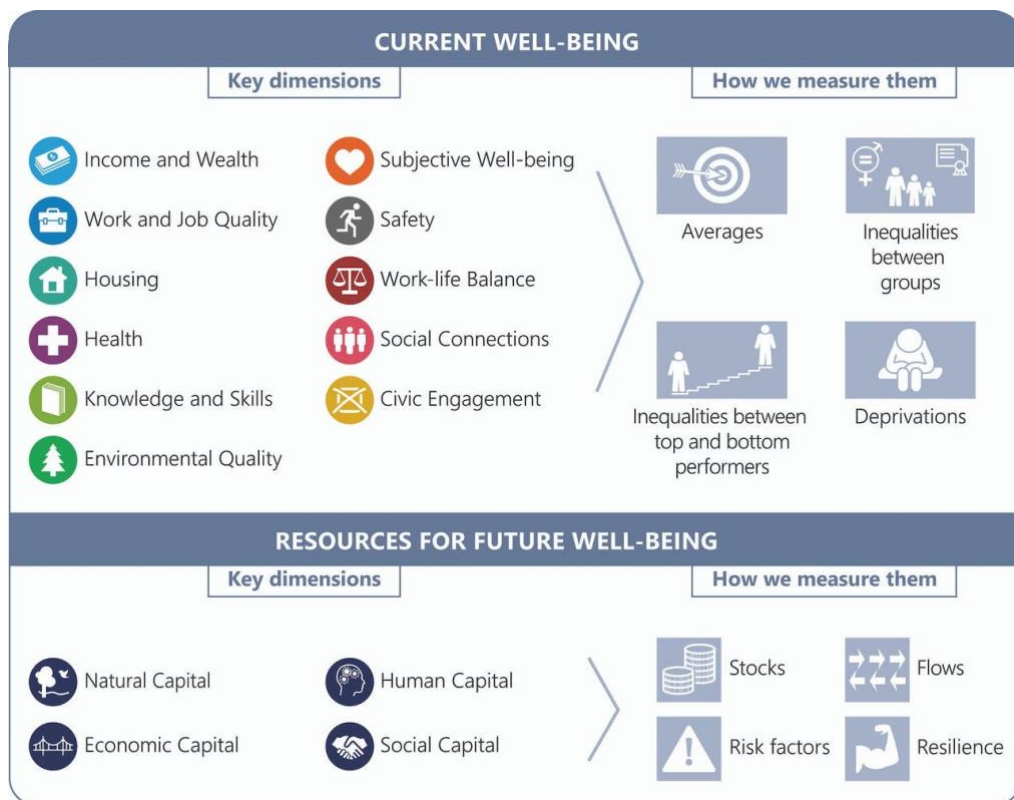
2.2 Sosiaalinen arvonluonti

Kuten ekosysteemin määritelmästä käy ilmi, kestävä arvonluonti on keskeistä ekosysteemiajattelussa. Kestävä arvonluonti ei rajoitu vain palvelutuotannon taloudellisiin ja käytännön hyötyihin, vaan se ulottuu myös ei-materiaaliseen arvoon, kuten yhteisön sosiaaliseen ja ekologiseen hyvinvointiin (Ilmola-Sheppard et al. 2020). Hertel et al. (2019) ovat osoittaneet, miten kyläyhteisöissä syntyvä paikallidentiteetti ja kollektiivinen yrittäjyys voivat edistää uudenlaista, yhteisölähtöistä kehittämistä. Yhteisölähtöisen kehittämisen avulla voidaan mahdollisesti vastata tehokkaasti

paikallisiin kehkeytyviin palvelutarpeisiin ja ennakoida yhteisön palvelukuorman syntymistä. Paikallistuntemus ja paikallinen resurssien kestävä hyödyntäminen ovat avainasemassa yhteisön palvelutuotannon reagoitakyvyssä. Paikalliset toimijat voivat luoda arvoa paitsi itselleen myös koko yhteisölle muun muassa säilyttämällä yhteisiä kokoontumistiloja ja virkistysalueita, vahvistamalla kulttuurista identiteettiä ja tarjoamalla monenlaista vertaistukea toisilleen (Hertel et al. 2019).

Vaikka ekosysteemeissä ei ole hierarkkista ohjausta, yksittäiset toimijat voivat silti vaikuttaa merkittävästi sekä omaan että muiden toimintaan. Vaikutusmahdollisuudet ovat riippuvaisia ekosysteemin toimijoiden välisen vuorovaikutuksen laadusta ja taajuudesta (Meadows 2008). Tämä seikka voi ratkaista sen, kuinka hyvin yksittäinen toimija kykenee luomaan ja rakentamaan arvoa ekosysteemissä. Toimijat luovat ja ylläpitävät arvoa yhdessä, sovittaen samalla henkilökohtaisia tavoitteita osaksi yhteisiä päämääriä. Tällaisessa yhteistyössä korostuu erityisesti toimijoiden ymmärrys ekosysteemin reunaehdoista, toisten luoman arvon hyödyntämismahdollisuuksista sekä omasta roolista arvon tuottajana muille (Kaihovaara et al. 2017).

OECD:n hyvinvoinnin viitekehys (kuva 1) tarjoaa eräänlaisen tavan jäsentää arvonluontia huomioiden hyvinvointiin liittyvä ajallinen ulottuvuus. Viitekehyksessä erotetaan nykyinen, tässä ja nyt, oleva hyvinvointi erilleen tulevaisuuden hyvinvoinnista. Nykyisen hyvinvoinnin indikaattorit jaetaan aineellisiin elinoloihin, elämänlaatuun ja yhteisösuhteisiin, jotka toki ovat syntyneet menneisyyden päätöksenteon ja toimien seurauksista. Tulevaisuuden hyvinvoinnin osalta keskeisiä resursseja ovat taloudellinen, luonnon, inhimillinen ja sosiaalinen pääoma. Sosiaalinen pääoma viittaa yhteiskunnan verkostoihin, yhteisiin arvoihin, normeihin ja instituutioihin, jotka edistävät kestävästä yhteistyöstä ryhmien välillä (Chancel et al. (2026). Se on yksi tärkeimmistä hyvinvoinnin lähteistä, sillä se lisää resilienssikyvyyttä ja tukee siten yhteisön sopeutumista erilaisissa ekologisissa ja taloudellisissa muutoksissa. Sosiaalisen pääoman indikaattoreita ovat muun muassa luottamus muihin yhteisön jäseniin ja vapaaehtoistyön määrä (OECD 2024).



Kuva 1. OECD:n hyvinvoinnin viitekehys (OECD, 2020).

Luottamuksen lisäksi sosiaalista pääomaa voidaan tarkastella myös yksilön ja verkoston välisenä voimavarana. Lin:n (2001) mukaan sosiaalinen pääoma koostuu sekä verkostojen tarjoamista resursseista että niiden hyödyntämisestä. Verkostot eivät ainoastaan yhdistä ihmisiä, vaan ne toimivat kanavana, jonka kautta tietoa, taitoa ja muita resursseja voidaan jakaa, lainata ja jalostaa. Näiden resurssien käyttöönotto edellyttää kuitenkin yksilöiden aktiivisuutta ja kykyä toimia vuorovaikutuksessa muiden kanssa. Lisäksi resurssien mobilisoinnin mahdollisuuksiin vaikuttaa verkoston olemassa olevat rakenteet ja normit. Sosiaalinen pääoma ei siis ole vain olemassa olevia suhteita, vaan myös niiden tarkoituksellista hyödyntämistä erilaisten käytäntöjen avulla yhteisten ja henkilökohtaisten tavoitteiden saavuttamiseksi (Lin 2001).

Materiaalisen kulutuksen painottamisen sijaan ihmisten hyvinvointia voidaan edistää parantamalla relationaalista eli suhteissa rakentuvaa sosiaalista hyvinvointia (OECD 2024). Erytisen keskeinen indikaattori hyvinvointisysteemissä vaikuttaa olevan elämäntyytyväisyys. Sen ohella sosiaalisen verkoston kannalta tärkeitä muuttujia ovat muun muassa henkilöiden välinen luottamus, naapuruston turvallisuus, elämän merkityksellisyyden kokemus ja sosiaalinen tuki (Ilmola-Sheppard et al. 2020). Niin

ikään Nussbaum (2000) korostaa, että hyvinvointi ei perustu pelkästään materiaalsiin resursseihin, vaan myös sosiaalisiin suhteisiin. Sosiaaliset suhteet auttavat yksilöitä löytämään elämälle merkityksen sekä kokemaan yhteisöihin kuuluvuuden tunnetta. Yhteisöllisyys on Deci & Ryan:n (2000) itseohjautuvuusteorian yksi kolmesta päätekijästä autonomian ja kyvykkyykokemuksen ohella. Sosiaaliseen yhteisöön kuulumisen vastaa ihmisen syvällisiin perustarpeisiin, ja yhteisöllisyyden kokemuksen onkin havaittu parantavan ihmisten suorituskykyä ja hyvinvointia (Ryan & Deci 2020). Paikallistalouden sosiaalinen arvonluonti vaatii jatkuvaa koordinoitua toimintaa ja jatkuvaa yhteistyötä eri toimijoiden kanssa. Osa tästä yhteistyöstä on ulkoisesta motivaatiosta kuten taloudellisista kannustimista tai lainsäädännöstä kumpuavaa ja osa taas syntyy toimijoiden sisäisestä motivaatiosta eli omaehtoisesta halusta toimia yhteisön elinvoiman puolesta. Oli motivaation lähde sitten ulkoinen tai sisäinen, yhteisöjen toiminta on tärkeää niin mielenterveyden ja sosiaalisen yhteenkuuluvuuden kuin sosiaalisen pääoman näkökulmastakin (OECD 2024).

Elinvoimaa voidaan pitää sosiaalisen verkoston arvonluonnin keskeisenä ulottuvuutena. Käsite on kuitenkin abstrakti ja se voi tarkoittaa eri yhteyksissä eri asioita. Esimerkiksi kunnan elinvoimaisuudella tarkoitetaan sen kykyä tuottaa asukkailleen tarvittavat palvelut ja ylläpitää alueen houkuttelevuutta (Onkamo 2017). Kuntaliitto huomioi kunnan elinvoimaa tarkasteltaessa kunnan väestö-, työpaikkojen, verotulojen, huoltosuhteen ja koulutustason muutoksen suhteessa koko maan keskimääräiseen muutokseen. Tämän tutkimuksen tapauksessa olevalla Pälkäneen kunnalla elinvoimaisuusindikaattorin arvo (0,07) on vain niukasti positiivinen (Kuntaliitto 2025). Huomattakoon, että tämä tulos perustuu vain tällä hetkellä käytössä oleviin rakenteellisiin mittareihin, joiden uudistamisen tarvetta tulee kunnissa tarkastella ikääntymisen ja tekoälyn vaikutuksien realisoituessa. Kuntaliiton korostaessa kuntien roolia alueen elinvoiman rakentajina, näkökulmaa voitaneenkin laajentaa siten, että elinvoimaisuuden voidaan nähdä muodostuvan verkostomaisessa yhteistyössä, johon osallistuu asukkaita, yhdistyksiä ja yrityksiä, ja jossa kunta on yksi toimija muiden joukossa.

Esimerkiksi kunnan liikunta- ja kulttuuripalvelujen tarjonnan lisääminen voidaan tuottaa osittain kolmannen sektorin ja paikallisten verkostojen avulla, jolloin ne täydentävät tai korvaavat kunnan palvelutuotantoa. Näin ollen kuntien paikallistalouden elinvoimaisuus voidaan ymmärtää myös sosiaalisen verkoston arvonluontina, jossa toimijoiden välinen vuorovaikutus ja yhteistyö edistävät paikallista hyvinvointia.

2.3 Rajatyö

Langley et al. (2019) määrittelevät rajatyön (engl. boundary work) olevan yksilön tai kollektiivin tarkoituksellinen pyrkimys vaikuttaa sosiaalisiin, symbolisiin, materiaalsiin ja ajallisiin rajoihin, jotka erottavat tai yhdistävät esimerkiksi ryhmiä ja organisaatioita (Langley et al., 2019). Tällä määritelmällä rajatyö liittyy vahvasti

sosiaalisen identiteetin teoriaan, ja rajatyön tutkimus onkin luonteeltaan ryhmien tai yhteisöjen identiteettiin tutkimukseen kuuluvaa. Rajat voivat erottaa tai yhteen liittää esineitä ja toimintaa ja sikäli ne liittyvät olennaisella tavalla ryhmien ja yhteisöjen resurssikysymyksiin (Zietsma ja Lawrence 2010). Rajat eivät ole pysyviä, vaan ne nähdään jatkuvasti muuttuvina rakenteina ihmisten toimijuuden seurauksena (Langley et al. 2019). Myös Quick ja Feldman (2014) korostavat rajojen olevan dynaamisia ja kehkeytyviä rakenteita, jotka ovat paitsi erottavia, myös yhdistäviä liittymäpintoja. Heidän mukaansa rajat vahvistavat niiden rajaamien yksilöiden yhteenkuuluvuutta, legitimitettä ja kestävyyttä. Toisaalta ne liittymäpintoina antavat mahdollisuuden uutta luovaan yhteiskehittämiseen yli rajojen.

Rajojen merkitys ei rajoitu vain niitä rajaavien yhteisöjen jäsenyyden määrittelyyn, vaan ne voivat myös ratkaisevasti muokata yhteisön käytäntöjä (Zietsma & Lawrence 2010). Rajatyö on rajojen luomista, neuvottelua ja muokkaamista, mikä voi olla esimerkiksi koordinoitua, integraatiota, erottelua, linjausta tai uudelleenjärjestelyä (Quick ja Feldman 2014). Lisäksi toimija, joka kokee nykyiset rajat haitallisiksi, saattaa pyrkiä heikentämään niitä suoraan tai epäsuorasti mitätöimällä rajoihin liittyviä toimintatapoja (Zietsma ja Lawrence 2010). Rajatyön käsitteen kautta voidaan huomata, että rajat ovat keskeinen piirre yhteistyöhön perustuvassa johtamisessa ja sen avulla voidaan ymmärtää uusia organisoitumisen muotoja (Quick ja Feldman 2014). Organisaatiosysteemissä rajat liittyvät resurssien omistajuuteen, niiden koordinoituihin ja organisaation työnjaon kysymyksiin ja niiden avulla tehdään tolkkua organisaatiosysteemin toiminnan logiikasta (Weick, 1979). Näin ollen rajatyön käsite on keskeinen osa systeemien organisoitumista ja auttaa ymmärtämään organisaatioiden syntymistä ja kehitystä (Langley et al. 2019).

Langley et al. (2019) jakavat rajatyön kolmeen käsitteellisesti erilliseen mutta toisiinsa liittyvään muotoon. Näitä ovat kilpailullinen (engl. competitive), yhteistyöllinen (engl. collaborative) sekä muovaava tai konfiguroiva (engl. configurational) rajatyö. Ensimmäisessä ja laajimmassa rajatyön muodossa eli kilpailullisessa rajatyössä tarkastellaan, miten ihmiset rakentavat, puolustavat ja laajentavat rajoja erottuakseen muista. Ihmiset voivat esimerkiksi määritellä itselleen eksklusiivisen alueen, kuten ammatillisen roolin, joka tuo heille jotakin erityistä etua suhteessa muihin ammatillisiin rooleihin. Evoluutiivisesta näkökulmasta tarkasteltuna, ihmisen kilpailullisen luonteen kautta rajoja hyödynnetään kaupankäyntinä resurssien hankkimistarkoituksena tai niiden eriyttämisen näkökulmasta tietynlaisen sosiaalisen statuksen ylläpitämiseen. Esimerkiksi ryhmälle voi olla merkityksellistä pystyä erottautumaan muista ryhmistä organisaatiosysteemissä myönteisellä tavalla, jolloin sen jäsenien halu kuulua ryhmään ja työskennellä ryhmän yhteisen tavoitteen eteen todenkokoisesti myös kasvaa (Langley et al. 2019).

Toinen rajatyön muoto, yhteistyöhön perustuva rajatyö, liittyy siihen, miten ihmiset hyödyntävät, sovittelevat tai uudelleenjärjestävät rajoja vuorovaikutuksessa muiden kanssa (Langley et al. 2019). Tässä lähestymistavassa rajojen nähdään helpottavan

yhteistoimintaa, mutta myös edellyttävän aktiivista työtä erojen yhteensovittamiseksi. Yhteiset tekijät, kuten organisaatio- tai yhteisötason identiteetti, voivat helpottaa yhteistyötä ryhmien välillä, vaikka eroja olisikin. Yhteistyöhön liittyvää rajatyötä tehdään toisinaan myös yksittäisten henkilöiden toimijuuden kautta, jotka toimivat liittymäpintana eri ryhmien välillä (Williams 2002). Nämä rajafasilitaattorit voivat lieventää rajojen aiheuttamia jännitteitä tai toisaalta hyödyntää toimijoiden välisiä eroja vahvistaakseen erityistä rooliaan uusissa yhteistyötilanteissa. Tällaiseen rajatyöhön liittyy ryhmien ja muiden toimijoiden välisten rajojen yhteensovittamisen lisäksi myös paljolti eri toimijoiden identiteettiin liittyvien jännitteiden käsittelyä (Langley et al. 2019).

Kolmas rajatyön kategoria viittaa työhön, jossa ihmiset toimivat olemassa olevien rajojen ulkopuolelta käsin ja järjestävät uudelleen rajojen kokonaisuutta, mikä muuttaa vuorovaikutusta siten, että tietynlainen yhteistoiminta mahdollistuu. Tässä ei niinkään keskitytä itse rajoihin, vaan niiden muodostamiin tiloihin. Rajojen tavoin tilat voivat olla fyysisiä, sosiaalisia, ajallisia tai symbolisia, jotka luodaan sosiaalisessa vuorovaikutuksessa (Lefebvre 1991) ja niiden avulla voidaan kehittää ja aktivoida yhteisöllistä toimintaa ja vuorovaikutusta. Tällaista rajatyötä on esimerkiksi se, että johto muotoilee rajoja uudelleen yhteisten tavoitteiden edistämiseksi ja eristää ryhmiä tilapäisesti muutoksen tueksi (Langley et al. 2019).

Quick ja Feldman (2014) taas tunnistavat kaksi rajatyön muotoa. Toisessa rajat nähdään ihmisryhmiä tai organisaatioita erottavina esteinä ja toisessa yhdistävinä pintoina, jotka mahdollistavat yhteyden luomisen. Rajoja pidetään usein esteinä, eikä niiden hyödyntämistä kohtaamispisteinä ymmärretä hyvin. Rajatyö voi tukea organisaation resilienssiä luomalla yhä joustavampia yhteyksiä ja hyödyntämällä rajallisia resursseja paremmin yhteistyön kautta (Lengnick-Hall et al. 2011) esimerkiksi vähentämällä päällekkäistä työtä ja välttämällä konflikteja. Se myös lisää järjestelmän kykyä saavuttaa tavoitteet useilla eri tavoilla, mikä vähentää haavoittuvuutta ja voi mahdollistaa uusia lopputuloksia. Rajojen yhdistävää luonnetta voidaan vahvistaa käytännöllä, kuten erilaisten näkökulmien kääntämisellä ymmärrettäviksi toisille, erojen yhteensovittamisella sekä huomion siirtämisellä pois eroista yhteistyön mahdollistamiseksi. (Quick ja Feldman 2014.)

Eri yhteisöjen jäsenet vaikuttavat aktiivisesti rajojen luomiseen, ylläpitoon ja uudelleenmäärittelyyn. Näin rajatyö kytkeytyy suoraan ihmisten, ryhmien ja yhteisöjen toimijuuteen (Langley et al. 2019). Toimijuus rajatyössä on moniulotteista ja voi ilmetä eri tavoilla. Se voi olla tavoitteellista ja tulevaisuuteen suuntautuvaa tai toisaalta rutiininomaista toimijan toimintaa ylläpitävää toimintaa. Tulevaisuuteen suuntautuva toimijuus vaatii uusia väliaikaisia rajoja, jotka suojaavat kokeiluja ulkopuolisilta paineilta. Kun rajat ja käytännöt ovat hyväksytyjä, toiminta toistaa usein vanhoja käytäntöjä. Rajatyöhön voi myös kuulua käytännöllistä ja arvioivaa toimijuutta, jossa pyritään ratkaisemaan kunkin hetken pulmia. Toimijuus muuttuu käytännölliseksi, kun rajat ja niihin liittyvät käytännöt ovat kiistanalaisia (Zietsma ja Lawrence 2010). Lisäksi rajatyö ei ole pelkästään ihmisten toimintaa, vaan toimijuus syntyy ihmisten,

teknologioiden, esineiden, tekstien ja valitsevan diskurssin vuorovaikutuksessa (Langley et al. 2019).

2.4 Suhteissa rakentuva kestävä toimijuus

Kaikki sosiaaliset rakenteet rakentuvat ihmisten jatkuvien tekojen ja vuorovaikutussuhteiden kautta (Hald & Spring, 2023). Muutos ei näin ollen tapahdu suoraviivaisesti yhden henkilön aloitteesta, vaan kehittyä osaksi sosiaalisia rakenteita verkoston kollektiivisten kykyjen ja yhteyksien sekä niissä olevien intressiristiriitojen kautta (Eisenhardt, 1989; Blomme, 2012). Nämä mahdollistavat muutoksen etenemisen yksilön aikeesta kohti konkreettisia yhteisön elinvoimaa uudistavia tekoja. Muutoksen toteutuminen siis edellyttää, että yksilöiden ja yhteisöjen toimijuus aktivoituu aikomuksista konkreettisiksi teoiksi. Yksilöiden ja yhteisöjen väliset yhteydet ja eri toimijoiden kyvykkyudet kuten osaamis pääoma muodostavat yhteisön tiedonvälityksen infrastruktuurin ja resurssipohjan, jonka varassa muutos etenee sosiaalisessa toimintaympäristössä.

Toimijuus rakentuu ja ilmenee sosiaalisissa verkostoissa ja siihen vaikuttavat ympäröivän toimintaympäristön tarjoamat mahdollisuudet ja rajoitteet (Sokol et al. 2015). Toimintaympäristö ja sen kulttuuri siis vaikuttaa siihen, miten toimijuutta tulkitaan ja miten se lopulta voi tulla esille (Emirbayer & Mische 1998; Teerikangas et al. 2023). Toimintaympäristö ei ole vain ulkoinen taustatekijä, vaan osa toimijuuden ymmärrystä ja olemusta. Ilman sitä toimijuutta ei voida ymmärtää tai määritellä (Eisenhardt 1989). Ihmisten toimijuus ei siis muodostu pelkästään yksilöstä tai kontekstista, vaan se rakentuu jatkuvassa vuorovaikutuksessa käyttäytymisen ja ympäristön kanssa (Bandura 2006). Sen sijaan, että toimijuutta pidettäisiin yksilön ominaisuutena, se voidaan nähdä suhteissa rakentuvana prosessina, joka on syntynyt ihmisten ja heidän suhteidensa välillä tapahtuvan toiminnan seurauksena.

Yksilöt voivat osoittaa itseorganisoitumista, oma-aloitteisuutta, itsesääätelyä ja reflektiokykyä, jotka ovat keskeisiä toimijuuden ulottuvuuksia (Bandura 2018). Muutostoimijat käynnistävät ja ohjaavat muutoksen prosesseja, ja heillä on keskeinen rooli erilaisten aloitteiden edistämiseksi (Caldwell 2003). Lisäksi toimijoiden roolit, olivatpa he aloitteentekijöitä, tukijoita tai vastustajia, ohjaavat sitä, miten toimijuus ilmenee ja miten se koetaan käytännössä (Pregmark et al. 2023). Toimijuudella on myös todettu olevan merkittävä yhteys yksilön hyvinvointiin esimerkiksi toimijuudella on havaittu olleen suurempi vaikutus koettuun tyytyväisyyteen kuin tuloeroilla (Salas & Vigorito 2019). Tulokset korostavat, kuinka tärkeää on tukea yksilöiden mahdollisuuksia tehdä valintoja eri elämänalueilla sekä vahvistaa tunnetta osallisuudesta ja arvostuksesta yhteisössä. (Hojman ja Miranda 2018.)

Toimijuus liitetään usein yksilöihin, mutta myös kollektiivinen toimijuus on merkittävä tekijä muutoksen edistämiseksi. Se tarkoittaa toimijaverkostoissa syntyvää, jakautunutta toimintakykyä, jossa toimijuus rakentuu toimijoiden välisten

vuorovaikutussuhteiden kautta (Koistinen 2019). Kollektiivinen toimijuus syntyy, kun ihmiset yhdistävät kykynsä, resurssinsa ja tavoitteensa pyrkiessään yhteistyöhön. Tehokas kollektiivinen toimijuus edellyttää yksilöllisen panoksen lisäksi yhteisön jäsenien sitoutumista sekä yhteistoiminnan koordinoitua jäsenien välillä sekä suhteessa toimintaympäristöön (Bandura 2006).

Toimijuutta tarkastelevissa toiminnan teorian lähestymistavoissa keskeistä on yksilön ja kollektiivisen toiminnan välinen suhde (Sandberg & Tsoukas, 2020). Inhimillinen subjektiivisuus, materiaallinen tuotanto ja yksilöiden väliset vuorovaikutukset muodostavat kokonaisuuden, jossa nämä osa-alueet kehittyvät rinnakkain (Seppänen & Toiviainen 2017). Suhteissa rakentuva toimijuus (engl. relational agency) kuvaa tätä ilmiötä tarkastelemalla yksilön ja järjestelmän rajapintaa yhteistoiminnan aikana. Tästä näkökulmasta voidaan ymmärtää, miten toimijuus rakentuu vuorovaikutuksessa sekä yksilöiden että rakenteiden välillä (Edwards 2009).

Edwards (2005) on kehittänyt relationaalisen toimijuuden konseptin kuvaamaan kykyä sovittaa oma ajattelu ja toiminta yhteen muiden kanssa, tunnistaa toiset ihmiset resurssina sekä neuvotella yhteisistä toimintatavoista. Tarkastelussa keskitytään systeemin sijaan sen sisällä tapahtuvaan yhteiseen toimintaan sekä sen vaikutuksiin osapuolille. Yksilökeskeisen käsityksen sijaan relationaalinen näkökulma tuo esiin vastuun ja velvollisuuden muita kohtaan ja korostaa myös yhteisen vastuunottamisen merkitystä yhteisössä (Edwards 2009). Yhteisen vastuunoton merkitys laajentaa tässä tutkimuksessa käytettävän kestävän toimijuuden käsitteen koskemaan myös vastuun ottamista luonnon ja sosiaalisen systeemin kantokyvystä.

2.5 Identiteetti kestävän toimijuuden perustana

Sosiaalisen identiteetin näkökulmasta ihmiset hakeutuvat ja sitoutuvat ryhmiin, sillä ryhmätoiminta tukee yksilöllisten tarpeiden tyydyttämistä, kuten turvallisuuden, yhteenkuuluvuuden ja merkityksellisyyden tarvetta (Pratt 1998). Identiteetti ja johonkin kohteeseen samaistuminen (identifioituminen) ohjaavat sitä, miten yksilöt ajattelevat ja toimivat sekä millä perusteella he sitoutuvat toimimaan ryhmän tai organisaation hyväksi (Albert et al. 2000). Yksilöt, ryhmät ja yhteisöt rakentavat identiteettiä esimerkiksi kysymällä: millaisia olemme suhteessa muihin toimijoihin? Identiteetin avulla erottaudutaan toisista ja toisaalta liitytään rajatyön kautta muihin toimijoihin.

Voidaan todeta, että sosiaalisen systeemin organisoitumista ei voi ymmärtää ilman käsitystä siitä, keitä sen toimijat ovat ja mikä on heidän toimintansa tarkoitus ja päämäärä (Meadows 2008). Identiteetti auttaa selventämään toimijoiden tarkoitusta ja arvoja sekä heidän suhdettaan muihin, mikä luo perustan yhteiselle toiminnalle (Ashforth 2016).

Samaistuminen liittyy siihen, miten yksilö liittyy ryhmän tai organisaation omaan minäkäsitykseensä, kun taas sitoutumisessa korostuu yksilön affektiivinen ja normatiivinen kiinnittyminen organisaatioon (Van Knippenberg & Sleebos 2006). Toisin

sanoen samaistuminen rakentuu minäkuvan ja kuuluvuuden kokemuksen ympärille, kun taas sitoutuminen liittyy yksilön tiettyyn kohteeseen ja siihen liittyvään toimintaan (Meyer et al. 2006). Ryhmään samaistuminen ohjaa käyttäytymistä ja motivaatiota, sillä yksilöllä on taipumus toimia tavalla, joka vastaa hänen käsitystään ryhmälle tyypillisistä toimintatavoista ja arvoista (Hertel et al. 2019). Samaistuminen ei kuitenkaan yksin riitä, sillä ihminen voi samaistua esimerkiksi urheilujoukkueeseen tekemättä ainuttakaan tekoa sen toiminnan ylläpitämiseksi. Samaistuminen ei siis välttämättä ilmene tekojen tasolla lainkaan.

Affektiivinen eli emotionaalinen sitoutuminen, joka kuvastaa halua pysyä osana esimerkiksi organisaatiota, perustuu usein yksilön ja organisaation arvojen ja päämäärien yhteensopivuuteen (Meyer et al. 2006). Sitä kuvataan emotionaaliseksi kiintymykseksi ja yhteenkuuluvuuden tunteeksi, jonka seurauksena yksilöllä on taipumus samaistua organisaatioon ja olla siihen vahvasti sitoutunut (Mittal et al. 2022). Normatiivinen sitoutuminen puolestaan liittyy velvollisuuden tunteeseen pysyä organisaation jäsenenä (Lam & Liu 2014). Vaikka affektiivinen ja normatiivinen sitoutuminen voivat molemmat motivoida yksilöä jatkamaan osallistumista, tutkimusten mukaan juuri affektiivisellä sitoutumisella on havaittu olevan vahvin vaikutus yksilön pitkäaikaiseen asennoitumiseen ja toimintaan (Mittal et al. 2022).

Organisaatioon samaistuminen luo perustan asenteille ja toiminnalle organisaatiossa. Affektiivinen sitoutuminen voidaan näin nähdä samaistumisen asenteellisena seurauksena (Lee et al. 2015). Henkilöt, jotka kokevat voimakasta affektiivista sitoutumista, eivät välttämättä suoriudu paremmin roolinsa ydintehtävistä, mutta he saattavat tehdä enemmän vapaaehtoista tai ylimääräistä työtä organisaation hyväksi (Marique et al. 2013). Tällainen sitoutuminen voi ilmetä myös halukkuutena suositella organisaatiota muille tai puhua siitä myönteisesti (Mittal et al. 2022).

Yksilöiden minäkuva ei rajaudu pelkästään henkilökohtaiseen identiteettiin, vaan siihen kytkeytyy myös sosiaalinen eli ryhmäidentiteetti, joka muodostuu kuulumisesta erilaisiin ryhmiin ja yhteisöihin. Mitä vahvempi samaistuminen ryhmään on, sitä enemmän yksilö kokee olevansa osa sitä, ja toiminta ohjautuu yhä enemmän yhteisen ”me”-identiteetin kautta (Mittal et al. 2022). Ryhmään samaistumiseen liittyy usein tiettyjen asenteiden omaksumista sekä sitoutumista ryhmää kohtaan (Meyer et al. 2006). Tällöin yksilö kokee ryhmän onnistumiset ja epäonnistumiset ikään kuin ominaan. Yhteiset symbolit, kuten perinteet ja fyysinen ympäristö, voivat vahvistaa yhteenkuuluvuuden tunnetta ja tukea sosiaalisen identiteetin muodostumista (Ashforth & Mael 1989).

Ryhmän ja yhteisön sujuvan yhteistoiminnan kannalta ihmisten normatiivinen sitoutuminen niihin on tärkeää. Ryhmät neuvottelevat jatkuvasti identiteettiinsä liittyvistä normeista, jotka määrittävät lopulta sen, kuka voi olla ryhmän jäsen ja kuka jää sen ulkopuolelle. Tässä normeihin liittyvässä neuvottelussa keskiössä ovat ryhmän käytössä olevat resurssit, ja niiden käytön pelisääntöjä ohjaavat ryhmän perustehtävän toteuttamiseen liittyvät tarpeet ja arvot (Männistö 2023). Ryhmät ja yksilöt voivat myös

neuvotella keskenään yhteisön, esimerkiksi jonkin alueen, normeista ja sen identiteetistä. Tietyissä ekosysteemissä normit muodostuvatkin ennen kaikkea sen toimijoiden tarpeiden ohjaamina resurssien käyttöön liittyvien kysymysten ympärille.

Ihmisellä voi olla useita rinnakkaisia identiteettejä esimerkiksi suhteessa organisaatioon, tiimiin tai muihin ryhmiin (Johnson et al. 2006). Näitä erillisiä identiteettejä hallitaan usein eriyttämällä niitä toisistaan, mikä voi kuitenkin synnyttää jännitteitä ja johtaa esimerkiksi yksilötason roolikonfliktiin eri ryhmien odotusten välillä (Ashforth & Mael 1989). Sosiaalisen identiteetin muodostumisessa läheiset ja konkreettiset ryhmät, kuten tiimit ja paikallisyhteisöt, koetaan usein merkityksellisemmiksi kuin etäisemmät tai laajemmat kokonaisuudet, kuten koko organisaatio. Vahvin samaistuminen muodostuu tyypillisesti ryhmiin, joissa yksilöllisyydelle jää tilaa ja joiden jäsenet koetaan keskenään samankaltaisiksi esimerkiksi jaetun taustan tai yhteisten toimintatapojen kautta. Samalla organisaatioiden rakenteiden muutos hierarkkisista järjestelmistä kohti joustavampia toimintatapoja on lisännyt horisontaalista viestintää ja yhteistyötä (Johnson et al. 2006). Tällaisissa olosuhteissa pienemmät ja läheiset ryhmät voivat muodostaa vahvemman perustan sitoutumiselle kuin laajemmat tai institutionaalisemmat yhteisöt.

3 Menetelmät, aineisto ja analyysi

Tässä luvussa esitellään tutkimuksen konteksti, tavoitteet sekä aineisto ja analyysimenetelmät, jotka muodostavat perustan empiirisille löydöksille. Aineiston analyysi perustuu laadulliseen luokitteluun, jota täydennettiin sosiogrammilla. Sosiogrammia hyödynnetään verkoston rakenteen tarkastelussa ja ekosysteemin arvonluonnin hahmottamisessa.

3.1 Nykytilanteen tausta

Suomen kuntasektorin taloudellinen tilanne on haastava. Erityisesti pienemmille kunnille paineita aiheuttavat mm. kaupungistuminen, väestön ikääntyminen sekä kasvavat hyvinvointimenot. Näihin haasteisiin on vastattu muun muassa kuntaliitoksilla, joissa pienemmät kunnat yhdistyvät osaksi läheistä kuntaa muodostaen suuremman hallinnollisen kokonaisuuden (André & Garcia, 2014). Kuntaliitokset eivät kuitenkaan ole ongelmattomia ratkaisuja. Harjunen et al. (2021) osoittavat, että kuntaliitos voi osoittautua erityisen haitalliseksi osapuolelle, joka jää liitoksen seurauksena syntyneessä kunnassa poliittisen päätöksenteon kannalta vähemmistöasemaan. Pienemmillä kunnilla, joilla oli vähäinen edustus kunnanvaltuustossa, palvelut voivat supistua merkittävästi. Erityisesti tätä vähenemistä on todistettu sosiaali- ja terveyspalveluiden osalta (Harjunen et al. 2021).

Tutkimuksen kohteeksi valittiin Pälkäneen kuntaan kuuluva entisen Luopioisten kunnan alue. Kohde on tutkimuksellisesti kiinnostava, sillä Pälkäne ja Luopioinen yhdistyivät nykyiseksi Pälkäneen kunnaksi vuonna 2007. Kuntaliitoksen seurauksena kunnan tuottamat palvelut ovat vähentyneet entisen Luopioisten kunnan alueella, samalla kun kolmannen ja neljännen sektorin rooli alueen palvelutuotannossa on kasvanut merkittävästi. Itäisen Pälkäneen alueella kolmannen ja neljännen sektorin aktiivinen ja pitkälti itseorganisoitunut toiminta on osaltaan ylläpitänyt alueen elinvoimaisuutta kunnallisten palvelujen heikkenemisestä huolimatta. Viime vuosina myös Pälkäneen kunnan johtoryhmässä on kiinnitetty lisää huomiota erityisesti kolmannen sektorin kasvavaan merkitykseen, ja yhteistyötä kunnan sekä kolmannen sektorin välillä on pyritty kehittämään. Näin ollen alue tarjoaa kiinnostavan tutkimuskontekstin tarkastella, miten kolmannen ja neljännen sektorin aktiivinen toiminta sekä kehittyvä yhteistyö kunnan kanssa muovaavat paikallisen palvelutuotannon organisoitumista ja toimijoiden rooleja sen eri vaiheissa.

3.2 Tutkimuksen tavoite ja aineistonkeruu

Tutkimuksen tavoitteena oli tarkastella kolmannen ja neljännen sektorin toiminnan organisoitumista ja osallistumista paikalliseen arvonluontiin ja palvelutuotannon kestävyteen laadullisen tapaustutkimuksen avulla. Tutkimuksessa tarkasteltiin toiminnan organisoitumista monipuolisesti eri toimijoiden näkökulmista pyrkimyksenä muodostaa tutkijoille kokonaisvaltainen ymmärrys tutkimuskohteesta ja toiminnan logiikasta ja mekanismeista. Tämän vuoksi tutkimusmenetelmiksi valittiin aktiivisten toimijoiden haastattelut sekä tulkinnallinen etnografia. Haastattelujen avulla pyrittiin keräämään laaja aineisto, jonka avulla voitiin kuvata alueen sosiaalista verkostoa ja sen tuottamaa arvoa sekä ymmärtää kolmannen ja neljännen sektorin toiminnan organisoitumista ja roolia palvelutuotannossa. Tutkijoiden tekemät etnografiset havainnot täydensivät haastatteluaineistoa ja sen analyysiä.

Tutkimusaineisto kerättiin helmikuun ja marraskuun 2025 välisenä aikana. Aineisto koostui pääasiassa yksilö- ja fokusryhmähaastatteluista, jotka toteutettiin paikan päällä itäisen Pälkäneen alueella. Yksilöhaastatteluja toteutettiin neljän erillisen vierailun yhteydessä. Lisäksi tutkimusjakson aikana oli kaksi pidempää kenttätyöjaksoa, jolloin kaksi tutkijaa vietti useita päiviä alueella tehden haastatteluja sekä osallistuen paikallisiin tapahtumiin. Empiirisiä havaintoja tarkennettiin lisäksi avoimessa seminaaritulaisuudessa, jossa paikalliset toimijat tarkensivat ja täydensivät tutkijoiden alustavia havaintoja.

Paikallisten kolmannen sektorin aktiivien haastattelemine toteutettiin lumipallo-otannon avulla (Biernacki, & Waldorf, 1981, Patton, 1990). Lumipallo-otannassa haastattelut aloitetaan pienestä ydinryhmästä, jonka jälkeen haastateltavilta pyydetään suosituksia uusista mahdollisista haastateltavista. Näin haastateltavien verkostoa laajennetaan vähitellen. Tässä tutkimuksessa alkuperäinen ydinryhmä koottiin yhteistyössä paikallisen yhteyshenkilön kanssa. Yhteyshenkilö toimii itse aktiivisesti alueen kolmannen sektorin toiminnassa ja osallistui siten myös tutkimukseen.

Haastattelumenetelmänä käytettiin teemahaastattelua, jossa keskustelua ohjaavat ennalta määritellyt teemat. Teemoiksi valittiin haastateltavien suhde itäisen Pälkäneen alueeseen, heidän toimijuutensa sekä näkemyksensä paikallisen elinvoimaisuuden ja yhteisöllisyyden rakentumisesta. Haastatteluissa esitettiin teemojen mukaisia kysymyksiä, mutta keskustelua syvennettiin tarvittaessa tarkentavilla kysymyksillä tutkijoiden kontekstuaalisen arvioinnin perusteella.

Haastatteluissa hyödynnettiin lisäksi verkostokarttaa, jota tutkijat rakensivat haastattelun aikana. Karttaan kirjattiin haastateltavien mainitsemia toimijoita sekä heidän välisiä suhteitaan. Verkostokarttaa näytettiin haastattelun aikana myös haastateltaville tukemaan haastateltavien reflektiota. Useat haastateltavat tarkensivat tai täydensivät verkostokarttaa keskustelun aikana. Visuaalinen esitys auttoi haastateltavia hahmottamaan sosiaalista verkostoa ja sen rakenteita sekä laajentamaan kuvauksiaan toiminnasta haastattelun edetessä. Verkostokartan lisäksi tutkijat tekivät haastattelujen aikana aktiivisesti muistiinpanoja.

Haastattelumenetelmää testattiin ennen varsinaisten haastattelujen aloittamista. Menetelmää pilotoitiin Luopioisissa paikallisen yhteyshenkilön toimesta hänen kokoamalleen testiryhmälle. Lisäksi tutkijat suorittivat testihaastatteluja Mynämäen kunnassa sijaitsevalla Mietoisten alueella tutkimuksen validiteetin vahvistamiseksi. Mietoinen valittiin pilottihaastattelujen kohteeksi, koska alueella on demografisia piirteitä, jotka muistuttavat itäisen Pälkäneen aluetta. Mietoisissa testihaastattelut toteutettiin kahdelle paikalliselle yhdistysaktiiville. Erillään toteutettujen pilottihaastattelujen tuloksia ja niistä saatuja kokemuksia tarkasteltiin yhdessä, minkä perusteella muodostettiin lopullinen rakenne Pälkäneellä toteutettaville varsinaisille haastatteluille.

Osa Pälkäneellä toteutetuista haastatteluista sovittiin paikallisen yhteyshenkilön välityksellä ja osa tutkijoiden toimesta lumipallo-otannan kautta saatujen yhteystietojen avulla. Yhden henkilön kanssa haastattelua ei saatu sovittua aikataulullisista syistä, mutta kaikki muut kontaktoidut henkilöt suostuivat haastateltaviksi. Haastatteluja toteutettiin yhteensä 28. Näistä 26 toteutettiin kasvotusten Pälkäneen kunnan alueella, pääosin Luopioisissa, ja kaksi puhelimitse. Puhelimitse toteutettujen haastattelujen aikana laadittua verkostokarttaa ei voitu esittää haastateltaville. Haastatteluista 23 oli itäisen Pälkäneen alueella asuvia kolmannen sektorin aktiiveja ja kolme Pälkäneen kunnan työntekijöitä. Lisäksi haastateltiin yhtä alueella mökkeilevää henkilöä sekä yhtä paikalliseen kunnan ja yhdistysten yhteiseen hankkeeseen osallistunutta toimijaa. Haastattelujen tekeminen päätettiin lopettaa, kun aineisto alkoi selvästi satureitua. Haastattelujen kesto vaihteli noin 30–60 minuutin välillä, ja kaikki haastattelut nauhoitettiin haastateltavien suostumuksella.

Haastattelujen lisäksi tutkijat osallistuivat useisiin alueella kesän aikana järjestettyihin tapahtumiin. Näihin kuuluivat muun muassa paikallisen kulttuuriyhdistyksen taidenäyttely, luonnonsuojeluaiheinen seminaari, tunnetun suomalaisen yhtyeen esiintyminen paikallisessa ravintolassa, torpparimuseon kattotalkoot sekä kyläyhteisön viikoittainen saunavuoro. Tapahtumiin osallistumisen lisäksi tutkijat tekivät etnografisia havaintoja viettämällä aikaa paikallisissa kahviloissa ja ravintoloissa sekä tutustumalla palveluihin, joita kolmas sektori alueella tuottaa.

Ekosysteemiä visualisoitiin sosiogrammin avulla. Verkosto muodostui yksittäisistä ihmisistä, yhdistyksistä, paikoista ja tapahtumista. Kuten Jacobides et al. (2018) toteavat, pelkkä verkostokartan laatiminen ei riitä ekosysteemin kokonaisuuden hahmottamiseen, vaan olennaista on analysoida, millaisia rooleja eri toimijat ekosysteemissä täyttävät. Tässä tutkimuksessa sosiogrammi muodostettiin yhdistämällä kaikkien haastattelujen yhteydessä laaditut verkostokartat. Verkostokarttojen tarkastelua varten aineisto digitalisoitiin Excel-taulukkoon, minkä jälkeen karttojen muodostama laajempi sosiogrammi visualisoitiin Power BI -työkalun avulla. Sosiogrammin pohjalta tarkasteltiin muun muassa keskeisiä toimijoita, toimijoiden välisten yhteyksien tiheyttä sekä sitä, miten ekosysteemin arvonluonti mahdollisesti rakentuu ja keskittyy. Sosiogrammi validoitiin vertaamalla sitä tutkijoiden

kenttähavaintoihin ja haastatteluaineistoon sekä varmistamalla tulkinnat keskusteluissa havainnoista tutkimukseen osallistuneiden toimijoiden kanssa.

3.3 Tutkimuksen analyysimenetelmät

Tutkimuksessa toteutetut haastattelut litteroitiin Turun yliopiston sisäisellä tekoälypohjaisella litterointityökalulla. Litteroidut haastattelut tarkistettiin tämän jälkeen manuaalisesti tulosten validoimiseksi ja mahdollisten virheiden korjaamiseksi. Valmiit litteraatit analysoitiin laadullisen aineiston käsittelyyn erikoistuneella Atlas.ti-ohjelmalla. Aineiston luokittelusta vastasi kaksi tutkijaa, jotka olivat osallistuneet myös suurimpaan osaan Pälkäneellä toteutetuista kenttäyöhaastatteluista.

Litteraatit analysoitiin siten, että jokaisesta haastattelusta tunnistettiin induktiivisen analyysin avulla keskeisiä toimijoiden diskursiivisia merkityksiä sekä toimijoiden käytänteitä kuvaavia ilmaisuja. Näitä tulkittiin abduktiivisesti suhteessa tutkimuksen teoreettiseen viitekehykseen. Aineistosta muodostettiin temaattisia ryhmiä, jotka perustuivat haastatteluaineistosta esiin nousseisiin samankaltaisiin merkityksiin ja käytänteisiin. On kuitenkin huomioitava, että aineiston luokittelun suorittaneet tutkijat osallistuivat myös aineiston keruuseen osana etnografista kenttätyötä Pälkäneellä. Tämän vuoksi myös kenttätyön aikana tehdyt etnografiset havainnot otettiin huomioon aineiston tulkinnassa ja luokittelussa.

Muodostetut teemat käsittelivät muun muassa arvonluontia, yhteistyötä, toimijuutta sekä toiminnan organisoitumista. Aineiston luokittelun luotettavuuden vahvistamiseksi analyysin kävi lisäksi läpi kolmas tutkija, joka ei osallistunut aineiston keruuseen. Luokitellun aineiston perusteella muodostettu kokonaisuus mahdollisti moniulotteisen tarkastelun siitä, miten kolmannen ja neljännen sektorin toiminta organisoituu alueellisessa palvelutuotannossa ja millaista sosiaalista arvoa se tuottaa.

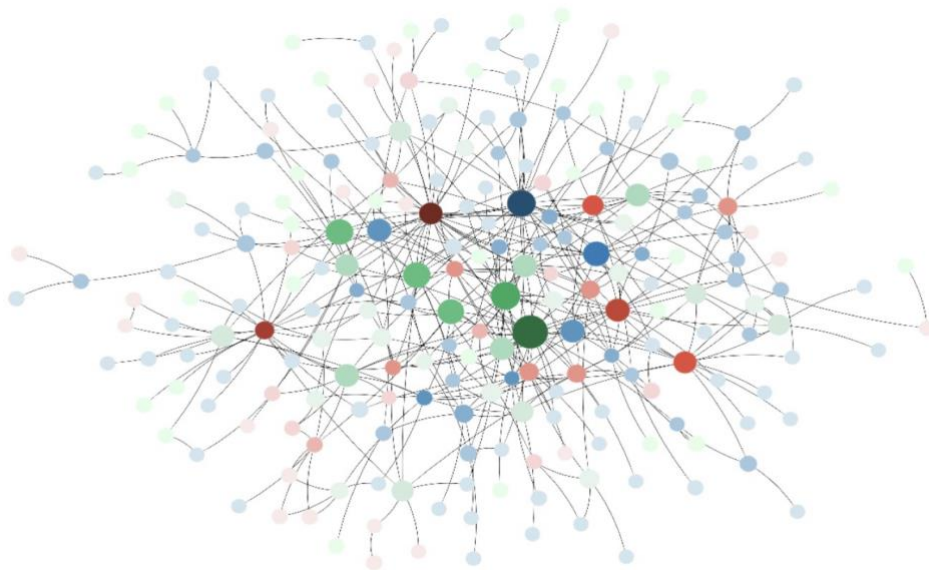
Luokiteltu aineisto yhdessä muodostetun sosiogrammin kanssa toimi tutkimuksen tulosten analyysin perustana. Tulosten tulkinnassa hyödynnettiin lisäksi tutkijoiden tulkinnallisen etnografian havaintoja trianguloivana ja kontekstualisoivana aineistona, ja niiden suhdetta tarkasteltiin suhteessa luokiteltuun haastatteluaineistoon sekä sosiogrammin tuottamiin havaintoihin.

Analyysivaiheessa tutkijat keskustelivat havainnoista säännöllisesti kahden vanhemman tutkijan kanssa. Etnografisen tutkimusotteen mukaisesti havaintoja refleктоitiin myös tutkimukseen osallistuneiden toimijoiden kanssa. Lisäksi tutkijat pitivät kenttäpäiväkirjaa, johon kirjattiin havaintoja sekä refleктоitiin tutkijoiden omien oletusten, ajatusten ja tunnelmien mahdollisia vaikutuksia tulkintaan. Reflektion tehtiin välittömästi kenttätyön jälkeen mahdollisten tulkintavinoumien vähentämiseksi. Näitä kenttämuistiinpanoja käytettiin osana aineiston analysoinnin iteratiivista kehää täydentävänä ja trianguloivana lähteenä aktiivisesti.

4 Empiiriset löydökset

Tässä luvussa esitellään tutkimuksen keskeiset havainnot itäisen Pälkäneen kolmannen ja neljännen sektorin toiminnan organisoitumisesta sekä sosiaalisen verkoston roolista alueen palvelutuotannossa. Analyysi osoittaa, että kolmannen ja neljännen sektorin toiminta rakentuu tiiviin sosiaalisen verkoston varaan. Verkostossa epämuodolliset suhteet, toimintaa mahdollistavat teknis-organisatoriset rakenteet sekä niissä kehittyvä paikallinen toimijuus muodostavat keskeisiä edellytyksiä palvelutuotannon toteutumiselle. Empiirisiä havaintoja tarkastellaan yhteisöjen muodostumisen edellytysten ja esteiden, toimijuuden muotojen, arvonluonnin mekanismien sekä julkishallinnon roolin näkökulmista.

Haastattelujen perusteella laadittu sosiogrammi havainnollistaa kyläyhteisön toimijoiden välisiä yhteyksiä ja verkoston rakennetta (kuva 2). Samalla se tuo esiin verkoston keskeisiä toimijuuden ja arvonluonnin rakenteita. Sosiogrammin värikoodaus kuvaa erityyppisiä verkoston solmuja. Vihreät solmut edustavat yksittäisiä henkilöitä, punaiset yhdistyksiä ja siniset tapahtumia tai muita verkoston elementtejä. Solmujen koko puolestaan kuvaa kunkin toimijan yhteyksien määrää: mitä suurempi ja voimakkaamman värinen solmu, sitä enemmän yhteyksiä sillä on verkostossa.



Kuva 2. Yhteenvedo haastattelujen perusteella laaditusta sosiogrammista (vihreä kuvaa henkilöä, punainen yhdistystä ja sininen tapahtumaa, koko ja värin vahvuus indikoivat solmun yhteyksien määrää).

4.1 Ekosysteemien muodostumisen edellytykset ja esteet

Ihmisten väliset kohtaamispaikat osoittautuivat tärkeiksi ekosysteemin toiminnan ylläpitämisessä. Uusien ideoiden esittäminen vaatii usein kasvokkaista, fyysistä läsnäoloa ja vuorovaikutusta, jonka kautta ihmiset voivat saada tarkempaa tietoa siitä, miten esitetyt ideat vastaanotetaan ja miten niitä tulkitaan. Fyysiset tilat mahdollistavat ihmisten toimijuutta, joka syntyy fyysisessä vuorovaikutustilanteessa, jossa ideoita esitetään, testataan ja resursseja mobilisoidaan paikallistaloutta kehittäviin uusiin hankkeisiin. Tilat mahdollistavat myös toimijoiden välisten verkostojen rakentamisen ja uusintamisen. Aineiston perusteella ekosysteemin muodostumista tukevat erityisesti fyysiset ja sosiaaliset kohtaamisrakenteet, vahva sisäinen motivaatio sekä paikallinen omatoimisuus, kun taas sen kehittymistä haastavat resurssiniukkuus, toiminnan hajanaisuus ja peruspalvelujen heikentyminen.

Haastattelujen perusteella paikalliset toimijat kokivat osallistumisen yhteisön toimintaan motivoivaksi, koska se tarjosi välittömiä sosiaalisia ja henkisiä palkintoja. Halu toimia yhteisön hyväksi ilman välittöntä ulkoista palkkiota voidaan tulkita itseohjautuvuusteorian näkökulmasta sisäisen motivaation ilmentymäksi, jossa yhteisöön samaistuminen vahvistaa yksilöiden halua osallistua yhteiseen toimintaan.

Näin yksilötason motivaatio kytkeytyy laajempaan yhteisölliseen toimijuuteen, joka mahdollistaa paikallisten toimintamuotojen syntyminen ja ylläpitämisen.

Emotionaalinen kiinnittyminen paikallisyhteisöön näyttäytyi myös käytännön toimina, joiden tavoitteena oli ylläpitää paikallisia palveluja, kuten kauppaa ja kirjastoa. Haastateltavat tiedostivat hyvin, että lähipalvelujen säilyminen edellyttää myös niiden aktiivista käyttöä. Samalla lähipalvelujen koettiin tukevan sosiaalisten kontaktien ylläpitämistä, mikä puolestaan vahvistaa yksilöiden kokemaa hyvinvointia. Näin paikallisyhteisöön samaistuminen ja sisäinen motivaatio näyttäytyvät keskeisinä mekanismeina, joiden kautta yhteisön jäsenet osallistuvat alueen palvelutuotannon ylläpitämiseen.

Pälkäneen kunnan yhtenäisyyttä on pyritty vahvistamaan kahdella Yhteinen Pälkäne -hankkeella. Hankkeet nähtiin keinona vähentää kylien välisiä eroja ja vahvistaa alueen yhteistä identiteettiä. Kylien väliset rajat koettiin haasteeksi ja niiden tulkittiin muodostavat riskin liialliselle alueelliselle eriytymiselle. Hankkeiden tavoitteena on ollut lisätä kylien välistä vuorovaikutusta ja luottamusta sekä nostaa esiin eri kylien vahvuuksia. Haastattelujen perusteella hankkeet ovat myös onnistuneet vahvistamaan yhteistyötä erityisesti itäisen Pälkäneen alueella. Seuraava kunnan edustajan haastattelusitaatti havainnollistaa kylien välistä rinnakkaiseloja ja yhteistyön kehittymistä:

”Täällä Luopioisten sisällä kylienkin rajat ovat välillä olemassa. Ihmiset ovat pitäneet kiinni omastaan, eikä olla lähdetty katsomaan mitä kaikkea hienoa muilla on. – – Sen hankkeen kautta oikeastaan mielestäni on todella paljon edistynyt se, että ympäri Pälkänettä kaikki kylät ja ihmiset tuntevat paremmin toisiaan. Ollaan kiinnostuneita ja käydään toistenkin tapahtumissa eikä vaan omissa.”

Kunnan edustaja toi esille, että taloudelliset ja henkilöstöresurssien rajoitteet kaventavat kunnan mahdollisuuksia ottaa vetovastuuta uusissa hankkeissa. Tämä asettaa kolmannen sektorin toimijat ja paikalliset yhteisöt entistä keskeisempään asemaan ekosysteemin kestävässä toiminnassa ja arvonluonnin näkökulmasta. Yhteisöverkostojen synty ja kehittyminen näyttävätkin edellyttävän paikallista omatoimisuutta ja aktiivisuutta. Haastattelujen perusteella toiminta voi organisoitua yhteisön tarpeiden ohjaamana erityisesti tilanteissa, joissa kunnan rooli palvelujen tuottajana on rajallinen.

Samalla haastatteluissa tuotiin esille huoli siitä, että yhteisöjen omatoimisuus ei yksin riitä turvaamaan alueen elinvoimaisuutta, mikäli julkisen sektorin peruspalveluja vähennetään liiaksi. Paikalliset toimijat kokivat, että yhteisöllinen toiminta voi täydentää julkisia palveluja, mutta ei täysin korvata niitä. Eräs haastateltava kuvasi tilannetta erityisesti kuntaliitoksen jälkeisen palvelurakenteen muutoksen näkökulmasta:

”On tietenkin mahdotonta pitää muutamaa oppilasta. – – Ennen oli hyvät [terveyspalvelut] ja nyt ne ovat kohtalaiset. Eivät ne aivan surkeat ole, mutta aika

lähellä. – – Erityisen tärkeää olisi, että täällä vanhusvoittoisella alueella olisi julkiset kulkuyhteydet, mutta ne ovat lähestulkoon olemattomat – –.

Haastateltavat toivat esille huolensa paitsi peruspalvelujen säilymisestä, myös asukkaiden ikäjakauman riittävästä heterogeenisyydestä. Vahvana uskomuksena tuotiin esille käsitys siitä, että ekosysteemin muodostuminen ja elinvoima vaikuttavat edellyttävän paikallista aktiivisuutta, mutta myös riittäviä peruspalveluja, jotta alue pysyy vetovoimaisena kaiken ikäisille. Erään haastateltavan esille tuoman uskomuksen mukaan palveluiden, kuten terveydenhuollon ja lapsiperheille suunnattujen toimintojen, heikentyminen vähentää alueen houkuttelevuutta ja vaikeuttaa uusien asukkaiden muuttamista kyliin:

”Täälläkin on tosi paljon vanhempia ihmisiä. Eivät he [lapsiperheet] tule tänne ilman palveluja.”

Alueen elinvoimaisuuden taustalla korostui vahva yhteisöllinen perusta, joka rakentuu aktiivisista paikallisista toimijoista, yhdistyksistä sekä pitkään jatkuneesta yhteisöllisestä toiminnasta. Haastattelujen perusteella tämä olemassa oleva sosiaalinen infrastruktuuri luo pohjan, jonka varaan uusi toiminta ja yhteistyö voivat rakentua.

Samalla ekosysteemin toimintaa vaikuttavat tukevan itäiselle Pälkäneelle muuttaneiden uusien asukkaiden tuomat näkemykset ja toimintatavat. Haastattelujen perusteella uudet asukkaat voivat tuoda mukanaan rohkeutta toimia ilman vakiintuneita normeja ja rakenteita sekä edistää uusien toimintamuotojen syntymistä. Useat haastateltavat korostivatkin, että uusien asukkaiden osallistuminen vahvistaa paikallista toimintaa ja tuo siihen uutta elinvoimaa:

”Tänne on tullut aika paljon uutta porukkaa, jotka ovat tuoneet aina jotain, ja he ovat tulleet siihen [toimintaan] mukaan.”

Toimijoiden rinnakkaisuus ja hajanaisuus näyttäytyivät pienessä kyläyhteisössä myös esteenä toiminnan koordinoimiselle ja resurssien tehokkaalle hyödyntämiselle. Erään haastateltavan mukaan Luopioisten kyläyhdistyksen rooli on jäänyt vähäisemmäksi, koska alueella toimii useita muita yhdistyksiä rinnakkain. Tällainen hajanaisuus voi erityisesti pienen kylän mittakaavassa vaikeuttaa toiminnan koordinointia, ja haastateltava totesi, että toiminnan organisointi voisi olla helpompaa, mikäli alueella olisi yksi selkeästi tunnistettava koordinoiva toimija.

Lisäksi Luopioisten Säästöpankkisäätiön apurahapolitiikan aikataulut koettiin haasteellisiksi. Apurahat voidaan käytännössä myöntää vain hallintoneuvoston keväällä pidettävässä kokouksessa, mikä ei aina sovellu kesän tapahtumien järjestämisen aikatauluihin ja voi viivästyttää hankkeiden käynnistymistä.

Haastatteluissa tunnistettiin myös ekosysteemin laajentumispotentiaaliin liittyviä hyödyntämättömiä mahdollisuuksia. Eräs haastateltava kuvaili:

”Luopioisiin pitäisi saada lisää majoitusvaihtoehtoja – –. Tarvitaan tiloja, joissa voi järjestää isommillekin ryhmille kaikenlaista – –. Esimerkiksi Navetassa on potentiaalia

– –. *Lisäksi järvi pitäisi saada enemmän valjastettua. Pitäisi saada esimerkiksi liikennelaiva, jolla voitaisiin esitellä kyliä. Siinä on täysin käyttämätön potentiaali.*”

Sitaatti korostaa matkailun kehittämisen merkitystä alueen elinvoimaisuuden ja houkuttelevuuden vahvistamisessa. Aineiston perusteella myös toiminnan näkyvyys ja tiedottaminen nousivat keskeisiksi tekijöiksi uusien kävijöiden ja osallistujien houkuttelemisessa. Vaikka alueella on runsaasti toimintaa ja potentiaalia erityisesti kesäaikaan, sen tunnetuksi tekeminen laajemmin koettiin haastavaksi.

Eräs haastateltava kuvasi, kuinka median huomio voi vaikuttaa suoraan kävijämääriin ja toiminnan vilkkauteen. Toinen haastateltava puolestaan viittasi itäisen Pälkäneen syrjäiseen sijaintiin:

”Ollaan keskellä suurta metsää. Eihän tänne tule ketään, jos me ei täällä itse touhuta ja tehdä.”

4.2 Toimijuuden muodot ja niiden esiintyminen aineistossa

Aineiston perusteella itäisen Pälkäneen elinvoimaa rakentava toimijuus jäsentyy useiksi toisiaan täydentäviksi muodoiksi: katalyyttiseksi avaintoimijuudeksi, kollektiiviseksi toimijuudeksi, organisatoriseksi toimijuudeksi sekä institutionaaliseksi toimijuudeksi. Nämä toimijuuden muodot kytkeytyvät toisiinsa ja yhdessä mahdollistavat paikallisen toiminnan organisoitumisen sekä alueen elinvoimaisuuden ylläpitämisen.

Aineiston perusteella itäisen Pälkäneen yhteisöllinen toiminta rakentuu pitkälti järjestöjen ja kyläläisten vapaaehtoistoiminnan varaan. Monet aktiiviset asukkaat osallistuvat useiden yhdistysten toimintaan ja toimivat keskeisinä linkkeinä eri toimijoiden välillä. Haastatteluissa korostui erityisesti yksittäisten aktiivisten henkilöiden merkittävä rooli paikallisen toiminnan mahdollistajina. Nämä sosiaalisten verkostojen keskeiset toimijat näyttäytyvät aineistossa katalyyttisinä avaintoimijoina, jotka käynnistävät ja ylläpitävät erilaisia paikallisia hankkeita ja yhteisöllisiä aloitteita.

Haastateltavat kuvasivat näitä henkilöitä usein erittäin aktiivisina ja sitoutuneina toimijoina, jotka osallistuvat monenlaiseen paikalliseen toimintaan ja toimivat eräänlaisina yhteisöllisen toiminnan moottoreina:

”Hän on monitoiminen ja oikein jaksava mies. Hän on paljon mukana ja jaksaa puuhastella.”

”Hän pulahtaa joka paikassa esille ja on kaikkialla. Hän on todella aktiivinen ja hyvä vielä siinä mitä tekee. Hän tekee järkeviä asioita.”

” – – ovat tavallaan olleet sen hankkeen puuhanaiset.”

” – – on semmoinen rautainen tahtoihminen.”

”Hän on myös sellainen, joka tekee ja puurtaa monen näköistä.”

Aktiivisimmat avaintoimijat eivät välttämättä sitoudu yhden yhdistyksen toimintaan ja normeihin, vaan tuovat uusia ideoita kylälle ja saavat eri yhdistykset toteuttamaan

niitä. Haastatteluissa nousi esiin myös se, että aktiivisuus keskittyy vain pienelle joukolle. Toiminnan kuvailtiin olevan ”kapeilla harteilla”, jolloin suuri osa potentiaalisista osallistujista jää sivummalle, vaikka halua olisi. Aktiiviset toimijat haluavat tehdä kaikenlaista ja lupautua monenlaiseen toimintaan. Esimerkiksi työssäkäyvillä kuntalaisilla olisi halua, mutta päivätyöt luonnollisesti rajoittavat mahdollisuuksia osallistua aktiivisesti vapaaehtoiseen yhteiskehittämiseen. Osa haastateltavista kuvasi, että joillain paikallisilla voisi olla kiinnostusta osallistua, mutta toimintaan liittyy myös epävarmuutta ja kynnystä tulla mukaan. Toiminta on usein vakiintuneen ydinjoukon varassa, ja vapaaehtoistyö on muodostunut tärkeäksi osaksi heidän elämäänsä. Toisaalta pitkäaikaiset toimijat voivat myös kokea painetta jatkaa, vaikka omat voimavarat vähenevät. Haastatteluissa näkyi huoli siitä, että nuorempia ihmisiä on vaikeampi saada mukaan toimintaan, kun heillä on erilaiset prioriteetit sekä omat harrastukset ja kiireet.

Motivaatio syntyy henkilökohtaisten uskomusten pohjalta ja liittyy siihen, kokeeko toimija voitonsa vaikuttaa tapahtumiin ja saada aikaan toivottuja tuloksia. Motivaatio toimii siten toimijuuden keskeisenä ajurina, jonka myötä yksilöt ja yhteisöt tarttuvat mahdollisuuksiin, tekevät aloitteita ja vievät asioita eteenpäin. Aineiston perusteella joidenkin yksilöiden aktiivisuus voi muodostaa merkittävän voiman koko yhteisön toiminnan ylläpitämisessä ja kehittämisessä. Osallistuminen paikallisiin yhdistyksiin ja projekteihin näyttää rakentuvan usein henkilökohtaisten verkostojen varaan, joihin liittyy, joissa toimitaan ja joista voidaan myös irtautua. Haastatteluaineiston perusteella vaikuttaa siltä, että elinvoimaa käynnistävä toimijuus ei edellytä katalyyttisen toimijan pitkäaikaista osallistumisen historiaa tai muodollista jäsenyyttä kollektiivissa. Yksittäisten toimijoiden aktivoituminen elinvoimaa rakentavaan kollektiiviseen toimijuuteen voi näin olla hyvinkin spontaania.

Toisaalta aineiston perusteella osa kollektiiveista vaikutti olevan ulospäin suuntautuneempia ja aktiivisempia kuin toiset. Esimerkiksi paikallisen Ollin Atleetit -urheiluseuran toiminta näytti aktivoivan jäseniä ja muita paikallisia osallistumaan erilaisiin tehtäviin ja talkoisiin selvästi voimakkaammin kuin muut aineistossa esille tulleet ryhmät. Toiminnan ympärille syntyneet WhatsApp-ryhmät mahdollistivat nopean viestinnän ja madalsivat kynnystä pyytää apua tai osallistua toimintaan. Teknologian hyödyntäminen näyttäytyi tässä kollektiivissa keskeisenä välineenä vuorovaikutuksen aktivoimisessa ja tiedonkulun nopeuttamisessa.

Mielenkiintoisena havaintona aineistossa nousi esille myös se, että aloitteita vietiin usein eteenpäin kollektiivisesti, eikä niiden alkuperäisen esittäjän tarvinnut välttämättä osallistua niiden toteuttamiseen itse. Uusiin ideoihin ei myöskään näyttänyt liittyvän vahvaa yksilöllistä tai yhteisöllistä omistajuutta, joka rajoittaisi niiden jakamista tai toteuttamista. Tämä voi osaltaan vähentää yhteisön ryhmien sisäisiä ja niiden välisiä jännitteitä ja tukea elinvoimaa rakentavan toimijuuden kehittymistä. Ideoiden matala omistajuus näyttää mahdollistavan joustavan kollektiivisen toimijuuden, jossa aloitteet voivat siirtyä yhteisön sisällä eri toimijoiden toteutettaviksi.

Haastattelujen perusteella yhteisössä arvostetaan ja hyödynnetään monipuolisesti jäsenten osaamista. Yhteisöllinen toiminta näyttäytyy pitkälti paikallisten taitojen ja vapaaehtoisen panoksen varaan rakentuvana, kuten seuraavat haastattelusitaatit havainnollistavat:

”He rakensivat [Toripaviljongin] ja suunnittelukin oli täällä omissa voimissa. Täällä on todella taitavaa porukkaa.”

”Hän on todella fiksu ihminen. Hän hoksa miten asiat ovat ja hän hoksa raha-asiat. – – ihanaa että joku esimerkiksi hallitsee sen, miten hankkeita pyöritetään.”

Eräs haastateltava kuvasi, miten hänet otettiin mukaan toimintaan:

”On tuollaisia keskeisiä ihmisiä – –, jotka integroivat siihen ja kysyvät: ’Miten sinä voisit olla tässä? Mitä sinä haluaisit [tehdä]? Mitä sinä toivoisit?’ – – Halusin tulla kyläyhdistyksen kokoukseen – – katsomaan vähän, ja sitten yhtäkkiä olin varajäsen hallituksessa. – – Menin myös kyläkehitysprojektin kokoukseen ja lupauduin siellä sitten olemaan ideoijana siihen, mitä kyläkehitykseen voisi kuulua täällä.”

Sitaatti havainnollistaa paikallisten yhteisöjen kykyä käynnistää elinvoimaa rakentavaa toimijuutta myös uusien asukkaiden keskuudessa sekä hyödyntää heidän osaamistaan yhteisön hyväksi. Aineiston perusteella yhteisön aktiiviset jäsenet toimivat usein uusien toimijoiden yhteisöön integroijina, jotka rohkaisevat ja kutsuvat muita mukaan paikalliseen toimintaan. Kyläläisten keskinäiset sosiaaliset suhteet näyttävät näin ohjaavan uusia toimijoita mukaan olemassa olevaan yhteisölliseen toimintaan ja mahdollistavan uuden toimijuuden syntymistä. Samalla nämä suhteet madaltavat osallistumisen kynnyksiä ja tukevat uusien asukkaiden kiinnittymistä paikalliseen yhteisöön sekä sen kehittämiseen.

Paikalliset kolmannen sektorin kulttuurialan yhdistykset, Mikkolan Navetta ry ja Muodonmuutoksia ry, toimivat aktiivisina yhteisöllisinä toimijoina alueella. Nämä yhdistykset havainnollistavat organisatorista toimijuutta, jossa kolmannen sektorin toimijat ottavat vastuuta paikallisen toiminnan ylläpitämisestä ja kehittämisestä.

Mikkolan Navetta ry hallinnoi kunnan omistamia rakennuksia, kuten entisen kunnantalon pihapiiriä ja Mikkolan Navettaa, ja jälleenvuokraa tiloja yhdistyksille, yrityksille ja yksityishenkilöille. Lisäksi yhdistys tuottaa kuntainfoa kunnalle sekä organisoii Rajalansaaren savusaunan toimintaa. Yhdistys on siten ottanut vastuulleen sekä tilanhallinnan että palveluntuotantoon liittyviä tehtäviä paikallisen elinvoiman ylläpitämiseksi. Muodonmuutoksia ry puolestaan tuo maalaisympäristöön poikkeuksellista toimintaa yhdistämällä tieteen, taiteen ja ihmiset.

Aineistossa nousi esiin myös esimerkki kolmannen sektorin sisäisestä organisoitumisesta tilanteessa, jossa kuoron yhdistys lakkautettiin, mutta itse kuorotoiminta säilyi seurakunnan yhteydessä. Tässä tapauksessa toiminta jatkuu edelleen kolmannen sektorin piirissä ja säilyttää yhteisöllisen arvonsa. Seurakunta ja sen yhteyteen muodostuneet kirkkokuoro ja housebändi tarjoavat näin edelleen kyläläisille merkityksellisiä osallistumisen muotoja.

Itäisen Pälkäneen asukkaiden toimijuus näkyy myös vahvana osallistumisena kunnalliseen päätöksentekoon. Kuntaliitoksen jälkeen luopioislaisilla on ollut laaja edustus kunnan luottamuselimissä, ja poliittinen osallistuminen täydentää yhdistysten kautta tapahtuvaa toimijuutta. Haastatteluissa kuitenkin todettiin usein, että viranhaltijoilla ei ole riittävästi aikaa osallistua kolmannen sektorin toimintaan siinä määrin kuin elinvoiman kannalta olisi tarpeen tai potentiaalista, minkä vuoksi osa yhteistyömahdollisuuksista jää hyödyntämättä.

Edellä kuvatut empiiriset havainnot osoittavat, että alueen elinvoimaa rakentava toimijuus on moniulotteista. Näiden havaintojen perusteella toimijuus voidaan jäsentää neljäksi toisiaan täydentäväksi muodoksi. Ensinnäkin aineistossa korostuu katalyyttinen toimijuus, jossa yksittäiset verkoston avaintoimijat käynnistävät aloitteita ja mobilisoivat muita mukaan toimintaan. Toiseksi elinvoimaa rakentava toiminta toteutuu kollektiivisena toimijuutena, joka näkyy talkootyönä, yhteisinä projekteina ja osaamisen jakamisena ilman vahvaa yksilöllistä omistajuutta. Kolmanneksi organisatorinen toimijuus ilmenee yhdistysten ja muiden paikallisten rakenteiden kautta, jotka tuovat toimintaan jatkuvuutta ja mahdollistavat palvelutuotannon. Neljänneksi aineistossa näyttäytyy institutionaalinen toimijuus, jossa paikalliset toimijat osallistuvat kunnalliseen päätöksentekoon ja neuvottelevat suhteestaan julkisiin rakenteisiin. Nämä toimijuuden muodot eivät ole toisistaan irrallisia, vaan muodostavat toisiaan vahvistavan kokonaisuuden, joka ylläpitää ja kehittää alueen elinvoimaa.

4.3 Arvonluonti ja sen mekanismit

Sosiaalisen arvonluonnin näkökulmasta paikallinen tori, ravintola ja Luopioisten kyläyhdistyksen perustama kokoontumispaikka Olohuone toimivat ekosysteemin keskeisinä materiaalisina ankkureina. Ne eivät vaikuttaneet olevan pelkästään taloudellisen vaihdon paikkoja, vaan sosio-materiaalisissa suhteissa rakentuvia infrastruktuureja, joissa toistuvat kasvokkaiset kohtaamiset ja toiminta ylläpitää ja vahvistaa paikallisia sosiaalisia verkostoja. Näissä tiloissa tapahtuva vuorovaikutus vaikutti tukevan yhteisöllistä luottamuksen rakentumista, toiminnan koordinoitua ja kollektiivista toimintaa. Aineisto viittaa siihen, että paikkoihin kietoutuu paikallisesti jaettu normaali ja odotuksia, jotka ohjaavat siellä tapahtuvaa osallistumista muodostaen paikkasidonnaisia yhteisöjä, jotka liittyvät osaksi laajempaa arvonluonnin ekosysteemiä.

Haastateltaville merkittävä kohtaamispaikka vaikutti olevan myös Rajalansaaren savusauna, jossa ihmiset voivat olla vuorovaikutuksessa toistensa kanssa. Rajalansaaren kohtaamisissa normiksi vaikutti muodostuneen jättää mahdolliset poliittisesti erilaiset näkemykset taka-alalle. Eräs asukas kuvasi edellä kuvattua normia seuraavasti:

”Ei siellä [savusauna] oikeastaan varmaan puhuta politiikkaa. – – No tietenkin joskus, mutta ei siellä mielestäni kauheasti puhuta.”

Aineiston perusteella politiikasta ei kylällä juuri keskustella muutenkaan. Yhteisössä vaikutti siis vallalla olevan tiedostettu normi, jonka mukaan politiikasta ei kylän yhteisöllisissä tapahtumissa ja kohtaamisissa juuri puhuta. Yhteisön jäsenten yhteenkuuluvuuden tunnetta pyrittiin siis ennalta suojelemaan poliittisten kannanottojen aiheuttamilta mahdollisilta jännitteiltä. Poliittiset mielipide-erot ja asenteet tulivat toki esille epäsuorasti aineistosta, mutta tämän tutkimuksen rajauksen takia ne jätettiin tässä tarkemmin tarkastelematta.

Sosiaalisen verkoston rooli on erityisen merkittävä luottamuksen, turvallisuuden, merkityksellisyyden ja sosiaalisen tuen tuottamisessa. Ihmiset kokevat, että oletus epäitsekästä toiminnasta luo normeja auttamiselle ja vapaaehtoisuuteen perustuvalla toiminnalla ja näin ollen vähentää kiistoja. Yhteisön tarjoamat harrastukset, tapahtumat ja yhdessä tekemisen muodot vähentävät myös tarvetta hakeutua muualle työn tai palveluiden perässä:

"Ei ollut tarvetta lähteä työn perässä. Täällä on ollut töitä ja harrastetoimintaa ja talkootyötä niin paljon kuin viitsii tehdä."

Sosiaalinen verkosto voi luoda hyvinvointiarvoa myös arjen pienissä kohtaamisissa, kun yhteisön normit edistävät toisten tukemista. Yksi haastateltavista kuvasi paikallisen iäkkään pariskunnan kauppareissuja "terapiakierroksiksi", jolloin asioiminen kestää jopa usean tunnin ajan, kun tuttujen kanssa vaihdetaan kuulumisia. Tapauksessa näkyy hyvin se, miten jäsenten välinen vuorovaikutus tuottaa muun muassa sosiaalista tukea ja psyykkistä hyvinvointia. Seuraavassa haastattelusitaatissa on toinen esimerkki yhteisössä syntyvästä välittömästä huolenpidosta:

"Alat yhtäkkiä katsomaan vieruskaveria ja sanot 'Hei, sinun tarvitsee mennä nyt lääkärille. Näytät todella huonolta.' tai 'Etkö ole syönyt viime aikoina?'"

Paikalliset toivat esille myös osittain jo normiksi muodostuneen tavan, joka osaltaan vahvistaa yhteisöllisyyttä ja toimii eräänlaisena yksilön turvatekijänä yhteisössä. Tämän tavan mukaan, jos jotain henkilöä ei olla nähty kylillä vähään aikaan, häntä saatetaan kehottaa näyttäytymään kylällä. Yksilöistä välitetään ja heitä myös pyritään aktiivisesti pitämään osana yhteisöä.

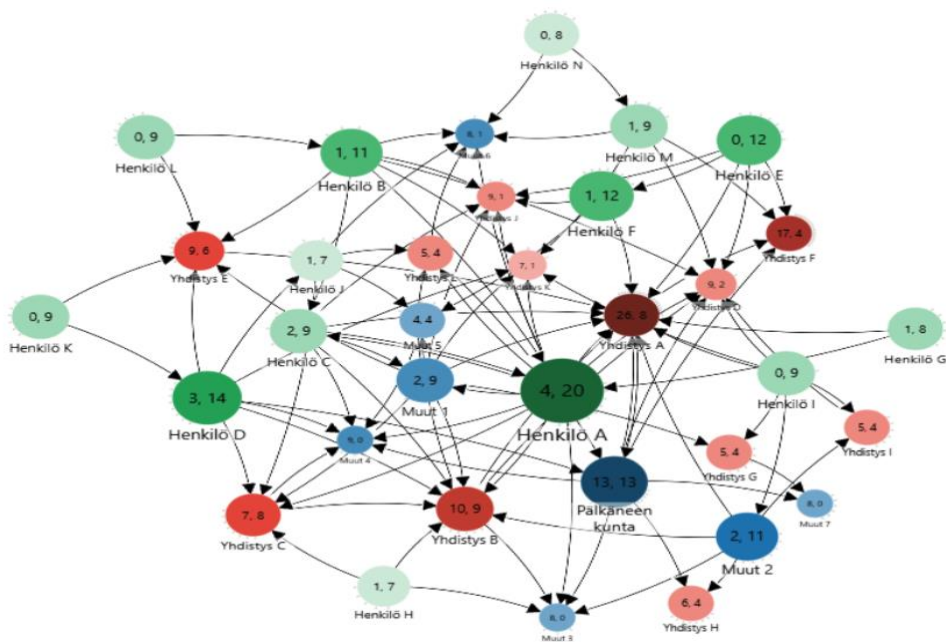
Lisäksi yhteisö järjestää tapahtumia uusille ja eri kulttuuritaustoista tuleville asukkaille tukien heidän kotoutumistansa:

"Meillä on savusaunalla saunailta tänne muuttaneille puolalaisille ja intialaisille ja thaimaalaisille. Yritetään saada heidät mukaan yhteisöön niin, että he kotiutuvat."

Ulkomailta muuttaneissa asukkaissa nähdään myös paljon potentiaalia ja osaamista, joka voisi rikastuttaa paikallista yhteisön toimintaa. Itäisellä Pälkäneellä uudet asukkaat otetaan lämpimästi vastaan, ja esimerkiksi Puutikkalan kylässä kyläyhdistys tukee tätä kulttuuria viemällä heille tervetuliaisiksi kukkia ja kylän historiikkikirjan. Tällaiset käytännöt auttavat uusia asukkaita tuntemaan itsensä osaksi yhteisöä ja tuovat uusille jäsenille näkyviin yhteisön tavan toimia suhteessa uusiin asukkaisiin. Sosiaalista pääomaa ja elinvoimaa rakentavaa toimijuutta vahvistetaan kutsumalla uudet asukkaat mukaan toimintaan. Paikalliset myös aineiston pohjalta

kartoittavat epämuodollisesti alueelle muuttaneiden osaamista ja kannustavat heitä osallistumaan toimintaan.

Oheessa oleva rajattu versio sosiogrammista havainnollistaa verkoston rakennetta ja toimijoiden välisiä yhteyksiä (kuva 3). Sosiogrammi osoittaa, että kyläyhteisön eri toimijat ovat tiiviisti sidoksissa toisiinsa verkostossa, jossa ideat ja resurssit voivat liikkua monia erilaisia reittejä pitkin. Tämä mahdollistaa esimerkiksi sen, että uudet ideat voivat levitä nopeasti muiden toimijoiden käyttöön ja kehitettäväksi. Mielenkiintoista on myös havaita, että kolme yhteyksiltään suurinta toimijaa edustavat kukin eri sektoreita; katalyyttinen toimija (henkilö A), kollektiivinen toimija (yhdistys A) ja organisatorinen toimija (kunta). Verkoston rakenne vaikuttaa täten tukevan yhteisön toimijuutta ja kykyä tuottaa sosiaalista arvoa sekä ylläpitää elinvoimaa yhteistyön kautta. Kuvassa näkyvät arvot kuvaavat kunkin toimijan saapuvien ja lähtevien yhteyksien määrää (ensin saapuvat, sitten lähtevät). Pallon koko vastaa näiden yhteyksien kokonaismäärää verkostossa.



Kuva 3. Sosiogrammi keskeisistä toimijoista.

Haastatteluissa nousi esiin katalyyttisiä toimijoita, jotka eivät ainoastaan osallistuneet aktiivisesti toimintaan, vaan myös perehdyttivät muita ja jakoivat osaamistaan mahdollistaen elinvoimaa rakentavan toimijuuden syntymisen ja rajatyön mahdollistumisen muillakin osallistujilla. Tällainen yhteisöllisyyttä tukeva toiminta vahvistaa yhteisön kykyä toimia yhdessä, yhdistää resursseja yli rajojen ja kokea osallistuminen merkityksellisenä. Erityisosaamista kanavoidaan yhteisön

yhteistoiminnan tukemiseksi ja esimerkiksi Kukkiajärven alueen luontoa, kylätoimintaa ja matkailua esittelevä sivusto on syntynyt tällaisen mekanismin kautta.

Itäisen Pälkäneen verkoston aktiivisin toimija nousi esiin ideoiden luojana ja erään haastateltavan sanoin hän ”on yleensä ollut se ideanikkari”, mikä on vahvistanut yhteisön kykyä kehittää uusia toimintatapoja ja tapahtumia. Toinen haastateltava kertoo, miten hän ei alun perin ole ollut ”yhdistysihminen”, mutta on ajautunut mukaan yhdistystoimintaan, koska se tarjoaa yhteisöllisen tilan ideoimiseen. Yhteisen ideoimisen prosessi koetaan innostavaksi ja palkitsevaksi jo itsessään, riippumatta konkreettisista tuloksista. Toiset taas haluavat tuloksiakin.

Paikalliset yhdistykset mahdollistavat elinvoiman ja toimintamahdollisuuksien kehittämisen kyläyhteisöissä niiden tuottaman kollektiivisen toimijuuden kautta. Erään haastateltavan sanoin:

”Ilman yhdistyksiä kylissä olisi todella heikommat puitteet elää.”

Mikkolan Navetta ry:n toiminta ja siihen liittyvä materiaallinen tila luovat arvoa mahdollistamalla resurssien jakamisen, yhteisöllisten tilojen säilyttämisen ja monikäyttöisyyden tuottamalla palveluja, joita kunta organisatorisena toimijana ei enää itse järjestä. Tällä tavoin Mikkolan Navetta vahvistaa paikallista yhteisöllisyyttä ja tarjoaa alustan monimuotoiselle toiminnalle. Se myös täydentää Muodonmuutoksia ry:n ohella kunnan tarjoamia palveluita ja luo paikallista elinvoimaa myös kulttuurin kautta. Tässä voidaan havaita konkreettinen esimerkki monitasoisen toimijuuden merkityksestä paikallistaloudelle. Kunta organisatorisena toimijana on lopettanut tiettyjen palvelujen tuottamisen, ja tähän palvelutarpeen tyhjiöön Mikkolan Navetta ry:n yhdistys kollektiivisen toimijuuden ja sen käynnistämiseen tarvittavien katalyyttisten yksilötason toimijoiden avulla vastaa. Tässä huomattavaa on myös materiaallisen paikan merkitys.

Haastatteluissa kuvailtiin, miten yhteistoiminta, kuten talkoot, ei ainoastaan mahdollista käytännön asioiden toteuttamista vaan myös vahvistaa elinvoimaa rakentavaa toimijuutta, luo onnistumisen tunteita ja rakentaa sosiaalista yhteisöllisyyttä. Osallistuminen lisää yhteenkuuluvuuden tunnetta ja muuttaa suhtautumista muihin myönteisemmäksi. Eräs haastateltava kuvasi:

”[Talkoot] auttavat meitä keskenämme yhteisöllisyyteen. – – Tulee kavereita ja me suhtaudumme toisiimme vähän lämpöisemmin kuin ehkä niihin, jotka sanovat, etteivät koskaan tee talkoita.”

Talkoisiin tarvittavia toimijoita kootaan usein yhdistysten kautta ja niissä tapahtuva harrastustoiminta on tärkeässä roolissa. Ateleetit yhdistää viikoittain jäseniään liikkumaan, mikä luo paitsi hyvinvointia liikunnan avulla myös vahvistaa sosiaalisia verkostoja. Eräs haastateltava kuvasi toimintaa näin:

”Ei millään jäykällä mielellä vaan huumoria ja sosiaalinen tapahtuma. – – Osa maksaa ihan kannatusjäsenenä ja osa on sitten enemmän tai vähemmän aktiivisia.”

Yhdistyksillä on ollut monia hankkeita. Niiden toiminta on laajaa, ja se ulottuu uimarantojen ja liikuntapaikkojen ylläpidosta tapahtumien ja harrastuspiirien

järjestämiseen. Näiden tapahtumien sekä talkoiden kautta yhteisölle syntyy monimuotoista arvoa. Ne vahvistavat elinvoimaa, tarjoavat liikunta- ja virkistysmahdollisuuksia, lisäävät yhteenkuuluvuutta ja tukevat paikallisten alueiden ylläpitoa. Vapaaehtoiset huolehtivat esimerkiksi kunnan omistamasta tenniskentästä, organisoivat ylläpitotöitä yhdessä ja jakavat pelivuorot yhteistyössä Luopioisten kuntainfon kanssa. Kunnan eri toimialat ovat mukana tukemassa tätä toimintaa. Kulttuuripalvelut tekevät yhteistyötä yhdistysten kanssa, liikuntapalvelut ylläpitävät kaukaloita, luontopolkuja ja uimarantoja ja tekniset palvelut huolehtivat ulkoalueista yhdessä paikallisten kanssa. Konkreettisenä esimerkkinä talkootyön ja kunnan tuen yhdistymisestä haastatteluissa kerrottiin kotiseutumuseon rakennusten kunnostamista. Koska kunnalla ei ole resursseja ylläpitoon, se toteutetaan paikallisten katalyyttisten toimijoiden käynnistämällä talkoilla. Kunta osallistui toimintaan tarjoamalla talkoisiin puutavaraa sekä antamalla hyväksynnän toiminnalle. Näin yhdistyvät materiaaliset resurssit (puutavara), asukkaiden panos katalyyttisen toimijuuden kautta ja kunnan organisatorisen toimijuuden mahdollistama tuki.

Yhdistysten ja kunnan sitoutuminen paikallisyhteisöön täydentävät toisiaan arvonluonnissa. Yhdistykset tuottavat palveluja, joita kunnalla on ollut vastuullaan järjestää, mutta joita ei itäisen Pälkäneen alueella enää toteuteta kuntaliitoksen jälkeen. Yhdistykset toimivat aloitteen tekijänä ja niiden vaikuttavuus ja toiminnan jatkuvuus ovat vahvistuneet, kun kunta on lähtenyt mukaan kumppaniksi. Haastateltavat kuvailevat, miten lopputulos ei olisi yhtä hyvä, jos yhdistykset toimisivat vain yksin. Tällä hetkellä molemmat osapuolet hyötyvät, ja yhteistyötä tehdään hyvässä hengessä. Esimerkiksi paikallinen urheiluseura siivoaa keväisin Luopioisten uimarannan. Näin se voi kuitata salivuoroja, kun taas kunta säästää urakointikuluissa. Tällaisen arvonluonnin kautta kunta säästää merkittävästi ja yhteisö saa käyttöön tarvitsemiaan resursseja. Samalla toiminnan myötä vahvistuu myös yhteistoiminnan kulttuuri ja sosiaalinen verkosto. Yhdistyksien ja kunnan yhteistoiminnan sujuvuutta voi selittää osaltaan niiden molempien toiminnan logiikkaan sisäistetty sosiaalisen arvon tuottamisen yhdenmukaisuus. Tähän toiminnan logiikkaan saattaa yksityisen sektorin toimijoiden olla vaikeampi liittyä.

Samaan aikaan aineistosta voitiin kuitenkin havaita, että myös laajemmin kunnan, yrittäjien ja yhdistysten kanssa tehty yhteistyö tuottaa yhteisöllistä arvoa ja lisää koko kunnan elinvoimaa. Yksityisen sektorin liittyminen yhteisön sosiaalisen arvontuottamiseen vaikuttaa tapahtuvan elinvoiman vahvistumisen tavoitteen kautta. Kylien vahvistuminen nähtiin kaikkia hyödyttävänä yhteistyön muotona, eikä suinkaan kilpailuna. Eräs kuntaa edustava haastateltava totesi:

”Jotta kunta olisi vahva ja elinvoimainen, se tarvitsee selkeän kuntakeskuksen, joka meilläkin on. Toisaalta vahvat kylät [yritykset, yhdistykset, asukkaat] ovat myös oleellinen osa kuntaa. Ne tavallaan tuovat elinvoimaa. Se että joku kylä pärjää, ei ole miltään toiselta kylältä pois vaan päinvastoin. Ikään kuin se sataa aina kaikkien laariin,

kun joku pärjää. – – Tietysti kuntana haluamme tukea, että kaikilla on mahdollisuus pärjätä.”

Kunnan osallistuminen tapahtumiin, markkinointiin ja tilojen tarjoamiseen luo puitteet, jossa kolmannen ja yksityisen sektorin toimijat voivat rakentaa lisäarvoa. Esimerkkinä kunnan edustaja ehdotti kunnan aamukahvit -tilaisuuksia kyläläisten kanssa konkreettisenä tapana lisätä vuoropuhelua entisestään. Haastatteluissa tuotiin myös esiin näkemys, että arvonluonti edellyttää tasavertaista yhteistyötä eri toimijoiden (katalyyttiset toimijat, kollektiiviset toimijat, organisatoriset toimijat ja institutionaaliset toimijat) kesken. Yhteistyö nähtiin sekä välttämättömänä että myönteisenä mahdollisuutena kehittää uusia avauksia. Paikallisen tason yhteistyö kytkettiin laajempaan näkemykseen, jossa yhteistyö nähtiin myös valtakunnallisesti välttämättömänä:

”Ainut mahdollisuus Suomella on se, että me tehdään yhteistyötä kaikin tavoin. Siihen liittyy myös kunta. – – Hirveän myönteisenä näen sen, että me aikaansaadaan todellista yhteistyötä.”

4.4 Julkishallinnon rooli

Kuntaliitoksen jälkeen Pälkäneen kuntakeskus Onkkaala on vahvistettu hallinnollisena keskuksena, mutta samalla kunta on säilynyt toimijana itäisen Pälkäneen kehittämisessä ja palveluiden tuottamisessa. Kunnan rooli näyttäytyy osin mahdollistajana ja kumppanina paikallisen toiminnan tukena ja toimijoita rahoituksen, infrastruktuurin ja hallinnollisten järjestelyjen kautta tukien.

Kunta osallistuu hankkeisiin rahoittajana ja tarjoaa vuosittain esimerkiksi 10 000 euroa kuntalaisten äänestämään kohteeseen sekä materiaaleja talkootöihin. Lisäksi kunta voi toimia hankkeiden välirahoittajana, mikä mahdollistaa projektien käynnistämisen tilanteissa, joissa yhdistyksillä ei ole riittäviä alkuvaiheen resursseja. Toisinaan välirahoitus palautetaan kunnalle myöhemmin hankkeen edetessä. Tämä käytäntö madaltaa kynnystä uusien aloitteiden toteuttamiseen.

Kunnan tuki on konkretisoitunut paikallisissa hankkeissa, kuten Luopioisten Mikkelinmäen museoalueella, toripaviljongissa ja kirkonkylän uimalaiturissa. Lisäksi kunta vuokraa toimitiloja Mikkolan Navetalle ja ostaa sieltä Kuntainfon palveluita. Haastattelujen perusteella kunnan tukitoimet kolmannelle ja neljännelle sektorille ovat monipuolisia ja sisältävät markkinointikanavien ja tilojen tarjoamista sekä vuosittaisten kulttuuriavustusten myöntämistä. Yksi haastateltava kuvasi kunnan roolia seuraavasti:

”Vapaus toimia, tehdä, järjestää tapahtumia. Siihen ei olla tullut millään tavalla sitä estämään. Sitten on tullut sitä rahallista tukea.”

Tämä kuvaus korostaa kunnan roolia toiminnan mahdollistajana sekä taloudellisen että institutionaalisen tuen kautta. Yhteistyötä luonnehdittiin useissa haastatteluissa sujuvaksi, ja kitkan puute nähtiin tärkeänä edellytyksenä yhteiselle kehittämiselle.

Yhteinen Pälkäne -hankkeet ovat muodostaneet keskeisen yhteistyörakenteen kunnan ja paikallisten toimijoiden välille. Hankkeissa yrittäjäyhdistykset ovat toimineet hallinnoijina, mikä on vahvistanut kunnan ja yhdistysten välistä kumppanuutta. Hankkeiden tuloksena on syntynyt kylien kumppanuuspöytä, jossa kylien edustajat kokoontuvat 2–3 kertaa vuodessa vaihtamaan tietoa ja keskustelemaan ajankohtaisista asioista. Tämä rakenne on lisännyt yhdistysten toiminnan näkyvyyttä ja vahvistanut yhteistyötä. Kunnan työntekijä kuvasi avustusten vaikutusta seuraavasti:

”Jos sinne annetaan hieman avustusta ja ne kylät tekevät siellä valtavasti asioita, niin sehän kertaan itsensä se raha monta kertaa.”

Alueen yhteisöllinen ilmapiiri on huomioitu myös kuntastrategiassa, jossa korostetaan sallivaa toimintakulttuuria. Haastatteluissa kuitenkin todettiin, ettei strateginen linjaus aina vastaa paikallisten kokemuksia. Kunta pyrkii ylläpitämään vuorovaikutusta muun muassa kuntailtojen kautta. Elinvoiman edistämiseksi kunta tukee yritystoimintaa tarjoamalla neuvontaa, tontteja ja apua aloittaville yrityksille sekä kehittämällä matkailua ja kuntamarkkinointia. Kunnan edustajien aktiivinen osallistuminen paikallisiin tapahtumiin nähtiin tärkeänä osana vuorovaikutusta:

”Se on tosi arvokas työ tätä osuutta. – – Mielestäni todella tärkeää tässä roolissa on myös se, että on osa sitä yhteisöä. On osa niitä ihmisiä ja sitä kuntaa.”

Toinen haastateltava kuvasi toimintatapaa poikkeukselliseksi:

”Tämä on ehkä poikkeuksellista, tätä ei tapahdu kyllä joka kunnassa”

Kunnan ja kolmannen sektorin välinen yhteistyö on monilla kunnan edustamilla toimialoilla vakiintunutta. Esimerkiksi liikuntatoiminnassa yhteistyötä kuvattiin laajaksi. Kukkia-triathlon toimii esimerkkinä joustavasta työnjaosta: kunta kantaa hallinnollisen vastuun, mutta tapahtuma perustuu edelleen vahvasti paikallisten talkootyöhön. Myös yrittäjien näkökulmasta kunnan roolia kuvattiin myönteisesti:

”Tosi hienosti tukemassa monessa asiassa”

Haastatteluissa esitettiin kuitenkin myös kriittisiä näkemyksiä. Osa paikallisista koki kunnan toiminnan ajoittain epäsystemaattiseksi tai alueellisesti epätasapainoiseksi. Samalla tunnistettiin kunnan resurssirajoitteet:

”Ei kuntakaan voi pystyä ihan kaikkeen. Näinhän ne menevät, että rahasta se on kiinni.”

Kunnan päättäjät korostivat, että kunta osallistuu mielellään hankkeisiin, kunhan päävastuu säilyy muilla toimijoilla. Tämä liittyy henkilöstöresurssien rajallisuuteen. Palveluiden karsiminen on siirtänyt vastuuta paikallisille toimijoille, mikä on synnyttänyt sekä säästöjä kunnalle että uusia paineita yhteisöille. Paikalliset luottamushenkilöt ovat pyrkinet vaikuttamaan esimerkiksi kunnan kiinteistöjen säilyttämiseen. Kaikki yhteistyöhankkeet eivät ole kuitenkaan edenneet toivotulla tavalla, ja esimerkiksi puutarhakylähanke päättyi ulkopuoliselle sijoittajalle. Yhteinen Pälkäne -hankkeiden vaikutus Luopioisten yhdistykseen nähtiin osin rajallisena.

Aiemmin kunnassa koetut johtamiseen liittyvät epäselvyydet ovat haastateltavien mukaan vaikuttaneet yhteistyöhön. Kuntaliitoksen alkuvaiheessa toimintaa kuvattiin byrokraattiseksi, mutta tilanteen koettiin myöhemmin muuttuneen joustavammaksi:

”On se niistä niin sanotusti jäykistä vuosista muuttunut, ja he uskaltavat tehdä viranhaltijapäätöksiä. – – Jos tarvitsemme kuorman hiekkaa uimarantaan, niin päätös voidaan tehdä heti puhelinoitolla.”

Paikallisella tasolla on opittu hyödyntämään epävirallisia kokeiluja ja etenemään joustavasti ilman raskasta byrokratiaa. Samalla tunnistettiin, että kunnan päätöksentekoon vaikuttavat taloudellisten reunaehtojen lisäksi vakiintuneet toimintatavat. Kuntaa ei kuitenkaan haluttu arvostella jyrkästi, sillä sen vastuuta ja tehtäväkenttää pidettiin laajana:

”Jää vähän tekemättäkin, mutta kun asiaa selvittää, niin aina jotain löytyy.”

Julkishallinnon rooli näkyy myös digitaalisissa ratkaisuissa. Kunnan uudistetut verkkosivut ja tapahtumakalenteri on koettu merkittäväksi parannukseksi, koska ne linkittyvät automaattisesti laajempiin tapahtumaverkostoihin. Tämä lisää näkyvyyttä ja tukee paikallisten toimijoiden aktiivisuutta, vaikka osa haastateltavista suhtautui kriittisesti joidenkin markkinointipanostusten vaikuttavuuteen.

Kunnan edustajien mukaan kolmannen sektorin merkitys tulee kasvamaan tulevaisuudessa. Kunta on halukas kehittämään uusia yhteistyömalleja, mutta tunnistaa haasteita esimerkiksi kylien tasapuolisessa kohtelussa ja viranhaltijoiden rajallisissa aikaresurssissa. Yhteistyössä nähdään edelleen hyödyntämätöntä potentiaalia. Kunnan edustajien mukaan viranhaltijoiden on myös toimittava yhteistyösuhteissa ja yleisemmin yhteydenpidossa varovaisesti, jotta alustavia keskusteluja ei tulkita sitoviksi lupauksiksi.

5 Johtopäätökset

Tutkimuksemme keskeinen havainto on, että paikallistalouden elinvoima ja siitä rakentuva resilienssi on pohjimmiltaan sosiaalinen ilmiö. Se rakentuu ihmisten välisessä vuorovaikutuksessa, kohtaamisissa ja yhteisessä tekemisessä, ei ensisijaisesti taloudellisissa transaktioissa, investoinneissa tai hallinnollisissa rakenteissa. Tämä havainto haastaa perinteisen tavan tarkastella kuntien elinvoimaa rakenteellisten mittareiden, kuten väestökehityksen, työpaikkojen määrän ja verotulojen kautta.

Tutkimuksemme osoittaa lisäksi, että elinvoima ei synny pelkästään sosiaalisista suhteista sinänsä, vaan erityisesti rajapinnoilla tapahtuvasta toiminnasta. Rajatyön käytännöt, kuten sektorirajojen ylittäminen, toimijoiden välisten erojen yhteensovittaminen, resurssien inventointi, yhteistyön normien uudistaminen sekä identiteetin ja roolien uudelleenmäärittely muodostavat keskeisiä mekanismeja, joiden kautta resursseja yhdistetään, luottamusta rakennetaan ja yhteisöllinen toimijuus aktivoituu. Näin rajatyö toimii keskeisenä sosiaalisen arvonluonnin mekanismina, joka mahdollistaa elinvoiman rakentumisen yli organisatoristen ja institutionaalisten rajojen.

Tarkempi analyysi osoittaa, että tämä arvonluonti rakentuu dynaamisena prosessina, jossa ihmisten väliset kohtaamiset tuottavat välittömiä hyvinvointivaikutuksia ja käynnistävät toimijuutta aktivoivia oppimis- ja merkityksenantoprosesseja. Näiden kautta yhteisön toimijat mobilisoivat resursseja ja suuntaavat toimintaa kohti yhteisiä päämääriä, mikä mahdollistaa viiveellä realisoituvien, usein materiaalistien lopputulosten syntymisen. Elinvoima näyttäyty näin jatkuvasti uusiutuvana mekanismina, jossa sosiaaliset, toiminnalliset ja materiaaliset ulottuvuudet kytkeytyvät toisiinsa rajapinnoilla tapahtuvan vuorovaikutuksen välityksellä.

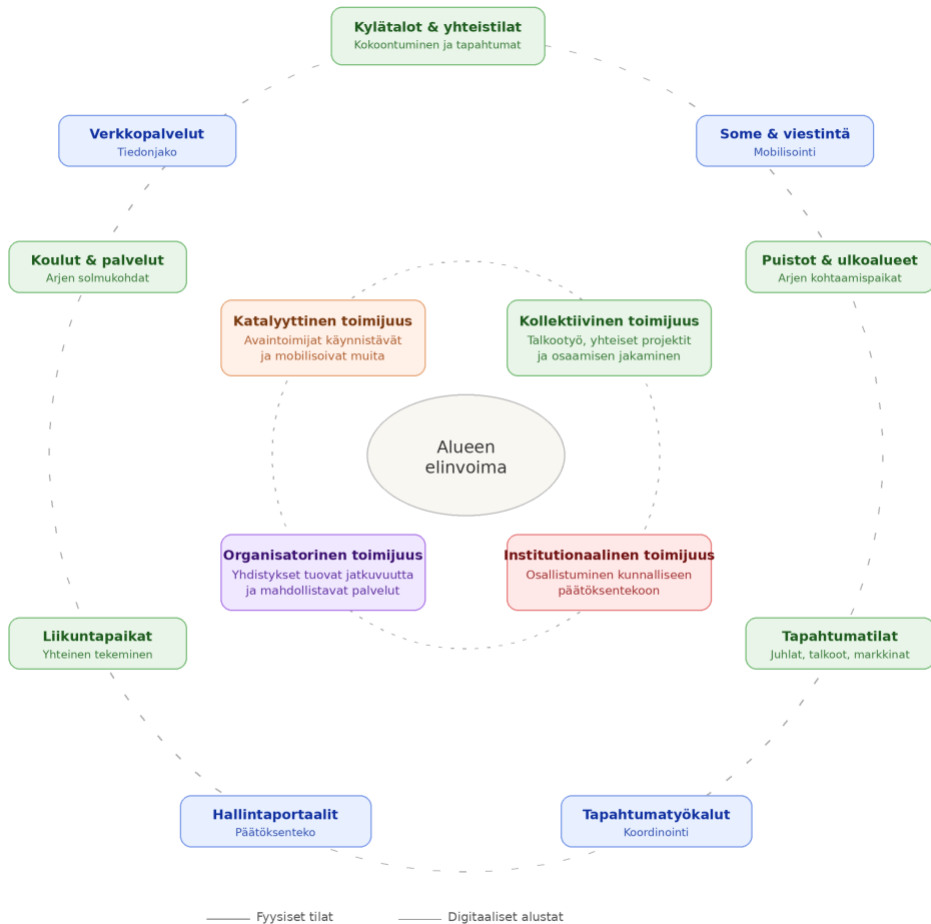
5.1 Ekosysteemin muodostumisen edellytykset ja haasteet (TK1)

Perinteisesti ekosysteemitutkimuksessa on tunnistettu fyysisten tilojen ja digitaalisten alustojen merkitys ekosysteemin toiminnalle, mutta vähemmän huomiota on kiinnitetty sosiaaliseen suhteiden verkostoon, joka rakentuu ihmisten välisessä vuorovaikutuksessa. Ekosysteemin muodostuminen edellyttää, että toimijat ja heidän toimijuutensa täydentävät toisiaan jollakin yksilöllisellä tavalla (Jacobides et al. 2018;

Autio & Thomas 2014). Lisäksi tarvitaan alustoja, joiden kautta resurssit, kuten informaatio tai materiaalivirrat, voivat liikkua toimijalta toiselle (Milinkovich 2008).

Pätkäneellä fyysiset kohtaamispaikat kuten tori, ravintola, Olohuone ja savusauna toimivat fyysisenä alustana ideoinnille, uusien toimijoiden rekrytoinnille ja resurssien mobilisoinnille. Kohtaamispaikoissa ihmisten osaaminen ja uudet näkökulmat kohtasivat, mikä mahdollisti ideoiden synnyttämisen sekä toimijoiden välisen luottamuksen rakentamisen ja ylläpidon. Sosiaalisen pääoman näkökulmasta kunnan fyysisten tilojen ja alueiden käytön mahdollistaminen onkin ekosysteemin elinvoiman kannalta keskeistä.

Empiiriset havainnot osoittavat, että alueen elinvoimaa rakentava toimijuus on moniulotteista ja jäsentyy neljäksi toisiaan täydentäväksi muodoksi. Ensimmäinen aineistossa korostui katalyyttinen toimijuus, jossa yksittäiset verkoston avaintoimijat käynnistävät aloitteita ja mobilisoivat muita mukaan toimintaan. Toiseksi elinvoimaa rakentava toiminta toteutuu kollektiivisena toimijuutena, joka näkyy talkootyönä, yhteisinä projekteina ja osaamisen jakamisena ilman vahvaa yksilöllistä omistajuutta. Kolmanneksi organisatorinen toimijuus ilmenee yhdistysten ja muiden paikallisten rakenteiden kautta, jotka tuovat toimintaan jatkuvuutta ja mahdollistavat palvelutuotannon. Neljänneksi aineistossa näyttäytyy institutionaalinen toimijuus, jossa paikalliset toimijat osallistuvat kunnalliseen päätöksentekoon ja neuvottelevat suhteestaan julkisiin rakenteisiin. Nämä toimijuuden muodot eivät ole toisistaan irrallisia, vaan muodostavat rajatun avulla toisiaan vahvistavan kokonaisuuden, joka ylläpitää alueen elinvoimaa (Kuva 4).



Kuva 4. Alueen elinvoiman toimijuuden neljä eri muotoa ja toimijuutta tukevat digitaaliset ja fyysiset tilat.

Toimijuus rakentuu suhteissa ja sitä voidaan monipuolisesti tukea myös digitaalisten alustojen avulla (Heersmink 2017). Pälkäneellä WhatsApp-ryhmät ja kunnan omat digitaaliset kanavat mahdollistivat toimijoiden nopean tavoitettavuuden ja viestinnän, toimien tärkeänä osana ekosysteemin sosio-tekniistä infrastruktuuria. Ne vähensivät toiminnan koordinoitukustannuksia ja täydensivät fyysisten tilojen tarjoamaa tukea ihmisten toimijuudelle.

Ekosysteemin toimijuuden haasteet liittyivät Pälkäneellä pääosin resurssi- ja rakennehaasteisiin. Resurssihaasteet synnyttävät sekä suoranaisia toimijuuden esteitä että jännitteitä toimijoiden välisiin suhteisiin resurssikilpailun kautta (Buhr et al. 2023;

Provan & Kenis 2008). Kunnan henkilöstö toi esille ajankäyttöön sekä taloudellisten tukien ajoitukseen ja tasapuoliseen kohdentamiseen liittyvät haasteet. Huomionarvoista on kuitenkin, että suhteellisen pienellä taloudellisella panostuksella sekä kunta että yhdistystoimijat kokivat saavansa aikaan merkittäviä psyykkisiä, sosiaalisia ja ympäristöllisiä vaikutuksia. Tasa-arvoisen resurssikohdentamisen takaamiseksi olisikin tärkeää kiinnittää huomiota päätöksentekoprosessien läpinäkyvyyteen, ei vain lopulliseen päätökseen vaan siihen, ketkä ovat olleet osallisina päätöksenteossa ja miten kohdentamispäätös on syntynyt.

Suomalaisessa julkisessa keskustelussa ikääntyvä väestö näyttäytyy usein ensisijaisesti huoltosuhteen haasteena, taloudellisena rasitteena, johon on löydettävä ratkaisuja. Elinvoiman näkökulmasta tämä kehys on kuitenkin hyvin yksipuolinen. Eläköityvä väestönosa on erityinen, potentiaalinen voimavara paikallistaloudelle ja elinvoimalle, ei pelkästään uhka vaan mahdollisuus samanaikaisesti haastaessaan paikallista toimintaa.

Pätkäneellä tämä potentiaali tuli konkreettisesti esille usealla tavalla. Iäkkäämmillä ihmisillä on nuorempiin verrattuna enemmän ajallista autonomiaa ja vapaus päättää itse ajankäytöstään on vapaaehtoistoiminnassa keskeinen resurssi. Siinä missä nuoremmat sukupolvet tasapainoilevat työn, lastenhoidon ja muiden velvoitteiden kanssa, eläköitynyt voi sitoutua yhteisön toimintaan joustavammin ja pitkäjänteisemmin. Tämä ei ole vähäpätöinen asia, sillä juuri pitkäjänteinen sitoutuminen on se, mikä mahdollistaa monitahoisten paikallista elinvoimaa tuottavien hankkeiden aikaansaamisen kuten yhteisen lossin rakentamisen.

Ajallisen autonomian rinnalla iäkkäämmillä ihmisillä on kertynyttä osaamis pääomaa, joka on yhteisön kannalta korvaamatonta. Vuosikymmenten aikana kertynyt ammattiosaaminen, paikallinen historiatietous, verkostot ja elämäkokemus ovat resursseja, joita ei voi ostaa tai korvata lyhytkursseilla. Pätkäneen ekosysteemin toimintakulttuuriin olikin muodostunut normi, jonka mukaan uusilta ihmisiltä on lupa kysyä, mitä he osaavat, toisin sanoen mitä he voisivat tehdä yhteisön eteen. Tällainen yhteisön resurssien jatkuva kartoittaminen on luonteva tapa tunnistaa ja hyödyntää elinvoiman kannalta olennainen osaaminen riippumatta iästä.

Samalla on tunnistettava jännite, joka tutkimuksessa nousi esille: juuri ne ihmiset, jotka osallistuvat eniten elinvoimaa ylläpitävien palvelujen tuottamiseen, ovat myös niitä, joiden tarve heikentyneille julkisille lähipalveluille, vaikkapa julkiselle liikenteelle, on kasvanut eniten. Iäkäs talkoolainen, joka organisoii kylänsä tapahtuman, saattaa olla riippuvainen julkisista kulkuyhteyksistä päästäkseen itse tilaisuuteen. Tämä asettaa uuden kysymyksen kuntien elinvoimapolitiikalle: onko esimerkiksi julkisen liikenteen merkitys pienillä paikkakunnilla vieläkin suurempi kuin aiemmin on tunnistettu, kun se nähdään paitsi palveluna myös osana yhteisön toimijuuden infrastruktuurina?

Mikäli näin on, pienten paikkakuntien on syytä harkita palvelutuotannon premissejä ja esimerkiksi kartoittaa ketteriä julkisen liikenteen muotoja kuten kutsubussia tai kimpakyytialustoja, joiden suunnittelussa voidaan hyödyntää digitaalisia alustoja.

Tällainen ratkaisu voisi samanaikaisesti edistää paikallisen talouden elinvoimaa ja palvelua iäkkäiden liikkumistarvetta ja vahvistaa heidän osallistumismahdollisuuksiaan yhteisön elinvoiman rakentamiseen.

Laajemmin tarkasteltuna tutkimuksemme haastaa vakiintuneen tavan tarkastella ikääntymistä yksinomaan kustannuseränä. Elinvoiman näkökulmasta tarkasteltuna ikä voi olla etu ekosysteemissä: se tuo mukanaan verkostoja, luottamusta, osaamista ja aikaa. Pälkäneen tapauksen perusteella voidaankin esittää, että eläköityvässä väestössä piilee paikallistalouden elinvoiman ja täten myös resilienssin näkökulmasta merkittävä ja osin vielä tunnistamaton mahdollisuus, edellyttäen että paikallinen infrastruktuuri ja toimintakulttuuri tukevat riittävällä tavalla heidän osallistumistaan.

Aiempi ekosysteemitutkimus tunnistaa, että haasteena ekosysteemin resilienssille voi olla siellä esiintyvien roolien liiallinen staattisuus (Wareham et al. 2014). Aineistossamme nousi esille tiettyjen roolien, kuten esimerkiksi ideanikkarin-, sponsorin-, koordinaattorin- tai johtajan roolin, vakiintuminen samoille toimijoille. Vaikka roolien vakiintuminen on osa luonnollista ekosysteemin dynamiikkaa, on siihen syytä kiinnittää huomiota uudistumisen näkökulmasta (Dedehayir et al. 2022). Demokraattisen dialogin säännöllinen käyttö osallisuutta vahvistavana työvälineenä voisi olla yksi keino ehkäistä valtarakenteiden kangistumista ja ekosysteemin toimijoiden roolien liiallista jähmettymistä.

Aineistosta tunnistettiin myös tutkimuskirjallisuudessa kuvattu ilmiö, jossa yhteisön toimijuus aktivoituu koetun uhan edessä (Magis 2010). Julkisten palvelujen supistuessa tämä edellä tunnistettu yhteisödynamiikan ilmiö saattaa olla lohdullinen: jos kunta kykenee pienellä taloudellisella panoksella ja digitaalisia alustoja hyödyntämällä tukemaan paikallisen yhteisön toimijuutta ja ekosysteemin elinvoimaa, se voi saada kasvavan elinvoiman kautta tämän taloudellisen panostuksen moninkertaisesti takaisin.

5.2 Rajatyö elinvoiman rakentumisessa (TK2)

Toimijuus voidaan määritellä kyvyksi saada asioita aikaan suhteessa johonkin. Sen ilmeneminen edellyttää sekä yksilöltä että yhteisöltä sosiaalisen identiteetin pohjaa sekä toiminnalle asetettuja tavoitteita (Tajfel & Turner 1979; Bandura 2006). Lisäksi toimijuus tarvitsee tapahtuakseen fyysisiä kohtaamisen tiloja ja digitaalisia alustoja tiedon kulun turvaamiseksi. Tässä tutkimuksessa toimijuutta tarkasteltiin elinvoiman säilyttämisen ja kehittämisen näkökulmasta, tavoitteesta, joka on perimmäinen edellytys niin yhteisön kuin yksilönkin selviytymiselle. Toimijuus tulee todeksi erilaisissa suhteissa, esimerkiksi yksittäisen toimijan ja kunnan välisessä suhteessa tai urheiluseuran ja talkooporukan suhteessa. Tämän takia se, mitä rajapinnoilla tapahtuu, vaikuttaa vahvasti koko yhteisön dynamiikkaan ja resilienssiin.

Itäisellä Pälkäneellä toimijuus ilmeni sekä yksilö- että yhteisötasolla toistuvina ja yksittäisinä tekoina. Yksilöiden toimijuus vaikutti rakentuvan pitkälti yhteisölähtöisesti:

ekosysteemissä toimiville yksilöille ja yhteisöille muodostui tunnistettavia rooleja, kuten aloitteentekijän-, sponsorin- tai osaamiskartoittajan rooli. Tutkimuskirjallisuudesta tunnistamme, että nämä ekosysteemin roolit ovat suhteessa toisiinsa ja vakiintuvat ajan ja kokemuksen myötä suhteessa ekosysteemin yhteisiin tavoitteisiin (Dedehayir et al. 2022).

Roolien muodostumiseen vaikuttavat yhteisön kulttuuriset säännöt, normit ja fyysiset tilat, joissa roolin mukainen toiminta voi toteutua (Goffman 1959). Itäisellä Pälkäneellä vaikutti vallitsevan niin sanottu ideoiden omistajuuden keveyden normi: yksilö voi esittää ideoita, mutta hänen tulee kyetä irrottautumaan omistajuuden halusta ja kutsua muut mukaan jonkin tietyn idean jatkokehitykseen. Tämä aineistossa esiintynyt normi on todennäköisesti syntynyt resurssiniukkuuden paineessa. Kun julkiset palvelut ovat niukentuneet, yhteistyö on muodostunut yhteisön selviytymisen edellytykseksi. Niukkenevat resurssit yhdistettynä väestön palvelutarpeisiin ovatkin ilmeisesti toimineet vahvana moottorina koko yhteisön toimijuudelle.

Fyysiset tilat ja digitaaliset kanavat nousivat keskeisiksi tekijöiksi tarkasteltaessa yhteisön, yksilöiden ja ryhmien toimijuutta sekä sen tuottamaa elinvoimaa. Fyysisten tilojen ja digitaalisten kanavien avulla toimijuuden eri muodot vaikuttivat pelkistävän ihmisten välisen kohtaamisen paikoiksi, joissa tilojen ja kanavien normit sekä rituaalit dominoivat ja mahdollistavat kappaleessa 4.1 esitettyjen toimijuuden eri muotojen tasavertaisemman kohtaamisen. Mikkolan Navetta ja toripaviljonki vaikuttivat keskeisimmiltä kohtaamispaikoilta, joissa toimijuus tuli esiin erilaisten yhteisöllisten roolien kautta. Näissä tiloissa rooleja ylläpidettiin ja uudistettiin sekä rekrytoitiin uusia ihmisiä ottamaan vastaan niin uusia kuin jo olemassa olevia toimijuuteen kutsuvia rooleja.

Yksilöt vaikuttivat toimivan aktiivisesti myös ryhmien välisessä rajatyössä. Tutkimuksessa tunnistettiin tutkimuskirjallisuudessa esiintyvistä rajatyön muodoista kolme erilaista rajatyön muotoa: yhteistyöhön pyrkivä, muovaava ja kilpailullinen rajatyö (Langley et al. 2019).

Muoto	Mekanismi	Esimerkki
Yhteistyöhön pyrkivä rajatyö Rajoja avataan	Ryhmät neuvottelevat yhteistyöstä ja resurssien jakamisesta. Neuvottelu käynnistyy yksilön voimaantumisesta.	Urheiluseura sopii alueen ylläpidosta, saa kuntosalin käyttövuoroja vastineeksi.
Muovaava rajatyö Rajoja muokataan	Ryhmä muokkaa identiteettiään artefaktien ja tapahtumien kautta säilyttäen syvät arvonsa — tilat ja suhteet muuttuvat.	Yhdistys siirtyy uusiin tiloihin. Arvot säilyvät, puitteet muuttuvat.
Kilpailullinen rajatyö Rajoja suljetaan	Resurssiniukkuus sulkee ryhmän identiteettirajoja — suojataan olemassaolon kannalta tärkeitä resursseja ulkoiselta uhalta.	Kyläyhteisöt suojaavat identiteettiään lähipalvelujen supistuksessa.

Kuva 5. Ekosysteemissä esiintyvät rajatyön muodot ja mekanismit soveltaen Langley et al. (2019) viitekehystä.

Yhteistyöhön pyrkivässä rajatyössä alueen ryhmät neuvottelivat keskenään kehittämisen suunnasta ja tavoitteista. Neuvottelu käynnistyy usein silloin, kun yksilöt voimaantuvat oman viiteryhmänsä tukemana lähestymään toista ryhmää yhteistyökutsulla. Neuvotteluissa keskeistä on käytettävissä olevien resurssien kartoittaminen ja niiden jakamisesta sopiminen. Esimerkiksi Pälkäneellä paikallinen urheiluseura sopi kunnan kanssa rantojen ylläpidosta. Merkittävää tässä esimerkissä on se, että toimijoiden sosiaalisen työn avulla hankittiin ja rakennettiin koko alueen elinvoiman ylläpitämiseksi uusia yhteisöllisiä resursseja, ilman taloudellista vaihtoa.

Muovaavassa rajatyössä ryhmät uudelleenmäärittelevät identiteettiensä rajoja fyysisten artefaktien, tapahtumien ja yhteistyösuhteiden sääntöjen kautta säilyttäen kuitenkin syvät perusarvonsa ja -uskomuksensa. Jäävuorimallissa (Meadows 2008) systeemin muutosta tarkastellaan tapahtumien, toistuvuuksien, rakenteiden ja syvien uskomusten tasolla. Muutokset näkyvällä tapahtumatason tai sääntöjen tasolla eivät pääsääntöisesti ulotu systeemin syviin olemassaolon kysymyksiin eivätkä näin ollen aikaansaa pysyvää muutosta systeemin sisäisessä dynamiikassa, ulkoisesti tapahtumien tasolla näennäisesti muuttuneesta tilanteesta huolimatta. Pälkäneellä erään yhdistyksen toiminnan siirtyminen seurakunnan tiloihin ilmentää tällaista muovaavaa rajatyötä: yhdistyksen arvot ja toiminnan tarkoitus säilyivät ennallaan, mutta fyysiset puitteet ja suhde seurakuntaan muuttuivat symbolisten rajojen uudelleenmuotoilun myötä.

Kilpailevassa rajatyössä koettu resurssiniukkuus alkaa sulkea ryhmien välisiä identiteettirajoja ja vähentävät auttamista ja siihen liittyvää elinvoimaa rakentavaa sosiaalista työtä ryhmien välillä. Tarkoituksena on suojata oman ryhmän identiteettiä ulkoiselta uhalta, joka saattaa viedä ryhmän olemassaololle elintärkeitä resursseja. Kilpaileva rajatyö auttaa ryhmää kirkastamaan sen perustehtävää sekä tunnistamaan ryhmän sisäiset resurssit ja niiden mukaiset kyvykkyydet. Pälkäneellä kilpailevan rajatyön piirteitä ilmeni erityisesti kylien välillä, kun kunnan lähipalveluja karsittiin ja

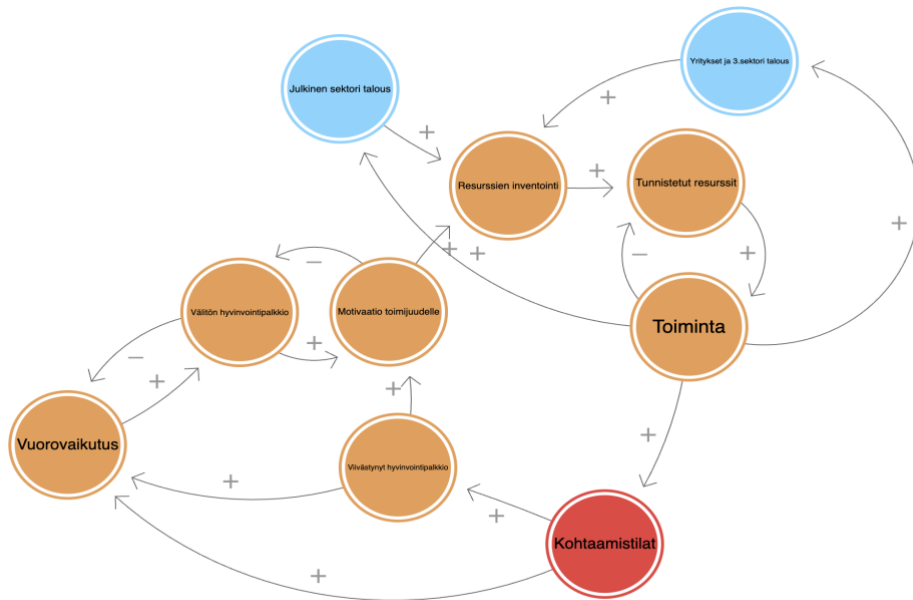
kyläyhteisöt ryhtyivät suojelemaan omaa identiteettiä ja siihen liittyviä resursseja sekä kyvykkyyksiä. Yhteinen Pälkäne -hankkeen avulla kunta pyrki kuitenkin lieventämään tämän kilpailullisen dynamiikan haittavaikutuksia alueen elinvoimalle.

5.3 Arvonluonnin mekanismit (TK1+2)

Pyrimme tutkimuksessamme luotaamaan paikallistalouden elinvoimaan liittyvää sosiaalisen arvonluonnin mekanismeja. Kuvassa 6 esitetään keskeisiä sosiaalisen arvonluontiin vaikuttavia tekijöitä ja niiden välistä dynamiikkaa. Havaintojemme perusteella arvonluonnin ytimessä ovat ihmisten väliset kohtaamiset, jotka tuottavat sekä välittömiä hyvinvointivaikutuksia että mahdollistavat tiedon siirtymisen ja jalostumisen käytännöiksi toimijoiden välillä. Nämä kohtaamiset tapahtuvat tyypillisesti toimijoiden välisillä rajapinnoilla, joissa erilaiset resurssit, näkökulmat ja tavoitteet kohtaavat.

Organisaatioteoreetikko Silvia Gherardi (2000) on kuvannut tätä prosessia käsitteellä tietäminen (knowing), korostaen tiedon rakentumisen sosiaalista ja kehollista luonnetta. Tämä näkökulma on erityisen ajankohtainen tekoälyn aikakaudella, jossa teknologiat toimivat yhä enemmän tiedon varastojina ja prosessoijina, kun taas ihmisille jää keskeinen rooli tietämisen luojina ja tuottajina. Tietäminen viittaa prosessiin, jossa yksilöt oppivat yhdessä, sanoittavat kokemuksiaan, havainnollistavat osaamistaan tekemällä ja havainnoivat toistensa toimintaa. Näin syntyvä ymmärrys voi edelleen jäsentyä ja tallentua eksplisiittiseksi tiedoksi (Nonaka & Takeuchi 1995), jota esimerkiksi tekoäly voi hyödyntää.

Rajatyön käytännöt jäsentävät ja mahdollistavat näitä tietämisen prosesseja: ne yhdistävät toimijoita yli organisatoristen ja institutionaalisten rajojen, tukevat resurssien mobilisointia ja suuntaavat yhteistä toimintaa. Tietämisen prosessien kautta muodostuu toimijoita, joilla on kyky yhdistää osaamista, rakentaa luottamusta ja luoda resilienttejä ekosysteemejä.



Kuva 6. Hahmotelmaa paikallisen ekosysteemin arvonluonnin mekanismeista. Oranssilla sosiaalinen arvonluonti, joka vaatii punaisella materiaalisesta maailman kohtaamistiloja sekä sinisellä taloudellisia resursseja toiminnan mahdollistamiseksi.

Kohtaamispaikat tuottavat sosiaalista arvoa toimimalla yhteisöllisyyttä ja toimijoiden tasa-arvoista vuorovaikutusta mahdollistavina fyysisinä tiloina, jotka vahvistavat yhteenkuuluvuuden, turvallisuuden ja merkityksellisyyden kokemuksia. Turvallisuuden tunne rakentuu tiloja käyttävien ihmisten muodostamien normien varaan: ne luovat ennakoitavuutta ihmisten väliseen kanssakäymiseen, mikä puolestaan tuottaa tuttuuden kautta turvallisuuden tunnetta. Itäisen Pälkäneen kohtaamispaikoissa havaittiin sekä tiedostettuja että hiljaisia normeja, jotka ohjasivat yhteistoimintaa. Esimerkiksi savusaunassa vältetään poliittista keskustelua ja vaalitaan monimuotoisuutta korostavaa vuorovaikutusta. Näin kohtaamispaikkojen normit eivät ainoastaan ohjaa vuorovaikutusta, vaan myös mahdollistavat luottamuksen ja toimijuuden rakentumisen yhteisössä.

Itäisen Pälkäneen alueella vaikutti vallitsevan yhteisen huolenpidon normi, jonka mukaan kaikilla on lupa pitää huolta toisistaan ja esimerkiksi piipahtaa kysymässä kuulumisia, mikäli jotakin yhteisön jäsentä ei ole hetkeen näkynyt. Tällaiset normit voivat ajoittain herättää yksilöissä ärsyyntyneisyyttä, mutta yksilön on kyettävä hyväksymään yhteisön normit osana yhteisöön kiinnittymistä. Tämä tuottaa jännitteen yksilöllisen autonomian ja yhteisöllisten odotusten välille: yksilöt joutuvat neuvottelemaan suhdettaan yhteisöön, mikä voi johtaa joko yhteisöstä vetäytymiseen tai normien vähittäiseen muovautumiseen. Tämä jännite toimii keskeisenä

mekanismina, jonka kautta yhteisön normit sekä ylläpitävät että uudistavat paikallista toimijuutta.

Fyysiset kohtaamispaikat mahdollistavat siis ihmisten välisen kanssakäymisen, joka tutkimuksemme pohjalta vaikuttaa tuottavan ihmisille välittömän hyvinvointipalkkion (OECD 2024). Sosiaalinen kasvokkainen kanssakäyminen synnyttää yksilöissä psyykkistä hyvinvointia ja merkityksellisyyden kokemusta. Tunnetason kiinnittyminen johonkin yhteisöön lisää yhteisöön kuulumisen tunnetta, joka edelleen voi sytyttää sisäisen motivaation pitkäjänteisempää toimintaa kohtaan. Sisäistä motivaatiota tarvitaan, koska vapaaehtoistyön ulkoiset palkkiot ovat tyypillisesti vaatimattomia ja syntyvät yhteisön toiminnan tuloksena viiveellä. Ulkoisilla palkkioilla tarkoitetaan tässä yhteydessä esimerkiksi taloudellisia kannusteita tai materiaalisia hyötyjä yhteistyön tuloksista.

Ulkoisten palkkioiden merkitys toimijoiden mielessä kasvaa siinä vaiheessa, kun sisäisen motivaation synnyttämä yhteisön toimijuus suuntautuu käytössä olevien toiminnan resurssien inventointiin sekä lisäresurssien hankintatoimintaan. Tämä resurssien huolto- ja hankintatyö vaatii pitkäjänteistä ja usein kuormitusta tuottavaa työtä, joka vaikuttaa pysyvän yllä ihmisten kohtaamisesta syntyvien välittömien hyvinvointipalkkioiden avulla. Sisäisen motivaation sytyttämä toimijuuden aktivoituminen suuntautuu yhteisössä olevien normien ja resurssien avulla johonkin konkreettiseen tekemiseen talkootyön muodossa, joka tuottaa sitten aikanaan viivästyneen ulkoisen palkkion. Luopioisten alueella yksi konkreettinen esimerkki viivästyneestä ulkoisesta palkkiosta on saareen johtavan lossin rakentaminen, joka saatiin aikaan sinnikkään pitkäjänteisen eritasoisten (katalyyttinen, kollektiivinen, organisatorinen ja institutionaalinen toimijuus ja niiden toimijat) toimijoiden välisen yhteistyön lopputuloksena. Lossi, konkreettisenä materiaalisena ja näkyvänä toimijoiden yhteistyön lopputuloksena, toimii myös paikallisen ekosysteemin symbolisena elinvoiman merkinä.

Ekosysteemin arvonluonnin mekanismeissa tunnistimme, että sosiaaliset kohtaamiset sytyttivät sisäisen motivaation kautta toimijuutta kohti pitkäjänteistä resurssiviisasta toimintaa. Taloudellisia tekijöitä tarvittiin, jotta sosiaalinen arvontuotto materialisoitui konkreettisiksi arvonluonnin lopputuotteiksi. Näillä arvonluonnin lopputuotteilla tarkoitamme yhteisössä olevia fyysisiä artefakteja kuten esimerkiksi siistiä rantaa, korjattua kattoa tai lossia. Ne sitten edelleen toimivat sosiaalisen kanssakäymisen symbolisina kohtaamispaikkoina, joissa yhteisön resursseja voidaan inventoida yhä uudestaan, päättää niiden käyttämisestä ja ylläpitää yhteisön elämää ja elinvoimaa.

6 Yhteenveto

Tutkimuksessa tarkasteltiin Luopioisten ja itäisen Pälkäneen paikallistalouden elinvoimaa sekä ekosysteemin dynamiikkaa, sen toimijuuksien eri muotoja (katalyyttinen, kollektiivinen, organisatorinen ja institutionaalinen) ja arvonluonnin mekanismeja. Tapaustutkimuksemme tulokset osoittavat, että kuntien alueellinen elinvoima perustuu vahvaan yhteisöllisyyteen ja kolmannen sekä neljännen sektorin kykyyn uudistaa paikallisen yhteisön identiteettiä kestäväällä tavalla suhteessa kuntaan ja siellä toimiviin eri toimijoihin ja niiden muotoihin. Yhteisöllisen identiteetin jatkuva uusintaminen rituaalien, tapahtumien ja yhteisten käytäntöjen kautta tuottaa alueella toimivien ihmisten paikallista toimijuutta ja ohjaa kylissä tapahtuvaa resurssien käyttöä. Fyysiset kohtaamispaikat ja digitaaliset vuorovaikutusta ja tiedon kulkua edistävät kanavat muodostavat yhdessä paikallisekosysteemin teknisen infrastruktuurin, joka mahdollistaa toimijoiden välisen tiedon siirtymisen, luottamuksen ylläpitämisen ja uusien aktiivisten toimijoiden rekrytoinnin. Yhteisön identiteetin kestävä uudistamistyö edellyttää paikallisekosysteemissä tasa-arvoista ja oikeudenmukaista resurssijakoa siellä olevien eri toimijoiden välillä.

Arvonluonnin mekanismeissa keskeistä vaikuttaa olevan ihmisten välinen vuorovaikutus ja siitä syntyvä jaettu kokemus osallisuudesta, oikeudenmukaisuudesta ja merkityksellisyydestä. Yhteiset ihmisten väliset kohtaamispaikat ja toimintaan ennakoitavuutta tuottavat normit synnyttävät välitöntä psyykkistä, sosiaalista ja fyysistä hyvinvointia, joka edelleen motivoi asukkaita toimimaan pitkäjänteisesti yhteisön hyväksi. Välittömästä yksilön kokemasta hyvinvointipalkkiosta kumpuava sisäinen motivaatio kytkeytyy konkreettiseen tekemiseen kuten talkoisiin, hankkeisiin ja tapahtumiin, jotka tuottavat viiveellä näkyviä yhteistoiminnan lopputuloksia kuten kunnostettuja tiloja, palveluja ja uusia sosiaalisia rakenteita. Kunnan pienet taloudelliset panostukset esimerkiksi yhdistystoiminnan avustuksina kertautuvat kolmannen sektorin toiminnan kautta moninkertaiseksi arvoksi.

Paikallistalouden resilienssin kannalta keskeinen haaste liittyy tiedon kulun ja virtaamisen varmistamiseen ja uusien aktiivisten toimijoiden rekrytoinnin vaikeuteen. Yhteisöissä syntyy ajan myötä yhteistoimintaa ja toimijuutta ohjaavia pysyvämpiä rooleja suhteessa paikallistalouden ekosysteemiin, jotka luontaisesti kutsuvat uusia ihmisiä puoleensa. Yhteisöt tarvitsevat niiden jatkuvuutta tukevia sosiaalisen arvonluonnin mekanismeja, joiden avulla uusien toimijoiden mukaantulo voidaan varmistaa. Nämä ekosysteemin jatkuvuutta tukevat sosiaalisen arvonluonnin

mekanismit toimivat ns. rajarakenteina yhdistäen yksityisen, julkisen, kolmannen ja neljännen sektorin toimijoita. Esimerkiksi kunnan näkökulmasta tällaisena rajarakenteena voi toimia joustavat tukikäytännöt, paikallistalouden tapahtumien digitaaliset viestintä- ja vuorovaikutusfoorumit tai jatkuva prosessinomainen kansalaiskeskustelu alueiden kehittämiseen liittyen. Olennaista on, että kunnissa tunnustetaan niiden paikallistalouden elinvoiman olennaiset rajarakenteet ja kehitetään niitä ja niiden käytäntöjä aktiivisesti eri toimijoiden kanssa tapahtuvan yhteiskehittämisen avulla.

Tutkimus osoittaa, että elinvoimainen paikallistalous rakentuu ekosysteemin toimijoiden välisestä luottamuksesta, yhteisöllisestä toimijuudesta ja paikallisista alueidentiteeteistä (kylät), joita uudistetaan arvonluonnin sosiaalisten mekanismien avulla. Sosiaalisen arvonluonnin mekanismeihin kuuluvat edellä kuvatut sektorit ylittävät rajarakenteet, välittömät psyykkiset ja sosiaaliset hyvinvointipalkkiot ja viivästyneet sosiaalisen yhteistoiminnan mahdollistamat rakennepalkkiot. Välittömät psyykkiset ja sosiaaliset hyvinvointipalkkiot ja viivästyneet sosiaalisen yhteistoiminnan rakennepalkkiot muodostavat keskeisen mekanismin kolmannen ja neljännen sektorin arvonluonnille ja paikallisen toiminnan resilienssitydelle.

Lähteet

- Abrams, D., Wetherell, M., Cochran, S., Hogg, M. A., & Turner, J. C. (1990). Knowing what to think by knowing who you are: Self-categorization and the nature of norm formation, conformity and group polarization. *British journal of social psychology*, 29(2), 97–119.
- Adner, R. (2017). Ecosystem as structure: An actionable construct for strategy. *Journal of management*, 43(1), 39–58.
- Albert, S., Ashforth, B. E. & Dutton, J. E. (2000). Organizational Identity and Identification: Charting New Waters and Building New Bridges. *The Academy of Management review*, 25(1), 13–17.
- André, C. & García, C. (2014). *Local Public Finances and Municipal Reform in Finland*. OECD Economics Department Working Papers No. 1121.
- Ashforth, Blake E. (2016). Distinguished Scholar Invited Essay: Exploring Identity and Identification in Organizations: Time for Some Course Corrections. *Journal of Leadership & Organizational Studies* 23(4), 361–373.
- Ashforth, Blake E., and Fred Mael. (1989). Social Identity Theory and the Organization. *The Academy of Management Review*, 14(1).
- Autio, E. & Thomas, L. D. W. (2014). Innovation ecosystems: implications for innovation management. Teoksessa Dogson, M., Gann, D. M. & Philips, N. *The Oxford Handbook of Innovation Management*, Oxford University Press, 204–228.
- Bandura, A. (2006). Toward a Psychology of Human Agency. *Perspectives on Psychological Science*, 1(2), 164–80.
- Bandura, A. (2018). Toward a Psychology of Human Agency: Pathways and Reflections. *Perspectives on Psychological Science*, 13(2), 130–36.
- Biernacki, P., & Waldorf, D. (1981). Snowball sampling: Problems and techniques of chain referral sampling. *Sociological methods & research*, 10(2), 141–163.
- Blomme, R. J. (2012). How Managers Can Conduct Planned Change in Self-Organising Systems: Actor Network Theory as a Perspective to Manager's Actions. *International Journal of Business Administration*, 3(5).
- Bolgherini, S., & Mollisi, V. (2024). Dissent is the word: New evidence on municipal turnout after amalgamation. *Political Geography*, 113, 103157.
- Buhr, M., Harms, D. & Schaltegger, S. (2023). Individual Change Agents for Corporate Sustainability Transformation: A Systematic Literature Review. *Benchmarking: An International Journal*, 30(10), 4221–47.
- Caldwell, R. (2003). Models of Change Agency: A Fourfold Classification. *British Journal of Management*, 14(2), 131–42.
- Chancel, Lucas, Mohren, Cornelia, Odersky, Moritz, Piketty, Thomas & Somanchi, Anmol (2026). Prosperity within limits? Planetary habitability, global convergence and structural transformation, 2026–2100 (World Inequality Lab Working Paper 2026/03). https://wid.world/www-site/uploads/2026/03/WorldInequalityLab_WP2026_03_Prosperty-Within-Limits_Planetary-Habitability-Global-Convergence-and-Structural-Transformation-2026-2100_Final.pdf (2026-04-26)

- Deci, E. L. & Ryan, R. M. (2000). The “What” and “Why” of Goal Pursuits: Human Needs and the Self-Determination of Behavior. *Psychological Inquiry*, 11(4), 3(10), 227–268.
- Dedehayir, O., Mäkinen, S. & Ortt, J. R. (2022). Innovation Ecosystems as Structures: Actor Roles, Timing of Their Entrance, and Interactions. *Technological Forecasting and Social Change*, 183.
- Edwards, A. (2005). Relational Agency: Learning to Be a Resourceful Practitioner. *International Journal of Educational Research*, 43(3), 168–82.
- Edwards, A. (2009). From the Systemic to the Relational: Relational Agency and Activity Theory. Teoksessa Sannino, A., Daniels, H. & Gutiérrez, K. D., *Learning and Expanding with Activity Theory*, Cambridge University Press.
- Eisenhardt, K. M. (1989). Agency theory: An assessment and review. *Academy of management review*, 14(1), 57–74.
- Emirbayer, M. & Mische, A. (1998). What Is Agency? *American Journal of Sociology*, 103(4), 962–1023.
- Gherardi, S. (2000). Practice-Based Theorizing on Learning and Knowing in Organizations. *Organization*, 7(2), 211–223.
- Goffman, E. (1959). *The Presentation of Self in Everyday Life*. Doubleday: Garden City, New York.
- Hald, K. S. & Spring, M. (2023). Actor–Network Theory: A Novel Approach to Supply Chain Management Theory Development. *Journal of Supply Chain Management*, 59(2), 87–105.
- Harjunen, O., Saarimaa, T. & Tukiainen, J. (2021). Political Representation and Effects of Municipal Mergers. *Political Science Research and Methods*, 9(1), 72–88.
- Heersmink, R. (2017). Distributed Cognition and Distributed Morality: Agency, Artifacts and Systems. *Science and engineering ethics*, 23(2), 431–448.
- Hertel, C., Bacq, S. & Belz, F. M. (2019). It Takes a Village to Sustain a Village: A Social Identity Perspective on Successful Community-Based Enterprise Creation. *Academy of Management Discoveries*, 5(4), 438–64.
- Hoffrén, J. (2023). Vapaaehtoistyön arvo Suomessa vuonna 2023: Vapaaehtoistoiminnan merkitys hyvinvoinnille Suomessa. Kansalaisareena ry.
- Hojman, D. A. & Miranda, Á. (2018). Agency, Human Dignity, and Subjective Well-Being. *World Development* 101, 1–15.
- Iansiti, M., & Levien, R. (2004). Strategy as ecology. *Harvard Business Review*, 82(3), 68-81.
- Ilmola-Sheppard, L., Strelkovskii, N., Rovenskaya, E., Abramzon, S. & Bar, R. (2020). A systems description of the national well-being system. Version 1.0. IIASA Working Paper. Laxenburg, Austria: WP-20-003.
- Jacobides, M. G., Cennamo, C. & Gawer, A. (2018). Towards a Theory of Ecosystems. *Strategic Management Journal*, 39(8), 2255–76.
- Johnson, M. D., Morgeson, F. P., Ilgen, D. R., Meyer, C. J. & Lloyd, J. W. (2006). Multiple Professional Identities: Examining Differences in Identification across Work-Related Targets. *Journal of Applied Psychology*, 91(2), 498–506.
- Kahn, W. A., Barton, M. A., Fisher, C. M., Heaphy, E. D., Reid, E. M., & Rouse, E. D. (2018). The geography of strain: Organizational resilience as a function of intergroup relations. *Academy of management review*, 43(3), 509–529.
- Kaihoavaara, A., Haila, K., Noro, K., Salminen, V., Härmälä, V., Halme, K., Mikkilä, K., Saarnivaara, V.-P., & Pekkala, H. (2017). Innovaatioekosysteemit elinkeinoelämän ja tutkimuksen yhteistyön vahvistajina. Valtioneuvoston selvitys- ja tutkimustoiminnan julkaisusarja, 28, 2017.
- Patton, M.Q. (1990). *Qualitative evaluation and research methods* (2nd ed.). Newbury Park, CA: Sage, 532 pp.
- Koistinen, K. (2019). *Actors in Sustainability Transitions*. Lappeenranta-Lahti University of Technology LUT.

- Kuntaliitto. (2025). Elinvoimaindikaattori. Saatavilla: <https://www.kuntaliitto.fi/kuntaliitto/tietotuotteet-ja-palvelut/analyysit-ja-tietoaineistot/elinvoimaindikaattori> (2025-09-02).
- Kuntaliitto. (n.d.). Elinvoima. Saatavilla: <https://www.kuntaliitto.fi/talous-ja-elinvoima/elinvoima> (2025-09-02).
- Lam, L. W. & Liu, Y. (2014). The Identity-Based Explanation of Affective Commitment. *Journal of Managerial Psychology*, 29(3), 321–40.
- Langley, A., Lindberg, K., Mørk, B. E., Nicolini, D., Raviola, E. & Walter, L. (2019). Boundary Work among Groups, Occupations, and Organizations: From Cartography to Process. *Academy of Management Annals*, 13(2), 704–736.
- Lee, E.-S., Park, T.-Y. & Koo, B. (2015). Identifying Organizational Identification as a Basis for Attitudes and Behaviors: A Meta-Analytic Review. *Psychological Bulletin*, 141(5), 1049–1080.
- Lefebvre, H. (1991): The Production of Space. Blackwell Publishing.
- Lengnick-Hall, C. A., Beck, T. E., & Lengnick-Hall, M. L. (2011). Developing a capacity for organizational resilience through strategic human resource management. *Human Resource Management Review*, 21(3), 243–255.
- Liikenne- ja viestintäministeriö. (2004). *Hyviä yhteyksiä alueille: alueiden kehittämissuunnitelma 2006-2009*.
- Lin, N. (2001). *Social Capital: A Theory of Social Structure and Action*. 1st edn. Cambridge University Press.
- Magis, K. (2010). Community resilience: An indicator of social sustainability. *Society & natural resources*, 23(5), 401–416.
- Marique, G., Stinglhamber, F., Desmette, D., Caesens, G. & De Zanet, F. (2013). The Relationship Between Perceived Organizational Support and Affective Commitment: A Social Identity Perspective. *Group & Organization Management*, 38(1), 68–100.
- Meadows, D. (2008). *Thinking in systems: a primer*. Chelsea Green.
- Meyer, J. P., Becker, T. E. & Van Dick, R. (2006). Social Identities and Commitments at Work: Toward an Integrative Model. *Journal of Organizational Behavior*, 27(1), 665–683.
- Milinkovich, M. (2008). TIM Lecture Series: A Practitioners Guide to Ecosystem Development. Open Source Business Resource, 40–42. <http://timreview.ca/article/200> (2025-09-02).
- Mittal, S., Gupta, V. & Motiani, M. (2022). Examining the Linkages between Employee Brand Love, Affective Commitment, Positive Word-of-Mouth, and Turnover Intentions: A Social Identity Theory Perspective. *IIMB Management Review*, 34(1), 7–17.
- Männistö, M. E. (2023). Collective sensemaking during the early phases of sustainability working group identity creation: Walking the sustainability talk. University of Turku, Industrial Engineering and Management.
- Nonaka, I. & Takeuchi, H. (1995). *The Knowledge-Creating Company: How Japanese Companies Create the Dynamics of Innovation*. Oxford University Press.
- OECD. (2020). *How's life? 2020: Measuring Well-being*. OECD Publishing, Paris.
- OECD. (2024). *How's life? 2024: Well-being and Resilience in Times of Crisis*. OECD Publishing, Paris.
- Ostrom, E. (1990). *Governing the commons: The evolution of institutions for collective action*. Cambridge University Press.
- Onkamo, U. (2017). Elinvoima Ei Kasva Elinvoima-Sanaa Viljelemällä. *Kotus-Blogi*. Saatavilla: <https://kotus.fi/elinvoima-ei-kasva-elinvoima-sanaa-viljelemalla> (2025-09-02).
- Perez Mengual, M., Danzinger, F., & Roth, A. (2024). Physical interaction platforms: A taxonomy of spaces for interactive value creation. *Creativity and Innovation Management*, 33(2), 127–138.
- Pickering S, Tanaka S, Yamada K. (2020). The impact of municipal mergers on local public spending: Evidence from remote-sensing data. *Journal of East Asian Studies*. 20(2), 243–266.

- Pratt, M. G. (1998). To Be or Not to Be: Central Questions in Organizational Identification. Teoksessa Godfrey, P. C. & Whetten, D. A., *Identity in Organizations: Building Theory Through Conversations*, 171–207. SAGE Publications, Inc.
- Pregmark, J. E., Fredberg, T., Berggren, R. & Frössevi, B. (2023). Learning From Collaborative Action Research in Three Organizations: How Purpose Activates Change Agency. *The Journal of Applied Behavioral Science*, 59(4), 617–646.
- Provan, K. G. & Kenis, P. (2008). Modes of Network Governance: Structure, Management, and Effectiveness. *Journal of public administration research and theory*, 18(2), 229–252.
- Quick, K. S. & Feldman, M. S. (2014). Boundaries as Junctures: Collaborative Boundary Work for Building Efficient Resilience. *Journal of Public Administration Research and Theory*, 24(3), 673–695.
- Rask, M., Puustinen, A & Raisio, H. (2022). Understanding the Emerging Fourth Sector and Its Governance Implications. *Scandinavian Journal of Public Administration*, 24(3), 29–51.
- Ryan, R. M., & Deci, E. L. (2020). Intrinsic and extrinsic motivation from a self-determination theory perspective: Definitions, theory, practices, and future directions. *Contemporary educational psychology*, 61, 101860.
- Sahamies, K., Haveri, A., & Anttiroiko, A. V. (2021). Alustat paikallisen hallinnan välineenkäsitteellinen tarkastelu. *Hallinnon Tutkimus*, 3, 218-232.
- Salas G. & Vigorito A. (2019) Agency, Income Inequality, and Subjective Well-Being: The Case of Uruguay. In: Keleher L, Kosko SJ, eds. *Agency and Democracy in Development Ethics*. Cambridge University Press; 228-258.
- Salamon, L. M. & Anheier, H. K. (1997). *Defining the Non-Profit Sector: A Cross-National Analysis*. Johns Hopkins Nonprofit Sector Series 4. Manchester university press.
- Seppänen, L. & Toiviainen, H. (2017). Relational Agency and the Development of Tools in Service Networks. In *Working Relationally in and across Practices*, 1st edn, edited by Anne Edwards. Cambridge University Press.
- Sokol, B. W., Stuart I. H., Janet Kuebli, and Leah Sweetman. (2015). The Development of Agency. Teoksessa Lerner, R. M., *Handbook of Child Psychology and Developmental Science*, Wiley.
- Tajfel, H. & Turner, J. C. (1979). An integrative theory of intergroup conflict. Teoksessa Austin, W. G. & Worchel, S. *The social psychology of intergroup relations*, 33–47. Monterey, CA:Brooks/Cole.
- Teerikangas, S., Onkila, T., Koistinen, K., Hirvensalo, A., Korsunova, M. M., Sarja, M., Valkjärvi, M. & Reynolds, N. S. (2023). Toward A Typology of Circular Economy Agency'. Teoksessa Lehtimäki, H., Aarikka-Stenroos, L., Jokinen, A. & Jokinen, P., *The Routledge Handbook of Catalysts for a Sustainable Circular Economy*, 1st edn, Routledge.
- Turner, J. C. (2005). Explaining the nature of power: A three-process theory. *European Journal of Social Psychology*, 35(1), 1–22. <https://doi.org/10.1002/ejsp.244>
- Van Knippenberg, D. & Sleebos, E. (2006). Organizational Identification versus Organizational Commitment: Self-definition, Social Exchange, and Job Attitudes. *Journal of Organizational Behavior*, 27(5), 571–584.
- Wareham, J., Fox, P. & Cano, J. (2013). Technology Ecosystem Governance. *Organization science*, 25(4), 1195–1215
- Weick, K. E. (1979). *The Social Psychology of Organizing*. 2. ed. Topics in Social Psychology. Random House.
- Williams, P. (2002). The competent boundary spanner. *Public administration*, 80(1), 103-124.
- Zietsma, C. & Lawrence, T. B. (2010). Institutional Work in the Transformation of an Organizational Field: The Interplay of Boundary Work and Practice Work. *Administrative Science Quarterly*, 55(2), 189–221.

University of Turku

Reports from the Faculty of Technology

1. **Anne-Maarit Majanoja, Antti Hakkala, Jari Lehto & Seppo Virtanen.** Suomen kyberturvallisuuskoulutusta tarjoavien yliopistojen koulutuksen osaajaprofiilit ja kurssien painotusalat. 2024.
2. **Anne-Maarit Majanoja, Jani Ekqvist, Antti Hakkala & Seppo Virtanen.** Kyberturvallisuuskoulutuksen kehittäminen Suomessa: yritysten osaamistarvekartoitus. 2024.
3. **Anne-Maarit Majanoja, Antti Hakkala, Ville Leppänen & Seppo Virtanen.** Tietoturva ohjelmoinnin ja ohjelmistotuotannon kursseilla Suomen yliopistoissa – Nykytila ja opettajien näkemykset. 2024.
4. **Erkka Lehtihuhta, Erik Haapa, Usama Nadeem, Jasmin Vainio, Kristina Tarson, Anna Huusko, Heidi Piili & Antti Salminen.** Suunnittelusta suorituskykyyn – Uusien materiaalien ja rakenteiden hyödyntäminen 3D-tulostuksessa. 2026.
5. **Maria-Elisa Männistö, Oiva Ahonen, Frans Ekqvist, Loviisa Hietanen, Leena Ilmola-Sheppard, Saku Mäkinen.** Kolmannen ja neljännen sektorin rooli paikallisessa elinvoimassa: Sosiaalisen arvonluonnin ekosysteemit. 2026.