



**TURUN
YLIOPISTO**
Kauppakorkeakoulu

Korkeiden efektiivisten marginaaliveroasteiden vaikutus matalapalkkaisen työnteon kannustimiin hyvinvointival- tioissa

Taloustiede, Taloustieteen laitos
Kandidaatintutkielma

Laatija:
Anton Vaaramaa

Ohjaaja:
FM, VTM Kristian Martiskainen

29.4.2026
Turku

Opiskelijan lausunto tekoölyn käytöstä tähän tutkielmaan liittyen:

En ole käyttänyt tekoälyä hyödyntäviä työkaluja tätä tutkielmaa kirjoittaessani.

Olen käyttänyt tekoälyä hyödyntäviä työkaluja tätä tutkielmaa kirjoittaessani. Tämä käyttö on dokumentoitu tutkielman liitteessä. Vakuutan, että tekoälyä käytettiin yliopiston ohjeistuksen mukaisella tavalla.

Turun yliopiston laatu järjestelmän mukaisesti tämän julkaisun alkuperäisyys on tarkastettu Turnitin OriginalityCheck -järjestelmällä.

Kandidaatintutkielma

Oppiaine: Taloustiede

Tekijä: Anton Vaaramaa

Otsikko: Korkeiden efektiivisten marginaaliveroasteiden vaikutus matalapalkkaisen työnteon kannustimiin hyvinvointivaltioissa

Ohjaaja: FM, VTM Kristian Martiskainen

Sivumäärä: 34 sivua

Päivämäärä: 29.4.2026

Tiivistelmä

Hyvinvointivaltioissa sosiaaliturvajärjestelmät ovat kattavia ja ansiotuloverotus on progressiivista. Näiden yhdistelmänä pienituloisille voi syntyä erittäin korkeita efektiivisiä marginaaliveroasteita, jolloin työn vastaanottaminen tai lisätyön tekeminen ei välttämättä ole ollenkaan taloudellisesti kannattavaa, koska työn tekeminen vähentää voimakkaasti saatuja tuloharkintaisia sosiaalietuuksia. Tutkielmassa tarkastellaan, miten korkeat efektiiviset marginaaliveroasteet vaikuttavat matalapalkkaisen työnteon kannustimiin hyvinvointivaltioissa. Lisäksi tarkastellaan miten vaikutukset eroavat työn tarjonnan ekstensiivisellä ja intensiivisellä marginaalilla, ja mitkä pienituloisten ryhmät tyypillisesti reagoivat herkimmin työn kannustimien muutoksiin työn tarjontapäätöksissä.

Tutkielmassa aihetta tarkastellaan teoreettisesti sekä aiemman empiirisen kirjallisuuden avulla. Teoreettisena viitekehyksenä toimivat työn tarjonnan staattinen malli ja optimaalisen tuloverotuksen teoria. Työn tarjonnan staattisen mallin avulla tarkastellaan, miten sosiaalietuudet ja tuloverotus vaikuttavat kuluttajien työn tarjontaan ja optimaalisen tuloverotuksen teoriaa tarkastellaan hyvinvointivaltioiden näkökulmasta. Empiirisessä osiossa tarkastellaan erityisesti korkeiden efektiivisten marginaaliveroasteiden vaikutuksia työn tarjontaan joustavuuksien kautta erilaisilla pienituloisilla kotitalouksilla.

Teorian perusteella tarveharkintaiset sosiaalietuudet, jotka ovat tuloharkintaisia, ovat haitallisimpia työn tarjonnalle, sillä substituutio- ja tulovaikutus ovat samansuuntaisia heikentäen työnteon kannustimia. Optimaalisen tuloverotuksen teorian perusteella yhteiskunnan optimaaliseen tulojen uudelleenjaon tasoon vaikuttavat eniten työn tarjonnan joustavuus ja yhteiskunnan tasa-arvo preferenssit.

Tutkielmassa tarkastellun empirian perusteella päästään samansuuntaiseen johtopäätökseen teorian kanssa. Empirian perusteella työn tarjonta hyvinvointivaltioissa näyttää olevan pienituloisilla suhteellisen joustavaa, etenkin ekstensiivisellä marginaalilla. Kun pienituloisten työn tarjonta on joustavaa, niin perinteiset tarveharkintaiset sosiaalietuudet heikentävät voimakkaasti työnteon kannustimia ja vähentävät pienituloisten osallistumista työmarkkinoille aiheuttaen hyvinvointitappioita yhteiskunnalle. Tehokkuuden näkökulmasta Yhdysvaltojen Earned Income Tax Credit -järjestelmän tapaiset ansiotulotuet vaikuttavat empirian perusteella optimaalisisilta järjestelmiltä purkamaan kannustinloukkuja. Ansiotulotuet parantavat työnteon kannustimia huomattavasti, sillä efektiiviset marginaaliveroasteet ovat jopa negatiivisia matalilla tulotasolla. Kuitenkin, jos yhteiskunnan tasa-arvo preferenssit ovat vahvat, niin sosiaaliturvan liittäminen voimakkaasti työntekoon ei välttämättä ole silti optimaalisinta.

Avainsanat: työn tarjonta, työnteon kannustimet, efektiivinen marginaaliveroaste, optimaalinen tuloverotus, hyvinvointivaltio, kannustinloukku

SISÄLLYS

1	Johdanto	7
2	Teoreettinen viitekehys	9
2.1	Työn tarjonnan malli	9
2.1.1	Substituutio- ja tulovaikutus	10
2.1.2	Työn tarjonnan joustavuus	11
2.2	Efekttiivinen marginaaliveroaste	11
2.3	Sosiaalietuudet ja tuloverotus työn tarjonnan mallissa	12
2.4	Optimaalisen tuloverotuksen teoria ja hyvinvointivaltiot	15
3	Empiria	18
3.1	Yksinhuoltajat	18
3.2	Kahden huoltajan kotitaloudet	21
3.3	Yksin asuvat	25
4	Johtopäätökset	29
	Lähteet	32

KUVIOT

- Kuvio 1. Optimaalinen työn tarjontapäätös (mukaillen lähteestä Varian 2014, 178) 10
- Kuvio 2. Sosiaalietuuden vaikutus budjettirajoitteeseen (mukaillen lähteestä Moffit 2002, 2404) 13
- Kuvio 3. Progressiivisen verotuksen vaikutus budjettirajoitteeseen (mukaillen lähteestä Hausman 1985, 217) 15
- Kuvio 4. Efektiiviset marginaaliveroasteet kahden huoltajan taloudessa Suomessa vuonna 2015 (Viitamäki 2015, 24) 22
- Kuvio 5. Yksinasuvan efektiiviset marginaaliveroasteet Suomessa vuonna 2015 (Viitamäki 2015, 12) 25

1 Johdanto

Hyvinvointivaltioissa tasataan tuloeroja paljon, joka tarkoittaa useimmiten progressiivista tuloverotusta sekä laajaa sosiaaliturvajärjestelmää. Täten hyvinvointivaltioissa käytetään suuri osa julkisista menoista erilaisiin tulonsiirtoihin, esimerkiksi Suomessa vuonna 2022 maksettujen sosiaalietuuksien määrä oli 17,67 prosenttia suhteutettuna saman vuoden bruttokansantuotteeseen (OECD 2024). Hyvinvointivaltioiden tavoitteita ovatkin erityisesti riskien jakaminen yhteiskunnassa, kulutusmahdollisuuksien tasaaminen yli elinkaaren, sekä tuloerojen vähentäminen ja köyhyyden torjunta (Korkman 2011, 25–26).

Tulonsiirrot pienituloisille kotitalouksille ovat kasvaneet länsimaissa merkittävästi toisen maailmansodan jälkeen, ja nykyään suurin osa länsimaista käyttävät suuren osan julkisista menoistaan pienituloisten tukemiseen erilaisilla sosiaalietuuksilla (Immervoll ym. 2007, 1). 2000-luvulla rahallisten etuuksien kasvu on ollut maltillisempaa, mutta sosiaalimenot ovat kokonaisuudessaan kasvaneet todella nopeasti erityisesti palveluiden lisääntymisen takia (Eurostat 2025). Poliitikassa tuloverotuksen ja tulojen uudelleenjaon kysymykset ovat usein kiistanalaisia ja taloustietelijöiden keskuudessa kin tiedetään, että tulojen uudelleenjakoon liittyy aina tasapainottelu verotuksessa vertikaalisen oikeudenmukaisuuden ja tehokkuuden eli työnteon kannustimien välillä (Immervoll ym. 2007, 1).

Hyvinvointivaltioissa tyypillinen progressiivinen tuloverotus johtaa korkeisiin marginaaliveroasteisiin, joka mittaa sitä paljonko tienatusta lisäeurosta menee veroihin. Pienituloisten kotitalouksien kohdalla on havainnollisempaa kuitenkin tarkastella efektiivistä marginaaliveroastetta, joka ottaa huomioon myös palkkatulojen kasvaessa vähenevät tulonsiirrot, jotka usein laskevat asteittain. Efektiiviset marginaaliveroasteet voivat nousta pienituloisilla todella korkeiksi, sillä usein kun työtä otetaan vastaan tai tehdään lisätyötä, niin samalla saadut tarveharkintaiset sosiaalietuudet asteittain vähenevät. Korkeat efektiiviset marginaaliveroasteet voivat vaikuttaa heikentävästi työnteon kannustimiin, ja johtaa tilanteisiin, jossa työnteko on vain heikosti tai ei ollenkaan taloudellisesti kannattavaa, ja näin luoda erilaisia kannustinloukkuja työmarkkinoille.

Tässä tutkielmassa tarkastellaan korkeiden efektiivisten marginaaliveroasteiden vaikutusta matalapalkkaisen työnteon kannustimiin hyvinvointivaltioissa. Tavoitteena on vastata kysymykseen miten korkeat efektiiviset marginaaliveroasteet vaikuttavat matalapalkkaisen työnteon kannustimiin hyvinvointivaltioissa. Lisäksi on tarkoitus selvittää miten vaikutukset eroavat työn tarjonnan ekstensivisellä (osallistuminen) ja intensiivisellä (työtunnit) marginaalilla, ja mitkä pienituloisten ryhmät tyypillisesti reagoivat herkimmin työn kannustimien muutoksiin työn tarjontapäätöksissä.

Tutkielma on kirjallisuuskatsaus, jossa ilmiötä tarkastellaan valitsemani teoreettisen viitekehyksen ja aikaisempien taloustieteellisten empiiristen tutkimuksien kautta. Pääasiallinen teoreettinen viitekehys on staattinen työn tarjonnan malli, jossa kuluttaja maksimoi hyötyään ja tekee optimaalisen työn tarjontapäätöksen työn ja vapaa-ajan välillä budjettirajoitteen puitteissa. Lisäksi tarkastellaan optimaalista tuloverotuksen teoriaa hyvinvointivaltioiden näkökulmasta. Empiirisessä osiossa tarkastellaan aikaisempaa taloustieteellistä empiiristä kirjallisuutta korkeiden efektiivisten marginaali-veroasteiden vaikutuksista työn tarjontaan joustavuuksien kautta erilaisilla pienituloisilla kotitalouksilla hyvinvointivaltioissa.

Teoria osuuden tärkeimpinä lähteinä hyödynnän erilaisia teoreettisia taloustieteellisiä tutkimuksia ja teoksia, joissa käsitellään työn tarjonnan staattista perusmallia. Optimaalisen tuloverotuksen osiossa käsitellään etenkin Mirrleesin (1971) mallia, sekä miten sitä on täydennetty vuosien varrella. Empiiristen osion tärkeimpinä lähteinä hyödynnän empiirisiä taloustieteellisiä tutkimuksia, joissa arvioidaan erilaisten politiikkamuutosten vaikutuksia pienituloisten työn tarjontaan luonnollisten koekes- telmien tai mikrosimuloinnin avulla. Tutkielma etenee seuraavaksi teoreettiseen viitekehykseen, jonka jälkeen tarkastellaan aikaisempaa taloustieteellistä empiiristä kirjallisuutta aiheesta.

2 Teoreettinen viitekehys

Ymmärtääksemme tarkemmin korkeiden efektiivisten marginaaliveroasteiden vaikutuksia työnteon kannustimiin pienituloisilla kotitalouksilla, täytyy ymmärtää teoriaa taustalla. Seuraavaksi tarkastellaan aiheeseen liittyviä tärkeimpiä teorioita: työn tarjonnan staattista perusmallia, efektiivisen marginaaliveroasteen määritelmää sekä optimaalisen tuloverotuksen teoriaa. Työn tarjonnan mallilla analysoidaan substituutio- ja tulovaikutuksen kautta, miten palkkatason kasvu, sosiaalietuudet ja tuloverotus vaikuttavat kuluttajien työn tarjontaan teorian perusteella. Optimaalisen tuloverotuksen osioissa pohjustetaan hyvinvointivaltioiden erityispiirteitä tasapainottelussa tehokkuuden ja tulojen uudelleenjaon välillä optimaalisten tuloverotusmallien näkökulmasta.

2.1 Työn tarjonnan malli

Työn tarjontaa voidaan tarkastella erilaisten mallien avulla, mutta työn tarjonnan staattisessa perusmallissa kuluttaja voi valita työskennellä enemmän, jotta voi kuluttaa enemmän tai työskennellä vähemmän ja tyytyä pienempään kulutukseen. Työn ja kulutuksen määrä määräytyvät kuluttajan preferenssien mukaan työn ja vapaa-ajan välillä sekä budjettirajoitteen vuorovaikutuksena. Indifferenssikäyrät kuvaavat kuluttajan preferenssejä. Ne ovat laskevia eli vapaa-ajasta on karsittava, jos haluaa kuluttaa enemmän tai kulutuksesta karsittava, jos haluaa enemmän vapaa-aikaa. Saman indifferenssikäyrän pisteet antavat yhtä suuren hyödyn kuluttajalle, ja mitä korkeammalla indifferenssikäyrä on, sitä suuremman hyödyn kuluttaja saa. (Varian 2014, 176.)

Hyödyn maksimointia rajoittaa budjettirajoite, josta voidaan aluksi muodostaa perusyhtälö:

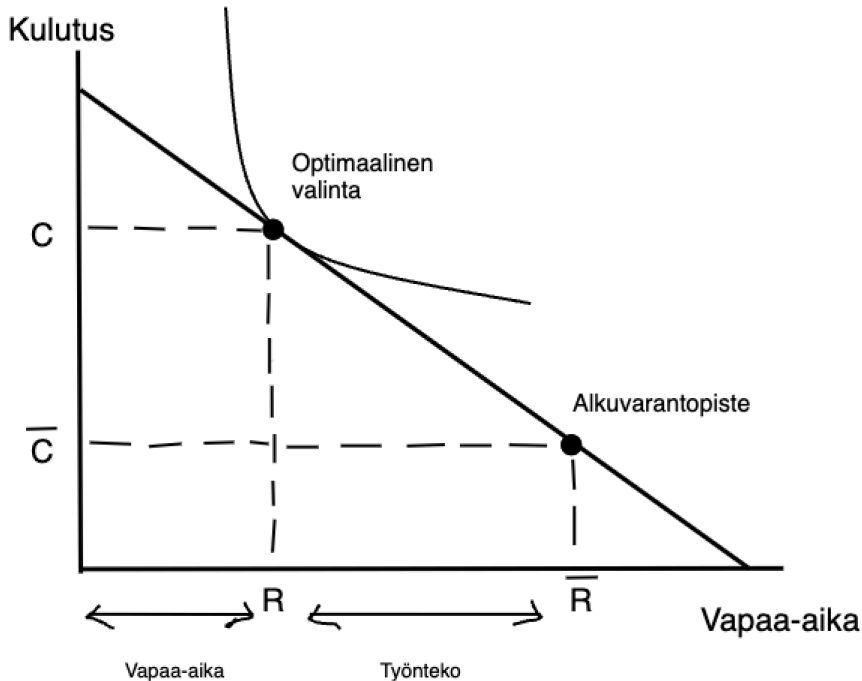
$$pC = M + wL$$

jossa pC on kulutuksen arvo, M on muut kuin työtulot, jotka kuluttaja saa ilman työntekoa ja wL on työtulot. Kun otetaan huomioon työhön käytettävissä oleva aika \bar{L} , niin saadaan vapaa-aikaan käytetty aika R yhtälöstä $R = \bar{L} - L$, eli tällöin vapaa-ajan mahdollinen enimmäismäärä on $\bar{R} = \bar{L}$. Lopullinen budjettirajoite saadaan muotoon:

$$pC + wR = p\bar{C} + w\bar{R}$$

jossa pC on kulutuksen arvo, wR on vapaa-ajan arvo, $p\bar{C}$ kulutuksen arvo ilman työtuloja ja $w\bar{R}$ käytettävissä olevan ajan arvo. Kulutuksen ja vapaa-ajan on oltava siis tasapainossa käytössä olevien resurssien kanssa. Palkka w on mallissa myös vapaa-ajan hinta eli vaihtoehtoiskustannus, eli ne tulot, jotka kuluttaja menettää viettäessään vapaa-aikaa työnteon sijasta. Kuluttajan optimaalinen

valinta on piste (kuvio 1.), jossa kuluttajan indifferenssikäyrä ja budjettirajoite kohtaavat, eli vapaaajan ja kulutuksen rajasubstituutiosuhde (engl. marginal rate of substitution) vastaa reaalipalkkaa $\frac{w}{p}$. (Varian 2014, 176–177.)



Kuvio 1. Optimaalinen työn tarjontapäätös (mukaillen lähteestä Varian 2014, 178)

Kynnyspalkka (engl. reservation wage) määrittää osallistuuko kuluttaja työmarkkinoille työn tarjonnan mallissa, eli onko työstä saatu palkka suurempi kuin kynnyspalkka. Jos ei ole, niin kuluttaja ei ole valmis vaihtamaan vapaa-aikaansa työntekoon ja pysyy alkuvarantopisteessä (engl. endowment point), ja ei osallistu työmarkkinoille ja käyttää kaiken aikansa vapaa-aikaan. Kynnyspalkan suuruuteen vaikuttavat esimerkiksi henkilön preferenssit työntekoa kohtaan, sekä henkilön saamat tulot ilman työntekoa, kuten perinnöt tai osinkotulot. (Borjas 2013, 40–41.)

2.1.1 Substituutio- ja tulovaikutus

Työn tarjonnan mallissa tulojen kasvulla on kaksi mahdollista erilaista vaikutusta eli substituutio- ja tulovaikutus. Nämä ovat keskeisiä, kun analysoidaan työntöön kannustimia työn tarjonnan mallissa, etenkin kun siirrytään analysoimaan tuloverotuksen ja sosiaaliturvan vaikutuksia työn tarjontaan. Työn tarjonnan mallissa palkkatason kasvu tekee työnteosta houkuttelevampaa vapaa-aikaan verrattuna, koska vapaa-aajan vaihtoehtoiskustannus kasvaa. Tämä siis tarkoittaa sitä, että palkan kasvulla on positiivinen substituutiovaikutus työn tarjontaan. Samalla kuitenkin palkan kasvu kasvattaa

saatuja tuloja, mikä kasvattaa hyödykkeiden kysyntää eli myös vapaa-ajan kysyntää. Edellä mainittua kutsutaan tulovaikutukseksi. (Uusitalo & Laine 2001, 4.) Työn tarjonnan mallissa siis oletetaan vapaa-ajan olevan normaalihyödyke, joten tulotason kasvaessa vapaa-ajan kysyntä kasvaa (Varian 2014, 178).

Se kumpi näistä vaikutuksista dominoi, määrittää sen, lisääntykö vai vähentykö kuluttajan työn tarjonta palkkatason kasvun seurauksena. Palkkatason kasvu lisää työn tarjontaa substituutiovaikutuksen dominoidessa ja vähentää työn tarjontaa tulovaikutuksen dominoidessa (Borjas 2013, 39). Tärkeää mallissa on huomata, että jos henkilö ei osallistu työmarkkinoille, niin palkan kasvu mallissa ei kasvata hänen todellisia tulojaan, joten tulovaikutusta ei tällöin esiinny. Substituutiovaikutus dominoi tällaisessa tilanteessa, koska vapaa-ajasta tulee kalliimpaa ja kuluttaja osallistuu työmarkkinoille todennäköisemmin. (Borjas 2013, 42.)

2.1.2 Työn tarjonnan joustavuus

Työn tarjonnan joustavuudella tarkoitetaan sitä, kuinka herkästi ihmiset muuttavat työtuntejaan tai osallistumista työmarkkinoille vasteena palkan, sosiaaliturvan tai tuloverotuksen muutoksiin. Työn tarjonnan joustavuus voidaan esittää kaavalla:

$$\sigma = \frac{\% \text{ muutos työn tarjonnassa}}{\% \text{ muutos palkassa}}$$

Työn tarjonnan joustavuus on negatiivinen, kun tulovaikutus dominoi ja positiivinen kun substituutiovaikutus dominoi. Mitä suurempi jouston itseisarvo on, sitä herkemmin työn tarjonta muuttuu palkan muutoksen seurauksena. Kun jouston itseisarvo on alle yhden, työn tarjonta on joustamattomaa, ja kun se on yli yhden, tarjonta on joustavaa. Tällöin muutokset palkassa vaikuttavat jo enemmän työn tarjontaan. Jos esimerkiksi kuluttajan palkka kasvaa viisi prosenttia, ja tämän seurauksena kuluttaja lisää työtuntejaan yhden prosentin, niin työn tarjonnan jousto on 0,2. (Borjas 2013, 45.)

2.2 Efektiivinen marginaaliveroaste

Efektiivinen marginaaliveroaste on yksi yleisimmistä tavoista mitata tasapainoa sosiaalietuuksien kohdentamisen ja työnteon kannustimien välillä. Korkeat efektiiviset marginaaliveroasteet johtuvat sosiaalietuuksien päällekkäisyyksistä keskenään sekä progressiivisesta tuloverotuksesta (Beer 2003, 14.) Tällä tarkoitetaan sitä, että työnteon lisääminen korottaa bruttopalkkaa, jolloin samalla tuloverotus lisääntyy, sosiaalietuudet vähenevät ja erilaiset mahdolliset tulosidonnaiset palvelumaksut kasvavat. Efektiivinen marginaaliveroaste (lyh. engl. EMTR) voidaan esittää muodossa:

$$EMTR = \left(1 - \frac{\textit{käytettävissä olevien tulojen muutos}}{\textit{bruttopalkan lisäys}}\right) \times 100$$

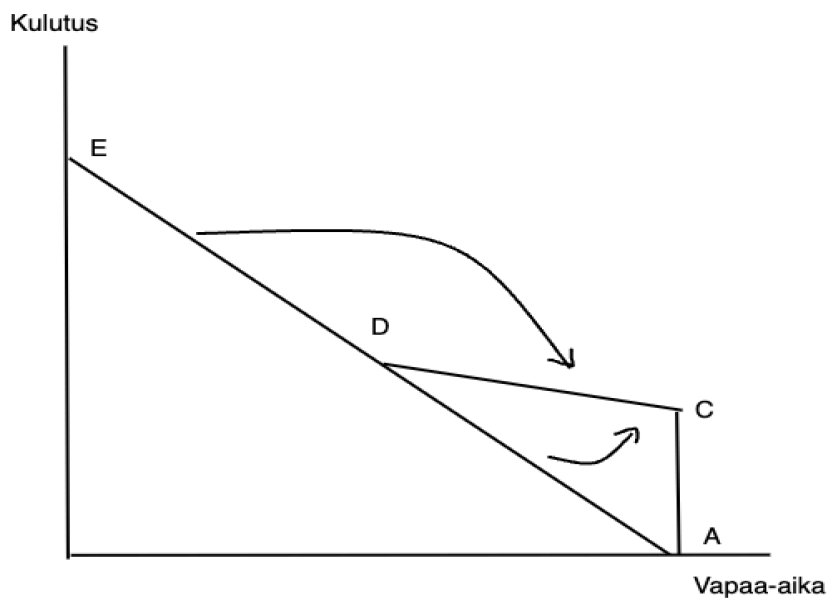
Efektiivisellä marginaaliveroasteella mitataan sitä osuutta bruttopalkan lisäyksestä, joka jää saamatta, kun tuloverotus kasvaa ja sosiaalietuudet pienenevät. (Viitamäki 2015, 5.) Esimerkiksi jos efektiivinen marginaaliveroaste on 80 prosenttia, niin tienatusta lisäeurosta 80 senttiä menee lisäantyneisiin tuloveroihin ja pienentyneisiin sosiaalietuuksiin. Monissa tilanteissa efektiiviset marginaaliveroasteet voivat nousta jopa yli 100 prosentin, joka on yleisintä pienituloisilla kotitalouksilla, erityisesti perheillä, jotka yrittävät päästä pois köyhyydestä tai ovat lähellä köyhyyttä (Shaviro 1999, 1). Tällainen tilanne siis pienentää kotitalouden nettotuloja, jos työtä otetaan vastaan. Efektiivisiä marginaaliveroasteita laskettaessa on otettava huomioon useamman henkilön kotitalouksissa se, että toisen palkkatulojen kasvu voi samalla laskea esimerkiksi puolison saamia sosiaalietuuksia tai lisätä koko kotitalouden tulosidonnaisia maksuja, jolloin on mielekkäämpää tarkastella kotitalouden tulojen muutosta yhteisenä kokonaisuutena (Viitamäki 2015, 6).

Efektiivinen marginaaliveroaste siis yhdistää tuloverotuksen ja sosiaalietuuksien rajavaikutukset, jonka takia erityisesti pienituloisilla kotitalouksilla, sen tarkasteleminen on erityisen osuvaa. Kotitalouksilla, jotka kohtaavat korkeita efektiivisiä marginaaliveroasteita laajoilla tuloväleillä on vain vähän kannustimia kasvattaa palkkatulojaan, sillä nettotulot eivät kasva paljoa tai eivät jopa ollenkaan (Beer 2002, 6). Efektiivistä marginaaliveroastetta voidaan pitää täten keskeisenä kannustinmitarina työnteolle pienituloisilla kotitalouksilla hyvinvointivaltioissa, sillä niiden tulovero- ja sosiaaliturvajärjestelmät luovat yhdessä tyypillisesti korkeita efektiivisiä marginaaliveroasteita, ja täten mahdollisia kannustinloukkuja työmarkkinoille. Suoraan ei voida sanoa, kuinka korkeat efektiiviset marginaaliveroasteet aiheuttavat kannustinloukkuja, koska se on harkinnanvaraista ja asiaan vaikuttavat monet muuttujat. Yleisesti noin 70–80 prosentin efektiivistä marginaaliveroastetta on pidetty rajana kannustinloukuille. (Viitamäki 2015, 6.)

2.3 Sosiaalietuudet ja tuloverotus työn tarjonnan mallissa

Aiemmin tarkasteltiin palkkatason kasvun vaikutusta työn tarjontaan substituutio- ja tulovaikutuksen kautta, mutta ihmisten kannustimiin työnteossa vaikuttavat paljon myös sosiaalietuudet ja tuloverotus. Seuraavaksi tarkastellaan, miten sosiaalietuudet ja tuloverotus vaikuttavat kuluttajien työn tarjontaan aiemmin käsitellyssä työn tarjonnan mallissa. Näin saadaan tarkasteltua, miten sosiaalietuuksien ja tuloverotuksen yhdessä luomat korkeat efektiiviset marginaaliveroasteet vaikuttavat työn tarjontaan teorian perusteella.

Kun aiemmin käsiteltyyn työn tarjonnan malliin lisätään esimerkiksi 500 euron sosiaalietuus, ja jokaista tienattua euroa kohden etuus pienenee 50 senttiä, eli jos palkka on esimerkiksi 10 euroa, niin nettopalkaksi tulee 5 euroa. Tämä vaikuttaa kuluttajan budjettirajoitteeseen, joka saa etuutta kahdella tavalla (kuvio 2.) eli alkuvarantopiste nousee ylemmäs, sekä budjettirajoite loivenee, sillä nettopalkka vähenee. Tällaisessa tilanteessa malli osoittaa, että sosiaalietuus vähentää työn tarjontaa, sillä tulo- ja substituutiovaikutus ovat samansuuntaisia. Saatu etuus kasvattaa vapaa-ajan kysyntää tulovaikutuksen kautta ja nettopalkan laskemisen takia työnteosta saatava hyöty laskee eli vapaa-ajasta tulee houkuttelevampaa aiempaan verrattuna. Tällainen tilanne vähentää osallistumista työmarkkinoille, sekä työtä tekevien työtunteja, jotka etuutta saavat. (Borjas 2013, 56–57.)



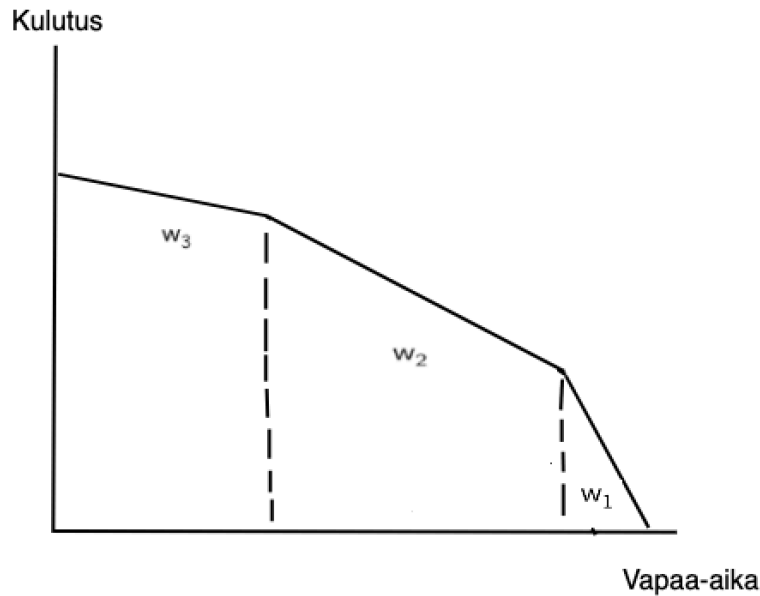
Kuvio 2. Sosiaalietuuden vaikutus budjettirajoitteeseen (mukailen lähteestä Moffit 2002, 2404)

Kuviossa 2. nuolet kuvaavat substituutio- ja tulovaikutusta tilanteessa. Alkuvarantopiste nousee pisteestä A pisteeseen C, sekä budjettirajoite loivenee pisteestä D pisteeseen C, eli väli, jolla kuluttaja saa etuutta. Kuviosta nähdään, että samoilla työtunneilla voi saada enemmän tuloja, kuin aikaisemmin, sekä alkuvarantopisteessä C sijaitseva kynnyispalkka myös nousee eli työmarkkinoille osallistumisesta tulee epätodennäköisempää. Tämä on tosin vain yksi esimerkki, sillä suuri vaikutus kuluttajan työn tarjontaan on sillä, minkälainen sosiaalietuus on ja minkälaisia sosiaaliturva- ja verotusjärjestelmät ovat kokonaisuudessaan, ja miten ne vaikuttavat toisiinsa. Edellä mainitussa esimerkissä sosiaalietuutta vähennettiin 50 prosentin marginaaliverolla, mutta tilanne muuttuisi, jos etuus

olisikin esimerkiksi perustulon kaltainen, joka ei vähenisi työntekoa lisätessä, jolloin nettopalkka ei laskisi tuen saajalla. Tällöin vain tulovaikutus vaikuttaisi heikentävästi työnteon kannustimiin.

Sosiaalietuudesta saatavan summan kasvaminen vähentää työn tarjontaa, koska tulovaikutuksen seurauksena kuluttaja haluaa enemmän vapaa-aikaa, jos muut tekijät pysyvät ennallaan. Toisaalta työn tarjontaan epäselvä vaikutus on sillä, kuinka nopeasti sosiaalietuus vähenee lisättäessä työntekoa. Jos sosiaalietuutta vähennetään työtä tehdessä aikaisempaa vähemmän niin ne, jotka ovat valmiiksi jo tuensaajia saattavat lisätä työtuntejaan tai osallistua työmarkkinoille todennäköisemmin, koska nettopalkka kasvaa ja vapaa-ajasta tulee kalliimpaa substituutiovaikutuksen kautta. Kuitenkin sosiaalietuus ulottuu nyt samalla automaattisesti korkeammille tulotasoille, jolloin näiden henkilöiden työnteon kannustimet heikkenevät. (Moffit 2002, 2405–2406.) Kun sosiaalietuuden tuloharkintaa lievennetään, niin kokonaisvaikutus työn tarjontaan jää epäselväksi, koska ei tiedetä kumpi, vaikutus on voimakkaampi, jonka selvittämiseksi tarvitaan empiiristä tutkimusta. Kuitenkin sosiaalietuuden tuloharkinnan lieventäminen kasvattaa yksiselitteisesti kannustimia osallistua työmarkkinoille, vaikka kokonaisvaikutus jää teorian osalta epäselväksi (Uusitalo & Laine 2001, 8).

Tuloverotuksen muutokset vaikuttavat työn tarjontaan samanlaisella periaatteella kuin palkkatulojen kasvu, kun tarkastellaan suhteellista verotusta. Kun verotusta kevennetään niin palkkataso kasvaa ja tekee näin vapaa-ajasta kalliimpaa substituutiovaikutuksen kautta. Samalla kuitenkin verotuksen keventäminen kasvattaa käytettävissä olevia tuloja, jolloin vapaa-ajan kysyntä kasvaa tulovaikutuksen kautta. Vastaavasti, kun verotusta kiristetään, substituutio- ja tulovaikutukset ovat päinvastaisia. Mallin mukaan kuitenkin veronkevennykset lisäävät niiden kannustimia osallistua työmarkkinoille, jotka ovat työmarkkinoiden ulkopuolella. (Uusitalo & Laine 2001, 5.) Kuten palkkatason kasvun ja sosiaalietuuden tuloharkinnan lieventämisen tapauksissa kokonaisvaikutus työn tarjontaan riippuu siitä, kumpi vaikutuksista dominoi. Tämän teoria jättää epäselväksi, jonka selvittämiseen tarvittaisiin taas empiiristä tutkimusta tapauskohtaisesti.



Kuvio 3. Progressiivisen verotuksen vaikutus budjettirajoitteeseen (mukaillen lähteestä Hausman 1985, 217)

Progressiivisen tuloverotuksen tapauksessa kuluttajien budjettirajoitteista tulee epälineaarisia samaan tapaan, kun sosiaalietuuksien tapauksessa (kuvio 3.) eli budjettirajoitteisiin tulee taitekohtia tai kuoppia (Hausman 1985, 217). Progressiivinen verotus vaikuttaa toisinpäin budjettirajoitteeseen eli se loivenee mitä enemmän työtä tehdään, koska marginaaliveroasteet kasvavat, kun taas sosiaalietuuden tapauksessa budjettirajoite loivenee alkusuunnasta, jossa efektiiviset marginaaliveroasteet ovat korkeita, koska tarveharkintaiset sosiaalietuudet vähenevät työntekoa lisätessä. Budjettirajoitteen kulmakerroin siis kuvaa bruttotulojen kasvun vaikutusta käytettävissä oleviin tuloihin, mitä jyrkempi kulmakerroin on, sitä enemmän bruttotuloista jää käytettäväksi kulutukseen (Uusitalo & Laine 2001, 6–7.) Julkisen sektorin erilaiset vero- ja sosiaaliturvajärjestelmät johtavat epäkonvekseihin budjettijoukkoihin, joiden teoreettinen analysointi työn tarjonnan vaikutuksiin on vaikeaa. Lisäksi monissa tilanteissa on epäselvää dominoiko substituutio- vai tulovaikutus, jolloin teorian perusteella ei pystytä sanomaan mitä tapahtuu työn tarjonnalle kokonaisuudessaan. Tämän takia ongelman tarkasteluun tarvitaan ekonometrisia menetelmiä, jotta päästään tarkastelemaan miten ihmiset oikeasti reagoivat erilaisiin tuloverotuksen ja sosiaaliturvan muutoksiin. (Hausman 1985, 225.)

2.4 Optimaalisen tuloverotuksen teoria ja hyvinvointivaltiot

Optimaalisen tuloverotuksen teorioilla pyritään selvittämään optimaalista tasapainoa tuloverotuksessa tulojen uudelleenjaon ja tehokkuuden eli työnteon kannustimien välillä, joka maksimoisi yhteiskunnan hyvinvoinnin. Ongelmana on kuitenkin, että ihmisten ja yhteiskuntien käsitykset

oikeudenmukaisesta tulojen uudelleenjaon ja tuloverotuksen tasosta vaihtelevat. Toiset pitävät oikeudenmukaisena voimakasta tulojen uudelleenjakoa, kun taas toiset pitävät epäoikeudenmukaisena sitä, että omista tuloista viedään suuri osa pois verotuksella.

Mirrlees (1971) analysoi ensimmäisten joukossa optimaalista tuloverotusta. Mirrleesin mallissa tehdään monia oletuksia yksinkertaistamaan mallia, kuten että yksilöt eroavat vain tuottavuudeltaan, tekevät rationaalisen työ-vapaa-aika-päätöksen ja verotuksen hallinnointikustannuksia ei ole. Ongelmana on epäsymmetrinen informaatio eli valtio ei havaitse henkilöiden todellista tuottavuutta, jonka takia vain tuloja verotetaan, koska ne ovat paras mahdollinen saatavilla oleva osoitus henkilöiden veronmaksukyvykkyydestä. Valtion tavoitteena on maksimoida hyvinvointia eli tässä tilanteessa vähentää tuloeroja, mutta kuitenkin samalla ottaa huomioon työnteon kannustimet tuloverotuksen tasossa. Optimaalisen tuloverotuksen tasoon mallissa vaikuttaa millaiseen tulonjakoon yhteiskunta tähtää, kuinka joustavaa työn tarjonta on ja minkälainen jakauma on henkilöiden kyvykkyyksissä ennen verotusta. Mirrlees päätyy rakentamansa mallin kanssa muutamaankin johtopäätökseen: marginaaliveroasteiden tulisi olla suhteellisen matalia, tuloverotus ei ratkaise yksin eriarvoisuutta kovin tehokkaasti ja mitä suuremmat synnynnäiset erot ovat ihmisten kyvyissä sitä korkeammat marginaaliveroasteet ovat perusteltuja.

Tulojen uudelleenjako on toivottavaa suurempi tuloisilta pienituloisille, kun halutaan vähentää eriarvoisuutta yhteiskunnassa. Tätä voidaan perustella myös vähenevällä rajahyödyllä (engl. diminishing marginal utility) eli sillä, että pienituloiset hyötyvät saadusta lisäeurosta enemmän kuin suurituloiset. Kuitenkin tuloverotus ja sosiaalietuudet heikentävät samalla työnteon kannustimia ja aiheuttavat yhteiskunnalle hyvinvointitappioita. Yhteiskuntien tulojen uudelleenjaon optimaalinen määrä riippuu siitä, kuinka joustavaa työn tarjonta on ja kuinka paljon yhteiskunta arvostaa eriarvoisuuden vähentämistä tulojen uudelleenjaon kautta. (Immervoll ym. 2007, 3.) Jos tulojen uudelleenjakoa tehdään, niin negatiivista tuloveroa pidetään usein optimaalisena järjestelmänä selkeyden ja hallinnollisten syiden takia. Se yhdistää sosiaaliturvan ja tuloverotuksen yhteiseksi järjestelmäksi, joten se yksinkertaistaa tukijärjestelmää ja kannustaa pienituloisia paremmin työnteeseen, kuin perinteinen tarveharkintainen sosiaaliturva. (Mirrlees 1971; Immervoll ym. 2007.)

Mirrleesin jälkeen optimaalisen tuloverotuksen teoriaa on täydennetty paljon. Saez ja Stantcheva (2016, 24) lisäsivät malliin yleistetyt hyvinvoinnin marginaalipainot (engl. generalized social marginal welfare weights), jotka tarjoavat uuden tavan mitata yhteiskunnan hyötyä. Heidän mallissaan valtio ei maksimoi ennalta määrättyä hyvinvointifunktiota kuten Mirrleesin malli, vaan lähtökohdaksi on yleistetyt hyvinvoinnin marginaalipainot. Painot kuvaavat yhteiskunnan eli sen yksilöiden

käsityksiä oikeudenmukaisuudesta, eli arvoja, jonka yhteiskunta antaa erilaisille vero- ja sosiaaliturvauudistuksille koskien eri ryhmiä. Painojen avulla voidaan arvioida erilaisia budjettineutraaleja uudistuksia. Jos painojen mukaan hyöty on positiivinen, niin muutokset ovat toivottavia yhteiskunnallisesti.

Kyseisen mallin avulla voidaan täten esimerkiksi määrittää, mitkä ryhmät tarvitsevat eniten sosiaalietuuksia tai kuinka korkeita marginaaliveroasteita pidetään epäoikeudenmukaisena yhteiskunnan tasolla. Malli kuvastaa yleistettyjen hyvinvoinnin marginaalipainojen kautta hyvin sitä, että eri maissa verojen ja sosiaalietuuksien kautta tapahtuvaa tulojen uudelleenjakoa arvostetaan eri tavoilla, jonka takia ne ovat eri tasoisia eri maissa. Esimerkiksi Pohjoismaissa arvostetaan enemmän heikommassa asemassa olevien tukemista sosiaalietuuksilla, verrattuna Yhdysvaltoihin (Bargain ym. 2014, 846–847).

Ihmiset arvostavat tuloverotuksessa enemmän sosiaalisia preferenssejä, kuten tulojen uudelleenjakoa ja eriarvoisuuden vähentämistä, kuin tehokkuuteen liittyviä asioita, myös tilanteissa joissa ihmisille selitetään tuloverotuksen ristiriidasta uudelleenjaon ja tehokkuuden välillä (Stantcheva 2021, 2309). Tämä tieto liitettynä Saezin ja Stantchevan yleistettyjen hyvinvoinnin marginaalipainojen malliin kuvastaa hyvin sitä, miksi hyvinvointivaltioissa tuloverotuksella ja sosiaalietuuksilla tasaataan tuloeroja voimakkaasti. Optimaalinen tulojen uudelleenjaon taso riippuu eniten kahdesta tekijästä: työn tarjonnan joustavuudesta ja yhteiskunnan tasa-arvo preferensseistä. Vaikka jälkimmäinen on enemmän ideologinen kysymys, sitä näytetään pidettävän erittäin tärkeänä asiana tuloverotuksessa yhteiskuntien tasolla. Mirrleesin mallistakin lähtien optimaalinen tuloverotuksen taso on riippunut myös siitä, millaiseen tulonjakoon yhteiskunta tähtää, ja Saezin ja Stantchevan malli nojaa suurimmilta osin ihmisten käsityksiin eriarvoisuudesta ja oikeudenmukaisuudesta. Toiseen tärkeimpään tekijään eli työn tarjonnan joustavuuteen saadaan vastauksia seuraavassa osiossa, etenkin pientuloisten kontekstissa.

3 Empiria

Tässä osiossa tarkastellaan aikaisempaa taloustieteellistä empiiristä kirjallisuutta korkeiden efektiivisten marginaaliveroasteiden vaikutuksista työn tarjontaan joustavuuksien kautta erilaisilla pienituloisilla kotitalouksilla hyvinvointivaltioissa. Työn tarjonnan joustavuudella tarkoitetaan sitä, kuinka herkästi työn tarjonta reagoi palkkatason, verotuksen ja sosiaaliturvan muutoksiin (ks. luku 2.1.2). Aikaisempien empiiristen tutkimuksien avulla pyritään saamaan vastauksia kysymyksiin, jotka pelkäävät työn tarjonnan mallin teoreettinen analysointi jätti epäselväksi. Työn tarjonta voi reagoida muutoksiin kahdella eri tavalla eli intensiivisellä (työtunnit) ja ekstensiivisellä (osallistuminen) marginaalilla, joiden eroa pienituloisten kotitalouksien keskuudessa myös tarkastellaan. Keskittyen kuitenkin enemmän ekstensiiviseen marginaaliin, sillä aiempi empiirinen kirjallisuus osoittaa, että pienituloiset reagoivat selvästi enemmän ekstensiivisellä marginaalilla (Saez 2002, 1039).

3.1 Yksinhuoltajat

Yksinhuoltajat saavat hyvinvointivaltioissa paljon erilaisia sosiaalitukia ja ne ovat usein myös korotettuja yksinhuoltajille. Esimerkiksi Suomessa yksinhuoltajat voivat saada esimerkiksi lapsilisää, elatustukea, asumistukea, sekä muita etuuksia riippuen taloudellisesta tilanteesta. Yhden lapsen yksinhuoltajan taloudelliset kannustimet lisätä työntekoa Suomessa olivat heikot laajalla tulovälillä vuonna 2015 noin 2600 euron kuukausituloihin saakka. Efektiivinen marginaaliveroaste pysyi 70–90 prosentin välissä. (Viitamäki 2015, 19–20.) Tämä kuvastaa erinomaisesti sitä, miksi yksinhuoltajat ovat erityisen osuva ryhmä tämän tutkielman kannalta, sillä heidän taloudelliset kannustimensa lisätä työntekoa ovat usein heikot kattavien tukien seurauksena.

Mikrosimulointimenetelmällä tehty tutkimus tarkasteli Yhdysvaltojen verouudistuksia vuosina 1986, 1990, 1993 ja 2001 eli EITC:n (earned income tax credit) laajentamisen vaikutuksia yksinhuoltajien työn tarjontaan Yhdysvalloissa. EITC on Yhdysvaltojen verohyvitysjärjestelmä pieni- ja keskituloisille, joka on luotu kannustamaan työntekoa, sillä se ulottuu vain työskenteleviin henkilöihin. Tutkimuksessa käytettiin aineistoa yksinhuoltajista verouudistuksien aikaan ja laskettiin verotus, EITC-hyvitykset ja muut sosiaalietuudet eri verojärjestelmissä hyödyntäen TAXSIM-mikrosimulaatiomallia sekä tutkimuksessa kehitettyä laskuria, joka huomioi etuudet, joita TAXSIM ei sisältänyt. Näin pystyttiin arvioimaan, miten työn kannustimet muuttuivat. Kannustinmuutokset yhdistettiin aiemman empiirisen kirjallisuuden estimoituihin joustoihin ja simuloitiin yksinhuoltajien reagointia erilaisissa verojärjestelmissä erikseen molemmilla työn tarjonnan marginaaleilla. Näin pyrittiin arvioimaan verouudistuksien vaikutuksia työn tarjontaan. Verouudistukset tuottivat

tulosten mukaan merkittäviä hyvinvointihyötyjä, jotka johtuivat lähes kokonaan siitä, että yksinhuoltajat osallistuivat työmarkkinoille todennäköisemmin. Yksinhuoltajat siis reagoivat verouudistuksiin enemmän ekstensiivisellä marginaalilla, kuin intensiivisellä marginaalilla. Tutkimuksen tuloksissa painotetaan erityisesti sitä, että verotuksen tehokkuusvaikutuksia arvioidessa on huomiotava työn tarjonnan molemmat marginaalit, eikä vain työtunteja, jolloin analyysistä voi tulla virheellisiä. (Eissa ym. 2008, 795–797.) Yhdysvaltojen EITC-uudistukset kasvattivat siis yksinhuoltajien työllisyysastetta voimakkaasti. Työllisyysasteet kasvoivat erityisesti monilapsisissa yksinhuoltajaperheissä. Uudistukset eivät kasvattaneet samaan tapaan muiden matalapalkkaisten ryhmien työllisyysasteita. (Meyer & Rosenbaum 2000, 1057.)

Ruotsista on saatu samansuuntaisia tuloksia yksinhuoltajien työn tarjonnasta tutkimuksesta, jossa tutkittiin mikrosimulointimenetelmällä, miten yksinhuoltajat reagoivat muutoksiin palkassa, sosiaalietuuksissa ja lastenhoidon kustannuksissa. Tutkimuksessa käytettiin aineistoa yksinhuoltajista vuosilta 1997–1998, josta estimoitiin diskreetin valinnan rakenteellinen työn tarjonnan malli, joka huomioi yhtä aikaa työn tarjonnan, sosiaalietuuksien käytön ja lastenhoidon kustannukset. Mallin avulla simuloitiin miten yksinhuoltajat reagoivat erilaisiin politiikkamuutoksiin. Tutkimuksessa palkkajoustavuus oli 0,77, tulojoustavuus -0,1 ja lastenhoidon hinnan joustavuus -0,16. Tutkimuksessa todetaan, että sosiaalietuuksien taso näyttää vaikuttavan enemmän työmarkkinoille osallistumiseen, kun taas lastenhoidon kustannukset työtuntien määrään eli lastenhoidon kustannuksien aleneminen kannusti siirtymään osa-aika työstä kokoaikatyöhön. Lastenhoidon suuria kustannuksia pidetään tutkimuksessa enemmän esteenä kokoaikaiselle työlle, kun esteenä työllistymiselle kokonaan. (Andrén 2003.) Palkkajousto estimoitiin tutkimuksessa olevan suhteellisen korkea yksinhuoltajilla, joka viittaa suhteelliseen voimakkaaseen työn tarjonnan reagointiin kannustimien muuttuessa, mikä on linjassa myös aiemmin tarkasteltuun tutkimukseen Yhdysvalloista, jossa EITC-uudistukset kannustivat yksinhuoltajia osallistumaan työmarkkinoille voimakkaasti.

Ruotsista on lisää samansuuntaista empiiristä tutkimusta, jossa käytettiin aineistoa yksinhuoltajista vuodelta 1996. Tutkimuksessa aineistosta estimoitiin diskreetin valinnan rakenteellinen työn tarjonnan malli yksinhuoltajille, jossa huomioitiin samanaikaisesti henkilön työnteon määrä ja sosiaalietuuksien saanti. Tutkimuksessa simuloitiin seuraavat politiikkamuutokset: 10 prosentin palkan kasvu, lastenhoitomaksujen väheneminen, tuloverotuksen keventäminen ja sosiaalituen tulorajan aleneminen. Tuloksien mukaan erityisesti pienituloiset yksinhuoltajat lisäsivät työn tarjontaa politiikkamuutoksien seurauksena, kun taas suurituloisilla vaikutuksia ei juuri ollut. Lisääntyneet kannustimet siis vaikuttivat erityisesti matalimpiin tuloluokkiin, joissa työn tarjonta oli joustavampaa. Tuloksissa korostetaan myös sitä, että työntekoon liittyy usein kiinteitä kustannuksia, kuten

työmatkat ja lastenhoito, jotka voivat vaikuttaa erityisesti yksinhuoltajien työn tarjontapäätöksiin. (Pylkkänen ym. 2002.)

Saksassa ja Iso-Britanniassa on myös tutkittu optimaalista tuloverotusta yksinhuoltajille tutkimuksessa, jossa yhdistettiin optimaalisen tuloverotuksen teoriaa työn tarjonnan malliin, jonka avulla pyrittiin selvittämään optimaalista verojärjestelmää yksinhuoltajille. Tutkimuksessa estimoitettiin rakenteellinen työn tarjonnan malli erikseen molemmille maille, joka yhdistettiin maiden vero- ja sosiaaliturvajärjestelmiin. Tämän jälkeen simuloitiin erilaisia politiikkamuutoksia, joiden käyttäytymismuutoksia käytettiin laskemaan optimaalista tuloverotusta yksinhuoltajille. Yksinhuoltajat otettiin tarkastelun kohteeksi, koska yksinhuoltajat ovat usein matalasti koulutettuja ja pienituloisia. Maat valittiin tutkimukseen, koska niissä molemmissa sosiaalietuudet ja tuloverotus luovat yhdessä korkeita efektiivisiä marginaaliveroasteita yksinhuoltajille. (Blundell ym. 2009, 1–4.)

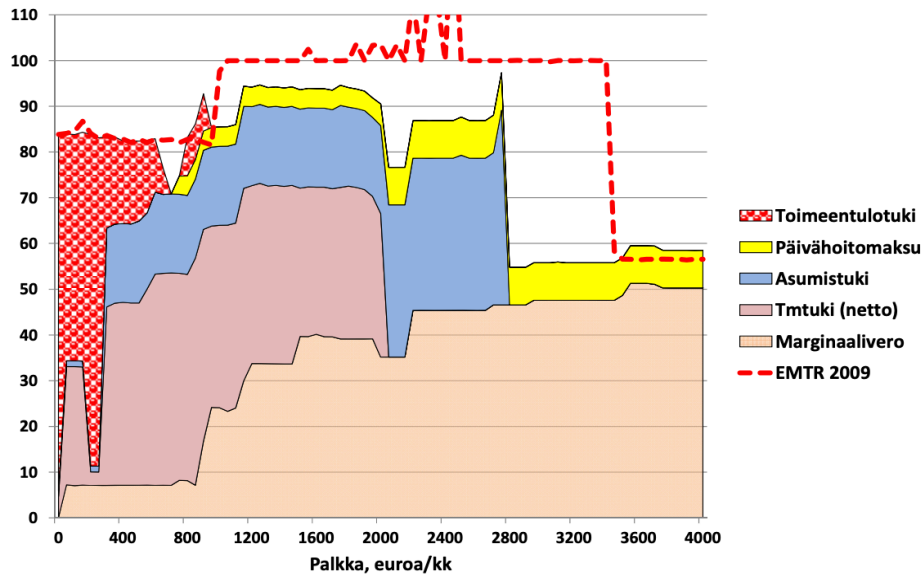
Tuloksina saatiin, että yksinhuoltajat reagoivat politiikkamuutoksiin voimakkaammin ekstensiivisellä marginaalilla, joka on linjassa edellisiin tutkimuksiin. Vaikka tutkimuksessa yksinhuoltajat reagoivat suhteellisen voimakkaasti ekstensiivisellä marginaalilla, niin sen mukaan työssäkäynnin tukeminen Yhdysvaltojen EITC:n tapaisilla ansiotulotuilla (engl. in-work benefit/credit) ei välttämättä ole optimaalisinta politiikkaa. Marginaaliverotuksen tulisi kuitenkin olla matalaa pienituloisille, mutta ei välttämättä negatiivista, kuten EITC:ssä matalilla tulotasoilla. Saksan sosiaaliturvajärjestelmä luo yksinhuoltajille korkeat efektiiviset marginaaliveroasteet, koska tuet ovat harkinnanvaraisia sekä vähenevät nopeasti tulojen noustessa. Iso-Britanniassa taas tuet ovat sidottu enemmän työntekoon, mutta efektiiviset marginaaliveroasteet ovat silti korkeita, sillä työttömille tuet ovat suuria ja nekin vähenevät nopeasti tulojen kasvaessa. Tutkimuksessa päästään johtopäätökseen, että maiden järjestelmät eivät ole optimaalisia, ellei yhteiskunta painota enemmän työttömien hyvinvointia verrattuna matalapalkkaisen työssäkäyvän yksinhuoltajan hyvinvointiin, sillä politiikka ei ole kummassakaan maassa kannustavaa matalapalkkaiselle työnteolle. (Blundell ym. 2009, 17.) Tämän huomaa esimerkiksi siitä, että mediaanipalkalla työskentelevän yksinhuoltajan nettotulot kasvoivat Saksassa vasta, kun työskenteli 32 tuntia viikossa. Iso-Britanniassa työnteoko oli hieman kannustavampaa, mutta nettotulojen ero oli vain noin 500 euroa kuukaudessa mediaanipalkalla työskentelevän täysipäiväisen työntekijän ja työttömän välillä. (Blundell ym. 2009, 8.)

Eri maissa tehtyjen tutkimuksien vertailu toisiinsa ei ole kovin mielekästä, sillä jokaisessa maassa on toisistaan poikkeavat verotus- ja sosiaaliturvajärjestelmät, mutta yksinhuoltajien työn tarjonta näyttää olevan empiirisien tutkimuksien perusteella suhteellisen joustavaa erilaisiin muutoksiin palkassa, sosiaaliturvassa ja verotuksessa. Yksinhuoltajat näyttävät reagoivan huomattavasti

voimakkaammin muutoksiin työn tarjonnan ekstensiivisellä marginaalilla, kuin intensiivisellä eli erilaiset kannustinmuutokset vaikuttavat ensisijaisesti siihen osallistuvatko yksinhuoltajat työmarkkinoille (Eissa ym. 2008; Blundell ym. 2009). Poikkeuksena näyttää olevan Ruotsista saatu tulos lastenhoidon kustannuksien muutoksista, joihin yksinhuoltajat näyttävät reagoivan enemmän intensiivisellä marginaalilla (Andrén 2003). Empirian perusteella yksinhuoltajien työn tarjontaa lisäävä vaikutus on politiikkamuutoksilla, jotka parantavat työnteon kannustimia ja laskevat efektiivisiä marginaaliveroasteita (Pylkkänen ym. 2002; Eissa ym. 2008). Empiirinen näyttö on myös hyvin linjassa teorian kanssa. Muutokset sosiaalietuuksissa ja tuloverotuksessa, jotka kasvattavat nettopalkkaa, kuten Yhdysvaltojen EITC-uudistukset, kannustavat työntekoon substituutiovaikutuksen kautta, koska vapaa-ajan vaihtoehtoiskustannus kasvaa.

3.2 Kahden huoltajan kotitaloudet

Pienituloisten kahden huoltajien kotitalouksien kohdalla työnteon kannustimiin vaikuttavat paljon esimerkiksi työskentelevätkö molemmat huoltajat ja paljonko lapsia taloudessa on, sillä nämä vaikuttavat suuresti siihen minkälaisia sosiaalietuuksia kotitalous voi saada, ja siihen kuinka korkea tuloverotus on. Kahden huoltajan kotitaloudetkin voivat kohdata todella korkeita efektiivisiä marginaaliveroasteita yksinhuoltajien tapaan. Taloudelliset kannustimet työntekoon voivat olla usein jopa heikommat, sillä monet sosiaalietuudet ovat kotitalouskohtaisia. Esimerkiksi Suomessa vuonna 2015 kahden huoltajan kotitaloudessa efektiiviset marginaaliveroasteet olivat korkeita tilanteessa, jossa molemmat huoltajat olivat työmarkkinatuella, ja heillä oli kaksi lasta, joista toinen oli päivähoidossa (kuvio 4.). Kuvioista nähdään työllistyvän puolison efektiiviset marginaaliveroasteet, jotka pysyivät todella korkeina noin 2800 euron palkkatuloihin asti kuukaudessa, kun toinen puoliso pysyi työttömänä. Työnteon taloudelliset kannustimet pysyivät todella heikkoina, koska työllistyvän puolison palkkatulot vähensivät samalla kotitalouden saamia sosiaalietuuksia. (Viitamäki 2015, 23–24.)



Kuvio 4. Efektiiviset marginaaliveroasteet kahden huoltajan taloudessa Suomessa vuonna 2015 (Viitamäki 2015, 24)

Tanskassa tutkittiin vuonna 2011 tehtyjä muutoksia lapsilisiin difference-in-differences -menetelmällä. Tavoitteena oli selvittää miten lapsilisät vaikuttavat vanhempien työn tarjontaan. Uudistuksessa lapsilisiin asetettiin maksimimäärä, jotka vähensivät etenkin suurien lapsiperheiden saatuja lapsilisiä, kun taas pienempien perheiden lapsilisät eivät muuttuneet. Näitä kahta ryhmää hyödynnettiin vertailemaan eroja ennen ja jälkeen politiikkamuutoksen. Koeryhmänä toimivat perheet, jotka kohtasivat muutoksen, ja kontrolliryhmänä perheet, jotka eivät kohdanneet muutosta. Näin pyrittiin tarkastelemaan lapsilisien leikkauksen kausaalivaikutusta työn tarjonnan muutoksiin. (Jensen & Blundell 2024, 1.) Niiden perheiden keskuudessa, joiden lapsilisät pienenevät, äitien työn tarjonta lisääntyi ja isien työn tarjonta pysyi muuttumattomana. Äidit reagoivat muutokseen molemmilla marginaaleilla, mutta ekstensiivisellä marginaalilla enemmän. Suurin reagointi ekstensiivisellä marginaalilla tapahtui äideillä, joiden lapsilisät vähenivät eniten, sekä nuorilla ja pienituloisilla äideillä. Tutkijat vertaavat tuloksiaan Yhdysvaltojen EITC-järjestelmään, joka kannustaa yksinhuoltajia osallistumaan työmarkkinoille, kun taas Tanskan tapainen universaali lapsilisäjärjestelmä näyttää vähentävän äitien osallistumista työmarkkinoille. (Jensen & Blundell 2024, 28–29.) Tanskan lapsilisät eivät ole tuloharkintaisia eli niiden suuruuteen eivät vaikuta saadut tulot, vaan lapsien määrä, eli lapsilisien leikkaus tai lisääminen ei suoranaisesti vaikuta efektiivisiin marginaaliveroasteisiin. Kuitenkin tutkimuksesta saa empiiristä näyttöä, miten sosiaaliuudet voivat vaikuttaa työn tarjontaan tulovaikutuksen kautta, sekä äitien työn tarjonnan joustavuudesta Pohjoismaisessa kontekstissa.

Eissa ja Hoynes (2004) tutkivat Yhdysvaltojen EITC-uudistuksien vaikutuksia naimisissa olevien parien työn tarjontaan. Tutkimuksessa käytettiin kahta erilaista empiiristä lähestymistapaa arvioimaan antavatko ne samansuuntaisia tuloksia. Ensimmäisenä hyödynnettiin luonnollista koeasetelmaa, jossa verrattiin EITC:hen oikeutettujen ja ei-oikeutettujen parien työn tarjontaa ennen ja jälkeen vuoden 1993 EITC-uudistuksen, hyödyntäen difference-in-differences -menetelmää. Toisena menetelmänä käytettiin diskreetin valinnan työn tarjonnan mallia, jossa mallinnettiin parien verotus ja EITC-hyvitykset ja estimoitiin työn tarjontapäätökset. Pääasiallisena ryhmänä toisessa menetelmässä tarkasteltiin matalasti koulutettuja pariskuntia, sillä he olivat todennäköisimmin EITC:n saajia. Tutkimuksen tuloksina saatiin, että EITC-uudistukset vähensivät naimisissa olevien pariskuntien kokonaistyön tarjontaa, koska miehet lisäsivät työntekoa hieman, mutta naiset puolestaan vähensivät enemmän. Tämä johtui siitä, että EITC-hyvitykset ovat kotitalouskohtaisia, jolloin miesten lisääntynyt työnteko lisäsi kotitalouden tuloja, joka vähensi kotitalouden saamia EITC-hyvityksiä. Tämä heikensi toisen tulonsaajan eli tässä tapauksessa yleensä naisten kannustimia työntekoon. Tutkimuksessa päästään erilaiseen johtopäätökseen, kuin yksinhuoltajien tapauksessa, jossa EITC-hyvitykset kannustivat voimakkaasti äitejä osallistumaan työmarkkinoille. Naimisissa olevien pariskuntien tapauksessa, EITC-hyvitykset vaikuttavat kannustavan äitejä olemaan osallistumatta työmarkkinoille.

Tilanteen ongelmana on, että kun kotitalouden tulot kasvavat, niin samalla kotitalouden saama EITC-hyvitys pienenee, eli kotitalouden efektiiviset marginaaliveroasteet kasvavat, joka tässä tapauksessa heikentää toisen tulonsaajan kannustimia työskennellä. Tilanne on linjassa myös teorian kanssa, eli toisen tulonsaajan työstä saatu nettopalkka pienenee ja täten substituutiovaikutuksen kautta vapaa-ajasta tulee houkuttelevampaa. Miesten työn tarjonta on tilanteessa joustamatonta, mutta naisten työn tarjonta on joustavampaa, ja he päättävät herkemmin olla osallistumatta työmarkkinoille heikkojen kannustimien takia. Ratkaisuna ongelmaan tutkimuksessa esitetään, että EITC:stä tehtäisiin yksilökohtainen, mutta ongelmana nähdään, että se rikkoisi horisontaalisen oikeudenmukaisuuden periaatteita, sekä olisi paljon kalliimpi toteuttaa (Eissa & Hoynes 2004, 1956).

Työn tarjonnan joustavuuksia tutkitaan yleensä maakohtaisesti, sillä maiden sosiaaliturva- ja verotusjärjestelmät eroavat paljon toisistaan ja työmarkkinat ovat erilaisia. Bargain ym. (2014) estimoiivat kuitenkin samassa tutkimuksessa 17 EU:n maan ja Yhdysvaltojen työn tarjonnan joustavuuksia erilaisilla kotitalouksilla. Tutkimuksessa käytettiin aineistoa vuosilta 1998–2005 ja estimoitiin erikseen jokaiselle maalle sama rakenteellinen diskreetin valinnan työn tarjonnan malli, hyödyntäen EUROMOD- ja TAXSIM-mikrosimulaatiomalleja. Mallien käyttäminen mahdollisti erilaisten sosiaaliturva- ja verojärjestelmien huomioimisen ja niiden avulla tuloksia voitiin vertailla paremmin

toisiinsa eri maiden välillä. Naimisissa olevien naisten työn tarjonnan joustojen estimoitiin tutkimuksessa olevan noin 0,2–0,6 välillä ja miesten joustojen estimoitiin olevan todella pieniä. Työn tarjonnan joustavuudet olivat lähtökohtaisesti huomattavasti suurempia ekstensiivisellä marginaalilla kuin intensiivisellä marginaalilla tarkastelluissa maissa. Naimisissa olevien naisten joustavuudet olivat Pohjoismaissa pienempiä verrattuna esimerkiksi Etelä-Euroopan maihin, joissa naiset osallistuvat työmarkkinoille ylipäättänsä epäsäännöllisemmin. Tämä näkyi esimerkiksi siinä, että Suomessa naimisissa olevien naisten ja miesten joustavuudet olivat todella lähellä toisiaan – naisten joustavuus oli vain hieman suurempi, mutta molemmat olivat alle 0,2. Tutkijat päätyivät johtopäätökseen, että erot maiden työn tarjonnan joustavuuksissa eivät johdu pelkästään vero- ja sosiaaliturvajärjestelmistä, vaan myös erilaisista kulttuurillisista eroista työnteossa.

Tutkimuksessa ei lähtökohtaisesti löydetä empiiristä näyttöä sille, että pienituloisten naimisissa olevien naisten joustavuudet olisivat suurempia kuin muiden tuloluokkien, vaan enemmänkin toisin päin, että korkeatuloisimmissa perheissä toinen tulonsaaja jättäytyy pois työmarkkinoilta herkemmin. Tätä selitetään sillä, että pienituloisissa kotitalouksissa molempien huoltajien on työskenneltävä riittävän toimeentulon varmistamiseksi, kun taas korkeatuloisemmilla kotitalouksilla on enemmän taloudellista liikkumavaraa. Pienituloisten naimisissa olevien naisten joustavuudet olivat kuitenkin korkeampia, kuin keskituloisilla, sekä matalilla tulotasolla työn tarjonnan joustavuus selittyi lähes kokonaan ekstensiivisellä marginaalilla. Tutkimuksessa painotetaan kuitenkin sitä, että jos toisen tulonsaajan työn tarjonta on joustavampaa, niin heikot kannustimet voivat aiheuttaa suuria hyvinvointitappioita, jolloin toista tulonsaajaa ei pitäisi verottaa kovin korkeasti. Tällöin etenkin kotitalouden yhteisverotus voi olla haitallista. (Bargain ym. 2014.)

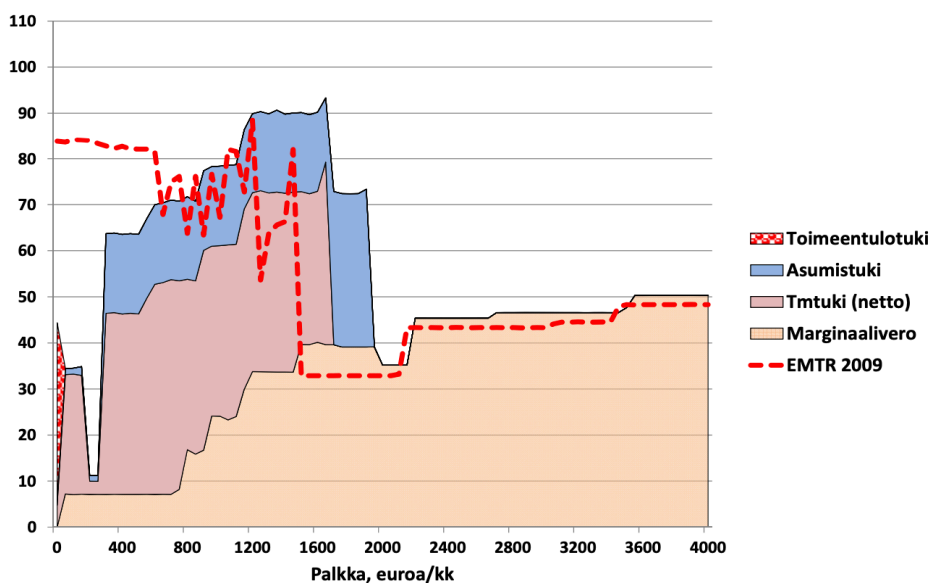
Bargain ym. (2014) estimoivat alhaiset työn tarjonnan joustavuudet naimisissa oleville naisille Pohjoismaissa verrattuna moneen muuhun Euroopan maahan. Tuloksia voidaan selittää myös sillä, että vaikkakin Pohjoismaissa julkiset sektorit ovat suuria ja niiden ylläpitämiseen tarvitaan korkeaa verotusta, niin samalla julkisen sektorin tuottamat erilaiset palvelut, kuten lastenhoito saattavat kompensoida verotuksen negatiivisia vaikutuksia työn tarjonnassa. Hyvin suunnitellut julkiset palvelut voivat täten tukea työntekoa ja saada ihmisiä osallistumaan työmarkkinoille, vaikka tuloverotus olisi korkeaa. (Kleven 2014; Jäntti ym. 2015.)

Kahden huoltajan kotitalouksia koskevissa tutkimuksissa käsiteltiin erityisesti naimisissa olevia pariskuntia, ja miten erilaiset politiikkamuutokset vaikuttivat heidän työn tarjontaan. Naimisissa olevien miesten joustavuudet olivat kaikissa tutkimuksissa alhaisia (Eissa & Hoynes 2004; Bargain ym. 2014; Jensen & Blundell 2024). Empiiristen tulosten perusteella erilaiset politiikkamuutokset,

jotka vaikuttavat työnteon kannustimiin matalatuloisissa kotitalouksissa vaikuttavat herkemmin toisen tulonsaajan työn tarjontaan, joka tuloksien perusteella näyttää olevan useimmiten nainen. Toiset tulonsaajat reagoivat enemmän ekstensiivisellä marginaalilla, kuin intensiivisellä marginaalilla. Tästä antaa osviittaa Tanskan lapsilisien leikkaukset, jotka kannustivat äitejä osallistumaan työmarkkinoille, sekä Yhdysvaltojen EITC-uudistukset, jotka kannustivat äitejä olemaan osallistumatta työmarkkinoille. (Eissa & Hoynes 2004; Jensen & Blundell 2024.) Myös pariskuntien yhteisverotus voi olla haitallista, jos toisen tulonsaajan työn tarjonta on joustavaa ja kannustimet työnteolle ovat heikot (Eissa & Hoynes 2004; Bargain ym. 2014). Tätä tietoa voi soveltaa myös ongelmiin kotitalouskohtaisissa sosiaalietuuksissa kuviossa 4, jossa Suomessa työllistyvän puolison työnteon kannustimet pysyivät heikkoina, koska palkkatulot vähensivät koko kotitalouden saamia etuuksia voimakkaasti.

3.3 Yksin asuvat

Yksin asuvilla lapsettomilla kotitalouksilla tilanne muuttuu siten, että monet sosiaalietuudet ovat hyvinvointivaltioissa usein sidottuna lapsiin tai ne ovat suurempia kotitalouksille, joissa on lapsia. Yksin asuvalla ei myöskään lähtökohtaisesti kenenkään muun saamat sosiaalietuudet vaikuta yksinasuvan efektiiviseen marginaaliveroasteeseen. Täten esimerkiksi Suomessa vuonna 2015 työmarkkinatuella olevan yksinasuvan efektiiviset marginaaliveroasteet (kuvio 5.) laskivat pienemmillä tulotasoilla verrattuna aikaisemmin käsiteltyihin yksinhuoltajiin ja kahden huoltajan talouksiin. Noin 2000 euron palkkatuloilla kuukaudessa efektiivinen marginaaliveroaste alkoi muodostumaan pelkästä marginaaliverosta. (Viitamäki 2015, 11–12.)



Kuvio 5. Yksinasuvan efektiiviset marginaaliveroasteet Suomessa vuonna 2015 (Viitamäki 2015, 12)

Yksin asuvien kotitalouksien työn tarjonnan joustavuuksien tutkiminen on jäänyt vähemmälle verrattuna yksinhuoltajiin ja naimisissa oleviin pariskuntiin, vaikka yksinasuvien osuus kotitalouksista on kasvanut länsimaissa voimakkaasti viime vuosikymmeninä. Yhtenä syynä tälle on todennäköisesti, että monet vero- ja tukiudistukset ovat kohdistuneet lapsiperheisiin erityisesti Yhdysvalloissa, jolloin politiikkamuutoksien kautta ei olla saatu yhtä paljon tutkittavia luonnollisia koeasetelmia. Lisäksi usein ajatellaan, että yksin asuvien työttömyys johtuu työn kysyntäpuolen ongelmista, eikä siitä, että työnteon kannustimet olisivat heikot. (Bargain & Peichl 2016, 18.)

Ranskassa on tutkittu kuitenkin yksin asuvien miesten toimeentulotuen saannin vaikutuksia työn tarjontaan luonnollisen koeasetelman avulla. Ranskan toimeentulotuki oli tutkimuksen teon aikaan perinteinen tarveharkintainen sosiaalietuus, joka oli voimakkaasti tuloharkintainen eli tuen saajilla efektiiviset marginaaliveroasteet olivat korkeita. Tutkimuksessa hyödynnettiin sitä, että toimeentulotukea ei voinut saada alle 25-vuotiaat henkilöt, kun taas yli 25-vuotiaat henkilöt pystyivät saamaan. Tutkimuksessa hyödynnettiin regressioepäjatkuvuus -menetelmää vertaamaan juuri alle 25-vuotiata miehiä juuri täyttäneisiin 25-vuotiaisiin miehiin, jolloin ryhmät olivat muuten mahdollisimman samankaltaisia. Näin pyrittiin selvittämään toimeentulotuen kausaalivaikutusta työn tarjontaan epäjatkuvuuskohtassa, jossa henkilöt saivat oikeuden saada toimeentulotukea. Tuloksina tutkimuksessa saatiin, että toimeentulotuki vähensi selkeästi juuri 25 vuotta täyttäneiden yksin asuvien miesten osallistumista työmarkkinoille. Matalasti koulutetut reagoivat tuen saantiin suhteellisen voimakkaasti, kun taas korkeakoulutetut eivät reagoineet lähes ollenkaan. Työn tarjonta oli joustavinta niillä keiden työstä saama palkka olisi alhaisinta eli lähimpänä tuesta saatavaa tasoa. Tutkimuksessa päästään johtopäätökseen, että työn tarjonta on joustavaa vain kaikista matalatuloisimmilla henkilöillä, jolloin sosiaaliturvaan liittyvissä politiikkatoimissa pitäisi keskittyä erityisesti parantamaan matalapalkkaisten työnteon kannustimia. (Bargain & Doorley 2011.)

Bargain ym. (2014) estimoivat myös aiemmin käsitellyssä tutkimuksessa työn tarjonnan joustavuudet yksin asuville 17 EU-maassa ja Yhdysvalloissa. Yksin asuvien työn tarjonnan joustot olivat noin 0,15–0,4 välillä niin miehillä kuin naisilla, eli samanlaisia eroja ei keskimäärin ollut, kuin naimisissa olevien miesten ja naisten välillä. Yksin asuvien miesten joustot esimerkiksi Suomessa ja Ruotsissa olivat suuremmat kuin naisilla. Miehillä molemmissa maissa joustot olivat noin 0,35 ja naisilla noin 0,2. Työn tarjonnan reagoivat selvästi herkemmin ekstensiivisellä marginaalilla Suomessa ja Ruotsissa. Yksin asuvilla pienituloisilla kotitalouksilla työn tarjonnan joustot estimoitiin olevan selvästi suurempia, kuin korkeampituloisilla, jotka selittyivät lähes kokonaan ekstensiivisellä marginaalilla. Tätä pidetään tutkimuksessa tärkeänä havaintona, koska vaikka joustot näyttäsivät keskimäärin olevan pieniä, niin empiiristä näyttöä on siitä, että pienituloisilla ne ovat yleensä

suurempia. Kun joustavuudet ovat matalimmissa tuloluokissa suurempia, niin se tukee tutkimuksen mukaan ajatusta siitä, että sosiaalietuuksien pitäisi painottua enemmän tukiin, jotka kannustavat pienituloisia työntekoon, kuten Yhdysvaltojen EITC:n tapaisiin ansiotulotukiin, kuin perinteisiin tarveharkintaisiin työttömien tukiin.

Immervoll ym. (2007, 1–5) tarkastelivat tutkimuksessaan, mikä olisi optimaalisin tapa uudelleen jakaa tuloja Euroopassa, kun huomioidaan työn tarjonnan joustavuudet. Tutkimuksessa hyödynnettiin staattista työn tarjonnan mallia, joka huomioi molemmat työn tarjonnan marginaalit ja harmonisoitua EUROMOD-mikrosimulointimallia tarkastelemaan 15 EU-maata. EUROMOD-mikrosimulointimallin avulla laskettiin verot, sosiaalietuudet ja työnteon kannustimet erilaisille kotitalouksille eri maissa. Työn tarjonnan joustavuudet otettiin aiemmasta empiirisestä kirjallisuudesta. Tutkimuksessa EUROMOD-mallia käytettiin simuloimaan kahta erilaista politiikkavaihtoehtoa: ansiotulotukea ja perinteistä sosiaalietuutta, joka ulottuu myös työttömille. Tuloksina tutkimuksessa saatiin, että perinteiset sosiaalietuudet vähensivät työntekoa molemmilla marginaaleilla, kun taas työhön sidottu tuki lisäsi työmarkkinoille osallistumista ja vähensi tehtyjä työtunteja hieman. Lisäksi perinteisten sosiaalietuuksien hyvinvointitappiot olivat huomattavasti suurempia, eli kustannukset yhden lisäeuron siirtämisestä suurituloiselta pienituloiselle olivat keskimäärin moninkertaiset. Tutkimuksessa päästään samankaltaiseen johtopäätökseen kuin Bargain ym. (2014), että erilaiset ansiotulotuet saattavat olla optimaalisimpia, etenkin työnteon kannustimien kannalta, koska ne kannustavat pienituloisia osallistumaan työmarkkinoille. Kuitenkin tutkimuksessa painotetaan, että eroja on tarkasteltava myös tukien kohdentumisessa, eikä vain tehokkuudessa. Jos yhteiskunnat painottavat politiikassaan paljon kaikista heikoimmassa asemassa olevien ihmisten hyvinvointia, niin perinteiset sosiaalietuudet voivat silti olla optimaalisia.

Suomessa, Ruotsissa ja Tanskassa arvioitiin hyvinvointitappioiden olevan erittäin suuria verrattuna muihin EU-maihin, jos tulojen uudelleenjakoa vielä lisättäisiin, koska työnteon kannustimet heikkenisivät paljon, sillä tulojen uudelleenjakoa oli valmiiksi voimakkainta. Tutkimuksessa todetaan myös, että enemmistö ihmisistä hyötyisi politiikasta, jossa maiden sosiaaliturvajärjestelmiä muutettaisiin tukemaan enemmän pienituloisia työssäkäyviä – erityisesti Pohjoismaissa. Kuitenkin yhtenä ongelmana sosiaaliturvajärjestelmän muuttamisessa tukemaan enemmän työntekoa nähdään horizontaalinen epäoikeudenmukaisuus, jos tuki annetaan yksilöperusteisesti. Tällä tarkoitetaan sitä, että esimerkiksi varakkaan henkilön osa-aikaisesti työskentelevä puoliso saisi tukea samaan tapaan, kuin yksinasuva pienituloisen palkansaaja, jolloin todellisuudessa heidän taloudelliset tilanteensa olisivat hyvin erilaiset. Tätä ei kuitenkaan tutkimuksessa pidetä kovin suurena ongelmana, sillä suurin osa hyötyjistä olisi silti alimmista tuloluokista. (Immervoll ym. 2007, 26–34.)

Yksin asuvien työn tarjonnan joustavuuksia ei ole tutkittu kovin paljon, mutta käsiteltyjen empiiristen tutkimusten perusteella yksin asuvien työn tarjonta vaikuttaa olevan suhteellisen joustavaa ekstensiivisellä marginaalilla kaikista matalimmilla tulotasoilla, mutta joustamatonta korkeammilla tulotasoilla (Bargain & Dooley 2011; Bargain ym. 2014). Tämän takia työn kannustimien parantaminen yksin asuvilla pienituloisilla vaikuttaa olevan erittäin kannattavaa tehokkuuden näkökulmasta, esimerkiksi Yhdysvaltojen EITC:n tapaisilla ansiotulotuilla. Tämänkaltaiset järjestelmät kannustaisivat pienituloisia osallistumaan työmarkkinoille huomattavasti paremmin, kuin perinteinen sosiaaliturva, jolloin tuloverotuksen ja sosiaalietuuksien aiheuttamat hyvinvointitappiot pienenisivät. (Immervoll ym. 2007; Bargain ym. 2014.) Toisaalta, jos eriarvoisuuden vähentämistä arvostetaan yhteiskunnissa paljon, kuten Pohjoismaissa ja muissa hyvinvointivaltioissa arvostetaan, niin sosiaaliturvan sitominen vahvasti työntekoon ei välttämättä ole optimaalisinta, vaikka sillä saataisiin parannettua tehokkuutta. Lisäksi tässäkin tutkielmassa on havaittu tehokkuuteen liittyviä ongelmia myös Yhdysvaltojen EITC-järjestelmässä, joka vaikuttaa kannustavan yksinhuoltajia osallistumaan työmarkkinoille, mutta toisaalta samalla se näyttää vähentävän naimisissa olevien pariskuntien kokonaistyön tarjontaa.

4 Johtopäätökset

Tutkielman tarkoituksena oli tarkastella, miten korkeat efektiiviset marginaaliveroasteet vaikuttavat matalapalkkaisen työnteon kannustimiin hyvinvointivaltioissa. Tarkoituksena oli myös selvittää, miten vaikutukset eroavat työn tarjonnan ekstensiivisellä ja intensiivisellä marginaalilla, ja mitkä pienituloisten ryhmät tyypillisesti reagoivat herkimmin työn kannustimien muutoksiin työn tarjontapäätöksissä. Tutkimuskysymyksiin pyrittiin vastamaan teoreettisen viitekehyksen sekä aiemman empiirisen kirjallisuuden avulla. Tarkoituksena oli selittää työn tarjonnan mekanismeja ja vastata tutkimuskysymyksiin suhteellisen yleisellä tasolla, koska maiden sosiaaliturva- ja verojärjestelmät ovat erilaisia, jolloin täytyisi perehtyä tarkemmin tiettyjen maiden järjestelmiin, jos vastauksia haluttaisiin kohdennetummin tietyistä maista.

Teorian perusteella tarveharkintaiset sosiaalietuudet, jotka ovat tuloharkintaisia, vaikuttavat työnteon kannustimiin heikentävästi selkeimmin, koska substituutio- ja tulovaikutus ovat samansuuntaisia ja ne tekevät vapaa-ajasta houkuttelevampaa verrattuna työntekoon. Tuloharkintaiset sosiaalietuudet vähentävät työn tarjontaa molemmilla marginaaleilla. (Borjas 2013.) Sosiaalietuuden tuloharkinnan lieventäminen sekä tuloverotuksen keventäminen kannustavat teorian mukaan ihmisiä osallistumaan työmarkkinoille, koska työstä saatava nettopalkka kasvaa, eli tällaiset politiikkamuutokset laskevat etenkin työmarkkinoiden ulkopuolella olevien efektiivisiä marginaaliveroasteita (Uusitalo & Laine 2001). Kun työn tarjonnan malliin lisätään sosiaaliturvan lisäksi progressiivinen tuloverotus, niin se johtaa kuluttajien epäkonvekseihin budjettijoukkoihin, joiden teoreettinen analysointi on vaikeaa. Tästä syystä ekonometriset menetelmät ovat tärkeitä työn tarjonnan muutoksien analysoinnissa. (Hausman 1985.) Optimaalisen tuloverotuksen teorioiden tärkeimpänä johtopäätöksenä saatiin, että optimaaliseen tulojen uudelleenjaon tasoon vaikuttavat eniten työn tarjonnan joustavuus sekä yhteiskunnan tasa-arvo preferenssit (Mirrlees 1971; Immervoll ym. 2007). Jos työn tarjonta on joustamatonta, voimakkaampi tulojen uudelleenjako on perusteltavissa, koska tällöin tuloverotuksen ja sosiaalietuuksien aiheuttamat hyvinvointitappiot eivät välttämättä ole niin suuria.

Empiirisessä osiossa tarkasteltiin erityisesti korkeiden efektiivisten marginaaliveroasteiden vaikutuksia työn tarjontaan joustavuuksien kautta, koska työn tarjonnan joustavuus on tärkeä mittari siihen, miten ihmiset reagoivat työn kannustimien muutoksiin. Jos työn tarjonta on joustavaa, niin ihmiset reagoivat herkemmin kannustimiin työn tarjontapäätöksissään, jolloin politiikkatoimissa on erityisen tärkeää kiinnittää huomioita niihin ryhmiin, joilla joustavuus on suurinta. Tämä on tärkeää etenkin hyvinvointivaltioiden kannalta, koska sosiaaliturva on kattavaa, jolloin se tarjoaa varteentotettavan vaihtoehdoisen tulonlähteen palkkatuloille pienituloisille. Tällöin pienetkin muutokset

efektiivisissä marginaaliveroasteissa voivat saada ihmisiä osallistumaan työmarkkinoille tai poistumaan työmarkkinoilta. Voidaan siis ajatella, että mitä joustavampaa työn tarjonta pienituloisilla on, sitä haitallisempia korkeat efektiiviset marginaaliveroasteet ovat työnteon kannustimille.

Tutkielmassa tarkastelluissa empiirisissä tutkimuksissa kaikki tarkastellut ryhmät reagoivat selkeästi voimakkaammin työn kannustimien muutoksiin ekstensiivisellä marginaalilla. Esimerkiksi Yhdysvaltojen EITC-uudistukset kannustivat yksinhuoltajia osallistumaan työmarkkinoille (Meyer & Rosenbaum 2000; Eissa ym. 2008), ja Bargain ym. (2014) estimoivat Euroopassa naimisissa olevien pariskuntien sekä yksinasuvien reagoivan selvästi enemmän ekstensiiviellä marginaalilla, vaikkakin naimisissa olevien miesten joustavuudet estimoitiin todella pieniksi. Yhtenä syynä tälle on todennäköisesti erilaiset institutionaaliset syyt, sillä työn tarjontapäätös helpompi tehdä ekstensiivisellä marginaalilla, koska työtuntien muuttaminen on vaikeampaa työsopimuksien ja vastaavien syyden takia. Empiiriset tutkimukset antavat myös näyttöä siitä, että pienituloisilla työn tarjonta on suhteellisen joustavaa hyvinvointivaltioissa, etenkin yksinhuoltajilla ja yksin asuvilla (Pylkkänen ym. 2002; Andrén 2003; Blundell ym. 2009; Bargain ym. 2014). Myös naimisissa olevien naisten työn tarjonta vaikuttaa olevan suhteellisen joustavaa keskimäärin, mutta Pohjoismaissa naimisissa olevien naisten joustavuus näyttää olevan suunnilleen samalla tasolla miesten kanssa. Tätä voidaan selittää esimerkiksi sillä, että kattavat julkiset palvelut, kuten lastenhoito voivat tukea työntekoa, vaikka kannustimet työnteolle olisivat heikot (Kleven 2014; Jäntti ym. 2015). Toisaalta kuitenkin Tanskassa tehty tutkimus lapsilisien leikkauksista antaa näyttöä siitä, että etenkin pienituloisissa perheissä toiset tulonsaajat reagoivat kannustimien muutoksiin herkemmin myös Pohjoismaissa (Jensen & Blundell 2024).

Kun pienituloisten työn tarjonta on joustavaa, niin tarveharkintaiset sosiaalietuudet, jotka ovat tuloharkintaisia näyttävät myös empirian perusteella olevan haitallisimpia työnteon kannustimille vähentäen työn tarjontaa, etenkin ekstensiivisellä marginaalilla. Esimerkiksi Ranskan toimeentulotuki vähensi yksin asuvien miesten osallistumista työmarkkinoille (Bargain & Doorley 2011), ja Immervoll ym. (2007) totesivat, että perinteinen sosiaaliturva vähentää työntekoa molemmilla marginaaleilla, koska se kannustaa heikosti työntekoon. Tehokkuuden näkökulmasta Yhdysvaltojen EITC-järjestelmän tapaiset ansiotulotuet vaikuttavat empirian perusteella optimaalisilta järjestelmiltä purkamaan kannustinloukkuja. Ne tekevät työn vastaanottamisesta taloudellisesti kannattavaa, sillä efektiiviset marginaaliveroasteet ovat jopa negatiivisia matalilla tulotasolla. Toisaalta kuitenkin perinteinen tarveharkintainen sosiaaliturva voi silti olla optimaalista, jos yhteiskunnassa arvostetaan paljon kaikista heikoimmassa asemassa olevien hyvinvointia, vaikka se aiheuttaisikin suurempia hyvinvointitappioita yhteiskunnalle (Immervoll 2007). Ihmiset näyttävät arvostavan optimaalisessa

tuloverotuksessa enemmän eriarvoisuuden vähentämistä verrattuna tehokkuuteen (Stantcheva 2021), jolloin voisi ajatella, että sosiaaliturvan liittäminen voimakkaasti työntekoon, ei välttämättä ole optimaalisinta, etenkin hyvinvointivaltioiden kontekstissa.

Lähteet

- Andrén, T. (2003). The choice of paid childcare, welfare, and labor supply of single mothers. *Labour Economics, European Association of Labour Economists, 14th Annual Conference, 2002*, 10(2), 133–147. [https://doi.org/10.1016/S0927-5371\(03\)00004-6](https://doi.org/10.1016/S0927-5371(03)00004-6)
- Bargain, O., Dolls, M., Neumann, D., Peichl, A., & Siegloch, S. (2014). Comparing inequality aversion across countries when labor supply responses differ. *International Tax and Public Finance*, 21(5), 845–873. <https://doi.org/10.1007/s10797-013-9277-9>
- Bargain, O., & Doorley, K. (2011). Caught in the trap? Welfare's disincentive and the labor supply of single men. *Journal of Public Economics, Special Issue: The Role of Firms in Tax Systems*, 95(9), 1096–1110. <https://doi.org/10.1016/j.jpubeco.2011.05.007>
- Bargain, O., Orsini, K., & Peichl, A. (2014). Comparing labor supply elasticities in Europe and the United States: New results. *The Journal of Human Resources*, 49(3), 723–838.
- Bargain, O., & Peichl, A. (2016). Own-wage labor supply elasticities: Variation across time and estimation methods. *IZA Journal of Labor Economics*, 5(1), 10. <https://doi.org/10.1186/s40172-016-0050-z>
- Beer, G. (2003). Work incentives under a new tax system: The distribution of effective marginal Tax Rates in 2002. *Economic Record*, 79(SpecialIssue), 14–25. <https://doi.org/10.1111/1475-4932.00088>
- Blundell, R., Brewer, M., Haan, P., & Shephard, A. (2009). Optimal Income Taxation of Lone Mothers: An Empirical Comparison of the UK and Germany. *Economic Journal*, 119(535), F101–F121. (36282099). <https://doi.org/10.1111/j.1468-0297.2008.02261.x>
- Borjas, G. J. (2013). *Labor economics* (6th ed). McGraw-Hill.
- Eissa, N., & Hoynes, H. W. (2004). Taxes and the labor market participation of married couples: The earned income tax credit. *Journal of Public Economics*, 88(9–10), 1931–1958. <https://doi.org/10.1016/j.jpubeco.2003.09.005>

- Eissa, N., Kleven, H. J., & Kreiner, C. T. (2008). Evaluation of four tax reforms in the United States: Labor supply and welfare effects for single mothers. *Journal of Public Economics*, 92(3), 795–816. <https://doi.org/10.1016/j.jpubeco.2007.08.005>
- Eurostat (2025). Social protection statistics – family and children benefits. Euroopan komissio. <https://ec.europa.eu/eurostat/statistics-explained/index.php?title=Social_protection_statistics_-_family_and_children_benefits>, haettu 8.4.2026.
- Hausman, J. (1985). Chapter 4 Taxes and labor supply. *Handbook of Public Economics*, 1, 213–263. [https://doi.org/10.1016/S1573-4420\(85\)80007-0](https://doi.org/10.1016/S1573-4420(85)80007-0)
- Immervoll, H., Kleven, H. J., Kreiner, C. T., & Saez, E. (2007). Welfare reform in European countries: A microsimulation analysis. *The Economic Journal*, 117(516), 1–44. <https://doi.org/10.1111/j.1468-0297.2007.02000.x>
- Jensen, M. F., & Blundell, J. (2024). Income effects and labour supply: Evidence from a child benefits reform. *Journal of Public Economics*, 230, 105049. <https://doi.org/10.1016/j.jpubeco.2023.105049>
- Kleven, H. J. (2014). How can scandinavians tax so much? *Journal of Economic Perspectives*, 28(4), 77–98. <https://doi.org/10.1257/jep.28.4.77>
- Korkman, S. (2011). Hyvinvointivaltioilla tulevaisuutta? Elinkeinoelämän valtuuskunta EVA. <<https://www.eva.fi/wp-content/uploads/2011/03/Hyvinvointivaltio.pdf>>, haettu 18.2.2026.
- Meyer, B. D., & Rosenbaum, D. T. (2000). Making single mothers work: Recent tax and welfare policy and its effects. *National Tax Journal*, 53(4), 1027–1061. <https://doi.org/10.17310/ntj.2000.4S1.02>
- Mirrlees, J. A. (1971). An exploration in the theory of optimum income taxation. *The Review of Economic Studies*, 38(2), 175–208. <https://doi.org/10.2307/2296779>
- Moffit, R. (2002). Chapter 34 Welfare programs and labor supply. *Handbook of Public Economics*, 4, 2393–2430. [https://doi.org/10.1016/S1573-4420\(02\)80013-1](https://doi.org/10.1016/S1573-4420(02)80013-1)

- OECD (2024) Social benefits to households. <<https://www.oecd.org/en/data/indicators/social-benefits-to-households.html>>, haettu 18.2.2026.
- Pylkkänen, E., Flood, L., & Wahlberg, R. (2002). Labor supply and welfare participation of single mothers in Sweden. *Department of Economics, Göteborg University*.
- Saez, E. (2002). Optimal income transfer programs: Intensive versus extensive labor supply responses. *Quarterly Journal of Economics*, 117(3), 1039–1073.
<https://doi.org/10.1162/003355302760193959>
- Saez, E., & Stantcheva, S. (2016). Generalized Social Marginal Welfare Weights for Optimal Tax Theory. *American Economic Review*, 106(1), 24–45. <https://doi.org/10.1257/aer.20141362>
- Shaviro, D. (1999). *Effective marginal tax rates on low-income households* (SSRN Scholarly Paper No. 162569). Social Science Research Network. <https://doi.org/10.2139/ssrn.162569>
- Stantcheva, S. (2021). Understanding tax policy: How do people reason? *The Quarterly Journal of Economics*, 136(4), 2309–2369. <https://doi.org/10.1093/qje/qjab033>
- Uusitalo, R., & Laine, V. (2001) Kannustinloukku-uudistuksen vaikutukset työvoiman tarjontaan. Valtion taloudellinen tutkimuskeskus VATT. <<https://www.doria.fi/bitstream/handle/10024/148491/t74.pdf?sequence=1&isAllowed=y>>, haettu 22.2.2026.
- Varian, H. R. (2014). *Intermediate Microeconomics With Calculus*. W W Norton & Co Inc.
- Viitamäki, H. (2015). Työnteon kannustimet – mitä jää käteen? Valtion taloudellinen tutkimuskeskus VATT. <https://www.doria.fi/bitstream/handle/10024/148804/muistio_50.pdf>, haettu 20.2.2026.