

## **Tyypillisten hankkeiden tyypillinen lähiö**

Pihlavan representaatio Turun yliopiston julkaisuissa vuosina 2010 ja 2022

Aino Piisi

Kandidaatintutkielma

Digitaalisen kulttuurin, maiseman ja kulttuuriperinnön tutkinto-ohjelma

Historian, kulttuurin ja taiteiden tutkimuksen laitos

Humanistinen tiedekunta

Turun yliopisto

Huhtikuu 2026

Turun yliopiston laatujärjestelmän mukaisesti tämän julkaisun alkuperäisyys on tarkastettu

Turnitin OriginalityCheck -järjestelmällä

Kandidaatintutkielma

## **Digitaalisen kulttuurin, maiseman ja kulttuuriperinnön tutkinto-ohjelma**

**Aino Piisi**

### **Tyypillisten hankkeiden tyypillinen lähiö**

**Sivumäärä: 39**

Tässä tutkielmassa olen tarkastellut sitä, millainen representaatio Pihlavan lähiöstä Turun yliopiston julkaisuista rakentuu. Pihlavan kaupunginosa sijaitsee 16 kilometrin päässä Porin keskustasta. Asuinalueen rakennuskanta koostuu omakotitalo- ja kerrostaloalueista. Pihlavaan liitetyt maine ja mielikuvat ovat linjassa tyypillisten lähiökuvausten kanssa, joissa alueiden katsotaan olevan sosiaalisten ongelmien keskittymiä. Pihlava on ollut Turun yliopiston hankkeiden kohteena, jotka olivat osa vuosien 2008 ja 2020 Lähiöohjelmia.

Tutkimusaineistoksi olen valinnut kaksi raporttia, jotka on tuotettu osana edellä mainittuja hankkeita. Vanhempi raporteista on ”Porilainen lähiömaisema” -hankkeen väliraportti vuodelta 2010 ja uudempi taas ”Kulttuurisuunnistelu” -hankkeen raportti vuodelta 2022. Aineiston avulla olen halunnut selvittää, millaisen esityksen hankeraportit Pihlavasta rakentavat. Olen ollut kiinnostunut erityisesti siitä, millaiset kulttuuriset tekijät raporteissa korostuvat ja mitkä tekijät on rajattu julkaisujen ulkopuolelle. Olen tarkastellut raporteissa tehtyjä rajanvetoja erityisesti vallankäytön näkökulmasta. Tutkimusmenetelmänä olen käyttänyt kriittistä diskurssianalyysia, jonka avulla olen tunnistanut aineistosta representaation kanalta oleelliset diskurssit.

Tulkintani mukaan yliopiston julkaisuista konstruoituu kahtia jakautunut Pihlava ja paikallinen yhteisö. Maisema muodostuu idyllisistä puutaloalueista ja rumista kerrostaloista, paikalliset taas voidaan jakaa ”kunnon” pihlavalaisiin sekä niihin, joiden koetaan aiheuttavan ongelmia. Yhteisön määrittely pohjautuu aktiivisten osallistujien ääneen, jonka kautta määrittyvät myös pihlavalaiset nuoret ja marginaaliryhmät. Tutkimusaineistossa vallankäyttö ilmenee muun muassa siinä, miten Pihlavan kulttuuriperintö määritellään. En havainnut raporteista sellaisia tekijöitä, joiden kautta hegemonisia lähiödiskursseja olisi yritetty purkaa, vaan raportit mukailevat tavanomaisia lähiöesityksiä.

**Avainsanat:** diskurssianalyysi, kehityshankkeet, lähiötutkimus, osallistaminen, Pihlava, Pori, representaatio

# Sisällysluettelo

<b>1</b>	<b>Johdanto</b>	<b>4</b>
1.1	Tutkielman lähtökohdat ja tutkimusongelma	4
1.2	Pihlava – maalaiskunnan kylästä lähiöohjelmien kehityskohteeksi	4
<b>2</b>	<b>Keskeiset käsitteet</b>	<b>7</b>
2.1	Diskurssi ja representaatio	7
2.2	Kulttuuriperintö	8
<b>3</b>	<b>Aineisto, menetelmä ja teoreettinen näkökulma</b>	<b>9</b>
3.1	Tutkimusaineiston valinta	9
3.2	Teoreettinen viitekehys ja aikaisempi lähiötutkimus	10
3.3	Menetelmänä kriittinen diskurssianalyysi	10
<b>4</b>	<b>Vallan diskurssit – Pihlavan representaation rakentuminen</b>	<b>13</b>
4.1	Kulttuuriperinnön diskurssi	13
4.2	Ongelmalähiön diskurssi	18
4.3	Pihlavalaisuuden diskurssi	22
4.4	Puuttuva diskurssi	27
<b>5</b>	<b>Johtopäätökset ja loppupohdinta</b>	<b>31</b>
5.1	Perheystävällinen ongelmalähiö?	31
5.2	Lopuksi	32
	<b>Lähteet</b>	<b>34</b>

# 1 Johdanto

## 1.1 Tutkielman lähtökohdat ja tutkimusongelma

Tässä laadullisessa tutkielmassa tarkastelen Turun yliopiston julkaisuista rakentuvaa Porin Pihlavan representaatiota. Tutkimusaineistona käytän yliopiston toteuttamien lähiöhankkeiden raportteja vuosilta 2010 ja 2022. Menetelmäksi olen valinnut kielitieteen emeritusprofessori Norman Fairclough'n kriittisen diskurssianalyysin, jonka avulla pyrin tunnistamaan aineiston tekstiennisäisiä yhteiskunnallisia rakenteita. Avaintekijöinä tutkielman aiheenvalinnassa ovat olleet omat henkilökohtaiset siteeni Pihlavaan sekä osallistumiseni molempiin hankkeisiin nimenomaan paikallisen roolissa. Tässä tutkielmassa pyrin nostamaan esiin ne diskurssit, joiden kautta Pihlavan representaatio julkaisuissa muodostuu. Lisäksi peilaan löytämiäni diskursseja aikaisempiin lähiötutkimuksiin sekä vallankäytön ilmentymiin, jotta olen voin muodostaa kokonaiskuvan siitä, miten valtasuhteet ovat vaikuttaneet esityksiin Pihlavasta.

Tutkimusaineistoni koostuu yhteensä kolmesta Pihlavaan kohdistuneesta tutkimuksesta, jotka on julkaistu Turun yliopiston toimesta. Maisteriopiskelijoiden Pasi Salmen ”Kulttuurivuorot kerhohuoneisiin” ja Jukka Vuorion ”Kotiutuminen Pihlavaan” kirjoitukset on julkaistu vuoden 2010 ”*Kui mää tääl asu?*” *asukasnäkökulmia kehittyvään lähiöön* -nimisessä väliraportissa. Kolmas analysoimani teksti on projektitutkija Katrina Virtasen, tutkijatohtori Laura Seesmeren ja maisemantutkimuksen professori Maunu Häyrysen kirjoittama *Sahan ääniä, jokisuisto ja asukastoimintaa: raportti Pihlavan kulttuurikartoituksesta* vuodelta 2022. Tutkimuskysymykseni on: millaisen representaation yliopiston julkaisut rakentavat Pihlavasta? Olen lähestynyt aihetta kulttuurintutkimuksen näkökulmasta ja analysoin tekstejä erityisesti niiden kulttuuriin liittyvän sisällön kautta. Tutkimuskysymystäni olen tarkentanut seuraavilla alakysymyksillä: millaiset kulttuuriset tekijät julkaisuissa korostuvat ja mitkä ovat jääneet vähemmälle huomiolle sekä miten vallankäyttö näkyy näissä rajanvedoissa?

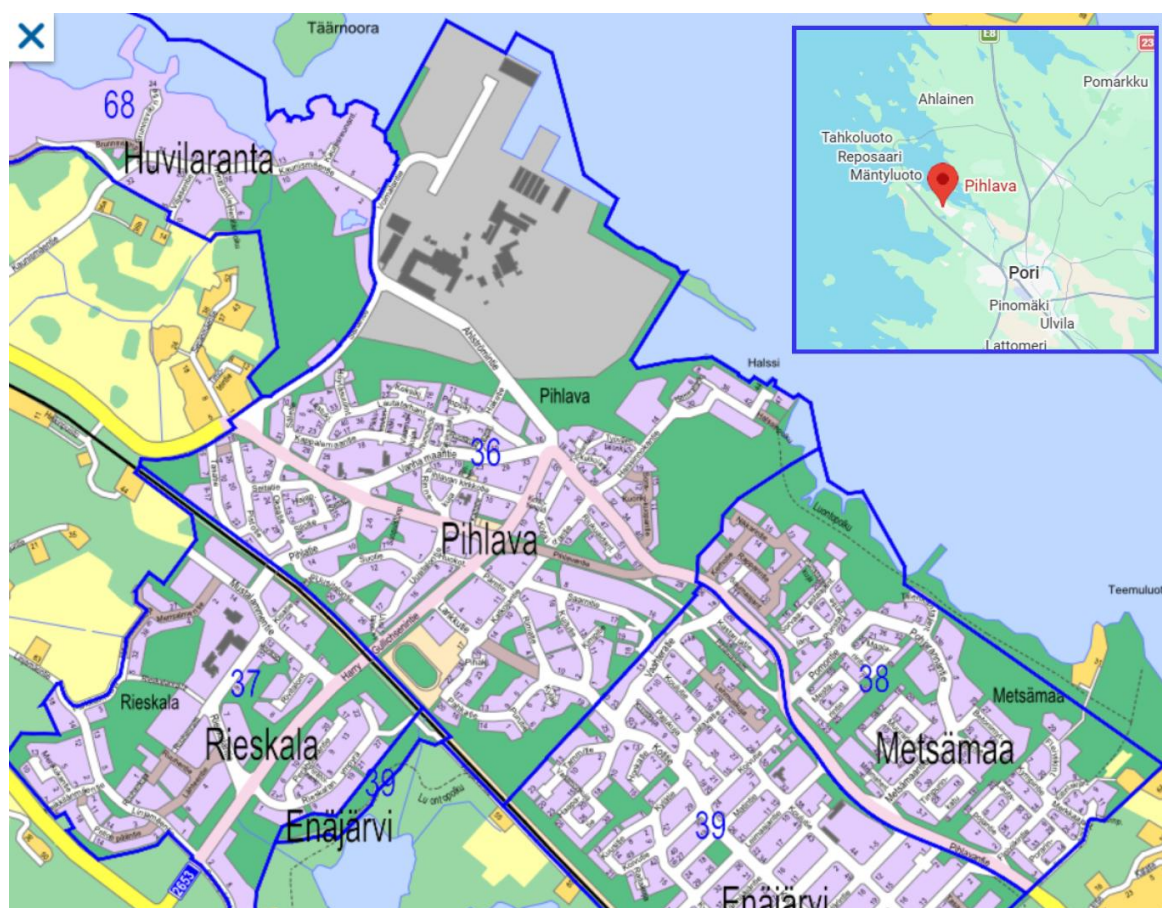
## 1.2 Pihlava – maalaiskunnan kylästä lähiöohjelmien kehityskohteeksi

Meri-Porin alueen keskuksena toimiva Pihlava on Porin 36. kaupunginosa, joka sijaitsee noin 16 kilometrin päässä kaupungin keskustasta.<sup>1</sup> Alueen nykyisiin palveluihin lukeutuu muun muassa karaokeravintola, kauppa, kirjasto, kirkko ja seurakunta, kirpputori, kukkakauppa, kuntosali, parturi-kampaamoja, pizzeria, pubi, päiväkotit, terveysasema, uimahalli, urheiluseura ja

---

<sup>1</sup> Rakastu Poriin: Pihlava n.d.

yhtenäiskoulu. Osa Pihlavan palveluista, kuten uimahalli, kirjasto ja yhtenäiskoulu, sijaitsee viereisessä Rieskalan kaupunginosassa. Ajantasaista tietoa Pihlavan tarkasta asukasmäärästä ei ole saatavilla, mutta Porin kaupungin tilastollinen vuosikirja (2018) kertoo alueen asukasluvun olleen vuonna 2017 1 390 henkilöä.<sup>2</sup> Pihlavan rakennuskanta on syntynyt ja kehittynyt alueen teollistumisen myötä, kun 1870-luvulla perustetun sahan ympärille nousivat sahan työntekijöiden rakentamat puutaloalueet Halssi ja Kappalemaa. Teollisuuden laajentuminen ja sen mukanaan tuoma asukasluvun kasvu vaikuttivat 1970-luvulla perustavanlaatuisesti Pihlavan maisemaan. Kylämäisen rakennuskannan rinnalle nousivat Meri-Porin alueella toimineiden tehtaiden rakennuttamat, betonielementeistä valmistetut kerrostalot.<sup>3</sup> Kerrostalojen vaikutukset eivät rajoittuneet ainoastaan alueen maisemaan, sillä niiden myötä Pihlavan kylästä muodostui ajan kuluessa stigmatisoitunut lähiö.



Kuva 1. Pihlavan kaupunginosan kartta ja sijainti Porin kaupungin keskustaan nähden. Pihlavaa ympäröivät Huvilarannan, Rieskalan, Enäjärven ja Metsämaan kaupunginosat. Kuva: Porin kaupungin karttapalvelu ja Google Maps.

<sup>2</sup> Porin kaupunki: Tilastollinen vuosikirja 2018, 15.

<sup>3</sup> Sjöblom 2008, 243–244, 300; Museovirasto RKY – Pihlavan saha ja asuinalueet 2009.

Aikaisemmissa lähiötutkimuksissa on tarkasteltu sitä, kuinka vuosien saatossa lähiöön liitetyt merkitykset ovat muuttuneet toiveikkuudesta ja uutuuden viehätystä negatiivisiksi ja jopa leimaaviksi. Kerrostaloaluetta kuvaava asumalähiön käsite esitetään 1950-luvun lehtikirjoituksissa uutena, modernina ja vieraana. 1960-luvun lopulle tultaessa asumalähiön käsite oli muuttunut ja vakiintunut pelkäksi lähiöksi. Samaan aikaan lähiöihin liittyvä julkinen keskustelu oli muuttunut negatiivisemmaksi.<sup>4</sup> Työttömyyden kasvaessa 1990-luvulla suomalaisen lähiön käsite muuttui karujen ulkoisten elementtien, kuten betonikerrostalojen ja ankeiden piha-alueiden, kuvaajasta myös sosiaalisten ongelmien, huono-osaisuuden kasaantumisen ja vääränlaisen kulttuurin kuvaajaksi.<sup>5</sup>

Lähiöihin iskostuneet voimakkaat negatiiviset mielikuvat ja niiden aiheuttama mainehaitta näille asuinalueille johtivat lopulta julkisrahoitteisten lähiöohjelmien syntyyn 1990-luvulla.<sup>6</sup> Siitä lähtien vastaavanlaisia projekteja ja ohjelmia on toteutettu säännöllisesti. Toteutuneita valtakunnallisia ohjelmia ovat olleet Lähiöuudistus (1995), Lähiöprojekti (2000) sekä vuosien 2008, 2013 ja 2020 Lähiöohjelmat. Näiden julkisrahoitteisten projektien ja ohjelmien tavoitteena on ollut ensisijaisesti parantaa asukkaiden hyvinvointia sekä hillitä alueellista eriytymistä.<sup>7</sup> Lukuisista lähiöhankkeista huolimatta Pihlavan ja muiden Porin lähiöiden huono maine on yhä tiukasti kiinni asuinalueissa.

Tässä tutkielmassa käsittelemäni Turun yliopiston hankkeista tuotetut julkaisut ovat osa vuosina 2008–2011 ja 2020–2022 toteutuneita Lähiöohjelmia. Ympäristöministeriön mukaan Lähiöohjelman 2008–2011 tavoitteena on ollut muun muassa lähiöiden kilpailukyvyyn lisääminen, alueidentiteetin ja myönteisen imagon vahvistaminen sekä alueellisen eriytymisen ja syrjäytymisen ehkäiseminen.<sup>8</sup> Lähiöohjelman 2020–2022 tavoitteisiin on listattu pitkäjänteinen lähiökehittäminen, johon sisältyivät segregaaation ehkäisy, asukkaiden hyvinvoinnin ja osallisuuden edistäminen, asuinalueiden elinvoimaisuuden edistäminen sekä palvelutason ja asumisen hyvän tason turvaaminen lähiöissä.<sup>9</sup> Turun yliopiston hankkeissa on ollut Lähiöohjelmien kattotavoitteiden lisäksi myös omat tavoitteensa, joita käyn tarkemmin läpi sekä aineiston esittelyluvussa että aineiston analyysissa.

---

<sup>4</sup> Berger, Kouri, Savolainen & Teräsvuori 2024, 12–13, 18, 26; Roivainen 1999, 130.

<sup>5</sup> Berger ym. 2024, 29; Junnilainen 2019, 11–12.

<sup>6</sup> Berger ym. 2024, 11, 36; Roivainen 1999, 130.

<sup>7</sup> Passoja 2023.

<sup>8</sup> Ympäristöministeriö 2008, 5.

<sup>9</sup> Ympäristöministeriö n.d., 2.

## 2 Keskeiset käsitteet

### 2.1 Diskurssi ja representaatio

Tässä tutkielmassa olen hyödyntänyt kriittisen diskurssintutkimuksen traditioon kuuluvaa käytäntöä, jossa diskurssin käsite voidaan määritellä kahdella eri tavalla. Yleisesti diskurssilla tarkoitetaan kaikkia niitä tapoja, joilla ihmiset viestivät ja luovat merkityksiä. Näihin tapoihin lukeutuvat esimerkiksi kielenkäyttö puheessa ja kirjoituksissa sekä kaikki muut merkityksiä välittävät toiminnot, kuten elekieli tai kuvien ja värien käyttö. Spesifillä diskurssilla taas tarkoitetaan vakiintunutta merkityksellistämisen tapaa, joka on kieliyhteisön jäsenten tunnustama (esimerkiksi lähiödiskurssi).<sup>10</sup> Tarkennan vielä menetelmäluvun yhteydessä tapaa, jolla olen käsitettä käyttänyt.

Diskurssin lisäksi tutkielmani kannalta keskeinen käsite on representaatio, sillä tarkoitukseni on analysoida erityisesti sitä, millaisen esityksen aineistosta esiin nostamani diskurssit Pihlavasta tuottavat. Tieteenfilosofian professori Tarja Knuutila ja valtiotieteiden tohtori Aki Petteri Lehtinen määrittelevät representaation olevan poissa olevaa kohdetta esittävä läsnä oleva kohde. Käsite voidaan ymmärtää välikappaleena, joka esittää tai toistaa jotakin itseään alkupe-  
räisempää lähdeettä. Yliopiston julkaisemat raportit ovat tieteellisiä representaatioita ja Knuutilan ja Lehtisen mukaan, juuri tämän kaltaisten esitysten tulisi tarjota mahdollisimman totuudenmukainen esitys kohteesta.<sup>11</sup>

Knuutilan ja Lehtisen määritelmän lisäksi, olen hyödyntänyt sosiologi Stuart Hallin määritelmää. Hänen mukaansa representaatio tarkoittaa prosessia, joka yhdistää merkityksen ja kielen kulttuuriin. Toisin sanoen se on käsitteiden ja kielen yhteys, jonka kautta pyrimme ymmärtämään ympäröivää maailmaa.<sup>12</sup> Hall erottelee representaation kaksivaiheiseksi prosessiksi, jonka ensimmäinen vaihe tapahtuu mielen tasolla. Esimerkiksi sana ”lähiö” ei kuvaa ainoastaan rakennuksia, vaan se saattaa sisältää lisäksi mielikuvia tietynlaisesta rakennuskannasta, alueen sosioekonomisesta rakenteesta tai tietyn tyyppisiin asuinalueisiin liitetyistä stereotyyppioista.<sup>13</sup> Toinen vaihe toteutuu tuotetun kielen kautta, kun jaamme omia mielikuviamme maailmasta

---

<sup>10</sup> Pietikäinen & Mäntynen 2009, 26–27; Pynnönen 2013, 7.

<sup>11</sup> Knuutila & Lehtinen 2010, 11–12.

<sup>12</sup> Hall 1997, 15.

<sup>13</sup> Huom. Lähiö-sanan merkitys on muuttunut voimakkaasti sen alkuperäisestä käyttötarkoituksesta. Tietävästi ensimmäinen lähiö-sanaa käyttänyt oli maantieteilijä Johan Gabriel Granö, joka vakiinnutti sanan 1920-luvun puolivälistä alkaen. Lähiöllä Granö tarkoitti ympäristön lähintä osaa, jonka ihminen voi eri aistein havaita. (Berger ym. 2024, 15).

muille esimerkiksi keskustelujen, uutisartikkeleiden tai hankeraporttien kautta. Tässä tutkielmassa kieli on määritelty Hallin teoriaan nojaten, jossa ”kieli” tarkoittaa laaja-alaisesti erilaisia esitysmuotoja. Näihin muotoihin kuuluvat puhutun ja kirjoitetun kielen lisäksi esimerkiksi kuvalliset esitykset. Näitä sanoja, ääniä ja kuvia, jotka kantavat mukanaan merkityksiä, kutsutaan merkeiksi. Kun ihmiset käyttävät samoja merkkejä ja liittävät niihin samanlaisia mielikuvia syntyy yhteinen merkitysjärjestelmä.<sup>14</sup>

## 2.2 Kulttuuriperintö

Representaation ja diskurssin lisäksi olen käyttänyt tutkielmassani kulttuuriperinnön käsitettä. Kulttuuriperinnöllä tarkoitan tässä yhteydessä menneisyydestä perittyjä aineellisia ja aineettomia voimavaroja, jotka ihmiset kokevat omikseen ja joita he pitävät merkityksellisinä. Kulttuuriperintö voi heijastaa yhteisön arvoja, uskomuksia, tietoa ja perinteitä ja niiden merkitys voi muuttua ajan myötä. Lisäksi se sisältää kaikki ihmisten ja paikkojen historiallisessa vuorovaikutuksessa syntyneet ympäristön ominaisuudet.<sup>15</sup> Käyttämäni kulttuuriperinnön käsitteeseen sisältyvät myös luonto ja luontoarvot. Pihlavaa käsittelevässä aineistossani luontoarvot nousevat yhdeksi alueen vahvimista voimavaroista, joten käsittelen niitä osana elävää aineetonta kulttuuriperintöä.<sup>16</sup>

Yleisesti kulttuuriperintö voidaan jakaa virallisesti suojeltuun sekä arkisempaan ja yksityisempään. Ensimmäiseen kategoriaan kuuluvat esimerkiksi museoiden ja arkistojen kokoelmat, yksittäiset rakennukset tai kokonaiset rakennetut alueet sekä luontokohteet ja maisemat. Jälkimmäinen kategoria taas voi pitää sisällään arjen tapoja, aina kyläjuhlista suvun yhteisen kaste-mekon käyttöön.<sup>17</sup> Luonteeltaan kulttuuriperintö on muuttuvaa, sillä jokainen sukupolvi muodostaa omat tulkintansa siitä. Tätä kulttuuriperinnön jatkuvaa muutosta, jossa uusia menneisyyden jälkiä valitaan suojeltavaksi menneisyyden todisteeksi, kutsutaan kulttuuriperintöprosessiksi.<sup>18</sup> Suomessa kulttuuriperinnön suojelua ohjaavat kansainväliset sopimukset, kuten Unescon maailmanperintösopimus ja aineettoman kulttuuriperinnön sopimus sekä Faron puiteyleis-sopimus, jossa korostuvat kulttuuriperinnön merkitys voimavarana, sen monimuotoisuus ja merkitys taloudellisena resurssina sekä yksilöiden ja yhteisöjen oikeudet kulttuuriperintöön.<sup>19</sup>

<sup>14</sup> Hall 1997, 17–19; Jokinen, Juhila & Suoninen 2016, 27.

<sup>15</sup> Tuomi-Nikula, Haanpää & Kivilaakso 2013, 14–15.

<sup>16</sup> Marsio & Kivilaakso 2017, 7.

<sup>17</sup> Tuomi-Nikula ym. 2013, 15–16.

<sup>18</sup> Suonpää 2013, 60; Tuomi-Nikula ym. 2013, 20; Sivula 2013, 163.

<sup>19</sup> Museovirasto n.d.; Opetus- ja kulttuuriministeriö 2017.

### 3 Aineisto, menetelmä ja teoreettinen näkökulma

#### 3.1 Tutkimusaineiston valinta

Käsittämäni tutkimusaineisto koostuu kahdesta Turun yliopiston hankeraportista. Vanhempi aineistoni on vuonna 2010 julkaistu väliraportti, joka on kirjoitettu osana Turun yliopiston Porilainen lähiömaisema -hanketta.<sup>20</sup> ”*Kui mää tääl asu?*” *asukasnäkökulmia kehittyvään lähiöön* nimisestä väliraportista olen valinnut erikseen kaksi tutkimusta, joissa kirjoitetaan Pihlavan alueesta ja pihlavalaisista.<sup>21</sup> Ensimmäinen teksti on Pasi Salmen kirjoittama ”Kulttuurivuorot kerhohuoneisiin” esiselvitys, jonka tarkoituksena oli kartoittaa hankkeen kohdelähiöiden kerrostalojen yhteiskäyttöön suunniteltuja kerhohuoneita ja sosiaalisia tiloja. Salmen teksti käsittelee Pihlavan lisäksi Porin muita hankelähiöitä, joihin lukeutuvat Impola, Pormestarinluoto, Sampola ja Väinölä.<sup>22</sup> Toinen käsittelemäni väliraportin teksti on Jukka Vuorion ”Kotiotuminen Pihlavaan” kirjoitus, joka käsittelee alueella toteutettua kyselytutkimusta. Tutkimuksen tavoitteena oli selvittää pihlavalaisien näkemyksiä ja odotuksia omasta asuinalueestaan. Lisäksi tutkimuksessa pyrittiin kartoittamaan asukkaiden osallistumishalukkuutta alueen tulevaisuuden suunnitteluun.<sup>23</sup>

Uudempi aineistoni on vuonna 2022 julkaistu *Sahan ääniä, jokisuisto ja asukastoimintaa. Raportti Pihlavan kulttuurikartoituksesta*. Katrina Virtasen, Laura Seesmeren ja Maunu Häyrysen kirjoittamassa raportissa on kartoitettu Pihlavan alueen kulttuuriperintöä, arjen kulttuuria sekä paikallisia toimijoita. Taidelähtöisten menetelmien ja karttakyselyn avulla toteutettu tutkimus kuuluu Turun yliopiston Kulttuurisuunnistelu -hankkeeseen, joka oli osa ympäristöministeriön vuosina 2020–2022 toteutunutta Lähiöohjelmaa.<sup>24</sup> Analyysini tukena käytän lisäksi molempien Turun yliopiston hankkeiden omia kotisivuja, joihin on koottu laajasti lisätietoa ja kuvamateriaalia hankkeista, mutta varsinaista aineistoa ne eivät ole. Tarkoitukseni ei ole verrata julkaisuja keskenään, vaan pyrin muodostamaan päädiskurssien kokonaisuuden, josta voi havaita mahdollisia ajallisia muutoksia esitystavoissa.

Aineiston valintaa ohjasi vahvasti oma kiinnostukseni osallistavia hankkeita kohtaan. Erityisesti Kulttuurisuunnistelu-hanke ja sen kulttuurikartoituksen raportti ovat tulleet tutuiksi jo

---

<sup>20</sup> Lähiön henki – Porin lähiöiden kulttuurisuunnitteluhanke 2013.

<sup>21</sup> Häyrynen 2010, 2.

<sup>22</sup> Salmi 2010, 6–24.

<sup>23</sup> Vuorio 2010, 76–98.

<sup>24</sup> Virtanen, Seesmeri & Häyrynen 2022, 3.

aikaisemmista kurssitöistä ja löydettyäni hieman vastaavanlaisesti toteutetun raportin vuodelta 2010, päädyin valitsemaan ne tutkielmani aineistoksi. Aineiston valintaani ohjasi ajatus siitä, että halusin selvittää, millaista julkista tietoa alueen asukkaille on helposti saatavilla Pihlavaan kohdistuneista osallistavista hankkeista.

### 3.2 Teoreettinen viitekehys ja aikaisempi lähiötutkimus

Tutkielmani teoreettisena lähtökohtana olen käyttänyt sosiaalista konstruktionismia. Hallin määritelmän mukaan sosiaalisessa konstruktionismissa todellisuus rakentuu sosiaalisen ja kielellisen vuorovaikutuksen tuottamana.<sup>25</sup> Todellisuuden sosiaalisella rakentumisella tarkoitan erityisesti todellisuuden merkityksenannon prosessia ja olen pyrkinyt analysoimaan raporteista niitä merkityssysteemejä, joiden kautta Pihlavaa esitetään. Tässä tutkielmassa sosiaalinen konstruktionismi toimii näkökulmana, jonka avulla tarkastelen kriittisesti tutkimusaineistosta löytyviä yhteiskunnan vakiintuneita merkityksiä, jotka heijastavat aikaan ja paikkaan sidottuja opittuja tapoja.<sup>26</sup>

Olen hyödyntänyt tutkielman teossa aikaisempia yhteiskunta- ja sosiaalitieteiden sekä kulttuuritutkimuksen lähiötutkimuksia. Lähiöiden ja lähiöesitysten historian selvityksessä olen käyttänyt yhteiskuntatieteiden tohtori Irene Roivaisen väitöskirjaa *Sokeripala metsän keskellä. Lähiö sanomalehden konstruktiona* (1999) sekä Laura Bergerin, Panu Savolaisen, Kasimira Kourin ja Hannes Teräsvuoren artikkelia ”Mikä lähiö? Lähiön käsite 1920-luvulta 2020-luvulle” (2024). Lisäksi olen valinnut lähdemateriaaleiksi lähiöstigmaa ja lähiöalueilla asuvien ihmisten näkemyksiä avaavia tutkimuksia, kuten Lotta Junnilaisen väitöskirjan *Lähiökylä: Tutkimus yhteisöllisyydestä ja eriarvoisuudesta* (2019) sekä Salla Jokelan ja Hannu Linkolan artikkelin ”Kehystetty lähiö: Kannelmäki ja Malminkartano median, kaupunkipolitiikan ja paikallisten katseiden leikkauspisteessä” (2025).

### 3.3 Menetelmänä kriittinen diskurssianalyysi

Tutkimusmenetelmäni valintaa ohjasivat ensisijaisesti valitsemani aineisto ja sen herättämät kysymykset siitä, millaisia kielellisiä ja kuvallisia keinoja raporttien kirjoittajat ovat käyttäneet, kun he kertovat Pihlavasta. Löytämäni aikaisemmat lähiötutkimukset representaatioista ovat keskittyneet pääosin media-aineistoihin ja siihen, millaisia esityksiä esimerkiksi

---

<sup>25</sup> Hall 1997, 15.

<sup>26</sup> Niska, Venäläinen, Olakivi & Cañada 2024, 15–16.

sanomalehtikirjoitukset lähiöistä tuottavat.<sup>27</sup> Media ei kuitenkaan ole yksin vastuussa tyypillisen lähiökuvan rakentumisesta, vaan sitä tuottavat ja vahvistavat myös erilaiset tilastot, kartat, hankkeet ja raportit.<sup>28</sup> Valitsemani yliopiston julkaisut eroavat tyylillisesti lähiöuutisoinnille tyypillisistä mediasisällöistä, mutta halusin selvittää, ovatko raporttien esitykset lähiöstigmaa tuottavia vai sitä purkavia. Tutkimusaineistoni perusteella valitsin menetelmäksi kriittisen diskurssianalyysin, jonka avulla pystyin tarkastelemaan Pihlavan representaatiota suhteessa ympäröivään maailmaan ja sen hegemonisiin esitystapoihin.<sup>29</sup> Menetelmänä kriittinen diskurssi-analyysi painottuu erityisesti yhteiskunnallisesti merkittäviin ilmiöihin, vallankäyttöön ja siihen, miten diskurssit voivat tuottaa ja ylläpitää epätasa-arvoa.<sup>30</sup>

Kriittisen diskurssianalyysin lähtöoletuksena on valtasuhteiden epätasapaino, joka määrittelee myös oman tutkielmani painotuksen niihin kielellisiin ja visuaalisiin keinoihin, joissa valtasuhteiden merkitys on havaittavissa.<sup>31</sup> Kun käytän diskurssia käsitteenä, viittaan sillä Fairclough'n määritelmään, jonka mukaan diskurssit vastaavat tekstin sisälle rakennettuja tunnistettavia aihepiirejä ja sisältöjä. Tekstistä nousevat aihealueet eivät synny tyhjästä, vaan ne ovat aina konstruktiivisten eli todellisuutta rakentavien esitystapojen muovaamia.<sup>32</sup>

Tutkielmassani olen käyttänyt Fairclough'n kolmijakoista kriittistä diskurssianalyysia (CDA), jossa tekstiä tarkastellaan kolmesta eri tasosta. Analysoitavia tasoja ovat teksti, diskursiiviset käytännöt ja sosiaaliset käytännöt.<sup>33</sup> Ensimmäisellä tekstianalyysin tasolla tutkija tarkastelee itse tekstiä. Tarkasteltava teksti voi olla puhuttua, kirjoitettua tai visuaalista aineistoa. Diskurssianalyysissa tekstin ei katsota kuvaavan todellisuutta neutraalisti, vaan sen kautta tuotetaan esitys ympäröivästä maailmasta. Tuotettu esitys rakentaa samanaikaisesti todellisuutta, jonka avulla voidaan ylläpitää tai luoda ideologista järjestystä eli käsitystä siitä, millainen maailma on ja miten sen tulisi toimia.<sup>34</sup> Analyysin toisella tasolla tarkastellaan diskursiivisia käytäntöjä, eli tekstin ja vuorovaikutuksen välisiä suhteita. Teksti nähdään sekä tuotantoprosessin tuotteena että resurssina tulkintaprosessissa. Teksti tuotantoprosessin tuotteena viittaa siihen, millaisissa

---

<sup>27</sup> Esim. Roivainen 1999; Jokela & Linkola 2025; Rosendahl 2013.

<sup>28</sup> Junnilainen 2019, 55.

<sup>29</sup> Pietikäinen & Mäntynen 2009, 26.

<sup>30</sup> Pälli & Lillqvist 2020, 387.

<sup>31</sup> Jokinen & Juhila 2016, 301.

<sup>32</sup> Fairclough 1992, 127–128. Huom. Fairclough'n menetelmäkirjallisuuden kääntämisessä olen hyödyntänyt tekoälyä (OpenAI:n ChatGPT, malli: GPT-5.3). Käännökset olen referoinut omin sanoin tutkielmaan.

<sup>33</sup> Fairclough 1989, 26.

<sup>34</sup> Törrönen & Menard 2024, 147.

kulttuurisissa ja institutionaalisissa puitteissa teksti on tuotettu. Tulkintaprosessissa taas teksti toimii resurssina, jonka avulla sen tulkitsijat rakentavat merkityksiä.<sup>35</sup>

Kolmannella sosiaalisten käytäntöjen analyysitasolla tarkastellaan vuorovaikutuksen ja sosiaalisen kontekstin välistä suhdetta.<sup>36</sup> Tekstiä siis tutkitaan suhteessa ulkopuoliseen todellisuuteen. Aiempaa tutkimusta ja historiallista tietoa käyttäen tutkija voi tunnistaa tilannesidonnaisia, institutionaalisia ja yhteiskunnallisia sosiaalisia konventioita, jotka määrittelevät tekstin tuotantoa. Tällä tasolla tutkija pyrkii selvittämään, mihin tutkimusaineisto diskurssien ja tekstilajien kokonaisuudessa sijoittuu, sekä sen, millaiset puhuvat ja ilmaisun tyylit ovat hallitsevia.<sup>37</sup> Fairclough'n menetelmässä pääpaino on tekstin analysoinnissa, mutta hänen mukaansa visuaalisuus on erottamaton osa diskursseja. Esimerkiksi ihmisten välisissä vuorovaikutustilanteissa ilmeet ja eleet toimivat visuaalisina merkityksen antajina.<sup>38</sup> Tässä tutkielmassa tarkasteltavia visuaalisia elementtejä ovat muun muassa hankeraporteissa käytetyt valokuvat ja paikkatietoa ilmaisevat kartta-aineistot.

Aloitin analyysin etenemällä vaiheittain Fairclough'n kolmijakoisen mallin mukaan. Ensimmäisenä luin molemmat raportit kahdesti läpi. Julkaisut olivat minulle ennestään tuttuja, joten aloin nopeasti tunnistamaan teksteissä toistuvia teemoja. Keräsin muun muassa usein toistuvia käsitteitä ja sanoja, raporttien välisiä yhtäläisyyksiä ja eroja, sanallisia ja visuaalisia lähiökuvauksia sekä niitä raporteista puuttuvia elementtejä, joiden takia valitsin kriittisen diskurssianalyysin menetelmäksi. Teemojen jakaminen diskursseiksi osoittautui hankalaksi, sillä ne limittyivät yhteen, sen sijaan että ne olisivat rajautuneet tarkasti omiksi diskursseikseen.

Käytin diskurssien jaottelun apuvälineenä tutkimuskysymyksiäni, joiden perusteella rajasin tutkimusaineiston teemoista neljä representaatiota ilmentävää diskurssia. Tutkielman laajuuden takia jouduin myös rajaamaan diskurssien sisältöjä, sillä halusin pitää esittämäni diskurssit ja esimerkit selkeinä. Olen koostanut analyysiluvut niin, että ensin kerron yleisesti raporttien luomasta kokonaiskuvasta, jonka jälkeen nostan aineistosta esimerkkejä tarkempaa analyysia varten. Kirjoittamisen ja lukemisen sujuvoittamiseksi viittaan aineistoni teksteihin pääasiassa niiden julkaisuvuosien 2010 ja 2022 mukaan. Vanhempi aineisto on koostettu kahdesta eri tutkimuksesta ja tarvittaessa olen viitannut niihin erikseen, jolloin olen käyttänyt kirjoittajien nimiä.

---

<sup>35</sup> Fairclough 1989, 26.

<sup>36</sup> Fairclough 1989, 26.

<sup>37</sup> Törrönen & Menard 2024, 148.

<sup>38</sup> Fairclough 1989, 27–28.

## 4 Vallan diskurssit – Pihlavan representaation rakentuminen

### 4.1 Kulttuuriperinnön diskurssi

Käsitlemissäni aineistoissa Pihlavan kulttuuriperintöä esitetään hieman toisistaan eriävin keinoin. Porilainen lähiömaisema-hankkeen väliraportti vuodelta 2010 käsittelee Pihlavan alueen kulttuuriperintöä niukasti. Kahdessa Pihlavaa käsittelevässä tutkimuksessa ainoastaan Vuorion tekstissä alueen kulttuuriperintöön on kiinnitetty huomiota. Vuorio kuvaa, kuinka Pihlavan teollinen kulttuuriperintö tunnistetaan ja asukaskyselyistä nousseista alueen vahvuuksista hän nostaa esiin muun muassa luonnon ja rauhallisuuden.<sup>39</sup> Samanlaiset teemat korostuvat myös vuoden 2022 raportissa.

Vuodelta 2022 oleva aineisto on kattava raportti alueen kulttuurikartoituksesta ja alueen kulttuuriperintöä on käsitelty siinä laajasti ja monipuolisesti. Koska teollisuudella on ollut merkittävä vaikutus Pihlavan muodostumiseen ensin kyläksi ja myöhemmin lähiöksi, ei ole ihme, että teollisuus mainitaan raportissa peräti 26 kertaa. Julkaisusta käy ilmi, kuinka paikallishistoriaa ilmentävä teollinen kulttuuriperintö koetaan pihlavalalaisten keskuudessa alueellisesti merkittävänä, mutta osaksi myös hyödyntämättömänä voimavarana.<sup>40</sup>

Luontoon ja luontoarvoihin viittaavia sanoja löytyy koko tutkimusaineistosta 46 kappaletta. Molemmista käsittelemistäni julkaisuista näkyy selvästi, kuinka merkittävänä paikalliset kokevat lähiluonnon. Vuosien 2010 ja 2022 kyselytutkimuksista nousee esiin ympäristön ainutlaatuisuus, jonka säilymisen asukkaat kokevat tärkeäksi.<sup>41</sup> Vuoden 2022 julkaisussa luontoarvojen ja lähiympäristön yhteydessä on mainittu useaan kertaan Viinahaminan alue. Omasta paikallistuntemuksestani huolimatta, en ollut aikaisemmin kuullut tämän nimisestä alueesta tai siellä olevasta ulkoilureitistä, joten kiinnostukseni sitä kohtaan heräsi.

Viinahamina sijaitsee Kokemäenjoen suistolla, Pihlavan sahan ja Halssin asuinalueen välissä.<sup>42</sup> Löysin ensimmäisen maininnan Viinahaminasta (tai Wiinahaminasta) tutkimusaineistoni vuoden 2010 väliraportista. Vuorion asukaskyselyihin perustuvassa tutkimuksessa on haluttu selvittää paikallisten näkemyksiä ja odotuksia omasta asuinalueestaan, sekä halukkuutta osallistua

---

<sup>39</sup> Vuorio 2010, 77, 84–85 (aineisto).

<sup>40</sup> Virtanen ym. 2022, 5, 21 (aineisto).

<sup>41</sup> Vuorio 2010, 84–85; Virtanen ym. 2022, 3, 5. (Aineisto).

<sup>42</sup> Virtanen 2023, 306.

alueen tulevaisuuden suunnitteluun.<sup>43</sup> Asukkaille teetetty kysely sisälsi seuraavanlaisen kysymyksen:

Porin kaupunki on suunnitellut Viinahaminan puiston rakentamista (Halssin ja Pihlavan välinen ryteikköalue). Lisäisikö puiston rakentaminen Pihlavan alueen viihtyisyyttä? (Ympyröi vastauksesi) [vastausvaihtoehdot kyllä, ei, en osaa sanoa]<sup>44</sup>

Kysymyksen muotoilusta selviää mielestäni se, että Viinahamina paikkana on ollut olemassa jo ennen kyselyä, mutta kaupungin ylläpitämä ulkoilureitti on ollut vasta suunnitteluasteella. Tulkitsen kysymyksenasettelun johdantelevaksi, sillä paikallisilta ei ole kysytty toiveita siitä, mikä lisäisi alueen viihtyisyyttä. Sen sijaan kysymyksestä selviää, että puisto on jo suunnitteilla ja koko puiston tarpeellisuuden sijaan vastausmahdollisuudet ohjaavat ajattelemaan puiston tulevia positiivisia vaikutuksia alueelle. Yritin selvittää mistä idea Viinahaminan luontopolkuun on alun perin lähtenyt ja löysinkin Meri-Porin osayleiskaavan selostuksen (hyväksytty vuonna 2000), jossa on useasti mainittu, kuinka suistoalueen virkistyspalveluita tullaan tulevaisuudessa kehittämään.<sup>45</sup> Tämän perusteella on kuitenkin mahdotonta sanoa, onko ajatus Viinahaminan puiston rakentamisesta tullut paikallisen vai ulkopuolisen tahon aloitteesta.

Vuoden 2022 raporttia lukiessani panin merkille, että tekstissä Viinahamina esitetään yhtenä Pihlavan alueen vakiintuneen aseman saavuttaneena paikkana. Tähän johtopäätökseen tulin, kun huomasin että 33 sivuisessa raportissa Viinahamina-sana esiintyy 16 kertaa. Kulttuurisuunnistelu-hankkeen kotisivuilta löytyy artikkeli, josta selviää, että Viinahaminan alueen merkitys rakentuu luontoarvojen lisäksi siihen liitettyjen nuoruusmuisteluiden kautta.<sup>46</sup> Merkityksenanto näyttäisi siis ensisijaisesti perustuvan paikkaan liitettyihin muistoihin, mutta raportista syntyy vaikutelma, jossa Viinahaminan luontopolku on merkittävä paikka pihlavalaisille nimenomaan nykyisyydessä. Viinahaminaan liittyvää muistitietoa ei löydy raportista. Seuraavat esimerkit havainnollistavat sitä, miten Viinahaminasta on raportissa kirjoitettu.

Käytetyimpiä luontokohteita ovat Halssin ja Viinahaminan alueen reitistö [- -].<sup>47</sup>

---

<sup>43</sup> Vuorio 2010, 78 (aineisto).

<sup>44</sup> Vuorio 2010, 96 (aineisto).

<sup>45</sup> Porin kaupunki, kaavoitus: Meri-Porin osayleiskaava 1999; Porin kaupunki 2000: Meri-Porin osayleiskaava 1999 selostus, 25, 27, 45.

<sup>46</sup> Virtanen 2023, 306; Pihlavan paikat 2022.

<sup>47</sup> Virtanen ym. 2022, 6 (aineisto).

Rannoilla kuljetaan luonnonsuojelualueella pitkospuita pitkin ja pysähdytään kuuntelemaan lintuja Halssin historiallisella asuinalueella tai viereisellä Viinahaminan metsäpolulla.<sup>48</sup>

Viinahaminan alue koettiin kauniiksi ja luonnonläheiseksi ulkoilualueeksi: Nykyään tulee käveltyä alueen lehtomaisia polkuja ja ihailtua mahtavia siirtolohkareita.<sup>49</sup>

Toistuvista Viinahaminaa koskevista maininnoista päätelin sen olevan pihlavalaisille merkittävä alue, joka vain on jäänyt itselleni tuntemattomaksi yli 20 vuoden asumishistoriastani huolimatta. On myös huomioitava, että kyseinen paikka mainitaan julkaisussa useammin, kuin muut Pihlavan kaupunginosan sisäiset alueet. Esimerkiksi Halssin alue mainitaan raportissa 14 kertaa ja Kappalemaan alue vain kerran. Huomioni kiinnitti vuoden 2022 raportin lopussa kerrotut hanketavoitteet ja yhteistyöt. Tavoitteiden listauksesta löysin lyhyen tekstikappaleen, joka mielestäni horjuttaa Viinahaminasta rakennettua esitystä erityisesti paikallisille tärkeänä paikkana.

Toisena keskeisenä alueena oli Viinahamina tehdasalueen ja Halssin asuinalueen välissä. Sen piilossa olevia luontoarvoja toivottiin paremmin esille ja asukkaiden tietoisuuteen. [- -] Viinahamina on merkitty Porin kaupungin kaavoituskatsauksessa asemakaavakohteeksi. Tavoitteena on alueen retkeilypalvelujen kehittäminen.<sup>50</sup>

Yllä esitetty lainaus on ainoa raportista löytyvä viittaus, joka viestii siitä, että Viinahamina ei ehkä olekaan aivan niin merkityksellinen paikallisille, kuin raportin esitystavasta ja toiston määrästä voisi päätellä. Tekstissä käytetty ilmaisu ”toivottiin” ei myöskään avaa sitä, mikä taho tavoitteen on määrittänyt. Kun tarkastelin tätä suhteessa Viherpolku-hankkeen tavoitteisiin, heräsi kysymys siitä, kuinka paljon kaupungin tavoitteet ovat vaikuttaneet Viinahaminan merkityksellistämiseen. Lisävahvistusta näille epäilyilleni antoi Kulttuurisuunnistelu-hankkeen kotisivuilta löytyvä kulttuurikartoitusraportin ulkopuolelle jäänyt materiaali. Hankkeen projektitutkija Katrina Virtanen kirjoittaa Pihlavan muistin paikkoja käsittelevässä artikkelissa seuraavasti:

Viinahamina muistin paikkana on nykyisin metsittynyt alue sahan ja Halssin asuinalueen välissä. Paikka vaikutti olleen vain harvojen tiedossa. Tämä kävi ilmi kyselyvastauksista, joissa vähemmistö tunnisti paikan nimestä ja valokuvasta.<sup>51</sup>

---

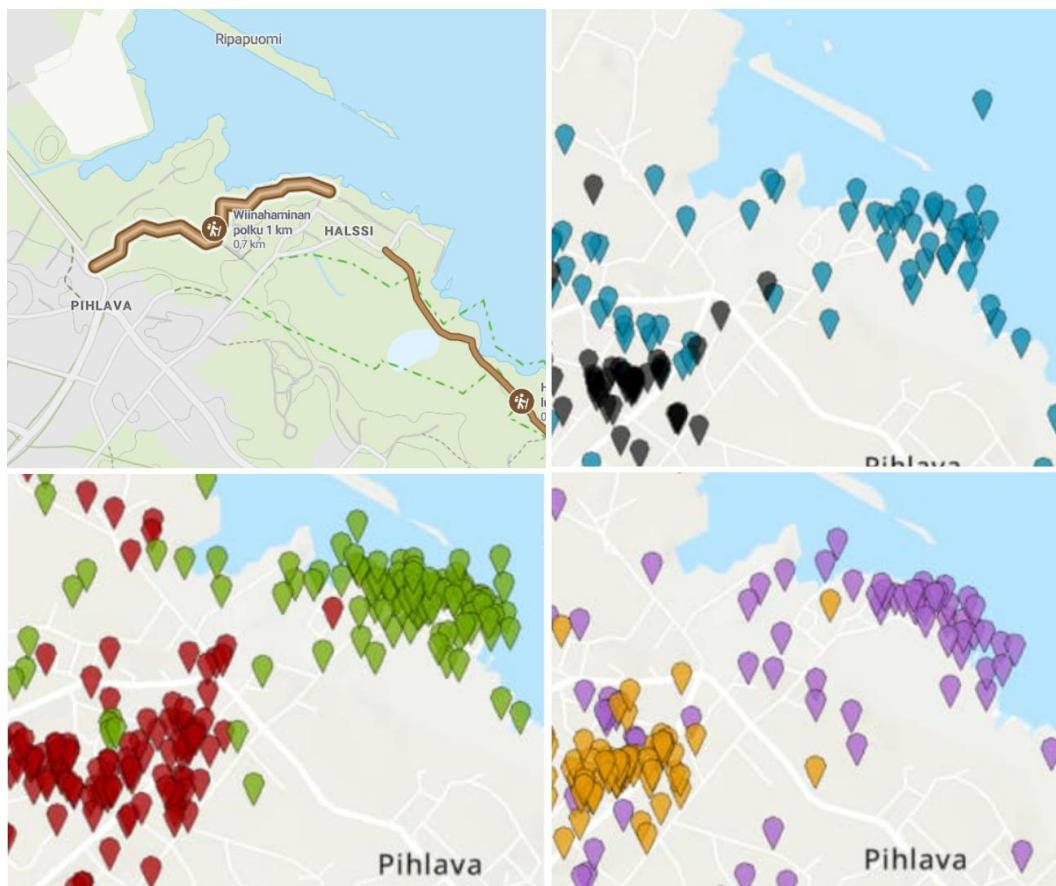
<sup>48</sup> Virtanen ym. 2022, 21 (aineisto).

<sup>49</sup> Virtanen ym. 2022, 17 (aineisto).

<sup>50</sup> Virtanen ym. 2022, 29 (aineisto).

<sup>51</sup> Virtanen 2023, 306.

Tämä lainaus esittää Viinahaminan tuntemattomuuden suuremmin. Tulkitseen sen osoitukseksi siitä, että Viinahaminan merkityksellisyyttä on aktiivisesti pyritty tuottamaan ja paikallisten ääni on jäänyt taka-alalle. Tätä oletusta taas perustelen lisäksi sillä, että vuoden 2022 raportissa esitetyissä paikkojen tunnesidonnoisuutta kuvaavissa kartoissa vastaajien merkinnät keskittyvät pääosin Halssin ja keskustan alueille, ei Viinahaminaan.<sup>52</sup>



Kuva 2. Ylävasemmalla olevassa kuvassa on Viinahaminan polun sijainti. Loput kuvat on otettu vuoden 2022 raportista ja ne esittävät Pihlavan tunnesidonnaisia paikkoja. Kuvat: Luontoon.fi ja Sahan ääniä, jokisuisto ja asukastoimintaa. Raportti Pihlavan kulttuurikartoituksesta.

Alueen teollisen kulttuuriperinnön ja luontoarvojen lisäksi vuoden 2022 raportissa esitetään myös Pihlavan synkkää kulttuuriperintöä. Synkkä kulttuuriperintö käsittää ne kulttuuriperinnön osa-alueet, jotka liitetään esimerkiksi konflikteihin, kuolemaan, katastrofeihin ja kärsimykseen. Luonteestaan huolimatta synkkä kulttuuriperintö voi olla yhtä lailla merkityksellistä niiden yhteisöjen keskuudessa, joita se koskettaa.<sup>53</sup> Raportissa synkän kulttuuriperinnön käsittely on

<sup>52</sup> Virtanen ym. 2022, 17 (aineisto).

<sup>53</sup> Thomas ym. 2019, 2.

jäänyt suhteellisen pintapuoliseksi ja keskiössä ovat lähinnä merkityksellisiä paikkoja tuhonneet tulipalot.

Synkkä kulttuuriperintö piirtää oman lukunsa pihlavalaiseen arjen kulttuuriin. Menetys näkyy pihlavalaisessa arjessa ei pelkästään työpaikkojen ja palveluiden menettämisenä, vaan myös erilaisten tärkeiden kokoontumispaikkojen kadottamisena. Tulipaloissa palaneen työväentalon ja Kalevan kaipuu näkyy pihlavalaisessa arjessa yhä. [- -] Pihlavan kolmesta julkisesta saunasta on palanut kaksi, Rieskalassa ja Kappalemaalla sijainneet saunat.<sup>54</sup>

Kuten lainauksesta voi huomata, alueen arkiseen vaikeaan kulttuuriperintöön ei pureuduta syvemmin. Työttömyys ja palveluiden menetys mainitaan ohimennen, mutta kulttuuriperinnön määrittelyssä tulipalot ovat ainoa tunnustettu piirre. Alueen pahamaineisuuden liittyviä asioita, kuten rikoshistoriaa, ei käsitellä synkkänä kulttuuriperintönä, vaan ne on rajattu kokonaan sen ulkopuolelle. Tulkitsen tällaisen rajanvedon kertovan kulttuuriperinnön määrittelyn ja vallankäytön välisestä suhteesta, jossa valtatahoa edustava lopulta päättää sen, mitkä asiat tunnustetaan kulttuuriperintönä.<sup>55</sup>

Lähiöalueiden mainetta ylläpidetään esimerkiksi valtamediassa, jossa lähiöihin kohdistuva uutisointi on rikospainotteista.<sup>56</sup> Yleisradion nettisivuilla tekemäni uutisartikkelihaku osoittaa, että huomio sopii myös Pihlavan asuinalueeseen.<sup>57</sup> Raportin luoma esitys alueen synkstä kulttuuriperinnöstä määrittyy lähinnä materiaalistien menetysten kautta. Kulttuurisuunnistelu-hankkeen yhteydessä Pihlavassa toteutettiin kaksi yhteisöä osallistavaa musiikkiprojektia, joissa kuvaillaan alueen ristiriitaista kulttuuriperintöä tulipalojen lisäksi myös näin:<sup>58</sup>

On täällä ollut, legenda jos toinen, Pihlava on näet tunne  
maine on eri kuin yhteinen tottuus, surkeet ja kurjaa kyllä  
[- -]  
Jos sulle kaiken kertoisin, niin puolet menis hirteen<sup>59</sup>

Mua kiinnostaa murhat iha pikkiriikkise  
kuka viimeks on kuristanu ihmise<sup>60</sup>

Tapuliteatterin kanssa tehty ”Pihlavan piirilaulu” ja räppäri ToniSamin ”Pihlava” niminen räp osoittavat mielestäni sen, että pihlavalaisille synkkä kulttuuriperintö on paljon muutakin kuin

<sup>54</sup> Virtanen ym. 2022, 22 (aineisto).

<sup>55</sup> Lähdesmäki, Kähkönen, Paqvalén & Turunen 2024, 15.

<sup>56</sup> Jokela & Linkola 2025, 143.

<sup>57</sup> Huom. Uutisia haettu ”Pihlava” hakusanalla.

<sup>58</sup> Virtanen ym. 2022, 27 (aineisto).

<sup>59</sup> Kulttuurisuunnistelu: Pihlavan piirilaulu n.d.

<sup>60</sup> Kulttuurisuunnistelu: ToniSami – Pihlava, Youtube-video.

tulipaloja. Vaikka en tutkielmassani keskity Pihlavan maineeseen, haluan silti nostaa esille sen, että sen vaikutukset yhteisöön eivät ole yksiselitteisesti negatiivisia. Yhteisön tuottamissa lauluissa vaikea menneisyys ja nykyisyys tunnustetaan ”yhteisenä totuutena”.

Tässä analyysin osassa olen pyrkinyt osoittamaan, millaisen representaation raportit Pihlavan kulttuuriperinnöstä rakentavat. Koko tutkimusaineistossa Pihlavan kulttuuriperintö näyttää määrittävän hallitsevien kulttuuriperintödiskurssien kautta, jotka vahvistavat käsitystä siitä, millainen kulttuuriperintö on säilyttämisen arvoista.<sup>61</sup> Aineistosta nostamani esimerkit Viinahaminan merkityksellistämistä ja synkän kulttuuriperinnön rajanvedoista havainnollistavat mielestäni sen, miten tutkijat sekä aktiivisesti tuottavat kulttuuriperintöä alueelle, että uudelleen määrittelevät sitä.

## 4.2 Ongelmalähiön diskurssi

Jo 1970-luvulta lähtien lähiöihin yhdistetty ongelmallisuus on ollut erottamaton osa niihin kohdistuvaa julkista keskustelua. Ongelmien kasaantuminen ja sen seurauksena muodostunut mainehaitta johtivat lopulta julkisrahoitteisten lähiöhankkeiden ja -ohjelmien syntyyn.<sup>62</sup> Tällaiset alueelliset kehitysprojektit kehystävät lähiöt ongelma-alueiksi ja juuri tämän kehystystavan taakia projektit päätyvät stigman purkamisen sijaan vahvistamaan sitä.<sup>63</sup> Tutkimusaineistoni julkaisut ovat molemmat osa Pihlavaan kohdistuneita lähiöohjelmia, ja alueen kehittäminen on kantava teema molemmissa raporteissa. Aineistossa kehitys-sana (ja sen eri taivutusmuodot) esiintyy yhteensä 64 kertaa. Raporttien kehityskeskisyys johtuu oletettavasti pitkälti tutkimusten rahoitustahosta, joka on Asumisen rahoitus- ja kehittämiskeskus eli Ara. Keskeinen kehityslähtöisyys näkyy myös yliopiston toteuttamien hankkeiden ja tutkimusten tavoitteissa:

Tämän esiselvityksen tarkoituksena on kartoittaa tyhjillään ja vajaakäytössä olevat tilat hankkeen kohdelähiöistä, [- -]. Samalla selvitetään, minkälaisia ideoita asukkailla on tilojen kehittämisen suhteen.<sup>64</sup>

Kotiutuminen Pihlavaan -tutkimuksen tavoitteena oli selvittää Meri-Porin talousalueen keskuksena toimivan Pihlavan asukkaiden näkemyksiä ja odotuksia asuinalueestaan. Osana tutkimusta oli myös selvittää asukkaiden halukkuutta osallisuuden lisäämiseen kotiseutunsa tulevaisuuden suunnittelussa [- -].<sup>65</sup>

---

<sup>61</sup> Smith 2006, 11.

<sup>62</sup> Berger ym. 2024, 28, 36; Jokela & Linkola 2025, 136.

<sup>63</sup> Jokela & Linkola 2025, 136, 134.

<sup>64</sup> Salmi 2010, 6.

<sup>65</sup> Vuorio 2010, 78 (aineisto).

Tutkimushankkeena Kulttuurisuunnittelun päätavoitteena on ollut tuottaa uutta tietoa Porin lähiöistä. Tällä tiedolla on haluttu ehkäistä alueiden eriarvoistumista, tunnistaa ja vahvistaa lähiöiden yhteisöllisiä identiteettejä ja edistää asukkaiden kulttuurisia oikeuksia, hyvinvointia ja tasa-arvoa.<sup>66</sup>

Nämä tavoitteet ovat luultavasti ohjanneet ratkaisevasti sitä, että tutkimusaineistoni kyselytutkimuksissa on annettu paljon tilaa alueen nykyisten ja tulevien haasteiden sekä niiden kehittämisen pohdintaan. Tavoitteiden mukaan laaditut kysymykset taas ovat luonnollisesti johtaneet siihen, että saaduista vastauksista koostetut raportit painottuvat ongelmakohtiin ja kehittämistoiveisiin. Aineistoa tutkiessani huomasin, että erityisesti vuoden 2022 julkaisussa ongelmista puhuminen kirjaimellisesti on jäänyt vähemmälle ja alueen ongelmat esitetään aineistossa haasteina tai kehitystoiveina. Tekstissä mainitut ongelmat taas esitetään kiertoilmauksilla ja lyhyillä listauksilla. Uudemmassa raportissa ongelmista puhutaan esimerkiksi kehittämistoiveina, kaupungistumisen lieveilmiöinä ja sosiaalisina seikkoina.<sup>67</sup> Laveiden kiertoilmausten käyttö jättää ongelmien tulkitsemisen lukijan vastuulle, jolloin kirjoittajan asiantunteva ja tosiasioihin keskittyvä rooli säilyy.<sup>68</sup>

Vuorion teettämän kyselytutkimuksen yhteenveto on kirjoitusasultaan suurempi, mutta ymmärryksen lisäämisen suhteen yhtä pinnallinen, kuin aiemmin mainittu raportti. Tutkimusaineistoon valikoidut paikallisten ajatukset alueen ongelmista koskevat esimerkiksi teiden kuntoa, nuorten käytöstä, palveluiden säilymistä sekä niiden puutetta, sosiaalisista ongelmista johtuvaa levottomuutta ja huonoa mainetta.<sup>69</sup> Erityisesti Vuorion tutkimus luo Pihlavasta kuvauksen ongelmallisena lähiönä, jota paikallisten vastauksista nostetut negatiiviset kommentit vahvistavat. Tutkimusaineistossa ongelmat on esitetty lyhyinä luetteloina ja paikallisten sitaatteina, joissa ongelmia tai niiden syntyä ei ole pyritty ymmärtämään syvemmin.

Tutkimusaineiston ongelmapuhetta yhdistää edellä mainittujen tekijöiden lisäksi se, että ongelmat sidotaan vahvasti Pihlavan eri alueisiin. Paikkatietotekniikan kehityksen myötä ”*tietyt alueet ja yhteiskunnalliset eriarvoisuudesta johtuvat ongelmat ovat kytkeytyneet yhä tiukemmin toisiinsa*”.<sup>70</sup> Tutkijat ovat hyödyntäneet keräämäänsä paikkatietoa, jonka avulla Pihlavan ongelmista on muodostettu tarkkaan rajattuja alueita. Rajausta syntyy aineistoissa sekä kielellisesti, että visuaalisin keinoin, kuten seuraava kuva havainnollistaa.

---

<sup>66</sup> Virtanen ym. 2022, 4 (aineisto).

<sup>67</sup> Virtanen ym. 2022, 3, 5, 9, 23 (aineisto).

<sup>68</sup> Jokinen 2016, 357.

<sup>69</sup> Vuorio 2010, 85–86; Virtanen ym. 2022, 3. (Aineisto).

<sup>70</sup> Junnilainen 2019, 55–56.



Kuva 3. Kuvakaappaus vuoden 2022 raportista. Kuvassa pihlavalalaisten paikkatiedosta koostettu kulttuurikartta, jossa alueen kehittämiskohde eli keskustan alue on esitetty punaisena. Kartta: Katrina Virtanen, Sahan ääniä, jokisuisto ja asukastoimintaa. Raportti Pihlavan kulttuurikartoituksesta.

Raportista löytyvässä paikkatiedon avulla tuotetussa karttakuvassa ”*esitetään pihlavalalaisten oma näkemys Pihlavan kulttuurisista erityispiirteistä tutkijan tulkintana*”.<sup>71</sup> Karttakuva on sijoitettu raportissa osaksi kulttuurikartoituksen tutkimusmenetelmien esittelyä. Muitakin paikkatietoa ilmentäviä karttakuvia löytyy, mutta ne on esitelty vasta kyselyvastausten koonnin yhteydessä.<sup>72</sup> Menetelmiä käsittelevässä luvussa karttakuvaa ei selitetä lyhyttä kuvatekstiä laajemmin, vaan sen tulkitseminen jää lukijan varaan. Menetelmäesittelyn yhteyteen on liitetty internetosoite, jonka kautta kulttuurikarttaa pääsee tutkimaan tarkemmin. Linkki vie Pihlavan kulttuurikarttaa esittelevälle sivulle, josta löytyy muun muassa tietoa siitä, että kulttuurikartan ensimmäisen version esitystapa on herättänyt paikallisissa kritiikkiä. Samalla sivustolla todetaan myös seuraavasti:

Karttoja kokemus- ja tunneperäisen tiedon esitystapana on yleisesti kritisoitu muun muassa siitä, että ne voivat vääristää tietoa tai eriarvoistaa alueita. Siksi

<sup>71</sup> Virtanen ym. 2022, 7 (aineisto).

<sup>72</sup> Virtanen ym. 2022, 7, 16–20, 23–25 (aineisto).

tässä kulttuurikartan virallisessa versiossa ja sen selosteissa on avattu tarkasti, mitä erilaisia päällekkäisiä tuntemuksia tiettyyn alueeseen voi liittyä, jotta vältymme leimaamasta jotain tiettyä aluetta pelkästään negatiiviseksi, vaan sen kaikki kokemuspuolet tulevat esille.<sup>73</sup>

Tutkijat ovat siis tehneet valinnan kulttuurikarttakuvan esittämisestä osana menetelmiä ja ilman siihen liittyvää paikallisten näkemystä. Menetelmän priorisointi, karttakuvan selostuksen ja paikallisten ajatusten rajaaminen raportin ulkopuolelle on ongelmallista, sillä kuten tämä raportti osoittaa, vanhat hankeraportit toimivat uusien hankkeiden lähdemateriaalina. Vuoden 2022 raportissa viitataan vuoden 2010 julkaisuun kolmesti.<sup>74</sup> Raportin ulkopuolisen tiedon säilyminen netissä vaikuttaa epävarmalta. Tätä tukee huomioni siitä, että vuoden 2010 raportista löytyvistä Salmen ja Vuorion käyttämistä verkkolähteistä yksikään ei ole enää toiminnassa. Lisäksi suurin osa Pihlavaa koskevasta Porilainen lähiömaisema-hankkeen kotisivujen kuvamateriaalista on kadonnut. Tietoa siitä, että kulttuurikartan punaiset alueet symboloivat paikkoihin liitettyjä ristiriitaisia tunteita, ei löydy uudemmassa raportista. Keskusta-alueeseen liittyvät ristiriitaiset kokemukset saavat raportissa kokonaisuudessaan vain vähän huomiota.

Esitetystä karttakuvasta voi huomata, että punaisen alueen sisäpuolelle on sijoitettu kolme kerrostaloa esittävää kuvaa. Kerrostaloihin liitettyjä negatiivisia puolia tuodaan useasti esille sekä Vuorion tutkimuksessa että vuoden 2022 raportissa. Vuorio on nostanut tekstiinsä esimerkkeiksi paikallisten kommentteja, joissa ongelmallisiksi mielletyt kerrostalot paikallistetaan suoraan tiennimillä. Osassa nostetuista vastauksista korostetaan talojen olevan nimenomaan vuokrakerrostaloja, mikä lisää ongelmapuheeseen ja ongelma-alueiden rajaamiseen myös sosioekonomisen näkökulman.<sup>75</sup> Vuokra-asumisen ja omistusasumisen vastakkainasettelua ei uudemmassa raportissa nouse esiin, mutta omakotitaloalueiden ja kerrostaloalueiden vastakkainasettelua on havaittavissa molemmista.<sup>76</sup> Vuoden 2022 raportissa ei eritellä teiden nimiä, mutta vertaamalla yllä olevaa kulttuurikarttaa Vuorion nostamiin kommentteihin, voi huomata, että raporteissa puhutaan samoista alueista. Lisäksi aineistoni uusin raportti alleviivaa kerrostaloalueiden ongelmallisuutta toistuvasti, kuten seuraavista esimerkeistä käy ilmi:

Yleisesti omakotitaloalueet koetaan rauhallisina asuinpaikkoina ja kerrostaloalueiden koetaan olevan levottomampia. [- -] levottomuuden tuntemusten ja sosiaalisten ongelmien koetaan keskittyvän yhä kerrostaloalueille.<sup>77</sup>

---

<sup>73</sup> Virtanen: Pihlavan kulttuurikartta 2022.

<sup>74</sup> Virtanen ym. 2022, 11, 18, 21 (aineisto).

<sup>75</sup> Vuorio 2010, 88, 91–92 (aineisto).

<sup>76</sup> Vuorio 2010, 86; Virtanen ym. 2022, 6. (Aineisto).

<sup>77</sup> Virtanen ym. 2022, 6 (aineisto).

[- -] liikekeskusta ja kerrostaloalueet koettiin herkemmin rumaksi tai levottomaksi.<sup>78</sup>

Pihlavan koettiin yleisesti saaneen huonon maineen kerrostalojen rakentamisen myötä 1970-luvulla.<sup>79</sup>

Vuoden 2010 julkaisusta ei nouse esiin kohtia, jotka liittäisivät kerrostaloihin positiivisia tunteita tai kokemuksia. Vuoden 2022 raportissa taas on pyritty tuomaan ilmi myös kerrostaloihin liittyvää positiivista näkökulmaa.

[- -] Asunut monessa ja rauhallisia suurin osa. Pihlavalainen tietää ne pari kerrostaloa, mihin ei kannata muuttaa. [- -] Ajoin villiä menoa, mutta rauhoittunut paljon. Edullista asumista ja luonto lähellä. [- -] Ei kerrostalot tee alueesta huonoa, huono asukkaiden sijoittelu sen tekee.<sup>80</sup>

Tämä näkökulma jää kuitenkin heikoksi, sillä jokainen raporttiin esimerkiksi valittu paikallisen esittämä positiivinen sitaatti sisältää samanaikaisesti viittauksen ongelmallisuuteen. Junnilaisen mukaan esimerkiksi lähiöuutisoinnille on tyypillistä, että positiivista puolta esiteltäessä menneisyyden ongelmallisuus on läsnä.<sup>81</sup>

Tähän alalukuun olen koonnut esimerkkejä siitä, miten Pihlavan ongelmallisuutta on aineistossa esitetty. Aineistosta nousevat pihlavalalaisten kokemukset ja ajatukset alueen ongelmista, haasteista ja kehityskohteista, joita ovat esimerkiksi palvelutaso, lähiluonnon säilyminen, maine ja sosiaaliset ongelmat. Ongelmapuhe esitetään aineistossa usein tutkijoiden valitsemien suorien sitaattien kautta. Lainausten käyttäminen etäännyttää tutkijan aiheesta ja antaa äänen paikallisille, vallankäyttö näkyy erityisesti siinä, millaisen ”paikallisten äänen” tutkija valitsee kuultavaksi.<sup>82</sup> Tulkintani mukaan tutkimusaineistossa ei esiinny sellaisia piirteitä, joiden kautta lähiöihin liittyvää stigmaa olisi yritetty purkaa. Päinvastoin aineistoon valitut sanat ja kuvat ylläpitävät moraalista järjestystä ja jakavat paikallista yhteisöä erilleen ”*niihin, jotka osaavat elää ’oikein’, ja niihin, jotka eivät osaa*”, kuten Junnilainenkin kirjassaan toteaa.<sup>83</sup>

### 4.3 Pihlavalaisuuden diskurssi

Yhtenä representaation kannalta merkittävänä tekijänä pidän sitä, miten pihlavalaiset esitetään. Raporttien kautta olen pyrkinyt ymmärtämään sitä, kuka Pihlavaa ja pihlavalaisuutta määrittää

<sup>78</sup> Virtanen ym. 2022, 16 (aineisto).

<sup>79</sup> Virtanen ym. 2022, 12 (aineisto).

<sup>80</sup> Virtanen ym. 2022, 18 (aineisto).

<sup>81</sup> Junnilainen 2019, 70.

<sup>82</sup> Pietikäinen & Mäntynen 2009, 127–128.

<sup>83</sup> Junnilainen 2019, 188–189.

ja millaisten valintojen kautta nämä määritelmät ovat syntyneet. Tutkimusaineistossa pihlavalaisista rakentuu ensisijaisesti kuvaus osallistamisen kohteena olevista paikallisista, jota hanke-tavoitteisiin listatut yhteisöllisyyden ja osallisuuden lisääminen vahvistavat. Junnilaisen mukaan asukkaiden aktiivisuuden lisääminen ja yhteisöllisyyden kasvattaminen ovat lähiöiden kehityshankkeisiin vakiintuneita käytäntöjä.<sup>84</sup> Yhteiskuntatieteissä on kuitenkin kritisoitu ajatusta siitä, että osallistaminen vähentäisi automaattisesti eriarvoisuutta ja antaisi tilaa marginalisoidujen ihmisryhmien äänelle.<sup>85</sup>

Käsittämäni julkaisut perustuvat suuremmalta osin kyselytutkimuksiin, mikä näkyy raporttien kirjoitusasussa, joissa iso osa julkaisujen tekstisisällöistä on kyselyvastausten referointia. Vuoden 2010 väliraporttiin sisältyvässä Salmen tutkimuksessa pihlavalaiset niputetaan yhdessä Impolan, Sampolan, Pormestarinluodon ja Väinölän asukkaiden kanssa Porin lähiöiden asukas-kunnaksi. Näitä ihmisiä Salmi kuvaa tutkimuksensa yhteenvedossa passiivisina toiminnan kohteina, ei aktiivisina toimijoina:

Asukkaita olisi tiedotettava tiloista ja rohkaistava tilojen käyttöön.<sup>86</sup>

[- -] kehittämistä ei voi langettaa ainoastaan kaupungin harteille, vaan kaupungin osan asukkaiden on oltava aktiivisia [- -]<sup>87</sup>

Asukkaita olisi tiedotettava tiloista ja rohkaistava tilojen käyttöön. Jos asukkaat eivät edelleenkään ole kiinnostuneita kerhohuoneiden käytöstä, voitaisiin toimintaa pyrkiä järjestämään julkisen tai kolmannen sektorin voimin.<sup>88</sup>

Salmen kirjoituksessa yhdistyvät lähiöasukkaille suunnattu kyselytutkimus, sekä erilaiset asiantuntijahaastattelut. Nämä tutkimusmenetelmät voivat olla yksi syy sille, miksi paikalliset kuvataan passiivisuuden kautta. Lisäksi tutkija on käyttänyt tekstissä sellaisia kielellisiä ilmauksia, jotka vahvistavat tätä kuvaa asukkaista:

Suurin osa vastauksista saatiin asukastuvilta, joissa vastausprosentti nousikin kiitettävän korkeaksi. Tähän vaikutti lähiötyöntekijöiden asukaskyselyn aktiivinen ”mainostaminen” asukastupien käyttäjille.<sup>89</sup>

Pihlavalalaisten äänen kuulumattomuus voi johtua osaksi Salmen kunnianhimoisista tutkimustavoitteista. Hän on listannut tutkimuksensa tavoitteiksi: vajaakäytöllä olevien yhteisötilojen

---

<sup>84</sup> Junnilainen 2019, 71–73.

<sup>85</sup> Kumpulainen & Husu 2020, 28.

<sup>86</sup> Salmi 2010, 23 (aineisto).

<sup>87</sup> Emt.

<sup>88</sup> Emt.

<sup>89</sup> Salmi 2010, 21 (aineisto).

kartoittamisen, selvityksen asukkaiden tietoisuudesta koskien näitä tiloja, asukkaiden tilakäyttöön liittyvien toiveiden ja ideoiden selvittämisen, aikaisempien kulttuurihankkeiden selvittämisen sekä asiantuntijatahojen lähiökulttuurin vahvistamista koskevien näkemysten selvittämisen.<sup>90</sup> Toisaalta tulkitsen Salmen tutkimuksen osaksi vakiintunutta lähiöiden tarkastelutapaa, jossa ongelma-alueiksi miellettyjen lähiöiden kehityksen katsotaan tapahtuvan nimenomaan ylhäältä alaspäin suunnattujen toimenpiteiden kautta.<sup>91</sup> Salmen tutkimuksessa vallankäyttö näkyy valinnassa, jossa asiantuntijoiden ääni on korostetusti esillä lähiöissä asuvan väestön sijaan. Tätä tulkintaani vahvistivat erityisesti seuraavat sitaattit:

Kävin keskusteluja sosiaali- ja kulttuurialan toimijoiden kanssa saadakseni näkökulman kulttuuri- ja vapaa-ajantoiminnan merkityksestä lähiöasukkaiden hyvinvoinnille.<sup>92</sup>

Tärkeätä olisi tarkastella asukkaiden näkökulmasta vastaavatko lähiöiden tarjolla olevat kulttuuri- ja vapaa-ajan palvelut tarpeita.<sup>93</sup>

Jälkikäteen ajateltuna olisi ollut järkevämpi toteuttaa kysely talokohtaisesti ja räätälöidä kysymykset kunkin talon mukaan, mutta aika asetti tässä suhteessa rajoituksensa. [- -] Aika ei myöskään riittänyt asukashaastatteluihin.<sup>94</sup>

Tutkiessani aineistoa huomasin, että kyselyvastaukset esitettiin joko suorina lainauksina tai tekstinsisäisesti yleistämällä esitetyt asiat paikallisten mielipiteeksi (esimerkiksi ”pihlavalaiset kaipaavat” tai ”pihlavalaiset kokevat”).<sup>95</sup> Koska esitystavat olivat niin suorina, koin tarpeelliseksi laskea prosentuaalisesti sen, kuinka suuren osan paikallisista kyselyt ovat tavoittaneet. Vuorion tekstistä selviää tutkimusalueen vuoden 2009 asukasmäärä, johon olen verrannut tutkimuksessa ilmoitettua vastausmäärää (180).<sup>96</sup> Vuoden 2022 raportin luku perustuu varovaiseen arvioon, jossa olen verrannut raportissa esitettyjen vastausten määrää (266) Tilastokeskuksen ilmoittamaan tutkimusalueen asukaslukuun vuodelta 2021. Molemmat toteutetut kyselyt kattoivat alle 10 prosenttia alueen asukkaista, 2010 vuoden kysely tavoitti 5,9 % ja vuoden 2022 kysely 7,5 %. Jälkimmäisessä prosenttilaskussa olen huomioinut ainoastaan 28800-postinumeroalueelta saadut vastaukset.<sup>97</sup> Tähän alueeseen kuuluvat Pihlavan lisäksi sitä ympäröivät

---

<sup>90</sup> Salmi 2010, 6 (aineisto).

<sup>91</sup> Jokela & Linkola 2025, 148.

<sup>92</sup> Salmi 2010, 18 (aineisto).

<sup>93</sup> Salmi 2010, 23 (aineisto).

<sup>94</sup> Salmi 2010, 21 (aineisto).

<sup>95</sup> Virtanen ym. 2022, 5 (aineisto).

<sup>96</sup> Vuorio 2010, 78, 80 (aineisto). Huom. kysely toteutettu vuonna 2009 ja tulokset julkaistu vuonna 2010.

<sup>97</sup> Kyselyvastausten kokonaismäärä oli 614 vastausta, josta 266 vastausta oli annettu 28800-postinumeroalueelta. Tilastokeskuksen mukaan 28800-postinumeroalueella asui vuonna 2021 yhteensä 3 550 henkilöä ikäluokassa 13-85+.

kaupunginosat.<sup>98</sup> Pidän esitettyä lukua merkittävänä siksi, että sen avulla voi havaita, kuinka suuri osa Pihlavan ja sen lähialueiden asukkaista on onnistuttu tavoittamaan. Luvut osoittautuvat tärkeiksi myös siksi, että vuoden 2022 kyselyllä on tutkijoiden mukaan ollut suurin rooli tiedonkeruussa.<sup>99</sup> Kerätystä tiedosta tutkijat ovat koostaneet raportin, jossa alle 10 prosentin osuus pihlavalaisista edustaa tuotetun esityksen kautta koko paikallisyhteisöä ja sen ääntä.

Tutkimusaineiston perusteella paikallisten ääni rakentuu pääasiassa alueen aikuisen väestön varaan, eikä pihlavalalaisten nuorten ääntä ole havaittavissa aineistossa. Jokaisessa aineistoni sisältämässä tutkimuksessa todetaan, etteivät kyselyt ole tavoittaneet asuinalueen nuoria.<sup>100</sup> Kyselytutkimuksen heikosta nuorten tavoittamisesta päättelin, että nuoria koskevat maininnat jäisivät julkaisuissa vähäiselle huomiolle, mutta asia osoittautuikin päinvastaiseksi. Analyysia tehdessäni jouduin valitsemaan, sijoitanko julkaisujen nuoria koskevan puheen pihlavalaisuuden vai ongelmapuheen diskurssiin, koska sisällöltään se sopisi molempiin. Tulin lopulta siihen tulokseen, että koska esityksen kohteena ovat ihmiset, tulee heidät huomioida ensisijaisesti tästä näkökulmasta. Tutkimusaineistossa nuoret esitetään pääosin ikäryhmän ulkopuolisten huolipuheen ja ongelmallisuuden kautta, kuten seuraavat aineistosta poimitut esimerkit havainnollistavat:

Useat vastaajat toivoivat myös nuorille ja lapsille toimintaa – vastauksista kävi ilmi huoli nuorison aktiviteeteista.<sup>101</sup>

Nuorten käyttäytymisen koki ongelmaksi 15% (9) ja häiriköinnin yleensä 8% (5) vastaajista. [- -] Häiriköiden toiminnasta kärsi 14% (6) vastaajista ja nuorten häiriökäyttäytymisestä 9% (4) vastaajista [- -]<sup>102</sup>

Saadaanko nuoria osallistettua tekemään oman kylän eteen viikon aikana? Penkkien maalaamista, istutuksia tms. Taidetta! Auttaisiko osallistuminen, ettei ilkivaltaa tapahtuisi?<sup>103</sup>

Nuoret esitetään ryhmänä, joka vapaa-ajan toiminnan puutteen takia purkaa tylsyyttään ilkivalan ja häiriökäyttäytymisen kautta. On vaikea tehdä päätelmää siitä, kuuluuko nuorten ääni aineistossa yhtään, sillä esimerkiksi vuoden 2022 raportti on koostettu eri lähteistä ja eri menetelmillä (kysely, go along-haastattelut, tapaamiset ja tilaisuudet) saadusta tiedosta. Tämän lisäksi vuoden 2022 raportti viittaa vuoden 2010 raporttiin toteamalla, ettei aikaisempi

<sup>98</sup> Kartta: Postinumero haku 28800.

<sup>99</sup> Virtanen ym. 2022, 26 (aineisto).

<sup>100</sup> Salmi 2010, 22; Vuorio 2020, 79; Virtanen ym. 2022, 11. (Aineisto).

<sup>101</sup> Salmi 2010, 22 (aineisto).

<sup>102</sup> Vuorio 2010, 85 (aineisto).

<sup>103</sup> Virtanen ym. 2022, 25 (aineisto).

kyselytutkimus tavoittanut nuoria. Uudemmassa raportista ei selviä se, yritettiinkö tätä ongelmaa ratkaista. Tutkimusaineiston perusteella Pihlavan nuorista rakentuu ulkopuolisen luoma kuvaus, josta paikallisten nuorten oma ääni puuttuu kokonaan. Tämä esitystapa on osoitus osallistaville hankkeille tyypillisestä vallankäytöstä, jossa valmiiksi aktiiviset ja osallistuvat paikalliset saavat äänensä kuuluviin ja ne, jotka eivät itse vaadi tulla kuulluksi, sivuutetaan.<sup>104</sup>

Vaikka nuorten osallisuus jää piiloon, esitetään aineistossa useampia nuorille suunnattuja paikallisia ajanviettomahdollisuuksia. Näistä toimintaa järjestävistä tahoista on mainittu muun muassa urheiluseura PTU, Meri-Porin partio sekä nuorisotila Putki.<sup>105</sup> Tutkimusaineisto piirtää kokonaisuudessaan monipuolisen kuvan Pihlavan alueen palveluista ja vapaa-ajan toimintaa järjestävistä tahoista. Määrällisesti tarkasteltuna aineistossa on mainittu yli 20 eri toimijaa, joista useimmin mainitaan Pihlavan asukastupa, kirjasto ja seurakunta. Edellä listattujen tahojen lisäksi aineistossa on tuotu esiin myös Pihlavan Martat, Pihlavan Asukasyhdistys sekä eläkeläisyhdistykset.

Vuoden 2022 raportissa Porin kaupungin toimijuusrooli on korostuneesti esillä. Tämän voi havaita siitä, että toimijuuden kontekstissa Porin kaupunki mainitaan uudemmassa raportissa 18 kertaa. Kaupungin roolin korostuminen myöhemmässä aineistossa voi selittyä Porin kaupungin ja Turun yliopiston hankeyhteistyöllä, mutta samalla se vie tilaa paikallisilta tahoilta ja jättää niiden käsittelyn pintapuoliseksi. Kulttuurisuunnitelu-hankkeen tutkijat ovat koonneet 2022 vuoden raporttiin yhteistyökartan, joka havainnollistaa paikallisten toimijoiden välistä verkostoa. Yhteistyökarttaan on lisätty myös Porin kaupungin ja Turun yliopiston lyhyet hankkeet, mikä korostaa osaltaan ulkopuolisten tahojen merkittävyyttä Pihlavan pysyvien toimijoiden rinnalla.<sup>106</sup>

Vuonna 2010 kirjoitetuissa teksteissä paikallisista rakentuu passiivinen, toiminnan kohteena oleva kuvaus, kun taas vuoden 2022 raportissa pihlavalaiset esitetään aktiivisina osallistujina. Paikallisten erilaisista kuvauksista huolimatta osallistamisen merkitys on korostetusti esillä. Pihlavalaiset esitetään yhteisönä, jonka osallistamisen kautta asuinalueen yhteisöllisyyttä ja sen myötä koko alueen mainetta voidaan kehittää.

Tutkimushankkeessa onnistuttiin luomaan osallisuutta ja edistämään sen kautta kulttuurin saavutettavuutta ja lähidemokratiaa kohdelähiöissä. Niin osallistavan paikatiedon kuin osallistavien taidelähtöisten metodienkin avulla pystyimme

---

<sup>104</sup> Kumpulainen & Husu 2020, 28.

<sup>105</sup> Virtanen ym. 2022, 22 (aineisto).

<sup>106</sup> Virtanen ym. 2022, 31 (aineisto).

jakamaan paikkasidonnaista kokemuksellisuutta ja paikkojen merkityksiä. [- -]  
 Tutkimushankkeen ja Porin kaupungin kehityshankkeen rinnakkaisuus mahdollisti  
 asukkaiden osallistumisen myös kaupungin kehitystyöhön.<sup>107</sup>

Pihlavalalaisten ääni jää julkaisuissa asiantuntijalausuntojen ja tutkijoiden tavoitteiden jalkoihin. Samalla raportit tarjoavat mahdollisuuden tarkastella institutionaalisen vallankäytön eri muotoja. Paikallisia toimijoita kuten yhdistyksiä ja yrityksiä on aineistossa esitetty runsaasti, mutta samanaikaisesti raporteista puuttuvat tietyt toimijat. Esitetyt toimijuudet sopivat kaikille saavutettavan yhteisöllisyyden muottiin, kun taas siihen sopimattomat on suodatettu pois julkaisuista. Raporttien ulkopuolelle jääneet paikalliset toimijat ovat mielestäni osoitus niistä vakiintuneista merkityssysteemeistä, jotka ovat mahdollisesti ohjanneet tutkijoiden valintoja.

#### 4.4 Puuttuva diskurssi

Pihlavan representaatio rakentuu yliopiston julkaisuissa erityisesti sen varaan, mitä raporteihin on kirjoitettu tai visuaalisesti kuvattu. Aineiston kirjoittajat ovat tekstiä työstäessään tehneet valinnan siitä, mitä asioita kirjoituksissa käsitellään ja mitä suljetaan pois. Julkaisujen kautta tutkijoilla on ollut suora pääsy diskursseihin, joiden kautta Pihlavaa ja pihlavalaisia määritellään. Vakiintuneet diskurssit sanelevat sen, millainen toiminta on legitiimiä ja hyväksyttävää.<sup>108</sup> Yliopiston tutkijoiden tulisi tehdä oikeutta tutkimuksensa kohteelle tuottamalla mahdollisimman todenperäistä tietoa, johon lukija voi luottaa.<sup>109</sup> Diskursiivisen hiljaisuuden kautta, tutkijat voivat vaikuttaa oleellisesti alueen representaatioon ja sen kautta Pihlavasta muodostuviin uusiin mielikuviin. Ulkopuolinen lukija ei näe, millaisia asioita raporteista on jätetty pois. Diskursiivinen hiljaisuus oli se yksittäinen tekijä, jonka kautta päädyin alun perin tutkielmani aiheeseen. Raporteista pois rajatut asiat ovat mielestäni kertovimpia esimerkkejä vallankäytöstä. Koko tutkimusaineistoa yhdistää se, että niistä puuttuvat samat asiat, mikä taas kertoo osaltaan toiminnan systemaattisuudesta ja tarkoituksenmukaisuudesta.

Tutkimusaineistoa yhdistävä diskursiivista hiljaisuutta ilmentävä tekijä on alueen baarien ja pubikulttuurin sivuuttaminen. Yhteensä 80:n sivun pituisesta aineistosta löytyy ainoastaan yksi maininta, jossa baarien olemassaolo huomioidaan. Maininta löytyy vuoden 2010 raportista, Vuorion tutkimuksesta:

---

<sup>107</sup> Virtanen ym. 2022, 32 (aineisto).

<sup>108</sup> Pynnönen 2013, 17.

<sup>109</sup> Knuutila & Lehtinen 2010, 12; Törrönen 2010, 298.

Ongelmapaikkojen merkintä keskittyi kolmeen kohteeseen [- -] sekä keskustan olutbaarien ympäristöön.<sup>110</sup>

Vuorion teksti esittää alueen baarit pelkästään ongelmallisuuden näkökulmasta, jättäen niiden kulttuuriset ja yhteisölliset piirteet kokonaan huomiotta. Pihlavan keskustan kaksi baaria olivat toiminnassa hankkeiden aikaan, mutta kumpaakaan ei ole huomioitu aineistosta löytyvissä palvelujen listauksissa tai toimijoiden esittelyissä.<sup>111</sup> Vuoden 2022 raportissa baareja ei nimetä erikseen vaan ne on sisällytetty osaksi ”liikekeskustan” kokonaisuutta.<sup>112</sup> Paikallisia toimijoita on muuten esitelty runsaasti, joten baarien puuttuminen ei selity sillä, etteikö niitä olisi huomattu. Palaan tämän väitteeni perusteluihin vielä myöhemmin tässä luvussa. Lisäksi vuoden 2022 raportissa on todettu erikseen, että ”*kaavio ei ole kuvaus koko Pihlavan toimijaverkostosta*”.<sup>113</sup> Tällaisella huomiolla ei mielestäni voi laajassa kulttuurikartoituksessa ohittaa paikallisia kulttuuritoimijoita. Raportissa tehdyn rajauksen perusteella päätelin, että tavoitteistaan huolimatta, tutkijat ovat päätyneet arvottamaan paikallisten arkista kulttuuria. Ravintola Henriä ja PihlaPubia koskeva systemaattinen diskursiivinen hiljaisuus on osoitus tutkijoiden vallankäytöstä. Junnilaisen mukaan hankkeiden yhteisöllisyys ymmärretään keskiluokkaisista lähtökohdista, jolloin alueen omat yhteisöllisyyden muodot määritellään joko vääränlaisiksi, tai kuten tässä tapauksessa on käynyt, ne jätetään kokonaan ulkopuolelle.<sup>114</sup> Raporttien kirjoittajat ovat nimenneet Pihlavan representaatioon sellaisia alueellisia toimijoita, jotka voidaan yleisesti mieltää neutraaleiksi ja hyväksytyyn yhteisöllisyyden kehyksiin sopivaksi.

Tästä kappaleesta alkaen keskityn ainoastaan vuoden 2022 raporttiin, josta olen kerännyt esimerkkejä havaintojeni tueksi. Kulttuurisuunnistelu-hankkeen yhteydessä koostettu raportti käsittelee Pihlavan baareja ristiriitaisesti. Toisaalta raportti hiljenee täysin baarien olemassaolosta, mutta samalla ne ovat kuitenkin koko ajan läsnä. Tutkijat ovat varmasti olleet tietoisia kyseisistä toimijoista, sillä raportti ja hankkeen kotisivut sisältävät useita kuvia PihlaPubista. Kuvien yhteyteen liitetyt kuvatekstit viittaavat pubirakennuksen entisiin toimijoihin tai tutkimusmenetelmän esittelyyn, mutta rakennuksen nykyistä käyttötarkoitusta ei mainita. Raportin kanteen valitussa ilmakuvasa Ravintola Henri jää puiden taakse piiloon, mutta PihlaPub sen sijaan on lähes keskellä kuvaa.

---

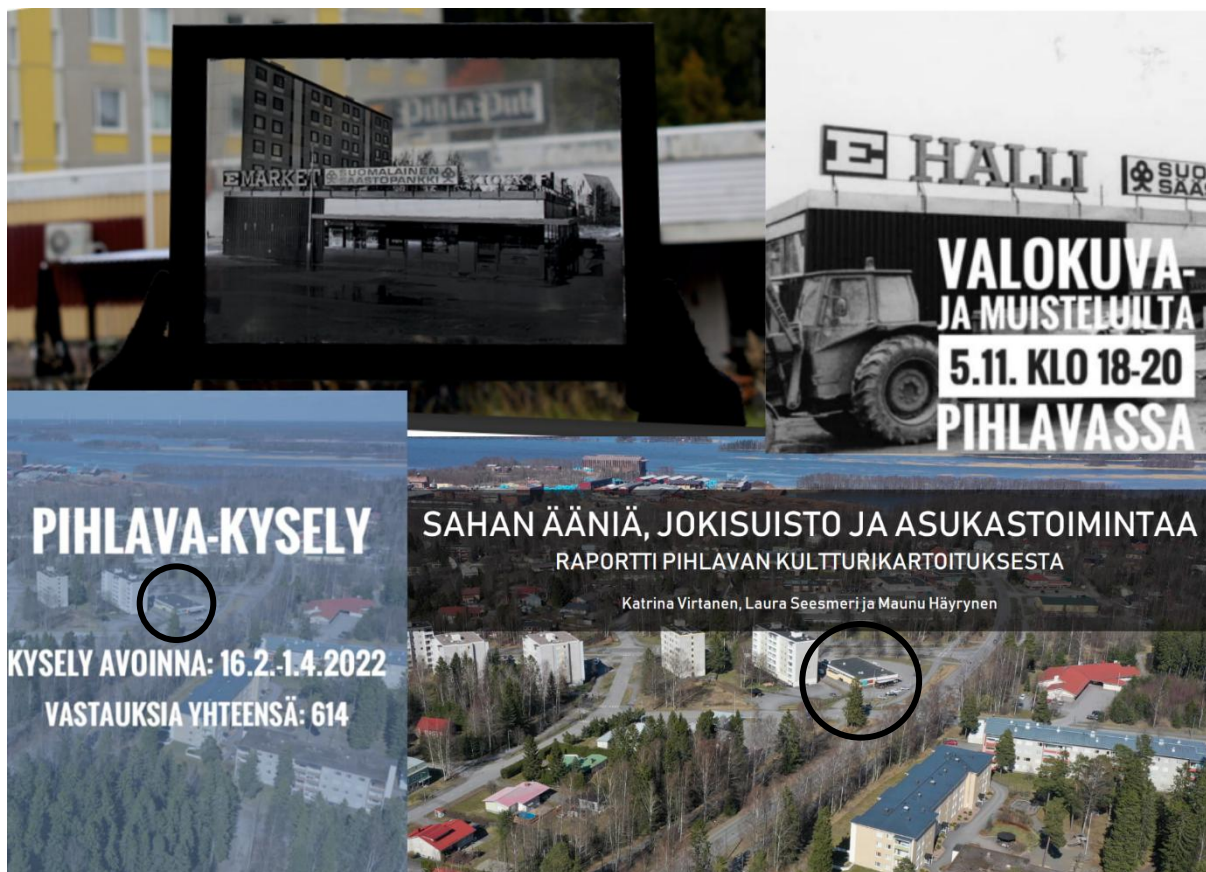
<sup>110</sup> Vuorio 2010, 91 (aineisto).

<sup>111</sup> Salmi 2010, 16; Virtanen ym. 2022, 22, 31. (Aineisto). Huom. Baarien perustamisvuodet tarkistettu Finderista. Kulttuurisuunnistelu-hankkeen aikaan baarien aukioloihin vaikuttivat koronarajoitukset.

<sup>112</sup> Virtanen ym. 2022, 16 (aineisto).

<sup>113</sup> Virtanen ym. 2022, 31 (aineisto).

<sup>114</sup> Junnilainen 2019, 244.



Kuva 4. Kulttuurisuunnistelu-hankkeen käyttämässä kuvissa PihlaPub on toistuvasti esillä. Baarin sijaintia havainnollistavat ympyröinnit olen lisännyt alareunan kuviin itse. Kuvat: Sahan ääniä, jokisuiisto ja asukastoimintaa. Raportti kulttuurikartoituksesta ja Kulttuurisuunnistelu: Pihlavan piirilaulu.

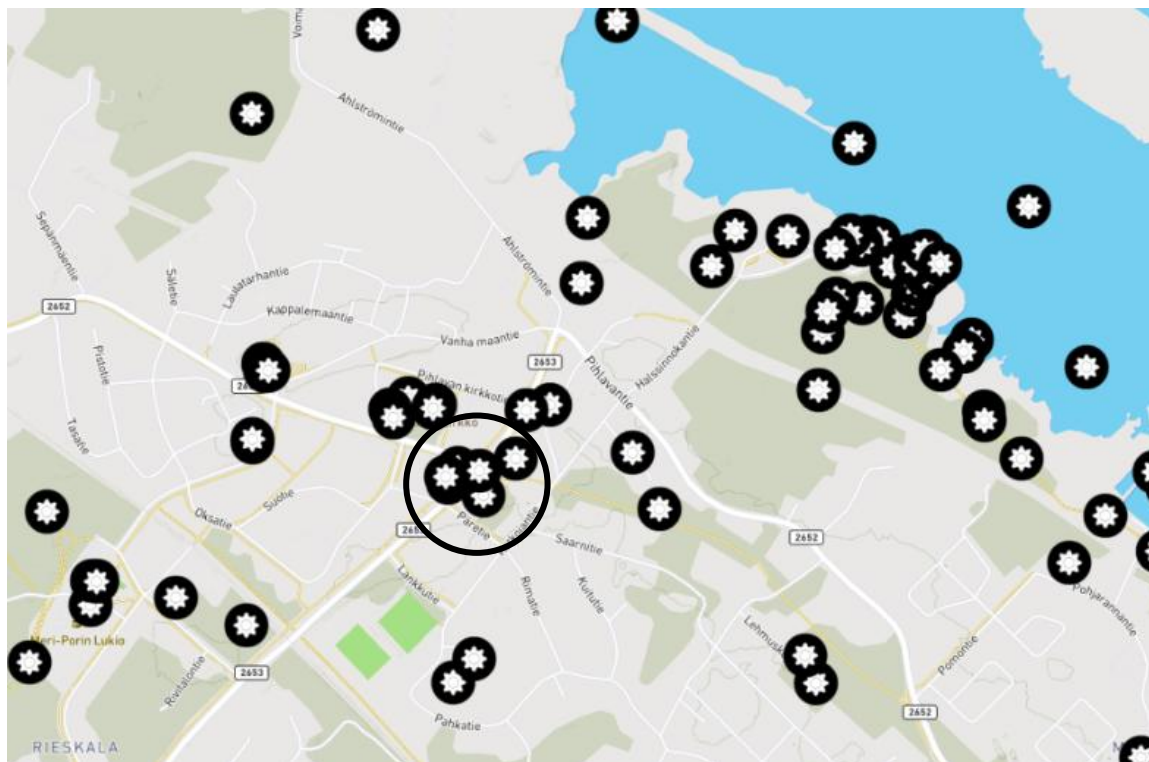
Baarit eivät kielellisesti ole päässeet osaksi kulttuurikartoituksen raporttia, eivätkä tutkijat tunnusta niitä oman äänensä kautta. Paikallisia osallistavissa projekteissa taas baarit ovat läsnä. Taidelähtöisten menetelmien yhteydessä tuotetussa materiaalissa ja osallistamisen kautta tuotetussa Pihlava-räpissä baarien olemassaolo on sanallistettu pihlavalalaisten äänellä.<sup>115</sup> Valitettavasti nämä projektisisällöt on rajattu raportin ulkopuolelle.

Oman kokemukseni mukaan PihlaPub on Pihlavan alueen tunnistettavimpia maamerkkejä. Tämän lisäksi se on yksi Pihlavan tärkeimmistä kulttuuri-toimijoista, jonka paikallinen kulttuuri-vaikuttaminen tunnustetaan ainakin paikallismedian tasolla.<sup>116</sup> Molemmat baarit sijaitsevat kuvassa 3 esitetyn kulttuurikartan punaisen alueen sisällä. Kulttuurikartasta tai muista raportissa käytetyistä karttakuvista ei löydy mainintaa siitä, että kyseisellä alueella olisi kerrostalojen

<sup>115</sup> Virtanen: Meri-Porin yhtenäiskoulun ympäristöviikon Pihlava-työpajat 2022; Kulttuurisuunnistelu: ToniSami – Pihlava 2022, Youtube-video.

<sup>116</sup> Esim. Satakunnan Kansa 7.2.2018: *Pihlapubin tunnelma sähköistyy viikonloppuna: "pubikulttuuri kuuluu kaikille"* ja Satakunnan Kansa 23.5.2018: *Pihlava saa tänä viikonloppuna oman uuden festarin: Esiintyjinä muun muassa Elonkorjuu ja Boothill Billy, tarjolla musiikin lisäksi myös muuta kulttuuri-ohjelmaa.*

lisäksi mitään muuta toimintaa. Raportti kuvaa baarien alueen yksinomaan negatiivisuuden kautta, vaikka ilmeisesti käytettävissä olisi ollut myös positiivisempaa aineistoa.



Kuva 5. Kulttuurisuunnistelu-hankkeen kyselytutkimuksessa selvitettiin muun muassa Pihlavan voimaantumisen paikkoja. Ympyröidyn alueen sisäpuolelle rajautuvat Pihlavan terveysasema, kauppa sekä PihlaPub. Kuva: Katrina Virtanen, Osallistuminen ja paikkatieto kulttuurikartoituksessa.

Yllä oleva kuva on löydettävissä hankkeen kotisivuilta sekä raporttiin sisällytetyn internetosoitteen kautta.<sup>117</sup> Karttakuvan sisältöä ei ole kummassakaan yhteydessä analysoitu tarkemmin, vaan se toimii kirjoitusten kuvituskuvana. Oma tulkintani kuvasta on, että keskustan alue on merkitty huomattavan monta kertaa voimaannuttavaksi paikaksi, mikä eroaa tavasta, jolla sama alue on raportissa esitetty.

Tässä alaluvussa olen tuonut ilmi aineistoni diskursiiviseen hiljaisuuteen perustuvaa vallankäyttöä. Jokelan ja Linkolan mukaan vastaavanlaiset ”katvealueet” mediassa ilmentävät lähidiskurssin sisältämiä valta-asetelmia.<sup>118</sup> Tulkintani mukaan tutkimusaineistostani on nähtävissä samanlaisia valtarakenteita. Hanketavoitteista löytyvät lähidemokratian lisääminen ja alueen eriarvoistumisen ehkäisy eivät näistä rajauksista ja hiljaisuuksista välity.

<sup>117</sup> Kulttuurisuunnistelu-kotisivut; Virtanen ym. 2022, 24 (aineisto).

<sup>118</sup> Jokela & Linkola 2025, 156.

## 5 Johtopäätökset ja loppupohdinta

### 5.1 Perheystävällinen ongelmalähiö?

Tutkielmani tavoitteena oli selvittää, millaisen representaation Turun yliopiston julkaisut rakentavat Pihlavasta. Koska opiskelen kulttuuriperinnön tutkimusta ja aineistoni on peräisin samalta alalta, tutkin tuotettua representaatiota kulttuuriperinnön ja kulttuurin käsitteiden kautta. Aineiston avulla tunnistin alueellisesti merkittävää kulttuuriperintöä sekä löysin sen merkityksellistämisen taakse piiloutuvia prosesseja ja toimijoita. Pihlava esitetään kaksijakoisena paikkana, jossa sen merkittävä kulttuuriperintö kasaantuu rajatuille alueille. Keskustan alue sulautuu kerrostaloalueiden kanssa ihmisistä etäännyneeksi ongelmien lähteeksi, jota raportteihin tiivistetyt kuvaukset vahvistavat entisestään. Pihlavaa vaivaavat tyypillisen lähiön tyypilliset ongelmat, jotka hankkeiden kehityspäämääristä huolimatta esitetään aineistossa aina samalla tavalla.

Aineiston perusteella pihlavalaisista ei saa rakennettua koherenttia kuvaa. Aikaisempi raportti luo asukkaista esityksen passiivisena yhteisönä, joka tarvitsee ulkopuolista kannustusta toimijuuteen. Myöhemmässä raportissa sen sijaan muodostetaan kuva osallistuvasta ja aktiivisesta yhteisöstä, mutta sekin kuvautuu hankkeen osallistamistoimien kautta, ei autonomisesti. Tutkimusaineiston rakentamaa Pihlava-esitystä yhdistää toimijuuden epätasainen jakaantuminen, jossa alueen nuoret jäävät osattomiksi ja alueen valmiiksi aktiiviset toimijat korostuvat. Tutkijalla on suurin vastuu siitä, millainen mielikuva asukkaista lopulta rakentuu. Löysin aineistostani muutamia vahingolliseksi tulkitsemieni poimintoja, joita en aio tässä tutkielmassa suoraan toistaa. Esimerkiksi Salmen tekstistä löytyy asiantuntijan kommentti, joka voidaan tulkita stereotyyppisesti leimaavaksi. Vuorion tekstistä taas on löydettävissä paikallisen rasistinen sitaatti.<sup>119</sup> Uudemman raportin yhteydessä esitetyssä kulttuurikartassa (kuva 3), keskustan vasemmalla puolella näkyy heikosti kuvasta ulos rajattu toinen punainen alue. Tämä tutkijan karttaan maalaama punainen alue sijoittuu todellisuudessa suoraan mielenterveyskuntoutujien asumisyksikön päälle.<sup>120</sup> Tämän kaltaiset esitykset rakentavat todellisuutta, jossa alueen marginaaliryhmät rinnastetaan Pihlavan ongelmiin. Tutkijoiden nostamissa paikallisten sitaateissa näistä ihmisistä puhutaan ”monenkirjavana ongelmasakkina” tai ”huonompana väkenä”.<sup>121</sup>

<sup>119</sup> Salmi 2020, 18; Vuorio 2010, 86. (Aineisto).

<sup>120</sup> Virtanen: Pihlavan kulttuurikartta 2022.

<sup>121</sup> Virtanen ym. 2022, 15; Vuorio 2010, 92. (Aineisto).

Alueen kulttuuriperintö rakentuu aineistossa johdonmukaisesti, keskittyen teolliseen kulttuuriperintöön ja luonnonarvoihin. Vaikea kulttuuriperintö ja perheystävälliseen muottiin sopimattomat asiat eivät raporteissa ilmene. Paikallisten osallistamisprojekteissa edellä mainitut asiat ovat läsnä, mutta niiden sisältö ei näy raporteissa. Raporttien ulkopuolelle jäävien asukkaiden näkemysten takia, paikallisten representaatio tyypistyy tyypilliseksi lähiöyhteisön kuvaukseksi. Tutkimusaineiston esitys Pihlavasta vahvistaa kehityslähtökohdillaan ongelmalähiön stigmaa. Samalla sen myötä rakentuu kuva Pihlavan sisäisestä kahtiajaosta, jossa paikalliset jaotellaan aktiivisiksi osallistujiksi ja epäsoviviksi ulkopuolisiksi. Kokonaiskuvassa pihlavalalaisten ääni hukkuu uusien taidelähtöisten menetelmien esittelyyn, hankeyhteistöiden ja kehitystavoitteiden alle. Tutkijoiden tekemät rajanvedot eivät ole merkityksellisiä, sillä kuten aikaisemmin tutkielmassani totesin, vanhat raportit toimivat lähdeaineistoina uusille hankkeille. Jos vanhoista raporteista katoaa nettisisältöjen myötä paikallisten ääni kokonaan, voi päättäjiä varten kerätty tieto vääristyä tai pahimmillaan jopa kumuloitua.

## 5.2 Lopuksi

Aihevalintaani ohjasi alun perin Pihlavan baarien puuttuminen raporteista, mutta aineiston tarkempi tutkiminen osoitti, että analyysin kannalta baarit olivat vain yksi representaatioon vaikuttanut tekijä. Huomasin jo tutkielman kirjoittamisen alkuvaiheissa, että tutkimusaineistoa oli enemmän, kuin olin ajatellut. Mietin aineiston rajaamista niin, että olisin analysoinut vain uudempiä raportteja, mutta päätin lopulta kuitenkin pitää koko aineiston. Analyysin kannalta pidin oleellisena, että pystyin tarkastelemaan hankeraporttien keskinäisiä ajallisia muutoksia sekä yhteneviä tekijöitä. Aineiston laajuuden takia jouduin tekemään tutkielmassa isoja rajanvetoja, koska halusin varmistua siitä, että nostamani esimerkit olisivat tarpeeksi selkeitä. Rajauksen takia pois jäi muun muassa raporttien valokuvamateriaalin ja tutkijapositionien tarkempi analysointi.

Oman tutkijapositioni koin tutkielman kannalta kaikkein haastavimpana. Tasapainoilu paikallisen, hankkeisiin osallistujan ja Turun yliopiston opiskelijan roolien välillä sai minut välillä kyseenalaistamaan esiin nostamiani huomioita. Tämä johti lopulta siihen, että keskityin tiiviimmin tutkimusaineistooni ja pyrin valitsemaan ne diskurssiesimerkit, jotka pystyin perustelemaan johdonmukaisesti. Koen että tämän tutkielman kannalta roolini sekä paikallisena, että kulttuuriperinnön tutkimuksen opiskelijana olivat olennaisia. Ilman näiden näkökulmien yhdistämistä en olisi pystynyt havaitsemaan raporttien sisältämiä ristiriitaisuuksia, jolloin kriittinen analyysini olisi voinut jäädä heikoksi. Suurin osa esittämistäni argumenteista taas pohjaa omaan

paikkatietooni, jota ilman en olisi pystynyt tekemään niitä havaintoja, joita tutkielmassani lopulta tein. Samanaikaisesti paikallisuuteni varmasti vaikutti tapaani lukea yliopiston julkaisuja, sillä aineiston analysointiprosessi herätti minussa välillä tunnereaktioita. Edellä mainitun kaltaisissa tilanteissa otin tietoisesti etäisyyttä tutkielmaan ja kirjoitin vasta kun tunnereaktio oli laantunut. Tiedostan myös sen, että tutkielmassa tekemäni tulkinnat pohjautuvat omaan teoriaani yhteiskunnasta ja se on voinut ohjata esittämiäni huomioita ja päätelmiä.<sup>122</sup>

Tutkielmaa kirjoittaessani en myöskään voinut välttyä siltä ajatukselta, että hankkeet ovat olleet vain näennäisesti osallistavia ja asukkaiden todelliset vaikutusmahdollisuudet alueensa kehittämiseen ovat jääneet heikoiksi. Molempiin toteutuneisiin lähiöohjelmiin on sisällytetty ympäristön parannusprojekteja, mutta esimerkiksi Viinahaminan puisto esitetään aineistossa ensi kertaa nimenomaan Porin kaupungin ideana, ei paikallisten. Uudemman hankkeen päämääränä taas oli Pihlavan torialueen uudistaminen, jonka suunnittelussa pihlavalaisia osallistettiin aikanaan aktiivisesti.<sup>123</sup> Puistotoriksi nimetty suunnitelma ei vielä vuoden 2026 kevääseen mennessä ole toteutunut. Porin infrayksikön päällikön Sanna Välimäen mukaan torin rakentaminen on aikataulutettu vuodelle 2029–2030, mutta ”*investointikohteita on kuitenkin huomattavasti enemmän kuin määrärahoja, joten toteutusvuosi voi vielä muuttua, jos investointimäärärahoihin ei tule muutoksia lähivuosina*”.<sup>124</sup>

Tutkielman kirjoittaminen herätti paljon uusia ideoita jatkotutkimuksen kannalta. Saman aineiston kanssa voisi pureutua syvemmin esimerkiksi lähiökäsitteeseen ja siihen, miten ja miksi aineistot tuntuvat etäännyttävän itsensä siitä. Olisi myös kiinnostavaa tarkastella toteutettujen kyselytutkimusten kysymyksenasetteluja ja verrata niitä siihen, miten vastaukset on lopullisiin raportteihin referoitu. Hankkeissa korostuvien yhteisöllisyyden ja osallistamisen teemat olisivat myös tutkimuksen kannalta mielenkiintoisia, sillä jo pelkkä *osallistaminen* sanana sisältää mielestäni holhoavan sävyn. Paikallisten ja ulkopuolisen valtatahon toiminta on näissä hankkeissa ollut osallistettavan ja osallistajan välistä vuorovaikutusta, ei tasa-arvoista yhteistyötä. Olisi ehkä oleellista siis pohtia myös sitä, voiko yhteisölähtöinen ja tasa-arvoinen kulttuurisuunnittelu todella onnistua, jos sen toteutuksesta vastaa aina osallistamaan pyrkivä, valta-asemaa edustava taho?

---

<sup>122</sup> Törrönen 2010, 304.

<sup>123</sup> Porin kaupunki 2022.

<sup>124</sup> Porin kaupungin infrajohtamisen toimintayksikön esihenkilön Sanna Välimäen kanssa käyty sähköpostikeskustelu 6.10.2025.

## Lähteet

### Aineisto

- Salmi, Pasi 2010: Kulttuurivuorot kerhohuoneisiin. Teoksessa Häyrynen, Maunu; Ryytänen, Kaisu & Tella, Katri (toim.) ”*Kui mä ää tää äsu?*” *asukasnäkökulmia kehittyvään lähiöön*. Pori: Turun yliopisto, 6–24. Kulttuurituotannon ja maisemantutkimuksen julkaisut 22.
- Virtanen, Katrina; Seesmeri, Laura & Häyrynen, Maunu 2022: *Sahan ääniä, jokisuisto ja asukastoimintaa. Raportti Pihlavan kulttuurikartoituksesta*. Pori: Digitaalisen kulttuurin, maiseman ja kulttuuriperinnön tutkinto-ohjelma. Kulttuurituotannon ja maisemantutkimuksen julkaisut 61.
- Vuorio, Jukka 2010: Kotiutuminen Pihlavaan. Teoksessa Häyrynen, Maunu; Ryytänen, Kaisu & Tella, Katri (toim.) ”*Kui mä ää tää äsu?*” *asukasnäkökulmia kehittyvään lähiöön*. Pori: Turun yliopisto, 76–98. Kulttuurituotannon ja maisemantutkimuksen julkaisut 22.

### Kirjallisuus

- Berger, Laura; Kouri, Kasimira; Savolainen, Panu & Teräsvuori, Hannes 2024: Mikä lähiö? Lähiön käsite 1920-luvulta 2020-luvulle. *Yhdyskuntasuunnittelu*, 61(2), 11–44. <https://doi.org/10.33357/ys.129022>
- Fairclough, Norman 1989: *Language and Power*. Lontoo: Longman.
- Fairclough, Norman 1992: *Discourse and Social Change*. Cambridge: Polity.
- Hall, Stuart 1997: *Representation: Cultural Representations and Signifying Practises*. Lontoo: SAGE Publications.
- Häyrynen, Maunu; Ryytänen, Kaisu & Tella, Katri 2010: ”*Kui mä ää tää äsu?*” *asukasnäkökulmia kehittyvään lähiöön*. Pori: Turun yliopisto. Kulttuurituotannon ja maisemantutkimuksen julkaisut 22.
- Jokela, Salla & Linkola, Hannu 2025: Kehystetty lähiö – Kannelmäki ja Malminkartano median, kaupunkipolitiikan ja paikallisten katseiden leikkauspisteessä. Teoksessa Ainiala, Terhi; Laine, Silja; Leinonen, Päivi & Olsson, Pia (toim.) *Tekojen kaupunki*. Helsinki: Suomalaisen Kirjallisuuden Seura, 134–158. <https://doi.org/10.21435/skst.1502>
- Jokinen, Arja 2016: Vakuuttelevan ja suostuttelevan retoriikan analysoiminen. Teoksessa Jokinen, Arja; Juhila, Kirsi & Suoninen, Eero (toim.) *Diskurssianalyysi: teoriat, peruskäsitteet ja käyttö*. Tampere: Vastapaino, 337–368.

- Jokinen, Arja & Juhila, Kirsi 2016: Diskurssianalyttisen tutkimuksen kartta. Teoksessa Jokinen, Arja; Juhila, Kirsi & Suoninen, Eero (toim.) *Diskurssianalyysi: teorit, peruskäsitteet ja käyttö*. Tampere: Vastapaino, 267–310.
- Jokinen, Arja; Juhila, Kirsi & Suoninen, Eero 2016: Diskursiivinen maailma: teoreettiset lähtökohdat ja analyttiset käsitteet. Teoksessa Jokinen, Arja; Juhila, Kirsi & Suoninen, Eero (toim.) *Diskurssianalyysi: teorit, peruskäsitteet ja käyttö*. Tampere: Vastapaino, 25–50.
- Junnilainen, Lotta 2019: *Lähiökylä: Tutkimus yhteisöllisyydestä ja eriarvoisuudesta*. Tampere: Vastapaino.
- Knuuttila, Tarja & Lehtinen, Aki Petteri 2010: Johdanto: Representaatio – tiedon kivijalasta tieteiden työkaluksi. Teoksessa Knuuttila, Tarja & Lehtinen, Aki Petteri (toim.) *Representaatio – tiedon kivijalasta tieteiden työkaluksi*. Helsinki: Gaudeamus Helsinki University Press, 7–31.
- Kumpulainen, Kaisu & Husu, Hanna-Mari 2020: Nuorten yhteiskunnallinen osallistaminen kulttuuri- ja vapaa-ajan toiminnan kautta. *Kulttuuripolitiikan Tutkimuksen Vuosikirja*, 5(1), 26–45. <https://doi.org/10.17409/kpt.99443>
- Lähdesmäki, Tuuli; Kähkönen, Satu; Paqvalén, Rita & Turunen, Johanna 2024: Kulttuuriperinnön merkitykset ja omistajuus liikkeessä. Teoksessa Lähdesmäki, Tuuli; Kähkönen, Satu; Paqvalén, Rita & Turunen, Johanna (toim.) *Kenen kulttuuriperintö?* Tampere: Vastapaino, 11–28.
- Marsio, Leena & Kivilaakso, Aura 2017: *Elossa – luonto ja elävä kulttuuriperintö*. Helsinki: Museovirasto.
- Niska, Miira; Venäläinen, Satu; Olakivi, Antero & Cañada, Jose A. 2024: Sosiaalisen konstruktionismin juuret ja versiot. Teoksessa Niska, Miira; Venäläinen, Satu; Olakivi, Antero & Cañada, Jose A. (toim.) *Sosiaalinen konstruktionismi*. Tampere: Vastapaino, 13–57.
- Pietikäinen, Sari & Mäntynen, Anne 2009: *Kurssi kohti diskurssia*. Tampere: Vastapaino.
- Pynnönen, Anu 2013: *Diskurssianalyysi: tapa tutkia, tulkita ja olla kriittinen*. Jyväskylä: University of Jyväskylä.
- Pälli, Pekka & Lillqvist, Ella 2020: Diskurssianalyysi. Teoksessa Luodonpää-Manni, Milla; Hamunen, Markus; Konstenius, Reetta; Miestamo, Matti; Nikanne, Urpo & Sinnemäki, Kaius (toim.) *Kielentutkimuksen menetelmiä II*. Helsinki: Suomalaisen Kirjallisuuden Seura, 374–411.

- Roivainen, Irene 1999: *Sokeripala metsän keskellä: lähiö sanomalehden konstruktiona*. Tutkimuksia (Helsingin kaupungin tietokeskus) 1999:2. Helsinki: Helsingin kaupunki, Tietokeskus.
- Rosendahl, Suvi 2013: *Sampolan lehdistökuvaa. Porilaisen lähiön representaation rakentuminen Satakunnan Kansan kirjoittelussa 1972–2010*. Pro gradu -tutkielma. Turun yliopisto, Kulttuurituotannon ja maisemantutkimuksen koulutusohjelma.  
<https://urn.fi/URN:NBN:fi-fe201308084267>
- Sivula, Anna 2013: Puuvillatehtaasta muistin paikaksi. Teollisen kulttuuriperintöprosessin jäljillä. Teoksessa Tuomi-Nikula, Outi; Haanpää, Riina & Kivilaakso, Aura (toim.) *Mitä on kulttuuriperintö?* Helsinki: Suomalaisen Kirjallisuuden Seura, 161–191.
- Sjöblom, Pentti 2008: *Sahayhdyskunta Pihlava*. Pori: Pentti Sjöblom.
- Smith, Laurajane 2006: *Uses of Heritage*. Lontoo: Routledge.
- Suonpää, Mika 2013: Kulttuuriperintö-käsite ja sen käyttö Britannian poliittisessa keskustelussa. Teoksessa Tuomi-Nikula, Outi; Haanpää, Riina & Kivilaakso, Aura (toim.) *Mitä on kulttuuriperintö?* Helsinki: Suomalaisen Kirjallisuuden Seura, 59–80.
- Thomas, Suzanne Elizabeth; Herva, Vesa-Pekka; Seitsonen, Oula & Koskinen-Koivisto, Eerika 2019: Dark Heritage. Teoksessa Smith, Claire (toim.) *Encyclopedia of Global Archaeology*. Living editon. Cham: Springer, 3109–3119. <http://hdl.handle.net/10138/318535>
- Tuomi-Nikula, Outi; Haanpää, Riina & Kivilaakso, Aura 2013: *Mitä on kulttuuriperintö?* Helsinki: Suomalaisen Kirjallisuuden Seura.
- Törrönen, Jukka 2010: Kuvaus, näkökulma, ääni: Representaatioiden analyysi empiirisessä sosiaalitutkimuksessa. Teoksessa Knuutila, Tarja & Lehtinen, Aki Petteri (toim.) *Representaatio: Tiedon kivijalasta tieteiden työkaluksi*. Helsinki: Gaudeamus Helsinki University Press, 276–304.
- Törrönen, Jukka & Menard, Rusten 2024: Makrokonstruktioismi: representaatioiden, toiminnan ja identifikaatioiden analyysi ideologiana. Teoksessa Niska, Miira; Venäläinen, Satu; Olakivi, Antero & Cañada, Jose A. (toim.) *Sosiaalinen konstruktioismi: miten tarkastella tulkintojen ja todellisuuden sosiaalista rakentumista*. Tampere: Vastapaino, 141–160.
- Virtanen, Katrina 2023: Paikkatietoa ja muistitietoa yhdistämässä: Porin Pihlavan muistin paikkoja. *J@rgonia*. 21(42), 293–311. <https://urn.fi/URN:NBN:fi:jyu-202401291593>

Ympäristöministeriö 2008: *Lähiöstä kaupunginosiksi: Lähiöohjelma 2008–2011*. Helsinki:

Ympäristöministeriö. Ympäristöministeriön raportteja 17/2008.

<https://urn.fi/URN:ISBN:978-952-11-3133-2>

## Verkkolähteet

Finder: Pihlavan Baari Avoin Yhtiö n.d. Viitattu 22.3.2026. [Ravintola Henri - yritystiedot, taloustiedot | Finder](#)

Finder: Tmi Eija Marttinen-Nevala n.d. Viitattu 22.3.2026. <https://www.finder.fi/Pu-bit+ja+baarit/Pihla+Pub/Pori/yhteystiedot/375804>

Google Maps: Pihlava n.d. Viitattu 5.4.2026. [Pihlava - Google Maps](#)

Kartta: Postinumerohaku n.d. Viitattu 16.3.2026. <https://kartta.com/postinumerohaku/?search-input=28800>

Kulttuurisuunnistelu: Porin Väinölän ja Pihlavan kulttuurikartoitus n.d. Viitattu 16.2.2026. <https://sites.utu.fi/kulttuurisuunnistelu/>

Kulttuurisuunnistelu: Pihlavan piirilaulu n.d. Viitattu 6.4.2026. [https://sites.utu.fi/kulttuurisuunnistelu/wp-content/uploads/sites/897/2022/06/Pihlavan\\_piirilaulu.pdf](https://sites.utu.fi/kulttuurisuunnistelu/wp-content/uploads/sites/897/2022/06/Pihlavan_piirilaulu.pdf)

Kulttuurisuunnistelu: ToniSami – Pihlava, Youtube-video 23.6.2026. Viitattu 22.3.2026. <https://www.youtube.com/watch?v=JVV011rAh70>

Kuvaja, Sini: Pihlava saa tänä viikonloppuna oman uuden festarin: Esiintyjinä muun muassa Elonkorjuu ja Boothill Billy, tarjolla musiikin lisäksi myös muuta kulttuuriohjelmaa. Satakunnan Kansa 23.5.2018. Viitattu 22.3.2026. <https://www.satakunnan-kansa.fi/kulttuuri/art-2000007089839.html>

Luontoon: Wiinahaminan polku 1 km n.d. Viitattu 6.4.2026. [Wiinahaminan polku 1 km - Luontoon](#)

Lähiön henki – Porin lähiöiden kulttuurisuunnitteluhanke 19.2.2013. Viitattu 16.2.2026. <https://matublogit.vuodatus.net/sivut/hanke>

Museovirasto: Unescon kansainväliset kulttuuriperintösopimukset n.d. Viitattu 26.2.2026. <https://www.museovirasto.fi/fi/tietoa-meista/kansainvalinen-toiminta/kansainvalisia-sopimuksia#Maailmanperint%C3%B6sopimus>

Museovirasto: Valtakunnallisesti merkittävät rakennetut kulttuuriperintöympäristöt RKY: Pihlavan saha ja asuinalueet 22.12.2009. Viitattu 20.2.2026. [https://www.rky.fi/read/asp/r\\_kohde\\_det.aspx?KOHDE\\_ID=350](https://www.rky.fi/read/asp/r_kohde_det.aspx?KOHDE_ID=350)

- Opetus- ja kulttuuriministeriö: Faron sopimus voimaan Suomessa 3.11.2017. Viitattu 26.2.2026. <https://okm.fi/-/faron-sopimus-voimaan-suomessa>
- Passoja, Annu: Rapistuneita lähiöitä on kunnostettu kymmenillä miljoonilla – nyt suursat-sausta ei enää tehdä. Yle Uutiset. 7.9.2023. Viitattu 28.2.2026. <https://yle.fi/a/74-20048792>
- Porin kaupunki: Meri-Porin osayleiskaava 1999 29.11.1999. Viitattu 30.3.2026. <https://cms.pori.fi/uploads/sites/7/2022/12/meriporin-selostus.pdf>
- Porin kaupunki: Tilastollinen vuosikirja 2018 marraskuu 2018. 20.2.2026. [https://cms.pori.fi/uploads/sites/2/2022/10/tilastollinen\\_vuosikirja\\_2018\\_kannella.pdf](https://cms.pori.fi/uploads/sites/2/2022/10/tilastollinen_vuosikirja_2018_kannella.pdf)
- Porin kaupunki: Pihlavan torin yleissuunnitelman kaksi luonnosta kommentoitavissa 30.8.2022. Viitattu 24.3.2026. <https://www.pori.fi/uutinen/yleinen/pihlavan-torin-yleissuunnitelman-kaksi-luonnosta-kommentoitavissa/30/08/2022/>
- Porin kaupunki, kaavoitus: Meri-Porin osayleiskaava 1999 n.d. Viitattu 30.3.2026. <https://kaavoitus.pori.fi/kaavat/voimassa-olevat-yleiskaavat/meri-porin-osayleiskaava/>
- Porin kaupungin karttapalvelu: Kaupunginosat 5.4.2026. Viitattu 5.4.2026. <https://kartta.pori.fi/IMS/?layers=Opaskartta&lon=Kaupunginosat&cp=6827924,22479032&z=4>
- Rakastu Poriin: Pihlava n.d. Viitattu 20.2.2026. <https://rakastuporiin.fi/asuinalueet/pihlava/>
- Tilastokeskus: 12ey—1. Asukasrakenne, 2010–2024 n.d. Viitattu 16.3.2026. [https://pxdata.stat.fi/PxWeb/pxweb/fi/Postinumeralueittainen\\_avoin\\_tieto/Postinumeralueittainen\\_avoin\\_tieto\\_uusin/paavo\\_pxt\\_12ey.px/table/tableViewLayout1/](https://pxdata.stat.fi/PxWeb/pxweb/fi/Postinumeralueittainen_avoin_tieto/Postinumeralueittainen_avoin_tieto_uusin/paavo_pxt_12ey.px/table/tableViewLayout1/)
- Vainela, Marja-Kristiina: Pihlapubin tunnelma sähköistyy viikonloppuna: ”pubikulttuuri kuuluu kaikille”. Satakunnan Kansa 7.2.2018. Viitattu 22.3.2026. <https://www.satakunnankansa.fi/porilaine/art-2000007128052.html>
- Virtanen, Katrina: Pihlavan kulttuurikartta 21.10.2022. Viitattu 15.3.2026. [Pihlavan kulttuurikartta](#)
- Virtanen, Katrina: Pihlavan paikat 21.8.2022. Viitattu 12.3.2026. <https://story-maps.arcgis.com/stories/f26ebac5828d40e19eb3a8e5cb26f3>
- Virtanen, Katrina: Osallistuminen ja paikkatieto kulttuurikartoituksessa 25.4.2022. <https://storymaps.arcgis.com/stories/03178dc3eaba4940835df5031e4d85cf>
- Virtanen, Katrina: Meri-Porin yhtenäiskoulun ympäristöviikon Pihlava-työpajat 25.5.2022. Viitattu 16.3.2020. [Meri-Porin yhtenäiskoulun ympäristöviikon Pihlava-työpajat](#)
- Välimäki, Sanna: Pihlavan puistotori. Henkilökohtainen sähköpostiviesti 6.10.2025.

Ympäristöministeriö n.d.: Lähiöohjelma 2020–2022: Hyvinvoivat, vetovoimaiset lähiöt. Viitattu 27.3.2026. [https://ym.fi/documents/1410903/38439968/Lahiohjelma\\_2020-2022-3B1828A2\\_FB2B\\_4C4D\\_9D13\\_BE21A27F26F3-155188.pdf/44f93e8a-3f53-dfb4-39a0-e08f08b8c70b?t=1603259591934](https://ym.fi/documents/1410903/38439968/Lahiohjelma_2020-2022-3B1828A2_FB2B_4C4D_9D13_BE21A27F26F3-155188.pdf/44f93e8a-3f53-dfb4-39a0-e08f08b8c70b?t=1603259591934)

Kaikki verkkolähteet tarkistettu 8.4.2026