



**TURUN
YLIOPISTO**

Matemaattis-luonnontieteellinen
tiedekunta

Nastolan asukkaiden alueellinen identiteetti kuntaliitoksen jälkeen

Kaisa Takala

Maantiede
LuK-tutkielma
Laajuus: 6 op

31.8.2025

Turku

Turun yliopiston laatujärjestelmän mukaisesti tämän julkaisun alkuperäisyys on tarkastettu

Turnitin OriginalityCheck -järjestelmällä.

LuK-tutkielma

Pääaine: Maantiede

Tekijä(t): Kaisa Takala

Otsikko: Nastolan asukkaiden alueellinen identiteetti kuntaliitoksen jälkeen

Ohjaaja(t): Päivi Oinas

Sivumäärä: 32 sivua + liitteet 5 sivua

Päivämäärä: 31.8.2025

Nastola oli Lahden itäinen naapurikunta, kunnes se liitettiin vuonna 2016 Lahteen. Kuntaliitokset herättävät paljon keskustelua ja mielipiteitä, mutta miten ne vaikuttavat alueelliseen identiteettiin? Identiteetin ja kotipaikan tärkeyttä ihmiselle ei voi vähätellä. Molemmat ovat tärkeitä tekijöitä siinä, keitä olemme ja mihin koemme kuuluvamme.

Tutkimuskysymykseni liittyvät nastolalaisten alueelliseen identiteettiin, sen ilmenemiseen ja kuulumisen kokemukseen. Tutkin asiaa kyselyn avulla, johon sain 175 vastausta. Kysymyksiä on 13, joista osa on taustakysymyksiä, kuten ikäluokka. Tutkin aineistoa tilastollisesti ja laadullisesti.

Tilastollinen analyysi SPSS-ohjelmistolla osoittaa merkkejä sekä identiteetin muutoksesta että vahvasta nastolalaisuudesta. Myös lahtelaiseksi itsensä kokevia on merkittävä määrä. Avointen kysymysten laadullinen sisällönanalyysi paljastaa muun muassa kuntaidentiteetin ohella myös kyläidentiteettien olemassaolon, joidenkin vastaajien negatiivisen suhtautumisen kuntaliitokseen sekä täydentää kuvaa nastolalaisesta identiteetistä, jonka voi huomata myös tilastollisesta analyysistä.

Keskustelu-luvussa käyn läpi tulosten suhdetta aiempaan kirjallisuuteen. Myös yksi aiempi tutkimus on osoittanut kyläidentiteettien tärkeyden ja säilymisen kuntaliitoksesta huolimatta. Tätä tulosta omakin tutkimukseni vahvistaa. Pohdin myös Nastolan erityispiirteiden vaikutusta alueelliseen identiteettiin ja sen säilymiseen tai muutokseen.

Avainsanat: kuntaliitos, identiteetti, alueellinen identiteetti, Nastola, Lahti

Sisällysluettelo

1	Johdanto	5
2	Tutkimuksen tausta ja teoreettinen viitekehys	6
2.1	Tutkimusalueen kuvaus	6
2.2	Kuntaliitokset	9
2.3	Alueellinen identiteetti	10
2.4	Alueellinen identiteetti kuntaliitosten yhteydessä	12
3	Aineisto ja menetelmät	14
3.1	Kyselyaineisto	14
3.1.1	Aineiston tuottaminen	14
3.1.2	Aineiston kuvailu	15
3.2	Analyysimenetelmät	16
3.2.1	Tilastollinen analyysi	16
3.2.2	Laadullinen sisällönanalyysi	16
4	Tulokset	18
4.1	Nastolalaisten alueellinen identiteetti kuntaliitoksen jälkeen	18
4.2	Identiteetin ilmeneminen	20
4.3	Kuulumisen kokemus	21
5	Keskustelu	26
6	Johtopäätökset	29
	Kiitokset	30
	Lähteet	31
	Liitteet	33
	Liite 1. Kyselypohja	34
	Liite 2. Sanomalehtiartikkeli	37

1 Johdanto

Kuntaliitokset ovat aiheuttaneet erilaisia tunteita ja mielikuvia ihmisissä, osa positiivisia ja osa negatiivisia. Kuntaliitos vaikuttaa myös jokapäiväiseen elämään esimerkiksi muuttamalla palveluiden saatavuutta. Identiteetti on tärkeä osa ihmistä, ja kuntaliitos saattaisi muuttaa alueellista identiteettiä ja kuulumisen kokemusta, kun oma kotikunta lakkaa virallisesti olemasta. Aiempi tutkimuskirjallisuus, jota on vain vähän, viittaa kuitenkin siihen, että kuntaliitoksesta huolimatta moni identifioituu vahvastikin vanhan kotikuntansa asukkaaksi.

Tutkimus käsittelee Nastolan ja Lahden kuntaliitoksen vaikutuksia Nastolan asukkaiden spatiaaliseen identiteettiin. Kunnat liitettiin Lahden kaupungiksi vuonna 2016, eli siitä on kulunut 9 vuotta. Halusin selvittää, kokevatko nastolalaiset itsensä yhä vahvasti nastolalaisiksi, vai kokevatko he kuuluvansa itse Lahteen. Valitsin tutkimustavaksi kyselytutkimuksen, koska sillä pystyin tavoittamaan suuremman määrän vastaajia kuin esimerkiksi haastattelulla, joten tutkimustulos saattaisi olla paremmin yleistettävissä. Tutkimuskysymyksiäni olivat seuraavat: Miten kuntaliitos on vaikuttanut Nastolan asukkaiden spatiaaliseen identiteettiin? Miten nastolalaisten alueellinen identiteetti ilmenee? Mihin nastolalaiset kokevat kuntaliitoksen jälkeen kuuluvansa?

Analysoin keräämääni aineistoa tilastollisen analyysin ja laadullisen sisällönanalyysin keinoin. Tilastollisen analyysin teen SPSS-ohjelmistolla, jolla tutkin kyselyn määrällisesti tulkittavia kysymyksiä. Laadullisia avoimia kysymyksiä tarkastelen laadullisen sisällönanalyysin keinoin. Tilastollisen analyysin tarkoituksena on mitata, kuinka moni esimerkiksi kokee itsensä nastolalaiseksi tai lahtelaiseksi, ja kuinka vahva kokemus on. Laadullisen analyysin tarkoituksena on selvittää esimerkiksi identiteetin ilmenemistä ja määrällisten vastausten taustoja. Lisäksi analysoin kysymyksen kaksi vastausten jakautumista maantieteellisesti tekemällä kartan postinumeroalueittain.

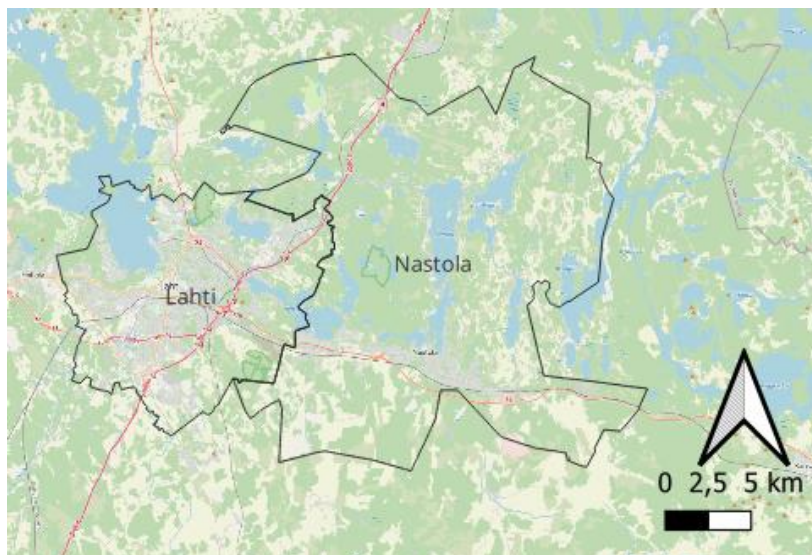
Luvussa 2 esittelen tutkimusalueen ja käsittelen tutkimuksen taustoja ja aiempaa tutkimusta spatiaalisesta identiteetistä ja kuntaliitoksista. Luvussa 3 käyn läpi aineiston tuottamisen, piirteet ja analyysimenetelmät. Luvussa 4 esittelen analyysien tulokset tutkimuskysymysten pohjalta, ja luvussa 5 liitän ne kontekstiin ja pohdin niiden merkitystä. Luvussa 6 teen yhteenvedon tuloksista ja keskustelusta. Liitteessä 1 on kyselypohja.

2 Tutkimuksen tausta ja teoreettinen viitekehys

2.1 Tutkimusalueen kuvaus

Lahden kaupunki nykyisessä muodossaan perustettiin vuonna 2016 Nastolan kunnan ja Lahden kaupungin yhdistymisen myötä (Lahden kaupunki ja... 2015). Kuntana Lahti on ollut olemassa vuodesta 1905 asti (Lahden kylästä... s.a.). Lahden naapurikuntia ovat Iitti idässä, Hollola lännessä, Asikkala ja Heinola pohjoisessa ja Orimattila etelässä (Karttapohjat s.a.). Lahti kuuluu Päijät-Hämeeseen (Lahti-tietoa s.a.). Lahti sijaitsee Vesijärven rannalla (Kuva 1.). Lahdessa asuu noin 121 000 asukasta (Tietoa Lahdesta s.a.). Lahden seudun läpi kulkee kaksi Salpausselkää eli reunamuodostumaa, jotka kulkevat läpi koko eteläisen Suomen (Salpausselät ja harjut s.a.). Lahden seudulla Salpausselät ovat myös kulttuurillisesti merkittäviä, koska ne mahdollistavat muun muassa Salpausselän hiihtokilpailut, ja Lahden maisemaan vahvasti kuuluvat mäkihyppytornit sijaitsevat Salpausselän reunalla.

Nastolan kunta oli Lahden itäinen naapurikunta. Se perustettiin vuonna 1869 ja lakkautettiin vuonna 2016 kuntaliitoksen yhteydessä (Nastolan historia ja elinkeinoelämä s.a.). Nastola koostui kahdeksasta kylästä: Ahtiala, Koiskala, Villähde, Nastola, Uusikylä, Immilä, Ruuhijärvi ja Pyhäntaka. Ahtiala liitettiin Lahteen jo aikaisemmin vuonna 1956 (Vellamo). Nastola kuului Päijät-Hämeeseen (Päijäthämäläinen kuntaidentiteetti 2011). Nastolan asukasluku oli vuonna 2015, eli viimeisenä vuonna ennen kuntaliitosta, vajaat 15 000 asukasta (Lahden väkiluku kasvoi... 2016). Nastolan läpi kulkee Riihimäen–Pietarin rata (Mäkelä 1982 s. 240), ja Nastolan kirkonkylän lisäksi Villähteellä ja Uudessakylässä on rautatieasemat (Rautatieasemat ja reitit s.a.). Lisäksi alueen läpi kulkee valtatie 12 (Mäkelä 1982 s. 230). Kuvassa 1 näkyvät Lahden ja Nastolan rajat ennen kuntaliitosta ja se havainnollistaa molempien erilaisia maantieteellisiä piirteitä.



Kuva 1. Lahden ja Nastolan kuntarajat vuonna 2015 ennen kuntaliitosta

Kuvasta 1 voi nähdä myös alueen läpi kulkevat tiet, joista itä-länsi-suunnassa kulkeva on aiemmin mainittu valtatie 12. Lisäksi voi nähdä Riihimäen–Pietarin rautatien. Lahden luoteisosassa näkyy Vesijärvi. Kuva havainnollistaa myös Lahden asemaa eräänlaisena risteyskohtana, kun katsoo suurempia teitä ja vesireittiä, joka vie Päijänteelle kanavan kautta (Anttila ym. 1980 s. 327). Lahdesta liikkuminen on helppoa moneen suuntaan. Nastola sen sijaan ei ole samalla tavalla teiden risteyksessä, vaikka senkin läpi kulkee merkittäviä reittejä. Se on myös harvemmin asuttu kuin Lahti, jonka huomaa harmaalla merkityn taajaman vähäisyydestä, ja asumiskeskittymät ovat lähinnä valtatie 12:n ja rautatien vieressä.

Lahden seudulla on ollut asutusta jo 10 000 vuotta sitten silloisen Ancyclusjärven rannalla (Lahti – Salpausselän kaupunki 2007). Tämä tekee Lahden alueesta yhden Suomen vanhimmista tunnetuista asuinpaikoista. Lisäksi tämän lähteen mukaan Hollolan pitäjään kuuluneesta Lahden kylästä on ensimmäinen asiakirjamaininta vuodelta 1445, josta alkaakin pitkälti Lahden kirjoitettu historia. Nastolasta sen sijaan on löydetty rautakautisia hautapaikkoja Ruuhijärveltä, Immilästä ja Ahtialasta (Nastolan historia ja elinkeinoelämä s.a.). Edelleen lähde kertoo, että Nastolasta on löydetty kalliomaalaus Salajärven rannalla sijaitsevasta Linnakalliosta. Nämä seikat kertovat Nastolan alueen olleen varsin pitkään asuttu. Tämän jälkeen 1400- ja 1500-luvuilla Nastola on kuulunut Asikkalan ja Uudenkylän hallintopitäjiin. Asutetun Nastolan tarkkaa ikää ei tiedetä, koska varhaisesta asutuksesta on vain vähän tietoa, mutta Nastolan kunta syntyi hallintopitäjien lakkautuksen myötä 1869.

Lahden sijainti on ollut historiallisestikin liikenteen kannalta merkittävä (Anttila ym. 1980 s. 16). Lahden lähellä kulkeva Porvoonjoki oli merkittävä kauppareitti jo 1100-luvulla (Anttila ym. 1980 s. 325). Lahti sai markkinat 1672, mutta ne siirrettiin jo vuonna 1727 Anianpeltoon (Anttila ym. 1980 s. 326). 1870 valmistui Riihimäki–Pietari-rautatie, jonka ansiosta kylä alkoi kasvaa (Anttila ym. 1980 s. 16). Vesijärven ja Päijänteen välinen kanava avattiin vuonna 1871 (Anttila ym. 1980 s. 327). Lahden kylä tuhoutui suuressa tulipalossa vuonna 1877, ja vuosi sen jälkeen Lahdesta tehtiin kauppala (Lahti-tietoa). Samalla Lahti sai ruutuasemakaavan, johon nykyinen ydinkeskusta perustuu. Lahdesta tuli itsenäinen kaupunki vuonna 1905, jonka jälkeen Lahteen on liitetty alueita Hollolasta, Nastolasta ja Orimattilasta (Anttila ym. 1980 s. 17 ja 23).

Sisällissodan aikaan Lahdessa käytiin ratkaisevia taisteluita, ja alueella oli myös Suomen suurin punavankileiri (Punavankileirin kauhut...2012). Fellmannin puistossa on nykyään punavankien muistomerkki. Nastolan alueella on käyty sisällissodan aikainen taistelu, jossa kaatuneiden saksalaisten muistomerkki on Uudenkylän rautatieasemalla.

1900-luvun alussa Lahdessa oli muun muassa panimo, konepaja, peltisepäntiike, leipurinliikkeitä, lankarullatehdas ja sahateollisuutta (Anttila ym. 1980 s. 331–341). Lisäksi oli polttimo ja pyörätehdas, jotka olivat sahojen ja lankarullatehtaan lisäksi alueen menestyneimpiä. 1960-luvulla puu- ja huonekaluteollisuus nousivat kaupungin tärkeimmiksi työllistäjiksi, ja Lahti saikin maineen puuseppien kaupunkina. Nastolan alueelle perustettiin Pajulahden urheilukeskus vuonna 1929, ja siellä järjestettiin alun perin kursseja vain naisille (Pajulahti s.a.). Nykyään Pajulahti on monipuolinen ja esteettömyyden huomioiva urheiluopisto.

Jatkosodan aikaan Nastolassa sijaitsi suuri vankileiri. Nastolan Aurinkolinnassa sen sijaan oli sotasairaala (Nastolan historia ja elinkeinoelämä s.a.). Aurinkolinna oli alkuperäiseltä nimeltään Salpausselän parantola, ja se perustettiin 1924. Toisen maailmansodan jälkeen Lahteen muutti noin 10 000 karjalaista (Anttila ym. 1980 s. 21). Tällä oli vaikutusta myös Lahden taloudelliseen kasvuun, ja sodan jälkeen olikin Lahdessa kasvun aika (Lahti – Salpausselän kaupunki 2007). Sodan jälkeen Nastolasta tuli merkittävä teollisuuspaikkakunta, ja siellä sijaitsi muun muassa Lahden Autokori Oy, joka sijaitsi Villähteellä ja valmisti erilaisten autojen koreja sekä kuorma-autojen ohjaamoja. Tehdas suljettiin vuonna 2013. Maaltamuuton aikaan 1960-luvulla suurin osa Lahteen muuttavasta väestöstä oli Savosta,

mutta paljon muuttajia tuli myös muualta Hämeestä, Kymenlaaksosta ja Pohjois-Karjalasta (Anttila ym. 1980 s. 114).

Lahti on saanut julkisuutta talviurheilukaupunkina, ja siellä on järjestetty monia hiihdon ja mäkihypyn suurkilpailuja, esimerkiksi MM-kilpailuja (Historia s.a.). Salpausselän stadion valmistui 1923, ja on käytössä edelleen. Siellä järjestetään joka talvi Salpausselän kisat. Lahdessa on myös kuuluisa tapahtuma- ja konserttitalo, Sibeliustalo, joka valmistui vuonna 2000 (Sibeliustalo s.a.). Lahti tunnetaankin urheilun lisäksi kulttuurikaupunkina (Lahti – Salpausselän kaupunki). Nastola tunnetaan muun muassa kartanoistaan, joita perustettiin Ruotsin vallan aikana ns. suurvaltakaudella (Nastolan historia ja elinkeinoelämä s.a.). Myös luonto on tärkeä osa Nastolan imagoa (Päijähämäläinen kuntaidentiteetti 2011).

Lahdessa on ammattikorkeakoulu sekä Lappeenrannan-Lahden teknillisen yliopiston yksikkö, sekä Helsingin yliopiston ympäristötieteiden opetusta (Yliopisto- ja korkeakoulutus s.a.). Kaikki korkeakoulut sijaitsevat Niemen kampusalueella, ja tekevät paljon yhteistyötä niin opintojen kuin tutkimuksen saralla.

Vuonna 2015 tehtiin päätös Nastolan kuntaliitoksesta Lahden kanssa yhden äänen enemmistöllä äänin 22–21 (Lahden kaupunki ja... 2015).

2.2 Kuntaliitokset

Kuntaliitoksella eli kuntien yhdistymisellä tarkoitetaan kuntarakennelain (1698/2009) mukaan seuraavia kolmea tilannetta: yksi tai useampi kunta lakkaa ja liittyy olemassa olevaan kuntaan, kunnat lakkaavat ja ne yhdistetään uudeksi kunnaksi, tai kunnan alue jaetaan useammalle kunnalle ja jaettava kunta lakkaa olemasta. Kuntaliitos on strateginen päätös, jolla tavoitellaan pitkän aikavälin hyötyjä (Kuntaliitto, Kuntaliitokset ja kuntajakoselvitykset). Näitä voivat olla esimerkiksi vaikutukset alueen elinvoimaisuuteen, kilpailukykyyn ja palvelujärjestelmän kehittämiseen. Vuonna 2006 Suomessa oli 431 kuntaa, ja tällä hetkellä kuntia on 309. Kuntien määrä on siis vähentynyt noin neljänneksellä. Vuosina 2007–2025 on toteutunut 78 kuntaliitosta, joista yksi on tarkasteleman Lahden ja Nastolan kuntaliitos vuonna 2016.

Kuntaliitokset herättävät ihmisissä erilaisia tunteita ja ajatuksia, jotka voivat olla negatiivisia tai positiivisia (Higdem et al. 2020). Norjassa ihmisten asenne kuntauudistuksia kohtaan on

muuttunut positiivisemmaksi vuosien 2013 ja 2018 välillä, vaikka suurin osa ei silti kannata uudistuksia. Moni kokee kuntaliitosten positiiviseksi puoleksi niiden hyödyn ekonomiselle kehitykselle ja paikalliselle kilpailukyvyille. Mielikuvan muutos positiivisempaan suuntaan ei kuitenkaan vaikuttanut johtuvan kuntaliitosten onnistumisista, vaan suurin osa oli seurantajakson lopussa kriittisempi kuntaliitosten vaikutuksia kohtaan.

Suhtautuminen kuntaliitoksiin voi olla erilaista eri kuntien välillä. Esimerkkinä positiivisesta suhtautumisesta voidaan pitää esimerkiksi Nilsiän ja Maaningan liittämistä Kuopioon, joka tehtiin yksimielisellä päätöksellä valtuustoissa (Koski ym. 2013: 28–29). Sen sijaan Nastolan ja Lahden kuntaliitoksesta päätettäessä asia meni läpi yhden äänen enemmistöllä Nastolan kunnanvaltuustossa (Lumme 2015). Näin ollen oman tutkimukseni lähtökohdat voidaan olettaa erilaisiksi, koska alun perinkin suhtautuminen kuntaliitokseen on ollut erilaista.

Syitä liitokselle voivat olla talouden korjaaminen, kuntakoon kasvattaminen, voimavarojen yhdistäminen tai valtion tukitoimet (Koski 2021: 32–33). Kuntakoon kasvattaminen oli tärkeä motiivi 1990- ja 2000-luvulla. Vuosina 2015–2021 merkittävin syy ovat olleet taloudelliset vaikeudet. Tärkein syy monissa monikuntaliitoksissa on ollut kuntien voimavarojen yhdistäminen. Strategisten kuntaliitosten tarkoituksena on saada yhdessä aikaan jotakin, mitä kumpikaan ei yksin voisi toteuttaa (Koski ym. 2013: 31).

2.3 Alueellinen identiteetti

Alueellisella identiteetillä tarkoitetaan tuntemusta jollekin alueelle kuulumisesta (Paasi 1984). Samaa tarkoittavat spatiaalinen identiteetti ja aluetietoisuus. Alueellinen identiteetti liittyy myös alueen identiteettiin, koska kuulumisuuden tunne voi tulla juuri siitä, mitkä asiat erottavat ”oman” alueen muista alueista. Alueen identiteetti on kuitenkin oma käsitteensä, ja tässä tutkielmassa käsittelen nimenomaan alueen asukkaiden paikkasidonnaista identiteettiä eli alueellista tai spatiaalista identiteettiä. Alueellista identiteettiä luovat alueen asukkaiden yhteiseksi kokema historia ja monenlaiset sosiaaliset prosessit. Sosiaalisten prosessien merkitys korostuu, kun ihmiset muuttavat pois synnyinkunnistaan. Erytisen tärkeä on yhteisö ja yhteisöllisyys, joka muodostuu kanssakäymisessä muiden kunnan asukkaiden kanssa.

Kaj Zimmerbauer pohtii alueellista identiteettiä teoksessaan *Alueellinen imago ja identiteetti* liikkeessä (2008: 28–30). Hän viittaa Paasin (1986) ajatuksiin alueellisen identiteetin rakentumisesta. Alueellinen identiteetti kytketään institutionalisoitumiseen, jolle määritetään neljä vaihetta. Vaiheet ovat territoriaalinen hahmottuminen, käsitteellinen hahmottuminen,

aluelähtöisten instituutioiden rakentuminen sekä alueen merkityksen vakiintuminen. Territoriaalisen hahmottumisen vaiheessa alue erottuu muista alueista. Käsitteellisen hahmottumisen vaiheessa sille luodaan nimi ja erilaisia symboleja. Aluelähtöisten instituutioiden vaiheessa alueelle muodostuu instituutioita, ja viimeisessä vaiheessa alue vakiintuu osaksi aluerakennetta.

Zimmerbauer (2008) viittaa myös Paasin (1986) ajatuksiin siitä, että alueellinen identiteetti rakentuu sekä luonnonolosuhteista että ihmisen ja luonnon vuorovaikutuksesta. Sen rakentumiseen vaikuttavat myös alueen yhteiskunta- ja aluehistoria sekä talous- ja sosiaalirakenne kuten myös kulttuuriperintö. Alueellisessa identiteetissä ilmenevät siis alueen niin luonnon kuin ihmisen aikaansaamat erityispiirteet sekä alueen historiallinen suhde muuhun yhteiskuntaan ja sen kehitykseen. Alueellisen identiteetin konkreettisina rakennuspalikoina nähdään materiaalis-morfologinen perusta, yhteisölliset instituutiot, symbolijärjestelmät sekä arvot ja normit.

Kees Terlouw (2018: 260) kirjoittaa identiteettien olevan aina yhteydessä sekä assosiaation ja inklusion prosesseihin, jotka luovat kuvan ”meistä”, että eksklusion ja etäännyttämisen prosesseihin, jotka luovat kuvan ”muista”. Tämän pohjalta voidaan päätellä alueellisen identiteetin yhden rakennuspalikan olevan kuuluminen johonkin joukkoon ja kuulumattomuus toiseen.

Terlouw (2018: 260–262) tarkastelee myös alueellisten identiteettien ja paikallisidentiteettien suhdetta. Hänen mukaansa ihmiset identifioituvat helpommin paikallisesti kuin laajemmin alueellisesti. Tämä johtuu paikallisen yhteisön vaikutuksesta, jolla on helpommin jaettu kiinnostuksen kohteita ja kokemuksia kuin laajemmalla alueella asuvilla ihmisillä. Laajempi alue koetaan usein abstraktimpana ja etäisempänä kuin vaikkapa asuinkylä. Yhteisö onkin yksi alueellisen identiteetin kulmakivistä myös Paasin (1984) mukaan. Terlouw (emt.: 261) puolestaan esittää, että alueellinen ja paikallinen identiteetti koostuvat hieman eri tavoin. Paikallisidentiteettien rakentumisessa tärkeitä ovat jaetut jokapäiväisen elämän kokemukset ja sosiaaliset prosessit, kun taas laajempaa alueellista identiteettiä rakentavat organisaatiot ja poliittiset prosessit sekä spatiaaliset elementit.

Monica Ståhls-Hindsberg (2004) on tutkinut viipurilaisten alueellista identiteettiä ja sen muutosta. Hän viittaa sosiologi Maurice Halbwachs (1992) ajatuksiin alueellisen identiteetin muodostumisesta yhteisten muistojen kautta. Kollektiivinen muisti vahvistaa

yhteisön asemaa suhteessa muihin ja luo yhteisöllisyyttä. Yksilöt muistavat asioita, mutta ryhmä määrittää, mitä on tärkeää muistaa ja mitä ei. Muistot voivat toimia myös toisinpäin. Ryhmälle tärkeään muistoon keskityttäessä yksilöille tulee tunne siitä, että he ovat olleet osa tapahtumaa. Ihmiset voivat myös viitata tapahtumiin, joka vahvistaa sekä muistoa että yhteenkuuluvuuden tunnetta.

Ståhls-Hindsberg kirjoittaa myös etnologi Ulla Bruckin (1988) ajatuksista, joiden mukaan ihmisten tulee tulla naapuriensa hyväksymiksi, jotta he voivat kokea itsensä paikallisen yhteisön jäseniksi ja jotta heille voi muodostua paikallisidentiteetti. Paikallisidentiteetille olennaista on, että ihminen kokee jatkuvuutta jokapäiväisessä elämässään ja samaistuu niihin, joiden kanssa hän on vuorovaikutuksessa. Samaistuminen ja samanlaisuus liittyy myös erilaisuuteen ja ajatukseen ”meistä” ja ”muista”.

Ståhls-Hindsberg tulkitsee Bruckin lisäksi Herman Bausingerin (1985) ajatuksia. Kun Bruckin mielestä paikallinen identiteetti voidaan ymmärtää jatkuvuutena ja samanlaisuutena, Bausinger puhuu luottamuksesta, turvallisuudesta ja itsevarmuudesta. Yksilön omakuva on suorassa vuorovaikutuksessa paikallisympäristön kanssa, ja edellä mainitut asiat muodostavat perustan kuulumisen tunteelle sekä paikkaan että ihmisiin liittyen. Myös keskustelut paikan menneisyydestä, mihin kaikki voivat yhtäläisesti osallistua, vahvistavat ihmisten omakuvaa ja identiteettiä.

2.4 Alueellinen identiteetti kuntaliitosten yhteydessä

Alueellista identiteettiä kuntaliitosten kontekstissa on tutkittu vain vähän. Aihe on ollut esillä muun muassa graduissa, mutta varsinaista tutkimusta on lähinnä aihetta sivuten, esimerkiksi kuntaliitosten vaikutuksesta poliittiseen päätöksentekoon tai alueiden imagoon. Näistä ei voi vetää johtopäätöksiä identiteettiin liittyen, koska ilmiöt ovat luonteeltaan erilaisia.

Varsinaisesti alueelliseen identiteettiin kuntaliitosten yhteydessä keskittyviä tutkimuksia löysin vain yhden. Niina Koskihaaran (2023) tutkimuksessa haastateltavat yhdistystoimijat kokivat olevansa ensisijaisesti vanhan kotikuntansa asukkaita mutta tilannekohtaisesti saattoivat kokea olevansa myös lähimmän kaupungin, maakunnan, Suomen tai Pohjoismaiden asukkaita. Erityisesti monet liitetyillä alueilla pitkään asuneet kokivat vahvaa kuulumisen tunnetta liitettyyn kuntaan, eivätkä halunneet assimiloitua toisen kunnan asukkaiksi.

Koskihaara toteaa vahvojen juurten ja myönteisen paikallisidentiteetin kokemuksen olevan avainasemassa yhteisöön kuulumisessa ja yhteisön muodostumisessa.

Kuntien sisällä on ollut jännitteitä ja jakoja esimerkiksi kyläyhteisöihin, jotka eivät poistuneet kuntaliitosten myötä (Koskihaara 2023). Oman kylän asukkaiden ja muiden kylien asukkaiden välillä oli asetelma ”meistä ja muista”. Asetelmat nousivat esiin haastatteluissa ja haastateltavien spatiaalista identiteettiä tarkasteltaessa. Pahimmillaan ne saattoivat haitata yhteistyötä kunnan sisällä. Osittain niissäkin oli havaittavissa muutoksia, koska tietyillä alueilla jako oli siirtynyt kylien välisestä jaosta vanhojen kuntien väliseen jakoon. ”Me” saattoikin tarkoittaa vanhan kunnan asukkaita monen kylän alueelta, ja ”muut” olivat toisen kunnan asukkaita.

3 Aineisto ja menetelmät

3.1 Kyselyaineisto

3.1.1 Aineiston tuottaminen

Aineisto on kerätty Webropol-kyselyllä. Kysely on pyrkinyt selvittämään Nastolan asukkaiden kokemuksia heidän spatiaalisesta identiteetistään ja sen muutoksesta kuntaliitoksen seurauksena. Kysymyksiä on ollut 13, joista kahdeksan on määrittänyt identiteettiä ja sen ilmenemistä ja neljä on kartoittanut mahdollisia vaikuttavia tekijöitä, kuten ikäluokkaa ja Nastolassa asumisen vakituisuutta. Kysymystä 1 ei käsitellä, koska se on liittynyt suostumukseen tutkimukseen osallistumisesta, eli jatkossa käsittelen vain muita 12:ta kysymystä. Kysymykset ovat liitteessä 1. Kysely on jaettu Nastolan Facebook-ryhmässä ja siitä on tehty juttu Nastola-lehteen. Kyselyyn on saatu 175 vastausta.

Kysely valikoitui aineiston keräämistavaksi sen mahdollisesti paremman edustavuuden takia verrattuna haastatteluihin. Haastattelut toisivat toki esiin identiteetin vivahteita, mutta tutkimuksen tarkoituksena oli kerätä laajempaa ja yleisempää dataa nastolalaisten spatiaalisesta identiteetistä, jolloin kysely tuntui luontevammalta. Verkkokyselyn etuna on se, että sitä pystyy jakamaan laajasti ja ihmiset kokevat usein siihen vastaamisen vähemmän työläänä verrattuna muihin kyselymuotoihin. Se on myös helppo toteuttaa ja tietoturvan kannalta usein turvallinen, koska henkilötietoja ei ole pakko kerätä ollenkaan. Tuottamisen tapa eli tässä tapauksessa verkkokysely vaikuttaa aineiston käyttöön muun muassa siten, että koska henkilötietoja ei kerätä, niitä ei tarvitse erikseen käsitellä. Webropolista aineiston sai myös helposti siirrettyä SPSS-ohjelmistoon analyysijä varten. Aineiston laatuun tapa vaikuttaa siten, että aineisto on sekoitus määrällistä ja laadullista dataa, jota täytyy käsitellä eri keinoin.

Kysely on toistettavissa ja tulokset olisivat luultavasti samansuuntaiset, koska kyselyn vastaajat ovat olleet melko yksimielisiä kysymyksiin vastatessaan. Edustavuus on suhteellisen hyvällä tasolla, mutta nuoremmat ikäluokat jäävät hieman aliedustetuiksi. Lisäksi jakauma postinumeroalueittain painottuu selvästi Nastolan kirkonkylän ja Uudenkylän alueilla. Oros on ollut Nastolan Facebook-ryhmän jäsenet sekä Nastola-lehden lukijat. Nastola-ryhmässä on 10 432 jäsentä, joka on suuri osuus Nastolan väestöstä. Siellä tosin on myös entisiä nastolalaisia, joten osuus ei ole yhtä suuri kuin miltä se ensin vaikuttaa. Otin tutkimukseeni mukaan myös entiset nastolalaiset, joten otokseen se ei vaikuta. Entisiä nastolalaisia

vastaajista oli 18, eli määrä ei ole kovinkaan merkittävä. Nastola-lehden levikkiä on vaikea arvioida, koska se on luettavissa myös verkossa. Otos on siis ollut suuri, mutta suurin osa ryhmän jäsenistä ei ole kovinkaan aktiivisia. Vastaajien määrä on tarpeeksi suuri siihen, että sillä pystyy tekemään analyyseja ja vetämään johtopäätöksiä, vaikka se voisi otokseen verraten olla suurempikin. Vastaajien ikäluokista huomataan, että suurin osa vastaajista on 40–60-vuotiaita. Tämä johtuu todennäköisesti otoksesta, koska Facebookin käyttäjistä suurin osa on keski-ikäisiä.

3.1.2 Aineiston kuvailu

Aineisto koostuu 175 vastauksesta 12 kysymykseen. Kysymykset eivät olleet pakollisia, joten vastausmäärät vaihtelevat välillä 103–175. Hajontaa on siis reilusti. Avoimiin kysymyksiin on tullut vähemmän vastauksia kuin monivalintakysymyksiin. Vähiten vastauksia on tullut avoimeen kysymykseen siitä, miten omaa kuntaidentiteettiä tuo ilmi, eli kysymykseen 9. Eniten vastauksia on tullut kysymyksiin 6 ja 8, joihin kaikki ovat vastanneet. Kysymys 6 kysyy, kokeeko vastaaja Nastolan omana alueenaan vai osana Lahtea, ja siinä on vaihtoehto ”en osaa sanoa”. Kysymys 8 kysyy, kuinka vakituisesti vastaaja asuu Nastolassa.

Aineisto on pääosin määrällistä, mutta myös laadullisia kysymyksiä on pari kappaletta. Määrälliset kysymykset pyrkivät selvittämään taustatekijöitä ja sitä, kokeeko vastaaja itsensä nastolalaiseksi vai lahtelaiseksi ja kuinka vahvasti. Lisäksi selvitetään kuntaliitoksen vaikutusta identiteettiin ja sitä, kokeeko Nastolan omana alueenaan vai osana Lahtea ja tuoko identiteettiään ilmi. Kahta viimeistä selitetään avoimilla kysymyksillä, joissa pyydetään kuvailemaan alueellisen identiteetin ilmenemistä ja sitä, millä perusteella kokee Nastolan joko omaksi alueekseen tai osaksi Lahtea.

Eri tutkimuskysymyksiin keskittyvät eri kysymykset. Käytännössä kaikki kysymykset antavat dataa siitä, millainen nastolalaisten alueellinen identiteetti on nyt 9 vuotta kuntaliitoksen jälkeen. Kysymykset 8 ja 9 identiteetin ilmenemisestä mittaavat sitä, miten nastolalaisten alueellinen identiteetti ilmenee. Kysymykset 2, 3 ja 4 mittaavat sitä, mihin asukkaat kokevat kuuluvansa.

3.2 Analyysimenetelmät

3.2.1 Tilastollinen analyysi

Tilastollisen analyysin toteutin SPSS-ohjelmistolla, jolla käsittelin kaikkia muita paitsi avoimia kysymyksiä ja kysymystä yksi. Tutkiessani eri postinumeroalueilla asuvien vastaajien nastolalaisuuden kokemusta suodatin aineistoa Webropolissa postinumeroalueen mukaan ja loin kartan QGIS:llä. Suodatin vastaukset niin, että tarkalleen yhden tietyn postinumeron vastanneiden vastaajien vastaukset muihin kysymyksiin näkyivät. Tämä jätti ulkopuolelle muutaman vastauksen, joissa oli vastattu useampi postinumero. Sen jälkeen loin QGIS:llä kartan postinumeroalueista, johon suodatin vain ne postinumeroalueet, joilta vastauksia olin saanut. Sitten lisäsin pohjoisnuolen ja mittakaavan ja luokittelin postinumeroalueet eri väreillä niin, että jokaisella prosenttituloksella oli oma väri. Kirjasin vielä selitteeseen prosenttiluvut, jotka kuvasivat sitä, kuinka monta prosenttia alueen vastaajista oli vastannut olevansa ensisijaisesti nastolalainen.

Tein tilastollisen analyysin tekemällä frekvenssitaulukoida, laskemalla mediaaneja ja muita tilastollisia tunnuslukuja sekä tekemällä pylväsdiagrammeja havainnollistamaan vastausten jakaumia. Tilastolliset tunnusluvut kertovat aineiston ominaisuuksista, joista voin tehdä johtopäätöksiä esimerkiksi siitä, mikä on ollut keskiarvovastaus johonkin kysymykseen ja mitä se taas tarkoittaa spatiaalisen identiteetin kannalta. Pylväsdiagrammit havainnollistavat jakaumien lisäksi myös vastausten frekvenssejä ja esimerkiksi sitä, mikä on ollut yleisin vastaus, onko vastauksissa ollut paljon hajontaa ja kuinka paljon yleisempi yleisin vastaus on ollut kuin toiseksi yleisin.

Lisäksi ristiintaulukoin kysymykset kaksi ja kymmenen. Tällä hain selvyyttä siihen, vaikuttaako se, kuinka kauan on Nastolassa asunut siihen, kokeeko itsensä nastolalaiseksi vai lahtelaiseksi. Laskin Khiin neliö-testin, Fisherin testin ja Gamma-arvon, joilla selvitin, onko riippuvuus tilastollisesti merkittävä, positiivinen vai negatiivinen, ja kuinka vahva se on.

3.2.2 Laadullinen sisällönanalyysi

Avoimia kysymyksiä tarkastelin laadullisen sisällönanalyysin keinoin. Etsin vastauksista yhtäläisyyksiä teemoissa ja sanavalinnoissa. Laadullinen sisällönanalyysi muistuttaakin teemoittelua, koska siinä etsitään yhtäläisiä teemoja aineistosta, eikä niinkään keskitytä kielelliseen ilmaisuun (Kallinen & Kinnunen 2021). Halusin itse kuitenkin tarkastella myös

sanavalintoja, koska ne kuvaavat vastaajien näkökulmia ja asenteita. Laadullisessa sisällönanalyysissä ei seurata tiettyä kaavaa tai säännöstöä. Laadullisessa sisällönanalyysissä tässä tutkimuksessa oli tärkeää se, mikä aineiston eri osissa on samanlaista ja mikä erilaista. Pyrin muodostamaan siitä mahdollisimman tarkan kokonaiskuvan.

Kävin aineiston läpi itse aineistolähtöisesti. Aineistolähtöinen lähestymistapa eroaa teoriaohjaavasta siten, että siinä aineistosta etsitään esille tulevia teemoja ilman teorian tukea ja aineisto määrää sen, mikä on tärkeää (Kallinen & Kinnunen 2021). Tutkija lähtee siis liikkeelle avoimin mielin.

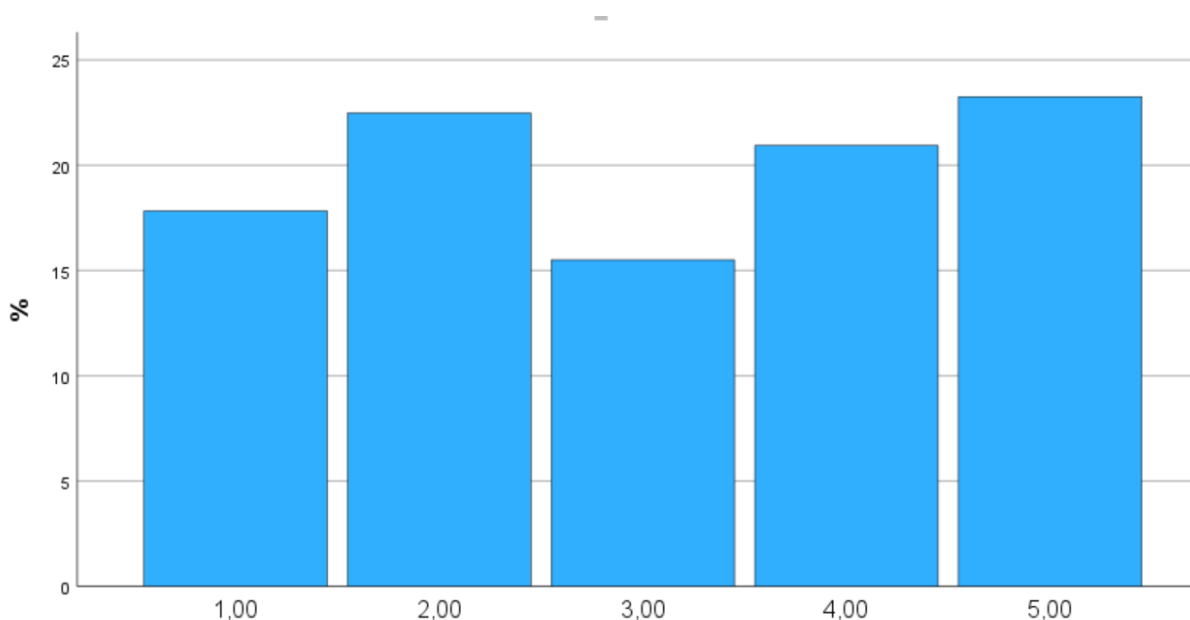
Yhtäläisiä teemoja löytyi useita, ja sanavalinnoissakin löysin tiettyjä samankaltaisuuksia. Suurimpia teemoja, joita löysin ja tarkastelin, olivat mielipiteet kuntaliitoksesta, kyläidentiteetti sekä kuntaidentiteetin ilmaisu keskusteluissa ja internetissä. Lisäksi löysin joitakin vastauksia, joissa aiheena oli politiikka tai palvelut. Myös esimerkiksi metsät mainittiin useammassa vastauksessa.

4 Tulokset

4.1 Nastolalaisten alueellinen identiteetti kuntaliitoksen jälkeen

Analyysituloksista on huomattavissa nastolalaisten vahva nastolalainen identiteetti, jonka ei haluta muuttuvan. Kuntaliitoksen vastustaminen on mahdollisesti jopa voimistanut nastolalaista identiteettiä, koska moni kertoi kokevansa sen huonona päätöksenä, joka on johtanut kotipaikan tilanteen huononemiseen. Muun muassa palveluiden heikkenemisen ja metsien hakkuun kritisointi tuli esille monessa vastauksessa avoimiin kysymyksiin 7 ja 9. Määrällisestikin mitattuna suurin osa kokee edelleen olevansa nastolalainen, kokee Nastolan omana alueenaan ja tuo identiteettiään esille. Mielenkiintoista oli myös vahva kyläidentiteetti, joka monella tuntui olevan. Ei välttämättä koettu itseä nastolalaiseksi tai lahtelaiseksi vaan oman kylän asukkaaksi, tai sekä nastolalaiseksi että tarkemmin oman kylän asukkaaksi.

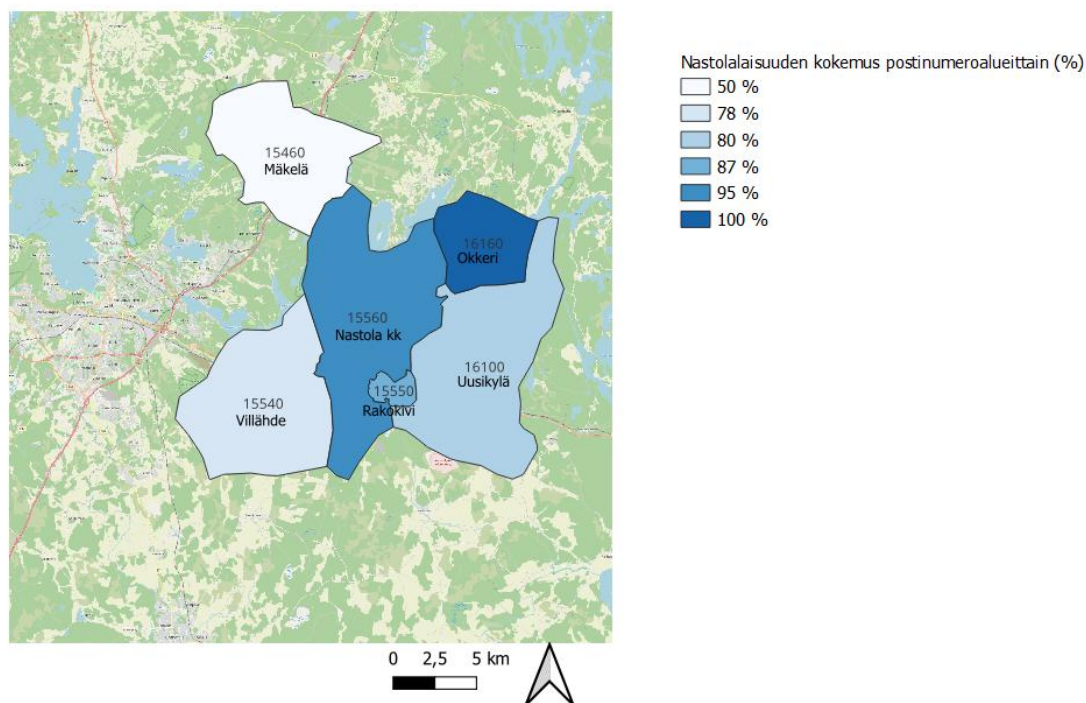
Kysymyksessä 5, joka mittaa kuntaliitoksen aiheuttamaa muutosta identiteetissä, vastauksissa on paljon hajontaa (Kuva 2). Kuitenkin 23,3 prosenttia tähän kysymykseen vastanneista, 17,1 prosenttia kaikista vastaajista, kokee kuntaliitoksen aiheuttaneen täyden muutoksen alueellisessa identiteetissä, eli on valinnut vastausvaihtoehdon 5. Toiseksi yleisin vastaus on ollut 2, joka tarkoittaa pientä muutosta.



Kuva 2. Vastaus kysymykseen 5 ” Kuinka paljon kuntaliitos on vaikuttanut siihen, koetko itsesi nastolalaiseksi vai lahtelaiseksi?” asteikolla yhdestä viiteen, yksi tarkoittaa ei muutosta ja viisi tarkoittaa täyttä muutosta.

Koska samaan aikaan moni on kokenut itsensä vahvasti nastolalaiseksi, herää kysymys siitä, onko kuntaliitos vaikuttanut osan identiteettiin niin, että he kokivat ennen olevansa vähemmän nastolalaisia kuin nykyään. Muutenkin jonkinlaista muutosta on selvästi tapahtunut, ja moni lahtelaiseksi itsensä kokevista on ehkä kokenut kuntaliitoksen vaikuttaneen identiteettiinsä.

Loin kartan vastaajien postinumeroitten ja kysymyksen 2 vastauksen perusteella (Kuva 3). Suodatin Webropolissa vastaukset postinumeroittain, ja tarkastelin, kuinka monta prosenttia on vastannut kokevansa itsensä nastolalaiseksi. Prosentit vaihtelivat 50 % ja 100 % välillä, ja vastausten määrä postinumeroalueittain vaihteli välillä 1–58. Eniten vastauksia tuli alueelta 15560, jolla nastolalaisuus näkyi vahvana. Vähiten vastauksia tuli alueelta 16160, ja toiseksi vähiten alueelta 15460. Nämä olivat myös ääripäät.

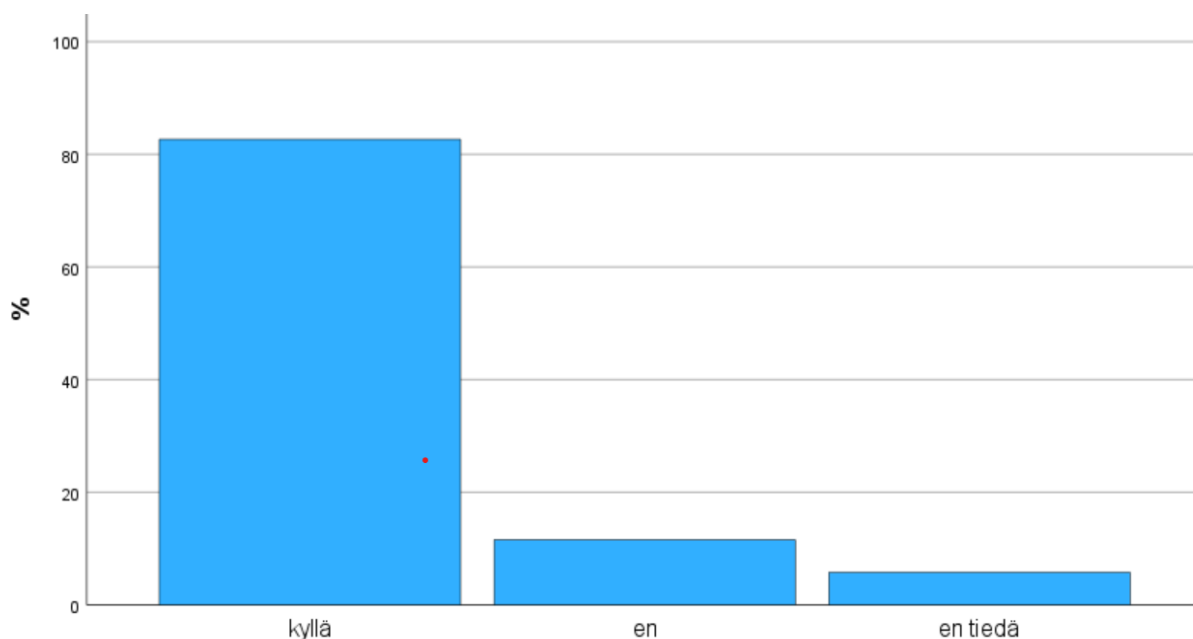


Kuva 3. Vastaajat, jotka tunsivat itsensä nastolalaiseksi postinumeroalueittain. Taustakartta, Openstreetmap. Postinumeroalueajat, Tilastokeskus. Aineisto on ladattu Tilastokeskuksen rajapintapalvelusta 27.3.2025 lisenssillä [CC BY 4.0](https://creativecommons.org/licenses/by/4.0/).

Okkerissa ainut vastaaja koki itsensä nastolalaiseksi. Postinumeroalueittain tämä alue on 16160. Iso, vahvasti nastolalainen alue oli myös 15560 (Nastola kk), joka sijoittui Kirkonkylän, Montarin ja Immilän alueille. Moni varmasti kokee Kirkonkylän hyvin nastolalaiseksi. Myös Rakokivi 15550 oli melko nastolalaista aluetta. Vähemmän nastolalaisia olivat Villähde 15540 ja Mäkelä 15460, jotka ovatkin lähellä Lahtea. Kuitenkin Villähteelläkin suurin osa koki itsensä nastolalaiseksi, ja Mäkelässäkin puolet neljästä vastaajasta.

4.2 Identiteetin ilmeneminen

Spatiaalisen identiteetin ilmenemistä tarkastelivat kysymykset 8 ja 9. Niistä 8 kysyi, tuoko vastaaja spatiaalista identiteettiään esille, ja 9 sen sijaan kysyi miten. Hieman yli 80 % toi esille omaa nastolalaisuuttaan tai lahtelaisuuttaan (Kuva 4).



Kuva 4. Vastaukset kysymykseen 8. ”Tuotko esille sitä, että olet nastolalainen tai lahtelainen, esimerkiksi keskusteluissa tai internetissä?”

80 % vastaajista on suuri määrä, joten voidaan päätellä nastolalaisten tuovan mielellään esille alueellista identiteettiään, oli se sitten nastolalaisuus tai lahtelaisuus. Koska suurin osa vastaajista kokee itsensä nastolalaiseksi, voidaan päätellä nastolalaisuuden olevan tärkeä osa

heidän identiteettiään, jota tuodaan mielellään esille. Kysymys 9 tuo tälle vielä lisää taustaa ja kertoo siitä, miten identiteetti ilmenee käytännössä.

Kysymyksessä 9 nousivat esille muun muassa se, että moni sanoi aina olevansa nastolalainen ja saattoi korjata, jos joku sanoi lahtelaiseksi. Osa sanoi olevansa Lahden Nastolasta, osa ei pitänyt kyseisestä ilmauksesta ollenkaan ja halusi sanoa olevansa nimenomaan Nastolasta, ei Lahdesta. Osa kertoi sanovansa vieraille tai kaukana asuville asuvansa Lahdessa, mutta muille kerrottiin nimenomaan nastolalaisuudesta. Useammassa vastauksessa tarkennettiin vielä, että vastaaja asuu jossakin tiettyssä kylässä, ja osa harmitteli liittymistä Lahteen. Nastolan yrityksiä ja palveluita haluttiin myös tukea ja ylläpitää eri tavoin. Lisäksi alue- ja kunnallispolitiikan seuraaminen ja kommentointi Nastolan näkökulmasta nousi esille. Jokunen vastaaja kuitenkin koki itsensä lahtelaiseksi, ja tämä näkyi myös heidän vastauksissaan tähän kysymykseen.

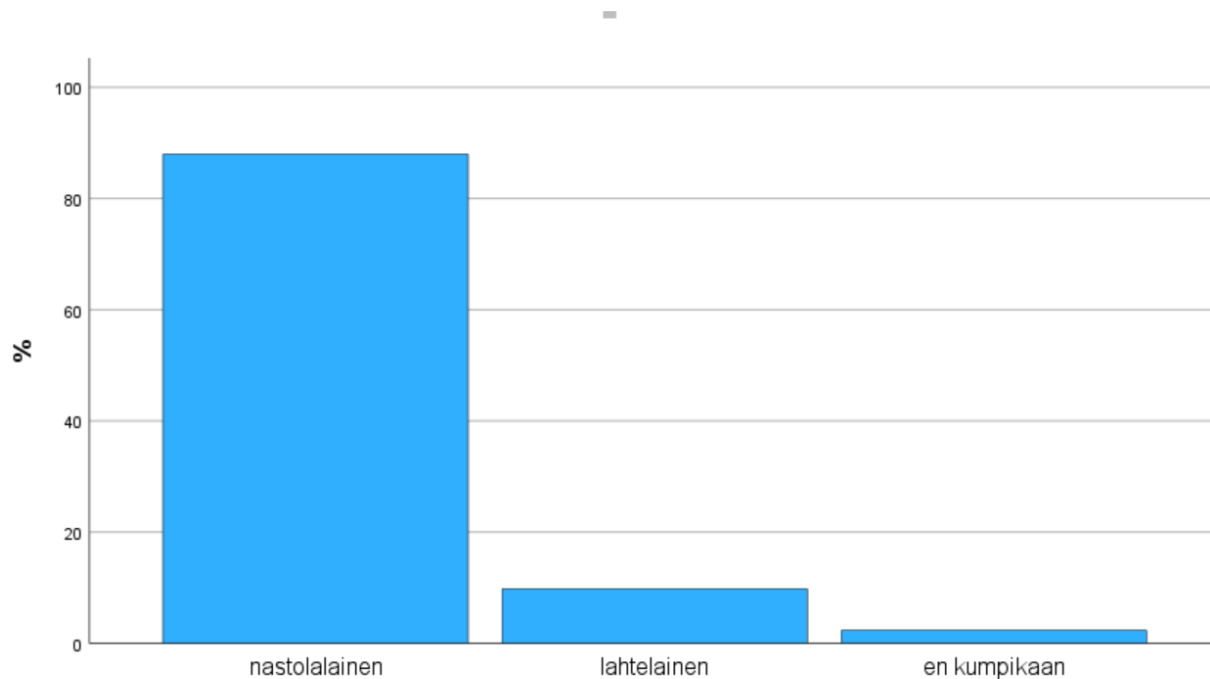
Vastauksista voidaan siis päätellä nastolalaisuuden olevan monelle tärkeä identiteetti, josta halutaan pitää kiinni. Sitä ilmaistaan monin tavoin keskusteluissa ja internetissä, mutta myös esimerkiksi käyttämällä ja tukemalla nastolalaisia palveluita. Myös kyläidentiteetit nousivat esille tärkeinä osina alueellista identiteettiä. Voidaan kuitenkin myös huomata kuntaliitoksen vaikuttaneen osan vastaajista identiteettiin ja erityisesti sen ilmaisuun muun muassa siten, että kerrotaan asuinpaikaksi Lahden Nastola, tai vain Lahti. Viidesosa vastaajista ei kuitenkaan kokenut ilmaisevansa omaa spatiaalista identiteettiään tai valitsi vaihtoehdon ”en tiedä”.

4.3 Kuulumisen kokemus

Kysymykset 2, 3 ja 4 tarkastelivat sitä, mihin vastaaja kokee kuuluvansa. Kysymys 2 kysyi, kokeeko vastaaja itsensä nastolalaiseksi, lahtelaiseksi vai ei kummaksikaan (Kuva 5).

Kysymykseen 2 suurin osa, lähes 90 %, oli vastannut kokevansa itsensä nastolalaiseksi.

Vastaukset olivat siis melko yksimielisiä siitä, että nastolalaisuus on vastaajien ensisijainen identiteetti. Lahtelaisia oli kuitenkin enemmän kuin niitä, jotka eivät kokeneet kuuluvansa kumpaankaan.

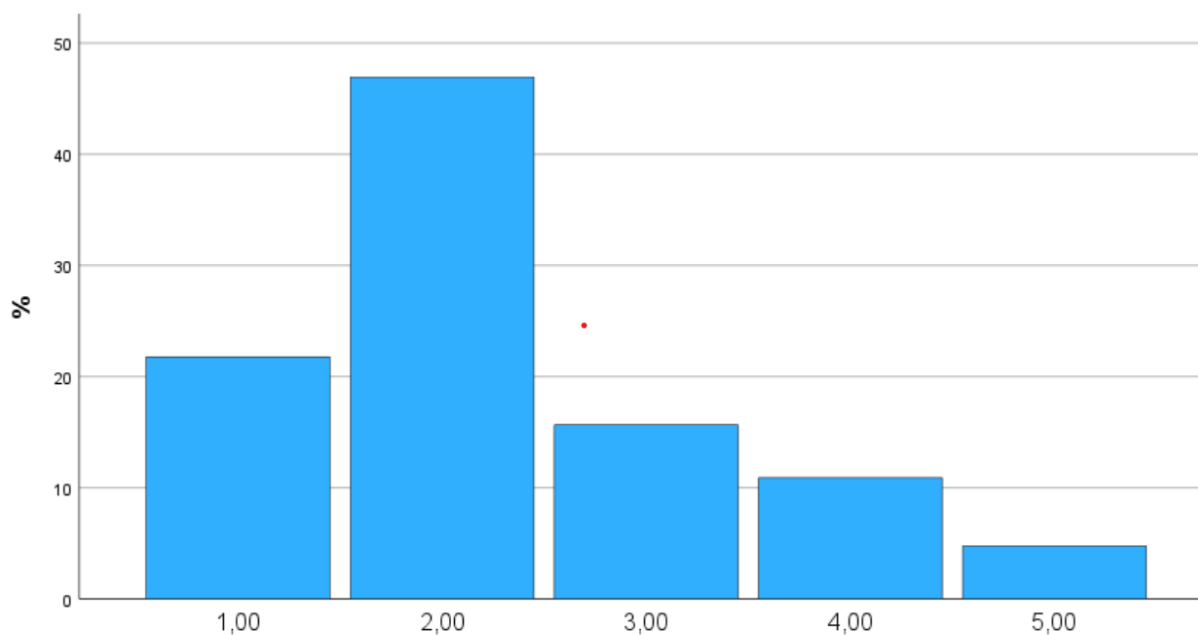


Kuva 5. Vastaukset kysymykseen 2. ”Koetko olevasi ensisijaisesti nastolalainen, lahtelainen, vai et kumpikaan?”

Voidaan siis päätellä, että suurimmalle osalle vastaajista nastolalaisuus on edelleen ensisijainen identiteetti, ja vain harva kokee olevansa ensisijaisesti lahtelainen tai jotain muuta. Koska prosenttiero vastausten välillä on niin suuri, vastaukset kertovat varsin vahvasta nastolalaisuuden kokemuksesta, jonka jakaa moni asukkaista. Aukkaiden kollektiivinen alueellinen identiteetti on siis nastolalainen, vaikka osa vastaajista kokeekin olevansa lahtelaisia.

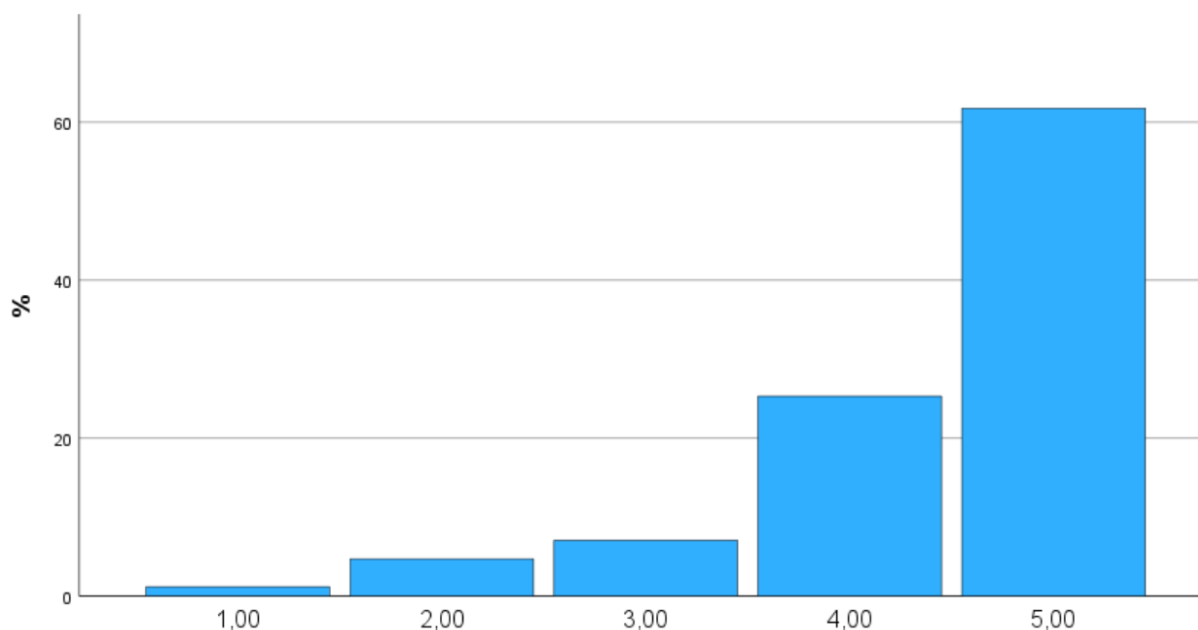
Kysymys 3 kysyi, kuinka lahtelaiseksi vastaaja itsensä kokee, ja kysymys 4 kysyi samaa nastolalaisuudesta (Kuvat 6 ja 7). Molempiin pyydettiin vastaamaan asteikolla 1–5.

Kysymyksissä 3 ja 4 oli hajontaa, mutta suurin osa kuvaili itseään hieman lahtelaiseksi ja täysin nastolalaiseksi. Kysymyksen 3 vastausten mediaani oli 2 ja kysymyksen 4 vastausten mediaani oli 5.



Kuva 6. Vastaukset kysymykseen 3. "Kuinka lahtelaiseksi koet itsesi asteikolla 1–5" jossa 1 on ei yhtään ja 5 täysin.

Kysymyksen 3 vastaukset kertovat siitä, että suurin osa, lähes puolet vastaajista, kokee olevansa hieman lahtelainen. Jotta voisi arvioida, onko kuntaliitos vaikuttanut tähän, pitäisi olla vertailukohta ajalta ennen kuntaliitosta. Voidaan kuitenkin päätellä, että koska kuntaliitos on vaikuttanut suurimman osan spatiaaliseen identiteettiin jonkin verran, se saattaisi näkyä tässäkin. Voi siis olla niin, että osa on kokenut olevansa hieman lahtelainen jo ennen kuntaliitosta, mutta toisilla se on nimenomaan kuntaliitoksen aikaansaamaa.

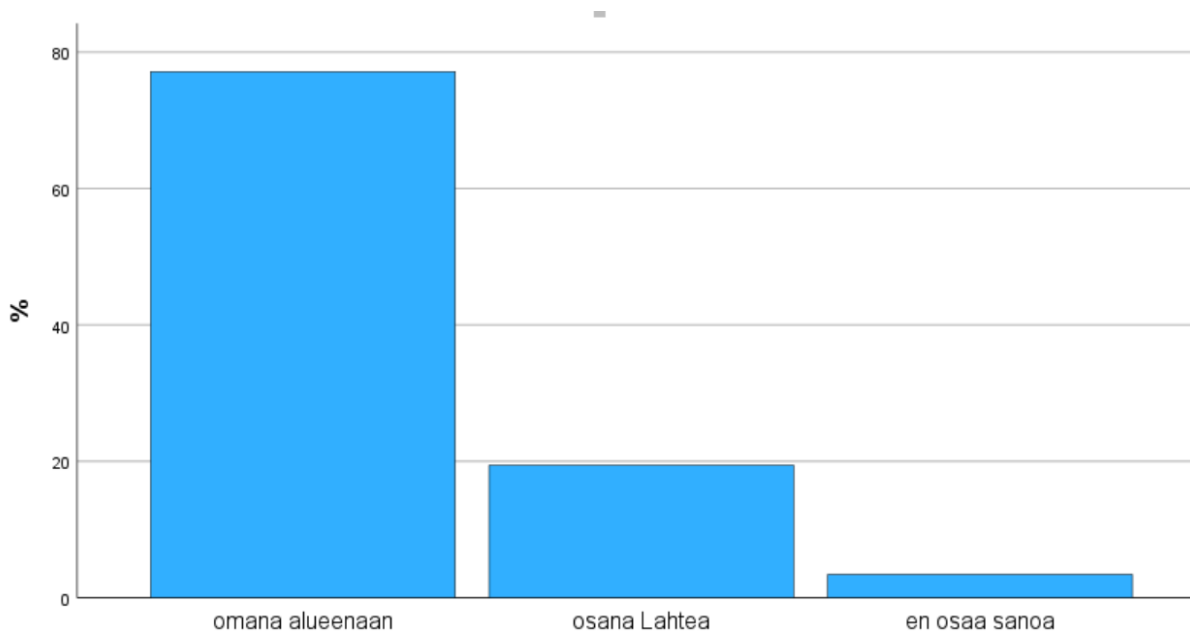


Kuva 7. Vastaukset kysymykseen 4. "Kuinka nastolalaiseksi kuvailisit itseäsi asteikolla 1–5?" jossa 1 on ei yhtään ja 5 on täysin.

Kysymyksen 4 vastauksista voidaan huomata selkeä nastolalaisuuden kokemus, jonka jakaa yli puolet nastolalaisista. Yli 60 prosenttia oli vastannut olevansa täysin nastolalainen, ja melkein 30 prosenttia kokee olevansa suurimmalta osin nastolalainen.

Kysymysten 2 ja 10 ristiintaulukointi ja Fisherin testi osoittivat, että vastausten välillä on korrelaatio. Gamma-arvo oli positiivinen ja matala, tarkalleen 0,016, eli korrelaatio on positiivinen, mutta tilastollinen merkittävyys on matala. Vastauksista voitiin huomata, että myös moni vähemmän aikaa Nastolassa asunut koki itsensä nastolalaiseksi, vaikka osuus oli suurempi kauan Nastolassa asuneiden keskuudessa.

Suurin osa vastaajista koki myös Nastolan omana alueenaan, lähes 80 % (Kuva 8). 20 % koki alueen osaksi Lahtea, ja muutama prosentti ei osannut sanoa.



Kuva 8. Vastaukset kysymykseen 6. "Koetko Nastolan omana alueenaan vai osana Lahtea?"

Nastolalla on siis edelleen vahva oma identiteettinsä, ja sen asukkaat kokevat sen erillisenä alueena. Kuitenkin tässä on todennäköisesti näkyvissä kuntaliitoksen vaikutus, koska 20 % kokee Nastolan osaksi Lahtea.

5 Keskustelu

Pääasiallinen tutkimuskysymykseni oli seuraava: Miten kuntaliitos on vaikuttanut nastolalaisten spatiaaliseen identiteettiin? Tulokseni puhuvat vahvan nastolalaisen identiteetin puolesta. Myös aiemmissa tutkimuksissa, kuten Koskihaaran tutkimuksessa vuodelta 2023, on huomattu kuntaidentiteetin säilyminen kuntaliitoksen jälkeenkin. Koskihaara kirjoittaa myös kyläidentiteeteistä, jotka Nastolassa ovat edelleen selvästi olemassa. Kuitenkaan jakoa ”meihin ja muihin” ei vaikuteta tekevän yhtä paljon kylien välillä, vaan vastaukset kertovat kyseisestä asetelmasta ennemminkin Nastolan ja Lahden välillä. Toisaalta suurin osa vastaajista koki itsensä myös hieman lahtelaiseksi, eli ehkä nastolalaisuus on selvä pääidentiteetti, ja lahtelaisuus kulkee mukana samalla tavalla kuin vaikka eurooppalaisuus, jota ei välttämättä koeta niin merkittäväksi, vaikka se osa identiteettiä olisikin. On toki huomioitava myös se, että viidesosa vastaajista ei koe itseään ollenkaan lahtelaiseksi.

Voidaan pohtia, olisiko vastauksissa ollut enemmän hajontaa, jos vastaajat olisi tavoitettu jotakin muuta kautta kuin Nastolaan liittyvistä ryhmistä ja lehdistä. Ehkä nastolalaisesta identiteetistä kielii jo se, että kuuluu Nastola-ryhmään, joka jakaa Nastolan asioita. Toisaalta koska ryhmä on niin suuri, voisi ajatella siellä olevan monenlaisia ihmisiä ja erilaisia mielipiteitä löytyvän. Toisaalta myös kyselyn aihe saattaa houkuttaa vastaajiksi nastolalaisiksi itsensä mieltäviä, koska kyse on nimenomaan nastolalaisten identiteetistä.

Eri postinumeralueilla oli myös erilainen jakauma lahtelaiseksi ja nastolalaiseksi itsensä kokevia. Pienimmät osuudet nastolalaiseksi itsensä kokevia olivat lähimpänä Lahtea, mutta koska erot prosenttimäärissä olivat pienet, ei sen suurempia johtopäätöksiä voi vetää. Läheltä Lahtea myös vastaajamäärät olivat pienempiä kuin Nastolan keskialueilta. Voidaan pohtia, olisiko heidät tavoittanut paremmin jotakin muuta kautta kuin Nastola-ryhmästä. Toisaalta vastausmäärä ei ollut valtavasti pienempi, ja muualtakin tuli pieniä vastausmääriä eikä vain Lahden rajalta.

Spatiaalisen identiteetin rakentumiseen vaikuttaa jaettu historia (Zimmerbauer 2008). Vaikka Nastola ja Lahti ovat sijainneet lähekkäin, niillä on hieman erilainen historia ja ne ovat esimerkiksi kuuluneet eri hallintopitäjiin. Lahti on kehittynyt väkiluvultaan huomattavasti suuremmaksi ja tiheämpään asutuksi kaupungiksi ollessaan risteyskohta monille suurille väylille, erityisesti Itä-Suomen ja Helsingin välillä kuljettaessa. Nastola sen sijaan oli väkiluvultaan selvästi pienempi ja harvempaan asuttu, eikä sillä ole samanlaista statusta

risteyskohtana. Nastolalaisille tärkeää on kyselyni mukaan paikallisluonto ja palvelut, ja se tunnetaan muun muassa kartanoistaan, kun taas Lahti tunnetaan erityisesti talviurheilusta ja kulttuurista. Lahden kannalta tärkeät aiheet kiinnittyvät erityisesti Lahden urheilukeskukseen ja Salpausselän stadioniin sekä Sibeliustaloon. Molemmat sijaitsevat kaukana Nastolan alueesta, joten nastolalaisilla ei todennäköisesti ole niihin samanlaista sidettä kuin lahtelaisilla, joiden kotikaupungin maisemaan ne kuuluvat vahvasti. Lahtelaiset taas eivät luultavasti pidä Nastolan kartanoita ja luonnonmaisemia omalle kuntaidentiteetilleen tärkeinä kohteina. Oman kotikunnan ominaispiirteet ovat merkittäviä myös paikallisidentiteettiä ajatellen. Alueellinen identiteetti sitoutuu alueen identiteettiin eli siihen, millaisena alue koetaan ja mikä tekee siitä juuri sen alueen. Tästä näkökulmasta on ymmärrettävää, että kahden eri imagolla ja alueen identiteetillä varustetun alueen liitos ei aina ole mutkaton, varsinkaan asukkaiden kokemusten kannalta. Lahti on ollut selvemmin yhtenäisempi kaupunki, kun taas Nastolan on ajateltu ja ajatellaan edelleen koostuvan kylistä, jotka ovat asukkailleen monesti pääasiallinen identifioitumisen kohde.

Kunnissa on ollut myös erilaista teollisuutta. Lahti oli pitkään tunnettu puuseppien kaupunkina, kun taas Nastolalle tärkeä oli esimerkiksi autojen koreja valmistava yritys Lahden Autokori Oy. Välimatkat Nastolasta Lahteen ovat saattaneet olla melko pitkiäkin, jos katsotaan esimerkiksi Ruuhijärveä. Tämä voisi selittää myös sitä, miksi Lahden ja Nastolan rajalla sijaitsevissa kylissä Mäkelässä ja Villähteellä asuvat kokivat hieman useammin itsensä lahtelaiseksi kuin muualla Nastolassa asuvat. Nämä tekijät saattavat osaltaan selittää myös nastolalaisuuden kokemuksen vahvuutta. On vaikea integroitua kaupunkiin, jonka kokee erilliseksi omasta asuinpaikastaan jo etäisyyden puolesta. Lisäksi historiallisestikin erilainen imago ja alueen identiteetti vaikeuttavat samaistumista ja yhteisten, yhdistävien muistojen löytymistä. Myös se voi vaikuttaa, että kuntaliitoksesta on vasta 9 vuotta, joka on identiteetin mittakaavassa lyhyt aika. Se oli Nastolassa alun perinkin kiistelty aihe, joka on varmasti näkynyt asukkaiden asenteissa kuntaliitosta ja Lahtea kohtaan ja siten vaikuttanut identiteetin kehityksen suuntaan.

Alueellisen identiteetin rakentumisessa sosiaaliset prosessit ovat keskiössä (esim. Paasi 1984, Ståhls-Hindsberg 2004, Zimmerbauer 2008, Paasi ym. 2018). Nastola muodostuu kylistä, joissa ihmiset ovat päässeet vuorovaikutukseen saman kylän asukkaiden kanssa, joka on varmasti osaltaan rakentanut paikallisidentiteettiä. Alueellisella tasolla nastolalaisuuden tärkeyteen saattaisivat liittyä jaetut muistot (Ståhls-Hindsberg 2004), joista yksi voisi olla kuntaliitos. Koska kuntaliitos on koettu Nastolassa ja Lahdessa eri tavoin, voi samaistuminen

tässä kohtaa olla vaikeaa alueiden välillä. Nastolassa kuntaliitos meni pienellä enemmistöllä läpi, kun taas Lahdessa asiasta oltiin valtuustossa yksimielisiä. Myös kuntalaisiin se on vaikuttanut eri tavoin.

Alakysymyksistä ensimmäinen liittyi nastolalaisten spatiaalisen identiteetin ilmenemiseen. Alueellisen identiteetin ilmenemisestä en löytänyt tarpeeksi lähdemateriaalia tehdäkseen hyvää vertausta omien tulosteni ja aiemman tutkimuksen välillä. Kuitenkin omat tulokseni ovat melko selkeät. Nastolalaisuudesta puhutaan niin kasvokkain kuin internetissäkin, ja se saattaa vaikuttaa muun muassa poliittisiin kantoihin ja palveluiden käyttöön. Lisäksi ilmennetään kyläidentiteettiä, joka näkyy esimerkiksi keskusteluissa.

Alakysymyksistä toinen liittyi siihen, mihin nastolalaiset kokevat kuuluvansa kuntaliitoksen jälkeen. Nastola koetaan edelleen omaksi alueekseen ja sinne kuulutaan ja halutaan kuulua. Toisaalta kuntaliitos on vaikuttanut monen kuntaidentiteettiin jollakin tavalla, joten voidaan miettiä, onko nastolalaisuus vahvistunut kuntaliitoksen seurauksena. Tästä ei voida tutkimusaineiston perusteella tehdä suoraa johtopäätöstä, koska yksikään kysymyksistä ei kysy suoraan identiteetin muutoksen suuntaa. Kuitenkin koska suurin osa kokee olevansa vahvasti nastolalaisia ja samalla kuntaliitoksen vaikuttaneen ainakin jonkin verran, voidaan päätellä ainakin joidenkin vastaajien kohdalla olevan niin, että heidän identiteettinsä on muuttunut nastolalaisemmaksi. Osa kokee myös olevansa lahtelaisia. Tässä kohtaa voidaan pohtia, että koska niin monen kuntaidentiteetti oli jollakin tavalla muuttunut kuntaliitoksen seurauksena, olisiko asia heidän kohdallaan niin, että nimenomaan kuntaliitoksen vuoksi koetaan nykyään olevansa lahtelaisia? Kuntaliitos on kuitenkin selvästi vaikuttanut moneen vastaajaan, ja sen huomaa myös avoimista vastauksista, joissa otetaan kantaa kuntaliitokseen. Se, että aihe puhuttaa 9 vuoden jälkeenkin, on tärkeä ottaa huomioon. Se myös viestii asian merkityksellisyydestä asukkaille.

6 Johtopäätökset

Omat tulokseni saavat siis jonkin verran tukea aiemmista tutkimuksista, mutta myös yllättäviä havaintoja on. Tutkimusta ei voi sellaisenaan yleistää kaikkiin kuntaliitoskuntiin, koska kaikkien niiden lähtökohdat ovat erilaiset. Kuitenkin Nastolan kohdalla selvää on se, että nastolalaisuus identiteettinä on edelleen vahva, kyläidentiteetit ovat edelleen olemassa ja nastolalaisuuden kokemus saattaa jopa vaihdella kylien välillä. Suhtautuminen Lahteen ja kuntaliitokseen on monilla negatiivinen, ja tämä todennäköisesti vahvistaa käsitystä omasta nastolalaisuudesta ja Nastolasta omana alueenaan. Monet taas kokevat itsensä ainakin vähän lahtelaiseksi, joka on mahdollisesti kuntaliitoksen mukanaan tuoma muutos. Monella on huoli palveluiden ja metsien säilymisestä, joka näyttää myös, mitä nastolalaiset pitävät tärkeänä ja mitä he pitävät Nastolan ominaispiirteinä. Nastolan ja Lahden erilaisuudet esimerkiksi historiassa, elinkeinoelämässä, yhdyskuntarakenteessa ja imagossa ovat varmasti vaikuttaneet kuntaliitokseen sopeutumiseen, mutta myös yhtäläisyyksiä on löydettävissä. On selvää, että kuntaliitos tuo mukanaan haasteita ja muutoksia, ja niihin sopeutuminen ja niiden vaikutus vaihtelee alueittain. Tärkeänä huomiona pidän kuitenkin myös sitä, että moni on kokenut ensinnäkin oman kuntaidentiteettinsä muuttuneen, ja toiseksi olevansa ainakin jossain määrin lahtelainen, vaikka nastolalaisuus vahvana onkin. Kuntaliitos on siis selvästi vaikuttanut vastaajien spatiaaliseen identiteettiin ja siihen, mihin he kokevat kuuluvansa.

Kiitokset

Kiitokset kaikille kyselyyn vastanneille, ilman teitä tätä tutkimusta ei olisi. Kiitokset Nastola-lehden toimitukselle lehtijutusta, jonka avulla useampi vastaaja löysi tutkimukseni. Kiitokset ohjaajalleni Päivi Oinaalle avusta sekä kyselyn rakentamisessa että kirjoitusprosessissa.

Lähteet

- Anttila, O., Heikkinen, A., Pihkala, E., Turpeinen, O. (1980) *Lahden historia*. Lahden kaupunki, Lahti.
- Heinonen, J. (2011) Päijäthämäläinen kuntaidentiteetti. Kuntien palvelurakenteiden kehittämisprojekti. Päijät-Hämeen liitto. <https://paijat-hame.fi/wp-content/uploads/2020/11/Paijathamalainen_kuntaidentiteetti.pdf>
- Kallinen, T. & Kinnunen, T. (2021) Laadullinen sisällönanalyysi. Teoksessa Jaana Vuori (toim.) Laadullisen tutkimuksen verkkokäsikirja. Tampere: Yhteiskuntatieteellinen tietoaarkisto. <<https://www.fsd.tuni.fi/fi/palvelut/menetelmaopetus/>>
- Koivisto, K. (2016) Lahden väkiluku kasvoi 15 000 asukkaalla. Etelä-Suomen sanomat. <<https://www.ess.fi/paikalliset/253237>>
- Koski, A., Kyösti, A., Halonen, J. (2013) Opittavaa kuntaliitosprosesseista. META-arviointitutkimus 2000-luvun kuntaliitosdokumenteista. Kuntaliiton verkkojulkaisuja, Helsinki. <<https://www.kuntaliitto.fi/julkaisut/2013/1587-opittavaa-kuntaliitosprosesseista>>
- Koski, A. (2021) Kompleksiset kuntaliitokset. Uutta kunnista 2021(7) <<https://www.kuntaliitto.fi/julkaisut/2021/2125-kompleksiset-kuntaliitokset>>
- Koskihaara, N. (2023) Kun kunta lakkasi olemasta. Kylä- ja kotiseutuyhdistykset kuntarakenteen muutoksiin reagoivina toimijoina. <<https://edition.fi/smy/catalog/view/883/792/3294-1>>
- Kuntaliitto (s.a.) Kuntaliitokset ja kuntajakoselvitykset. <kuntaliitto.fi/laki/kuntien-ja-kuntayhtymien-yhteistoiminta/kuntaliitokset> 27.5.2025
- Lahden kaupunki (s.a.) Lahden kylästä kehittyi kaupunki. <<https://web.archive.org/web/20061125051312/http://www.lahti.fi/www/cms.nsf/pages/3371A95EA8CE35C0C2256FE8003CBB38>> 17.8.2025
- Lahden kaupunki (s.a.) Tietoa lahdesta. <<https://www.lahti.fi/kaupunki-ja-paatoksenteke/tietoja-lahdesta/>> 27.5.2025
- Lahden kaupunki (s.a.) Yliopisto- ja korkeakoulutus. <<https://www.lahti.fi/kasvatus-ja-koulutus/korkeakoulutus/>> 27.5.2025
- Lahti-seura. (2015) Lahden kaupunki ja Nastolan kunta yhteen. <<http://www.lahtiseura.fi/ajankohtaista/lahden-kaupunki-ja-nastolan-kunta-yhteen/>>
- Lahti-seura (s.a.) Lahti-tietoa. <<http://www.lahtiseura.fi/lahti-tietoa/>> 27.5.2025
- Mäkelä, A. (1982) *Nastolan historia 2*. Nastolan kunta, Nastola.

Nastolan historia ja elinkeinoelämä s.a. Nastola-seura, Nastola.

<<https://www.nastola.fi/historia-ja-elinkeinoelama>> 27.5.2025

Paasi, A. (1984) Alueellinen identiteetti ja siihen vaikuttavat tekijät - esimerkkinä alueellinen kirjallisuus. *Terra* 96(2) 113-120.

Paasi, A., Harrison, J., Jones, M. (2018) New consolidated regional geographies. Teoksessa Paasi, A., Harrison, J. & Jones, M. (toim.), *Handbook on the geographies of regions and territories*, 1–20. Edward Elgar, Cheltenham.

Pajulahti (s.a.) Pajulahti <<https://pajulahti.com/pajulahti/>> 29.5.2025

Päijät-Hämeen liitto. Karttapohjat. <<https://paijat-hame.fi/kartat/karttapohjat/>> 3.3.2025

Salpausselän kisat. Historia. <<https://lahtiskigames.com/100-years/historia/>> 27.5.2025

Sibeliustalo. Sibeliustalo. <<https://www.sibeliustalo.fi/sibeliustalo/>> 27.5.2025

Ståhls-Hindsberg Vyborg – town and native place. Teoksessa Åström, A., Korkiakangas, P., Olsson, P. (2004, toim.) *Memories of my town. The identities of t own dwellers and their places in three Finnish towns*. Studia Fennica Ethnologica 8. Finnish Literature Society, Helsinki. 65-83. <<https://doi.org/10.21435/sfe.8>>

Vellamo (s.a.) Ahtiala.

<<https://web.archive.org/web/20070818085320/http://kaupunginkirjasto.lahti.fi/vellamo/paikannimet/ahtiala.php>> 17.8.2025

Takala, I. (2025) Koetko olevasi nastolalainen vai lahtelainen? *Nastola* 15.3.2025 nro 11 S23.

Terlouw, K. (2018) Regional identities: quested and questioned. Teoksessa Paasi, A., Harrison, J. & Jones, M. (toim.), *Handbook on the geographies of regions and territories*, 256–267. Edward Elgar, Cheltenham.

Visitlahti (s.a.) Salpausselät ja harjut.

<<https://visitlahti.fi/etusivu/salpausselkageopark/salpausselat-ja-harjut/>> 30.8.2025

VR (s.a.) Rautatieasemat ja reitit. <<https://www.vr.fi/rautatieasemat-ja-reitit>> 28.5.2025

Yle (2007) Lahti – Salpausselän kaupunki. <<https://yle.fi/a/20-88833>> 27.5.2025

Yle (2012) Punavankileirin kauhut palaavat veripelloille. <<https://yle.fi/a/3-6422951>> 27.5.2025

Zimmerbauer, K. (2008) Alueellinen imago ja identiteetti liikkeessä. Helsingin yliopisto, Ruralia-instituutti. <<http://hdl.handle.net/10138/17929>>

Liitteet

Liite 1. Kyselypohja

1. Suostumus tutkimukseen osallistumisesta

Olen ymmärtänyt, että tutkimukseen osallistuminen on vapaaehtoista ja voin keskeyttää vastaamisen milloin tahansa. Ymmärrän, että henkilötietojani tai muita epäsuoria tunnisteita minusta ei kerätä. Klikkaamalla kyllä ilmaisen, että olen ymmärtänyt saamani tiedot ja haluan osallistua tutkimukseen.

Kyllä

2. Koetko olevasi ensisijaisesti nastolalainen, lahtelainen, vai et kumpikaan?

nastolalainen

lahtelainen

en kumpikaan

3. Kuinka lahtelaiseksi kuvailisit itseäsi asteikolla 1-5? (1 = ei yhtään ja 5 = täysin)

4. Kuinka nastolalaiseksi kuvailisit itseäsi asteikolla 1-5? (1 = ei yhtään ja 5 = täysin)

5. Kuinka paljon kuntaliitos on vaikuttanut siihen, koetko itsesi nastolalaiseksi vai lahtelaiseksi? Arvioi tätä asteikolla 1-5 (1 = ei vaikutusta ja 5 = täysi muutos)

6. Koetko Nastolan omana alueenaan vai osana Lahtea?

omana alueenaan

osana Lahtea

en osaa sanoa

7. Millä perusteella?

8. Tuotko esille sitä, että olet nastolalainen tai lahtelainen, esimerkiksi keskusteluissa tai internetissä?

kyllä

en

en tiedä

9. Jos tuot, miten se ilmenee?

10. Kuinka kauan olet asunut Nastolassa?

0-5 vuotta

6-10 vuotta

11-15 vuotta

16-20 vuotta

yli 20 vuotta

11. Kuinka vakituisesti asut Nastolassa?

Asun vakituisesti Nastolassa

Minulla on toinen asunto Nastolassa, ja asun siellä osa-aikaisesti

Minulla on vapaa-ajan asunto Nastolassa

Olen asunut aiemmin Nastolassa

12. Millä postinumeroalueella asut tai asuit Nastolassa?

13. Minkä ikäinen olet?

20-vuotias tai nuorempi

21-30

31-40

41-50

51-60

61-70

yli 70-vuotias

Liite 2. Sanomalehtiartikkeli



INKA OKSANEN

Nimipä

La: Risto
Su: Ilkka
Ma: Kert
Ti: Eetu,
Ke: Juus
Jose, Jo
Canthin
päivä
To: Aik,
Joakim
Pe: Vikt

Kirko

Nastol
Kuol
lervo li
Koskel
Venälä

HEN

Fa
In
N
v

I
E
la
YH
la.
3 €
Sar
talc
Mar
Huc
Muk
Petr
Tark
aiku
Avo
Kas
p. 0
Dia

Mu
Piis
kir
mä
To

Kaisa Takalan omat ystävät kokevat yhä olevansa nastolalaisia, ja tämä herätti mielenkiinnon nastolalaisten identiteetin tutkimiseen.

Koetko olevasi nastolalainen vai lahtelainen?

Tänä keväänä toteutetaan kandidaatin-tutkielma Nastolan alueella asuvien identiteetistä.

Ida Takala

Turun yliopistossa maantieteitä opiskeleva **Kaisa Takala** on valinnut kandidaattitutkielman aiheekseen nastolalaisten identiteetin. Hän haluaa tarkastella onko kuntaliitos vaikuttanut siihen, miten Nastolassa asuvat kokevat identiteettinsä.

– Tutkin Nastolan asukkaiden alueellista identiteettiä. Tutkimuskysymys käsittelee sitä, mihin

kokee kuuluvansa. Selkein yksittäinen alakysymys on, että ilmaisevatko nastolalaiset alueellista identiteettiään ja millä tavalla, Takala kertoo.

Takala on itse kotoisin Lahdesta, mutta kertoo viettäneensä paljon aikaa lapsena Nastolassa.

– Minulla on paljon ystäviä, jotka ovat Nastolasta kotoisin, ja he aina puhuvat, että ovat nimenomaan Nastolasta, ja jos joku koittaa sanoa heidän olevan Lahdesta kotoisin, niin he aina korjaavat, että ei kun Nastolasta. Se on mielenkiintoista.

Tutkimuksessa kysytään muun muassa asteikolla, että kuinka nastolalaiseksi asukas kokee itsensä. Tätä

kysytään myös lahtelaisuuden osalta. Kysymyksissä käsitellään myös sitä, kokeeko Nastolan alueen omanaan vai osaksi Lahtea.

– Toivoisin saavani hyvää luettavaa dataa siitä, onko kuntaliitos vaikuttanut nastolalaisten alueelliseen identiteettiin vai ei. Koetaanko yhä voimakasta nastolalaisuutta, vai onko osa alkanut mieltämään itsensä lahtelaiseksi? Takalalla on käynyt mielessä aiheen jatkaminen graduksi asti.

– Aihe on mielenkiintoinen ja tärkeä, sillä kuntaliitokset usein herättävät paljon tunteita, ja identiteetti on iso osa ihmistä.

Kyselyyn voi vastana 20. maaliskuuta asti. Helpointen sii-

hen löytää Nastola-ryhmästä Facebookista. Kyselyssä ei tarvitse antaa mitään tietoa itsestään, eikä siinä saada selville vastaajan henkilöllisyyttä. Vastauksia on Takalan mukaan tullut jo kymmeniä, mutta voisi niitä olla enemmänkin.

– Lähemmäs sadalla vastaajalla saa jo melko hyvän otannan, mutta toki mitä enemmän saan vastaajia, niin sitä paremmin saa edustavamman otoksen.

Kyselyn sulkeutumisen jälkeen Takala aloittaa vastausten purun ja analysoinnin. Kandidatututkielmansa hän pyrkii palauttamaan kevään aikana.

– Kun saan vastaukset analysoitua, niin olisi tarkoitus julkaista Nastola-ryhmään saatuja tuloksia.