



LENIN SUOMALAISESSA KULTTUURI- YMPÄRISTÖSSÄ: TAMPEREEN LENIN- MUSEON PYSYVÄT NÄYTTELYT VUOSINA 1946–1991

Tampereella vuosina 1946–2024 toiminut Lenin-museo oli poikkeus suomalaisessa museokentässä. Se oli vasemmistolaisen työväenliikkeen piirissä syntynyt museo, jolla oli tiiviit yhteydet Neuvostoliiton museoihin ja poliittisiin toimijoihin. Tampereen Lenin-museo oli kuitenkin lähtökohtaisesti paikallinen aloite, jossa Lenin henkilönä istutettiin suomalaiseen kontekstiin ja paikalliseen muistitietoon. Tässä artikkelissa tarkastelemme, miten Lenin-museon pysyvät näyttelyt rakennettiin ja millaisia narratiiveja museo Leninistä välitti kylmän sodan vuosina suomalaisessa kontekstissa ja suomalaiselle yleisölle.

Asiasanat: museonäyttelyt, ideologisesti kehystetyt museonäyttelyt, narratiivit, materiaalisuus, autenttisuus, historialliset näyttelyt

Johdanto

Tampereella avattiin tammikuussa 1946 Neuvostoliiton edesmenneelle johtajalle Vladimir Iljitš Leninille (1870–1924) omistettu museo. Kyseessä oli paikallisten Suomi-Neuvostoliitto-seuran aktiivien hanke, joka toteutettiin radikaalisti muuttuneessa yhteiskunnallisessa tilanteessa. Neuvostoliitolle hävityn sodan jälkeen suomalainen yhteiskunta oli pakotettu suunnanmuutokseen: entisen vihollisen kanssa piti alkaa toimia ystävyden nimissä. Tämä tarkoitti sitä, että kommunistit ja vasemmistolainen työväenliike saivat vapaammin tilaa politiikan lisäksi kulttuurikentällä toimittuaan maailmansotien välisenä aikana marginaalissa ja osittain jopa maan alla.¹

Tässä artikkelissa tarkastelemme Lenin-museon pysyviä näyttelyitä ja niiden välittämää kuvaa museon päähenkilöstä. Analysoimme sitä, miten museon näyttelyt rakennettiin ja millaisia narratiiveja näyttelyt välittivät Leninistä vuosina 1946–1991. Lenin-museo järjesti pysyvien näyttelyiden lisäksi lyhytaikaisia, vaihtuvia näyttelyitä museon tiloissa ja sen ulkopuolella. Tässä artikkelissa keskitymme kuitenkin analysoimaan pysyviä näyttelyjä ja niihin liittyviä esineitä. Ajallisesti olemme rajanneet tutkimuksen museon avaamisesta vuonna 1946 Neuvostoliiton hajoamiseen vuonna 1991. Pyrkimyksenämme on luoda pitkän aikavälin kokonaiskäsitys näyttelyiden kehityksestä, sillä aiempaa tieteellistä tutkimusta aiheesta ei ole tehty.

Alkuperäislähteinä käytämme Tampereen Lenin-museon arkistoja: kirjallisia näyttelyaineistoja, kuten näyttelyoppaita ja toimintakertomuksia, valokuvakokoelmaa, muutamia keskeisiä näyttelyesineitä sekä aikalaislehtiä. Lisäksi hyödynnämme Moskovan Leninin keskusmuseon aineistoja Venäjän sosiopoliittisen historian arkistosta. Lenin-museon näyttelyitä ei ole systemaattisesti dokumentoitu. Museon oma arkistoaineisto on fragmentaarista, ja osasta valokuvia puuttuvat metatiedot tai ne ovat puutteellisia. Tästä syystä olemme joutuneet tekemään aineiston osalta pitkälti perustutkimusta siitä, miltä näyttelyt ylipäänsä näyttivät ja mitä kulloinkin perusnäyttely piti sisällään. Vasta tämän jälkeen olemme päässeet analysoimaan näyttelyjen välittämiä narratiiveja.

Menetelmällisesti hyödynnämme näyttelyanalyysia ja kontekstualisoivaa lähilukua. Luemme aineistoamme tarkasti ja asetamme sen suomalaiseen kulttuuriseen kontekstiin. Vertailemme museon näyttelyitä Neuvostoliiton Lenin-museoiden näyttelyihin, jotta tavoitamme erot suomalaisten ja muualla tuotettujen Lenin-narratiivien välillä. Kytkeimme Lenin-narratiivit yhteiskunnallisiin ja poliittisiin muutoksiin sekä Suomen ja Neuvostoliiton suhteisiin. Näin pyrimme jäljittämään sitä, kuinka Lenin on historiallisena hahmona istutettu suomalaiseen kontekstiin. Tarkastelemme kirjallisten ja visuaalisten näyttelyaineistojen ohella esineitä ja tutkimme niitä autenttisuuden näkökulmasta. Asetamme keskenään vertailuun kopiot ja autenttiset esineet, tässä tapauksessa sellaiset esineet, jotka Lenin on omistanut tai joihin hän on koskenut.

Kysymys materiaalisuudesta ja autenttisuudesta kytkeytyy oleellisesti museoiden olemassaoloon. Esineperustaiset näyttelyt ovat yleisiä historiallisissa museoissa, joissa autenttinen esine toimii todisteena jonkin ilmiön tai henkilön olemassaolosta. Museoesine todistajana toimii sekä lähteenä että emotionaalisenä objektina.² Lähteinä esineet välittävät merkityksiä fyysisten

jälkiensä kautta auttaen menneisyyden ymmärtämisessä ja toimien empiirisinä todisteina. Nämä jäljet voivat kertoa meille historiallisista tilanteista, olosuhteista ja miljöistä, ja niiden pohjalta menneisyyttä voidaan alkaa rekonstruoida. Jäljillä on kuitenkin rooli tulkinnan lähtökohtana, ei lopputuloksena, ja usein ne edellyttävät kontekstuaalista tai täydentävää tietoa tullakseen ymmärretyiksi.

Todistajan tiedollisen roolin lisäksi museoesineillä on myös emotionaalista voimaa. Niiden *aura* syntyy tietoisuudesta esineen yhteydestä merkittäviin historiallisiin tapahtumiin tai henkilöihin. Tämä aura voi herättää katsojassa voimakkaita tunteita ja vahvistaa samaistumista historiaan autenttisuuden ja läsnäolon kokemuksen kautta. Erityisen havainnollinen esimerkki tästä kaksiosifunktiosta löytyy neuvostoliittolaisesta museologiasta, erityisesti Lenin-museoista, joissa materiaalista autenttisuutta korostettiin keskeisenä tiedollisena ja affektiivisena strategiana. Esimerkiksi Venäjän valtiollisen historiallisen museon³ verkkosivulla Leninin ja häneen perheensä henkilökohtaisten esineiden kokoelmaa pidetään reliikkiluonteisena ja alleviivataan sen roolia havainnollistettaessa Leninin hahmoa ja hänen elin- ja työskentely-ympäristöjään.⁴ Tampereen Lenin-museon esineiden materiaalisesta olemuksesta – aitouden ja kopiomaisuuden – tarkastelu auttaa kirjallisten lähteiden rinnalla tarkentamaan museon narratiivien erityispiirteitä. Näin voidaan hahmottaa museon asemaa sekä suomalaisessa museokentässä että osana Lenin-museoiden ideologista ja historiallista perintöä.

Tutkimuksemme asettuu poliittisten ja ideologisten museoiden tutkimuksen kentälle, kulttihahmojen ja historian poliittisen käytön tutkimukseen sekä materiaalisuuden ja autenttisuuden käsittelyyn museonäyttelyissä. Neuvostoliiton museokenttää on tutkittu paljon, mutta Lenin-museoista tutkimusta on toistaiseksi tehty melko vähän.⁵ Kommunistisia johtajakultteja sen sijaan on tutkittu runsaasti, Stalinin johtajakulttia jopa enemmän kuin Leninin. Tunnetuin lienee Nina Tumarkinin tutkimus Lenin-kultin muotoutumisesta. Museoiden osalta tutkimusta on viime vuosina tehty kommunistisen museoiden muuttamisesta kommunismista kertoviksi museoiksi ennen kaikkea kommunismin ajan muistelun ja muistamisen paikkojen näkökulmasta.⁶ Leninin suhteita ja suhtautumista Suomeen on tutkittu runsaasti, Leninin historiapolitiittista käyttöä Suomessa jonkin verran.⁷ Tampereen Lenin-museon historiaa ja näyttelyjä on käsitelty kahdessa pro gradussa, Suomi-Neuvostoliitto-seuraa ja Suomi-Venäjä-seuraa käsittelevissä teoksissa sekä populaareissa teksteissä, mutta systemaattinen tieteellinen tutkimus museon näyttelyistä ja toiminnas-

ta koko sen historian ajalta on vielä tekemättä. Lenin-museon pitkäaikainen (1992–2014) johtaja Aimo Minkkinen lienee tuotteliain Tampereen Lenin-museosta kirjoittanut, mutta hänen tekstinsä eivät lähteiden ja viitteiden puuttumisen vuoksi täytä tieteellisen tutkimuksen kriteerejä.⁸

Lenin-museoiden synty

Ensimmäinen Leniniä käsittelevän museonäyttelyn esikuva, niin kutsuttu Uljanov–Lenin-nurkkaus avattiin Moskovassa neuvostojohtajan vielä eläessä elokuussa 1923. Vaikka nimi oli vaatimaton, näyttely oli varsin kattava: esillä oli 993 esinettä. Suurin osa koostui painotuotteista ja valokuvista, mutta mukana oli myös 35 nimenomaan tuota näyttelyä varten maalattua taideteosta. Näyttelystä vastannut komissio määritteli maalausten aiheet, jotka kuvasivat Leninin elämän eri vaiheita, kuten osallistumista talkoisiin ja kohtaamisia talonpoikien kanssa. Esillä oli myös takki, jota Lenin käytti paetessaan viranomaisia Pietarista Razliviin heinäkuussa 1917.⁹ Kaikille Leniniä käsitteleville museoille ja muistopaikoille tyypillisiksi esineryhmiä muotoutuivat alkuperäiset tai kopioidut kirjeet, julkaistut teokset sekä visuaalinen versio kanonisoidusta elämäkerrasta, jota esitettiin maalausten, veistosten ja grafiikan avulla. Visuaalisesta esityksestä tuli eräänlainen neuvostoversio ”lukutaidottomien raamatusta” tai kuvitetusta pyhimyselämäkerrasta. Merkittäviksi nousivat myös esineet, jotka olivat kuuluneet Leninille tai jotka sijaittivat paikoissa, joissa hän oli oleskellut. Nämä esineet toimivat todisteina Leninin kytkeytymisestä eri paikkoihin, hieman samaan tapaan kuin uskonnolliset reliikit todistavat pyhimysten olemassaolosta.

Neuvostojohto päätti syyskuussa 1935 perustaa Moskovaan Leninin keskusmuseon. Vuosikymmenen lopulla poliittisten johtajien ja vallankumouksellisten museoinnista tuli trendi: vuosina 1936–1940 oman museonsa saivat Stalin¹⁰ sekä useat merkittävät bolševikkijohtajat ja puna-armeijan komentajat, kuten S. Ordžonikidze, J. Sverdlov, V. Kuibyšev, M. Frunze ja V. Tšapaev. Moskovan museosta tuli esikuva ja malli myöhemmille Lenin-museoille Neuvostoliitossa ja sen ulkopuolella.

Moskovan Lenin-museon näyttely rakennettiin kronologisesti ja se koostui aineistotyypeittäin jaotelluista osiosta: Leninin kuvaukset taiteessa (maalaukset, veistokset, grafiikka ja kansantaide) sekä elokuva- ja äänidokumentit hänen elämästään. Näyttelyn esineistö oli runsasta ja monipuolista. Esillä oli Leninin ja Stalinin kirjallista tuotantoa, teosten ensimmäisiä painok-

sia, käsinkirjoitettuja ja painettuja asiakirjoja, sähkeitä ja muistiinpanoja, bolševikkien lehtiä ja aikakausjulkaisuja maanalaiselta ajalta, Leninin henkilökohtaisia esineitä sekä hänen kansalaisilta saamia lahjoja. Aikalaiskuvaus vuodelta 1940 luonnehtii pikkutarkasti henkilökohtaisia esineitä: ”Hänen tavaroidensa joukossa on takki, univormutakki, lakki, huopasaappaat, kello, kynä, jolla hän allekirjoitti ensimmäiset neuvostovallan asetukset, ja esineitä, joita hän käytti Razlivissa vuonna 1917”. Näyttelyyn oli myös rekonstruoitu Leninin työhuone Kremlissä Bolšoi-teatterin verstailla arkkitehti I. Rerbergin ja teatterin pääjohtajan F. Ostrogradskin johdolla.¹¹

Moskovan museon toinen keskeinen henkilö oli Stalin ja museon fokus olikin sen alkuaikoina kahden suurmiehen ja heidän vallankumouksellisen toimintansa esittelyssä, vaikka museo kantoikin nimessään vain toista suureksi luonnehdittua neuvostojohtajaa. Stalinin rooli museossa kasvoi kohti 1930-luvun loppua, jolloin näyttelyä täydennettiin esimerkiksi teoksilla, jotka kuvasivat Leniniä ja Stalinia yhdessä. Vuoden vaihteessa 1940 museo sai muun muassa taiteilija A. Moravovin maalauksen *Lenin ja Stalin laativat Tampereen konferenssin päätöslauselmaa suhtautumisesta valtiopäiviin*.¹²

Leninin keskusmuseota uudistettiin ja laajennettiin sittemmin useaan otteeseen. Vuonna 1936 esillä oli 2553 esinettä, vuoteen 1959 mennessä määrä oli noussut jo kuuteentuhanteen. Vuonna 1959 Neuvostoliiton kommunistisen puolueen keskuskomitean ideologisen komission päätöksellä museon näyttelyä laajennettiin sisältämään sosialistisen ja kommunistisen rakentamisen vaiheita sekä kommunistisen puolueen johtavaa roolia sosialistisessa yhteiskunnassa. Viimeinen suuri uudistus toteutettiin vuonna 1970 Leninin syntymän 100-vuotisjuhlan kunniaksi. Näyttely suunniteltiin uudelleen tieteellisesti Marxismi-leninismiin instituutin johdolla, ja sen visuaalinen ilme muutettiin.¹³

Moskovan Leninin keskusmuseon perustamisen myötä syntyi Lenin-museoiden verkosto, joka toimi erillään valtiollisesta neuvostoliittolaisesta museojärjestelmästä eikä ollut Kansankomissariaatin tai kulttuuriministeriön alaisuudessa, vaan suoraan kommunistisen puolueen keskuskomitean hallinnoima.¹⁴ Gorkin, Smolnan, Razlivin ja Šušenskojen Lenin-museot toimivat keskuksen alaisina filiaaleina, ja muita Leniniin liittyviä museoita ja muistopaikkoja tuettiin metodologisesti, henkilöstöllisesti ja taloudellisesti. Erillisiä rakennuksia haaramuseoille rakennettiin Leningradiin (1937), Kiovaan ja Tbilisiin (1938), Lviviin (1950) ja Bakuun (1955). Niiden lisäksi pienempiä Leninin kotimuseoita perustettiin muun muassa Uljanovskiin, Kazaniin, Kujbyše-

viin, Ufaan, Pihkovaan ja Podolskiin. Kotimuseoiden ideana oli rekonstruoida mahdollisimman tarkasti ne asuin- ja työympäristöt, joissa Lenin oli asunut ja työskennellyt.¹⁵

Museo Leninin ja Stalinin ensitapaamisen muistolle

Tampereen Lenin-museo avattiin yleisölle 21. tammikuuta 1946, neuvostojohdajan kuoleman 22. vuosipäivänä. Elettiin aikaa, jolloin Neuvostoliitto pyrki vaikuttamaan suomalaisiin laaja-alaisesti kulttuurin ja taiteiden avulla tavoitteenaan muokata yleistä ilmapiiriä myönteisemmäksi itänaapuria kohtaan.¹⁶ Lenin-museon perustaminen ei kuitenkaan ollut Neuvostoliiton idea, vaan aloite oli lähtöisin paikalliselta tasolta, Suomi–Neuvostoliitto-seuran Tampereen osastosta.¹⁷ Tampereella oli säilynyt läpi 1920–30-lukujen muisto siitä, että Venäjän sosialidemokraattinen puolue oli järjestänyt kokouksiaan Tampereen työväentalolla suomalaisen työväenliikkeen avustamana 1900-luvun alussa. Leninin kuoltua vuonna 1924 Stalin kertoi nähneensä Leninin ensimmäistä kertaa bolševikkien Tampereen konferenssissa joulukuussa 1905.¹⁸ Stalinin muistelu ensikohtaamisestaan Leninin kanssa vahvisti Tampereen työväentalon merkitystä historiallisesti merkittävänä paikkana paikallisten kommunistien keskuudessa. Toisen maailmansodanjälkeisessä uudessa poliittisessa ilmapiirissä paikallinen muisto Venäjän vallankumouksellisten kokouksista ja tieto Tampereesta kahden suurmiehen ensikohtaamisen paikkana sysäsivät museon perustamisen liikkeelle.

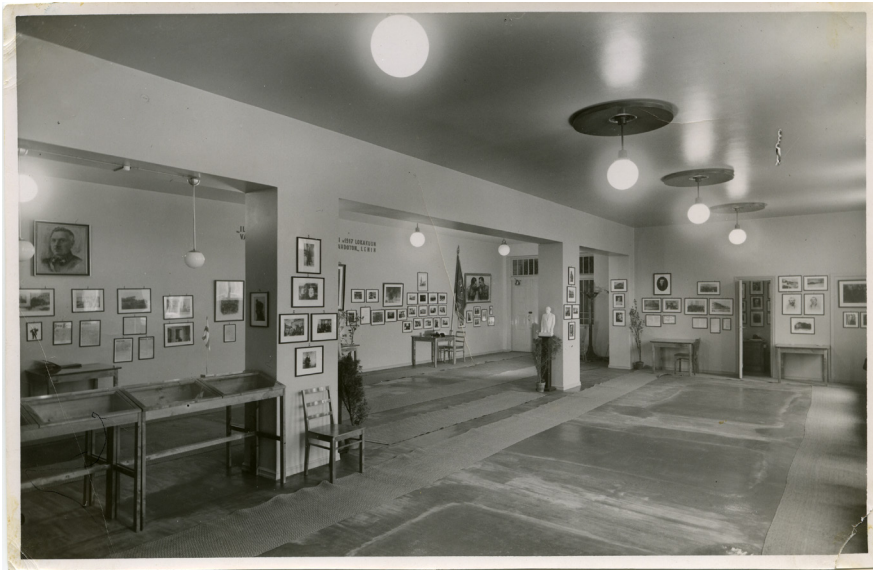
Suomi–Neuvostoliitto-seuran Tampereen osasto perusti museoidean toteuttamista varten toimikunnan, joka ryhtyi määrätietoisesti työhön. Se otti yhteyttä liittoutuneiden valvontakomission edustajiin, Neuvostoliiton Suomen suurlähettiläeseen Pavel Orloviin sekä ulkomaisen kulttuuriyhteistyön järjestön VOKS:n Suomen edustajaan Sergei Istominiin saadakseen hankkeelle taloudellista ja poliittista tukea. Toisena tehtävänä oli määrittää luotettavasti Leninin ja Stalinin historiallisen tapaamisen paikka. Komitean puheenjohtaja Lauri Suosalon tekemien haastattelujen ja selvitysten perusteella toimikunta totesi bolševikkien kokoustaneen Tampereen työväentalon biljardisalissa.¹⁹

Leninin ja Stalinin ensikohtaamisen merkitys museon perustana näkyi kohtaamispaikan selvittämisen lisäksi siinä, että toimikunnalla oli suunnitteluvaiheessa museolle kolme nimivaihtoehtoa: Lenin–Stalin-museo, Lenin-Stalin-sali ja Lenin-museo. Stalin-kultti eli voimakkaana voitettun sodan jälkeen paitsi Neuvos-

toliitossa myös sen ulkopuolella etenkin kommunistien keskuudessa eikä Leniniä voinut tuossa kontekstissa esittää ilman hänen seuraajaansa. VOKS:n edustaja Sergei Istomin esitti kuitenkin toivomuksen, että Stalinin nimeä ei käytettäisi museon yhteydessä ja näin lopulliseksi nimeksi valikoitui Lenin-museo.²⁰

Tampereen Lenin-museo perustettiin vaatimattomista lähtökohdista ja pienillä resursseilla. Museon perustamisesta 1970-luvulle saakka museonäyttelyistä vastasi johtokunnan lisäksi käytännössä vain yksi palkattu henkilö, joka valittiin ideologisin ja poliittisin, ei museoammattillisin perustein. Alusta lähtien tärkeimpänä yhteistyökumppanina toimi Moskovan Leninin keskusmuseo, jolta Tampereen museo sai historiansa aikana suurimman osan aineistostaan. Moskovan museon henkilökunta auttoi myös vuosien varrella näyttelysuunnittelussa ja museotilan remontoinnissa.

Lenin-museon ensimmäinen pysyvä näyttely avattiin yleisölle tammi-kuussa 1946. Leninin elämään ja poliittiseen toimintaan keskittynyt näyttely eteni kronologisesti varhaislapsuudesta kuolemaan ja siinä esiteltiin myös hänen toimintaansa Suomessa. Näyttelyn toisena päähenkilönä oli Stalin, jonka kuvia oli esillä sekä Leninin rinnalla että omana kokonaisuutenaan sekä näyttelyoppaassa, jossa kuvien lisäksi oli myös otteita Stalinin puheista. Tämä



Kuva 1. Lenin-museon näyttelysali 1946. Lähde: Työväenmuseo Werstas.

näyttely toimi sisällöllisesti museon runkona 1960-luvun alkupuolelle saakka, jolloin näyttely uusittiin kokonaisuudessaan.²¹ Alkuperäinen näyttely perustui Moskovan Leninin keskusmuseosta lähetettyyn aineistoon – noin 60 mustavalkoiseen valokopioituun dokumenttiin, valokuvaan ja taideteokseen – sekä kahteen pieneen kipsipatsaaseen. Maalausten valokopioita oli yhteensä 42, joista seitsemän oli taiteilija A. Moravovin tekemiä. Hänen maalauksensa *V. I. Lenin ja J. V. Stalin laativat päätöslauselmaa Tampereen konferenssissa suhtautumisesta valtiopäiviin* valokopio oli esillä näyttelyssä jopa kahteen kertaan. Patsaat olivat N. Andreevin teosten kopioita.²²



Kuva 2. Lenin ja Stalin museonäyttelyssä vuonna 1955. A. Moravovin teoksen kopiot Leninin ja Stalinin ensikohtaamisesta olivat esillä näyttelyssä vierekkäisillä seinillä. Lähde: Työväenmuseo Werstas.

Näyttelyssä oli mukana myös alkuperäisiä esineitä: Popovin öljymaalaus Leninistä 1930-luvulta, kuvataulu Stalinista ja Vorošilovista, korkokuva Leninistä ja muotokuva Vorošilovista.²³ Ainoastaan korkokuvan Leninistä kerrotaan olevan peräisin rintamalta ja lahjoitetun museolle. Tosiasiassa tämä oli kaikkien neljän mainitun esineen alkuperä. Tämä käy ilmi museonhoitaja Lauri Suosalon lähettämästä kirjeestä Moskovan Leninin keskusmuseolle vuonna 1946.

Kuvista näette myös, että olemme täydentäneet näyttelyämme omalla materiaalilla. Tämän lisämateriaalin olemme hankkineet seuraavasti: suomalaiset taistelijat toivat rintamalta mukanaan joitakin yksityisiä tauluja Suomeen. Kun saimme tietää, että tällaisia maalauksia oli yksityisomistuksessa, otimme ne haltuumme ja pyysimme herra ministeri P. Orlovilta lupaa säilyttää ne. – Näin nämä yksityishenkilöiden tuomat 'sotasaliit' palvelevat nyt yhteistä näyttelyä; ne ovat muuttuneet vastakohtikseen – yksityisestä saaliista kansan käyttöön.²⁴

Varhaisten vuosien valokuvadokumentaatio osoittaa, että näiden esineiden alkuperää ei näyttelyssä erityisesti korostettu eikä sitä tuotu näkyvästi esiin: ne sisällytettiin osaksi näyttelykokonaisuutta niiden nimellisen sisällön mukaisesti. Pyrkimys täydentää näyttelyä paikallisella materiaalilla osoittaa kuitenkin, että museon perustajat halusivat jo alusta alkaen tehdä siitä mahdollisimman vetovoimaisen ja osallistua itsekin museon kokoelmien kartuttamiseen.

Kokoelmaa täydennettiin jo ensimmäisenä toimintavuonna, jolloin museo sai useamman taulun ilmeisesti Neuvostoliiton kauppavaltuuskunnan Helsingissä järjestämästä neuvostovenäläisten taideteosten, kotiteollisuus- ja taideteollisuusesineiden näyttelystä. Näyttely pidettiin Stockmannin tavaramalossa Helsingissä loka–marraskuussa 1946. Vuonna 1947 museo sai lahjoituksen helsinkiläisiltä työväenaktiiveilta Arthur ja Emilia Blomqvistilta, jotka olivat piilotelleet Leniniä asunnossaan. Blomqvistit lahjoittivat kaluston siitä huoneesta, jossa Lenin oli majoittunut kuukauden päivät ennen lokakuun vallankumousta vuonna 1917.²⁵ Kalustosta muodostettiin niin kutsuttu Blomqvistien nurkkaus, jonka esineet olivat ensimmäisiä autenttisia Leniniin liittyviä esineitä näyttelyssä. Tampereen museoon syntyi eräänlainen peilikuva suhteessa Moskovan Leninin keskusmuseoon. Kun Kremlissä sijaitseva Leninin työhuone oli kokonaisuudessaan täysin uudelleen rakennettu versio, Tampereen Lenin-huone koostui pelkästään autenttisista esineistä.

Taiteellisesti merkittävimmän aineistolahjoituksen museo sai vuonna 1954, jolloin Leninin keskusmuseo lähetti Tampereelle valokuvia, maalauksia ja patsaita.²⁶ Oletettavasti juuri tuolloin museon kokoelmaan siirtyi myös taidemaalari Vladimir Serovin maalauksen *Lenin julistaa neuvostovallan* (1947)



Kuva 3. Arthur ja Emilia Blomqvistin asunnon rekonstruktio. Lähde: Työväenmuseo Werstas.

kopio.²⁷ Samanaikaisesti kokoelmaan liitettiin seuraavien maalausten kopiot: *Raskas taival* (A. Rylov, 1937), *Edustajat Leninin luona* (V. Serov, 1950), *Helmiukuun päivät Petrogradissa 1917* (V. Kuznetsov, 1934), *Ensimmäinen lentolehtinen* (F. Golubkov, 1951), *Lenin matkalla Petrogadiin keväällä 1917* (M. Skubko, 1952), *Me kuljemme eri tietä* (P. Belousov, 1951) ja *Neuvostovallan ensimmäinen sana* (N. Osenev, 1952), joita käytettiin myöhemmin toistuvasti museon näyttelytoiminnassa.²⁸ Tampereelle lähetetyt teokset erottuivat suuri-kokoisuudellaan ja korkealaatuisella toteutuksellaan, kuten myös myöhäisstalinistista empireä edustavilla, erittäin huolellisesti tehdyillä kehyksillään, jotka lisäsivät näyttelyyn vaikuttavuutta ja arvokkuutta. Maalausten ja veistosten katsottiin säilyttäneen asemansa näyttelyn keskeisimpinä vetonauloina seuraavinakin vuosina. Esimerkiksi museon vuoden 1957 toimintakertomuksessa todettiin museon kiinnittävän huomiota kävijämäärän kasvattamiseen ja uskottiin siihen olevan mahdollisuuksia vetovoimaisten teosten ansiosta. ”Onhan Lenin-Museossa edustava aineisto taiteellisesti arvokkaine maalauksineen ja veistoksineen. Monet museossa kävijät lausuvatkin kohta museoon saavuttuaan niiden johdosta julki ihastuksensa”, toimintakertomus lausui.²⁹ Nämä vuonna 1954 saadut maalaukset olivat esillä näyttelyssä aina 1990-luvulle saakka.

Vaikka museo alun perin nähtiin Lenin-Stalin-museona, Stalinin hahmo ja elämää ei kuitenkaan koskaan esitelty museossa samassa laajuudessa kuin Leniniä. Ensimmäisessä vuonna 1946 avatussa näyttelyversiossa esillä oli 42 maalausten kopiota eri aiheista – ja vain kahdeksassa niistä esiintyi Stalinin kuva. Kaikki muut esittivät Leniniä tai häneen liittyviä paikkoja. Museon ensimmäisinä toimintavuosina esillä oli vain yksi Stalinin rintakuva, kun taas avajaisiin oli lähetetty kaksi Leninin kipsistä rintakuvaa sekä kokoelma kipsiveistoksia, jotka jäljensivät tunnettuja Lenin-patsaita eri ikäkausilta. Tätä kokoelmaa täydennettiin museon ensimmäisen vuosikymmenen aikana. Samanaikaisesti museo järjesti erikoistilaisuuksia ja väliaikaisia näyttelyitä, jotka liittyivät Staliniin. Esimerkiksi 18. joulukuuta 1949 museossa vietettiin Stalinin 70-vuotisjuhlaa, johon liittyi näyttely tamperelaisten onnittelusta ja lahjoista Stalinille ennen niiden lähettämistä Neuvostoliittoon.³⁰ Stalinin kuvien määrä oli vuonna 1953 niin huomattava, että sanomalehti *Vapaa Sana* arveli sen ke-säkuussa 1953 julkaistussa jutussaan pian laajentuvan Lenin-Stalin-museoksi.³¹

Destalinisaatio ja sen vaikutukset Tampereella

Stalinin kuolema keväällä 1953 merkitsi valtavaa muutosta Neuvostoliiton yhteiskunnalle ja kulttuurielämälle. Maan johtoon valtataistelun myötä nousut Nikita Hruštšov aloitti Stalinin kritisoinnin niin kutsutussa salaisessa puheessaan vuoden 1956 puoluekokouksessa. Kritiikin kärkenä oli Stalinin ympärille muodostunut henkilökultti ja hänen roolinsa poliittisissa vainoissa. Stalinin roolia maan historiassa alettiin pohtia uudelleen ja hänen henkilökkulttinsa tuomittiin.³² *Destalinisaation* vaikutus ulottui myös kulttuuriin ja museoiden toimintaan: museoissa alettiin poistaa Staliniin liittyviä taide-esineitä ja Stalinin kuvia ryhdyttiin poistamaan myös katukuvasta.

Destalinisaation vaikutukset ulottuivat myös Suomeen ja Lenin-museoon. Suomalaisessa kommunistisessa liikkeessä ja sen järjestöissä destalinisaatiota ei julkisesti käsitelty, sillä aihe oli äärimmäisen tulenarka. Stalinin kritisointi oli vaikea aihe myös Lenin-museon johtokunnalle. Vaikka aiheesta epäilemättä keskusteltiin, ei johtokunnan pöytäkirjoista eikä vuosikertomuksesta löydy siitä minkäänlaisia merkintöjä.³³ Julkisuuteen Lenin-museon yhteyden destalinisaatioon nostivatkin sosialidemokraattiset lehdet *Sosiaalidemokraatti* ja *Kansan Lehti*. Maaliskuussa 1956 – hyvin pian Hruštšovin salaisen puheen jälkeen – ne uutisoivat näyttävästi museon uudelleenjärjes-

telystä ja Stalinin kuvien poistosta. Kun museon hoitaja kielsi tällaiset uudelleen järjestelyt, lehdet leimasivat museon sitkeäksi stalinismin pesäkkeeksi.³⁴ Tapaus liittyi todennäköisesti enemmän sosialidemokraattien ja kommunistien väliseen nokitteluun ja välienselvittelyyn sekä tuleviin vaaleihin valmistautumiseen kuin kulttuuripoliittiseen kannanottoon museon linjasta.³⁵ Osa Stalinia esittävästä teoksista siirrettiin lehtitietojen mukaan museon varastoon, mutta pieni Stalinin patsas säilyi näyttelyssä ainakin kesään 1957 saakka, jolloin Hruštšov ja Bulganin vierailivat museossa.³⁶

Tämän jälkeen keskustelu Tampereen museon osalta laantui muutamaksi vuodeksi, mutta virisi uudelleen sen jälkeen, kun Neuvostoliiton kommunistisen puolueen 22. puoluekokous päätti vuonna 1961 poistaa Stalinin ruumiin mausoleumista. Päätös sai destalinisaation laineet ryöpsähtämään uudelleen myös Neuvostoliiton ulkopuolella. Tampereen Lenin-museon johtokunnassakin Stalinin asemasta alettiin vihdoinkin keskustella, kun kokoomuslainen *Aamulehti* nosti aiheen esiin ja sensaatiomaisesti totesi museossa edelleen olevan Stalinin kuvia ja häntä käsittelevää aineistoa.³⁷ Museon johtokunta totesi pöytäkirjassaan marraskuussa 1961, että Stalinin henkilön palvontaan liittyvät kuvat oli syytä poistaa. Se kuitenkin painotti Stalinin huomattavaa roolia neuvostovaltion rakentamisessa Leninin rinnalla eikä siksi nähnyt syytä poistaa sellaisia ”kuvia, jotka esittävät historiallisia tositapahtumia”. Johtokunta päätti suorittaa näyttelyssä tarkastuksen ja poistaa suoraan henkilön palvontaa liittyvät kuvat. Se myös ohjeisti museonhoitaja Aarre Halmetta konsultoimaan Moskovan Leninin keskusmuseota, kuinka siellä oli toimittu asian suhteen.³⁸

Museonhoitaja Halme vieraili Moskovassa joulukuussa 1961 ja sai selkeät ohjeet kaikkien Stalinin kuvien ja esineiden poistamisesta. Moskovassa käydyn keskustelun raportissa Halme mainitsee kysyttäessä, onko kaikki Staliniin liittyvä materiaali jo poistettu, että jäljellä on vielä yksi patsas, valokuva Prahan konferenssista ja Serovin taulu *Lenin julistaa neuvostovallan*.³⁹ Moskovassa huolestuttiin museon tilasta sen verran paljon, että Leninin keskusmuseosta lähetettiin kaksi työntekijää selvittämään tilannetta marraskuussa 1962. Heidän raporttinsa perusteella museo kaipasi pikaista uudistamista. Näyttely oli auttamattomasti vanhentunut ja esillä oli Halmeen saamasta ohjeistuksesta huolimatta edelleen useita Stalinia esitteleviä töitä. Raportti esitti, että museotila pitäisi perusteellisesti remontoida ja näyttely rakentaa kokonaan uusiksi. Siinä mainittiin myös museon johtokunnan ehdotus jakaa näyttely kahtia Lenin ihmisenä ja Lenin ja Suomi -osioihin.⁴⁰



Kuva 4. Brežnev vierailulla vuonna 1961. Taustalla näkyy destalinisaation myötä ongelmalliseksi muuttunut Vladimir Serovin teos *Lenin julistaa neuvostovallan*. Lähde: Työväenmuseo Werstas.

Museotila remontoitiin ja uusi näyttely rakennettiin syksyllä 1963. Uuden näyttelyn avajaisia päästiin juhlimaan saman vuoden 1963. Uudistuksessa perusnäyttely sai uuden rakenteen. Aiemman kronologisen lähestymistavan sijaan museotila jaettiin kahteen osaan, joista ensimmäinen käsitteli Leninin roolia vallankumouksessa ja toinen Leninin toimintaa Suomessa. Uudistuksen lähtökohtana oli destalinisaatio, joka museonäyttelyiden tapauksessa tarkoitti Leninin, vallankumouksen ja Neuvostoliiton rakentamisen esittämistä ilman Stalinia. Näyttelystä julkaistussa oppaassa Stalinia ei mainita lainkaan eikä hänen kuviaan ole esillä. Myöhemmin Tampereen museosta Moskovaan lähetetyistä kuvista kävi kuitenkin ilmi, että jotkin Stalinin kuvat olivat palanneet seinille näyttelyn avajaisten ja Moskovan museotyöntekijöiden lähdön jälkeen. Puolueen johdolle lähetetyssä kirjeessä Moskovan Lenin-museon työntekijä harmittelee, että heidän vaivalla laatimansa näyttelyn rakenne on tuhottu ja Stalinin kuvat jälleen laitettu esille.⁴¹

Saatavilla olevan aineiston perusteella on mahdotonta arvioida, kuinka paljon Stalinin kuvia palasi museon seinille ja kuinka pitkään ne siellä olivat. Museosta otetuissa valokuvissa kuvia ei näy eikä niitä myöskään näy myöhemmin julkaistuissa näyttelyluetteloissa. Ongelmaksi muodostuneesta Serovin *Lenin julistaa neuvostovallan* -teoksesta on näyttelyoppaassa kuva vuoden 1962 versiosta, jossa Stalin on korvattu anonyymillä sotilaalla, ja näyttelyssä mainitaan olevan teoksesta jäljennös.⁴² Tämä viittaisi siihen, että itse maalauksen sijaan teoksesta oli esillä jonkinlainen valokuvajäljennös hyväksytystä versiosta. Myöskään Moskovan aineistosta ei löydy keskustelua aiheesta enää edellä mainitun raportin jälkeen. Stalin näyttää lopulta kadonneen tyystin ainakin museon julkisista esityksistä. On selvää, että Stalin oli Lenin-museon ydinporukalle Leninin rinnalla tärkeä hahmo, koska koko museon idea pohjautui näiden kahden ensitapaamiselle. Stalinista oli siksi äärimmäisen vaikeaa luopua ja hänen kuviaan palautettiin esille Moskovan valvovan silmän vältettyä.

Stalinin poistamisen rinnalla merkittävä muutos näyttelyssä oli Leninin sijoittaminen yhä tukevammin paikalliseen ja kansalliseen kontekstiin. Uudistetussa näyttelyssä museotila oli jaettu kahteen osaan, joista ensimmäinen käsitteli Leninin elämänvaiheita ja hänen rooliaan vallankumouksellisessa liikkeessä ja sosialismin teoreetikkona. Toinen osa oli varattu Leninin vaiheille Suomessa ja hänen yhteyksilleen suomalaisten työväenliikkeen toimijoiden kanssa. Lenin ja Suomi -osio oli sisältönsä puolesta kansainvälisestikin ainutlaatuinen kokonaisuus, mutta muotonsa puolesta vastaavia paikallisia Lenin narratiiveja oli esillä muissakin vastaavissa museoissa. Lenin ja Suomi -osiossa nostettiin esiin paikkoja, joissa Lenin oli vierailut ja asunut, ihmisiä, jotka olivat avustaneet häntä piilottelemaan tsaarin salaiselta poliisilta sekä Leninin kirjoituksia, jotka tavalla tai toisella liittyivät Suomeen. Keskeisimpiin näyttelyesineisiin kuului Suomen itsenäisyyden tunnustava asiakirja. Erityisen kiinnostavaa asiakirjakopion esittämisessä näyttelyluettelossa (ja mitä todennäköisimmin myös sen aikaisessa näyttelyssä) oli se, että vain Leninin allekirjoitus oli jätetty näkyville. Allekirjoittajien joukossa olivat hänen lisäksi L. Trotski, G. Petrovski, J. Stalin, I. Steinberg, V. Karelin, A. Schlichter, V. Bontš-Brujevitš ja N. Gorbunov. On selvää, että destalinisaation hengessä Stalinin nimi haluttiin pois näkyviltä, mutta myös Stalinin vuonna 1940 maanpaossa murhauttama Trotski oli yhä vuonna 1964 Neuvostoliitossa vaiettu poliittinen henkilö. Siksi hänen nimeään ei suvaittu Leninistä kertovassa museossa ulkomaillaakaan.

Suurin osa Lenin ja Suomi -osion kuvista, maalauksista, valokuvista, dokumenteista ja esineistä oli jäljennöksiä. Mukana oli muun muassa kuvia niistä paikoista, joissa Lenin oli oleskellut Suomessa ollessaan. Näihin kuuluivat kuva Tampereen työväentalosta siinä asussa kuin se oli vuonna 1905, jäljennös maalauksesta kuvaamassa Leniniä Suomenlahden jäällä maanpakoon lähtiessä sekä jäljennös maalauksesta, jossa Lenin on palaamassa junalla Tornion kautta Venäjälle vuonna 1917.⁴³

Narratiivi noudatteli pääpiirteissään samaa kronologista jakoa kuin Moskovan Leninin keskusmuseon muutamia vuosia myöhemmin ilmestyneessä näyttelyoppaassa. Leninin ja Suomen suhdetta käsitellyt toinen osio sen sijaan poikkesi valtavirtaisesta Leninin esittelystä sen vahvan paikallisen painotuksen vuoksi. Moskovan Leninin keskusmuseokin kyllä noteerasi Leninin oleskelun Suomessa vallankumousvuonna 1917 ja suomalaisten vallankumouksellisten roolin Leninin apumiehinä, mutta Tampereen museon näyttely esitti laajemman ja kokonaisvaltaisemman kuvan Leninin suhteesta Suomeen. Salissa esiteltiin Leninin yhteyksiä suomalaisiin työläisiin ja työväenliikkeen toimijoihin, hänen kirjoituksiaan, jotka liittyivät Suomeen sekä niitä paikkoja, joissa Lenin oli Suomessa oleskellut.⁴⁴

Leninin satavuotisjuhlista perestroikaan

Vuoden 1963 jälkeen Lenin-museon perusnäyttely uusittiin vielä vuosina 1971, 1980, 1983 ja 1985. Nämä uudistukset rakentuivat pitkälti vuonna 1963 tehdyn rakenteen varaan eikä sisällöllisiä uudistuksia oikeastaan tehty, vaan muutokset koskivat lähinnä näyttelykalustoa ja yksittäisiä esineitä. Narratiivi Leninistä Suomen ystävänä ja itsenäisyyden takaajana säilyi Neuvostoliiton romahtamiseen saakka.

Stalinin kuoleman ja destalinisaation jälkeen Lenin palasi yksin neuvostososialismin kanonisoiduksi johtotähdeksi. Yhden henkilökultin poistamisesta päädyttiin toisen henkilökultin vankentumiseen. Paluu leninismiin näkyi vuonna 1960 juhlituissa Leninin syntymän 90-vuotisjuhlissa ja saavutti huippunsa vuonna 1970, kun hänen syntymästään tuli kuluneeksi sata vuotta.⁴⁵ Satavuotiasta Leniniä juhlittiin Suomessakin ympäri maan erilaisissa tilaisuuksissa. Lisääntyneen Lenin-kiinnostuksen myötä Tampereen museo alkoi saada yhä enemmän erilaisia esine- ja kovalahjoituksia, näiden joukossa oli alkuperäisiä suomalaisia esineitä, jotka liittyivät Leniniin. Esimerkiksi vuon-

na 1970 museo vastaanotti lahjoituksena V. Smirnovin sohvan, jolla Lenin oli tietävästi nukkunut.⁴⁶

Tammikuussa 1971 pidetyssä museon 25-vuotisjuhlassa Lenin keskusmuseon johtaja Olga Krivošeina ilmoitti mittavasta lahjoituksesta, joka sisälsi uutta aineistoa sekä uuden näyttelykaluston.⁴⁷ Näyttely päätettiin lahjoituksen myötä uudistaa kokonaan. Vuoden 1971 toimintakertomuksessa museon uusi ilme kuvattiin seuraavasti: ”Uusine kalusteineen ja aineistoineen sekä vihreine kokolattiamattoineen oli museo nyt suorastaan upea.”⁴⁸ Uudistustyössä suurin muutos kohdistui vitriiniratkaisuihin: aiemmat erilliset vitriinit korvattiin yhtenäisillä lasiseinäisillä näyttelyrakenteilla (yhteensä 32 lasikkoa)⁴⁹, joissa esiteltiin parannettuja valokuvien ja asiakirjojen jäljennöksiä. Uuteen näyttelyyn tuli lisäksi seitsemän maalausta ja kuusi patsasta.⁵⁰ Osaksi uudistettua kokonaisuutta sisällytettiin myös vuodesta 1947 museolla esillä ollut Blomqvistin perheen asunnon rekonstruoitu Leninin huoneen nurkkaus, josta tuli museon pitkäikäisin yksittäinen näyttelyelementti. Se oli esillä yhtäjaksoisesti vuosina 1947–2015.

Viimeinen suurempi perusnäyttelyn uudistus ennen Neuvostoliiton romahtamista toteutui vuosina 1979 ja 1980. Museotila myös remontoitiin samassa yhteydessä. Uudistuksen pyrkimyksenä oli sitoa Leninin toiminta aiempaa tiiviimmin historialliseen taustaansa ja tehdä näin näyttelystä aiempaa infor-



Kuva 5. Neuvostoliittolaisia ja suomalaisia pioneereja vierailulla vuonna 1975. Lähde: Työväenmuseo Werstas.



Kuva 6. Museon näyttely 1980-luvulla. Lähde: Työväenmuseo Werstas.

matiivisempi. Suomea käsittelevään osuuteen lisättiin tietoa lokakuun vallankumouksen vaikutuksesta Suomen poliittiseen ja valtiolliseen asemaan ja niiden vaihteluihin. Jo aiemmassa näyttelyssä esillä olleet tiedot Leninin suhteista Suomeen ja suomalaisiin säilytettiin.⁵¹ Näyttelyuudistus oli päälinjoiltaan onnistunut, mutta sisälsi virheitä tekstien osalta ja oli museon vuosikertomuksen mukaan myös esineistönsä puolesta puutteellinen. Niinpä museon johto koki, että näyttelyä oli tarvetta uudistaa varsin pian edellisen uudistuksen jälkeen. Vuonna 1983 näyttelyn ensimmäinen osio, Leninin elämästä ja työstä kertova sali uudistettiin kokonaan. Muutoksia tehtiin myös vuonna 1985, jolloin museo sai lisää tilaa samassa rakennuksessa olevalta Tampereen Työväen Teatterilta. Remontin yhteydessä Lenin ja Suomi -osioon lisättiin esineitä, kuten karttoja ja pienoismalleja liittyen Leninin vaiheisiin Suomessa.⁵²

Vuonna 1985 valtaan nousseen Mihail Gorbatšovin uudistuspolitiikka, perestroika, pyrki muuttamaan Neuvostoliittoa avoimemmaksi ja vapaammaksi. Kulttuurielämän osalta se merkitsi destalinisaation paluuta. Ilmapiiri vapautui, Neuvostoliiton synkstä menneisyydestä alettiin puhua ja kirjoittaa vapaammin. Esimerkiksi vankileirimuistelmia alkoi ilmestyä vauhdilla. Leninin asemaan neuvostoyhteiskunnan keskeisenä tukijalkana perestroikan aikainen

kritiikki ei juurikaan vaikuttanut, vaikka Gorbatšov pyrkikin poistamaan päälle liimattuja rituaaleja, kuten pakollisia viittauksia Leninin teksteihin julkisissa puheissa. Aatteellisesti perestroikan miellettiin olleen paluuta alkuperäiseen leninismiin, ja siksi Lenin ja hänen roolinsa sosialismin rakentamisessa olivat yhä arvossa. Leninin patsaiden ja kuvien alasajo alkoi itäisessä Euroopassa jo 1980-luvun lopulla, mutta Neuvostoliitossa patsaat alkoivat kaatua vasta maan romahtamisen jälkeen.⁵³

Perestroika ei vaikuttanut Tampereen Lenin-museon pysyvään näyttelyyn, joka lopulta säilyi museossa vuoteen 2015 asti. Narratiivi Leninin elämästä, hänen roolistaan vallankumouksessa sekä suhteista Suomeen pysyi siis lähes muuttumattomana läpi neuvostoajan ja sen ylikin. Sen sijaan museolla alettiin vapaamman ilmapiirin siivittämänä järjestää vaihtuvia näyttelyitä, joissa myös Leniniä voitiin tarkastella uusin silmin. Näistä osuva esimerkki on vuonna 1990 esillä ollut näyttely ”Lenin kulttihahmona – myytti ja sen mureneminen”, joka nosti esiin Leniniin liittyneen henkilön palvonnan esittelemällä laajalla skaalalla Lenin-taidetta, myös sen mauttomimpia esimerkkejä.⁵⁴

Neuvostoliiton ja sosialistisen järjestelmän hajoaminen sai aikaan Lenin-museoiden sulkemisaallon itäisessä Euroopassa.⁵⁵ Tampere kulki tässä vastavirtaan: suomalainen Lenin-museo jäi pitkäksi aikaa ainoaksi laatuaan ja kesti ulkopuolisen vastustuksen ja kritiikin aina vuoteen 2024 saakka. Museon neuvostoajan jälkeinen vaihtuvien näyttelyiden politiikka poikkesi merkittävästi aiemmasta ja vaatisi oman tutkimuksensa.

Lopuksi

Tampereen Lenin-museon pysyvien näyttelyiden historia voidaan jakaa kahteen vaiheeseen. Museon ensimmäinen, vuonna 1946 avattu näyttely esitteli Leninin elämää ja poliittista toimintaa lähinnä visuaalisesti. Museon keskeisenä lähtökohtana oli toimia muistomerkkinä paikalle, jossa Lenin ja Stalin olivat kohdanneet toisensa ensimmäistä kertaa ja siksi Stalin oli ensimmäisen pysyvän näyttelyn toinen päähenkilö. Kahden neuvostojohtajan ensitapaamisen merkitys näkyi myös siinä, että museon yhtenä nimivaihtoehtona oli sen suunnitteluvaiheessa Lenin-Stalin-museo.

Tarkasteltavana ajankohtana näyttelyiden Leniniä koskevat narratiivit eivät juurikaan muuttuneet, mitä voidaan pitää ennakoitavana, mutta merkittävänä tuloksena. Lenin oli Neuvostoliitossa kanonisoitu henkilö eikä häneen

liittyviä historiallisia narratiiveja voitu muuttaa myöskään Tampereen museossa, joka Leniniä koskevien tietojen osalta nojasi miltei täysin Moskovan asiantuntemukseen ja tukeen. Suurin muutos liittyi Stalinin poistamiseen näyttelystä 1960-luvun alkupuolella destalinisaatio-prosessin myötä museon vastarinnasta huolimatta. Leninin ja Stalinin ensikohtaamista ei destalinisaation jälkeen voitu enää mainita, vaikka se oli yksi keskeisistä syistä museon perustamiselle.

Stalinin kuoleman jälkeen Leninin asema nousi neuvostoyhteiskunnassa uudelleen kulttiasemaan. Hänestä tuli näyttelyn itseoikeutettu päähenkilö muiden näytellessä sivurooleja. Tampereen museolla Leninin suhdetta Suomeen ja suomalaisiin alettiin korostaa yhä enemmän ja hänet esiteltiin korostetusti Suomen ystävänä, joka oli taannut maalle itsenäisyyden.

Vuoden 1970 satavuotisjuhlinta lisäsi Leninin merkitystä Suomessa. 1970-luvun kuluessa Helsinkiin avattiin Lenin-museon haaraosasto Leniniä majoittaneen Kustaa Rovion entiseen asuntoon ja Turussa ja Kotkassa Leninille pystytettiin patsaat.

Museon saamat autenttiset esinelahjoitukset Leninin Suomen-vaiheeseen liittyvistä asunnoista ja henkilöistä kiinnittivät näyttelyn Lenin-narratiivit suomalaisen kontekstiin ja toivat museon näyttelyihin paikallisia ja kansallisia kiinnekohtia. Tapa nostaa esiin Leninin apureita ja häneen kytköksissä olevia esineitä ei ollut uniikki, vaan Moskovasta levinnyt tapa museoida Leniniä. Leninin ja muiden Venäjän vallankumouksellisten kokoukset Tampereella ja ennen kaikkea niiden paikallinen muistelu tekivät museosta kuitenkin omanlaisensa Leninille omistettujen muistopaikkojen joukossa.

Viitteet

- 1 Holmila & Mikkonen 2015.
- 2 Thiemeyer 2015.
- 3 Venäjän valtiollinen historiallinen museo hallinnoi entisen Leninin keskusmuseon koelmaa.
- 4 Muzei Lenina, Litšnye veštši.
- 5 Welikanowa 1993; Smith 1997.
- 6 Tumarkin 1997; Norris 2020; Zombory 2017.
- 7 Lenin ja Suomi 1987–1990; Krekola 2008.
- 8 Siika-aho 2013; Kiiveri 2017; Pitkänen 2022; Kinnunen 1998, Vuorikoski 2015.
- 9 Tumarkin 1997, 126; Muzei Lenina, Istorija muzeja, museon historiaa käsittelevä osio.
- 10 Vuonna 1937 muistohuoneena avattu Stalin-museo on edelleen toiminnassa Gorissa Georgiassa.
- 11 Tšumbarov 1940.
- 12 Tšumbarov 1940.
- 13 Muzei Lenina, Istorija muzeja, museon historiaa käsittelevä osio.
- 14 Grankina 2001, 326.
- 15 Tšumbarov 1940.
- 16 Neuvostoliiton kulttuuri- ja taidekiertueista Suomessa sodan jälkeen ks. Mikkonen 2019.
- 17 Suomi-Neuvostoliitto-seura 1984, 16.
- 18 Stalin 1958, 64–65.
- 19 Suomi-Neuvostoliitto-seura 1984, 18.
- 20 Mt, 19.
- 21 Lenin-museo 1946.
- 22 Lenin-museo 1946, esinumerot 118 ja 157.
- 23 Mt, esinumerot 111, 185, 186 ja 197.
- 24 Kirje L. Suosalolta ja B. Peltoselta herra Stopaninille, TWA.
- 25 Tampereen Lenin-Museo täyttää ensimmäisen vuotensa, *Työkansan Sanomat* 15.1.1947; Laakso 1971, 5–9.
- 26 Lenin-museo saanut arvokasta lisäainehistoa, *Hämeen Yhteistyö* 26.1.1954; Laakso 1971, 5–9.
- 27 Maalausten kopiointi Neuvostoliitossa oli järjestetty teollisen tuotannon mittakaavassa: siitä vastasivat erityiset maalauskominaatit, jotka toimivat Neuvostoliiton taiteilijaliiton alaisuudessa olleen Neuvostoliiton taiderahaston yhteydessä.
- 28 Lenin-museon toimintakertomus 1955, TWA.
- 29 Lenin-museon toimintakertomus 1957, TWA.
- 30 Stalinjuhla Lenin-museossa, *Hämeen Yhteistyö* 15.12.1949.
- 31 Kinnunen 1998, 281.
- 32 Jones 2013.
- 33 Johtokunnan pöytäkirjat vuodelta 1956; Lenin-museon toimintakertomus 1956, TWA.
- 34 Stalin-myyttiä tuhotaan Suomessa, *Kansan Lehti* 29.3.1956.
- 35 Siika-aho 2013, 55–57.
- 36 Stalin nurkassa, *Kuvaposti* 20.6.1957.
- 37 Stalin yhä Tampereella, *Aamulehti* 16.11.1961.

- 38 Lenin-museon johtokunnan pöytäkirja, 21.11.1961, TWA.
39 RGASPI, f. 624, op. 1, d. 302, ll. 2–7. Zapis besedy v Tsentralnom muzee V. I. Lenina 14.12.1961.
40 RGASPI, f. 624, op. 1., d. 302, ll. 100–102. TsK KPSS, O muzee V.I. Lenina v gorode Tampere (Finljandija).
41 RGASPI, f. 624, op. 1., d. 314, l. 59. Dopolnenie k dokladnoi zapiske ot 5.2.1964 g.
42 Lenin-museo 1964.
43 Lenin-museo 1964.
44 The Central Lenin Museum 1977.
45 Suomela 2005, 22–26.
46 Laakso 1971, 5–9.
47 *Kansan Lehti* 29.4.1971.
48 Lenin-museon toimintakertomus 1971, TWA.
49 Uusittu Lenin-museo avattu, *Kansan Lehti* 9.4.1971.
50 Kaikki patsaat olivat Leninin kuvauksia.
51 Lenin-museon toimintakertomus 1979, TWA
52 Lenin-museon toimintakertomus 1983 ja 1985, TWA.
53 Tumarkin 1997, 269–276.
54 Lenin-museon toimintakertomus 1990, TWA; Helgon eller souvenir, *Åbo Underrättelser* 6.10.1990.
55 Smith 1997, 325–343.

Lähteet

Arkistot, lehdet ja aikalaikirjallisuus

- Aamulehti* 16.11.1961.
Hämeen Yhteistyö 26.1.1954; 15.12.1949.
Kansan Lehti 29.3.1956; 9.4.1971; 29.4.1971.
Kuvaposti 20.6.1957.
Laakso, Arvi 1971. *Tampereen Lenin-museo 1946–1971*. Lenin-museo, Tampere.
Lenin-museo. Selostava luettelo. 1946. Suomi-Neuvostoliitto seura, Helsinki.
Lenin-museo. Selostava luettelo. 1964. Suomi-Neuvostoliitto-seura, Helsinki.
Lenin-museo. Selostava luettelo. 1972. Suomi-Neuvostoliitto-seura, Helsinki.
Lenin Suomessa 1905, 1906, 1907, 1917. 1964. Lenin-museo, Tampere.
Muzei Lenina. Gosudarstvennyi istoričeskii muzei. <https://lenin.shm.ru/>. (Katsottu 8.8.2025)
Stalin, J. V. 1958. ”Leninistä. Puhe Kremlin kurssilaisten illanvietossa tammikuun 28 päivänä 1924”.
Muistelmia Vladimir Iljitš Leninistä II. Karjalan ASNT:n valtion kustannusliike, Petroskoi.
The Central Lenin Museum. A Guide. 1977. Raduga Publishers, Moscow.
Tšumbarov, N. 1940. Muzei V. I. Lenina. *Nastolnyi kalendar 1941 goda*. Gosudarstvennoe sotsialno-ekonomičeskoe izdatelstvo, Moskva.

Työkansan Sanomat 15.1.1947.

Työväenmuseo Werstaan arkisto (TWA), Lenin-museota koskevat aineistot.

Venäjän sosio-poliittisen historian arkisto (RGASPI).

Åbo Underrätelser 6.10.1990.

Tutkimuskirjallisuus

- Grankina I. V. 2001. Tsentralnyi musei Lenina V. I. *Rossiiskaja muzeinaja entsiklopedija*. Tom 1. Progress, Moskva.
- Holmila, Antero & Simo Mikkonen 2015. *Suomi Sodan jälkeen. Pelon, katkeruuden ja toivon vuodet 1944–1949*. Atena, Jyväskylä.
- Jones, Polly 2013. *Myth, Memory, Trauma. Rethinking the Stalinist Past in the Soviet Union 1953–70*. Yale University Press, New Haven.
- Kiiveri, Juho-Antti 2017. *Suomi, Venäjä ja Neuvostoliitto Lenin-Museon näyttelyiden kuvaamina*. Pro gradu, historia, Jyväskylän yliopisto.
- Kinnunen, Kaisa 1998. *Suomi-Neuvostoliitto-seuran historia 1944–1974*. Suomi-Venäjä-Seura, Helsinki.
- Krekola, Joni 2008. Lenin Lives in Finland. Teoksessa Juhana Aunesluoma & Pauli Kettunen (toim.) *The Cold War and the Politics of History*, 107–123. Edita, Helsinki.
- Lenin ja Suomi*. Osat 1–3. 1987–1990. Toim. Jaakko Numminen ym. Valtion painatuskeskus, Helsinki.
- Mikkonen, Simo 2019. ”Te olette valloittaneet meidät”: taide Suomen ja Neuvostoliiton suhteissa 1944–1960. SKS, Helsinki.
- Norris, Steven M. (toim.) 2020. *Museums of Communism. New Memory Site in Central and Eastern Europe*. Indiana University Press, Bloomington.
- Siika-aho, Antti 2013. *Toisenlainen museo. Lenin-museon perustaminen ja toiminta 1945–1964*. Pro gradu, historia, Tampereen yliopisto.
- Pitkänen, Silja 2022. ”Olkoon aurinko aina!”: neuvostolapsuuden valokuvarepresentaatiot Lenin-museon erikoisnäyttelyssä. Teoksessa Anna Helle & Pia Koivunen (toim.) *Neuvostoliitto muistoissa ja mielikuvissa*, 99–124. SKS, Helsinki.
- Smith, Trevor J. 1997. The Collapse of the Lenin Personality Cult in Soviet Russia, 1985–1995. *The Historian* 60 (2), 325–343.
- Suomela, Julitta 2005. Leninin juhlintaa Suomessa – Symposiumi ja postimerkki. *Kanava* 1.2.2005, 22–26.
- Suomi-Neuvostoliitto-seura. Tampereen osasto ry. 1944–1984*. 1984. Suomi-Neuvostoliitto-seura, Tampere.
- Tumarkin, Nina 1997. *Lenin lives. The Lenin Cult in Soviet Russia*. Harvard University Press, Cambridge.
- Thiemeyer, Thomas 2015. Work, specimen, witness: How different perspectives on museum objects alter the way they are perceived and the values attributed to them. *Museum and Society* 13 (3), 396–412.
- Vuorikoski, Matti 2015. *Juoksuhaudoista uussuomettumiseen. Suomi-Venäjä-Seura 70 vuotta Pirkanmaalla*. Books on demand GmbH, Helsinki.
- Welikanowa, Olga 1993. Der Lenin-Kult in Sowjetischen Museen. *Osteuropa* 43(10), 929–38.
- Zombory, Máté 2017. The birth of the memory of Communism: memorial museums in Europe. *Nationalities Papers* 45 (6), 1028–1046.

Sammandrag

I artikeln granskas basutställningarna på Leninmuseet i Tammerfors åren 1946–1991. Den analyserar hur narrativen som behandlar Lenin har formats vid den tidpunkt som studeras och hur sociala och politiska förändringar har påverkat utställningarna. Som forskningsmetoder har man använt sig av utställningsanalys och kontextualiserande närläsning. Studien visar att den största förändringen i narrativ med anknytning till Lenin skedde efter destaliseringen efter Stalins död. Dessförinnan uppträdde Stalin vid Lenins sida som hans arbetspar, men i och med destaliniseringen togs referenser till Stalin bort. På Leninmuseet i Tammerfors tog det relativt lång tid att avlägsna Stalin, delvis på grund av att en av hörnstenarna i grundandet av museet var det första mötet mellan Lenin och Stalin i Tammerfors på just den plats där museet uppfördes. Från början av 1960-talet var museets enda huvudperson Lenin och hans roll som Finlands vän började lyftas fram i den egna delen Lenin och Finland. Narrativen kring Lenins liv, revolutionära verksamhet och verk förblev förvånansvärt oförändrade under studieperioden.

Summary

The article examines the permanent exhibitions of the Lenin Museum in Tampere from 1946 to 1991. It analyses how narratives about Lenin have taken shape during the given period and how social and political changes have affected its display. Methodologically, the article draws on exhibition analysis and contextual close reading. The study shows that the most radical change in the narratives associated with Lenin occurred after the destalinization process. Prior to this, Stalin appeared alongside Lenin as his successor, but after the destalinization, references to Stalin were removed. It took a comparatively long time for the Tampere Lenin museum to remove Stalin, partly because one of the cornerstones of the foundation of the museum was the first encounter between Lenin and Stalin in Tampere at the very place where the museum was founded. Since the early 1960s, the only main character of the museum was Lenin and his role as a friend of Finland began to be highlighted in a special "Lenin and Finland" section. The narratives related to Lenin's life, revolutionary activities and works remained surprisingly unchanged during the period under study.

Kirjoittajat | Författarna

Pia Koivunen on Venäjän historian dosentti ja yliopistonlehtori Euroopan ja maailman historian oppiaineessa Turun yliopistossa. Hän on tutkinut Venäjän ja Neuvostoliiton poliittista ja kulttuurihistoriaa, kulttuuridiplomatiaa, megatapahtumia, propagandaa ja muistinpoliittikkaa. Koivunen kirjoittaa parhailaan kirjaa Tampereen Lenin-museosta Suomen ja Neuvostoliiton kulttuurisuhteissa.

Katarina Lopatkina on taide- ja kulttuurihistorian asiantuntija ja työskentelee tutkijana Työväenmuseo Werstaalla. Hän on erikoistunut Neuvostoliiton kulttuurihistoriaan, kulttuuridiplomatiaan ja kulttuurivaihtoihin. Viime vuosina hän on työskennellyt tutkimuksen parissa, joka käsittelee taiteilijoiden vierailuja Neuvostoliitossa sekä kansainvälisiä taidekontakteja 1920–1950-luvuilla.

Pia Koivunen är docent i rysk historia och universitetslektor i europeisk och världshistoria vid Åbo universitet. Han har forskat i Rysslands och Sovjetunionens politiska och kulturella historia, kulturdiplomati, megaevenemang, propaganda och minnespolitik. Koivunen skriver som bäst en bok om Leninmuseet i Tammerfors i de kulturella relationerna mellan Finland och Sovjetunionen.

Katarina Lopatkina är expert på konst- och kulturhistoria och arbetar som forskare på Arbetarmuseet Werstas. Hon är specialiserad på Sovjetunionens kulturhistoria, kulturdiplomati och kulturutbyten. Under de senaste åren har hon arbetat med forskning om konstnärers besök i Sovjetunionen samt internationella konstkontakter under 1920–50-talen.