



**TURUN
YLIOPISTO**

6.-luokkalainen luontosuhde

Kasvatustieteet

Kandidaatintutkielma

Väinö Lehtinen

Juuso Raitanen

30.4.2026

Turku

Turun yliopiston laatu järjestelmän mukaisesti tämän julkaisun alkuperäisyys on tarkastettu Turnitin OriginalityCheck -järjestelmällä.

Kandidaatintutkielma

Koulutusohjelma, oppiaine: Kasvatustieteet

Tekijä(t): Väinö Lehtinen, Juuso Raitanen

Otsikko: 6.-luokkalaisten luontosuhde

Ohjaajat: Heini Ahonen & Iina Männikkö

Sivumäärä: 35

Päivämäärä: 30.4.2026

Tutkielman tarkoituksena on selvittää, millaisen luontosuhteen 6.-luokkalaiset omaavat. Tämän lisäksi tarkastellaan, kuinka valitut tekijät vaikuttavat luontosuhteeseen. Tutkimukseen osallistui yhteensä 41 vastaajaa. Luontosuhde käsitteenä on erittäin laaja ja sen muodostumiseen vaikuttaa hyvin moninaiset tekijät. Ympäristö- ja luontoasioiden esiintyessä laajasti yhteiskunnallisissa keskusteluissa, on tärkeää tarkastella, kuinka tulevat sukupolvet kokevat luonnon merkityksellisyyden. Kaupungistuminen sekä teknologian kehitys muuttavat luontosuhteen muodostumisen tekijöitä ja kokemustamme luonnosta.

Tutkimus toteutettiin määrällisenä tutkimuksena kyselylomakkeen avulla. Kyselylomakkeen väittämät koskivat vastaajien kokemuksia ja näkemyksiä luonnosta sekä ympäristöstä. Vastaukset analysoitiin SPSS-ohjelmalla ja luontosuhdemittariin saaduista vastauksista muodostettiin summamuuttaja. Tämän avulla tarkasteltiin luontosuhteen vahvuutta sekä luontosuhteeseen vaikuttavia tekijöitä.

Tämän tutkimuksen mukaan 6.-luokkalaisten luontosuhde on käytetyn mittariston keskiarvoa korkeampi. Lisäksi harrastuksien määrä sekä vastaajan preferenssi viettää aikaansa mieluummin ulkona viittaavat korkeampaan luontosuhteeseen. Luonto nähdään edelleen merkityksellisenä, vaikka ihmisten vapaa-ajasta ja kiinnostuksen kohteista käydään kasvavaa kilpailua nyky maailmassa. Luontosuhdetta vahvistavista tekijöistä tarvitaan laajempaa tutkimusta, jotta näitä tekijöitä voitaisiin integroida kouluopetukseen.

Avainsanat: Luontosuhde, luonto, kasvu ympäristö, luontoarvot, ympäristökasvatus, opetussuunnitelmat,

Sisällysluettelo

| | | |
|----------|--|-----------|
| 1 | Johdanto | 4 |
| 2 | Luontosuhde | 7 |
| 2.1 | Henkilökohtainen luontosuhde | 7 |
| 2.2 | Biofilia ja kaipuu luontoon | 8 |
| 2.3 | Instituutioiden ja yhteiskunnan vaikutus | 10 |
| 3 | Tutkimusongelmat | 12 |
| 4 | Menetelmä | 13 |
| 4.1 | Osallistujat | 13 |
| 4.2 | Tutkimuksen toteutus | 14 |
| 4.3 | Aineiston käsittely ja analyysi | 15 |
| 4.4 | Eettinen pohdinta | 18 |
| 5 | Tulokset | 20 |
| 5.1 | 6.-luokkalaisten luontosuhde | 20 |
| 5.2 | Valittujen tekijöiden vaikutus luontosuhteeseen | 21 |
| 5.3 | Ajattelevatko 6.-luokkalaiset kuuluvansa luontoon | 23 |
| 5.4 | Kokevatko 6.-luokkalaiset luonnonsuojelun merkitykselliseksi | 24 |
| 6 | Pohdinta | 25 |
| | Lähteet | 31 |
| | Liitteet | 35 |

1 Johdanto

Luonto on ihmiselle ja kaikelle elämälle maapallolla edellytys. Auringon Maapallolle välittämä energia mahdollistaa ympäristömme elollisen luonnon olemassaolon. Ihmiset ja muut eläimet ovat riippuvaisia kasvillisuuden tuottamista energiaketjuista ravinnon suhteen. (Washington, 2012, s.25) Sama riippuvuussuhde kaikelle elämällä on koskien maapallon tarjoamia mineraaleja sekä vedenkiertokulkua kohtaan. Esimerkiksi ihmisen kehosta seitsemänkymmentä prosenttia on vettä. (Washington, 2012, s.36–37) Maapallon ihmisille tarjoamat ekosysteemipalvelut, kuten puhdas ilma ja vesi tai ravinto ovat välttämättömiä ihmisten terveyden ja hyvinvoinnin kannalta (Hartig, ym., 2014). Ihminen on siis riippuvainen fyysisiltä ominaisuuksiltaan luonnosta, sillä hän tarvitsee elääkseen happea, vettä ja ravintoa.

Huolimatta siitä, että ihminen fyysisiltä toiminnoiltaan on osa luontoa se, miten hän toimii luonnossa ja millaiseksi luonnon mieltää ja kokee, vaihtelee ihmisten välillä. Tätä fyysistä, kokemuksellista, tunneperäistä sekä tiedollista kokonaisuutta kutsutaan ihmisen luontosuhteeksi. (Haverinen ym., 2021; Willamo, 2004) Ihmisen henkilökohtainen suhde luontoon on uniikki ja aikaisemmassa tutkimuksessa on esitetty näkemyksiä monista erilaisista luontosuhteista (Karvinen ym., 1997; Pietarinen, 1995; Schultz, 2002). Ihmisen luontosuhde ei voi koskaan hävitä tai katketa, muutoin kuin tietoisella tasolla. Fyysisten ominaisuuksien takia ihminen on aina osa luontoa, ajatteli hän itsensä luontoon kuuluvaksi tai ei. Ihmisen tulee elääkseen hengittää, juoda ja syödä ja nämä toiminnot ovat suoraa vuorovaikutusta luonnon kanssa. (Willamo, 2004, s.42) Vuorovaikutus luonnon ja ihmisen fyysisten tarpeiden ja toimintojen kanssa ei kuitenkaan ihmiselle aina ole ilmeistä tai vuorovaikutus ei näyttäyty suorana yhteytenä luontoon. Mikäli ihmisellä on kokemus siitä, että hän ei ole fyysisten tarpeiden ja toimintojensa puolesta yhteydessä luontoon on hyvä jäädä pohtimaan arjen perustoimintoja kuten miten ja mistä ruoka tulee, minne jätökset katoavat vessanpytyistä sekä kuka tai mikä lämmittää asuintaloni ja suihkuveteni. (Willamo, 2004 s.42–43)

Ihmisen luontosuhde alkaa muotoutua lapsuuden ensimmäisistä luonto kokemuksista lähtien aina aikuisuuteen asti. Luontosuhteen muodostuminen on luonnossa vietetyn ajan, siellä saatujen kokemusten ja tunteiden sekä koetun kuuluvuuden tai yhteyden tunteen kokonaisuus. (Beery ym., 2020; Karvinen ym., 1997; Sobko ym., 2018) Saatut kokemukset voivat olla suoria eli fyysisesti luonnossa saatuja. Epäsuorat kokemukset, jolloin kokemukset luonnosta ovat voimakkaammin ihmisen toiminnan seurausta tai rajoittamaa, kuten vierailu kasvitieteellisessä puutarhassa tai eläintarhassa. Kokemukset voivat olla myös välillisiä, jolloin luonto koetaan virtuaalisesti teknologian avulla (Kahn & Kellert, 2002, s. 118–119). Viime vuosikymmeninä ihmisten ja etenkin lasten suhde luontoon on muuttunut ja nykyään lapset viettävät vanhempiaan vähemmän aikaa luonnossa (Louv, 2008; Soga ym., 2016). Tapahtuneen muutoksen vaikuttavia tekijöitä ovat teknologian räjähdysmäinen kehitys, kaupungistuminen sekä vaihtoehtoiset aktiviteetit. Tällaisia aktiviteetteja ovat muun muassa ruutu-aika sekä ohjatut harrastukset, jotka usein sijoittuvat sisätiloihin. (Hiltunen, 2019; Louv, 2008; Soga ym., 2016) Luontosuhteen kehittymisen kannalta olennaista on luonto kokemusten saaminen lapsena sekä tunne siitä, että luontoon saa mennä (Polvinen ym., 2012 s.8–9). Näinä ollen luonnossa vietetyn ajan väheneminen näyttäisi johtavan tilanteeseen, jossa ihminen etäännyy luonnosta ja luonnosta etäännyminen olisi yksi vaikuttava tekijä yksilön heikentyneeseen luontosuhteeseen. Nämä esille nostetut tekijät viittaisivat siihen, että luontosuhteen heikentyessä ihminen alkaa nähdä itsensä irrallisena luonnosta.

Ilmiönä ihmisen erkaantuminen luonnosta on suhteellisen uusi ja erkaantuessa luonnosta ihminen jää paitsi luonnon positiivisista terveysvaikutuksista. Luonto vaikuttaa positiivisesti ihmisen fyysiseen, psyykkiseen ja sosiaaliseen terveyteen. Luonnossa oleminen vaikuttaa fyysiseen hyvinvointiin muun muassa alentamalla verenpainetta ja laskemalla sykettä. Näitä fyysiseen hyvinvointiin vaikuttavia tekijöitä on huomattu saatavan jo 15 minuutin luonnossa olon jälkeen. Psyykkisiä hyvinvointivaikutuksia luonnossa olemisesta on todettu olevan mielialan ja itsetunnon kohoaminen sekä yleisen henkisen hyvinvoinnin lisääntyminen. Sosiaalisia hyvinvointivaikutuksia on todettu saaduksi, kun luonnossa on vietetty aikaa yhdessä

muiden kanssa, jolloin yhteiset kokemukset luonnossa ovat lisänneet yhteenkuuluvuuden tunnetta. (Louv, 2008, s.35; Puhakka, 2017, s. 49–51) Etenkin lapsilla luonnossa vietetty aika sekä yhteys luontoon edesauttaa mielikuvituksen ja luovuuden kehittymistä, kuin myös sosiaalisten suhteiden vahvistumista (Maller, 2009). Luonnolle altistuminen voi kehittää myös lapsen kognitiivisia taitoja sekä muodostaa kestävyyttä stressitiloja kohtaan (Louv, 2008, s.35).

”Ihminen on osa luontoa ja täysin riippuvainen ekosysteemien elinvoimaisuudesta. Tämän ymmärtäminen on keskeistä ihmisenä kasvussa.” Näin todetaan perusopetuksen opetussuunnitelmassa (POPS) kun sen arvoperustaa määritellään. (Opetushallitus, 2014, POPS, s.8) Luontosuhde on siis yksi osa POPS:in arvoperustaa ja sen vahvistaminen, opettajan velvollisuutena, löytyy perusopetussuunnitelmasta, jossa se mainitaan laaja-alaisissa osaamistavoitteissa. Osaamistavoitteena on ympäristön suojelun merkityksen avaaminen lapsille oman luontosuhteen kautta. Luontosuhteen merkitys ympäristön suojelun suhteen on huomattu myös kansainvälisessä luontosuhdetutkimuksessa, jossa yhteenkuuluvuuden tunteen kokeminen luonnon kanssa on huomattu kasvattavan todennäköisyyttä ympäristövastuulliseen käyttäytymiseen (Haverinen, 2021, s.66). Luontosuhteen vahvistaminen voidaan sisällyttää jokaisen oppiaineen opetukseen. Vahvimmin luontosuhteen ymmärtäminen ja vahvistaminen nousee esille kuitenkin ympäristöopin, liikunnan ja elämäntutkimuksen oppiaineissa. Luontosuhde siis nousee POPS:issa esiin useasti ja se kulkee mukana sitä ympäröivien teemojen kanssa läpi ala-asteen opetussuunnitelman. Instituutiona koulun siis tulisi vahvistaa oppilaiden luontosuhdetta ja suomalaisen peruskoulun tulisi siis tuottaa kansalaisia, jotka ymmärtävät luonnon ja ihmisen välisen suhteen merkityksen. Tutkimusta, siitä millainen kouluikäisten luontosuhde on, löytyy kuitenkin vähän. Tässä tutkimuksessa perehdymme 6.-luokkalaisten luontosuhteeseen. Tieto tulevien sukupolvien suhteesta luontoon on merkittävää ajassa, jolloin ympäristö- ja ilmastokysymykset, kestävä kehitys ja ihmisten hyvinvointi ovat laajalti keskustelussa. Tavoitteenamme on siis lisätä tietoa kouluikäisten luontosuhteesta.

2 Luontosuhde

2.1 Henkilökohtainen luontosuhde

Arkikielessä luonnon käsite ymmärretään yleensä hyvin selkeänä ja osin itsestään selvänä, mutta sillä voi tilanteesta riippuen olla eri merkityksiä. Luonnon tarkkarajainen määrittely on yleisesti hankalaa ja sille yksinkertaisen merkityksen löytäminen on lähes mahdotonta. Esimerkiksi rakennettu kaupunkialue voidaan useasti nähdä ei luontoon kuuluvana, vaikka siellä on kuitenkin happea, vesistöjä ja kasvillisuutta. (Sjöblom, 2012, s. 31, Willamo, 2004, s. 34–35) Tavallisesti luontona koetaan metsät, vesistöt tai pellot. Tällainen rajaus käsitteelle jättää kuitenkin osan luontoa ulkopuolelle, joka johtaa tilanteeseen, jossa puuttuu yhtenevä käsitys määrittelyn sisällöstä. Kun määrittely ei ole yhtenäistä, voidaan nähdä luontosuhteesta puhuttaessa tilanne, että kaikki osapuolet eivät välttämättä ole selvillä siitä, mihin ollaan oikeasti suhteessa. (Willamo, 2004, s. 32–33)

Olemme sidoksissa luontoon fyysisten ominaisuuksien kautta, mutta jokaisella yksilöllä on myös oma henkilökohtainen luontosuhteensa. Niin kuin luontoa käsitteenä myös ihmisen luontosuhdetta on hankala määritellä tarkkarajaisesti. Luontosuhde voidaan nähdä muodostuvan kerroksista, kuten aistihavainnot ja tunteet, tieto, mielikuvat sekä suora hyödyntäminen. Näyt, hajut, äänet ja tunnot muodostavat aistihavaintojen kerroksen. Tiedon kerroksessa on ihmisen tiedot ja kuvitelmat luonnosta. Mielikuvien kerros koostuu erilaisista elämyksistä ja tunnelmista. Suoran hyödyntämisen kerroksessa on tarvittavat tiedot sekä taidot liittyen vaikkapa sienestykseen. Jokaiselle ihmiselle tallentuu yksilöllisesti vaikuttimia näihin kerroksiin ja tämän myötä muodostuu henkilökohtainen kokemus siitä, kuinka näemme ja koemme luonnon. (Karvinen, 1997, s. 17)

Ihmisen luontosuhde ilmentyy myös ajatusten ja mieltämisen tasolla. Sitä voidaan tarkastella jaottelulla, jossa tehdään rajausta kysymysten avulla, kuuluuko ihminen luontoon vai ei. On myös mahdollista tarkentaa jakoa näkemyksellä, että ihmisessä on sekä luontoon kuuluva, että sen ulkopuolelle jäävä taso. (Willamo, 2004, s. 39) Ajatus siitä, että ihminen ei kuulu luontoon nivoutuu laajalti kaupungistumiseen sekä teknologian kehitykseen. Kasvu ympäristöllä on merkittävä vaikutus yksilön luontosuhteeseen, ja lapsuuden luontokokemukset usein korreloivat esimerkiksi haluun suojella ympäristöä aikuisiällä (Wells & Lekies, 2006). Ihmisen muuttaessa maalta, jossa luonto on näkyvämpi osa ihmisen jokapäiväistä elämää, rakennettuihin kaupunkeihin, jossa mahdollisuus kokea luontoa on rajattu suunniteltuihin viheralueisiin johtaa luonnon ja ihmisen välisen suhteen hälvenemiseen. Tämän ilmiön myötä muovautuneet elinympäristöt voivat luoda kokemuksen, että luonto alkaa näyttäytyä elämässä ulkopuoliselta tai joltain omasta elämästä irralliselta asialta. (Willamo, 2004, s. 40) Ajattelutapa, jossa ihmisen nähdään kuuluvan luontoon, jakautuu usein asteittain. Ensimmäisessä asteessa ihminen on osa luontoa, mutta metsät ja vesistöt nähdään erillisenä osa-alueena. Toisessa asteessa nämä taas ovat yhtä kokonaisuutta. (Willamo, 2004, s.40) Kun ajatellaan, että ihmisen luontosuhde on kahteen tasoon jakautuva, eli ihminen kuuluu luontoon sekä ei kuulu, nähdään ihminen osana luontoa ekologian kautta, mutta tietoisuus sekä teknologia irrottaa meidät luonnosta. Perustavanlaatuisista on kuitenkin luontosuhteita tarkasteltaessa huomioida, että sitä ei voi arvioida vain ajatusten tai arvojen kautta. Tosiasia on, että yksikään ihminen ei kykene elämään ilman luonnon tarjoamaa happea tai ravintoaineita. (Willamo, 2004, s. 40–42)

2.2 Biofilia ja kaipuu luontoon

Suurimman osan ajastaan maapallolla ihminen on toiminut täysin riippuvaisena olentona ympäristöstään. Vaikka ihminen on fyysisesti kehittynyt vähän niiden muutaman sadantuhannen vuoden aikana siitä, kun nykyihminen muodostui, on nykyinen ympäristömme ja elämäntapamme täysin vastakohta siihen, johon ihminen lajina on tottunut. Käytännössä olemme edelleen metsästäjä - keräilijöitä biologian

näkökulmasta. (Karvinen ym. s. 15) Ihminen ei ole biologialtaan merkittävästi muuttunut matkan varrella, vaan olemme edelleen sama olento, joka on ohjelmoitu pakenemaan suuria petoja ja selviytymään hyödyntämällä järkeämme (Louv, 2008, s.43). Tänä päivänä suuret pedot ovat korvattu ruuhkaisilla autokaistoilla sekä arjen hektisellä rytmillä. Luontosuhdetta käsiteltäessä nousee esiin Edward O. Wilsonin näkemys nimeltä biofilia, toisin sanoen elämänrakkaus. Wilson määrittelee biofilian ihmisen synnynperäisenä tarpeena olla yhteyksissä luonnon sekä muiden elämänmuotojen kanssa. (Louv, 2008, s. 43) Biofiliaa kohtaan on osoitettu kritiikkiä, sillä sen taustalta nähdään puuttuvan pitäviä tieteellisiä todisteita. Biofilian määritelmän pitävyyttä voidaan esimerkiksi arvioida tarkastelemalla sitä kolmen kysymyksen kautta. Onko positiivinen reaktio aina automaattinen luontoa kohdatessa, entä onko reaktio kaikilla ihmisillä vai onko joku ehdollinen tekijä vaikuttajana sekä mitkä sisäiset tekijät hallitsevat reaktiota luontoon. Tutkimukset osoittavat, että ensimmäisen kysymyksen kohdalla on vahvoja viitteitä biofilian tueksi. Sen sijaan toisen ja kolmannen kysymyksen kohdalla biofiliaa tukevia tekijöitä ei voida osoittaa. (Gunnarsson & Hedblom, 2023)

Biofilian näkemystä tukee tutkimus, joka puoltaa ihmisen positiivisia reaktioita esimerkiksi avoimiin viheralueisiin, niittyihin ja vesistöihin. On tuotu myös esiin, että hyvänä nähdyt elinympäristöt tuottavat vahvoja positiivisia tunnereaktioita. Sen sijaan huonoina nähdyt elinympäristöt tuottavat vastaavasti negatiivisia tunnereaktioita. Vihreä kasvillisuus sekä vesistöt viestivät ihmisille selviytymiseen tarvittavista olosuhteista ja ihminen suosii tämänkaltaisia maisemia. (Fox ym., 2000, s.105) Etenkin vesistöt ovat ihmisille vahvasti puhutteleva maisema ja tämä näkyy tänä päivänä, ehkä jopa osittain tiedostamattomalla tasolla, konkreettisesti kaupunkien asuntojen hinnoissa. Lähellä vesistöä sijaitsevat asunnot tai vesistömaisemalla varustetut asunnot ovat kalliimpia. (Fox ym., 2000, s.106) Tutkimukset osoittavat myös, että luonnollisilla näkymillä on merkitystä esimerkiksi potilaiden nopeampaan kuntoutumiseen tai vankien tarpeeseen käyttää terveydenhoitopalveluita. Näiden tutkimusten tarkoitus ei kuitenkaan ollut selittää, miksi luonnolla on merkittävä rooli edellä mainituissa vaikutuksissa, vaan tuoda esiin kyseiset ilmiöt sekä osoittaa viitteet luonnon vahvasta perustarpeesta ihmisille. (Kaplan & Kaplan, 1989, s. 1–2)

2.3 Instituutioiden ja yhteiskunnan vaikutus

Peruskoulun opetussuunnitelman arvopohja ohjaa siihen, että instituutiona koulu mahdollistaisi oppilaan luontosuhteen kehittymistä, sellaiseen suuntaan, jossa oppilas ymmärtää luonnon elinvoimaisuuden merkityksen ja oppii näkemän ihmisen osana luontoa (Opetushallitus, 2014, POPS). Näin ollen luontosuhteen kehittymisen tukemista vaaditaan opettajan työssä. On kuitenkin huomion varaista, että, vaikka yksittäinen opettaja näkisi kovin vaivaa oppilaiden luontosuhteen kehittämiseksi on luontosuhteen vahvistaminen ja ympäristötietoisuuden lisääminen myös yhteiskunnallisten instituutioiden harteilla. Esimerkiksi mahdollisuus luontokokemuksiin koulussa on rajoitettua instituution säättöjen varassa tai se saattaa joutua kilpailemaan muiden haluttujen lopputulemien kuten parantuvien testitulosten kanssa. (Louv, 2008, s.211, Beery, 2023)

On huomattu, että instituutiot ylläpitävät historiassa vallassa ollutta antroposentristä eli ihmiskeskeistä maailmankuvaa. Koulu ja monet muut instituutiot on rakennettu tämän arvopohjan päälle, jolloin tämä maailmankuva on syvällä niiden rakenteissa. Antroposentrisessä maailmankuvassa luonto nähdään luonnonvarojen kautta, resurssina, jota ihminen hallitsee ja josta hän on erillään. (Pointon, 2014; Haverinen ym., 2021) Ihmiskeskeinen maailmankuva on länsimaalaisessa kulttuurissa yleisesti hyväksytty ja länsimaalainen filosofia ja teologia onkin kannattanut tätä maailmankuvaa. Tällainen maailmankuva ei pysty luomaan kestäväää luontosuhdetta ja sitä on alettu kyseenalaistaa, koska sen on huomattu olevan osa muun muassa ilmastokriisiä. Antroposentrisen maailmankuvan haastaa ekosentrisen maailmankuva, joka painottaa tietoisuutta ihmisen ja luonnon erottamattomuudesta. (Schultz, 2002; Haverinen ym., 2021) Tämä painotus näkyy nykyisen opetussuunnitelmassa arvopohjassa. Sen voidaan todeta rakentuvan ekosentrisen maailmankuvan mukaan. Se mitä opetusta ohjaavan suunnitelman arvopohja toteaa sekä tiedeyhteisön käsitys ihmisen ja luonnon suhteesta on erilainen verrattuna instituutioiden arvopohjaan. (Haverinen ym. 2021, s. 13–43, s. 84)

Luontosuhteen vahvistamiseksi, ja antroposentrisen maailmankuvan haastamiseksi tulisi kouluopetuksessa luontoon kiinnittää huomiota arjen ympäristöissä sen sijaan, että luonto olisi erillinen paikka mihin tehdään päiväretkiä. ”Luontoon menemistä” tulisi välttää, sillä se korostaa luonnon erillisyyttä, jolloin luonto opitaan näkemään kaukaisena toisena tai muuna. 1990-luvulla Suomessa yleistyneet luontokoulut tarjoavat mahdollisuuden luontosuhteen vahvistamiseksi POPS:n sisältöjen mukaisesti. Ongelmana näissä kuitenkin nousee jälleen edellä mainittu luonnon kokemiseksi vaadittavat erityisjärjestelyt. Vierailut eri luonnon ympäristöissä ja luontokouluissa eivät ole kuitenkaan pelkästään huono asia vaan ne tulisi nähdä luontosuhteen rakentamista tukevana toimena eikä ratkaisuna luontosuhteen vahvistaminen. (Haverinen yms. 2021 s. 25, Polvinen ym., 2012)

Kestävän tulevaisuuden kannalta olisi tärkeää vahvistaa sellaista luontosuhdetta, jossa ihminen ymmärtää kuuluvansa osaksi luonnon kokonaisuutta niin kuin POPS:in arvopohjassa todetaan. Tutkimuksen tarkoituksena ei ole arvottaa lasten luontosuhteita hyviksi tai huonoiksi eikä määritellä ”oikeanlaista” luontosuhdetta vaan lisätä tietoa siitä millainen 6.-luokkalaisten luontosuhde on ja onko se mahdollisesti linjassa opetussuunnitelman arvopohjan kanssa vai onko tulevien sukupolvien ajatusmaailma edelleen historiallisten luontosuhde käsitysten vallassa.

3 Tutkimusongelmat

Tämän tutkimuksen tavoitteena on tarkastella 6.-luokkalaisten oppilaiden luontosuhdetta. Tutkimuskysymykset ovat:

1. Millainen 6.-luokkalaisten luontosuhde on?
2. Miten valitut tekijät vaikuttavat luontosuhteeseen?
3. Ajattelevatko 6.-luokkalaiset kuuluvansa luontoon?
4. Kokevatko 6.-luokkalaiset luonnonsuojelun merkitykselliseksi?

4 Menetelmä

4.1 Osallistujat

Tutkimukseen osallistui yhteensä 41 oppilasta. Aineistot kerättiin kahtena eri ajankohtana, keväällä 2024 ja keväällä 2025, joten otoksessamme on edustettuna kaksi eri ikäryhmää. Valitsimme 6.-luokkalaiset tutkimuksen kohderyhmäksi, koska uskomme, että heillä on nuorempiin oppilaisiin verrattuna enemmän kokemuksia ja kattavampi ymmärrys sekä mielipide luonnosta. Lisäksi 6.-luokkalaiset ovat peruskoulun ala-asteen viimeisellä luokalla ja ala-asteen vanhimpia oppilaita. Heidän luontosuhteensa on iän myötä pidemmälle muodostuneempi kuin esimerkiksi peruskoulun ensimmäisellä luokalla olevilla oppilailta. 6.-luokkalaiset ovat omaavat myös vahvimmat akateemiset ja kriittisen ajattelun taidot peruskoulun ala-asteella.

Tutkimusasetelman kannalta ja etenkin opettajan näkökulmasta 6.-luokkalaiset ovat mielenkiintoisessa asemassa, sillä he ovat kriittisessä peruskoulun nivelvaiheessa. Nivelvaiheeksi kutsutaan tilannetta, jossa oppilas siirtyy vaiheesta seuraavaan, tässä tapauksessa alakoulusta yläkouluun. (Tilastokeskus; Harjunpää ym., 2017, s. 8.) Tutkimalla siirtymävaiheessa olevia lapsia saadaan hyvää tietoa myös siitä, miten lasten ajatukset muuttuvat siirryttäessä alakoulusta yläkouluun. 6.-luokkalaiset ovat myös juuri murrosiän kynnyksellä. Murrosikä on ihmisen elämässä merkittävä kehitysvaihe, jossa lapsi käy läpi vaiheita, jotka muovaavat heidän ymmärrystensä itsestään ja omasta ympäristöstään. Vielä 12–13-vuotiaana murrosikä on vasta alkamassa, vaikka usein tytöillä murrosikä alkaa poikia aiemmin, kuitenkin heidän ymmärryksensä omasta itsestään ja ympäristöstä ei vielä ole lähtenyt rajuun muutokseen. (Kar ym., 2015)

4.2 Tutkimuksen toteutus

Tämä kandidaatintutkielma on määrällinen poikittaistutkimus. Poikittaistutkimuksessa tarkastellaan valittuna ajankohtana ilmeneviä tilanteita ja ilmiöitä eikä sillä tavoitella tuloksia ajan myötä tapahtuvista muutoksista liittyen ilmiöön (Trochim, 2006).

Pyrkimyksemme oli tavoittaa perusjoukkoa vastaava mahdollisimman kattava otos ja näin kerätä itsellemme sopiva aineisto. Valitsimme otantatekniikaksi ryväs- eli klusteriotannan, sillä se sopi tilanteeseemme parhaiten. Kuudesluokkalaiset muodostivat yksittäisiä klustereita, luokkahuoneittain. Aineiston kerääminen tällä tekniikalla sujui luontevasti ja kustannustehokkaasti. (Nummenmaa, 2023; Tilastokeskus) Tutkimukseen osallistuneet 6.-luokkalaiset tavoitettiin kahdesta eri koulusta, Varsinais-Suomen alueelta. Ryväsotannassa tutkimuksen kohteena olleet kuudesluokkalaiset muodostivat kussakin koulussa oman klusterinsa, mutta tutkimuksessa molempia klustereita tarkasteltiin yhtenä ryhmänä.

Tutkimuslupa myönnettiin molemmissa kouluissa rehtorin toimesta. Kun rehtorin suostumus tutkimuksen toteuttamiselle ja aineistonkeruulle oli myönnetty, aineiston keruuseen osallistuvien luokkien luokanopettajat lähettivät oppilaiden huoltajille Wilma-viestin (Liite 3) tutkimukseen osallistumisesta. Kyseinen Wilma-viesti lähetettiin hyvissä ajoin ja tämä antoi vanhemmille mahdollisuuden kieltää lapsensa osallistumisen tutkimukseen. Varsinaiset aineiston keruun ajankohdat sovittiin yhdessä luokanopettajan kanssa. Lopullisen päätöksen tutkimukseen osallistumisesta teki jokainen oppilas itse.

Tutkimusaineisto kerättiin sähköisen Webropol-kyselylomakkeen (Liite 1) avulla, koulupäivän aikana, etukäteen sovittuna ajankohtana. Ennen kyselyyn vastaamista esittäydymme oppilaille ja annoimme oppilaille konkreettiset ohjeet sähköisen kyselylomakkeen käyttöön ja täyttöön. Tämän jälkeen pohdimme oppilaiden kanssa yhteisesti luontoa ja luontosuhdetta. Tällä pyrimme yhtenäistämään käsitystä luonnosta tämän tutkimuksen osalta. Tämän lisäksi harrastukseksi määriteltiin kaikki

säännöllisesti tapahtuva ohjattu tai itsenäinen toiminta. Luonto paikkana määriteltiin olevan niin rakennettua kuin rakentamatontakin. Esimerkkeinä käytettiin metsää sekä koulun pihaa. Aineiston keruu oli kontrolloitu, sillä olimme itse fyysisesti läsnä luokahuoneessa aineistonkeruun aikana. Oppilaat vastasivat kyselylomakkeeseen henkilökohtaisilla, koulutableteillaan. Kyselyyn osallistuttiin lukemalla QR-koodin tai kirjoittamalla kyselyn URL-osoite hakukoneen hakukenttään.

Kyselyn täytön aikana oppilaille tarjottiin mahdollisuus pyytää apua, mikäli jokin oli epäselvää tai he ei ymmärtäneet mitä väittämällä tarkoitettiin. Apua tarjottiin asteittain, ensin väittämä muotoiltiin toisin ja tämän jälkeen, tarvittaessa, vielä uudelleen apukysymysten avulla. Näin toimittiin, jotta oppilas pääsisi itse ymmärrykseen kiinni, ilman, että me tuottaisimme sen hänelle. Tällä saavutettiin tilanne, jossa oppilaat täyttäisivät lomakkeen mahdollisimman omatoimisesti, siten, että kukaan ei johdattelisi lasta vastaamaan millään tietyllä tavalla. Tapauksia, joissa vastaaja ei ymmärtänyt kysymystä tai tarvitsi apua, oli molemmissa keräyskerroissa vain muutamia. Molemmat keräyskerrat ottivat noin puolituntia ja arvioimme, että oppilaalta kului keskimäärin 15 minuuttia lomakkeen täyttämiseen. Aineiston keruu sujui ilman merkittäviä haasteita. Osa oppilaista vastasi kyselyyn nopeammin kuin toiset. Ennakoimme näin käyvän ja ohjeistimme oppilaita säilyttämään työrauhan, kunnes kaikki olivat täyttäneet lomakkeen. Vähäistä keskustelua havaitsimme kuitenkin oppilaiden välillä, mutta emme usko tämän vaikuttavan merkittävästi saatuihin vastauksiin.

4.3 Aineiston käsittely ja analyysi

Tutkimusaineisto kerättiin osallistujilta sähköisellä Webropol-lomakkeella. (Liite 1.) Valitsimme kyselylomakkeen, sillä sen avulla pystyimme saamaan tutkimusmateriaalin kvantitatiivisessa eli numeerisessa muodossa. Kyselylomakkeen käyttö sopi tutkimukseemme, sillä halusimme saada tietoa osallistujien arvoista, asenteista ja mielipiteistä (Tähtinen ym., 2020, s. 25).

Oppilaiden täyttämä kyselylomake oli Nisbetin, Zelenskin ja Murphyn (2009) Nature Relatedness -mittaristo (Liite 4), mihin teimme muutamia harkittuja muutoksia. Alkuperäinen mittari oli englanninkielinen, mutta löysimme Suomen kielelle käännetyn mittarin. Suomenkielinen mittari (Liite 5) oli Sari Huttusen ja Saija Kulhan (2020) pro gradu - tutkielmasta. Oma kyselymme noudatti tätä mittaria, mutta kuin aiemmin mainitsimme, teimme kyselyyn muutamia muutoksia. Nisbetin ym. mittarissa väittämien arviointi tapahtuu 5-portaisella likert asteikolla, mutta omassa kyselyssämme muutimme asteikon 4-portaiseksi. Poistimme 5-portaisesta asteikosta keskimmäisen, neutraalin vaihtoehdon ”Neither Agree or disagree”. Tällä muutoksella toivoimme saavuttavamme tuloksia, joista on selkeämmin erotettavissa eroavaisuudet kysymyksiin vastanneiden välillä. Tämän lisäksi väittämien määrä patteristossa supistettiin 21:stä väittämästä 18:aan väittämään ja joidenkin väittämien muotoilua muokattiin. Tämän myötä kyselylomake sisälsi neljä luokka-arvoista väittämää sekä 18 luontosuhdeväittämää. Nämä 18 väittämää muodostavat käytetyn luontosuhdemittariston. Muutosten tekeminen perustui tarpeeseemme muovata kyselyä mahdollisimman sopivaksi 6.-luokkalaiselle. Kyselyn esitestaus järjestettiin lähipiiriin lukeutuvilla saman ikäryhmän henkilöillä.

Oppilaiden vastaukset tallentuivat automaattisesti Webropol-järjestelmään. Kysely oli täysin anonyymi, sillä emme lomakkeessa kysynyt tunniste- tai henkilötietoja, joten tästä syystä toimenpiteitä anonymisoinnin suhteen ei tarvittu. Ennen aineiston syvempää analyysiä kävimme saadut vastaukset läpi ja tarkastimme sen virheellisten tai puutteellisten vastausten varalta. Koska kaikkiin kohtiin vastaaminen oli pakollista Webropol-lomakkeessa, ei puuttuvia arvoja ollut. Emme havainneet myöskään epäjohdonmukaisuuksia vastauksissa, kuten esimerkiksi, että jokaisessa kohdassa olisi sama vastaus ilman vaihtelua. Tarkastelun jälkeen totesimme aineiston olevan puhdas, eikä jatkotoimenpiteitä tarvittu. Aineisto vietiin Webropolista tiedostojen säilytystä varten henkilökohtaisen tietokoneen muistiin, josta aineisto siirrettiin edelleen SPSS- ohjelmistoon analysointia varten.

Kun aineisto siirrettiin SPSS-ohjelmistoon, tarkasteltiin vastaukset vielä uudelleen läpi, jotta varmistuimme aineiston puhtaudesta. Vähäisten saatujen vastausten määrän myötä teimme päätöksen yhdistellä jotain saatuja vastauksia isommiksi kokonaisuuksiksi, jotta aineiston vertailu tuottaisi parempia tuloksia. Yhdistimme luokka-arvoisten muuttujien eli sukupuoli, harrastusten määrä sekä viikossa luonnossa vietetyn ajan vastauksia. Nämä muutokset tehtiin vertailun parantamisen takia. Yhdistimme sukupuoli kohtaan vastanneet ”en halua vastata” sekä ”muut” samaan ryhmään kuin jotka vastasivat tyttö. Tällä tavoiteltiin ryhmien yhtenäisempää kokoa vertailun sujuvoittamiseksi. Kutsumme tätä ryhmää nimellä tytöt ja muut. Muutimme myös viikossa luonnossa vietetyn ajan kahteen ryhmään siten, että ensimmäinen ryhmä oli ne, jotka vastasivat viettävänsä luonnossa yhdestä kolmeen päivää ja toinen, jotka vastasivat viettävänsä neljä päivää tai enemmän. Lopuksi yhdistimme harrastusten määrän siten, että toinen ryhmä oli ne oppilaat, joilla oli yksi harrastus ja toinen ryhmä oli sellainen, jolla oli harrastuksia kaksi tai enemmän. Näiden muutosten jälkeen käännsimme luontosuhdemittaristosta väittämien 9, 12, 14 ja 20 vastausarviointi asteikon ympäri, koska nämä väittämät olivat käänteisiä. Väittämien arviointi asteikon kääntämisen jälkeen tutkimme saatuja luokka-arvoisia vastauksia frekvenssianalyysien avulla ja luontosuhdeväittämistä muodostettiin tunnusluku taulukko yksittäisten väittämien tarkastelua varten. Alustavan aineiston tarkastelun jälkeen teetimme luontosuhdeväittämille reliabiliteetti analyysin, jonka antoi Cronbachin alphan arvoksi 0.81. Totesimme käyttämämme mittariston olevan toimiva reliabiliteetin ollessa suurempi kuin 0.70. Muodostimme saaduista vastauksista luontosuhde summamuuttujan. (Tähtinen ym, 2020, s. 86–87)

Taulukko 1. Luontosuhde summamuuttuja

| Summamuuttuja | Osioiden määrä | Keskiarvo | Keskihajonta | Vastanneiden lukumäärä (N) |
|---------------|----------------|-----------|--------------|----------------------------|
| Luontosuhde | 18 | 52.12 | 7.41 | 41 |

Summamuuttujan muodostamisen jälkeen teimme t-testit jokaiselle luokka-arvoiselle muuttujalle, jotta pystyisimme vertailemaan, kuinka valitut tekijät vaikuttivat luontosuhde summamuuttujan keskiarvoon. Sen lisäksi otimme tarkasteluun väittämän numero 13, ihminen kuuluu luontoon, sekä luonnonsuojelua koskevat väittämät numero 8, 16, 17 ja 18. Lopuksi muodostimme tulosten havainnollistamisen tueksi kuvioita ja taulukoita.

4.4 Eettinen pohdinta

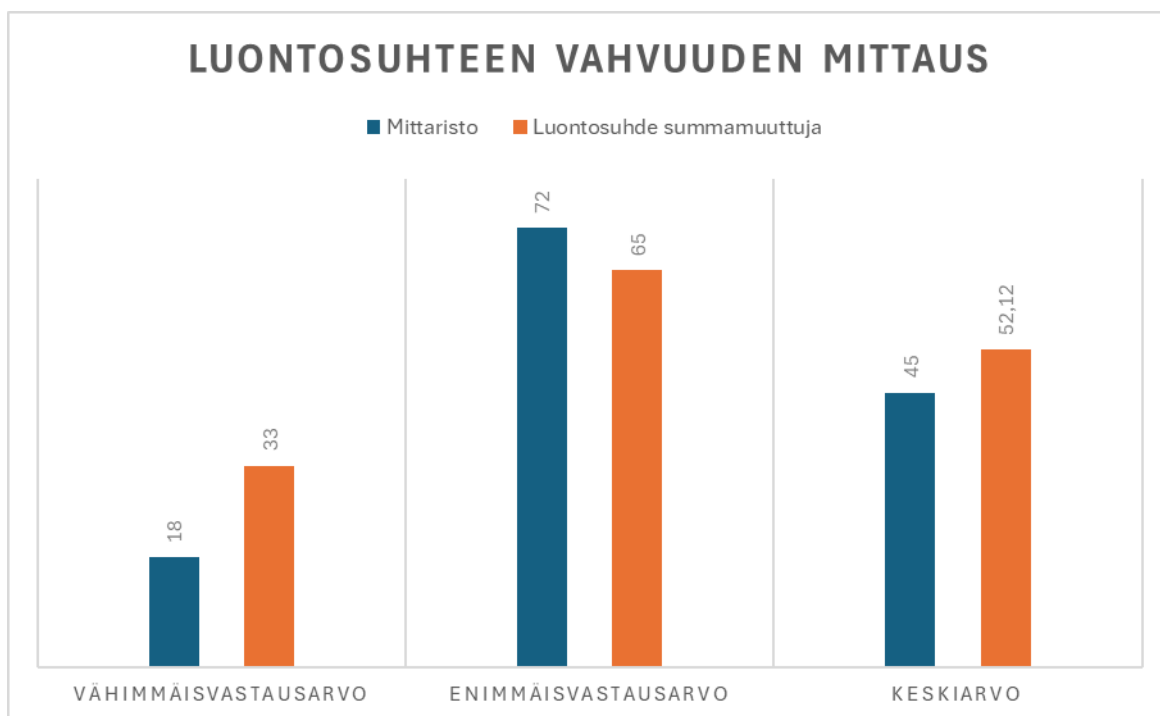
Tätä tutkimusta toteutettaessa pyrimme pohtimaan eettisiä näkökulmia ja kysymyksiä, sekä tuomaan näkyväksi niitä epäkohtia mitä tutkimusta tehdessämme huomasimme tai muutoin eettisen pohdinnan perusteella koimme huomion arvoiseksi. Tutkimuksen kohteena ollessa 6.-luokkalaiset eli alaikäiset lapset, ovat eettisten kysymysten ja näkökulmien pohdinta erityisen tärkeää. Lasten kanssa toimiessa on aina huomioitava ja toimittava niin, että lasten oikeudet toteutuvat. Myös muiden tutkimuseettisten toimintojen, kuten vapaaehtoisuuden ja anonymiteetin varmistaminen on erityisen tärkeää. Tutkimuksessamme emme keränneet arkaluontoista tietoa, kuten osoite - tai henkilötietoja. Ainoa kysymyslomakkeen kysymys, mikä pohdinnassamme nousi mieleen, oli vastaajan sukupuolen kysyminen. Kuitenkin sukupuolta kysyttäessä annoimme vastaajalle mahdollisuuden olla kertomatta sukupuoltaan. Tutkimuksessa emme keränneet tai kysyneet arkaluontoisia kysymyksiä. Mutta huomioitavaa on kuitenkin, että aina tutkimukseen vastaaminen saattaa vastaajalta tuntua hyvinkin henkilökohtaiselta, sillä kysymykset koskevat hänen omaa toimintaansa ja ajatuksiaan. Ennen aineiston keräämishetkeä olimme avanneet, että keitä me olemme, tutkimuksen aiheen ja mitä tietoja tulisimme keräämään. Esitimme myös tietosuojailmoituksen (Liite 2) sekä koulun rehtorille, että luokan opettajalle. Luokanopettajat lähettivät hyvissä ajoin huoltajille Wilma-viestin (Liite 3), minkä välityksellä tarjosimme samat tiedot toteutettavasta tutkimuksesta oppilaiden huoltajille. Kyseisessä Wilma-viestissä huoltajille tuotiin esiin mahdollisuus evätä lapsen osallistuminen aineistonkeruuseen. Vielä ennen kuin ketään vastasi tutkimukseen, olimme esittäneet samat asiat ja avanneet tilanteen oppilaille. Painotimme oppilaille, että heidän anonymiteetin

säilymistään ja sitä, että kyselyyn vastaaminen on täysin vapaaehtoista. Oppilailta oli siis mahdollisuus olla osallistumatta tähän tutkimukseen ja he saivat itse päättää osallistumisestaan.

Tutkiessamme lapsia ja nuoria oli tärkeää perehtyä jo etukäteen eettisiin ongelmiin mitä saattaisimme kohdata. Turvauduimme teokseen Lasten ja nuorten tutkimus etiikka, josta haimme tietoa ja kasvatimme omaa ymmärrystä siitä, mitä meidän tulisi lapsia tutkiessa ottaa huomioon. (Lagström ym., 2021) Teoksessa nostetaan esille, että Suomessa ei ole lainsäädäntöä, missä todettaisiin suoraan kuka saa päättää lapsen tutkimukseen osallistumisesta. Pääasiallisesti lapsen huoltaja on se henkilö kuka saa päättää lasten osallistumisesta, sillä alle 18-vuotias tarvitsee huoltajan luvan osallistuakseen tutkimukseen. (Lagström ym., 2021, s.33) Kuitenkin lapsen oma mielipide tulee aina huomioida päätöksenteossa. Tutkimus ei pitänyt sisällään arkaluontoisten- tai henkilötietojen kysymistä ja pohdimmekin tämän tutkimuksen osalta, että 6.-luokkalainen kykenee itse päättämään, haluaako hän osallistua tutkimukseen. Kuitenkin huoltajilta oli tiedotettu tutkimuksen toteuttamisesta ja heillä oli viimeinen päätösvalta oppilaan osallistumisesta tutkimukseen. Noudatimme tutkimusta tehdessä Tutkimuseettisen Neuvottelukunnan vuonna 2019 julkaisemia hyvän tieteellisen käytännön periaatteita sekä myös vuoden 2023 julkaisun ohjeistuksia (Tutkimuseettinen neuvottelukunta, 2019, Tutkimuseettinen neuvottelukunta, 2023). Noudatimme tietojen käsittelyssä sekä keräämisessä myös Turun Yliopiston julkaisemia tietosuojaohjeita, koskien opinnäytetöitä.

5 Tulokset

5.1 6.-luokkalaisten luontosuhde



Kuvio 1. Luontosuhteen vahvuuden mittaus

Luontosuhde-mittariston (Kuvio 1) vähimmäisvastausarvo on 18 ja enimmäisvastausarvo 72. Tähän tutkimukseen osallistuneiden vähimmäisvastausarvo on 33 ja enimmäisvastausarvo 65. Mittariston keskiarvo on 45 ja se tarkoittaa, että luontosuhde ei ole heikko eikä vahva. Tässä tutkimuksessa kaikkien osallistujien keskiarvo on 52,12. Tämä perusteella huomataan, että 6. luokkalaisten luontosuhde on mittarin keskiarvoa vahvempi.

5.2 Valittujen tekijöiden vaikutus luontosuhteeseen

Summamuuttujaa käytettiin vertaamaan neljän eri luokka-arvoisen muuttujan vaikutusta luontosuhde summamuuttujan keskiarvoon t-testien avulla. Ensimmäisenä tarkasteltiin vastaajien sukupuolen vaikutusta summamuuttujan keskiarvoon.

Taulukko 2. Sukupuoli

| Luontosuhde | Poika (N=23) | Tyttö ja muut (N=18) | Cohen d | p-arvo |
|--------------|--------------|----------------------|---------|--------|
| Keskiarvo | 53.35 | 50.56 | 0.38 | 0.24 |
| Keskihajonta | 7.57 | 7.10 | | |

Poikien luontosuhde, keskiarvo 53.35, osoittautui hieman tyttöjen ja muiden ryhmän keskiarvoa, 50.56, vahvemmaksi. Tulos ei kuitenkaan ole tilastollisesti merkitsevä p-arvon ollessa 0.24. (Tähtinen ym., 2020, s. 40)

Taulukko 3. Harrastusten määrä

| Luontosuhde | 1 harrastus (N=28) | 2 tai enemmän (N=13) | Cohen d | p-arvo |
|--------------|--------------------|----------------------|---------|--------|
| Keskiarvo | 50.68 | 55.23 | -0.63 | 0.07 |
| Keskihajonta | 7.33 | 6.82 | | |

Toinen muuttuja on vastaajien harrastusten määrä. Tässä ryhmässä näyttäytyy tutkimuksen suurin ero keskiarvojen välillä. Niiden vastaajien, joilla on kaksi tai useampi harrastus, luontosuhteen voidaan todeta olevan vahvempi, kuin vastaajien, joilla on yksi harrastus. Myös p-arvo oli lähimpänä tilastollista merkittävyyttä tässä ryhmässä arvolla 0.07. Tilastollista merkitsevyyttä ei kuitenkaan voida todeta, sillä p-arvo suurempi kuin 0.05 (Tähtinen ym., 2020, s.40). Cohenin d näyttäytyy tässä negatiivisessa muodossa, joka tarkoittaa, että ensimmäisen ryhmän keskiarvo on matalampi kuin jälkimmäisen. Tässä tapauksessa sillä ei ole kuitenkaan merkitystä.

Taulukko 4. Kuinka monena päivänä olen luonnossa

| Luontosuhde | 1-3 päivää (N=22) | 4 tai enemmän (N=19) | Cohen d | p-arvo |
|--------------|-------------------|----------------------|---------|--------|
| Keskiarvo | 53.05 | 51.05 | 0.27 | 0.40 |
| Keskihajonta | 7.56 | 7.28 | | |

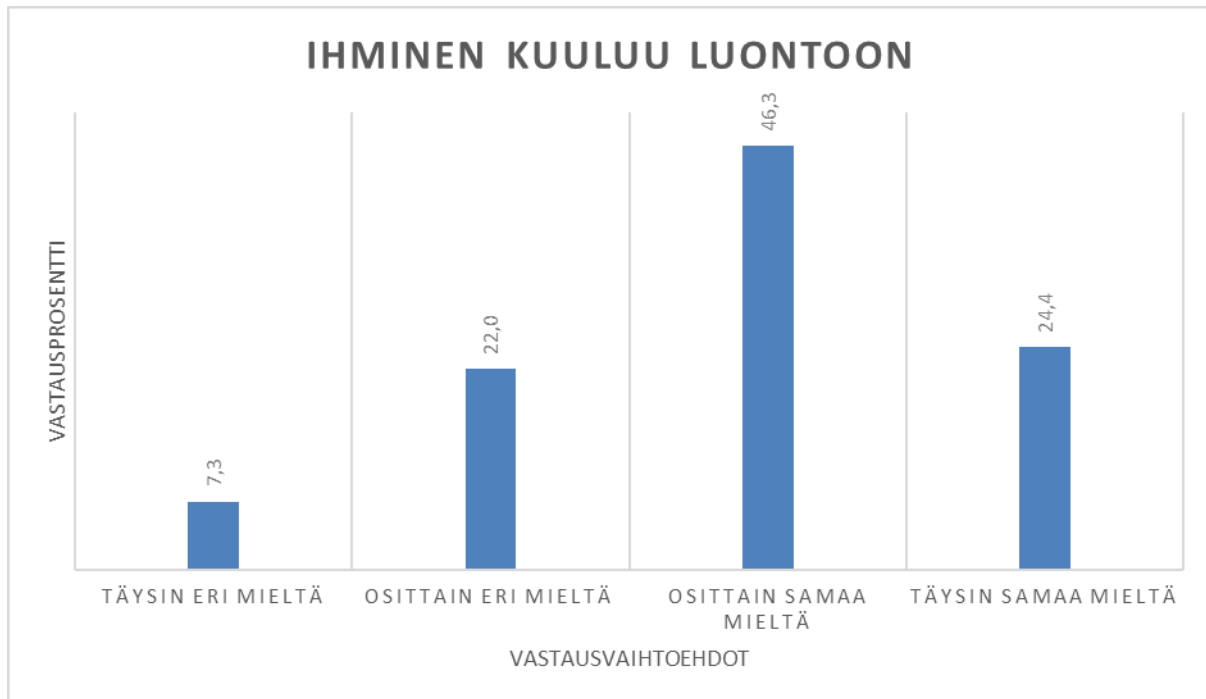
Kolmantena muuttujana on vastaajien luonnossa viettämä aika. Vastaajien, jotka viettivät aikaansa luonnossa yhdestä kolmeen päivää, keskiarvo on 53.05. Vastaajat, jotka viettivät aikaansa neljä päivää tai enemmän luonnossa, saivat keskiarvon 51.05. Voidaan siis todeta, että vastaajat, jotka viettivät vähemmän aikaansa luonnossa, omasivat vahvemman luontosuhteen. P-arvo on suurempi kuin 0.05, joten tilastollista merkitsevyyttä ei ole.

Taulukko 5. Vietän aikaa mieluummin sisällä kuin ulkona

| Luontosuhde | Kyllä (N=24) | Ei (N=17) | Cohen d | p-arvo |
|--------------|--------------|-----------|---------|--------|
| Keskiarvo | 51.00 | 53.71 | -0.37 | 0.25 |
| Keskihajonta | 7.76 | 6.78 | | |

Neljäs muuttuja on viettääkö vastaaja aikaansa mieluummin sisällä kuin ulkona. Niiden vastaajien, jotka viettävät aikaansa mieluummin ulkona kuin sisällä, luontosuhteen voidaan todeta olevan hieman vahvempi. P-arvon ollessa suurempi kuin 0.05, ei tilastollista merkitsevyyttä ole. Kyllä vastanneiden joukossa näkyy tutkimuksen suurin keskihajonta 7.76.

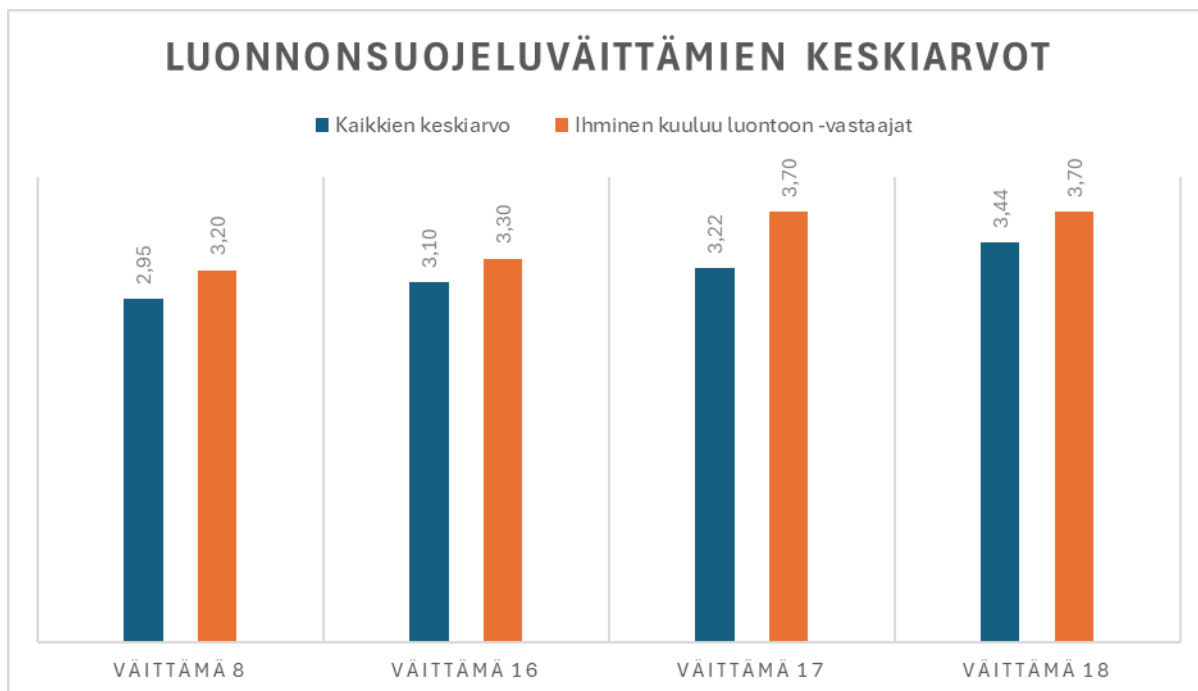
5.3 Ajattelevatko 6.-luokkalaiset kuuluvansa luontoon



Kuvio 2. Väittämä 13 vastaukset. (Ihminen kuuluu luontoon)

Kuviosta 2 voidaan todeta, että tutkimukseen osallistuneista 46,3 prosenttia on osittain sitä mieltä, että ihminen kuuluu luontoon ja 24,4 prosenttia täysin samaa mieltä väittämän kanssa. Osittain tai täysin samaa mieltä olevien vastaukset muodostavat yhdessä vastausprosentiksi 70,7 prosenttia. Tämä tarkoittaa, että yli kaksi kolmasosaa tutkimukseen osallistuneista näkee ihmisen enemmän luontoon kuuluvana kuin luontoon kuulumattomana. Lähes joka neljäs tutkimukseen osallistujista näkee ihmisen absoluuttisesti luontoon kuuluvaksi. Täysin luontoon kuulumattomana ihmisen näki 7,3 prosenttia osallistujista ja osittain luontoon kuulumattomana 22 prosenttia. Vajaa kolmannes osallistujista siis näki, että ihminen on enemmänkin luontoon kuulumaton.

5.4 Kokevatko 6.-luokkalaiset luonnonsuojelun merkitykselliseksi



Kuvio 3. Luonnonsuojeluväittämien keskiarvot

Kuviossa 3 nähdään kaikkien tutkimukseen osallistuneiden vastauksien keskiarvot luonnonsuojeluväittämiin. Ihminen kuuluu luontoon -vastaajat pitävät sisällään kaikkien sellaisten osallistujien vastauskeskiarvot luonnonsuojeluväittämiin, jotka ovat vastanneet olevansa täysin samaa mieltä väittämästä 13 eli ihminen kuuluu luontoon. Kuvioista 3 voidaan todeta, että nämä osallistujat ovat kauttaaltaan vastanneet myönteisemmin luonnonsuojeluväittämiin verrattaessa kaikkien tutkimukseen osallistuneiden saatuun keskiarvoon. Kuvioista 3 voidaan kuitenkin todeta, että kaikki tutkimukseen osallistuneet ovat keskiarvillisesti vastanneet myönteisesti koskien luonnonsuojeluväittämiä.

6 Pohdinta

Tutkimuksella ei ollut varsinaista hypoteesia, mutta huomasimme tutkimuksen edetessä ja etenkin kyselylomaketta muodostaessamme, että oletimme lähtökohtaisesti 6.-luokkalaisten luontosuhteen olevan heikko. Tämä oletus perustui ajatukseen, että nykyinen elämäntapa ei tue tai mahdollista luontosuhteen positiivista kehitystä. Tämän lisäksi myös kirjallisuus tuki ajatusta, sillä lasten luonnossa ja ulkona vietetyn ajan huomattiin vähentyneen aikaisemmista sukupolvista (Louv, 2006, s.31–32). Luonnon merkitys ihmisen niin aikuisten kuin lapsien arkielämässä voi hyvin jäädä irralliseksi, sillä usein ihmisen tarpeiden ja toimintojen yhteys luontoon ei näyttäydä ilmiselvänä, suorana vuorovaikutuksena luonnon kanssa. Tutkimuksen edetessä oma ymmärryksemme luonnosta, luontosuhteesta sekä sen muodostumisesta laajeni. Tämän myötä tulosten ja luontosuhteen merkityksen tarkastelu kasvoi hedelmällisemmäksi. Tuloksien perusteella voidaan todeta, että yhtenä ryhmänä tarkasteltaessa 6.-luokkalaisten luontosuhteen keskiarvo oli korkeampi mitä kyselylomakkeen keskiarvo. Kaikissa tarkastelun kohteena olleissa tuloksissa ylitettiin mittariston keskiarvot, joka vahvistaa käsitystä 6.-luokkalaisten oletustamme vahvemmassa luontosuhteesta, vaikka on huomioitavaa, ettei tuloksilla ollut tilastollista merkitsevyyttä. Lisäksi käyttämästämme mittaristosta ei löytynyt aiempaa dataa luontosuhteen vahvuuden tarkastelun osalta, joten vertailukohtaa saadulle tulokselle ei ole saatavilla.

Pohtiessamme, miten hyvin tekemämme tutkimus pystyy vastamaan luontosuhdetta koskeviin kysymyksiin, totesimme, että saadaksemme kattavampaa tietoa tulisi määrällisen datan lisäksi kerätä laadullista dataa esimerkiksi avoimien kysymysten avulla. Aineistonkeruun jälkeen ja tuloksia kirjatessa pohdimme myös sitä, että kyselylomaketta olisi voinut vielä tiivistää ja tämän jälkeen löysimme julkaisun uudesta kuuden väittämän NRS-mittarista (NR-6) minkä toimivuus oli testattu (Nisbet ym., 2013). Tekijät, jotka vaikuttavat saamiimme tuloksiin ovat varmasti moninaisempia kuin valitsemamme sukupuoli, harrastusten määrä, ulkona vietetty aika sekä se, viettäkö aikaa mieluummin sisällä vai ulkona. Valitut tekijät toimivat alustana luontosuhteen

vaikuttavien tekijöiden tarkastelulle ja pohdinnalle. Nostamme lisähuomioita ja pohdimme mahdollisia vaikuttavia tekijöitä, verraten aiempaan luontosuhde kirjallisuuteen ja kokoamme lisä- ja jatkotutkimus mahdollisuuksia.

Valitsemistamme tekijöistä harrastusten määrän vaikutus luontosuhde-summamuuttujan keskiarvoon on mielenkiintoinen, sillä voidaan huomata, että enemmän harrastuksia omaavalla luontosuhde on korkeampi kuin sellaisella, jolla on vähemmän harrastuksia. Tämän tutkimuksen osalta on syytä muistaa, ettei kyselyssä selvitetty millaisia harrastukset luonteeltaan ovat. Harrastus saattoi olla siis ohjattu jalkapalloharjoitus tai itsenäinen lukuharrastus. Tämä asetelma kyselyssä jättää mahdollisesti tulkinnanvaraa harrastuksen ja joutoajan rajapintaan. Toisaalta harrastuksen määritelmänä on tutkimuksessa käytetty kaikkea säännöllisesti tapahtuvaa ohjattua tai itsenäistä toimintaa. Koska tuloksella ei ole tilastollista merkitsevyyttä, olisi mielenkiintoista toteuttaa lisätutkimusta ja selvittää, mistä tämä mahdollisesti johtuu. On ajateltu, että lapsilla on vähemmän aikaa olla luonnossa, sillä ohjattu toiminta, kuten ohjatut harrastukset, vähentävät ohjaamatonta vapaa-aikaa arjessa. Lasten vapaa-aika ja mahdollisuus vapaaseen, suoraan, luonnon kokemiseen on mahdollisesti nykyään rajoitetumpaa, sillä vanhemmat vievät lapsiansa yhä useammin ohjattujen harrastusten piiriin, usein rajoittaakseen teknologian ääressä vietettyä aikaa. Myös ulkona leikkiminen on rajatumpaa esimerkiksi puistoihin tai leikkipaikoille. Tämän ajateltiin johtavan luonnosta etäntymiseen ja siten heikentyneeseen luontosuhteeseen. (Louv, 2008 s.27–32, s.47–48) Saamamme tulos ei kuitenkaan tue tätä näkökulmaa. Näkemys nostettiin esiin teoksessa, joka julkaistiin jo kaksikymmentä vuotta sitten. Tuona ajankohtana ja sitä aiemmin vapaa-aika saatettiin käyttää luonnossa olemiseen, ajanviettovaihtoehtojen rajallisuuden vuoksi. Nykyään vapaa-ajasta ja ihmisen huomiosta on enemmän kilpailua esimerkiksi älypuhelimien takia. Lisääntyneen ruutuajan voidaan katsoa syövän tilaa muilta vapaa-ajan aktiviteeteilta. Viettäkö lapsi nykyään joutoaikansa puhelimella ja vaikuttaako tämä negatiivisesti luontosuhteeseen? Puhelimen ja ruutuajan yhteyttä luontosuhteeseen pohdittaessa on hyvä huomioida välillinen luonnon kokeminen. Vaikuttaako puhelimella olemisen sijaan luontosuhteeseen enemmän se mitä puhelimella tekee.

Päätteeltä luontodokumenttia katsottaessa on mahdollista saada luontokokemuksia, jolloin ihmisen ja luonnon välinen suhde kehittyy. Sosiaalisessa mediassa on myös paljon sisällöntuottajia, jotka nostavat esiin luonnon poikkeuksellisia maisemia ja piirteitä. On pohdittava sitä, millainen merkitys välillisillä luontokokemuksilla on henkilökohtaisen luontosuhteen kehitykseen.

Luonnossa vietetyn ajan väittämässä on huomiota herättävä tulos, sillä vähemmän luonnossa aikaa viettäneet saivat korkeamman keskiarvon kuin enemmän luonnossa aikaa viettävät. Se mikä tämä epäjohdonmukaisuuden aiheuttaa ei ole selvää. Vaikka tulos onkin mielenkiintoinen, on syytä muistaa, ettei sillä ollut tilastollista merkitsevyyttä. Mahdolliset vastausvaihtoehdot olivat myös epäselkeitä ja saattoivat tuottaa ihmetystä vastaajalle. Vastattaessa ei ollut mahdollista vastata nolla päivää luonnossa. Tämän lisäksi luonnossa vietettyjen päivien määrän valinnassa oli epäjohdonmukaisuuksia, sillä vastausvaihtoehdoissa oli mahdollista antaa sama vastaus kahdessa eri vastausvaihtoehdossa. Kaksi päivää luonnossa viettävä henkilö voisi laittaa vastauksensa kahteen eri kohtaan eli vaihtoehtoon 1–2 tai 2–3. Todennäköistä on, että saadut vastaukset ovat vääristyneitä tutkimuksen koon, epäselvien vastausvaihtoehtojen tai jonkin muun tekijän takia. Kuitenkin käsitteenä luonto on hyvin moniulotteinen ja sen myötä myös vastaajien tulkinta kysymyksestä voi olla vaihteleva. Tulos antaa mahdollisuuden kuitenkin nostaa esiin ajatuksen sen suhteen, että tarvitseeko luonnossa varsinaisesti viettää aikaa voidakseen kokea vahvaa luontosuhdetta? Lähtökohtaisesti näin on helppo ajatella, mutta jo aiemmin mainitun välillisten luontokokemusten saaminen voisi olla selittävä tekijä luontosuhteen kehittymisestä ilman fyysistä luontokokemusta.

Luontosuhteen keskiarvo sellaisilla tutkimukseen osallistuneilla, jotka vastasivat viettävänsä aikaa mieluummin ulkona, omasivat korkeamman keskiarvon. Eli väittämään neljä, ei vastanneet henkilöt omasivat korkeamman luontosuhteen. Tämä viittaisi siihen, että luonnossa viihtyminen olisi merkki vahvemmassa luontosuhteesta. On ymmärrettävää, että ihminen, joka pitää luonnossa olemisesta omaisi vahvemman

luontosuhteen, kuin sellainen, joka ei pidä luonnossa olemisesta. Keskiarvo erot vastanneiden välillä eivät kuitenkaan ole kovin suuret. Mikäli johtopäätös pitäisi paikkansa luulisi sen olevan selkeämmin erotettavissa tuloksesta. Tämän lisäksi ja jotta voisimme tehdä selkeän johtopäätöksen tulisi tutkimuksen olla kattavampi. Väittämän kohdalla huomasimme sen muotoilun olevan hieman epäonnistunut. Tulkitsimme itse väittämän toistuvasti väärin eli käänteisenä. On siis mahdollista, että myös vastaajat ovat tulkinneet väittämän käänteisenä, mikä on voinut johtaa väärään tulkintaan vastauksen merkityksessä. Pohdimme myös, sitä kuinka paljon esimerkiksi vuoden aika tai jopa päivän sää vaikuttaa saatuihin vastauksiin.

Noin 70 % kaikista vastanneista vastasi kysymykseen kuuluuko ihminen luontoon myönteisesti. Eli suurin osa 6.-luokkalaisista näki kuuluvansa luontoon. He, jotka vastasivat kuuluvansa täysin luontoon, saivat korkeammat keskiarvot luonnonsuojelu väittämistä, joten halu suojella luontoa on tällaisilla henkilöillä korkeampi. Otoksemme ollessa niin pieni emme voi tehdä yleistyksiä, mutta tulos on yhteneväinen aikaisemman tutkimuksen kanssa (Haverinen, 2021, s.66). Kokonaisuudessaan kaikkien vastaajien vastausarvot olivat luonnonsuojeluväittämien kohdalla keskiarvoa korkeammat. Tämä viittaisi siihen, että vastaajan luontosuhteesta riippumatta halu suojella luontoa olisi korkea. Luonnonsuojelu on niin yhteiskunnallisesti kuin kouluissakin paljon esillä oleva teema. Se tuodaan usein esille tavoiteltavana sekä positiivisena asiana. Tämän takia on syytä ottaa huomioon mahdollisuus, että vastaajat ovat pyrkineet miellyttämään kysymyksen laatijoita tai tavoitelleet niin sanotusti oikeaa vastausta väittämään. Etenkin, kun kysely suoritettiin konkreettisesti koulussa. Toisaalta tämä vastauksiin vaikuttava tekijä voitaisiin nostaa esiin myös muiden väittämien kohdalla. Vaikka tuloksessa ei ole yleistettävyyttä 6.-luokkalaisten halusta suojella luontoa, olisi mielenkiintoista selvittää, konkretisoituuko halu luonnonsuojeluteoiksi. Samassa yhteydessä olisi mahdollista tarkastella syytä sen taustalla, että luontoa halutaan suojella.

Pohtiessa luontosuhteeseen vaikuttavia tekijöitä herää valtavasti lisää asioita minkä voidaan katsoa vaikuttavan luontosuhteen muodostumiseen. Pohdimme luontosuhteeseen vaikuttavia tekijöitä ja eroavaisuuksia alueiden, kansojen tai valtioiden välillä. Voiko mielikuvat suomalaista niin sanotusti metsäkansana ja Suomesta tuhansien järvien maa vaikuttaa luontosuhteeseen tiedostamattomana taustatekijänä. Metsien merkitys nousee esille usein yhteiskunnallisissa keskusteluissa ja niiden osuus valtion pinta-alasta on Suomessa suuri. Millainen vaikutus Suomen valtion alueen kartalla on, josta valtaosa pitää sisällään vihreää ja sinistä aluetta, kuvaten metsiä ja järviä. Suomalaisessa elokuva- ja musiikkiteollisuudessa luonto nousee usein esiin ja sen merkitys korostuu. Suomelle kulttuurisesti merkittävä Elias Lönnrotin Kalevala-runoelma korostaa luonnon asemaa suomalaisuudessa ja on edelleen tänä päivänä kansalle tuttu teos. Näiden kautta pohdimme luontoa suomalaisten kansallisidentiteetin osa-alueena, ja sitä mikä vaikutus tällä on muodostuvaan luontosuhteeseen. Tällaisten tekijöiden vaikutus voi olla haastavaa rajata pois ja sitä myöden niillä voi olla vaikutusta. Luontosuhdetta tutkittaessa tarkoituksenmukainen kysymysten kohdentaminen ja rajaaminen on merkittävässä osassa silloin, kun halutaan tutkia tarkemmin kohdennetusti luontosuhteen muodostumiseen vaikuttavia tekijöitä. Luontosuhteen ollessa niin monimuotoinen käsite ja sitä kokonaisvaltaisesti tarkasteltaessa vaikuttavien tekijöiden pois rajaaminen on haastavaa. Tarkemmilla rajauksilla pystytään tarkastelemaan sen eri osa-alueita tai tekijöitä, mutta silloin kokonaisvaltainen tarkastelu hankaloituu.

Luontosuhde näyttää olevan jotain syvällisempää ja välittäminen sekä luonnon arvostus voi olla moninaista. Se miksi luontosuhde määritellään vaikuttaa paljon ja on myös pohdittava muuttaako luontosuhde muotoaan ajan kuluessa. Näkemyksemme ihmisten luontosuhteesta, laajeni tutkimuksen edetessä ja ymmärryksen syentyessä. Tutkimuksen aluksi käsitys luontosuhteesta oli hyvin pinnallinen ja koimme luontosuhteen olevan lähinnä arvostusta luontoa kohtaan tai yhdistimme luontosuhteen lapsissa siihen, leikkivätkö lapset vapaasti ulkona. Luontosuhde nähtiin jopa hyveenä ja tietynlaista suhtautumista luontoon pidettiin parempana kuin

toisenlaista. Kokonaisvaltaisesti vaikuttaisi siltä, että pohdinnassa esiin tulleiden ajatusten selvittämiseksi tulisi toteuttaa vielä paljon lisää jatkotutkimusta.

Lähteet

- Beery, T., Olafsson, A. S., Gentin, S., Maurer, M., Stålhammar, S., Albert, C., Bieling, C., Buijs, A., Fagerholm, N., García-Martín, M., Plieninger, T., & Raymond, C. M. (2023). Disconnection from nature: Expanding our understanding of human–nature relations. *People and Nature*, 5(2), 470–488.
<https://doi.org/10.1002/pan3.10451>
- Beery, T., Chawla, L. & Levin, P. (2020). Being and Becoming in Nature: Defining and Measuring Connection to Nature in Young Children. *International Journal of Early Childhood Environmental Education* 7(3), 3-22
<https://eric.ed.gov/?id=EJ1264523>
- Fox, P., Hobbs, J. & Loneragen, W. 2000. The lie of the land. The role of perception in our relationship to the environment. *Ecological Management and Restoration* 1(2): 105–110.
<https://onlinelibrary-wiley-com.ezproxy.utu.fi:2443/doi/epdf/10.1046/j.1442-8903.2000.00025.x>
- Gunnarsson, B., & Hedblom, M. (2023). Biophilia revisited: nature versus nurture. *Trends in Ecology & Evolution* (Amsterdam),38(9), 792-794.
<https://doi.org/10.1016/j.tree.2023.06.002>
- Harjunpää, K., Ågren, S., Laiho, S. (2017). Sujuvuutta siirtymiin. Toisen asteen ammatillisen koulutuksen siirtymä- ja nivelvaiheet. *Opetushallitus. Raportit ja selvitykset* 2017:1. s. 8.
<https://www.oph.fi/sites/default/files/documents/sujuvuutta-siirtymiin.pdf>
- Hartig, T., Mitchell, R., de Vries, S., & Frumkin, H. (2014). Nature and Health. *Annual Review of Public Health*, 35(1), 207–228. <https://doi.org/10.1146/annurev-publhealth-032013-182443>
- Haverinen, R., Mattila, K., Neuvonen, A., Saramäki, R. & Sillanaukea, O. (2021). Johtopäätökset- Kohti tulevaisuuden luontosuhdetta. *Ihminen osana elonkirjoa - Luontosuhteet, luontokäsitykset ja sivistys kestävyyskriisin aikakaudella*. Helsinki, Sitra, 16–29; 33–34. <https://www.sitra.fi/wp-content/uploads/2021/12/sitra-ihminen-osana-elonkirjoa.pdf>
- Hiltunen, P. (2019). Green exercise for families – what is already known? Literature review for the Naturkraft-project. Folkhälsan.

https://production.folkhalsan.fi/globalassets/x-folkhalsan-research-site/dokument/public-health/naturkraft/literature-review-naturkraft-project-final_16.5..pdf

- Huttunen, S. & Kulha, S. (2020) ”Luonto vain jotenkin antaa minulle iloa ja energiaa silloin, kun olen vähän allapäin.” Yhdeksäsluokkalaisten luontosuhde ja sen ilmeneminen heidän kertomuksissaan onnellisuudesta. [pro gradu -tutkielma, Tampereen yliopisto]. Trepo Tampereen yliopiston julkaisu arkisto. <https://trepo.tuni.fi/bitstream/handle/10024/119722/HuttunenKulha.pdf?sequence=2&isAllowed=y>
- Kahn, P. H., & Kellert, S. R. (2002). *Children and nature : psychological, sociocultural, laaand evolutionary investigations*. MIT Press.
- Kaplan, R., & Kaplan, S. (1989). *The experience of nature: A psychological perspective*. Cambridge University Press. <https://archive.org/details/experienceofnatu00kapl/page/n23/mode/2up>
- Kar, S. K., Choudhury, A., & Singh, A. (2015). Understanding normal development of adolescent sexuality: A bumpy ride. *Journal of Human Reproductive Sciences*, 8(2), 70–70. <https://doi.org/10.4103/0974-1208.158594>
- Karvinen, P., Nykänen, R., Kinnunen, J., Karhu, S., Hinkkanen, J., & Suomen ympäristökasvatuksen seura. (1997). *Luonnossa kotonaan: luonto-opastuksen käsikirja*. Rakennusalan kustantajat.
- Lagström, H., Pösö, T., Rutanen, N., Vehkalahti, K. (2021). Lasten ja nuorten tutkimuksen etiikka. Nuorisotutkimusseura ry. <https://doi.org/10.57049/nts.252>
- Louv, R. (2006). *Last child in the woods: saving our children from nature- deficit disorder*. (Rev. 1st pbk. Ed.) Algonquin Books of Chapell Hill.
- Maller, C. J. (2009). Promoting children’s mental, emotional and social health through contact with nature: a model. *Health Education* (Bradford, West Yorkshire, England), 109(6), 522–543. <https://doi.org/10.1108/09654280911001185>
- Nummenmaa, L., & Tammi, kustantaja. (2023). *Käyttäytymistieteiden tilastolliset menetelmät*. Tammi. <https://urn.fi/URN:ISBN:978-952-04-5924-6>
- Nisbet, E. K. L., Zelenski, J. M., & Murphy, S. A. (2009). The Nature Relatedness Scale: Linking individuals’ connection with nature to environmental concern and behaviour. *Environment and Behavior*, 41, 715- 740.

- Nisbet E. K. & Zelenski J. M. (2013). The NR-6: A new brief measure of nature relatedness. *Frontiers in Psychology*, 4, 813.
<https://doi.org/10.3389/fpsyg.2013.00813>
- Perusopetuksen opetussuunnitelman perusteet 2014. (2015). Opetushallitus.
- Pietarinen, J. (1995). Ihminen ja luonto: neljä perusasennetta. Teoksessa Elo, P. & Simola, H. Arvot, hyveet ja tieto. Painatuskeskus.
- Polvinen, K., Pihlajamaa, J. & Berg, P. (2012). Luonnosta hyvinvointia lapsille ja nuorille: Kuvauksia luonnon hyvinvointivaikutuksista, palveluista ja malleista palveluiden kehittämiseen. *Kansallinen hyvinvointiverkosto*, Sitra. https://www.sitra.fi/wp-content/uploads/2017/02/Luonnosta_hyvinvointia_lapsille_ja_nuorille-2.pdf
- Pointon, P. (2014). The city snuffs out nature: Young people's conceptions of and relationship with nature. *Environmental Education Research*, 20(6), 776–794.
<https://doi.org/10.1080/13504622.2013.833595>
- Puhakka, R. (2017). Luonnon hyvinvointi- ja terveystvaikutuksia. Teoksessa Tässä mä olen : Tuloksia ja kokemuksia Mun juttu - meidän tulevaisuus -hankeeseen toiminnasta. Kuhalampi, A. & Laakso, H. Lappeenranta University of Technology.
<https://lutpub.lut.fi/bitstream/handle/10024/161131/LUT%20Mun%20juttu%20web.pdf?sequence=2&isAllowed=y>
- Schultz, P. W. 2002. Inclusion with nature: the psychology of human-nature relations. Teoksessa R. Schmuck & W. P. Schultz (toim.) *Psychology of Sustainable Development*, 61–78. Kluwer Academic Publishers.
- Sjöblom, P. (2012). Naturen och jag. En studie av gymnasiestuderandes förhållande till naturen ur ett miljöpedagogiskt perspektiv. Åbo Akademi University Press Åbo, Finland, 6.
<https://www.doria.fi/bitstream/handle/10024/84811/sjoblom.pia.pdf?sequence=2>
- Sobko, T., Jia, Z., & Brown, G. (2018). Measuring connectedness to nature in preschool children in an urban setting and its relation to psychological functioning. *PLoS One*, 13(11), Article e0207057. <https://doi.org/10.1371/journal.pone.0207057>
- Soga, M., & Gaston, K. J. (2016). Extinction of experience: the loss of human — nature interactions. *Frontiers in Ecology and the Environment*, 14(2), 94–101.
<https://doi.org/10.1002/fee.1225>

Tutkimuseettinen neuvottelukunta. (2019). Ihmiseen kohdistuvan tutkimuksen eettiset periaatteet ja ihmistieteiden eettinen ennakoarvionti Suomessa.

Tutkimuseettisen neuvottelukunnan julkaisuja. (3)

https://tenk.fi/sites/default/files/2021-01/Ihmistieteiden_eettisen_ennakoarvioinnin_ohje_2020.pdf

Tutkimuseettinen neuvottelukunta. (2023). Hyvä tieteellinen käytäntö ja sen loukkausepäilyjen käsitteleminen suomessa. *Tutkimuseettisen neuvottelukunnan julkaisuja.* (2) https://tenk.fi/sites/default/files/2023-03/HTK-ohje_2023.pdf

Tähtinen, J., Laakkonen, E., Broberg, M., & Tähtinen, R. (2020). Tilastollisen aineiston käsittelyn ja tulkinnan perusteita (2. uudistettu painos.). Turun yliopiston kasvatustieteiden laitos. <http://urn.fi/URN:ISBN:978-951-29-8091-8>

Washington, H. (2013). Human dependence on nature: how to help solve the environmental crisis (1st ed.). Routledge/Earthscan.

<https://doi.org/10.4324/9780203095560>

Wells, N. M., & Lekies, K. S. (2006). Nature and the Life Course: Pathways from Childhood Nature Experiences to Adult Environmentalism. *Children Youth and Environments*, 16(1), 1–24. <https://doi.org/10.1353/cye.2006.0031>

Willamo, R. (2004). Ihminen suhteessa luontoon. Teoksessa Cantell, H.

Ympäristökasvatuksen käsikirja. PS-kustannus.

Liitteet

Liite 1. Luontosuhde kyselylomake



Turun yliopisto
University of Turku

Luontosuhde kysely

Pakolliset kysymykset merkitty tähdellä (*)

1. Sukupuoli *

- Poika
- Tyttö
- Muu
- En halua vastata.

2. Harrastusten määrä *

- 1
- 2
- 3
- Enemmän kuin 3.

3. Kuinka monena päivänä viikossa olen luonnossa. *

- 1-2
- 2-3
- 3-4
- 4-5
- Enemmän kuin 5

4. Vietän aikaa mieluummin sisällä kuin ulkona. *

-
- Kyllä
 Ei

5. Nautin ulkona olemisesta jopa huonolla säällä. *

1. Täysin eri mieltä
 2. Osittain eri mieltä
 3. Osittain samaa mieltä
 4. Täysin samaa mieltä

6. Haluaisin viettää lomaa syrjäisessä paikassa. *

1. Täysin eri mieltä.
 2. Osittain eri mieltä.
 3. Osittain samaa mieltä.
 4. Täysin samaa mieltä.

7. Pidän luontoretkestä. *

1. Täysin eri mieltä.
 2. Osittain eri mieltä.
 3. Osittain samaa mieltä.
 4. Täysin samaa mieltä.

8. Ajattelen tekojeni ympäristövaikutuksia. *

1. Täysin eri mieltä.
 2. Osittain eri mieltä
 3. Osittain samaa mieltä.
 4. Täysin samaa mieltä.

9. Minua ei häiritse jos liikaannun ulkona ollessani. *

1. Täysin eri mieltä.
2. Osittain eri mieltä
-
3. Osittain samaa mieltä
4. Täysin samaa mieltä.

10. Huomaan rauhoittuvani luonnossa. *

1. Täysin eri mieltä.
2. Osittain eri mieltä
3. Osittain samaa mieltä
4. Täysin samaa mieltä.

11. Kiinnitän huomioni luontoon, missä ikinä olenkin. *

1. Täysin eri mieltä.
2. Osittain eri mieltä
3. Osittain samaa mieltä
4. Täysin samaa mieltä.

12. En viettä aikaa luonnossa. *

1. Täysin eri mieltä.
2. Osittain eri mieltä
3. Osittain samaa mieltä
4. Täysin samaa mieltä.

13. Ihminen kuuluu luontoon. *

1. Täysin eri mieltä.
2. Osittain eri mieltä
3. Osittain samaa mieltä
4. Täysin samaa mieltä.

14. Minua pelottaa seikkailla metsässä. *

1. Täysin eri mieltä.
2. Osittain eri mieltä.
-
3. Osittain samaa mieltä
4. Täysin samaa mieltä.

15. Ihahdun nähdessäni eläimen luonnossa. *

1. Täysin eri mieltä.
2. Osittain eri mieltä.
3. Osittain samaa mieltä
4. Täysin samaa mieltä.

16. Minua harmittaa jos luontoa roskataan tai tuhotaan. *

1. Täysin eri mieltä.
2. Osittain eri mieltä.
3. Osittain samaa mieltä
4. Täysin samaa mieltä.

17. Luonto on minulle tärkeä. *

1. Täysin eri mieltä.
2. Osittain eri mieltä.
3. Osittain samaa mieltä
4. Täysin samaa mieltä.

18. Luonnonsuojelu on tärkeää, jotta kaikki voivat nauttia luonnosta. *

1. Täysin eri mieltä.
2. Osittain eri mieltä.
3. Osittain samaa mieltä.
4. Täysin samaa mieltä.

19. Pidän luonnon äänistä. *

- 1. Täysin eri mieltä.
- 2. Osittain eri mieltä.

- 3. Osittain samaa mieltä.
- 4. Jokseen eri mieltä.

20. Viihdyn mieluummin kaupungissa kuin metsässä. *

- 1. Täysin eri mieltä.
- 2. Osittain eri mieltä.
- 3. Osittain samaa mieltä.
- 4. Täysin samaa mieltä.

21. Leikin mieluummin luonnossa kuin rakennetulla alueella. *

- 1. Täysin eri mieltä.
- 2. Osittain eri mieltä.
- 3. Osittain samaa mieltä.
- 4. Täysin samaa mieltä.

22. Minulla on hyvä kokemuksia luonnossa viettämästäni ajasta. *

- 1. Täysin eri mieltä.
- 2. Osittain eri mieltä.
- 3. Osittain samaa mieltä.
- 4. Täysin samaa mieltä.

Liite 2. Tietosuojalomake



Tietosuojailmoitus

1 (2)

25.1.2024

EU:n yleinen tietosuoja-asetus
artikkelit 13 ja 14

| | |
|---|---|
| Rekisterin nimi | Kuudesluokkalaisten luontosuhde |
| Rekisterinpitäjä | Juuso Raitanen, +358504623980, juantr@utu.fi, Turun Yliopisto, Kasvatustieteiden tiedekunta, Opettajankoulutuslaitos |
| Henkilötietojen käsittelyn tarkoitukset ja käsittelyn oikeusperuste | <p>Teemme tutkimusta Turun Yliopistossa kandidaatin tutkielmaamme varten. Tutkimuksessamme tarkastellaan kuudesluokkalaisten luontosuhdetta. Kartoitamme miten sukupuoli, harrastusten määrä sekä ulkona vietetty aika vaikuttaa kuudesluokkalaisten luontosuhteeseen. Tutkimusaineisto kerätään sähköisellä Webropol-lomakkeella.</p> <p>Hyödynnämme mahdollisesti kerättyä aineistoa myös tulevaisuudessa pro gradu -tutkielmissamme.</p> <p>Henkilötietojen EU:n yleisen tietosuoja-asetuksen 6 artiklan mukaisena käsittelyperusteena on</p> <p><input checked="" type="checkbox"/> käsittely on tarpeen tieteellistä tutkimusta varten (yleinen etu 6 art. 1 a-kohta)</p> <p><input type="checkbox"/> rekisteröity on antanut suostumuksensa henkilötietojen käsittelyyn (suostumus 6 art. 1 e-kohta)</p> <p><input type="checkbox"/> muu mikä _____</p> |
| Tutkielman ohjaaja | Heini Ahonen heemah@utu.fi |
| Henkilötietojen EU:n yleisen tietosuoja-asetuksen 6 artiklan mukaisena käsittelyperuste | Käsittely on tarpeen tieteellistä tutkimusta varten (yleinen etu 6 art. 1 e-kohta) Käsittely perustuu yliopistolain (558/2007) 2§:ssä asetettuun yliopiston tehtävään ja sen toteuttamiseen yleisen edun nimissä. |
| Rekisteriin tallennetaan rekisteröidystä seuraavia tietoja | Rekisteriin talletetaan rekisteröidystä seuraavia tietoja: |



| | |
|---|---|
| | Sukupuoli, harrastusten määrä, ulkona vietetty aika, asenteita, kokemuksia sekä näkemyksiä luonnosta. |
| Henkilötietojen vastaanottajat ja vastaanottajaryhmät | Tietoja ei siirretä eikä luovuteta tutkimusryhmän ulkopuolelle. |
| Tiedot tietojen siirrosta kolmansiin maihin | Henkilötietoja ei luovuteta EU:n tai Euroopan talousalueen ulkopuolelle. |
| Henkilötietojen säilytysaika | Aineiston keruun jälkeen aineisto pseudonymisoidaan. Aineisto on anonyymi ja se säilytetään yliopiston tietojärjestelmissä tietoturvallisesti viiden vuoden ajan, kunnes se tuhoataan turvallisesti. |
| Rekisteröidyn oikeudet | Rekisteröidyllä on oikeus pyytää pääsy häntä itseään koskeviin henkilötietoihin sekä oikeus pyytää tietojensa oikaisemista tai poistamista taikka käsittelyn rajoittamista tai vastustaa niiden käsittelyä. Oikeutta henkilötietojen poistamiseen ei sovelleta tieteellisessä tutkimustarkoituksessa silloin, kun poisto-oikeus todennäköisesti estää käsittelyn tai vaikeuttaa sitä suuresti. Poisto-oikeuden toteuttamista arvioidaan tapauskohtaisesti. Rekisteröidyllä on oikeus tehdä valitus valvontaviranomaiselle |
| Tiedot siitä, mistä henkilötiedot ovat saatu | Tiedot kerätään suoraan vapaaehtoisesti tutkimukseen osallistuneilta. |

Liite 3. Viesti tutkimukseen osallistumisesta

Pohja Wilma-viestiin huoltajalle tutkimukseen osallistumisesta.

Turun yliopiston kaksi luokanopettajaopiskelijaa toteuttaa kandidaatintutkielmaa 6.luokkalaisten luontosuhteesta. Tutkimukseen kerätään aineistoa kyselyllä liittyen oppilaan asenteisiin ja kokemuksiin luonnosta. Tutkimuskohteena ollessa alaikäiset, tarvitaan tutkimukseen osallistumiseen huoltajan suostumus. Lopullisen päätöksen tutkimukseen osallistumisesta tekee oppilas itse.

Vastaa viestiin, jos ette anna suostumusta tutkimukseen osallistumiseen.

Liite 4. Nature-Relatedness Scale

Nature Relatedness Scale

Instructions: For each of the following, please rate the extent to which you agree with each statement, using the scale from 1 to 5 as shown below. Please respond as you really feel, rather than how you think "most people" feel.

| 1 Disagree strongly | 2 Disagree a little | 3 Neither Agree or disagree | 4 Agree a little | 5 Agree strongly |
|---------------------------|------------------------|-----------------------------------|---------------------|------------------------|
|---------------------------|------------------------|-----------------------------------|---------------------|------------------------|

- | | | | |
|--|-----|---|-----|
| 1. I enjoy being outdoors, even in unpleasant weather. | ___ | 12. I am not separate from nature, but a part of nature. | ___ |
| 2. Some species are just meant to die out or become extinct. | ___ | 13. The thought of being deep in the woods, away from civilization, is frightening. | ___ |
| 3. Humans have the right to use natural resources any way we want. | ___ | 14. My feelings about nature do not affect how I live my life. | ___ |
| 4. My ideal vacation spot would be a remote, wilderness area. | ___ | 15. Animals, birds and plants should have fewer rights than humans. | ___ |
| 5. I always think about how my actions affect the environment. | ___ | 16. Even in the middle of the city, I notice nature around me. | ___ |
| 6. I enjoy digging in the earth and getting dirt on my hands. | ___ | 17. My relationship to nature is an important part of who I am. | ___ |
| 7. My connection to nature and the environment is a part of my spirituality. | ___ | 18. Conservation is unnecessary because nature is strong enough to recover from any human impact. | ___ |
| 8. I am very aware of environmental issues. | ___ | 19. The state of non-human species is an indicator of the future for humans. | ___ |
| 9. I take notice of wildlife wherever I am. | ___ | 20. I think a lot about the suffering of animals. | ___ |
| 10. I don't often go out in nature. | ___ | 21. I feel very connected to all living things and the earth. | ___ |
| 11. Nothing I do will change problems in other places on the planet. | ___ | | |

Liite 5. Huttunen ja Kulha Luontosuhde mittaristo

| | 1 Täysin eri mieltä | 2 Jotseenkin eri mieltä | 3 En osaa sanoa | 4 Jotseenkin samaa mieltä | 5 Täysin samaa mieltä |
|--|-----------------------|-------------------------|-----------------------|---------------------------|-----------------------|
| 1. Nautin ulkona olemisesta jopa huonolla säällä. | <input type="radio"/> | <input type="radio"/> | <input type="radio"/> | <input type="radio"/> | <input type="radio"/> |
| 2. Joidenkin lajien on vain tarkoitus hävitä tai kuolla sukupuuttoon. | <input type="radio"/> | <input type="radio"/> | <input type="radio"/> | <input type="radio"/> | <input type="radio"/> |
| 3. Ihmisillä on oikeus käyttää luonnonvaroja haluamallaan tavalla. | <input type="radio"/> | <input type="radio"/> | <input type="radio"/> | <input type="radio"/> | <input type="radio"/> |
| 4. Ihanne lomanviettopaikkani olisi syrjäinen alue erämaassa. | <input type="radio"/> | <input type="radio"/> | <input type="radio"/> | <input type="radio"/> | <input type="radio"/> |
| 5. Ajattelen aina tekojeni ympäristövaikutuksia. | <input type="radio"/> | <input type="radio"/> | <input type="radio"/> | <input type="radio"/> | <input type="radio"/> |
| 6. Nautin maan kaivelusta ja käsieni likaantumisesta. | <input type="radio"/> | <input type="radio"/> | <input type="radio"/> | <input type="radio"/> | <input type="radio"/> |
| 7. Suhteeni luontoon ja ympäristöön on osa henkistä puoltani. | <input type="radio"/> | <input type="radio"/> | <input type="radio"/> | <input type="radio"/> | <input type="radio"/> |
| 8. Olen hyvin tietoinen ympäristöasioista. | <input type="radio"/> | <input type="radio"/> | <input type="radio"/> | <input type="radio"/> | <input type="radio"/> |
| 9. Kiinnitän huomioni luontoon, missä ikinä olenkin. | <input type="radio"/> | <input type="radio"/> | <input type="radio"/> | <input type="radio"/> | <input type="radio"/> |
| 10. En ulkoile luonnossa usein. | <input type="radio"/> | <input type="radio"/> | <input type="radio"/> | <input type="radio"/> | <input type="radio"/> |
| 11. Mitkään tekemiseni eivät vaikuta ongelmiin muualla maapallolla. | <input type="radio"/> | <input type="radio"/> | <input type="radio"/> | <input type="radio"/> | <input type="radio"/> |
| 12. En ole luonnosta erillinen, vaan olen osa sitä. | <input type="radio"/> | <input type="radio"/> | <input type="radio"/> | <input type="radio"/> | <input type="radio"/> |
| 13. Ajatus siitä, että olisin syvällä metsässä kaukana sivistyksestä on pelottava. | <input type="radio"/> | <input type="radio"/> | <input type="radio"/> | <input type="radio"/> | <input type="radio"/> |
| 14. Tunteeni luontoa kohtaan eivät vaikuta siihen, miten elän elämäni. | <input type="radio"/> | <input type="radio"/> | <input type="radio"/> | <input type="radio"/> | <input type="radio"/> |
| 15. Eläimillä, linnuilla ja kasveilla tulisi olla vähemmän oikeuksia kuin ihmisillä. | <input type="radio"/> | <input type="radio"/> | <input type="radio"/> | <input type="radio"/> | <input type="radio"/> |
| 16. Jopa keskellä kaupunkia huomioin ympärilläni olevan luonnon. | <input type="radio"/> | <input type="radio"/> | <input type="radio"/> | <input type="radio"/> | <input type="radio"/> |
| 17. Suhteeni luontoon on tärkeä osa sitä kuka olen. | <input type="radio"/> | <input type="radio"/> | <input type="radio"/> | <input type="radio"/> | <input type="radio"/> |
| 18. Luonnonsuojelu ei ole välttämätöntä, koska luonto on tarpeeksi vahva palautukseen mistä tahansa ihmisen aiheuttamista vaikutuksista. | <input type="radio"/> | <input type="radio"/> | <input type="radio"/> | <input type="radio"/> | <input type="radio"/> |
| 19. Muiden lajien tila ilmaisee ihmisille tulevaisuuden suuntaa. | <input type="radio"/> | <input type="radio"/> | <input type="radio"/> | <input type="radio"/> | <input type="radio"/> |
| 20. Ajattelen paljon eläinten kärsimystä. | <input type="radio"/> | <input type="radio"/> | <input type="radio"/> | <input type="radio"/> | <input type="radio"/> |
| 21. Tunnen syvää yhteyttä kaiken elollisen ja maapallon kanssa. | <input type="radio"/> | <input type="radio"/> | <input type="radio"/> | <input type="radio"/> | <input type="radio"/> |