

**Yyterin matkailun kestävyys: Tapaustutkimus
luontomatkailun ja luonnonsuojelun
yhteensovittamisesta**

Laura Koskinen
Pro gradu -tutkielma
Digitaalisen kulttuurin, maiseman ja kulttuuriperinnön tutkinto-ohjelma
Maisemantutkimus
Historian, kulttuurin ja taiteiden tutkimuksen laitos
Humanistinen tiedekunta
Turun yliopisto
Toukokuu 2025

Pro gradu

**Digitaalisen kulttuurin, maiseman ja kulttuuriperinnön tutkinto-ohjelma,
maisemantutkimus**

Laura Koskinen

**Yyterin matkailun kestävyys: Tapaustutkimus luontomatkailun ja luonnonsuojelun
yhteensovittamisesta**

Sivumäärät: 73+2

Tutkimukseni ydin muotoutuu luonnonsuojelun ja luontomatkailun synergisestä suhteesta, jota luonnehtii jännitteisyys eri arvojen välillä sekä kysymykset siitä, miten kasvavaan matkailuun reagoidaan, miten sitä hallitaan, ennakoidaan ja mitä toimenpiteitä tehdään käytännössä. Tutkimus keskittyy tarkastelemaan Yyterin alueen matkailun kestävä kehittäminen toteutumista rinnakkain luonnonsuojelullisten arvojen kanssa. Tutkimuksessa kartoitan, miten Yyterin alueen luonnonsuojelua ja luontomatkailua on kehitetty rinnakkain ja miten ne on sovitettu yhteen sekä mitä haasteita alueella esiintyy näiden kahden toimintamuodon yhteensovittamisessa. Tutkimukseni rajautuu Yyterin alueelle, sen matkailun kasvaessa ja kehittyessä viimeisen kymmenen vuoden aikana runsaasti sekä alueella yhdistyvien merkittävien suojelualueiden vuoksi.

Aineisto on kaksitasoinen, jossa ensin tarkastelen asiakirja- ja media-aineistoja lähiluvussa ja täydennän tätä aineistoa toteuttamalla asiantuntijahaastattelut valikoiduille henkilöille. Asiakirja-aineisto koostuu erilaisista kaavoista, selvityksistä sekä Satakunnan Kansan verkkolehdestä julkaistuista artikkeleista. Haastatteluaineisto koostuu haastatteluista, jotka toteutin Yyterin alueen kehittämisessä toimineille henkilöille eri sidosryhmistä. Haastattelujen tarkoituksena on syventää asiakirja-aineistoa ja antaa perusteellisempi kuva siitä, miten matkailun ja luonnonsuojelun yhteensovittaminen on toteutunut Yyterissä sekä mitä haasteita kehittämiseen liittyy. Tapaustutkimukselle ominaisesti tavoitteena on ymmärtää ja kuvailla tätä ilmiötä paikallisesti.

Alueen luonnonsuojelun ja matkailun kehitys heijastaa sekä kansainvälisiä, että valtakunnallisia kehityssuuntia, mutta myös paikallistasolla koetut ympäristöä vaurioittaneet massatapahtumat ovat herättäneet syvemmän keskustelun alueen luontoarvojen turvaamisesta. Tärkeimpiä tekijöitä matkailun ja luonnonsuojelun yhteensovittamisessa ovat alueen kokonaisvaltainen kehittäminen, jossa korostuu yhteistyö eri toimijoiden kesken. Merkittävänä nähtiin lisäksi luontomatkailun ympäristökasvatuksellinen ulottuvuus alueen luonnonarvojen turvaamiseksi myös tulevaisuudessa.

Avainsanat: kestävä matkailu, luontomatkailu, luonnonsuojelu

Sisällysluettelo

1	Johdanto	5
1.1	Tutkimuksen tausta ja tavoitteet	5
1.2	Tutkimusongelma- ja kysymykset	7
1.3	Tutkimusteoria ja -käsitteet	7
1.4	Aiempi tutkimus aiheesta	10
1.5	Tutkimusalueen kuvaus ja rajaus	12
1.6	Aineistot ja menetelmät	16
2	Kestävän matkailun periaatteet ja käytännöt	19
2.1	Luontomatkailun ja luonnonsuojelun suhde	19
2.2	Kestävän matkailun ulottuvuudet	21
2.3	Kestävän matkailun ja luonnonsuojelun suunnittelun, hallinnan ja ohjauksen lähtökohtia	23
2.4	Yhteenveto	28
3	Yyterin luonnonsuojelun ja matkailun kehitys	30
3.1	Yyterin alueen matkailun kehitys	30
3.2	Yyterin alueen luonnonsuojelun kehitys	36
3.3	Yyterin alueen luonnonsuojelun ja matkailun kehityksen ristiriitoja	40
3.4	Yhteenveto: Yyterin matkailun ja suojelun kehitys	46
4	Haastatteluaineisto	50
4.1	Matkailun kokonaisvaltainen kehittäminen ja kulunohjaus	50
4.2	Yhteistyö toimijoiden välillä	54
4.3	Luontomatkailun ympäristökasvatus	55
4.4	Yhteenveto haastatteluista	57
5	Johtopäätökset	59
	Lähteet	63
	Liitteet	74
	Liite 1: Haastattelurunko	74

Kuvat

KUVA 1: TUTKIMUSKOHTTEEN MATKAILUN JA LUONNONSUOJELUN ALUEET	13
KUVA 2: MATKAILUN JA LUONNONSUOJELUN SUUNNITTELU, HALLINTA JA OHJAUS	28

Taulukot

TAULUKKO 1: YHTEENVETO TUTKIMUSALUEEN KEHITYSVAIHEISTA	46
TAULUKKO 2: YHTEENVETO TUTKIMUSALUEEN KEHITYSVAIHEISTA	47

1 Johdanto

1.1 Tutkimuksen tausta ja tavoitteet

Liiketoiminnan ja matkailijoiden virkistäytymisen ohella matkailu on yhteiskunta- ja ympäristöpolitiikkaan limittyvää toimintaa, jonka vaikutukset kohdistuvat vahvasti paikallisiin ympäristöihin. Matkailu on enemmän, kuin yksi toimiala muiden joukossa; se on yhteiskunnallinen ilmiö, kulttuurinen ja poliittinen voima, joka vaikuttaa kulttuuri- ja luonnonympäristöihin ympäri maailmaa.¹ Matkailu on aluekehittämisen väline, etenkin syrjäisemmillä seuduilla. Vuoden 2019 koronapandemian jälkeen matkailuelinkeino on kasvanut muita toimialoja nopeammin ja kasvun ennustetaan jatkuvan niin Suomessa kuin globaalistikin². Pandemian aikana luontomatkaillen suosio kasvoi ja uudet matkailijaryhmät löysivät kansallispuistot ja muut luontokohteet. Kasvava matkailu näkyy ennen pitkää ympäristössä, kohdistuen usein alueille, jotka ovat jo ennestään herkkiä ulkoisille vaikutuksille. Matkailu nähdäänkin yhtenä suurimpana ympäristöä uhkaavana tekijänä etenkin luonnonsuojelualueilla ja voimakas matkailun kasvu asettaa haasteita luonnonsuojelun ja luonnon virkistyskäytön yhteensovittamiselle. Luonto on myös useiden matkakohteiden merkittävä vetovoimatekijä ja matkailua suunniteltaessa onkin mietittävä, miten alueen luonnon vetovoima voidaan säilyttää kasvavien matkailijamäärien paineessa³.

Matkailun toimiala nähdään myös Satakunnassa kasvavana, jonka kasvun edellytykset liittyvät laadukkaiden ja vastuullisesti tuotettujen palvelujen kehittämiseen. Matkailu on tasapainoista aluerakennetta vahvistava tekijä, joka mahdollistaa paikallisten palvelujen ja infrastruktuurin parantamista, samalla edistäen viihtyisyyttä alueella ja muun elinkeinotoiminnan kehittymistä. Kunnat ja kaupungit ovat tässä avainasemassa. Kunnat ja kaupungit luovat matkailun kasvua tukevan toimintaympäristön edistämällä toimintaedellytyksiä esimerkiksi kaavoituksella, teiden ja infrastruktuurin rakentamisella ja niiden ylläpidolla.⁴

Samalla kun matkailukeskittymien yhteyteen rakennettu infrastruktuuri, hotellit ja mökkikylät keskittävät käytön ja säästävät luontoa, kasvavat matkailijamäärät ja matkailun ympärivuotisuus osaltaan myös lisäävät ympäristön kulumista, roskaantumista, meluhaittoja

¹ Veijola, Ilola & Edelheim 2013 s.17, 21.

² TEM 2022.

³ Tolvanen, Kangas & Huhta 2014, s.112–124.

⁴ Satakuntaliitto 2019, s. 4, 7.

ja energiankulutusta⁵. Matkailun keskittymisen myötä syntyvä kilpailu voi luoda lisää kehittämispaineita ja lisätä myös kasvutavoitteita ja -odotuksia laajemmalle alueelle⁶. Kokonaisvaltaista hyvinvointia tavoittelevassa matkailusuunnittelussa on osattava huomioida paikallisen ympäristön tilaa ja siinä tapahtuvia muutoksia, joka vaatii globaalin ympäristömuutoksen aikakaudella myös monitieteistä asiantuntijuutta⁷.

Yyteri on yksi Satakunnan vetovoimaisimmista matkailualueista, jossa vierailee vilkkaimmillaan 12 000 kävijää päivässä⁸. Yyteri on Porin kaupungin matkailun kärkikohde, jolle on laadittu kasvuohjelma vuonna 2020 kymmeneksi vuodeksi ja johon kaupunki panostaa vuosittain 500 000 euroa⁹. Matkailun ohella Yyterissä korostuvat vahvasti luonnonsuojelulliset arvot, sillä suurin osa Yyterin santojen alueesta kuuluu Natura 2000-suojelualueeseen ja on suojeltu luonnonsuojelulailla. Alueen kehittämistyössä korostetaan kestävä matkailua ja vastuullisia toimenpiteitä kärkiajatuksilla: luonto, ranta, puhtaus ja turvallisuus.¹⁰ Yyterin alue on myös valtakunnallisesti arvokas maisema-alue sekä sen eteläisimmät alueet kuuluvat osaksi Selkämeren kansallispuistoon, jotka osaltaan vaikuttavat alueen suunnitteluun ja käyttöön.

Tässä tutkimuksessa tavoitteenani on selvittää, miten alueen matkailua sovitetaan yhteen luonnonsuojelullisten arvojen kanssa. Tutkimuksessa kartoitan, miten Yyterin alueen luonnonsuojelua ja luontomatkailua on kehitetty rinnakkain ja kuinka ne on sovitettu yhteen. Rajaan tutkimuksen Yyterin alueelle, sen matkailun kasvaessa ja kehittyessä viimeisen kymmenen vuoden aikana runsaasti sekä alueella yhdistyvien merkittävien suojeluarvojen vuoksi. Tutkimuksen tuloksia voidaan mahdollisesti hyödyntää kestävä matkailun kehittämisessä niin suojelualueilla kuin muillakin luontoarvoihin keskittyvillä matkailualueilla. Tutkimus on laadullinen, jonka tukena käytän tapaustutkimusta tutkimuksellisenä strategiana. Tutkimukseni päämääränä on lisätä ymmärrystä tutkittavasta tapauksesta ja siihen vaikuttaneista olosuhteista. Aineistona tutkimuksessa tarkastelen alueen käyttöä ohjaavia kaavoja ja selvityksiä sekä Satakunnan Kansan lehtiartikkeleita. Toisena aineistona toteutan asiantuntijahaastatteluja alueen kehittämisessä mukana olleille toimijoille. Tämän tarkoituksena on täydentää ja syventää tutkimuskohteesta saatavia tietoja.

⁵ Tolvanen, Kangas & Huhta 2014, s.112–124.

⁶ Saarinen, Jortikka & Virtanen 2000, s. 8.

⁷ Tervo-Kankare 2023.

⁸ Karonen, Satakunnan Kansan 28.1.2022.

⁹ Visit Pori 22.10.2020.

¹⁰ Visit Pori 2024a.

Työn rakenne etenee siten, että ensimmäisessä johdanto -luvussa käsittelen tutkimuksen tarkoituksia ja tavoitteita, esitän tutkimusongelman- ja kysymykset, määrittelen tutkimuksen keskeiset käsitteet ja teen lyhyen katsauksen aiemmista vastaavasta aiheesta tehdyistä tutkimuksista. Johdannon loppuosassa esittelen tutkimuksen kohdealueen ja siihen liittyvät rajaukset sekä aineiston käsittelyn menetelmät. Toisessa luvussa empiiristä osuutta taustoitin tarkastelemalla matkailun ja luonnonsuojelun suhdetta kansallisella tasolla sekä kestävän matkailun periaatteita ja käytäntöjä. Kolmannessa luvussa tarkastelen Yyterin alueen matkailun ja luonnonsuojelun kehittymisen vaiheita sekä ilmenneitä ristiriitoja. Tämän jälkeen esittelen haastatteluaineiston ja haastattelujen yhteenvedon luvussa neljä. Lopuksi viidennessä luvussa tarkastelen aineistoja yhdessä ja teen niistä johtopäätökset.

1.2 Tutkimusongelma- ja kysymykset

Tutkimusongelma muotoutuu luonnonsuojelun ja luontomatkailun synergisestä suhteesta, jota luonnehtii jännitteisyys eri arvojen välillä sekä kysymykset siitä, miten kasvavaan matkailuun reagoidaan, miten sitä hallitaan, ennakoidaan ja mitä toimenpiteitä tehdään käytännössä. Tutkimukseni keskittyy tarkastelemaan Yyterin alueen matkailun kestävän kehittämisen toteutumista rinnakkain luonnonsuojelullisten arvojen kanssa. Käsittelen kuitenkin kestävää matkailua sekä matkailun ja luonnonsuojelun suhdetta myös laajempänä ilmiönä aihepiirin kokonaiskuvan hahmottamiseksi.

Tässä tutkimuksessa selvitän, miten matkailu ja luonnonsuojelu sovitetaan yhteen Yyterin alueella sekä mitä haasteita alueella esiintyy näiden kahden toimintamuodon yhteensovittamisessa. Tavoitteenani on tämän ilmiön kuvaaminen ja ymmärtäminen paikallisesti. Tutkimuskysymyksiäni ovat:

- Miten Yyterin matkailun kasvutavoitteita ja luonnonsuojelullisia arvoja on sovitettu yhteen ja mitä haasteita siihen liittyy?
- Miten eri sidosryhmät (paikalliset matkailutoimijat, viranhaltijat, muut kehittäjätahot) näkevät kestävän matkailun ja luonnonsuojelun yhteensovittamisen toteutumisen Yyterissä?

1.3 Tutkimusteoria ja -käsitteet

Tutkimukseni keskeisiä käsitteitä ovat *luontomatkailu*, *kestävä matkailu* ja *luonnonsuojelu*, joita avaan tässä alaluvussa lyhyesti. Käsitteillä myös rajaan tutkimuksen näkökulmaa ja ne toimivat ohjaavina tekijöinä tulosten analysoinnissa. Teoreettisessa

osuudessa luvussa 2 käsittelen laajemmin näiden käsitteiden teemoja ja niiden avulla pyrin taustoittamaan empiiristä aineistoa.

Ennen muita keskeisiä käsitteitä avaan yleisesti termiä *matkailu* (tourism). Tilastokeskuksen laajan määritelmän mukaan ”*matkailu* on toimintaa, jossa ihmiset matkustavat tavanomaisen elinpiirinsä ulkopuolella olevaan paikkaan ja oleskelevat siellä yhtäjaksoisesti enintään yhden vuoden (12 kuukautta) vapaa-ajanvieton, liikematkan tai muussa tarkoituksessa.”¹¹ Edelheimin ja Ilolan¹² määritelmä matkailulle on monitahoisempi: ”Matkailu kulttuurisena, poliittisena ja taloudellisena voimana sekä liikuttaa ihmisiä ajassa ja tilassa että muokkaa yhteiskuntaa ja ympäristöä paikallisesti ja globaalisti.” Veijolan¹³ näkemyksen mukaan ”matkailu rakentaa maailmankuvaa ja kulttuuria sekä useimpien valtioiden vientitaloutta. Se ei ole pelkästään lomateollisuutta - joka on matkailun näkyvin muoto - vaan myös tiedettä, taidetta, asiantuntijatyötä, harrastuksia, kosmopoliittista identiteettiä ja monipaikkaista elämää.” Elinkeinoelämän näkökulmasta matkailu luo erityisesti syrjäisille alueille elinvoimaa; taloudellista arvoa ja työpaikkoja¹⁴. Matkailun toimialan palvelukenttä on myös laaja; siihen suoraan liitettäviä palveluja ovat majoitus-, ravitsemis-, liikenne-, ohjelma-, tapahtuma-, liikunta- ja kulttuuripalvelut.

Kestävä matkailu (sustainable tourism) on matkailun kehitystä suuntaava pääperiaate, johon jokaisen matkailusektorin toimijan olisi sitouduttava¹⁵. Kestävä matkailu pitää sisällään tavoitteita, joissa pyritään vähentämään matkailusta aiheutuvia kielteisiä ympäristövaikutuksia samalla lisäten toimialan hyväksyttävyyttä. Kestävyyden tavoitteet ovat tärkeitä matkailun suunnittelussa, koska matkailuelinkeinon menestys on pitkälti riippuvainen kohdealueen luonnon- ja kulttuuriympäristön laadun ja arvojen säilymisestä. Kehityksen myötä matkailun kasvun rajojen asettaminen ei kuitenkaan ole yksinkertaista, koska kyseessä on elinkeino, jonka odotetaan kasvavan. Kielteisten ympäristövaikutusten ohella matkailulla voidaan vaikuttaa myös myönteisesti alueeseen, esimerkiksi ohjaamalla siitä saatuja tuloja luonnonsuojelutyöhön ja luonnon kulutuksen ennaltaehkäisemiseen esimerkiksi rakentamalla reitistöjä matkailijoille.¹⁶ Ympäristöarvojen lisäksi kestävän matkailun käsite jakautuu laajempiin osa-alueisiin, esimerkiksi Suomen matkailun edistämistä koordinoiva Visit Finland¹⁷ on laatinut vuonna 2018 kansalliset kestävän matkailun kriteerit, jotka on luetteloitu

¹¹ Tilastokeskus 2023.

¹² Edelheim & Ilola 2017, s. 25.

¹³ Veijola 2023, s.18.

¹⁴ Visit Finland 2023a, s.7, 16.

¹⁵ Tyrväinen ym. 2014a, s.9–16.

¹⁶ Tyrväinen 2017, s.93–99.

¹⁷ Visit Finland 2023b.

kolmeen eri ulottuvuuteen: ekologinen, sosiokulttuurinen ja taloudellinen kestävyys. Tässä tutkimuksessa avaan myös tätä laajempaa kokonaisuutta luvussa 2, jotta aihetta voidaan hahmottaa paremmin. Vastuullinen matkailu ja kestävä matkailu käsitetään usein samankaltaisina, vaikka ne poikkeavat toisistaan. Mihalic¹⁸ erottaa termit niin, että vastuullisella matkailulla tarkoitetaan vastuullisia toimintoja ja käytäntöjä, joiden myötä kestävän matkailun tavoitteet voidaan saavuttaa. Matkailusta puhuttaessa käytän ensisijaisesti määritelmää kestävä matkailu tai vain matkailu, mutta käytännössä termiin sisältyy myös virkistäytymisen käsite, joka tarkoittaa lähiseudun asukkaiden virkistäytymistä matkailualueella. Luonnonsuojelun näkökulmasta katson, ettei virkistys-, ja matkailukäsitettä ole tarkoituksenmukaista erotella tarkemmin toisistaan.

Luontomatkailla (nature-based tourism) tarkoitetaan laajasti määriteltynä sellaista matkailua, jossa luontoympäristö on ensisijainen vetovoimatekijä¹⁹. Se on matkailun muoto, joka perustuu kokemuksiin, jotka liittyvät suoraan luontoympäristöön ja luonnon nähtävyyksiin. Usein luontomatkailluun sisältyvät erilaiset aktiviteetit, kuten esimerkiksi retkeily ja vaellus, lintujen tarkkailu, pyöräily tai melonta. Vaikka käsite on yleistynyt, sille ei ole vakiintunutta yksiselitteistä määritelmää, vaan usein siihen liitetään muita matkailun muotoja kuten ekomatkailla. Luontomatkailla tarjoaa aineettomia hyötyjä ja hyvinvointia virkistymisen ja esteettisen kokemuksen kautta.²⁰ Hemmin²¹ mukaan luontomatkailla on luonnonympäristössä tapahtuvaa matkailua, joka pyrkii noudattamaan kestävän matkailun periaatteita siten, ettei luonnon kantokyky ylity tai monimuotoisuus heikkene. Tässä tutkimuksessa luontomatkaillun käsitteeseen sisällytän edellä mainittujen lisäksi myös Yyterin alueella korostuneen rantamatkaillun yhtenä luontomatkaillun muotona.

Luonnonsuojelu (nature conservation) on toimintaa, jossa laajasti määriteltynä pyritään turvaamaan luonnon monimuotoisuutta: erilaisia lajeja ja elinympäristöjä²². Luonnonsuojelulaissa on määritelty luonnonsuojelun tavoitteet: ”1) luonnon monimuotoisuuden turvaaminen; 2) luonnonkauneuden ja maisema-arvojen vaaliminen; 3) ilmastonmuutokseen sopeutumisen edistäminen; 4) luonnonvarojen ja luonnonympäristön kestävän käytön tukeminen; 5) kansalaisten luonnontuntemuksen ja ympäristötietoisuuden lisääminen; 6) luonnontutkimuksen edistäminen.”²³ Hemmin mukaan luonnonsuojelun

¹⁸ Mihalic 2016.

¹⁹ Tyrväinen ym. 2014a, s.9–16.

²⁰ Mandic & Walia 2023.

²¹ Hemmi 2005, s.333.

²² Metsähallitus 2024a.

²³ Luonnonsuojelulaki 1§.

tarkoituksena on ”joko alkuperäisen luontokokonaisuuden säilyttäminen sellaisenaan taikka tiettyjen luonnonpiirteiden, kehitysprosessien, lajien, maiseman tai kulttuuriperäisen ympäristön säilyttäminen ja ylläpitäminen tai palauttaminen”²⁴.

1.4 Aiempi tutkimus aiheesta

Kestävästä matkailusta on käyty keskustelua runsaasti ja tehty tutkimuksia eri näkökulmiin painottuen. Esimerkiksi Hynönen ja Kutilainen²⁵ käsittelevät vuoden 2004 tutkimuksessaan Kalajoen kestävä matkailun toteutumista keskittyen matkailun sidosryhmiin, matkailuelinkeinoon sekä siihen liittyviin toimialoihin ja paikallisasukkaisiin. Tutkimuksessa kartoitetaan myös alueen matkailun vetovoimatekijöitä, markkinointia ja tulevaisuuden kehittämisen suuntia. Tuloksissa nousevat esille paikallisten huoli liiallisesta matkailurakentamisesta, jolloin ympäristö ja maisema muuttuvat. Tutkimuksen yhteenvedossa kehitettäviksi asioiksi nostetaan paikallisten parempi kuuleminen ja yhteistyön parantaminen sekä matkailun kokonaisvaltainen suunnittelu, joka huomioi myös lähialueet ja elinkeinot. Kestävä matkailu nähtiin tutkimuksessa kilpailuetuna ja alueen kestävä imagon luomisen välineenä.

Kestävää matkailua luonnonsuojelualueilla on tutkittu myös paljon eri toimijoiden näkökulmista, etenkin kansallispuistojen ja Lapin matkailun kontekstissa. Esimerkiksi Rämät, Törn, Tolvanen ja Siikamäki²⁶ ovat tarkastelleet paikallisväestön asennoitumista asuinalueensa luonnonsuojeluun ja luontomatkailuun Kuusamossa ja Syötteellä. Tutkimuksen aineisto on kerätty kyselylomakkeella ja tulokset eivät osoittautuneet täysin yhdenmukaisiksi, mutta luonnonsuojeluun ja luontomatkailuun suhtauduttiin enimmäkseen myönteisesti. Matkailun hyödyt nähtiin tutkimuksen mukaan suurempina kuin sen aiheuttamat haitat. Tutkimuksessa todetaan, että luonnonsuojelun ja -matkailun yhteensovittaminen voi onnistuessaan myös edistää luonnonsuojeluun myönteisesti suhtautumista, etenkin suojeluun kriittisesti asennoituvien henkilöiden keskuudessa.

Jani Karhu²⁷ analysoi tutkimuksessaan kestävään luontomatkailuun liittyviä uhkia ja mahdollisuuksia Urho Kekkosen ja Kolin kansallispuistoissa. Tutkimuksessa Karhu haastatteli kansallispuistoissa paikallisia matkailutoimijoita ja tutkimus osoittaa, että suhtautumisen luonnonsuojeluun, matkailuun ja kehittämistoimiin ovat toimijoilla hyvin

²⁴ Hemmi 2005, s. 220.

²⁵ Hynönen & Kutilainen 2004.

²⁶ Rämät, Törn, Tolvanen & Siikamäki 2005.

²⁷ Karhu 2019.

erilaisia. Tutkimuksen mukaan toimiva yhteistyö nähdään yhtenä tärkeimpänä tekijänä kansallispuistojen ja matkailun kehittämisessä.

Riikka Puhakka²⁸ on tutkinut väitöskirjassaan luonnonsuojelun ja matkailun välistä suhdetta kulttuurimaantieteen näkökulmasta. Puhakka analysoi tutkimuksessaan suunnitteluasiakirjoja ja haastatteluaineistoja diskurssianalyysin keinoin. Tutkimuksessa Puhakka toteaa, että luonnonsuojelusta on tullut yhä markkinavetoisempaa. Tutkimuksen mukaan luontoa pyritään suojelemaan tuotteistamalla sitä, esimerkiksi ekomatkailun muodossa. Matkailun kasvu luo myös paineita palvelujen kehittämiseksi, mikä voi olla ristiriidassa luonnonsuojelutavoitteiden kanssa sekä lisätä alueiden käyttöön liittyviä konflikteja.

Turun yliopiston kulttuurituotannon ja maisemantutkimuksen koulutusohjelmassa on valmistunut vuonna 2015 Sari Mäkirannan pro gradu -tutkielma ”*Yyterinsannat suojelun ja käytön kohteena*”, jossa Mäkiranta mm. analysoi asiakirjoja, Yyterin santon alueen suojeluperusteita sekä tarkasteli muita alueen käyttöön liittyviä tekijöitä. Mäkiranta toteutti opinnäytetyössään haastattelut kolmelle Satakuntaliiton edustajalle, yhdelle matkailuyrittäjälle sekä SWOT-kyselyn lähialueen asukkaille. Tutkimuksen tuloksissa Mäkiranta esittää käytön ja suojelun näkökulmia sekä toteaa, että tulosten perusteella Yyterinsanton käyttö ja suojeleminen ovat yhteensovittavissa, kunhan alueen hoito ja käyttö tapahtuvat yhteisesti sovittujen asioiden mukaan.²⁹ Opinnäytetyöni poikkeaa Mäkirannan tutkielmasta keskittyen laajemmalle Yyterin alueelle, syventyen alueen kehitykseen ja siinä ilmeneviin haasteisiin, sekä kestävän matkailun näkökulmaan. Mäkirannan gradun valmistumisajankohta on 2015, joten ajallisesti tässä tutkimuksessa syvennyn tarkastelemaan myös tämän jälkeistä aikaa, jolloin myös alueen matkailullinen kehitys on ollut erityisen suurta.

Kuten edellä esitetyissä tutkimuksissa, tässä tapaustutkimuksessa liityn keskusteluun kestävän kehityksen teemoista matkailun ja luonnonsuojelun yhteensovittamisesta, keskittyen Yyterin matkailualueeseen. Muita mainittavia teoksia, jotka rakentavat teoreettista pohjaa tässä tutkimuksessa, olen käyttänyt lukuisilta matkailuun ja sen ympäristövaikutuksiin perehtyneiltä eri tieteenalojen tutkijoilta. Esimerkiksi Lapin yliopiston dosentin ja matkailusta ensimmäisenä Suomessa väitellyn FT Jorma Hemmin teos *Matkailu, ympäristö, luonto. Osa I*³⁰ on yhä kattava perusteos vuodelta 2005, jota olen hyödyntänyt tämän tutkimuksen kestävän matkailun, luontomatkailun ja ympäristövaikutusten tarkastelussa. Dosentti Pekka

²⁸ Puhakka 2007.

²⁹ Mäkiranta 2015.

³⁰ Hemmi 2005

Borgin toimittaman teoksen *Kestävä matkailu*³¹ avulla olen tarkastellut työssäni kestävän matkailun periaatteita luontomatkailun ja ympäristökasvatuksen näkökulmasta.

Matkailumaantieteen professori Jarkko Saarisen ja matkailututkija Jari Järviluoman toimittama teos *Luonto matkailukohteena: virkistystä ja elämyksiä luonnosta*³² avaa myös laajemmin luontoa matkailukohteena ja tarkastelee matkailun kestävyuden kysymyksiä.

Metsäntutkimuslaitoksen luontomatkailun professori Liisa Tyrväinen, MMT dosentti Mikko Kurttila, MMM Tuija Sievänen ja YTT dosentti Seija Tuulentie ovat toimittaneet teoksen *Hyvinvointia metsästä*³³ joka sisältää eri tieteenalojen tutkijoiden artikkeleita luonnon virkistyskäytöstä ja luontomatkailusta. Tästä teoksesta olen saanut myös monipuolista näkökulmaa luontomatkailun ja virkistyskäytön yhteensovittamisesta. Lisäksi esimerkiksi Metsähallitukselta sekä entiseltä Metsäntutkimuslaitokselta löytyy runsaasti luonnonsuojelusta ja luontomatkailusta sekä näiden yhteensovittamisesta raportteja, tutkimuksia, julkaisuja sekä erilaisia oppaita, ja näitä olen myös hyödyntänyt tutkimuksessani.

1.5 Tutkimusalueen kuvaus ja rajaus

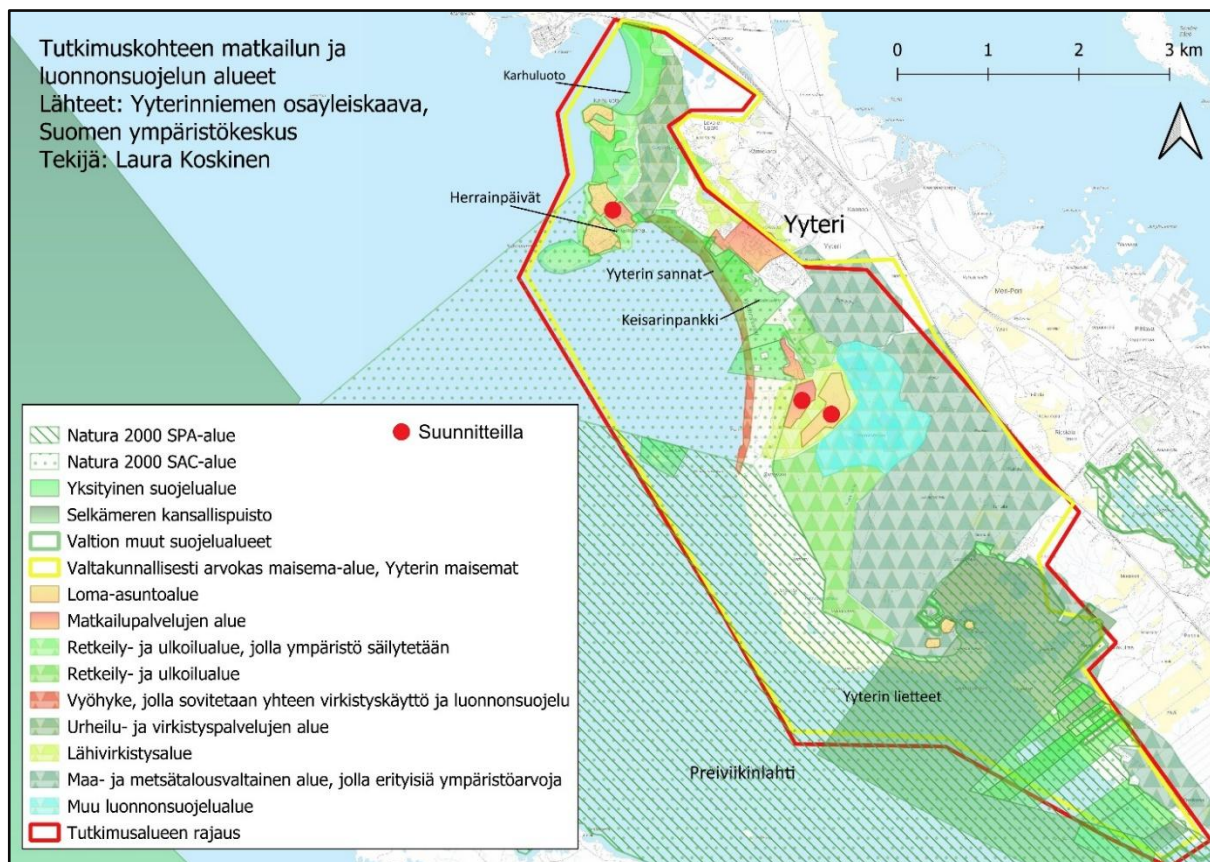
Tutkimuksen kohteena on Satakunnassa Porin Yyterinniellä sijaitseva Yyterin alue. Alue sijaitsee n. 18 kilometriä luoteeseen Porin keskustasta. Yyterin erityispiirteinä ovat hiekkadyynit ja kolmen kilometrin pituinen hiekkaranta. Rajaan tutkimusalueen opinnäytetyöni keskiössä olevien toimintojen kautta, joita ovat luonnonsuojelu sekä matkailu. Rajauksen ulkopuolelle jää muitakin matkailukeskittymiä, kuten Reposaaari ja Kallo, mutta tutkimuksen luonnonsuojeluun keskittyvän näkökulman takia en pidä tarkoituksenmukaisena ottaa koko Yyterinniemen alueen muita matkailukohteita tarkasteluun tässä tutkimuksessa. Alueen rajaus on esitetty kuvassa 1, jossa se näkyy punaisella ja kulkee valtakunnallisesti arvokkaan maisema-alueen rajaa. Kuvasta voidaan hahmottaa alueen käyttöä ohjaavien luonnonsuojeluarvojen laajuus sekä päällekkäisyys ja samalla alueella painottuvien matkailukäytön alueet. Kuvassa eivät erotu esimerkiksi kulkuväylät tai retkeilypolut, vaan kuvan kartan avulla hahmotetaan laajempaa kuvaa tutkimuskohteesta. Yyterinniemen osayleiskaavaprosessi on edelleen vireillä, joka tulee ottaa huomioon kuvaa tarkasteltaessa, sillä osa alueista – esimerkiksi eteläisimmät loma-asunto- ja matkailupalvelujen alueet – ovat

³¹ Borg 1997.

³² Saarinen & Järviluoma 2002.

³³ Tyrväinen ym. 2014.

vielä suunnitteluvaiheessa ja lisäselvityksiä vailla. Suunnitteilla olevat alueet on merkitty punaisella pisteellä.



Kuva 1: Tutkimuskohteen matkailun ja luonnonsuojelun alueet. Lähteet: Yyterinniemen osayleiskaavaluonnos, Suomen ympäristökeskus. Taustakartta: Maanmittauslaitos. Kuva: Laura Koskinen 2024

Yyterin valtakunnallisesti arvokkaan maisema-alueen sekä Natura 2000 -alueen eteläisimmän osan maa-alueet ovat osa Selkämeren kansallispuistoa, jolloin alue on valtion omistuksessa ja sitä hallinnoi Metsähallitus. Pohjoisin osa tutkimuskohteen maa-alueutta on Porin kaupungin omistuksessa ja loput yksityisomistuksessa sekä kaupungin omistuksessa olevaa maa-alueutta. Herrainpäivät, Keisarinpankki ja Yyterin santojen ranta-alue on suojeltu luonnonsuojelulaille.³⁴ Yyterinniemen ranta-alueiden monikäyttösuunnitelman mukaan Yyterin lietteiden ja Yyterin santojen välinen alue, joka kuuluu Natura 2000-alueeseen ja jonka maanomistaja on säilyttänyt vapaaehtoisesti, tulisi hankkia valtiolle tai perustaa tähän yksityinen luonnonsuojelualue, jotta alueen suojelutavoitteet voitaisiin turvata.³⁵

³⁴ Yyterinniemen osayleiskaavaluonnos 2021, s.22–23.

³⁵ Lammi, Mälkki, Ikonen, Vauhkonen & Kemppi 2023, s.52.

Vuonna 2023 Yyterissä on vierailut kaikkiaan 285 000 kävijää, alueella on 30 kilometriä retkeilyreittejä ja yhteensä 15 lintutornia ja -lavaa.³⁶ Osa reiteistä suuntautuu Selkämeren kansallispuiston alueelle, Preiviikinlahdelle, jossa pesivä vesilinnusto on yksi Suomen monipuolisimmista. Alue on merkittävä kahlaajalajiston ja vesilinnuston muutonaikaisia levähdyspaikkoja. Kasvillisuus on alueella myös monipuolinen sisältäen harvinaisia lajeja. Preiviikinlahden ”lintuparatiisi” on yksi Selkämeren kansallispuiston kehitettävistä kärkikohteista ja kulkua alueelle kehitetään Porin kaupungin hankkeessa Yyterin dyynien suunnasta, jolloin käyntimäärien alueelle odotetaan tulevaisuudessa kasvavan.³⁷ Kansallispuistot ovat luonnonsuojelulain mukaan ”pinta-alaltaan vähintään 1 000 hehtaaria. Alueella on oltava merkitystä yleisenä luonnonnähtävyytenä tai luonnontuntemuksen lisäämisen tai yleisen luonnonharrastuksen kannalta.”³⁸ Selkämeren kansallispuisto kokonaisuudessaan ulottuu Satakunnan alueella Merikarvian, Porin, Eurajoen ja Rauman kautta Varsinais-Suomen Kustaviin sekä Uudenkaupungin alueelle. Selkämeren kansallispuiston keskeisenä vetovoimatekijänä on alueen merellinen maisema ja luonto sekä veden laatu, jonka puhtaudella on yhä kasvavampi merkitys. Linnuston monipuolisuudella on myös kasvava merkitys alueen luontomatkailla.³⁹

Natura 2000 -alueiden verkosto perustuu EU:n luontodirektiiveihin ja sen tarkoituksena on suojella koko Euroopan unionissa esiintyviä harvinaisia luontotyyppisiä, lajien elinympäristöjä ja linnustolle tärkeitä alueita. Lintudirektiivin mukaiset linnuston erityissuojelualueet (Special Protection Areas, SPA) ja luontodirektiivin mukaiset yhteisön tärkeinä pitämät alueet (Sites of Community Importance, SCI), jotka Suomi on ilmoittanut ja EU:n komissio hyväksynyt, kuuluvat osaksi Natura 2000 -verkostoa. Perustettu on myös ns. erityisen suojelutoimen alueita (Special Areas of Conservation, SAC) ympäristöministeriön toimesta. Suomessa luonnonpuistot sisältyvät Natura 2000 -verkostoon käytännössä kokonaan, kansallispuistoissa ja erämaa-alueilla Naturen osuus on noin 90 % ja yksityisten suojelualueiden (YSA) pinta-alasta noin kaksi kolmasosaa sisältyy Natura-verkostoon.⁴⁰

Valtakunnallisesti arvokkaat maisema-alueet (VAMA) ovat Suomen edustavimpia kulttuurimaisemia, joiden arvo perustuu niiden luontoon, maisemaan ja perinteiseen rakennuskantaan. VAMA-alueisiin on inventoitu myös metsätalouden maisematyyppisiä sekä

³⁶ Visit Pori 2024b.

³⁷ Metsähallitus 2022, s. 66.

³⁸ Luonnonsuojelulaki 45§.

³⁹ Metsähallitus 2022, s.41.

⁴⁰ Metsähallitus 2023, s.29.

historiallisesti ja maisemallisesti merkittäviä maisemanähtävyyksiä.⁴¹ Yyterin valtakunnallisesti arvokas maisema-alue on Etelä-Suomen laajin yhtenäinen ja yhä aktiivinen hiekkaranta- ja dyynialue, jossa koko dyyniluonnon kehityskaari on nähtävissä.

Dyynimuodostumat ovat syntyneet viimeisten 300–400 vuoden aikana. Dyynien lisäksi Yyterin alueen kilometrien mittainen tasainen lieteranta on linnustolle erittäin arvokas ja alueella esiintyy useita uhanalaisia kasvi- ja hyönteislajeja.⁴² VAMA-alueet inventoitiin uudelleen vuosina 2010–2015 ja ”inventoinnin tulos (VAMA 21) otettiin valtioneuvoston päätöksellä 18.11.2021 alueidenkäyttölain mukaisten valtakunnallisten alueidenkäyttötavoitteiden (VAT) tarkoittamaksi inventoinniksi.”⁴³

Suojelualue- ja VAMA-status asettavat rajoituksia alueen suunnittelulle ja maankäytölle niin maakuntakaavassa kuin yksityiskohtaisemmillä kaavatasoilla. Näiden alueiden suunnittelussa on otettava huomioon luonnonsuojelun tavoitteet, kuten ”luonnon monimuotoisuuden turvaaminen, maisema-arvojen vaaliminen, ilmastonmuutokseen sopeutuminen sekä luonnonvarojen ja luonnonympäristön kestävän käytön tukeminen”⁴⁴. Tämä voi tarkoittaa esimerkiksi rakentamisen sekä matkailu- ja virkistyskäytön rajoittamista, jotta ympäristön tila ei heikkene.

Satakunnan maakuntakaavassa Yyterin ja Preiviikinlahden alueiden arvot on huomioitu: siinä mainitaan alueiden olevan Satakunnan valtakunnallisesti merkittäviä luonto- ja kulttuuriympäristökohteita, joiden hyvän ympäristön tilan säilyminen on edellytyksenä maakunnan menestymiselle ja kilpailukyvyllä. Alueiden ympäristön nykytila arvioidaan verrattain hyväksi, jonka monimuotoinen luonto ja rikas kulttuuriympäristö katsotaan vahvuustekijöiksi koko maakunnan tasolla. Luonnon monimuotoisuus on suhteellisen hyvin säilynyt, mutta uhkana katsotaan olevan intensiivisen ihmistoiminnan kasvu. Alueen tulevaisuuden vaikeimmiksi ympäristöongelmiksi nähdään luonnon monimuotoisuuden väheneminen, vesistöjen rehevöityminen, ilmastonmuutos sekä maaperän ja pohjavesien pilaantuminen.⁴⁵

⁴¹ Suomen ympäristökeskus 28.8.2024.

⁴² VAMA 2021, s.15–17.

⁴³ Ympäristöhallinnon verkkopalvelu 19.3.2025.

⁴⁴ Luonnonsuojelulaki 1§

⁴⁵ Satakunnan vaihemaakuntakaava 1 2019, s.73.

1.6 Aineistot ja menetelmät

Aineistoni on kaksitasoinen, jossa ensin tarkastelen asiakirja- ja media-aineistoja lähiluvussa ja syvennän tätä aineistoa toteuttamalla asiantuntijahaastattelut valikoiduille henkilöille. Asiakirja-aineisto koostuu erilaisista kaavoista, selvityksistä sekä Satakunnan Kansan verkkolehdestä julkaistuista artikkeleista, jotka kattavat ajanjakson vuodesta 2016 vuoden 2024 loppuun. Ajanjakso alkaa vuodesta 2016, koska tätä vanhempia ei Satakunnan Kansan verkkosivuilla ole saatavilla. Asiakirja-aineiston käsittelyosassa (luku 3) tarkastelen aineistoa lähiluvussa, joka etenee kronologisesti esittäen tapahtumat ja tiedot aikajärjestyksessä. Aloitin asiakirja-aineiston hahmottelun kokonaisuutena ja syvennyin sitten verkkolehden artikkeleihin aikajärjestyksessä, mikä helpottaa alueen matkailun ja suojelun kehityksen ymmärtämistä. Löysin artikkelit pääasiassa hakusanoilla ”Yyteri” ja ”dyynit”, sekä suosituslinkkien kautta. Karsin pois ne artikkelit, jotka eivät liittyneet olennaisesti tutkimuskysymyksiin. Asiakirja-aineistoa syvensin haastatteluaineistolla.

Haastatteluaineisto koostuu haastatteluista, jotka toteutin Yyterin alueen kehittämisessä mukana toimineille henkilöille. Haastattelujen tarkoituksena on syventää asiakirja-aineistoa ja antaa perusteellisempi kuva siitä, miten matkailun ja luonnonsuojelun yhteensovittaminen on toteutunut Yyterissä sekä mitä haasteita kehittämiseen liittyy. Haastatteluaineisto mahdollistaa laajemman kuvan saamisen tutkimuskohteesta, koska asiakirja-aineistosta saatu tieto keskittyy enimmäkseen Yyterin santojen alueen kehitykseen. Pyrin laajentamaan tätä kuvaa santojen lisäksi myös sitä ympäröivään luontoympäristöön, joka on myös alueen matkailun kehittämisen kohteena.

Haastattelu sopii tähän tutkimukseen, sillä sen avulla voin saada syvällisemmän kuvan tutkittavasta aiheesta. Menetelmänä haastattelu on joustava ja mahdollistaa kysymyksen tarkentamisen sekä lisäkysymysten esittämisen. Haastattelukysymykset määrittelin etukäteen, ja ne olivat samoja kaikille haastateltaville. Kysymysten avulla pyrin saamaan mahdollisimman hyvin haastateltavien äänen kuuluviin, jolloin ne eivät ole liian tarkasti ennalta määriteltyjä, kuten esimerkiksi kyselyissä.⁴⁶ Haastatteluissa en kuitenkaan kysy mitä tahansa, vaan pyrin löytämään merkityksellisiä vastauksia opinnäytetyön tutkimuskysymysten mukaisesti⁴⁷.

Haastattelun kysymykset lähetin haastateltaville etukäteen nähtäväksi, joka mahdollisti runsaamman tiedon saamisen halutusta aiheesta itse haastatteluhetkellä. Kysymysten

⁴⁶ Hirsjärvi & Hurme 2008, s.11, 48.

⁴⁷ Tuomi & Sarajärvi 2002, s. 77.

nähtäväksi tuominen on myös eettisesti perusteltua, jotta haastateltava on tietoinen aiheista, joita haastattelu koskee.⁴⁸ Koska tutkimus on laadullinen, en pyri yleistämään haastatteluaineistoa tilastollisesti, vaan tarkoitukseni on ymmärtää ja tulkita tutkittavaa ilmiötä sanallisesti⁴⁹. Täten haastateltavilla tulee olla mahdollisimman paljon tietoa ja kokemusta aiheesta. Tämän vuoksi en valinnut haastateltavia satunnaisesti, vaan haastateltavaksi harkitsin henkilöitä, joilta odotin saavani parhaiten tietoa tutkittavasta ilmiöstä. Haastateltavaksi en valinnut alueen asukkaita. Asukkaiden jättäminen pois haastatteluista on perusteltua, koska haastattelujen ensisijaisena tavoitteena on kerätä asiantuntevaa tietoa Yyterin kehittämisestä ja luonnonsuojelun integroimisesta matkailun kehittämiseen. Lisäksi asukkaiden näkemykset saattavat keskittyä liioin henkilökohtaisiin kokemuksiin, jotka eivät välttämättä liity suoraan kehitystyöhön. Tämä mahdollistaa tutkimuksen kohdentamisen ja syventämisen asiantuntijatiedon avulla, mikä tukee tutkimukseni tavoitteita tehokkaammin.

Haastateltaviin otin yhteyttä sähköpostitse, jonka yhteydessä haastateltaville lähetin myös tietosuojailmoituksen, tiedotteen haastattelusta, suostumuksen haastatteluun sekä haastattelukysymykset. Tällä varmistin, että haastateltavat olivat tietoisia tutkimuksen tarkoituksesta, käytännöistä ja mahdollisista riskeistä ennen osallistumistaan. Haastattelukysymykset olivat ennalta määriteltyjä, mutta niiden muotoilu oli avoin, mikä mahdollisti osallistujien tuoda esiin omia näkemyksiään ja kokemuksiaan vapaasti. Tämä edisti avoimempaa keskustelua. Haastattelut toteutettiin haastateltavan toivomassa paikassa kasvotusten. Kaksi haastateltavaa toivoivat keskustelua puhelimen välityksellä ja yksi toteutettiin videopuhelun muodossa pitkän etäisyyden vuoksi. Haastateltavia sain kaikkiaan viisi, joista jokainen edusti eri sidosryhmää, ollen Yyterin alueen kehityksessä mukana työnsä puolesta. Haastateltavat edustivat seuraavia sidosryhmätahoja: Porin kaupunki, Satakuntaliitto, ELY-keskus ja paikallinen matkailutoimija. Tarkoitukseni oli saada mahdollisimman monipuolinen aineisto eri näkökulmista. Haastattelujen ajallinen kesto oli noin 60–80 minuuttia. Haastattelut äänitin ja kirjoitin myöhemmin kirjalliseen muotoon. Äänittämisen avulla vältin muistiinpanoista jälkikäteen tehtyjä virheellisiä tulkintoja. Äänittäminen oli perusteltua, koska se auttoi myös keskittymään itse haastateltavaan paremmin ja mahdollisti häiriöttömän keskustelun.

⁴⁸ Tuomi & Sarajärvi 2002, s. 75.

⁴⁹ Tuomi & Sarajärvi 2002, s 87–88.

Haastatteluaineiston käsittelyosassa (luku 4) pyrin kuvaamaan aineiston sisältöä tiivistetyssä, sanallisessa muodossa. Analysointiprosessi eteni hermeneuttisen spiraalin tavoin, jolloin työstin aineistoa uudelleen ja uudelleen sen edetessä. Tein myös erillisiä muistiinpanoja, joista löysin yhteneväisiä teemoja kaikkien haastatteluaineistojen kesken. Esille nousseista aiheista muodostin niiden sisältöä kuvaavat otsikot, joiden alle koostin aineistoa yhtenäiseksi tekstiksi. Aineiston analyysin tavoitteena oli muodostaa ymmärrys haastateltavien näkemyksistä ja tulkita niitä. Tuloksissa esitän sitaatteja havainnollistamaan aineiston sisältöä. Haastattelut anonymisoin katsoessani haastateltavien tarkempien tietojen (kuten ammattiaseman) olevan epäolennaisia tutkimuksen tarkoituksen kannalta.

2 Kestävän matkailun periaatteet ja käytännöt

Tässä luvussa käsittelen tutkimuksen teoreettisen viitekehyksen ja tarkastelen matkailun ja luonnonsuojelun yhteensovittamisen problematiikkaa, kestävän kehityksen ulottuvuuksia sekä näiden toteuttamista ja hallinnointia. Teoreettisen osuuden tarkoitus on hahmottaa aihepiiriä laajemmin ja selventää lukijalle tutkimuksen taustoja, sekä luoda aineistolle teoreettinen pohja.

2.1 Luontomatkailun ja luonnonsuojelun suhde

Suomessa suojelualueiden virkistyksestä käytöstä on käyty keskustelua⁵⁰ pitkään jo ennen ensimmäisten kansallispuistojen ja tarkemmin määriteltyjen luonnonsuojelualueiden virallista perustamista vuonna 1938. Luonnonsuojelu ja kotimaan matkailu olivat tuolloin yhteydessä kansallisen identiteetin muodostumiseen, joka oli keskeinen motiivi kansallispuistojen perustamisessa. Ensimmäisiä kansallispuistoja perustettiin maisemallisesti vetovoimaisille alueille, joissa saattoi jo olla joitakin matkailutoimintoja. Luonnontieteellisin perustein luontoa pyrittiin myös suojelemaan ja luonnonsuojelu oli pitkään pienen asiantuntijavetoisen ryhmän toimintaa. 1960-luvun lopulla luonnonsuojelun ja matkailun välinen suhde heikkeni ja luonnonsuojelua perusteltiin yhä tieteellisemmin. Samanaikaisesti yhteiskunnassa taloudellinen kasvu, kaupungistuminen, teknologian edistyminen sekä teiden ja infrastruktuurin kehittymisen myötä suojelualueet olivat yhä useammalle saavutettavissa. Kasvavien kävijämäärien ohella kasvoi myös huoli matkailun haitallisista vaikutuksista ympäristöön. 1980- ja 1990-luvuilla luonnonsuojelun tavoitteet muuttuivat Suomessa merkittävästi, kun luonnonsuojelulain keskiöön nousivat YK:n biodiversiteettisopimus vuonna 1992. Suojelualueet alkoivat entistä vahvemmin liittyä taloudellisiin ja sosiaalisiin ympäristöihinsä, jolloin suojelualueiden integroituminen alueelliseen ja paikalliseen elinkeinoelämään kuten matkailuun ja sen kehittämiseen kasvoi.⁵¹

Luontomatkailun kysyntä Suomessa on seurannut kansainvälisiä matkailun trendejä. Matkailun kysynnän kasvaessa luontomatkailukohteet ovat kehittyneet yhä kaupallisemmiksi. Luontomatkailu on matkailun kentässä erityisessä asemassa sen suuntautuessa juuri alueille, joita toivotaan suojeltavan. Siksi luontomatkailulta edellytetään vieläkin ympäristövastuullisempaa asennetta kuin muulta matkailulta.⁵² Luontomatkailun ja

⁵⁰ Esim. Laakkonen, Louekari & Lahtinen 2019.

⁵¹ Puhakka & Saarinen 2013.

⁵² Valkama 1997, s.98.

luonnonsuojelun yhteensovittamisen tarve on kasvanut matkailijamäärien kasvun myötä. Luontomatkailun kasvuun vaikuttavat erityisesti kaupungistuminen, kansainvälistyminen, terveyden ja hyvinvoinnin merkityksen sekä uuden teknologian käytön lisääntyminen⁵³. Luonnonsuojelualueiden ensisijainen tavoite on kuitenkin luonnon monimuotoisuuden turvaaminen, jolloin kasvava matkailu asettaa haasteita luonnonsuojelun ja luontomatkailun tavoitteiden yhteensovittamiselle⁵⁴. Matkailijat ovat myös kasvavassa määrin ympäristötietoisia, jolloin ruuhkaisia tai ympäristöltään pilattuja kohteita halutaan välttää. Tämä saa matkailuelinkeinon parantamaan ympäristöpolitiikkaansa, jolloin ympäristön ja luonnon suojeluun halutaan panostaa sekä kunnostaa jo olemassa olevia rakenteita.⁵⁵

Kasvava matkailu näkyy ennen pitkää ympäristössä aiheuttaen moninaisia ympäristövaikutuksia kohdealueen luontoon. Ympäristö ja luonto käsitteenä ovat laajoja, joihin sisältyy luonto-, kulttuuri- tai rakennettuun ympäristöön kuuluvia fyysisiä, sosiaalisia ja kulttuurisia tekijöitä. Ympäristövaikutuksilla tarkoitetaan matkailutoiminnan vaikutuksia kohdealueen luontoon, maisemaan ja ympäristöön. Vetovoimainen ympäristö houkuttelee matkailijoita, mutta kasvavaan matkailuun liittyy riski ympäristön pilaantumisesta.⁵⁶

Usein luonnonsuojelu ja matkailu asetetaan keskusteluissa vastakkain ja näiden suhdetta esitetään lähinnä matkailusta aiheutuvien negatiivisten ympäristövaikutusten näkökulmasta. Valkama⁵⁷ näkee näiden välillä myös mahdollisuuden, jossa luontomatkailun elämyksellisyys mahdollistaa ihmisen luontosuhteen vahvistamisen ja tätä kautta kannustaa toimimaan luonnon hyväksi. Valkama näkee suhteen kaksitasoisena, jolloin tunnistetaan luontomatkailun haitalliset vaikutukset ympäristöön sekä samanaikaisesti luonnon elämyksellisyyden vahvistavat vaikutukset luontosuhteelle. Näiden välillä tulisi vallita tasapaino niin, että luonnon vetovoima voitaisiin edelleen säilyttää ja lopulta näiden kokonaisvaikutus voisi olla luonnon kannalta jopa positiivinen.⁵⁸ Matkailun myönteisenä vaikutuksena nähdään myös luonnonsuojelualueiden perustaminen, niiden hoito ja kunnostaminen. Matkailuelinkeino katsoo kuitenkin matkailua ensisijaisesti taloudellisen tuottavuuden kannalta, jolloin elinkeinolle olisi osoitettava kestävän matkailun mukaisen toiminnan tuottamat taloudelliset hyödyt.⁵⁹ Kestävän matkailun ja luonnonsuojelun motiivien muuttuminen kaupallisemmiksi ei ole kuitenkaan ongelmatonta, sillä kasvava paine matkailupalvelujen kehittämislle saattaa

⁵³ Tyrväinen ym. 2018.

⁵⁴ Tolvanen, Kangas & Huhta 2014, s.112–124.

⁵⁵ Borg 1997, s.40.

⁵⁶ Tyrväinen 2017, s.93–99.

⁵⁷ Valkama 1997, s.97.

⁵⁸ Valkama 1997, s.97.

⁵⁹ Borg 1997, s.40.

ajautua ristiriitoihin luonnonsuojelullisten tavoitteiden kanssa, jolloin riskit alueidenkäytön konflikteille kasvavat⁶⁰.

Esimerkkejä matkailusta johtuneista alueidenkäytön konflikteista löytyy sekä Suomesta, että useista muista maista ja näissä tapauksissa voidaan puhua myös liikamatkailusta.

Liikamatkailu voi aiheuttaa merkittäviä haasteita niin paikallisille yhteisöille, kuin luonnon monimuotoisuudelle. Suomessa konflikteja matkailun ja luonnonsuojelun välillä on esiintynyt esimerkiksi Lapin alueella, jossa matkailu on merkittävä elinkeino ja samalla alueella sijaitsee arvokkaita luonnonsuojelualueita, kuten kansallispuistoja ja erämaa-alueita. Kasvavan matkailun paineet voivat vaikeuttaa alueiden ensisijaista tavoitetta, eli luonnonsuojelua.

Luontomatkaillen haitallisia ympäristövaikutuksia voidaan havaita olevan useita. Eniten ympäristöön vaikuttavat matkailusta johtuva luonnon kuluminen, ekologisesti kestämatön rakentaminen ja globaali ilmastonmuutos.⁶¹ Eri aktiviteetit vaikuttavat eri tavoin ympäristöön ja vaikutusten voimakkuus vaihtelee paikkojen ja aktiviteettien intensiteetin mukaan. Vaikutukset voivat kohdistua ympäristöön niin fyysisesti kuin biologisesti. Usein matkailukeskittymien vaikutukset luonnonympäristöön tapahtuvat ketjumaisesti, jolloin matkailusta aiheutuneet muutokset maaperään vaikuttavat alueen kasvillisuuteen ja sitä kautta esimerkiksi alueen eläimistöön.⁶² Pekka Borg jakaa matkailun kielteiset vaikutukset ympäristöön karkeasti kahteen: rakenteista johtuviin ongelmiin ja matkailijoista johtuviin ongelmiin. Rakenteista johtuvia ongelmia ovat Borgin mukaan esimerkiksi majoitus- ja ravitsemusrakennukset, tiet, lentokentät, muut kulkuneuvot, melu, luonnonmaisemien menettäminen tai pilaantuminen. Myös paikallisväestöön ja elinkeinoihin matkailu voi vaikuttaa kielteisesti esimerkiksi nostamalla alueen elinkustannusten ja kiinteistöjen hintoja. Matkailijoista aiheutuvia ongelmia ovat esimerkiksi ruuhkautuminen, ylikuluttaminen (tuhlaileva energian-, vedenkäyttö), roskaantuminen, maaston kuluminen ja mahdolliset ristiriidat paikallisväestön kanssa.⁶³ Luontoon tukeutuvien matkailutoimintojen jatkuminen pitkällä aikavälillä edellyttää ekologista, sosiokulttuurista ja taloudellista kestävyttä.

2.2 Kestävän matkailun ulottuvuudet

Matkailun kehittämisessä korostuu kestävyys, joka toimii keskeisenä periaatteena. Tämä käsite juontaa juurensa kestävän kehityksen ideasta, joka on ollut keskeinen teema

⁶⁰ Puhakka 2007.

⁶¹ Tyrväinen ym. 2014a, s.9–16.

⁶² Jokimäki & Kaisanlahti-Jokimäki 2007, s.11.

⁶³ Borg 1997, s.39-40.

globaalissa keskustelussa ja toiminnassa jo vuosikymmenien ajan. Kestävän matkailun käsite voidaan jakaa kolmeen ulottuvuuteen: ekologiseen, sosiokulttuuriseen ja taloudelliseen kestävyteen. Tässä alaluvussa tarkastelen lyhyesti kestävän matkailun eri ulottuvuuksia sekä muiden kansallisten kestävän matkailun periaatteiden sisältöä.

Ekologinen kestävyys kytkeytyy maisemaan, maaperään, vesiin, ilmaan, ilmastoon, kasvillisuuteen, eläimistöön ja luonnon monimuotoisuuteen. Ekologisella kestävyydellä tarkoitetaan sellaista toimintaa, joka ei vaaranna luonnon monimuotoisuutta, kantokykyä tai ekologisten systeemien toimintaa, eikä häiritse ympäristössä esiintyviä alkuperäisiä lajeja⁶⁴. Ekologinen kantokyky kuvastaa sellaista matkailutoiminnan tasoa tai matkailijamäärää, jota alue voi ylläpitää ilman että se vaikuttaa ympäristön tilaan heikentävästi. Kantokyvyn määrittäminen riippuu siitä, minkälaisia matkailun aiheuttamia muutoksia pidetään hyväksyttävänä.⁶⁵ Ekologinen kestävyys on luonnonvarojen säilyttämistä ja hallintaa, erityisesti sellaisten luonnonvarojen, jotka eivät ole uusiutuvia tai jotka ovat arvokkaita elämän ylläpitämisen kannalta. Näin pyritään minimoimaan ilmaston, maaperän ja vesistön saastuminen biologisen monimuotoisuuden ja luonnonperinnön säilyttämiseksi.⁶⁶

Sosiokulttuurinen kestävyys kytkeytyy ihmisten hyvinvointiin, elinympäristöön, viihtyvyyteen sekä aineelliseen ja aineettomaan kulttuuriperintöön. Sosiokulttuurinen kestävyys huomioi matkailualueen paikallisyhteisön kokonaisvaltaisesti: kulttuurin, elinympäristön, elinkeinon ja perinteiset elämäntavat⁶⁷. Sosiokulttuurisessa kestävyudessa kunnioitetaan yhteisöjen rakennettua ja elävää kulttuuriperintöä, perinteisiä arvoja sekä edistetään kulttuurien välistä ymmärrystä ja suvaitsevaisuutta.

Taloudellinen kestävyys liittyy työllisyyteen, luonnonvarojen hyödyntämiseen ja taloudelliseen tilanteeseen alueella ja lähiympäristössä. Taloudellisella kestävyydellä varmistetaan elinvoimainen ja pitkäaikainen taloudellinen toiminta, joka mahdollistaa eri sidosryhmille tasapuolisesti sosioekonomisia etuja, kuten työllisyyttä.⁶⁸ Jotta kestävän matkailun tavoitteet voitaisiin saavuttaa ja kestävyys taata pitkällä aikavälillä, tulisi jokaista ulottuvuutta kehittää tasapuolisesti ja luoda näiden välille sopiva tasapaino. Matkailututkijat Hall, Gössling ja Scott kysyvät kuitenkin, voidaanko kestävä matkailu todella saavuttaa tällä lähestymistavalla, jonka tarkoituksena on edelleen edistää talouskasvua.⁶⁹

⁶⁴ Tyrväinen ym. 2014 a, s. 9–16.

⁶⁵ Tolvanen, Kangas & Huhta 2014, s. 112–124.

⁶⁶ Hall, Gössling & Scott 2015, s. 497.

⁶⁷ Tyrväinen ym. 2014 a, s.9–16.

⁶⁸ UNWTO 2024.

⁶⁹ Hall, Gössling & Scott 2015, s. 498.

Ekologisen kestävyuden ohella tärkeää on matkailutoimijoiden tuotteiden ja palvelujen laadun parantaminen ja matkailijoiden opastaminen kestävään ja vastuulliseen matkailuun. Tämä huomioiden esimerkiksi Metsähallituksen Luontopalvelut on laatinut omat kestävä matkailun periaatteet suojelualueille oppaaksi matkailukumppaneilleen. Metsähallituksen kestävä luontomatkailun periaatteet ovat seuraavat: ”1) tuemme kohteiden arvojen säilymistä ja edistämme niiden suojelua, 2) minimoimme ympäristön kuormitusta, 3) vahvistamme paikallisuutta, 4) edistämme kohteiden tuottamaa hyvinvointia ja terveyttä, 5) edistämme paikallistaloudellista kasvua ja työpaikkojen luomista, 6) viestimme yhdessä kohteen arvoista ja palveluista”.⁷⁰ Edellisten lisäksi usein maakuntien liitot, kaupungit ja matkailun alueorganisaatiot laativat omia kestävä matkailun ja kestävä kehityksen periaatteita ja strategioita, joilla pyrkivät osaltaan ohjaamaan kestävä kehitystä alueillaan.

2.3 Kestävä matkailun ja luonnonsuojelun suunnittelun, hallinnan ja ohjauksen lähtökohtia

Tässä alaluvussa tarkastelen kestävä matkailun ja luonnonsuojelun suunnittelun, hallinnan ja ohjauksen keskeisiä tekijöitä, jotka ohjaavat toimenpiteitä kansallisella tasolla. Hahmottelun avulla voidaan ymmärtää matkailun ja luonnonsuojelun suunnittelun, hallinnan ja ohjauksen moniulotteisuutta ja kokonaisuutta sekä niihin vaikuttavia tekijöitä. Luku ei ole kaiken kattava kooste, mutta auttaa hahmottamaan ja ymmärtämään keskeisimpiä tekijöitä matkailun ja luonnonsuojelun sääntely-ympäristössä. Laadin luvun loppuun yhtenäisen koosteen (kuva 2), jotta toimijoita ja tekijöitä voidaan hahmottaa kokonaisuutena paremmin.

Niin kansallisella kuin kansainvälisellä tasolla on laadittu erilaisia strategioita ja ohjelmia, jotka ohjaavat kestävä matkailun suunnittelua niin yksityisellä kuin julkisella tasolla ylhäältä alaspäin-mallisesti. Agenda 2030⁷¹ on globaalilla tasolla oleva vuonna 2015 YK:ssa sovittu toimintaohjelma, joka ohjaa maailman kaikkien maiden kestävä kehityksen työtä. Toimintaohjelma sisältää kaikkiaan 17 tavoitetta, jotka tulisi saavuttaa vuoteen 2030 mennessä. Vastuu näiden tavoitteiden saavuttamisesta on maiden hallituksilla, jotka laativat kansallisen toimeenpanosuunnitelman Agenda 2030 tavoitteiden toteuttamiseksi. Suomessa toimii kestävä kehityksen toimikunta, jonka tehtävänä on globaalien kestävä kehityksen toimintaohjelman kytkeminen kansalliseen kestävä kehityksen työhön. Toimikunta laati kansallisen Agenda 2030-tiekartan vuonna 2022, joka on keskipitkän aikavälin strateginen

⁷⁰ Metsähallitus 2024a.

⁷¹ Suomen kestävä kehityksen toimikunta 2022, s. 7–8

suunnitelma siitä, millä toimenpiteillä Suomi saavuttaa Agenda 2030- ohjelmassa asetettuja tavoitteita. Suunnitelmassa nostetaan esille monimuotoisuuden ja hiilineutraaliuden vahvistamista metsien, vesien ja maan käytössä, sillä Suomessa luonnon monimuotoisuuden köyhtymistä ei ole saatu pysäytettyä. Tähän syynä katsotaan olevan väestönkasvu ja lisääntynyt kulutus, jotka ovat johtaneet intensiiviseen maankäyttöön ja ilmastonmuutokseen. Tähän liittyen toimikunta on asettanut tämän muutosalueen vision seuraavasti:

2030-luvulla metsien, vesien ja maan käyttö ovat kestäväällä hiilineutraaliutta, bio- ja kiertotaloutta ja luonnon monimuotoisuutta tukevalla pohjalla, ja luonnon tilan kehitys on saatu elpymisuralle. Suomalaisilla on laaja tietopohja luonnosta ja Suomessa on hyvät toimintaedellytykset luonnon ja ihmisen hyvinvointia tukeville innovatiivisille käytännöille, osaamiselle ja koulutukselle. Panostukset tutkimukseen, kehitykseen ja innovaatioihin tukevat tätä. Luonnon monimuotoisuutta, hiilineutraaliutta ja ilmastonmuutokseen sopeutumista tukevat periaatteet ja käytänteet on integroitu osaksi kaikkea julkista päätöksentekoa. Vihreä siirtymä on toteutettu taloudellisesti, ekologisesti ja sosiaalisesti kestäväällä tavalla. Monimuotoisuutta ja luonnonvarojen kestävä hoitoa ja käyttöä on edistetty eri tahojen yhteistyöllä mm. kehittämällä uusia välineitä yhteensovittaa ja edistää luonnon monimuotoisuuden suojelun ja eri toimintojen rinnakkaista olemassaoloa, poissulkevuuden ja vastakkainasettelun sijaan.⁷²

Suunnitelmassa painotetaan julkisen ohjauksen merkitystä monimuotoisuuden ja hiilineutraaliuden tavoittelussa, jotka tulisi huomioida kaikessa lainsäädäntötyössä. Lainsäädännön ohella painotetaan maankäytön suunnittelun roolia tavoitteiden saavuttamisessa, jotta maankäytön erilaiset vaikutukset ympäristöön, mm. lajien suojeluun ja metsien kestäväan käyttöön, tulevat huomioiduksi päätöksenteossa. Tässä kunnat ja kaupungit ovat keskeisessä asemassa alueellisessa ohjauksessa ja päätöksenteossa. Kunnilla ja kaupungeilla on merkittävä vastuu ja haastava tehtävä erilaisten maankäyttöön kohdistuvien tarpeiden yhteensovittamisessa.⁷³

Kestävän matkailun ja luonnonsuojelun yhteensovittamisessa kuntien ja kaupunkien maankäytön politiikka ohjaa toimintojen yhteensovittamista mm. kaavoituksella. Suomessa maankäytön suunnittelua ohjaa suunnittelujärjestelmä alueidenkäyttölain mukaisesti. Valtioneuvoston laatimat valtakunnalliset alueidenkäyttötavoitteet (VAT) ovat osa tätä järjestelmää ja niiden tehtävänä on varmistaa valtakunnallisesti merkittävien asioiden huomioon ottamista maakuntien ja kuntien kaavoituksessa sekä muiden valtion viranomaisten toiminnassa. Valtakunnallisten alueidenkäyttötavoitteiden tarkoituksena on myös auttaa saavuttamaan alueidenkäyttölain ja alueiden suunnittelun tavoitteita, joista tärkeimpiä

⁷² Suomen kestävä kehityksen toimikunta 2022, s. 44–45.

⁷³ Suomen kestävä kehityksen toimikunta 2022, s. 47.

katsotaan olevan yleisesti hyvä elinympäristö sekä kestävä kehitys.⁷⁴ Maakuntaliitto laatii maakuntakaavan, joka ohjaa alemmalla tasolla yleiskaavan ja tätä tarkemman asemakaavan laadintaa, joissa kunnilla on monopoliasema. Kaavojen suunnittelua ohjaa mm. alueidenkäyttölaki, jonka tavoitteena on ”järjestää alueiden käyttö ja rakentaminen niin, että siinä luodaan edellytykset hyvälle elinympäristölle sekä edistetään ekologisesti, taloudellisesti, sosiaalisesti ja kulttuurisesti kestävästä kehitystä”⁷⁵. Suomessa maankäytön suunnittelun viranomaisen tulee lähtökohtaisesti aina arvioida suunniteltujen toimintojen vaikutukset ympäristöön ja sen luonto- ja kulttuuriarvoihin. Ympäristövaikutusten arviointi kuuluu osaksi suunnitteluprosessia ja sillä pyritään ehkäisemään haitallisia ympäristövaikutuksia ennalta.⁷⁶ Kaavahankkeet ovat suunnitelmia, joihin liittyy epävarmuuksia ja joiden yksityiskohtaisuus selkeytyy usein kaavaprosessin myöhemmässä vaiheessa. Kaikki suunnitellut maankäyttömuutokset eivät välttämättä toteudu tai voivat edetä vaiheittain pitkällä aikavälillä. Kaavojen vaikutukset voivat olla lyhytaikaisia ja ohimeneviä tai pitkäaikaisia ja pysyviä. Vaikka kaavaratkaisut saattavat aiheuttaa negatiivisia vaikutuksia luonnonympäristölle, niillä voidaan myös ohjata rakentamista ja siten suojella luonnon arvoja sekä monimuotoisuutta.⁷⁷

Luonnonsuojelualueiden hoitoa ja käyttöä ohjaa sekä kansallinen luonnonsuojelulainsäädäntö ja EU:n luonto- ja lintudirektiivit yhdistettynä kansalliseen lainsäädäntöön sekä näiden lisäksi kansainväliseen biodiversiteettisopimukseen perustuva kansallinen luonnon monimuotoisuusstrategia ja -toimintaohjelma, jota parhaillaan työstetään. Strategian päätavoite on, että luontokato pysäytetään ja luonnon monimuotoisuus elpyy vuoteen 2030 mennessä. Tavoitteena on myös, että vuoteen 2030 loppuun mennessä Suomi on luontopositiivinen, ekosysteemien toiminta on turvattu ja luontokadon aiheuttamat riskit on torjuttu.⁷⁸ Elinkeino-, liikenne- ja ympäristökeskus valvoo luonnonsuojelulain ja sen nojalla annettujen säännösten ja päätösten sekä Euroopan unionin säännösten noudattamista⁷⁹.

Metsähallitus valvoo luonnonsuojelulain noudattamista valtion luonnonsuojelualueilla⁸⁰. Metsähallitus koordinoi kansallispuistojen, retkeilyalueiden ja Natura 2000 -suojelualueiden hoitoa ja laatii kohteilleen alueiden hoito- ja käyttösuunnitelmat 10–15 vuoden ajanjaksoille. Hoito- ja käyttösuunnitelmissa sovitetaan yhteen

⁷⁴ Ympäristöministeriö 2023.

⁷⁵ Alueidenkäyttölaki 1§.

⁷⁶ Ijäs 2018.

⁷⁷ Satakuntaliitto 2017, s. 4.

⁷⁸ Ympäristöministeriö 2025; Metsähallitus 2023, s. 37, 40, 57.

⁷⁹ Luonnonsuojelulaki 122§.

⁸⁰ Luonnonsuojelulaki 122§.

luonnonsuojelun, virkistyskäytön ja muun käytön tavoitteita.⁸¹ Metsähallitus on laatinut tämän lisäksi erilliset suojelualueiden hoidon ja käytön periaatteet, jotka koskevat Metsähallituksen hallinnassa olevia lakisääteisiä luonnonsuojelualueita, erämaa-alueita sekä Natura 2000 -verkoston ja kaavojen kohteita. Ohjeissa huomioidaan myös erityisesti luontomatkailun ekologisen kestävyuden edistämistä. Menetelmiä matkailuun liittyen ovat esimerkiksi: kohteiden hoito- ja käyttösuunnitelmat ja kestävän matkailun periaatteet ja suunnitelmat, matkailuyritysten kanssa laadittavat yhteistyösopimukset, yhteistyö matkailun alueorganisaatioiden ja valtakunnallisten toimijoiden kanssa, kestävän matkailun tuotemerkit (kuten Sustainable Travel Finland eli STF) ja matkailun virkistyskäytön kestävyuden seurantaan käytettävä LAC-menetelmä (Limits of Acceptable Change). Matkailua ohjataan alueiden hoito- ja käyttösuunnitelmissa myös tarvittaessa tarkennetulla matkailusuunnitelmalla. Suojeluarvoja turvaavan matkailukäytön ohjauksen keinoja ovat lisäksi vyöhykejako, jossa alue voidaan jakaa kolmeen vyöhykkeeseen: retkeily- ja luontomatkailuvyöhyke, syrjävyöhyke sekä rajoitus- ja luontoarvovyöhyke. Myös palveluvarustuksella ja opastuksella Metsähallitus ohjaa alueiden käyttöä. Voimakkaasti luontoa kuluttavat tai lajistoa häiritsevät käyttömuodot eivät sovellu suojelualueille.⁸² Natura 2000- verkoston kaikkien alueiden tilaa seurataan sekä arvioidaan myös säännöllisesti Natura-alueen tila-arvioinnilla (NATA), joilla on tarkennettu yleissuunnitelmia. NATA-arvioinneissa määritetään luonto-, kulttuuri- ja käyttöarvot sekä niihin kohdistuvat uhkatekijät. NATA vastaa myös suppeampaa hoito- ja käyttösuunnitelmaa sellaisilla alueilla, joilla muuta suunnittelua ei katsota tarvittavan. Metsähallituksen Luontopalvelut ja ELY-keskukset vastaavat näiden laatimisesta.⁸³

Yksityisten luonnonsuojelualueiden (YSA) perustamisesta vastaavat ELY-keskukset, mutta alueiden hoito kuuluu Metsähallituksen Luontopalveluille, joka tekee yhteistyötä maanomistajien ja ELY-keskusten kanssa. Edellä mainittu Metsähallituksen ohje ”suojelualueiden hoidon ja käytön periaatteet” eivät koske näitä alueita, vaan näille on laadittu erillinen ohjeistus. Ohjeet perustuvat kansainvälisiin ja kansallisiin sopimuksiin ja ohjelmiin sekä kytkeytyvät tiiviisti luonnonsuojelulakiin. Yksityisten suojelualueiden käytöstä on sovittu myös alueiden rauhoitusmääräyksissä.⁸⁴

⁸¹ Metsähallitus 2024b.

⁸² Metsähallitus 2023, s. 4, 142–145.

⁸³ Ympäristöministeriö 2024.

⁸⁴ Metsähallitus 2023, s. 14.

Myös matkailuelinkeinoa pyritään osaltaan ohjaamaan kestävän kehityksen periaatteiden noudattamiseen. Esimerkiksi Visit Finland on Business Finland Oy:n yksikkö, jonka toiminnan keskiössä on suomalaisen matkailuelinkeinon kilpailukyvyyn vahvistaminen. Sen tehtävänä on edistää ulkomailta Suomeen suuntautuvaa matkailua sekä tukea alan yrityksiä kansainvälisille markkinoille tarkoitettujen matkailupalvelujen kehittämisessä ja markkinoinnissa. Toimintaa rahoitetaan valtion budjetista ja lisäksi matkailuelinkeino osallistuu matkailumarkkinointiin.⁸⁵ Visit Finland on kehittänyt matkailualueille ja -yrityksille tarkoitetun Sustainable Travel Finland (STF) -ohjelman, jonka läpikäyneille ja kriteerit täyttävälle yrityksille ja alueille voidaan myöntää STF-merkki. Tällä halutaan viestiä matkailijoille kestävästä toiminnasta, jossa sitoudutaan valtakunnallisiin kestävän matkailun periaatteisiin (ekologinen, sosiokulttuurinen ja taloudellinen kestävyys) sekä kestävän matkailun jatkuvaan kehittämiseen.⁸⁶ Metsähallitus on myös liittynyt vuonna 2023 Visit Finlandin STF-ohjelmaan ja osaltaan pyrkii edistämään täten kestävä matkailua Suomessa yhteistyössä matkailutoimijoiden kanssa⁸⁷.

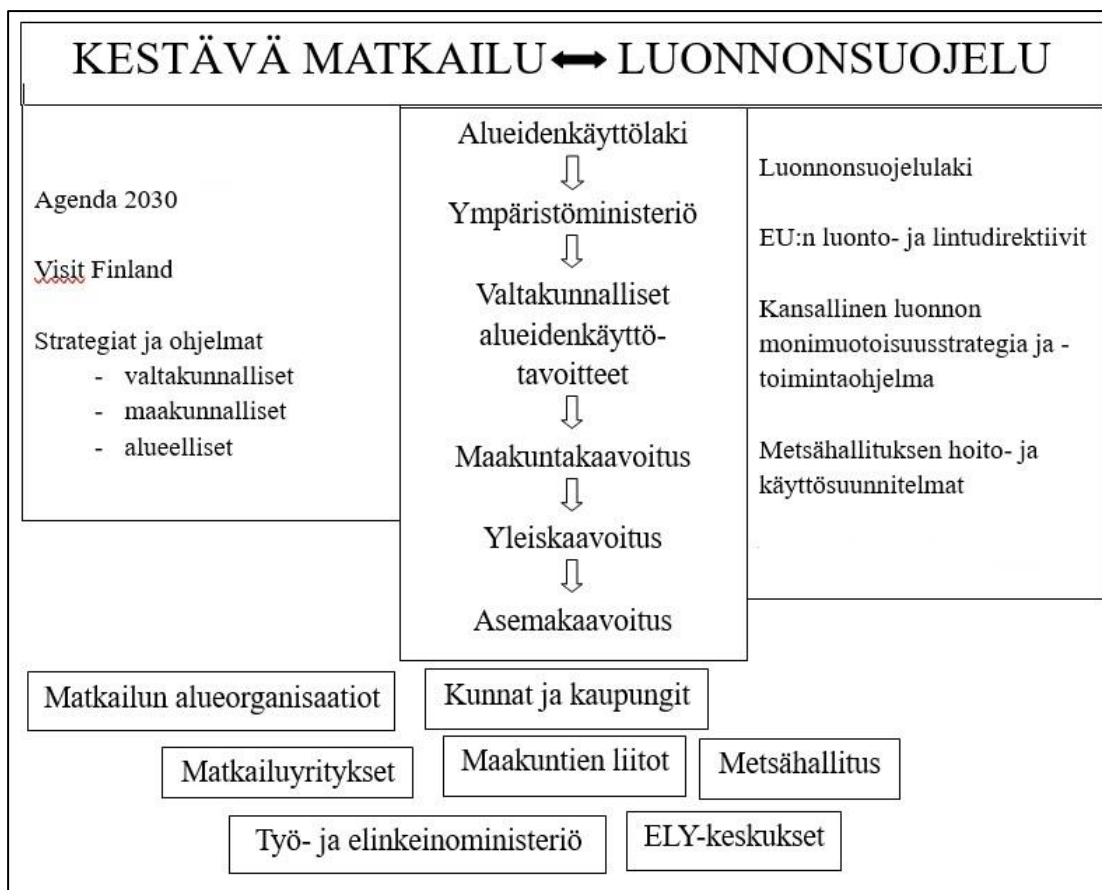
Työ- ja elinkeinoministeriö on laatinut Suomen matkailustrategian vuosille 2022–2028, *"Yhdessä enemmän – kestävä kasvua ja uudistumista Suomen matkailuun"*, jossa visioidaan Suomi Pohjoismaiden kestävimmin kasvavaksi matkailukohteeksi. Strategian tarkoituksena on ohjata matkailuyrityksiä ja -alueita, sidosryhmiä sekä matkailijoita taloudellisesti, sosiaalisesti, kulttuurisesti ja ympäristöllisesti vastuullisiin valintoihin. Strategiassa luontomatkailu nostetaan keskeiseksi kehitettäväksi teemaksi ja Suomen matkailun kasvua ohjaavaksi matkailumuodoksi. Matkailun alueorganisaatioilla on lisäksi merkittävä rooli omien alueidensa kestävän matkailun kehittäjinä sekä alueellisten strategioiden toimeenpanijoina. Alueorganisaatioiden tarkempi rooli määritellään alueiden omissa strategioissa.⁸⁸

⁸⁵ Digi- ja väestötietovirasto 2024.

⁸⁶ Visit Finland 2023b.

⁸⁷ Metsähallitus 2024c.

⁸⁸ TEM 2022, s. 32–33, 37–38.



Kuva 2: Matkailun ja luonnonsuojelun suunnittelu, hallinta ja ohjaus. Tekijä: Laura Koskinen 2024.

2.4 Yhteenveto

Luontomatkailun kasvu ja suojelualueiden läheisyys matkailualueilla osoittavat matkailun ja luonnonsuojelun yhteensovittamisen tarpeen niiden vastakkainasettelun sijaan. Kestävän matkailun periaatteiden omaksuminen voi vähentää negatiivisia ympäristövaikutuksia ja tukea luonnonsuojelun tavoitteita. Suomessa kestävän matkailun ohjaus perustuu sekä kansallisiin ja kansainvälisiin strategioihin että ohjelmiin, joilla pyritään yhdistämään ekologiset, taloudelliset ja sosiaaliset näkökohdat. Luonnonsuojelun perusta muodostuu kansallisesta lainsäädännöstä ja EU:n direktiiveistä, mutta suojelualueita ympäröivällä suunnittelulla on myös merkittävä rooli luonnon monimuotoisuuden turvaamisessa. Kestävä matkailu ja luonnonsuojelu ovat sidoksissa toisiinsa, ja niiden onnistunut yhteensovittaminen vaatii jatkuvaa vuoropuhelua ja yhteistyötä eri toimijoiden välillä. Luonnonsuojelu ei täten ole erillinen tai muusta toiminnasta irrallinen osa-alue, vaan vastuu suojelun toteuttamisesta ulottuu laajasti jokaiseen hallintoon ja elinkeinotoimintaan.

sekä kansalaisiin ja matkailijoihin⁸⁹. Kokonaisvaltainen lähestymistapa korostaa monialaista yhteistyötä, jotta matkailua voidaan kehittää luonto huomioiden myös tuleville sukupolville. Kestävän matkailun periaatteiden ymmärtäminen ja omaksuminen on tärkeää kaikilla tasoilla.

Luontomatkailun ja luonnonsuojelun suunnittelun, hallinnan ja ohjauksen keskeisiä toimijoita tutkimusalueella ovat Porin kaupunki, ELY-keskus ja Satakuntaliitto sekä alueen yrittäjät. Porin kaupunki vastaa alueen maankäytön suunnittelusta ja ympäristön hoidosta, sekä Visit Porin kautta alueen matkailuelinkeinon kehittämisestä. Kaupungin maankäytön politiikalla on merkittävä vaikutus matkailun ja luonnonsuojelun yhteensovittamisessa. ELY-keskus valvoo ympäristölainsäädännön noudattamista, koordinoi luonnonsuojelutoimia ja edistää osaltaan myös kestävän kehityksen periaatteiden toteuttamista alueen suunnittelussa ja matkailuelinkeinon ohjauksessa. Satakuntaliitto laatii maakuntakaavat, strategisia suunnitelmia ja toimii edunvalvojana aluekehitystoimissa.

Luontomatkailu nostetaan kansallisissa ja alueellisissa strategioissa keskeiseksi kehittämisteemaksi, mikä vahvistaa matkailun tulevaisuuden tarvetta luonnon monimuotoisuuden suojelemiseen ja kestävien käytäntöjen omaksumiseen. Visit Porilla on tärkeä rooli alueellisten strategioiden toimeenpanossa ja kestävän matkailun edistämisessä paikallistasolla. Paikalliset matkailualan yritykset ovat myös merkittävässä asemassa kestävän matkailun toteuttamisessa ja periaatteiden noudattamisessa asiakasrajapinnassa.

⁸⁹ Puhakka 2007, s. 122.

3 Yyterin luonnonsuojelun ja matkailun kehitys

Tässä luvussa hahmottelen tutkimusalueen luonnonsuojelun ja matkailun kehitystä rinnakkain tapahtuvina, toisiinsa kytkeytyneinä toimintoina tutkimusalueella. Aineisto koostuu erilaisista kaavoista, selvityksistä sekä media-aineistona käytin Satakunnan Kansan artikkeleita verkkolehdestä, jotka alkavat vuodesta 2016 päättyen vuoden 2024 loppuun. Tarkastelen aineistoa lähiluvussa, joka etenee kronologisesti siten, että tapahtumat ja tiedot esitän aikajärjestyksessä. Hahmottelin aineistoa ensin kokonaisuutena sekä etenin verkkolehden artikkeleiden tarkastelussa aikajärjestyksessä, jotta kehitystä olisi helpompi ymmärtää. Artikkelit löysin pääasiassa hakusanoilla ”Yyteri” ja ”dyynit”, sekä löydettyjen artikkeleiden suosituslinkkien kautta. Artikkeleista karsin pois ne, jotka eivät liittyneet olennaisesti tutkimuskysymyksiin. Aluksi aineistoa tarkasteltaessa jäsenän alueen matkailun ja suojelun kehitystä. Kolmannessa alaluvussa hahmottelen alueen ristiriitoja ja niistä johtuneita mahdollisia seurauksia sekä lopuksi teen aineistosta yhteenvedon.

3.1 Yyterin alueen matkailun kehitys

Matkailutoimintoihin painottunut Yyterin santojen alue on Etelä-Suomen laajin dyynialue. Alueen erityislaatuinen maisema koostuu laajoista lentohiekan muodostamista rantadyyneistä, rantavalleista ja näitä ympäröivistä harjumuodostumista.⁹⁰ Alueen matkailun historia ulottuu 1900-luvun alkupuolelle. Ennen 1930-lukua alue oli enimmäkseen porilaisten suosima paikka, jonne tultiin viikonloppuisin kaupungista retkelle. 1930-luvulla alueelle rakennettiin meriravintola Satakunnan suojeluskuntapiirin toimesta korkeimman dyynin päälle, jonka jälkeen Yyteri tuli tunnetummaksi myös muualla Suomessa.⁹¹ Alue vakiintui rantalomakohteeksi 1950-lukuun mennessä ja alueella pidettiin suosittuja kauneuskilpailuja, joiden nimenä olivat aluksi Miss Yyteri ja myöhemmin Hiekkarantojen kuningatar. Kilpailu veti vuosittain noin tuhatpäisen yleisön dyyneille, kunnes ne siirrettiin Yyterin hotellin tiloihin sen valmistuttua.⁹² Yyteri tuli myöhemmin tunnetuksi suurten tapahtumien lisääntyttyä alueella, kuten esimerkiksi Yyterin juhannus ja Yyteri Beachfutis.⁹³ Nykyinen Yyteri Beach -lomakeskus toimi toisen maailmansodan lopulla Rosenlew-yhtiön

⁹⁰ Porin kaupunkisuunnittelu 2021.

⁹¹ VAMA 2021, s. 17.

⁹² Lehto, Satakunnan Kansa 11.11.2022.

⁹³ Nylén 2009, s. 9.

työntekijöiden lomakylänä. Yyteri Beach -lomakeskuksessa on nykyisin 25 loma-asuntoa, kaksi rantasaunaa, 12 asuntovaunupaikkaa, peli- ja leikkikenttiä, ravintola ja kiipeilypuisto.⁹⁴

50-luvulla dyynien välissä sijaitsi suuri tanssilava, joka tunnettiin pitkään Suomen suurimpana. Keisarinpankissa oli 20 000 hengen katsomo ja ulkolava, jossa yleisöä saattoi olla kaikkiaan 15 000 henkeä. Samoina aikoina nuorisoa kerääntyi kesäisin telttailemaan metsän reunalle. 1960-luvun lopulla Yyterin maine heikkeni osin nuorisokulttuurin lisääntymisen vuoksi, mutta myös rakenteiden vanhenemisen myötä. Tanssilava purettiin 1970-luvulla samalla kun Yyterin kylpylä rakennettiin.⁹⁵ 1970-luvulla Meriravintola muuttui enemmän itsepalvelua sisältäväksi grilliravintolaksi ja laman jälkeisinä vuosina talousvaikeuksiin joutunut ravintolan silloinen omistajayhtiö Rantasipi halusi myydä Porin kaupungille alueen. Myytäväksi tuli 27 hehtaaria Yyterin maata ja kuusi hehtaaria vesialueita sisältäen myös itse Meriravintolan sekä leirintäalueen. Meriravintola kuitenkin paloi ja ravintola rakennettiin uudelleen vasta 1980-luvun puolessa välissä yksityisen yrittäjän toimesta.⁹⁶ Porin kaupunki osti Meriravintolan vuonna 2020 ja purki rakennuksen pari vuotta myöhemmin. 1980-luvulla Yyterin pohjoiselle puolelle rakennettiin golfkenttä⁹⁷. Yyterin alueella on nykyisin lisäksi esimerkiksi surf-keskus, kiipeilypuisto, lintutorneja ja ravintoloita. Alueella kulkee useita eri retkeilyreittejä, joista osa suuntautuu Preiviikinlahdelle Selkämeren kansallispuistoon.

Yyteri Beachfutis oli merkittävä tekijä Porin matkailulle vuosina 2004–2010, jolloin sen nelipäiväinen tapahtuma tuotti noin kahdeksasosan kesän tapahtumien kokonaistuotoista. Vuonna 2010 tapahtuman väkimäärä kuitenkin paisui hallitsemattomasti, joka johti ympäristön turmeltumiseen. ELY-keskus ei enää vuoden 2010 kesän jälkeen myöntänyt tapahtumalle järjestämislupaa, sillä dyynit olivat vaurioituneet pahoin ja tapahtuma sai myös runsaasti valituksia lähiasukkailta häiriöstä.⁹⁸ Käsittelen tätä tapahtumaa tarkemmin alueen ristiriitoja käsittelevässä luvussa 3.3.

Yyterinniemen osayleiskaavaluonnoksessa on osoitettu matkailun kehittämisvyöhykkeet, joihin myös Yyterin alue kuuluu. Yyterin matkailun kehittämistä ja markkinointia koordinoi Visit Pori ja yhtiö on laatinut alueelle Yyterin kasvuohjelman, joka hyväksyttiin kaupunginhallituksessa vuonna 2020. Yyterin kasvuohjelman laadinnan

⁹⁴ Ahlman Konsultointi & suunnittelu 2011, s. 10.

⁹⁵ Nylén 2009, s. 9.

⁹⁶ Lehto, Satakunnan Kansa 11.11.2022.

⁹⁷ Tiira 2005, s. 9.

⁹⁸ Tuomi, Satakunnan Kansa 23.12.2017.

yhteydessä on laadittu tavoitteita alueen maankäytön kehittämiseksi.⁹⁹ Visit Pori Oy on ollut 100-prosenttisesti Porin kaupungin omistuksessa vuodesta 2016 lähtien, jota ennen se toimi seudullisena matkailun edistämisyhtiönä nimellä Porin seudun matkailu Oy Maisa. Yhtiön nimen muutoksen jälkeen yhtiöllä ei ollut enää tarvetta korostaa matkailun seudullisuutta.¹⁰⁰ Visit Pori Oy:n tehtäviä ovat tapahtumahankinta, tapahtumajärjestäjien tukeminen ja matkailumarkkinointi. Visit Pori Oy edistää alueen matkailullista vetovoimaa ja vahvistaa alueen matkailuyritysten verkostoitumista, tuotteistamista ja näkyvyyttä.¹⁰¹

Vuonna 2016 Satakunnan Kansa uutisoi Yyterin saaneen uudenlaista kansainvälistä huomiota, kun brittiläinen Guardian-lehti listasi Yyterin perheystävällisimpien rantojen kymmenen parhaan joukkoon ja myös kansainvälinen culturetrip.com -sivusto nosti Yyterin Suomen kymmenen kauneimman kohteen joukkoon. Saman vuoden kesällä Yyteriä markkinoitiin myös muulle kansainväliselle medialle ja matkanjärjestäjille.¹⁰² Samana vuonna lämpimät hellejaksot houkuttelivat niin paljon ihmisiä Yyteriin, että tiet ensi kertaa ruuhkautuivat. Ajoneuvoja pysäköitiin tien reunoille ja liikenne jumiutui.¹⁰³ Pian tämän jälkeen kaupunki toteutti kyselyn Yyterin kehittämisestä kaupunkilaisille, jonka vastauksissa toivottiin Yyteriin lisää tapahtumia ja toimintaa luontoa säästäen. Lisäksi autojen paikoitukselle toivottiin lisää tilaa sekä kunnolliset WC-tilat.¹⁰⁴ Yyterin alueen kehittämisestä alkoi samoihin aikoihin nousta enemmän keskustelua ja Satakunnan Yrittäjät nostivat esille tahtonsa edistää Satakunnan matkailuelinkeinon kasvua. Tähän Satakunnan Yrittäjät ilmaisivat kaipaavansa enemmän yhteistyötä ja panostusta kaupungin suunnasta.¹⁰⁵ Vuonna 2017 Yyteri Beach-lomakeskuksen yhteyteen avattiin uusi seikkailupuisto Huikkee, joka on puiden korkeuksiin rakennettu yhteensä 1,5 kilometrin pituinen kiipeilyrata.

Yyterin kehittämisen vetovastuun siirtyessä Visit Porille 2017, Satakunnan Kansan vuoden 2018 artikkelissa yhtiö ilmaisee halunsa ”kantaa kortensa kekoon” Yyterin kokonaisvaltaisessa kehittämisessä. Kirjoituksessa silloinen Visit Porin toimitusjohtaja kirjoitti kaupungin haluavan mahdollistaa alueen kehittämisen ja tuotteistamisen, luontoarvot huomioiden. Artikkelissa ilmoitettiin infrastruktuurin kehittämisestä ja tulevaisuuden rakentamisesta alueen yrittäjien kanssa. Yyterille laadittiin ensimmäistä kertaa oma budjetti ja alueen koordinoituvastuu osoitettiin Visit Porille. Kaupunki kertoi myös sitoutuvansa Natura

⁹⁹ Porin kaupunkisuunnittelu 2021, s. 26.

¹⁰⁰ Laakso, YLE 16.1.2017.

¹⁰¹ Visit Pori, matkailun tiekartta 2020–2025, s. 7.

¹⁰² Satakunnan Kansa 4.4.2016.

¹⁰³ Satakunnan Kansa 25.7.2016.

¹⁰⁴ Satakunnan Kansa 26.7.2016.

¹⁰⁵ Satakunnan Kansa 28.7.2016.

2000-arvojen vaalimiseen, mutta samalla on vakuuttunut siitä, että aluetta voidaan kehittää sekä matkailu että luonnonsuojelu huomioiden.¹⁰⁶

Vuodesta 2018 Yyterin kehittäminen ja alueen matkailullinen uudistaminen alkoivat toden teolla ja kaupungin panostus alueen kehittämiseen myös näkyä. Rannalle rakennettiin konttivessat ja -suihku, penkkejä, uudistettiin lankonkeja ja opasteita. Rannalle rakennettiin lapsille leikkipaikka, parkkipaikkaa laajennettiin ja pääsisäänkäynnin kohdalle rakennettiin tulentekopaikka. Sosiaaliseen mediaan kuvia ottavia varten rannan tuntumaan rakennettiin suuret YYTERI- kirjaimet. Hotellilta golf-kentän reunalle rakennettiin myös 600 metriä pitkä esteetön kulkureitti. Yyterin markkinointia tehostettiin ja markkinointimateriaalit uudistettiin. Suunnitelmissa oli myös reilun kilometrin pituinen luontopolkureitti parkkialueelta Yyteri Beachin lomakeskuksen ja seikkailupuisto Huikeen alueelle.¹⁰⁷

Yyterille myönnettiin kestävän matkailun Green Key -ympäristösertifikaatti vuonna 2019 ensimmäisenä Suomen matkailukohteista. Sertifikaatti voidaan myöntää kohteelle, joka on ”sitoutunut henkilöstön ja asiakkaiden ympäristötietoisuuden kasvattamiseen, energian- ja vedenkäytön tehostamiseen ja toiminnan ympäristörasituksen pienentämiseen”.¹⁰⁸ Vuonna 2019 Yyterin kehittäminen jatkui, mutta joulukuussa alkanut koronaviruksen aiheuttama pandemia pysäytti hetkellisesti matkailun kasvun ja loi uusia uhkakuvia matkailualan toimijoille. Ulkomaanmatkailu romahti vuonna 2020 ja erilaisia matkustus- ja kokoontumisrajoituksia asetettiin eri puolilla maailmaa. Kotimaanmatkailu nousi kuitenkin suosioon ja ihmiset suuntasivat matkojaan mökeille ja väljemmälle maaseudulle kaupunkimatkailun sijaan. Vuosi 2021 oli kotimaanmatkailun huippuvuosi.¹⁰⁹ Myös Yyterin suosio kotimaanmatkailun kohteena kasvoi ja vähentyneen ulkomaanmatkailun seurauksena Visit Pori panosti entistä enemmän kotimaan markkinoihin. Kesällä 2020 Visit Porin toimitusjohtaja kertoo Satakunnan Kansan artikkelissa Yyterin kävijämäärien kasvun lähes tuplaantuneen koronapandemiaa edeltäneeseen kesään verrattuna.¹¹⁰ Alueen määrätietoista kehittämistä jatkettiin, Keisarinpankin päälle rakennettiin näköalatasanne ja sen ”taakse” kuntoportaat, kuntoilulaitteita tuotiin pururadan varrelle, Yyterin aukion tulentekopaikka palveli ulkoilijoita läpi vuoden ja lankongit uusittiin jälleen kestävämmiksi.¹¹¹

¹⁰⁶ Kyhä-Mantere, Satakunnan Kansa 6.1.2018.

¹⁰⁷ Kaita-Aho, Satakunnan Kansa 28.3.2018.

¹⁰⁸ Visit Pori 20.6.2019.

¹⁰⁹ Huomo, Nurmi & Laalo 26.1.2023.

¹¹⁰ Heervä, Satakunnan Kansa 29.8.2020.

¹¹¹ Vainela, Satakunnan Kansa 21.10.2020.

Tulevaisuuden visioihin tulivat mielikuvat mm. uudesta inforakennuksesta, ravintoloista, uusista majoitusmuodoista ja rantasaunasta. Yyterille laadittiin kasvuohjelma vuosille 2020–2030, jossa Yyterin matkailualue laajenisi lähialueille Reposaareen ja Kalloon, majoituskapasiteettia nostettaisiin nykyisestä 730 petipaikasta 2000 petipaikkaan, tapahtumien määrää kasvatettaisiin, tavoiteltaisiin nykyistä enemmän kansainvälisiä matkailijoita ja joukkoliikennettä kehitettäisiin lisää.¹¹² Vuonna 2020 Visit Pori osallistui myös Visit Finlandin käynnistämään kestävän matkailun kehittämisohjelmaan tavoitteena saavuttaa Sustainable travel of Finland (SFT) -merkki, jolla mitataan matkailuyritysten kestävyyttä ekologisuuden lisäksi sosiaalisesta ja taloudellisesta näkökulmasta.¹¹³

Lokakuussa 2020 Porin kaupunki lunasti ulosottovirastolta Yyterin Herrainpäivien maanvuokrasopimuksen ja siellä sijaitsevat rakennukset 150 000 euron hintaan. Maapohja oli jo ennestään kaupungin omistuksessa. Tulevaisuudessa entisen Outokummun lomakylälle olisi tarkoitus etsiä uusi toimija, joka kehittäisi alueen toimintoja. Kaupungin suunnitelmissa oli myös toteuttaa kevyen liikenteen väylä Natura-alueen läpi santojen pohjoisimmasta päästä Herrainpäivien luontopolulle.¹¹⁴ Vuonna 2021 Porin kaupunki tiedotti, että alueelle on löytynyt ostaja. Lomakylää ehdotettiin myytäväksi 5,4 hehtaarin tontin lisäksi kaikki alueella sijaitsevat rakennukset 170 000 euron hintaan. Ehdotuksessa oli myös noin 2,4 hehtaarin kokoinen alue vuokrattavaksi, joka on pääosin suojellulla Natura-alueella.¹¹⁵ Keväällä lomakylä myytiin MHR Yhtiölle, alueen ja Yyterin rannan väliin jäävä Natura-suojeltu alue jäi kaupungin omistukseen. Suunnitelmissa yhtiöllä on rakentaa noin 15 huvilan lomakylä sekä kokous- ja juhlaikäyttöön sopiva päärakennus. Rakentaminen on viivästynyt globaalien vaikeuksien ja vallitsevan taloustilanteen vuoksi, mutta ensimmäisten huviloiden rakentaminen arvioitiin alkavan syksyllä 2024.¹¹⁶

Porin kaupungin kiinnostus Herrainpäivien alueen kehittämiseen jatkui ja Satakunnan Kansa uutisoi vuonna 2021 Porin harkitsevan Lomatien päässä olevan tontin vuokraoikeuden ostoa 113 000 eurolla rakennuksineen. 3,1 hehtaarin kokoisen alueen maa- ja vuokraoikeus on jo ennestään kaupungilla, mutta kaupalla se saisi haltuunsa vuokraoikeuden. Kaupan sisältämiä rakennuksia ovat 172 neliömetrin kokoinen päärakennus, 25 neliömetrin kokoinen rantasauna sekä grillikota, puuvarasto ja ulkokäymälä. Alueen tarkoituksena olisi tukea matkailun kehittämistä sekä venelaiturin tai venevalkaman rakentamista, jollainen on jo asemakaavassa

¹¹² Hammarberg, Satakunnan Kansa 23.10.2020.

¹¹³ Meritähti, Satakunnan Kansa 12.11.2020.

¹¹⁴ Hammarberg, Satakunnan Kansa 23.10.2020.

¹¹⁵ Hammarberg, Satakunnan Kansa 28.4.2021.

¹¹⁶ Jokinen, Satakunnan Kansa 10.7.2023.

suunniteltu alueelle. Alue kuuluu Natura 2000 -alueeseen.¹¹⁷ Myös vuonna 2022 Porin kaupunki ilmoitti aikovansa ostaa Herrainpäivien niemen kiertävän 1,5 kilometrin mittaisen luontopolun alun kohdilla sijaitsevat lomarakennukset 128 000 euron hintaan Kansalaisopiston Opiskelijat, Pori ry:ltä. Kaupan yhteydessä yhdistyksen vuokrasopimus tontilta purettaisiin. Alueella sijaitsee kolme majoitusrakennusta sekä Natura 2000 -alueella sijaitseva 31 neliömetrin kokoinen sauna, varastoja, kesäkeittiö, grillikota ja ulkokäymälä. Kauppa mahdollistaa kaupungin mukaan Herrainpäivien luontopolun sekä muun Herrainpäivien alueen kehittämisen.¹¹⁸

Vuonna 2021 Porin kaupungin investoinnit Yyteriin jatkuivat. Aukiolle tehtiin liikenneympyrä ja uusi kulkusilta rannalle. Reitti rannan pohjoisesta päädyistä Herrainpäiville aloitettiin valtion hankeavustuksella sekä rakennettiin Herrainpäivien lomakylän kohdalle näköalatasanne. Opasteita uusittiin, rannalle rakennettiin toinen uimavalvojan torni ja Yyteri Beach-lomakylän rannan kohdalle wc-kontti. Varsinais-Suomen ELY-keskus antoi poikkeusluvan nuotiopaikalle, joka sijaitsee Natura-alueella Munakarın säikän kohdilla.¹¹⁹

Lisäksi Porin kaupunki sai Varsinais-Suomen ELY-keskukselta poikkeusluvan, joka mahdollisti maastopyöräilyn rauhoitetuilla alueilla. Poikkeusluvan ehtona on, että maastopyöräilyä toteutetaan vain merkityillä reiteillä, hiekalla ja dyyneillä ajo on kiellettyä, paitsi aivan rantaviivan tuntumassa lähellä vesirajaa. Lankongeilla kuljettaessa pyöräilijä on väistämisvelvollinen ja tulee täten varoa siinä kulkevia ihmisiä, kuten myös vesirajalla liikkuessa. Ranta-alueelle pääsee pyörällä viiden liittymän kautta: santon pohjoiskärjestä, Yyterin Virkistysshotellilta, päälankongeilta Yyterin aukiolta, Yyteri Beach -lomakylästä ja Munakarın säikälle johtavalta santon lenkiltä. ELY-keskukselta saatu poikkeuslupa voidaan perua, mikäli sääntöjä ei alueella noudateta.¹²⁰ Kaupungin panostuksen lisäksi yksityiset matkailualan yrittäjät laajensivat palvelujaan ja alueelle tuli mm. ulkotrampoliinipuisto, mehu- ja smoothiebaari, Kota-pizzeria, hampurilaisravintola Rento burger sekä pyöriä ja sup-lautoja vuokraava Huikee retkipiste. Yyterin kävijäluvut kasvoivat edelleen, alueen markkinointi oli ehdolla Suomen parhaaksi ja kesäsesonki piteni. Helteisimpinä päivinä suurten ihmismäärien varjopuolena nähtiin syntyvän lähinnä pitkiä jonoja ja pysäköintialueen ruuhkaisuutta.¹²¹

¹¹⁷ Kummala, Satakunnan Kansan 9.9.2021.

¹¹⁸ Hammarberg, Satakunnan Kansan 24.3.2022.

¹¹⁹ Reko, Satakunnan Kansan 5.5.2021.

¹²⁰ Vallin, Satakunnan Kansan 5.7.2021.

¹²¹ Jokinen, Satakunnan Kansan 8.7.2021.

Vuosina 2022–2024 Yyterin kehittäminen jatkui myös vauhdikkaana. Porin kaupunki pestasi alueelle uuden erityisasiantuntijan, jonka tehtävänä on ollut kehittää Yyteriä yhä vetovoimaisemmaksi kohteeksi niin kävijöille kuin uusille yrittäjillekin.¹²² Yyterin suosio matkailukohteena alkoi kasvaa tasaisesti vuosi vuodelta kesäsesongin ulkopuolisellakin ajalla. Esimerkiksi talven lomaviikoilla lapsiperheitä majoittui Yyterissä sekä mökeissä, että hotellissa ja rannalla yksittäisten ulkoilijoiden määrä on ollut kasvussa.¹²³ Entisen meriravintolan paikalle kaupunki on houkutellut ulkopuolisia investoijia. Visioissa on ollut esimerkiksi Michelin-tasoinen ravintola, joka voisi houkutella asiakkaita ympäri vuoden.¹²⁴ Uusi vierailukeskus Piletti rakennettiin Yyterin aukiolle entisen Punaisen tuvan paikalle. Vierailukeskuksessa toimii matkailuneuvonta, ympäri vuoden auki olevat wc-tilat, ulkoauditorio ja Yyteri Shop- niminen myymälä sekä kahvila. Keskuksen pihalla on grillauspaikka, vesipiste sekä pururadan varrelta tuodut kuntoiluvälineet rakennuksen läheisyydessä. Rakentamisessa on pyritty ympäristöystävällisyyteen ja materiaaleina on käytetty esimerkiksi kuusta, koivua ja mäntyä.¹²⁵ Vierailukeskuksen alueella kaupunki toteutti ohjelmalliset syyslomaviikot syksyllä 2024 yhteistyössä alueen yrittäjien kanssa. Tapahtumaviikot onnistuivat Visit Porin mukaan yli odotusten ja alueella tehtiin syksyn viikkokohtaisia kävijäennätyksiä. Esimerkiksi Taikametsä-valopolku keräsi kaikkiaan yli 35 000 kävijää viikossa.¹²⁶

3.2 Yyterin alueen luonnonsuojelun kehitys

Selkämeren kansallispuisto on osa tutkimusalueen eteläisintä osaa, Preiviikinlahtea, joka on tärkeä lintu- ja luontoharrastuskohde. Satakunnan luonnonsuojelupiiri esitti vuonna 1995 kansallispuiston perustamista ja silloin ympäristöministeriölle esitettiin Raumanmeren kansallispuiston perustamista. Vuonna 1996 Vakka-Suomen luonnonystävät tekivät aloitteen Selkämeren kansallispuistosta ja lopulta nämä kaksi ehdotusta yhdistettiin. Satakuntaliitto ajoi kansallispuiston perustamista yhtenä kärkihankkeenaan ja perustaminen mainittiin yhtenä toimenpiteenä Lounais-Suomen ympäristökeskuksen ympäristöohjelmassa 2007–2012. Vuonna 2008 Metsähallitus laati selvityksen edellytyksistä kansallispuiston perustamiseen ja vuonna 2009 valtioneuvosto teki periaatepäätöksen kansallispuiston perustamisesta.

¹²² Hammarberg, Satakunnan Kansa 9.2.2022.

¹²³ Kuokkanen & Jokinen, Satakunnan Kansa 23.2.2022.

¹²⁴ Lehto, Satakunnan Kansa 18.11.2024.

¹²⁵ Kantola, Satakunnan Kansa 18.6.2024.

¹²⁶ Visit Pori 8.11.2024.

Selkämeren kansallispuisto ulottuu kokonaisuudessaan pohjoisesta Satakunnan Merikarvialta eteläisimpään Varsinais-Suomen alueen Uuteenkaupunkiin.¹²⁷

Päätös Preiviikinlahden Natura 2000 -alueen (SPA) perustamisesta tehtiin vuonna 2005 ja SAC-alue muodostettiin myöhemmin vuonna 2015¹²⁸. Preiviikinlahdelle on rakennettu lähes koko lahden kiertävä 22 kilometrin pituinen luontopolkureitti, jonka rakentamisesta ja ylläpidosta vastaa Porin kaupunki. Reitin rahoitukseen on osallistunut myös Metsähallitus ja Varsinais-Suomen ELY-keskus. Yterin lietteiden kohdalla oleva reitin pohjoispää on toteutettu laiturimaisena rakenteena osan matkaa, jota käyttävät myös maastopyöräilijät. Reittien tavoitteena on vähentää luonnon kulumista ja häirintää sekä edistää luontomatkailun kehittämisen mahdollisuuksia.¹²⁹

Yterissä esiintyy viittä eri Natura-dyyniluontotyyppiä ja näiden lisäksi alueella on hyvin monipuolisesti muita luontotyyppiä, joista löytyy kaikkiaan yhdeksää eri Natura-luontotyyppiä sekä neljää erityisesti suojeltavaa luontotyyppiä. Yterin erilaisten dyynityyppien esiintyminen ja niiden kehityksen vaiheiden ilmeneminen rannan eri osissa lisäävät luonnon arvokkuutta. Näiden vuoksi Yterin rantavyöhyke kuuluu kokonaisuudessaan Natura 2000- suojeluohjelmaan ja on luonnonsuojelullisesti sekä maisemallisesti erityisen arvokas. Natura-alueella esiintyy kaikkiaan 27 luontodirektiivin mukaista luontotyyppiä.¹³⁰ Yterin dyynit jaetaan neljään luokkaan: kauimpana rannasta lähellä parkkipaikkoja sijaitsevat metsäiset dyynit, joista vanhimmat ovat 1700-luvulta. Metsäiset dyynit eivät ole uhanalaisia. Lähimpänä rantaa on noin metrin korkuisia alkiodyynyjä, jotka ovat muodostuneet viimeisen kymmenen vuoden aikana. Välissä ovat valkeat ja harmaat dyynit, jotka ovat syntyneet 1920-luvulla ja joita suojellaan.¹³¹

Yterin santojen luonnonsuojelualueen rauhoitusmääräysten mukaisesti alueella on kiellettyä: 1) kasvien ja kasvinosien ottaminen ja vahingoittaminen; 2) selkärankaisten eläinten tappaminen, pyydystäminen, hätyyttäminen ja pesien vahingoittaminen sekä selkärangattomien eläinten pyydystäminen keräämistä varten; 3) liikkuminen moottoriajoneuvolla, maastopyörällä ja ratsastaen; 4) tulenteke, telttailu ja muu leirielämä; 5) koirien irti pitäminen (myös järjestyslaki kieltää koirien ulkoiluttamisen yleisellä uimarannalla); 6) liikkuminen Munakarissa ja sinne johtavalla kannaksella 1.4.–31.7 välisenä aikana; 7) kaikenlainen muu toiminta, joka heikentää niitä luontoarvoja, joiden perusteella alue kuuluu suojeluohjelmaan.¹³²

¹²⁷ Metsähallitus 2022, s. 19

¹²⁸ Syke:n karttapalvelu 2025.

¹²⁹ Lammi ym. 2023, s. 22.

¹³⁰ Nylén 2009, s. 41; Mäkelä 2022, s. 3; Lammi ym. 2023, s. 28.

¹³¹ Muurinen, Satakunnan Kansa 21.12.2019.

¹³² Karonen, Satakunnan Kansa 24.4.2020.

Avoimen dyyniluonnon tallaus on ollut todennäköisesti voimakkaimmillaan 1950- ja 1960-luvuilla, jolloin kävijämäärät olivat suuria sekä tapahtumat keskittyivät laajalle hiekkarannan alueelle. Nykyisin ihmisten liikkumista rajoitetaan ja ohjataan merkityillä lankongeilla ja luontopoluilla.¹³³ Vuonna 2009 dyynialueella on ollut vielä mahdollista harrastaa vapaasti frisbeegolfia sekä rannan tasanteella ratsastusta, huoltotöitä on tehty mönkijöillä ja jälkiä mönkijäajosta on löytynyt muualtakin dyynien alueelta. Luontotyyppien kuluneisuus on suurinta uimarannan alueella, jossa kulutus on ollut voimakasta todennäköisesti yli sadan vuoden ajan. Natura-luontotyyppinä uhkaa eniten tallaus, roskaantuminen, rehevöityminen, vieraslajit ja metsittyminen.¹³⁴

Yyterin santojen keskiosassa sijaitsevat dyynit ovat erittäin vaurioituneita alueella aiemmin järjestettyjen massatapahtumien seurauksena. Ihmiset eivät mahtuneet kulkemaan ohjatulla alueella, jolloin rantavehnän juuret alkoivat paljastua, kuivua ja lopulta kuolla¹³⁵. Eroosio on jatkunut siitä huolimatta, että tapahtumien järjestäminen on loppunut, sillä aluetta suojaava kasvipeite on hävinnyt. Porin kaupungin toimesta alueella on tehty ennallistamista ja luonnonhoitotoimenpiteitä vuodesta 2013 alkaen ja dyynien hoitotoimenpiteitä ja seurantaa tehdään myös jatkossa vuosittain. Dyynien hoidon toimenpiteinä on alueelle asennetut tuuliaidat ja rantavehnän istutus. Vuosina 2017–2022 aitoja on asennettu yhteensä 950 metriä ja rantavehnää on istutettu ensimmäisen kerran vuonna 2019. Toimenpiteiden seurauksena dyynit ovat kasvaneet kaikkialla Yyterin santojen alueella lukuun ottamatta uimarannan aluetta. Parhaimmillaan dyynit ovat kasvaneet korkeutta lähes metrin. Dyynien lakiosien kuluminen on silti jatkunut toimenpiteistä huolimatta ja kasvipeite vähenee edelleen.¹³⁶ Satakunnan Kansan artikkelin mukaan vielä vuosituhannen vaihtuessa Yyterin luonnonsuojeluun ei panostettu kaupungin puolesta rahallisesti juuri lainkaan, mutta viimeisen kymmenen vuoden aikana Yyterin arvostus on kasvanut. Luonnonsuojelun motiivina on myös Yyterin alueen matkailun kasvattaminen yhtenä maakunnan kärkikohteena.¹³⁷

Yyterin santojen luonnonhoitosuunnitelma valmistui vuonna 2016 Porin kaupungin ympäristöviraston toimesta. Vuonna 2010 santojen alueelle perustettiin kolme yksityistä suojelualuetta. Varsinais-Suomen ELY-keskuksen päätöksestä rauhoitettiin myös Yyterin Kylpylähotellin tontti, Yyteri Beach -lomakeskuksen tontti sekä yksityisen maanomistajan

¹³³ Nylén 2009, s. 9.

¹³⁴ Nylén 2009, s. 9.

¹³⁵ Muurinen, Satakunnan Kansa 21.12.2019.

¹³⁶ Mäkelä 2022, s. 3–4, 18, 30.

¹³⁷ Muurinen, Satakunnan Kansa 21.12.2019.

tontti rannan keskiosassa ja vuonna 2013 Porin kaupungin omistama tontti. Ilman rauhoituspäätöstä on vielä UPM-Kymmene Oyj:n omistama tontti rannan eteläisimmässä osassa. Rauhoituspäätösten mukaan alueella on kielletty toiminta, joka heikentää niitä luonnonarvoja, joiden perusteella alue on suojeltu. Suojelumääräyksissä ei kuitenkaan ole rajoitettu kulkemista. Luonnonhoitosuunnitelmassa todetaan dyynien palautuneen hiljalleen massatapahtumien häiriöstä, mutta osin myös tehostetulla kulkemisen ohjauksella ja valistuksella katsotaan olleen vaikutusta dyynien elpymiselle. Pääkulkuväylille on rakennettu lankongit, jotka ohjaavat kulkua erinomaisesti. Ongelmana on niiden peittyminen hiekkaan. Pahimmin vaurioituneita dyynejä on eristetty naruaidalla ja niiden yhteyteen on pystytetty opastauluja, jotka valistavat hoitotoimenpiteistä ja siitä miksi kulkua rajoitetaan. Myös muualla on opastauluja, jotka kertovat alueen luonnosta ja sen suojelusta sekä reiteistä. Ohjaus on suunnitelman mukaan toiminut erinomaisesti, mutta siitä huolimatta eroosiokehitys on jatkunut ja todetaan, että muita aktiivisia suojelutoimia tulisi tehdä, mikäli luontotyyppi halutaan säilyttää tulevaisuudessa.¹³⁸

Vuoden 2018 matkailun kehittämisen kasvaessa, dyynien suojeluun alettiin myös panostaa. Rantaan rakennettiin lankongit, jolloin ne ohjaavat kulkemista pois suojelluilta herkimmiltä dyyneiltä. Herkimmät alueet myös aidattiin paksuilla köysillä. Vanhat uimakuopat täytettiin, jotta saatiin alue 4000 hengen tapahtumien järjestämistä varten, joita ei rannalle tai dyyneille saa rauhoitusmääräysten takia järjestää.¹³⁹ Selkämeren kansallispuiston ystävät ry esitti vuonna 2019, että kaupungin omistamat ja jo entuudestaan luonnonsuojelualueisiin kuuluvat Munakari, Herrainpäivien niemenkärki ja Karhuluodon hiekkaranta liitettäisiin osaksi Selkämeren kansallispuistoa. Ympäristö- ja lupapalveluiden lautakunta otti asian käsittelyyn ja esityksen mukaan myös puoltaisi hanketta.¹⁴⁰ Nykypäivään mennessä tämä ei vielä ole toteutunut. Vuonna 2022 Yyterin uimarannalle myönnettiin kansainvälinen ympäristösertifikaatti Blue Flag ensimmäisenä Suomessa. Sertifikaatti on mahdollista saada kohteeseen, jossa kiinnitetään erityistä huomiota ympäristöön, turvallisuuteen ja saavutettavuuteen. Blue Flag- tunnustuksen myöntää maailman suurin ympäristökasvatusalan järjestö Foundation for Environmental Education. Tunnustus osoittaa, että kohdetta kehitetään ympäristöystävällisesti sekä pidetään huolta ekologisesti herkistä alueista.¹⁴¹

¹³⁸ Mäkelä 2016.

¹³⁹ Hammarberg, Satakunnan Kansa 30.11.2018.

¹⁴⁰ Hammarberg, Satakunnan Kansa 22.11.2019.

¹⁴¹ Lintujärvi, Satakunnan Kansa 4.5.2022.

3.3 Yyterin alueen luonnonsuojelun ja matkailun kehityksen ristiriitoja

Yyterin alueella on vuosikymmenten ajan käyty keskustelua alueiden käytöstä, jossa matkailun kehittäminen ja siihen olennaisesti kuuluva virkistäytyminen sekä luonnonsuojelu ovat usein asettuneet vastakkain. Tässä alaluvussa tarkastelen tapauksia, jotka ilmentävät alueen matkailun kehittämisen ja luonnonsuojelun välisiä konflikteja ja ristiriitoja alueella.

Preiviikinlahden Natura2000 -alueen perustaminen aiheutti jännitteitä ympäristöviranomaisten ja kansalaisten välillä vuonna 2006. Perustaminen vaikutti metsästyksen, kalastukseen ja muuhun luonnon käyttöön erilaisten uusien kieltojen muodossa. Näiden luonnonvarojen hyödyntäjät vaativat tarkempia perusteluja siitä, millaisia suojelun perusteita heidän toimintansa tarkalleen ottaen uhkaavat. Asiasta käytiin kiivasta keskustelua ja lopulta viranomaisten toimesta aloitetut keskustelut toimijoiden välillä johtivat alueen hoidon ja käytön suunnitelman ehtojen lieventämiseen. Luonnonvaroista oli määrä sopia uudelleen tietyin väliajoin. Myös Selkämeren kansallispuiston perustamisella on vaikutuksia alueen metsästyksen, sillä kansallispuistoissa metsästystä säännellään yleensä tiukemmin, kuin luonnonsuojelu- ja Natura-alueilla. Rajoitukset vaikuttavat metsästyksen siten, että alueella voidaan ajaa hirviä muttei ampua, jolloin alue käytännössä joudutaan kiertämään. Tämä voi olla huomattavasti työläämpää metsästäjille.¹⁴²

Myös viranomaisten välillä on käyty alueella kiivasta keskustelua eri syistä. Yyterin santojen suojelusta käytiin keskustelua vuonna 2006 Satakuntaliiton ja Porin kaupungin kesken, kaupungin tahtoessa säilyttää santojen alueen virkistysalueena vedoten matkailun edistämiseen¹⁴³. Maakuntakaavaehdotuksessa Yyterin santojen alue merkittiin kuitenkin suojelualueeksi, jota Porin kaupunginhallitus vastusti. Kaupunki ilmaisi lausunnossaan, että ilman virkistyskäyttöä ja kulutusta Yyterin santojen alue olisi metsittynyt lähelle rantaa. Lausunnossa kaupunki totesi nykyisen virkistyskäytön mahdollistaneen rannan avaran maiseman.¹⁴⁴ Suojeluun kuitenkin päädyttiin kaupungin vastustuksesta huolimatta ja päätös suojelualueen perustamisesta tehtiin lopulta vuonna 2010.

2000-luvun puolivälissä Porin kaupungilla oli suunnitteilla uusi asuinalue Karhuluodon koirarannan ja Mäntyluodon tien väliselle maaosuudelle. ELY-keskus ja Satakuntaliitto kuitenkin pysäyttivät hankkeen, koska suunnitelma oli vahvistetun seutukaavan

¹⁴² Hiedanpää 2011, s. 196–224.

¹⁴³ Myllärniemi, Satakunnan Kansa 7.11.2006.

¹⁴⁴ Kokko, Uusi Aika 14.7.2009.

virkestysaluevarauksen vastainen. Mikäli asuinalue olisi toteutunut, nykyistä koirarantaa ei olisi tänä päivänä, vaan tilalla olisi asuintaloja. Vuonna 2009 Metsähallituksen liikelaitos Morenia esitti suunnitelman, jonka mukaan Porin edustalta imuruopattaisiin kolme miljoonaa kuutiota merihiekkaa kymmenen vuoden aikana. Kaivaminen olisi tuhonnut dyynejä, merenalaista elämää ja Yyterin imagoa. Selkämeren kansallispuiston perustaminen vei pohjan suunnitelmilta ja hankkeesta lopulta luovuttiin.¹⁴⁵

Yyterin Beachfutis-tapahtuma ja siitä seuranneet tapahtumien järjestämisen muuttuneet linjaukset ovat ehkä merkittävimpiä Yyterin alueen ristiriitoja kuvaava tapahtuma. Yyteri Beachfutis järjestettiin vuosina 2004–2010 ja viimeisen kerran vuonna 2010 Yyterin santojen alueella. Nelipäiväinen tapahtuma oli yksi Porin merkittävimmistä. Viimeisenä tapahtumakesänä kasvanut ja hallitsemattomasti liikkunut väkimäärä aiheutti Yyterin luonnolle mittavia vahinkoja. ELY-keskus ei enää myöntänyt tapahtumalle lupaa ja dyynien sekä muun luonnon vaurioituminen jäi uhkakuvaksi alueen kehittämisessä.¹⁴⁶

Vuonna 2011 Yyteriin alettiin suunnitella UPM-Kymmene Oyj:n maa-alueille suurta matkailupalvelu-, loma- ja virkestysaluetta. Hotellikeskuksen suunniteltua kokoa verrattiin suuremmaksi kuin esimerkiksi Naantalin kylpylähotelli. Silloisten ranta-asemakaavan suunnitelmien mukaan lähes 400 metriä pitkä rakennus olisi kooltaan 32 000 kerrosneliötä ja sen sijainti olisi ollut entisen UPM:n lomakylän eli nykyisen Yyteri Beach -lomakeskuksen itäpuolella. Hotellin ympärille voisi sijoittua silloisten suunnitelmien mukaan 205 mökkiä pysäköintialueineen. Porin kaupunkisuunnittelussa kaavan tarvetta perusteltiin Satakunnan Kansan artikkelin mukaan luontomatkailun näkökulmasta, jolloin tavoitteena on ollut kehittää ja tukea Yyteriä matkailu- ja virkestyskohteena, sekä tuoda paremmin esiin Preiviikinlahden ja Selkämeren luontoarvot osana Yyteriä.¹⁴⁷ Ranta-asemakaavaluonnoksen mukaan ”kaava-alueen edustalla sijaitsevat Yyterin hiekkadyynit on tarkoitus kaavoittaa virkestysalueiksi, joiden käyttöä osittain tulevat rajoittamaan Natura-aluetta koskevan rauhoituspäätöksen määräykset. Natura-ohjelmaan sisältyvä eteläisin osa alueesta tullaan kaavoittamaan luonnonsuojelualueeksi.”¹⁴⁸

Hanke on sittemmin herättänyt paljon keskustelua Yyterin alueen luonnonsuojelusta sekä virkestys- ja matkailukäytöstä. Hanketta kuvailtiin uhkana luonnonrauhalle ja kauneudelle sekä moitittiin Porin kaupunkia vero- ja matkailutulojen hankkimisesta luonnon

¹⁴⁵ Hiedanpää 2011, s. 196–224.

¹⁴⁶ Tuomi, Satakunnan Kansa 18.12.2017.

¹⁴⁷ Hammarberg, Satakunnan Kansa 22.11.2016 .

¹⁴⁸ UPM:n lomakylän ranta-asemakaava ja ranta-asemakaavan muutos 2019, s. 36.

kustannuksella.¹⁴⁹ Matkailukeskusten toiminnan mahdollinen laajeneminen ja luonnonsuojelualueiden läheisyys asettaakin haasteita niin matkailukeskusten ympäristön hallinnalle kuin luonnon turvaamiselle¹⁵⁰.

Ranta-asemakaavaluonnos on ollut nähtävillä vuosina 2013–2014 ja siitä annetut viranomaislausunnot olivat kielteisiä: mm. kaavan katsottiin olevan osittain maakuntakaavan vastainen, yleiskaava tulisi ensin päivittää ja kaavamuoto tulisi olla kaupungin laatima asemakaava, rakennusoikeutta pidettiin ylimitoitettuna ja rakennusoikeuden sijoittamista Natura-alueelle kielteisenä sekä kävijämäärien lisääntymisen aiheuttamia vaikutuksia Natura-alueen dyyniluontoon pidettiin kielteisinä. Lausuntojen vuoksi kaavaan tehtiin muutoksia ja tarvittavat selvitykset hankkeen yhteisvaikutuksesta Natura 2000-alueeseen. Muutosehdotuksessa rakennusoikeus poistettiin Natura-alueelta ja osoitettiin erityisalue aktiivista virkistysaluetta varten, jolle voidaan ohjata tapahtumien järjestämistä. Erityisalue ei muutosehdotuksen mukaan sijoittuisi arvokkaiden luontotyyppien alueelle, mutta sijoittuu Natura-alueen osalle, joka toteutettaisiin alueidenkäyttölain puitteissa. Erityisalue toimisi muutosehdotuksen mukaan myös puskurivyöhykkeenä arvokkaille luontotyypeille. Rakennusoikeutta suunnitelmissa myös vähennettiin ja valtakunnallisesti arvokas maisema-alue tultaisiin huomioimaan rakentamistapaohjeilla.¹⁵¹

Osallisen mielipide 27.6.2011 UPM:n lomakylän ranta-asemakaavan ja asemakaavan muutoksen osallistumis- ja arviointisuunnitelmasta oli sisällöltään kielteinen hankkeen suhteen. Mielipiteen mukaan Natura-alue tulee kuormittumaan hankkeen sijoituessa Natura-alueen välittömään läheisyyteen ja osin sen päälle. Mielipiteen mukaan hanke saattaa merkittäväällä tavalla vaikeuttaa nykyisten Yyterin alueella toimivien yritysten toimintaa keskittämällä matkailijoita muualle sekä kritisoi kaavahankeen tarpeellisuutta ja huomauttaa kasvavan käyttöpaineen Natura-alueelle olevan vaikeasti hallittavissa. Mielipiteen vastineessa todetaan lisääntyneen palvelutarjonnan myötä kasvavan asiakasvirran tuovan positiivisia vaikutuksia alueen yrityksille ja verrataan tilannetta keskenään kilpailevien autokauppojen keskittymien sijoittumista tietyille samalle alueelle. Vastineen mukaan liikkuminen ohjataan muutamille pääväylille ja yleiseen käyttöön varatut alueet rajataan aidoin ja rakennelmin.¹⁵²

Muutosehdotuksen vuoden 2017 neuvottelumuistion mukaan UPM korostaa hankkeen olevan osa Yyterin kehittämistä sekä sen mahdollistavan alueen suojelua mm. paremmalla

¹⁴⁹ Hammarberg, Satakunnan Kansa 22.11.2016.

¹⁵⁰ Tolvanen, Kangas & Huhta 2014, s.112–124.

¹⁵¹ UPM:n lomakylän ranta-asemakaava ja ranta-asemakaavan muutos 2019, Liite 9: Muistio työneuvottelusta 6.10.2017.

¹⁵² Ympäristösuunnittelu Oy, vastineet (valmisteluvaihe) 2019.

liikkumisen ohjauksella ja osoittamalla paremmat kulkureitit rantaan. Kaavaprosessin UPM katsoi myös vaikuttavan kaava-alueetta ympäröivän alueen luonnonsuojelualueiden perustamisneuvotteluihin merkittävästi. Muistiossa UPM:n mukaan vesistön toteuttaminen kaava-alueen keskelle vähentäisi rannan ja dyynien alueen virkistyskäyttöä. Porin kaupunki on suhtautunut hankkeeseen myönteisesti ja katsoo, että hanke edistää elinkeinoelämän ja matkailun kehittämistä ja haluaa kehittää Yyteriä laajasti ja monipuolisesti. Porin kaupungin mukaan kaava-alueen keskelle suunnitellun vesialueen toteuttaminen ja sen vaikutukset ympäristöön saattavat osoittautua ongelmalliseksi. ELY-keskus ja Satakuntaliitto korostavat alueen herkkyyden, maiseman ja luontoarvojen huomioimista sekä huomauttaa, että poikkeaminen maakuntakaavasta tulisi selvittää ensisijaisesti yleiskaavoituksella.¹⁵³

Perusselvitysten ja alustavien maankäyttöluonnosten pohjalta laadittiin Natura-arviointi vuonna 2011. Luonnonsuojelulakiin on kirjattu Natura 2000-verkoston suojelualueita koskeva hankkeiden vaikutusten arvioinnin tarpeellisuus seuraavasti:

Jos hanke tai suunnitelma joko yksinään tai tarkasteltuna yhdessä muiden hankkeiden ja suunnitelmien kanssa todennäköisesti merkittävästi heikentää valtioneuvoston Natura 2000 -verkostoon ehdottaman tai verkostoon sisällytetyn alueen niitä luonnonarvoja, joiden suojelemiseksi alue on sisällytetty tai on tarkoitus sisällyttää Natura 2000 -verkostoon, hankkeen toteuttajan tai suunnitelman laatijan on asianmukaisella tavalla arvioitava nämä vaikutukset sen kannalta, miten ne vaikuttavat alueen suojelutavoitteisiin. Sama koskee sellaista hanketta tai suunnitelmaa alueen ulkopuolella, jolla todennäköisesti on alueelle ulottuvia merkittäviä haitallisia vaikutuksia.¹⁵⁴

Täten Natura-alueiden läheisyyteen suunnitelluista hankkeista on tehtävä Natura-arvioinnin tarveharkinta, jossa arvioidaan suunnitellun hankkeen mahdollisia haitallisia vaikutuksia alueen suojeluarvoille sekä tarvittaessa laadittava tarkempi Natura-arviointi.

UPM:n hankkeen Natura-arvioinnissa todetaan keskeisimpien riskien kohdistuvan herkkiin ja kulutuskestävyydeltään hauraisiin luontotyypeihin, joita kasvavat kävijämäärät uhkaavat, mikäli alueelle kaavoitetaan suuri määrä lisää vapaa-ajan asutusta. Eniten kaava-alueen suunnitelma kohdistuisi arvioinnin mukaan metsäisten dyynien alueelle, jolloin tallaus ja muu kulkeminen voi kasvaa hallitsemattomaksi. Arvioinnissa suositellaan luopumaan kokonaan Natura-alueen sisäpuolelle rakentamisesta sekä suositellaan varovaisuusperiaatteella maastoon soveltuvan aidan rakentamista Natura-alueen rajalle, joka ohjaisi kulkua rannalle vain merkittyyjä reittejä pitkin. Natura-arvioinnin mukaan lomakylän

¹⁵³ UPM:n lomakylän ranta-asemakaava ja ranta-asemakaavan muutos 2019, Liite 9: Muistio työneuvottelusta 6.10.2017.

¹⁵⁴ Luonnonsuojelulaki 35§.

toteuttamisella olisi vähäisiä vaikutuksia kolmelle lintulajille ja nämä voitaisiin turvata rajaamalla alueita riittäväillä suojavyöhykkeillä.¹⁵⁵

Suomen luonnonsuojeluliiton Satakunnan piiri teki UPM:n ranta-asemakaavasta ja ranta-asemakaavan muutosehdotuksesta muistutuksen vuonna 2019, jonka mukaan ehdotus on monilta osin ongelmallinen ja vaarantaa alueen Natura-luontotyyppien säilymisen sekä on ristiriidassa valtakunnallisten alueidenkäyttötavoitteiden kanssa. Piirin mukaan alueelta puuttuu ajantasainen yleissuunnitelma, jolla aluetta voitaisiin kehittää matkailu ja luontoarvot yhteen sovittaen. Piirin mukaan ranta-asemakaavaehdotuksessa vähätellään kasvavan käyttöpaineen vaikutuksia uhanalaisiin luontotyyppeihin sekä maaston hallitsemattomaan kulumiseen. Piiri ei pidä ehdotusta uskottavana reittiviitoitusten ja aitojen rakentamisen eikä tapahtuma-alueen raja-aidoituksen osalta. Piiri huomauttaa myös useiden selvitysten jo vanhentuneen, ja todennäköisesti alueen tilanteen muuttuneen, jolloin tiedot tulisi päivittää sekä näiden päivittämisen jälkeen päivittää myös Natura-arvio. Muistutuksessa piiri toteaa seuraavasti: ”Yyterin alueen tärkeimpiä arvoja ei tule vaarantaa yksittäisillä rakennushankkeilla. Juuri nämä arvot ja ominaispiirteet tekevät Yyteristä ainutlaatuisen ja valtakunnallisesti arvokkaan maisemanähtävyyden. Yyterin ei pidä seurata Kalajoen esimerkkiä, jossa lopputuloksena on vain yksi turistien kansoittama ja täyteen rakennettu hiekkaranta tuhansien samanlaisten joukossa.”¹⁵⁶ Ranta-asemakaavaluonnos on yhä vireillä ja vailla tarvittavia selvityksiä.

Vuonna 2017 Yyteriin suunniteltiin venelaituria ja asia oli kaupungin selvityksessä. Laituri olisi sijoittunut silloisen Yyterin kylpylähotellin edustalle rantaan. Yyterin kylpylähotellin omistamalle rantaosuudelle on 2012 tehdyn luonnonsuojelusopimuksen yhteydessä saatu ELY-keskukselta lupa rakentaa alueelle kelluva laituri. Satakunnan Kansan artikkelin mukaan ympäristövirasto ja ELY-keskus olivat kuitenkin laiturin rakentamista vastaan luonnonsuojelunäkökulmien takia.¹⁵⁷ Rannalle rakennettiin kuitenkin loppukesästä 2017 kolmekymmentä metriä pitkä ja kolme metriä leveä testiponttonilaituri, jonka avulla tutkittiin pysyvän laiturin lopullista sijoituspaikkaa. Laiturin neuvottelussa päädyttiin koerakenteiden asentamisesta ennen lupahakemuksen jättämistä ja Natura-arvioinnin teettämistä. Koelaiturin tarkoituksena oli myös tutkia hiekan liikehdintää ja kerääntymistä rakenteissa. Porin kaupunginhallitus myönsi laiturikokeiluun ja ympäristövaikutusten

¹⁵⁵ Ahlman Konsultointi & suunnittelu 2011, s. 19, 36, 43.

¹⁵⁶ Suomen luonnonsuojeluliitto Satakunnan piiri 22.3.2019.

¹⁵⁷ Vainela, Satakunnan Kansa 26.4.2017.

arviointiprosessiin 150 000 euroa.¹⁵⁸ Laki viranomaisten suunnitelmien ja ohjelmien ympäristövaikutusten arvioinnista velvoittaa ”edistämään ympäristövaikutusten arviointia ja huomioon ottamista viranomaisten suunnitelmien ja ohjelmien valmistelussa ja hyväksymisessä, parantaa yleisön tiedonsaantia ja osallistumismahdollisuuksia sekä edistää kestävästä kehitystä”¹⁵⁹. Syksyllä laituri kuitenkin tuhoutui tuulisella säällä ja laiturin palaset, ponttoneista irronneet styroksisilput, levisivät rannalle. Laituri jäi kaupunginhallituksen käsittelyyn ja herätti Satakunnan Kansan lukijoissa keskusteluja sekä laiturin rakentamisen puolesta, että vastaan, vedoten ihmisten kasvavaan luonnonrauhan kaipuuseen kiireisessä elämässä ja siten Yyterin rannan säilyttämiseen luonnontilaisena.¹⁶⁰ Laituri on edelleen suunnitelmissa, mutta mitään konkreettista edistystä laiturin eteen ei ole toistaiseksi uudelleen otettu esille.

Vuonna 2017 Warner Music Finland suunnitteli kaksipäiväistä Yyteri WKND-beachfutistapahtumaa kesälle 2018. Tapahtuman järjestäminen olisi vaatinut poikkeamislupaa luonnonsuojelualueen rauhoitusmääräyksistä, jota haettiin Varsinais-Suomen ELY-keskukselta. ELY-keskus ei kuitenkaan antanut tapahtumalle järjestämislupaa ja Satakunnan Kansan artikkelin mukaan ELY-keskus piti Yyterin luontotyyppikohtaisten riskien arvioinnin osalta Natura-arviota epäloogisena ja arviota eri tapahtumien yhteisvaikutuksesta epäasianmukaisena. Teetetyt arvion mukaan tapahtuman vaikutukset olisivat olleet lieviä tai korkeintaan kohtalaisia. ELY-keskuksen perusteluissa korkeintaan kohtalaisiksi arvioitujen vaikutusten arvioidaan kohdistuvan juuri niihin luontotyyppisiin, jotka ovat vuoden 2010 beachfutistapahtumassa pahimmin vaurioituneita. ELY-keskuksen näkemyksen mukaan näiden luontotyyppien kohdalla tulee soveltaa varovaisuusperiaatetta, sillä ne eivät ole vielääkään toipuneet.¹⁶¹ ELY-keskuksen päätös herätti tällä kertaa ymmärrystä lukijoissa. Keskustelussa korostettiin, ettei Yyteriä voida verrata Kalajokeen, jossa kommentoijan mukaan on ympäristö turmeltu ja jäljellä on enää vain hiekkaa. Lukijoiden keskusteluissa luonnon ainutlaatuisuus ja Natura 2000-arvot nostettiin esille ja muisteltiin aiemman beachfutistapahtuman aiheuttamia häiriöitä. Toisiakin näkemyksiä oli, joissa harmiteltiin Porin menettävän jälleen suuren tapahtuman sekä ihmeteltiin Yyterin ”autioitumista”.¹⁶²

¹⁵⁸ Nuotto, Satakunnan Kansa 28.7.2017; Hammarberg, Satakunnan Kansa 10.11.2017.

¹⁵⁹ Laki viranomaisten suunnitelmien ja ohjelmien ympäristövaikutusten arvioinnista 1§.

¹⁶⁰ Nyman, Satakunnan Kansa 31.3.2024.

¹⁶¹ Tuomi, Satakunnan Kansa 18.12.2017.

¹⁶² Ylhäinen, Satakunnan Kansa 20.12.2017.

3.4 Yhteenveto: Yyterin matkailun ja suojelun kehitys

Taulukko 1: Yhteenveto tutkimusalueen kehitysvaiheista. Tekijä: Laura Koskinen 2025.

Ajankohta	Tapahtuma	Toimija/selite	Toimenpide/seuraus
1930 -luku	Meriravintola rakennetaan	Satakunnan suojeluskuntapiiri	Yyterin tunnettuus kasvaa
1930-1950	Yyteri vakiintuu rantalomakohteena	tapahtumat, kilpailut, Suomen suurin tanssilava	
1960-1970	Nuorisokulttuurin lisääntyminen		Yyterin maine heikkenee
1970 -luku	Yyterin kylpylähotelli rakennetaan		
1980 -luku	golfkenttä rakennetaan		
1990 -luku	Porin kaupunki ostaa Yyterin maita ja vesialueita	talousvaikeuksiin joutunut Rantasipi myy omistamansa alueet	
1995	Yyterin VAMA-alue muodostetaan	valtioneuvoston periaatepäätös maisema-alueista ja maisemanhoidon kehittämisestä	
2005	Preiviikinlahden Natura2000-alue (SPA) muodostetaan	Varsinais-Suomen ELY-keskus vastuutahona	
2005	asuinaluehanke koirarannan läheisyyteen	Porin kaupunki	Hanke oli vahvistetun seutukaavan virkistysaluevarauksen vastainen; ELY-keskus ja Satakuntaliitto pysäyttivät hankkeen.
2009	merihiekan imuruoppaushanke	Morenia Oy	Selkämeren kp:n perustaminen vei pohjan hankkeelta; suunnitelmista luovuttiin
2009	Selkämeren kansallispuisto perustetaan	valtioneuvoston periaatepäätös	
2004-2010	Yyteri Beachfutis -tapahtuma		
2010	Yyterin santojen alueelle perustetaan kolme YSA-aluetta	ELY-keskus, Porin kaupunki	ELY- keskuksen toimesta rauhoitettiin lisäksi hotellin tontti, Yyteri Beach lomakeskuksen tontti sekä yksityisen omistajan tontti rannan keskiosassa
2011	Yyteri Beachfutiksen järjestäminen päättyy	väkimmäärä kasvoi hallitsemattomaksi, ympäristö vaurioitui pahoin	ELY-keskus ei enää myöntänyt tapahtumalle järjestämislupaa
2011-	Hotellikeskushanke aluille	UPM-Kymmene Oyj	ranta-asemakaavaaluonnos vireillä, vailla tarvittavia selvityksiä

Taulukko 2: Yhteenveto tutkimusalueen kehitysvaiheista. Tekijä: Laura Koskinen 2025.

2013 alk.	Dyynien ennallistaminen ja luonnonhoitotoimenpiteet aloitetaan	Porin kaupunki	mm. tuuliaitoja, rantavehnan istutusta
2015	Preiviikinlahden Natura2000-alue (SAC) muodostetaan	Varsinais-Suomen ELY-keskus vastuutahona	
2016	Porin seudun matkailu Oy Maisa siirtyy 100% Porin kaupungin omistukseen	Porin kaupunki	Visit Pori Oy perustetaan
2016	Yyterin santojen luonnonhoitosuunnitelma	Porin kaupungin ympäristövirasto	
2017-	Yyterin laiturihanke	Porin kaupunki	koelaituri hajosi, hanke jäissä
2017	Yyteri WKND futistapahtuma suunnitteille	ELY-keskus ei myöntänyt lupaa	tapahtuman järjestäminen peruttiin
2017-2019	Yyterin infrastruktuuria ja palveluja parannetaan	Porin kaupunki/Visit Pori Oy	uusitaan mm. reittejä, opasteita, wc-käymälät rannalle
2019	Yyterille Green Key-sertifikaatti	kestävän matkailun sertifikaatti ensimmäisenä matkailukohteena Suomessa	
2019-2020	koronapandemia	matkustus- ja kokoontumisrajoituksia asetettiin eri puolilla maailmaa	luonto- ja kotimaanmatkailu kasvaa
2020	Yyterin kasvuohjelma 2020-2030	Visit Pori Oy	Yyteristä Porin kaupungin kehittämisen kärkikohde
2021	VAMA- alueiden päivitysinventointi	korvaa aiemman inventoinnin 1995	nimeksi Yyterin maisemat
2020-2023	Yksityisten matkailuyrittäjien palvelut laajenevat	paikalliset yrittäjät	lisää ravintoloita, ulkotrampoliinipuisto, välinevuokrausta ym.
2022	Yyterin kävijäennätys	12 000 kävijää päivässä	
2020-2022	Herrainpäivien maa-alueiden kehittäminen	Porin kaupunki	alueiden/rakennusten hankinta, lomakylän myynti
2021	poikkeuslupa maastopyöräilyyn rauhoitetuilla alueilla	ELY-keskus	
2022	Blue Flag -sertifikaatti	Foundation for Environmental Education	
2024	Vierailukeskus rakennetaan	Visit Pori Oy/Porin kaupunki	

Edellä oleviin taulukoihin on koottu aineistoa tutkimusalueen kehitysvaiheista ajankohtineen, josta kokonaisuutta on helpompi tarkastella. Matkailun kehitykseen liittyvät tapahtumat on eroteltu punaisella ja luonnonsuojelun vihreällä. Aineiston perusteella voidaan todeta, että Yyterin kehittäminen matkailukohteena on ollut viime vuosikymmeninä

jatkuvassa jännittyneisyydessä luonnonsuojelun tavoitteiden kanssa. Merkittävimpanä kehitysvaiheena näyttäytyy Yyterin Beachfutis-tapahtuma, joka alkoi maltillisen kokoisesta tapahtumasta ja kasvoi lopulta väkimäärältään hallitsemattomaksi kokonaisuudeksi. Nelipäiväinen tapahtuma oli Porin kaupungille rahallisesti tuottoisa, mutta samaan aikaan rannan alueiden suojelusta käytiin neuvotteluja. Alue haluttiin suojelun piiriin, jota kaupunki vastusti. Viimeisimmän beachfutistapahtuman väkimäärän riistäytyminen käsistä yllätti toimijat ja lopulta tapahtumalle ei enää myönnetty järjestämislupaa. Pian tämän jälkeen suojelualueet perustettiin. Ympäristön vakava vaurioituminen jäi uhkakuvaksi alueen matkailun kehittämisessä, eikä isojen tapahtumien järjestämiseen enää saatu lupaa. Tämä konflikti suojelun ja matkailun kehittämisen välillä on ollut merkittävä osa Yyterin kehitystä. Se on konkreettisesti osoittanut, mitä liiallisen ihmismäärän hallitsematon liikkuminen alueella voi aiheuttaa. Eri hankkeita on yritetty alueella toteuttaa muidenkin toimialojen aloitteesta kuin matkailun, mutta ne on lopulta evätty viranomaisten toimesta luonnonarvoihin vedoten. Tämä osoittaa suojeluviranomaisten merkittävän roolin alueen suojelussa.

Porin kaupungin ottaessa Yyterin kehittämisen kärkikohteekseen vuonna 2017, alueen matkailun kehittäminen ja kävijämäärät ovat lähteneet uuteen kasvuun. Vuosi vuodelta matkailijamäärät ovat kasvaneet ja sekä päivä- että viikkokohtaisia ennätyksiä on tehty myös kesäsesongin ulkopuolella. Asiakasvirtojen kasvu on saanut matkailuelinkeinon parantamaan palvelujaan, ja alueen palvelutarjonta onkin monipuolistunut vuosien kuluessa. Matkailupalveluita on edistetty myös rakentamalla uusia reittejä ja rakennuksia sekä parantamalla jo olemassa olevia rakenteita. Matkailuelinkeino Yyterissä pyrkii sopeuttamaan toimintaansa suojelumääräyksissä asetettuihin reunaehtoihin. Samalla Yyteri on brändätty uudelleen luontomatkailun ja kestävän matkailun kohteena. Porin kaupunki osoittaa selvää kiinnostusta jatkaa matkailun voimakasta kehittämistä alueella. Samaa aikaan Porin kaupungin ympäristötoimi on toteuttanut vuosittain vuodesta 2013 lähtien Yyterin santojen ennallistamis- ja hoitotyötä istuttamalla rantavehneä ja seuraamalla dyynien kehitystä. Yyterin luonnon arvostus on kasvanut yleisesti, mutta kaupungin luonnonsuojelun motiivina on myös alueen matkailun kasvattaminen.

Ristiriitoja tarkasteltaessa esiin nousi useita kysymyksiä koskien 14 vuotta kestänyttä UPM-Kymmene Oyj:n hotellikeskushanketta. Kaavahankkeeseen on tehty parannuksia useiden epäkohtien esiin tuomisen myötä, mutta sekä luonnonsuojelun että kestävän matkailun näkökulmasta hanke kokonaisuudessaan näyttää kyseenalaiselta. Hankkeen toteutuminen on epävarmaa, mutta mikäli se kaavaan hyväksytään, annetaan silloin suurelle

hotelli- ja lomakeskuksen rakentamiselle mahdollisuus. Tällaisen hankkeen kokonaisvaikutusten arviointi on tehtävä huolellisesti ja tuoreimpaan tietoon perustuen.

4 Haastatteluaineisto

Tässä luvussa käsittelen haastatteluaineistoa, joka koostuu yhteensä viidestä asiantuntijahaastattelusta. Aineiston käsittelyn tavoitteena oli syventää ymmärrystä haastateltavien asiantuntijoiden näkemyksistä ja tulkita niitä. Esitän sitaatteja, jotka havainnollistavat aineiston sisältöä. Haastattelut anonymisoin, koska haastateltavien tarkempien tietojen (kuten ammattiaseman) katson olevan epäolennaisia tutkimuksen tarkoituksen kannalta. Tämä lähestymistapa varmistaa asiantuntijoiden yksityisyyden ja keskittyy olennaiseen tietoon. Haastatteluaineistosta esille nousseiden aiheiden perusteella muodostin kolme teemaa, jotka korostuivat keskusteluissa. Teemat muodostuivat asetettujen tutkimuskysymysten, sekä saatujen haastatteluaineistojen perusteella. Esille nousseet teemat Yyterin alueen matkailun kestävyuden näkökulmasta luontomatkailun ja luonnonsuojelun yhteensovittamisessa olivat: 1) matkailun kokonaisvaltainen kehittäminen ja kulunohjaus, 2) yhteistyö toimijoiden välillä, 3) luontomatkailun ympäristökasvatus.

4.1 Matkailun kokonaisvaltainen kehittäminen ja kulunohjaus

Yyteriä on haastateltavien mukaan ajateltu pitkään ensisijaisesti rantalomakohteena, mutta viimeisen kymmenen vuoden aikana on alettu nähdä myös muiden luontomatkailun mahdollisuuksien arvo. Yyterin santojen alueen suojelupäätökset herättivät aikanaan suurta vastustusta Porin kaupungin taholta, mutta lopulta alueen käytöstä päästiin jonkinlaiseen yhteisymmärrykseen. Kun kaupunki otti Yyterin kehittämisen kärkikohteekseen vuonna 2017, alueen matkailullinen kehitys on ollut merkittävää. Viimeisen kymmenen vuoden aikana työ Yyterissä on tiivistynyt, ja erityisesti suurten massatapahtumien vuosien 2004–2010 jälkeen alueen kehittäminen myös luonnonsuojelun näkökulmasta on haastateltavien mukaan jäntevöitynyt.

Ydinalueen katsotaan haastattelujen mukaan säilyneen melko hyvin rakentamiselta verrattuna aikaan, jolloin dyyneillä oli suuri tanssilava ja mökkejä. Massatapahtumien jälkeen on myös herännyt syvällisempi keskustelu Yyterin alueen kehityksestä sekä siitä, mitä siellä voidaan ja ei voida tehdä. Myös kaupungin ymmärrys alueen arvokkaan luonnon merkityksestä on haastateltavien mukaan parantunut, ja eri toimintojen sopimattomuus rannalle selkeytynyt. Massatapahtumien ympäristölle aiheuttamia vahinkoja on yritetty korjata kymmenen vuoden ajan, mutta niitä ei ole vielä saatu täysin korjattua tähän päivään mennessä.

”Matkailun ja luonnonsuojelun integrointi [on tärkeää], että kumpikin toimii alueella ja se vaatii sitten vähän työtä, ettei mennä vanhaan malliin ja päätetä niinku laumat sinne heilumaan vapaasti.”¹⁶³

”Ne huonot asiat mitä on tapahtunut, ne tapahtui aikaisemmin, ja ne tapahtui niitten isojen yleisötapahtumien yhteydessä.”¹⁶⁴

Alueella tehdyt matkailun kehittämistoimenpiteet nähdään pääosin positiivisina; lankonkien rakentaminen ohjaa kulkemista ja suojaa esimerkiksi herkkiä dyynejä. Herkimpien dyynialueiden aitaaminen nähtiin hyvänä toimenpiteenä, mutta osittain riittämättömänä, sillä kulkemista ei kuitenkaan mitenkään valvota. Kulkureittien rakentamisessa katsottiin olevan myös kääntöpuolia. Kulkureittien rakentaminen lisää väistämättä niiden käyttöä, mikä voi johtaa käyttäjämäärien kasvuun ja kulkijoiden ruuhkaisuuden kokemuksen lisääntymiseen. Palvelujen parantaminen voi aiheuttaa siten sekä ekologisia että sosiaalisia haittoja. Ruuhkaisuus voidaan kokea epämiellyttävänä, mikä taas vähentää alueen vetovoimaisuutta ja siirtää huomion pois ympäröivästä luonnosta. Rannan alueella lankongit ovat erittäin kehuttuja, mutta muualla metsäluonnossa niiden olemassaolo saattoi herättää kysymyksiä luonnon autenttisesta kokemisesta, jolloin rakennetut kulkureitit häivyttävät pois metsäpolkutunnelman. Haasteena on myös saada käyttäjät hyväksymään osoitetut reitit, jotta reiteiltä ei poiketa. Lähtökohtaisesti koettiin, että matkailua pystytään ohjaamaan niin, että sen aiheuttamat haitat pysyvät hallinnassa, ainakin tämän hetken matkailijamääriä tarkasteltaessa.

”...sanotaan että se [matkailun ja suojelun tasapaino] on tyydyttävällä tasolla, että siinä tulee ihmisiä eri suunnista, Huikeen kautta ja sitten varsinaisen pää lankongin kautta ja sitten niinku Herrainpäivien kautta... ja joo tällä hetkellä ne kulkuväylät on varmasti aika riittävällä tasolla tähän nykyiseen käyttöön... jos se kauheasti kasvaa niin sitten täytyy ruveta miettimään niitä ihmisiä jos siis käyttö lisääntyy, niin sitten täytyy ruveta miettimään sitä että miten ohjataan, koska nyt jo on havaittavissa että kun se iso parkkis on täynnä niin silloin sieltä päästä ihmisiä kulkee niinku sitä kautta suoraan rannalle... vaikka sieltä ei ole nyt kovin kivakaan mennä mutta kulkee kuitenkin... tuota että se oikeastaan ainoa mikä siinä on semmoinen voisiko sanoa semmoinen vaikeampi asia...”¹⁶⁵

Yyterin vahvuuksina ja olemassaolon perusteena pidettiin yksimielisesti sen luontoa ja luonnon monipuolisuutta, maisemaa sekä sijaintia meren äärellä. Luonnon merkityksen ihmisten hyvinvoinnille nähtiin tulevaisuudessa myös kasvavan merkittävästi. Dyynit elävöittävät maisemaa, mikä tekee siitä poikkeuksellisen tavanomaisista

¹⁶³ Asiantuntijahaastattelu 1. 24.1.2025.

¹⁶⁴ Asiantuntijahaastattelu 5. 18.3.2025.

¹⁶⁵ Asiantuntijahaastattelu 5. 18.3.2025.

merenrantamaisemista. Yyterin maisema-alue tuotiin esille yhtenä alueen vahvuustekijänä. Ranta, luontotyyppien kannalta, on merkittävä myös kansallisella tasolla. Tähän kokonaisuuteen liittyy lisäksi Yyterin lietteiden alue, joka on linnustollisesti erittäin arvokas myös kansainvälisesti. Herrainpäivien luonnonsuojelualue ja Karhuluodon rannat kuuluvat olennaisesti tähän kokonaisuuteen. Kehittämisessä haastateltavien mukaan on tärkeää ymmärtää alueen laajuus kokonaisvaltaisesti sekä suunnitelmissa olevien toimintojen laajempi vaikutus ympäröivään luontoon. Myös tutkimusalueen ulkopuolella tehtävien toimenpiteiden vaikutukset alueen ympäristöön ja matkailuun on otettava haastateltavien mielestä kaikessa kehittämisessä huomioon.

”Matkailun kehittämisessä tulee ymmärtää yhteisvaikutusten merkitys, jolloin yhtä osaluuetta kehittäessä tulee arvioida sen vaikutukset laajemmin toisiin ja niin edelleen.”¹⁶⁶

Porin kaupungin rooli alueen suurimpana maanomistajana nähtiin merkittävänä alueen kehittämisessä. Kaupungilla on kaavoitusmonopoli, jonka myötä kaupunki ohjaa hyvinkin laajasti alueen kehittämistä. Mikäli kaavoituksessa ei onnistuta, vaikutukset esimerkiksi luonnon kulumiseen voivat olla hallitsemattomia. Kasvava ihmistoiminnan kasvu voi liikaa kasvaessaan viedä elintilaa erilaisilta eläinlajeilta. Pitkällä aikavälillä muutos voi aiheuttaa ketjureaktion vaikuttamalla muuhunkin ympäristöön epäsuotuisasti. Kehittämisessä nähtiin siksi tärkeänä noudattaa varovaisuusperiaatetta ja pitää luonto kaiken kehittämisen keskiössä. Luonnonsuojelulaissa¹⁶⁷ varovaisuusperiaatteella tarkoitetaan, että ” päätöksenteossa kiinnitetään huomiota luonnon monimuotoisuuden merkittävän vähenemisen tai häviämisen uhkaan, vaikka siitä ei olisi olemassa varmistettua tieteellistä tietoa.” Toisiakin näkemyksiä esiintyi, joissa matkailun kasvua ei pidetty ongelmallisena eikä nähty alueella liikamatkailun mahdollisuutta.

”Tommoinen hiekkarantahan on äärimmäisen kestävä ympäristö koska noi ihmisen jäljet katoaa sieltä periaatteessa seuraavasta sateesta tai tuulesta tai mitä tahansa... että se on niinku todella kestävä ympäristö, se kestää niinku monta tuhatta ihmistä ja kun siellä on kuitenkin aika paljon ihmisiä kerralla parhaimpina päivinä, niin sitä on hyvin vaikea niinku kuvitella, että siitä jää yhtään mitään jälkiä... mutta kyllä se tietysti sellainen asia on et se saattaa vaikuttaa siinä niinku ei varsinaisesti hiekkarannalla, mut siinä niinku muussa dynyiluonnossa... se on vaan niin tavattoman hidasta se vaikutus että sitä ei oikeastaan niinku pysty sillai kun säännöllisesti käy niin havaitsemaan... [--] niin tota ne mahdolliset vaikutukset nähdään sitten vasta myöhemmin...”¹⁶⁸

¹⁶⁶ Asiantuntijahaastattelu 2. 3.4.2025.

¹⁶⁷ Luonnonsuojelulaki 7§.

¹⁶⁸ Asiantuntijahaastattelu 5. 18.3.2025.

Yyterin kehittämisen vetureina ei nähty ravintolatoimintoja, vaan luonto ja siihen liittyvät aktiviteetit, jotka ovat haastateltavien mukaan vetovoimaisempia. Luontoaktiviteetteja kehitettäessä halutaan suosia lihasvoimin toimivia liikkumismuotoja, kuten retkeilyä ja maastopyöräilyä, ja varmistaa, että niille on selkeästi osoitetut reitit. Yyterin merimaiseman avoimen horisontin merkitystä myös korostettiin, jolloin se tulisi pitää mahdollisimman rakentamattomana tulevaisuudessa esimerkiksi tuulivoimaloista. Merkittävimpänä uhkana nähtiin ilmastonmuutoksen vaikutukset sekä matkailuun, että luontoon. Meren rehevöityminen tuo rantaan haisevaa levämassaa ja vieraslajit ovat myös merkittävä uhkatekijä tulevaisuudessa. Tutkimusalueen ulkopuolella tapahtuva teollisuuden kehittyminen ja laajentuminen koettiin uhkana sekä ympäristölle, että matkailulle myös Yyterin alueella.

Alueen matkailu nähtiin nykyisellään melko hyvällä pohjalla, matkailun painottuessa enemmän rantamatkailuun kuin muuhun luontoon. Kulunohjaus rantaan koettiin merkittävimmäksi tekijäksi alueen kuluneisuuden vähentämisessä, ja reittejä onkin tehty eri puolille rantaa. Yhtenä keskeisenä uhkana nähtiin kuitenkin ihmisten välinpitämättömyys, jolloin alueelle asetetut ohjeistukset ja kiellot eivät tavoita kaikkia käyttäjiä.

”Jos matkailu kasvaa niin se pitää olla hallittua se matkailun kasvu ja sitten pitäisi jyrkästi sitten tota kulkemista ohjata sillä tavalla, että ne arvoalueet siellä säilyy...”¹⁶⁹

Alueen kävijämäärien kasvu herätti osassa haastattelijoista huolta, sillä se vaikuttaa olennaisesti siihen, kuinka aluetta kehitetään tulevaisuudessa ja minkälaiseksi se silloin muotoutuu. Useampi haastateltavista ei kuitenkaan nähnyt matkailun kasvavan enää nykyiseltään merkittävästi.

”En näe, että Yyterin niinku nykyinen matkailijamäärä, joita kesäisin käy, niin voisi enää kauheasti kasvaa, että kyllä ne varmaan aika lailla siellä maksimissaan on nyt.”¹⁷⁰

Kehittämistä nähtiin tapahtuvan myös enemmän matkailun kuin luonnonsuojelun ehdoilla, vaikka luonnonsuojelu olisikin keskeisessä roolissa. Tällöin kehittämisessä voidaan tehdä toimenpiteitä, jotka eivät sovi arvokkaalle luontoalueelle. Tämä voi ajan kuluessa johtaa siihen, että alueen vetovoimatekijät menetetään tai ne heikkenevät voimakkaasti, kun alueita rakennetaan "pala palalta" matkailun kehittämisen nimissä. UPM:n Kymmenen kylpylähänke nähtiin uhkana alueen ympäristön näkökulmasta, mikäli se joskus toteutuisi. Tämä merkitsisi

¹⁶⁹ Asiantuntijahaastattelu 4. 11.2.2025

¹⁷⁰ Asiantuntijahaastattelu 5. 18.3.2025.

luonnon kulutuksen lisääntymistä merkittävästi sekä metsäympäristössä että eteläisemmän rannan alueella, jossa dyynit ovat vähemmän kuluneita, sekä myös lietteiden alueella.

Tapahtuma-aukean rakentaminen koettiin haastateltavien mielestä osin ristiriitaisena. Alueen rauhoitusmääräyksissä ihmismäärä tapahtuma-aukealla on tällä hetkellä 4000 henkilöä, mutta rauhoitusmääräyksiä ollaan nyt päivittämässä ja mahdollisesti henkilömäärää vähentämässä noin tuhanteen henkilöön. Tapahtuma-aukean ulkopuolisia kävijöitä voisi kuitenkin olla hankalaa hallita käytännössä. Myös rannan tuntumaan rakennetut YYTERI-kirjaimet koettiin joidenkin haastateltavien mielestä liialliseksi rakentamiseksi, ja toivottiin, että rannan luonnonmukaisuus säilytettäisiin. Suojelualueiden ulkopuolisen rakentamisen vaikutukset tulisi haastateltavien mukaan harkita tarkoin, jotta arvokkaat luontotyypit eivät olisi uhattuina.

4.2 Yhteistyö toimijoiden välillä

Yhteistyötä korostettiin useassa haastattelussa ja yhteistyö eri sidosryhmien välillä koettiin yhdeksi suurimmista haasteista alueen kehittämisessä. Yhteistyö on kuitenkin merkittävästi parantunut vuosikymmenien aikana. Erään haastateltavan mukaan puheväleissä oleminenkaan ei ollut aikanaan itsestään selvä asia. Henkilöiden vaihtuminen eri toimissa on myös voinut mahdollistaa paremman yhteistyön ja keskustelun.

”Jossakin vaiheessa sitten semmoinen tilanne, että ruvettiin tapaamaan kaksi kertaa vuodessa ja keskustelemaan asiat mitkä on niinku sillä hetkellä ajankohtaisia niin läpi ja syntyi hyvä keskusteluyhteys ja se lähti rullaamaan... Ja se yhteistyö on todettu erittäin hyväksi ja tuotti hyviä tuloksia, että siitä johtuen esimerkiksi on ollut mahdollista tämmöiset Herrainpäiviin liittyvät luontoreittien ja luontomatkailuun liittyvien asioiden kehittäminen ja kaikkea muuta vastaavaa... niin sen yhteistyön Porin kaupungin ja tuon Varsinais-Suomen ELY-keskuksen, joka vastaa suojelusta alueella, sen yhteistyön tuloksena. Et se muuttui selvästi niinku rakentavaksi se yhteistyö ja semmoiset erilaiset ristiriidat mitä sitä ennen koettiin, niin niitä ei varmaan tällä hetkellä voi sanoa, että niitä oikeastaan olisi.”¹⁷¹

Jo olemassa olevien, toimivien yhteistyömuotojen vähentyminen nähtiin yhtenä mahdollisena uhkana alueen kehittämisessä, mikäli niitä ei säännöllisesti ylläpidetä. Yhteistyön parantamiseksi useat haastateltavat pitivät tärkeänä yhteistyöryhmän perustamista, jossa käsiteltäisiin Yyterin alueen keskeisimpiä haasteita ja kehitettäisiin aluetta kokonaisvaltaisesti monitieteisessä yhteistyössä. Tiedonvaihto koettiin osaltaan haastavaksi:

¹⁷¹ Asiantuntijahaastattelu 5. 18.3.2025

”Tiedonvaihto on semmosta, et lähetetään sähköposteja sinne sun tänne, että siinä olis varmaan hiomista...”¹⁷²

Maanomistussuhteet katsottiin myös tuovan haasteita alueen kokonaisvaltaiselle yhtenäistämislle. Valtion roolin alueella toivottiin kasvavan, jolloin merkittäviä osia mm. Preiviikinlahden alueista, joissa suojelun toteutus on vielä kesken, saataisiin valtion omistukseen. Myös Selkämeren kansallispuiston roolin toivottiin tulevaisuudessa kasvavan alueella merkittävästi. Mahdollisuuksia nähtiin laajemmassa yhteistyössä esimerkiksi Hämeenkaan Geopark-alueen ja Rauman Unescon maailmanperintökohteiden kanssa. Yhteistyöllä voisi olla mahdollista laajentaa matkailijoiden viipymää, joka tukee kestävä matkailua, sen sijaan että keskityttäisiin vain Yyterin alueeseen. Visit Pori tekeekin alueellista yhteistyötä edellä mainittujen kanssa STF-ohjelman puitteissa yhtiön verkkosivujen tietojen mukaan.¹⁷³ Haastateltavien mukaan, mikäli kestävä matkailu ja luonnonsuojelu saadaan tasapainoon, Yyteri voisi toimia mahdollisena esimerkkitapauksena, miten ne on saatu onnistuneesti sovitettua yhteen.

4.3 Luontomatkailun ympäristökasvatus

Ympäristökasvatuksellinen näkökulma alueen kehittämisessä nousi yhtenä teemana esille useissa haastatteluissa. Luonnonsuojelulain mukaan suojelualueiden tavoitteita ovat ”kansalaisten luonnontuntemuksen ja ympäristötietoisuuden lisääminen” ja luonnontutkimuksen edistäminen” sekä ”viranomaisten on edistettävä toiminnassaan ympäristökasvatusta sekä kansalaisten, yksityisten ja julkisten toimijoiden ympäristötietoisuutta luonnon monimuotoisuuden turvaamiseksi”¹⁷⁴.

Luontokasvatus voidaan määritellä yhdeksi ympäristökasvatuksen muodoksi, jossa korostuu kokemuksellisuus ja elämyksellisyys. Yyterin vierailukeskus Piletti nähtiin yksimielisesti erittäin onnistuneena etenkin luontokasvatuksen näkökulmasta. Keskuksessa on esimerkiksi ulkoauditoriotila, joka auttaa katsojaa hahmottamaan alueen maisemaa laajemmin ja erilaisin visuaalisin keinoin alueen arvokasta luontoa on tehty näkyväksi. Selkämeren kansallispuiston status alueella nähtiin myös tärkeänä, ja tulevaisuudessa toivottiin sen kasvavan näkyvämmäksi osaksi aluetta. Tämä toisi matkailulle enemmän mahdollisuuksia ja Yyterille erilaista näkyvyyttä sekä erilaisia matkailijaryhmiä. Lähialueiden asukkaille

¹⁷² Asiantuntijahaastattelu 1. 24.1.2025

¹⁷³ Visit Pori 2025.

¹⁷⁴ Luonnonsuojelulaki 1§ ja 8§.

kansallispuistostatus olisi myös haastateltavien mukaan iso asia. Lisäksi se kasvattaisi alueen ympäristökasvatuksellista merkitystä.

Yhtenä ympäristökasvatuksellisenä toimenpiteenä nähtiin matkailijoiden opastaminen ympäristöystävälliseen toimintaan ja suojelualueelle asetettujen rajoitusten noudattamiseen. Vaikka alueella oli runsaasti opasteita, niitä pidettiin silti osin riittämättöminä. Tiukemman valvonnan mahdollisuus nousi myös esiin. Lisäksi alueen matkailuyritysten työntekijöiden riittävä koulutus koettiin erittäin tärkeäksi. Esimerkiksi kausityöntekijöille tulisi tarjota kattava perehdytys alueen luonnosta ja rajoituksista, jotta tieto voisi välittyä myös asiakkaille. Kieltokyltit ja opasteet ohjaavat hyvin, mutta todettiin myös, etteivät ne vaikuta kaikkiin kävijöihin; rannalle tuodaan yhä koiria, ja jotkut kulkevat dyynien yli opasteista välittämättä. Alueen matkailun kasvun myötä ympäristön kuluminen on lisääntynyt, eivätkä kaikki ihmiset välitä kielloista.

”Joskus oli sillain, muistan, kun joku lapsi sanoi isälle, ettei tänne saa mennä, isähän ei välittänyt yhtään mitään, että se lapsi oli hyvin huolestunut...”¹⁷⁵

Toisaalta nähtiin myös yhteiskunnallista muutosta, jonka johdosta ihmiset ovat enenevässä määrin ympäristötietoisempia ja ohjeita noudattamattomat henkilöt nähtiin pääsääntöisesti poikkeustapauksina.

”Ihmisillä on varmaan tapahtunut myös sellaista, että ihmiset on niinku ruvennut ajattelemaan vähän eri tavalla, että on tapahtunut kehitystä siinä ajattelussa, että asiat tiedostetaan paremmin... ja väittäisin että siellä ei ole oikeastaan minkään näköistä roskaantumisen ongelmaa, että ihmiset on hyvin siistejä... sellaista tilannetta ei olekaan etteikö jotain tapahtuisi, mutta se että ei ole mitään tällaisia selvästi havaittavissa olevaa epäkohtaa...”¹⁷⁶

Rannan alueella on sallittua tehdä huoltotöitä mönkijöillä, mutta muuten se on rauhoitusmääräysten mukaan kiellettyä. Haastatteluissa tämä nähtiin osittain ristiriitaisena. Vaikka mönkijöillä kerätään roskaa ja tehdään huoltotoimenpiteitä, ne saattavat myös luoda sallivampaa mielikuvaa moottoriajoneuvojen käytöstä alueella. Haastateltavat ovat myös havainneet epäasiallista ajoa, ja esimerkiksi Munakarin nuotiopaikalle on nähty kokoontuvan mönkijäporukoita.

¹⁷⁵ Asiantuntijahaastattelu 4. 11.2.2025

¹⁷⁶ Asiantuntijahaastattelu 5. 18.3.2025

4.4 Yhteenveto haastatteluista

Yyteri on matkakohteena muuttunut pelkästä rantalomakohteesta monipuolisemmaksi luontomatkailukohteeksi. Ennen alue oli tunnettu nuorison suosiossa mm. juhannusjuhlien paikkana ja nykyään alue vetää puoleensa rauhallisempaa matkailijaväkeä, esimerkiksi lapsiperheitä. Matkailun kehitys on ollut merkittävää vuodesta 2017 alkaen, mutta matkailun ohella luonnon suojelun merkitys on ollut korostettuna aiempaa enemmän. Yyterin alueen luonnon suojelu ja luonnon merkitys ovat nousseet tärkeiksi keskustelun aiheiksi vuosien kuluessa. Suurimpana haasteena haastatteluissa nousi esille kävijämäärien hallinta sekä nykyisellään, että määrien mahdollisesti kasvaessa tulevaisuudessa. Kulunohjaus etenkin ruuhkaisina aikoina asettaa haasteita ihmisten liikkumiselle ohjattuja reittejä pitkin. Ilmastonmuutos näyttäytyi haastatteluissa yksimielisesti suurimpana uhkana alueen luonnolle ja sitä kautta myös matkailulle. Yhteisvaikutusten syvällisempi arviointi sekä varovaisuusperiaatteen noudattaminen alueen matkailun kehittämisessä nähtiin tärkeäksi, jotta luonnon monimuotoisuus voidaan tulevaisuudessa säilyttää.

Yhteistyö eri sidosryhmien välillä nousi myös yhdeksi haasteista Yyterin alueen kehittämisessä, vaikka sen laatu on parantunut merkittävästi vuosikymmenten aikana. Aikaisemmin puheväleissä oleminen ei ollut itsestään selvää, mutta nykyään säännölliset tapaamiset ovat luoneet rakentavan keskusteluyhteyden, joka on mahdollistanut luontoreittien ja matkailun kehittämisen. Haastateltavien mukaan olemassa olevien yhteistyömuotojen vähentyminen voi uhata alueen kehitystä, ellei yhteistyötä ylläpidetä aktiivisesti.

Ympäristökasvatus nousi yhdeksi keskeiseksi teemaksi Yyterin alueen kehittämisessä useissa haastatteluissa. Ympäristökasvatuksellisia toimenpiteitä alueella ovat mm. opasteet, kieltokyltit sekä tietoa alueen suojelusta sisältävät esitteet. Vaikka alueella on runsaasti opasteita, niiden osittainen riittämättömyys ja valvonnan puute herätti huolta. Yhteiskunnallinen muutos on kuitenkin tuonut mukanaan kasvavaa ympäristötietoisuutta, ja ohjeita noudattamattomat henkilöt nähdään enimmäkseen poikkeuksina. Merkittäviksi toimijoiksi luonnonsuojelussa nähtiin myös alueen yritykset, joiden tulisi kouluttaa työntekijöitään tietoisemmiksi alueen luonnosta sekä rajoituksista. Riittävällä tiedotuksella, opastuksella ja ohjauksella voidaan vähentää mm. roskaantumista ja reiteiltä poikkeamista. Vaikka haastatteluista ilmeni näkemyseroja esimerkiksi matkailijoiden aiheuttamista haitoista, laajuudesta ja määrästä, haastateltavat olivat yhtä mieltä vierailijoiden kulunohjauksen tärkeydestä sekä toiminnan ympäristökasvatuksellisuuden merkityksestä. Luontomatkailulla on mahdollisuus edistää ihmisten luontosuhdetta ja siten vaikuttaa vastuullisempaan

käyttäytymiseen luontoympäristössä. Matkailun tuomien haittojen katsotaan pysyvän hallinnassa hyvällä kulunohjauksella. Matkailijoiden ja palvelurakenteiden katsottiin olevan riittäviä eikä matkailukäytön kasvuun nähty edellytyksiä. Yyterin kävijämäärien rajan katsottiin olevan suunnilleen nykyisessä muodossaan, eikä nähty alueella liikamatkailun mahdollisuutta ainakaan siten, että se olisi jatkuvaa ja ympärivuotista.

5 Johtopäätökset

Tässä opinnäytetyössäni olen kartoittanut, miten luontomatkailu ja luonnonsuojelu sovitetaan yhteen Yyterin alueella sekä mitä haasteita näiden kahden toimintamuodon yhteensovittamisessa ilmenee. Tavoitteenani oli ymmärtää ja kuvailla tätä ilmiötä paikallisesti. Tutkimuskysymyksiäni olivat:

- Miten Yyterin matkailun kasvutavoitteita ja luonnonsuojelullisia arvoja on sovitettu yhteen ja mitä haasteita siihen liittyy?
- Miten eri sidosryhmät (paikalliset matkailutoimijat, viranhaltijat, muut kehittäjätahot) näkevät matkailun ja luonnonsuojelun yhteensovittamisen toteutumisen Yyterissä?

Yyterin matkailu on kehittynyt merkittävästi vuodesta 2017 alkaen, jolloin Porin kaupunki nosti alueen kehittämisen kärkikohteekseen. Yyteri on muuttunut pelkästä rantalomakohteesta monipuolisemmaksi luontomatkailualueeksi, joka on matkailumuotona ollut kasvussa muuallakin vuoden 2019 koronapandemian jälkeen. Luontomatkailun kasvu, sisältäen myös rantamatkailun muodon, on tuonut mukanaan haasteita etenkin kävijämäärien kulunohjauksen ja hallinnan kannalta. Alueen kehityksessä on havaittavissa intressiristiriitoja matkailun ja luonnonsuojelun tavoitteiden välillä. Ajan myötä vastakkainasettelu on muuttunut kuitenkin enemmän rakentavammaksi toimintojen yhteensovittamiseksi. Luonnonsuojelun tavoitteet ovat vuosien aikana nousseet merkittäviksi keskustelunaiheiksi alueen kehittämisessä, mikä heijastaa sekä yhteiskunnallisia kehityssuuntia että paikallisesti tapahtuneiden ympäristöongelmien myötä heränneitä ajattelun muutoksia. Etenkin vuoden 2010 Beachfutis-tapahtumasta johtuneet ympäristöongelmat näyttävät muuttaneen paikallista keskusteluilmapiiriä siten, että luonnonsuojelu on otettu kehittämisessä huomioon entistä vakavammin. Ymmärrys Yyterin alueen suojelun merkityksestä on syventynyt etenkin Porin kaupungin toimijoiden keskuudessa. Suojelumyönteisyyden kehittymiseen vaikuttavien yhteiskunnallisten muutosten – kuten luonnonsuojelulain kehittymisen ja ilmastonmuutoksen myötä kasvaneen ympäristötietoisuuden – lisäksi viranomaisyhteistyön paranemisella on ollut merkittävä rooli paikallisten suojelutoimien tehostamisessa. Päätöksenteon ja kehittämisen sujuvuuteen näyttää vaikuttaneen yllättävän paljon myös inhimilliset vuorovaikutustekijät.

Vaikka yhteistyö eri toimijoiden välillä on parantunut merkittävästi vuosikymmenten aikana, se nähtiin edelleen yhtenä haasteena. Yhteistyön ylläpitäminen tulevaisuudessa on tärkeää alueen luonnonsuojelun tavoitteiden näkökulmasta. Olemassa olevien

yhteistyömuotojen vähentyminen voi uhata alueen kehitystä, ellei niitä aktiivisesti ylläpidetä. Yyterin hoitokunnan perustaminen on ollut esillä vuonna 2005, mutta toistaiseksi tätä ei olla perustettu¹⁷⁷. Hoitokunnan tapaisen yhteistyöryhmän perustaminen toisi yhteen viranomaiset, lähiasukkaat ja alueen muut toimijat säännöllisin väliajoin keskustelemaan alueen kehittämisestä. Yhteistyöryhmä voisi edesauttaa kestävästä matkailusta ja luonnonsuojelun tavoitteiden toteutumista alueella sekä varmistaa, että kehitys jatkuu edelleen myös tulevaisuudessa. Yhteistyöryhmän avulla paikalliset yritykset voitaisiin myös sitouttaa varmemmin ympäristövastuulliseen toimintaan sekä samalla kehittää luontomatkailun mahdollisuuksia hallitusti.

Vaikka matkailun kasvutavoitteita ja luonnonsuojelullisia arvoja on Yyterissä pyritty sovittamaan yhteen, haasteita esiintyy edelleen. Esimerkiksi 14 vuotta kestänyt UPM:n hotellikeskushanke on herättänyt huolta alueen luonnonympäristön säilymisestä. Uudet aluetarpeet matkailun ja virkistyskäytön palveluille sekä infrastruktuurille voivat vaarantaa alueen luonnon elinympäristön. Vaikka kehittäminen on tärkeää taloudellisesta näkökulmasta, on välttämätöntä löytää kestäviä ratkaisuja luonnonsuojelun ja matkailun välillä. Tämän vuoksi olisi järkevää keskittää uusia palveluja ja rakentamista alueille, joissa maankäytön muutokset olisivat mahdollisimman vähäisiä.

Ympäristökasvatus nousi yhdeksi keskeiseksi toiminnaksi alueella. Visit Pori on vahvistanut ympäristökasvatusta korostamalla alueen suojeluarvoja markkinoinnissaan sekä Yyterin uudessa vierailukeskuksessa. Vierailukeskuksessa on runsaasti tietoa luontotyypeistä, Selkämeren kansallispuiston alueesta sekä Natura 2000-arvoista. Alueen opasteet ja kieltokyltit toteuttavat ympäristökasvatusta ja valistavat matkailijoita kestävien käytäntöjen omaksumisessa. Porin kaupunki myös osallistaa koululaisia istuttamaan rantavehneitä, mikä voi vahvistaa asukkaiden luontosuhdetta ja siten edistää Yyterin luonnon suojelemista pitkällä aikavälillä. Nämä toimenpiteet tukevat myös perustuslain mukaista viestiä, jonka mukaan ”vastuu luonnosta ja sen monimuotoisuudesta, ympäristöstä ja kulttuuriperinnöstä kuuluu kaikille”¹⁷⁸. Ympäristötietoisuuden ja -arvostuksen lisääminen tukee kestävästä matkailusta tavoitteita. Sertifikaatit, kuten Blue Flag, Green Key ja STF, vahvistavat osaltaan kestävästä matkailusta ja luonnonsuojelun toteutumista alueella. Kokonaisvaltaisten kestävyys tavoitteiden sisällä tulee pohtia myös matkailijoiden ja lähiasukkaiden tarpeita sekä kysymyksiä hyväksyttävän käytön ja kehittämisen rajoista, joita perinteisessä

¹⁷⁷ Käki, Hiedanpää, Ojanen, Savola & Lehto, Satakunnan Kansan 23.10.2005.

¹⁷⁸ Suomen perustuslaki 20§.

bisnesajattelussa ei yleensä mietitä¹⁷⁹. Kestävyyden ulottuvuuksiin vetoamalla voidaan myös oikeuttaa matkailun kehittämistä¹⁸⁰.

Tulevaisuudessa luonnonsuojelualueiden merkitys tulee korostumaan entisestään, kun ihmiskunta pyrkii vastaamaan luontokadon ja ilmastonmuutoksen kaltaisiin haasteisiin. Luonnonsuojelualueet auttavat ylläpitämään ekosysteemien tasapainoa ja säilyttämään uhanalaisia lajeja, jotka ovat tärkeitä biodiversiteetin säilyttämiseksi. Ne eivät ainoastaan suojele luontoa, vaan tukevat myös ihmisten hyvinvointia ja elämänlaatua. Koulutus ja tietoisuuden lisääminen Yyterin alueen luonnonsuojelun tärkeydestä ovat avainasemassa, jotta luonnonsuojelun merkitys voidaan ymmärtää myös tulevaisuudessa. Suojelun tärkeys erilaisten luontoon perustuvien hyötyjen tuottajana tulee todennäköisesti edelleen kasvamaan. Luontomatkat voi tarjota mahdollisuuden kävijöille oppia luonnon monimuotoisuudesta sekä lisätä ihmisten kiinnostusta ja ymmärrystä luonnonsuojelun tärkeydestä. Mikäli Yyterin alueen matkailu tulevaisuudessa tulee kasvamaan merkittävästi, on mahdollisesti tarpeen tehdä aluetta kokonaisvaltaisesti ohjaava laajempi luontomatkatilusuunnitelma. Suunnitelma sisältäisi kestävyyden mittariston, raja-arvot ja seurannan ja sen keskiössä olisi alueen luonto sekä maisema.

Tutkimukseni tuloksia tarkasteltaessa on tärkeää huomioida sen rajoitteet, kuten aineiston rajallisuus ja valitut menetelmät sen käsittelyssä. Aihekokonaisuus on laaja, mikä asetti haasteita tutkimuksen rajaamiselle ja aineiston käsittelylle. Rajatummalla aineistolla ja selkeämmällä näkökulmalla voisi saada vielä syvällisempää tutkimustietoa. Opinnäytetyöprosessi eteni omalla painollaan aikataulun mukaisesti. Työn tekeminen on ollut sekä antoisaa, että haastavaa. Tutkimusalue oli tuttu lähinnä matkailukohteena ja aihepiirin moniulotteisuus kokonaisuutena valkeni vasta työn edetessä. Asiakirjat ja artikkelit verkkolehdeissä antoivat hyvin kuvaa alueen kehityksestä, mutta jäivät sisällöltään melko pintapuoliseksi. Tämän vuoksi haastattelut olivat hyvä lisä ja auttoivat saamaan syvällisempää aineistoa. Mikäli jotain tekisin toisin, muotoilisin haastattelukysymykset harkitummin uudelleen ja haastattelisin useampia henkilöitä runsaamman aineiston saamiseksi.

Aineiston käsittely eteni lopulta melko intuitiivisesti tutkimuskysymysten johdattamana. Tapaustutkimuksen tarkoituksen mukaisesti pyrin opinnäytetyössäni syventämään ymmärrystä Yyterin alueen matkailun ja luonnonsuojelun suhteesta tarkastelemalla sitä yksityiskohtaisesti sekä hahmotellen sen monimuotoisuutta ja

¹⁷⁹ Borg, 1997, s. 5.

¹⁸⁰ Puhakka 2007, s. 172.

kompleksisuutta. Asetettuihin tutkimuskysymyksiin sain vastauksia, jotka valaisevat sekä yhteensovittamisen haasteita että mahdollisuuksia Yyterin alueella. Aineiston perusteella ei kuitenkaan voi tehdä vakuuttavasti johtopäätöksiä siitä, ovatko alueen kestävän matkailun toimenpiteet lähtökohtaisesti matkailun tarpeita palvelevia vai aidosti luontoa suojelevia. Toisin sanoen, on epäselvää, onko kestävä matkailu vain pinnallinen lähestymistapa, joka hyödyttää matkailua, vai onko tarkoituksena todella suojella luontoa. Tämä tarjoaisi kiinnostavan näkökulman jatkotutkimukselle. Kuitenkin tulokset vahvistavat luonnonsuojelun ja luontomatkailun välillä ilmenevän mahdollisuuden, jossa luontomatkailun ympäristökasvatuksellinen ulottuvuus voi tietoisuuden lisääntymisen myötä olla luonnon kannalta lopulta positiivinen. Yyteri kehittyi matkailualueena juuri nyt vauhdikkaasti ja tämän hetken kehittämisen kokonaisvaikutukset alueen ympäristöön nähdään vasta pidemmän ajan kuluttua. On selvää, että alue tulee muuttumaan, mutta nähtäväksi jää, riittävätkö tämän hetken toimet varmistamaan arvokkaiden luontotyyppien ja maiseman suojelun matkailualueen laajenemisen myötä.

Lähteet

Verkko-osoitteet tarkastettu 26.3.2025

Alueidenkäyttölaki 1§ (5.2.1999/132) *Lain tavoite*.

<https://www.finlex.fi/fi/laki/ajantasa/1999/19990132#L1P1>

Alueidenkäyttölaki 9§ (5.5.2017/254) *Vaikutusten selvittäminen kaavaa laadittaessa*

<https://www.finlex.fi/fi/laki/ajantasa/1999/19990132#L1P9>

Borg, Pekka 1997: *Kestävä matkailu*. Matkailun osaamiskeskus ja Matkailualan verkostoyliopisto. Kestävän matkailun julkaisuja I. Joensuun yliopisto. Savonlinna.

Borg, Pekka 1997: ”Kestävä kehitys – kestävyys matkailussa?” Teoksessa *Kestävä matkailu*. Matkailun osaamiskeskus ja Matkailualan verkostoyliopisto. Kestävän matkailun julkaisuja I. Joensuun yliopisto. Savonlinna.

Digi- ja väestötietovirasto 2024: Visit Finland. <https://www.suomi.fi/organisaatio/visit-finland/c1403b5a-9c26-4b57-83a2-35ea6b451f61>

Edelheim, Johan & Ilola, Heli (toim.) 2017: ”Matkailututkimus, matkailija ja matkailu.” Teoksessa *Matkailututkimuksen avainkäsitteet*. (s.17–25) Lapland University Press, Rovaniemi.

Hall, C. Michael, Gössling, Stefan & Scott, Daniel (Eds.) 2015: “Tourism and sustainability Towards a green(er) tourism economy?” *The routledge handbook of tourism and sustainability*. p.490-5019. Taylor & Francis Group.

Hemmi, Jorma 2005: *Matkailu, ympäristö, luonto. Osa 1*. Suomen pienkustantajat.

Hiedanpää, Juha 2011: ”Yterinniemen orgaaninen funktionalismi.” Teoksessa *Kokemäenjoen aalloilla ja rannoilla*. s.196–224. Sarja A:304. Satakuntaliitto.

Hirsjärvi, Sirkka & Hurme, Helena 2008: *Tutkimushaastattelu. Teemahaastattelun teoria ja käytäntö*. Gaudeamus Helsinki University Press, Helsinki.

Huomo, Miia, Nurmi, Ossi & Laalo, Marianne 26.1.2023: ”Suomalaiset palasivat pandemiaa edeltäneisiin matkailutottumuksiin – miten käy hiilijalanjäljen?” Tilastokeskus. <https://stat.fi/tietotrendit/artikkelit/2023/suomalaiset-palasivat-pandemiaa-edeltaneisiin-matkailutottumuksiin-miten-kay-hiilijalanjaljen>

Hynönen, Anne & Kuttilainen, Sanna 2004: *"Elämää cityyn ja särkille": Kalajoen matkailun kehittäminen*. Nordia. Tiedonantoja. Nro 2/2004.

- Ijäs, Asko 2018: *Kestävän matkailun kehittäminen Satakunnan rannikkoalueella – maankäytön suunnittelun näkökulma*. Satakuntaliitto. ICZM-projekti.
https://satakunta.fi/wp-content/uploads/2020/12/Satakunnan-rannikkomatkailu_FINAL.pdf
- Jokimäki, Jukka & Kaisanlahti-Jokimäki, Marja-Liisa 2007: Luontomatkailukeskus ekosysteeminä. Teoksessa Uusitalo, M., Sarala, P. & Jokimäki, J. (toim.) *Maisemalähtöinen maankäytönsuunnittelu luontomatkailukeskuksissa*. Arktisen keskuksen tiedotteita 49. Lapin yliopisto. Rovaniemi. ISBN: 978-952-484-130-6
- Karhu, Jani 2019: Kestävän luontomatkailun uhat ja mahdollisuudet Kolin ja Urho Kekkosen kansallispuistoissa. *Matkailututkimus*. 15(1) (s.7–26)
<https://doi.org/10.33351/mt.79625>
- Kokko, Heli 14.7.2009: ”Pori vastustaa aikeita muuttaa Yyteri luonnonsuojelualueeksi”. Uusi Aika.
- Käki, Tiina, Hiedanpää, Juha, Ojanen, Mikko, Savola, Anne & Lehto, Sirkka 23.10.2005: ”Pitäisikö Yyteriin perustaa hoitokunta?” Mielipide. Satakunnan Kansa.
- Laakkonen, Simo, Louekari, Sami & Lahtinen, Anu 2019: *Kunnallispuistojen ympäristöhistoriaa. Suomen kunnat sosiaalisen luonnonsuojelun edelläkävijöinä*. Historiallinen Aikakauskirja, 117(4), 401–417. <https://doi.org/10.54331/haik.140656>
- Laki viranomaisten suunnitelmien ja ohjelmien ympäristövaikutusten arvioinnista 8.4.2005/200. *Tavoite*.
https://www.finlex.fi/fi/lainsaadanto/2005/200#sec_1__heading
- Lammi, Esa, Mälkki, Jaana, Ikonen, Iiro, Vauhkonen, Marko & Kemppi, Roosa 2023: *Yyterinniemen ranta-alueiden monikäyttösuunnitelma. Preiviikinlahti ja Kokemäenjoensuisto*. Varsinais-Suomen ELY-keskus 10 / 2023.
<https://www.doria.fi/handle/10024/188080>
- Luonnonsuojelulaki (9/2023). <https://www.finlex.fi/fi/laki/alkup/2023/20230009>
- Mandic, Ante & Walia, Sandeep K. (toim.) 2023: Introduction and organization of the book. *The Routledge Handbook of Nature Based Tourism Development*. (1-5) Routledge.
- Metsähallitus 2024a: *Kestävä matkailu suojelualueilla. Opas Metsähallituksen matkailukumppaneille*.
<https://storymaps.arcgis.com/stories/4b2693331bc44cd6b776c04b3032ea1f>
- Metsähallitus 2024b: *Suojelualueiden hoidon ja käytön suunnittelu*.
<https://www.metsa.fi/maat-ja-vedet/alueiden-kayton-suunnittelu/suojelualueiden-hoidon-ja-kayton-suunnittelu/>

- Metsähallitus 2024c: *Kestävän matkailun periaatteet kansallispuistoissa, luonto- ja historiakohteissa sekä maailmanperintökohteissa*. <https://www.metsa.fi/vastuullinen-liiketoiminta/matkailuyhteisty/kestavan-matkailun-periaatteet/>
- Metsähallitus 2023: *Suojelualueiden hoidon ja käytön periaatteet*. Metsähallituksen luonnonsuojelujulkaisuja. Sarja B 272. <https://julkaisut.metsa.fi/wp-content/uploads/sites/2/2023/10/b272.pdf>
- Metsähallitus 2022: *Selkämeren kansallispuiston ja Natura 2000 -alueiden hoito- ja käyttösuunnitelma*. Metsähallituksen luonnonsuojelujulkaisuja. Sarja C 181. <https://julkaisut.metsa.fi/wp-content/uploads/sites/2/2022/06/c181.pdf>
- Mihalic, Tanja 2016: "Sustainable-Responsible Tourism Discourse – Towards 'Responsustainable' Tourism." *Journal of cleaner production*, 2016-01, Vol.111, s.461-470. <http://dx.doi.org/10.1016/j.jclepro.2014.12.062>
- Mäkiranta, Sari 2015: *Yterinsannat suojelun ja käytön kohteena*. Pro gradu. Historian, kulttuurin ja taiteiden tutkimuksen laitos. Kulttuurituotannon ja maisemantutkimuksen koulutusohjelma. Turun yliopisto.
- Nylén, Tua 2009: *Yterin Natura-luontotyypit: Dynyiluonnon tila ja hoitotarpeet*. Lounais-Suomen ympäristökeskuksen raportteja 6/2009. <http://urn.fi/URN:ISBN:978-952-11-3427-2>
- Puhakka, Riikka 2007: *Kansallispuistot murroksessa: Tutkimus luonnonsuojelun ja matkailun tavoitteiden kohtaamisesta*. Väitöskirja. Joensuun yliopisto. Yhteiskunta- ja aluetieteiden tiedekunta. Yhteiskuntamaantiede ja maantiede. <http://urn.fi/URN:ISBN:978-952-458-963-5>
- Puhakka, Riikka & Saarinen, Jarkko 2013: New Role of Tourism in National Park Planning in Finland. *The Journal of Environment & Development*, 22(4), 411–434. <https://doi.org/10.1177/1070496513502966>
- Rämet, Jussi, Törn, Anne, Tolvanen, Anne & Siikamäki, Pirkko 2005: *Luonnonsuojelu ja luontomatkat paikallisväestön silmin - kyselytutkimus Kuusamossa ja Syötteen alueella*. Metsähallituksen luonnonsuojelujulkaisuja. Sarja A 151. <https://julkaisut.metsa.fi/julkaisu/luonnonsuojelu-ja-luontomatkat-paikallisvaeston-silmin-kyselytutkimus-kuusamossa-ja-syotteen-alueella/>
- Saarinen, Jarkko & Järviluoma, Jari 2002: *Luonto matkailukohteena: virkistystä ja elämyksiä luonnosta*. Metsäntutkimuslaitoksen tiedonantoja. Metsäntutkimuslaitos 2002. <http://urn.fi/URN:ISBN:951-40-1848-6>

- Saarinen, Jarkko, Jortikka, Sinikka & Virtanen, Eija (toim.) 2000: Luonnonsuojelualueet ja matkailu. Teoksessa *Luonto, matkailu ja luonnonsuojelu*. Rovaniemen tutkimusaseman tutkimuspäivät ja luonnonsuojelualuetutkimusseminaari 24.–25.3. 1999 Rovaniemellä. Metsäntutkimuslaitoksen tiedonantoja 760. <http://urn.fi/URN:ISBN:951-40-1717-X>
- Satakuntaliitto 2019: *Satakunnan matkailun kasvuohjelma 2030*. <https://satakunta.fi/wp-content/uploads/2020/11/Satakunnan-matkailun-kasvuohjelma-2030.pdf>
- Suomen luonnonsuojeluliitto Satakunnan piiri 22.3.2019: Satakunnan piirin muistutus Yyterin ranta-asemakaavasta. <https://www.sll.fi/satakunta/2019/03/22/piirin-muistutus-yyterin-ranta-asemakaavasta/>
- Suomen kestävän kehityksen toimikunta 2022: *Kestävän kehityksen toimikunnan strategia 2022–2030: Luonnon kantokyvyn turvaava, hyvinvoiva ja globaalisti vastuullinen Suomi*. Valtioneuvoston kanslia. <http://urn.fi/URN:ISBN:978-952-383-496-5>
- Suomen perustuslaki (11.6.1999/731). <https://www.finlex.fi/fi/laki/ajantasa/1999/19990731>
- Suomen ympäristökeskus 28.8.2024: *Valtakunnallisesti arvokkaat maisema-alueet*. <https://www.ymparisto.fi/fi/luonto-vesistot-ja-meri/maisemat/arvokkaat-maisema-alueet>
- Syke:n karttapalvelu 2025: Natura 2000 -alueet. Kohdekohtaiset tiedot: Preiviikinlahti. <https://syke.maps.arcgis.com/apps/webappviewer/index.html?id=1ec276d5e14b4888993285fcb447b3dc>
- TEM 2022: *Yhdessä enemmän – kestävää kasvua ja uudistumista Suomen matkailuun. Suomen matkailustrategia 2022–2028 ja toimenpiteet 2022–2023*. Työ- ja elinkeinoministeriön julkaisuja 2022:51. <http://urn.fi/URN:ISBN:978-952-327-772-4>
- Tervo-Kankare, Kaarina 2023: ”Matkailun suunnittelun tulevaisuus globaalissa ympäristönmuutoksessa” Teoksessa Soile Veijola (toim.) *Matkailunkestävä Suomi? Vastuullinen suunnittelu kulttuuri- ja luontoympäristöissä*. (s.131–162) Suomalaisen Kirjallisuuden Seura. Helsinki.
- Tiira, Hannes 2005: *Yyteri. Hiekkarantojen kuningatar*. Tietoa ja tarinoita Yyteristä. Pori.
- Tilastokeskus 2023: *Käsitteet; matkailu*. <https://www.stat.fi/meta/kas/matkailu.html>
- Tolvanen, Anne, Kangas, Katja & Huhta, Esa 2014: ”Luontomatkaillen ympäristökysymykset”. Teoksessa Tyrväinen, Liisa, Kurttila, Mikko, Sievänen, Tuija ja Tuulentie, Seija (toim.) *Hyvinvointia metsästä*. (s.112–124) Suomalaisen Kirjallisuuden Seura, Helsinki.

- Tuomi, Jouni & Sarajärvi, Anneli 2002: *Laadullinen tutkimus ja sisällönanalyysi*. 1.–2. painos. Kustannusosakeyhtiö Tammi, Helsinki.
- Tyrväinen, Liisa 2017: ”Matkailun ympäristövaikutukset.” Teoksessa Johan Edelheim ja Heli Ilola (toim.) *Matkailututkimuksen avainkäsitteet*. (s.93–99) Lapland University Press, Rovaniemi.
- Tyrväinen, Liisa, Sievänen, Tuija, Konu, Henna, Tuohino, Anja, Aapala, Kaisu & Ojala, Olli 2018: *Miten kehittää luonnon virkistys- ja matkailukäyttöä Suomessa?* Valtioneuvoston kanslia. Valtioneuvoston selvitys- ja tutkimustoiminnan artikkelisarja 2/2018.
- Tyrväinen, Liisa, Kurttila, Mikko, Sievänen, Tuija & Tuulentie, Seija (toim.) 2014: *Hyvinvointia metsästä*. Suomalaisen Kirjallisuuden Seura, Helsinki.
- Tyrväinen, Liisa, Kurttila, Mikko, Sievänen, Tuija & Tuulentie, Seija (toim.) 2014a: ”Ihmisiä metsässä”. Teoksessa *Hyvinvointia metsästä*. (s.9–16) Suomalaisen Kirjallisuuden Seura, Helsinki.
- Tyrväinen, Liisa, Hyppönen, Mikko, Jokinen, Mikko, Kurttila, Mikko & Anne Tolvanen 2014b: ”Maankäyttömuotojen yhteensovittaminen” Teoksessa Tyrväinen, Liisa, Kurttila, Mikko, Sievänen, Tuija & Tuulentie, Seija (toim.) *Hyvinvointia metsästä*. (s. 191–207) Suomalaisen Kirjallisuuden Seura, Helsinki.
- UNWTO 2024: *Sustainable development*. <https://www.unwto.org/sustainable-development>
- Valkama, Soili 1997: ”Luontomatkailun ja ympäristönsuojelun kohtaaminen: Vaikeuksien takana piilee myös todellisia mahdollisuuksia.” Teoksessa *Kestävä matkailu*. Matkailun osaamiskeskus ja Matkailualan verkostoyliopisto. Kestävän matkailun julkaisuja I. Joensuun yliopisto. Savonlinna.
- VAMA 2021: *Valtakunnallisesti arvokkaat maisema-alueet. Satakunta*. Ympäristöministeriö ja Suomen ympäristökeskus.
https://www.ymparisto.fi/sites/default/files/documents/VAMA%202021_3%20Satakunta.pdf
- Veijola, Soile (toim.) 2023: *Matkailunkestävä Suomi? Vastuullinen suunnittelu kulttuuri- ja luontoympäristöissä*. Suomalaisen Kirjallisuuden Seura. Helsinki.
- Veijola, Soile (toim.) 2023: ”Johdanto matkailunkestävään Suomeen.” Teoksessa *Matkailunkestävä Suomi? Vastuullinen suunnittelu kulttuuri- ja luontoympäristöissä*. (s.17–55) Suomalaisen Kirjallisuuden Seura. Helsinki.

Veijola, Soile, Ilola Heli & Edelheim, Johan 2013: ”Johdanto matkailun tutkimukseen.”
Teoksessa Soile Veijola (toim.) *Matkailututkimuksen lukukirja*. (s.16–29) Lapin
Yliopistokustannus, Rovaniemi.

Visit Finland 2023a: *Kestävän matkailun tila 2022*.

<https://www.visitfinland.fi/49ce4c/globalassets/visitfinland.fi/vf-julkaisut/2023/kestavan-matkailun-tila-2022.pdf>

Visit Finland 2023b: *Kestävän matkailun periaatteet*.

<https://www.visitfinland.fi/liiketoiminnan-kehittaminen/vastuullinen-matkailu/kestavan-matkailun-periaatteet>

Visit Pori 22.10.2020: ”Yyterin matkailun kasvua ohjaava ohjelma valmis.”

<https://www.visitpori.fi/uutinen/yleinen/yyterin-matkailun-kasvua-ohjaava-ohjelma-valmis/22/10/2020/>

Visit Pori 8.11.2024: ”Syyslomaviikon vetovoima yllätti Yyterissä – vierailukeskuksen alueella mitattiin yli 35 000 käyntiä”.

<https://www.visitpori.fi/artikkelit/syyslomaviikon-vetovoima-yllatti-yyterissa-vierailukeskuksen-alueella-mitattiin-yli-35-000-kayntia/08/11/2024/>

Visit Pori 20.6.2019: ” Yyterille Green Key -ympäristösertifikaatti ensimmäisenä matkailukohteena Suomessa”. <https://www.visitpori.fi/uutinen/yleinen/yyterille-green-key-ymp%c3%a4rist%c3%b6sertifikaatti-ensimm%c3%a4isen%c3%a4-matkailukohteena-suomessa/20/06/2019/>

Visit Pori 2024a: Vastuullista matkailua Yyterissä. <https://www.visitpori.fi/kestava-ja-vastuullinen-matkailu-porissa/matkailijalle/vastuullista-matkailua-yyterissa/>

Visit Pori 2024b: Yyteri. Haettu 8.10.2024 <https://www.visitpori.fi/yyteri/yyteri>

Visit Pori 2025: Kestävä ja vastuullinen matkailu Porissa. <https://www.visitpori.fi/kestava-ja-vastuullinen-matkailu-porissa/ammattilaisille/>

Ympäristöministeriö 2023: *Valtakunnalliset alueidenkäyttötavoitteet*.

<https://www.ymparisto.fi/fi/rakennettu-ymparisto/kaavoitus-ja-alueidenkaytto>

Ympäristöministeriö 2024: *Natura 2000 -verkosto turvaa monimuotoisuutta*.

<https://ym.fi/natura-2000-verkosto>

Ympäristöministeriö 2025: *Suomen biodiversiteettipolitiikka*. <https://ym.fi/suomen-biodiversiteettipolitiikka>

Ympäristöhallinnon verkkopalvelu 19.3.2025: Valtakunnallisesti arvokkaat maisema-alueet.
<https://www.ymparisto.fi/fi/luonto-vesistot-ja-meri/maisemat/arvokkaat-maisema-alueet>

Asiakirja-aineisto

Ahlman Konsultointi & suunnittelu 2011: Porin Yyterin lomakylän asemakaava-alueen Natura-arviointi 2011. Ympäristösuunnittelu Oy.

Mäkelä, Antti 2016: Yyterin santojen luonnonhoitosuunnitelma. Raportti. Porin kaupungin ympäristövirasto.

Mäkelä, Antti 2022: Yyterin santojen luonnonhoitotoimenpiteiden seurantaraportti 2022. Porin kaupunki. Elinvoima- ja ympäristötoimiala, suunnittelu- ja kehittämissyksikkö.

Porin kaupunkisuunnittelu 2021: Yyterinniemen kulttuuriympäristöselvitys. Porin kaupunki.

Satakuntaliitto 2017: Vaihemaakuntakaava 2. Natura-arvioinnin tarveharkinta.

Satakunnan vaihemaakuntakaava 1 2019: Maakunnallisesti merkittävät tuulivoimatuotannon alueet. Selostus. Satakuntaliitto.

UPM:n lomakylän ranta-asemakaava ja ranta-asemakaavan muutos 2019. Kaavaselostus (ehdotusvaihe) 17.1.2019, 19.2.2019 (tekninen täydennys). Porin kaupunkisuunnittelu.

Ympäristösuunnittelu Oy, vastineet (valmisteluvaihe) 2019. (21.12.2015, 7.2.2019, 19.2.2019) UPM:n lomakylän ranta-asemakaava ja ranta-asemakaavan muutos. Liite 10.13. Porin kaupunki.

Yyterinniemen osayleiskaavaaluonnos 2021. Kaavaselostus. 21.6.2021 Porin kaupunki, kaupunkisuunnittelu.

Yyterin kasvuohjelma 2020: Visit Pori.

https://cms.pori.fi/uploads/sites/3/2023/12/final_yyterin_kasvuohjelman_raportti_23102020.ppd

Visit Pori Oy, matkailun tiekartta 2020–2025.

https://cms.pori.fi/uploads/sites/3/2022/10/matkailun_tiekartta_2020_2025.pdf

Sanomalehtiartikkelit verkkolehdestä:

Hammarberg, Ville 22.11.2016: ”Yyteriin suunniteltiin jättiluokan lomakeskusta 3 vuotta sitten”. Satakunnan Kansa. <https://www.satakunnankansa.fi/kotimaa/art-2000007021550.html>

- Hammarberg, Ville 10.11.2017: ”Yyterin koelaituri tuhoutuu palasiksi – rantaan huuhtoutuu styroksia” Satakunnan Kansa. <https://www.satakunnankansa.fi/satakunta/art-2000007155183.html>
- Hammarberg, Ville 30.11.2018: ”Parin vuoden kuluttua Yyterin sannoilla huristelee kone, joka siilaa hiekkaa entistäkin puhtaammaksi – Pohjoismaiden upein ranta saa lähivuosina paljon uutta” Satakunnan Kansa. <https://www.satakunnankansa.fi/satakunta/art-2000007168827.html>
- Hammarberg, Ville 22.11.2019: ”Munakaria, Karhuluotoa ja Herrainpäiviä esitetään kansallispuistoon” Satakunnan Kansa. <https://www.satakunnankansa.fi/satakunta/art-2000007182131.html>
- Hammarberg, Ville 23.10.2020: ”Porin kaupunki lunasti Outokummun lomakylän ulosottovirastolta”. Satakunnan Kansa. <https://www.satakunnankansa.fi/satakunta/art-2000007130414.html>
- Hammarberg, Ville 23.10.2020: ”Yyteriin uusi kasvuohjelma: Suunnitteilla meri-igluja, sisähiekkaranta, majoitusta puihin ja sisäsurffausta” <https://www.satakunnankansa.fi/satakunta/art-2000007122687.html>
- Hammarberg, Ville 28.4.2021: ”Yyterin Herrainpäivien lomakylään tulisi mökkien lisäksi pieni kokouskeskus – näin ostajaehdokas kunnostaisi aluetta”. Satakunnan Kansa. <https://www.satakunnankansa.fi/satakunta/art-2000007945768.html>
- Hammarberg, Ville 24.3.2022: ”Pori ostamassa lomarakennuksia Herrainpäiviltä”. Satakunnan Kansa. <https://www.satakunnankansa.fi/satakunta/art-2000008704291.html>
- Hammarberg, Ville 9.2.2022: ”Pori lisää edelleen paukkuja Yyteriin – erityisasiantuntija pestataan vetovastuuseen”. Satakunnan Kansa. <https://www.satakunnankansa.fi/satakunta/art-2000008601065.html>
- Heervä, Tuuli 29.8.2020: ”Poriin tulikin matkailun superkesä – Yyterissä käynnit tuplaantuivat viime vuodesta: ”Pohdimme jatkossakin vahvaa keskittymistä kotimaan markkinointiin”. Satakunnan Kansa. <https://www.satakunnankansa.fi/satakunta/art-2000007064915.html>
- Jokinen, Jenny 8.7.2021: ”Yyterin kävijäluvut kalpenevat viime kesälle siitä huolimatta, että kaikkien aikojen viikkoennätys meni rikki – ”Ei sellaista pysäköintikapasiteettia ole, mikä tälle väkimäärälle riittäisi”. Satakunnan Kansa. <https://www.satakunnankansa.fi/satakunta/art-2000008106439.html>

- Jokinen, Jenny 10.7.2023: ”Herrainpäiville aletaan rakentaa ensi vuonna ”huviloita highlightseilla” – Rakennuslupa yritetään saada vireille vielä tänä vuonna” Satakunnan Kansa. <https://www.satakunnankansa.fi/satakunta/art-2000009699083.html>
- Kaita-Aho, Juha 28.3.2018: ”Pori uudistaa Yyteriä isolla rahalla ja koettaa houkutellessa turisteja Ruotsista saakka – ”Siellä ei ole tällaisia hiekkarantoja” Satakunnan Kansa. <https://www.satakunnankansa.fi/satakunta/art-2000007159296.html>
- Kantola, Roope 18.6.2024: ”Tältä näyttää Yyterin uudessa vierailukeskuksessa – Puusta tehdystä rakennuksesta löytyvät myymälä, neuvontapiste ja ulkoauditorio”. Satakunnan Kansa. <https://www.satakunnankansa.fi/satakunta/art-2000010506130.html>
- Karonen, Jarmo 2022: ”Matkailijoita kävi Porissa ennätysvilkaasti viime vuonna – Yyteri veti parhaimmillaan 12 000 kävijää päivässä.” Satakunnan Kansa 28.1.2022. <https://www.satakunnankansa.fi/satakunta/art-2000008572429.html>
- Karonen, Jarmo 24.4.2020: ”Kulunut talvi kohteli Yyterin dyynejä kovalla kädellä – Ohje rantaan kulkijoille: ”älä oikaise”. Satakunnan Kansa. <https://www.satakunnankansa.fi/satakunta/art-2000007184715.html>
- Kummala, Seppo 9.9.2021: ”Pori on hankkimassa maata hallintaansa Herrainpäiviltä – mahdollinen venelaituri parantaisi matkailubisnestä”. Satakunnan Kansa. <https://www.satakunnankansa.fi/satakunta/art-2000008251818.html>
- Kuokkanen, Markus & Jokinen, Jenny 23.2.2022: ”Talvilomaviikko piristää Satakunnan matkailua: ”Nyt herätään talvihorroksesta” – Yyterin talvisesonki vuosi vuodelta vilkkaampi”. Satakunnan Kansa. <https://www.satakunnankansa.fi/satakunta/art-2000008633216.html>
- Kyhä-Mantere, Anna 6.1.2018: ”Visit Porin toimitusjohtaja: Yyteriä kehitetään harkiten ja kokonaisuus huomioiden – ensimmäistä kertaa Yyterillä on oma budjetti” Satakunnan Kansa. <https://www.satakunnankansa.fi/lukijalta/art-2000007116338.html>
- Laakso, Antti 2017: ”Maisa-nimi katoaa – tilalle Visit Pori.” YLE 16.1.2017. <https://yle.fi/a/3-9406241>
- Lehto, Kimmo 11.11.2022: ”Meriravintola teki aikoinaan Yyteristä ”Pohjanlahden Rivieran” – katso kuvat purkutuomion saaneen rakennuksen kulta-ajoista”. Satakunnan Kansa. <https://www.satakunnankansa.fi/porilaine/art-2000009194770.html>
- Lehto, Kimmo 18.11.2024: ”Huikea merimaisema innosti ravintolainvestointiin Porissa 90 vuotta sitten – Nyt toivotaan uutta: ”Uskon, että tontille sopisi jopa Michelin-tason

ravintola”. Satakunnan Kansa. <https://www.satakunnankansa.fi/porilaine/art-2000010831383.html>

Lintujärvi, Ella 4.5.2022: ”Yyterin uimaranta sai kansainvälisen ympäristötunnustuksen – ensimmäisenä Suomessa”. Satakunnan Kansa. <https://www.satakunnankansa.fi/satakunta/art-2000008792110.html>

Meritähti, Päivi 2020: ”Visit Pori lähtee mukaan kestävän matkailun kehittämisselmaan” Satakunnan Kansa. <https://yle.fi/a/3-11644766>

Muurinen, Sakari 21.12.2019: ”Kompostoituva levä valtaa alaa Yyteristä – Asiantuntijat: Ranta kasvaa umpeen ja hiekka muuttuu haisevaksi, jos mitään ei tehdä”. Satakunnan Kansa. <https://www.satakunnankansa.fi/satakunta/art-2000007122253.html>

Myllärniemi, Johanna 7.11.2006: ”Pori haluaa Yyterin pysyvän virkistysalueena.” Satakunnan Kansa.

Nuotto, Annika 28.7.2017: ”Yyteriin tulee koelaituri – pysyvälle laiturille etsitään sopivaa sijoituspaikkaa” Satakunnan Kansa. <https://www.satakunnankansa.fi/satakunta/art-2000007150773.html>

Nyman, Per 31.3.2018: ”Lukijalta: Yyteriä ei tulisi kehittää siten, että se alkaa muistuttaa tivolia – kaunista rantasiluettia ei saa tuhota” Satakunnan Kansa. <https://www.satakunnankansa.fi/lukijalta/art-2000007117028.html>

Reko, Veera 5.5.2021: ”Yyterin kehittäminen jatkuu – tällaisia uudistuksia kaupunki tekee tänä vuonna”. Satakunnan Kansa. <https://www.satakunnankansa.fi/satakunta/art-2000007958884.html>

Satakunnan Kansa 4.4.2016: ”Yyteri kiinnostaa ulkomaalaisia yhä enemmän – britit saapuvat Poriin kesäristeilyllä”. <https://www.satakunnankansa.fi/satakunta/art-2000007136949.html>

Satakunnan Kansa 25.7.2016: ”Ihmiset pysäköivät autoja ajoväylälle, tiet Yyteriin tukkiutuivat”. <https://www.satakunnankansa.fi/satakunta/art-2000007139926.html>

Satakunnan Kansa 26.7.2016: ”Yyteriin halutaan tapahtumia ja lisää parkkipaikkoja” <https://www.satakunnankansa.fi/satakunta/art-2000007139953.html>

Satakunnan Kansa 28.7.2016: ”Yrittäjät: ”Satakunnan matkakohteita tunnetaan heikosti”. <https://www.satakunnankansa.fi/satakunta/art-2000007139989.html>

Satakunnan Kansa 14.11.2016: ”Yyterin dyynit: ”Turha odottaa turisteja niin kauan kuin vehnänsuojelijat saavat päättää”. <https://www.satakunnankansa.fi/satakunta/art-2000007126006.html>

Tuomi, Tomi 18.12.2017: ”Yyteri WKND olisi palauttanut beachfutiksen Porin kesään, Ely-keskus ei antanut Warner Musicin tapahtumalle lupaa” Satakunnan Kansa. <https://www.satakunnankansa.fi/satakunta/art-2000007156102.html>

Tuomi, Tomi 23.12.2017: ”Analyysi: Roskista, örvellyksestä ja bajamajoista viis, Yyterin tapahtumat torpataan tästä syystä”. <https://www.satakunnankansa.fi/satakunta/art-2000007116337.html>

Vainela, Marja-Kristiina 26.4.2017: ”Saadaanko Yyteriin taas venelaituri? ”Pituutta pitäisi olla 400–500 metriä” Satakunnan Kansa. <https://www.satakunnankansa.fi/porilaine/art-2000007127280.html>

Vainela, Marja-Kristiina 21.10.2020: ”Yyteriin lisää liikuntamahdollisuuksia: pururadan varteen tuli kuntoilulaitteita, kuntoportaat valmistuvat pikapuoliin”. Satakunnan Kansa. <https://www.satakunnankansa.fi/porilaine/art-2000007130415.html>

Vallin, Harri 5.7.2021: ”Pori sai poikkeusluvan, joka mahdollistaa maastopyöräilyn rauhoitetuilla alueilla Yyterissä – Jos sääntöjä ei noudateta, ely-keskus voi myös perua luvan”. Satakunnan Kansa. <https://www.satakunnankansa.fi/satakunta/art-2000008103553.html>

Ylhäinen, Kaisa 20.12.2017: ”Yyterin käyttö tapahtumiin puhuttaa: ”Kannattaako sinne lähteä, jos joku hiekanjyvä siirtyy paikoiltaan” Satakunnan Kansa. <https://www.satakunnankansa.fi/satakunta/art-2000007156299.html>

Haastattelut

Asiantuntijahaastattelu 1: Porin kaupungin edustaja. 24.1.2025. Haastattelija: Laura Koskinen. Äänite, litteroitu. Tekijän hallussa.

Asiantuntijahaastattelu 2: ELY-keskuksen edustaja. Videopuhelu 3.4.2025. Haastattelija: Laura Koskinen. Äänite, litteroitu. Tekijän hallussa.

Asiantuntijahaastattelu 3: Matkailuelinkeinon edustaja. Puhelinhaastattelu 11.2.2025. Haastattelija: Laura Koskinen. Äänite, litteroitu. Tekijän hallussa.

Asiantuntijahaastattelu 4: Satakuntaliiton edustaja. 11.2.2025. Haastattelija: Laura Koskinen. Äänite, litteroitu. Tekijän hallussa.

Asiantuntijahaastattelu 5: Porin kaupungin edustaja. Puhelinhaastattelu 18.3.2025. Haastattelija: Laura Koskinen. Äänite, litteroitu. Tekijän hallussa.

Liitteet

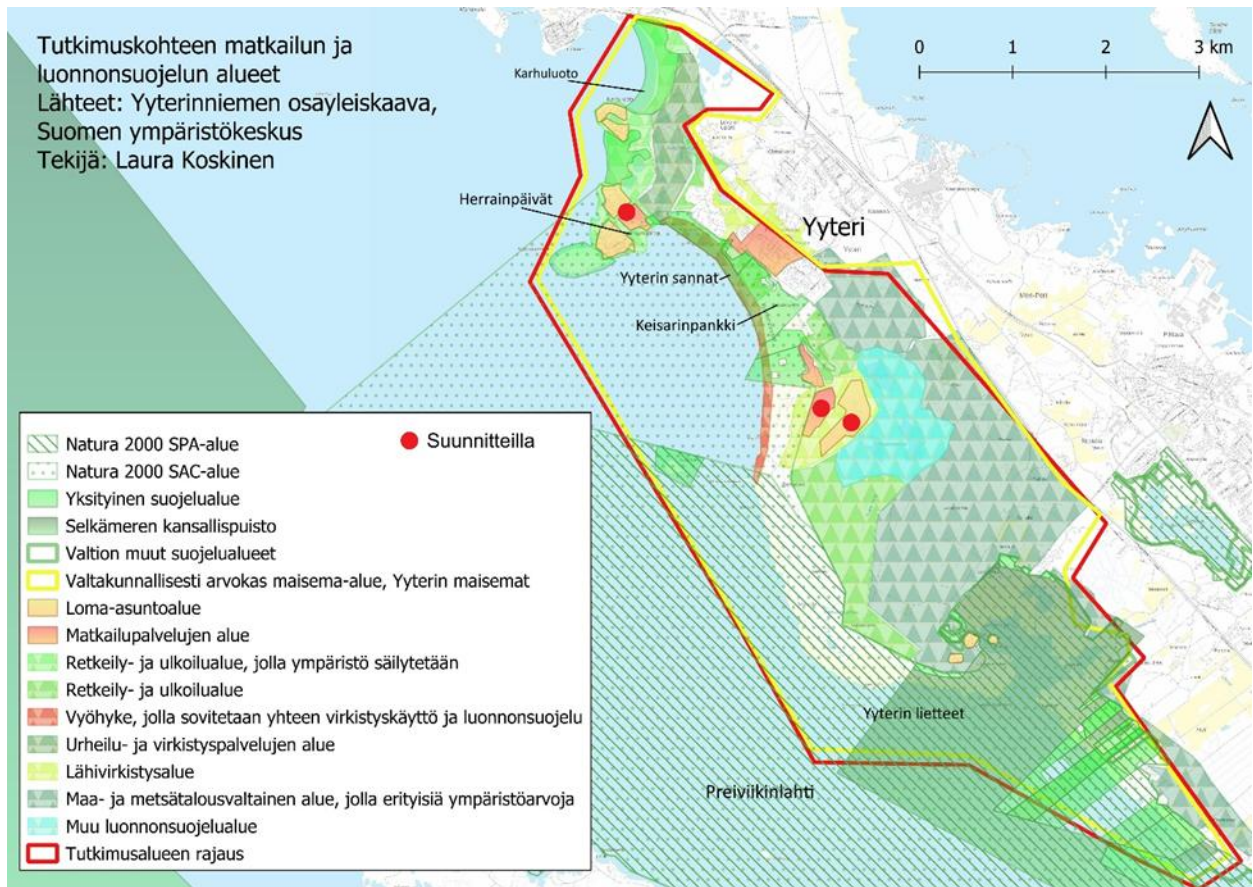
Liite 1: Haastattelurunko

Tiedoksi haastateltavalle:

- Pro gradu -opinnäytetyö: ”Yyterin matkailun kestävyys: tapaustutkimus luontomatkailun ja luonnonsuojelun yhteensovittamisesta”
- Opinnäytetyön tarkoituksena on selvittää, miten matkailu ja luonnonsuojelu sovitetaan yhteen Yyterin alueella sekä mitä haasteita alueella esiintyy näiden kahden toimintamuodon yhteensovittamisessa. Liitteenä tutkimusalueen kuvaus kartalla.
- Haastattelujen tarkoituksena on kartoittaa alueella ja sen kehittämisessä pitkään mukana olleiden toimijoiden näkemyksiä ja mielipiteitä alueen kehittämisestä matkailun ja luonnonsuojelun teemoihin liittyen.
- Kaikkea kerättyä tietoa käsitellään ehdottoman luottamuksellisesti ja ainoastaan tutkimustarkoituksessa. Tulokset julkaistaan siten, ettei yksittäinen vastaaja ole niistä tunnistettavissa.

Kysymykset:

1. Minkälainen Yyteri on matkailualueena?
2. Miten Yyterin alueen matkailun kasvu on vaikuttanut luonnonsuojelullisiin arvoihin ja ympäristöön alueella?
3. Näkemys matkailun kehittämisestä alueella:
 - hyväksyttävät matkailumuodot, tapahtumat, muut?
 - hyväksyttävät rakenteet ja niiden määrä?
 - nykyisten rajoitusten sopivuus/riittävyys?
 - miten eri toimijat ovat reagoineet rajoituksiin?
4. Kuinka hyvin/huonosti mielestäsi matkailun kehittäminen ja luonnonsuojelu on saatu tasapainoon Yyterin alueella matkailua kehitettäessä?
5. Mitkä ovat alueen keskeisimpiä haasteita, joita matkailun ja luonnonsuojelun yhteensovittamisessa ilmenee? Mitä ratkaisuja näille haasteille ehdottaisit?
6. Millainen rooli eri sidosryhmillä on matkailun ja luonnonsuojelun edistämässä Yyterissä? Miten yhteistyö eri sidosryhmien välillä on toiminut?
7. Mitä mahdollisuuksia ja uhkia näet matkailun ja luonnonsuojelun yhteensovittamisessa Yyterissä tulevaisuudessa?
8. Minkälainen olisi omien toiveiden mukainen Yyteri?



Kuva 1. Tutkimuskohteen matkailun ja luonnonsuojelun alueet. Lähteet: Yyterinniemen osayleiskaava, Suomen ympäristökeskus. Taustakartta: Maanmittauslaitos. Tekijä: Laura Koskinen 2024