

INVEST BLOG

INVEST – Inequalities, Interventions, and New Welfare State

BLOG ABOUT BLOG AND INVEST FLAGSHIP

Nuorena vanhemman menettäneet ovat matalammin kouluttautuneita

FEBRUARY 10, 2020 / PUBLICATIONS, SOCIOLOGY

Share this...



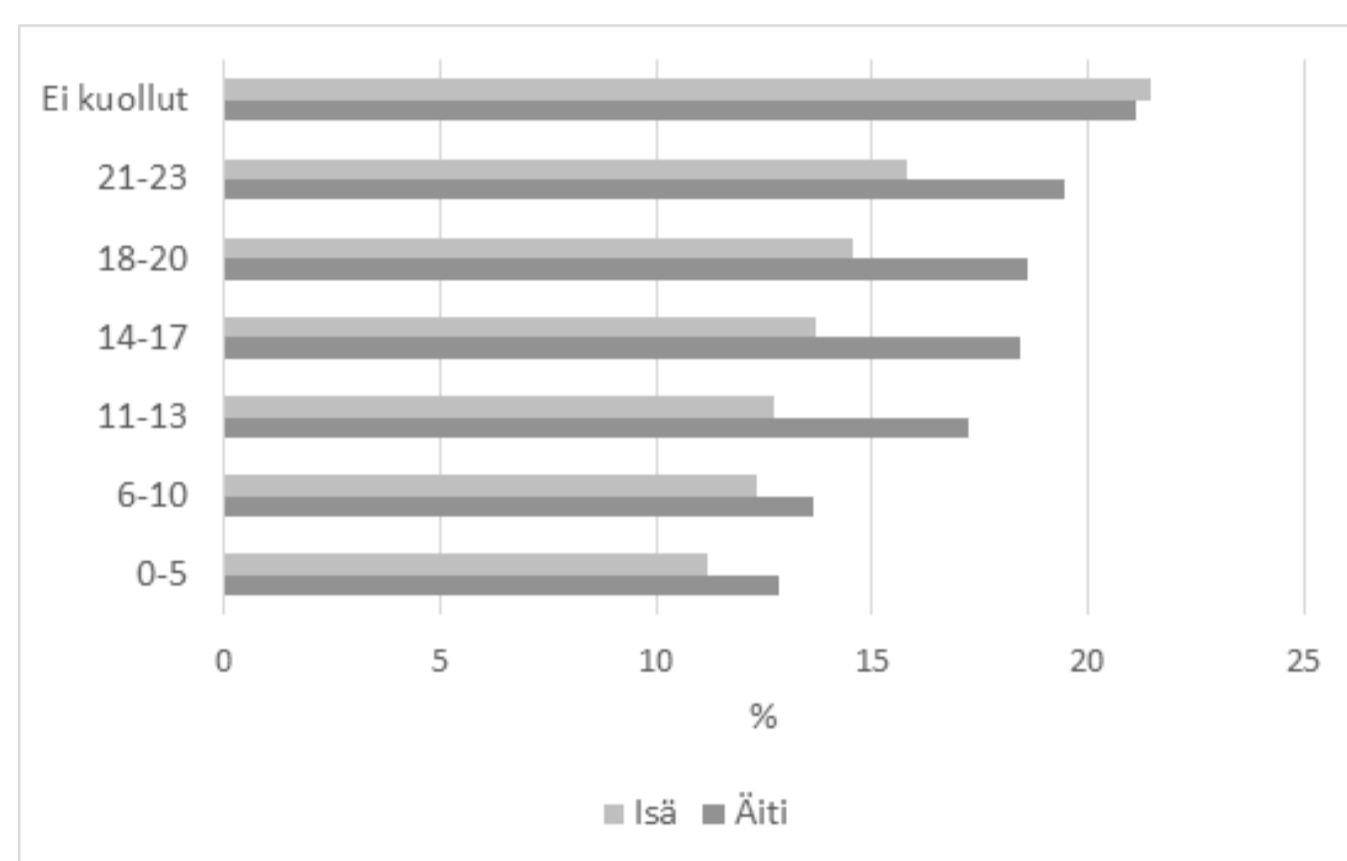
Sanna Kailaheimo-Lönnqvist

INVEST Blog 2/2020

- Vanhemman kuolema on negatiivisesti yhteydessä lapsen yliopistokoulutukseen
- Mitä nuorempana vanhemman menettää, sitä haitallisempaa se on lapsen korkeakoulutuksen kannalta
- Perheen korkeat resurssit eivät suojaa lasta vanhemman kuoleman negatiiviselta vaikutukselta

Noin 7 prosenttia lapsista menettää ainakin toisen vanhempansa ollessaan alle 24-vuotias, 5 prosenttia isän ja 2 prosenttia äidin. Vanhemman varhainen kuolema koskettaa siis monia jopa pohjoismaisessa hyvinvointivaltiossa, kuten Suomessa. Tästä huolimatta aikaisempaa tutkimusta on aiheesta vasta vähän (esim. Berg et al., 2014; Prix and Erola, 2017). Juuri julkaistu [tutkimuksemme](#) on ensimmäisten joukossa selvittämässä, miten lapsen ikä kuoleman tapahtuessa ja perhetausta vaikuttavat vanhemman kuoleman ja lapsen koulutuksen yhteyteen.

Vanhemman varhainen kuolema on negatiivisesti yhteydessä lapsen kouluttautumiseen, ja vaikutus on sitä negatiivisempi mitä nuorempi lapsi on (Kuva 1). Toisin sanoen: jos lapsi menettää toisen vanhemman varhain, niin lapsi harvemmin kouluttautuu yliopistossa. Kun 21 prosenttia lapsista, joiden molemmat vanhemmat ovat elossa 24-vuotiaana, päätyy yliopistopintoihin, koskee tämä vain 15 prosenttia isän menettäneistä lapsista. Lapsen perhetaustan näkökulmasta havaitsimme kiinnostavan yksityiskohdan: vanhemman kuoleman vaikutus ei vaihdellut perhetaustan mukaan. Vanhempien korkeat resurssit eivät siis pystyneet kompensoimaan vanhemman kuoleman negatiivista vaikutusta.



Kuva 1. Yliopistossa olevien lasten osuus lapsen iän mukaan vanhemman kuollessa verrattuna niihin lapsiin, joiden vanhempi ei ole kuollut (N=88 727).

Hyödynsimme tutkimuksessamme suomalaista laadukasta rekisteriaineistoa, josta hyödynsimme tutkimuksessamme tietoja vajaasta 90 000 lapsesta ja heidän perheistään. Lapset olivat syntyneet vuosien 1982–1990 välillä. Mitä huono-osaisempi lapsen perhetausta on, sitä todennäköisemmin lapsi on kokenut myös vanhemman kuoleman lapsuuden aikana. Tällaisesta valikoitumisesta johtuen on vaikea erottaa toisistaan heikommasta perhetaustasta itsestään seuraavia ja toisaalta vanhemman kuolemasta johtuvia haittoja. Tästä johtuen hyödynsimme tutkimuksessamme ns. kiinteiden sisarusvaikutusten mallia, joka on hyvä menetelmä, kun tutkittava ilmiö sisältää valikoitumista (kts. lisätietoa Hannu Lehden [INVEST-blogikirjoituksesta](#)). Menetelmä vakioi kaikki sisarusten jakamat perhetaustaan liittyvät tekijät. Täten sen avulla saadut tulokset ovat seurausta sisaruksia erottavista mitatuista tekijöistä. Esimerkiksi sisarusten ikä vanhemman kuollessa on yksi tällainen sisaruksia erottava tekijä.

Kuten yleensä, myös meidän tutkimuksessamme on puutteita. Suurimpana sellaisena voidaan pitää sitä, että aineistomme ei mahdollista lasten ja vanhempien vuorovaikutuksen laadun mittaamista tai informaatiota lasten terveydentilasta. On esimerkiksi mahdollista, että vanhemman kuolema on johtunut geneettisesti periytyvästä sairaudesta, joka heikentää myös yhden lapsen mahdollisuuksia kouluttautua, mutta johon alltiutta kaikki perheen lapset eivät ole perineet.

Tutkimuksemme mukaan vanhemman varhainen kuolema on yhteydessä lasten matalampaan koulutukseen ja se on sitä haitallisempaa, mitä nuorempi lapsi kuoleman tapahtuessa on ollut. Vanhemman kuoleman yhteys lapsen koulutukseen ei vaihdellut perhetaustan mukaan. Jos vanhemman kuoleman negatiivisia vaikutuksia halutaan vähentää esimerkiksi erityisiä palveluita tarjoamalla, niitä tarjotessa tulisi erityisesti huomioida lapsen ikä, ei niinkään perhetausta.

Sanna Kailaheimo-Lönnqvist toimii tohtorikouluttavana Turun yliopistossa sosiologian oppiaineessa ja INVEST-lippulaivahankkeessa.

Blogikirjoitus pohjautuu vertaisarvioituun tutkimusartikkeliin: Sanna Kailaheimo-Lönnqvist & Jani Erola (2020) Child's age at parental death and university education, *European Societies*, <https://doi.org/10.1080/14616696.2020.1719179>.

Lähteet

Berg L, Rostila M, Saarela J, et al. (2014) Parental death during childhood and subsequent school performance. *Pediatrics* 133(4): 682–9. DOI: 10.1542/peds.2013-2771.

Prix I and Erola J (2017) Does death really make us equal? Educational attainment and resource compensation after paternal death in Finland. *Social Science Research* 64(1): 171–183. DOI: 10.1016/j.ssresearch.2016.10.012.

Share this...



Tweet

Tags: [Koulutus](#), [Lapset](#), [Perhetausta](#)

Leave a Reply

Logged in as [sankai](#). [Log out?](#)

Comment

Submit Comment

Recent Posts

- [Mindfulnessin merkitys mielenterveydelle – arkipärväjämisestä kukoistamiseen](#) October 15, 2020
- [Pitkittyneen työkyvyttömyyden riskit jakautuvat epätasaisesti eri sosioekonomisten ryhmien välillä läpi elinkaaren](#) October 6, 2020
- [Myös suosittu nuori voi joutua ikätovereiden aggressiivisen käytöksen kohteeksi – tunnistamattomana se voi johtaa tovereihin kohdistuvaan aggressiokierteeseen](#) October 2, 2020
- [How popular youth being overlooked as victims could contribute to a cycle of peer aggression](#) October 1, 2020
- [Ylisukupolvinen huono-osaisuus – viheliäinen sosiaalinen ongelma](#) September 16, 2020
- [Lapsuudessa koetulla köyhyydellä ja huono-osaisuudella on monenlaisia vaikutuksia yksilön elämään sekä lapsuudessa että myöhemmin aikuisuudessa](#) September 11, 2020
- [Kannattaako paluu opintoihin myöhemmällä iällä?](#) August 26, 2020
- [Does returning to school pay off for Finnish adults?](#) August 26, 2020

Recent Comments

Invest @ Twitter

Tweets by @INVEST_Flagship

INVEST @INVEST_Flagship

Our Doctoral Programme students have a unique opportunity to participate in Tom Snijders' course Longitudinal social network analysis with RSiena. The course is part of the advanced and specialised research methods studies of #DPINVEST @UniTurku invest.utu.fi/advanced-and-s...

Upcoming course for INVEST Doctoral Programme: **Longitudinal Social Network Analysis with RSiena** By Tom Snijders 27-29.10.2020

Oct 16, 2020

INVEST Retweeted **University of Turku** @UniTurku

Valtaosa suomalaislapsista on tyytyväisiä elämäänsä, mutta moni #lapsi kantaa huolta perheen #toimeentulo'sta. Monet suomalaislapset kokevat fyysisistä ja psyykkisistä puutteista, merkittävä osa heistä kokee turvattomuutta #koul'u'ssa. #hyvinvointi #eriavoisuus utu.fi/ajankohtais...

Hyvinvointikysely paljastaa suomalaislast...
Valtaosa suomalaislapsista on tyytyväisiä elä...
utu.fi

Oct 15, 2020

INVEST Retweeted **Väestöliitto** @Vaestoliitto

Syntyvyyden koulutusryhmittäisistä eroista kertoo @Marika.Jalovaara @UniTurku @UtuNefer @INVEST_Flagship #syntyvyyswebinaari2020

Johtopäätöksiä

- Syntyvyyden koulutusryhmittäiset erot Pohjoismaissa voivat olla kasvussa.
- Korkeasti koulutettujen miesten ja naisten lastensaanti noudattaa yhä kahden lapsen ihannetta.
- Matalammin koulutetuilla miehillä ja naisilla kitkaa sekä perheenmuodostuksessa (⇒ lapsettomuus) että perheiden pysyvyydessä (lastensaanti usean puolison kanssa)

Oct 16, 2020

Embed

[View on Twitter](#)



INVEST
#NewWelfareState

Follow @INVEST_Flagship 812 followers