

Kirkkolöydöt kertovat

Neljän Varsinais-Suomen keskiaikaisen kirkon arkeologisten löytöjen vertailu

Elisa Melasniemi

Pro gradu -tutkielma

Historian ja arkeologian tutkinto-ohjelma, arkeologia

Historian, kulttuurin ja taiteiden tutkimuksen laitos

Humanistinen tiedekunta

Turun yliopisto

Huhtikuu 2024

Turun yliopiston laatujärjestelmän mukaisesti tämän julkaisun alkuperäisyys on tarkastettu

Turnitin OriginalityCheck -järjestelmällä.

Pro gradu -tutkielma

Filosofian maisteri, arkeologia

Elisa Melasniemi

Kirkkolöydöt kertovat - Neljän Varsinais-Suomen keskiaikaisen kirkon arkeologisten löytöjen vertailu

Sivumäärät: 72 sivua

Työssä käsitellään neljän Varsinais-Suomen alueella sijaitsevan keskiaikaisen kirkon arkeologisia löytöjä. Opinnäytteeseen valitut kirkot ovat Turun tuomiokirkko, Naantalın birgittalaisluostarin kirkko eli nykyinen Naantalın kirkko sekä Perniön ja Raision kirkot. Työn rajaus on tehty perustuen kirkkojen sijaintiin Varsinais-Suomen alueella, kirkoissa on pitänyt olla arkeologiset kaivaukset sisätiloissa ja kaivauksilta on otettu talteen löytöjä, ja tutkimuksista on säilynyt kirjallisia lähteitä.

Työhön valittujen kirkkojen kaivaukset sijoittuvat 75 vuoden sisälle. Ensimmäiset kaivaukset tehtiin Turun tuomiokirkossa 1922–1925 ja tuoreimmat arkeologiset tutkimukset on tehty Naantalın kirkossa vuosina 1996–1997. Naantalın kirkko on ainoa työhön valituista kirkoista missä on tehty kahdet arkeologiset kaivaukset kirkon sisätiloissa. Pro gradu -työssä vertaillaan kirkkojen kaivauksissa talteen otettuja löytöjä, kaivausmenetelmiä, kaivauksien ajankohtaa ja kaivausjohtajan taustaa.

Lähdeaineiston muodostavat kaivauskertomukset ja löytöluettelot sekä kirkoista tehdyt julkaisut. Tutkimukseen valittujen kirkkojen löytöluetteloissa on ilmoitettu tiedot kaikkiaan 1397 rahalöydöstä ja 1599 muusta löydöstä. Todellisuudessa löytöjä on enemmän käytetyistä luettelointimenetelmistä johtuen. Tutkimusmenetelmä on vertaileva.

Löytöjen vertailu löytöluetteloiden perusteella osoittautui haasteelliseksi useastakin syystä. Kaivausten välinen aikajänne, arkeologisten tutkimusmenetelmien kehittyminen, kaivausjohtajien tausta ja kaivausajankohdalle tyypilliset toimintatavat vaihtelivat kaivauksissa sekä niistä laadituissa tutkimuskertomuksissa. Jokaisen työhön valitun kirkon aineisto on uniikki ja muodostunut kaivausajankohdalleen tyypillisellä tavalla. Aineistoon ovat vaikuttaneet myös kirkkojen ikä, status ja kirkkojen restaurointitarpeen määrittämät tutkimusalueet.

Avainsanat: *kirkot, Varsinais-Suomi, arkeologiset löydöt, kirkkoarkeologia*

Sisällysluettelo

1	Johdanto	5
1.1	Tutkimuskysymykset ja aiheen rajaus	8
1.2	Aineistot ja menetelmät	9
1.2.1	Työssä käytetyt aineistot	9
1.2.2	Työssä käytetyt menetelmät	11
2	Varsinais-Suomen keskiaikaiset kirkot	13
2.1	Puu- ja kivikirkot	13
2.2	Turun tuomiokirkko	15
2.2.1	Rakennus- ja tutkimushistoria	15
2.2.2	Kaivaustutkimukset	19
2.2.3	Löydöt	24
2.3	Naantalin kirkko	27
2.3.1	Rakennushistoria	27
2.3.2	Kaivaustutkimukset	30
2.3.3	Löydöt	32
2.4	Perniön kirkko	36
2.4.1	Rakennushistoria	36
2.4.2	Kaivaustutkimukset	37
2.4.3	Löydöt	39
2.5	Raision kirkko	41
2.5.1	Rakennushistoria	41
2.5.2	Kaivaustutkimukset	42
2.5.3	Löydöt	43
3	Analysointi	46
3.1	Miten löydöt ovat päätyneet kirkon lattioiden alle?	46
3.2	Kaivausajankohdan ja kaivausjohtajan vaikutus löytöihin	48
3.3	Kaivaus- ja dokumentointimetodien vaikutus löytöihin	51
3.4	Kaivausalueen ja -ajan vaikutus löytöihin	53
3.5	Löytöjen materiaalien prosentuaalinen suhde	57
3.6	Lähteiden haasteellisuus	60

4 Johtopäätelmät

62

Lähteet

66

1 Johdanto

Kristillistymisen vakiinnuttaessa jalansijaansa Suomessa tuli tarve perustaa kirkkorakennuksia. Varhaisimmat kirkot olivat eri kokoisia suorakaiteen muotoisia puukirkkoja, joita rakennettiin noin 1100-luvulta 1200-luvun alkuun, kunnes seurakuntalaisilta ryhdyttiin vaatimaan veroja ja vaurastumisen myötä oli mahdollisuus rakentaa kivikirkkoja (Ruohonen 2013: 433–440; Haggrén 2016: 384–385; Hiekkänen 2018: 18–19). Suomessa varhaiskeskiaikaisia puukirkkoja ei ole säilynyt, mutta niiden jäännöksiä on löytynyt arkeologisissa kaivauksissa.¹

Keskiajan lopulla Suomessa oli sata kirkkopitäjää eli seurakuntaa. Keskiajan alussa eniten seurakuntia oli Ahvenanmaalla ja Varsinais-Suomessa, missä kirkkoja oli jopa muutamien kilometrien etäisyyksillä toisistaan (Heikkilä & Heininen 2017: 29). Keskiajalla rakennetut kivikirkot ovat hyvin näkyvä ja konkreettinen jälki maisemassa vielä nykypäivänäkin. Vanhin Ahvenanmaan kirkoista on Jomalan kirkko, joka on rakennettu vuosien 1275–1285 aikana. Jomalan kirkkoa myöhäisemmät kivikirkot sijaitsevat Varsinais-Suomessa sekä Uudellamaalla. Nuorimmat kivikirkot rakennettiin Hämeeseen, Satakuntaan ja Pohjanmaalle vuosien 1500-luvun ensimmäisinä vuosikymmeninä. Reformaation myötä seurakuntien taloudellinen tilanne muuttui ja kirkkorakentaminen loppui tai vähintään hidastui radikaalisti. Suuri osa 1500-luvun rakenteilla olleista kirkoista jäi kesken.

Suomessa kivikirkkoja on tutkittu 1800-luvulta lähtien. Kirkkotutkimus keskittyi kirkkojen rakenteisiin sekä arkkitehtuuriin 1800-luvun lopulta 1920-luvulle. Merkittävänä kirkkotutkimuksen pioneereina toimi taidehistorioitsija Emil Nervander (1887) ja taidehistorian dosentti Eliel Aspelin (1891). 1900-luvun alussa kirkkotutkimuksen parissa toimi arkeologi Juhani Rinne (1907), historioitsija Ilkka Kronqvist (1948), arkkitehti Carolus Lindberg (1921) ja taidehistorioitsija Karl Konrad Meinander (1931). 1950-luvulta eteenpäin kirkkotutkimusta edistivät arkeologi Matts Dreijer (1901–1998), taide- ja rakennushistorioitsijat Knut Drake (1927–2013) ja C. J. Gardberg (1926–2010). 1990-luvulla keskiaikaisten kirkkojen tutkimuskentälle toi oman kontribuutionsa taidehistorioitsija Åsa Ringbom Ahvenanmaan kirkkojen tutkimuksen muodossa sekä arkeologi ja taidehistorioitsija

¹ Luvussa 2 käsitellään puukirkkoja ja niiden jäänteitä.

Markus Hiekkänen käsitteli väitöstudkimuksessaan vuonna 1994 Suomen kivikirkkoevoluutiota ja ajoitti sekä luokitteli kivikirkkoja kymmenen eri kirkon rakennusosan perusteella.

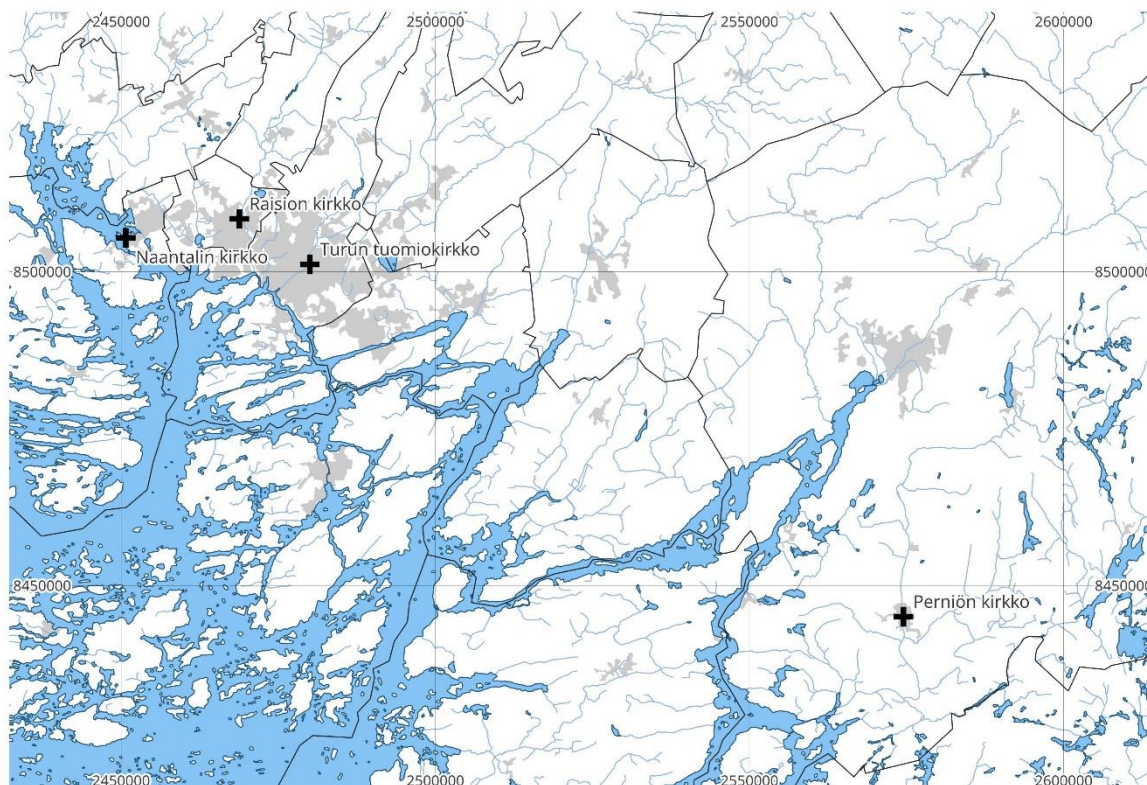
Kronqvistin laaja keskiaikaisten kirkkojen arkkitehtuuritutkimus julkaistiin postuumisti 1948 (Kronqvist 1948). Kronqvistin tutkimukseen nojasi moni tutkija, kuten taidehistorioitsija Lars Pettersson (1959), taidehistorioitsija Antero Sinisalo (1978, 1987) ja arkeologi C. J. Gardberg (1978, 1987) lähes neljänkymmenen vuoden ajan (Hiekkänen 1994: 28). Arkeologia tuli osaksi kirkkotutkimusta 1920-luvulla, jolloin alkoivat Turun tuomiokirkon mittavat korjaus- ja restaurointityöt. Kirkkojen arkeologiset kaivaukset liittyvät hyvin usein kirkkojen restaurointi- ja korjaustöihin. Osassa pro gradu -työhön valituissa kirkoissa on tehty aikaisemminkin tutkimuksia, mutta niistä ei ole otettu talteen arkeologisia löytöjä eikä tutkimuksista ole laadittu raportteja. Lisäksi osassa tutkimuksissa on keskitytty kirkkoarkkitehtuuriin.

Tämän opinnäytteen taustalla on vuonna 2021 yhdessä toisen arkeologian opiskelijan, Saara-Veera Härmän kanssa, parityönä toteutettu arkeologian syventäviin opintoihin kuuluvan kenttätöprojekti-kurssi² tuomiokirkon kokoelmiin kuuluvan Juhani Rinteen aineiston parissa. Toimeksiantona oli järjestää tuomiokirkon aineisto kokonaisuudessaan, mutta jo projektin alussa kävi ilmi, ettei tämä tule toteutumaan aineiston laajuuden vuoksi. Näin ollen halusin hyödyntää läpikäymätöntä aineistoa opinnäytteessäni.

Työn tavoitteena on vertailla Turun tuomiokirkon kaivauksilta talletettua aineistoa muihin työhön valittuihin aineistoihin. Kaivausmetodeja, kaivausajankohtaa, kaivausaluetta ja kaivausjohtajan merkitystä tarkastellaan kirkkokaivausten aineiston muodostumisprosessissa. Kirkkojen valinta on tehty sen perusteella, että niissä on tehty arkeologisia tutkimuksia, niiden kaivauksista ja tutkimuksista on laadittu raportit tai niistä on olemassa jotain kirjallista lähdeaineistoa. Kirkkoja on neljä, Turun tuomiokirkko, Naantalin birgittalaisluostarin yhteyteen rakennettu kirkko, Perniön kirkko ja Raision kirkko. Jokaisessa työhön valitussa kirkossa on tehty sisätiloissa arkeologisia kaivauksia. Kaivaukset ajoittuvat 1900-luvun eri

² Turun yliopiston arkeologian oppiaineen pakollinen syventävien opintojen kurssi.

vuosikymmenille. Pitäydyn tarkoituksella Varsinais-Suomen alueella työn rajauksen puitteissa. Kirkkojen tarkat sijainnit ks. kartta 1.



Kartta 1: työhön valittujen kirkkojen sijainti kartalla. Kartta: Elisa Melasniemi.

Keskityn työssäni vertailemaan kirkkojen arkeologisissa kaivauksissa talteen otettuja löytöjä. Vertailu on tehty tutkimuskertomuksissa liitteenä olleisiin löytöluetteluihin tai Museovirastolle kaivausten jälkeen toimitettuihin löytöluetteluihin. Tutkimukset ja kaivaukset sijoittuvat aikavälille 1922–1997 eli 75 vuoden sisälle. Tutkimuksen tarkoituksena on selvittää onko kaivausalueella, kaivausmetodeilla, kaivausajankohdalla, kaivausjohtajalla tai kaivauskohteena olleella kirkolla ollut vaikutusta siihen, millaisia löytöjä kaivauksissa on saatu esille otettu talteen. Löydöillä tarkoitetaan tässä työssä lähinnä esinelöytöjä, kuten hautauksiin liittyvää esineistöä. Näihin voi lukeutua rahat, käyttöesineet sekä niiden katkelmat. Löytöluetteloissa on myös luita tai niiden fragmentteja sekä tiliä ja niiden fragmentteja. Kaivauksissa paljastuneet kirkkojen rakenteelliset jäännökset ja muut rakenteet, kuten haudat on jätetty tarkoituksella tutkimuksen ulkopuolelle. Mainitsen

kirkkorakenteet tutkimuksissa, koska ne ovat tulleet esille kaivauksissa ja niillä saattaa olla merkitystä suhteessa esinelöytöihin. Työhön valittuja ja analysoituja löytöjä on yhteensä 1599 kappaletta ja lisäksi rahoja 1397 kappaletta.

Turun tuomiokirkon arkeologiset kaivaukset toteutettiin 1920-luvulla ja edustavat tässä tutkimuksessa kaikkein varhaisimpia kaivauksia. Kaivauksia johti valtionarkeologi ja professori Juhani Rinne. Tuomiokirkossa tehtiin arkeologiset kaivaukset myös vuosien 1976 ja 1977 aikana, joista jälkimmäiset sijoittuivat kirkon sisätiloihin ruiskuhuoneeseen. Olen rajannut kyseiset kaivaukset tästä työstä, koska kaivausjohtaja Riikka Vaurion mukaan muita löytöjä sekoittuneesta täytemaasta ei tehty, kuin luita (Vaurio 1977: 15–16).

Naantalın birgittalaisluostarin kirkossa on tehty kolmet arkeologiset kaivaukset. Ensimmäiset vuonna 1963 taidehistorioitsija Henrik Liliuksen johtamana. Seuraavat kaivaukset tehtiin kolmekymmentä vuotta myöhemmin vuosina 1996 ja 1997 arkeologi Kari Uotilan ja Muuritutkimuksen toimesta. Vuoden 1997 kaivaukset sijoittuvat kirkon ulkopuolelle. Perniön kirkossa tehtiin arkeologiset kaivaukset vuosien 1962–1963 aikana Olavi Tapion toimiessa kaivausjohtajana. Raision kirkon arkeologiset kaivaukset vuosina 1968–1969. Kaivauksia johti Olavi Tapio. Tutkimukset kirkoissa on tehty kirkkojen entisöinteihin tai remontointeihin liittyvien töiden yhteydessä. Jokaisen kirkon tutkimus on kaivausten ohella painottunut hyvin paljon kirkkojen rakenteisiin.

1.1 Tutkimuskysymykset ja aiheen rajaus

Millä lailla tuomiokirkon aineisto näyttäytyy Naantalın birgittalaisluostarin kirkon ja Perniön sekä Raision kirkkojen aineistoihin verrattuna?

Onko kirkon sisätilojen kaivaus- ja tutkimusalueilla merkitystä löytöaineiston kannalta?

Miksi kaivausvuodella on merkitystä löytöihin?

Pro Gradu -tutkielman rajaus on maantieteellinen eli valitut kirkot sijaitsevat Varsinais-Suomen alueella. Työhön valitut kirkot on kaikki rakennettu keskiajalla. Kirkoissa on myös pitänyt olla vähintään yhdet arkeologiset kaivaukset kirkon sisätiloissa, mistä on otettu talteen löytöjä, löydöistä on laadittu lista tai löytöluettelo ja kaivauksista on tehty raportti tai tutkimuskertomus. Työ on rajattu niin, että vertailtavat löydöt on kaikki talletettu kirkkojen sisätiloista. Jos mukaan olisi otettu kirkkojen ulkopuolelta talletetut löydöt, niin löytöjen määrä nousut ja samalla luonnollisesti analysointityön määrä olisi ollut suurempi. Tämä olisi johtanut liian laajaan työmäärään.

Tutkielmassa verrataan valittujen kirkkojen aineistoja keskenään ja keskiössä on Turun tuomiokirkko ja sen aineisto. Tarkoituksena on selvittää onko tutkimus- ja kaivausmetodeilla, kaivausajankohdalla tai kirkolla merkitystä aineiston muodostumiseen. Tutkielmaan itse tuottamani aineisto on kaikista löydöistä laaditut Excel-taulukot sekä tuomiokirkon löytöluettelon pohjalta tehty kaivauskartta.

1.2 Aineistot ja metodit

1.2.1 Työssä käytetyt aineistot

Pääasiallisina lähteinä olen käyttänyt kirkkojen kaivausten ja tutkimusten raportteja sekä löytöluetteloita. Restauraatioitöiden aikana tuomiokirkossa tehtiin arkeologiset kaivaukset vuosien 1922–1925 aikana, mutta näistä kaivausten osalta käytettävissä ovat vain löytöluettelot. Tuomiokirkon aineiston tulkinta on haasteellista kirjallisten lähteiden vaillinaisuuden vuoksi. Muiden työhön valittujen kirkkojen kaivauksista on laadittu tutkimusraportit ja löytöluettelot. Naantalin kirkon kaivauksista 1963 on käytettävissä vuoden Henrik Liliuksen kaivauskertomus (1963) ja vuosien 1996 ja 1997 arkeologisista kaivauksista Kari Uotilan kaivauskertomukset (1996; 1997). Perniön kirkon vuosien 1962–1963 kaivauksista Olavi Tapio on laatinut tutkimuskertomuksen (1963). Rasion kirkon vuosien 1968–1969 tutkimuksista Olavi Tapio on laatinut tutkimuskertomuksen (1969).

Lisäksi lähteinä on käytetty kyseistä kirkoista tehtyjä muita tutkimuksia ja julkaisuja. Taidehistorioitsija ja arkeologi Markus Hiekkasen vuonna 1994 valmistunutta väitöskirjaa *The*

Stone churches of the medieval dioceses of Turku sekä hänen uusinta teosta vuodelta 2020 *Finlands medeltida stenkyrkor* olen hyödyntänyt kirkkojen ajoituksissa sekä luokittelussa. Hiekkänen on tarkastellut kirkkojen rakennushistoriaa myös muissa julkaisuissaan, joita olen käyttänyt työni lähteenä. Tuomiokirkon rakennushistorian pioneeritutkija Juhani Rinteen julkaisut, rakennustutkija Knut Draken, historiantutkija Julius Finnbergin ja taidehistorioitsija C. J. Garbergin julkaisut ovat tuomiokirkosta kertovissa kappaleissa käytetyimmät lähteet. Naantalın luostarin yhteyteen rakennetun kirkon vaiheita ovat tutkineet muun muassa historiantutkija Birgit Klockars ja taidehistorioitsija Henrik Lilius. Perniön ja Raision kirkon kohdalla aineisto on hieman hajanaisempaa ja olen käyttänyt työssäni muiden muassa pitäjien ja rovastikunnan historiasta kertovia julkaisuja (Knaapinen 1930; Riska & Sinisalo 1968).

Arkeologisten löytöjen kohdalla aineisto tarkoittaa kirkkojen sisätiloissa tehdyistä arkeologisista kaivauksista ja tutkimuksista laaditut löytöluettelot. Löytöluetteloista laadin opinnäytettä varten Excel-taulukot. Turun tuomiokirkon alkuperäisessä löytöluettelossa osa löydöistä on luetteloitu niin, että niiden yhteydessä on myös alatunnuksia, jotka tässä tapauksessa on merkitty a-o välille. Samaa luettelointimenetelmää on käytetty myös Raision ja Perniön löytöjen luetteloinnissa, mutta huomattavasti vähemmässä määrin. Perniön tutkimusraportin lopussa on löydöistä vain listaus, mutta ei mitään tarkempia tietoja, kuten löytökonteksteja, materiaaleja tai kappalemääriä, joista olisi apua löytöjen analysoinnissa muiden kirkkojen löytöihin. Osa Perniön kirkon löydöistä en ole myöskään yrityksistä huolimatta pystynyt paikantamaan, joten tein valinnan, etten ota niitä mukaan tutkimukseen. Aineiston tarkastelu perustuu siihen lähdeaineistoon mikä työn kirjoittamisen aikana on ollut käytettävissä. Aineisto ei välttämättä ole kattava, koska en ole saanut käyttööni mahdollisesti kaikkia alkuperäistietoja ja niiden aineistoa lähdeaineiston säilyvyyden ja arkistojen saatavuuden vuoksi.

Tutkielmaa varten numeroin 1599 löytöä ja kaivauksilta talteen otettuja rahoja on 1397 kappaletta. Todellisuudessa löytöjä on enemmän alanumeroinnin vuoksi. Tätä pro gradu -työtä varten laadin Turun tuomiokirkon vuosien 1923–1925 kaivausten löytöluettelosta Excel-taulukon. Oman haasteensa tutkimukseen tuo, ettei kaikista kaivauksista ole laadittu raporttia

tai tutkimuskertomusta, mistä syystä olen joutunut turvautumaan ainoastaan laadittuihin löytöluetteluihin. Näin on esimerkiksi Turun tuomiokirkon kohdalla.

1.2.2 Työssä käytetyt menetelmät

Aloitin opinnäytteen tekemisen alkuperäisten dokumenttien analysoinnilla eli kaivauksilta talteen otetuista löydöistä laadittujen löytöluetteloiden läpikäynnillä. Löytöluetteloiden sivumäärä on 168 sivua ja Museovirastolta saatu Naantalin vuoden 1963 kaivauslöytöjen listassa on 35 kohtaa. Tarkastelin löytöluetteloista onko kaikki sivut ja näin ollen kaikki löytöjen tiedot tallella. Tuomiokirkon löytöluettelosta puuttui sivut, missä oli löydöt 158–164. Kävin myös läpi millainen määrä löytöjä on jokaiselta kaivaukselta löytynyt, miten löytöluettelot on laadittu sekä millaisia tietoja löytöjen yhteyteen on kirjattu.

Löytöluetteloiden analysoinnin jälkeen vertailin löytöjä keskenään. Tein alustavaa selvitystyötä löytöjen materiaaleista, mahdollisista löytökonteksteista ja laadin tuomiokirkon löytökonteksteista listan. Vierailin tuomiokirkossa paikan päällä käymässä läpi löytöluettelossa mainitut haudat ja muut mainitut löytöpaikat. Tuomiokirkon ylivahtimestari Juhani Ahlamosta oli suuri apu vierailun aikana. Löytökontekstilistan pohjalta piirsin myöhemmin tuomiokirkon kaivauskartan (ks. kartta 2). Laadin myös suunnitelman, miten vertailen löytöjä ja miten toteutan vertailun opinnäytteessä. Löytöjen materiaalien, määrien ja löytöpaikkojen vertailuun päädyin käyttämään kaavioita jokaisen kirkon löytöjen yhteydessä sekä opinnäytteen analyysiluvussa taulukoita (ks. kuvat 3,7, 8, 11 & 14; taulukot 1, 2, 3 & 4).

Laadin jokaisen kaivauksen löytöluettelosta Excel-tilukot. Tuomiokirkon alkuperäisessä löytöluettelossa löydöt eivät ole materiaalisessa järjestyksessä, joten näin parhaimmaksi ratkaisuksi ”purkaa” löytöluettelo omiksi osiksi. Tuomiokirkon osalta jaoin löytöluettelon Exceliin niin, että laadin jokaisesta materiaalista oman taulukon. Muiden työhön valittujen kirkkojen kaivausten löytöluetteloita en nähnyt tarpeelliseksi purkaa osiin materiaaleittain. Raison kirkon löydöt, joissa ei ollut mainintaa materiaaleista päätelin kuuluvan samaan kategoriaan kuin sitä edeltävät ja sen jälkeen olevat löydöt. Jokaisen kaivauksen löytöjen

tiedot on kirjoitettu Exceliin, kuten alkuperäisissä löytöluetteloissa lukee. Laatimani Excel-taulukot olivat työkalu löytöjen analysoinnissa, kaavioiden ja taulukoiden laadinnassa sekä kirjoitustyön aikana. Tein rajauksen, ettei Excelit ole opinnäytteessä liitetiedostoina, koska samat tiedot löytyvät alkuperäisistä löytöluetteloista ja taulukot ovat myös valtavan iso tiedosto mikä olisi lisännyt opinnäytteen sivumäärää tarpeettoman suureksi. Opinnäytteen kirjoittamisen aikana henkilökohtainen oppimisprosessi on ollut merkittävä. Käsitteiden tieteellisen tutkimuksen kirjallisen osuuden laatimisesta on parantunut sekä ymmärrys siitä mitä tutkimuksen tekeminen vaatii.

2 Varsinais-Suomen keskiaikaiset kirkot

2.1 Puu- ja kivikirkot

Kristinuskon myötä Suomessa oli rakennettu messutoimintaan tarkoitettuja pyhiä kirkkotiloja jo 1100-luvulta lähtien, mutta isommille ihmisryhmille tarkoitettuja kirkkoja ryhdyttiin rakentamaan lähetyshiippakunnan perustamisen jälkeen 1100-luvun puolessavälissä. Seurakuntien muodostuminen raamitti kirkkorakentamisen taloudellisen puolen. Oli mahdollista rakentaa isompia kirkkorakennuksia, koska rakentamiseen osallistui vasta muodostettujen pitäjien tai seurakuntien kaikki talot, joita saattoi olla kymmeniä (Hiekkänen 2007: 16). Varhaisimmat kirkkorakennukset olivat havupuuhirrestä lamasalvostekniikalla tehtyjä suorakaiteen muotoisia puurakennuksia, joiden itäpäädyssä oli kirkkosalia matalampi ja kapeampi kuori. Todennäköisesti ensimmäinen näistä kirkoista sijaitsi Nousiaisissa Santamalassa, hiippakunnan keskuksessa (Hiekkänen 2018: 16). Aina ei kuitenkaan puukirkon tilalle perustettu kivikirkkoa, vaan puukirkko jäi viimeiseksi rakennukseksi. Tyypillisesti mitä vanhempi seurakunta oli, sitä varmemmin puukirkon tilalle rakennettiin kivikirkko (Hiekkänen 2018: 19). Toistaiseksi vanhimman puukirkon paikka Suomessa on löytynyt Kaarinan Ravattulan Ristimäestä (Ruohonen *et al.* 2023: 19).

Suomen keskiaikaiset kivikirkot ovat osa Ruotsin kivikirkkojen rakentamista ja nykyisen Suomen alueella sijaitsevat kirkot kuuluivat Turun hiippakuntaan, joka oli yksi Ruotsin seitsemästä hiippakunnasta. Aikalaislähteissä kirkoista on hyvin vähän mainintoja. Kirkkojen rakennusvaiheista tai teknisistä seikoista, kuten päätösasiakirjoja rakennusprojektista ei ole säilynyt tietoa. Tästä syystä kirkkotutkimus on keskittynyt pääasiassa kirkkotaiteeseen, arkkitehtuuriin, luokitteluun ja periodisointiin.

Markus Hiekkasen (2003) mukaan Manner-Suomen kivikirkkojen rakentaminen alkoi 1400-luvun ensimmäisten vuosikymmenien aikana. Kiihkein kivikirkkojen rakennusvaihe oli vuosien 1480 ja 1550 välisenä aikana. Tosin Ahvenanmaalla oltiin edelläkävijöitä jo 1270-luvulla, kun Jomalan kivikirkko rakennettiin (Ringbom 2010: 89–91). Keskiajan aikana Suomeen ryhdyttiin rakentamaan 104 kivikirkkoa. Kaikkien kirkkojen rakennusprojektit eivät koskaan valmistuneet. Hiekkänen (2003) toteaa syiksi levottomuudet,

sodat, poliittiset muutokset sekä hallinnolliset muutokset varsinkin 1400-luvun lopulla ja 1500-luvun ensimmäisellä puoliskolla. Kaikkiaan 44 kirkon rakennusprojektit saatiin valmiiksi 1400-luvun alkupuolella Varsinais-Suomessa ja Uudellamaalla (Hiekkänen 2014: 19). Varsinais-Suomeen kirkkoja rakennettiin 19 kappaletta.

Kirkkojen perusrakenne oli lähes sama kaikissa kirkoissa. Hiippakunnan johto sekä Itämeren etelärannikolta saapuneet rakennusmestarit määrittivät kirkkorakennuksen yleisimmän rakennustyylin. Kirkon huonetilat jakautuvat tyyppillisimmin runkokuoneeseen, sakaristoon ja asehuoneeseen. Joidenkin kirkkojen kohdalla huonetila tarkoittaa myös kirkon ulkorakenteiden ulkopuolelle ulottuvaan tornia, kuten Raision kirkossa. Kirkot rakennettiin yleensä siten, että ensin rakennettiin sakaristo, sitten runkokuone ja lopulta holvaus (Heikkilä & Heininen 2017: 31). Samanlaista kirkkorakentamisen tyyliä ja kirkon eri osien rakentamisjärjestystä on noudatettu myös Virossa, mutta huomattavasti pienemmässä mittakaavassa kuin Suomessa (Malve *et al.* 2013: 120–123). Keskiaikaisien kivikirkkojen pääasiallinen rakennusmateriaali on graniitti. Tiiliä on käytetty holveissa, päätykolmioiden ulkosivussa sekä ovi- ja ikkuna-aukoissa.

Hiekkänen (1994 & 2014) on jakanut kivikirkot luonnontieteellisten ajoitusten perusteella kolmeen luokkaan A-C. A-luokan kirkot on rakennettu pääasiassa Varsinais-Suomen ja Uudenmaan alueelle 1440–1460-luvuilla. B-luokan kirkot ovat A-luokan kirkkoja nuorempia ja ne sijaitsivat Hämeessä, Pohjanmaalla ja Satakunnassa. Niiden aktiivisin rakennusvaihe sijoittuu vuosiin 1500–1520-luvuille. Luokan C kirkot ovat vanhimpia kirkkoja niihin kuuluu Jomalan, Lemlandin ja Sundin kirkot Ahvenanmaalla. Näiden kirkkojen rakentaminen ajoittuu 1270-luvulta eteenpäin ja päättyy noin 1400-luvun alkuun. Hiekkasen (1994) mukaan työssä käsiteltävät kirkot kuuluvat luokkiin A-C.

Seuraavissa luvuissa tarkastelen lähemmin tutkimukseen valittuja neljää kirkkoa. Kirkot on työssä kaivausvuosien mukaisessa järjestyksessä alkaen vanhimmasta kaivauksesta uusimpaan kaivaukseen. Alkaen Turun tuomiokirkosta edeten Naantalın luostarikirkkoon ja Perniön kirkkoon. Viimeisenä on Raision kirkko.

2.2 Turun tuomiokirkko

2.2.1 Rakennus- ja tutkimushistoria



Kuva 1: Turun tuomiokirkko. Kuva: turunseurakunnat.fi

Turun tuomiokirkko on Suomen kansallispyhäkkö ja se on pyhitetty Neitsyt Marialle ja Pyhälle Henrikille. Tuomiokirkko on Suomen ainoa keskiaikainen basilika, siinä on kolmilaivainen runkokuone, jonka sivulaivat ovat keskilaivaa matalammat (Hiekkänen 2018: 193), kuten tekstin yläpuolella olevasta tuomiokirkosta otetusta ilmakuvasta voi havaita (ks. kuva 1). Tuomiokirkko sijaitsee Turussa Tuomiokirkkopuiston ja Akatemiantalon välissä Aurajoen varrella. Tuomiokirkko kuuluu Hiekkasen (1994, 2020) luokituksen mukaan C-luokkaan Varsinais-Suomen alueen ja rakennusajankohdan perusteella, jonka on tulkittu olevan 1200-luvun lopussa tai 1300-luvun alussa (mm. Heikkilä 2005: 90–97 & 2009; Salonen 2018: 299–301).

Piispanistuin siirrettiin noin vuonna 1230 Nousiaisista Korosiin ja sieltä 1200-luvun lopulla tai 1300-luvun alussa Turun kaupungin perustamisen yhteydessä Turkuun. Uuden tuomiokirkon

rakentamisesta päätöksen teki hiippakunnan johto sekä tuomiokapituli mahdollisesti vuonna 1286, ja vuonna 1291 voitiin jo kokoontua uuden kirkon laajennettuun sakaristoon, vaikka kirkon rakennustyöt ovat saattaneet olla käynnissä vielä kyseisenä vuonna (Garberg *et al.* 2000: 38–39; Hiekkänen 2018: 191–193). Hiekkasen mukaan (2018: 191) Tuomiokirkon rakentamiseen vaikutti myös kruunu ja dominikaaniveljeskunta. Useiden tutkijoiden lisäksi professori Jarl Gallénin (1973) mukaan tuomiokirkko vihittiin 17.6.1300. Gallén on tullut tähän päätelmään alkuperäisten tai jäljennettyjen paavin kirjeiden perusteella. Tuomiokirkko rakennettiin, koska piispanistuin siirtyi Koroisista Turkuun (REA 240, 257; Harjula & Hukantaival *et al.* 2018: 299–300).

Ensimmäisessä vaiheessaan Turun tuomiokirkon on arveltu olleen puukirkko. Gardbergin (*et al.* 2000: 37) mukaan Unikankareen mäelle saksalaissiirtolaisten tai hansakauppiaiden rakentaman puukirkon valmistumisajankohdaksi on päätelty 1250-lukua. Muuratun vanhemman sakariston rakennusvuosiksi 1276–1296-lukujen väliä (Barret *et al.* 2023: 203, 209). Puukirkon vihkimisajankohdaksi on arveltu vuosien 1292 ja 1296 väliä tai mahdollisesti 1300-luvun alkua (Heikkilä 2005: 90–97; Salonen 2018: 299–301). Kirjalliset lähteet tai arkeologiset tutkimukset eivät toistaiseksi tue tätä näkemystä (Hiekkänen 2007 & 2014: 188). Hiekkänen (2014) ja Drake (2003, 2004) arvelevat, että tuomiokirkon kivirakentaminen ajoittuisi 1300-luvun jälkipuoliskolle tai jopa 1400-luvulle. Tuomiokirkko on saatettu perustaa myös paikalle, jossa ei aikaisemmin ole ollut mitään pyhäkköä.

Vuosisatojen aikana kirkko on kärsinyt useista tulipaloista (Gardberg *et al.* 2000; Finnberg 1929: 19). Tulipalot ja levottomuuksien aiheuttamat tuhot ja vauriot edellyttivät kirkon erimittaisia korjaus- ja rakennusprojekteja. Vuonna 1318 novgorodilaisten toimesta tuomiokirkko kärsi mittavia vaurioita, ja kirkko olikin vuosikymmeniä erittäin huonossa kunnossa. Tuomiokirkon korjaustoimet aloitti vasta piispa Hemming (1338–1366). Vuonna 1509 tanskalaiset hyökkäsivät Turkuun ja aiheuttivat suurta tuhoa ympäri kaupunkia, jolloin myös tuomiokirkko kärsi mittavia vaurioita (Porthan 1799: 31–32; Lamberg 2023: 99). Arkeologi Juhani Rinteen, FT Birgit Klockarsin ja lehtori Julius Finnbergin mukaan Hemmingin kuollessa vuonna 1366 tuomiokirkossa oli Pyhän Yrjänän, Pyhän Katariinan, Pyhän Laurin, Pyhän Olavin, Pyhän Nikolauksen ja Pyhän Sigfridin alttarit (Rinne 1929, Klockars 1960: 111–112; Finnberg 1929: 17). Alttarit toivat tuomiokirkolle taloudellista, kun yhteiskunnan

vauraimmat lahjoittivat ja testamenttasivat kirkolle varojaan. Varoja voitiin ohjata kirkon korjauksiin ja laajennuksiin. Tuomiokirkkoa laajennettiin vuosien 1430–1470 rakennusprojekteissa huomattavasti aikaisemmasta, kun länsitorni, eteläsivun asehuoneet, Maunu Tavastin kuori sekä kolmas ja uusin sakaristo. Nykyisen korkeutensa tuomiokirkon keskilaiva sai vuonna 1466 ja samalla keskilaivan yläosaan tehtiin ikkunat, jolloin kirkosta tuli basilika (Hiekkanen 1992: 16).

1500-luvun alussa kirkossa oli jo useita alttareita ja eri messuja vietettiin tiettyinä päivinä ja aikoina. Kauaa tilanne ei kuitenkaan jatkunut rauhallisena, vaan jo 1520-luvulla Kustaa Vaasan noustessa Ruotsin hallitsijaksi, menetti kirkko käytännössä jalansijansa ja järjestelmänsä reformaation myötä. Kustaa Vaasa romahdutti kirkon taloudellisen vallan Västeråsin valtiopäivillä vuonna 1527 (Gardberg *et al.* 2000: 135).

Turun Piispa Rothovius (1627–1652) ryhtyi tuomiokirkon kunnostukseen kirkon ollessa hyvin huonossa kunnossa. Rothoviuksen toimesta kirkkoon uusittiin muun muassa katto, pylväät ja seinät kalkittiin, penkit uusittiin, Kaikkien Pyhien kuori holvattiin, uusi tornin huippu salvottiin, uusi kirkonkello valettiin ja asennettiin paikalleen, keskiaikainen pääalttari poistettiin paikaltaan ja siirrettiin kirkon itäpäätyyn. Näiden lisäksi kirkkoon tehtiin uusi saarnatuoli, uusi kasteallas ja uudet urut (Gardberg *et al.* 2000: 152–154). Tulipalot ovat vaurioittaneet tuomiokirkkoa useamman kerran vuosisatojen aikana. Esimerkiksi vuoden 1681 tulipalossa tuomiokirkko vaurioitui pahoin ja Isovihan (1700–1721) aikana tuomiokirkkoa kuritti venäläisten ryöstely sekä huono taloustilanne (Gardberg *et al.* 2000: 174, 178, 191).

Turun palossa vuonna 1827 kaupungin rakennuskannasta tuhoutui suurin osa. Aninkaistenmäki, silloinen Pohjoiskortteli ja suurin osa Aurajoen itäpuolesta. Rakennuskannasta tuhoutui 780 taloa, hovioikeus ja raatihuone sekä osittain akatemian talo (Salmi 2022: 73). Tonteilla sijainneet talousrakennukset, navetat ja muut palaneet puurakennukset nostavat tuhoutuneiden rakennusten lukumäärän huikeaan 2543:een (Dahlström 1930: 343; Nikula 1972: 39). Myös Turun tuomiokirkko vaurioitui pahoin. Kirkon sisustus, joka oli rakennettu 146 vuotta aikaisemmin edellisen tuhoisan tulipalon jäljiltä tuhoutui käytännössä kokonaan (Gardberg *et al.* 2000: 218). Tuomiokirkosta säästyi lähinnä

sakaristo vanha sakaristo ja siellä säilytetyt esineet. Sakaristossa säilytettiin muun muassa kasukoita ja palosta selvinneet kasukat ovat nykyään esillä tuomiokirkkomuseon näyttelyssä.

Sakaristo on tuomiokirkon vanhin kivinen rakennusosa. Ensimmäinen versio sakaristosta on rakennettu viimeistään vuonna 1291 ja se oli 23 m² kokoinen (Kaisti & Puhakka 2013: 57). 1300-luvun alussa tila laajennettiin suuremmaksi 65 m² kokoiseksi (Issakainen *et al.* 2017: 41). Sakariston valmistumisajankohta on todettu luonnontieteellisin tutkimusmenetelmin (Lindroos & Ringbom *et al.* 2011: 108–120). Tilassa oli ristiholvattu kattoholvi, jota kannatteli keskellä sakaristoa ollut pylväs. Pylvästä on nykyään jäljellä merkintä lattiassa. Nykyään olemassa oleva harmaakivinen kaksiosainen sakaristo on laajennettu 1500-luvun alussa. Tilaa laajennettiin pohjoiseen ja itään sekä siitä tehtiin kaksikerroksinen. Remontin yhteydessä sakaristo jakautui etelä- ja pohjoissuuntaisella seinällä kahteen huoneeseen, sisä- ja takasakaristoon. Sisäsakaristolla on ollut iso rooli arvokkaiden kirkkoesineiden säilymisessä. Lukuisien tulipalojen aikana lähes kaksi metriä paksut kiviseinät suojelivat esineitä ja reformaation jälkeen tilassa säilytettiin pyhänjäänöksiä sekä pyhimysveistoksia (Kaisti & Puhakka 2013: 57–58).

Turun palon jälkeen arkkitehti C. L. Engel laati uuden asemakaavan Turkuun ja samalla tuomiokirkon ympäristöön perustettiin puistoja ja aukioita. Tuomiokirkon nykyisen länsipään pääsisäänkäynnin suuret ja leveät kiviportaat ovat tältä ajalta. Vuoden 1827 palon jälkeen kului lähes 15 vuotta ennen kuin kirkon kunnostusprojekti oli saatu päätökseen ja kaikki sisä- ja kattotyöt olivat saaneet myönteisen päätöksen tuomiokirkkokomitealta (Gardberg 2000: 223). Tosin Finnbergin mukaan (1929: 27) korjaus- ja restaurointityöt kestivät sata vuotta, vuodesta 1828 vuoteen 1928, jolloin hän kirjoitti julkaisuaan Turun tuomiokirkon vuosisataiset vaiheet.

Unikankareen kummulle hautaaminen loppui 1800-luvun alussa uuden hautausmaan käyttöönoton jälkeen ja tuomiokirkon lattian alle hautaaminen loppui vuonna 1784. Kirkon ympärystymuuri hävitettiin Turun palon jälkeen. Tosin sisällissodassa vuonna 1918 kaatuneet 24 sankarivainajaa haudattiin vielä kummulle (Kaisti & Puhakka 2013: 155). Unikankareen kummun muutostyöt sisälsivät kirkon ympäristön tasoittamisen, hiekkakäytävien

perustamisen kirkon ympärille ja lopuksi nykypäivänäkin kumpua ympäröivän rautaketjun, jolla on merkitty vanhan kivimuurin paikka.

2.2.2 Kaivaustutkimukset

Juhani Rinteen kaivaukset

Turun tuomiokirkko lämmitettiin vuoteen 1923 asti suurilla rautakamiinoilla, joiden todettiin olevan epäkäytännölliset tulipaloriskin ja kirkon sisätilojen nokeentumisen vuoksi (Gardberg *-et al.* 2000: 269). Uudeksi lämmitysjärjestelmäksi suunniteltiin sakariston lattian alle matalapainehöyryjärjestelmällä toiminut pannuhuone sekä hiilivarasto. Muutostyöt edellyttivät sakariston seinien, lattiataason ja holvien tutkimuksia. Lämmitysjärjestelmän putkien asennus vaati myös muun kirkkosalin lattian avaamisen ja samalla lattian alaiset haudat tutkittiin Rinteen toimesta. Rinne suoritti kaivauksia ja tutkimuksia tuomiokirkossa vuosien 1922–1925 välillä, mutta vain vuosien 1923 ja 1924 kaivauksista on tehty tai jäänyt jäljelle löytöluettelo. Rinteen kaivausten tiedot perustuvat pääasiassa Museoviraston hankerekisterissä oleviin tietoihin.³

Konkreettisiin tuomiokirkon restaurointitöihin päästiin vuonna 1922. Turun tuomiokirkon tutkimus- ja korjausvaltuuskunta oli hankeen takana. Projektista vastasi Muinaistieteellinen toimikunta ja kaivauksista vastasi arkeologi Juhani Rinne ja arkkitehti Armas Lindgren (Kaisti & Puhakka 2013: 166). Restaurointiprojekti oli valmis vuonna 1929.

Vuonna 1922 Rinteen johtamat kaivaukset keskittyivät kirkon pohjoiskäytävälle, ja kaivausalue rajautui itä- ja eteläosassa muurattuun hautaan sekä viinikellariin ja se käsitti 80 m².⁴ Pohjoinen sivukäytävä valikoitui kaivausalueeksi lattia-alan painumisen vuoksi, mikä johtui multahautoihin laskettujen arkkujen maatumisesta sekä vuoden 1827 palon jälkeisen korjausrakentamisen epäonnistumisesta. Pannuhuoneeseen liittyvien lämpöjohtojen vuoksi myös kirkkosalin lattiaa oli tarpeellista avata laajalta alueelta.

³ Museoviraston intendentti Frida Ehrnstenin mukaan (2021) hankerekisteri saattaa kuitenkin pitää sisällään virheitä, koska tietoja on voitu täydentää jälkikäteen.

⁴ https://www.kyppi.fi/palveluikkuna/mjhanke/read/asp/r_hanke_det.aspx?HANKE_ID=8587

Sakaristo

Vuonna 1923 Rinteen kaivaukset sijoittuivat sakaristoon ja sen laajennusosaan. Löytöluettelossa sakariston kontekstiedoissa mainitaan seuraavat osat: keskipilarin itäpuoli, sakariston itäosa, vanha sakaristo. Sakariston laajennusosan yhteydessä kontekstiedoissa ilmoitetaan läntinen osa, itäinen osa, koillisnurkka ja sen luuranko, itäosan eteläpuoliskossa ollut Tavastin vaakunakivi, sakariston jatko-osa ja sakariston keskipilari. Vuonna 1923 Rinteen tutkimusten ja kaivausten yhteydessä sakariston kakluunit poistettiin keskuslämmityksen tieltä ja pannuhuone sijoitettiin sakariston alle tehtyyn kellarikerrokseen (Kaisti & Puhakka 2013: 59).

Runkohuone

Vuonna 1924 Rinne tutki ja suoritti arkeologisia kaivauksia runkokuoneen itäosassa, jolloin dokumentoitiin lattian alla olevia hautoja sekä kirkon rakenteita. Rinteen erityisenä kiinnostuksen kohteena olivat kirkon varhaisempien vaiheiden rakenteet. Löytöluettelossa kontekstietona mainitaan 36 nimettyä hautaa, joista osa sijaitsee kirkon länsiosassa. Löytöluettelossa on ilmoitettu löytökontekstina myös useampi kuori, lehtereitä, vanha kuori, useampi eri kuoripilari, viinikellari ja sakariston neljä numeroitua komeroa. Nämä kaikki mainitaan löytöluettelossa kirkon itäosa -kohdassa, mutta osa näistä sijaitsee kirkon muissa osissa. Kontekstietojen osalta herättää huomiota se, että sakariston komerot mainitaan löytöluettelossa vuonna 1924, vaikka sakaristossa kaivaukset on suoritettu edellisenä vuonna. Miksi sakariston komerot on tutkittu vasta vuonna 1924, jos sakaristo on arkeologisesti tutkittu ja kaivettu vuotta aikaisemmin? Vai onko komerot unohdettu mainita vuoden 1923 löytöluettelossa ja lisätty vuotta myöhemmin luetteloon? Kaivauksissa selvisi, että varhaisemmat rakenteet olivat tuhoutuneet alimpia osia lukuun ottamatta lattian alaisten hautausten suuren määrän vuoksi tai hautaustoiminnasta johtuen.⁵

⁵ https://www.kyppi.fi/palveluikkuna/mjhanke/read/asp/r_hanke_det.aspx?HANKE_ID=8596

Kirkon länsiosa

Vuonna 1925 kaivaukset jatkuivat samalla tavoitteella kuin edellisen vuoden kaivaukset ja ne sijoittuivat todennäköisesti kirkon länsiosaan. Lattian alaiset haudat, kirkon eri vaiheiden rakenteet sekä muuratut haudat pyrittiin dokumentoimaan. Muurattujen hautojen arkut on inventoitu ilmeisesti Rinteen toimesta, mutta tätä inventointiluetteloa ei ole säilynyt.⁶

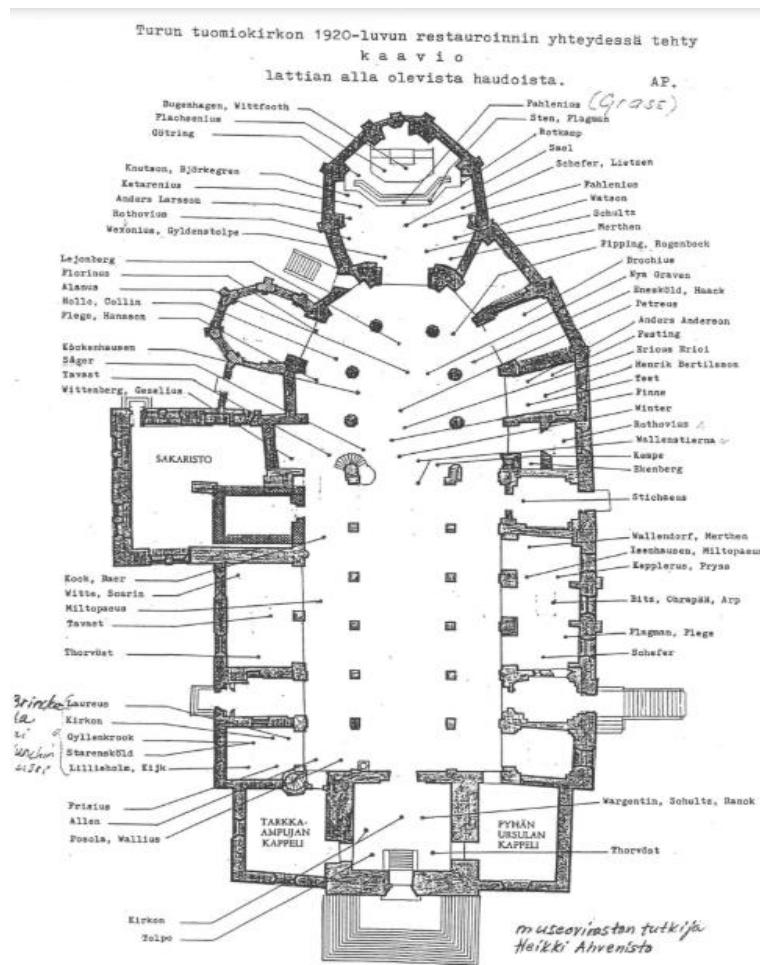
Tätä tutkielmaa varten laadin kartan Rinteen kaivausalueista löytöluettelossa mainittujen aluetietojen pohjalta. Kartta perustuu Rinteen löytöluettelossa mainittuihin alueisiin sekä hautoihin vuosien 1923 ja 1924 kaivauksissa. Kartta on laadittu niin, että löytökontekstit ja kaivausalueet on ensin selvitetty löytöluettelosta Excel-luettelon avulla, jonka jälkeen kartta hahmoteltiin paikan päällä tuomiokirkossa. Kirkon pohjapiirustukseen merkittiin kaikki löytöluettelossa mainitut paikat mahdollisimman tarkkaan ja tämän pohjalta kartta piirrettiin QGIS-ohjelmalla. Osa mainituista kaivauspaikoista ei selvinnyt niiden epämääräisyyden vuoksi ja Rinne tutki hautoja huomattavasti enemmän kuin löytöluettelossa mainitaan. Osa löydöistä on tehty kirkon etelä- ja urkulehterillä, jotka eivät kartassa näy eikä kaikkien löytöjen yhteydessä ollut mainittu löytökontekstia. Kartta on epäilemättä vajavainen, mutta sen avulla hahmottuu osa kaivausalueista.

⁶ https://www.kyppi.fi/palveluikkuna/mjhanke/read/asp/r_hanke_det.aspx?HANKE_ID=8597



Kartta 2: Turun tuomiokirkon kaivauskartta perustuen löytöluettelossa mainittuihin sijainteihin. Kartta: Elisa Melasniemi

Turun tuomiokirkon haudoista on laadittu kaavio Rinteen restaurointitöiden yhteydessä 1920-luvulla (ks. kuva 2). Kaaviossa on huomattavasti enemmän hautoja, kuin löytöluettelon kontekstitiedoissa. Lattian alaisia hautoja on tutkittu runkokuoneessa, kappeleissa ja eteistilassa. Kaavio herättää kysymyksiä hautalöytöihin liittyen. Onko muut tutkitut haudat olleet löydöttömiä pois lukien löytöluettelossa mainitut haudat? Vai onko tutkittuihin hautoihin jätetty mahdolliset löydöt? Vai onko ne mahdollisesti otettu talteen ilman kontekstietoa.



Kuva 2: Turun tuomiokirkon lattian alaiset haudat. Kuva: tuomiokirkko.fi

1970-luku

Rinteen tutkimusten jälkeen tuomiokirkossa oli seuraavat arkeologiset kaivaukset 25.5.-26.10.1976 ja kesällä 1977. Kaivauksista vastasi Museovirasto ja kaivausjohtajana toimi humanististen tieteiden kandidaatti Riikka Vaurio. Tuomiokirkon korjaustöiden yhteydessä rakennettiin sakariston ulkopuolelle tekninen keskus. Kaivausalue oli kirkkorakennuksen ulkopuolella sakariston itä- ja pohjoispuolella ja sen laajuus oli 45 m². Löytöjä otettiin 522 kappaletta. Ehjiä hautauksia ei ollut, mutta päakalloja oli 455 kappaletta ja muut löydöt käsittivät arkunnauloja, arkun kahvoja, rahoja ja koruja. Kaivausten aikana löytyi myös luuhuoneen perustukset, sakariston kivijalka ja kirkon pohjoisseinän vierellä kulkenut puistokäytävä. Kesällä 1977 kaivauksia jatkettiin ruiskuhuoneen sisällä.

2.2.3 Löydöt

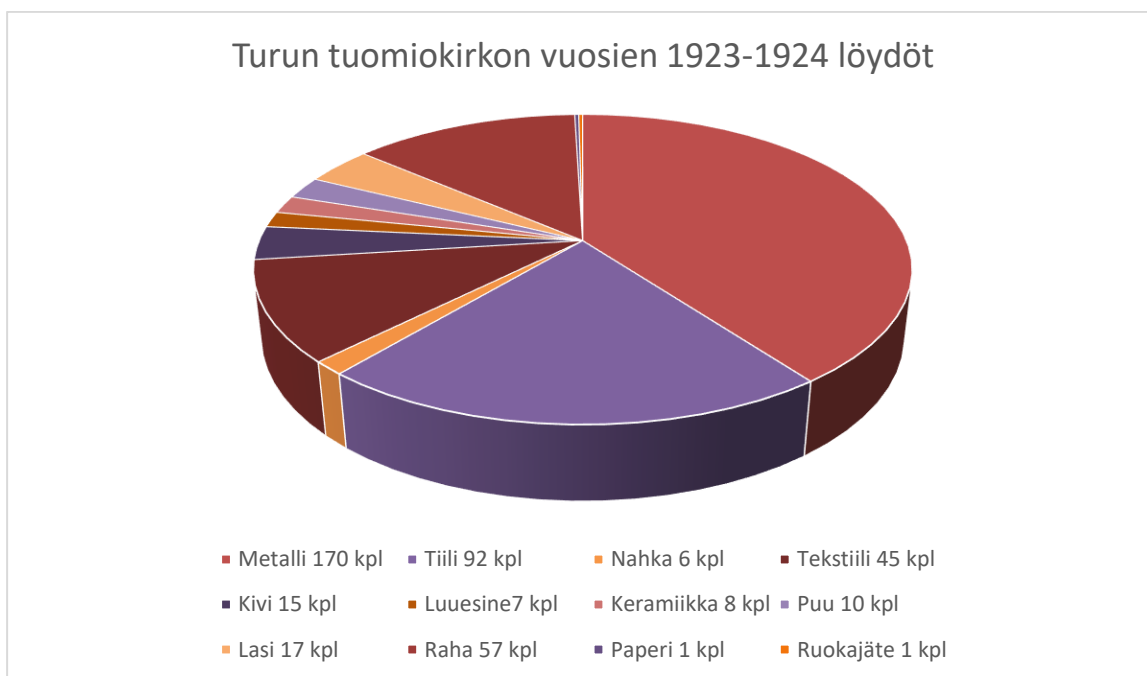
Tuomiokirkon kokoelmat sisältävät kirkolle hankittua ja lahjoitettua esineistöä, mutta myös Rinteen ja Vaurion suorittamista arkeologisista kaivauksista ja tutkimuksista talteen otetun löytöaineiston. Ursulan kappelin yläpuolella sijaitsevassa varastotilassa sijaitsee tuomiokirkon kaivauslöydöt sekä joitakin muita kokoelmiin kuuluvia esineitä. Keväällä 2021 Kenttätyöprojektin⁷ aikana teimme arkeologian opiskelija Saara-Veera Härmän kanssa selvitystyön myös sen osalta löytyykö Rinteen tutkimuksista ja kaivauksista talteen otettua aineistoa muualta kuin tuomiokirkon kokoelmista. Kansallismuseon amanuenssi Satu Frondeliuksen mukaan (2021) heidän kokoelmissaan ei ole Juhani Rinteen tuomiokirkossa tekemien kaivausten löytöjä. Vuoden 1922 kaivauksista kirkon pohjoiskäytävällä ja keskikäytävällä ei ole säilynyt löytöluetteloa taikka sitä ei ole ollut edes olemassa.

Löytölaatikot ovat sijoitettu hyllyille, mutta erikseen inventoidut hautavaateet ja -tekstiilit sekä asusteet on sijoitettu vetolaatikollisiin kaappeihin. Hyllyillä sijaitsee inventoitu rakennetiili- ja fragmenttikokoelma sekä Rinteen että Vaurion arkeologisilta kaivauksilta talteen ottama aineisto alkuperäisissä laatikoissaan sekä paketeissa. Osa kokoelman esineistöstä on aikaisemmin säilytetty sakaristossa, jonka paksut kiviseinät ovat suojelleet kirkon arvokkaimpia esineitä tulipaloissa.

Rinteen löytöluettelossa on 170 metalliesinettä, 92 tiiltä ja rakennefragmenttia, 6 nahkalöytöä, 45 tekstiiliä, 1paperilöytö, 15 kiviesinettä tai niiden fragmenttia, 7 luulöytöä, 8 keramiikkalöytöä, 10 puuesinettä tai niiden fragmenttia, 17 lasiesinettä tai niiden fragmenttia, 1 maininta ruokajätteestä ja rahoja 57 kappaletta. Yksi löytönumero voi sisältää useita yksittäisiä löytöjä, kun Rinne on ”niputtanut” niitä saman numeron alle esimerkiksi samasta haudasta löytyneenä ja useampi samasta materiaalista oleva löytö on myös saman numeron alla. Luettelonumerointi ei ole myöskään materiaaliikohtainen, vaan esimerkiksi metalli- ja lasilöytöjen yhteydessä on muuta materiaalia, kuten nahkaa, tekstiiliä, asusteita tai niiden fragmentteja, paperia, puuta ja tinaa.

⁷ Turun yliopiston arkeologian oppiaineen pakollinen syventävien opintojen kurssi.

Vaikka tuomiokirkon restauroinnin aikana tehdyistä tutkimuksista ei ole laadittu tutkimuskertomusta tai -raporttia, on Rinne melko aktiivisesti kertonut tutkimusten etenemisestä eri lehdissä. Tuomiokirkon kaivausten etenemisestä ja löydöistä on uutisoitu muun muassa Uusi Aura, Uusi Suomi ja Pohjolan Sanomat -lehdissä (Uusi Aura 18.5.1923; Uusi Suomi 14.7.1923; Pohjolan Sanomat 4.7.1923). Uusi Aura -lehden artikkelissa kerrotaan yli 15 kilon painoisesta hopearahalöydöstä sekä toisesta rahalöydöstä mikä tehtiin vain metrin päästä edellisestä. Samasta löydöstä on maininta myös Pohjolan Sanomissa. Jostain syystä rahalöydöstä ei ole mainintaa tuomiokirkon löytöluettelossa.



Kuva 3: Turun tuomiokirkon arkeologiset löydöt vuosien 1923–1924 kaivauksilta.⁸

Rinteen laatima löytöluettelo kattaa vuosien 1923 ja 1924 tuomiokirkon arkeologisten kaivausten löydöt. Luettelo sisältää 372 löytönumeroa. Todellisuudessa löytöjä on enemmän, koska yhden löytönumeron alla saattaa olla useampi tunnus, jotka luettelossa on ilmoitettu numeroiden sijaan kirjaimilla ja kronologisessa järjestyksessä väliltä a-o. Rinteen

⁸ Tuomiokirkon kaivauksista säilyneessä löytöluettelossa on mainittuna vain vuodet 1923 ja 1924. Löytöjä on varmasti otettu talteen myös myöhempinä kaivausvuosina, mutta näistä löydöistä ei ole laadittu löytöluetteloa tai se ei ole säilynyt. Diagrammi perustuu löytöluettelossa mainittuihin vuosiin. Löytöjen lukumäärät perustuvat löytönumeroihin, koska löytönumeroiden alle on luetteloitu useampia löytöjä.

löytöluettelosta puuttuu sivut, joissa on löydöt 158-164, jotka ovat todennäköisesti muoto- ja rakennetiiliä, koska löydöt ennen näitä numeroita ja näiden numeroiden jälkeen ovat tiililöytöjä. Excel-taulukon laadittuun löytöluetteloon kirjoitettu kaikki samoin, kuin alkuperäisessä löytöluettelossa.

Vuoden 1926 kaivauksissa sakariston lattianalus kaivettiin ainakin pannuhuoneen kohdalta kulttuurikerroksien läpi ja lattiataason alta löytyi Tavast-suvun vaakunakivi varhaisemman tiililattian yhteydestä. Sakariston lattian alta löytyi myös säilytyskomero sekä uuden sakariston läntiseltä seinustalta seitsemän muurikomeroa. 1600-luvulla sakaristoon tehtyjen muutostöiden vuoksi osa muurikomeroista oli poistettu käytöstä tai muurattu umpeen (Rinne 1932: 276). Sakaristosta tehtiin runsaasti esinelöytöjä, 118 kappaletta ja tähän kuuluu myös kaksi rahakätköä, mikä voi kertoa sakariston roolista haluttuna hautapaikkana tai rahojen uhrauksesta (Glasberg 1998: 113, 131–133; Rinne 1948: 266). Rahojen nykyinen säilytyspaikka on Turun Museokeskus. Rahakammion kokoelmista löytyvät vain arkeologi Riikka Vaurion vuoden 1976 kaivausten rahalöydöt (Ehrnsten 2021). Tuomiokirkon aineiston tarkastelu perustuu opinnäytteen kirjoittamisen aikana käytettävissä olleisiin lähdeaineistoihin. Tästä johtuen analysointi ja tulokset eivät välttämättä ole kattavia.

2.3 Naantalin kirkko

2.3.1 Rakennushistoria



Kuva 4: Naantalin birgittalaiskirkko. Kuva: naantalinseurakuntayhtyma.fi

Naantalin birgittalaiskirkko on pyhitetty Kaikkein pyhien Vapahtajalle, Autuaalle Neitsyt Marialle, pyhälle Johannes Kastajalle, pyhälle Annalle ja pyhälle Birgitalle. Kirkko oli alun perin Naantalin birgittalaisluostarin kirkko ja nykyään sen on ainoa birgittalaisluostarin jäljellä oleva rakennus. Kirkko sijaitsee Naantalin Ailoistenniemellä vanhan kaupungin välittömässä läheisyydessä. Hiekkänen (1994; 2018: 125) toteaa, että Naantalin kirkko kuuluu holvauksien perusteella luokkaan A ja kirkon runkokuoneen valmistumisajankohta on noin vuosi 1490.

Naantalin birgittalaiskirkko sai alkunsa 1400-luvun alkuvuosikymmeninä, kun Suomeen oli tarve perustaa naisille ja pyhälle Annalle luostari. Hankkeeseen kerätyt varat ohjattiin lopulta birgittalaisjärjestön perustamiseen Turun hiippakuntaan (Hiekkänen 2007: 106). Alun perin luostari oli tarkoitus perustaa Maskun pitäjän Karinkylään, mutta maaperä ei ollut suotuisa

kirkon rakentamiselle. Birgittalaisluostarin kivikirkkoa edelsi kuitenkin pieni puukirkko Maskun Karinkylässä. Kyseinen puukirkko oli käytössä vuosina 1438/1443 aina siihen asti, kunnes nunnat ja munkit siirtyivät Raision Ailoiisiin (Hiekkanen 2007: 109).

Vuonna 1441 ritari Henrik Klasson Diekn ja hänen puolisonsa Lucia Olavsdotter Skelge lahjoittivat Raision Ailoisissa omistamansa tilan luostarille (Hiekkanen 2007: 106). Tilan sijainti, laatu ja laajuus oli ihanteellinen. Luostarin rakennustyöt alkoivat syksyllä 1443, ja asukkaat muuttivat luostariin luultavasti keväällä tai kesällä 1444 (Klockars 1979: 26–30). Piispa Konrad Bitz vihki luostarin käyttöön vuonna 1462 (Ahl 2005: 6; Maliniemi 1943: 90–94). Luostarialueen rakennukset sijoittuivat kirkon ympärille niin, että lounaassa ja lännessä olivat munkkiveljien asunnot ja tilat, pohjoisessa ja luoteessa olivat sisarien asuintilat sekä puutarha (Hiekkanen 2007: 107). Kirkon itäpuolella sijaitsi kirkkomaa (Hiekkanen *et al.* 1988: 49–53).

Ailoisten kivikirkkoa edeltäneen puukirkon perustukset on löydetty Naantalın kirkon arkeologisissa kaivauksissa vuosina 1963–1964 (Lilius 1963: 18–28). Lilius pitää yhtenä kaivausten tärkeimpänä saavutuksena sitä, että runkhuoneen lattian alta löytyi puukirkon jäännökset (Lilius 1963: 15–16). Puukirkon on aiemmin ajateltu sijainneen kivikirkon ulkopuolella. Kaivauksissa löytyi puukirkon harmaakivestä muurattu sokkeli, jonka rappauksessa oli merkkejä hirsien ankkuroinnista perustukseen (Lilius 1963: 18–28). Kyseinen rakennustapa on ainutlaatuinen, ja rakennustekniikka on rantautunut Suomeen todennäköisesti Itä-Götanmaan rakennusmestareiden mukana (Lilius *et al.* 1972: 14–15). Puukirkko on ollut suorakaiteen muotoinen ja sen länsipäässä on sijainnut neliön muotoinen munkkikuori.

Kaivausraportissa puukirkon perustuksen pinta-alaksi ilmoitetaan 15 m x 27 m. Puukirkko on ollut aikakaudelleen hyvin tyyppillisen kokoinen. Kivijalan paksuudeksi mainitaan 90 cm (Lilius 1963: 19–28). Puukirkon käyttöikä oli noin 40–50 vuotta, jonka jälkeen kivikirkko valmistui samalle paikalle noin vuonna 1480 tai viimeistään 1490-luvulla (Hiekkanen 2014: 109). Kivikirkon valmistumisajankohta ei ole yhtä tarkasti selvillä kuin puukirkon.

Naantalin birgittalaisluostarin lopun alku käynnistyi vuonna 1554 reformaation vuoksi. Mikael Agricola nimitettiin Turun piispaksi ja hänen määräyksestään Raamatun lukeminen tuli pakolliseksi Birgitan ilmestymisten sijaan, ja uskominen kaikkeen yliluonnolliseen ja pyhien kutsuminen avuksi kiellettiin (Lilius 1969: 106; Klockars 1979: 186). Piispa Agricolan vierailusta Naantalin birgittalaisluostariin löytyy kirjallisia lähteitä. Yhdessä hänen laatimassaan raportissa mainitaan, että luostarissa asui munkkeja sekä nunnia, kaikki messut tuli pitää suomen ja ruotsin kielellä sekä muita sääntöjä liittyen messujen pitämiseen (Klockars 1979: 149–150, 177–181, 186–187, 194).

Reformaatiosta tuloksena luostarin maat otettiin kruunun hallintaan vuonna 1556. Tästä eteenpäin kruunu elätti luostarin asukkaita (Klockars 1979: 188). Nunnien ja munkkien lukumäärä laski tasaisesti. Luostarin viimeinen abbedissa Birgitta Knutsdotter Kurck kuoli vuonna 1577 (Klockars 1979: 187–191; Lilius 1969: 106–107), ja viimeinen nunna kuoli vuonna 1591. Luostarirakennukset määrättiin purettaviksi Kuningas Kaarle IX:n toimesta vuonna 1608 ja tätä työtä tehtiin useamman vuoden ajan. Luostarin raunioiden kiviä hyödynnettiin kivikirkon tornin rakentamiseen vuosien 1794–1797 aikana (Lilius 1969: 109).

Naantalin kirkon runkokuone on kolmilaivainen ja se suurin keskiajalla Suomessa rakennettu kivikirkko. Kirkon ulkomitat ovat 43,4 m x 28,5 m. Naantalin kirkon runkokuone on suurempi, kuin tuomiokirkon alkuperäinen runkokuone ilman kappeleita ja kuoria. Naantalin birgittalaisluostarin kivikirkossa on kolme keskiaikaista osaa, itä- eli nunnasakaristo, munkki- eli länsikuori ja runkokuone (Lilius 1969: 28–83). Kirkon pohjoisosassa sijaitsee Armon ja kunnian portti -niminen sisäänkäynti, josta nunnakokelaat astuivat ensimmäisen kerran kirkkoon saadakseen nunnavihkimyksen (Hiekkanen 2007: 110). Pohjoisseinustalla sijaitsee myös lehteri, jota nunnat käyttivät päivittäin messujen aikana. Kirkon eteläseinässä on ollut pieni ovi, joka on muurattu umpeen. Kirkon itäseinässä on Suomen vanhin ja ainoa keskiajalta säilynyt kalkkikiviportaali, tosin Tuomiokirkossa on myös alkuperäinen kalkkikiviportaali, mutta se sijaitsee pohjoisseinässä (Lilius 1969: 102). Rakenteellisia eroja tuomiokirkkoon sekä muihin keskiaikaisiin kivikirkkoihin on esimerkiksi se, ettei Naantalin kirkossa ole keskiaikaiselle kivikirkolle tyypillistä asehuonetta ollenkaan.

Naantalin kirkko on pitkän ikänsä aikana nähnyt useita rakennus- ja korjausvaiheita. Kuten tuomiokirkkoa niin myös Naantalin kirkkoa ovat vaurioittaneet tulipalot 1500–1600-lukujen aikana. Nämä tulipalot vahingoittivat kirkkosalin sisätiloja ja holveja, jotka uusittiin 1860-luvun remontissa (Lilius 1969: 110–114). 1600-luvulla rakennettiin nunnasakariston eteläpuoleinen porrashuone. Vuosien 1794–1797 välillä rakennettiin munkkikuorin päällä kohoava länsitorni, joka nykypäivänäkin hallitsee Naantalin kaupungin silhuettia (Lilius 1969: 114–130). Korjauksista huolimatta kirkon keskiaikainen asu on säilynyt hyvin nykypäivään.

Naantalin kirkko poikkeaa muista Suomen keskiaikaisista kivikirkoista. Siinä ei ollut asehuoneita vaan nunnat ja munkit käyttivät omia sisäänkäyntejään, pääalttari sijaitsi kirkon länsipäädyssä itäpäädyn sijaan (ks. kuva 4). Naantalissa nunnat osallistuivat aktiivisesti lähes kaikkiin kirkon ja luostarin toimiin (Mattila *et al.* 2012: 26). Pyhän Birgitan ohjeiden mukaan pääalttarin ikkunoiden tuli avautua kohti länttä ja avointa vettä, mikä toteutuikin Naantalissa (Mattila *et al.* 2012: 26). Kirkko toimi parhaimmillaan sadan hengen työpaikkana, vain tuomiokirkossa oli yhtä paljon kirkollisia toimijoita, kuin Naantalin kirkossa (Mattila *et al.* 2012: 25–26).

2.3.2 Kaivaustutkimukset

Vuoden 1963 kaivaus

Naantalin kirkon kaivaustyöt aloitettiin 21.7.1963 Museoviraston toimesta ja kaivausjohtajan toimi Henrik Lilius. Aluksi tarkoituksena oli tehdä kaivaukset vain pieninä koekaivauksina, joiden avulla olisi pyritty selvittämään länsikuorin mahdollisia alttarirakenteita ja alkuperäinen lattiataso. Lisäksi tarkoituksena oli tutkia nunnakuorin alttareita. Lattia avattiin tästä syystä aluksi vain runkokuoneen länsitraveesta, itäseinän pohjoisportaalin edestä ja eteläseinän itäisimmän ikkunan alta. Pian kaivausten alkamisen jälkeen Naantalin seurakunta ilmaisi halukkuutensa kustantaa koko kirkon lattian kaivaukset, jonka jälkeen kaivaukset kattoivat koko runkokuoneen pinta-alan (Lilius 1963: 1; ks. kuva 5). Kaivausten tavoitteena oli pyrkiä koko kaivausalueella peruskallioon asti, mutta kirkon itäpäässä tätä ei saavutettu, koska peruskallio oli syvällä. Liliuksen laatimassa raportissa on maininta seulan käytöstä, mutta siitä luovuttiin elokuuhun mennessä, koska irtomaa oli niin löytököyhää eikä seurakunta pitänyt sitä kannattavana toimintana.

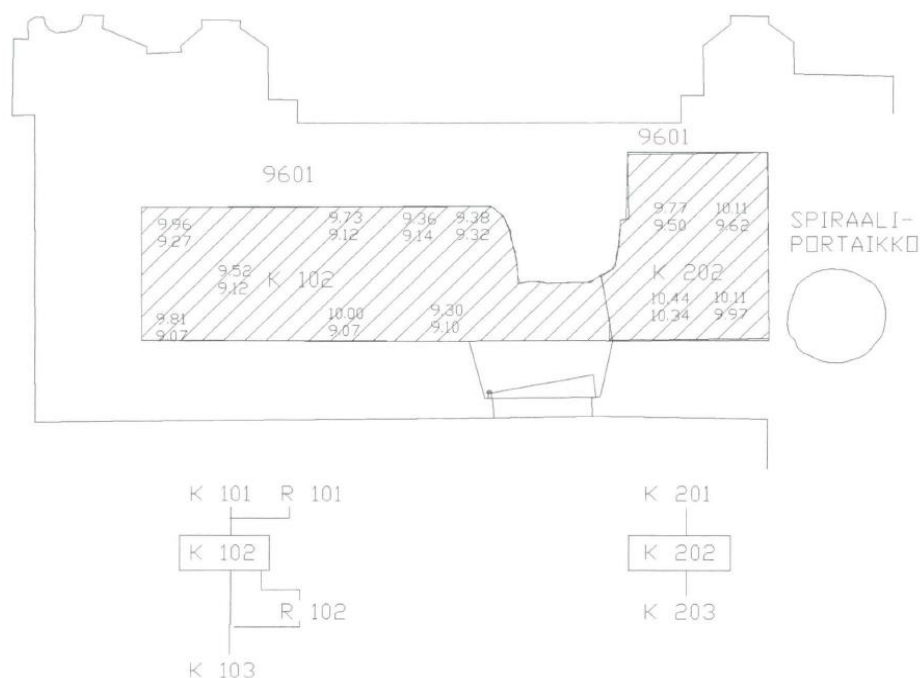


Kuva 5: kaivauskuva Naantalın birgittalaiskirkon runkokuoneen kaivauksista. Kuva: Olavi Tapio, kuvatunnus tutkimusraportissa 79353: 130 (165).

Uuden lämpökeskuksen rakentamisen takia kirkkoon vedettiin lämpöjohdot sakariston kautta. Lämpökanaali vedettiin sakariston pohjoisseinän läpi, jolloin sakariston lattia-alaa avattiin kaivausojan verran. Kaivannon leveys oli 2,2 m ja syvyys 1 m (Lilius 1963: 41). Sakariston tutkimus keskittyi pääasiassa kirkon rakenteisiin, koska kaivausalue oli vain edellä mainitun kokoinen kapea kaivanto. Sakaristosta tutkittiin seinärakenteet, joista Liliuksen (1963) mukaan länsiseinästä paljastui 1600-luvun slammauksen alta sakariston keskiaikainen pinta.

Vuosien 1996–1997 kaivaukset

Muuritutkimus Ky suoritti filosofian lisensiaatti Kari Uotilan johdolla Naantalın kirkossa arkeologiset kaivaukset 28.8.-18.10.1996. Kaivaukset kohdistuivat sakaristoon, johon Naantalın seurakunnan oli tarkoituksena rakentaa sosiaalityö. Kaivauksissa kirkkotila jaettiin kahteen osaan huonejaon perusteella. Länsiosa (alue 9601) kattoi kirkon suuren sakariston (ks. kuva 6) ja itäosa (alue 9602) luostariin liittyvän munkkikäytävän. Kirkkosalin lattiaa on aikaisemmin kattanut tiililattia, minkä jäännökset tulivat kaivauksissa esille. Kaivauksilla käytettiin kahta eri silmäkoon seulaa. Kaivauksia hankaloitti torni- ja rappusrakenteiden sortumavaara, jonka vuoksi alue 9602 jätettiin tutkittavaksi seuraavan vuoden kaivauksiin. Sortumavaarassa olleet rakenteet tuli korjata rakennuskonservaattorin toimesta ennen töiden jatkamista. Alue 9602 kaivettiin 1700-luvun täyttömaahan asti.



Kuva 6: Naantalien birgittalaiskirkon sakariston eli s-huoneen kaivauskartta. Kartta: Uotila 1997: 6.

Vuonna 1997 kirkossa suoritettiin kahden viikon kaivaukset toukokuun lopussa (15.–30.5.) Muuritutkimuksen toimesta. Kaivaukset sijoituivat pääasiassa kirkon ulkopuolelle viemäröintiputkien asennuksen vuoksi. Edellisenä vuonna osa sakaristosta jäi tutkimatta epästabiilien rakenteiden vuoksi ja nyt kaivausta päästiin jatkamaan. Sakariston kaivausalueena oli alue 9602. Vuoden 1997 kaivausraportissa ei tarkemmin avata sakariston kaivausten etenemistä. Kaivausalueesta on piirretty yksi kartta ja löytöluettelosta löytyy talteen otettujen löytöjen tiedot, muuten raportti alkaa suoraan kirkon ulkopuolelle sijoittuvista kaivauksista.

2.3.3 Löydöt

Vuoden 1963 kaivauslöydöt

Runkohuoneen lattian alta löytyi muurirakennetta kirkon sivuseinien vierestä, joiden Lilius epäili liittyvän lehterirakenteisiin. Pohjoisseinän vierustalta löytyi kuusi ja eteläseinän vierustalta seitsemän muuripätkää. Muurit olivat rakenteeltaan samankaltaisia alaosan ollessa harmaakiveä ja yläosa tiiltä, mutta koko hieman vaihteli. Kaivausten aikana muurirakenteet olivat lattiatason alla, mutta Lilius oli varma, että rakenteiden tiiliosat olivat olleet aikoinaan lattiatason yläpuolella.

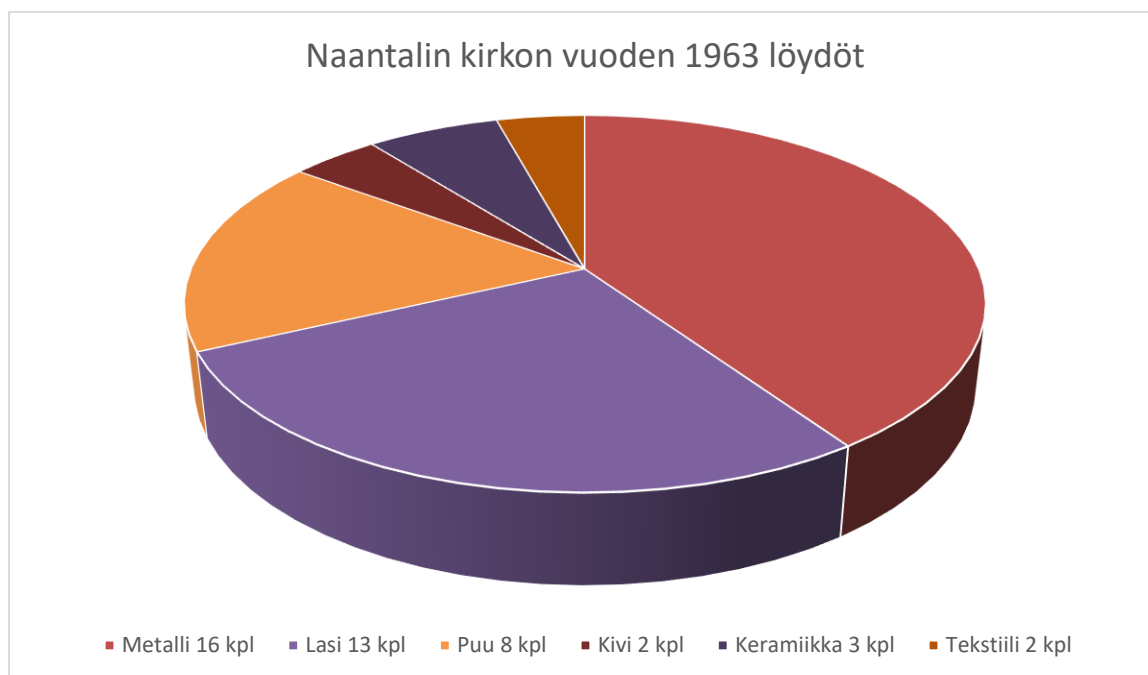
Kirkon lattian alta löytyi runsaasti hautoja, niistä suurin osa oli arkkuhautauksia, joissa oli luut tallella. Valtaosa arkuista oli 1700-luvulta, mutta kaivauksissa löytyi myös muutama 1800-luvun kirstu. Lilius (1963) toteaa, ettei yksikään arkuista ollut poikkeuksellisen hieno, joten vainajat haudattiin kirkkotarhaan niille varattuun paikkaan. Runkohuoneen länsiosasta löytyi kuusi tiilihautaa, joiden seinät seinärakenteet oli muurattu ja lattiatasot oli ladottu. Haudan nro 5 tiiliseinässä oli jälkiä slammuksesta.⁹ Kuoritraveen eteläreunassa oli tynnyriholvattu suorakaiteen motoinen kolmipaikkainen hautakammio, joka oli suurelta osin purettu. Haudan no 6 alta löytyi vanhempi hauta sekä suuri miekka. Keskilaivan alueelta poistettiin yksi hauta kaivausten edetessä. Etelälaivassa ei ollut hautojen ja lehterimuurauksien lisäksi mainittavia löytöjä.

Kaivauksilta otettiin talteen 34 löytöä. Sakaristoon tehdystä kaivausojasta löytyi ihmisjäännöksiä, mutta arkuista ei ollut enää mitään jäljellä. Silti Lilius (1963) mainitsee arkkujen olleen puisia. Sakariston keskiaikainen tiililattia tuli vastaan lämpökanaalin kaivuun yhteydessä ja kaikki työn vuoksi poistetut tiilet ovat otettu talteen.

Raportin kuvaluettelossa on seitsemän kuvaa puuarkuista, mutta luettelossa ei mainintaa mistä yhteydestä ne ovat. Raporttiin ei ole liitetty löytöluetteloa, mutta liitteenä on hyvin runsas kuvaluettelo. Löytöluettelo on Kansallismuseon arkistossa, mutta sitä ei ole liitetty hankerekisteristä löytyvän Naantalın kirkon tutkimuksen liitetiedostoihin. Löydöt on talletettu Kansallismuseoon päänumerolla KM hist. 64084, mutta tieto puuttuu hankerekisteristä. Excel-
taulukkoon laadittuun löytöluetteloon on kirjoitettu kaikki samoin kuin Kansallismuseon laatimassa löytöluettelossa. Löydöistä ei välttämättä ole laadittu löytöluetteloa kaivausten jälkeen. En löytänyt alkuperäistä löytöluetteloa yrityksistä huolimatta, vaan työhön on käytetty Kansallismuseon laatimaa luetteloa kokoelmiin toimitetusta 34 esineestä. Kansallismuseon löytöluettelossa ei ole tietoja löytöjen kaivausalueista tai löytökonteksteista.

⁹ Tiilipinnan käsittely ohuella laastilla.

Talteen otetut löydöt sisältävät rauta-, lasi-, tekstiili- ja keramiikkaesineitä (ks. kuva 7). Metalliesineisiin lukeutuu saksalainen kahden käden miekka, ikkunan puitteita ja saranoita, arkun heloja ja kahvoja, lapion terä, kaksi virsikirjan helaa, hakanen sekä kaksi nappia. Lasilöydöt sisältävät tasolasia sekä viisi lasihelmeä. Tekstiilit käsittävät hautaseppeleen sekä hautamyssyn. Keramiikkalöytöihin lukeutuu kolme saviastian palasta, joissa kaikissa on lasitus. Lisäksi löytyi yksi laudan pala ja kaksi kiviesinettä.



Kuva 7: Naantalin kirkon vuoden 1963 arkeologisten kaivausten löydöt.¹⁰

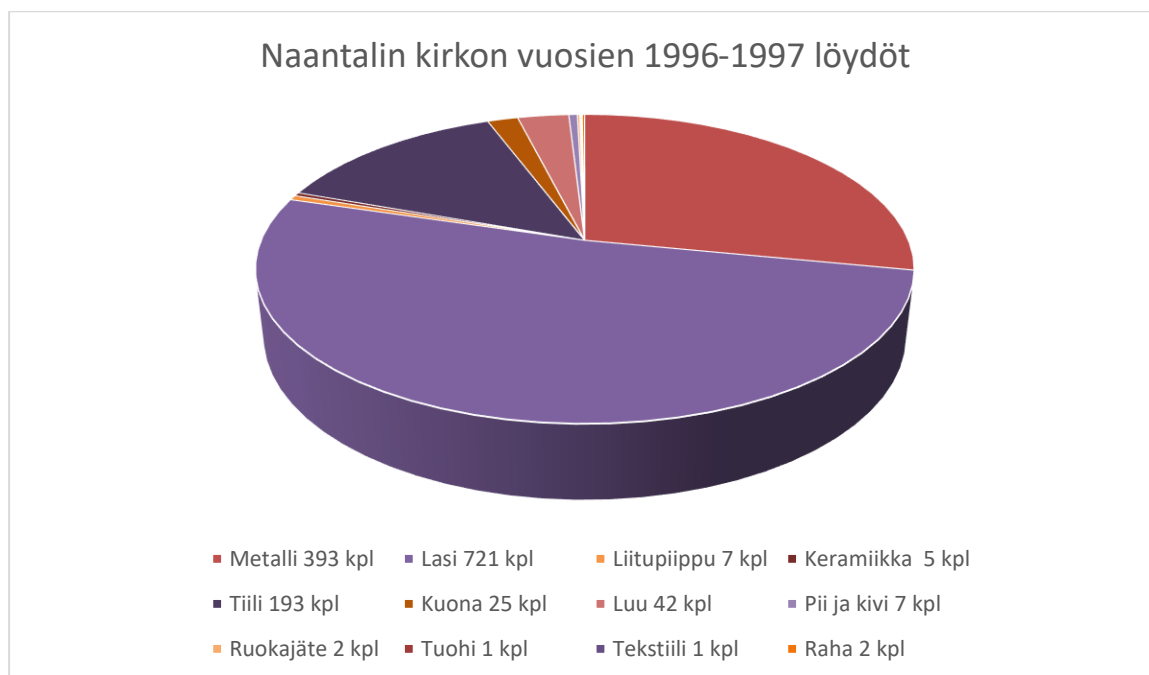
Vuodet 1996–1997

Vuoden 1996 kaivausten kaikki löytöaineisto otettiin talteen ja löytöjä kertyi 113 kappaletta ja rahoja 2 kappaletta. Löydöt on numeroitu Museoviraston kokoelmiin päänumerolle KM hist. 96050. Löydöt otettiin talteen kahdelta kaivausalueelta kaivauskerrosten mukaisesti. Kaivausalueet eroavat löytöjen suhteen sen verran toisistaan, että sakariston itäosaa (alue 9602) ei saatu kaivettua pohjaan asti, joten mahdolliset alueen 9602 alempien kerrosten löydöt jäivät odottamaan vuoden 1997 kaivauksia. Alueet kaivettiin samalla tekniikalla edeten, joten tätä työtä varten kaivausosoiden erottaminen toisistaan löytöjen puolesta ei ole tarpeellista, vaan yhdistän löydöt kaivauskerroksien mukaan.

¹⁰ Löytöjen lukumäärät perustuvat löytönumeroihin, ei löytöjen eksaktiin lukumäärään, koska löytönumeroiden alle on voitu luetteloida useampia löytöjä.

Vuonna 1997 kaivauksilta otettiin talteen 272 löytöä (ks. kuva 8). Näistä löydöistä 39 kappaletta oli sakaristosta ja vain nämä löydöt ovat relevantteja tässä työssä, koska ne ovat kirkon sisätiloista. Löydöt numeroitiin Kansallismuseon kokoelmiin päänumerolla KM hist. 97034. Edellisen vuoden kaivaukset olivat jääneet kesken kirkon rakennusteknisten syiden vuoksi ja niitä päästiin nyt jatkamaan. Löytöluettelossa mainittujen kerrosten mukaan sakaristossa olisi kaivettu kuusi eri kerrosta.

Uotila kertoi (2024), että Naantalin kirkossa tehdyt luulöydöt olivat kaikki sakariston sisäpuolelta eri täyttö- ja rakennekerroksista sekä alimmasta hiekkamaasta. Ehjistä hautauksista ei ollut merkkejä, vaan kaikki luumateriaali oli sekoittuneesta täyttömaasta. Luita ei ole analysoitu, mutta ne on luetteloitu KM-numerolla mahdollista myöhemmin tehtävää analyysia varten. Näin ollen ei ole tarkkaa tietoa ovatko koko luumateriaali ihmisperäistä. Tein päätöksen käsitellä tämän kaivaukset luut yhtenä yksikkönä erittelemättä niitä alkuperän mukaan.



Kuva 8: Naantalin kirkon vuosien 1996–1997 arkeologisten kaivausten löydöt.¹¹

¹¹ Löytöjen lukumäärät perustuu löytönumeroihin ei löytöjen eksaktiin lukumäärään, koska löytönumeroiden alle on luetteloitu useampia löytöjä.

2.4 Perniön kirkko

2.4.1 Rakennushistoria



Kuva 9: Perniön kirkko ja kellotapuli. Kuva: sotasampo.fi

Perniön kirkon paikka on Hiekkasen (2020: 83) mukaan toiminut sakraalipaikkana ennen Perniön varsinaisen seurakunnan perustamista 1200-luvun alussa. Keskiaikana paikalle noussut harmaakivikirkko on yksi eteläisen Suomen suurimmista kirkoista, ja sen kokoa voi selittää erityisasema kihlakunnankirkkona. Kirkko kuuluu Hiekkasen (1994: 219) luokittelun perusteella A-luokkaan kolmilaivaisuuden ja 40-jakoisen tähtiholvauksen perusteella. Kivikirkko on Hiekkasen mukaan (2020: 83–84) rakennettu 1460-luvulla. Perniön harmaakivikirkko on pyhitetty Pyhälle Laurentiukselle. Nykyisen kirkon paikalla on ollut toimintaa jo ennen 1300-lukua, joten kivikirkkoa on edeltänyt mahdollisesti jopa useampi puukirkko mitä arkeologisten kaivausten rahalöydöt tukevat (Riskä & Sinisalo 1968: 23; Klackenberg 1992: 313). Riskä ja Sinisalo (1968: 30) toteavat kuitenkin, etteivät vanhan sakariston rakenteet tue olettamusta, jonka mukaan paikalla olisi ollut kirkko jo 1300-luvun alussa. Sakariston pohjoisseinän perustuksia vahvistettaessa seinän alta löytyi jäännöksiä hautauksista (Riskä & Sinisalo 1968: 25), minkä perusteella voi päätellä, että Perniön kirkon paikalla on ollut ennen sakariston rakentamista hautaustoimintaa.

Perniön kirkko on tyypillinen keskiaikainen harmaakivikirkko, joka on säilynyt hyvin alkuperäisessä asussa (ks. kuva 9). Ainoa näkyvä ”uudisosa” on vuonna 1710 rakennettu kaakkoiskulman tukipilari (Riskä & Sinisalo 1968: 18). Kirkon vanhin osa on sakasti, joka sijaitsee kirkon pohjoisseinän itäpäässä ja johon ainoa sisäänkäynti on kirkon sisätiloista. Kirkkoon on kaksi sisäänkäyntiä, joista toinen on länsipäädyssä ja toinen eteläseinustalla, jossa kulku asehuoneen kautta. Asehuoneen sijainti kirkon runkokuoneen keskiakselin kohdalla on tyypillinen 1400-luvun puolivälissä valmistuneille kirkkoille (Hiekkänen 1994: 47). 40-jakoinen holvi ja katosta sekä seinistä löytyvät kalkkimaalaukset edustavat keskiajan rakennus- ja maalarimestareiden taidonnäytteitä (Hiekkänen 2020: 84–86).

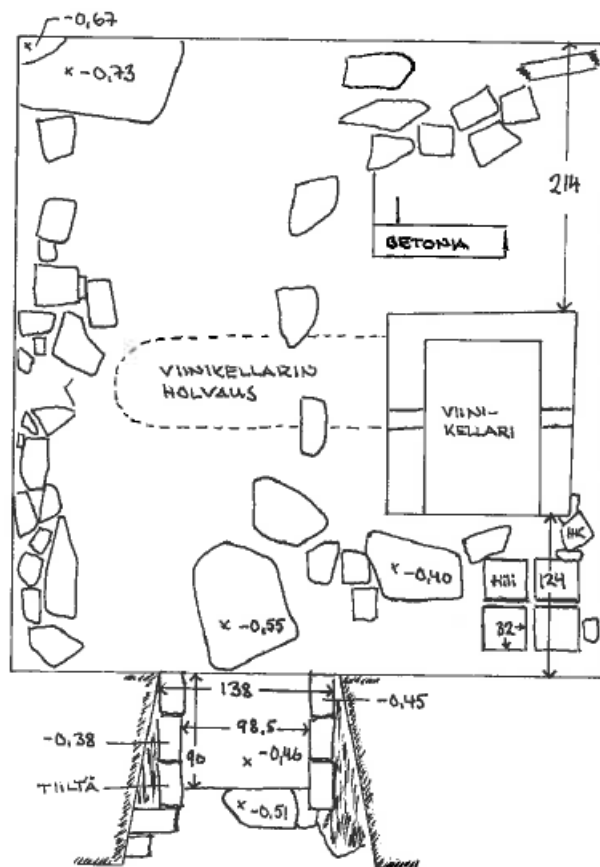
Perniön kirkko kärsi 1700-luvun sotavuosista. Myöhemmin kirkko kaipasi laajoja korjaustoimenpiteitä mihin lukeutui muun muassa kirkon sisätilojen ja kellotapulin maalaaminen ja lukkarinpenkin uusiminen. Osittain nykyinen sisustus on peruja vuoden 1865 sisätilojen korjauksesta (Sinisalo 1979: 7).

Perniön kirkkoa ympäröi kirkkotarha, jota on laajennettu ainakin kolmesti 1800-luvulla (Alaranta 2022: 9). Kirkkotarhan laajennuksien vuoksi kirkko sijaitsee nykyisin hautausmaan länsiosassa. Ennen 1800-luvun lopulla tehtyä laajennusta kirkkotarha ulottui hautausmaa idän puolella vain kellotapuliin saakka, jolloin kirkon sijainti oli enemmän kirkkotarhan keskellä (Sinisalo 1979: 9). Kellotapuli sijaitsee kirkon kaakkoispuolella. Tapulin alakerta toimi alun perin kirkkotarhaa ympäröivän kivimuurin itäisenä sisäänkäyntinä (Alaranta 2022: 8).

2.4.2 Kaivaustutkimukset

Perniön kirkossa tehtiin kaivauksia kirkon korjaustöihin liittyen sakaristossa, asehuoneessa ja kirkkosalissa heinäkuun 1962 ja maaliskuun 1963 välisenä aikana. Kaivausjohtajana toimi arkeologi Olavi Tapio. Nämä kaivaukset ovat ainoat arkeologiset tutkimukset Perniön kirkossa. Sakariston kaivaukset keskittyivät tutkimusraportin mukaan pitkälti sakariston sekä kirkkosalin lattiatason alapuolelta löytyneisiin rakenteisiin (ks. kuva 10). Raportissa sakariston alueeksi lasketaan myös ullakkotila sakariston yläpuolella, ja sieltä on myös tutkittu rakenteita. Sakariston lattianalaiset rakenteet tarkoittavat viinikellaria, mikä on aikoinaan

muurattu umpeen, sekä tiililattian jäännöksiä. Viinikellari on kaksiosainen etu- ja takahuoneineen. Sakariston alueelta ei löytynyt hautoja.



Kuva 10: Perniön kirkon sakariston kaivauskartta. Kuva: Tapio 1963: 13.

Asehuoneen tutkimuksissa keskityttiin kaivauksissa paljastuneiden rakenteiden dokumentointiin. Vajaan 10 cm syvyydestä puretun betonilattian alta löytyi ihmisen luita sekä arkkujen laudankappaleita, mikä osoittaa, että asehuoneen lattian alle on haudattu vainajia. Kirkkosalin pohjoisseinustalta kohti kirkon keskilaivaa tehtiin myös kolme koejaa tarkoituksena selvittää mahdollisen varhaisemman puukirkon perustuksia. Koeajat olivat 5–7 metriä pitkiä ja 3,5–4 metrin syvyisiä. Koejista ei havaittu puukirkon jäänteitä, mutta löytöihin kuului runsaasti ihmisluita ja arkunkappaleita. Kirkkosalista löytyi kolme hautaholvaa, joista yhdestä holvista löytyi Sabelfana-suvun arkku (1681). Kahden muun holvin osalta kuvaillaan seinärakenteita ja laastien koostumuksia, mutta ei tarkemmin, miten hautaholvit on löydetty tai tutkittu (Tapio 1963: 31, 34).

2.4.3 Löydöt

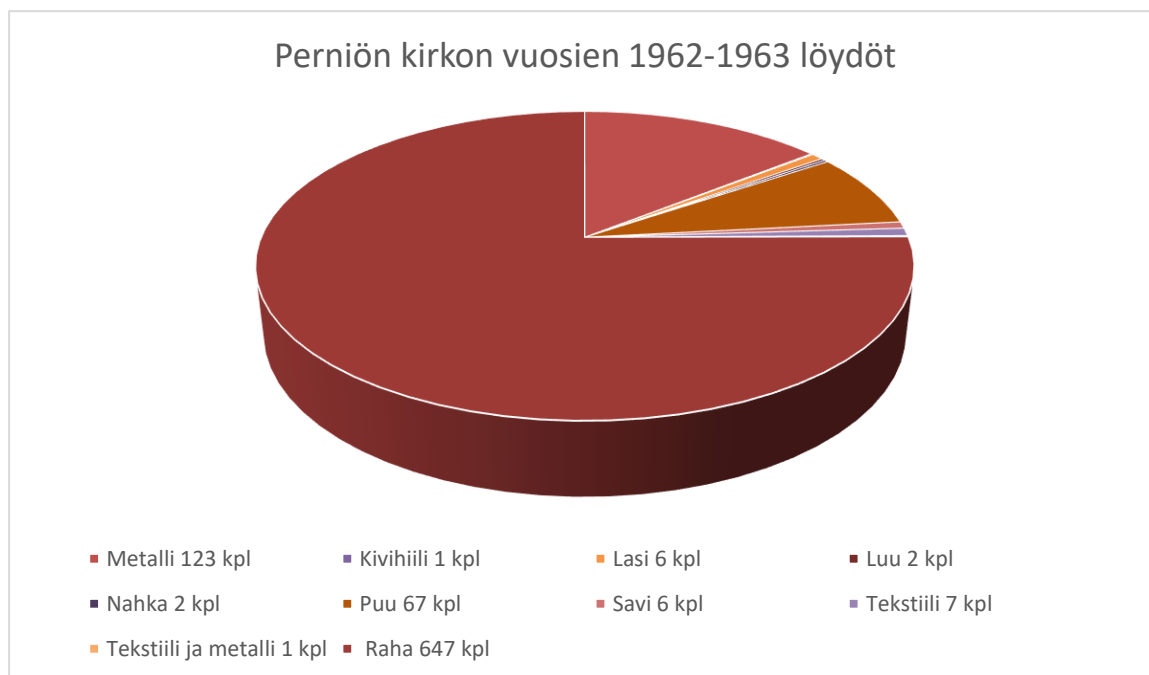
Esinelöydöt on luetteloitu Kansallismuseon kokoelmiin päänumerolla KM hist. 62106. Kaivausten aikana talteen otetuista rahoista on laadittu oma luettelo tutkimusraporttiin. Perniön kirkosta otettiin talteen 797 kappaletta löytöjä (ks. kuva 11). 553 esinelöytöä on raportin mukaan palautettu Perniöön löytöluettelon lopussa olevan esinelistauksen mukaan. Löydöt sisältävät metalliesineitä, joista käyttöesineisiin lukeutuu veitset, avaimet, silmälasit, sormustimet ja parsinneulat. Metalliesineisiin kuuluu myös useampia virsikirjan heloja, vihkiristejä, rintakoruja ja sormuksia. Liitupiipun fragmentteja on useampia. Lasiesineet ovat silmälasien linssejä. Puuesineet ovat osia alttarilaitteesta sekä fragmentteja puuveistoksista. Kahden löydön (nro 12 ja 15) yhteydessä on useampi esine. Löytö nro 12 yhteydessä on ”alanumeroina” a-b ja löydön nro 15 a-c. Kyseessä on hautavaatteet ja -asusteet, joiden Tapio on tulkinnut kuuluvan samalle vainajalle.

Rahalöytöjä on 647 kappaletta, joista 72 Tapio on tulkinnut muistorahoiksi ja 61 kappaletta rahoista on ”luovutettu talletuksina Perniöön” (Tapio 1963: 38–39). Talteen otetut rahat ovat brakteatteja, aurtuoita, hvidejä, penninkejä, ja kruunupääbrakteatteja ajalta 1320–1520. Loput talteen otetut rahat on luetteloitu Kansallismuseon Rahakammioon nykyiseen Numismaattisiin kokoelmiin päänumerolla RK 63047. Tutkimusraportissa valokuva- ja löytöluettelo-osuudessa mainitaan, että kaivauksilla tehdyt rahalöydöt ovat tulleet seulasta.

Löytöluettelon löytöjen 1–11 yhteydessä mainitaan ”Suomen Kansallismuseon kokoelmiin jätettyjä löytöjä Perniön kirkon korjaustöiden yhteydessä tehdyistä kaivauksista, kesällä 1962. Löydöt on talletettu seulonnan yhteydessä, joten niiden tarkkaa sijaintia kirkossa ei voida sanoa.” Luettelon löytöjen 16–150 yhteydessä mainitaan ”Seuraavat Suomen Kansallismuseon kokoelmiin liitetyt Perniön kirkon korjaustöiden yhteydessä, kesällä 1962 tehdyt löydöt palautetaan Perniöön, siellä talletettavaksi.” Löytöluettelo on hieman harhaanjohtava, koska numeroitujen löytöjen yhteydessä mainitaan 134 löydön palautuksesta Perniön museoon. Löytöluettelon lopussa on kuitenkin listaus 553 löydöstä, joiden yhteydessä lukee: ”Luettelo Perniön kirkon kaivauksista, kesällä 1962, tehdyistä löydöistä, jotka on palautettu Perniöön” (Tapio 1963: 52).

Vuoden 1962 löytötietojen yhteydessä ei ole kerrottu löytöpaikkaa. Osan löytöjen tiedoissa on ilmoitettu löydön materiaali tai löytöä on kuvailtu tarkemmin (Tapio 1963: 43–47). Perniöön palautetut löydöt sisältävät 192 kpl erilaisia nappeja, 43 kpl lyijyhauleja, 81 kpl erilaisia helmiä, 77 kpl erilaisia neuloja, 26 kpl sormuksia, 11 kpl metallihakoja, 36 kpl virsikirjan koristeheloja, 9 kpl solkia, 22 kpl savipiipun fragmenttia, 4 kpl ruumisarkun heloja, 11 kpl mahdollisia hiussolkia, yksi hammas ja saviesineen fragmentti, 12 kpl rintaneuloja ja niihin kuuluvia koristeheloja, 3 kpl puvun koristeita, 4 kpl lyijytankoja, 16 kpl erilaisia koristeheloja ja 4 kpl silmälasin linsejä. Tutkimusraportissa ei käy ilmi palautuksen syytä.

Raportin mukaan löydöt on ”Palautettu takaisin Perniöön”, mutta Salon museon amanuessi Anna Väänänen (2023) mukaan esineet eivät ole heidän kokoelmissaan. Väänänen on inventoinut ja digitoinut kokoelmanhallintaohjelmaan Perniön museon esinekokoelmat eikä tutkimusraportissa mainittuja löytöjä tullut vastaan inventoinnin yhteydessä. Opinnäytteeni laatimisen aikana en onnistunut paikantamaan löytöjen tämän hetkistä säilytyspaikkaa.



Kuva 11: Perniön kirkon vuoden 1962–1963 arkeologisten kaivausten löydöt.¹²

¹² Löytöjen lukumäärät perustuvat löytönumeroihin, ei löytöjen eksaktiin lukumäärään, koska löytönumeroiden alle on luetteloitu useampia löytöjä.

2.5 Raision kirkko

2.5.1 Rakennushistoria



Kuva 12: Raision kirkko. Kuva: Mikko Laihonen/Wikimedia Commons.

Kirkko sijaitsee Kuloistenkylässä, joka nykyään on osa Raision keskustaa. Hiekkänen (2018: 152–153) on tulkinut, että nykyinen kirkko sijaitsee todennäköisimmin ensimmäisen seurakuntakirkon paikalla. Alle kilometrin päässä kirkosta on kalmistoja 1100- ja 1200-luvun alkupuolelta. Hiekkasen mukaan (2018: 152) ne ovat voineet liittyä yksityiseen kirkkoon. Hiekkänen (2018) on arvellut, että paikalla on ollut useampi puukirkko ennen kivikirkon rakentamista. Raision kirkko kuuluu Hiekkasen (1994: 233) luokituksen mukaan B-luokkaan. Aiemmin on ajateltu, että kirkko on rakennettu 1300-luvun alussa. Ajoitus perustuu perimätietoon (Oja 1960: 158) ja Hiekkänen (1994) ajoittaakin kirkon valmistumisen myöhemmälle keskiajalle vuosien 1480–1550 välille. Raision yksilaivainen harmaakivikirkko on pyhitetty Pyhälle Martinukselle.

Raision kirkko on perinteinen keskiajalla rakennettu kirkko, jossa on itä-länsi-suuntainen runkokuone, pohjoispuoleinen sakaristo, eteläseinustalla sijaitseva asehuone ja länsipäädystä torni (ks. kuva 12). Kirkossa on säilynyt monia alkuperäisiä keskiaikaisia piirteitä ja rakenteita:

eteläseinän pääportaali, monia sisätilojen ovia, ikkunarakenteita ja seinämaalaukset (Hiekkänen 1994: 50, 121; Hiekkänen: 2018: 153). Ikkunoita ja puuveistoksia lukuun ottamatta kirkon keskiaikaisesta sisustuksesta ei ole juurikaan jäljellä mitään. Kirkko on moniin muihin keskiaikaisiin kirkkoihin verrattuna poikkeus tynnyriholvatun katon puolesta, johon ei välttämättä ollut edes tarkoitus tehdä tiiliholvausta (Hiekkänen 1994: 157; Hiekkänen 2018: 153).

Kirkon runkokuone ja sakaristo rakennettiin samanaikaisesti. Jostain syystä sakaristo purettiin pian kirkon valmistumisen jälkeen ja tilalle rakennettiin pienempi sakaristo (Hiekkänen 1994: 33). Asehuone rakennettiin runkokuoneen valmistumisen jälkeen. Pro gradu -työssäni Raision kirkko on ainoa kirkko, jonka rakentamisesta on säilynyt suullista perimätietoa ja tarina. Kirkon rakentamiseen liittyy myös hyvin tunnettu tarina, Killi ja Nalli kirkonrakentajina (Oja 1960: 151–157).

Kirkko on ilmeisesti säästynyt suuremmilta tulipaloilta ja hävityksiltä, sillä näistä ei ole säilynyt mainintaa lähteissä, kuten muiden kirkkojen yhteydessä on kerrottu. Myöskään tutkimusraportissa ei ollut mainintaa, että kaivausten aikana olisi tullut esille palokerroksia, joten on suuri todennäköisyys, että Raision kirkko on säästynyt tulipaloilta.

2.5.2 Kaivaustutkimukset

Arkeologi Olavi Tapion johtamat rakennusarkeologiset kaivaukset aloitettiin Raision kirkossa 17.6.1968 ja kaivaukset päättyivät 26.9.1969. Kaivausalueen laajuus oli 250 m².¹³ Restauraation tarkoituksena oli korjata kirkkosalin lattian voimakas kaltevuus. Lisäksi kuoriossa haluttiin erottaa runkokuoneen lattiasta muutaman askelman avulla (Tapio 1969: 18). Työ alkoi kirkon lattia-alan jakamisella pituussuunnassa 4,5 x 3 m kaivausalueisiin. Kaivaukset aloitettiin runkokuoneesta edeten urkulehterin purkamiseen kaivauksen aikana, asehuoneeseen ja lopuksi sakariston kaivaukseen (ks. kuva 13). Runkokuone oli jaettu 16 kaivausalueeseen, N1-8 (North) ja S1-8 (South). Kirkkosalin lattian alainen maa kaivettiin kalliopintaan asti.

¹³ https://www.kyppi.fi/palveluikkuna/mjhanke/read/asp/r_hanke_det.aspx?HANKE_ID=478



Kuva 13: Raisen kirkon runkokuoneen kaivaus. Kuva: Tapio 1969, kuvatunnus tutkimusraportissa 94647: 14.

Tutkimuksissa kiinnitettiin erityisesti huomiota kirkon portaaleihin eli sisäänkäynteihin, runkokuoneen, sakariston ja asehuoneen peruskiveykseen, seinärakenteisiin, sakariston ja asehuoneen seinäkomeroihin, ikkunarakenteisiin ja länsitornin rakenteisiin. Kaivaukset ja kirkkorakenteet dokumentoitiin valokuvaamalla (252 kappaletta) ja piirtäen poikkileikkauksia kirkon seinän ulkopuolisista peruskiveyksistä. Raportin liitteissä on myös piirros sakaristossa käytetystä ruodetiilestä ja kaksi piirrosta kuori-ikkunan tiilisauvaston muototiilestä. Tapion rakennusarkeologiset tutkimukset kaivausten yhteydessä tukevat sitä, että nykyisen sakariston edeltäjä on ollut kooltaan tätä suurempi niin pinta-alaltaan, kuin korkeudeltaankin (Tapio 1969: 14–15).

2.5.3 Löydöt

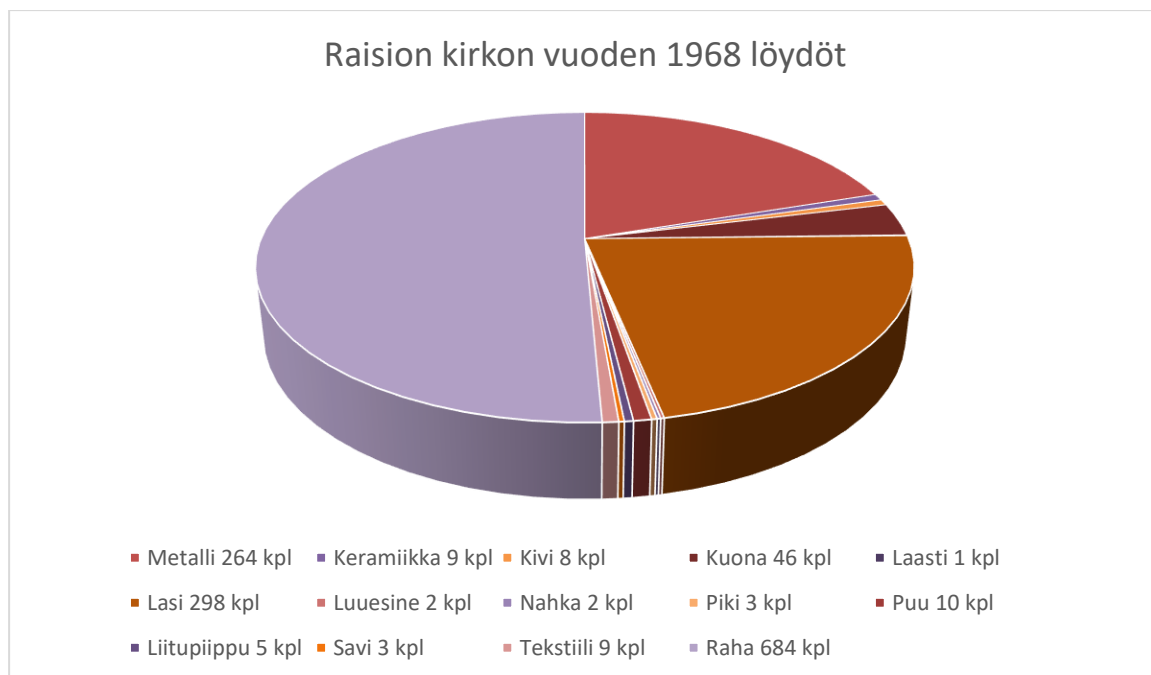
Talteen otettuja esinelöytöjä on yhteensä 658 kpl (ks. kuva 14) ja niistä on laadittu löytöluettelo tutkimusraportin liitteeksi. Ne on numeroitu päänumerolla KM hist. 68051. Rahalöydöt, 684 kpl, on luetteloitu erikseen Kansallismuseon Numismaattisiin kokoelmiin päänumerolla 69035. Esineet ja rahat on otettu talteen kaivausruduttain, mutta muurihaudoista ne on otettu talteen haudoittain. Asehuoneesta ei löydetty rahoja. Raportin lopussa olevassa löytöluettelossa on maininta löytöjen 434 ja 467 löytöpaikaksi asehuoneen ullakko. Kaikkien löytöjen kohdalla ei ole mainintaa materiaaleista, mutta ne on luetteloitu kohtaan missä on jokin tietty materiaali, kuten lasi tai metalli. Tapion laatimassa

tutkimusraportissa on maininta, että kaikki kirkon sisätiloista kaivettu maa-aines on seulottu koneellisesti täryseulalla. 33 löydöstä on piirretty kuva raportin loppuun.¹⁴

Runkohuoneen ja asehuoneen välistä portaalin kynnyksrakenteista löytyi noin 70 cm levyinen sileäpintainen harmaakivi, mihin oli kaiverrettu lähes kiven pituinen risti. Toinen reliefikoristeltu kivi löytyi länsitornin ja runkohooneen kynnyskiveyksestä (Tapio 1969: 2–3). Rakennustutkija Terttu Knapas (1968) ajoittaa graniittikivet 1200-luvun ensimmäisille vuosikymmenille kivien muodon ja kuvioinnin puolesta. Näin ollen ne kertoisivat paikan kirkollisesta toiminnasta varhaiskeskiajalla ennen kivikirkon rakentamista. Nykyään nämä Raison kirkon varhaisemmista vaiheista kertovat hautakivet on ripustettu telineisiin kirkon eteiseen (Knapas 1968: 79–81, Laaksonen 2005: 12).

Kirkon lattian alla oli runsaasti hautoja, mutta ehjiä arkkuja ei löytynyt. Tapio (1969) epäili, että maaperän kosteus on vaikuttanut arkkujen säilymiseen. Jäännöksistä ei ilmeisesti ole tehty tarkempaa dokumentointia tai sellaista ei ole säilynyt. Vainajien jäännökset haudattiin uudelleen hautausmaan itäiselle puolelle Cavénin portin viereiselle alueelle (Vanhalukkarla 2005: 87). Kirkon runkohooneessa oli neljä muurihautaa. Muurihaudat sijaitsivat kaivausalueilla kirkkosalin koilliskulmassa (muurihauta nro. 1), alttarin alla (muurihauta nro. 2), kirkkosalin kaakkoiskulmassa (muurihauta nro. 3) ja koilliskulmassa olevan muurihaudan länsipuolella (muurihauta nro. 4). Alttarin alla sijainnutta muurihautaa on käytetty viinikellarina ennen hautaustoimintaa (Tapio 1969: 8). Muurihauta nro. 4 alapuolella havaittiin toinen tynnyriholvattu hauta, mutta sitä ei tutkittu kaivausten aikana.

¹⁴ Löydöt: 1, 3, 4, 8, 9, 15, 16, 21, 24, 107, 164, 165, 189, 199, 200, 216a, 284, 345, 356, 358, 362, 365, 369, 373, 421, 423, 430, 432, 433, 434, 439, 441, 445, 654.



Kuva 14: Raision kirkon vuoden 1968 arkeologisten kaivausten löydöt.¹⁵

¹⁵ Löytöjen lukumäärät on eksaktit, koska jokainen löytö on numeroitu omalle löytönumerolle. Kahden löytönumeron kohdalla (löydöt 3 ja 13) on luetteloitu löydön fragmentit saman numeron alle, mikä on otettu huomioon kaavion metalliesineiden lukumäärässä.

3 Analysointi

3.1 Miten löydöt ovat päätyneet kirkon lattioiden alle?

Arkeologian Pro gradu -työssään Katja Glasberg (1998) käsitteli keskiaikaisen kirkon hautauksia ja kaivauslöytöjä. Kirkkojen lattian alle hautaus alkoi jo ennen keskiaikaa. Keskiajalla muodostui hautauskulttuuri, mikä ilmensi haudattavan yhteiskunnallista asemaa ja vaurautta (Rimpiläinen 1971: 71–72). Pyhänjäänös- ja marttyyrikulttuurin myötä vahvistui ajatus siitä, että hautapaikan tulisi sijaita mahdollisimman lähellä pyhänjäänöstä (Nilsson 1989: 155). Vauraat perheet saattoivat ostaa itselleen hautapaikan lattianalaisesta holvista, mutta kirkkojen lattian alaiset haudat käsittivät myös arkuhautauksen ja multahaudat (Rimpiläinen 1971: 335). Hautauskulttuuri muuttui 1600-luvulla, kun lattian alle hautaaminen oli yleisimmillään. Viimeinen leposija kirkon sisätiloissa oli niin haluttu, että kirkko määritteli hautapaikoille hinnat riippuen siitä missä hautapaikka sijaitti. Arvokkaimmat hautapaikat sijaitsivat alttarin läheisyydessä ja huokeammalla hinnalla sai hautapaikan runkokuoneen länsiosasta.

Vuonna 1784 annettu kuninkaallinen asetus kielsi kirkkojen lattian alle hautaamisen (Gardberg *et al.* 2000: 207). Hautaustavasta luopuminen oli luonnollinen jatkumo kirkkojen vaivattomampaan ja tarpeenmukaisempaan käyttöön, koska hautojen avaaminen kulutti kirkkojen irtaimistoa sekä lattiarakenteita. Myös kesäaikaan hygieniakysymykset oli ratkaistava jotenkin hajuhaittojen vuoksi. Uskonpuhdistus ja Ruotsin menetettyä suuren osan valloittamistaan alueista toimivat tekijöinä, miksi kiinnostus oli vähentynyt muistomerkkejä ja mahtipontisia hautamonumentteja kohtaan.

Osa tässä pro gradu -työssä läpikäytyistä arkeologisista löydöistä ovat kirkon lattianalaisten hautojen yhteydestä tehtyjä. Vaikka löytöjen sijaintitiedot ovatkin vaillinaiset eikä löytöjä välttämättä pysty paikantamaan mihinkään tiettyyn hautaan, kertovat löydöt arkeologi Sanna Ritari-Kallion (2016) mukaan siitä, että osan niistä voi tulkita hauta-antimiksi. Hauta-antimiksi Ritari-Kallio (2016) tulkitsee erilaiset neulat, kauneudenhoitoon liittyvät tarvikkeet kuten kammat, eri nautinta-aineisiin liittyvät esineet ja astiat, tupakointiin liittyvät välineet ja ruokatavarat. Vainajan vaatettaminen ja varustaminen hautaan käsittää erilaiset hautavaatteet ja -asusteet, kuten sukat, myssyt ja kranssit (Glasberg 1998: 123). Kyseiseen

esinekategoriaan kuuluvia löytäjä on löytynyt tuomiokirkosta, Naantalin kirkosta, Perniön ja Raision kirkoista. Erilaiset neulat ja hakaset voivat liittyä hautavaatetukseen kiinnittämiseen ja ovat sitä kautta laskettavissa hautavaatetukseen. Esineet, mitkä eivät liity suoranaisesti vaatetukseen, vaan mieltäisin ne enemmän hauta-antimiksi sisältää silmälasit, korut ja sormustimet. Tosin osa kyseisistä esinetyypeistä on voinut päätyä myös kirkossa vierailevien ihmisten toimesta esineen hukkaamisen kautta. Hajonneet rannerenkaat ja kaulakorut sekä sormista pudonneet sormukset ovat nykypäivänäkin täysin mahdollisia vahinkoja.

Tuomiokirkosta ja Naantalin kirkosta on otettu talteen orgaaninen ruokaan liittyvä löytö, pähkinänkuoria. Osa löydöistä kertoo kirkon rakentamisesta, rakenteista, korjaustoimenpiteistä ja kirkon irtaimistosta. Tuomiokirkon löytöaineisto sisältää hajonnutta tasolasia, rautanauvoja, joita ei koon puolesta voi liittää hauta-arkkuihin, sulanutta metallia, joista osan Rinne on tulkinnut kynttiläkruunuiksi ja -jaloiksi, työvälineiden metalliosia kuten kirveenteriä ja talttoja. Kyseisen löytöaineistomateriaalin voi tulkita päätyneen kirkon lattian alle tulipalojen, vandalismin ja korjaustoimenpiteiden yhteydessä. Työvälineitä on voitu laittaa hautaan mukaan vainajan ammatin perusteella (Katiskoski 1976: 69), joten tuomiokirkosta löytyneet taltat ja terät eivät välttämättä liity kirkon rakentamiseen. Rinteen laatiman löytöluettelon mukaan työvälineet ovat löytyneet tuomiokirkon etelälehteriltä ja sakaristosta (kirveen osia nro. 23, nro. 376 ja lapion terä nro. 24) ja haudoista (Fahleniuksen haudasta hakku nro. 350, Tavastin haudasta rautapurat nro. 194 ja Theslefin haudasta taltta nro. 189).

Rahat ovat päätyneet kirkkoon ja lattian alle hauta-antimina, uhreina tai vahingossa hukattuina (Glasberg 1988: 110–111; Ehrnsten 2019: 127, 132, 144).¹⁶ Työhön valituista kirkoista on löytynyt yhteensä 1397 rahaa, joista 57 kappaletta on tuomiokirkosta Rinteen kaivauksilta, 647 kappaletta on otettu talteen Tapion toimesta Perniön kirkosta ja 684 kappaletta Raision kirkosta sekä kaksi rahaa Uotilan Naantalin kirkon kaivauksilta. Raision kirkon kaivaukset ovat ainoat, joista on laadittu piirros rahalöytöjen sijainneista. Piirroksesta käy ilmi, kuinka monta rahaa on löytynyt mistäkin ruudusta runkokuoneesta ja sakaristosta. Tarkkoja rahojen löytöpaikkoja ei kuitenkaan ole tiedossa vaan pelkät kappalemäärät

¹⁶ Varsinais-Suomen keskiajan kirkoista löytyneistä rahoista ja hauta-antimista ks. Ritari-Kallio 2016; Ehrnsten 2019.

kaivausruuduittain. Tapa on säännönmukainen metodi kyseisenä aikana ja se on jatkunut 1990-luvun loppupuolelle asti.

Kirkot ovat olleet arvostettuja ja pyhiä paikkoja, joten niiden siisteydestä on epäilemättä pidetty huolta. Kirkkojen lattiamateriaalit selittävät osittain, miten löytöjä saattanut päätyä lattiapintojen siivouksen yhteydessä esimerkiksi tiilien saumojen väliin tai hukkunut maalattiaan. Esimerkiksi Viron Kosen kirkosta löytyneiden rahojen on tulkittu päätyneen lattian alle joko hukkuneina tai sitten tarkoituksella lattialautojen väliin asetettuina uhrilahjoina (Malve *et al.* 2013: 128). Tuomiokirkon varhaisempia lattiatasoja ja -materiaaleja on vaikea tulkita todisteiden puuttuessa. Rinne (1948: 265) kuitenkin epäilee, että ennen vuotta 1732 tuomiokirkon sakariston lattia olisi ollut palkkien varaan rakennettu puulattia. Naantalissa paljastui Liliuksen mukaan keskiaikaisen tiililattian jäljet (1963). Tiilet oli saumattu hiekalla ja niukalla laastilla. Uotilan johtamilla kaivauksilla (1996–1997) Naantalin kirkon sakaristosta tulkittiin löytyneet kaksi eri lattiatasoa, joista vanhimman lattiataason Uotila tulkitsee hiekkapohjaiseksi ja keskiaikaisen lattian laattatiilistä tehdyksi. Raison kirkon kaivausten tutkimuskertomuksessa Tapio (1969) ei ole kertonut kirkon varhaisemmista lattiatasoista, vaikka kaivaukset ulottuivat kalliopintaan asti. Perniön kirkossa sakaristossa on ollut tiililattia, mutta Tapio (1962) ei tarkenna lattian ikää.

Naantalin 1990-luvun kaivauksia lukuun ottamatta löytöjen tarkkaa sijaintitietoa ei ole tai tietoa, mistä tasosta löydöt on otettu talteen. Kirkkojen lattian alle hautaaminen, restaurointitoimenpiteet sekä mahdolliset varhaisemmat kaivaukset ovat aiheuttaneet maakerrosten ja -aineksen sekoittumisen, joten hyvin harva löytö tuskin on ollut enää alkuperäisessä sijainnissaan. Uotila (1997) toteaaakin Naantalin sakariston kaivauksilla sekoittuneet maakerrokset, purku- ja täyttömaakerrokset.

3.2 Kaivausajankohdan ja kaivausjohtajan vaikutus löytöihin

Kaivausjohtajien ja kaivausajankohdan vaikutus löytöjen talteen ottamisen suhteen on merkittävä. Jokaisella kaivausjohtajalla on ollut omat preferenssit, taustat ja kiinnostuksenkohteet. Kaivausjohtajan koulutustausta, aikakauden normit ja kaivausten tekotapa ovat myös tekijöitä, mitkä ovat ohjanneet kaivausprosessia. Nämä tekijät ovat

vaikuttaneet siihen, miten ja mitkä löydöt on otettu talteen. Vaikutuksen näkee myös siinä, miten löytöjen dokumentointi on tehty kaivausten sekä jälkitöiden aikana.

Rinne toimi aikakaudelleen tyypillisellä tavalla ja otti talteen löytöjä Turun tuomiokirkon arkeologisilta kaivauksilta museaalinen kuriositeetti edellä. Löytöluettelo sisältää myös niin sanottuja massalöytöjä, kuten suuren määrän arkun nauvoja ja arkun kahvoja. Rinne otti talteen runsaasti löytöjä, joiden ”arvo” on ollut vähäinen, mutta siitä huolimatta kaikki löydöt on talletettu ja pakattu huolella. Rinne otti talteen tuomiokirkon kaivauksilta 378 kappaletta löytöä, mutta todellisuudessa yksittäisiä löytöjä on huomattavasti enemmän, koska yksi löytönumero sisältää useampia alatunnuksille kirjattuja löytöjä. Vaikka arkeologisia löytöjä alettiin systemaattisesti tallettaa vasta noin 1950–1970-lukujen aikana (Haggrén 2016: 372) Rinne talletti valtavan aineiston tuomiokirkon kaivauksilta jo vuosikymmeniä ennen löytöjen tallettamista koskevaa muutosta.

Rinne on tehnyt kaivaustutkimuksia myös Koroisistenniemessä vuosina 1900–1902. Arkeologian emerituslehtori Pentti Koivunen on tehnyt vuosia kestävä selvitystyön Rinteen Koroistennimen kaivausmateriaalista (2003: 43–45). Tuomiokirkon kokoelmissa ja Koivusen läpikäymässä aineistossa on hyvin paljon yhtymäkohtia muun muassa löytöjen pakkaustavassa. Tuomiokirkon aineisto on myös alkuperäisissä pakkauksissaan esimerkiksi tulitikkurasioissa, karamellilaatikoissa ja sanomalehteä on käytetty suojaamaan löytöjä. Paketit on numeroitu ja merkitty kauniilla käsialalla. Koivunen mainitsee, että Koroisten kaivausmateriaalia on löytynyt Kansallismuseon kokoelmista ja Rahakammion ”nurkasta”, Kansallismuseon konservointitilasta, Turun museon maalöytövarastosta, Rahakammioista ja Turun linnan Lippuvintiltä. Karttoja, kaivausmuistiinpanoja ja Rinteen Koroisiin liittyviä papereita löytyi Historian toimiston arkistosta, Ritarihuoneen Rakennushistoriallisen osaston arkistosta ja Turun museosta. Pidän tätä esimerkkinä tilanteesta vanhojen kokoelmien kohdalla.

Liliuksen taidehistorioitsijataustan huomaa Naantalin kirkon tutkimusraportin sisällysluettelosta. Tutkimukset keskittyvät lähinnä kirkon rakenteisiin ja arkkitehtuuriin. Lilius on dokumentoinut pieteetillä pilari- ja seinärakenteet, lattiapinnan korkeudet ja lehterirakenteet. Raportin kuvaluettelossa on 180 kuvaa, jotka kuutta kuvaa lukuun ottamatta

sisältävät pelkästään kuvia kirkon dokumentoiduista rakenteista ja arkkitehtuurista kaivausten alussa ja kaivausten aikana. Vaikka kuvat voisi ajatella myös kaivausdokumentointikuviksi, niin selkeästi Liliuksen painopiste on ollut kaivausten aikana muun muassa paljastuneet kirkkorakenteet, ei niinkään itse kaivauksen tai kaivausvaiheiden dokumentointi. Lilius otti talteen Naantalin kirkon kaivauksilta 34 löytöä. Luettelossa osa on kirkon rakenteisiin liittyviä löytöjä, kuten ikkunoiden tuulirautoja ja lyijypuitteita sekä tasolasia. Liliuksen löytöluettelosta ei löydy massalöytöjä ja vain yhden löydön yhteyteen on liitetty kontekstietoa. Kaivauksilta on tehty niinkin merkittävä löytö kuin kahdenkäden miekka 1400-luvun lopulta tai 1500-luvun alusta. Miekkan voi sijoittaa löytöpaikkaansa tiiliholvattuun hautaan (hauta 6) kirkon pohjoislaivan länsiosaan (Lilius 1963: 4).

Arkeologi ja taidehistorioitsija Olavi Tapio johti kaivauksia työhön valituissa Perniön kirkossa (1962–1963) ja Raision kirkossa (1968–1969). Tapion kirkkokaivaukset ajoittuvat ajanjaksolle, jolloin arkeologiassa ymmärrettiin kronologioita ja pystyttiin tuottamaan vertailevaa tutkimusta kehityksestä, kulttuureista, kaavoista ja toiminnoista, koska luonnontieteelliset menetelmät mullistivat arkeologista tutkimusta (Immonen 2009: 87–88). Perniön kirkosta Tapio otti talteen 797 löytöä ja Raision kirkon kaivauksilta 658 löytöä. Perniön kaivausalue (24 m²) oli neliömäärältään huomattavasti pienempi kuin Raision kirkon kaivaus (250 m²), mikä saattaa selittää Perniön kirkon suuremman löytömäärän. Perniön ja Raision kirkkojen kaivaukset ovat ehkä parhaiten verrattavissa keskenään, koska kaivaukset ovat olleet samalla vuosikymmenellä ja kaivausjohtaja on ollut sama. Löytöjen määrän tulkintaan voi vaikuttaa se että, kaivaukset ovat laajuudeltaan sekä kaivausalueiltaan toisistaan poikkeavat.

Kari Uotilan johtamat kaivaukset Naantalin kirkossa ovat nuorimmat tähän työhön valituista kaivauksista. Uotilan johtamilla kaivauksilla on käytetty uusinta teknologiaa, kaivaus- ja dokumentointimenetelmiä. Dokumentointi ei myöskään painottunut paljastuneisiin kirkkorakenteisiin yhtä paljon kuin muiden kirkkojen kaivausten tutkimukset, vaikka niitä on myös luonnollisesti priorisoitu. Raportin mukaan kaivausbudjetissa oli huomioitu myös mahdolliset konservointitarpeet, jälkitöiden ja luonnontieteellisten tutkimusten kustannukset, mistä ei ole mainintaa muiden kirkkojen kaivausten yhteydessä. 1990-luvun Naantalin kirkon kaivauksissa näkee ison harppauksen kaivausmenetelmissä, dokumentoinnissa ja löytöjen tallettamisessa. Kaivauksista otettiin useampi eri näytteitä,

kuten makrofossiili-, siitepöly-, maa-, dendrokronologisia näytteitä sekä erilaisia tiili-, puu- ja laastinäytteitä. Kaivaukset dokumentointiin kaksin eri mustavalkokuvoin sekä kuvista löytyy diapositiivit.

Ajallisesti tuomiokirkon tutkimukset olivat pitkäkestoisimmat työhön valituista kirkoista. Naantali on ainoa kirkko, mitä on tutkittu arkeologisesti kahdesti. Raision kirkossa on laajin kaivausalue, koska suhtaudun varauksella Alénin arvioon Naantalin kirkon vuoden 1963 kaivausalueen laajuudesta (ks. luku 3.4).

3.3 Kaivaus- ja dokumentointimetodien vaikutus löytöihin

Raision kirkon tutkimusraportissa on maininta kaivausalueiden jakamisesta noin 4,5 x 3 metrin kokoiisiin kaivausruutuihin (Tapio 1968: 1). Kaikki kirkosta kaivettu maa-aines seulottiin täryseulalla, mutta seulonnasta luovuttiin taloudellisista syistä. Tutkimuskertomuksessa ei käy ilmi, missä kohtaa kirkon kaivauksia seulonta lopetettiin ja kuinka paljon maa-aineista oli ehditty seulomaan ennen lopetuspäätöstä.

Naantalın kirkon vuosien 1996–1997 kaivausraportissa on avattu tarkemmin kaivaus- ja tutkimusmetodeja, kuten mittaukseen käytettyjä välineitä, kaivausalueiden jakoa, ruudutusta, matriisia sekä kahden eri silmäkoon seulan käyttöä eri maa-erille.¹⁷ Uotilan laatimassa raportissa Naantalın kirkon kaivauksista mainitaan myös neljän dendrokronologisen näytteen otto sekä maa- ja makrofossiilinäytteiden otto.

Perniön kirkossa käytettiin seulaa, mutta vain 11 löydön kontekstiedoissa on merkitty löytö seulalöydöksi. Rahojen löytöluettelossa on maininta, että kaikki rahat on seulalöytöjä eikä niillä näin ollen ole tarkkaa sijaintitietoa. Perniön kirkon kaivauksilla otettiin myös 11 laastinäytettä. Muuten työhön valittujen kirkkojen kaivausmetodeista ei ole mainintaa. Suurimmaksi osaksi tutkimukset ovat keskittyneet kirkkorakenteisiin. Seulan käytöstä Rinteen kaivauksilla on yksi maininta. Se on sakaristossa olleen Tavastin vaakunakiven ympäriltä kaivetusta maasta itäosan eteläpuoliskolta. Maininta seulan käytöstä on vain yhden löydön kontekstiedoissa (löytö 54), mutta sen käytöstä voi tehdä tulkintoja myös muiden

¹⁷ Maakerrokset seulottiin 8 mm silmäkoon seulalla ja maanäytteet 3–5 mm silmäkoon seulalla.

kaivausalueiden osalta molempina kaivausvuosina, koska talteen on otettu hyvin pieniä löytöjä ja fragmentteja, joita ei ilman seulontaa olisi löytynyt.

Ainoat kaivaukset, mistä löydöt on otettu talteen kaivaustason ja -ruudun mukaan, ovat Uotilan johtamat Naantalin kirkon kaivaukset 1990-luvulla. Muiden kaivausten löydöt voi paikantaa vain kirkon johonkin tiettyyn kaivausalueeseen, löytöluettelossa mainitun kirkon tilaan tai kaivausruutuun. Perniön kirkon kaivauksista (1962) laaditussa tutkimuskertomuksessa mainitaan, että kaikki löydöt olisi otettu talteen seulasta, mutta suhtaudun tähän tietoon varauksella, koska osa löydöistä on kooltaan sellaisia, että ne olisi pitänyt löytää kaivaustilanteessa. Perniön löydöt sisältävät muun muassa arkun kappaleen, jonka koko on 40 x 27 cm (nro. 149) ja alttarilaitteen fragmentin (nro. 150), jotka koon puolesta olisi pitänyt löytyä jo kaivaustilanteessa, mutta tätä ei ole eritelty tutkimuskertomuksessa. Jos Perniön kaikki löydöt on todella otettu talteen seulasta, niin kaivausmenetelmä on ollut hyvin invaasinen. Kaivausmetodina on voinut olla myös nopea kirkon tyhjennys kaikesta kaivausmateriaalista ja tyhjennyksen jälkeen tapahtunut seulonta. Tämä voisi selittää osaksi isojenkin löytöjen tekemisen vasta seulontavaiheessa ja sen, että löytökontekstin määrittäminen on mahdotonta. Pienten rahojen löytyminen ja talteen ottaminen kuitenkin indikoi huolellista kaivausmateriaalin seulontaa.

Suurinta osaa tämän tutkimuksen löydöistä ei voi sijoittaa mihinkään tarkkaan kontekstiin tai löytöpaikkaan. Hiekkänen (2006: 26) toteaa saman kuin itse olen todennut, että kirkkokaivausten löytöjen dokumentoinnissa ja jälkitöissä on toivomisen varaa. On kuitenkin ymmärrettävä, että jokainen kaivaus on oman aikakautensa tuotos.

Taulukko 1: kaivauksia koskevat tiedot.

Kirkko	Kaivausvuosi	Kaivausaika	Kaivausala	Kaivausjohtaja	Kaivausmentelmä	Seulan käyttö
Tuomiokirkko	1922–1925	3 vuotta	yli 80m ²	Juhani Rinne	Kaivausalueet kirkon tilojen mukaan	Kyllä
Naantali 1	1963	noin 5 kk	922 m ²	Henrik Lilius	Ruutukaivaus ja luonnolliset kerrokset	Kyllä
Naantali 2	1996–1997	noin 5 kk	24m ²	Kari Uotila	Ruutukaivaus ja luonnolliset kerrokset	Kyllä
Perniö	1962–1963	noin 8 kk	20m ²	Olavi Tapio	Kaivausalue kirkon tilojen mukaan ja pistokaivaus	Kyllä
Raisio	1968–1969	noin 3 kk	250m ²	Olavi Tapio	Ruutukaivaus	Kyllä

3.4 Kaivausalueen ja -ajan vaikutus löytöihin

Taulukko 2: kirkkojen kaivausalueet kirkkojen tilojen mukaan.

Kirkko	Runkohuone	Sakaristo	Asehuone	Muut tilat
Tuomiokirkko	Kokonaan	Kokonaan	Kokonaan	Useampi kuori sekä osa pääeteisestä
Naantali 1963	Kokonaan	Pohjoisseinusta	-	-
Naantali 1996–1997			-	
Perniö	Kolme koeojaa	Kokonaan	Kokonaan	-
Raisio	Kokonaan	Kokonaan	-	-

Opinnäytteessä on tarkasteltu ainoastaan tutkimukseen valittujen neljän kirkon sisätiloissa toteutettuja kaivauksia ja talletettuja löytöjä löytöluetteloiden perusteella. Turun tuomiokirkossa kaivaukset (1922–1925) kattoivat löytöluettelon mukaan lähes koko

runkohuoneen, sakariston alueen ja osia pääeteisistä. Vuonna 1922 kaivausalue oli 80m². Kaivausten kokonaispinta-alasta ei ole tietoa, mutta todellisuudessa se on ollut huomattavasti laajempi kuin vuoden 1922 aikana tutkittu alue, koska kaivaukset ovat jatkuneet vuoteen 1925. Tuomiokirkon kaivausalueiden määrittämisen lähtökohdaksi on käytettävä löytöluettelossa annettuja löytöpaikkatietoja, joiden avulla on laadittu kaivausalueita koskeva kartta (ks. kartta 2).

Naantalin kirkon ensimmäiset arkeologiset kaivaukset (1963) kattoivat koko runkokuoneen lattia-alan ja sakariston pohjoisseinustan. Arkeologi Vesa Alén (1997) laski pro gradu -työssään, että Naantalin kirkon kaivausalue oli 922 m². Kaivaukset kestivät hieman alle viisi kuukautta. 1990-luvun kaivaukset tehtiin sakaristossa ja kirkon ulkopuolella.

Perniön kirkon kaivaukset (1962–1963) käsittivät sakariston ja asehuoneen koko pinta-alan. Sakariston ja asehuoneen kaivausalueen laajuus oli 20 m². Runkokuonetta tutkittiin arkeologisesti vain kolmen koeojan laajuudelta pohjoisseinustalla. Koeojat olivat leveydeltään 1–1,5 m ja pituudeltaan 5–7 m. Koeojien pinta-ala oli enintään 28,5 m², ja kaivausten kesto oli kahdeksan kuukautta. Raision kirkon kaivaukset (1968–1969) kattoivat koko runkokuoneen lattia-alan ja sakariston. Kaivausalueen laajuus oli 250 m² ja kaivauksien kesto oli hieman yli kolme kuukautta. Kappaleen alussa olevaan taulukkoon on koottu kaivausten perustiedot sekä kaivausalueet kirkon tilojen mukaan (ks. taulukko 1 & 2). Taulukoista voi havaita kaivausalueiden erot niiden koon ja keston suhteen sekä kaivausmetodien valinnat sekä kaivausalueet kirkon sisätiloissa.

Arkeologiset kaivaukset on tehty kolmessa kirkossa runkokuoneessa (tuomiokirkko, Naantali, Raisio). Perniön kirkon osalta Tapio mainitsee tutkimuskertomuksessa, että runkokuoneeseen tehtiin kolme pistokaivausaluetta (1963: 35). Kaivausalueet olivat kuitenkin 7–5 metrin pituisia ja 1–1,5 metrin levyisiä, jotka nykyään käsitettäisiin koeojiksi. Sekä kirkon länsi- että eteläseinän kulmauksesta on tutkittu kaksi hautaholvia, mutta niiden tutkimustavasta ei ole tutkimuskertomuksessa mainintaa, joten niitä ei välttämättä ole tutkittu kaivausmetodein. Muutoin runkokuone on Perniössä tutkimatta. Kaikissa kirkoissa sakaristo on tutkittu joko kokonaan tai osittain. Kahdessa kirkossa asehuone on tutkittu (tuomiokirkko, Perniö) ja pääeteinen (tuomiokirkko) osittain. Luonnollisestikaan arkeologiset kaivaukset eivät ole

koskaan identtisiä. Kaivausalueiden ja niistä talteen otettujen löytöjen vertaaminen on haasteellista, koska jokaisella kirkolla on oma merkityksensä eikä jokaisessa kirkossa ole tehty kaivauksia samoilla alueilla. Myös kaivausten ajankohtien ajallisella hajanaisuudella on vaikutusta löytöjen tulkinnassa, vaikka kaikki kaivaukset onkin tehty samasta syystä eli kirkkojen restaurointi- ja remontointitarpeesta. Kaivausten laajuuteen, alueisiin ja päämääriin on toiminut vaikuttimena korjaus- ja restaurointitarpeet.

Kaikissa tässä opinnäytteessä tarkastelluissa kirkoissa on tutkittu runkokuonetta, joka on kirkon suurin tila. Runkokuoneessa on myös tyypillisesti paljon lattianalaisia hautauksia. Näin ollen voisi ajatella, että runkokuoneen kaivaustutkimukset olisivat runsaslöytöisiä, mikäli lattian alaisiin hautoihin kajotaan. Erilaisten hautausten vuoksi runkokuoneista talteen otetut löydöt sisältävät luonnollisesti hautaustoimiin liittyvää aineistoa, kuten arkun heloja ja osia sekä hauta-antimia ja -vaatteita. Varsinkin tuomiokirkon löytöaineisto sisältää runsaasti hautavaatteita ja asusteita kuten kenkiä, myssyjä, sukkia ja koruja (Rinteen löytöluettelo; Glasberg 1998: 123). Tuomiokirkon hautateksteillejä on tarkastellut taidehistorioitsija Riitta Pylkkänen (1955 & 1970). Löytöaineisto sisältää myös nappeja, helmiä, muutamia sormuksia ja neuloja, jotka voi myös laskea kuuluneeksi haudatun vainajan ”omaisuudeksi”, vaikka edellä mainittuja esineitä on voinut hukkua kirkkoon vierailijankin vaatteista ja hukkumisen johdosta. Tuomiokirkon kaivauksilta talletettu aineisto on poikkeuksellinen ja uniikki. Tuomiokirkon status on varmasti toiminut vaikuttimena siihen, että sen lattian alle on haudattu merkittäviä turkulaisia. Löytöaineisto sisältää runsaasti koristeellisia ja ylellisiä hauta-asuja.

Klackenberg (1992) on tulkinnut, ettei rahojen sijainti kirkoissa ole sattumanvaraista, vaan suurimmat löytökeskittymät ovat pääsääntöisesti runkokuoneessa alttarin ympäristössä sekä itäpuolelta, missä on sijainnut sivualttareita. Muutamia poikkeuksia rahojen löytösjainneista löytyy lähdemateriaaleista. Tapio mainitsee (1969:9) Rasion kirkon kaivauksilta yhdeksän rahan otetun talteen muurihaudoista 1, 2 ja 3 viitaten tällä hautojen ajoitukseen. Ilmeisesti kyseiset muurihaudat ovat olleet koskemattomia ensimmäisen hautauksen jälkeen tai rahoja on voitu päätellä löytyneen alkuperäisestä sijainnistaan. Tuomiokirkon asemaa vauraiden hautapaikkana ilmentää Pyhän Ristin kuorin edustan hauta, josta Rinne otti talteen vainajan mukaan asetetun rahapussin, joka sisälsi 33 brakteattia (Rinne 1948: 279). Klackenbergin

(1992) teoriaa on tosin mahdotonta todentaa työhön valittujen kirkkojen osalta, koska Naantalin kirkon kaivauslöytöjä lukuun ottamatta löytöjä ei ole otettu talteen niin, että löytökontekstit olisivat tiedossa. Klackenbergrin viittaa myös todennäköisesti uhrattuihin rahoihin eikä niinkään hautaan asetettuihin raha-antimiin.

Asehuoneen tarkoitus oli toimia kirkon sisäänkäyntinä ja tilana, joka erotti kirkkomaan ja kirkkosalin toisistaan. Kirkkoon astuvat saattoivat hiljentyä asehuoneessa ennen osallistumista esimerkiksi jumalanpalvelukseen. Asehuone toimi myös kastamattomien ja muiden kirkkoon kuulumattomien tilana, jossa he saattoivat seurata eri seremonioita. Verrattuna kirkon muihin tiloihin on runkokuoneessa yleensä runsaasti lattian alaisia hautauksia. Tosin Tapio (1963: 24) toteaa Perniön kirkon tutkimuskertomuksessa asehuoneen osalta: "...jossa melko runsaasti luita ja arkkujen laudan paloja." Asehuoneen monitahoinen merkitys ja kaukainen sijainti alttarista ei varmasti ollut omiaan tekemään siitä haluttua hautapaikkaa ja onkin mielenkiintoista, että Perniön asehuoneesta on löytynyt runsaasti arkkuhautoja. Toisaalta asehuoneen on saattanut rakennuttaa ja varustaa sukuhaudaksi vauras suku (Rinne 1908: 721), jolloin asehuoneen merkitys on ollut edellä mainittujen asioiden lisäksi sukuhauta ja statussymboli vauraudesta.

Keskiajalla, kuten vielä nykypäivänäkin sakariston tarkoitus kirkossa on ollut seurakunnan ja kirkon arvoesineiden sekä omaisuuden säilytys, jonka vuoksi ainoa sisäänkäynti sakaristoon on johtanut yleensä kirkkosalin kautta. Sakaristo on ollut tärkeä osa kirkkorakennusta. Sakaristo oli tavallisesti ensimmäinen kivistä rakennettu kirkon osa, mikä viittaa sen merkitykseen myös arvoesineiden turvaamisessa ja säilyttämisessä.

Opinnäytteeseen valituissa kirkoissa on tehty kaivaustutkimuksia sakaristossa. Sakariston merkityksellä kirkollisena tilana voisi kuvitella olevan vaikutusta siihen, miten siihen on suhtauduttu hautapaikkana. Rinteen (1948: 266–267) tulkinnan mukaan osa tuomiokirkon sakariston haudoista on ajalta, kun alkuperäisen pienemmän sakariston ympärillä on ollut hautausmaa, ja kyseiset haudat ovat jääneet uuden isomman sakariston perustusten alle. Uuteen sakaristoon hautoja oli tehty kolmeen kerrokseen. Rinne ei mainitse löydöistä mitään, mutta toteaa runsaan hautaustoiminnan sakariston lattian alle ja tulkitsee hautausmenetelmiä, kuten arkuttomuutta (Rinne 1948: 266–269). Rinteen laatimassa

löytöluettelossa on löytöjen kohdalla eritelty löytöalueet kirkon tilojen mukaan. Tuomiokirkon sakariston laajennusosasta on otettu talteen metallilöytöjä ja koko sakariston kaivausalueelta metalli-, tiili-, nahka-, kivi-, puu- ja lasilöytöjä. Ainoat löytöryhmät, mitä tuomiokirkon sakaristosta ei ole löydetty tai otettu talteen, on tekstiili- ja luulöydöt, mikä tässä tapauksessa tarkoittaa luuesineitä.

3.5 Löytöjen materiaalien prosentuaalinen suhde

Opinnäytteeseen valittujen kirkkojen tutkimuskertomuksiin löydöt on osittain luetteloitu niin, että yksi löytönumero sisältää useamman löydön. Kaikkien löytöjen osalta ei ole ilmoitettu yksittäisten löytöjen määrää, ja määrää on voitu kuvailla myös ilmaisulla ”useampia”. Ja vaikka luettelointi olisi noudattanut samaa kaavaa kaikkien muiden löytöjen kohdalla, niin luiden kohdalla määrän yksikkö muuttuu painoksi, jolloin kappalemäärittäinen vertailu vaikeutuu. Naantalin kirkon 1990-luvun kaivauksilla luut on ilmoitettu löytöluetteloissa painon mukaan. Luulöytö voi tarkoittaa myös esinettä, mitkä olen eritelty luuesineiksi.

Turun tuomiokirkon vuosien 1923–1924 kaivauksilta otettiin talteen 378 löytöä. Tuomiokirkon löytöjen materiaalien prosentuaalista vertailua on hyvin haastavaa tehdä, koska Rinne luetteloi löytöjä saman numeron alle useampia eikä tarkkaa määrää ole välttämättä edes mainittu vaan lukumäärä on ilmoitettu ”useampana”. Työssä lasketut prosenttiosuudet perustuvat alkuperäiseen löytöluetteloon mistä loin Excel-taulukon ja löytöjen lukumäärät on laskettu luettelonumeroiden perusteella. Rinne on käyttänyt monen löydön kohdalla määritelmä ”useampi”, joten löytöjen eksaktia kappalemäärää on mahdotonta tietää. Näistä metallia on 44 %, paperia 0,2 %, tiiliä ja niiden fragmentteja 24 %, nahkalöytöjä 2 %, tekstiiliä 11 %, kiviesineitä 4 %, luuta 2 %, keramiikkaa 2 %, puuesineitä 2 %, lasia 5 % ja ruokajätettä 0,2 %.

Naantalin kirkon vuoden 1963 kaivausten talteen otetuista 34 löydöstä 47 % on metallia, lasia 38 %, puuta 20 %, kiviesineitä 5 %, keramiikkaa 8 % ja tekstiiliä 3 %. Näissä kaivauksissa ei ole otettu talteen rahoja, niitä ei ole löytynyt ollenkaan tai jos rahoja on otettu talteen niin niistä laadittua luetteloa ei enää ole olemassa. Löytöluetteloiden ja raporttien perusteella ainoastaan Naantalin kirkon vuoden 1963 kaivauksilta ei olisi löydetty yhtään rahaa.

Vuosien 1996–1997 Naantalin kirkon kaivauksien löydöistä metallia on 29 %, lasia 53 %, liitupiippuja 0,3 %, keramiikkaa 1 %, tiiliä ja niiden fragmentteja 14 %, kuonaa 2 %, piitä ja kivilöytöjä 0,3 %, rahoja 0,1 %, tekstiiliä 1 % ja ruokajätettä 0,07 %. Kaikki muut löydöt on luetteloitu kappalemäärittäin, mutta luut on luetteloitu painon mukaan tutkimusraportin löytöluetteloon. Luita otettiin talteen 2,2 kiloa, mistä palaneen luun osuus on 69 grammaa. Luiden luettelointi painon eikä lukumäärän mukaan vääristää työhön tehtyä diagrammia sekä löytöjen määrän vertailua. Vuoden 1997 kaivauksilta otettiin talteen 256 kappaletta löytöjä joista 39 on sakariston sisätiloista ja loput kirkon ulkopuolelta. Opinnäytteen rajauksen vuoksi, ainoastaan kirkon sisätiloista löytyneet 39 löytöä on huomioitu tässä työssä.

Perniön kirkon vuoden 1962 kaivauksien löydöistä metallia on 14 %, lasia 1 %, liitupiippuja 0,7 %, luuesineitä 0,2 %, nahkaa 0,2 %, tekstiiliä 1 %, puuesineitä tai niiden fragmentteja 7 % ja rahoja 75 %. Mukaan on laskettu Perniön palautetut löydöt, joille on annettu löytönumerot. Perniön palautettuja löytöjä on yhteensä 553. Palautetut löydöt sisältävät 150 kappaletta luetteloituja ja päänumeroituja löytöjä, mitkä on huomioitu tässä laskelmassa. Perniön kaivauksilta ei ole luetteloitu ihmisluita tai tekstiiliä eli lähinnä hautavaatteiden osia. Luuesineet tarkoittavat kampa (nro. 23) ja luusta valmistettua neulaa (nro. 8).

Raision kirkon vuoden 1968 kaivauksien löydöistä metallia on 27 %, lasia 22 %, keramiikkaa 01 %, kivilöytöjä 1 %, kuonaa 3 %, laastia 0,07 %, luuesineitä 0,1 %, nahkaa 0,1 %, puuesineitä tai niiden fragmentteja 1 %, liitupiippuja 0,3 %, tekstiiliä 1 % ja rahoja 50 %. Raision kirkon kaivauksilta ei ole luetteloitu ihmisluita. Luuesineet tarkoittaa nappia (nro. 104) ja koristesinettä (nro. 352). Raision kirkosta on otettu talteen määrällisesti eniten rahoja (684 kappaletta) työhön valituista kirkoista.

Taulukko 3: Kirkkojen metalli- keramiikka- lasi- ja rahalöytöjen kappalemäärät sekä prosenttiosuudet löytöjen kokonaismäärästä.

Kirkko	Metalli		Keramiikka		Lasi		Raha	
	Kpl	%	Kpl	%	Kpl	%	Kpl	%
Tuomiokirkko	170	44 %	7	2 %	17	4,5 %	*	*
Naantali 1963	16	47 %	3	8 %	13	38 %	-	-
Naantali 1996–1997	393	29 %	5	1 %	629	53 %	2	0,1 %
Perniö	123	14 %	-	-	6	1 %	647	75 %
Raisio	624	27 %	9	1 %	298	22 %	684	50 %

*Tuomiokirkosta on tehty rahalöytöjä, mutta käytettävissäni ei ollut kaikkia alkuperäistietoja.

Taulukko 4: Kirkkojen tiili-, tekstiili-, nahka- ja luulöytöjen kappalemäärät sekä prosenttiosuudet löytöjen kokonaismäärästä.

Kirkko	Tiili		Tekstiili		Nahka		Luu	
	Kpl	%	Kpl	%	Kpl	%	Kpl	%
Tuomiokirkko	91	24 %	45	11	6	2 %	7	2 %
Naantali 1963	-	-	1	3	-	-	-	-
Naantali 1996–1997	190	14 %	9	1 %	-	-	2,2 kg*	-
Perniö	-	-	7	1 %	2	0,2 %	2	0,2 %
Raisio	-	-	9	0,6 %	2	0,1 %	2	0,1 %

Taulukko 5: kirkkojen paperi-, puu-, kivi- ja ruokajätelöytöjen kappalemäärät sekä prosenttiosuudet löytöjen kokonaismäärästä

Kirkko	Paperi		Puu		Kivi		Ruokajäte		Liitupiippu	
	Kpl	%	Kpl	%	Kpl	%	Kpl	%	Kpl	%
Tuomiokirkko	1	0,2 %	10	2 %	15	4 %	2	1 %	1	0,2 %
Naantali 1963	-	-	7	20 %	2	5 %	-	-	-	-
Naantali 1996–1997	-	-	1	0,07 %	4	0,3 %	2	0,07 %	4	0,3 %
Perniö	-	-	67	7 %	-	-	-	-	6	0,7 %
Raisio	-	-	10	1 %	8	1 %	-	-	5	0,3 %

Taulukoissa laskettujen löydöt sisältävät myös komposiittilöytöjä. Jos löydön yhteydessä on mainittu pääasiallinen materiaali, kuten metalli on se laskettu opinnäytteessä metallilöydöksi, kuten Naantalin vuoden 1963 kaivauksilta talteen otettu miekka (löytö nro. 1.). Miekan säilän molemmilta puolilta löytyy jäänteitä huotran puulevyä. Tuomiokirkon löytöjen kohdalla ei välttämättä ole kyse komposiittilöydöstä, vaan saman päänumeron alla on useampi löytö eri materiaaleista. Esimerkiksi nro. 324 sisältää 11 löytöä, jotka on luetteloitu metalliksi ja kipsiksi. Löydöt eivät kuitenkaan ole komposiittilöytöjä, vaan yksittäisiä arkun nimikilpiä kahdesta eri materiaalista. Löytöluetteloista löytyy myös yksittäisiä löytöjä, joita en kategorisoinut mihinkään taulukoissa oleviin materiaaleihin, kuten Raision kirkosta talteen otettu laastin kappale (nro. 436) tai 46 kpl kuonaa (nro. 375–420).

3.6 Lähteiden haasteellisuus

Kirjoitustyön aikana en käsitellyt fyysisiä löytöjä vaan pro gradu -työ perustuu valittujen kaivausten kirjallisiin raportteihin ja löytöluetteluihin. Löytöaineistojen vertailu olisi mahdollisesti helpottunut, jos työhön valitut kaivaukset olisivat olleet samalla vuosikymmenellä, kuten Perniön ja Raision kirkkojen kaivaukset. Kirkkokaivausten syynä ovat olleet korjaukset ja restauroinnit, jotka ovat määrittäneet kaivausalueiden paikan, laajuuden ja syvyyden. Tilanne saattaa olla se, ettei kirkossa ole tehty kuin yhden arkeologiset kaivaukset, kuten Perniön ja Raision kirkon kohdalla. Tällöin tulkintaan on vähemmän resursseja ja dataa, kuin kirkkojen kohdalla, joissa on ollut useammat kaivaukset. Vertailuun vaikuttavat kaivauksilla käytetyt tutkimusmenetelmät, kaivausajankohta ja kaivausjohtajan tausta, koska nämä tekijät ovat vaikuttaneet löytöjen talteenoton tapaan, luettelointiin ja dokumentointiin.

Lähteiden saavutettavuus on ollut myös yksi haasteista. Kirjoitustyön aikana Museoviraston kesällä 2023 alkanut kokoelmien sulkeminen ja asiakaspalvelua koskevat rajoitteet hidastivat vastausten ja aineiston saamista. Työhön valittujen kirkkojen kaivauksista laadittujen tutkimuskertomuksien eroavaisuudet raportoiduista löydöistä ja tutkimuksista oli hieman yllättävää, mutta ymmärrettävää. Kuten aiemmin on jo todettu tuomiokirkon kaivauksista ei ole tehty tutkimuskertomusta, mutta Rinne on eri julkaisuissa sivunnut tuomiokirkon kaivausten etenemisestä (muun muassa Uusi Aura 18.5. 1923; Uusi Suomi 14.7. 1923;

Pohjolan Sanomat 4.7.1923). Mielenkiintoista tästä tekee sen, että lehtiartikkelissa kerrotaan tuomiokirkosta löytyneistä merkittävän suuresta rahalöydöstä, löydön käsittelystä ja kaivausten etenemisestä yksityiskohtaisesti, mutta muista lähteistä kyseisistä tiedoista on hyvin hankala löytää mitään mainintaa. Tuomiokirkon osuutta käsitellessä kävi hyvin ilmi, kuinka hajallaan tiedot 100 vuotta vanhoista tutkimuksista voivat olla.

Naantalin kirkon kaivauksien tutkimuskertomukseen Lilius (1963) ei ole liittännyt löytöluetteloa, vaan sen sai Museovirastolta erikseen pyytämällä. Kirjoitustyön aikana ei selvinnyt, että oliko Lilius koskaan laatinut löytöluetteloa talteen otetuista löydöistä vai onko luettelo laadittu Museoviraston toimesta esineiden luovutuksen jälkeen. Museoviraston laatimassa löytöluettelossa ei ollut merkittynä kaivausalueita tai löytökonteksteja, mutta löydöistä on tarkat tiedot. Alkuperäistä löytöluetteloa en saanut käsiini, jos sellaista on koskaan edes laadittu.

Tutkimuskertomukset osoittautuivat myös osittain hyvin erilaisiksi. Pääsääntöisesti niissä ei ole ilmoitettu kaivauksille osallistuneiden määrää tai kaivausalueen laajuutta. Kaivausten kestokin saattoi olla hankalasti selvittävä tieto. Jokainen kaivausjohtaja on tehnyt löydöistä luettelot parhaaksi katsomallaan tavalla, ja jokainen on käyttänyt oman aikansa luettelointityyliä tutkimuskertomuksissaan. Löytöjä on niputettu yhteen muun muassa materiaalin ja löytöpaikan mukaan, kuten Rinne on tehnyt tuomiokirkon löytöjen kohdalla. Tarkkoja kappalemääriä ei välttämättä ole ilmoitettu, vaan määrä on ilmoittaa sanallisesti ”useampi”. Kaikkien löytöjen materiaalia ei ilmoiteta löytöluetteloissa, kuten Naantalin kirkon ensimmäisten kaivausten (1963) ja Perniön löytöluettelossa. Naantalin kirkon 1990-luvun kaivausten löydöt on luetteloitu silloisen luettelointimenetelmän mukaan, mikä on jokseenkin lähinnä nykyistä luettelointitapaa. Löytöjen kontekstitiedot ovat myös niin vaillinaiset, joten esimerkiksi löytöjen levintäkartan tekeminen voi olla mahdotonta kaikkien muiden paitsi Naantalin 1990-luvun kaivausten osalta. Museoviraston arkistojen käytännöistä johtuen löytöluetteloa ei aina ole liitetty tutkimuskertomukseen.

4 Johtopäätelmät

Tutkimuksen tavoitteena oli selvittää, millä lailla Turun tuomiokirkon aineisto näyttäytyy Naantalın birgittalaisluostarin kirkon, Perniön ja Raision keskiaikaisten kirkkojen arkeologisiin aineistoihin verrattuna. Tarkoituksena oli selvittää, onko kirkon sisätilojen kaivausalueella merkitystä talteen otetun aineiston kannalta ja miksi kaivausvuodella merkitystä löytöihin.

Pro gradu -työn aikana kävi ilmi, että kaivausten ja löytöjen vertailu keskenään oli haasteellista. Tehdyt kaivaukset sijoittuvat lähes 100 vuoden aikajänteelle, ja ne on toteutettu eri tavoin. Tutkimuksia on osittain ohjannut kaivausjohtajien koulutus, tausta ja kiinnostuksen kohteet, mutta isompana tekijänä näkisin kaivausajankohdan aikana vallitsevan normiston, mitä kaivausjohtaja edustaa. Millään työssä tarkasteltavalle kirkkokaivaukselle ei ole yhtenäistä linjaa, vaan jokainen kaivaus on yksilöllinen kokonaisuus. Kaikkien kirkkojen kaivaukset on kuitenkin tehty samasta lähtökohdasta, kirkon korjaus- ja restaurointitarpeesta. Kohteen historia ja sen käyttö sekä tutkimusten toteutus ja talteenotto vaikuttavat löytöihin.

En asettanut itseäni mitenkään edulliseen tilanteeseen valitessani kaivaustutkimukset näin laajalta aikajänteeltä. Työn edetessä huomasin kaivausten, jälkitöiden ja löytöaineiston talteenoton laadulliset erot. Myös lähdemateriaalin eroavaisuudet, kirkkojen kaivaustutkimuksiin käytetyt menetelmät, kaivausjohtajien erilaiset lähtökohdat ja aikakauden vallitsevat normit kirkkotutkimuksessa ja arkeologiassa olivat tekijöitä, joiden vuoksi asettamiini tutkimuskysymyksiin vastaaminen oli haastavaa.

Kirkkojen eri statukset ovat merkityksellisiä löytöjen suhteen. Tuomiokirkolla ja Naantalın birgittalaisluostarin yhteyteen rakennetulla kirkolla on ollut eri merkitys kuin Perniön ja Raision kirkoilla. Tuomiokirkko oli tavoiteltu paikka seurakunnan ja yhteisön jäsenien viimeisenä leposijana ja tämä näkyy Rinteen talteen ottamissa löydöissä. Tuomiokirkon asema pääkirkkona vaikutti sen asemaan haluttuna hautapaikkana jopa seurakuntapiirin ulkopuolisten keskuudessa (Rinne 1948: 264). Tällä voi olla vaikutusta löytöjen määrään ja laatuun, koska tuomiokirkkoon haudattiin yhteiskunnan parempiosaisia. Naantalın kirkko on toiminut birgittalaisluostarin pyhäkkönä. Tuomiokirkon aineisto on muihin työhön valittujen

kirkkojen aineistoihin verrattuna laaja, ainutlaatuinen ja merkityksellinen. Tuomiokirkon (Rinteen) aineistoon täysin uniikki koko Suomen alueella ehkä jopa Pohjoismaiden mittakaavassa.

Rinne on ottanut talteen merkittävän aineiston vuosia kestäneiltä kaivauksilta. Löydöillä ei ole tarkkaa kontekstia, joten niitä ei voi paikantaa tarkasti löytöpaikkaan eikä kaivauksilta ole jäljellä kuin löytöluettelo. Tuomiokirkon aineiston runsaudella ja eri löytöryhmien tallettamisella voi olla jotain tekemistä kaivausten keston kanssa, vaikka löytöluettelossa on mainittuna vain kaivausvuodet 1923–1924. Kuten olen todennut työn aikana, on tuomiokirkon löytöluettelo auttava, koska tietoja Rinteen tekemistä löytöistä -kuten kahdesta merkittävästä hopearahalöydöstä- löytyy muista lähteistä. Kaivausajankohdan aikana vaikuttanut museaalis-kuriositeettinen ajatusmaailma on voinut olla osatekijä tuomiokirkon aineistoon sekä ylipäättään tuomiokirkon status, joka on ollut omiaan kartuttamaan vuosisatoja lattian alle kattavaa löytöaineistoa. Kenties kaikki edellä mainittu ovat olleet muodostamassa Turun tuomiokirkon kaivauksilta talteen otettua uniikkia aineistokokonaisuutta.

Aineistoa pystyy vertaamaan hyvin suurpiirteisesti kaivausalueiden mukaan, mutta mitään tarkkaa analyysia on vaikea tehdä, koska kaivausten dokumentoinnissa ja jälkitöissä on eroja. Kirkkokaivaukset ovat aina täysin uniikkeja kaivauksia. Työhön valittujen kirkkojen kaivausten ja löytöjen dokumentointi ja raportointi on tehty ajalleen tyyppillisellä tavalla. Opinnäytteen kirjoittamisen aikana huomasin dokumentoinnin, jälkitöiden ja raportoinnin merkityksen tulevaisuudessa tapahtuvan kaivausten tarkastelun osalta. Oman haasteensa oli luoda Excel-tietokanta löytöjä varten ja niin, että niissä tulee kaikki informaatio ilmi, vaikka jokaisen kaivauksen kohdalla löydöt ovat täysin poikkeavat toisistaan. Jokaisen kaivauksen löytöluettelot on laadittu hyvin eri tavalla, ja kaivausjohtajat ovat huomioineet löydöistä eri asioita. Luettelointimenetelmät noudattavat aikansa tyyliä ja varsinkin, kun on kyse lähes 100 vuoden aikajänteellä tehdyistä tutkimuksista voi, tehdä oletuksen, ettei löytöjä ole käsitelty tai luetteloitu yhteisillä kriteereillä ja eivätkä löydöistä tehdyt tulkinnat ole yhteneväisiä. Kaivausajankohdalla on merkitystä kaikkeen edellä mainittuun.

Kaivausmenetelmien vertailu on mahdollista kaivausajankohdasta riippumatta, mutta vertailussa pitää huomioida ajankohdan merkitys menetelmiin. Kaivausmetodeissa,

budjettisuunnittelussa ja raporttien laadinnassa on huomattavissa kehitystä tultaessa 1990-luvulle. Silti tutkimuskertomukset ja dokumentointi jättävät toivomisen varaa. Kirkoissa tehtävät kaivaukset ja niistä talteen otettu aineisto ovat poikkeuksellisia, ja työn kirjoituksen aikana kävikin hyvin ilmi laadukkaan dokumentoinnin tärkeys. Kaikesta huolimatta työhön valittujen kirkkojen kaivauksista ja löydöistä on havaittavissa kehityskaari kuriositeettisesta ja antikvariteettisesta ajasta kulttuurihistorialliseen ja rakennushistorialliseen arkeologiaan kohti arkeologiaa, missä hyödynnetään luonnontieteellisiä menetelmiä, sekä systemaattisempia tutkimusmenetelmiä kaivauksilla.

Turun tuomiokirkon kaivauksista on kirjoitettu lehdissä enemmän, kuin esimerkiksi raporttien muodossa. Uusi Aura -lehdessä mainituista isoista hopearahalöydöstä ei ole mitään mainintaa edes Rinteen löytöluettelossa, mitä olen käyttänyt tämän työn yhtenä pääasiallisista lähteistä tuomiokirkon löytöjä läpikäydessä. Mahdollisesti 1920-luvulla kaivausten informaatio on koettu tärkeäksi saattaa yleisön tietoon ja yleistajuiseen, kuin tieteellisempään muotoon. Dokumentointi ja löytöjen talletus on mahdollisesti hajonnut useaan eri arkistoon.

Tuomiokirkon löytöjen materiaallinen prosenttiosuus ei ole pätevä. Jos tarkka tulos olisi tarpeellista näkisin, että ainoa keino sen saavuttamiseksi oli löytöjen tarkka inventointi ja suudelleen luettelointi. Luvussa 3.2 käy ilmi Juhani Rinteen Koroistenniemen tutkimusten kaivausmateriaalin hajanaisuus. Tuomiokirkon arkeologista aineistoa ei ole koskaan käyty läpi kokonaisuudessaan ja Koivusen teksti kirvoittaa miettimään, mahtaako tuomiokirkon aineistolla olla samanlaista kohtaloa kuin Koroisten materiaalilla. Koivunen teki monen vuoden työn kaivausmateriaalin järjestämiseen, puhtaaksikirjoittamiseen ja konservointitarpeiden arviointiin sekä konservointiin. Olisi ollut etuoikeutettu olo, jos tuomiokirkon aineiston olisi päässyt käymään konkreettisesti läpi. Samalla ymmärrys aineiston mahdollisesta hajanaisuudesta ja sen mukana tuoma työmäärä ei olisi ollut realistisesti mahdollista pro gradu -työn puitteissa. Tuomiokirkon arkeologisen aineiston tutkimiseen on haettu rahoitusta.

Löytöjen määrällistä ja prosentuaalista vertailua oli helpointa tehdä taulukoiden avulla. Taulukoita käytin luvussa 3.5 havainnollistamaan talteen otettujen löytöjen eroavaisuuksia. Tuomiokirkon ja Naantalın vuoden 1963 aineistossa metallilöytöjä on eniten (44 % & 47 %).

Naantalin seuraavilta kaivauksilta otettiin talteen eniten lasia, jopa 53 %. Perniön ja Raision kirkosta otettiin eniten talteen rahoja. Perniön löytöaineistosta rahoja oli peräti 75 % ja Raision 50 %. Opinnäytteen diagrammit ja taulukot perustuu löytöjen pääasialliseen materiaaliin. Tuomiokirkon löytöjen luettelointitapa vääristää tulosta väistämättä ja joukkoon mahtuu komposiittilöytöjä jokaisen työhön valitun kirkon löydöistä.

Haluan lopuksi kiittää dosentti Liisa Seppästä laadukkaasta ja rakentavasta opinnäytteen ohjauksesta. Kiitän myös Turun yliopiston arkeologian oppiaineen professori Georg Haggrénia maisterivaiheen sekä opinnäytteen ohjauksesta ja arkeologi Akseli Tolvia avusta karttojen laatimisen osalta.

Lähteet

Tiedoksiannot

Ehrnsten, Frida. 2021: Turun tuomiokirkon rahalöydöt. Sähköpostiviesti Elisa Melasniemelle 13.4.2021.

Frondelius, Satu. 2021: Juhani Rinteen löytöluettelot sekä mahdolliset esineet. Sähköpostiviesti Elisa Melasniemelle 10.5.2021.

Uotila, Kari. 2024. Naantalın kirkon 1996–1997 kaivausten luumateriaali. Sähköpostiviesti Elisa Melasniemelle 2.4.2024.

Väänänen, Anna. 2023: Perniön kirkon löydöt. Sähköpostiviesti Elisa Melasniemelle 9.10.2023.

Arkistolähteet

Lilius, Henrik. 1963. Naantalın kirkon kaivauskertomus. Museovirasto arkeologiset hankkeet.

Tapio, Olavi. 1963. Muistiinpanot Perniön kirkon kaivauksista ja tutkimuksista heinäkuu 1962 – maaliskuu 1963. Museovirasto arkeologiset hankkeet.

Tapio, Olavi. 1969. Raision kirkon tutkimuskertomus 1968–1969. Museovirasto arkeologiset hankkeet.

Turku, tuomiokirkko. Restaurointiin liittyneet arkeologiset tutkimukset 1922. Museovirasto arkeologiset hankkeet. Osoitteessa:
https://www.kyppi.fi/palveluikkuna/mjhanke/read/asp/r_hanke_det.aspx?HANKE_ID=8587 (haettu 20.4.2023).

Turku, tuomiokirkko. Restaurointiin liittyneet arkeologiset tutkimukset 1924. Museovirasto arkeologiset hankkeet. Osoitteessa:
https://www.kyppi.fi/palveluikkuna/mjhanke/read/asp/r_hanke_det.aspx?HANKE_ID=8596 (haettu 20.4.2023).

Turku, tuomiokirkko. Restaurointiin liittyneet arkeologiset tutkimukset 1925. Museovirasto arkeologiset hankkeet. Osoitteessa:
https://www.kyppi.fi/palveluikkuna/mjhanke/read/asp/r_hanke_det.aspx?HANKE_ID=8597 (haettu 20.4.2023).

Uotila, Kari. 1996. Naantalın kirkon tutkimukset vuosina 1996–97. Naantalın kirkon kaivauskertomus. Museovirasto arkeologiset hankkeet.

Uotila, Kari. 1997. Naantalin kirkon tutkimukset vuonna 1997. Kaivausalueet 9703 ja 9704 ja niihin liittyvät muurirakenteet. Naantalin kirkon kaivauskertomus. Museovirasto arkeologiset hankkeet.

Vaurio, Riikka. 1977. Selostus arkeologisista ja rakennushistoriallisista kaivauksista Turun tuomiokirkon sakariston itä- ja pohjoispuolella Unikankareen kummulla 25.5.-26.10.1976 ja kaivauksista Tuomiokirkon ruiskuhuoneessa kesällä 1977. Turun tuomiokirkon kaivauskertomus. Museovirasto arkeologiset hankkeet.

Julkaisemattomat opinnäytteet

Alén, Vesa. 1998. Miekasta nuppineulaan: kaivausmetodimuutosten yhteys esinelöytöihin kirkkokaivauksissa 1960–1980-luvuilla. Turun yliopisto, suomalainen ja vertaileva arkeologia. Pro gradu -tutkielma.

Glasberg, Katja. 1998. Laitilan keskiaikaisen kirkon kaivauslöydöt. Turun yliopisto, suomalainen ja vertaileva arkeologia. Pro gradu -tutkielma.

Katiskoski, Kaarina. 1976. Ruumislauta ja arkku Suomen maaseudun kansanomaisessa hautauskäytännössä 1870–1930. Turun yliopisto, kansatiede. Pro gradu -tutkielma.

Ritari-Kallio, Sanna. 2016. Viinapullo Pietarille? Hauta-antimia uuden ajan Suomessa. Arkeologia ja kansatiede, Helsingin yliopisto. Pro gradu -tutkielma.

Lehtiartikkelit:

Pohjolan Sanomat. 4.7.1923. Turun tuomiokirkon tutkimustyöt. Luettu 11.4.2024.

<https://digi.kansalliskirjasto.fi/sanomalehti/binding/1451782?term=tuomiokirkko&term=kaivaukset&term=tuomiokirkkoon&term=kaivauksia&term=tuomiokirkon&term=tuomiokirkossa&term=Tuomiokirkossa&term=1922&page=3>

Uusi Aura. 18.5.1923. Arvokas rahakätkö tuomiokirkossa. Luettu 11.4.2024.

<https://digi.kansalliskirjasto.fi/sanomalehti/binding/1503786?page=3>

Uusi Suomi. 14.7.1923. Rakennushistoriallisia löytöjä Turun tuomiokirkon kaivauksessa.

Luettu 11.4.2024.

<https://digi.kansalliskirjasto.fi/sanomalehti/binding/1505764?term=tuomiokirkon&term=kaivauksessa&term=kaivauksissa&term=kaivaukset&term=kaivauksia&term=1922&page=4>

Painetut lähteet

- Ahl, Eva. 2005. Nådendals klosterns forskningshistoria – forskning kring en monumental fornlämning. *SKAS* 3/2005: 4–12.
- Alaranta, Johannes. 2022. *Perniön Pyhän Laurin kirkko*. Väyläkirjat.
- Aspelin, Eliel. 1891. Suomalaisen taiteen historia pääpiirteissään. Helsinki: Suomalaisen Kirjallisuuden Seura.
- Barret, Gerard T. & Allena, Kerry & Reimer, Paula & Ringbom, Åsa & Olsenc, Jesper & Lindroos, Alf. 2023. Ramped pyrolysis radiocarbon dating of lime lumps: Establishing the earliest mortar-based construction phase of Turku cathedral, Finland. *Journal of Cultural Heritage* 61: 201–210.
- Dahlstöm, Svante. 1930. *Turun palo 1827. Tutkimuksia Turun kaupungin rakennushistoriasta vuoteen 1843*. (suom.) Jalava, E. & Penttilä, A. Turku: Turun kaupungin historiallisen museon johtokunta.
- Drake, Knut. 2003. Åbo Domkyrkas äldre byggnadshistoria. *Taidehistoriallisia tutkimuksia – Konst-historiska studier* 27: 83–92.
- Drake, Knut. 2004. Huru gammal är Åbo domkyrka? *Arkeologia Nyt!* 4/2004: 17–18.
- Ehrnsten, Frida. 2019. *Pengar för gemene man? Det medeltida myntbruket i Finland*. Väitöskirja. Helsingin yliopisto. <https://helda.helsinki.fi/items/75df1bdb-fe31-4edd-8e2b-095f17d0fa2a>
- Finnberg, Julius. 1929. Turun tuomiokirkon vuosisataiset vaiheet. 1.p. edition. Helsinki, Otava.
- Gallén, Jarl. 1973. Till historien om St. Henriks relikier och hans grav i Nousis kyrka. (red.) G. F. Meinander. 1973. *Finskt Museum*. Finska Fornminnesföreningen: 33–38.
- Gardberg, C. J. 1978. Byggnadskonst. Medeltiden. *Konsten i Finland från medeltid till nutid*. (red.) Ringbom, Sixten. Helsingfors.
- Gardberg, C. J. 1987. Keskiajan rakennustaide. *Ars – Suomen taide* 1. Espoo, Weiling & Göös: 28–65.
- Gardberg, C. J. & Heininen, Simo & Welin, P. O. 2000. *Kansallispykälä*. Turun tuomiokirkko 1300–2000. Hämeenlinna, Karisto Oy.
- Haggrén, Georg. 2016. Keskiajan historialliset vaiheet. Haggrén, Georg *et al.* (toim.) *Muinaisuutemme jäljet. Suomen esi- ja varhaishistoria kivikaudelta keskiajalle*. Helsinki, Gaudeamus: 373–378.

- Haggrén, Georg. 2016. Rautakaudesta historialliseen aikaan. Haggrén *et al.* (toim.) *Muinaisuutemme jäljet. Suomen esi- ja varhaishistoria kivikaudelta keskiajalle.* Helsinki, Gaudeamus: 369–378.
- Harjula, Janne & Hukantaival, Sonja & Immonen, Visa & Ratilainen, Tanja & Salonen, Kirsi & Bläuer, Auli. 2018. *Koroinen: Suomen ensimmäinen kirkollinen keskus.* Turku, Turun Historiallinen Yhdistys.
- Hausen, Reinhold. (ed). *Registrum Ecclesiae Aboensis eller Åbo domkyrkas Svartbok med tillägg ur Skoklosters Codex Aboensis.* Diplomatarium Fennicum. (REA)
- Heikkilä, Markku & Heininen, Simo. 2017. *Uusi Suomen kirkkohistoria.* Helsinki, SKS.
- Heikkilä, Tuomas. 2005. *Pyhän Henrikin legenda.* SKS Toim. 1039. Helsinki, SKS.
- Hiekkänen, Markus. 1988. Naantali. *Keskiajan kaupungit 4.* Helsinki, Museovirasto.
- Hiekkänen, Markus. 1992. Near but far. Finnish and Estonian church architecture in the Middle Ages. *Suomen Museo* vol. 98: 15-42.
- Hiekkänen, Markus. 1994. *The stone churches of the medieval dioceses of Turku: a systematic classification and chronology.* Helsinki, Finnish Antiquarian Society.
- Hiekkänen, Markus. 2003. *Suomen kivikirkot keskiajalla.* Helsinki, Otava.
- Hiekkänen, Markus. 2006. Helminauhoja uuden ajan alkupuolen haudoissa. *Muinaistutkija* 3/2006: 23–48.
- Hiekkänen, Markus. 2007. *Suomen keskiajan kivikirkot.* Helsinki, SKAS.
- Hiekkänen, Markus. 2014. *Suomen keskiajan kivikirkot.* 3. uud. p. Helsinki, SKAS.
- Hiekkänen, Markus. 2018. Birgittinernas kyrkobyggnader i Nådendal. Nådendal – Vallis Gratiae, Olle Ferm & Staffan Nyström. *Scripta maiora 10. Stockholm, Sällskapet Runica et Mediævalia:* 121–150.
- Hiekkänen, Markus. 2018. *Suomen keskiajan kivikirkot.* 4. uud. Helsinki, Suomen Kirjallisuuden Seura.
- Hiekkänen, Markus & Ahlström-Taavitsainen, Camilla. 2020. *Finlands medeltida stenkyrkor.* Stockholm: Kungl. Vitterhets historia akademien och antikvitets akademien.
- Immonen, Visa. 2009. Funktionalismi ja prosessualismi. Halinen, Petri & Immonen, Visa & Lavento Mika & Mikkola Terhi & Siiriäinen, Ari & Uino, Pirjo. (toim.) *Johdatus arkeologiaan.* Helsinki, Gaudeamus: 85–90.
- Issakainen, Tytti & Jakonen, Timo & Kaisti, Riikka & Kiiski, Erkki. 2017. *Turun tuomiokirkko: opas seitsemään vuosisataan.* Helsinki, Kirjapaja.

- Kaisti, Riikka & Puhakka, Martti. 2013. *Turun tuomiokirkko: rakkaudella rakennettu*. Turku, Turun ja Kaarinan seurakuntayhtymä.
- Klackenberg, Henrik. 1992. *Moneta nostra: monetarisering i medeltidens Sverige*. Stockholm: Almqvist & Wiksell International.
- Klockars, Birgit. 1960. *Biskob Hemming av Åbo*. Svenska Litteratursällskapet i Finland, Helsingfors.
- Klockars, Birgit. 1979. *I Nådens dal: klosterfolk och andra c. 1440–1590*. Stockholm, Almqvist & Wiksell.
- Knaapinen, Maunu. 1930. Perniön kirkko. Salo-Salmo, Helmer & Knaapinen, Maunu. (toim.) *Perniön pitäjä*. Uusi Aura Oy, Turku: 242–267.
- Knapas, Marja-Terttu. 1968. Varhaiskeskiaikainen hautakivilöytö. *Suomen Museo* 77.
- Koivunen, Pentti. 2003. Koroisten piispanistuimen ja asutuksen tutkimushistoria. Brusila, Heljä & Appelgren, Kari. (toim.) *Koroinen eläväksi*. Turun maakuntamuseo, Turku: 299–301.
- Kronqvist, Iikka. 1948. *Jälkeenjääneitä tutkielmia*. Suomen Muinaismuistoyhdistyksen Aikakauskirja 48. Suomen Muinaismuistoyhdistys, Helsinki.
- Laaksonen, Hannu. 2005. Ihalan puukirkosta se alkoi. Ruotsalo, Pertti & Haavisto, Maija & Heimonen, Juhani & Heino, Jarkko & Laaksonen, Hannu & Metsävuori, Eka. (toim.) *Raision kirkko – minun kirkkoni*. Raision seurakunta.
- Lamberg, Marko. 2023. The Sack of Turku in 1509: Recovering from a Catastrophe. *Zapiski historyczne* 88, (2): 97–123.
https://www.zapiskihistoryczne.pl/files/5/Vol._88_2023/ZH_88-2_04_Lamberg_N.pdf
- Lilius, Henrik. 1969. *Birgittinerkyrkan i Nådendal*. Helsingfors.
- Lilius, Henrik & Sigrid, Nikula & Tove, Riska. 1972. Naantalin rovastikunta. Tove, Riska. (red.) *Suomen kirkot, Finska Kyrkor*. Helsinki, Suomen Muinaismuistoyhdistys.
- Lindberg, Carolus. 1924. Medeltidets kyrkliga byggnadskonst i Finland. *Medeltida kyrkokonst i Finland*. Helsinki: 9–15.
- Lindroos, Alf & Ringbom, Åsa & Kaisti, Riikka & Heinemeier, Jan & Hodgins, Gregory & Brock Fiona. 2011. Archaeology and history of churches in Baltic region. Hansson, Joakim & Ranta, Heikki. (ed.) *Archaeology and history of churches in Baltic region*. Symposium, June 8–12, 2010 Visby, Sweden', in 2011. Visby, Gotland University: 80–120.

- Mattila, Leena & Sjöberg, Jouko & Sjöström, Anne. 2012. *Naantalin kirkkomaa: historiaa ja tarinaa. Nådendals kyrkogård: historia och berättelser*. Naantali: Vallis Gratiae - yhdistys.
- Maliniemi, Aarno. 1943. Birgittalaisuudesta sekä katkelmia Naantalin luostarin historiasta. *Muistojulkaisu Naantalin 500 vuotisjuhlaan elokuun 23 päivänä 1943*. (toim.) Maliniemi, Aarno & Jäntere, Kaarlo. Helsinki: Suomen Kirja: 13–119.
- Malve, Martin & Kadakas, Villu & Kiudsoo, Mauri & Tiidu, Elis. 2013. Archaeological studies in the church and churchyard of Kose. *Arheoloogilised välitööd Eestis = Archeological fieldwork in Estonia 2013*: 119-134.
- Meinander, K. Karl. 1931. Finlands medeltidskonst. *Nordisk Kultur XXVII*. Stockholm.
- Nervander, Eemil & Hagfors, E. Artur. 1887. *Kirkollisesta taiteesta Suomessa keskiaikana 1*. Helsinki: Kansanvalistus-seura.
- Nikula, Oscar. 1972. *Turun kaupungin historia 1809–1856*. Turku: Turun kaupunki.
- Oja, Aulis. 1960. Raison keskiaika ja 1500-luku. *Raison historia I*. Raisio: Raison historiatoimikunta: 39–265.
- Pettersson, Lars. 1959. *Kirkot ja kirkkotaide. Tietokirja Suomen kodeille VI*. (toim.) Edwin Linkomies. Porvoo, Helsinki: WSOY: 92–116.
- Porthan, Henrik, G. 1799. *M. Pauli Juusten episcopi quond. Aboënsis, chronicon episcoporum Finlandensium, : annotationibus et apparatu monumentorum illustratum. Disputationibus academicis proposuit Henr. Gabr. Porthan*. Aboae: in officina Frenckelliana.
- Pylkkänen, Riitta. 1955. 1600-luvun kuolinpukuja Turun tuomiokirkkomuseossa. *Turun kaupungin historiallinen museo. Vuosijulkaisu 1053–1954*: 3–40.
- Pylkkänen, R. 1970. *Barokin pukumuoti Suomessa 1620–1720*. Helsinki: Weilin + Göös.
- Rimpiläinen, Olavi. 1971. Läntisen perinteen mukainen hautauskäytäntö Suomessa ennen isoavihaa. Helsinki: Suomen kirkkohistoriallinen seura.
- Ringbom, Åsa. 2010. *Åländska kyrkor berättar*. Mariehamn: Ålands museum.
- Rinne, Juhani. 1908. Hautaamisesta. Palmén, Ernest. G. (toim.) *Oma maa: tietokirja Suomen kodeille*. 2. nidos, Maaliskuu-huhtikuu. Porvoo: WSOY: 13–25.
- Rinne, Juhani. 1929. *Turun tuomiokirkon alttarit*. Turku: Turun historiallinen yhdistys: 28–65.
- Rinne, Juhani & Kajava, Yrjö. 1932. *Pyhä Henrik: Piispa ja marttyyri*. Helsinki: Otava.

- Rinne, Juhani. 1948. *Turun tuomiokirkko keskiaikana 2. Alttarit ja kirkolliset toimitukset*. Turku: Turun tuomiokirkon isännistö.
- Rinne, T. Toivo. 1965. Suomen sodasta kaupungin paloon. Gardberg, C. J. (toim.) *Turun seitsemän vuosisataa*. Turku: Turun historiallinen yhdistys: 147–176.
- Riska, Tove & Sinisalo, Antero. 1968. Perniön rovastikunta I. *Suomen kirkot, Finska Kyrkor*. Helsinki.
- Ruohonen, Juha. 2013. Kirkollisen kulttuurin alkulähteillä. Kaarinan Ravattulan varhaiskeskiaikainen kirkko ja kirkkomaa. *Historiallinen Aikakausikirja* 4: 433–440.
- Ruohonen, Juha. 2023. Ravattulan Ristimäki. Riikonen, Jaana *et al.* (toim.) *Ravattulan muinaispuku: tutkimukset ja valmistusohjeet*. Turku: Suomen muinaistutkimuksen tuki ry: 18–27.
- Salonen, Kirsi. 2018. Koroisista kertovat historialliset lähteet. Piispanistuimen siirto Unikankareelle. Janne Harjula, Sonja Hukantaival, Visa Immonen, Tanja Ratilainen & Kirsi Salonen. (toim.) *Koroinen. Suomen ensimmäinen kirkollinen keskus*. Turku: THY: 299–300.
- Sinisalo, Antero. 1978. Suomalaisen kirkkoarkkitehtuurin vaiheita. *Suomen kirkot ja kirkkotaide I*. Lieto: Etelä-Suomen kustannus: 31–127.
- Sinisalo, Antero. 1979. *Perniön kirkot*. 2. painos. Perniö: Perniön seurakunta.
- Sinisalo, Antero. 1987. Myöhäiskeskiaikaiset kivikirkot. Sarajas-Korte, Salme. (toim.) *Ars – Suomen taide 1*. Helsinki: Welin & Göös: 66–99.
- Suvanto, Seppo. 1979. . Keskiaika ja 1500-luku. *Naantalin historia I*. Turku.
- Tapio, Olavi. 1970. Raison kirkon rakennushistoriallista problematiikkaa. *Suomen historiallinen seura, vuosikertomus 1968–1969*.
- Vanhalukkarla, Pertti. 2005. Sankarihaudoista tuhkaukseen eli Raison hautausmaa sotien jälkeen. Ruotsalo, Pertti *et al.* (toim.) *Raison kirkko – minun kirkkoni*. Raison seurakunta.