

Mitä populistit tekisivät ilman maahanmuuttajia?

Lineaarinen regressioanalyysi puoluekannan yhteydestä maahanmuuttoasenteisiin Suomessa ja
Ruotsissa

Axel Colliander
Kandidaatintutkielma
Valtio-oppi
Turun yliopisto
Kesä 2025

Kandidaatintutkielma

Oppiaine: Valtio-oppi

Tekijä: Axel Colliander

Otsikko: Mitä populistit tekisivät ilman maahanmuuttajia?

Ohjaaja: Yliopistonlehtori, Dosentti Anna Kronlund

Sivumäärä: 35 sivua

Päivämäärä: 15.8.2025

Populistiset radikaalioikeistopuolueet ovat viime vuosikymmenten aikana hivuttautuneet todelliseksi poliittiseksi voimaksi Euroopassa. Samanaikaisesti maahanmuuttokysymyksestä on tullut entistä keskeisempi poliittinen asiakysymys. Populistiset radikaalioikeistopuolueet ovatkin pyrkineet ylläpitämään keskustelua maahanmuutosta ja asemoineet itsensä maahanmuuttovastaisiksi äänestäjien houkuttelemiseksi. Tässä tutkielmassa havainnoidaan ja tarkastellaan puoluekannan ja maahanmuuttoasenteiden välistä yhteyttä Suomessa ja Ruotsissa. Tutkimuksen taustalla on teoreettinen viitekehys asiayrittäjyydestä, jonka mukaan poliittiset puolueet voivat rakentaa kannatuksensa nostamalla esiin vähälle huomiolle jääneitä asiakysymyksiä ja asettumalla itse tavalla, joka eroaa muiden puolueiden jakamasta konsensuksesta.

Tutkimuksen tavoitteena on selvittää, missä määrin puoluekanta ennustaa maahanmuuttoasenteita, ja poikkeavatko populistisia radikaalioikeistopuolueita äänestävät kansalaiset muiden puolueiden äänestäjistä maahanmuuttovastaisuudessaan. Tutkielmassa hyödynnetään vuoden 2018 European Social Survey -kyselyaineistoa ja analyysimenetelmänä käytetään lineaarista regressioanalyysiä. Regressioanalyysin tulokset osoittavat, että sekä Suomessa että Ruotsissa populististen radikaalioikeistopuolueiden äänestäjät suhtautuvat maahanmuuttoon selvästi kielteisemmin kuin muiden puolueiden kannattajat. Perussuomalaisten ja Ruotsidemokraattien äänestäminen ennustaa tilastollisesti merkitsevällä tavalla maahanmuuttovastaisempia asenteita, mikä tukee ajatusta näiden puolueiden toiminnasta asiayrittäjinä. Tulokset vahvistavat asiayrittäjyyden teorian soveltuvuutta populististen radikaalioikeistopuolueiden analysointiin Suomessa ja Ruotsissa, ja osoittavat maahanmuuton olevan keskeinen teema, jonka avulla nämä puolueet pyrkivät erottumaan muista poliittisista puolueista.

Avainsanat: Populistinen radikaalioikeisto, maahanmuutto, asiayrittäjyys

Sisällysluettelo

1	Johdanto	1
2	Teoreettinen viitekehys	4
2.1	Asiayrittäjäisyys	4
2.2	Populistinen radikaalioikeisto	7
3	Historiallinen aikajana maahanmuutosta ja populististen radikaalioikeistopuolueiden noususta Suomessa ja Ruotsissa	9
3.1	Suomi	9
3.2	Ruotsi	11
4	Tutkimuksen aineisto ja menetelmät	14
4.1	Aineistona European Social Survey	14
4.2	Muuttajat	15
4.3	Menetelmänä lineaarinen regressioanalyysi	20
5	Lineaarisen regressioanalyysin tulokset	23
6	Johtopäätelmät	30
	Lähteet	33

1 Johdanto

Populistiset radikaalioikeistopuolueet ovat viimeisten vuosikymmenten aikana tehneet läpimurron demokraattisissa vaaleissa menestyviksi poliittisiksi liikkeiksi Euroopassa. Uutta populistista radikaalioikeistoa on kuvannut populismi, nativismi ja autoritarismi (Mudde 2007). Kuten monissa muissakin Euroopan valtioissa, on myös Suomessa ja Ruotsissa puoluekenttä ollut nopeassa murroksessa 2000-luvulla oikeistopopulististen puolueiden ansiosta. Suomessa ja Ruotsissa Perussuomalaiset ja Ruotsidemokraatit nousivat 2010-luvun aikana marginaalisista protestipuolueista perinteisten puolueiden kaltaisiksi poliittisiksi liikkeiksi, jotka kykenivät houkuttelemaan 10–20 % äänestäjistä äänestämään niitä niin kansallisella kuin kunnallisella tasolla. Sekä Perussuomalaiset että Ruotsidemokraatit ovat profiloituneet maahanmuuttovastaisiksi liikkeiksi ja onnistuneet legitimoimaan asemansa varteenotettavina puolueina (Söderlund & Granlund 2024; Elgenius & Rydgren 2024).

Tässä tutkielmassa tarkastellaan puoluekannan yhteyttä maahanmuuttoasenteisiin Pohjoismaissa. Tarkoituksena on selvittää, kuinka paljon maahanmuuttoasenteet ennakoivat oikeistopopulististen puolueiden äänestämistä. Teoreettisena viitekehyksenä käytetään de Vries ja Hoboltin (2015) luomaa ja Hansenin ja Olsenin (2022, 2024) jalostamaa asiayrittäjyyden (engl. issue entrepreneurship) teoriaa. Tutkimuksessa tullaan avaamaan keskeisiä teorioita ja termejä, joiden avulla voimme tarkastella populistisia puolueita. Issue entrepreneurship on tutkielman keskeisin termi (suom. asiayrittäjyys). Se on poliittinen strategia, jolla puolueet keräävät kannatusta asettumalla joissain asiakysymyksissä vastoin muiden puolueiden jakamaa konsensusta. Toinen tärkeä termi, jolla tutkimuksessa tutkittavia puolueita kuvaillaan, on populistinen radikaalioikeisto. Tutkimuksessa todennetaan Perussuomalaisten ja Ruotsidemokraattien täyttävän populistisen radikaalioikeistopuolueen tunnuspiirteet ja käyttävän poliittisena strategiana asiayrittäjyyttä.

Tutkimuksen aineistona käytetään vuoden 2018 European Social Survey -asennekyselyä, josta tarkastellaan suomalaisten ja ruotsalaisten antamia vastauksia. Metodina käytetään lineaarista regressioanalyysia, jolla mitataan, erottaako maahanmuuttoasenteet populistiset radikaalioikeistopuolueet, Perussuomalaiset ja Ruotsidemokraatit, muusta puoluekentästä.

Tutkimus on tärkeää, sillä populistiset radikaalioikeistolaiset puolueet voivat muodostua uhaksi demokratialle ja mahdollistaa autoritarismin leviämisen. Jos otaksutaan, että radikaalit oikeistopopulistiset puolueet ovat uhka demokratialle, on tärkeä ymmärtää, mistä näiden puolueiden kannatus johtuu, ja millaisia kehityskulkuja puolueet ovat seuranneet. Käytetyn teoriakehityksen mukaan asiayrittäjäyys saattaa olla hyvinkin tehokas strategia tehdä läpimurto poliittiseen kenttään ja ylläpitää kannatusta pitämällä esillä sitä asiakysymystä, jossa on asemoiduttu muita puolueita vastaan.

Tutkielmassa analysoidaan, millainen on puoluekannan yhteys maahanmuuttoasenteisiin, ja onko eri puolueiden äänestämisen yhteydet maahanmuuttoasenteisiin Suomen ja Ruotsin välillä erilaisia. Tutkimuskysymyksiä lähestytään seuraavien hypoteesien avulla.

H1: Populististen radikaalioikeistopuolueiden äänestäminen ennakoi jyrkempiä maahanmuuttovastaisia asenteita Suomessa ja Ruotsissa muihin puolueisiin verrattuna.

H2: Muiden maltillisempien oikeistopuolueiden äänestäminen ennakoi maahanmuuttovastaisempia kantoja muihin puolueisiin verrattuna Suomessa ja Ruotsissa pois lukien populistiset radikaalioikeistopuolueet.

Koska halutaan tietää, voidaanko asiayrittäjäyden teoriaa soveltaa Perussuomalaisiin ja Ruotsidemokraatteihin, on olennaista selvittää, onko näillä puolueilla erityinen asema maidensa maahanmuuttovastaisimpina puolueina. Siksi ensimmäiseen hypoteesiin vastaaminen auttaa selventämään, onko maahanmuuttovastaisuus se keskeinen teema, jonka nämä populistiset radikaalioikeistopuolueet valjastavat asiayrittäjäydelleen kannatuksen saamiseksi. Lisäksi, kuten myöhemminkin tutkielmassa todetaan, on Suomen ja Ruotsin puoluekenttä muodollisesti lähes identtinen, joten tulokset molemmista maista ovat keskenään vertailukelpoisia. Toisen hypoteesin todentaminen lineaarisen regressioanalyysin avulla kertoo eroista Suomen ja Ruotsin puoluekentässä, ja koska kyseessä on vertaileva tutkimus, on tämä relevanttia tietoa. Tutkielma on tapaustutkimus, jossa käsitellään sekä Suomea että Ruotsia sen takia, että maiden välillä on pitkät historialliset siteet, niiden puoluekentästä löytyy paljon yhtäläisyyksiä ja molemmissa maissa on noussut populistinen radikaalioikeistopuolue keskeiseksi poliittiseksi tekijäksi. Maita on siis mielekästä tutkia yhdessä niiden yhtäläisyyksien takia, mutta myös niiden erojen takia. Ruotsissa on rikkaampi

historia maahanmuutosta, mikä on saattanut johtaa erilaisiin asennekehityksiin kuin mitä Suomessa.

Tutkimusta, jossa maahanmuuttoasenteita selitetään puoluekannalla ei ole Suomessa ja Ruotsissa tehty samanlaisella otannalla. Aikaisemmin Lönnqvist, Mannerström ja Leikas (2019) ovat tutkineet puoluekannan vaikutusta maahanmuuttoasenteisiin Suomessa. He havaitsivat Perussuomalaisten äänestäjien olevan selkeästi maahanmuuttovastaisempia muiden puolueiden äänestäjiin verrattuna. Tutkimuksen otos koostui kuitenkin pääsääntöisesti nuorista aikuisista, mikä saattaa tehdä tuloksista hieman vinoutuneita varsinkin muiden puolueiden kuin Perussuomalaisten osalta. Tämän tutkielman aineistona käytettävä ESS-kysely kuvaa aineistona tarkemmin väestöä, sillä siinä on edustettuna myös vanhemmat ikäluokat. Ruotsissa Munobwa, Ahmadi ja Darvishpur (2021) havainnoivat puoluekannan yhteyttä maahanmuuttoasenteisiin osana näkemyksiä ja suhtautumista kartoittavaa tutkimusta ruotsalaisten asenteista maahanmuuttajia kohtaan. He havaitsivat Ruotsidemokraattien olevan muihin puolueisiin verrattuna selvästi maahanmuuttovastaisin puolue. Lisäksi heidän tutkimuksestaan käy ilmi, että muiden oikeistopuolueiden äänestäjillä esiintyi lievää maahanmuuttovastaisuutta. Tämä havainto johti tämän tutkielman toisen hypoteesin muodostamiseen.

Tutkielma etenee seuraavalla tavalla. Ensimmäisessä osiossa esitellään asiayrittäjyyden teoriaa ja kirjallisuutta, sekä määritellään, mitä populistisella radikaalioikeistolla tarkoitetaan. Toisessa osiossa käsitellään Suomen ja Ruotsin oikeistopopulististen puolueiden syntyä ja kehityskulkua nykypäivään sekä maahanmuuton historiaa. Tämän jälkeen nimetään tutkimuksessa käytettävät aineisto, metodi, muuttajat ja niiden valikoituminen, jonka jälkeen käydään läpi empiirisen analyysin tuloksia ja niiden merkityksiä. Lopuksi käsitellään tulosten merkittävyyttä tutkielman johtopäätelmissä.

2 Teoreettinen viitekehys

2.1 Asiayrittäjyys

Tämän tutkielman tarkoituksena on tutkia, miten Suomen ja Ruotsin populististen radikaalioikeistopuolueiden, Perussuomalaisten ja Ruotsidemokraattien, menestyksen takana on poliittinen strategia nimeltään *issue entrepreneurship*. Tämä termi esiintyi ensimmäisen kerran Hoboltin ja de Vriesin vuonna 2015 julkaistussa artikkelissa ”Issue Entrepreneurship and Multiparty Competition”. Termiä ei ole aikaisemmin käännetty suomeksi, joten tätä tutkimusta varten *issue entrepreneurship* on käännetty suomeksi asiayrittäjyydeksi. Tästä lähtien tutkimuksessa käytetään siis termiä ”asiayrittäjyys”.

Asiayrittäjyys on puolueen omaksuma poliittinen strategia, jolla puolue pyrkii keräämään kannatusta. Hoboltin ja de Vriesin (2015) mukaan strategiaa noudattava puolue nostaa esille jonkin aiemmin sivuutetun asiakysymyksen, joka ei aiheuta mitään erimielisyyksiä muiden puolueiden kesken, ja asemoituu itse sellaisella tavalla, joka eroaa merkittävästi muiden puolueiden jakamasta konsensuksesta. Asiayrittäjyyteen liittyy myös mahdollisia riskejä puolueelle. Valtavirtaan nähden vastakkaisen kannan ottaminen esille nostetussa aiheessa voi horjuttaa puoluetta sisäisesti, kääntää mahdolliset äänestäjät toisaalle ja vaarantaa tulevia liittoumia muiden puolueiden kanssa. Tämän seurauksena asiayrittäjyys soveltuu sellaisille puolueille, joilla on valmiiksi heikot mahdollisuudet liittoumiin muiden puolueiden kanssa. Hobolt ja de Vries nimittävät tällaisia puolueita häviäjäpuolueiksi. Muille vakiintuneille puolueille, joilla on esimerkiksi jo kokemusta hallitustyöskentelystä, asiayrittäjyys on liian riskialtis strategia käytettäväksi. Oppositiossakaan istuvan puolueen etujen mukaista ei välttämättä ole nostaa esille uutta kysymyslottuvuutta, sillä se voisi syöstä puolueen pois valtavirrasta ja näin vaarantaa puolueen yhteistyötä muiden puolueiden kanssa monipuoluejärjestelmässä. (Hobolt & de Vries 2015, 1163–1165.)

Hoboltin ja de Vriesin teoria asiayrittäjyydestä on jatkumoa vuosikymmeniä kestäneelle tutkimukselle siitä, miten poliittiset puolueet, ja erityisesti niin sanotut häviäjäpuolueet, pyrkivät nostamaan erilaisia teemoja julkiseen keskusteluun poliittisen nosteen saamiseksi. Hobolt ja de Vries rakentavat teoriaansa Carminen ja Stimsonin (1986) ”asiakehittymisen” (engl. *issue evolution*) pohjalta. Carminen ja Stimsonin (1986) teorian mukaan poliittiset kysymykset kehittyvät, kun nykyisessä poliittisessa pelissä häviävät osapuolet pyrkivät

nostamaan esiin selkkauksen uudella kysymyslottuvuudella. Asiayrittäjyydessä on uuden poliittisen teeman tai kysymyksen esille nostamisen lisäksi kyse siitä, että sen asian esille nostanut taho ottaa vastakkaisen kannan valtavirtaiseen näkemykseen nähden.

Tässä tutkielmassa tutkitaan Perussuomalaisten ja Ruotsidemokraattien harjoittamaa asiayrittäjyyttä. Asia, jonka nämä puolueet nostavat julkiseen keskusteluun on maahanmuutto ja kanta, jonka puolueet ottavat, on maahanmuuttovastainen. Hansen ja Olsen (2022, 2024) perustelevat saksalaisen radikaalioikeistopopulistisen Vaihtoehto Saksalle -puolueen (AfD) nousun ja kannatuksen ylläpitämisen johtuvan puolueen harjoittamasta asiayrittäjyydestä. De Vriesin ja Hoboltin (2012, 2015) teoriaan nojaten Hansen ja Olsen rakentavat kaavan radikaalioikeistopuolueiden menestykselle. Kaavan mukaan oikeistopopulistinen puolue seuraa kolmivaiheista kehityskulkua, johon kuuluvat puolueen ilmaantuminen, läpimurto ja kannatuksen ylläpitäminen (Hansen & Olsen 2024).

Oikeistopopulistisen puolueen kolmivaiheinen kehityskulku

Hansen ja Olsen kuvailevat oikeistopopulistisen puolueen vaalimenestyksen kehitystä ja asiayrittäjyyden käyttöä kolmivaiheisella kehityskulkumallilla. Ensimmäinen vaihe on ilmaantumisvaihe, jolloin oikeistopopulistisen asiayrittäjän olennaisin strategia on kriisin hyväksikäyttö ja kriisien esittäminen (engl. performing crises), sillä puolueella ei sen alkutaipaleella ole samanlaisia mahdollisuuksia houkutella äänestäjiä kuin perinteisillä puolueilla. Puolueella ei vielä ole rahaa, aikaa ja medianäkyvyyttä, minkä takia puolueelle on haasteellista ilmaista äänestäjille puolueen oleva ammattimainen ja tavallinen kilpailija puoluekentällä. Siksi kriisien hyväksi käyttämisen ja asiayrittäjyyden soveltaminen voikin olla tehokas strategia kerätä äänestäjiä. Ilmaantumisvaiheessa populistisen oikeistopuolueen tavoittelema äänestäjäjoukko koostuu niin uusista äänestäjistä kuin puolueuskollisuuden menettäneistä äänestäjistä. (Hansen & Olsen 2024, 44–47.)

Moffit (2015, 198) mallintaa populistien kriisien esittämisen kuuteen vaiheeseen: ongelman identifioimiseen, sen linkittämiseen suurempaan viitekehykseen, me-he-vastakkainasettelun luomiseen, median käyttöön viestin levittämiseen, yksinkertaisten vastausten antamiseen ja vahvaan johtajuuteen sekä kriisin korostamiseen ja levittämisen jatkamiseen. Moffitin (2015) mallinnusta populistien kriisien esittämisestä voidaan pitää eräänlaisena pohjana oikeistopopulististen puolueiden asiayrittäjyydelle. Esimerkki kriisin näyttelemisestä voisi

Suomen ja Ruotsin oikeistopopulististen puolueiden kohdalla olla uhkakuvien luominen maahanmuuttajista ja pakolaisista.

Hansenin ja Olsenin oikeistopopulistisen puolueen kolmivaiheisen kehityskulun toinen vaihe on läpimurto. Puolueen päästrategia on läpimurron aikana edelleen kriisien hyväksikäyttö ja esittäminen, mutta tässä vaiheessa sillä on ollut enemmän aikaa ja resursseja luoda yhtenäisempi julkinen ideologinen asema äänestäjien tavoitteluun. Kriisien esittäminen ja hyväksikäyttö antaa oikeistopopulistiselle puolueelle mahdollisuuden pitää kiinni jo saaduista äänestäjistä ja mahdollistaa kriisiä silmiinpistäväenä pitävien äänestäjien havitteluun. Tyhjillään olevan ideologisen tilan täyttäminen ja ideologisen aseman vakiinnuttaminen edesauttaa uuden äänestäjäjoukon saavuttamisen ja jo saadun kannattajakunnan sitoutumisen vahvistamisen. Tässä vaiheessa keskiasteen menestys olisi myös koalitiokumppanin löytäminen. (Hansen & Olsen 2024, 47–48.) Tarkastellessamme Perussuomalaisia ja Ruotsidemokraatteja huomaamme, että Perussuomalaiset ovat onnistuneet tässä suoraan ja Ruotsidemokraatit osittain. Suomessa Perussuomalaiset ovat olleet osana jo kahta eri porvarihallitusta, joissa hallituskumppaneina ovat toimineet Kokoomus, Keskusta, Kristillisdemokraatit ja Ruotsalainen Kansanpuolue. Ruotsidemokraatit eivät vielä virallisesti ole olleet osana Ruotsin hallitusta. Vuodesta 2022 lokakuusta lähtien toiminut porvarillinen vähemmistöhallitus on kuitenkin ollut riippuvainen Ruotsidemokraattien tuesta enemmistön saamiseksi Ruotsin valtiopäivillä.

Viimeinen vaihe Hansenin ja Olsenin muotoilemassa kehityskulussa on ylläpitovaihe, jossa asiayrittäjän strategia pyörii edelleen kriisien hyväksikäytön ympärillä vanhojen ja tuoreiden äänestäjien houkuttelemiseksi. Tässä vaiheessa puolue on jatkanut ideologisen aseman vakiinnuttamista äärioikealla. Sillä on myös ollut aikaa ja resursseja viestiä ideologisesta asemastaan äänestäjille. Ylläpitovaiheessa puolue voi uusaa äänestäjiä houkutellakseen ammattimaistua, mikä tarkoittaa esimerkiksi puoluekoneiston laajentamista ja ehdokkaiden lisäämistä tai useamman asian puolesta kampanjointia. Lisäksi puolue voi tehdä laajemman kampanjan ottaen kantaa useampaan teemaan turvatakseen asemansa ammattimaisena puolueena äänestäjien silmissä. Puolueen minimitavoitteena ylläpitovaiheessa on säilyttää saavutettu edustajamäärä parlamentissa, mutta puolue pyrkii tietenkin toimillaan lisäämään valittujen edustajien määrää. (Hansen & Olsen 2024, 49–50). Puolueen ammattimaistamisen voidaan myös tulkita tarkoittavan puolueen tekemistä salonkikelpoiseksi. Esimerkiksi Suomen mediassa pohdittiin, oliko vuonna 2021 Perussuomalaisten puheenjohtajaksi valitun

Riikka Purran nimityksen taustalla pyrkimys tehdä puolueesta salonkikelpoisemmän näköinen Jussi Halla-ahon vietyä puoluetta entistä radikaalimpaan suuntaan (Yle 2021).

2.2 Populistinen radikaalioikeisto

Tässä osiossa esitellään, mitä populistisella radikaalioikeistolla tarkoitetaan, ja millä perusteilla Perussuomalaiset ja Ruotsidemokraatit liitetään kuuluvaksi tähän puolueeryhmään. Tutkielmassa tukeudutaan Cas Mudden (2007) määritelmään populistisesta radikaalioikeistosta ja myöhempään tutkimukseen, jossa on käsitelty populistista radikaalioikeistoa Euroopassa ja erityisesti Suomessa ja Ruotsissa. Kirjallisuus aiheesta osoittaa Perussuomalaisten ja Ruotsidemokraattien täyttävän populistisen radikaalioikeistopuolueen tunnuspiirteet.

Mudden (2007) populistisen radikaalioikeiston laajempi määritelmä sisältää kolme ydinpiirrettä, jotka ovat nativismi, autoritarismi ja populismi. Mudde määrittää nativismin ideologiaksi, jonka mukaan valtion tulisi olla asutettu ainoastaan natiiviryhmän jäsenillä. Nativismiin kuuluu myös ajatus siitä, että ei-natiiviset elementit, kuten ajatukset ja ideat, ovat fundamentaalinen uhka homogeeniselle valtiolle (Mudde 2007, 19–22). Autoritarismi on Mudden määritelmän mukaan usko tiukasti järjestettyyn yhteiskuntaan, jossa auktoriteetin rikkomisesta tulee rangaista ankarasti. Tämän määritelmän mukaan autoritaarisuuteen liitetään myös ajatus laista ja järjestyksestä (Mudde 2007, 22).

Populismi on yleisesti ottaen kiistanalainen termi politiikan tutkimuksessa. Tässä tutkimuksessa tukeudutaan Mudden määritelmään populismista. Mudde määrittää populismin, poliittisen tyylin lisäksi ideologiseksi ominaisuudeksi. Populismi ymmärretään täten ideologiana, joka näkee yhteiskunnan jakautuneena kahteen homogeeniseen ja antagonistiseen ryhmään; ”puhtaaseen kansaan” ja ”korruptoituneeseen eliittiin”. Populismin mukaan politiikan tulisi olla kansan tahdon mukaista ja ideologiana se arvostaa kansan maalaisjärkeä. Populistisessa demokratiassa mikään ei ole tärkeämpää kuin kansan yleinen tahto, ei edes ihmisoikeudet taikka perusoikeudelliset takuut. (Mudde 2007, 23.)

Pohjoismaisessa kontekstissa populistisen radikaalioikeiston keskeisin piirre on niiden autoritaarinen kanta sosiokulttuurisissa kysymyksissä ja nativismi. Tämä tarkoittaa eristäytymiseen ja etnisyyteen perustuvaa nationalismia ja maahanmuuttovastaista politiikkaa.

Populistisen radikaalioikeiston mukaan valtion tulisi pysyttäytyä mahdollisimman homogeenisenä kulttuurisesti ja eettisesti, mikä tarkoittaa ehdotonta assimilaatiota, maahanmuuttovastaista politiikkaa ja monikulttuurisuuden alituista kritisointia. (Jungar & Jupskås 2014, 218.) Populistisille radikaalioikeistopuolueille onkin tyypillistä niiden keskittyminen sosiokulttuurisiin kysymyksiin perinteisen sosioekonomisen ulottuvuuden sijaan (Elgenius & Rydgren 2024). Keskittymällä vähemmän sosioekonomisiin kysymyksiin, ja olemalla tahallisesti epämääräinen puolueen kannasta talouskysymyksiin, kykenevät radikaalioikeistopuolueet houkuttelemaan äänestäjiä eri poliittisista lähtökohdista, kunhan äänestäjät ovat yhtä mieltä, että heidän keskeistä sosiokulttuuristansa asiakysymystä, eritoten maahanmuuton vastustamista, tulee priorisoida politiikassa (Rovny 2013).

Jungar ja Jupskås (2014) perustelevat, että pohjoismaisista puolueista Ruotsidemokraatit, Perussuomalaiset ja Tanskan Kansanpuolue kuuluvat populistisen radikaalioikeiston puolueryhmään. Tässä tutkimuksessa ei kuitenkaan tarkastella Tanskan Kansanpuoluetta sen enempää. Keskeisimpänä perusteluna kuulumisesta populistiseen radikaalioikeistoon on puolueiden ideologinen yhtäläisyys, johon liittyy autoritaarinen asema sosiokulttuurisissa kysymyksissä, populismi ja järjestelmänvastaisuus. Sekä Perussuomalaiset että Ruotsidemokraatit noudattavat nationalismia, konservatismia ja autoritarismia. Lisäksi puolueilla on samankaltaiset nimet, jotka voidaan yhdistää populismiin ja nationalismiin. Nimiin liittyy populistinen pyrkimys saavuttaa koko ”kansan”. (Jungar & Jupskås 2014, 216 & 220–222.) Myös Elgenius ja Rydgren (2024, 118) puhuvat Ruotsidemokraateista ja Perussuomalaisista populistisina radikaalioikeistopuolueina. Lisäksi Söderlund ja Grönlund (2024) sekä Hansen ja Leino (2024) kutsuvat Perussuomalaisia populistiseksi radikaalioikeistopuolueeksi. Aikaisemman tutkimuksen pohjalta päädytään siis tässäkin tutkielmassa määrittämään Perussuomalaiset ja Ruotsidemokraatit populistisiksi radikaalioikeistopuolueiksi.

3 Historiallinen aikajana maahanmuutosta ja populististen radikaalioikeistopuolueiden noususta Suomessa ja Ruotsissa

3.1 Suomi

Perussuomalainen puolue perustettiin vuonna 1995 Suomen Maaseudun Puolueen (SMP) seuraajaksi. SMP oli 1960-luvun protestiliike, joka sai suosiota karismaattisen johtajansa, Veikko Vennamon ansiosta 1970-luvun vaaleissa. Puolue sai vuosien 1970, 1972 ja 1983 vaaleissa 9–10 % äänistä. Puolue tuli tiensä päähän vuonna 1995 heikon vaalimenestyksen ja konkurssin myötä. SMP:ssä vaikuttanut nuori poliitikko Timo Soini perusti uuden populistisen Perussuomalaisen puolueen vuonna 1995. Alusta pitäen Perussuomalaiset ylläpiti populistista perinnettä väittämällä äänestäjille olevansa köyhän, tavallisen kansan puolue. (Jungar 2016, 113; Söderlund & Granlund, 29.)

Perussuomalaisen puolueen vaalimenestys oli vielä heikkoa vuoden 1999 (0.99 %) ja 2003 (1.57 %) eduskuntavaaleissa, mutta vuoden 2007 vaaleissa se sai jo 4.1 % äänistä ja viisi paikkaa oppositiossa. Äänimäärän jatkoi kasvuaan vuoden 2009 Europarlamenttivaaleissa, joissa puolueen kannatus enemmän kuin kaksinkertaistui 9.8 %:iin. Vuoden 2011 Eduskuntavaaleissa puolue saavutti suurimman vaalivoittonsa saamalla 19 % kaikista äänistä, mikä tarkoitti lähes viisinkertaista kannatusta verrattuna vuoden 2007 vaalitulokseen. Puolue jättäytyi vielä oppositioon, sillä hallitukseen liittyminen olisi tarkoittanut Kreikan ja Portugalin tukipaketin hyväksymistä, jota vastaan puolue oli vahvasti kampanjoinut. Vaikka puolueen kannatus väheni hiukan vuoden 2015 eduskuntavaaleissa, joissa se sai 17.7 % äänistä, julisti edelleen puolueen puheenjohtajana oleva Timo Soini vaalituloksen toiseksi jyttyksi. Tuloksellaan puolue vakiinnutti asemaansa yhtenä suurena puolueena ja todisti, ettei viime vaalien tulos ollut ainutlaatuinen tapaus. Lisäksi Perussuomalaiset liittyivät Juha Sipilän ajamaan hallituskoalitioon Keskustan ja Kokoomuksen kanssa. (Jungar 2016, 113–114)

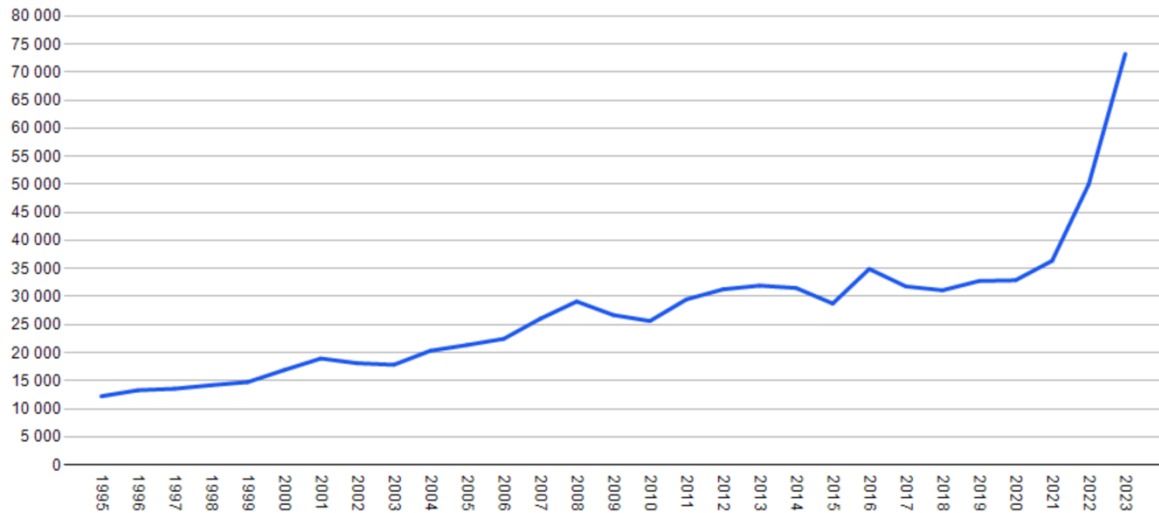
Perussuomalaisten hallitustaival näki vastoinkäymisiä alusta pitäen. Puolue oli osana hallitussuunnitelmaa tehnyt myönnytyksiä maahanmuuttoon liittyen. Vuoden 2015 Syyrian pakolaiskriisin aikana puolueen sisäiset erimielisyydet kasvoivat. Puolueen radikaalimpi siipi, jota de facto johti Jussi Halla-aho, kritisoi Timo Soinia julkisesti ja alkoi petaamaan Halla-ahon puheenjohtajuutta. Maaliskuussa 2017 Timo Soini ilmoitti lopettavansa puheenjohtajana

ja tuki julkisesti Sampo Terhoa seuraajakseen. Kesäkuussa Perussuomalaisten puoluekokouksessa Halla-aho voitti Terhon puheenjohtajakilpailussa selkeällä äänimarginaalilla 949–629. Halla-ahon puheenjohtajuus uhkasi kaataa Sipilän johtaman hallituksen kunnes 19 Perussuomalaisten maltillisemmän siiven edustajaa erkaantui puolueesta perustaen uuden ryhmittymän, Sinisen tulevaisuuden. Siniseen tulevaisuuteen hypänneisiin kuului Perussuomalaisten entinen puoluejohto mukaan lukien kaikki, joilla oli ministerinsalkku. Sipilän hallitus jatkoi loppukauden Keskustan, Kokoomuksen ja Sinisen tulevaisuuden kokoonpanolla Halla-ahon johtaman Perussuomalaisten siirtyessä oppositioon. (Söderlund & Grönlund 2024, 30)

Perussuomalaisten puheenjohtajana Halla-aho korvasi keskeisimmät johtaja-asemassa olleet omilla tukijoillaan, joista osilla oli yhteyksiä äärioikeistolaisiin ryhmiin, kuten Suomen Sisuun. Halla-ahon puheenjohtajuuden aikana Perussuomalaiset muuttuivat yhden asian puolueeksi, joka keskittyi maahanmuuton vastustamiseen. Perussuomalaisten vuoden 2019 puolueohjelmassa todetaan, että haitallinen maahanmuutto on Suomen suurin haaste. Perussuomalaiset rupesivat entistä enemmän näyttämään samalta kuin muut populistiset radikaalioikeistolaiset puolueet. Tällä ei kuitenkaan vaikuttavan olevan merkitystä puolueen kannatukseen, sillä vuoden 2019 vaaleissa se säilytti suurimman osan kannatuksestaan saaden 17.5 % äänistä ja nousemalla toiseksi suurimmaksi puolueeksi. Vuonna 2021 Halla-aho astui syrjään ja hänen seuraajakseen nousi hänen läheinen liittolaisensa Riikka Purra. Purran maahanmuuttoasenteet muistuttavat Halla-ahon omia, mutta puolue onnistui silti voittamaan 20.1 % äänistä vuoden 2023 eduskuntavaaleissa, joiden myötä uuden porvarihallituksen muodosti Kokoomus, Perussuomalaiset, Kristillisdemokraatit ja Ruotsalainen Kansanpuolue. (Söderlund & Grönlund 2024, 31.)

Söderlund ja Grönlund (2024) summaavat Perussuomalaisten aloittaneen marginaalisena populistipuolueena, joka sijoittui keskelle sosioekonomisissa ja sosiokulttuurissa kysymyksissä. Vuodesta 2003 eteenpäin puolue on kuitenkin asteittain siirtynyt kohti maahanmuuttovastaisempaa linjaa. Äärioikeistolaisten puoluejäsentien lisääntyessä sosiokulttuurisista kysymyksistä tuli keskeisempiä, mikä kulminoitui radikaalin siiven valtaannousuun Jussi Halla-ahon puheenjohtajuuden myötä. Vuoden 2019 vaaleissa muistutti jo täysin populistisia radikaalioikeistopuolueita. Vuodesta 2023 lähtien puolue on hallituksessa vaikuttanut tiukempaan maahanmuuttovastaiseen poliittiseen linjaan. (Söderlund & Grönlund 2024, 31.)

Kaavio 1 Suomeen tulleet maahanmuuttajat vuosina 1995–2023



Lähde: Tilastokeskus

Kaavio 1. havainnollistaa, kuinka Perussuomalaisten kannatuksen nousun ja ylläpidon aikana Suomeen tuleva muuttoliike ei ole dramaattisesti noussut ennen Venäjän aloittamaa hyökkäyssotaa vuonna 2022. Vuosittain Suomeen saapuvien maahanmuuttajien määrä oli toki noin kolminkertaistunut vuoden 1995 ja 2021 välillä, kuten kaavio 1. havainnollistaa. Muihin Pohjoismaihin verrattuna Suomeen tuleva muuttoliike on kuitenkin ollut vähäistä (Jungar 2016, 117). Eli vaikka Perussuomalaisten poliittinen sanoma on pitkän aikaan pohjautunut maahanmuuttovastaiseen retoriikkaan ja maahanmuuttajiin liittyvien uhkakuvien levittämiseen, ei Suomeen todellisuudessa ole saapunut verrattain suurta joukkoa maahanmuuttajia.

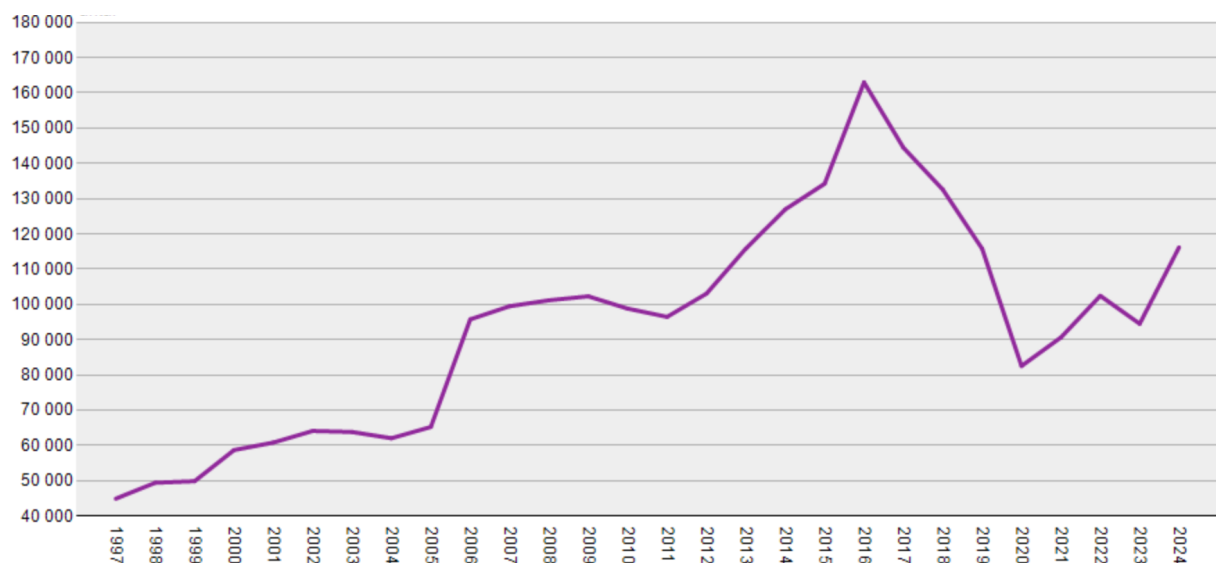
3.2 Ruotsi

Ruotsidemokraatit (ruots. Sverigedemokraterna, SD) perustettiin vuonna 1988 Ruotsipuolueen (Sverigepartiet) seuraajaksi. Alusta pitäen puolueessa oli äärioikeistolaisia piirteitä ja vaikuttajia, mikä puolestaan myötävaikutti siihen, että Ruotsidemokraatteja pidettiin moraalisesti ja poliittisesti sopimattomana puolueena äänestäjien ja perinteisten puolueiden näkökulmasta. Ruotsidemokraatit eivät onnistuneet samaan edustajia Ruotsin valtiopäiville ennen vuotta 2010 johtuen pitkälti puolueen kyvyttömyydestä ylläpitää kunnioitettavaa julkiskuvaa (Elgenius & Rydgren 2019, 589). Vuoden 2002 1.4 % äänisaalis

nousi vuoden 2006 vaaleissa 2.9 %, mikä kasvoi vuoden 2010 vaaleissa 5.7 %, jolloin puolue sai 20 paikkaa 349 paikkaisesta parlamentista. Puolue jatkoi nousuvoittoista trendiään saamalla vuoden 2014 vaaleissa 12.9 % ja vuonna 2018 jopa 17.5 % äänistä, jolloin se nousi Ruotsin kolmanneksi suurimmaksi puolueeksi. (Valmyndigheten.) Tähän mennessä puolueella ei kuitenkaan ollut vielä asiaa hallitukseen perinteisten oikeisto- ja vasemmistoblokkien boikotoissa puoluetta hallitusta muodostaessa. Vuoden 2022 vaaleissa puolue nousi toiseksi suurimmaksi puolueeksi 20.5 % kannatuksella, jonka seurauksena perinteiset blokit eivät enää voineet sivuuttaa puoluetta. Vaalien myötä perustettu vähemmistöhallitus tukeutuu Ruotsidemokraatteihin saadakseen enemmistön valtiopäivillä.

Ruotsidemokraatit ovat onnistuneet legitimoimiaan itsensä äänestäjille modernisoimalla retoriikkaansa, joka oli puolueen alkuvuosina erittäin äärioikeistolaista. Muiden radikaalioikeistopuolueiden tapaan puolue on kyennyt maltillistamaan ja uudelleen muotoilemaan retoriikkaansa ajan myötä, vaikka puolueen etnonationalistinen ja maahanmuuttovastainen kanta on pysynyt samana (Elgenius & Rydgren, 2019, 589–599). Ruotsidemokraatit ovat myös hyötäneet luokkapolitiikan vähentymisestä Ruotsissa ja yleisen keskustelun keskipisteen siirtymisestä sosioekonomisista keskustelusta sosiokulttuuriseen kiistelyyn. Maahanmuuttoon liittyvien kysymysten kasvava merkitys on mahdollistanut äänestäjien liikkeelle saamisen pelkästään sosiokulttuurisella asemoitumisella, mikä olisi ollut aikaisemmin vaikeampaa, kun Ruotsin politiikkaa vielä ohjasi sosioekonomiset ulottuvuudet. (Elgenius & Rydgren 2024, 118.)

Kaavio 2. Ruotsiin tulleet maahanmuuttajat 1997–2024



Lähde: Statistikmyndigheten (SCB)

Suomeen verrattuna Ruotsiin on tullut aktiivisesti enemmän maahanmuuttajia 1900- ja 2000-luvulla suhteutettuna valtioiden väkilukuihin, mikä johtuu osittain Ruotsin pidemmästä maahanmuuton historiasta. Ruotsissa 1970-luvun taitteessa erityisesti suomalaiset olivat aktiivinen maahanmuuttajien ryhmä. Vuonna 1970 suomalaiset muodostivat 66 % niistä 75 000, jotka Ruotsiin muuttivat. Muuten 1970-luvulta 1980-luvun puoliväliin asti Ruotsin tuli vaihtelevasti 30 000–45 000 maahanmuuttajaa vuodessa. 1990-luvun maahanmuuttotrendiä ohjasi entisen Jugoslavian alueen kriisi, jota pakeni suuri määrä ihmisiä useisiin Euroopan valtioihin. Huippu nähtiin vuonna 1994, jolloin Ruotsiin saapui yhteensä reilu 80 000 maahanmuuttajaa. 2000-luvun maahanmuuttotrendiä havainnollistaa kaavio 2. Vuodesta 2005 eteenpäin aina vuosien 2014–2015 Syyrian pakolaiskriisiin asti maahanmuuttajia oli noin 100 000 vuodessa. Vuonna 2016 Ruotsiin saapui historialliset 160 000 maahanmuuttajaa. Tästä huipusta trendi oli laskeva vuoteen 2020 asti, jolloin käyrä lähti jälleen nousuun. Toisin kuin Suomessa vuonna 2022 alkanut Venäjän hyökkäyssota Ukrainaan ei ole aiheuttanut eksponentiaalista kasvua maahanmuutossa, vaan lukemat pysyivät noin 100 000 vuosittaisessa maahanmuuttajassa. Nykyisin noin 20 % Ruotsin asukkaista on syntynyt ulkomailla. (Statistikmyndigheten SCB)

Ruotsidemokraateilla ja Perussuomalaisilla on siis ollut samansuuntainen nousu Suomessa ja Ruotsissa legitiimeiksi puolueiksi, jotka kykenevät saavuttamaan jopa 20 % kannatuksen vaaleissa. Molemmat puolueet ovat asemoituneet maahanmuuttovastaisiksi ja hyötyneet tämän teeman ylläpitämisestä julkisessa keskustelussa. Maahanmuuton historia on sen sijaan huomattavan erilainen maiden välillä. Maahanmuutto suuremmassa mittakaavassa on Suomessa uudempi ilmiö, eikä Suomeen edelleenkään saavu suhteutettuna väkilukuun paljon maahanmuuttajia, vaikka trendi onkin ollut nousujohteinen 2000-luvun aikana. Ruotsilla on pidempi historia maahanmuutosta ja Ruotsiin on saapunut vuodesta 2005 lähtien vaihdellen noin 100 000 maahanmuuttajaa vuodessa, mikä on noin 1 % maan väkiluvusta.

4 Tutkimuksen aineisto ja menetelmät

Tähän asti on kuvailtu tutkielman lähtökohtia ja teoreettista viitekehystä, sekä esitetty aikajana populististen radikaalioikeistopuolueiden kannatuksen ja maahanmuuton kehityksestä Suomessa ja Ruotsissa. Tässä luvussa esitellään tutkimusaineistoa, muuttujia ja niiden koodauksia sekä tutkimuksessa käytettävää kvantitatiivista metodologiaa. Tutkimuksen aineistona käytetään vuoden 2018 European Social Surveyta (ESS). Aineiston käsittelyyn, muuttujien uudelleenkoodaamiseen, tilastollisiin testeihin ja kuvioiden tekemiseen käytettiin R-ohjelmointikieltä. Tutkimuksen metodina käytetään lineaarista regressioanalyysia mallien ja tulosten saamiseen.

4.1 Aineistona European Social Survey

Tämän tutkielman aineistona hyödynnetään European Social Surveyn -kyselyllä kerättyä tietoa eurooppalaisten asenteista, uskomuksista ja käyttäytymismalleista. ESS:n data mahdollistaa erilaisten tutkimusprosessien suorittamisen, sillä sen laajaa kysymyspatteristoa voidaan hyödyntää monipuolisesti useilla eri aloilla. ESS:n suorittamien kyselytutkimusten tarkoitus on tuottaa korkeatasoista dataa eurooppalaisista valtioista ja niiden välisistä eroista elinolosuhteissa, yhteiskuntarakenteissa ja asenteissa. ESS auttaa ymmärtämään, miten eurooppalaisten näkemykset ja käyttäytyminen muuttuvat ajan myötä. Sen aineistoa käytetään laajasti akateemisissa tutkimuksissa, politiikan suunnittelussa ja kansainvälisessä vertailussa. ESS mahdollistaa erilaisten pidempienkin aikavälin kvantitatiivisten hankkeiden toteuttamisen, sillä kyselyjä on toteutettu vuodesta 2002 lähtien kahden vuoden välein. (European Social Survey n.d.) Tutkimuksen aineistoksi valittiin vuoden 2018 ESS-kysely. Kysely oli yhdeksäs laatuaan ja sen teemoina oli esimerkiksi oikeidenmukaisuus ja reiluus. Verkkoon julkaistusta aineistosta oli mahdollista löytää tämän tutkimuksen kannalta keskeisiä maahanmuuttoasenteita mittaavia kysymyksiä, ja aineisto sisälsi myös keskeiset sosiaalidemograafiset muuttujat, kuten iän ja sukupuolen. Tutkimuksessa käytettävistä muuttujista kerrotaan seuraavassa osiossa enemmän.

Suomessa ESS:n aineiston keräämisestä vastasi Tilastokeskus ja kerääminen toteutettiin systemaattisella satunnaisotannalla. Otanta suoritettiin yhdessä vaiheessa siten, että kaikilla perusjoukon yksiköillä oli yhtä suuri todennäköisyys tulla valituksi, ja yksiköt valittiin systemaattisesti tietyin välein ilman ryhmittelyä. Ruotsissa aineiston keräämisestä vastasi

Ipsos Oserver Sweden. Otanta toteutettiin niin, että perusjoukko jaettiin ensin ryhmiin jonkin ominaisuuden perusteella ja sitten kustakin ryhmästä valittiin yksiköitä satunnaisesti. Sekä Suomessa että Ruotsissa aineisto kerättiin henkilökohtaisella kyselyllä, jossa haastattelija kysyy haastateltavalta kysymyksen laitteelta ja täyttää vastauksen samaan laitteeseen. Vastaajien tuli vastata vähintään 70 % kysymyksistä.

4.2 Muuttujat

Selitettävä muuttuja

Empiirinen ilmiö, jota tutkielmassa tutkitaan ovat suomalaisten ja ruotsalaisten äänestäjien maahanmuuttoasenteet. Aineiston analyysivälineenä käytetään tässä tutkimuksessa RStudio-tilasto-ohjelmaa. Lineaariseen regressioanalyysin selitettäväksi muuttujaksi valittiin maahanmuuttoasenteita kuvaava muuttuja. ESS:n aineistosta valittiin kysymys ”Maahanmuuttajat tekevät valtiosta huonomman tai paremman paikan elää”. Kysymyksen vastausasteikko oli 0–10, jossa 0 merkitsi maahanmuuttajien tekevän valtiosta huonomman paikan ja 10 paremman paikan elää. Nämä arvot koodattiin päinvastaisiksi niin että mitä suuremmaksi lukumäärä asteikolla nousee sitä maahanmuuttovastaisemmat arvot ovat. Uudelleen koodaamisen jälkeen 0 merkitsee siis vastaajan ajattelevan maahanmuuttajien tekevän maasta paremman paikan elää ja 10 huonomman paikan elää.

Aineiston analysointia varten aineisto jaettiin maan perusteella, niin että olisi mahdollista tarkastella maakohtaisesti suomalaisten ja ruotsalaisten vastauksia ja näin tehdä regressioanalyysi molemmille yksittäin. Suomalaisia vastaajia maahanmuuttokysymykseen oli 1735 ja ruotsalaisia 1519. Suomalaisten mediaanivastaus oli 5, kun ruotsalaisten oli 3. Keskiarvon perusteella nähdään, että ero on hiukan pienempi, sillä suomalaisten keskiarvo oli 4.38 ja ruotsalaisten 3.6. Tämä kuitenkin indikoi, että ruotsalaiset olivat yleisesti myöitämielisempiä maahanmuuttajia kohtaan kuin suomalaiset. Vastausten keskihajonta oli suomalaisilla 2.08 ja ruotsalaisilla 2.24.

Selittävät muuttujat

Selitettävän muuttujan selittämiseksi käytetään tässä tutkimuksessa kahta selittäviä muuttujaa, puoluekantaa ja sijoittumista oikeisto-vasemmisto-akselille. Sijoittuminen oikeisto-

vasemmisto-akselille tukee tutkimuksessa keskeisintä selittävää muuttujaa, joka on puoluekanta. Esimerkiksi Hansen ja Olsen (2022, 2024) käyttävät poliittista ideologiaa, eli tässä tapauksessa sijoittumista oikeisto-vasemmisto-akselille, ja maahanmuuttoasenteita selittävänä muuttujana heidän tutkiessaan Saksan populistista radikaalioikeistopuolue AfD:tä. Ero heidän tutkimuksensa ja tämän tutkielman muuttuja-asetelman kanssa on, että tässä tutkielmassa maahanmuuttoasenteet on selitettävä muuttuja ja puoluekanta selittävä muuttuja. Tutkimuksessa pyritään avaamaan, miten puoluekanta ennustaa äänestäjän maahanmuuttoasenteita ja erityisesti miten populistisen radikaalioikeistopuolueen äänestäminen ennustaa maahanmuuttovastaisia asenteita.

Puoluekanta on tutkimuksen kannalta kiinnostavin selittävä muuttuja. Sitä tarkastelemalla on mahdollista huomioida puolueiden äänestäjien mielipiteitä maahanmuutosta. Teoriaosuudessa kuvailtiin, kuinka populististen radikaalioikeistopuolueiden keskeinen tapa kerätä kannatusta on ottaa maahanmuuttovastainen agenda kannatuksen keräämiseksi. Tässä tutkimuksessa siis mitataan, erottaako maahanmuuttokysymys populistiset radikaalioikeistopuolueet Perussuomalaiset ja Ruotsidemokraatit muusta puoluekentästä. Lineaarista regressioanalyysia varten karsittiin ESS:n aineistosta pois sellaiset puolueet, joilla ei ollut yhtäkään edustajaa parlamentissa niin Ruotsin kuin Suomen osalta. Tämä johtuu siitä, että parlamentin ulkopuolisten puolueiden otannat olivat aineistossa niin pienet, etteivät niiden tulokset olisi luotettavia. Sekä Suomen että Ruotsin kohdalla päädyttiin sisällyttämään tutkimukseen kahdeksan puoluetta, joiden kannatus riitti edustajapaikkaan maiden parlamenteissa.

Taulukot 1., 2. ja 3. havainnollistavat sekä suomalaisten että ruotsalaisten vastaajien antamia vastauksia kysymyksiin, jotka muodostavat lineaarisen regressioanalyysin selittävät muuttujat eli puoluekanta ja sijoittuminen poliittiselle oikeisto-vasemmisto-akselille. Oikeisto-vasemmisto-kysymyksessä oli mahdollista vastata asteikolla 0–10, jossa 0 merkitsi vasenta ja 10 oikeaa laitaa. Suomalaisista 1685 vastasi kysymykseen sijoittumisesta akselille ja heidän keskimääräinen sijoittumisensa oli suunnilleen asteikon keskiosassa, kuten mediaani (5) ja keskiarvo (5.64) taulukossa 2. osoittavat. Ruotsalaisten vastaajien sijoittuminen oikeisto-vasemmisto-akselille taas oli keskiarvoltaan (5.17) puolikkaan luvun enemmän vasempana kuin suomalaisten. Ruotsalaisia vastaajia kysymykseen oli 1490.

Puoluekantaa tiedusteleva kysymys oli muotoiltu ESS:n kyselyssä ”Puolue, jota äänestit viimeisissä valtiollisissa vaaleissa” ja siihen oli vastannut 1183 suomalaista. Yksi syy hieman

pienempään vastaajamäärän on se, että aineistosta karsittiin pienpuolueet, joilla ei ole edustusta eduskunnassa. Aineistossa puoluekanta heijastelee suurin piirtein suomalaisten puolueiden todellisia kannatuslukuja, vaikka jotkut puolueet korostuvat aineistossa enemmän ja toiset vähemmän. Jos verrataan esimerkiksi joulukuussa 2018 tehtyyn Ylen puolueiden kannatusmittaukseen (Yle 2018) huomataan, että Kokoomuksen kannatusluku on aineistossa 5 prosenttiyksikköä suurempi kuin kannatusmittauksissa samalla kuin SDP on noin 4 prosenttiyksikköä pienempi kuin Ylen gallupissa. Perussuomalaisten kannatus oli myös vuonna 2018 laskussa puolueen jakautumisen myötä Halla-ahon tultua valituksi puheenjohtajaksi vuotta aiemmin, joten heidän kannatuslukunsa olivat galluppien mukaan alle 10 % ja ESS:n aineistossakin vain 11.4 %. Muuten puolueiden kannatus aineistossa mukailee samoihin aikoihin tehtyjä kannatusmittauksia.

Ruotsin osalta on mahdollista verrata aineistosta ilmeneviä kannatuslukuja samana vuonna pidettyihin, vuoden 2018 valtiopäivävaaleihin. Ruotsidemokraatit on ainoa puolue, jonka kannatus vaaleissa ja ESS:n aineistossa eroaa huomattavasti. Aineiston mukaan 11 % vastaajista kertoi äänestäneensä heitä viimeksi, mutta saman vuoden vaaleissa Ruotsidemokraatit saivat 17.5 % äänistä. Aineistossa puolue on siis aliedustettuna. Tämä voi tuki johtua kysymyksen muotoilusta, joka viittaa edellisiin vaaleihin, ja jos kysely on suoritettu ennen valtiopäivävaaleja, viittaisi se aiempiin vaaleihin, jolloin Ruotsidemokraattien kannatuskin on ollut hieman niukempi. Muiden puolueiden osalta aineisto on hyvinkin lähellä verrattavissa samana vuonna pidettyjen vaalien tulokseen. Ruotsalaisia vastaajia kysymykseen puoluekannasta oli 1287. Suurempi vastaajamäärä suomalaisiin verrattuna on mielenkiintoista, kun otetaan huomioon, että muiden muuttujien osalta suomalaisia vastaajia oli enemmän. Tämä voi tarkoittaa sitä, että kyselyssä suomalaiset olivat valinneet vastaukseksi aineistosta karsittuja pienpuolueita, tai että suomalaiset eivät olleet yhtä halukkaita ilmaisemaan puoluekantaansa.

Tutkimuksen kannalta on oleellista huomioida Suomen ja Ruotsin puoluekentän yhtäläisyydet tutkimukseen valikoituneiden eduskuntapuolueiden osalta. Taulukossa 1. on sijoitettu samalle rivistölle samansuuntaisia poliittisia arvoja edustavat Suomen ja Ruotsin eduskuntapuolueet. Puoluepareja ovat Vasemmistoliitto ja Vänsterpartiet, Sosiaalidemokraatit ja Socialdemokraterna, Vihreät ja Miljöpartiet, Keskusta ja Centerpartiet, Kokoomus ja Moderaterna, Kristillisdemokraatit ja Kristdemokraterna sekä Perussuomalaiset ja Sverigedemokraterna. Lisäksi Ruotsalainen Kansanpuolue ja Liberalerna edustavat molemmat

liberaalia oikeistoa. Nimistäkin on mahdollista havainnoida mainittujen puolueparien yhtäläisyyksiä.

Taulukko 1. Suomen ja Ruotsin puolueet ja niiden kannatus ESS:n aineistossa

Suomi	Ruotsi
PS – Perussuomalaiset 11.4 %	SD – Sverigedemokraterna (Ruotsidemokraatit) 11.0 %
KOK – Kokoomus 24.1 %	M – Moderaterna (Maltillinen kokoomus) 19.2 %
RKP – Ruotsalainen Kansanpuolue 4.8 %	L – Liberalerna (Liberaalit) 7.5 %
KES – Keskusta 18.2 %	C – Centerpartiet (Keskustapuolue) 11.5 %
KD – Kristillisdemokraatit 3.0 %	KD – Kristdemokraterna (Kristillisdemokraatit 5.2 %
VIHR – Vihreät 15.8 %	MP – Miljöpartiet (Ympäristöpuolue) 6.1 %
SDP – Sosiaalidemokraatit 17.2 %	S – Socialdemokraterna (Sosiaalidemokraattinen työväen puolue) 29.8 %
VAS – Vasemmistoliitto 5.5 %	V – Vänsterpartiet (Vasemmistopuolue) 9.7 %

Taulukko 2. Selittävien muuttujien ja kontrollimuuttujien ominaisuuksia, Suomi.

Muuttuja	Min.	Mediaani	Keskiarvo	Max.	Keskihajonta	(N)
Selittävät muuttujat						
Oikeisto-vasemmistosisjoittumien	0	5	5.64	10	2.11	1685
Puoluekanta						1183
Kontrollimuuttujat						
Ikä	15	53	50.9	90	19.14	1526
Koulutustaso	1	4	4.45	7	1.80	1750
Tulotaso	1	6	6.07	10	2.76	1634
Sukupuoli	Miehiä 848 (48.3 %) ja naisia 907 (51.7 %)					1755

Lähdeaineisto: European Social Survey 2018

Kontrollimuuttajat

Tämän tutkimuksen kontrollimuuttujina on joukko sosiodemografisia muuttujia, jotka ovat vastaajan ikä, sukupuoli, tulotaso ja koulutustaso. Tämänlaisia kontrollimuuttujia on käytetty usein tutkittaessa maahanmuuttoa ja populistista radikaalioikeistoa (ks. Söderlund & Granlund 2024; Hansen & Olsen 2024; Rydgren 2008). Matemaattisesti kontrollimuuttujilla ja selittäville muuttujilla ei ole eroa, mutta tutkimuksen kannalta ainoastaan selittävien muuttujien vaikutus selitettävään muuttujaan kiinnostaa. Kontrollimuuttujien puuttuminen regressioanalyysistä voi tehdä tutkimustuloksista käyttökelvottomia, sillä ilman kontrollimuuttujia selittävien muuttujien vaikutus selitettävään muuttujaan korostuu epätodennukaisella tavalla. Estimoinnissa kontrollimuuttujan pois jättämisen vaikutukset ovat riippuvaisia siitä, onko kontrollimuuttujan ja muiden selittävien muuttujien välillä korrelaatiota. (Ketokivi 2009, 112–113.)

Tutkimuksessa käytettävien kontrollimuuttujien eli iän, sukupuolen, tulo- ja koulutustason ominaisuuksia voidaan myös tarkastella maakohtaisesti niin, että aineisto jaetaan suomalaisiin ja ruotsalaisiin vastaajiin. Taulukosta 2. nähdään, että suomalaisten vastaajien ikä oli keskimäärin noin 50 vuotta ja mediaanivastaus 53. Vastaajien iät vaihtelivat 15 ja 90 ikävuoden välillä. Taulukko 3. osoittaa ruotsalaisten vastaajien taas olevan hivener vanhempia, sillä vastaajien mediaani oli 53 ja keskiarvo vajaa kaksi vuotta enemmän kuin suomalaisten. Ikämuuttujaa ei ollut tarvetta uudelleen koodata. Sekä Suomen että Ruotsin otannassa mies- ja naisvastaajien määrä on lähes yhtäläinen. Sukupuolimuuttuja koodattiin lineaarisesta regressioanalyysistä varten siten, että aineistosta poistettiin ne vastaukset, jotka olivat valinneet kyselystä kohdan ”ei vastausta”.

ESS:n kyselyaineistossa koulutusastetta mittaavaan kysymykseen oli mahdollista vastata asteikolla 1–7 oman korkeimman koulutusasteen mukaan. Muuttujasta koodattiin pois vastausvaihtoehto ”Muu”. Asteikko on ISCED:n eli kansainvälisen koulutusluokituksen mukainen, jossa 1 merkitsee alemman perusasteen eli ala-asteen käyntiä korkeimpana suoritettuna koulutusasteena ja 7 ylemmän korkeakoulututkinnon suorittamista. Suomalaisten vastaajien koulutusaste oli keskimäärin 4.45 ja vastausten mediaani 4. Tämä tarkoittaa, että keskimääräisen suomalaisen vastaajan korkein suoritettu koulutusaste oli toisen asteen koulutus eli lukio- tai ammattitutkinto. Ruotsalaisten vastaajien koulutusaste taas oli keskimäärin 4.54 ja vastausten mediaani oli 5. Ruotsalaisten vastaajien koulutusaste ei siis

merkittävästi eronnut suomalaisten koulutusasteesta, vaan ruotsalaisia vastaajia, joilla oli suoritettuna alempi tai ylempi korkeakoulututkinto, oli suomalaisen otantaan verrattuna noin kaksi prosenttiyksikköä enemmän.

Tulotaso mittaavaa muuttujaa ei ollut tarvetta uudelleen koodata. Kyselyaineistossa tulotaso mittaava kysymys on muotoiltu ”kotitalouden nettotulot kaikista tulonlähteistä” ja vastausasteikko oli 1–10. Jokainen asteikon luku kuvaa, mihin tuloluokkaan eli desiiliin vastaaja itsensä sijoittavat. Esimerkiksi vastaamalla kysymykseen ”1” vastaaja arvioi kuuluvansa vähiten tienaavan 10 % joukkoon, ja jos vastaaja vastaa ”10”, arvioi hän kuuluvansa ylimpään 10 % tuloluokkaan. Suomalaisia vastaajia kysymykseen oli 1750 ja ruotsalaisia 1438. Suomalaisten ja ruotsalaisten vastaajien mediaani oli 5 ja molempien keskiarvo oli myös täysin yhtäläinen 6.07. Suomalaisten vastaajien keskihajonta (2.76) oli hieman korkeampi kuin ruotsalaisten (2.54). Tulomuuttujan ominaisuuksien tarkastelu osoittaa, että vastaajia on tasaisesti eri tuloluokista.

Taulukko 3. Selittävien muuttujien ja kontrollimuuttujien ominaisuuksia, Ruotsi

Muuttuja	Min.	Mediaani	Keskiarvo	Max.	Keskihajonta	(N)
Selittävät muuttujat						
Oikeisto- vasemmisto- sijoittumien	0	5	5.17	10	2.30	1490
Puoluekanta						1287
Kontrollimuuttujat						
Ikä	15	54	52.53	90	19.18	1314
Koulutustaso	1	5	4.54	7	1.78	1509
Tulotaso	1	6	6.07	10	2.54	1438
Sukupuoli	Miehiä 782 (50.8 %) ja naisia 757 (49.2 %)					1539

Lähdeaineisto: European Social Survey 2018

4.3 Menetelmänä lineaarinen regressioanalyysi

Tutkimuskysymysten vastaamiseen ja hypoteesien todentamiseen käytetään menetelmänä lineaarista regressioanalyysia. Lineaarisen regressioanalyysin tavoitteena on löytää mahdollisia yhteyksiä muuttujien välillä ja kuvata näitä yhteyksiä matemaattisen

mallinnuksen avulla (Holopainen & Pulkkinen 2013, 261). Lineaarista regressioanalyysia käytetään silloin, kun pyritään selittämään yhden selitettävän muuttujan vaihtelua selittävillä muuttujilla. Linearisessa regressiossa kuvataan tilannetta, jossa selitettävä muuttuja riippuu lineaarisesti selittävistä muuttujista. Lineaarisuus tarkoittaa, että selitettävän ja selittävien muuttujien välillä on suora yhteys eli selittävien arvojen muuttuessa myös selitettävä arvo muuttuu. (Jokivuori & Hietala 2007, 39–40.) Tämän tutkimuksen kontekstissa tämä voisi esimerkiksi tarkoittaa, että mitä oikeammalle vastaaja sijoittaa itsensä 11-kohtaisella oikeisto-vasemmisto-akselilla, niin sitä maahanmuuttovastaisempi hän on. Regressioanalyysissa muuttujien välisen suhteen voidaan nähdä selittävänä tai jopa kausaalisena vaikutusten välisen yksisuuntaisuuden takia. Selittävä muuttuja on syy ja selitettävä muuttuja seuraus. Tämän syy-seuraus-suhteen todistamiseksi tarvitaan myös varmuutta ja tietoa, että näin oikeasti on. (Jokivuori & Hietala 2007, 40.) Pelkkä lineaarisen regressioanalyysin mallinnus ei siis itsessään vielä kerro koko totuutta muuttujien välisistä suhteista.

Lineaarisen regressioanalyysin etuna on, että voidaan samanaikaisesti tutkia useamman selittävän muuttujan yhteyttä selitettävään muuttujaan, kuten tässäkin tutkimuksessa tehdään käyttämällä sekä puoluekantaa että sijoittumista oikeisto-vasemmisto-akselille. Lisäksi lineaarinen regressioanalyysi soveltuu menetelmänä muuttujien välisten kausaalisuhteiden tutkimiseen sen joustavuuden ansiosta. Jokivuori ja Hietala tiivistävät regressioanalyysin perusolettamukset kolmeen kohtaan, jotka ovat, että muuttujat ovat kvantitatiivisia, niiden väliset riippuvuudet lineaarisia, ja niiden vaikutukset additiivisia. Muuttujien kvantitatiivisuus tarkoittaa, että malliin valitut muuttujat ovat vähintäänkin välimatka-asteikollisia eli jatkuvia muuttujia, joiden arvon kasvaessa jokin ominaisuus lisääntyy. Tämä toteutuu jokaisen tutkimukseen valitun muuttujan osalta, sillä asenteita mittaavia muuttujia kyetään analysoimaan tällä tavalla. Riippuvuuksien lineaarisuus taas tarkoittaa, että selittävän ja selitettävän muuttujan välistä yhteyttä voidaan osoittaa suoralla. Tämän tutkielman tulostuloksissa selittävän ja selitettävän välistä yhteyttä tullaan kuvaamaan suoralla. Kolmas oletus eli vaikutusten additiivisuus tarkoittaa, että muuttujien vaikutukset ovat yhteenlaskettavia. (Jokivuori & Hietala 2007, 41.)

Regressiomallinnuksessa olennaista on merkitsevyys. Hypoteesien testaamisessa ja todentamisessa käytetään havaittuja merkitsevyystasoja eli p-arvoja. P-arvon tehtävänä on antaa arvio hypoteesiin todenmukaisuudesta numeraalisesti. P-arvot ovat todennäköisyyslukuja, joiden vaihteluväli on 0 ja 1 välillä, ja ne ilmoittavat kuinka suurella

todennäköisyydellä hypoteesi on väärä. (Nummenmaa 2009, 148–149). Analysoidessa tämän tutkimuksen lineaarisen regressioanalyysin tuloksia on tärkeää tunnistaa tilastollisesti merkitsevät p-arvot. Jotta jokin tulos olisi tilastollisesti merkitsevää, vaati se 95 % luotettavuuden, jolloin p-arvo olisi $p < 0.05$. Vielä vahvempaa luotettavuutta indikoisi $p < 0.01$, joka tarkoittaa 99 % luotettavuutta, ja $p < 0.001$, joka tarkoittaa 99.9 % luotettavuutta. Mitä pienempi p-arvo siis on niin sitä suurempi luotettavuusaste tuloksella on.

P-arvojen lisäksi lineaarisen regressioanalyysin tulosten tarkastelussa on hyvä ottaa huomioon muutama muukin seikka. Koska regressioanalyysissä käytetään yli yhtä selittävää muuttujaa, huomioidaan selittävien muuttujien ja selitettävän muuttujan multippelikorrelaation neliötä, R^2 . Siitä käytetään myös nimitystä ”mallin selitysaste”. Mallin selitysaste kertoo, kuinka suuri osa selitettävän muuttujan vaihtelusta voidaan kuvata regressioanalyysin mallinnuksella. Se ei kuitenkaan kerro, mistä selitys aiheutuu. Selitysaste saa arvon 0 ja 1 välillä, jossa 1 tarkoittaa, että koko selitettävän muuttujan vaihtelu voidaan kuvata mallilla ja 0 taas tarkoittaa, että mallin avulla ei voida kuvata selitettävän muuttujan vaihtelua lainkaan. Lisäksi lineaarisessa regressioanalyysissä esitetään myös korjattu selitysaste, joka antaa todenmukaisemman kuvan mallin sopivuudesta. (Nummenmaa 2009, 320–321.) Tulostavaiheessa tarkastellaan ensisijaisesti korjattua selitysastetta.

Lopuksi tärkeä seikka lineaarisen regressioanalyysin tulosten havainnoinnissa on selittäjien tarkasteleminen. Seuraavassa osiossa tuloksia esitelevässä taulukossa jokaisella selittäjällä on oma regressiokerroin, joka kertoo, kuinka paljon kukin selittävä muuttuja selittää selitettävän muuttujan vaihtelua. Regressiokerroimet ovat joko positiivisia tai negatiivisia. Positiivinen regressiokerroin tarkoittaa, että sen selittävän muuttujan arvon noustessa myös selitettävän muuttujan arvo nousee. Negatiivinen kerroin taas tarkoittaa, että selittävän muuttujan arvon kasvaessa selitettävän muuttujan arvo vähenee. (Nummenmaa 2009, 321–322.) Negatiivinen tai positiivinen kerroin ei itsessään kerro, onko selittävän muuttujan vaikutus tilastollisesti merkitsevää vai ei. Tämän takia tulee regressiokerroimen lisäksi kiinnittää huomiota selittäjien p-arvoihin.

5 Lineaarisen regressioanalyysin tulokset

Tässä tutkielmassa käytettiin kahta selittävää muuttujaa, puoluekantaa ja sijoittumista oikeisto-vasemmisto-akselille, selittämään maahanmuuttoasenteita Suomessa ja Ruotsissa. Tarkoituksena oli selvittää millaisia asenteita eri puolueiden äänestäjillä on maahanmuuttajia kohtaan ja erityisesti tarkastella Suomen Perussuomalaisten ja Ruotsin Ruotsidemokraattien äänestäjien maahanmuuttoasenteita verrattuna muiden puolueiden äänestäjiin. Lineaarinen regressiomalli tehtiin erikseen Suomen ja Ruotsin vastaajille. Kontrollimuuttujien avulla huomioitiin myös maahanmuuttoasenteiden moniulotteisuus, sillä asenteita voivat myös selittää muut tekijät kuin tutkimukseen valitut selittävät muuttujat. Tässä osiossa esitellään Ruotsin ja Suomen regressioanalyysien tuloksia sekä todetaan, pitivätkö tutkimuksen hypoteesit paikkaansa.

Tarkastellaan ensimmäiseksi Suomen regressioanalyysin tuloksia. Todetaan, että Suomen mallin korjattu selitysaste eli korjattu R^2 on 0.159. Taulukosta 4. huomataan, että puolueista ainoastaan Perussuomalaisten äänestäminen ennakoi maahanmuuttovastaisempaa kantaa tilastollisesti merkittävällä tavalla 99 % luotettavuudella ($p < 0.01$). Toisaalta Ruotsalaisen Kansanpuolueen ($p < 0.05$) ja Vihreiden ($p < 0.001$) äänestäminen ennustaa tilastollisesti merkitsevästi maahanmuuttomyönteisempiä asenteita. Yllättävää on, ettei regressioanalyysi osoita muiden puolueiden äänestämisen ennustavan sen myönteisempiä tai vastaisempia maahanmuuttoasenteita tilastollisesti merkittävällä tavalla. Tämän mallinnuksen perusteella Suomen osalta toteutuu ensimmäinen hypoteesi, jonka mukaan populistisen radikaalioikeistopuolueen eli Perussuomalaisten äänestäminen ennakoi maahanmuuttovastaisempaa kantaa muiden puolueiden äänestäjiin verrattuna.

Mallinnus kumoaa Suomen osalta kolmannen hypoteesin, jonka mukaan muidenkin maltillisempien oikeistopuolueiden äänestäminen ennakoisi maahanmuuttovastaisia kantoja muihin puolueisiin verrattuna pois lukien Perussuomalaiset. Perinteisten oikeistopuolueiden Kokoomuksen ja Kristillisdemokraattien tulos ei ole tilastollisesti merkitsevää. Kaavio 3. selventää taulukon 4. tuloksia entisestään. Siitä näemme, että ainoastaan Perussuomalaisten äänestäjät erottuvat puoluekentästä selkeästi maahanmuuttovastaisimpina. Muut oikeistopuolueet, kuten Kokoomus ja Kristillisdemokraatit eivät sen sijaan ole huomattavissa määrin sen maahanmuuttovastaisempia kuin Keskusta tai vasemmistopuolueet SDP ja Vasemmistoliitto.

Taulukko 4. Suomen ja Ruotsin regressioanalyysin tulokset

	(Suomi)	(Ruotsi)
Ikä	-0.014** (0.004)	0.010** (0.003)
Sukupuoli	0.159 (0.116)	-0.099 (0.113)
Tulotaso	-0.0004 (0.024)	-0.074** (0.024)
Koulutustaso	-0.224** (0.038)	-0.139** (0.036)
Oikeisto-vasemmisto	-0.023 (0.034)	0.136** (0.035)
Keskusta	0.117 (0.353)	
Kokoomus	-0.201 (0.350)	
<i>Perussuomalaiset</i>	1.172** (0.371)	
Ruotsalainen Kansanpuolue	-0.996* (0.416)	
Sosiaalidemokraatit	-0.387 (0.364)	
Vasemmistoliitto	-0.550 (0.431)	
Vihreät	-1.383** (0.367)	
Kristdemokraterna		0.860** (0.300)
Liberalerna		0.321 (0.260)
Moderaterna		0.861** (0.210)
Miljöpartiet		-0.436 (0.284)
Socialdemokraterna		0.308 (0.202)
<i>Sverigedemokraterna</i>		2.554** (0.236)
Vänsterpartiet		0.039 (0.270)
Constant	6.274**	2.873**

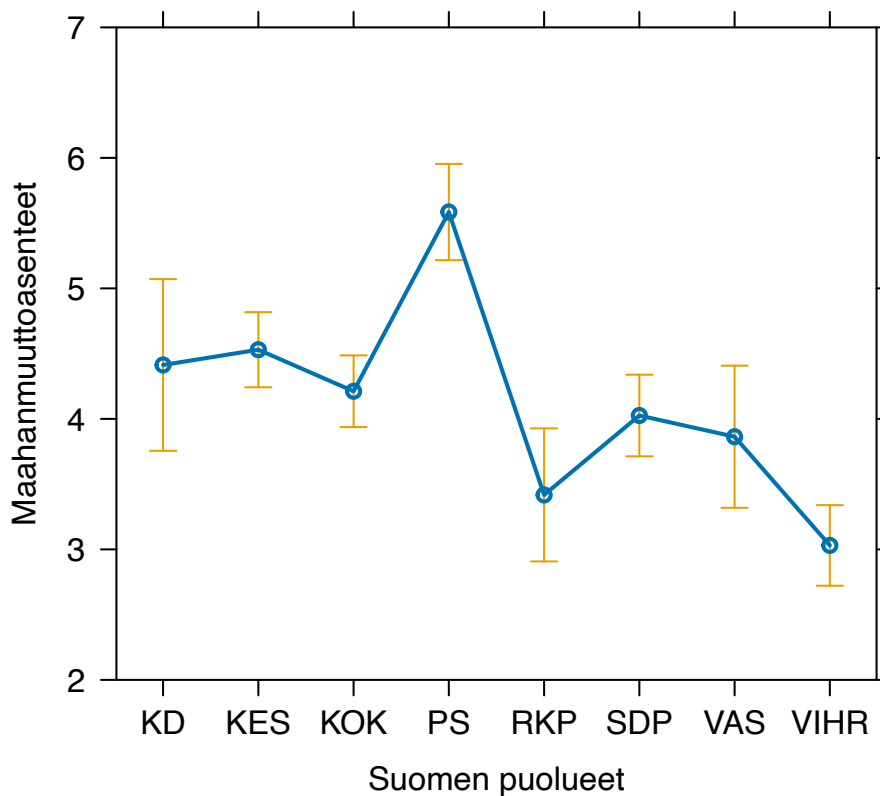
	(0.496)	(0.386)
Havaintojen määrä	1,139	1,198
R ²	0.167	0.257
Korjattu R ²	0.159	0.249
Residual Std. Error	1.878 (df = 1126)	1.904 (df = 1185)
F Statistic	18.866** (df = 12; 1126)	34.142** (df = 12; 1185)
<i>Huomio:</i>		*p<0.05; **p<0.01; ***p<0.001

Kaavioissa 3. ja 4. puolueiden äänestäjien maahanmuuttoasenteet asettuvat 95 % luottamuksella luottamusväliä kuvaavien keltaisten hakasten välille siten, että ne pienet siniset rinkulat, joita pitkin suora kulkee, edustavat puolueen äänestäjän keskimääräisiä asenteita. Vertaillaan ensimmäiseksi Suomen puolueista Perussuomalaisten ja Vihreiden äänestäjien maahanmuuttoasenteita, sillä niiden äänestäjillä oli suurin ero maahanmuuttoasenteissa. Perussuomalaisten 95 % luottamusalueen alaraja on 5.2 ja Vihreiden 95 % luottamusalueen yläraja on 3.3 eli näiden välinen ero maahanmuuttoasenteissa on 1.9 pykälää. Keskimäärien mukaan katsottuna puolueiden äänestäjien erot maahanmuuttoasenteissa on 2.6 pykälää maahanmuuttoasenteita mittaavalla akselilla. Kaavio 3. osoittaa myös, että kaikkien muiden puolueiden kuin selkeästi maahanmuuttovastaisimman Perussuomalaisten ja maahanmuuttomyönteisimmän Vihreiden luottamusalueet asettuvat limittäin toisiinsa nähden. Muiden puolueiden äänestäjien maahanmuuttoasenteet eivät siis huomattavasti eroa toisistaan ja he muodostavat maahanmuuttoasenteiltaan verrattaisen yhtenäisen joukon.

Kaaviosta 3. ja 4. huomataan myös, että joidenkin puolueiden luottamusvälit ovat sen verran suuret, ettei tuloksia voida ottaa itsestään selvinä. Tämä näkyy erityisesti Suomen Kristillisdemokraattien kohdalla, joita vain 36 vastaajaa kertoi äänestävänsä. Näin pieni otos vaikuttaa tuloksen luotettavuuteen. Kaaviosta 3. huomataan, että Kristillisdemokraattien kohdalla luottamusväliä kuvaavat hakaset käsittävät suuremman alueen kuin muilla puolueilla. Luottamusalueen yläraja on 5.1 ja alaraja 3.8, joten luottamusalue käsittää 1.3 pykälää, mikä on huomattavan suuri alue. Sama pätee pienemmässä mittakaavassa RKP:n ja Vasemmistoliiton tuloksiin, sillä niilläkin oli keskimäärin pienempi otos kuin muilla puolueilla. Nämä puolueet eivät kuitenkaan olleet tutkimuksen kannalta yhtä keskeisessä asemassa kuin Perussuomalaiset, joten suurempi luottamusalue ei niiden osalta vaikuta tutkimuksen tuloksiin huomattavalla tavalla.

Tämän tutkielman havainnot puoluekannan vaikutuksesta maahanmuuttoasenteisiin Suomen osalta lähentelevät Lönnqvistin, Mannerströmin ja Leikaksen (2019) havaintoja suomalaisten nuorten aikuisten maahanmuuttoasenteista. Lönnqvist, Mannerström ja Leikas havainnoivat Perussuomalaisten äänestäjien olevan selkeästi eniten maahanmuuttovastaisia. He myös havaitsivat Vihreiden äänestäjien olevan maahanmuuttomyönteisempiä. Heidän tutkimuksessaan on kuitenkin omat heikkoutensa, kuten että otoksessa on ainoastaan nuoria aikuisia ja otos itsessään on määrällisesti pienempi (N = 542–577). Tämän tutkielman otoksessa on sen sijaan edustettuna suurempi kirjo eri ikäisiä äänestäjiä ja otanta on lukumäärältään suurempi, jonka myötä tulokset antavat uudenlaista tietoa puoluekannan vaikutuksesta maahanmuuttoasenteisiin.

Kaavio 3. Suomalaisten puolueiden äänestäjien maahanmuuttoasenteet.

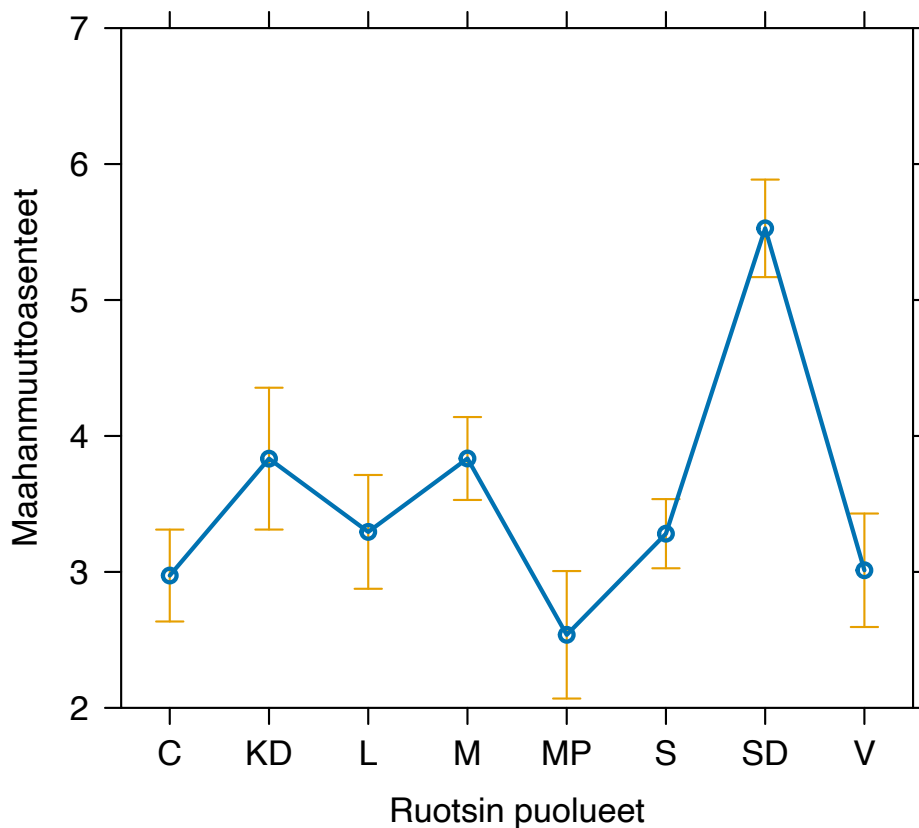


Ruotsin mallinuksen osalta voimme jälleen aloittaa korjatusta selitysteesta, joka on 0.249. Selityste on siis korkeampi kuin Suomen mallinuksessa. Ruotsin regressioanalyysin tuloksissa huomataan yhteneväisiä ja myös selkeästi eriäviä tuloksia verrattuna Suomea koskettavaan regressioanalyysiin. Tutkimuksen kannalta merkittävin havainto on jälleen, kuinka populistisen radikaalioikeistopuolueen eli Ruotsidemokraattien äänestäjillä on kaikista puolueista selkeästi maahanmuuttovastaisimmat kannat. Heidän keskimääräinen vastauksensa kysymykseen, tekevätkö maahanmuuttajat maasta paremman tai huonomman paikan elää oli 5.5. Tulos on tilastollisesti merkitsevää 99.9 % luotettavuudella ($p < 0.001$) ja tämä todentaa Ruotsinkin kohdalla ensimmäisen hypoteesin, jonka mukaan radikaalioikeistopuolueen äänestäminen ennakoii maahanmuuttovastaisempia kantoja muihin puolueisiin verrattuna. Kaavio 4. havainnollistaa myös, että muihin Ruotsin puolueisiin verrattuna Ruotsidemokraateilla on selvästi maahanmuuttovastaisimmat kannat. Voimme havainnollistaa tulosta vielä vertaamalla Ruotsidemokraattien maahanmuuttoasenteiden luottamusalueen alarajaa, joka oli 5.2, muiden puolueiden maahanmuuttoasenteiden luottamusalueiden ylärajoihin. Ero esimerkiksi seuraavaksi maahanmuuttovastaisimpien puolueiden ylärajaan on Ruotsin Kristillisdemokraateihin osalta 0.8 ja Maltilliseen kokoomukseen 1.1. Tarkastellaan vielä Ruotsidemokraattien ja maahanmuuttomyönteisimmän Ympäristöpuolueen asenne-eroja. Ympäristöpuolueen luottamusalueen yläraja on tasan 3 eli näiden puolueiden äänestäjien välinen pienin ero maahanmuuttoasenteissa 95 % luottamuksen mukaan 2.2 pykälää maahanmuuttoasenteita mittaavalla asteikolla. Vertailu osoittaa ja havainnollistaa, kuinka Ruotsidemokraattien äänestäjät ovat selkeästi omassa luokassaan maahanmuuttovastaisuudessaan.

Ruotsin regressioanalyysin tulokset osoittavat myös eroja Suomen ja Ruotsin puolueiden välillä. Kuten aiemmin todettiin, on Suomen ja Ruotsin puoluekenttä on eduskuntapuolueiden osalta harvinaisen yhteneväinen. Tämän takia onkin mielenkiintoista huomata, että Ruotsin Maltillisen kokoomuksen ($p < 0.001$) ja Kristillisdemokraattien ($p < 0.01$) äänestäjillä oli tilastollisesti merkitsevästi maahanmuuttovastaisemmat asenteet muiden puolueiden äänestäjiin verrattuna. Tämä todentaisi osittain Ruotsin osalta tutkimuksen toisen hypoteesin eli maltillisempien oikeistopuolueiden äänestäminen ennakoisi maahanmuuttovastaisempia asenteita muihin puolueisiin verrattuna pois lukien populistisen radikaalioikeistopuolueen eli Ruotsidemokraatit. Jos verrataan suomalaisia ja ruotsalaisia puolueita toisiinsa kaavioissa 3. ja 4., huomataan suomalaisten olevan yleisesti hieman maahanmuuttovastaisempia. Tämä kävi ilmi jo tarkastellessamme maahanmuuttomuuttujan ominaisuuksia aikaisemmassa

osiossa. Eli, vaikka Ruotsin Kristillisdemokraattien ja Maltillisen kokoomuksen äänestäjät olivat tilastollisesti merkitsevällä tavalla maahanmuuttovastaisempia Ruotsin muuhun puoluekenttään verrattuna pois lukien Ruotsidemokraatteihin, niin ovat heidän sisarpuolueitaan Suomessa äänestäneiden maahanmuuttoasenteet hivenen maahanmuuttovastaisempia, vaikka Suomen Kokoomuksen ja Kristillisdemokraattien äänestäjien maahanmuuttoasenteet eivät olleet tilastollisesti merkitsevällä tavalla maahanmuuttovastaisempia Suomen muuhun puoluekenttään verrattuna pois lukien Perussuomalaiset.

Kaavio 4. Ruotsalaisten puolueiden äänestäjien maahanmuuttoasenteet



Regressioanalyysi myös osoitti tilastollisesti merkitsevällä tavalla, että Ruotsissa sijoittuminen oikeisto-vasemmisto-akselilla oikeammalle ennakoii maahanmuuttovastaisempia asenteita. Yleisesti sanottuna voidaan tulkita, että Ruotsissa maahanmuuttovastaiset asenteet ovat vahvempia oikeistopuolueita äänestävien parissa. Suomen regressioanalyysissä sijoittuminen oikeisto-vasemmisto-akselille ei tilastollisesti merkitsevällä tavalla ennakoinut sen vastaisempia kuin myönteisempiäkään maahanmuuttoasenteita. Selittävänä muuttujana

tämän heikkous saattaakin olla, ettei vastaaja välttämättä vahvasti sijoita itseään suuntaan tai toiseen, sillä yläkäsitteenä oikeisto tai vasemmisto voi olla hieman epäselvä, että tarkoitetaanko sillä talouspoliittisia asenteita vai yleisiä arvoja. Tämän lisäksi on hyvä huomioda kontrollimuuttujien vaikutusta maahanmuuttoasenteisiin. Suomessa iällä oli tilastollisesti merkitsevällä tavalla vaikutusta maahanmuuttoasenteisiin siten, että mitä vanhempi henkilö on niin sitä myönteisempi hän oli maahanmuuttajia kohtaan. Ruotsissa iän vaikutus maahanmuuttoasenteisiin oli päinvastainen, eli mitä vanhempi henkilö oli kyseessä sitä maahanmuuttovastaisempi hän oli. Tämä on tietysti mielenkiintoinen havainto maiden välillä, mutta tässä tutkimuksessa ei paneuduta tähän seikkaan sen enempää. Tämän lisäksi molempien maiden regressioanalyysit osoittavat korkeamman koulutuksen ennakoivan myönteisempiä asenteita maahanmuuttajia kohtaan tilastollisesti merkitsevällä tavalla ($p < 0.01$). Lisäksi Ruotsissa korkeampaan tuloluokkaan kuuluminen ennakoii myös tilastollisesti merkitsevästi myönteisempiä asenteita maahanmuuttajia kohtaan.

Söderlund ja Grönlund (2024) havaitsivat, että vuosien 2011–2023 aikana maahanmuuttovastaisten ihmisten todennäköisyys äänestää Perussuomalaisia on kasvanut merkittävän paljon, ja että vuoden 2019 jälkeen muut asenteet, kuten euroskeptisyys tai sijoittuminen oikeisto-vasemmisto-akselille, eivät ennusta puolueen äänestämistä. Tämä tukee ajatusta Perussuomalaisen maahanmuuttovastaisen agendan omimisesta, mikä ilmenee myös tämän tutkimuksen tuloksista. Perussuomalaiset ovat selkeästi maahanmuuttovastaisin puolue ja puolue profiloituu nimenomaan maahanmuuttovastaisuudellaan kannatuksen saamiseksi.

Ruotsin osalta Jylhä, Rydgren ja Strimling (2022) ovat aiemmin osoittaneet, että maahanmuuttovastaisuus on yleisempää Ruotsidemokraattien kannattajien keskuudessa verrattuna Maltilliseen kokoomukseen, ja että korkeampi ikä korreloi myös maahanmuuttovastaisempien asenteiden kanssa, kuten tämäkin tutkimus osoittaa. Aiempi tutkimus, jossa selitettävänä muuttujana on maahanmuuttoasenteet ja selittäväenä muuttujana puoluekanta, kuten Lönnqvist, Mannerström ja Leikas (2019) sekä Munobwa, Ahmadi ja Darvishpour (2021) ovat myös osoittaneet, että populististen radikaalioikeistopuolueiden äänestäjät Suomessa ja Ruotsissa ovat muiden puolueiden äänestäjiin verrattuna huomattavasti maahanmuuttovastaisempia. Tämän tutkielman tulokset korostavat näitä havaintoja samalla painottaen asiayrittäjyyden olevan populistisen radikaalioikeiston keskeinen strategia Suomessa ja Ruotsissa.

6 Johtopäätelmät

Tutkielmassa on käsitelty maahanmuuttoa, populistisia radikaalioikeistopuolueita, niiden historiaa Suomessa ja Ruotsissa, sekä näiden puolueiden käyttämää poliittista strategiaa, asiayrittäjyyttä. Tutkimuskysymyksien ja hypoteesien vastaamista varten tehtiin lineaarinen regressioanalyysi, joka havainnollisti Suomen ja Ruotsin eri puolueiden äänestäjien maahanmuuttoasenteita. Lineaarisen regressioanalyysin tulokset antoivat tukea sekä Suomen että Ruotsin osalta ensimmäiselle hypoteesille eli sille, että populistisen radikaalioikeistopuolueen äänestäminen ennakoii maahanmuuttovastaisempia asenteita muihin puolueisiin verrattuna. Ruotsidemokraatit ja Perussuomalaiset erottuivat muista puolueista selkeästi maahanmuuttovastaisimpina puolueina. Toinen hypoteesi, jonka mukaan maltillisten oikeistopuolueiden äänestäminen ennakoii maahanmuuttovastaisempia asenteita muihin puolueisiin verrattuna populistinen radikaalioikeistopuolue lukuun ottamatta, saa tukea ainoastaan Ruotsin osalta, jossa Maltillisen kokoomuksen ja Kristillisdemokraattien äänestäminen ennakoii tilastollisesti merkitsevällä tavalla maahanmuuttovastaisempia asenteita. Suomen tulosten osalta toinen hypoteesi ei pitänyt paikkaansa.

Populistiseen radikaalioikeistoon kuuluvat Perussuomalaiset ja Ruotsidemokraatit ovat onnistuneesti käyttäneet asiayrittäjyyttä kasvattaessaan ja ylläpitäessään kannatustaan Suomen ja Ruotsin poliittisissa järjestelmissä. Molempien puolueiden äänestäminen ennakoii maahanmuuttovastaisempia asenteita muiden puolueiden äänestäjiin verrattuna.

Ruotsidemokraatit ja Perussuomalaiset ovat onnistuneet omimaan maahanmuuttokysymyksen itsellensä olemalla ainoat julkisestikin maahanmuuttovastaiset puolueet. Tämä strategia toimii sen takia, että ne ovat ainoana maahanmuuttoa vastustavina puolueena käytännössä monopoliasemassa asiakysymyksen suhteen ja ylläpitämällä maahanmuuton kriisiä julkisessa keskustelussa onnistuvat ne houkuttelemaan uusia äänestäjiä pitäen samalla kiinni vanhoista äänestäjistään. Asiayrittäjyyden teoriaa voidaan siis soveltaa jatkossakin entistä kattavammin tutkiessa Perussuomalaisia ja Ruotsidemokraatteja. Voidaan otaksua, että nämä puolueet tulevat säilyttämään saavutetun kannatustason, kunhan maahanmuutto säilyy poliittisen keskustelun ytimessä tai kunnes jokin toinen puolue tekee yhtä selkeitä maahanmuuttovastaisia ulostuloja.

Voidaan myös kysyä, onko populistisen radikaalioikeistopuolueiden intresseissä tyrehtyttää maahanmuuttoa kokonaan. Maahanmuuttovastaisuus ja siihen liittyvän pelon lietsonta on

kuitenkin yksi populististen radikaalioikeistopuolueiden keskeisimpiä tapoja kerätä kannatusta, joten niiden kannatus saattaisi kärsiä, jos maahanmuutto loppuisi.

Tulevassa tutkimuksessa voitaisiin perehtyä tarkemmin, miten ikä vaikuttaa maahanmuuttoasenteisiin Pohjoismaissa. Tämän tutkimuksen lineaarisen regressioanalyysin tulokset osoittivat, että Ruotsissa korkeampi ikä ennakoii maahanmuuttovastaisempia asenteita, kun taas Suomen osalta tulokset osoittivat iällä olevan päinvastainen vaikutus maahanmuuttoasenteisiin, eli iän noustessa maahanmuuttoasenteet olisivat myönteisempiä. Tämä on sinänsä todella mielenkiintoinen havainto, sillä yleisesti voisi uskoa vanhempien sukupolvien suhtautuvan maahanmuuttajiin kriittisemmin, kuten Ruotsin tuloksissa oli. Esimerkiksi Suomen tulosten todentaminen esimerkiksi tuoreemmalla aineistolla ja useammalla muuttujalla voisi olla hyvä aloitus tällaiselle tutkimukselle. Tällaisessa tutkimuksessa olisi myös hyvä saavuttaa hivenen korkeampi selitysaste kuin 15.9 %, joka tässä tutkimuksessa saavutettiin Suomen regressioanalyysin osalta.

Tämän tutkielman rajoituksina voidaan pitää hiukan vanhempaa aineistoa, monipuolisempien muuttujien uupumista lineaarisesta regressioanalyysistä ja aihealueen laajuutta. Kokonaisvaltaisempien tutkimustulosten saaminen vaatisi yksityiskohtaisempaa ja pidemmällä aikavälillä suoritettua tutkimusta yksittäisten puolueiden kehityksestä. Hansenin ja Olsenin (2024) kirja Saksan populistiseen radikaalioikeistoon kuuluvan AfD:n harjoittamasta asiayrittäjäydestä on oiva esimerkki, millaista kattava tutkimus Perussuomalaisten ja Ruotsidemokraattien asiayrittäjäydestä voisi olla. Tulevassa populistista radikaalioikeistoa käsittelevässä tutkimuksessa voitaisiin käyttää useampaa selittävää muuttujaa, kuten asenteita Euroopan Unionia kohtaan, poliittista aktiivisuutta, tyytymättömyyttä politiikkaan, hallintoa ja hallinnollisia instituutioita kohtaan. Tuoreemmalla aineistolla voisi myös havainnoida populististen radikaalioikeistopuolueiden kehitystä.

Mikäli lähdetään siitä lähtökohdasta, että populistinen radikaalioikeisto voi muodostaa uhan demokratialle autoritaarisilla otteillaan, on hyvä ymmärtää, mistä populististen radikaalioikeistopuolueiden kannatus muodostuu. Tämä tutkielma osoittaa maahanmuuttovastaisuuden olevan keskeinen tekijä populististen radikaalioikeistopuolueiden kannatukselle Suomessa ja Ruotsissa. Asiayrittäjäyttä strategiana voidaankin pitää eräänlaisena ohjenuorana populistiselle radikaalioikeistopuolueille, jota toimeenpanemalla voivat ne kerätä kannatusta asettumalla muiden puolueiden muodostamaa konsensusta vastaan jossain asiakysymyksessä, joka on saattanut jäädä sivummalle julkisessa keskustelussa.

Toisaalta tästä strategiasta tietoisena muut puolueet voisivat horjuttaa populistisen radikaalioikeistopuolueen asemaa omaksumalla samoja asenteita, näin vieden populistisen radikaalioikeistopuolueen monopoliaseman asiakysymykseen liittyen ainoana puolueena, jolla on konsensuksen vastainen kanta.

Lähteet

Carmines, Edward & Stimson, James. 1986. "On the Structure and Sequence of Issue Evolution," *The American Political Science Review* 80 (3): 901–920.

De Vries, Catherine & Hobolt, Sara. 2012. "When Dimensions Collide: The Electoral Success of Issue Entrepreneurs," *European Union Politics* 13 (2): 246–268.

Elgenius, Gabriella & Rydgren, Jens. 2019. "Frames of nostalgia and belonging: the resurgence of ethno-nationalism in Sweden," *European Societies* 21 (4): 583–602.

Elgenius, Gabriella & Rydgren, Jens. 2024. "The politics of ethnic nationalism, nostalgia and anti-immigrant framing: the trajectory of the Sweden Democrats 1989–2022".
Teoksessa Samers, Micharl & Rydgren, Jems (toim.), "Migration and Nationalism: Theoretical and Empirical Perspectives," Edgar Elgar Publishing: 114–135.

European Social Survey 2018. *ESS Round 9: European Social Survey Round 9 data*.

European Social Survey (n.d) www.europeansocialsurvey.com (luettu 23.4.2025).

Hansen, Michael ja Olsen, Jonathan. 2022. "The Alternative for Germany (AfD) as Populist Issue Entrepreneur: Explaining the Party and its Voters in the 2021 German Federal Election," *German Politics*: 1–25.

Hansen, Michael ja Olsen, Jonathan. 2024. "Political Entrepreneurship in the Age of Dealignment: The Populist Far-right Alternative for Germany," Cham: Springer Nature Switzerland.

Hansen, Michael ja Leino, Mikko. 2024. Conditional single-issue political entrepreneurship: "The impact of education and attitudinal predictors on support for the Finns Party," *Electoral Studies* 92: 102874.

Hobolt, Sara ja de Vries, Catherine. 2015. "Issue Entrepreneurship and Multiparty Competition," *Comparative Political Studies* 48 (9): 1159–1185.

Holopainen, Martti ja Pulkkinen, Pekka. 2013. "Tilastolliset menetelmät," Helsinki: Sanoma Pro.

Jungar, Ann-Catherine. 2016. "From the mainstream to the margin? The radicalisation of the True Finns". Julkaistu kirjassa *Radical Right-Wing Populist Parties in Western Europe: Into the Mainstream?* :113–143.

Jungar, Ann-Cathrine ja Jupskås, Anders. 2014. "Populist Radical Right Parties in the Nordic Region: A New and Distinct Party Family?," *Scandinavian Political Studies* 37 (3): 215–238.

Ketokivi, Mikko. 2009. "Tilastollinen päättely ja tieteellinen argumentointi," Gaudeamus Helsinki University Press.

Lönnqvist, Jan-Erik, Mannerström, Rasmus ja Leikas, Sointu. 2019. "Divergence over conformity: Change in immigration attitudes after the electoral success of an anti-immigration populist party in the Finnish 2015 parliamentary elections," *International Journal of Psychology* 54 (3): 287–291.

Moffit, Benjamin. 2015. "How to Perform Crisis: A Model for Understanding the Key Role of Crisis in Contemporary Populism," *Government and Opposition* 50 (2): 189–217.

Mudde, Cas. 2007. "Populist Radical Right Parties in Europe," Cambridge University Press.

Munobwa, Jimmy, Ahmadi, Feretesh ja Darvishpour, Mehrdad. 2021. "Diversity Barometer 2020: Attitudes towards Immigration and Ethnic Diversity in Sweden," *Social sciences* 10 (10): 401.

Nummenmaa, Lauri. 2009. "Käyttäytymistieteiden tilastolliset menetelmät," Kustannusosakeyhtiö Tammi.

Rovny, Jan. 2013. "Where Do Radical Right Parties Stand? Position Blurring in Multidimensional Competition," *European Political Science Review* 5: 1–26.

Rydgren, Jens. 2008. "Immigration sceptics, xenophobes or racists? Radical right-wing voting in six European countries," *European Journal of Political Research* 47: 737–765.

Statistikmyndigheten (n.d). <https://www.scb.se> (luettu 7.5.2025).

Söderlund, Peter & Grönlund, Kimmo. 2024. "Can a change in the leadership of a populist radical right party be traced among voters? The case of the Finns Party," *Scandinavian Political Studies* 47 (1): 23–46.

Valmyndigheten (n.d). <https://www.val.se> (luettu 20.4.2025).

Yle. 2018. "Ylen kannatusmittaus: Vihreiden kannatus uuteen nousuun – SDP, kokoomus ja perussuomalaiset menettäneet tukijoita," *Yle Uutiset*. <https://yle.fi/a/3-10540626> (luettu 24.4.2025).

Yle. 2021. "Perussuomalaisten linjasta A-studiossa: 'On ilmiselvää, ettei talouspolitiikka ole enää siellä, missä se Soinin aikana oli'," *Yle Uutiset*. <https://yle.fi/a/3-12061002> (luettu 15.4.2025).