



**TURUN
YLIOPISTO**

Katoavat kauniit rajapyykkit

1700-luvun rajapyykkien säilyminen Vihdin Lankilassa

Anne Puisto

Kandidaatintutkielma

Arkeologia

Historian ja arkeologian tutkinto-ohjelma

Historian, kulttuurin ja taiteiden tutkimuksen laitos

Humanistinen tiedekunta

Turun yliopisto

Lokakuu 2025

Turun yliopiston laatujärjestelmän mukaisesti tämän julkaisun alkuperäisyys on tarkastettu

Turnitin OriginalityCheck -järjestelmällä

Kandidaatintutkielma

Humanististen tieteiden kandidaatti, arkeologian oppiaine

Anne Puisto

Katoavat kauniit rajapyykkit

Sivumäärät: tutkielman sivumäärä: 33, liitteiden sivumäärä: 4

Tiivistelmä

1770-luvulla Uudellamaalla sijaitsevan Vihdin pitäjän Lankilan kylän rajoja merkitsi kuusi rajapyykkiä. Vuosina 1776–1777 laaditussa kylän isojakokartassa Mustakallion, Oinasjoen sildan, Salatyttien, Korpinpesän, Halkua Rån ja Huickun rajapyykkit erottivat Lankilan alueen sen naapurikylistä Kotkaniemestä, Kaukoilasta, Veikkolasta, Niuhalasta, Pappilasta, Oravalasta ja Härköilästä. Tutkielman aiheena on selvittää miten maankäyttö, kuten asutuksen leviäminen ja kulkuväylien rakentaminen, on vaikuttanut näiden kuuden pyykin ja myöhemmin rakennetun pyykki nro 98 säilyvyyteen. Lisäksi pohdittiin mitä rajapyykkit voivat kertoa alueen historiasta ja millainen on niiden tutkimuspotentiaali.

Lähtökohtana oli paikantaa isojakokarttaan merkityt pyykkit maastossa ja tämän jälkeen inventoimalla arvioida niiden fyysinen kunto. Lisätietoa pyykkien tyypeistä saatiin analysoimalla 1700–1900-luvulla laadittuja naapurikylien historiallisia karttoja ja karttaselitteitä. Pyykkityyppien muutoksien analysoinnissa käytettiin apuna rajapyykeistä kertovaa kirjallisuutta. Muutoksia tarkastellessa havaittiin, että pyykkityypit ovat muuttuneet vuosisatojen aikana säännönmukaisemmiksi, pienemmiksi ja tarkemmiksi. Aiemmin erilaiset luonnonmerkit, kuten siirtolohkareet toimivat pyykeinä. Tasokoordinaattijärjestelmään siirtymisen myötä maastoon merkittävät pyykkit ovat useilla alueilla muuttuneet tarpeettomiksi.

Karttaselitteiden analyysissä haasteita aiheuttivat niissä käytetty kieli sekä tekstin ulkoasu, mutta vastaavasti alueen pääsääntöisesti ennallaan pysyneet rajat helpottivat pyykkien sijaintien selvittämistä. Inventoinnin tuloksena voitiin todeta, että pyykkien säilyvyys vaihteli sen mukaan, miten paljon maankäyttöä niiden ympärillä oli tapahtunut. Mustakallio, Huickun raja sekä pyykki nro 98 vaikuttivat selvinneen ihmisen aiheuttamasta toiminnasta hyvin, kun taas Halkua Rån ja Oinasjoen silta olivat tuhoutuneen teiden rakentamisen yhteydessä. Salatyttien rajaa ei saatu varmasti paikannettua eikä tarkistettua puutteellisten tietojen vuoksi. Myös Korpinpesän olemassa olo jäi epävarmaksi, mutta mikäli tulkinta on oikea, se on edelleen vahingoittumattomana paikoillaan.

Tutkielman yhteydessä pohdittiin myös rajapyykkien hyödyntämistä arkeologisessa tutkimuksessa. Suurin potentiaali oli niiden hyödyntäminen ajoittamisen apuna esimerkiksi tutkimalla niihin tehtyjä kaiverruksia tai vertaamalla niiden fyysisiä ominaisuuksia muuttuneisiin säädöksiin. Historiallisten karttojen ja muiden tieteenalojen menetelmien käyttö on kuitenkin välttämätöntä historian tapahtumien ajoittamisessa, sillä rajapyykki ei itsessään niistä paljoa kerro.

Avainsanat: ajoittaminen, inventointi, kartta-analyysi, Lankila, maankäyttö, rajamerkki, rajapyykki, rajat, Vihti

Sisällysluettelo

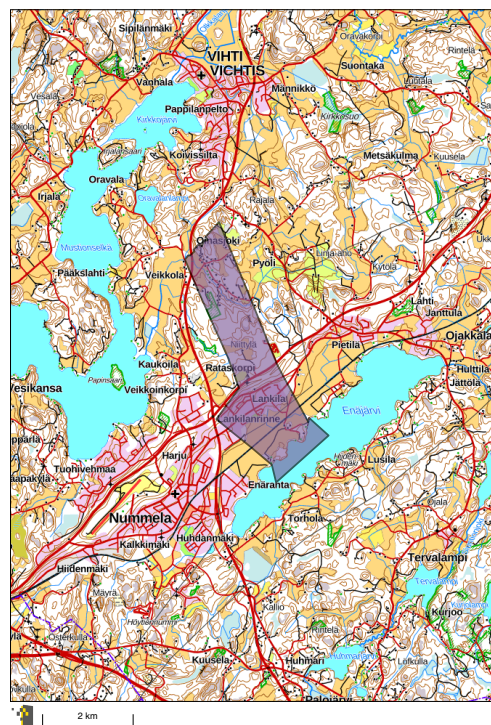
1	Johdanto	4
1.1	Naapurien rajoja merkitsemässä	4
1.2	Kuusi kaukaa menneisyydestä ja yksi lähempää	5
2	Tutkimusaineisto ja -menetelmät	6
2.1	Kartat tutkimuksen apuna	6
2.2	Rajapyykkien inventointi	6
2.3	Kirkonkirjat ja muu tutkimuskirjallisuus	7
3	Rajapyykit ennen ja nyt	8
3.1	Rajapyykkien historiaa	8
3.2	Rajapyykkityypit	9
4	Kohdetutkimukset	13
4.1	Vihdin Lankilan asutushistoria lyhyesti	13
4.2	Pyykki nro 98	14
4.3	Mustakallio	15
4.4	Oinasjoen silda	16
4.5	Salatyttö raja	17
4.6	Korpinpesä ja Halkua Rå	18
4.7	Huickun raja	20
5	Rajapyykkien arkeologinen tutkimus	22
5.1	Rajapyykit muinaisjäännöksinä	22
5.2	Ajoittamisen apuna	23
5.3	Muu tutkimuspotentiaali	24
6	Tutkielman jälkipyykki	26
	Lähteet ja tutkimuskirjallisuus	29
	Liitteet	34
	Liite 1. Rajapyykkityypit kuvina	34

1 Johdanto

1.1 Naapurien rajoja merkitsemässä

Vihdin Lankilan ja sen naapurikylien välisiä rajakohtia on 1700-luvulla ollut merkitsemässä kuusi rajapyykkiä. Kylän rajanaapureina ovat olleet pohjoisessa Niuhalala ja Pappila, lännessä Kaukoila, Veikkola ja Oravala sekä lounaassa Härköilä. Pisin yhteinen raja on ollut itäpuolella sijainneen Kotkaniemen kylän kanssa. Pitkänomaisen Lankilan kaakkoisreuna on päättynyt Enäjärveen (kuva 1). Lankila on vielä nimellisesti olemassa, vaikka sen kaakkoisosa on sulautunut osaksi Nummelan ja Ojakkalan taajamia ja vanhat takamaat ovat osa Oinasjoen kylää. Vanhat rajat ovat edelleen havaittavissa nykyisissä kiinteistörajoissa.

Vanhoja rajapyykkejä on säilynyt huolimatta asutuksen leviämisestä ja maankäytöstä johtuvista muutoksista maastossa. Leveys-suunnassa kylän halkaisee Salpausselkään kuuluva Nummelanharju, jonka juurella kulkeva Pietiläntie mukailee ainakin 300 vuotta vanhaa kulku-uraa. Vastaavasti harjun toisella puolella kulkee valtatie 25 Hangosta Hyvinkäälle. Enäjärven ja harjun välillä maisemaa halkoo vielä 1800-luvulla rakennettu Hango-Hyvinkään rautatie sekä 1980-luvun lopussa valmistunut Ojakkalantie. Kylän maille on rakentunut Lankilan asuinalue 1970-luvulta lähtien joka laajenee edelleen kohti järven ranta. Alueen pohjoisosaan on vastaavasti rakentunut Oinasjoen haja-asutusalue. Lisäksi harjun molemmilta seinämiltä on otettu runsaasti hiekkaa erilaisiin rakennustarpeisiin jo ainakin kahdensadan vuoden ajan.



Kuva 1. Lankilan kylän sijoittuminen nykykartalla. Maastokartta L4123R. Mk. 1:10000, MML.

1.2 Kuusi kaukaa menneisyydestä ja yksi lähempää

Tutkielmani lähtökohtana oli Lankilan kylän metsästä löytämäni kivinen rakennelma. Selvitystyön jälkeen hautamerkkiä muistuttava rakennelma osoittautui nelikulmaiseksi rajapyykiksi ja tämä inspiroi minua tutustumaan tarkemmin alueen historiaan rajankäynnin ja maiden omistusolojen näkökulmasta sekä selvittämään miten myöhempi maankäyttö on vaikuttanut niiden säilyvyyteen. Tarkastelen lähemmin seitsemää Lankilan alueelta paikantamaani vanhaa rajapyykkiä: Mustakallio, Oinasjoen silda, Salatytté raja, Korpinpesä, Halkua rå, Huickun raja ja pyykki nro 98 (kuva 2). Kuusi ensin mainittua ovat 1770-luvulla merkinneet kylien välisiä rajakohtia Lankilan ensimmäisessä kartassa (MHA U B52:5/1–3, KA) ja pyykki nro 98 on sijainnut Ylä- ja Ala-Lankilan talojen tilusten välisellä rajalinjalla arviolta 1800–1900-lukujen vaihteesta lähtien. Pyykkien nimet esiintyvät näissä muodoissa 1700-luvun isojakokartassa lukuun ottamatta pyykkiä nro 98 minkä nimitys tulee siinä olevasta numerohakkauksesta. Kohteiden valintaan vaikutti ennen kaikkea niistä kertova merkintä vanhimmasta löytämästäni kylän kartasta sekä pyykki nro 98 kohdalla sen löytämisestä herännyt mielenkiinto vanhoja rajapyykkejä kohtaan.



Kuva 2. Rajapyykkit Lankilan isojakokartalla (MHA U B52:5/1–3, KA).

- Mustakallio
- Oinasjoen silda
- Salatytté raja
- Korpinpesä
- Halkua Rå
- Pyykki nro 98
- Huickun raja

2 Tutkimusaineisto ja -menetelmät

2.1 Kartat tutkimuksen apuna

Kartat muodostavat suuren osan tutkielmani lähdeaineistosta. Käyttämäni aineisto koostuu Kansallisarkiston sekä Kansalliskirjaston digitoiduista karttakokoelmista. Digitoimattomista kartoista olisin mahdollisesti saanut lisäinformaatiota Lankilan alueen rajapyykeistä, mutta käyttämäni aineiston avulla koin saavani riittävästi tietoa pystyäkseni sijoittamaan pyykki nykykartalle ja sen myötä paikantamaan ne maastossa. Käyttämäni karttojen selitteet kertoivat paljon rajapyykkien silloisista fyysisistä muodoista, ja niitä hyödyntämällä pystyin arvioimaan pyykkien rakenteiden muuttumista, säilymistä ja niiden ajoitusta. Karttamateriaalit loivat myös tutkielmani suurimmat haasteet, sillä 1700- ja 1800-luvuilla niissä käytetty kieli on vanhaa ruotsia ja maanmittareiden käsiala oli ajoittain haastavaa. Karttojen ja niiden selitteiden tulkitseminen helpottui tutkielman kirjoittamisen aikana totuttuani erilaisiin kirjoitustapoihin, mutta harjaantumaton kielitaitoni sekä tottumattomuuteni on saattanut aiheuttaa myös virhetulkintoja. Sen sijaan pyykkien paikantamista helpotti se, että nykyiset kiinteistörajat noudattavat suurelta osin vanhan Lankilan alueen rajoja ja kiinteistönumeroiden perusteella pystyin päättämään, mitkä nykyiset kiinteistöt on aikoinaan lohkottu Lankilan emätilasta.

Tutkielmani kannalta keskeisin kartta oli vuosina 1776–1777 laadittu Lankilan isojakokartta (B52:5/1–3, KA) mikä on digitoiduista kartoista ainoa, joka kuvaa koko kylää. Kartassa on mainittu rajapyykkien nimet, mutta niiden ulkonäköä ei ole selvennetty karttaselitteissä. Muut Lankilaa koskevat kartat ovat Ali-Lankilan tilan jakokartoja (B51a:13/1 ja B52a:34/1–9, KA). Ylä-Lankilan tilan jakamisesta en löytänyt kirjallista materiaalia ennen vuonna 1975 laadittua Lankilanrinteen asemakaavaa (RKM20:65, MMLA). Lisätietoa vanhoista pyykeistä ja niiden ulkoasusta löysin naapurikylien Kotkaniemen (B51:4/1–2, KA), Härköilän (B51:5/1–37, KA), Kaukolan ja Veikkolan (B51:10/1 ja B51:10/2–5, KA), Oravalan (B52:14/15–23, KA) sekä Niuhalan ja Pappilan (B52:11/16–42, KA) kartoista, jotka ajoittuivat 1700-luvun alusta 1900-luvun alkupuolelle.

2.2 Rajapyykkien inventointi

Nykyisten kiinteistörajojen ja -tunnusten perusteella pystyin vertaamaan Lankilan kylän rajojen sijaintia nykykartalla ja sain paikannettua tarkastelemani rajapyykit. Maastossa tutkin niiden fyysistä olomuotoa ja kuntoa, niiden ympäristöä sekä pohdin tekijöitä, jotka

mahdollisesti olisivat voineet vaikuttaa niiden säilyvyyteen. Rakenteiden visuaalisen tarkastelun ja tarkempien mittausten avulla päättelin mihin rajapyykityyppiin ne kuuluivat, milloin ne mahdollisesti oli rakennettu ja oliko niissä ihmisen toiminnasta johtuvia muutoksia. Ajoittamiseen ja rakennemuutosten arviointiin sain apua vanhojen karttojen selitteistä ja ilman niitä kohteiden arviointi olisi ollut vaikeaa.

Mustakallion ja Oinasjoen sillan rajapyykkit olin paikantanut jo aiemmin. Olin jo aiemmin laatinut inventointiraportin rajapyykistä nro 98, suorittaessani Opetuskaivaus ja inventointi -kurssia. Huickun rajan olin myös huomannut jo aiemmin, mutta tulkintani sen suhteen ei ollut vielä jäsentynyt. Halkua Rån, Salatyttén ja Korpinpesän pyykkit vaativat laajempaa tarkastelua.

2.3 Kirkonkirjat ja muu tutkimuskirjallisuus

Tutkielman laadinnassa hyödynsin Risto Juopperin ja Aune Rummukaisen vuonna 2014 kirjoittamaa *Kiinteistöjen rajat ja rajamerkit* -teosta, josta sain kattavaa tietoa eri pyykkityyppien fyysisistä ominaisuuksista ja muutoksista vuoden 1734 Maakaaresta lähtien vuoteen 2014 saakka. Rajapyykkejä koskevat asetukset ja säädökset ovat muuttuneet myös tämän jälkeen, joten tarkistin mahdolliset muutokset 1.6.2024 voimaan tulleesta Maanmittauslaitoksen määräyksestä (MML 115539/00 00 00/2024). Näitä muutoksia hyödynsin Lankilan pyykkien ajoittamisessa.

Tietoja Lankilan asutushistoriasta löysin Kaarle Soikkelin lähes sata vuotta sitten kirjoittamasta paikallishistoriikista *Vihti I. Kuvauksia Vihdin kunnan luonnosta, historiasta ja kansan elämästä* (1929). Asutuksen muutoksiin ja niiden ajoitukseen sain vahvistusta Vihdin seurakunnan arkiston 1700-luvun rippikirjoista (VSA, I Aa Pää- ja rippikirjat, KA) sekä Suomen asutuksen yleisluettelo -arkiston Vihtiä koskevasta aineistosta (SAY).

3 Rajapyykit ennen ja nyt

3.1 Rajapyykkien historiaa

Jos kylät riitelevät välirajasta, noudatettakoon niitä rajapyykkejä, jotka ovat vanhastaan olleet, taikka jotka on tuomiolla vahvistettu. Jollei rajapyykkejä löydy, niin pidettäköön vanhoja aitoja, kallioita, muinaisia kiviraunioita, puroja, pensasaitoja tahi muita merkkejä rajoina, jos niitä vanhastaan on laillisiksi rajamerkeiksi katsottu. Kyläin välillä oleva joki, järvi tahi salmi olkoon myös rajana, jos ei pyykkiä ole toisin osoittamassa.

(Maakaari 1/1734. Luku 12, 3§.)

Maanomistusten lisääntyessä tarvittiin rajoja, jotta suurimmilta omistuskiiistoilta vältyttäisiin. K.R. Melanderin (1933: 74) mukaan tarkempia rajamerkkejä tarvittiin mahdollisesti juuri lisääntyneiden rajariitojen vuoksi. Mikko Huhtamies (2008: 101) mainitsee Suomen maanmittauksen historiaa käsittelevässä teoksessaan *Maan mitta*, kuinka alkujaan rajoja ei merkitty fyysisesti maastoon vaan sovitut rajat vain tiedettiin ja niitä noudatettiin. Sopiva luonnonmerkki saattoi olla esimerkiksi suuri kivi tai puu, joen mutka tai polun vierustaa kulkeva linja. Kivet voitiin myös kasata päällekkäin ja tällöin kivien määrä kertoi rajan tyypistä. Osa luonnon rajamerkeistä on säilyttänyt paikkansa nykyaikanakin. Virallisesti rajankäynti aloitettiin Huhtamiehen (2008: 102) mukaan vuonna 1725 laaditun säädöksen myötä, mutta rajojen systemaattinen merkitseminen maastoon aloitettiin vasta isojaon jälkeen.

Rajapyykkien fyysinen muoto, materiaali ja koko ovat vuosisatojen aikana muuttuneet säännönmukaisiksi ja pienentymisensä myötä tarkemmiksi. Aiemmin hyvin sekalaisesta materiaalivalikoimasta on siirrytty betonisiin ja lopulta metallisiin. Muutoksiin ovat vaikuttaneet pääasiassa isompien tilusten halkominen ja lohkominen pienempiin osiin.¹ Myös uusien asuinalueiden asemakaavat ovat luoneet tilanteita, jolloin aiemmat rajapyykit ovat olleet liian suuria merkitsemään pienempien tonttien rajoja. Nykyisin kaikki käytössä olevat rajapisteet on sidottu tarkkaan koordinaattijärjestelmään² jolloin fyysisten rajapyykkien merkitys ja käyttö on vähentynyt.

¹ Halkomisella tarkoitetaan tilan jakamista kahdeksi tai useammaksi uudeksi tilaksi. Lohkomisessa taas esimerkiksi näistä tiloista voidaan erottaa pienempiä alueita tai liittää rajattu alue toiseen aiemmin määriteltyyn kiinteistöön. Majamaa, V. & Markkula, M. 2016: 59, 78.

² Suomessa käytetään tasokoordinaattijärjestelmää ETRS-TM35FIN.

3.2 Rajapyykkityypit

Rajapyykkejä koskevat ohjeistukset olivat aluksi hyvin yleispiirteisiä, mutta Risto Juopperi ja Aune Rummukainen (2014: 20) kertovat ensimmäisen rajapyykkityypin eli viisikivisen pyykin mittojen olleen tarkasti määritelty vuoden 1734 maakaassa (MK 1/1734, luku 12). Melander (1933: 74) kuitenkin ajoittaa viisikivisen pyykin käyttöönoton jo vuosisatoja aiemmaksi, sillä pyykkityyppiä käytettiin merkitsemään tonttien rajoja jo Upplanninlain witherbokaassa 1200-luvun lopussa.

Myöhemmin rajapyykkien fyysisten ominaisuuksien muutoksiin tai uusien pyykkityyppien käyttöön ottoon vaikuttivat vuonna 1848 annettu Keisarillisen senaatin armollinen ohjesääntö mittaustoimesta, tilusjako- ja veronpanolaitoksesta sekä pituus-, astia- ja painomittain vakaamisesta Suomenmaassa (MO), vuoden 1916 Suomen senaatin päätös maanmittaustoimituksissa noudatettavista ohjeista (SPM 82/1916), Suomen valtion päätös vuoden 1916 SPM:n muutoksesta vuodelta 1928, jakoasetus 407/1952 (JA) sekä vuosien 1976 ja 1984 Maanmittaushallituksen päätökset maanmittaustoimituksissa käytettävistä pyykeistä ja rajaviitoista. (Juopperi & Rummukainen 2014: 8–9). Rajapyykkejä koskevat ohjeistukset siirtyivät vuonna 1995 maakaaresta uuteen kiinteistönmuodostamislakiin (KLM 554/1995) ja viimeisimmät rajapyykkien fyysisiä ominaisuuksia koskevat määräykset ovat olleet Maanmittauslaitoksen määräykset mittausten tarkkuudesta ja rajamerkeistä kiinteistötoimituksissa, jotka tulivat voimaan vuosina 1997 (59N/97), 2011 (MML/2/012/2011) ja 2024 (MML 115539/00 00 00/2024).

Rajamerkeiksi Juopperi ja Rummukainen (2014: 9, 19, 34) luokittelevat rajapyykit, -viitat ja -paalut. Näistä tavallisimmin käytetyt ovat rajapyykit, jotka jaetaan viisikiviseen, nelikulmaiseen, yksikiviseen, pultti-, maaperäkivi- ja kalliopyykkeihin. Lisäksi käytetään maastosta riippuen viisipaaluisia pyykejä sekä putki- ja tankopyykkejä. Aluksi suuntakiviä eli viisarikiviä käytettiin merkitsemään pitkien rajalinjojen suuntia, mutta myöhemmin ne muutettiin rajaviitoiksi. Niiden käytöstä luovuttiin vuonna 2011 ja pitkiä rajoja merkitsemään ohjeistettiin käyttämään rajapyykkejä. Työssäni keskityn rajapyykkeihin, jolloin suuntakiviä, rajaviittoja ja paaluja käsittelen silloin, jos ne liittyvät inventoimiini rajapyykkeihin. Olen koostanut pyykkityypeistä taulukot (liite 1 ja liite 2), jotka selventävät niiden mittojen ja materiaalien muutoksia 1700-luvulta nykypäivään.

Viisikivinen pyykki

Juopperi ja Rummukainen (2014: 20) mainitsevat viisikivisen pyykin (liite 1, kuva 1) olleen vuoden 1734 maakaaren mukaan ensimmäinen rajapyykkityyppi ja sitä käytettiin alkujaan vain kylien välisillä rajoilla. Pyykki rakennettiin viidestä suurikokoisesta kivistä: korkeammasta napakivestä sekä neljästä kivistä, jotka sijoitettiin napakiven ympärille osoittamaan rajojen suuntaa. Vuoden 1848 ohjesäännön mukaan keskuskiven alle tuli laittaa vielä pohjakivi, mihin hakattiin rajakulma. Vetisellä paikalla napakiven alle piti sijoittaa puulava estämään kiven vajoamista. Nykyään viisikivisiä pyykkejä perustettaessa niitä voidaan käyttää kaikilla rajoilla missä maa on tarpeeksi kantavaa (Juopperi & Rummukainen 2014: 20–21).

Nelikulmainen pyykki

Vuoden 1848 määräyksen myötä voitiin rakentaa pienemmistä kivistä nelikulmainen pyykki (liite 1, kuva 2), jos tarpeeksi suuria kiviä viisikivisen pyykin rakentamiseen ei alueelta löytynyt. Juopperin ja Rummukaisen (2014: 21) mukaan se tuli rakentaa niin suurista kivistä ettei niitä ihminen yksin saanut siirrettyä. Rakennelmaan tuli vuoden 1953 jakoasetuksen mukaisesti lisätä keskuskivi. Maaperän ollessa vetinen vaadittiin rakennelman alle puinen lava ja suolle perustettaessa nelikulmainen pyykki rakennettiin turpeesta (Juopperi & Rummukainen 2014: 21).

Yksikivinen pyykki

Yksikivistä pyykkiä (liite 1, kuva 3) voitiin käyttää, jos nelikulmaiselle pyykille ei ollut tilaa. Luonnonkiven tilalla voitiin vuoden 1928 päätöksellä käyttää myös betonista pyramidia (liite 1, kuva 4) ja vuonna 1953 tarkentuneen ohjeistuksen mukaan tonttien, viljelysten ja teiden rajamerkinä voitiin käyttää betonista pyramidia, kartiota tai vastaavasti suurta kiveä. Muilla rajoilla betonista valmistetun lisäksi sai käyttää ainoastaan nelisärmäistä kiilattua kiveä (Juopperi & Rummukainen 2014: 22).

Vuodesta 2011(MML/2/012/2011) lähtien on maanomistaja velvoitettu merkitsemään taajama-alueiden pyykkeihin niiden sijainnista kertovan mittamerkin. Luonnonkivistä pyykkiä saa käyttää vain tien varsilla, pellolla tai rakennuspaikkaa ympäröivällä rajalla. Teräsbetoninen katkaistu pyramidi käy kaikilla rajoilla, joissa maa kantaa.

Maaperäkivi- ja kalliopyykki sekä pulttipyykki

Rajapisteen kohdalla olevaa maaperäkiveä voitiin käyttää rajapyykkinä vuoden 1848 maanmittauksen ohjesäännön mukaisesti. Juopperi ja Rummukainen (2014: 23–24) kertovat,

että kiveen hakattiin rajamerkki ja lisäksi rajalinjojen suuntia osoittivat erilliset suuntakivet. Suomen senaatti päätti vuonna 1916, että kiveen tuli hakata 15 cm ympyrä ja sen sisälle rajakulma. Hakkauksen päällä oleva litteä kivi helpotti sen myöhempää löytämistä.

Uusi jakoasetus vuonna 1953 ohjeisti upottamaan rautapultin tai -putken 5 cm korkeudelle maaperäkiven tai kallion pinnasta, mikäli tavallista pyykkiä oli mahdotonta rakentaa. Kiveen voitiin hakata pyykin numero. Maaperäkivi- ja kalliopyykit muuttuivat pulttipyypeiksi vuonna 2011 ja niitä voidaan käyttää merkitsemään kaikkia rajoja. Nykyään usein pulttipyysin näkyvyyden lisäämiseksi käytetään erillistä näkyvöityskappaletta (liite 1, kuva 5).

Viisipaaluinen pyykki

Viisipaaluiset pyykit (liite 1, kuva 6) otettiin käyttöön vuonna 1916 niissä tilanteissa, joissa maaston olosuhteiden vuoksi kivisten pyykkien käyttö oli mahdotonta kuten vetisellä maaperällä. Juopperi ja Rummukainen (2014: 25) kertovat, että keskikiven ja ympäruskivien sijaan käytettiin halkaisijaltaan vähintään 10 cm puupaaluja, jotka upotettiin maahan puulavan päälle.

Putki- ja tankopyykit

Putki- ja tankopyykit lisättiin tyyppivalikoimaan vuonna 1976. Juopperi ja Rummukainen (2014: 26) mainitsevat, että metallinen tai muovinen putki tai tanko upotettiin tukevasti rajapisteeseen niin, ettei putkea saanut käsin vedettyä ylös maasta tai liikutettua sivuttaissuunnassa. Lisäksi löytämistä helpottamaan voitiin putkeen lisätä näkyvöityskappale, johon merkittiin pyykin numero. Tangon tai putken tuli olla Maanmittaushallituksen hyväksymä ja siitä tuli ilmetä valmistaja.

Vuoden 1984 (MMH, 848/1770) päätöksen mukaan muovisten kappaleiden tilalle tulivat standardoidut metalliset SFS 4940 -pyykit. Poikkeustapauksissa vanhat mallit olivat käyttökelpoisia, mutta niihin vaadittiin Maanmittaushallituksen hyväksyntä. Vuonna 2012 siirryttiin VTT-C-merkintään ja pyykkityyppien 1 ja 2 standardin malleja (liite 1, kuva 7) voidaan käyttää kaikilla rajoilla, kunhan ne on varustettu näkyvöityskappaleella. Vastaavasti mallia 1 oleva putkipyykki, jossa ei ole näkyvöityskappaletta, on käytettävissä ainoastaan asemakaava-alueella (Juopperi & Rummukainen 2014: 26–27).

Asemakaava-alueen pyykkit

Juopperin ja Rummukaisen (2014: 28) mukaan vuonna 1928 kauppaloiden ja taajaväkisten yhdyskuntien³ rajapyykkeinä voitiin käyttää kiveä tai betonista kuutiota, joka upotettiin syvälle maahan. Kappaleeseen kiinnitettiin rautaputki tai -pultti, josta maanpinnan yläpuolelle jäi 5 cm pituinen osa. Se voitiin kiinnittää myös suoraan kallioon tai rajapisteessä olevaan suureen maanalaiseen kiveen. Näiden ohjeistusten mukaan toimittiin, kun vuonna 1931 (232/1931) määrättiin merkitsemään maastoon kaikkien tonttien rajat. Vuoden 1953 jakoasetuksessa mainitaan, että kiven tilalle voitiin maahan upottaa metrin mittainen putki, josta näkyviin jätettiin 10 cm. Putken alapää kiinnitettiin esimerkiksi räjäyttämällä, jolloin se ei ollut käsivoimin liikutettavissa. Ajotiellä oleva pyykki upotettiin kokonaan maahan. Kiinteään rakennelmaan kiinnitetystä putkesta tai pultista jätettiin 1–1,5 cm näkyviin.

Vuoden 1996 määräyksen (59N/97, MML) myötä asemakaava-alueen pyykkit olivat samoja kuin muillakin alueilla. Nykyään ei asemakaava-alueella tarvitse merkitä rajoja maastoon ja suurimmissa kaupungeissa rajapyykkien käytöstä on luovuttu käytännössä kokonaan (Juopperi & Rummukainen 2014: 29).

³ Taajaväkisellä yhdyskunnalla tarkoitetaan 1900-luvun alussa perustettuja maalaiskuntien asutuskeskuksia, joilla oli rajoitettu itsehallinto-oikeus.

4 Kohdetutkimukset

4.1 Vihdin Lankilan asutushistoria lyhyesti

Kansallisarkiston Suomen asutuksen yleisluettelo -arkistoon on koottu tietoja Vihdin asutuksesta vuosien 1539–1809 väliseltä ajalta. Ensimmäinen maininta Lankilasta on vuodelta 1556 jolloin kylässä on ollut neljä taloa (SAY, 853 Vihti (1539–1639), KA). Kolmekymmentä vuotta myöhemmin näistä taloista kaksi on määritelty köyhiksi ja Kaarle Soikkeli (1929: 294–295, 320) arveleekin Vihdin pitäjän historiikissa ihmisten toimeentuloa heikentäneen erilaiset syyt kuten taudit, sodat sekä oikukkaan ilmaston tuomat katovuodet. 1600-luvun alkaessa mainitaan enää kaksi taloa (SAY, 853 Vihti (1539–1639), KA), mutta on otettava huomioon, että tuolloin veronmaksukyvyttömiä taloja ei välttämättä merkitty luetteloihin ja siksi ne mahdollisesti puuttuvat myös asutusluettelosta.

Vihdin seurakunnan rippikirjojen mukaan Lankilan tilasta on tullut rustholli vuoteen 1738 mennessä eli sen oli tarvittaessa varustettava ratsumies ja hevonen sotaan. Lankila säilyi yhden talon yksinäiskylänä aina 1740-luvun lopulle, jolloin tila jaettiin Lankilan Ylätaloksi ja Alataloksi (myös Ylöstalo ja Alastalo (VSA I Aa, Rippikirja 1738–1746)). Vuoden 1748 rippikirjojen mukaan (VSA I Aa, Rippikirja 1747–1752, KA) myös Alatalosta oli tullut rustholli. Lankilassa suoritettiin isojako ja viljelysten halkomisesta laadittiin vuosina 1776–1777 kylän vanhin kartta. Myöhemmät kirkonkirjat kertovat Lankilan talojen määrän lisääntyneen hiljalleen 1760- ja 1770-lukujen kuluessa torppien rakentamisen myötä.

Isojako päättyi kylässä jo vuonna 1787, mutta sata vuotta myöhemmin toteutettiin vielä isojaon täydentäminen, jolloin aiemmin yhteiset alueet jaettiin ja tehtiin joitain tilusvaihtoja (Soikkeli 1929: 33). 1800-luvun lopussa Lankilan maita halkovan rautatien rakentaminen muutti vielä omistususuuksia. 1900-luvun alkupuolella Alatalon torpparit saivat maa-aloja omistukseensa ja maita on lohkottu tämän jälkeen useasti (B51a:13/1, B52a:34/1–9, KA). Sen sijaan Ylätalon maiden jakamisesta en löytänyt yhtään digitoitua karttaa, eikä myöskään Maanmittaushallituksen uudistuskarttahakemistossa mainittu tiluksista tehtyjä karttoja.

Vanhoja ilmakuvia (MML, Paikkatietoikkuna 2025) tarkastellessa voi havaita asutuksen levinneen 1960-luvun aikana kylän pohjoisosaan nykyisen Oinasjoen kylän alueelle. Harjun toiselle puolelle asutusta lisäsi 1940-luvulla sodan jälkeinen siirtoväen asuttaminen ja 1960-luvulla uusia asukkaita muutti Lankilaan enenevässä määrin (Vihdin rakennuskulttuurisäätiö 2012: 157). Alueelle laadittiin Lankilanrinteen asemakaava

(RKM20:65, MMLA) vuonna 1975. Viimeisin suurempi asuinalue on viime vuosina rakentunut Perhosniitty.

4.2 Pyykki nro 98

Käytän rajapyykistä nimitystä pyykki nro 98 siinä olevan numerohakkauksen mukaan. Lankilan tilojen viljelykset oli jaettu tasaisesti pitkiksi kapeiksi kaistaleiksi Ylä- ja Ala-



Lankilan tilojen kesken (kuva 2). Nelikulmainen pyykki nro 98 (kuva 11) sijaitsi talojen tilusten välissä merkitsemässä rajalinjan suunnan muutosta. Sen alusta eli raunio muodostui isohkoista kivistä, jotka oli ladottu kahteen kerrokseen niin, että ne muodostivat neliön. Sivun leveys oli 140–150 cm. Keskuskiven korkeus näkyvältä eli raunion yläpuolella olevalta osalta oli 80 cm. Kiviraunio leveydestä voi päätellä, että pyykki olisi rakennettu 1800-luvun loppupuolella, viimeistään vuonna 1916, koska tuolloin raunio leveys lyheni SPM:n ohjeistuksen mukaan 120 cm:iin ja korkeus 50 cm:iin. Epäselvyyttä tuo

Kuva 11. Rajapyykki nro 98.

kuitenkin pyykissä oleva numeroitu keskuskivi joka

Juopperin ja Rummukaisen (2014: 21) mukaan tuli lisätä nelikulmaiseen pyykkiin vasta vuoden 1953 jakoasetuksen myötä. On toki mahdollista, että sitä on päivitetty myöhemmin uusien määräysten mukaiseksi lisäämällä pyykkiin keskuskivi. Tähän muutostyöhön voisi viitata pyykin vieressä olevat kolme rivissä olevaa kiveä, jotka vaikuttavat aiemmin olleen osa rakennelmaa. Alitalon kaikista tiluksista on toimitettu rajankäynti ja siitä on laadittu uudistuskartta vuonna 1951 (B52a:34/1–9, KA). Karttaselitteen mukaan pyykkiä nro 98 ei tuolloin määrätty rakennettavaksi, joten sen täytyy olla tätä ajankohtaa vanhempi.

Pyykki on säilynyt hyväkuntoisena, vaikka sen ympärillä on ajan saatossa ollut monenlaista toimintaa. Aivan pyykin vierestä kulkee maastopyöräilyreitti, sen pohjoispuolella kulkee metsäautotie nuoren kuusiaidanteen takana ja vajaan 90 metrin päässä luoteessa sijaitsee Vihdin vesilaitoksen huoltorakennus. Lisäksi valtatie 25:lle ei ole matkaa kuin 70 metriä ja läheiselle maatilalle johtavalle Niittyläntielle noin 50 metriä. Havupuuvaltaisen metsän kätköissä pyykki on saanut olla rauhassa rajan suuntamuutosta merkitsemässä. Ehkä ainoina vaaroina sen säilymiselle tulevaisuudessa voivat olla metsähoidolliset toimenpiteet tai

painovoima, joka nyt jo on kallistanut keskuskiveä. Maanmittauslaitoksen mukaan pyykki nro 98 on edelleen käytössä.

4.3 Mustakallio

Mustakallio (myös Mustakaljo, (kuva 12)) on pohjoisin Lankilan alueen vanhoista pyykeistä ja se on toiminut Lankilan, Kotkaniemen ja Oravalan kylien sekä Pappilan tilusten rajapyykkinä. Varhaisin maininta pyykistä on kirjeessä (FMU 5271, KA) vuodelta 1507, jossa kerrotaan Turun tuomiorovasti Henrik Wennen pyytäneen tietoja Vihdin pappilan tilan



Kuva 12. Mustakallion rajapyykki luokitellaan nykyään kiinteäksi muinaisjäännökseksi.

rajapyykeistä, nimittäessään Vihtiin uutta kirkkoherraa. Vastaavasti varhaisin digitoitu kartta missä Mustakallio esiintyy, on vuonna 1700 laaditussa Kotkaniemen, Härköilän, Ridalin ja Torholan kylien metsäkartassa (B51:4/1–2, KA). Pyykki on tuolloin merkitty viisikiviseksi.

Nykyään rakennelma on suurempi. Pohjalle ladotut suuret kivet muodostavat viisikulmaisen jalustan, jonka päälle on kasattu erikokoisia kiviä, jolloin ne muodostavat pyöreähkön kasan. Keskeltä on erotettavissa halkaisijaltaan 90 cm kokoinen keskuskivi ja sen ympärille on sijoitettu pienempiä teräväreunaisia kiviä. Nämä vaikuttaisivat osoittavan eri kylien rajojen suuntiin toimien näin

viisarikivinä. Pyykin suuresta koosta kertovat inventoinnin yhteydessä tehdyt mittaukset. Sen kokonaiskorkeus oli 120 cm, josta keskuskiven näkyvän osan korkeudeksi mitattiin noin 85 cm. Juopperin ja Rummukaisen mukaan (2014: 20) vuoden 1734 maakaari ohjeisti upottamaan keskuskiven niin, että maanpinnan yläpuolella kiven korkeus oli vähintään 90 cm ja maan alla 60 cm. Ympäryskivet vastaavasti olivat 45 cm kokoisia. Inventoinnin yhteydessä ei ollut mahdollista varmistaa keskuskiven kokonaiskorkeutta, mutta koska pyykki sijaitsee kalliolla, sitä ei ole ollut mahdollista upottaa maan alle. Tämä selittäisi pyykin kokonaiskorkeuden. Näin suurella kivimassalla keskuskivi on saatu pysymään tukevasti paikallaan. Pisimmän sivun mitta oli lähes kolmemetrinen ja muut neljä sivua vaihtelivat 130–170 cm välillä. Raunion viisikulmainen muoto ei vastaa 1700-luvun ohjeistuksia, joten on hyvin mahdollista, että viisikivinen pyykki on ikään kuin täytetty.

Muutos nykyiseen muotoon on ilmeisesti tapahtunut 1700-luvun alkuvuosi-

kymmeninä, sillä vuonna 1776 laaditussa Veikkolan ja Kaukoilan kylien isojakokartassa (B51:10/2–5) Mustakallion pyykin kuvaillaan olevan kasa kiviä, mikä vastaisi pyykin nykyistä muotoa. Tuolloin rajamerkin vieressä on kasvanut mänty, jonka runkoon oli kaiverrettu vuosiluku 1739 ja kirjaimet HOB ja AE. Vuosiluku oletettavasti viittaa pyykin rakentamisajankohtaan, mutta kirjaimista en löytänyt tarkempaa tietoa. On toki mahdollista, että pyykkiä on muutettu myös 1700-luvun jälkeen. Vuonna 1907 Niuhalan ja Pappilan isojakokartassa (B52:11/16–42, KA) Mustakallio on merkitty nelikulmaiseksi pyykiksi.

Rajapyykin kivet ovat paksujen sammalien ja jäkälien peitossa, joten se on saanut olla rauhassa pidemmän aikaa. 40 metrin etäisyydellä pyykistä alkaa Koivissillan jäteaseman alue sekä frisbeegolfradat, joiden toiminta ei kuitenkaan ole vaikuttanut sen olemassa oloon. Pyykki sijaitsee metsässä jyrkkäreunaisella kalliotasanteella ja ympäristö on muutenkin kivikkoisen, jolloin suuren pyykin rakentamiseen tarvittavat kivet ovat löytyneet lähistöltä. Rakenteen pohjoispuolella kasvaa mänty, jonka ympärillä on piikkilankaa sekä sen eteläpuolella olevassa puupaalussa on teräsvaijeria. Mahdollisesti alueella ovat aiemmin eläimet laiduntaneet, minkä jäljiltä langat ovat. Täysin varma asiasta en kuitenkaan ole. Mustakallion rajapyykki on edelleen käytössä numerolla 74 (MML, Karttapaikka 2025). Se on myös kiinteä muinaisjäänös ja Muinaismuistolain nojalla suojeltu.

4.4 Oinasjoen silda

Mustakallion rajapyykistä lounaaseen Oinasjoella sijaitseva silta, eli Oinasjoen silda, on toiminut aikoinaan rajapyykkinä. Vielä vuonna 1746 laaditussa Kaukoilan ja Veikkolan rajankäyntikartassa (B51:10/1, KA) silta sijaitsee kylän mailla, mutta kun vertaa vuosina 1776–1777 laadittua Lankilan isojakokarttaa samaan aikaan laadittuun naapurikylän karttaan (B51:10/2–5, KA), on havaittavissa ristiriitaisuutta maan omistuksesta. Lankilan kartassa Oinasjoen silta on kylien välinen rajapiste, kun taas Veikkolan ja Kaukoilan karttaan on piirretty erillinen kolmion muotoinen ala Mustakalliolta Oinasjoen sillan kautta etelään Salatyttien pyykille ja sieltä taas Mustakalliolle. Kyseessä on ilmeisesti riitamaa, minkä omistuksesta on ollut epäselvyyttä. Jälkimmäisenä mainitun kartan selitteessä todetaan kuitenkin, että vuonna 1746 laaditussa kartassa tiedot ovat olleet väärät ja kiinteistökauppojen asiakirjat sen todistavat.

Samassa kartassa (B51:10/2–5, KA) rajamerkin kerrotaan sijaitsevan yleisellä tiellä, jossa vesi virtaa sillan alla ja sen jälkeen. Ilmeisesti silta on pitkään toiminut kylien välisenä rajana, mutta myöhempien tilusten lohkomisten jälkeen sen status on muuttunut. Jouko Sirola



Kuva 13. Oinasjoen sillan sijaan rajapyykkinä toimii nykyään yksikivinen betonipyramidi nro 9.

(2012: 191–193) on tutustunut aikoinaan Vihdin läpi kulkeneeseen tiehen, joka ylitti myös Oinasjoen sillan. Tuolloin ilmeisesti kiviperusteinen silta oli yksi pitäjän suurimpia ja perimätiedon mukaan heinäkuussa 1928 myrskyn aiheuttama tulva olisi vienyt sen mennessään. Nykyinen betoninen silta rakennettiin alkuperäisestä hieman länteen päin tien oikaisun yhteydessä 1940-luvulla, mutta vanhan sillan kivisiä jäänteitä on Sirolan mukaan edelleen nähtävissä joen reunassa sekä nykyisen sillan alla.

Oinasjoen silta on poistunut käytöstä rajamerkinä Oravalan tilan isojakokartassa (B52:14/15–23, KA) 1900-luvun alkupuolella ja tilalle on tullut nelikulmainen pyykki nro 21. Tästä pyykki on muuttunut vieläkin pienemmäksi

sillä nykyään paikalla puiden kätkössä sijaitsee betoninen kuutio nro 9 (kuva 13) joka Maanmittauslaitoksen Karttapaikan (2025) tietojen mukaan on nykyään nro 7.

4.5 Salatytté raja

Salatyttén (myös Sahlatytö ja Salatyty (kuva 14)) pyykki sijaitsi Lankilan, Kaukoilan ja Veikkolan rajalinjalla olevan puron varrella. Uoman lounaisrannalta löysin nelikulmaisen pyykin ja siitä koilliseen puron toiselta puolelta suuren siirtolohkareen, joka on mahdollisesti ollut aikoinaan rajapisteen merkitsijä. Vuonna 1776–1779 laadittuun Kaukolan ja Veikkolan karttaan (B51:10/2–5, KA) on merkitty vain yksi pyykki, mutta sen ulkomuodosta ei ole mainintaa. Siitä kerrotaan vain, että se oli kaikkien osapuolien hyväksymä. Tällä viitataan ilmeisesti vuonna 1746 laaditun rajankäyntikartan (B51:10/1, KA) merkintään, jossa puron molemmilla puolilla on ilmoitettu olevan kaksi eri rajakohtaa. Paikalla on ollut tyty eli pieni pato (Kotimaisten kielten keskus 2025), josta pyykki on ilmeisesti saanut nimensä ja molemmilla kylillä on ollut oma rajapyykkinsä.

Karttaselitteeseen laatineen maamittarin käsiala oli vaikeaselkoinen, joten en saanut selvitettyä millaisia pyykkejä ne ovat olleet. Käsialan tulkitseminen vaatisi pitkäaikaisempaa perehtymistä, joka ei ole nyt tutkielmani kannalta olennaista. Lisäksi työni rajauksen mukaisesti tarkastelen vuonna 1776–1777 laadittuun Lankilan karttaan merkittyjä rajapyykkejä, jolloin näiden kahden pyykin kohdalla on ollut vain yksi pyykki. Mikäli

päätelmäni on oikea ja siirtolohkare on toiminut rajapyykkinä, on Salatyttten rajapyykki edelleen paikoillaan, mutta ei enää rajapisteen näyttäjänä.



Kuva 14. Kuvan vasemmassa reunassa oleva nelikulmainen pyykki ja oikeassa reunassa oleva siirtolohkare ovat mahdollisesti merkinneet Salatyttten rajapisteitä eri aikoina.

4.6 Korpipesä ja Halkua Rå

Korpipesän (myös Korpinpäsä) ja Halkua Rån (myös Halkiwaha) pyykkit osoittautuivat mielenkiintoisimmiksi pyykeiksi kylän historian tapahtumien vuoksi. Lankilan väki on riidellyt näiden rajapisteiden sijainnista Härköilän kylän asukkaiden kanssa mahdollisesti vuosisatojen ajan. Vihtiläisen historian tunteva Mikko Yli-Rosti kirjoitti Vihdin Uutisissa (12.5.2013) julkaistussa artikkelissaan, että pitäjän ensimmäinen kirjallisiin lähteisiin jäänyt tuomioistuimen merkintä liittyi Lankilan ja Härköilän kylien välisiin rajariitoihin jo vuonna 1442. On siis mahdollista, että Korpipesän ja Halkua Rån rajapyykkien oikeasta paikasta on riideltä jo silloin.

Epäselvistä raja-alueista kertoo myös vuonna 1700 laadittu Härköilän ja Kotkaniemen tilusten maakirjakartta (B51:4/1–2, KA, (kuva 15)). Lankilalaisten mielestä kylien välinen rajapiste oli Halkua Rå (F), mutta Härköilän asukkaat ovat tämän riitauttaneet. Vastaavasti härköiläläiset määrittelivät kylien rajaksi Korpipesän (G), minkä taas lankilalaiset riitauttivat. Veikkolan ja Kaukoilan metsäraja-kartassa (B51:10/1, KA) vuodelta 1746 on riitamaa merkitty Lankilan eduksi eli Halkua Rå on ollut kylien välinen rajapyykki. Asiaan ei ole

ilmeisesti saatu täyttä varmuutta vielä kolmenkymmenen vuoden jälkeenkään, sillä vuonna 1776–1777 laaditussa Lankilan isojakokartassa (B52:5/1–3, KA) kylän raja on vedetty Korpinpesältä Halkuan kautta Enäjärven rantaan, mutta taas samaan aikaan laaditussa Kaukoilan ja Veikkolan isojakokartassa (B51:10/2–5) pyykkien välinen alue on merkitty Härköilään kuuluvaksi. Tosin kartta-selitteessä mainitaan, että Halkua Rån rajapyykki on jo muinaisina aikoina asetettu erottamaan Lankilan, Härköilän, Kaukoilan ja Veikkolan kylät toisistaan.

Kartta-analysoinnin perusteella etsin näitä pyykkejä maastosta. Korpinpesä oli tutkimieni karttojen mukaan suuri kivi jonka pohjoispuolella oli ”järjestelemättömiä” kiviä ja Halkua Rå oli suuri kolmiosainen kivi. Lisäksi mainittiin, että jälkimmäisen pyykin ympärillä oli kymmenen kiveä kahden ison kiven välissä. Tehtävä osoittautui hankalaksi, sillä molemmat rajapyykit sijaitsevat harjun rinteessä, joka on täynnä eri kokoisia kiviä ja siirtolohkareita.



Kuva 15. Halkua Rå (F) ja Korpinpesä (G) sekä järven vastarannalla oleva rajapiste muodostavat riitamaa-alueen. Ote Härköilän ja Kotkaniemen maakirjakartasta (MHA U B51:4/1–2, KA).

Korpinpesän pyykin mahdollisesti löysin, sillä yksi siirtolohkare paikantamallani alueella oli huomiota herättävä (kuva 16) ja sen pohjoispuolella oli kuvauksen mukaisia suurehkoja kiviä. Oletukseni olisi varmistanut kiven mahdolliset hakkaukset, joita en kuitenkaan löytänyt.

Halkua Rå sen sijaan vaikuttaa tuhoutuneen valtateiden 2 ja 25 rakentamisvaiheessa, sillä se ilmeisesti sijaitsi näiden teiden risteyksessä, ja kuvaukseen sopivaa kiviryhmää en paikalta löytänyt. Sen sijaan löysin muovisen putkipyykin harmaantuneen puutolpan vierestä (kuva 17).



Kuva 16. Mahdollinen Korpinpesän rajapyykki.



Kuva 17. Halkua Rån pyykin kohdalla sijaitsee nykyään oranssi putkipyykki sekä puutolppa merkitsemässä rajan kulmaa.

4.7 Huickun raja

Arvelin aluksi tämän nelikulmaisen pyykin (kuva 18) vahingoittuneen rajalla tehdyn metsähakkuun vuoksi. Analysoidessani tarkemmin vuonna 1700 laadittua Kotkaniemen karttaa (B51:4/1–2, KA), havaitsin Lankilan ja Kotkaniemen välisen rajapyykin sijaitsevan samalla kohdalla kuin maastosta löytämäni rakennelma. Tämän varmistin mittaamalla 1700-luvun kartasta ja nykykartasta pyykkien etäisyydet järven rannasta. Vanhemmassa kartassa sen mainittiin olleen viisikivinen pyykki, joka on oletettavasti muutettu myöhemmin nelikulmaiseksi. Karttaselitteessä mainittiin myös, että kyseinen pyykki tunnettiin kahdella eri nimellä riippuen siitä missä asuttiin: lankilalaiset käyttivät siitä nimeä Huickun raja, kun taas kotkaniemeläiset tunsivat sen Nummenharjan rajana. Riitaa pyykin sijainnista ei ilmeisesti ole ollut.

Pyykin reunalla sijaitsi laakea kivi, jonka arvelin aluksi olleen pyykin keskuskivi ja se olisi ajan kuluessa kaatunut. Mitään numerohakkauksia kivessä ei kuitenkaan ollut ja se oli liian pieni ollakseen ohjeistusten mukainen. Nykyinen raunio oli sivuiltaan 140–160 cm, minkä perusteella sen rakentaminen ajoittuisi 1800-luvulle (Juopperi ja Rummukainen 2014: 21). Korkeutta rauniolla oli 30–40 cm mikä taas siirtäisi rakennusajankohtaa 1900-luvun puolelle. Koska pyykissä ei ollut keskuskiveä, ajoittaisin sen rakentamisen näiden havaintojen perusteella vuosien 1848–1916 välille.

Huickun pyykistä kuusi metriä idän suuntaan oli rajalinjaa osoittamassa suuntakivi

(kuva 19). Juopperi ja Rummukainen (2014: 30) mainitsevat, että jo vuoden 1734 maakirja määräsi laitettavaksi kiven 10 kyynärän eli noin 6 metrin etäisyydelle pyykistä merkitsemään rajan suuntaa. Näin ollen suuntakivi voi olla peräisin jo 1700-luvulta, onhan Huickun rajapyykki ollut aiemmin viisikivinen. Kyseinen rajapyykki on edelleen käytössä numerolla 2 (MML, Karttapaikka 2025).



Kuva 18. Huickun eli Nummenharjan rajapyykki.



Kuva 19. Huickun rajan vieressä rajalinjaa osoittaa suuntakivi.

5 Rajapyykkien arkeologinen tutkimus

Rajapyykkien avulla voidaan selvittää paikallisten asukkaiden historiaa ja maanomistuksia. Itse pyykki kertoo vähän menneisyydestä, mutta yhdistämällä niistä saatuja tietoja muihin lähdeaineistoihin, voidaan muodostaa kattava kuva alueen historiasta. Eniten tietoa rajapyykeistä saadaan tutkimalla alueesta laadittuja historiallisia karttoja, koska niihin on merkitty eri aikoina käytössä olleiden pyykkien sijainnit ja karttaselitteissä on usein kerrottu pyykin fyysisestä ulkonäöstä tai rajapisteeseen liittyneistä epäselvyyksistä.

Pyykkejä on tutkittu suhteellisen vähän ja pääasiassa tutkitut pyykkit ovat olleet merkitsemässä valtakuntien välisiä rajoja. Esimerkiksi Ruotsin ja Novgorodin välisen Täyssinän rauhan rajan pyykkejä tutkittiin Turun arkeologian oppiaineen toimesta vuosina 2010–2013 *Kiveen hakattu ja ikuinen* -hankkeen aikana (Laakso 2013: 467). Lankilan alueella rajapyykkejä ei ole aiemmin tutkittu, mutta sen sijaan Vihdin alueella on joistain kohteista tehty arkeologisia selvityksiä uusien kaava-alueiden suunnittelun yhteydessä ja lisäksi on yksityishenkilöiden tekemiä ilmoituksia kylien tai pitäjien välisistä pyykeistä. Muinaisjäännösrekisteriin nämä pyykkit on merkitty kiinteiksi muinaisjäännöksiksi (Kulttuuripalvelun ympäristöikkuna 2025).

5.1 Rajapyykit muinaisjäännösinä

Marianna Niukkanen (2009: 117) määrittelee rajapyykit kiinteinä muinaisjäännösinä seuraavasti:

Ikivanhat kylien, pitäjien ja maakuntien rajamerkit sekä vanhojen valtakunnan rajojen pyykkit ovat kiinteitä muinaisjäännöksiä, vaikka ne olisivat edelleen voimassa olevalla rajalinjalla ja siinä mielessä edelleen ”käytössä”.

Kiinteistörajojen pyykkit eivät pääsääntöisesti ole kiinteitä muinaisjäännöksiä.

17. kesäkuuta vuonna 1964 asetetun muinaismuistolain mukaan (MML 295/1963) kiinteät muinaisjäännökset kertovat esi-isiemme historiasta ja maamme asuttamisesta ja näiden jälkien rauhoittamisesta on säädetty lain ensimmäisessä luvussa. Rajapyykit kuuluvat ihmisten aikoinaan tekemiin kiveyksiin ja kivilatomuksiin lain 2§:n ensimmäisen momentin mukaisesti eikä niitä saa millään tavoin vahingoittaa. Niiden muuttamiseen esimerkiksi maankäytön vuoksi tarvitaan Museoviraston myöntämä kajoamislupa.

Myös rakentamislain (751/2023) mukaan tulee rakentaessa ottaa huomioon kiinteät muinaisjäännökset esimerkiksi kaavoituksia laadittaessa. Vuonna 2012 Koillis-Lankilan

alueella tehtiin perusselvitys uuden asemakaavasunnitelman vuoksi. (Johansson 2012). Asemakaavan suunnittelualueeseen kuului myös harjualue ja näin ollen Huickun rajan ja Korpinpesän pyykkit olisivat kuuluneet uuden asemakaavan alueelle. Rajapyykkejä ei otettu huomioon tässä selvityksessä, mutta myöskään niiden asemasta mahdollisina kiinteinä muinaisjäännöksinä ei ole ollut tietoa.

5.2 Ajoittamisen apuna

Pyykkityyppien muutoksia voidaan käyttää apuna pyykkien ajoittamisessa. Lankilan pyykkejä inventoیدessani viisikivisen pyykin ja nelikulmaisen pyykin muutoksiin tutustuminen auttoi sekä tunnistamaan että ajoittamaan niitä. Yksikivisten betonikartioiden käytön pyykkeinä taas voi ajoittaa Lankilanrinteen asemakaavan (RKM20:65, MMLA) perustamisajankohtaan vuoteen 1975. Tulee kuitenkin ottaa huomioon, että säädösten ja määräysten mukaiset mitat ovat olleet vähimmäismittoja, joten niiden hyödyntämiseen ajoittamisessa tulee suhtautua harkiten.

Esimerkiksi tutkimani pyykki nro 98 ajoittuisi mittojensa mukaan aikaisintaan 1800-luvun puoliväliin, mutta taas toisaalta keskuskivi otettiin käyttöön vuoden 1953 jakoasetuksen jälkeen ja kiven tunnistenumeron systemaattinen kaivertaminen alkoi vasta vuoden 1976 (MMH, 2811/2827) päätöksen tultua voimaan. Rajapyykkeihin on tosin hakattu perustamisvuosia ja erilaisia risti- ja kruunumerkintöjä jo vuosisatoja sitten.

On toki mahdollista, että vanhoja pyykkejä on päivitetty ajan saatossa muuttuneiden ohjeistusten mukaisiksi tai niitä on hyödynnetty uusia pyykkejä perustettaessa. Päätelmääni tukee Enäjärven rannasta löytämäni nelikulmainen pyykki, jossa oletettavasti aiemmin rakennettuun luonnonkiviseen raunioon oli lisätty numeroitu betonipyramidi. Nykyiset putki- ja tankopyykkit sekä myös vanhemmat betonipyramidit ovat tulevaisuuden arkeologien tutkimusaineistoa etenkin, kun nykyään monet rajapisteeet voidaan jättää fyysisesti merkitsemättä.

Vetisille paikoille perustetut rajapyykkit tuli laittaa puulavalle mikä ehkäisi niiden liiallista vajoamista. Kosteassa olosuhteessa puu säilyy paremmin ja siitä voidaan määrittää sen ikä **dendrokronologisella ajoitusmenetelmällä** (Zetterberg 2011: 28). Puun vuosilustojen tutkimukseen perustuvalla menetelmällä saadaan selville puun kaatoajankohta, minkä perusteella voidaan määrittellä myös lavan rakentamisaika. Myös **radiohiiliajoituksella** (Oinonen et al. 2011: 15) voidaan selvittää rajapyykin alustana olleen puun ikä. Radiohiili (¹⁴C) -pitoisuuden analyysillä voidaan määrittellä milloin puu on kaadettu. Näiden

menetelmien käytössä tulee ottaa huomioon, että lavoissa käytetty puu saattaa olla käytetty aiemmin esimerkiksi rakennuksissa, jolloin puun kaatoaika ei ole välttämättä sama kuin pyykin perustamisajankohta. K.R. Meinander (1933: 74) kertoo myös Suomen maanmittaushistoriaa käsittelevässä teoksessa, että Upplannin laissa 1200-luvun lopulta raja- paikkaan laitettavan kiven alle sijoitettiin myös luu. Meinander arvelee tämän tavan johtuneen uskomuksista, mutta Mikko Huhtamiehen (2008: 101) mukaan kyseessä oli merkki siitä, että rakennelma oli ihmisten tekemä eikä luonnonmuodostelma. Kiven alle laitetusta luusta voisi saada myös selvitettyä ajoituksen esimerkiksi radiohiiliajoituksella. Kirjoittajat eivät ota kantaa siihen, oliko kyseessä palamaton vai poltetu luu. Vuosisatoja maassa ollut orgaaninen aines säilyy huonosti Suomen happamassa maaperässä, mutta poltetu luu sen sijaan säilyy pitkään.

5.3 Muu tutkimuspotentiaali

Nimistöntutkimusta voidaan hyödyntää vanhojen rajapisteiden ja -pyykkien sijainnin tai niiden ulkomuodon selvittämisessä. Rajankäyntiin tai -pyykkisiin viittaavia paikannimiä voivat olla *musta-*, *palo-*, *halki-* ja *raja-*alkuiset sekä *-vaha-*loppuiset paikanimet. Myös rajariidat ovat jättäneet jälkensä nimistöön kuten Lankilan Riita-aho, joka perimätiedon mukaan on saanut aikoinaan nimensä tilat omistaneiden veljesten välisestä riidasta (Halla, 1969: 136).

Mikko Huhtamies (2001: 101) kertoo, että aikoinaan rajankäyntien yhteydessä rajapisteen kohdalla poltettiin tulia, joiden savut ohjasivat asianosaiset oikeaan paikkaan. Mahdollisesti *musta-* ja *palo-*alkuiset paikannimet ovat saaneet nimensä rajankäyntitapahtumien myötä ja jääneet elämään myöhempien sukupolvien käytössä. Toki on mahdollista, että paikalla on ollut myös suuri mieleen jäänyt tulipalo, mutta Lankilan Mustakallion arvelen saaneen nimensä rajapisteen polton seurauksena. Toistuvien rajamerkkien polton vuoksi kivet ovat ajan mittaan haljenneet, mikä taas on ollut mahdollista Halkivahan eli Halkua Rån pyykin kohdalla.

Raja-alkuisissa paikoissa voi olettaa olleen jonkinlaisen rajan tai rajapyykin. Tosin Mikael Agricola käytti *raja-*sanaa tarkoittaessaan paitsi fyysistä rajalinjaa myös seutua tai aluetta. (SSA 2000, 42). Myös *sampas* osana paikannimeä voi kertoa alueen rajapisteestä, sillä Lounais-Suomessa sana tarkoittaa rajapyykkiä tai rajakiveä. Ilmeisesti sana on muunnos lounaasta tulleesta *sammis-*sanasta, jolla tarkoitetaan pylvästä, paalua tai patsasta. (Kotus, 2025). Vahat eli suuret siirtolohkareet valittiin usein rajapyykeiksi, jos sellainen sattui

olemaan rajapisteen kohdalla. Siksi -vaha-loppuisen paikan alueella on suurella todennäköisyydellä suuri siirtolohkare, joka on saattanut olla rajapyykki.

Pyykin ympäristön arkeologinen tutkiminen saattaisi tuoda uutta tietoa menneestä ajasta. Metallinetsimen avulla voi löytää vaikka entisaikojen maanmittarin, maanomistajan tai muiden rajankäyntiin osallistuneen pudottaman kolikon tai muun esineen, mikä voi tuoda uutta tietoa aikalaisista tai auttaa pyykin ajoittamisessa.

6 Tutkielman jälkipyykki

Tutkielman lähtökohtana oli selvittää miten 1770-luvulla Lankilan kylän rajoja merkinneet rajapyykit ovat säilyneet nykypäivään. Sain vuosina 1776–1777 laaditun isojakokartan perusteella valitut kuusi rajapyykkiä sekä myöhemmin rakennetun pyykin nro 98 pääsääntöisesti paikannettua ja selvitettyä niiden säilyvyyden. Tutkimustuloksen saamiseksi hyödynsin pyykkityyppien fyysisiä muutoksia vuoden 1734 Maakaaren ohjeistuksista nykypäivän standardoituun muotoon. Näihin muutoksiin tutustuminen ja karttojen selitteet auttoivat minua ajoittamaan pyykkien mahdollisia rakennusajankohtia.

Ennen virallisia ohjeistuksia rajapyykkien muodot vaihtelivat suurista siirtolohkareista joen mutkaan. Vanhoja pyykejä on edelleen käytössä, mutta 300 vuoden aikana uusien pyykkien perustamista ovat säädelleet erilaiset ohjeistukset, jotka ovat muuttuneet yhä tarkemmiksi esimerkiksi lisääntyneiden rajariitojen vuoksi. Uusia pyykkityyppejä on otettu käyttöön ja vanhojen kokoa on pienennetty jokaisen säädöksen myötä. Nykyisin rajapisteeet on sidottu tasokoordinaattijärjestelmään, joka on vähentänyt pyykkien fyysistä tarvetta.

Kartta-analyysin ja rajapyykkien paikantamisen jälkeen pystyin inventoimalla ja visuaalisesti havainnoimalla arvioimaan olivatko pyykit vaurioituneet tai muulla tavalla muuttuneet ihmisten toiminnan seurauksena. Inventoidessa kohteita oli otettava huomioon, että kaikkien seitsemän pyykin lähistöllä oli joko liikennöity tie, ulkoilureitti tai muu ihmisen toiminnasta johtuva tekijä, josta oli ollut haittaa tai vaaraa niiden säilyvyydelle. Tulosten perusteella voin todeta, että Halkua Rån rajapyykkiä ei enää ole, vaan kolmiosainen kivi on jäänyt kahden valtatie alle. Oinasjoen silta on siirtynyt uudelle paikalle ja vanhan sillan kohdalla on modernimpi betonikuutio. Epäselväksi jäi Korpinpesän ja Salatyttien pyykkien nykyinen tilanne. Mikäli tulkintani on oikea, Korpinpesän suuri siirtolohkare on vanhalla paikallaan eikä ole vaurioitunut, vaikka läheltä kulkevan valtatie 25:n rakentaminen on muuttanut maisemaa paljon. Sitä vastoin varmuus Salatyttien pyykkien säilyvyydestä jäi epäselväksi johtuen karttaselitteiden haastavan kirjoitustyylin aiheuttamasta tietojen puutteesta. Vuonna 1746 (MHA U, B51:10/1, KA) laadittuun karttaan oli merkitty kaksi rajapistettä puron molemmille puolille ilmeisesti oma kummallekin kylälle padon luokse. Jos löytynyt nelikulmainen pyykki on vanhan rajapisteen kohdalla on se myöhemmin muuttunut uudempien ohjeistusten mukaiseksi. Jos taas puron toisella puolella oleva siirtolohkare on vanha rajapyykki on se säilynyt ennallaan. Sen sijaan pyykki nro 98 on säilynyt hyvin, mutta tulee ottaa huomioon, että sitä on mahdollisesti muokattu myöhemmin silloisten määräysten mukaiseksi. Numeroitu keskuskivi on saatettu lisätä raunioon myöhemmin. Muutenkin

pyykki on poikkeuksellisen hyvin säilynyt, joten sitä on saatettu korjata. Vaikka pyykin lähistöllä on ollut paljon erilaista ihmisestä johtuvaa toimintaa, eivät ne ole vaikuttaneet pyykin säilyvyyteen. Huickun raja on muuttunut viisikivisestä nelikulmaiseksi pyykiksi ja se on säilynyt hyvin huolimatta aivan sen vieressä tapahtuneesta metsähakkuusta joitain vuosia sitten sekä ulkoilureitistä, joka kulkee aivan sen vierestä. Suurimman fyysisen muutoksen on kokenut Mustakallion rajapyykki. 1700-luvun alussa sen mainitaan olleen viisikivinen pyykki, mutta jo muutaman vuosikymmenen jälkeen sen kokoa on ilmeisesti suurennettu huomattavasti. Vaikka sen vieressä sijaitsee sekä kunnan jäteasema että paikkakunnan yksi suosituimmista frisbeegolfradoista, se on ollut turvassa kalliotasanteella.

Säilyneiden rajapyykkien etuna on ollut niiden metsäinen sijainti, jossa ei ole ollut suurta liikennejärjestelyistä tai asutuksesta johtuvaa maankäyttöä. Korpipesän pyykki on ollut sopivan kaukana vilkasliikenteisestä tiestä ja siksi mahdollisesti säästynyt muutoksilta. Lankilan kylän rajapyykkejä ei ole aiemmin tutkittu, joten toimitin tutkimustyöni myötä kertynyttä aineistoa Museovirastolle kesällä 2024. Tämän johdosta Mustakallion rajapyykki on nyt luokiteltu kiinteäksi muinaisjäännökseksi (Kyppi, Vihti, Mustakallio 1000052170).

Lankilan historiaan tutustuesssa vastaan tuli useita rajojen epäselvyyksistä johtuneita riitoja, joita on selvitelty käräjillä. Riidat on mitä ilmeisemmin saatu selvitettyä ja rajalinjat merkittyä oikeille paikoilleen, mutta aina ei vanhoja rajapyykkejä ole poistettu maastosta määräyksistä huolimatta. On siis mahdollista, että esimerkiksi vuonna 1746 laadittuun Kaukoilan ja Veikkolan (B51:10/1, KA) karttaan merkittyjen Kalasten Mäekin ja Tourn Nitun vanhat rajapyykit ovat edelleen paikoillaan, vaikka myöhemmin raja merkittiin kulkemaan Mustakalliolta suoraan Salatyttien rajapisteelle. Niiden löytäminen maastosta toisi uutta tietoa Lankilan vanhoista rajapyykeistä.

Pääsääntöisesti rajapyykit auttavat historian tapahtumien ajoittamisessa. Yksinään pyykkit eivät anna varmaa ajoitusta, ellei niihin ole kaiverrettu esimerkiksi vuosilukuja tai muita tarkentavia merkintöjä. Vertailemalla pyykkityyppejä eri aikakausien ohjeistuksiin voidaan niiden rakentamisajankohdista saada viitteitä, mutta kuten Lankilan pyykeistä voi havaita, niitä on mahdollisesti muutettu myöhempien ohjeistuksien mukaisiksi. Lisäksi pyykkien tarkempaan tutkimiseen tarvitaan vanhoja karttoja ja niiden selitteitä, jotta pyykkien alkuperäiset muodot ja sijainnit voidaan varmistaa. Ajoittamisen apuna tarvittaisiin myös esimerkiksi luonnontieteellisten alojen tutkimusmenetelmiä, kuten dendrokronologista tai radiohiiliajoitukseen perustuvaa tutkimusta.

Rajapyykkien ympäristön tarkempi tutkiminen voisi tuoda lisää tietoa alueen historian tapahtumista tai maanomistusolojen suhteista, mutta maahan kajoavaan tutkimukseen

vaadittaisiin maanomistajien lupa. Mustakallion pyykin ollessa kiinteä muinaisjäännös, vaadittaisiin sen tutkimiseen myös Museovirastolta erillinen kajoamislupa.

Lähteet ja tutkimuskirjallisuus

Käytetyt lyhenteet

FMU	Finlands medeltidsurkunder
KA	Kansallisarkisto
MMH	Maanmittaushallitus
MML	Maanmittauslaitos
MML 295/1963	Muinaismuistolaki 295/1963
MMLA	Maanmittauslaitoksen arkisto
MHA U	Maanmittaushallituksen arkiston uudistuskartat ja -asiakirjat
SAY	Suomen asutuksen yleisluettelo -arkisto
SSA	Suomen sanojen alkuperä -teos
VSA	Vihdin seurakunnan arkisto

Kartat

Kansallisarkisto

Maanmittaushallituksen uudistusarkisto

MHA U Uudistuskartat ja -asiakirjat (1700–1960)

B Uudenmaan lääni, Vihti

B51:4/1–2. Härköilä; Härköilä och Kotkaniemi: Karta öfver egorne med beskrifning (1700–1700).

B51:10/1 Kaukola; Kaukola och Weikkola: Rågångskarta med beskrifning (1746–1746).

B52:5/1–3 Lankila; Egokarta och beskrifning (1776–1777).

B51:10/2–5 Kaukola; Kaukola och Weikkola: Karta öfver egorne med delningsbeskrifning (1776–1779).

B51:5/1–37 Härköilä; Härköilä och Ridal samt Kuikka hemman i Torhola: Storskiftskarta och handlingar (1882–1886).

B52:11/16–42 Niuhalala; Niuhalala ja Pappila RN:o 1, 2:3–6, 3, isojaonjärjestelystä kartta ja asiakirjoja (1907–1907).

B52:14/15–23 Oravala; Isojaonjärjestely, kartta ja asiakirjat (1911–1911).

B51a:13/1 Lankila; 0,5 N:o 1 Alalatalo, RN:o 1:5–8, lohkominen (1920–1920).

B52a:34/1–9 Lankila; RN:o 1:8 Alastalo lohottu 1:56-59 ja halottu 1:60-66, rajakartta 1951-1951.

Suomen asutuksen yleisluettelo -arkisto. Vihdin asutuksen yleisluettelo. Vihti (1539–1809).

853 Vihti (1539–1639).

854 Vihti (1634–1713).

855 Vihti (1729–1779).

856 Vihti (1780–1809).

Vihdin seurakunnan arkisto

I a Kirkon pääkirjat hakemistoinen

I Aa Pää- ja rippikirjat

Rippikirja 1707–1713, 1722–1728 (1707–1728).

Rippikirja (1736–1746).

Rippikirja (1747–1752).

Maanmittauslaitoksen arkisto 8.7.1975. Asemakaava Nummela Lankilanrinne N14 1:2000, RKM20:65. MMLA.

Lait ja asetukset

Kiinteistönmuodostamislaki 554/1995. Annettu 12.4.1995.

<http://data.finlex.fi/eli/sd/1995/554/ajantasa/2023-04-21/fin>. Viitattu 12.12.2024.

Laki jakolaitoksesta, tontinmittauksesta ja kiinteistöjen rekisteröimisestä kaupungissa 232/1931. Annettu 1.1.1931. <http://data.finlex.fi/eli/sd/1931/232/ajantasa//fin>. Viitattu 12.12.2024.

Maakaari 1/1734. Annettu 31.12.1734.

<https://www.finlex.fi/fi/lainsaadanto/saaduskokoelma/1734/1-000?language=fin&highlightId=543082&highlightParams=%7B%22type%22%3A%22BASIC%22%2C%22search%22%3A%22maakaari+1%2F1734%22%7D#OT0>. Viitattu 12.12.2024.

Maanmittaushallitus

Maanmittaushallituksen päätös maanmittaustoimituksissa käytettävistä pyykeistä ja rajaviitoista. 2811/2827. Annettu 15.6.1976.

Maanmittauslaitoksen päätös maanmittaustoimituksissa käytettävistä pyykeistä ja rajaviitoista. 848/1770. Annettu 13.3.1984.

Maanmittauslaitos

Määräykset mittausten tarkkuudesta, rajamerkeistä ja karttamerkeistä kiinteistötoimituksissa. 59N/97. Astui voimaan 4.12.1996.

Määräykset mittausten tarkkuudesta ja rajamerkeistä kiinteistötoimituksissa. MML/2/012/2011. Astui voimaan 21.4.2011.

Määräys mittausten tarkkuudesta ja rajamerkeistä kiinteistötoimituksissa. MML 115539/00 00 00/2024. Astui voimaan 1.6. 2024.

Muinaismuistolaki 295/1963. Annettu 17.6.1963.

<https://www.finlex.fi/fi/laki/alkup/1963/19630295>. Viitattu 12.12.2024.

Rakentamislaki 751/2023. Annettu Helsingissä 21.4.2023.

<https://finlex.fi/fi/lainsaadanto/saaduskokoelma/2023/751#OT0>. Viitattu 19.5.2025.

Painettu kirjallisuus

Finlands medeltidsurkunder. Samlade och i tryck utgifna af Finlands statsarkiv genom Reinh. Hausen. VI 1496–1508. Statsrådets tryckeri, Helsingfors 1930.

https://df.narc.fi/Images/Editions/fmu/Hausen_FMU_6.pdf. Viitattu 12.2.2025.

Halla, Onni 1969: *Vihdin kirja: kuvauksia Vihdistä kautta aikojen*. Vihdin kirjapaino, Vihti.

Huhtamies, Mikko 2008: *Maan mitta. Maanmittauksen historia Suomessa 1633–2008*. Edita Publishing Oy. Helsinki.

Johansson, Tarja 2012: Kaava N 160 Koillis-Lankilan asemakaava. Perusselvitykset ja tavoitteet. <https://www.vihti.fi/wp-content/uploads/PERSEL-23.10.2012-WEB-N-160-Koillis-Lankila.pdf>. Viitattu 22.4.2024.

Juopperi, Risto & Rummukainen, Aune 2014: *Kiinteistöjen rajat ja rajamerkit*. Tmi Aune Rummukainen. Valkkinen.

Melander, K.R. 1933: Vanhimmat maanjaot. Teoksessa *Suomen maanmittauksen historia. I osa Ruotsinvallan aika*. Werner Söderström Osakeyhtiö. Porvoo.

Majamaa, Vesa & Markkula, Markku 2016: *Kiinteistönmuodostamislaki*. Edita Publishing Oy. Helsinki.

Niukkanen, Marianna 2009: *Historiallisen ajan kiinteät muinaisjäänneet: tunnistaminen ja suojeleminen*. Museoviraston rakennushistorian osasto oppaita ja ohjeita 3. Museovirasto, Helsinki.

<https://stmuseovirastoprod.blob.core.windows.net/museovirasto/Meista/Julkaisut/hist-ajan-muinaisjaannokset.pdf>. Viitattu 22.4.2024.

Oinonen, M., Mehtonen, E., Nordqvist, H., Uotila, K. & Zetterberg, P. 2011: Turun kaupungistumisen alkuhetkien radiohiiliajoituksia bayesilaisella menetelmällä. *SKAS* 4/2011, 15–27.

Sirola, Jouko 2012: *Lumottu niitty. Erään tien tarinoita*. Kustannusosakeyhtiö Teos. Helsinki.

Soikkeli, Kaarle 1929: *Vihti I. Kuvauksia Vihdin kunnan luonnosta, historiasta ja kansan elämästä*. K.F. Puromiehen Kirjapaino O.Y. Helsinki.

Suomen sanojen alkuperä. Etymologinen sanakirja, osa A-K 1992. Kotimaisten kielten tutkimuskeskuksen julkaisuja 62 ja Suomalaisen kirjallisuuden Seuran toimituksia 556. Helsinki.

Suomen sanojen alkuperä. Etymologinen sanakirja osa R-Ö 2000. Kotimaisten kielten tutkimuskeskuksen julkaisuja 62 ja Suomalaisen kirjallisuuden Seuran toimituksia 556. Helsinki.

Vihdin rakennuskulttuurisäätiö 2012: *Vihdin asutushistoriaa, kulttuurimaisemaa ja vanhaa rakennuskantaa*. Vihdin Rakennuskulttuurisäätiö. Vihti.

Yli-Rosti, Mikko 2013: “Rajall on maa makeint”. *Vihdin uutiset*, 12.5.2013.

Zetterberg, Pentti 2011: Dendrokronologisten näytteiden ristiinvertailulla uusia ajoitustuloksia Aboa Vetus -museon vanhoista näytteistä. *SKAS* 4/2011, 28–32.

Verkkojulkaisut

Kulttuuriympäristön palveluikkuna (Kyppi)

Vihti. https://www.kyppi.fi/palveluikkuna/mjreki/read/asp/r_kohde_list.aspx.

Viitattu 14.5.2025.

Mustakallio (1000052170).

https://www.kyppi.fi/palveluikkuna/mjreki/read/asp/r_kohde_det.aspx?KOHDE_ID=1000052170. Viitattu 6.3.2025.

Laakso, Ville 2013: Kiveen kirjoitettu – Ruotsin ja Venäjän väliset historialliset rajamerkit arkeologian valossa. *Historiallinen Aikakauskirja* 4/2013, 467–476.

Maanmittauslaitos. Peruskartta L4123R. Mk. 1:10000.

https://asiointi.maanmittauslaitos.fi/karttapaikka/tiedostopalvelu/maastokartta_rasteri?lang=fi. Viitattu 12.12.2024.

Maanmittauslaitos. Karttapaikka. <https://asiointi.maanmittauslaitos.fi/karttapaikka/?lang=fi>.

Viitattu 6.3.2025.

Maanmittauslaitos. Paikkatietoikkuna.

https://kartta.paikkatietoikkuna.fi/?zoomLevel=1&coord=525406_7159061&mapLayers=801+100+default,3400+100+ortokuva:indeksi×eries=1950&noSavedState=true&showIntro=false&lang=fi. Viitattu 5.6.2025.

Suomen etymologinen sanakirja: tyty. Kotimaisten kielten keskus (Kotus).

https://kaino.kotus.fi/ses/?p=qs-article&etym_id=ETYM_4f22a4b4bcbe105cc8a7bbeb24eaa0dc&list_id=1&keyword=tyty&word=tyty. Viitattu 9.4.2025.

Suomen etymologinen sanakirja: sampas. Kotimaisten kielten keskus (Kotus).

https://kaino.kotus.fi/ses/?p=qs-article&etym_id=ETYM_2b594fdde8e39f0ac21641686d42d19c&list_id=1&keyword=sampas&word=sampas. Viitattu 7.7.2025.

Liitteet

Liite 1. Rajapyykkityypit kuvina



Kuva 1. Viisikivinen pyykki.



Kuva 2. Pyykki nro 85 edustaa nelikulmaista pyykkiä Lankilassa.



Kuva 3. Yksikivinen pyykki luonnonkivistä.



Kuva 4. Betoninen pyykki ruusupensaansuojassa.



Kuva 5. Lehtien välistä kurkistava pulttipyykki.



Kuva 6. Viisipaaluinen pyykki. (Juopperi & Rumukainen 2014: 25, kuva 35).



Kuva 7. VTT-C merkinnällä varustettu SFS 4940- standardin malli 2 putkipyykki eli metsäputkipyykki Lankilan ilta-aurin-gossa.

Liite 2. Pyykkityyppien muutokset

Taulukko 1. Pyykkityyppien muutokset vuosina 1734–1996. Mitat on ilmoitettu sentteinä ja ne ovat vähimmäismittoja.

Vuosi		1734	1848	1916/1928	1952	1976
Viisikivinen pyykki	keskuskivi	k. 148 (89 mpy)	k. 148 (89 mpy)	k. 80 (mpy) l. 20/40	k. 80 (mpy)	k. 60 l. 20
	kulmakivet	l. 45	l. 45	l. 30	l. 40	k. 50 l. 20
Nelikulmainen pyykki	kiviraunio	-	k. 74 l. 148	k. 50/40* l. 120/100*	k. 40 l. 100	k. 40 l. 100
	turveraunio	-	-	-	k. 50 l. 100	k. 50 l. 100
	keskuskivi	-	-	-	k. 60/50 l. 20	k. 60/50 l. 20
Yksikivinen pyykki	luonnonkivi	-	k. 89 (mpy)	k. 89 (mpy)	k. 80 l. 20	k. 70 l. 20
	betoni	-	-	k. 70 l. 15 ylä 30 ala	k. 70 l. 15 ylä 30 ala	k. 70 l. 10/30
	kiilattu kivi	-	-	-	k. 80 l. 20	k. 70 l. 20
Maaperäkivipyykki		-	Suuntakivet	ympyrän Ø 15 cm	ympyrän Ø 15 cm	pultin k. 5 l. 2
Kalliopyykki		-	-	ympyrän Ø 15 cm	ympyrän Ø 15 cm	pultin k. 5 l. 2
=> Maaperäkivi- ja kalliopyykit muuttuivat pulttipyykiksi vuonna 1996; mitat k. 2 cm, Ø 1 cm						
Viisipaaluinen pyykki	Keski- ja kulmapaalut	-	-	k. 100(mpy) Ø 10	k. 80 (mpy) Ø 10	k. 150 (70 mpy) Ø 10
Putki- ja tankopyykki	Vuonna 1975 putken korkeus 70 cm (mpa), myöhemmin putki- ja tankopyykit ovat lyhentyneet ja niissä tulee paikasta riippuen käyttää lisäksi standardoituja näkyvöityskappaleita.					
Lyhenteiden selitykset						
-	pyykki ei ole ollut vielä käytössä		mpa	maanpinnan alapuolella		
k.	korkeus		mpy	maanpinnan yläpuolella		
l.	leveys		ylä/ala	mitta kappaleen ylä- tai alareu- nasta		
			*	kivettömällä maalla		

