

Uudisraivaajien Pakila

Pakilalaisten omakuvan muutos 1910 – 1950-luvuilla

Kalle Salovaara

Kandidaatintutkielma

Historian ja arkeologian tutkinto-ohjelma, Historia

Historian, kulttuurin ja taiteiden tutkimuksen laitos

Humanistinen tiedekunta

Turun yliopisto

Huhtikuu 2026

Turun yliopiston laatu järjestelmän mukaisesti tämän julkaisun alkuperäisyys on tarkastettu

Turnitin OriginalityCheck -järjestelmällä

Kandidaatintutkielma

Historian ja arkeologian tutkinto-ohjelma, Historia

Kalle Salovaara

Uudisraivaajien Pakila. Pakilalaisten omakuvan muutos 1910 – 1950-luvuilla

Sivumäärät: 33, 3

Tässä tutkielmassa tarkastellaan pakilalaisten historiatietoisuutta ja omakuvaa 1900-luvun alkupuolelta 1950-luvulle muistitieto aineiston kautta. Tutkimuksen tavoitteena on selvittää, millaiseksi Pakilan asukkaat muistivat asuinalueensa ja miten he jäsentävät sen muutosta.

Tutkielman lähtökohtoina toimivat Pakila-seuran julkaisut *Pakilan seudun historia* (1985) ja *Pihoilla ja ploteilla: lapsuusmuistoja Pakilasta* (2003), joita analysoidaan lähiluvun menetelmällä. Lisäksi käytän Pakilan vapaapalokunnan ja työväentalon historiikkeja lähtökohtoina.

Analyysi osoittaa, että pakilalaisten historiatietoisuudessa korostuvat erityisesti yhteisöllisyys, luonnonläheisyys, maalaismaisuus sekä niukkuuden kokemukset. Näitä teemoja jäsentää uudisraivaajatyypin omakuva, jossa korostuvat omatoimisuus ja yhteistoiminta. Työväenluokkainen tausta sen sijaan jää muistitiedossa vähemmälle huomiolle.

Tutkielma osoittaa, että vaikka Pakila muuttui merkittävästi sotien jälkeen ja keskiluokkaistui, tietyt keskeiset merkitykset, kuten yhteisöllisyys ja luonnonläheisyys, säilyivät, mutta niiden luonne muuttui. Yhteisöllisyys ei enää ollut välttämättömyys, vaan siitä tuli arvo ja ihanne.

Avainsanat: Pakila, Muistitieto, Paikallishistoria, Työväenhistoria

Sisällysluettelo

1	Johdanto	4
1.1	Pakilan lyhyt historia	4
1.2	Tutkielman lähtökohdat	6
2	Pakilan 1900-luku	9
2.1	Sisällissodasta jatkosodan loppuun	9
2.2	Uusi ja yhä uudistuva Pakila	15
3	Muistojen Pakila	19
3.1	Muistikuvia vanhasta	19
3.2	Kylästä pientalolähiöksi	24
4	Loppuluku	30
5	Lähdeluettelo	31
	Liitteet	33

1 Johdanto

Nykyinen Pakila on keskiluokkainen viheralueiden ympäröimä pientaloalue Helsingin pohjoisrajan tuntumassa. Se rajautuu pohjoisessa Tuomarinkylän kaupunginosaan, johon kuuluvat Tuomarinkylän, Haltialan, Paloheinän ja Torpparinmäen alueet. Etelässä se rajautuu Pirkkolaaan, Maunulaan ja Patolaan, jotka kaikki lasketaan osaksi Oulunkylän kaupunginosaa. Idässä rajan muodostaa Vantaanjoki ja lännessä Keskuspuisto. Pakilan jakaa Itä- ja Länsi-Pakilaksi Tuusulan-väylä, joka kulkee kaupunginosan läpi. Lisäksi Itä- ja Länsi-Pakilan jakaa pohjois- ja eteläosiksi Tuusulantien kanssa risteävä Kehä-I. Sata vuotta sitten Pakilan alue oli hyvin erilainen niin ulkonäöltään kuin väestöltään. Pakinkylää, kuten Pakilaa silloin kutsuttiin, ympäröivät laajat metsät ja pellot. Väestö koostui ylivoimaisesti työläisistä, jotka asuivat pienissä väljästi rakennetuissa taloissa, joiden tonteilla kulki kanoja ja porsaita ja joilla kasvatettiin vihanneksia omaan käyttöön.

Tässä tutkielmassa selvitän, millaiseksi Pakilan asukkaat näkivät ja kokivat asuinalueensa ja sen nopean kasvun sekä kehityksen sisällissodan lopusta 1950-luvun loppuun. Tulen käsittelemään Pakilan itsensä lisäksi myös Tuomarinkylän kaupunginosan vaihteita sillä ne kietoutuvat olennaisesti Pakilan historiaan. Lisäksi sivuan myös Oulunkylän historiaa silloin kun sillä on ollut vaikutusta Pakilan kehitykseen. Tarkastelen asiaa yleisen kehityksen ja historian näkökulmasta niin sanotulla makrotasolla, jonka jälkeen paneudun yksittäisten asukkaiden muistelmiin ja kokemuksiin, joidenka kautta pyrin ymmärtämään Pakilan kehityksen kulkua yksilöiden näkökulmasta ja vertailemaan näitä yksilötason kokemuksia suurempaan kehitykseen. Ennen kuin kerron lähteistäni ja metodeistani aion antaa lyhyen kuvauksen Pakilan alueen historiasta yleisellä tasolla 1900-luvun alusta 1950-luvun loppuun. Näin käsittelyluvuissa tapahtuva pohdinta on helpompi asettaa Pakilan historian laajempaan viitekehykseen.

1.1 Pakilan lyhyt historia

Nykyisen Pakilan kaupunginosan historia juontaa juurensa 1900-luvun alkuun. Tällöin Pakilan alue kulki Baggbölen nimellä, mikä on yhä kaupunginosan ruotsinkielinen nimi. Kylä koostui viidestä tilasta. Tänä aikana Helsingissä vallitsi huutava asuntopula ja kaupungissa jo valmiiksi olevat työväen asuinalueet olivat ahtaita, likaisia ja epämukavia. Tilanteen takia kaupungin ulkopuolelle ja etenkin junaratojen varsille alkoi muodostua esikaupunkialueita,

jotka vetivät puoleensa niin työväkeä kuin keski- ja yläluokkaa.¹ Pakilan esikaupunki, tai Pakinkylä, jolla nimellä aluetta silloin kutsuttiin, syntyi osuuskuntatoiminnan johdosta. Parempia elinoloja tavoitteleva työväki muodosti kolme osuuskuntaa: Elo, Lepola ja Alku. Ne ostivat Pakinkylän vanhojen tilojen maat ja palstoittivat ne noin puolen hehtaarin kokoisiksi tontteiksi, joille työläisperhe saattoi rakennuttaa pienen talon ja harjoittaa pienviljelyä talouden tueksi. Viimeinen palsta myytiin vuonna 1910 ja osuuskunnat lopettivat toimintansa. Kymmenessä vuodessa Pakila oli kasvanut muutaman sadan ihmisen maalaiskylästä noin 1500-henkiseksi työväen esikaupungiksi.²

Pakilaan muutti myös hieman varakkaampaakin väkeä, muun muassa teosofi Pekka Ervast asui Pakilassa ja rakennutti teosofisen seuran temppelin Alkutien länsipäähän.³ Ehdoton enemmistö alueelle muuttaneista oli kuitenkin työväkeä ja alueelle syntyi nopeasti aktiivinen ja suuri työväenjärjestö. Sisällissodan syttyessä Pakilan työväki järjestäytyi punakaartiksi, joka otti osaa taisteluihin Tampereen suunnalla. Pakilan sisällä tapahtui melko vähän veritekoja punakaartin toimesta. Sen sijaan Pakilan punakaartilaiset tekivät muutamia ryöstömurhia kotiseutunsa ulkopuolella.⁴ Sodan päätyttyä etelässä sijainneen Oulunkylän suojeluskunta ryhtyi ankariin kostotoimiin ja moni pakilalainen päätyi vankileireille.⁵ Sisällissodan jälkimainingeissa lakkautettu työväenjärjestö Salama perustettiin pian uudelleen jo vuoden 1919 tammikuussa ja, valtiovallan armahtaessa kaikki alle 6 vuotta tuomiota saaneet, kasvoi sen jäsenmäärä nopeasti sotaa edeltäneelle tasolle.⁶

1920-luku oli Pakilassa verrattain hitaan, mutta varman kasvun aikaa. Kylään perustettiin vaapaalokunta ja ensimmäiset linja-autoyhtiöt alkoivat liikennöimään alueelta Helsingin keskustaan.⁷ Vuosikymmenen lopun lama koetteli Pakilaa vahvasti. Kylän vielä tänäkin päivänä jakava Tuusulantie rakennettiin hätäaputöinä tähän aikaan.⁸ Lapuanliikkeen läpiajamien kommunistilakien johdosta Pakilan työväentalo takavarikoitiin 1930-luvun alussa ja työväenjärjestö joutui lopettamaan toimintansa. Talo myytiin ja se alkoi toimimaan Pakilan seurakuntatalona, joka herätti närkästystä työväenliikkeen aktiivijäsenissä.⁹ Uusien talojen rakentaminen

¹ Anttila, 2015, 49.

² Kortteinen 1985, 20 – 21.

³ PSH, Larni 1985, 164

⁴ Hakanen 2019, 100 – 104.

⁵ Ibid., 2019, 139 – 165.

⁶ PSH, Anon., 1985, 128 – 129.

⁷ PSH, Piltz 1985, 73 – 75.

⁸ Litzen & Vuori 1997, 317

⁹ PSH, Anon., 1985, 130

kiihtyi Pakilassa 1930-luvun loppua kohden ja vanhoja 0,5 hehtaarin kokoisia palsoja alettiin jakaa pienempiin osiin.¹⁰

Sotien aikana Pakilassa muuttui moni asia. Suurin osa asukkaiden ylläpitämistä järjestöistä joutui lopettamaan toimintansa ja nekin, jotka sitä kykenivät jatkamaan, tekivät niin ontuen. Pakila säästyivät pahimmilta pommituksilta.¹¹ Välirauhan aikana Länsi-Pakilan eteläpuolelle rakennettiin Pirkkolan asuinalue, joka koostuu lähes kokonaan Ruotsista lahjoittamin varoin rakennetuista tyyppitaloista. Evakot ja veteraanit saivat näistä asuinpaikat.¹² Jatkosodan jälkeen ja Pakilan tultua liitetyksi Helsinkiin vuonna 1946 rakentaminen vain kiihtyi. Pakilaan ilmestyi uusia katuja, joiden varret rakennettiin täyteen rintamamiestaloja. Pakilan pohjoispuolelle kohosi myös kokonaan uusi Paloheinän kaupunginosa, jolla oli kymmenen vuotta rakentamisen alkamisesta jo 550 pientaloa.¹³

Tultaessa 1950-luvulle Pakilan väestö oli yli kaksinkertaistunut vuoden 1930 väestömäärään verrattuna.¹⁴ Sekä alueen pohjois-, että eteläpuolelle oli rakennettu uudet asuinalueet. Sosialistien ja kommunistien järjestöjen toiminta tuli taas lailliseksi ja uudet järjestöt saivat vanhan työväentalon käyttöönsä seurakunnalta.¹⁵ Kasvava talous vaurastutti myös Pakilan asukkaita ja elinolosuhteet paranivat alueella, mikä johti 1960-luvun lopulla alueen keskiluokkaisuuteen.¹⁶

1.2 Tutkielman lähtökohdat

Tutkielmani tehtävänä on selvittää, millainen pakilalaisten historiakuva on ollut omasta asuinalueestaan 1980-luvulla ja millaiseksi he kokivat sen muodonmuutoksen. Päälähteenäni toimivat *Pakilan seudun historia* (1985) sekä *Pihoilla ja ploteilla lapsuusmuistoja Pakilasta* (2003). Kumpikin näistä kirjoista on paikallisen Pakila-seuran toimittamia. *Pakilan seudun historia* koostuu paikallishistoriaa selostavista osuuksista, pakilalaisten yritysten ja yhdistysten historiikkeista ja vanhojen pääosin 1910- ja 1920-luvuilla syntyneiden pakilalaisten muistelukirjoituksista. Päälähteenäni toimii erityisesti tässä kirjassa oleva muistitieto. Kirjan muistitietoaineisto on tuotettu kirjoittamalla ja muistelijat ovat oletettavasti saaneet itse päättää

¹⁰ Helsingin karttapalvelu 1950, kohta 4

¹¹ PSH, Ahdekivi 1985, 180 – 181

¹² Anttila 2015, 60.

¹³ PSH, Pettinen 1985, 131 – 132.

¹⁴ Anttila 2015, 66.

¹⁵ PSH, Anon., 1985, 130 – 131.

¹⁶ PSH, Kortteinen 1985, 29 – 32.

käsitlemistään aiheista. Käyttämäni versio kirjasta on sen toinen painos, johon on lisätty pari muisteluosuutta lisää. Ensimmäinen painos otettiin vuonna 1981. *Pihoilla ja ploteilla lapsuusmuistoja Pakilasta* koostuu 1920-, 1930- ja 1940-luvuilla syntyneiden pakilalaisten lapsuuteen sijoittuvasta muistitietoaineistosta, joka on kerätty haastattelemalla. Nimensä mukaisesti kirja keskittyy enimmäkseen lapsuudenkokemusten tarkasteluun, mutta se sisältää myös yleisiä kuvauksia tuon ajan Pakilasta ja siitä, miten se kehittyi. Hyödynnän myös *Minun Helsingini* (1989) kirjan osana olevaa Kaarina Helakisan kirjoittamaa tekstiä Pakilasta, jossa hän kuvailee aluetta 1980-luvun lopussa. Tämä tuo Pakilaan sen keskiluokkaistumisen jälkeen muutaneen henkilön perspektiivin. Käytän lisäksi myös lähteideni tukena Pakilan työväentalon historiikkaa *Salamasta se kaikki alkoi Pakilan työväentalon 100 vuotta* (2017) ja Pakinkylän VPK:n historiikkaa *70 vuotta vapaaehtoisvoimin tulta vastaan 1920 – 1992* (1992).

Tutkimuskirjallisuutenani käytän Maija Hakasen kirjaa *Pakilan punainen kaarti* (2019), joka kuvailee Pakilan punakaartin toimintaa sisällissodan aikana ja valaisee enemmän Pakilan historiaa työväenluokan näkökulmasta, joka ei lähteissäni näy niin vahvana. Hyödynnän myös Erkko Anttilan väitöskirjaa *Esikaupunkien vuosisata* (2015), joka käsittelee Helsingin pohjoispuolelle ja etenkin junaradan varrelle syntyneiden työläisten esikaupunkien historiaa ja kehitystä. Väitöskirja keskittyy erityisesti siihen, miten yhteisöllisyys ilmeni ja miten se muuttui ajan saatossa näillä alueilla. Tutkielmassani *Helsingin maalaiskunnan historia 1865 – 1945* (1997) tarjoaa laajempaa historiallista kontekstia Helsingin maalaiskunnan historiasta, johon Pakila kuului ennen kuin se liitettiin osaksi Helsinkiä vuonna 1946. Tämä teos antaa minulle laajemman historiallisen viitekehyksen maalaiskunnan historiasta 1900-luvun alussa, jonka osaksi voin sijoittaa Pakilan tapahtumat. Sovellan tutkielmassani myös historiatietoisuuden käsitettä, josta on kirjoittanut Pertti Grönholm *Kertomuksia kansakunnasta* (2024) kirjan osana luvussaan ”Historiatietoisuudet ja kilpailevat käsitykset menneisyydestä”. Käytän myös Helsingin karttapalvelun sivustolta löytyviä vanhoja ilmakuvia ja Helsingin kaupungin tekemää *Länsi-Pakilan Ympäristöselvitystä* (2021), joka tarjoaa laajempaa tietoa siitä, miten kaupunkisuunnittelu ja rakentamisen säätely vaikuttivat Pakilan kehitykseen. Tämän tutkielman liitteet-osiosta löytyy kolme ilmakuvaa Pakilasta vuosilta 1932, 1950 ja 1964. Olen merkinnyt kuvissa numeroilla huomionarvoisia kohteita ja alueita, jotka ovat tärkeitä kehitystä ilmaisevina kohteina tai, koska ne selkeyttävät kartan lukemista erottamalla muun muassa eri kaupunginosat toisistaan. Siteeraan lisäksi Helsingin kaupungin verkkosivuilta peräisin olevaa Ida Suolahden kirjoittamaa artikkelia yhdessä kohdassa tutkielmaani selittääkseni

pakiloitumis-termin ja Anja Kervanto Nevanlinnan kirjoittamaa kirjaa *Voimat jotka rakensivat Helsinkiä* (2012) kertoessani Maunulan kaupunginosasta.

Muistitietoaineiston laadusta on mainittava se, että se koostuu hyvin pitkälti lapsuus- ja nuoruusajan muistoista ja kertomuksista. Vain yksi muistelun kokonaisuus on Pakilaan aikuisiällä muuttaneen kirjoittama. Lapsuudenajan muistot ja kertomukset ovat kuitenkin hyvin yksityiskohtaisia ja muistelijat usein puhuvat myös vanhempiensa toimista ja elämästä, mikä tarjoaa mahdollisuuden saada kuvan myös tuon ajan aikuisten kokemuksista. Toki on muistettava, että ihmisillä on taipumus nähdä lapsuutensa usein liioitellun positiivisena myös silloin, kun se oli vaikea. Huomionarvoinen tekijä on myös päälähteinäni käyttämieni kirjojen synty tapa. Sekä *Pakilan seudun historian* että *Pihoilla ja ploteilla: lapsuusmuistoja Pakilasta*-kirjan tuottanut Pakila-seura on paikallinen kotiseutujärjestö. En väitä, että nämä kirjat olisi kirjoitettu jotenkin tarkoituksenhakuisesti antamaan positiivisen kuvan alueen historiasta, mutta kyseessä on silti asukkaiden itsensä kirjoittama historiikki alueestaan ja täten nostalgia on saattanut vaikuttaa kirjoitusprosessiin. Täten lähestyn muistitietoaineistoa ja paikallishistorioita lähdekriittisellä lukutavalla.

Pääasiallisena tutkimusmetodina aineiston analyysiin käytän lähilukua. Lähiluku soveltuu hyvin muistitietoaineiston analysointiin, sillä sen avulla voi tarkastella muisteluissa toistuvia teemoja, painotuksia ja merkityksiä sekä sitä, miten muistelijat jäsentävät menneisyyttä. Hyödynnän analyysissäni Jyrki Pöysän kirjoittamaa kirjaa *Lähiluvun tieto Näkökulmia muistelukerronnan tutkimukseen* (2015). Erityisesti käytän toimijuuden ja muistitiedon temporaalisuuden käsitteitä analyysini tukena. Muistitiedon analysoimiseen käytän myös Ulla Savolaisen ja Riikka Taavetin toimittamaan teoksen *Muistitietotutkimuksen paikka* (2022) Seppo Knuutilan ja Sinikka Vakimon kirjoittamaa lukua paikallishistoriasta ja Antti Häkkisen kirjoittamaa lukua muistitiedon käytöstä osana historian tutkimusta. Muistitietoaineiston todistusarvon arvioimisessa hyödynnän kumuloitumisen periaatetta. Kumuloitumisen periaatteella tarkoitan sitä, että jos sama tapahtuma esiintyy useamman eri ihmisen muisteluissa ja kertomuksissa sen todistusarvo nousee.

2 Pakilan 1900-luku

2.1 Sisällissodasta jatkosodan loppuun

Pakilassa kuten monissa muissakin 1900-luvun alun työväen esikaupungeissa oli vahva yhteisöllisyyden tunne. Köyhät perheet joutuivat tukeutumaan toisiinsa päivittäin. Infrastruktuuri Pakilassa 1920-luvulla oli hyvin alkukantaista ja huonosti huollettua. Tiet olivat mutaisia, viemäreitä ja vesijohtoja ei ollut ja puhelimia oli vain muutamissa taloissa. Palveluitakaan ei alueella juuri ollut koulujen ja muutaman myymälän lisäksi.¹⁷ Täten oli pakko turvautua naapuriapuun monessa asiassa talon perustusten rakentamisesta ja perunannostosta hiustenleikkukseen ja saunan lainaamiseen saakka.¹⁸ Apua saavan oletettiin tulevaisuudessa tekevän vastapalveluksen avunantajalle päästäkseen kiitollisuudenvelasta. Tällainen vastavuoroinen palvelusten tekeminen oli yleistä työväen esikaupungeissa kautta koko maan.¹⁹

Vanhojen pakilalaisten muisteluissa esiintyy toistuvasti termi ”uudisraivaaja”. Sitä käytettiin Pakilaan ennen sotia muuttaneesta väestöstä.²⁰ Termi on mielestäni osuva, sillä Pakila rakentui pitkälti keskelle metsää ja peltoja. Lähin juna-asema oli Oulunkylässä, jonne oli 2–3 kilometrin matka.²¹ Ennen sotia Pakila myös rajoittui joka suunnalta metsään, peltoon tai jokeen yhtä pientä kaistaletta lukuun ottamatta Itä-Pakilan eteläpuolella, josta pääsi heti Oulunkylän pohjoisreunalle levinneeseen asutukseen.²² Tämä antoi hyvin insuläärisen vaikutelman alueelle. Pakilan palstoitus tapahtui kolmen työväen osuuskunnan toimesta ja talot rakennettiin itse hartiapankkimenetelmin.²³ Alueella ei ollut perusteellista kaavoitusta ja uudet asukkaat saivat itse raivata tiensä ja tonttinsa. Talot, joita alueelle rakennettiin eivät joutuneet noudattamaan mitään turvallisuusmääräyksiä tai rakennuskaavoja, jolloin alueen rakennuskannasta tuli hyvin kirjava.²⁴ Keskiverto pakilalaistalo oli muistelijoiden mukaan puolitoista kerroksinen puutalo, jossa oli keittiön lisäksi 1-2 huonetta. Pihalla oli rakennus, jossa oli huussi, sauna ja liiteri.²⁵ Koska työläisperheillä ei ollut varaa palkata ketään rakentamaan taloja heidän

¹⁷ PSH, Urho Somerkivi 1985, 59 – 60; Laakso 2003, 6 – 10; PSH, Hietala 1985, 203 - 204.

¹⁸ Laakso 2003, 23.

¹⁹ Anttila 2015, 76.

²⁰ PSH, Kuusamo 1985, 205; PSH, Anonyymi 1985, 290; Laakso 2003, 5.

²¹ Anttila 2015, 49.

²² Helsingin karttapalvelu 1932.

²³ Anttila 2015, 77; Laakso 2003, 5.

²⁴ Anttila 2015, 73.

²⁵ Laakso 2003, 7 – 8.

puolestaan, oli työ tehtävä itse. Perheen isä rakensi perheelle uuden kodin, kun hänellä oli päivätyöstä vapaata, eli käytännössä iltaisin, viikonloppuisin ja pyhinä. Rakennusmateriaaliksi kelpasi se mitä käteen sattui, kunhan se vain teki tehtävänsä.

Rakennusjälki taloissa on hyvin vaihtelevaa, koska suurin osa rakentajista oli amatöörejä.²⁶ Esimerkkinä tästä on vanhempieni omistama talo Itä-Pakilassa. Rakentaja oli ammatiltaan muurari ja tämä näkyy siinä, että talon kakluunit ja hormit ovat huomattavasti parempaa tekoa kaikkeen muuhun verrattuna. Tämä talo on myös rakennettu Amerikassa 1900-luvun alussa suosiossa olleen rakennusmateriaalia ja rakentamisaikaa säästäneen tyylin mukaisesti. Seinistä on lisäksi löytynyt eristeenä olleita siirtolaislehtiä, joten on mahdollista, että talon rakentaja oli ollut Yhdysvalloissa keräämässä rahaa uutta taloa varten.

Pakila erottuu huomattavalla tavalla muista Helsingin työväen esikaupunkialueista siten, että se oli juuri työläisten itsensä alullepanema ja rakentama. Vaikka Malmilla, Tikkurilassa ja Huopalahdessa työväki myös rakensi omat asumuksensa, olivat nämä esikaupungit yksityisomistuksessa olleiden maanhankintayhtiöiden alullepanemia ja kaavoittamia. Lisäksi Huopalahden ja Malmille oli tehty hyvin kunnianhimoiset suunnitelmat siitä, millaiseksi ne rakennettaisiin. Huopalahden suunnitelman laati Eliel Saarinen ja siihen sisältyi puiden varjostamia bulevardeja ja huomattava määrä kerrostaloja. Malmin kaavoituksen suorittaneen maanhankintayhtiön johtajalla taas oli päämääränä tehdä Malmista puutarhakaupunki. Puutarhakaupunki on Britanniaa lähtöisin oleva kaupunkisuunniteluaate, jonka ideaalina on kaupunki tai kaupunginosa, joka on viihtyisä ja omavarainen lähes kaikessa.²⁷ Rahanpuutteen ja yhteiskunnallisen epävakauden takia kumpaakaan suunnitelmaa ei päästy toteuttamaan loppuun saakka ja sekä Malmista että Huopalahdesta tuli melko vapaalla kädellä rakennettuja ja orgaanisesti kasvaneita työväkivoittoisia esikaupunkeja. Olot olivat paremmat kuin kaupungin sisällä olevissa ahtaissa työväenkortteleissa, mutta lopputulos ei vastannut suunnittelijoidensa utopistisia päämääriä.²⁸

Myös Pakilaa on kuvailtu ajoittain puutarhakaupunginosaksi, vaikkei sitä sellaiseksi koskaan suunniteltu. Nimitys ei kuitenkaan ole mielestäni aivan väärä, vaikka sitä ei juuri tämän suunnittele mattomuuden takia olekaan virallisissa yhteyksissä käytetty. Kuten jo edellä kerroin, puutarhakaupunginosan tunnuspiirteitä ovat omavaraisuus ja viihtyisyys. Omavaraisuudella

²⁶ Anttila, 2015, 81.

²⁷ Litzen & Vuori 1997, 178.

²⁸ Anttila 2015, 53 – 55.

tarkoitetaan, että alue tuottaa huomattavan osan omasta ruoastaan, että sen asukkaat työskentelevät enimmäkseen alueen sisällä ja että alueelta löytyy kaikki tarvittavat palvelut. Kylän asukkaista 76% työskenteli sen sisällä. Pakilassa lähes jokainen perhe viljeli omaa palstaansa ja piti muutamaa kotieläintä. Lisäksi Pakilassa oli monta kauppapuutarhaa, joista Koskisen puutarha oli 1930-luvulla pohjoismaiden suurin.²⁹ Kauppapuutarhojen lisäksi Pakilan tielautakunta oli merkittävä työllistäjä.³⁰ Lisäksi kylässä oli myös koristevalimo, eineskeittiö ja muutama rakennusliike. Se kohta, missä Pakila ei vertaudu hyvin puutarhakaupunginosan ideaaliin, on palvelut. Kansakoulun, kirjaston, elokuvateatterin, VPK:n ja muutaman myymälän lisäksi Pakilassa ei ollut muita palveluita. Posti täytyi hakea Oulunkylästä, lähin sairaala oli Malmilla Vantaanjoen toisella puolella ja oppikouluun mennessä täytyi kulkea Käpylään asti, kunnes 1924 Oulunkylään aivan Itä-Pakilan etelärajan tuntumaan perustettiin uusi yhteiskoulu.³¹ Palveluita lukuun ottamatta pakilalaiset itse onnistuivat tietämättään luomaan alueen, joka pääsi melko lähelle puutarhakaupungin ideaalia. Termiä käytetään silloin tällöin yhä nykyäänkin, kun Pakilaa kuvaillaan. Tänä päivänä sitä käytetään kuitenkin enemmän kuvaamaan alueen vihreää ilmettä, sillä viljely ja alueen sisällä olevat työpaikat katosivat elintason noustua sotien jälkeen, eikä palvelutilanne juuri ole parantunut kuin kauppojen määrän ja niiden tarjonnan osalta.

Kuten edellisessä kappaleessa mainittiin, pakilalaiset harjoittivat pienviljelyä palstoillaan. Tämä oli tärkeä lisätulojen lähde, sillä kaikkea ruokaa ei tarvinnut ostaa ja, jos satoa riitti ylijäämäksi asti, voitiin se myydä torilla. Viljelyn lisäksi ihmisillä oli kotieläiminä tavallisesti kanoja ja yksi sika. Joillain oli myös lehmiä, lampaita, pässejä ja kaneja.³² Omavaraisuus elintarvikkeissa oli tärkeää etenkin laman ja sotien aikaan, jolloin rahasta ja/tai elintarvikkeista oli pulaa kautta maan.³³ Viljely ja luonnonläheinen sijainti antoi Pakilalle hyvin maalaismaisen tuntuman. Moni asukkaiden sukulainen tulikin kesäisin Pakilaan vierailulle nauttimaan maalaismaisesta maisemasta ja rauhallisesta ilmapiiristä, josta kuitenkin oli helppo päästä myös nauttimaan Helsingin huveista.³⁴

Uudisraivaajahenkisyys ja yhteisöllisyys kietoutuivat yhteen järjestö- ja yhdistystoimissa. Pakilassa oli 1920-luvulla työväenjärjestö, vapaapalokunta, tielautakunta, useita urheiluseuroja,

²⁹ PSH, Korpinen 1985, 200 – 203.

³⁰ Anttila 2015, 72, 124.

³¹ Laakso 2003, 30 – 31, 35 – 36.

³² Ibid., 8.

³³ PSH, Pettinen 1985, 248, 250.

³⁴ Laakso 2003, 53.

seurakuntajärjestö ja Mannerheimin lastensuojeluliiton paikallisosasto.³⁵ Suurin osa näistä järjestöistä perustettiin korjaamaan jotain epäkohtaa, joka vaivasi alueen asukkaita. Työväenjärjestö, VPK ja tielautakunta ovat näistä tähän kuvaukseen parhaiten sopivat. Järjestöt pitivät myös paljon viihdeohjelmaa kylän asukkaille iltamien ja juhlien muodossa. Nämä olivat tärkeitä varainkeruun muotoja järjestöille.³⁶ Innostus toimintaa kohtaan saattoi kuitenkin välillä hiipua. Tielautakunta sai jatkuvasti painia asukkaiden kanssa ylläpidosta ja vapaapalokunnan jäsenmäärä lähti laskuun nopeasti alkuinnostuksen loputtua.³⁷ Kumpikin järjestö kuitenkin jatkoi toimintaansa ja Pakinkylän VPK³⁸ on elinvoimainen järjestö vielä nykypäivänäkin. Oman asuinalueen ongelmien ratkominen asukkaiden omasta toimesta järjestötoiminnan muodossa oli yleinen toimintamalli työväenesikaupungeissa kautta maan.³⁹

Omiaan Pakilan vahvan yhteishengen muodostamiseen oli alueen verrattainen homogeenisyys. Toisin kuin muualla maalaiskunnassa Pakilan väestö oli ylivoimaisesti eniten suomenkielistä. Väestöstä noin 80% oli työväenluokkaista ja suurin osa kotitalouksista oli lapsiperheitä. Lisäksi 45 % Pakilassa olevista huoneistoista oli vuokrattuja vuoden 1930 lopussa, mikä oli tyypillistä aikansa työläisesikaupungeissa.⁴⁰ Kylän asukkaista merkittävä määrä oli alle 16-vuotiata ennen sotia. Asukkaat pitivät yhtä myös poliittisesti. Kylä oli ehdottomalta enemmistöltään työväenpuolueita kannattava.⁴¹ Oli myös niitä, jotka syystä tai toisesta eivät jakaneet enemmistön poliittista suuntautumista, mutta muistelijoiden kertomusten mukaan sekä työväentalon että VPK:n järjestämissä huvitapahtumissa kävivät kaikki poliittisista mielipiteistään huolimatta.⁴² Lisäksi sisällissodan jälkeiset sortotoimet ja 1930-luvun alun kommunistilakien toimeenpano tapahtuivat kylän ulkoisten voimien toimesta. Täten kylän asukkaiden välille ei syntynyt vahvaa työväki/porvari-jakaumaa tai pinnan alla kyteviä kaunoja. Närkästyistä kuitenkin herätti uuden työväentalon pakkolunastus ja myynti Pakilan seurakunnalle, mutta sekään ei johtanut väkivaltaisuuksiin tai edes pysyvään välirikoon asukkaiden välillä.

³⁵ PSH, Anon., 1985, 82, 91, 100 – 106, 126.

³⁶ Anttila 2015, 143.

³⁷ PSH, Ahdekivi 1985, 175 – 175. Landgren 1992, 8.

³⁸ Järjestö käyttää yhä Pakilan vanhaa nimeä, koska nimenmuutosta Pakilan VPK:si vuoden 1946 alueliitoksen aikaan käsittelevä äänestys ei koskaan mennyt läpi eikä VPK voinut lainmukaisesti vaihtaa nimeään, jollei siitä äänestetty menestyksekkäästi.

³⁹ Laakso 2003, 24.

⁴⁰ *Länsi-Pakilan ympäristöselvitys* 2021, 27; Anttila 2015, 74.

⁴¹ Anttila 2015, 68, 71; PSH, Ahdekivi 1985, 30.

⁴² Laakso 2003, 24 – 25; PSH, Larni 1985, 162 – 163.

Pakilassa ja sen välittömässä läheisyydessä asui myös varakkaampaa väkeä. Pohjoisessa sijaitsi Tuomarinkylän kartano ja Haltialan tila, jotka omisti patruuna⁴³ Jacob Kavaleff. Kartanon tiluksilla työskenteli suuri määrä muonamiehiä⁴⁴, joiden kanssa Pakilan asukkaat kävivät vaihtokauppaa heidän palkaksi saamistaan elintarvikkeista. Osa näistä muonamiehistä asettui myös asumaan Pakilaan työsopimuksen päätyttyä kartanolla. Kavaleffillä oli ilmeisesti melko hyvät välit pakilalaisten kanssa. Hän teki yhteistyötä punakaartin kanssa sisällissodan aikaan ja hänet nähtiin kiinnostavana henkilönä asukkaiden silmissä. Hänellä oli muun muassa kesy susi lemmikkinä ja hänellä oli tapana kierrellä alueen laajoissa metsissä ratsun selässä.⁴⁵ Ete-lässä sijaitsi Oulunkylä, jossa asui huomattava määrä keskiluokkaista ja yläluokkaista väkeä. Alue oli ollut yläluokan huvilayhdyskunta ennen kuin sinne oli muuttanut paljon työväestöä 1900-luvun alussa.⁴⁶ Pakilassa Alkutiellä asui taas Pekka Ervast, joka oli teosofisen yhteisön johtaja. Lisäksi 1920-luvulla kylässä asui paljon venäläisiä emigrantteja, joiden hienoa huvilaelämää tavalliset asukkaat seurasivat kiinnostuneena sivusilmällä. Emigrantit kuitenkin muuttivat pois Pakilasta 1930-luvun loppuun mennessä.⁴⁷

1930-luvun alussa voimaan astui uusi kaavoituslaki, joka asetti rajoituksia ja vaatimuksia rakentamiselle maalaiskunnan alueella. Lisäksi Helsingin kaupunki osti itselleen laajan käyttämättömän maa-alueen Länsi-Pakilan keskeltä, jotta se voisi sekä hillitä rakennusvimmaa että hallita uudisrakentamista sitten, kun Pakila liitettäisiin osaksi Helsinkiä tulevassa suuressa alueliitoksessa.⁴⁸ Rakentaminen Pakilassa kiihtyi 1930-luvun lopulla. Useita alkuperäisiä 0,5 hehtaarin palstoja jaettiin osiin, joille uudet asukkaat rakensivat uudet talonsa. Useat uutta taloan rakentavat kuitenkin jättivät uudet määräykset huomioimatta⁴⁹.

Talvi- ja jatkosota saivat aikaan Pakilassa suuria muutoksia. Kun 1950-luku saapui, oli Pakilalla uusi ilme. Monet aikalaiset sanovat, että vanha yhteisö, joka Pakilassa oli ennen sotia katosi, kun kylään muutti suuri määrä uusia asukkaita samalla kun vanhoja asukkaita muutti pois tai kuoli rintamalla.⁵⁰ Täten sotaa voidaankin pitää ajallisena vedenjakajana vanhan maalaismaisen, työväenluokkaisen ja tiivisyhteisöisen Pakinkylän ja uuden keskiluokkaisen pientalolähiön välillä. Muutos ei kuitenkaan tapahtunut välittömästi ja se Pakila, joka oli

⁴³ Patruuna on termi, jolla tarkoitetaan paikallista vaikutusvaltaista ruukin omistajaa tai kartanonherra.

⁴⁴ Palkkansa elintarvikkeina ja kulutustavarana saava työmiehes

⁴⁵ PSH, Merilahti 1985, 148 – 158.

⁴⁶ Anttila 2015, 62 – 63.

⁴⁷ PSH, Pettinen 1985, 249.

⁴⁸ Anttila 2015, 59.

⁴⁹ Ibid., 58 – 59.

⁵⁰ Ibid., 66. PSH, Piltz 1985, 192.

olemassa 1950-lopussa, mihin tämän tutkielman aikarajaus loppuu, oli yhä vasemmistopuolueita äänestävän ja pienviljelyä palstoillaan harjoittavan työväen Pakila. Muutoksen siemenet ovat kuitenkin jo alkaneet itämään ja 1960-luvun aikana väestö keskiluokkaistuu ja palstojen viljely kutistuu vapaa-ajan puutarhaharrasteluksi.

Kuten mainitsin johdannossa, Pakila ei joutunut vakavien pommitusten kohteeksi sotien aikana. Vahingot olivat kuitenkin verrattain vähäiset.⁵¹ Kaaosta sai aikaan myös alueen läpi kulkevat ihmisjoukot, jotka pyrkivät pakoon pääkaupungista pommituksia. Tilannetta pahensi se, että Oulunkylä määräsi sinne saapuneet pakolaiset siirtymään Pakilaan. Lopulta tilanne helpottui, kun Helsingin maalaiskunta järjesti pakolaisille muonituksen ja kyydit eteenpäin Artjärvelle ja Myrskylään.⁵² Toinen suuri vaikutus, mikä sodilla Pakilaan oli, oli yhdistystoiminnan hiipuminen, koska suuri osa miespuolisesta väestöstä joutui rintamalle. Esimerkiksi Pakinkylän VPK:n toiminta vaikeutui huomattavasti, kun sen aktiivisimmat ja toimintakykyisimmät jäsenet lähetettiin rintamalle, toiminnan jäädessä niin sanotusti lasten ja vanhusten harteille. VPK:n talokin joutui palvelemaan valtion majoitustarpeita ja sekä talvi-, että jatkosodan jälkeen sitä piti korjailla. Toiminta oli hankaloitunut sotien aikana melko vakavasti, sillä VPK joutui oikeuteen, koska asukkaiden mielestä se ei ollut hoitanut tehtäviään tarpeeksi hyvin. VPK selvisi kuitenkin syytteestä ja sai jatkaa toimintaansa.⁵³ Muita sota-ajan näkyviä muutoksia Pakilassa oli suomalaisten ja saksalaisten haavoittuneiden sotilaiden läpikulkupaikan sijoittaminen Pakilan uuteen suureen vuonna 1939 valmistuneeseen koulurakennukseen jatkosodan aikana.⁵⁴ Lisäksi Pakilan alueella olleet useat 1. maailmansodan aikaiset linnoitukset toimivat sodan aikana pommisuojina asukkaille.⁵⁵

Merkittävämmän mullistuksen Pakilassa sai aikaan sotien jälkeinen uudisrakentaminen ja liitos Helsinkiin vuonna 1946, jolloin alueen nimikin virallisesti muuttui Pakilaksi. Kuten jo johdannossa mainittiin, Pakilassa tapahtui merkittävää täydennysrakentamista pääasiassa kaupungin omistamalle maalle, joka vuokrattiin asuntotontteina evakoille ja veteraaneille. Näille maille muodostui uusia teitä, joiden varret täytyivät nopeasti samannäköisistä rintamamiestaloista. Kaupunki vaati rakennussäädösten noudattamista, mikä yhdenmukaisti uudisrakentamista.⁵⁶ Myös Pakilan ympärille rakennettiin paljon kokonaan uusia asuinalueita. Länsi-

⁵¹ PSH, Ahdekivi 1985, 181.

⁵² PSH, Ibid., 180.

⁵³ Landgren 1992, 30 – 37.

⁵⁴ PSH, Pettinen 1985, 254.

⁵⁵ PSH, Ahdekivi 1985, 180 – 181.

⁵⁶ Anttila 2015, 58 - 59.

Pakilan eteläpuolelle Oulunkylään kuuluvalle maalle rakennettiin jo välirauhan aikaan Pirkkolan asuinalue, joka koostuu lähes kokonaan Ruotsista avustuksena lahjoitetuista puisista yksikerroksisista tyyppitaloista.⁵⁷ Länsi-Pakilan pohjoispuolelle rakennettiin taas Paloheinän asuinalue osaksi Tuomarinkylän kaupunginosaa. Ennen sotia tämä alue koostui metsistä ja pelloista ja siellä kulki vain muutama tie. Paloheinä rakentui hyvin nopeasti. Vuonna 1949 ensimmäiset asukkaat pääsivät muuttamaan alueelle ja 10 vuoden päästä siellä oli jo 550 pientaloa.⁵⁸ Samalla tavalla keskelle metsää kasvoi Maunulan kerrostalolähiö, joka sijaitsee Pirkkolan ja Länsi-Pakilan eteläpuolella. Vaikka nämä uudet asuinalueet eivät kuulu Pakilan kaupunginosaan, ovat ne silti olleet ja ovat yhä vahvasti kytköksissä siihen. Pakilasta löytyi jo entuudestaan kouluja ja kauppoja, eikä esimerkiksi Paloheinää ja Pakilaa tai Pirkkolaa ja Pakilaa erota toisistaan kuin melko kapea tie tai metsäkaistale.⁵⁹

2.2 Uusi ja yhä uudistuva Pakila

Uudet asukkaat Pakilassa ja Paloheinässä pääsivät myös osoittamaan edellisessä alaluvussa mainittua uudisraivaajajenkeä, sillä uusien talojen rakentaminen jäi yhä uusien asukkaiden vastuulle.⁶⁰ Kaupunki ei esimerkiksi rakentanut uusille alueille viemäriverkostoa eikä parannuksia koko Pakilan alueen infrastruktuuriin ja palveluihin tullut, vaikka Pakila oli liitetty Helsingin kaupunkiin vuonna 1946. Tyytymättöminä tähän Pakilan asukkaat perustivat Pakilan kiinteistönomistajain yhdistys ry:n 26.1.1947. Yhdistys pyrki parantamaan Pakilan asuinoloja ja alussa päämääränä oli kohentaa liikenneoloja, teiden laatuja ja saada Pakilaan oma postitoimisto. Tilanne alkoi infrastruktuurin kannalta paranemaan Pakilassa, kun vuonna 1958 hyväksyttiin rakennuslaki, joka velvoitti kaupungin laatimaan Pakilaan asemakaavaan. Tämä pakotti kaupungin rakentamaan Pakilaan kunnolliset tiet ja viemäriverkoston. Asemakaava hyväksyttiin 13.7.1960. Se kattoi kuitenkin vain varsinaisen Pakilan alueen ja lasku uuden infrastruktuurin rakentamisesta laitettiin tontinomistajien maksettavaksi. Tämä aiheutti ärtymistä pakilalaisissa, koska he itse olivat koko asuinalueensa historian ajan itse rakentaneet ja huoltaneet tiestöään. Kustannuksista käytiin pitkä kädenvääntö kaupungin ja paikallisten välillä, mutta tämä aihe loppuratkaisuineen ulottuu tutkielmani aikarajauksen ulkopuolelle.⁶¹

⁵⁷ Ibid., 60.

⁵⁸ PSH, Pettinen 1985, 281 – 282.

⁵⁹ Helsingin karttapalvelu 1950 ja 1964.

⁶⁰ Anttila 2015, 80 – 82.

⁶¹ PSH, Virta 1985, 95 – 97.

Lisääntyneen väkimäärän lisäksi toinen suuri vaikutus, joka sodilla ja niiden lopputuloksella oli Pakilaan, oli kommunististen järjestöjen toiminnan salliminen. SKP:n ja SKDL:n paikallisjärjestöt aloittivat nopeasti toimintansa Pakilassa. Pian aloitti toimintansa myös Suomi–Neuvostoliitto-seura, joka keräsi huomattavan määrän jäseniä riveihinsä. Pakilan ylivoimaisesti työväenluokkainen väestö oli hedelmällistä maaperää sosialistisille ja kommunistille järjestöille. Vuoden 1945 vaaleissa yli puolet pakilalaisista äänesti SKDL:ää. Nämä uudet järjestöt saivat käyttöönsä Pakilan vanhan työväentalon, joka oltiin 1930-luvulla otettu valtion haltuun ja sitten myyty seurakunnan käyttöön.⁶² Taloa vartioitiin ahkerasti alussa, koska pelättiin tuhopolttoa. Tuntematon muistelija kertoo, että kuulemma myös talon lattiat olivat järkyttävän huonossa kunnossa, koska seurakuntalaiset olivat kääntäneet lattialankut ympäri, jotteivat olisi joutuneet kävelemään samalla pinnalla, jonka kommunistit olivat saastuttaneet.⁶³ Sosialististen puolueiden kannatus pysyi suurena Pakilassa 1960-luvun loppupuolelle saakka. Esimerkiksi vuoden-1960 vaaleissa 71,9% asukkaista äänesti sosialistisiksi luokiteltuja puolueita.⁶⁴ Pakilassa perustettiin myös kokoomuksen paikallisjärjestö helmikuussa 1954. Perustuskokoukseen osallistui 30 henkilöä ja 1950-luvun aikana jäsenmäärä ehti nousta jo 100:aan. Kokoomuksen kannatus seudulla pysyi kuitenkin melko vähäisenä sosialistisiin puolueisiin verrattuna. Vasta vuoden 1968 vaaleissa saivat ei-sosialistiset puolueet enemmän ääniä kuin sosialistiset puolueet ja vuonna 1976 kokoomus oli koko Pakilan suurin puolue.⁶⁵

Pakilalaisten elinympäristö muuttui 1950-luvulla vähemmän maalaismaiseksi. Kotieläinten pidosta luovuttiin 1950-luvulla, mutta oman palstan viljeleminen jatkui.⁶⁶ Myös Pakilan suurimman kauppapuutarhan toiminta loppui, kun se omistaneet koskisen veljekset kuolivat vuosina 1956 ja 1957.⁶⁷ Palveluiden osalta Länsi-Pakilaan rakennettiin uusi koulurakennus Halkosuontien varrelle ja alueen keskelle rakennettiin uusi kirkko, joka valmistui helmikuussa 1950 palvelemaan asukkaiden hengellisiä tarpeita.⁶⁸ Pakilaan ei sijoittunut kerrostalorakentamista, joka oli yleinen ratkaisu sodan jälkeiseen asutuspulaan. Pakilan eteläpuolelle rakennettiin kyllä uusi Maunulan lähiö, joka koostui lähes kokonaan eri mallisista kerros- ja rivitaloista.⁶⁹ Kerrostalorakentamisen olemattomuutta selittää Pakilan sijainti. Sieltä ei ollut nopeaa

⁶² PSH, Anon., 1985, 130.

⁶³ Hakanen 2017, 37.

⁶⁴ PSH, Kortteinen 1985, 30.

⁶⁵ PSH, Anon., 1985, 122.

⁶⁶ Laakso 2003, 8.

⁶⁷ PSH, Korpinen 1985, 202.

⁶⁸ PSH, Tamminen 1985, 51.

⁶⁹ Kervanto Nevanlinna 2012, 94 – 96.

kulkua juna-asemalle tai raitiovaunupysäkille. Palveluita oli myös niukasti saatavilla ja koska olemassa olevaa pientaloasutusta oli runsaasti, olisi kerrostalolähiön rakentaminen sinne ollut hankalaa. Pakilan eteläpuolella oli kaiken lisäksi rakentamatonta maata, jolle oli helpompaa ja nopeampaa rakentaa uusia asuinalueita, kuin lähteä muokkaamaan jo olemassa olevaa pientaloaluetta uudeksi kerrostalolähiöksi. Täten Pakila pysyi pientalolähiönä.

Rakentaminen Pakilassa oli todella vapaata 1900-luvun alussa. Omalle palstalleen sai rakentaa mitä halusi ilman minkäänlaisia ohjaavia rakennusmääräyksiä. Kylälle kohosi täten niin vaatimattomia työläisten tupia kuin suuria huviloita rikkaiden kesäasunnoiksi. Helsingin kaupungin tuottaman alueselvityksen mukaan rakentaminen oli hallitsemattoman nopeaa, mikä johti siihen, että Helsingin kaupunki määräsi omistamilleen maa-alueille rakennuskiellon vuonna 1932 samana vuonna voimaan tulleen asemakaavalain mukaisesti. Tämän jälkeen kaikkien uudisrakennusten piirustusten tuli saada maaherran hyväksyntä ennen rakentamista.⁷⁰ Helsingin kaupunki osti lisäksi jo palstoitettua aluetta ympäröivän joutomaan, jotta se voisi myöhemmin hallita alueella tapahtuvaa rakentamista sitten kun Pakila liitettäisiin Helsinkiin suunnitteilla olleessa suuressa alueliitoksessa. Tällä kaupungin ostamalla maalla sijaitsee tänä päivänä Kehä I ja sitä reunustavat rintamamiestaloilla täytetyt kadut. (ks. Kuvat 2 ja 3).⁷¹ Toisen maailmansodan jälkeen vuonna 1945 Pakilassa astui voimaan uusi rakennusjärjestys, joka rajoitti rakentamista entisestään. Rakennusten korkeutta rajoitettiin, rakennusoikeus rajattiin noin yhteen kuudesosaan tontista ja turvallisuusmääräyksiä kiristettiin. Käytännössä rakentaminen siirtyi kokonaan valvonnan alaiseksi. Yhdessä Pakilaan muuttaneiden uudisasukkaiden rakentamien rintamamiestalojen kanssa tämä yhtenäisti rakennustoiminnan tuotoksien ulkonäköä Pakilassa.⁷²

1960- ja 1970-luvulla Pakilan alkuperäisiä asuinpalstoja alettiin pilkkomaan osiin täydennysrakentamista varten. Elintason nousun myötä pakilalaisten ei enää tarvinnut harjoittaa pienviljelyä palstallaan henkensä pitimiksi, jolloin tontin halkominen ja halottujen osien myyminen eteenpäin oli todennäköisesti miellyttävä vaihtoehto. Pakila oli puoleensavetävä asuinalue keskiluokalle, joka halusi muuttaa omakotitaloon rauhalliseen naapurustoon, joka kuitenkin sijaitsi lähellä keskustaa. Ympäristöhistoria selvitys kertoo lisäksi, että rakennuslakiin 1960-luvulla tehdyt muutokset sallivat maanpäällisen kellarikerroksen rakentamisen, mikä vaikutti uusien pientalojen ulkomuotoon. Näin 1960- ja 1970-luvulle Pakilaan nousi paljon rivitaloja

⁷⁰ *Länsi-Pakilan ympäristöselvitys* 2021, 27.

⁷¹ *Länsi-Pakilan ympäristöselvitys* 2021 32; Helsingin karttapalvelu 1950 ja 1964.

⁷² *Länsi-Pakilan ympäristöselvitys* 2021, 30.

ja modernein suunnitteluperiaattein rakennettuja pientaloja, joihin uudet keskiluokkaiset asukkaat pääsivät muuttamaan.⁷³ Pakilan rakennuskannasta muodostui hyvinkin kirjava. Samalla alueella on sekä vanhoja 1900-luvun alussa rakennettuja huviloita että 1960-luvulla rakennettuja rivitaloja ja myöhemmin vielä modernimpia rakennustyyliä edustavia rakennuksia. Ilmiö oli sen verran vahva, että siitä käytetään termiä ”pakiloituminen”. Termillä oli aluksi paheksuva sävy, sillä eri rakennustyylien rinnakkaiseloja saman korttelin sisällä pidettiin sekavana ja rumana.⁷⁴

1950-luvun loppuun tultaessa Pakila oli yhä työväenluokkainen pientalolähiö, jonka asukkaat harjoittivat pienviljelyä palstoillaan. Infrastrukturi oli yhä melko alkeellista ja asukkaat joutuivat lyömään voimansa yhteen parannellakseen asuinalueensa elinoloja. Muutoksen siemen oli kuitenkin jo kylvetty ja se oli lähtenyt itämään. Talouden kasvaessa ja elintason parantumisessa Pakila alkoi keskiluokkaistua 1960-luvun loppupuolella. Tontteja jaettiin pienempiin osiin ja sen myötä viljely loppui. Asukkaiden poliittinen suuntautuminen muuttui oikeistolaisemmaksi väestön vaurastumisen myötä.⁷⁵ Vaikka erilaiset järjestöt olivat yhä hyvinkin aktiivisia, väheni myös yhteisöllisyyden tunne asukkaiden kesken. Asukkaita oli niin paljon, etteivät kaikki enää tunteneet naapureitaan ja, koska vaurastumisen ja infrastruktuurin sekä palveluiden parantumisen seurauksena naapuriapuun ei enää täytynyt turvautua niin paljon kuin ennen, ei ollut syytä edes olla tekemissä heidän kanssaan. Myös teknologiset innovaatiot kuten puhelinten ja television yleistymisen saivat ihmiset vetäytymään koteihinsa.⁷⁶

⁷³ *Länsi-Pakilan ympäristöselvitys* 2021, 42 – 47.

⁷⁴ Suolahti 2022.

⁷⁵ PSH, Kortteinen 1985, 30.

⁷⁶ Anttila 2015, 97.

3 Muistojen Pakila

Tässä käsittelyluvussa käyn läpi yksittäisten pakilalaisten muistelmia ja kertomuksia ja vertailen niitä suurempiin muutoksiin, joita Pakilan alueella sekä koko maassa tapahtui. Luvun sisäisenä jäsenyyksenä käytän erilaisia identiteetin osa-alueita kuten, yhteisöllisyyttä tai luonnonläheisyyttä. Jaan kuitenkin luvun yhä erikseen sotia edeltävään aikaan, sotien aikaan ja sotien jälkeiseen aikaan.

3.1 Muistikuvia vanhasta

Kuten edellisessä luvussa kerrottiin, Pakila oli omavarainen, luonnonläheinen, työväenluokkainen ja tiiviin yhteisöllinen alue. Nämä neljä teemaa toistuvat asukkaiden muistelmissa, kun puhutaan sotia edeltävästä Pakilasta. Samalla toistuvat myös kuvaukset niukkuudesta ja puutteellisesta infrastruktuurista sekä palveluista. Nämä asiat kuvataan kuitenkin esteinä, joiden yli päästiin joko kekseliäisyyden tai yhteistoiminnan avulla ja niistä puhutaan välillä jopa ylpeydellä. Hyvä esimerkki tällaisesta muistelusta, ovat Metsolan koulun ensimmäisestä opettajasta Venla Airolasta kerrotut tarinat. Airola määrättiin vuonna 1906 vasta perustetun Metsolan kansakoulun ainoaksi opettajaksi. Oppilaita oli lähes 50 ja luokkahuoneita oli vain yksi. Lisäksi rahaa ei koululle aluksi tullut, koska lasten vanhemmat eivät olleet syystä tai toisesta siirtäneet perheitään kirjoille maalaiskuntaan.⁷⁷ Airola oli täten kierrettävä pitkin Pakilaa ja ympäröiviä alueita vapaa-ajallaan kehottaen vanhempia siirtämään kirjansa oikeaan kuntaan, jotta heidän lastensa kouluolot paranisivat. Kiertely tuotti tulosta ja rahoitustilanne parani niin, että kouluun saatiin pian toinen opettajakin.⁷⁸ Myös Anni Taisto kuvailee 1900-luvun alun Pakilan niukkuuksia hieman ylpeilevään sävyyn osiossaan, jonka nimi onkin ”Mukavuuksia ei osattu kaivata”. Heidän perheensä muutti tammikuun alussa 1922 yhden huoneen ja keittiön mökkiin, johon ei oltu edes vedetty sähköä. Lasten suurimpina iloina oli hänen mukaansa uutispuuron syönti ja urheilu- sekä näyttämötoiminta.⁷⁹

Niukkuudesta puhuttaessa pakilalaisten muistelmissa korostuu myös heidän toimijuutensa sen edessä. Tämä kertoo siitä, että muistitiedossa niukkuutta ei kuvata pelkkänä puutteena vaan aktiivisena toiminnan kenttänä. Epämukavuuksien ja puutteiden kanssa ei vain eletty passiivisesti vaan näiden epäkohtien paikkaamisen eteen pyrittiin jatkuvasti tekemään jotain.

⁷⁷ Koulun rahoitus oli kiinni siitä, kuinka moni oppilaista oli kirjoilla koulun kotikunnassa

⁷⁸ PSH, Havumäki 1985, 210 – 211.

⁷⁹ PSH, Taisto 1985, 174.

Paloturvallisuuden edistämiseksi perustettiin VPK ja alueiden teistä huolehti oman kylän miehistä koostuva tiehoitokunta. Myös lapset aktiivisesti keksivät leikkejä ja puuhaa itselleen sekä nikkaroivat leikkikaluja ympäristön tarjoamista materiaaleista. Myös uudisraivaaja-terminiin liittyy mielikuva aktiivisesta uurastajasta, joka toiminnallaan parantelee ympäristöään. Pakilalaiset eivät siis selkeästi nähneet itseään köyhyyden ja niukkuuden uhreina vaan ihmisinä ja yhteisönä, jotka aktiivisesti pyrkivät parantamaan asuinalueensa viihtyisyyttä ja omia elinolosuhteitaan. Näin negatiivinenkin asia, kuten köyhyys saadaan käännettyä positiiviseksi asiaksi, omatoimisuuden ja kekseliäisyyden tuottajaksi

Työväenluokkaisuus on teema, joka ei nouse vahvasti esille yksittäisten ihmisten muistelmissa. Köyhyydestä ja niukkuudesta puhutaan paljonkin, mutta ei juuri koskaan oman perheen luokka-asemasta. Tämä johtuu osin varmasti siitä, että muistelijoista suurin osa oli lapsia muistelun kohteena olevana ajankohtana. Työväenluokkaisuus ei korostu, koska alueen työväenluokkaisuus oli niin arkipäiväinen asia muistelijoille, että he eivät kokeneet asiaa mainitsemisen arvoiseksi. Tätä hypoteesia tukee myös se, että useimmat henkilöt ja perheet, jotka mainitaan nimeltä ovat keski- tai yläluokkaisia tai yksityisyrittäjiä, eli he poikkeavat jollain tavalla alueen työväenluokkaisesta valtavirrasta. Esimerkiksi kirjailija Martti Larni luettelee pitkän listan Alkutien itäpäässä asuneita ihmisiä, jotka kuuluivat niin sanottuun herrasväkeen.⁸⁰ Myös metsänhoitaja Arno Piltz kertoo monen sivun edestä Alkutien länsipäässä asuneista perheistä, joista huomattava osa on keskiluokkaisia.⁸¹ Martti Larni kertoo kuitenkin epäsuorasti Pakilan työväkisyydestä mainitessaan Pakilan olleen Etsivän keskuspoliisin metsästysmaita, joilta vietiin paljon ihmisiä kuulusteltavaksi.⁸²

Luonnonläheisyys ja maalaismaisuus nousevat esiin vahvasti etenkin lapsuusajan muistelmissa. Metsät olivat Pakilan lapsille tärkeitä leikkipaikkoja, jonne pääsi pakoon ahtaista asunnoista vanhempien katseen alta. Kesäisin lapset yöpyivät välillä metsissä ja sinne rakennettiin paljon majoja ja jopa pysyvämpiä leirejä. Talvisin metsiin mentiin taas hiihtämään. Metsiin mentiin myös töiden puolesta, sillä sinne vietiin lehmät kesäisin laiduntamaan, mikä oli usein jätetty lasten tehtäväksi. Oman palstan viljelysten kitkeminen oli myös tehtävä, joka oli osa lähes kaikkien Pakilan lasten elämää. Vapaapäivinä lapset auttoivat vanhempiaan kodin askareissa iltapäivään saakka, jolloin heidät päästettiin vapaaksi leikkimään. Lasten työpanos oli tarpeellinen, mutta lapsia työllistettiin myös koska se nähtiin tarpeellisena osana kasvatusta.

⁸⁰ PSH, Larni 1985, 164.

⁸¹ PSH, Piltz 1985, 187 – 189.

⁸² PSH, Larni 1985, 165.

Jos järkevää työtä ei ollut tarjolla niin silloin keksittiin jokin tehtävä lapsille. Esimerkiksi eräs muistelija kertoo, kuinka hänen isänsä laittoi hänet kaivamaa kaivon kuopan palstalleen, joka sitten illalla taas täytettiin.⁸³

Omavaraisuuden ja oma-aloitteisuuden teema ei tule aivan suoraan esille ihmisten muistelmissa, mutta se esiintyy epäsuorasti esimerkiksi edellisessä luvussa mainitun uudisraivaaja-termin käytön kautta. Muistelmissa ja kertomuksissa nousee kerta toisensa jälkeen esille tapauksia, joissa asukkaat itse ryhtyvät korjaamaan asuinalueensa epäkohtia oli se sitten oman vapaapalokunnan perustamisen tai oman koulurakennuksen rakentamisen muodossa.⁸⁴ Asukkaiden harjoittama pienviljely ja kotieläinten pito on myös asia, joka tuodaan esille, koska se muodostaa niin suuren kontrastin 1980-luvun Pakilaan. Omavaraisuus näkyy myös tuon ajan lasten leikeissä. Pakilan pojat rakensivat itse omat leikkikalunsa koulun veistotunneilla opituilla taidoilla.⁸⁵ Aarno Piltz kertoo muun muassa, että yhtenä talvena Alkutiellä asuva poikaporukka rakensi itselleen eräänlaiset luistinjalaksiset potkukelkat, joissa oli ratilla käännettävä etujalas. Lapset myös perusivat omia epävirallisia urheiluseurojaan. Pakinkylän polkijat on esimerkki tällaisesta epävirallisesta seurasta. Se järjesti omia kilpailujaan ja raivasi lähimetsiin pyöräreittejä omaan käyttöön. Sillä oli myös oma lehtikin. Aarno Piltz kertoo, että seurassa oli sekä SVUL:n että TUL:n urheilijoita, mutta seurassa vallitsi keskinäinen ymmärrys siitä, ettei politiikkaa sisällytettäisi toimintaan millään lailla.⁸⁶

Yhteisöllisyys on ehkäpä muistelmissa eniten korostunut yksittäinen aspekti maalaismaisuu- den rinnalla. Siinä missä 1900-luvun alkupuolen Pakilan maalaismaisuu- den voi helposti hah- mottaa jo katsomalla ilmakuvaa (kuva 1), on yhteisöllisyys asia, josta ulkopuolisen on huo- mattavasti vaikeampaa saada otetta. Muistelijat onnistuvat kuitenkin antamaa hyvin eläviä ku- vauksia menneisyyden ihmisistä ja heidän suhteista naapureihinsa. Edellisessä luvussa mai- nittu naapuriapu nousee toistuvasti esiin eri ihmisten muistelmissa. Heidi Siivonen kertoo, kuinka naapurissa asuneen Pakintalon isäntä antoi heidän lainata hänen hevostaan ja että he antoivat heille aina tonkan maitoa.⁸⁷ Martti Larni ja Toini Söderholm kertovat kumpikin kah- desta eri parantajasta Pakilassa. Larnin äitiä auttoi synnytyksessä kättilönä Pärin mummona tunnettu kansanparantaja, kun taas Söderholmin naapurin hevosen kävi parantamassa väliskäri

⁸³ Laakso 2003, 13 ja 17 – 22.

⁸⁴ PSH, Kuusamo 1985, 205.

⁸⁵ Laakso 2003, 11.

⁸⁶ PSH, Piltz 1985, 189 – 192.

⁸⁷ PSH, Siivonen 1985 145 – 147.

Jussila, joka ei pyytänyt palkkaa palveluksesta.⁸⁸ Anni Taisto mainitsee, että yhteisöllisyys toi iloa elämään. Hänen mukaansa kaikki tunsivat toisensa ja Pakila oli kuin isoa perhettä.⁸⁹ Aivan saumatonta ei Pakilan asukkaiden yhteiselo kuitenkaan ollut. Arvid Ahdekivi, joka toimi osana Pakilan tiehoitokuntaa, mainitsee heidän joutuneen tekemään usein hankalia päätöksiä rahoituksen ja kalustonpuutteen takia, mistä he usein saivat moitteita niskaan.⁹⁰

Yhteisöllisyys näkyi myös poliittisten kiistojen poissaolona. Yhdessäkään muistelmissa ei mainita tapausta, jossa kaksi henkilöä tai perhettä olisi ajautunut riitoihin erkanevien poliittisten näkemysten takia. Lisäksi kerrotaan, että ihmiset kävivät niin työväentalolla kuin VPK:n talolla⁹¹ iltamissa ja tapahtumissa omasta poliittisesta suuntauksesta riippumatta. Jonkinlaisia antipatioita kylän asukkailla oli kyllä poliittista vastaleiriä kohtaan, Muun muassa aikaisemmin mainitun työväen talon lattian kanssa tehdyn tempun muodossa. Joka tapauksessa politiikka ei koskaan rikkonut naapurisopua Pakilassa sisällissodan jälkeen.

Talvi- ja jatkosota muodostavat selkeän vedenjakajan vanhojen pakilalaisten mielissä. Kuten makrotasoa käsittelevässä luvussa mainittiin, Pakila itse ei joutunut vakavien pommitusten tai muiden sotatoimien kohteeksi ja suurimmat muutokset sillä oli Pakilan kehitykseen vasta niiden loputtua. Sodan itsessään ovat kuitenkin myös vahvasti läsnä asukkaiden muistoissa. Sodan puhjettua Pakilaan suuntautui suuri ihmisvirta pääkaupungin pommituksilta pakoon pyrkiviä. Suurin osa ihmisistä jatkoi matkaansa Pakilasta vielä kauemmaksi Helsingistä pois päästäkseen, mutta ne, joilla oli perhettä tai tuttuja Pakilassa majoittuivat nyt heidän luokseen. Näin ainakin kertoo Arvid Ahdekivi. Pakilaan järjestettiin väestönsuojelu, joka jäi kyläläisten itsensä toteutettavaksi. Ahdekivi itse laitettiin huolehtimaan Alkutien lohkon suojausjärjestelyistä ja hänen kertomansa perusteella Pakilan alueelle venäläisten sotilaiden rakentamat ensimmäisen maailmansodan aikaiset puolustusjärjestelmät toimivat hyvin ilmasuojina asukkaille. Vaikka Pakila säästyikin talvisodassa pommituksilta, Ahdekivi kertoo, että kerran alasammuttu neuvostoliittolainen pommikone syöksyi pudotessaan Pakilan läpi ja ampui konekiväärillään kohti eräällä mäellä leikkiviä lapsia. Kukaan ei tapahtumassa kuitenkaan vahingoittunut ja kaksihenkinen miehistö menehtyi koneen pudottua maahan Pasilan alueella.⁹²

Lapsuusajan muistoissa sota esiintyy taustatekijänä, joka aina välillä työntyi elämään. Koulunkäynti vaikeutui ja Pakilan uusi vuonna 1939 valmistunut koulurakennus joutui

⁸⁸ PSH, Larni 1985, 164 – 165.

⁸⁹ PSH, Söderholm 1985, 171.

⁹⁰ PSH, Ahdekivi 1985, 175 – 176.

⁹¹ Vapaapalokunnantalo nähtiin ilmeisesti herrasväen kokoontumispaikkana

⁹² PSH, Ahdekivi 1985, 180 – 181.

jatkosodassa suomalaisten ja saksalaisten sotilaiden läpikulkupaikaksi. Eräs muistelijä kertoo kuinka pommituksia pelättiin paljon alussa, mutta lopulta suojauduttiin vain kirkkaina iltoina. Lapset osallistuivat myös hälytysten antoon herättämällä naapurit. 1920-luvun alussa syntyneille talvisota piirsi selkeän rajan lapsuuden ja aikuisuuden välille, sillä heistä useimmat joutuivat rintamalle moneksi vuodeksi. Aarno Piltz kertoo, kuinka Pakinkylän polkijat joutuivat lopettamaan toimintansa sodan sytyttyä, eikä sitä saatu enää aloitettua välirauhan aikaan kovasta yrittämisestä huolimatta. Sotien jälkeen alkoivat monilla hänen kavereillaan opiskelu, työelämä tai he perustivat perheen. Tavalla tai toisella jokin vei heidät pois Pakilasta.⁹³

Jatkosota vaikutti pitkäkestoisempaan sotana Pakilaan paljon. Alueelle oli perustettu oma suojeluskunta välirauhan aikana ja Pakilan punaisesta menneisyydestä huolimatta sen kerrotaan keränneen paljon innokkaita jäseniä. Sen toiminnasta ei kerrota yksityiskohtaisesti, mutta suojeluskunta järjesti ilmavalvonnan Pakilassa ja harjoitteli ahkerasti lähimaastossa. Pakilan suojeluskunta ei ollut kovin pitkäikäinen järjestö, sillä se hajotettiin rauhanehtojen mukaisesti sodan päätyttyä.⁹⁴ Pakilassa oli saksalaisia sotilaita, jotka majoittuivat Länsi-Pakilan uudessa koulurakennuksessa. Koulun vahtimestarilla oli kuulemma ongelmia heidän kanssaan niin kielimuurin kuin saksalaisten harjoittaman ankaran ja omalaatuisen sotilaskurin kanssa.⁹⁵ Pakilalaiset tytöt myös kävivät ihailmassa saksalaisia sotilaita näiden käydessä peseytymässä Vantaanjoessa. Lähempää tuttavuutta he eivät kuitenkaan tehneet kielitaidon riittämättömyydestä johtuen.⁹⁶ Arvid Ahdekivi kertoo muistelmissaan, että Pakilan kaikki autot, hevoset ja polkupyörät otettiin armeijan käyttöön. Jatkosodan aikana Pakilakin joutui pommitusten kohteeksi. Ahdekiven mukaan erään venäläisen insinöörin vanhempien kotitalo tuhoutui täysin, Koskisen puutarhasta tuhoutui kaksi kasvihuonetta ja Alkutien varrelta kaatui puita. Lisäksi Ahdekiven omasta kodista rikkoutuivat kaikki ikkunat. Ahdekivi itse oli vastuussa kirjanpidosta, kun Pakilan viljelijät määrättiin luovuttamaan kauraa ja heinää armeijalle. Luovutukset vietiin junilla Herttoniemeen, josta Ahdekivi palasi Pakilaan pimeän tultua polkupyörällä. Ahdekivi kertoo, että sodan aikainen yhteishenki alkoi murentua loppua kohden, muttei kerro asiasta enempää eivätkä muutkaan muistelmat valaise asiaa.⁹⁷

⁹³ PSH, Piltz 1985, 192.

⁹⁴ PSH, Anon., 1985, 135.

⁹⁵ PSH, Pettinen 1985, 254.

⁹⁶ Laakso 2003, 19.

⁹⁷ PSH, Ahdekivi 1985, 181.

3.2 Kylästä pientalolähiöksi

Sotien jälkeiseen aikaan siirryttäessä *Pakilan seudun historiaan* sisältyvä muistitieto aineisto jää kovin ohueksi. Kirja julkaistiin vuonna 1985 jolloin 1950-luvun tapahtumat tuntuivat vielä kovin läheisiltä sen tekijöille, jotka olivat pääosin syntyneet 1910 – 1930-luvuilla. Täten eksoottisempi ja nostalgisempi sotia edeltävä aika painottui merkittävästi muisteluosuuksissa. Myöhemmin vuonna 2003 julkaistu *Pihoilla ja ploteilla lapsuusmuistoja Pakilasta* taas sisältää enemmän 1950-luvusta kertovaa muistitietoa. Vanhojen pakilalaisten muistelmat ja kertomukset päättyvät usein joko talvisodan alkuun tai jatkosodan loppuun, eivätkä he kerro varsinaisesta muutoksesta sen enempää muuten kuin viittaamalla yhteisön fragmentoituneen ja vanhan aikakauden loppuneen. Muutos ympäristössäkin oli varsin radikaali, kuten ilmakuvistakin (kuva 2) voi nähdä. Pakilaan itseensä rakennettiin paljon uusia taloja ja sen ympärille kasvoi kolme täysin uutta asuinalueutta. Kun alue vielä liitettiin osaksi Helsingin kaupunkia vuonna 1946 oli muodonmuutos insuläärisestä, tiivistä ja maalaismaisesta esikaupungista väkirikkaaksi ja ympäröivään alueeseen integroiduksi kaupunginosaksi melko täydellinen. Jotkin asiat kuitenkin pysyivät samana ja tietyt teemat toistuivat myös uuden polven pakilalaisten elämässä.

Esimerkiksi lääkärinä Pakilassa vuosina 1951–1957 toiminut Antti Eisalo kuvailee uusia pakilalaisia uudisraivaajiksi, jotka myös joutuivat itse rakentamaan rintamamiestalonsa. Hänen sanojensa mukaan uudisasukasperheiden isien voimavarat venyivät ääri rajoille talonrakentamisen ja elannonansaitsemisen keskellä. Välillä he eivät kyenneet maksamaan Eisalolle kotikäynnistä, koska rahat olivat uponneet uuteen taloon, mutta kertoivat keksivänsä aina jostain lisätienestestä.⁹⁸ Nämä Pakilan uudet asukkaat olivat pääosin veteraaneja ja Karjalan evakkoita.⁹⁹

1950-luvulla tapahtunut elintason nousu tulee ehkä parhaiten esiin lapsuusajan muistelmassa. Lapsilla teetettiin vähemmän töitä, jolloin vapaa-ajan määrä kasvoi. Lapset saivat käyttöönsä myös teollisesti valmistettuja leluja, jolloin omien leikkikalujen veistäminen väheni. Myös *Aku-Ankka* -sarjakuvalehti alkoi ilmestyä onnekkaimpien kotiin 1950-luvulla.¹⁰⁰ Lapsille annettiin myös sen verran rahaa, että heillä oli varaa ostaa karkkia, kiiltokuvia ja paperinukkeja kylän kaupoista. Karkki oli ennen 1950-lukua harvinaista muistelijoiden mukaan. Lapset

⁹⁸ PSH, Eisalo 1985, 196.

⁹⁹ PSH, Pettinen 1985, 281.

¹⁰⁰ Laakso 2003, 10, 12, 15.

myös alkoivat käydä itse kaupungissa joko toimittamassa jotain vanhempien asiaa tai ihmettelemässä kaupungin elämänmenoa. Suora bussiyhteys Pakilantieltä Rautatientorille teki matkanteosta vaivatonta.¹⁰¹ Korkeasaari oli yleinen matkakohde perheille ja siellä käytiin muiste-
lijoiden mukaan joka kesä. 1950-luvulla sinne tehtiin jo luokkaretkiä. Joillain perheillä oli myös varaa käydä Ruotsissa kesällä, mikä herätti suurta kateutta muiden lasten keskuudessa.¹⁰²

Urheiluinto ei vähentynyt lasten keskuudessa 1950-luvulle tultaessa. Helsingin olympialaiset herättivät suurta innostusta Pakilan lapsissa ja niiden innoittamana he muodostivat jokaisen kadun lapsista omat maajoukkueet, jotka kilpailivat toisiaan vastaan eri yleisurheilulajeissa. Tulokset mitattiin ja kirjattiin ylös. Kilpailut kuitenkin päättyivät skandaaliin, kun yksi tiejoukkue yritti salaa rekrytoida toisen tiejoukkueen huippusuoriutujaa omiin riveihinsä.¹⁰³ Metsät olivat yhä tärkeä ajanviettopaikka lapsille. Itä-Pakilan lapset leikkivät intiaaneja Oulunkylän rajan tuntumassa sijaitsevassa metsässä koko kesän ajan 1950-luvulla. He jakoivat itsensä heimoihin, joilla kullakin oli oma leirinsä ja sitten ne sotivat keskenään toisiaan vastaan.¹⁰⁴

Turvallisuus, tai sen tunne, on yksi asia mikä ei näytä muuttuneen paljoa Pakilassa tutkielmani kohteena olevalla aikavälillä. Vanhemmat antoivat lastensa leikkiä ja kulkea vapaasti niin 1920- kuin 1950-luvulla. Tämä johtui siitä, ettei jo muutenkin kiireisillä vanhemmilla ollut aikaa seurata jokaisen lapsensa tekemisiä, mutta eivät vanhemmat myöskään koskaan pelänneet lastensa joutuvan väkivallan tai rikosten uhriksi. Tämä nostetaan esille vertailukoh-
tana nykyaikaan *Lapsuusmuistoja Pakilasta* -kirjassa. Vanhemmat tuolloin pelkäsivät eniten lastensa loukkaantumista tai sairastumista leikeissä. Huolta aiheutti myös kieltolain aikana Alkutien länsipäässä toiminut pirtunmyyntipaikka, josta Aarno Piltz puhuu muistellessaan lapsuuttaan. Eräs muistelijä kertoo myös Vantaanjokeen hukkuneesta lapsesta, mikä tapaus sai vanhemmat varoittelemaan lapsiaan joessa uimisesta, muttei koskaan johtanut toiminnan kieltämiseen. *Lapsuusmuistoja Pakilasta* -kirjassa mainitaan myös, että Oulukylässä oli joskus ennen sotia itsensäpaljastelija, josta lapsia varoiteltiin.¹⁰⁵

Sotien jälkeistä aikaa Pakilassa on hankala tutkia yksittäisten ihmisten muistelmien kautta. Kirjassa *Pakilan seudun historia* siitä puhuu vain muutama ihminen. *Lapsuusmuistoja*

¹⁰¹ Ibid., 39 ja 51.

¹⁰² Ibid., 51 ja 54.

¹⁰³ Ibid., 16.

¹⁰⁴ Ibid., 20 – 21.

¹⁰⁵ Ibid., 4; PSH, Piltz 1985, 187,

Pakilasta sisältää enemmän muistoja asiasta, mutta koska muistelijat on anonymisoitu eikä heitä ole eroteltu keskenään, yksittäiset muistelijat jäävät kasvottomiksi. Näiden muistelmien kautta 1950-luvun Pakilasta syntynyt kuva on ehkä jopa konsensusmainen. 1920- ja 1930-luvun Pakilasta kirjoittavat muistelijat eivät mainitse sotien jälkeisestä Pakilasta juuri mitään. Hiljaisuuskin kuitenkin viestii jotain.

Kuten olen tämän tutkielman aikana useasti sanonut Pakilan historia, jakautuu selkeästi kahteen osaan sen vanhojen asukkaiden mielissä. Heidän mielissään on sotia edeltävä aika ja sotien jälkeinen aika. Muun muassa Aarno Piltz ilmaisee asian suoraan oman muisteluosuutensa lopussa.¹⁰⁶ Sisällissota ja itsenäisyyttä edeltävä aika kuuluu aikarajaukseni ulkopuolelle, mutta vanhat pakilalaiset, jotka kokivat sisällissodan eivät näe sitä yhtä suurena vedenjakajana kuin toista maailmansotaa. Tämä selittyy osaksi sillä, ettei Pakilan luonne asuinalueena muuttunut suuresti. Se kasvoi tasaisesti läpi 1920-luvun. Koska asukkaat eivät ajautuneet toisiaan vastaan sisällissodan aikana ei yhteishenkikään kokenut kovaa kolausta. Fyysisestikin Pakila pysyi samanlaatuisena verrattuna toisen maailmansodan jälkeiseen rakennusbuumiin.

Vaikka Pakilan väestö pysyikin laadullisesti samana¹⁰⁷ toisen maailmansodan jälkeen 1960-luvun loppuun oli uusien asukkaiden suuri määrä, monien vanhojen asukkaiden poismuutto ja suuret rakennetun ympäristön muutokset uusien asuinalueiden ja tiivisrakentamisen muodossa tarpeeksi suuria tekijöitä saamaan aikaan selkeän jaon uuden ja vanhan Pakilan välillä. Elintason nousu myös poisti tarpeen naapuriapuun tukeutumiselta, mikä heikensi asukkaiden yhteishenkeä. Yhdessä uuden teknologian yleistymisen (radio, puhelin, televisio, yksityisautoilu) johti siihen, että ihmiset viettivät enemmän aikaa kotona eivätkä osallistuneet yhteisiin huikeisiin, jotka ennen sotia olivat muodostaneet tärkeän osan Pakilan yhteisöllisyyttä. 1960-luvun lopulla tapahtunut keskiluokkaistuminen ja lopullinen muodonmuutos nykypäivän Pakilaksi¹⁰⁸ on selkeästi alkanut vanhojen pakilalaisten mielissä juuri sotien jälkeen, vaikkei muutos ollutkaan salamannopea.

Seuraavaksi haluan kiinnittää huomion itse muistelijoihin. Heidän taustoihinsa tutustumalla saamme valotettua sitä mitä he muisteluissaan painottavat ja mitä he jättävät kertomatta. Myös syy sille miksi he ovat halunneet omatoimisesti valottaa kotiseutunsa historiaa löytyy heidän taustojaan tutkimalla. *Pakilan seudun historian* sisällysluettelossa listataan jokaisen

¹⁰⁶ PSH, Piltz 1985, 192.

¹⁰⁷ Työväkeä, joka äänestää vasemmistopuolueita.

¹⁰⁸ Nykypäivän Pakilalla tarkoitetaan keskiluokkaisten lapsiperheiden pientalolähiö-Pakilaa. Tähän muottiin sopii niin 1980-luvun Pakila, kuin 2020-luvun Pakila.

osion kirjoittajan ammatti. Kaikki sisällysluettelossa mainitut henkilöt kuuluvat ammattinsa puolesta keskiluokkaan tai yläluokkaan. Joukossa on muiden muassa toimitusjohtajia, kirjailijoita, rovasti, kaupunkineuvos ja kotirouvia. Sosiaalinen nousu on ollut huomattava, jos Pakilan asukkaista yli 71% on ollut työväkeä. Toki osa muistelijoina on myös kasvanut varakkaammissa perheissä. Esimerkiksi Aarno Piltzin perhe asui Teosofisen yhteisön vanhassa temppelissä, joka ei ollut kooltaan vaatimaton talo. Lisäksi vanha temppeli paloi, kun Piltzit olivat asuneet, siinä kaksi kesää, muttei perhe ajautunut vararikkoon tästä takaiskusta huolimatta.¹⁰⁹ Suurin osa muistelijoina on myös syntynyt 1910-1920-luvuilla. Tällöin heidän lapsuutensa ja/tai nuoruutensa on luonnollisesti päättynyt sotiin, mikä selkeyttää pakilakuvan jakautumista ajallisesti heidän mielissään. Muistelijoitten saavuttama korkeahko yhteiskunnallinen asema selittää myös sitä, mitä he painottavat vanhaa Pakilaa muistellessaan. Muistelmissa korostuvat erot elinympäristössä (maalaismaisuus ja asumisen väljyys), yhteisöllisyydessä ja elintavoissa. Luokkaerot ja politiikka jäivät usein mainitsematta, vaikka ne olivatkin aikansa pakilalaisille merkittäviä asioita. Esimerkiksi vuoden 1956 suurlakosta ei mainitse muistelmissaan kukaan, vaikka Pakilassa oli oma lakkotoimikunta ja paikallinen työläisyhteisö otti siihen voimakkaasti osaa.¹¹⁰ Muistelijoitten keskiluokkaisessa nykyisyydessä asiaa ei nähtävästi ole koettu olennaiseksi.

Pakilan vanhojen asukkaiden muisteluista lukiessa nousee selvästi esiin se, kuinka kiintyneitä he olivat asuinalueeseensa. Heidän vanhempansa ja myös he itse näkivät paljon vaivaa sen rakentamisen, parantelun ja ylläpidon eteen. Muistelijat ovat pääosin syntyneet 1910–1930-luvuilla, jolloin he ovat päässeet näkemään Pakilan koko kehityksen kaaren pienestä maalaismaaisesta työläisesikaupungista moderniksi keskiluokan pientalolähiöksi. He ovat nähneet kuinka heidän kotikaupunginosansa väkiluku on yli kymmenkertaistunut, ja kuinka sen vierelle on kasvanut kokonaan uusia asuinalueita. Heidän vanhempansa ehtivät mitä todennäköisimmin kuolla ennen kuin he pääsivät näkemään 1960-luvun mukanaan tuoneita suuria muutoksia, kun taas heitä nuoremmat eivät koskaan päässeet näkemään Pakilaa sen alkuperäisessä kylämaisessä muodossa. Täten vastuu menneisyyden ja nykyisyyden välittäjinä Pakilan osalta jäi heidän harteilleen.

Muisteluissaan he puhuvat asioista, joita he ovat jääneet kaipaamaan vanhasta Pakilasta. Yhteisöllisyys ja köyhyyden ja puutteen esiin nostama neuvokkuus ja omatoimisuus korostuvat

¹⁰⁹ PSH, Piltz 1985, 186.

¹¹⁰ Hakanen 2017, 40 – 43.

vahvasti muistelukirjoituksissa. Luonnonläheisyys ja maalaismaisuuksisuus ovat myös asioita, joista mainitaan usein kontrastina nyky-Pakilaan. Muistelijat pitävät myös nyky-Pakilaakin luonnonläheisenä paikkana, onhan se keskuspuiston ja Tuomarinkylän peltojen välittömässä läheisyydessä ja Pakilan sisällä on useita metsikköjä ja muita viheralueita. Työväenluokkaisuus on taas asia, josta ei juuri mainita muuten kuin erilaisten työväenyhdistysten historiikeissa. Kuten jo aikaisemmassa luvussa mainitsin, se oli hyvin arkipäiväinen asia muistelijoille. Muistelijat itse ovat myös joko kuuluneet keskiluokkaan tai tehneet nousun sinne vuosien saatossa, minkä voi päätellä *Pakilan Historia* -kirjan lopussa olevassa muistelijaluettelossa listatuista ammattinimikkeistä. Tämä saattaa vaikuttaa siihen, ettei luokkaerojen korostaminen ole ollut heille keskeistä tai mielekästä pääosin positiivissävyisessä paikallishistoriassa.

Myös muistelijoiden nuori ikä muistelun kohteena olevien tapahtumien aikana voi osaltaan selittää työväenluokkaisuuden vähäistä painotusta heidän muistoissaan ja historiatietoisuudessaan. Lapsille luokka-asema oli enemmän taustatekijä lähes homogeenisessä työväenluokkaisuudessa Pakilassa. Lisäksi 1930-luvulla tapahtunut työväenjärjestön toiminnan kieltäminen ja työväentalon takavarikointi saattoivat vaikuttaa siihen, ettei työläisyys korostu vahvasti myöhemmin laadituissa muistelukirjoituksissa. Koska sotien jälkeinen aika ei painotu muistitietoaikainestossa ei siinä myöskään kerrota työväenliikkeen uudesta noususta. Esimerkiksi muistelukirjoituksissa ei kertaakaan mainita vuoden 1956 suurlakosta, johon Pakilan työväenjärjestöt ottivat myös osaa. Näin ollen työväenluokkainen identiteetti jää muistitiedossa melko vähäiseen rooliin, vaikka se olikin aikoinaan iso osa Pakilan historiallista todellisuutta ja identiteettiä. Uudisraivaajakäsite on vahva ja olennainen osa vanhojen pakilalaisten historiatietoisuutta. Termi esiintyy useiden eri muistelijoiden kirjoituksissa ja kirja viimeisessä kappaleessa mainitaan, että Pakila-seura suunnittelee raivaajajenhäisen muistomerkin pystyttämistä alueelle.¹¹¹

Pakila 1980-luvun puolivälissä, johon muistelijoiden nykyisyys sijoittui, oli monella tapaa erilainen paikka verrattuna siihen Pakilaan, johon heidän muisteluidensa kohde sijoittui. He kuitenkin suhtautuvat niin tähänhetkiseen elämäänsä kuin tulevaisuuteensaakin positiivisesti ja optimistisesti. *Pakilan seudun historia*-kirjan loppuluvussa, jossa kerrotaan Pakilan tilasta 1980-luvulla. Alueen kerrotaan olevan vihreä ja vaikka yhteisöllisyys ja yhteisötoiminta onkin vähentynyt, on se kirjoittajan mukaan Helsingin keskiarvoa kunnallisempaa ja osallistuu

¹¹¹ PSH, Pettinen 1985, 290.

enemmän alueen yhteisten asioiden järjestelyyn.¹¹² Henkilökohtaisemman kuvauksen Pakilasta 1980-luvun lopussa antaa Kaarina Helakisan kirjoitus, joka julkaistiin osana *Minun Helsingini*-kirjaa. Helakisa muutti Pakilaan 1970-luvulla ja tykästyi kovasti uuteen kotipaikkaansa. Tekstissään hän kuvailee osuvasti Pakilan keskiluokkaistumista. Hän jakaa pakilalaiset kahteen eri ihmistyyppiin, uusiin keskiluokkaisiin pakilalaisiin, joille heidän kotialueensa on pitkälti nukkumalähiö ja vanhoihin pakilalaisiin, jotka aktiivisesti auttavat naapureitaan ja jotka suhtautuvat suopeasti kaikenlaisiin ihmisiin. Hän myös ylistää Pakilan vehreyttä ja luonnonläheisyyttä.¹¹³ Helakisan kuvauksessa 1980-luvun Pakilasta korostuu samoja hyviä piirteitä, kuin mitä päälähteideni muistelijat näkivät sotia edeltävässä Pakilassa. Tämä viittaa siihen, että jotkin keskeiset piirteet Pakilassa ovat pysyneet pitkälti samanlaisina alueen muodonmuutoksesta huolimatta. Kyse ei kuitenkaan ole pelkästä jatkuvuudesta, vaan myös merkitysten muutoksesta. Vaikka yhteisöllisyys on heikentynyt, esiintyy sitä yhä. Siitä on tullut 1980-luvun keskiluokkaisessa Pakilassa arvo ja ihanne, siinä missä se oli ennen köyhän työväenluokkaisessa Pakilassa pitkälti olosuhteiden sanelemaa.

¹¹² PSH, Pettinen 1985, 287.

¹¹³ Helakisa 1989, 228 – 235.

4 Loppuluku

Tässä tutkielmassa tarkastelin, millaiseksi pakilalaiset muistivat asuinalueensa ja sen muutoksen kirjoissa *Pakilan seudun historiassa* ja *Lapsuusmuistoja Pakilasta* esiintyvässä muistitietoaineistossa. Näissä lähteissä Pakilan vanhojen asukkaiden historiatietoisuuden keskeisimmiksi osiksi muodostuivat vanhan Pakilan yhteisöllisyys, luonnonläheisyys ja maalaismaisuuks sekä materiaallinen niukkuus ja infrastruktuurin alkukantaisuus. Ennen Pakilassa vahvasti korostunut työläisidentiteetti on jäänyt vähemmälle huomiolle ihmisten muistoissa. Nämä kaikki neljä teemaa kulminoituvat uudisraivaaja-termiin, jossa ne kaikki yhdistyvät. Nyky-Pakilan ensimmäiset asukkaat olivat työläisiä, jotka parempien elinolojen perässä ostivat osuuskuntien kautta maata kaupungin ulkopuolella sijainneesta pienestä kylästä, joka oli metsien ja peltojen ympäröimä lähes joka suunnalta. He muuttivat sinne ja rakensivat itse oman asuinalueensa. Niukkuudesta ja puutteellisista olosuhteista päästiin yli tukeutumalla yhteisöön. Kuten jo aikaisemmassa luvussa mainitsin, haluttiin Pakilaan pystyttää raivaajajenkinen muistomerkki 1980-luvulla. Vaikka muistomerkkiä ei koskaan saatu pystytettyä voin sanoa melko suurella varmuudella, että uudisraivaajan arkkityyppi oli tärkeä osa vanhojen Pakilalaisten historiatietoisuutta.

Edellisen luvun lopussa mainittu Kaarina Helakisan teksti tarjoaa meille myös kuvan myöhemmin Pakilaan muuttaneiden asukkaiden historiatietoisuudesta. Helakisa itse on poikkeuksellisen valveutunut uusi pakilalainen ainakin verrattuna hänen omaan kuvaukseensa alueen uusista asukkaista. Hän kuitenkin arvostaa Pakilassa useita samoja asioita, joita vanhemman polvenkin asukkaat pitivät itselleen tärkeinä. Vaikka Pakilassa ei enää viljellä palstoilla tai pidetä kotieläimiä on alue kuitenkin varsin vehreää ja se rajautuu pohjoisessa yhä peltoihin ja keskuspuistoon ja idässä Vantaanjokeen. Yhteisöllisyyskin on yhä arvossa, vaikka se onkin hiipunut suuresti. Asukkaiden ei enää tarvitse tukeutua siihen henkensä pitimiksi vaan siitä on muodostunut arvo ja ihanne.

Pakilan kehityksessä ei siis ole kyse pelkästään muutoksesta tai jatkuvuudesta, vaan myös merkitysten muutoksesta. Muistitieto ei ainoastaan kuvaa menneisyyttä, vaan rakentaa sitä valikoivasti. Tietyt piirteet, kuten yhteisöllisyys ja omatoimisuus korostuvat, kun taas toiset, kuten luokkaerot, jäävät vähemmälle. Näin pakilalaisten historiatietoisuus muodostuu ennen kaikkea kertomukseksi yhteisestä, myönteisenä muistettavasta menneisyydestä.

5 Lähdeluettelo

Alkuperäisaineisto

Hakanen, Maija: Salamasta se kaikki alkoi. Pakilan työväentalon 100 vuotta. Pakilan demokraattinen kulttuurisäätiö, Helsinki 2017.

Helakisa, Kaarina: Helsingin viimeisistä idylleistä. Minun Helsingini. Toim. Salme Saure. Otava, Helsinki 1989.

Laakso, Maria: Piholla ja ploteilla. Lapsuusmuistoja Pakilasta 1930–1950-luvuilta. Pakilaseura ry, Helsinki 2003.

Landgren, Lars: 70 vuotta vapaaehtoisvoimin tulta vastaan. Pakinkylän VPK 1922–1992. Pakinkylän VPK, Helsinki 1992.

Pettinen, Kaarlo: Pakilan seudun historia. Pakilan seudun historia ry, Helsinki 1985. [PSH]

Kuva-aineisto

Helsingin Karttapalvelu

– Ilmakuva Pakilasta 23.8.1932. Valokuva.

<https://kartta.hel.fi/?setlanguage=fi>

[haettu 13.2.2026].

– Ilmakuva Pakilasta 6.5.1950. Valokuva.

<https://kartta.hel.fi/?setlanguage=fi>

[haettu 13.2.2026].

– Ilmakuva Pakilasta 18.5.1964. Valokuva.

<https://kartta.hel.fi/?setlanguage=fi>

[haettu 13.2.2026].

Tutkimuskirjallisuus

Anttila, Erkki: Esikaupunkien vuosisata paikallinen yhteisöllisyys Helsingin seudun vanhoissa työväen esikaupungeissa 1900-luvulla. Sosiaalitieteiden laitoksen julkaisuja 7. Helsingin yliopisto 2015.

Grönholm, Pertti: Historiatietoisuudet ja kilpailevat käsitykset menneisyydestä. Kertomuksia kansakunnasta: Suomi ja suomalaisuus muuttuvassa historiakulttuurissa. Toim. Jukka Kortti, Mari Viita-aho, Rami Mähkä & Alekski Marti. Gaudeamus, Helsinki 2024.

Hakanen, Maija: Pakilan punainen kaarti. Kustannusyhtiö Ta-tieto Oy, Helsinki 2019.

Häkkinen, Antti: Paikka, muisti ja elämä: muistitiedon käyttö historiantutkimuksessa. Muistitietotutkimuksen paikka. Toim. Ulla Savolainen & Riikka Taavetti. SKS, Helsinki 2022, 327–354.

Kervanto Nevanlinna, Anja: Voimat, jotka rakensivat Helsinkiä 1945–2010. Otava, Helsinki 2012.

Knuuttila, Seppo & Vakimo, Sinikka: Perinne ja muistitieto seurantatutkimuksen aineistona: paikallisuuden fragmentteja menneiltä vuosikymmeniltä. Muistitietotutkimuksen paikka. Toim. Ulla Savolainen & Riikka Taavetti. SKS, Helsinki 2022, 309–326.

Litzen, Aulikki & Vuori, Jukka: Helsingin maalaiskunnan historia 1865–1945. Kunnallishallinnon uudistuksesta suureen alueluovutukseen. Vantaan kaupunki 1997.

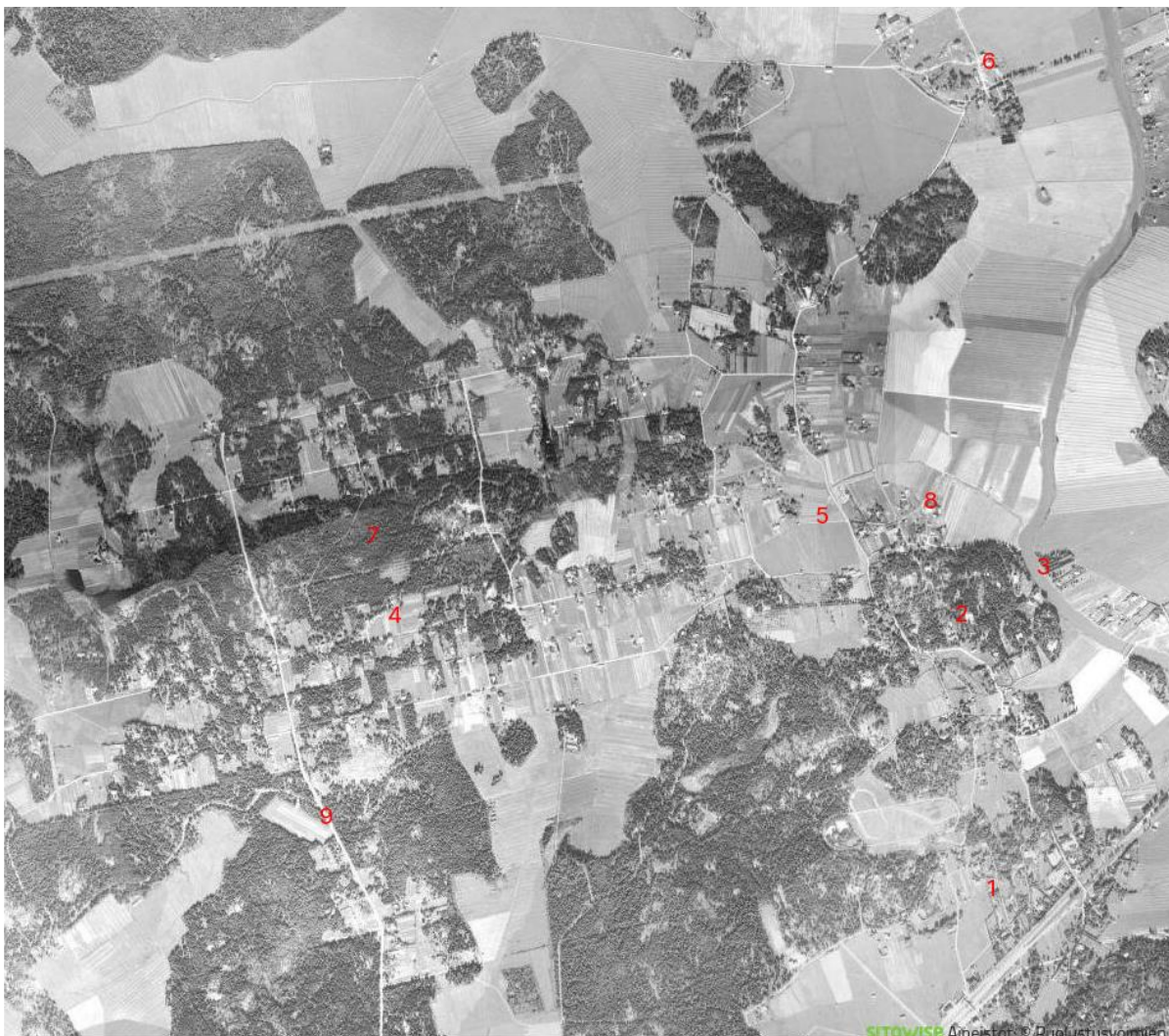
Perälä, Tauno: Helsingin maalaiskunnan historia 1865–1945. Helsingin maalaiskunta, Helsinki 1965.

Pöysä, Jyrki: Lähiluvun tieto Näkökulmia kirjoitetun muistelukerronnan tutkimukseen. Suomen Kansantietouden Tutkijain Seura, Helsinki 2015.

Länsi-Pakilan ympäristöhistoriaselvitys. Arkkitehtitoimisto Kristiina Karlsson, Kati Salonen ja Mona Schalin Arkkitehdit Oy, MASU Planning Oy. Helsinki 2021.

Suolahti, Iida: Pakila. Historia-Helsinki -sivusto. <https://historia.hel.fi/fi/alueet/pohjoinen/pakila> [haettu 27.3.2026].

Liitteet



Kuva 1: Pakila vuonna 1932.

1. Oulunkylä. Juna-asema on lähellä kartan eteläreunaa. Raja Pakilan kanssa kulkee Numeron 2 alla olevan metsänreunan kohdalla.
2. Toivolanmäki. Mäellä on 1920-luvulla perustettu ja yhä toiminnassa oleva koulukoti. Sen asukkaat eivät olleet kovin usein tekemisissä muiden Pakilan asukkaiden kanssa.
3. Vantaanjoki. Sen toisella puolella sijaitsee Pukinmäki ja Malmi.
4. Länsi-Pakila. Pakilan suurempi ja väkirikkaampi puoli. Numero 4:n oikealla puolella olivat Elannon myymälä, elokuvateatteri ja työväen/seurakunnantalo
5. Itä-Pakila. Pakilan pienempi ja vähemmän asutettu puoli.
6. Tuomarinkylän kartano. Patruuna Kavaleff myi kartanon Helsingin kaupungille sisälissodan jälkeen, mutta asui siellä vielä kaupan jälkeen. Osa kartanon työntekijöistä muutti Pakilaan, kun heidän työsopimus päättyi.

7. Helsingin kaupungin omistama maakaistale, joka pidettiin tarkoituksella rakentamattomana.
8. Pakintalo. Yksi vanhoista alkuperäisistä ruotsinkielisistä tiloista, joiden maille Pakila rakennettiin. Ainoa niistä, joka on yhä pystyssä nykyään.
9. Pakilantie. Vanha venäjän armeijan rakentama tykkitie. Asukkaat kuvailivat sitä metsäiseksi. Sitä pitkin pääsi Pasilaan ja Haagaan.



Kuva 2: Pakila vuonna 1950.

1. Maunulan vastarakennettu kerrostalolähiö.
2. Pirkkolan väli rauhan aikana evakoille ja veteraaneille rakennettu tyyppitaloista koostuva lähiö.
3. Helsingin kaupungin maille evakoille jatkosodan jälkeen tarkoitetut Rintamamiestalo.
4. Esimerkki 1930-luvun lopussa tehdystä täydennysrakentamisesta. (vertaa vuoden 1932 kuvaan.)
5. Pakilan siirtolapuutarha. Rakennettu sotien jälkeen.

6. Paloheinä. Rakennettiin hyvin nopeasti sotien jälkeen evakoille ja veteraaneille. Vuonna 1949 Paloheinässä oli jo 550 pientaloa.
7. Tuusulantie. Jakaa Pakilan Itä- ja Länsiosiin. Rakennettiin Suuren laman aikaan hätäaputyönä.
8. Kauppapuutarha Alkutien varrella. Näitä Pakilassa oli useampia. Viimeinen sellainen sulki ovensa vasta 2010-luvulla.
9. Pakilan uusi kansakoulu, myöhemmin yläaste. Valmistui vuonna 1939. Se toimi saksalaisten sotilassairaalana jatkosodan aikana.



Kuva 3: Pakila vuonna 1964.

1. Muurimestarintie. Osa Kehä I-tietä nykyään.
2. Uutta kerrostalorakentamista Oulunkylässä.
3. Lisää täydennysrakentamista Itä-Pakilassa. Myös Itä-Pakilan keskellä kulkeva päätie (Yhdyskunnantie) on uusi lisäys.
4. Maunula. Kerrostalot ovat levittäytyneet pidemmälle.

5. Oulunkylän yhteiskoulun uusi 1950-luvulla valmistunut rakennus ja viereinen urheilukenttä. Yhä Itä-Pakilan lähin yläaste ja lukio.