

## RAUTAKAUTISIA LÖYTÖJÄ HÄMEEN MUSEON KOKOELMISSA

Tässä artikkelissa kerrotaan Turun yliopiston Kipot ja kielet -hankkeen yhteydessä läpikäydyistä rautakautisista esineistä, jotka kuuluvat entisen Hämeen museon kokoelmiin (kokoelmatunnus HM) ja joita säilytetään Tampereella museokeskus Vapriikissa. Lisäksi artikkelissa vastataan kysymyksiin siitä, millä tavalla HM-kokoelma on muodostunut, mitä kaikkea kokoelman rautakauden osioon kuuluu ja mitä esineet kertovat kyseisestä aikakaudesta.

### KIPOT JA KIELET -HANKE

Vuosina 2019–2020 toiminut Kipot ja kielet -hanke oli Turun yliopiston biologian oppiaineen alaisuudessa toteutettu arkeologian ja kielitieteen aineistonkeruuprojekti. Hankkeen rahoitus oli Turun yliopiston strategisten aineistojen yleisestä hausta vuonna 2018 ja sen johtajana toimi molekyyli-genetiikan professori Päivi Onkamo. Projektin arkeologiseen osuuteen kuului eri kokoelmissa sijaitsevien, typologisesti tunnistettavien esihistoriallisten esineiden läpikäynti ja tietokantaan siirtäminen. Suurimmat arkeologiset kokoelmat sijaitsevat Museovirastossa (Kansallismuseon KM-kokoelmat), ja niihin kuuluu noin 40 000 päänumeroa. Päänumeroiden alla on vaihteleva määrä alanumeroita, joista jokaisessa voi olla yhdestä useampaan löytöä. Melko suuria ja merkittäviä esinekokoelmia ovat myös Turun Maakuntamuseon (TMM), Ahvenanmaan kulttuurihistoriallisen museon (ÅM), Satakunnan museon (SatM), Kuopion museon (KHMESIE) sekä entisen Hämeen museon (HM) kokoelmat.

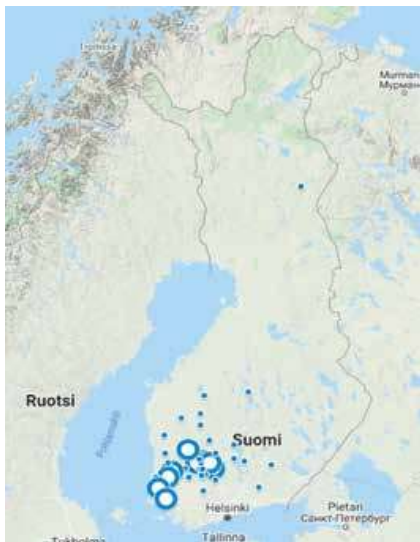
Läpikäyty esineistö ajoittuu mesoliittiselta kivikaudelta ristiretkiajan loppuun eli käytännössä noin 1200–1300-luvuille. Hankkeen arkeologinen osuus oli jatkoa vuosina 2009–2013 toimineelle Argeopop-projektille, jossa Petro Pesonen keräsi tietokantaa Museoviraston kokoelmissa olevasta kivikauden esineistöstä. Kipot ja kielet -hankkeessa mukaan tulivat myös muiden museoiden ja yliopistojen esine-kokoelmat sekä lisäksi pronssi- ja rautakauden esineistö. Kivikauden aineiston keruusta on Kipoissa ja kielissä vastannut Petro Pesonen, pronssikauden aineistosta Jarkko Saipio ja rautakaudesta tämän artikkelin kirjoittaja sekä Jasse Tiilikkala.

Aineistonkeruun ulkopuolelle jäivät keskiajan ja historiallisen ajan löydöt sekä metallinetsinnässä viime vuosikymmeninä löydetty rautakautiset esineet. Vuonna 2020 maailmalle levinnyt koronaviruspandemia myös hidasti ja haittasi aineistonkeruuta, sillä pääsy moniin kokoelmiin sulkeutui valtakunnallisten karanteenien ja liikkumisrajoitusten myötä. Osittain tämän vuoksi koko Suomen rautakautisista

löytöaineistoista ehdittiin käymään läpi yhteensä alle puolet. Kuitenkin esimerkiksi Hämeen museon kokoelmiin kuuluvat rautakautiset löydöt ehdittiin tutkia kokonaisuudessaan.

## HÄMEEN MUSEON ARKEOLOGINEN ESINEKOKOELMA

Hämeen maakuntamuseota ryhdyttiin suunnittelemaan 1900-luvun alussa arkeologi Julius Ailion johdolla, ja vuonna 1906 museon sijaintipaikaksi valikoitui Tampere. Hämeen museoseuran ylläpitämä museo siirtyi 1970-luvun alussa Tampereen kaupungille, ja se suljettiin säästösyistä vuonna 1998. Museon kokoelmiin oli jo vuodesta 1904 lähtien kerätty kansatieteellisiä ja kulttuurihistoriallisia sekä arkeologisia esineitä. Nykyään Hämeen museon kansatieteellistä ja kulttuurihistoriallista kokoelmaa säilytetään Tampereen museoiden kokoelmakeskuksessa. Osa Hämeen museon arkeologisesta kokoelmasta on sen sijaan siirretty kansallismuseon KM-kokoelmiin, kuten esimerkiksi suurin osa Tampereen Vilusharjun kalmiston kaivauslöydöistä. Nämä löydöt on alkujaan luetteloiu HM-kokoelmatunnukseksi 2463, mutta KM-kokoelmiin siirtämisen myötä numero on muutettu tunnukseksi KM 17208. Muutamia Vilusharjun löytöjä on kuitenkin jätetty Tampereelle, esimerkiksi hautaan II kuuluvia turkisten jäänteitä ja hiuksia (HM 2463:138 ja :143e). Näitä, kuten muitakin HM-kokoelman arkeologisia löytöjä, säilytetään museokeskus Vapriikissa Pirkanmaan maakuntamuseon tiloissa.



Hämeen museon arkeologinen esinekokoelma on karttunut pääasiassa 1900-luvun alussa ja se koostuu Helsingin yliopiston Hämäläis-Osakunnan valitsemien stipendiaattien tekemien keruumatkojen aineistoista, arkeologien museolle toimittamista löydöistä, erilaisista lahjoituksista sekä museon ostmista esineistä. Kipot ja kielet -hankkeessa esineille pyrittiin tarkastelun yhteydessä etsimään mahdollisimman tarkka löytöpaikkatieto luetteloihin kirjattujen löytötietojen perusteella.

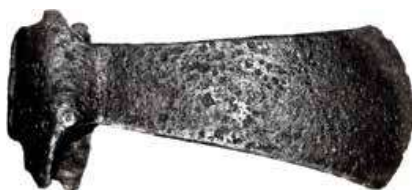
*Pirkanmaan, Satakunnan ja Varsinais-Suomen lisäksi HM-kokoelman rautakauden osuudessa on esineitä myös Keski-Suomesta, Pohjanmaalta, Kymenlaaksosta, Itä-Suomesta ja Lapista. Kartta: Ulla Moilanen.*

Toisin kuin helposti saattaisi kuvitella, HM-kokoelman rautakauden esineet eivät suinkaan ole peräisin ainoastaan nykyisen Pirkanmaan alueelta tai edes Hämeestä. Vaikka kokoelmissa onkin eniten löytöjä Tampereelta ja paljon myös Nokialta ja Kangasalta, niitä on runsaasti myös Satakunnasta, varsinkin Kokemäeltä ja Eurasta. Myös Varsinais-Suomesta Nousiaisista ja Laitilasta on kokoelmassa useampia löytöjä. Itä-Suomesta Mäntyharjulta on yksittäinen löytö (lyyränmuotoinen tulusrauta HM 61:71 nuoremmalta rautakaudelta), ja pohjoisin löytö on Savukoskelta Tenniöjoen suusta löytynyt historiallinen viila (HM 105:4). Löytöpaikkojen hajainaisuus selittyy sillä, että museohanketta tukeneiden lahjoittajien esineitä otettiin vastaan eri puolilta maata.

Vaikka suurin osa HM-kokoelman esineistä on irtolöytöjä (eli ne eivät ole peräisin kaivaukselta eikä niiden tarkka löytöyhteys ole tunnettu), voitiin moni löytö yhdistää ennestään tunnettuun muinaisjäännökseen. Tällaisia ovat esimerkiksi Euran Pappi-



Rautakauden lopulle ajoittuva sotakirves eli tappara on peräisin polttohautauksesta ja mahdollisesti Punkalaitumelta (HM 1224:21).  
Kuva: Ulla Moilanen.



Merovingiajalle (n. 600–800 jaa.) ajoittuva kirves (HM 1383:9) on niin sanottua keskivenäläistä mallia. Kirves on löytynyt Nokian Taivalkunnan alueelta ja lahjoitettu Hämeen museolle vuonna 1934. Kuva: Ulla Moilanen.



Laivanmuotoinen tulusrauta (HM 1219:30) on Pomarkusta ja tuotu museolle vuonna 1926. Esineestä ei ole olemassa tarkempia löytötietoja, mutta se on skandinaavista viikinkiajan muotoa 800–1000-lukujen väliltä. Kuva: Ulla Moilanen.



Vuonna 1968 Esko Sarasmo kaivoi Tampereen Kokinpellon kivitautista asuinpaikkaa. Kivitautisten esineiden (nuorakeramiikan ja kivityökalujen) lisäksi löytyihin kuuluu skandinaavista tyyppiä oleva viikinkiaikainen rannerengas (HM 2764:21). Kuva: Ulla Moilanen.

lanmäki, Euran Käräjämäki, Kokemäen Maamieskoulu 1, Tampereen Vilusenharju sekä Tampereen Takahuhdissa sijaitsevat polttokenttäkalmistot. Useimmat näistä löydöistä ovat peräisin maankäytön tai aikaisempien arkeologisten kaivausten tuhomista muinaisjäännöksen osista.

Parhaimmillaan löytöpaikkatieto voitiin selvittää tilan tai jopa pellon tarkkuudella, mutta useimmissa tapauksissa löytötieto on olemassa ainoastaan kunnan tarkkuudelle. Joissakin tapauksissa alkuperäisestä löytöpaikasta ei ole mitään varmaa tietoa. Tällainen on esimerkiksi rautakauden loppuun ajoittuva tappara (HM 1224:21), joka on tullut museolle vaihdossa kansallismuseolta tammikuussa 1927. Esineen arki-totiedoissa on mainittu Punkalaidun kysymysmerkillä, joten aivan varmaa kirveen löytyminen juuri täältä ei ole. Tapparan pinnassa on kuitenkin vahva palopatina, joten esine on todennäköisesti peräisin polttohautauksesta.

## SEKÄ RAUTAKAUDEN ETTÄ HISTORIALLISEN AJAN LÖYTÖJÄ

Kipot ja kielet -hankkeessa tarkastettiin HM-kokoelman rautakauden aineistosta yhteensä 113 rautaesineitä, joihin kuuluu mm. keihäänkärkiä, kirveitä, miekan osia, nuolenkärkiä ja tulusrautoja. Esineet ajoittuvat pääasiassa merovingi- ja viikinkiajalle, mutta osan rautakautisina luetteloituista esineistä pystyi määrittämään 1500- lukua selvästi nuoremiksi. Tällaisia ovat esimerkiksi Alajärveltä löytynyt talso eli koverruskirves (HM 1186:5) ja alkujaan keihäänkärkenä luetteloitu historiallinen viila (HM 105:4), joka on löytynyt vuonna 1903 Savukoskelta Kemijoen laskevan Tenniöjoen suusta ojaa kaivettaessa. Viila tuli museolle Julius Ailion mukana vuonna 1907, mutta esine on mahdollisesti lahjoitettu hänelle. Todennäköisesti historiallinen esine on myös rannerenkaiden joukkoon liitetty, pyöreästä vartaasta valmistettu umpinainen rautarengas Kullaalta (HM 1283:39). Varmaa on, että rannerenkaaksi esinettä ei ainakaan voi määrittää.

Pronssiesineitä taulukoitiin 28. Tämä joukko sisältää kaikki kuparisekoitteiset esineet, joiden joukossa on mm. hevosenkenkäsolkia, kupurasolkia, rapusolkia ja rannerenkaita. Yksittäisinä esimerkkeinä mainittakoon kansainvaellusaikainen (n. 400–600 jaa.) kolmiojalkasolki (HM 1335:2) Kokemäen Maamieskoulun kalmistosta, viikinkiaikainen (n. 800–1050 jaa.) leveä veitsentuppi Euran Käräjämäestä (HM 1243:8f) sekä Kylmäkoskelta 1800-luvulla löydetty roomalainen raha (HM 17:1), joka on kullanväristä kuparisekoitetta aurikalkumia (tai orikalkumia). Raha on keisari Trajanuksen (53–117 jaa.) dupondius ja se on peltolöytö 1800-luvulta. Tuukka Talvion mukaan on mahdollista, että raha on päätynyt Suomen alueelle vasta roomalaisajan jälkeeseen. Esimerkiksi Kenneth Jonssonin sekä Anna Zapolskan julkaisujen mukaan Baltiasta ja Skandinaviasta tunnetaan roomalaisaikaisia kolikoita viikinkiaikaisista ja keskiaikaisista kätkölöydöistä, mikä kertoo vanhempien rahojen myöhäisemmästä käsittelystä.

Keramiikkaa ja hopeaa taulukoitiin kumpaakin yksi kappale: Lähes kokonainen tasapohjainen saviastia Nokian Siurosta (HM 2606) ja Kangasalan Tiihalasta vuonna 1919 löytynyt arabialainen hopearaha (HM 1220:258).

Helmiä taulukoitiin yhteensä 11 kappaletta. Nämä ovat pääasiassa lasimassahelmiä, mutta joukossa on myös pari kivihelmeä, jotka mahdollisesti ovat historiallisia. Rautakautisten helmien joukkoon kuuluu poikkeuksellisen suuri viikinkiaikainen lasimassahelmi (HM 1219: 43), joka on löydetty vuonna 1921 Virroilta peltoa kynnetäessä. Löytöpaikkaa ei ole mahdollista määrittää täsmällisesti, mutta sen kerrotaan sijainneen ”joen äyräällä, Virtain kirkolta 10 km Alavudelle päin”. Kyseessä on toistaiseksi ainoa nuoremman rautakauden löytö Virroilta, joskaan ei toisaalta erikoinen, sillä Toisveden kautta on suhteellisen helppo yhteys Sapsalampea ja Pahajokea pitkin Lapuanjoelle. Kyseessä voisikin olla yksi niistä reiteistä, joita pitkin on kuljettu Etelä-Pohjanmaan, Sisä-Suomen ja Hämeen välillä – juuri tämän reitin varrelle osuu kuvaus löytöpaikasta.

## RAUTAKAUTISET KIVIESINEET

Rautakautisia kiviesineitä taulukoitiin yhteensä seitsemätoista. Pääasiassa nämä löydöt ovat tuluskiviä, mutta joukossa on myös pari värttinänpyörää. HM-kokoelmissa on myös runsaasti muita värttinänpyörinä luetteloituja pieniä reikäkiviä. Näiden esineiden käyttötarkoituksen määrittäminen on kuitenkin hankalaa varsinkin silloin kun esineen löytökonteksti on epämääräinen. Osa rantaniityiltä löytyneistä reikäkivistä voi olla esimerkiksi verkonpainoja, ja samallakin esineellä on voinut elinkaarensa aikana olla erilaisia käyttötarkoituksia. Tästä syystä vain selvästi värttinänpyöräksi tyyppiteltävissä olevat esineet on luetteloitu sellaisina.



*Euran Kärjäjämaesta löytynyt, todennäköisesti viikinkiaikaisesta ruumishaudasta peräisin oleva puukontuppi (HM 1243:8f). Leveät tupet ovat kuuluneet länsisuomalaisen naisen asuun. Tuppi on kokoelmassa pieninä fragmentteina ja se on koottu varovasti kuvaa varten.  
Kuva: Ulla Moilanen.*



*Kylmäkoskelta 1800-luvulla löydetty roomalainen raha (HM 17:1).  
Kuva: Anniina Laine/ Pirkanmaamuseo*



*Lähes kokonainen saviastia Nokian Siurosta (HM 2606). Astia edustaa rautakauden yleistä käyttökeramiikkaa. Kuva: Ulla Moilanen.*



*Suurikokoinen viikinkiaikainen lasimasahelmi Virroilta (HM 1219: 43). Kuva: Ulla Moilanen.*



Kokemäeltä löydetty tuluskivi (HM 1245: 6) tarjoaa poikkeuksellisen kurkistuksen rautakautisen ihmisen mieleen ja ajatuksiin. Tuluskivi on muokattu luonnollisesta kvartsiittikimpaleesta, jonka alkuperäinen, luonnollinen muoto on yhä selvästi erotettävissä. Esine on löytynyt Kokemäen Kankaritsasta vuonna 1928 ja se on tullut museon kokoelmiin samana vuonna.

Tuluskivet ajoittuvat varhaiselle ja keskiselle rautakaudelle (noin 100–700 jaa.), ja niitä on käytetty tulentekovälineinä, sillä kiviä rautapaukolla iskemällä saa aikaiseksi kipinöitä. Tuluskiviä löytyy usein paikoista, jotka ovat aikoinaan saattaneet olla veden alla tai läheisyydessä. Onkin arveltu, että tuluskivillä olisi voinut olla rituaalista merkitystä ja ne olisivat voineet toimia vesistöön asetettuina maagisina uhreina tai lahjoina.

Hanna-Maria Pellisen tutkimusten mukaan käsittelemättömät veden hiomat kivenmukulat muodostavat tuluskivissä oman ryhmänsä. Tällaisia löytöjä kädessä pitäessään on helppo kuvitella, kuinka menneisyyden ihminen on poiminut kivenmurikan käteensä, tunnistanut materiaalin sopivuuden tiettyyn käyttötarkoitukseen ja pohtineen, kuinka pienellä muokkauksella kivistä saa tehtyä käyttöesineen.

*Luonnonkivestä valmistettu tuluskivi (HM 1245: 6).*

*Kuva: Anniina Laine/ Pirkanmaan maakuntamuseo*

## URHATUN SAAREN RANNERENKAAT: AITOJA VAI KOPIOITA?

HM-kokoelmiin kuuluu pronssinen rannerengas (HM 3046:1a), jonka Esko Sarasmo toi tarkastusmatkaltaan Nokian Urhatun saaresta syksyllä 1971. Koru oli löytynyt 1960-luvun puolivälissä saaresta olleesta puretusta kivirauniosta. Korkealla kallioilla sijainnut kiviraunio on kuvauksen perusteella ollut rautakautinen lapinraunio. Rannerengas on nuoremman roomalaisajan muotoa ja ajoittuu noin vuosien 200–400 jaa. välille.



*Nokian Urhatun saaren rannerenkaat, yllä HM 3046:1a ja alla hyväkuntoinen HM 3128:2146. Renkaiden poikkileikkaus eroaa toisistaan hieman, samoin päätyjen muoto.*

tyyppinen rengas. Tämä viittaisi Urhatun saareen. Löytäjäksi oli tavannut esineen 1970-luvulla "talon nurkista" ja pitänyt esinettä modernina. Tästä kuvauksesta herää kysymyksiä: Kuinka "talon nurkissa" olisi ollut esineen kopio, ja miksi modernin kopion olemassaoloa ei olisi tiedetty, kun edellisestä löydöstä oli kulunut vasta vähän aikaa?

Löytöluettelon mukaan rannerengas on rautaa ja taottu, mutta tämä ei pidä paikkaansa. Rengas on pronssia tai muuta kupariseosta, se on valmistettu valamalla. Arkeologisista esineistä on toisinaan tehty valettuja esinekopioita, joten selvitin

Löytäjät eivät olleet tunnistanee esinettä esihistorialliseksi. Puretusta kivirauniosta peräisin olevaa maata oli päätyntyn uudelle kasvi-maalle, josta tarkastuksessa löytyi ihmiskallon pala. Sarasmo kertoo, että "omistajien arvelun mukaan se ei voinut olla peräisin heidän kompostistaan", joten hän arveli sitä raunioon kuuluneeksi polttohautausrätteeksi. Tätä luuta ei kuitenkaan luetteloitu kokoelmiin.

HM-kokoelmissa on toinenkin samaa tyyppiä oleva rannerengas (HM 3128:2146), josta on vuosien varrella pohdittu, voisiko se olla Urhatun rannerenkaan kopio. Kopioksi rengasta on arveltu sen hyvän kunnon vuoksi, sillä pinta on sileä ja kiiltävä. Mutta onko kyseessä tosiaan kopio?

Esineen löytötiedot eivät ole kovin tarkat. Niistä kuitenkin selviää, että rengas on peräisin Nokialta paikasta, josta oli jo aiemmin löytyntyn saman-

asiaa Museovirastolta sekä Kansallismuseon konservointilaitokselta. Muinaislöytöjen kopiointiin olisi pitänyt antaa lupa, ja kopio olisi todennäköisesti valmistettu konservointilaitoksella, jossa kopioinneista on aikanaan pidetty merkintäkortistoa. Konservaaattori Pia Klaavu ei kuitenkaan löytänyt tästä kortistosta tietoja Urhatun rannerenkaan kopioinnista, ei myöskään kopioiden ja muottien listoista tai konservointipäiväkirjoista. Lisäksi hän kertoi, että tähän aikaan suurin osa kopioista valmistettiin araldiitista eikä pronssiseoksesta.

Mikä tärkeintä, toinen rannerengas ei voi olla ensimmäisen löydön kopio, sillä renkaiden poikkileikkaus eroaa hieman toisistaan. Myöhemmin löytynyt rengas on aavistuksen kapeampi ja renkaiden päädyt ovat erimuotoiset sekä erilaisella etäisyydellä toisistaan. Kaikki nämä ovat yksityiskohtia, jotka toistuisivat kopiossa. Huomion kiinnittää myös paksu patina, jonka alta näkyy vähän pronssin kiiltävää pintaa. Tämä ei ole tavatonta vanhoillekaan esineille. Myös Klaavu piti patinaa vanhan ja aidon näköisenä. Näiden tietojen perusteella molemmat esineet ovat aitoja rautakautisia koruja. Täsmällisemmin asiaa voisi tutkia XRF-analyyseillä, jota voidaan käyttää alkuaineiden ja materiaalien tunnistukseen. Analyysi voisi lopullisesti auttaa selvittämään, onko rannerenkaan metalliseos modernia.

## LOPUKSI

Hämeen museon rautakauden esinekokoelma koostuu syntytapansa vuoksi suurimmaksi osaksi yksittäisistä irtolöydöistä, eikä se siksi ole kovin yhtenäinen. Esineet kuitenkin täydentävät kuvaa Suomen rautakautisesta löytöaineistosta ja mahdollistavat myös kiinnostavia tapaustutkimuksia. Monet löydöistä kertovat ainakin välillisesti yhteyksistä Suomen ja muun maailman välillä sekä yleisellä tasolla hautausrituaaleista ja myös erämaiden hyödyntämisestä, kulkureiteistä ja ihmisten läsnäolosta erilaisissa maisemissa.

Koko Kipot ja kielet -hankkeen arkeologiseen esinetietokantaan koottu aineisto tullaan julkaisemaan tieteellisessä artikkelissa. Aineisto tulee myös julkiseksi Päivi Onkamon johtaman URKO-hankkeen (Turun yliopisto) verkkosivulla, jossa esineistön levintää voi tarkastella kartalla. Tavoitteena on, että esineiden ja esineryhmien alueellinen ja ajallinen tutkimus helpottuu ja tietoa voidaan käyttää entistä paremmin myös monitieteisen tutkimuksen osana.

*Kiitokset Petro Pesoselle artikkelin kommentoinnista sekä Pia Klaavulle ja Katja Vuoristolle Urhatun rannerenkaiden mahdolliseen kopiointiin liittyvästä selvitystyöstä Museovirastolla ja Kansallismuseon konservointilaitoksella.*

## Kirjallisuutta:

Jonsson, K. Viking Age coins found in Sweden. Teoksessa: Small Things Wide Horizons, Toim. L. Larsson, F. Ekengren, B. Helgesson & B. Söderberg. Oxford: Archaeopress Publishing Ltd.

Kirkinen, T. & Moilanen, U. 2019. Karva- ja turkisjäänteitä Tampereen Vilusenharjun haudasta II. Pirkanmaan alta 19: 38–44.

Kivikoski, E. 1973. Die Eisenzeit Finnlands, Bildwerk und Text. Helsinki: Weilin + Göös.

Moilanen, U., Pesonen, P., Norvik, M., Saipio, J., Vesakoski, O., Immonen, V., & Onkamo, P. (2021). New tools for studying Finnish archaeology and Uralic languages. *Antiquity*, 95(383), E30. <https://doi.org/10.15184/aqy.2021.113>

Moilanen, U., Vesakoski, O., Norvik, M., Saipio, J. & Pesonen, P. 2020. Arkeologian ja kielitieteen aineistonkeruuta Kipot ja kielet -hankkeessa 2019–2020. Kalmistopiiri <https://kalmistopiiri.fi/2020/04/30/aineistonkeruuta-kipot-ja-kielet-hankkeessa-2019-2020/>

Pellinen, H.-M. 1999. Soikeiden tuluskivien konteksti. Muinaistutkija 1/1999: 24–38.

Sarasma, E. 1971. Nokia, Hauroinen Urhattu. Roomalaisaikaisen löytöpaikan tarkastus 1971. Kenttätyöraportti, Museoviraston arkisto.

Talvio, T. 2003. Suomen rahat. 3. painos. Helsinki: Suomen Pankki.

Willberg, L. 1998. Hämeen museo – 90 vuotta museotyötä ja työn tuloksia. *Masunni* 2: 31–58.

Zapolska, A. 2020. Roman Coins from Early Medieval Hoard Finds from the Baltic States. Teoksessa: *Slivers of the Antiquity. The Use of Ancient Coins in Central, Eastern and Northern Europe in the Medieval and Modern Periods*, Toim. M. Bogucki, A. Dymowski & G. Srodkovej. Warszawa: Wydawnictwa Uniwersytetu Warszawskiego.

## SUMMARY

### Iron Age finds in the collections of Häme Museum

The article describes Iron Age artefacts examined as part of the “Kipot ja kielet” (“Beakers and Speakers”) project of the University of Turku. The artefacts belong to the collections of the former Häme Museum (collection id HM) and are currently kept at the Vapriikki Museum Centre in Tampere. The article also answers questions about how the HM collection was formed, what artefacts are included in its Iron Age section, and what they tell us about the period under study.