

## **Paikan henki Taideruukissa**

Tehdaskaupungin historian havinaa kuusankoskelaisessa kulttuurikeskuksessa

Maantiede  
LuK-tutkielma

Saila Ruippo  
2.5.2026  
Turku

Kandidaatintutkielma

**Tutkinto-ohjelma, oppiaine:** Luonnontieteiden kandidaatti, maantiede

**Tekijä:** Saila Ruippo

**Otsikko:** Paikan henki Taideruukissa:

Tehdaskaupungin historian havinaa kuusankoskelaisessa kulttuurikeskuksessa

**Ohjaaja:** KTT Päivi Oinas

**Sivumäärä:** 35 sivua (liitteet: 2 sivua)

**Päivämäärä:** 2.5.2026

---

Tässä kandidaatintutkielmassa käsitellään rakennusten uusiokäyttöä paikan hengen teorian ohjaamana. Uusiokäyttö on noussut viime vuosikymmeninä ajankohtaiseksi ilmiöksi, kun vanhoja rakennuksia on jäänyt runsaasti tyhjilleen yhteiskunnallisten kehityslinjojen sekä rakennemuutosten vuoksi. Kestävyyssparadigman myötä tyhjillään olevaa rakennuskantaa ei myöskään haluta enää vain purkaa, vaan yhä enenevässä määrin kunnostaa ja hyödyntää uudelleen toisessa käyttötarkoituksessa. Erityisesti entiset teollisuusrakennukset kiehtovat rosoisuudellaan ja on tyypillistä, että juuri niihin perustetaan kulttuuripainotteista toimintaa.

Tapausesimerkkini Taideruukki on Kuusankoskella sijaitseva kulttuurin, taiteen ja luovuuden keskus, joka on perustettu entisen paperitehtaan keskusvarastoon. Taideruukin avulla haluan selvittää millainen paikka tyhjillään olevasta tilasta voi uusiokäytön myötä muodostua eli millainen paikan henki kohteessa vallitsee. Tutkielma pohjautuu ennen kaikkea humanistisen maantieteen teoriaan paikan hengestä, joka rakentuu paikan identiteetin ja subjektiivisen kokemusmaailman varaan. Paikan henki on sidoksissa tiettyyn aikaan, paikkaan ja kokijaan.

Tutkimusaineistoni on laadullista ja se kerättiin paikan päällä Taideruukissa haastatteluiden, kyselylomakkeiden ja havainnoinnin keinoin. Haastattelut olivat tyypillisiä puolistrukturoituja teemahaastatteluja ja haastateltavina toimivat Taideruukissa työskentelevät yrittäjät, Vesa Parvinen ja Sini Inkeroinen. Kyselylomakkeet koostuivat puolestaan avoimista kysymyksestä ja ne suunnattiin kaikille Taideruukissa aineistonkeruuhetkellä vierailleille. Oman havainnointini yhteydessä kirjoitin myös kenttäpäiväkirjaa ja otin valokuvia, jotka täydentävät muuta aineistoa visuaalisuudellaan. Aineiston analyysi toteutettiin teoriaohjaavan sisällönanalyysin mukaisesti.

Tutkimustulosten perusteella uusiokäyttö luo merkityksellisen paikan, jossa menneisyys ja nykyhetki kohtaavat materiaalin, tarinoiden ja ihmisten myötä. Tutkimuskohteelleni Taideruukille teollisuusrakennuksen historiallinen kerroksellisuus on merkittävä voimavara ja perusta paikan hengen muodostumiselle; materia ankkuroi aikaa ja toimii jaetun historian konkreettisena kiintopisteinä. Taideruukin henki ei kuitenkaan pohjautu vain materiaaliseen todellisuuteen tai paikkaa identifioiviin ominaisuuksiin, vaan tärkeässä asemassa ovat ihmiset, yhteisöllisyys ja toiminnan omaehtoisuus. Myös omat kokemukset ja kohtaamiset värittävät tulkintaa paikasta. Taideruukin henkeä on siis vaikea kuvata objektiivisesti, sillä siihen vaikuttavat niin kollektiiviset kuin subjektiiviset tekijät ja niiden vuorovaikutus tilassa ja ajassa. Tulosten valossa Taideruukki mielletään kuitenkin yleispiirteittäin persoonalliseksi, kotoiseksi ja lämminhenkiseksi paikaksi.

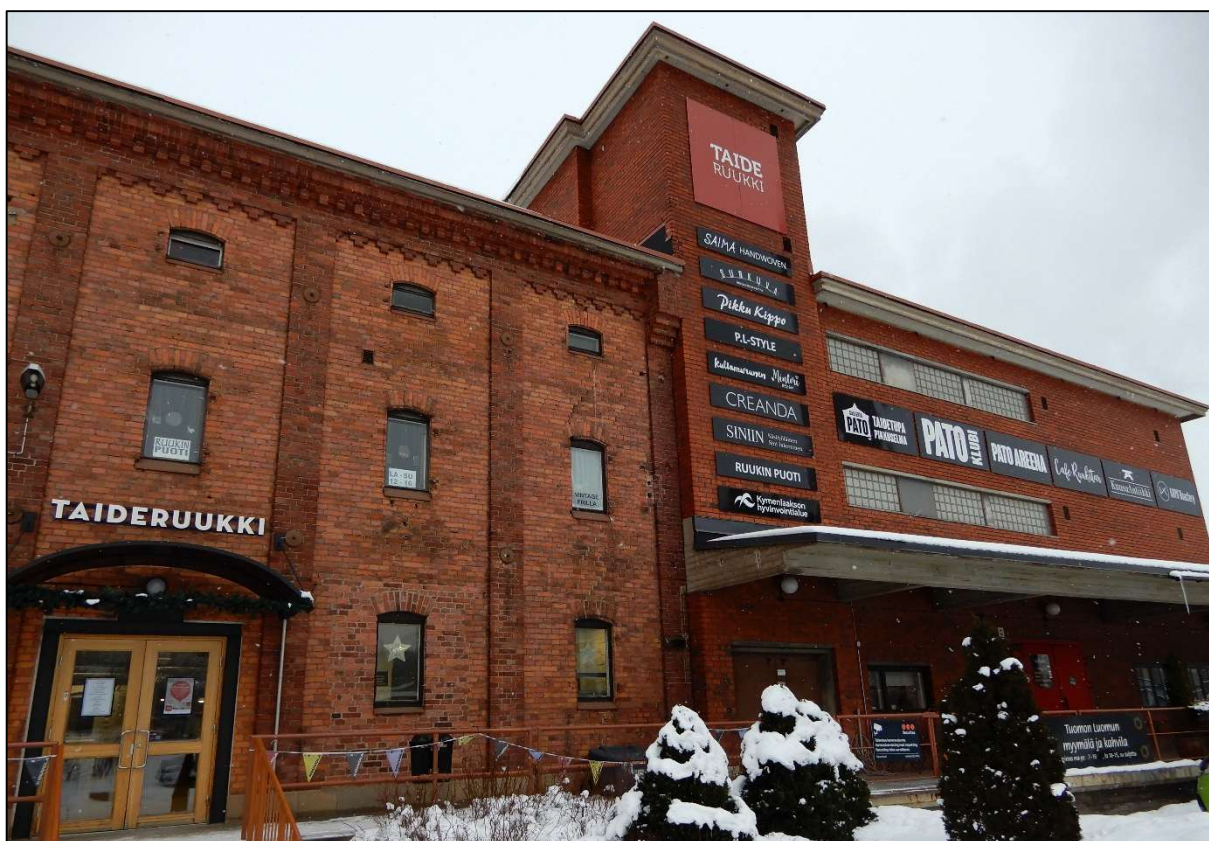
**Avainsanat:** paikka, paikan henki, humanistinen maantiede, sosiokulttuurinen kestävyys, rakennusten uusiokäyttö, teollinen rakennusperintö, Taideruukki, Kuusankoski

# Sisällysluettelo

<b>1</b>	<b>Johdanto</b>	<b>4</b>
<b>2</b>	<b>Uusiokäyttö perustana paikan uudelleenmuodostumiselle</b>	<b>7</b>
2.1	Rakennuskannan uusiokäyttö	7
2.2	Humanistinen maantiede ja paikka	8
2.3	Paikan henki	9
2.4	Tutkimuskohteena Taideruukki	11
<b>3</b>	<b>Aineistot ja menetelmät</b>	<b>13</b>
3.1	Aineistot ja niiden keruu Taideruukissa	13
3.1.1	Haastattelut, kyselylomakkeet ja havainnointi	13
3.1.2	Tutkimusetiikka	14
3.2	Teoriaohjaava sisällönanalyysi	15
<b>4</b>	<b>Taideruukin henki</b>	<b>16</b>
4.1	Identiteetin rakennuspalat	16
4.1.1	Materia ankkuroi aikaa	16
4.1.2	Merkityksiä yli sukupolvien	19
4.1.3	Toiminnan monipuolisuus	20
4.2	Kohtaamisia ja kokemuksia Taideruukissa	23
4.2.1	Yhteisöllisyys eri toimijoiden välillä	23
4.2.2	Arjen hiljaisuudesta tapahtumien kiireisiin	25
4.2.3	Yrittäjien toinen koti	26
4.2.4	Kotoisa vierailukohde	27
<b>5</b>	<b>Yhteenveto</b>	<b>29</b>
5.1	Johtopäätökset	29
5.2	Jatkotutkimusmahdollisuudet	31
5.3	Kiitokset	31
	<b>Lähteet</b>	<b>32</b>
	<b>Liitteet</b>	<b>34</b>
	Liite 1. Haastattelurunko	34
	Liite 2. Kyselylomakkeet	35

## 1 Johdanto

Rakennusten uusiokäyttö vastakohtana purkavalle uudisrakentamiselle on kasvattanut merkitystään 2000-luvun kestävyysparadigman pyörteissä. Uusiokäyttö on keino pidentää rakennusten ajallista jatkumoa silloin, kun ne eivät yhteiskunnallisen kehityksen tai rakennemuutoksen vuoksi palvele enää alkuperäistä käyttötarkoitustaan (Hernberg 2014). Näin ollen uusiokäyttö tunnistetaan mahdollisuutena edistää paitsi ekologista ja taloudellista myös sosiokulttuurista kestävyttä kaupunkiympäristöissä. Vanhat rakennukset ovat osa rakennettua kulttuuriperintöä, johon liittyy historiallista kerroksellisuutta ja yhteisöllisiä merkityksiä. Toisin sanoen ne ovat konkreettisia symboleja menneestä ajasta, joka herätetään uuden toiminnan myötä jälleen henkiin. Yritykset ovat perustaneet toimitiloja yhä enenevässä määrin vanhoihin rakennuksiin, joissa niiden historialliset ominaispiirteet ja tarinat on otettu osaksi omaa toimintaa. Menneisyyden ja nykyhetken kohtaaminen antaa ainutlaatuisen lähtökohdan paikan ja sen hengen uudelleenmuodostumiselle. Havainnoin kyseistä ilmiötä entisen paperitehtaan varastotiloissa toimivan kulttuurikeskuksen Taideruukin avulla (kuva 1).



**Kuva 1.** Uusiokäytössä oleva paperitehtaan keskusvarasto, joka tunnetaan nykyisin Kuusankoskella sijaitsevana taiteen, kulttuurin ja luovan alan keskuksena, Taideruukkina. Kuva: Saila Ruippo.

Tässä tutkielmassa syvennyn rakennuskannan uusiokäyttöön ennen kaikkea ihmislähtöisestä näkökulmasta, joka perustuu humanistisen maantieteen käsityksiin paikasta ja sen hengestä. Tällaista tutkimusta rakennusten uusiokäytön ja paikan hengen välisestä vuorovaikutussuhteesta on vähän maantieteen kentällä, vaikkakin paikan ja paikattomuuden käsitteistöä käytetään laajalti yhteydessä uusiokäyttöön. Sekä paikan henkeä että uusiokäyttöä on tutkittu runsaasti erillisinä tai toisiaan sivuavina ilmiöinä.

Paikan hengen teorian osaksi tieteellistä keskustelua toivat humanistisen maantieteen klassikot Edward Relph (1976) ja Yi-Fu Tuan (1977). Relph ja Tuan käsitteellistivät paikan hengen fenomenologiseksi työkaluksi ihmisen ja paikan välillä vallitsevan vuorovaikutussuhteeseen tarkasteluun. Paikan henki on myöhemmin tuotu myös osaksi aluemaantieteen teoriaa (Koskela 1994). Käsite suhteutetaan tutkimuskirjallisuudessa tyyppillisesti tiettyyn alueyksikköön, kuten yksityiseen tilaan (mm. koti) tai julkiseen tilaan (mm. kaupunki). Vähemmälle tarkastelulle on kuitenkin jäänyt paikan henki puolijulkisissa tiloissa, kuten tutkimuskohteeni kaltaisissa kulttuurikeskuksissa.

Olemassa olevan rakennuskannan uusiokäytön hyötyjä ja haittoja on tutkittu laajasti suhteessa kestävään kehitykseen. Tutkimuskirjallisuudessa kestävyysnäkökulma rajataan yleisesti joko taloudelliseen, ekologiseen tai sosiokulttuuriseen kestävyteen, johon tämä tutkielma ennen kaikkea pohjautuu. Uusiokäyttöä sosiokulttuurisen kestävyden linssistä on käsitelty muun muassa rakennusperinnön ja siihen kietoutuneen kollektiivisen muistin säilyvyyden näkökulmasta sekä laajemmin keinona kohentaa yhteisöllisyyttä ja paikallisidentiteettiä (mm. Hautamäki 2025, Hoelscher & Alderman 2004, Hernberg 2014). Hautamäki (2025) taustoittaa uusiokäytön mahdollisuuksia ja haasteita sekä havainnoi tapausesimerkeillä, kuinka rakennukseen liittyvien tarinoiden ja kulttuurihistoriallisten arvojen jatkumo on avain onnistuneeseen uusiokäyttöön. Vanhojen rakennusten historiallinen ulottuvuus on saanut jalansijaa myös Hoelscherin & Aldermanin (2004) artikkelissa; he luovat pohjaa käsitykselle, jonka mukaan paikka on kollektiivisen muistin konkreettinen kiintopiste eli historia materialisoituu rakennetussa ympäristössä ja merkityksellistää paikkaa. Hernberg (2014) puolestaan korostaa, että tyhjilleen jääneen rakennuksen uusiokäyttö on sen parasta suojelua, minkä ohella uudenlainen toiminta vanhassa rakennuksessa voi lisätä tunnetta yhteisöllisyydestä ja kauttaaltaan kohentaa paikallisidentiteettiä.

Teollista rakennusperintöä on otettu laajalti hyötykäyttöön perustamalla niihin kulttuuritoimintaa tutkimuskohteeni Taideruukin tavoin niin Suomessa kuin muuallakin maailmassa. Tämän tyyppistä uusiokäyttöä on myös tutkittu paljon (mm. Eom & An 2018, Hämäläinen 2025). Eomin & Anin (2018) artikkelin mukaan kulttuuritoiminta teollisuusrakennuksessa madaltaa kynnystä oppia paikallishistoriasta ja vastaavasti historiallinen ulottuvuus lisää kiinnostusta kulttuurista. He siis argumentoivat, että teollinen rakennusperintö ja kulttuuritoiminta vuorovaikuttavat ja täten luovat paikalle sijaintiarvoa, kun suljetusta tilasta tulee helpommin lähestyttävä ja viihtyisä paikka. Hämäläinen (2024) puolestaan tutkii Helsingin Kaapelitehtaan tapausesimerkin avulla uusiokäytön haasteita ja pohtii miten voidaan varmistaa kulttuurihistoriallisten arvojen säilyvyys ja samanaikaisesti luoda houkutteleva ja saavutettava kulttuurikohte.

**Tätä kandidaatintutkielmaa ohjaa seuraava tutkimuskysymys:** Millainen on paikan henki Taideruukissa, jossa menneisyys kohtaa nykyisyyden uusiokäytön myötä?

Tutkielmani lähtökohtana on ajatus siitä, että kun suljetusta tilasta tulee kaikille avoin paikka, muodostuu sinne paitsi uutta toimintaa myös uudenlainen henki spatio-temporaalisessa kontekstissa. Vanha elämä ei kuitenkaan katoa, vaan se täydentyy uuden käyttötarkoituksen myötä. Tavoitteeni on paikan hengen teorian avulla valottaa millaisia mahdollisuuksia tyhjilleen jääneillä tiloilla voi uusiokäytön myötä olla silloin, kun perinteinen teollisuus ei enää kannata. Tarkemmin ottaen tutkin Taideruukin näkökulmasta millainen paikka varastotilasta on uuden toiminnan myötä muodostunut. Tarkoitukseni on lisäksi pohtia yleisemmin uusiokäytön vaikutusta paikkaan liitettyihin merkityksiin. Tämän ohella olen kiinnostunut siitä, minkälaisen lisäulottuvuuden historia voi käytännön tasolla tuoda kohteen nykyiseen toimintaan, esimerkiksi kollektiivisen muistin näkökulmasta. Toisaalta huomioin tutkielmassa myös nykyhetkessä vaikuttavien tekijöiden moninaisen vuorovaikutuksen, en vain rakennuksen historiaa. Tämä tutkielma ja Taideruukki tapausesimerkkinä kytkeytyvät tieteessä laajempaan keskusteluun paikan hengestä sekä uusiokäytön merkityksestä suhteessa sosiokulttuuriseen kestävyYTEEN. Pyrin tutkielmassani käsiteltävän tapausesimerkin nojalla osoittamaan uusiokäytön moninaisia vaikutuksia nimenomaan paikan hengen muodostumiseen niissä paikkasidonnaisissa lähtökohdissa, joihin se sijoittuu.

## 2 Uusiokäyttö perustana paikan uudelleenmuodostumiselle

### 2.1 Rakennuskannan uusiokäyttö

Olemassa olevan rakennuskannan uusiokäytöllä tarkoitetaan tyhjilleen tai vajaalle käytölle jääneiden rakennusten hyödyntämistä uudessa käyttötarkoituksessa (Hernberg 2014: 57). Muun muassa kouluja, sairaaloita ja teollisuusrakennuksia on otettu hyötykäyttöön esimerkiksi asunnoiksi tai kulttuurikeskuksiksi niiden jäätyä tyhjilleen rakennemuutosten tai alueellisten kehityslinjojen takia. Toisinaan uusiokäyttö voi muokata paikan luonnetta ja tehdä piiloon jääneestä paikasta näkyvän (Eom & An 2018: 6). Esimerkiksi teollisuusalueet ovat usein suljettuja vierailijoilta, mutta saadessaan uuden käyttötarkoituksen vaikkapa kulttuuritoiminnan kenttänä paikka avautuu kaikille. Hernberg (2014: 9) korostaa, että rakennuskannan hyödyntäminen uudessa käyttötarkoituksessa edistää kestävästä kehitystä; uusiokäyttö on paitsi resurssiviisasta se myös synnyttää uudenlaisia eläviä paikkoja ja täten edesauttaa kulttuurihistoriallisten arvojen säilyvyyttä rakennusperinnön myötä. Siinä missä tyhjillään olevat ja rapistuvat tilat vähentävät alueen viihtyisyyttä, ylimääräisen rakennuskannan hyödyntäminen uudessa käyttötarkoituksessa kasvattaa muun muassa alueen elinvoimaisuutta, paikallisten hyvinvointia sekä yhteisöllisyyttä (Hautamäki 2025: 71). Uusiokäyttö on keskeinen ilmiö etenkin sosiokulttuurisen kestävyuden kannalta, vaikka se jääkin toisinaan ekologisen ja taloudellisen kestävyuden varjoon.

Vanhojen rakennusten uusiokäyttö on merkityksellistä ajallisen jatkumon näkökulmasta, sillä materia on käsinkosketeltava todiste menneisyyden olemassaolosta (Tuan 1977: 197). Ohjenuoriksi rakennuskannan säilyttämiseen Tuan (1977) esittelee estetiikan ja moraaliyhteyden eli rakennuksen visuaalisen arvon ja sen, millaista historiaa se edustaa laajemmin. Uusiokäytön myötä voidaan siis ohjata ja rajata sitä, millaiselle historialle annetaan jalansijaa kaupunkiympäristössä. Materia on nimittäin aina sidoksissa tiettyyn aikaan ja paikkaan; tietynlainen historia ja rakennus herättää tietynlaisia mielikuvia. Toisin sanoen uusiokäyttö ei ole ainoastaan keino pidentää rakennuksen elinkaarta, vaan tuoda näkyväksi kaupungin historiaa. Lisäksi uusiokäyttö tarjoaa myös materiaan kiinnittyneille merkityksille, muistoille ja arvoille mahdollisuuden jatkaa matkaansa, niin hyvässä kuin pahassa (Hautamäki 2025: 4). Uusiokäyttö voi parhaimmillaan vahvistaa

paikallisidentiteettiä, tunneperäistä kotiseuturakkautta sekä yksilön tunnetta paikkaan kuulumisesta. Rakennukseen ja aikaisempaan toimintaan liitetyt negatiiviset leimat voivat vastaavasti asettaa myös uuden toiminnan epäsuotuisaan valoon. Kun tyhjillään olevia rakennuksia herätetään uudelleen henkiin, muodostuu siis ajassa eläviä merkityksiä, jotka ovat riippuvaisia menneisyydestä ja nykyhetkestä (Eom & An 2018: 14–15). Toiminta uusiokäytössä olevassa kohteessa rakentuu väistämättä olemassa olevien merkitysten varaan, vaikkakin uusi toiminta synnyttää rakennukseen alati myös uusia merkityksiä ja elävyyttä (Hoelscher & Alderman 2004). Vanhoja ja syvään juurtuneita mielikuvia on lähes mahdotonta häivyttää kokonaan ja useimmiten historiallisista tekijöistä pyritäänkin tekemään voimavara uuden toiminnan puitteissa.

Rakennusten arvo korostuu tyypillisesti nimenomaan ajan kuluessa, kun niistä tulee osa rakennusperintöä eli kulttuurihistoriallisesti merkittäviä rakennuksia tai rakennettua ympäristöä (Museovirasto 2026). Hautamäki (2025) painottaa vanhojen rakennusten olevan monin tavoin yksilöllisempiä kuin standardisoidut uudisrakennukset, minkä johdosta paikan rooli suhteessa paikattomuuteen korostuu. Relph (1976: 90) väittää nimenomaan modernisaation ja täten uudisrakentamisen lisäävän paikkojen yhdenmukaisuutta ja paikattomuuden tunnetta, kun rakennukset ovat enemmän tai vähemmän kopioita toisistaan. Uudehkoa rakennuskantaa pidetäänkin arkipäiväisenä, minkä vuoksi sen arvoa ei usein tunnisteta uusiokäytössä (Hautamäki 2025: 73). Historiallisiin ja nimenomaan vanhoihin rakennuksiin liittyy sen sijaan rouheaa pintaa ja kerroksellisuutta, jonka säilyvyys on mahdollista turvata uusiokäytöllä.

## **2.2 Humanistinen maantiede ja paikka**

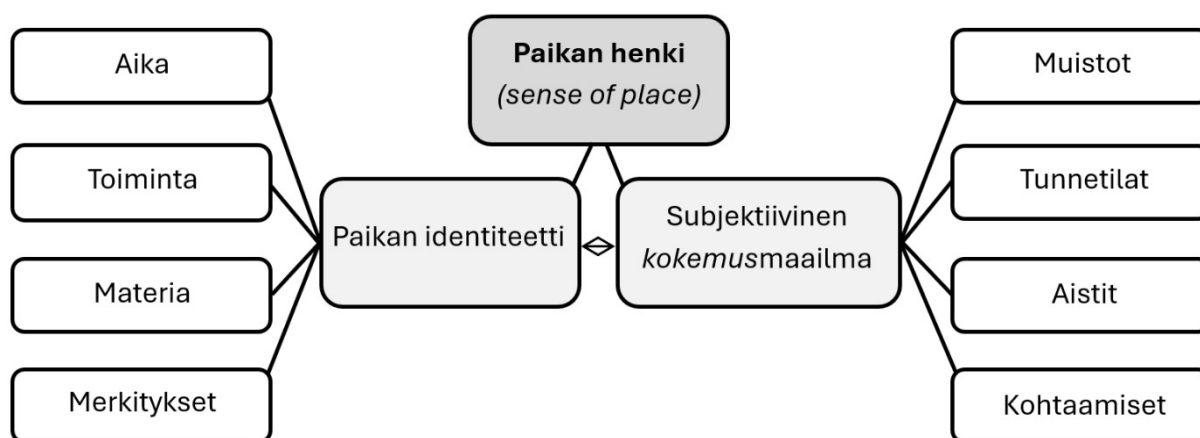
Humanistisen maantieteen ensisijainen tavoite on ymmärtää ympäröivää maailmaa ihmislähtöisesti. Paikka on yksi alan keskeisimmistä käsitteistä. Tutkimuskirjallisuuden valossa paikka muotoutuu tilassa ja ajassa saadessaan määritelmän ja merkityksen (Tuan 1977: 136). Kyseessä ei siis ole vain maantieteellinen sijainti tai piste kartalla, vaan paikkaan liittyy aina myös inhimillinen merkitys, kokemus ja ihmisen tunneperäinen sidos. Esimerkiksi tietyt tuoksut, materia, äänet, ihmiset tai toiminta voidaan liittää nimenomaan tiettyyn paikkaan. Tuanin (1977) määritelmässä juuri nämä tekijät ja kauttaaltaan inhimillisyys erottavat paikan käsitteellisellä tasolla neutraalista tilasta.

Paikka tulkitaan humanistisessa maantieteessä siis ennen kaikkea elettyinä, eli sille annetaan arvoa vasta silloin, kun se tunnetaan ja siellä toimitaan (Koskela 1994: 54–61). Käsitteellä halutaan korostaa nimenomaan elämismaailmaa ja subjektiiviseen kokemukseen liittyvää näkökulmaa. Paikan käsitettä voidaan soveltaa usealla eri aluetasolla ja se voi kattaa esimerkiksi valtion, naapuruston tai ainoastaan yhden rakennuksen, mutta pohjimmiltaan paikasta tulee aluetasosta riippumatta merkityksellinen ihmisen toiminnallisuuden vuoksi. Paikkojen merkitykset syntyvät lähtökohtaisesti arkielämän toiminnoista, eikä niitä voi tietoisesti luoda (Relph 1976: 141–142). Maantieteilijä Allan Pred (1984) korostaa, että paikat ovat dynaamisia ja alati muutoksessa. Hänen mukaansa paikka muodostuu paitsi ihmisten kokemuksista myös toiminnallisuuden prosesseista ja rakenteellisista lähtökohdista, joihin se sijoittuu. Paikka ei ole toiminnan lopputulos vaan sen jatkuva leikkikenttä, jossa yksilö ja rakenteet kohtaavat niin kauan kuin paikka on olemassa.

### **2.3 Paikan henki**

Paikan henki (engl. *sense of place*) on jatkumoa paikan käsitteestä humanistisessa maantieteessä. Tuanin (1977) määritelmässä paikan henki perustuu ennen kaikkea ihmisten ja paikan väliseen vuorovaikutukseen eli fenomenologisesti katsoen sen voidaan ajatella olevan eletty kokemus paikasta. Tämä kokemus voi olla yksilöllinen tai vastaavasti muodostua yhteisöllisesti eri toimijoiden välillä tilassa ja ajassa (Relph 1976). Paikan sisäpuoliset toimijat kokevat hengen usein kaikista syvällisimmin, ja vastaavasti havainnoiva ulkopuolinen näkee paikan kauempaa oman subjektiivisen linssinsä läpi. Nämä roolit eivät ole staattisia, vaan myös ulkopuolisesta voi hetkellisesti tulla sisäpuolinen paikkaan identifioituva toimija esimerkiksi yksittäisen intensiivisen kokemuksen yhteydessä (Tuan 1977: 183–185). Relph (1976: 44–49) täydentää paikan hengen määritelmää yhdistämällä sen osaksi paikan identiteettiä, joka muodostuu fyysisen ympäristön, toiminnan ja paikkaan liitettyjen merkitysten vuorovaikuttaessa. Paikan henki on kuvainnollisesti kuin liimaa, joka pitää paikan identiteettiä kasassa ja antaa sille syvyyttä subjektiivisen kokemusmaailman avulla. Paikan identiteetti on siis myös aina koettu. Paikan henki muodostuu tietyn ajallisen viitekehyksen puitteissa suhteessa kokijaan ja ympärillä tapahtuviin muutoksiin paikassa ja sen identiteetissä.

Tutkimuskirjallisuuden vuoropuhelussa paikan henki nähdään siis paikan olemuksena, joka rakentuu paikan identiteetin ja subjektiivisen kokemusmaailman varaan (Relph 1976; Tuan 1977). Paikan identiteetin rakennuspaloja ovat materiaallinen todellisuus, toiminta sekä merkitykset ja menneisyyden tapahtumat suhteessa nykyhetkeen (Relph 1976: 47–48). Paikan henki ei kuitenkaan ole vain kyseisten tekijöiden summa vaan ennemminkin monimutkainen kertolasku niiden välisistä liitoksista suhteessa toisiinsa, paikkaan ja joko ulkopuoliseen tai sisäpuoliseen kokijaan. Vaikka paikan identiteetti horjuu, sen henki säilyy. Tutkielmassani paikan hengen teoreettinen pohja perustuu humanistisen maantieteen klassikoiden Relphin (1976) ja Tuanin (1977) teoksiin, joita yhdistelemällä olen luonut teoreettisen työkalun tulosten analysointiin (kuva 2).

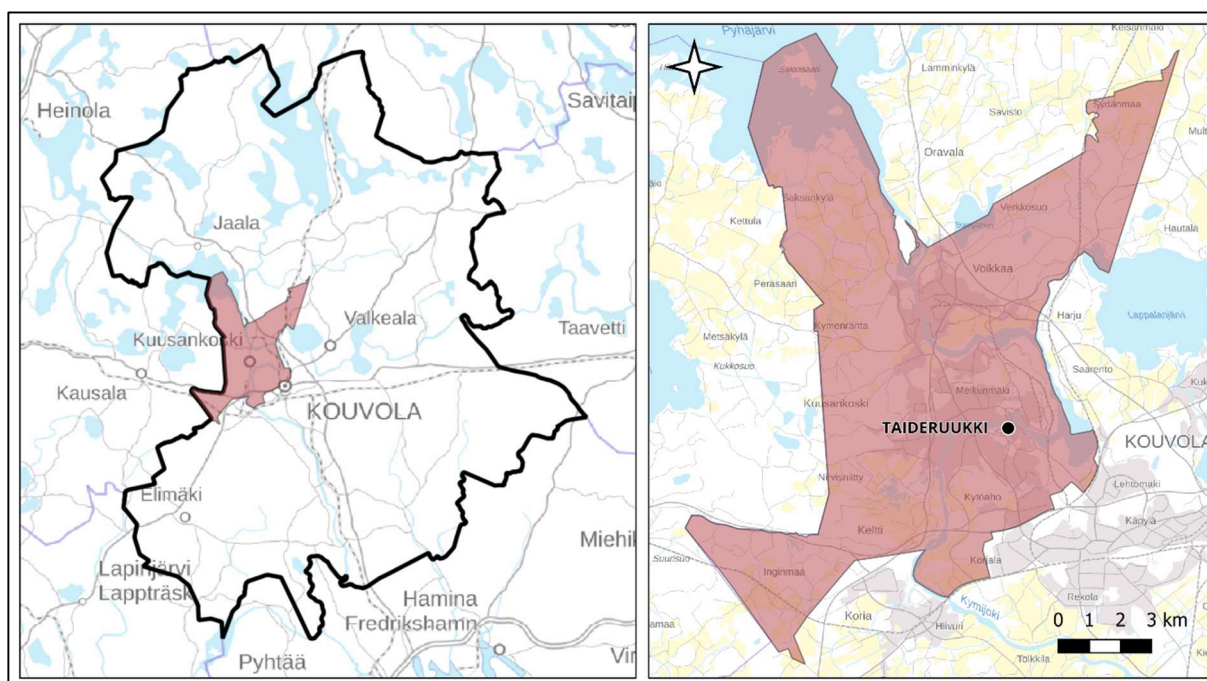


**Kuva 2.** Relphin (1976) ja Tuanin (1977) teorioita yhdistävä kaavio paikan hengen rakennuspalloista. Paikan henki koostuu paikan identiteetin ja subjektiivisen kokemusmaailman vuorovaikutussuhteesta, huomioiden myös niiden paikkasidonnaiset osatekijät. Kuva: Saila Ruippo.

Englanninkielinen ilmaus *sense of place* on käsitteellisesti haastava kääntää suomen kielelle. Sanasta sanaan käännettynä se tarkoittaa paikan tuntua, mutta humanistisen maantieteen tutkimuskirjallisuudessa se ymmärretään myös paikan henkenä (Koskela 1994: 61). Käytän tässä tutkielmassa nimenomaan paikan hengen määritelmää, sillä se kattaa sekä paikan identiteetin, historiallisen kerrostuneisuuden että yhteisöllisesti jaetut merkitykset. Paikan tunnun määritelmä on puolestaan rajatumpi ja se pohjautuu lähinnä subjektiiviseen kokemukseen paikasta. Tutkimuskirjallisuudessa paikan henki käsitteellistetään paitsi *sense of place* myös latinalaisen *genius loci* -käännöksen avulla. Maantieteen kirjallisuudessa *genius loci* esiintyy vain harvoin. Kyseinen ilmaus on kuitenkin yleisessä käytössä arkkitehtuurin alalla, jossa se kuvastaa ennen kaikkea rakennetun ympäristön suhdetta luontoon ja kulttuuriin (vrt. Norberg-Schulz 1980).

## 2.4 Tutkimuskohteena Taideruukki

Tutkimuskohteeni Taideruukki sijaitsee Kuusankoskella ja on osa Kymen Ruukkia eli entisen Kymintehtaan teollisuusaluetta, joka on valtakunnallisesti merkittävä rakennettu kulttuuriympäristö (Museovirasto 2009). Kymenlaakson maakuntaan kuuluva Kuusankoski perustettiin itsenäisenä kuntana vuonna 1921, mutta se liitettiin osaksi Kouvola kaupunkia vuoden 2009 kuntaliitoksessa (Wasastjerna 2015: 9–12). Käytän tutkielmassa kuitenkin itsenäisen Kuusankosken kunnan aluerajausta, sillä se on tehdasperinnön näkökulmasta Kouvola merkityksellisempi rajausta (kuva 3).



**Kuva 3.** Taideruukin maantieteellinen sijainti Kuusankoskella, joka on vuodesta 2009 ollut osa nykyisen Kouvola kunnan hallintoaluetta. Kuva: Saira Ruippo.

Kuusankosken maantieteellinen sijainti Kymijoen kupeessa ja rautatieverkoston varrella on ollut otollinen paperiteollisuuden muodostumiselle. Tehtaat ovat siis pitkään määritelleet Kuusankoskea ja paikallisten elämää. 1800-luvun lopulla Kuusankoskelle rakennettiin kolme erillistä paperitehdasta, jotka olivat Kuusankosken, Kymen ja Voikkaan paperitehtaat (Wasastjerna 2015: 58–65, 136–137). Kyseisten tehtaiden käynnistämällä oli merkittävä vaikutus tuotantoalan läpimurtoon myös laajemmin Suomessa. Vuonna 1901 Voikkaan paperitehdas oli Suomen suurin paperintuottaja. Vuonna 1904 nämä kolme tehdasta yhdistyivät Kymiyhtiöksi, mikä teki Kuusankoskesta puolestaan yhden Suomen suurimmista yksittäisistä paperiteollisuuden keskittymistä

(Museovirasto 2009). Sittemmin osa tehtaista on suljettu paperiteollisuuden rakennemuutoksen ja säästösyiden vuoksi. Vuodesta 1996 lähtien valtaosa Kymi-yhtiön entisistä tuotantolaitoksista on kuulunut osaksi metsäteollisyysjätti UPM-Kymmenettä. Myös Taideruukin toimitila eli Kymintehtaan entinen keskusvarasto on nykyisin UPM kiinteistöjen omistuksessa. Kuusankoskella on yhä paperiteollisuuden rakennuskantaa, josta osa on UPM Kymin tehdasintegraatin käytössä ja osa puolestaan uusiokäytössä.

Tutkimuskohteeni Taideruukin tarina ja rakennuksen uusiokäyttö luovan alan tyyssijana alkoi virallisesti vuonna 2012, mutta rakennuksen juuret ulottuvat huomattavasti pidemmälle historiaan. Mikäli paperiteollisuutta ja Kymintehdasta ei olisi aikoinaan perustettu, ei myöskään Taideruukia olisi nykyisin olemassa. Taideruukin toimitilana on Kymintehtaan entinen keskusvarasto, joka kohosi punatiilestä Kymijoen varrelle vuonna 1889 (Wasastjerna 2015: 94–97). Kyseinen rakennus suunniteltiin näyttäväksi ja rakennettiin korkein vaatimuksin toisin kuin varastotilat yleisesti, sillä sen tiedettiin alusta asti olevan hallitseva elementti tehdasmaisemassa. 1960-luvulla rakennukseen tehtiin vielä mittavan laajennuksen tuloksena suurikokoinen lisäsiipi. 1980-luvun lopulla toimintaa alettiin vähitellen siirtämään pois Kymintehtaan alueelta, minkä johdosta keskusvarasto ja tehtaan muut toimitilat jäivät tyhjilleen.

Taideruukiksi kyseinen keskusvarasto muuntautui ensimmäisen kerran 1990-luvulla. Vuokralaisina talossa oli tuolloin kuvataiteilijoita ja käsityöläisiä, mutta toiminta oli todella pienimuotoista ja vaikeasti saavutettavaa (Aho 17.11.2019). Alueelle pääsyyn tarvittiin lupa, mikä vahvisti ihmisten mielikuvia alueesta suljettuna tehdaskompleksina. Tämän vuoksi toiminta hiipui lopulta kokonaan. Vuonna 2012 Taideruukki elvytettiin uudestaan henkiin, kun galleristi Vesa Parvinen päätti hypätä tuntemattomaan ja perustaa nykyiseen Taideruukkiin sen ensimmäisen yrityksen TaideTupa PikkuSelman. Parvisen jälkeen myös muut luovan alan yrittäjät innostuivat vuokraamaan rakennuksesta työhuoneita, minkä seurauksena tyhjä tila sai jälleen elämää ja vähitellen siitä muodostui nykyinen kulttuurin, taiteen ja luovuuden keskus. Taideruukki kokoaa tällä hetkellä yhteen 21 erilaista yritystä saman katon alle (Taideruukki 2026). Talossa on muun muassa taidetta, puoteja, käsitöitä, antiikkia, leipomotuotteita ja erilaisia tapahtumia konserteista Kaveriklubiin. Taideruukki on toimintaympäristönsä ansiosta ainut laatuaan Kuusankosken ja laajemmin koko nykyisen Kouvolan kunnan alueella.

### **3 Aineistot ja menetelmät**

#### **3.1 Aineistot ja niiden keruu Taideruukissa**

Tutkimus on luonteeltaan kvalitatiivinen ja perustuu itse kerättyyn laadulliseen aineistoon. Tämän kandidaatintutkielman tarkoituksena on ennen kaikkea ymmärtää tutkimuskohdetta paremmin ja vastata tutkimuskysymykseen käsillä olevan aineiston valossa. Aineisto kerättiin Taideruukissa 19.2.2026 ja 21.2.2026 välillä haastatteluiden, kyselylomakkeiden ja havainnoinnin avulla. Aineisto koostuu siis erilaisten toimijoiden eli yrittäjien ja vierailijoiden näkemyksistä, jotka täydentävät toisiaan ja antavat näin ollen myös laajemman kokonaiskuvan paikan hengestä. Haastateltavat ovat muodostaneet merkityksiä Taideruukkiin reilun kymmenen vuoden aikana ja vastaavasti vierailijat muutaman vierailukerran perusteella. Erilaiset lähtökohdat vaikuttavat tavalla tai toisella paikkaan liitettyihin merkityksiin ja kauttaaltaan käsitykseen paikan hengestä. Tutkielman tarkoituksena on vastata tutkimuskysymyksiin nimenomaan vertailemalla ja yhdistelemällä aineistoja eli ikään kuin rakentaa siltoja vaihtelevien näkökulmien välille.

##### **3.1.1 Haastattelut, kyselylomakkeet ja havainnointi**

Suoritin tutkielmaa varten Taideruukissa kaksi haastattelua, jotka olivat tarkemmin ottaen puolistrukturoituja teemahaastatteluja. Haastattelutilanteita ohjasi tällöin ennakkoon suunniteltu ja ennen kaikkea teemoiteltu kysymysrunko (liite 1). Tämän lisäksi haastatteluihin mahtui myös vapaamuotoista keskustelua ja spontaaneja lisäkysymyksiä haastateltavien vastauksia peilaten. Nämä kysymykset eivät ole mukana liitteessä, mutta saavat jalansijaa tutkielmassa. Ensimmäinen haastateltava oli TaideTupa PikkuSelman perustaja ja PatoKlubia yhdessä Amanda Kareenkosken kanssa pyörittävä Vesa Parvinen, joka oli ensimmäinen Taideruukkiin saapunut yrittäjä vuonna 2012. Toinen haastateltava oli puolestaan Taideruukki ry:n puheenjohtaja, Siniin yrityksen perustaja ja yksi Ruukin Puotia ylläpitävistä yrittäjistä Sini Inkeroinen, joka on toiminut talossa vuodesta 2013. Molemmat haastateltavat ovat Taideruukki ry:n perustajajäseniä ja olleet mukana konkreettisesti rakentamassa Taideruukkia. Juuri näiden tekijöiden vuoksi olin kiinnostunut nimenomaan heidän näkemyksistään paikan hengestä Taideruukissa. Molemmat haastattelut suoritettiin torstaina 19.2.2026.

Kyselylomakkeet kohdennettiin puolestaan Taideruukin vierailijoille, jotka kävivät paikan päällä lauantaina 21.2.2026. Kyselylomakkeita jaettiin kello 13.00–16.00 välisenä aikana Taideruukin omien aukioloaikojen puitteissa. Taideruukissa ei järjestetty aineiston keruuhetkellä mitään erityisiä tapahtumia, kuten esimerkiksi konsertteja tai stand up -esityksiä. Sen sijaan ajankohta oli hyvin tyypillinen helmikuinen lauantai Taideruukissa. Avoinna oli suurin osa Taideruukin puodeista, kahvila ja tietysti vierailijoille maksuttomat taidenäyttelyt ja galleriat. Kyselylomakkeita oli kaksi erilaista riippuen siitä, oliko henkilö käynyt Taideruukissa aikaisemmin (liite 2). Kyselylomakkeen tärkein tarkoitus oli kartoittaa vierailijoiden näkemyksiä ja yleisiä ajatuksia Taideruukista sekä merkityksiä ja muistoja, joita he mahdollisesti yhdistävät kyseiseen tutkimuskohteeseen. Nämä elementit antavat lisää syvyyttä paikan hengelle. Vastauksia kyselylomakkeeseen tuli yhteensä kymmenen kappaletta. Vastaajista neljä oli ensikertalaisia ja kuusi oli puolestaan käynyt Taideruukissa joskus aikaisemmin. Kyselylomakkeet koostuivat kuudesta avoimesta kysymyksestä ja yhdestä ”kyllä tai ei” -kysymyksestä. Avoimilla kysymyksillä halusin varmistaa, että vastaajat saivat itse kirjoittaa ja näin ollen sanallistaa näkemyksensä ilman rajoitteita.

Haastatteluiden ja kyselylomakkeiden jaon lomassa suoritin Taideruukissa myös kaksipäiväisen havainnointijakson 19.2.2026 ja 21.2.2026. Nämä viikonpäivät olivat torstai ja lauantai, jolloin korostui myös viikonlopun ja arkipäivän vaihtelun vaikutus paikkaan. Kirjoitin havainnoista kenttäpäiväkirjamerkintöjä, jotka on liitetty osaksi tutkielmaa. Näiden avulla pyrin kuvailemaan Taideruukia korostaen erityisesti aistimaailmaa ja materiaalista todellisuutta ympärilläni. Kenttäpäiväkirja perustuu omiin havaintoihini, joita kirjoittaessa tiedostin samanaikaisesti myös asemani tutkijana ja toimin ennen kaikkea tämän vaatimalla etäisyydellä. Havainnointiin kuului kenttäpäiväkirjamerkintöjen lisäksi myös Taideruukissa ottamani valokuvat.

### 3.1.2 Tutkimusetiikka

Tutkimuseettiset tekijät luovat perustan ihmislähtöisen tieteen tekemiselle ja näin ollen myös tämän kandidaatintutkielman suorittamiselle. Tutkimusetiikalla tarkoitetaan tutkimuksen eettistä ulottuvuutta eli tämän tutkielman viitekehyksessä muun muassa kykyä noudattaa hyvän tieteellisen käytännön (HTK) perusperiaatteita, esimerkiksi

luotettavuutta, rehellisyyttä, arvostusta ja vastuunkantoa (TENK 2024). Tutkimuseettiset teemat nousivat omassa tutkimuksessani erityisen keskeiseen asemaan nimenomaan aineiston hankintaan ja vastaajien tietosuojaan liittyvissä kysymyksissä. Huomioin nämä tekijät konkreettisesti esimerkiksi tiedottamalla tutkimukseen osallistuvia tahoja vapaaehtoisuusperiaatteesta ja aineiston käyttötarkoituksesta. Tämän lisäksi aloitin haastattelutilanteet hyvän tieteellisen käytännön mukaisesti kysymällä luvan keskustelun nauhoitukselle. Kyselylomakkeeseen vastanneilta ei myöskään kerätty henkilötietoja, sillä tämä ei olisi oman näkemykseni mukaan tuonut laadulliseen tutkimukseen lisäarvoa. Kaikki kyselylomakkeiden vastaukset on siis alusta asti käsitelty täysin anonymieinä eikä yksittäinen vastaaja ole näin ollen tunnistettavissa tässä tutkielmassa. Haastateltavat ovat puolestaan omalla toiminimellä toimivia kulttuuri- ja taidealan yrittäjiä, jotka tunnistetaan julkisesti heidän yhteyksistään Taideruukkiin. Näiden tekijöiden vuoksi tunnistetietojen poistaminen olisi ollut haastavaa. Asianomaiset ovat tietoisia tunnistetietojen käyttötarkoituksesta ja ovatkin antaneet suostumuksen niiden käyttöön tässä kandidaatitutkielmassa.

### **3.2 Teoriaohjaava sisällönanalyysi**

Kerättyjä haastattelu- ja kyselylomakeaineistoja analysoin teoriaohjaavan sisällönanalyysin keinoin. Toisin sanoen tulkitseen empiiristä aineistoa tutkielman luvussa 2 esitettyjen teoreettisten lähtökohtien ja paikan hengen viitekehyksen (kuva 2) näkökulmasta. Taideruukin luonne uusiokäytössä olevana kohteena on merkittävä tekijä paikan hengen teorian taustalla. Analyysissä korostuu siis vuoroin teoria ja tutkimuskirjallisuus ja vuoroin itse kerätty aineisto. Teorian ja tutkimuskirjallisuuden sisäiset painopisteet sekä suhde aineistoon vaihtelevat asiayhteyden mukaan. Kaikki tutkielmassa käytetty aineisto on tuotu kirjalliseen muotoon eli kyselylomakkeen lisäksi haastattelu on litteroitu ja havainnot kirjoitettu puhtaaksi kenttäpäiväkirjaan. Analysoin kirjallisessa muodossa olevia aineistoja yksi kerrallaan NVivo -ohjelmistolla, jota käytän työkaluna keskeisten teemojen jäsentämiseen osana suurempaa kokonaisuutta. Analyysi toimii lähtökohtana tuloksille, jossa aineistot tuodaan teemoittain yhteen. Analyysin lähtökohtana on pyrkimys vastata tutkimuskysymyksiin mahdollisimman monipuolisesti ja hahmottaa isoja kokonaisuuksia yksittäisten sanojen taustalla.

## 4 Taideruukin henki

### 4.1 Identiteetin rakennuspalat

#### 4.1.1 Materia ankkuroi aikaa

Taideruukin sijainti Kymintehtaan entisellä tehdasalueella tekee siitä osan merkittävää rakennettua kulttuuriympäristöä ja teollista rakennusperintöä. Kulttuurihistoriallisesti tärkeiden rakennusten uusiokäytöllä voidaan säilyttää konkreettinen osa paikkakunnan historiaa, mikäli kohteen alkuperäistä rakennetta ja visuaalista ilmettä kunnioitetaan (Hautamäki 2020: 77). Aineiston valossa Taideruukin toimitilan satavuotiselle historialle paperitehtaan keskusvarastona annetaankin tietoisesti jalansijaa; juuri rosoisuudella kerrotaan tarinaa Kuusankosken teollisesta menneisyydestä. Suurin osa Taideruukin pinnoista eli esimerkiksi lattiat, käsin muuratut tiiliseinät ja palo-ovet ovat alkuperäiset ja tehdastoiminnan kuluttamat. Haastateltava Sini Inkeroinen toteaa naurahtaen: *”Ois ihana jos noi seinät ja lattiat osais puhua, niil ois varmaa paljo tarinoita.”* Rakennus on säilytetty paitsi sisä- myös ulkopuolelta 1960 laajennuksen jälkeen muuttumattomana. Välttämätöntä hienosäätöä on Inkeroinen mukaan kuitenkin tehty, jotta rakennus olisi saavutettava ja vierailijakokemus parempi. Merkittävin muutos on ollut tilan raivaus alakerran pääaulalle ja uusille ulko-oville, mutta tämä korjausrakentaminen on tehty alkuperäistä yleisilmettä kunnioittaen. Yritysten mainoskyltit ja kauttaaltaan toimitilojen sisustus on harmoniassa muun miljöönsä ja rosoisten rakennuselementtien kanssa.

Taideruukin mennyttä elämää pyritään korostamaan tietoisesti ja erilaisia viitteitä tehdashistoriasta on rakennuksessa paljon. Taideruukissa toimivan PatoKlubin tiloissa on esimerkiksi monia paperiteolliseen historiaan liittyviä elementtejä, kuten seinäkoriste UPM:n symbolista Aarnikotkasta (kuva 4). Tiloissa on myös vanhoja kylttejä, joissa lukee muun muassa ”laadun nimi on Kymi”, ”käytä melutyössä korvissasi meluturvaa” ja ”miehiä töissä”. Osa näistä on jätetty alkuperäisille paikoilleen, mutta vanhoja elementtejä on lisäksi tuotu tiloihin tarkoituksella myöhemmin. Myös uusia paikan identiteettiä palvelevia sisustusratkaisuja on tehty. Vesa Parvinen kertoo, että paikalliselta UPM Kymin tehdasintegraatilta on teetätetty mittatilaustyönä selluloosasta valmistettuja pöytiä PatoKlubin toimitiloihin (kuva 5).



**Kuva 4.** Aarnikotka-seinäkoriste (UPM) viitteenä paperiteollisuudesta. Kuva: Saila Ruippo.



**Kuva 5.** Toimitilan alkuperäiset pinnat, taidetta ja uusi selluloosapöytä. Kuva: Saila Ruippo.

Tehdashistoriaan kytköksissä olevien elementtien esilläolo on pohjimmiltaan hyvin tietoinen valinta, kertoo Vesa Parvinen ja toteaa: *”Ei oo missää nimes ollu se idea et ostetaan kaikki Ikeast tai jostain Jyskist ja tehää sellast cleanii.”* Historiaa halutaan siis kunnioittaa ja säilyttää konkreettinen osa siitä myös fyysisessä ympäristössä. Parvisen haastattelussa esiin nousi lisäksi juuri uudistettu valaistus esimerkkinä alkuperäisen visuaalisen ilmeen ylläpidosta. Helpointa olisi ollut vaihtaa tiloihin standardisoidut liikekeskusvalaisimet, mutta näin ei tehty. Sen sijaan haluttiin säilyttää vanhat rungot ja vaihtaa niihin sopivat uudet lamput, vaikka sen tiedettiin tuottavan ylimääräistä vaivaa. Periaatteesta pidettiin kiinni ja myös uuden kohdalla haluttiin kunnioittaa vanhaa.

Historia materialisoituu teollisuusympäristössä, mikä onkin keskeinen osa Taideruukin identiteettiä. Mahdollisuus uusiokäyttöön vanhan paperitehtaan toimitiloissa on kerätyn aineiston perusteella merkittävä perusta myös paikan hengelle. Materiaalinen todellisuus tekee Taideruukista ainutlaatuisen ja erottaa sen konkreettisesti muista paikoista ja etenkin uudisrakennetuista kohteista. Vierailu voi tuntua jopa paluulta menneisyyteen, sillä kyselylomakkeeseen vastanneiden mukaan Taideruukin vanhat teollisuustilat huokuvat historiaa, toisin kuin esimerkiksi kauppakeskukset. Myös

haastateltava Vesa Parvinen tiedostaa tämän ja huomauttaa, että kauppakeskuksissa ei juurikaan jäädä keskustelemaan itse rakennuksesta, vaan sinne mennään tiettyjen toimintojen takia. Taideruukissa sen sijaan keskustellaan miltein päivittäin rakennuksen historiasta, entisistä työntekijöistä ja siitä, mitä missäkin huoneessa on aikoinaan ollut. Taideruukkiin tullaan useimmiten ajan kanssa ja siellä myös vietetään aikaa mielellään. Pelkästään jo Taideruukin miljöö vetää puoleensa vierailijoita ja moni vastaaja kertoi kiertävänsä säännöllisesti vanhoissa ruukeissa harrastusluontoisesti. Aineiston valossa vierailu uusiokäytössä olevassa teollisuusrakennuksessa ja -alueella kiinnostaa ihmisiä yleisesti ottaen aina, kun siihen on mahdollisuus ja paikka on vierailijoille avoin.

Vaikka teollisuusmiljöö ei olekaan kaikille päällimmäinen syy vieraillla Taideruukissa, toimitilan rosoisuus kiinnittää kuitenkin lähes jokaisen huomion heti ensimmäisenä; sen nähdään tuovan persoonallisuutta koko Taideruukille. Rakennuksen historiasta ja miljööstä laajemmin on aineiston mukaan enemmän hyötyä kuin haittaa Taideruukin toiminnalle. Pääosa vastaajista näkee rakennuksen uusiokäytön positiivisena asiana ja toiminta kerää heiltä myös erityistä kiitosta. Monet näkevät hienona asiana sen, että vanha teollisuuskiinteistö ja samalla myös upea historiallinen rakennus on päässyt uudelleen käyttöön. Eräs paperityöläisen taustastaan kertonut vastaaja tiivistää näkemyksensä Taideruukin toiminnasta näin: *“On tärkeää, että osataan säilyttää ja vaalia vanhoja ja arvokkaita rakennustiloja ja pitää niistä hyvää huolta.”*

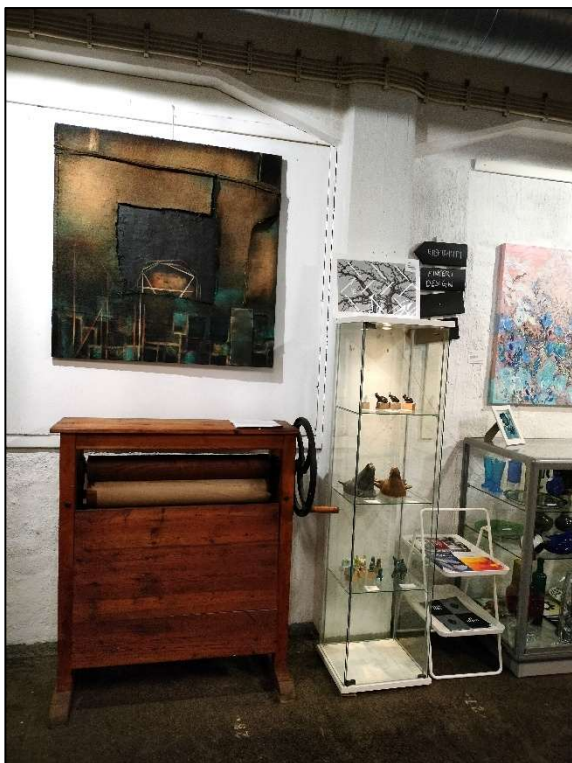
Itse rakennus ja sitä ympäröivä miljöö eli kauttaaltaan materiaalinen todellisuus on aineiston mukaan syy siihen, miksi Taideruukki on ylipäätään olemassa. Rosoinen punatiilinen rakennus osana vanhaa teollisuusympäristöä vei nimittäin yrittäjinä Taideruukissa toimivat haastateltavat mukanaan. Sekä Parvinen että Inkeroinen päättivät vuokrata toimitilat heti ensimmäisen näytön jälkeen. Kumpikaan heistä ei myöskään usko, että olisi välttämättä perustanut toimintaa tai vuokrannut toimitilaa muualta. Nimenomaan miljöö toimii inspiraation lähteenä myös yrittäjille, mihin Sini Inkeroinen toteaa kuvailevasti: *“Vähän rempallaan, siksi inspiroiva.”* Tämä on keskeinen syy säilyttää rakennuksen alkuperäinen yleisilme ja rosoisuus. Inkeroinen mukaan rakennus on myös *“ihan napakymppi”* luovan alan toimintaa. Kulttuuritoiminta tuo lisäarvoa tyhjälle teollisuusrakennukselle, mutta teollisuusmiljöö ja historia tarjoavat puolestaan lisäarvoa uuteen käyttötarkoitukseen (Eom & An 2018).

#### 4.1.2 Merkityksiä yli sukupolvien

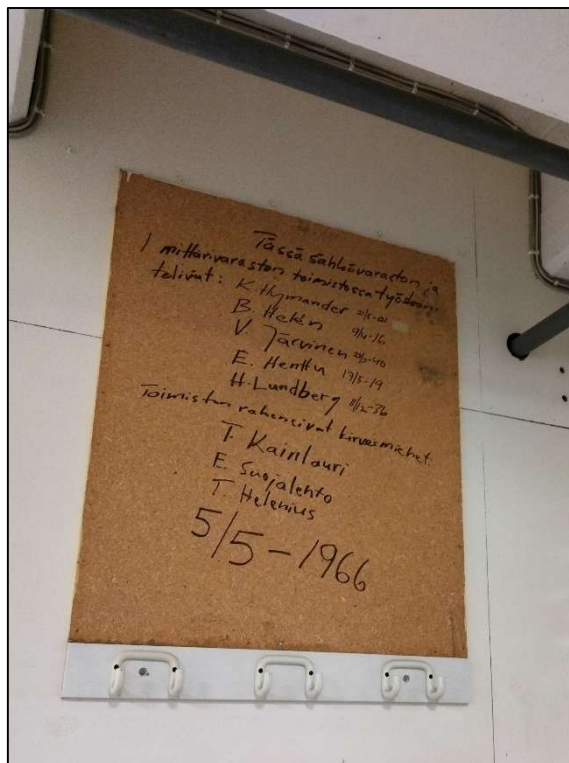
Taideruukki on pohjimmiltaan paikka, jossa menneisyys ja nykyhetki eli tehdasperintö ja taide kohtaavat. Tätä kuvastaa jo itse rakennuksen nimi Taideruukki, jolla kunnioitetaan paikan alkuperää. Aineiston mukaan nimi vakiintui 1990-luvun taitteessa, kun taiteilijat perustivat taloon pienimuotoista toimintaa. Nimi päätettiin jättää elämään myös vuonna 2012 uudelleen henkiin elvytetyssä toiminnassa, sillä sen nähtiin symboloivan paikan jatkumoa. Taideruukki nimenä luonnehti myös uutta toimintaa hyvin; *Taide* symboloi pelkän kuvataiteen sijaan laajemmin toiminnan luovuutta ja *ruukki* tehdashistoriaa.

Taideruukissa kohtaavat monet sukupolvet, sillä uusiokäytön ansiosta ihmiset voivat konkreettisesti päästä siihen ympäristöön, jossa esimerkiksi heidän vanhemmat tai isovanhemmat ovat työskennelleet reilu 150 vuotta takaperin. Subjektiiiset merkitykset ovat laajemmin osa kollektiivisesti jaettua paikan historiaa ja muistia (Hoelscher & Alderman 2004). Taideruukkiin, kuten moneen muuhunkin uusiokäytössä olevaan paikkaan, liittyvät merkitykset kumpuavat usein kohteen entisestä elämästä. Kaikki entinen mitä rakennuksessa näkyy ei siis ole vain materiaa, vaan jokainen elementti on pala suurempaa tarinaa paikkakunnasta ja ihmisistä. Vaikka rakennuksen historia materialisoituu toimitiloissa, kaiken keskiössä ovat nimenomaan merkitykset.

Taideruukki koostuu lukuisista tarinoista yli sukupolvien ja haastattelussa Vesa Parvinen korostaa, kuinka esimerkiksi sukulaissuhde voi merkityksellistää paikkaa. Ajan myötä objektit voivat saada merkityksiä, jotka ylittävät niiden alkuperäisen käyttötarkoituksen; esimerkkinä tästä on Taideruukin toisen kerroksen aulassa oleva mankeli (kuva 6). Paperityöläinen teki kuvatun mankelin aikoinaan juuri Kymintehtaalla, minkä vuoksi hänen sukulaisensa halusi lahjoittaa esineen nimenomaan Taideruukille. Koska kyseinen mankeli tehtiin tehdasalueella, sen ajatellaan ikään kuin kuuluvan näytille sen omille juurilleen eikä esimerkiksi museoon. Taideruukin toimitiloissa on myös useita viitteitä talon entisiin työntekijöihin. Yhdessä taulussa lukee esimerkiksi varastotilassa remonttia tehneiden ja talossa työskennelleiden henkilöiden nimiä (kuva 7). Sini Inkeroiselle on jäänyt mieleen kohtaamiset, joissa ihmiset ovat kyseisen taulun luona kertoneet nimien kuuluvan heidän sukulaiselleen. Aikoinaan työntekijöille rakennus merkitsi työpaikkaa ja jälkisukupolville paikan merkitys nivoituu tiukemmin kulttuuriin ja sukulaissuhteeseen.



**Kuva 6.** Taideruukkiin lahjoitettu mankeli.  
Kuva: Saira Ruippo.



**Kuva 7.** Taulu, jossa on varastossa työskennelleiden ja remonttia tehneiden nimiä. Kuva: Saira Ruippo.

#### 4.1.3 Toiminnan monipuolisuus

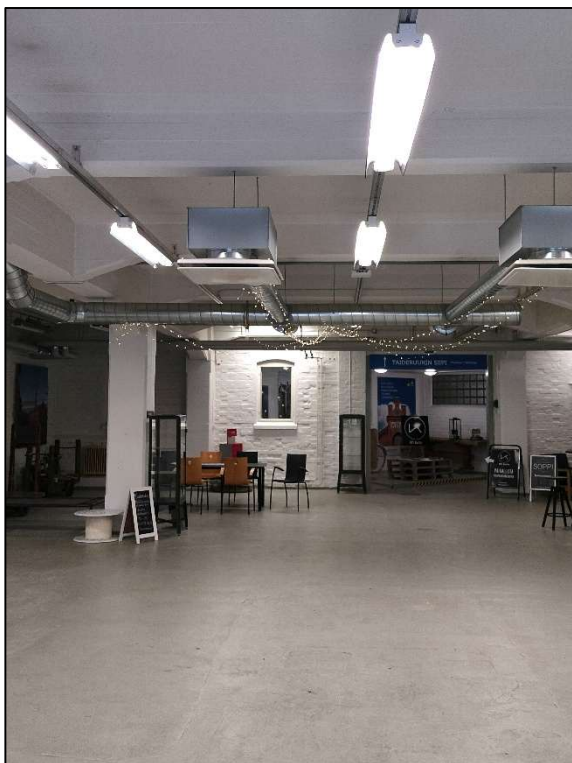
Toiminta luo paikkaan merkityksiä ja alati myös uutta historiaa, joka määrittelee rakennusta kulttuuritoiminnan linnistä teollisuuden ohella (Eom & An 2018). Taideruukki on kokonaisuutena suuri ja sitä määrittelee monenlainen toiminta, ei vain taide. Eräs kyselylomakkeen vastaaja kertoi odottaneensa pientä paikkaa, mutta vastassa olikin iso kokonaisuus, jossa on paljon nähtävää. Talossa toimii tällä hetkellä 21 yritystä, jotka tuottavat elämyksiä, käsitöitä ja makukokemuksia ihmisille laidasta laitaan. Sini Inkeroinen huomauttaa: *”Taideruukki on alusta asti ollut luovien alojen paikka, jossa saman katon alla on monenlaisia tekijöitä.”* Taideruukissa suurin osa toiminnoista on keskittynyt kahteen ensimmäiseen kerrokseen, mutta toimintaa on pienimuotoisesti myös kolmannessa kerroksessa. Ensimmäisessä kerroksessa on vuonna 2019 remontoitu pääaula, josta sisään tultaessa kaikki toiminnot haarautuvat temaattisesti. Alakerrassa sijaitsee kahvila Ruukitar, kahvinpaahtimo KAPU roastery ja Soppi. Ylemmissä kerroksissa on puolestaan suurin osa talon käsityöläisistä ja kulttuurin harjoittajista, kuten konserteista monelle paikalliselle tuttu PatoKlubi. Havainnoinnin

yhteydessä huomioni kiinnittyi Taideruukin kerroksellisuuteen. Taideruukin eri kerroksissa on havainnointini perusteella erilainen sisustus, hajut ja kauttaaltaan olemus, joka tuntuu kietoutuvan siellä vaikuttaviin toimintoihin. Ensimmäisen ja toisen kerroksen välillä on yleisilmeessä keskeisiä erottavia tekijöitä.

*Punaisten ulko-ovien takana odottaa valoisa ja avara Taideruukin pääaula (kuva 8). Minut vastaanottaa alakerran kahvinpaahtimosta kantautuva kahvin tuoksu. Hiljaisena helmikuuisena päivänä aulassa ei ole muita ja vain kattovalaisimien tasainen hurina pitää seuraa. Kahvilasta kuuluu vaimeaa puheensorinaa ja pientä kolinaa. Seinillä on kuvia tehdasalueesta, taidetta ei ole esillä laisinkaan.*

Taideruukin alakerran pääaula on monelle vierailijalle sekä ensimmäinen että viimeinen kosketus Taideruukkiin. Se on kaikista liminaalisin osa Taideruukkia, sillä siellä eri vierailutarkoituksissa olevat ihmiset kohtaavat. Sisustus on tämän vuoksi helposti lähestyttävä ja se viestii myös paikan siteestä paperiteollisuuteen ja industriaaliseen historiaan. Sini Inkeroinen kertoo, että taiteen vähäisyys on tietoinen valinta. Taideruukkiin liittyy nimittäin jo nimen perusteella paljon ennako-asenteita, joita ei suoranaisesti haluta vahvistaa. Etenkin alkuaikoina yrittäjät kertovat kuulleensa jo kaukaa ihmisten toteavan: *”Siel Taideruukis on vaa taidetta, eihän sinne voi tulla.”* Tämän vuoksi alakerta on pidetty neutraalina tilana, jonne jokainen voi tuntea voivansa saapua. Aulassa on eniten liikehdintää ja se on yleisilmettä ajatellen selkeästi suunnattu kaikille, ei pelkästään taiteen ystäville. Moni vierailija saapuu esimerkiksi vain alakerran kahvilaan tai leipomomyymälään eli poistuu käymättä ollenkaan toisessa kerroksessa, jossa juuri taide ja kulttuuri ovat suuressa roolissa ottaen toimitilan valtaansa.

*Yläkertaan johtaa betoniset portaat, joiden takaa paljastuu Taideruukin toisen kerroksen aula (kuva 9). Seinät ovat värikkään taiteen peitossa eli olen selvästi astunut kulttuurin ja taiteen maailmaan. Toisessa kerroksessa on itseni lisäksi muitakin ihmisiä katsomassa teoksia ja myynnissä olevia käsitöitä. Vesi solisee putkissa ja sama lamppujen kotoinen humina jatkuu. Kaikki ympärilläni on itse tehtyä, puupöydistä taiteeseen ja tapahtumien mainosjulisteisiin. Kahvin tuoksu on kaikonnut ja sen sijaan ilmassa leijuu taideteosten rustiikkinen haju. Luovuus ja persoonallisuus hohkaavat tilan monipuolisissa sisustusvalinnoissa.*



**Kuva 8.** Taideruukin alakerran pääaula.  
Kuva: Saila Ruippo.



**Kuva 9.** Taideruukin toisen kerroksen aula.  
Kuva: Saila Ruippo.

Taideruukissa toimii monenlaisia yrityksiä ja näin ollen siellä on myös paljon erilaista toimintaa, josta rakennus ja sen eri osat ovat heijastuksia. Kaikkia yrittäjiä ja Taideruukkia isona kokonaisuutena yhdistää kuitenkin kotimaisuus ja käsillä tekeminen, kertoo Vesa Parvinen ja tarkentaa näin: *“Taideruukista Taideruukin tekee monipuolinen käsillä ja mielellä tekemisen taito, kahvinpaahtokin on esimerkiksi taidetta.”* Sini Inkeroinen mainitsee näiden olevan arvoja, joista halutaan pitää Taideruukissa tiukasti kiinni. Hän painottaa myös, että kaiken Taideruukissa myytävän on oltava kotimaista ja käsin tehtyä. Toisin sanoen Taideruukista ei löydy tavaraa, joka olisi massatuotettua toisella puolen maailmaa. Tämä koskee niin ympäri vuoden auki olevia puoteja kuin esimerkiksi laajemmin joulumarkkinoita, joissa on myynnissä vain käsitöitä. Vierailijat kokevat tämän aineiston mukaan arvokkaana ja merkityksellisenä asiana. Kyselylomakkeissa historiallisen miljööön lisäksi eniten huomiota saa juurikin *“hienot myymälät, joissa on myynnissä paljon itse tehtyä ja taidetta”*. Moni vierailija kokee tärkeäksi sen, että on olemassa paikka, jossa voi tukea erilaisia luovan alan yrittäjiä paikallisesti. Kauttaaltaan Taideruukki otetaan vastaan persoonallisena kokonaisuutena, jossa on runsaasti paikallista nähtävää ja koettavaa historiallisella alueella.

## 4.2 Kohtaamisia ja kokemuksia Taideruukissa

### 4.2.1 Yhteisöllisyys eri toimijoiden välillä

Taideruukista ainutlaatuisen ja merkityksellisen paikan historiallisen kerrostuneisuuden ja materian ohella tekee ennen kaikkea myös ihmiset. Sini Inkeroinen korostaa, että loppujen lopuksi talon tyhjiin huoneisiin elämää tuo nimenomaan ihmiset, jotka luovat ja ylläpitävät erilaista toimintaa. Haastateltava Vesa Parvinen tiivistää näkemyksensä seuraavasti: *”Merkityksellisint on tietyst ihmiset, koska jos niit ihmisii ei olis nii eihän myökää sit täs oltais.”* Parvinen viittaa tällä kaikkiin toimijoihin, jotka ovat myötävaikuttaneet Taideruukin olemassaoloon läpi rakennuksen ajallisen jatkumon. Toisin sanoen tämä koskee toimitilan entisiä työntekijöitä, Taideruukin vierailijoita ja pohjimmiltaan talon omia yrittäjiä, jotka ovat koko toiminnan sydän.

Aineiston valossa Taideruukia on alusta asti luonnehtinut vahvasti itse tekeminen, sillä toiminta on kokonaan omaehtoista ja lähtöisin talon yrittäjistä. Toisin sanoen esimerkiksi tapahtumat ja Taideruukin ympärivuotinen toiminta suunnitellaan ja järjestetään yrittäjien omien verkostojen ja resurssien puitteissa. Haastateltavat toteavat kuitenkin kiitollisena saavansa rahallista tukea Kymin 100-vuotissäätiöltä ja rakennuksen ylläpitoon liittyvää korjausapua omistajataholta, UPM kiinteistöiltä. Taideruukin tietynlainen omaehtoisuus luo perustaa sen toiminnalle ja laajemmin myös paikan hengelle. Toiminta ei nimittäin ole ulkoisten tahojen rajoitettavissa vaan aidosti yrittäjien näköistä. Esimerkiksi Kouvolan kaupunki ei rahoita eikä täten ehdollista toimintaa, vaikka alkuun moni luulikin Taideruukia virheellisesti kaupungin sivuprojektiksi, kertoo Inkeroinen. Aineiston perusteella Kouvolan kaupunki on toki ylpeä Taideruukista ja ottaa sen omakseen. Tämä ylpeys ei Parvisen mukaan kuitenkaan näyttäyty konkreettisesti toiminnan tukemisena. Käytännön esimerkkinä hän nostaa esille kaupungin Taiteiden yö-tapahtuman, johon Taideruukki pääsee mukaan, mutta täysin omakustanteisesti ja irrallaan kaupungin muusta virallisesta ohjelmasta.

Sini Inkeroinen mukaan omaehtoisessa toiminnassa tärkeää on ollut luottaa siihen, että sinnikkyys ja omaan juttuun uskomisen tuottaa myös tulosta. Taideruukin ensimmäisiin vuosiin verrattuna kova työ on kantanutkin hedelmää ja toiminta on kasvattanut volyyymiään enemmän kuin perustamishetkellä uskallettiin edes kuvitella. Vesa Parvinen

toteaa: ”Kellään meist ei ollu odotust siitä, et täst tulis mitään näin isoo.” Taideruukissa samanhenkiset ihmiset ovat lyöttäytyneet yhteen ja saman katon alla heillä on jaettu identiteetti: taideruukkilaisuus (kuva 10). Taideruukin laajin yhteisöllinen elin on Taideruukki ry, johon moni talon yrityksistä kuuluu. Yhdistyksessä päätetään yhteisistä asioista ja edustetaan Taideruukkia esimerkiksi Matkamessuilla. Inkeröisen mukaan messuille mennään aina nimenomaan Taideruukkina eli luovan alan keskittymänä ja kulttuurikeskuksena, eikä siellä lähtökohtaisesti mainosteta omaa yritystä. Parvinen korostaa, että yhdistystä lukuun ottamatta Taideruukin yhteisöllisyys kumpuaa kuitenkin siitä, että jokainen tekee omaa juttuaan juuri sillä panoksella kuin itse haluaa eli yhteisössä osallisuuden taso vaihtelee. Parvinen ei osaa sanoa, onko se Taideruukin heikkous vai vahvuus, mutta hänen mukaansa vahvimmat toimijat auttavat heikompia ja palvelevat yhteistä hyvää. Toimijoiden välillä on yhteisöllisiä soluja, Parvinen jatkaa. Konkreettisesti tämä ilmenee esimerkiksi sen myötä, että pidetään auki myös muiden yrittäjien liikkeitä silloin, kun he eivät itse ole paikalla. Inkeröinen näkee asian samoin ja lisää, että yhteisölliset solut muodostuvat usein fyysisesti lähekkäin olevista toimijoista. Konserttien etkoilla esimerkiksi samassa kerroksessa oleva Ruukin Puoti on auki, mutta alakerran liikkeitä eivät; tämä järjestely on syntynyt luonnollisesti, kertoo Inkeröinen.



**Kuva 10.** Taidemaalaus, jossa on Taideruukin menneitä ja nykyisiä yrittäjiä eli taideruukkilaisia.  
Kuva: Saila Ruippo.

Myös vierailijat kuuluvat Taideruukin yhteisöön, sillä merkityksiä syntyy nimenomaan vierailijoiden ja yrittäjien, ulkopuolisten ja sisäpuolisten vuorovaikutuksesta. Sini Inkeröisen kokemuksen mukaan vierailijat tulevat Taideruukkiin yleensä ”hyvällä fiiliksellä”, mikä tarttuu myös yrittäjiin. Aineiston valossa vierailijat vastaavasti kokevat, että lämminhenkiset yrittäjät tekevät paikasta ainutlaatuisen. Vierailijoiden ja yrittäjien väliset kohtaamiset eivät sijoitu ainoastaan Taideruukkiin, sillä Inkeröisen mukaan tutut kasvot ja vakioasiakkaat tervehtivät yrittäjiä myös Taideruukin ulkopuolella, kuten ruokakaupassa. Kohtaamisia tapahtui myös matkamessuilla, jossa juuri paikalliset tulivat kertomaan ylpeydestään niin Kouvolaa, Kuusankoskea kuin Taideruukkiä kohtaan. Palautetta on haastateltavien mukaan arvokasta kuulla vierailijoilta, sillä Taideruukin ydin on tarjota kokemuksia juuri heille. Kokemuksia luodaan ihmisiltä toisille ja Inkeröiselle arvokkaita kohtaamisia on syntynyt niistä, joissa vierailijat tulevat henkilökohtaisesti kiittämään hyvästä työstä. Myös Vesa Parvinen nostaa esille, kuinka juuri yhteisöllisesti jaetut kokemukset ja vieraat ovat koko ”*homon suola*”. Parvinen kuvailee: ”*Konserttitilanteis tulee kylmii väreit ku koko sali ihmisii rupee laulamaan tai heiluttamaan käsii. Silloin vois vaan itkee onnest et miä oon saanu järjestää tällast muille. Sit ku se on ohi, ihmiset kiittää et wau ihan mahtavaa.*” Sisäpuolisten ja ulkopuolisten toimijoiden välinen raja voi hälvetä väliaikaisesti, kun jokainen kokee kuuluvansa paikkaan ja yhteisöön merkityksellisellä tasolla tietystä hetkestä (Relph 1976: 49).

#### 4.2.2 Arjen hiljaisuudesta tapahtumien kiireisiin

Taideruukki elää ja muuttuu alati ajassa eli tulkinta paikasta on ennen kaikkea aikaan sidottu ja subjektiivinen. Tämän vuoksi Taideruukkiä on vaikea kuvailla objektiivisesti, mihin eräs vierailija toteaa osuvasti: ”*paikka on itse koettava*”. Taideruukki näyttäytyy erilaisena tapahtumien aikana kuin vastaavasti tavallisten aukioloaikojen puitteissa. Taideruukki on auki pääsääntöisesti maanantaista sunnuntaihin, jolloin siellä voi vierailla esimerkiksi näyttelyissä, puodeissa tai kahvilassa. Jokaisen yrityksen omat aukioloajat saattavat vaihdella ja aina kaikki yritykset eivät ole samanaikaisesti auki. Taideruukissa järjestetään useasti tapahtumia, jotka tuovat kyselylomakkeeseen vastanneiden mukaan taloon elämää. Myös yrittäjät näkevät Taideruukin pääsevan loistoonsa nimenomaan tapahtumissa, joiden vaikutus paikan ilmapiiriin on käsinkosketeltava.

Vesa Parvinen kuvailee oman yrityksensä linssistä Taideruukin muuttuvan vuodenaikojen mukaan. Alkuvuosi on hiljaista oleilua ja tulevan vuoden suunnittelua. Keväisin ja syksyisin järjestetään puolestaan konsertteja ja stand up -tapahtumia, joiden yhteydessä myös taidenäyttelyissä käy paljon uusia ihmisiä. Kesällä tulee runsaasti kotimaanmatkailijoita, joita kiinnostaa monipuolisesti taide-elämykset ja Taideruukki osana rakennettua kulttuuriperintöä. Kerätyn aineiston valossa Taideruukkiin tullaan siis monin eri tarkoituksin ympäri vuoden. Muutama kyselylomakkeeseen vastannut kertoo vierailevansa Taideruukissa pääsääntöisesti konserteissa ja erilaisissa tapahtumissa, kuten Kaveriklubissa tai joulumarkkinoilla, mutta myös tapahtumien ulkopuolella. Tapahtumien ohella syitä vierailuun on vastaajien keskuudessa ollut tylsän viikonlopun vietto kahvin ja luovuuden merkeissä, käsityöläisten tukeminen, taide-elämykset sekä halu esitellä Taideruukkia ulkopaikkakuntalaiselle vieraalle. Niin kyselylomakkeeseen vastanneet kuin itse yrittäjätkin ovat huomanneet, että tapahtumien aikana Taideruukki on varsin erilainen kuin niiden ulkopuolella. Suurin ero on aineiston perusteella ennen kaikkea väkimäärän vaihtelu; tapahtumissa on enemmän ihmisiä ja hulinaa, arkena puolestaan hiljaista, mikä antaa vierailijoiden näkökulmasta omanlaista rauhaa. Monelle vastaajalle on jäänyt unohtumattomia kokemuksia eri tapahtumista, mutta myös arkiset vierailut ja rauhallinen ilmapiiri ovat selvästi jääneet mieleen positiivisella tavalla.

#### 4.2.3 Yrittäjien toinen koti

Emotionaalinen side paikkaan voi syntyä monin eri tavoin, kun subjektiiviset ja yhteisöllisesti jaetut elementit vuorovaikuttavat. Paikkasiteen syntyyn voi vaikuttaa yksi intensiivinen kokemus tai vastaavasti arjen toistuvat rutiinit, joista muodostuu laajemmin päiviä, viikkoja, kuukausia ja vuosia (Tuan 1975: 183). Haastateltavat Vesa Parvinen ja Sini Inkeroinen ovat molemmat olleet osa Taideruukkia yli kymmenen vuoden ajan eli merkitykset ovat syntyneet pitkän ajan kuluessa niin ylä- kuin alamäkien saattelemana. Taideruukissa on Vesa Parvisen mukaan koettu kaikki mahdolliset tunteet paitsi arjessa eli kulissien takana toimintaa järjestäessä, myös itse tapahtumien yhteydessä.

Aineiston valossa Taideruukki on yrittäjille kuin toinen koti, kuten Sini Inkeroinen tiivistää: *“Koti on se ihan ensimmäin mikä täst paikast tulee mielee ja turvallisuus.”* Myös Vesa Parvinen kertoo naurahtaen, että on viettänyt koko elämänsä Taideruukissa sen

perustamisesta alkaen. Paikka tuntuu siis haastateltaville kodin jatkeelta, joka on syntynyt niin ajan, kovan työn kuin omaehtoisuuden summana. Inkeroinen huomauttaa seuraavasti: *“Ku on alusta lähtien ollu rakentamas tät paikkaa niin onhan siinä muodostunut erityinen side.”* Sini Inkeroinen kuvailee Taideruukia paitsi työkodikseen, myös leikitellen Taideruukin joulumarkkinoita omaksi lapsekseen. Sanavalinta on konkreettinen osoitus merkityksestä, joka Taideruukilla ja vastaavilla tapahtumilla on yrittäjille. He ovat itse täysillä mukana toiminnassa monella tapaa ja luovat vierailijoille ennen kaikkea autenttisia kokemuksia, joista he voivat itse olla ylpeitä.

Kodin tuntu ei kuitenkaan muodostu ainoastaan onnistumisista ja siitä, että kaikki olisi aina mukavaa ja helppoa. Tilanne onkin päinvastoin, sillä myös vastoinkäymisiä on matkan varrella ollut, mutta niistä on kuitenkin aina myös selvitty. Molemmat yrittäjät korostavat uskaltavansa olla ylpeitä siitä, millaiseksi paikaksi Taideruukki on vuosien varrella muodostunut ja mitä kaikkea he kummatkin ovat kokeneet ja saavuttaneet kuluneiden vuosien aikana. Inkeroinen muistuttaa: *“Ylpeä min mielest pitääkin olla, koska on täs siis verta, hikee ja kyyneleit vuodatettu varmast meist jokain.”* Aineiston perusteella Taideruukki onkin yrittäjille juuri oman tekemisen toimitila, jossa voi nähdä oman kädenjäljen osana yhteisöllistä kokonaisuutta.

#### 4.2.4 Kotoisa vierailukohde

Aineiston näkökulmasta Taideruukki ei ole vierailijoille samalla tavalla kodin jatke kuin yrittäjille, vaan nimenomaan vierailukohde. Tästä huolimatta kotoisuus, turvallisuus ja lämminhenkisyys laajenevat myös vierailijoiden keskuuteen. Kyselylomakkeeseen vastanneet kertovat, että tähän vaikuttaa ennen kaikkea historiallinen ympäristö, toimintaperiaatteet ja lämpimät ihmiset. Uusiokäyttö ja teollinen miljöö voi tehdä paikasta vierailijoita houkuttelevan kohteen, mutta nimenomaan kulttuuri ja uusi käyttötarkoitus tekevät siitä elävän, lämpöisen ja helposti lähestyttävän (Eom & An 2018: 6). Yksi kyselylomakkeeseen vastannut kuvailee Taideruukia näin: *“Käsityön ystävien turvapaikka, jonne voi kokea olevansa aina tervetullut.”* Toinen puolestaan kertoo, että tunnelma on aina jollain tapaa kotoisa Taideruukissa vieraillessa. Lisäksi kyselylomakkeeseen vastanneista jokainen eli 10/10 vastasi myöntävästi tuntevansa olonsa kotoisaksi taideruukissa, kun kysymys oli *“Tunnetko olosi kotoisaksi*

Taideruukissa?”. Myös ensikertaa Taideruukissa vierailleet ulkopaikkakuntalaiset pystyivät aistimaan kotoisuuden jo heti ensimmäisellä vierailukerralla. Toisin sanoen Taideruukissa on siis jotain, joka saa lähes jokaisen vierailijan tuntemaan olonsa tavalla tai toisella kotoisaksi. Taideruukki on siis kokonaisuudessaan kotoisa vierailukohde.

Vierailijoiden näkemykset Taideruukista perustuvat aineiston perusteella nimenomaan heidän henkilökohtaisiin kokemuksiinsa Taideruukissa. Nämä kokemukset ovat muuttuneet muistoiksi ja ne ovat edelleen monelle vastaajalle merkityksellisiä. Eräs vastaaja kertoo kohdanneensa Taideruukin Kaveriklubilla uuden ihmisen, minkä lisäksi erilaiset tunnetilat, kuten ilo konserteissa ja hauskuus stand up -illoissa nousevat esille. Positiiviset ja tunnerikkaat kokemukset jättävät kuvainnollisesti hyvän maun suuhun ja innostavat vierailijoita palaamaan Taideruukkiin myös uudestaan. Monet kokevatkin, että he voivat tulla Taideruukkiin aina omana itsenään ja ennen kaikkea omin ehdoin eli jokainen vierailu on juuri vierailijan näköinen. Paikan päällä on mahdollisuudet kohdata uusia ihmisiä tai vastaavasti ihaila taidetta ja kaikkea ympäröivää omassa rauhassa.

Kyselylomakkeen vastauksista selviää, että Taideruukki herättää ainutlaatuisella olemuksellaan ihmetystä ja arvostusta; monen paikallisen ja ulkopaikkakuntalaisenkin on vaikea uskoa, että Kuusankoskella ja laajemmin Kouvolassa voi olla niin uniikki ja viihtyisä paikka kuin Taideruukki. Uusiokäyttö toimii onnistuessaan siltana menneisyyden ja nykyisyyden välillä sekä vahvistaa paikallisidentiteettiä (Hernberg 2014). Näin on käynyt Taideruukissa, sillä erään vastaajan mukaan uudenlainen kulttuuritoiminta tekee Taideruukista hyvän kohteen kertoa ulkopaikkakuntalaisille Kuusankosken teollisuushistoriasta sen konkreettisessa miljöössä. Paikallishistoriasta kertomiseen ja vanhan kunnioittamiseen on aineiston perusteella matala kynnys uuden toiminnan lomassa, sillä Taideruukkiin on vapaa pääsy ja toimintaa on aina jossain muotoa ympäri vuoden. Yrittäjät itse ajattelevat kulttuurihistoriallisesti tärkeän rakennuksen sekä taide- ja kulttuurielämysten kuuluvan kaikille varallisuuteen, rajoitteisiin tai ikään katsomatta. Vierailijat korostavat puolestaan kollektiivisesti, että nimenomaan tällainen välittäminen, autenttisuus ja yhteisöllisyys tekee Taideruukista mukavan vierailukohteen ja luo toimintaympäristön, jossa on mahdollisuus saada ainutlaatuisia kokemuksia ja tunnerikkaita muistoja yhdessä tai yksin.

## 5 Yhteenveto

### 5.1 Johtopäätökset

Tässä tutkielmassa selvitin paikan hengen teorian ohjaamana millainen paikka voi uusiokäytön myötä syntyä, kun menneisyys kohtaa nykyisyyden. Tarkastelin aihetta entisen paperitehtaan keskusvaraston toimitiloihin perustetun kulttuurikeskuksen, Taideruukin avulla. Tulokset ja näin ollen johtopäätökset perustuvat itse kerättyyn aineistoon, jonka tulkinta nojautuu paikan hengen teoriaan ja uusiokäyttöä koskevaan tutkimuskirjallisuuteen. Paikan henki Taideruukissa rakentuu tulosten perusteella ennen kaikkea menneisyyden ja nykyhetken välisen vuoropuhelun varaan. Tämä vaikuttaa paitsi paikan identiteettiin myös subjektiivisiin kokemuksiin Taideruukista.

Materiaalinen todellisuus on konkreettinen portaali ajallisten kerrosten välillä ja täten keskeinen Taideruukin identiteetin rakennuspala. Taideruukin yleisilme on tietoisesti pidetty alkuperää kunnioittavana, sillä uusiokäytön myötä halutaan säilyttää käsinkosketeltava osa teollista rakennusperintöä ja näin ollen ylläpitää paikkakunnan historiaa. Vaikka rakennuksen käyttötarkoitus on muuttunut, ei alkuperäistä elämää haluta hävittää. Rosoinen teollisuusmiljöö antaa Taideruukille ainutlaatuisen toimintaympäristön, mikä tuo lisäarvoa yrittäjille ja rakentaa yhteisöllisyyttä; vastaavaa toimintaa tuskin olisi syntynyt uudisrakennettuun kohteeseen eikä se välttämättä houkuttelisi samanlaisia vierailijoita. Materiaalinen todellisuus ja uusiokäyttö erottaa Taideruukin siis omalla tavallaan muista kulttuurikohteista. Materia kertoo historiasta, mutta sitä merkityksellistää nimenomaan tarinat ja kollektiivinen muisti yli sukupolvien. Alkuperäisesti rakennus oli paperiteollisuuden käytössä ja toiminta tapahtui suljettujen ovien takana. Uusiokäyttö ja kohteen muuttaminen luovuuden, kulttuurin ja monipuolisen käsillä tekemisen työssijaksi avasi ovet vastaavasti kaikille. Uuden käyttötarkoituksen myötä kohteelle luodaan siis myös uutta historiaa ja se ikään kuin määritellään uudestaan suhteessa aikaisempaan käyttötarkoitukseen. Taideruukkiin liitetyt merkitykset ja käsitykset eivät perustu ainoastaan nykyiseen toimintaan, vaan toimitilan historialliseen kerroksellisuuteen. Toisaalta toiminta Taideruukissa on edelleen hyvin monipuolista ja vaihtelevaa, mikä historiallisen kontekstin lomassa houkuttelee taloon niin paikallisia kuin matkailijoita ympäri Suomen.

Paikan henki rakentuu paikan identiteetin eli materian, merkitysten ja toimintojen varaan, mutta sille luovat syvyyttä nimenomaan ihmiset. Taideruukkia määrittelee omaehtoisuus ja kokonaisvaltaisesti kaikki toiminta ja myytävät tuotteet luodaan ihmiseltä toiselle. Taideruukkia ei siis ohjaa tai ehdollista esimerkiksi kaupunki, vaan paikka on juuri yrittäjien näköinen. Taideruukin omaehtoisuus suhteessa toimitilan historialliseen merkitykseen on saanut paikalliset ottamaan kohteen ylpeydellä omakseen, mikä puolestaan vahvistaa paikallisidentiteettiä. Tulosten perusteella paitsi yrittäjät myös vierailijat ovat keskeinen osa Taideruukin yhteisöä. Merkityksiä luodaan nimenomaan yhteisöllisyydestä käsin niin arkisissa kohtaamisissa kuin tapahtumissa. Vaikka eri toimijat vuorovaikuttavat ja luovat yhteisön, Taideruukki nähdään aina kuitenkin oman toimijuuden ja omakohtaisten kokemusten värittämästä subjektiivisesta linssistä. Ajan mittaan kertyneet kokemukset tai yksittäiset muistot muokkaavat myös myöhempiä mielikuvia paikasta. Kokemushetken ilmapiiri voi siis määritellä käsitystä paikasta pitkälle tulevaisuuteen, vaikka kokemukset ovatkin sidottuja aikaan ja paikkaan.

Taideruukin henkeä on mahdotonta kuvata yksiselitteisesti; kyseessä ei ole vain yrittäjiä yhteen tuova rakennus, vaan kauttaaltaan elävä kokonaisuus, johon liittyy toimitilan menneisyydestä ja nykyisyydestä kumpuavia merkityksiä. Taideruukki ei siis ole irrallaan teollisesta historiasta, vaan päin vastoin kietoutuu sen ympärille. Taideruukin henki ei pohjautu yhteen objektiiviseen kuvaukseen paikasta, vaan se koostuu monista paikkasidonnaisista elementeistä, sosiokulttuurisista merkityksistä, subjektiivisista kokemuksista. Paikan henki ei myöskään ole aina samanlainen, vaan sen luonne vaihtelee Taideruukin toiminnan vaihtelun mukana. Toisin sanoen paikka on itse koettava, jotta sen hengen juuri sillä hetkellä voi ymmärtää. Tästä huolimatta Taideruukkia voi tulosten perusteella luonnehtia yleispiirteittäin kotoiseksi, turvalliseksi ja lämminhenkiseksi paikaksi, jossa ei ole kiire minnekään. Tämä kuvaus ei ole koko totuus paikan hengestä, mutta antaa tietynlaisen käsityksen siitä miten Taideruukki puolijulkisena tilana koetaan. Toimijasta riippuen kyseisen kuvauksen voimakkuus vaihtelee, mutta kauttaaltaan sekä yrittäjät että vierailijat tulevat Taideruukkiin mielellään. Kodinomaiset tulkinnat paikasta pohjautuvat paitsi aineettomiin myös aineellisiin elementteihin; kokemukset, kohtaamiset ja muistot kietoutuvat Taideruukin teollisuusmiljööseen, joka tulosten mukaan syventää niiden merkityksellisyyttä.

## 5.2 Jatkotutkimusmahdollisuudet

Tämä tutkielma perustui itse kerättyyn pienimuotoiseen aineistoon, joka aikataulun, resurssien ja kauttaaltaan opinnäytetyön laajuuden vuoksi oli rajallinen. Aihetta eli paikan henkeä uusiokäytössä olevassa kohteessa on siis mahdollista tutkia myös pidemmälle joko Taideruukissa tai laajemmin vastaavissa kohteissa ympäri Suomen.

Yksi mahdollinen jatkotutkimus voisi käsitellä paikan henkeä Taideruukin toimitiloissa, kun rakennus oli vielä paperiteollisuuden käytössä keskusvarastona. Tutkimukseen voisi esimerkiksi haastatella toimitiloissa aikoinaan työskennelleitä henkilöitä ja valottaa heidän suhdettaan rakennukseen ennen uusiokäyttöä ja Taideruukin toimintaa. Olisi mielenkiintoista vertailla millainen paikka tuolloin oli suhteessa siihen millainen se on nykyään eli miten rakennuksen entinen henki suhtautuu tämän tutkielman tuloksiin nykyisestä hengestä. Täten saataisiin parempi käsitys rakennuksen elinkaaresta sekä paikan hengen dynaamisuudesta ajassa ja tilassa suhteessa uusiokäyttöön.

## 5.3 Kiitokset

Haluan osoittaa suuret kiitokset kaikille tahoille, jotka olivat osallisia tähän tutkielmaan ja näin ollen edesauttoivat työn valmistumista tavalla tai toisella. Ennen kaikkea valtavan iso kiitos haastateltaville, Vesa Parviselle ja Sini Inkeroiselle, sekä kokonaisuudessaan Taideruukki ry:lle lämpimästä vastaanotosta, kiinnostuksesta ja mahdollisuudesta toteuttaa tämä tutkielma. Olen kiitollinen myös kaikille Taideruukissa tapaamilleni ihmisille, jotka halusivat antaa hetken ajastaan tälle tutkielmalle ja kyselylomakkeen täyttämiseksi. Lopuksi suuri kiitos kuuluu vielä ohjaajalleni Päivi Oinaalle arvokkaista vinkeistä, tuesta ja kauttaaltaan ohjauksesta tutkimus- ja kirjoitusprosessin aikana.

## Lähteet

- Aho, T. (2019) Kuusankosken Taideruukin tarina: kuolleen paperitehtaan varastoon syntyi rouhea yritys- ja tapahtumakeskus. Kouvolan Sanomat 17.11.2019. <<https://www.kouvolansanomat.fi/paikalliset/3517724>> 20.4.2026.
- Eom, J. S., & An, D. W. (2018) Regeneration of industrial facilities into cultural facilities in Seoul: studying location value. *Sustainability* 10(12) 4778. <<https://doi.org/10.3390/su10124778>>
- Hämäläinen, O. (2025) Tehtaasta kulttuurikeskukseksi: Kaapelitehtaan soveltuminen uusiokäyttöön, uusiokäytön lähtökohdat ja toteutetut ratkaisut. Kandidaatintutkielma. Aalto-yliopisto, Arkkitehtuurin, maisema-arkkitehtuurin ja sisustusarkkitehtuurin laitos. <<https://urn.fi/URN:NBN:fi:aalto-202512149116>>
- Hautamäki, T. (2025) *Mitä jos ei purettaisikaan! Olemassa olevien rakennusten potentiaali uudessa käyttötarkoituksessa*. Etelä-Savon elinkeino-, liikenne- ja ympäristökeskus. Raportteja 2025. <<https://urn.fi/URN:ISBN:978-952-398-318-2>>
- Hernberg, H. (2014) *Tyhjät tilat: näkökulmia ja keinoja olemassa olevan rakennuskannan uusiokäyttöön*. Ympäristöministeriö, Helsinki 2014. <<https://urn.fi/URN:ISBN:978-952-11-4321-2>>
- Hoelscher, S., & Alderman, D. H. (2004) Memory and place: geographies of a critical relationship. *Social & Cultural Geography* 5(3) 347–355. <<https://doi.org/10.1080/1464936042000252769>>
- Koskela, H. (1994) *Tilan voima ja paikan henki: yhteiskuntateoria ja humanismi uudessa aluemaantieteessä*. Helsingin yliopisto, Helsinki.
- Museovirasto (2009) *Valtakunnallisesti merkittävät rakennetut kulttuuriympäristöt: Kuusankosken - Kymintehtaan teollisuusympäristö*. 20.4.2026. <[https://www.rky.fi/read/asp/r\\_kohde\\_det.aspx?KOHDE\\_ID=3998](https://www.rky.fi/read/asp/r_kohde_det.aspx?KOHDE_ID=3998)>
- Museovirasto (2026) *Rakennettu kulttuuriympäristö*. <<https://www.museovirasto.fi/fi/kulttuuriymparisto/rakennettu-kulttuuriymparisto>> 20.4.2026.
- Norberg-Schulz, C. (1980) *Genius loci: towards a phenomenology of architecture*. Rizzoli, New York.

Pred, A. (1984) Place as historically contingent process: structuration and the time-geography of becoming places. *Annals of the Association of American Geographers* 74(2) 279–297. <<https://doi.org/10.1111/j.1467-8306.1984.tb01453.x>>

Relph, E. (1976) *Place and placelessness*. Pion Limited, London.

Taideruukki (2026) <<https://taideruukki.fi/>> 20.4.2026.

TENK, Tutkimuseettinen neuvottelukunta (2024) *Hyvä tieteellinen käytäntö*. <<https://tenk.fi/fi/hyva-tieteellinen-kaytanta> htk> 20.4.2026.

Tuan, Y. F. (1977) *Space and place: the perspective of experience*. Edward Arnold Publishers, London.

Wasastjerna, R. (2015) *Kolme tehdasta, yksi kunta: Kuusankosken kaavoitus- ja rakennusperintö 1850-1919*. Lönnberg, Helsinki.

## Liitteet

### Liite 1. Haastattelurunko

1. Mitkä kolme adjektiivia kuvaavat mielestäsi Taideruukkia parhaiten?
2. Miten Kymintehtaan entinen keskusvarasto sai nimen *Taideruukki*?
3. Minkälaista toimintaa sinulla on Taideruukissa ja kuinka usein olet paikalla?
4. Mikä innoitti perustamaan toimintaa juuri paperitehtaan entisiin toimitiloihin? →  
Oliko miljöö avaintekijä vai olisitko perustanut toimintaa myös muualle?
5. Miten paikan entinen elämä huomioidaan Taideruukissa nykyisin?
6. Minkälaista lisäarvoa teollisuusmiljöö tarjoaa Taideruukin toiminnalle?
7. Miten koet, että menneisyys ja nykyhetki kohtaavat Taideruukissa eli miten kulttuuritoiminta sointuu yhteen rosoisen teollisuushistorian kanssa? →  
Onko vastaan tullut minkäänlaisia haasteita?
8. Mikä tekee Taideruukista Taideruukin?
9. Mikä on mieleenpainuvuin muisto Taideruukkiin liittyen?
10. Miten Taideruukki on muuttunut vuosien varrella?
11. Millainen on Taideruukin merkitys Kuusankoskelle oman näkemyksesi mukaan?
12. Minkälaiden toimijoiden kanssa vuorovaikutat arjessa ja millaisia kohtaamisia sinulla on ollut? → Mikä kohtaaminen on jäänyt erityisesti mieleen?
13. Miltä arki näyttää Taideruukissa: itselle tärkeät ja merkitykselliset elementit?
14. Mitkä kolme tunnetilaa liität Taideruukkiin?

## **Liite 2. Kyselylomakkeet**

Tällä kyselylomakkeella kerättyä aineistoa käytetään osana Turun yliopistossa toteutettavaa maantieteen kandidaatintutkielmaa, joka käsittelee rakennusten uusiokäytön ja paikan hengen välistä vuorovaikutussuhdetta. Aineisto kerätään vain tutkielmaa varten, eikä vastauksia arkistoida. Vastaukset käsitellään anonyymisti.

### ***ENSIMMÄINEN KERTA TAIDERUUKISSA:***

1. Minkälainen on ensivaikutelmasi Taideruukista?
2. Millä adjektiivilla kuvailisit Taideruukkia?
3. Vaikuttiko teollisuusmiljöö ja paikan historia päätökseesi tulla Taideruukkiin?  
→ Mikäli sinulla on jonkinlaisia yhteyksiä entiseen Kymintehtaaseen, merkityksellistäkö tämä yhteys Taideruukkia?
4. Mitkä elementit Taideruukissa ovat kiinnittäneet erityisesti huomiosi?
5. Oliko sinulla jonkinlaisia ennako-oletuksia Taideruukista ja ovatko ne täyttyneet?
6. Tunnetko olosi kotoisaksi Taideruukissa? Ympyröi.    KYLLÄ EN

KIITOS!

### ***KÄYNYT TAIDERUUKISSA AIKAISEMMIN:***

1. Mitkä elementit tekevät Taideruukista ainutlaatuisen ja saavat palaamaan?
2. Mitä lisäarvoa teollisuusmiljöö antaa Taideruukille näkemyksesi mukaan?  
→ Mikäli sinulla on jonkinlaisia yhteyksiä entiseen Kymintehtaaseen, merkityksellistäkö tämä yhteys Taideruukkia?
3. Mikä on mieleenpainuvuin muisto Taideruukkiin liittyen?  
→ Minkälaisia tunnetiloja yhdistät tähän muistoon?
4. Mikäli olet vierailut Taideruukissa sekä arkena että tapahtumien aikana, minkälaisia eroja olet havainnut Taideruukissa ja sen ilmapiirissä?
5. Miten kuvailisit Taideruukkia ihmiselle, joka ei ole koskaan käynyt paikan päällä?
6. Tunnetko olosi kotoisaksi Taideruukissa? Ympyröi.    KYLLÄ EN

KIITOS!