

YLEISÖTYÖTÄ LINNAVUORTEN VARJOSSA

OPINTOMATKA LIETTUAN KERNAVÉEN 7.-13.5.2023

Matkustin toukokuussa 2023 opintomatkal- le Kaakkois-Liettuassa sijaitsevaan Kerna- vèn kylään, missä tavoitteenani oli tutustua kylässä sijaitsevan arkeologisen puiston sekä museon tutkimus- ja yleisötyöhön. Matka toteutettiin Satakunnan Museolle myönne- tyllä Erasmus-rahoituksella ja matka kyt- keytyi yhteistyössä museon kanssa toteut- tamiini arkeologisiin yleisökaivauksiin sekä muuhun yleisötyöhön.

Matka Vilnan lentokentältä taittui suju- vasti vuokra-autolla, sillä tähän 238 asuk- kaan kylään ei kulkenut ainakaan turis-

tikauden ulkopuolella erityisen aktiivista julkista liikennettä. Noin 50 kilometrin matka oli kuitenkin ohi nopeasti ja ensim- mäisellä ajokerralla tulini ajaneeksi Kerna- vèn kylän poikki ennen kuin edes ymmär- sin kylänraitin todella alkaneen. Viehättävä maalaiskylä onkin parasta kokea jalan, ja löydettyäni majoituspaikkani suuntasin- kin välittömästi kävellen kohti arkeologista puistoa. Astuessani alueen porteista katselu- tasanteelle matkaväsämykseni katosi kerta- heitolla, sillä linnavuorten hallitsema laakso näytti ilta-auringon valaisemana taianomai-



Kuva 1. Kerna-vèn linnavuoret avautuvat alueen näköalatasanteella ainutlaatuisella tavalla. Kuva: Teemu Väisänen.

selta. Ensimmäinen iltani kuluikin puistossa kuljeskellen jo ennen kuin virallinen ohjelmani oli ehtinyt edes alkaa.

KERNAVÉN HISTORIAA

Kernavėa on kutsuttu muun muassa Lietuan Troijaksi sekä arkeologien Mekaksi.¹ Sen lisäksi että arkeologinen puisto on visuaalisesti näyttävä, alue on monipuolinen ja moniperiodinen aikakapseli Lietuan menneisyyteen. Arkeologisen puiston aluetta on asutettu myöhäispaleoliittiselta kaudelta varhaiskeskiajalle, ja pitkä asutushistoria onkin jättänyt jälkeen lukuisia muinaisjäännöksiä, kuten viisi linnavuorta, esihistoriallisia asuinpaikkoja ja hautauksia sekä keskiaikaisen kaupunkiasutuksen jäänteet.

Ensimmäiset kirjalliset maininnat Kernavėsta ovat peräisin Liivinmaan riimikronikasta ja Hermann von Wartbergen kronikasta *Chronicon Livoniale*, joissa kuvaillaan Saksalaisen ritarikunnan sotaretkeä Lietuan vuonna 1279.² 1200- ja 1300-luvuilla Kernavė oli suurimmillaan ja siitä muodostui yksi Lietuan poliittisista ja taloudellisista keskuksista, jota on sittemmin nimetty myös Lietuan muinaiseksi pääkaupungiksi.³ Kaupungin historia päättyi väkivaltaisesti vuonna 1390, sillä Wigand von Marburgin kronikan mukana Kernavėn asukkaat hylkäsivät ja polttivat asuinpaikkansa kaupunkia lähestyneiden sotajoukkojen takia.⁴ Kaupunkia ja linnoituksia ei jälleenrakennettu vaan asutus keskittyi 1400-luvulla nykyisen Kernavėn kylän alueelle keskiaikaisen kaupunginpaikan pohjoispuolelle.

Romantismin aika herätti mielenkiinnon Kernavėn historiaa kohtaan 1800-luvulla. Linnavuorten ensimmäiset arkeologiset kaivaukset toteutettiin vuonna 1857, vaikkakin astetta järjestelmällisempi arkeo-

loginen tutkimus sai odottaa vuoteen 1979, mistä alkaen Vilnan yliopisto on toteuttanut alueella kaivaustutkimuksia aina näihin päiviin saakka.⁵ Vuonna 2004 Kernavėn arkeologinen alue nimettiin UNESCO:n maailmanperintökohteeksi, ja vuonna 2012 arkeologisen alueen vierailijoita varten perustettiin museo, jonka yhteyteen valmistui myös tilat yleisötyölle sekä löytöjen konservoinnille.

OPINTOMATKA

Ensimmäisen Liettuassa viettämäni aamun koittaessa minut otti vastaan Kernavėn arkeologisen museon johtaja Andrius Janionis. Ajankohta vierailulle oli sikäli haastava, että saman viikon aikana käynnissä oli lukuisia koululaisvierailuita, mutta Janionis ja museon muu henkilökunta löysivät kiireisistä kalentereistaan aikaa vierailun järjestämiseksi. Janioniksen mukaan Kernavėssa vierailivat vuosittain lähes kaikki Lietuan koulut ja viikon aikana museolla sekä arkeologisessa puistossa riittikin vilinää ja vilskettä, kun lukuisat koululuokat tutustuivat maansa esihistoriaan erilaisin työpajoin.

Janioniksen mukaan Kernavėn yleisötyö on pitkälti toiminnallista, mikä havainnollistui erityisesti vierailulla arkeologisessa puistossa sijainneeseen ulkoilmamuseoon. Keskiaisen Kernavėn kaupungin jäänteet ovat hautautuneet linnavuorten välisen laakson kosteaan maaperään, minkä ansiosta niin puiset rakennukset kuin näiden sisältämä orgaaninen löytöaineisto ovat säilyneet poikkeuksellisen hyvin. Kaivauslöytöjen perusteella ulkoilmamuseoon on valmistettu sarvenveistäjän, sepän ja jalokivisepän tontit rakennuksineen, minkä lisäksi kahdelle aidatulle pihamaalle suunnitellaan vastaavia ennallistuksia. Ulkoil-



Kuva 2. Arkeologisen puiston ulkoilmamuseossa pääsee kulkemaan keskiaikaisiin pihapiireihin, joita erottavat puupaaluista valmistetut tai pajunversoista punotut aidat. Kuva: Teemu Väisänen.

mamuseota hyödynnetään aktiivisesti ope- tuksessa ja museolla onkin tapana järjestää siellä koululaisille historian elävöitykseen perustuvia työpajoja, joiden aikana nuoret eläytyvät saamiinsa rooleihin liikkuessaan ulkoilmamuseon rakennuksissa ja näiden pihapiireissä.

Ulkoilmamuseo on keskeisessä roolissa myös kokeellisessa arkeologiassa. Arkeologisessa puistossa järjestetään vuosittain kansainvälinen kokeellisen arkeologian festivaali, joka kerää puistoon vuosittain noin 20 000 kävijää.⁶ Tapahtumassa alan ammattilaiset saapuvat esittelemään työtään ja taidonnäytteitään, ja sen yhteydessä on myös kuvattu esihistoriallisia käsityöntaitoja kuvaavia videoita. Videoita hyödynnetään museon näyttelyssä havainnollistamaan esimerkiksi keramiikka-astioiden ja kiviesineiden valmistustapoja, minkä lisäksi ne ovat myös vapaasti katsottavissa museon YouTube-kanavalla.⁷

Ulkoilmamuseon lisäksi arkeopedagogiikkaa harjoitettiin myös Kernavén arkeologisen museon tiloissa. Sattumalta majapaikakseni valikoituneen majatalon pitäjä osoittautui museon yhteisöpedagogiksi ja hän esittelikin mieluusti museon opetustiloja, jotka koostuivat tavanomaisten seminaari- ja luokkatilojen ohessa kahdesta toiminnallisemmasta huoneesta. Näistä ensimmäinen oli varusteltu esihistoriallisin esine-ennallistuksin ja huoneen nurkkaan oli jopa rakennettu pienikokoinen asumus. Toisessa tiloista puolestaan oli työpöytiä keramiikka-astioihin ja kiviesineisiin tutustumiseen sekä niiden valmistamiseen. Huoneen seinälle oli rakennettu aikajana, johon oli aseteltu ennallistuksia eri aikakausien keramiikkatyyleistä kronologiseen järjestykseen.

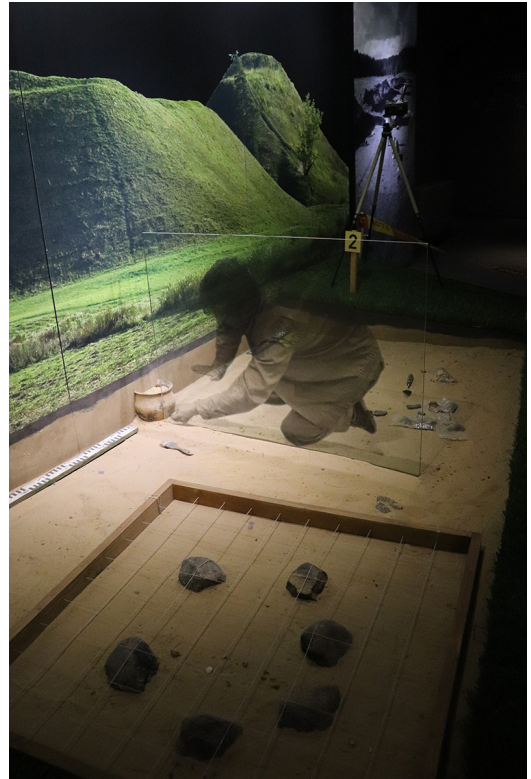
Olin ennen matkaani ymmärtänyt, että arkeologisessa puistossa järjestettäisiin yleisökaivauksia, mutta paikalle saavuttuani il-

menikin, että alueen kaivaukset rajoittuivat yliopistojen opetuskaivauksiin. Uusien arkeologien kouluttamisessa Kernavëlla oli kuitenkin erityisen suuri rooli, sillä Janioniksen mukaan viimeisten vuosikymmenten aikana kaikki liettualaiset arkeologian opiskelijat olivat saaneet oppinsa kenttätömenetelmistä juuri Kernavëssa. Koska kaivaukset järjestettiin syksyllä, en päässyt tutustumaan niihin henkilökohtaisesti, mutta sen sijaan pääsin kahtena päivänä seuraamaan museon arkeologian osaston kairaustutkimuksia. Tutkimuksen tavoitteena oli saada näytteitä linnavuorten vallien stratigrafiasista sekä selvittää uusien radiohiiliajoituksin alueen asutushistoriallisia vaiheita.

Tutustuimme viikon aikana myös museokeskuksen takatiloihin, joista löytyi muun muassa arkeologiset kokoelmat sekä konservattorin työtilat. Kokoelmiin oli sijoitettu kaikki Kernavëstä tehdyt löydöt aina varhaisimmista irtolöydöistä alkaen. Museokeskuksessa työskentelevä konservattori vastasi löytöjen säilytyksestä sekä uusien kaivauslöytöjen konservoinnista. Museokeskuksesta löytyi myös tilat löytöjen tarkasteluun ja tutkimukseen, ja Kernavën laajaa löytöaineistoa onkin käytetty lukuisissa opinnäytetöissä ja artikkeleissa.

MUSEON PERUSNÄYTTELY

Vierailin viikon aikana Kernavën arkeologisen museon perusnäyttelyssä useamman kerran sekä omatoimisesti että henkilökunnan opastamana. Näyttely itsessään oli varsin luovasti toteutettu ja sen yleisilme oli visuaalisesti erittäin miellyttävä. Näyttely alkoi alueen ja arkeologisen tutkimuksen yleisesittelyllä. Vierailijalla oli käytössään muun muassa Kernavën eri aikakausien asuinpaikkojen sekä kaivausalueiden sijain-



Kuva 3. Arkeologisen museon näyttelyssä esitellään myös arkeologin työtä ja kaivaustutkimuksissa käytettyjä työvälineitä. Kuva: Teemu Väisänen.

teja havainnollistavat karttavisualisoinnit sekä yhdelle seinälle rakennettu aikajana, jossa alueen historia kuvattiin vuosilukujen, esimerkkilöytöjen sekä rakennuskantaa kuvanneiden 3D-visualisointien kautta. Arkeologista tutkimusta esiteltiin vanhojen valokuvien lisäksi arkeologisen kaivaustilanteen ennallistuksella eli kaivausalueeksi lavastetulla hiekkalaatikolla, jonka yhteyteen oli pystytetty monipuolisesti erilaisia tutkimusvälineitä, kuten piirtokehikoita, vaaituskone, kamera ja metallinilmaisim.

Tämän jälkeen näyttely eteni kronologisesti kivikaudelta pronssi- ja rautakaudelle sekä keskiajalle. Kunkin aikakauden sisällä elinkeinoja, tapoja ja rituaaleja esiteltiin löytöaineiston kautta, jolloin vitriinit oli tyyppi-

lisesti järjestetty esinetyypeittäin. Esineiden ymmärtämistä tukivat audio-oppaan lisäksi edellä mainitut videot, jotka havainnollistavat esineiden valmistus- ja käyttötapoja. Lisäksi valikoituja löytöjä esiteltiin QR-koodien, vaikkakin niiden takaa paljastunut liettualainen vastine muinaiskalupäiväkirjasta oli vain liettuaiksi ja käyttöliittymältään hieman kömpelö puhelimella tarkasteltaessa.

Oman virkistävän lisänsä näyttelyyn toivat hautaustapoja esittelevät vitriinit, jossa eri aikakausien hautaustapoja esiteltiin lavastamalla hautaustilanne löytöineen sellaiseksi kuin se oli kaivauksia toteuttaessa. Hautausinstallaatioita täydensivät myös niiden taustalle sijoitetut alkuperäiset arkeologiset tasokartat sekä muut kaivaustilannetta kuvanneet kartta- ja kuvaliitteet. Mieleen jäivät myös perheen pienimmille suunnatut videopelit, joissa muun muassa puolustettiin Kernavéa sen linnoituksia vasten hyökänneitä sotureita vastaan sekä jahdattiin metsäneläimiä lähestyvän talven varalta.

LINNAVUORTEN METSÄSTYSTÄ MUUALLA LIETTUASSA

Koska museon henkilökunta oli viikon aikana hyvin kiireinen ja olin varannut reissuun hieman ylimääräistä aikaa, ehdin kierrellä myös Itä-Liettuan muita nähtävyyksiä. Erityisesti käytin ajotunteja vierailukseni alueen monilla muinaisjäänöksillä. Kohteeni valitsin lähinnä Google-hakujen ja Wikipedian tietojen perusteella, ja hakuja tehdessäni totesin, että yllättävän moni kohde oli merkittynä Google Maps -karttapalveluun, mikä teki niistä erityisen helposti tavoitettavia navigaattorin varassa kulkeeneen turistin näkökulmasta. Karttapalvelun arvosteluista ja valokuvista sai myös helpos-

ti käsityksen siitä, onko kohteella esimerkiksi parkkipaikka tai opasteet.

Valitsin hakukoneiden kautta kohteikseni seitsemän muinaisjäänösaluetta, josta kaikki sisälsivät vähintään yhden linnavuoren. Vierailuilla totesin, että kohteiden saatavuuteen oli selkeästi panostettu, sillä jokaiselta kohteelta löytyivät opasteet ja polut, minkä lisäksi linnavuorten päälle veivät portaat. Kenties tavoitteena oli vierailukokemuksen helpottamisen ohessa myös ohjata vierailijoita pysymään polulla ja siten vaukuttaa kohteiden säilyvyyteen. Mielenkiintoisesti siinä missä Suomen linnavuoret ovat tyypillisesti puuston peittämiä, Liettuassa asia on toisin ja selkeä enemmistö vierailemistani linnavuorista olivat kasvillisuudesta paljaita. Janioniksen mukaan tämä johtui lähinnä siitä, että liettualaisten mukaan linnavuoret näyttivät paremmalta ilman kasvillisuutta.

Kaikilla vierailemillani linnavuorilla oli vähintään jonkinlainen kohdeopaste. Tyypillisimpiä opasteita olivat läpinäkyvästä muovista valmistetut taulut, joihin piirretyt puuvarustukset asettuivat takana näkyneen linnavuoren laelle oikeasta kulmasta katsottuna. Tämän ohessa oli usein alueen historiaa ja mahdollisia tutkimuksia esitteleviä kylttejä, jotka olivat tyypillisesti kirjoitettu liettuaiksi ja englanniksi. Joissain kylteissä tuotiin esiin myös linnavuorten edelleen jatkuvaa käyttöhistoriaa, kuten Karmazinain linnavuoren laelle pystytettyä alttaria, jota hyödynnettiin kyltin mukaan esimerkiksi hässä ja ristiäisissä. Myös Lokėneliain linnavuorelta oli havaittavissa vastaavanlainen alttari, jonka syvennykseen alueella vierailleet olivat jättäneet 1–20 sentin kolikoita kenties kunnioituksesta alueen historiaa kohtaan.

Kernavėn arkeologinen puisto ja museo ovat selkeästi onnistuneet tavoittamaan yleisönsä. Vuonna 2018 museossa kävi noin 13 000 vierailijaa ja museon järjestämät pedagogiset ohjelmat keräsivät yhteensä 3500 osallistujaa, kun taas koko alueella arvioitiin käyneen jopa 120 000 vierailijaa.⁸ Oletettavasti kävijämäärät eivät ole tästä ainakaan laskeneet, ja vierailuni jälkeen ymmärsin hyvin kohteen suosion, sillä osaan kuvitella kohteen olevan helposti lähestyttävä sekä vaikuttava myös niille, joilla ei ole taustaa arkeologisen tutkimuksen parissa. Museon henkilökunta onkin tehnyt merkittävän työn erityisesti kohteen saavutettavuuden sekä arkeologian popularisoinnin edistämiseksi.

Kaiken kaikkiaan opintomatvani Kernavėn oli erittäin onnistunut ja antoisa. Arkeologisen puiston, museon sekä alueen muiden muinaisjäännösten kokeminen turistina tarjosi paljon ajatuksia erityisesti oman kotimaakuntani muinaisjäännösten esiintuomiseksi sekä tulevien näyttelyiden suunnitteluun. Vierailun suola oli kuitenkin kohtaamiset paikallisten arkeologien ja muiden museoammattilaisten kanssa, sillä hedelmälliset keskustelut tarjosivat niin inspiraatiota kuin konkreettisia vinkkejäkin.

Olin valinnut Kernavėn matkakohteekseni erityisesti alueella tehtävän yleisötyön takia. Olin kuitenkin yllättynyt, ettei alueella ollut toteutettu lainkaan Suomessa verrattain yleisiä yleisökaivauksia, vaikka Kernavėn alue ja museon henkilökunnan pedagoginen ammattitaito tarjoaisivat tähän erittäin hyvät edellytykset. Ilmeisesti suurelle yleisölle suunnatut arkeologiset kaivaukset ovat Liettuassa hyvin harvinaisia,

sillä konsepti tuntui uudelta myös museon henkilökunnalle. Kenties siis vierailustani ja käymistämme keskusteluista jäi jotain käteen myös heille.

Teemu Väisänen

Väitöskirjatutkija

Digitaalisen kulttuurin, maiseman ja kulttuuriperinnön tutkimus, Turun yliopisto
teemu.t.vaisanen@utu.fi

VIITTEET

- ¹ Esim. Vadišis 2019: 9; Poškienė 2018: 463.
- ² Vadišis 2019: 10.
- ³ Vadišis 2019: 11.
- ⁴ Vadišis 2019: 9.
- ⁵ Poškienė 2018: 467.
- ⁶ Poškienė 2018: 481.
- ⁷ Kernavės archeologinė vietovė. <https://www.youtube.com/@Kernavesarcheologinevietove>
- ⁸ Poškienė 2018: 478.

BIBLIOGRAFIA

Poškienė, Justina 2018. Lithuanian Troy: Preservation and Interpretation of Kernavė, a UNESCO World Heritage Archaeological Site. *Analecta Archaeologica Ressoviensia* 13, 463–486.

Vadišis, Saulius 2019. Kernavė archaeological site – of Lithuania and the world. D. Baltramiejūnaitė, J. Poškienė, R. Vengalis & G. Vėlius (toim.), *The Discovered Kernavė. A catalogue of the Archaeological Site Museum of Kernavė*. The Administration of the State Reserve of Kernavė, Vilnius.

Vadišis, Saulius, Luchtanas, Aleksiejus, Vitkūnas, Jonas & Bliujūtė, Justina 2005. *Valstybinis Kernavės kultūrinis rezervatas. State Cultural Reserve of Kernavė*. Kultūros paveldo akademija, Vilnius.