

Kansjerfin kartanon puutarhainventointiprosessi ja historiallisen maiseman tutkimuksia

Mitä on jäljellä 1900-luvun puutarhan loistosta ja kuinka se vuonna 2023 löydettiin



Heli Karjula

Pro gradu -tutkielma

Digitaalisen kulttuurin, maiseman ja kulttuuriperinnön tutkinto-ohjelma

Maisemantutkimus

Historian, kulttuurin ja taiteiden tutkimuksen laitos

Humanistinen tiedekunta

Turun yliopisto

toukokuu 2024

Turun yliopiston laatu järjestelmän mukaisesti tämän julkaisun alkuperäisyys on tarkastettu

Turnitin OriginalityCheck -järjestelmällä.

Pro gradu -tutkielma

Digitaalisen kulttuurin, maiseman ja kulttuuriperinnön tutkinto-ohjelma, maisemantutkimus

Heli Karjula

Kansjerfin kartanon puutarhainventointiprosessi ja historiallisen maiseman tutkimuksia

Sivumäärä: Pro gradu: 53.s. + lähteet 3.s. + liitteet 2

Inventointi, soveltava osuus: 46.s. + lähteet 1.s. + liitteet 1.s.

Päivämäärä: 30.4.2024

PORTTI HISTORIALLISEN PUUTARHAN TUTKIMISEEN

Tämä pro gradu artikkeli on luonteeltaan empiirinen tutkimus ja kohteena on Ranja Hautamäen vuonna 2000 laatiman Portti puutarhaan -teoksen ohjeet puutarhainventointiin. Teoksen inventointiohjeita on sovellettu käytäntöön tehtäessä yleisinventointia Kansjerfin kartanon puutarhassa Bromarvissa Raaseporissa vuonna 2023. Inventointiraportti toimii tämän pro gradu -artikkelin soveltavana osuutena.

Pro gradu -artikkelissani tutkimuksen keskiössä on tarkastella puutarhan yleisinventoinnissa tarvittavia nykyaikaisia tutkimusmenetelmiä ja niiden kehittymistä 2000-luvun alusta vuoteen 2024 mennessä. Pohdinnan alla on, mikä on oleellista puutarhan yleisinventoinnissa ja kuinka se on mahdollista suorittaa ilman maaston tarkempaa mittausta ja kaivamista. Tutkimuksen lopputuloksena saadaan selville, miten Portti puutarhaan -teosta eli historiallisten puutarhojen inventointiopasta vuodelta 2000 tulisi päivittää, jotta se olisi käyttökelpoinen vuonna 2024. Artikkelissani käydään läpi teoksessa käytetyt tekniikat ja niiden kehitystä sekä mitä uutta on tullut vuoden 2000 jälkeen. Ja lisäksi vastataan kysymykseen, onko historiallisten ympäristöjen ja puutarhojen tutkimuksessa sellaisia haasteita, joita uusista tekniikoista huolimatta ei voida ratkaista?

Kansjerfin kartanon puutarhainventointia tehtäessä siihen on kuulunut kartanon arkistojen tutkimista, tiedon etsimistä avoimista lähteistä sekä puutarhan pintapuolinen tutkiminen ja valokuvaus. Portti puutarhaan -teoksen inventointiohjeita on sovellettu inventointiraporttia laadittaessa ja kirjan menetelmiä kokeiltu tutkimuksen yhteydessä. Lisäksi mukaan on pyritty ottamaan menetelmiä, joista teoksessa ei ole mainintaa. Esimerkkinä drone, jonka kuvien ja kuvaustekniikan soveltuvuutta kohteessa testattiin inventoinnin aikana.

Tutkimuksen tuloksena voidaan todeta, että teosta tulisi päivittää, sillä puutarhainventoinnissa hyödynnettävät menetelmät ovat kehittyneet 24 vuodessa. Tekniikan kehityksen myötä ison harppauksen ovat kokeneet valokuvaus, maaston laserkeilaus, drone-kuvausvälineistö, avoimet karttapalvelut, tallennusmuodot sekä mahdollisuudet jakaa ja säilyttää tiedostoja pilvipalveluissa. Kaikki nämä vaikuttavat mahdollisuuksiin toteuttaa inventointeja.

Vaikka kaikki kehittyä, vanhat valokuvat ja valokuvaaminen eivät ole menettäneet merkitystään tärkeänä osana maisemantutkimusta. Valokuvat nousivat Kansjerfin kartanon puutarhainventoinnissa keskiöön. Niiden merkitys oli tärkeä, jotta tutkimuksissa saatiin sisältöä ja tuloksia.

Portti puutarhaan -teoksen päivityksen yhteydessä sen tulisi viedä luotettavalle pilvipalvelimelle, jossa sitä voisi pitää ajan tasalla, päivittää ja ottaa käyttöön tarvittaessa. Internetistä avoimesta aineistosta löytyvä ja muokattava versio inventointikaavakkeesta lisäisi sen saavutettavuutta ja käytettävyyttä.

Avainsanat: inventointi, maisemantutkimus, puutarhainventointi, historiallinen, puutarha, valokuvat.

Sisällysluettelo

1	Johdanto	5
1.1	Tutkimuskysymyksen asettelu	8
1.2	Tutkimuksen taustaa ja aiheen rajausta	8
1.3	Tutkimuksessa käytetyt menetelmät	11
2	Prosessikulku	14
2.1	Mistä lähdettiin liikkeelle	15
2.2	Tiedostot ja tallennus	17
2.3	Valokuvat	19
2.4	Karttoja	25
2.5	Laserkeilaus	31
2.6	Drone	34
2.7	Kohteen arvottaminen	41
2.8	Pohdintaa prosessista	45
2.9	Haasteita	48
3	Johtopäätökset	50
	Lähteet	54
	Liitteet	57
	Liite 1. Puutarhataiteen käsitteitä	57
	Liite 2. Katsaus Suomen puutarhataiteen aikakausiin	58
	Kansjerfin kartanon historiallisen puutarhan inventointi	59
1	Kohteen perustiedot	62
1.1	Kaavoitustilanne	63
1.2	Keskeiset historialliset vaiheet	64
2	Kohteen sijainti ympäristössä	68
3	Puutarhan keskeiset piirteet ja elementit	69
3.1	Muotopuutarha	69

3.2	Maisemapuisto	75
3.3	Vanha mylly	78
4	Kohteen yleisvaikutelma, kunto ja mahdolliset häiriötekijät	80
4.1	Kasvillisuus	81
4.2	Kohteen merkittävyys	81
5	Kartat	83
5.1	Peruskartta ja alueen rajaus	83
5.2	Kansjerfin tilan rakennukset	85
5.3	Alueen kehityskaari kartoilla	86
5.4	Suunnitelmat	90
6	Valokuvia	93
6.1	Ennen ja jälkeen -kuvaparit	93
6.2	Vanhoja valokuvia	96
6.3	Kuvia vuodelta 2023	101
	Lähteet	106
	Liitteet	107
	Liite 1. Havainnekuva puutarhan uudistuksesta 2020	107

1 Johdanto



Kuva 1. Kansjerfin kartanon tilakeskus. Kuva: Kansjerfin kartanon kokoelmat.

Vanhoja historiallisia puutarhoja uhkaa villiintyminen ja häviäminen oikean hoidon ja tiedon puutteessa. Vanhat puutarhat voivat välittää paljon tietoa historiasta, ja ne ovat kulttuuriperinnön kannalta merkittäviä oman aikansa luomuksia. Jos puutarhan hoito laiminlyödään, alkaa sen kasvillisuus palata luonnontilaan ja rakennetun puutarhan piirteet häviävät. Samalla myös puutarhan kertoma tarina menneisyydestä häviää, kun eri aikakausille tyypilliset piirteet katoavat.¹

Syksyllä 2022 Turun yliopiston Digitaalisen kulttuurin, maiseman ja kulttuuriperinnön tutkinto-ohjelma sai yhteydenoton Oscar Gräsbeckiltä Kansjerfin kulttuuritalta. Hän tiedusteli, olisiko yliopiston oppilaille kiinnostusta alkaa tutkimaan heidän Bromarvissa sijaitsevan Kansjerfin kartanon puutarhan vaihteita. Gräsbeck halusi saada selville, miltä kartanon puutarha on näyttänyt 1900-luvun taitteessa ja mitä siitä olisi vielä selvitettävissä. Tutkimuspyyntö välitettiin tutkinto-ohjelman oppilaille ja Hilikka Aarelan kanssa innostuimme aiheesta. Kansjerfin kartanon tilukset puutarhan kukoistaessa kuvassa 1, sekä kansilehdellä.

Tämän pro gradu -tutkielman pohjaksi on tehty soveltavana osuutena Kansjerfin kartanon puutarhaa koskeva yleistasonen inventointi. Inventoinnin teki kanssani Hilikka Aarela kevään

¹ Eklund, E. 2016.

ja kesän 2023 aikana. Kansjerfin kartanon puutarhan inventointiraportti toimii molempien gradututkimusten soveltavana osuutena ja se on tämän työn liitteenä lopussa.

Puutarhainventoinnille suuntaa antavana runkona on ollut vuonna 2000 julkaistu Portti puutarhaan -teos, jonka on koostanut Ranja Hautamäki yhteistyössä Museoviraston, Puutarhataiteen seuran ja Suomen ICOMOS:in maisematyöryhmän kanssa.

Portti puutarhaan inventointiopas on käsikirja, joka on suunnattu inventoijille ja inventoinnin teettäjille. Siihen on koottu ohjeita inventoinnin kartoitusta varten. Ohjeita löytyy niin inventoinnin käytännön työn suorittamiseen kuin työn organisointiin. Oppaan kantavana ajatuksena on mahdollistaa eräänlainen tee-se-itse-inventointi.²

Pro gradu -artikkelissani pohdin, miltä osin inventoinnin pohjana käytettyä Portti puutarhaan -teosta voitaisiin päivittää vuodesta 2000 vuodelle 2024 sekä onko työ- ja tutkimusmenetelmiin tullut oleellisia muutoksia ja parannuksia 24 vuodessa.

Portti puutarhaan -teoksessa Ranja Hautamäki suosittelee maastoinventoinnissa huomioimaan muutamia seikkoja. Hänen suositustensa pohjalta³ lähdimme selvittämään kohteeseen sopivia tietoja ja yksityiskohtia, kuten

- kohteen sijainti maisemassa ja rakennetussa ympäristössä
- lähiympäristö ja maisemat
- kasvillisuus (massoittain)
- tiet, käytävät, aidanteet, vesiaiheet, rakenteet ja rakennelmat
- vauriot ja häiriötekijät
- omakohtainen ensi- ja yleisvaikutelma

Tässä graduartikkelissa paneudutaan tapoihin selvittää edellä mainittuja asioita vanhojen valokuvien, valokuvauksen, erilaisten karttojen ja drone-kuvauksen avulla sekä siihen, miten tutkimustavat ovat muuttuneet vuoden 2000 jälkeen.

Työnä ja työmenetelmänä puutarhojen inventointi on tärkeä osa kulttuuriympäristömme säilyttämistä, sillä puutarhat ovat osa minkä tahansa sivilisaation ja yhteiskunnan kulttuurimaisemaa ja heijastavat kansan kulttuuria, identiteettiä ja historiaa todetaan Susanna

² Hautamäki, R. 2000.

³ Hautamäki, R. 2000.

Silvan ja Paulo Carvalhon artikkelissa Historiallinen puutarhaperintö Portugalissa: taiteen omaperäisyydestä inventointiprosessiin.⁴ Heidän mukaansa puutarhojen inventointi on lisääntynyt 1980-luvulta lähtien Firenzen sopimuksen suositusten mukaisesti.

Oman asuinseudun ja lähiympäristön menneisyyteen tutustuminen on kuin tekisi jatkuvaa, kiehtovaa matkaa historian kerrostumiin. Tarkempi perehtymine paikan historiaan voi tarjota yllättävän paljon, toteaa Tiina Koskimies kirjassaan Patruunan puutarha ja työmiehen kessupenkki.⁵ Kansjerfin kartanon historia paljastui pala palalta ja tutkimus vei mukanaan, vaikka vain osa menneisyyden rippeistä oli enää löydettävissä.

Historiallisten puutarhojen suojelemiseksi laadittiin Firenzen julistus eli ”The Florence Charter”, joka hyväksyttiin 15. joulukuuta 1982 ICOMOS:in Venetsian julistuksen liitteeksi.⁶ Firenzen julistuksen oli päättänyt laatia The ICOMOS-IFAL International Committee for Historic Gardens 21.toukokuuta 1981. The ICOMOS-IFLA on saanut alkunsa vuonna 1971 kun se päätettiin perustaa ICOMOSIN:n alaisuuteen, tämä tapahtui Kansainvälinen maisema-arkkitehtiliitto IFLA:n aloitteesta.⁷

Firenzen julistus painottaa maiden omaa vastuuta suojella ja dokumentoida puutarhataiteensa historiaa kulttuuriperintönsä säilymiseksi. Eri aikakausien merkittäviä puutarhoja on hävinnyt ylläpidon, hoidon ja arvostuksen tai asiantuntemuksen puutteen vuoksi.⁸ Kesällä 2024 ilmestyy Puutarhataiteen seuran laatima Historiallisten puistojen ja puutarhojen suojele, restaurointi ja hoito -julkaisu, joka saattaa antaa hyviä ohjeita varsinaiseen vanhojen puutarhojen ylläpitoon ja elvyttämiseen.

Hartikainen Merja, Heinonen Maarit ja Roht Urmas laativat vuonna 2013 raportin Selvitys historiallisten puutarhojen inventoinneista Suomessa ja Virossa. Heidän laatimansa raportti perustuu DEVEPARK-hankkeen kyselyaineistoon, joka on kerätty vuosina 2010–2012.⁹ Hankkeessa löydettiin Suomesta kohteita 455, joista 40 inventoimattomia. Kohteet painottuivat Etelä-Suomeen. Tämä herätti miettimään arvottamista ja arvostusta, kuinka sen saisi heräämään ja kuinka tärkeässä roolissa se on.

⁴ Silva, S. & Carvalho, P. 2022.

⁵ Koskimies, T. 2009.

⁶ Suomen ICOMOS.

⁷ Suomen ICOMOS.

⁸ Suomen ICOMOS.

⁹ Hartikainen, M. & kump. 2013.

1.1 Tutkimuskysymyksen asettelu

Pohtiessani pro gradu -artikkelin tutkimuskysymyksiä ne suuntautuivat inventoinnin konkreettiseen tekemiseen. Miten puutarhainventointia nykypäivänä tehdään tai voidaan tehdä, ovatko jotkut menetelmät kehittyneet vuoden 2000 jälkeen riittävästi helpottaakseen puutarhojen inventointia.

Tutkimuskysymykseksi nousi, miten Portti puutarhaan -teosta eli historiallisten puutarhojen inventointiopasta vuodelta 2000 tulisi päivittää, jotta se olisi käyttökelpoinen vuonna 2024?

Pro gradussani tutkin, miten uudet tekniikat ovat kehittyneet ja mitä uutta on tullut 2000 vuoden jälkeen. Voiko jotain uutta menetelmää tai tutkimustapaa hyödyntää historiallisten puutarhojen inventoinneissa vuonna 2024?

Osoittavatko tutkimukset jonkin uuden työmenetelmän ylivoimaisemmaksi kuin vanhat menetelmät ovat olleet. Onko historiallisten ympäristöjen ja puutarhojen tutkimuksessa sellaisia haasteita, joita uusista tekniikoista huolimatta ei voida ratkaista?

1.2 Tutkimuksen taustaa ja aiheen rajaus

Kansjerfin kartanon puutarhainventoinnin aloituskokous pidettiin etänä joulukuussa 2022. Mukana palaverissa olivat Hilikka Aarelan ja minun lisäksi professori Maunu Häyrynen Turun yliopistolta ja yliopistolehtori Leena Lindén Helsingin yliopistolta. Myös työn tilaajan Oscar Gräsbeckin oli tarkoitus osallistua kokoukseen, johon hän ei ennättänyt.

Alkuperäisenä tavoitteena oli jakaa tutkimusta useamman opiskelijan kesken. Turun yliopiston opiskelijoiden lisäksi tavoite oli, että Helsingin yliopistolta joku tutkisi kartanon kasvillisuutta ja mahdollisesti joku arkeologian opiskelija järjestäisi kartanon lajittelematonta arkistoa. Kasvillisuuden kartoittajaa ei vielä vuonna 2023 löytynyt. Kasvillisuuden inventointi on mielenkiintoinen projekti ja tulokset olisi hyvä saada selville. Ne täydentäisivät nyt tehtyä puutarhan yleisinventointia ja auttaisivat mahdollisten maisema- ja restaurointisuunnitelmien tekemistä kartanon alueelle.

Alkupohdinnoissa vuonna 2022 todettiin, että tutkimustyön edetessä molempien gradun tekijöiden osuudet tulevat todennäköisesti tarkentumaan tai muuttumaan kartanolla tehtävien löydösten perusteella. Ohjaajamme Maunu Häyrynen oli alustavasti tutkinut Kansjerfin kartanon historiasta löytyviä julkisia tietoja ja päätellyt, että materiaalia ei kovin paljoa ole. Kartanon selvittämättömälle arkistolle asetettiin paljon odotuksia.

Tammikuussa 2023 menimme Raaseporiin Bromarviin Kansjerfin kartanolle tutkimaan arkistomateriaaleja, kiersimme valokuvaamassa aluetta ja samalla haastattelimme kartanon isäntää Oscar Gräsbeckiä.

Järjestelemättömästä arkistosta odotettiin löytyvän mahdollisimman paljon materiaalia, jonka avulla pääsisi kiinni kartanoa ympäröivän puutarhan vaiheisiin ja kartanossa harjoitettuun hoitolatoimintaan 1900-luvun taitteessa. Odotimme löytävämme esimerkiksi piirustuksia puutarhasta, mahdollisesti jotain muistiinpanoja, kirjanpitoa ja valokuvia.

Meitä oli neljä henkeä tutkimassa arkistoja ensimmäisellä käynnillä. Materiaalit olivat hajanaisia kasaumia ympäri kartanon päärakennusta ja sen sivurakennuksia. Päivän aikana löytyi paljon papereita, tilaa koskevia tilikirjoja, karttoja, piirustuksia, kirjeitä ja lehtileikkeitä. Valtaosa materiaalista oli ruotsiksi ja vanhalla käsialalla kirjoitettua. Valokuvia oli runsaasti ja osa niistä oli puutarhasta. Joihinkin kuviin oli merkattu vuosiluvut, mikä helpotti niiden ajoittamista tutkimuksissamme. Hoitolaan liittyvää kirjeenvaihtoa löytyi paljon, mutta se ei antanut mitään viitteitä puutarhan käytöstä hoitolatoiminnassa.

Alustavasti ideana oli jakaa puutarhan 1900-luvun historiasta kertova osuus siten, että Hilikka Aarela tutkisi enemmän Kansjerfin kartanolla suoritettua hoitolatoimintaa ja sen suhdetta puutarhaan, minun keskittyessä puutarhan vaiheisiin tutkimalla mahdollisia piirustuksia ja valokuvia. Kartanon arkistot kuitenkin tarkensivat molempien tutkijoiden suuntia.

Kartanon omista arkistoista tietoa puistoista ja puutarhoista ei juurikaan löytynyt, joten työmme jakaantuivat hiukan eri lailla kuin olimme alustavasti suunnitelleet. Yhdessä ohjaajamme Maunu Häyrysen kanssa keskusteltuamme päädyimme siihen, että me teemme Hilikka Aarelan kanssa inventointiosuuden yhdessä, jotta voisimme hyödyntää siinä molempien vahvuuksia.

Materiaalia oli riittävästi, vaikkei se ollut ihan sitä, mitä odotimme. Löytämämme aineiston avulla pääsimme kuitenkin kiinni Kansjerfin kartanon puutarhan 1900-luvun vaihteen ilmeestä ja maisemasta. Runsain aineisto oli eri aikoihin sijoittuvat valokuvat kartanon puutarhasta.

Varsinaiset piirustukset ja pihasuunnitelmat puuttuivat. Löysimme tarkkoja käsin tehtyjä piirustuksia, joissa esiteltiin niin torppien alueita, rakennuksia, kartanon vuosittaisia kylvösuunnitelmia kuin lääkäriopiskelijan tekemiä tarkkoja anatomian piirustuksia.

Hedelmäpuiden tai pensaiden istutussuunnitelmia onnistuimme löytämään muutaman. Niistä ei saanut selvää, oliko ne tehty kartanolle ja jos olivat niin mihin siellä. Lisäksi jäi epäselväksi, mitä kasveja suunnitelmissa oli, sillä kasvit oli nimetty suoraan piirustuksiin käsialalla, josta oli vaikea saada selvää ja selkeä erillinen kasviluettelo puuttui.

Kuvassa 2 kooste Kansjerfin kartanon arkistoista löytämistämme puutarhapiirustuksista. Ylärivissä ensimmäisenä mahdollinen istutussuunnitelma. Toisena ylärivissä yksityiskohta tilan peltojen viljelysuunnitelmakartan keskeltä, jossa näkyy Kansjerfin kuusiaita, muotopuutarha ja maisemapuisto ilman tarkempia yksityiskohtia. Siitä kuitenkin näkee, että sekä maisemapuistoon että muotopuutarhaan oli suunniteltu polkuja ja käytäviä. Alimmaisena todennäköisesti peltojen kylvöjä koskevat suunnitelmat.

Puutarhaan liittyvästä parantolatoiminnasta kertovaa materiaalia ei ollut, vaikka kartanon asukkaiden kirjeenvaihtoa löytyi melko paljon. Jotkut kirjeistä saattoivat olla potilaiden lähettämiä. Valokuvissakin esiintyi todennäköisesti vain muutama potilas puutarhassa, mutta tätä emme pystyneet varmistamaan, eivätkä löytämämme harvat kuvat potilaista kertoneet miten puutarhaa oli hoitolatoiminnassa hyödynnetty.

Työ lähti rajautumaan kohdistuen ensin Hilikka Aarelan kanssa tehtyyn yleisinventointiin koko puutarhasta. Yleisellä tasolla tehty inventointiraportti käsitti maisemapuiston ja muotopuutarhan vaiheet 1900-luvun taitteessa. Inventointiraportti toimisi molempien pro gradu -tutkielmissa soveltavana osuutena.

Puutarhainventoinnin jälkeen jatkoimme omien pro gradu -artikkeliemme parissa. Aarela keskittyi eri lähteistä löytyvään kartanosta kertovaan kirjalliseen materiaaliin ja kartanon historiaan. Oma artikkelini käsittelee Portti puutarhaan -teoksessa olevien tutkimusmenetelmien kehitystä ja niiden mahdollisuuksia puutarhainventoinneissa. Pohdin pro gradussani pitäisikö Portti puutarhaan -teosta päivittää ja miten.

1.3 Tutkimuksessa käytetyt menetelmät

Pro gradu -artikkelissani pohditaan tarkemmin tutkimuksissa käytettyjä menetelmiä, kuten valokuvien käyttöä, satelliittikuvia, drone kuvausta ja laserkeilausaineistoa sekä näiden käyttömahdollisuuksia inventoinnissa. Tekemämme inventoinnin ja tutkimusteni pohjalta selvitän, miten menetelmät ovat kehittyneet ja ovatko ne vaikuttaneet puutarhojen tutkimiseen.

Kansjerfin kartanon puutarhan inventointiraportissa tärkeimmiksi nousivat kartanon arkistoista löytyneet vanhat valokuvat, avoimista lähteistä löydetty kirjallinen materiaali ja kartat. Tärkeän osan inventointia muodostivat myös yhdessä suoritettu maastontutkiminen paikan päällä, puutarhan valokuvaaminen, kuvien vertailu sekä käymämme pohdinnat kohteesta.

Maisemasuunnittelun hortonomina ja paikkatietoaineistoista kiinnostuneena maisemantutkimuksen opiskelijana osuuteni painottui muun lisäksi karttojen parissa työskentelyyn ja dronekuvauksen kokeiluihin.

Kohdekäynneillä teimme Aarelan kanssa maastokatselmuksia. Apuna käytettiin vanhojen valokuvien tutkimista ja valokuvissa olevien kohteiden etsimistä maastosta. Pyrimme valokuvaamaan löytämämme paikat uudelleen nykytilassa. Hautamäen teoksen suosituksesta kuvasimme paikkoja myös laajemmin, jotta puutarhan nykytilasta saisi paremman kokonaiskäsityksen.¹⁰

Portti puutarhaan -teoksessa Hautamäki suosittelee, että puutarhainventoijia olisi vähintään kaksi ja mielellään toisella ammattinsa puolesta kokemusta puutarhoista. Työtä tehdessämme ja inventointilomaketta täyttäessämme hortonomin koulutuksesta oli hyötyä. Osuuteni inventointiraporttia kirjoittaessa oli puutarhaan liittyvän tiedon tuottaminen ja tarkistus. Tekstin tuli olla asianmukaista ja mahdollisimman ammattimaista, mutta selkeää ja helppolukuista.

Automatkoilla Kansjerfiin keskustelimme Aarelan kanssa puutarhainventoinnin käytännöistä. Mietimme, miten käytämme ja muokkaamme inventointilomaketta ja kuinka etenemme sen koostamisen kanssa. Kokosimme yhdessä inventointirunkoa ja tuotimme siihen itsenäisesti materiaalia. Pidimme vuoden 2023 aikana etäkokouksia maastokäyntien välissä, niiden jälkeen kesällä ja viimeisen syksyllä. Keskustelimme koko inventointityön ajan ahkerasti tekstiviesteillä.

Hilkka Aarela vastasi inventointirungon aloituksesta tekemällä yhteisen pohjan jaettavalle alustalle. Yhteisen jaetun tiedoston avulla pystyimme tekemään työtä molemmat reaaliajassa samaan tiedostoon. Kun inventointirunko oli jaettuna yhteiselle alustalle, muokkasin sitä lisäämällä siihen puuttuvia osioita. Inventointirunkoa laadittiin yhdessä Portti puutarhaan -oppaan mukaisesti soveltaen sitä meille sopivaksi. Kun inventointirunko oli valmis, Aarela

¹⁰ Hautamäki, R. 2000.

keskittyi Kansjerfin historiasta kertovan materiaalin etsimiseen kirjallisuudesta. Minä keskityin karttamateriaaleihin ja niiden muokkaamiseen.

Sen lisäksi, että pro gradu artikkelissani käyn läpi erilaisia puutarhainventoinnissa hyödynnettäviä menetelmiä, nousi siinä esiin myös inventointia vaille olevien kohteiden arvostus ja arvottaminen. 15. joulukuuta 1982 ICOMOS:in Venetsian julistuksen liitteeksi hyväksyttiin Firenzen julistus.¹¹ Firenzen julistus painottaa erityisesti kunkin maan vastuuta suojella ja dokumentoida puutarhataiteensa historiaa tämän kulttuuriperinnön säilymiseksi.¹² Se määrittelee keskeisimmät puistojen ja puutarhojen restaurointiin ja suojeluun liittyvät periaatteet ja toimii täten tärkeänä asiakirjana historiallisten puutarhojen suojelu- ja suunnittelutöissä.¹³ Myös Portti puutarhaan -teoksessa käydään läpi Firenzen sopimuksen pääkohtia.

¹¹ Suomen ICOMOS.

¹² Suomen ICOMOS.

¹³ Suomen ICOMOS.

2 Prosessikulku

Ranja Hautamäki neuvoo Portti puutarhaan -teoksessa yleisinventointia tehtäessä, että sen menestyksellinen suorittaminen edellyttää henkilöä tai henkilöitä, joilla on riittävät valmiudet työn läpiviemiseen.¹⁴ Ja hän jatkaa, että ihannetapauksessa työssä on mukana ainakin kaksi koulutustaustaltaan erilaista inventoijaa.¹⁵ Kokemukseni mukaan tämä on hyvä neuvo ja siitä oli meille hyötyä puutarhainventoinnissa Kansjerfissä. Opimme paljon sekä toisiltamme että puutarhainventoinnista. Yhdessä läpi käyty prosessi opetti molemmille asioita, joita voimme jatkossa hyödyntää tämänkaltaisissa projekteissa.

Tutkimme löytämiämme ja ottamiamme valokuvia sekä keskustelimme siitä, mitä kuvia käyttäisimme. Molemmat liittivät inventointiraporttiin kuvia tarpeen mukaan. Kuvien määrää ja kohteiden esittelyjä tarkennettiin yhdessä työn edetessä. Molemmilla oli lähes samat kuvat käytössään koko inventointiprosessin ajan, mutta kuvakulmat saattoivat vaihdella, siksi välillä vertailimme kuvia. Joitain kuvia jaoimme yhteiseen tiedostoon pilvipalveluiden kautta.

Laatimaamme inventointirunkoon lisäsin tekstiä oman osaamiseni pohjalta. Hortonomina kiinnitin huomiota puutarhaan ja sen tilaa käsitteleviin kohtiin, kuten puutarhan ominaisuuksiin, arvottamiseen ja kasvillisuuden kuntoon. Kasvillisuuden kuntoa arvioin paikan päällä oman osaamiseni perusteella ja arvomaailmaa pohdin Hautamäen teoksen pohjalta.¹⁶ Inventointiraportissa tekstimme Aarelan kanssa ovat osittain nivoutuneet yhteen. Siksi on jälkikäteen vaikea määritellä täsmällisesti mikä lause on kummankin tekemä. Kirjoitusvaiheessa molemmat korjasivat toistensa tekstejä luettavampaan muotoon.

Tässä pro gradu -artikkelissa ei paneuduta Kansjerfin kartanon historiaan, koska sitä on käsitelty kartanon puutarhasta tehdyssä inventointiraportissa. Se on tämän artikkelin soveltavana osuutena ja liitteenä.

Ranja Hautamäki toteaa inventointiohjeissaan Portti puutarhaan -teoksessa, että maastoinventoinnin tavoitteena on kartoittaa ja dokumentoida kohteen nykytila ja keskeiset piirteet. Sen tarkoitus ei ole vastata varsinaista maisemasuunnittelua edeltävää

¹⁴ Hautamäki, R. 2000.

¹⁵ Hautamäki, R. 2000.

¹⁶ Hautamäki, R. 2000.

maastoselvitystä, johon sisältyisivät mittaukset ja tarkempi puukohtainen kartoitus.¹⁷ Lisäksi maisemasuunnittelua tehdessä on koko kasvillisuuden tarkempi kartoitus tarpeen, jos kasvillisuutta ollaan säilyttämässä tai kohde on vanha ja tutkimaton kuten Kansjerfin kartanon puutarha.

Hautamäki sanoo teoksessaan, että inventointi maastossa onnistuu parhaiten, kun sitä tehdään useampana ajankohtana eri vuodenaikoina.¹⁸ Mielellään aikaisin keväällä, kesällä ja syksyllä. Kasvillisuutta kartoitettaessa käynnit on jaksotettava koko kasvukaudelle aina aikaisesta keväästä myöhäiseen syksyyn. Koska kasvit nousevat esiin maasta eri aikaan kasvukaudella, olisi hyvä tehdä muutama käynti kesällä eri aikoina. Myös puiden ja pensaiden tunnistus onnistuu paremmin, kun niissä on lehdet.

Olimme paikan päällä Bromarvissa vain aikaisin keväällä ennen puiden lehtiä ja juuri lehtien puhjettua kasvuun. Maastoa oli helpointa tutkia kasvillisuuden ollessa vielä piilossa ja hyvin matalana. Puutarhan yleisinventoinnin tekoon riittää, että näkyvyys maastossa on hyvä ja paras aika tähän on keväällä aikaisin.

2.1 Mistä lähdettiin liikkeelle

Tammikuussa 2023 lähdimme Bromarviin tutkimaan Kansjerfin kartanon arkistoja. Kukaan ei ollut järjestänyt eikä tutkinut niitä aikaisemmin. Toivoimme löytävämme runsaasti materiaalia, joka auttaisi tutkimuksissa ja kertoisi kartanon historiasta ja puutarhasta mahdollisimman paljon.

Ensimmäisellä käynnillä haastattelimme talon isäntää Oscar Gräsbeckiä ja haastattelu nauhoitettiin. Hän kierrätti meitä puutarhassa ja kertoi kartanon vaiheista. Opastetun puutarhakierroksen aikana opimme erottamaan toisistaan maisemapuiston ja muotopuutarhan.

Puutarhan maisemapuisto eli maisemapuutarha on lähes alkuperäisessä muodossaan, mutta hautautunut villiintyneen kasvillisuuden alle. Osa maisemapuistoa on hevoslaitumen alueella jo tuhoutumassa. Kuitenkin pääpiirteet ja isommat säilyneet elementit on vielä löydettävissä metsittyneestä maisemapuistosta kuten kuusiaita, vanha kivinen istutustorni, karpialtaat ja kivinen oleskeluryhmä.

¹⁷ Hautamäki, R. 2000.

¹⁸ Hautamäki, R. 2000.

Vanhasta muotopuutarhasta ei ole enää paljon jäljellä. Kuva 3 on otettu hoidetun ja ruutumalliin jaetun muotopuutarhan aikana, jolloin se oli hyötykäytössä ja kasvillisuutta oli runsaasti. Muotopuutarhassa alueet oli jaettu symmetrisesti ja niiden välissä kulki hiekkakäytäviä. Siellä oli koristekasvien lisäksi paljon hyötykasveja kuten hedelmäpuita ja marjapensaita. Tänä päivänä siellä on iso nurmialue, perenna- ja raparperipenkit sekä joukko eri ikäisiä uusia hedelmäpuiden alkuja, jotka ovat selkeästi alle 20-vuotiaita. Vanhasta muotopuutarhasta on enää jäljellä muutama vanha omenapuu. Puutarhakierroksellamme Oscar Gräsbeck kertoi¹⁹ yhden vanhimmista omenapuista olevan yli satavuotias. Sen tarkkaa istutuspäivää ei tiedetä. Kymmenistä hiekkakäytävistä vain pääkäytävät ovat enää jäljellä ja alkuperäisillä paikoillaan.

Maisemapuiston ja muotopuutarhan toisistaan erottava vuonna 1883 istutettu kuusiaita on edelleen paikoillaan, mutta kasvamassa kovaa vauhtia pois ennen niin sääntillisesti leikatusta muodostaan, kuusiaidan persoonallisten isojen topiaarien kadotessa kovaa vauhtia uuden kasvuston syvyyn.

Kansjerfissä kävimme neljä kertaa. Kolmella ensimmäisellä kerralla tutkimme ja valokuvasimme arkistoja ja maastoa. Viimeisellä käyntikerralla kokeilimme Niko



Kuva 3. Kansjerfin kartanon puutarha kukoistuksensa aikoina. Muotopuutarha etualalla ja pala maisemapuistoa kuusiaidan takana. Kuva: Kansjerfin kartanon kuvakokoelmat.

¹⁹ Gräsbeck, O. 2023.

Hakkaraisen kanssa kuvaamista dronella ilmasta käsin.

2.2 Tiedostot ja tallennus

Nykyisin on tärkeää, että voit käyttää tiedostoja missä tahansa ja mistä laitteesta tahansa. Haluat myös, että voit jakaa tiedostot nopeasti niin, että muut voivat tehdä yhteistyötä kanssasi. Haluat vielä synkronoida tiedostojen päivitykset laitteidesi ja pilvipalvelun välillä niin, että uusin versio on aina käytössäsi. ²⁰

Suurin muutos vuonna 2000 julkaistun Portti puutarhaan -teoksen jälkeen on tekniikan kehitys valokuvauksessa, tietotekniikassa ja pilvipalveluissa. Tiedon kerääminen ja jakaminen on helpottunut tekniikan kehityksen myötä. Tiedostoja voi tehdä yhdessä etänä jakamalla ne erilaisten pilvipalvelujen avulla. Tämän pro gradu -artikkelin soveltavan osuuden puutarhainventointiraportti on tehty hyödyntäen tiedostojen jakamista kahden tekijän kesken internetin pilvipalvelun avulla.

Tietoa löytyy nykyään internetistä paljon ja helpommin kuin vuonna 2000. Internetin algoritmien vuoksi näihin aineistoihin pitää suhtautua lähdekriittisesti. Riippuen siitä, mihin tietoa tarvitaan ja kuinka sitä käytetään, on oltava tarkkana, mistä sitä haetaan ja löydetään. Turun yliopistossa ohjeistetaan tarkistamaan muutamia seikkoja, kuten onko lähde aito, alkuperäinen ja riippumaton. Tärkeää on lisäksi, minkä tyyppisestä julkaisusta on kyse, ovatko tekijä ja tiedon tuottaja tunnettuja, luotettavia ja onko tieto tieteellistä.

Puutarhainventoinnissamme kaikki tieto ei ollut tieteellisistä lähteistä löydettyä. Raporttia laatiessamme jouduimme itse arvioimaan, kuinka luotettavaa tietoa olimme onnistuneet löytämään. Tiedonkeruussa ja haastatteluissa tuotetaan haastateltavan tietoon perustuvaa totuutta. Hautamäki ohjaa dokumentoimaan haastattelut joko nauhoittamalla tai kirjoittamaan keskeisiltä osiltaan tiedot ylös.²¹ Jos muuta tietoa ei ole saatavissa, on haastattelulla saatu tieto käyttökelpoista, kunhan esimerkiksi gradu -artikkelia laadittaessa mainitaan haastattelun lähteistä. Mikäli on mahdollista, haastattelulla saatuja tietoja tulee tarkistaa muista lähteistä.

Digitaalinen maailma kehittyi koko ajan ja tallennustavat sen mukana. Tietokoneiden kehittymisen ja tiedostotallennetyyppien jatkuvan muutoksen vuoksi tietokoneella laaditut tiedostot on talletettava paikkaan, missä niiden tallennusmuotoja pystytään pitämään ajan tasalla ja luettavassa muodossa.

²⁰ Microsoft, 2024.

²¹ Hautamäki, R. 2000.

Papereista on yritetty päästä eroon, mistä on seurannut se, että digitaalista materiaalia on alettu tuottaa enemmän, kun sen kokoa ei ole tarvinnut miettiä. Vuonna 2024 mukaan on tulossa yhä enemmän myös kehittyneet tekstintunnistus menetelmät ja tekoälyn käyttö. Näitä hyödynnetään jo kuvien ja tekstin tuottamisessa, mikä tuo omat mahdollisuutensa ja haasteensa. Tekniikka tulee vaikuttamaan puutarhainventointien tekoon, sillä todennäköisesti ne tullaan jatkossa laatimaan pelkästään tietokoneella ja pilvessä säilytettävässä muodossa.

Turun yliopiston museologian kursseilla vuonna 2023 Porissa todettiin, että nykyään ongelmana on vanhoilla tietokoneilla laaditun tietokannan pitäminen muodossa, jota voidaan jatkossakin lukea. Museoille tämä on tullut konkreettisesti eteen paikallismuseoiden esineistöjen inventointien tallennusten kanssa. Paikallismuseoissa tallennustaidot ja osaaminen ei aina ole pysynyt nykytekniikan perässä. Asianmukaisetkin tallennukset ovat saattaneet menettää merkityksensä, kun ei ole osattu ajatella tallennusmuotojen jatkokäyttöä ja säilymistä.

Hautamäen teoksessa on tärkeä linkki inventointilomakkeelle, joka pitäisi olla Museoviraston sivuille. Linkki ei enää toimi. Mihin muotoon se on aikanaan tallennettu ja miksi se on päässyt hukkumaan? Onko se jäänyt tekniikan kehityksen jalkoihin?

Hautamäen teoksessa on luetteloita tärkeistä osoitteista arkistoihin, kirjastoihin ja lähdekirjallisuuteen. Koska internetti ei ollut 2000-luvun alussa vielä niin yleisessä käytössä, eikä sieltä löytynyt sitä määrää tietoa kuin tänä päivänä, yhteystietojen luettelosta ei löydy internetyhteyksiä esimerkiksi karttapalveluihin. Tekstissä kuitenkin esitellään tahoja, joilla tuolloin oli karttoja. Hautamäen teoksen päivityksen yhteydessä kaikki lähteet tulisi käydä läpi ja päivittää kaikki luettelot internet-osoitteineen.

Portti puutarhaan -teoksen kirjalistaan on varmasti tullut lisää teoksia, joista puutarhan inventoijalle on hyötyä. Esimerkiksi kesällä 2024 julkaistaan PDF-versiona vapaaseen käyttöön Puutarhataiteen seuran laatima Historiallisten puistojen ja puutarhojen suojele, restaurointi ja hoito -julkaisu, jonka linkki tulisi sisällyttää Portti puutarhaan -teoksen päivitettyihin yhteystietoihin.

Ikaalisten käsi- ja taideteollisuusoppilaitoksessa 2000-luvun alussa rakennusrestaurointialan koulutuksessa opeteltiin mm. rakennusten inventointiraporttien tekemistä ja useimmiten ne olivat tietokoneella tehtyjä tiedostoja. Raportit tulostettiin, mutta ne tietokoneelle tai korpulle

tallennetut raportit eivät enää ole nykyisillä laitteilla luettavassa muodossa johtuen niiden tallennustavoista. Samoin on käynyt monille silloisille valokuville.

2000-luvun taitteessa moni siirtyi filmikamerasta kännyköiden mahdollistamaan digikuvaukseen tai varsinaisiin digikameroihin. Harvoin tuli muistikorteille tallentuneita digikuvia teetätettyä oikeiksi valokuviksi, ne siirrettiin suoraan tietokoneille. Jotkut digimuotoon tallennetut valokuvat voivat vielä olla käytettävissä, jos ne tuli poltettua cd-levylle, jolle tallennus edellytti poltettavaa cd-asemaa. Vanhan tietokoneen kovalevylle unohtuneet kuvat ovat todennäköisesti menetettyjä, niitä ei enää saa käyttöön. Toisin on vanhojen valokuvien laita, jos ne on unohtuneet johonkin kosteudelta ja valolta suojaan, saattavat ne säilyä satoja vuosia. Kukaan ei vielä tiedä kauanko tieto pilvessä säilyy.

2.3 Valokuvat

Ranja Hautamäki ohjeistaa teoksessaan Portti puutarhaan liittämään puutarhainventointiin muutamia mustavalkokuvia kohteen yleishahmosta ja tärkeimmistä yksityiskohdista.²² Valokuvien käyttö on tärkeää, jotta inventointiraportista tulee selkeä. Ne tekevät raportista ymmärrettävän. Kuvat ovat esityksiä paikasta ja sen tilasta. Kuten Reetta Tervakangas sanoo pro gradu -tutkielmassaan, valokuvan todistusvoima perustuu valokuvan indeksiseen luonteeseen, eli kykyyn tallentaa suora jälki kohteesta.²³ Hän jatkaa, ettei valokuva todista muuta kuin sen, että jokin on ollut olemassa. Inventoinnissa on tärkeää ymmärtää, mitä on tai on ollut olemassa.

Hautamäki suosittelee ottamaan valokuvat mieluummin mustavalko- tai diafilmille ja täydentämään niitä tarvittaessa värikuvilla, jotka tulee saattaa digitaalimuotoon, jos niiden halutaan säilyvän.²⁴ Vuonna 2024 digitaalinen valokuvaus on yleisempää kuin filmille kuvaus ja lähes kaikki raportit valokuvineen tehdään suoraan tietokoneilla ja tallennetaan aina digimuotoon. Filmikuvaus on poikkeuksellista ja yleisempää harrastajien keskuudessa, kun he ovat ottaneet uudelleen käyttöön perinteisen tekniikan. Nykyaikaiset älypuhelimet ottavat parempia kuvia kuin 2000-luvun digitaaliset järjestelmäkamerat. Digikuvaus on maastossa helpompaa kuin filmille, kun näkee heti, onko kuva onnistunut. Lisäksi voi ottaa enemmän kuvia kuin filmille, kuvia voi vertailla tietokoneen näytöllä ja vasta jälkikäteen päättää mitä kuvia käyttää ja kuinka ne rajaa.

²² Hautamäki, R. 2000.

²³ Tervakangas, R. 2012

²⁴ Hautamäki, R. 2000.

Pro gradu -tutkielmassaan valokuvien väreistä Tervakangas tuli loppupäätelmään, että historiallinen näkökulma astuu esiin valokuvan värisyydestä puhuttaessa, sillä mustavalkoinen valokuva mielletään värivalokuvaa vanhemmaksi.²⁵



Kuva 4. Maisemapuutarha ja karpialtaiden reunoja. Kansjerfin kartanon kuvakokoelmat.

Kuva 4 on esimerkki hyvin säilyneestä valokuvasta. Kuva on Kansjerfin maisemapuistosta, sen kuusiaidasta ja nykyään kasvillisuuden alle jääneistä kivipenkereistä, hiekkakäytävistä ja karpialtaista. Huomionarvoista ja silmiinpistävää on aurinkoisen rinteeseen ja maiseman avoimuus, joka nykyään on umpeen kasvanut.

Kansjerfin kartanon arkiston hyvälaatuiset mustavalkokuvat muodostivat inventoinnin mielenkiintoisimman annin. Puutarhaa tutkimme maastossa kävellen ja valokuvaten. Osan vanhoista kuvista pystyimme paikantamaan maastossa. Vanhoista ja uusista kuvista koostettiin kuvapareja, joiden avulla vertailtiin tilannetta ennen ja nyt. Näiden kuvaparien

²⁵ Tervakangas, R. 2012.

avulla pystyttiin inventoinnissa havainnollistamaan lukijalle, miten kaikki on muuttunut. Harkitsimme uusien valokuvien ottamista mustavalkoisina, mutta päädyimme värikuviin, jotta saisimme tuotua esiin tämän ajan värimaailman. Samalla on helpompi erottaa yhdellä silmäyksellä, mikä on uusi ja mikä vanha valokuva.

Hautamäki suosittelee ottamaan maastoinventoinnissa muutamia yleiskuvia, joista käy ilmi paikan yleisilme, maaston muodot, osa-alueet, ympäröivä maisema ja rakennusten suhde ympäristöön.²⁶ Tätä pyrimme tekemään järjestelmällisesti ja löysimme näille vertailukuvia vanhoista valokuvista. Yleiskuvilla on helppo havainnollistaa oleelliset asiat kohteesta. Vertailukuvia ottaessamme oli oikeaan kuvakulmaan Kansjerfin maisemapuistossa välillä hankala päästä isoksi kasvaneen puuston ja pensaiden vuoksi. Kuten kuvassa 5 ennen ja nyt on todennäköisesti sama paikka, eri kuvakulma. Kuvaa otettaessa rinteen yläpäässä oleva puusto esti oikeaan paikkaan pääsemisen. Liian läheltä otetuista kuvista on puolestaan vaikea paikantaa, mistä ne on otettu.



Kuva 5. Maisemapuisto ennen ja nyt. Kuva: Kansjerfin kartanon kuvakokoelmat.

²⁶ Hautamäki, R. 2000.

Koko puutarhan näyttävin elementti on 120 metriä pitkä ja yli 100-vuotias kuusi-aita, jonka muodonmuutos näkyy selkeästi kuvissa 6–8. Komeiden kartion mallisten topiaarien hallitsema kuusi-aita oli 1900-luvun alussa sääntillisesti muotoonsa leikattu. Vuoteen 2023 tultaessa kuusi-aita muuttuu villiintyneeksi ja sen muoto on alkanut hävitä. Kuusi-aita erottaa maisemapuiston ja muotopuutarhan toisistaan ja siinä on kaksi läpikuljettavaa aukkoa.



Kuva 6. Kansjerfin kuusi-aita loistossaan 1900-luvun alussa. Kuva: Kansjerfin kartanon kuvakokoelmat.



Kuva 7. Kuusi-aidan rajaama muotopuutarha vuodelta 2010. Kuva: Kansjerfin kartanon kuvakokoelmat.



Kuva 8. Muotopuutarha ja kuusi-aita vuonna 2023 kuvattu dronella. Kuva: H. Karjula ja N. Hakkarainen.

Löysimme runsaasti eri puolilta puutarhaa otettuja valokuvia ja kävimme joka kohdekäynnillä tutkimassa maastoa vertaillen vanhoja kuvia ja nykytilaa keskenään. Yritimme parhaamme mukaan paikantaa kasvillisuuden valtaamasta maisemapuistosta esimerkiksi karpialtaita. Löysimme niiden hahmot, mutta emme saaneet selkeää kuvaa niiden koosta, kunnosta ja muodosta. Tämä olisi vaatinut kasvillisuuden poistamista. Hautamäki suosittelee teoksessaan, ettei kasvillisuuteen kajota ennekuin se on inventoitu ja kunnolliset, puutarhaa koskevat suunnitelmat asiantuntijoiden johdolla laadittu.²⁷

Maisemapuiston käytävät, koristekivet ja reunuskiveykset olivat vaikeita hahmottaa ja saada kokonaiskuvaa niiden tämänhetkisestä kunnosta. Helpoimmin pääsimme tutkimaan ja kuvaamaan mäen päällä olevaa terassia, joka on laatoitettu kivillä. Terassilla on kivinen oleskeluryhmä, johon kuuluu pöytä ja kaksi penkkiä. Terassin näköalapaikka loistossaan vanhassa valokuvassa, kuva 9. Sinne vievät rinteessä olevat kiviset askelmat. Portaat ja mäen päällä oleva laatoitettu kiviterassi olivat maastossa löydettävissä heinän keskeltä. Sitä vastoin mäeltä ennen avautunut näkymä oli kasvanut umpeen.



Kuva 9. Maisemapuiston kivipöydän äärellä. Kuva: Kansjerfin kartanon kuvakokoelmat.

²⁷ Hautamäki, R. 2000.

Helposti löytyi myös kuvassa 10 oleva kivistä rakennettu pylväsmäinen torni istutusaltaineen, johon kartanon isäntä oli kerännyt aikanaan suosikki kasvejaan. Torni on ennen ollut aurinkoisella paikalla, nyt se on suurien puiden varjostama. Isännän suosikit ovat kadonneet valon tai hoidon puutteen takia tai karanneet maastoon.



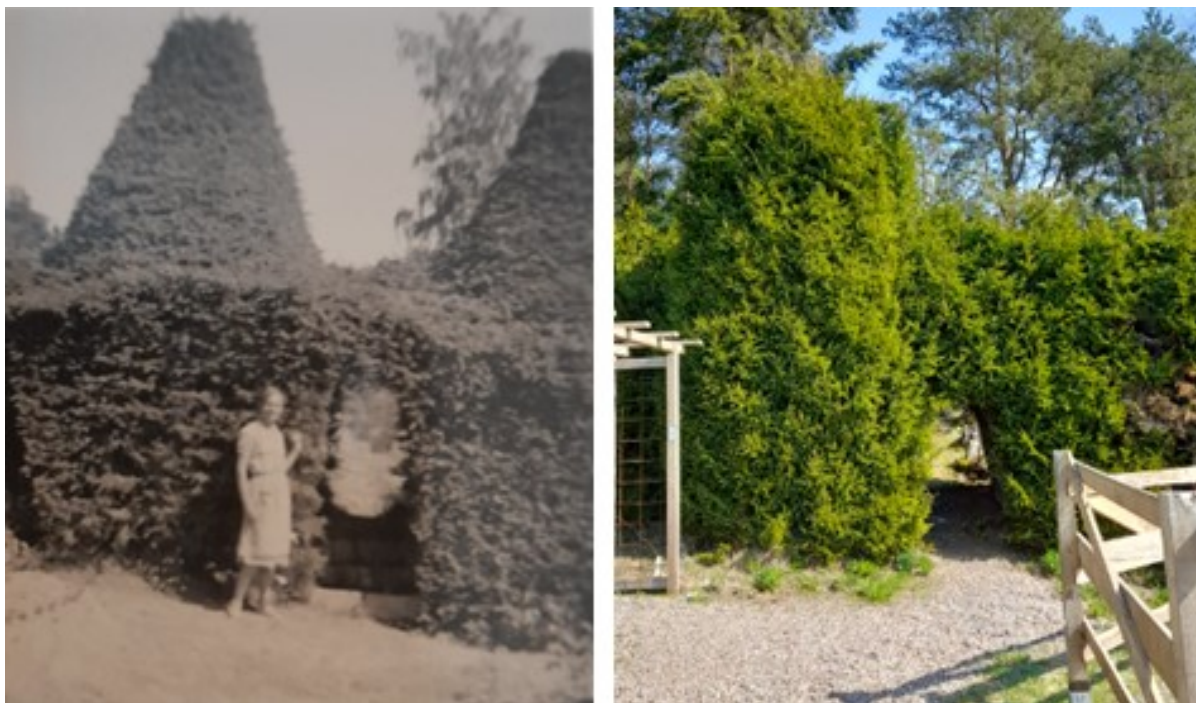
Kuva 10. Kivinen istutuspylväs maisemapuistossa ennen ja 2023. Kuvat: Kansjerfin kartanon arkistot ja H. Karjula.

Yritimme paikan päällä paikantaa kuusiaidasta vanhoissa kuvissa näkemäämme isoa läpikuljettavaa aukkoa, jonka molemmin puolin oli isot muotoillut topiaarit. Ensimmäisellä käynnillä löysimme kuusiaidasta kaksi aukkoa, jotka molemmat olivat kasvamassa umpeen. Kumpikaan niistä ei vaikuttanut kovin suurelta ja helposti läpikuljettavalta. Toisella käynnillä kohteessa pohdimme, oliko 120 metriä pitkässä loivasti kaartuvassa aidassa vielä kolmas aukko, jota emme olleet löytäneet. Iso aukko vaikutti pääsisäänkäynniltä muotopuutarhasta maisemapuistoon ja se tuntui tärkeältä, sillä se esiintyi usein kartanon puutarhassa otetuissa vanhoissa valokuvissa ja puutarhan valokuvasta teetätetyssä postikortissa.

Valokuvien tutkiminen auttoi paikannuksessa. Kuvista näimme, että kuusiaidassa oli aukon kohdalla selkeä kulmaus muuten niin suoraksi leikatussa seinämässä, sekä kaksi lähekkäin olevaa topiaaria. Outoa oli, etteivät mitkään topiaarit olleet riittävän lähellä toisiaan, kunnes kävi mielessä, että jos sitä toista topiaaria ei enää ole. Kun menimme kuusiaidan isomman sisäänkäynnin kohdalle tarkistamaan asiaa, löysimme kuusien keskeltä lahoavia kantoja. Niistä saattoi päätellä, että osa kuusista oli syystä tai toisesta kaadettu.

Kuvassa 11 näkyy kuusiaidassa oleva aukko ennen ja nyt. Oikeanpuoleinen topiaari puuttuu kokonaan. Kuusiaidan kulmikas muoto on muuttunut ja kulmat kokonaan hävinneet.

Vanhassa valokuvassa näkyvät kuusiainan sisäänkäynnin läpi menevät kiviportaavat ovat myös häviämässä maan sisään. Aukosta on ennen mahtunut kulkemaan melko pystyssä, mutta nykyisin on kumarruttava kunnolla, että siitä mahtuu läpi.



Kuva 11. Kuusiainassa oleva kulkuaukko ennen, jossa portaat, ja nyt 2023. Kuvat: Kansjerfin kartanon kokoelmat ja H. Karjula.

2.4 Karttoja

Maanmittaus alkoi Suomessa 1600-luvulla. Tarve ei ole poistunut vuosisatojen aikana – meillä on edelleen tarve tietää missä tiet, pellot, metsät, tontit ja kiinteistöt sijaitsevat. Maanmittauksen välineet ovat kehittyneet, ja työ on automatisoitunut.²⁸

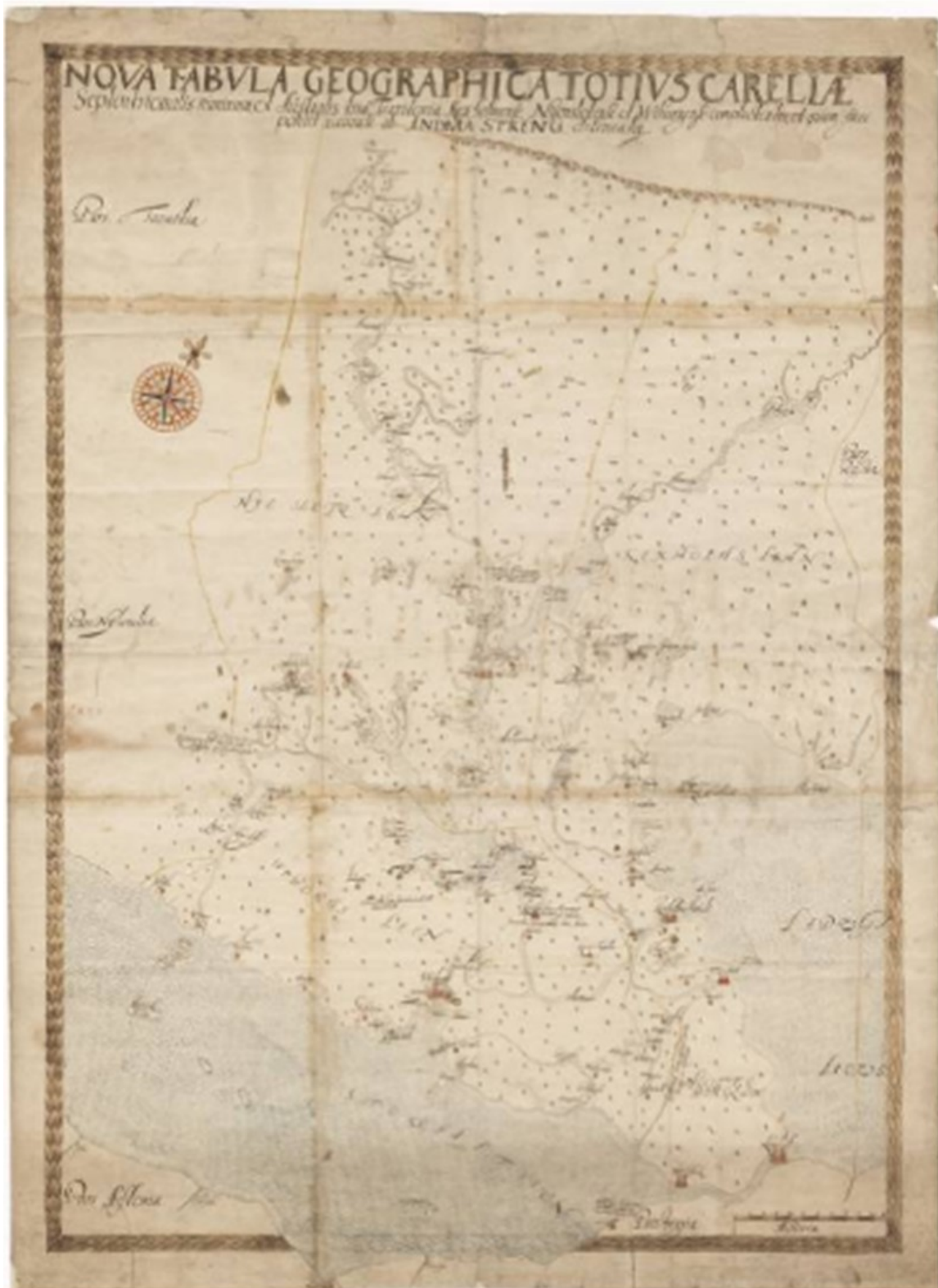
Suomen kuvaaminen kartoissa perustui pitkään ulkomailla julkaistuihin karttoihin. Tilanne muuttui ensimmäisen maanmittarin, Olof Gangiuksen, saavuttua Suomeen vuonna 1633.²⁹ Gangiuksen tekemä kartta Turusta vuodelta 1634 löytyy Kansallisarkistosta. Suomen ensimmäisen maantieteellisen kartan Karjalasta teki Anders Streng vuonna 1640.³⁰ Linkki arkistoon lähteissä³¹ ja kartta kuvassa 12.

²⁸ Maanmittauslaitos, 2022.

²⁹ Maanmittauslaitos, Suomen vanhat kartat.

³⁰ Maanmittauslaitos, Suomen vanhat kartat.

³¹ Uutiscuppu, 2020.



Kuva 12. Suomen ensimmäinen maantieteellinen kartta Karjalasta, jonka teki maanmittari Anders Streng vuonna 1640. Kuva: Ruotsin valtion arkisto.

Suomen karttojen tarina on myös Maanmittauslaitoksen, maanmittauksen sekä maanmittareiden ammattikunnan keskeistä historiaa. Maanmittareiden tekemiä karttoja käytettiin lähes kaikkien karttojen pohjana ensimmäisistä maantieteellisistä kartoista pitäjänkarttoihin, kihlakuntien karttoihin ja lopulta yleiskarttoihin.³²

Vaikka tekniikka on kehittynyt karttoja saattaa olla joskus haastava löytää arkistoista, sillä normaali hakulogiikka ei välttämättä auta. Hakujärjestelmiä ei ole suunniteltu karttoja varten ja metatiedot saattavat olla puutteellisia. Luulisi, että kun tietää paikan nimen tai sijainnin, niin kartta löytyisi, mutta tämä ei aina riitä. Parhaiten vanhoja Suomen karttoja löytyy eri arkistojen hakujärjestelmistä, jos tietää kartan tarkan nimen, kartan tekijän nimen ja julkaisuvuoden.³³ Täytyy myös tietää mistä arkistosta karttoja voi hakea, jos kyse on vanhoista kartoista. Uudempia karttoja on helpompi löytää.

Kansallisarkiston kuvapalvelu Astian kautta haettu Kansjerfin alueen kartta vuodelta 1705 on kuvassa 13 vasemmassa laidassa. Vanhoja karttoja on haastava tulkita, koska teksti on kirjoitettu vanhalla kaunokirjoituksella ja useimmiten ruotsiksi tai venäjäksi. Aina ei saa helposti varmuutta onko löydetty kartta oikea.

Karttakoosteessa kuvassa 13 on muitakin vanhoja karttoja Kansjerfin kartanon ympäristöstä. Kartta ylhäällä oikealla on 1900-luvun alusta ja se löytyi Kansjerfin kartanon arkistoista. Se muistuttaa Kuninkaan kartaston karttoja. Kuvan 13 alaosassa oikealla on kartta Kuninkaan kartastosta 1800-luvun alusta.³⁴ Ylemmässä tilan nimi näkyy selvästi ja alemmassa Kansjärvi on selkeästi kirjoitettuna alueella olleen järven kohdalle. Sillä nimellä alueella ollut järvi tunnettiin ennen. Kartanon arkiston 1900-luvun kartan yksityiskohta on inventointiraportissa.

Erkki-Sakari Harjun ja Jussi T. Lappalaisen teos Kuninkaan tiekartasto Suomesta 1790 perustuu merkittävään arkistolöytöön.³⁵ Kirja julkaistiin vuonna 2010 ja teos esittelee 1700-luvulla tehtyä tiekartastoa. Suomalaisen Kirjallisuuden Seuran mukaan teos on hämmästyttävän tarkka kartografinen kuvaus Etelä-Suomen teistä, vesistöistä, paikkakunnista, kylistä ja yksittäisistä taloista. Kirjan tilasi Kustaa III ja se valmistettiin salaa, mutta jäi unohduksiin, kun Suomi siirtyi Venäjän alaisuuteen vuonna 1809.³⁶

³² Maanmittauslaitos, Suomen vanhat kartat.

³³ Maanmittauslaitos, Suomen vanhat kartat.

³⁴ Meriluoto, T. 2010.

³⁵ Yle uutiset, kulttuuri, 2010

³⁶ Yle uutiset, kulttuuri, 2010



Kuva 13. Vanhoja karttoja Kansjerfin ympäristöstä. Vasemmalla vuodelta 1705, oikealla ylhäällä kartta 1900-luvun alusta kartanon arkistoista ja alla ote Kuninkaan kartastosta 1800-luvun alusta. Kuvat: Kansallisarkiston kuvapalvelu Astia, Kansjerfin arkistot, Kuninkaan kartasto.

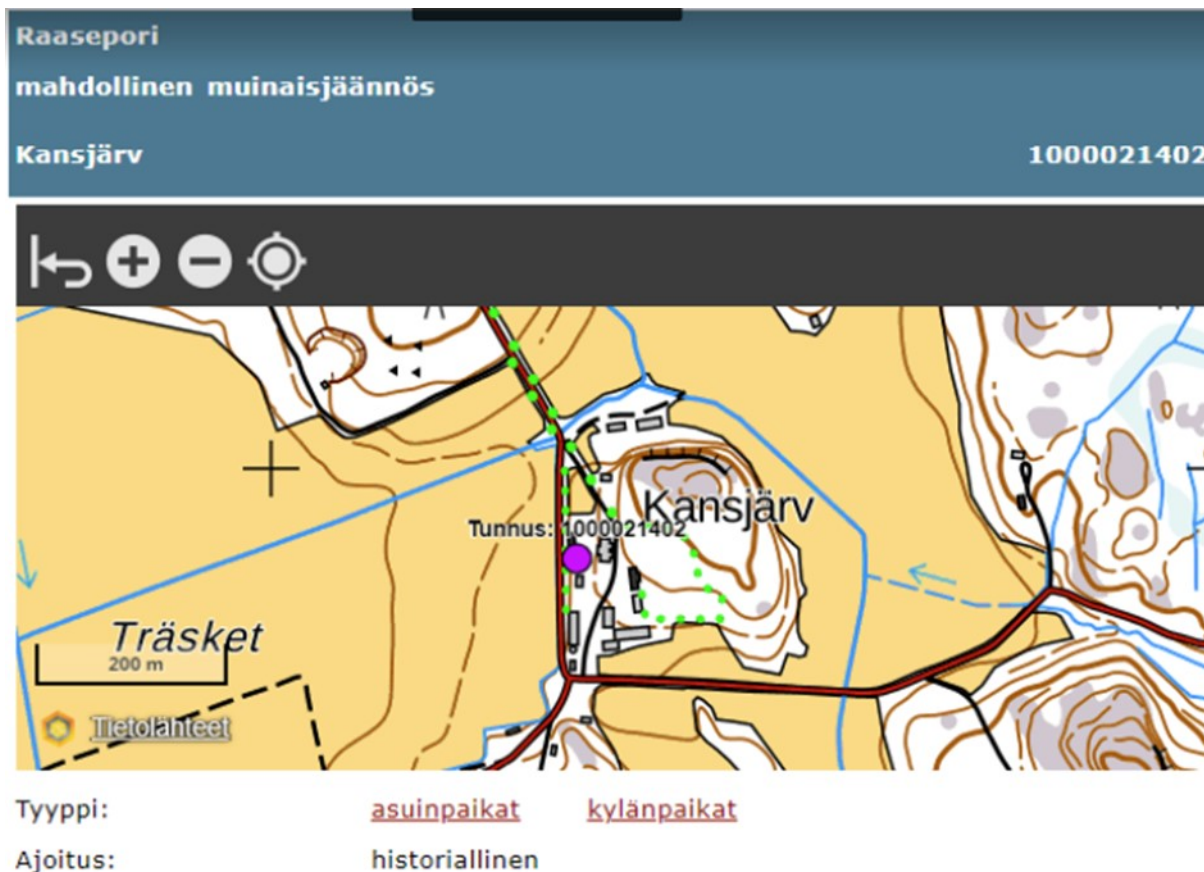
Kansjerfin kartanon inventointityössä käytettiin karttoja, jotka löytyivät helposti Maanmittauslaitoksen arkistosta ja Uudenmaan liiton karttapalvelusta. Hakusanoilla ”vanhat kartat” voi saada hyviä osumia kohteen mukaan. Myös Finna.fi palvelun kautta voi löytää yleisesti jaossa olevia karttoja. Muutamia vanhoja karttoja löytyi Kansjerfin kartanon arkistoista ja ne on esitelty puutarhan inventointiosuudessa.

Museoviraston kulttuuriympäristön palveluikkunan Arkeologiset kohteet -sivustolta löytyy tieto muinaisjäännöskohteesta 1000021402, jonka kartta on kuvassa 14. Tieto vahvistaa inventoinnissa ollutta tietoa vanhasta kalastajakylästä, joka on saattanut olla Kansjerfin kartanon kohdalla.

Kartan tiedot perustuvat Georg Haggrènin tekemään arkistotutkimukseen vuonna 2005. Haggrènin mukaan kartanon kohdalla on ollut keskiaikainen kylän paikka. Paikannus perustuu vanhoihin karttoihin ja on suuntaa antava, eikä sitä ole tutkittu paikan päällä.³⁷

Kansjerfin kartanon kaikkien puutarhassa jäljellä olevien elementtien paikantaminen kartalle vaatisi paremman maaston tutkimisen, kaikkien elementtien huolellisen merkkäamisen maastoon ja merkkien paikantamisen esim. GPS paikannuksen avulla ja sitä kautta

³⁷ Museovirasto, 2024.



Kuva 14. Kansjärfin keskiaikaisen kylän paikka. Kuva: Museovirasto, arkeologiset kohteet.

elementtien paikkatiedon saamisen kartalle. Työ vaatisi huolellisuutta ja varovaisuutta, jotta kasvillisuutta ei tuhoata ennen niiden tarkempaa inventointia. Suositeltavaa olisi tehdä kasvien inventointi ennen maaston tarkempaa kartoittamista.

Maanmittauslaitoksen sivuilta käy ilmi, että tekniikka on kehittynyt huomattavasti tietotekniikan kehittyessä. Vuonna 1999 maaston mittauksissa käytettiin takymetriä, jossa mittaustulokset kirjattiin paperille ja laskimen avulla laskettiin koordinaatit rajamerkeille.³⁸ Portti puutarhaan teoksen julkaisun aikoihin ei ollut yleisessä käytössä edistyneempää tekniikkaa kartoittamisesta, nyt nykytekniikka helpottaa paikannusta ja siten kartoitusta huomattavasti puutarhojen inventointeja tehtäessä. Tuolloin koordinaattien määrittäminen onnistui maksua vastaan Maanmittauslaitoksen Ammatillaisen karttapaikasta. Nykyään kohteen koordinaatit löytyvät ilmaiseksi Maanmittauslaitoksen karttapaikka palveluiden kautta, eikä niitä tarvitse yrittää mitata ja laskea Portti puutarhaan -teoksessa olevan ohjeen mukaisesti.³⁹

³⁸ Maanmittauslaitos, 2022.

³⁹ Hautamäki, R. 2000.

Nykyään mittaukset maastossa voidaan tehdä RTK-mittauksella, joka antaa nopeasti tarkan tiedon sijainnista. RTK-palvelu (Real Time Kinematic) hyödyntää kantoaalton vaihetta ja se mahdollistaa jopa senttimetritarkkuuden reaaliajassa. Mittauksessa käytetään GNSS-laitetta, jolla saadaan mitattua kohteelle senttimetritarkat koordinaatit.⁴⁰ Hämeen ammattikorkeakoulun hortonomikoulutuksessa oli vuonna 2020 kokeilussa GPS-järjestelmä, jolla sai vietyä maastosta sijaintipaikkoja kartalle parin metrin tarkkuudella. Maanmittauslaitoksen sivuilta löytyy paljon tietoa nykyaikaisista paikannusmahdollisuuksista ja ajantasaisista karttapalveluista.

Kartanon maisemapuisto on pysynyt melko avoimena aina 1950-luvulle asti kuten kuvan 15 ilmakuvastä näkyy, minkä jälkeen puusto alkaa vallata alaa ja kasvaa umpeen reilussa 70 vuodessa. Vaikka satelliittikuvien laatu on vuosien myötä parantunut, on niiden tarkkuus riittänyt näyttämään kuusiaidan topiaarien paikat jo vuoden 1950 ilmakuvaan kuten kuvassa 15 näkyy. Tuolloin kuusiaita sai vielä valoa maisemapuiston puolelta, mutta nyt se alkaa harventua isojen puiden varjostaessa sitä. Inventoinnissa totesimme, että kuusiaidan muotopuutarhan puoleinen sivu saa riittävästi valoa ja on siksi vielä tuuhea ja hyvässä kasvussa. Valoisalta puolelta se on kärsinyt vain hevosaitauksen kohdalta.



Kuva 15. Kansjerf vuosina 1950, 1998, 2011, 2022. Kuvat: Paikkatietoikkuna, historialliset kartat.

⁴⁰ Maanmittauslaitos, 2022.

2.5 Laserkeilaus

Valtakunnallinen tiheä laserkeilausaineisto vuodesta 2020 alkaen. Aineiston pistetiheys on 5 pistettä/m². Laserkeilausaineisto 5 p:n käyttö vaatii käyttöluvan.⁴¹

Laserkeilausaineisto on maanpintaa ja maanpinnalla olevia kohteita kuvaava kolmiulotteinen pistemäinen aineisto. Jokaisella pisteellä on x, y ja z koordinaattitieto.⁴²

Laserkeilausaineistoa kerätään mm. korkeusmallien ajantasaistamista, rakennusten 3D-geometrioiden muodostamista, tulvakartoitusta ja metsävaratiedon keruuta varten.⁴³

Laserkeilausaineistoa käytetään mm. maastomallien muodostamiseen. Maastomalleja käytetään reittien optimointi- ja tiedonkeruusovelluksissa sekä vesien valuntaa ja maanpinnan muotoja tutkivissa sovelluksissa.⁴⁴

Laserkeilausaineistoista tuotettavat kolmiulotteisia malleja voi hyödyntää rakennetun ympäristön kuvauksessa. Aineistoa voi käyttää melumallinnuksessa, kaavoituksessa, metsävaratiedon keruussa, muissa luonnonympäristön muutosta seuraavissa analyyseissä ja seurannoissa.⁴⁵

Kansjerfin kartanon maista laserkeilauksella saatu yleisessä jaossa oleva lidar kuva on olemassa ja se näkyy kuvassa 16. Maksullinen ja tarkempi 5 p/m² versio löytyy Maanmittauslaitokselta. Hinta on vuoden 2023 kevään jälkeen laskenut. Ehkä parempi 5 p versio on vielä joskus ilmainen. Kokeilin saada koneelleni tilattavan version, mutta en yrityksistäni huolimatta saanut sitä avattua. Aineisto olisi tarvinnut jonkun ilmaisohjelman avautuakseen, mutta vanha tietokoneeni vuodelta 2010 ei sitä suostunut lataamaan.

Tarkemmat laserkeilausaineiston avulla tuotetut kuvat Kansjerfin kartanon puutarhasta voisivat selvittää jotain maaston muotoja, jotka piileskelevät kasvillisuuden alla.

Laserkeilauksen avulla maastoa voi tutkia ilman, että kasvillisuutta pitäisi poistaa.

Mahdollisesti maaston muodot voisivat kertoa lisää informaatiota maastossa olevista altaista ja käytävistä.

⁴¹ Maanmittauslaitos, laserkeilausaineisto, 2024.

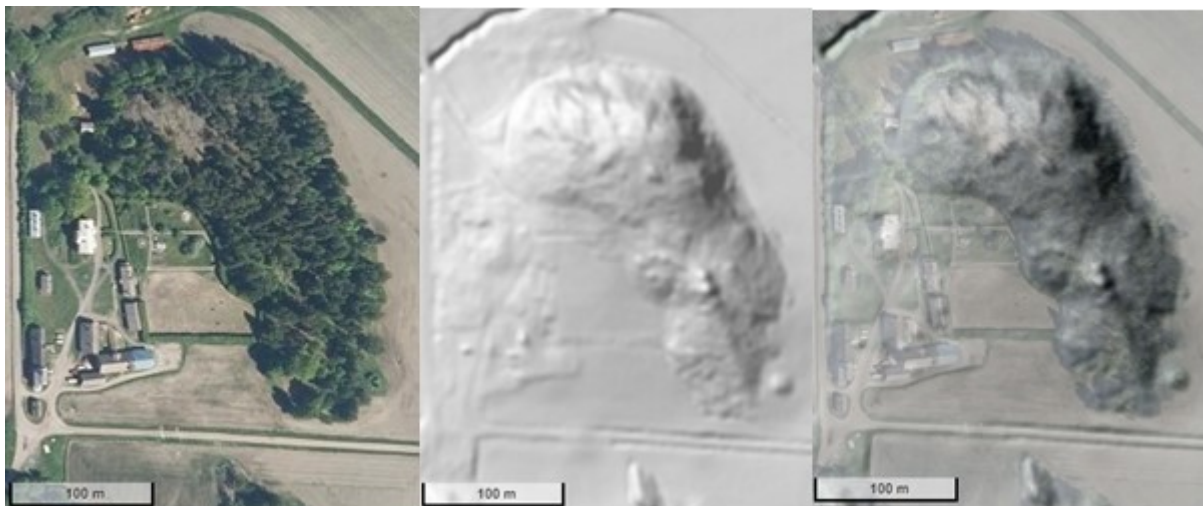
⁴² Maanmittauslaitos, laserkeilausaineisto, 2024.

⁴³ Maanmittauslaitos, laserkeilausaineisto, 2024.

⁴⁴ Maanmittauslaitos, karttapaikka, 2024.

⁴⁵ Maanmittauslaitos, laserkeilausaineisto, 2024.

Laserkeilausaineiston voi siirtää maastokartan päälle ja selvittää missä mikäkin elementti sijaitsee. Näin voi tuottaa tarkemman piirustuksen puutarhasta, jossa näkyisivät säilyneet käytävät, istutuspaikat ja karppialtaat.



Kuva 16. Karttakuvat: ilmakuva, rinnevarjostus ja molemmat päällekkäin Kansjerfin kartanon ja sen puutarhojen yläpuolelta. Kuvat: Maanmittauslaitos.

Kuvassa 16 on paras suuntaa antava karttakooste, minkä sain aikaan Maanmittauslaitoksen sivuilla⁴⁶ omalla kotikoneellani ja käytössäni olevilla ilmaisohjelmilla. Kuvassa on erikseen ilmakuva kohteesta ja rinnevarjostokuva. Viimeisessä versiossa rinnevarjostekuvaa on tehty läpinäkyväksi, jotta alla oleva maastokartta näkyy sen läpi himmeänä.

Käytettäessä rinnevarjosteaineistoa yhdessä esimerkiksi korkeusvyöhykeaineiston kanssa (läpinäkyvyys 15–50 %) voidaan maasto visualisoida ja tuoda esiin maaston muodot ja korkeusvaihtelut esiin.⁴⁷

Kansjerfin kartanon puutarhan rinnevarjostekuvassa näkyy jotain muotoja maastossa, jotka saattaisivat selkeytyä tarkemmalla lidar 5 p kuvalla. Kuvassa 17 on maisemapuiston käytävät ja kivimuurit ennen. Kuvassa 18 näkyy, etteivät kaikki maastoon tehdyt rakennelmat ja kivimuurien muodot ole vielä kokonaan hävinneet.

⁴⁶ Maanmittauslaitos, karttapaikka, 2024.

⁴⁷ Maanmittauslaitos, kartat ja paikkatieto, 2024.



Kuva 17. Maisemapuiston käytävät vanhassa valokuvassa. Kuva: Kansjerfin kartanon kuvakokoelmat.



Kuva 18. Maisemapuiston käytävä 2023, kasvillisuuden valtaamana. Kuva: H. Karjula.

2.6 Drone

UAV Unmanned Aircraft System Miehittämätön ilma-alusjärjestelmä.⁴⁸

RPAS Remotely Piloted Aircraft System Kauko-ohjattu ilma-alusjärjestelmä.⁴⁹

Ilma-alukset ovat olleet olemassa jo vuosikymmeniä lähinnä sotilaskäytössä, aina 1900-luvun alusta lähtien. Sotilaallisen kehityksen rinnalla UAV on kehittynyt ensin siviilipuolella teollisuuden tarpeisiin, ja laitteiden hintojen laskiessa siirtynyt kotitalouksiin ja harrastuskäyttöön. Suureksi ilmiöksi ne ovat nousseet vasta viime vuosina. Suurimpana syynä tähän voidaan pitää dronen merkittävää hinnan laskua.⁵⁰

Jos lennätät miehittämätöntä ilma-alusta (RPA) tai yli 250 g painavaa lennokkia ulkona näköyhteyteen perustuen lentoasemien läheisyydessä, tulee varmistaa, vaatiiko lennätys luvan lennonvarmistusyksiköstä. Liikenne- ja viestintävirasto (Traficom) on 24.2.2022 antanut muutetun määräyksen OPS M1-29, jossa määritellään miehittämättömän ilmailun kieltävät, rajoittavat ja sallivat UAS-ilmatilavyöhykkeet.⁵¹ Tarkemmat tiedot rajoittavista UAS-vyöhykkeistä on julkaistu Traficomin droneinfo-verkkopalvelussa.⁵² Sivustolla kerrotaan lisäksi mitä muutoksia dronen lennättämiseen tuli 1.1.2024 alkaen. Dronen lennätystä koskevat Fintraffic.fi sivuston ohjeet perustuvat lakeihin ja määräyksiin.⁵³ Sivulta löytyy ohjeita dronen lennätykseen ja lupiin mitä saattaa tarvita.

Uusi droneasetus yhtenäisti droneja koskevat säädökset koko EU:n alueella. Suomalaisille kamerallisia dronejen lennättäville uudistus toi velvollisuuden rekisteröityä dronetoimijarekisteriin.⁵⁴ Rekisteröinnin ulkopuolelle jäävät vain ne, jotka lennättävät alle 250 g painavia kamerattomia tai leluiksi määriteltäviä droneja. Kaikkien dronejen käyttäjien tulee perehtyä dronejen lennättämistä koskeviin sääntöihin ja pääsääntöisesti suorittaa koe.⁵⁵ Ennen dronen valintaa ja lennättämistä on tutustuttava tarkasti ajan tasalla oleviin Traficom ohjeisiin, jotka liittyvät dronen lennättämiseen.⁵⁶

⁴⁸ Droneinfo.fi 2024.

⁴⁹ Droneinfo.fi 2024.

⁵⁰ Torniainen, A. 2018.

⁵¹ Traficom.fi 2022.

⁵² Traficom.fi 2023.

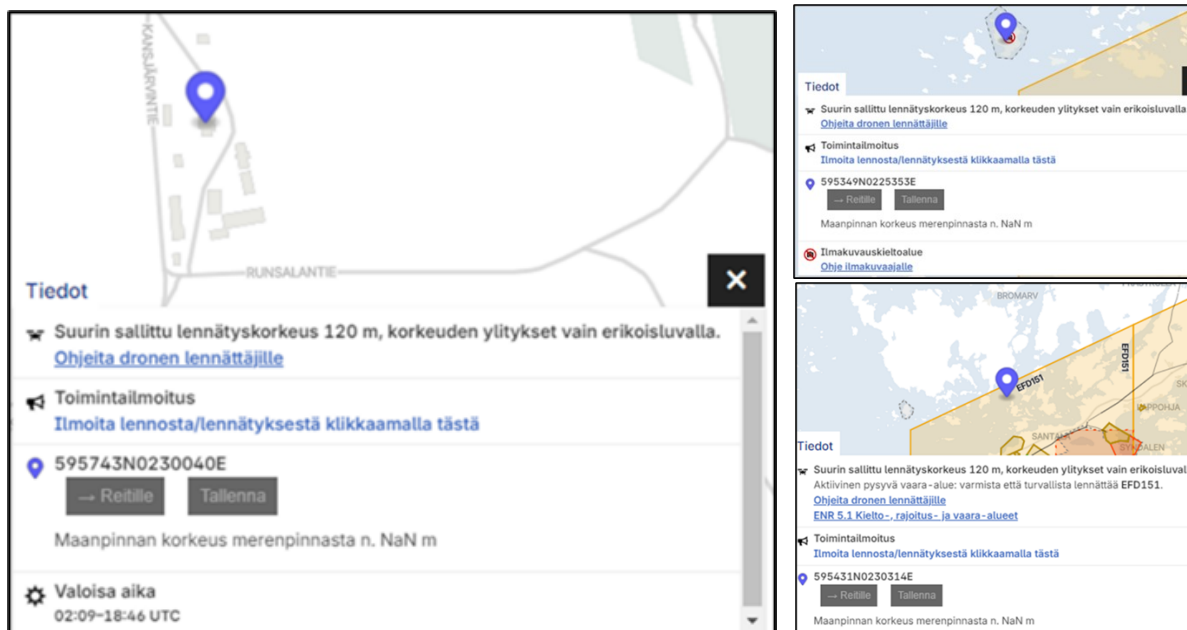
⁵³ Fintraffic.fi 2024.

⁵⁴ Droneinfo.fi 2024.

⁵⁵ Droneinfo.fi 2024.

⁵⁶ Droneinfo.fi 2024.

Flyk Oy kehittää ilmailua tarjoamalla yleis- ja miehittämättömään ilmailuun kattavan, ajantasaisen ja nykyaikaisen digitaalisen ilmailukartta -alustan sekä työkaluja lentojen ja ilmatilojen suunnitteluun.⁵⁷ Heidän sivultaan karttapalvelusta voi käydä tarkistamassa onko aiotulla lennätysalueella jotain voimassa olevia rajoitteita. Kuvassa 19 tästä karttaesimerkkejä. Vasemmalla kuva Kansjerfin yläpuolelta, jossa rajoitteita ei ollut, jos lennätys tapahtuu alle 120 metrin korkeudessa. Esimerkinomaisesti esillä myös kartta läheisen saaren päältä, missä ilmakuvaus on kielletty, kuvassa oikealla ylhäällä. Ja kolmas alue, jossa on voimassa jatkuvan



Kuva 19. Ensimmäinen kartta Kansjerfin tilan yläpuolelta, jossa ei ole rajoituksia alle 120 m lennätyksille. Toinen kartta rannikolta saaren päältä, jossa ilmakuvauskuvaus on kielletty. Kolmas kartta lähimmältä alueelta Kansjerfin läheltä, jossa aktiivinen pysyvä vaara ja jossa saattaa olla rajoituksia, minkä vuoksi dronen lennätykselle lupa olisi todennäköisesti haettava tai ainakin varmistettava, ettei lennätykselle ole esteitä. Kuvat: Sivustolta Flyk Oy 2024.

vaaran alue, kuva oikealla alempi. Jatkuvan vaaran alueella tulee tarkistaa tilanne aiotulla paikalla ja lennätysajalla, sekä tarvittaessa anoa lupa lennätykseen.

Drone ja sen hyödyntäminen umpeen kasvaneessa pihapiirissä oli haastavaa maisemapuiston puolella, jossa mielenkiintoista kuvattavaa on enemmän kuin muotopuutarhassa. Koko alueen ilmakuvien otto onnistui - isojen lintujen uteliaista lähilentoista huolimatta.

Droneja on eri malleja ja eri kokoisia, joilla voi olla vaikutusta siihen minkälaisia lupia sen käyttöön tarvitaan. Lisäksi eri mallien ominaisuudet saattavat vaikuttaa laitteen käyttöön. Esimerkiksi laitteen korkeusrajoitin saattaa estää korkealla lentämisen, mikä voi vaikeuttaa

⁵⁷ Flyk Oy 2024

kuvaamista kohteissa, joissa haluttaisiin kuvata mahdollisimman laajaa aluetta samalla kertaa. Meidän kohteessamme koneen korkeusrajoittimen vuoksi ei päässyt niin korkealle, että koko kohde olisi saatu suoraan ylhäältäpäin samaan kuvaan. Viistosta otetut ilmakuvat onnistuivat hyvin ja kuvan laatu on hyvä.

Dronen käyttäminen on hyödyllistä, kun kohteessa pitää päästä etäisyyksille ja korkeuksille, mihin ihminen ei itse ylety. Dronen kuva on myös hyvä laatuista ja kuvaus vakaata. Jos filmaamisesta on hyötyä kohdetta tutkittaessa, drone on tähän tarkoitukseen vakaan ja tasapainossa olevan kameransa ansiosta parempi vaihtoehto kuin käsivaraisesti kännykällä tai erillisellä kameralla filmaaminen, jonka lopputulos on helposti tärähtänyt tai heilahtanut kuva. On olemassa myös filmaamiseen tarkoitettuja kameroita, joissa on samantyyppinen vakautusmekanismi kuin droneissa, jonka ansiosta kameran kuva pysyy vakaana.

Dronen lennätys vaatii säältä tietyt olosuhteet turvallisen ja onnistuneen lennon takaamiseksi. Liian kova tuuli ja vesisade eivät sille sovi. Koneen koko voi vaikuttaa siihen, kuinka se kestää tuulta. Kevyemmät koneet reagoivat yläilmoissa tuuleen, jota alhaalla maassa ei edes huomaa. Koneissa on yleensä varoitin, joka varoittaa konekohtaisesti liian kovasta tuulesta. Kovin aurinkoisella säällä tulee kuvaamisesta haastavaa, koska ohjauspaneelista ei näe kovin tarkasti mitä drone kuvaa. Tuuleton ja pilvipouta olisi paras lentokeli kuvaamiselle.

Jos kuvauskulma on kuvia ottaessa tärkeä, on auringossa kuvaaminen haastavaa, sillä puhelimen näytöltä ei saa selkoa dronen kuvaamasta kohteesta. Kansjerfissä otettuja valokuvia ja videoita täytyi akun lataamisen aikana käydä katsomassa sisätiloissa. Akkujen lennätysajat ovat melko lyhyitä, joten niitä on oltava mukana useampia. Tarvittaessa on varattava mahdollisuus ladata akkuja välillä.

Dronea rajoittaa lentäminen lähellä puita ja pensaita, sillä sen varoitusmekanismit reagoivat esteisiin. Matalalla kuvia otettaessa on mietittävä, olisiko parempi kuvata normaalilla kameralla. Monestakin syystä kuvauksia kannattaa suunnitella etukäteen ja tutustua droneen ennen varsinaisen inventointikohteen kuvauksia.

Kuvassa 20 on kuvasarja dronella otetuista kuvista samasta paikasta, eri kuvakulmista. Kuvista ei välttämättä erota kuvauskulmaa. Kohteena on kuusiaidan maisemapuiston ja muotopuutarhan välinen kulkuaukko. Kuvassa 20 ensimmäiset kuvat on kuvattu lähestyttäessä hiukan viistosta, eri suunnista ja viimeinen kuva suoraan yläpuolelta, niin korkealta kuin dronella pääsi.

Dronella voidaan tuottaa lisäinformaatiota normaalien valokuvien lisäksi. Dronella voi ottaa kuvia kohteen yläpuolelta, korkealta erilaisista kuvakulmista ja kauempaa paikoista, mistä ihminen ei pääse kuvaamaan. Tästä esimerkkinä maisemapuiston kivisen oleskeluryhmän kuvaus. Ensimmäisessä kuvasarjassa näkee ryhmän kuvattuna silmän korkeudelta, kuva 21. Sama kohde on kuvattu dronella muutaman metrin korkeudelta, kuva 22.

Maisemapuistossa kivinen oleskelualue oli puiston kukoistuksen aikaan kartanon väen suosittu kesäinen istuskelu- ja kuvauspaikka puutarhassa. Kivinen pöytäryhmä sijaitsee kumpareen päällä kivillä laatoitetulla terassilla. Sieltä on ollut avarat näköalat ympäristöön maaston ollessa ennen avoimempaa

Koko puutarha kuvattiin dronella aurinkoisena päivänä keväällä 2023 Niko Hakkaraisen kanssa. Dronella voi tehdä ilmakuvausta ja videota. Kuvaus tallentuu muistikortille ja lennätyksessä käytetylle puhelimelle. Videolta voi kuvankäsittelyssä leikata haluamiaan pysäytyskuvia tallentamalla ne tiedostoihin uudelleen valokuvina. Videota voi myös leikata ja käsitellä editointiohjelmilla. Kuvissa 23 ja 24 on kaksi drone filmiltä leikattua valokuvaa. Kuvista näkee, että dronen filmiltä saatu valokuvan laatu on erittäin hyvä. Kohteena kuvissa Kansjerfin kartanon muotopuutarha eri suunnista lähestyttäessä.



Kuva 20. Drone kuvaa muotopuutarhan ja maisemapuiston välisen pääsisäänkäynnin yläpuolelta.
Kuva: H. Karjula ja N. Hakkarainen 2023.



Kuva 21. Kivinen oleskelupaikka maisemapuiston kukkulan laella. Kuva: H. Karjula 2023.



Kuva 22. Maisemapuiston kivinen oleskeluryhmä dronella kuvattuna 2023. Kuva: H. Karjula ja N. Hakkarainen.



Kuva 23. Drone kuva Kansjerfin kartanon puutarhasta keväällä 2023. Kuva: H. Karjula ja N. Hakkarainen.



Kuva 24. Drone kuva Kansjerfin kartanon puutarhasta keväällä 2023. Kuva: H. Karjula ja N. Hakkarainen.

2.7 Kohteen arvottaminen

Muiden tutkimustyökalujen rinnalle nousi kohteiden arvostus ja arvottaminen. Kansjerfin ja muiden, vielä inventoimattomien puistojen ja puutarhojen arvostus tulisi tehdä ennekuin ne on edes inventoitu. Se saattaisi auttaa niiden löytymisessä ja saamisessa yhtenäiseen rekisteriin. Jo pelkästään Firenzen julistus velvoittaisi maita pitämään huolta rakennetusta ympäristöstä, joka on osa kulttuuriamme.

Firenzen julistuksessa painotetaan maiden omaa vastuuta suojella ja dokumentoida puutarhataiteensa historiaa kulttuuriperintönsä säilymiseksi.⁵⁸ Kaikkia puutarhoja koskevia hoitosuunnitelmia on haastavaa laatia, sillä tarkemmat suunnitelmat tulisi tehdä aina kohdekohtaisesti. Tutkimalla olemassa olevia kohteita ja sitä, kuinka niiden ylläpidossa, hoidossa ja entisöinnissä on toimittu, voisi näistä laatia samantyyppisen ohjeistuksen kuin Portti puutarhaan -teos. Ehkä kesällä 2024 julkaistava Puutarhataiteen seuran laatima Historiallisten puistojen ja puutarhojen suojelu, restaurointi ja hoito -julkaisu auttaa tässä.

Hartikaisen, Heinosen ja Rothin DEVEPARK-hankkeen kyselyaineistoon vuosina 2010–2012 perustuvassa selvityksessä todetaan, että hankkeen aikana MTT:ssä koottiin tiedot yhteensä 1075 historiallisesta puutarhasta.⁵⁹ Kohteista 455 sijaitsee Suomessa ja 620 Virossa. Suomen tiedot on koostettu 70 asiantuntijan kokoamista inventointitiedoista ja ne keskittyvät pääosin Etelä-Suomeen. Koska Suomessa tieto on hajallaan ja useiden tahojen tekemää se vaikeuttaa laadittujen tiedostojen etsimistä ja ne eivät ole keskenään samankaltaisia.⁶⁰

Molemmista maista löytyi inventoimattomia kohteita.⁶¹ Paljonko niitä on, joita ei kyselytutkimuksella tavoitettu? Heidän luettelossaan on 10 kohdetta Raaseporista, jossa myös Kansjerfin kartanon puutarha sijaitsee. Onnistuimme siis saamaan inventoitavaksemme yhden kohteen, jota ei aikaisemmin ollut huomioitu, eikä inventoitu.

Kyselytutkimuksessa molemmista maista löytyi inventoimattomia kohteita nelisenkymmentä. Suomessa noin 2/3 ilmoitetuista puutarhakohteista oli inventoitu joko kokonaan tai osittain puutarhan suunnitteluhistoria, puutarhan historia, kasvillisuus ja rakennus ja rakenteet.⁶²

⁵⁸ Suomen ICOMOS.

⁵⁹ Hartikainen, M & kump. 2013.

⁶⁰ Hartikainen, M & kump. 2013.

⁶¹ Hartikainen, M & kump. 2013.

⁶² Hartikainen, M & kump. 2013.

Useiden inventointikohteiden tiedoissa oli puutteita. Ohessa kyselytutkimukseen liittyvä kooste siitä, mitä historiallisissa puistoissa on inventoitu Suomessa, kuva 25.

Puutarhainventointien edistämiseksi tehtävä työ olisi tärkeää, jotta jonkinlainen yhtenäinen valtakunnallinen historiallisten puutarhojen rekisteri Suomessa joskus vielä toteutuisi. Samaa mieltä on Susanna Kukkamäki vuonna 2023 omassa pro gradu tutkielmassaan Paikannettua puutarhataiteen historiaa.⁶³

Kukkamäki jatkaa, että vaikka vihreä kulttuuriperintö on tunnustettu osaksi arvokasta kulttuuriperintöä, ei sitä ole otettu kattavasti mukaan kulttuuriympäristöinventointeihin, jotka ovat keskittyneet enemmän rakennuksiin. Ja kuten Susanna Kukkamäki pro gradu - tutkimuksensa päätteeksi toteaa, RKY-inventoinnin päivitys ja täydennys puutarhataiteen historiatiedolla voisi osaltaan johtaa vihreän kulttuuriperinnön laajempaan arvostukseen.⁶⁴ Laajemmilla kartoituksilla voitaisiin selvittää vielä olemassa olevia puutarhoja. Isot ja tunnetut kartanoiden puutarhat ovat saaneet ansaitsemaansa huomiota mutta kuinka paljon



Kuva 25. Historiallisten puutarhojen inventoinnit Suomessa. Kohteita Suomessa oli 455. Kuva: DEVEPARK-hankkeen kyselytutkimuksella tuloksia.

⁶³ Kukkamäki, S. 2023.

⁶⁴ Kukkamäki, S. 2023.

vanhoja pieniä puutarhoja ja puistoja on jäänyt huomioimatta, kuten Kansjerfin kartanon katoava puutarha.

Historialliset puutarhat ovat yksi rikkaimmista ja samalla herkimmistä kulttuuri- ja maisemaperinnön ilmentymistä, mikä olisi ymmärrettävä ja säilytettävä. Inventointi on ensimmäinen väline prosessissa, joka johtaa kulttuuriperinnön turvaamiseen, koska se mahdollistaa sen olemassaolon tunnistamisen toteavat Susana Silva ja Paulo Carvalho artikkelissaan *Historic Gardens Heritage in Portugal: From the Originality of an Art to the Inventory Process*.⁶⁵ Silva ja Carvalho ovat laatineet tutkimusartikkelin Portugalin puutarhainventoinneista vuonna 2022 ja se keskittyi akateemisessa maailmassa vuosien varrella tehtyihin historiallisten puutarhojen inventaarioiden analysointiin.⁶⁶

Portti puutarhaan -teoksen inventointiohjeissa ohjeistetaan tekemään kohteen arvotus.⁶⁷ Jotta inventoitavia vanhoja puutarhoja alettaisiin tutkia ja arvostaa osana kulttuurihistoriaamme ja katoavaa perintöämme, pitäisi niiden arvotus tehdä nyt, kun paikat ovat vielä tutkimatta ja osa vielä löytämättä. Varsinkin julkisissa tiloissa arvotusta tulisi miettiä myös sitä kautta, että puutarhoilla on suuri merkitys ihmisten viihtyvyyteen ja hyvinvointiin. Erja Rappe, Leena Lindeni ja Taina Koivunen toteavat vuonna 2010 teoksessaan *Puisto, puutarha ja hyvinvointi*, että tutkimusten mukaan puutarhoilla on suuri merkitys ihmisten viihtyvyyteen ja hyvinvointiin ja ympäristöt, jotka ovat alueellisesti riittävän laajoja ja jotka muistuttavat luonnonympäristöjä, koetaan miellyttäväksi.⁶⁸ Tähän johtopäätökseen olen tullut vuonna 2021 omassa Hämeen ammattikorkeakoulun hortonomin opinnäytetyössäni *Healing garden – Hoitava puutarha: ihmisten omakohtaisia kokemuksia mieltä ja sielua eheyttävästä ympäristöstä*.⁶⁹

Kansjerfin kartanon ympäröivää puutarhakokonaisuutta on käytetty todennäköisesti osana siellä harjoitettua hoitolatoimintaa. Kuinka tietoista luonnon käyttäminen on ollut ja onko jotain rakennettu juuri sitä silmällä pitäen ja mistä kaikki ideat on löydetty.

Yksi mahdollinen ideoiden hakupaikka on voinut olla Fagervikin kartano Inkoossa. Fagervikin kartano on vanhimpia puutarhojamme ja niiden ylväs edustaja. Se lienee ainoa aito barokkipuutarha jäykkine ranskalaisen renessanssityylin mukaisine sommitelmineen ja siihen

⁶⁵ Silva, S. & Carvalho, P. 2022.

⁶⁶ Silva, S. & Carvalho, P. 2022.

⁶⁷ Hautamäki, R. 2000.

⁶⁸ Rappe, E., Linden, L. & Koivunen, T. 2010.

⁶⁹ Karjula, H. 2021.

liittyy ”englantilaisen maisemapuutarhatyyppin” mukainen puisto, vapaasti suunnattuine käytävineen, kuten Elli Ruuti ja Elsi Borg vuonna 1946 ovat Fagervikin puutarhaa kuvanneet arvioidessaan kartanon asemaa suomalaisen puutarhataiteen historiassa.⁷⁰ Liitteestä 2 löytyy katsaus Suomen puutarhataiteen aikakausiin. Vuonna 1750 Fagervikiin on perustettu muotopuutarha ja vuonna 1790 sinne perustettiin Suomen ensimmäinen maisemapuisto. Molemmista tyyleistä löytyy merkkejä myös Kansjerfin kartanon puutarhassa.

Kuvassa 26 Fagervik Daniel Nyblinin valokuvaamana vuonna 1890. Kuvassa 27 kaksi valokuvaa vuodelta 1937. Muita maisemapuutarhoja oli Suomeen perustettu 1790-luvulla Fagervikin lisäksi Joensuun kartanolle Halikkoon, Raadelman kartanolle Kaarinaan ja Brinkhallin kartanolle Turkuun. Maisemapuutarhoissa ihannoitiin vapaata luontoa, kiemurtelevia polkuja ja maisemaan rakennettiin keinotekoisia vesistöjä.⁷¹ Fagervik on yksi Museoviraston valtakunnallisesti merkittäviksi luokittelemista rakennetuista kulttuuriympäristöistä.⁷²



Kuva 26. Fagervikin kartanon rakennukset kauempaa kuvattuna, Kuvaaja: Nyblin, Daniel, 1890

⁷⁰ Lounatvuori, I. 2004.

⁷¹ Alanko, T. 2018.

⁷² Puutarhataiteen seura ry.



Kuva 27. Fagervikin puutarha terasseilta nähtynä ja puutarhapengerryksiä vuonna 1937. Kuvat: Finna.fi

2.8 Pohdintaa prosessista

Portti puutarhaan -teoksessa Ranja Hautamäki suosittelee varaamaan yhtä kohdetta kohden kohteen koosta ja vaativuudesta riippuen 1–3 viikkoa varsinaista inventointiaikaa. Puolet ajasta tulisi varata esiselvityksen ja historiallisen selvityksen laatimiseen ja puolet maastoinventointiin, tulosten kokoamiseen ja lomakkeiden puhtaaksikirjoittamiseen.⁷³ Koska vasta opettelimme prosessin kulkua ja inventointimenetelmän viemistä käytäntöön, niin ihan noin tiukkaan aikatauluun ei meidän inventointimme mahtunut. Työ varmaan nopeutuu, kun sitä tekee useammassa kohteessa. Aikaa tulisi kuitenkin varata riittävästi, jotta työn saa tehdä perusteellisesti ja rauhassa.

Tulosten koostaminen raportiksi vei aikaa ja siihen Hautamäkikin suosittelee varaamaan oman ajan ja rahoituksen.⁷⁴ Päivityksen yhteydessä voisi laatia taulukon, jossa hahmoteltaisiin työn eri vaiheet ja niille aikahaarukat. Tämä ei välttämättä onnistu ennen kuin useampi kohde on inventoitu ja niiden pohjalta laadittu aikataulutukset. Ja suosituksista huolimatta kohde ja inventoijan tapa työskennellä ratkaisee, paljonko työaikaa tarvitaan.

Kansjerfissä kartanon epäjärjestyksessä olevan arkistomateriaalin selvittäminen oli iso työ. Uusia materiaaleja löytyi vielä toisella ja kolmannella käyntikerralla. Materiaalien tutkimiseen ja maaston valokuvaamiseen kului yhteensä kahdeksan henkilötyöpäivää sekä

⁷³ Hautamäki, R. 2000.

⁷⁴ Hautamäki, R. 2000.

lisäksi kaksi henkilötyöpäivää drone-kuvauksiin, joita suoritin Kansjerfissä yhdessä Niko Hakkaraisen kanssa, joka oli Porissa yliopistolla avustajana keväällä 2023.

Vieläkin saattaa löytyä arkistomateriaalia jostain, mistä kukaan ei ole huomannut etsiä. Löytymättä jäivät puutarhan piirustukset ja suunnitelmat, vaikka Kansjerfin kartanon puutarha on ollut aikanaan edustava ja monimuotoinen kokonaisuus. Voisi kuvitella, että siitä olisi aikanaan tehty jonkinlaisia, edes käsivaraisia maasto-, rakenne- ja istutusluonnoksia. Mahdollista on, että ideat haettiin jostain ja ne toteutettiin maastoon suoraan hahmottelemalla ilman kunnollisia ja mittakaavaan tehtyjä piirustuksia.

Materiaalien tutkiminen Kansjerfin kartanolla nopeutui, kun sitä teki kaksi. Välillä tutkimme samoja materiaaleja kahteen kertaan. Lähtiessämme pakkasimme tutkimamme aineistot takaisin kaapistoon ja palatessamme avasimme kaiken uudelleen. Olisi ollut helpompaa, kun kaiken olisi saanut levitellä ja lajitella oleskelemalla paikan päällä kauemmin yhtäjaksoisesti. Hyöty kahdesta tekijästä oli selkeä myös inventointiraportin kirjoitusprosessin aikana. Onnistuimme kirjoittamaan tekstiä yhteiseen dokumenttiin niin, että välillä ei enää erottanut kaikkea, mitä oli itse kirjoittanut. Tällaiselle tekstille ei sokeutunut niin pahasti kuin omalle tekstilleen. Omasta tekstistä on vaikeampi löytää virheitä ja puutteita. Molemmat toivat omaa osaamistaan mukaan ja täydensimme hyvin toistemme osaamista erilaisten taustojemme ansiosta.

Enemmän olisin voinut pohtia omaa prosessinhallintaa ja suunnittelua. Kunnollinen prosessisuunnitelma pitäisi tehdä aina, oli tutkimusjärjestys tai kohde mikä tahansa. Suosittelen inventointiprosessin suunnittelua, jotta voisi hahmottaa työn etenemisen ja samalla laatia suuntaa antavan aikataulun. Katrina Virtanen on omassa gradututkielmassaan *Avoim data ja droonikuvaus maisemahistoriallisen tutkimusmenetelmän kehittämisessä* aloittanut tutkimuksensa perehtymällä ensin kohteesta löytyviin avoimiin tiedostoihin ja historialliseen aineistoon, ja vasta sitten mennyt itse kohteeseen.⁷⁵ Koska meillä oli tiedossa, ettei materiaalia muualla juurikaan ole, aloitimme tutkimuksemme toisessa järjestyksessä. Toivorikkaina odotimme mahdollisimman hyvää ja laadukasta arkistomateriaalia löytyväksi itse kohteesta. Olisiko järjestys muuttanut mitään? Ei välttämättä.

Oikeisiin asiakaskohteisiin ja työskentelyyn voisi olla hyvä tehdä paremmat työsuunnitelmat ja sopia yhdessä asiakkaan kanssa etukäteen tavoitteet. Tärkeää on määritellä työnreunaehdot,

⁷⁵ Virtanen, K. 2020

tavoitteet ja aikataulu sekä budjetti, joka kohteeseen olisi käytettävissä. Myös oleskelusta paikan päällä tulisi sopia heti alussa, jos tutkimusta tehdään jossakin kohteessa, mihin tekijöillä on pitkä matka ja tutkittavaa materiaalia on enemmän kuin yhdeksi päiväksi. Näin helpotetaan työn tekemistä ja mahdollisuuksia perehtyä kohteeseen rauhassa ja riittävän perusteellisesti.

Kun kohteessa käytiin useammin, jouduimme aina vähän kertaamaan mitä viimeksi näimme ja mitä emme vielä olleet käsitelleet. Arkiston kokonaisvaltainen järjestäminen on oma työnsä, johon emme edes lisäoleskelulla olisi pystyneet keskittymään. Kansjerfin kartanon arkisto on hyvä ja mielenkiintoinen kohde jollekin erikseen arkistointiin perehtyvälle opiskelijalle. Olisiko järjestys pitänyt olla toinen, ensin arkistomateriaalin perusteellisempi järjestäminen ja vasta sitten inventointi? Ainakin se olisi säästänyt aikaa meiltä, auttanut kohdentamaan tutkimuksia ja selkeyttänyt asioita.

Aikaa olisi tarvittu lisää vanhojen valokuvien maastosta paikantamiseen ja nykyversioiden ottamiseen tarkemmin. Pidempi oleskelu paikan päällä olisi antanut aikaa viedä otetut valokuvat kartalle, mikä olisi vaatinut GPS-paikannuksen laitteet ja niiden käytön opettelun. GPS-paikannin on mahdollista ladata omaan puhelimeen, mutta niissä kartalle vienti voi heittää muutamilla metreillä. Niillä ei saa yhtä tarkkaa sijaintia kuin virallisemmilla laitteilla.

Olisi hyvä, että kaikki tarvittava tekniikka olisi paremmin hallussa. Nyt oma vajavaisuus saa vähän lannistumaan ja huomaa kuinka paljon pitäisi vielä osata lisää, jotta kaikki sujuisi mutkattomasti tai edes vähän helpommin. Mutta toisaalta myös huomaa kuinka paljon jo osaa.

Dronen lennätys jäi kiinnostamaan, ja sitä haluaisin oppia lisää. Oman laitteen hankinta helpottaisi opettelua ja oppimista. Dronea on opeteltava lennättämään kunnolla ennekuin menee vaikeisiin kohteisiin. Nyt jo opin, että dronen lähtöpaikka pitää valita huolella, sillä se saattaa lähteä itsenäisesti paluumatkalle, kun sen virta alkaa loppua.

Itselle mieluisinta oli tutkia karttoja ja valokuvia. Olen aina valokuvannut, se tuntui kaikista mielenkiintoisimmalta. Siihen olisin kaivannut enemmän aikaa kohteessa, jotta sitä olisi voinut tehdä järjestelmällisemmin ja tarkemmin. Karttojen ja tiedostojen tutkiminen oli erittäin mielenkiintoista ja opettavaista. Karttoihin uppoutuu niin, ettei siihen varmaan koskaan tule varanneeksi liikaa aikaa. Itse olisin voinut varata siihen aikaa reilusti enemmän.

2.9 Haasteita

Puutarhapiirustusten ja hoitolatoiminnasta enemmän kertova materiaalien puute ei välttämättä häirinnyt tutkimusta ja oli vain hetken harmittava seikka. Olisi ollut mielenkiintoista nähdä, minkälaisia suunnitelmia aikoinaan puutarhaan oli laadittu. On vaikea uskoa, että esimerkiksi karppialtaat perustettiin ilman mitään suunnitelmia. Kuitenkin se on mahdollista. Tämä vaatii puutarhan suunnittelijan ja suunnitelman toteuttajan saumatonta yhteistyötä ja keskinäistä ymmärrystä siitä, mitä ollaan tekemässä. Voisiko jossain olla vielä paikka, mihin on sijoitettu kaikki piirustukset. Sillä kartanon monet arkiston löydöt oli niputettu tarkasti aihepiireittäin.

Puutarhan umpeen kasvaminen haittasi paikkojen hahmotusta, rakennelmien löytymistä sekä niiden kunnan selvittämistä. Ennen kunnollista kasvien inventointia puutarhasta ei kannata poistaa mitään, ettei samalla tuhoa mahdollisesti säilyneitä kasveja ja siemenpankkia. Oscar Gräsbeckin haastattelun perusteella maisemapuistossa olevan käärmepolun varressa on aikoinaan ollut valtaosa Suomen sen aikaisista koristepensaista.⁷⁶ Osa näistä saattaisi löytyä vielä puutarhasta.

Verratessa vanhoja valokuvia maastoon ja etsiessämme niiden nykypaikkoja, suureksi kasvanut puusto ja maastoon levinneet pensaat rajoittivat näkymiä ja vaikeuttivat paikkojen tunnistamista nykypuutarhassa. Halusimme ottaa valokuvia samoista paikoista kuin vanhat kuvat, mutta tämä oli erittäin haastavaa, paikka paikoin jopa mahdotonta villiintyneen kasvillisuuden vuoksi. Lisäksi maaston aluskasvillisuus oli peittänyt alleen niin kivikoristeet, käytävien reunuskiveykset kuin osan käytävistä. Se hankaloitti hahmottamaan, missä mikäkin valokuvissa niin edustava ja hieno paikka oli joskus ollut. Osa vanhoista valokuvista oli otettu myös niin läheltä kohdetta, ettei siitä pystynyt hahmottamaan paikkaa ja muuta ympäristöä.

Hyvää antia valokuvien lisäksi oli keskustelu Oscar Gräsbeckin kanssa Kansjerfissä. Hän kertoi haastattelussa asioita, jotka valottivat kartanon historiaa laajasti. Kohteissa suosittelisin tekemään aina omistajien tai muiden kohteen tuntevien henkilöiden haastattelun, mikäli se vain on mahdollista. Taustamateriaalin avulla osan haastattelu tuloksista voi todentaa. Kaikkea haastattelutietoa ei saa mistään muualta ja se voi olla juuri siksi arvokasta.

Neuvoisin ottamaan haltuun kaikki välineet ja menetelmät, joita aikoo tutkimuksissaan käyttää. Niiden puute haittasi eniten teknisten asioiden ymmärtämistä, selvittämistä ja

⁷⁶ Gräsbeck, O. 2023

kokeilemista. Olisi ollut hyvä ymmärtää enemmän esimerkiksi laserkeilausaineistoista ja niiden hyödyntämisestä sekä ohjelmista, joita tarvitaan aineistojen purkuun ja käsittelyyn. Tämä on itselleni uusi maailma, jonka omaksumiseen olisi tarvittu aikaa ja käytännön harjoittelua. Mutta tämä kokemus auttoi myös hahmottamaan itselleni mitä osaan, mikä kiinnostaa ja mitä voisi opetella lisää, ja erityisesti miksi.

Koska dronea en ollut aikaisemmin käyttänyt yritin päästä opettelemaan dronen lennätystä pidemmälle kurssille, mutta 2023 kevään ja kesän aikana sopivan laajaa kurssia aiheesta ei löytynyt. Ainoa löytämäni pidempi kurssi peruttiin osanottajien vähyyden vuoksi. Dronen lennätystä kokeilin yhdellä lyhyellä päivän kurssilla ja Kansjerfissä.

3 Johtopäätökset

Pro gradu -tutkimukseni tarkoitus oli selvittää miten Portti puutarhaan -teosta eli historiallisten puutarhojen inventointiopasta vuodelta 2000 tulisi päivittää, jotta se olisi käyttökelpoinen vuonna 2024. Vaikka pidänkin kirjoista paljon, niin suosittelisin, että tekniikan kehittymisen vuoksi isoin muutos Ranja Hautamäen teokselle olisi, että se päivitetäisiin internetissä olevaksi, ja se sijoitettaisiin jollekin luotettavalle pilvipalvelimelle.

Portti puutarhaan -teoksen laatimisesta on kulunut jo runsaasti aikaa, siitä huolimatta siinä on edelleen hyviä neuvoja ja sisällössä paljon hyödynnettävää. Inventointirunkoa voi edelleen käyttää ja muokata tarpeidensa mukaan kohdekohtaiseksi. Mikäli sitä käyttää useammassa kohteessa, joiden on tarkoitus olla yhtenäisesti vertailtavia, silloin kannattaa pohjasta muokata kaikkiin samanlainen versio vertailtavuuden parantamiseksi. Inventointiraporttien yhdenmukaisuus ja vertailun mahdollisuus eri kohteiden välillä on ollut yksi lähtökohta ja idea Hautamäen laatiessa inventointiohjeita.⁷⁷

Portti puutarhaan -teosta päivitettäessä sen tärkein ominaisuus tulisi säilyttää: sen kompakti koko ja sisällön selkeys. Teoksen selkeys tekee siitä helposti lähestyttävän. Teksti tulisi pitää luettavana ja ymmärrettävänä välttäen vierasperäisiä sanoja. Todella haastava kohta ymmärtää on selitys koordinaattien laskemisesta kartan avulla. Nyt siihenkin löytyy helpotus, paikan koordinaatit löytää helposti Maanmittauslaitoksen karttapaikka sivuilta. Samalla sivulla voit kartalta mitata paikan pinta-alan, jos tiedät missä mitattavan alueen rajat kulkevat.

Sopiva säilytyspaikka päivitetylle versiolle Portti puutarhaan -teoksesta olisi Museoviraston tallennuspaikka, jos sieltä löytyy paikka missä tallennusmuotoja ja tiedostoja pidetään ajan tasalla. Pilvipalveluissa dataa päivitetään ja pidetään luettavassa muodossa. Sen kautta teosta olisi helppo päästä lukemaan ja päivittämään tiedostoja. Nykyihminen etsii tietoa internetistä ja sieltä hän paremmin löytää hakemansa kuin kirjastosta.

Pilvipalvelussa olisi mahdollista julkaista inventoinnissa käytettävä omalle tietokoneelle ladattava mallipohja. Malli tulisi olla sellainen, että sitä voi itse muokata oman kohteensa ja tarpeen mukaan. Mallipohja auttaisi hahmottamaan, mitä tietoa puutarhainventoinnissa olisi hyvä selvittää. Samalla se helpottaisi inventointilomakkeen käyttöönottoa. Muokattavassa muodossa oleva malli voisi olla mahdollisimman kattava ja siitä pitäisi olla helppo karsia

⁷⁷ Hautamäki, R. 2000.

osiot, joita ei tarvita inventoitavassa kohteessa. Myös kaavakkeen solujen paikkaa tulisi pystyä muuttamaan. Meidänkin inventoinnissamme Hautamäen kaavaketta muokattiin omaan kohteeseemme sopivammaksi.

Esimerkkejä erilaisten kohteiden inventointiraporteista voisi olla enemmän. Ne auttaisivat hahmottamaan kuinka paljon erilaisia kohteita voi tulla vastaan. Kaikki paikat eivät ole isoja vanhoja kartanoita tai muita kohteita, joita on jo tutkittu ja joista löytyy materiaalia ennestään. Kiinnostavia olisivat juuri ne kohteet, jotka on unohdettu ja joista löytyy vähemmän olemassa olevaa tietoa, kuten kohteestamme Kansjerfin kartanosta. Valokuvista ja tiedostojen hallinnasta voisi laatia teokseen päivitetyn osuuden, jossa huomioitaisiin 20 vuoden tekninen kehitys. Vuoden 2024 kännyköillä saa parempia kuvia kuin joillakin 2000-luvun taitteen järjestelmäkameroilla.

Valokuvauksen lisäksi muutkin vanhat tekniikat ovat kehittyneet vuoden 2000 jälkeen. Uudistuneita menetelmiä ja tutkimustapoja voisi hyödyntää historiallisten puutarhojen inventoinneissa vuonna 2024. Esimerkiksi suuren harppauksen tehneet pilvipalvelimet ovat tulleet uusiksi tiedostojen säilytystiloiksi. Kuka tietää, miten ja mihin tietoa kerätään ja tallennetaan, kun seuraavat 20 vuotta on kulunut. Vaikka pilvipalvelimissa olevia dataformaatteja pyritään pitämään ajan tasalla, pystytäänkö kaikkea ennakoimaan. Mikä harppaus tallennustavoissa tapahtuu seuraavan 20 vuoden aikana. 40 vuotta sitten piirtelin kaikki muistiinpanoni ruutupaperille.

Karttapalvelut ovat kehittyneet viimeisen 20 vuoden aikana. Hyvälaatuisia karttoja sai jo vuonna 2000, mutta tietokantojen tarkentuminen ja avautuminen yhä yleisempään julkiseen käyttöön helpottaa niiden käytettävyyttä myös tutkimuksissa. Nyt löytää vanhojakin karttoja helpommin internetin välityksellä, eikä niiden saamiseksi enää aina tarvitse matkustaa paikanpäälle arkistoja penkomaan.

Laserkeilausaineistot ovat tarkentuneet viimeisen kahden vuoden aikana, mutta kuinka paljon ne kehittyvät lisää seuraavassa kymmenessä vuodessa? Kuvittelisin tekniikan parantumisen merkitsevän sitä, että vanhoja maisema-alueita on nyt helpompi tutkia, jos maan muodot vain ovat säilyneet eikä maaston vanhoja rakenteita ole muutettu. Itseäni jäi askarruttamaan, kuinka paljon on vielä säilyneitä ja unohdettuja puutarhoja, joita voisi kartoittaa ja tutkia laserkeilauksen avulla. Koska laserkeilausaineistot ovat lähes kaikkien saavutettavissa ja

käytössä, ympäristön tutkiminen helpottuu koko ajan ja se on hyvä lisä inventointikohteiden tutkimisessa.

Dronen käyttö kohteiden valokuvaamisessa on iso muutos vuoden 2000 jälkeen. Laitteen käyttö vaatii hiukan opettelua ja vuonna 2024 myös luvat on muistettava laittaa kuntoon ennen lennätystä. Mutta laitteen lähes rajattomat kuvausmahdollisuudet tarjoavat mielenkiintoisia ja erilaisia kuvauskulmia kuin mitä normaalilla kameralla pystyy ottamaan. Varsinkin ulkokuvauksissa drone on erittäin tervetullut lisä.

Kokemus osoitti, että joidenkin kohteiden tutkimisessa dronesta on selkeästi hyötyä. Lähinnä paikoissa, joissa maasto on riittävän avointa sekä kohteissa, joissa on hyötyä ilmakuvien ottamisesta. Dronella ei kuitenkaan voi lentää kovin lähelle minkäänlaisia esteitä, koska sen varoitimet hälyttävät ja laite saattaa kieltäytyä liikkumasta. Laitteen propellit ovat herkkiä menemään rikki, joten koneen kanssa on oltava tarkkana, ettei sitä riko.

Viimeinen pohdintani aihe pro graduni tutkimuskysymyksissä oli, että osoittavatko tutkimukseni jonkin uuden työmenetelmän ylivoimaisemmaksi kuin vanhat menetelmät ovat olleet. Onko historiallisten ympäristöjen ja puutarhojen tutkimuksessa sellaisia haasteita, joita uusista tekniikoista huolimatta ei voida ratkaista?

Valokuvien käytettävyys ja hyöty tämänkaltaisissa tutkimuksissa on kiistaton. Paikannus- ja arkistointitekniikan kehittymisestä huolimatta, kuvien merkitys ei ole vähentynyt. Kuvat ovat edelleen osa tätä päivää, ehkä jopa enemmän kuin ennen. Kun käytössä oli filmikamerat, otettiin kuvia vähän ja harkiten. Nyt puutarhainventoinnin yhteydessä on helppo ottaa paljon kuvia ja niiden tallentaminen ja käsittely on helppoa tietokoneella. Nyt on vain oltava tarkkana mihin ja missä muodossa tiedostoja ja kuvia tallennetaan, jotta ne säilyvät luettavassa muodossa vielä vuosienkin päästä.

Dronen käytöstä maiseman kartoituksessa on suuri apu silloin, kun sillä näkee isoja kokonaisuuksia, eikä sen lentoradalla ole esteitä. Maastossa, keskellä metsää tai muutoin tiheään kasvillisuuden keskellä pienenkin dronen lennätys voi olla haastavaa. Ennen kuvausmenetelmän valintaa kannattaa miettiä kuvauspaikan olosuhteet ja minkälaisia kuvia kohteesta halutaan. Drone ei kuitenkaan ohita kokonaan kameralla valokuvaamista, mutta yhdessä ne täydentävät toisiaan.

Ja kaikista inventointiin ja tutkimuksiin liittyvistä vanhoista ja uusista menetelmistä huolimatta tärkein työkalu on kohteiden arvostus. Kaikki tutkimustyö on helppoa sen jälkeen, kun päästään kohteeseen käsiksi. Mutta ilman katoavan kulttuuriperintömme arvostusta, ei ole mitään mahdollisuutta päästä tutkimaan kohteita ja saada niitä säilymään. Sama pätee niin rakennuksiin kuin puutarhoihin, vain pitämällä niitä yllä, hoitamalla, kunnostamalla, käyttämällä ja arvostamalla, ne saadaan säilymään.

DEVEPARK-hankkeen kyselytutkimuksella saatiin tietoa vain osasta Suomen historiallisista puutarhoista. Kerätyn aineiston luetteloa hyödyntämällä puutarhojen kartoitusta ja inventointia voisi jatkaa. Jo kerätty tietokanta auttaisi löytämään olemassa olevat selvitykset ja arkistomateriaalin.⁷⁸ Koottu aineisto olisi hyvä pohja yhtenäiselle, koko Suomen kattavalle valtakunnalliselle historiallisten puutarhojen rekisterille.

Hartikainen, Heinonen ja Roht arvelivat vuonna 2013 DEVEPARK-hankkeesta laatimassaan raportissa, että Suomessa vanhoja puutarhoja voi olla jopa kolminkertainen määrä. Kyselytutkimukseen oli löydetty 455 kohdetta Suomesta, joista 40 oli silloin vielä tutkimatta. Kyselytutkimukset harvoin tavoittavat kaikkia kohteita, joita niillä etsitään.

Suunnitelmia ja ideoita on kehitelty jo useamman vuosikymmenen ajan, mutta vielä varsinaiseen laajempaan ja yhtenäiseen inventointiin asti ei olla päästy. Kohteiden paikantamiseen tulisi panostaa, sillä ilman niitä inventointi ohjeilla ei ole käyttöä.

Hautamäen Portti puutarhaan -teoksen ideana oli toimia työvälineenä laajemmassa puutarhojen inventoinnissa.⁷⁹ Olisiko aika jo kypsä laajemmalle kadonneiden puutarhojen inventoinnille ja samalla teoksen päivitykselle, ennen kuin vanhat puutarhat katoavat Suomesta.

Haastavinta puutarhainventoinnissa on hajallaan olevan materiaalin löytäminen ja kasaaminen, mutta sitähan inventointi ja tutkiminen on, etsimistä ja löytämistä. Ja mielenkiintoista ja haastavaa on tulevaisuudessa myös niiden vielä inventoimattomien kohteiden löytäminen.

⁷⁸ Hartikainen, M & kump. 2013.

⁷⁹ Hautamäki, R. 2000.

Lähteet

Alanko, T. 2018. Malva ja mulperi, poimintoja entisajan puutarhasta. Suomalaisen kirjallisuuden seura, Helsinki

Droneinfo, <https://www.droneinfo.fi/fi>

Eklund, E. 2016. Wehmaan kartanon historiallisen puutarhan arvottamine, Helsingin yliopisto, Helda, Helsingin yliopiston avoin julkaisuarkisto.

<http://hdl.handle.net/10138/163721>

<http://urn.fi/URN:NBN:fi:hulib-201606092264>

Fintraffic, Lennonvarmistus, ANS - Luotettavaa lennonvarmistusta, Dronen lennättäjille,

<https://www.fintraffic.fi/fi/ans/ohjeita-dronen-lennattajille>

Flyck.fi, Ilmailun kehittäjä, Flyk Oy kehittää ilmailua tarjoamalla yleis- ja miehittämättömään ilmailuun kattavan, ajantasaisen ja nykyaikaisen digitaalisen ilmailukartta-alustan sekä työkaluja lentojen ja ilmatilojen suunnitteluun.

<https://flyk.com/fi>

<https://flyk.com/map?drone&lang=fi#p=3.88/65.69/26>

Gräsbeck, O. 2023. Haastattelu, Kansjerfin kartano. <https://kulttuuritila.fi/>

Hartikainen, M. 2016. Viittausohje. Geenivaraoppi. Peda.net [18.2.2016]. Saantitapa:

<https://peda.net/id/9721e1b0d>

Hartikainen, M., Heinonen, M. ja Roht, U. 2013. Selvitys historiallisten puutarhojen inventoinneista Suomessa ja Virossa, Raportti kyselyaineistoista, MTT, Biotekniikka ja elintarviketutkimus, 31600 Jokioinen. <http://urn.fi/URN:ISBN:978-952-487-439-7>

Hautamäki, R., 2000: Portti puutarhaan. Museoviraston rakennushistorian osaston julkaisuja 21. Museovirasto, Helsinki, Edita Oy.

ICOMOS, Suomi. Taustaa, Firenzen julistus (1982), Käännös: MAL Uusi Maisema-arkkitehtiliitto ry:n aloitteesta Jyrki Sinkkilä vuonna 1989.

<https://icomos.fi/kansainvaelinen/julistukset-ja-suositukset/firenzen-julistus/>

Kansallisarkiston kuvapalvelut, Astia, 2024.

<https://astia.narc.fi/uusiastia/viewer/?fileId=5946803414&aineistoId=2529206373>

Karjalan sivistysseura, 2020. Vanhat Suomen kartat löytyvät helpommin netistä, Uutiscuppu,

Artikkelit, Toimitus. <https://uutiscuppu.karjalansivistysseura.fi/vanhat-suomen-kartat-loytyvat-helpommin-netista/>

Karjula, H. 2021. Healing garden – Hoitava puutarha: ihmisten omakohtaisia kokemuksia mieltä ja sielua eheyttävästä ympäristöstä, Hamk Finna, AMK-opinnäytetyö. Käytettävissä vain HAMKin VDI-palvelun kautta.

Koskimies, T. 2009. Patruunan puutarha ja työmiehen kessupenkki, Kustannus Oy Arkki, Helsinki, Otavan kirjapaino Oy, Keuruu.

Lounatvuori, I. 2004. Fagervikin puutarhojen vuosisadat, Helsinki: Suomalaisen kirjallisuuden seuran toimituksia 993, Frenckellin Kirjapaino Oy, Espoo 2004. www.finlit.fi

Maanmittauslaitos, MML 2024, karttapaikka, <https://asiointi.maanmittauslaitos.fi/karttapaikka/>

Maanmittauslaitos, MML 2024, kartat ja paikkatieto. <https://www.maanmittauslaitos.fi/kartat-ja-paikkatieto/aineistot-ja-rajapinnat/tuotekuvaukset/rinnevarjostus>

Maanmittauslaitos, MML 2024, Suomen vanhat kartat, <https://www.maanmittauslaitos.fi/suomenvanhatkartat>

Maanmittauslaitos, MML, 2022. Miten maata mitataan? Etusivu, Uutiset ja artikkelit, 15.6.2022, <https://www.maanmittauslaitos.fi/ajankohtaista/miten-maata-mitataan>

Maanmittauslaitos, MML, 2024. Laserkeilausaineisto 5 p, <https://www.maanmittauslaitos.fi/kartat-ja-paikkatieto/aineistot-ja-rajapinnat/tuotekuvaukset/laserkeilausaineisto-5-p>

Meriluoto, T. 2010. TIMO MERILUODON VANHAT KARTAT, Pääsivu, Kartat, "Kuninkaan kartasto" 1776–1805, Läntinen Uusimaa, Jyväskylässä 18.11.2010 <https://timomeriluoto.kapsi.fi/KARTAT/%C2%B4%C2%B4Kuninkaan%20Kartasto%C2%B4%C2%B4%201776-1805/L%C3%A4ntinen%20Uusimaa%20%2839+1%29.jpg>
<https://timomeriluoto.kapsi.fi/index.html>

Microsoft, Tuki, Video: Miksi tiedostot kannattaa tallentaa pilvipalveluun? OneDrive for Business SharePoint Server Subscription Edition SharePoint Server 2019 SharePoint Server 2016 OneDrive (työpaikka tai oppilaitos) OneDrive (koti tai henkilökohtainen) Macin OneDrive-sovellus OneDrive for Windows. <https://support.microsoft.com/fi-fi/office/video-miksi-tiedostot-kannattaa-tallentaa-pilvipalveluun-f891c1f0-55b1-48f2-9e76-3dcf93191ced> (haettu 2024)

Museovirasto, Kulttuuriympäristön palveluikkuna, Arkeologiset kohteet, kyppi.fi https://www.kyppi.fi/palveluikkuna/mjreki/read/asp/r_kohde_det.aspx?KOHDE_ID=1000021402

Puutarhataiteen seura ry, Fagervik, <https://www.gardenartsociety.fi/PM/fagervik.html>

Rappe, E., Linden, L. ja Koivunen, T. 2010. Puisto, puutarha ja hyvinvointi, Viherympäristöliitto, Bookwell oy.

Riippuvatarha, 2015, Ajatuksia ja tehtäväkirjoitelmia Maisema-arkkitehtuurin historia luentosarjan innoittamana. <https://riippuvatarha.wordpress.com/2015/12/08/suomen-puutarhataiteen-aikajana/>

Riksarkivet, Lantmäteristyrrelsen, Lantmäteristyrrelsens leverans 1850, SE/RA/420571/02/1/0029:00001 (1630–1650)

https://sok.riksarkivet.se/bildvisning/R0001538_00001?viewer=DjVu

Rovio, M. 2020. Kalmilainen puutarha edustaa valistusajan näkemyksiä kukkeimmillaan, Kaupunkimedia Aamuset. <https://aamuset.fi/artikkeli/4908374>

Silva, S. ja Carvalho, P. 2022. Historic Gardens Heritage in Portugal: From the Originality of an Art to the Inventory Process. MDPI, sustainability. CEGOT—Centre of Studies in Geography and Spatial Planning, Faculty of Arts and Humanities, University of Coimbra, 3004-531 Coimbra, Portugal. <https://doi.org/10.3390/su14105978>

Sinisalo, A. - Häyrynen, M. 1997. Puutarhataiteen historian perusteet, Viherympäristöliitto, Teknillinen korkeakoulu, Arkkitehtiosasto, Maisema-arkkitehtuuri.

Tervakangas, R. 2012. Väriin merkitys, Tampereen yliopisto, Viestinnän, median ja teatterin yksikkö, Tiedotusoppi, Visuaalinen journalismi, pro gradu -tutkielma. s.11, 71.

<https://trepo.tuni.fi/bitstream/handle/10024/83611/gradu05941.pdf>

Torniainen, A. 2018. DRONE-UHKA! Miehittämättömien lennokkien valvonta ja torjunta, Poliisi (AMK), https://www.theseus.fi/bitstream/handle/10024/142580/ON_Torniainen.pdf?sequence=1 (haettu 2024)

Toukkari, P. 2014. Kimalan kartano, Puutarhahistoriaa, <https://www.kimalankartano.com/puutarhahistoriaa>

Traficom.fi, 2023. Säännöt hallussa lennätät dronea turvallisesti ja välttyt rikkeiltä. Liikenne- ja viestintävirasto, Ajankohtaista, Uutiset ja tiedotteet, 2023.

<https://traficom.fi/fi/ajankohtaista/saannot-hallussa-lennatat-dronea-turvallisesti-ja-valtyt-rikkeilta>

Traficom.fi, 2022. Määräysmuutos: UAS-ilmatilavyöhykkeet (OPS M1-29), Liikenne- ja viestintävirasto, Ajankohtaista, Uutiset ja tiedotteet.

<https://traficom.fi/fi/ajankohtaista/maaraysmuutos-uas-ilmatilavyohykkeet-ops-m1-29>

Turun seurakunnat, Turun Akatemian kasvitieteellinen puutarha, Kalmin puutarhat.

<https://www.turunseurakunnat.fi/pehrkalm/kalmin-puutarhat/turun-akatemian-kasvitieteellinen-puutarha>

Turun yliopisto, Kirjasto, Tiedonhaun opas, Lähdekritiikki.

<https://utuguides.fi/c.php?g=93724&p=604864> (haettu 14.4.2024)

Yle uutiset, kulttuuri, 2010. Tuore kirja esittelee Suomen 1700-luvun tiekartastoa. 4.10.2010 10:21, Päivitetty 4.10.2010 14:27. <https://yle.fi/a/3-5643657>

Liitteet

Liite 1. Puutarhataiteen käsitteitä ⁸⁰ ⁸¹

Akseli	Sommitelman keskeinen suora linja, näkymäakseli, puutarhan keskiakseli.
Etupiha	Päärakennuksen edessä oleva edusta, aukio tai piha.
Historiallinen puutarha	Kulttuurihistoriallisesti merkittävä puutarha.
Hyötypuutarha	Hyötykasvien ja koristekasvien viljelyyn tarkoitettu puutarha.
Kohdeinventointi	Tarkempi ja kestoaltaan pidempi kuin yleisinventointi. Palvelee tieteellistä tutkimusta ja vaativaa suunnittelua, esim. restaurointia.
Maisemapuutarha	Vapaamuotoinen, epäsäännöllinen, usein luonnon ihannointiin perustuva sommitelma.
Muotopuutarha	Säännönmukainen, usein symmetrinen, aksiaalisuuden perustuva sommitelma, korostetun arkkitehtoninen rakenteiden ja tilan käyttö.
Pergola	Pylväiden, pilarien tms. pystytukien kannattama katosristikko, jonka varassa kasvaa usein köynnöskasveja.
Puisto	Yleensä vapaamuotoinen, kooltaan laaja viheralue kuin puutarha, usein julkinen tila.
Puu/pensasryhmä	Vapaamuotoinen puista tai pensaista sommiteltu pieni ryhmä.
Puutarha	Usein rajattu, hoidettu ja kooltaan puistoa pienempi viheralue, joka liittyy yleensä rakennukseen.
Perennaistutus	Erilaisista monivuotisista kukista koostuva istutus, usein reunaistutus.
Terassi	Tasainen, usein tukimuurilla korotettu alue, joka sijaitsee yleensä rakennuksen edessä. Puutarhan jyrkästi viettävä maasto voidaan porrastaa terasseiksi.
Topiaria	Puiden ja pensaiden muotoilu leikkaamalla.
Yleisinventointi	Systemaattinen perustietojen kerääminen kohteesta, lyhyellä aikavälillä suoritettu, yleispiirteinen ja aineistoltaan laaja selvitys.

⁸⁰ Hautamäki, R. 2000.

⁸¹ Häyrynen, M. 1997.

Liite 2. Katsaus Suomen puutarhataiteen aikakausiin ^{82 83 84 85}

KESKIAIKA 400-1500

	Luostaripuutarhat – hyötyviljely
1249	Turun dominikaaniluostarin ”hortus conclusus”
1445	Birgittalaisluostarin puutarha, Naantali

RENESSANSSI 1400-1600

Linnojen puutarhat

ITALIALAINEN MUOTOPUUTARHA 1500-

1549	Turun Linnan puutarha (1556 Une Olsson)
1568	Juhana Herttuan jahtipuisto, Ruissalo

BAROKKI 1600-1750

symmetriset istutukset, vesiaiheet, erilaiset kasvillisuus vyöhykkeet.

RANSKALAINEN MUOTOPUUTARHA 1600-

1600-luvulla	viljeltiin juureksia, mausteita ja rohdoksia
1640	Turun akatemian lääkekasvitarha
1655	Askaisten kartanopuisto, Louhisaari

ENGLANTILAINEN MAISEMAPUUTARHA 1700-1800

	Kalmilainen puutarha
1700-luvulla	Valistuksen ja hyödyn aikakausi. Ihannoitiin luontoa, esteettisyyttä, monipuolista ravintoa ja ulkoilmaelämää. Kartanoihin, ruukinkartanoihin ja pappiloihin perustettiin muotopuutarhoja
1750-luvun jälkeen	Ruukin puutarhojen muotopuutarhat: Fagervik, Teijo ja Mustio
1757	Turun akatemian kasvitieteellinen puutarha, Kalm & Leche
1757	Asetus kielsi sakon uhalla tammimetsien hävittämisen
1770	Joensuun/Åminnen kartanon maisemapuisto, A. Buschini, Halikko
1790	Brinkhallin kartanon puisto, Turku
1800-luvulla	Maisemapuistoja. Fagervikin ruukinkartanoon perustettiin Suomen ensimmäinen maisemapuisto 1790-luvulla. Huvilat, kaupunkipuistot, hautausmaat.
1800-luvun alku	Raadelman kartanon englantilaistyypinen maisemapuisto ja hyötypuutarhan ruutuvyöhykkeet, Piikkiö
1834	Kaivopuisto, C. Hjelm, Helsinki

MODERNI MURROS – Arkkitehtoninen puutarha

1900	Julkisten laitosten ympäristöt. Viheraluesuunnittelusta tuli osa kaupunkien suunnitelmallista toimintaa 1900-luvun alusta lähtien. Kaupunkeihin puutarhureita ja pienimpiinkin kaupunkeihin rakennettiin julkisia puistoja, puistikoita ja puistokatuja.
------	--

⁸² Hautamäki, R. 2000.

⁸³ Riippuvatarha, 2015.

⁸⁴ Toukkari, P. 2014.

⁸⁵ Hartikainen, M. 2016

Kansjerfin kartanon historiallisen puutarhan inventointi



Hilkka Aarela & Heli Karjula
Pro gradu -tutkielman liite (soveltava osuus)
Digitaalisen kulttuurin, maiseman ja kulttuuriperinnön tutkinto-ohjelma
Maisemantutkimus
Historian, kulttuurin ja taiteiden tutkimuksen laitos
Humanistinen tiedekunta
Turun yliopisto 2023

**Digitaalisen kulttuurin, maiseman ja kulttuuriperinnön tutkinto-ohjelma,
maisemantutkimus**

Hilkka Aarela & Heli Karjula

Kansjerfin kartanon historiallisen puutarhan inventointi

Sivumäärä: 49. s. + lähteet 1.s., liitteet 1.s.

**HISTORIALLISTEN PUUTARHOJEN VALTAKUNNALLINEN KARTOITUS -
INVENTOINTILOMAKE**

Tämä inventointi on toteutettu maisema-arkkitehti Ranja Hautamäen koostaman, Museoviraston, Puutarhataiteen seuran ja Suomen ICOMOS:in maisematyöryhmän yhteistyössä syntyneen vuonna 2000 julkaistun Portti puutarhaan -oppaan mukaisesti. Inventoinnin tarkoituksena on koota yhteen perustietoa kohteesta tutkimuksen, suunnittelun ja tarkempien inventointien tueksi. Kansjerfin tilasta tai puutarhasta ei ole olemassa aikaisempia puutarha- tai kulttuuriympäristöselvityksiä. Kyseessä on tavoitteeltaan yleisinventointitasoinen selvitys, joka ei itsessään vielä palvele vaativampaa suunnittelua, kuten esimerkiksi puutarhan restaurointia. Inventointi tarjoaa hyvää pohjatietoa yksityiskohtaisemman kohdeinventoinnin ja suunnitelmien tueksi.

Inventointi on toteutettu kahden maisemantutkimuksen maisteriopiskelijan yhteistyönä keväällä 2023 osaksi kahta erillistä Turun yliopiston maisemantutkimuksen oppiaineen pro gradu -tutkielmaa. Tutkielmien arvioinnin helpottamiseksi inventointilomakkeelle on merkitty eri kohtiin teksti- ja kuvaosuuksien perään HA/HK riippuen siitä, kumpi inventoinnin tekijöistä on tuottanut minkäkin sisällön lomakkeelle, vai onko kyseessä yhdessä tuotettu osuus. Suurin osa inventoinnista on tehty yhteisesti, mistä syystä inventoinnista on sovittu tulevan vain yksi, yhteinen arvosana molemmille opiskelijoille. Inventoinnin tekijöistä Hilkka Aarela (HA) on vastannut suurelta osin kirjallisiin lähteisiin perehtymisestä sekä tekstirungon laatimisesta, jota taas Heli Karjula (HK) on omalta osaltaan täydentänyt, erityisesti puutarhan ja kasvuston kuntoa koskevissa kappaleissa hortonomin ammattitaitonsa takia. Karjula on vastannut karttojen hausta ja muokkaamisesta. Kuvamateriaali on muilta osin tuotettu ja valikoitu yhdessä.

Avainsanat: inventointi, maisemantutkimus, puutarhainventointi.

Sisällysluettelo

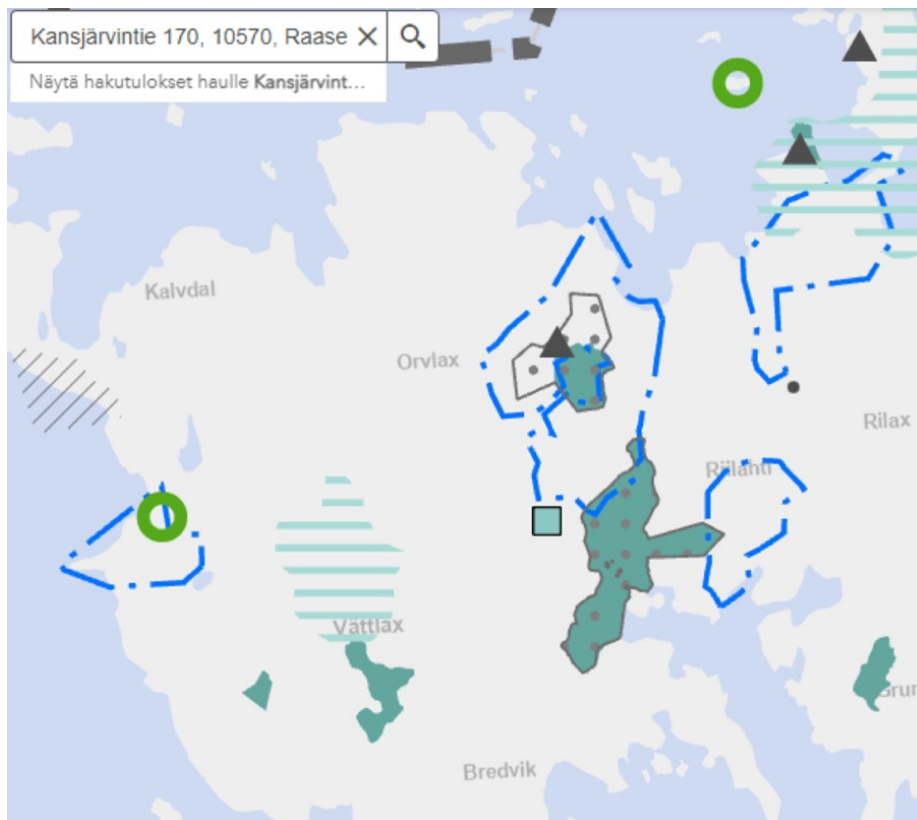
1	Kohteen perustiedot	62
1.1	Kaavoitustilanne	63
1.2	Keskeiset historialliset vaiheet	64
2	Kohteen sijainti ympäristössä	68
3	Puutarhan keskeiset piirteet ja elementit	69
3.1	Muotopuutarha	69
3.2	Maisemapuisto	75
3.3	Vanha mylly	78
4	Kohteen yleisvaikutelma, kunto ja mahdolliset häiriötekijät	80
4.1	Kasvillisuus	81
4.2	Kohteen merkittävyys	81
5	Kartat	83
5.1	Peruskartta ja alueen rajaus	83
5.2	Kansjerfin tilan rakennukset	85
5.3	Alueen kehityskaari kartoilla	86
5.4	Suunnitelmat	90
6	Valokuvia	93
6.1	Ennen ja jälkeen -kuvaparit	93
6.2	Vanhoja valokuvia	96
6.3	Kuvia vuodelta 2023	101
	Lähteet	106
	Liitteet	107
	Liite 1. Havainnekuva puutarhan uudistuksesta 2020	107

1 Kohteen perustiedot

Inventoinnin aihe Kansjerfin kartanon puutarha	Inventoinnin tilaaja ja ajankohta Maisemantutkimus, kevät 2023
Inventoinnin suorittaja ja yhteystiedot Hilkka Aarela heaare@utu.fi Heli Karjula hepkar@utu.fi	Inventoinnin säilytyspaikka Kansjerfin Kulttuuritila
Kohteen nimi Kansjerfin Kulttuuritila	Kohdetyyppi Muotopuutarha ja maisemapuisto
Kunta Raasepori	Kylä, kaupunginosa Bromarv
Osoite Kansjärvintie 170A, 10570 Bromarv	Peruskarttanumero ja koordinaatit N=6654042.928, E=277312.880 (ETRS-TM35FIN) Kiinteistötunnus 710-538-1-25
Suojelutilanne Ei suojeltu	Suunnittelutilanne Ei tiedossa olevia suunnitelmia.
Käyttö Yksityinen, vakituksessa käytössä vuoden ympäri. Maatilamajoitus ja residenssi, asiakkaiden virkistyskäyttö kausiluontoisesti. Tapahtumatoimintaa kausiluontoisesti.	
Omistaja ja yhteystiedot Oscar Gräsbeck & Folke Gräsbeck, Kansjerfin Kulttuuritila. info@kulttuuritila.fi , 044 987 0251.	

1.1 Kaavoitustilanne

Kohde sijaitsee haja-asutusalueella, ei kaava-alueella.⁸⁶ Voimassa olevia kaavoja ovat osayleiskaava Bromarvin kirkonkylässä ja useampia ranta-asemakaavoja lähialueilla, mutta nämä eivät koske kohdetta.⁸⁷ Alueella on voimassa kuvassa 1. esitetty voimassa olevien maakuntakaavojen epävirallinen yhdistelmä 13.3.2023.



Kuva 6. Voimassa olevien maakuntakaavojen epävirallinen yhdistelmä. Kuva: Uudenmaanliitto, haettu 2023.

- Kansjärvintie 170, Bromarv (kohde)
- ▲ Arvokas geologinen muodostuma
- Kulttuuriympäristön tai maiseman vaalimisen kannalta tärkeä alue
- Vedenhankinnan kannalta arvokas pintavesialue
- Kulttuuriympäristön tai maiseman vaalimisen kannalta tärkeä alue
- Suojelualue
- Natura 2000 alue
- Virkistyskäytön kohdealue

(HK)

⁸⁶ <https://www.uudenmaanliitto.fi/> (haettu 9.5.2023)

⁸⁷ Raaseporin kunnan kaavoitus (soitettu 27.6.2023)

1.2 Keskeiset historialliset vaiheet

Kohteen perustamisajankohta	Suunnittelijat / rakennuttajat
Muotopuutarha 1880-luvulla	Muotopuutarha: Edla Sandell (s. Uppman), Adolf
Maisemapuisto 1800-luvun loppupuolella	Brendenberg Maisemapuisto: Emil Sandell, Eva Sandell, Amatus Sandell ⁸⁸

Kansjerfin kartanosta ja tilan historiasta on kirjallisissa lähteissä saatavilla melko niukasti tietoa. Kirjallisuudessa tilaa on käsitelty Eino Jutikkalan ja Gabriel Nikanderin vuoden 1939 teoksessa Suomen kartanot ja suurtilat I. Puutarha puolestaan on esiteltyä Suomen puutarhoja - Trädgårdar i Finland -teoksessa vuodelta 1949 (Luotonen et al.).

Tilasta on kerrottu myös Tor Högnäsin kirjoittamassa pitäjähistoriikissa Bromarf - vårt bästa arv vuodelta 1991. Tilasta löytyy tämän lisäksi muistitietoon perustuvaa kirjallista historiaa, jota nykyiset omistajat ovat koonneet yhteen muun muassa tilan verkkosivuille perustuen pitkälti tilasta kirjoitettuun maatilakronikkaan vuodelta 2013. Maatilakronikan on laatinut Rabbe Sandell, joka vietti aktiivisesti aikaa tilalla 1950-luvulta 1970-luvulle. Kaikkia maatilakronikassa ja nykyisten omistajien ylläpitämällä verkkosivuilla esitetyjä tietoja ei ole pystytty kirjallisten lähteiden pohjalta varmistamaan, joten ne tulee, siinä määrin mitä niitä on tässä inventoinnissa käytetty, käsittää perustuvan muistitietoon.

Käytössämme on ollut myös Kansjerfin tilan arkisto, joka on vielä toistaiseksi järjestämätön. Arkistomateriaalia on säilynyt laajasti, erityisesti valokuvien, kirjeenvaihdon ja muun muassa tilikirjojen osalta, mutta minkäänlaisia puutarhasuunnitelmia ei ole säilynyt, eikä niitä mahdollisesti ole edes olemassa. Järjestämättömän arkiston perkaaminen on ollut työlästä lyhyellä aikajänteellä ja voi olla, että arkistoa tarkemmin järjestettäessä jotakin puutarhaan liittyvää lisätietoa vielä löytyä.

Kansjerf on mainittu ensimmäistä kertaa kartoissa ja kirkonkirjoissa kalastajakylänä 1400-luvulla. Nykyinen omistajasuku on hallinnoinut tilaa vuodesta 1811 lähtien, ja vuodesta 1914 eteenpäin omistajana ovat olleet Emil Sandellin perilliset.⁸⁹

⁸⁸ Luotonen et al, 1949, 74.

⁸⁹ Jutikkala & Nikander 1939, s.56.

Tilan nykyisen isännän Oscar Gräsbeckin mukaan tilan nimi saattaa tulla sanasta Kansanjärvi⁹⁰, ja tähän on myös maatilakronikassa viitattu. Maatilakronikka kertoo, että Kansjerf on myös kirjoitettu Kansjerv tai Kansjär -ja myös Kansjärvi.⁹¹

Kartanon nykyinen päärakennus rakennettiin vuonna 1809, mutta sitä on myöhemmin korjattu. Tilanhoitajan asunto, jossa aikaisemmin oli renkitupa ja aitta, on kartanopihan vanhin rakennus. Se ja pihapiirissä oleva vanha paja lienevät peräisin 1700-luvulta. Harmaakivinavetta on vuodelta 1867–68 ja kuonatiilinen viljamakasiini vuodelta 1888.⁹² Kuonatiilestä rakennettu viljamakasiini toimii tänä päivänä tilamuseona.

Puutarhan suunnitteli 1800-luvun lopulla kunnanlääkäri Emil Sandell ja hänen vaimonsa Eva Sandell. Apuna puutarhan suunnittelussa toimi sukulaismies ja agronomi Amatus Sandell.⁹³ Tätä ennen puutarhaa oli kuitenkin jo alettu rakentaa heidän edeltäjiensä, Edla Sandellin ja Adolf Brendenbergin toimesta. Tarkkoja tietoja puutarhan eri vaiheista ei ole kirjallisena olemassa, mutta oletettavaa on, että ensin on keskitytty kartanon ympäristön muotopuutarhaan hedelmä- ja hyötykasveineen, ja josta on siirrytty hieman myöhemmin maisemapuiston puolelle, jossa etupäässä on kasvatettu koristekasvillisuutta.

Suomen puutarhoja – Trädgårdar i Finland -kirjassa vuodelta 1949 kerrotaan puutarhan olleen alun perin kooltaan vain 0,5 hehtaaria. Tämän jälkeen sitä on kuitenkin vähitellen laajennettu ja vuonna 1949 se on ollut jo 3,13 hehtaarin kokoinen. Laajennuksia on edelleen jatkettu ja koon on arvioitu olleen vuonna 1950 jo 4,5 hehtaaria. Tilan kokonaispinta-ala on vuonna 1939 ollut 627 hehtaaria, mistä peltoa on ollut 82 hehtaaria.⁹⁴ Tänä päivänä tilan pinta-ala on 450 hehtaaria, joista 87 hehtaaria on peltoalaa.⁹⁵

Kuvasta 2. ja Kartat-luvussa kuva 30. (vuodelta 1950) käy ilmi, kuinka laajat puutarhaviiljelmat talon ympäristössä ovat aikoinaan olleet. Kuvista näkee, kuinka järjestelmällisissä riveissä puut ja pensaat muotopuutarhassa ovat olleet vielä 1950-luvulla.

⁹⁰ Puutarhakierros Oscar Gräsbeckin kanssa, nauhoitustalenne 25.4.2023.

⁹¹ Sandell, Rabbe. Maatilakronikka 2013.

⁹² Jutikkala & Nikander 1939, 57.

⁹³ Luotonen et al, 1949, 74.

⁹⁴ Jutikkala & Nikander 1939, 57.

⁹⁵ Tilan omistaja Oscar Gräsbeck on vahvistanut tämän tiedon, joka perustuu viimeaikaisiin kiinteistökauppoihin.

Puutarhassa on ollut useita kasvihuoneita, joissa on viljelty muun muassa tomaatteja. Tänä päivänä puutarhassa ei enää ole tuotantoon tarkoitettuja isoja kasvihuoneita. Vuonna 2020 puutarhaan on teetetty puutarhasuunnitelma ja sen yhteydessä on rakennettu uusi pieni, kotitarveviljelyyn sopiva kasvihuone pihan keskeiselle paikalle.



Kuva 7. Kansjerfin tila puutarhaviljelyyn. Tämä kuva myös kansilehdellä. Kuva: Kansjerfin kartanon arkistot.

Puutarhan tärkein viljelykohde ovat olleet hedelmäpuut, joita on vuonna 1949 ollut puutarhassa peräti 600 kappaletta. Suomen kartanot ja suurtilat (1939) kirjan mukaan hedelmätarhassa on parhaimmillaan kasvanut jopa 800 runkoa.⁹⁶ Myös marjapensaita on ollut runsaasti ja ne ovat pitäneet sisällään muun muassa 35 erilaista karviaismarjalajiketta. Lisäksi tilalla on kasvatettu muun muassa vadelmia, mansikoita, parsaa sekä muita vihanneksia.⁹⁷ Tilan omistajien mukaan yksi omenapuu on säilynyt hedelmätarhassa jo 1790-luvulta ja se antaa edelleen kauniita, tummanpunaisia omenia.⁹⁸

Tilalla on ollut sokerijuurikkaiden viljelyä ja koetilatoimintaa 1900-luvun puolivälin jälkeen aina vuoteen 1970 asti.⁹⁹



Kuva 8. Kansjerfin kasvihuoneissa on viljelty muun muassa tomaatteja. Kuva: Kansjerfin kartanon arkistot.

(HA/HK)

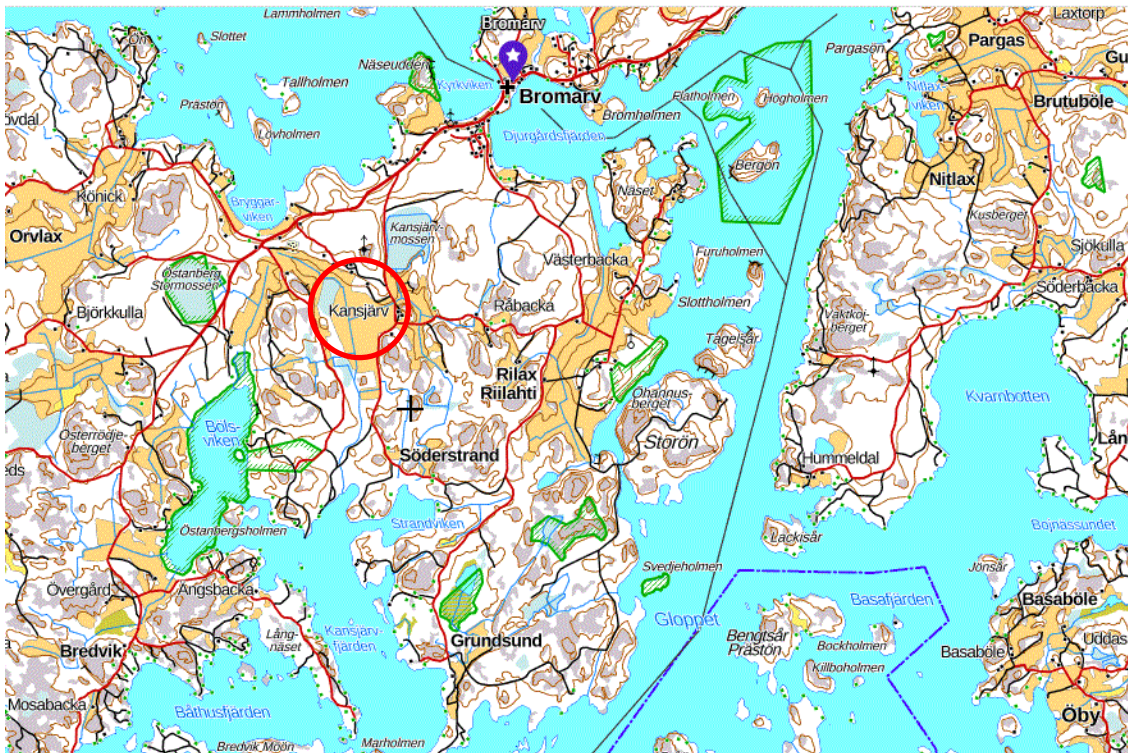
⁹⁶ Jutikkala & Nikander 1939, 58.

⁹⁷ Luotonen et al, 1949, 74.

⁹⁸ Perustuu tilan omistajan kanssa käytyyn keskusteluun, lisäksi tähän on viitattu Kulttuuritilan verkkosivuilla, Kulttuuritila.fi.

⁹⁹ Kulttuuritilan verkkosivut, Kulttuuritila.fi.

2 Kohteen sijainti ympäristössä



Kuva 9. Kansjärvin kartanon sijainti kartalla. Kuva: Maanmittauslaitos.

Kansjärvin kartano sijaitsee Bromarvin niemimaan keskustassa. Suurin osa nykyisistä pelloista on ollut sisälahtea ja suuri peltoaukeama kartanon länsipuolella on ollut järvi vielä 1800-luvulla.¹⁰⁰ Kartano on yksi alueen suurimmista Rilaxin kartanon ohella.¹⁰¹

Maisemapuisto kohoaa louhosvuoren rinteille. Louhosvuoren muoto käy ilmi Lidar-kuvasta (kuva 22., sivulla 25). Kuvassa 2. louhosvuori on kuvan vasemmassa laidassa, aukea paikka puiden ympäröimänä, kuusiaidan pohjoispuolella. Kuvassa 5. alueita on rajattu kuvaan. Muistitietoon perustuen on arvailtu, että nykyisen muotopuutarhan alue, pitkän kuusiaidan etelä-länsipuolella oleva aurinkoinen rinne, on ollut tilan varhaisimpia viljelypaikkoja.¹⁰²

¹⁰⁰ Kulttuuritilan verkkosivut, Kulttuuritila.fi.

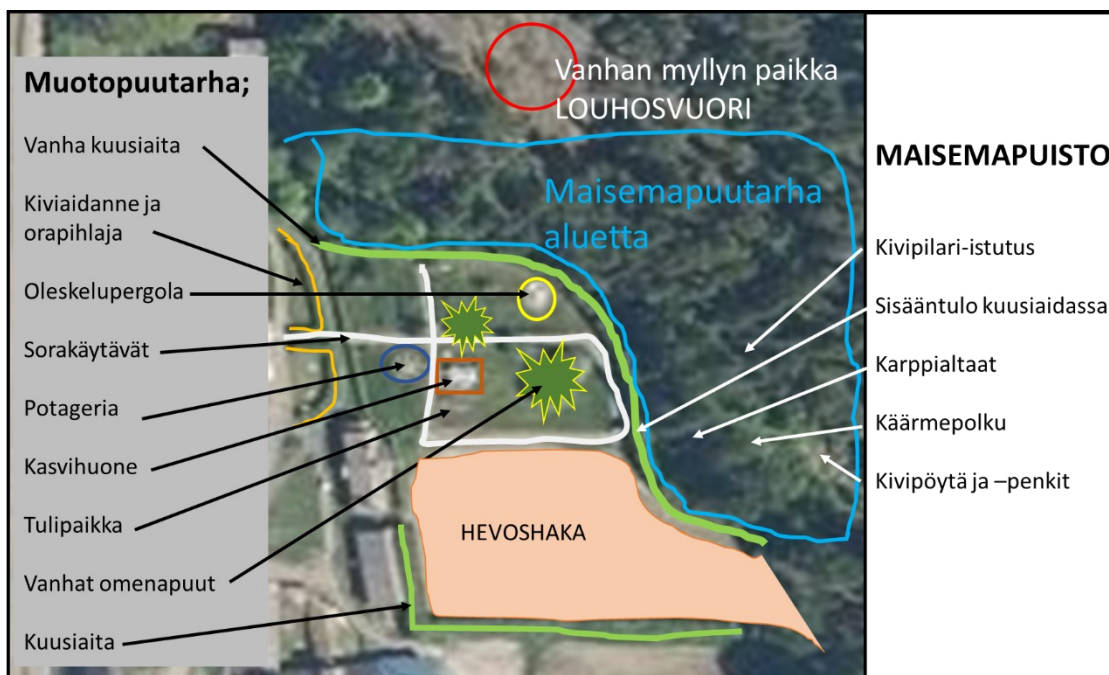
¹⁰¹ Högnäs 1991, 130.

¹⁰² Sandell, Rabbe. Maatilakronikka 2013.

3 Puutarhan keskeiset piirteet ja elementit

Seuraavissa kappaleissa käydään läpi muotopuutarhan ja maisemapuiston rakenteita ennen ja nyt. Aluksi kuva 5., jossa ilmakuvan päälle sijoitettuina sekä muotopuutarhan että maisemapuiston keskeisimmät elementit ja rakennelmat, joita käsitellään tarkemmin kappaleissa 3.1 muotopuutarha ja 3.2 maisemapuisto ja 3.3. vanha mylly.

Alueella ei ole suoritettu mittauksia, minkä takia maisemapuiston elementtien paikat ovat suuntaa antavat, sillä ylisuureksi kasvanut puusto ja aluskasvillisuus eivät enää paljasta puiston muotoja ja rakennelmia ilmakuvissa. Luvussa 5. jossa esitellään karttoja, on Maanmittauslaitoksen nettisivuilta saatu Lidar-kuva kohteesta, mutta sekään ei ole riittävän tarkka selkeyttämään kasvillisuuden peittämiä maaston muotoja. Ilmakuvasta käy kuitenkin selkeästi ilmi muotopuutarhan nykyisten elementtien sijoitus, nämä on hahmottamisen parantamiseksi rajattu kuvaan.



Kuva 10. Muotopuutarhan ja maisemapuiston elementit sijoitettuna kartalle. Kartta: Maanmittauslaitos. Piirroksen asemoinnit: Heli Karjula.

3.1 Muotopuutarha

Muotopuutarha aukeaa suoraan kartanon pääoven edestä, etupihalta, joka on esitetty kuvissa 6. ja 7., vanhojen matalien kivimuurien takaa, kuusiaidan ja orapihlaja-aidan kauniisti

rajaamana. Näkymää hallitsevat vanhat hedelmäpuut kuten kuvasta 7. voi nähdä.

Hedelmäpuita, uusia ja vanhoja, on nykyisin vain muutama, mikä on melko vähän verrattuna entiseen. Uusia hedelmäpuita on istutettu melko tyhjiin muotopuutarhaan lisää viime vuosina.



Kuva 11. Kartanopihan päärakennuksen edessä oleva kivien reunustama oleskelualue. Kuva: Heli Karjula 2023.

Ennen aluetta ovat hallinneet kapeat hiekkakäytävät, istutukset, hedelmäpuut ja -pensaat, nyt maisemaa hallitsee laaja yhtenäinen nurmikenttä, jota halkoo vain yksi pääkäytävä ja muutama pienempi polku. Pääkäytävää reunustavat sen molemmin puolin perennapenkkiä.



Kuva 12. Muotopuutarhaa halkova pääkäytävä vanhoine omenapuineen, pergola vasemmalla, nykyinen kasvihuone ja sen edessä potageria oikealla. Käytävää reunustavat perennat ja uudet hedelmäpuut. Kuva: Heli Karjula 2023.

Puutarhan näyttävin elementti on maisemapuiston ja muotopuutarhan välissä kulkeva, yli 120 metrin kuusiaita, jonka muistitietojen mukaan on istuttanut Emil Sandell vuonna 1883 ollessaan vain 18-vuotias.¹⁰³ Tilan nykyisten omistajien mukaan kuusiaita on tiettävästi yksi pohjoismaiden pisimmistä ja parhaiten säilyneistä. Kuusiaita topiaareineen rajaa muotopuutarhan ja kartanon pihapiirin vanhasta maisemapuistosta. Kuusiaidan sisäänkäynnillä muotopuutarhan puolelta maisemapuistoon on aikaisemmin ollut myös kiviset portaat, jotka ovat lähes kokonaan hävinneet, vain muutama kivi kertoo menneestä pilkistäen maan sisäältä. Sisäänkäynnin muotopuutarhasta päin katsottaessa oikeanpuoleinen topiaari on kokonaan tuhoutunut, sen kohdalla on jäljellä vain lahonnut kanto. Lämpikulkuaukko on menettänyt muotonsa ja pienentynyt niin, että siitä pitää mennä läpi kumarassa. Kuva 8. vasemmalla näkee kuusiaidan vanhan ulkoasun ja sen, kuinka tiukkaan muotoon näyttävät topiaarit ja aita oli aikoinaan leikattu. Kuvassa oikealla tilanne tänä päivänä, säntillisen muodon alkaessa kadota.

¹⁰³ Tämä tieto on esitetty Rabbe Sandellin Maatilakronikassa vuodelta 2013, mutta tietoa ei ole muissa kirjallisissa lähteissä vahvistettu.



Kuva 13. Vasemmalla kuusiaita vanhassa muodossaan, selkeästi erottuvat, muotoonsa leikatut topiaarit maisemapuiston puolelta katsottuna. Oikealla kuusiaita nykytilassaan muotopuutarhan puolelta kuvattuna. Kuvat: Kansjerfin kartanon arkisto ja Hilikka Aarela 2023

Yksi näyttävimmistä elementeistä puutarhassa tänä päivänä on muotopuutarhan puolella sijaitseva ympyränmuotoinen sommitelma eli potageria, kuva 9., joka edustaa ranskalaista keittiöpuutarhaa. Potagerialle tyypillisesti istutuksille on valittu tiukka, rajattu muoto, joka tässä tapauksessa on ympyrä. Potageria on tarkoitettu lähinnä keittiöpuutarhan kasveille ja sen rajaus on toteutettu kivillä.

Kiertäessämme keväällä 2023 nykyisen tilan isännän kanssa puutarhaa, hän kertoi, että puutarhaan on ollut jo jossain aikaisemmassa vaiheessa suunnitteilla potageria, mutta se on silloin jäänyt toteuttamatta. Nykyiset omistajat rakensivat sen muuttonsa jälkeen 2021. Potagerian vieressä sijaitsee puutarhan ainoa, nykyaikainen, kotitarveviljelyyn tarkoitettu kasvihuone.



Kuva 9. Kartanon päärakennus ja muotopuutarhan potageria. Kuva: Hilikka Aarela 2023.



Kuva 10. Kartanopihan oleskelualueita muotopuutarhan alueella. Kuva: Heli Karjula 2023.

Vanhan muotopuutarhan puolelle puutarhaan on aseteltu useita erilaisia istuinryhmiä mahdollistamaan oleskelua ja ajanviettoa ulkotiloissa, kuten kuvassa 10. näkyy, sillä tilalla käy paljon vieraita, joiden viihtyvyydestä halutaan pitää huolta. Maatalousmajoituksen ja residenssitoiminnan ohella tilalla toimii ravintola ja kesäkahvila. Puutarhassa järjestetään jonkin verran myös tapahtumia.



Kuva 11. Muotopuutarhan pergola, joka toimii myös esiintymiskatoksena tapahtumissa. Kuva: Hilikka Aarela 2023.



Kuva 12. Muotopuutarhan nuotiopaikka. Kuva: Hilikka Aarela 2023.

Muotopuutarhan nykyaikaisia elementtejä ovat kuvassa 11. oleva katettu pergola, joka toimii tarvittaessa myös esiintymisalueena konserteissa ja tapahtumissa. Kuvassa 12. oleva nuotiopaikka sijoittuu pihan alaosaan, kasvihuoneen ja hevosaitauksen väliin. Lisäksi alueella on yksi puinen, kevyt porttirakennelma kapean polun yllä, kuva 13.



Kuva 13. Muotopuutarhassa sijaitseva kevyt porttirakennelma ja vanhaa kuusiaitaa. Kuva: Hilikka Aarela 2023.

3.2 Maisemapuisto

Maisemapuisto on suurelta osin menettänyt vanhan muotonsa ja koristekasvinsa, mutta siellä on edelleen tunnistettavissa tiettyjä entisestä kertovia muotoja ja rakennelmia. Muun muassa vanhat karppialtaat, kuvassa 14., kuusiaidan läpi kulkevan pääsisäänkäynnin lähellä ovat edelleen paikannettavissa. Maaston muoto on villiintyneen kasvillisuuden myötä muuttunut, mutta oletettavasti kyseessä on sama allas. Myös puiston vanhat käytävät ja istutusalueet sekä niitä rajaavat kivimuurirakenteet ovat jääneet pahasti kasvillisuuden alle.



Kuva 14. Perhe maisemapuiston karppialtaan reunalla ja oikealla altaan reuna nykytilassaan vuorenkilpien peitossa. Kuvat: Kansjerfin kartanon arkisto ja Hilikka Aarela 2023.

Matalan kivireunuksen rajaama, S-muotoinen käärmepolku on säilyttänyt muotonsa maisemapuiston etelälaidalla, mutta sen varrella olleet pensaat ovat villiintyneet tai kuolleet. Käärmepolun laidalle oli aikoinaan kerätty erilaisia perennoja ja pensaita, joita hoidettiin huolella ja niitä pääsi ihailemaan kulkemalla pitkin polkua, kasvien keskellä. Nykyinen kasvillisuus on osittain peittänyt matalan kivireunuksen ja tukkinut käärmepolun kulkuja, kuten kuvasta 15. voi havaita.



Kuva 15. Maisemapuistossa muotonsa säilyttänyt käärmepolku. Kuva: Hilikka Aarela 2023.

Omistajasuvun kokoontumispaikkana ja monien valokuvien kuvauspaikkana on toiminut kalliolla sijaitseva kivipöytä istuiminen, joka on nähtävissä kuvassa 16. Rakennelmat ovat yhä tallella, hiukan kärsineenä mutta helposti löydettävissä. Kukulalta auennut näkymä ympäristöön on kasvanut umpeen, kun puut ovat vallanneet alaa ja kasvaneet isoiksi.



Kuva 16. Maisemapuiston kalliolla sijaitseva kivipöytä on toiminut useiden perhevalokuvien kuvauspaikkana. Kuvat: Kansjerfin kartanon arkisto ja Hilikka Aarela 2023.

Aikanaan tohtori Sandellin lempikasveja esitelletty korkea kivitornirakennelma, kuvassa 17, on niin ikään edelleen pystyssä, mutta sen sisältämästä kasvillisuudesta ei tänä päivänä ole tietoa eikä siitä ole todennäköisesti mitään jäljellä. Tarkemman kasvilajiselvityksen jälkeen jotain tietoa kasveista voi vielä paljastua. Kasvillisuuden kannalta huomioitavaa on, että kivitorni on aikoinaan ollut aurinkoisella paikalla ja nyt sitä varjostavat isoiksi kasvaneet puut joka puolelta. Tämä on varmasti vaikuttanut osaan kasveista ja siksi ne ovat kadonneet.



Kuva 14. Tohtori Sandellin suosikkikasveja esitelletty kivimuodostelma maisemapuistossa ennen ja nyt. Kuvat: Kansjerfin kartanon arkisto ja Hilikka Aarela 2023.

3.3 Vanha mylly

Louhosvuorella on ollut tuulimylly tilan vesihuoltoa varten, joka näkyy kuvassa 18., mutta mylly on romahtanut 1800-luvulla.¹⁰⁴ Paikalla on ollut ja on edelleen jäänteitä myllyn olemassaolosta, kuten kuvista 19. ja 20. näkyy.



Vanha Kansjerin Rustholl 1800-l.

Kuva 18. Kansjerfin vanha rustholli 1800-luvulla. Kuvassa näkyy louhosvuoren päällä sijainnut tuulimylly. Kuva: Kansjerfin kartanon arkistot.



Kuva 19. Vanhan myllyn osasia louhosvuorella sen romahtamisen jälkeen. Kuva: Kansjerfin kartanon arkistot.

¹⁰⁴ Tämä tieto on esitetty Rabbe Sandellin maatilakronikassa vuodelta 2013, mutta sitä ei ole pystytty muista kirjallisista lähteistä vahvistamaan. Valokuvat tilalta kuitenkin vahvistavat ajankohdan olevan suunnilleen oikea.



Kuva 20. Vanhan myllyn osia louhosvuorella. Kuva: Hilikka Aarela 2023.

4 Kohteen yleisvaikutelma, kunto ja mahdolliset häiriötekijät

Muotopuutarhaa on alettu pikkuhiljaa uudistamaan ja se onkin melko hyvässä kunnossa. Nurmikkoalueet ovat hyvässä kunnossa, samoin kuin suuri osa muusta kasvillisuudesta.

Hedelmätarhan vanhat omenapuut ovat melko hyväkuntoisia, mutta ne on jätetty leikkaamatta useampana vuonna, mikä alkaa jo näkyä ja saattaa aiheuttaa tautiriskiä sekä puille että hedelmille. Ne tuottavat edelleen satoa, mutta kaipaivat useamman vuoden kestäväää, säännöllistä ja maltillista leikkausta, jotta ne saataisiin takaisin ruotuun. Leikkaamattomina ja liian tiheinä sekä puuta että satoa uhkaavat erilaiset sairaudet ja vaivat, kuten muumiotauti.

Puutarhaa ja puistoa rajaava kuusiaita on kauttaaltaan kipeästi leikkauksen tarpeessa. Puutarhan erikoisuudet, kuusiaidan topiaarit, ovat vaarassa hävitä. Kuusiaidan entinen ja persoonallinen muoto on jo katoamassa vapaasti kasvavaan kuusimassaan, mutta nopealla reagoinnilla vanha muoto olisi vielä löydettävissä ja pelastettavissa. Kuusiaitaa tulisi leikata vähintään kerran vuodessa, joskus jopa kaksi kertaa, kun kyseessä on tiukkaan muotoon leikattu aita, joka halutaan pitää mallissaan. Leikkaamattomana kuusiaita menettää mallinsa muutamassa vuodessa, eikä sitä enää voi palauttaa entiselleen sen alkaessa muodostaa uusia latvoja ja runkoja vääriin paikkoihin.

Maisemapuiston puolella vanhat istutukset ja muotoilut ovat vuosien saatossa valitettavasti päässeet katoamaan miltei tunnistamattomiksi. Tiedyt kasvit, kuten runsaasti leviävä ja pitkän juuriston omaava vuorenkilpi, on päässyt valtaamaan alaa muulta kasvillisuudelta. Myös pensaat ovat levinneet ja karanneet alkuperäisiltä paikoiltaan, mutta todennäköisesti joitain lajikkeita olisi vielä löydettävissä. Vanhoja perennoitakin voisi vielä alueelta löytää. Ennen lämpöisessä ja aurinkoisessa rinteessä olleiden kasvien elämää on ajan saatossa alkanut haitata yhä isommiksi kasvaneet puut, jotka aluetta nyt varjostavat. Koko alueella puusto on kasvanut tiheäksi hoidon puutteen vuoksi. Mikäli aluetta palautetaan entistä kohti, tulisi puusto kartoittaa ja miettiä, mitä alueella halutaan säästää ja miksi.

Useat kivistä tehdyt elementit ovat kokonaan kadonneet, ja niiden päälle on oletettavasti kasaantunut uutta maata. Paikoin tiheä pusikko peittää alueita, joita on hankala tutkia tarkemmin. Vanhat suihkulähde- ja karpialtaat ovat yhä paikoillaan, joskin suurilta osin vuorenkilpien ja muun kasvillisuuden peitossa.

Yleisilme puistossa on kuitenkin yllättävän siisti, ja harkiten tehdyllä restaurointisuunnitelmalla maisemapuiston voisi vielä palauttaa entiseen loistoonsa. Myös erillinen kasvillisuus selvitys tulee paljastamaan, kuinka paljon esimerkiksi perennoja on säilynyt ja vielä pelastettavissa kukkatarhan alueella.

4.1 Kasvillisuus

Tämän inventoinnin tekohetkellä on käynnissä selvitys Helsingin yliopiston kasvitieteellisen oppiaineen kanssa tarkemman kasvillisuuskartoituksen tekemiseksi puutarhaan. Tästä syystä, sekä myös aikataulusyistä, on tarkempi kasvillisuuden selvittäminen jätetty tästä inventoinnista pois.

Huomioitavaa on kuitenkin, että sankka puusto on vuosien saatossa pimentänyt maisemapuutarhan ja osa kasvillisuudesta on valon ja hoidon puutteessa hävinnyt. Kasvillisuudesta olisi todennäköisesti vielä mahdollista löytää joitain vanhoja lajikkeita. Tämä vaatisi kasvillisuuden kartoitusta aikaisesta keväästä aina syksyyn asti, jotta kokonaiskuva saataisiin selville.

4.2 Kohteen merkittävyys

Portti puutarhaan -oppaan mukaisesti kohteen arvottaminen vaatisi kasattavaksi erillistä asiantuntijaryhmää, joka voisi arvioida puutarhan arvoa yksityiskohtaisemmin.

Historiallista ja taiteellista arvoa on nähdäksemme ainakin puutarhan vanhalla ja näyttävällä kuusiaidalla.

Puutarhanhoidollisen arvon kannalta vanhat säilyneet omenapuut ovat arvokkaimpia yksittäisiä elementtejä muotopuutarhassa, jossa paljon muuta vanhaa ei enää ole jäljellä.

Vanhoista hiekkakäytävistä sekä muotopuutarhassa että maisemapuistossa suurin osa on hävinnyt tai muuttanut paikkaansa ja vain osa on enää jäljellä. Vanhat polut saattaisivat olla helpommin paikannettavissa kasvillisuuden alta maisemapuistosta, sillä muotopuutarhan maasto on ajansaatossa todennäköisesti tasattu ja valtaosa laitettu nurmelle, jonka alta tuskin vanhoja polkuja pystyy paikantamaan, muutamaa pääkäytävää lukuun ottamatta.

Maisemallisesti- ja paikallisesti merkittäviä olisivat olemassa olevat vanhat maisemapuutarhan elementit, jotka ovat nyt kasvillisuuden valtaamia ja sakean puuston

saartamia. Se mihin muotoon ja tarkoitukseen ne on aikoinaan rakennettu, on ajansaatossa pikkuhiljaa kadonnut. Tarkemman tutkimuksen ja kartoituksen vaativa maisemapuutarha olisi huolellisella suunnittelulla ja työllä mahdollista palauttaa lähelle entistä tai ainakin sellaiseksi, että se kertoisi omaa tarinaansa paremmin kuin nykytilassaan.

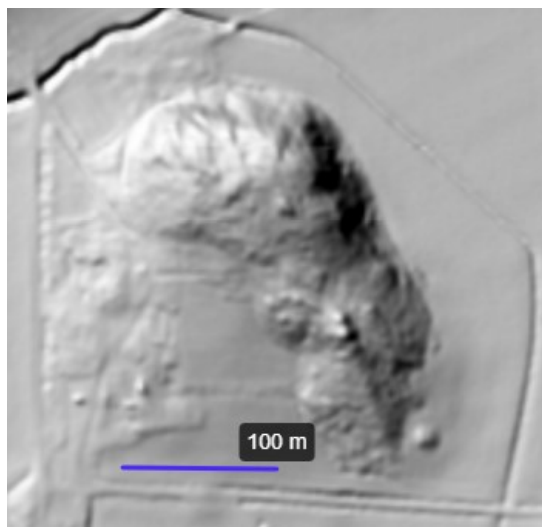
Kohteen merkittävyyden vuoksi maisemapuistossa kannattaisi käyttää ammattilaisia, niin esikartoituksessa, suunnittelussa kuin toteutuksessakin, joilla on kokemusta historiallisten kohteiden inventoinneista sekä restauroinnin vaativista toimenpiteistä. Museovirastolta kannattaisi myös kysyä, olisivatko he kiinnostuneita yhteistyöstä ja kuinka he neuvoisivat asioiden etenemisessä. Kohteen avustuskelpoisuus selviäisi myös Museoviraston kautta.



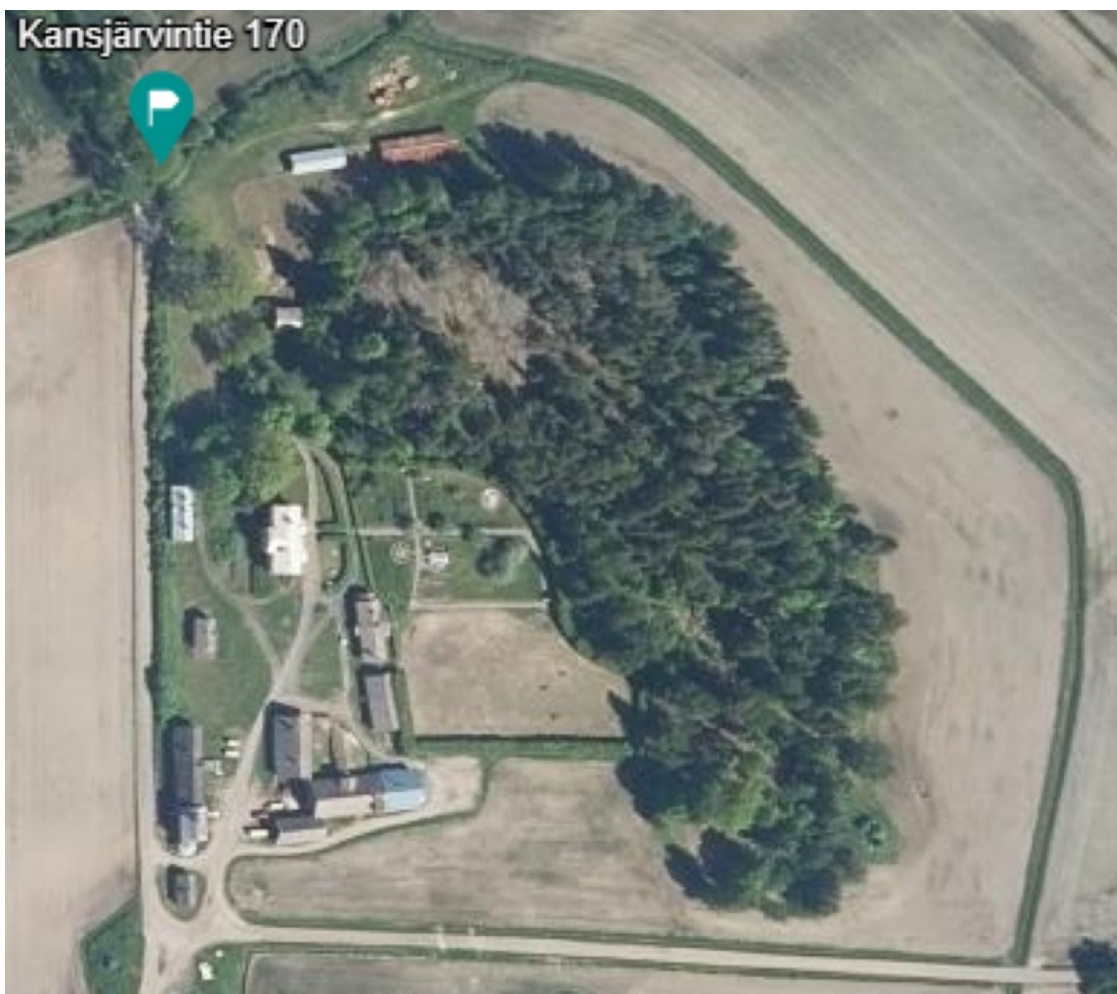
Kuva 21. Kansjerfin hedelmäpuutarhaa vanhassa postikortissa. Kuva: Kansjerfin kartanon arkistot.

5 Kartat

5.1 Peruskartta ja alueen rajaus



Kuva 22. Maastokartta ja lidar-kuva. Kartat: Maanmittauslaitos ja Karttapaikka, haettu 2023.



Kuva 23. Ilmakuva Kansjerfin tilalta. Kuva: Maanmittauslaitos, Karttapaikka, haettu 2023.



Kuva 24. Ilmakuva ja mittoja maastossa. Kuva: Maanmittauslaitos, Karttapaikka, haettu 2023. Mitat kartalle sijoittanut Maanmittauslaitoksen Karttapaikka-palvelussa Heli Karjula.



Kuva 25. Kansjerfin tila ja rakennukset numeroituina kartalle. Kartta: Maanmittauslaitoksen selkokartta.

5.2 Kansjerfin tilan rakennukset

1. Eläinsuoja.
2. Konesuoja.
3. Kuonatiilinen viljamakasiini, tilamuseo, vuodelta 1888.¹⁰⁵ Piirtänyt Johan Theodor Lindroos, jonka juuret ovat Bromarvissa.¹⁰⁶
4. ”Nedergård”, työntekijöiden asuntorakennus, rakennettu 1800-luvun alkupuolella, laajennettu 1957.¹⁰⁷
5. Päärakennus, 1809.¹⁰⁸ Laajennettu 1901.¹⁰⁹
6. Kanala.
7. Pehtoorin asunto ja aitta, 1700-luvulta.¹¹⁰ Tilalla tunnettu myös nimellä ”Övergård”. Aitta on tilan vanhin rakennus. Asuntoa on laajennettu vuonna 1948.¹¹¹
8. Paja, 1700-luvulta.¹¹²
9. Konehalli, rakennettu 1940-luvun loppupuolella.¹¹³
10. Talli, rakennettu n. 1930-luvun loppupuolella.¹¹⁴
11. Harmaakivinavetta, vuodelta 1867–68.¹¹⁵
12. Konehalli, entinen autotalli vuodelta 1911.
13. Sepänpaja.

¹⁰⁵ Jutikkala & Nikander 1939, 57.

¹⁰⁶ Tieto on peräisin tilan omistajalta.

¹⁰⁷ Tieto on peräisin tilan omistajalta.

¹⁰⁸ Jutikkala & Nikander 1939, 57.

¹⁰⁹ Tieto on peräisin tilan omistajalta.

¹¹⁰ Jutikkala & Nikander 1939, 57.

¹¹¹ Tieto on peräisin tilan omistajalta.

¹¹² Jutikkala & Nikander 1939, 57.

¹¹³ Tieto on peräisin tilan omistajalta.

¹¹⁴ Tieto on peräisin tilan omistajalta.

¹¹⁵ Jutikkala & Nikander 1939, 57.

5.3 Alueen kehityskaari kartoilla



Kuva 26. 1600-luvun kartta Kansjerfista. Kartta: Kansjerfin kartanon arkisto.

Kansjerfin tilan kehityksessä rakennusten lisääntymisen näkee kuvista. Merkille pantavaa on myös tielinjauksen muuttuminen vuosien varrella. Alkuun yleinen tie on tullut tilalle ja kulkenut tilan pihapiirin läpi, päärakennuksen ja muotopuutarhan välistä, kuten kuvassa 27., vuodelta 1872. Kuvassa 31. näkyy, että yleinen tie on muuttunut kulkemaan tilan pihapiirin ulkopuolelta viimeistään 1960-luvulla. Kuvassa 30. vuodelta 1950 tien linjaus ei ole aivan vielä selkeä, kulkua on todennäköisesti ollut sekä pihapiirin läpi, että pellon laidassa kulkevaa tietä pitkin, jonka linjaus virallistuu kartalla vuodelta 1966, kuten kuvasta 31. käy ilmi, tehden silloin vielä mutkan, joka oikaistaan seuraavina vuosina, kuten kuvista 32. ja 33. voi päätellä.



Kuva 27. Kansjerfin tila 1872. Kartta: Maanmittauslaitos, vanhat kartat.



Kuva 28. Karttapiirros vuodelta 1909. Vanha kartta Kansjerfin kartanon arkistoista.



Kuva 29. Kansjerfin tila 1907. Kuvasta voisi päätellä, että yleinen tie kulki vielä tuolloin talon edestä, vanhasta paikasta. Kuva: Kansjerfin kartanon arkistot.



Kuva 30. Kansjerfin tila 1950. Kartta: Maanmittauslaitos, vanhat kartat.



Kuva 31. Kansjerfin tila 1966. Kartta: Maanmittauslaitos, vanhat kartat.



Kuva 32. Kansjärven tila 1981. Kartta: Maanmittauslaitos, vanhat kartat.



Kuva 33. Kansjärven tila 1990. Kartta: Maanmittauslaitos, vanhat kartat.

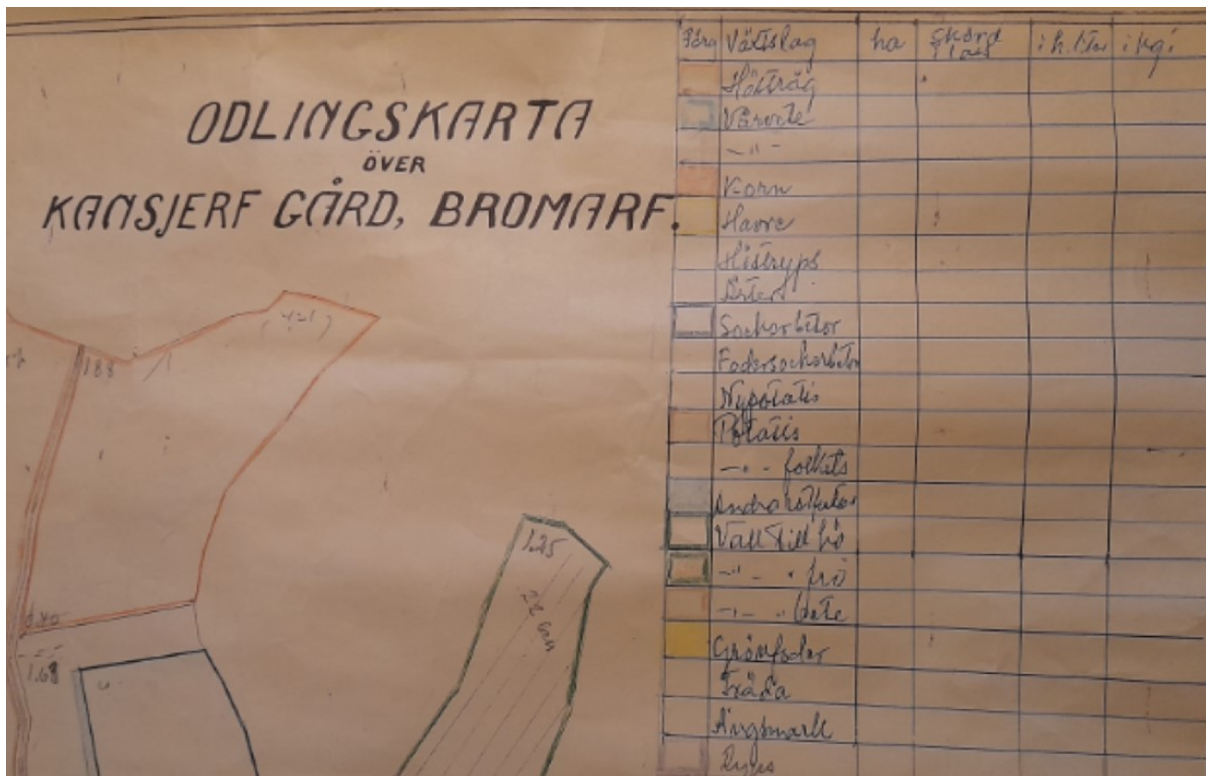


Kuva 34. Kansjerfin tila 2017. Kartta: Maanmittauslaitos, vanhat kartat.

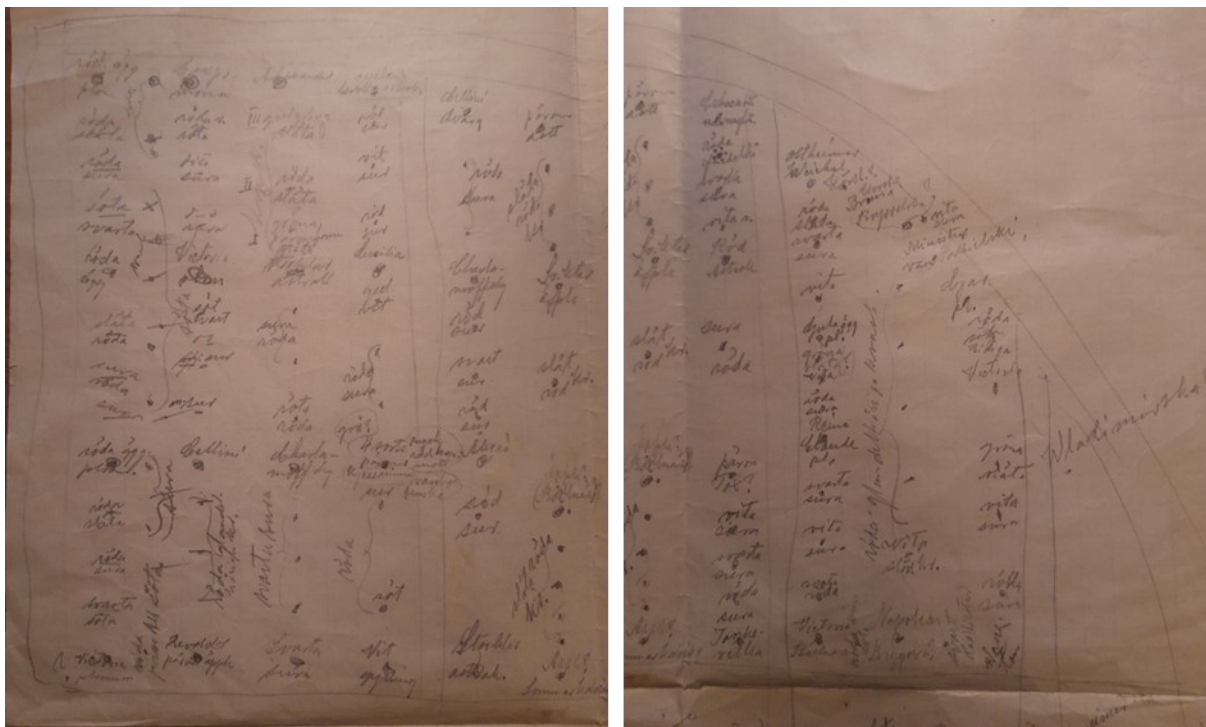
5.4 Suunnitelmat

Tilan arkistoista ei löytynyt ainoatakaan kunnollista piirustusta puutarhasta. Arkistosta löytyi kuitenkin muutama kartan tapainen, lähinnä hyötykasveista ja istutuksista. Käsini tehtyjä piirustuksia löytyi torppien alueista ja koko maatilän isommista peltoalueista, sekä rakennuksista, mutta maisemapuistoa ja muotopuutarhaa koskevia piirustuksia ei ole säilynyt ja voi olla, ettei sellaisia ole koskaan edes tehty. Todistettavasti tilan entinen isäntä Emil Sandell on kuitenkin ollut hyvä piirtämään, sillä arkistosta löytyi hänen tekemiään tarkkoja piirustuksia lääkärinopintojen ajalta.

Kuvassa 36. Oletettavasti istutussuunnitelma hedelmäpuille ja -pensaille. Kaareva muoto kuvan ylä laidassa ja oikeassa sivussa voisi mahdollisesti olla tilan vanha kuusiaita, tai sitten se on tie, ja istutukset ovat olleet jossain muualla tilan alueella.



Kuva 35. Vanhoja piirroksia ja istutussuunnitelmia Kansjerfin kartanon arkistoista.



Kuva 36. Vanhoja piirroksia ja istutussuunnitelmia Kansjerfin kartanon arkistoista.



Kuva 37. Vanhoja istutussuunnitelmia Kansjerfin kartanon arkistosta.

6 Valokuvia

6.1 Ennen ja jälkeen -kuvaparit

Vanhojen kuvien pareiksi valikoidut uudemmat kuvat kertovat tilan ja puutarhan nykytilanteen. Valokuvaus tehtiin keväällä 2023, kun puissa ei ollut vielä lehtiä.

Maisemapuistossa oikean kohdan löytäminen oli haastavaa kasvillisuuden ollessa suurta, verrattuna ajanjaksoon, jolloin puutarha oli vielä muodossaan. Sekä puusto, pensaat ja jäljellä olevat perennat olivat vallanneet alueen, peittäen alleen rakennelmat ja maisemapuutarhan hienopiirteiset muodot ja kiveykset.

Kuusiaidan kuvat on välillä otettu eri puolilta aitaa ja eri kohdista, sillä maisemapuiston umpeen kasvamisen vuoksi oikeaa kohtaa ei aina edes meinannut löytyä.

Vastaavasti muotopuutarhan puolella vanhoista istutuksista ja rakenteista ei juurikaan ole mitään enää jäljellä muutamaa käytävää ja omenapuuta lukuun ottamatta.

Pihapiirin rakennuksista monet ovat säilyneet vuosien saatossa samoilla paikoilla ja samankaltaisina.



Kuva 38. Kuvapari 1. Useat pihapiirin rakennukset ovat säilyneet lähes muuttumattomina tähän päivään asti. Tilan päärakennus ennen ja nyt. Kuvat: Kansjerfin kartanon arkisto ja Hilikka Aarela 2023.



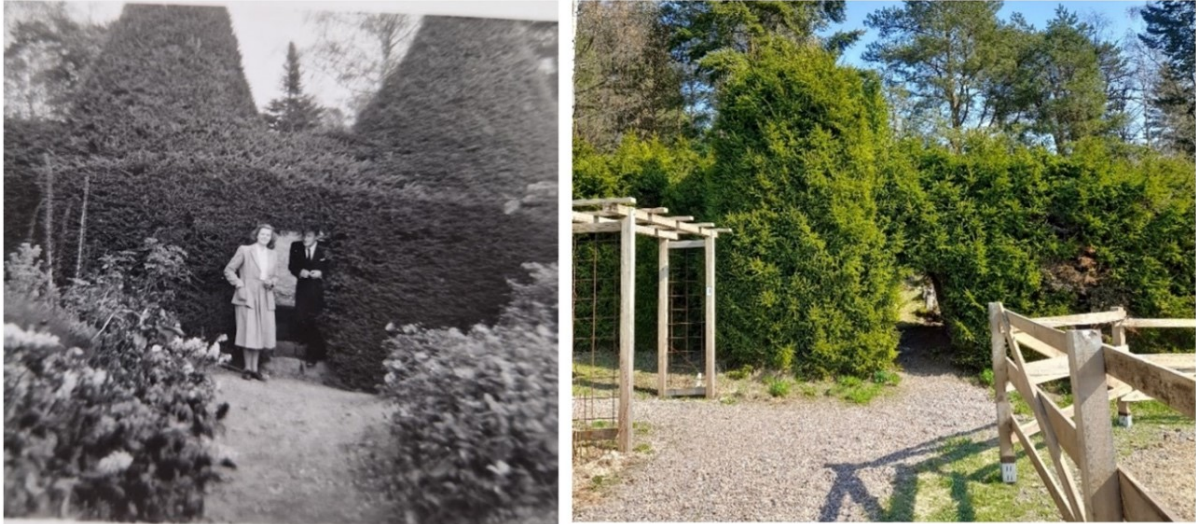
Kuva 39. Kuvapari 2. Kanala ennen ja nyt. Kuvat: Kansjerfin kartanon arkisto ja Hilikka Aarela 2023.



Kuva 40. Kuvapari 3. Maisemapuiston istutuksia ennen ja nyt. Kuvat: Kansjerfin kartanon arkisto ja Hilikka Aarela 2023.



Kuva 41. Kuvapari 4. Maisemapuiston kivipöytä maisemassa ennen ja nyt. Kuvat: Kansjerfin kartanon arkisto ja Hilikka Aarela 2023.



Kuva 42. Kuvapari 5. Kuusiaidan sisäänkäynti muutopuutarhan puolelta maisemapuistoon. Vanhassa kuvassa vasemmalla näkyy vanhat kiviportaat. Kuvat: Kansjerfin kartanon arkisto ja Hilikka Aarela 2023.



Kuva 43. Kuvapari 6. Kuusiaita, istutukset, karppiallas ja maisemapuisto kukoistuksensa aikoina, sekä kuva läheltä samaa kohtaa keväällä 2023. Nykytilassa oikeaa kohtaa on haastava löytää maastosta. Kuvat: Kansjerfin kartanon arkisto ja Heli Karjula 2023.



Kuva 44. Kuvapari 7. Omenapuita muutopuutarhan puolella ennen ja vanha omenapuu keväällä 2023. Kuvat: Kansjerfin kartanon arkisto ja Hilikka Aarela 2023.



Kuva 45. Kuvapari 8. Muotopuutarhan kulkuväylää ennen ja nyt. Kuvat: Kansjerfin kartanon arkisto ja Hilikka Aarela 2023.

6.2 Vanhoja valokuvia



Kuva 46. Ilmakuva Kansjerfin tilalta on oletettavasti 1950-luvun alkupuolelta.¹¹⁶ Kuva: Kansjerfin kartanon arkisto.

¹¹⁶ Tilan omistaja Oscar Gräsbeck on vahvistanut ajankohdan suunnilleen oikeaksi, sillä kuvassa näkyvät uudisrakennukset ja Övergården ja konehallin edustalla kuorma-autot.



Kuva 47. Maisemapuisto istutuksineen oli aikoinaan tilan omistajille suuri ylpeyden aihe. Kuva: Kansjerfin kartanon arkisto.



Kuva 48. Vanha postikortti maisemapuistosta. Kuva: Kansjerfin kartanon arkisto.



Kuva 49. Maisemapuisto innosti myös kuvataiteilijoita. Kuva: Kansjerfin kartanon arkisto.



Kuva 50. Kiikarointia louhosvuorelta. Kuva: Kansjerfin kartanon arkisto.



Kuva 51. Maisemapuiston puusto oli aiemmin huomattavasti matalampaa. Kuva: Kansjerfin kartanon arkisto.



Kuva 52. Muotopuutarhaa vuodelta 2010, ennen puutarhan uudistamista. Kuusiaidan topiaarit ovat vielä hienosti muodossaan. Kuva: Kansjerfin kartanon arkisto.



Kuva 53. Muotopuutarha 2010. Kuva: Kansjerfin kartanon arkisto.



Kuva 54. Muotopuutarha 2010. Kuva: Kansjerfin kartanon arkisto.

6.3 Kuvia vuodelta 2023



Kuva 55. Tilan rakennuksia. Kuva: Hilikka Aarela 2023.



Kuva 56. Tila toimii tänä päivänä kulttuuritilana, jossa järjestetään monipuolisesti toimintaa. Kuva: Hilikka Aarela 2023.



Kuva 57. Maisemapuiston vanhaa kukkatarhaa. Kuva: Hilikka Aarela 2023.



Kuva 58. Vanha kuusiaita kuvattuna maisemapuiston puolelta. Kuva: Hilikka Aarela 2023.



Kuva 59. Maisemapuiston istutusalueita nykytilassaan. Kuva: Hilikka Aarela 2023.



Kuva 60. Maisemapuiston maisemaa louhosvuorelle päin. Kuva: Hilikka Aarela 2023.



Kuva 61. Maisemaa louhosvuorelta tilalle johtavalle tielle päin. Oikealla alhaalla näkyvät tuulimyllyn jäänteet. Kuva: Hilikka Aarela 2023.



Kuva 62. Lähikuvaa kuusiaidan nykykunnosta muotopuutarhan puolelta. Kuva: Hilikka Aarela 2023.



Kuva 63. Kanto kuusiainan juurella selittää sisäänkäynniltä puuttuvan toisen topiaarin, joka sijaitsi ennen täällä paikalla. Kuva: Hilikka Aarela 2023.

Lähteet

Kartat

Maanmittauslaitos, Karttapaikka

<https://asiointi.maanmittauslaitos.fi/karttapaikka/>

Uudenmaan liitto, Karttapalvelu (haettu 9.5.2023), Voimassa olevien maakuntakaavojen epävirallinen yhdistelmä 13.3.2023 <https://www.uudenmaanliitto.fi/>

<https://kartta.uudenmaanliitto.fi/portal/apps/webappviewer/index.html?id=5f6a338dcc0045848d32cf41861e18e7>

Kirjallisuus

Jutikkala, Eino & Nikander, Gabriel: *Suomen kartanot ja suurtilat I*. Kivi, Helsinki 1939.

Luotonen, Alvar & Rautavaara, Toivo & Ritvala, T. K. & Sommerschild, Erik: *Suomen puutarhoja - Trädgårdar i Finland*. Kivi, Helsinki 1949.

Hautamäki, Ranja: *Portti puutarhaan: Historiallisten puutarhojen inventointiopas*. Museoviraston rakennushistorian osaston julkaisuja 21, Edita Oy, Helsinki, 2000.

Högnäs, Tor: *Bromarf - vårt bästa arv*, Wättlax byråd, Bromarf 1991.

Suulliset tiedot

Puutarhakierros Oscar Gräsbeckin kanssa, nauhoitustallenne, 25.4.2023.

Sandell, Rabbe. Kansjerfin kartanon epävirallinen maatilakronikka 2013.

Liitteet

Liite 1. Havainnekuva puutarhan uudistuksesta 2020

Laatinut Iris Garden / Ulrika Holmberg, 2020.

