

Kartanolta pappilaan

Yläneen kirkonkylän maiseman muutokset 1880-luvulta 2020-luvulle

Teija Nielsen

Pro gradu –tutkielma

Digitaalisen kulttuurin, maiseman ja kulttuuriperinnön tutkinto-ohjelma

Maisemantutkimus

Historian, kulttuurin ja taiteiden tutkimuksen laitos

Humanistinen tiedekunta

Turun yliopisto

Lokakuu 2025

Turun yliopiston laatujärjestelmän mukaisesti tämän julkaisun alkuperäisyys on tarkastettu Turnitin OriginalityCheck -järjestelmällä.

Pro gradu -tutkielma

**Digitaalisen kulttuurin, maiseman ja kulttuuriperinnön tutkinto-ohjelma,
Maisemantutkimus**

Teija Nielsen

Kartanolta pappilaan. Yläneen kirkonkylän maiseman muutokset 1880-luvulta 2020-luvulle

Sivumäärä: 71

Tutkimuksen tavoitteena on ollut selvittää, miten Yläneen kirkonkylän maisema on kehittynyt 1880-luvulta 2020-luvulle ja mitkä tekijät ovat vaikuttaneet maiseman muutokseen. Tarkastelun keskiössä ovat olleet peltojen, metsien ja asutuksen välinen suhde sekä maiseman rakenteen jatkuvuus ja muutokset vuosien 1883, 1957 ja 2024 välillä. Laadullisessa tutkimuksessa on hyödynnetty historiallisia kartta-aineistoja, kuten Senaatin karttoja, vanhoja peruskarttoja, isojakokarttoja ja maisemahistoriallisia karttoja. Lisäksi apuna on käytetty vanhoja ilmakuvia. Kartta-analyysin avulla on hahmotettu maisemarakenteen kehitystä yli sadan vuoden aikajänteellä ja suhteutettu sitä paikallisiin ja yhteiskunnallisiin muutoksiin. Vanhat kartta-aineistot georeferoitiin QGIS-paikkatieto-ohjelman avulla. Tutkimusalue luokiteltiin peitteisyyden perusteella avoimeen ja suljettuun maisemaan. Luokittelun perusteella tehtiin laadullisia päätelmiä peitteisyyden muutoksista tutkimusajankohdan aikana.

Tulosten perusteella Yläneen maiseman perusrakenne on säilynyt yllättävän vakaana, vaikka yksityiskohdissa on tapahtunut huomattavia muutoksia. Peltojen määrä on pysynyt suhteellisen samana, mutta asutuksen kasvu etenkin 1950-luvun jälkeen on vähentänyt peltopinta-alaa ja muokannut maiseman avaruutta. Metsät ovat pirstoutuneet, ja niiden tilalle on tullut asutusta, mutta samalla pihojen ja taajamien viherrakenne on monipuolistunut. Yläneen kartano, jonka historia ulottuu 1300-luvun alkuun, on ollut merkittävä maiseman ja tilarakenteen muovaaja. Yläneenjoki ja Yläneen maaperän ominaisuudet ovat osaltaan ohjanneet viljelyn ja asutuksen sijoittumista siten, että vanhin asutus on keskittynyt korkeammille kallioalueille ja myöhempi kehitys jokilaakson alaville maille.

Tutkimus osoittaa, että Yläneen kirkonkylän maisema ilmentää jatkuvuuden ja muutoksen rinnakkaisuutta. Fyysinen maisema on muuttunut, mutta sen historiallinen rakenne on yhä luettavissa. Maisema heijastaa sekä luonnonolosuhteiden että yhteiskunnallisten prosessien vaikutusta, ja sen kautta voidaan ymmärtää, miten ihmisen toiminta, maanomistus ja kulttuuriset arvot kietoutuvat yhteen ajallisesti kerrokselliseksi kokonaisuudeksi.

Avainsanat: historialliset kartat, isojako, kirkonkylä, kulttuurimaisema, maisema, kansallismaisema, maisemahistoriallinen tutkimus, maisemantutkimus, paikallishistoria, paikkatieto, sarkajako, Yläne.

Sisällysluettelo

| | |
|---|-----------|
| 1. Perustelut tutkimuskohteen valinnalle | 6 |
| 2. Tutkimuksen lähtökohdat | 8 |
| 3. Taustatutkimus | 13 |
| 4. Aineisto | 16 |
| 4.1 Kartta-aineisto | 16 |
| 4.1.1 Isojaon kartat ja uusjakokartat | 16 |
| 4.1.2 Senaatin kartat | 20 |
| 4.1.3 Peruskartta ja maastokartta | 21 |
| 4.2 Luonnontieteelliset lähteet | 22 |
| 4.3 Tutkimuksen muu aineisto | 23 |
| 5. Yläneen alueen kuvaus | 25 |
| 5.1 Sijainti ja yleiskuvaus | 25 |
| 5.1.1 Luonto | 26 |
| 5.2 Asutuksen leviäminen | 27 |
| 5.2.1 Historiasta nykyaikaan | 27 |
| 5.2.2 Sarka- ja isojako | 29 |
| 5.2.3 Torpparit Yläneellä | 32 |
| 5.2.4 Maatalouden rakennemuutos | 33 |
| 5.2.5 Yläneen Vanhakartano | 34 |
| 5.2.6 Yläneen kirkko | 36 |
| 5.2.7 Yläneen pappila | 37 |
| 5.4 Elinkeinorakenteen kehittyminen | 38 |
| 6. Kirkonkylän maiseman muutokset | 39 |
| 6.1 Avoimen maiseman muutokset | 40 |
| 6.1.1 Niityt | 40 |
| 6.1.2 Pellot | 44 |
| 6.1.3 Puu- ja pensasryhmät | 45 |
| 6.1.4 Vedet | 47 |
| 6.1.5 Tiestö | 48 |
| 6.2 Suljetun maiseman muutokset | 52 |

| | |
|--------------------------------------|-----------|
| | 5 |
| 6.2.1 Rakennettu maisema, asutus | 52 |
| 6.2.2 Metsät | 55 |
| 7. Johtopäätökset ja pohdinta | 59 |
| Lähteet | 63 |

1. Perustelut tutkimuskohteen valinnalle

Suomalainen maalaismaisema ja niiden keskellä lepäävät asutuskeskittymät -kirkonkylät- ovat iso osan suomalaisten sielunmaisemaa. Siellä on juuremme ja sieltä olemme lähteneet maailmalle, osa kaupunkiin ja osa muutoin muualle. Sieltä olemme seuranneet sivusta maaseudun ja kotiseudun muuttumista. Pienet maaseutujen kirkonkylät ovat kokeneet erilaiset historian tuulet ja yhteiskuntamme muuttumisen, mutta niihin itseensä ei ole ehkä kohdistettu sitä huomiota minkä ne ansaitisivat ja halusin omalta osaltani tuoda esiin tutkimusta maaseudun kirkonkylästä. Monet kirkonkylät ovat mielestäni visuaalisesti aika mielikuvituksettomia paikkoja, niihin on rakennettu vanhojen rakennusten sekaan eri aikakausina erityyppisiä rakennuksia niin, että lopputulos vaikuttaa harmaalta ja sekavalta ja lisäksi useat kirkonkylät muistuttavat toisiaan. Tehdessäni opinnäytetyötä hortonomiopinnoissani Koski Tl:n keskustaan, tutkin myös sen historiaa ja jäin miettimään miten kirkonkylät ovat vuosikymmenten aikana saaneet nykyisen ilmeensä ja mitä ne kertovat katsojalleen.

Tutkimuskohteeksi halusin itselleni läheisen ja tutun kohteen, oman kotikuntani Yläneen kirkonkylän, jolla on ollut asutusta rautakaudelta lähtien ja jolla on oma vanha aateliskartanonsa, Yläneen Vanhakartano. Kartano on sijainnut samalla paikallaan ainakin 1300-luvulta alkaen ja se on ympäröivine laajoine viljelymaisemineen valtakunnallisesti merkittävää rakennettua kulttuurimaisemaa yhdessä kirkonmäen ja pappilan kanssa. Yläneen kirkonkylä ja sitä halkova kylätie ovat olleet samalla paikallaan keskiajasta lähtien. Kartanon vaikutus maisemaan vuosisatojen aikana on selvää, mutta vasta 1900-luvulla maiseman muuttuminen vauhdittui Yläneellä, kuten muuallakin Suomessa. Paljon on muuttunut siitä, kun Väinö Vallin (Voionmaa) kirjoitti vuonna 1901 maakuntakuvauksessaan: ”Peninkulmain päässä Yläneen syrjäseuduilla näkee matkustaja suuria punaisia lautalatoja ja huonoja torpparikylä”¹.

Motivaatiota Yläneen kirkonkylän tutkimiselle antoi myös se, että Yläneen kirkonkylän maisemarakenteen muutosta ei ole aiemmin tutkittu, lähinnä samantyyppistä tarkastelua Yläneeltä on tehnyt Reija Hietala-Koivu (2003) tutkiessaan Makkarkosken maatalousmaiseman rakenteellisia muutoksia vuosina 1958–1997. Oman kotikunnan

¹ Uusi Aura 1929, 8.

lähihistorian tunteminen ja maiseman muutoksen sanoittaminen ja tallentaminen tuntuu tärkeältä työltä, joka jättää jälkipolville tietoa heidän omasta lähiympäristöstään.

2. Tutkimuksen lähtökohdat

Maisema on jokaiselle tuttu sana, joka vaikuttaa yksiselitteiseltä, mutta maisemasta on useita erilaisia määritelmiä, riippuen millaisista lähtökohdista se määritellään. Maisema on se mitä näemme ja se, minkä koemme eli oma normaali toimintaympäristömme. Maisemaa ei voi pitää pelkästään kohteena, sillä teoreetikkojen mukaan maisema on yhtä aikaa henkistä, fyysistä, subjektiivista ja objektiivista.² Maisema sitoo ihmisiä ja sukupolvia yhteen ja luo oman aikakautensa elämän historiaa peräkkäisten sosiaalisten kontekstien kautta.³ Maisema ei pysy samanlaisena, vaan se on dynaaminen ja muuttuu jatkuvasti eri sukupolvien aikana. Muutosten dynamiikka ja niiden suuruus vaihtelee ajasta ja paikasta riippuen, jossain muutos on äkillistä ja täydellistä, toisaalla hidasta ja vähittäistä. Perinteiseksi maisemaksi mielletty on pysynyt vakaana niin kauan, että sitä aletaan pitää perintönä, joka siirretään seuraavalle sukupolvelle.⁴ Perinteiseksi maisemaksi mielletään usein maaseutumaisema, jossa muutosten vauhti on hitaampaa kuin kaupunkimaisemassa. Maisema kuitenkin muuttuu kaikkialla, myös maaseudulla.

Maiseman muutosta voi lähestyä eri näkökulmista. Antrop & Van Eetveldellä on neljää eri lähestymistapaa muutokseen, joista ensimmäisenä on katsoa maisemaa ylhäältä, ulkoa päin, usein karttojen avulla. Toisena on maiseman sisäinen näkökulma, missä maisema havaitaan visuaalisena ja kokemuksellisenä ilmiönä, kolmantena näkökulmana on mentaalinen, oman mielen sisäinen näkökulma maisemasta ja neljäntenä transsendentiaalinen, abstrakti näkökulma, jolloin maisemaa tutkitaan kokonaisuutena ja eri osien vuorovaikutus luo uudenlaista todellisuutta.⁵ Tässä gradutyössäni käytän pääasiallisesti erilaisia karttatasoja tutkimukseen, joten tutkin Yläneen kirkonkylän maisemaa ulkoa ja ylhäältä päin.

Maisematila jäsennetään tyypillisesti avoimiin ja sulkeutuneisiin maisemiin. Avoin maisema on visuaalinen ominaisuus, jossa etäiset horisontit ja laajat näkymät ovat hyvin havaittavissa. Näkymää ei juurikaan rajaa korkea kasvillisuus, rakennukset tai maaston muodot. Maiseman avoimuuden astetta voidaan pitää indikaattorina luonnollisen ja kulttuurisen ympäristön kehitystä seurattaessa. Maaseutumaisema koetaan usein avoimeksi maisemaksi, kun taas kaupunkimaisema pidetään suljettuna maisemana. Plit & Myga-Piątekin luokituksessa

² Atha et al. 2018, xxi.

³ Finch 2018, 171.

⁴ Antrop & Van Eetvelde 2018, 142, 144.

⁵ Antrop & Van Eetvelde 2018, 62.

maisema on suljettu, kun horisontti on peittynyt yli 76 % ja puoliavoin, kun horisontti on peittynyt 26–50 %. Näkymän peitteenä voivat olla rakennukset, kasvillisuus tai maan muodot.⁶

Tutkimuksessani määritän maisemaa siten, että tutkin maan peitteisyyden muutoksia. Maan peitteisyydellä tarkoitetaan tässä tutkimuksessa maan konkreettista pintaa ja fyysistä kuvausta siitä, mitä maan pinta kattaa; metsää, peltoa, vesistöä, puu- ja pensasryhmiä tai asutusta⁷. Kartta-aineistosta olen piirtänyt QGIS-paikkatieto-ohjelmaa käyttäen alueet peitteisyyden mukaan erillisiksi, määritellyiksi alueiksi. Tutkin maisemaa näiden alueiden kautta suhteessa historiaan ja nykyaikaan. Muutosten ymmärtämisen tukena olen ottanut huomioon alueen historiaa sekä historiallisia tapahtumia ja niiden vaikutuksia alueiden muutoksiin. Tutkittavat maisema-alueet ovat laadullisesti erilaisia peitteisyyksiä, joiden avulla voidaan erotella eri maisema-alueet toisistaan. Maisema on tässä tutkimuksessa kokonaisuus, jota tutkin erillisten kuvioiden kautta. Käytän tutkimuksessani maisemakuvioiden analysointiin edellä mainittua Antrop & Van Eetvelden mallia maiseman purkamisesta osiin. Karttojen ollessa tärkein tutkimuskohteeni, käytän tässä työssäni etukäteen luokittelemiani elementtejä, jotka erotan maisemasta QGIS-paikkatieto-ohjelmassa ja koodaan ne mallin kaksi mukaisesti sopivampaan muotoon. Työssäni tutkin erilaisia komponentteja, kuten maaperää, korkeuskäyriä, maan muotoa ja infrastruktuuria. Komponenttien ja elementtien verkostoa voi tutkia yhteneväisen rakenteen, kuten esimerkiksi maankäytön kautta.

Tutkimuksessani käyn läpi Yläneen kirkonkylän maiseman muutosta 140 vuoden aikana. Kylä terminä ei kuitenkaan ole yksiselitteinen, vaan se voidaan määritellä eri tavoin. Kumpulaisen mukaan kylälle ei ole yhtä kiinteää määritelmää, sillä kylän käsite on dynaaminen ja eri tieteenalat käsittelevät sitä eri näkökulmista⁸. Kylä ei siis ole pelkkä fyysinen tila, vaan myös käsitys ja kokemus. Kylä voi olla havaittu kylä, jonka havaitsee konkreettisten merkkien ja symbolien, kuten rakennusten kautta tai kylä voi olla käsitteellistetty tai eletty kylä⁹. Tutkimuksessani tutkin kylää havainnoimisen kautta, niin että käytän hyväkseni karttamerkintöjä ja -symboleja sekä ilmakuvia.

⁶ Pit & Myga-Piątek 2014, 148.

⁷ European Environment Agency (EEA) 2025.

⁸ Kumpulainen 2013, 13.

⁹ Kumpulainen 2012, 9-10.

Tutkimuksellani haluan selvittää, miten Yläneen kirkonkylän maisema on kehittynyt 1880-luvulta 2020-luvulle. Mitkä asiat ovat vaikuttaneet maisemakehitykseen? Miten asutus on levinnyt ja miten se on vaikuttanut maisemaan? Tutkimukseni lähtökohtana on tehdä maisemahistoriallista selvitystä tutkimalla vanhaa kartta-aineistoa ja sitä kautta seurata maisemarakenteen muutoksia kylätasolla. Tutkimusalueen koko on noin 3,6 km² ja sen rajasin niin, että siihen kuuluu valtakunnallisesti merkittävää rakennettu aluetta kartanoineen, kirkkoineen ja pappiloineen, mutta myös kirkonkylä reuna-alueineen. Kartta-aineiston lisäksi käytän apuna vanhoja ilmakuvia muutoksen selvittämisessä sekä kirjallisia lähteitä muutoksen syiden selvittämisessä.

Aiheen ja metodologian valitsin henkilökohtaisesta kiinnostuksesta omaan kotiseutuuni ja kotikuntaani. Maiseman muuttumisen nopeus ja muuttumiseen johtaneet syyt ovat kiehtoneet mieltäni. Karttalähteistä muutoksen pystyy konkreettisesti näkemään ja karttojen käyttö on ollut olennainen osa työssäni maataloushallinnossa, joten koin karttojen tutkimisen itselleni helppona ja ymmärrettävänä lähestymistapana. Kartat tuovat historian lähelle ja ne pyrkivät antamaan kuvaa siitä, millainen todellisuus on eri aikakausina ollut. Kartat paljastavat sen miten kylän historia on rakentunut kerros kerrokselta ja muuttuu edelleen; maisema ei ole stabiili, vaan alati muuttuva prosessi.



Kuva 1. Tutkimusalueen sijainti

Tutkimukseni alue (kuva 1) Yläneen kirkonkylä on vanhaa asutusta ja se on kehittynyt Yläneenkartanon lähelle Yläneenjoen rantaan. En itse ole kotoisin kirkonkylältä, vaan yhdeltä

Yläneen syrjäkylältä, mutta silloisen itsenäisen kunnan keskustassa kävin koulua ja hoidin asioitani pankissa, postissa ja kaupassa.

Yläneen kirkonkylä on kiinnostava sijaintinsa ja historiansa vuoksi. Vanhaa asutusta, keskiaikainen aateliskartano, jonka sijainnin valinta keskellä soista metsäaluetta askarruttaa. Laakeat peltoaukiot, jotka sijaitsevat kallioisen maaston keskellä ja tiet, jotka ovat olleet peltojen kanssa olemassa jo keskiajalla, samoin kirkonkylän kylätontti, joka edelleen on samalla paikallaan. Haluan tietää siihen vaikuttaneet tekijät. Nuoruuteni kirkonkylä oli erilainen, kuin miten isovanhempani sen aikanaan näkivät tai kuinka näen sen nykyään itse. Historiallisten ja vanhojen karttojen pohjalta tehtyä maiseman muutoksen tutkimusta voidaan käyttää jatkossa erilaisten analyysien ja inventointien tekemiseen. Tutkimukseni avulla selviää peltojen ja tonttimaiden kehitys eri vuosikymmeninä ja miten näiden pinta-alat ovat muuttuneet. Tätä tietoa voi käyttää hyväksi muun muassa aluesuunnittelussa ja kaavoituksessa.

Tutkimukseni sijoittuu 1880-luvulta uusjaon ajoista nykyaikaan 2020-luvulle ja sen tärkeimpänä pääaineistona olivat vanhat kartat, joiden tulkintaa täydennettiin ilmakuvilla. Karttatarkastelun tein kolmena eri ajankohtana, senaatin kartta 1883, vanha peruskartta 1957 ja maastokartta 2024. Taustatietona käytin maakuntamuseon valmista maisemahistoriallista karttaa Yläneen keskustan maisemarakenteesta 1790-luvulla, joka on tehty isojakokarttojen perusteella. Tämän taustatietona käytetyn kartan avulla maisemarakenteen muutoksen suunta selkeytyy, samoin muutoksen nopeus eri aikoina. Vanhin historiallinen kartta, jota käytin, oli Senaatin kartta vuodelta 1883, joka on selkein ja yksityiskohtaisin sen ajan kartoista. Vuoden 1957 peruskartta on jo huomattavasti helpommin tulkittava, mutta ilmakuvista selviää moni yksityiskohta, joka jää karttaa tutkiessa askarruttamaan. Ilmakuvia ei ollut vuodelta 1957, mutta käytin apuna vuosien 1949 ja 1963 ilmakuvia. Vuotta 2024 tarkastelin maastokartan ja ortokuvien avulla. 1800-luvun lopun ja 1900-luvun alun uusjakokarttoja käytin täydentämään Senaatin kartasta saamiani tietoja, sillä uusjakokartat olivat osin huomattavan paljon yksityiskohtaisempia, mikäli sai usean erillisen uusjakokartan peltolohkon kartan sijoitettua oikealle paikalleen. Vuoden 1923 pitäjänkartta selkeytti myös Senaatin kartan merkintöjä.

QGIS-paikkatieto-ohjelman avulla muutin tutkimuksessa käytetyt kartat nykyiseen koordinaattijärjestelmään, jolloin niitä oli ohjelman avulla helpompi hahmottaa, tutkia ja vertailla. Kartoista erittelin maisematilat kahteen eri luokkaan: avoin maisema ja suljettu

maisema. Suljetun maiseman luokittelin erikseen rakennettuun ja metsäiseen maisemaan. Tämän kriteeristön mukaiset alueet näkyivät hyvin karttojen ja ilmakuvien avulla ylhäältä alaspäin maisemaa tarkastellen. Näin tarkastellen maisemasta saa hyvän kokonaiskuvan, jonka yksityiskohtia voi tarkastella zoomaamalla karttaa tai ilmakuva lähemmäs ja kauemmas. Yläpuolelta maisemaa tarkastellen voi tehdä tarkkoja ja yksityiskohtaisia huomioita, mutta näkökulma on kuitenkin etäinen, sillä suoraa kosketusta maisemaan ei ole¹⁰. Tämän vuoksi laajensin näkökulmaa käyttämällä muita historiallisia lähteitä, joiden avulla voidaan avata muutokseen johtaneita syitä, sillä tutkimusajankohtana Suomessa tapahtui useita yhteiskunnallisia muutoksia, jotka osaltaan ovat vaikuttaneet maiseman kehitykseen. Yläneen kirkonkylän maiseman kehitys heijastaa suomalaisella maaseudulla tapahtuneita yhteiskunnallisia ja taloudellisia muutoksia. Torpparien vapautus 1900-luvun alussa muutti maanomistusoloja ja vahvisti tilallisten asemaa. Sotien jälkeinen asutustoiminta lisäsi pientilojen määrää ja samalla muutti peltojen ja kylien välisiä mittasuhteita. 1960-luvulta alkanut maaltamuutto on muuttanut maalaiskuntien elinkeino- ja asutusrakennetta, kun työikäiset ovat muuttaneet töiden perässä kasvukeskuksiin ja maaseudun sisäinen muuttoliike on suuntautunut syrjäkyliltä kirkonkylille.

¹⁰ Antrop & Van Eetvelde 2018, 63.

3. Taustatutkimus

Tutkimuksessani käytän maisemahistoriallisen tarkastelun pohjana ensisijaisesti maaseutu- ja maataloushistoriallista tutkimusta. Paikallishistorian tutkimusta olen käyttänyt sen osalta, kun siihen on liittynyt historiallista kartografiaa.

Maantieteilijä J.G.Granö jakoi 1930-luvulla maantieteellisen ympäristön kahteen pääosaan: lähiympäristöön ja maisemaan, riippuen siitä, miltä etäisyydeltä ympäristöä havainnoidaan. Lähiympäristö oli tarkkailijan ympärillä, kun taas maisema oli tarkkailijasta kaukana. Maiseman näkyvistä piirteistä muodot ovat hänen mukaansa tärkeimpiä maiseman tutkimisessa, sillä ne luonnehtivat maanpinnan alueita erityisen voimakkaasti. Hän jakoi maiseman muodot neljään eri kategoriaan: maakamaraan (maan muodot), veteen, kasvillisuuteen ja tekoainekseen (rakennettu alue).¹¹ Nämä kategoriat Granö jakaa vielä pienempiin osiin muotojen, kasvillisuuden ja määrän mukaan. Maiseman analysoinnissa Marc Antrop ja Veerle Van Eetvelde sen sijaan jakavat maiseman elementteihin, komponentteihin ja rakenteisiin. Heidän kirjansa ”The Holistic Nature of Landscape” on ollut tärkeä taustoittaja ja analysoinnin ohjaaja. Teos esittelee erilaisia tapoja lähestyä maisemaa ja sen tutkimusta, se paneutuu erilaisiin maisemantutkimuksen teorioihin ja maisemarakenteen tutkimisen käytännön malleihin. Maisemat ovat usein monien eri rakenteiden ja piirteiden summa, joten ne ovat monikerroksisia ja monimutkaisia tulkita. Tämän helpottamiseksi maisema voidaan jakaa osiin ja tarkastella näitä osia erillään toisistaan. Antrop ja Van Eetvelde esittelevät viisi mallia maiseman analysoimiseen. Ensimmäisessä mallissa maisema jaetaan tilaominaisuuksien mukaan konkreettisiin objekteihin, joita ovat komponentit, elementit ja rakenteet. Objektit voidaan heidän mukaansa jakaa kahteen päätyyppiin: fyysiseen tai kulttuuriseen. Fyysinen järjestelmä muodostuu maaperästä ja luonnonympäristöistä, kun taas kulttuurijärjestelmään kuuluvat ihmiset, jotka käyttävät maata omiin tarkoituksiinsa ja siten muokkaavat maisemaa. Elementit ovat sekä luonnon että ihmisen tuottamia ja ne ovat helposti tunnistettavia yksiköitä, esimerkiksi puu, pelto, rakennus, maanpeite tai vesialue. Komponentit eivät ole maisemassa yhtä selkeärajaisia ja tunnistettavia kuin elementit, sillä niihin luetaan mm. maaston muodot, korkeus ja pienilmasto. Rakenteiden avulla elementit ja komponentit liitetään toisiinsa yhteen toiminnallisesti. Toisessa mallissa liikutaan GIS-ympäristössä ja jotta siellä voidaan

¹¹ Granö 1932, 1, 4.

analysoida maisemaa, on maisemakohteet geokoodattava sellaiseen muotoon, että niitä voidaan ohjelmassa käyttää. Perusmuotoja ovat piste, viiva, monikulmio ja pinta, näitä käytetään edustamaan kohteita. Kolmas malli on erityisesti maisemaekologiassa käytetty, siinä käytetään analyysiin erilaisia laikkuja, käytäviä, mosaiikkeja ja matriiseja. Neljännessä mallissa maisemarakennetta kuvataan massana, näkymänä tai tilana. Viidennessä mallissa käytetään erilaisia maamerkkejä maiseman analysointiin ja suunnitelmien pohjaksi. Nämä erilaiset mallit on suunniteltu kaupunki- ja aluesuunnitteluun, mutta niitä voidaan hyödyntää myös maiseman tutkimisessa.¹²

Yläneen kirkonkylässä tutkin maisemapiirteitä kaukaa, siis Granön mukaan tutkin maisemaa. Jaoin maisematilat avoimiin ja suljettuihin maisemiin. Avoimeen maisemaan luokittelin pellot, niityt, suot, ojat, tiet ja yksittäiset puu- ja pensasryhmät. Suljettuihin maisematiloihin luokittelin rakennetut alueet ja sulkeutuneet metsät. Tarkemmassa luokittelussa hyödynsin sekä Granön että Antrop & Van Eetvelden jakoperusteita luokitelllessani maisemapiirteitä eri kategorioihin. Huomioin maan muodot, kasvillisuuden, veden ja rakennetut alueet, mutta myös luokittelin maiseman elementtejä ja komponentteja. Yläneen kirkonkylässä maisemapiirteiden ja niiden välisten suhteiden muutokset tulevat esiin luokittelun ja geokoodauksen avulla. Käytin koodauksessa monikulmiota kuvaamaan peltoa, niittyä, suota, puu- ja pensasryhmää, metsää ja rakennettua aluetta. Viivavektoreilla kuvasin jokea, ojia ja teitä. Pisteillä merkitsin näkyviin kartoissa merkityt rakennukset.

Maataloushistorian tutkimuksessa olen käyttänyt Eino Jutikkalan teosta ”Suomen talonpojan historia”, jossa hän käy läpi maanomistuksen ja maatalouden muutoksen syitä ja seurauksia Suomessa keskiajalta 1920-luvun alkuun. Maapolitiikan synty Ruotsi-Suomessa liittyi tiukasti verotukseen. Maanjaoilla ja -mittauksilla kruunu sai tietoonsa tarkat maa-alat ja perusti niihin verotuksensa, sillä kaikki kruunun kantamat verot kohdistuivat ensisijaisesti maahan. Jutikkalan mukaan maaseudun maisema muuttui 1800-luvun lopulla, kun uusjako vauhditti kylärykelmien hajoamista ja samoihin aikoihin asutus levittäytyi kylien ulkopuolelle siitäkin syystä, että petoeläimet oli tapettu metsistä, eikä tarvittu enää yhteisasumisen suomaa turvaa. Kylistä sivummalle siirtyneille mökkiläisille oli mahdollista raivata lisää peltoa, joka houkutteli osaltaan asumisen hajautumista.¹³

¹² Antrop & Van Eetvelde 2018, 178-185.

¹³ Jutikkala, 1949, 253, 520, 521, 523.

Paikallishistoriasta on kirjoitettu kaksi isoa teosta, joista saa tietoa Yläneen kunnan vaiheista. Aulikki Ylönen on tutkinut Yläneen ja lähikuntien historiaa viikinkiajasta 1800-luvulle kirjassaan ”Pöytyän, Yläneen ja Oripään historiaa vuoteen 1865”. Pia Mattila-Lonka on jatkanut siitä Yläneen historian läpikäyntiä kronologisesti 2000-luvulle teoksessaan ”Kartanoita ja korven kansaa”. Mattila-Lonka ottaa teoksessaan kantaa Yläneen muuttuneeseen ympäristöön kirjoittamalla, miten maatalouden yksipuolistuminen romahdutti luonnonniittyjen ja laidunten määrän Yläneellä 1910-luvun jälkeen. 1950-luvulla alkanut suunnitelmallinen soiden kuivatus ja tehokas metsätalous muutti maiseman lisäksi myös luontoa ja köyhdytti kasvilajistoa ¹⁴.

Suomen kartan historiaa Jan Strang on tutkinut laajasti ja hänen teoksissaan on kerrottu, miten Suomen kartoitus on kehittynyt keskiajalta nykypäivään. Strangin teoksissa on kerrottu kattavasti Senaatin karttojen historiasta ja karttamerkintöjen tulkitsemisesta. Lounais-Suomessa tehtyä isojakoa ja sen vaikutuksia on tutkinut Kirsi Laine vuonna 2020 ilmestyneessä väitöskirjassaan ”Maatalous, isojako ja talonpoikainen päätöksenteko Lounais-Suomessa 1750–1850”. Laineen väitöskirjassa pureudutaan isojaon vaikutuksiin pitäjätasolla, joten väitöskirjasta sai paljon tietoa isojaon vaikutuksista Yläneen kirkonkylän maisemaan ja seudun maanjakoon.

Vanhojen karttojen tutkimuksen apuna olen käyttänyt useita teoksia. Heikki Rantatuvan teos ”Kartta historian lähteenä” vuodelta 2000 kertoo karttojen perustiedoista eri aikakausina. Leena Lehtisen ”Karttojen kertomaa - Vanhojen karttojen kautta maiseman historiaan” (2005) painottuu enemmän maanmittauksen toteuttamiseen ja kirjasta löytyy tarkkaa tietoa iso- ja uusjakokartoista ja niiden mittaamistyöstä. Teemu Mökkönen selvittää oppaassaan ”Historiallinen paikkatieto, Digitaalisen paikkatiedon tuottaminen historiallisista kartoista” (2006), miten historiallista paikkatietoa voidaan käyttää apuna eri tutkimuksissa.

¹⁴ Mattila-Lonka 2001, 435, 436.

4. Aineisto

4.1 Kartta-aineisto

Kartta-aineisto koostuu historiallisista kartoista, joiden avulla on mahdollista saada selville menneisyyden maisemarakenne ja niiden avulla voi seurata rakenteen muuttumista nykypäivään asti. Kartat kertovat maisemasta, maankäytön historiasta ja asutuksen luonteesta, niiden avulla selviää asutuksen luonne, vallitseva viljelysteemi, hallinnolliset rajat ja maanomistus.¹⁵ Maan peitteisyys selviää Senaatin kartoissa ja vanhoissa peruskartoissa karttamerkintöjä tutkimalla; metsät, pellot, suot, kalliot ja rakennukset on merkitty erilaisin merkinnöin, mutta karttojen erilaiset karttamerkit ja -selitteet on ymmärrettävä, jotta niiden antamaa tietoa voi hyödyntää. Lisäksi isojakokarttojen ja vanhimpien uusjakokarttojen tekstit ja selitteet on kirjoitettu ruotsiksi, joten kielen ja käsialan ymmärtäminen ei aina ole yksinkertaista. Rantatuvan mukaan kartta on kartoittajan tulkinta ympäristöstä oman käsityskykynsä suodattamana ja kartan tulkitsija puolestaan tulkitsee karttaa oman katsantokantansa lävitse, joten tulkinnat saattavat olla samasta kartasta erilaisia¹⁶. Kartat ovat kartantekijän aikomuksen, vision ja valintojen tulosta¹⁷.

Työssäni ensimmäisen tarkasteltavan tason muodosti Senaatin kartta XIII 17 vuodelta 1884, toisen tason muodosti vanha peruskartta N:o 113111 vuodelta 1957 ja sen jälkeen nykyinen maastokartta, karttalehti L3424F. Näistä kartoista saamiani tietoja täydensin osin Yläneen kirkonkylän isojaon täydennys- ja uusjakokartoilla sekä vuoden 1923 pitäjänkartalla (113311 Ia) mittakaavassa 1:20 000. Pitäjänkartasta sain lisätietoa peitteisyyden muutoksista ja alueiden luonteesta.

Taustatutkimukseen tarkastelin karttoja, jotka kertoivat alueen maaperästä, maanpeitteisyydestä, korkeuseroista ja rakennetun alueen leviämisestä.

4.1.1 Isojaon kartat ja uusjakokartat

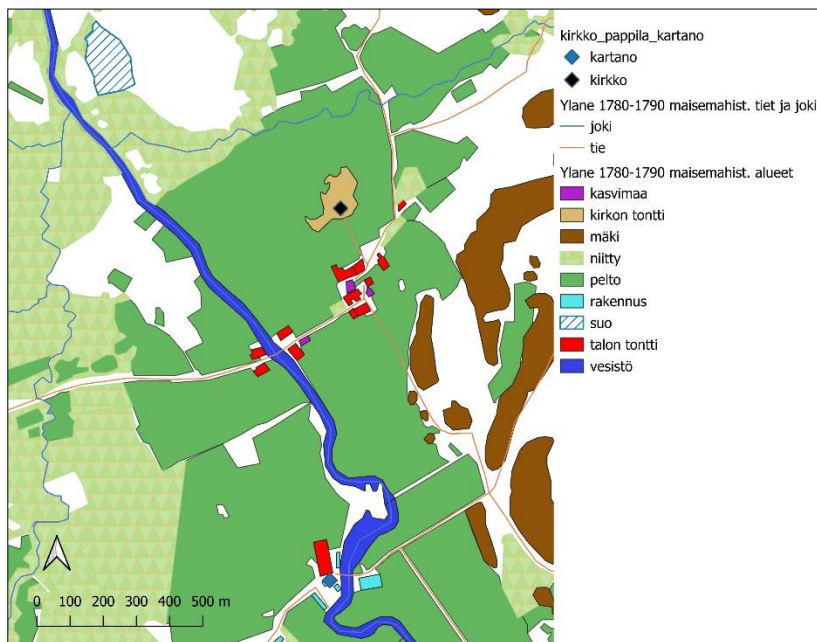
Taustatutkimuksessa tarkastelin alueen maankäyttöä 1780–1790-luvun isojakokarttojen perusteella piirrettyjä maisemahistoriallisia karttoja, joissa rakenteet on valmiiksi eritelty.

¹⁵ Mökkönen 2006, 9.

¹⁶ Rantatupa 2000, 120.

¹⁷ Antrop & Van Eetvelde 2018, 92.

Karttojen avulla on helppo tutkia historiallista maisemarakennetta, mutta kartassa on aukkoja, sillä siihen on piirretty vain isojaossa käsitellyt veronalaiset pelto-, niitty- ja tonttialueet. Ulkopuolelle on jäänyt alueet, jotka eivät ole pelto- tai niittykäytössä. Lounaistieto Avoimesti-sivuilta olevan karttapalvelun kautta latsin kartat valmiina shape-tiedostona, joka on tehty Turun maakuntamuseossa. Historiallinen maisemarakenne paljastaa mm. vanhojen rakennusten, peltojen, niityjen ja teiden sijainnit. Alkuperäiset isojakokarttojen digitaaliset kuvat on asetettu peruskartan päälle, jonka jälkeen kartta on georeferoitu eli kiinnitetty vastinpisteiden avulla nykyisen peruskartan päälle. Karttakuviot ja merkit vektoroitiin paikkatieto-ohjelmassa ja niihin liittyvät asiakirjatiedot kirjataan taulukkoon. Näin on mahdollista avata piirretty kartta nykyisen peruskartan kanssa ja voidaan verrata historiallista maisemarakennetta nykyiseen maisemaan. Vertasin isojakokarttoja Museoviraston tekemään maisemarakennekarttaan 1780–1790-luvuilta ja havaitsin, että kaikkia suoalueita ei ollut merkitty karttaan. Metsien kohdat oli jätetty täysin merkitsemättä, ne näkyvät Museoviraston kartalla tyhjinä kohtina, vaikka Yläneellä tehdyillä isojakokartoilla ne on merkitty valkoiselle pohjalle omalla symbolilla (kuva 2).



Kuva 2 Maisemahistoriallinen kartta Yläneen keskustan maisemarakenteesta 1780- ja 1790-luvun isojakokarttojen mukaan. Lähde: Lounaistieto.

Isojakokarttojen ohessa on asiakirjavihko, jossa on mukana maajakopöytäkirja sekä selitykset karttaan merkityistä maa-aloista. Maanjakopöytäkirjasta selviää mm. keneltä on saatu määräys toimittaa jakotoimitus, onko aiempia kyseiseen jakotoimitukseen liittyviä muita jakotoimituksia samassa kylässä, paikallaolijat, mahdolliset riitautetut maanjako-oikeuteen

menevät asiat ja kustannusten jako. Karttaan kuviot merkittiin joko numeroilla tai kirjaimilla ja niiden selitys kerrottiin karttaselitelmissä, onko lohko peltoa - *åker*, niittyä - *äng*, hakaa - *hage*, kalliota - *berg* tai suoniittyä - *mossäng*. Kartan otsikkoon merkittiin maatilan nimi, lääni, kihlakunta, pitäjä, kylän sijainti ja tilukset mitanseen henkilön nimi¹⁸. Isojakokartoissa pellot (*åker*) väritettiin keltaisiksi ja niityt (*äng*) vihreiksi, vesialueet sinisiksi ja metsäiset mätet ruskeiksi ja suot väritettiin selvästi erottuviksi¹⁹. Yläneen 1790-luvun isojakokartoissa A118:20/1–27 metsät (*skog*) jätettiin valkoisiksi ja niiden sisään merkittiin vihreällä muutamia puita tarkoittavia symboleita. Kalliot merkittiin pyöreillä kuvioilla, joiden reunus oli harmaa ja keskusta valkoinen, suot merkittiin keltapunaisella aaltoilevalla viivalla.²⁰ Vanhan ruotsin ymmärtäminen ja käsin kirjoitetun tekstin tulkitseminen tuotti toisinaan ongelmia. Käytin apuna vanhan ruotsin käännöksiin ChatGPT:tä, jonka avulla vaikeat sanat ja lauseet pystyin kääntämään nykysuomeksi.

Isojakotoimitus aloitettiin kyläläisten aloitteesta tai hallinnollisella päätöksellä ja toimitus oli suoritettava, jos sitä yksikin tilallinen vaati. Paikkakunnilla, joilla oli menossa verollepano tai yleinen mittaus, oli isojako suoritettava.²¹ Pöytyälle isojako määrättiin 26.6.1778 ja sitä toimittamaan tuli Johan Tillberg, joka eteni työssään nopeasti kylältä toiselle. Mittaukset ja vainiojaot Tillberg sai valmiiksi 1780-luvun loppuun mennessä. Isojaossa piirrettiin koko kylän kartta ja tuolloin kylällä olevista tiloista muodostui kantatiloja, joita myöhemmin jaettiin ja uudet jaetut alat muodostivat uuden tilan²². Vanhimmissa isojakokartoissa kantatilat merkittiin kirjaimin, jotka jälkeenpäin muutettiin juokseviksi numeroiksi, tämä käytäntö näkyi myös Yläneen 1700-luvun lopun isojakokartoissa. Yläneen kirkonkylällä oli isonjaon aikaan 12 kantatilaa²³. Tutkimuksessani pystyin identifioimaan karttojen ja eri lähteiden avulla niistä seuraavat talot: Vanhakartano r:no 1, Tuomola r:no 2, Joki r:no 3, Tapala r:no 4, Nissilä r:no 5, Lukkala r:no 6, Teinilä r:no 7, Rekola r:no 8. Näistä perintötiloja olivat Heikkilä ja Tapala, muut viisi taloa olivat kruununtaloja²⁴. Yläneen Vanhakartanon omistajat eivät kokeneet isojakoa omalla kohdallaan erityisen tärkeänä, joten Yläneen kartanon jakokunnissa isojako toimitettiin vasta lähes sata vuotta myöhemmin vuonna 1884²⁵.

¹⁸ Lehtinen 2005, 48.

¹⁹ Rinta-Tassi 2000, 90.

²⁰ Maanmittaushallituksen arkisto (MHA), A118:20/1–27.

²¹ Laine 2020, 17, 76.

²² Strang 2000, 21.

²³ Laine 2020, 207.

²⁴ Ylönen 1969, 536, 539.

²⁵ Laine 2020, 44, 98, 117, 132.

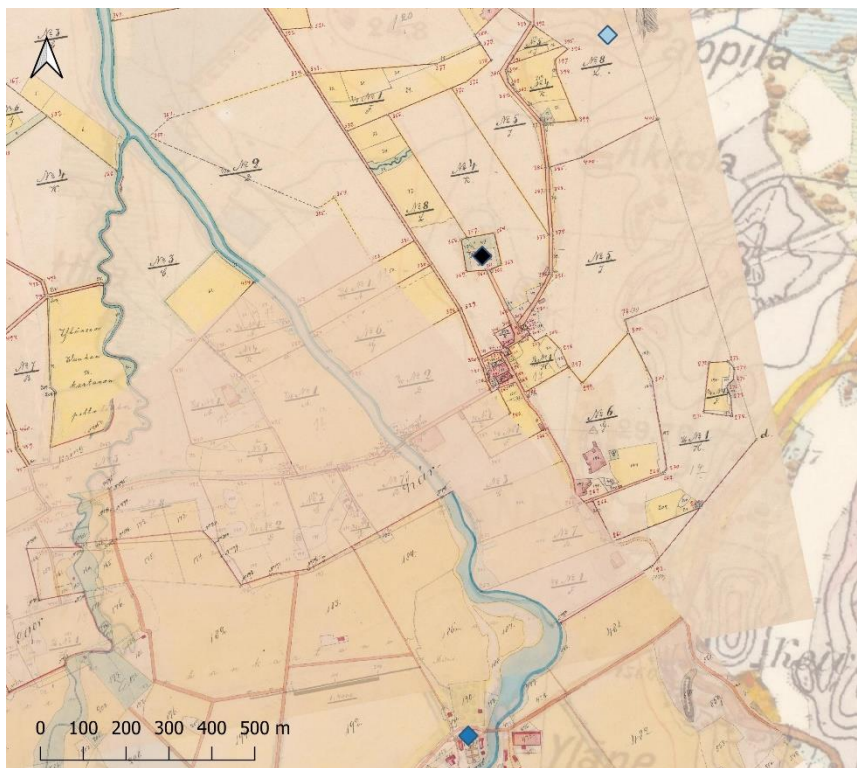
Isojako ei saavuttanut kaikin paikoin päämääräänsä, vaan tilukset jäivät edelleen pieniksi ja pirstaleisiksi monissa paikoissa, niinpä isojakoa haluttiin korjata uudella asetuksella. Vuoden 1757 isojakoasetusta seurasi vuonna 1848 uusi maanmittausasetus, jolla haluttiin täydentää aiempaa isojakoa. Asetuksesta käytettiin yleisesti nimitystä uusjako, mutta viralliseksi tämä nimitys muuttui vasta vuoden 1916 jakolainsäädäntöasetuksessa. Uuden asetuksen tultua voimaan, alettiin uusjakoa tehdä enenevässä määrin 1880-luvulta alkaen. Koko maassa uusjaettiin vuosina 1857–1931 noin 2,1 miljoonaa hehtaaria, joista eniten Hämeessä, Vaasan läänissä ja Varsinais-Suomessa.²⁶

Uusjakokarttoja tehtiin Yläneellä 1800–1900-luvun vaihteessa. Uusjakokartat on piirretty huolella ja niistä selviää hyvin peltojen, teiden ja rakennusten sijainti. Ne ovat myös visuaalisesti kauniita ja värikkäitä, tilan pellot on väritetty keltaisella, niityt vihreällä, tiet ruskealla, vesistöt sinisellä ja talojen tontit punaisella. Muut alueet on jätetty värittämättä (esim. metsät, kalliot, tilan ulkopuoliset peltolohkot). 1980-luvulla uusjakokarttoja ei enää väritetty, vaan ne ovat mustavalkoisia ja mittakaava kartoissa on joko 1:5000 tai 1:10 000, kun aiemmin tehdyissä kartoissa mittakaavat olivat 1:4000 tai 1:8000²⁷. Tarkastelin kirkonkylän uusjakokarttoja 1880-luvulta, joissa näkyi selvästi kartoitetun tilan peltolohkot ja rakennusten sijainti. Uusjakokartoista sai selville vain sen osan peltoa, niittyä tai metsää, joka oli mittauksen kohteena, muttei mitään ympäristöstä, joten yleiskartaksi siitä ei ollut, mutta sillä sai tarkennettua muista kartoista saatua tietoa. Uusjakokartassa eri lohkot oli numeroitu ja seliteosassa oli numerolle selvitys siitä, minkälaista lohkon maa oli; peltoa, niittyä, tonttimaata, metsää tai suota. Senaatinkartan epäselviä karttamerkintöjä sain selvitettyä niin, että tutkin Vanhakartanon isojakokarttaa vuodelta 1884 ja kirkonkylän uusjakokarttaa 1888–1900. Georeferoin kartat QGIS-paikkatieto-ohjelmalla ja asetin päällekkäin. Isojakokartta 1884 kattoi kirkonkylän pohjoispuolta ja uusjakokartta eteläpuolta, joten asettamalla kartat päällekkäin ja säätämällä läpinäkyvyyttä, sai tarkempaa yksityiskohtaisempaa tietoa alueesta (kuva 3), tosin vain niiltä tiloilta, joita isojako tai uusjako koski. Karttaselosteen avulla sain selville mitä tarkoitti sininen väri metsäisessä kohdassa senaatinkartassa, sillä sama alue oli luokiteltu vuoden 1798 isojakokartan seliteosassa A118:20/26 niittyihin ja selitteenä oli *Dito, ...hage* eli haka ja värityksenä oli vihreä, kuten muillakin isojakokartan niityillä. 1884 uusjakokartan selitteessä alue on kirjattu sanalla *hage*, eikä aluetta ole väritetty niittyjen

²⁶ Lehtinen 2005, 47, 54.

²⁷ Lehtinen 2005, 54.

tapaan niityksi, vaan jätetty valkoiseksi kuten metsämaat. Hakamailla puuryhmät ja niittyisyys vuorottelevat ja puuston peittävyys on enintään kolmannes haan pinta-alasta ²⁸. Aluetta käytettiin laidunnukseen, mutta puustoisuuden määrää on vaikea arvioida kartan perusteella. Karttamerkintöjen perusteella alue on ollut 1798 puuttomampi hakamaa kuin vajaat sata vuotta myöhemmin, kun aluetta ei ole väritetty niityn vihreäksi. Alue on saattanut olla 1884 metsälaidun, jolloin puuston määrä on korkeampi kuin hakamaalla, mutta kartan tekijällä ei ole ollut erotella hakamaata tai metsälaidunta toisistaan. Puustoisuutta alueella on ollut jo 1798 ja 1883 ja vuoden 1923 pitäjänkartassa alue on merkitty metsäksi, joten luokittelin tämän haka-alueen tutkimuksessani metsäksi.



Kuva 3. Pohjalla senaatin kartta 1883, keskimmäisenä tasona on isojaon täydennyskartta kirkonkylältä A118:4/8–21 vuosilta 1888–1900 ja ylimmäisenä tasona Yläneen isojakokartta A118:20–23/32–138. Kirkko, pappila ja Vanhakartano merkitty neliönmuotoisilla merkeillä karttaan. Lähteet: MHA historiallinen kartta-arkisto ja MHA uudistusarkisto.

4.1.2 Senaatin kartat

Suomen jäätyä Venäjän vallan alle 1809, alkoivat venäläiset kartoittamaan Suomea. Vuosina 1870–1917 venäläiset tekivät topografisia mittauksia Pori-Lappeenranta-akselin eteläpuolella

²⁸ Priha 2003, 2.

mittakaavassa 1:21 000. Näissä kartoissa korkeussuhteet kuvattiin ensimmäistä kertaa korkeuskäyrin, joiden väli oli kaksi sashenia (4,27 m).²⁹ Kartoittajalla oli maastossa mustavalkoinen kartta, jossa näkyivät kartan ääri viivat. Sen lisäksi mukana oli kaksi läpinäkyvää kalkeerikangasta, joista toiseen siirrettiin maastokuvioiden rajat sitä mukaa kun kartoitus edistyi ja toiseen merkittiin värittämällä erityyppiset maastokuviot. Väriyksessä käytetyt värit olivat seuraavanlaisia: rosa - kivirakennukset, kivisillat ja viertotiet, oranssi - puiset asuinrakennukset ja puusillat, seepia - muut soratiet, vaalean vihreä - niitty, tumman vihreä - lehtimetsä ja pensaikko, violetti - havumetsä, ruskea - sekametsä, taivaansininen - vedet, vaalean taivaansininen - suot. Värittäminen tapahtui alkuun venäläisten toimesta, mutta 1886 Senaatti päätti antaa värityksen Suomen Maanmittaushallitukselle tehtäväksi. Väritykset, kopiodut kappaleet jäivät Maanmittaushallituksen arkistoon, kun taas alkuperäiset kartat palautettiin Venäjälle. Kartoja korjailtiin ja väritettiin jopa 20 vuotta sen jälkeen, kun ne oli alunperin piirretty, joten ne eivät aina ole todenmukaisia. Niitä toki korjailtiin jälkeenkäinkin, muttei kaikista muutoksista saatu tietoa korjaajille asti.³⁰ Senaatinkartta ei tutkimuksen kannalta siis ole kovin tarkkaa tietoa ja sen tulkitseminen olikin paikoin vaikeaa. Kaikkia karttamerkintöjä en löytänyt kirjallisuudesta ja värit olivat toisinaan hämmentäviä, sillä vuosina 1905–1915 väritettyjen karttojen värit olivat erilaiset kuin venäläisten alkuperäisten karttojen. Senaatinkartoissa alettiin käyttää samoja värejä kuin pitäjänkartoissa: pellot väritettiin keltaisiksi ja metsät jätettiin kokonaan värittämättä³¹.

4.1.3 Peruskartta ja maastokartta

Peruskartasto on Suomen tärkein kartasto, joka on tarkoitettu palvelemaan mahdollisimman suurta käyttäjämäärää. Kartoissa näkyvät kiinteistörajat, kiinteistötunnukset, tiet, talot, vesistöt, pellot, maaston kuviot ja korkeussuhteet. Peruskartta syntyi vuonna 1947, kun pitäjänkartat ja topografiset kartat yhdistettiin ja ensimmäiset peruskartat painettiin mittakaavassa 1:20 000. Koko Suomen alueelle saatiin kattava perus- tai topografinen kartta 1977. Noina aikoina aloitettiin peruskarttojen tekemisen automatisointi, kun siihen asti kartat tehtiin yksinomaan käsin ilmakuvien pohjalta. Nykyiset jatkuvasti päivittyvät kartat valmistetaan digitaalisesta aineistosta eikä karttoja ole tehty käsin 1990-luvun jälkeen³². Vuonna 2005 lopetettiin 1:20 000 mittakaavaisen peruskartan valmistus, sen tilalle tuli 1:25

²⁹ Lehtinen 2005, 65.

³⁰ Strang 2014, 143, 144, 149.

³¹ Strang 2014, 150.

³² Lehtinen 2005, 70.

000 mittakaavassa oleva peruskartta, jonka karttaprojektio, lehtijako, lehtikoko ja koordinaatisto ovat digitaalisen ja satelliittipaikannuksen vaatimusten mukaiset³³.

Vanhoja peruskarttoja löytyy Maanmittauslaitoksen nettisivuilta ”Vanhat kartat”, jossa on peruskarttoja vuosilta 1949–1997. Ensimmäinen virallinen painettu peruskartta Yläneeltä on vuodelta 1957, karttalehdellä numero 113311. Lisäksi löytyvät peruskartat vuosilta 1969 ja 1984. Karttoja on helppo lukea ja niissä on alareunassa selitteet eri karttamerkeistä, joten kartoista saa yksityiskohtaista ja monipuolista tietoa.

Maastokartat ovat uusia karttoja, joita löytyy ajantasaisina Maanmittauslaitoksen sivuilta. Maastokartta kuvaa maastoa, siihen on merkitty maa- ja vesialueet, maanpinnan muodot, korkeus- ja syvyysuhteet, maaston osia, jotka eroavat kasvillisuuden tai käytön osalta toisistaan sekä maastossa näkyvät ihmisen toiminnan tulokset³⁴. Vuoden 2024 karttataarkasteluun käytin Maanmittauslaitoksen sivuilta löytyvää karttalehden L3424 maastokarttaa, josta voi ladata avoimen datan kautta kartasta valmiiksi luokitellut shape-tiedostot, joita ovat mm. tiet, vedet, pellot, metsät, rakennukset ja asutetut alueet.

4.2 Luonnontieteelliset lähteet

Luonnontieteellistä kartta-aineistoa tässä tutkimuksessa ovat maaperä- ja maastokartat, joiden avulla voidaan tutkia eri alueiden soveltuvuutta asumiseen ja viljelyyn. Kartat antavat selvyyttä siihen, miksi paikka on alunperin asutettu ja miksi siihen on jääty.

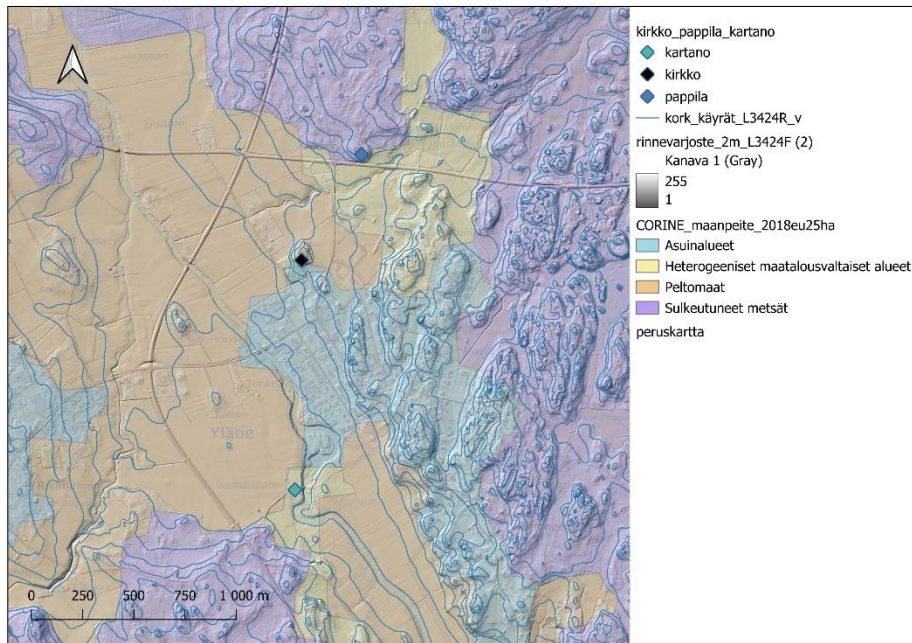
Maanmittauslaitoksen paikkatietopalvelusta löytyy CORINE Land Cover 2018 aineistosta maankäyttöä ja maan peitteisyyttä kuvaava kartta, jonka avulla näkee metsien, peltojen ja asutuksen suhteen ja karttapalvelusta voi ladata valmiin luokittelun alueesta: asuinalueet, heterogeeniset maatalousvaltaiset alueet, peltomaat ja sulkeutuneet metsät.

Rinnevarjostekartta ja korkeuskäyrät osoittavat maanpinnan korkeuserot. Yhdistämällä nämä kolme karttatasoa QGIS-paikkatieto-ohjelmalla, pystyy helposti erittelemään maiseman eri rakenteita tutkimusalueella. Näiden karttojen lisäksi Lounaistieto Avoimesti-sivuilta saa alueen pohjamaalajien maaperäkartan 1:20 000, joka kertoo alueen maaperän laadusta ja hedelmällisyydestä. Maaperäkarttaa tutkimalla näkee peltojen ja asutuksen sijoittumisen syitä.

³³ Strang 2020, 268, 270.

³⁴ Maanmittauslaitos (MML) 2025.

Näitä erilaisia paikkatietoja tutkimalla ja yhdistelemällä aluetta voi tutkia kokonaisvaltaisesti ja ymmärtää paremmin asutushistorian taustaa (kuva 4).



Kuva 4. Kolmen eri kartan yhdistelmällä pystyy erottelemaan maiseman rakenteita. Tässä mukana rinnevarjostekartta, korkeuskäyrät ja CORINE maanpeite (25 ha) kartta. Lähteinä MML:n ja SYKEN aineistoja.

4.3 Tutkimuksen muu aineisto

Ilmakuvia Yläneestä on saatavilla ensimmäisen kerran 1940-luvulta. Ilmakuvat auttavat selvittämään kasvillisuuden määrää, korkeutta ja peitteisyyttä. Ilmakuvien laatu vaihtelee vuosikymmenien mukaan ja osassa kuvia niiden laatu on niin huono, ettei ilmakuvasta ole tutkimuksellista hyötyä. Pääasiassa käytin työssäni ilmakuvia tarkentamaan karttamerkintöjä ja siten täydentämään kartassa olevaa tietoa. Ilmakuvista on mahdollista tutkia monia eri maisema-alueita sekä kokonaisvaltaisesti että yksityiskohtaisesti. Ilmakuvien avulla saa tietoa maankäytöstä, kasvillisuudesta, asutuksesta, peltojärjestelmistä, pinnanmuodoista ja samalla voi tutkia näiden välisiä suhteita toisiinsa sekä kokonaiskuvaa.³⁵ Lentokoneesta otetut historialliset ilmakuvat auttavat siis osaltaan selvittämään epäselvyyksiä, joihin vanhoja karttoja tutkiessaan törmää. Toisaalta kaikki ilmakuvat eivät olleet kovin selkeitä, vaan osa vanhoista ilmakuvista oli hyvinkin rakeisia niitä lähemmäksi zoomatessani. Ilmakuvia tarkastelin vuosilta 1949, 1963 ja 2024. Ilmakuvat selvittivät maan peitteisyyttä, kun kartat

³⁵ Antrop & Van Eetvelde 2018, 64.

jättivät maisemaan kysymysmerkkejä. Esimerkiksi Yläneenjoen rannan alueiden jako niittyyn tai peltoon ei karttatarkastelun kautta auennut, mutta ilmakuvia tarkastelemalla peitteisyyden ja sen laadun voi helposti havaita. Ilmakuvien avulla pystyy seuraamaan puustoisuuden muutoksia alueella, etenkin puu- ja pensasryhmien määrässä. Varsinkin uusimmat ilmakuvat olivat tarkkoja ja niiden avulla pystyi selvittämään monia yksityiskohtia, mitä ei kartasta selvinnyt, esimerkkinä jokivarsien ja asutuksen puustoisuus ja rakennusten tarkka sijoittuminen.

5. Yläneen alueen kuvaus

5.1 Sijainti ja yleiskuvaus

Yläne sijaitsee Varsinais-Suomen pohjoisosassa aivan Satakunnan rajalla Säskylän Pyhäjärven etelärannalla niin, että järven eteläkärki on Yläneen puolella. Yläneen kirkonkylä on Turun ja Porin välissä, matkaa Yläneeltä Turkuun on 55 km ja Poriin 87 km (kuva 1). Keskiaikainen Pyhän Henrikintie, joka nykyään tunnetaan pyhiinvaellusreittinä, pyrkii noudattelemaan samaa reittiä kuin satoja vuosia aiemminkin. Reitin kerrotaan syntyneen, kun 1100-luvulla marttyyrikuoleman kohdanneen Henrik-piispan ruumista kuljetettiin Köyliöstä Nousiaisiin. Tie kulki Köyliöstä Säskylän kautta Pyhäjärven eteläpuolitse Yläneelle ja Yläneenjoki ylitetiin kohdasta, jossa kesä- ja talvitie ristesivät ja tie jatkui Lietsan kylään. Tämän yhteyden Ylönen katsoo olleen ehkä yksi niistä syistä, miksi Yläneelle on aikoinaan perustettu kartano juuri kyseiseen paikkaan.³⁶ Suvanto pohti 700-luvulla syntyneen Yläneenkylän tarkoitusta ja arvioi sen alunperin toimineen rajavartioasemana Suomen ja Satakunnan välillä³⁷. Yläneellä maankäyttöön on vaikuttanut suuresti kartano ja sen maanomistus. Kartano sijaitsee aivan Yläneenjoen kupeessa, missä joki tekee mutkan ja joessa on pieni koski aivan kartanon vieressä. Muilta osin alue on alavaa peltomaata, jota ympäröi kallioiset alueet (kuva 4). Kartanon 1200-luvun alkuvaiheista ei ole säilynyt tarkkoja tietoja. Tarina kertoo, miten kartanon maita aikanaan rajattiin: kaksi miestä lähti aamulla samaan aikaan samasta paikasta kiertämään jalan rivakasti kulkien ympyrää eri suuntiin ja kun he illalla kohtasivat toisensa, niin kartanon maat oli rajattu ympyrän sisään. Tarina kertoo hyvin omistuksen keskittymisestä, sillä Yläneenkartano omisti käytännössä kaikki Yläneen maat keskiajalle tultaessa.³⁸

Yläne oli Pöytyän kappeli vuoteen 1869³⁹, jonka jälkeen Yläneestä tuli itsenäinen kunta, jonka pinta-ala oli 364,6 km²⁴⁰. Yläne on harvaan asuttua aluetta, sillä Yläneen asukastiheys oli 6,17 asukasta / km² ennen vuoden 2009 kuntaliitosta Pöytyän kanssa.⁴¹

³⁶ Ylönen 1969, 54, 171.

³⁷ Suvanto 1973, 80.

³⁸ Ylönen 1969, 170, 183.

³⁹ Mattila-Lonka 2001, 79.

⁴⁰ MML, 2008.

⁴¹ Museovirasto 2009a-b.

Valtakunnallisesti arvokkaita maisema-alueita ovat tutkimusalueella Vanhakartanon miljö ja sitä ympäröivä peltomaisema, Pyhän Mikaelin kirkko ja pappilan miljö.⁴² Käyn näiden osalta lyhyesti läpi niiden historiaa.

5.1.1 Luonto

Luonnonolosuhteet ja maaperä ovat vaikuttaneet siihen, mihin asutus on aikanaan asettunut ja mihin peltoja on raivattu. Hedelmällinen ja helposti muokattava maaperä on otettu viljelykseen ja asutus on sijoitettu sinne, minne on ollut helppo rakentaa, mutta maaperä ei ole ollut pelloksi kelpaavaa. Ilmaston oli oltava suotuisa viljelykseen, jotta pellon tuotto riitti ravinnon tarpeeseen. Vesistöjen avulla voitiin kulkea ja kuljettaa ihmisiä ja tuotteita paikasta toiseen ja lisäksi se tuotti ravintoa.

Yläne kuuluu eteläboreaaliseen eli eteläiseen havumetsävyöhykkeeseen. Boreaalisen vyöhykkeen puut ovat havupuita, joista tyypillisimmät ovat mänty ja kuusi.⁴³ Yläne kuuluu Suomen lämpimimpään alueeseen, jossa vuoden keskilämpötila on noin +6 astetta. Kylmin kuukausi on helmikuu, jolloin keskilämpötila on -2 asteesta -5 asteeseen. Itämeri on Yläneen kirkolta noin 60 km päässä ja sen vaikutus näkyy ilmastossa; meri hillitsee hellepäiviä ja kylmiä pakkasia. Sadetta vuodessa saadaan alueella noin 700 mm. Mereisyys-mantereisuus vaikuttaa myös sateiden vuotuisen jakautumiseen; keväällä ja alkukesästä saattaa olla pitkiä kuivia jaksoja, kun taas syksyllä sateita saadaan runsaasti. Terminen kasvukausi alueella on noin 180–200 päivää eli kestää hieman yli puoli vuotta. Meren läheisyys vaikuttaa tässäkin niin, että terminen kasvukausi jatkuu marraskuuhun asti. Ilmastonmuutoksen voi Yläneellä havaita kasvavina sademäärinä ja vuotuisen keskilämpötilan nousuna, keskilämpötila on jo noussut, sillä jakso 1991–2020 oli noin 0,6 astetta lämpimämpi kuin 1981–2010.⁴⁴

Länsi-Suomen rannikkovyöhykkeelle on jääkauden jälkeen syntynyt helposti muokattavaa *litorinasavea*, joka ei ole kaikkein hedelmällisintä maaperää viljelylle, mutta se on helposti muokattavaa. Sisämaahan päin mentäessä savimaa muuttuu ravinteikkaammaksi, mutta samalla jäykemmäksi.⁴⁵ Maaperäkartan⁴⁶ ja maan peitteisyyden⁴⁷ karttoja tutkimalla selviää,

⁴² Museovirasto 2009a.

⁴³ Laukkanen & Lehto 2000, 10.

⁴⁴ Ilmasto-opas 2022.

⁴⁵ Orrman 2003a, 68-70.

⁴⁶ Lounaistieto 2025.

⁴⁷ MML, CORINE Land Cover 2018, 2025.

että pellot ovat sijoittuneet alueella Yläneenjoen molemmin puolin, jossa maaperä on savea ja hietaa. Siirryttäessä savimaalta ja jokirannasta kauemmaksi, alkaa kallioinen alue, jossa peltoja ei enää ole, sen sijaan asutus on vallannut aikojen kuluessa kallioisia alueita. Peltojen ja kallioiden ulkopuolella on metsää, jonka puusto on pääosin havupuita. Metsien keskellä on soita ja pieniä järviä. Rinnevarjostumakarttaa ja korkeuskäyriä tarkastelemalla näkyy jokeen viettäviä rinnepeltoja, joita ympäröivät korkeat kallioiset metsät. Metsien välissä on alavampia alueita, jotka on otettu viljelyyn (kuva 4).

Vesistöjä on Yläneen alueella yhteensä 22,66 km² ⁴⁸. Pyhäjärvi on suurin yksittäinen vesialue, mutta Yläneen alueella on myös kymmenen muuta pientä järveä. Pyhäjärvi ja siihen laskeva, kirkonkylän halki virtaava Yläneenjoki kuuluvat Eurajoen vesistöön ⁴⁹. Yläneenjoen alkulähde on Oripään Latvan kylässä, josta joki kulkee Z-muotoisena Yläneen kallioisen maaston välisillä alavilla kohdilla kohti Pyhäjärveä. Karttatarkastelun perusteella Yläneellä on edelleen myös paljon soita, vaikka suurin osa niistä on ojitettu 1960–70-luvuilla, jolloin soita ojitettiin yleisesti koko Suomessa, jotta saatiin tuottavampaa maata metsä- ja maatalouteen.

5.2 Asutuksen leviäminen

5.2.1 Historiasta nykyaikaan

Yläneeltä on ollut asutusta kivikaudesta lähtien, sillä alueelta on löytynyt useita kivikautisia asuinpaikkoja, mutta pronssikaudelta ei ole löydetty hautaröykkiöitä tai muita ajalle ajoittuvia irtolöytöjä ⁵⁰. Rautakautinen Anivehmaan kalmisto kertoo asutusta olleen Yläneellä viikinkiajoista asti. Anivehmaan kalmisto on samantyyppistä kuin Eurasta ja Köyliöstä löytyneet kalmistot, mm. hautaustapa ja -aikakausi on sama, kalmistoissa on runsaat ja arvokkaat hautalöydöt. ⁵¹ Ylösen mukaan Anivehmaan asukkaat ovatkin saapuneet Euran ja Köyliön suunnalta Yläneelle Pyhäjärveä pitkin ⁵².

Yläneellä on suoritettu arkeologisia kaivauksia kahdella rautakautisella muinaismuistoalueella, joista toinen on Anivehmaan viikinkiaikainen ruumiskalmisto läheltä Yläneenjokea ja noin kilometrin päässä Yläneenkartanosta kaakkoon päin. Kalmistosta löytyi

⁴⁸ MML Paikkatietoikkuna 2025.

⁴⁹ Järvi-meriwiki 2025.

⁵⁰ Mikkola 2008, 7.

⁵¹ Museovirasto 2025 a-c.

⁵² Ylönen 1969, 43.

83 hautaa, joista vanhimpien hautojen on arvioitu olevan 700-luvulta ja nuorimpien 1000-luvun alkupuolelta. Anivehmaan kalmiston perusteella voidaan osoittaa Yläneellä olleen vauras yhteisö ennen viikinkiaikaa ja myös sen jälkeen.⁵³ Toinen rautakautinen muinaismuistoalue Kappelniitty sijaitsee noin puoli kilometriä Vanhastakartanosta itään päin. Kappelniityltä on löydetty asuinpaikka esihistoriallisen ajan taitteesta ja siellä on myös havaittu muinaisia auranjälkiä. Radiohiilitutkimuksen mukaan alue on ollut viljelyssä ainakin viikinkiaikana.⁵⁴

Maaperän muokattavuus on ollut tärkeä tekijä varhaisessa maataloudessa ja tämä on ohjannut asutuksen leviämistä⁵⁵. Suomen lounaisosassa oli alueita, jotka täyttivät maanviljelyn vaatimat olosuhteet ja näihin kohteisiin alkoi syntyä pysyvää asutusta. Perinteiselle maatalousyhteisölle oli tärkeää viisi resurssia: pysyvä vesihuolto, riittävä viljely- ja laidunmaa, polttoaineiden ja rakennusmateriaalien saanti⁵⁶. Esihistoriallisen ajan loppuun mennessä parhaat peltomaat oli otettu viljelyyn⁵⁷. Luonnontieteellisten karttojen perusteella Yläneenjoen rantamilla on ollut hyvä asutuspaikka, maasto on joen ympärillä alavaa, tasaista, maaperä on hedelmällistä savea, ilmasto on ollut sopivan leuto ja kostea maanviljelyyn (kuva 4). Pellot ovat sijoittuneet savi- ja hiesualueelle. Seutu on hyvin kallioista ja asutus on alkuun asettunut savikon ja kallioiden välisille hiekka- ja moreenipitoisille maille.

Kalaisa Pyhäjärvi on ollut lähellä ja Yläneenjoki on toiminut kulkuväylänä sekä järvelle että muualle, lisäksi joesta on saatu ravintoa ja vettä asumistarpeisiin. Orrmanin mukaan Lounais-Suomessa asutus sijoittui yleensä jokien varsille ja hän toteaa, että keskiajan loppuun mennessä jokivarsille tuli pysyvää asutusta Hämeen ja Satakunnan vastaisille rajoille asti⁵⁸. Yläneen seutu on ollut hyvin harvaan asuttua pinta-alan nähden. Kruunu tutkitutti seutua 1800-luvun lopulla, toiveena muuttaa osa laajoista erämaa- ja suoalueista viljelysmaiksi. Soita kuivattiinkin, mutta harvat kruunun tutkituttamat suoalueet olivat lopulta viljelyskäyttöön kelpaavia⁵⁹.

⁵³ Hirviluoto 1996, 3, Kankkunen 1994, 28.

⁵⁴ Huurre 2003, 43, Kankkunen 1996, 28, Pihlman 2025.

⁵⁵ Orrman 2003a, 71.

⁵⁶ Antrop & Van Eetvelde 2018, 151.

⁵⁷ Ylönen 1969, 25, 26.

⁵⁸ Orrman 2003a, 75.

⁵⁹ Mattila-Lonka 2001, 186.

Varsinais-Suomessa yleisenä asutusmuotona oli kyläasutus, jossa asuintalot sijaitsivat yhtenäisellä kylätontilla ja kylätontin ulkopuolella sijaitsivat muut rakennukset kuten riihi tai sauna. Rakennusten ympärille levittäytyivät sarkajaetut pellot. Talot saattoivat myös sijaita useammalla tonttialueella. Länsi-Suomessa kylät syntyivät, kun yksinäistaloja jaettiin, joten kylien taloluku oli alhainen, usein kylässä oli vain noin kolme taloa.⁶⁰ Ennen keskiaikaa asutuksesta ei ole tietoa juurikaan saatavilla ja keskiajallakin dokumentointi on ollut niukkaa. Verotustiedoista saa parhaiten tiedon asutuksen laajuudesta keskiajalla. Suomalaisen oikeuden viljaveroa Yläneellä vuonna 1556 maksoivat 15 taloa ja kartano. Yläneen Isokylään kuului näistä 8 taloa ja niihin luettiin Kirkonkylä, Mäenpää, Vainionperä, Haveri, Yläneen kartano, Mykkälä, Lietsa ja Savo. Rautakautisen Anivehmaan kalmiston liepeillä olevien Mykkälän ja Lietsan sijainti ja verotustiedot osoittavat Ylösen mukaan asutuksen Yläneellä olleen koko seudun vanhinta, verrattaessa Oripään ja Pöytyän asuttamiseen.⁶¹ Rautakauden kalmistojen lähelle syntyneiden kylien asutuksen Varsinais-Suomessa ja Satakunnassa on tulkittu polveutuvan tuon ajan alkuperäisasutuksesta⁶².

5.2.2 Sarka- ja isojako

Sarkajako aloitettiin Varsinais-Suomessa 1300-luvulla ja se oli tyypillinen viljelyjärjestelmä Länsi-Suomessa aina 1750-luvulla alkaneeseen isojakoon asti. Käytännössä sarkajako jatkui paikoittain jopa 1900-luvun puolelle.⁶³

Sarkajako syntyi verotuksellisista tarpeista. Kruunun maaverotuksen lisääntyessä oli tärkeää tietää mahdollisimman tarkasti vastaavuus talon nauttimien etuuksien, etenkin peltojen, ja talojen maksamien verojen välillä.⁶⁴ Ennen sarkajakoa kylien yhteiset vainiot oli suojattu aitaamalla, jotta vapaana kulkeva karja ei päässyt syömään satoa. Aitaaminen oli vanhastaan viljelijöiden yhteinen velvollisuus suojata satoaan. Vasta vuonna 1864 aitaaminen siirtyi ensisijaisesti karjanomistajien vastuulle. Aitaaminen oli hyvin työllistävää, joten lähekkäin sijaitsevien tilojen oli järkevämpää aidata kaikkien tilojen pellot yhteisellä aidalla, kuin että jokainen tila olisi tehnyt aitansa yksinään. Lounais-Suomessa yhteinen aitaaminen oli olemassa jo ennen sarkajakoa ja se on myös levinnyt sarkajakoa laajemmalti. Sarkajaon

⁶⁰ Orrman 2003b, 115, 117.

⁶¹ Ylönen 1969, 61, 62.

⁶² Eskola 2016, 28.

⁶³ Huhtamies 2008, 201.

⁶⁴ Lehtinen 2015, 26.

aikainen yhteinen aitaaminen ei hävinnyt edes isojaon jälkeen, sillä sen tuoma työnsäästö oli merkittävä. Yläneen kirkonkylällä oli 12 tilaa, joista kahdeksan sai isojaossa osuutensa vainioista yhtenä lohkona, mutta tästä huolimatta yhteisesti sovittiin, että peltojen ympärillä olevat aidat säilytettäisiin kuten aiemminkin.⁶⁵

Sarkajako-nimitys *tegskifte* kuvaa jaon tulosta. Sarkajaossa yksittäiset talot siirrettiin kylän yhteiselle kylätontille ja aidatut pellot jaettiin talon veroluvun mukaan kapeisiin sarkoihin. Pöytyällä ja Yläneellä oli voimassa jakotapa, jossa jakolohko oli 24 tangon levyinen. Yksi tanko oli jaettu 24 kortteliin, jotka jaettiin kylän tiloille kuten tangot jakolohkossa.⁶⁶ Ruotsin kruunu pyrki saamaan kylätontit kaikkialle Suomeen verotuksellisista syistä, mutta Suomessa tätä maanmittaussäädöstä talojen siirtämisestä kylätontille ei noudatettu kovin tiukasti. Kylätonteilla talot sijaitsivat hyvin tiukasti vierekkäin ja pellot kylätontin ulkopuolella. Varsinais-Suomen sarkajaetuissa kylissä talot sijaitsivat kyllä yhdessä, mutta vain pellot oli jaettu sarkajaon mukaan.⁶⁷ Vainioiden lisäksi kyläläisillä oli yksityisiä ulkopeltoja, jotka jätettiin sarkajaon ulkopuolelle. Kylän yhteismaata olivat peltojen ja niittyjen ulkopuolinen maa, jota osakkailta oli oikeus käyttää kotitarpeiksi⁶⁸.

Sarkajaon yhtenä ongelmana pidettiin vainiopakkoa, joka tarkoitti sitä, että pienten sarkojen omistajien oli viljeltävä samoja kasveja ja tehtävä samaan aikaan kaikki viljelytyöt sekä sallia vapaa laidunnus sadonkorjuun jälkeen tai kesannolla. Isojakoasetuksella haettiin maatalouteen tehokkuutta ja samalla se vakiinnutti maanomistuksen Suomessa. Ruotsalainen maanmittauskonttorin tarkastaja Jacob Faggot julkaisi vuonna 1746 kirjan, jossa hän esitti maatalouden tuottavuuden parantamiseksi uudenlaista maanjakoa, jossa viljelijä viljेलisi mahdollisimman suuria lohkoja.⁶⁹ Ruotsin valtiopäivät hyväksyi isojakoasetuksen 5.4.1757. Maatalouden tuottavuuden lisäksi hallinnon tavoitteena oli uudisasutuksen edistäminen ja saada samalla uusia veronmaksajia. Isojakoasetuksessa määrättiin, kuinka paljon talolla sai olla maata talonpojan verojen suoritusperustetta, manttaalia, kohti. Manttaali *mantal* tarkoitti alunperin veroa maksavia henkilöitä, mutta 1600-luvulla siitä tuli pysyvä valtion hallinnon maaomaisuuden mitta. Jokainen tila oli oikeutettu saamaan 600–1200 tynnyrialaa (300–600 ha) maata manttaalia kohden.⁷⁰ Rinta-Tassin mukaan Länsi-Suomessa yksi manttaali oli

⁶⁵ Laine, 2020, 207.

⁶⁶ Laine 2020, 146.

⁶⁷ Lehtinen 2015, 26–27.

⁶⁸ Laine 2020, 61.

⁶⁹ Laine 2020, 75, Lehtinen 2005, 47.

⁷⁰ Laine, 2020, 79, 204.

luultavasti noin 1200 tynnyrinalaa (600 ha)⁷¹. Manttaali sisälsi peltojen, niittyjen ja metsien yhteisalan. Mikäli jakokunnassa oli maata enemmän kuin manttaaleita, oli ylimääräinen maa erotettava kruunulle ja niihin oli perustettava uudistiloja. Isojaossa pellot, niityt ja metsät jyvitetiin eri arvoluokkiin maanlaadun mukaan. Toimituksessa jakokunnan maat mitattiin, kartoitettiin ja jaettiin. Lopuksi rajat merkittiin maastoon ja maanjako-oikeus vahvisti jaon.⁷²

Isojako ei saavuttanut kaikin paikoin päämääräänsä, vaan tilukset jäivät edelleen pieniksi ja pirstaleisiksi monissa paikoissa, niinpä isojakoa haluttiin korjata uudella asetuksella. Vuoden 1757 isojakoasetusta seurasi vuonna 1848 uusi maanmittausasetus, jolla haluttiin täydentää aiempaa isojakoa. Asetuksesta käytettiin yleisesti nimitystä uusjako, mutta viralliseksi tämä nimitys muuttui vasta vuoden 1916 jakolainsäädäntöasetuksessa. Uuden asetuksen tultua voimaan, alettiin uusjakoa tehdä enenevässä määrin 1880-luvulta alkaen. Isojako ja sen täydennykset muuttivat ja ohjasivat maan jakoa ja omistusta aivan uudella tavalla, vaikuttaen vahvasti asutukseen, talouteen ja sosiaaliseen kehitykseen. Isojaon aikaiset maanjaot vaikuttavat edelleen maataloudessa sekä yhdyskuntien maankäytössä ja -suunnittelussa.⁷³ Isojaossa syntyi paljon uudistiloja, joka vaikutti maaseudun kylämaisemaan. Vuosina 1757–1918 Suomessa jaettiin yli 18,8 miljoonaa hehtaaria. Suomen itsenäistyessä isojako oli lähes tehty, mutta sitä jatkettiin joissain osissa maata aina 1960-luvulle asti⁷⁴.

Isojakotoimitus aloitettiin kyläläisten aloitteesta tai hallinnollisella päätöksellä ja toimitus oli suoritettava, jos sitä yksikin tilallinen vaati. Paikkakunnilla, joilla oli menossa verollepano tai yleinen mittausta, oli isojako suoritettava.⁷⁵ Länsisuomalaisissa ryhmäkylissä oli keskiajalla yhtenäinen tonttialue, joissa talojen tontit rajoittuivat toisiinsa⁷⁶. Isojako aiheutti usein sen, että vanha kylärakenne rikkoontui, kun kyläläiset muuttivat asumaan lähelle peltolohkojaan. Pöytyällä näitä ns. ulosmuuttoja tapahtui vain isoimmissa kylissä, joissa isojaon toteutus olisi ollut vaikeaa, jos kaikki olisivat jääneet asumaan kylätontille. Määrällisesti ulosmuuttoja oli kuitenkin vähän.⁷⁷ Yläneen kirkonkylä ei kuulunut Pöytyän isoihin kyliin, joten ulosmuuttoja ei tarvittu, vaan kylä pysyi yhtenäisenä ja on edelleen samassa paikassa kuin isojaon alkaessa. Tähän vaikutti myös maanomistuksen voimakas keskittyminen Vanhakartanon omistajille.

⁷¹ Rinta-Tassi 2000, 86.

⁷² Laine 2020, 79, Lehtinen 2005, 47, 48, 121.

⁷³ Rinta-Tassi 2000, 85.

⁷⁴ Lehtinen 2005, 47.

⁷⁵ Laine 2020, 17, 76.

⁷⁶ Orrman 2003b, 117.

⁷⁷ Laine 2020, 191–192.

5.2.3 Torpparit Yläneellä

Ruotsin vallan ajalla oli historiallisesti tiukasti säädelty tilojen jakamista, sillä tilat haluttiin pitää kyllin isoina, jotta ne pystyivät maksamaan veronsa kruunulle. Rajoitukset olivat rankkoja ja koskivat suurinta osaa maatiloista 1800-luvun puoliväliin mentäessä, mutta siitä huolimatta tilojen lukumäärä Suomessa kasvoi hitaasti. Länsi- ja Etelä-Suomessa vanhin poika yleensä peri tilan, jolloin muiden sisarusten tilanne oli esikoispoikaan verrattuna huono. Väistyville miespuolisille sisaruksille annettiin kuitenkin mahdollisuus perustaa perintötorppa tilan takamaille tai isojaossa kruunulle erotetulle liikamaalle.⁷⁸ Perintötorppari ei maksanut maaveroa valtiolle eikä päivätyövelvollisuuskään ollut välttämättä kovin raskas, sillä läheinen sukulainen ei välttämättä vaatinut sitä lainkaan. Perintötorppa siirtyi sukupolvelta toiselle, niin kauan kuin torppaan syntyi rintaperillisiä.⁷⁹ Vuoden 1852 halkomisasetus helpotti hieman tilanjakojen tilannetta ja antoi mahdollisuuden perintötilan halkomiseen, mikäli kuvernööriltä saatiin lupa ja tilakoko oli vähintään 1/4 manttaalia. Väkiluvun samaan aikaan kasvaessa, tiukat tilojen jakorajoitukset johtivat siihen, että tilattomien määrä kasvoi. Tilanne oli vakava, sillä maataloudesta elantonsa sai 1800-luvun lopulla yli 90 % väestöstä ja tilattoman väestön kasvu aiheutti sosiaalisia ongelmia. Asiaa pyrittiin ratkaisemaan maanjakolainsäädännöllä 1895, joka antoi mahdollisuuden jakaa tilan halkomalla tai lohkomalla. Tilan pinta-alan alarajaksi tuli 5 hehtaaria veronalaista maata. Oli mahdollista perustaa tätäkin pienempiä palstatiloja, mutta verotuksen osalta ne jäivät kantatilansa osiksi eli kantatila huolehti maaveron maksusta.⁸⁰ Lakiuudistuksessa annettiin perintötorppareille mahdollisuus anoa lupaa erottaa torppa omaksi tilakseen kymmenen vuoden sisällä lain voimaantulosta⁸¹. Vuonna 1916 jakolainsäädäntöä uudistettiin ja siitä poistettiin viimeisetkin esteet tilojen osittamiselle. Tilojen määrä kasvoi koko Suomessa tuntuvasti.⁸² Vuonna 1918 säädettiin ns. torpparilaki, joka antoi torppareille ja mäkitupalaisille oikeuden lunastaa vuokraamansa maat. Suuret tilat, etenkin Lounais-Suomessa menettivät maa-alueitaan torpparilain tullessa voimaan.⁸³

Väkiluku alkoi Yläneellä kasvaa nopeasti 1750-luvun lopulta 1850-luvulle. Vuoden 1750 väkilukutaulukon mukaan Yläneen väkiluku oli 199 henkeä ja vuonna 1850 väkiluku oli

⁷⁸ Huhtamies 2008, 333, 334.

⁷⁹ Peltonen 2004, 227.

⁸⁰ Vihola 2004a, 140–141.

⁸¹ Peltonen 2004, 227.

⁸² Huhtamies 2008, 335.

⁸³ Jutikkala 1942, 598.

kasvanut 1463 henkeen. Kirkonkylän väkiluku oli samassa ajassa noussut 43 hengestä 246 henkeen. Täysin aukottomia tiedoiltaan eivät tehdyt väkilukutaulukot olleet, sillä niistä jäi puuttumaan mäkitupalaisten määrä.⁸⁴ Väkeä on siis ollut enemmän kuin mitä virallisissa taulukoissa tuolta ajalta näkyy. Väkiluku kasvoi edelleen 1900-luvun alkupuolella, vuonna 1900 asukkaita oli jo 2829 henkeä⁸⁵.

1900-luvulle tultaessa yläneläisistä maanviljelijöistä suurin osa torppareita, mutta 1910-luvulla torppareiden määrä alkoi vähentyä. Vanhakartanon omistaja Björni myi 1909 Uudenkartanon alueen valtiolle ja valtio palstoitti maata 143 uudelle asutustilalliselle. Palstoituksen houkuttelemana uusia viljelijöitä muutti runsaasti Yläneelle. Samoihin aikoihin Yläneen Tourulan kartanon torpparit halusivat lunastaa torppansa itselleen, eikä kartanon omistaja Ahlström Oy:llä ollut siihen erityisesti mitään vastaan, sillä yritys oli ostanut Tourulan kartanon lähinnä liiketoiminnassa tarvittavien metsien takia. Muuallakin Yläneellä sekä kirkonkylässä tilat alkoivat myydä torppiaan pois, joten torpparilain tultua voimaan, suurin osa torppareista oli jo tilansa Yläneellä itselleen lunastanut. Pientilojen palstoittaminen jatkui, kun Vanhankartanon isäntä Onni Rantasalo myi kartanoon kuuluvan Otsolan 800 ha:n ulkotilan valtiolle vuonna 1927 ja siitä palstoitettiin yhteensä 17 pientilaa.⁸⁶

5.2.4 Maatalouden rakennemuutos

1910–1920-luvuilla tehdyt palstoitukset pienviljelijöille houkuttelivat Yläneelle asukkaita muulta Suomesta ja 1950-luvulla saavutettiin Yläneen kunnan historian korkein väkiluku, jolloin yläneläisiä oli merkitty vuonna 1950 kirkonkirjoihin ja siviilirekisteriin yhteensä 3842 henkeä⁸⁷. Sotien jälkeen Suomessa perustettiin yli 100 000 pientilaa siirtoväkeä ja rintamamiehiä varten ja maaseudulla syntyi paljon lapsia, joista pääosin muodostuivat suuret ikäluokat. Muuttoliikettä pois maaseudulta oli jo heti sodan jälkeen, mutta suuri syntyvyys piti maatalousväestön määrän korkeana 1960-luvulle asti. Tilanne muuttui, kun suuret ikäluokat muuttivat pois kotitiloiltaan eniten 1960-luvun lopulla. Maalta- ja maastamuutto jatkui voimakkaana 1970-luvulla, mutta sen jälkeen tilanne tasaantui. Maassa tapahtui myös sisäistä muuttoliikettä pohjoisesta ja idästä etelään, läänien reunoilta keskuksiin ja

⁸⁴ Ylönen 1696, 577, 579, 581.

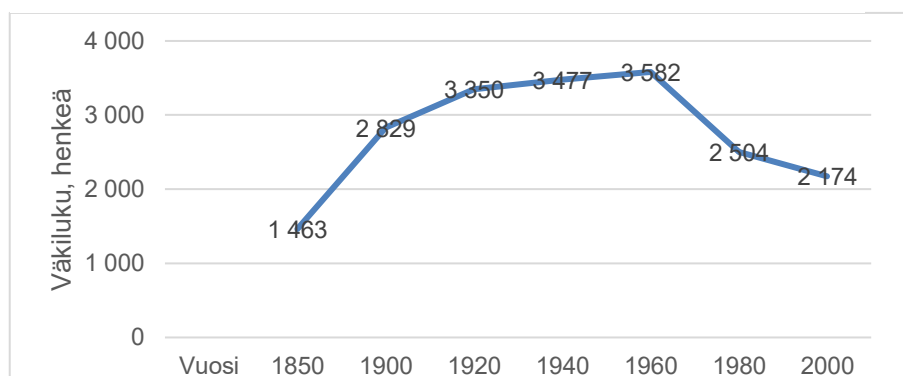
⁸⁵ STV 1903, 12.

⁸⁶ Mattila-Lonka 2001, 186, 188, 190.

⁸⁷ STV 1950, 15.

maalaiskylistä taajamiin.⁸⁸ Yläneen väkiluku alkoi hiljalleen laskea huippuvuoden 1950 jälkeen seuraten Suomessa tapahtuvaa maaseutupitäjien asukaslukujen laskevaa trendiä. Suomen maatalousvaltaiset kunnat menettivät noin 30 prosenttia vuoden 1950 väkiluvusta vuoteen 1980 mennessä, Yläneellä väkiluvun alenema oli vastaavassa ajassa 34,8 prosenttia. Kuntalaisten määrä aleni nopeasti 1960–1980-luvuilla niin, että 2000-luvulla väkiluku oli pudonnut samoihin lukemiin kuin se oli ennen 1900-lukua (taulukko 1). Tämä väistämättä vaikutti kunnan tulevaisuuden näkymiin ja vuonna 1.1.2009 Yläneen liittyessä Pöytyän kuntaan, oli väkiluku pudonnut 2114 henkeen⁸⁹.

Taulukko 1. Yläneen kunnan väkiluvun kehitys 1850–2020



Lähteenä käytetty Suomen Tilastollisia Vuosikirjoja vuosilta 1850–2000.

5.2.5 Yläneen Vanhakartano

Yläneestä ei voi puhua ilman Yläneen Vanhakartanoa tai aiemmin Yläneenkartanoa, jolla on ollut suuri vaikutus ympäristöönsä. Yläneenkartano on ollut aateliskartano, jonka alkuhistoria on hämärän peitossa. Virallisissa keskiaikaisissa asiakirjoissa Yläne on mainittu omana pitäjänä *Ylaelae sokn* ensimmäisen kerran vuonna 1392. Yläne kuului tuolloin Satakuntaan, mutta myöhemmin keskiajalla Yläne laskettiin Varsinais-Suomeen.⁹⁰ Yläne kuului keskiajalta asti kappeliseurakuntana Pöytyän kirkkopitäjään, mutta itsenäistyi vuonna 1869.

⁸⁸ Haapala 2004, 234, 237, 240, 241.

⁸⁹ Tilastokeskus 2008, 105.

⁹⁰ Suvanto 1973, 19, Pihlman 2025.

Vanhakartano sijaitsee Yläneenjoen rannalla pienen kosken kohdalla, ja kartanoa ympäröi jo keskiajalta muotoutunut peltomaisema. Päärakennus on 1700-luvun lopulta ja sitä ympäröivät siipirakennukset 1600–1700-luvun vaihteesta. Jo ennen Yläneenkartanon perustamista on Yläneellä kulkenut Pyhän Henrikin tie, joka yhdisti Varsinais-Suomen ja Satakunnan toisiinsa. Tie ylitti aikoinaan Yläneenjoen jossain kohdin lähellä nykyistä kartanoa sijaintia.⁹¹

Ylösen mukaan aateliskartano on voinut syntyä jo 1200-luvulla, mutta viralliset, säilyneet asiakirjat mainitsevat Yläneenkartanon omistajat ensimmäisen kerran vuodelta 1412, jolloin silloiset omistajat Hannu Garp ja Olavi Illonpoika vaihtoivat Yläneenkartanon Klaus Lydekenpoika Dejn omistamaan Tanskilaan Oripäässä. Yläneenkartanon alue oli tuolloin laaja ja sisälsi koko keskiaikaisen Yläneen kokonaisuudessaan ja oli tuolloin seudun suurin ja merkittävin kartanolääni. Vuoden 1432 tuomiokirjeessä Yläneenkartanon rajojen todetaan alkaneen 1300-luvulta asti tunnetulta seitsemän kunnan rajapaikalta Kuhankuonolta ja jatkuneen Pöytyään ja Oripäähän idässä, Honkilahteen pohjoisessa ja luoteessa sekä Mynämäkeen lännessä ja lounaassa.⁹²

Kartanon pinta-ala vaihteli omistajien tarpeiden ja taloudellisen tilanteen mukaan. Kartano säästyi Ruotsin kuninkaiden määräämiltä reduktioilta 1300-, 1400-luvuilla, sillä Yläneenkartanon katsottiin perustetun ennen 1363 ja oli ns. vanhaa rälssiä, joiden ei tarvinnut luovuttaa maitaan kruunulle. Reduktion tarkoituksena oli palauttaa palkkioina annettuja ja lahjoitettuja maita takaisin kuninkaalle, jotta Ruotsin valtion omaisuus ei vähenisi. 1600-luvulla toteutettu isoreduktio uhkasi jälleen Yläneenkartanoa, mutta monivuotisen harkinnan jälkeen kartano julistettiin vuonna 1669 allodiaalirälssiksi, joten silloisen kartanonomistajan Lauritsa Creutzin ei tarvinnut luovuttaa maitaan kuninkaalle.⁹³

Yläneenkartanoon kuului 1700–1800-luvulla yksi Suomen suurista lampuotialueista tai kansankielellä kutsuttuna ”lääneistä”: 30 tilaa Yläneellä ja Pöytyällä, 3 säteriä, pari rusthollia ja parikymmentä muuta tilaa Mynämäellä ja sen kappeleissa. Kartano hyötyi suuresta lampuoti”läänistä”, sillä se takasi tarvittavan työvoiman kartanon pyörittämiseen.⁹⁴ Isojaon mittauksessa 1803 Johan Tillberg mittasi kartanon pinta-alaksi yhteensä 50764 tynnyrinalaa, josta peltoa 1219 ja niittyä 5524 tynnyrinalaa. Hehtaareina kokonaisala oli noin 25000 ha,

⁹¹ Ylönen 1969, 34, 43, 48, 91, 142, 147, 171.

⁹² Ylönen 1969, 183.

⁹³ Ylönen 1969, 170–172, 182, 364

⁹⁴ Jutikkala & Nikander 1939, 40–41.

josta peltoa noin 600 ha ja niittyä 2700 ha. Taloushuolet pakottivat vapaaherra Kristlieb Lybeckerin myymään osan Yläneenkartanosta vuonna 1807 majuri Isac Reinhold Sahlbergille, jolle siirtyi 33/80 koko Yläneenkartanon alasta ja lampuotitiloista. Kartano jakautui kahtia ja Yläneenkartanoa alettiin kutsua Vanhaksikartanoksi ja Sahlbergin ostamaa osuutta Uudeksikartanoksi.⁹⁵

Vanhankartanon viimeinen aatelinen omistaja oli Reinhold Jägerhorn vuosina 1879–1892. Rahapulassaan Jägerhorn oli pakotettu myymään kartanonsa. Myynti-ilmoituksessa 1889 ilmoitettiin myytäväksi kartano ja siihen kuuluvat 7 rajapiiritaloa, näiden yhteispinta-ala oli 2 11/14 manttaalia. Kartanon maa-alaksi kerrottiin 9400 tynnyriä, joista peltoa 788 tynnyriä ja siitä omassa viljelyksessä oli 440 tynnyriä.⁹⁶ Kartanon osti 1892 euralainen talousneuvos ja talonpoika Frans Fredrik Björni⁹⁷. Björni oli ostanut kaksi vuotta aiemmin Yläneenkartanosta 1809 erotetun Uudenkartanon alueen ja hän oli siis molempien kartanoiden omistaja. Uudenkartanon Björn myi vuonna 1909 valtiolle, kauppa oli kaikkien aikojen suurin maakauppa, jonka valtio oli tehnyt. Kauppasopimuksessa valtiolle siirtyi 5082 hehtaaria.⁹⁸

5.2.6 Yläneen kirkko

Yläneen kirkon paikka on vaihdellut aikojen saatossa, mutta nykyiselle paikalleen kirkko rakennettiin viimeistään 1663. Nykyinen Mikael Piimäsen rakentama puukirkko valmistui 1782. Yläneen kirkko kohoaa kylän yläpuolelle sijaintinsa ja korkeutensa ansiosta. Kirkko on ympäristöönsä korkeammalla mäellä peltojen keskellä, jossa se kohoaa korkealle tavallisen rahvaan yläpuolelle 36 metriä korkeine sipulitorneineen.⁹⁹

Yläneen kirkonkylän maisemakuvaa kirkko on määrittänyt koko olemassaolonsa aikana. Se näkyy vuonna 1913 otetussa valokuvassa (kuva 5) katseen vangitsijana, kun kasvillisuus on ollut tuolloin hyvin matalaa, sillä karjalle kerättiin niittämällä kaikki mahdollinen rehu joutomailta ja pientareilta ja karja laidunsi talojen ympärillä syöden kaiken, mitä aidoilla ei ollut suojattu.

⁹⁵ Ylönen 1969, 549, 551–552.

⁹⁶ Mattila-Lonka 2001, 76.

⁹⁷ Ylönen 1696, 551.

⁹⁸ Mattila-Lonka 1996, 90, 102.

⁹⁹ Nordman & Cleve 1961, 251–252, 256.

5.2.7 Yläneen pappila

Yläneen pappila rakennettiin nykyiselle paikalleen 1877¹⁰⁰. Aiempi pappila oli sijainnut kirkon kupeessa, nykyisen seurakuntatalon paikalla. Uusi pappila rakennettiin pois keskustasta seurakunnan itsenäistyessä Pöytyästä ja matkaa kirkkoon tuli moninkertaisesti. Pappilan pihapiiri on luokiteltu valtakunnallisesti merkittäväksi rakennetuksi kulttuuriympäristöksi. Pappilan pihapiirissä on pappilan päärakennuksen lisäksi kaksi aittaa 1700-luvulta.¹⁰¹ Innokas puutarhuri rovasti Kaarlo Haavio muutti perheineen uuteen pappilaan 1900-luvun alussa ja toteutti pappilan edustalle kirkkoon päin upean puutarhan, jota reunusti kiviaita. Merkittävä osa puutarhaa tuhoutui 1967, kun TVH Haavion perheen ankarasta vastustuksesta huolimatta rakensi tien Oripäähän juuri pappilan puutarhan päältä.¹⁰² Nykyään pappila ei ole enää seurakunnan käytössä, vaan se myytiin yksityisomistukseen vuonna 2009.



Kuva 5. Yläneen kirkonkylä 1913. Museovirasto. Kansantieteellinen kuvakokoelma.

¹⁰⁰ Mattila-Lonka 2001, 114.

¹⁰¹ Museovirasto 2009b

¹⁰² Mattila-Lonka 2001, 446.

5.4 Elinkeinorakenteen kehittyminen

Yläneen talous on aina vahvasti tukeutunut maa- ja metsätalouteen kuten niin monen muunkin maalaispitäjän. 1750-luvulla emäpitäjän väestä Pöytyällä talollisia oli 66,9 %, torppareita 1,7 % ja palkollisia 19,5 %. Yläneellä vastaavat luvut olivat 64,32 % talollisia 6,5 % torppareita ja palkollisia 21,62 %. Yläneen väestön kasvupyrähdyksen aikana 1750–1850 helpotettiin torppien perustamista, joten torppien määrä kasvoi nopeasti. Tätä kehitystä edisti myös isojaon eteneminen, niin että 1850-luvulla talollisia Yläneellä oli 11,14 % ja torppareiden määrä oli noussut 45,45 prosenttiin, kun taas Pöytyällä talollisia oli 25,55 % ja torppareita 30,87 %. Kummassakin pitäjässä palkollisten määrä oli noussut vajaaseen kolmannekseen väestöstä. Yläneen kirkonkylässä torpparien määrän lisääntyminen korostui muuta pitäjää enemmän, sillä talollisia oli 1750 128 henkeä, eikä torppareita ollut lainkaan, mutta sata vuotta myöhemmin torppareita oli 87 henkeä ja talollisia 55 henkeä.¹⁰³ Vuonna 1900 maanviljelijöistä pääosa eli 87,3 % oli torppareita ja itsenäisiä tilallisia oli samaan aikaan noin 13,7 %. Suuresta torpparien määrästä johtuen 1920-luvulla Yläneellä oli runsaasti pienviljelijöitä, sillä torpparit olivat lunastaneet torppansa suurelta osin jo ennen 1918 voimaan tullutta torpparilakia.¹⁰⁴

Pääasiallinen elinkeino yläneläisille oli vuonna 1900 maa- ja metsätalous ja elantonsa siitä sai 95 % väestöstä. 1960-luvulla 70,5 % prosenttia väestöstä toimi edelleen maataloudessa ja sai sieltä elantonsa, mutta 1960- ja 1970-luvun maaltamuuton ja 1900-luvun lopulla alkaneen maatalouden rakennemuutoksen myötä myös kunnan elinkeinorakenne muuttui.¹⁰⁵ Yläneen keskustan postinumeron 21900 tehdyn haun perusteella työpaikat jakautuivat vuonna 2020 tämän postinumeron alueella siten, että alkutuotannon työpaikoissa työskenteli 57 henkilöä, jalostuksessa 103 henkilöä ja palveluissa 152 henkilöä¹⁰⁶.

¹⁰³ Ylönen 1696, 579, 581, 582.

¹⁰⁴ Mattila-Lonka 2001, 186.

¹⁰⁵ Mattila-Lonka 2001, 423, 424.

¹⁰⁶ Tilastokeskus 2025.

6. Kirkonkylän maiseman muutokset

Yläneen kirkonkylästä eri aikoina laadittujen karttojen tulkitseminen on pääasiallinen tutkimusmenetelmäni. Tarkastelukohteiksi valitsin vuoden 1883 Senaatin kartan sekä peruskartan vuodelta 1954 ja maastokartan vuodelta 2024. Ajankohtien välisten muutosten systemaattisen tarkastelun avuksi oli kartat ensin muutettava samaan muotoon ja asetettava nykykoordinaatistoon eli asemoitava. Asemoinnin eli georeferoinnin avulla historiallisesta kartasta tehdään ensin rasterimuotoista paikkatietoa, jonka jälkeen on mahdollista tehdä vektorimuotoista paikkatietoa omiin tutkimustarpeisiin.¹⁰⁷ Vanhat kartat latsin digitaalisessa muodossa, jonka jälkeen asemoin ne QGIS-paikkatieto-ohjelmassa. Vanhojen karttojen asemointi vaatii yhteisten vastinpisteiden valitsemista tutkimuksen kohteena olevista kartoista. Vastinpisteiksi on valittava selkeät kohteet, jotka sijaitsevat sekä referenssikartassa että asemoitavassa kartassa ja niitä on oltava vähintään kolme, mutta mielellään enemmän. Pisteet on valittava tasaisesti eri puolilta asemoitavaa aluetta, myös reunoilta.¹⁰⁸ Valitsin vastinpisteiksi tutkimusalueella sijaitsevan kirkon, pappilan, Vanhakartanon päärakennuksen ja joen yli kulkevat sillat (2 kpl), sillä nämä ovat pysyneet samoilla paikoilla koko tutkimusajan ja sijaitsevat eri puolilla asemoitavaa aluetta. Asemoinnin tehtyäni pystyin vertailemaan paikkatieto-ohjelmistolla eri aikoina tehtyjä karttoja yhteismitallisesti. Kartat voi asettaa päällekkäin, määrittää niiden läpinäkyvyyttä ja mitata kartoista mm. pinta-aloja.

Georeferoinnin jälkeen tein vektorimuotoista paikkatietoa QGIS-ohjelman avulla vanhoista kartoista eli piirsin uudelleen luokittelukriteerien mukaisia alueita karttaelementeiksi, jotka olin etukäteen määritellyt. Alueiden avulla pystyin seuraamaan maiseman muutosta. Luokittelun mukaiset alueet ovat avoin maisema, rakennettu maisema ja puustoinen maisema. Maankäyttöön liittyvät alueet, kuten asutus, pellot, niityt, puu- ja pensasryhmät, suot ja metsät vektoroitiin alueina, mutta vesistöt ja tiestö viivoina, kun taas yksittäiset kohteet, kuten rakennukset, vektoroitiin pisteinä. Kiintopisteiksi valitsin jokaiselle karttatasolle rakennuksia, jotka ovat olleet samalla paikalla koko tutkimusajankohdan eli kirkon, kartanon ja pappilan. Lisäksi Yläneenjoki sivuvirtoineen on selventämässä karttoja eri aikoina. Avoin maisema jaettiin alempaan kriteeristöön: pellot, niityt, vedet, tiestö ja puu- ja pensasryhmät. Suoalueisiin laskettiin kosteat avoimet alueet, joita ei voitu laskea niittyihin tai peltoihin. Suljettu maisema jakautuu metsään ja asutettuun alueisiin, joihin kuuluvat julkiset

¹⁰⁷ Mökkönen 2006, 29.

¹⁰⁸ Mökkönen 2006, 27.

rakennukset sekä asuin- ja liikerakennukset tontteineen. Puutarhat luokiteltiin asutun alueen tonttimaahan. Metsään luetaan havu-, lehti- ja sekametsä sekä tiheät puustoiset alueet, joita ei voitu laskea puu- ja pensasryhmäksi. Yksittäiset puut kategorioitiin sijainnin perusteella joko avoimeen maisemaan tai suljettuun maisemaan.

Ajantasaisesta maastokartasta on mahdollista ladata luokittelun mukaiset alueet avoimen datan kautta suoraan shape-tiedostoina, jolloin ne voidaan suoraan siirtää QGIS-ohjelmaan tarkasteltavaksi. Valmiissa shape-tiedostoissa luokittelukriteerit olivat moninaiset ja niiden nimet olivat vaikeita tulkita, joten aikaa meni sen selvittelyyn, että mikä tiedosto kuvaa mitäkin asiaa. Luokittelukriteerit valmiista shape-tiedostosta oli yhtenäistettävä nimien osalta tämän työn luokittelussa käytetty nimistö, tiet, pellot ja asutettu alue oli lopulta digitoitava itse, sillä valmiina saatavat shapealueet olivat liian suurpiirteisiä ja epätarkkoja tähän tutkimukseen, eikä niitä päässyt kaikilta osin muokkaamaan. Helpotusta toi erillinen valmis shapetiedosto rakennuksista, se oli tarkka ja helpotti asutuksen leviämisen tutkimista. Lopullinen vektoroitu karttaesitys sisältää useita eri tasoja, jotka voidaan esittää yhdessä tai erikseen.

6.1 Avoimen maiseman muutokset

Avoin maisema on jaettu viiteen alaluokkaan, jotka ovat niityt, puu- ja pensasryhmät, pellot, tiet, vedet, joihin kuuluu suot, ojat ja joki. Puu- ja pensasryhmät luokittelin avoimeen maisemaan, sillä kyseessä on pienet paikalliset puu- ja pensasryhmät, jotka eivät yksinään peitä horisonttia. Sen sijaan suuret metsäalueet luokittelin suljettuun maisemaan. Kosteat alueet, jotka eivät olleet ojia tai sivujokia, luokittelin suoksi. Alaluokat tarkastellaan erikseen seuraavassa osiossa.

6.1.1 Niityt

Niityt olivat maataloudessa 1800-luvulla tärkeitä, sillä niiltä kerättiin karjan talviruokintaan tarvittava rehu, kun taas pellot olivat vain viljan, pellavan, hampun ja juuresten tuotantoon tarkoitettuja¹⁰⁹. Niittyjä ei myöskään lannoitettu, sillä arvokas karjanlanta käytettiin vain peltojen lannoitukseen, joten niityiltä saatu sato vaihteli ja saattoi olla hyvin niukkaa.

¹⁰⁹ Björn 2003, 609.

Niittymaat olivat hyvin erilaisia, kovapohjaisten maiden lisäksi rehua kerättiin ranta- ja suoniityiltä, puronvarsilta, jokirannoilta ja pientareilta eli periaatteessa kaikkialta, mistä talvirokintaan tarvittavaa rehua oli saatavilla. Niittyjen rajat ja alat saattoivat muuttua vuosittain, eivätkä ne olleet yhtä selvästi määriteltyjä kuin peltojen rajat, minkä huomasi myös karttoja tutkiessa; niittyjen ja peltojen eroa oli paikka paikoin vaikea nähdä. Niittyjen alojen ja rajojen epämääräisyyttä lisäsi se seikka, ettei niityiltä välttämättä korjattu satoa joka vuosi.¹¹⁰ Peltojen ylläpitäminen kasvuvoimaisena vaati karjanlanta, joten karjamäärää lisättiin. Karjan määrän kasvaessa myös luonnonniittyjen määrä lisääntyi 80 % vuosina 1813–1864. Heinän viljely pelloilla alkoi pikkuhiljaa 1830-luvulla, kun herraskartanot kokeilivat sitä ensimmäisen kerran ja sitä seurasivat talonpojat 1800-luvun loppupuolella. Heinän viljely helpotti talvirehun saantia karjalle. Niittyjen merkitys rehun tuotannossa väheni ja niiden määrä laski nopeasti, sillä peltoviljelyyn sopivia niittyjä alettiin kylvää pelloiksi.¹¹¹

Vuoden 1883 Yläneen kartassa (kuva 6) niittyjä näkyy Yläneenjokeen laskevien sivujokien ja ojen varsilla, jossa maasto on ollut vetisempää, eikä siis ole ollut kelvollista peltoviljelyyn. Niityiksi on tässä tutkimuksessa merkitty kaikki pellon ulkopuoliset alueet, jotka eivät ole olleet asutusta tai metsää. Savonjoen ja Yläneenjoen yhtymäkohdassa on karttaan merkitty niitty ja soista aluetta. Niityt keskittyvät Savonjoen kummallekin puolelle. Toisella puolen Yläneenjokea on jokeen laskeva oja ja senkin ympärille on merkitty niittyä lähellä jokea, joten vaikuttaa siltä, että alue on ollut kosteaa molemmin puolin jokea. Senaatin kartan epätarkkuudet huomasin, kun vertasin 1884 tehtyä isojakokarttaa ja 1888–1900 tehtyä isojaon täydennyskarttaa senaatin karttaan. Niittyä on merkitty isojako- ja sen täydennyskarttaan enemmän pitkin jokivartta, joten tulkitsen niin, että jokivarret olivat tuolloin pitkälti niittykäytössä ja eläimet laidunsivat niitä. Erillisten pienten niitylaikkujen koko ja sijainti eivät ole senaatin kartassa tarkkoja ja kirkonkylän isojaon täydennyskarttaa tutkiessani havaitsin useita pieniä niitylaikkuja, joita ei senaatin kartoissa ollut näkyvissä.

Vanhakartanon ympärille oli merkitty laajoja niittyalueita, vaikka alueet on merkitty isojakokartoissa pelloiksi sataa vuotta aiemmin. Itse tulkitsin nämä alueet peltomaaksi, sillä ne ovat olleet sitä ennen ja sen jälkeen aina peltoja. Peltokäsitteenä ei ollut 1800-luvun lopulla vakiintunut, joten niityn ja pellon raja oli häilyvä, mutta on vaikea uskoa, että jo raivattuja peltoja olisi muutettu niityksi. Toisaalta 1880-luvulla heinän viljely pelloilla oli alkanut yleistyä, joten on mahdollista, että Yläneenkartanossakin olisi kylvetty heinää pellolle

¹¹⁰ Wilmi 2003, 174–175.

¹¹¹ Korhonen 2003, 478.

ja kartan tekijä olisi sen vuoksi merkinnyt pellon niityksi ¹¹². Toisaalta laaja peltoaukea on aivan Vanhakartanon vieressä ja vaikuttaa erittäin hyvältä peltomaalta, joten sitä ei ehkä ensimmäisenä olisi otettu heinän viljelyyn.

Joen sisämutkassa Yläneenkartanon pohjoispuolella, kartanon välittömässä läheisyydessä, on pieni niittyalue, joka ilmeisesti on ollut kosteaa ja johon kevättulvat ovat vuotuisesti nousseet. Koko mutka on merkitty vuoden 1883 kartassa pelloksi, jota ihmettelin. Tarkastelin vuoden 1884 isojakokarttaa samasta alueesta ja siinä mutkan keskusta on merkitty pelloksi ja sitä ympäröivä alue joen varsineen on merkitty seliteosassa *åkerjord med tomt* eli peltomaa, jossa oli tontti. Tämän perusteella piirsin alueen kokonaan pelloksi vuonna 1883. Vuoden 1957 kartassa karttamerkintöjen mukaan em. tonttimaalla kasvoi lehtimetsää, mutta keskellä oli pieni peltotilkku. Tarkastin tilanteen vuoden 1949 ilmakuvasta, josta näkyi, että pellon ympäröivä alue oli alkanut kasvaa umpeen. Merkitsin alueen vuoden 1957 karttoihin kategoriaan puu- ja pensasryhmät. Vuoden 2024 peruskartassa koko sisämutka on poistettu pellon kirjoista. Puusto on järeytynyt joen varressa, joten merkitsin sen kategoriaan puu- ja pensasryhmät. Alueelle on rakennettu kaksi rakennusta, joista toinen on asuinrakennus. Aiempi pieni peltotilkku puiden keskellä ei ole enää peltoa, mutta se on edelleen avonaista aluetta, jossa kasvaa ilmakuvan mukaan muutama yksittäinen pieni puu. Merkitsin sen niityksi, mutta saattaa olla myös asuintaloon kuuluvaa puutarhamaata. Tässä tapauksessa siis peltoa on muutettu niityksi tai tonttimaaksi. Joen mutkassa talon takana on tiheä puusto, merkitsin sen kategoriaan puu- ja pensasryhmä.

1950-luvulle tultaessa niittyjen määrä on kutistunut entisestään ja niitä on enää vain Yläneenjoen sivujoki Savojoen varrella kapeana vyöhykkeenä, samoin ojan varrella ja jokivarrella. Muutama yksittäinen niitylaikku näkyy pappilan ympärillä. Muut 1883 kartassa näkyneet niittyalueet on otettu peltomaaksi.

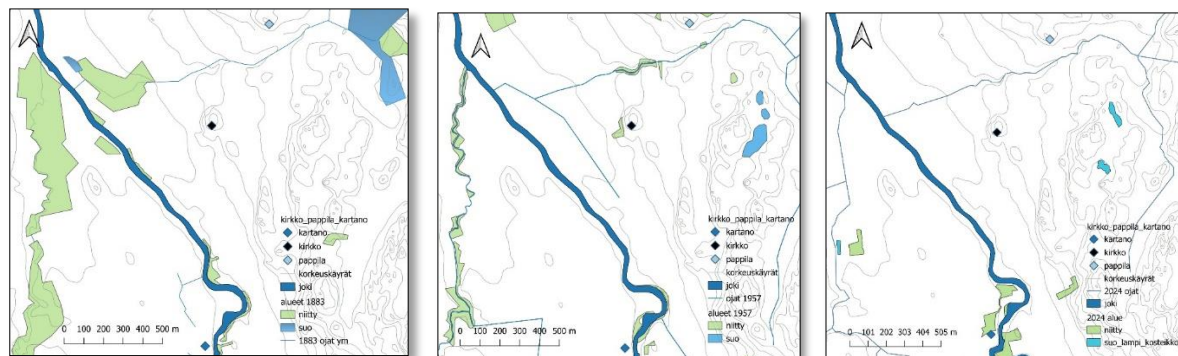
Niityksi luokiteltavien alojen määrä ei 2024 ole merkittävästi laskenut vuodesta 1957, sillä tuolloinkaan niittyjä ei enää juurikaan ole. Niittyjä on hävinnyt mm. Pappilan ympäriltä, mutta toisaalta asutuksen reunamille on syntynyt niityksi luokiteltavia puistomaisia aloja, kuten esimerkiksi joen varrelle siellä, missä on asutusta. Toisaalta maataloustukien ympäristöehdot näkyvät siinä, miten jokivarsille on jätetty 10 metriä leveä suojakaista, jossa

¹¹² Östman 2004, 33, 38–40.

ei saa harjoittaa peltoviljelyä ¹¹³. Nämä alueet ovat yleensä niittämättömiä ja hoitamattomia. Niiden tehtävänä on ympärivuotisen kasvillisuuden avulla estää ravinteiden valuminen peltomaalta vesistöön. Voisiko näitä ajatella nykyajan niittyinä?

Maisemahistoriallisessa kartassa (kuva 2) näkyy pellon ulkopuolella olevia niittyjä enemmän, mutta tutkimusajankohtaan tullessa niiden määrä on vähentynyt ja niittyjä on muutettu pelloiksi (kuva 6). Kosteita ja soistuneita alueita on kuivattu pelloiksi, jolloin kosteat niityt ovat hävinneet. Myös peltojen ja jokivarsien reunat, joita aiemmin käytettiin niittyinä, on otettu tarkemmin viljelyyn. Niityt, joita ei ole voitu ottaa viljelyyn, ovat jääneet peltojen reunoille ja alkaneet ensin vesakoitua ja sitten muuttua järeämmäksi puustoksi.

Niittyjä on tutkimusalueella huomattavan vähän verrattuna siihen, että 1800-luvun puolivälissä niittyjä oli koko Suomessa 1,6 miljoonaa hehtaaria, kun peltoja oli vain noin 0,8 miljoonaa hehtaaria ¹¹⁴. Tähän on oletettavasti vaikuttanut se, että kirkonkylässä kaikki mahdollinen helposti peltomaaksi raivattava maa oli jo keskiajalla raivattu pelloksi. Maaperä on peltojen alla helposti muokattavaa savea ja peltoja ympäröi kalliainen alue, jossa ei ole niittyjä tai mahdollista raivata peltoa. Ainoat niittykäyttöön sopivat alueet ovat olleet kosteita, soisia alueita tai joen ja ojien varsia.



Kuva 6. Niityt ja suot 1883 (vasemmalla), 1957 (keskellä) ja 2024 (oikealla).

¹¹³ Ruokavirasto n.d. 2025.

¹¹⁴ Björn 2003, 613.

6.1.2 Pellot

Kappelniityn muinaismuistoalueelta löytyneet auranjäljet todistavat viljelyä olleen Yläneellä viikinkiajoista alkaen ¹¹⁵. Yläneelle perustettiin useita kyliä 1200-luvulla, kuten Yläneen Isokylä, Mykkälä, Vainionperä, Lietsa, Haveri ja Mäenpää. Ylösen mukaan Yläneenkartano on saatettu perustaa jo 1200-luvulla, samoihin aikoihin, jolloin Yläneen Isokylä oli perustettu.¹¹⁶ Isokylä sijaitsi samalla paikalla kuin nykyinen kirkonkylä ja peltoja raivattiin ensimmäisenä Yläneenjoen ja sen sivujokien varsille ¹¹⁷. Maaperäkartan mukaan peltojen sijaintiin on vaikuttanut paitsi Yläneenjoki, niin myös hedelmällinen ja helposti muokattava maaperä, joka on homogeenista savi- ja silttikerrostumaa. Peltoja ympäröi kallioinen maaperä, jota ei ole ollut mahdollista ottaa viljelykäyttöön. Yläneen kirkonkylän pellot on raivattu ilmastoltaan ja maaperältään suotuisaan jokilaaksoon.

Peltoja raivattiin 1900-luvun alussa koko Suomessa lisää niin paljon, että peltojen määrä lähes kolminkertaistui 1880-luvulta 1950-luvulle tultaessa ¹¹⁸. Tarkasteluajankohdan alussa 1883 Senaatin kartan mukaan pellot sijoittuvat Yläneenjoen kummallekin puolen ja muodostavat laajat aukeat alueet. Tuolloin on jo raivattu suurin osa siitä alasta, joka on mahdollista raivata pelloksi ja peltomaan ulkopuolelle on jäänyt kosteat niityt ja muut vetiset alat. 1950-luvulle tultaessa viimeisetkin kosteammat niityalat on ojitettu ja otettu peltomaaksi. Yläneenjoen sivujoen Savonjoen varressa sijainneet niityt ovat kutistuneet lähes olemattomiksi ja peltoala on vastaavasti kasvanut. Pappilasta itään päin ollut suo on otettu 1957 peruskartan merkintöjen perusteella osittain peltoviljelyyn ja osittain metsätalouteen.

Pellot ovat ryhmittyneet tiukasti Yläneenjoen kummallekin puolen ja ne ulottuvat aina nousevaan kallioiseen maastoon asti. Pellot on merkitty digitoimissani kartoissa vihreällä värillä ja peltojen ulkopuolinen alue on väritöntä. Korkeuskäyrien avulla näkee, miten maaston noustessa peltoviljely päättyy. Vuonna 1883 peltoja rikkovat erilaiset tiet ja muutamat, yksittäiset saarekkeet, jossa kallio on noussut maan pinnalle pellolla, mutta muutoin peltoaukeama on hyvin yhtenäinen (kuva 7). Saarekkeet näkyvät pyöreäköinä, värittöminä alueina pellon keskellä. Peltojen pinta-ala kasvoi tutkimusalueella 1950-luvulle asti, kun otettiin käyttöön niityt, kosteat alat ja samalla raivattiin metsää pelloksi. 1950-

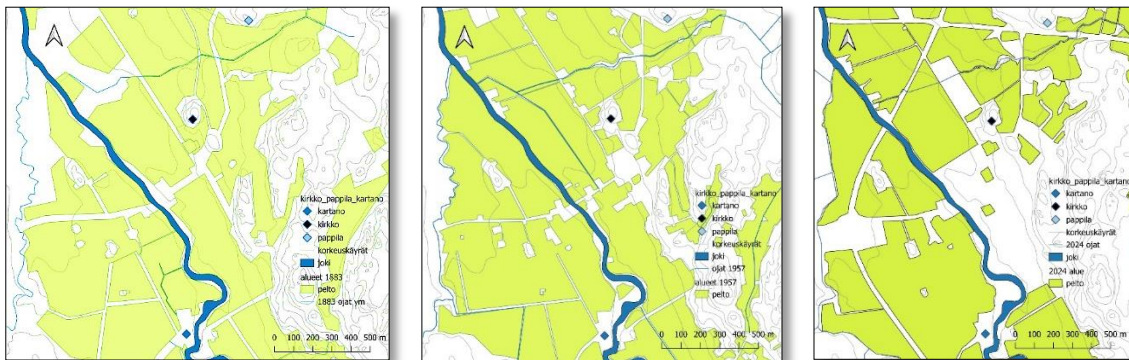
¹¹⁵ Huurre 2003, 43, Kankkunen 1996, 28.

¹¹⁶ Ylönen 1969, 171.

¹¹⁷ Ylönen 1969, 34.

¹¹⁸ Peltonen 2004, 513.

luvulla pelloilla näkyi useita peltoteitä, mutta 2020-luvulle tultaessa peltotiet ovat hävinneet ja niiden ala on otettu viljelyyn. Vuoden 1949 ilmakuvassa näkyy hyvin pelloilla käytössä ollut avo-ojitus, joka erotti peltosarat toisistaan. Salaojittaminen lisäsi osaltaan peltopinta-alaa ja yhtenäisti peltolohkoja, mutta muutoin peltoala vähentyi 1950-luvun jälkeen, kun peltoa on otettu rakennusmaaksi etenkin Yläneenjoen itäiseltä puolelta (kuva 7). Peltojen määrä oli koko Suomessa korkeimmillaan 1960-luvulla, mutta sen jälkeen peltoala on vähentynyt,¹¹⁹ kun asutus kasvoi ja uutta infrastruktuuria rakennettiin. Uudet tiet lohkoivat Yläneen kirkonkylän peltoaukeamaa mosaiikkimaisiksi palasiksi. Vuoden 2024 kartasta näkyy selvästi peltopinta-alan pieneminen, kun peltomaata on otettu viljelystä sekä asuinrakennusten että teiden rakentamiseen (kuvat 7, 13).



Kuva 7. Pellot vuosina 1883 (vasemmalla), 1957 (keskellä) ja 2024 (oikealla).

6.1.3 Puu- ja pensasryhmät

Karttoja tarkastellessani eri vuosikymmeninä, huomasin, että puiden määrä on lisääntynyt kirkonkylän maisemassa huomattavasti, joten puu- ja pensasryhmien tarkastelu on tärkeä osa maiseman muutoksen tarkastelua. Rajasin kuitenkin yksittäiset puut pois tarkastelusta, sillä niiden seuranta valokuvien ja kartan perusteella olisi ollut liian vaikeaa. Plit & Myga-Piątekin luokituksen mukaisesti sijoitin puu- ja pensasryhmät avoimeen maisemaan, sillä puu- ja pensasryhmien peittämä horisontti on alle 25%¹²⁰. Senaatin kartasta erillisiä puu- ja pensasryhmiä oli vaikeata löytää ja tunnistaa, tulkitsin niitä olleen peltojen keskellä olevilla saarekkeilla, muttei muualla. Ilmakuvista puu- ja pensasryhmät oli helpompi tunnistaa kuin kartoilta ja ilmakuvia kronologisesti tarkastelemalla pystyi seuraamaan puiden määrän

¹¹⁹ Markkola 2004, 458.

¹²⁰ Plit & Myga-Piątek 2014, 148.

lisääntymistä etenkin asutuilla alueilla. Vuoden 2024 tarkastelussa käytin hyväkseni Maanmittauslaitoksen ortokuvaa, josta pystyi selkeästi erottamaan puu- ja pensasryhmät.

Senaatin kartassa puuryhmiä on hyvin vähän, maisema jakaantuu peltoihin, niittyihin, metsään ja asutukseen, vain puusaarekkeet keskellä peltoa ovat puisia. 1950-luvulle tultaessa peltosaarekkeille on rakennettu asuintaloja ja muita rakennuksia tai ne on otettu viljelykäyttöön. Kirkonkylässä rakennusten ympärillä puusto alkaa kasvaa, ilmakuvasista näkee nuoria puita istutetun talojen ympärille. Kirkkoon vie koivukuja, jonka rovasti Kaarlo Haavio istutti ollessaan Yläneen kirkkoherrana 1900-luvun alussa ¹²¹. Ilmakuvan 1949 mukaan kirkon ympärillä kasvaa puita, jotka ovat kasvunsa alussa. Vuoden 1957 kartasta näkyy, että koivukujat on istutettu myös kahden puolen Vanhaakartanoa kartanolle johtavien teiden varsiin, mutta 2024 maastokartassa Vanhankartanon koivukujia ei enää ole. Vanhankartanon koillispuolella sijaitseva joen mutkan niitty on muuttunut puustoiseksi 1883 kartan jälkeen, jolloin se oli ollut niittyä. Puuryhmän keskellä on vielä 1950-luvulla pieni niittyala, joka on 2024 luvulla otettu viljely- ja tonttimaaksi. Joen reunaan pohjoiseen päin mentäessä sinne on kasvanut puustoa, jota ei siellä aiemmin ollut (kuva 10).

Puu- ja pensasryhmien määrä on moninkertaistunut vuoteen 2024 tultaessa. Joen rantaa reunustaa aiempaa pidemmät puustoiset alueet ja asutuksen levitessä, talojen ympärille on istutettu puita ja pensaita. Tutkimusalueen yläosassa olevan Yläneenjokeen johtavan ojan pientareet ovat kasvaneet puustoisiksi. Kirkonkylässä näkyy myös rakennusten välissä pieniä puistomaisia ja puustoisia alueita, jotka on asemakaavassa merkitty virkistysalueiksi ja tässä tutkimuksessa ne on merkitty rakennetuksi alueiksi.¹²² Puu- ja pensasryhmät menevät siis kartassa osittain päällekkäin rakennettujen alueiden kanssa, aivan kuten todellisuudessaakin (kuva 13). Asutuksen levitessä yhä laajemmalle ylös metsäiselle ja kallioiselle alueelle, tontteja on tehty metsän keskelle. Alueet olen merkinnyt rakennetuksi alueiksi, mutta asutuksen keskelle jäänyttä puustoa on ollut vaikea tulkita, onko se edelleen metsää, vai kuuluuko se puu- ja pensasryhmiin. Alun perin rakennusten ympärille jätetyt puut ovat olleet metsää ja sinne on raivattu tilaa asuntorakentamiselle. Olen luokitellut ne alueet metsäksi, mitkä ovat kiinni laajemmassa metsäalueessa ja puusto on tiheää. Rakennusten välisen puuston luokittelin puu- ja pensasryhmiksi. Asuntoalueilla aiemmin olleet metsät ovat puumäärältään vähentyneet niin paljon, että luokittelin ne puuryhmiksi.

¹²¹ Mattila-Lonka 2001, 118.

¹²² poytya.fi 2025.

6.1.4 Vedet

Yläneen halki kulkee Yläneenjoki, joka on ollut muuttumaton koko tutkimusajankohdan ja jo satoja vuosia aiemminkin. Joki alkaa Oripäästä ja virtaa kallioisen maaperän välisillä alavilla kohdilla ja laskee Pyhäjärveen. Joki on ollut olennainen maisemaelementti, joka on ohjannut maiseman rakentumista aina siitä asti, kun asutus on saavuttanut Yläneen. Yhtenä tärkeänä resurssina asutuksen valinnassa koettiin vesihuolto¹²³ ja pellot raivattiin Yläneellä ensimmäiseksi jokien varteen¹²⁴. Asutus on siirtynyt kirkonkylässä tutkimusajankohdan aikana joen idän puoleiselle reunalle, johon on rakennettu jatkuvasti lisää.

Senaatin karttaa 1883 tarkastelemalla selviää, että Yläneen kunnan alueella on ollut runsaasti soita. Kirkonkylän tutkimusalueella soita on vuonna 1883 vain kaksi pientä aluetta, mutta kirkonkylää ympäröivillä alueilla on ollut laajoja suoalueita. Soiden raivaus kasvoi voimakkaasti 1900-luvun alusta 1960-luvulle väestönkasvun ja sotien jälkeisen asutustoiminnan takia. Soiden raivausta johdettiin Yläneeltä, sillä Yläneen kirkonkylässä asui Oskari Lukkala, joka toimi Metsäntutkimuslaitoksen suoprofessorina vuosina 1928–1958. Yläneellä sijaitsevan Leijankorven suoalue oli arvokas metsäojituksen koealue, jossa Oskari Lukkala työskenteli jo ennen professoriksi tuloaan ja hän johti valtion metsien suonkuivaustöitä noin kymmenen vuoden ajan vuoteen 1928 saakka.¹²⁵ Soiden kuivausten vaikutus näkyy myös tällä tutkimusalueella. Suot, joista tutkimusalueen alussa on yksi pieni suoalue luoteiskulmassa ja isompi suoalue koilliskulmassa, on kuivatettu lähes kokonaan 2020-luvulle tultaessa. Senaatin kartassa nämä suoalueet on merkitty sinisellä vaakaviivoituksella, mutta piirtämiini karttoihin merkitsin suoalueet sinisenä alueena. Vuoden 1957 peruskartassa luoteista suoaluetta ei enää ole, vaan se on merkitty peltoalueeksi ja koillisen suoalue on pienentynyt huomattavasti ja siirtynyt hieman pohjoisemmaksi. Koilliskulmassa 1883 ollut yhtenäinen suoalue on otettu 1957 pääosin viljelyyn ja osittain metsitetty. Suoala ei kuitenkaan ole täysin hävinnyt, vaan siitä on jäänyt pieniä soistuneita alueita metsäiselle alueelle asuinalueiden kupeeseen ja nämä alat ovat säilyneet, sillä ne näkyvät vuoden 2024 kartassa (kuva 6). Kosteasta maaperästä kertoo myös se, että alueella on 2024 pieni lammikko, jota ei näkynyt vuoden 1957 kartassa.

¹²³ Antrop & Van Eetvelde 2018, 151.

¹²⁴ Ylönen 1969, 34.

¹²⁵ Paavilainen 2005.

Karttoihin on piirretty vain suurimmat ojat, jotka laskevat Yläneenjokeen. Senaatin kartassa suurimmat jokeen laskevat ojat ovat luonnon muovaamia, toinen on Yläneenjoen sivujoki Savonjoki joen läntisellä puolella ja jonka alkulähde on tutkimusalueen ulkopuolella oleva laaja suoalue. 1957 tämä suoala on kutistunut, mutta ojalinjat ovat pysyneet samanlaisena 2020-luvulle asti. Toinen jokeen laskeva oja kulkee pappilan ja Hakalan välisellä peltoaukealla joen itäpuolella ja se kerää vetensä suolta ja metsämaalta. Kartanon edustalle olevalle pellolle joen viereen on kaivettu oja, joka johtaa vedet jokeen, pois pellolta. Vuoden 1957 peruskartassa tämä oja on poistunut ja sen ala on otettu viljelyyn. Kahteen suurempaan laskuojaan on kaivettu lisää ojahaaroja sekä 1957 että 2024 ja ne keräävät vettä aiempaa laajemmalla alueelta (kuvat 6, 7).

Ilmakuissa 1949 pelloilla näkyy, kuinka sarkojen välinen avo-ojitus oli pääasiallinen keino kuivattaa pellot. Sodan jälkeen viljelijöitä kannustettiin salaojitukseen, sillä tämä oli tapa lisätä peltomaan alaa ja helpottaa peltotöitä. Vuonna 1955 tuli voimaan salaojituslaki, jossa helpotettiin investointia salaojituksiin, varaamalla avustuksia ja lainoja viljelijöille, jotka salaojittivat peltojaan. Tämä vauhditti salaojitusten määrää ja suurin osa salaojituksista tehtiin 1960–1980-luvuilla.¹²⁶ Salaojittaminen näkyy myös Yläneen kirkonkylän maisemassa ja 2020-luvulle tultaessa ilmakuja tarkastellessa voidaan havaita, että avo-ojat ovat käytännössä hävinneet.

6.1.5 Tiestö

Reittejä ja polkuja pitkin kulkeminen on biologinen ilmiö. Ihmisillä ja myös eläimillä on tarve kulkea samoja, säännöllisiä reittejä kohteesta toiseen. Alkuun ihmisten tekemät reitit liittyivät ravinnon keräämiseen ja liikkumiseen paikasta toiseen, mutta myöhemmin talouden kehittyessä teitä on tarvittu taloudellisiin tarpeisiin ja tiedon siirtämiseen.

Talousmaantieteessä tie määritellään kahden toiminnallisen pisteen yhdistäväksi väyläksi, joka parhaassa mahdollisessa tapauksessa olisi suora viiva, mutta käytännössä tien linjaukseen vaikuttavat luonnonmaantieteelliset ja taloudelliset asiat. Käytännössä tiet mutkittelevat ja kiertävät luonnon esteitä samalla kun ne yhdistävät eri keskuksia toisiinsa.¹²⁷

¹²⁶ Aarrevaara 2014, 148, 216.

¹²⁷ Masonen 1995, 20.

Yläneellä on kulkenut muinainen Pyhän Henrikin tienä tunnettu kulkuväylä Kokemäeltä Köyliön, Säskylän, Yläneen ja Nousiaisten kautta Turkuun. Sitä ei ole mainittu Jaakko Teitin tieluettelossa vuodelta 1555–1556, joten se ei ole ollut virallinen kulkureitti, vaan lähinnä talvitie, jota voi kulkea jalan tai ratsain.¹²⁸ Tie kulki Nousiaisista Yläneen keskustaan ja sieltä Pyhäjärven itäreunaa kohti pohjoista. Toinen vanha tie on ilmeisesti kulkenut Aurajoen suulta Yläneen kautta Kokemäelle ja tätä tietä kutsuttiin Airikintieksi tai Huovintieksi¹²⁹. Näitä jo hävinneitä, vanhoja muinaisteitä mukaellen on syntynyt uudempia teitä, joiden linjaukset kulkevat edelleen paikoittain vanhoja reittejä seuraten. Museoviraston tekemässä maisemahistoriallisessa 1790-luvun kartassa Yläneen kirkonkylän läpi kulki tie kohti koillista, joka johti Pöytyän kautta Turkuun ja kirkonkylältä lännen suuntaan tie vei Mynämäkeen.

Alkuun piirsin karttoihin kaikki tiet yhdellä luokittelulla, mutta tutkimuksen edetessä havaitsin, että se luokittelu ei ollut riittävä kertomaan teiden määrän ja laadun kehityksestä. Niinpä yhden kategorian sijaan luokittelin tiet useampaan luokkaan tutkimalla karttamerkintöjä ja -selitteitä ja näiden tietojen perusteella tein omaan työhöni sopivan luokittelun.

Senaatin kartoissa on merkitty maantiet, kylätiet ja polut¹³⁰. Omassa työssäni jaoin reitit senaatin kartan pohjalta kahteen tyyppiin: polut, joita pitkin kulkivat lähinnä jalankulkijat sekä leveämmät tiet, jotka oli tarkoitettu isompaa liikennettä varten. Senaatin kartassa oranssilla on merkitty kylätiet sekä isoimmat maantiet, joita pitkin liikenne kulkee isompiin taajamiin, pohjoisessa Satakuntaan, etelässä Pöytyän kautta Turkuun, idässä Oripäähän ja lännessä Vehmaalle. Lisäksi kartassa näkyy sinisellä värillä merkityt tiet, jotka kulkevat peltojen keskellä, ne merkitsin peltoteiksi mustalla pitkällä katkoviivalla. Polut on merkitty Senaatin karttaan katkoviivalla, joten tein niistä oman luokituksen ja piirsin ne lyhyillä katkoviivoilla tekemääni karttaan. Tätä samaa merkintää poluista käytin jokaisessa piirtämässäni tiekartassa eri vuosikymmeniltä.

¹²⁸ Masonen 1989, 11.

¹²⁹ Museovirasto 2007f.

¹³⁰ Jakobsson 2020.

Vanhimmat tiet seuraavat maaston muotoja. Senaatin kartasta näkee, että tie, joka kulkee kartan halki kaakosta luoteeseen eli Pöytyältä Satakuntaan, sijoittuu korkeuskäyrien väliin ja pysyy joen itäisellä puolella. Risteävät tiet kulkevat samoin helppokulkuisimmilla alueilla jyrkkien kallioiden reunamia välisiä solia seuraten. Kirkonkylän keskustasta kirkon läheltä lähtee tie länteen joen yli kohti Vehmaata. Samasta kohteesta lähtee peltotie luoteeseen. Kirkonkylästä kohti tie koilliseen lähes samasta kohdista kuin tie länteen, mutta välissä on talojen muodostama pihapiiri. Kirkonkylästä etelään päin mentäessä Pöytyälle johtavaa tietä on neljän tien risteys, josta yksi tie lähtee koilliseen kohti Oripäätä, vastapäätä lähtevä tie vie Vanhaankartanoon ja siitä eteenpäin yhdistyen Vehmaalle menevään tiehen. Vanhankartanon viereisellä pellolla joen länsipuolella on peltoteitä, joita pitkin pääsee pellon eri lohkoille, niityille ja myös rakennuksille. Polkuja on vain muutama, kirkonkylästä joen reunaa pohjoiseen seuraa yksi polku ja polun päättyessä toisella puolen jokea jatkuu toinen polku, joka johtaa myös talolle, kirkolle menee polku ja kirkolta lähtee lähimpiin taloihin polku. Lisäksi kartan koillisosassa on muutamia lyhyitä polkuja metsäalueella.

Tutkimusalueella vuoden 1957 peruskartassa teitä oli kolmenlaisia: tiet, kärrytiet ja polut. Luokittelin omaan karttaani tiet samoihin kategorioihin. Tiet merkitsin yhtenäisellä viivalla, kärrytiet pitkävälisellä katkoviivalla ja polut lyhytvälisellä katkoviivalla. Teiden määrä on pysynyt samana ja samoin reitit muutamaa muutosta lukuunottamatta. Kirkolta koilliseen lähtevä tie on yhdistynyt kylän keskustasta länteen lähtevään tiehen, teitä aiemmin erottanut pihapiiri on väistynyt tien tieltä. Keskustaan on syntynyt uusia lyhyitä teitä, joiden varrelle on perustettu kauppoja, apteekki ja posti. Keskustan tiet muodostavat pienen nelikulmion, jonka sisään jää alue ilman mitään merkintöjä.

Senaatin karttojen peltotiet merkitsin 1957 karttaan kärrytieksi, nimi kuvaa käyttöä paremmin kuin peltotie. Kärryteiden määrä verrattuna Senaatin kartan peltoteihin on lisääntynyt. Keskustasta lähti Senaatin kartan mukaan peltotie luoteeseen, mutta 1957 liittymä on siirtynyt hieman länteen päin, keskustassa sijaitsevan tilakeskuksen rakennusten ulkopuolelle. Kärrytieltä lähtee polkuja asuintaloille, joita on rakennettu joen rantaan. Kärrytieltä on rakennettu myös uusi tie, joka kulkee kirkon takaa ja liittyy koilliseen Oripäähän vievään tiehen. Vanhankartanon pelloilla kulkevat kärrytie joen läntisellä puolella on pidentynyt, mutta itäisellä puolella peltotie on hävinnyt ja sen tilalla on oja. Kirkolta aiemmin kulkenut polku asumukselle on hävinnyt ja polun ala otettu viljelykäyttöön, joten sen tilalle talolle on tehty uusi liittymä koilliseen johtavalta tieltä. Polkuja on syntynyt useita kirkonkylän itä-

koillispuolella olevalle metsäalueelle, ne yhdistävät sekä kärry- että muita teitä toisiinsa (kuva 8).

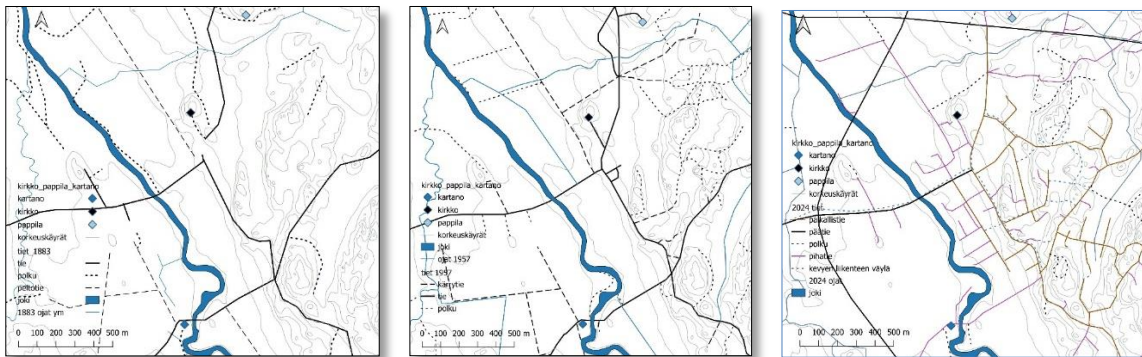
Vuoden 2024 maastokartasta sain MML:n avoimen datan kautta shape-tiedostona kaikki tiet viivavektoreina, mutta niiden valmiiksi tehty ryhmittely ei vastannut omaani, lisäksi erilaiset tiet oli merkitty tiehallinnon koodein, joista ei ollut hyötyä oman työni kannalta. Lopulta piirsin tiet uudelleen oman ryhmittelyni mukaisesti, mutta maastokartan merkintöjä ja valmiin vektoritiedoston viivalinjoja seuraten. Jaottelin tiet neljään ryhmään: tiet, joita ovat isot maantiet, jotka johtavat Yläneeltä toisiin kuntiin ja taajamiin, paikallis- ja pihatiet, kevyen liikenteen väylät ja polut. Ryhmiä tarvittiin lisää aiempiin tarkasteluvuosiin verrattuna, sillä ryhmittelyn avulla pystyn kuvaamaan tarkemmin liikenteen laatua ja määränpäättä.

Tieksi luokiteltavia moottoriliikenteelle pääasiassa tarkoitettuja tieväyliä on rakennettu lisää vuoden 1957 jälkeen (kuva 8). Tiet, jotka ovat olleet jo Senaatin kartassa ja 1957 peruskartassa ovat säilyneet ennallaan ja niiden lisäksi on rakennettu uusi tielinjaus Turusta Satakuntaan, joka korvasi aiemman Pyhäjärven itäisellä puolella kulkevan Turku-Satakuntatien. Tie kulkee Yläneenjoen läntisellä puolella halkoen peltoaukean ja ylittää Yläneenjoen tutkimusalueen luoteisosassa. Tien rakentaminen vaati uuden sillan rakentamista Yläneenjoen yli. Toinen uusi tielinjaus on rakennettu Oripää-Honkilahti välille, jota kautta pääsee Raumalle. Tämä tie kulkee Pyhäjärven läntisellä puolella ja yhdistyy kirkonkylän pohjoispuolella Oripäähän johtavaan tiehen. Tämäkin tie halkoo tutkimusalueen peltoaukean luoteessa, pohjoisessa ja koillisessa. TVH:n tielinjaus aiheus Yläneen kunnassa suurta paheksuntaa, sillä vastustuksesta huolimatta TVH päätti tielinjauksen kulkevan kirkonkylän pohjoispuolella suoraan pappilan puutarhan läpi, vaikka hieman tielinjausta muuttamalla tie olisi kulkenut pellon puolella.¹³¹

Yläneenjoen läntiselle puolelle asutus on laajentunut nopeasti vuoden 1957 jälkeen ja sen mukana paikallis- ja pihateitä on tullut runsaasti lisää (kuva 8). Paikallis- ja pihateiksi luokittelin ne moottoriliikenteelle pääasiassa tarkoitettujen teiden pienemmät tiet, jotka johtivat asuinalueille ja josta lähtivät pihatiet rakennuksiin. Uutena kategoriana luokittelin omaksi luokakseen kevyen liikenteen väylät, joita ei aiempien tarkasteluvuosien aikana ollut lainkaan. Lisäksi luokittelin polut ja merkitsin ne samoin kuin muissakin tutkimusalueen

¹³¹ Mattila-Lonka 2001, 446–447.

kartoissa lyhytvälisellä katkoviivalla. Vuoden 2024 maastokartassa pelto- eikä kärryiteitä ollut enää lainkaan, ne olivat poistuneet käytöstä ja otettu peltoviljelyyn tai niiden luokittelu on muuttunut paikallis- ja pihatiksi tai poluksi. Vanhankartan luoteispuolella sijainneet peltotiet on muutettu pelloksi, eikä niitä enää näy kartalla. Vanhankartan ohi kulkeva tie on muuttunut paikallis- ja pihatiksi, joten liikenne siinä on vähentynyt. Joen läntisellä puolella olleet pihoihin johtaneet tiet ovat muuttuneet paikallis- ja pihateiksi. Polku, joka kulki 1957 koillisosiossa on hävinnyt, johtuen varmasti uudesta maantiestä, joka on rakennettu peltojen läpi ja sen linjaus kulkee yli aiemman polun. Läntisellä metsäalueella olleet polut ovat pääosin säilyneet, mutta niiden kulku muuttunut niin, että ne päättyvät paikallis- ja pihateihin. Uusia paikallis- ja pihateitä on tullut joen läntiselle puolelle paljon, näitä teitä tutkimalla voidaan nähdä asutuksen leviämisen laajuus. Polkuja on tullut lisää asuinalueilta kohti palveluita, esimerkiksi kartan itäreunassa on syntynyt uusi polku asuinalueelta kohti toista asuinalueita ylittäen paikallistien ja yhtyen vanhaan polkuun. Kevyen liikenteen väylä on rakennettu keskustan pääväylän viereen. Se alkaa etelästä taajamaan tuleessa, kulkee koko keskustan läpi ja kääntyy sitten kohti länttä tien reunaa seuraten yli Yläneenjoen ja kohti Mynämäkeen johtavaa tietä ja vielä siitä eteenpäin kohti länttä (kuvat 8, 13).



Kuva 8. Tiestö vuosina 1883 (vasemmalla), 1957 (keskellä) ja 2024 (oikealla).

6.2 Suljetun maiseman muutokset

6.2.1 Rakennettu maisema, asutus

Asutuksen tutkimisen aloitin piirtämällä asutetut alueet yhtenäisinä vaaleanpunaisina alueina, joiden sisälle jäivät talot ja tontit erottelemattomina, mutta tutkimuksen edetessä havaitsin, ettei se ole riittävän tarkka kuvaus. Lisäsin jälkeempään karttoihin myös rakennukset punaisina pisteinä, jolloin pystyy näkemään rakennusten määrän lisääntymisen eri alueilla.

Maisemahistoriallisen kartan mukaan vuodelta 1790 Yläneen kirkonkylässä oli kymmenisen talon tonttia sekä kirkko ja kartano (kuva 1). Vanhimmat talot sijaitsivat kylätien varrella, lähellä kirkon mäkeä sekä Yläneenjoen kummallakin puolen. Taloja ympäröivät peltovainiot ja niiden laitamilla oli niittyjä, joita rajasi metsämaa. Sata vuotta myöhemmin 1883 Yläneen keskustaan oli tullut lisää asutusta, mutta kasvuvauhti oli rauhallista. Karttatarkastelun perusteella tutkimusalueelle oli rakennettu lisää puisia asuinrakennuksia, joiden määrä oli nelisenkymmentä (kuva 9). Asutus keskittyi kirkonkylän läpi kulkevan tien kahta puolen. Senaatin kartoissa on merkitty oranssilla puurakennukset, mustalla talousrakennukset ja T-merkinnällä merkittiin torpat¹³². Tutkimusalueelta en löytänyt yhtään T-merkintää, vaikka tiedossa on, että kirkonkylällä oli torppia 1800-luvun lopulla¹³³. Vaikuttaa siltä, että kartan piirtäjä ei käyttänyt T-merkintää tässä Senaatin kartassa. 1883 kartasta luokittelin oranssit ja mustalla merkityt neliöt rakennuksiksi ja tallensin ne kaikki samanlaisina punaisina pisteinä. Kartan epätarkkuuden takia en aina tiennyt mitä mustalla merkitty kuvio Senaatin kartalla merkitsi, mutta tulkitsin ne talousrakennuksiksi. Talojen ympärille on piirretty vaaleammalla oranssilla alueet, joiden tulkitsin olevan tonttialueita, niitä ei kuitenkaan ole kaikkien talojen ympärillä. Tihein talokeskittymä on aivan tien varrella kirkon ja Vanhankartanon välisen tien puolivälissä, josta asutus on noussut tien oikealla puolen olevalle kalliolle, asutus vaikuttaa muutoinkin keskittyneen korkeammille (kuvat 9, 11). Monet yksittäisetkin talot on rakennettu ympäristöönsä korkeammalle kohoavan kumpareen päälle. Kirkko sijoittuu muuta maisemaa korkeammalle kohdalle, samoin Yläneen kirkonkylässä 1883 olleet kolme tuulimyllyä. Yläneenjoen yli kulkee kaksi siltaa, toinen Vanhankartanon kohdalla ja toinen vähän pohjoisempana. Molempien siltojen läheisyyteen on keskittynyt asutusta, Vanhakartanon päärakennus sivu- ja talous- ja karjatalousrakennuksineen sekä toisen sillan luona on itsenäisiä taloja talousrakennuksineen.

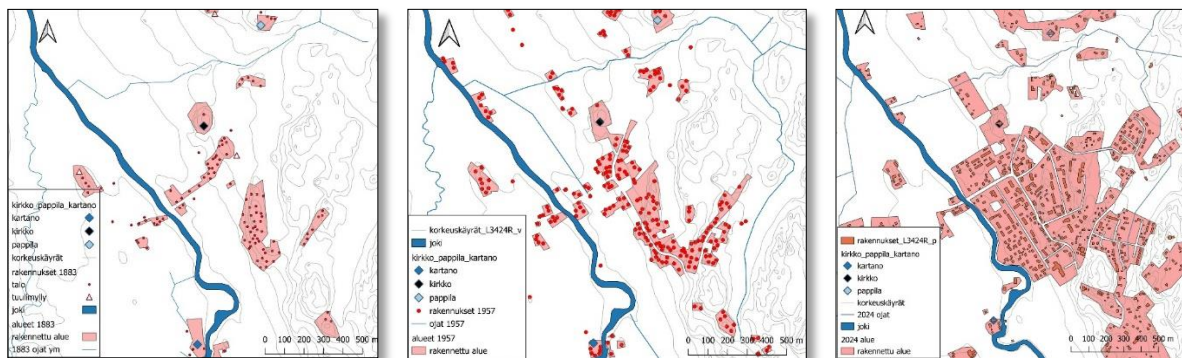
Asutuksen kasvaminen näkyy selvästi vuoden 1957 kartassa (kuvat 9, 12). Rakennettu alue on laajentunut pitkin kylätien vartta sen kummallekin puolelle ja jatkuen pohjoiseen menevän tien reunoille. Aiempi asutuskeskittymä tien itäpuolella kalliolla ei ole noussut korkeammalle vaan levittäytynyt pitkin tien vartta kumpaankin suuntaan. Tien länsipuolella peltomaata on otettu rakennuskäyttöön, ja asutus on levinnyt tielinjaa seuraten. Asutusta on syntynyt toisen tien reunoille, joka lähtee kirkonkylältä koilliseen kohti Oripäätä. Kartan pohjoisosaan on rakennettu uusia yksittäistaloja, joiden tontit on lohkaistu peltomaasta.

¹³² Jakobsson 2020, Strang 2014, 144.

¹³³ Ylönen 1696, 581, 582.

Vuonna 2024 rakennettu alue on edelleen laajentunut ja yhtenäistynyt verrattuna vuoteen 1957. MML:n maastokartoista on mahdollista saada avoimen datan kautta valmiita shape-tiedostoja, mutta en ole voinut käyttää niitä sellaisenaan. Shape-tiedostot, jotka kuvaavat rakennettua aluetta ei ollut tarpeeksi tarkka tutkimustarkoitukseeni, sillä niihin merkityt rakennetut alueet menevät toisinaan peltojen ja metsien päälle. Piirsin alueet kartalle uudelleen, mutta käytin hyväkseni valmiiden shape-tiedostojen antamaa tietoa alueen luokittelussa kohteissa, joissa oli tulkintavaikeuksia mitä alue on, kuten esimerkiksi rakennetun alueen ja metsän raja. Suurta apua oli valmiista shape-tiedostosta, johon oli merkitty kaikki alueen rakennukset, niin sain kartalle niiden tarkat kohdat ja muodot.

Joen itäpuolella ollut peltomaa on kokonaisuudessaan otettu tonttimaaksi. Kahden sillan ja niiden yli johtavien teiden välinen alue joen itäpuolella on kokonaan rakennettu lukuunottamatta kahta yksittäistä peltolohkoa, joista toinen on kylän keskustassa ja toinen Vanhastakartanosta vähän koilliseen. Asuinalueeseen olen luokitellut myös maastokarttaan 2024 merkityt urheilu- ja virkistysalueet sekä puistot. Asutus on levinnyt metsäiselle mäelle kylän keskustasta itään ja kaakkoon. Koillisessa peltomaata on otettu asutuskäyttöön. Kirkonkylän ydinkeskustan ulkopuolelle ei ole tullut juurikaan uusia asuinrakennuksia, vaan asutus on levinnyt hyvin yhtenäisenä keskustan reunoista kasvaen pl. kaakkoon syntynyt laajempi asuinalue (kuvat 9, 13).



Kuva 9. Asutuksen ja rakentamisen leviäminen 1883 (vasemmalla), 1957 (keskellä) ja 2024 (oikealla).

6.2.2 Metsät

Yläneen aluetta peittää laaja metsäalue. CORINE Land Coverin 2018 (25 ha) kartoissa ja koko puuston maanpeittävyttä esittävissä kartassa (kuva 10) näkyy hyvin Yläneen metsäisyys. Rakennetun alueen kasvaminen on pienentänyt metsäaluetta ja asutuksen leviäminen metsään aiheutti pohdiskelua ja tulkinnan vaikeutta siitä, milloin metsä luokitellaan metsäksi eikä rakennetuksi alueeksi tai puu- ja pensasryhmäksi. FAO:n määritelmässä metsäksi luokiteltiin alue, jonka pinta-ala on vähintään 0,05–1,0 hehtaaria ja alueella tuli olla vähintään 10–30 % puita, jotka voivat alalla kasvaessaan saavuttaa 2–5 metrin korkeuden.¹³⁴ Tätä mukaellen ja latvuspeittävyttä tarkkaillen erottelin asutuksen ympärillä olevat metsät ja puu- ja pensasryhmät sekä rakennetun alueen omiin kategorioihinsa.

Senaatin kartan 1883 luoteisreunalla näkyvä sinisellä merkitty, joen oikealla puolella sijaitsevat alue pohditutti pitkään; se ei ollut peltoa, ei metsää, eikä niittyä. Alueen keskellä on pieni suoalue, joten ympäröivä alue on saattanut olla myös kosteaa. Jakobssonin mukaan lehtimetsät merkittiin sinisellä, tosin hänen mukaansa myös niityt merkittiin toisinaan sinisellä, useimmiten kuitenkin vaaleanvihreällä.¹³⁵ Senaatinkarttaa ja muita karttoja tutkimalla, mm. maisemahistoriallista karttaa (kuva 2) ja vuoden 1803 karttaa,¹³⁶ sain lisäselvyyttä asiaan. Maisemahistoriallisessa kartassa suoalue oli isompi, mutta sitä ympäröi alue, jota ei ollut merkitty niityksi eikä pelloksi, vaan se oli värittämätöntä aluetta kuten metsäalueet olivat. Vuoden 1803 kartassa suoalue on pienentynyt ja sitä ympäröi pohjoisen puolella niitty ja etelässä metsäalue. Senaatinkartassa on saman värisiä sinisiä alueita runsaasti, ja ne vaikuttivat sijaintinsa perusteella olevan lehtimetsää. Tutkimusalueen lounaisnurkassa oleva sininen alue oli merkitty vuoden 1884 Yläne A118:20/32–138 uusjakokartassa merkinnällä *hage*, joka tarkoittaa hakaa. Hakamailla niityt ja puuryhmät vuorottelevat ja puustoa on enintään kolmannes pinta-alasta¹³⁷. 1883 Senaatin kartassa suoalue on pienentynyt verrattuna vuoden 1803 karttaan ja sitä ympäröi tasainen, sininen väri, jonka kaakkosreunalle on piirretty suorassa linjassa puita ja niiden alla kulki polku. Tutkittuani Senaatin karttojen erilaisia metsä- ja niittyalueiden värityksiä ja tulkintoja Yläneeltä ja muualta Suomesta, tulkitsin sinisen alueen hakamaaksi, jonka keskellä on

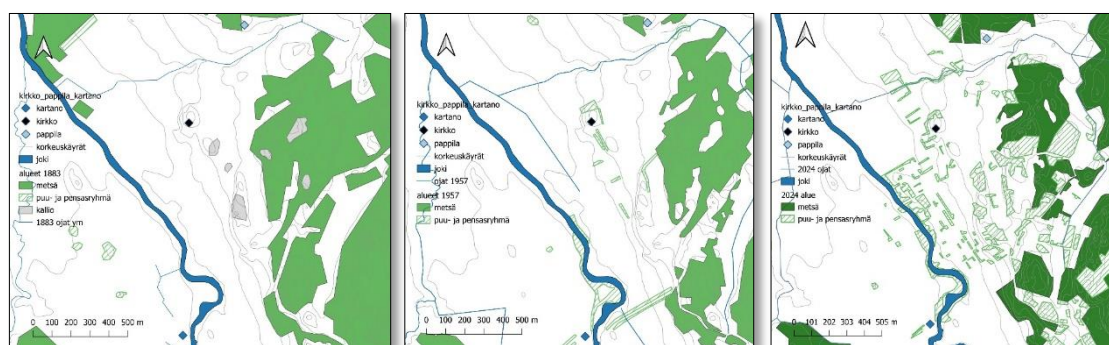
¹³⁴ Chazdon et al. 2016, 542.

¹³⁵ Jakobsson 2020.

¹³⁶ KA/MHA MH 18/- -

¹³⁷ Priha 2003, 2.

suoalue. Hakamaat luokittelin metsäalueiksi FAO:n määritelmän mukaisesti sillä alueet olivat yli 0,05 ha ja puustoa hakamailla on vähintään 10–30 %. Hakamaiden määritelmän mukaan ne sopivat tekemääni luokitteluun. Vuoden 1957 peruskartalla hakamaiksi Senaatin kartalla tulkitsemanni alueet on merkitty joko metsäksi tai pelloksi. Tämä vahvistaa käsitystäni, että alueet ovat olleet hakamaita, joissa eläimet ovat laiduntaneet, mutta 1950-luvulla laidunnus on vähentynyt ja lounaisosassa oleva hakamaa on muuttunut metsäksi ja luoteessa ollut haka-alue on raivattu pelloksi. Metsien laidunnus oli yleistä Suomessa aina 1950-luvulle asti, mutta väheni nopeasti 1960-luvulta alkaen, sillä laiduntavan karjan arvioitiin vahingoittavan ja hidastavan metsien uudistumista ¹³⁸.



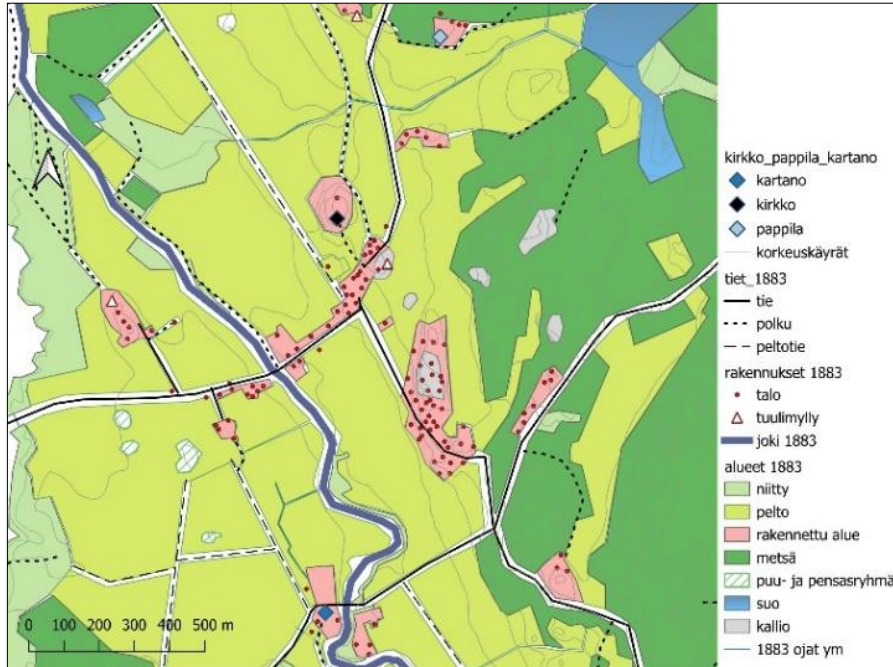
Kuva 10. Metsät sekä puu- ja pensasryhmät 1883 (vasemmalla), 1957 (keskellä) ja 2024 (oikealla).

Metsät ovat kasvaneet kallioiseen maastoon, sillä alavimmat ja hedelmällisemmät alueet oli otettu viljelyyn. Yhtenäistä violetilla värillä merkittyä havumetsää on 1883 Senaatin kartan mukaan itäisellä laidalla, jonka keskellä on peltomaita. Metsän keskelle on piirretty vaalean punaisella merkinnällä kallioisia alueita, joiden tulkitsein olevan ilman puustoa, erottelin metsän keskellä sijaitsevat kalliot omaksi luokakseen 1883 vuoden karttaan, jotta peitteisyyden muutosten laajuus ja sijainti on havaittavissa. Kalliot ovat tuolloin luultavasti olleet ilman metsäpeitettä, mutta myöhemmin niille on kasvanut puusto. Lähimpänä jokea oleva kallio on täyteen rakennettu jo vuonna 1883.

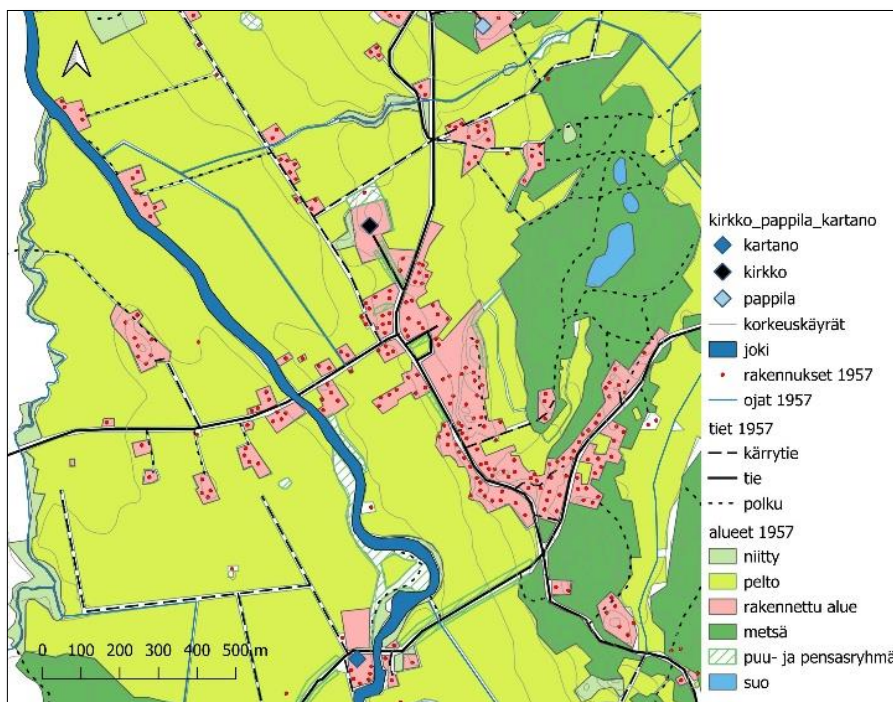
Vuoden 1957 kartassa näkyy itäisen havumetsän pinta-alan väheneminen (kuva 10). Metsä on tätä ennen ollut laaja yhtenäinen alue, mutta 1957 peltojen raivaaminen ja asuinrakentaminen on katkaissut metsäalueen omaksi pienemmäksi metsäalaksi. Metsäalan pirstoutuminen ja väheneminen on ollut nopeaa 2020-luvulle tultaessa. Asuinrakentaminen on vienyt pinta-alaa sekä metsistä että peltomailta, tosin rakennettaessa metsiin osa puustosta on pyritty

¹³⁸ Pykälä 2001, 22.

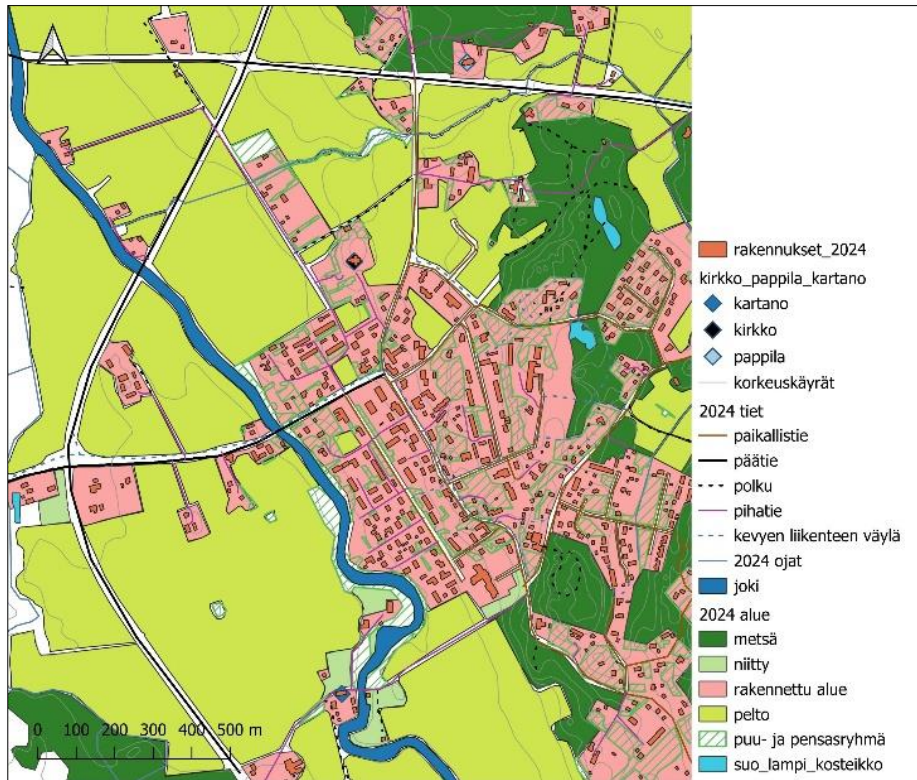
säilyttämään puu- ja pensasryhminä, mutta laajaa yhtenäistä metsää ei tutkimusalueella enää ole (kuva 13).



Kuva 11. Maisemarakenne 1883.



Kuva 12. Maisemarakenne 1957



Kuva 13. Maisemarakenne 2024.

7. Johtopäätökset ja pohdinta

Yläneen kirkonkylän maiseman kehitys 1880-luvulta 2020-luvulle osoittaa, kuinka paikalliset ja laajemmat yhteiskunnalliset muutokset kietoutuvat toisiinsa fyysisessä ympäristössä.

Tutkimuksen perusteella voidaan todeta, että maiseman perusrakenne – peltojen, metsien ja asutuksen välinen suhde – on säilynyt melko vakaana 1950-luvulle asti, mutta sen jälkeen asutus on vienyt alaa sekä pelto- että metsämaita.

Peltopinta-alan kokonaismäärä on tutkimusajanjakson aikana vähentynyt ja sen käyttö, muoto ja sijainti ovat eläneet yhteiskunnallisten ja taloudellisten kehitysvaiheiden mukana. Niittyjä oli tutkimusalueella 1883 varsinkin jokien varsilla, mutta 1950-luvulle tultaessa niittyjen määrä on romahtanut, sillä niittyalat on otettu peltoviljelyyn. Niittyalaa oli kuitenkin suhteellisen vähän, joten sitä pelloksi raivaamalla peltoala ei paljoa kasvanut. Peltoala kasvoi 1910–1920-luvuilla suhteellisesti vähemmän Turun ja Porin läänissä kuin muussa Suomessa. Tähän syynä oli se, että peltoalaa oli jo runsaasti 1910-luvulla eli suurelle peltomaan kasvulle ei ollut sijaa kuten esimerkiksi pohjoisemmassa Suomessa. Tilanne muuttui maailmansotien välisenä aikana ja sotien jälkeen, jolloin uudisraivaus painottui mm. Varsinais-Suomeen.¹³⁹ Peltoja raivattiin Yläneen kirkonkylälläkin jonkin verran, niin että 1957 peltopinta-ala on tutkimusajankohdan aikana enimmillään, mikä heijastaa sodanjälkeisen ajan maatalousvaltaista yhteiskuntaa ja valtion maanhankintapolitiikkaa. Peltopinta-alaa lisäsi jonkin verran myös 1950-luvun jälkeen salaojituksen lisääntyminen ja peltoteiden katoaminen. Tämä näkyi maisemassa peltomaiseman homogenisoitumisena, vaikka toisaalta uusien teiden rakentaminen 1960-luvulla ja sen jälkeen halkoivat peltomaisemaa jakaen sen pienemmiksi peltoaukioiksi. 2020-luvulle tultaessa asutuksen kasvu on syönyt peltopinta-alaa erityisesti kirkonkylän läheisyydessä, mikä näkyy maiseman avaruuden kaventumisena ja entisten peltojen muuttumisena rakennetuiksi alueiksi.

Yläneen Vanhakartano, joka on ollut olemassa jo ennen 1300-luvun alkua, on toiminut keskeisenä rakenteellisena ja taloudellisena solmukohtana paikallisessa maisemassa. Kartanon vaikutus näkyy erityisesti peltorakenteessa ja viljelyalueiden sijoittumisessa, mutta myös sosiaalisessa tilarakenteessa, jonka kautta kartano määrittä pitkälti sen, kenellä oli mahdollisuus omistaa maata ja kenellä ei. Mäkitupalaiset olivat vuokralaisia asuntotontiksi

¹³⁹ Vihola 2004b, 335.

tarkoitetuilla alueilla, jotka olivat liian pieniä maanviljelystä varten¹⁴⁰. Kartanon maille muodostunut torpparijärjestelmä loi oman alarakenteensa kylän maisemaan, mutta torppien ja mäkitupalaisten määrää on vaikea saada selville karttatarkastelun perusteella. Heidän kuitenkin tiedetään olleen olennainen osa maaseudun elämää. Senaatin kartassa 1883 torppia ei ole eroteltu muusta rakennuskannasta, vaikka 1900-luvun alussa Yläneen kirkonkylässä ja koko pitäjän alueella torppareita oli jo runsaasti. Tämä kertoo paitsi yhteiskunnallisesta muutoksesta myös kartan luonteesta hallinnollisena dokumenttina: se kuvaa virallista maanomistusta ja kiinteistörajoja, ei maaseudun sosiaalista todellisuutta. Kartta tekee näkyväksi sen, mikä on mitattavissa ja omistettavissa, jättäen piiloon sen, mikä on elettyä, väliaikaista ja hierarkisesti alisteista. Näin torpparit ja mäkitupalaiset jäivät maisemassa näkymättömiksi, vaikka heidän työnsä jäljet – pellot, aidat, pihapiirit – ovat konkreettisesti muovanneet ympäristöä.

Maiseman fyysinen rakenne on puolestaan sidoksissa Yläneenjoen ja maaperän ominaisuuksiin. Joki sivujokineen on toiminut sekä luonnonrajaajana että vetovoimatekijänä, joka on ohjannut maanviljelyksen ja asutuksen sijoittumista. Joki ja sen sivujoet edustavat maisemassa sen pysyvyyttä ja luonnon muovaamien vesiväylien koskemattomuutta. Alavat jokivarsialueet ovat tarjonneet hedelmällistä viljelysmaata, joka on otettu käyttöön ravinnon tuotantoa varten. Vanhin asutus puolestaan sijoittui korkeammille kallioalueille, joita ei voida käyttää viljelyyn. Vasta myöhemmässä vaiheessa, maatalouden tehostuessa ja rakennustekniikan kehittyessä, on alettu hyödyntämään myös alavia maita rakentamiseen. Tämä siirtymä näkyy kartta-aineistossa; vanhat talot sijoittuvat maaston kohoumiin, kun taas 1900-luvun jälkipuoliskolla rakennettu asutus on siirtynyt alemmas, jokilaaksoon. Maiseman kerroksellisuus kertoo näin paitsi kulttuurisesta myös maanpinnan muotoutumisen jatkuvuudesta; maaperän, veden ja ihmisen välinen suhde on ohjannut tilarakennetta vuosisatojen ajan.

Metsäalueiden osalta havaitaan selvä kaksivaiheinen kehitys: varhaisvaiheessa metsiä raivattiin pelloksi, kun taas myöhemmässä vaiheessa niitä on korvannut asutus. Tämä on johtanut metsäalueiden pirstoutumiseen ja maisemarakenteen hienojakoistumiseen. Samalla on kuitenkin tapahtunut toisenlainen, osin paradoksaalinen muutos; metsäalan vähentyessä on asutuksen yhteyteen syntynyt runsaasti uusia puu- ja pensasryhmiä, jotka ovat lisänneet

¹⁴⁰ Rasila 2003, 368.

maiseman pienipiirteisyyttä ja vehreyttä. Tämä ilmiö voidaan tulkita osaksi 1900-luvun jälkipuoliskon kulttuurista maisemamuutosta, jossa esteettiset ja asumisviihtyvyyteen liittyvät arvot alkoivat näkyä yhä vahvemmin yksityisten pihojen ja taajamien viherrakenteessa.

Asutuksen kehittyminen muodostaa koko maisemanmuutoksen keskeisimmän tekijän. 1950-luvun jälkeen tapahtunut nopea asutuksen kasvu heijastaa sekä väestönkasvua että maaseudun rakennemuutosta; samaan aikaan kun Yläneen kunnan väkimäärä on laskenut, niin kirkonkylän asutus on lisääntynyt. Uudet asuinalueet ovat laajentuneet entisille pelloille ja metsänreunoille, mikä on muuttanut perinteisen kylämaiseman tilarakennetta ja näkymiä. Teiden määrä on lisääntynyt samaan tahtiin asutuksen kanssa, mikä on tehnyt maisemasta entistä tiheämpää ja liikenteellisesti sidotumpaa. Samalla pienet peltotiet ovat kadonneet, ja näin on menetetty osa maiseman historiallisesta kerroksellisuudesta; ne reitit, jotka aikoinaan yhdistivät talot ja pellot, ovat jääneet uusien väylien alle tai otettu viljelykäyttöön. Uutta kerroksellisuutta on myös syntynyt, kun uusia polkuja on tullut asutuksen ja puuston sekaan. Polut yhdistävät asuinalueita toisiinsa sekä johtavat kyläkeskuksen erilaisiin palveluihin.

Soiden ja niittyjen muutos ei ollut iso tutkimusajankohtana, sillä niitä oli jo lähtökohtaisesti vähän, mutta se kertoo osaltaan luonnon monimuotoisuuden häviämisestä. Muutamit pienet suoalat otettiin maatalouskäyttöön ja niityt muutettiin käytännössä kokonaan pelloiksi. Maisemallisesti alue on tältä osin yhtenäistynyt, sillä pieniä erillisiä luontosaarekkeitä ei enää ole.

Maisemanmuutos Yläneellä kuvastaa laajempia kehityskulkuja suomalaisessa maaseutumaisemassa, tehostuneen maatalouden, lisääntyneen asutuksen ja liikenneyhteyksien rakentumisen yhteisvaikutusta. Tutkimuksen perusteella voidaan todeta, että vaikka fyysinen maisema on muuttunut, sen historiallinen rakenne on edelleen luettavissa – pellon ja metsän rajat, vanhat tielinjaukset ja kyläasutuksen sijoittuminen kertovat menneisyyden toimintatavoista ja ympäristösuhteesta, joka on muovautunut ajan kuluessa mutta ei täysin kadonnut. Yläneen kirkonkylän maisema on siten esimerkki jatkuvuuden ja muutoksen rinnakkaiselosta, maisema elää ja muuntuu, mutta sen vanha, historiallinen rakenne säilyy tunnistettavana.

Jatkotutkimuksen kannalta olisi tärkeää tarkastella tarkemmin maisemamuutoksen sosiaalista ja kokemuksellista puolta. Tässä tutkimuksessa painotus oli kartta-aineistossa ja maankäytön

rakenteessa, mutta tulevaisuudessa olisi hedelmällistä yhdistää näihin myös paikallisten asukkaiden kokemuksia ja muistojen kautta rakentuvaa maisemakuvaa. Myös maiseman ekologinen näkökulma, kuten puuryhmien ja viherrakenteen merkitys monimuotoisuudelle, ansaitsisi oman tutkimuksensa. Lisäksi digitaaliset paikkatietomenetelmät tarjoavat uusia mahdollisuuksia maiseman ajallisen muutoksen mallintamiseen ja visualisointiin tavalla, joka voisi syventää ymmärrystä sekä menneestä että tulevasta maisemasta.

Yläneen kirkonkylän maisema 1880-luvulta 2020-luvulle on kertomus sopeutumisesta ja jatkuvuudesta, ihmisen ja luonnon vuorovaikutuksesta, jossa menneisyyden jäljet ja tulevaisuuden suuntaviivat piirtyvät samaan tilaan. Maisema ei ole koskaan valmis; se on jatkuvasti muotoutuva ja muuttuva mosaiikki, jossa historia, toiminta ja arvojen muuttuminen kietoutuvat toisiinsa ja muodostavat perustan sille, miten ympäristöä eletään ja ymmärretään tänään.

Lähteet

Aineisto

Lounaistieto. 2025. Varsinais-Suomen maakuntamuseon maisemahistoriakartat. Avoimesti-karttaohjelma. Viitattu 18.2.2025. Saatavilla <https://karttapalvelu.lounaistieto.fi/>

Maanmittaushallituksen historiallinen kartta-arkisto (kokoelma). Ib.* Senaatin kartasto. XIII 16. [Yläne] . Kansallisarkisto. Viitattu 29.8.2025.

https://astia.narc.fi/uusiastia/kortti_aineisto.html?id=2388271370

Maanmittaushallituksen kartat. MH Alue- ja rajakartat. MH MH 18/- - Charta öfver Yläne Sätsgård med underlydande Hemman och Lägenheter i Åbo och Björneborgs Höfdingedöme, Nedre Satakunda och Masku härader, Pöytis socken och Yläne kapellgäld... (--). Tiedosto 1. Kansallisarkisto. Viitattu 24.8.2025.

<https://astia.narc.fi/uusiastia//viewer/?fileId=&aineistoId=2377278105#>

Maanmittaushallituksen uudistusarkisto. MHA U Uudistuskartat ja -asiakirjat. A TURUN JA PORIN LÄÄNI. Yläne. A118:4/8–21 Kirkonkylä; Isojaontäydennys (1888-1900). Tiedosto 6. Kansallisarkisto. Viitattu 31.8.2025.

https://astia.narc.fi/uusiastia/kortti_aineisto.html?id=2528852536

Maanmittaushallituksen uudistusarkisto. MHA U Uudistuskartat ja -asiakirjat. A TURUN JA PORIN LÄÄNI. Yläne. A118:4/1–3 Kirkonkylä; N:o 3 Joki: tilusmittaus (1884–1884).

Tiedosto 2. Kansallisarkisto. Viitattu 15.10.2024.

https://astia.narc.fi/uusiastia/kortti_aineisto.html?id=2528852536

Maanmittaushallituksen uudistusarkisto. MHA U Uudistuskartat ja -asiakirjat. A TURUN JA PORIN LÄÄNI. Yläne. A118:4/28–33 Kirkonkylä; N:o 7 Teinilä lohottu 7:2–3 (1908–1908).

Tiedosto 1. Kansallisarkisto. Viitattu 15.10.2024.

https://astia.narc.fi/uusiastia/kortti_aineisto.html?id=2528852536

Maanmittauslaitoksen uudistusarkisto. MHA U Uudistuskartat ja -asiakirjat. A TURUN JA PORIN LÄÄNI. Yläne. A118:20/1–27. Yläne; Kartta ja asiakirjat Yläneen lohkokunnasta (käsittäen silloin seuraavat kylät ja yksinäistalot: Yläne, Savo, Mykkälä, Mäenpää Nokkala, Haveri, Kurala, Lietsa: jatkuu tietosisältökentässä (1788-1798). Kansallisarkisto. Viitattu 28.9.2025 <https://astia.narc.fi/uusiastia/viewer/?fileId=4127497620&aineistoId=2528875257/>

Maanmittauslaitoksen uudistusarkisto. MHA U Uudistuskartat ja -asiakirjat. A TURUN JA PORIN LÄÄNI. Yläne. A118:20/32–138. Yläne; Isojako Yläneen lohkokunnassa käsittäen seuraavat jakokunnat, kylät ja yksinäistalot: jatkuu tietosisältökentässä (1884-1884). Kansallisarkisto. Viitattu 31.8.2025.

https://astia.narc.fi/uusiastia/kortti_aineisto.html?id=2528852536

Maanmittauslaitos. Karttapaikka. Lataa paikkatietoaineistoja. Korkeuskäyrät ja rinnevarjostekartta L3424F. Haettu 29.8.2025.

<https://asiointi.maanmittauslaitos.fi/karttapaikka/tiedostopalvelu?lang=fi>

Maanmittauslaitos. Maastokartta (vektori) 1:100 000. Karttalehti L34.

<https://asiointi.maanmittauslaitos.fi/karttapaikka/tiedostopalvelu?lang=fi>

Maanmittauslaitos: Paikkatietoikkuna. Maaperäkartta 1:20 000. Viitattu 23.10.2025.

<https://kartta.paikkatietoikkuna.fi/>

Maanmittauslaitos: Paikkatietoikkuna. Historialliset ilmakuvat 1949, 1963, 1995, 2010, 2021.

<https://kartta.paikkatietoikkuna.fi/>

Maanmittauslaitos: Vanhat painetut kartat, Peruskartta 1:20 000. Karttalehti 113311.

<https://vanhatpainetutkartat.maanmittauslaitos.fi/>

Maanmittauslaitos. Yläneen pitäjänkartta 1923 111:3/10. Paitulin latauspalvelu. 26.9.2025.

<https://paituli.csc.fi/download.html>

Suomen Ympäristökeskus (SYKE). Ladattavat paikkatietoaineistot. CORINE maanpeite 2018 (25 ha). Haettu 29.8.2025. <https://www.syke.fi/fi/ymparistotieto/ladattavat-paikkatietoaineistot#corine-maanpeite>

Yläneen kirkonkylä 1913. Finna.fi. Vanhat valokuvat. Viitattu 23.10.2025.
<https://www.finna.fi/>

Kirjallisuus

Aarrevaara, Heikki 2014. Suomen salaojituksen historia. Helsinki: Nordprint Oy. Viitattu 26.9.2025. https://www.salaojayhdistys.fi/wp-content/uploads/2022/05/Historia-0291_001.pdf

Antrop, M., & Van Eetvelde, V. 2018. Landscape Perspectives: *The Holistic Nature of Landscape* (1st ed. 2017.). Dordrecht: Springer Netherlands. Viitattu 21.10.2025.
<https://doi.org/10.1007/978-94-024-1183-6>

Atha, M., Howard P., Thompson, I., Waterton, E. 2018. ”Introduction. Ways of knowing and being with landscapes: a beginning.” Teoksessa Howard, Peter et al., eds. *The Routledge Companion to Landscape Studies*. Second edition. Boca Raton, FL: Routledge, 2018. ix-xxvii. Viitattu 7.9.2025.

https://utuvolter.fi/permalink/358FIN_UTUR/1rsgc7g/cdi_proquest_miscellaneous_1355851316

Björn, Ismo 2003. ”Muuttuva maalaismaisema”. Teoksessa *Suomen maatalouden historia I*, toimittanut Viljo Rasila. 598–619. Helsinki: Suomalaisen kirjallisuuden seura.

Chazdon, Robin.L., Brancalion, Pedro H.S., Laestadius, Lars., Bennet-Curry, Aoife., Buckingham, Kathleen., Kumar, Chetan., Moll-Rocek, Julian., Guimarães Vieira, Célia I., Wilson, Sarah J: When is a forest a forest? Forest concepts and definitions in the era of forest and landscape restoration. *Ambio* 45/2016. 538-550. Viitattu 21.10.2025.

<https://link.springer.com/article/10.1007/s13280-016-0772-y#Fig2>

European Environment Agency 2025. EEA Glossary. Land cover. Viitattu 23.10.2025.

<https://www.eea.europa.eu/help/glossary/eea-glossary/land-cover>

Eskola, Mikko 2016. *Kulttuurimaiseman syntyvaiheita Ala-Satakunnassa. Köyliönjärven kansallismaiseman kehittyminen 1600–1800-luvuilla Karhian ja Kankaanpään kylissä*. Pro gradututkielma. Turun Yliopisto. Viitattu 22.7.2025. <https://urn.fi/URN:NBN:fi-fe2018102538712>

Finch, Jonathan 2018. ”Historic landscapes”. Teoksessa *The Routledge Companion to Landscape Studies*, toimittanut Howard, Peter et al., eds. Second edition. Boca Raton, FL: Routledge.

https://utuvolter.fi/permalink/358FIN_UTUR/1rsgc7g/cdi_proquest_miscellaneous_1355851316

- Granö, J.G. 1932. *Suomen maantieteelliset alueet*. Werner Söderström Osakeyhtiö. Porvoo.
- Haapala, Pertti. 2004. ”Väki vähenee - maatalousyhteiskunnan hidas häviö 1950–2000”. Teoksessa *Suomen maatalouden historia 3*, toimittanut Markkola, Pirjo. 233–254. Helsinki: Suomalaisen kirjallisuuden seura.
- Hirviluoto, Anna-Liisa. 1996. Yläneen Anivehmaanmäen ja Varsinais-Suomen rannikkoalueen yhteydet viikinkiajalla. *Muinaistutkija* 2/1996. 2–7. Viitattu 5.10.2025. http://www.sarks.fi/mt/pdf/96_2.pdf
- Huhtamies, Mikko. 2008. *Maan mitta. Maanmittauksen historia Suomessa*. Edita, Helsinki.
- Huurre, Matti. 2003. ”Maatalouden alku Suomessa”. Teoksessa *Suomen maatalouden historia I*, toimittanut Rasila, Viljo. 38–66. Helsinki: Suomalaisen kirjallisuuden seura.
- Ilmasto-opas 2022. Varsinais-Suomi - tyypillistä tammivyöhykkeen ilmasto. Viitattu 11.7.2025. <https://www.ilmasto-opas.fi/artikkelit/varsinais-suomi-tyypillista-tammivyohykkeen-ilmasto>
- Jakobsson, Antti 2020. Senaatin kartat -webinaari 20.10.2020. Suomen kartografinen seura. Viitattu 13.10.2025. <https://www.kartogra.fi/tag/senaatin-kartat/>
- Jutikkala, Eino 1942. *Suomen talonpojan historia*. Porvoo: WSOY.
- Jutikkala, Eino, Nikander, Gabriel. 1939. *Suomen kartanot ja suurtilat I*. Helsinki. Suomalaisen kirjallisuuden seuran Kirjapaino Oy.
- Järvi-meriwiki. Pöytyä. Viitattu 14.7.2025. <https://www.jarviwiki.fi/wiki/Etusivu>
- Kankkunen, Päivi 1996. Yläne Kappelniitty muinaisjäännösalueen koekaivaus 1992-1994. Arkeol. Os. 233/11.4.1996. Viitattu 5.10.2025. https://www.kyppi.fi/palveluikkuna/raportti/read/asp/hae_liite.aspx?id=104759&ttyyppi=pdf&kansio_id=636
- Korhonen, Teppo 2003. ”Koneiden aika alkamassa”. Teoksessa *Suomen maatalouden historia I*, toimittanut Rasila, Viljo. 461–479. Helsinki: Suomalaisen kirjallisuuden seura.
- Kumpulainen, Kaisu 2012. Kylä sosiaalisena tilana – Henri Lefebvren sosiaalisen tilan teoria kylän määrittelyn välineenä. *Maaseutututkimus*, 20(3), 5–13. Viitattu 7.9.2025. <https://journal.fi/maaseutututkimus/article/view/144106>
- Kumpulainen, Kaisu 2013. Tutkimusmatka suomalaiseen kylätutkimukseen. *Maaseutututkimus*, 21(2–3), 12–22. 7.9.2025. <https://journal.fi/maaseutututkimus/article/view/144126>
- Laine, Kirsi 2020. *Maatalous, isojako ja talonpoikainen päätöksenteko Lounais-Suomessa 1750–1850*. Turun yliopisto. Viitattu 21.10.2025. <https://urn.fi/URN:ISBN:978-952-69213-2-7>

- Laukkanen, E. & Lehto, M. 2000. *Kuhankuonon retkilukemisto. Saksalan alueen luonto ja Kuhankuonon rajakiven historiikki*. Kirjapaino Kulma, Turku. 39 s.
- Lehtinen, Leena 2005. *Karttojen kertomaa: vanhojen karttojen kautta maiseman historiaan*. Ympäristöministeriö. Alueidenkäytön osasto. Genimap. Porvoo.
- Maanmittauslaitos 2008. Suomen pinta-ala kunnittain 1.1.2008. Viitattu 11.7.2025.
https://www.maanmittauslaitos.fi/sites/maanmittauslaitos.fi/files/old/pinta_alat_kunnittain_01012008.pdf
- Maanmittauslaitos 2025. Kartat ja paikkatieto. Maastokartta (rasteri). Viitattu 12.9.2025.
<https://www.maanmittauslaitos.fi/kartat-ja-paikkatieto/aineistot-ja-rajapinnat/tuotekuvaukset/maastokarttasarja-rasteri>
- Markkola, Pirjo (toim.) 2004. *Suomen maatalouden historia osa 3*. Helsinki: Suomen kirjallisuuden seura.
- Masonen, Jaakko 1989. *Hämeen Härkätie. Synty ja varhaisvaiheet*. Tiemuseon julkaisuja 4. Helsinki.
- Masonen, Jaakko 1995. Ura, polku ja tie. *Historiallinen Aikakauskirja* 93(1), 20–33. Viitattu 8.10.2025. <https://journal.fi/haik/article/view/172647>
- Mattila-Lonka, Pia 1996. *Frans Fredrik Björnin aatemaailma*. Turun yliopiston historian laitoksen julkaisuja 41. Turku: Åbo Akademis tryckeri.
- Mattila-Lonka, Pia 2001. *Kartanoita ja korven kansaa. Yläneen historia nälkävuosilta 2000-luvulle*. Vammalan kirjapaino Oy.
- Mikkola, Esa 2008. *Pöytyän Yläneen osa-alueinventointi 28.4-9.5.2008*. Museovirasto, arkeologian osasto. Viitattu 18.7.2025.
https://www.kyppi.fi/palveluikkuna/raportti/read/asp/hae_liite.aspx?id=101208&ttyyppi=pdf&kansio_id=636
- Museovirasto 2007f. Masku: kiinteä muinaisjäänös Airikintie (mj.rek. 1000008971). Kulttuuriympäristön rekisteriportaali (KYMPPi). Museovirasto. Viitattu 8.10.2025.
https://www.kyppi.fi/palveluikkuna/mjreki/read/asp/r_kohde_det.aspx?KOHDE_ID=1000008971
- Museovirasto 2009a. Yläneen Vanhakartano ja viljelymaisema. Valtakunnallisesti merkittävät rakennetut kulttuuriympäristöt (RKY 2009). Museovirasto. Viitattu 30.7.2025.
https://www.rky.fi/read/asp/r_kohde_det.aspx?KOHDE_ID=173
- Museovirasto 2009b. Yläneen kirkonmäki ja pappila. Valtakunnallisesti merkittävät rakennetut kulttuuriympäristöt (RKY 2009). Museovirasto. Viitattu 30.7.2025.
https://www.rky.fi/read/asp/r_kohde_det.aspx?KOHDE_ID=4622

- Museovirasto 2025c. Aniverhmaanmäen kalmisto, Yläne (mj.rek. 1000001234). Kulttuuriympäristön rekisteriportaali (KYMPPI). Museovirasto. Viitattu 21.10.2025.
<https://www.kyppi.fi/to.aspx?id=112.1000001234>
- Museovirasto 2025d. Luistarin kalmisto, Eura (mj.rek. 1000005678). Kulttuuriympäristön rekisteriportaali (KYMPPI). Museovirasto. Viitattu 21.10.2025.
<https://www.kyppi.fi/palveluikkuna/portti/read/asp/default.aspx>
- Museovirasto 2025e. Vanhakartanon kalmisto, Köyliö (mj.rek. 1000008910). Kulttuuriympäristön rekisteriportaali (KYMPPI). Museovirasto. Viitattu 21.10.2025.
<https://www.kyppi.fi/palveluikkuna/portti/read/asp/default.aspx>
- Mökkönen, Teemu 2006. *Historiallinen paikkatieto, Digitaalisen paikkatiedon tuottaminen historiallisista kartoista*. Helsinki: Ympäristöministeriö.
- Nordman C.A. Cleve, Nils. 1961. *Suomen kirkot II. Turun arkkhiippakunta*. Suomen Muinaismuistoyhdistys. Helsinki: K.F. Puromiehen Kirjapaino Oy.
- Orrman, Eljas 2003a. ”Suomen keskiajan asutus”. Teoksessa *Suomen maatalouden historia I*, toimittanut Rasila, Viljo. 67–86. Helsinki: Suomalaisen kirjallisuuden seura.
- Orrman, Eljas 2003b. ”Talonpoikainen maalaisyhteiskunta”. Teoksessa *Suomen maatalouden historia I*, toimittanut Rasila, Viljo. 115–129. Helsinki: Suomalaisen kirjallisuuden seura.
- Paavilainen, Eero 2005. Lukkala, Oskari Jalmari. Kansallisbiografia-verkkojulkaisu. *Studia Biographica* 4. Helsinki: Suomalaisen Kirjallisuuden Seura. Viitattu 17.10.2025.
<http://urn.fi/urn:nbn:fi:sks-kbg-008210>
- Peltonen, Matti 2004. Liitetaulukot. Teoksessa *Suomen Maatalouden historia II. Kasvun ja kriisien aika 1870-luvulta 1950-luvulle*, toimittanut Matti Peltonen, 513–529. Helsinki: Suomalaisen kirjallisuuden seura.
- Peltonen, Matti 2004. ”Torpparikysymys”. Teoksessa *Suomen Maatalouden historia II. Kasvun ja kriisien aika 1870-luvulta 1950-luvulle*, toimittanut Matti Peltonen, 217–261. Helsinki: Suomalaisen kirjallisuuden seura.
- Pihlman, Sirkku 2025. Sähköpostikeskustelut sekä teams-keskustelu ajalla 10.8-3.10.2025
- Plit, Joanna, Myga-Piątek, Urszula 2014. ”The degree of landscape openness as a manifestation of cultural metamorphose.” Viitattu 7.9.2025.
<http://hdl.handle.net/10593/16053>
- Poytya.fi. Pöytyän kaava- ja karttapalvelu 2025. Viitattu 26.9.2025.
<https://www.poytya.fi/asu-ja-rakenna/kaavoitus/kaava-ja-karttapalvelu/>
- Priha, Marja (toim.) 2003. Hakamaat ja metsälaitumet. Perinnebiotooppien hoitokortti 7. SYKE, MMM. Erveko Painotuote Oy. Viitattu 22.10.2025.
<https://www.ruokavirasto.fi/globalassets/tietoa-meista/asiointi/oppaat-ja-lomakkeet/viljelijat/tuet-ja-rahoitus/oppaat-ja-esitteet/hakamaat-ja-metsalaitumet.pdf>

Pykälä, Juha 2001. *Perinteinen karjatalous luonnon monimuotoisuuden ylläpitäjänä*. Suomen ympäristökeskus 495. Vammala: Vammalan Kirjapaino Oy. Viitattu 22.10.2025.
<http://hdl.handle.net/10138/228396>

Rantatupa, Heikki 2000. ”Maakirjakartat”. Teoksessa *Kartta historian lähteenä*, toimittanut Heikki Rantatupa, 73–84. Jyväskylä: Jyväskylän yliopiston julkaisusarja 55.

Rasila, Viljo 2003. ”Torpparijärjestelmä”. Teoksessa *Suomen Maatalouden historia I*, toimittanut Viljo Rasila, 365–384. Helsinki: Suomalaisen kirjallisuuden seura.

Rinta-Tassi, Osmo 2000. ”Isonjaon kartat”. Teoksessa *Kartta historian lähteenä*, toimittanut Heikki Rantatupa, 85–95. Jyväskylä: Jyväskylän yliopiston julkaisusarja 55.

Ruokavirasto 2025. Ehdollisuuden opas 2025. Viitattu 23.10.2025.
<https://www.ruokavirasto.fi/tuet/maatalous/perusehdot/ehdollisuus/ehdollisuuden-opas/ehdollisuuden-opas-2025/>

Strang, Jan 2020. Suomen kartan historia 1532–2005. Helsinki: Antiikki-Kirja.

Strang, Jan 2000. ”Suomen kartastot”. Teoksessa *Kartta historian lähteenä*, toimittanut Heikki Rantatupa, 11–27. Jyväskylä: Jyväskylän yliopiston julkaisusarja 55.

Strang, Jan. 2014. Venäjän Suomi-kuva - Venäjä Suomen kartoittajana 1710–1942. Helsinki: Antiikki-Kirja.

Suomen Tilastollinen Vuosikirja 1903. Uusi sarja: Ensimmäinen vuosikerta 1903. Tilastollinen päätoimisto. Helsinki: Keisarillisen senaatin kirjapaino. Viitattu 17.7.2025.
<https://urn.fi/URN:NBN:fi-fe2023013124838>

Suomen Tilastollinen Vuosikirja 1950. Uusi sarja XLVI vuonna 1950. Tilastollinen päätoimisto. Helsinki: Helsingin valtiollinen kirjapaja. Viitattu 17.7.2025.
<https://urn.fi/URN:NBN:fi-fe2023013124866>

Suvanto, Seppo 1973. *Satakunnan historia III*. Satakunnan Maakuntaliitto r.y.

Tilastokeskus 2001. Väestömuutokset kunnittain 2000. Väestö 2001:5. Vantaa: Tummavuoren Kirjapaino. Viitattu 17.7.2025. <https://urn.fi/URN:ISBN:951-727-904-3>

Tilastokeskus 2008. Väestörakenne ja väestömuutokset kunnittain 2007. Helsinki: Multiprint Oy. 17.7.2025. <https://urn.fi/URN:ISBN:951-727-904-3>

Tilastokeskus Paavo (Postinumeroalueittainen avoin tieto). Työpaikat toimialoittain 2010-2023. Viitattu 17.7.2025.
https://pxdata.stat.fi/PxWeb/pxweb/fi/Postinumeroalueittainen_avoin_tieto/Postinumeroalueittainen_avoin_tieto_uusin/paavo_pxt_12f5.px/table/tableViewLayout1/

Uusi Aura 19.10.1929. Yläneellä suoritettu suurisuuntaista asutustyötä kokonaan vapaaehtoisuuden tietä. Nro 285. Kansallisarkisto. Viitattu 23.10.2025.
<https://digi.kansalliskirjasto.fi/search?formats=NEWSPAPER>

Vihola, Teppo 2004a. ”Pärjääkö pienviljelys?”. Teoksessa *Suomen Maatalouden historia II*, toimittanut Matti Peltonen, 135–216. Helsinki: Suomalaisen kirjallisuuden seura.

Vihola, Teppo 2004b. ”Maatalouden rakennemuutokset itsenäisessä Suomessa”. Teoksessa *Suomen Maatalouden historia II*, toimittanut Matti Peltonen, 330–418. Helsinki: Suomalaisen kirjallisuuden seura.

Wilmi, Jorma 2003. ”Tuotantotekniikka ja ravinnonsaanti”. Teoksessa *Suomen Maatalouden historia I*, toimittanut Viljo Rasila, 159–182. Helsinki: Suomalaisen kirjallisuuden seura.

Ylönen, Aulikki 1969. *Pöytyän, Yläneen ja Oripään historia vuoteen 1865*. Helsinki: Tilgmannin kirjapaino.

Östman, Ann-Catrin 2004. ”Mekanisoinnin ensimmäinen aalto”. Teoksessa *Suomen Maatalouden historia II*, toimittanut Matti Peltonen, 19–76. Helsinki: Suomalaisen kirjallisuuden seura.

Kaikki verkkolähteet tarkistettu 25.10.2025.

LYHENTEET

| | |
|------|---|
| EEA | European Environment Agency |
| FAO | Food and Agriculture Organization of the United Nations |
| GIS | Geographical information system |
| KA | Kansallisarkisto |
| MML | Maanmittauslaitos |
| MHA | Maanmittaushallitus |
| STV | Suomen Tilastollinen Vuosikirja |
| SYKE | Suomen Ympäristökeskus |
| TVH | Tie- ja vesirakennushallitus |